

ความคิดเห็นของนักทองเกี่ยวกับการจัดการทองทิวเชิงเกษตร
ของศูนย์วิจัยเกษตรหลวงเชียงใหม่ (ขุนวาง)



วิทยาศาสตร์มหัศจรรย์

(เกษตรศาสตร์)

สาขาวิชาส่งเสริมการเกษตร

ลิขสิทธิ์มหาวิทยาลัยเชียงใหม่

Copyright © by Chiang Mai University
All rights reserved

บัณฑิตวิทยาลัย

มหาวิทยาลัยเชียงใหม่

พฤศจิกายน 2550

ความคิดเห็นของนักท่องเที่ยวยุคใหม่ต่อการจัดการการท่องเที่ยวเชิงเกษตร
ของศูนย์วิจัยเกษตรหลวงเชียงใหม่ (ขุนวาง)

น้ำฝน เข้มบำรุง

การค้นคว้าแบบอิสระนี้เสนอต่อบัณฑิตวิทยาลัยเพื่อเป็นส่วนหนึ่ง
ของการศึกษาตามหลักสูตรปริญญา
วิทยาศาสตรมหาบัณฑิต
(เกษตรศาสตร์)
สาขาวิชาส่งเสริมการเกษตร

ลิขสิทธิ์มหาวิทยาลัยเชียงใหม่

Copyright © by Chiang Mai University
All rights reserved

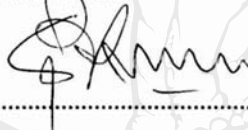
บัณฑิตวิทยาลัย
มหาวิทยาลัยเชียงใหม่
พฤษภาคม 2550

ความคิดเห็นของนักทองเกี่ยวข้องต่อการจัดการการทองเกี่ยวเชิงเกษตร
ของศูนย์วิจัยเกษตรหลวงเชียงใหม่ (ขุนวาง)

น้ำฝน แซ่มบำรุง

การค้นคว้าแบบอิสระนี้ได้รับการพิจารณาอนุมัติให้นับเป็นส่วนหนึ่งของการศึกษา
ตามหลักสูตรปริญญาวิทยาศาสตรมหาบัณฑิต (เกษตรศาสตร์)
สาขาวิชาส่งเสริมการเกษตร

คณะกรรมการสอบการค้นคว้าแบบอิสระ



.....ประธานกรรมการ

รองศาสตราจารย์ราไพพรรณ อภิชาติพงศ์ชัย

.....กรรมการ

รองศาสตราจารย์ ดร. รุจ ศิริสัตย์ลักษณ์

.....กรรมการ

นายพงษ์พันธ์ นันทขว้าง

.....กรรมการ

รองศาสตราจารย์กฤษิน ศรีมงคล

27 พฤศจิกายน 2550

© ลิขสิทธิ์ของมหาวิทยาลัยเชียงใหม่

กิตติกรรมประกาศ

การค้นคว้าแบบอิสระฉบับนี้ สำเร็จลุล่วงด้วยดีด้วยความกรุณาจาก รองศาสตราจารย์ ไร่ไพพรรณ อภิชาติพงศ์ชัย ประธานกรรมการที่ปรึกษาการค้นคว้าแบบอิสระ รองศาสตราจารย์ ดร.รุจ ศิริสัตย์ลักษณ์ นายพงษ์พันธ์ นันทขว้าง และรองศาสตราจารย์กฐิน ศรีมงคล กรรมการที่ปรึกษาการค้นคว้าแบบอิสระที่กรุณาให้คำปรึกษาคำแนะนำตลอดจนการตรวจแก้ไขข้อบกพร่องต่าง ๆ ตั้งแต่เริ่มดำเนินการจนเสร็จสมบูรณ์และร่วมเป็นกรรมการสอบการค้นคว้าแบบอิสระ ผู้วิจัยขอกราบขอบพระคุณทุกท่านเป็นอย่างสูงมา ณ โอกาสนี้

ขอกราบขอบพระคุณคณาจารย์ ภาควิชาส่งเสริมและเผยแพร่การเกษตรและเจ้าหน้าที่ ภาควิชาส่งเสริมและเผยแพร่การเกษตรทุกท่านที่ได้ให้คำแนะนำ และให้การช่วยเหลือในการค้นคว้าแบบอิสระครั้งนี้จนสำเร็จลุล่วงไปด้วยดี

ผู้วิจัยขอขอบคุณผู้อำนวยการศูนย์วิจัยเกษตรหลวงเชียงใหม่ นายอุทัย นพคุณวงศ์ และหัวหน้าฝ่ายบริหารศูนย์วิจัยเกษตรหลวงเชียงใหม่ นายสากล มีสุข พร้อมทั้งเจ้าหน้าที่ทุกท่านที่ได้อนุเคราะห์ข้อมูลต่าง ๆ เกี่ยวกับการท่องเที่ยวเชิงเกษตรของศูนย์วิจัยเกษตรหลวงเชียงใหม่ ด้วยดีตลอดมา

สุดท้ายนี้ ความดีและสาระประโยชน์ที่พึงมีในการค้นคว้าแบบอิสระเล่มนี้ ผู้วิจัยขอมอบให้ครอบครัวเข้มบ่ารุง ที่คอยให้กำลังใจพร้อมทั้งสนับสนุนในด้านทุนทรัพย์ในการทำวิจัยในครั้งนี้ ด้วยดีตลอดมา หากแม้มีส่วนหนึ่งส่วนใดบกพร่องประการใด ผู้วิจัยขอน้อมรับไว้ทุกประการ

ลิขสิทธิ์มหาวิทยาลัยเชียงใหม่

Copyright © by Chiang Mai University

All rights reserved

ชื่อเรื่องการค้นคว้าแบบอิสระ ความคิดเห็นของนักท่องเที่ยวดูต่อการจัดการการท่องเที่ยวเชิงเกษตร
ของศูนย์วิจัยเกษตรหลวงเชียงใหม่ (ขุนวาง)

ผู้เขียน นางสาวน้ำฝน แซ่มบำรุง

ปริญญา วิทยาศาสตรมหาบัณฑิต (เกษตรศาสตร์) ส่งเสริมการเกษตร

คณะกรรมการที่ปรึกษาการค้นคว้าแบบอิสระ

รองศาสตราจารย์ ไร่ไพพรรณ อภิชาติพงศ์ชัย	ประธานกรรมการ
รองศาสตราจารย์ ดร. รุจ ศิริสัตย์ลักษณ์	กรรมการ
นายพงษ์พันธ์ นันทขว้าง	กรรมการ

บทคัดย่อ

การวิจัยครั้งนี้มีวัตถุประสงค์เพื่อศึกษาความคิดเห็นของนักท่องเที่ยวดูต่อการจัดการการท่องเที่ยวเชิงเกษตรของศูนย์วิจัยเกษตรหลวงเชียงใหม่ (ขุนวาง) เพื่อศึกษาปัจจัยบางประการด้านลักษณะบุคคล เศรษฐกิจและสังคมของนักท่องเที่ยงที่มีความสัมพันธ์กับการจัดการการท่องเที่ยวเชิงเกษตรของศูนย์วิจัยเกษตรหลวงเชียงใหม่ (ขุนวาง) และเพื่อศึกษาปัญหา และข้อเสนอแนะของนักท่องเที่ยวดูต่อการดำเนินงานการท่องเที่ยวเชิงเกษตรของศูนย์วิจัยเกษตรหลวงเชียงใหม่ (ขุนวาง) โดยกลุ่มตัวอย่างที่ใช้ในการศึกษาครั้งนี้ คือ นักท่องเที่ยวที่มาเยี่ยมชมที่ศูนย์วิจัยเกษตรหลวงเชียงใหม่ (ขุนวาง) จำนวน 133 คน เก็บรวบรวมข้อมูลโดยใช้แบบสอบถาม วิเคราะห์ข้อมูลทางสถิติ โดยใช้ค่าร้อยละ ค่าเฉลี่ย ส่วนเบี่ยงเบนมาตรฐาน ค่าต่ำสุด ค่าสูงสุดและการวิเคราะห์ถดถอยพหุ

ผลการวิจัย พบว่า นักท่องเที่ยว ร้อยละ 53.4 เป็นเพศชาย อายุเฉลี่ย 35.17 ปี จบการศึกษาระดับปริญญาตรี เป็นจำนวนร้อยละ 62.4 มีสถานภาพสมรสแล้วเป็นจำนวนร้อยละ 54.9 มีจำนวนสมาชิกในครอบครัวเฉลี่ย 4 คน มีรายได้อยู่ระหว่าง 5,001 – 10,000 บาท/เดือน เป็นจำนวนร้อยละ 51.1 ทำงานอยู่ในหน่วยงานรัฐวิสาหกิจและบริษัทเอกชน เป็นจำนวนร้อยละ 21.8 และ 21.1 นักท่องเที่ยวจำนวนร้อยละ 88.0 พักค้างคืน 1 คืน ร้อยละ 47.4 ได้รับข้อมูลเกี่ยวกับการท่องเที่ยวเชิงเกษตรของศูนย์วิจัยเกษตรหลวงเชียงใหม่ (ขุนวาง) จากเพื่อนบ้าน/คนรู้จัก และร้อยละ 36.1 มีประสบการณ์

ห้องเที่ยวเชิงเกษตรจากศูนย์วิจัยพืชสวนเชียงราย นักท่องเที่ยวที่มีความคิดเห็นต่อความสามารถในการจัดการการท่องเที่ยวเชิงเกษตรของศูนย์วิจัยเกษตรหลวงเชียงใหม่ (ขุนวาง) อยู่ในระดับปานกลาง

จากการศึกษาปัจจัยที่เกี่ยวข้องกับความคิดเห็นของนักท่องเที่ยวต่อการจัดการการท่องเที่ยวเชิงเกษตรของศูนย์วิจัยเกษตรหลวงเชียงใหม่ (ขุนวาง) พบว่า การได้รับข้อมูลข่าวสารเกี่ยวกับการท่องเที่ยวเชิงเกษตรและประสบการณ์การท่องเที่ยวเชิงเกษตรของนักท่องเที่ยวมีความสัมพันธ์ในเชิงบวกกับระดับความคิดเห็นต่อการจัดการการท่องเที่ยวเชิงเกษตร

ปัญหาและข้อเสนอแนะของนักท่องเที่ยวต่อการจัดการการท่องเที่ยวเชิงเกษตรของศูนย์วิจัยเกษตรหลวงเชียงใหม่ (ขุนวาง) พบว่า บ้านพักมีจำนวนจำกัดไม่เพียงพอกับจำนวนนักท่องเที่ยวทางศูนย์วิจัยเกษตรหลวงเชียงใหม่ (ขุนวาง) ควรเพิ่มจำนวนเตียงให้มากขึ้น พร้อมทั้งจัดหาสถานที่สำหรับกางเต็นท์ให้เพียงพอ เพื่อตอบสนองความต้องการของนักท่องเที่ยวในอนาคตต่อไป

Independent Study Title Tourist's Opinions Towards Agro - Tourism Management of Chiang Mai Royal Agricultural Research Center (Khun Wang)

Author Miss Namfon Chambumrung

Degree Master of Science (Agriculture) Agricultural Extension

Independent Study Advisory Committee

Assoc. Prof. Rampaipan Apichatpongchai Chairperson

Assoc. Prof. Dr. Ruth Sirisunyaluck Member

Mr. Pongpan Nandakwang Member

Abstract

The study aimed at exploring the tourist's opinions towards agro - tourism management of Chiang Mai Royal Agricultural Research Center (Khun Wang), and investigating some personal, economic as well as social factors of tourists related to agro – tourism management of Chiang Mai Royal Agricultural Research Center (Khun Wang). Problems and suggestions of tourists on the agro – tourism management of Chiang Mai Royal Agricultural Research Center (Khun Wang) were also examined. The number of 133 samples were studied out from those tourists who visited the agro – tourism management of Chiang Mai Royal Agricultural Research Center (Khun Wang). Questionnaires were used to gather the data and analyzed by using percentage, means, standard deviation, highest-lowest values as well as multi-regression analysis.

The results showed that over 50% of the tourists were male with the age average of 35.17 years old. Most of them finished bachelor's degrees and married. The average number of in families was 4 person and earned their income 5,001 - 10,000 baht/month. About 43% worked

in state enterprises and private companies. Most of them stayed overnight. Almost 50% received information of the agro – tourism management of Chiang Mai Royal Agricultural Research Center (Khun Wang) through their neighbors. About 36% had experienced touring the agro – tourism management of Chiang Rai Royal Agricultural Research Center. Their opinions towards the capability of agro – tourism management of Chiang Mai Royal Agricultural Research Center (Khun Wang) were at fair level.

Factors relating to the tourists' opinions towards the agro – tourism management of Chiang Mai Royal Agricultural Research Center (Khun Wang) were information and the experiences and were positively correlated with the opinions towards the agro – tourism management.

Problems as well as suggestions of tourists on the agro – tourism management of Chiang Mai Royal Agricultural Research Center (Khun Wang), were the number of resident houses was not enough for the tourists. The Agro – Tourism Management of Chiang Mai Royal Agricultural Research Center (Khun Wang) should provide more tents and areas for tourists to come in the future.

สารบัญ

	หน้า
กิตติกรรมประกาศ	ก
บทคัดย่อภาษาไทย	ง
บทคัดย่อภาษาอังกฤษ	ฉ
สารบัญ	๗
สารบัญตาราง	ญ
สารบัญภาพ	ฎ
บทที่ 1 บทนำ	1
ความเป็นมาและความสำคัญของปัญหา	1
วัตถุประสงค์ของงานวิจัย	2
ประโยชน์ที่คาดว่าจะได้รับจากงานวิจัย	3
ขอบเขตการศึกษา	3
นิยามศัพท์	4
บทที่ 2 เอกสารและงานวิจัยที่เกี่ยวข้อง	5
ทฤษฎีและแนวความคิดเกี่ยวกับความคิดเห็น	5
โครงการท่องเที่ยวเชิงอนุรักษ์ด้านการเกษตร กรมวิชาการเกษตร	7
งานวิจัยที่เกี่ยวข้อง	19
บทที่ 3 วิธีดำเนินการวิจัย	22
ประชากรและกลุ่มตัวอย่าง	22
เครื่องมือที่ใช้ในการวิจัย	22
การทดสอบแบบสอบถาม	22
การเก็บรวบรวมข้อมูล	23
การวิเคราะห์ข้อมูล	24
บทที่ 4 ผลการวิเคราะห์ข้อมูล	25
ตอนที่ 1 ข้อมูลเกี่ยวกับลักษณะพื้นฐานส่วนบุคคล เศรษฐกิจและสังคม	25
ตอนที่ 2 ข้อมูลเกี่ยวกับความคิดเห็นของนักท่องเที่ยวที่มีต่อการจัดการ	31
การท่องเที่ยวเชิงเกษตรของศูนย์วิจัยเกษตรหลวงเชียงใหม่ (ขุนวาง)	

	หน้า
ตอนที่ 3 ผลการวิเคราะห์ปัจจัยที่เกี่ยวข้องกับความคิดเห็นของนักท่องเที่ยว ต่อการจัดการการท่องเที่ยวเชิงเกษตรของศูนย์วิจัยเกษตรหลวงเชียงใหม่ (ขุนวาง)	40
ตอนที่ 4 ปัญหาและข้อเสนอแนะต่อการจัดการการท่องเที่ยว เชิงเกษตรของนักท่องเที่ยว	43
บทที่ 5 สรุปผลการวิจัย อภิปรายผล และข้อเสนอแนะ	45
สรุปผลการวิจัย	45
อภิปรายผล	50
ข้อเสนอแนะจากการวิจัย	51
บรรณานุกรม	53
ภาคผนวก	55
ภาคผนวก ก	56
ภาคผนวก ข	64
ภาคผนวก ค	66
ประวัติผู้เขียน	70

สารบัญตาราง

ตาราง	หน้า
1 เพศของนักท่องเที่ยวน	25
2 อายุของนักท่องเที่ยวน	26
3 ระดับการศึกษาของนักท่องเที่ยวน	26
4 สถานภาพการสมรสของนักท่องเที่ยวน	27
5 จำนวนสมาชิกในครอบครัวของนักท่องเที่ยวน	27
6 รายได้ต่อเดือนของนักท่องเที่ยวน	28
7 อาชีพหลักของนักท่องเที่ยวน	29
8 ระยะเวลาในการท่องเที่ยวที่ศูนย์ของนักท่องเที่ยวน	29
9 การได้รับข้อมูลเกี่ยวกับการท่องเที่ยวเชิงเกษตรของนักท่องเที่ยวน	30
10 ประสบการณ์ในการท่องเที่ยวเชิงเกษตรของนักท่องเที่ยวน	31
11 ระดับความคิดเห็นของนักท่องเที่ยวนต่อการจัดการจุดท่องเที่ยวน	32
12 ระดับความคิดเห็นของนักท่องเที่ยวนต่อการจัดการเจ้าหน้าที่วิทยากรนำเที่ยวน	34
13 ระดับความคิดเห็นของนักท่องเที่ยวนต่อการจัดการบ้านพัก	36
14 ระดับความคิดเห็นของนักท่องเที่ยวนต่อการจัดการร้านอาหาร (สโมสรร)	37
15 ระดับความคิดเห็นของนักท่องเที่ยวนต่อการจัดการการจำหน่ายผลิตภัณฑ์ของศูนย์ฯ	39
16 แสดงความสัมพันธ์ระหว่างตัวแปรที่ใช้ในการวิเคราะห์ถดถอยพหุ เมื่อตัวแปรตาม คือ ระดับความคิดเห็นของนักท่องเที่ยวนต่อการจัดการการท่องเที่ยวเชิงเกษตร (Y)	41
17 การวิเคราะห์ถดถอยพหุ ปัจจัยที่เกี่ยวข้องกับระดับความคิดเห็นของนักท่องเที่ยวนต่อการจัดการการท่องเที่ยวเชิงเกษตร	42
18 ปัญหาของนักท่องเที่ยวนที่มาท่องเที่ยวที่ศูนย์วิจัยเกษตรหลวงเชียงใหม่ (ขุนวาง)	43

สารบัญภาพ

ภาพ	หน้า
1 แปลงทดสอบพันธุ์มะคาเดเมีย	13
2 ผลิตภัณฑ์มะคาเดเมียอบแก้วเกลือ	14
3 แปลงไม้ผลเมืองหนาว	15
4 ไวท์พลัม	15
5 แปลงกาแฟ	16
6 ผลิตภัณฑ์กาแฟอาราบิก้าคั่วบด	16
7 หูรับเสด็จ	17
8 จุดกางเต็นท์และห้องน้ำสำหรับจุดกางเต็นท์	18

ลิขสิทธิ์มหาวิทยาลัยเชียงใหม่
 Copyright© by Chiang Mai University
 All rights reserved

บทที่ 1

บทนำ

ความเป็นมาและความสำคัญของปัญหา

คณะรัฐมนตรีได้มีมติเมื่อวันที่ 8 สิงหาคม 2543 อนุมัติให้มีการดำเนินโครงการไทยเที่ยวไทยและท่องเที่ยวเชิงเกษตร ภายใต้มาตรการเสริมการพัฒนาชนบทและชุมชน (มพช.) เพื่อสนับสนุนการฟื้นตัวของระบบเศรษฐกิจและส่งเสริมการสร้างรากฐานในการพัฒนาประเทศระยะยาว ซึ่งกรมวิชาการเกษตรเป็นหน่วยงานที่ได้รับเลือกให้เข้าร่วม โครงการท่องเที่ยวเชิงอนุรักษ์ด้านการเกษตร ภายใต้การสนับสนุนของการท่องเที่ยวแห่งประเทศไทย โดยได้มีการคัดเลือกพื้นที่ของหน่วยงานในส่วนภูมิภาคซึ่งเป็นสถานที่สวยงาม มีกิจกรรมทางการเกษตรที่น่าสนใจ เหมาะสำหรับการท่องเที่ยวซึ่งในปัจจุบันแนวคิดในต่างประเทศ ไม่ว่าจะเป็นแนวคิดในเรื่องของการท่องเที่ยวเชิงเกษตร, Farm Stay, Home Stay สำหรับประเทศไทยแนวคิดการท่องเที่ยวเชิงเกษตรนี้มีการดำเนินการอยู่บ้างแต่ยังขาดแนวทางการพัฒนาและจัดการที่ชัดเจน อย่างไรก็ตาม การท่องเที่ยวเชิงเกษตรในประเทศไทยมีแนวโน้มจะเพิ่มขึ้นเรื่อย ๆ เพราะประเทศไทยเป็นประเทศเกษตรกรรมที่มีความสมบูรณ์ทางทรัพยากรธรรมชาติ เช่น ป่าไม้ แม่น้ำ ลำธาร หนอง คลอง บึง และพืชพันธุ์ธัญญาหารต่าง ๆ อย่างสมบูรณ์ ตลอดจนมีศักยภาพสูงในการใช้ประโยชน์ด้านการท่องเที่ยว (กรมวิชาการเกษตร, 2544)

ลักษณะเด่นของการท่องเที่ยวเชิงเกษตร คือ การเปิดโอกาสให้นักท่องเที่ยวสามารถสัมผัสกับสิ่งแวดล้อมที่เป็นธรรมชาติ วิธีการดำรงชีวิตของเกษตรกรที่มีการผสมผสานกิจกรรมทางศาสนา ศิลปวัฒนธรรม และประเพณี ตลอดจนรวมไปถึงการได้ศึกษา เรียนรู้ และแลกเปลี่ยนประสบการณ์ด้านกระบวนการประกอบสัมมาชีพภาคเกษตรอย่างใกล้ชิด บางแห่งจัดให้มีการพักแรมในบ้านของเกษตรกร (Home Stay) ในแง่ดีของการจัดการท่องเที่ยวเชิงเกษตรรูปแบบนี้ คือ ทำให้สามารถศึกษาเรียนรู้ลักษณะการดำเนินชีวิตได้อย่างใกล้ชิด ได้ร่วมกิจกรรมกับเกษตรกรและเป็นการกระจายรายได้สู่ท้องถิ่น ได้มากขึ้น ซึ่งถ้าขาดการวางแผนและการจัดการที่ดีอาจมีข้อเสียติดตามมาคือ ผลกระทบทางวัฒนธรรม อาจเกิดความไม่เข้าใจสำหรับคนที่ต่างวัฒนธรรม (ชาวต่างชาติ) และต้องมาอยู่ร่วมกัน ดังนั้น การดำเนินการดังกล่าวในประเทศไทย จึงมีการศึกษาวางแผนถึงความเหมาะสมและความเป็นไปได้ในทางปฏิบัติ ตลอดจนการพิจารณาด้านศักยภาพ

ทางการท่องเที่ยว เพื่อกำหนดแนวทางการพัฒนาและการจัดการการท่องเที่ยวที่ชัดเจนเพื่อรองรับนักท่องเที่ยวของการท่องเที่ยวในรูปแบบนี้ต่อไป

ปัจจุบันสถานการณ์การท่องเที่ยวเข้ามามีบทบาทในการพัฒนาเศรษฐกิจ โดยใช้อุตสาหกรรมการท่องเที่ยวมาเป็นกลยุทธ์พัฒนาเศรษฐกิจ ทำให้อุตสาหกรรมการท่องเที่ยวเจริญเติบโตและขยายตัวอย่างรวดเร็ว เนื่องจากอุตสาหกรรมท่องเที่ยวเป็นกระบวนการและกิจกรรมที่เกี่ยวข้องที่โยงใยกับทรัพยากรธรรมชาติและสิ่งแวดล้อม เป็นอุตสาหกรรมที่ใช้ทรัพยากรธรรมชาติเป็นสิ่งดึงดูดใจนักท่องเที่ยวให้เดินทางมาเยี่ยมชม เมื่ออุตสาหกรรมจำเป็นต้องใช้ทรัพยากรธรรมชาติและสิ่งแวดล้อมเป็นหลัก ดังนั้นกิจกรรมใด ๆ ที่เกิดขึ้นจากการท่องเที่ยวย่อมจะต้องส่งผลกระทบต่อสิ่งแวดล้อมทั้งทางรักษา อนุรักษ์ทรัพยากรธรรมชาติและปัญหาด้านสิ่งแวดล้อมที่เกิดจากการท่องเที่ยว นำไปสู่การเคลื่อนไหวสำหรับการท่องเที่ยวเพื่อการอนุรักษ์ (Ecotourism) การท่องเที่ยวสีเขียว (Green Tourism) หรือ การท่องเที่ยวที่อ่อนโยนกับสิ่งแวดล้อม (Soft Tourism) โดยได้เสนอแนวคิดว่ากรท่องเที่ยวควรถูกพัฒนา เช่นเดียวกับการจัดการที่ผ่านกระบวนการคิดที่ถูกต้องดีแล้ว จากความร่วมมือของภาครัฐและเอกชน ทั้งนี้เพื่อป้องกันผลเสียหายนต่อสิ่งแวดล้อมก่อนที่ทุกอย่างจะสายเกินไป (พลอยศรี, มปป.)

ศูนย์วิจัยเกษตรหลวงเชียงใหม่ (ขุนวาง) ได้รับสนับสนุนงบประมาณในการปรับปรุงศูนย์โดยการจัดสร้างสิ่งอำนวยความสะดวก เช่น สถานที่จอดรถ ถนน ห้องน้ำ ห้องอาหาร ศาลาชมวิว หรือศาลาพักผ่อน รวมถึงเอกสารแนะนำแหล่งท่องเที่ยวเชิงอนุรักษ์ด้านการเกษตร เพื่อให้ขุนวางพร้อมที่จะต้อนรับนักท่องเที่ยวที่มาเยือนได้อย่างมีประสิทธิภาพ ผู้วิจัยในฐานะลูกจ้างชั่วคราวรายเดือนผู้ปฏิบัติงานในศูนย์วิจัยเกษตรหลวงเชียงใหม่ (ขุนวาง) มีความสนใจที่จะศึกษาเรื่องความคิดเห็นของนักท่องเที่ยวต่อการจัดการการท่องเที่ยวเชิงเกษตร เพื่อเป็นประโยชน์แก่ศูนย์วิจัยและสถานี่ทดลองอื่นที่ได้ดำเนินการเกษตรท่องเที่ยวได้นำไปแก้ไขปรับปรุงและพัฒนาให้ได้มาตรฐานตามความต้องการของการท่องเที่ยวแห่งประเทศไทย

วัตถุประสงค์ของงานวิจัย

1. เพื่อศึกษาความคิดเห็นของนักท่องเที่ยวต่อการจัดการท่องเที่ยวเชิงเกษตรของศูนย์วิจัยเกษตรหลวงเชียงใหม่ (ขุนวาง)
2. เพื่อศึกษาปัจจัยบางประการด้านลักษณะส่วนบุคคล เศรษฐกิจ และสังคมของนักท่องเที่ยวที่มีความสัมพันธ์กับความคิดเห็นต่อการจัดการการท่องเที่ยวของศูนย์วิจัยเกษตรหลวงเชียงใหม่ (ขุนวาง)

3. เพื่อศึกษาปัญหาและข้อเสนอแนะของนักท่องเที่ยวเกี่ยวกับการดำเนินงานการท่องเที่ยวเชิงเกษตรของศูนย์วิจัยเกษตรหลวงเชียงใหม่ (ขุนวาง)

ประโยชน์ที่คาดว่าจะได้รับจากงานวิจัย

ในการศึกษาวิจัยครั้งนี้สามารถนำข้อมูลที่ได้จากการศึกษาวิจัยไปเป็นแนวทางให้แก่ผู้ปฏิบัตินำไปปรับปรุงการดำเนินงานและเป็นการเผยแพร่ประชาสัมพันธ์การท่องเที่ยวเชิงเกษตรของศูนย์วิจัยเกษตรหลวงเชียงใหม่ (ขุนวาง) ต่อไป

ขอบเขตการศึกษา

ในการศึกษาวิจัยครั้งนี้ จำกัดเขตการศึกษาเฉพาะนักท่องเที่ยวชาวไทยเท่านั้นที่เข้ามาท่องเที่ยวที่ศูนย์วิจัยเกษตรหลวงเชียงใหม่ (ขุนวาง) ในเดือนมกราคม พ.ศ. 2548

กรอบแนวคิดในการวิจัย

ตัวแปรอิสระ (Independent Variables)

ตัวแปรตาม (Dependent Variable)

1. ลักษณะส่วนบุคคล

- เพศ
- อายุ
- การศึกษา
- สถานภาพการสมรส
- จำนวนสมาชิก

2. ด้านเศรษฐกิจ

- รายได้
- อาชีพหลัก

3. ด้านสังคม

- ระยะเวลาที่เข้าพักที่ศูนย์ฯ
- การได้รับข่าวสารเกี่ยวกับการท่องเที่ยวเชิงเกษตร
- ประสบการณ์การท่องเที่ยวเชิงเกษตร

ความคิดเห็นของนักท่องเที่ยวต่อการจัดการท่องเที่ยวเชิงเกษตร

- จุดท่องเที่ยว
- เจ้าหน้าที่วิทยากรนำเที่ยว
- บ้านพัก
- ร้านอาหาร (สโมสร)
- การจำหน่ายผลิตภัณฑ์ของศูนย์ฯ

นิยามศัพท์

การบริหารจัดการการท่องเที่ยวเชิงเกษตร หมายถึง การวางแผนและการดำเนินงานในด้านการจัดสรรงบประมาณรายจ่าย การรักษากฎระเบียบของแหล่งท่องเที่ยว การบำรุงรักษาแหล่งท่องเที่ยวเชิงเกษตร การรักษาความปลอดภัย การจัดสาธารณูปโภค/สาธารณูปการในแหล่งท่องเที่ยว การจัดให้บริการในแหล่งท่องเที่ยวเชิงเกษตร

การท่องเที่ยวเชิงเกษตร หมายถึง โครงการที่จัดขึ้นโดยกรมวิชาการเกษตร กระทรวงเกษตรและสหกรณ์ เพื่อตอบสนองนโยบายปีท่องเที่ยวไทย 2541 – 2542 มีวัตถุประสงค์เพื่อส่งเสริมการท่องเที่ยวและเพิ่มรายได้ให้กับเกษตรกรโดยใช้ทรัพยากรการเกษตรที่มีอยู่แล้วในพื้นที่ชนบทให้เป็นประโยชน์ซึ่งมีรูปแบบการท่องเที่ยว 3 ลักษณะ คือ 1. แหล่งท่องเที่ยวประเภทเทศกาลหรือปรากฏการณ์ 2. แหล่งท่องเที่ยวประเภทรายบุคคลหรือรายกิจกรรม และ 3. แหล่งท่องเที่ยวประเภทชุมชนหรือหมู่บ้านท่องเที่ยว

ศูนย์วิจัยเกษตรหลวงเชียงใหม่ (ขุนวาง) หมายถึง ศูนย์วิจัยที่ทำหน้าที่ทดสอบพันธุ์พืชจากต่างประเทศ ขยายพันธุ์พืช ศึกษาวิจัยด้านการปรับปรุงพันธุ์ เทคโนโลยีการผลิต วิทยาการก่อนและหลังการเก็บเกี่ยว โดยเฉพาะไม้เมืองหนาว ที่ผ่านการทดสอบสู่เกษตรกร พร้อมทั้งถ่ายทอดเทคโนโลยีแก่เกษตรกรรวมทั้งเป็นแหล่งศึกษาดูงานและฝึกอบรมสำหรับผู้สนใจ ในปี พ.ศ. 2542 ได้รับอนุมัติให้ดำเนินงานตามโครงการ

ความคิดเห็นของนักท่องเที่ยว หมายถึง ความคิดเห็นของนักท่องเที่ยวชาวไทยที่มีต่อการจัดการการท่องเที่ยวเชิงเกษตรของศูนย์วิจัยเกษตรหลวงเชียงใหม่ (ขุนวาง) ในเดือนมกราคม พ.ศ. 2548

นักท่องเที่ยว หมายถึง ผู้ที่เข้ามาเยี่ยมชมกิจกรรมของศูนย์วิจัยเกษตรหลวงเชียงใหม่ (ขุนวาง) โดยมีวัตถุประสงค์ที่จะรับความรู้และความเพลิดเพลิน มีความสามารถและยินดีที่จะจ่ายเพื่อเข้าถึงแหล่งและให้บริการของศูนย์ฯ

บทที่ 2

เอกสารและงานวิจัยที่เกี่ยวข้อง

การวิจัย เรื่อง ความคิดเห็นของนักท่องเที่ยวดต่อการจัดการการท่องเที่ยวเชิงเกษตรของศูนย์วิจัยเกษตรหลวงเชียงใหม่ (ขุนวาง) ผู้วิจัยได้ศึกษา รวบรวม แนวคิด ทฤษฎี เอกสาร และผลงานวิจัยที่เกี่ยวข้อง เพื่อเป็นแนวทางในการศึกษาวิจัย ดังนี้

1. ทฤษฎีและแนวคิดเกี่ยวกับความคิดเห็น
2. โครงการท่องเที่ยวเชิงอนุรักษ์ด้านการเกษตร กรมวิชาการเกษตร
3. งานวิจัยที่เกี่ยวข้อง

ทฤษฎีและแนวคิดเกี่ยวกับความคิดเห็น

ความคิดเห็นเป็นเรื่องของส่วนบุคคลต่อสิ่งใดสิ่งหนึ่ง ที่มีขอบเขตตามประสบการณ์ของบุคคลต่อสิ่งนั้น ๆ ซึ่งมีข้อแตกต่าง ๆ คล้ายคลึงหรือความหลายหลายของแต่ละบุคคลทำให้เกิดความขัดแย้ง เห็นด้วย คล้อยตาม ซึ่งเป็นพฤติกรรมปกติของสังคม ด้วยเหตุนี้ นักสังคมวิทยา นักจิตวิทยาหลายท่าน ได้กำหนดความหมายของคำว่า “ความคิดเห็น” (Opinion) ไว้หลายทัศนะ ดังนี้

ความคิดเห็น (opinion) ตามรากศัพท์จากพจนานุกรมศัพท์สังคมวิทยา ฉบับราชบัณฑิตยสถาน (2524) ได้ให้ความหมายไว้ว่า

1. ข้อพิจารณาเห็นว่าเป็นจริงจากการใช้ปัญญาความคิดประกอบ ถึงแม้จะไม่ได้อาศัยหลักฐานพิสูจน์ยืนยันได้เสมอไปก็ตาม
2. ทัศนะหรือประมาณการที่เกี่ยวกับปัญหาหรือประเด็นหนึ่ง เช่น ทัศนะเกี่ยวกับความเหมาะสมของนโยบายวางแผนครอบครัว
3. คำแถลงของผู้ที่ยอมรับนับถือกันว่า เป็นผู้เชี่ยวชาญในหัวข้อปัญหาที่มีผู้มาขอปรึกษา

วรวิฑู (2540) อ้างโดย วิชาน (2541 : 9) ได้กล่าวว่า ความคิดเห็น คือ ความรู้สึกของบุคคลที่มีต่อสิ่งใดสิ่งหนึ่ง หรือเรื่องใดเรื่องหนึ่งโดยเฉพาะ ซึ่งอาจแสดงออกมาด้วยพูด การปฏิบัติ หรือการเขียน การแสดงออกของความคิดเห็นจะเกี่ยวกับทัศนะคติ ค่านิยม การศึกษา ประสบการณ์ สภาพแวดล้อมและพฤติกรรมระหว่างบุคคล ซึ่งเป็นเครื่องช่วยในการพิจารณาและประเมินค่า

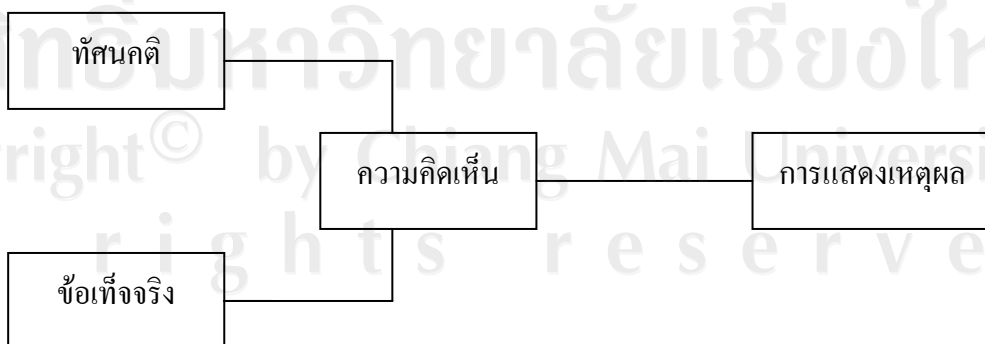
ก่อนที่จะตัดสินใจแสดงความคิดเห็นในเรื่องนั้น ๆ ซึ่งความคิดเห็นอาจเป็นที่ยอมรับหรือปฏิเสธจากคนอื่น ๆ ก็ได้

นพมาศ (2533 : 139) ได้กล่าวถึงความคิดเห็น “ความคิดเห็นนั้นถูกจัดว่าเป็นสิ่งที่มนุษย์ได้แสดงออกมาโดยการพูดหรือการเขียน มนุษย์นั้นจะพูดจากใจจริง พูดตามสังคมหรือพูดเพื่อเอาใจผู้ฟังก็ตาม แต่เมื่อพูดหรือเขียนไปแล้วก็จะทำให้เกิดผลได้ คนส่วนใหญ่มักจะถือว่าสิ่งที่มนุษย์แสดงออกมานั้นเป็นสิ่งที่สะท้อนถึงความในใจ ด้วยเหตุนี้จึงเป็นที่นิยมกันมากในประเทศหรือต่างประเทศกับการสำรวจประชามติ (Polling) เพื่อหยั่งเสียงความนิยมในตัวบุคคลสำคัญ การสำรวจประชามติจะใช้กันมากทางการเมือง แต่ก็สามารถใช้ให้เป็นประโยชน์ในด้านอื่น ๆ ได้แล้วแต่ผู้ศึกษาจะปรับปรุงให้เข้ากับสภาวการณ์ของการวิจัย แต่จะให้ผลไว้วางใจได้พอสมควร การแสดงประชามติก็คือ การแสดงความคิดเห็นนั่นเอง

ภูวดล (2539) ให้ความหมายของความคิดเห็นว่า หมายถึงความรู้สึกของบุคคลที่มีต่อสิ่งใดสิ่งหนึ่งที่มีการแสดงออกที่สามารถสังเกตได้และการแสดงความคิดเห็นของบุคคลหนึ่งบุคคลอื่น ๆ อาจไม่เห็นด้วยก็ได้

โยธินและจุมพล (2529) ให้ความหมายของความคิดเห็นว่า เป็นการแสดงออกทางถ้อยคำ (Verbal expression) เกี่ยวกับทัศนคติค่านิยมและความเชื่อถือ ความคิดเห็นดังกล่าวอาจประกอบด้วย องค์ประกอบทางอารมณ์หรือทางพฤติกรรมด้วยก็ได้

สงวน (2522) กล่าวว่า “ความคิดเห็น คือ การแสดงออกซึ่งวิจรรณญาณที่มีต่อเรื่องใดเรื่องหนึ่ง โดยเฉพาะความเห็นของบุคคลในขณะที่ทัศนคติแสดงถึงความรู้สึกทั่ว ๆ ไปเกี่ยวกับสิ่งใดสิ่งหนึ่ง ความคิดเห็นจะเป็นการอธิบายเหตุผลที่มีผลต่อสิ่งใดสิ่งหนึ่งโดยเฉพาะ” เพื่อให้ง่ายต่อการทำความเข้าใจ อาจสรุปความสัมพันธ์ดังกล่าวได้ดังนี้



แผนภูมิแสดงที่มาของการเกิดความคิดเห็น

จากแผนภูมิข้างต้นแสดงให้เห็นว่า ความคิดเห็นจากการแปลข้อเท็จจริงหรือสิ่งที่ได้พบเห็นมา แต่ลักษณะของการแปลข้อเท็จจริงนั้น ๆ ย่อมเป็นไปได้ตามที่ทัศนคติของบุคคล และเมื่อคนนั้นถูกถามว่าทำไมจึงมีความคิดเห็นอย่างนั้น เขาจะพยายามให้เหตุผลไปตามที่เขาคิด

กันยา (2532 : 107) กล่าวว่า ความคิดเป็นพฤติกรรมอย่างหนึ่งเป็นการใช้สัญลักษณ์ (symbols) แทนสิ่งหรือเหตุการณ์ต่าง ๆ เป็นพฤติกรรมที่แสดงออกมาในรูปของความเห็น

ชำนาญ (ไม่ระบุปีพิมพ์ : 24) ได้กล่าวว่า คนเราย่อมคิดอะไรแตกต่างกันออกไปได้ตั้งมากมาย แทบจะคนหนึ่งก็ความคิดหนึ่งก็ว่าได้ แต่ไม่ได้หมายความว่าแนวความคิดต่าง ๆ เหล่านั้น จะเอามาเข้าตารางแบ่งหมวดหมู่ไม่ได้ นั่นก็คือ แม้ว่าจะมีความแตกต่างของปัจเจกบุคคลในแต่ละกลุ่มอันเป็นแบบฉบับของความคิดก็ตาม แต่ถ้าหากว่า ได้จัดเข้าอยู่ในกลุ่มเดียวกันนั้น ก็เชื่อได้โดย่วิธีการคิดที่จะทำอะไรจะมีส่วนเหมือนกันทั้งหมด

นวลศิริ (2531 : 132) ได้กล่าวว่า ความคิดเห็นมักใช้ควบคู่กันไปกับค่านิยมและความเชื่อ ส่วนใหญ่ความคิดเห็นมักจะใช้กับเรื่องที่คนหม่อมมาก มีความเชื่อหรือทัศนคติอย่างไร เช่น ความคิดเห็นของคนไทยที่มีต่อรัฐบาลหรือสมาชิกสภาผู้แทนราษฎร เป็นต้น นอกจากนั้นความเชื่อของบุคคลที่มีต่อสิ่งใดสิ่งหนึ่งซึ่งขึ้นอยู่กับจิตใจ ทัศนคติ และค่านิยม ตามสภาพของบุคคลที่จะแสดงออก มาให้บุคคลอื่นรับรู้ซึ่งการแสดงความคิดเห็นของแต่ละบุคคลนั้นย่อมแตกต่างกันไป ขึ้นอยู่กับพื้นฐานความรู้ ประสบการณ์และตามสภาพท้องถิ่นนั้น ๆ

เทียมเมฆ (2531 : 10) ได้กล่าวว่า ความคิดเห็น หมายถึง ความเชื่อหรือความรู้สึกเฉพาะกลุ่มตัวอย่างที่มีต่อคำถามในแบบสอบถาม ซึ่งไม่เป็นการผิดหรือถูกแต่เป็นแนวทางที่เห็นว่าได้ปฏิบัติในระดับมากที่สุด มากปานกลาง น้อย หรือน้อยที่สุด

จากแนวคิดดังกล่าวสามารถสรุปได้ว่าความคิดเห็นมีความหมายใกล้เคียงกับทัศนคติมาก ไม่สามารถแยกออกจากกันได้ คือ เป็นความรู้สึกของบุคคลที่มีต่อสิ่งใดสิ่งหนึ่งโดยอาศัยพื้นฐานความรู้ ประสบการณ์และสภาพแวดล้อมของแต่ละบุคคลเข้ามาเกี่ยวข้องกับ การแสดงออกด้วยการพูดหรือ การเขียนที่มีลักษณะเป็นการลงมติหรือตีความ ซึ่งอาจเป็นลักษณะเห็นด้วยหรือไม่เห็นด้วย ความคิดเห็นอาจไม่ได้รับการยอมรับจากบุคคลอื่น ๆ ก็ได้

โครงการท่องเที่ยวเชิงอนุรักษ์ด้านการเกษตร กรมวิชาการเกษตร

หลักการและเหตุผล

กรมวิชาการเกษตรมีศูนย์วิจัยพืช (พืชสวน พืชไร่ ยางพารา ปาล์ม น้ำมัน ข้าว) และศูนย์บริการวิชาการด้านพืชและปัจจัยการผลิตกว่า 100 แห่ง กระจายอยู่ในทุกภูมิภาค นับเป็นแหล่งเรียนรู้หรือเป็นพิพิธภัณฑ์ที่มีชีวิตทางการเกษตรอันเป็นทรัพยากรที่มีคุณค่ายิ่งของประเทศ ศูนย์วิจัย

พืชและ/หรือศูนย์บริการวิชาการด้านพืชและปัจจัยการผลิตบางแห่งมีพื้นที่มากกว่า 3,000 ไร่ และมีพื้นที่บางส่วนเป็นป่าเขาลำเนาไพรที่ยังคงสามารถอนุรักษ์ความเป็นธรรมชาติที่สมบูรณ์เอาไว้ได้ ควบคู่ไปกับพื้นที่แปลงทดลองที่ผ่านการพัฒนามาเป็นเวลายาวนาน โดยการใช้งบประมาณของแผ่นดินหลายสิบล้านบาท มีการลงทุนโครงสร้างพื้นฐานเช่นระบบไฟฟ้า ถนน แหล่งน้ำ อาคาร บ้านพัก ฯลฯ ไว้แล้วค่อนข้างดี หลาย ๆ แห่งตั้งอยู่ในพื้นที่แหล่งท่องเที่ยวที่สำคัญและเป็นที่ยู้งักกัน คืออยู่แล้วของนักท่องเที่ยวทั้งชาวไทยและชาวต่างประเทศ

ในอดีต ทรัพยากรที่ทรงคุณค่ายิ่งของกรมวิชาการเกษตรดังกล่าวข้างต้น มีการใช้ประโยชน์ในวงจำกัด เฉพาะการทำกรวิจัย/ทดลอง/ทดสอบ เพื่อให้ได้เทคโนโลยีการเกษตรดีและเหมาะสมเท่านั้น บุคคลภายนอกจำนวนมากที่มีโอกาสเข้ามาใช้ประโยชน์จากพื้นที่ของศูนย์วิจัยฯ และ/หรือศูนย์บริการวิชาการด้านพืชฯ ของกรมวิชาการเกษตร เป็นแหล่งเรียนรู้ทางการเกษตรที่สำคัญ นับเป็นการเสียโอกาสในการใช้ทรัพยากรของชาติเป็นอย่างมาก นอกจากนี้ เนื่องจากนโยบายการลดกำลังคนภาครัฐ ทำให้จำนวนข้าราชการและลูกจ้างของกรมวิชาการเกษตรลดลงอย่างต่อเนื่องในช่วง 3 – 4 ปีที่ผ่านมา ทำให้การใช้ประโยชน์จากโครงสร้างพื้นฐานที่มีอยู่ด้อยประสิทธิภาพลง

การท่องเที่ยวเป็นหนึ่งในอุตสาหกรรมสาขาหลักที่เติบโตอย่างต่อเนื่อง สามารถกระจายรายได้และโอกาสในการพัฒนาให้กับชุมชนในชนบทที่อยู่ห่างไกลออกไป อย่างไรก็ตาม ปัจจุบันอุตสาหกรรมการท่องเที่ยวมีการแข่งขันที่รุนแรงยิ่งขึ้นในกลุ่มประเทศที่ต้องอาศัยการท่องเที่ยวเป็นแหล่งรายได้ที่สำคัญในการพัฒนาประเทศ คำถามก็คือ ทำอย่างไรประเทศไทยจะเป็นศูนย์กลางการท่องเที่ยวแห่งเอเชียภายในปี 2551 ตามวิสัยทัศน์ที่ได้ให้ไว้ และทำอย่างไร การท่องเที่ยวจะมีการเจริญเติบโตอย่างยั่งยืน สามารถกระจายรายได้และโอกาสในการพัฒนาแก่ชุมชนอย่างทั่วถึง การพัฒนาแหล่งท่องเที่ยวให้มีความหลากหลายยิ่งขึ้นเพื่อเพิ่มทางเลือกให้แก่นักท่องเที่ยว โครงการท่องเที่ยวเชิงอนุรักษ์ด้านการเกษตรของกรมวิชาการเกษตรจึงอาจจะเป็นอีกหนึ่งทางเลือกที่จะช่วยผลักดันให้ยุทธศาสตร์การท่องเที่ยว พ.ศ. 2547 – 2551 ของประเทศไทยบรรลุเป้าประสงค์ที่ได้กำหนดไว้

ในปีงบประมาณ 2545 กรมวิชาการเกษตรได้รับงบประมาณตามโครงการท่องเที่ยวเชิงเกษตร เพื่อพัฒนาพื้นที่ศูนย์วิจัย/ศูนย์บริการวิชาการด้านพืชฯ 10 แห่งให้เป็นศูนย์ท่องเที่ยวเชิงอนุรักษ์ด้านการเกษตรขึ้น ต่อมา กรมวิชาการเกษตรได้เร่งพัฒนาศูนย์วิจัย/ศูนย์บริการวิชาการด้านพืชฯ ให้เป็นศูนย์ท่องเที่ยวเชิงอนุรักษ์ด้านการเกษตรเพิ่มขึ้นจนถึงปี 2547 มีจำนวน 17 ศูนย์ฯ และมีนักท่องเที่ยวสนใจเข้ามาท่องเที่ยวเพิ่มขึ้นเป็น 107,564 คน หรือเพิ่มขึ้นกว่า 50% เมื่อเปรียบเทียบกับปี 2546 อย่างไรก็ตาม ในปี 2548 กรมวิชาการเกษตรไม่ได้รับการจัดสรรงบประมาณจาก

โครงการท่องเที่ยวเชิงเกษตร เนื่องจากมีข้อโต้แย้งว่า โครงการท่องเที่ยวเชิงเกษตรเป็นบทบาทของกรมส่งเสริมการเกษตร ซึ่งเป็นการผิดกับหลักการจัดทำแผนงบประมาณในเชิงบูรณาการด้านการสร้างศักยภาพเพื่อเป็นศูนย์กลางการท่องเที่ยวในภูมิภาคของกระทรวงการท่องเที่ยวและกีฬา ดังนั้นกรมวิชาการเกษตรจึงได้จัดทำโครงการท่องเที่ยวเชิงอนุรักษ์ด้านการเกษตรนำเสนอของงบประมาณปี 2549 – 2551 เพื่อเป็นการสนับสนุนเป้าประสงค์ของยุทธศาสตร์การท่องเที่ยว พ.ศ. 2547 – 2551

วัตถุประสงค์

1. ยกระดับมาตรฐานแหล่งท่องเที่ยวและการให้บริการของศูนย์ท่องเที่ยวเชิงอนุรักษ์ด้านการเกษตรของกรมวิชาการเกษตรที่มีอยู่จำนวน 17 ศูนย์ให้เป็นแหล่งท่องเที่ยวที่สำคัญและสามารถเชื่อมโยงแหล่งท่องเที่ยวอื่น ๆ ภายในจังหวัด กลุ่มจังหวัด ภูมิภาคและประเทศเพื่อนบ้าน
2. พัฒนาศูนย์ท่องเที่ยวเชิงอนุรักษ์และพัฒนาเพื่อยกระดับศูนย์ท่องเที่ยวเชิงอนุรักษ์ด้านการเกษตรที่มีศักยภาพของกรมวิชาการเกษตรให้เป็นแหล่งท่องเที่ยวหลักด้านการท่องเที่ยวเชิงอนุรักษ์ของประเทศไทย
3. เพิ่มมาตรการอำนวยความสะดวกและการรักษาความปลอดภัยแก่นักท่องเที่ยวในการเข้ามาเยี่ยมชมและใช้บริการของศูนย์ท่องเที่ยวเชิงอนุรักษ์ด้านการเกษตรของกรมวิชาการเกษตร
4. พัฒนาศูนย์ท่องเที่ยวเชิงอนุรักษ์ด้านการเกษตรของกรมวิชาการเกษตรให้เป็นศูนย์เรียนรู้ทางการเกษตรที่สำคัญ สามารถประชาสัมพันธ์และดึงดูดบุคคลทั่วไปทั้งชาวไทยและชาวต่างประเทศให้เข้ามาทำความเข้าใจกับกระบวนการศึกษา วิจัย พัฒนาและทดสอบเทคโนโลยีด้านพืชของกรมวิชาการเกษตรอันจะเป็นอีกแนวทางหนึ่งในการถ่ายทอดเทคโนโลยีทางการเกษตรที่มีประสิทธิภาพ
5. สนับสนุนให้ชุมชนในพื้นที่ได้เข้ามามีส่วนร่วมในการใช้ทรัพยากรที่มีอยู่ของกรมวิชาการเกษตรในการบริหารจัดการแหล่งท่องเที่ยวในพื้นที่เพื่อการพัฒนาธุรกิจท่องเที่ยว ขยายฐานเศรษฐกิจและวิสาหกิจชุมชน

ความสอดคล้องกับยุทธศาสตร์การท่องเที่ยวปี 2547 – 2551

โครงการท่องเที่ยวเชิงอนุรักษ์ด้านการเกษตรของกรมวิชาการเกษตรสอดคล้องกับยุทธศาสตร์ที่ 2 การพัฒนาสินค้าและบริการด้านการท่องเที่ยวในกลุ่มสินค้า หาดทราย ชายทะเล (ศูนย์ท่องเที่ยวเชิงอนุรักษ์ด้านการเกษตรจังหวัดเชียงใหม่ เชียงราย ตาก เพชรบูรณ์ และจังหวัดเลย) กลุ่มสินค้าประวัติศาสตร์ วัฒนธรรม (ศูนย์ท่องเที่ยวเชิงอนุรักษ์ด้านการเกษตร จังหวัดสุรินทร์ และแพร่) และกลุ่มสินค้าตามความสนใจเฉพาะ (ศูนย์ท่องเที่ยวเชิงอนุรักษ์ด้านการเกษตร จังหวัด

สุรินทร์ และแพร่) และกลุ่มสินค้าตามความสนใจเฉพาะ (ศูนย์ท่องเที่ยวเชิงอนุรักษ์ด้านการเกษตร จังหวัดจันทบุรี ชุมพร และหนองคาย)

เป้าหมายและตัวชี้วัดความสำเร็จ

พัฒนาศูนย์ท่องเที่ยวเชิงอนุรักษ์ด้านการเกษตรของกรมวิชาการเกษตร 17 ศูนย์ให้สามารถดึงดูดนักท่องเที่ยวทั้งชาวไทยและชาวต่างประเทศให้เพิ่มขึ้นมากกว่าร้อยละ 20 ต่อปี ของแต่ละศูนย์ท่องเที่ยวฯ โดยในปีงบประมาณ 2549 จะสามารถดึงดูดนักท่องเที่ยวให้มาใช้บริการศูนย์ท่องเที่ยวเชิงอนุรักษ์ด้านการเกษตรของกรมวิชาการเกษตรได้ประมาณ 150,000 คน

ระยะเวลาดำเนินการ

3 ปี (พ.ศ. 2549 – 2551)

พื้นที่ดำเนินโครงการ

ดำเนินงานในพื้นที่ 14 จังหวัด 17 ศูนย์ คือ ที่จังหวัดเชียงใหม่ (ศูนย์ท่องเที่ยวเชิงอนุรักษ์ด้านการเกษตรศูนย์วิจัยเกษตรหลวงขุนวาง แม่จอนหลวง และสะเมิง) จังหวัดเชียงราย (ศูนย์ท่องเที่ยวเชิงอนุรักษ์ด้านการเกษตรคอยช้าง (คอยาวี) และศูนย์วิจัยพืชสวนเชียงราย (อำเภอเมือง) จังหวัดตาก (ศูนย์ท่องเที่ยวเชิงอนุรักษ์ด้านการเกษตรคอยมูเซอ) จังหวัดแพร่ (ศูนย์ท่องเที่ยวเชิงอนุรักษ์ด้านการเกษตรศูนย์วิจัยพืชสวนแพร่) จังหวัดเพชรบูรณ์ (ศูนย์ท่องเที่ยวเชิงอนุรักษ์ด้านการเกษตรเขาค้อ) จังหวัดเลย (ศูนย์ท่องเที่ยวเชิงอนุรักษ์ด้านการเกษตรภูเรือ) จังหวัดหนองคาย (ศูนย์ท่องเที่ยวเชิงอนุรักษ์ด้านการเกษตรศูนย์วิจัยพืชสวนหนองคาย) จังหวัดสุรินทร์ (ศูนย์ท่องเที่ยวเชิงอนุรักษ์ด้านการเกษตร – ศูนย์บริการวิชาการด้านพืชฯ หม่อน – ไหมสุรินทร์) จังหวัดจันทบุรี (ศูนย์ท่องเที่ยวเชิงอนุรักษ์ด้านการเกษตรศูนย์วิจัยพืชสวนจันทบุรี) เพชรบุรี (ศูนย์ท่องเที่ยวเชิงอนุรักษ์ด้านการเกษตร ศูนย์บริการวิชาการด้านพืชฯ เพชรบุรี (ชะอำ) ชุมพร (ศูนย์ท่องเที่ยวเชิงอนุรักษ์ด้านการเกษตร ศูนย์วิจัยพืชสวนชุมพร) สุราษฎร์ธานี (ศูนย์ท่องเที่ยวเชิงอนุรักษ์ด้านการเกษตรศูนย์วิจัยปาล์มน้ำมัน สุราษฎร์ธานี) จังหวัดกระบี่ (ศูนย์ท่องเที่ยวเชิงอนุรักษ์ด้านการเกษตร ศูนย์บริการวิชาการด้านพืชฯ กระบี่) และจังหวัดภูเก็ต (ศูนย์ท่องเที่ยวเชิงอนุรักษ์ด้านการเกษตร ศูนย์บริการวิชาการด้านพืชฯ ภูเก็ต)

งบประมาณ ปี 2549 – 2551

ปี 2549 จำนวนเงิน 45,722,300 บาท

ปี 2550 จำนวนเงิน 25,058,000 บาท

ปี 2551 จำนวนเงิน 22,498,000 บาท

รวมทั้งสิ้น 93,278,300 บาท

(รายละเอียดตามภาคผนวก ค)

หน่วยงานหลัก

กลุ่มงานบริหาร โครงการท่องเที่ยวเชิงเกษตร สำนักงานเลขาธิการกรม กรมวิชาการเกษตร

หน่วยงานที่เกี่ยวข้อง

สำนักวิจัยและพัฒนาการเกษตร เขต 1 – 8 กรมวิชาการเกษตร

กลุ่มผู้ได้รับประโยชน์

กลุ่มเป้าหมายนักเรียน/นักศึกษา สามารถรับความรู้จากการศึกษาดูงาน การผลิตพืชผัก ไม้ผลเมืองหนาวและเมืองร้อน ข้าว ยางพารา เพื่อใช้ประกอบการเรียน การศึกษา

กลุ่มเป้าหมายนักท่องเที่ยว ได้ความเพลิดเพลิน และความสุขจากได้ชมแปลงทดลอง พืชผักเมืองหนาวที่หายากได้ยาก เช่น มะคาเดเมียนัท แอปเปิ้ล ท้อ และสาลี่ ฯลฯ ในแหล่งท่องเที่ยว ภาคใต้นักท่องเที่ยวเข้าใจถึงขั้นตอนการผลิตยางพาราทั้งระบบ

กลุ่มเป้าหมายเกษตรกร สามารถนำความรู้ด้านการผลิตพืชไปใช้พัฒนาไร่นาของตนได้ อีกทั้งมีโอกาสได้รับพืชพันธุ์ใหม่ ๆ ไปปลูกในไร่นาอีกด้วย จึงเป็นการถ่ายทอดเทคโนโลยีการผลิต พืชของกรมวิชาการเกษตร ได้อย่างมีประสิทธิภาพ

กลุ่มเป้าหมายชุมชนที่อยู่รอบศูนย์วิจัย/ศูนย์บริการด้านพืชและปัจจัยการผลิต มีโอกาส ได้ขายสินค้าพื้นเมืองให้กับนักท่องเที่ยว ที่มาท่องเที่ยวในศูนย์ฯ จึงเป็นการเพิ่มรายได้ให้กับชุมชน อีกทางหนึ่งด้วย

แนวทางการดำเนินงาน

1. ปรับปรุงและพัฒนาที่พัก เรือนเพาะชำ กรีนเฮาส์ อาคารอเนกประสงค์ เพื่อบริการ นักท่องเที่ยว
2. ส่งเสริมมาตรฐานแหล่งท่องเที่ยวให้เป็นมาตรฐานระดับนานาชาติ โดยจัดหาอุปกรณ์ เพื่ออำนวยความสะดวกให้กับนักท่องเที่ยว เช่น เครื่องวีดิทัศน์สำหรับบรรยายทางวิชาการ เครื่อง ทำน้ำอุ่น เครื่องนอน และอุปกรณ์สิ่งอำนวยความสะดวกอื่น ๆ

3. ปรับปรุงภูมิทัศน์ให้มีความสวยงามสอดคล้องกับทัศนียภาพของศูนย์วิจัยและศูนย์บริการที่มีอยู่ให้คงอยู่ยั่งยืน
4. จัดทำป้ายบอกเส้นทางและจำแนกพืชพรรณภายในศูนย์ ทั้งภาษาไทย และอังกฤษ พร้อมมีวิทยากรบรรยายให้ความรู้ด้านการเกษตรแก่นักท่องเที่ยว
5. เชิญชวนให้เกษตรกรหรือกลุ่มเกษตรกรนำสินค้าเข้ามาจำหน่ายในศูนย์เพื่อเพิ่มรายได้ให้ชุมชน

กลไกการติดตามและประเมินผลการดำเนินงานและความสำเร็จ

สำนักงานเศรษฐกิจการเกษตร กระทรวงเกษตรและสหกรณ์ เป็นผู้ติดตามและประเมินผลการดำเนินงานโครงการ จำนวนนักท่องเที่ยวและการเผยแพร่ทุก 2 สัปดาห์ และทุกเดือน

ผลที่คาดว่าจะได้รับ

มีนักท่องเที่ยวเข้าเยี่ยมชมศูนย์ท่องเที่ยวทั้ง 17 ศูนย์ทั่วประเทศ ปี 2549 จำนวน 150,000 คน ปี 2550 จำนวน 180,000 คน และปี 2551 จำนวน 220,000 คน

การท่องเที่ยวเชิงเกษตรศูนย์วิจัยเกษตรหลวงเชียงใหม่ (ขุนวาง)

ภายหลังจากองค์พระบาทสมเด็จพระเจ้าอยู่หัวฯ ได้เสด็จพระราชดำเนินมายังทุ่งหญ้าเลี้ยงสัตว์ของชาวไทยภูเขา หมู่ที่ 10 ต.แม่วีน อ.สันป่าตอง (ปัจจุบันคือ อ.แม่ว้าง) จ.เชียงใหม่ เมื่อวันที่ 20 ก.พ. 2523 ทรงมีพระราชดำรัสให้กองพืชสวนดำเนินการใช้ทุ่งหญ้าแห่งนี้เป็นสถานที่ทดลองและขยายพันธุ์พืชบนที่สูง เพื่อส่งเสริมและถ่ายทอดเทคโนโลยีแก่เกษตรกรชาวไทยบนที่สูง เพื่อทดแทนการปลูกฝิ่น ปี 2538 ได้ยกระดับให้เป็นศูนย์วิจัยเกษตรหลวงเชียงใหม่ โดยมีสถานีทดลองเกษตรที่สูงแม่จอนหลวงเป็นสถานีเครือข่าย ถึงปี 2547 ได้มีการรวมเป็นศูนย์วิจัยเกษตรหลวงเชียงใหม่ มีพื้นที่งานทดลอง 5 สถานีแต่มีสถานีที่ท่องเที่ยวเชิงเกษตร 2 สถานีก็คือ ขุนวาง, แม่จอนหลวง

“ขุนวาง” ตั้งอยู่หมู่ที่ 10 ต.แม่วีน อ.แม่ว้าง จ.เชียงใหม่ มีพื้นที่ส่วนใหญ่เป็นที่ลาดชัน ความลาดเอียงของพื้นที่ประมาณ 15 – 60 % สูงจากระดับน้ำทะเลปานกลาง 1,100 – 1,400 เมตร มีอากาศหนาวเย็นตลอดปี อุณหภูมิต่ำสุด ช่วงเดือนธันวาคม-มกราคม 8 - 10° C และอุณหภูมิสูงสุดในเดือนเมษายน 31 – 34° C เฉลี่ยสูงสุด 25 – 27° C ปริมาณน้ำฝนเฉลี่ย 2,000 มม./ปี

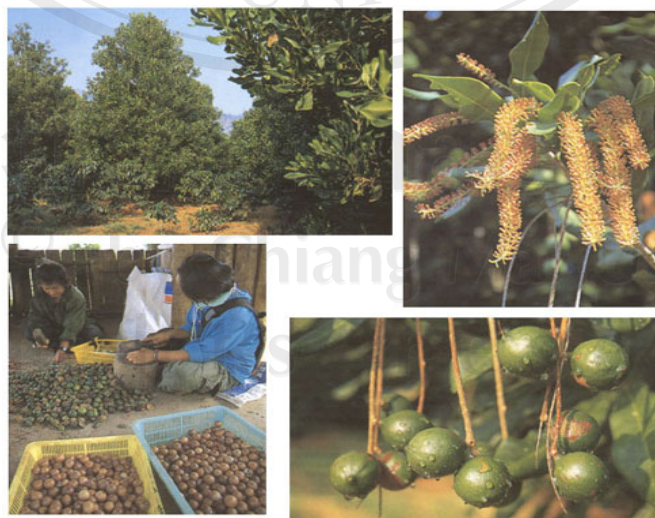
มีหน้าที่ศึกษาวิจัยด้านการปรับปรุงพันธุ์ เทคโนโลยีการผลิต วิทยาการก่อนและหลังการเก็บเกี่ยวของพืชสวนอุตสาหกรรมและพืชเมืองหนาว ได้แก่ มะคาเดเมีย นัท กาแฟอาราบิก้า บัวย ท้อ สาลี่ พลัม พลับ มันฝรั่ง พืชผัก และไม้ดอกไม้ประดับเมืองหนาวต่าง ๆ ถ่ายทอดเทคโนโลยีแก่เกษตรกรและผู้สนใจ

ภายในพื้นที่ 450 ไร่ ของศูนย์วิจัยเกษตรหลวงเชียงใหม่ (ขุนวาง) หลากหลายด้วยแปลงไม้ผลเมืองหนาวต่าง ๆ หากไปถึงในช่วงฤดูกาลผลไม้เมืองหนาวผลิดอกออกผล ไม่ว่าจะเป็นสาลี่ พลับ ท้อ แคนตาลิน หรือสตอเบอรี่ นักท่องเที่ยวก็สามารถเด็ดชิมได้จากต้นเลยทีเดียว หรือหากไปเยี่ยมชมในช่วงหนาว ก็จะได้สัมผัสบรรยากาศอีกรูปแบบหนึ่ง โดยเฉพาะในช่วงตั้งแต่กลางเดือนมกราคม – เดือนกุมภาพันธ์ ที่ดอกนางพญาเสือโคร่ง หรือซากุระดอย จะออกดอกสีชมพู สว่างไสวเต็มต้น ขับให้ดอยขุนวางกลายเป็นสีชมพูไปทั้งดอย (ปฏิทินการท่องเที่ยวอยู่ในภาคผนวก ก.)

นักท่องเที่ยวสามารถเลือกเดินชม ศึกษาแปลงทดลองการเกษตรภายในศูนย์ได้ โดยมีเจ้าหน้าที่นำชมตามเส้นทางที่กำหนด (ดูแผนที่ประกอบ) พาหนะที่ใช้ในการเดินทางภายในศูนย์ควรเป็นรถปิกอัพหรือ รถขับเคลื่อนสี่ล้อ และจักรยาน โดยมีจุดที่น่าสนใจดังนี้

1. แปลงทดสอบพันธุ์มะคาเดเมีย (หมายเลข 1)

หลายคนเคยชิมมะคาเดเมียคั่วอบเกลือแสนอร่อย ราคาแพงลิบมาแล้ว แต่ยังไม่เคยเห็นต้นจริง ๆ ของมัน มะคาเดเมียนัท เป็นไม้ต้นสูงใหญ่ มีถิ่นกำเนิดในออสเตรเลีย ใบหนาทึบและแข็ง ซึ่งแตกต่างกับดอกของมันอย่างลิบลิบ เพราะดอกมะคาเดเมียนัทจะออกเป็นช่อยาว เป็นดอกเล็ก ๆ สีขาวเต็มช่อ ลักษณะเหมือนดอกกุหลาบสำหรับ ยามออกดอกจะห้อยระย้าเต็มต้น ดอกดูแบบบาง นุ่มนวล มีกลิ่นหอมมาก



ภาพที่ 1 แปลงทดสอบพันธุ์มะคาเดเมีย



ภาพที่ 2 ผลิตรัณฑ์มะคาเดเมียอบคั่วเกลือ

มะคาเดเมียทำให้ผลเป็นลูกกลม ๆ ขนาดประมาณ 1 นิ้ว สีเขียว เมื่อทุบเปลือกออก เนื้อในจะมันหวาน นิยมนำไปคั่วอบเกลือ มีรสชาติอร่อยกว่าเม็ดมะม่วงหิมพานต์ หรือถั่วอื่น ๆ นักท่องเที่ยวสามารถทดลองเก็บผล มะคาเดเมียที่แก่มาทุบเอาเปลือกออก แล้วชิมเนื้อในสด ๆ จะพบว่ารสชาติสด ๆ ของมันนั้นหอมหวานมันยิ่งนัก หรือหากต้องการจะชิมแบบชนิดอบคั่วเกลือแล้ว ทางศูนย์ฯ ก็ได้ทดลองทำการอบเกลือบรรจุใส่ถุงสำหรับให้แขกที่มาเยือนได้ชิมด้วย

นอกจากนี้ ยังได้ทำการทดลองเพื่อสกัดน้ำมันจากผลมะคาเดเมียไปทำสบู่ทำเครื่องสำอาง ซึ่งเป็นที่นิยมมากในต่างประเทศ มีราคาสูงสูงลิบเพราะสารจากมะคาเดเมียนั้นเป็นไขมันอิ่มตัว เมื่อใช้เป็นส่วนผสมของเครื่องสำอางเชื่อว่าจะทำให้ผิวชุ่มชื้น (แผนที่เส้นทางท่องเที่ยวอยู่ในภาคผนวก ค.)

2. แปลงไม้ผลเมืองหนาว (หมายเลข 2)

แปลงไม้ผลเมืองหนาวของขุนวางมีทั้งท้อ แนนทารีน (มีลักษณะเหมือนท้อทุกอย่าง ยกเว้นผลที่ไม่มีขน) และพลัม ในช่วงฤดูหนาวไม้เหล่านี้จะพากันผลัดใบและพร้อมใจกันออกดอกบานสะพรั่งเต็มต้น ดอกท้อจะเป็นสีชมพูสด ส่วนพลัมจะออกดอกสีขาวบานเต็มต้น ไม้เมืองหนาวพวกนี้มีดอกสวยก้านแข็ง ทำให้นอกจากรับประทานผลผลิตแล้ว ยังสามารถพัฒนาให้เป็นไม้ตัดดอกได้อีกด้วย

ท้อ แนนทารี และพลัม จะออกดอกบานเต็มต้นอยู่ในช่วงเดือนมกราคม – กุมภาพันธ์ หลังจากนั้นก็จะเริ่มติดผล พอเข้าช่วงเดือนมีนาคม ไปจนถึงเดือนเมษายน ผลท้อและแนนทารีนก็จะเริ่มแก่ สามารถรับประทานได้ ส่วนพลัมนั้นยังต้องรอจนถึงช่วงเดือนมิถุนายน – กรกฎาคม ผลจึงจะแก่เป็นสีม่วงเข้ม สามารถรับประทานได้

แปลงทดลองไม้ผลเมืองหนาวของศูนย์วิจัยเกษตรหลวงขุนวางนั้น น่าสนใจตรงที่วิธีการตัดแต่งรูปทรงต้นให้แตกต่างกันออกไปหลาย ๆ แบบ เช่น ตัดเป็นทรงรูปพัด ให้แผ่กว้างมีลักษณะคล้ายพัดจริง ๆ หรือตัดแต่งเป็นทรงกระบอก กิ่งก็จะถูกตัดแต่งให้ยาว ชะลูดขึ้นไปและตัดทรงเปิดกลาง คือ เว้นให้ตรงกลางเปิดกว้างโล่ง ทั้งนี้เพื่อศึกษาว่าวิธีการตัดแต่งกิ่งแต่ละแบบจะให้ผลผลิตที่ต่างกันหรือไม่ งานวิจัยชิ้นนี้ยังอยู่ระหว่างการศึกษาและเก็บข้อมูล หากผลออกมาเป็นอย่างไรก็คงสามารถนำไปแนะนำ ให้เกษตรกรที่ปลูกไม้ผลเมืองหนาวเหล่านี้นำไปปฏิบัติได้



ภาพที่ 3 แปลงไม้ผลเมืองหนาว



ภาพที่ 4 ไวน์พลัม

นักท่องเที่ยวนักสามารถดูงานศึกษาการปลูกไม้ผลเมืองหนาวที่ไม่ต้องการอากาศหนาวเย็นนักเหล่านี้ได้ และหากมาเยี่ยมชมเยือนในช่วงที่ตรงฤดูกาลที่ผลผลิตสามารถเก็บเกี่ยวได้ ก็ยังสามารถเด็ดชิมได้อีกด้วย (แผนที่เส้นทางท่องเที่ยวอยู่ในภาคผนวก ค.)

3. แปลงกาแฟ (หมายเลข 3)

ต้นกาแฟที่ปลูกกันอยู่ในเมืองไทยเวลานี้มีอยู่ 2 พันธุ์ คือ พันธุ์โรบัสต้า และอาราบิก้า กาแฟโรบัสต้า เป็นพันธุ์ที่ทนทานต่อสภาพดินฟ้าอากาศ ปลูกได้ตั้งแต่ระดับน้ำทะเลจนถึงที่สูง แต่คุณภาพของเมล็ดจะด้อยกว่าอาราบิก้า ในขณะที่เดียวกันอาราบิก้าก็มีข้อจำกัดคือจะต้องปลูกในที่ที่มีอากาศค่อนข้างเย็น กาแฟอาราบิก้าที่ปลูกบนที่สูงนั้นจะให้กลิ่นและรสชาติที่นุ่มนวลเป็นที่นิยมในการทำกาแฟคั่วบด ส่วนโรบัสตานั้นนิยมทำเป็นกาแฟสำเร็จรูป เพราะให้น้ำหนักเนื้อมากกว่า



ภาพที่ 5 แปลงกาแฟ

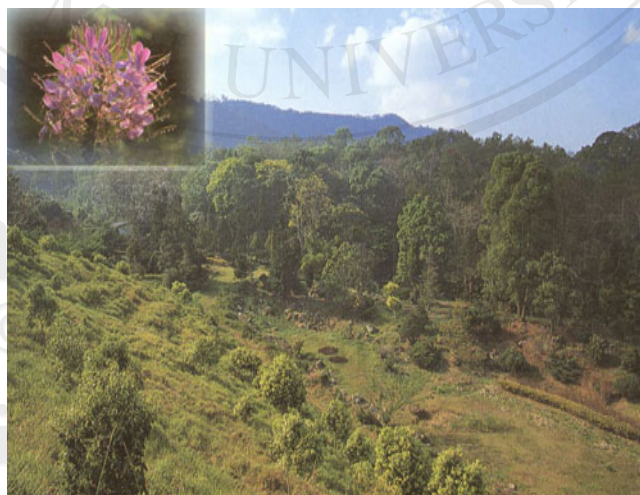


ภาพที่ 6 ผลิตรั้วกาแฟอาราบิก้าคั่วบด

หากนักท่องเที่ยวมาเยือนขุนวางในช่วงเดือนมีนาคม-เมษายน ก็จะมีโอกาสได้เห็นต้นกาแฟออกดอกสีขาวบานสะพรั่งเต็มต้น ดอกกาแฟมีสีขาว กลิ่นหอมคล้ายมะลิป่า ผลกาแฟมีทั้งชนิดที่เป็นสีแดงเข้มและสีเหลือง จะออกผลเต็มต้นช่วงราวเดือนมิถุนายน เมื่อเก็บผลแล้วก็จะต้องเอาไปกะเทาะเปลือกสีแดงออกนำไปแช่น้ำไว้ 1 คืน แล้วนำมาขัดเพื่อให้เมือกที่หุ้มเมล็ดชั้นในลอกออกหมดแล้วต้องเอาไปสีเพื่อเอากะลา ออกอีกชั้นตอนหนึ่ง จึงจะนำไปคั่วและอบ ก็จะได้ออกมาเป็นกาแฟอาราบิก้าอบคั่วที่มีกลิ่นหอมชวนดื่ม รสชาติเข้มข้น นักท่องเที่ยวสามารถชมขั้นตอนตั้งแต่การเก็บผลกาแฟจนกระทั่งถึงการกะเทาะเปลือก กาแฟได้ที่นี้ รวมทั้งชิมกาแฟอาราบิก้าคั่วสด ผลผลิตจากศูนย์วิจัยเกษตรหลวงขุนวางได้ทุกวัน (แผนที่เส้นทางท่องเที่ยวอยู่ในภาคผนวก ค.)

4. หุบรับเสด็จ (หมายเลข 4)

หุบเขาที่ล้อมรอบด้วยต้นไม้ใหญ่น้อย มีลำธารสายเล็ก ๆ ไหลผ่านแห่งนี้เคยเป็นจุดถวายการต้อนรับพระบาทสมเด็จพระเจ้าอยู่หัว พร้อมด้วยสมเด็จพระเทพรัตนราชสุดาฯ สยามบรมราชกุมารี ที่เสด็จมาทรงเยี่ยมที่นี่ในปี พ.ศ. 2525 และได้ทรงปลูกต้นบัว ซึ่งได้พระราชทานชื่อพันธุ์ว่า “ขุนวาง 1” นอกจากทิวทัศน์โดยรอบที่งดงามแล้ว เบื้องล่างของหุบรับเสด็จนี้ยังมีแปลงไม้ดอกไม้เมืองหนาวที่ทางศูนย์ฯ ปลูกไว้ให้เดินเที่ยวชมอีกด้วย ในช่วงฤดูหนาวไม้ดอกไม้เหล่านี้จะแข่งกันออกดอกอวดสีสันอันหลากหลาย มีทั้งคริสต์มาส ฟุเซีย ฝั่ลื้อ ฮอลลี่ฮอก รักเร่หรือรักแรก (แผนที่เส้นทางท่องเที่ยวอยู่ในภาคผนวก ค.)



ภาพที่ 7 หุบรับเสด็จ

นอกจากนี้ที่นี่ยังจัดเตรียมไว้สำหรับเป็นจุดกางเต็นท์ของนักท่องเที่ยวอีกด้วย



ภาพที่ 8 จุดกางเต็นท์และห้องน้ำสำหรับจุดกางเต็นท์

นักท่องเที่ยวสามารถเดินทางไปศูนย์วิจัยเกษตรหลวงเชียงใหม่ (ขุนวาง) ได้จาก 2 เส้นทาง ได้แก่

เส้นทางที่ 1 จาก จ.เชียงใหม่ ถึง อ.สันป่าตอง เลี้ยวขวาหน้าธนาคารกสิกรไทยเข้าสู่เส้นทางหมายเลขที่ 1013 ผ่านบ้านกาด อ.แม่แตง ปางช้าง ล่องแพ ต.แม่วีน ถึงทางแยกไปบ้านห้วยเกียงบ้านหนองเต่า ประมาณ 70 กม. เลี้ยวซ้ายผ่านบ้านห้วยเกียงตามถนนลาดยางถึงบ้านหนองเต่า สุดถนนลาดยางต่อไปเป็นลูกรังผ่านบ้านโป่งลมแรงซึ่งเป็นถนนขึ้นคดจนถึงศูนย์ฯ ขุนวาง และจากศูนย์ฯ ขุนวางอีก 7 กม. ก็จะถึงศูนย์ฯ แม่จอนหลวง ใช้เวลาประมาณ 2 ชั่วโมง เส้นทางนี้ต้องใช้รถออฟโรดหรือโฟร์วีล

เส้นทางที่ 2 จาก จ.เชียงใหม่ ไป อ.สันป่าตอง ไป อ.จอมทอง เลี้ยวขวาขึ้นคดอยอินทนนท์ เส้นทางหมายเลข 1009 ถึง กม. ที่ 31 เลี้ยวขวาผ่านศูนย์พัฒนาโครงการหลวงอินทนนท์ (ขุนกลาง) โครงการหลวงขุนวาง ศูนย์ผลิตน้ำเชื้อโคกรมปศุสัตว์จะถึงศูนย์วิจัยเกษตรหลวงเชียงใหม่ (ขุนวาง) (แผนที่เส้นทางไปศูนย์วิจัยเกษตรหลวงเชียงใหม่ (ขุนวาง) อยู่ในภาคผนวก ก.)

นักท่องเที่ยวสามารถขึ้นรถประจำทางที่ประตูเชียงใหม่มาถึงแยกขึ้นคดอยอินทนนท์ อ.จอมทอง จากนั้นต่อรถสองแถวสาย อ.จอมทอง-อ.แม่แจ่ม และเมื่อถึงแยกโครงการหลวงกิโลเมตรที่ 31 ต้องเหมารถสองแถวขึ้นไปส่งที่คดอยขุนวางอีกประมาณ 17 กม. หรือเหมารถตั้งแต่ประตูเชียงใหม่ (กรมวิชาการเกษตร, 2544)

แม้ว่าขุนวางจะอยู่ห่างจากถนนสายหลักอีกเข้ามาถึง 16 กิโลเมตร อันทำให้การเดินทางมาที่นี้จำเป็นต้องใช้พาหนะส่วนตัว หรือมิเช่นนั้น นักท่องเที่ยวก็ต้องเหมารถจากปากทางของ

คอยินทนนท์เพื่อเข้ามาขังที่นี่ แต่นั่นก็คงมิใช่อุปสรรคสำหรับใครก็ตามที่ต้องการจะมาพักผ่อน ศึกษารวมชาติ หรือท่องเที่ยวทางการเกษตร ณ ที่แห่งนี้ เพราะขุนนางพร้อมจะต้อนรับนักท่องเที่ยว ที่มาเยือนด้วยพันธุ์ไม้เมืองหนาวนานาชนิด ที่พร้อมใจกันออกดอกบานสะพรั่งยามหน้าหนาว ออก ผลเต็มต้นให้เด็ดชิมได้ในยามร้อน แลยังมีนกของเทือกเขาคอยินทนนท์นานาชนิดให้ศึกษารวมทั้งมีทิวทัศน์ที่เขียวชอุ่มแวดล้อมด้วยไม้ใหญ่เปลี่ยนสีต้นตามฤดูกาล โอบล้อมอยู่โดยรอบ

งานวิจัยที่เกี่ยวข้อง

ทัศนดา (2545) ศึกษาแนวทางการบริหารจัดการแหล่งท่องเที่ยววนอุทยานภูชี้ฟ้าตามหลักการท่องเที่ยวเชิงนิเวศ เพื่อศึกษาปัญหาและผลกระทบที่เกิดขึ้นจากการท่องเที่ยวในแหล่งท่องเที่ยววนอุทยานภูชี้ฟ้าในมุมมองของนักท่องเที่ยว เพื่อศึกษาปัญหาและอุปสรรคในการบริหารจัดการแหล่งท่องเที่ยววนอุทยานภูชี้ฟ้า เพื่อวิเคราะห์และเสนอแนะแนวทางการบริหารจัดการแหล่งท่องเที่ยววนอุทยานภูชี้ฟ้า ตามหลักการท่องเที่ยวเชิงนิเวศ ผลการศึกษา พบว่า แหล่งท่องเที่ยววนอุทยานภูชี้ฟ้ามีความพร้อมในองค์ประกอบของแหล่งท่องเที่ยว 3 ประการ คือ 1) มีสิ่งดึงดูดใจ 2) มีเส้นทางคมนาคมเข้าถึง 3) มีสิ่งอำนวยความสะดวก สำหรับระดับความรู้ของนักท่องเที่ยวเกี่ยวกับพื้นที่วนอุทยานภูชี้ฟ้าและความรู้เกี่ยวกับการท่องเที่ยวเชิงนิเวศ อยู่ในระดับปานกลางทั้งสองเรื่อง ในส่วนของปัญหาและผลกระทบที่เกิดขึ้นจากการท่องเที่ยวในแหล่งท่องเที่ยววนอุทยานภูชี้ฟ้าในมุมมองของนักท่องเที่ยว พบว่า การบริการข่าวสารข้อมูลยังขาดข้อมูลรายละเอียดของแหล่งท่องเที่ยวสำหรับบริการนักท่องเที่ยว ป้ายสัญลักษณ์ยังขาดความชัดเจนและขาดกิจกรรมทางการท่องเที่ยว แหล่งท่องเที่ยวยังขาดความเป็นธรรมชาติ ที่พักและร้านอาหาร ไม่เพียงพอในช่วงฤดูการรวมทั้งไม่มีสินค้าที่ระลึกที่เป็นเอกลักษณ์ของวนอุทยานภูชี้ฟ้า อีกทั้งขาดเจ้าหน้าที่ดูแลนักท่องเที่ยว น้ำใช้ ห้องน้ำและจำนวนถังขยะสาธารณะไม่เพียงพอสำหรับนักท่องเที่ยว

นักท่องเที่ยวส่วนใหญ่ขาดความตระหนักในเรื่องสิ่งแวดล้อมและขาดมนุษยสัมพันธ์กับนักท่องเที่ยวด้วยกัน ในด้านการบริหารจัดการแหล่งท่องเที่ยว พบปัญหาและอุปสรรคเกี่ยวกับข้อจำกัดของงบประมาณ บุคลากรไม่เพียงพอในช่วงฤดูการ ด้านพื้นที่ไม่สามารถจำกัดจำนวนนักท่องเที่ยว และหน่วยงานที่เกี่ยวข้องยังขาดความเข้าใจในระบบการบริหารจัดการของหน่วยงานวนอุทยาน นักท่องเที่ยวบางส่วนไม่เคารพกฎระเบียบ และผู้ประกอบการจกฉวยโอกาสขึ้นราคาช่วงฤดูการ

วัฒนาพร (2545) ศึกษาแนวทางการจัดการแหล่งท่องเที่ยว ตามหลักการท่องเที่ยวเชิงนิเวศ กรณีศึกษา แหล่งท่องเที่ยวคอยดุง จังหวัดเชียงราย จากการศึกษาพบว่า สภาพแหล่งท่องเที่ยวคอยดุงมีความพร้อมและสามารถจัดการให้เป็นแหล่งท่องเที่ยวเชิงนิเวศได้ ซึ่งนักท่องเที่ยวส่วน

ใหญ่ที่มาท่องเที่ยวโดยคงมีความรู้ด้านพื้นที่คอยคง ความรู้เรื่องการท่องเที่ยวเชิงนิเวศและพฤติกรรมการท่องเที่ยวเชิงนิเวศอยู่ในระดับปานกลาง ดังนั้นแหล่งท่องเที่ยวควรจะมีการปรับปรุงในด้านการให้ความรู้และการสื่อความหมายให้กับนักท่องเที่ยวและคนในพื้นที่

บรรจบพร (2544) ศึกษาเกี่ยวกับปัจจัยที่ก่อให้เกิดการเดินทางท่องเที่ยวของนักท่องเที่ยวชาวไทยในจังหวัดกาญจนบุรี 4 ด้าน ดังต่อไปนี้ ด้านบรรยากาศด้านกายภาพ พบว่า นักท่องเที่ยวต้องการบรรยากาศที่แปลกใหม่และเป็นธรรมชาติงานประเพณีวัฒนธรรมของจังหวัดกาญจนบุรีที่นักท่องเที่ยวให้ความสนใจมากที่สุด คือ งานสัปดาห์สะพานข้ามแม่น้ำแคว พาหนะที่ใช้ในการเดินทางท่องเที่ยวในจังหวัดกาญจนบุรีที่นักท่องเที่ยวส่วนใหญ่เลือกใช้คือรถยนต์ส่วนตัว ด้านบรรยากาศด้านจิตใจ พบว่าปัจจัยที่เกี่ยวข้องกับการท่องเที่ยว ที่นักท่องเที่ยวให้ความสำคัญระดับมาก คือ ความสะดวกสบายของการเดินทาง สามารถหาที่พักสะดวก มีอาหารให้เลือกหลายชนิด ด้านบรรยากาศประกอบอื่น ๆ พบว่า การได้รับข้อมูลเกี่ยวกับจังหวัดกาญจนบุรี ส่วนใหญ่ นักท่องเที่ยวได้รับจากประสบการณ์ที่เคยมาท่องเที่ยว ด้านสินค้าของที่ระลึก/ของฝากที่นักท่องเที่ยวส่วนใหญ่เลือกซื้อเมื่อเดินทางมาท่องเที่ยวจังหวัดกาญจนบุรี คือ ประเภทอาหาร

จากการศึกษาอาจสรุปได้ดังนี้ นักท่องเที่ยวตัดสินใจเดินทางท่องเที่ยว เนื่องจากต้องการพบกับความแปลกใหม่ นอกจากนั้น ความสะดวกสบายในการเดินทางเข้าถึงและสินค้าที่ระลึกในท้องถิ่นก็เป็นอีกปัจจัยหนึ่งที่ทำให้นักท่องเที่ยวตัดสินใจเดินทางท่องเที่ยว

จินตนา (2542) ได้ศึกษาการจัดการท่องเที่ยวเชิงนิเวศในเขตทหาร กรมศึกษากองพลรบพิเศษที่ 2 ผลการศึกษา การท่องเที่ยวในองพลรบพิเศษที่ 2 มีลักษณะของการจัดการตามแนวทางของการจัดการท่องเที่ยวเชิงนิเวศเป็นหลักดำเนินการ และการท่องเที่ยวยังไม่เป็นที่แพร่หลายและนักท่องเที่ยวมีความพึงพอใจและต้องการกลับมาท่องเที่ยวในแหล่งท่องเที่ยวเชิงนิเวศทหาร กองพลรบที่ 2 แต่พบปัญหาคือ การบุกรุกทำลายพื้นที่ป่าที่เป็นพื้นที่ท่องเที่ยวเดินป่าเชิงนิเวศ การอ่อนดำน การประชาสัมพันธ์และการตลาด ขาดป้ายสื่อความหมายธรรมชาติ และความปลอดภัยในเส้นทางเดินป่า

สุรศักดิ์ (2540) ทำการศึกษาความคิดเห็นของนักท่องเที่ยวเกี่ยวกับการท่องเที่ยวเชิงนิเวศศึกษากรณีแหล่งท่องเที่ยวประเภทถ้ำ จังหวัดราชบุรี พบว่า นักท่องเที่ยวเห็นด้วยกับการท่องเที่ยวเชิงนิเวศ ในระดับปานกลางและมีความพึงพอใจต่อสิ่งอำนวยความสะดวกพื้นฐานภายนอกถ้ำ ถ้าบริการข้อมูลและการจัดการดูแลนักท่องเที่ยวในระดับปานกลาง สำหรับปัญหาอุปสรรคเกี่ยวกับการท่องเที่ยวเชิงนิเวศ คือ นักท่องเที่ยวมีพฤติกรรมไม่เหมาะสม เช่น มีการขีดขีด ทำลายผนังถ้ำ หักทำลาย จับต้องหินงอกหินย้อย ทิ้งขยะภายในถ้ำ และส่วนใหญ่ยังขาดความรู้ความเข้าใจเกี่ยวกับข้อพึงปฏิบัติขณะเที่ยวชมถ้ำ รวมทั้งขาดความรู้เกี่ยวกับความสำคัญของถ้ำและระบบนิเวศภายในถ้ำ

และรอบ ๆ บริเวณ ตลอดจนการขาดการประชาสัมพันธ์และการบริการที่น้อยเกินไป รวมถึง ความไม่ทั่วถึงในการจัดเวรยามในการรักษาความปลอดภัย และรักษากฎระเบียบในขณะที่ขบวนรถ ในการให้ประชาชนท้องถิ่นเข้ามามีส่วนร่วมยังคงค่อนข้างจำกัด

เสาวนิตย์ (2533) ได้ทำการศึกษาความพึงพอใจของนักท่องเที่ยวต่อสภาพแวดล้อมของ ภายภาพบริเวณชายหาดหัวหิน ผลการศึกษานักท่องเที่ยวส่วนใหญ่พึงพอใจต่อสภาพแวดล้อมทาง ภายภาพ ส่วนที่นักท่องเที่ยวไม่พึงพอใจ ได้แก่ ความรุ่มร้อนบริเวณชายหาด ทางลงสู่ชายหาด อุปสรรคของโขดหินต่อกิจกรรมการพักผ่อน ปริมาณถังขยะ การตั้งร้านอาหารบนชายหาด จำนวน แผ่นป้ายสื่อความหมายการเลือกที่ตั้งแผ่นป้ายและการปลูกสร้างเพิ่มขึ้น นอกจากนี้ผลการศึกษา พบว่านักท่องเที่ยวที่มีเพศ อายุ การศึกษา สถานภาพสมรส อาชีพ ที่อยู่อาศัย และประสบการณ์การ เที่ยวชายทะเลที่แตกต่างกัน มีความพึงพอใจต่อสภาพแวดล้อมบริเวณชายหาดหัวหินแตกต่างกัน

ลิขสิทธิ์มหาวิทยาลัยเชียงใหม่
Copyright© by Chiang Mai University
All rights reserved

บทที่ 3

วิธีดำเนินการวิจัย

ในการศึกษาเกี่ยวกับความคิดเห็นของนักท่องเที่ยวต่อการจัดการการท่องเที่ยวเชิงเกษตรของศูนย์วิจัยเกษตรหลวงเชียงใหม่ (ขุนวาง) ได้กำหนดวิธีการวิจัยไว้ดังนี้ คือ

ประชากรและกลุ่มตัวอย่าง

ประชากรที่ใช้ในการศึกษาค้นคว้าครั้งนี้ คือ ผู้มาท่องเที่ยวยังศูนย์วิจัยเกษตรหลวงเชียงใหม่ (ขุนวาง) ซึ่งเป็นจำนวนที่นับไม่ได้ (Infinite Population) ผู้วิจัยได้กำหนดขนาดกลุ่มตัวอย่างโดยวิธี Quota sampling โดยกำหนดจำนวนนักท่องเที่ยวเพศชาย 75 คน และเพศหญิง 75 คน รวมเป็นกลุ่มตัวอย่าง 150 คน แต่เนื่องจากผู้วิจัยสามารถเก็บรวบรวมข้อมูลในการวิจัยครั้งนี้ได้เพียง 133 คน คิดเป็นร้อยละ 88.7 ของจำนวนกลุ่มตัวอย่าง

เครื่องมือที่ใช้ในการวิจัย

การศึกษาค้นคว้าครั้งนี้ใช้แบบสอบถาม เพื่อสอบถามข้อมูลจากกลุ่มตัวอย่างซึ่งลักษณะคำถามเป็นแบบปิด (Close-ended Question) และแบบเปิด (Open-ended Question) โดยแบ่งแบบสอบถามออกเป็น 3 ตอน คือ

ตอนที่ 1 คำถามเกี่ยวกับลักษณะส่วนบุคคล เศรษฐกิจและสังคมของนักท่องเที่ยว

ตอนที่ 2 คำถามเกี่ยวกับความคิดเห็นของนักท่องเที่ยวที่มีต่อการจัดการการท่องเที่ยวเชิงเกษตรของศูนย์วิจัยเกษตรหลวงเชียงใหม่ (ขุนวาง)

ตอนที่ 3 คำถามเกี่ยวกับปัญหาและข้อเสนอแนะในการดำเนินงานของศูนย์วิจัยเกษตรหลวงเชียงใหม่ (ขุนวาง)

การทดสอบแบบสอบถาม

ผู้วิจัยได้นำแบบสอบถามไปปรึกษาคณะกรรมการที่ปรึกษาเพื่อตรวจสอบความเที่ยงตรงของเนื้อหา (Content validity) พร้อมทั้งปรับปรุงแก้ไขและนำแบบสอบถามไปทดสอบเพื่อหาความเชื่อถือได้ (Reliability) โดยทำการทดสอบแบบสอบถามกับนักท่องเที่ยวที่ศูนย์วิจัยเกษตรหลวง

เชิงใหม่ (แม่จอนหลวง) จำนวน 20 ราย และนำมาหาค่าความเชื่อถือได้ โดยใช้วิธี Split – half method ได้ค่าความเชื่อถือได้ เท่ากับ 0.84 (ผลการทดสอบอยู่ในภาคผนวก ข.)

การเก็บรวบรวมข้อมูล

ขั้นตอนในการเก็บรวบรวมข้อมูล การดำเนินการแบ่งเป็น 2 ขั้นตอน คือ

ขั้นตอนที่ 1 เก็บรวบรวมข้อมูลปฐมภูมิ (Primary Data) ได้จากการนำแบบสอบถามไปสอบถามนักท่องเที่ยวที่เข้ามาท่องเที่ยวที่ศูนย์ ในการทำวิจัยครั้งนี้ ผู้วิจัยสามารถสอบถามกลุ่มตัวอย่างได้เพียง 133 คน คิดเป็นร้อยละ 88.7 ของจำนวนกลุ่มตัวอย่าง

ขั้นตอนที่ 2 เก็บรวบรวมข้อมูลทุติยภูมิ (Secondary Data) โดยรวบรวมจากเอกสารสิ่งพิมพ์ และงานวิจัยที่เกี่ยวข้องเพื่อนำมาเป็นข้อมูลพื้นฐานในการวิจัย

เกณฑ์การให้คะแนน

สำหรับข้อมูลที่เกี่ยวข้องกับระดับความคิดเห็นของนักท่องเที่ยวต่อการจัดการการท่องเที่ยวเชิงเกษตรของศูนย์วิจัยเกษตรหลวงเชียงใหม่ (ขุนวาง) ในการวิจัยครั้งนี้ใช้เกณฑ์การวัดเป็น 4 ตัวเลือก คือ เห็นด้วยมาก เห็นด้วยปานกลาง เห็นด้วยน้อยและไม่เห็นด้วย (วิมลลักษณ์, 2545) ซึ่งคำถามมีทั้งประเภทคล้อยตามหรือเห็นด้วย และคำถามประเภทขัดแย้งหรือไม่เห็นด้วย โดยกำหนดคะแนนดังนี้

1. คำถามประเภทคล้อยตามหรือเห็นด้วย ให้คะแนนดังนี้

เห็นด้วยมาก	ให้คะแนน	4
เห็นด้วยปานกลาง	ให้คะแนน	3
เห็นด้วยน้อย	ให้คะแนน	2
ไม่เห็นด้วย	ให้คะแนน	1

2. คำถามประเภทขัดแย้งหรือไม่เห็นด้วย ให้คะแนนดังนี้

เห็นด้วยมาก	ให้คะแนน	1
เห็นด้วยปานกลาง	ให้คะแนน	2
เห็นด้วยน้อย	ให้คะแนน	3
ไม่เห็นด้วย	ให้คะแนน	4

ในการแปลงคะแนนข้างต้นนั้น ผู้วิจัยนำมาจัดกลุ่มแบ่งช่วงคะแนน จากสูตรอันตรภาคชั้น ได้ช่วงคะแนนดังนี้ (กัญจนา, 2535 :79 อ่างใน พิระชัย , 2545 :31)

$$\begin{aligned} \text{อันตรภาคชั้น} &= \frac{\text{พิสัย}}{\text{จำนวนชั้น}} \\ &= \frac{\text{คะแนนสูงสุด} - \text{คะแนนต่ำสุด}}{\text{จำนวนชั้น}} \\ &= \frac{4 - 1}{4} \\ \text{อันตรภาคชั้น} &= 0.75 \end{aligned}$$

ดังนั้นจะได้ช่วงคะแนนเฉลี่ยของความคิดเห็นดังนี้

คะแนนเฉลี่ยระหว่าง	3.26 – 4.00	= เห็นด้วยมาก
	2.51 – 3.25	= เห็นด้วยปานกลาง
	1.76 – 2.50	= เห็นด้วยน้อย
	1.00 – 1.75	= ไม่เห็นด้วย

การวิเคราะห์ข้อมูล

นำข้อมูลที่ได้จากแบบสอบถามมาตรวจสอบ จัดเรียงหมวดหมู่และวิเคราะห์ข้อมูลโดยใช้โปรแกรมสำเร็จรูปเพื่อการวิจัยทางสังคมศาสตร์ (Statistical Package for the Social Science : SPSS) สำหรับสถิติที่ใช้ได้แก่ ค่าร้อยละ (Percentage) ค่าเฉลี่ย (Mean) ส่วนเบี่ยงเบนมาตรฐาน (Standard Deviation) ค่าต่ำสุด (Minimum) ค่าสูงสุด (Maximum) และการวิเคราะห์ถดถอยพหุ (Multiple Regression Analysis)

บทที่ 4

ผลการวิเคราะห์ข้อมูล

การศึกษาเรื่อง ความคิดเห็นของนักท่องเที่ยวยุคต่อการจัดการการท่องเที่ยวเชิงเกษตรของศูนย์วิจัยเกษตรหลวงเชียงใหม่ (ขุนวาง) ผู้ศึกษาได้นำเสนอผลการศึกษาออกเป็น 4 ตอน ดังนี้

ตอนที่ 1 ข้อมูลเกี่ยวกับลักษณะพื้นฐานส่วนบุคคล เศรษฐกิจและสังคม

ตอนที่ 2 ข้อมูลเกี่ยวกับความคิดเห็นของนักท่องเที่ยวยุคที่มีต่อการจัดการการท่องเที่ยวเชิงเกษตรของศูนย์วิจัยเกษตรหลวงเชียงใหม่ (ขุนวาง)

ตอนที่ 3 ผลการวิเคราะห์ปัจจัยที่เกี่ยวข้องกับความคิดเห็นของนักท่องเที่ยวยุคต่อการจัดการการท่องเที่ยวเชิงเกษตรของศูนย์วิจัยเกษตรหลวงเชียงใหม่ (ขุนวาง)

ตอนที่ 4 ปัญหาและข้อเสนอแนะต่อการจัดการการท่องเที่ยวเชิงเกษตรของนักท่องเที่ยวยุค

ตอนที่ 1 ข้อมูลเกี่ยวกับลักษณะพื้นฐานส่วนบุคคล เศรษฐกิจและสังคม

1.1 เพศของนักท่องเที่ยวยุค

จากการศึกษา พบว่า นักท่องเที่ยวยุคกลุ่มตัวอย่างส่วนใหญ่เป็นเพศชาย ร้อยละ 53.4 และเพศหญิงร้อยละ 46.6 (ตารางที่ 1)

ตารางที่ 1 เพศของนักท่องเที่ยวยุค

เพศ	จำนวน (คน)	ร้อยละ
ชาย	71	53.4
หญิง	62	46.6
รวม	133	100.0

1.2 อายุของนักท่องเที่ยวน

จากการศึกษา พบว่า นักท่องเที่ยวกลุ่มตัวอย่างมีอายุเฉลี่ยประมาณ 35 ปี โดยมีอายุสูงสุด 65 ปี ต่ำสุด 21 ปี นักท่องเที่ยว โดยนักท่องเที่ยวร้อยละ 41.1 มีอายุน้อยกว่า 30 ปี รองลงมา มีอายุ 30 – 39 ปี 40 – 49 ปี 50 – 59 ปี และมากกว่า 60 ปี คิดเป็นร้อยละ 27.1, 18.8, 9.0 และ 3.8 ตามลำดับ จากข้อมูลแสดงให้เห็นว่านักท่องเที่ยวมีอายุเฉลี่ยอยู่ในวัยทำงาน (ตารางที่ 2)

ตารางที่ 2 อายุของนักท่องเที่ยว

อายุ (ปี)	จำนวน (คน)	ร้อยละ
น้อยกว่า 30	55	41.1
30 – 39	36	27.1
40 – 49	25	18.8
50 – 59	12	9.0
มากกว่า 60	5	3.8
รวม	133	100.0

อายุสูงสุด	65	ปี	อายุเฉลี่ย	35	ปี
อายุต่ำที่สุด	21	ปี	ส่วนเบี่ยงเบนมาตรฐาน	10.54	

1.3 ระดับการศึกษาของนักท่องเที่ยว

จากการศึกษา พบว่า นักท่องเที่ยวกลุ่มตัวอย่างส่วนมาก ร้อยละ 62.4 มีระดับการศึกษาในระดับปริญญาตรี รองลงมาอยู่ในระดับอนุปริญญา/ปวส. ประถมศึกษา ปริญญาโท มัธยมศึกษาตอนปลายและมัธยมศึกษาตอนต้น คิดเป็นร้อยละ 16.5 , 6.8 , 6.0 , 5.3 และ 3.0 ตามลำดับ (ตารางที่ 3)

ตารางที่ 3 ระดับการศึกษาของนักท่องเที่ยว

ระดับการศึกษา	จำนวน (คน)	ร้อยละ
ประถมศึกษา	9	6.8
มัธยมศึกษาตอนต้น	4	3.0
มัธยมศึกษาตอนปลาย	7	5.3
อนุปริญญา/ปวส.	22	16.5
ปริญญาตรี	83	62.4
ปริญญาโท	8	6.0
รวม	133	100.0

1.4 สถานภาพการสมรสของนักท่องเที่ยวนักท่องเที่ยว

จากการศึกษา พบว่า นักท่องเที่ยวกลุ่มตัวอย่างส่วนมาก ร้อยละ 54.9 มีสถานภาพสมรสแล้ว รองลงมา ร้อยละ 42.9 เป็นโสด และร้อยละ 2.3 มีสถานภาพเป็นหม้าย ทั้งนี้เนื่องจากนักท่องเที่ยวส่วนใหญ่มีอายุอยู่ในช่วงของวัยทำงาน และมีครอบครัวผลการศึกษาจึงพบว่า นักท่องเที่ยวส่วนใหญ่มีสถานภาพสมรสแล้ว (ตารางที่ 4)

ตารางที่ 4 สถานภาพการสมรสของนักท่องเที่ยวนักท่องเที่ยว

สถานภาพสมรส	จำนวน (คน)	ร้อยละ
โสด	57	42.9
สมรส	73	54.9
หม้าย	3	2.3
รวม	133	100.0

1.5 จำนวนสมาชิกในครอบครัวของนักท่องเที่ยวนักท่องเที่ยว

จากการศึกษาพบว่า นักท่องเที่ยวกลุ่มตัวอย่างส่วนมาก ร้อยละ 57.1 มีจำนวนสมาชิกในครอบครัว 4 – 6 คน รองลงมา มีสมาชิกในครอบครัว น้อยกว่า 3 คน ร้อยละ 36.8 และมีจำนวนสมาชิกในครอบครัว มากกว่า 6 คน ร้อยละ 6.0 (ตารางที่ 5)

ตารางที่ 5 จำนวนสมาชิกในครอบครัวของนักท่องเที่ยวนักท่องเที่ยว

จำนวนสมาชิก(คน)	จำนวน (คน)	ร้อยละ
น้อยกว่า 3	49	36.8
4 – 6	76	57.1
มากกว่า 6	8	6.0
รวม	133	100.0

จำนวนสมาชิกสูงสุด 9 คน

จำนวนสมาชิกเฉลี่ย 4 คน

จำนวนสมาชิกต่ำสุด 2 คน

ส่วนเบี่ยงเบนมาตรฐาน 1.396

1.6 รายได้ต่อเดือนของนักท่องเที่ยว

จากการศึกษาข้อมูลรายได้ของนักท่องเที่ยว พบว่านักท่องเที่ยวกลุ่มตัวอย่างส่วนมาก ร้อยละ 51.1 มีรายได้ 5,001 – 10,000 บาท รองลงมา ร้อยละ 20.3 มีรายได้ 10,001 – 15,000 ร้อยละ 14.3 มีรายได้ 15,001 – 20,000 บาท ร้อยละ 11.3 มีรายได้ต่ำกว่า 5,000 บาท และร้อยละ 3.0 มีรายได้มากกว่า 20,000 บาทขึ้นไป โดยนักท่องเที่ยวมีรายได้ต่ำสุด 2,000 บาทต่อเดือน รายได้สูงสุด 47,000 บาทต่อเดือน และรายได้เฉลี่ย 11,189 บาทต่อเดือน (ตารางที่ 6)

ตารางที่ 6 รายได้ต่อเดือนของนักท่องเที่ยว

รายได้ (บาท)	จำนวน (คน)	ร้อยละ
ไม่เกิน 5,000	15	11.3
5,001 – 10,000	63	51.1
10,001 – 15,000	31	20.3
15,001 – 20,000	21	14.3
มากกว่า 20,000 ขึ้นไป	3	3.0
รวม	133	100.0

รายได้สูงสุด 47,000 บาท/เดือน/คน รายได้เฉลี่ย 11,189 บาท/เดือน/คน

รายได้ต่ำสุด 2,000 บาท/เดือน/คน ส่วนเบี่ยงเบนมาตรฐาน 6,780.87

1.7 อาชีพหลักของนักท่องเที่ยว

จากการศึกษา พบว่า นักท่องเที่ยวกลุ่มตัวอย่างประกอบอาชีพรัฐวิสาหกิจและพนักงานบริษัทเอกชนมีค่าใกล้เคียงกัน คิดเป็นร้อยละ 21.8 และ 21.1 รองลงมาประกอบอาชีพข้าราชการ รับจ้างทั่วไปค้าขาย นักศึกษา และข้าราชการบำนาญ คิดเป็นร้อยละ 13.5 , 12.8 , 9.8 , 6.8 และ 2.3 ตามลำดับ ส่วนเกษตรกรและพนักงานราชการ คิดเป็นร้อยละ 12.0 (ตารางที่ 7)

ตารางที่ 7 อาชีพหลักของนักท่องเที่ยว

อาชีพหลัก	จำนวน (คน)	ร้อยละ
รัฐวิสาหกิจ	29	21.8
พนักงานบริษัทเอกชน	28	21.1
ข้าราชการ	18	13.5
รับจ้างทั่วไป	17	12.8
เกษตรกร,พนักงานราชการ	16	12.0
ค้าขาย	13	9.8
นักศึกษา	9	6.8
ข้าราชการบำนาญ	3	2.3
รวม	133	100.0

1.8 ระยะเวลาในการท่องเที่ยวที่ศูนย์วิจัยเกษตรหลวงเชียงใหม่ (ขุนวาง) ของนักท่องเที่ยว

จากการศึกษา พบว่า ระยะเวลาเข้าพักค้างคืนที่ศูนย์ฯ ของนักท่องเที่ยวส่วนใหญ่ ร้อยละ 88.0 พัก 1 คืน รองลงมา ร้อยละ 12.0 พัก 2 คืน (ตารางที่ 8)

ตารางที่ 8 ระยะเวลาในการท่องเที่ยวที่ศูนย์ฯ ของนักท่องเที่ยว

ระยะเวลา (วัน)	จำนวน (คน)	ร้อยละ
พัก 1 คืน	117	88.0
พัก 2 คืน	16	12.0
รวม	133	100.0

ระยะเวลาในการท่องเที่ยวที่ศูนย์ฯ สูงสุด= 2 วัน

ระยะเวลาในการท่องเที่ยวที่ศูนย์ฯ ต่ำสุด= 1 วัน

ระยะเวลาในการท่องเที่ยวที่ศูนย์ฯ เฉลี่ย = 1.12

ส่วนเบี่ยงเบนมาตรฐาน = 0.33

1.9 การได้รับข้อมูลเกี่ยวกับการท่องเที่ยวของศูนย์ฯ ของนักท่องเที่ยว

จากการศึกษาแหล่งข้อมูลข่าวสารเกี่ยวกับการท่องเที่ยวเชิงเกษตรของศูนย์วิจัยเกษตรหลวงเชียงใหม่ (ขุนวาง) พบว่า แหล่งข้อมูลที่เกษตรกรเห็นว่าได้รับมากที่สุดคือ เพื่อนบ้าน/คนรู้จัก ร้อยละ 47.4 รองลงมาคือ เอกสารการท่องเที่ยว ร้อยละ 35.3 โทรศัพท์ นิตยสารการท่องเที่ยว อินเทอร์เน็ต แผ่นพับและหนังสือพิมพ์ คิดเป็นร้อยละ 31.6 , 22.6 , 21.1 , 20.3 และ 6.0 (ตารางที่ 9)

ตารางที่ 9 การได้รับข่าวสารการท่องเที่ยวเชิงเกษตรของนักท่องเที่ยว

แหล่งการได้รับข่าวสาร	จำนวน (คน)	ร้อยละ
เพื่อนบ้าน/คนรู้จัก	63	47.4
เอกสารการท่องเที่ยว	47	35.3
โทรศัพท์	42	31.6
นิตยสารการท่องเที่ยว	30	22.6
อินเทอร์เน็ต	28	21.1
แผ่นพับ	27	20.3
หนังสือพิมพ์	8	6.0

หมายเหตุ นักท่องเที่ยวสามารถตอบได้มากกว่า 1 ข้อ

1.10 ประสบการณ์ท่องเที่ยวเชิงเกษตรของนักท่องเที่ยว

จากการศึกษา พบว่า นักท่องเที่ยวมีประสบการณ์ในการท่องเที่ยวเชิงเกษตรที่ศูนย์วิจัยพืชสวนเชียงใหม่สูงสุด คิดเป็นร้อยละ 36.1 รองลงมาสถานีทดลองเกษตรที่สูงภูเรือ คิดเป็นร้อยละ 24.8 สถานีทดลองเกษตรที่สูงวาวี คิดเป็นร้อยละ 24.1 ศูนย์วิจัยพืชสวนแพร่ คิดเป็นร้อยละ 22.6 ศูนย์วิจัยพืชสวนจันทบุรี คิดเป็นร้อยละ 17.3 ศูนย์วิจัยพืชสวนหนองคายและสถานีทดลองพืชสวนเพชรบุรีมีเท่ากัน คิดเป็นร้อยละ 13.5 และที่อื่นๆ คิดเป็นร้อยละ 6.0 ตามลำดับ (ตารางที่ 10)

ตารางที่ 10 ประสิทธิภาพในการท่องเที่ยวเชิงเกษตรของนักท่องเที่ยว

ประเภทการท่องเที่ยวนักท่องเที่ยว	จำนวน (คน)	ร้อยละ
ศูนย์วิจัยพืชสวนเชียงราย	48	36.1
สถานีทดลองเกษตรที่สูงภูเรือ	33	24.8
สถานีทดลองเกษตรที่สูงวาวี	32	24.1
ศูนย์วิจัยพืชสวนแพร่	30	22.6
ศูนย์วิจัยพืชสวนจันทบุรี	23	17.3
ศูนย์วิจัยพืชสวนหนองคาย	18	13.5
สถานีทดลองพืชสวนเพชรบุรี	18	13.5
อื่น ๆ	8	6.0

หมายเหตุ 1. นักท่องเที่ยวสามารถตอบได้มากกว่า 1 ข้อ
2. อื่น ๆ ได้แก่ โครงการหลวง, พระราชตำหนักคอยตุง, วนอุทยานภูชี้ฟ้า

ตอนที่ 2 ข้อมูลเกี่ยวกับความคิดเห็นของนักท่องเที่ยวที่มีต่อการจัดการการท่องเที่ยวเชิงเกษตรของศูนย์วิจัยเกษตรหลวงเชียงใหม่ (ขุนวาง)

2.1 ความคิดเห็นเกี่ยวกับจุดท่องเที่ยว

- จัดทำแผนกภายในศูนย์ฯ เพื่อความสะดวกสำหรับนักท่องเที่ยวเข้าชมตามจุดท่องเที่ยวต่าง ๆ นักท่องเที่ยวร้อยละ 33.1 เห็นด้วยมาก ร้อยละ 18.0 เห็นด้วยปานกลาง ร้อยละ 27.8 เห็นด้วยน้อย และร้อยละ 21.1 ไม่เห็นด้วย เมื่อพิจารณาจากค่าเฉลี่ยแล้วพบว่า นักท่องเที่ยวส่วนใหญ่มีความคิดเห็นในระดับที่เห็นด้วยปานกลาง (คะแนนเฉลี่ย = 2.63)

- จัดทำป้ายชื่อจุดท่องเที่ยวไว้อย่างชัดเจน นักท่องเที่ยวร้อยละ 27.8 เห็นด้วยมาก ร้อยละ 24.8 เห็นด้วยปานกลาง ร้อยละ 21.1 เห็นด้วยน้อยและร้อยละ 26.3 ไม่เห็นด้วย เมื่อพิจารณาจากค่าเฉลี่ยแล้วพบว่า นักท่องเที่ยวส่วนใหญ่ มีความคิดเห็นในระดับที่เห็นด้วยปานกลาง (คะแนนเฉลี่ย = 2.54)

- มีการจัดตกแต่งสถานที่ได้อย่างสวยงาม นักท่องเที่ยวร้อยละ 62.4 เห็นด้วยมาก ร้อยละ 31.6 เห็นด้วยปานกลาง ร้อยละ 5.3 เห็นด้วยน้อย และร้อยละ 0.8 ไม่เห็นด้วย เมื่อพิจารณาจากค่าเฉลี่ยแล้วพบว่า นักท่องเที่ยวส่วนใหญ่มีความคิดเห็นในระดับที่เห็นด้วยมาก (คะแนนเฉลี่ย = 3.56)

- ในแต่ละจุดท่องเที่ยว นักท่องเที่ยวสามารถได้รับความรู้จากจุดท่องเที่ยวนั้น ๆ นักท่องเที่ยวร้อยละ 33.8 เห็นด้วยมาก ร้อยละ 51.9 เห็นด้วยปานกลาง ร้อยละ 13.5 เห็นด้วยน้อย

และร้อยละ 0.8 ไม่เห็นด้วย เมื่อพิจารณาจากค่าเฉลี่ยแล้วพบว่า นักท่องเที่ยวส่วนใหญ่มีความคิดเห็นในระดับเห็นด้วยปานกลาง (คะแนนเฉลี่ย = 3.19)

- มีการดูแลรักษาความสะอาดความจุท่อท่องเที่ยวต่าง ๆ ให้สะอาดอยู่เสมอ นักท่องเที่ยวร้อยละ 49.6 เห็นด้วยมาก ร้อยละ 41.4 เห็นด้วยปานกลาง ร้อยละ 90 เห็นด้วยน้อย เมื่อพิจารณาจากคะแนนเฉลี่ยแล้วพบว่า นักท่องเที่ยวมีความคิดเห็นระดับที่เห็นด้วยมาก (คะแนนเฉลี่ย = 3.41)

- มีเจ้าหน้าที่ให้คำแนะนำเกี่ยวกับสถานที่ท่องเที่ยวต่าง ๆ ภายในศูนย์ฯ นักท่องเที่ยวร้อยละ 39.1 เห็นด้วยมาก ร้อยละ 36.1 เห็นด้วยปานกลาง ร้อยละ 21.1 เห็นด้วยน้อย และร้อยละ 3.8 ไม่เห็นด้วย เมื่อพิจารณาจากคะแนนเฉลี่ยแล้วพบว่า นักท่องเที่ยวมีความคิดเห็นในระดับที่เห็นด้วยปานกลาง (คะแนนเฉลี่ย = 3.11)

เมื่อพิจารณาคะแนนเฉลี่ยรวมของความคิดเห็นเกี่ยวกับจุดท่องเที่ยว แล้วพบว่า นักท่องเที่ยวส่วนใหญ่มีความคิดเห็นในระดับเห็นด้วยปานกลางต่อการจัดการการท่องเที่ยวเชิงเกษตรของศูนย์วิจัยเกษตรหลวงเชียงใหม่ (ขุนวาง) (คะแนนเฉลี่ยรวม = 3.07) (ตารางที่ 11)

ตารางที่ 11 ระดับความคิดเห็นของนักท่องเที่ยวต่อการจัดการจุดท่องเที่ยว

การจัดการการท่องเที่ยวของศูนย์วิจัย เกษตรหลวงเชียงใหม่ (ขุนวาง)	ระดับความคิดเห็น				\bar{X}	S.D.	แปลผล
	4	3	2	1			
1.1 ความคิดเห็นเกี่ยวกับจุดท่องเที่ยว							
1. จัดการแผนที่ภายในศูนย์ฯ เพื่อ ความสะดวกสำหรับนักท่องเที่ยวที่ จะเข้าชมตามจุดท่องเที่ยวต่าง ๆ	44 (33.1)	24 (18.0)	37 (27.8)	28 (21.1)	2.63	1.15	เห็นด้วย ปานกลาง
2. จัดทำป้ายชื่อจุดท่องเที่ยวไว้อย่าง ชัดเจน	37 (27.8)	33 (24.8)	28 (21.1)	35 (26.3)	2.54	1.16	เห็นด้วย ปานกลาง
3. มีการจัดการแต่งสถานที่ได้อย่าง สวยงาม	83 (62.4)	42 (31.6)	7 (5.3)	1 (0.8)	3.19	0.69	เห็นด้วย ปานกลาง
4. ในแต่ละจุดท่องเที่ยว นักท่องเที่ยว สามารถได้รับความรู้จากจุด ท่องเที่ยวนั้น ๆ	45 (33.8)	69 (51.9)	18 (13.5)	1 (0.8)	3.19	0.69	เห็นด้วย ปานกลาง
5. มีการดูแลรักษาความสะอาดตาม จุดท่องเที่ยวต่าง ๆ ให้สะอาดอยู่เสมอ	66 (49.6)	55 (41.4)	12 (9.0)	-	3.41	0.65	เห็นด้วย มาก

ตารางที่ 11 (ต่อ)

การจัดการการท่องเที่ยวของศูนย์วิจัย เกษตรหลวงเชียงใหม่ (ขุนวาง)	ระดับความคิดเห็น				\bar{X}	S.D.	แปลผล
	4	3	2	1			
6. มีเจ้าหน้าที่ให้คำแนะนำเกี่ยวกับ สถานที่ท่องเที่ยวต่างๆ ภายในศูนย์	52 (39.1)	48 (36.1)	28 (21.1)	5 (3.8)	3.11	0.86	เห็นด้วย ปานกลาง
คะแนนเฉลี่ยรวม					3.07	0.57	เห็นด้วย ปานกลาง

หมายเหตุ	ค่าเฉลี่ย 3.26 – 4.00	หมายถึง	เห็นด้วยมาก
	ค่าเฉลี่ย 2.51 – 3.25	หมายถึง	เห็นด้วยปานกลาง
	ค่าเฉลี่ย 1.76 – 2.50	หมายถึง	เห็นด้วยน้อย
	ค่าเฉลี่ย 1.00 – 1.75	หมายถึง	ไม่เห็นด้วย

2.2 ความคิดเห็นเกี่ยวกับเจ้าหน้าที่วิทยากรนำเที่ยว

- ความรู้ความเข้าใจของเจ้าหน้าที่วิทยากรนำเที่ยวที่มีต่อการท่องเที่ยวเชิงเกษตร (ความรู้เกี่ยวกับการเกษตรและงานวิจัยภายในศูนย์ฯ) นักท่องเที่ยวร้อยละ 57.9 เห็นด้วยมาก ร้อยละ 35.3 เห็นด้วยปานกลาง และร้อยละ 6.8 เห็นด้วยน้อย เมื่อพิจารณาจากคะแนนเฉลี่ยแล้วพบว่า นักท่องเที่ยวมีความคิดเห็นในระดับที่เห็นด้วยมาก (คะแนนเฉลี่ย = 3.51)

- เจ้าหน้าที่วิทยากรนำเที่ยวสามารถสื่อความหมายและสามารถให้ความรู้แก่นักท่องเที่ยวได้อย่างชัดเจน นักท่องเที่ยวร้อยละ 37.6 เห็นด้วยมาก ร้อยละ 56.4 เห็นด้วยปานกลาง และร้อยละ 6.0 เห็นด้วยน้อย เมื่อพิจารณาจากคะแนนเฉลี่ยแล้วพบว่า นักท่องเที่ยวมีความคิดเห็นในระดับเห็นด้วยมาก (คะแนนเฉลี่ย = 3.32)

- เจ้าหน้าที่วิทยากรนำเที่ยวมีความเป็นกันเองกับท่องเที่ยว นักท่องเที่ยวร้อยละ 57.9 เห็นด้วยมาก ร้อยละ 40.6 เห็นด้วยปานกลาง และร้อยละ 1.5 เห็นด้วยน้อย เมื่อพิจารณาจากคะแนนเฉลี่ยแล้วพบว่า นักท่องเที่ยวมีความคิดเห็นในระดับเห็นด้วยมาก (คะแนนเฉลี่ย = 3.56)

- จำนวนเจ้าหน้าที่วิทยากรด้านการท่องเที่ยว นักท่องเที่ยวร้อยละ 25.6 เห็นด้วยมาก ร้อยละ 41.4 เห็นด้วยปานกลาง ร้อยละ 22.6 เห็นด้วยน้อย และร้อยละ 10.5 ไม่เห็นด้วย เมื่อพิจารณาจากคะแนนเฉลี่ยแล้วพบว่า นักท่องเที่ยวมีความคิดเห็นในระดับเห็นด้วยปานกลาง (คะแนนเฉลี่ย = 2.82)

เมื่อพิจารณาคะแนนเฉลี่ยรวมของความคิดเห็นเกี่ยวกับเจ้าหน้าที่/วิทยากรนำที่ขแล้วพบว่า นักท่องเที่ยวส่วนใหญ่มีความคิดเห็นในระดับเห็นด้วยปานกลาง ต่อการจัดการการท่องเที่ยวเชิงเกษตรของศูนย์วิจัยเกษตรหลวงเชียงใหม่ (ขุนวาง) (คะแนนเฉลี่ย = 3.30) (ตารางที่ 12)

ตารางที่ 12 ระดับความคิดเห็นของนักท่องเที่ยวต่อการจัดการเจ้าหน้าที่/วิทยากรนำที่ข

การจัดการการท่องเที่ยวของศูนย์วิจัย เกษตรหลวงเชียงใหม่ (ขุนวาง)	ระดับความคิดเห็น				\bar{X}	S.D.	แปลผล
	4	3	2	1			
1.2 ความคิดเห็นเกี่ยวกับเจ้าหน้าที่/วิทยากรนำที่ข							
1. ความรู้ความเข้าใจของเจ้าหน้าที่/วิทยากรที่มีต่อการท่องเที่ยวเชิงเกษตร (ความรู้เกี่ยวกับการเกษตรและงานวิจัยภายในศูนย์ฯ)	77 (57.9)	47 (35.3)	9 (6.8)	-	3.51	0.62	เห็นด้วยมาก
2. เจ้าหน้าที่/วิทยากรสามารถสื่อความหมายและสามารถให้ความรู้แก่นักท่องเที่ยวได้อย่างชัดเจน	50 (37.6)	75 (56.4)	8 (6.0)	-	3.32	0.58	เห็นด้วยมาก
3. เจ้าหน้าที่/วิทยากรมีความเป็นกันเองกับนักท่องเที่ยว	77 (57.9)	54 (40.6)	2 (1.5)	-	3.56	0.53	เห็นด้วยมาก
4. จำนวนเจ้าหน้าที่/วิทยากร ด้านการท่องเที่ยวมีเพียงพอ	34 (25.6)	55 (41.4)	30 (22.6)	14 (10.5)	2.82	0.94	เห็นด้วยปานกลาง
คะแนนเฉลี่ยรวม					3.30	0.49	เห็นด้วยมาก

หมายเหตุ	ค่าเฉลี่ย 3.26 – 4.00	หมายถึง	เห็นด้วยมาก
	ค่าเฉลี่ย 2.51 – 3.25	หมายถึง	เห็นด้วยปานกลาง
	ค่าเฉลี่ย 1.76 – 2.50	หมายถึง	เห็นด้วยน้อย
	ค่าเฉลี่ย 1.00 – 1.75	หมายถึง	ไม่เห็นด้วย

2.3 ความคิดเห็นเกี่ยวกับการจัดการบ้านพัก

- นักท่องเที่ยวที่ต้องการเข้ามาท่องเที่ยวที่ศูนย์ฯ สามารถติดต่อจองบ้านพักล่วงหน้าได้สะดวกและรวดเร็ว นักท่องเที่ยว ร้อยละ 42.1 เห็นด้วยมาก ร้อยละ 27.8 เห็นด้วยปานกลาง ร้อยละ 9.0 เห็นด้วยน้อย และร้อยละ 1.5 ไม่เห็นด้วย เมื่อพิจารณาจากคะแนนเฉลี่ยพบว่า นักท่องเที่ยวส่วนใหญ่มีความคิดเห็นในระดับเห็นด้วยมาก (คะแนนเฉลี่ย = 3.37)

- จำนวนบ้านพักสามารถรองรับจำนวนของนักท่องเที่ยวที่เข้ามาพักได้อย่างเพียงพอ นักท่องเที่ยวร้อยละ 18.0 เห็นด้วยมาก ร้อยละ 25.6 เห็นด้วยปานกลาง ร้อยละ 18.8 เห็นด้วยน้อย และร้อยละ 18.0 ไม่เห็นด้วย เมื่อพิจารณาจากคะแนนเฉลี่ย พบว่า นักท่องเที่ยวส่วนใหญ่มีความคิดเห็นในระดับเห็นด้วยปานกลาง (คะแนนเฉลี่ย 2.54)

- ภายในบ้านพักมีการทำความสะอาดเรียบร้อย และพร้อมที่จะเข้าพักได้ตลอดเวลา นักท่องเที่ยว ร้อยละ 23.3 เห็นด้วยมาก ร้อยละ 25.6 เห็นด้วยปานกลาง ร้อยละ 18.0 เห็นด้วยน้อย และร้อยละ 13.5 ไม่เห็นด้วย เมื่อพิจารณาจากคะแนนเฉลี่ย พบว่า นักท่องเที่ยวส่วนใหญ่มีความคิดเห็นในระดับเห็นด้วยปานกลาง (คะแนนเฉลี่ย = 2.73)

- อุปกรณ์ภายในบ้านพักมีความสะดวก และพร้อมที่จะใช้งานได้ตลอดเวลา นักท่องเที่ยว ร้อยละ 15.0 เห็นด้วยมาก ร้อยละ 20.3 เห็นด้วยปานกลาง และเห็นด้วยน้อย ร้อยละ 24.8 ไม่เห็นด้วย เมื่อพิจารณาจากคะแนนเฉลี่ย พบว่า นักท่องเที่ยวส่วนใหญ่มีความคิดเห็นในระดับเห็นด้วยน้อย (คะแนนเฉลี่ย = 2.32)

- มีการตกแต่งสถานที่รอบ ๆ บริเวณบ้านพักได้อย่างสวยงามและน่าเข้าพัก นักท่องเที่ยว ร้อยละ 44.4 เห็นด้วยมาก ร้อยละ 23.3 เห็นด้วยปานกลาง ร้อยละ 11.3 เห็นด้วยน้อย และร้อยละ 1.5 ไม่เห็นด้วย เมื่อพิจารณาจากคะแนนเฉลี่ย พบว่า นักท่องเที่ยวส่วนใหญ่มีความคิดเห็นในระดับเห็นด้วยมาก (คะแนนเฉลี่ย = 3.37)

เมื่อพิจารณาคะแนนเฉลี่ยรวมของความคิดเห็นเกี่ยวกับการจัดการบ้านพักแล้ว พบว่า นักท่องเที่ยวส่วนใหญ่ มีความคิดเห็นในระดับเห็นด้วยปานกลางต่อการจัดการการท่องเที่ยวเชิงเกษตรของศูนย์วิจัยเกษตรหลวงเชียงใหม่ (ขุนวาง) (คะแนนเฉลี่ย = 2.87) (ตารางที่ 13)

ตารางที่ 13 ระดับความคิดเห็นของนักท่องเที่ยวต่อการจัดการบ้านพัก

การจัดการการท่องเที่ยวของศูนย์วิจัย เกษตรหลวงเชียงใหม่ (ขุนวาง)	ระดับความคิดเห็น				\bar{X}	S.D.	แปลผล
	4	3	2	1			
1.3 ความคิดเห็นเกี่ยวกับการจัดการบ้านพัก							
1. นักท่องเที่ยวที่ต้องการเข้ามาท่องเที่ยวที่ศูนย์ฯ สามารถติดต่อจองบ้านพักล่วงหน้าได้สะดวกและรวดเร็ว	56 (42.1)	37 (27.8)	12 (9.0)	2 (1.5)	3.37	0.76	เห็นด้วยมาก
2. จำนวนบ้านพักสามารถรองรับจำนวนของนักท่องเที่ยวที่เข้ามาพักได้อย่างเพียงพอ	24 (18.0)	34 (25.6)	25 (18.8)	24 (18.0)	2.54	1.08	เห็นด้วยปานกลาง
3. ภายในบ้านพักมีการทำความสะอาดเรียบร้อยและพร้อมที่จะเข้าพักได้ตลอดเวลา	31 (23.3)	34 (25.6)	24 (18.0)	18 (13.5)	2.73	1.06	เห็นด้วยปานกลาง
4. อุปกรณ์ภายในบ้านพักมีความสะดวกและพร้อมที่จะใช้งานได้ตลอดเวลา	20 (15.0)	27 (20.3)	27 (20.3)	33 (24.8)	2.32	1.10	เห็นด้วยน้อย
5. มีการตกแต่งสถานที่รอบ ๆ บริเวณบ้านพักได้อย่างสวยงามและน่าเข้าพัก	59 (44.4)	31 (23.3)	15 (11.3)	2 (1.5)	3.37	0.80	เห็นด้วยมาก
คะแนนเฉลี่ยรวม					2.87	0.69	เห็นด้วยปานกลาง

หมายเหตุ	ค่าเฉลี่ย 3.26 – 4.00	หมายถึง	เห็นด้วยมาก
	ค่าเฉลี่ย 2.51 – 3.25	หมายถึง	เห็นด้วยปานกลาง
	ค่าเฉลี่ย 1.76 – 2.50	หมายถึง	เห็นด้วยน้อย
	ค่าเฉลี่ย 1.00 – 1.75	หมายถึง	ไม่เห็นด้วย

2.4 ความคิดเห็นเกี่ยวกับร้านอาหาร (สโมสรร)

- ร้านอาหาร (สโมสรร) สามารถรองรับนักท่องเที่ยวได้เพียงพอ นักท่องเที่ยว ร้อยละ 30.8 เห็นด้วยมาก ร้อยละ 27.8 เห็นด้วยปานกลาง ร้อยละ 27.1 เห็นด้วยปานกลาง และร้อยละ 14.3 ไม่เห็นด้วย เมื่อพิจารณาจากคะแนนเฉลี่ย พบว่า นักท่องเที่ยวส่วนใหญ่มีความคิดเห็นในระดับเห็นด้วยปานกลาง (คะแนนเฉลี่ย = 2.75)

- จำนวนเจ้าหน้าที่ฝ่ายต้อนรับมีเพียงพอ นักท่องเที่ยว ร้อยละ 18.8 เห็นด้วยมาก และไม่เห็นด้วย ร้อยละ 35.3 เห็นด้วยปานกลาง ร้อยละ 27.1 เห็นด้วยน้อย เมื่อพิจารณาจากคะแนนเฉลี่ย พบว่า นักท่องเที่ยวส่วนใหญ่มีความคิดเห็นในระดับเห็นด้วยปานกลาง (คะแนนเฉลี่ย = 2.54)

- ร้านอาหาร (สโมสรร) ทำความสะอาดรอบ ๆ บริเวณ ได้สะอาดเรียบร้อย นักท่องเที่ยว ร้อยละ 27.1 เห็นด้วยมาก ร้อยละ 43.6 เห็นด้วยปานกลาง ร้อยละ 18.8 เห็นด้วยน้อย และร้อยละ 10.5 ไม่เห็นด้วย เมื่อพิจารณาจากคะแนนเฉลี่ย พบว่า นักท่องเที่ยวส่วนใหญ่มีความคิดเห็นในระดับเห็นด้วยปานกลาง (คะแนนเฉลี่ย = 2.87)

- รสชาติของอาหารอร่อย นักท่องเที่ยว ร้อยละ 17.3 เห็นด้วยมาก ร้อยละ 49.6 เห็นด้วยปานกลาง ร้อยละ 21.1 เห็นด้วยน้อย และร้อยละ 12.0 ไม่เห็นด้วย เมื่อพิจารณาจากคะแนนเฉลี่ย พบว่า นักท่องเที่ยวส่วนใหญ่มีความคิดเห็นในระดับเห็นด้วยปานกลาง (คะแนนเฉลี่ย = 2.72)

เมื่อพิจารณาคะแนนเฉลี่ยรวมของความคิดเห็นเกี่ยวกับการจัดการร้านอาหาร (สโมสรร) แล้ว พบว่า นักท่องเที่ยวส่วนใหญ่มีความคิดเห็นในระดับที่เห็นด้วยปานกลางต่อการจัดการการท่องเที่ยวเชิงเกษตรของศูนย์วิจัยเกษตรหลวงเชียงใหม่ (ขุนวาง) (คะแนนเฉลี่ย = 2.72) (ตารางที่ 14)

ตารางที่ 14 ระดับความคิดเห็นของนักท่องเที่ยวต่อการจัดการร้านอาหาร (สโมสรร)

การจัดการการท่องเที่ยวของศูนย์วิจัย เกษตรหลวงเชียงใหม่ (ขุนวาง)	ระดับความคิดเห็น				\bar{X}	S.D.	แปลผล
	4	3	2	1			
1.4 ความคิดเห็นเกี่ยวกับร้านอาหาร (สโมสรร)							
1. ร้านอาหาร (สโมสรร) สามารถ รองรับนักท่องเที่ยวได้เพียงพอ	41 (30.8)	37 (27.8)	36 (27.1)	19 (14.3)	2.75	1.05	เห็นด้วย ปานกลาง
2. จำนวนเจ้าหน้าที่ฝ่ายต้อนรับมี เพียงพอ	25 (18.8)	47 (35.3)	36 (27.1)	25 (18.8)	2.54	1.00	เห็นด้วย ปานกลาง

ตารางที่ 14 (ต่อ)

การจัดการการท่องเที่ยวของศูนย์วิจัย เกษตรหลวงเชียงใหม่ (ขุนวาง)	ระดับความคิดเห็น				\bar{X}	S.D.	แปลผล
	4	3	2	1			
3. ร้านอาหาร (สโมสรร) ทำความสะอาด รอบ ๆ บริเวณ ได้สะอาดเรียบร้อย	36 (27.1)	58 (43.6)	25 (18.8)	14 (10.5)	2.87	0.93	เห็นด้วย ปานกลาง
4. รสชาติของอาหารอร่อย	23 (17.3)	66 (49.6)	28 (21.1)	16 (12.0)	27.2	0.89	เห็นด้วย ปานกลาง
คะแนนเฉลี่ยรวม					2.72	0.89	เห็นด้วย ปานกลาง

หมายเหตุ	ค่าเฉลี่ย 3.26 – 4.00	หมายถึง	เห็นด้วยมาก
	ค่าเฉลี่ย 2.51 – 3.25	หมายถึง	เห็นด้วยปานกลาง
	ค่าเฉลี่ย 1.76 – 2.50	หมายถึง	เห็นด้วยน้อย
	ค่าเฉลี่ย 1.00 – 1.75	หมายถึง	ไม่เห็นด้วย

2.5 ความคิดเห็นเกี่ยวกับการจำหน่ายผลิตภัณฑ์ของศูนย์ฯ

- นักท่องเที่ยวสามารถหาซื้อของที่ระลึกของศูนย์ฯ ได้สะดวก นักท่องเที่ยว ร้อยละ 23.3 เห็นด้วยมาก ร้อยละ 36.8 เห็นด้วยปานกลาง ร้อยละ 27.1 เห็นด้วยน้อย และร้อยละ 12.8 ไม่เห็นด้วย เมื่อพิจารณาจากคะแนนเฉลี่ยแล้วพบว่า นักท่องเที่ยวส่วนใหญ่มีความคิดเห็นในระดับเห็นด้วยปานกลาง (คะแนนเฉลี่ย = 2.71)

- มีผลิตภัณฑ์ที่หลากหลาย จำหน่ายภายในร้านค้า นักท่องเที่ยว ร้อยละ 18.8 เห็นด้วยมาก ร้อยละ 15.8 ไม่เห็นด้วย เมื่อพิจารณาจากคะแนนเฉลี่ยแล้ว พบว่า นักท่องเที่ยวส่วนใหญ่มีความคิดเห็นในระดับเห็นด้วยปานกลาง (คะแนนเฉลี่ย = 2.56)

- มีผลผลิตของไม้ผลเมืองหนาวที่ให้ผลผลิตตามฤดูกาลไว้จำหน่ายแก่นักท่องเที่ยว นักท่องเที่ยวร้อยละ 21.8 เห็นด้วยมาก ร้อยละ 30.8 เห็นด้วยปานกลาง ร้อยละ 27.1 เห็นด้วยน้อย และร้อยละ 20.3 ไม่เห็นด้วย เมื่อพิจารณาจากคะแนนเฉลี่ยแล้วพบว่า นักท่องเที่ยวส่วนใหญ่มีความคิดเห็นในระดับเห็นด้วยปานกลาง (คะแนนเฉลี่ย = 2.54)

- จำหน่ายในราคาที่เป็นกันเอง นักท่องเที่ยว ร้อยละ 13.5 เห็นด้วยมาก ร้อยละ 57.1 เห็นด้วยปานกลาง ร้อยละ 20.3 เห็นด้วยน้อย และร้อยละ 9.0 ไม่เห็นด้วย เมื่อพิจารณาจากคะแนนเฉลี่ยแล้วพบว่า นักท่องเที่ยวส่วนใหญ่มีความคิดเห็นในระดับเห็นด้วยปานกลาง (คะแนนเฉลี่ย = 2.75)

เมื่อพิจารณาคะแนนเฉลี่ยรวมของความคิดเห็นเกี่ยวกับการจัดการจำหน่ายผลิตภัณฑ์ของศูนย์ฯ แล้ว พบว่า นักท่องเที่ยวส่วนใหญ่มีความคิดเห็นในระดับที่เห็นด้วยปานกลางต่อการจัดการการท่องเที่ยวเกษตรของศูนย์วิจัยเกษตรหลวงเชียงใหม่ (ขุนวาง) (คะแนนเฉลี่ย = 2.64)

สรุปภาพรวมความคิดเห็นของนักท่องเที่ยวต่อการจัดการการท่องเที่ยวเชิงเกษตรของศูนย์วิจัยเกษตรหลวงเชียงใหม่ (ขุนวาง) โดยนำระดับความคิดเห็นต่อจุดท่องเที่ยว เจ้าหน้าที่/วิทยากรนำเที่ยว การจัดการบ้านพัก การจัดการร้านอาหาร (สโมสรร) และการจำหน่ายผลิตภัณฑ์ของศูนย์ฯ รวม 23 ข้อ มาหาค่าเฉลี่ย ปรากฏว่า นักท่องเที่ยวมีระดับความคิดเห็นอยู่ในระดับที่เห็นด้วยปานกลาง ต่อการจัดการการท่องเที่ยวเชิงเกษตรของศูนย์วิจัยเกษตรหลวงเชียงใหม่ (ขุนวาง) (คะแนนเฉลี่ยรวมทั้งหมด = 2.92) (ตารางที่ 15)

ตารางที่ 15 ระดับความคิดเห็นของนักท่องเที่ยวต่อการจัดการการจำหน่ายผลิตภัณฑ์ของศูนย์ฯ

การจัดการการท่องเที่ยวของศูนย์วิจัย เกษตรหลวงเชียงใหม่ (ขุนวาง)	ระดับความคิดเห็น				\bar{X}	S.D.	แปลผล
	4	3	2	1			
1.5 ความคิดเห็นเกี่ยวกับการ จำหน่ายผลิตภัณฑ์ของศูนย์ฯ							
1. นักท่องเที่ยวสามารถหาซื้อของที่ระลึกของศูนย์ฯ ได้สะดวก	31 (23.3)	49 (36.8)	36 (27.1)	17 (12.8)	2.71	0.97	เห็นด้วย ปานกลาง
2. มีผลิตภัณฑ์ที่หลากหลายจำหน่ายภายในร้านค้า	25 (18.8)	45 (33.8)	42 (31.6)	21 (15.8)	2.56	0.97	เห็นด้วย ปานกลาง
3. มีผลผลิตไม้ผลเมืองหนาวที่ให้ผลผลิตตามฤดูกาลไว้จำหน่ายแก่นักท่องเที่ยว	29 (21.8)	41 (30.8)	36 (27.1)	27 (20.3)	2.54	1.05	เห็นด้วย ปานกลาง
4. จำหน่ายในราคาที่เป็นกันเอง	18 (13.5)	76 (57.1)	27 (20.3)	12 (9.0)	2.75	0.80	เห็นด้วย ปานกลาง
คะแนนเฉลี่ยรวม					2.64	0.84	เห็นด้วย ปานกลาง

หมายเหตุ	ค่าเฉลี่ย 3.26 – 4.00	หมายถึง	เห็นด้วยมาก
	ค่าเฉลี่ย 2.51 – 3.25	หมายถึง	เห็นด้วยปานกลาง
	ค่าเฉลี่ย 1.76 – 2.50	หมายถึง	เห็นด้วยน้อย
	ค่าเฉลี่ย 1.00 – 1.75	หมายถึง	ไม่เห็นด้วย

ตอนที่ 3 ผลการวิเคราะห์ปัจจัยที่เกี่ยวข้องกับความคิดเห็นของนักท่องเที่ยวต่อการจัดการการท่องเที่ยวเชิงเกษตรของศูนย์วิจัยเกษตรหลวงเชียงใหม่ (ขุนวาง)

การศึกษาครั้งนี้ ใช้การวิเคราะห์ถดถอยพหุ เพื่อหาความสัมพันธ์ระหว่างตัวแปรตามกับตัวแปรอิสระหลายตัวว่าตัวแปรอิสระแต่ละตัวมีความสัมพันธ์ในทิศทางใด (เชิงบวกหรือเชิงลบ) กับตัวแปรตามและมีระดับความสัมพันธ์กับตัวแปรตามมากน้อยเพียงใด การวิเคราะห์ครั้งนี้ใช้ ตัวแปรอิสระทั้งหมด 8 ตัวแปรโดยแบ่งกลุ่มเป็นปัจจัยหลัก 3 ปัจจัย คือ 1) ปัจจัยด้านลักษณะส่วนบุคคล ซึ่งประกอบด้วยตัวแปร เพศ, อายุ, การศึกษา, จำนวนสมาชิก 2) ด้านเศรษฐกิจของนักท่องเที่ยว ได้แก่ รายได้ 3) ด้านสังคม ได้แก่ ระยะเวลาเข้าพักที่ศูนย์ฯ ของนักท่องเที่ยว, การรับรู้ข่าวสารเกี่ยวกับการท่องเที่ยวและประสบการณ์การท่องเที่ยวเชิงเกษตรของนักท่องเที่ยว

เมื่อศึกษาความสัมพันธ์ระหว่างตัวแปรอิสระแต่ละคู่พบว่าไม่มีตัวแปรอิสระคู่ใดที่มีความสัมพันธ์กันสูงกว่า 0.80 ที่จะก่อให้เกิดปัญหาความสัมพันธ์ระหว่างตัวแปรอิสระด้วยตนเอง (Multicollinearity) อันเป็นการละเมิดข้อสมมุติฐานที่กำกับเทคนิคการวิเคราะห์ถดถอยพหุ (สุชาติ, 2540 : 70 – 114) โดยผู้วิจัยได้กำหนดสัญลักษณ์ที่ใช้กับตัวแปรต่างๆ ดังต่อไปนี้

ตัวแปรตาม	Y	=	ระดับความคิดเห็นของนักท่องเที่ยวต่อการจัดการการท่องเที่ยวเชิงเกษตร
ตัวแปรอิสระ	X ₁	=	เพศ
	X ₂	=	อายุ
	X ₃	=	ระดับการศึกษา
	X ₄	=	จำนวนสมาชิกในครัวเรือน
	X ₅	=	รายได้
	X ₆	=	ระยะเวลาเข้าพักค้างคืนที่ศูนย์ฯ
	X ₇	=	การได้รับข้อมูลข่าวสารเกี่ยวกับแหล่งท่องเที่ยวเชิงเกษตรของศูนย์ฯ
	X ₈	=	ประสบการณ์การท่องเที่ยวเชิงเกษตรของนักท่องเที่ยว

ตารางที่ 16 แสดงความสัมพันธ์ระหว่างตัวแปรที่ใช้ในการวิเคราะห์ถดถอยพหุเมื่อตัวแปรตาม คือ ระดับความคิดเห็นของนักท่องเที่ยวต่อการจัดการท่องเที่ยวเชิงเกษตร (Y)

ตัวแปร	Y	X ₁	X ₂	X ₃	X ₄	X ₅	X ₆	X ₇	X ₈
Y	1.000	.030	-.209*	.164	-.216*	.010	.056	.303*	.323**
X ₁		1.000	-.094	.055	-.043	.005	-.114	-.043	-.100
X ₂			1.000	-.413**	.250**	.412**	-.222**	-.111	.003
X ₃				1.000	-.364**	.078	.117	.184**	.189*
X ₄					1.000	-.001	-.113	-.255**	-.328**
X ₅						1.000	-.084	.048	.230**
X ₆							1.000	.097	.117
X ₇								1.000	.397**
X ₈									1.000

จากการวิเคราะห์ถดถอยพหุโดยนำตัวแปรอิสระทั้ง 8 ตัวแปรไปในสมการแล้วคำนวณโดยใช้วิธีปกติ (enter) ปรากฏว่าได้ค่า $F = 3.426$; $Sig = .001$ หมายความว่า มีตัวแปรอิสระอย่างน้อย 1 ตัวแปรที่มีความสัมพันธ์กับตัวแปรตามในรูปเชิงเส้น เมื่อพิจารณาค่าสัมประสิทธิ์การตัดสินใจเชิงพหุ (multiple coefficient of determination, R^2) ปรากฏว่า R^2 มีค่าเท่ากับ 0.181 หมายความว่าตัวแปรอิสระทั้งหมดสามารถอธิบายการผันแปร (การเปลี่ยนแปลง) ของตัวแปรตาม (ระดับการความคิดเห็นของนักท่องเที่ยวต่อการจัดการการท่องเที่ยวเชิงเกษตร) ได้ร้อยละ 18.10 ในบรรดาตัวแปรอิสระทั้ง 8 ตัวแปร มีตัวแปรจำนวน 2 ตัวแปรที่มีผลต่อตัวแปรตามอย่างมีนัยสำคัญทางสถิติที่ระดับ 0.05 ได้แก่ 1) การได้รับข้อมูลข่าวสารเกี่ยวกับแหล่งท่องเที่ยว 2) ประสบการณ์การท่องเที่ยวเชิงเกษตรของนักท่องเที่ยว (ตารางที่ 17) สามารถเขียนเป็นสมการถดถอยพหุ ได้ดังนี้

$$Y = a + b_1x_1 + b_2x_2 + b_3x_3 + b_4x_4 + b_5x_5 + b_6x_6 + b_7x_7 + b_8x_8$$

$$Y = 3.066 + .041x_1 - .010x_2 - .006x_3 - .019x_4 + 2.034E-06x_5 - .050x_6 + .099x_7 + .078x_8$$

(1.993*) (2.518*)

* Significance ของสถิติทดสอบ $t \leq$ ระดับนัยสำคัญ 0.05

ตารางที่ 17 การวิเคราะห์ถดถอยพหุ ปัจจัยที่เกี่ยวข้องกับระดับความคิดเห็นของนักท่องเที่ยวต่อ
การจัดการท่องเที่ยวเชิงเกษตร

ตัวแปร	ค่าสัมประสิทธิ์ ถดถอย(b)	t	Sig
- เพศ	.041	.462	.645
- อายุ	-.010	-1.868	.064
- การศึกษา	-.006	-.145	.885
- จำนวนสมาชิก	-.019	-.532	.596
- รายได้	2.034E-06	.267	.790
- ระยะเวลาเข้าพักที่ศูนย์ฯ	-.050	-3.58	.721
- การได้รับข้อมูลข่าวสารเกี่ยวกับแหล่งท่องเที่ยวของศูนย์ฯ	.099	1.993	.048
- ประสบการณ์การท่องเที่ยวเชิงเกษตรของนักท่องเที่ยว			
- ค่าคงที่	.078	2.518	.013
	3.066	6.969	.000
R² = .181 SEE = .50384 F = 3.426			
Sig. of F = .001			

จากการวิเคราะห์ถดถอยพหุในตารางที่ 17 พบว่า นักท่องเที่ยวที่ได้รับข้อมูลข่าวสารเกี่ยวกับแหล่งท่องเที่ยวมาก จะมีความคิดเห็นว่า ศูนย์ฯ มีการจัดการการท่องเที่ยวเชิงเกษตรที่ดี อาจเป็นเพราะว่า นักท่องเที่ยวมีการศึกษาแหล่งท่องเที่ยวเชิงเกษตรของศูนย์วิจัยเกษตรหลวงเชียงใหม่ (ขุนวาง) จากแหล่งข้อมูลต่าง ๆ ก่อนที่จะตัดสินใจมาเที่ยวและพบว่า นักท่องเที่ยวที่มีประสบการณ์การท่องเที่ยวเชิงเกษตรมาก จะมีความคิดเห็นว่า ศูนย์วิจัยเกษตรหลวงเชียงใหม่ (ขุนวาง) มีการจัดการการท่องเที่ยวเชิงเกษตรที่ดี อาจเป็นเพราะว่า นักท่องเที่ยวได้ไปยังสถานที่ท่องเที่ยวต่าง ๆ ที่จัดเป็นแหล่งท่องเที่ยวเชิงอนุรักษ์ด้านการเกษตร โดยเฉพาะหน่วยงานราชการ จึงเห็นข้อแตกต่าง ทำให้นักท่องเที่ยวมีความคิดเห็นที่ดีต่อการจัดการการท่องเที่ยวของศูนย์วิจัยเกษตรหลวงเชียงใหม่ (ขุนวาง)

ตอนที่ 4 ปัญหาและข้อเสนอแนะต่อการจัดการการท่องเที่ยวเชิงเกษตรของนักท่องเที่ยว

4.1 ปัญหาของนักท่องเที่ยวที่มาท่องเที่ยวที่ศูนย์วิจัยเกษตรหลวงเชียงใหม่ (ขุนวาง)

จากการศึกษาปัญหาของนักท่องเที่ยวต่อการจัดการการท่องเที่ยวเชิงเกษตรของศูนย์วิจัยเกษตรหลวงเชียงใหม่ (ขุนวาง) สามารถเรียงตามลำดับความสำคัญได้ดังนี้

1. ปัญหาด้านบ้านพัก ได้แก่ จำนวนบ้านพักไม่เพียงพอบางช่วงฤดูกาล อุปกรณ์ในบ้านพักชำรุดและน้ำไม่ไหล คิดเป็นร้อยละ 50.38
2. ปัญหาด้านจุดท่องเที่ยว ได้แก่ แผนที่ภายในศูนย์ฯ และป้ายชื่อจุดท่องเที่ยวไม่ชัดเจน คิดเป็นร้อยละ 48.87
3. ปัญหาด้านร้านอาหาร (สโมสรร) ได้แก่ ร้านอาหารและเจ้าหน้าที่ไม่เพียงพอบางช่วงฤดูกาล คิดเป็นร้อยละ 46.62
4. ปัญหาด้านการจำหน่ายผลิตภัณฑ์ของศูนย์ฯ ได้แก่ สินค้าไม่หลากหลาย คิดเป็นร้อยละ 42.86
5. ปัญหาด้านเจ้าหน้าที่วิทยากรนำเที่ยว ได้แก่ เจ้าหน้าที่ขาดความรู้และทักษะเกี่ยวกับการต้อนรับนักท่องเที่ยวและเจ้าหน้าที่ไม่เพียงพอบางช่วงฤดูกาล คิดเป็นร้อยละ 31.58 (ตารางที่ 18)

ตารางที่ 18 ปัญหาของนักท่องเที่ยวที่มาท่องเที่ยวที่ศูนย์วิจัยเกษตรหลวงเชียงใหม่ (ขุนวาง)

ปัญหา	จำนวน (คน)	ร้อยละ
1. ปัญหาด้านบ้านพัก	67	50.38
2. ปัญหาด้านจุดท่องเที่ยว	65	48.87
3. ปัญหาด้านร้านอาหาร (สโมสรร)	62	46.62
4. ปัญหาด้านการจำหน่ายผลิตภัณฑ์ของศูนย์ฯ	60	42.86
5. ปัญหาด้านเจ้าหน้าที่วิทยากรนำเที่ยว	42	31.58

4.2 ข้อเสนอแนะของนักท่องเที่ยวที่มาท่องเที่ยวที่ศูนย์วิจัยเกษตรหลวงเชียงใหม่ (ขุนวาง)

จากการศึกษา นักท่องเที่ยวมีข้อเสนอแนะต่อการจัดการการท่องเที่ยวเชิงเกษตรของศูนย์วิจัยเกษตรหลวงเชียงใหม่ (ขุนวาง) ได้ดังนี้

1. ด้านจุดท่องเที่ยว

- ควรมีการจัดทำแผนที่ภายในศูนย์ฯ ให้ชัดเจน เพื่อความสะดวกของนักท่องเที่ยวที่จะเข้าชมภายในศูนย์

- ควรมีการจัดทำป้ายชื่อจุดท่องเที่ยวให้ชัดเจนเพื่อความสะดวกในการเข้าชมในแต่ละจุด

2. ด้านเจ้าหน้าที่/วิทยากรนำเที่ยว

- ควรเพิ่มจำนวนเจ้าหน้าที่/วิทยากรนำเที่ยวให้เพียงพอกับจำนวนนักท่องเที่ยวตลอดฤดูกาล

- ควรฝึกอบรมด้านการต้อนรับและการเป็นวิทยากรที่ดีแก่เจ้าหน้าที่/วิทยากรนำเที่ยวเพื่อให้สามารถสื่อสารกับนักท่องเที่ยวได้อย่างมีประสิทธิภาพ

3. ด้านบ้านพัก

- ควรมีการเพิ่มจำนวนบ้านพักให้เพียงพอกับจำนวนของนักท่องเที่ยว

- ควรมีการตรวจสอบและซ่อมแซมอุปกรณ์ภายในบ้านพักให้อยู่ในสภาพที่พร้อมจะใช้งานอยู่เสมอ และควรมีอุปกรณ์สำรองเพื่อพร้อมเปลี่ยนทันทีที่เกิดความเสียหาย

4. ด้านร้านอาหาร(สโมสร)

- ควรมีการขยายพื้นที่ของร้านอาหารภายในศูนย์ เพื่อสามารถต้อนรับนักท่องเที่ยวได้อย่างมีประสิทธิภาพ

- ควรเพิ่มจำนวนเจ้าหน้าที่ต้อนรับประจำร้านอาหาร/สโมสร เพื่อสามารถต้อนรับและให้บริการแก่นักท่องเที่ยวได้อย่างมีประสิทธิภาพ

5. ด้านการจำหน่ายผลิตภัณฑ์ของศูนย์

- ควรเพิ่มชนิดของผลิตภัณฑ์ให้มีความหลากหลายมากขึ้น

- ควรจัดทำเอกสารแนะนำผลผลิตที่ออกตามฤดูกาล เพื่อแนะนำให้นักท่องเที่ยวเกิดความสนใจในสินค้า

บทที่ 5

สรุปผลการวิจัย อภิปรายผลและข้อเสนอแนะ

การศึกษาวิจัยเรื่อง ความคิดเห็นของนักท่องเที่ยวต่อการจัดการท่องเที่ยวเชิงเกษตรของศูนย์วิจัยเกษตรหลวงเชียงใหม่ (ขุนวาง) เป็นการศึกษาโดยมีวัตถุประสงค์ เพื่อการศึกษาความคิดเห็นของนักท่องเที่ยวต่อการจัดการท่องเที่ยวเชิงเกษตรของศูนย์วิจัยเกษตรหลวงเชียงใหม่ (ขุนวาง) เพื่อศึกษาความสัมพันธ์ระหว่างลักษณะส่วนบุคคล เศรษฐกิจและสังคมของนักท่องเที่ยวต่อการจัดการท่องเที่ยวเชิงเกษตรของศูนย์วิจัยเกษตรหลวงเชียงใหม่ (ขุนวาง) และเพื่อศึกษาปัญหา แนวทางแก้ไข และข้อเสนอแนะในการดำเนินงานการท่องเที่ยวเชิงเกษตรของศูนย์วิจัยเกษตรหลวงเชียงใหม่ (ขุนวาง) กลุ่มตัวอย่างที่ใช้ในการศึกษาวิจัยครั้งนี้ คือ นักท่องเที่ยวที่เข้ามาท่องเที่ยวที่ศูนย์วิจัยเกษตรหลวงเชียงใหม่ (ขุนวาง) จำนวน 133 ราย และนำมาวิเคราะห์ตามกระบวนการวิจัย และได้ข้อสรุปผลการศึกษา การอภิปรายผลการศึกษาได้ดังนี้

สรุปผลการวิจัย

1. ลักษณะพื้นฐานด้านบุคคล เศรษฐกิจและสังคมของนักท่องเที่ยว

จากการศึกษา พบว่า นักท่องเที่ยวที่เดินทางมาท่องเที่ยวที่ศูนย์วิจัยเกษตรหลวงเชียงใหม่ (ขุนวาง) จำนวน 133 ราย เป็นเพศชาย ร้อยละ 53.4 เพศหญิง ร้อยละ 46.6 มีอายุต่ำกว่า 30 ปี ร้อยละ 41.4 ซึ่งมีสถานภาพสมรสแล้ว ร้อยละ 54.9 การศึกษาระดับปริญญาตรี ร้อยละ 62.4 ประกอบอาชีพรัฐวิสาหกิจ และพนักงานบริษัทเอกชน ร้อยละ 21.8 และร้อยละ 21.1 ตามลำดับ มีรายได้เฉลี่ยต่อเดือนระหว่าง 5,001-10,000 บาท ร้อยละ 51.1

นักท่องเที่ยวที่เดินทางมาเที่ยวที่ศูนย์ฯ ส่วนใหญ่จะพักค้างคืน 1 คืน ร้อยละ 88.0 และได้รับข้อมูลเกี่ยวกับการท่องเที่ยวของศูนย์วิจัยเกษตรหลวง (ขุนวาง) จากเพื่อนบ้าน/คนรู้จัก ร้อยละ 47.4 นักท่องเที่ยวที่มีประสบการณ์การท่องเที่ยวเชิงเกษตรที่ศูนย์วิจัยพืชสวนเชียงใหม่รายสูงสุด ร้อยละ 36.1

2. สรุปผลการวิเคราะห์ข้อมูลเกี่ยวกับความคิดเห็นของนักท่องเที่ยวที่มีต่อการจัดการท่องเที่ยวเชิงเกษตรของศูนย์วิจัยเกษตรหลวงเชียงใหม่ (ขุนวาง)

1. ความคิดเห็นเกี่ยวกับจุดท่องเที่ยว

- จัดทำแผนที่ภายในศูนย์ฯ เพื่อความสะดวกสำหรับนักท่องเที่ยวเข้าชมตามจุดท่องเที่ยวต่าง ๆ นักท่องเที่ยวส่วนใหญ่มีความคิดเห็นในระดับที่เห็นด้วยปานกลาง (เฉลี่ย = 2.63)
- จัดทำป้ายชื่อจุดท่องเที่ยวไว้อย่างชัดเจน นักท่องเที่ยวส่วนใหญ่ มีความคิดเห็นในระดับที่เห็นด้วยปานกลาง (เฉลี่ย = 2.54)
- มีการจัดตกแต่งสถานที่ได้อย่างสวยงาม นักท่องเที่ยวส่วนใหญ่มีความคิดเห็นในระดับที่เห็นด้วยมาก (เฉลี่ย = 3.56)
- ในแต่ละจุดท่องเที่ยว นักท่องเที่ยวสามารถได้รับความรู้จากจุดท่องเที่ยวนั้นๆ นักท่องเที่ยวส่วนใหญ่มีความคิดเห็นในระดับที่เห็นด้วยปานกลาง (เฉลี่ย = 3.19)
- มีการดูแลรักษาความสะอาดความจุดท่องเที่ยวต่าง ๆ ให้สะอาดอยู่เสมอ นักท่องเที่ยวมีความคิดเห็นในระดับที่เห็นด้วยมาก (เฉลี่ย = 3.41)
- มีเจ้าหน้าที่ให้คำแนะนำเกี่ยวกับสถานที่ท่องเที่ยวต่าง ๆ ภายในศูนย์ฯ นักท่องเที่ยวมีความคิดเห็นในระดับที่เห็นด้วยปานกลาง (เฉลี่ย = 3.11)

สรุปโดยภาพรวมของความคิดเห็นเกี่ยวกับจุดท่องเที่ยวแล้ว พบว่า นักท่องเที่ยวส่วนใหญ่มีความคิดเห็นในระดับที่เห็นด้วยปานกลาง

2. ความคิดเห็นเกี่ยวกับเจ้าหน้าที่/วิทยากรนำเที่ยว

- ความรู้ความเข้าใจของเจ้าหน้าที่/วิทยากรนำเที่ยวที่มีต่อการท่องเที่ยวเชิงเกษตร (ความรู้เกี่ยวกับการเกษตรและงานวิจัยภายในศูนย์ฯ) นักท่องเที่ยวมีความคิดเห็นในระดับที่เห็นด้วยมาก (เฉลี่ย = 3.51)
- เจ้าหน้าที่/วิทยากรนำเที่ยวสามารถสื่อความหมายและสามารถให้ความรู้แก่นักท่องเที่ยวได้อย่างชัดเจน นักท่องเที่ยวมีความคิดเห็นในระดับที่เห็นด้วยมาก (เฉลี่ย = 3.32)
- เจ้าหน้าที่/วิทยากรนำเที่ยวมีความเป็นกันเองกับท่องเที่ยว นักท่องเที่ยวมีความคิดเห็นในระดับที่เห็นด้วยมาก (เฉลี่ย = 3.56)
- จำนวนเจ้าหน้าที่/วิทยากรด้านการท่องเที่ยว นักท่องเที่ยวมีความคิดเห็นในระดับที่เห็นด้วยปานกลาง (เฉลี่ย = 2.82)

สรุปโดยภาพรวมของความคิดเห็นเกี่ยวกับเจ้าหน้าที่/วิทยากรนำเที่ยวแล้ว พบว่า นักท่องเที่ยวส่วนใหญ่มีความคิดเห็นในระดับที่เห็นด้วยปานกลาง

3. ความคิดเห็นเกี่ยวกับการจัดการบ้านพัก

- นักท่องเที่ยวที่ต้องการเข้ามาท่องเที่ยวที่ศูนย์ฯ สามารถติดต่อจองบ้านพักล่วงหน้าได้สะดวกและรวดเร็ว นักท่องเที่ยวส่วนใหญ่มีความคิดเห็นในระดับเห็นด้วยมาก (เฉลี่ย = 3.37)
- จำนวนบ้านพักสามารถรองรับจำนวนของนักท่องเที่ยวที่เข้ามาพักได้อย่างเพียงพอ นักท่องเที่ยวส่วนใหญ่มีความคิดเห็นในระดับเห็นด้วยปานกลาง (เฉลี่ย 2.54)
- ภายในบ้านพักมีการทำความสะอาดเรียบร้อยและพร้อมที่จะเข้าพักได้ตลอดเวลา นักท่องเที่ยวส่วนใหญ่มีความคิดเห็นในระดับเห็นด้วยปานกลาง (เฉลี่ย = 2.73)
- อุปกรณ์ภายในบ้านพักมีความสะดวก และพร้อมที่จะใช้งานได้ตลอดเวลา นักท่องเที่ยวส่วนใหญ่มีความคิดเห็นในระดับเห็นด้วยน้อย (เฉลี่ย = 2.32)
- มีการตกแต่งสถานที่รอบ ๆ บริเวณบ้านพักได้อย่างสวยงามและน่าเข้าพัก นักท่องเที่ยวส่วนใหญ่มีความคิดเห็นในระดับเห็นด้วยมาก (เฉลี่ย = 3.37)

สรุปโดยภาพรวมของความคิดเห็นเกี่ยวกับความคิดเห็นเกี่ยวกับการจัดการบ้านพักแล้ว พบว่า นักท่องเที่ยวส่วนใหญ่ มีความคิดเห็นในระดับเห็นด้วยปานกลาง

4. ความคิดเห็นเกี่ยวกับร้านอาหาร (สโมสรร)

- ร้านอาหาร (สโมสรร) สามารถรองรับนักท่องเที่ยวได้เพียงพอ นักท่องเที่ยวส่วนใหญ่มีความคิดเห็นในระดับเห็นด้วยปานกลาง (เฉลี่ย = 2.75)
- จำนวนเจ้าหน้าที่ฝ่ายต้อนรับมีเพียงพอ นักท่องเที่ยวส่วนใหญ่มีความคิดเห็นในระดับเห็นด้วยปานกลาง (เฉลี่ย = 2.54)
- ร้านอาหาร (สโมสรร) ทำความสะอาดรอบ ๆ บริเวณ ได้สะอาดเรียบร้อย นักท่องเที่ยวส่วนใหญ่มีความคิดเห็นในระดับเห็นด้วยปานกลาง (คะแนนเฉลี่ย = 2.87)
- รสชาติของอาหารอร่อย นักท่องเที่ยวส่วนใหญ่มีความคิดเห็นในระดับเห็นด้วยปานกลาง (คะแนนเฉลี่ย = 2.72)

สรุปโดยภาพรวมของความคิดเห็นเกี่ยวกับความคิดเห็นเกี่ยวกับการจัดการร้านอาหาร (สโมสรร) แล้ว พบว่า นักท่องเที่ยวส่วนใหญ่มีความคิดเห็นในระดับที่เห็นด้วยปานกลาง

5. ความคิดเห็นเกี่ยวกับการจำหน่ายผลิตภัณฑ์ของศูนย์ฯ

- นักท่องเที่ยวสามารถหาซื้อของที่ระลึกของศูนย์ฯ ได้สะดวก นักท่องเที่ยวส่วนใหญ่มีความคิดเห็นในระดับเห็นด้วยปานกลาง (คะแนนเฉลี่ย = 2.71)
- มีผลิตภัณฑ์ที่หลากหลายจำหน่ายภายในร้านค้า นักท่องเที่ยวส่วนใหญ่มีความคิดเห็นในระดับเห็นด้วยปานกลาง (คะแนนเฉลี่ย = 2.56)

- มีผลผลิตของไม้ผลเมืองหนาวที่ให้ผลผลิตตามฤดูกาลไว้จำหน่ายแก่นักท่องเที่ยว นักท่องเที่ยวส่วนใหญ่มีความคิดเห็นในระดับเห็นด้วยปานกลาง (คะแนนเฉลี่ย = 2.54)

- จำหน่ายในราคาที่เป็นกันเอง นักท่องเที่ยวส่วนใหญ่มีความคิดเห็นในระดับเห็นด้วยปานกลาง (คะแนนเฉลี่ย = 2.75)

สรุปโดยภาพรวมของความคิดเห็นเกี่ยวกับความคิดเห็นเกี่ยวกับการจัดการจำหน่ายผลิตภัณฑ์ของศูนย์ฯ แล้ว พบว่า นักท่องเที่ยวส่วนใหญ่มีความคิดเห็นในระดับที่เห็นด้วยปานกลาง

สรุปภาพรวมความคิดเห็นของนักท่องเที่ยวต่อการจัดการการท่องเที่ยวเชิงเกษตรของศูนย์วิจัยเกษตรหลวงเชียงใหม่ (ขุนวาง) โดยนำระดับความคิดเห็นต่อจุดท่องเที่ยว เจ้าหน้าที่/วิทยากรนำเที่ยว การจัดการบ้านพัก การจัดการร้านอาหาร (สโมสรร) และการจำหน่ายผลิตภัณฑ์ของศูนย์ฯ รวม 23 ข้อ มาหาค่าเฉลี่ย ปรากฏว่า นักท่องเที่ยวมีระดับความคิดเห็นอยู่ในระดับที่เห็นด้วยปานกลาง

3. สรุปผลการวิเคราะห์หาความสัมพันธ์ระหว่างตัวแปรอิสระกับความคิดเห็นของ

นักท่องเที่ยวต่อการจัดการการท่องเที่ยวเชิงเกษตรของศูนย์วิจัยเกษตรหลวงเชียงใหม่ (ขุนวาง)

จากการวิเคราะห์ถดถอยพบ พบว่า นักท่องเที่ยวได้รับข้อมูลข่าวสารเกี่ยวกับแหล่งท่องเที่ยวมาก จะมีความคิดเห็นที่ว่า ศูนย์ฯ มีการจัดการการท่องเที่ยวเชิงเกษตรที่ดี อาจเป็นเพราะว่า นักท่องเที่ยวมีการศึกษาแหล่งท่องเที่ยวเชิงเกษตรของศูนย์ฯ จากแหล่งข้อมูลต่าง ๆ ก่อนที่จะตัดสินใจมาเที่ยวที่ศูนย์ฯ และสำหรับนักท่องเที่ยวที่มีประสบการณ์การท่องเที่ยวเชิงเกษตรมาก จะมีความคิดเห็นที่ว่า ศูนย์ฯ มีการจัดการการท่องเที่ยวเชิงเกษตรที่ดี อาจเป็นเพราะว่า นักท่องเที่ยวได้ไปยังสถานที่ท่องเที่ยวต่าง ๆ ที่จัดเป็นแหล่งท่องเที่ยวเชิงอนุรักษ์ด้านการเกษตร โดยเฉพาะหน่วยงานราชการ จึงเห็นข้อแตกต่าง จึงทำให้นักท่องเที่ยวมีความคิดเห็นที่ดีต่อการจัดการการท่องเที่ยวของศูนย์ฯ

4. สรุปปัญหาและข้อเสนอแนะต่อการจัดการการท่องเที่ยวเชิงเกษตรของนักท่องเที่ยว

4.1 ปัญหาของนักท่องเที่ยว

จากการศึกษา พบว่า ในสภาพรวมของนักท่องเที่ยวมีปัญหาดังต่อไปนี้

1. ปัญหาด้านบ้านพัก ได้แก่ จำนวนบ้านพักไม่เพียงพอในช่วงฤดูกาล อุณหภูมิในบ้านพักขรุขระและน้ำไม่ไหล
2. ปัญหาด้านจุดท่องเที่ยว ได้แก่ แผนที่ภายในศูนย์ฯ และป้ายชื่อจุดท่องเที่ยวไม่ชัดเจน

3. ปัญหาด้านร้านอาหาร (สโมสร) ได้แก่ ร้านอาหารและเจ้าหน้าที่ไม่เพียงพอในช่วง
ฤดูกลาง

4. ปัญหาด้านการจำหน่ายผลิตภัณฑ์ของศูนย์ฯ ได้แก่ สินค้าไม่หลากหลาย

5. ปัญหาด้านเจ้าหน้าที่/วิทยากรนำเที่ยว ได้แก่ เจ้าหน้าที่ขาดความรู้และทักษะเกี่ยวกับ
การต้อนรับนักท่องเที่ยวและเจ้าหน้าที่ไม่เพียงพอในช่วงฤดูกลาง

4.2 ข้อเสนอแนะของนักท่องเที่ยว

จากการศึกษา นักท่องเที่ยวมีข้อเสนอแนะต่อการจัดการการท่องเที่ยวเชิงเกษตรของ
ศูนย์วิจัยเกษตรหลวงเชียงใหม่ (ขุนวาง) ได้ดังนี้

1. ด้านจุดท่องเที่ยว

- ควรมีการจัดทำแผนที่ภายในศูนย์ให้ชัดเจน เพื่อความสะดวกของนักท่องเที่ยวที่
จะเข้าชมภายในศูนย์

- ควรมีการจัดทำป้ายชื่อจุดท่องเที่ยวให้ชัดเจนเพื่อความสะดวกในการเข้าชมใน
แต่ละจุด

2. ด้านเจ้าหน้าที่/วิทยากรนำเที่ยว

- ควรเพิ่มจำนวนเจ้าหน้าที่/วิทยากรนำเที่ยวให้เพียงพอกับจำนวนนักท่องเที่ยว
ตลอดฤดูกาล

- ควรฝึกอบรมด้านการต้อนรับและการเป็นวิทยากรที่ดีแก่เจ้าหน้าที่/วิทยากรนำ
เที่ยว เพื่อให้สามารถสื่อสารกับนักท่องเที่ยวได้อย่างมีประสิทธิภาพ

3. ด้านบ้านพัก

- ควรมีการเพิ่มจำนวนบ้านพักให้เพียงพอกับจำนวนของนักท่องเที่ยว
- ควรมีการตรวจสอบและซ่อมแซมอุปกรณ์ภายในบ้านพักให้อยู่ในสภาพที่พร้อม
จะใช้งานอยู่เสมอ และควรมีอุปกรณ์สำรองเพื่อพร้อมเปลี่ยนทันทีที่เกิดความเสียหาย

4. ด้านร้านอาหาร(สโมสร)

- ควรมีการขยายพื้นที่ของร้านอาหารภายในศูนย์ เพื่อสามารถต้อนรับนักท่องเที่ยว
ได้อย่างมีประสิทธิภาพ

- ควรเพิ่มจำนวนเจ้าหน้าที่ต้อนรับประจำร้านอาหาร/สโมสร เพื่อสามารถต้อนรับ
และให้บริการแก่นักท่องเที่ยวได้อย่างมีประสิทธิภาพ

5. ด้านการจำหน่ายผลิตภัณฑ์ของศูนย์

- ควรเพิ่มชนิดของผลิตภัณฑ์ให้มีความหลากหลายมากขึ้น
- ควรจัดทำเอกสารแนะนำผลผลิตที่ออกตามฤดูกาล เพื่อแนะนำให้นักท่องเที่ยวเกิดความสนใจในสินค้า

อภิปรายผล

1. จากการศึกษาความคิดเห็นของนักท่องเที่ยวต่อการจัดการท่องเที่ยวเชิงเกษตรของศูนย์ฯ พบว่า นักท่องเที่ยวมีความคิดเห็นต่อการจัดการด้านจุดท่องเที่ยวในระดับปานกลาง ด้านการจัดการเจ้าหน้าที่/วิทยากรนำเที่ยวในระดับเห็นด้วยมาก ด้านการจัดการบ้านพักเห็นด้วยในระดับปานกลาง การจัดการร้านอาหาร (สโมสรร) ในระดับปานกลางและการจัดการการจำหน่ายผลิตภัณฑ์ในระดับเห็นด้วยปานกลาง

สรุปภาพรวมความคิดเห็นของนักท่องเที่ยวต่อการจัดการการท่องเที่ยวเชิงเกษตรของศูนย์วิจัยเกษตรหลวงเชียงใหม่ (ขุนวาง) พบว่า นักท่องเที่ยวมีระดับความคิดเห็นอยู่ในระดับที่เห็นด้วยปานกลาง ซึ่งสอดคล้องกับสูตรศักดิ์ (2540) ที่ศึกษาความคิดเห็นของนักท่องเที่ยวเกี่ยวกับการท่องเที่ยวเชิงนิเวศ กรณีศึกษาแหล่งท่องเที่ยวประเภทล้า จังหวัดราชบุรี พบว่า นักท่องเที่ยวเห็นด้วยกับการท่องเที่ยวเชิงนิเวศ ในระดับปานกลาง เช่นกัน

2. จากการวิเคราะห์ถดถอยพหุ พบว่า นักท่องเที่ยวได้รับข้อมูลข่าวสารเกี่ยวกับแหล่งท่องเที่ยวมาก จะมีความคิดเห็นที่ว่า ศูนย์ฯ มีการจัดการการท่องเที่ยวเชิงเกษตรที่ดี อาจเป็นเพราะว่า นักท่องเที่ยวมีการศึกษาแหล่งท่องเที่ยวเชิงเกษตรของศูนย์ฯ จากแหล่งข้อมูลต่าง ๆ ก่อนที่จะตัดสินใจมาเที่ยวที่ศูนย์ฯ และสำหรับนักท่องเที่ยวที่มีประสบการณ์การท่องเที่ยวเชิงเกษตรมาก จะมีความคิดเห็นที่ว่า ศูนย์ฯ มีการจัดการการท่องเที่ยวเชิงเกษตรที่ดี อาจเป็นเพราะว่า นักท่องเที่ยวได้ไปยังสถานที่ท่องเที่ยวต่าง ๆ ที่จัดเป็นแหล่งท่องเที่ยวเชิงอนุรักษ์ด้านการเกษตร โดยเฉพาะหน่วยงานราชการ ทำให้นักท่องเที่ยวเห็นข้อแตกต่าง จึงทำให้มีความคิดเห็นที่ดีต่อการจัดการการท่องเที่ยวของศูนย์วิจัยเกษตรหลวงเชียงใหม่ (ขุนวาง)

3. จากการศึกษาปัญหาและข้อเสนอแนะของนักท่องเที่ยว พบว่า ในภาพรวมของนักท่องเที่ยวมีปัญหา ได้แก่ 1)ป้ายชื่อจุดท่องเที่ยวและแผนที่ภายในศูนย์ฯ ไม่ชัดเจน 2)บ้านพักไม่เพียงพอในช่วงฤดูกาล 3)เจ้าหน้าที่ไม่เพียงพอและขาดทักษะในการต้อนรับนักท่องเที่ยว 4)ร้านอาหารไม่เพียงพอในช่วงฤดูกาล และ 5)สินค้าที่จำหน่ายไม่มีความหลากหลาย ซึ่งสอดคล้องกับ ทัดดาว (2545) ศึกษาแนวทางการบริหารจัดการแหล่งท่องเที่ยววนอุทยานภูชี้ฟ้าตามหลักการท่องเที่ยวเชิงนิเวศ ในส่วนของปัญหาและผลกระทบที่เกิดขึ้นจากการท่องเที่ยวในแหล่งท่องเที่ยววนอุทยานภูชี้ฟ้าในมุมมองของ

นักท่องเที่ยว พบว่า ป้ายสัญลักษณ์ยังขาดความชัดเจน ที่พักและร้านอาหารไม่เพียงพอในช่วงฤดูกาล อีกทั้งขาดเจ้าหน้าที่ดูแลนักท่องเที่ยวและไม่มีสินค้าที่ระลึกที่เป็นเอกลักษณ์ของวนอุทยานภูชี้ฟ้า

ข้อเสนอแนะจากผลการวิจัย

จากผลการวิจัยครั้งนี้ ผู้วิจัยมีข้อเสนอแนะบางประการ อันที่จะเป็นประโยชน์ต่อศูนย์วิจัยเกษตรหลวงเชียงใหม่ (ขุนวาง) และสถานี่ทดลองอื่นที่ได้ดำเนินการท่องเที่ยวเชิงเกษตร ดังนี้

1. จากการศึกษาในครั้งนี้จะเห็นได้ว่า บ้านพักมีจำนวนจำกัด ไม่สามารถรองรับความต้องการของนักท่องเที่ยวได้อย่างทั่วถึง เพื่อเป็นการแก้ไขปัญหาเฉพาะหน้า เห็นควรให้เพิ่มจำนวนเตียงมากขึ้น เพราะถ้าจะให้ทางศูนย์ฯ ของบประมาณเพื่อจัดสร้างบ้านพักเพิ่มนั้น อาจทำให้ไม่คุ้มทุน เนื่องจากว่าตลอดทั้งปีมีนักท่องเที่ยวเข้ามาพักบางช่วงฤดูกาลเท่านั้น และช่วงที่มีนักท่องเที่ยวเข้ามาเยี่ยมชมและเข้าพักมากที่สุดคือ ช่วงเดือนพฤศจิกายน – มกราคม

2. ร้านอาหารคับแคบ ไม่พอเพียงพอต่อบุคคลผู้มาใช้บริการ ผู้วิจัยเห็นว่าน่าจะให้ทางศูนย์ฯ จัดสร้างอาคารชั่วคราว โดยใช้วัสดุท้องถิ่นที่หาได้ง่าย เช่น ไม้ไผ่ และหญ้าคา มาต่อเติมร้านอาหาร หรือให้ชาวบ้านบริเวณใกล้เคียงเข้ามามีส่วนร่วม โดยให้ชาวบ้านจำหน่ายอาหารและเครื่องดื่มบริเวณหน้าศูนย์ฯ ทำให้มีจุดบริการนักท่องเที่ยวเพิ่มขึ้นและสามารถบริการนักท่องเที่ยวได้อย่างทั่วถึง

3. จากปัญหาที่เกี่ยวกับเจ้าหน้าที่มีน้อยและทำงานหลายหน้าที่พร้อมทั้งขาดทักษะในการบริหารจัดการ ผู้วิจัยเห็นว่าน่าจะให้ผู้อำนวยการศูนย์วิจัยเกษตรหลวงเชียงใหม่ จัดโครงการฝึกอบรมเกี่ยวกับการบริหารจัดการและการต้อนรับนักท่องเที่ยวให้แก่ เจ้าหน้าที่ผู้ปฏิบัติงานด้านการท่องเที่ยวเชิงเกษตรของศูนย์วิจัยเกษตรหลวงเชียงใหม่ (ขุนวาง) และลูกจ้างชั่วคราวรายวัน, ลูกจ้างชั่วคราวรายเดือนและข้าราชการเพิ่มขึ้น เพื่อให้เจ้าหน้าที่ผู้ปฏิบัติงานด้านการท่องเที่ยวสามารถให้บริการแก่นักท่องเที่ยวได้ตามที่เสนอแนะไว้

4. ปัญหาเกี่ยวกับจุดท่องเที่ยว ได้แก่ แผนที่ภายในศูนย์ฯ และป้ายชื่อบอกจุดท่องเที่ยวไม่ชัดเจน ผู้วิจัยเห็นควรให้ทางศูนย์ฯ มีการปรับปรุงป้ายชื่อจุดท่องเที่ยวและจัดทำแผนที่ภายในศูนย์ฯ พร้อมทั้งรายละเอียดต่าง ๆ เกี่ยวกับจุดท่องเที่ยวแต่ละจุดให้ชัดเจน เพื่อทำให้นักท่องเที่ยวเกิดความสนใจที่จะเข้าไปศึกษาและเยี่ยมชม ทางศูนย์ฯ ควรประชาสัมพันธ์จุดท่องเที่ยวภายในศูนย์ฯ ให้มากขึ้น และมีการดำเนินงานอย่างต่อเนื่อง โดยการจัดทำเอกสารแนะนำการท่องเที่ยวเชิงเกษตรของศูนย์ฯ สำหรับนักท่องเที่ยวทุกคนที่เข้ามาท่องเที่ยวที่ศูนย์ฯ

5. ปัญหาเกี่ยวกับความหลากหลายของผลิตภัณฑ์ของศูนย์ฯ ผู้วิจัยเห็นว่าให้ทางศูนย์ฯ จัดทำเอกสารประชาสัมพันธ์เกี่ยวกับผลผลิตที่ออกแต่ละฤดูกาล เพื่อทำให้นักท่องเที่ยวรับทราบและเกิดความสนใจในผลิตภัณฑ์ที่ออกมาจำหน่ายในแต่ละช่วงฤดูกาล พร้อมทั้งให้มีการประชาสัมพันธ์กับ

สื่อต่างๆ ได้แก่ วิทยุ โทรทัศน์ สื่อสิ่งพิมพ์ แผ่นพับ ป้ายโฆษณา และอินเทอร์เน็ต ฯลฯ โดยให้มีการดำเนินการอย่างต่อเนื่อง

ข้อเสนอแนะสำหรับการวิจัยครั้งต่อไป

1. เนื่องจากการทำวิจัยครั้งนี้ ศึกษาเฉพาะนักท่องเที่ยวที่เข้ามาท่องเที่ยวที่ศูนย์วิจัยเกษตรหลวงเชียงใหม่ (ขุนวาง) เท่านั้น จึงเห็นควรให้มีการศึกษาศูนย์อื่น ๆ ที่อยู่ในโครงการการท่องเที่ยวเชิงอนุรักษ์ด้านการเกษตรภายใต้กรมวิชาการเกษตร เพื่อให้ได้ข้อมูลที่ถูกต้อง
2. ควรมีการศึกษาผลกระทบที่มีผลต่อการดำเนินงานการท่องเที่ยวเชิงเกษตรของศูนย์เกษตรหลวงเชียงใหม่ (ขุนวาง) เพื่อจะได้นำไปปรับปรุงแก้ไขต่อไป

ลิขสิทธิ์มหาวิทยาลัยเชียงใหม่
Copyright© by Chiang Mai University
All rights reserved

บรรณานุกรม

- กัญญา ลินทร์ตนศิริ. 2535. **สถิติวิจัยและการประเมินผลการศึกษา**. พิมพ์ครั้งที่ 2. กรุงเทพมหานคร: สำนักเทคโนโลยีการศึกษามหาวิทยาลัยสุโขทัยธรรมธิราช.
- กัญญา สุวรรณแสง. 2532. **จิตวิทยาทั่วไป**. กรุงเทพมหานคร: สำนักพิมพ์อักษรพิทยา.
- จินตนา แสรวงศ์. 2542. “การจัดการท่องเที่ยวเชิงนิเวศในเขตทหาร : กรณีศึกษาของพลรบพิเศษที่ 2”. การค้นคว้าแบบอิสระ ศิลปศาสตรมหาบัณฑิต สาขาวิชาการจัดการมนุษย์กับสิ่งแวดล้อม บัณฑิตวิทยาลัย มหาวิทยาลัยเชียงใหม่.
- ชำนาญ ถาวรดี. (ไม่ระบุปีที่พิมพ์). **พลังความคิด**. กรุงเทพมหานคร : เรือนแก้วการพิมพ์.
- ทัศนาว บุญปัญญาโรจน์. 2545. “แนวทางการบริหารจัดการแหล่งท่องเที่ยววนอุทยานภูชี้ฟ้าตามหลักการท่องเที่ยวเชิงนิเวศ”. การค้นคว้าแบบอิสระ ศิลปศาสตรมหาบัณฑิต สาขาวิชาการจัดการมนุษย์กับสิ่งแวดล้อม บัณฑิตวิทยาลัย มหาวิทยาลัยเชียงใหม่.
- เทียมเมฆ เอื้องอังกูร. 2531. “การศึกษาความคิดเห็นของหัวหน้าหมวดวิชาภาษาไทยและครูวิชาภาษาไทยที่มีต่อบทบาทที่ปฏิบัติจริงและบทบาทที่คาดหวังในการพัฒนาการเรียนการสอนวิชาภาษาไทยของกลุ่มโรงเรียนมัธยมศึกษาตอนต้นในโรงเรียนมัธยมศึกษาสังกัดกรมสามัญศึกษาเขตการศึกษา 9”. วิทยานิพนธ์ปริญญาโท การศึกษามหาบัณฑิต มหาวิทยาลัยศรีนครินทรวิโรฒมหาสารคาม.
- นพมาศ ชีรวะดิน. 2533. **จิตวิทยาสังคม**. กรุงเทพฯ : สำนักพิมพ์ มหาวิทยาลัยธรรมศาสตร์.
- นวลศิริ เปาโรหิตย์. 2531. **จิตวิทยาสังคมเบื้องต้น**. กรุงเทพมหานคร : ภาควิชาจิตวิทยา คณะศึกษาศาสตร์, มหาวิทยาลัยรามคำแหง.
- บรรจบพร สุมลรัตนกุล. 2544. “ความคิดเห็นเกี่ยวกับปัจจัยที่ก่อให้เกิดการเดินทางท่องเที่ยวของนักท่องเที่ยวชาวไทย ในจังหวัดกาญจนบุรี”. วิทยานิพนธ์ปริญญาโท การศึกษามหาบัณฑิต มหาวิทยาลัยศรีนครินทรวิโรฒประสานมิตร.
- พีระชัย พิเศษพนม. 2545. “การรับสื่อภาคการเกษตรของเกษตรกรในจังหวัดเชียงใหม่”. วิทยานิพนธ์ปริญญาวิทยาศาสตรมหาบัณฑิต (เกษตรศาสตร์) สาขาส่งเสริมการเกษตร บัณฑิตวิทยาลัย มหาวิทยาลัยเชียงใหม่.
- พลอยศรี โปราณนนท์. มปป. **การท่องเที่ยวเบื้องต้น**. เชียงใหม่ : คณะมนุษยศาสตร์ มหาวิทยาลัยเชียงใหม่.
- ภูวดล จันทรส. 2539. “ความคิดเห็นของเกษตรกรที่มีต่อการเผยแพร่ความรู้ทางการโดยวิธีใช้เทปบันทึกเสียงผ่านหอกระจายข่าวในจังหวัดนครราชสีมา”. วิทยานิพนธ์ปริญญาวิทยาศาสตรบัณฑิต สาขาวิชาส่งเสริมการเกษตร บัณฑิตวิทยาลัย มหาวิทยาลัยขอนแก่น.

- โยธิน ศันสนยุทธและจุมพล พูลภัทรชีวิน. 2539. **จิตวิทยาสังคม**. พิมพ์ครั้งที่ 2. กรุงเทพฯ: สำนักพิมพ์ ส่งเสริมวิชาการ.
- วัฒนาพร สุฉายา. 2545. “แนวทางการจัดการแหล่งท่องเที่ยว ตามหลักการท่องเที่ยวเชิงนิเวศ กรณีศึกษา: แหล่งท่องเที่ยวคอกยดุง จังหวัดเชียงราย”. การค้นคว้าแบบอิสระ ศิลปศาสตรมหาบัณฑิต สาขาวิชาการจัดการอุตสาหกรรมการท่องเที่ยว บัณฑิตวิทยาลัย มหาวิทยาลัยเชียงใหม่. วิชาการเกษตร, กรม. 2544. **คู่มือการท่องเที่ยวตามโครงการท่องเที่ยวเชิงอนุรักษ์ด้านเกษตร**. กรุงเทพมหานคร: กรมวิชาการเกษตร.
- วิธาน เชิญทอง. 2541. “ความคิดเห็นของเกษตรกรหมู่บ้านต่อการปฏิบัติงานของเกษตรตำบลในเชียงใหม่”. การค้นคว้าแบบอิสระ วิทยาศาสตร์มหาบัณฑิต (เกษตรศาสตร์) สาขาส่งเสริมการเกษตร บัณฑิตวิทยาลัย มหาวิทยาลัยเชียงใหม่.
- วิมลลักษณ์ วีระพันธุ์. 2545. “ความคิดเห็นของนักท่องเที่ยวที่มีต่อความสามารถในการรองรับทางกายภาพ : กรณีศึกษาอุทยานแห่งชาติคอกยอินทนนท์ จังหวัดเชียงใหม่”. การค้นคว้าแบบอิสระ ศิลปศาสตรมหาบัณฑิต สาขาวิชาการจัดการอุตสาหกรรมการท่องเที่ยว บัณฑิตวิทยาลัย มหาวิทยาลัยเชียงใหม่.
- วรวิมล หล้าทุม. 2540. “ประสิทธิภาพของกลุ่มเกษตรกรตามความคิดเห็นของเกษตรตำบลในจังหวัดเลย”. การค้นคว้าแบบอิสระ วิทยาศาสตร์มหาบัณฑิต (เกษตรศาสตร์) สาขาวิชาส่งเสริมการเกษตร บัณฑิตวิทยาลัย มหาวิทยาลัยเชียงใหม่.
- สุชาติ ประสิทธิ์รัฐสินธุ์. 2549. **ระเบียบวิธีการวิจัยทางสังคมศาสตร์**. กรุงเทพมหานคร: เพ็ญฟ้าพรินต์ติ้ง จำกัด
- สุรศักดิ์ ขุนณรงค์. 2540. “ความคิดเห็นของนักท่องเที่ยวเกี่ยวกับการท่องเที่ยวเชิงนิเวศ กรณีศึกษาแหล่งท่องเที่ยวประเภทน้ำจืดจังหวัดราชบุรี”. วิทยานิพนธ์ปริญญาวิทยาศาสตรมหาบัณฑิต สาขาสิ่งแวดล้อมบัณฑิตวิทยาลัย มหาวิทยาลัยมหิดล.
- เสาวนิตย์ ตั้งตระกูล. 2533. “ความพึงพอใจของนักท่องเที่ยวต่อสภาพทางกายภาพบริเวณหาดหัวหิน”. วิทยานิพนธ์ปริญญาวิทยาศาสตรมหาบัณฑิต มหาวิทยาลัยเกษตรศาสตร์.
- สงวน สุทธิเลิศอรุณ, จำรัส คิ้วสุวรรณ และจิตติพงษ์ ธรรมมานุสรณ์. 2522. **จิตวิทยาสังคม**. นนทบุรี: ชัยศิริการพิมพ์.



ภาคผนวก

ลิขสิทธิ์มหาวิทยาลัยเชียงใหม่

Copyright© by Chiang Mai University
All rights reserved

ภาคผนวก ก

แบบสอบถาม

แบบสอบถามนี้มีวัตถุประสงค์ เพื่อเป็นข้อมูลในการทำวิจัย เรื่อง “ความคิดเห็นของนักท่องเที่ยวยต่อการจัดการการท่องเที่ยวเชิงเกษตรของศูนย์วิจัยเกษตรหลวงเชียงใหม่ (ขุนวาง)” ซึ่งเป็นส่วนหนึ่งของการศึกษากระบวนการวนวิชา การค้นคว้าแบบอิสระ วิทยาศาสตร์มหาบัณฑิต สาขาส่งเสริมการเกษตร มหาวิทยาลัยเชียงใหม่

จัดทำโดย นางสาวน้ำฝน แซ่มบำรุง นักศึกษาปริญญาโท

ภาควิชาส่งเสริมและเผยแพร่การเกษตร คณะเกษตรศาสตร์ มหาวิทยาลัยเชียงใหม่

คำชี้แจง โปรดทำเครื่องหมาย ✓ ลงในช่อง □ หรือข้อความหรือเติมคำในช่องว่างที่เกี่ยวข้องกับ ความเป็นจริงเกี่ยวกับตัวท่าน

ตอนที่ 1 ข้อมูลเกี่ยวกับลักษณะส่วนบุคคล เศรษฐกิจและสังคมของนักท่องเที่ยว

1. เพศ

- ชาย
 หญิง

2. อายุ.....ปี

3. การศึกษา

- ป. 4
 ป. 6
 ม. 3
 ม. 6 / ปวช.
 อนุปริญญา / ปวส.
 ปริญญาตรี
 อื่นๆ (โปรดระบุ).....

ลิขสิทธิ์มหาวิทยาลัยเชียงใหม่
Copyright © by Chiang Mai University
All rights reserved

4. สถานภาพการสมรส

- โสด
- แต่งงาน
- หย่าร้าง

5. จำนวนสมาชิกในครอบครัว.....คน

6. รายได้เฉลี่ยต่อเดือน.....บาท

7. อาชีพหลัก

- ข้าราชการ
- รัฐวิสาหกิจ
- ค้าขาย
- พนักงานบริษัทเอกชน
- รับจ้างทั่วไป
- นักศึกษา
- เกษียณ
- อื่นๆ (โปรดระบุ).....

8. ระยะเวลาในการเข้าพักที่ศูนย์วิจัยเกษตรหลวงเชียงใหม่ (ขุนวาง)

- ไม่พักค้างคืน
- พักค้างคืน จำนวน.....คืน

9. ท่านได้รับข้อมูลเกี่ยวกับการท่องเที่ยวของศูนย์วิจัยเกษตรหลวง (ขุนวาง) จากสื่อใด

- โทรทัศน์
- หนังสือพิมพ์
- นิตยสารเกี่ยวกับการท่องเที่ยว
- อินเทอร์เน็ต
- เอกสารการแนะนำการท่องเที่ยว
- แผ่นพับ
- เพื่อนบ้าน/คนรู้จัก

10. ท่านเคยท่องเที่ยวแบบท่องเที่ยวเชิงเกษตรที่ไหนบ้าง (ตอบได้มากกว่า 1 ข้อ)

- ศูนย์วิจัยพืชสวนเชียงราย เคย ไม่เคย
- ศูนย์วิจัยพืชสวนแพร่ เคย ไม่เคย
- ศูนย์วิจัยพืชสวนหนองคาย เคย ไม่เคย
- ศูนย์วิจัยพืชสวนจันทบุรี เคย ไม่เคย
- สถานีทดลองเกษตรที่สูงวาวี เคย ไม่เคย
- สถานีทดลองเกษตรที่สูงภูเรือ เคย ไม่เคย
- สถานีทดลองพืชสวนเพชรบุรี เคย ไม่เคย
- อื่นๆ (โปรดระบุ).....

ตอนที่ 2 ความคิดเห็นของนักท่องเที่ยวต่อการจัดการการท่องเที่ยวเชิงเกษตรของศูนย์วิจัย

เกษตร หลวงเชียงใหม่ (ขุนวาง)

เห็นด้วยมาก = 4

เห็นด้วยปานกลาง = 3

เห็นด้วยน้อย = 2

ไม่เห็นด้วย = 1

1. ความคิดเห็นเกี่ยวกับจุดท่องเที่ยว

ข้อความ	ระดับความคิดเห็น			
	เห็นด้วย มาก	เห็นด้วย ปานกลาง	เห็นด้วย น้อย	ไม่เห็น ด้วย
1. จัดทำแผนที่ภายในศูนย์ฯ เพื่อความสะดวก สำหรับนักท่องเที่ยวที่จะเข้าชมตามจุด ท่องเที่ยวต่าง ๆ				
2. จัดทำป้ายชื่อจุดท่องเที่ยวไว้อย่างชัดเจน				
3. มีการจัดตกแต่งสถานที่ได้อย่างสวยงาม				
4. ในแต่ละจุดท่องเที่ยว นักท่องเที่ยว สามารถได้รับความรู้จากจุดท่องเที่ยวนั้น ๆ				
5. มีการดูแลรักษาความสะอาดตามจุด ท่องเที่ยวต่าง ๆ ให้สะอาดอยู่เสมอ				
6. มีเจ้าหน้าที่ให้คำแนะนำเกี่ยวกับสถานที่ ท่องเที่ยวต่าง ๆ ภายในศูนย์ฯ				

2. ความคิดเห็นเกี่ยวกับเจ้าหน้าที่วิทยากรนำเที่ยว

ข้อความ	ระดับความคิดเห็น			
	เห็นด้วย มาก	เห็นด้วย ปานกลาง	เห็นด้วย น้อย	ไม่เห็น ด้วย
1. ความรู้ความเข้าใจของเจ้าหน้าที่วิทยากรที่มีต่อการการท่องเที่ยวเชิงเกษตร(ความรู้เกี่ยวกับการเกษตรและงานวิจัยภายในศูนย์)				
2. เจ้าหน้าที่วิทยากรสามารถสื่อความหมายและสามารถให้ความรู้แก่นักท่องเที่ยวได้อย่างชัดเจน				
3. เจ้าหน้าที่วิทยากรมีความเป็นกันเองกับนักท่องเที่ยว				
4. จำนวนเจ้าหน้าที่วิทยากรด้านการท่องเที่ยว				

3. ความคิดเห็นเกี่ยวกับการจัดการบ้านพัก

ข้อความ	ระดับความคิดเห็น			
	เห็นด้วย มาก	เห็นด้วย ปานกลาง	เห็นด้วย น้อย	ไม่เห็น ด้วย
1. นักท่องเที่ยวที่ต้องการเข้ามาท่องเที่ยวที่ศูนย์ สามารถติดต่อจองบ้านพักล่วงหน้าได้อย่างสะดวกและรวดเร็ว				
2. จำนวนบ้านพักสามารถรองรับกับจำนวนของนักท่องเที่ยวที่เข้ามาพักได้อย่างเพียงพอ				
3. ภายในบ้านพักมีการทำความสะอาดเรียบร้อยและพร้อมที่จะเข้าพักได้ตลอดเวลา				
4. อุปกรณ์ภายในบ้านพักมีความสะดวกและพร้อมที่จะใช้งานได้ตลอดเวลา				
5. มีการตกแต่งสถานที่รอบ ๆ บริเวณบ้านพักได้อย่างสวยงามและน่าเข้าพัก				

4. ความคิดเห็นเกี่ยวกับร้านอาหาร (สโมสรร)

ข้อความ	ระดับความคิดเห็น			
	เห็นด้วย มาก	เห็นด้วย ปานกลาง	เห็นด้วย น้อย	ไม่เห็น ด้วย
1. ร้านอาหาร (สโมสรร) สามารถรองรับ นักท่องเที่ยวได้เพียงพอ				
2. จำนวนเจ้าหน้าที่ฝ่ายต้อนรับมีเพียงพอ				
3. ร้านอาหาร (สโมสรร) ทำความสะอาด รอบ ๆ บริเวณ ได้สะอาดเรียบร้อย				
4. รสชาติของอาหารอร่อยและเหมาะกับราคา				

5. ความคิดเห็นเกี่ยวกับการจำหน่ายผลิตภัณฑ์ของศูนย์ฯ

ข้อความ	ระดับความคิดเห็น			
	เห็นด้วย มาก	เห็นด้วย ปานกลาง	เห็นด้วย น้อย	ไม่เห็น ด้วย
1. นักท่องเที่ยวสามารถหาซื้อของที่ระลึก ของศูนย์วิจัยเกษตรหลวงเชียงใหม่ (ขุนวาง) ได้สะดวก				
2. มีผลิตภัณฑ์ที่หลากหลายจำหน่ายภายใน ร้านค้า				
3. มีผลผลิตไม้ผลเมืองหนาวที่ให้ผลผลิต ตามฤดูกาลไว้จำหน่ายแก่นักท่องเที่ยว				
4. จำหน่ายในราคาที่เป็นกันเอง				

ตอนที่ 3 ปัญหา แนวทางแก้ไข และข้อเสนอแนะของนักท่องเที่ยว

1. ปัญหาด้านจุดท่องเที่ยว

.....
.....
.....
.....
.....

- ข้อเสนอแนะ

.....
.....
.....
.....

2. ปัญหาด้านวิทยากรนำเที่ยว

.....
.....
.....
.....

ลิขสิทธิ์มหาวิทยาลัยเชียงใหม่

- ข้อเสนอแนะ

Copyright© by Chiang Mai University

All rights reserved

.....
.....

3. ปัญหาด้านบ้านพัก

.....
.....
.....
.....
.....

- ข้อเสนอแนะ

.....
.....
.....
.....
.....

4. ปัญหาด้านร้านอาหาร (สโมสร)

.....
.....
.....
.....

ลิขสิทธิ์มหาวิทยาลัยเชียงใหม่

Copyright © by Chiang Mai University

All rights reserved

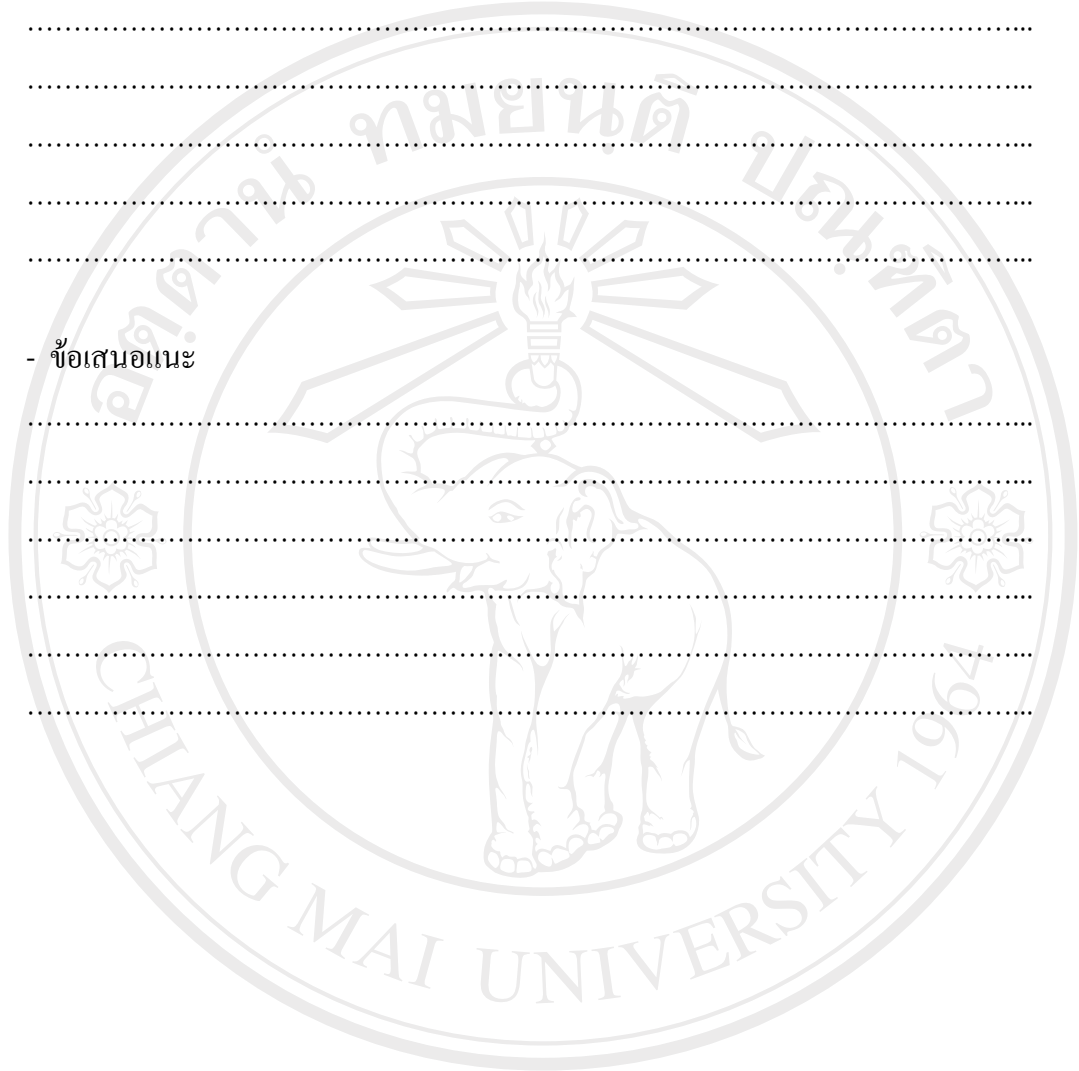
.....
.....
.....
.....

5. ปัญหาด้านการจำหน่ายผลิตภัณฑ์ของคุณวิจัยเกษตรหลวงเชียงใหม่ (ขุนวาง)

.....
.....
.....
.....
.....
.....

- ข้อเสนอแนะ

.....
.....
.....
.....
.....
.....



ลิขสิทธิ์มหาวิทยาลัยเชียงใหม่
Copyright© by Chiang Mai University
All rights reserved

ภาคผนวก ข
ความเชื่อมั่นของแบบสอบถาม

ตารางที่ 1 ค่าความเชื่อมั่นของแบบสอบถาม

Case	x (ข้อค)	y (ข้อค)	x^2	y^2	xy
1	18	15	324	225	270
2	15	14	225	196	210
3	19	17	361	289	323
4	14	15	196	225	210
5	18	15	324	225	270
6	15	15	225	225	225
7	17	15	289	225	255
8	16	15	256	225	240
9	14	15	196	225	210
10	15	15	225	225	225
11	15	15	225	225	225
12	17	14	289	196	238
13	14	14	196	196	196
14	17	17	289	289	289
15	19	18	361	324	342
16	19	18	361	324	342
17	15	15	225	225	225
18	14	13	196	169	182
19	15	14	225	196	210
20	17	16	289	256	272
N=20	X = 323	Y = 305	$x^2 = 5277$	$y^2 = 4685$	xy = 4959

สูตรการหาความเชื่อมั่นของแบบสอบถาม

$$r_{xy} = \frac{N\sum xy - (\sum x)(\sum y)}{\sqrt{[N\sum x^2 - (\sum x)^2][N\sum y^2 - (\sum y)^2]}}$$

โดยที่ r_{tt} คือ สัมประสิทธิ์สหสัมพันธ์ระหว่างคะแนนข้อที่และข้อคู่ (ครึ่งฉบับ)

X = คะแนนข้อที่

y = คะแนนข้อคู่

n = จำนวนข้อมูล

$$= \frac{(20)(4959) - (323)(305)}{\sqrt{[(20 \times 5277) - (323)^2][(20 \times 4685) - (305)^2]}}$$

$$= \frac{(99180 - 98515)}{\sqrt{(105540 - 104329)(93700 - 93025)}}$$

$$= \frac{665}{\sqrt{(1211)(675)}}$$

$$= 0.73$$

จากสูตร $r_{tt} = \frac{2r_{xy}}{1+r_{xy}}$

เมื่อ $r_{xy} =$ ความเชื่อถือได้ของแบบสอบถามครึ่งฉบับ

$$= \frac{2 \times 0.73}{1 + 0.73}$$

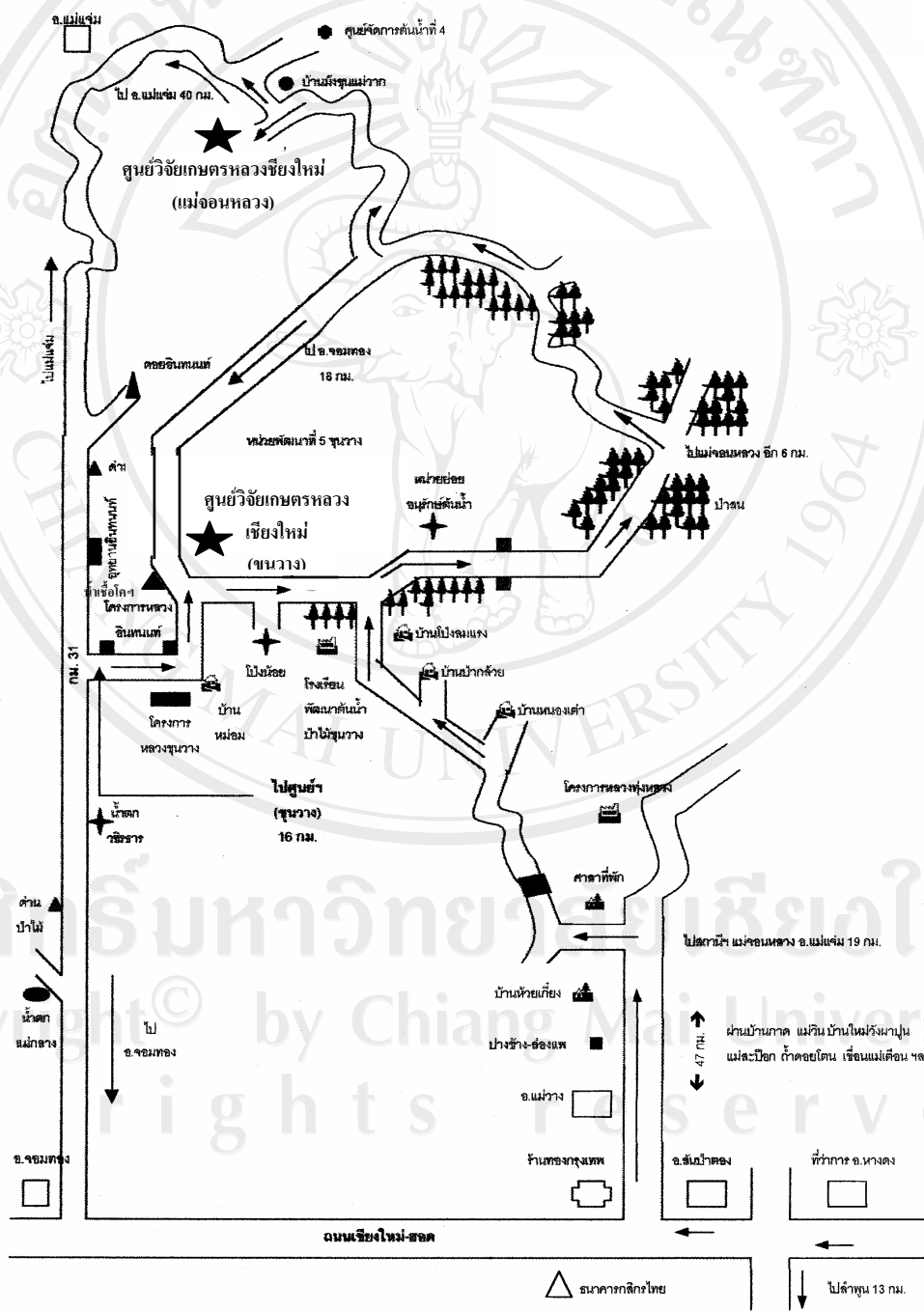
$$= \frac{1.46}{1.73}$$

$$= 0.84$$

นั่นคือ แบบสอบถามฉบับนี้มีความน่าเชื่อถือได้เท่ากับ 0.84

ภาคผนวก ก

แผนที่เส้นทางคมนาคมไปศูนย์วิจัยเกษตรหลวงเชียงใหม่ (ขุนวาง)



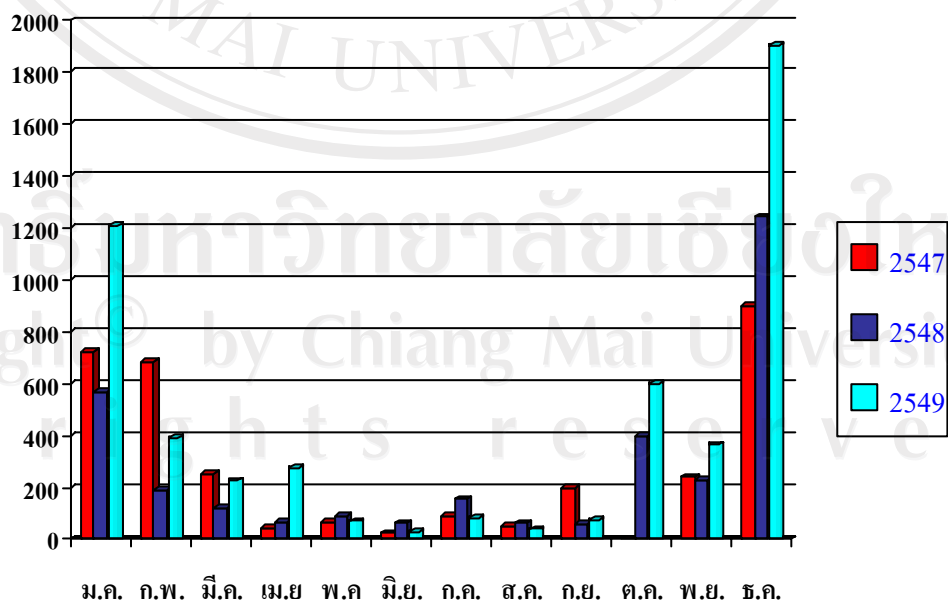
ลิขสิทธิ์ในมหาวิทยาลัยเชียงใหม่
 Copyright © by Chiang Mai University
 All rights reserved



ปฏิทินการท่องเที่ยว

มกราคม-กุมภาพันธ์	อากาศหนาวเย็น เริ่มเก็บเกี่ยวผลกาแฟสุก ไม้ผลและ ไม้ดอกเมืองหนาวบานสะพรั่ง (9-210ช)
มีนาคม-เมษายน	อากาศอบอุ่นขึ้น ไม้ผลเมืองหนาวเก็บเกี่ยวผลผลิต (13-250ช)
พฤษภาคม-มิถุนายน	อากาศเย็นสบาย มะคาเดเมียเก็บเกี่ยวผลผลิต (15-250ช)
กรกฎาคม	อากาศเย็นสบาย ฝนตกหนัก สาลีเริ่มเก็บเกี่ยวผลผลิต
สิงหาคม-กันยายน	อากาศเย็นสบาย พลับเริ่มสุกเหลืองเก็บเกี่ยวผล
ตุลาคม-พฤศจิกายน	อากาศเริ่มหนาวเย็นกาแฟเริ่มสุก ไม้ดอกเมืองหนาวเริ่มบาน
ธันวาคม	อากาศหนาวเย็น ไม้ดอกเมืองหนาวบานสะพรั่ง ไม้ผลเมืองหนาวผลัดใบ ซิมสตรอบอรี่ (9-150ช)

สถิติจำนวนนักท่องเที่ยวที่พักระม (ขุนวาง)



อัตราค่าที่พักขุนวาง

1. บ้านบังกาโล - เอฟเฟรม (4 คน) ห้องน้ำในตัวพร้อมน้ำอุ่น จำนวน 1 หลัง ๆ ละ 400 บ./คืน
2. บ้านบังกาโล - เอฟเฟรม (7 คน) ห้องน้ำในตัวพร้อมน้ำอุ่น จำนวน 2 หลัง ๆ ละ 900 บ./คืน
3. บ้านบังกาโล VIP- เอฟเฟรม (3 คน) ห้องน้ำในตัวพร้อมน้ำอุ่น จำนวน 3 หลัง หลังละ 750 บ./คืน
4. บ้านหลังใหญ่ 2 ห้องนอน 4 ห้องน้ำ มีน้ำอุ่น (10-15 คน) จำนวน 1 หลัง ๆ ละ 2,000 บ./คืน
5. เต็นท์
 - เต็นท์เล็ก ขนาด 1 คน 150 บ./คืน จำนวน 20 หลัง
 - เต็นท์กลาง ขนาด 2 คน 300 บ./คืน จำนวน 35 หลัง
 - เต็นท์ใหญ่ ขนาด 3 คนขึ้นไป 400 บ./คืน จำนวน 10 หลัง
6. นำเต็นท์มาเอง หลังละ 100 บ./คืน/หลัง มีห้องน้ำสะอาด

บริการห้องประชุมสัมมนา

- ห้องประชุม (30-80 คน) พร้อมเครื่องเสียง + OVERHEAD + จอรับภาพ อัตรา 1,500 บาท/วัน (เพิ่มเครื่องฉาย LCD + จอรับภาพ อัตรา 3,500 บาท/วัน)
- ค่าเครื่องดื่ม + อาหารว่าง (เบรค) อัตรา 30 บาท/มื้อ/คน

บริการพิเศษ

- กองไฟ เตาย่าง 300 บาท (กรุณาแจ้งล่วงหน้า)
- วิทยากรบรรยายและนำชม 200 บาท/ชั่วโมง

ประวัติผู้เขียน

ชื่อ – สกุล	นางสาวน้ำฝน แซ่มำรุง
วัน เดือน ปีเกิด	วันที่ 10 เมษายน 2522
ประวัติการศึกษา	
ปี พ.ศ. 2534	สำเร็จการศึกษาชั้นประถมศึกษา โรงเรียนวัดดอนคา จังหวัดนครสวรรค์
ปี พ.ศ. 2537	สำเร็จการศึกษาชั้นมัธยมศึกษา โรงเรียนท่าตะโกพิทยาคม จังหวัดนครสวรรค์
ปี พ.ศ. 2544	สำเร็จการศึกษาปริญญาวิทยาศาสตรบัณฑิต พืชศาสตร์ (พืชไร่-นา) สถาบันเทคโนโลยีราชมงคล คณะเกษตรศาสตร์บางพระ จังหวัดชลบุรี
ประสบการณ์ในการทำงาน	
ปี พ.ศ. 2545 – 2548	ผู้ช่วยนักวิจัย ศูนย์วิจัยเกษตรหลวงเชียงใหม่ ต.หนองควาย อำเภอหางดง จังหวัดเชียงใหม่