

โฮมเพจสถานที่ท่องเที่ยวภาคเหนือตอนบน
The Upper Northern Travelling Homepage



อาจารย์ปรียานุช วงศ์ประภาส

ภาควิชาวิทยาการคอมพิวเตอร์ คณะศึกษาศาสตร์
มหาวิทยาลัยเชียงใหม่
พ.ศ. 2545

ลิขสิทธิ์มหาวิทยาลัยเชียงใหม่
Copyright © by Chiang Mai University
All rights reserved

โครงการวิจัยนี้ได้รับเงินสนับสนุนจากงบประมาณการสนับสนุนการวิจัยของ
คณะศึกษาศาสตร์ประจำปี 2543

บทคัดย่อ

โสมเพจข้อมูลการท่องเที่ยวภาคเหนือ เป็นโสมเพจที่นำเสนอข้อมูลเพื่อการท่องเที่ยว ในจังหวัดทางภาคเหนือของประเทศไทย ทั้ง 17 จังหวัด โดยแบ่งการใช้งานออกเป็น 2 ส่วนตามกลุ่มผู้ใช้ คือ กลุ่มผู้ใช้ทั่วไปและกลุ่มที่ผู้ใช้ที่เป็นผู้ดูแลระบบ กลุ่มผู้ใช้ทั่วไป เป็นกลุ่มที่สามารถเรียกดูข้อมูลต่างๆดังนี้

- แสดงข้อมูลประวัติความเป็นมาของแต่ละจังหวัด
- แสดงข้อมูลงานประเพณีและเทศกาลต่างๆของจังหวัดทางภาคเหนือ
- แสดงข้อมูลการเดินทางมายังแต่ละจังหวัด ทั้งทางรถยนต์ส่วนบุคคล รถโดยสารประจำทาง รถไฟ และเครื่องบิน
- แสดงข้อมูลสถานที่ที่น่าสนใจ เช่น น้ำตก วัด อุทยาน ฯลฯ
- แสดงข้อมูลสถานที่พักผ่อน ขณะที่พักผ่อนอยู่ในจังหวัดทางภาคเหนือ
- แสดงข้อมูลร้านอาหาร ของจังหวัดทางภาคเหนือ
- แสดงข้อมูลเกี่ยวกับสินค้าหัตถกรรมของแต่ละจังหวัด รวมถึง สินค้า 1 ตำบล 1 ผลิตภัณฑ์
- เว็บไซต์อื่นๆที่เกี่ยวข้องกับการท่องเที่ยวภาคเหนือ

กลุ่มผู้ใช้ที่เป็นผู้ดูแลระบบ เป็นกลุ่มที่ทำหน้าที่ดังนี้

- จัดการกับข้อมูลรายละเอียดต่างๆเพื่อให้ผู้ใช้งานทั่วไปเรียกดูได้
- จัดการเปลี่ยนแปลงรหัสผ่าน ของผู้ดูแลระบบได้

เว็บเพจการท่องเที่ยวภาคเหนือ ได้พัฒนาขึ้นโดยใช้โปรแกรม เอเอสพี (ASP) เอชทีเอ็มแอล (HTML) มาโครมีเดียดรีมวีปเวอร์ชัน 4 (Dreamweaver) อะโดบีโฟโต้ช็อป (Adobe Photoshop) จาวาสคริปต์ (JavaScript) นอกจากนั้นแล้วยังใช้โปรแกรม อีดิทพลัส (Editplus) ช่วยในการสร้างไฟล์เอชทีเอ็มแอลอีกด้วย

ผลจากการปฏิบัติครั้งนี้ทำให้ได้เว็บเพจการท่องเที่ยวภาคเหนือ ที่สามารถทำงานได้จริงบนเครือข่ายอินเทอร์เน็ต

Abstract

The upper northern travelling homepage is the website which provides information about 17 provinces in the upper northern part of Thailand. There are 2 groups of users. They are general users and administrative users.

General users can view information as following

- History of each province.
- Traditional ceremony and festivals.
- Travel information such as cars, trains, buses and planes.
- Place to go such as waterfalls, temples, parks etc
- Hotel and resorts.
- Restaurants.
- Handicrafts.
- Related website

Administrative users have the following responsibilities

- Update information
- Change password

The upper northern travelling homepage was developed by using ASP (Active Server page), HTML, Macromedia dreamweaver, Adobe, Photoshop, Javascript, and edit plus

After launching this homepage on internet, it works.

ลิขสิทธิ์มหาวิทยาลัยเชียงใหม่
Copyright© by Chiang Mai University
All rights reserved

สารบัญ

	หน้า
บทคัดย่อ	ก
Abstract	ข
บทที่ 1 บทนำ	1
1.1 หลักการและเหตุผล	1
1.2 วัตถุประสงค์	1
1.3 ขอบเขตของโครงการ	2
1.4 ขั้นตอนการดำเนินงาน	3
1.5 อุปกรณ์ที่ใช้ในการพัฒนาโปรแกรม	3
1.6 ประโยชน์ที่คาดว่าจะได้รับ	4
บทที่ 2 การออกแบบระบบ	5
บทที่ 3 การออกแบบจอภาพ	12
3.1 การออกแบบหน้าจอแรกของการท่องเที่ยวภาคเหนือ	12
3.2 การออกแบบหน้าจอหลักของการท่องเที่ยวภาคเหนือ	13
3.3 การออกแบบหน้าจอหลักผู้ดูแลระบบ	14
3.4 การออกแบบหน้าจอแสดงหน้าจอหลักของระบบ กรณีที่ชื่อของ เจ้าหน้าที่รหัสผ่านถูกต้อง	15
3.5 การออกแบบหน้าจอแสดงการเลือกการแก้ไขข้อมูลฐานข้อมูล	16
3.6 การออกแบบหน้าจอการแก้ไขตารางในฐานข้อมูล	17
บทที่ 4 การออกแบบฐานข้อมูล	18
4.1 ตารางผู้ดูแลระบบ (Administrator)	19
4.2 ตารางจังหวัด (Province)	20
4.3 ตารางการเดินทาง (Travel)	21
4.4 ตารางประเพณีและงานเทศกาล (Festival)	22
4.5 ตารางสถานที่ท่องเที่ยว (Place to go)	23
4.6 ตารางห้องพัก (Room)	24
4.7 ตารางร้านอาหาร (Restaurant)	25

สารบัญ

	หน้า
4.8 ตารางสินค้า 1 ตำบล 1 ผลิตภัณฑ์ (Product)	26
บทที่ 5 บทสรุป	27
5.1 สรุปผล	27
5.2 ปัญหาและอุปสรรค	28
5.3 ข้อจำกัด	29
5.4 ข้อเสนอแนะ	29
ภาคผนวก ก การติดตั้งโปรแกรมไมโครซอฟท์เพอซันัลเว็บเซิร์ฟเวอร์	30
ภาคผนวก ข คู่มือการใช้งาน	35
เอกสารอ้างอิง	44

ลิขสิทธิ์มหาวิทยาลัยเชียงใหม่
Copyright© by Chiang Mai University
All rights reserved

บทที่ 1

บทนำ

1.1 หลักการและเหตุผล

ปัจจุบันอินเทอร์เน็ตเป็นระบบเครือข่ายที่มีผู้ใช้งานอย่างแพร่หลายในหลายประเทศทั่วโลกไม่ว่าจะ ในด้านการติดต่อสื่อสารและการส่งข้อมูลต่าง ๆ ถึงกันได้อย่างสะดวก รวดเร็ว โดยใช้เครื่องคอมพิวเตอร์ ผู้คนจึงมีความสนใจที่จะพัฒนาโปรแกรมที่ใช้ประโยชน์บนอินเทอร์เน็ต เพื่อเผยแพร่ข้อมูลของการท่องเที่ยวต่างๆ ในภาคเหนือ โดยพัฒนาโปรแกรมในรูปแบบการจัดสร้างเว็บเพจการท่องเที่ยวภาคเหนือ (Upper Northern Travelling Home page)

การจัดสร้างเว็บเพจการท่องเที่ยวภาคเหนือนี้เพื่อให้บุคคลทั่วไปที่สนใจในเรื่องราว ประวัติ ประเพณี สถานที่ท่องเที่ยว ที่พัก ร้านอาหาร และอื่น ๆ ของจังหวัดในภาคเหนือ อีกทั้งในปัจจุบัน เว็บเพจ ที่นำเสนอเรื่องราวเกี่ยวกับการท่องเที่ยวในภาคเหนือก็ยังมีจำนวนไม่มากนัก ทางผู้จัดทำจึงคิดว่าผู้ที่สนใจ และติดตามในเรื่องราวเกี่ยวกับการท่องเที่ยวทางภาคเหนือนั้นต้องการที่จะศึกษาข้อมูลจากหลาย ๆ เว็บเพจ จึงมีความคิดที่จะรวบรวมข้อมูลที่นำเสนอต่าง ๆ มานำเสนอให้บุคคลทั่วไปที่สนใจในเรื่องราวเกี่ยวกับการท่องเที่ยวภาคเหนือ นอกจากนั้นแล้ว นักเรียน นักศึกษา ยังสามารถนำความรู้ที่ได้จากการเข้าเยี่ยมชม เว็บเพจ ไปประกอบการเรียนได้อีกด้วย

งานวิจัยนี้เกี่ยวกับการท่องเที่ยวภาคเหนือ ซึ่งได้แบ่งข้อมูลของการท่องเที่ยวภาคเหนือในหลาย ๆ ด้าน อย่างเช่น ประวัติ ประเพณี สถานที่ท่องเที่ยว ที่พัก ร้านอาหาร ข้อมูลการเดินทาง อยู่ในรูปแบบของเว็บเพจที่ประกอบด้วย ข้อมูลตัวหนังสือ และรูปภาพ เพื่อให้สาระ ความรู้ และความสะดวกในการค้นหาหาข้อมูลแก่ผู้ใช้

1.2 วัตถุประสงค์

เพื่อสร้าง เว็บเพจเกี่ยวกับการท่องเที่ยวภาคเหนือ ที่สามารถเชื่อมต่อกับฐานข้อมูลบนเว็บเซิร์ฟเวอร์ และให้ผู้ใช้งานสามารถเรียกดูได้

1.3 ขอบเขตของโครงการ

ขอบเขตของโครงการแบ่งออกเป็น 2 ส่วน คือ

1) นำเสนอข้อมูลการท่องเที่ยวภาคเหนือ โดยในส่วนนำเสนอข้อมูลสามารถแบ่งเนื้อหาออกเป็น 2 ส่วน คือ

ส่วนที่ 1 สำหรับผู้ใช้ทั่วไป

ส่วนที่ 2 สำหรับผู้ใช้ที่เป็นผู้ดูแลระบบ

ส่วนที่ 1 สำหรับผู้ใช้ทั่วไป สามารถเยี่ยมชมเว็บเพจได้ตามหัวข้อเรื่อง คือ

- แสดงข้อมูลประวัติความเป็นมาของแต่ละจังหวัด
- แสดงข้อมูลงานประเพณีและเทศกาลต่างๆของจังหวัดทางภาคเหนือ
- แสดงข้อมูลการเดินทางมายังแต่ละจังหวัด ทั้งทางรถยนต์ส่วนบุคคล,รถโดยสารประจำทาง,รถไฟ และเครื่องบิน
- แสดงข้อมูลสถานที่ที่น่าสนใจ เช่น น้ำตก,วัด,อุทยาน ฯลฯ
- แสดงข้อมูลสถานที่พักผ่อน ขณะที่พักผ่อนอยู่ในจังหวัดทางภาคเหนือ
- แสดงข้อมูลร้านอาหาร ของจังหวัดทางภาคเหนือ
- แสดงข้อมูลเกี่ยวกับสินค้าหัตถกรรมของแต่ละจังหวัด รวมถึง สินค้า 1 ตำบล 1 ผลิตภัณฑ์
- เว็บไซต์อื่นๆที่เกี่ยวข้องกับการท่องเที่ยวภาคเหนือ

ข้อมูลที่ได้ส่วนใหญ่นำมาจากเว็บเพจหลายๆที่ที่ให้บริการทาง อินเทอร์เน็ตเช่น เว็บเพจของการท่องเที่ยวแห่งประเทศไทย , เว็บเพจการท่องเที่ยวภาคเหนือ เป็นต้น

ส่วนที่ 2 สำหรับผู้ใช้ที่เป็นผู้ดูแลระบบที่ สามารถทำการปรับปรุงแก้ไขข้อมูลของเว็บได้

3) บุคคลที่เข้ามาเยี่ยมชม เว็บเพจการท่องเที่ยวภาคเหนือ สามารถเรียก เว็บเพจ อื่น ๆ ได้จากส่วนเชื่อมโยงนี้

1.4 ขั้นตอนการดำเนินงาน

- 1) เก็บรวบรวมข้อมูลที่สำคัญเกี่ยวกับการท่องเที่ยวทางภาคเหนือ โดยแยกออกเป็น เรื่องต่าง ๆ จากนั้นทำการคัดเลือก ข้อมูลที่จะนำมาใช้ในการทำ เว็บเพจ และข้อมูลที่ต้องมีการแก้ไข ปรับปรุง เพื่อเก็บลงในฐานข้อมูล
- 2) ศึกษาซอฟต์แวร์ต่าง ๆ ที่ต้องใช้ในการทำเว็บเพจ
- 3) ทำการวิเคราะห์และออกแบบฐานข้อมูล จอภาพ และส่วนเชื่อมโยงอื่น ๆ
- 4) ดำเนินการเขียนโปรแกรมที่ใช้ในการจัดทำ เว็บเพจ ตกแต่งหน้า เว็บเพจ และส่วนเชื่อมโยงอื่น ๆ และทำ การพัฒนาโปรแกรม
- 5) ทดสอบและปรับปรุงแก้ไข
- 5) จัดทำเอกสารประกอบ คู่มือการใช้โปรแกรม

1.5 อุปกรณ์ที่ใช้ในการพัฒนาโปรแกรม

1.5.1 อุปกรณ์ฮาร์ดแวร์

- 1) เครื่องไมโครคอมพิวเตอร์ อุปกรณ์บันทึกผล ใช้จอภาพสี
- 2) ฮาร์ดดิสก์ 20 กิกะไบต์
- 3) หน่วยความจำหลัก 128 เมกะไบต์
- 4) จอภาพชนิด ซูปเปอร์วีจีเอ (SVGA) 15 นิ้ว
- 5) เม้าส์และคีย์บอร์ด
- 6) เครื่องสแกนเนอร์
- 7) เครื่องพิมพ์
- 8) ระบบเครือข่ายอินเทอร์เน็ตและอินทราเน็ต

1.5.2 อุปกรณ์ซอฟต์แวร์

- 1) ระบบปฏิบัติการไมโครซอฟท์วินโดวส์ 98 (Microsoft Windows 98)
- 2) โปรแกรมเว็บเบราว์เซอร์ (Web Browser) ได้แก่ ไมโครซอฟท์อินเทอร์เน็ต
เอ็กพลอเรอร์ หรือ เนตสเคป คอมมิวนิเคเตอร์
- 3) โปรแกรมพีเอสเอชพี เว็บเซิร์ฟเวอร์ (Personal Web Server หรือ PWS) ของ
ไมโครซอฟท์ (มีอยู่ใน Windows 98) เป็นโปรแกรมจำลองเครื่องคอมพิวเตอร์พีซี ให้
เป็นเว็บเซิร์ฟเวอร์
- 4) ภาษาเอเอสพี
- 5) ภาษาจาวาสคริปต์ (JavaScript) เป็นภาษาที่เขียนแทรกในไฟล์เอชทีเอ็มแอล
และไฟล์เอเอสพี
- 6) โปรแกรมไมโครซอฟท์แอ็กเซส 97 (Microsoft Access 97) เป็นโปรแกรม
ที่ใช้จัดการฐานข้อมูลที่ใช้ในเว็บเพจ
- 7) โปรแกรมอะโดบีโฟโต้ช้อป รุ่น 6.0 เป็นโปรแกรมที่ใช้ตกแต่งภาพในเว็บ
เพจนี้ทั้งหมด
- 8) โปรแกรมมาโครมีเดียครีเมตเวปเวอร์ รุ่น 4 เป็นโปรแกรมที่ใช้สร้างเว็บเพจ
- 9) โปรแกรมอิติตพลัส (Editplus)

1.6 ประโยชน์ที่คาดว่าจะได้รับ

- 1) ได้เว็บเพจที่นำเสนอข้อมูลของการท่องเที่ยวทางภาคเหนือ
- 2) ผู้ใช้ได้สาระ ความรู้จากข้อมูลที่นำเสนอ
- 3) ผู้ใช้ได้รับความสะดวก และประโยชน์จากการค้นหาข้อมูล
- 4) ผู้ใช้เกิดความประทับใจ และสนใจที่จะมาท่องเที่ยวในภาคเหนือ ซึ่งเป็นการ
ส่งเสริมการท่องเที่ยว

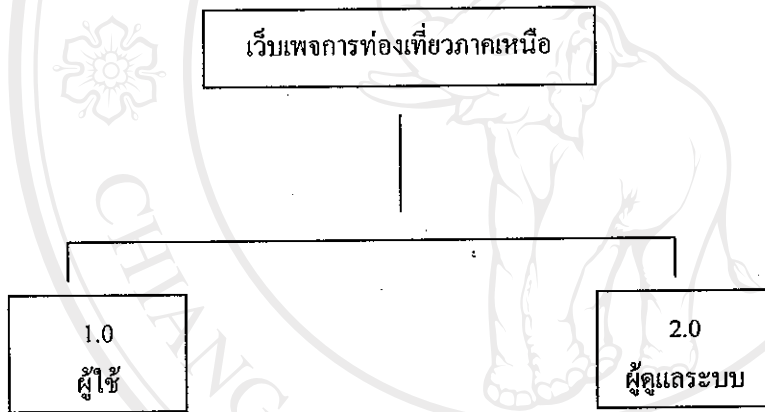
บทที่ 2

การออกแบบระบบ

การออกแบบเว็บเพจเป็นขั้นตอนหนึ่งของการพัฒนาเว็บเพจ ซึ่งเป็นขั้นตอนที่มีความสำคัญมาก การออกแบบเว็บเพจที่ดีจะทำให้การบำรุงดูแลรักษาทำได้โดยง่าย สามารถใช้งานได้ง่ายและสะดวก การออกแบบระบบจึงถูกแบ่งออกเป็นส่วน ๆ ดังนี้

2.1 โครงสร้างของระบบงาน

ระบบสามารถแบ่งการทำงานหลัก ๆ ได้ 2 ส่วน ดังแสดงในรูปที่ 2.1



รูปที่ 2.1 แสดงโครงสร้างของระบบงาน

จากรูปอธิบายโครงสร้างของระบบงานได้ดังนี้

โมดูลที่ 1.0 ผู้ใช้ เป็นส่วนของผู้ใช้ที่สามารถเรียกใช้หน้าเว็บเพจในส่วนของการนำเสนอข้อมูล ยกเว้นในส่วนของสำหรับผู้ดูแลระบบ

โมดูลที่ 2.0 ผู้ดูแลระบบ เป็นส่วนของผู้ใช้ที่เป็นผู้ดูแลระบบ ซึ่งจะมีสิทธิเข้าถึงข้อมูลในฐานข้อมูลได้

โมดูล 1.0 ผู้ใช้

จากรูป 2.2 เป็นโมดูลในส่วนของผู้ใช้ทั่วไปสามารถดูข้อมูลในโมดูลต่าง ๆ ได้ดังนี้

โมดูล 1.1 เป็นการให้รายละเอียดเกี่ยวกับข้อมูลประวัติความเป็นมาของแต่ละจังหวัด

โมดูล 1.2 เป็นการให้รายละเอียดข้อมูลงานประเพณีและเทศกาลต่างๆของจังหวัดทางภาคเหนือ

โมดูล 1.3 เป็นการให้รายละเอียดเกี่ยวกับข้อมูลการเดินทางมายังแต่ละจังหวัด ทั้งทางรถยนต์ส่วนบุคคล,รถโดยสารประจำทาง,รถไฟ และเครื่องบิน

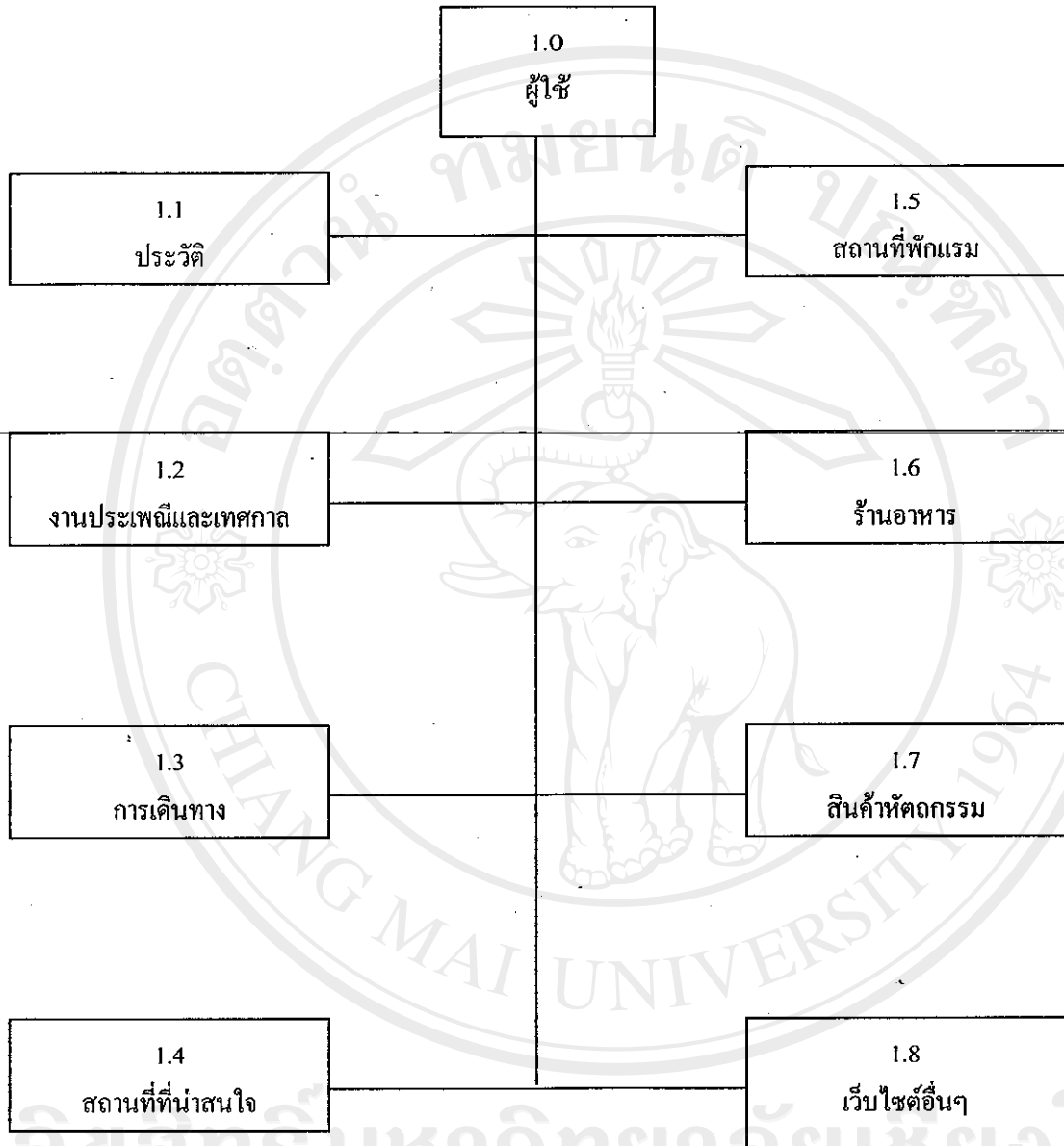
โมดูล 1.4 เป็นการให้รายละเอียดเกี่ยวกับข้อมูลสถานที่ที่น่าสนใจ เช่น น้ำตก, วัด,อุทยาน ฯลฯ

โมดูล 1.5 เป็นการให้รายละเอียดเกี่ยวกับข้อมูลสถานที่พักผ่อน ขณะที่พักผ่อนอยู่ในจังหวัดทางภาคเหนือ

โมดูล 1.6 เป็นการให้รายละเอียดเกี่ยวกับข้อมูลร้านอาหาร ของจังหวัดทางภาคเหนือ

โมดูล 1.7 เป็นการให้รายละเอียดเกี่ยวกับสินค้าหัตถกรรมของแต่ละจังหวัด รวมถึง สินค้า 1 ตำบล 1 ผลิตภัณฑ์

โมดูล 1.8 เป็นการให้รายละเอียดเกี่ยวกับเว็บไซต์อื่นๆที่เกี่ยวข้องกับการท่องเที่ยวภาคเหนือ



รูปที่ 2.2 แสดงโครงสร้างของโมดูล 1.0 ผู้ใช้

โมดูลที่ 1.3 ข้อมูลการเดินทางภาคเหนือ

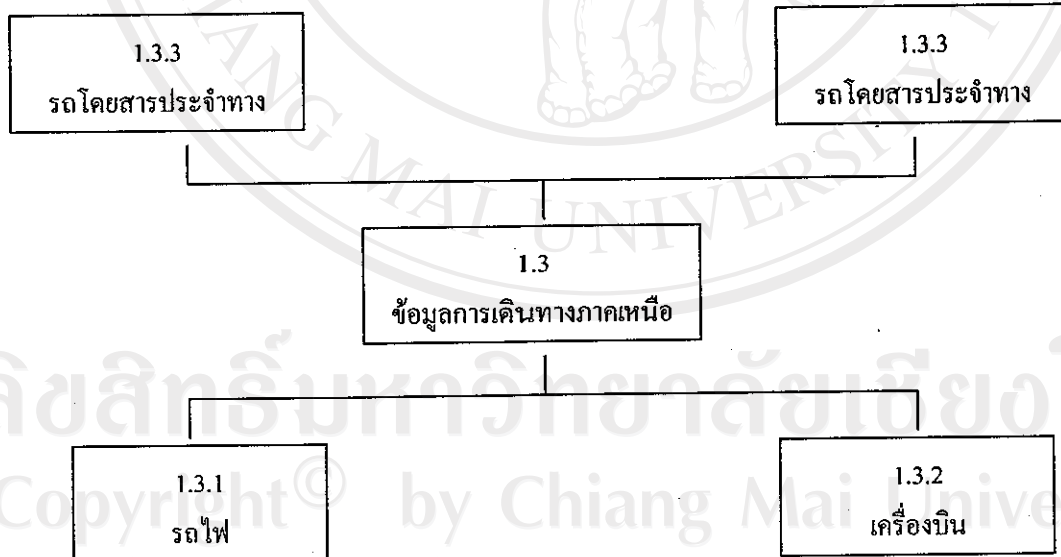
โมดูลนี้เป็นการแสดงข้อมูลการเดินทางภาคเหนือ เป็นการให้ข้อมูลการเดินทางมายังภาคเหนือทั้งทางรถไฟ เครื่องบิน และรถโดยสารประจำทาง

โมดูลที่ 1.3.1 รถยนต์ เป็นการให้รายละเอียดเกี่ยวกับการเดินทาง โดยรถยนต์มายังภาคเหนือ

โมดูลที่ 1.3.1 เหนือรถโดยสารประจำทาง เป็นการให้รายละเอียดเกี่ยวกับการเดินทาง โดยรถโดยสาร

โมดูลที่ 1.3.2 รถไฟ เป็นการให้รายละเอียดเกี่ยวกับการเดินทาง โดยรถไฟมายังภาคเหนือ

โมดูลที่ 1.3.3 เครื่องบิน เป็นการให้รายละเอียดเกี่ยวกับการเดินทาง โดยเครื่องบินมายังภาค
ประจำทางมายังภาคเหนือ



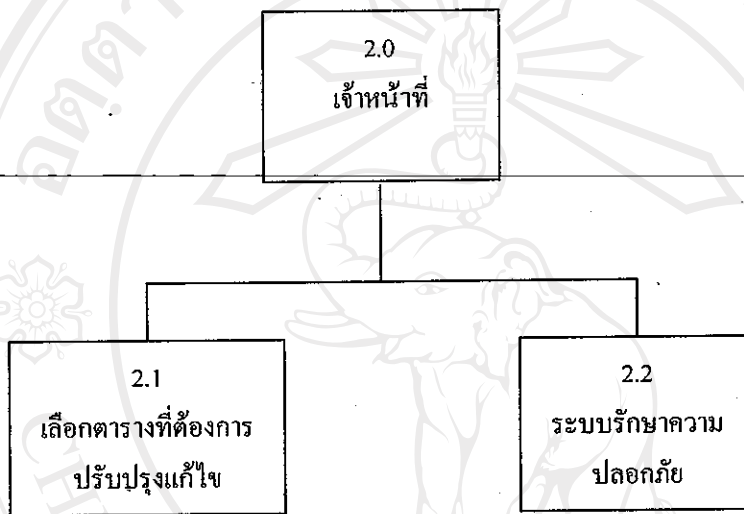
รูปที่ 2.3 แสดงโครงสร้างของโมดูล 1.10 ข้อมูลการเดินทางภาคเหนือ

โมดูลที่ 2.0 เจ้าหน้าที่

โมดูลนี้เป็นการแสดงว่าผู้ใช้ที่เป็นเจ้าหน้าที่สามารถทำการเข้าถึงข้อมูลในฐานข้อมูล และสามารถทำการแก้ไขข้อมูลที่อยู่ในฐานข้อมูล

โมดูลที่ 2.1 ข้อมูล เป็นการให้รายละเอียดเกี่ยวกับข้อมูลที่เก็บในฐานข้อมูล

โมดูลที่ 2.2 ระบบรักษาความปลอดภัย



รูปที่ 2.4 แสดงโครงสร้างของโมดูล 2.0 เจ้าหน้าที่

โมดูลที่ 2.1 ข้อมูล

โมดูลนี้เป็นการแสดงว่า ผู้ใช้ที่เป็นเจ้าหน้าที่สามารถทำการปรับปรุงและเปลี่ยนแปลงข้อมูลที่อยู่ในฐานข้อมูล

โมดูลที่ 2.1.1 ตาราง ประวัติ

โมดูลที่ 2.1.2 ตาราง ประเพณีและเทศกาล

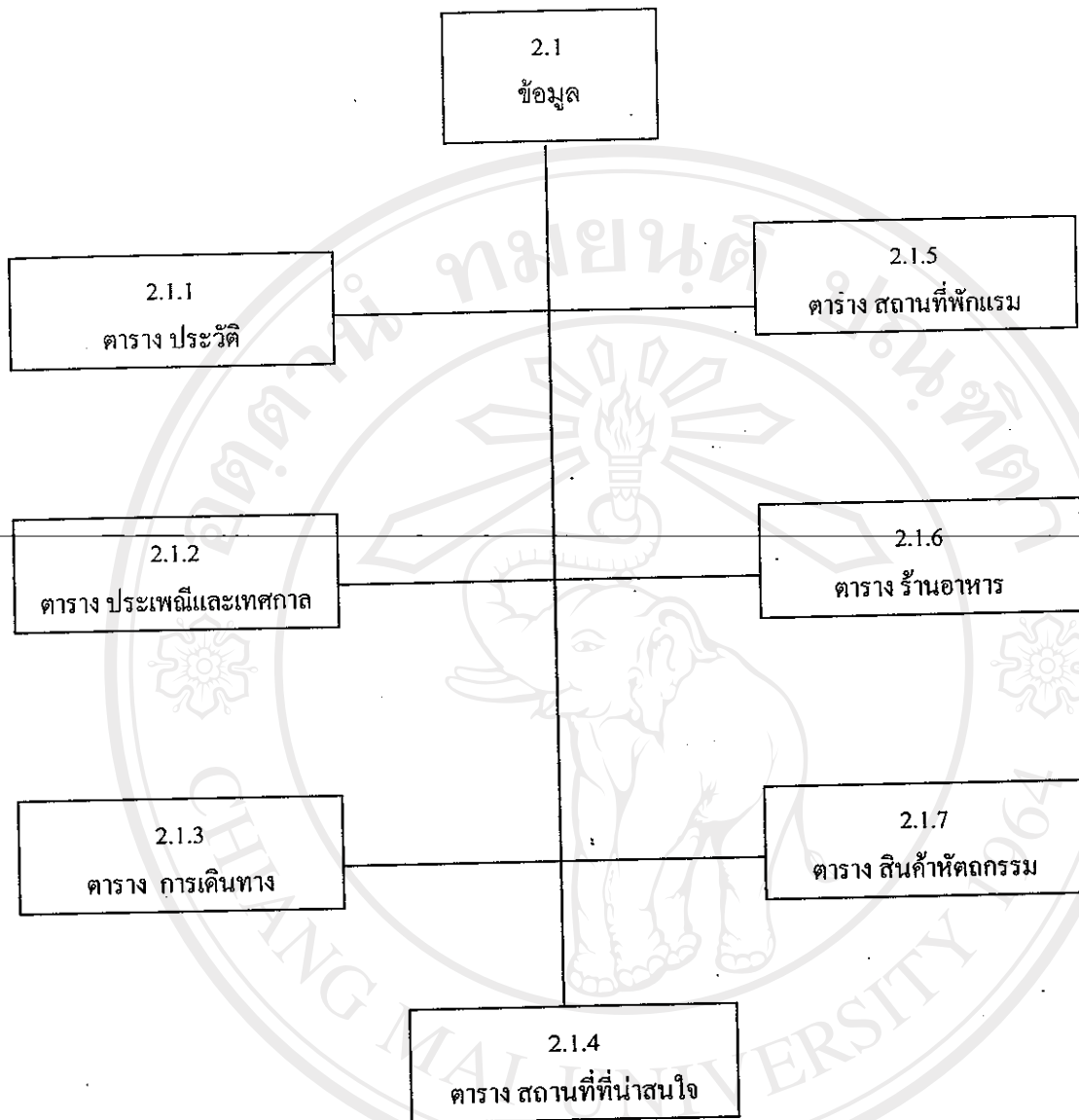
โมดูลที่ 2.1.3 ตาราง การเดินทาง

โมดูลที่ 2.1.4 ตาราง สถานที่ที่น่าสนใจ

โมดูลที่ 2.1.5 ตาราง สถานที่พักผ่อน

โมดูลที่ 2.1.6 ตาราง ร้านอาหาร

โมดูลที่ 2.1.7 ตาราง สินค้าหัตถกรรม



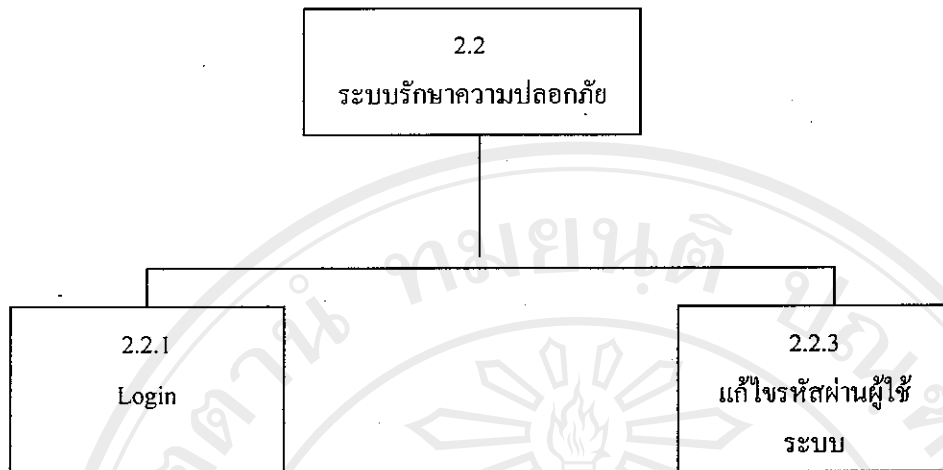
รูปที่ 2.5 แสดงโครงสร้างของโมดูล 2.1 เลือกตารางที่ต้องการปรับปรุงแก้ไข

โมดูลที่ 2.2 ระบบรักษาความปลอดภัย

โมดูลนี้เป็นการแสดงว่า ผู้ใช้ที่เป็นเจ้าหน้าที่สามารถจัดการกับระบบรักษาความปลอดภัยได้

โมดูลที่ 2.2.1 Login เพื่อเข้าสู่การใช้งาน

โมดูลที่ 2.2.2 แก้ไขรหัสผ่านผู้ใช้ระบบ



รูปที่ 2.6 แสดงโครงสร้างของโมดูล 2.2 ระบบรักษาความปลอดภัย

บทที่ 3

การออกแบบจอภาพ

การออกแบบส่วนแสดงทางจอภาพ แบ่งการออกแบบเป็น 2 กลุ่มตามกลุ่มผู้ใช้
คือ

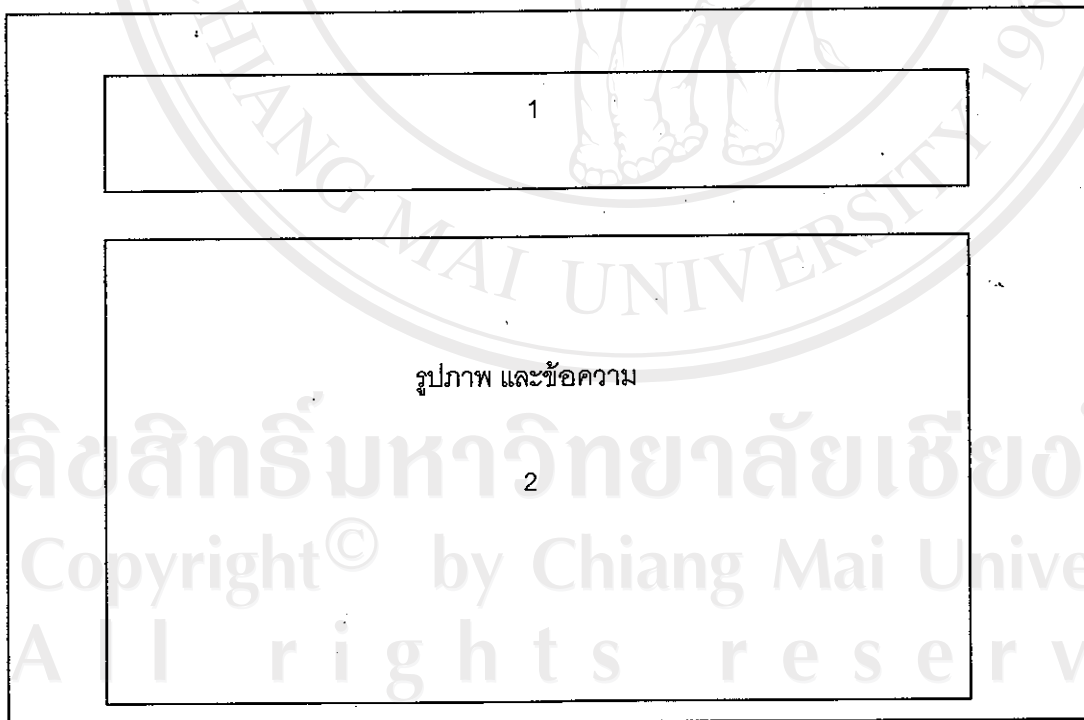
กลุ่มที่ 1 ผู้ใช้ทั่วไป

กลุ่มที่ 2 ผู้ใช้ที่เป็นผู้ดูแลระบบ

ซึ่งประกอบไปด้วยจอภาพต่าง ๆ ดังต่อไปนี้

กลุ่มที่ 1 ผู้ใช้ทั่วไป

3.1 การออกแบบหน้าจอแรกของการท่องเที่ยวภาคเหนือ
เป็นหน้าจอแรกของเว็บเพจการท่องเที่ยวภาคเหนือ



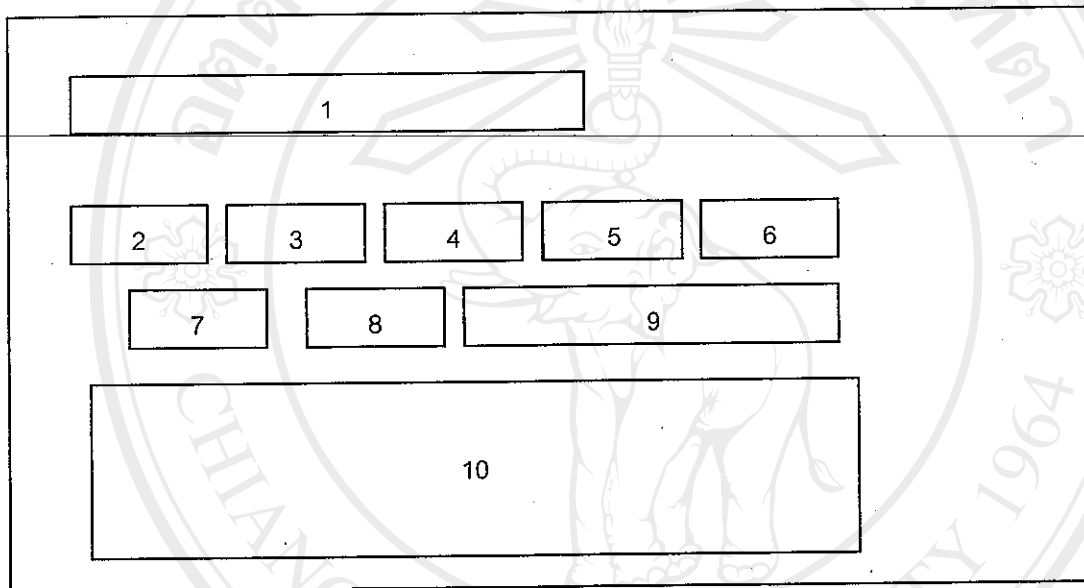
รูปที่ 3.1 แสดงหน้าจอแรกของการท่องเที่ยวภาคเหนือ

อธิบายส่วนประกอบต่าง ๆ ของหน้าจอดีดังนี้

1. ปุ่มหน้าถัดไป เป็นปุ่มที่ใช้เชื่อมโยงไปยังแต่ละจังหวัดของภาคเหนือ
2. เป็นส่วนของรูปภาพสัญลักษณ์การท่องเที่ยวภาคเหนือ

3.2 การออกแบบหน้าจอหลักของการท่องเที่ยวภาคเหนือ

เป็นหน้าจอที่แสดงข้อความ ใช้เชื่อมโยงไปยังหน้าจอต่าง ๆ พร้อมรูปภาพประกอบ



รูปที่ 3.2 แสดงหน้าจอหลักล้านนา

อธิบายส่วนประกอบต่าง ๆ ของหน้าจอดีดังนี้

1. ส่วนแสดงหัวการท่องเที่ยวภาคเหนือ
2. ส่วนแสดงปุ่มกลับสู่หน้าหลัก
3. ส่วนแสดงปุ่มไปหน้ารายละเอียดประวัติจังหวัด
4. ส่วนแสดงปุ่มไปหน้าประเพณีและงานเทศกาล
5. ส่วนแสดงปุ่มไปหน้าการเดินทาง
6. ส่วนแสดงปุ่มไปหน้าสถานที่ที่น่าสนใจ
7. ส่วนแสดงปุ่มไปหน้าที่พัก
8. ส่วนแสดงปุ่มไปหน้าร้านอาหาร

9. ส่วนแสดงปุ่มไปหน้าสินค้า 1 ตำบล 1 ผลิตภัณฑ์

10. ส่วนแสดงเนื้อหาตามหัวข้อ

กลุ่มที่ 2 สำหรับผู้ใช้ที่เป็นผู้ดูแลระบบ

3.3 การออกแบบหน้าจอหลักผู้ดูแลระบบ

เป็นหน้าจอที่แสดงการป้อนชื่อของผู้ดูแลระบบ และ รหัสผ่าน

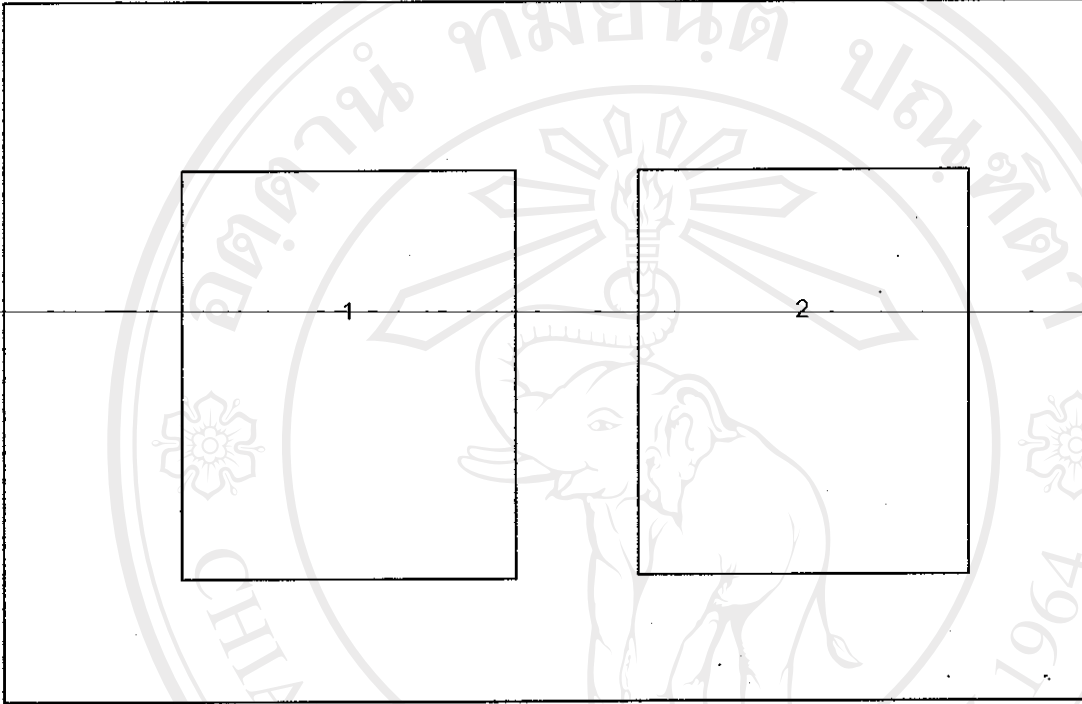
รูปที่ 3.3 แสดงหน้าจอการป้อนชื่อของผู้ดูแลระบบ และ รหัสผ่าน

อธิบายส่วนประกอบต่าง ๆ ของหน้าจอได้ดังนี้

1. ส่วนข้อความที่ให้ทำการใส่ชื่อผู้ใช้
2. ส่วนข้อความที่ให้ทำการใส่รหัสผ่าน
3. ปุ่มตกลง เป็นปุ่มที่แสดงการยอมรับชื่อของเจ้าหน้าที่ รหัสผ่านที่ทำการป้อน
4. ปุ่มยกเลิก เป็นปุ่มที่ใช้ในการลบชื่อของเจ้าหน้าที่ รหัสผ่านที่ทำการป้อน

3.4 การออกแบบหน้าจอแสดงหน้าจอหลักของระบบ กรณีที่ชื่อของเจ้าหน้าที่ รหัสผ่าน ถูกต้อง

เป็นหน้าจอที่แสดงข้อความหน้าหลักของระบบ

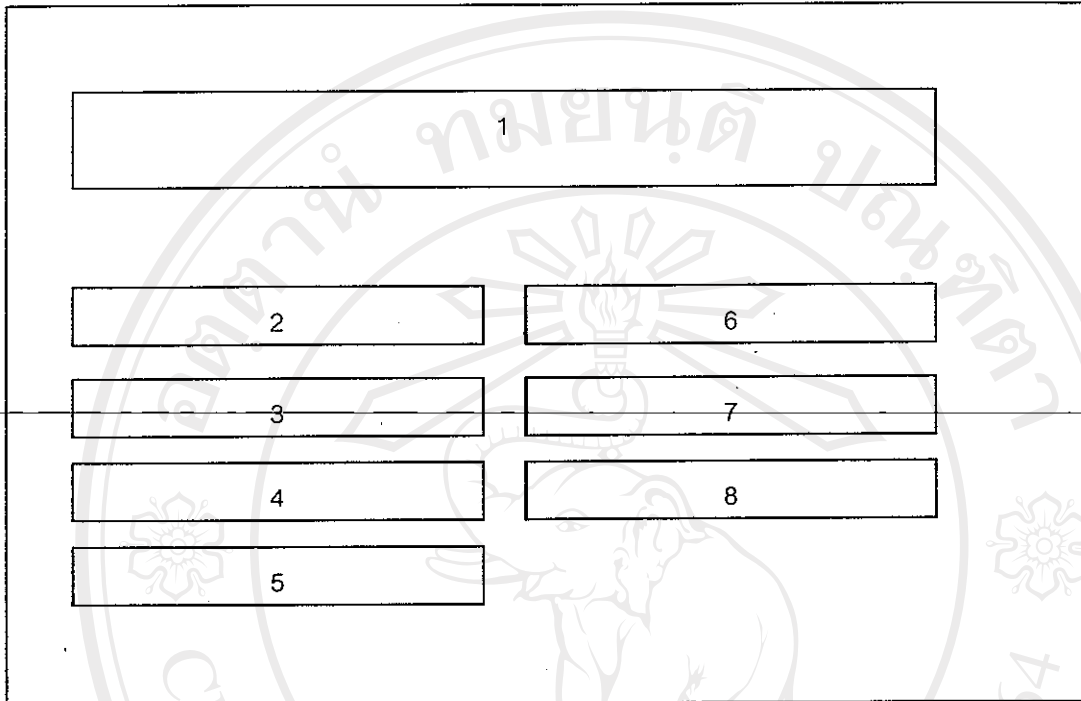


รูปที่ 3.4 แสดงหน้าจอหน้าแรกของผู้ดูแลระบบ

อธิบายส่วนประกอบต่าง ๆ ของหน้าจอได้ดังนี้

1. ส่วนการแก้ไข ข้อมูลรักษาความปลอดภัย
2. ส่วนการแก้ไขข้อมูลรายละเอียดในฐานข้อมูล

3.5 การออกแบบหน้าจอแสดงการเลือกการแก้ไขข้อมูลฐานข้อมูล เป็นหน้าจอที่แสดงการเลือกการแก้ไขข้อมูลในฐานข้อมูล



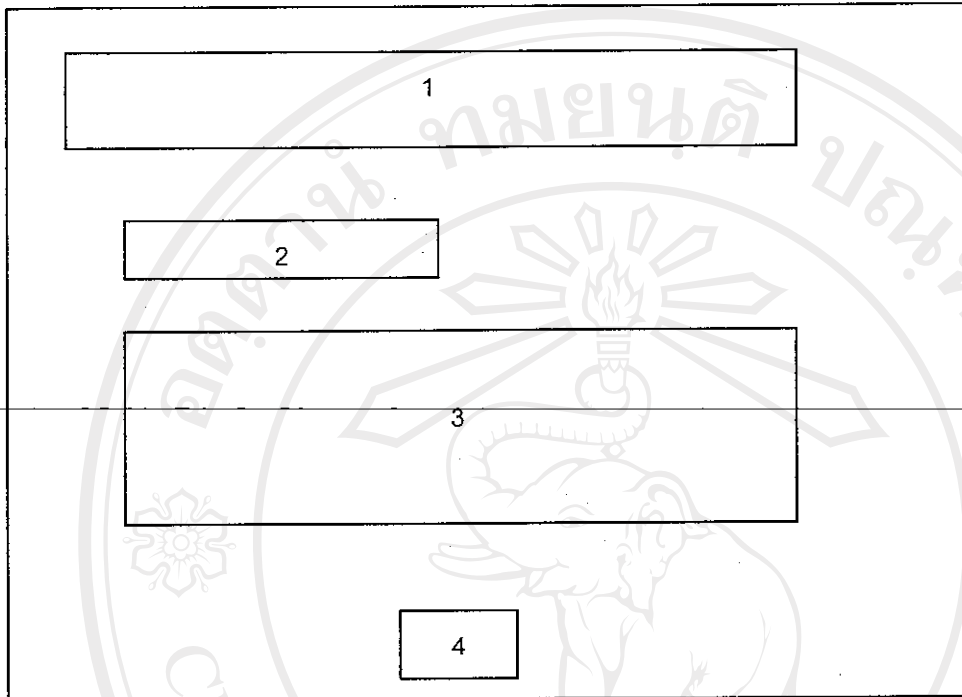
รูปที่ 3.5 แสดงหน้าจอการเลือกข้อมูลฐานข้อมูลที่จะแก้ไข

อธิบายส่วนประกอบต่าง ๆ ของหน้าจอได้ดังนี้

1. ส่วนแสดงหัวของจอภาพ แสดงส่วนของการแก้ไขตาราง รายละเอียดจังหวัด
3. แสดงส่วนของการแก้ไขตาราง รายละเอียดจังหวัด
4. แสดงส่วนของการแก้ไขตาราง งานประเพณีและเทศกาล
5. แสดงส่วนของการแก้ไขตาราง การเดินทาง
6. แสดงส่วนของการแก้ไขตาราง สถานที่ที่น่าสนใจ
7. แสดงส่วนของการแก้ไขตาราง ห้องพัก
8. แสดงส่วนของการแก้ไขตาราง ร้านอาหาร
9. แสดงส่วนของการแก้ไขตาราง สินค้า 1 คำบล 1 ผลิตภัณฑ์

3.6 การออกแบบหน้าจอการแก้ไขตารางในฐานข้อมูล

เป็นหน้าจอการแก้ไขตารางในฐานข้อมูล



รูปที่ 3.6 แสดงหน้าจอผลข้อมูลที่ทำการเลือกของเจ้าหน้าที่

อธิบายส่วนประกอบต่าง ๆ ของหน้าจอได้ดังนี้

1. ส่วนแสดงหัวข้อของจอภาพ
2. แสดงรายชื่อจังหวัดที่ต้องการแก้ไขฐานข้อมูล
3. แสดงส่วนรับข้อมูลรายละเอียดที่จะบันทึกลงในฐานข้อมูล
4. ปุ่มยืนยันการบันทึกข้อมูลลงในฐานข้อมูล

บทที่ 4

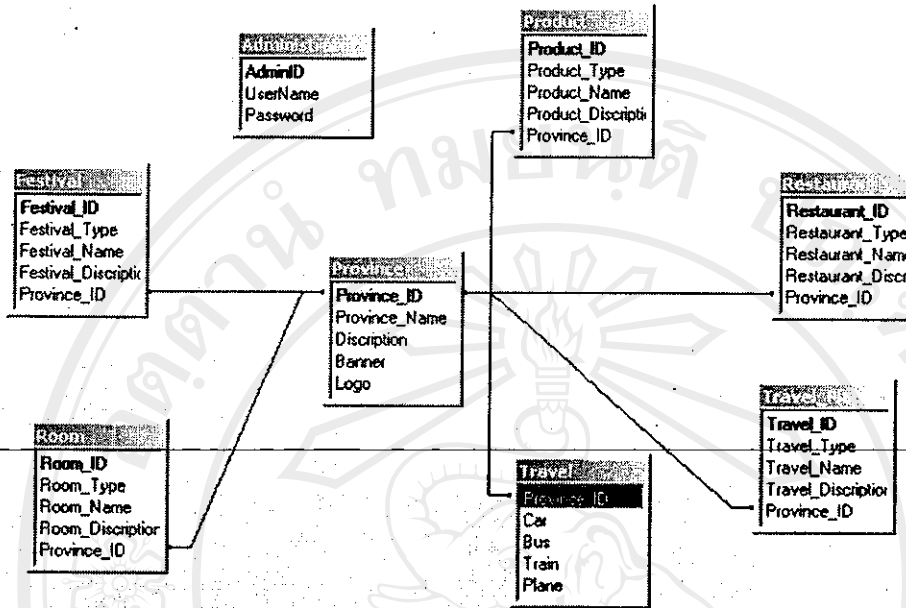
การออกแบบฐานข้อมูล

ระบบงานนี้ใช้โปรแกรมไมโครซอฟท์แอ็กเซส 97 มีฐานข้อมูลคือ data.mdb ซึ่งได้เก็บไว้ในไฟล์เคอร์ database ได้ถูกวิเคราะห์ และออกแบบฐานข้อมูล เพื่อให้มีประสิทธิภาพ โดยจะเก็บข้อมูลจัดหมวดหมู่ทางภาคเหนือของประเทศไทย ซึ่งประกอบด้วยตารางข้อมูลต่าง ๆ ดังแสดงในตารางที่ 4.1

ตารางที่ 4.1 ตารางแสดงตารางข้อมูลทั้งหมด

ลำดับที่	ชื่อตารางข้อมูล	ชนิดของตารางข้อมูล	คำอธิบาย
1	Administrator	Master	ตารางหลักเก็บข้อมูลผู้ดูแลระบบและรหัสผ่าน
2	Province	Master	ตารางหลักเก็บชื่อจังหวัดและประวัติย่อ ของจังหวัดในภาคเหนือของประเทศไทย
3	Festival	Master	ตารางหลักเก็บข้อมูลงานเทศกาลและประเพณี
4	Travel_Place	Master	ตารางหลักเก็บข้อมูลสถานที่ท่องเที่ยวที่น่าสนใจ
5	Travel	Master	ตารางหลักเก็บข้อมูลการเดินทาง
6	Room	Master	ตารางหลักเก็บรหัสและชื่อของเจ้าหน้าที่
7	Restaurant	Master	ตารางหลักเก็บข้อมูลร้านอาหาร
8	Product	Master	ตารางหลักเก็บข้อมูลสินค้า 1 ตำบล 1 ผลิตภัณฑ์

ความสัมพันธ์ของตารางที่อยู่ในฐานข้อมูลทั้งหมด แสดงดังรูปที่ 4.1 นี้



รูปที่ 4.1 แสดงความสัมพันธ์ระหว่างตารางต่าง ๆ ในฐานข้อมูล data.mdb

4.1 ตารางผู้ดูแลระบบ (Administrator)

ตารางหลักเก็บข้อมูลของผู้ดูแลระบบ

ชื่อตารางข้อมูล : Administrator

คีย์หลัก : AdminID

ตารางที่ 4.2 Administrator

ระเบียบ น	ชื่อ ระเบียบ	ความหมาย	ชนิด	ความกว้าง (ไบต์)	หมายเหตุ
1	AdminID	ลำดับข้อมูล	Auto Number	4	เก็บข้อมูลแสดง ลำดับของข้อมูลใน ตาราง
2	UserName	ชื่อ UserName	Text	50	-
3	Password	รหัสผ่าน	Text	50	-

4.2 ตารางจังหวัด (Province)

ตารางหลักเก็บข้อมูลของจังหวัดทางภาคเหนือของประเทศไทย

ชื่อตารางข้อมูล : Province

คีย์หลัก : Province_ID

ตารางที่ 4.3 Province

ระเบียบ น	ชื่อระเบียน	ความหมาย	ชนิด ชนิด	ความ กว้าง	หมายเหตุ
				(ไบต์)	
1	Province_ID	รหัสจังหวัด	Text	4	-
2	Province_Name	ชื่อจังหวัด	Text	50	-
3	Discription	รายละเอียดประวัติ	Text	50	-
4	Banner	ป้ายชื่อจังหวัด	Text	50	-
5	Logo	สัญลักษณ์จังหวัด	Text	50	-

4.3 ตารางการเดินทาง (Travel)

ตารางหลักเก็บข้อมูลการเดินทางของแต่ละจังหวัด

ชื่อตารางข้อมูล : Travel

คีย์หลัก : Province_ID

ตารางที่ 4.4 Travel

ระเบียบ น	ชื่อระเบียน	ความหมาย	ชนิด	ความกว้าง (ไบต์)	หมายเหตุ
1	Province_ID	รหัสจังหวัด	Text	4	-
2	Car	การเดินทางโดยรถยนต์	Text	255	-
3	Bus	การเดินทางโดยรถโดยสารประจำทาง	Text	255	-
4	Train	การเดินทางโดยรถไฟ	Text	255	-
5	Plane	การเดินทางโดยเครื่องบิน	Text	255	-

4.4 ตารางประเพณีและงานเทศกาล (Festival)

ตารางหลักเก็บข้อมูลประเพณีและงานเทศกาลของแต่ละจังหวัด

ชื่อตารางข้อมูล : Festival

คีย์หลัก : Festival_ID

ตารางที่ 4.5 Festival

ระเบียบ น	ชื่อระเบียน	ความหมาย	ชนิด	ความกว้าง (ไบต์)	หมายเหตุ
1	Festival_ID	รหัสงานเทศกาล และประเพณี	AutoNum ber	4	-
2	Festival_Ty pe	ชนิดของงานเทศ กาล	Text	255	-
3	Festival_Na me	ชื่องานเทศกาล	Text	255	-
4	Festival_Dis cription	รายละเอียดงาน เทศกาล	Text	255	-
5	Province_I D	รหัสจังหวัด	Text	255	-

4.5 ตารางสถานที่ท่องเที่ยว (Travel_Place)

ตารางหลักเก็บข้อมูลสถานที่ท่องเที่ยวของแต่ละจังหวัด

ชื่อตารางข้อมูล : Travel_Place

คีย์หลัก : Travel_ID

ตารางที่ 4.6 Travel_Place

ระเบียบ น	ชื่อระเบียน	ความหมาย	ชนิด	ความ กว้าง	หมายเหตุ
1	Travel_ID	รหัสสถานที่ท่องเที่ยว	AutoNum ber	4	-
2	Travel_Type	ชนิดสถานที่ท่องเที่ยว	Text	255	-
3	Travel_Name	ชื่อสถานที่ท่องเที่ยว	Text	255	-
4	Travel_Description	รายละเอียดสถานที่ท่องเที่ยว	Text	255	-
5	Province_ID	รหัสจังหวัด	Text	255	-

4.6 ตารางห้องพัก (Room)

ตารางหลักเก็บข้อมูลห้องพักของแต่ละจังหวัด

ชื่อตารางข้อมูล : Room

คีย์หลัก : Room_ID

ตารางที่ 4.7 Room

ระเบียบ น	ชื่อระเบียน	ความหมาย	ชนิด	ความกว้าง (ไบต์)	หมายเหตุ
1	Room_ID	รหัสห้องพัก	AutoNum ber	4	-
2	R o o m _Type	ชนิดของห้องพัก	Text	255	-
3	R o o m _Name	ชื่อห้องพัก	Text	255	-
4	R o o m _Discription	รายละเอียดห้อง พัก	Text	255	-
5	Province_I D	รหัสจังหวัด	Text	255	-

4.7 ตารางร้านอาหาร (Restaurant)

ตารางหลักเก็บข้อมูลร้านอาหารของแต่ละจังหวัด

ชื่อตารางข้อมูล : Restaurant

คีย์หลัก : Restaurant_ID

ตารางที่ 4.8 Restaurant

ระเบียบ น	ชื่อระเบียน	ความหมาย	ชนิด	ความกว้าง (ไบต์)	หมาย เหตุ
1	Restaurant_ID	รหัสร้านอาหาร	AutoNum ber	4	-
2	Restaurant _Type	ชนิดของร้านอาหาร	Text	255	-
3	Restaurant _Name	ชื่อร้านอาหาร	Text	255	-
4	Restaurant _Discription	รายละเอียดร้านอาหาร	Text	255	-
5	Province_ID	รหัสจังหวัด	Text	255	-

4.8 ตารางสินค้า 1 ตำบล 1 ผลิตภัณฑ์ (Product)

ตารางหลักเก็บข้อมูลร้านอาหารของแต่ละจังหวัด

ชื่อตารางข้อมูล : Product

คีย์หลัก : Product_ID

ตารางที่ 4.9 Product

ระเบียบ น	ชื่อระเบียบ	ความหมาย	ชนิด	ความกว้าง (ไบต์)	หมาย เหตุ
1	Product_ID	รหัสสินค้า	AutoNum ber	4	-
2	Product_Type	ชนิดของสินค้า	Text	255	-
3	Product_Name	ชื่อสินค้า	Text	255	-
4	P r o d u c t _D i s c r i p t i o n	รายละเอียดสินค้า	Text	255	-
5	Province_ID	รหัสจังหวัด	Text	255	-

บทที่ 5

บทสรุป

เทคโนโลยีของอินเทอร์เน็ต ได้ก้าวหน้าอย่างรวดเร็วและจำนวนผู้ใช้บริการผ่านทางอินเทอร์เน็ต ก็มีจำนวนเพิ่มมากขึ้น ในปัจจุบัน เพราะระบบอินเทอร์เน็ตทำให้การสื่อสารและการแลกเปลี่ยนข้อมูลข่าวสารระหว่างองค์กร หรือบุคคลมีความสะดวก รวดเร็ว ใช้เวลาไม่นาน จึงมีการกำหนดมาตรฐานต่าง ๆ ที่ทำให้เครื่องคอมพิวเตอร์สามารถติดต่อสื่อสารกันได้ และมาตรฐานอย่างหนึ่งที่เป็นตัวแสดงผลบนจอภาพระหว่างการติดต่อสื่อสาร นั่นก็คือ การใช้เอกสารเอชทีเอ็มแอล เป็นตัวกลางนั่นเอง

5.1 สรุปผล

งานค้นคว้าอิสระนี้เป็นการศึกษาและออกแบบระบบ เว็บไซต์การท่องเที่ยวภาคเหนือเป็นเว็บไซต์ที่ใช้นำเสนอเกี่ยวกับสิ่งต่างๆที่นักท่องเที่ยวต้องการใช้เมื่อท่องเที่ยวที่จังหวัดทางภาคเหนือ โดยเนื้อหาที่นำเสนอรวบรวมไว้ในฐานข้อมูลแบ่งเนื้อหาทั้งหมดเป็นหมวดหมู่ ดังนี้คือ ประวัติ การเดินทาง สถานที่ที่น่าสนใจ สถานที่พักผ่อน งานประเพณีและเทศกาล ร้านอาหาร รวมถึงสินค้า 1 ตำบล 1 ผลิตภัณฑ์ ซึ่งผู้เยี่ยมชมสามารถศึกษา ค้นคว้าหรือค้นหาข้อมูลต่างๆ ได้ด้วย ส่วนฐานข้อมูลของงานค้นคว้าอิสระนี้มีทั้งหมด 8 ตาราง คือ

- ตารางผู้ดูแลระบบ เก็บข้อมูลผู้ดูแลระบบ
- ตารางจังหวัด เก็บข้อมูลจังหวัด
- ตารางการเดินทาง เก็บข้อมูลการเดินทาง
- ตารางสถานที่ที่น่าสนใจ เก็บข้อมูลสถานที่ที่น่าสนใจ
- ตารางที่พัก เก็บข้อมูลที่พัก
- ตารางร้านอาหาร เก็บข้อมูลร้านอาหาร
- ตารางสินค้า เก็บข้อมูลสินค้า 1 ตำบล 1 ผลิตภัณฑ์

การทำงานของโปรแกรมเป็นการทำงานบนระบบอินเทอร์เน็ต โดยโปรแกรม และฐานข้อมูลจะถูกติดตั้ง

บนเว็บเซิร์ฟเวอร์ ซึ่งในการพัฒนาโปรแกรมผู้วิจัยได้ติดตั้งโปรแกรมไมโครซอฟท์ เพอ ซะนัล เว็บเซิร์ฟเวอร์ ไว้ที่เครื่องคอมพิวเตอร์ เพื่อจำลองตัวเองเป็นเว็บเซิร์ฟเวอร์ ทำให้การพัฒนาโปรแกรมเป็นไปอย่างสะดวกกว่าการนำโปรแกรมและฐานข้อมูลไปเก็บไว้ บนเซิร์ฟเวอร์ของระบบไคลเอนต์ – เซิร์ฟเวอร์ (Client – Server)

ช่วงการพัฒนาโปรแกรมผู้ค้นคว้าทำการพัฒนาและทดสอบโปรแกรมน้อย ในระบบ อินทราเน็ตเท่านั้นโดยใช้เว็บเบราว์เซอร์เน็ตสเคป คอมมิวนิเคเตอร์ รุ่น 4.5 และเบราว์เซอร์ไมโครซอฟท์ อินเทอร์เน็ต เอ็กพลอเรอร์ รุ่น 4.01 ซึ่งสามารถใช้งานได้ เมื่อการพัฒนาโปรแกรมเสร็จเรียบร้อยแล้ว ในขั้นตอนสุดท้ายจะทำการทดสอบ โปรแกรมทั้งหมด โดยการนำโปรแกรมไปวางไว้บนเว็บเซิร์ฟเวอร์ที่ใช้ระบบปฏิบัติการ ไมโครซอฟท์ วินโดวส์ 98 เพื่อให้สามารถใช้งานในระบบอินเทอร์เน็ตได้จริง ซึ่งผล การทดลอง โดยใช้โปรแกรมเบราว์เซอร์เน็ตสเคปคอมมิวนิเคเตอร์ รุ่น 4.5 และเบราว์เซอร์ไมโครซอฟท์ อินเทอร์เน็ต เอ็กพลอเรอร์ รุ่น 4.01 ปรากฏว่าสามารถทำงาน ได้ตามวัตถุประสงค์ที่กำหนดไว้

5.2 ปัญหาและอุปสรรค

- 1) แหล่งข้อมูลและรูปภาพทั้งหมดที่ใช้นำเสนอเกี่ยวกับการท่องเที่ยวทางภาคเหนือ มีน้อยทำให้ข้อมูลมีไม่มากพอ โดยเฉพาะรูปภาพต่าง ๆ ทำให้บางหมวดหมู่ ไม่มีรูปภาพแสดง
- 2) การแสดงผลออกทางหน้าจอ ไม่สามารถควบคุมหน้าจอให้กับผู้ใช้ได้ เช่น การประมวลผลบนเบราว์เซอร์เน็ตสเคป คอมมิวนิเคเตอร์ รุ่น 4.5 จะไม่เป็นไปตามโปรแกรมที่เขียนไว้ ซึ่งการดูหน้าเว็บเพจท่องไปในล้านนาโดยใช้โปรแกรม ไมโครซอฟท์ อินเทอร์เน็ต เอ็กพลอเรอร์ รุ่น 4.0 ขึ้นไปจะดีกว่า

5.3 ข้อจำกัด

- 1) กรณีใช้เบราว์เซอร์ที่เป็นรุ่นเก่ามาก ๆ อาจทำให้การแสดงผลบางอย่างไม่เหมือนเดิม เนื่องจากเทคโนโลยีที่เอ็มแอล ที่ใช้บางเทคโนโลยีสนับสนุนในเบราว์เซอร์รุ่นใหม่ ๆ เท่านั้น
- 2) การดูแลฐานข้อมูลในส่วนของข้อมูลเกี่ยวกับการท่องเที่ยวภาคเหนือ จำเป็นต้องมีผู้ที่มีความรู้เกี่ยวกับฐานข้อมูลเป็นผู้ดูแล
- 3) กรณีที่ใช้เบราว์เซอร์ของเน็ตสเคป คอมมิวนิเคเตอร์ อาจมีปัญหาการแสดงผลตัวหนังสือภาษาไทยที่ผู้ใช้ไม่สามารถอ่านได้ ผู้ใช้ต้องกำหนดประเภทของตัวหนังสือให้เหมาะสม เพื่อให้อ่านได้

5.4 ข้อเสนอแนะ

- 1) ควรทำการหาข้อมูลและรูปจากหลาย ๆ ที่ เพื่อดึงดูดความสนใจในการเรียกดูหน้าเว็บเพจ ข้อมูลที่ได้ อาจจะมาจากการสอบถาม หรือว่าค้นหาจากสถานที่ที่จริง ๆ
- 2) ควรมีการพัฒนาโปรแกรมที่สามารถใช้งานได้คืบหน้า โปรแกรม บราวเซอร์ ทุกโปรแกรม หรือให้มีข้อผิดพลาดน้อยที่สุด

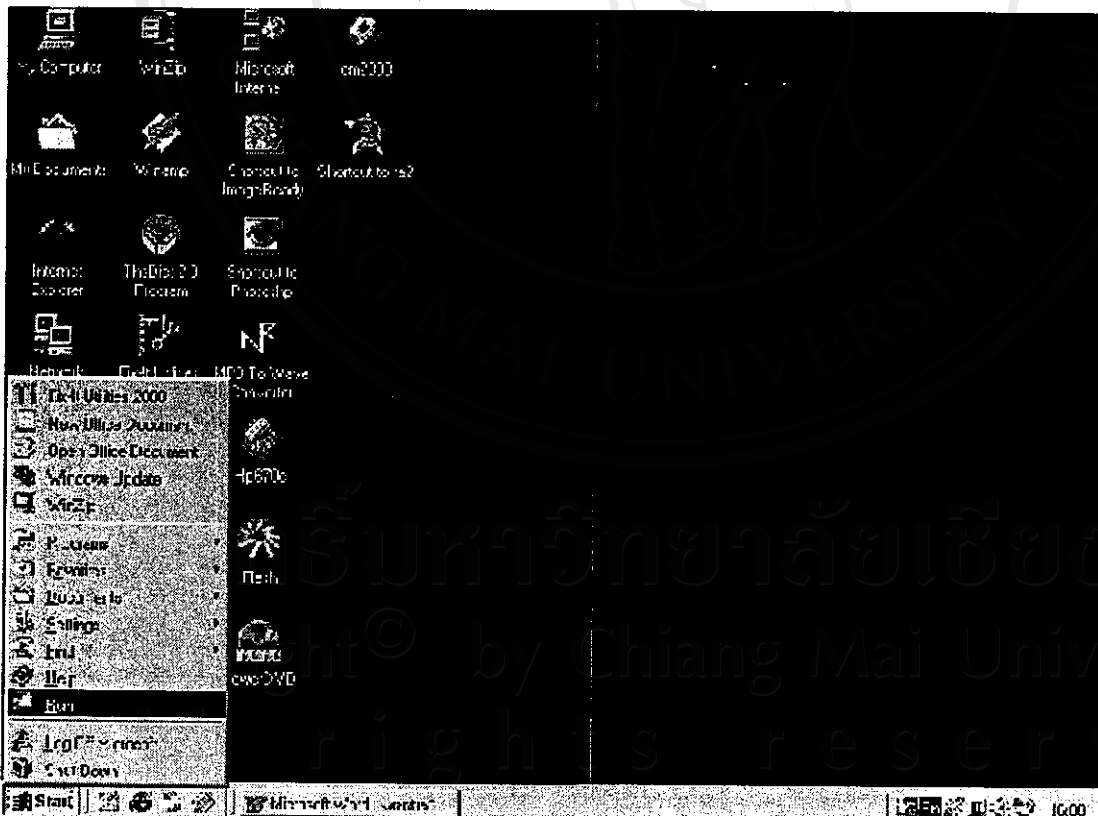
ภาคผนวก ก

การติดตั้งโปรแกรมไมโครซอฟท์เพอชนะลเว็บเซิร์ฟเวอร์

Microsoft Personal Web Server : PWS

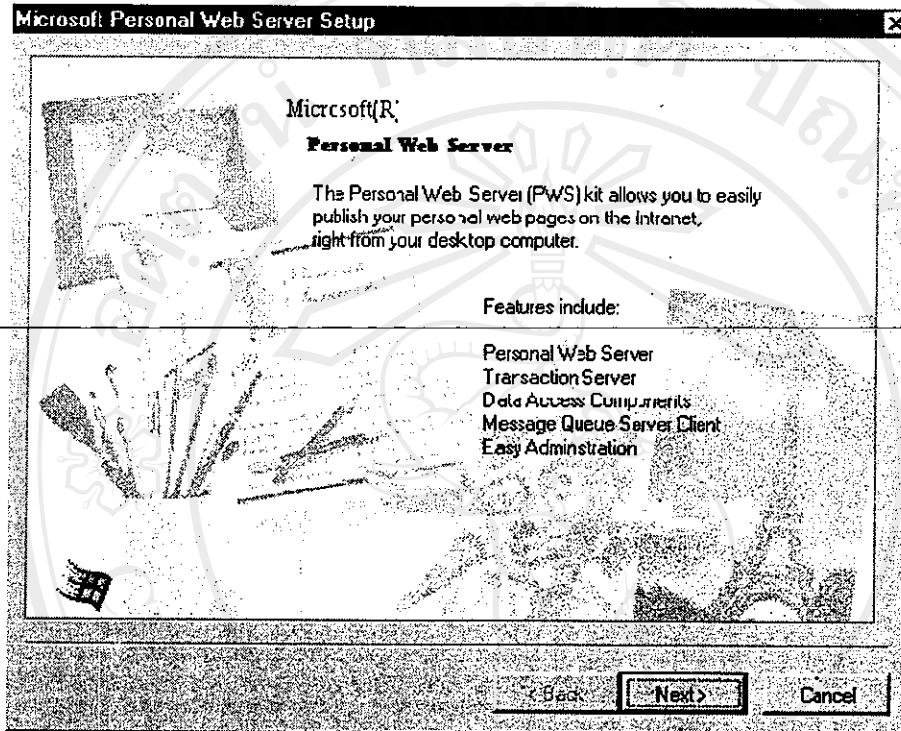
การติดตั้งโปรแกรมไมโครซอฟท์เพอชนะลเว็บเซิร์ฟเวอร์ ผู้ใช้ต้องมีแผ่นซีดีรอมที่ใช้สำหรับติดตั้งโปรแกรม ไมโครซอฟท์เพอชนะลเว็บเซิร์ฟเวอร์ โดยมีขั้นตอนการติดตั้งดังนี้

- 1) ทำการบูตเครื่องเพื่อเข้าสู่การทำงานของระบบปฏิบัติการไมโครซอฟท์วินโดวส์ 98
- 2) นำแผ่นซีดีรอมที่ใช้สำหรับติดตั้งโปรแกรม ไมโครซอฟท์เพอชนะลเว็บเซิร์ฟเวอร์ ใส่ลงในไดรฟ์ซีดีรอม
- 3) คลิกที่สตาร์ทเมนู (Start Menu) เลือก “Run” ดังรูปที่ ก.1



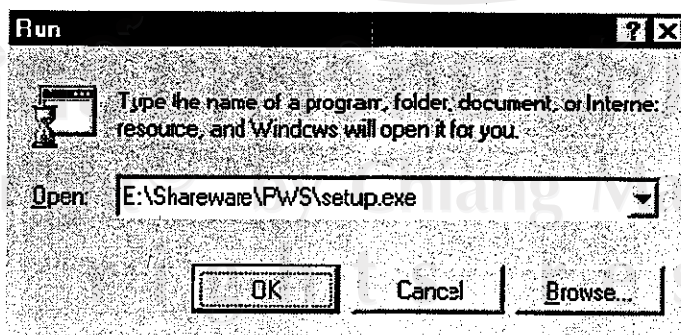
รูปที่ ก.1 เลือก “Run” จากสตาร์ท เมนู

- 4) เมื่อได้อะลือก “Run” ปรากฏ ให้คลิกที่ปุ่ม “Browse” เพื่อค้นหาไฟล์ “Setup.exe” ที่ใช้สำหรับการติดตั้ง โปรแกรมไมโครซอฟท์เพอชนะนัลเว็บเซิร์ฟเวอร์ แล้วคลิกที่ปุ่ม “OK” ดังรูปที่ ก.2



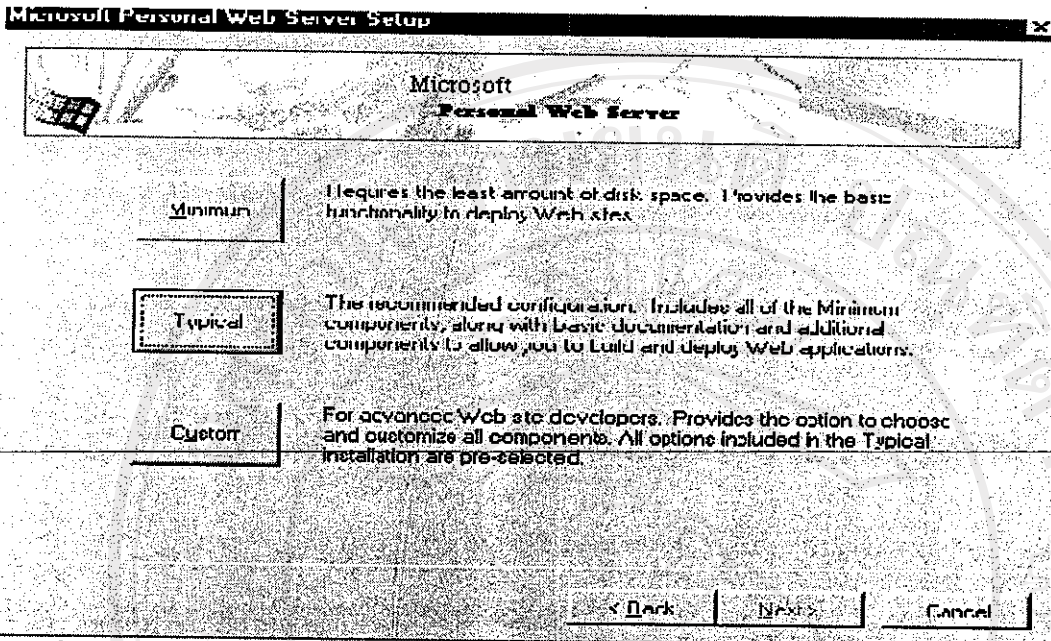
รูปที่ ก.2 ค้นหาไฟล์ “Setup.exe”

- 5) ปรากฏได้อะลือก “Microsoft Personal Web Server Setup” ดังรูปที่ ก.3 ให้คลิกที่ปุ่ม “Next” เพื่อเข้าสู่การติดตั้งโปรแกรมไมโครซอฟท์เพอชนะนัลเว็บเซิร์ฟเวอร์



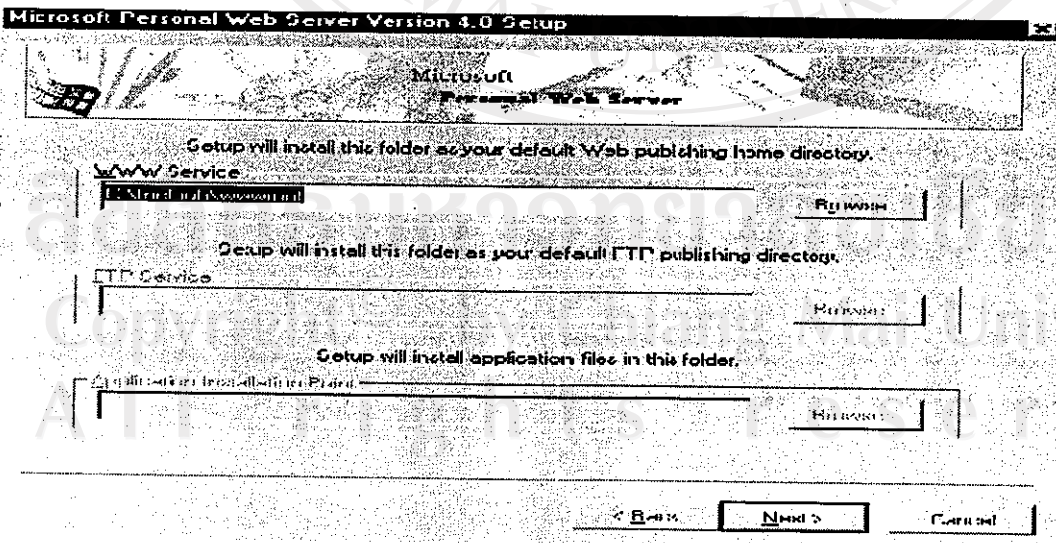
รูปที่ ก.3 การเข้าสู่การติดตั้งโปรแกรมไมโครซอฟท์เพอชนะนัลเว็บเซิร์ฟเวอร์

6) เลือกประเภทของการติดตั้งโปรแกรมไมโครซอฟท์เพอร์ซนัลเว็บเซิร์ฟเวอร์ ดังรูปที่ ก.4



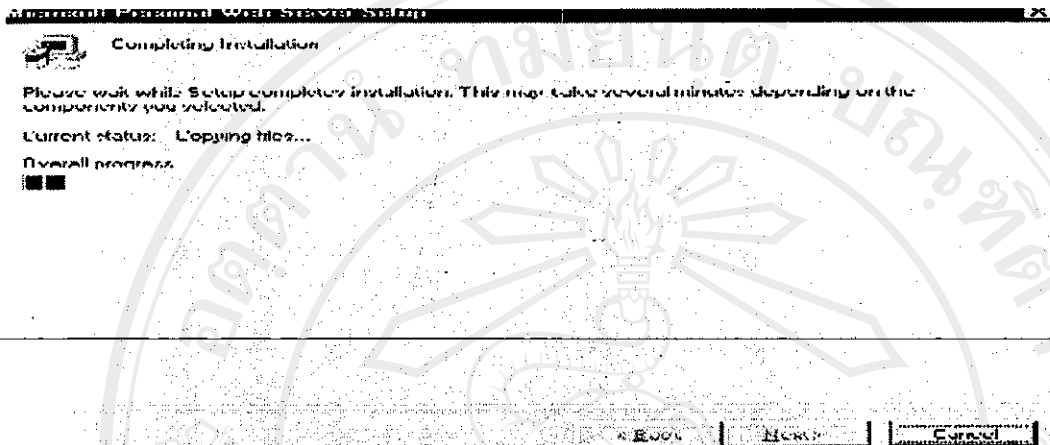
รูปที่ ก.4 การกำหนดประเภทของการติดตั้งโปรแกรมไมโครซอฟท์เพอร์ซนัลเว็บเซิร์ฟเวอร์

7) เลือก “Default Web Publishing Home Directory” โดยคลิกที่ปุ่ม “Browse” เพื่อค้นหาไดเรกทอรีที่ต้องการ หรือ เลือกค่าปกติ คือ “C:\Interpub\wwwroot” แล้วคลิกที่ปุ่ม “Next” ดังรูปที่ ก.5



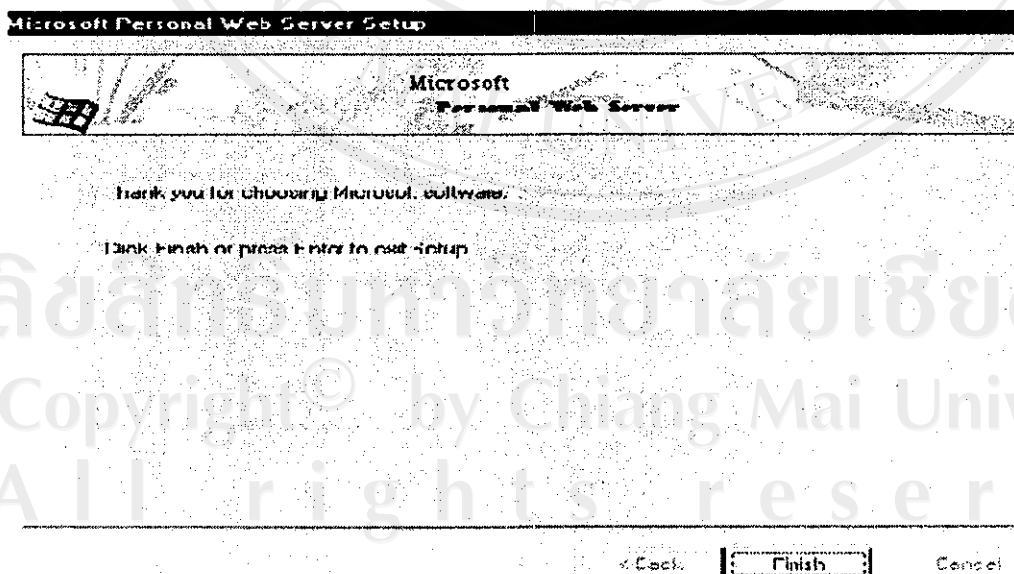
รูปที่ ก.5 การกำหนด “Default Web Publishing Home Directory”

- 8) โปรแกรมไมโครซอฟท์เพอชนะนัลเว็บเซิร์ฟเวอร์ กำลังถูกติดตั้งเสร็จ จะปรากฏไดอะล็อกดังรูปที่ ก.6คลิกที่ปุ่ม “Finish” เพื่อออกจากการติดตั้งโปรแกรมไมโครซอฟท์เพอชนะนัลเว็บเซิร์ฟเวอร์



รูปที่ ก.6 ขณะโปรแกรมไมโครซอฟท์เพอชนะนัลเว็บเซิร์ฟเวอร์ กำลังถูกติดตั้ง

- 9) เมื่อโปรแกรมไมโครซอฟท์เพอชนะนัลเว็บเซิร์ฟเวอร์ ถูกติดตั้งเสร็จ จะปรากฏไดอะล็อกดังรูปที่ ก.7 คลิกที่ปุ่ม “Finish” เพื่อออกจากการติดตั้งโปรแกรมไมโครซอฟท์เพอชนะนัลเว็บเซิร์ฟเวอร์



รูปที่ ก.7 การออกจากการติดตั้งโปรแกรมไมโครซอฟท์เพอชนะนัลเว็บเซิร์ฟเวอร์

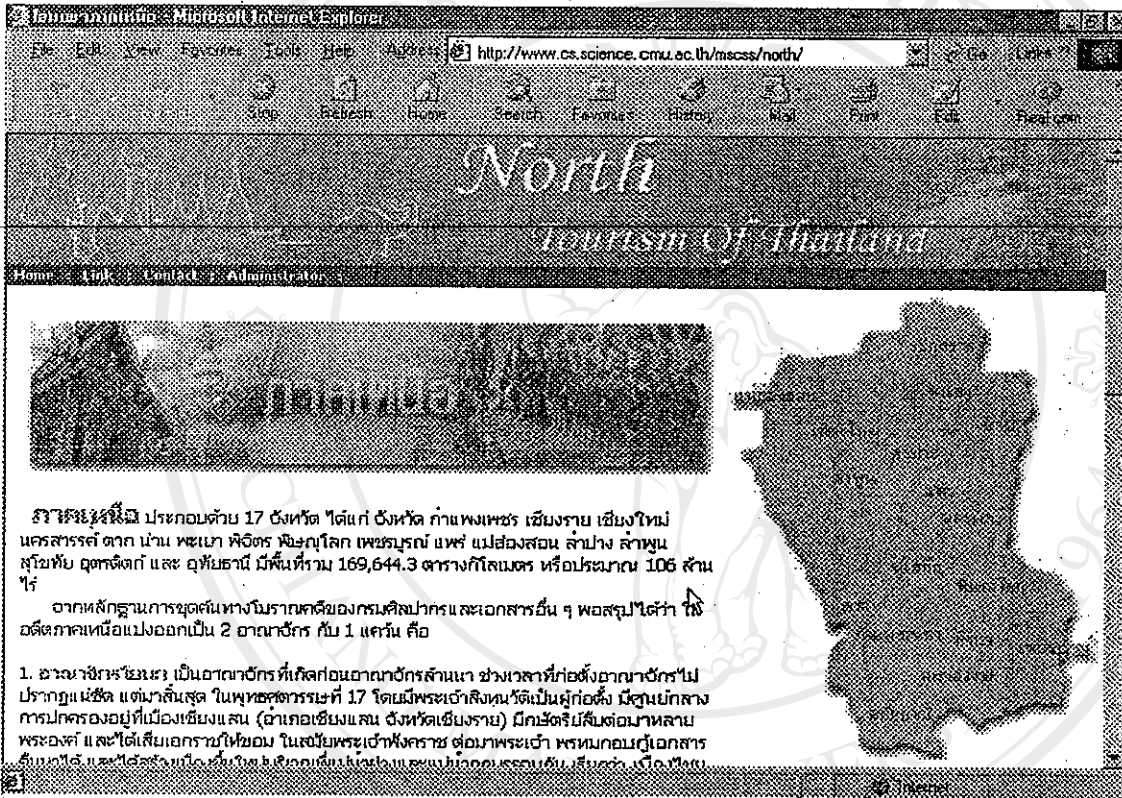
- 10) เมื่อติดตั้งโปรแกรม ไมโครซอฟท์เพอชนะนัลเว็บเซิร์ฟเวอร์ เรียบร้อยแล้ว จะต้องทำการ “Restart Windows” ซึ่งหลังจากการ “Restart Windows” แล้วโปรแกรมไมโครซอฟท์เพอชนะนัลเว็บเซิร์ฟเวอร์ จึงจะถูกต้องอย่างสมบูรณ์และพร้อมที่จะถูกใช้งานได้



ลิขสิทธิ์มหาวิทยาลัยเชียงใหม่
Copyright© by Chiang Mai University
All rights reserved

ภาคผนวก ข
คู่มือการใช้โปรแกรม

เมื่อเปิดหน้าแรกของโฮมเพจการท่องเที่ยวภาคเหนือตอนบนแล้ว จะปรากฏหน้าจอแสดงข้อมูลโดยทั่วไปของภาคเหนือ คือ ประวัติ ลักษณะภูมิประเทศ แม่น้ำ และแผนที่ 17 จังหวัดภาคเหนือตอนบน ดังรูปที่ ข.1

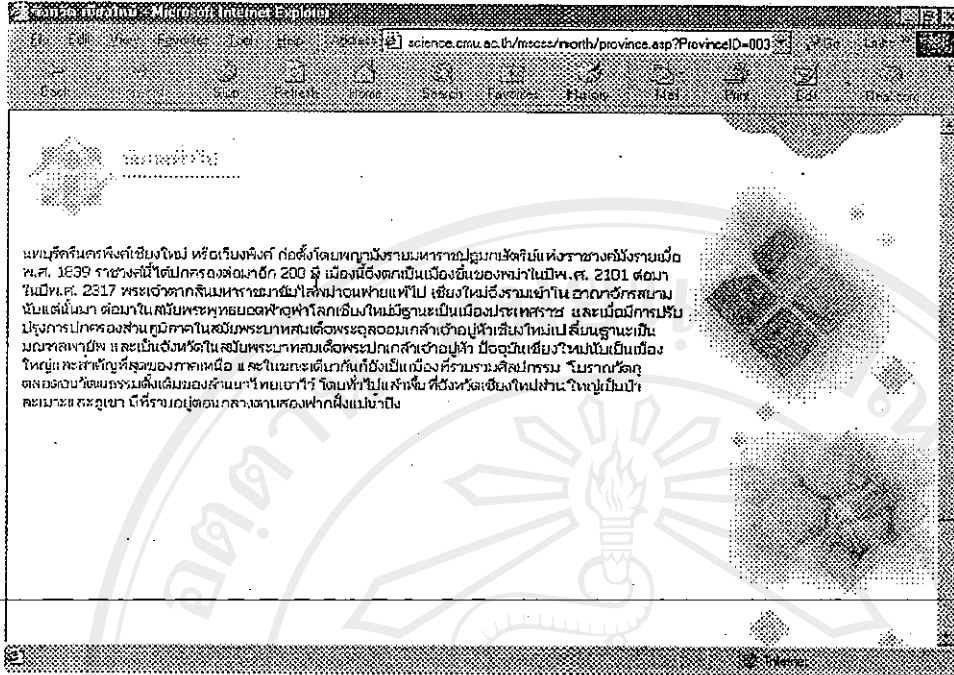


รูปที่ ข.1 แสดงรูปหน้าแรกของโฮมเพจการท่องเที่ยวภาคเหนือ

เมื่อเลือกคลิกที่จังหวัดในแผนที่ เช่นจังหวัดเชียงใหม่ จะปรากฏข้อมูลของจังหวัด เชียงใหม่ และมีเมนูเพื่อเชื่อมโยงไปยังข้อมูลที่เกี่ยวข้อง ซึ่งเมนูจะประกอบไปด้วย หน้าแรก ข้อมูลทั่วไป งานประเพณี การเดินทาง ที่ท่องเที่ยว ที่พักแรม ร้านอาหาร สินค้าหนึ่งตำบลหนึ่งผลิตภัณฑ์ แผนที่ ดังรูปที่ ข.2 และ ข้อมูลทั่วไปดังรูปที่ ข.3



รูปที่ ข.2 แสดงหน้าเว็บเพจเมื่อเลือกจังหวัดเชียงใหม่



รูปที่ ข. 3 แสดงข้อมูลทั่วไปของจังหวัดเชียงใหม่

เมื่อคลิกที่งานประเพณีในส่วนของเมนู จะปรากฏข้อมูลงานประเพณีของจังหวัดเชียงใหม่ และสามารถค้นหาข้อมูลได้ ดังรูปที่ ข.4 และข้อมูลงานประเพณีดังรูปที่ ข.5



รูปที่ ข.4 แสดงรูปเมื่อคลิกงานประเพณีที่เมนู

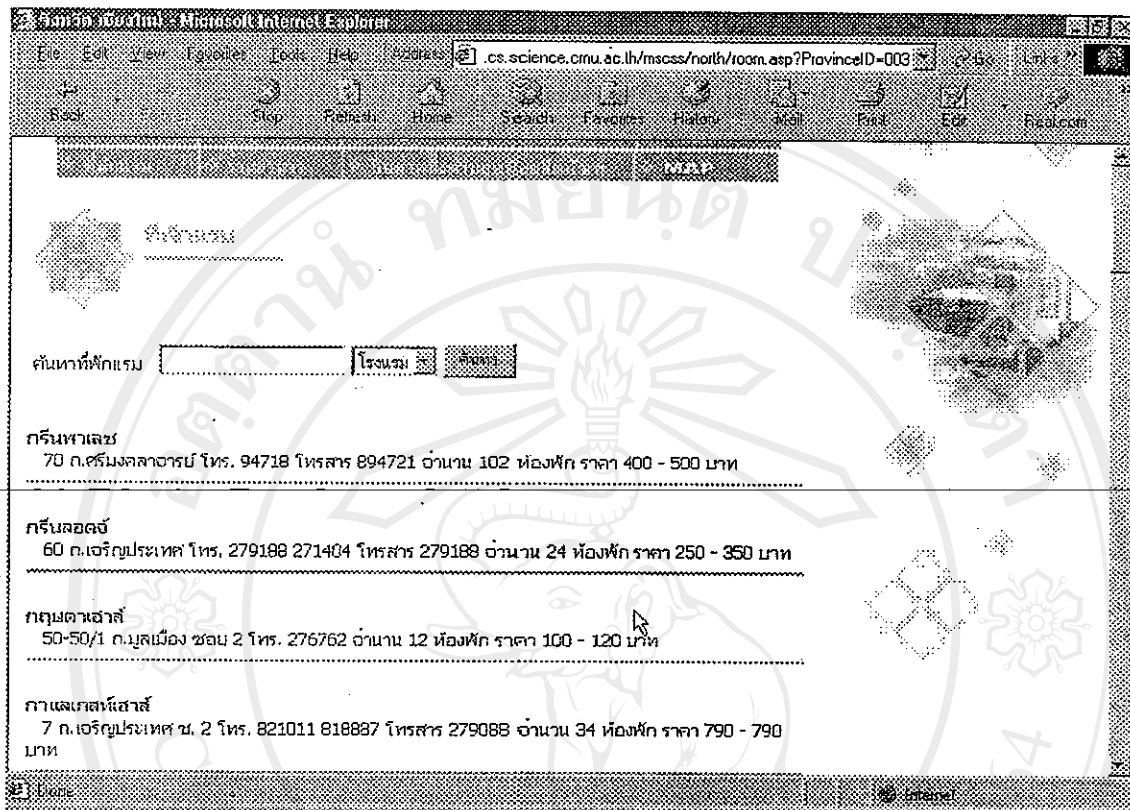
เมื่อคลิกสถานที่ท่องเที่ยวจะได้ดังรูปที่ ข.7

รูปที่ ข. 7 แสดงหน้าเว็บเพจสถานที่ท่องเที่ยว



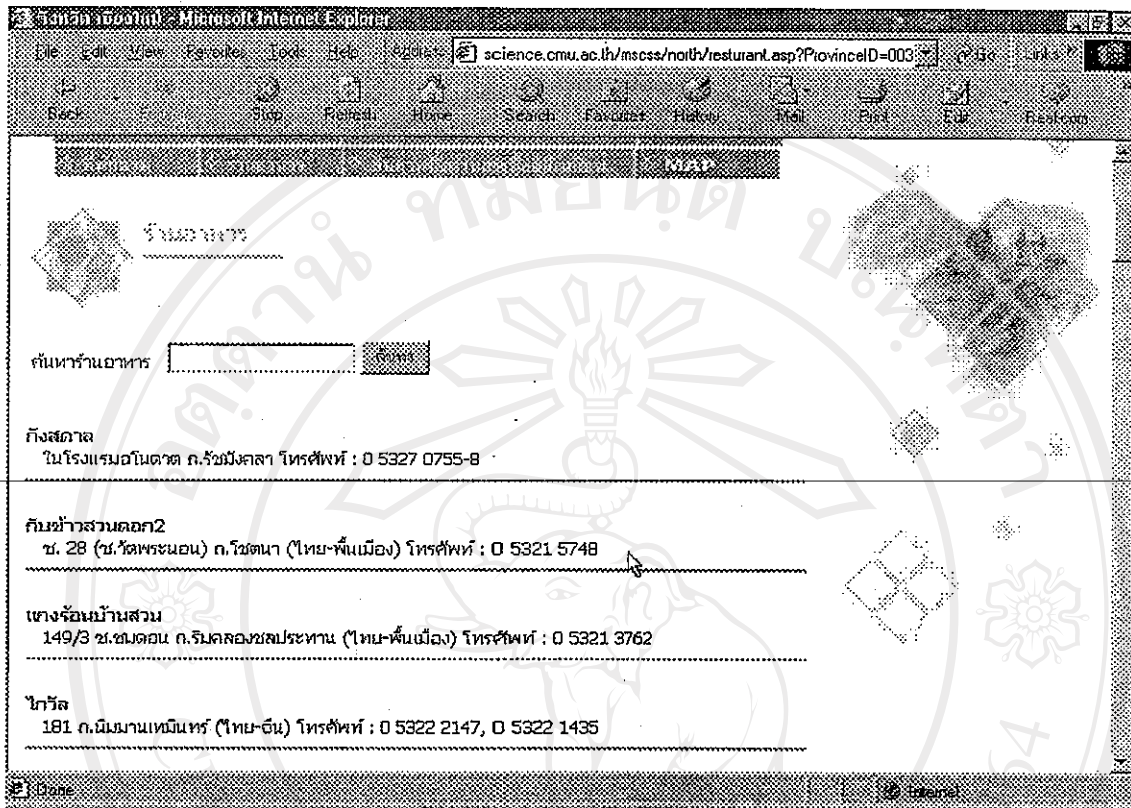
ลิขสิทธิ์มหาวิทยาลัยเชียงใหม่
Copyright© by Chiang Mai University
All rights reserved

เมื่อคลิกที่พักแรม จะได้ดังรูปที่ ข.8



รูปที่ ข. 8 แสดงรายชื่อที่พักแรม

เมื่อคลิกร้านอาหาร จะปรากฏดังรูปที่ ข.9



รูปที่ ข.9 แสดงรายชื่อร้านอาหาร

เมื่อคลิกสินค้าหนึ่งตำบลหนึ่งผลิตภัณฑ์จะได้ดังรูปที่ ข.10



รูปที่ ข.10 แสดงรายชื่อผลิตภัณฑ์ของจังหวัดเชียงใหม่

ลิขสิทธิ์มหาวิทยาลัยเชียงใหม่
Copyright © by Chiang Mai University
All rights reserved

เอกสารอ้างอิง

1. พูนสุข เทวินทรภักดี. *ศิลปวัฒนธรรมล้านนา*. เชียงใหม่ : ฝ่ายเอกสารการพิมพ์ วิทยาลัยครูเชียงใหม่, 2534.
2. รศ.พีระพงศ์ บุญศิริ. *การละเล่นพื้นบ้านล้านนา*. เชียงใหม่ : โรงพิมพ์ดาว, 2537.
3. มณี พยอมยงค์. *ประวัติและวรรณคดีล้านนา*. กรุงเทพฯ ฯ : สำนักงานวัฒนธรรมแห่งชาติ, 2524.
4. กรภัทร์ สุทธิคารา. *สร้างภาพกราฟฟิกบนเว็บ ด้วย Photoshop 5.5 & Image Ready*. กรุงเทพฯ ฯ : บริษัท ด้านสุทธาการพิมพ์ จำกัด, 2543.
5. วิทยา ต่อศรีเจริญ. *เพิ่มพลังอินเทอร์เน็ตแอกทีฟ คุณสมบัติให้เว็บเพจด้วย ASP*. กรุงเทพฯ ฯ : บริษัท วิตตี้กรุ๊ป จำกัด, 2543.
6. พณรังสี คู่ความดี. *สร้างเว็บเพจอย่างไรจึงจำกัด ASP เพื่อการประยุกต์ใช้งาน*. กรุงเทพฯ ฯ : บริษัท ชัคเซสมิเดีย จำกัด
7. ทรงศักดิ์ สัมสิริสันติกุล. *เรียน เล่น ใช้ Photoshop 5.5 & ImageReady 2.0*. กรุงเทพฯ ฯ : บริษัท ซีเอ็ดดูเกชั่น จำกัด, 2543.
8. จิตเกษม พัฒนาศิริ. *เสริมแต่งโฮมเพจให้มีชีวิตชีวา ด้วย JavaScript*. กรุงเทพฯ ฯ : บริษัท วิตตี้กรุ๊ป จำกัด, 2541.
10. <http://www.tat.or.th> (เว็บไซต์การท่องเที่ยวแห่งประเทศไทย). tourism Authority of thailand , สิงหาคม 2543.
11. <http://www.thaiair.com> (เว็บไซต์การบินไทย จำกัด มหาชน) . Thai Airways International Public Company Limited , 2544.
13. <http://www.srt.motc.go.th/search/trainsearchfrm.htm> (เว็บไซต์การรถไฟแห่งประเทศไทย).
14. <http://www.traco.motc.go.th/table.htm> (เว็บไซต์บริษัทขนส่งมวลชน จำกัด).