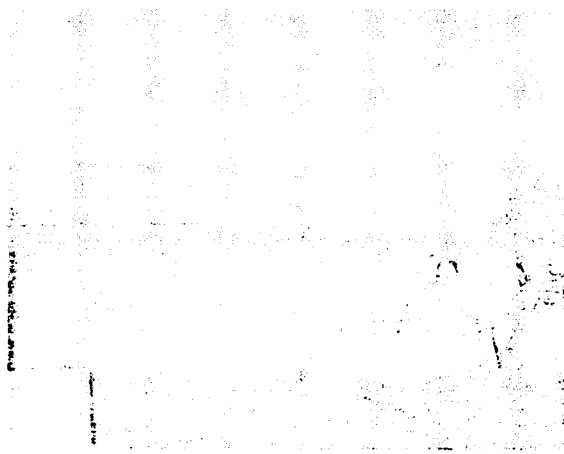
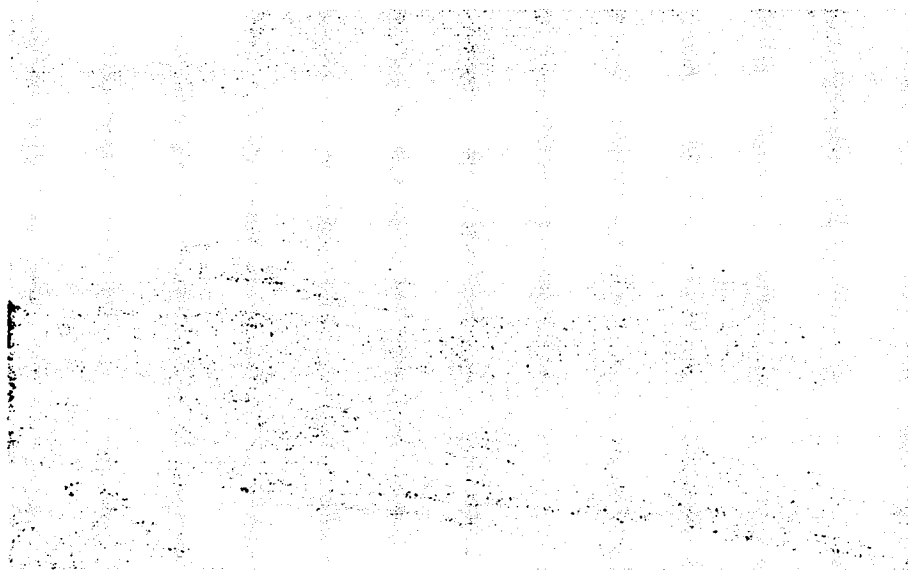


กรมการศึกษานานาชาติและสหประชาชาติ

ที่ศึกษาระดับมัธยมศึกษาตอนต้น

และมัธยมศึกษาตอนต้นที่จัดตั้ง



21

005.0002

00481

ABSTRACT

Doi Chaing Dao which is located at Amphor Chiang Dao, Chiang Mai Province is the limestone mountain that emerged from the earth. The summit point is 2,220 m. above the sea level and there are more than ten peak that the elevation is more than 2,060 m. above the sea level. Therefore there are so many streams flow off from the fundamental of the mountain. Doi Chiang Dao has high diversity both wild plants and wild life, specially rare and endangered endermic species which can be found only at Doi Chiang Dao. Doi Chiang Dao also has the extra-ordinary scenery specially in the morning and in the evening.

However in the past, some part of Doi Chiang Dao was destroyed by opium cultivation and timber. But today, by the cooperation between the government and local people, this area is recovered. Today Doi Chiang Dao is well-known by tourists all over the world so before the natural resources will be destroyed again, the government should be studied the tourist impact to ecosystem of Doi Chiang Dao, so these data can be applied for the conservation activities strengthening on the tourist impact at Doi Chiang Dao.

รายงานการศึกษาระบบชลประทานของกรมชลประทาน ที่มีโครงการแบบนิเวศเกษตรยั่งยืน และแนวทางการบริหารจัดการ

1. หน่วยงานรับผิดชอบ

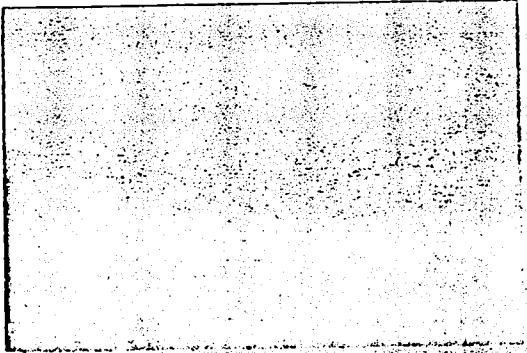
ที่ปรึกษา	ดร. วีระชัย	ณ นสร
คณะผู้ศึกษา	1. นายวิเศษ	สิทธิพรหม
	2. นายธีรพล	สุทธิพล
	3. นายอภิรักษ์	สุรสิทธิ์
	4. นายวรินทร์	ทองแท้

สำนักบริหารจัดการในพื้นที่ป่าอนุรักษ์ 16
กรมอุทยานแห่งชาติ สัตว์ป่าและพันธุ์พืช

2. สถานจำเป็นในการจัดการ

ปัจจุบันการพัฒนาประเทศมุ่งเน้นไปในทางกิจกรรมเศรษฐกิจแบบทันสมัยตามแบบอเมริกาและยุโรป จึงพยายามเปลี่ยนจากภาคเกษตรไปสู่ภาคอุตสาหกรรม

ปี ภาครัฐได้ติดต่อสื่อสาร และภาคการบริการทำให้การพัฒนาด้านสังคมก้าวตามไม่ทัน ปัญหาช่องว่างระหว่างเจริญเติบโตคนในเมืองกับคนใน



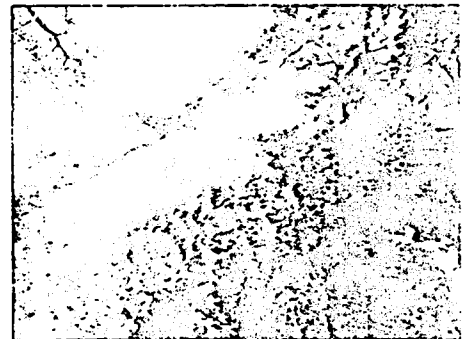
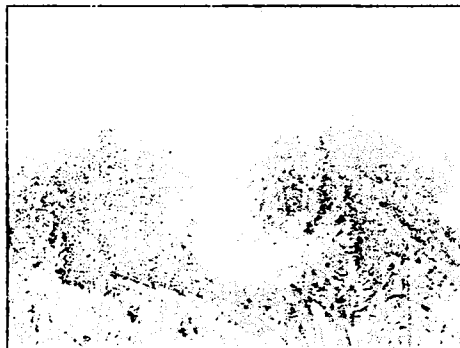
ชนบท และคนอาศัยในป่า ระหว่างจำนวนประชากรกับการมีงานทำ คนในเมืองต้องดิ้นรนหางานทำเพื่อหารายได้มาใช้จ่ายในการดำรงชีพ

และต้องมีวิถีชีวิตให้ทันยุคสมัยที่เปลี่ยนไปอย่างรวดเร็วตลอดเวลา ในขณะที่กำลังเปลี่ยนแปลงไป สิ่งที่น่าวิตกกังวลก็คือ ประชากรในเขตป่าซึ่งจะต้องได้รับการเอาใจใส่ดูแลจากรัฐเป็นพิเศษ เพราะปัญหาที่ทำกินและทำลายทรัพยากร การค้าขนานนา รายได้เพื่อสนองต่อความต้องการบริโภคสมัยใหม่ ความวางแผนครอบครัวจะเป็นปัญหาใหม่ของผู้ที่อาศัยในเขตป่า ความมีน้ำใจความเป็นอยู่อย่างพอเพียง ความสุขสงบ การพึ่งพาอาศัยกันก็จะหายไปจากสังคมคนในป่า และจะเป็นเช่นเดียวกับสังคมชนบท

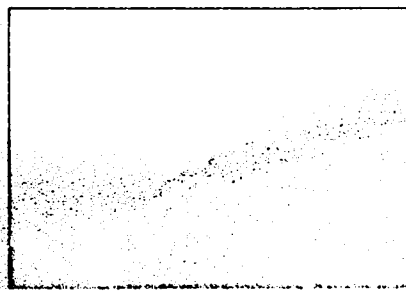
เพราะฉะนั้นจึงจำเป็นที่จะต้องหาทางจัดการป่าไม้เพื่อเตรียมรับมือกับปัญหาที่กำลังจะเกิดขึ้นอย่างหลีกเลี่ยงไม่ได้ ไม่ว่าจะเป็นด้านการใช้ประโยชน์ ด้านการอนุรักษ์และด้านการท่องเที่ยว

๓. สภาพทั่วไป

ในอำเภอเขียงลาวห่างจากตัวอำเภอไปทางทิศตะวันตกประมาณ 7 กม. มีภูเขาหินปูนครั้งละห่มองเห็นชัดเจนเหมือนอยู่ในจินตนาการ ประกอบด้วยหน้าผาสูงชัน และยอดเขาที่มีความสูงในระดับ 2,000 MSL มากกว่า 10 ยอด ถ้าใหญ่หน่อยและลำธารที่ไหลออกมา



จากได้ภูเขามากกว่า 10 สาย สมายถึงหนาวจัดในฤดูหนาว เบียงลาวมีความหลากหลาย ฤดูกาลมีป่าดิบเขา ป่าเบญจพรรณชื้น ป่าดิบเขา ป่าพวกหญ้า พืชล้มลุก ไม้พุ่ม ชาติพืชเฉพาะถิ่น หรือเรียกได้

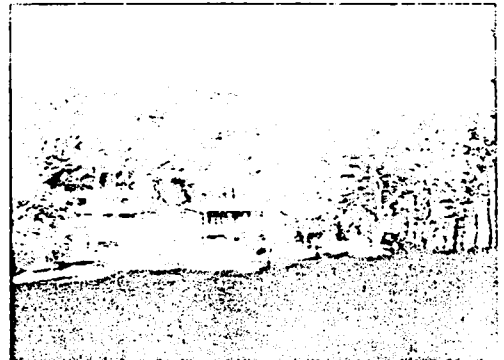


อากาศหนาวเขตรัฐที่เย็น สภาพที่ขรุขระบนยอดประกอบด้วยป่าดิบชื้น ป่าละม้ายเขา ในที่โล่งจะมีขนาดเล็กเป็นแหล่งรวบรวม

ว่าเป็นสังคมกึ่งอัลไพน์ เห็นทาง เดินทางสะดวกเข้าถึงโคจรรถยนต์ในการชมด้า การไปเขาพักแรม และการล่องแก่ง ฤดูที่เหมาะสมในการท่องเที่ยวคือ ฤดูหนาว เพราะมีอากาศหนาวเย็นถึงหนาวจัด

4. เส้นทางเดินป่า และจุดชมทิวทัศน์ที่นกอพยพ

เส้นทางเดินป่าดูยอดคอกยหลวงมีทางสายหลักให้นักท่องเที่ยวเดินอยู่ 2 เส้นทาง



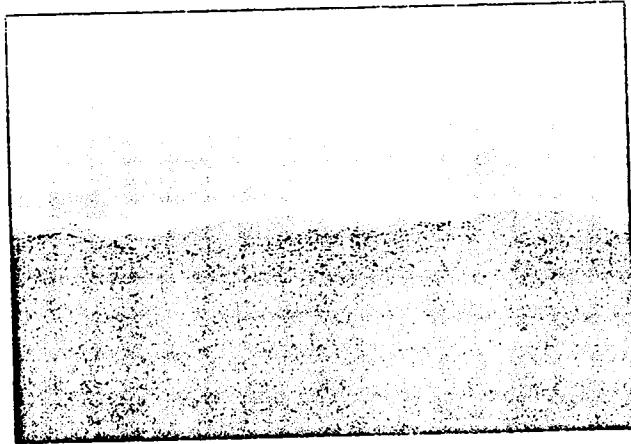
1. เส้นทางสายเด่นหญ้าขัด แยกจากบ้านแม่ณะ ระยะทางประมาณ 40 กม. เป็นทางลูกรังแคบ ๆ แต่รถพอสวนกันได้ เส้นทางโดยรถยนต์ใช้เวลาประมาณ 2 ชม. ถึงหน่วยพิทักษ์ป่าขุนห้วยแม่กอก พิกัด 47 Q 048301 UTM 21418 ระดับความสูง 1,400 MSL.

นักท่องเที่ยวจะต้องเตรียมสัมภาระ อาหาร น้ำ เครื่องนอน เต็นท์ ไปให้พร้อม โดยทั่วไปจะจ้างลูกหาบ 1 คนต่อนักท่องเที่ยว 2 คน ซึ่งการเดินทางล่อจากหน่วยพิทักษ์จะต้องใช้การเดินเท้าเพียงอย่างเดียว ระยะเวลาถึงจุดชมทิวทัศน์ปลายทางที่จุดพักแรมอ่างสูง พิกัด 47 Q 048873 UTM 21442 ระดับความสูง 2,043 MSL ใช้เวลาประมาณ 5 ชม. ซึ่งจะต้องมีการวางแผน



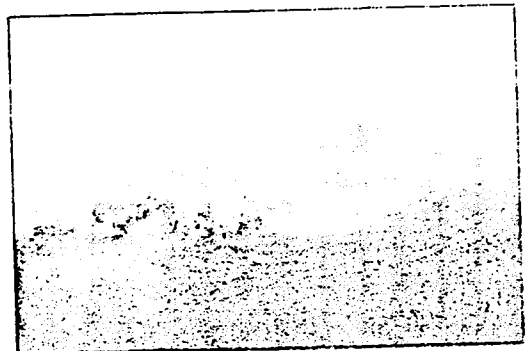
การเดินทางก่อน โดยอาจเลือกพักค้างคืนที่หน่วยพิทักษ์แล้วเดินทางตอนเช้าจนถึงยอดเขา หรือออกเดินทางต่อไปค้างแรมที่จุดพักแรม จุดที่ 1 พิกัด 47 Q 04852 UTM 21434 ระดับความสูง 1,474 MSL ใช้เวลาเดินทาง 2 ชม. จุดที่ 2 พิกัด 47 Q 048658 UTM 21440 ระดับความสูง

1,650 MSL. ใช้เวลาเดินทาง 3 ชม. จุดที่ 3 พิกัด 47 Q 048731 UTM 21439 ระดับความสูง
 1,725 MSL ใช้เวลาเดินทาง 4 ชม. เมื่อถึงจุดพักแรมอ่างสูง นักท่องเที่ยวส่วนใหญ่จะใช้เวลาเดิน
 ให้ถึงก่อนหลวงอาทิตย์จะลับขอบฟ้าเดินขึ้นจุดสูงสุด พิกัด 47 Q 04887 UTM 21442 ระดับความ
 สูง 2,220 MSL ใช้เวลาเดินทางจากจุดพักแรมขึ้นไปอีก 30 นาที เพื่อชมทิวทัศน์ขอบฟ้ายาม
 อัสลาง



2. เส้นทางที่สองสาขานาเลา เดินทางโดยรถยนต์จากสำนักงานเขตรักษาพันธุ์สัตว์

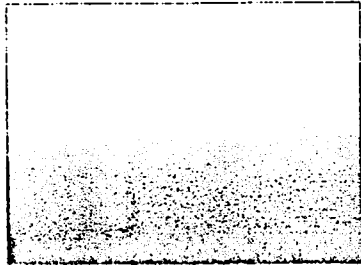
ป่า ไปทางตะวันตก เส้นทางเมืองคองระยะทาง
 ประมาณ 11 กม. เป็นทางลาดซีเมนต์แต่แคบและ
 ชัน ใช้เวลาประมาณ 30 นาที ถึงจุดพิกัด 47 Q
 048550 UTM 21461 ระดับความสูง 1,160 MSL
 บริเวณนี้จะไม่มีการตั้งสำนักงานหรือจุดพักต้องให้รถมา
 ส่งและนำรถกลับไป พร้อมนัดเวลามารับ
 หากต้องการเดินทางกลับทางเดิม ทางขึ้นด้านนี้จะ



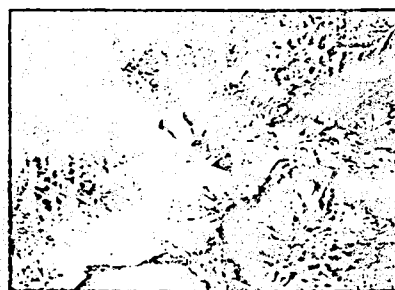
มีความลาดชันสูงมากกว่าเส้นทางเด่นหญ้าซัด โดยมีจุดพักแรมระหว่างทาง 1 จุดก่อนถึงทางคัสสา
 เค้นหญ้าซัด ที่พิกัด 47 Q 048524 UTM 21445 ระดับความสูง 1,497 MSL. ใช้เวลาเดินทาง

2 ชม. เมื่อเดินทางต่ออีกประมาณ 1 ชม. ก็จะถึงทางตัดที่พิกัด 47 Q 048625 UTM 21440 ความ
สูง 1,618 MSL.

สำหรับนักท่องเที่ยวที่เดินไม่ล่องจะได้ออกกำลังพอสมควร ควรใช้เวลามากกว่า
ระยะเวลาการเดินทางที่ 2 - 3 ชม. คิดว่าจะเดินทางรวมแล้ว 5 ชม. เพราะร่างกายจะก้าวหนัก
มากเกินไป



3. สถานที่ที่ทำการศึกษา ทำการศึกษาบริเวณเส้นทางที่เดินทางไปผู้ยอดดอย
เชียงดาว บนยอดดอยเชียงดาว และบริเวณจุดพักชมของนักท่องเที่ยว ตามแผนผังเส้นทางเดินและ
สถานที่ศึกษา

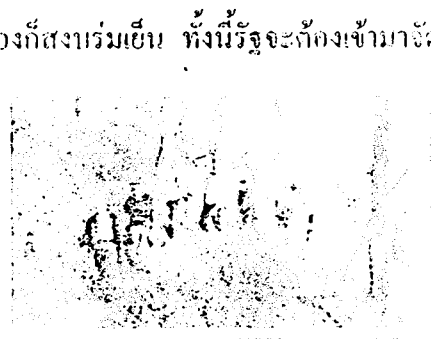


๕. แลที่ได้จำเหตุการณ์ของเห็น

การที่เรามีแหล่งท่องเที่ยวธรรมชาติ และมีนักท่องเที่ยวมาในปริมาณที่เป็นการตอบสนองนโยบายของรัฐบาลอย่างถูกต้อง ซึ่งผลที่ได้จากการท่องเที่ยวทางธรรมชาติมีอยู่มากที่สำคัญ คือ ทำให้คนท้องถิ่นเห็นความสำคัญของทรัพยากร การร่วมกิจกรรมทำให้คนในสังคมได้ผ่อนคลาย เข้ากับ ธรรมชาติเกิดการพึ่งพาอาศัยกัน ลดปัญหาความรุนแรงใน สังคม อาชญากรรม ยาเสพติด แก่งแย่งทรัพยากร การ



คอร์ปชั่นจะทำให้คนในสังคม เป็นคนดี บ้านเมืองก็สงบเรียบร้อย ทั้งนี้รัฐจะต้องเข้ามาจัดการแหล่งท่องเที่ยวที่มีอยู่เพื่อให้ตอบสนอง ความต้องการที่

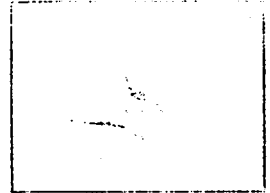


หลากหลายความถี่ความถี่ของแหล่งท่องเที่ยวขึ้น

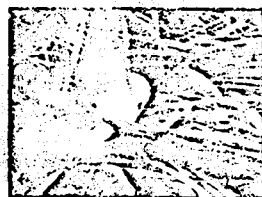
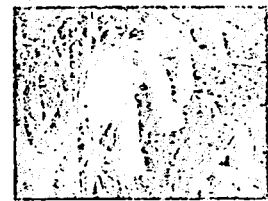
ผลเสียที่ได้รับ



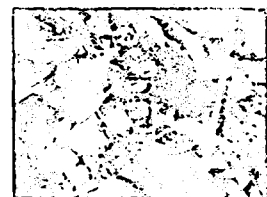
- ๑ จำนวนนักท่องเที่ยวมากเกินไปในช่วงเทศกาล
- ๒ บางกลุ่มละเลยข้อบังคับของสถานที่



- ๓ ส่วนใหญ่ไม่มีความรู้เรื่องสิ่งแวดล้อม และเรื่องเกี่ยวกับระบบนิเวศ
- ๔ บางคนไม่สนใจรักษาทรัพยากรธรรมชาติ จึงเป็น

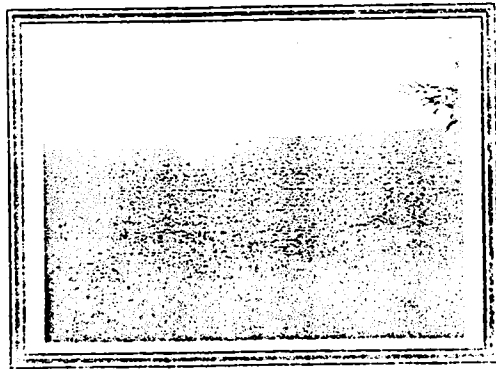


- สมบัติส่วนรวม
- ๕ แอบทิ้งขยะ
- ๖ สร้างความสกปรก



ผลดีที่ได้รับ

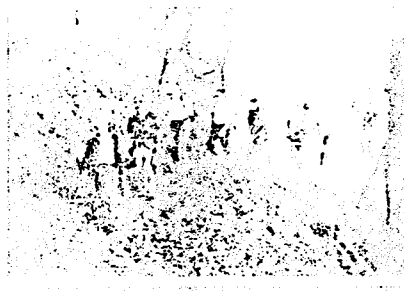
- หน่วยงานมีรายได้จากการเก็บค่าเช่ารถ
- หน่วยงานมีงานทำเพิ่มขึ้น มีรายได้พิเศษ
- ชาวบ้านได้ขายสินค้าและขายกิจการ
- เป็นแหล่งท่องเที่ยวของอำเภอเชียงดาว
- ชื่อเสียงของแหล่งท่องเที่ยว การจัดการที่ดีจะทำให้แหล่งท่องเที่ยวเป็นที่รู้จัก และมีผู้ต้องการมาท่องเที่ยว ซึ่งจะต้องวางแผนพัฒนาแหล่งท่องเที่ยวให้ตอบสนองความต้องการและเกิดความหลากหลายต่อไป



๕. ผลที่ได้จากการสำรวจ

จากการศึกษาผลกระทบของการท่องเที่ยวที่มีต่อระบบนิเวศโดยเชิงคุณภาพ ทำการศึกษาได้ตรวจสอบเอกสารเบื้องต้น แผนที่ประเทศไทย 1 : 50000 series I. 7617 sheet 4747 I อ. เชียงดาว และได้เดินสำรวจพื้นที่จริง พร้อมกับถ่ายภาพด้วยกล้อง Digital สภาพทั่วไป พรรณพืช จุดพักแรม จุดท่องเที่ยว นักท่องเที่ยว ทิวทัศน์ต่าง ๆ ในช่วงระยะเวลาสำคัญ ได้แก่ ระยะเวลาเริ่มฤดูท่องเที่ยว ระยะเวลาช่วงฤดูท่องเที่ยว และระยะหลังฤดูท่องเที่ยว จากการศึกษพบว่า

1. เส้นทางเดินเท้าแคบ บางแห่งมีหญ้าปกคลุมรกเดินลำบาก บางแห่งใกล้ห้วยก่อนข้างอันตรายน้องทางเดินผ่านได้ทีละคน ไม่มีทางออกไประหว่างทาง ทำให้ผลกระทบ มีร่องเล็กน้อยต่อพืชพรรณ โดยเฉพาะพวกยอดดอก บางจุดจะสกปรก



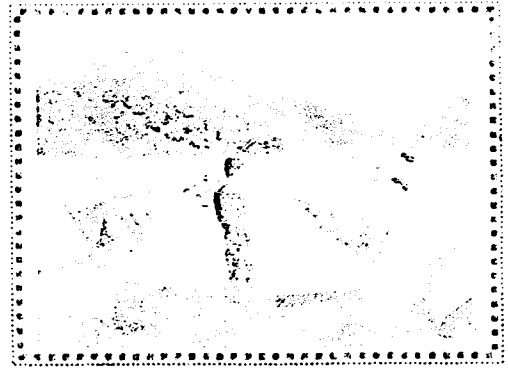
2. จุดพักแรมระหว่างทาง เส้นทางเด่นหญ้าชัดที่สำคัญ 2 จุด และเส้นทาง นานาที่สำคัญ 1 จุด มีร่องรอยการก่อคองไฟ โดยใช้เศษไม้และเศษพืชจากบริเวณใกล้เคียงมีการทิ้งขยะ โดยชุกช่อนไว้ตามโพรงหิน มีร่องรอยการค้ำจิมสัตว์ป่า และมีความสกปรกจากการทิ้งขยะรวมทั้งส่วนจุดพักแรมอย่างสูงพบปัญหาความสกปรกจากการจับถ่าย และการทำอาหาร เศษขยะมีอยู่ตามชยะแห้ง

3. จุดชมวิวทั้งระหว่างทางและบนยอดสูงสุดพบมีการทำลายพืชพรรณบริเวณรอบ ๆ และมีร่องรอยการจุดไฟพักแรม จากการสอบถามลูกหาบทราบว่า มีการทำลายพืชพรรณโดยรู้เท่าไม่ถึงการณ์จากการถ่ายภาพที่ระลึก โดยการเฝ้านอนรอเพื่อเก็บภาพดวงอาทิตย์ขึ้นตอนเช้าครู่ ซึ่งจะมีผู้คนมากมายในช่วงเทศกาลจนไม่สามารถควบคุมได้

ผลกระทบต่อดินบริเวณคัน

พรวนพืช

- เสียหายดูผลเสียหาย ต้น รุกคายน
- ถูกทำลาย เก็บดอก กิ่งผล
- ถูกคุกคาม น้ำซัดพังถึง ปลูก
- ถูกไฟป่าเผาทำลาย โดยเฉพาะพืชที่มีความแปรปรวน บาง เป็นห่วงต่อการสูญพันธุ์ ได้แก่ ชมพูเขียงลาว, พิมพ์ใจ, หมู้ออกสาย, พ้องถิ่นเหนือ, สร้อยจันทร์, กำปอง, ราชาฉัตรหลวง, เจ้าแตรวง, เขียนนกกแก้ว, นางจอย, เขียนเขื่อนจง, หัวทอง, ปิ่นสินไชย, กกล้วยไม้ดินสกุลต่าง ๆ ฯลฯ



สัตว์ป่า

- รบกวนแหล่งอาหารสัตว์
- แหล่งอาศัยขาดความชุ่มชื้น
- คุกคามพันธุ์โดยเฉพาะในบริเวณท่องเที่ยว



ของเสียและขยะที่ค้าง

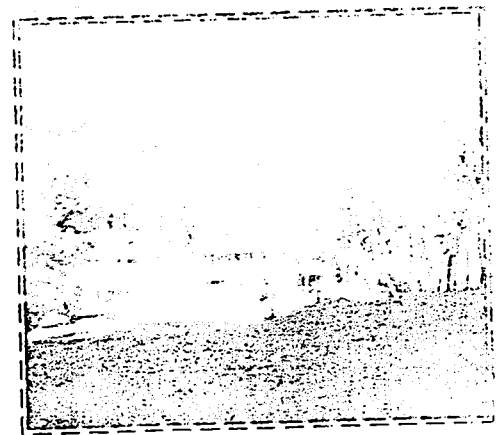
- ทิ้งไว้โดยตั้งใจ
- เก็บขยะไม่หมด หรือตกลงโดยไม่ได้ตั้งใจ
- เก็บซ่อนไว้เพื่อความสะดวกไม่ก่อมลพิษ
- เติไม่หมด
- ถังดับไว้ทำพิธี (ไม่หมด)

จุดเด่นของพื้นที่ (Hot spots)

- ถ้ำสูง เป็นพื้นที่ถ้ำสูงจำนวนมากบริเวณนี้เหมาะจะเป็นที่ถ้ำสูงที่มีลักษณะ
ถ้ำสูงที่ระเหยจุดกลางคืนที่และควบคุมกิจกรรมที่ถ้ำสูง



- ต้นหญ้าจัด เป็นจุดเริ่มต้นที่จะเดินทางเข้าไป นักท่องเที่ยวหลายคนใช้เป็นที่
จุดพักชมดินแดน จึงควรจัดระบบอำนวยความสะดวก เช่น ห้องน้ำ ที่ทำ
อาหาร ที่นั่งชั่ง และ กำหนดจุดกลางคืนที่ถ้ำสูงรวมให้เหมาะสม



ความสกปรก

- เส้นทางการเดิน
- จุดพักชม
- จุดชมวิว

7. นิเทศแผนแนะแนวทางจัดการ

ปริมาณนักท่องเที่ยว

- จำนวนนักท่องเที่ยว ควรจำกัดจำนวนให้เหมาะสมกับความสามารถในการรองรับของพื้นที่

สถานที่รองรับ

- สถานที่รองรับนักท่องเที่ยวจุดแรกที่เดินทางถึง เมื่อมีการตรวจสอบนักท่องเที่ยวที่ขออนุญาตเข้าไปในพื้นที่แล้ว ควรจัดสิ่งอำนวยความสะดวกเบื้องต้น
- สถานที่พักแรม ควรจัดให้เป็นระเบียบสวยงาม ถูกสุขอนามัย

การจัดสถานที่

- เส้นทางเดินเท้า ควรจัดการไม่ให้รกรุงรัง จุดอันตรายควรปรับเปลี่ยนบางจุดต้องปรับแต่งให้ชัดเจน โดยสะดวก
- สิ่งอำนวยความสะดวก ก่อนเดินทาง

ค่ามัคคุเทศก์	จุดบ้านนาเลาควรตั้งสำนักงาน
ที่จอดรถ	ควรมีที่จอดรถสะดวก
ห้องน้ำ	ควรมีเพียงพอคือจำนวนนักท่องเที่ยวและดูแลความสะอาด ปลอดภัย
ถังขยะ	ควรมีให้เพียงพอ รวมทั้งที่ฝังกลบและเตาเผา
การบริการ	ควรมีการต้อนรับ และบริการเตรียมลูกหาบและสิ่งของจำเป็นเพื่อให้นักท่องเที่ยวประทับใจ

- ความสะอาดควรมีเจ้าหน้าที่และเครื่องมือสำหรับดูแลความสะอาดตลอดเวลา
- ความปลอดภัย ควรจัดกำลังเจ้าหน้าที่ เครื่องมือ เครื่องเวชภัณฑ์ เตรียมการช่วยเหลือเบื้องต้น
- ประชาสัมพันธ์ ควรมีรายละเอียดเชิญชวนให้ท่องเที่ยว จัดควรปฏิบัติในสถานที่ท่องเที่ยว ทำป้ายเท่าที่จำเป็น รวมทั้งข้อเสนอแนะอื่น ๆ

- ค่าบริการ ควรเก็บค่าบริการพอสมควรโดยคำนึงถึงสถานะทางเศรษฐกิจ เช่น ชาวต่างชาติ นักท่องเที่ยวต่างถิ่น นักท่องเที่ยวท้องถิ่น นักศึกษา นักวิจัย และ คณะขอลูกาน

สภาพของลดยเชียงดาว

- สภาพดินเป็นดินร่วนหน้าดินชั้นมีหินปูนโคล่มากมาย ไม่ควรปล่อยให้
นักท่องเที่ยวเดินในเส้นทางที่ไม่ได้กำหนด อาจทำให้เกิดความเสียหายต่อสภาพพื้นที่ได้

8. ปัญหาและอุปสรรค

1. หน่วยงานของทางราชการที่รับผิดชอบพื้นที่มีนโยบายที่จะเปิดหรือไม่เปิด
ให้นักท่องเที่ยวเข้าไปเยี่ยมชม ศึกษาระบบนิเวศน์ พืช สัตว์ และสภาพ
ทั่วไปในเขตรักษาพันธุ์สัตว์ป่าดอยเชียงดาว
2. ถ้ามีนโยบายเปิด ต้องแก้ไขข้อกฎหมายให้เกื้อหนุนกับการท่องเที่ยวและ
ต้องให้มีการสนับสนุนด้านงบประมาณ อัตราค่าตั้ง อนุรักษ์รถยนต์และ
อุปกรณ์สื่อสาร
3. ควรมีการประสานงานกับอาสาสมัคร เพื่อให้ได้ไว้บริการร่วมมือกันในจุด ๆ
ต่าง
4. ระยะเวลาในการศึกษาสั้นทำให้ได้ข้อมูลเพื่อใช้ในการวิเคราะห์ไม่ครบปี
5. กรณีที่เกิดสภาวะการแข่งขันในเชิงธุรกิจ การท่องเที่ยวระหว่างประเทศสูง
รัฐจำเป็นจะต้องก่อสร้างสิ่งอำนวยความสะดวกเพื่อตอบสนองความต้องการ
ของนักท่องเที่ยวต่างประเทศที่เป็นกลุ่มใหญ่ และมีเวลาท่องเที่ยวจำกัด หรือ
ต้องการสัมผัสธรรมชาติที่สะดวกสบาย รัฐจะต้องจัดการศึกษาผลดีผลเสีย
ความเป็นไปได้และผลกระทบด้านต่าง ๆ โดยละเอียดก่อนการตัดสินใจ