



**แนวทางการพัฒนาแหล่งการเกษตรเป็นแหล่งท่องเที่ยว  
เชิงเกษตรและศูนย์การเรียนรู้นานาชาติ :กรณีศึกษา  
จังหวัดชัยนาท**

**Development Guidelines of Farms on Being Agro-Tourism  
Tourist Attractions and an International Learning Center :  
a Case Study in Chainat Province, Thailand.**

**ผู้วิจัย**

**รองศาสตราจารย์ ดร.นาฏสุดา เขมมะสิริ**

**สนับสนุนโดยสถาบันวิจัยและพัฒนา**

**มหาวิทยาลัยราชภัฏจันทรเกษม**

**พ.ศ. 2550**

## บทคัดย่อ

การวิจัยครั้งนี้มีวัตถุประสงค์ เพื่อศึกษา 1) ศักยภาพและความพร้อมของแหล่งการเกษตรในการพัฒนาให้เป็นแหล่งท่องเที่ยวเชิงเกษตรและศูนย์การเรียนรู้นานาชาติ 2) ศึกษาพฤติกรรมและความต้องการของนักท่องเที่ยวเกี่ยวกับการท่องเที่ยวเชิงเกษตร และ 3) เสนอแนวทางการพัฒนาแหล่งการเกษตรให้เป็นแหล่งท่องเที่ยวเชิงเกษตรและศูนย์การเรียนรู้นานาชาติ

ประชากรที่ใช้ในการวิจัยคือ เกษตรกร กลุ่มแม่บ้านเกษตรกร นักท่องเที่ยวชาวไทยและชาวต่างชาติ และผู้ประกอบการท่องเที่ยว โดยใช้วิธีการเก็บรวบรวมข้อมูลด้วยการสัมภาษณ์ การสำรวจ การสังเกต และการสอบถาม เครื่องมือที่ใช้ได้แก่ แบบสัมภาษณ์ และแบบสอบถาม การวิเคราะห์ข้อมูลเชิงปริมาณใช้สถิติพรรณนา ซึ่งประกอบด้วยค่าความถี่ ค่าร้อยละ ค่าเฉลี่ย และส่วนเบี่ยงเบนมาตรฐาน ส่วนข้อมูลเชิงคุณภาพใช้การสรุปเชิงพรรณนา

ผลการศึกษา พบว่า แหล่งการเกษตรในจังหวัดชัยนาทมีศักยภาพและความพร้อมที่จะพัฒนาเป็นแหล่งท่องเที่ยวเชิงเกษตร และศูนย์การเรียนรู้นานาชาติในระดับมาก เนื่องจากมีคุณค่าของแหล่งเกษตรกรรมในด้านกายภาพ ชีวภาพ เทคโนโลยี วิถีเกษตรที่มีความโดดเด่นเป็นเอกลักษณ์ เช่น สวนส้มโอพันธุ์ดี หัตถกรรมจากผักตบชวา ฯลฯ มีการคมนาคมสะดวก มีความปลอดภัยและความพร้อมในการรองรับนักท่องเที่ยวสูง

ในด้านพฤติกรรมและความต้องการของนักท่องเที่ยว พบว่า มีกิจกรรมในแหล่งการเกษตร หลายกิจกรรมที่สอดคล้องกับความต้องการของนักท่องเที่ยว อาทิ กิจกรรมชมและชิมผลไม้ในสวน การแปรรูปผลผลิตทางการเกษตร การหัตถกรรม การฝึกปฏิบัติ รวมทั้งการจำหน่ายผลผลิตทางการเกษตร

แนวทางในการพัฒนาให้เป็นแหล่งท่องเที่ยวเชิงเกษตร ได้แก่ 1) ต้องมีการฝึกอบรมให้ความรู้ด้านการท่องเที่ยวเชิงเกษตร การบริการ และการบริหารจัดการการท่องเที่ยว 2) ต้องมีการวางแผนเพื่อจัดระบบการท่องเที่ยวโดยการประสานความร่วมมือกับผู้ประกอบการท่องเที่ยวและหน่วยงานที่เกี่ยวข้อง

แนวทางในการพัฒนาให้เป็นศูนย์การเรียนรู้นานาชาติ ได้แก่ 1) ต้องมีการประสานงานกับหน่วยงานที่เกี่ยวข้อง 2) ต้องมีการฝึกอบรมให้ความรู้ด้านการถ่ายทอดเทคโนโลยีและภาษาต่างประเทศ 3) ต้องสร้างหลักสูตรในการถ่ายทอดเทคโนโลยี เช่น เนื้อหา อุปกรณ์ เวลา จำนวนผู้เรียน และค่าใช้จ่ายในการเรียน 4) ต้องจัดทำเอกสารเผยแพร่โฆษณาประชาสัมพันธ์ รายละเอียดต่างๆ หรือจัดทำ Website

## Abstract

The objectives of this study were to : 1) study the potential and qualification of farms on being agro-tourism tourist attractions and an international learning center 2) study tourists' behaviors and requirements of agro-tourism; and 3) propose development guidelines of farms on being agro-tourism tourist attractions and an international learning center.

The population of this study were farmers, groups of farmers' housewives, Thai and foreign tourists and tourism entrepreneurs. Data was collected through the interview, survey, observation and inquiry. The instruments of the study were semi-structured interviews and questionnaires. The quantitative data were analyzed by descriptive statistics including frequency , percentage, arithmetic mean ,mean score and standard deviation. Moreover, the qualitative data were described in details.

The study showed that farms in Chainat province had a high degree of potential and qualification on being agro-tourism tourist attractions and an international learning center. These were because of the unique physical and biological values, technology and agricultural way of life such as orchards of good pomeloes, handicrafts of water hyacinths , etc. In additions, it was found that there were transport facilities, safety and a high degree in the readiness of tourist services.

Concerning the tourists' behaviors and requirements, the study was found that there were varieties of activities such as visiting and fruits tasting, products processing, handicraft practicing and products distribution. These activities were accordant with tourists' requirements.

The results of this study concerning development guidelines on being agro-tourism tourist attractions indicated that there should be 1) a training activity and knowledge transfer regarding services and agro-tourism management for farmers or farmers' housewives,2) a master plan for general tourism management by tourism entrepreneurs and all concerned groups cooperating.

Concerning the development guidelines on being an international learning center, the study was found that there should be 1) a coordination of the cooperation with all concerned groups 2) a training activity and knowledge transfer regarding technology and foreign language 3) a designing of technology curriculum such as contents, instruments, studying period, number of students, and tuition fee, and 4) a publishing of tourism advertising in details as well as websites.

## กิตติกรรมประกาศ

งานวิจัยนี้ได้รับทุนอุดหนุนการวิจัยจากสถาบันวิจัยและพัฒนา มหาวิทยาลัยราชภัฏ จันทระเกษม ผู้วิจัย จึงขอขอบพระคุณ มา ณ โอกาสนี้ ตลอดจนขอขอบพระคุณ อาจารย์ ประภาสรี ตั้งศิริภรณ์ ซึ่งเป็นอาจารย์โรงเรียนชัยนาทพิทยาคม ที่ให้คำแนะนำในการดำเนินการ เก็บรวบรวมข้อมูล จนทำให้งานวิจัยนี้มีความสมบูรณ์และสำเร็จลุล่วงด้วยดี

ผู้วิจัยได้รับความร่วมมือจากเกษตรกร นักท่องเที่ยวชาวไทย ชาวต่างประเทศ ผู้เชี่ยวชาญ ด้านการท่องเที่ยว และผู้เกี่ยวข้องในจังหวัดชัยนาท ในการให้ข้อมูลที่มีประโยชน์อย่างมาก รวมทั้ง การเข้าร่วมกิจกรรมต่างๆ ที่ได้จัดขึ้น นอกจากนี้ผู้วิจัยยังได้รับความกรุณาในการให้ข้อมูลที่เป็น ประโยชน์ในการวิจัยจาก ผู้ประกอบการเรือท่องเที่ยวเจ้าพระยา ผู้วิจัยขอขอบพระคุณทุกท่าน ที่กล่าวข้างต้นไว้ ณ โอกาสนี้

รองศาสตราจารย์ ดร.นาฏสุดา เชนนะสิริ

ผู้วิจัย

## สารบัญ

|   | หน้า     |
|---|----------|
| บทคัดย่อภาษาไทย                               | (1)      |
| บทคัดย่อภาษาอังกฤษ                            | (2)      |
| กิตติกรรมประกาศ                               | (3)      |
| สารบัญ  | (4)      |
| สารบัญตาราง                                   | (6)      |
| สารบัญภาพ                                     | (7)      |
| <b>บทที่ 1 บทนำ</b>                           | <b>1</b> |
| ความสำคัญและที่มาของปัญหา                     | 1        |
| วัตถุประสงค์ของการวิจัย                       | 3        |
| ขอบเขตของโครงการวิจัย                         | 3        |
| ระยะเวลาที่ทำการวิจัย                         | 4        |
| กรอบแนวคิดในการวิจัย                          | 4        |
| นิยามศัพท์เฉพาะ                               | 6        |
| ประโยชน์ที่คาดว่าจะได้รับ                     | 6        |
| <b>บทที่ 2 เอกสารและงานวิจัยที่เกี่ยวข้อง</b> | <b>7</b> |
| แนวคิดและหลักการในการจัดการท่องเที่ยว         | 7        |
| องค์ประกอบของการท่องเที่ยวที่สำคัญ            | 9        |
| การท่องเที่ยวเชิงเกษตร                        | 14       |
| ศูนย์การเรียนรู้                              | 16       |
| งานวิจัยที่เกี่ยวข้อง                         | 17       |

## สารบัญ (ต่อ)

|  | หน้า |
|--|------|
| บทที่ 3 ระเบียบวิธีการวิจัย  | 22   |
| แหล่งข้อมูล  | 22   |
| เครื่องมือในการวิจัย   | 22   |
| การเก็บรวบรวมข้อมูล  | 24   |
| การตรวจสอบและวิเคราะห์ข้อมูล   | 25   |
| บทที่ 4 ผลการวิเคราะห์ข้อมูล   | 26   |
| ข้อมูลทั่วไปของจังหวัดชัยนาท   | 26   |
| การสำรวจพื้นที่แหล่งทำการเกษตรและแหล่งแปรรูปผลิตผลทางการเกษตร            | 30   |
| การสัมภาษณ์และสนทนากลุ่ม   | 32   |
| ความรู้และความเข้าใจเกี่ยวกับการท่องเที่ยวเชิงเกษตร                      | 33   |
| พฤติกรรมของนักท่องเที่ยว   | 35   |
| การฝึกอบรมเกี่ยวกับการท่องเที่ยวเชิงเกษตร                                | 40   |
| การฝึกปฏิบัติการเป็นแหล่งท่องเที่ยวเชิงเกษตร                             | 43   |
| การประชุมกลุ่มร่วมกับผู้มีประสบการณ์การท่องเที่ยวในการสร้างเป็นรูปแบบแนว | 45   |
| บทที่ 5 สรุปอภิปรายผลและข้อเสนอแนะ                                       | 46   |
| สรุปผลการวิจัย   | 46   |
| อภิปรายผล  | 48   |
| บรรณานุกรม   | 49   |

## สารบัญตาราง

| ตารางที่ | หน้า   |    |
|----------|--|----|
| 4.1      | แสดงความรู้ความเข้าใจในการท่องเที่ยวเชิงเกษตรของเกษตรกร  | 34 |
| 4.2      | แสดงอายุของผู้ตอบแบบสอบถาม   | 34 |
| 4.3      | แสดงสถานภาพของผู้ตอบแบบสอบถาม  | 35 |
| 4.4      | แสดงระดับอายุของผู้ตอบแบบสอบถาม  | 36 |
| 4.5      | แสดงอาชีพของผู้ตอบแบบสอบถาม  | 37 |
| 4.6      | ค่าเฉลี่ย และค่าเบี่ยงเบนมาตรฐานของความพึงพอใจที่มีต่อการดำเนินการ<br>ฝึกอบรมแยกตามจังหวัด     | 38 |
| 4.7      | แสดงเพศ อายุ อาชีพ และระดับการศึกษาของผู้เข้ารับการฝึกอบรม<br>แยกตามจังหวัด                    | 41 |
| 4.8      | แสดงค่าเฉลี่ยและค่าเบี่ยงเบนมาตรฐานของความพึงพอใจที่มีต่อการดำเนินการ<br>ฝึกอบรม แยกตามจังหวัด | 42 |
| 4.9      | แสดงเพศ อายุ และอาชีพของผู้เข้าเยี่ยมชมฯ แยกตามจังหวัด   | 43 |
| 4.10     | ค่าเฉลี่ย และค่าเบี่ยงเบนมาตรฐานของความพึงพอใจของผู้เข้าเยี่ยมชมฯ<br>แยกตามจังหวัด             | 44 |

## สารบัญภาพ

| ภาพที่ |                      | หน้า |
|--------|----------------------|------|
| 1.1    | กรอบแนวคิดในการวิจัย | 5    |
| 4.1    | แผนที่จังหวัดชัยนาท  | 29   |



# บทที่ 1

## บทนำ

### ความสำคัญและที่มาของปัญหา

การท่องเที่ยวเชิงเกษตร (Agrotourism) เป็นอุตสาหกรรมบริการประเภทหนึ่งซึ่งเป็นแหล่งที่มาของรายได้ให้กับชุมชนและเกษตรกร เป็นรูปแบบการท่องเที่ยวที่กำลังได้รับความสนใจอย่างมากในต่างประเทศ เช่น ประเทศเยอรมัน ประเทศมาเลเซีย และอินโดนีเซีย (เดชา ด้งสูงเนิน, 2543 : 4) ประเทศไทยได้ให้ความสำคัญกับการท่องเที่ยวเชิงเกษตรมาตั้งแต่ปี พ.ศ. 2540 โดยได้จัดโครงการท่องเที่ยวเกษตรต้อนรับปีท่องเที่ยวไทย พ.ศ. 2541 – 2542 (Amazing Thailand. 1998 – 1999) การส่งเสริมและสนับสนุนให้มีการท่องเที่ยวเชิงเกษตรนี้มีผลดีหลายประการ นอกจากจะเป็นการนำรายได้เข้าสู่ประเทศแล้ว ยังมีส่วนช่วยเหลือและแก้ไขปัญหาการว่างงานของคนในชนบท เป็นการเพิ่มและกระจายรายได้แก่เกษตรกรในชนบทด้วย

ประเทศไทยมีแหล่งท่องเที่ยวเชิงเกษตรที่หลากหลาย อาทิ เช่น สวนผลไม้ สวนไม้ดอกไม้ประดับ สวนกล้วยไม้ การทำไร่่องุ่น ไร่ชา ไร่ดอกทานตะวัน การทำนา การทำสวนยางพารา การปลูกหม่อนเลี้ยงไหม การเลี้ยงผึ้ง เป็นต้น นอกจากนี้ยังมีการแปรรูปผลผลิตทางการเกษตรที่น่าสนใจอีกมาก เช่น การทอผ้าไหม การทำน้ำผึ้ง การผลิตเมล็ดทานตะวัน การทำน้ำตาลมะพร้าว ฯลฯ นักท่องเที่ยวนอกจากจะได้ชื่นชมสภาพทางกายภาพของพื้นที่เกษตรกรรมซึ่งมีสภาพแวดล้อมเป็นจุดดึงดูดที่น่าสนใจแล้ว ยังได้รับประสบการณ์ใหม่ๆ องค์กรความรู้ต่างๆ เทคโนโลยีการถ่ายทอดและพัฒนาภูมิปัญญาของเกษตรกรที่หล่อหลอมเป็นวิถีเกษตรซึ่งมีลักษณะเฉพาะของตนเอง ในสังคมวัฒนธรรมของชาวชนบทอันเป็นศักยภาพที่โดดเด่นทำให้ผู้คนต่างวัฒนธรรมหรือผู้ที่ต้องการพักผ่อนในบรรยากาศหรือกิจกรรมที่แปลกใหม่เดินทางเข้ามาในพื้นที่

จังหวัดชัยนาทตั้งอยู่บริเวณริมฝั่งซ้ายของแม่น้ำเจ้าพระยาและอยู่ตอนเหนือสุดของภาคกลางห่างจากกรุงเทพฯ ประมาณ 195 กิโลเมตร ลักษณะภูมิประเทศโดยทั่วไปเป็นพื้นที่ราบลุ่ม มีแม่น้ำสำคัญไหลผ่าน 3 สาย คือ แม่น้ำเจ้าพระยา แม่น้ำท่าจีน และแม่น้ำน้อย จึงเหมาะสมสำหรับการประกอบอาชีพเกษตรกรรม ประชากรร้อยละ 80 ประกอบอาชีพ ทำนา ทำไร่ ทำสวน ปลูกพืชผัก ไม้ผลที่สำคัญ และสร้างชื่อเสียงให้กับจังหวัดชัยนาทมากที่สุด คือ ส้มโอ โดยเฉพาะส้มโอพันธุ์ขาวแตงกวา ที่มีรสชาติอร่อยเป็นที่ถูกใจของผู้บริโภค

แหล่งท่องเที่ยวในจังหวัดชัยนาทที่มีชื่อเสียงเป็นที่รู้จักกันในหมู่นักท่องเที่ยว ได้แก่ สวนนกชัยนาท พิพิธภัณฑ์สถานแห่งชาติชัยนาทมุนี วัดธรรมามูลวรวิหาร วัดพระบรมธาตุวรวิหาร วัดปากคลองมะขามเฒ่า หลวงปู่ศุข อนุสาวรีย์ขุนสรศักดิ์ วัดพระมหาธาตุ วัดสองพี่น้อง วัดพระแก้ว สวนลิง วัดอินทาราม เขื่อนเจ้าพระยา วัดกรูณา วัดไถลกังวล และวัดพิชัยนาวาส แหล่งท่องเที่ยวที่กล่าวมานี้ โดยส่วนใหญ่จะเป็นแหล่งท่องเที่ยวทางธรรมชาติและทางวัฒนธรรม ซึ่งมีมาแต่ดั้งเดิม แต่ในปัจจุบันได้มีการนำเที่ยวแบบใหม่คือการล่องเรือเที่ยวเจ้าพระยา ซึ่งจัดบริการโดยเจริญศรีกรู๊ป เป็นการท่องเที่ยวทางน้ำ โดยล่องเรือชมวิวสองฝั่งแม่น้ำเจ้าพระยา ชมวิถีชีวิตและอาชีพริมฝั่งแม่น้ำ ชมเขื่อนเจ้าพระยา ชมนกเป็ดน้ำ (ตามฤดูกาล) ชมกระเช้าลอยฟ้าหน้าศาลากลางจังหวัดชัยนาท วัดบรมธาตุวรวิหาร ให้อาหารปลา ชมบรรยากาศวัดธรรมามูลวรวิหาร และวัดปากคลองมะขามเฒ่า

จากสถิติการท่องเที่ยวชัยนาท ในปี 2547 พบว่า จำนวนนักท่องเที่ยวชาวไทย 41,948 คน ชาวต่างชาติ 247 คน การเดินทางท่องเที่ยวในจังหวัดชัยนาทมีอัตราการลดลงจากปีที่ผ่านมา คิดเป็นร้อยละ 15.53 โดยแบ่งเป็นผู้เยี่ยมชมเยือนชาวไทยร้อยละ 14.38 และชาวต่างชาติมีอัตราการลดลงร้อยละ 67.10 จะเห็นได้ว่าอัตราการลดลงของนักท่องเที่ยวต่างชาติมีส่วนการลดลงมากกว่าชาวไทย เนื่องจากการแพร่ระบาดของโรคไข้หวัดคนรอบ 2 ส่งผลกระทบให้นักท่องเที่ยวเกิดความไม่มั่นใจในการเดินทางท่องเที่ยว โดยเฉพาะกับนักท่องเที่ยวชาวต่างชาติ นอกจากนี้จากภาวะที่น้ำมันมีราคาแพงขึ้น จึงส่งผลกระทบโดยตรงกับอัตราการท่องเที่ยวของจังหวัดชัยนาท เพราะนักท่องเที่ยวที่เดินทางท่องเที่ยวในจังหวัดชัยนาทส่วนใหญ่เดินทางโดยรถยนต์ส่วนตัวด้วยปัจจัยต่างๆ ดังกล่าว จึงทำให้อัตราการท่องเที่ยวในจังหวัดชัยนาทมีอัตราการลดลงจากปีที่ผ่านมา

ด้วยเหตุที่จังหวัดชัยนาทมีพื้นที่ในการเกษตรกรรมเป็นสำคัญ และประชากรส่วนใหญ่ประกอบอาชีพทางการเกษตร และจังหวัดชัยนาทยังเป็นที่ตั้งของมหาวิทยาลัยซึ่งเป็นวิทยาเขตของมหาวิทยาลัยราชภัฏจันทรเกษม กรุงเทพมหานคร รวมทั้งผู้วิจัยเป็นอาจารย์สังกัดคณะเทคโนโลยีการเกษตร จึงเล็งเห็นถึงความสำคัญและประโยชน์ที่เกษตรกรจะได้รับจากการท่องเที่ยวเชิงเกษตรซึ่งยังไม่มีผู้ใดเริ่มอย่างจริงจังในจังหวัดชัยนาท การท่องเที่ยวเชิงเกษตรจะเป็นทางเลือกอีกทางหนึ่งของนักท่องเที่ยว ดังนั้นผู้วิจัยจึงสนใจที่จะทำการศึกษาแหล่งทางการเกษตรเพื่อเป็นแนวทางการส่งเสริมการท่องเที่ยวเชิงเกษตรในจังหวัดชัยนาท

## วัตถุประสงค์ของโครงการวิจัย

### วัตถุประสงค์ของโครงการวิจัย

1. เพื่อสำรวจแหล่งที่ทำการเกษตรและความพร้อมของแหล่งการเกษตรในการเป็นแหล่งท่องเที่ยวและศูนย์การเรียนรู้นันทนาการ
2. เพื่อสำรวจพฤติกรรมและความต้องการของนักท่องเที่ยวที่มีต่อการท่องเที่ยวเชิงเกษตร
3. เพื่อเสนอแนวทางในการพัฒนาแหล่งการเกษตรให้เป็นแหล่งท่องเที่ยวเชิงเกษตรและศูนย์การเรียนรู้นันทนาการ

## ขอบเขตของโครงการวิจัย

### 1. ขอบเขตของโครงการวิจัย

1.1 ขอบเขตด้านพื้นที่ ศึกษาเฉพาะแหล่งพื้นที่ทำการเกษตร แหล่งสินค้าแปรรูป และผลิตภัณฑ์ทางการเกษตรในจังหวัดชัยนาท

### 1.2 ขอบเขตด้านเนื้อหา ได้กำหนดประเด็นการศึกษาไว้ดังนี้

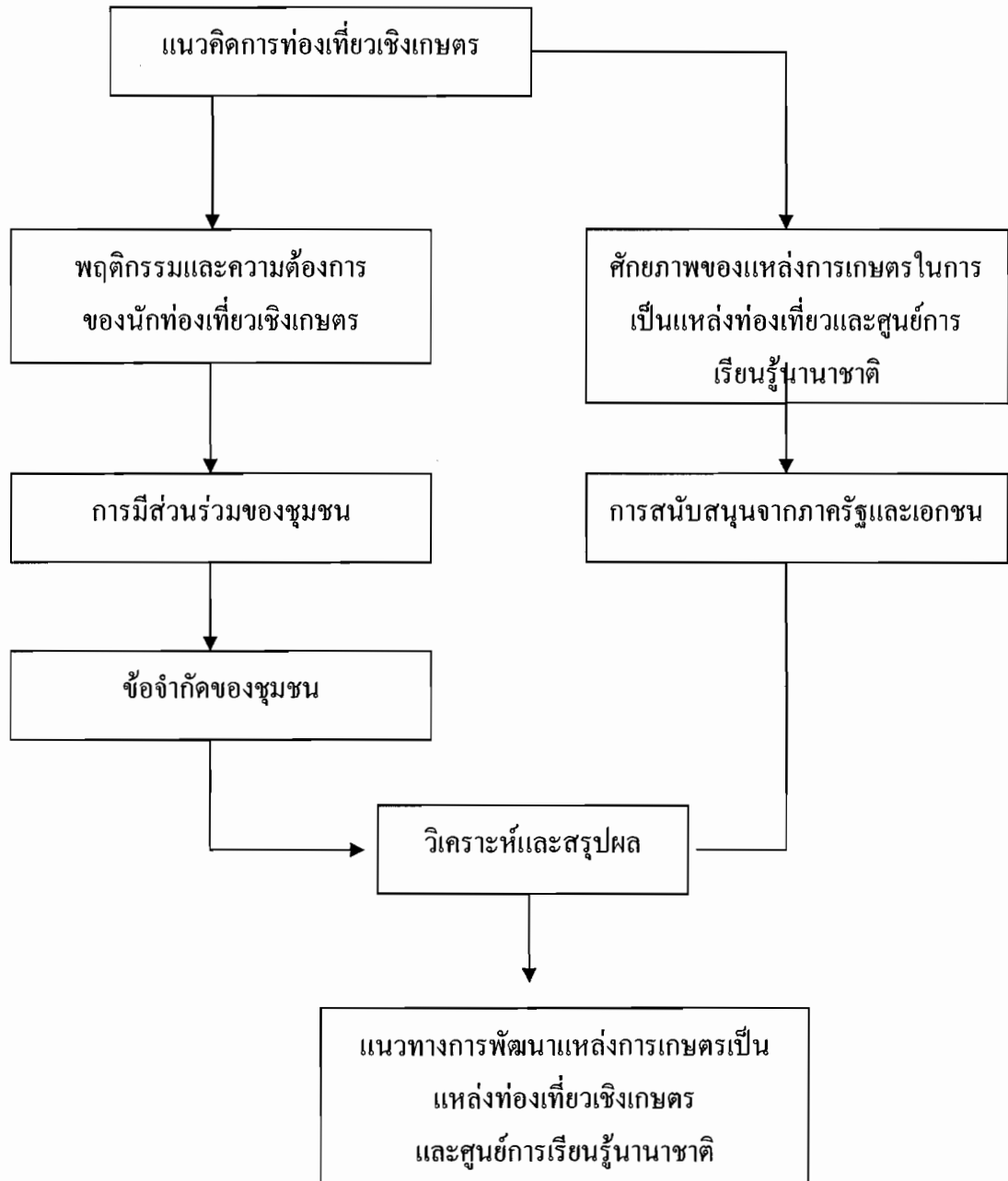
- 1.2.1 แนวคิดและหลักการการท่องเที่ยวเชิงเกษตร
- 1.2.2 ศักยภาพของแหล่งเกษตรที่จะพัฒนาเป็นท่องเที่ยวเชิงเกษตร
- 1.2.3 พฤติกรรมและความต้องการของนักท่องเที่ยวต่อการท่องเที่ยวเชิงเกษตร
- 1.2.4 การมีส่วนร่วมของชุมชน
- 1.2.5 การสนับสนุนจากภาครัฐและเอกชน
- 1.2.6 ข้อจำกัดของชุมชน

## ระยะเวลาที่ทำการวิจัย

ระยะเวลาปี ตั้งแต่เดือนกันยายน 2549 ถึง กันยายน 2550  
สถานที่ทำการเก็บข้อมูล ได้แก่ จังหวัดชัยนาท

## กรอบแนวคิดในการวิจัย

แนวทางการส่งเสริมการท่องเที่ยวเชิงเกษตรในจังหวัดชัยนาท เป็นการวิจัยภายใต้แนวคิดการท่องเที่ยวเชิงเกษตร พฤติกรรมและความต้องการของนักท่องเที่ยวที่มีต่อการท่องเที่ยวเชิงเกษตร ศักยภาพของแหล่งท่องเที่ยวเชิงเกษตร การมีส่วนร่วมของชุมชน การสนับสนุนจากภาครัฐและเอกชน รวมทั้งข้อจำกัดของชุมชน ซึ่งทั้งหมดนี้จะนำมาวิเคราะห์และสรุปเป็นแนวทางการพัฒนาแหล่งการเกษตรเป็นแหล่งท่องเที่ยวเชิงเกษตรและศูนย์การเรียนรู้นานาชาติในจังหวัดชัยนาท ดังแสดงไว้ในภาพที่ 1



ภาพที่ 1.1 แสดงกรอบแนวคิดในการวิจัย

## นิยามศัพท์เฉพาะ

### 1. นิยามศัพท์เฉพาะ

- 1.1 การท่องเที่ยวเชิงเกษตร หมายถึง รูปแบบการท่องเที่ยวที่มีการเกษตรเป็นองค์ประกอบสำคัญ
- 1.2 แหล่งการเกษตรหมายถึงแหล่งที่ผลิตหรือแปรรูปผลผลิตการเกษตร
- 1.3 ศูนย์การเรียนรู้หมายถึงแหล่งที่ให้บริการเผยแพร่ความรู้โดยวิธีต่าง ๆ

## ประโยชน์ที่คาดว่าจะได้รับ

1. ได้แนวทางในการพัฒนาและส่งเสริมแหล่งที่ทำการเกษตรเพื่อการท่องเที่ยวและศูนย์การเรียนรู้
2. มีแหล่งท่องเที่ยวเชิงเกษตรที่สามารถให้นักท่องเที่ยวชาวไทยและชาวต่างชาติเดินทางมาเยี่ยมชม และประกอบกิจกรรมทางการเกษตรได้
3. เกษตรกรมีรายได้เพิ่มมากขึ้น และชุมชนท้องถิ่นเข้มแข็ง สามารถพึ่งพาตนเองได้

## บทที่ 2

### เอกสารและงานวิจัยที่เกี่ยวข้อง

การวิจัยเรื่อง แนวทางการพัฒนาแหล่งการเกษตรเป็นแหล่งท่องเที่ยวเชิงเกษตรและ  
ศูนย์การเรียนรู้นานาชาติ : กรณีศึกษาจังหวัดชัยนาท

ผู้วิจัยได้ศึกษาเอกสารและงานวิจัยที่เกี่ยวข้อง ซึ่งจะนำเสนอตามลำดับดังนี้

1. แนวคิดและหลักการในการจัดการการท่องเที่ยว
2. องค์ประกอบของแหล่งท่องเที่ยวที่สำคัญ
3. การท่องเที่ยวเชิงเกษตร
4. ศูนย์การเรียนรู้
5. งานวิจัยที่เกี่ยวข้อง

#### 1. แนวคิดและหลักการในการจัดการการท่องเที่ยว

การท่องเที่ยวแห่งประเทศไทย (2541:10) ได้สรุปไว้ว่า การท่องเที่ยวเป็นกิจกรรมอย่างหนึ่งของมนุษย์ซึ่งกระทำเพื่อผ่อนคลายความตึงเครียดจากกิจกรรมงานประจำ รวมถึงการเดินทางจากที่หนึ่งไปยังอีกที่หนึ่ง โดยไม่คำนึงว่าระยะทางนั้นจะใกล้หรือไกล และการเดินทางนั้นจะมีการค้างแรมหรือไม่

สมพุทธ ชูระเจน (2540:5) กล่าวถึงการท่องเที่ยวว่าหมายถึง ผลรวมของการประกอบกิจกรรมซึ่งส่วนใหญ่เป็นลักษณะทางเศรษฐกิจที่เกี่ยวข้องกันโดยตรงในด้านการเข้ามาพักอยู่และการร่วมกิจกรรมของคนต่างชาติภายในและภายนอกของประเทศ ของเมืองหรือของภูมิภาคใดๆ

ฮันจิกเกอร์ (Hunjiker) และ คราฟฟ์ (Krapf) ได้ให้คำจำกัดความที่ชัดเจนเพิ่มมากขึ้นว่าการท่องเที่ยวคือ ความสัมพันธ์และปรากฏการณ์ทั้งหมดที่เกิดขึ้นจากการเดินทางและการพักอยู่ของคนต่างถิ่น ซึ่งที่พักดังกล่าวมีไว้ที่พักร่างขึ้นเพื่อการอยู่อาศัยอย่างถาวรและไม่ผูกพันกิจกรรมเพื่อหาเลี้ยงชีพ จึงมีองค์ประกอบเป็น 3 ประการ

1. เกี่ยวข้องกับการเดินทางของคนที่มีไค้อยู่ในถิ่นนั้น
2. ลักษณะการพักอยู่ชั่วคราว ในพื้นที่ที่มาเยือน
3. การพักอยู่ไม่เกี่ยวข้องกับการผูกพันกับการเลี้ยงชีพ

สุจารี จันทรสุข (2541:10) กล่าวว่าไว้ว่า การท่องเที่ยวเป็นกิจกรรมที่มีมานานหลายศตวรรษ เป็นกิจกรรมทางสังคมเชิงมนุษย์สัมพันธ์ที่ก่อให้เกิดคุณค่าทางเศรษฐกิจ การพักผ่อนหย่อนใจ และการเรียนรู้ แต่เดิมเมื่อนักท่องเที่ยวเดินทางไปไปถึงถิ่นใดจะมีการปรับตัวเองให้เข้ากับวัตถุประสงคและสิ่งแวดล้อมของถิ่นนั้น ปัจจุบันแหล่งท่องเที่ยวบางแห่งจะเปลี่ยนแปลงสิ่งแวดล้อมให้เข้ากับนักท่องเที่ยว หรืออำนวยความสะดวกอย่างเต็มที่เพื่อดึงดูดให้นักท่องเที่ยวเข้ามา มาก ๆ ความหมายของการท่องเที่ยวโดยหลักการนั้นอาจกำหนดได้โดยเงื่อนไข คือเป็นการเดินทางด้วยความสมัครใจจากที่อยู่อาศัยปกติไปยังที่อื่นเป็นชั่วคราว ด้วยวัตถุประสงค์ใด ๆ ก็ตาม ที่ไม่ใช่เพื่อการประกอบอาชีพหรือรายได้

องค์กรสหประชาชาติ (อ้างถึงใน การท่องเที่ยวแห่งประเทศไทย,2541:2) มีรายงานในการประชุมว่าด้วยการเดินทางและการท่องเที่ยว ณ กรุงโรม เมื่อปี พ.ศ.2506 ได้ให้นิยามของการท่องเที่ยวไว้ว่า หมายถึง กิจกรรมที่มีเงื่อนไขที่เกี่ยวข้องอยู่ 3 ประการคือ ต้องมีการเดินทาง ต้องมีสถานที่ปลายทางที่ประสงค์จะไปเยี่ยมชมเยือนมีจุดหมายของการเดินทาง

ฉลองศรี พิมลสมพงศ์ (2542) กล่าวถึงการท่องเที่ยว (Tourism) ว่าหมายถึงการเดินทางเพื่อความเพลิดเพลินและพักผ่อนหย่อนใจและเป็นการเดินทางที่มีเงื่อนไขสำคัญ 3 ประการคือ

1. เดินทางจากที่อยู่อาศัยปกติไปยังที่อื่นเป็นการชั่วคราว
2. เดินทางด้วยความสมัครใจ
3. เดินทางด้วยวัตถุประสงค์ใด ๆ ก็ได้แต่ไม่ใช่เพื่อประกอบอาชีพหรือหารายได้

มหาสุโขทัยธรรมธราช (2544:72) กล่าวถึงการท่องเที่ยวว่าหมายถึงผลรวมของปรากฏการณ์ต่างๆและความสัมพันธ์ที่เกิดขึ้นจากปฏิสัมพันธ์ระหว่างนักท่องเที่ยวกับธุรกิจและบริการต่างๆ รวมทั้งรัฐบาลประเทศเจ้าภาพและประชาชนในท้องถิ่น ซึ่งเป็นแหล่งท่องเที่ยวที่เกี่ยวข้องอยู่ใน กิจกรรมหรือกระบวนการในการดึงดูดด้วยการให้การต้อนรับที่อบอุ่นเยี่ยมไมตรีจิตแก่นักท่องเที่ยวหรือผู้มาเยือน

แนวคิดในเรื่องการท่องเที่ยวที่ครอบคลุมที่สุด ต้องพิจารณาถึง 4 ประเด็นหลักต่อไปนี้

1. นักท่องเที่ยวหรือผู้มาเยือน คือผู้ที่เดินทางเพื่อหาประสบการณ์ ทั้งประสบการณ์ที่สามารถรับได้ด้วยทางกายสัมผัสและทางจิตใจ ซึ่งจุดประสงค์ในการเดินทางของนักท่องเที่ยวจะเป็นตัวกำหนดกิจกรรมและแหล่งท่องเที่ยวที่นักท่องเที่ยวจะเลือกเดินทาง



2. ธุรกิจในอุตสาหกรรมท่องเที่ยว คือธุรกิจที่ผลิตสินค้าและบริการเพื่อตอบสนองความต้องการหรือวัตถุประสงค์ในการเดินทางของนักท่องเที่ยวซึ่งจะได้ผลกำไรจากขายสินค้าและบริการให้แก่นักท่องเที่ยว

3. ภาครัฐบาลที่ดูแลการท่องเที่ยวคือองค์กรของรัฐที่จัดตั้งขึ้นเพื่อควบคุมดูแลการท่องเที่ยวให้เป็นไปตามนโยบายที่รัฐบาลวางไว้ รัฐบาลในหลายประเทศส่วนใหญ่มักจะให้ความสำคัญกับการท่องเที่ยว เพราะการท่องเที่ยวเป็นแหล่งสร้างความมั่นคงทางเศรษฐกิจให้แก่ประเทศอันเกิดจากรายได้ ที่ธุรกิจอุตสาหกรรมท่องเที่ยวได้รับ ซึ่งเป็นผลมาจากการใช้จ่ายของนักท่องเที่ยว

4. ชุมชนในพื้นที่ท่องเที่ยว คือประชาชนซึ่งอาศัยอยู่ในท้องถิ่นที่เป็นพื้นที่สำหรับการท่องเที่ยวโดยนอกจากจะมีส่วนร่วมในการเป็นเจ้าของบ้านที่ดีเพื่อต้อนรับนักท่องเที่ยวแล้วในบางโอกาสยังเป็นหน่วยงานที่ให้บริการแก่นักท่องเที่ยวโดยตรง เมื่อประชาชนเข้ามาทำงานเป็นพนักงานส่วนหนึ่งของธุรกิจในอุตสาหกรรมท่องเที่ยว

## 2. องค์ประกอบของแหล่งท่องเที่ยวที่สำคัญ

ราณี อิศัยกุล (2546:33) กล่าวว่า องค์ประกอบหลักของการท่องเที่ยวประกอบด้วย 3 องค์ประกอบ ได้แก่

1. นักท่องเที่ยวหมายถึงผู้มาเยือนชั่วคราว และอาจจะมีการพักค้างคืนอย่างน้อย 1 คืน แต่ไม่เกิน 1 ปี
2. ทรัพยากรการท่องเที่ยว หมายถึงแหล่งท่องเที่ยว กิจกรรม และวัฒนธรรม ประเพณีที่สะท้อนให้เห็นลักษณะเด่นของอารยธรรมท้องถิ่น และสามารถดึงดูดความสนใจของนักท่องเที่ยวให้มาเยือน
3. ธุรกิจอุตสาหกรรมท่องเที่ยว หมายถึง ธุรกิจที่เกี่ยวข้องกับการผลิตสินค้า การบริการและการอำนวยความสะดวก เพื่อตอบสนองความต้องการของนักท่องเที่ยว

วรรณ วลัยวัฒน์ (2539:19) กล่าวว่าองค์ประกอบของการท่องเที่ยวนับว่าเป็นปัจจัยสำคัญต่อการพัฒนา การท่องเที่ยวของประเทศต่าง ๆ เพราะองค์ประกอบนอกจากจะช่วยกระตุ้นให้เกิดอุตสาหกรรมการท่องเที่ยว แล้วยังเป็นผลดีแก่นักท่องเที่ยวโดยทั่วไปด้วยกิจกรรมการท่องเที่ยวจำเป็นต้องอาศัยองค์ประกอบหลายอย่างคือ

1. นักท่องเที่ยว
2. สินค้าท่องเที่ยวหรือสถานที่ท่องเที่ยว
3. การคมนาคมขนส่ง
4. ข้อมูลข่าวสารและบริการ

5. ความปลอดภัยและการอำนวยความสะดวกในด้านการเข้าเมือง
6. องค์ประกอบด้านโครงสร้างพื้นฐาน
7. การสนับสนุนอื่น ๆ

การท่องเที่ยวแห่งประเทศไทย (2541:2-5) รายงานว่า องค์ประกอบของการท่องเที่ยวจะประกอบไปด้วย 5 องค์ประกอบที่มีความสัมพันธ์กันเป็นวงจร

1. นักท่องเที่ยว เป็นองค์ประกอบที่สำคัญที่สุดของการท่องเที่ยว ถ้าไม่มีนักท่องเที่ยวการท่องเที่ยวก็เกิดขึ้นไม่ได้ การท่องเที่ยวแห่งประเทศไทยได้แบ่งนักท่องเที่ยวออกเป็น 6 ประเภทคือ

1.1 นักท่องเที่ยวระหว่างประเทศ (International visitor) หมายถึงบุคคลที่มีได้พำนักถาวรใน ราชอาณาจักรไทย

1.2 นักท่องเที่ยวระหว่างประเทศที่ค้างคืน (International tourist) หมายถึงนักท่องเที่ยวระหว่างประเทศที่เข้ามาอยู่ในราชอาณาจักรไทยแต่ละครั้งอย่างน้อย 1 คืน แต่ไม่เกิน 60 วัน

1.3 นักท่องเที่ยวระหว่างประเทศที่ไม่ค้างคืน (International excursionist) หมายถึงนักท่องเที่ยวระหว่างประเทศที่เข้ามาอยู่ในราชอาณาจักรไทยแต่ละครั้ง โดยมิได้ค้างคืน

1.4 นักท่องเที่ยวภายในประเทศ (Domestic visitor) หมายถึงบุคคลทุกสัญชาติที่พำนักอาศัยถาวรอยู่ในราชอาณาจักรไทย และเดินทางไปยังสถานที่หนึ่งในอีกจังหวัดหนึ่งซึ่งไม่ใช่เป็นถิ่นที่ประจำของเขา

1.5 นักท่องเที่ยวภายในประเทศที่ค้างคืน (Domestic tourist) หมายถึงนักท่องเที่ยวภายในประเทศที่ไปค้างคืนนอกที่พำนักอาศัยปัจจุบันแต่ละครั้งอย่างน้อย 1 คืน

1.6 นักท่องเที่ยวภายในประเทศที่ไม่ได้ค้างคืน (Domestic excursionist) หมายถึงนักท่องเที่ยวภายในประเทศที่มีได้พักค้างคืนนอกที่พำนักอาศัยปัจจุบัน

2. การตลาดท่องเที่ยว การที่จะมีนักท่องเที่ยวเดินทางเข้ามาท่องเที่ยวจะต้องมีการตลาดท่องเที่ยว ในการชักนำให้นักท่องเที่ยว ซึ่งการตลาดท่องเที่ยวหมายถึง ความพยายามที่จะทำให้นักท่องเที่ยวกลุ่มเป้าหมายเดินทางเข้าแหล่งท่องเที่ยวของตน แล้วใช้สิ่งอำนวยความสะดวกทางการท่องเที่ยวและบริการท่องเที่ยวนั้น โดยการตลาดท่องเที่ยวอาจทำได้ 2 วิธี

2.1 การให้บริการข้อมูลข่าวสารการท่องเที่ยว หมายถึง การให้ความรู้เกี่ยวกับเรื่องต่าง ๆ ทางการท่องเที่ยว

2.2 การโฆษณาและประชาสัมพันธ์การท่องเที่ยว หมายถึง การสื่อสารข้อมูลข่าวสาร ท่องเที่ยว ไปยังนักท่องเที่ยวกลุ่มเป้าหมายโดยผ่านสื่อต่าง ๆ

3. การขนส่ง เมื่อนักท่องเที่ยวตัดสินใจจะไปท่องเที่ยวยังแหล่งท่องเที่ยวใดต้องมีบริการขนส่งนำเที่ยวไปยังแหล่งท่องเที่ยว นั้น ซึ่งการขนส่ง หมายถึง การจัดการให้มีการเคลื่อนย้ายนักท่องเที่ยวด้วยยานพาหนะต่าง ๆ จากภูมิลำเนาไปยังแหล่งที่ต้องการและกลับสู่ภูมิลำเนา การขนส่งแบ่งออกเป็น 4 ประเภท คือ การขนส่งทางรถยนต์ การขนส่งทางรถไฟ การขนส่งทางเรือ และการขนส่งทางเครื่องบิน

4. ทรัพยากรท่องเที่ยว เป็นสินค้าทางการท่องเที่ยวและเป็นจุดหมายปลายทางที่นักท่องเที่ยวจะเดินทางเข้ามาท่องเที่ยว ซึ่งทรัพยากรท่องเที่ยว หมายถึง สิ่งดึงดูดความสนใจของนักท่องเที่ยวให้เกิดการเดินทางไปเยือนหรือไปท่องเที่ยว โดยการท่องเที่ยวแห่งประเทศไทยได้แบ่งทรัพยากรท่องเที่ยว ออกเป็น 3 ประเภทคือ

4.1 ทรัพยากรท่องเที่ยวประเภทธรรมชาติ เป็นแหล่งท่องเที่ยวที่มีความงามตามธรรมชาติสามารถดึงดูดให้คนไปเยือนหรือไปเที่ยวยังพื้นที่นั้น เช่น ภูเขา ป่าไม้ น้ำพุร้อน ถ้ำ น้ำตก บ่อน้ำร้อน ชายทะเล หาดทราย ทะเลสาบ เกาะแก่ง เป็นต้น

4.2 ทรัพยากรประเภทประวัติศาสตร์โบราณ และโบราณวัตถุ เป็นแหล่งท่องเที่ยวที่มนุษย์สร้างขึ้นตามความประสงค์หรือประโยชน์ของมนุษย์เองทั้งที่เป็นมรดกในอดีตและได้สร้างเสริมในปัจจุบัน แต่มีผลดึงดูดให้คนไปท่องเที่ยวพื้นที่นั้น เช่น พระราชวัง ศาสนาสถาน ชุมชนโบราณ พิพิธภัณฑสถาน กำแพงเมือง อุทยานประวัติศาสตร์ อนุสาวรีย์ เป็นต้น

4.3 ทรัพยากรท่องเที่ยวประเภทศิลปวัฒนธรรม ประเพณี และกิจกรรม เป็นแหล่งท่องเที่ยวที่มนุษย์สร้างขึ้นในรูปแบบของการดำเนินชีวิตของผู้คนในสังคม ซึ่งปฏิบัติยึดถือสืบต่อกันมา ตลอดจนกิจกรรมต่าง ๆ ที่มีผลต่อการดึงดูดให้คนไปเยือน หรือท่องเที่ยวยังพื้นที่นั้น เช่น สถาปัตยกรรมในชุมชน หมู่บ้านชาวเขา ตลาดน้ำ ศูนย์วัฒนธรรม งานเทศกาลประเพณีต่าง ๆ เป็นต้น

5. สิ่งอำนวยความสะดวกทางการท่องเที่ยว เป็นสิ่งที่รองรับในการเดินทางของนักท่องเที่ยว เพื่อให้การเดินทางท่องเที่ยวเป็นไปด้วยความสะดวกสบายและปลอดภัย โดยสิ่งอำนวยความสะดวกทางการท่องเที่ยวแบ่งได้เป็น 2 ประเภท คือ

5.1 สิ่งอำนวยความสะดวกทางการท่องเที่ยวโดยตรง เป็นสิ่งอำนวยความสะดวกทางการท่องเที่ยวที่เกิดขึ้นเพื่อรองรับการเดินทางเข้ามาท่องเที่ยวของนักท่องเที่ยวโดยเฉพาะ ประกอบด้วย 2 อย่างคือ

5.1.1 การอำนวยความสะดวกในการเข้าและออกประเทศ เป็นการอำนวยความสะดวกในการผ่านเข้าและออกประเทศของนักท่องเที่ยว ได้แก่ สิ่งอำนวยความสะดวกด้านการขนถ่ายกระเป๋า เดินทาง การตรวจตราหนังสือเดินทาง เป็นต้น

5.12 การให้บริการท่องเที่ยว เป็นการให้ความสะดวกในระหว่างการท่องเที่ยวของนักท่องเที่ยวโดยเฉพาะ ได้แก่ บริการขนส่งภายในแหล่งท่องเที่ยว บริการที่พักแรม บริการอาหารและบันเทิง บริการนำเที่ยวและมัคคุเทศก์ และบริการจำหน่ายสินค้าที่ระลึก

5.2 สิ่งอำนวยความสะดวกโดยอ้อม เป็นสิ่งอำนวยความสะดวกทางการท่องเที่ยวที่มีอยู่ภายในประเทศแล้ว แม้จะไม่มีบริการท่องเที่ยว รัฐบาลก็ต้องมีสิ่งอำนวยความสะดวกเหล่านี้แก่ประชาชนของตน ส่วนการให้บริการแก่นักท่องเที่ยวถือเป็นผลพลอยได้ประกอบด้วย 3 อย่าง คือ

5.2.1 สิ่งอำนวยความสะดวกด้านสาธารณูปโภค และอุปโภค ได้แก่ การสื่อสาร การไฟฟ้า การประปา การคมนาคม การสุขภาพ การศึกษา การสาธารณสุข เป็นต้น

5.2.2 สิ่งอำนวยความสะดวกด้านความปลอดภัย ได้แก่ การป้องกัน การโจรกรรม ชิงทรัพย์ เป็นต้น

5.2.3 สิ่งอำนวยความสะดวกด้านอื่น ๆ เช่น การบริการแลกเปลี่ยนเงินตราระหว่างประเทศ การบริการเสริมความงาม เป็นต้น

องค์ประกอบหลักที่สำคัญในระบบการท่องเที่ยวจำแนกได้เป็น 3 องค์ประกอบ (สถาบันวิจัยวิทยาศาสตร์และเทคโนโลยีแห่งประเทศไทย, 2542 ก) ดังนี้

1. ทรัพยากรการท่องเที่ยว (Tourism resource) เป็นสินค้าทางการท่องเที่ยวและเป็นจุดหมายปลายทางที่นักท่องเที่ยวจะเดินทางมาเข้าท่องเที่ยว ซึ่งทรัพยากรการท่องเที่ยว หมายถึง สิ่งดึงดูดความสนใจของนักท่องเที่ยวให้เกิดการเดินทางไปเยือนหรือท่องเที่ยว ทั้งนี้การท่องเที่ยวแห่งประเทศไทยได้แบ่งทรัพยากรการท่องเที่ยวออกเป็น 2 ประเภท (จำไพพรรณ, 2544) คือ

1.1 ทรัพยากรทางธรรมชาติ (Natural tourism resources) เป็นแหล่งท่องเที่ยวที่มีความสวยงามตามธรรมชาติ สามารถดึงดูดให้คนไปเยือนหรือท่องเที่ยวยังพื้นที่นั้น เช่น ภูเขา ป่าไม้ น้ำพุร้อน ถ้ำ น้ำตก ชายทะเล หาดทราย ทะเลสาบ เกาะ แก่ง เขื่อน อ่างเก็บน้ำ แหล่งน้ำจืด (ห้วย บึง หนอง คลอง) เป็นต้น บางแห่งได้รับการจัดให้เป็น สวนรุกขชาติ สวนพฤกษศาสตร์ วนอุทยาน อุทยานแห่งชาติ เขตสงวนพันธุ์สัตว์ สวนสัตว์เปิด อุทยานนกน้ำ เป็นต้น

1.2 ทรัพยากรที่มนุษย์สร้างขึ้น (Man-made tourism resources) นับเป็นมรดกทางวัฒนธรรม (cultural heritage) เป็นผลงานที่บรรพบุรุษได้สร้างสรรค์ที่อนุชนรุ่นหลังบังเกิดความหวงแหนและปฏิบัติสืบสานต่อไป ทั้งนี้ทรัพยากรที่มนุษย์สร้างขึ้น แบ่งออกได้ 3 ชนิด

1.2.1 แหล่งท่องเที่ยวทางประวัติศาสตร์ (Historical tourism resources) เป็นแหล่งท่องเที่ยวที่มนุษย์สร้างขึ้นตามประสงค์หรือประโยชน์ของมนุษย์เอง ทั้งที่เป็นมรดกในอดีต

และได้สร้างเสริมในปัจจุบัน แต่มีผลดึงดูดให้คนไปเยือนหรือไปท่องเที่ยวยังพื้นที่นั้น เช่น พระราชวัง  
คูเมือง ศาสนสถาน แหล่งโบราณคดีก่อนประวัติศาสตร์ ชุมชนโบราณ พิพิธภัณฑ์ กำแพงเมือง  
คูเมืองอุทยาน ประวัติศาสตร์ อนุสาวรีย์ อนุสรณ์สถาน

1.2.2 แหล่งท่องเที่ยวทางวัฒนธรรม ประเพณี และวิถีชีวิต (Cultural and rural way of life ) เป็นแหล่งท่องเที่ยวที่มนุษย์สร้างขึ้นในรูปแบบการดำรงชีวิตของผู้คนในสังคม ซึ่งปฏิบัติยึดถือสืบทอดต่อกันมา เช่น ประเพณีในรอบปี ทั้งประเพณีในราชสำนัก (พระราชพิธีต่างๆ) ประเพณีไทย ประเพณีท้องถิ่น ประเพณีที่เกี่ยวข้องกับความเชื่อที่เกี่ยวกับศาสนา เช่น ประเพณีสงกรานต์ ประเพณีลอยกระทง ประเพณีเข้าพรรษาประเพณีกินเจ หรือประเพณีถือศีลออก งานทำบุญขึ้นบ้านใหม่ เป็นต้น ประเพณี ที่เกี่ยวข้องกับบุคคล เช่นพิธีโกนจุก พิธีแต่งงาน พิธีบวช และพิธีศพ

1.2.3 แหล่งท่องเที่ยวเพื่อนันทนาการและบันเทิง (Recreation attraction) เป็นแหล่งท่องเที่ยวที่มนุษย์สร้างขึ้น เพื่อการพักผ่อนที่ให้ความรื่นรมย์ บันเทิง เช่น สวนสัตว์ สวนสนุก สวนน้ำ ศูนย์วัฒนธรรม ศูนย์แสดงสินค้าศิลปะสมัยใหม่ แหล่งบันเทิง ศูนย์การค้า ศูนย์ประชุม เป็นต้น

2. การบริการการท่องเที่ยว (Tourism service) ได้แก่ การให้บริการเพื่อการท่องเที่ยวที่มีอยู่ในพื้นที่หรือ กิจกรรมที่มีผลเกี่ยวข้องกับการท่องเที่ยวของพื้นที่นั้นๆ เป็นการให้ความสะดวกระหว่างการท่องเที่ยวของนักท่องเที่ยวโดยเฉพาะ การบริการการท่องเที่ยวที่สำคัญได้แก่ บริการขนส่งภายในแหล่งท่องเที่ยว บริการที่พักแรม บริการอาหารและบันเทิง บริการนำเที่ยวและมัคคุเทศก์รวมถึงบริการจำหน่ายสินค้าที่ระลึก

3. การตลาดท่องเที่ยว (Tourism market or tourist) การที่จะมีนักท่องเที่ยวเดินทางเข้ามาท่องเที่ยวในพื้นที่นั้น จะต้องมีการตลาดท่องเที่ยวในการชักนำให้เข้ามาท่องเที่ยว ซึ่งการตลาด การท่องเที่ยวหมายถึง ความพยายามที่จะทำให้นักท่องเที่ยวกลุ่มเป้าหมายเดินทางเข้ามาท่องเที่ยวในแหล่งท่องเที่ยวของตน และใช้สิ่งอำนวยความสะดวกทางการท่องเที่ยวและบริการท่องเที่ยวในแหล่งท่องเที่ยวพื้นที่นั้น โดยการตลาดการท่องเที่ยวทำได้ 2 วิธี

3.1 การให้ข้อมูลข่าวสารการท่องเที่ยวหมายถึงการให้ความรู้เกี่ยวกับเรื่องต่างๆ ทางการท่องเที่ยว เช่น ทรัพยากรการท่องเที่ยว สิ่งอำนวยความสะดวกทางการท่องเที่ยวและบริการท่องเที่ยว

3.2 การโฆษณาและประชาสัมพันธ์การท่องเที่ยว หมายถึงการสื่อสารข้อมูลข่าวสารด้านการท่องเที่ยวไปยังนักท่องเที่ยวกลุ่มเป้าหมายโดยผ่านสื่อต่างๆ เช่น โทรทัศน์ วิทยุ นิตยสาร

หนังสือพิมพ์ จดหมายเป็นต้น เพื่อเชิญชวน กระตุ้นให้นักท่องเที่ยวกลุ่มเป้าหมายเดินทางเข้ามาท่องเที่ยวยังแหล่งท่องเที่ยวของตน

สรุปได้ว่าภายในระบบการท่องเที่ยวมีองค์ประกอบอีกมากมายที่มีบทบาทและหน้าที่แตกต่างกันและมีความสัมพันธ์ต่อกันเป็นเหตุเป็นผลซึ่งกันและกัน ซึ่งความแตกต่างของแต่ละรูปแบบการท่องเที่ยวขึ้นอยู่กับความแตกต่างในองค์ประกอบย่อยและความสัมพันธ์ที่เกิดขึ้น นอกจากนี้ยังมีสิ่งแวดล้อมนอกระบบที่เกี่ยวข้องเกี่ยวพันหรือเป็นอุปสรรคหรือได้รับผลกระทบจากการท่องเที่ยวอีกหลายประการ เช่น ระบบนิเวศ สิ่งแวดล้อม โครงสร้างพื้นฐานเศรษฐกิจและการลงทุน สังคมและวัฒนธรรม องค์กรต่าง ๆ และกฎหมาย

### 3. การท่องเที่ยวเชิงเกษตร

การท่องเที่ยวเชิงเกษตร(Agrotourism) เป็นรูปแบบการท่องเที่ยวที่มีกิจกรรมทางการเกษตรเป็นหลัก มีการบริหารและการจัดพื้นที่ไว้เพื่อรองรับนักท่องเที่ยว เพื่อให้เกิดความพึงพอใจและสร้างรายได้แก่เกษตรกร ซึ่งได้แก่การท่องเที่ยวสวนเกษตรต่างๆ (รชพร จันทร์สว่าง, 2546 :23)

การท่องเที่ยวเชิงเกษตรจัดเป็นการท่องเที่ยวที่ เน้นการพาชมการประกอบกิจกรรมทางการเกษตรประเภทต่างๆ ซึ่งประเทศไทยมีแหล่งท่องเที่ยวเชิงเกษตรหลากหลายและมีเอกลักษณ์ที่โดดเด่นในแต่ละภูมิภาค เช่น ในภาคกลางมีการทำนา ทำสวนผลไม้ สวนกล้วยไม้ สวนไม้ดอกไม้ประดับ และสวนสมุนไพร ภาคเหนือมีการเลี้ยงผึ้ง เลี้ยงไหม สวนไม้ดอกไม้ประดับ สวนกล้วยไม้ การปลูกพืชผักและผลไม้เมืองหนาว ภาคใต้มีการกรีดยาง และสวนผลไม้ ภาคตะวันออกเฉียงเหนือ มีการปลูกหม่อนเลี้ยงไหม นักท่องเที่ยวนอกจากจะได้ชมรูปแบบของกิจกรรมและการประกอบอาชีพทางด้านเกษตรที่มีความหลากหลายผสมกลมกลืนกับธรรมชาติที่มีทัศนียภาพที่สวยงามในชนบทตามภาคต่างๆ แล้ว แหล่งชุมชนเกษตรยังแสดงให้เห็นถึงวิถีการดำเนินชีวิต วัฒนธรรม ขนบธรรมเนียม ประเพณี และความเป็นอยู่ของชาวบ้านในชนบทไทย เป็นการสร้างความประทับใจแก่นักท่องเที่ยวที่ได้พบเห็น นับว่าเป็นการสร้างความปลอดภัยใหม่ให้กับการท่องเที่ยวในประเทศไทย (ขวัญกมล ศรีสุคนธ์, 2545 : 3)

แหล่งท่องเที่ยวเกษตรแต่ละแห่งจะมีกิจกรรมที่จะให้บริการนักท่องเที่ยวหลายๆรูปแบบ ทั้งนี้ขึ้นอยู่กับสภาพของแหล่งท่องเที่ยวแต่ละแห่ง ลักษณะและรูปแบบของกิจกรรมที่จะให้บริการแก่นักท่องเที่ยวมีดังนี้ (ยศวีร์ บุคตะนันท์, 2547 : 28-31)

1. ประเภทการแสดงสินค้าหรือสาริต
  - 1.1 แปลงสาริตพันธุ์พืชสวยงามและหลากหลาย
  - 1.2 แปลงรวบรวมพันธุ์พืชชนิดต่างๆ
  - 1.3 การแสดงขั้นตอนการปฏิบัติต่างๆ ทางด้านการเกษตร การแสดงประเพณีวัฒนธรรม ด้านการเกษตรในอดีตที่ผ่านมา
  - 1.4 การแสดงอุปกรณ์ เครื่องมือ เครื่องใช้ และวิธีการทางเกษตรไทยในอดีต
2. ประเภทให้นักท่องเที่ยวร่วมทำกิจกรรมระยะสั้น
  - 2.1 การเข้าชมสวน หรือการซื้อผลผลิต โดยเลือกเก็บเองได้
  - 2.2 ทำกิจกรรมที่บ้านระยะสั้นร่วมกับชาวบ้าน
  - 2.3 ประเภทให้นักท่องเที่ยวพักแรมในหมู่บ้าน เพื่อศึกษาและสัมผัสถึงการใช้ชีวิตของชาวชนบทเกษตร โดยให้นักท่องเที่ยวได้รับบริการที่อบอุ่น ปลอดภัย สะดวก และสะอาด
3. ประเภทการอบรมให้ความรู้การเกษตรแผนใหม่ และความรู้ที่เป็นภูมิปัญญาของชาวบ้าน
  - 3.1 ฝึกปฏิบัติเกี่ยวกับการทำเกษตรสมัยใหม่ ซึ่งอาจจะมีการมอบประกาศนียบัตรให้
  - 3.2 ฝึกปฏิบัติเพื่อการเรียนรู้ภูมิปัญญาของชาวบ้าน ในหมู่บ้านชนบท
  - 3.3 ประเภทการจำหน่ายสินค้าและผลิตภัณฑ์เกษตร
  - 3.4 สินค้าอาหารแปรรูปที่หลากหลายของกลุ่มแม่บ้านเกษตรกร
  - 3.5 สินค้าหัตถกรรมพื้นบ้านของเกษตรกร
  - 3.6 ของใช้และของที่ระลึกต่างๆ
  - 3.7 ผักสด ผลไม้สด ดอกไม้สด
  - 3.8 ต้นพันธุ์พืช เมล็ดพันธุ์ ที่น่าสนใจ ให้นักท่องเที่ยวซื้อไปปลูกเอง
  - 3.9 อาหารที่ผลิต และเตรียมในพื้นที่แบบง่ายๆ แต่สะอาด
  - 3.10 ประเภทให้รู้ทางด้านธุรกิจเกษตร

ปัจจุบันมีนักท่องเที่ยวส่วนหนึ่งเดินทางมาเพื่อหาช่องทางในการทำธุรกิจต่างๆ ที่เกี่ยวข้องกับการเกษตร ดังนั้นเมื่อนักท่องเที่ยวธุรกิจเกษตรได้สัมผัสกิจกรรมของเกษตรกร แล้วอาจเกิดแนวคิดในการทำธุรกิจ โดยร่วมทุนกับเกษตรกร

#### 4. ศูนย์การเรียนรู้

ศูนย์การเรียนรู้ หมายถึงแหล่งที่ให้บริการเผยแพร่ความรู้ โดยวิธีต่างๆ เป็นแหล่งค้นคว้าทางวิชาการต่างๆ อาทิเช่น ศูนย์การเรียนรู้เศรษฐกิจพอเพียงตามแนวพระราชดำริภาคตะวันออกเฉียงเหนือ ให้บริการความรู้ในลักษณะอาคารนิทรรศการเช่น อาคารผ้าฝ้าย เป็นการแสดงและให้ความรู้ในการทอผ้าไหมในขั้นตอนต่างๆ ตั้งแต่การสาวไหม ย้อมไหมด้วยสีธรรมชาติ ทอไหมความยากง่ายในแต่ละลวดลาย มีสีสันกว่าจะมาเป็นผ้าไหมที่สวยงาม อาคารเครื่องปั้นดินเผาเป็นอาคารที่จัดการแสดงและให้ความรู้เกี่ยวกับวิธีการทำเครื่องปั้นดินเผาที่มีมาช้านานจากวิทยากรผู้เชี่ยวชาญ โดยละเอียดทุกขั้นตอนเป็นการสร้างอาชีพสร้างรายได้ให้กับผู้มีใจรัก อาคารศูนย์การเรียนรู้ อาคารนี้เป็นหัวใจหลักของปรัชญาเศรษฐกิจพอเพียง โดยมีการเสนอความรู้ของพระบาทสมเด็จพระเจ้าอยู่หัวฯ ในรูปแบบของนิทรรศการ วิดีทัศน์ และของจริงให้เราดูซึ่งถึงเกษตรทฤษฎีใหม่ในแนวคิดของพระองค์ท่าน

อาคารนิทรรศการศูนย์ศิลปาชีพ เป็นอาคารที่แสดงการรวบรวมภูมิปัญญาด้านงานศิลปาชีพทั่วอีสานที่สมเด็จพระนางเจ้าฯ พระบรมราชินีนาถ ทรงส่งเสริมมาร่วม 30 ปี โดยนำผลงานของกลุ่มศิลปาชีพอันหลากหลาย ทั้งงานหัตถกรรม เครื่องปั้นดินเผา เครื่องจักสาน ซึ่งผลงานแต่ชิ้นแต่ละอย่างล้วนสวยงาม ตระการตามาจัดแสดงไว้ให้ชมและศึกษาแปลงเกษตรทฤษฎีใหม่เป็นการพัฒนาที่ดินให้เกิดประโยชน์สูงสุด ตามแนวพระราชดำริเศรษฐกิจพอเพียง โดยพัฒนาที่ดินเป็นสัดส่วนทั้งพื้นที่ทำการเลี้ยงปลา เลี้ยงโคนเนื้อ เลี้ยงหมู เป็ดเทศ ไก่ไข่ รวมทั้งทำปุ๋ยชีวภาพไว้ใช้เอง เพื่อรักษาสิ่งแวดล้อม เป็นการสร้างรายได้ และมีความเป็นอยู่อย่างพอเพียง บ้านเกษตรกรเป็นการจำลองแบบเหมือนจริงของรูปแบบและลักษณะบ้านแบบง่าย ซึ่งพอเพียงต่อการเป็นอยู่อย่างสบายๆ โดยเราสามารถทำได้ในชีวิตประจำวัน รวมทั้งมีการสาธิตการทำบัญชีแบบง่ายๆ ให้เราสามารถเรียนรู้ได้ อาคารจักสาน เป็นอาคารที่จัดแสดง และให้ความรู้เกี่ยวกับวิธีการทำงานหัตถกรรมจักสานทุกขั้นตอน โดยวิทยากรผู้เชี่ยวชาญ เน้นวัสดุที่หาได้ง่ายในท้องถิ่น เช่น ไม้ไผ่ หวาย ผักตบชวาด้วยรูปแบบงานที่เรียบง่ายแต่แฝงไว้ศิลปะ ความประณีต ละเอียดอ่อน เป็นการสร้างอาชีพเสริมรายได้เป็นอย่างดี รูปแบบการให้บริการของศูนย์การเรียนรู้นี้เป็นในรูปแบบการจัดกลุ่มนักเรียน นักศึกษา เยาวชน เกษตรกร และประชาชนผู้สนใจ เข้าเยี่ยมชมนิทรรศการ หรือเข้าฝึกอบรมโดยวิทยากรให้ความรู้โดยจะมีการจัดเก็บค่าบริการตามความเหมาะสม เพื่อใช้ดำเนินกิจการของศูนย์ฯ และเปิดให้ผู้สนใจทั่วไปเข้าเยี่ยมชมโดยไม่คิดค่าใช้จ่าย(www.northeaststudy.com)



## 5. งานวิจัยที่เกี่ยวข้อง

ภาวินี เวชสิทธิ์นิรภัย (2543) ทำการศึกษาศักยภาพและปัญหาของการท่องเที่ยวเกษตรในจังหวัดเชียงใหม่ เพื่อศึกษาดัชนีชี้วัดศักยภาพของการท่องเที่ยวเกษตรในจังหวัดเชียงใหม่ ศักยภาพการดำเนินงาน ปัญหา และข้อเสนอแนะของแหล่งท่องเที่ยวเกษตร และศึกษาพื้นที่กรณีศึกษาหมู่บ้านท่องเที่ยวเกษตร โดยใช้แบบสอบถาม แบบสัมภาษณ์ การสนทนากลุ่ม และการสังเกตโดยตรง ในการรวบรวมข้อมูลจากผู้เชี่ยวชาญทางด้านการท่องเที่ยว เจ้าหน้าที่ เจ้าของกิจการ ผู้รับผิดชอบแหล่งท่องเที่ยวเกษตรและกลุ่มเกษตรกรที่บ้านม่วงคำ ตำบลโป่งแยง อำเภอแม่ริม จังหวัดเชียงใหม่

ผลการศึกษาพบว่า ผู้เชี่ยวชาญให้คำนิยามและความหมายการท่องเที่ยวเกษตร โดยใช้หลักการจัดการทรัพยากรอย่างยั่งยืนมากที่สุด การศึกษาดัชนีชี้วัดศักยภาพการท่องเที่ยวเกษตร ผู้เชี่ยวชาญให้ความสำคัญมากที่สุดต่อการมีส่วนร่วมของชุมชนหรือท้องถิ่นในการจัดการท่องเที่ยว รองลงมาคือคุณค่าของแหล่งท่องเที่ยว และการบริหารจัดการด้านการท่องเที่ยว

ส่วนด้านศักยภาพของแหล่งท่องเที่ยว พบว่าปัจจัยด้านคุณค่าของแหล่งท่องเที่ยว สอดคล้องกับผู้เชี่ยวชาญมากที่สุด รองลงมาคือ การบริหารการจัดการท่องเที่ยว และการมีส่วนร่วมของชุมชนหรือท้องถิ่นในการจัดการท่องเที่ยว ปัญหาการดำเนินงานที่พบในแต่ละประเภทของแหล่งท่องเที่ยว ได้แก่ ประเภทโครงการทดลองของรัฐมีปัญหาขาดงบประมาณในการพัฒนา ปรับปรุงสถานที่ท่องเที่ยว ปัญหาด้านการตลาด และปัญหาขั้นตอนของส่วนราชการ ประเภทโครงการหลวง มีปัญหาขาดบุคลากรในการปฏิบัติงานการเข้าถึงแหล่งท่องเที่ยว และขั้นตอนของการขออนุญาตทางราชการ

เฉชา ไต้สูงเนิน (2543) ได้ทำการศึกษาเกี่ยวกับการบริหารจัดการการท่องเที่ยวเกษตร กรณีศึกษาบ้านม่วงคำ ตำบลโป่งแยง อำเภอแม่ริม จังหวัดเชียงใหม่ เพื่อรวบรวมปัญหาและอุปสรรคในการบริหารจัดการแหล่งท่องเที่ยวเกษตร และเพื่อเสนอแนวทางการบริหารจัดการแหล่งท่องเที่ยวเกษตรที่บ้านม่วงคำ โดยใช้วิธีการวิจัยเชิงคุณภาพ ได้แก่ การสัมภาษณ์ การสำรวจและการสังเกตอย่างมีส่วนร่วม ในการเก็บรวบรวมข้อมูลจากประชาชนในพื้นที่ กลุ่มผู้ทำสวนโป่งแยง เจ้าหน้าที่องค์กรรัฐที่เกี่ยวข้องกับโครงการท่องเที่ยวเกษตรที่บ้านม่วงคำ และนักท่องเที่ยวที่เข้ามาเที่ยวชมในหมู่บ้านม่วงคำและหมู่บ้านใกล้เคียง

ผลการศึกษาพบว่ามีการท่องเที่ยวเกิดขึ้นใน 3 พื้นที่คือ 1) พื้นที่บริเวณศูนย์ท่องเที่ยวเกษตรม่วงคำ 2) พื้นที่บริเวณถนนเชื่อมต่อระหว่างบ้านม่วงคำกับบ้านโป่งแยงใน และ 3) บริเวณบ้านผานกกก ในส่วนพื้นที่ภายในศูนย์ท่องเที่ยวเกษตรม่วงคำ

นักท่องเที่ยวบางกลุ่มเข้ามาเพื่อศึกษาดูงานและเยี่ยมชมกิจกรรมทางการเกษตร ภายในศูนย์ถ่ายทอดเทคโนโลยีการเกษตรประจำตำบล ส่วนศูนย์ท่องเที่ยวเกษตรม่วงค่านักท่องเที่ยวส่วนใหญ่ไม่ได้ให้ความสนใจและเที่ยวชมมากนัก เนื่องจากศูนย์ท่องเที่ยวเกษตรม่วงคายังไม่พร้อมที่จะเปิดให้บริการแก่นักท่องเที่ยว ส่วนพื้นที่ที่ได้รับความนิยมจากนักท่องเที่ยวต่างประเทศคือบริเวณถนนเชื่อมต่อระหว่างหมู่บ้านม่วงคำและบ้านโป่งแยงใน ซึ่งนักท่องเที่ยวนิยมเดินเท้าเพื่อชมธรรมชาติสองข้างถนน และศึกษาวิถีชีวิตของคนท้องถิ่น

ปัญหาอุปสรรคและข้อจำกัดในการบริหารจัดการการท่องเที่ยวเกษตรบ้านม่วงคำ พบว่ามีสาเหตุมาจาก 1) การมอบหมายอำนาจหน้าที่รับผิดชอบในการบริหารงานด้านการท่องเที่ยวไม่ชัดเจน 2) เจ้าหน้าที่และผู้ที่มีส่วนเกี่ยวข้องกับแหล่งท่องเที่ยวเกษตรบ้านม่วงค่านำขาดความรู้ความเข้าใจในการบริหารงานด้านการท่องเที่ยว 3) ขาดงบประมาณ 4) ขาดบุคลากร 5) ขาดการประสานงานและความร่วมมือระหว่างองค์กร และ 6) เกิดความขัดแย้งภายในและภายนอกชุมชน

แนวทางการบริหารจัดการการท่องเที่ยวเกษตรบ้านม่วงคำ ได้แก่ 1) ต้องมีการฝึกอบรมให้ความรู้ด้านการท่องเที่ยวเกษตรแก่บุคลากรที่เข้ามาดำเนินงาน 2) ต้องมีการวางแผนเพื่อจัดระบบการท่องเที่ยวภายในหมู่บ้านให้เป็นการท่องเที่ยวแบบครบวงจร มีสัดส่วนของพื้นที่ที่ใช้ในการศึกษาดูงานและการท่องเที่ยวเหมาะสมกับสภาพพื้นที่ 3) ต้องมีการพัฒนาและปรับปรุงอาคารสถานที่เพื่อรองรับจำนวนนักท่องเที่ยวที่เพิ่มขึ้น 4) ต้องให้การสนับสนุนและการพัฒนาผลผลิตทางการเกษตรหรือสินค้าแปรรูปจากผลผลิตทางการเกษตรให้มีคุณภาพสูงขึ้น สามารถแข่งขันกับตลาดภายนอกได้

เนตรดาว วุฒิอิน (2545 : บทคัดย่อ) ได้ทำการศึกษาเรื่อง ความต้องการของนักท่องเที่ยวชาวยุโรปในการใช้บริการอาบน้ำแร่เพื่อสุขภาพ : กรณีศึกษา รอยัลปิ๊งรีสอร์ท เชียงใหม่ มีวัตถุประสงค์เพื่อศึกษาถึงความต้องการของนักท่องเที่ยวชาวยุโรปที่มีต่อการใช้บริการอาบน้ำแร่เพื่อสุขภาพ โดยใช้กลุ่มตัวอย่างทั้งสิ้น 200 คน ใช้แบบสอบถามและสังเกตการณ์ เป็นเครื่องมือในการรวบรวมข้อมูล วิเคราะห์ผลการศึกษาโดยใช้การแจกแจงความถี่ การหาอัตราส่วน ร้อยละและการหาค่าความสัมพันธ์ระหว่างตัวแปรอิสระและตัวแปรตาม โดยใช้โปรแกรม SPSS

ผลการศึกษาพบว่า กลุ่มตัวอย่างส่วนใหญ่เป็นเพศชาย สัญชาติเบลเยียม อายุระหว่าง 51-60 ปี มีอาชีพเป็นเจ้าของธุรกิจ และมีรายได้ต่อเดือน มากกว่า 3,000 เหรียญสหรัฐ ส่วนด้านความต้องการในการใช้บริการอาบน้ำแร่เพื่อสุขภาพ พบว่า ส่วนใหญ่ต้องการราคาค่าบริการระหว่าง 201-300 บาท มากที่สุด และต้องการส่งเสริมการขายโดยการให้ส่วนลด 50 เปอร์เซ็นต์ และต้องการพนักงานที่มีความรู้ ความสามารถและพนักงานที่สามารถติดต่อสื่อสารได้ดีมากที่สุด ส่วนด้านสิ่งแวดล้อมทางกายภาพนั้น ส่วนใหญ่ต้องการตกแต่งแบบสถาปัตยกรรมสมัยใหม่มากที่สุด และยังต้องการอ่างอาบน้ำส่วนตัวมากที่สุด พร้อมทั้งต้องการให้มีพนักงานดูแลตลอดเวลาด้วย

จากการศึกษาพบว่า เพศ อายุ อาชีพ และรายได้มีผลต่อความต้องการของนักท่องเที่ยวชาวยุโรปในการใช้บริการอาบน้ำแร่เพื่อสุขภาพ ตัวอย่างเช่น นักท่องเที่ยวชาวสเปนต้องการราคาค่าบริการระหว่าง 201 – 300 บาท ส่วนนักท่องเที่ยวชาวสวิตเซอร์แลนด์ต้องการราคาค่าบริการน้อยกว่า 200 บาท เป็นต้น อย่างไรก็ตาม ผลที่ได้จากการศึกษานี้จะนำไปเป็นแนวทางในการให้บริการอาบน้ำแร่เพื่อสุขภาพ เพื่อบริการให้กับลูกค้าที่มาใช้บริการของรอยัลปิ๊งรีสอร์ท เชียงใหม่ ต่อไป

ระพีพรรณ ทองหล่อ และคณะ (2546 : บทคัดย่อ) ได้ทำการศึกษาเรื่องลักษณะการใช้จ่ายเงินเพื่อซื้อผลิตภัณฑ์และความต้องการใช้บริการของนักท่องเที่ยวชาวต่างชาติเพื่อการท่องเที่ยวในประเทศไทย มีวัตถุประสงค์เพื่อ ศึกษาความต้องการในการใช้จ่ายเงินเพื่อเลือกซื้อผลิตภัณฑ์ของนักท่องเที่ยวต่างชาติ ศึกษาความต้องการใช้บริการเพื่อการท่องเที่ยวของนักท่องเที่ยวต่างชาติและ เพื่อหาแนวทางในการส่งเสริมและพัฒนาผลิตภัณฑ์ท้องถิ่นในประเทศไทย

ผู้ให้ข้อมูลในการศึกษานี้ทำการสุ่มตัวอย่างแบบบังเอิญจากนักท่องเที่ยวต่างชาติที่เดินทางมาท่องเที่ยวในประเทศไทยมากที่สุด 10 อันดับ ชาวญี่ปุ่น ชาวมาเลเซีย ชาวไต้หวัน ชาวจีน ชาวสิงคโปร์ ชาวฮ่องกง ชาวอังกฤษ ชาวอเมริกัน ชาวเกาหลี และชาวเยอรมัน ที่เดินทางมาท่องเที่ยวในประเทศไทย 6 จังหวัด ได้แก่ กรุงเทพมหานคร ชลบุรี (พัทยา) ภูเก็ต เชียงใหม่ สงขลา (หาดใหญ่) และสุราษฎร์ธานี (เกาะสมุย) เครื่องมือที่ใช้ในการวิจัยเป็นแบบสอบถามซึ่งแปลเป็นภาษาต่างประเทศ 5 ภาษา ได้แก่ ภาษาอังกฤษ ภาษาเยอรมัน ภาษาจีน ภาษาญี่ปุ่น และภาษาเกาหลี การวิเคราะห์ข้อมูลเชิงคุณภาพใช้วิธีการวิเคราะห์เนื้อหา ส่วนข้อมูลเชิงปริมาณวิเคราะห์โดยใช้ค่าความถี่และร้อยละ

#### ผลการวิจัยพบว่า

(1) ด้านความต้องการในการซื้อผลิตภัณฑ์ พบว่า นักท่องเที่ยวส่วนใหญ่นิยมเลือกซื้อสินค้าและของที่ระลึกประเภทเสื้อผ้ามากที่สุด รองลงมาคือ สินค้าประเภทหัตถกรรมไทยและเครื่องหนัง ตามลำดับ สินค้าประเภทเสื้อผ้าที่นิยมเลือกซื้อ ได้แก่ เสื้อยืดพิมพ์ลายสีสันต่างๆ ผ้าบาติก และผ้าโสร่ง นักท่องเที่ยวส่วนใหญ่เลือกซื้อสินค้าและของที่ระลึกเพื่อใช้เองมากกว่าเป็นของฝาก สำหรับสินค้าและของที่ระลึกที่นักท่องเที่ยวไม่เลือกซื้อนั้นพบว่านักท่องเที่ยวชาวเอเชียส่วนใหญ่ไม่นิยมเลือกซื้อสินค้าประเภท อัญมณี โดยให้เหตุผลว่า ราคาแพง ส่วนสินค้าและของที่ระลึกที่กลุ่มนักท่องเที่ยวชาวยุโรปและอเมริกาไม่นิยมเลือกซื้อ คือ สินค้าประเภทเฟอร์นิเจอร์และไม้แกะสลัก เนื่องจากไม่สะดวกในการขนส่ง

(2) ด้านความต้องการใช้บริการการท่องเที่ยว พบว่า นักท่องเที่ยวชาวเอเชียส่วนใหญ่นิยมการท่องเที่ยวแบบเชิงสันตนาการ ประเภทที่เป็นไนท์คลับ ดิสโก้เทค ร้องเพลงและ

เด่นรำ ในขณะที่นักท่องเที่ยวชาวยุโรปและอเมริกา นิยมการท่องเที่ยวเชิงศิลปวัฒนธรรม ประเภทการท่องเที่ยววัดพุทธศาสนา การเยี่ยมชมชีวิตและวัฒนธรรมประเพณีไทย ส่วนการท่องเที่ยวประเภทอื่นที่นักท่องเที่ยวทั้งสองกลุ่มนิยมนรองลงมา ได้แก่ การท่องเที่ยวเชิงคุณภาพ ประเภทการรับประทานอาหารไทยที่มีสมุนไพรเป็นส่วนประกอบ การนวดแผนไทยและการนวดบำบัดโดยการใช้ไต้

(3) แนวทางในการส่งเสริมและพัฒนาผลิตภัณฑ์ท้องถิ่น พบว่า ผลิตภัณฑ์ท้องถิ่นทั้งประเภทที่เป็นสินค้าที่ระลึก และประเภทที่เป็นลักษณะการท่องเที่ยวประเภทต่างๆ นั้น นักท่องเที่ยวต่างชาติให้ความสำคัญกับเรื่องของเรามีเอกลักษณ์ความเป็นไทย และความสมบูรณ์ของทรัพยากรการท่องเที่ยวมากที่สุด ดังนั้น แนวทางสำคัญในการพัฒนาผลิตภัณฑ์ท้องถิ่นจึงควรมุ่งเน้นในเรื่องการสร้างเอกลักษณ์ความเป็นไทยให้เกิดขึ้น ขณะเดียวกันควรมีความตระหนักในเรื่องการพัฒนาและฟื้นฟูทรัพยากรธรรมชาติด้านการท่องเที่ยวให้คงอยู่อย่างยั่งยืนควบคู่กันไป

สถาบันวิทยาศาสตร์และเทคโนโลยีแห่งประเทศไทย (2544 : บทคัดย่อ) ได้ทำการศึกษาเรื่องความต้องการของนักท่องเที่ยวเชิงเกษตร จากผลการศึกษาถึงความต้องการของนักท่องเที่ยวในแต่ละกลุ่ม ที่มีต่อแหล่งท่องเที่ยวเชิงเกษตรเป็นการศึกษารายละเอียดเจาะลึกถึงกลุ่มนักท่องเที่ยวกลุ่มต่าง ๆ ที่มีความต้องการแหล่งท่องเที่ยวเชิงเกษตรในแต่ละประเภท จะสามารถเห็นได้ว่านักท่องเที่ยวมีความต้องการที่แตกต่างกัน ดังนี้

1) ประเภทแหล่งท่องเที่ยวที่ต้องการไปเที่ยว จากการศึกษาพบว่า กลุ่มนักท่องเที่ยวเพศชาย ต้องการท่องเที่ยวในแหล่งท่องเที่ยวประเภทการทำไร่ การทำฟาร์มเลี้ยงสัตว์ การประมงและการเพาะเลี้ยงสัตว์น้ำ และการทำการเกษตรแบบผสมผสานมากกว่ากลุ่มนักท่องเที่ยวเพศหญิง โดยต้องการท่องเที่ยวในแหล่งท่องเที่ยวประเภทการเกษตรแบบผสมผสานมากที่สุด สำหรับนักท่องเที่ยวเพศหญิง ต้องการท่องเที่ยวในแหล่งท่องเที่ยวประเภทการทำนา การทำสวนผลไม้ การทำสวนดอกไม้และการปลูกพืชเมืองหนาวมากกว่ากลุ่มนักท่องเที่ยวเพศชาย โดยการท่องเที่ยวในแหล่งท่องเที่ยวประเภทการทำสวนไม้ดอกมากที่สุด

2) รูปแบบการท่องเที่ยว จากการศึกษาพบว่า กลุ่มนักท่องเที่ยวที่มาส่วนตัว ต้องการไปเที่ยวในแหล่งท่องเที่ยวทุกประเภทมากกว่ากลุ่มนักท่องเที่ยวที่มาบริษัทนำเที่ยว เนื่องจากเป็นกลุ่มที่มีสัดส่วนมากกว่า โดยการท่องเที่ยวในแหล่งท่องเที่ยวประเภทการทำสวนไม้ดอกมากที่สุด สำหรับกลุ่มนักท่องเที่ยวที่มาบริษัทนำเที่ยว ต้องการไปเที่ยวในแหล่งท่องเที่ยวทุกประเภทน้อยกว่ากลุ่มนักท่องเที่ยวที่มาส่วนตัว เนื่องจากเป็นกลุ่มที่มีสัดส่วนที่น้อยกว่าโดยต้องการท่องเที่ยวในแหล่งท่องเที่ยวประเภทการทำสวนดอกไม้มากที่สุด

3) อาชีพ จากการศึกษาพบว่า กลุ่มนักเรียน / นักศึกษา ต้องการไปเที่ยวในแหล่งท่องเที่ยวทุกประเภทมากกว่านักท่องเที่ยวกลุ่มอื่น เนื่องจากเป็นกลุ่มนักท่องเที่ยวที่มีสัดส่วน

มากที่สุด รองลงมา คือ กลุ่มอาชีพรับจ้างทั่วไป ต้องการไปท่องเที่ยวในแหล่งท่องเที่ยวประเภท สวนดอกไม้

สันติ สุขเย็น (2546: บทคัดย่อ) ได้ทำการศึกษาเรื่อง ความพึงพอใจของนักท่องเที่ยวที่มีต่อการให้บริการการท่องเที่ยวเชิงนิเวศในพื้นที่อุทยานแห่งชาติหาดวนกร อำเภอบ้านนาถ จังหวัดประจวบคีรีขันธ์ การวิจัยครั้งนี้มีวัตถุประสงค์เพื่อการศึกษาปัจจัยทางเศรษฐกิจและสังคมบางประการของนักท่องเที่ยวที่ใช้บริการเชิงนิเวศในพื้นที่อุทยานแห่งชาติหาดวนกร การทำกิจกรรมการท่องเที่ยวเชิงนิเวศและบริการต่าง ๆ ความพึงพอใจที่มีต่อกิจกรรมการท่องเที่ยวเชิงนิเวศและบริการต่าง ๆ รวมทั้งปัญหาและข้อเสนอแนะ โดยใช้แบบสอบถามรวบรวมข้อมูลจากนักท่องเที่ยวที่มาท่องเที่ยวในพื้นที่อุทยานแห่งชาติหาดวนกร จำนวน 399 คน และทำการวิเคราะห์ทางสถิติเพื่อหาค่าร้อยละ ค่ามัธยฐานเลขคณิต และค่า t-test ผลการศึกษาพบว่า นักท่องเที่ยวที่ได้ทำการศึกษาเป็นเพศหญิง ร้อยละ 64.2 มีอายุเฉลี่ย 29.59 ปี มีการศึกษาระดับปริญญาตรี ร้อยละ 50.9 เป็นคนโสด ร้อยละ 60.7 เป็นนักเรียน / นักศึกษา ร้อยละ 30.8 มีรายได้เฉลี่ยเดือนละ 13,046.17 บาทต่อเดือน มีภูมิลำเนาในกรุงเทพมหานคร ร้อยละ 59.1 เป็นผู้ที่มีประสบการณ์การท่องเที่ยว ร้อยละ 52.1 นักท่องเที่ยว ร้อยละ 76.2 เดินทางโดยรถยนต์ส่วนตัว ร้อยละ 95.2 มาท่องเที่ยวเป็นกลุ่ม พักค้างคืนในพื้นที่อุทยานแห่งชาติหาดวนกร ร้อยละ 93.0 โดยกางเต็นท์ ร้อยละ 75.5 สำหรับค่าใช้จ่ายในการท่องเที่ยวเชิงนิเวศในพื้นที่อุทยานแห่งชาติหาดวนกรแห่งนี้เฉลี่ย 1,516.4 บาทต่อคน สำหรับความพึงพอใจของนักท่องเที่ยวปรากฏว่า นักท่องเที่ยวมีความพึงพอใจมากในกิจกรรม เพียง 1 กิจกรรม คือ การกางเต็นท์พักผ่อน ส่วนความพึงพอใจในบริการอื่นๆ มีความพึงพอใจปานกลางทุกราย

## บทที่ 3

### ระเบียบวิธีการวิจัย

ในการศึกษาวิจัยครั้งนี้คณะผู้วิจัยได้ศึกษาเอกสาร แนวคิด ทฤษฎี งานวิจัยที่เกี่ยวข้องที่สำคัญ อาทิ แนวคิดและหลักการในการจัดการการท่องเที่ยว องค์ประกอบของแหล่งท่องเที่ยวที่สำคัญ การท่องเที่ยวเชิงเกษตร ศูนย์การเรียนรู้ฯ รวมทั้งได้สัมภาษณ์ผู้เชี่ยวชาญ ผู้ประกอบการท่องเที่ยว นักวิชาการ เกษตรกร และผู้เกี่ยวข้อง เพื่อประกอบการวิเคราะห์หาแนวทางในการพัฒนาแหล่งการเกษตรเป็นแหล่งท่องเที่ยวเชิงเกษตรและศูนย์การเรียนรู้นานาชาติ ในการดำเนินการเพื่อให้ได้ข้อมูลตามวัตถุประสงค์ที่กำหนด คณะผู้วิจัยได้ดำเนินการเป็นลำดับดังนี้

1. แหล่งข้อมูล
2. เครื่องมือในการวิจัย
3. การเก็บรวบรวมข้อมูล
4. การตรวจสอบและวิเคราะห์ข้อมูล

#### แหล่งข้อมูล

แหล่งข้อมูลที่ใช้ในการวิจัยครั้งนี้ ได้แก่ พื้นที่การเกษตร แหล่งผลิตสินค้าแปรรูป และผลิตผลทางการเกษตรในจังหวัดชัยนาท เกษตรกรในพื้นที่จังหวัดชัยนาท นักท่องเที่ยวชาวไทย ชาวต่างชาติและผู้เชี่ยวชาญและผู้ประกอบการด้านการท่องเที่ยว โดยมีประเด็นในการศึกษา คือ แนวคิดและหลักการการท่องเที่ยวเชิงเกษตร การพัฒนาแหล่งเกษตรให้เป็นแหล่งท่องเที่ยวเชิงเกษตรและศูนย์การเรียนรู้นานาชาติ พฤติกรรมและความต้องการของนักท่องเที่ยวต่อการท่องเที่ยวเชิงเกษตร

#### เครื่องมือในการวิจัย

เครื่องมือในการดำเนินการวิจัยประกอบด้วย

1. แบบบันทึกข้อมูลภาคสนาม ผู้วิจัยได้ทำการบันทึกข้อมูลที่ได้จากการสังเกต การพูดคุย การสัมภาษณ์ และความคิดเห็นต่างๆ ที่ได้จากผู้ให้ข้อมูล โดยบันทึกลงในแบบบันทึกข้อมูลภาคสนามทุกครั้งที่มีการเก็บข้อมูลในพื้นที่ที่ทำการศึกษา ข้อมูลที่จัดเก็บมี 4 หัวข้อใหญ่ คือ ข้อมูลทางด้านกายภาพ ได้แก่ สถานที่ตั้ง การเดินทาง และสภาพแวดล้อม ข้อมูลการท่องเที่ยว ได้แก่

แหล่งท่องเที่ยว จุดเด่นที่น่าสนใจ และความสามารถในการรองรับนักท่องเที่ยว ข้อมูลการมีส่วนร่วมของชุมชน ได้แก่ ระดับของการมีส่วนร่วม การมีส่วนร่วมในการให้ข้อมูล การมีส่วนร่วมในการได้รับประโยชน์ การควบคุมดูแลการใช้ทรัพยากรในท้องถิ่น การมีส่วนร่วมในการเตรียมการ และการมีส่วนร่วมในการบริการ ข้อจำกัดของท้องถิ่น ได้แก่ ปัญหา และข้อเสนอแนะ

2. แบบสอบถามนักท่องเที่ยวชาวไทยเกี่ยวกับพฤติกรรมและความต้องการในการท่องเที่ยวเชิงเกษตร ซึ่งแบ่งเป็น 2 ส่วน ได้แก่

ส่วนที่ 1 ข้อมูลทั่วไปของผู้ตอบแบบสอบถาม ได้แก่ เพศ อายุ สถานภาพ ระดับการศึกษา และอาชีพ

ส่วนที่ 2 ความคิดเห็นเกี่ยวกับการท่องเที่ยวเชิงเกษตร ได้แก่ ความสนใจ ระดับความน่าสนใจของแหล่งท่องเที่ยวการเกษตร กิจกรรมทางการเกษตรที่ต้องการ ความคาดหวังรูปแบบของการท่องเที่ยว การประชาสัมพันธ์ และข้อเสนอแนะในการส่งเสริมการท่องเที่ยวเชิงเกษตร

3. แบบสอบถามเกษตรกร เป็นแบบสอบถามเพื่อทราบถึงความรู้ความเข้าใจของเกษตรกรเกี่ยวกับการท่องเที่ยวเชิงเกษตร รวมถึงความสนใจที่จะเข้าร่วม โครงการพัฒนาศักยภาพการท่องเที่ยวเชิงเกษตร แบ่งเป็น 2 ส่วน คือ ส่วนที่ 1 เป็นข้อมูลส่วนตัวของผู้ตอบแบบสอบถาม ได้แก่ ชื่อ ที่อยู่ การประกอบอาชีพทางการเกษตร จำนวนพื้นที่ สภาพการเข้าถึงพื้นที่ จุดเด่นของพื้นที่ และความสนใจที่จะเข้าร่วม โครงการพัฒนาศักยภาพการท่องเที่ยวเชิงเกษตร ส่วนที่ 2 เป็นความรู้ความเข้าใจในการท่องเที่ยวเชิงเกษตร

4. แบบสัมภาษณ์ผู้เชี่ยวชาญ ผู้ประกอบการด้านการท่องเที่ยวและเกษตรกร เป็นแบบสัมภาษณ์ แบบมีโครงสร้าง (Structure Interview) ผู้วิจัยได้กำหนดหัวข้อสำหรับการสัมภาษณ์ไว้ 3 ประเด็น ได้แก่ ข้อมูลทั่วไปของผู้ให้สัมภาษณ์ ได้แก่ เพศ อายุ การศึกษา อาชีพ จำนวนปีที่อาศัยอยู่ในพื้นที่ ข้อมูลทั่วไปของสถานที่ ได้แก่ จุดเด่น ของแหล่งท่องเที่ยวสภาพการเข้าถึงสภาพแวดล้อม สิ่งอำนวยความสะดวก ความสามารถในการรองรับนักท่องเที่ยว การบริหารจัดการด้านการท่องเที่ยว และการมีส่วนร่วมของชุมชนหรือท้องถิ่นในการจัดการท่องเที่ยว และความสนใจเข้าร่วมการบริการกิจกรรมการท่องเที่ยว

5. แบบประเมินผลการฝึกอบรมการท่องเที่ยวเชิงเกษตร เป็นแบบสอบถามเกษตรกร ผู้เข้ารับการฝึกอบรมเกี่ยวกับการท่องเที่ยวเชิงเกษตร แบ่งเป็น 2 ตอน คือ ตอนที่ 1 ข้อมูลทั่วไป ได้แก่ เพศ อายุ อาชีพปัจจุบัน สำเร็จการศึกษาระดับ และเหตุผลของการสมัครเข้ารับการฝึกอบรม ตอนที่ 2 ความพึงพอใจที่มีต่อการดำเนินการฝึกอบรม และข้อเสนอแนะเพิ่มเติม

6. แบบประเมินผลการเข้าเยี่ยมชม แหล่งท่องเที่ยวเชิงเกษตร เป็นแบบประเมินผลของนักท่องเที่ยวที่เข้าเยี่ยมชมแหล่งฝึกปฏิบัติการท่องเที่ยวเชิงเกษตรของเกษตรกรที่สมัครใจ เข้าร่วม

โครงการหลังจากเข้ารับการศึกษาอบรมแล้ว แบ่งเป็น 2 ตอน คือ ตอนที่ 1 ข้อมูลทั่วไป ได้แก่ เพศ อายุ และอาชีพปัจจุบัน ตอนที่ 2 ความพึงพอใจที่มีต่อการเข้าเยี่ยมชมแหล่งท่องเที่ยวเชิงเกษตร และข้อเสนอแนะเพิ่มเติม

### การเก็บรวบรวมข้อมูล

1. ผู้วิจัยได้ทำการรวบรวมแหล่งการเกษตร การแปรรูปผลิตผลทางการเกษตร พร้อมรายชื่อเกษตรกร ที่อยู่ และหมายเลขโทรศัพท์ จาก website และเอกสารของจังหวัดชัยนาท
2. เลือกแหล่งการเกษตรที่น่าสนใจ พร้อมทั้งติดต่อขอข้อมูลเพิ่มเติมจากเกษตรกรทางโทรศัพท์ เพื่อนำมาวางแผนจัดเก็บข้อมูลภาคสนามเกี่ยวกับประเด็นเนื้อหาและระยะเวลาดำเนินการ
3. ศึกษาสำรวจพื้นที่หรือแหล่งทำการเกษตร และสินค้าแปรรูปผลิตผลทางการเกษตรที่ได้ติดต่อไว้ตามข้อ 2 โดยผู้วิจัยไปศึกษาและเก็บข้อมูลด้วยตนเองจากการสังเกตตรง (Direct Observation) และการสัมภาษณ์กลุ่มบุคคลที่เกี่ยวข้อง (Focus Group Interview) ในจังหวัดชัยนาท จังหวัดละ 3 วัน
4. คณะผู้วิจัยเดินทางสัมภาษณ์ผู้เชี่ยวชาญ ผู้ประกอบการด้านการท่องเที่ยวและเกษตรกร ในจังหวัดชัยนาท 1 วัน เกี่ยวกับศักยภาพของแหล่งพื้นที่การเกษตรในการรองรับการพัฒนาเป็นแหล่งท่องเที่ยวเชิงเกษตร และศูนย์การเรียนรู้นานาชาติ โดยใช้แบบสัมภาษณ์
5. สอบถามนักท่องเที่ยวชาวไทยเกี่ยวกับพฤติกรรมและความต้องการในการท่องเที่ยวเชิงเกษตร โดยใช้แบบสอบถาม
6. จัดการศึกษาอบรมให้ความรู้ด้านการท่องเที่ยวเชิงเกษตร ให้แก่เกษตรกรที่เข้าร่วมโครงการ 5 แห่ง ๆ ละ 4 คน รวมทั้งหมด 20 คน
7. จัดการศึกษาปฏิบัติการเกี่ยวกับการต้อนรับ การให้บริการ และการสาธิตกิจกรรมทางการเกษตรแก่นักท่องเที่ยว โดยมีนักท่องเที่ยวเข้าเยี่ยมชม 10 คน
8. การประชุมกลุ่มร่วมกับผู้มีประสบการณ์การท่องเที่ยวในการสร้างเป็นรูปแบบแนวทางการพัฒนาแหล่งเกษตรให้เป็นแหล่งท่องเที่ยวเชิงเกษตรและศูนย์การเรียนรู้นานาชาติ



## การตรวจสอบและวิเคราะห์ข้อมูล

1. การสัมภาษณ์ ผู้วิจัยได้ทำการตรวจสอบข้อมูล ทำการวิเคราะห์และเก็บรวบรวมข้อมูลตามลักษณะของการวิจัยเชิงคุณภาพ โดยจำแนกข้อมูลออกตามประเด็นคำถาม และทำการตรวจสอบกับบันทึกข้อมูลภาคสนามว่ามีความถูกต้อง พร้อมทั้งนำเสนอโดยการพรรณนา

2. การวิเคราะห์ข้อมูลจากแบบสอบถาม ใช้สถิติที่สอดคล้องกับแบบสอบถามแต่ละชุด คือ แบบสอบถามนักท่องเที่ยวและเกษตรกร หาค่าความถี่และค่าร้อยละ ส่วนแบบประเมินผลต่างๆ หาค่าเฉลี่ยและค่าเบี่ยงเบนมาตรฐาน

3. การแปลความหมายของค่าเฉลี่ยของระดับความคิดเห็นและความพึงพอใจของนักท่องเที่ยวและผู้เข้ารับการอบรมเกี่ยวกับการท่องเที่ยวเชิงเกษตร โดยใช้เกณฑ์การตรวจให้คะแนนและเกณฑ์ประเมินค่าเฉลี่ยของเบสต์ (Best, 1970 : 190) ดังนี้

- ค่าเฉลี่ย 4.50 - 5.00 แสดงว่ามีความคิดเห็นและพึงพอใจในระดับมากที่สุด
- ค่าเฉลี่ย 3.50 - 4.49 แสดงว่ามีความคิดเห็นและพึงพอใจในระดับมาก
- ค่าเฉลี่ย 2.50 - 3.49 แสดงว่ามีความคิดเห็นและพึงพอใจในระดับปานกลาง
- ค่าเฉลี่ย 1.50 - 2.49 แสดงว่ามีความคิดเห็นและพึงพอใจในระดับน้อย
- ค่าเฉลี่ย 1.00 - 1.49 แสดงว่ามีความคิดเห็นและพึงพอใจในระดับน้อยที่สุด

## บทที่ 4

### ผลการวิเคราะห์ข้อมูล

การนำเสนอผลการวิเคราะห์ข้อมูล คณะผู้วิจัยจะนำเสนอเป็นลำดับดังนี้

1. ข้อมูลทั่วไปของจังหวัดชัยนาท
2. การสำรวจพื้นที่แหล่งการเกษตรและแหล่งแปรรูปผลิตผลทางการเกษตร
3. การสัมภาษณ์และสนทนากลุ่ม
4. ความรู้และความเข้าใจเกี่ยวกับการท่องเที่ยวเชิงเกษตร
5. พฤติกรรมของนักท่องเที่ยว
6. การฝึกอบรมเกี่ยวกับการท่องเที่ยวเชิงเกษตร
7. การฝึกปฏิบัติการเป็นแหล่งท่องเที่ยวเชิงเกษตรและศูนย์การเรียนรู้นานาชาติ

#### 1. ข้อมูลทั่วไปของจังหวัดชัยนาท ([www.chainat.go.th](http://www.chainat.go.th))

จังหวัดชัยนาทเป็นเมืองที่มีประวัติศาสตร์มายาวนาน เป็นจังหวัดภาคกลางตอนบนของประเทศไทย ตั้งอยู่บริเวณริมฝั่งซ้ายของแม่น้ำเจ้าพระยา และเป็นตอนเหนือสุดของภาคกลาง ห่างจากกรุงเทพมหานคร ประมาณ 194 กิโลเมตร มีเนื้อที่ประมาณ 2,469.746 ตารางกิโลเมตร หรือประมาณ 1,543,591 ไร่ มีอาณาเขตติดต่อกับจังหวัดใกล้เคียงดังนี้

|             |   |
|-------------|---|
| ทิศเหนือ    | ติดต่อกับจังหวัดนครสวรรค์และจังหวัดอุทัยธานี  |
| ทิศใต้      | ติดต่อกับจังหวัดสิงห์บุรี                     |
| ทิศตะวันออก | ติดต่อกับจังหวัดนครสวรรค์และจังหวัดสิงห์บุรี  |
| ทิศตะวันตก  | ติดต่อกับจังหวัดสุพรรณบุรีและจังหวัดอุทัยธานี |

#### ภูมิประเทศและภูมิอากาศ

ลักษณะภูมิประเทศโดยทั่วไปเป็นพื้นที่ราบลุ่ม มีพื้นที่ประมาณร้อยละ 99.06 ของพื้นที่ทั้งหมด ได้แก่ พื้นที่ตอนกลาง ตอนใต้ และตะวันออกของจังหวัดมีลักษณะเป็นที่ราบ จนถึงพื้นที่ลูกคลื่นลอนลาด มีแม่น้ำเจ้าพระยา แม่น้ำท่าจีน และแม่น้ำน้อย ไหลผ่านพื้นที่ต่าง ๆ ทั่วทุกอำเภอ นอกจากมีพื้นที่ราบแล้วยังมีเนินเขาเล็ก ๆ ประมาณ 1 - 3 กิโลเมตร กระจายอยู่ทั่วไป ที่สำคัญ

ได้แก่ เขาธรรมามูล ซึ่งถือเป็นสัญลักษณ์สำคัญของจังหวัดชัยนาท เขาพลอง เขาขยาย เขาท่าพระ เขากระดี เขาใหญ่ เขารัก เขาดิน เขาหลัก เขาไก่อ้อย เขาสรรพยา และเขาแก้ว เป็นต้น

ภูมิอากาศ จังหวัดชัยนาท อยู่ภายใต้อิทธิพลของลมมรสุม แบ่งฤดูกาลได้เป็น 3 ฤดู คือ

ฤดูร้อน เริ่มประมาณกลางเดือนกุมภาพันธ์ - กลางเดือนพฤษภาคม เป็นช่วงว่างจากลมมรสุม ลมที่พัดปกคลุมจะเปลี่ยนเป็นลมใต้หรือลมตะวันออกเฉียงใต้ และมีหย่อมความกดอากาศต่ำ ทำให้มีอากาศร้อนอบอ้าว

ฤดูฝน เริ่มตั้งแต่กลางเดือนพฤษภาคม - กลางเดือนตุลาคม เป็นช่วงที่มรสุมตะวันออกเฉียงใต้พัดปกคลุมประเทศไทย ทำให้มีฝนตกชุก ตั้งแต่กลางเดือนพฤษภาคม เป็นต้นไป เดือนกันยายนเป็นเดือนที่มีฝนตกชุกมากที่สุด

ฤดูหนาว เริ่มตั้งแต่กลางเดือนตุลาคมถึงกลางเดือนกุมภาพันธ์ ซึ่งเป็นฤดูมรสุมตะวันออกเฉียงเหนือ เป็นบริเวณความกดอากาศสูงหรือมีมวลอากาศเย็นจากประเทศจีนได้แผ่ลงมาปกคลุมประเทศไทย แต่เนื่องจากจังหวัดชัยนาทอยู่ในภาคกลางอิทธิพลของบริเวณความกดอากาศสูงจากประเทศจีนที่แผ่ลงมาจะช้ากว่าภาคเหนือและภาคตะวันออกเฉียงเหนือ ทำให้มีอากาศหนาวเย็นช้ากว่าสองภาคดังกล่าว

#### การคมนาคม

เส้นทางคมนาคมที่สำคัญของจังหวัดชัยนาท คือ

1. การเดินทางระหว่างจังหวัดชัยนาท - กรุงเทพมหานคร มีรถออกจากกรุงเทพฯ ที่สถานีขนส่งสายเหนือ และจอดปลายทางที่ท่ารถโดยสารประจำจังหวัดชัยนาท
2. การเดินทางระหว่างจังหวัดชัยนาทและจังหวัดใกล้เคียง ได้แก่ ชัยนาท - สิงห์บุรี อุทัยธานี - ตากสิน ชัยนาท - นครสวรรค์ สิงห์บุรี - อุทัยธานี สุพรรณบุรี - นครสวรรค์ ชัยนาท - อยุธยา และวงกลมชัยนาท - สิงห์บุรี
3. การเดินทางภายในเขตจังหวัดชัยนาท สามารถเลือกใช้บริการรถโดยสารประจำทางและรถขนาดเล็กได้

#### การปกครอง

จังหวัดชัยนาท แบ่งออกเป็น 6 อำเภอ 2 กิ่งอำเภอ ได้แก่

1. อำเภอเมืองชัยนาท
2. อำเภอสรรพยา
3. อำเภอสรรคบุรี
4. อำเภอหันคา
5. อำเภอวัดสิงห์

6. อำเภอโนนรมย์
7. กิ่งอำเภอหนองมะโมง
8. กิ่งอำเภอเนินขาม

จำนวนประชากรทั้งหมด ณ วันที่ 15 กุมภาพันธ์ 2550 จำนวน 339,006 คน แยกเป็นชาย 164,024 คน และหญิง 174,982 คน

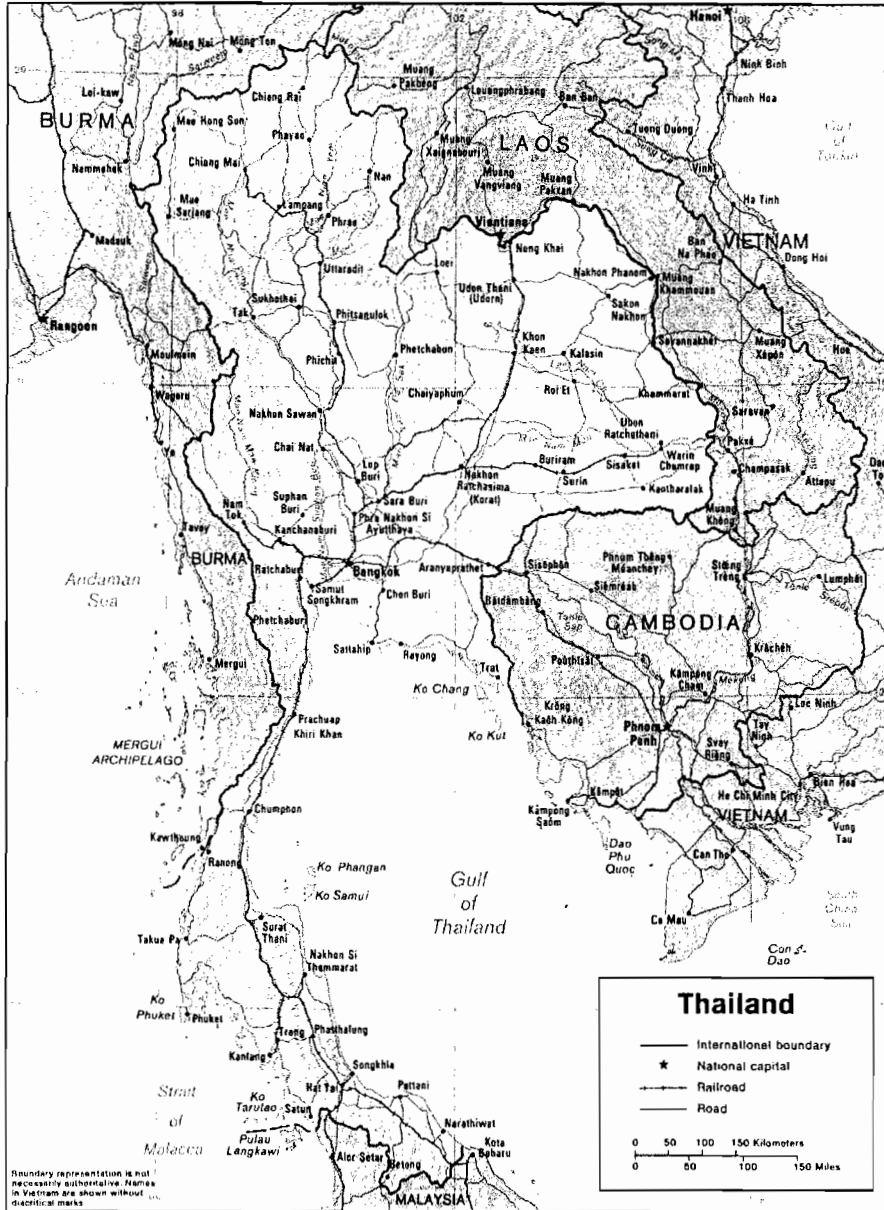
#### ภาคการเกษตร

จังหวัดชัยนาทมีพื้นที่เกษตรกรรม 1,228,445 ไร่ คิดเป็นร้อยละ 79.29 ของพื้นที่ทั้งหมด การเกษตรที่สำคัญ ได้แก่ ข้าว พืชไร่ พืชผัก ไม้ผล และปศุสัตว์

#### แหล่งท่องเที่ยว

สถานที่ที่น่าสนใจและท่องเที่ยวของจังหวัดชัยนาท ได้แก่ สวนนกชัยนาท เขื่อนเจ้าพระยา วัดธรรมามูลวรวิหาร วัดปากคลองมะขามเฒ่า วัดพระแก้ว ศาลหลักเมือง พิพิธภัณฑ์สถานแห่งชาติชัยนาทมูนิธิ เขาสรรพยา สวนลิง เป็นต้น

ที่ตั้งและอาณาเขตจังหวัดชัยนาท



ภาพที่ 4.1 แผนที่จังหวัดชัยนาท

## 2. การสำรวจพื้นที่แหล่งการเกษตรและแหล่งแปรรูปผลิตผลทางการเกษตร

ผู้วิจัย ได้ทำการคัดเลือกแหล่งการเกษตรและแหล่งแปรรูปผลิตผลทางการเกษตรที่น่าสนใจในจังหวัดชัยนาท โดยพิจารณาจากสภาพพื้นที่และจุดเด่นของแต่ละจังหวัดเป็นเกณฑ์ รวมทั้งให้มีกิจกรรมการเกษตรที่แตกต่างหลากหลายกันด้วย ผู้วิจัยได้ติดต่อแหล่งพื้นที่ที่จะเก็บข้อมูลล่วงหน้าทางโทรศัพท์ และเดินทางไปเก็บข้อมูลด้วยตนเอง โดยใช้แบบบันทึกข้อมูลภาคสนามเป็นเครื่องมือในการเก็บรวบรวมข้อมูลซึ่งมีประเด็นในการเก็บรวบรวมข้อมูลดังนี้

1. ข้อมูลทางด้านกายภาพ ได้แก่ สถานที่ตั้ง การเดินทางและสภาพแวดล้อม
2. ข้อมูลการท่องเที่ยว ได้แก่ แหล่งการท่องเที่ยว จุดเด่นที่น่าสนใจ และความสามารถในการรองรับนักท่องเที่ยว
3. ข้อมูลการมีส่วนร่วมของชุมชน ได้แก่ ระดับของการมีส่วนร่วม การมีส่วนร่วมในการให้ข้อมูล การมีส่วนร่วมในการได้รับประโยชน์ การควบคุมดูแลการใช้ทรัพยากรในท้องถิ่น การมีส่วนร่วมในการเตรียมการและการมีส่วนร่วมในการบริการ
4. ข้อจำกัดของท้องถิ่น ได้แก่ ปัญหา และข้อเสนอแนะ

### ผลจากการเก็บรวบรวมข้อมูล สรุปได้ดังนี้

1. ผู้วิจัย ได้เดินทางไปสำรวจและเก็บข้อมูลที่กลุ่มผลิตภัณฑ์จากกะลา ตำบลท่าชัย สวนส้มโอ ตำบลท่าชัย กลุ่มแม่บ้านทำทราย ตำบลบางหลวง กลุ่มแม่บ้านเกษตรกรทำข้าวโพด ตำบลบ้านกล้วย กลุ่มหัตถกรรมผักตบชวา ตำบลสรรพพยา และผู้ประกอบการท่องเที่ยวจัดล่องเรือเที่ยวเจ้าพระยา พบว่า โดยทั่วไปจังหวัดชัยนาทมีศักยภาพในการเป็นแหล่งท่องเที่ยวระดับมาก เนื่องจากตั้งอยู่ไม่ไกลจากกรุงเทพมหานคร สามารถเดินทางมาถึงโดยทางรถยนต์ได้ภายในเวลาประมาณ 3 ชั่วโมง มีธรรมชาติสองฝั่งแม่น้ำเจ้าพระยาที่สวยงาม และมีแหล่งท่องเที่ยวที่น่าสนใจ เช่น เขื่อนเจ้าพระยา สวนนก สวนส้มโอ วัดปากคลองมะขามเฒ่า ฯลฯ รวมทั้งในแต่ละปีทางจังหวัดมีการจัดงานเพื่อส่งเสริมการท่องเที่ยวเป็นประจำ เช่น งานประกวดหุ่นฟางนก งานประกวดส้มโอ ฯลฯ

ส่วนแหล่งการเกษตรและแหล่งแปรรูปผลิตผลทางการเกษตรที่ผู้วิจัยเดินทางไปสำรวจนั้นพบว่า ทั้งหมดมีศักยภาพสูงในการที่จะได้รับการพัฒนาให้เป็นแหล่งท่องเที่ยวเชิงเกษตรต่อไป เนื่องจากมีความเหมาะสมในหลาย ๆ ด้าน เช่น สถานที่ตั้งเป็นสิ่งปลูกสร้างถาวร ขนาดเหมาะสม มีความสะอาด มีห้องสุขา ตั้งอยู่ในทำเลที่สะดวกในการเข้าเยี่ยมชม ถนนหนทางดี เดินทางไปถึงได้ง่ายทั้งโดยรถส่วนตัว รถตู้ และรถบัส มีบริเวณพื้นที่ให้จอดรถได้ สภาพแวดล้อมเป็นธรรมชาติ ปราศจากมลพิษ และสิ่งรบกวนต่าง ๆ แต่ละแหล่งก็มีจุดเด่นที่น่าสนใจเฉพาะ เช่น สวนส้มโอ เป็นแหล่งผลิตส้มโอพันธุ์ขาวแตงกวาที่มีคุณภาพ รสชาติอร่อย

และมีชื่อเสียงมากแห่งหนึ่งในจังหวัดชัยนาท เคยได้รับรางวัลจากการประกวดส้มโอของจังหวัดในรางวัลที่ 1, 2 และ 3 ถึง 9 ปีซ้อน กลุ่มแม่บ้านเกษตรกรทำข้าวโพดเป็นกลุ่มที่แปรรูปผลผลิตทางการเกษตรต่าง ๆ ได้แก่ ก๋วยเตี๋ยว ส้มโอหวาน เปลือกส้มโอเชื่อม มะเฟืองหยี ฯลฯ ได้รับความสนใจจากนักท่องเที่ยวทั้งในจังหวัดและต่างจังหวัด ที่มาเยี่ยมชมเพื่อดูการผลิตสินค้า และซื้อสินค้า กลุ่มแม่บ้านทำทราย ซึ่งผลิตแซมพูสระผมมีผู้มาเยี่ยมชมการผลิตและขอเข้ารับการอบรมอย่างต่อเนื่อง กลุ่มหัตถกรรมผักตบชวาสามารถผลิตสินค้าส่งออกได้อย่างมีคุณภาพเป็นที่ต้องการของชาวต่างชาติ เช่น ญี่ปุ่น สหรัฐอเมริกา ภูเวก ฯลฯ ประชากรกลุ่มได้มีโอกาสเดินทางไปดูงานในต่างประเทศหลายแห่งและเป็นกลุ่มเริ่มแรกของโครงการหนึ่งตำบลหนึ่งผลิตภัณฑ์ กลุ่มผลิตภัณฑ์จากกะลาได้เริ่มต้นจากการเจาะกะลาและนำมาร้อยเป็นเครื่องประดับจนได้รับความสนใจจากนักท่องเที่ยวทั้งชาวไทยและชาวต่างชาติ

การมีส่วนร่วมของชุมชนนั้น โดยมากชุมชนโดยกลุ่มแม่บ้านเกษตรกร กลุ่มสตรี และกลุ่มต่าง ๆ จะเป็นผู้ร่วมกันผลิต มีการดำเนินงานในรูปของกลุ่มต่าง ๆ ซึ่งมีสมาชิกที่เป็นคนในชุมชนอยู่แล้ว รวมทั้งวัตถุดิบที่นำมาใช้ในการผลิตก็เป็นวัตถุดิบในชุมชน เช่น กลุ่มแม่บ้านเกษตรกรทำข้าวโพด ได้ซื้อกล้วย มะเฟือง ส้มโอ ฯลฯ ที่จะนำมาแปรรูปจากเกษตรกรในชุมชน ดังนั้น ชุมชนจึงเป็นทั้งผู้ร่วมกันผลิตและเป็นผู้ร่วมกันได้ประโยชน์ และต่างก็สนับสนุนที่จะให้กลุ่มของตนเป็นแหล่งท่องเที่ยวเนื่องจากคาดว่าจะมีรายได้เพิ่มมากขึ้น และเนื่องจากชุมชนมีความสามัคคีกันและช่วยเหลือกันและกัน จึงไม่มีข้อจำกัดในท้องถิ่น

จากการสำรวจพื้นที่แหล่งทำการเกษตรและแหล่งแปรรูปผลผลิตทางการเกษตร โดยใช้วิธีการเก็บข้อมูลภาคสนามและสัมภาษณ์บุคคลที่เกี่ยวข้อง ในจังหวัดชัยนาท ดังกล่าวแล้วนั้น สรุปได้ว่า แหล่งที่ผู้วิจัยได้ไปเก็บข้อมูลนั้นมีศักยภาพเพียงพอในการที่จะได้รับการพัฒนาเพื่อเป็นแหล่งท่องเที่ยวเชิงเกษตรต่อไป เนื่องจาก มีจุดเด่น คุณค่าของแหล่งท่องเที่ยวที่น่าสนใจ เช่น เป็นแหล่งแปรรูปผลผลิตที่เป็นศูนย์เรียนรู้ หรือเป็นแหล่งแปรรูปผลิตภัณฑ์เกษตร ที่ได้รับการยอมรับและมีชื่อเสียงเป็นที่รู้จักของชุมชน ถนนมีสภาพดีเข้าถึงแหล่งท่องเที่ยวได้สะดวก สภาพแวดล้อมเป็นธรรมชาติที่ร่มรื่นสวยงาม สะอาด ปราศจากมลพิษต่าง ๆ มีสิ่งอำนวยความสะดวก เช่น ห้องสุขา ที่จอดรถ ร้านค้า ฯลฯ มีความสามารถในการรองรับนักท่องเที่ยว แหล่งที่เคยมีนักท่องเที่ยวเข้าเยี่ยมชมมาบ้างแล้ว สามารถบริหารจัดการด้านการท่องเที่ยวได้อย่างดี แต่สำหรับแหล่งที่ยังไม่เคยมีนักท่องเที่ยวเข้าเยี่ยมชมก็ได้รับความรู้จากการฝึกอบรมของผู้วิจัย รวมทั้งได้ทำการทดลองฝึกปฏิบัติเป็นแหล่งท่องเที่ยวด้วย ส่วนด้านการมีส่วนร่วมของชุมชน หรือท้องถิ่นในการจัดการท่องเที่ยวก็สามารถที่จะทำได้ เนื่องจากแหล่งท่องเที่ยวส่วนใหญ่มีการบริหารในรูปแบบของกลุ่มบุคคลอยู่แล้ว

### 3. การสัมภาษณ์และสนทนากลุ่ม

ผู้วิจัยได้สัมภาษณ์ผู้เชี่ยวชาญการท่องเที่ยวเกษตรกรรมและผู้เกี่ยวข้อง เพื่อทราบรายละเอียดของกลุ่มต่างๆ และกิจกรรมที่น่าสนใจ โดยได้สัมภาษณ์และสนทนากลุ่มกับบุคคล และกลุ่มบุคคลต่าง ๆ ต่อไปนี้

ผู้ประกอบการท่องเที่ยว “จัดล่องเรือเที่ยวเจ้าพระยา” พบว่า จังหวัดชัยนาท มีศักยภาพในการเป็นแหล่งท่องเที่ยวสูง เนื่องจาก อยู่ไม่ไกลจากกรุงเทพฯ สามารถเดินทางมาถึงโดยทางรถยนต์ได้สะดวกภายในเวลาประมาณ 3 ชั่วโมง มีธรรมชาติสองฝั่งแม่น้ำเจ้าพระยาที่สวยงาม และมีแหล่งท่องเที่ยวที่น่าสนใจ เช่น สวนนกชัยนาท เขื่อนเจ้าพระยา สวนส้มโอ วัดปากคลองมะขามเฒ่า ศาลหลักเมือง แหล่งวัฒนธรรมและโบราณคดีต่าง ๆ เป็นต้น ชุมชนสนับสนุน และให้ความร่วมมือ เช่น มีแม่ค้านำสินค้ามาขาย ให้การต้อนรับนักท่องเที่ยวเป็นอย่างดี รักษาความสะอาดและสิ่งแวดล้อม ฯลฯ มีความสนใจเข้าร่วมการบริการกิจกรรมการท่องเที่ยว ได้แก่ การบริการที่พัก การแสดงสินค้า / การสาธิต และการให้ความรู้ที่เป็นภูมิปัญญาของท้องถิ่น เช่น คำบอกเล่าเรื่องราวผีหลอก คือ การเอียงเรือให้ปลากระโดดเข้ามาในเรือ เป็นต้น

กลุ่มแม่บ้านผลิตภัณฑ์จากกะลามะพร้าว ทำการแปรรูปกะลามะพร้าว เจาะเป็นลูกบิดแล้วนำมาร้อยเป็นกำไล เข็มขัด กระเป๋า ฯลฯ ประดิษฐ์ของใช้จากกะลามะพร้าว เช่น โคมไฟ ท็อปพี เป็นต้น มีแม่บ้านมารวมกลุ่มกันทำ โดยมีสมาชิก 8 คน มีการผลิตทุกวันและรับสอนให้แก่ผู้สนใจด้วย ปัญหาของกลุ่ม คือ ขาดทักษะในการออกแบบ จึงต้องการให้มีคนมาช่วยออกแบบผลิตภัณฑ์แบบใหม่ ๆ ให้สถานที่แห่งนี้มีศักยภาพในการเป็นแหล่งท่องเที่ยว เนื่องจาก องค์การบริหารส่วนตำบลเคยมาสร้างศาลาเล็ก ๆ ให้เป็นที่สาธิต และแสดงสินค้า และบิดาเจ้าของกลุ่มมีความกระตือรือร้นในการที่จะพัฒนาให้เป็นแหล่งท่องเที่ยว มีความสามารถในการสื่อสารภาษาอังกฤษได้บ้าง และกล้าที่จะพูดคุยกับชาวต่างชาติ รวมทั้งสมาชิกกลุ่มซึ่งบางส่วนเป็นคนในครอบครัว มีความร่วมมือร่วมใจกันเป็นอย่างดี

เกษตรกรสวนส้มโอพันธุ์ขาวแตงกวา สวนส้มโอ แห่งอยู่ไม่ไกลจากตัวจังหวัดชัยนาท มีสวนส้มอยู่หลายแห่งซึ่งอยู่ติดต่อกัน โดยเจ้าของเป็นเครือญาติกัน การคมนาคมสะดวก มีถนนเข้าถึงสวน มีที่จอดรถ และสิ่งอำนวยความสะดวก นักท่องเที่ยวสามารถทำกิจกรรมทางการเกษตรต่าง ๆ เช่น ตอนกิ่งส้มโอ เก็บผลส้มโอ ปอกส้มโอรับประทานเอง ฯลฯ รวมทั้งเจ้าของสวนเป็นผู้มีอัธยาศัย เหมาะสมที่จะเป็นผู้ให้บริการทางการท่องเที่ยวได้เป็นอย่างดี และส้มโอสวนนี้มีชื่อเสียงมาก เนื่องจากประกวดได้รางวัลที่ 1, 2 และ 3 ของจังหวัดชัยนาทถึง 9 ปีซ้อน แต่มีข้อจำกัด คือ ผลผลิตส้มโอจะเป็นไปตามฤดูกาล ดังนั้นในบางช่วงอาจไม่มีผลผลิตให้ชิมหรือให้ซื้อ



กลุ่มแม่บ้านเกษตรกรทำข้าวโพด ทำการแปรรูปผลผลิตทางการเกษตร เช่น ก๋วยเตี๋ยว ส้มโอหวาน เปลือกส้มโอเชื่อม มะเฟืองหยี ไข่เค็มดินสอพอง ฯลฯ โดยใช้วัตถุดิบจากสมาชิกในกลุ่ม และซื้อจากเกษตรกรในหมู่บ้าน และแปรรูปตามฤดูกาลของผลไม้ในพื้นที่เป็นหลัก การแปรรูปผลผลิตนี้ได้รับความสนใจจากบุคคลทั่วไป จึงมีผู้มาเที่ยวชมตลอดปี

กลุ่มแม่บ้านทำทราย แปรรูปผลผลิตทางการเกษตร เป็นแชมพูสระผม ครีมนวดผม และน้ำยาล้างจาน ซึ่งผลิตมาจากประจำตีควาย วานหางจรเข้ และดอกอัญชัน โดยได้รับมาตรฐานผลิตภัณฑ์ชุมชน (มผช.) ของกระทรวงอุตสาหกรรม ซึ่งเป็นมาตรฐานว่าด้วยความสะอาดของสถานที่ผลิต ซึ่งนอกจากการจำหน่ายผลิตภัณฑ์แล้วยังให้การอบรมด้วย โดยคิดค่าอบรมครั้งละ 1,500 บาท ต่อ 5 คน และการดูงานปกติคิดกลุ่มละ 300 บาท

กลุ่มหัตถกรรมผักตบชวา ทำการแปรรูปผักตบชวาเป็นเครื่องใช้ต่าง ๆ ได้แก่ ภาชนะสานต่าง ๆ กระเป๋าถือ ย่าม กระจาดผลไม้ ตะกร้าของขวัญปีใหม่ มีการออกแบบและสีสันสวยงามมาก สินค้าส่วนใหญ่ทำตามการสั่งซื้อ และส่งไปขายยังต่างประเทศ เช่น ญี่ปุ่น คุเวต และอเมริกา วัตถุดิบที่ซื้อหาในท้องถิ่นหากไม่พอจะสั่งซื้อจากจังหวัดใกล้เคียง

กลุ่มทำสบู่จากนมแพะ เป็นกลุ่มที่น่าสนใจ มีผลิตภัณฑ์ที่แปรรูปจากนมแพะหลายอย่าง เช่น สบู่ ครีมทาผิว เป็นกลุ่มที่เพิ่งเริ่มรวมตัวกันของเกษตรกร

จากการสอบถามถึงความสนใจเข้าร่วมการบริการกิจกรรมการท่องเที่ยวนั้น พบว่าส่วนใหญ่มีความสนใจเข้าร่วมในด้านการแสดงสินค้าหรือการสาธิต การจำหน่ายสินค้าและผลิตภัณฑ์ การให้นักท่องเที่ยวร่วมทำกิจกรรมระยะสั้น การให้ความรู้ที่เป็นภูมิปัญญาของท้องถิ่น และการให้คู่ทางด้านธุรกิจ ส่วนการบริการที่พักมีความสนใจเข้าร่วมน้อย

#### 4. ความรู้และความเข้าใจเกี่ยวกับการท่องเที่ยวเชิงเกษตร

ผู้วิจัยได้ทำการสำรวจความรู้และความเข้าใจเกี่ยวกับการท่องเที่ยวเชิงเกษตรของเกษตรกร โดยใช้แบบสอบถาม พบว่า มีผู้ตอบแบบสอบถามทั้งสิ้น 20 คน ผู้ตอบแบบสอบถามร้อยละ 100 มีความสนใจที่จะเข้าร่วมโครงการพัฒนาศักยภาพการท่องเที่ยวเชิงเกษตร ผลการวิเคราะห์ข้อมูลได้แสดงไว้ในตารางต่อไปนี้

ตารางที่ 4.1 แสดงความรู้ความเข้าใจในการท่องเที่ยวเชิงเกษตรของเกษตรกร

| ลำดับ<br>ที่ | รายการ   | จำนวนร้อยละ |        |
|--------------|--|-------------|--------|
|              |  | ใช่         | ไม่ใช่ |
| 1.           | การท่องเที่ยวเชิงเกษตร หมายถึง การให้นักท่องเที่ยวเข้าเยี่ยมชมสถานที่ทำการเกษตรและเกษตรกรมีโอกาสขายผลผลิตทางการเกษตร                       | 55.00       | 45.00  |
| 2.           | การท่องเที่ยวเชิงเกษตรมีส่วนเกี่ยวข้องกับการดำเนินชีวิต ประเพณี และวัฒนธรรมของคนในหมู่บ้าน   | 95.00       | 5.00   |
| 3.           | การสาธิตการทำเกษตรให้นักท่องเที่ยวชม จะช่วยเพิ่มความน่าสนใจของการท่องเที่ยวเชิงเกษตรมากขึ้น  | 98.00       | 2.00   |
| 4.           | การให้นักท่องเที่ยวเข้าร่วมทำกิจกรรมการเกษตรด้วย จะทำให้การท่องเที่ยวเชิงเกษตรน่าสนใจมากยิ่งขึ้นด้วย                                       | 100         | 0.00   |
| 5.           | การให้นักท่องเที่ยวได้พักแรมในบ้านของเกษตรกรเป็นการช่วยเพิ่มคุณค่าของการท่องเที่ยวเชิงเกษตร  | 90.00       | 10.00  |
| 6.           | การจัดการท่องเที่ยวควรเป็นหน้าที่ของบริษัทนำเที่ยวเท่านั้น   | 34.50       | 65.50  |
| 7.           | การดูแลรักษาสภาพแวดล้อมในชุมชน เป็นหน้าที่ของผู้ปกครองท้องถิ่น (อบต.) เท่านั้น ท่านไม่มีส่วนเกี่ยวข้อง                                     | 15.00       | 85.00  |
| 8.           | การให้ความรู้แก่นักท่องเที่ยว ไม่จำเป็นต้องมีการบรรยายเพียงแต่ทำเอกสารหรือคิดป้ายบอกก็เพียงพอแล้ว  | 5.50        | 94.50  |
| 9.           | ควรมีการจัดการอบรมเกี่ยวกับการจัดการท่องเที่ยวเชิงเกษตรให้กับเกษตรกร   | 100         | 0.00   |
| 10.          | การที่ท่านได้ไปเยี่ยมชมแหล่งการท่องเที่ยวเชิงเกษตรอื่น ๆ จะช่วยให้ท่านมีแนวคิดในการพัฒนาการทำธุรกิจท่องเที่ยวเชิงเกษตรของท่านได้ดียิ่งขึ้น | 100         | 0.00   |

จากตารางพบได้ว่า ในภาพรวมเกษตรกรส่วนใหญ่มีความรู้ความเข้าใจเกี่ยวกับการท่องเที่ยวเชิงเกษตรในระดับดี ยกเว้นความหมายของการท่องเที่ยวเชิงเกษตรที่ยังไม่ทราบว่ามีการทำอะไรบ้างในการท่องเที่ยวเชิงเกษตร และเกษตรกรทุกคนมีความต้องการให้จัดการอบรมเกี่ยวกับการจัดการท่องเที่ยวเชิงเกษตรและคิดว่าทำได้เยี่ยมชมแหล่งท่องเที่ยวเชิงเกษตรแหล่งอื่นจะเป็นประโยชน์ในการพัฒนาธุรกิจท่องเที่ยวได้

ดังนั้น ผู้วิจัยจึงได้จัดให้มีการฝึกอบรมเกี่ยวกับการท่องเที่ยวเชิงเกษตรขึ้น โดยมีวิทยากรผู้เชี่ยวชาญด้านการท่องเที่ยวเป็นผู้ให้การอบรมเกษตรกร ซึ่งผู้สนใจสามารถเข้ารับการอบรมได้โดยไม่ต้องเสียค่าใช้จ่าย และผู้วิจัยได้จัดอาหารและเครื่องดื่มบริการ ตลอดการฝึกอบรมด้วย

## 5. พฤติกรรมของนักท่องเที่ยว

การศึกษาพฤติกรรมของนักท่องเที่ยวเพื่อทราบถึงความคิดเห็นเกี่ยวกับการท่องเที่ยวเชิงเกษตรของจังหวัดชัยนาท โดยใช้แบบสอบถาม พบว่ามีผู้ตอบแบบสอบถามทั้งสิ้น 215 คน ดังมีรายละเอียด คือ

### ส่วนที่ 1 ข้อมูลทั่วไปของผู้ตอบแบบสอบถาม

#### 1. เพศ

ชาย (121 คน) คิดเป็นร้อยละ 56.28 หญิง (94 คน) คิดเป็นร้อยละ 43.72

#### 2. อายุ

โดยส่วนมากมีอายุในช่วง 21-30 ปี

### ตารางที่ 4.2 แสดงอายุของผู้ตอบแบบสอบถาม

| อายุ (ปี)  | จำนวน (คน) | ร้อยละ |
|------------|------------|--------|
| ต่ำกว่า 20 | 42         | 19.54  |
| 21 - 30    | 135        | 62.79  |
| 31 - 40    | 16         | 7.44   |
| 41 - 50    | 14         | 6.50   |
| 51 - 60    | 4          | 1.86   |
| มากกว่า 60 | 4          | 1.86   |

### 3. สถานภาพ

โดยส่วนมากนักท่องเที่ยวที่ตอบแบบสอบถามยังไม่ได้สมรส

ตารางที่ 4.3 แสดงสถานภาพของผู้ตอบแบบสอบถาม

| สถานภาพ        | จำนวน (คน) | ร้อยละ |
|----------------|------------|--------|
| โสด            | 183        | 85.12  |
| สมรส           | 27         | 12.56  |
| หย่าร้าง/หม้าย | 5          | 2.32   |

### 4. ระดับการศึกษาสูงสุด

โดยส่วนมากนักท่องเที่ยวจบการศึกษาระดับปริญญาตรี

ตารางที่ 4.4 แสดงระดับการศึกษาสูงสุดของผู้ตอบแบบสอบถาม

| ระดับการศึกษาสูงสุด      | จำนวน (คน) | ร้อยละ |
|--------------------------|------------|--------|
| ระดับประถมศึกษา          | 10         | 4.66   |
| ระดับมัธยมศึกษา          | 22         | 10.23  |
| ระดับอนุปริญญา/ปวช./ปวส. | 2          | 0.93   |
| ระดับปริญญาตรี           | 167        | 77.67  |
| ระดับสูงกว่าปริญญาตรี    | 14         | 6.51   |

## 7. อาชีพ

โดยส่วนมากนักท่องเที่ยวมีอาชีพรับจ้างหน่วยงานเอกชน

ตารางที่ 4.5 แสดงอาชีพของผู้ตอบแบบสอบถาม

| อาชีพ                 | จำนวน (คน) | ร้อยละ |
|-----------------------|------------|--------|
| นักเรียน/นักศึกษา     | 43         | 20.00  |
| ข้าราชการ/รัฐวิสาหกิจ | 19         | 8.84   |
| พนักงาน/ลูกจ้างเอกชน  | 126        | 58.60  |
| กิจการส่วนตัว         | 24         | 11.16  |
| แม่บ้าน               | 3          | 1.40   |

ส่วนที่ 2 ความคิดเห็นเกี่ยวกับการท่องเที่ยวเชิงเกษตร

ความคิดเห็นเกี่ยวกับการท่องเที่ยวเชิงเกษตรของนักท่องเที่ยวได้แสดงไว้ในตารางต่อไปนี้

ตารางที่ 4.6 ค่าเฉลี่ยค่าเบี่ยงเบนมาตรฐานและระดับของความคิดเห็นเกี่ยวกับการท่องเที่ยวเชิงเกษตร

| ลำดับ<br>ที่ | รายการ   | ค่าเฉลี่ย<br>$\bar{X}$ | ค่าเบี่ยงเบน<br>มาตรฐาน<br>S.D. | ระดับ   |
|--------------|--|------------------------|---------------------------------|---------|
| 1            | ท่านมีความสนใจในการท่องเที่ยวเชิงเกษตร   | 3.86                   | 0.97                            | มาก     |
| 2            | ท่านคิดว่าจังหวัดชัยนาท มีแหล่งท่องเที่ยว<br>การเกษตรที่น่าสนใจในระดับใด                     | 3.74                   | 0.85                            | มาก     |
| 3            | แหล่งการเกษตรต่อไปนี้ท่านมีความสนใจที่จะ<br>เยี่ยมชมในระดับใด                                |                        |                                 |         |
|              | 3.1 การทำนา  | 2.92                   | 0.73                            | ปานกลาง |
|              | 3.2 การปลูกพืชไร่  | 2.97                   | 1.04                            | ปานกลาง |
|              | 3.3 การทำสวนไม้ผล  | 3.60                   | 1.05                            | มาก     |
|              | 3.4 การเลี้ยงสัตว์น้ำ  | 3.35                   | 0.99                            | ปานกลาง |
|              | 3.5 การเลี้ยงสัตว์ปีก  | 3.29                   | 0.92                            | ปานกลาง |
|              | 3.6 การเพาะเห็ด  | 3.21                   | 1.02                            | ปานกลาง |
|              | 3.7 การจักสาน  | 3.57                   | 0.96                            | มาก     |
|              | 3.8 การแปรรูปผลิตภัณฑ์ทางการเกษตร  | 3.17                   | 0.84                            | ปานกลาง |
| 4            | ในการเยี่ยมชมแหล่งท่องเที่ยวการเกษตร ท่านมี<br>ความต้องการให้มีกิจกรรมต่าง ๆ ต่อไปนี้ระดับใด |                        |                                 |         |
| 4.1          | การบรรยายให้ความรู้จากเกษตรกร  | 3.82                   | 0.87                            | มาก     |
|              | 4.2 การเข้าร่วมกิจกรรมทางการเกษตร ในแหล่ง<br>เกษตร   | 3.45                   | 1.08                            | ปานกลาง |
|              | 4.3 การประกอบอาหารหรือการรับประทานอาหาร<br>อาหารที่เป็นผลผลิตของแหล่งเกษตรนั้น ๆ             | 3.90                   | 0.97                            | มาก     |
|              | 4.4 การจำหน่ายผลผลิตของเกษตรกร   | 3.74                   | 0.73                            | มาก     |
|              | 4.5 การพักผ่อนที่บ้านเกษตรกร   | 3.18                   | 0.91                            | ปานกลาง |

ตารางที่ 4.6 ค่าเฉลี่ยค่าเบี่ยงเบนมาตรฐานและระดับของความคิดเห็นเกี่ยวกับการท่องเที่ยวเชิงเกษตร  
(ต่อ)

| ลำดับ<br>ที่                                 | รายการ   | ค่าเฉลี่ย<br>$\bar{X}$ | ค่าเบี่ยงเบน<br>มาตรฐาน<br>S.D. | ระดับ   |
|--|--|------------------------|---------------------------------|---------|
| 5  | ท่านมีความคาดหวังในสิ่งต่าง ๆ ต่อไปนี้<br>มากน้อยเพียงใด           |                        |                                 |         |
|  | 1.1 ความสะดวกในการเดินทาง  | 4.10                   | 0.89                            | ปานกลาง |
|  | 1.2 ความสวยงามของแหล่งท่องเที่ยว                                   | 4.18                   | 0.83                            | มาก     |
|  | 1.3 สภาพแวดล้อมของแหล่งท่องเที่ยว                                  | 4.28                   | 1.01                            | มาก     |
|  | 1.4 ความเป็นมิตรและการให้บริการของ<br>เกษตรกร                      | 4.13                   | 0.92                            | มาก     |
| 1.5 ผลผลิตที่จำหน่ายมีคุณภาพดีและราคาถูก     | 4.05   | 0.96                   | มาก                             |         |
| 6  | ท่านมีความสนใจในรูปแบบของการท่องเที่ยว<br>ต่อไปนี้ในระดับใด        |                        |                                 |         |
|  | 6.1 การเดินทางมาท่องเที่ยวด้วยตนเอง                                | 3.81                   | 0.98                            | มาก     |
|  | 6.2 การเดินทางมาท่องเที่ยวกับบริษัทนำเที่ยว                        | 3.64                   | 0.73                            | มาก     |
|  | 6.3 การเดินทางไปยังแหล่งท่องเที่ยวโดยทาง<br>รถยนต์                 | 3.77                   | 1.02                            | มาก     |
| 6.4 การเดินทางไปยังแหล่งท่องเที่ยวโดยทางเรือ | 3.90   | 0.97                   | มาก                             |         |
| 7  | การประชาสัมพันธ์การท่องเที่ยวต่อไปนี้ ท่าน<br>คิดว่าได้ผลในระดับใด |                        |                                 |         |
|  | 7.1 เอกสารและแผ่นพับ   | 3.73                   | 0.87                            | มาก     |
|  | 7.2 วิทยุ  | 3.36                   | 0.94                            | ปานกลาง |
|  | 7.3 โทรทัศน์   | 4.05                   | 0.83                            | มาก     |
|  | 7.4 หนังสือพิมพ์   | 3.59                   | 0.91                            | มาก     |
|  | 7.5 ป้ายประกาศ   | 3.24                   | 0.92                            | ปานกลาง |
| 7.6 อินเทอร์เน็ต                             | 4.03   | 1.01                   | มาก                             |         |

จากตารางเห็นได้ว่า ในนักท่องเที่ยวมีความสนใจในการท่องเที่ยวเชิงเกษตรในระดับมาก ( $\bar{X} = 3.86$ ) นักท่องเที่ยวมีความคิดเห็นว่า จังหวัดชัยนาทมีแหล่งท่องเที่ยวเชิงเกษตรที่น่าสนใจอยู่ในระดับมาก ( $\bar{X} = 3.74$ ) ส่วนแหล่งการเกษตรที่นักท่องเที่ยวมีความสนใจที่จะเข้าเยี่ยมชมมากเป็นอันดับหนึ่ง คือ การทำสวนไม้ผล ( $\bar{X} = 3.60$ ) รองลงมาคือการจักสาน ( $\bar{X} = 3.57$ ) กิจกรรมที่ต้องการให้มีในการเยี่ยมชมแหล่งท่องเที่ยวมากเป็นอันดับหนึ่งคือ การประกอบอาหารหรือการรับประทานอาหารที่เป็นผลผลิตของแหล่งเกษตรนั้น ( $\bar{X} = 3.90$ ) รองลงมาคือ การบรรยายให้ความรู้ของเกษตรกร ( $\bar{X} = 3.82$ ) ความคาดหวังที่จะได้พบในการท่องเที่ยวมากเป็นอันดับหนึ่งคือ สภาพแวดล้อมของแหล่งท่องเที่ยว ( $\bar{X} = 4.28$ ) รองลงมาคือความสวยงามของแหล่งท่องเที่ยว ( $\bar{X} = 4.18$ ) รูปแบบการท่องเที่ยวที่มีความสนใจมากเป็นอันดับหนึ่งคือ การเดินทางไปยังแหล่งท่องเที่ยวโดยทางรถยนต์ ( $\bar{X} = 3.85$ ) รองลงมาคือการเดินทางมาท่องเที่ยวทางเรือ ( $\bar{X} = 3.90$ ) รองลงมาคือการมาเที่ยวด้วยตนเอง ( $\bar{X} = 3.81$ ) และการประชาสัมพันธ์การท่องเที่ยว ที่นักท่องเที่ยวเห็นว่าได้ผลในระดับมากคือ ทางโทรทัศน์ ( $\bar{X} = 4.05$ ) รองลงมาคือ ทางอินเทอร์เน็ต ( $\bar{X} = 4.03$ )

## 6. การฝึกอบรมเกี่ยวกับการท่องเที่ยวเชิงเกษตร

ผู้วิจัยได้จัดการฝึกอบรมความรู้เกี่ยวกับการท่องเที่ยวเชิงเกษตรให้กับเกษตรกรและผู้สนใจที่จะเป็นแหล่งท่องเที่ยวเชิงเกษตรใน จังหวัดชัยนาท โดยจัด ที่ทำการกลุ่มแม่บ้านเกษตรกรท่าข้าวโพด อำเภอเมือง จังหวัดชัยนาท ผู้เข้ารับการอบรม ได้แก่ กลุ่มธุรกิจเรือท่องเที่ยว กลุ่มจักสานผักตบชวาสรรพชา กลุ่มแม่บ้านกล้วยม้วน กลุ่มแม่บ้านเกษตรกรท่าข้าวโพด กลุ่มสวนส้มโอ กลุ่มแม่บ้านผลิตภัณฑ์จากกะลามะพร้าว กลุ่มแม่บ้านไข่เยี่ยวม้าและไข่เค็ม และกลุ่มแม่บ้านบ้านอ้อย (ผลิตภัณฑ์จากผักตบชวา) รวมทั้งสิ้น 20 คน โดยมีวิทยากร คือ อาจารย์ฉัตรมงคล จันทราทิพย์ ซึ่งเป็นอาจารย์โปรแกรมวิชาการท่องเที่ยวมหาวิทยาลัยราชภัฏจันทรเกษม กรุงเทพมหานคร

เนื้อหาในการอบรมแบ่งเป็น 2 ส่วนใหญ่ คือ

1. ความรู้ทั่วไปเกี่ยวกับการท่องเที่ยวเชิงเกษตรและการเตรียมเป็นแหล่งท่องเที่ยว ได้แก่
  - 1.1 การท่องเที่ยวเชิงเกษตร
  - 1.2 ตัวอย่างการท่องเที่ยวเชิงเกษตรในประเทศ
  - 1.3 รูปแบบกิจกรรมที่ให้บริการนักท่องเที่ยวในแหล่งเกษตร
  - 1.4 การเตรียมเป็นแหล่งท่องเที่ยว



2. การสร้างความประทับใจให้กับนักท่องเที่ยว ได้แก่
  - 2.1 วิธีการต้อนรับที่สร้างความประทับใจ
  - 2.2 ความคาดหวังของผู้มาติดต่อ
  - 2.3 ข้อผิดพลาดและ การป้องกันข้อผิดพลาดในการต้อนรับ
  - 2.4 ข้อควรปฏิบัติในการต้อนรับ
  - 2.5 ข้อควรระวังในการต้อนรับ
  - 2.6 มาตรฐานการต้อนรับ

นอกจากนี้ได้แลกเปลี่ยนความคิดเห็นร่วมกันเกี่ยวกับปัญหาและข้อเสนอแนะในการจัดการท่องเที่ยว โดยการมีส่วนร่วมของคนในท้องถิ่น

เมื่อเสร็จสิ้นการอบรม จะมีการประเมินผลโดยใช้แบบสอบถาม ดังรายละเอียดต่อไปนี้

ตอนที่ 1 ข้อมูลทั่วไปของผู้เข้ารับการฝึกอบรมจังหวัดชัยนาท  
ได้แสดงไว้ในตารางต่อไปนี้

ตารางที่ 4.7 แสดงเพศ อายุ อาชีพ และระดับการศึกษาของผู้เข้ารับการฝึกอบรม

| หัวข้อ   | รายการ                        | จำนวน (คน) | ร้อยละ |
|----------|-------------------------------|------------|--------|
| เพศ      | ชาย                           | 7          | 35.00  |
|          | หญิง                          | 13         | 65.00  |
| อายุ     | 21 – 30 ปี                    | 3          | 15.00  |
|          | 31 – 40 ปี                    | 7          | 35.00  |
|          | 41 – 50 ปี                    | 8          | 40.00  |
|          | 51 – 60 ปี                    | 1          | 5.00   |
|          | > 60 ปี                       | 1          | 5.00   |
| อาชีพ    | เกษตรกร / กลุ่มแม่บ้านเกษตรกร | 17         | 85.00  |
|          | ค้าขาย / ธุรกิจส่วนตัว        | 1          | 5.00   |
|          | รับจ้าง                       | 2          | 10.00  |
| การศึกษา | ไม่ได้เรียน                   | 1          | 5.00   |
|          | ประถมศึกษา                    | 10         | 50.00  |
|          | มัธยมศึกษา                    | 6          | 30.00  |
|          | อนุปริญญา                     | 2          | 10.00  |
|          | ปริญญาตรี                     | 1          | 5.00   |

จากตารางเห็นได้ว่าผู้เข้ารับการฝึกอบรมส่วนใหญ่เป็นเพศหญิง มีอายุระหว่าง 41 - 50 ปี มีอาชีพเกษตรกร / กลุ่มแม่บ้านเกษตรกร และสำเร็จการศึกษาระดับประถมศึกษามากที่สุด

จากการสัมภาษณ์เพิ่มเติมพบว่าผู้เข้าอบรม ต้องการความรู้เกี่ยวกับการประกอบอาชีพที่กำลังดำเนินการอยู่ ต้องการนำความรู้ไปพัฒนากลุ่ม ต้องการทราบนโยบายและแผนงานที่จะส่งเสริมพัฒนาการท่องเที่ยวเชิงเกษตร ต้องการเรียนรู้รูปแบบของการจัดการการท่องเที่ยวในเชิงเกษตร ซึ่งสามารถนำไปปรับใช้เพื่อเอื้อประโยชน์กับชุมชนและธุรกิจต่าง ๆ อยากมีความรู้ / ต้องการเพิ่มเติมความรู้ และอยากมีรายได้เสริม

ตอนที่ 2 ความพึงพอใจที่มีต่อการดำเนินการฝึกอบรม ของผู้เข้ารับการฝึกอบรม ได้แสดงไว้ในตารางต่อไปนี้

ตารางที่ 4.8 ค่าเฉลี่ยและค่าเบี่ยงเบนมาตรฐานของความพึงพอใจที่มีต่อการดำเนินการฝึกอบรม

| ที่ | รายการ                                      | ชัยนาท    |      |           |
|-----|---|-----------|------|-----------|
|     |   | $\bar{x}$ | S.D. | ระดับ     |
| 1   | ความรู้ความสามารถของวิทยากร                 | 4.30      | 0.45 | มาก       |
| 2   | เนื้อหาของกรฝึกอบรม                         | 4.40      | 0.20 | มาก       |
| 3   | บรรยากาศของการฝึกอบรม                       | 4.10      | 0.35 | มาก       |
| 4   | ระยะเวลาของการฝึกอบรม                       | 3.60      | 0.60 | มาก       |
| 5   | ความพร้อมของสถานที่                         | 4.20      | 0.15 | มาก       |
| 6   | การอำนวยความสะดวกของเจ้าหน้าที่             | 4.30      | 0.20 | มาก       |
| 7   | ความรู้ที่ได้รับจากการฝึกอบรม               | 4.20      | 0.50 | มาก       |
| 8   | ความคุ้มค่าที่ได้รับ                        | 4.00      | 0.25 | มาก       |
| 9   | การคาดการณ์ที่จะสามารถนำความรู้ไปใช้ได้จริง | 4.60      | 0.25 | มากที่สุด |

จากตารางเห็นได้ว่า ผู้เข้ารับการฝึกอบรม มีความพึงพอใจที่คาดการณ์ว่าจะนำความรู้ไปใช้จริงได้ในระดับมากที่สุด รองลงมาพึงพอใจ เนื้อหาของการฝึกอบรม ความสะดวกของสถานที่ฝึกอบรม และวิทยากร ตามลำดับ

ข้อเสนอแนะเพิ่มเติม ได้แก่ ควรมึระยะเวลาฝึกอบรมให้มากกว่านี้ และต้องการให้มีการจัดฝึกอบรมเช่นนี้อีก

## 7. การฝึกปฏิบัติการเป็นแหล่งท่องเที่ยวเชิงเกษตร

ภายหลังจากการฝึกอบรมความรู้เกี่ยวกับการท่องเที่ยวเชิงเกษตร ผู้วิจัยได้คัดเลือกผู้เข้ารับการอบรมที่มีความสนใจที่จะพัฒนาแหล่งเกษตรให้เป็นแหล่งท่องเที่ยว และพิจารณาจากความสะดวกที่จะเข้าถึงได้ และมีสภาพแวดล้อมดี มีความพร้อมที่จะเป็นแหล่งท่องเที่ยว มีบุคลากรที่มีศักยภาพที่จะร่วมดำเนินการได้เพียงพอ โดยเฉพาะที่จะสามารถพัฒนาเป็นศูนย์การเรียนรู้นานาชาติได้ด้วย ซึ่งจากเหตุผลดังกล่าวจึงได้เลือกกลุ่มแปรรูปจากผลิตภัณฑ์กะลา ให้ทดลองปฏิบัติการเป็นแหล่งท่องเที่ยว และเป็นศูนย์การเรียนรู้นานาชาติ โดยมีการจัดสถานที่ให้สวยงาม ค้อนรับนักท่องเที่ยว มีการสาธิตกิจกรรมที่ทำ เช่น การเจาะกะลาในขนาดต่าง ๆ การกั้วกะลาแทนการข้อมสกี ซึ่งเป็นภูมิปัญญาท้องถิ่น การให้นักท่องเที่ยวทดลองทำเอง การอธิบายหรือนำชมสถานที่ตลอดจนจำหน่ายสินค้าที่ทำให้กับนักท่องเที่ยว ซึ่งผู้วิจัยได้พานักท่องเที่ยวเข้าเยี่ยมชมแหล่งท่องเที่ยว เพื่อให้เกิดความสนใจมากที่สุด เมื่อสิ้นสุดการทดลองปฏิบัติการ ผู้วิจัยได้ให้นักท่องเที่ยวที่ได้จัดทำประเมินผลการเข้าเยี่ยมชม โดยใช้แบบประเมินที่จัดทำไว้ ซึ่งผลการประเมินมีดังต่อไปนี้

ตอนที่ 1 ข้อมูลทั่วไปของผู้เข้าเยี่ยมชมฯ ของจังหวัดชัยนาท ได้แสดงไว้ในตารางต่อไปนี้

ตารางที่ 4.9 แสดงเพศ อายุ และอาชีพของผู้เข้าเยี่ยมชมฯ แยกตามจังหวัด

| หัวข้อ | รายการ         | จำนวน | ร้อยละ |
|--------|----------------|-------|--------|
| เพศ    | ชาย            | 2     | 20.00  |
|        | หญิง           | 8     | 80.00  |
| อายุ   | 21 - 30 ปี     | 4     | 40.00  |
|        | 31 - 40 ปี     | 1     | 10.00  |
|        | 41 - 50 ปี     | 1     | 10.00  |
|        | 51 - 60 ปี     | 1     | 10.00  |
|        | > 60 ปี        | 3     | 30.00  |
| อาชีพ  | นักศึกษา       | 3     | 30.00  |
|        | แม่บ้าน        | 2     | 20.00  |
|        | ข้าราชการบำนาญ | 2     | 20.00  |
|        | รับราชการ      | 1     | 10.00  |
|        | รับจ้าง        | 2     | 20.00  |

จากตารางเห็นได้ว่า ผู้เข้าเยี่ยมชมแหล่งท่องเที่ยวเชิงเกษตรในการทดลองปฏิบัติส่วนใหญ่เป็นเพศหญิง มีอายุระหว่าง 21 - 30 ปี และเป็นนักศึกษามากที่สุด และมีนักท่องเที่ยวที่ซื้อสายด้วยไปตุเกตุ 2 คน

ตอนที่ 2 ความพึงพอใจที่มีต่อการเข้าเยี่ยมชมแหล่งฝึกปฏิบัติการท่องเที่ยวเชิงเกษตร แสดงไว้ในตารางต่อไปนี้

ตารางที่ 4.10 ค่าเฉลี่ยและค่าเบี่ยงเบนมาตรฐานของความพึงพอใจของผู้เข้าชมฯ แยกตามจังหวัด

| ที่ | รายการ   |           |      |           |
|-----|--|-----------|------|-----------|
|     |  | $\bar{x}$ | S.D. | ระดับ     |
| 1   | ความสะดวกในการเดินทางมายังแหล่งท่องเที่ยวแห่งนี้ | 4.65      | 0.25 | มากที่สุด |
| 2   | ความเหมาะสมและความพร้อมของสถานที่                | 3.65      | 0.45 | มาก       |
| 3   | บรรยากาศของแหล่งท่องเที่ยว                       | 4.35      | 0.50 | มาก       |
| 4   | การอำนวยความสะดวกของเจ้าหน้าที่                  | 4.15      | 0.30 | มาก       |
| 5   | การใช้ระยะเวลาในการเข้าชมแหล่งท่องเที่ยว         | 3.80      | 0.43 | มาก       |
| 6   | ความรู้ความสามารถของวิทยากรที่แหล่งท่องเที่ยว    | 4.10      | 0.25 | มาก       |
| 7   | การสาธิตของวิทยากร                               | 4.30      | 0.20 | มาก       |
| 8   | ความรู้ที่ได้รับจากแหล่งท่องเที่ยว               | 3.90      | 0.20 | มาก       |
| 9   | การคาดการณ์ที่จะสามารถนำไปใช้ได้จริง             | 3.37      | .37  | ปานกลาง   |
| 10  | ความคุ้มค่าที่ได้รับในการมาเยี่ยมชมครั้งนี้      | 3.75      | .24  | มาก       |

จากตารางเห็นได้ว่าที่นักท่องเที่ยวพึงพอใจมากที่สุดคือ.ความสะดวกในการเดินทางมายังแหล่งท่องเที่ยวนี้ รองลงมาคือบรรยากาศในแหล่งท่องเที่ยว และการสาธิตของวิทยากรในแหล่งท่องเที่ยว ตามลำดับ

## 8. การประชุมกลุ่มร่วมกับผู้มีประสบการณ์การท่องเที่ยวในการสร้างเป็นรูปแบบแนว

ทางการพัฒนาแหล่งเกษตรให้เป็นแหล่งท่องเที่ยวเชิงเกษตรและศูนย์การเรียนรู้นานาชาติ  
สรุปได้ว่า

แนวทางในการพัฒนาให้เป็นแหล่งท่องเที่ยวเชิงเกษตร ได้แก่ 1) ต้องมีการฝึกอบรมให้  
ความรู้ด้านการท่องเที่ยวเชิงเกษตร การบริการ และการบริหารจัดการการท่องเที่ยว 2) ต้องมีการ  
วางแผนเพื่อจัดระบบการท่องเที่ยวโดยการประสานความร่วมมือกับผู้ประกอบการการท่องเที่ยว  
และหน่วยงานที่เกี่ยวข้อง

หลังจากการทดลองปฏิบัติผู้วิจัยได้ติดตามการดำเนินการเป็นแหล่งท่องเที่ยวของกลุ่ม  
ผลิตภัณฑ์กะลา โดยการนำข้อมูลลงใน website ขององค์การบริหารส่วนตำบล (อบต.) ปรากฏว่ามี  
ชาวปากีสถานสนใจขอเข้ารับการอบรมที่แหล่งแปรรูปผลิตภัณฑ์กะลา 2 สัปดาห์ โดยพักในที่  
ใกล้เคียงแล้วขอเข้ามาฝึกเจาะกะลาเป็นลูกปัดและร้อยเป็นกระเป๋า เข็มขัด คຸ້ມหู จึงนับได้ว่าสามารถ  
ที่จะพัฒนาเป็นศูนย์การเรียนรู้นานาชาติได้ จากนั้นจึงได้จัดประชุม สรุปแนวทางในการพัฒนาเป็น  
ศูนย์การเรียนรู้นานาชาติอีก ซึ่งสรุปได้ดังนี้

แนวทางในการพัฒนาให้เป็นศูนย์การเรียนรู้นานาชาติ ได้แก่ 1) ต้องมีการประสานงาน  
กับหน่วยงานที่เกี่ยวข้อง 2) ต้องมีการฝึกอบรมให้ความรู้ด้านการถ่ายทอดเทคโนโลยีและภาษา  
ต่างประเทศ 3) ต้องสร้างหลักสูตรในการถ่ายทอดเทคโนโลยี เช่น เนื้อหา อุปกรณ์ เวลา  
จำนวนผู้เรียน และค่าใช้จ่ายในการเรียน 4) ต้องจัดทำเอกสารเผยแพร่โฆษณาประชาสัมพันธ์  
รายละเอียดต่างๆ หรือจัดทำ Website

## บทที่ 5

### สรุป อภิปรายผล และข้อเสนอแนะ

การวิจัยเรื่องแนวทางการพัฒนาแหล่งการเกษตรเป็นแหล่งท่องเที่ยวเชิงเกษตรและศูนย์การเรียนรู้นานาชาติ :กรณีศึกษาจังหวัดชัยนาท มีวัตถุประสงค์ 3 ประการ คือ

1. เพื่อสำรวจแหล่งที่ทำการเกษตรและความพร้อมของแหล่งการเกษตรในการเป็นแหล่งท่องเที่ยวและศูนย์การเรียนรู้นานาชาติ
2. เพื่อสำรวจพฤติกรรมและความต้องการของนักท่องเที่ยวที่มีต่อการท่องเที่ยวเชิงเกษตร
3. เพื่อเสนอแนวทางในการพัฒนาแหล่งการเกษตรให้เป็นแหล่งท่องเที่ยวเชิงเกษตรและศูนย์การเรียนรู้นานาชาติ

เครื่องมือที่ใช้ในการเก็บรวบรวมข้อมูล ได้แก่ แบบบันทึกข้อมูลภาคสนาม แบบสอบถามพฤติกรรมของนักท่องเที่ยว แบบสอบถามเกษตรกร แบบสัมภาษณ์ผู้เชี่ยวชาญด้านการท่องเที่ยวและเกษตรกร แบบประเมินผลการฝึกอบรมการท่องเที่ยวเชิงเกษตรและแบบประเมินผลการเข้าเยี่ยมชมแหล่งฝึกปฏิบัติการท่องเที่ยวเชิงเกษตร ข้อมูลที่เก็บรวบรวมมาได้รับการตรวจสอบความถูกต้อง จัดระเบียบเป็นหมวดหมู่ แล้วจึงทำการวิเคราะห์ และนำเสนอทั้งในรูปแบบการบรรยาย และตารางประกอบ ผลการศึกษาสรุปได้ดังนี้

### สรุปผลการวิจัย

ผลการวิจัยสรุปได้ดังต่อไปนี้

1. การสำรวจพื้นที่แหล่งทำการเกษตรและแหล่งแปรรูปผลิตผลทางการเกษตร ผู้วิจัยได้ดำเนินการเก็บข้อมูลภาคสนามจากผู้ประกอบการท่องเที่ยวทางเรือ เกษตรกรสวนส้มโอ กลุ่มแม่บ้านเกษตรกรทำข้าวโพด แปรรูปผลไม้ กลุ่มแม่บ้านทำทรายผลิตแชมพูสระผม กลุ่มหัตถกรรมผักตบชวา กลุ่มสวนนมแพะ และกลุ่มผลิตภัณฑ์กะลามาพร้าว พบว่าแหล่งการเกษตรและแปรรูปผลิตผลทางการเกษตรที่กล่าวมาข้างต้น มีสถานที่ตั้งอยู่ไม่ไกลจากตัวเมืองชัยนาท สามารถเดินทางไปเยี่ยมชมได้สะดวก มีบางแหล่งตั้งอยู่ติดถนนใหญ่ บางแหล่งถึงแม้จะอยู่ห่างจากถนนใหญ่ แต่มีถนนย่อยเข้าถึงแหล่งได้ สถานที่มีความสะอาด มีสิ่งอำนวยความสะดวกเพียงพอ และอยู่ในสภาพแวดล้อมที่ดี บางแหล่งมีกิจกรรมที่น่าสนใจ และเป็นแหล่งเรียนรู้สำหรับนักท่องเที่ยวอยู่

ก่อนแล้ว เช่น กลุ่มเกษตรกรทำข้าวโพด มีการสาธิตการทำกล้วยกวน กลุ่มต่างๆ นี้ มีการดำเนินการเป็นกลุ่มอยู่แล้วตามโครงการหนึ่งตำบลหนึ่งผลิตภัณฑ์ จึงมีความร่วมมือของคนในชุมชนเป็นอย่างดี นอกจากนี้ในการผลิตหรือแปรรูปผลผลิตต่างๆ กลุ่มยังรับซื้อวัตถุดิบจากเกษตรกรในหมู่บ้านหรือชุมชนของตนเองอีกด้วย จังหวัดชัยนาทเป็นจังหวัดที่มีนักท่องเที่ยวไปเยี่ยมชมอยู่เสมอ ในงานส่งเสริมการท่องเที่ยวประจำปี เช่น งานประกวดส้มโอ และยังมีแหล่งท่องเที่ยวที่น่าสนใจหลายแห่ง เช่น สวนนก เขื่อนเจ้าพระยา วัดปากคลองมะขามเฒ่า เป็นต้น

## 2. การสัมภาษณ์และสนทนากลุ่ม

จากการสัมภาษณ์และสนทนากลุ่มกับผู้เชี่ยวชาญทางการท่องเที่ยวและเกษตรกรที่ผู้วิจัยได้ดำเนินการเก็บข้อมูลภาคสนาม สรุปได้ว่า จังหวัดชัยนาท มีกิจกรรมที่น่าสนใจในแหล่งเกษตร ซึ่งเกษตรกรสามารถสาธิตหรือให้นักท่องเที่ยวทำกิจกรรมร่วมด้วย เช่น ในการนำชมสวนส้มโอ เกษตรกรสามารถจัดกิจกรรมเก็บผลส้มโอ การดูว่าผลใดถึงเวลาเก็บได้หรือไม่ได้ กลุ่มแม่บ้านเกษตรกรทำข้าวโพดสาธิตการกวนกล้วย และบอกส่วนผสม กลุ่มผลิตภัณฑ์จากกะลามะพร้าว สาธิตการเจาะกะลามะพร้าวเป็นลูกปัด และการนำลูกปัดมาร้อยเป็นเครื่องประดับต่างๆ เป็นต้น

## 3. ความรู้และความเข้าใจเกี่ยวกับการท่องเที่ยวเชิงเกษตร พบว่า เกษตรกร ประมาณร้อยละ 50 ยังมีความเข้าใจผิดเกี่ยวกับความหมายของการท่องเที่ยวเชิงเกษตร จึงต้องจัดการอบรมในเรื่องการจัดกิจกรรมในการท่องเที่ยวเชิงเกษตร และการบริการในแหล่งท่องเที่ยวแก่เกษตรกร

## 4. พฤติกรรมของนักท่องเที่ยว

จากการศึกษาพฤติกรรมของนักท่องเที่ยว พบว่า นักท่องเที่ยวมีความสนใจในการท่องเที่ยวเชิงเกษตรในระดับปานกลาง ( $\bar{X} = 3.86$ ) สนใจสวนผลไม้และการจักสาน แต่จากการสำรวจตามที่กล่าวมาแล้ว สวนส้มโอในขณะที่ทำการวิจัย มีการจุดและถนอมดินเพื่อปรับพื้นที่ จึงไม่สะดวกในการเยี่ยมชมของนักท่องเที่ยวและแหล่งจักสานของกลุ่มจักสานผักตบชวา ไม่ค่อยสะดวกในการที่จะนำรถยนต์เข้าไปถึงสถานที่ตั้ง และหากต้องเดินก็เดินไกล จึงเลือกกลุ่มผลิตภัณฑ์กะลาในการทดลองปฏิบัติ นักท่องเที่ยวชอบที่จะเดินทางทางเรือแต่ในการสำรวจมีแต่สวนส้มโอที่ใกล้แม่น้ำแต่ไม่มีท่าทำให้ขึ้น ในการประชาสัมพันธ์การท่องเที่ยว นักท่องเที่ยวคิดว่าได้ผลมากที่สุดคือ การประชาสัมพันธ์ทางโทรทัศน์ รองลงมาคือ ทางอินเทอร์เน็ต

## 5. การฝึกอบรมเกี่ยวกับการท่องเที่ยวเชิงเกษตร

ผู้วิจัยได้จัดการฝึกอบรมความรู้เกี่ยวกับการท่องเที่ยวเชิงเกษตรให้กับเกษตรกรและผู้สนใจที่จะเป็นแหล่งท่องเที่ยวเชิงเกษตร โดยจัดอบรมใน เนื้อหา 2 ส่วนใหญ่ คือ 1) ความรู้ทั่วไปเกี่ยวกับการท่องเที่ยวเชิงเกษตร และการเตรียมเป็นแหล่งท่องเที่ยว 2) การสร้างความประทับใจ

ให้กับนักท่องเที่ยว และมีส่วนที่เพิ่มเติม คือ การแลกเปลี่ยนปัญหาและข้อเสนอแนะในการจัดการท่องเที่ยว โดยการมีส่วนร่วมในท้องถิ่น จากแบบประเมินผลการฝึกอบรม เพื่อทราบถึงความพึงพอใจที่มีต่อการดำเนินการฝึกอบรมของผู้เข้ารับการฝึกอบรม พบว่าในภาพรวมผู้เข้ารับการฝึกอบรมมีความพึงพอใจในการดำเนินการฝึกอบรมในระดับมาก

6. การฝึกปฏิบัติการเป็นแหล่งท่องเที่ยวเชิงเกษตร ผู้วิจัยได้จัดให้มีการฝึกปฏิบัติทดลองเป็นแหล่งท่องเที่ยวเชิงเกษตร ได้แก่ กลุ่มกะลา ซึ่งมีความสนใจ และมีความพร้อมกว่าแหล่งอื่น รวมทั้งสามารถสื่อสารภาษาอังกฤษได้ดี

เมื่อสิ้นสุดการฝึกปฏิบัติ ได้มีการประเมินผลโดยนักท่องเที่ยว ซึ่งคณะผู้วิจัยได้จัดพามา ผลการประเมินในภาพรวม พบว่า นักท่องเที่ยวมีความพึงพอใจในระดับมาก

7. การประชุมกลุ่มร่วมกับผู้มีประสบการณ์การท่องเที่ยวในการสร้างเป็นรูปแบบแนวทางการพัฒนาแหล่งเกษตรให้เป็นแหล่งท่องเที่ยวเชิงเกษตรและศูนย์การเรียนรู้นานาชาติ สรุปได้ว่า แนวทางในการพัฒนาให้เป็นแหล่งท่องเที่ยวเชิงเกษตร ได้แก่ 1) ต้องมีการฝึกอบรมให้ความรู้ด้านการท่องเที่ยวเชิงเกษตร การบริการ และการบริหารจัดการการท่องเที่ยว 2) ต้องมีการวางแผนเพื่อจัดระบบการท่องเที่ยวโดยการประสานความร่วมมือกับผู้ประกอบการการท่องเที่ยวและหน่วยงานที่เกี่ยวข้อง

แนวทางในการพัฒนาให้เป็นศูนย์การเรียนรู้นานาชาติ ได้แก่ 1) ต้องมีการประสานงานกับหน่วยงานที่เกี่ยวข้อง 2) ต้องมีการฝึกอบรมให้ความรู้ด้านการถ่ายทอดเทคโนโลยีและภาษาต่างประเทศ 3) ต้องสร้างหลักสูตรในการถ่ายทอดเทคโนโลยี เช่น เนื้อหา อุปกรณ์ เวลา จำนวนผู้เรียน และค่าใช้จ่ายในการเรียน 4) ต้องจัดทำเอกสารเผยแพร่โฆษณาประชาสัมพันธ์ รายละเอียดต่างๆ หรือจัดทำ Website

## อภิปรายผล

จากผลการวิจัยที่ได้จากการสำรวจพื้นที่แหล่งทำการเกษตรและแหล่งแปรรูปผลิตผลทางการเกษตร การสัมภาษณ์และสนทนากลุ่ม แสดงให้เห็นว่าแหล่งทำการเกษตร และแหล่งแปรรูปผลิตผลทางการเกษตรที่ผู้วิจัยได้ทำการเก็บข้อมูลภาคสนาม สัมภาษณ์ และสนทนากลุ่ม มีศักยภาพสูงที่จะได้รับการพัฒนาเป็นแหล่งท่องเที่ยวเชิงเกษตร โดยการอบรมด้านการท่องเที่ยวเชิงเกษตร การบริการในแหล่งท่องเที่ยวให้เพิ่มเติม จากศักยภาพที่มีอยู่รวมทั้งความสนใจและตั้งใจอย่างจริงจัง ทำให้เกษตรกร แม่บ้านเกษตรกรในแหล่งเกษตรสามารถช่วยกันพัฒนาแหล่งเกษตรให้เป็นแหล่งท่องเที่ยว และพัฒนาได้ถึงการเป็นแหล่งการเรียนรู้นานาชาติ ทั้งนี้หากได้รับการสนับสนุนเพิ่มเติมด้านทุน ด้านภาษาอังกฤษ จะทำให้มีนักท่องเที่ยวมาเที่ยวละมาเรียนรู้ในแหล่งเกษตรมากขึ้น



## บรรณานุกรม

- กรมส่งเสริมการเกษตร. (2541). โครงการท่องเที่ยวเกษตร ปีท่องเที่ยวไทย 2541 - 2542. กรุงเทพฯ : กระทรวงเกษตรและสหกรณ์.
- การท่องเที่ยวแห่งประเทศไทย. (2544). การท่องเที่ยวและอุตสาหกรรมการท่องเที่ยว. (Online) แหล่งที่มา <http://www.tat.or.th> [14 ธันวาคม 2544]
- การท่องเที่ยวแห่งประเทศไทย. (2545). การท่องเที่ยวและการต้อนรับนักท่องเที่ยว. กรุงเทพฯ : ไทยยูเนี่ยนกราฟฟิกส์.
- การท่องเที่ยวแห่งประเทศไทย สำนักงานภาคกลาง เขต 7. (2549). สถิติการท่องเที่ยวสระบุรี ลพบุรี สิงห์บุรี และชัยนาท. <http://www.tat7.com>.
- ฉลองศรี พิมพ์สมพงศ์. (2542). การวางแผนและพัฒนาลาดท่องเที่ยว. กรุงเทพฯ : มหาวิทยาลัยเกษตรศาสตร์.
- เดชา ไฉ่สูงเนิน. (2543). การบริหารจัดการการท่องเที่ยวเกษตร กรณีศึกษาบ้านม่วงคำ ตำบลโป่งแยง อำเภอแม่ริม จังหวัดเชียงใหม่ การค้นคว้าแบบอิสระ. ปริญญาศิลปศาสตรมหาบัณฑิต สาขาวิชาการจัดการมนุษย์กับสิ่งแวดล้อม บัณฑิตวิทยาลัย มหาวิทยาลัยเชียงใหม่.
- นริศรา สธนเสาวภาคย์. (2545). การวิเคราะห์ศักยภาพในการพัฒนาการท่องเที่ยวเชิงเกษตร เพื่อเป็นที่มาของรายได้นอกภาคเกษตรกรรม. วิทยานิพนธ์ปริญญา วิทยาศาสตรมหาบัณฑิต (เศรษฐศาสตร์ธุรกิจ) บัณฑิตวิทยาลัย มหาวิทยาลัยเกษตรศาสตร์.
- นำชัย ทนุผล. (2529). การพัฒนาชุมชน : หลักการและยุทธวิธี. เชียงใหม่ : ภาควิชาส่งเสริมการเกษตร สถาบันเทคโนโลยีการเกษตรแม่โจ้.
- เนตรดาว วุฒิอิน. (2545). ความต้องการของนักท่องเที่ยวชาวยุโรปในการใช้บริการอาบน้ำแร่เพื่อสุขภาพกรณีศึกษา รอยัลปิ๊งรีสอร์ท เชียงใหม่. กรุงเทพฯ : มหาวิทยาลัยเกษตรศาสตร์
- เบญญา จันทรา. (2545). แนวทางการพัฒนาลาดคอนฮวย อำเภอสามพราน จังหวัดนครปฐม ให้เป็นแหล่งท่องเที่ยวทางวัฒนธรรมโดยการมีส่วนร่วมของชุมชน. รายงานการค้นคว้าแบบอิสระ ปริญญาศิลปศาสตรมหาบัณฑิต สาขาวิชาการจัดการอุตสาหกรรม การท่องเที่ยว บัณฑิตวิทยาลัย มหาวิทยาลัยเชียงใหม่.
- พจนา สวนศรี. (2543). “การจัดการการท่องเที่ยวโดยการมีส่วนร่วมของประชาชน”. เอกสารประกอบการสัมมนางานเทศกาลเที่ยวเมืองไทย ปี 2543 การท่องเที่ยวแห่งประเทศไทย.

- พะจิต ตามประทีป. (2549). การวางแผนกลยุทธ์แบบบูรณาการเพื่อพัฒนาการท่องเที่ยวเชิงอนุรักษ์อย่างยั่งยืน จังหวัดชัยนาท. สารนิพนธ์ปริญญาวิทยาศาสตรมหาบัณฑิต สาขาวิชาการวางแผนและการจัดการการท่องเที่ยวเพื่ออนุรักษ์สิ่งแวดล้อมบัณฑิตวิทยาลัย มหาวิทยาลัยศรีนครินทรวิโรฒ.
- ภาวินี เวชสิทธิ์นิรัถย์. (2543). ศักยภาพและปัญหาของการท่องเที่ยวเกษตรในจังหวัดเชียงใหม่. วิทยานิพนธ์ ปริญญาวิทยาศาสตรมหาบัณฑิต มหาวิทยาลัยเชียงใหม่.
- มหาวิทยาลัยสุโขทัยธรรมาราช. (2544). ความรู้เบื้องต้นเกี่ยวกับอุตสาหกรรมท่องเที่ยว. นนทบุรี : มหาวิทยาลัยสุโขทัยธรรมาราช.
- ยศวีร์ ยุกตะนันท์. (2547). ความพึงพอใจของนักท่องเที่ยวเกี่ยวกับการท่องเที่ยวเกษตรเลียบบลองมหาสวัสดิ์ อ.พุทธมณฑล จ.นครปฐม. วิทยานิพนธ์ปริญญาวิทยาศาสตรมหาบัณฑิต มหาวิทยาลัยเกษตรศาสตร์.
- ยุรีพรรณ แสนใจยา. (2545). แนวทางการพัฒนาไร้ชาสู่วิรูปห์ อำเภอแม่ลาว จังหวัดเชียงราย เป็นแหล่งท่องเที่ยวเชิงเกษตร. รายงานการค้นคว้าแบบอิสระ ศิลปศาสตรมหาบัณฑิต สาขาวิชาการจัดการอุตสาหกรรมการท่องเที่ยว บัณฑิตวิทยาลัย มหาวิทยาลัยเชียงใหม่.
- ระพีพรรณ ทองหล่อ และคณะ. (2541). ลักษณะการใช้จ่ายเงินเพื่อซื้อผลิตภัณฑ์และความต้องการให้บริการของนักท่องเที่ยวต่างชาติเพื่อการท่องเที่ยวในประเทศไทย. กรุงเทพฯ : รายงานการวิจัย.
- ราเมศร์ พรหมชาติ. (2545). การมีส่วนร่วมของชุมชนในการพัฒนาการท่องเที่ยวเชิงเกษตร : กรณีศึกษาน้ำโป่ง ตำบลป่าไผ่ อำเภอสันทราย จังหวัดเชียงใหม่. รายงานการค้นคว้าแบบอิสระ ปริญญาศิลปศาสตรมหาบัณฑิต สาขาวิชาการจัดการอุตสาหกรรมการท่องเที่ยว บัณฑิตวิทยาลัย มหาวิทยาลัยเชียงใหม่.
- วรรณภา วงษ์วานิช. (2542). ภูมิศาสตร์การท่องเที่ยว. กรุงเทพฯ : มหาวิทยาลัยธรรมศาสตร์.
- วิวัฒน์ชัย บุญยกักดิ์. (2538). ศักยภาพสำคัญอย่างไรต่อแหล่งท่องเที่ยว. จุลสารการท่องเที่ยว 8 (เมษายน - มิถุนายน 2538) : 42-45.
- สถาบันวิจัยวิทยาศาสตร์และเทคโนโลยีแห่งประเทศไทย. (2540). การดำเนินการเพื่อกำหนดนโยบายการท่องเที่ยวเชิงนิเวศ. กรุงเทพฯ.
- สมพันธ์ เตชะอธิก และคณะ. (2540). การพัฒนาความเข้มแข็งขององค์กรชาวบ้าน. สถาบันวิจัยและพัฒนา มหาวิทยาลัยขอนแก่น.
- สมพุทธ ชูระเจน. (2540). อุตสาหกรรมท่องเที่ยว. กรุงเทพฯ : ที พี พรินท์.
- สันติ สุขเย็น. (2546). ความพึงพอใจของนักท่องเที่ยวที่มีต่อการให้บริการท่องเที่ยวเชิงนิเวศพื้นที่อุทยานแห่งชาติหาดวนกร อำเภอทับสะแก จังหวัดประจวบคีรีขันธ์. วิทยานิพนธ์ปริญญาโท มหาวิทยาลัยเกษตรศาสตร์.

- สร้อยศรี อาสาสมัครพกิจ. (2540). “การท่องเที่ยวเชิงเกษตรกรรม (Agrotourism)” จุลสาร การท่องเที่ยวปีที่ 16 เล่มที่ 1 (มกราคม - มีนาคม) 444.
- สุจารี จันทร์สุข. (2541). ผลกระทบของการท่องเที่ยวต่อสภาพเศรษฐกิจสังคมของประชาชนที่เคยย้ายถิ่น และไม่เคยย้ายถิ่นในอำเภอเขาค้อ จังหวัดเพชรบูรณ์. กรุงเทพฯ : วิทยานิพนธ์ปริญญาโท มหาวิทยาลัยเกษตรศาสตร์.
- อร สีแพร. (2543). ลักษณะเฉพาะของเกษตรกรรมที่สนับสนุนโครงการท่องเที่ยวจังหวัดนครราชสีมาและพื้นที่ต่อเนื่อง. วิทยานิพนธ์ปริญญาการวางแผนภาค และเมืองมหาบัณฑิต จุฬาลงกรณ์มหาวิทยาลัย.
- อโนทัย เพียรคงชล. (2540). ความต้องการในการมีส่วนร่วมของประชาชนท้องถิ่นต่อกิจกรรมการท่องเที่ยวเชิงอนุรักษ์ของพื้นที่อุทยานแห่งชาติแจ้ซ้อน อำเภอเมืองน่าน จังหวัดลำปาง. เชียงใหม่ : มหาวิทยาลัยแม่โจ้.
- อัญชญา นิตติคุณ. (2543). การมีส่วนร่วมในโครงการส่งเสริมและพัฒนาอาชีพสตรีของชาวเขาเผ่ากระเหรี่ยง โดยโครงการพัฒนาป่าไม้ สวนป่าสิริกิติ อำเภอแม่แจ่ม จังหวัดเชียงใหม่. วิทยานิพนธ์ปริญญามหาบัณฑิต สาขาวิชาส่งเสริมการเกษตร บัณฑิตวิทยาลัย มหาวิทยาลัยแม่โจ้.
- Best, John W. (1970). **Research in Education**. 2nd ed. New Jersey : Prentice – Hall Inc.
- Butter, R.W. (1974). **Social Implications of Tourist Development**. Annals of Tourism Research. 2, 100 - 101.
- Guillen, T. and Hugo, A. (1998). **Sustainability of Ecotourism and Traditional Agricultural Practices in Chiapas, Mexico**. Mexico (Shifting Cultivation, Palm Extraction, Cattle Grazing). Dissertation Abstracts Online. [Online]. Abstract from : Dissertation Abstracts Online.
- Ingram, C.D. and Patrick B. Durst. (1987). **Nature - Oriented Travel to Developing Countries by U.S. - Based tour Operators**. FPEI Working Paper No. 28. SE Center for forest Economic Research, Research Triangle Park, N.C.
- Lack, Kathryn Joanne. (1997). **Agri - Tourism Development in British Columbia**. Dissertaion Abstracts Online [Online]. Abstract from : Dissertation Abstract Online.
- Ryu, Seung - Woo. (1996). “**The Situation and Directions for Farm Tourism Development in Korea**”. Journal of Rural Development. 19 (Winter).