

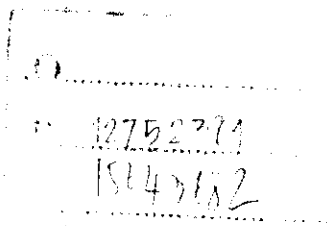
## รายงานการวิจัย

### เรื่อง

ปัจจัยที่มีอิทธิพลต่อแรงจูงใจที่ทำให้นักท่องเที่ยวต่างชาตินกลับมาเที่ยวที่  
เกาะสมุยซ้ำอีก

THE INFLUENCED FACTORS TO THE INSPIRATION OF FOREIGN TOURISTS  
VISITED SAMAI ISLAND AGAIN

งบประมาณอุดหนุนทั่วไปประจำปีงบประมาณ 2547



โดย

ผศ.นาถฤดี มณีเนตร

ภาควิชาบริหารธุรกิจ คณะวิทยาการจัดการ

มหาวิทยาลัยขอนแก่น

ISBN 974-659-644-6

## บทคัดย่อ

การวิจัยครั้งนี้ มีวัตถุประสงค์เพื่อศึกษาปัจจัยที่มีอิทธิพลต่อแรงจูงใจที่ทำให้นักท่องเที่ยวต่างชาตินักกลับมาเที่ยวที่เกาะสมุยซ้ำอีก ในการวิจัยครั้งนี้เป็นการวิจัยเชิงสำรวจ (Survey Research) โดยการสุ่มตัวอย่างแบบบังเอิญ กลุ่มตัวอย่างที่ใช้ในการศึกษาวิจัยเป็นนักท่องเที่ยวต่างชาติที่เดินทางมาท่องเที่ยวที่เกาะสมุย อำเภอเกาะสมุย จังหวัดสุราษฎร์ธานี ที่มีอายุตั้งแต่ 15 ปีขึ้นไป จำนวน 398 คน เครื่องมือที่ใช้ในการวิจัยเป็นแบบสอบถามที่มีลักษณะเป็นแบบเลือกตอบและแบบปลายเปิด จำนวน 3 ตอน คือ ตอนที่ 1 ข้อมูลทั่วไปของผู้ตอบแบบสอบถาม ได้แก่ เพศ อายุ สถานภาพ ระดับการศึกษา อาชีพ รายได้ และสัญชาติ ตอนที่ 2 ข้อมูลการมาเที่ยวเกาะสมุยของผู้ตอบแบบสอบถาม ได้แก่ จำนวนครั้งในการเดินทางมาเกาะสมุย บุคคลที่ร่วมเดินทาง วัตถุประสงค์หลัก จำนวนวันที่พักอาศัยบนเกาะสมุย สิ่งที่ทำให้นักท่องเที่ยวประทับใจ ปัญหาอุปสรรค และสิ่งที่ต้องการให้พัฒนา ตอนที่ 3ทัศนคติของนักท่องเที่ยวที่มีต่อสถานที่ท่องเที่ยวเกาะสมุย จำนวน 26 ข้อ ประกอบด้วยด้านกายภาพ จำนวน 8 ข้อ ด้านจิตใจ จำนวน 9 ข้อ ด้านอื่น ๆ จำนวน 9 ข้อ วิเคราะห์ข้อมูลโดยใช้โปรแกรมสำเร็จรูป SPSS (Statistical Package for the Social Sciences) เพื่อหาค่าความถี่ ค่าร้อยละ ค่าเฉลี่ย ค่าส่วนเบี่ยงเบนมาตรฐาน และทดสอบค่าเฉลี่ย 2 กลุ่มตัวอย่าง และหลายกลุ่มตัวอย่างแบบ Parametric และ Non-Parametric

### ผลการวิจัยพบว่า

1. นักท่องเที่ยวต่างชาติที่เดินทางมาท่องเที่ยวที่เกาะสมุย ส่วนใหญ่เป็นเพศชาย (67%) มีอายุระหว่าง 21-30 ปี (27.6%) มีสถานภาพโสด (65.3%) จบการศึกษาระดับปริญญาตรี (19.3%) มีอาชีพเป็นเจ้าของกิจการ (32.2%) มีรายได้เดือนละ 30,001-60,000 บาท (21.4%) และส่วนใหญ่เป็นคนสัญชาติอังกฤษ (32.9%)
2. ร้อยละ 83.79 ของนักท่องเที่ยวต่างชาติที่เดินทางมาท่องเที่ยวที่เกาะสมุยเคยมาเกาะสมุยแล้ว ซึ่งส่วนใหญ่เคยมาแล้ว 2-3 ครั้ง (17.89%) โดยมีวัตถุประสงค์หลักในการเดินทางมาเกาะสมุยเพื่อท่องเที่ยว (56.5%) และมาคนเดียวมากที่สุด (39.9%) ซึ่งส่วนใหญ่จะพักที่เกาะสมุย 1-7 วัน (29.6%)
3. ปัจจัยต่าง ๆ ของเกาะสมุยที่มีอิทธิพลต่อแรงจูงใจให้นักท่องเที่ยวต่างชาตินักกลับมาท่องเที่ยวที่เกาะสมุยซ้ำอีก ในระดับมาก ( $\bar{X}$  = 3.9308, S.D. = .5899) โดยมีความพึงพอใจในบรรยากาศด้านอื่น ๆ ( $\bar{X}$  = 4.0131, S.D. = 0.6806) มากที่สุด อันได้แก่ มิตรภาพและการต้อนรับที่ได้รับจากชาวเกาะสมุย ซึ่งนับว่าเป็นปัจจัยที่มีอิทธิพลต่อแรงจูงใจให้นักท่องเที่ยวต่างชาติเดินทางกลับมาท่องเที่ยวที่เกาะสมุยซ้ำอีกมากที่สุด รองลงมา ได้แก่ ความพึงพอใจบรรยากาศด้านจิตใจ ( $\bar{X}$  =

3.9277, S.D.= .6203) โดยมีความพึงพอใจในความรู้ที่ได้จากการเดินทางมาท่องเที่ยวเกาะสมุยมากที่สุด ส่วนความพึงพอใจในบรรยากาศด้านกายภาพนั้น ( $\bar{X}$ =3.8299, S.D.= .6114) นักท่องเที่ยวรู้สึกพึงพอใจทัศนียภาพและจุดชมวิวของเกาะสมุยมากที่สุด

#### 4. จากการทดสอบสมมติฐาน สรุปได้ว่า

- 1) ความพึงพอใจบรรยากาศด้านกายภาพมีอิทธิพลต่อแรงจูงใจให้นักท่องเที่ยวต่างชาติเดินทางกลับมาท่องเที่ยวที่เกาะสมุยซ้ำอีกไม่แตกต่างกันตามเพศ อายุ และรายได้ ที่ระดับนัยสำคัญ 0.05
- 2) ความพึงพอใจบรรยากาศด้านจิตใจมีอิทธิพลต่อแรงจูงใจให้นักท่องเที่ยวต่างชาติเดินทางกลับมาท่องเที่ยวที่เกาะสมุยซ้ำอีกไม่แตกต่างกันตามเพศและอายุของนักท่องเที่ยว แต่แตกต่างกันตามรายได้ของนักท่องเที่ยว ที่ระดับนัยสำคัญ 0.05
- 3) ความพึงพอใจบรรยากาศด้านอื่น ๆ มีอิทธิพลต่อแรงจูงใจให้นักท่องเที่ยวต่างชาติเดินทางกลับมาท่องเที่ยวที่เกาะสมุยซ้ำอีกไม่แตกต่างกันตามเพศและอายุ แต่แตกต่างกันตามรายได้ของนักท่องเที่ยว ที่ระดับนัยสำคัญ 0.05

5. สิ่งที่นักท่องเที่ยวต่างชาติประทับใจในการมาท่องเที่ยวเกาะสมุย ได้แก่ ความเป็นมิตรมีน้ำใจ ยิ้มแย้มแจ่มใส ของคนไทยที่เกาะสมุย (26%), ธรรมชาติ ทัศนียภาพ ความสวยงามของชายหาด ภูมิประเทศ (22.4%) และอาหารอร่อย มีคุณภาพ มีความหลากหลาย (11%) ตามลำดับ

6. ปัญหา อุปสรรค ที่นักท่องเที่ยวต่างชาติได้รับจากการท่องเที่ยวเกาะสมุยมากที่สุด ได้แก่ ปัญหาด้านความปลอดภัยบนถนน เช่น สภาพของถนน การจราจร มลพิษ และขยะ (44%) รองลงมา ได้แก่ การขายสินค้าบริเวณชายหาดทำให้บางชายหาดเกิดความสกปรกมาก เช่น หาดเจง และหาดละไม (36%)

#### 7. สิ่งที่นักท่องเที่ยวต่างชาติต้องการให้มีการพัฒนา มีดังต่อไปนี้

- ควรซ่อมถนนสายสำคัญ และสร้างถนนเพิ่ม เพื่อลดปัญหาด้านการจราจร
- อายุของวีซ่าสั้นเกินไปควรขยายให้มากกว่า 3 เดือน
- การต่ออายุของวีซ่าควรทำให้ง่ายกว่านี้ ไม่ควรต้องเดินทางออกนอกประเทศไทย

เพื่อกลับไปต่อวีซ่า

- ควรมีถังขยะบริเวณชายหาดให้ทั่วถึง เพียงพอ
- ควรรักษาความงามตามธรรมชาติของเกาะสมุยไว้ไม่ให้กลายเป็นป่าคอนกรีต

ไม่ควรพัฒนามากเกินไป และไม่ควรรสร้างสนามบินเพิ่ม

- ควรมีป้ายภาษาอังกฤษให้มากกว่านี้
- ควรมีรถ Taxi miter

## ABSTRACT

The purpose of this research was to study the influenced factors to the inspiration of foreign tourists visited Samui island again

This was survey research by chance random. The sample group was 398 foreign tourists visited Samui island, Samui district, Suragthani province age from 15 upward. The research tool was the questionnaire contained choices and three parts of open question. Part 1 was the general question of the replied persons contained sex, age, status, education, profession, income and nationality. Part 2 was the behaviour of the tourists at Samui island contained the number of times to visit Samui island, the accompany, the main intention, the number of times to stay at Samui island, the impressive things of tourists, the problems, the obstacles and the other things to be developed. Part 3 was 26 items of the factors that made inspiration of foreign tourists to visit Samui island again contained 8 items of physical way, 9 items of mind and other 9 items. The program SPSS (Statistical Package for the Social Sciences) was used to analyze the data by frequency, percentage, mean, standard deviation. Parametric and Non-Parametric were used for mean test of 2 groups of sampling and multisampling.

The result showed that:

1. The foreign tourists who visited Samui island were male 67%, age 21-30 years (27.6%), single (65.3%), Bachelor degree (19.3%), the owner of business (32.2%), income per month 30,001-60,000 baht (21.4%) and most of them were British (32.9%)
2. 83.79% of the foreign tourists ever visited Samui island 2-3 times (17.89%) The main intention to come to Samui island for touring (56.5%) and came alone most (39.9%). Most of them stayed overnight at Samui island 1-7 days (29.6%)
3. The satisfaction of the other ways ( $\bar{x}=4.0131$ , S.D.=.6806) the was friendship and welcome of the native created inspiration to the foreign tourists visited Samui island again most. The second was the satisfaction of mind ( $\bar{x}=3.9277$ , S.D.=.6203) getting the knowledge most. The satisfaction of physical way ( $\bar{x}=3.8299$ , S.D.=.6114). They mostly felt satisfied with viewpoint and sightseeing.

4. The test of hypothesis showed that:

1) The satisfaction of the physical way that made inspiration to the foreign tourists visited Samui island again no difference in sex, age, and income at the significant level 0.05

2) The satisfaction of mind that made inspiration to the foreign tourists visited Samui island again no difference in sex and age but having difference of their income at the significant level 0.05

3) The satisfaction of the other ways that made inspiration to the foreign tourists visited Samui island again no difference in sex and age but having difference of their income at the significant level 0.05

4. The foreign tourists visited Samui island be satisfied of being friendly and smiling of the native (26%), the nature, the sightseeing and the beautiful beach (22.4%). Many kinds of food were delicious and nutritious (11%) respectively.

5. The problems and the obstacles that the foreign tourists got most were safety on the road, the firm of the road, the traffic, the pollution and the garbage (44%). The second was the dirtiness from selling along the beaches such as chaweng and Lamai beaches (36%)

6. The foreign tourists needed to be developed as follows:

- Repairing the main roads and rebuilding the new ones to reduce the traffic problems.
- The period of using visa was rather short. It should be used not less than three months.
- The renewal of the visa should be more easy. They should not go out of Thailand to renew the visa.
- The dustbins should have enough.
- Preserving the beautiful nature of Samui island from being concrete buildings not overbuilding. The airport should not increase.
- The English signposts should have more. The taxis should have meter.

## คำนำ

การวิจัย เรื่องปัจจัยที่มีอิทธิพลต่อแรงจูงใจที่ทำให้นักท่องเที่ยวต่างชาตินิยมกลับมาเที่ยวที่เกาะสมุยซ้ำอีก ได้รับการสนับสนุนทุนวิจัยจากสำนักงานคณะกรรมการวิจัยแห่งชาติ ประจำปีงบประมาณ 2547

ผู้วิจัยหวังเป็นอย่างยิ่งว่ารายงานการวิจัยฉบับนี้ คงจะเป็นประโยชน์สำหรับผู้สนใจทางด้านการท่องเที่ยวบ้างไม่มากก็น้อย เพราะปัจจุบันอุตสาหกรรมการท่องเที่ยวถือเป็นอุตสาหกรรมหลักของประเทศไทย ดังนั้นภาควิชาบริหารธุรกิจ คณะวิทยาการจัดการ มหาวิทยาลัยขอนแก่น จึงมีความสนใจที่จะศึกษาวิจัยเรื่องดังกล่าว

ท้ายนี้ผู้วิจัยใคร่ขอขอบพระคุณทุกท่านที่มีส่วนช่วยให้งานในครั้งนี้สำเร็จได้ด้วยดี

นาถฤดี มณีเนตร

ผู้วิจัย

กันยายน 2547

## สารบัญ

	หน้า
บทคัดย่อภาษาไทย	ก
บทคัดย่อภาษาอังกฤษ	ค
คำนำ	จ
สารบัญตาราง	ช
บทที่ 1 บทนำ	
1.1 ความสำคัญและที่มาของปัญหาที่ทำการวิจัย	1
1.2 วัตถุประสงค์ของการวิจัย	2
1.3 สมมติฐานการวิจัย	2
1.4 ขอบเขตของการวิจัย	3
1.5 คำสำคัญของเรื่องที่ทำการวิจัย	3
1.6 ประโยชน์ที่คาดว่าจะได้รับ	3
บทที่ 2 แนวคิด ทฤษฎี และงานวิจัยที่เกี่ยวข้อง	4
2.1 กรอบแนวคิดในการวิจัย	4
2.2 การวิจัยที่เกี่ยวข้อง	4
บทที่ 3 วิธีดำเนินการวิจัย	
3.1 วิธีดำเนินการวิจัย	8
3.2 ข้อมูลและแหล่งข้อมูล	8
3.3 ประชากรและกลุ่มตัวอย่าง	9
3.4 วิธีการเก็บรวบรวมข้อมูล	9
3.5 การวิเคราะห์ข้อมูล	10
บทที่ 4 ผลการวิจัยและการอภิปรายผล	12
4.1 สภาพทั่วไปของนักท่องเที่ยว	12
4.2 พฤติกรรมในการมาเที่ยวเกาะสมุยของนักท่องเที่ยวชาวต่างชาติ	22
4.3 ปัจจัยที่มีอิทธิพลต่อแรงจูงใจที่ให้นักท่องเที่ยวชาวต่างชาติกลับมา เที่ยวที่เกาะสมุยซ้ำอีก	27
4.4 การทดสอบสมมติฐาน	31

	หน้า
4.5 สิ่งที่น่าสนใจเกี่ยวกับชาวต่างชาติรู้สึกประทับใจในการเดินทางมาท่องเที่ยว เกาะสมุย	38
4.6 ปัญหา อุปสรรค และสิ่งที่ต้องการให้พัฒนา	38
บทที่ 5 สรุปผลและข้อเสนอแนะ	40
5.1 สรุปผลการวิจัย	40
5.2 ข้อเสนอแนะ	44
บรรณานุกรม	46
ภาคผนวก ก แบบสอบถาม	48
ภาคผนวก ข คำสถิติ	53



## สารบัญตาราง

		หน้า
ตารางที่ 1	แสดงจำนวนของนักท่องเที่ยวชาวต่างชาติที่เดินทางมาท่องเที่ยว เกาะสมุย จำแนกตามเพศ	12
ตารางที่ 2	แสดงจำนวนของนักท่องเที่ยวชาวต่างชาติที่เดินทางมาท่องเที่ยว เกาะสมุย จำแนกตามอายุ	13
ตารางที่ 3	แสดงจำนวนของนักท่องเที่ยวชาวต่างชาติที่เดินทางมาท่องเที่ยว เกาะสมุย จำแนกตามสถานภาพ	14
ตารางที่ 4	แสดงจำนวนของนักท่องเที่ยวชาวต่างชาติที่เดินทางมาท่องเที่ยว เกาะสมุย จำแนกตามระดับการศึกษาสูงสุด	15
ตารางที่ 5	แสดงจำนวนของนักท่องเที่ยวชาวต่างชาติที่เดินทางมาท่องเที่ยว เกาะสมุย จำแนกตามอาชีพ	16
ตารางที่ 6	แสดงจำนวนของนักท่องเที่ยวชาวต่างชาติที่เดินทางมาท่องเที่ยว เกาะสมุย จำแนกตามรายได้ต่อเดือนของนักท่องเที่ยว	18
ตารางที่ 7	แสดงจำนวนของนักท่องเที่ยวชาวต่างชาติที่เดินทางมาท่องเที่ยว เกาะสมุย จำแนกตามสัญชาติของนักท่องเที่ยว	19
ตารางที่ 8	แสดงจำนวนครั้งในการเดินทางมาท่องเที่ยวเกาะสมุยของนักท่องเที่ย วต่างชาติ	22
ตารางที่ 9	แสดงจำนวนของนักท่องเที่ยวชาวต่างชาติที่เดินทางมาท่องเที่ยว เกาะสมุย จำแนกตามวัตถุประสงค์หลักของการท่องเที่ยว	23
ตารางที่ 10	แสดงจำนวนของนักท่องเที่ยวชาวต่างชาติที่เดินทางมาท่องเที่ยว เกาะสมุย จำแนกตามบุคคลที่ร่วมเดินทาง	24
ตารางที่ 11	แสดงจำนวนของนักท่องเที่ยวชาวต่างชาติที่เดินทางมาท่องเที่ยว เกาะสมุย จำแนกตามจำนวนวันที่ใช้ในการท่องเที่ยวที่เกาะสมุย	26
ตารางที่ 12	แสดงระดับความพึงพอใจของนักท่องเที่ยวชาวต่างชาติที่มีต่อปัจจัยต่าง ๆ ของเกาะสมุย	27
ตารางที่ 13	แสดงความสัมพันธ์ระหว่างเพศของนักท่องเที่ยวกับความพึงพอใจ บรรยากาศด้านกายภาพของเกาะสมุย	31
ตารางที่ 14	แสดงความสัมพันธ์ระหว่างอายุของนักท่องเที่ยวกับความพึงพอใจ บรรยากาศด้านกายภาพของเกาะสมุย	32

ตารางที่ 15	แสดงความสัมพันธ์ระหว่างรายได้ของนักท่องเที่ยวกับความพึงพอใจ บรรยากาศด้านกายภาพของเกาะสมุย	33
ตารางที่ 16	แสดงความสัมพันธ์ระหว่างเพศของนักท่องเที่ยวกับความพึงพอใจ บรรยากาศด้านจิตใจของเกาะสมุย	34
ตารางที่ 17	แสดงความสัมพันธ์ระหว่างอายุของนักท่องเที่ยวกับความพึงพอใจ บรรยากาศด้านจิตใจของเกาะสมุย	34
ตารางที่ 18	แสดงความสัมพันธ์ระหว่างรายได้ของนักท่องเที่ยวกับความพึงพอใจ บรรยากาศด้านจิตใจ	35
ตารางที่ 19	แสดงความสัมพันธ์ระหว่างเพศของนักท่องเที่ยวกับความพึงพอใจ บรรยากาศด้านอื่น ๆ ของเกาะสมุย	36
ตารางที่ 20	แสดงความสัมพันธ์ระหว่างอายุของนักท่องเที่ยวกับความพึงพอใจ บรรยากาศด้านอื่น ๆ ของเกาะสมุย	36
ตารางที่ 21	แสดงความสัมพันธ์ระหว่างรายได้ของนักท่องเที่ยวกับความพึงพอใจ บรรยากาศด้านอื่น ๆ ของเกาะสมุย	37
ตารางที่ 22	แสดงถึงสิ่งทำให้นักท่องเที่ยวต่างชาติรู้สึกประทับใจในการเดินทาง มาท่องเที่ยวเกาะสมุย	38

# บทที่ 1

## บทนำ

### 1.1 ความสำคัญและที่มาของปัญหาที่ทำการวิจัย

อุตสาหกรรมการท่องเที่ยวเป็นอุตสาหกรรมที่มีการพัฒนาอย่างรวดเร็วทั่วโลกในช่วงห้าทศวรรษที่ผ่านมา จากจำนวนนักท่องเที่ยวที่เพิ่มมากขึ้นทั่วโลกมาโดยตลอด ดังที่ Alan Flook เลขานุการสหพันธ์ ผู้ประกอบการธุรกิจทัวร์นานาชาติ (The International Federation of Tour Operators หรือ IFTO) ได้กล่าวในการประชุมเรื่องการบริการด้านการท่องเที่ยว ณ กรุงเจนีวา ประเทศสวิตเซอร์แลนด์ ระหว่างวันที่ 22-23 กุมภาพันธ์ 2544 ว่าการที่อุตสาหกรรมท่องเที่ยวขยายตัวอย่างรวดเร็วนั้นเป็นผลมาจากการเพิ่มขึ้นของรายได้ของนักท่องเที่ยวและการลดลงของค่าใช้จ่ายในการท่องเที่ยว<sup>1</sup> นอกจากนี้ประชาคมโลกไม่ว่าจะเป็นธนาคารโลก, WTO, ADB, APEC<sup>2</sup>, AFTA<sup>3</sup> และอื่น ๆ ต่างให้ความสำคัญด้านการท่องเที่ยวมากขึ้น

สำหรับประเทศไทยนั้น อุตสาหกรรมการท่องเที่ยวนับเป็นอุตสาหกรรมหนึ่งที่มีความสำคัญอย่างยิ่งของประเทศ เนื่องจากเป็นแหล่งรายได้ การจ้างงาน การกระจายรายได้ให้แก่ประเทศและประชาชน และเป็นอุตสาหกรรมที่มีการขยายตัวมาโดยตลอด จะเห็นได้จากการจัดลำดับสถานที่ที่มีนักท่องเที่ยวไปท่องเที่ยวมากที่สุดของโลกโดย World Tourism Organization ในปี 2544 ปรากฏว่าประเทศฝรั่งเศสมีนักท่องเที่ยวเข้าประเทศมากที่สุดถึงปีละ 74 ล้านคน ในขณะที่ประเทศไทยเป็นประเทศที่มีนักท่องเที่ยวเข้าประเทศมากเป็นลำดับที่ 20 ของโลก<sup>4</sup> และเป็นลำดับที่ 4 ในภูมิภาคเอเชียตะวันออกเฉียงใต้และแปซิฟิก<sup>5</sup>

แต่การประสบปัญหาทางด้านวิกฤติเศรษฐกิจโลกและสภาพเศรษฐกิจตกต่ำในช่วง 3 - 4 ปีที่ผ่านมาของประเทศไทย ทำให้รัฐบาลได้ออกมาตรการด้านต่าง ๆ เพื่อกระตุ้นเศรษฐกิจที่ซบเซาให้กลับมามีชีวิตชีวาอีกครั้งและหนึ่งในมาตรการที่ภาครัฐใช้เป็นหัวหอกสำคัญในการกระตุ้นเศรษฐกิจก็คือ นโยบายการส่งเสริมการท่องเที่ยวไทย โดยคาดหวังว่าเม็ดเงินจากนักท่องเที่ยวต่างชาติที่เข้ามาใช้จ่ายในประเทศไทยกว่า 3 แสนล้านบาท จะช่วยกระตุ้นให้เศรษฐกิจไทยกลับมาดีขึ้นได้อีกครั้ง

<sup>1</sup> Alan Flook, "The Changing Structure of International Trade Services : the Tour Operators Perspectives" *WTO Services : symposium on Tourism Services*, Geneva 22-23 February, 2001.

<sup>2</sup> [www.apecsec.org.sg/whatsnew/announce/tourismMinStatwment2000.html](http://www.apecsec.org.sg/whatsnew/announce/tourismMinStatwment2000.html)

<sup>3</sup> ASEAN Secretariat "Liberalisation of Trade in Services" AFTA Reader Volume V The Sixth ASEAN Summit and the Acceleration of AFTA, 1998, pages 74-83.

<sup>4</sup> Walailak Noypayak, 2001. "Thailand : Experiences in Trade Negotiations in the Tourism Sector" (Papers) at the World Trade Organization's Tourism Symposium, Geneva 22-23 February). Available from: [www.wto.org/english/tratop\\_e/serv\\_e/thailand.doc](http://www.wto.org/english/tratop_e/serv_e/thailand.doc)

<sup>5</sup> News from the World Tourism Organization, Available from: [www.world\\_tourism.org](http://www.world_tourism.org)

เกาะสมุยจึงเป็นสถานที่ท่องเที่ยวแห่งหนึ่งในหลาย ๆ แห่งที่รัฐบาลคาดหวังว่าจะเป็นจุดขายสำคัญที่ควรส่งเสริมการท่องเที่ยว เพราะเกาะสมุยเป็นสถานที่ท่องเที่ยวที่มีความพร้อมในหลายด้าน ไม่ว่าจะเป็นความพร้อมทางด้านทัศนียภาพ ภูมิประเทศและอื่น ๆ อีกมากมาย

จากปัญหาด้านเศรษฐกิจดังกล่าวชี้ให้เห็นว่าทั้งภาครัฐและเอกชนควรจะต้องร่วมมือกันเพื่อรองรับธุรกิจท่องเที่ยวในอนาคต ดังนั้นผู้วิจัยจึงต้องการที่จะนำเสนอความคิดและทัศนคติของนักท่องเที่ยวต่างชาติที่มีต่อประเทศไทยในด้านต่าง ๆ ไม่ว่าจะเป็นความประทับใจ สิ่งที่ยากให้มีการเปลี่ยนแปลงและมุมมองในด้านต่าง ๆ ที่มีต่อเมืองท่องเที่ยว การที่ผู้วิจัยเลือกศึกษานักท่องเที่ยวต่างชาติ เพราะมีหลักการตลาดข้อหนึ่งกล่าวไว้ว่า “การรักษาลูกค้าไว้มีต้นทุนถูกกว่าการหาลูกค้าใหม่ถึง 5 เท่า และทำอย่างไรเราจึงจะนำนักท่องเที่ยวเหล่านี้กลับมาใช้บริการจากเราอีก”<sup>6</sup> ดังนั้นผู้วิจัยจึงสนใจที่จะศึกษา เรื่องปัจจัยที่มีอิทธิพลต่อแรงจูงใจที่ทำให้นักท่องเที่ยวต่างชาติกลับมาเที่ยวที่เกาะสมุยซ้ำอีก

## 1.2 วัตถุประสงค์ของการวิจัย

การวิจัยครั้งนี้มีวัตถุประสงค์เพื่อนำผลการวิจัยมาวางแผนพัฒนาส่งเสริมการท่องเที่ยวที่เกาะสมุย ซึ่งเป็นสถานที่ท่องเที่ยวสำคัญที่จะช่วยกระตุ้นให้เศรษฐกิจไทยดีขึ้น

1. เพื่อศึกษาปัจจัยที่มีอิทธิพลต่อแรงจูงใจที่ทำให้นักท่องเที่ยวต่างชาติกลับมาเที่ยวที่เกาะสมุยซ้ำอีก
2. เพื่อศึกษาความสัมพันธ์ของความพึงพอใจบรรยากาศด้านกายภาพ, บรรยากาศด้านจิตใจ และบรรยากาศด้านอื่น ๆ ของนักท่องเที่ยวต่างชาติที่มีอิทธิพลต่อแรงจูงใจให้เดินทางกลับมาท่องเที่ยวที่เกาะสมุยซ้ำอีกแตกต่างกันไปตามเพศ อายุ และรายได้หรือไม่

## 1.3 สมมติฐานการวิจัย

1. ความพึงพอใจบรรยากาศด้านกายภาพมีอิทธิพลต่อแรงจูงใจให้นักท่องเที่ยวต่างชาติเดินทางกลับมาท่องเที่ยวที่เกาะสมุยซ้ำอีกแตกต่างกันไปตามเพศ อายุ และรายได้
2. ความพึงพอใจบรรยากาศด้านจิตใจมีอิทธิพลต่อแรงจูงใจให้นักท่องเที่ยวต่างชาติเดินทางกลับมาท่องเที่ยวที่เกาะสมุยซ้ำอีกแตกต่างกันไปตามเพศ อายุ และรายได้
3. ความพึงพอใจบรรยากาศด้านอื่น ๆ มีอิทธิพลต่อแรงจูงใจให้นักท่องเที่ยวต่างชาติเดินทางกลับมาท่องเที่ยวที่เกาะสมุยซ้ำอีกแตกต่างกันไปตามเพศ อายุ และรายได้

<sup>6</sup> Brand Age. "Repeater". 6 June 2001. : [www.brandagemag.com](http://www.brandagemag.com)

#### 1.4 ขอบเขตของการวิจัย

1. พื้นที่ของการศึกษาวิจัย ได้แก่ เกาะสมุย อำเภอเกาะสมุย จังหวัดสุราษฎร์ธานี
2. ประชากรและกลุ่มตัวอย่าง ได้แก่ นักท่องเที่ยวที่เดินทางไปท่องเที่ยวที่เกาะสมุย อำเภอเกาะสมุย จังหวัดสุราษฎร์ธานี เฉพาะที่เป็นนักท่องเที่ยวต่างชาติโดยการสุ่มตัวอย่างแบบบังเอิญ
3. ผลการวิจัยครั้งนี้ใช้อ้างอิงเฉพาะกลุ่มนักท่องเที่ยวต่างชาติที่เดินทางกลับมาท่องเที่ยวที่เกาะสมุย อำเภอเกาะสมุย จังหวัดสุราษฎร์ธานี ในระหว่างเดือนมีนาคม-เมษายน 2547

#### 1.5 คำสำคัญ (Keyword) ของเรื่องที่ทำการศึกษาวิจัย

1. ปัจจัยที่มีอิทธิพลต่อแรงจูงใจ (Factors Influence) หมายถึง บรรยากาศด้านกายภาพ บรรยากาศด้านจิตใจ และบรรยากาศประกอบอื่น ๆ ของเกาะสมุย
2. นักท่องเที่ยว (Tourists) หมายถึง นักท่องเที่ยวต่างชาติที่เดินทางกลับมา ท่องเที่ยวที่เกาะสมุยซ้ำอีก
3. นโยบายของรัฐ (Policy) หมายถึง นโยบายของรัฐบาลไทยที่มุ่งส่งเสริมสนับสนุนการท่องเที่ยวเพิ่มดุลการค้าของประเทศไทย

#### 1.6 ประโยชน์ที่คาดว่าจะได้รับ

1. ทำให้ทราบปัจจัยที่มีอิทธิพลต่อแรงจูงใจที่ทำให้ให้นักท่องเที่ยวต่างชาตินักท่องเที่ยวกลับมาเที่ยวที่เกาะสมุยซ้ำอีก
2. ผลของการศึกษาวิจัยจะเป็นสารสนเทศให้กับหน่วยงานที่เกี่ยวข้องกับการท่องเที่ยวทั้งของภาครัฐและภาคเอกชนนำไปปรับปรุงและพัฒนาสถานที่ท่องเที่ยวของเกาะสมุยให้เป็นที่แพร่หลายยิ่งขึ้น

หน่วยงานที่นำผลการวิจัยไปใช้ประโยชน์

1. การท่องเที่ยวแห่งประเทศไทย
2. สมาคมไทยธุรกิจท่องเที่ยว
3. สมาคมมัคคุเทศน์อาชีพแห่งประเทศไทย
4. สถาบันการศึกษาทั้งภาครัฐและเอกชนที่มีการจัดการเรียนการสอนด้านท่องเที่ยว

## บทที่ 2

### แนวคิด ทฤษฎี และงานวิจัยที่เกี่ยวข้อง

#### 2.1 กรอบแนวคิดในการวิจัย

คณะผู้วิจัยมีแนวคิดในการวิจัยตามขั้นตอนดังต่อไปนี้

ขั้นที่ 1 กำหนดนิยามของปัจจัยที่มีอิทธิพลต่อแรงจูงใจ (Factors Influence)

หมายถึง บรรยากาศด้านกายภาพ บรรยากาศด้านจิตใจ และบรรยากาศประกอบอื่น ๆ ของเกาะสมุย โดยมีปัจจัยที่เกี่ยวข้องคือ เพศ อายุ และรายได้ของนักท่องเที่ยว ซึ่งแบ่งพิจารณาเป็น 3 ส่วน ดังนี้

1. ความพึงพอใจบรรยากาศด้านกายภาพมีอิทธิพลต่อแรงจูงใจให้นักท่องเที่ยวต่างชาติเดินทางกลับมาท่องเที่ยวที่เกาะสมุยซ้ำอีกแตกต่างกันไปตามเพศ อายุและรายได้
2. ความพึงพอใจบรรยากาศด้านจิตใจมีอิทธิพลต่อแรงจูงใจให้นักท่องเที่ยวต่างชาติเดินทางกลับมาท่องเที่ยวที่เกาะสมุยซ้ำอีกแตกต่างกันไปตามเพศ อายุและรายได้
3. ความพึงพอใจบรรยากาศด้านอื่น ๆ มีอิทธิพลต่อแรงจูงใจให้นักท่องเที่ยวต่างชาติเดินทางกลับมาท่องเที่ยวที่เกาะสมุยซ้ำอีกแตกต่างกันไปตามเพศ อายุและรายได้

ขั้นที่ 2 กำหนดนิยามของนักท่องเที่ยว (Tourists) หมายถึง นักท่องเที่ยวชาวต่างชาติที่เดินทางกลับมาท่องเที่ยวที่เกาะสมุยซ้ำอีก

ศึกษาพฤติกรรมการท่องเที่ยวของนักท่องเที่ยวชาวต่างชาติที่เดินทางมาเที่ยวบริเวณเกาะสมุย

ขั้นที่ 3 กำหนดนิยามของนโยบายของรัฐ (Policy) หมายถึง นโยบายของรัฐบาลไทยที่มุ่งส่งเสริมสนับสนุนการท่องเที่ยวเพิ่มมูลค่าการค้าของประเทศไทย

นโยบายของรัฐมีผลให้การท่องเที่ยวของไทยเป็นที่นิยมเพิ่มมากขึ้น ทำให้มูลค่าการค้าและเศรษฐกิจโดยรวมของไทยดีขึ้น ทำให้มีนักท่องเที่ยวอยากกลับมาท่องเที่ยวในประเทศไทยซ้ำอีก ซึ่งเป็นส่วนหนึ่งที่ทำให้รายได้ทางการท่องเที่ยวของไทยเพิ่มมากขึ้นทุกปี

#### 2.2 งานวิจัยที่เกี่ยวข้อง

สันติ ชูตินธรา (2525) ได้ทำการศึกษาเพื่อวางแผนพัฒนาการท่องเที่ยวจังหวัดประจวบคีรีขันธ์ โดยใช้เกณฑ์การประเมินค่าศักยภาพทางด้านความพร้อมในการรองรับนักท่องเที่ยวและสภาพแวดล้อมของแหล่งท่องเที่ยว พบว่าแหล่งท่องเที่ยวประเภทธรรมชาติเป็นแหล่งท่องเที่ยวที่มีศักยภาพอันเนื่องมาจากสภาพภูมิศาสตร์ที่เอื้ออำนวยต่อการท่องเที่ยว

สุพัตรา ศุขะวาทิ (2527) ทำการศึกษาวิจัยและพบว่าประชากรที่อยู่ใกล้เคียงกับสถานบริการสาธารณสุขใดจะมาใช้บริการ ณ สถานบริการสาธารณสุขนั้นมากกว่าผู้ที่อยู่ห่างไกลออกไป นอกจากนี้ยังกล่าวได้ว่าสอดคล้องกับหลักทางภูมิศาสตร์ที่กล่าวถึงมนุษย์จะมุ่งไปยังจุดหมายปลายทางโดยคำนึงถึงระยะทางที่สั้นที่สุดตามค่ากล่าวของ ชิฟฟ์ (Zipf) และเลอช (Losch) กล่าวว่เส้นทางคมนาคมที่สะดวกที่สุดย่อมส่งเสริมการเข้าถึงศูนย์บริการได้ง่าย โดยพบว่าเส้นทางคมนาคมจะถูกนำมาพิจารณาเป็นอันดับแรกอีกด้วย

ปานใจ สุมะตินันท์ (2532) ได้ศึกษาและพบว่าความสะดวกในการเดินทางไม่มีความสัมพันธ์กับระยะทางในการเดินทางท่องเที่ยว แสดงว่าไม่ว่าความสะดวกในการเดินทางจะเป็นอย่างไร ถ้านักท่องเที่ยวพอใจหรือสนใจจะเดินทางแล้ว การตัดสินใจในการเดินทางท่องเที่ยวย่อมเกิดขึ้นได้เสมอ และนักท่องเที่ยวที่มาเที่ยวเขื่อนศรีนครินทร์นิยมเดินทางมาโดยรถยนต์ส่วนตัวและเดินทางมากับเพื่อนมากกว่าเดินทางมากับครอบครัวหรือกลุ่มที่ทำงาน

सानนท์ สุขศรี (2536) พบว่าการเดินทางของนักท่องเที่ยวชาวต่างประเทศที่ไปท่องเที่ยวจังหวัดสงขลาเมื่อจำแนกตามเส้นทางคมนาคมได้ดังนี้ นักท่องเที่ยวส่วนมากเดินทางมาโดยทางบก รองลงมาคือทางอากาศ และน้อยที่สุดคือเดินทางมาโดยทางเรือ โดยมีปัจจัยจากระบบคมนาคมทางบกของจังหวัดสงขลามีโครงข่ายเชื่อมติดต่อกับจังหวัดอื่น ๆ ของประเทศไทยได้อย่างทั่วถึงและยังเชื่อมต่อกับประเทศมาเลเซีย ซึ่งมีนักท่องเที่ยวเข้ามาเป็นจำนวนมากจากการที่ระบบคมนาคมมีโครงข่ายเชื่อมติดต่อกันอย่างกว้างขวางทั้งภายในและภายนอกประเทศ ทำให้การเดินทางท่องเที่ยวทางบกสะดวกรวดเร็วเข้าถึงได้ง่ายและเสียค่าใช้จ่ายน้อย ซึ่งในทางภูมิศาสตร์ถือว่าการคมนาคมและการเข้าถึงมีผลต่อผู้ใช้บริการมากหากมีการคมนาคมเข้าถึงได้ง่าย รวดเร็ว เสียค่าใช้จ่ายน้อย จะมีนักท่องเที่ยวมาเที่ยวมาก ดังนั้นนักท่องเที่ยวชาวต่างประเทศจึงนิยมเดินทางมาทางบกมากกว่าทางอากาศและทางน้ำ

จุฑามาศ ไชยสร (2536) ได้ศึกษาศักยภาพของแหล่งท่องเที่ยวเพื่อพัฒนาการท่องเที่ยวจังหวัดแม่ฮ่องสอน ผลการศึกษาปรากฏว่าแหล่งท่องเที่ยวทั้งหมด 49 แห่ง แบ่งออกเป็น 3 ประเภท คือ แหล่งท่องเที่ยวตามธรรมชาติ 31 แห่ง แหล่งท่องเที่ยวทางประวัติศาสตร์และศาสนสถาน 11 แห่ง และแหล่งท่องเที่ยวทางศิลปวัฒนธรรม 7 แห่ง มีศักยภาพแตกต่างกัน คือ แหล่งท่องเที่ยวทางประวัติศาสตร์และศาสนสถานทางศิลปวัฒนธรรมค่าศักยภาพมากกว่าแหล่งท่องเที่ยวตามธรรมชาติ

กิตติ ลิ้มสกุล (2537) ได้ศึกษาแนวทางการส่งเสริมการท่องเที่ยวระหว่างประเทศไทยและกลุ่มประเทศอินโดจีน พบว่ามีแนวทางการส่งเสริมการท่องเที่ยว ดังนี้

1. ผ่อนคลายกฎระเบียบต่าง ๆ ในการผ่านแดนเพื่อให้คนต่างด้าวและผู้อพยพชาวอินโดจีนเดินทางเข้าออกจากประเทศไทยไปสู่อินโดจีนได้สะดวกขึ้น

2. สร้างสิ่งอำนวยความสะดวกในการเข้าถึงแหล่งท่องเที่ยวในอินโดจีน
3. ร่วมมือกับรัฐบาลประเทศอินโดจีนในการหามาตรการรักษาทรัพยากรทางการท่องเที่ยว โดยเฉพาะสภาพแวดล้อมทางธรรมชาติและศิลปวัฒนธรรมไว้ให้ยั่งยืน
4. ให้ความร่วมมือกับรัฐบาลประเทศอินโดจีนโดยการร่วมพัฒนาและการลงทุนเพื่อยกระดับการบริหารงานทางการโรงแรม ภัตตาคาร และร้านค้าขายของที่ระลึก
5. ระบบเครือข่ายในการออกหนังสือเดินทางเพื่อเดินทางเข้าประเทศในกลุ่มอินโดจีนต้องให้สะดวกกว่าปัจจุบัน เพื่อส่งเสริมการท่องเที่ยวประเภทบุคคลมากขึ้น

Rochl, W.S. and Krauss, J.L. (1992) ได้กล่าวในงานวิจัยว่าเอเยนต์ในการขนส่งเพื่อการท่องเที่ยวมีเปอร์เซ็นต์สูงขึ้นไปหนึ่งพันเอเยนต์ต่อปี ทำให้มีการแข่งขันกันสูงซึ่งเป็นปัจจัยที่มีความสำคัญ เพราะรูปแบบการพัฒนาที่ดีจะเป็นประโยชน์ต่อผู้ประกอบการในการเข้ามาทำตลาดท่องเที่ยวขึ้นอยู่กับความสัมพันธ์ของตัวแปรที่เป็นความต้องการซื้อ 3 ตัวแปร คือ ขนาดของประชากร รายได้เฉลี่ย และสัดส่วนของประชากรที่มีอายุตั้งแต่ 15 ปีขึ้นไป

Dawn Marie Sprecher (2000) ได้กล่าวไว้ในวิทยานิพนธ์เรื่อง "Village-Based Tourism : Monitoring Tourism Change on the Mekong River" ว่าการพัฒนาเป็นดัชนีบ่งวัดให้การท่องเที่ยวเจริญเติบโตมีศักยภาพอย่างยั่งยืนในแถบลุ่มแม่น้ำโขง เพราะแม่น้ำโขงไหลผ่านหลายประเทศในแถบเอเชียตะวันออกเฉียงใต้ทำให้แม่น้ำโขงมีความสำคัญในการพัฒนาทางตรง ซึ่งมีโครงการนำร่องในหลายประเทศที่ต้องการสร้างกิจกรรมด้านการท่องเที่ยวในแถบลุ่มแม่น้ำโขง เช่น ประเทศพม่า จีน ไทย ลาว เวียดนามและกัมพูชา จากผลการวิจัยหมู่บ้าน 2 หมู่บ้านที่อยู่บริเวณลุ่มแม่น้ำโขง คือ Had Bai และ Hung Phong มีการพัฒนาหมู่บ้านให้สอดคล้องกับการท่องเที่ยวเชิงนิเวศอย่างยั่งยืนและมีผลกระทบต่อเศรษฐกิจชุมชนในอัตราที่สูงขึ้น ซึ่งเป็นผลดีต่อการท่องเที่ยวและชุมชน

Lin Fenju, Raiston, L. S. (1996) ได้ศึกษาเรื่องสิ่งที่มีอิทธิพลต่อทัศนคติ, จิตพิสัยพื้นฐาน และพฤติกรรมที่สัมผัส เป็นตัวควบคุมให้ลูกค้ามีความตั้งใจที่จะกลับมาใช้บริการโรงแรมอีก และพบว่า การที่ลูกค้าสงวนไว้ซึ่งจุดประสงค์ของการเพิ่มจำนวนของธุรกิจแบบซื้อซ้ำเป็นประเด็นที่รวมถึงการจองที่พักแรมในส่วนของอุตสาหกรรมบริการ โดยใช้ทฤษฎีการวางแผนเกี่ยวกับพฤติกรรมของผู้บริโภค การศึกษานี้เป็นการทดสอบปัจจัยที่มีอิทธิพลต่อทัศนคติของลูกค้าที่กลับมาใช้บริการอีก จิตพิสัยพื้นฐานกับการคำนึงถึงการกลับมาใช้บริการ, พฤติกรรมที่สัมผัสได้จะเป็นตัวควบคุมการกลับมาใช้บริการของลูกค้าที่ตั้งใจจะกลับมาจากจำนวนประชากรของลูกค้าร้อยละ 50 เหตุผลที่เป็นตัวบ่งชี้ได้แก่ อิทธิพลของสังคมและปัจจัยสถานที่ตั้งอาจจะมีส่วนเพิ่มในการตัดสินใจของลูกค้าที่กลับมาใช้บริการในโรงแรม แบบสอบถามให้แบบสอบถามปลายปิดซึ่งออกแบบบนพื้นฐานของเหตุผล และอาจจะ



เป็นเครื่องมือที่ใช้ในอุตสาหกรรมบริการที่กำหนดพฤติกรรมของลูกค้ากับค่านึงถึงความตั้งใจในการกลับมาใช้บริการในสถานที่ที่เฉพาะเจาะจง

Yuksel, A. (2001) ได้กล่าวไว้ในงานวิจัยเรื่อง "การสงวนรักษาความพึงพอใจของลูกค้า : กรณีศึกษาแหล่งท่องเที่ยวในประเทศตุรกี" ว่า จุดความสนใจของชาวตุรกีต่อการท่องเที่ยวมีหลากหลาย และการวิจัยก็ทดลองนี้กระทำให้ขึ้นเพื่อเตรียมการบริหารจัดการแหล่งท่องเที่ยว โดยนักการตลาดกับการวิเคราะห์วิธีที่จะทำให้นักท่องเที่ยวกลับมาเที่ยวซ้ำอีก และสิ่งแรกสำหรับผู้มาเยือนที่ต้องการได้รับการปรับปรุงคือด้านความพึงพอใจ และนักท่องเที่ยวให้ความสนใจโดยใช้การตัดสินใจของตนเอง แบบสอบถามถูกสร้างขึ้นเพื่อให้นักท่องเที่ยวจำนวน 400 คน นักท่องเที่ยวที่เดินทางมาจากสนามบิน Dalaman ในประเทศตุรกี ระหว่าง 3 อาทิตย์แรกในเดือนกันยายนปี 1997 มีผู้ตอบแบบสอบถามครั้งนี้ที่สมบูรณ์จำนวน 343 คน เหตุผลบ่งชี้ว่าเป็นครั้งแรกและผู้กลับมาเยือนซ้ำเป็นกลุ่มมีความพึงพอใจแตกต่างกัน อย่างเช่นจุดปลายเพื่อพักร้อนวันหยุด ขณะที่ทั้งผู้มาเยือนครั้งแรกและนักท่องเที่ยวโดยทั่วไปตระหนักถึงคุณภาพของอาหาร, ที่พักแรม, การบริการและความปลอดภัย ซึ่งเป็นเหตุผลให้กลับมาท่องเที่ยว และนักท่องเที่ยวส่วนใหญ่ตัดสินใจแตกต่างกันด้วยเหตุผลของการเพิ่มการบริการที่ใส่ใจเขาตั้งนั้นจึงกลับมาเที่ยวซ้ำ และผู้มาเยือนซ้ำจะได้รับคำสัญญาทางธุรกิจในอนาคตมากกว่าผู้มาเยือนครั้งแรก

## บทที่ 3

### วิธีดำเนินการวิจัย

#### 3.1 วิธีดำเนินการวิจัย

การวิจัยเรื่องปัจจัยที่มีอิทธิพลต่อแรงจูงใจที่ทำให้นักท่องเที่ยวต่างชาติกลับมาเที่ยวที่เกาะสมุยซ้ำอีก เป็นการวิจัยเชิงสำรวจ (Survey Research) มีกรอบแนวคิดในการวิจัย การกำหนดประชากร การกำหนดกลุ่มตัวอย่าง การสร้างเครื่องมือ การเก็บรวบรวมข้อมูล การใช้สถิติในการวิจัย ดังนี้

##### 1. การกำหนดตัวแปรการวิจัย ผู้วิจัยได้กำหนดตัวแปรที่ใช้ในการวิจัย ดังนี้

##### 1.1 ตัวแปรอิสระ (Independent Variables) ประกอบด้วย

1.1.1 ตัวแปรด้านข้อมูลทั่วไปของประชากร เช่น เพศ อายุ สถานภาพ การศึกษา อาชีพ รายได้ และสัญชาติ

1.1.2 ตัวแปรด้านข้อมูลการมาเที่ยวเกาะสมุยของนักท่องเที่ยวต่างชาติ เช่น จำนวนครั้งในการเดินทางมาเกาะสมุย บุคคลที่ร่วมเดินทาง วัตถุประสงค์หลักในการเดินทาง และจำนวนวันที่พักอาศัยบนเกาะสมุย

1.2 ตัวแปรตาม (Dependent Variables) คือ ความพึงพอใจของนักท่องเที่ยวต่างชาติที่มีต่อปัจจัยต่าง ๆ ของเกาะสมุย

#### 3.2 ข้อมูลและแหล่งข้อมูล

##### 3.2.1 ศึกษาเอกสารและงานวิจัยที่เกี่ยวข้องในแหล่งข้อมูลต่าง ๆ ดังนี้

- 1) สำนักวิทยบริการ มหาวิทยาลัยขอนแก่น
- 2) การท่องเที่ยวแห่งประเทศไทย
- 3) ด้านตรวจคนเข้าเมืองอำเภอเกาะสมุย
- 4) สมาคมธุรกิจท่องเที่ยวเกาะสมุย
- 5) <http://www.apecsec.org.sg>
- 6) <http://www.brandagemag.com>
- 7) <http://www.tat.or.th>
- 8) <http://www.wto.org>
- 9) <http://www.worldtourism.org>

3.2.2 การศึกษาภาคสนามเพื่อรวบรวมข้อมูลเกี่ยวกับนักท่องเที่ยวชาวต่างชาติที่กลับมาเที่ยวเกาะสมุยซ้ำอีก โดยมีวิธีศึกษาดังนี้

1) การใช้แบบสอบถามกับนักท่องเที่ยวชาวต่างชาติที่เดินทางไปท่องเที่ยวที่เกาะสมุย อำเภอเกาะสมุย จังหวัดสุราษฎร์ธานี

2) การใช้วิธีการสังเกต โดยใช้การสังเกตแบบไม่มีส่วนร่วม เครื่องมือที่ใช้ประกอบการสังเกต ได้แก่ เทปบันทึกเสียง และสมุดจดบันทึก

### 3.3 ประชากรและกลุ่มตัวอย่าง

ประชากรที่ใช้ในการศึกษาวิจัยครั้งนี้ เป็นนักท่องเที่ยวชาวต่างชาติที่เดินทางมาท่องเที่ยวที่เกาะสมุย อำเภอเกาะสมุย จังหวัดสุราษฎร์ธานี ในระหว่างเดือนมีนาคม-เมษายน 2547

กลุ่มตัวอย่างที่ใช้ในการศึกษาวิจัยเป็นนักท่องเที่ยวชาวต่างชาติที่เดินทางมาท่องเที่ยวที่เกาะสมุย อำเภอเกาะสมุย จังหวัดสุราษฎร์ธานี โดยการสุ่มตัวอย่างแบบบังเอิญ กลุ่มตัวอย่างอายุตั้งแต่ 15 ปีขึ้นไป จำนวน 398 คน (คิดจากจำนวนนักท่องเที่ยวต่างชาติที่ได้จากการหาค่าเฉลี่ยรายเดือนได้ 54,576 คน : ดำเนินตรวจคนเข้าเมืองเกาะสมุย , 2544) แล้วนำมาคำนวณหาขนาดของกลุ่มตัวอย่างโดยใช้สูตร ดังนี้

$$n = \frac{N}{1 + Ne^2} \quad (\text{จตุรมาศ ไชยศร, 2536})$$

เมื่อ  $n$  = ขนาดของกลุ่มตัวอย่าง

$N$  = จำนวนประชากรทั้งหมดในการศึกษาครั้งนี้จำนวน 54,576 คน

$e$  = ความคาดเคลื่อนที่ยอมรับได้ (ในที่นี้ใช้ 0.05)

แทนค่าในสูตรได้ขนาดกลุ่มตัวอย่าง ( $n$ ) = 398 คน

### 3.4 วิธีการเก็บรวบรวมข้อมูล

วิธีการเก็บรวบรวมข้อมูลเป็นการรวบรวมข้อมูลปฐมภูมิ (Primary Data) และข้อมูลทุติยภูมิ (Secondary Data)

3.4.1 ข้อมูลปฐมภูมิ (Primary Data) เก็บข้อมูลโดยใช้แบบสอบถามที่มีโครงสร้างซึ่งผู้วิจัยได้สร้างขึ้นตามวัตถุประสงค์ของการวิจัย

3.4.2 ข้อมูลทุติยภูมิ (Secondary Data) เก็บรวบรวมข้อมูลจากเอกสารทางวิชาการ วารสารต่าง ๆ นิตยสาร รายงานการวิจัย วิทยานิพนธ์ รายงานประจำปี เพื่อให้ประกอบการวิจัย

3.4.3 เครื่องมือที่ใช้ในการวิจัย

เครื่องมือที่ใช้ในการวิจัยครั้งนี้เป็นแบบสอบถาม ซึ่งผู้วิจัยสร้างและศึกษาค้นคว้าขึ้นมา โดยการปรึกษาผู้เชี่ยวชาญ จำนวน 3 คน

ตอนที่ 1 ข้อมูลทั่วไปของผู้ตอบแบบสอบถาม ได้แก่ เพศ อายุ สถานภาพ ระดับการศึกษา อาชีพ รายได้ และสัญชาติ

ตอนที่ 2 ข้อมูลการมาเที่ยวเกาะสมุยของนักท่องเที่ยวต่างชาติ ได้แก่ จำนวนครั้งในการเดินทางมาเกาะสมุย บุคคลที่ร่วมเดินทาง วัตถุประสงค์หลัก จำนวนวันที่พักอาศัยบนเกาะสมุย สิ่งที่นักท่องเที่ยวประทับใจ ปัญหา อุปสรรค และสิ่งที่ต้องการให้พัฒนา

ตอนที่ 3 ทศนคติของนักท่องเที่ยวที่มีต่อสถานที่ท่องเที่ยวเกาะสมุย จำนวน 26 ข้อ ประกอบด้วย

- ด้านกายภาพ จำนวน 8 ข้อ
- ด้านจิตใจ จำนวน 9 ข้อ
- ด้านอื่น ๆ จำนวน 9 ข้อ

เพื่อให้งานวิจัยมีความสมบูรณ์ ผู้วิจัยจะมีการสร้างแบบสอบถามเพื่อทดลองใช้ (Pretest) จำนวน 10% ของกลุ่มตัวอย่างหรือประมาณ 40 ชุด แล้วทดลองใช้จริงกับกลุ่มตัวอย่างที่เคยเดินทางไปท่องเที่ยวที่เกาะสมุย เพื่อนำผลการทดลองใช้มาแก้ไขข้อบกพร่องที่เกิดขึ้นและปรับปรุงแก้ไขแบบสอบถามให้เหมาะสมตรงตามวัตถุประสงค์ของการวิจัย

### 3.5 การวิเคราะห์ข้อมูล

วิเคราะห์ข้อมูลโดยใช้โปรแกรม SPSS for Windows เพื่อหาค่าสถิติต่าง ๆ ดังนี้

#### 3.5.1 การวัดค่าตัวแปรอิสระ

การวัดค่าตัวแปรอิสระด้านข้อมูลทั่วไป และข้อมูลการมาเที่ยวเกาะสมุยของนักท่องเที่ยวชาวต่างชาติ โดยใช้สถิติพื้นฐานได้แก่ ค่าความถี่ ค่าร้อยละ

#### 3.5.2 การวัดค่าตัวแปรตาม

ค่าของตัวแปรตามได้มาจากแบบสอบถามที่นักท่องเที่ยวชาวต่างชาติตอบในเรื่องของความพึงพอใจในบรรยากาศด้านต่าง ๆ ของการท่องเที่ยวบริเวณเกาะสมุย ข้อมูลที่เก็บรวบรวมได้จะนำไปวิเคราะห์หาค่าเฉลี่ย ค่าส่วนเบี่ยงเบนมาตรฐานเพื่อให้ทราบถึงปัจจัยที่มีอิทธิพลต่อแรงจูงใจที่ทำให้นักท่องเที่ยวต่างชาตินกลับมาเที่ยวเกาะสมุยซ้ำอีก โดยใช้เกณฑ์น้ำหนักค่าคะแนนเฉลี่ยความพอใจของ ทาโร ยามาเน่ ซึ่งเป็นการหาแบบ WMS (Weight Mean Score) มีเกณฑ์ดังนี้

### คะแนนเฉลี่ย

4.21-5.00 = มีความพอใจในระดับมากที่สุด

3.41-4.20 = มีความพอใจในระดับมาก

2.61-3.40 = มีความพอใจในระดับปานกลาง

1.81-2.60 = มีความพอใจในระดับน้อย

1.00-1.80 = มีความพอใจในระดับน้อยที่สุด

3.5.3 หาความสัมพันธ์ระหว่างข้อมูลทั่วไปกับระดับความพึงพอใจบรรยากาศด้านกายภาพ ด้านจิตใจและด้านอื่น ๆ ของนักท่องเที่ยวชาวต่างชาติและนำคำตอบที่ได้มาหารูปแบบของการแจกแจง เพื่อกำหนดสถิติที่ใช้ในการวิเคราะห์ ดังนี้

- ทดสอบค่าเฉลี่ย 2 กลุ่มตัวอย่าง แบบ Parametric ด้วยสถิติ Independent Samples T-Test เมื่อข้อมูลมีการแจกแบบปกติ
- ทดสอบค่าเฉลี่ยสำหรับหลายกลุ่มตัวอย่างโดยการวิเคราะห์ความแปรปรวนจำแนกทางเดียวแบบ Parametric ด้วยสถิติ One-Way ANOVA
- ทดสอบค่าเฉลี่ย 2 กลุ่มตัวอย่าง แบบ Non-Parametric ด้วยสถิติ 2 Independent Samples เมื่อข้อมูลมีการแจกแจงไม่ใช่แบบปกติ
- ทดสอบหาค่าเฉลี่ยสำหรับหลายกลุ่มตัวอย่าง แบบ Non-Parametric ด้วยสถิติ K Independent Samples เพื่อหาค่าสถิติ Chi-Square หรือค่าความน่าจะเป็นในการยอมรับสมมติฐาน

3.5.4 เสนอผลการวิจัย โดยวิธีพรรณนาวิเคราะห์ (Descriptive Analysis Method) ประกอบกับ แผนภูมิรูปภาพ

## บทที่ 4

### ผลการวิจัยและการอภิปรายผล

การวิจัยครั้งนี้เป็นการวิจัยเชิงสำรวจ เพื่อศึกษาความพึงพอใจของนักท่องเที่ยวต่างชาติที่มีต่อเกาะสมุยและกลับมาเที่ยวซ้ำอีกครั้ง โดยสำรวจพฤติกรรมและทัศนคติของนักท่องเที่ยวตามบริเวณแหล่งท่องเที่ยวสำคัญของเกาะสมุย ผลที่ได้จากการวิเคราะห์ข้อมูลของการวิจัย ผู้วิจัยจะได้นำเสนอตามลำดับดังนี้

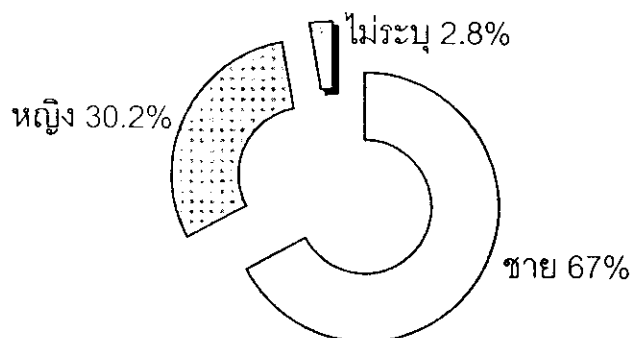
#### 4.1 สภาพทั่วไปของนักท่องเที่ยว

##### 4.1.1 เพศของนักท่องเที่ยว

ตารางที่ 1 แสดงจำนวนของนักท่องเที่ยวชาวต่างชาติที่เดินทางมาท่องเที่ยวเกาะสมุย จำแนกตามเพศ

เพศ	จำนวน	ร้อยละ
ชาย	267	67
หญิง	120	30.2
ไม่ระบุ	11	2.8
รวม	398	100

จากการศึกษาพบว่านักท่องเที่ยวชาวต่างชาติที่เดินทางมาท่องเที่ยวเกาะสมุย ส่วนใหญ่เป็นเพศชาย คิดเป็นร้อยละ 67 และเป็นหญิง คิดเป็นร้อยละ 30.2

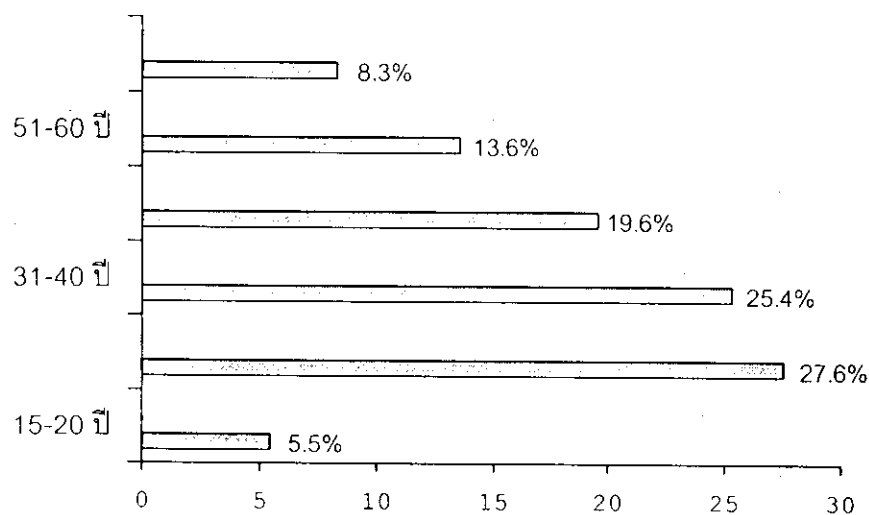


#### 4.1.2 อายุของนักท่องเที่ยว

ตารางที่ 2 แสดงจำนวนของนักท่องเที่ยวต่างชาติที่เดินทางมาท่องเที่ยวเกาะสมุย จำแนกตามอายุ

อายุ	จำนวน	ร้อยละ
15-20	22	5.5
21-30	110	27.6
31-40	101	25.4
41-50	78	19.6
51-60	54	13.6
มากกว่า 60 ปี	33	8.3
<b>รวม</b>	<b>398</b>	<b>100</b>

จากการศึกษาพบว่านักท่องเที่ยวต่างชาติที่มาท่องเที่ยวเกาะสมุย ส่วนใหญ่มีอายุระหว่าง 21-30 ปี คิดเป็นร้อยละ 27.6 ของนักท่องเที่ยวทั้งหมด รองลงมาคือมีอายุระหว่าง 31-40 ปี คิดเป็นร้อยละ 25.4 และ 41-50 ปี คิดเป็นร้อยละ 19.6

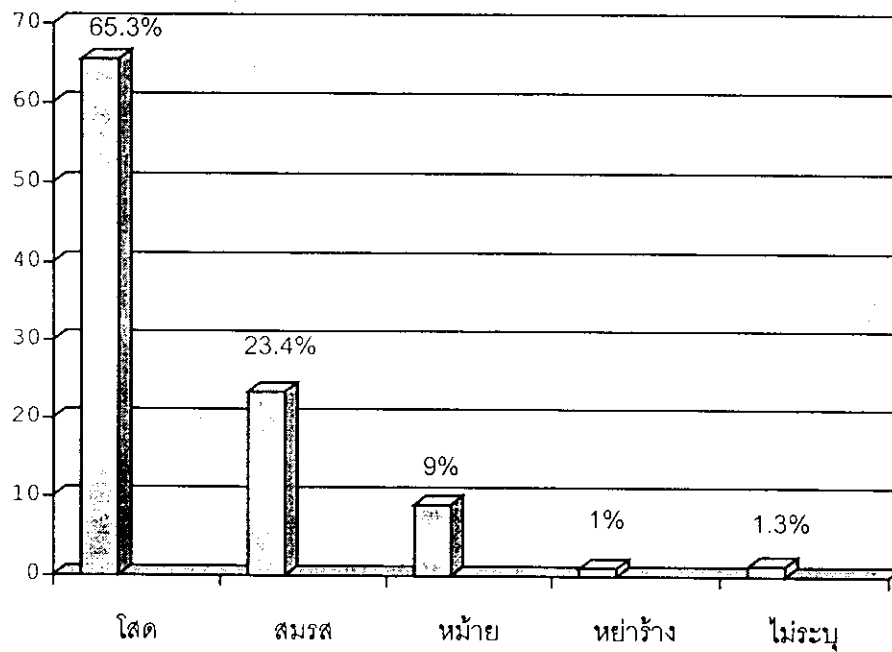


#### 4.1.3 สถานภาพของนักท่องเที่ยว

ตารางที่ 3 แสดงจำนวนของนักท่องเที่ยวต่างชาติที่เดินทางมาท่องเที่ยวเกาะสมุย  
จำแนกตามสถานภาพ

สถานภาพ	จำนวน	ร้อยละ
โสด	260	65.3
สมรส	93	23.4
หม้าย	36	9.0
หย่าร้าง	4	1.0
ไม่ระบุ	5	1.3
รวม	398	100

จากการศึกษาพบว่าผู้ตอบแบบสอบถาม ร้อยละ 65.3 มีสถานภาพโสด รองลงมาร้อยละ 23.4 เป็นผู้ที่มีสมรสแล้ว ร้อยละ 9.0 มีสถานภาพหม้าย



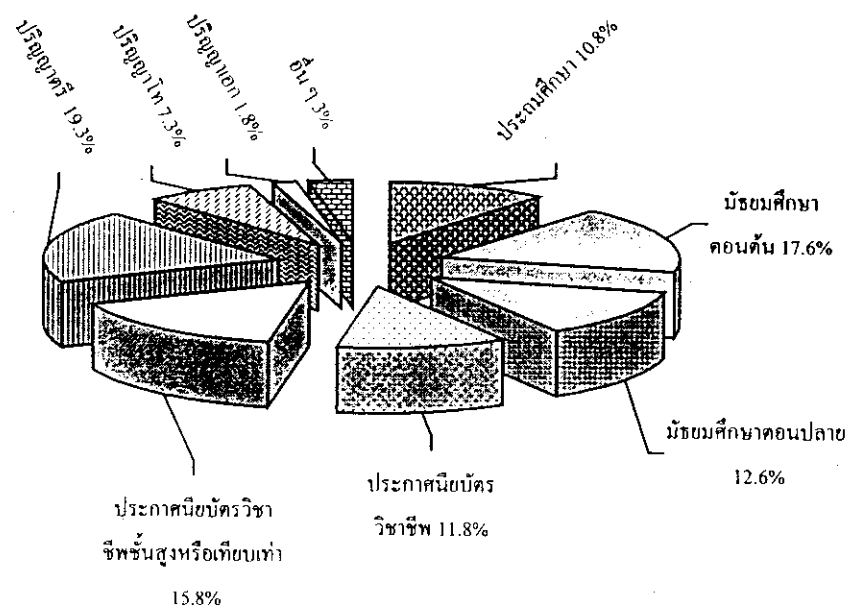


#### 4.1.4 ระดับการศึกษาสูงสุดของนักท่องเที่ยว

ตารางที่ 4 แสดงจำนวนของนักท่องเที่ยวต่างชาติที่เดินทางมาท่องเที่ยวเกาะสมุย  
จำแนกตามระดับการศึกษาสูงสุด

ระดับการศึกษา	จำนวน	ร้อยละ
ประถมศึกษา	43	10.8
มัธยมศึกษาตอนต้น	70	17.6
มัธยมศึกษาตอนปลาย	50	12.6
ประกาศนียบัตรวิชาชีพ	47	11.8
ประกาศนียบัตรวิชาชีพชั้นสูงหรือเทียบเท่า	63	15.8
ปริญญาตรี	77	19.3
ปริญญาโท	29	7.3
ปริญญาเอก	7	1.8
อื่นๆ	12	3.0
รวม	398	100.0

จากการศึกษาพบว่านักท่องเที่ยวส่วนใหญ่มีการศึกษาสูงสุดระดับปริญญาตรี คิดเป็นร้อยละ 19.3 ของนักท่องเที่ยวทั้งหมด รองลงมาคือกลุ่มนักท่องเที่ยวที่มีการศึกษาระดับมัธยมศึกษาตอนต้น คิดเป็นร้อยละ 17.6 และการศึกษาระดับประกาศนียบัตรวิชาชีพชั้นสูงหรือเทียบเท่า คิดเป็นร้อยละ 15.8 ของนักท่องเที่ยวทั้งหมด

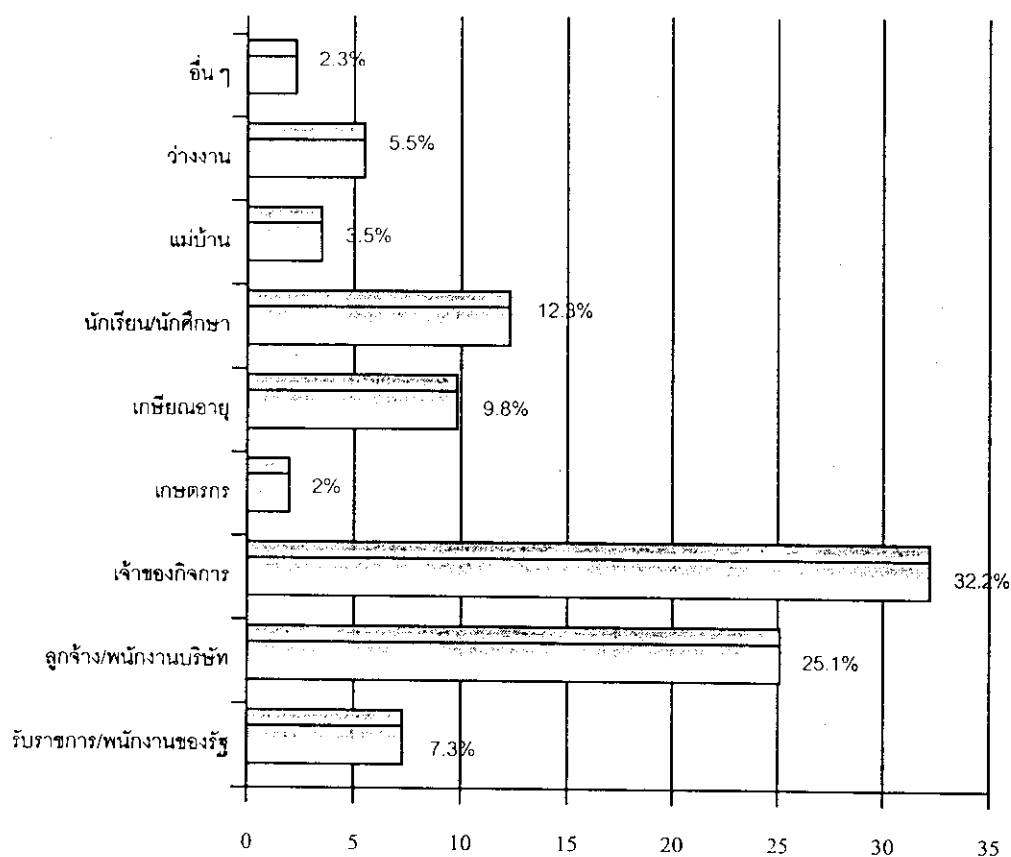


#### 4.1.5 อาชีพของนักท่องเที่ยว

ตารางที่ 5 แสดงจำนวนของนักท่องเที่ยวต่างชาติที่เดินทางมาท่องเที่ยวที่เกาะสมุย จำแนกตามอาชีพ

อาชีพ	จำนวน	ร้อยละ
รับราชการ/พนักงานของรัฐ	29	7.3
ลูกจ้าง/พนักงานบริษัท	100	25.1
เจ้าของกิจการ	128	32.2
เกษตรกร	8	2.0
เกษียณอายุ	39	9.8
นักเรียนนักศึกษา	49	12.3
แม่บ้าน	14	3.5
ว่างงาน	22	5.5
อื่นๆ	9	2.3
<b>รวม</b>	<b>398</b>	<b>100</b>

จากการศึกษาพบว่านักท่องเที่ยวที่มาเที่ยวเกาะสมุยมีอาชีพแตกต่างกัน โดยส่วนมากมีอาชีพเป็นเจ้าของกิจการ คิดเป็นร้อยละ 32.2 ของนักท่องเที่ยวทั้งหมด รองลงมาคือกลุ่มนักท่องเที่ยวที่มีอาชีพลูกจ้าง/พนักงานบริษัท คิดเป็นร้อยละ 25.1 และนักเรียนนักศึกษา คิดเป็นร้อยละ 12.3 ของนักท่องเที่ยวทั้งหมด

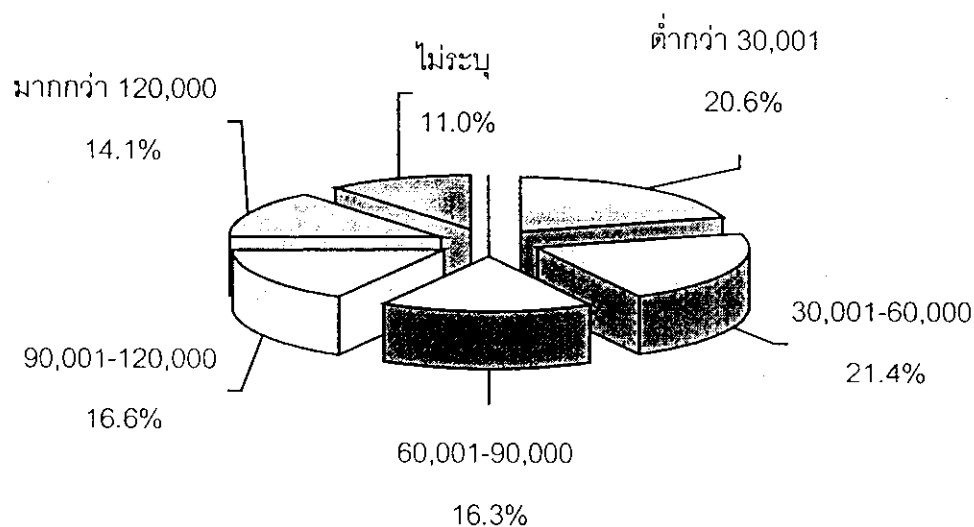


#### 4.1.6 รายได้ต่อเดือนของนักท่องเที่ยว

ตารางที่ 6 แสดงจำนวนของนักท่องเที่ยวต่างชาติที่เดินทางมาท่องเที่ยวเกาะสมุย  
จำแนกตามรายได้ต่อเดือนของนักท่องเที่ยว

รายได้	จำนวน	ร้อยละ
ต่ำกว่า 30,001	82	20.6
30,001 - 60,000	85	21.4
60,001 - 90,000	65	16.3
90,001 - 120,000	66	16.6
มากกว่า 120,000	56	14.1
ไม่ระบุ	44	11.0
<b>รวม</b>	<b>398</b>	<b>100.0</b>

จากการศึกษารายได้ของนักท่องเที่ยวต่างชาติที่เกาะสมุย พบว่านักท่องเที่ยวต่างชาติส่วนใหญ่มีรายได้เดือนละ 30,001 - 60,000 บาท คิดเป็นร้อยละ 21.4 รองลงมาคือนักท่องเที่ยวต่างชาติที่มีรายได้ต่ำกว่า 30,001 บาทต่อเดือน คิดเป็นร้อยละ 20.6 และมีรายได้เดือนละ 90,001 - 120,000 บาท คิดเป็นร้อยละ 16.6



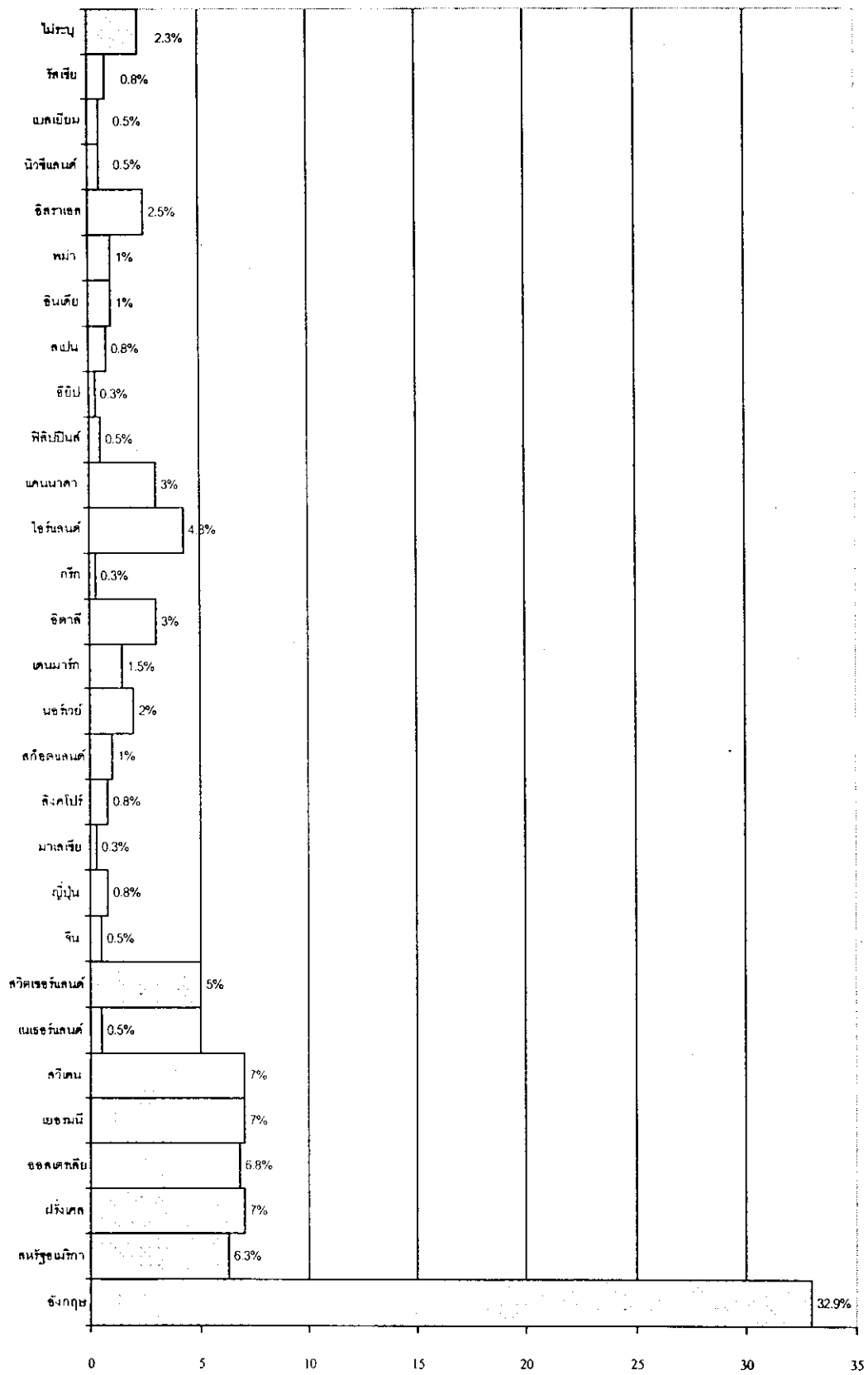
## 4.1.7 แหล่งที่มาของนักท่องเที่ยว

ตารางที่ 7 แสดงจำนวนของนักท่องเที่ยวต่างชาติที่เดินทางมาท่องเที่ยวเกาะสมุย  
จำแนกตามสัญชาติของนักท่องเที่ยว

สัญชาติ	จำนวน	ร้อยละ
อังกฤษ	131	32.9
สหรัฐอเมริกา	25	6.3
ฝรั่งเศส	28	7.0
ออสเตรเลีย	27	6.8
เยอรมนี	28	7.0
สวีเดน	28	7.0
เนเธอร์แลนด์	2	.5
สวิตเซอร์แลนด์	20	5.0
จีน	2	.5
ญี่ปุ่น	3	.8
มาเลเซีย	1	.3
สิงคโปร์	3	.8
สก๊อตแลนด์	4	1.0
นอร์เวย์	8	2.0
เดนมาร์ก	6	1.5
อิตาลี	12	3.0
กรีก	1	.3
ไอร์แลนด์	17	4.3
แคนาดา	12	3.0
ฟิลิปปินส์	2	.5
ฮิปป	1	.3
สเปน	3	.8
อินเดีย	4	1.0
พม่า	4	1.0

สัญชาติ	จำนวน	ร้อยละ
อิสราเอล	10	2.5
นิวซีแลนด์	2	.5
เบลเยียม	2	.5
รัสเซีย	3	.8
ไม่ระบุ	9	2.3
<b>รวม</b>	<b>398</b>	<b>100.0</b>

จากการศึกษาแหล่งที่มาของนักท่องเที่ยวต่างชาติที่มาเที่ยวเกาะสมุย พบว่า นักท่องเที่ยวส่วนใหญ่เป็นคนสัญชาติอังกฤษมากที่สุด คิดเป็นร้อยละ 32.9 รองลงมาคือนักท่องเที่ยวสัญชาติฝรั่งเศส, เยอรมนี และสวีเดน คิดเป็นร้อยละ 7.0 และนักท่องเที่ยวสัญชาติออสเตรเลีย คิดเป็นร้อยละ 6.8 ของนักท่องเที่ยวทั้งหมด



#### 4.2 พฤติกรรมในการมาเที่ยวเกาะสมุยของนักท่องเที่ยวต่างชาติ

ในหัวข้อนี้ได้ศึกษาถึงพฤติกรรมของนักท่องเที่ยวต่างชาติที่เดินทางเข้ามาเที่ยวที่เกาะสมุย ดังรายละเอียดต่อไปนี้

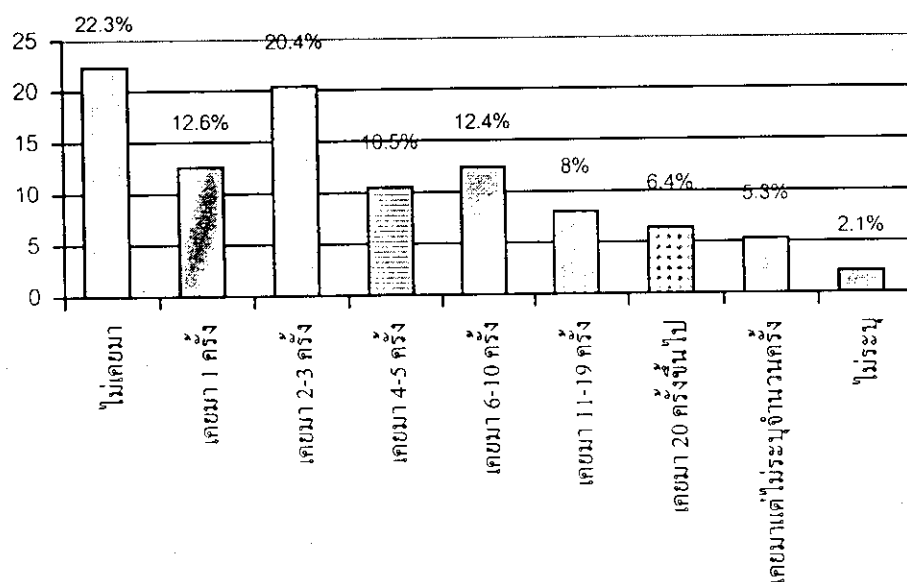
##### 4.2.1 จำนวนครั้งในการเดินทางมาท่องเที่ยวเกาะสมุย

ตารางที่ 8 แสดงจำนวนครั้งในการเดินทางมาท่องเที่ยวเกาะสมุยของนักท่องเที่ยวต่างชาติ

นักท่องเที่ยวที่เดินทางมาเที่ยวที่เกาะสมุย	จำนวน	ร้อยละ
ไม่เคยมา	67	14.11
เคยมา 1 ครั้ง	82	17.26
เคยมา 2-3 ครั้ง	85	17.89
เคยมา 4-5 ครั้ง	56	11.79
เคยมา 6-10 ครั้ง	64	13.47
เคยมา 11-19 ครั้ง	44	9.26
เคยมา 20 ครั้งขึ้นไป	36	7.58
เคยมาแต่ไม่ระบุจำนวนครั้ง	31	6.53
ไม่ระบุ	10	2.11
<b>รวม</b>	<b>475</b>	<b>100.0</b>

จากการศึกษาพบว่านักท่องเที่ยวต่างชาติร้อยละ 83.79 เคยเดินทางมาท่องเที่ยวเกาะสมุยแล้ว ซึ่งส่วนใหญ่เคยมาแล้ว 2-3 ครั้ง คิดเป็นร้อยละ 17.89 รองลงมาเคยมา 1 ครั้ง และ 6-10 ครั้ง คิดเป็นร้อยละ 17.26 และ 13.47 ตามลำดับ ส่วนนักท่องเที่ยวที่ไม่เคยมาท่องเที่ยวเกาะสมุยมาก่อน คิดเป็นร้อยละ 16.21 ของนักท่องเที่ยวทั้งหมด และจากการสัมภาษณ์นักท่องเที่ยวเหล่านี้พบว่าร้อยละ 80 พร้อมที่จะเดินทางกลับมาเที่ยวเกาะสมุยซ้ำอีก

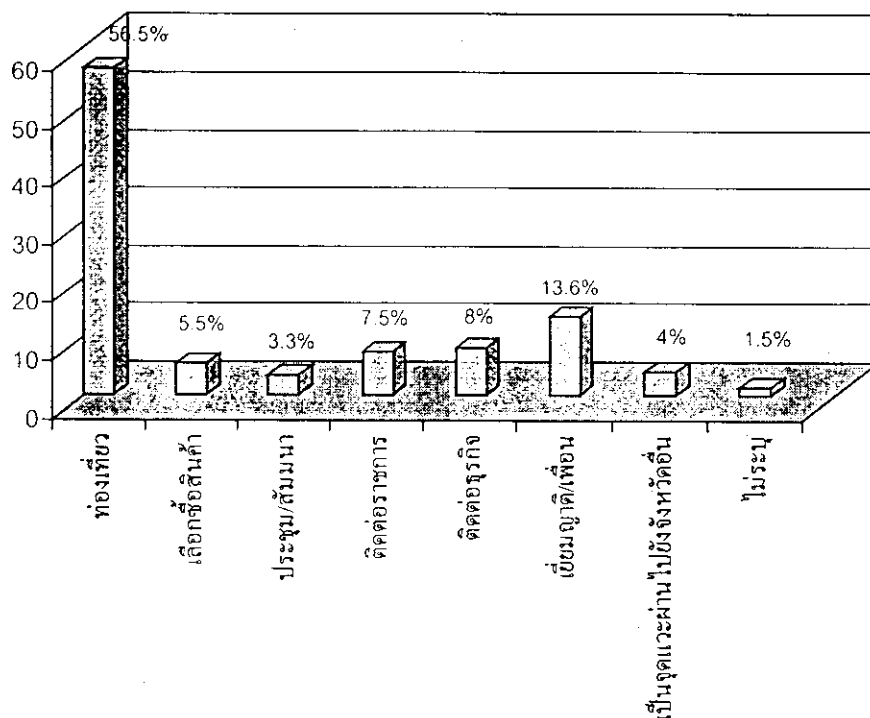




4.2.2 วัตถุประสงค์หลักของการเดินทางมาท่องเที่ยวเกาะสมุย  
 ตารางที่ 9 แสดงจำนวนของนักท่องเที่ยวต่างชาติที่เดินทางมาท่องเที่ยวเกาะสมุย  
 จำแนกตามวัตถุประสงค์หลักของการท่องเที่ยว

วัตถุประสงค์	จำนวน	ร้อยละ
ท่องเที่ยว	225	56.5
เลือกซื้อสินค้า	22	5.5
ประชุม/สัมมนา	13	3.3
ติดต่อราชการ	30	7.5
ติดต่อธุรกิจ	32	8.0
เยี่ยมญาติ/เพื่อน	54	13.6
เป็นจุดแวะผ่านไปยังจังหวัดอื่น	16	4.0
ไม่ระบุ	6	1.5
รวม	398	100.0

จากการศึกษาพบว่านักท่องเที่ยวต่างชาติที่เดินทางมาเกาะสมุย มีวัตถุประสงค์หลัก เพื่อการท่องเที่ยวมากที่สุด คิดเป็นร้อยละ 56.5 รองลงมาเดินทางมาเกาะสมุยเพื่อเยี่ยมญาติหรือเพื่อน คิดเป็นร้อยละ 13.6 และเพื่อติดต่อธุรกิจ คิดเป็นร้อยละ 8.0



#### 4.2.3 บุคคลที่ร่วมเดินทาง

ตารางที่ 10 แสดงจำนวนของนักท่องเที่ยวต่างชาติที่เดินทางมาท่องเที่ยวที่เกาะสมุย จำแนกตามบุคคลที่ร่วมเดินทาง

บุคคลที่ร่วมเดินทาง	จำนวน	ร้อยละ
มาคนเดียว	159	39.9
มากับเพื่อน/ผู้ร่วมงาน	82	20.6
มากับครอบครัว	74	18.6
มากับแฟน/คู่สมรส	57	14.3
ไม่ระบุ	26	6.5
<b>รวม</b>	<b>398</b>	<b>100.0</b>

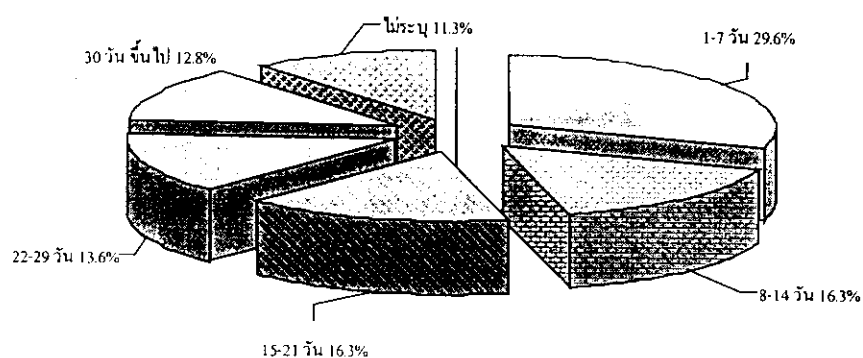


#### 4.2.4 จำนวนวันที่อยู่โดยเฉลี่ย

ตารางที่ 11 แสดงจำนวนของนักท่องเที่ยวชาวต่างประเทศที่เดินทางมาท่องเที่ยวเกาะสมุย จำแนกตามจำนวนวันที่ใช้ในการท่องเที่ยวที่เกาะสมุย

จำนวนวัน	จำนวน	ร้อยละ
1-7 วัน	118	29.6
8-14 วัน	65	16.3
15-21 วัน	65	16.3
22-29 วัน	54	13.6
30 วันขึ้นไป	51	12.8
ไม่ระบุ	45	11.3
รวม	398	100.0

จากการศึกษาพบว่านักท่องเที่ยวชาวต่างชาติที่เดินทางมาเที่ยวที่เกาะสมุย ส่วนใหญ่จะมาพัก 1-7 วัน คิดเป็นร้อยละ 29.6 รองลงมาจะพัก 8-14 วัน และ 15-21 วัน คิดเป็นร้อยละ 16.3 เท่ากัน



4.3 ปัจจัยที่มีอิทธิพลต่อแรงจูงใจที่ทำให้นักท่องเที่ยวชาวต่างชาติกลับมาเที่ยวที่เกาะสมุยซ้ำอีก ตารางที่ 12 แสดงระดับความพึงพอใจของนักท่องเที่ยวชาวต่างชาติที่มีต่อปัจจัยต่าง ๆ ของเกาะสมุย

ปัจจัยต่าง ๆ	ระดับความพึงพอใจ		
	$\bar{X}$	S.D.	ผล
<b>ด้านกายภาพ</b>	3.8299	.6114	มาก
1. ความสะดวกและปลอดภัยในการเดินทางไปเกาะสมุย	3.9564	.8767	มาก
2. ความเป็นระเบียบของร้านค้าบริเวณเกาะสมุย	3.8301	.8111	มาก
3. ทัศนียภาพและจุดชมวิวของเกาะสมุย	4.1333	.7821	มาก
4. ความชัดเจนและง่ายต่อการเข้าใจของป้ายแนะนำสถานที่ท่องเที่ยว	3.8260	.9474	มาก
5. ความคล่องตัวของการจราจรบริเวณเกาะสมุย	3.2418	1.1217	ปานกลาง
6. ความสะอาดบริเวณชายหาดและสถานที่ท่องเที่ยว	3.6361	1.0005	มาก
7. ศิลปวัฒนธรรม ประเพณี และวิถีชีวิตของชาวบ้านเกาะสมุย	4.0243	.8598	มาก
8. โบราณสถาน โบราณวัตถุ วัตถุโบราณ	3.9608	.9736	มาก
<b>ด้านจิตใจ</b>	3.9277	.6203	มาก
9. การแนะนำให้บริการด้านข้อมูลและให้ความช่วยเหลือของศูนย์บริการนักท่องเที่ยว	3.8776	.8496	มาก
10. กิจกรรมกีฬา	3.6194	.9185	มาก
- กีฬาทางน้ำ เช่น เจ็ตสกี บานาน่าโบ๊ท	3.6808	1.0278	มาก
- กีฬาชายหาด เช่น วอลเลย์บอลชายหาด ฟุตบอลชายหาด จักรยานชายหาด	3.5268	1.0334	มาก
11. สินค้าที่วางจำหน่าย	3.7140	.7796	มาก
- ความหลากหลาย	3.7896	.9368	มาก
- ราคา	3.7102	1.0134	มาก
- อรรถยาศัยของผู้ขาย	3.6231	.9209	มาก
12. อาหารที่มีจำหน่าย	4.0182	.6860	มาก
- ความหลากหลายที่มีให้เลือก	4.1932	.8039	มาก
- ราคา	3.9036	.9218	มาก
- ความสะอาด	3.8694	.8557	มาก

ปัจจัยต่าง ๆ	ระดับความพึงพอใจ		
	$\bar{x}$	S.D.	ผล
- รสชาติของอาหาร	4.1365	.8461	มาก
- การบริการ	4.0056	.8688	มาก
- จำนวนร้านอาหาร	4.0451	.8850	มาก
13. ที่พักค้างแรมที่ให้บริการ	4.0110	.7542	มาก
- ความสบาย	4.1072	.8678	มาก
- ราคาที่พัก	3.8986	.8994	มาก
- จำนวนที่พัก	4.0630	.8211	มาก
14. เจ้าหน้าที่มีความอ่อนปรนไม่เข้มงวดกับนักท่องเที่ยวต่างชาติเกินไป	3.8914	.8987	มาก
15. ความรู้ที่ได้จากการเดินทางมาท่องเที่ยวเกาะสมุย	4.0907	.8904	มาก
16. ความรู้สึกด้านความปลอดภัยในชีวิตและทรัพย์สิน	3.9526	.9368	มาก
17. ท่านยินดีที่จะเดินทางมาเที่ยวเกาะสมุยอีกครั้ง	4.2893	.8512	มากที่สุด
<b>ด้านอื่น ๆ</b>	4.0131	.6806	มาก
18. ข่าวสารการประชาสัมพันธ์เกี่ยวกับเกาะสมุยที่ท่านได้รับก่อนเดินทางมาตรงกับความต้องการของท่านเพียงใด	4.0143	.9193	มาก
19. ระบบสาธารณสุข เช่น ถังขยะ ห้องน้ำสาธารณะ	3.6534	1.0039	มาก
20. คุณภาพของสินค้าของที่ระลึก	3.7889	.9411	มาก
21. สถานที่ให้ความบันเทิง คลายความเครียด	4.0084	.8997	มาก
22. ท่านพอใจที่จะเดินทางต่อไปยังสถานที่เที่ยวบริเวณใกล้เคียงเพียงใด	4.1171	.8635	มาก
23. ความสะดวกในการเดินทางไปท่องเที่ยวในบริเวณใกล้เคียง	4.1008	.8715	มาก
24. มิตรภาพและการต้อนรับที่ได้รับจากชาวเกาะสมุย	4.1456	.9379	มาก
25. ค่าครองชีพโดยทั่วไปในการเดินทางมาท่องเที่ยวเกาะสมุย	4.0446	.9174	มาก
26. ท่านพึงพอใจกับการเดินทางมาท่องเที่ยวในครั้งนี้เพียงใด	4.2730	.9590	มากที่สุด
<b>ภาพรวม</b>	3.9308	.5899	มาก

จากการสำรวจปัจจัยที่มีอิทธิพลต่อแรงจูงใจให้นักท่องเที่ยวชาวต่างชาติกลับมาท่องเที่ยวเกาะสมุยซ้ำอีก พบว่า ในภาพรวมนั้นปัจจัยต่าง ๆ ของเกาะสมุยมีอิทธิพลต่อแรงจูงใจให้นักท่องเที่ยวชาวต่างชาติกลับมาท่องเที่ยวที่เกาะสมุยซ้ำอีก ในระดับมาก ( $\bar{X}=3.9308$ , S.D.= .5899) เมื่อพิจารณาเป็นรายด้าน นักท่องเที่ยวชาวต่างชาติมีความพึงพอใจในบรรยากาศด้านต่าง ๆ ในระดับมากทุกด้าน เรียงตามลำดับความสำคัญ ได้แก่ ด้านอื่น ๆ ( $\bar{X}=4.0131$ , S.D.= .6806) ด้านจิตใจ ( $\bar{X}=3.9277$ , S.D.= .6203) และด้านกายภาพ ( $\bar{X}=3.8299$ , S.D.= .6114)

#### ด้านกายภาพ

เมื่อพิจารณาเป็นรายข้อ พบว่า นักท่องเที่ยวชาวต่างชาติมีความพึงพอใจปัจจัยต่าง ๆ ของบรรยากาศด้านกายภาพในระดับมากทุกข้อ ยกเว้นเพียงข้อเดียว คือ ความคล่องตัวของการจราจรบริเวณเกาะสมุย มีความพึงพอใจในระดับปานกลาง เรียงตามลำดับความสำคัญได้ดังนี้

1. ทศนิยมภาพและจุดชมวิวของเกาะสมุย ( $\bar{X}=4.1333$ , S.D.=.7821)
2. ศิลปวัฒนธรรม ประเพณี และวิถีชีวิตของชาวบ้านเกาะสมุย ( $\bar{X}=4.0243$ , S.D.=.8598)
3. โบราณสถาน โบราณวัตถุ วัตถุอาราม ( $\bar{X}=3.9608$ , S.D.=.9736)
4. ความสะดวกและปลอดภัยในการเดินทางไปเกาะสมุย ( $\bar{X}=3.9564$ , S.D.=.8767)
5. ความเป็นระเบียบของร้านค้าบริเวณเกาะสมุย ( $\bar{X}=3.8301$ , S.D.=.8111)
6. ความชัดเจนและง่ายต่อการเข้าใจของป้ายแนะนำสถานที่ท่องเที่ยว ( $\bar{X}=3.8260$ , S.D.=.9474)
7. ความสะอาดบริเวณชายหาดและสถานที่ท่องเที่ยว ( $\bar{X}=3.6361$ , S.D.=1.0005)
8. ความคล่องตัวของการจราจรบริเวณเกาะสมุย ( $\bar{X}=3.2418$ , S.D.=1.1217)

#### ด้านจิตใจ

ปัจจัยต่าง ๆ มีอิทธิพลต่อแรงจูงใจให้นักท่องเที่ยวชาวต่างชาติยินดีที่จะเดินทางมาเที่ยวเกาะสมุยอีกครั้งในระดับมากที่สุด ส่วนข้ออื่น ๆ ของบรรยากาศด้านจิตใจนั้น นักท่องเที่ยวมีความพึงพอใจอยู่ในระดับมากทุกข้อ เรียงตามลำดับความสำคัญได้ดังนี้

1. ท่านยินดีที่จะเดินทางมาเที่ยวเกาะสมุยอีกครั้ง ( $\bar{X}=4.2893$ , S.D.=.8512)
2. ความรู้ที่ได้จากการเดินทางมาท่องเที่ยวเกาะสมุย ( $\bar{X}=4.0907$ , S.D.=.8904)
3. อาหารที่มีจำหน่าย ( $\bar{X}=4.0182$ , S.D.=.6860)
  - ความหลากหลายที่มีให้เลือก ( $\bar{X}=4.1932$ , S.D.=.8039)
  - รสชาติของอาหาร ( $\bar{X}=4.1365$ , S.D.=.8461)

- จำนวนร้านอาหาร ( $\bar{X}=4.0451$ , S.D.=.8850)
  - การบริการ ( $\bar{X}=4.0056$ , S.D.=.8688)
  - ราคา ( $\bar{X}=3.9036$ , S.D.=.9218)
  - ความสะอาด ( $\bar{X}=3.8694$ , S.D.=.8557)
4. ที่พักค้างแรมที่ให้บริการ ( $\bar{X}=4.0110$ , S.D.=.7542)
    - ความสะดวกสบาย ( $\bar{X}=4.1072$ , S.D.=.8678)
    - จำนวนที่พัก ( $\bar{X}=3.8914$ , S.D.=.8987)
    - ราคาที่พัก ( $\bar{X}=3.8986$ , S.D.=.8994)
  5. ความรู้สึกด้านความปลอดภัยในชีวิตและทรัพย์สิน ( $\bar{X}=3.9526$ , S.D.=.9368)
  6. เจ้าหน้าที่ผ่อนปรนไม่เข้มงวดกับนักท่องเที่ยวต่างชาติเกินไป ( $\bar{X}=3.8914$ , S.D.=.8987)
  7. การแนะนำให้บริการด้านข้อมูล ( $\bar{X}=3.8776$ , S.D.=.8496)
  8. สินค้าที่วางจำหน่าย ( $\bar{X}=3.7140$ , S.D.=.7796)
    - ความหลากหลาย ( $\bar{X}=3.7896$ , S.D.=.9368)
    - ราคา ( $\bar{X}=3.7102$ , S.D.=1.0134)
    - อธิบายของผู้ขาย ( $\bar{X}=3.6231$ , S.D.=.9209)
  9. กิจกรรมกีฬา ( $\bar{X}=3.6194$ , S.D.=.9185)
    - กีฬาทางน้ำ ( $\bar{X}=3.6808$ , S.D.=1.0278)
    - กีฬาชายหาด ( $\bar{X}=3.5268$ , S.D.=1.0334)

#### ด้านอื่น ๆ

เมื่อพิจารณาเป็นรายข้อ พบว่า นักท่องเที่ยวชาวต่างชาติพึงพอใจกับการเดินทางมาท่องเที่ยวครั้งนี้ในระดับมากที่สุด ส่วนข้ออื่น ๆ ของบรรยากาศด้านอื่น ๆ นักท่องเที่ยวชาวต่างชาติมีความพึงพอใจในระดับมากที่สุด ข้อ เรียงตามลำดับความสำคัญได้ดังนี้

1. ท่านพึงพอใจกับการเดินทางมาท่องเที่ยวในครั้งนี้เพียงใด ( $\bar{X}=4.1730$ , S.D.=.9590)
2. มิตรภาพและการต้อนรับที่ได้รับจากชาวเกาะสมุย ( $\bar{X}=4.1456$ , S.D.=.9379)
3. ท่านพอใจที่จะเดินทางต่อไปยังสถานที่เที่ยวในบริเวณใกล้เคียงเพียงใด ( $\bar{X}=4.1171$ , S.D.=.8635)
4. ความสะดวกในการเดินทางไปท่องเที่ยวบริเวณใกล้เคียง ( $\bar{X}=4.1171$ , S.D.=.8635)
5. ค่าครองชีพโดยทั่วไปในการเดินทางมาท่องเที่ยวเกาะสมุย ( $\bar{X}=4.0446$ , S.D.=.9174)



6. ข่าวสารการประชาสัมพันธ์เกี่ยวกับเกาะสมุยที่ท่านได้รับก่อนเดินทางมาตรงกับความต้องการของท่านเพียงใด ( $\bar{X}=4.0143$ , S.D.=.9193)

7. สถานที่ให้ความบันเทิง คลายเครียด ( $\bar{X}=4.0084$ , S.D.=.8997)

8. คุณภาพของสินค้าที่ระลึก ( $\bar{X}=3.7889$ , S.D.=.9411)

9. ระบบสาธารณะสุข เช่น ถังขยะ ห้องน้ำสาธารณะ ( $\bar{X}=3.6534$ , S.D.=1.0039)

#### 4.4 การทดสอบสมมติฐาน

เพื่อเป็นการทดสอบทางสถิติถึงความสัมพันธ์ของตัวแปรโดยใช้การทดสอบค่าเฉลี่ย 2 กลุ่มตัวอย่าง และหลายกลุ่มตัวอย่างแบบ Parametric และ Non Parametric

##### สมมติฐานข้อที่ 1

ความพึงพอใจบรรยากาศด้านกายภาพมีอิทธิพลต่อแรงจูงใจให้นักท่องเที่ยวต่างชาติเดินทางกลับมาท่องเที่ยวที่เกาะสมุยซ้ำอีกแตกต่างกันไปตามเพศ อายุ และรายได้

$H_0$  : ความพึงพอใจบรรยากาศด้านกายภาพมีอิทธิพลต่อแรงจูงใจให้นักท่องเที่ยวต่างชาติเพศชายและเพศหญิงเดินทางกลับมาท่องเที่ยวที่เกาะสมุยซ้ำอีกไม่แตกต่างกัน

$H_1$  : ความพึงพอใจบรรยากาศด้านกายภาพมีอิทธิพลต่อแรงจูงใจให้นักท่องเที่ยวต่างชาติเพศชายและเพศหญิงเดินทางกลับมาท่องเที่ยวที่เกาะสมุยซ้ำอีกแตกต่างกัน

ตารางที่ 13 แสดงความสัมพันธ์ระหว่างเพศของนักท่องเที่ยวกับความพึงพอใจบรรยากาศด้านกายภาพของเกาะสมุย

	TOTAL
Mann-Whitney U	13056.500
Wilcoxon W	19726.500
Z	-1.744
Asymp Sig. (2-tailed)	.081

a. Grouping Variable: SEX

จากตารางข้างต้นพบว่าค่า Asymp. Sig (2-tailed) = 0.081 ซึ่งมีค่ามากกว่าค่า  $\alpha$  ที่กำหนดไว้เท่ากับ 0.05 ดังนั้นจึงยอมรับสมมติฐาน  $H_0$  และปฏิเสธสมมติฐาน  $H_1$  และสรุปผลได้ว่า ความพึงพอใจบรรยากาศด้านกายภาพมีอิทธิพลต่อแรงจูงใจให้นักท่องเที่ยวต่างชาติเพศชายและเพศหญิงเดินทางกลับมาท่องเที่ยวที่เกาะสมุยซ้ำอีกไม่แตกต่างกัน ที่ระดับนัยสำคัญ 0.05

$H_0$  : ความพึงพอใจบรรยากาศด้านกายภาพมีอิทธิพลต่อแรงจูงใจให้นักท่องเที่ยวต่างชาติเดินทางกลับมาเที่ยวที่เกาะสมุยซ้ำอีกไม่ขึ้นกับอายุของนักท่องเที่ยว

$H_1$  : ความพึงพอใจบรรยากาศด้านกายภาพมีอิทธิพลต่อแรงจูงใจให้นักท่องเที่ยวต่างชาติเดินทางกลับมาเที่ยวที่เกาะสมุยซ้ำอีกขึ้นกับอายุของนักท่องเที่ยว

ตารางที่ 14 แสดงความสัมพันธ์ระหว่างอายุของนักท่องเที่ยวกับความพึงพอใจบรรยากาศด้านกายภาพของเกาะสมุย

	TOTAL
Chi-Square	.950
df	5
Asymp. Sig.	.966

a. Kruskal Wallis Test

b. Grouping Variable: AGE

จากตารางข้างต้นพบว่าค่า Asymp. Sig = .966 ซึ่งมีค่ามากกว่าค่า  $\alpha$  ที่กำหนดไว้เท่ากับ 0.05 ดังนั้นจึงยอมรับสมมติฐาน  $H_0$  และปฏิเสธสมมติฐาน  $H_1$  และสรุปผลได้ว่า ความพึงพอใจบรรยากาศด้านกายภาพมีอิทธิพลต่อแรงจูงใจให้นักท่องเที่ยวต่างชาติเดินทางกลับมาท่องเที่ยวที่เกาะสมุยซ้ำอีกโดยไม่ขึ้นกับอายุของนักท่องเที่ยว ที่ระดับนัยสำคัญ 0.05

$H_0$  : ความพึงพอใจบรรยากาศด้านกายภาพมีอิทธิพลต่อแรงจูงใจให้นักท่องเที่ยวต่างชาติเดินทางกลับมาท่องเที่ยวเกาะสมุยซ้ำอีกไม่ขึ้นกับรายได้ของนักท่องเที่ยว

$H_1$  : ความพึงพอใจบรรยากาศด้านกายภาพมีอิทธิพลต่อแรงจูงใจให้นักท่องเที่ยวต่างชาติเดินทางกลับมาท่องเที่ยวเกาะสมุยซ้ำอีกขึ้นกับรายได้

ตารางที่ 15 แสดงความสัมพันธ์ระหว่างรายได้ของนักท่องเที่ยวกับความพึงพอใจบรรยากาศด้านกายภาพของเกาะสมุย

	TOTAL
Chi-Square	8.701
df	4
Asymp. Sig.	.069

a. Kruskal Wallis Test

b. Grouping Variable: รายได้

จากตารางข้างต้นพบว่าค่า Asymp. Sig. = .069 ซึ่งมีค่ามากกว่าค่า  $\alpha$  ที่กำหนดไว้เท่ากับ 0.05 ดังนั้นจึงยอมรับสมมติฐาน  $H_0$  และยอมรับสมมติฐาน  $H_1$  และสรุปผลได้ว่าความพึงพอใจบรรยากาศด้านกายภาพมีอิทธิพลต่อแรงจูงใจให้นักท่องเที่ยวต่างชาติเดินทางกลับมาท่องเที่ยวเกาะสมุยซ้ำอีกไม่ขึ้นกับรายได้ของนักท่องเที่ยว ที่ระดับนัยสำคัญ 0.05

#### การแปลความหมายผลลัพธ์

การแปลความหมายของผลลัพธ์แสดงว่าความพึงพอใจบรรยากาศด้านกายภาพมีอิทธิพลต่อแรงจูงใจให้นักท่องเที่ยวต่างชาติเดินทางกลับมาท่องเที่ยวที่เกาะสมุยซ้ำอีกไม่แตกต่างกันไปตามเพศ อายุ และรายได้ ที่ระดับนัยสำคัญ 0.05

#### สมมติฐานข้อที่ 2

ความพึงพอใจบรรยากาศด้านจิตใจมีอิทธิพลต่อแรงจูงใจให้นักท่องเที่ยวต่างชาติเดินทางกลับมาท่องเที่ยวที่เกาะสมุยซ้ำอีกแตกต่างกันไปตามเพศ อายุ และรายได้

$H_0$ : ความพึงพอใจบรรยากาศด้านจิตใจมีอิทธิพลต่อแรงจูงใจให้นักท่องเที่ยวต่างชาติเพศชายและเพศหญิงเดินทางกลับมาท่องเที่ยวที่เกาะสมุยซ้ำอีกไม่แตกต่างกัน

$H_1$ : ความพึงพอใจบรรยากาศด้านจิตใจมีอิทธิพลต่อแรงจูงใจให้นักท่องเที่ยวต่างชาติเพศชายและเพศหญิงเดินทางกลับมาท่องเที่ยวที่เกาะสมุยซ้ำอีกแตกต่างกัน

ตารางที่ 16 แสดงความสัมพันธ์ระหว่างเพศของนักท่องเที่ยวกับความพึงพอใจบรรยากาศด้านจิตใจของเกาะสมุย

	Levene's Test for Equality of Variances		t-test Equality of Means	
	F	Sig.	df	Sig.
MIND Equal variances assumed	1.762	.185	366	.135
Equal variances not assumed				.122

จากตารางข้างต้นพบว่าค่า Sig. (2-tailed) = .135 ซึ่งมีค่ามากกว่าค่า  $\alpha$  ที่กำหนดไว้เท่ากับ 0.05 ดังนั้นจึงยอมรับสมมติฐาน  $H_0$  และปฏิเสธสมมติฐาน  $H_1$  และสรุปผลได้ว่าความพึงพอใจบรรยากาศด้านจิตใจมีอิทธิพลต่อแรงจูงใจให้นักท่องเที่ยวต่างชาติเพศชายและเพศหญิงเดินทางกลับมาท่องเที่ยวที่เกาะสมุยซ้ำอีกไม่แตกต่างกัน ที่ระดับนัยสำคัญ 0.05

$H_0$  : ความพึงพอใจบรรยากาศด้านจิตใจมีอิทธิพลต่อแรงจูงใจให้นักท่องเที่ยวต่างชาติเดินทางกลับมาท่องเที่ยวที่เกาะสมุยซ้ำอีกไม่ขึ้นกับอายุ

$H_1$  : ความพึงพอใจบรรยากาศด้านจิตใจมีอิทธิพลต่อแรงจูงใจให้นักท่องเที่ยวต่างชาติเดินทางกลับมาท่องเที่ยวที่เกาะสมุยซ้ำอีกขึ้นกับอายุ

ตารางที่ 17 แสดงความสัมพันธ์ระหว่างอายุของนักท่องเที่ยวกับความพึงพอใจบรรยากาศด้านจิตใจของเกาะสมุย

	Sum of Squares	df	Mean Square	F	Sig.
Between Groups	.832	5	.166	.429	.828
Within Groups	143.823	371	.388		
Total	144.656	376			

จากตารางข้างต้นพบว่าค่า Sig.=.828 ซึ่งมีค่ามากกว่าค่า  $\alpha$  ที่กำหนดไว้เท่ากับ 0.05 ดังนั้นจึงยอมรับสมมติฐาน  $H_0$  และปฏิเสธสมมติฐาน  $H_1$  และสรุปผลได้ว่าความพึงพอใจบรรยากาศด้านจิตใจมี

อิทธิพลต่อจิตใจให้นักท่องเที่ยวต่างชาติเดินทางกลับมาท่องเที่ยวที่เกาะสมุยซ้ำอีกไม่ขึ้นกับอายุของนักท่องเที่ยว ที่ระดับนัยสำคัญ 0.05

$H_0$  : ความพึงพอใจบรรยากาศด้านจิตใจมีอิทธิพลต่อแรงจูงใจให้นักท่องเที่ยวต่างชาติเดินทางกลับมาท่องเที่ยวที่เกาะสมุยซ้ำอีกไม่ขึ้นกับรายได้

$H_1$  : ความพึงพอใจบรรยากาศด้านจิตใจมีอิทธิพลต่อแรงจูงใจให้นักท่องเที่ยวต่างชาติเดินทางกลับมาท่องเที่ยวที่เกาะสมุยซ้ำอีกขึ้นกับรายได้

ตารางที่ 18 แสดงความสัมพันธ์ระหว่างรายได้ของนักท่องเที่ยวกับความพึงพอใจบรรยากาศด้านจิตใจ

	Sum of Squares	df	Mean Squar	F	Sig.
Between Groups	5.491	4	1.373	3.681	.006
Within Groups	123.438	331	.373		
Total	128.929	335			

จากตารางข้างต้นพบว่าค่า Sig.=.006 ซึ่งมีค่าน้อยกว่าค่า  $\alpha$  ที่กำหนดไว้เท่ากับ 0.05 ดังนั้นจึงปฏิเสธสมมติฐาน  $H_0$  และยอมรับสมมติฐาน  $H_1$  และสรุปผลได้ว่าความพึงพอใจบรรยากาศด้านจิตใจมีอิทธิพลต่อแรงจูงใจให้นักท่องเที่ยวต่างชาติเดินทางกลับมาท่องเที่ยวที่เกาะสมุยซ้ำอีกขึ้นกับรายได้ของนักท่องเที่ยว ที่ระดับนัยสำคัญ 0.05

#### การแปลความหมายผลลัพธ์

การแปลความหมายของผลลัพธ์ที่ได้ แสดงว่า ความพึงพอใจบรรยากาศด้านจิตใจมีอิทธิพลต่อแรงจูงใจให้นักท่องเที่ยวต่างชาติเดินทางกลับมาท่องเที่ยวที่เกาะสมุยซ้ำอีกไม่แตกต่างกันไปตามเพศและอายุของนักท่องเที่ยว แต่แตกต่างกันไปตามรายได้ของนักท่องเที่ยว ที่ระดับนัยสำคัญ 0.05

$H_0$  : ความพึงพอใจบรรยากาศด้านอื่น ๆ มีอิทธิพลต่อแรงจูงใจให้นักท่องเที่ยวต่างชาติเพศชายและเพศหญิงเดินทางกลับมาท่องเที่ยวที่เกาะสมุยซ้ำอีกไม่แตกต่างกัน

$H_1$  : ความพึงพอใจบรรยากาศด้านจิตใจมีอิทธิพลต่อแรงจูงใจให้นักท่องเที่ยวต่างชาติเพศชายและเพศหญิงเดินทางกลับมาท่องเที่ยวที่เกาะสมุยซ้ำอีกแตกต่างกัน

ตารางที่ 19 แสดงความสัมพันธ์ระหว่างเพศของนักท่องเที่ยวกับความพึงพอใจบรรยากาศด้านอื่น ๆ ของเกาะสมุย

	OTHER
Mann-Whitney U	13594.00
Wilcoxon W	20149.00
Z	-.406
Asymp. Sig. (2-tailed)	.685

a Grouping Variable : I1.1

จากตารางข้างต้นพบว่าค่า Asymp. Sig = .685 ซึ่งมีความมากกว่าค่า  $\alpha$  ที่กำหนดไว้เท่ากับ 0.05 ดังนั้นจึงยอมรับสมมติฐาน  $H_0$  และปฏิเสธสมมติฐาน  $H_1$  และสรุปผลได้ว่าความพึงพอใจบรรยากาศด้านอื่น ๆ มีอิทธิพลต่อแรงจูงใจให้นักท่องเที่ยวต่างชาติเพศชายและเพศหญิงเดินทางกลับมาท่องเที่ยวที่เกาะสมุยซ้ำอีกไม่แตกต่างกัน ที่ระดับนัยสำคัญ 0.05

$H_0$  : ความพึงพอใจบรรยากาศด้านอื่น ๆ มีอิทธิพลต่อแรงจูงใจให้นักท่องเที่ยวต่างชาติเดินทางกลับมาท่องเที่ยวที่เกาะสมุยซ้ำอีกไม่ขึ้นกับอายุ

$H_1$  : ความพึงพอใจบรรยากาศด้านอื่น ๆ มีอิทธิพลต่อแรงจูงใจให้นักท่องเที่ยวต่างชาติเดินทางกลับมาท่องเที่ยวที่เกาะสมุยซ้ำอีกขึ้นกับอายุ

ตารางที่ 20 แสดงความสัมพันธ์ระหว่างอายุของนักท่องเที่ยวกับความพึงพอใจบรรยากาศด้านอื่น ๆ ของเกาะสมุย

	OTHER
Chi-Square	2.127
df	5
Asymp. Sig	.831

a Kruskal Wallis Test

b Grouping Variable: AGE

จากตารางข้างต้นพบว่าค่า Asymp. Sig = .831 ซึ่งมีค่ามากกว่าค่า  $\alpha$  ที่กำหนดไว้เท่ากับ 0.05 ดังนั้นจึงยอมรับสมมติฐาน  $H_0$  และปฏิเสธสมมติฐาน  $H_1$  และสรุปผลได้ว่าความพึงพอใจบรรยากาศด้านอื่น ๆ มีอิทธิพลต่อแรงจูงใจให้นักท่องเที่ยวต่างชาติเดินทางกลับมาท่องเที่ยวที่เกาะสมุยซ้ำอีกไม่ขึ้นกับอายุของนักท่องเที่ยว ที่ระดับนัยสำคัญ 0.05

$H_0$ : ความพึงพอใจบรรยากาศด้านอื่น ๆ มีอิทธิพลต่อแรงจูงใจให้นักท่องเที่ยวต่างชาติเดินทางกลับมาท่องเที่ยวที่เกาะสมุยซ้ำอีกไม่ขึ้นกับรายได้

$H_1$ : ความพึงพอใจบรรยากาศด้านอื่น ๆ มีอิทธิพลต่อแรงจูงใจให้นักท่องเที่ยวต่างชาติเดินทางกลับมาท่องเที่ยวที่เกาะสมุยซ้ำอีกขึ้นกับรายได้

ตารางที่ 21 แสดงความสัมพันธ์ระหว่างรายได้ของนักท่องเที่ยวกับความพึงพอใจบรรยากาศด้านอื่น ๆ ของเกาะสมุย

	OTHER
Chi-Square	14.162
df	4
Asymp. Sig	.007

a Kruskal Wallis Test

b Grouping Variable: รายได้

จากตารางข้างต้นพบว่าค่า Asymp. Sig = .007 ซึ่งมีค่าน้อยกว่าค่า  $\alpha$  ที่กำหนดไว้เท่ากับ 0.005 ดังนั้นจึงปฏิเสธสมมติฐาน  $H_0$  และยอมรับสมมติฐาน  $H_1$  และสรุปผลได้ว่าความพึงพอใจบรรยากาศด้านอื่น ๆ มีอิทธิพลต่อแรงจูงใจให้นักท่องเที่ยวต่างชาติเดินทางกลับมาท่องเที่ยวที่เกาะสมุยซ้ำอีกแตกต่างกันไปตามรายได้ของนักท่องเที่ยว ที่ระดับนัยสำคัญ 0.05

#### การแปลความหมายผลลัพธ์

การแปลความหมายของผลลัพธ์ที่ได้ แสดงว่า ความพึงพอใจบรรยากาศด้านอื่น ๆ มีอิทธิพลต่อแรงจูงใจให้นักท่องเที่ยวต่างชาติเดินทางกลับมาท่องเที่ยวที่เกาะสมุยซ้ำอีกไม่แตกต่างกันไปตามเพศและอายุ แต่แตกต่างกันไปตามรายได้ของนักท่องเที่ยว ที่ระดับนัยสำคัญ 0.05

4.5 สิ่งที่น่าทึ่งที่นักท่องเที่ยวต่างชาติรู้สึกประทับใจในการเดินทางมาท่องเที่ยวเกาะสมุย  
ตารางที่ 22 แสดงถึงสิ่งทำให้นักท่องเที่ยวต่างชาติรู้สึกประทับใจในการเดินทางมาท่องเที่ยวเกาะสมุย

สิ่งที่ประทับใจ	ร้อยละ
ความเป็นมิตรมีน้ำใจ ยิ้มแย้มแจ่มใส ของคนไทยที่เกาะสมุย	26
ธรรมชาติ ทัศนียภาพ ความสวยงามของชายหาด ภูมิประเทศ	22.4
อาหารอร่อย มีคุณภาพ และมีความหลากหลาย	11
อากาศดี บริสุทธิ์	10
มีสถานที่เที่ยวต่าง ๆ มากมาย เช่น พระพุทธรูปใหญ่ ฟาร์มงู บาร์ คลับ	9.6
เกาะ	8.6
น้ำตก	4
การให้บริการต่าง ๆ ของสายการบิน และโรงแรม	2.4
รวม	100.0

จากการศึกษาพบว่าสิ่งทำให้นักท่องเที่ยวต่างชาติรู้สึกประทับใจมากที่สุด ได้แก่ มิตรภาพ ความมีน้ำใจยิ้มแย้มแจ่มใสของคนไทยที่เกาะสมุย คิดเป็นร้อยละ 26 รองลงมา ได้แก่ ธรรมชาติ ทัศนียภาพของชายหาด ความสวยงามของภูมิประเทศ คิดเป็นร้อยละ 22.4 อาหารที่มีคุณภาพดี รสชาติอร่อย และมีความหลากหลาย คิดเป็นร้อยละ 11 และอากาศดี บริสุทธิ์ คิดเป็นร้อยละ 10

4.6 ปัญหา อุปสรรค และสิ่งที่ต้องการให้พัฒนา

จากการสำรวจพบปัญหา อุปสรรค ที่นักท่องเที่ยวต่างชาติได้รับจากการท่องเที่ยวเกาะสมุย ดังนี้

1. ปัญหาด้านความปลอดภัยบนถนน ได้แก่ สภาพของถนน การจราจร มลพิษ และขยะ คิดเป็นร้อยละ 44
2. การขายสินค้าบริเวณชายหาดทำให้บางชายหาดเกิดความสกปรกมาก เช่น หาดเจว่งและหาดละไม คิดเป็นร้อยละ 36
3. ราคาสินค้าแพงเกินไป คิดเป็นร้อยละ 8
4. ขยะบนม้านั่ง และปัญหาในด้านสุขาภิบาลต่าง ๆ คิดเป็นร้อยละ 7
5. ที่พักประเภทบังกะโลมีสภาพไม่ดี ไม่แข็งแรง คิดเป็นร้อยละ 5



สำหรับสิ่งที่นักท่องเที่ยวต่างชาติต้องการให้มีการพัฒนา มีดังต่อไปนี้

1. ควรซ่อมถนนสายสำคัญ และสร้างถนนเพิ่ม เพื่อลดปัญหาด้านการจราจร
2. อายุของวีซ่าสั้นเกินไปควรขยายให้มากกว่า 3 เดือน
3. การต่ออายุของวีซ่าควรทำให้ง่ายกว่านี้ ไม่ต้องต้องเดินทางกลับไปต่อที่ประเทศของตน
4. ควรมีถึงขยะบริเวณชายหาดให้ทั่วถึง เพียงพอ
5. ควรรักษาความงามตามธรรมชาติของเกาะสมุยไว้ไม่ให้กลายเป็นป่าคอนกรีต ไม่ควร

พัฒนามากเกินไป และไม่ควรรสร้างสนามบินเพิ่ม

6. ควรมีป้ายภาษาอังกฤษให้มากกว่านี้
7. ควรมี Taxi meter

## บทที่ 5

### สรุปผล และข้อเสนอแนะ

#### 5.1 สรุปผลการวิจัย

การวิจัยครั้งนี้ เป็นการศึกษาปัจจัยที่มีอิทธิพลต่อแรงจูงใจที่ทำให้นักท่องเที่ยวต่างชาตินักท่องเที่ยวที่เกาะสมุยซ้ำอีก ซึ่งสรุปผลการวิจัยได้ดังนี้

##### 5.1.1 วัตถุประสงค์ของการวิจัย

- 1) เพื่อศึกษาปัจจัยที่มีอิทธิพลต่อแรงจูงใจที่ทำให้นักท่องเที่ยวต่างชาตินักท่องเที่ยวที่เกาะสมุยซ้ำอีก
- 2) เพื่อศึกษาความสัมพันธ์ของความพึงพอใจบรรยากาศด้านกายภาพ, บรรยากาศด้านจิตใจ และบรรยากาศด้านอื่น ๆ ของนักท่องเที่ยวต่างชาตินักท่องเที่ยวที่มีอิทธิพลต่อแรงจูงใจให้เดินทางกลับมาท่องเที่ยวที่เกาะสมุยซ้ำอีกแตกต่างกันไปตามเพศ อายุ และรายได้หรือไม่

##### 5.1.2 สมมติฐานในการวิจัย

1. ความพึงพอใจบรรยากาศด้านกายภาพมีอิทธิพลต่อแรงจูงใจให้นักท่องเที่ยวต่างชาตินักท่องเที่ยวเดินทางกลับมาท่องเที่ยวที่เกาะสมุยซ้ำอีกแตกต่างกันไปตามเพศ อายุ และรายได้
2. ความพึงพอใจบรรยากาศด้านจิตใจมีอิทธิพลต่อแรงจูงใจให้นักท่องเที่ยวต่างชาตินักท่องเที่ยวเดินทางกลับมาท่องเที่ยวที่เกาะสมุยซ้ำอีกแตกต่างกันไปตามเพศ อายุ และรายได้
3. ความพึงพอใจบรรยากาศด้านอื่น ๆ มีอิทธิพลต่อแรงจูงใจให้นักท่องเที่ยวต่างชาตินักท่องเที่ยวเดินทางกลับมาท่องเที่ยวที่เกาะสมุยซ้ำอีกแตกต่างกันไปตามเพศ อายุ และรายได้

##### 5.1.3 การดำเนินการวิจัย

- 1) กลุ่มตัวอย่าง ได้แก่ นักท่องเที่ยวชาวต่างชาติที่เดินทางมาท่องเที่ยวที่เกาะสมุยอำเภอเกาะสมุย จังหวัดสุราษฎร์ธานี ในระหว่างเดือนมีนาคม - เมษายน 2547 มีอายุตั้งแต่ 15 ปี ขึ้นไป จำนวน 398 คน ที่ได้จากการสุ่มตัวอย่างแบบบังเอิญ
- 2) เครื่องมือที่ใช้ในการวิจัย ได้แก่ แบบสอบถาม ซึ่งมี 3 ตอน ดังนี้  
ตอนที่ 1 ข้อมูลทั่วไปของผู้ตอบแบบสอบถาม ได้แก่ เพศ อายุ สถานภาพ ระดับการศึกษาสูงสุด อาชีพ รายได้ และสัญชาติ  
ตอนที่ 2 ได้แก่ ข้อมูลการมาเที่ยวเกาะสมุยของนักท่องเที่ยวต่างชาตินักท่องเที่ยว ได้แก่ จำนวนครั้งในการเดินทางมาเกาะสมุย บุคคลที่ร่วมเดินทาง วัตถุประสงค์หลัก จำนวนวันที่พักอาศัยบนเกาะสมุย สิ่งนี้นักท่องเที่ยวประทับใจ ปัญหา อุปสรรค และสิ่งที่ต้องการให้พัฒนา

ตอนที่ 3 ทศนคติของนักท่องเที่ยวที่มีต่อสถานที่ท่องเที่ยวเกาะสมุย จำนวน 26 ข้อ ซึ่งแบ่งออกเป็น ด้านกายภาพ จำนวน 8 ข้อ ด้านจิตใจจำนวน 9 ข้อ และด้านอื่น ๆ จำนวน 9 ข้อ

#### 5.1.4 การเก็บรวบรวมข้อมูล

วิธีการเก็บรวบรวมข้อมูลเป็นการรวบรวมข้อมูลปฐมภูมิ (Primary Data) และข้อมูลทุติยภูมิ (Secondary Data)

1) ข้อมูลปฐมภูมิ (Primary Data) เก็บข้อมูลโดยใช้แบบสอบถามที่มีโครงสร้าง ซึ่งผู้วิจัยได้สร้างขึ้นตามวัตถุประสงค์ของการวิจัย

2) ข้อมูลทุติยภูมิ (Secondary Data) เก็บรวบรวมข้อมูลจากเอกสารทางวิชาการวารสารต่าง ๆ นิตยสาร รายงานการวิจัย วิทยานิพนธ์ รายงานประจำปี เพื่อใช้ประกอบการวิจัย

#### 5.1.5 การวิเคราะห์ข้อมูล

ผู้วิจัยเก็บรวบรวมข้อมูลที่ได้จากการสำรวจนำมาวิเคราะห์โดยใช้โปรแกรม SPSS For Windows เพื่อหาค่าสถิติต่าง ๆ ดังนี้

1) วัดค่าตัวแปรอิสระด้านข้อมูลทั่วไปและข้อมูลการมาเที่ยวเกาะสมุยของนักท่องเที่ยวต่างชาติโดยใช้สถิติพื้นฐานได้แก่ ค่าความถี่ ค่าร้อยละ

2) วัดค่าความพึงพอใจบรรยากาศด้านกายภาพ บรรยากาศด้านจิตใจ และบรรยากาศด้านอื่น ๆ ของนักท่องเที่ยวต่างชาติจากการท่องเที่ยวที่เกาะสมุย โดยใช้ค่าเฉลี่ยและค่าส่วนเบี่ยงเบนมาตรฐาน

3) วิเคราะห์ความสัมพันธ์ระหว่างความพึงพอใจบรรยากาศด้านกายภาพ บรรยากาศด้านจิตใจ และบรรยากาศด้านอื่น ๆ กับตัวแปรเพศ อายุ และรายได้ โดยวิธีการทดสอบค่าเฉลี่ย 2 กลุ่ม ตัวอย่างและหลายกลุ่มตัวอย่าง แบบ Parametric และ Non-Parametric ด้วยสถิติ Independent Samples T-test, One-Way ANOVA, 2 Independent Samples และ K Independent Samples

#### 5.1.6 สรุปผลการวิจัย

จากการวิเคราะห์ข้อมูลปัจจัยที่มีอิทธิพลต่อแรงจูงใจที่ทำให้นักท่องเที่ยวต่างชาติกลับมาท่องเที่ยวที่เกาะสมุยซ้ำอีก สรุปผลได้ดังนี้

##### 1. ข้อมูลทั่วไปของนักท่องเที่ยว

จากตัวอย่างทั้งสิ้นจำนวน 398 คน พบว่านักท่องเที่ยวต่างชาติที่เดินทางมาท่องเที่ยวที่เกาะสมุย เป็นนักท่องเที่ยวเพศชายจำนวน 267 คน คิดเป็น 67% เพศหญิงจำนวน 120 คน คิดเป็น 30.2% ส่วนใหญ่มีอายุระหว่าง 21-30 ปี จำนวน 110 คน คิดเป็น 27.6% มีสถานภาพโสด จำนวน 260 คน คิดเป็น 65.3% มีการศึกษาระดับปริญญาตรี จำนวน 77 คน คิดเป็น 19.3% มีอาชีพเจ้าของกิจการ

จำนวน 128 คน คิดเป็น 32.2% นักท่องเที่ยวต่างชาติส่วนใหญ่มีรายได้อยู่ระหว่าง 30,001–60,000 บาท คิดเป็น 21.4% และเป็นคนสัญชาติอังกฤษ จำนวน 131 คน คิดเป็น 32.9%

## 2. ข้อมูลการมาเที่ยวเกาะสมุยของนักท่องเที่ยว

จากการศึกษาพบว่านักท่องเที่ยวต่างชาติที่เดินทางมาท่องเที่ยวเกาะสมุยส่วนใหญ่เคยมาท่องเที่ยวที่เกาะสมุยแล้วจำนวน 398 คน คิดเป็น 83.79% โดยผู้ที่เคยมาเที่ยวเกาะสมุยแล้วนั้นส่วนใหญ่เคยมา 2–3 ครั้ง จำนวน 85 คน คิดเป็น 17.89% นักท่องเที่ยวต่างชาติส่วนใหญ่เดินทางมาท่องเที่ยวคนเดียว จำนวน 159 คน คิดเป็น 39.9% โดยมีวัตถุประสงค์หลักในการเดินทางมาที่เกาะสมุยคือต้องการท่องเที่ยว จำนวน 225 คน คิดเป็น 56.5% ซึ่งจำนวนวันที่อยู่ท่องเที่ยวที่เกาะสมุยโดยเฉลี่ยของนักท่องเที่ยวต่างชาติประมาณ 1–7 วัน จำนวน 118 คน คิดเป็น 29.6%

## 3. ความพึงพอใจของนักท่องเที่ยวที่มีต่อบรรยากาศด้านต่าง ๆ ของเกาะสมุย

จากการวิจัยพบว่า นักท่องเที่ยวต่างชาติที่เดินทางมาท่องเที่ยวเกาะสมุยมีความพึงพอใจต่อบรรยากาศโดยรวมของเกาะสมุยในระดับมาก ( $\bar{X}=3.9308$ , S.D.=0.5899) และเมื่อพิจารณาเป็นรายด้านพบว่านักท่องเที่ยวมีความพึงพอใจในระดับมากทุกด้านเรียงตามลำดับความสำคัญ คือ ความพึงพอใจของนักท่องเที่ยวที่มีต่อบรรยากาศด้านอื่น ๆ ของเกาะสมุย ( $\bar{X}=4.0131$ , S.D.=0.6806) ความพึงพอใจของนักท่องเที่ยวที่มีต่อบรรยากาศด้านจิตใจของเกาะสมุย ( $\bar{X}=3.9277$ , S.D.=0.6203) และความพึงพอใจของนักท่องเที่ยวที่มีต่อบรรยากาศกายภาพของเกาะสมุย ( $\bar{X}=3.8299$ , S.D.=0.6114)

### 3.1 ความพึงพอใจของนักท่องเที่ยวที่มีต่อบรรยากาศด้านกายภาพ

จากการวิจัยความพึงพอใจของนักท่องเที่ยวต่างชาติที่มีต่อบรรยากาศด้านกายภาพของเกาะสมุยเมื่อพิจารณาเป็นรายข้อ พบว่า นักท่องเที่ยวมีความพึงพอใจในระดับมากจำนวน 7 ข้อ เรียงตามลำดับความสำคัญดังนี้ ทัศนียภาพและจุดชมวิวของเกาะสมุย, ศิลปะ วัฒนธรรม ประเพณี และวิถีชีวิตของชาวบ้านเกาะสมุย, โบราณสถาน โบราณวัตถุ วัตถุอาราม, ความสะอาดและความปลอดภัยในการเดินทางไปเกาะสมุย, ความเป็นระเบียบของร้านค้าบริเวณเกาะสมุย, ความชัดเจนและง่ายต่อการเข้าใจของป้ายแนะนำสถานที่ท่องเที่ยว, ความสะอาดบริเวณชายหาดและสถานที่ท่องเที่ยว และมีความพึงพอใจในระดับปานกลาง จำนวน 1 ข้อ คือ ความคล่องตัวของการจราจรบริเวณเกาะสมุย

### 3.2 ความพึงพอใจของนักท่องเที่ยวที่มีต่อบรรยากาศด้านจิตใจ

จากการวิจัยเป็นรายข้อพบว่านักท่องเที่ยวต่างชาติมีความพึงพอใจต่อบรรยากาศด้านจิตใจในการท่องเที่ยวเกาะสมุยในระดับมากที่สุด จำนวน 1 ข้อ คือ ยินดีที่จะเดินทางมาเที่ยวเกาะสมุยอีกครั้ง ส่วนข้ออื่น ๆ นักท่องเที่ยวมีความพึงพอใจในระดับมาก เรียงตามลำดับความสำคัญ ได้แก่ ความรู้ที่ได้จากการเดินทางมาท่องเที่ยวเกาะสมุย, อาหารที่มีจำหน่าย, ที่พักค้างแรมที่ให้บริการ, ความรู้

สีกด้านความปลอดภัยในชีวิตและทรัพย์สิน, เจ้าหน้าที่ที่มีความอ่อนปรมไม่เข้มงวดกับนักท่องเที่ยวต่างชาติเกินไป, การแนะนำให้บริการด้านข้อมูลและให้ความช่วยเหลือของศูนย์บริการนักท่องเที่ยว, สินค้าที่วางจำหน่ายและกิจกรรมกีฬา

### 3.3 ความพึงพอใจของนักท่องเที่ยวที่มีต่อบรรยากาศด้านอื่น ๆ

จากการวิจัยเมื่อพิจารณาเป็นรายข้อพบว่านักท่องเที่ยวต่างชาติมีความพึงพอใจในบรรยากาศด้านอื่น ๆ จากการท่องเที่ยวเกาะสมุยในระดับมากที่สุดจำนวน 1 ข้อ คือ พึงพอใจกับการเดินทางมาท่องเที่ยวครั้งนี้ ส่วนข้ออื่น ๆ นั้นนักท่องเที่ยวมีความพึงพอใจในระดับมากทุกข้อเรียงตามลำดับความสำคัญ ได้แก่ มิตรภาพและการต้อนรับที่ได้รับจากชาวเกาะสมุย, ความพอใจที่จะเดินทางต่อไปยังบริเวณใกล้เคียง, ความสะดวกในการเดินทางไปท่องเที่ยวบริเวณใกล้เคียง, ค่าครองชีพโดยทั่วไปในการเดินทางมาท่องเที่ยวเกาะสมุย, ข่าวสารการประชาสัมพันธ์เกี่ยวกับเกาะสมุยที่ได้รับก่อนเดินทางมาตรงกับความต้องการ, สถานที่ให้ความบันเทิง คลายความเครียด, คุณภาพของสินค้าที่ระลึกและระบบสาธารณสุข เช่น ถังขยะ ห้องน้ำสาธารณะ

### 4. จากการทดสอบสมมติฐาน สรุปได้ว่า

1) ความพึงพอใจบรรยากาศด้านกายภาพมีอิทธิพลต่อแรงจูงใจให้นักท่องเที่ยวต่างชาติเดินทางกลับมาท่องเที่ยวที่เกาะสมุยซ้ำอีกไม่แตกต่างกันไปตามเพศ อายุ และรายได้ ที่ระดับนัยสำคัญ 0.05.

2) ความพึงพอใจบรรยากาศด้านจิตใจมีอิทธิพลต่อแรงจูงใจให้นักท่องเที่ยวต่างชาติเดินทางกลับมาท่องเที่ยวที่เกาะสมุยซ้ำอีกไม่แตกต่างกันไปตามเพศและอายุของนักท่องเที่ยว แต่แตกต่างกันไปตามรายได้ของนักท่องเที่ยว ที่ระดับนัยสำคัญ 0.05

3) ความพึงพอใจบรรยากาศด้านอื่น ๆ มีอิทธิพลต่อแรงจูงใจให้นักท่องเที่ยวต่างชาติเดินทางกลับมาท่องเที่ยวที่เกาะสมุยซ้ำอีกไม่แตกต่างกันไปตามเพศและอายุ แต่แตกต่างกันไปตามรายได้ของนักท่องเที่ยว ที่ระดับนัยสำคัญ 0.05

5. สิ่งที่นักท่องเที่ยวต่างชาติประทับใจในการมาท่องเที่ยวเกาะสมุย ได้แก่ ความเป็นมิตร มีน้ำใจ ยิ้มแย้มแจ่มใส ของคนไทยที่เกาะสมุย (26%), ธรรมชาติ ทิวทัศน์ ความสวยงามของชายหาด ภูมิประเทศ (22.4%), และอาหารอร่อย มีคุณภาพ มีความหลากหลาย (11%) ตามลำดับ

6. ปัญหา อุปสรรค ที่นักท่องเที่ยวต่างชาติได้รับการท่องเที่ยวเกาะสมุยมากที่สุด ได้แก่ ปัญหาด้านความปลอดภัยบนถนน เช่น สภาพของถนน การจราจร มลพิษ และขยะ (44%) รองลงมาได้แก่ การขายสินค้าบริเวณชายหาดทำให้บางชายหาดเกิดความสกปรกมาก เช่น หาดเฉวง และหาดละไม (36%)

## 7. สิ่งที่นักท่องเที่ยวต่างชาติต้องการให้มีการพัฒนา มีดังต่อไปนี้

- ควรซ่อมถนนสายสำคัญ และสร้างถนนเพิ่ม เพื่อลดปัญหาด้านการจราจร
- อายุของวีซ่าสั้นเกินไปควรขยายให้มากกว่า 3 เดือน
- การต่ออายุของวีซ่าควรทำให้ง่ายกว่านี้ ไม่ควรต้องเดินทางออกนอกประเทศไทย

เพื่อกลับไปต่อวีซ่า

- ควรมีดั้งขยะบริเวณชายหาดให้ทั่วถึง เพียงพอ
- ควรรักษาความงามตามธรรมชาติของเกาะสมุยไว้ไม่ให้กลายเป็นป่าคอนกรีต

ไม่ควรพัฒนามากเกินไป และไม่ควรรสร้างสนามบินเพิ่ม

- ควรมีป้ายภาษาอังกฤษให้มากกว่านี้
- ควรมีรถ Taxi miter

## 5.2. ข้อเสนอแนะ

### 5.2.1 ข้อเสนอแนะทั่วไป

1. เนื่องจากการวิจัยครั้งนี้ผู้วิจัยได้มุ่งศึกษาเฉพาะสถานที่ท่องเที่ยวบริเวณเกาะสมุยเท่านั้น ซึ่งถ้าหากจะนำผลวิจัยนี้ไปใช้กับสถานที่ท่องเที่ยวอื่น ๆ นั้นจะต้องคำนึงถึงองค์ประกอบและข้อจำกัดต่าง ๆ ของแต่ละสถานที่ท่องเที่ยวด้วย เช่น ลักษณะภูมิประเทศ ท่าเลที่ตั้ง ความต่างหรือใกล้เคียงของแต่ละพื้นที่ สภาพแวดล้อม ทรัพยากร ประเพณี การดำรงชีวิตของชาวพื้นเมือง

2. หน่วยงานของรัฐและเอกชนที่เกี่ยวข้องควรส่งเสริมและให้ความสำคัญต่อการพัฒนาเกาะสมุย เพราะเกาะสมุยเป็นสถานที่ท่องเที่ยวที่เป็นจุดขายสำคัญเพราะมีความพร้อมในหลายด้านไม่ว่าจะเป็นทัศนียภาพ ภูมิประเทศ และอื่น ๆ อีกมากมาย ที่นักท่องเที่ยวต่างชาติให้ความสนใจเป็นอย่างมาก ซึ่งเม็ดเงินจากนักท่องเที่ยวต่างชาติที่เข้ามาใช้จ่ายในประเทศไทยจะช่วยกระตุ้นให้เศรษฐกิจไทยกลับมาดีขึ้นได้ ดังนั้นภาครัฐและเอกชนควรร่วมมือกันพัฒนาเกาะสมุยให้มีคุณภาพตรงกับความต้องการของนักท่องเที่ยวเพื่อดึงดูดให้นักท่องเที่ยวต่างชาติเดินทางเข้ามาท่องเที่ยวเกาะสมุยให้มากที่สุด

### 5.2.2 ข้อเสนอแนะในการวิจัยครั้งต่อไป

1. ควรมีการสำรวจข้อมูลว่าผลการวิจัยได้ถูกนำไปใช้ประโยชน์หรือไม่ มากน้อยเพียงใด หน่วยงานของรัฐและเอกชนได้มีการพัฒนาปรับปรุงเปลี่ยนแปลงอย่างไรบ้างและนักท่องเที่ยวต่างชาติมีความพึงพอใจต่อการปรับปรุงต่าง ๆ หรือไม่ อย่างไร จำนวนของนักท่องเที่ยวต่างชาติที่เดินทางมาท่องเที่ยวที่เกาะสมุยเพิ่มขึ้นหรือลดลงเพียงใด

2. ควรนำแนวทางในการวิจัยไปใช้วิจัยสถานที่ท่องเที่ยวอื่น ๆ ที่เป็นจุดขายและอยู่ในความสนใจของนักท่องเที่ยวต่างชาติ เพื่อให้มีการพัฒนาเปลี่ยนแปลงให้ตรงกับความต้องการของนักท่องเที่ยวต่อไป
3. ควรศึกษาตัวแปรหรือปัจจัยอื่น ๆ ที่มีผลต่อความพึงพอใจของนักท่องเที่ยวให้ละเอียด
4. ควรศึกษาถึงความสัมพันธ์ของตัวแปรต่าง ๆ กับความพึงพอใจของนักท่องเที่ยวให้ชัดเจนขึ้นถึงขนาดหรือทิศทางของความสัมพันธ์ว่าเป็นไปในทิศทางใด

## บรรณานุกรม

- การท่องเที่ยวแห่งประเทศไทย. แผนพัฒนาการท่องเที่ยวปี 2545. กรุงเทพฯ : กองวางแผนโครงการ  
การท่องเที่ยวแห่งประเทศไทย, 2545.
- กิตติ ลิ้มสกุล. สรุปผลการศึกษาโครงการศึกษาวิจัยแนวทางส่งเสริมการท่องเที่ยวระหว่างไทย  
และอินโดจีน, ททท. 2(3) : 42-48 : เมษายน – มิถุนายน, 2537.
- จุฑามาศ ไชยศร. การศึกษาศักยภาพของแหล่งท่องเที่ยวเพื่อการพัฒนาการท่องเที่ยวในจังหวัด  
แม่ฮ่องสอน. วิทยานิพนธ์ กศ.ม. กรุงเทพฯ : มหาวิทยาลัยศรีนครินทรวิโรฒประสานมิตร,  
2536
- ปานใจ สุมะตินันท์. ความสัมพันธ์ระหว่างปัจจัยด้านเศรษฐกิจสังคมกับระยะทางของนักท่องเที่ยว  
ในประเทศ : ศึกษากรณีเขื่อนศรีนครินทร์ จังหวัดกาญจนบุรี. วิทยานิพนธ์  
ค.ม. กรุงเทพฯ : จุฬาลงกรณ์มหาวิทยาลัย, 2532.
- สันติ ชูดิษฐา. การศึกษาเพื่อการวางแผนพัฒนาการท่องเที่ยวจังหวัดประจวบคีรีขันธ์.  
วิทยานิพนธ์ ค.ม. กรุงเทพฯ : จุฬาลงกรณ์มหาวิทยาลัย, 2525.
- सानนท์ สุขศรี. การศึกษาปัจจัยทางภูมิศาสตร์บางประการที่มีอิทธิพลต่อนักท่องเที่ยว  
ชาวต่างประเทศ ในจังหวัดสงขลา. วิทยานิพนธ์ กศ.ม. กรุงเทพฯ : มหาวิทยาลัย  
ศรีนครินทรวิโรฒประสานมิตร, 2536.
- สุพัตรา ศุขะวาทิ. การศึกษาการแจกกระจายของผู้ใช้ศูนย์บริการสาธารณสุขใน  
กรุงเทพมหานคร. วิทยานิพนธ์ กศ.ม. กรุงเทพฯ : วิทยาลัยวิชาการศึกษาประสานมิตร,  
2527.
- สำนักงานตำรวจแห่งชาติ. เอกสารบรรยายสรุปด้านตรวจคนเข้าเมืองเกาะสมุย. กองตรวจคน  
เข้าเมือง, 2544.
- Dawn Marie Sprecher. Village-Based Tourism : Monitoring Tourism Change on The Mekong  
River. Dissertation Abstract. Faculty of Environmental Design. The University of  
Calgary, 2000.
- Lin Fenju & Raiston, L. S. The influence of attitudes, subjective norms and perceived behavioral  
controls on hotel guests' intention to return. Vision in Leisure and Business,  
Department of Park, Recreation and tourism, University of Utah, USA. 1996.
- Rochl, W. S. & Kauss, J. L. Identifying geographic markets for travel agencies. Journal of  
Travel and Tourism Marketing, 1(2) , 37-52. 1992.



Yuksel, A. Managing Customer Satisfaction and Retention : A Case of Tourist Destinations, Turkey. Journal of Vacation Marketing, 2001.

<http://www.apecsec.org.sg>

<http://www.brandagemag.com>

<http://www.tat.or.th>

<http://www.wto.org>

<http://www.worldtourism.org>

ภาคผนวก ก  
แบบสอบถาม



2.3 Accompany person

- Single       Colleague/co-worker       with family  
 Spouse       Others.....

2.4 Average day for staying.....days

2.5 Impressive things

.....  
 .....  
 .....

2.6 Issue, obstacle and some things to be developed

.....  
 .....  
 .....  
 .....

Part 3 Tourists attitude towards Koh Samui

Please tick  in the choice as your satisfaction

Topics	Satisfaction				
	Most	More	Average	less	Least
1. Convenience and safety					
2. Shops discipline					
3. View and sightseeing view points					
4. Clear and ease to understand touring labels					
5. Good traffic					
6. Cleanliness of seaside and touring					
7. Art, Traditon and daily life of folk					
8. Ancient places, antiques, temples					
9. Suggestion and giving helpful data of touring center					
10. Sport activities Sea sport : Jet ski, banana boat					

Topics	Satisfaction				
	Most	More	Average	less	Least
Seaside sport : Valleyball, Football					
11. Products for selling					
- Wide range					
- Price					
- Habit of seller					
12. Quisine					
- Wide range					
- Price					
- Cleanliness					
- Taste					
- Service					
- Number of shop					
13. Place to stay					
- Convenience					
- Price					
- Number of place					
14. Flexibility of clerks					
15. Knowledge from this touring					
16. Safety for life and asset					
17. Pleased to visit again					
18. Information as your desire					
19. Hygiene : bins, toilets					
20. Quality of products					
21. Entertainment places to relax					
22. Want to visit other near places					
23. Convinience for traveling to other near places					

Topics	Satisfaction				
	Most	More	Average	less	Least
24. Friendship and welcome of folk					
25. Expenditure of touring to Koh Samui					
26. Satisfaction to visit					

Thank you

ภาคผนวก ข

ค่าสถิติ

## Frequency Table

### I1.1

		Frequency	Percent	Valid Percent	Cumulative Percent
Valid	1.00	267	67.1	69.0	69.0
	2.00	120	30.2	31.0	100.0
	Total	387	97.2	100.0	
Missing	99.00	11	2.8		
Total		398	100.0		

### I1.3

		Frequency	Percent	Valid Percent	Cumulative Percent
Valid	1.00	260	65.3	66.2	66.2
	2.00	93	23.4	23.7	89.8
	3.00	36	9.0	9.2	99.0
	4.00	4	1.0	1.0	100.0
	Total	393	98.7	100.0	
Missing	99.00	5	1.3		
Total		398	100.0		

### I2.3

		Frequency	Percent	Valid Percent	Cumulative Percent
Valid	1.00	159	39.9	42.7	42.7
	2.00	82	20.6	22.0	64.8
	3.00	74	18.6	19.9	84.7
	4.00	57	14.3	15.3	100.0
	Total	372	93.5	100.0	
Missing	99.00	26	6.5		
Total		398	100.0		

### REPEAT

		Frequency	Percent	Valid Percent	Cumulative Percent
Valid	1.00	106	26.6	27.3	27.3
	2.00	91	22.9	23.5	50.8
	3.00	39	9.8	10.1	60.8
	4.00	48	12.1	12.4	73.2
	5.00	15	3.8	3.9	77.1
	6.00	10	2.5	2.6	79.6
	299.00	79	19.8	20.4	100.0
	Total	388	97.5	100.0	
Missing	99.00	10	2.5		
Total		398	100.0		



## จำนวนรับ

		Frequency	Percent	Valid Percent	Cumulative Percent
Valid	1.00	71	17.8	17.8	17.8
	2.00	21	5.3	5.3	23.1
	3.00	14	3.5	3.5	26.6
	4.00	6	1.5	1.5	28.1
	5.00	148	37.2	37.2	65.3
	99.00	138	34.7	34.7	100.0
	Total	398	100.0	100.0	

## AGE

		Frequency	Percent	Valid Percent	Cumulative Percent
Valid	1.00	22	5.5	5.5	5.5
	2.00	110	27.6	27.6	33.2
	3.00	101	25.4	25.4	58.5
	4.00	78	19.6	19.6	78.1
	5.00	54	13.6	13.6	91.7
	6.00	33	8.3	8.3	100.0
	Total	398	100.0	100.0	

## I1.4

		Frequency	Percent	Valid Percent	Cumulative Percent
Valid	1.00	43	10.8	10.8	10.8
	2.00	70	17.6	17.6	28.4
	3.00	50	12.6	12.6	41.0
	4.00	47	11.8	11.8	52.8
	5.00	63	15.8	15.8	68.6
	6.00	77	19.3	19.3	87.9
	7.00	29	7.3	7.3	95.2
	8.00	7	1.8	1.8	97.0
	9.00	12	3.0	3.0	100.0
	Total	398	100.0	100.0	

## I1.5

		Frequency	Percent	Valid Percent	Cumulative Percent
Valid	1.00	29	7.3	7.3	7.3
	2.00	100	25.1	25.1	32.4
	3.00	128	32.2	32.2	64.6
	4.00	8	2.0	2.0	66.6
	5.00	39	9.8	9.8	76.4
	6.00	49	12.3	12.3	88.7
	7.00	14	3.5	3.5	92.2
	8.00	22	5.5	5.5	97.7
	9.00	9	2.3	2.3	100.0
	Total	398	100.0	100.0	

## รายได้

		Frequency	Percent	Valid Percent	Cumulative Percent
Valid	1.00	82	20.6	23.2	23.2
	2.00	85	21.4	24.0	47.2
	3.00	65	16.3	18.4	65.5
	4.00	66	16.6	18.6	84.2
	5.00	56	14.1	15.8	100.0
	Total	354	88.9	100.0	
Missing	99.00	44	11.1		
Total		398	100.0		

## 11.7

		Frequency	Percent	Valid Percent	Cumulative Percent
Valid	1.00	131	32.9	33.7	33.7
	2.00	25	6.3	6.4	40.1
	3.00	28	7.0	7.2	47.3
	4.00	27	6.8	6.9	54.2
	5.00	28	7.0	7.2	61.4
	6.00	28	7.0	7.2	68.6
	7.00	2	.5	.5	69.2
	8.00	20	5.0	5.1	74.3
	9.00	2	.5	.5	74.8
	10.00	3	.8	.8	75.6
	11.00	1	.3	.3	75.8
	12.00	3	.8	.8	76.6
	13.00	4	1.0	1.0	77.6
	14.00	8	2.0	2.1	79.7
	15.00	6	1.5	1.5	81.2
	16.00	12	3.0	3.1	84.3
	17.00	1	.3	.3	84.6
	18.00	17	4.3	4.4	88.9
	19.00	12	3.0	3.1	92.0
	20.00	2	.5	.5	92.5
	21.00	1	.3	.3	92.8
	23.00	3	.8	.8	93.6
	24.00	4	1.0	1.0	94.6
	25.00	4	1.0	1.0	95.6
	26.00	10	2.5	2.6	98.2
	27.00	2	.5	.5	98.7
	28.00	2	.5	.5	99.2
	29.00	3	.8	.8	100.0
	Total	389	97.7	100.0	
Missing	99.00	9	2.3		
Total		398	100.0		

## REPEAT

		Frequency	Percent	Valid Percent	Cumulative Percent
Valid	1.00	106	26.6	27.3	27.3
	2.00	91	22.9	23.5	50.8
	3.00	39	9.8	10.1	60.8
	4.00	48	12.1	12.4	73.2
	5.00	15	3.8	3.9	77.1
	6.00	10	2.5	2.6	79.6
	299.00	79	19.8	20.4	100.0
	Total	388	97.5	100.0	
Missing	99.00	10	2.5		
Total		398	100.0		

Multiple Response

Group \$I2.2 วัตถุประสงค์หลัก  
(Value tabulated = 1)

Dichotomy label	Name	Pct of Count	Pct of Responses	Pct of Cases
	I2.2.1	225	56.5	70.5
	I2.2.2	22	5.5	6.9
	I2.2.3	13	3.3	4.1
	I2.2.4	30	7.5	9.4
	I2.2.5	32	8.0	10.0
	I2.2.6	54	13.6	16.9
	I2.2.7	16	4.0	5.0
	I2.2.8	6	1.5	1.9
Total responses		398	100.0	124.8

79 missing cases; 319 valid cases

### I2.3

		Frequency	Percent	Valid Percent	Cumulative Percent
Valid	1.00	159	39.9	42.7	42.7
	2.00	82	20.6	22.0	64.8
	3.00	74	18.6	19.9	84.7
	4.00	57	14.3	15.3	100.0
	Total	372	93.5	100.0	
Missing	99.00	26	6.5		
Total		398	100.0		

### REPEAT

		Frequency	Percent	Valid Percent	Cumulative Percent
Valid	.00	106	26.6	27.3	27.3
	1.00	49	12.3	12.6	39.9
	2.00	86	21.6	22.2	62.1
	3.00	39	9.8	10.1	72.2
	4.00	48	12.1	12.4	84.5
	5.00	27	6.8	7.0	91.5
	6.00	19	4.8	4.9	96.4
	299.00	14	3.5	3.6	100.0
	Total	388	97.5	100.0	
Missing	99.00	10	2.5		
Total		398	100.0		

## จำนวนวัน

		Frequency	Percent	Valid Percent	Cumulative Percent
Valid	1.00	118	29.6	33.4	33.4
	2.00	65	16.3	18.4	51.8
	3.00	65	16.3	18.4	70.3
	4.00	54	13.6	15.3	85.6
	5.00	51	12.8	14.4	100.0
	Total	353	88.7	100.0	
Missing	99.00	45	11.3		
	Total	398	100.0		

## Frequencies

## Statistics

		I3.101	I3.102	I3.111	I3.112	I3.113
N	Valid	354	336	347	352	321
	Missing	44	62	51	46	77
Mean		3.6808	3.5268	3.7896	3.7102	3.6231
Std. Deviation		1.0278	1.0334	.9368	1.0134	.9209

## Statistics

		I3.121	I3.122	I3.123	I3.124	I3.125
N	Valid	352	363	360	359	356
	Missing	46	35	38	39	42
Mean		4.1932	3.9036	3.8694	4.1365	4.0056
Std. Deviation		.8039	.9218	.8557	.8461	.8688

## Statistics

		I3.126	I3.131	I3.132	I3.133	I3.14
N	Valid	355	345	355	349	350
	Missing	43	53	43	49	48
Mean		4.0451	4.1072	3.8986	4.0630	3.8914
Std. Deviation		.8850	.8678	.8994	.8211	.8987

## Statistics

		I3.15	I3.16	I3.17	I3.18	I3.19
N	Valid	353	359	356	350	352
	Missing	45	39	42	48	46
Mean		4.0907	3.9526	4.2893	4.0143	3.6534
Std. Deviation		.8904	.9368	.8512	.9193	1.0039

## Statistics

		I3.20	I3.21	I3.22	I3.23	I3.24
N	Valid	360	358	350	357	364
	Missing	38	40	48	41	34
Mean		3.7889	4.0084	4.1171	4.1008	4.1456
Std. Deviation		.9411	.8997	.8635	.8715	.9379

## Statistics

		I3.25	I3.26	I10	I11	I12
N	Valid	359	359	360	366	369
	Missing	39	39	38	32	29
Mean		4.0446	4.2730	3.6194	3.7140	4.0182
Std. Deviation		.9174	.9590	.9185	.7796	.6860

## Statistics

		I13	TOTAL
N	Valid	365	381
	Missing	33	17
Mean		4.0110	3.9308
Std. Deviation		.7542	.5899

## Statistics

		VIEW	MIND	OTHER
N	Valid	381	377	368
	Missing	17	21	30
Mean		3.8299	3.9277	4.0131
Std. Deviation		.6114	.6203	.6806

## Statistics

		I3.1	I3.2	I3.3	I3.4	I3.5
N	Valid	367	365	360	362	364
	Missing	31	33	38	36	34
Mean		3.9564	3.8301	4.1333	3.8260	3.2418
Std. Deviation		.8767	.8111	.7821	.9474	1.1217

## Statistics

		I3.6	I3.7	I3.8	I3.9
N	Valid	360	370	357	343
	Missing	38	28	41	55
Mean		3.6361	4.0243	3.9608	3.8776
Std. Deviation		1.0005	.8598	.9736	.8496

## Frequency Table

## I3.1

		Frequency	Percent	Valid Percent	Cumulative Percent
Valid	1.00	2	.5	.5	.5
	2.00	9	2.3	2.5	3.0
	3.00	110	27.6	30.0	33.0
	4.00	128	32.2	34.9	67.8
	5.00	118	29.6	32.2	100.0
	Total	367	92.2	100.0	
Missing	99.00	31	7.8		
Total		398	100.0		

## I3.2

		Frequency	Percent	Valid Percent	Cumulative Percent
Valid	1.00	1	.3	.3	.3
	2.00	8	2.0	2.2	2.5
	3.00	126	31.7	34.5	37.0
	4.00	147	36.9	40.3	77.3
	5.00	83	20.9	22.7	100.0
	Total	365	91.7	100.0	
Missing	99.00	33	8.3		
Total		398	100.0		

## I3.3

		Frequency	Percent	Valid Percent	Cumulative Percent
Valid	1.00	1	.3	.3	.3
	2.00	1	.3	.3	.6
	3.00	80	20.1	22.2	22.8
	4.00	145	36.4	40.3	63.1
	5.00	133	33.4	36.9	100.0
	Total	360	90.5	100.0	
Missing	99.00	38	9.5		
Total		398	100.0		

## I3.4

		Frequency	Percent	Valid Percent	Cumulative Percent
Valid	1.00	8	2.0	2.2	2.2
	2.00	12	3.0	3.3	5.5
	3.00	115	28.9	31.8	37.3
	4.00	127	31.9	35.1	72.4
	5.00	100	25.1	27.6	100.0
	Total	362	91.0	100.0	
Missing	99.00	36	9.0		
Total		398	100.0		

## I3.5

		Frequency	Percent	Valid Percent	Cumulative Percent
Valid	1.00	31	7.8	8.5	8.5
	2.00	48	12.1	13.2	21.7
	3.00	141	35.4	38.7	60.4
	4.00	90	22.6	24.7	85.2
	5.00	54	13.6	14.8	100.0
	Total	364	91.5	100.0	
Missing	99.00	34	8.5		
Total		398	100.0		

## I3.6

		Frequency	Percent	Valid Percent	Cumulative Percent
Valid	1.00	8	2.0	2.2	2.2
	2.00	36	9.0	10.0	12.2
	3.00	113	28.4	31.4	43.6
	4.00	125	31.4	34.7	78.3
	5.00	78	19.6	21.7	100.0
	Total	360	90.5	100.0	
Missing	99.00	38	9.5		
Total		398	100.0		

## I3.7

		Frequency	Percent	Valid Percent	Cumulative Percent
Valid	1.00	1	.3	.3	.3
	2.00	15	3.8	4.1	4.3
	3.00	81	20.4	21.9	26.2
	4.00	150	37.7	40.5	66.8
	5.00	123	30.9	33.2	100.0
	Total	370	93.0	100.0	
Missing	99.00	28	7.0		
Total		398	100.0		



**I3.8**

		Frequency	Percent	Valid Percent	Cumulative Percent
Valid	1.00	2	.5	.6	.6
	2.00	31	7.8	8.7	9.2
	3.00	71	17.8	19.9	29.1
	4.00	128	32.2	35.9	65.0
	5.00	125	31.4	35.0	100.0
	Total	357	89.7	100.0	
Missing	99.00	41	10.3		
Total		398	100.0		

**I3.9**

		Frequency	Percent	Valid Percent	Cumulative Percent
Valid	1.00	2	.5	.6	.6
	2.00	11	2.8	3.2	3.8
	3.00	102	25.6	29.7	33.5
	4.00	140	35.2	40.8	74.3
	5.00	88	22.1	25.7	100.0
	Total	343	86.2	100.0	
Missing	99.00	55	13.8		
Total		398	100.0		

**NPar Tests****Mann-Whitney Tests****Ranks**

	I1.1	N	Mean Rank	Sum of Ranks
VIEW	1.00	256	192.50	49279.50
	2.00	115	171.53	19726.50
	Total	371		
OTHER	1.00	245	181.51	44471.00
	2.00	114	176.75	20149.00
	Total	359		

**Test Statistics<sup>a</sup>**

	VIEW	OTHER
Mann-Whitney U	13056.500	13594.000
Wilcoxon W	19726.500	20149.000
Z	-1.744	-.406
Asymp. Sig. (2-tailed)	.081	.685

a. Grouping Variable: I1.1

## NPar Tests

### Kruskal-Wallis Test

#### Ranks

	AGE	N	Mean Rank
VIEW	1.00	20	186.25
	2.00	108	191.24
	3.00	98	188.12
	4.00	75	196.21
	5.00	51	182.89
	6.00	29	203.90
	Total	381	
OTHER	1.00	19	176.11
	2.00	105	190.85
	3.00	96	172.55
	4.00	70	192.60
	5.00	49	184.90
	6.00	29	186.33
	Total	368	

#### Test Statistics<sup>a,b</sup>

	VIEW	OTHER
Chi-Square	.950	2.127
df	5	5
Asymp. Sig.	.966	.831

a. Kruskal Wallis Test

b. Grouping Variable: AGE

## NPar Tests

### Kruskal-Wallis Test

## Ranks

	รายได้	N	Mean Rank
VIEW	1.00	78	180.38
	2.00	81	165.31
	3.00	60	158.00
	4.00	66	152.92
	5.00	55	198.85
	Total	340	
OTHER	1.00	77	177.99
	2.00	78	158.46
	3.00	57	144.65
	4.00	65	144.08
	5.00	50	199.07
	Total	327	

Test Statistics<sup>a,b</sup>

	VIEW	OTHER
Chi-Square	8.701	14.162
df	4	4
Asymp. Sig.	.069	.007

a. Kruskal Wallis Test

b. Grouping Variable: รายได้

## T-Test

## Group Statistics

	I1.1	N	Mean	Std. Deviation	Std. Error Mean
MIND	1.00	253	3.9634	.6272	3.943E-02
	2.00	115	3.8607	.5698	5.313E-02

**Independent Samples Test**

		Levene's Test for Equality of Variances	
		F	Sig.
MIND	Equal variances assumed Equal variances not assumed	1.762	.185



กระทรวงศึกษาธิการ  
**Independent Samples Test**

		t-test for Equality of Means						
		t	df	Sig. (2-tailed)	Mean Difference	Std. Error Difference	95% Confidence Interval of the Difference	
							Lower	Upper
MIND	Equal variances assumed	1.496	366	.135	.1026	6.859E-02	-3.2242E-02	.2375
	Equal variances not assumed	1.551	241.103	.122	.1026	6.617E-02	-2.7690E-02	.2330

**Oneway**

**ANOVA**

MIND

	Sum of Squares	df	Mean Square	F	Sig.
Between Groups	.832	5	.166	.429	.828
Within Groups	143.823	371	.388		
Total	144.656	376			

**Oneway**

**ANOVA**

MIND

	Sum of Squares	df	Mean Square	F	Sig.
Between Groups	5.491	4	1.373	3.681	.006
Within Groups	123.438	331	.373		
Total	128.929	335			