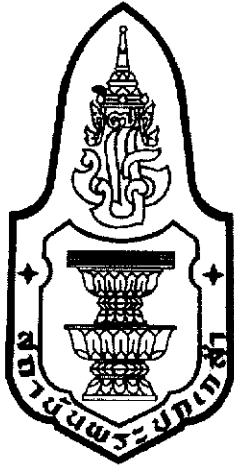


พ.ป.๓๔๘

พ.๓

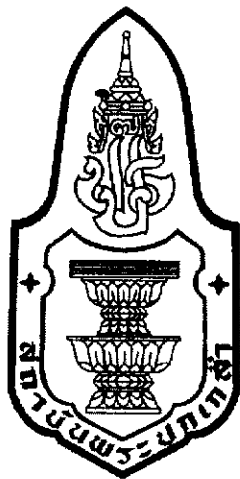


ท้องถิ่นกับการพัฒนาการท่องเที่ยว
โดยใช้เมืองพัทยาเป็นกรณีศึกษา

นายชาญศักดิ์ ชวลิตนิตินิธิธรรม

เอกสารนี้เป็นส่วนหนึ่งของการศึกษาในหลักสูตร
การเมืองการปกครองในระบอบประชาธิปไตย
สำหรับนักบริหารระดับสูง รุ่นที่ 6

พ.ศ.2545



เอกสารวิชาการส่วนบุคคล

เรื่อง

**ท้องถิ่นกับการพัฒนาการท่องเที่ยว
โดยใช้เมืองพัทยาเป็นกรณีศึกษา**

นายชาญศักดิ์ ชวลิตนิติธรรม

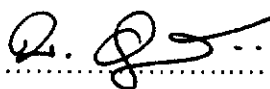
นักศึกษาสถาบันพระปกเกล้า รุ่นที่ 6

พ.ศ. 2545

(ลิขสิทธิ์ของสถาบันพระปกเกล้า)

เอกสารวิชาการส่วนบุคคลเรื่อง ท้องถิ่นกับการพัฒนาการท่องเที่ยวโดยใช้เมืองพัทยา
เป็นกรณีศึกษา
โดย นายชาญศักดิ์ ชวลิตนิตินธรรม
อาจารย์ที่ปรึกษา รองศาสตราจารย์นวนิติ เศรษฐบุตร

ได้รับการอนุมัติจากคณะกรรมการวิชาการสถาบันพระปกเกล้า
ให้เป็นส่วนหนึ่งของการศึกษาในหลักสูตร การเมืองการปกครองในระบบประชาธิปไตย
สำหรับนักบริหารระดับสูง



.....
(ศาสตราจารย์ ดร.บวรศักดิ์ อุวรรณโณ)
ประธานกรรมการวิชาการสถาบันพระปกเกล้า

บทคัดย่อ

จากการศึกษาพบว่าการพัฒนาการท่องเที่ยวของโลกเริ่มมาตั้งแต่ 1 ล้านปีที่แล้ว โดยแบ่งออกเป็น 3 ยุค เริ่มตั้งแต่ยุคการอพยพย้ายถิ่นฐานของมนุษย์โบราณ ยุคของการสำรวจและค้นพบที่ยิ่งใหญ่ และยุคการท่องเที่ยวในปัจจุบัน การอพยพย้ายถิ่นฐานของมนุษย์ก่อให้เกิดการพัฒนาเส้นทางและพาหนะการเดินทาง การเดินทางสำรวจดินแดนทั่วโลกทำให้เกิดการพัฒนาสิ่งอำนวยความสะดวกในการเดินทางและเครื่องช่วยเดินทาง การเดินทางท่องเที่ยวในปัจจุบันอาศัยเทคโนโลยีที่ทันสมัยจัดเตรียมความสะดวกในการเดินทางให้กับนักท่องเที่ยวล้นหลาม

สถานการณ์การท่องเที่ยวในปัจจุบันมีผลกระทบมาจากเหตุการณ์เมื่อวันที่ 11 กันยายน พ.ศ. 2544 ซึ่งทำให้เกิดการชะลอตัวในด้านการเจริญเติบโตของการท่องเที่ยวโลกในระยะหนึ่ง แต่องค์การท่องเที่ยวโลกยังคงคาดการณ์ว่าการท่องเที่ยวจะฟื้นตัวในระยะอันสั้นและคาดการณ์ว่าจากตัวเลขนักท่องเที่ยวในปี พ.ศ.2543 ที่มีอยู่ 668 ล้านคน จะเพิ่มเป็น 1 พันล้านคนในปี พ.ศ. 2553 (การท่องเที่ยวแห่งประเทศไทย, เอกสารการประชุม, 20-21 เมษายน 2544)

การพัฒนาการท่องเที่ยวก่อให้เกิดการกระจายรายได้ประมาณ 444 พันล้านเหรียญสหรัฐ ในปี พ.ศ. 2540 และก่อให้เกิดการจ้างงาน 231 ล้านงานให้กับท้องถิ่นทั่วโลกในปี พ.ศ.2541 (Goeldner,C., Ritchie,B., and McIntosh,R., 2000:412-413) ผลกระทบจากการพัฒนาการท่องเที่ยวที่เกิดขึ้นในท้องถิ่นทำให้เกิดการเปลี่ยนแปลงกับบุคคล ครอบครัว สังคม เศรษฐกิจและการเมืองของท้องถิ่น ผลกระทบต่อบุคคลเกิดจากการเดินทางโดยคนๆ เดียวไปในสถานที่ที่ไม่คุ้นเคยแตกต่างจากท้องถิ่นของตนเอง ผลกระทบต่อครอบครัวเกิดจากประสบการณ์ความรู้ความรักความเข้าใจกันในครอบครัวที่ได้จากการเรียนรู้ร่วมกันในการเดินทาง ผลกระทบต่อสังคมเกิดจากสิ่งที่ตามมากับความเจริญของการท่องเที่ยวที่สามารถเปลี่ยนวิถีชีวิตของท้องถิ่น ผลกระทบต่อเศรษฐกิจเกิดจากรายรับที่ได้จากการท่องเที่ยวและการจ้างงานในภาคท่องเที่ยวของรัฐบาลและท้องถิ่น ผลกระทบด้านการเมืองเกิดจากการปรับเปลี่ยนโครงสร้างทางการเมืองการปกครองเพราะการขยายตัวของความเจริญในท้องถิ่นและประชากรที่เพิ่มมากขึ้น ผลกระทบที่สำคัญทั้ง 5 ด้านเป็นปัจจัยสำคัญในการกำหนดทิศทางและนโยบายการพัฒนาการท่องเที่ยวทั้งในระดับประเทศและระดับท้องถิ่น

นโยบายการท่องเที่ยวของรัฐบาลชุดปัจจุบันเน้นไปในเรื่องของการพัฒนาภาคบริการและด้านการส่งเสริมการท่องเที่ยว เช่นเดียวกับนโยบายการพัฒนาการท่องเที่ยวของเมืองพัทยาที่เน้นไปในทิศทางเดียวกันกับรัฐบาล โดยมีกระทรวงมหาดไทยคอยกำกับดูแลการบริหารเมืองพัทยา และการท่องเที่ยวแห่งประเทศไทยช่วยส่งเสริมและประชาสัมพันธ์เมืองพัทยา ปัญหาและอุปสรรคในการพัฒนาการท่องเที่ยวของเมืองพัทยาในปัจจุบันมีสาเหตุใหญ่มาจากการบริหารจัดการที่ไม่สามารถทำให้มีประสิทธิภาพ ไม่มีการจัดการปัญหา ขาดการวางแผนและประสานงานกันอย่างเป็นระบบ ดัดขัดในเรื่องของอำนาจหน้าที่ทางกฎหมาย ขบประมาณไม่เพียงพอต่อการพัฒนาโครงสร้างพื้นฐานเพื่อรองรับการขยายตัวของเมือง การอาศัยช่องว่างทางกฎหมายและการบังคับใช้กฎหมายแสวงหาผลประโยชน์ให้กับตนเองและพวกพ้อง ทำให้การจัดระเบียบสังคมทำได้ด้วยความยากลำบากเป็นต้น

ข้อเสนอแนะในการพัฒนาการท่องเที่ยวในท้องถิ่นแบบยั่งยืน ต้องอาศัยทั้งภาครัฐ ภาคประชาชนและภาคการเมืองร่วมกันพัฒนา ร่วมกันเรียนรู้และร่วมกันขจัดปัญหาต่างๆ ด้วยวิธีคิดเชิงยุทธศาสตร์สมัยใหม่และวิธีหาข้อยุติร่วมกันด้วยหลักกรรมทางพุทธศาสนา เช่น การใช้มัชฌิมาปฏิปทาเพื่อหลีกเลี่ยงการแสวงหาผลประโยชน์เพื่อตนเองหรือยึดถือความคิดตัวเองเป็นหลักในการแก้ปัญหาโดยพยายามเน้นการเดินสายกลางในการหาข้อยุติร่วมกันทั้ง 3 ฝ่าย เพื่อให้เกิดการพัฒนาการท่องเที่ยวในแบบยั่งยืนต่อไป

กิตติกรรมประกาศ

งานเอกสารวิชาการส่วนบุคคลฉบับนี้สำเร็จลุล่วงได้ก็เพราะบุคคลที่เกี่ยวข้องและได้ให้ความช่วยเหลือดังต่อไปนี้ อาจารย์และผู้ทรงคุณวุฒิทุกท่านที่ได้มาบรรยายในหัวข้อต่างๆ ในเรื่องของเศรษฐกิจ สังคม และการเมือง ท่านผู้บริหารเมืองพัทยาและเจ้าหน้าที่ที่ช่วยจัดหาข้อมูลต่างๆ เจ้าหน้าที่ฝ่ายค้นคว้าหาข้อมูลให้สมาชิกสภาผู้แทนราษฎรประจำรัฐสภา ตลอดจนอาจารย์ที่ปรึกษา คือ รองศาสตราจารย์นรนิติ เศรษฐบุตร ที่คอยแนะนำและชี้แนะแนวทางที่ถูกต้องในการทำงานเอกสารวิชาการที่จะต้องเผยแพร่ต่อสาธารณะชนฉบับนี้ กระผมจึงขอขอบคุณทุกท่านที่ได้ให้ความช่วยเหลือจนเอกสารงานวิชาการฉบับนี้สำเร็จลุล่วงไปได้ด้วยดี และหวังว่าเอกสารฉบับนี้จะเป็นประโยชน์ต่อผู้สนใจต่อไป

นายชาญศักดิ์ ชวลิตนิติธรรม

สารบัญ

	หน้า
บทคัดย่อ	ก
กิตติกรรมประกาศ	ค
สารบัญ	ง
สารบัญภาพ	จ
บทที่	
1 บทนำ	1
2 สถานการณ์การท่องเที่ยวของไทยและของโลกในปัจจุบัน	2
3 ท้องถิ่นกับผลกระทบจากการพัฒนาการท่องเที่ยว	6
4 แนวทางและนโยบายของรัฐกับการพัฒนาการท่องเที่ยวของไทย	10
ด้านการพัฒนาภาคบริการ	10
ด้านการส่งเสริมการท่องเที่ยว	11
5 ประวัติและโครงสร้างทางการเมืองและการปกครองของเมืองพัทยา	14
ประวัติเมืองพัทยา	14
โครงสร้างทางการเมืองและการปกครอง	15
โครงสร้างของประชากรเมืองพัทยา	19
6 แนวทางและนโยบายของเมืองพัทยากับการพัฒนาการท่องเที่ยว	22
วิสัยทัศน์การพัฒนาท้องถิ่น 5 ปี	24
ยุทธศาสตร์และแนวทางการพัฒนาเมืองพัทยา 5 ปี	24
ผลจากการพัฒนาท้องถิ่นในด้านของการพัฒนาการท่องเที่ยว	27
7 ปัญหาและอุปสรรคในการพัฒนาการท่องเที่ยวของเมืองพัทยา	29
สภาพปัญหาของเมืองพัทยาในปัจจุบัน	30
8 แนวทางการพัฒนาการท่องเที่ยวสำหรับเมืองพัทยาแบบยั่งยืน	34
ภาคเศรษฐกิจ	34
ภาคสังคม	46
ภาคการเมือง	48
9 บทสรุป	51
บรรณานุกรม	
ประวัติผู้วิจัย	

สารบัญญภาพ

ภาพที่		หน้า
1	วงจรถักของธุรกิจการท่องเที่ยว	35
2	แสดงการจัดการแบบใช้สามเหลี่ยมเคลื่อนปัญหา	47

บทที่ 1

บทนำ

ปัจจุบันประเทศไทยมีองค์กรปกครองส่วนท้องถิ่นอยู่ 7,877 แห่ง แบ่งเป็นองค์การบริหารส่วนตำบล 6,746 แห่ง เทศบาล 1,129 แห่ง และรูปแบบการปกครองแบบพิเศษ 2 แห่งคือ เมืองพัทยา และกรุงเทพมหานคร (สมคิด เลิศไพฑูรย์, 2540: 20) โดยแต่ละแห่งมีความหลากหลายและแตกต่างกันทั้งในด้านวัฒนธรรม โครงสร้างทางสังคม เศรษฐกิจ และการเมือง ซึ่งส่งผลกระทบต่อตรงกับการพัฒนาการท่องเที่ยวในแต่ละพื้นที่นั้นด้วย แต่ทุกๆ แห่งมีสิ่งที่คล้ายคลึงกัน คือ การวางแผนและการดำเนิน การพัฒนาการท่องเที่ยวเริ่มและคิดจากส่วนกลางหรือเรียกว่านโยบายจากบนสู่ล่าง ซึ่งทำให้การตอบสนองความต้องการของท้องถิ่นในการพัฒนาการท่องเที่ยวเป็นไปอย่างล่าช้า และในทิศทางที่ทำให้ประชาชนในท้องถิ่นไม่ได้รับประโยชน์สุขจากการพัฒนาการท่องเที่ยวอย่างแท้จริง

ดังนั้นวัตถุประสงค์ของการทำเอกสารวิชาการส่วนบุคคลในครั้งนี้ก็เพื่อวิเคราะห์สาเหตุของปัญหาและอุปสรรคในการพัฒนาการท่องเที่ยวในท้องถิ่น โดยนำตัวอย่างการพัฒนาการท่องเที่ยวของเมืองพัทยานมาเป็นกรณีศึกษา และเสนอแนะแนวทางการแก้ไขด้วยวิธีการตามระบอบประชาธิปไตยแบบตัวแทน อันมีพระมหากษัตริย์เป็นประมุข โดยหวังว่าการทำการศึกษาในครั้งนี้จะได้บทสรุปที่สามารถนำไปปรับใช้ในท้องถิ่นอื่นที่มีลักษณะคล้ายกันได้

บทวิเคราะห์และข้อเสนอแนะของเอกสารวิชาการส่วนบุคคลนี้ อาศัยความรู้ที่ได้รับจากการเรียนการสอนที่สถาบันพระปกเกล้ามอบให้ ดังนั้นวิธีคิดตลอดจนกลยุทธ์ในการพัฒนาการท่องเที่ยวจึงเป็นไปตามแนวที่ได้รับจากการเรียนการสอนในแนวพื้นฐานและความคิดของระบบประชาธิปไตยและเศรษฐกิจเสรีแบบทุนนิยมในปัจจุบัน และหวังเป็นอย่างยิ่งว่าเอกสารงานวิชาการส่วนบุคคลนี้จะเป็นประโยชน์ต่อผู้ที่สนใจได้ศึกษาต่อไป

บทที่ 2

สถานการณ์การท่องเที่ยวของโลกและของไทยในปัจจุบัน

ประวัติการพัฒนาการท่องเที่ยวของโลก

เมื่อเราย้อนกลับไปดูว่าจุดเริ่มต้นและความเป็นมาของการพัฒนาการท่องเที่ยวโลก เพื่อประกอบการวิเคราะห์และคิดหาหนทางการพัฒนาการท่องเที่ยวในอนาคต เราควรจะต้องเรียนรู้เป็นเบื้องต้นว่าการพัฒนามีความเป็นมาอย่างไร อะไรเป็นผลกระทบต่อการพัฒนาการท่องเที่ยวตั้งแต่อดีตจนถึงปัจจุบัน (Goeldner,C., Ritchie,B., and McIntosh,R., 2000:65) การพัฒนาการเดินทางและท่องเที่ยวของโลกนั้นอาจแบ่งได้เป็น 3 ช่วง คือ ช่วงของการอพยพย้ายถิ่นฐานของมนุษย์โบราณ ในยุคของการเดินทางสำรวจโลกและการค้นพบที่ยิ่งใหญ่ สุดท้ายเป็นการท่องเที่ยวแบบปัจจุบัน คือการทำกรท่องเที่ยวเป็นแบบธุรกิจ มีการจัดการอำนวยความสะดวกให้กับนักท่องเที่ยว

การเดินทางในช่วงของการอพยพย้ายถิ่นฐานของมนุษย์โบราณ ซึ่งเริ่มต้นเมื่อประมาณ 1 ล้านปีมาแล้ว โดยเริ่มจากสมัยมนุษย์โฮโม อีเรกตัส (Homo erectus) ที่อพยพย้ายถิ่นฐานจากภาคใต้และภาคตะวันออกของแอฟริกา และเดินทางอพยพย้ายถิ่นฐานไปยังตะวันออกกลางและจนกระทั่งถึงทวีปเอเชีย การเดินทางเพื่ออพยพย้ายถิ่นฐานทำให้เกิดการสร้างถนนและยานพาหนะ การเดินทางขึ้น เช่นการประดิษฐ์ล้อรถของชนเผ่าสุเมอเรียนเมื่อ 4,000 ปีก่อนคริสตกาล จนต่อมา มนุษย์ได้พัฒนาการเรียนรู้ในการเดินทางและท่องเที่ยวมาจนถึงยุคที่เริ่มมีการใช้เงินตราเป็นสื่อกลางในการแลกเปลี่ยนในสมัยบาบิโลเนียน (Babylonians) จึงทำให้มนุษย์สามารถแลกเปลี่ยนสินค้าหรือแลกเปลี่ยนสินค้ากันได้โดยใช้เงินเป็นสื่อกลาง ตลอดจนได้พัฒนาความสะดวกในการเดินทางจนถูกยกย่องว่าเป็นผู้บุกเบิกด้านการท่องเที่ยวเป็นชุมชนแรก ในสมัยนั้นการเดินทางถือว่าเป็นการท่องเที่ยวรูปแบบหนึ่งเพราะการเดินทางทำให้เกิดการเรียนรู้ที่ก่อให้เกิดความสุขจากการเรียนรู้ได้ ดังนั้นเมื่อมนุษย์โบราณอพยพย้ายถิ่นฐานไปยังสถานที่ต่างๆ ทั่วโลก ก็จะทำให้บางครั้งได้พบเห็น ได้สัมผัสและได้รับการเรียนรู้จากสิ่งใหม่ๆจากธรรมชาติใหม่ที่ปลอดภัยและสวยงาม จึงทำให้เกิดการเรียนรู้ที่มีความสุขจากการเดินทาง

ในช่วงที่ 2 ของการพัฒนาการท่องเที่ยวของโลกคือในยุคของการเดินทางสำรวจโลกและการค้นพบที่ยิ่งใหญ่ซึ่ง ถือว่าเป็นการพัฒนาการท่องเที่ยวอีกยุคหนึ่งที่มีระยะเวลาตั้งแต่ 500 ปี

หลังคริสตกาล จนถึงปี พ.ศ. 2512 ซึ่งการพัฒนาการของการเดินทางและท่องเที่ยวในช่วงนี้เป็นรูปแบบของการคิดค้นอุปกรณ์ และสิ่งอำนวยความสะดวกต่างๆ เพื่อใช้ในการเดินทางไปยังสถานที่ที่ไกลออกไปด้วยความปลอดภัย เช่น การคิดค้นเข็มทิศ การคิดค้นแผนที่การเดินทาง ตลอดจนการประดิษฐ์ยานพาหนะขนาดใหญ่ที่ขนส่งคนและสิ่งของมากขึ้น ในช่วงต้นของยุคนี้ เริ่มเมื่อชาวโพลีเซียนเดินทางจากหมู่เกาะของตนเองไปยังหมู่เกาะฮาวาย ซึ่งมีระยะทางห่างกันถึง 2,000 ไมล์ ได้และมีการเดินทางและการค้นพบที่ยิ่งใหญ่มีอยู่ด้วยกันมากมายในยุคนี้ เช่น การเดินทางของชาวไวคิงที่ไปสำรวจไอซ์แลนด์ กรีนแลนด์ และชายฝั่งอเมริกาเหนือ การเดินทางของมาโคโปโล การค้นพบทวีปอเมริกาของคริสโตเฟอร์โคลัมบัส การค้นพบของกัปตันเจมส์คุก ที่ค้นพบประเทศนิวซีแลนด์ จนกระทั่งถึง นีล อามสตรอง เอ็ดวิน อัลดริน และไมเคิล คอลลิน ที่เดินทางไปดวงจันทร์ได้เมื่อปี พ.ศ. 2512

การเดินทางท่องเที่ยวในยุคปัจจุบันเป็นการท่องเที่ยวแบบมีการจัดรูปแบบและเตรียมการ ตลอดจนจัดสิ่งอำนวยความสะดวกไว้ให้กับผู้เดินทางล่วงหน้า การใช้เทคโนโลยีสมัยใหม่มาช่วยบริการอำนวยความสะดวกในการเดินทางซึ่งทำการเดินทางมีความปลอดภัยมากขึ้น รวดเร็วมากขึ้น และสะดวกมากขึ้น การจัดการการท่องเที่ยวจึงทำกันอย่างเป็นระบบ จนในปัจจุบันเทคโนโลยีได้พัฒนาการท่องเที่ยวให้มนุษย์สามารถเดินทางไปทั่วโลกได้มากขึ้นและรวดเร็วขึ้น เช่นการใช้ระบบอินเทอร์เน็ตในธุรกิจการท่องเที่ยว นักท่องเที่ยวสามารถค้นคว้าหาข้อมูลการท่องเที่ยวได้ด้วยตนเอง โดยใช้เครื่องคอมพิวเตอร์ที่บ้าน ติดต่อข้อมูล ตลอดจนทำการซื้อขายบริการได้โดยสะดวกมากขึ้น และรวดเร็วขึ้น การใช้ระบบอินเทอร์เน็ตในปัจจุบันเปลี่ยนแปลงรูปแบบของการท่องเที่ยวไปมาก เช่นการเปลี่ยนรูปแบบของการขายจากการขายโดยตัวแทนก็คือบริษัททัวร์มาเป็นการติดต่อระหว่างนักท่องเที่ยวกับสถานบริการโดยตรง ในยุคนี้มีการนำเครื่องบินมาบรรทุกผู้โดยสารข้ามทวีป และมีการจัดให้มีการเดินทางโดยรถไฟ ที่ประเทศสหรัฐอเมริกาเพื่อบรรทุกผู้โดยสารครั้งแรกในปี พ.ศ. 2369 วิบอร์และอวีนไรน์ ประดิษฐ์เครื่องบินได้เป็นลำแรกของโลกในปี พ.ศ. 2446 สายการบินลูฟท์แพนซ่าเปิดบริการการบินแบบมีตารางเวลาบินเป็นครั้งแรกเมื่อปี พ.ศ. 2461 ตลอดจนเครื่องบินโบอิง 747 ลำแรกของโลกออกบินในปี พ.ศ. 2513 จนมาถึงปัจจุบันที่มีการส่งมนุษย์ขึ้นไปท่องเที่ยวในอวกาศเป็นครั้งแรกเมื่อเดือนเมษายน พ.ศ. 2544 โดยเป็นเศษฐิชาวอเมริกันที่ยอมจ่ายเงินเป็นจำนวนมากเพื่อออกเดินทางพร้อมกับสองมนุษย์อวกาศรัสเซียสู่ยานอวกาศนานาชาติ (ISS)

การพัฒนาการเดินทางของมนุษย์ทั้ง 3 ช่วงเวลาใหญ่ ๆ นั้น เริ่มตั้งแต่การเดินทางอพยพย้ายถิ่นฐานของมนุษย์โบราณสู่ยุคของการสำรวจที่ยิ่งใหญ่จนมาถึงในยุคปัจจุบัน ทำให้เห็นว่าการเดินทางและการท่องเที่ยวเป็นความต้องการที่อยู่ใต้อิทธิพลของมนุษย์ที่มีมานับล้านปี และใน

ปัจจุบันยังคงสืบทอดนิสัยการเดินทางค้นคว้าหาความรู้ พบปะผู้คน ตลอดจนสำรวจสิ่งใหม่ที่ไม่เคยพบเห็น จนทำให้รูปแบบของการพัฒนาการท่องเที่ยวมีการปรับเปลี่ยนเพื่อสนองต่อความต้องการของมนุษย์ในแต่ละยุคแต่ละสมัย

สถานการณ์การท่องเที่ยวในปัจจุบัน

หลังจากเหตุการณ์ วันที่ 11 กันยายน 2544 ที่ผู้ก่อการร้ายใช้เครื่องบินบรรทุกผู้โดยสารนับร้อยชีวิตพุ่งเข้าชนตึกเวิลด์เทรดเซ็นเตอร์ที่เกาะแมนฮัตตัน มลรัฐนิวยอร์ก ประเทศสหรัฐอเมริกา องค์การการค้าโลกหรือ WTO (World Trade Organization) ได้แสดงจำนวนตัวเลขของนักท่องเที่ยวทั่วโลกในปี พ.ศ. 2544 ไว้ที่ 692.9 ล้านคน ต่ำกว่าจำนวนปีก่อนร้อยละ 0.5 แต่หลังจากเหตุการณ์ในครั้งนั้น ตัวเลขของนักท่องเที่ยวโลกได้ถูกประมาณการใหม่เป็น 714.6 ล้านคน ในปี พ.ศ. 2545 เหตุการณ์ในครั้งนั้นก่อให้เกิดการเปลี่ยนแปลงรูปแบบของการท่องเที่ยวอย่างมากกับธุรกิจและกิจกรรมต่างๆ ที่เกี่ยวข้องกับการท่องเที่ยว และกับประชาชนจำนวนมาก ล้านคนทั่วโลกที่อยู่ภาคการจ้างงานที่เกิดจากการท่องเที่ยว จำนวนนักท่องเที่ยวและรูปแบบการท่องเที่ยวที่เปลี่ยนแปลงก่อให้เกิดผลกระทบต่อความเป็นอยู่และวิถีชีวิตและรายได้ของประชาชนในท้องถิ่น และส่งผลให้รายได้ของประเทศที่เกี่ยวข้องลดลง แต่ละประเทศจึงพยายามหาหนทางที่จะรับมือกับการเปลี่ยนแปลงโดยพยายามกำหนดยุทธศาสตร์ระดับภาค ระดับประเทศ และระดับท้องถิ่นในการพัฒนาการท่องเที่ยว “เช่นกลุ่มประเทศอาเซียนซึ่งประกอบไปด้วย ไทย พม่า เวียดนาม ลาว เขมร สิงคโปร์ บรูไน มาเลเซีย ฟิลิปปินส์ และอินโดนีเซีย ได้ร่วมกันกำหนดปี 2002 ให้เป็นปีแห่งการท่องเที่ยวอาเซียน” (Kotler,P., Hamlin,M., Ren,D., and Haider,D., 2002: 292.) แม้กระทั่งประเทศไทยเองก็พยายามร่วมมือกับเขมร ลาว เวียดนาม และจีนเพื่อร่วมมือกันพัฒนาการท่องเที่ยวในระดับภาคพื้นเอเชียตะวันออกเฉียงใต้ ส่วนในระดับประเทศต่างก็พยายามปรับกลยุทธ์ในการพัฒนาการท่องเที่ยว ดังตัวอย่างที่เห็นได้ชัดจากประเทศเพื่อนบ้านของไทย คือ มาเลเซีย กล่าวคือประเทศมาเลเซียได้ทุ่มงบประมาณการท่องเที่ยวมากถึงหลายพันล้านบาท เพื่อการเผยแพร่ภาพลักษณ์ของประเทศและสถานที่ท่องเที่ยวซึ่งไม่แตกต่างจากประเทศไทยเลย เพื่อดึงส่วนแบ่งทางการตลาดตลอดจนกลยุทธ์ในการดึงสายการบินต่างๆ เข้าไปให้บริการในประเทศ ด้วยการลดค่าใช้จ่ายในการให้บริการการทำอากาศยานของมาเลเซียจากไทย ทำให้นักท่องเที่ยวที่เดินทางมาท่องเที่ยวในภูมิภาคเอเชียตะวันออกเฉียงใต้ ที่ต้องเดินทางมาโดยเครื่องบินจำเป็นต้องแวะพักเพื่อต่อเครื่องบินที่ประเทศมาเลเซีย ทำให้ประเทศไทยสูญเสียโอกาสทางการตลาดไปอย่างมาก

ผลกระทบที่กล่าวถึงข้างต้นนั้นเป็นผลกระทบในระยะสั้นเท่านั้น เพราะประเทศไทยยังเป็นจุดหมายปลายทางในการพักผ่อนที่ปลอดภัยกว่าประเทศอื่น มีทรัพยากรทางธรรมชาติที่

สวยงาม มีประชาชนที่เป็นมิตร และมีค่าใช้จ่ายที่ถูก ถ้ามีการวางแผนและจัดการที่ดีทั้งในระดับประเทศและในท้องถิ่น ก็จะทำให้ประเทศไทยได้รับผลกระทบไม่รุนแรงจากสถานการณ์โลกและการแข่งขันระดับภูมิภาค ดังนั้นจะเห็นได้ว่า “ตัวเลขของนักท่องเที่ยวในปี พ.ศ. 2544 ยังคงเพิ่มขึ้นเป็นจำนวนถึง 5.78% จากปี พ.ศ. 2543 และในปี พ.ศ. 2545 ตัวเลขจากการท่องเที่ยวแห่งประเทศไทยยังแสดงให้เห็นว่านักท่องเที่ยวยังคงมาท่องเที่ยวมากขึ้น ซึ่งคาดว่ามียกนักท่องเที่ยวมาท่องเที่ยวในเมืองไทยมากถึง 10 ล้านคน และจะทำรายได้ให้กับการท่องเที่ยวเป็นจำนวนประมาณ 300,000 ล้านบาท” (<http://www.tat.or.th>, อังคารที่ 4 กุมภาพันธ์ 2546 เวลา 14.30 น.)

แต่หลังจากเกิดเหตุการณ์วางระเบิดที่เกาะบาหลีซึ่งมีผลให้นักท่องเที่ยวชาวต่างประเทศเสียชีวิตนับร้อยคน ทำให้นักท่องเที่ยวที่กำลังจะเดินทางเกิดความตื่นตระหนกในการเดินทางในภูมิภาคนี้อีกครั้ง รัฐบาลอังกฤษและสหรัฐอเมริกาได้มีการประกาศให้ประชาชนที่เดินทางมาในแถบประเทศเอเชียตะวันออกเฉียงใต้ทราบว่า ภูมิภาคนี้เสี่ยงต่อการก่อวินาศภัยเพราะเป็นพื้นที่เป้าหมายของผู้ก่อการ ซึ่งผลจากการประกาศเช่นนี้ทำให้นักท่องเที่ยวที่มีรายได้สูงยกเลิกการเดินทางเข้ามาในประเทศไทย ตลอดจนบริษัทประกันการเดินทางให้กับนักท่องเที่ยวชาวยุโรปบางประเทศประกาศไม่รับประกันการเดินทางมาภูมิภาคนี้ ทั้งนี้ยังไม่รวมถึงผลกระทบจากการสูญเสียนั่งในเครื่องบินที่ถูกประเทศเพื่อนบ้านอย่างสิงคโปร์และมาเลเซีย ใช้กลยุทธ์ดึงเอาสายการบินต่างๆ ไปจอดและบำรุงรักษาที่ประเทศของตนเอง

คงพอจะสรุปได้ว่า การจะพัฒนาการท่องเที่ยวของประเทศไทยให้ทันนานาอารยประเทศได้นั้น ประเทศไทยจะต้องรู้ทันข้อมูล และสามารถปรับกลยุทธ์ตลอดจนวางแผนที่จะพบกับสถานการณ์ที่คนทั่วโลกพบ และไม่สามารถคาดการณ์ล่วงหน้าได้ เพราะเหตุการณ์ทางการเมืองของโลกได้ก่อให้เกิดผลกระทบต่อการพัฒนาการท่องเที่ยว ตลอดจนรูปแบบของการท่องเที่ยวไปทั่วโลก และท้ายสุดก็จะส่งผลกระทบต่อชุมชนหรือท้องถิ่นที่มีรายได้จากการท่องเที่ยวนั้นเอง

บทที่ 3

ท้องถิ่นกับผลกระทบจากการพัฒนาการท่องเที่ยว

ผลกระทบของการท่องเที่ยวเกี่ยวกับท้องถิ่น

การท่องเที่ยวก่อให้เกิดการจ้างงานและรายได้ให้กับประชาชนในท้องถิ่น “ในปีพ.ศ. 2543 การจ้างงานในภาคของอุตสาหกรรมการท่องเที่ยวคิดเป็นร้อยละ 7.9 ของการจ้างงานทั้งหมดในภูมิภาคอาเซียนหรือประมาณ 17 ล้านคนและคิดเป็นร้อยละ 3.3 ของรายได้ประชาชาติในภูมิภาคนี้” (Kotler,P., Hamlin,M., Ren,D., and Haider,D., 2002: 292) การท่องเที่ยวก่อให้เกิดการลงทุนของธุรกิจมากมายหลายประเภทขึ้นในท้องถิ่นและทำให้ความหนาแน่นของประชากรต่อพื้นที่มากขึ้น ก่อให้เกิดทั้งผลดีและผลเสียต่อประชาชนที่อยู่ในพื้นที่ใกล้เคียง ผลกระทบจากการเดินทางท่องเที่ยวที่เพิ่มขึ้นมากและรวดเร็วทำให้สถานที่ท่องเที่ยวต่างๆ ทั่วโลก ประสบกับปัญหาเกี่ยวกับการปรับตัวเพื่อรองรับนักท่องเที่ยวจำนวนมากที่หลั่งไหลเข้ามาในพื้นที่ ปัญหาต่างๆ เช่น ปัญหาการแย่งชิงทรัพยากรธรรมชาติปัญหาสังคมและสิ่งแวดล้อม ปัญหาอาชญากรรม ปัญหาการจราจร เป็นต้น (Goeldner,C., Ritchie,B., and McIntosh,R., 2000:319-323) ได้วิเคราะห์ผลกระทบของการท่องเที่ยวเกี่ยวกับท้องถิ่นมีอยู่หลายประเด็นและหลายแง่มุม ผลที่เกิดกับตัวบุคคล ครอบครัว สังคม เศรษฐกิจ และการเมือง ซึ่งสามารถนำเสนอได้ดังนี้

1. ผลที่เกิดขึ้นต่อบุคคล

การที่บุคคลหนึ่งเดินทางไปอีกแห่งหนึ่งที่มีความแตกต่างทางด้านวัฒนธรรมและสังคม ตลอดจนสิ่งแวดล้อมที่ไม่คุ้นเคยก็ถือว่าเป็นการส่งผลกระทบต่อตัวบุคคลนั้นๆ เช่นเดียวกับบุคคลที่อยู่ในชุมชนก็ย่อมรู้สึกถึงข้อแตกต่างทางเชื้อชาติและความเชื่อเป็นต้น ดังนั้นการพัฒนาการท่องเที่ยวทั่วโลกจึงพยายามลดความแตกต่างลง เพื่อให้ให้นักเดินทางรู้สึกอบอุ่นใจที่ได้มาในท้องถิ่นนั้น หรือแม้แต่การพัฒนาการเดินทางเพื่อจะลดผลกระทบต่อตัวบุคคลที่ไม่สามารถปรับตัวให้เข้ากับวัฒนธรรมที่ไม่คุ้นเคย โดยการจัดการเดินทางของบุคคลนั้นๆ ให้ร่วมกับนักเดินทางท่านอื่นๆ เพื่อที่จะได้มีเพื่อนร่วมเดินทางและเช่นเดียวกับท้องถิ่นที่จะต้องพยายามส่งเสริมความรู้ให้กับประชาชนในท้องถิ่นในการพัฒนาการบริการที่ดีให้กับนักท่องเที่ยวที่ไม่คุ้นเคยกับสถานที่ เป็นต้น

2. ผลที่เกิดขึ้นต่อครอบครัว

การเดินทางของครอบครัวถือว่าการเดินทางเพื่อความสนุกสนาน และก่อให้เกิดความรักความสามัคคีในครอบครัว การเดินทางท่องเที่ยวของครอบครัวมักจะเป็นการวางแผนการเดินทางเพื่อให้การเดินทางนั้นเป็นที่จดจำของครอบครัว การเดินทางเพื่อศึกษาและเสริมสร้างความรู้ให้กับครอบครัวถือว่าเป็นประโยชน์อย่างยิ่งสำหรับสังคมนั้นๆ เพราะสิ่งต่างๆ ที่เด็กๆ ได้เรียนรู้มาจากการเดินทางและท่องเที่ยว สามารถนำมาเป็นประโยชน์ในการพัฒนาสังคมนั้นๆ ในอนาคต

3. ผลที่เกิดขึ้นต่อสังคม

การส่งเสริมให้คนในชาติเกิดความรักชาติรักแผ่นดินอีกทางหนึ่งก็คือ การส่งเสริมการท่องเที่ยว รัฐบาลทั่วโลกต่างใช้กลยุทธ์นี้เพื่อที่จะให้ประชาชนของตนเองรักชาติด้วยการได้เห็นสิ่งที่ดีๆ ในประเทศ ด้วยการส่งเสริมให้คนเดินทางในประเทศ ซึ่งจะทำให้คนในชาติรู้สึกภาคภูมิใจในแผ่นดินของตนเอง การท่องเที่ยวยังทำให้เกิดความเข้าใจอันดีระหว่างประเทศต่อประเทศ สังคมต่อสังคม และประชาชนต่อประชาชน ด้วยเหตุผลที่ว่า การท่องเที่ยวถือว่าการติดต่อสื่อสารกันด้วยการพูด การเห็น และเรียนรู้วัฒนธรรมของแต่ละฝ่ายซึ่งจะทำให้มีความเข้าใจกันมากขึ้นในระหว่างประเทศ ซึ่งจะส่งผลดีต่อการเจริญสัมพันธไมตรีระหว่างประเทศ เพื่อหาความร่วมมือในการพัฒนาความสงบสุขร่วมกัน เช่น การที่ประเทศไทยร่วมมือกับกลุ่มประเทศลุ่มน้ำโขง ในการพัฒนาการท่องเที่ยวก็เพื่อที่จะให้ความเป็นอยู่ของประชาชนทั้งสองประเทศดีขึ้นและมีความสงบสุขเป็นต้น ในทางตรงกันข้ามสังคมก็อาจได้รับทั้งผลดีและผลเสียจากการท่องเที่ยว ผลกระทบที่สำคัญอย่างหนึ่งที่มาพร้อมกับผลดีทางด้านเศรษฐกิจ คือ ผลกระทบเชิงลบที่มีต่อสังคมในท้องถิ่นนั้น (Negative social effects on a host country) ซึ่งผลกระทบนั้นจะแยกแยะได้ดังนี้

1. การนำมาซึ่งกิจกรรมที่สังคมไม่ต้องการ เช่น การพนัน การขายบริการทางเพศ การเปิดสถานเริงรมณ์ และอื่นๆ ซึ่งทำให้ชุมชนในท้องถิ่นอ่อนแอเพราะสิ่งมั่วเมาต่างๆ ที่เข้ามาอยู่ในสังคม
2. การเลียนแบบนักท่องเที่ยวที่ใช้จ่ายฟุ่มเฟือย และการใช้ของนำเข้าหรือเครื่องประดับที่มีราคาแพงจนทำให้คนในสังคมขาดค่าว่าพอเพียง และส่งผลทำให้เกิดปัญหาการใช้จ่ายเกินตัว ซึ่งเป็นบ่อเกิดของปัญหาอาชญากรรมในสังคมต่อไป
3. ความไม่เข้าใจกันเรื่องธรรมเนียมประเพณี จนทำให้เกิดความตึงเครียดระหว่างนักท่องเที่ยวกับคนในท้องถิ่น กรณีของการไม่เข้าใจกันในเรื่องของวัฒนธรรม เช่นการแต่งตัวของนักท่องเที่ยว มารยาทการทักทาย ภาษาที่สื่อสารกันไม่เข้าใจ ตลอดจนมาจากพื้นฐานระบบการปกครองที่ไม่เหมือนกัน เช่นเมื่อนักท่องเที่ยวจากประเทศรัสเซียเดินทางมาท่องเที่ยวในเมือง

พิพาทครั้งแรกนั้นเหตุการณ์ทะเลาะวิวาทระหว่างผู้ประกอบการกับนักท่องเที่ยวชาวรัสเซียมีสูงมาก ด้วยสาเหตุที่มาจาก การสื่อสารที่ไม่เข้าใจและระบบการปกครองที่แตกต่างกันมาก

4. สูญเสียเอกลักษณ์และวัฒนธรรมของชาติ เนื่องจากนักท่องเที่ยวที่เข้ามาในชุมชนนำมาซึ่งวัฒนธรรมและสิ่งจูงใจต่างๆ ให้กับท้องถิ่นได้เห็นและสัมผัส โดยเฉพาะอย่างยิ่งกับกลุ่มเยาวชนซึ่งจะเป็นกำลังสำคัญของชาติในอนาคต การนำมาซึ่งวัฒนธรรมต่างๆ อาจทำให้เกิดการเลียนแบบ เช่น การใช้สิ่งของที่ฟุ่มเฟือย การบริโภคอาหารจานด่วน การเสพยาเสพติดและการมีเพศสัมพันธ์ก่อนวัยอันควร เป็นต้น

5. เปลี่ยนวิถีการดำเนินชีวิตของชุมชนจากเดิมที่เคยทำอยู่ต้องเปลี่ยนแปลงไปเพราะอาชีพการทำงานที่เกี่ยวข้องกับการท่องเที่ยวหรือเกิดจากการพัฒนาการท่องเที่ยวในด้านต่างๆ เช่น จากเดิมเคยทำบุญตัดกบฏได้ในตอนเช้าที่ถนนหน้าบ้าน ปัจจุบันไม่สามารถทำได้เพราะสถานที่ไม่สงบพอที่พระจะอยู่ในชุมชนได้ เช่น มีบาร์เบียร์หรือไนต์คลับที่เปิดบริการมากมายจนทำให้วิถีชีวิตชาวบ้านเปลี่ยนไป

6. เปลี่ยนแปลงโครงสร้างทางภาคการผลิต แรงงานจากภาคการผลิตส่วนหนึ่งจะเปลี่ยนการทำงานมาเป็นการท่องเที่ยวที่ได้รับเงินเดือนประจำ เช่น โรงแรม ภัตตาคาร สถานบริการต่างๆ ที่เกิดมากขึ้น และแรงงานส่วนมากในอุตสาหกรรมบริการนี้มักจะเป็นแรงงานที่มีค่าแรงที่ต่ำซึ่งจากเดิมทำสวนทำไร่อยู่เป็นต้น

4. ผลที่มีต่อเศรษฐกิจของประเทศ

การท่องเที่ยวถือเป็นปัจจัยสำคัญในการขับเคลื่อนภาคเศรษฐกิจของนานาประเทศทำให้เกิดความมั่งคั่งและทำให้เกิดการจ้างงานในหลายภาคธุรกิจ รายได้จากการท่องเที่ยวของโลกเป็นจำนวนเงินถึง 443 พันล้านเหรียญสหรัฐ ในปี พ.ศ. 2540 (Goeldner,C., Ritchie,B., and McIntosh,R., 2000: 412.) “และทำให้การจ้างงานมากถึง 231 ล้านคน ในปี พ.ศ. 2541 หรือคิดเป็น 1 ใน 9 ของคนทำงานทั้งหมดในโลก” (Goeldner,C., Ritchie,B., and McIntosh,R., 2000: 414.) นอกจากนี้ยังทำให้หลายธุรกิจเกิดขึ้นและมีการเชื่อมโยงกันในระบบอย่างมากมาย ดังตัวอย่างเช่น ธุรกิจโรงแรมที่พักสำหรับนักท่องเที่ยวที่ก่อให้เกิดธุรกิจการขนส่งผักและผลไม้ อาหาร เครื่องยนต์ อุปกรณ์ก่อสร้าง ระบบโปรแกรมคอมพิวเตอร์ ฯลฯ ซึ่งทำให้เกิดธุรกิจขนาดกลางและขนาดย่อมอย่างมากมายในท้องถิ่น

5. ผลที่เกิดกับการเมือง

การพัฒนาการท้องเกี่ยวทำให้จำนวนประชากรในพื้นที่เพิ่มมากขึ้น รูปแบบของการปกครองจึงต้องสร้างให้สอดคล้องกับการเปลี่ยนแปลง การที่ประชากรของชุมชนเพิ่มมากขึ้น นั้นหมายถึงจำนวนของนักการเมืองในท้องถิ่นจะมีจำนวนมากขึ้น โครงสร้างของการปกครองจึงเปลี่ยนแปลงเพื่อรองรับการเจริญเติบโต ดังตัวอย่างที่เห็นได้ชัด คือ เมืองพัทลุงที่ยกฐานะจาก สุขาภิบาลนาเกลือมาเป็นเมืองพัทลุง โดยมีจำนวนสมาชิกมากขึ้นและรูปแบบการปกครองเปลี่ยนแปลงมาเป็นรูปแบบการปกครองแบบพิเศษขึ้นในปี พ.ศ. 2521 เป็นต้น

บทที่ 4

แนวทางและนโยบายของรัฐกับการพัฒนาการท่องเที่ยวของไทย

การวิเคราะห์ถึงแนวทางและนโยบายของรัฐ เกี่ยวกับการพัฒนาการท่องเที่ยวในประเทศของรัฐบาลชุดปัจจุบันที่มีพันตำรวจโท ทักษิณ ชินวัตร เป็นนายกรัฐมนตรี โดยจัดตั้งคณะรัฐมนตรีคณะที่ 54 และได้ทำการแถลงนโยบายต่อสภาผู้แทนราษฎรตามบทบัญญัติแห่งรัฐธรรมนูญมาตรา 211 ที่ให้คณะรัฐมนตรีต้องแถลงนโยบายต่อสภาผู้แทนราษฎรก่อนที่จะทำการบริหารได้ เมื่อวันที่ 26 กุมภาพันธ์ 2544 มีเนื้อหาสาระดังต่อไปนี้

“ด้านการบริการและการท่องเที่ยว การท่องเที่ยว คือ หนทางสำคัญของการนำรายได้กระแสนเงินสดเข้าสู่ประเทศ ดังนั้นรัฐบาลจึงมีนโยบายในการส่งเสริมคุณภาพและมาตรฐานของการบริการ เพิ่มความหลากหลายของรูปแบบการให้บริการและการท่องเที่ยว และการยกระดับความสามารถในการแข่งขันของภาคบริการและการท่องเที่ยวของประเทศ ดังนี้

ด้านการพัฒนาภาคบริการ

1. ปรับปรุงและพัฒนาปัจจัยพื้นฐานอันจำเป็นต่อการเพิ่มประสิทธิภาพ โดยการพัฒนาความสามารถในการแข่งขันของภาคบริการไทย ทั้งด้านการผลิตและพัฒนาบุคลากรภาคบริการ มีการพัฒนารูปแบบการให้บริการ และการพัฒนาเทคโนโลยีและโครงสร้างพื้นฐานควบคู่กันไป
2. จัดให้หน่วยงานและองค์กรที่เกี่ยวข้อง ร่วมกันพัฒนายุทธศาสตร์เพื่อให้มีการใช้ศักยภาพภาคบริการอย่างเต็มที่ ทั้งนี้ เพื่อให้เป็นแหล่งสร้างรายได้เงินตราต่างประเทศ และรายได้ท้องถิ่น อาทิ การท่องเที่ยว การศึกษา การรักษาพยาบาล การส่งเสริมสุขภาพ การกีฬาและนันทนาการ เป็นต้น
3. เร่งรัดพัฒนาผู้ประกอบการด้านบริการให้มีความรู้และทักษะทั้งด้านภาษา มาตรฐานการบริการ และการจัดการ เพื่อสร้างความเข้มแข็งและทันต่อการเปลี่ยนแปลงของข้อตกลงระหว่างประเทศด้านการค้าบริการ

ด้านการส่งเสริมการท่องเที่ยว

1. เร่งฟื้นฟูระดับความสัมพันธ์และความร่วมมือกับประเทศเพื่อนบ้าน เพื่อให้ไทยเป็นประตูทางผ่านหลักของการท่องเที่ยวในภูมิภาคนี้ ทั้งด้านการตลาด การขนส่ง การลงทุน การบริหารจัดการ รวมถึงการจัดอุปสรรคในการท่องเที่ยวที่มีอยู่
2. บริหารการท่องเที่ยวโดยใช้กลยุทธ์การตลาดเชิงรุก โดยสร้างกิจกรรมท่องเที่ยว ทั้งระดับภายในประเทศและระหว่างประเทศเชื่อมโยงกับวิสาหกิจขนาดกลาง ขนาดเล็ก และธุรกิจชุมชน พัฒนาคุณภาพการบริการท่องเที่ยว และยกระดับประเทศไทยให้เป็นศูนย์กลางการประชุม การสัมมนาและการแสดงสินค้าของภูมิภาคเอเชียตะวันออกเฉียงใต้
3. เร่งพัฒนานูรณะ พื้นฟูมรดกและสินทรัพย์ทางวัฒนธรรม ทั้งในเขตเมืองและนอกเมือง เพื่อให้เกิดการท่องเที่ยวใหม่ สร้างแหล่งจับจ่ายซื้อสินค้าของนักท่องเที่ยว โดยจะส่งเสริมบทบาทเอกชนร่วมกับชุมชนในการรักษาแหล่งท่องเที่ยวและวิถีชีวิตให้อยู่ในสภาพเดิมอย่างต่อเนื่อง
4. เพิ่มความหลากหลายของการท่องเที่ยวในรูปแบบต่างๆ ทั้งการท่องเที่ยวเชิงอนุรักษ์ การท่องเที่ยวเพื่อสุขภาพ รวมทั้งการท่องเที่ยวเชิงเกษตรกรรม โดยส่งเสริมการพัฒนาแหล่งท่องเที่ยวแห่งใหม่ และให้ชุมชนเข้ามามีส่วนร่วมในการจัดการท่องเที่ยวมากขึ้น ทั้งในรูปแบบการจัดสหกรณ์การท่องเที่ยวและการพัฒนาพื้นที่ชุมชนเป็นแหล่งท่องเที่ยว
5. เพิ่มมาตรการอำนวยความสะดวก สร้างความปลอดภัย และป้องกันการเอาเปรียบนักท่องเที่ยว รวมทั้งเร่งรัดการแก้ไขปัญหาความเดือดร้อนของนักท่องเที่ยวอย่างจริงจัง (นิพัทธ์ สระฉันทพงษ์, 2544: 494-516)

รายละเอียดที่หยิบยกมาข้างต้นนี้ ทำให้เห็นว่าภารกิจของรัฐบาลในด้านการท่องเที่ยว คือ การชักชวนนักท่องเที่ยวเข้าสู่ประเทศเพื่อนำรายได้กระแสเงินสดเข้าสู่ประเทศโดยมีนโยบาย

1. ส่งเสริมคุณภาพและมาตรฐานของการบริการ
2. เพิ่มความหลากหลายในรูปแบบของการให้บริการและการท่องเที่ยว
3. ยกระดับความสามารถในการแข่งขันของภาคบริการและการท่องเที่ยว

ซึ่งทำให้หน่วยงานที่จะต้องรับผิดชอบมีอยู่ด้วยกันหลายหน่วยงาน มิใช่อยู่ที่การท่องเที่ยวแห่งประเทศไทย หรือกระทรวงการท่องเที่ยวและกีฬา แต่เพียงกระทรวงเดียว แต่รวมถึงกระทรวงอื่นและหน่วยงานอื่นที่เกี่ยวข้อง เช่น กระทรวงคมนาคม ที่ต้องเข้ามาประสานเรื่องระบบการคมนาคมทางน้ำ ทางบก ทางทะเล ทางอากาศ ที่จะทำให้นักท่องเที่ยวเดินทางมาสะดวก กระทรวงมหาดไทย ซึ่งจะดูแลเรื่องความปลอดภัยของนักท่องเที่ยว และส่งเสริมให้ชุมชนในท้องถิ่นเข้าใจในเรื่องของการพัฒนาการท่องเที่ยว ตลอดจนการจัดระเบียบสังคม เป็นต้น การท่องเที่ยวแห่งประเทศไทยเป็นองค์กรเดียวที่ได้รับความเข้าใจทั้งจากหน่วยงานราชการ เอกชน และ

ประชาชนโดยทั่วไปว่าจะต้องรับผิดชอบจัดการ บริหาร และดูแลทุกเรื่องที่เกี่ยวข้องกับ อุตสาหกรรมท่องเที่ยว ซึ่งในข้อเท็จจริงนั้นไม่ตรงกับข้อเท็จจริงในแง่ของกฎหมาย การท่องเที่ยว แห่งประเทศไทยมีหน้าที่หลักคือทำการ โฆษณาและเผยแพร่ชักชวนนักท่องเที่ยวให้มาเที่ยวใน ประเทศตามนโยบายของประเทศเท่านั้น

การพัฒนาการท่องเที่ยวทั้งระบบ การท่องเที่ยวแห่งประเทศไทยสามารถทำได้เพียงการ ประสานงานขอความร่วมมือกับทุกกระทรวงเพื่อให้พัฒนาไปในทิศทางเดียวกันและต้องมีการ ประสานงานร่วมกัน ตั้งแต่การทำอากาศยาน การตรวจคนเข้าเมือง การรักษาความปลอดภัยในชีวิต และทรัพย์สิน การป้องกันมลภาวะและสิ่งแวดล้อม ไปจนถึงการปกครองท้องถิ่นและถ้าขาดการ ประสานงานร่วมกันระหว่างหน่วยงานทั้งในด้านการวางแผน และการปฏิบัติ ไม่มีแผน งบประมาณด้านการท่องเที่ยวที่ชัดเจนพอที่จะติดตาม ตรวจสอบและประเมินผลในระดับนโยบาย และผู้บริหารระดับสูงได้ก็จะทำให้การพัฒนาการท่องเที่ยวเป็นไปด้วยความยากลำบาก

ในเรื่องของการจัดการดูแลสินค้าทางการท่องเที่ยวเป็นหน้าที่ของทุกฝ่ายที่จะต้องทำให้มี การบูรณาการการใช้ทรัพยากรของชาติอย่างคุ้มค่า วางรากฐานที่มั่นคงให้กับภาคเศรษฐกิจนี้ให้ เติบโตได้อย่างต่อเนื่องยาวนานและอย่างยั่งยืนในอนาคต และ นำมนำไปสู่การเสริมสร้างวัฒนธรรม และความเป็นไทยที่เข้มแข็งจะทำให้การพัฒนาการท่องเที่ยวของไทยเป็นไปได้อย่างยั่งยืน แต่ ประเด็นที่รัฐบาลยังทิ้งให้คงคิดไว้สำหรับการพัฒนาการท่องเที่ยวแบบยั่งยืนที่เกี่ยวข้องกับท้องถิ่น คือ ปัญหาการกระจายอำนาจการปกครองไปสู่ท้องถิ่นและ การประสานงานร่วมกันระหว่าง หน่วยงาน ซึ่งในแง่ของอำนาจที่ให้ท้องถิ่นที่ขาดความรู้ความเข้าใจเรื่องการพัฒนาการท่องเที่ยวว่า “อาจก่อให้เกิดปัญหาสิ่งแวดล้อมที่ไม่พึงประสงค์ (เช่น องค์การบริหารส่วนตำบลหนึ่งถมชายฝั่ง อาจทำให้ชายฝั่งอีกองค์การบริหารส่วนตำบลหนึ่งพัง) และการบริหารจัดการที่ขาดความเข้าใจ เกี่ยวกับความเป็นมา ประวัติศาสตร์ ภูมิปัญญาท้องถิ่นก็อาจทำให้การพัฒนาต่อ ยอดเป็นไปในแนว ที่ไม่เป็นผลดีได้ อีกทั้งหากองค์กรปกครองส่วนท้องถิ่นขาดความรู้ความเข้าใจในการบริหารจัดการ ทรัพยากรท่องเที่ยวที่ถูกต้องและดีพอแล้ว นอกจากจะปิดกั้นโอกาสในการเข้ามาช่วยเสริมด้าน การท่องเที่ยวแล้ว ยังจะเป็นการทำลายทรัพยากรที่มีค่าลงไปอย่างน่าเสียดาย” (การท่องเที่ยวแห่ง ประเทศไทย, 2544: 6)

ส่วนเป้าหมายการพัฒนาการท่องเที่ยวในระยะสั้นและระยะยาวที่รัฐบาลได้กล่าวไว้ใน การประชุมเชิงปฏิบัติการที่จังหวัดเชียงใหม่ นั้นมีเป้าหมายให้ไทยเป็น “World class destination” ในระยะยาวและเป็น “Quality Destination” ในระยะปานกลาง (ในช่วงแผนพัฒนาฯ ฉบับที่ 9)

ภายใต้วาระแห่งชาติเพื่อการท่องเที่ยวที่ยั่งยืน โดยกิจกรรมและ โครงการที่เกี่ยวข้องกับการท่องเที่ยว จะมุ่งเน้นที่การยกระดับคุณภาพเป็นสำคัญ มิได้มุ่งหวังเพียงการเพิ่มปริมาณเท่านั้น

บทที่ 5

ประวัติและโครงสร้างทางด้านการเมืองและการปกครองของเมืองพัทธา

ประวัติเมืองพัทธา

ได้บรรยายประวัติเมืองพัทธาไว้ว่า คำว่า “พัทธา” นั้น มีประวัติเล่ากันมาว่า เมื่อ พ.ศ. 2310 ก่อนที่จะเสียกรุงแก่พม่า 2 เดือน พระยาตาก(สิน) ซึ่งขณะนั้นเป็นพระยากำแพงเพชรเห็นว่า ถ้าในกรุงศรีอยุธยาต่อสู้กับพม่าอ่อนแออย่างที่เป็นเช่นนี้ ก็จะต้องเสียกรุงเป็นมัน จึงคิดหนีไปตั้งตัวใหม่ หาสมัครพรรคพวกได้ประมาณ 500 คน ยกออกจากค่ายวัดพิชัยมุ่งไปทางตะวันออกเฉียงใต้ และได้รับกับพม่าที่ยกติดตามไปถึง 4 ครั้ง จนกระทั่งได้เดินทัพล่วงหน้าไปแขวงเมืองชลบุรี พระยาตากไปพักทัพที่บริเวณหน้าวัดใหญ่อินทราราม (ปัจจุบัน) และจึงเคลื่อนทัพมุ่งไปยังจันทบุรี ระหว่างทางได้พักทัพที่ลำนหนองไผ่ (ซึ่งอยู่ด้านหลังสถานีตำรวจภูธรพัทธา ริมถนนสุขุมวิท ปัจจุบัน) ตำบลนาเกลือ แขวงเมืองบางละมุง พระราชพงศาวดารฉบับพระราชหัตถเลขา เล่ม 2 กล่าวไว้ว่า “ขณะนี้นายกลมเป็นนายชุมนุม” คุมไพร่พลอยู่ที่นั่นคอยสกัดจะต่อรอง และพระยากำแพงเพชรขึ้นขี่ช้างพลาย ถือปิ่นนกกัศบราวแดงพร้อมด้วยพลทหารแห่เวดล้อมหน้าหลังตรงเข้าไปในระหว่างพวกพลนายกลม ซึ่งมาสกัดอยู่นั้นด้วยเดชบารมีบันดาลให้นายกลมเกรงกลัว เชนานุภาพวางอาวุธเสียสิ้น พวกพลทัพเข้าอ่อนน้อมเป็นข้า แล้วนำทัพไปหยุดประทับ ณ ที่หนองน้ำ ครั้นรุ่งขึ้นวันอังคาร กรม 6 คำ เดือนยี่ นายกลมจึงนำไพร่พลหมื่นหนึ่ง นำทัพไปถึงตำบลแห่งหนึ่ง หยุดพักแรมเสียคืนหนึ่ง รุ่งขึ้นเดินทัพมาถึงจอมเทียนและทุ่งไก่อเตี้ย สัตหีบ หยุดพักแรมแห่งละคืน (กองวิชาการและแผนงาน. งานวิจัยและประเมินผล, 2545: 5)

ต่อมาตำบลแห่งนั้นชาวบ้านเรียกว่า “ทัพพระยา” และต่อมาเรียกใหม่เป็น “พัทธา” มีทั้งตัว ท.ทหาร และตัว ธ.ธง เนื่องจากเห็นว่าตรงที่บริเวณพระยาตากมาตั้งทัพนั้นทำเลดี มีลมพัทธา คือลมที่พัดจากทิศตะวันตกเฉียงใต้ ไปทางทิศตะวันออกเฉียงเหนือในต้นฤดูฝน จึงเรียกสถานที่แห่งนี้ว่า “หมู่บ้านพัทธา” ต่อมาปัจจุบันได้เขียนใหม่เป็น “พัทธา” (กองวิชาการและแผนงาน. งานวิจัยและประเมินผล, 2545: 5)

เหตุการณ์สำคัญของเมืองพัทธาได้เกิดขึ้นเมื่อวันที่ 29 มิถุนายน 2502 เมื่อมีรถบรรทุกขนาดใหญ่ของทหารอเมริกันประมาณ 4-5 คัน ได้บรรทุกทหารเต็มคันรถ ประมาณคันละ 100 คน จากนครราชสีมาซึ่งมีฐานทัพของทหารอเมริกันอยู่ที่นั่น มาที่หาดพัทธาและเข้าบ้านตากอากาศของ

พระยาสุนทรพักอยู่เป็นประจำ บ้านดังกล่าวอยู่ทางตอนใต้ของหาดพิทยา โดยผลิตภัณฑ์พักผ่อนเป็น
งวดๆ ละ 1 สัปดาห์ และพักอยู่ที่บ้านพักดังกล่าว ด้วยเหตุการณ์เช่นนี้จึงเป็นจุดเริ่มต้นของการมา
ท่องเที่ยวพิทยา และต่อมาพิทยาได้เปลี่ยนจากหมู่บ้านชายทะเลที่สงบมาเป็นสถานที่ท่องเที่ยว
ตากอากาศที่ทันสมัย ดังที่เห็นกันอยู่ในปัจจุบัน (เมืองพิทยา, กองวิชาการและแผนงาน, งานวิจัยและ
ประเมินผล, 2545: 5)

ก่อนเดือนพฤศจิกายน 2521 พัทธามีฐานะเป็นสุขาภิบาลนาเกลือ ซึ่งตั้งขึ้นเมื่อ พ.ศ. 2499
มีพื้นที่เฉพาะตำบลนาเกลือ ต่อมาได้ขยายเขตไปถึงพิทยาได้ เมื่อปี 2507 มีพื้นที่ในการปกครอง
ดูแลประมาณ 22.2 ตารางกิโลเมตร (เมืองพิทยา, กองวิชาการและแผนงาน, งานวิจัยและประเมิน
ผล, 2545: 5)

แต่เนื่องจากพิทยาได้เจริญเติบโตขึ้นอย่างรวดเร็ว กลายเป็นสถานที่ท่องเที่ยวที่ได้รับความนิยม
นิยมมากทั้งชาวไทยและชาวต่างประเทศ หน่วยการปกครองที่เป็นสุขาภิบาลอยู่เดิมไม่อาจจะ
บริหารงาน และให้บริการได้ทันกับความเจริญอย่างรวดเร็วได้ รัฐบาลจึงได้ตราพระราชบัญญัติ
ระเบียบบริหารราชการเมืองพิทยา พ.ศ. 2521 ขึ้น ด้วยผลแห่งพระราชบัญญัตินี้ จึงได้ยุบสุขาภิบาล
นาเกลือ และได้จัดตั้งเมืองพิทยา เมื่อวันที่ 29 พฤศจิกายน พ.ศ. 2521 เป็นรูปการปกครองท้องถิ่น
รูปแบบพิเศษ (City Manager) ผู้จัดการเมือง และให้เมืองพัทธามีฐานะเทียบเท่าเทศบาลนคร กระทั่ง
รัฐธรรมนูญราชอาณาจักรไทย พ.ศ. 2540 มีผลบังคับใช้ ได้กำหนดให้ผู้บริหารท้องถิ่นและ
สภาท้องถิ่นต้องมาจากการเลือกตั้ง จึงยกเลิกพระราชบัญญัติระเบียบบริหารราชการเมืองพิทยา
พ.ศ. 2521 และตราพระราชบัญญัติระเบียบบริหารราชการเมืองพิทยา พ.ศ. 2542 บังคับใช้ มีผลตั้ง
แต่วันที่ 30 พฤศจิกายน พ.ศ. 2542 (เมืองพิทยา, กองวิชาการและแผนงาน, งานวิจัยและประเมินผล,
2545: 5)

โครงสร้างทางการเมืองและการปกครอง

เมืองพิทยาเป็นองค์กรปกครองส่วนท้องถิ่นที่มีอาณาเขตตามเขตเมืองพิทยา ที่มีอยู่ในวัน
ก่อนวันที่พระราชบัญญัติใช้บังคับและเมืองพัทธามีฐานะเป็นนิติบุคคล การแก้ไขเปลี่ยนแปลงเขต
เมืองพิทยาจึงให้ตราเป็นพระราชกฤษฎีกา (เมืองพิทยา, กองวิชาการและแผนงาน, งานวิจัยและ
ประเมินผล, 2545: 65-67) จากหนังสือบรรยายสรุปเมืองพิทยา ได้อธิบายโครงสร้างการบริหารเมือง
ไว้ว่า

การบริหารเมืองพัทยา ประกอบด้วย

1. สภาเมืองพัทยา

สภาเมืองพัทยาประกอบด้วยสมาชิกจำนวนยี่สิบสี่คน ซึ่งเลือกตั้งโดยราษฎรผู้มีสิทธิเลือกตั้งในเขตเมืองพัทยา อายุของสภาเมืองพัทยามีกำหนดคราวละสี่ปีนับแต่วันเลือกตั้ง เมื่อตำแหน่งสมาชิกว่างลงเพราะถึงคราวออกตามอายุของสภาเมืองพัทยา หรือมีการยุบสภาเมืองพัทยา หรือถือว่าการยุบสภาเมืองพัทยามาตรา 19 พรรคสาม ให้มีการเลือกตั้งภายในสี่สิบห้าวันนับแต่วันที่ครบอายุของสภาเมืองพัทยา หรือวันที่มีการยุบสภาเมืองพัทยา หรือวันที่ถือว่ามี การยุบสภาเมืองพัทยาแล้วแต่กรณี

เมื่อตำแหน่งสมาชิกว่างลงให้มีการเลือกตั้งสมาชิกขึ้นแทนตำแหน่งที่ว่างภายในสี่สิบห้าวัน นับแต่วันที่ตำแหน่งนั้นว่างลง เว้นแต่อายุของสภาเมืองพัทยาเหลืออยู่ไม่ถึงหนึ่งร้อยแปดสิบวัน

สมาชิกซึ่งได้รับเลือกตั้งแทนนั้นอยู่ในตำแหน่งได้เพียงเท่าอายุของสภาเมืองพัทยาที่เหลืออยู่

ในกรณีที่ตำแหน่งสมาชิกสภาเมืองพัทยาว่างลงเกินกึ่งหนึ่งของจำนวนสมาชิก ให้ผู้ว่าราชการจังหวัดรายงานเสนอรัฐมนตรี กระทรวงมหาดไทย เพื่อพิจารณาลังยุบสภาเมืองพัทยาก็ได้

สภาเมืองพัทยาเลือกสมาชิกเป็นประธานสภาเมืองพัทยาคคนหนึ่ง และรองประธานสภาเมืองพัทยาจำนวนสองคน แล้วเสนอผู้ว่าราชการจังหวัดแต่งตั้ง

การเลือกประธานสภาเมืองพัทยาและรองประธานสภาเมืองพัทยาให้กระทำในการประชุมสภาเมืองพัทยาครั้งแรกภายหลังจากการเลือกตั้งทั่วไป

ประธานสภาเมืองพัทยาอาจแต่งตั้งเลขานุการประธานสภาเมืองพัทยาและผู้ช่วยเลขานุการประธานสภาเมืองพัทยา ไม่เกินจำนวนรองประธานสภาเมืองพัทยา เพื่อช่วยเหลือกิจการตามที่ได้รับมอบหมาย

2. นายกเมืองพัทยา

นายกเมืองพัทยา ซึ่งเลือกตั้งโดยราษฎรผู้มีสิทธิเลือกตั้งในเขตเมืองพัทยา การเลือกตั้งนายกเมืองพัทยาให้กระทำโดยวิธีออกเสียงลงคะแนนโดยตรงและลับ นายกเมืองพัทยามีวาระอยู่ในตำแหน่งคราวละสี่ปีนับแต่วันเลือกตั้ง แต่จะดำรงตำแหน่งติดต่อกันเกินสองวาระไม่ได้ เมื่อนายก

เมืองพัทยาพ้นจากตำแหน่ง ให้จัดให้มีการเลือกตั้งขึ้นใหม่ภายในสี่สิบห้าวันนับแต่วันที่พ้นจากตำแหน่ง ให้มีการมอบหมายงานในหน้าที่นายกเมืองพัทยาภายในเจ็ดวันนับแต่วันที่ได้มีการประกาศผลการเลือกตั้งนายกเมืองพัทยา

นายกเมืองพัทยาอาจแต่งตั้งรองนายกเมืองพัทยาจำนวนไม่เกินสี่คนซึ่งมิใช่สมาชิกเป็นผู้ช่วยเหลือในการบริหารราชการของเมืองพัทยาตามที่นายกเมืองพัทยามอบหมาย อำนาจหน้าที่ของนายกเมืองพัทยามีดังต่อไปนี้

1. กำหนดนโยบายและรับผิดชอบในการบริหารราชการของเมืองพัทยา ให้เป็นไปตามกฎหมายข้อบัญญัติ และนโยบาย
2. สั่ง อนุญาต และอนุมัติเกี่ยวกับราชการของเมืองพัทยา
3. แต่งตั้งและถอดถอนรองนายกเมืองพัทยา เลขานุการนายกเมืองพัทยา ผู้ช่วยเลขานุการนายกเมืองพัทยา ประธานที่ปรึกษา ที่ปรึกษาหรือคณะที่ปรึกษา
4. วางระเบียบเพื่อให้งานของเมืองพัทยาเป็นไปด้วยความเรียบร้อย
5. ปฏิบัติหน้าที่อื่นตามที่คณะรัฐมนตรี นายกรัฐมนตรี รัฐมนตรี หรือผู้ว่าราชการจังหวัดมอบหมาย หรือตามที่กฎหมายกำหนดให้เป็นอำนาจหน้าที่ของนายกเมืองพัทยา หรือนายกเทศมนตรีหรือคณะเทศมนตรี

นายกเมืองพัทยาอาจแต่งตั้งเลขานุการเมืองพัทยาและผู้ช่วยเลขานุการนายกเมืองพัทยา ไม่เกินจำนวนรองนายกเมืองพัทยา และอาจแต่งตั้งผู้ทรงคุณวุฒิเป็นประธานที่ปรึกษาและที่ปรึกษาได้จำนวนรวมกันแล้วไม่เกินห้าคน เพื่อช่วยเหลือในการบริหารราชการเมืองพัทยาตามที่นายกเมืองพัทยามอบหมาย

ระเบียบบริหารราชการเมืองพัทยา

นายกเมืองพัทยาควบคุม และรับผิดชอบในการบริหารกิจการของเมืองพัทยา และเป็นผู้บังคับบัญชาพนักงานเมืองพัทยาและลูกจ้างเมืองพัทยา เมืองพัทยาแบ่งส่วนราชการดังต่อไปนี้

1. สำนักปลัดเมืองพัทยา
2. ส่วนราชการอื่นตามที่นายกเมืองพัทยาประกาศกำหนด โดยความเห็นชอบของกระทรวงมหาดไทย

การกำหนดอำนาจหน้าที่ของสำนักปลัดเมืองพัทยา และส่วนราชการอื่นตามวรรคหนึ่งให้ เป็นไปตามที่นายกเมืองพัทยาประกาศกำหนด โดยความเห็นชอบของกระทรวงมหาดไทย

ปลัดเมืองพัทยา

ปลัดเมืองพัทยาเป็นผู้บังคับบัญชาพนักงานเมืองพัทยาและลูกจ้างเมืองพัทยารองจากนายกเมืองพัทยา และรับผิดชอบควบคุมดูแลราชการประจำของเมืองพัทยาให้เป็นไปตามนโยบายและมีอำนาจหน้าที่อื่นตามที่กฎหมายกำหนดหรือตามที่นายกเมืองมอบหมาย

ในการปฏิบัติหน้าที่ ให้นายกเมืองพัทยา รองนายกเมืองพัทยา และพนักงานเมืองพัทยาเป็นเจ้าพนักงานตามประมวลกฎหมายอาญา

อำนาจหน้าที่ของเมืองพัทยา

ตามมาตรา 62 ภายใต้บังคับแห่งบทบัญญัติของกฎหมายเมืองพัทยา มีอำนาจหน้าที่ดำเนินการ ในเขตเมืองพัทยา ในเรื่องดังต่อไปนี้

1. การรักษาความสงบเรียบร้อย
2. การส่งเสริมและรักษาคุณภาพสิ่งแวดล้อมและทรัพยากรธรรมชาติ
3. การคุ้มครองและดูแลรักษาทรัพย์สินอันเป็นสาธารณสมบัติของแผ่นดิน
4. การวางผังเมืองและการควบคุมการก่อสร้าง
5. การจัดการเกี่ยวกับที่อยู่อาศัยและการปรับปรุงแหล่งเสื่อมโทรม
6. การจัดการจราจร
7. การรักษาความสะอาดและความเป็นระเบียบเรียบร้อยของบ้านเมือง
8. การกำจัดมูลฝอยและสิ่งปฏิกูล และการบำบัดน้ำเสีย
9. การจัดให้มีน้ำสะอาดหรือการประปา
10. การจัดให้มีการควบคุมตลาด ท่าเทียบเรือ และท่าจอดเรือ
11. การควบคุมอนามัยและความปลอดภัยในร้านจำหน่ายอาหาร โรงมหรสพ และสถานบริการอื่น
12. การควบคุมและส่งเสริมกิจการท่องเที่ยว
13. การบำรุงรักษาศิลปะ จารีตประเพณี ภูมิปัญญาท้องถิ่นและวัฒนธรรมอันดีของท้องถิ่น
14. อำนาจหน้าที่อื่นตามที่กฎหมายกำหนดให้เป็นของเทศบาลนคร หรือของเมืองพัทยา

โครงสร้างของประชากรเมืองพัทยา

ประชากรที่เมืองพัทยา จังหวัดชลบุรี ตามหลักฐานทะเบียนราษฎร ปี 2544 เป็นเพศชาย 41,606 คน เพศหญิง 43,927 คน รวม 85,533 คน (กองวิชาการและแผนงาน, งานวิจัยและประเมินผล, 2545: 43)

ปัญหาที่สำคัญอีกอย่างหนึ่งของเมืองท่องเที่ยวในเมืองไทยรวมถึงเมืองพัทยาคือ การย้ายถิ่นฐานของประชากรเข้าออกในช่วงระยะเวลาสั้นๆ ทำให้เกิดประชากรแฝงในเมืองพัทยา ประชากรแฝงทำให้การคำนวณหรือการวางแผนพัฒนาการท่องเที่ยวทำไปได้อย่างความยากลำบาก เพราะการกะเกณฑ์งบประมาณลำบาก และหาความแน่นอนไม่ได้ การคำนวณหาประชากรในเมืองพัทยาที่มีการย้ายเข้าและย้ายออกตลอดเวลา เพราะการท่องเที่ยวเป็นสินค้าที่ขึ้นอยู่กับฤดูของการท่องเที่ยว พอช่วงฤดูท่องเที่ยว (high season) จำนวนประชากรจะเพิ่มขึ้น พอช่วงนอกฤดูท่องเที่ยว (low season) จำนวนประชากรก็จะลดลง ซึ่งมีผลทำให้ระบบการวางแผนเพื่อพัฒนาท้องถิ่นให้มีประสิทธิภาพในเรื่องของการใช้ที่ดิน การใช้ทรัพยากร และสาธารณูปโภค ทำได้ด้วยความยากลำบาก

ทั้งนี้หากพิจารณาตัวเลขประชากรดังกล่าวจะพบว่า น่าจะมีจำนวนต่ำกว่าประชากรในพื้นที่จริง ทั้งนี้เนื่องจากหลักฐานตามทะเบียนราษฎรจะเป็นหลักฐานที่เกิดจากการที่ประชาชนในพื้นที่มาติดต่อกับสำนักงานอำเภอ หรือในกรณีที่ประชาชนมาจดทะเบียนการเกิด การตาย การย้ายถิ่นเข้าและการย้ายถิ่นออกเท่านั้น หากเป็นกรณีของการย้ายถิ่นที่เกิดจากการหางานทำนอกฤดูกาล หรือการย้ายข้ามพื้นที่ในช่วงเวลาสั้นๆ หรือการย้ายถิ่นที่ไม่มีการจดทะเบียน จะทำให้ตัวเลขจากการรายงานต่ำกว่าที่เป็นจริงซึ่งประชากรในลักษณะนี้จัดว่าเป็น “ประชากรแฝง” ในพื้นที่ และการอ้างอิงประชากรแฝงในเมืองพัทยาสามารถกระทำได้อย่างอิงจาก

1. ตัวเลขการจ้างงานในเมืองพัทยา ที่ประกอบด้วยพื้นที่ 4 ตำบล คือ ตำบลนาเกลือ ตำบลหนองปรือ ตำบลหนองปลาไหล และตำบลห้วยใหญ่ รวมทั้งครอบคลุมไปถึงเกาะล้าน เกาะครก และเกาะสาครด้วย ซึ่งพื้นที่เหล่านี้เป็นเขตการท่องเที่ยว และบริการในรูปของโรงแรม บ้านพักชั่วคราว บังกะโล และสถานบันเทิง การที่ภาวะเศรษฐกิจในพัทยามีการเติบโตสูง ทำให้มีการหลั่งไหลของแรงงานมาทำงานด้านบริการจำนวนมาก

2. ตัวเลขจากการรับบริการสาธารณสุข

3. ดัชนีชี้ภาวะความเป็นเมือง โดยชี้ให้เห็นว่าประชากรในเมืองพัทยามีอัตราการเพิ่มของประชากรในปี 2538 สูงประมาณ ร้อยละ 10 (เมืองพัทยา, กองวิชาการและแผนงาน, งานวิจัย

และประเมินผล, 2545: 43) ตามการขยายตัวของภาวะธุรกิจการท่องเที่ยวในปีการท่องเที่ยวไทย และตามภาวะการขยายตัวเศรษฐกิจของประเทศ ประกอบกับมีการพัฒนาพื้นที่ภาคตะวันออกตาม โครงการพัฒนาพื้นที่ชายฝั่งทะเลภาคตะวันออก จึงทำให้ประชากรเมืองพัทยาสูงตามไปด้วย ซึ่ง ถึงแม้ว่าต่อมาภาวะเศรษฐกิจของประเทศเริ่มชะลอตัวลง สภาพธุรกิจการท่องเที่ยวเริ่มซบเซา เนื่องจากความเสื่อมโทรมของแหล่งท่องเที่ยวและภาวะโรคเอดส์ระบาด ทำให้ธุรกิจการท่องเที่ยวของเมืองพัทยาที่เกี่ยวข้องกับสถานบันเทิงริมน้ำเริ่มซบเซา ส่งผลทำให้อัตราการเพิ่มประชากรของเมือง พัทยาเริ่มชะลอตัวลงเหลือประมาณร้อยละ 4 ในปี พ.ศ. 2544 (เมืองพัทยา, กองวิชาการ และแผนงาน, งานวิจัยและประเมินผล, 2545: 43) จากตัวเลขที่ปรากฏ ซึ่งให้เห็นว่าเมืองพัทยามี ประชากรไม่หนาแน่น แต่ข้อเท็จจริงแล้วประชากรในเมืองพัทยาคงกันอยู่อย่างหนาแน่น เนื่องจากเป็นเมืองท่องเที่ยวจึงเกิดการอพยพแรงงานเข้ามาทำงานตามสถานบริการและ โรงแรม ต่างๆ มากมาย ซึ่งจากแผนพัฒนาเมืองพัทยาของกองวิชาการและแผนงานพบว่า เมืองพัทยามี ประชากรแฝงมากกว่าจำนวนความเป็นจริงประมาณ 3-4 เท่า ซึ่งประชากรในจำนวนนี้มีได้แจ้ง ย้ายเข้ามาตามกฎหมายทะเบียนราษฎร (เมืองพัทยา, กองวิชาการและแผนงาน, งานวิจัยและประเมิน ผล, 2545: 43)

เมื่อพิจารณาโครงสร้างประชากรอันประกอบด้วยโครงสร้างด้านอายุ และเพศของ ประชากรเมืองพัทยาและบริเวณใกล้เคียงในปี พ.ศ. 2543 พบว่าเมืองพัทยาและบริเวณใกล้เคียง มีประชากรเป็นเพศชาย 80,958 คน หญิง 85,347 คน โดยโครงสร้างประชากรมีรูปแบบเป็น พีระมิดรูประฆัง กล่าวคือ มีประชากรวัยเด็ก (ช่วงอายุ 0-14 ปี) ร้อยละ 21.1 วัยแรงงาน (ช่วงอายุ 15-59 ปี) ร้อยละ 72.8 และวัยสูงอายุ (ช่วงอายุ 60 ปีขึ้นไป) มีเพียงร้อยละ 6.1 จะเห็นได้ว่า ประชากรวัยแรงงานนับเป็นประชากรส่วนใหญ่ของประชากรเมืองพัทยา นอกจากนี้ยังพบว่า มี ประชากรวัยแรงงานในกลุ่มหนุ่มสาว (ช่วงอายุ 15-39 ปี) สูงถึงร้อยละ 52.9 (สำนักนายกรัฐมนตรื, สำนักงานสถิติแห่งชาติ, 2543: 16) แสดงว่าประชากรที่อาศัยในเมืองพัทยาส่วนใหญ่เป็นวัย หนุ่มสาว ทั้งนี้เนื่องจากพัทยาเป็นเมืองท่องเที่ยว มีแหล่งงานด้านการบริการนักท่องเที่ยวจึงจำเป็นต้องพึ่งแรงงานวัยหนุ่มสาวเป็นส่วนใหญ่ เพื่อที่จะบริการนักท่องเที่ยวที่เข้ามาเที่ยวชมเมืองพัทยา ดังนั้นทำให้มีประชากรวัยหนุ่มสาวจากจังหวัดอื่นของประเทศย้ายถิ่นเข้ามาทำงานในตัวเมืองพัทยา ส่งผลให้ประชากรเมืองพัทยามีโครงสร้างประชากรที่มีวัยแรงงานอายุ ช่วงอายุ 15-59 ปี อยู่ใน พื้นที่ที่กว้างที่สุดในปริมิด

การคาดการณ์ประชากรสามารถอาศัยวิธี (Extrapolation Techniques) ซึ่งเป็นเทคนิค การใช้แนวโน้มการเติบโตของประชากรในอดีตมาคาดการณ์จำนวนประชากรในอนาคต 3 แบบ คือ แบบจำลองเชิงเส้นตรง (Linear Model) แบบจำลองเชิงทวีกำลัง (Exponential Model) และแบบ

จำลองเชิงทวีประยุคต์ (Modified Exponential Model) โดยมีวิธีคัดเลือกแบบจำลองที่เหมาะสม โดยอาศัยวิธีทางสถิติที่สามารถประเมินความเหมาะสมของแบบจำลอง โดยเปรียบเทียบผลของการคาดการณ์ในอดีตที่มีความแตกต่างกันเล็กน้อยเพียงใด (Output Evaluation) ซึ่งเป็นการประเมินความเหมาะสมของแบบจำลอง โดยการเปรียบเทียบข้อมูลในอดีตกับตัวเลขที่ได้จากการคาดการณ์โดยแบบจำลองต่างๆ โดยอาศัยหลักการที่ว่าแบบจำลองที่สามารถอธิบายเหตุการณ์ในอดีตได้ดีที่สุดย่อมใช้สามารถคาดการณ์อนาคตได้ดีด้วย โดยการหาค่าความคลาดเคลื่อนเฉลี่ย (Mean Error) และความคลาดเคลื่อนร้อยละแบบสัมบูรณ์เฉลี่ย (Mean Absolute Percentage Error) เพื่อให้ได้แบบจำลองที่มีความแม่นยำที่สุดในการคาดประมาณประชากรในอนาคตต่อไป

ซึ่งจากการวิเคราะห์พบว่า ประชากรเมืองพัทธาน่าจะมีการเพิ่มขึ้นของประชากรแบบเส้นตรงโดยในปี 2545 ปี 2550 ปี 2555 และปี 2560 ประชากรเมืองพัทธาน่าจะมีจำนวน ดังนี้

ปี	ประชากร (คน)
2545	90,511
2550	103,275
2555	116,040
2560	128,804

ผลจากการคำนวณทำให้เห็นว่า จำนวนประชากรของเมืองพัทธาน่าจะมีจำนวนที่เพิ่มขึ้นมาก ซึ่งจะมีผลต่อการจัดเตรียมพื้นที่รองรับการขยายตัวของเมืองในอนาคต ตลอดจนการขยายเขตผังเมืองรวมให้มีความน่าอยู่ สำหรับประชาชนในพื้นที่และนักท่องเที่ยวที่จะนำรายได้มาสู่เมืองพัทธานในอนาคต

บทที่ 6

แนวทางและนโยบายของเมืองพิทยากับพัฒนาการท่องเที่ยว

หลังจากที่ได้ศึกษานโยบาย และแนวทางการพัฒนาการท่องเที่ยวของประเทศไทยแล้ว ทำให้เห็นว่ารัฐบาล พ.ต.ท. ทักษิณ ชินวัตร ได้แสดงวิสัยทัศน์ ภารกิจ กลยุทธ์ และกำหนด ยุทธศาสตร์ ในการพัฒนาการท่องเที่ยวได้อย่างชัดเจน สำหรับนโยบายและแนวทางการพัฒนาการท่องเที่ยวของเมืองพิทยา ซึ่งถูกนำมาเป็นกรณีศึกษาในงานเอกสารวิชาการส่วนบุคคลนี้ ได้รับทราบ ข้อมูลจากเมืองพิทยาในเรื่องของวิสัยทัศน์ นโยบาย ยุทธศาสตร์ แนวทางการพัฒนา และผลจากการพัฒนาท้องถิ่นในด้านการท่องเที่ยว (เมืองพิทยา, กองวิชาการและแผนงาน, งานวิเคราะห์ นโยบายและแผน, 2546: 64-68.) ดังมีรายละเอียดดังต่อไปนี้

การวางแผนพัฒนาท้องถิ่นของเมืองพิทยามีการกำหนดวิสัยทัศน์ ยุทธศาสตร์ และแนวทางการพัฒนาเพื่อให้มีความสอดคล้องกับสภาพปัญหาและศักยภาพของท้องถิ่น ตลอดจนไปตาม แนวทางความต้องการของประชาชนในพื้นที่ และให้เป็นไปตามแนวนโยบายของชาติและจังหวัด ดังนี้

วิสัยทัศน์การพัฒนาท้องถิ่น 5 ปี

เมืองพิทยาได้กำหนดวิสัยทัศน์หรืออุดมมุ่งหมายของการพัฒนาท้องถิ่นที่ต้องการให้เกิดขึ้น ในช่วงระยะเวลาอีก 5 ปี ข้างหน้า ซึ่งสามารถชี้ให้เห็นถึงลักษณะของการพัฒนาเมืองพิทยา ดังต่อไปนี้

“เมืองพิทยาเลื่องนาม สมญานามเมืองแห่งการท่องเที่ยวไทย มีภูมิทัศน์งดงาม ธรรมชาติ สดใสไร้มลภาวะ สังคมดี ครอบครัวยอบอุ่น ชุมชนเข้มแข็ง คนมีศักยภาพคุณภาพชีวิตได้มาตรฐาน การเมืองแข็งแกร่ง การบริหารโปร่งใส ศูนย์กลางทางการค้า การลงทุน การบริการ และการกีฬาระดับนานาชาติ” (เมืองพิทยา, กองวิชาการและแผนงาน, งานวิเคราะห์นโยบายและแผน, 2546: 64)

และเพื่อให้เกิดความชัดเจนมากยิ่งขึ้น ในการพิจารณาวิสัยทัศน์ของเมืองพิทยาดังกล่าว เบื้องต้น จึงขอแจกแจงรายละเอียดของวิสัยทัศน์ออกตามสาขาการพัฒนาในด้านต่าง ๆ ดังนี้

1. สาขาการพัฒนาโครงสร้างพื้นฐาน

- 1.1 เมืองศูนย์กลางการคมนาคมขนส่ง และโทรคมนาคมระดับภาค
- 1.2 เมืองหลักรองรับนิคมอุตสาหกรรมและโครงการอิสรเทิร์นชิปোর্ต
- 1.3 เมืองที่มีการเจริญเติบโตอย่างเป็นระเบียบสอดคล้องกับผังเมืองรวม
- 1.4 เมืองที่สวยงามน่าอยู่อาศัยไร้มลภาวะ
- 1.5 เมืองที่มีการวางโครงข่ายถนนเพื่อการจราจร

2. สาขาการพัฒนาสิ่งแวดล้อมและการจัดการทรัพยากรธรรมชาติ

- 2.1 เมืองที่มีการอนุรักษ์รักษาคุณภาพสิ่งแวดล้อมและการจัดการทรัพยากรธรรมชาติอย่างยั่งยืน
- 2.2 เมืองที่เป็นเขตควบคุมมลพิษ
- 2.3 เมืองที่มีระบบการบำบัดน้ำเสียและการกำจัดขยะที่มีสมรรถนะสูงสุด

3. สาขาการพัฒนาเศรษฐกิจ

- 3.1 เป็นเมืองศูนย์กลางการท่องเที่ยว การซื้อสินค้าแสดงสินค้าอุตสาหกรรมและความบันเทิงของภาคและนานาชาติ
- 3.2 เมืองที่เป็นสัญลักษณ์แห่งการท่องเที่ยวของประเทศที่ชนชาวโลกรู้จัก

4. สาขาการพัฒนาสังคม

- 4.1 เป็นเมืองศูนย์กลางทางการศึกษา การกีฬา และวัฒนธรรม ระดับภาค
- 4.2 เมืองที่มีการพัฒนาระบบบริการสาธารณสุข จัดปัญหายาเสพติด ปราศจากโรคเอดส์
- 4.3 ประชาชนในสังคมมีคุณภาพชีวิตที่ดีมีคุณธรรม มีจิตใจเอื้ออาทรและมีครอบครัวที่อบอุ่น

5. สาขาการพัฒนาการเมือง - การบริหาร

- 5.1 เมืองที่ประชาชนมีความเข้มแข็งและมีศักยภาพในการพัฒนาท้องถิ่น
- 5.2 เมืองที่ให้ประชาชนมีส่วนร่วมในการปกครองทั้งในด้านการวางแผน และการบริหารจัดการ
- 5.3 เมืองที่มีความโปร่งใสในการบริหารจัดการ โดยมีหลักการที่ถูกต้องตามหลักวิชาการ และมีการบริหารงานแบบพหุภาคี

ยุทธศาสตร์และแนวทางการพัฒนาเมืองพัทยา 5 ปี

ยุทธศาสตร์การพัฒนาท้องถิ่น คือ การกำหนดภารกิจหลักในการพัฒนาที่ต้องดำเนินการในด้านต่างๆ เพื่อให้บรรลุผลในการพัฒนาตามจุดหมาย หรือวิสัยทัศน์การพัฒนา เพื่อกำหนดเป็นแนวทางการพัฒนา ประกอบด้วย

1. ยุทธศาสตร์ด้านการพัฒนาศักยภาพคนและความเข้มแข็งของชุมชน

ประกอบด้วยแนวทางการพัฒนา ดังนี้

- 1) จัดอบรมสัมมนา แก่นำชุมชนและประชาคมให้มีความรู้ความเข้าใจเกี่ยวกับการพัฒนา และกระบวนการในการพัฒนา
- 2) กระตุ้นเตือนประชาชนให้มีความตื่นตัวกับการมีส่วนร่วม ในการช่วยกันสร้างความเข้มแข็งของชุมชน
- 3) สร้างชุมชนและเครือข่าย พร้อมทั้งเปิดโอกาสในการแสดงผลของชุมชนและสนับสนุนให้มีการรวมกลุ่ม

2. ยุทธศาสตร์ด้านการพัฒนาระบบการจัดการทรัพยากรธรรมชาติและสิ่งแวดล้อม

ประกอบด้วยแนวทางการพัฒนา ดังนี้

- 1) จัดสร้างระบบบำบัดน้ำเสียรวม โดยกำหนดให้พื้นที่ที่มีระบบบำบัดน้ำเสียได้เป็นเขตพื้นที่ ศูนย์กำจัดน้ำเสียเพื่อบำบัดน้ำเสียจากอาคารหรือสถานประกอบการ
- 2) จัดระบบระบายน้ำป้องกันน้ำท่วมในเขตเมือง
- 3) จัดระบบการจัดเก็บขยะชุมชนและขยะติดเชื้อ
- 4) เพิ่มขีดความสามารถในการขจัดมลพิษทางอากาศ เสียง และสิ่งแวดล้อม
- 5) รณรงค์สร้างจิตสำนึกและความตระหนักในด้านการอนุรักษ์รักษาสิ่งแวดล้อม และทรัพยากรธรรมชาติให้เกิดขึ้นต่อประชาคม

3. ยุทธศาสตร์ด้านการพัฒนาคุณภาพชีวิตและคุณค่าทางสังคม

ประกอบด้วยแนวทางการพัฒนา ดังนี้

- 1) เสริมสร้างให้เกิดบรรยากาศที่ดี และมีจิตสำนึกผูกพันต่อท้องถิ่นทั้งในระดับครอบครัว ชุมชนและสังคม
- 2) ควบคุมดูแลให้ชุมชนมีความสุข ความปลอดภัยในชีวิต และทรัพย์สินทั้งทางด้านอุบัติเหตุ สาธารณภัย และความสงบเรียบร้อยภายในชุมชน

- 3) ก่อให้เกิดความสัมพันธ์ที่ดีร่วมกัน ระหว่างสถาบันทางสังคมต่างๆ เช่น ครอบครัว ชุมชน โรงเรียน วัด และกลุ่มทางสังคมอื่น ๆ
- 4) จัดบริการด้านสวัสดิการสังคมสำหรับผู้ด้อยโอกาสทางสังคม คนชรา และเด็ก
- 5) สร้างหลักการบริหารพัฒนาที่สนับสนุนการพัฒนาคุณภาพชีวิต และกระบวนการเรียนรู้ที่เอื้ออำนวยต่อการพัฒนาค่านิยม วิถีชีวิตแบบพอเพียง / พึ่งตนเอง

4. ยุทธศาสตร์ด้านการพัฒนาประสิทธิภาพการเมือง การบริหาร และการพัฒนา บุคลากรท้องถิ่น

ประกอบด้วยแนวทางการพัฒนา ดังนี้

- 1) ปลุกฝังและสร้างจิตสำนึกทางการเมืองในระบอบประชาธิปไตย ให้เกิดขึ้นกับคนทุกระดับและทุกวัย
- 2) สร้างและปรับปรุงระบบกลไกในการบริหารจัดการ และการดำเนินงานให้มีความโปร่งใสและตรวจสอบได้
- 3) เปิดโอกาสให้ประชาชนและองค์กรต่างๆ เข้ามามีส่วนร่วมในการวางแผนพัฒนาการบริหารจัดการแบบพหุภาคี
- 4) นำเทคโนโลยีที่ทันสมัยทั้งในด้านคอมพิวเตอร์ อุปกรณ์เครื่องมือเครื่องใช้ และระบบสารสนเทศเข้ามามีส่วนร่วมในการปฏิบัติงาน และการให้บริการประชาชน
- 5) พัฒนาศักยภาพของเจ้าหน้าที่ผู้ปฏิบัติและประชาชนตามชุมชนต่าง ๆ

5. ยุทธศาสตร์ด้านการพัฒนาระบบสาธารณูปโภค สาธารณูปการ และโครงสร้างพื้นฐาน

ประกอบด้วยแนวทางการพัฒนา ดังนี้

- 1) ก่อสร้างและเชื่อมโยงโครงข่ายการคมนาคมอย่างทั่วถึงในทุกพื้นที่ และจัดระบบการขนส่งสาธารณะ
- 2) จัดทำและปรับปรุงระบบการจราจรและขนส่งภายในให้มีมาตรฐานและมีการดำเนินงานอย่างเป็นระบบและมีระเบียบ พร้อมทั้งสร้างวินัยการจราจรแก่ผู้ใช้รถ
- 3) พัฒนาและปรับปรุงระบบสาธารณูปโภค และสาธารณูปการภายในพื้นที่ ให้มีความสมบูรณ์แบบ และสอดคล้องกับผังเมือง ตลอดจนสามารถตอบสนองต่อความต้องการของนักลงทุนทุกระดับ

6. ยุทธศาสตร์ด้านการพัฒนาระบบการศึกษา และส่งเสริมศิลปวัฒนธรรมท้องถิ่น

ประกอบด้วยแนวทางการพัฒนา ดังนี้

- 1) ปรับปรุงพัฒนาโรงเรียนในสังกัดเมืองพัทยาทุกด้านพร้อมทั้งขยายโอกาสทางการศึกษา ทั้งในระบบและนอกระบบ ตลอดจนให้การสนับสนุนหน่วยงานที่เกี่ยวข้อง
- 2) ส่งเสริมกิจกรรมของเยาวชนและสนับสนุนให้มีการแข่งขันกีฬาทุกประเภท
- 3) อนุรักษ์และฟื้นฟูแหล่งโบราณสถาน ศิลปกรรม และวัฒนธรรม ประเพณีที่ดั้งเดิมและเป็นเอกลักษณ์ของท้องถิ่น

7. ยุทธศาสตร์ด้านการพัฒนาระบบการบริหารและการจัดบริการด้านสาธารณสุข ประกอบด้วยแนวทางการพัฒนา ดังนี้

- 1) เสริมสร้างพัฒนาการบริการสาธารณสุขให้ครอบคลุมทุกพื้นที่
- 2) ระวังป้องกันและแก้ไขปัญหาเสพติดและโรคเอดส์
- 3) ให้บริการข้อมูลข่าวสารเกี่ยวกับสุขภาพและอนามัยแก่ประชาชน
- 4) พัฒนาอนามัย โภชนาการ และสถานบริการของเมืองพัทยาให้มีประสิทธิภาพ

8. ยุทธศาสตร์ด้านการพัฒนาและส่งเสริมความเข้มแข็งของระบบเศรษฐกิจชุมชน ประกอบด้วยแนวทางการพัฒนา ดังนี้

- 1) ส่งเสริมให้มีการรวมกลุ่มในระดับชุมชน เช่น กลุ่มอาชีพ กลุ่มออมทรัพย์ กลุ่มสหกรณ์ เป็นต้น เพื่อพัฒนาและเพิ่มทักษะอาชีพและสมรรถนะทางเศรษฐกิจของครอบครัวและชุมชน
- 2) สนับสนุนให้มีการดำเนินกิจกรรมต่างๆ ของชุมชน โดยใช้ภูมิปัญญาท้องถิ่น
- 3) ส่งเสริมให้ชุมชนมีการประกอบอาชีพตามความถนัดและศักยภาพของแต่ละพื้นที่
- 4) ส่งเสริมระบบเศรษฐกิจแบบพอเพียง ทั้งในระดับครอบครัวและชุมชน
- 5) ส่งเสริมการขยายตลาดการค้าให้เป็นแหล่งรับซื้อ และระบายสินค้าสหกรณ์การเกษตร และอุตสาหกรรม

9. ยุทธศาสตร์ด้านการส่งเสริมและพัฒนาการท่องเที่ยว ประกอบด้วยแนวทางการพัฒนา ดังนี้

- 1) พัฒนาและปรับปรุงด้านสาธารณูปโภค และสาธารณูปการที่เอื้ออำนวยต่อการท่องเที่ยว
- 2) จัดระบบควบคุม และป้องกันรักษาความปลอดภัยในชีวิต และทรัพย์สินให้แก่นักท่องเที่ยว
- 3) อนุรักษ์ฟื้นฟู และบูรณะแหล่งท่องเที่ยวทางด้านโบราณสถานศิลปกรรม และแหล่งท่องเที่ยวทางธรรมชาติ

- 4) จัดตั้งศูนย์บริการข้อมูลข่าวสารและประชาสัมพันธ์ด้านการท่องเที่ยว แก่นักท่องเที่ยว ตามสื่อต่างๆ ทั้งในระดับท้องถิ่นและระดับประเทศ
- 5) ส่งเสริมการผลิต การจำหน่ายสินค้าและการให้บริการด้านต่างๆ กับผู้ประกอบการ และนักท่องเที่ยว

ผลจากการพัฒนาท้องถิ่นในด้านของการพัฒนาการท่องเที่ยว

จำนวนโครงการในแผนพัฒนาท้องถิ่น ในด้านของการพัฒนาการท่องเที่ยวโดยตรงมีโครงการทั้งสิ้น 27 โครงการ และได้ดำเนินการแล้ว 5 โครงการ คิดเป็น 18.57% ของจำนวนโครงการทั้งหมด ซึ่งพอจะประเมินประสิทธิผลของแผนพัฒนาประจำปีในเชิงคุณภาพด้านการพัฒนาเศรษฐกิจและการท่องเที่ยว (เมืองพัทยา, กองวิชาการและแผนงาน, งานวิเคราะห์นโยบายและแผน, 2546: 62) พอสรุปได้ คือ

- 1) เมืองพัทยายเป็นเมืองท่องเที่ยวระดับสากลมากขึ้น
- 2) ประชาชนในพื้นที่เขตเมืองพัทยาและบริเวณข้างเคียงมีสภาพทางเศรษฐกิจที่ดีขึ้น
- 3) เมืองพัทยายเป็นศูนย์กลางแหล่งธุรกิจ การค้า และบริการในภูมิภาค (เมืองพัทยา, กองวิชาการและแผนงาน, งานวิเคราะห์นโยบายและแผน, 2546: 62)

ส่วนปัญหาและอุปสรรคของการพัฒนาเศรษฐกิจและการท่องเที่ยว สรุปได้ คือ

- 1) ขาดงบประมาณในการดำเนินการ
- 2) ขาดการประชาสัมพันธ์ที่มีประสิทธิภาพ ในการส่งเสริมและสนับสนุนการท่องเที่ยวของเมืองพัทยา
- 3) ยังมีการบูรณะ ซ่อมแซม และปรับปรุงสถานที่ท่องเที่ยวคงเดิมได้ไม่ทั่วถึงรวมทั้งการจัดหาสถานที่ท่องเที่ยวใหม่ขึ้นเพิ่มเติม
- 4) การส่งเสริมการประกอบอาชีพเสริม ของประชาชนในพื้นที่ ยังทำได้ไม่ทั่วถึง

ทั้งนี้การกำหนดแผนยุทธศาสตร์ของเมืองพัทยา ต้องทำให้สอดคล้องกับจังหวัดและหน่วยงานส่วนกลางซึ่งกำกับดูแลอยู่ด้วยคือ กระทรวงมหาดไทย

นโยบายการพัฒนาของผู้บริหารเมืองพัทยา

จากเอกสารของ (เมืองพัทยา, กองวิชาการและแผนงาน, งานวิเคราะห์นโยบายและแผน, 2546: 64-68) สรุปแนวทางการพัฒนาของผู้บริหารเมืองพัทยาได้ 11 ข้อ ดังนี้

- 1) พัฒนาให้เมืองพัทยายเป็นเมืองศูนย์กลางของคมนาคมขนส่งและโทรคมนาคมระดับภาค
- 2) เมืองพัทยายเป็นเมืองที่มีการเจริญเติบโตอย่างเป็นระเบียบสอดคล้องกับผังเมืองรวม
- 3) เมืองพัทยายเป็นเมืองที่มีการวางโครงข่ายถนนเพื่อการจราจรที่เป็นระบบ

- 4) ส่งเสริมให้มีการอนุรักษ์รักษาคุณภาพสิ่งแวดล้อม และจัดการทรัพยากรธรรมชาติอย่างยั่งยืน พร้อมทั้งเป็นเมืองที่เป็นเมืองที่เป็นเขตควบคุมมลพิษ
- 5) จัดสร้างระบบบำบัดน้ำเสียและการกำจัดขยะที่มีสมรรถนะสูงสุด
- 6) พัฒนาให้เป็นเมืองศูนย์กลางแห่งการศึกษา การกีฬาและวัฒนธรรมในระดับภาค
- 7) พัฒนาระบบบริการด้านสาธารณสุข เฝ้าระวังจัดปัญหาเสพติดและป้องกันภัยจากโรคเอดส์
- 8) ส่งเสริมให้ประชาชนในสังคมมีคุณภาพชีวิตที่ดี มีคุณธรรม มีจิตใจเอื้ออาทร และมีครอบครัวที่อบอุ่น
- 9) ส่งเสริมให้ประชาชนมีความเข้มแข็งและมีศักยภาพในการพัฒนาท้องถิ่น
- 10) ส่งเสริมให้ประชาชนมีส่วนร่วมในการปกครอง ทั้งในด้านการวางแผนและการบริหารการจัดการ
- 11) สนับสนุนให้มีความโปร่งใสในการบริหารจัดการ โดยมีหลักการที่ถูกต้องตามหลักวิชาการและมีการบริหารแบบพหุภาคี

บทที่ 7

ปัญหาและอุปสรรคในการพัฒนาการท่องเที่ยวของเมืองพัทยา

คำว่าท่องเที่ยวสำหรับชาวเมืองพัทยาเมื่อ 50 หรือ 60 ปีที่แล้ว คงเป็นเรื่องที่เข้าใจยาก สำหรับชุมชนในสมัยนั้นเพราะชุมชนเมืองพัทยากะจายกันอยู่เป็นชุมชนเล็กๆ เช่นชุมชนตลาดนาเกลือ ชุมชนหนองปรือ ชุมชนหนองใหญ่ หมู่บ้านชาวประมงบริเวณพัทยาใต้เป็นต้น ในสมัยนั้นเป็นที่ทราบกันดีว่าที่ดินแถวพัทยาเหนือและใต้ในปัจจุบัน ไม่สามารถทำการปลูกพืชไร๋ได้ดีและการคมนาคมยังไม่สะดวกจึงไม่มีใครเข้าไปอาศัยอยู่ จนกระทั่งสมัยสงครามเวียดนามชาวพัทยาก็เริ่มรู้จักคำว่าท่องเที่ยวเพราะเริ่มมีสิ่งอำนวยความสะดวกให้กับทหารอเมริกันที่มาพักผ่อนหลังจากการรบอยู่ที่บริเวณชายหาดเมืองพัทยา จึงทำให้โรงแรม ที่พัก บังกะโล เริ่มเกิดขึ้นและขยายตัวเพิ่มขึ้นตามจำนวนนักท่องเที่ยวที่นิยมสถานที่พักตากอากาศชายทะเลแห่งนี้ จนเมืองพัทยารับนักท่องเที่ยวที่มาเยือนทั้งชาวไทยและชาวต่างประเทศในปี 2544 ถึง 3.8 ล้านคน และทำรายได้ให้กับประเทศถึงปีละ 34,000 ล้านบาท (เมืองพัทยา, กองวิชาการและแผนงาน, งานวิเคราะห์นโยบายและแผน , 2546: 24.)

การจัดการการท่องเที่ยวของเมืองพัทยาจากอดีตถึงปัจจุบันทำโดยภาครัฐเป็นหลักเพราะการพัฒนาการทางด้านการเมืองและสังคมของชุมชนค่อนข้างอ่อนแอ สาเหตุส่วนหนึ่งเป็นเพราะการจัดการและวางแผนสำหรับชุมชนในอนาคต เป็นการจัดการโดยเมืองพัทยา โดยที่ประชาชนเข้าไปมีส่วนร่วมน้อยไม่ว่าจะเป็นเรื่องการศึกษา ศาสนา วัฒนธรรม หรือแม้แต่การท่องเที่ยว ทำให้ประชาชนเป็นฝ่ายรับบริการ และเมื่อมีปัญหา ก็ไปเรียกร้องเอาที่เมืองพัทยาคือเป็นต้น การที่จำนวนของนักท่องเที่ยวเพิ่มขึ้นมากจนเป็นจำนวนถึง 3.8 ล้านคนต่อปี ประกอบกับการอพยพเข้ามาทำมาหากินของประชากรจากท้องถิ่นซึ่งมิได้ย้ายมาอยู่เมืองพัทยอย่างถาวรซึ่งทำให้เมืองพัทยาสงสพกับปัญหาการวางแผนการใช้ทรัพยากร การลงทุนเรื่องสาธารณูปโภค และการกำหนดทิศทางการพัฒนาการท่องเที่ยวอย่างเป็นระบบ ดังนั้นปัญหาต่างๆที่สามารถนำมาเสนอเป็นตัวอย่างในเอกสารงานวิจัยชิ้นนี้จึงนำมาจากการสรุปปัญหาทั้ง 5 ด้าน ของเมืองพัทยา ดังมีรายละเอียดดังต่อไปนี้ (เมืองพัทยา, กองวิชาการและแผนงาน, งานวิเคราะห์นโยบายและแผน, 2546: 51-54)

สภาพปัญหาของเมืองพัทธยาในปัจจุบัน

1. ด้านสิ่งแวดล้อมและทรัพยากรธรรมชาติ

1.1 ปัญหาน้ำเสีย

ระบบรวบรวมและบำบัดน้ำเสียในเขตควบคุมมลพิษเมืองพัทธยา วงเงินประมาณ 1,800 ล้านบาท ได้เริ่มดำเนินการแล้วสามารถบำบัดน้ำเสียได้ประมาณ 65,000 ลูกบาศก์เมตรต่อวัน ในช่วงระยะเวลา 10 ปีแรก และเพิ่มขึ้นเป็น 137,500 ลูกบาศก์เมตรต่อวัน ในช่วงระยะเวลา 10 ปีหลัง ดังนั้นในช่วงระยะเวลาอีก 20 ปีต่อไป โดยนับตั้งแต่เดือนพฤศจิกายน 2543 ปัญหาน้ำเสียในพื้นที่เขตเมืองพัทธยาได้เริ่มคลี่คลาย อย่างไรก็ตามระบบรวบรวมน้ำเสียเมืองพัทธยายังมีไม่ครอบคลุมพื้นที่ และราษฎรบางรายยังไม่ได้ต่อท่อน้ำทิ้งเข้าระบบรวบรวม

1.2 ปัญหาขยะมูลฝอย

จากการขยายตัวด้านท่องเที่ยว ทำให้จำนวนนักท่องเที่ยวที่เข้ามาใช้บริการในเขตเมืองพัทธยาตลอดจน การเพิ่มขึ้นของประชากรที่เข้ามาพักอาศัยและเข้ามาใช้แรงงานด้านต่างๆ ก่อให้เกิดปัญหาขยะตกค้างเก็บขนไม่หมดและขาดความเป็นระเบียบเรียบร้อย ในปัจจุบันเมืองพัทธยา มีขยะมูลฝอยเกิดขึ้นโดยเฉลี่ยประมาณ 250 ตันต่อวัน แต่มีความสามารถในการจัดเก็บได้ 90 % จึงก่อให้เกิดปัญหาขยะตกค้าง

1.3 ปัญหามลภาวะทางอากาศและเสียง

โดยส่วนใหญ่ปัญหามลภาวะด้านนี้มักเกิดขึ้นมาจากการจราจรและขนส่ง ซึ่งในพื้นที่ของเมืองพัทธยาจะมีการจราจรอยู่ในระดับที่หนาแน่นและพลุกพล่าน อันเนื่องมาจากความเจริญเติบโตและการขยายทางเศรษฐกิจของเมือง

1.4 ปัญหาการระบายน้ำ

จากการที่เมืองพัทธยา มีการขยายตัวทางเศรษฐกิจอย่างรวดเร็ว จึงทำให้การก่อสร้างเพื่อการพาณิชย์กรรม อุตสาหกรรม สถานบริการ และอาคารที่พักอาศัยเกิดขึ้นเป็นจำนวนมาก ทำให้เกิดการปิดกั้นการระบายน้ำซึ่งเดิมเป็นร่องทางระบายน้ำ ประกอบกับแผนการระบายน้ำของเมืองก็ยังไม่ครอบคลุมและต่อเนื่องทำให้เกิดน้ำท่วมขังได้โดยง่าย โดยเฉพาะในช่วงฤดูฝนและบริเวณพื้นที่ลุ่มหลังชายหาดนาจอมเทียน

1.5 ปัญหาทรัพยากรธรรมชาติ

นักท่องเที่ยวและประชาชนในท้องถิ่น ได้ทำลายทรัพยากรธรรมชาติหลายสาเหตุ เช่น การทิ้งขยะมูลฝอยและสิ่งปฏิกูลลงบริเวณชายหาดและทะเล หรือตามบริเวณสวนพักผ่อน สาธารณะทั่วไป การทำลายไม้ดอกไม้ประดับบริเวณสวนสาธารณะหรือเกาะกลางถนน การทำลายสัตว์น้ำและปะการัง การทำลายหรือก่อให้เกิดความเสียหายต่อบริเวณพื้นชายหาด (พ่อค้า แม่ค้า) เป็นต้น

2. ด้านโครงสร้างพื้นฐาน

2.1 ปัญหาถนนทางเท้าและไฟฟ้าสาธารณะ

ปัญหาถนนและทางเท้าที่ชำรุดทรุดโทรมและไม่ได้มาตรฐานบางแห่งตามถนน ตรอก หรือ ซอยต่างๆ ยังเป็นถนนดินหรือลูกรัง ประกอบกับปัญหาไฟฟ้าสาธารณะที่ยังขาดการติดตั้งให้เพียงพอกับสภาพพื้นที่ หรือบางแห่งมีสภาพที่ชำรุด และไม่เหมาะสมต่อการใช้งาน

2.2 ปัญหาการจราจรและขนส่ง

ปัญหาการจราจรของเมืองพัทยา สามารถแจกแจงถึงสาเหตุของปัญหา โดยสรุปได้ดังนี้

1. การค้าขายของผู้ค้าบริเวณถนนและทางเท้าตามถนน ตรอก และซอยต่างๆ ซึ่งมีอยู่จำนวนมากทำให้เป็นอุปสรรคต่อการสัญจร
2. การจอดรถข้างทางบริเวณถนนสายสำคัญๆ และบริเวณถนนสายสำคัญๆ และบริเวณถนนสายชายหาด ซึ่งมีจำนวนมากและตลอดเวลา ทำให้พื้นที่ถนนสายนั้นๆ แคบลง
3. การจอดรถรับส่งผู้โดยสารของรถโดยสารประจำทาง (รถสองแถวรับจ้าง) พนักงานขับรถโดยสารมักจะมีการจอดรถตามจุดต่างๆ อันเป็นการกีดขวางการจราจรและก่อให้เกิดอุบัติเหตุได้โดยง่าย
4. สัญญาไฟจราจรตามแยกจุดต่างๆ ซึ่งยังมีปัญหาที่จะต้องตรวจสอบ และปรับปรุงแก้ไขให้เหมาะสมกับสภาพการใช้งานอย่างแท้จริงตลอดเวลา
5. ถนนและทางเท้ายังมีอยู่จำนวนจำกัด ไม่เหมาะสมกับสภาพพื้นที่ อีกทั้งถนน ทางเท้าที่มีอยู่บางแห่งยังมีสภาพที่ชำรุดทรุดโทรม คับแคบและไม่ได้มาตรฐาน

3. ด้านเศรษฐกิจ

3.1 ปัญหาการท่องเที่ยว

ได้แก่ ปัญหาด้านสาธารณสุขโรค สาธารณูปการ ที่เอื้ออำนวยความสะดวกแก่นักท่องเที่ยว ปัญหาด้านการประชาสัมพันธ์และเผยแพร่ข่าวสารเพื่อเชิญชวน และการให้บริการที่เกี่ยวข้องยังขาดประสิทธิภาพ ปัญหาด้านสถานที่ท่องเที่ยวทั้งทางด้านศิลปกรรม วัฒนธรรม และแหล่งท่องเที่ยวทางธรรมชาติยังขาดสภาพความสมบูรณ์ สวยงาม และเหมาะสม ต่อการเที่ยวชม เป็นต้น จึงทำให้การพัฒนาเศรษฐกิจด้านการท่องเที่ยวของเมืองพัทยายังไม่สามารถพัฒนาได้อย่างเต็มที่และสมบูรณ์แบบ

3.2 ปัญหาการกระจายรายได้และการจ้างงาน

ประชากรที่อาศัยอยู่ในพื้นที่เขตเมืองพัทยามีอยู่จำนวนมากและหนาแน่น เพราะมีทั้งประชากรที่อาศัยอยู่จริงและประชากรแฝง ซึ่งได้แก่นักท่องเที่ยว และผู้ที่มาประกอบธุรกิจในช่วงระยะเวลาสั้นๆ ดังนั้นจึงก่อให้เกิดปัญหาการกระจายรายได้ที่ไม่ทั่วถึง และไม่เป็นการกระจายโดยส่วนใหญ่

4. ด้านการเมืองการบริหาร

4.1 ปัญหาความปลอดภัยในชีวิตและทรัพย์สิน

- ด้านสาธารณสุข ตามเกณฑ์มาตรฐานการป้องกันภัยฝ่ายพลเรือนในเขตเมืองพัทยา จึงควรมีสถานีดับเพลิงอย่างน้อย 4 แห่ง และเมืองพัทยามีจำนวนประชากรแฝง นักท่องเที่ยว และประชากรในท้องถิ่นประมาณ 2,000,000 คน จะต้องมีรถดับเพลิง 38 คัน ซึ่งพบว่าเมืองพัทยามีรถดับเพลิงในปัจจุบันเพียง 7 คัน

- ด้านช่วยเหลือผู้ประสบภัยทางทะเล หน่วยกู้ภัยทางทะเลมีเจ้าหน้าที่ 21 คน เรือกู้ภัยทางทะเล 3 ลำ เรือยาง 2 ลำ ซึ่งมีไม่เพียงพอต่อพื้นที่น้ำ นอกจากนั้นยังมีเรือตรวจการณ์ เรือเร็ว ปาย และทูนแสดงเขตว่ายน้ำ เขตจอดเรือ และเขตเล่นกีฬาทางน้ำที่ยังไม่เพียงพอต่อการให้ความปลอดภัยแก่นักท่องเที่ยวได้อย่างมีประสิทธิภาพ

- ด้านสวัสดิภาพของประชาชน ปัญหาส่วนหนึ่งที่นักท่องเที่ยวทั้งชาวไทยและต่างประเทศต้องประสบ คือ การก่ออาชญากรรมประเภทต่างๆ เช่น การฉกชิง ชิงรางวัล การจี้ปล้น การประทุษร้ายต่อร่างกายและทรัพย์สิน เป็นต้น ก่อให้เกิดภาพพจน์ในเชิงลบและเป็นผลเสียหายต่อการท่องเที่ยวได้

4.2 ปัญหาด้านความเป็นระเบียบเรียบร้อยของเมือง

เมืองพัทยาเป็นแหล่งการท่องเที่ยวที่สำคัญ ก่อให้เกิดธุรกิจการค้า การลงทุนและการบริการต่าง ๆ ขึ้นอย่างมากมาย รวมทั้งการค้าปลีกย่อย เช่น หาบเร่ แผงลอย รถเข็น พ่อค้าแม่ค้า

ที่จำหน่ายบนทางเท้า เป็นต้น อันเป็นเหตุสำคัญที่ก่อให้เกิดความไม่เป็นระเบียบเรียบร้อย ตลอดจนมีการเอารัศมีเอาเปรียบของผู้ให้บริการ โดยเฉพาะผู้รับบริการชาวต่างประเทศ ซึ่งมักจะได้รับการในราคาหรืออัตราที่สูงกว่าผู้ขอรับบริการชาวไทย ได้แก่ รถสองแถวรับจ้าง มอเตอร์ไซค์รับจ้าง เรือรับจ้าง ร้านอาหาร และสถานเริงรมย์ต่างๆ นอกจากนี้ความไม่เป็นระเบียบเรียบร้อย ยังมีสาเหตุมาจากการปลูกสร้างอาคาร บ้านพักอาศัย และอาคารพาณิชย์ที่ยังไม่ได้มาตรฐาน และไม่ปฏิบัติตามที่ผังเมือง และเมืองพัทยากำหนด โดยเฉพาะกลุ่มแรงงานที่มีการอพยพเคลื่อนย้ายมาจากถิ่นอื่น ๆ

5. ด้านสังคม

5.1 ปัญหายาเสพติดและโรคเอดส์

มีจำนวนมาก และหนาแน่นตามแหล่งชุมชนต่างๆ ของเมืองพัทยา เช่น ตามสถานศึกษา ชมรมสโมสร สถานบริการและเริงรมย์ประเภทต่างๆ ซึ่งในปัจจุบันมีสภาพการขยายตัวและการแพร่ระบาดที่อยู่ในระดับที่รวดเร็ว และน่ากลัวจนยากต่อการควบคุม ป้องกัน และแก้ไข ประเภทของยาเสพติดที่พบกันมากในพื้นที่ ได้แก่ เฮโรอีน ฝิ่น กัญชา และยาบ้า สำหรับโรคเอดส์พบกันมากในกลุ่มของหญิงบริการประเภทต่างๆ หญิงประเภทสอง นักเรียน นักศึกษา และนักท่องเที่ยว

5.2 ปัญหาชุมชนแออัดและผู้มีรายได้น้อย

จากการอพยพเคลื่อนที่แรงงานจากถิ่นอื่นเข้ามาประกอบอาชีพในเขตเมืองพัทยา และปลูกสร้างที่พักไม่ถูกสุขลักษณะไว้ระเบียบอาศัยแบบชั่วคราว อยู่รวมกันเป็นกลุ่มในลักษณะเช่าที่เอกชนปลูกอาศัยอยู่จนก่อให้เกิดปัญหาชุมชนแออัดขึ้นในเขตเมือง

5.3 ปัญหาการศึกษา

ได้แก่ ปัญหาการขาดแคลนบุคลากรและการพัฒนาคุณภาพของบุคลากร โดยเฉพาะบุคลากรทางสาขาวิชาภาษาอังกฤษ และคอมพิวเตอร์ ปัญหาการขาดแคลนวัสดุอุปกรณ์ เครื่องมือเครื่องใช้ และอาคารที่ใช้ในการเรียนการสอนของโรงเรียนในสังกัดเมืองพัทยาทั้ง 10 แห่ง ประกอบกับจะมีการกระจายอำนาจการปกครอง จากส่วนกลางและส่วนภูมิภาคสู่ท้องถิ่น ซึ่งจะส่งผลทำให้เมืองพัทยาต้องรับภาระในการดูแลส่วนราชการต่าง ๆ อีกหลายแห่ง

บทที่ 8

แนวทางการพัฒนาการท่องเที่ยวสำหรับเมืองพัทยาแบบยั่งยืน

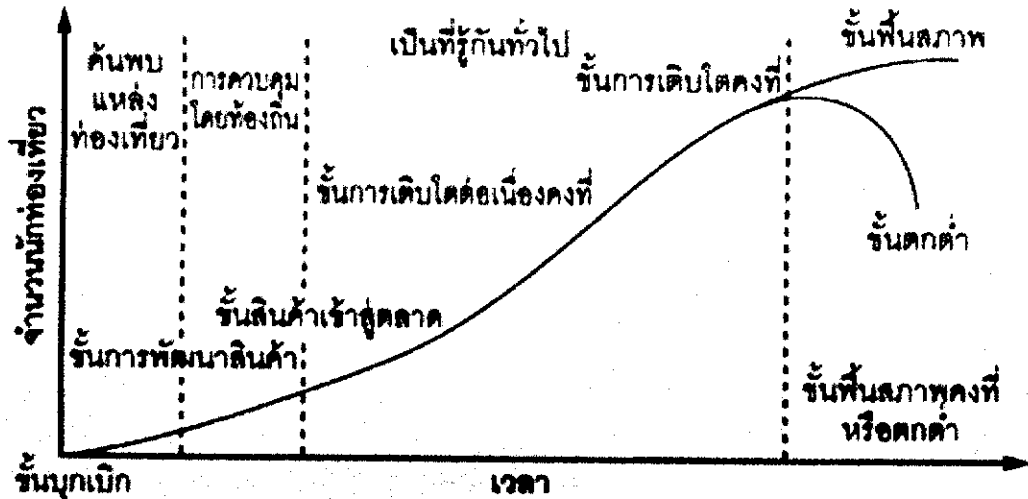
การพัฒนาการท่องเที่ยวให้มีความเจริญรุ่งเรืองแบบยั่งยืน ต้องอาศัยความรู้และความสามารถของผู้ที่เกี่ยวข้องทุกฝ่าย ประกอบกับความเข้าใจในระบบประชาธิปไตยแบบตัวแทน การคำนึงถึงแนวทางการแก้ปัญหาโดยที่ประชาชนมีส่วนร่วม และการคิดแบบสร้างสรรค์ทันต่อการเปลี่ยนแปลงของปัจจัยสถานการณ์ต่างๆ

ในงานเอกสารวิจัยส่วนบุคคลฉบับนี้ จะขอเสนอแนวทางการแก้ไขปัญหาและการพัฒนาแบบยั่งยืนตามแนวความคิดที่ได้เรียนรู้จากบุคคลหลากหลายอาชีพ ที่ได้มาให้ความรู้ในหลักสูตรการเมืองการปกครองในระบบประชาธิปไตย ของสถาบันพระปกเกล้ารุ่นที่ 6 โดยจะนำเสนอแนวทางการแก้ไขปัญหาและการพัฒนาออกเป็น 3 ภาค ใหญ่ๆ คือ การเข้าใจปัญหาและสร้างการพัฒนาแบบยั่งยืนกับ ภาคสังคม ภาคเศรษฐกิจ และภาคการเมือง โดยจะสรุปปัญหาแต่ละหัวข้อโดยรวบรวมจากปัญหาและอุปสรรคจากบทที่แล้ว เพื่อนำมาวิเคราะห์หาสาเหตุและเสนอแนะทางแก้ไขที่ละภาคดังที่กล่าวมาแล้ว

ภาคเศรษฐกิจ

ในการแก้ไขปัญหาทางด้านเศรษฐกิจของเมืองพัทยาเพื่อการพัฒนาการท่องเที่ยวที่ยั่งยืน นั้น สามารถอธิบายและวิเคราะห์ได้โดยนำวิธีการของ ดร.สุวิทย์ เมษินทรีย์ และผู้ช่วยศาสตราจารย์ ปันรศ มาลากุล ณ อยุธยา ในการบรรยายหลักสูตร “การเมืองการปกครองในระบบประชาธิปไตยสำหรับนักบริหารระดับสูง ณ ห้องประชุมปึก สถาบันพระปกเกล้า ในเดือนมกราคม 2546 มาวิเคราะห์และใช้เป็นแนวทางการพัฒนาการท่องเที่ยวของเมืองพัทยาได้ดังนี้

การพัฒนาการท่องเที่ยวในปัจจุบันจะต้องรู้จักการวิเคราะห์จุดแข็งและจุดอ่อนของตนเอง ให้ได้ก่อนเพื่อกำหนดภารกิจ (Mission) ให้ชัดเจน และเพื่อให้ง่ายต่อการวิเคราะห์จุดแข็งและจุดอ่อนของการท่องเที่ยวเมืองพัทยา จึงต้องนำความรู้เกี่ยวกับวงจรหลักของธุรกิจท่องเที่ยวมาอธิบายในเบื้องต้นก่อน เพื่อให้เข้าใจถึงภารกิจที่เมืองพัทยาพึงจะทำการพัฒนาการท่องเที่ยวอย่างยั่งยืน วงจรหลักของธุรกิจท่องเที่ยวจะทำให้เรารู้ว่าตัวเราพัฒนามาถึง ณ จุดใดแล้ว และในจุดที่เราอยู่เราควรจะต้องทำอย่างไร



ภาพที่ 1 วงจรหลักของธุรกิจการท่องเที่ยว (TTR Weekly, วารสาร, 11-21 มกราคม 2546: 7)

จากวารสาร TTR Weekly ได้สรุปวงจรหลักของธุรกิจท่องเที่ยวประกอบด้วย 7 ขั้นตอน (TTR Weekly, วารสาร, 11-21 มกราคม 2546: 7) ดังต่อไปนี้

1. ขั้นบุกเบิก เป็นขั้นตอนของการค้นพบแหล่งท่องเที่ยวแห่งใหม่ของนักท่องเที่ยวที่ชอบบุกเบิก รวมทั้งนักท่องเที่ยวที่เดินทางท่องเที่ยวด้วยตัวเอง ซึ่งในขั้นนี้จะมีความพร้อมทางด้านอุปทาน เช่น ที่พัก การขนส่ง แหล่งท่องเที่ยวอยู่ในสภาพสมบูรณ์สูงสุด
2. ขั้นการพัฒนาสินค้าขั้นที่ 1 ขั้นตอนนี้สินค้าได้รับความสนใจเพิ่มมากขึ้น มีการใช้กลยุทธ์ทางการตลาดที่จะแนะนำแหล่งท่องเที่ยวให้นักท่องเที่ยวยอมรับ ซึ่งทางด้านองค์กรรัฐและเอกชนจะเข้ามามีส่วนร่วมด้วย
3. ขั้นสินค้าเข้าสู่ตลาด แหล่งท่องเที่ยวได้รับการยอมรับสูง มีการแข่งขันกันอย่างกว้างขวาง ในขั้นตอนนี้หากการควบคุมดูแลที่ดี จะทำให้เกิดการทำลายทรัพยากรการท่องเที่ยว
4. ขั้นตอนการเติบโตต่อเนื่องคงที่ มีขั้นตอนที่แหล่งท่องเที่ยวได้รับความนิยมนสูง และมีความพร้อมในการรองรับการเดินทางของนักท่องเที่ยวอย่างเต็มที่
5. ขั้นการเติบโตเต็มที่ ความต้องการเดินทางของนักท่องเที่ยวเริ่มลดลง ส่วนใหญ่จะเป็นนักท่องเที่ยวที่เดินทางมาซ้ำ และมีค่าใช้จ่ายน้อยลง การประกอบธุรกิจ อาจเกิดปัญหาการค้าหรือทรัพยากรทางการท่องเที่ยวเสื่อมโทรม เนื่องจากพยายามเร่งให้เจริญเติบโตเท่าเดิม
6. ขั้นตกต่ำ แหล่งท่องเที่ยวได้รับความนิยมนลดลง และอุปสงค์ลดลงอย่างมาก
7. ขั้นฟื้นฟูสภาพ เป็นขั้นตอนการปรับปรุง และนำเสนอแหล่งท่องเที่ยวในรูปแบบใหม่ อาทิ เสริมสร้างกิจกรรม และสร้างภาพลักษณ์ใหม่ เพื่อดึงดูดความสนใจของลูกค้ากลุ่มใหม่

จากหลักการของวงจรหลักของธุรกิจท่องเที่ยวสามารถนำมาวิเคราะห์วงจรการท่องเที่ยวเมืองพัทยาได้ดังนี้

ขั้นบุกเบิก (พ.ศ. 2502-พ.ศ. 2510) : ในช่วงนี้ถือว่าสถานที่ท่องเที่ยวเมืองพัทยาได้ถูกค้นพบโดยทหารอเมริกันที่มาใช้สถานที่ในเมืองพัทยาเพื่อการพักผ่อน ในระหว่างสงครามเวียดนาม โดยการเช่าบ้านตากอากาศอยู่บริเวณริมชายหาดพัทยาทำให้หมู่บ้านชายทะเลเปลี่ยนมาเป็นสถานที่ท่องเที่ยวที่ทันสมัยในสมัยนั้น

ขั้นการพัฒนาสินค้าขั้นที่ 1 (พ.ศ. 2510 – พ.ศ. 2521) : หลังจากสงครามเวียดนามสิ้นสุดลง ในช่วงนี้เมืองพัทยาได้รับความนิยมอย่างมากในแพร่หลาย ทำให้มีการขยายตัวทางด้านธุรกิจ และการเพิ่มขึ้นของประชากรในพื้นที่อย่างมาก จนในที่สุดในปี พ.ศ. 2521 หน่วยการปกครองที่เป็นสุขาภิบาลนาเกลือได้ถูกยกเลิกเพราะ เพราะไม่สามารถจัดการบริหาร และบริการให้ทันกับความเจริญในขณะนั้นได้ จึงได้เปลี่ยนการปกครองมาเป็นการปกครองรูปแบบพิเศษโดยมีฐานะเทียบเท่ากับเทศบาลนคร

ขั้นสินค้าเข้าสู่ตลาด (พ.ศ. 2521-พ.ศ.2526) : หลังจากจัดตั้งเมืองพัทยาขึ้น เมืองพัทยากลายเป็นแหล่งท่องเที่ยวที่มีการยอมรับสูงและทำให้มีการแข่งขันกันอย่างกว้างขวาง ทำให้การขยายตัวของธุรกิจสูง แต่ขาดการควบคุมที่ดีจนทำให้มีการแย่งใช้ทรัพยากรธรรมชาติกันมากขึ้นสิ่งแวดล้อมถูกทำลาย เช่น มีการลักลอบนำกรวดทรายและปะการังไปขายและมีการปล่อยน้ำเสียลงสู่ทะเลโดยไม่มีการบำบัด เป็นต้น

ขั้นตอนการเติบโตต่อเนื่องครั้งที่ (พ.ศ.2527-พ.ศ.2529): เมืองพัทยายเป็นสถานที่ท่องเที่ยวที่ได้รับความนิยมสูงและมีความพร้อมในการบริการนักท่องเที่ยวเต็มที่ในช่วงนี้ด้วยสาเหตุที่พอจะวิเคราะห์ได้ 2 ประการคือ การลดค่าเงินบาทในปี พ.ศ. 2527 ทำให้นักท่องเที่ยวต่างชาติหลั่งไหลเข้ามาในประเทศและเข้ามาเมืองพัทยายเป็นจำนวนมากเพราะค่าใช้จ่ายในการเดินทางท่องเที่ยวถูกลง ประกอบกับในปี พ.ศ. 2527 ถึง พ.ศ. 2529 เป็นช่วงเศรษฐกิจขาขึ้นของไทย

ขั้นเติบโตเต็มที่ (พ.ศ. 2530-พ.ศ.2531): การท่องเที่ยวของไทยมีการขยายตัวทางด้านธุรกิจกันอย่างมากเพราะผลพวงจากเศรษฐกิจขาขึ้นและการประชาสัมพันธ์ปีการท่องเที่ยวไทย (Visit Thailand Year) ในปี พ.ศ. 2530 ที่ประสบความสำเร็จอย่างสูง จนทำให้มีการตัดราคาขายทางธุรกิจกันขึ้นและธรรมชาติของเมืองพัทยารเริ่มเสื่อมโทรมเพราะการควบคุมทำไม่ทัน

ชั้นตกต่ำ (พ.ศ.2532-พ.ศ.2535) เนื่องจากปัญหาสิ่งแวดล้อมที่เกิดจากการขยายตัวอย่างรวดเร็วทำให้สิ่งแวดล้อมเมืองพัทยาประสบอย่างหนักน้อยลง นักท่องเที่ยวลดลง จนรัฐบาลท่านนายกอนันต์ ปันยารชุน อนุมัติโครงการฟื้นฟูบูรณะเมืองพัทยา 9 โครงการเป็นกรณีพิเศษขึ้นเป็นจำนวนเงินงบประมาณ 3,600 ล้านบาท เพื่อฟื้นฟูสิ่งแวดล้อมของเมืองพัทยาดูดจนปรับปรุงโครงสร้างของเมืองพัทยา

ขึ้นฟื้นฟูสภาพ (พ.ศ. 2536-2545): การท่องเที่ยวของเมืองพัทยาริเริ่มฟื้นฟูสภาพเพราะการพยายามประชาสัมพันธ์ภาพลักษณ์ของเมืองพัทยาโดยภาครัฐและเอกชนใหม่โดยเน้นให้เป็นเมืองท่องเที่ยวที่มีความสนุกสนานและมีสิ่งแวดล้อมที่ดี ซึ่งถือว่าการนำเสนอแหล่งท่องเที่ยวรูปแบบใหม่ที่ทำให้มีนักท่องเที่ยวมาท่องเที่ยวเมืองพัทยามากขึ้น ประกอบกับการลดค่าเงินบาทของไทย อีกครั้งเมื่อปี พ.ศ.2540 ซึ่งทำให้ค่าใช้จ่ายของนักท่องเที่ยวที่มาเมืองไทยถูกลง และการประชาสัมพันธ์ปีการท่องเที่ยวไทย พ.ศ. 2541และพ.ศ. 2542 (Amazing Thailand Year) ที่ประสบความสำเร็จจนทำให้นักท่องเที่ยวมาเพิ่มขึ้น และที่สำคัญการฟื้นฟูภาพลักษณ์ของเมืองพัทยาในเรื่องการปรับปรุงสิ่งแวดล้อมทำได้จนเป็นที่ยอมรับของทั่วโลก และถูกนำไปเป็นตัวอย่างในการพัฒนาที่ถูกตีพิมพ์เผยแพร่ลงในหนังสือของศาสตราจารย์ฟิลิป คอทเลอร์ ชื่อเรื่อง Marketing Asian Places ดังมีรายละเอียดดังนี้

“ผู้คนที่รู้จักพัทยา จะเข้าใจถึงความยากลำบากในการที่จะฟื้นฟูภาพลักษณ์ของเมืองตากอากาศแห่งนี้ดี เดิมทีเมื่อครั้งเมืองพัทยามีชื่อเสียงระดับโลก พัทยาได้รับการขนานนามว่า “Riviera of Thailand” ครั้นเมื่อเวลาผ่านไปหลายปี ภาพลักษณ์ของ “ความอิสระ” “Free-For-All” และ “อะไรก็ได้” “anything-goes” ส่งผลให้ชื่อเสียงของเมืองพัทยาริเริ่มถดถอยลง เมืองตากอากาศแห่งนี้กลายมาเป็นเมืองตากอากาศที่เป็นที่กล่าวถึงในหมู่นักท่องเที่ยวทางด้านลบ สะท้อนให้เห็นถึงความละเลยต่อการควบคุมและรักษา ในฐานะที่เป็นศูนย์กลางของการค้าประเวณีทุกชนิด” (Philip Kotler and others, 2002: 164)

ประชาชนคนพื้นที่และเจ้าหน้าที่รัฐบาลซึ่งมีความห่วงใยในภาพลักษณ์ที่มีในแง่ลบ จึงเริ่มที่จะดำเนินการแก้ไขภาพลักษณ์นี้ให้กลับเป็นเหมือนเดิมอีกครั้ง คือ เมืองตากอากาศซึ่งมีชื่อเสียงระดับโลก การท่องเที่ยวแห่งประเทศไทยและผู้นำท้องถิ่นได้ร่วมกันดำเนินโครงการมูลค่ากว่า 3 ล้านเหรียญสหรัฐฯ เพื่อปรับปรุงภาพลักษณ์นานาชาติของเมืองพัทยาเพื่อดึงดูดนักท่องเที่ยวที่มาท่องเที่ยวพักผ่อนแบบครอบครัว ร่วมกิจกรรมทางด้านกีฬาต่างๆ และการประชุมนานาชาติเงินทุนเพื่อพัฒนาอันนี้จะใช้เพื่อสร้างตลาดกลางคืน สวนสาธารณะและโครงการเพื่อรักษาสิ่งแวดล้อม โรงบำบัดน้ำเสียแห่งใหม่ที่ตั้งอยู่ที่ตลาดเก่านาเกลือ ได้ถูกสร้างขึ้นเพื่อรองรับน้ำเสีย

ซึ่งอดีตเคยถูกทิ้งโดยตรงลงสู่ทะเล โรงบำบัดน้ำเสียแห่งนี้สร้างขึ้นเพื่อปรับปรุงสภาพแวดล้อมสำหรับสิ่งมีชีวิตในท้องทะเล ซึ่งอาจจะทำให้มีปลาโลมากลับมาอาศัยอยู่ที่นี้อีกครั้ง

ความสำเร็จของโครงการทำถนนในเมืองที่มีต้นไม้ร่มรื่นริมชายหาด ได้ทำให้พัททยา มีภาพลักษณ์ที่ดีขึ้นและสร้างความสวยงามให้แก่เมืองพัททยา

ความพยายามที่จะเปลี่ยนมุมมองในแง่ลบของเมืองพัททยา ต้องอาศัยความคิดริเริ่มในหลายๆ ด้าน สิ่งที่สำคัญมากก็คือความพยายามของเจ้าหน้าที่รัฐที่ได้ดำเนินการอย่างเข้มงวดกวดขัน ในการห้ามการค้าประเวณีและการค้าประเวณีเด็ก และผู้รักษากฎหมายก็ได้ดำเนินการอย่างเข้มงวดในการนำผู้ทำความผิดมาลงโทษ ไม่ว่าผู้นั้นจะเป็นชนชาติใดก็ตาม เมืองตากอากาศแห่งนี้เน้นรูปแบบการพักผ่อนแบบครอบครัวตัวอย่าง เช่น การจัดเทศกาลต่างๆ สวนสัตว์ พิพิธภัณฑ์ สวนไม้ดอก และศูนย์การศึกษา (รวมถึงสนามกอล์ฟระดับโลก 13 แห่ง) ทางด้านธุรกิจ พัททยาพยายามใช้ประโยชน์จากความสามารถที่จะรองรับการเป็นศูนย์ประชุมนานาชาติ เจ้าหน้าที่ภาครัฐบาลได้ชี้ให้เห็นว่ามีการจัดการประชุมมากมายที่นี่ในแต่ละปี ซึ่งรวมทั้งการประชุมที่ใหญ่ที่สุดในภูมิภาคแห่งนี้ ซึ่งเป็นผลของความพยายามที่จะปรับปรุงภาพลักษณ์ของเมืองพัททยานั้นเอง

ความพยายามที่จะเปลี่ยนแปลงภาพลักษณ์ของพัททยา จะเห็นได้ชัดจากบทความวิจารณ์ที่ตีพิมพ์เผยแพร่สู่ สาธารณชน ซึ่งได้ระบุว่า “พัททยา กำลังจะเกิดใหม่เหมือนนกฟีนิกซ์ ที่กำลังจะเกิดใหม่หลังจากถูกไฟไหม้ตายไป” (<http://www.ttg.com.sg/current/archive/1996/1129-05/fe1119962906.html>) “พัททยาได้สร้างความหลากหลายของสถานที่ท่องเที่ยวในรูปแบบใหม่” (<http://www.ttg.com.sg/current/archive/1996/1129-05/fe1119962906.html>) “ทางเหนือของพัททยา เป็นสถานที่ท่องเที่ยวที่สงบเงียบ ขณะที่ทางใต้ของเมืองพัททยา ก็เป็นแหล่งท่องเที่ยว ซึ่งประกอบไปด้วยแสงสีเสียงที่น่าตื่นตาตื่นใจ” (http://www.biztravelinthailand.com/tra99_04.html) พัททยาได้ผ่านการสร้างภาพลักษณ์ใหม่ที่ครอบคลุมในหลายๆ ด้าน และได้จัดตั้งงบประมาณและแผนงานมากมายเพื่อการนี้ โดยเฉพาะความพยายามหลายๆ ด้านที่จะปรับเปลี่ยนจุดยืนของเมืองพัททยาได้แสดงให้เห็นถึงความสำคัญในความเข้าใจจุดอ่อนต่างๆ และการนำการวางแผนอย่างเป็นระบบมาปรับใช้กับเมืองพัททยา” (Kotler,P., Hamlin,M., Ren,D., and Haider,D, 2002: 164-165)

จากรูปวงจรหลักของธุรกิจท่องเที่ยวทำให้เราเห็นได้ว่าเมืองพัททยา กำลังจะออกจากขั้นฟื้นฟูสภาพและพยายามกลับเข้าสู่ขั้นการเติบโตอย่างต่อเนื่องคงที่ ซึ่งจะต้องใช้ความพยายามอย่างสูง เพราะประเทศอื่นๆ ทั่วโลกต่างก็พยายามปรับกลยุทธ์เพื่อดึงดูดนักท่องเที่ยวให้มาเที่ยวในประเทศของตน ขั้นตอนในการพัฒนาสินค้าขั้นที่ 1 จึงมีความสำคัญอย่างมากสำหรับเมืองพัททยาในปัจจุบัน

เพราะเป็นขั้นตอนที่จะออกกลยุทธ์และทิศทางให้กับการพัฒนาการท่องเที่ยวแบบยั่งยืน ดังนั้นการวิเคราะห์และหาวิธีที่จะพัฒนาการท่องเที่ยวแบบยั่งยืนในเอกสารวิชาการฉบับนี้จึงยึดแนวความคิดของการมีส่วนร่วมกันกำหนดทิศทางและหาทางแก้ปัญหาพร้อมกันระหว่างภาครัฐและภาคประชาชน โดยการนำวิธีคิดเชิงยุทธศาสตร์ในการพัฒนาการท่องเที่ยวมาใช้ ดังนั้นเพื่อให้เอกสารงานวิจัยส่วนบุคคลในฉบับนี้ มีประโยชน์และสามารถนำไปคิดและวิเคราะห์ได้ จึงขอหยิบยกแนวความคิดของ ดร.สุวิทย์ เมธินทรีย์ ในเรื่องของการคิดเชิงยุทธศาสตร์ และแนวความคิดของผู้ช่วยศาสตราจารย์ ปิณรุส มาลากุล ณ อยุธยา มาอธิบายในภาคของเศรษฐกิจ ดังนี้

แนวคิดและรูปแบบการบริหารการเปลี่ยนแปลง

ผู้ช่วยศาสตราจารย์ปิณรุส มาลากุล ณ อยุธยา ได้กล่าวไว้ในการบรรยายหัวข้อ การบริหารการเปลี่ยนแปลง ณ สถาบัน พระปกเกล้า เมื่อวันที่ 25 มกราคม 2546 ว่า “การเปลี่ยนแปลงเป็นสิ่งที่ไม่อาจหลีกเลี่ยงได้ ดังที่พระสัมมาสัมพุทธเจ้าได้ทรงบัญญัติไว้ในพระไตรปิฎก ผู้ที่รู้จัก รู้เท่าทันการเปลี่ยนแปลง และสามารถจัดการกับตัวเองให้เข้ากับสภาวะการเปลี่ยนแปลงต่าง ๆ ได้ดี ก็จะสามารถดำเนินชีวิตให้ก้าวหน้าไปได้อย่างมีความสุข ความสำเร็จ

ในการบริหารองค์การ การเปลี่ยนแปลงก็เป็นเรื่องธรรมชาติที่ทุกองค์การจะต้องเผชิญ และองค์การที่จะอยู่รอดและเจริญก้าวหน้าได้ ก็คือองค์การที่รู้และสามารถจัดการกับการเปลี่ยนแปลงได้ดี โดยเฉพาะอย่างยิ่งในกระแสโลกยุคโลกาภิวัตน์ ซึ่งการเปลี่ยนแปลง ณ ที่หนึ่งสามารถส่งผลกระทบต่อไปยังที่อื่น ๆ ทั่วโลกได้ งานของผู้บริหารในยุคปัจจุบันส่วนใหญ่จึงเป็นการบริหารการเปลี่ยนแปลงมากกว่าการบริหารงานประจำ และสิ่งที่สะท้อนถึงความสามารถของผู้บริหารก็คือความสามารถในการจัดการกับการเปลี่ยนแปลง เพื่อที่จะนำองค์การให้ก้าวต่อไปในโลกที่หมุนไปอย่างรวดเร็ว

เพราะฉะนั้นแนวทางในการพัฒนาการท่องเที่ยวสำหรับเมืองพัทยาแบบยั่งยืนในภาคของเศรษฐกิจจะขอเริ่มต้นด้วยการวิเคราะห์สถานการณ์ภายนอกด้วยการนำการคิดเชิงยุทธศาสตร์และการนำการจัดการเชิงกลยุทธ์ (Strategic Management) มาใช้สำหรับเมืองพัทยา เพื่อการพัฒนาการท่องเที่ยวแบบยั่งยืน

การวิเคราะห์สถานการณ์ภายนอกด้วยการนำการคิดเชิงยุทธศาสตร์

การคิดในเชิงยุทธศาสตร์สามารถนำมาวิเคราะห์สถานการณ์ภายนอก (External Environment) ในเรื่องของการท่องเที่ยว ได้ดังนี้

ในด้านของเศรษฐกิจและแนวโน้มของการลงทุนในภาคบริการของเมืองพัทยา : แนวคิดในเรื่อง (New competitive Landscape) ทำให้เห็นว่าการพัฒนาการท่องเที่ยวก็เป็นปัจจัยสำคัญอย่างหนึ่งที่จะช่วยทำให้ประเทศมีเสน่ห์ในการดึงดูดนักท่องเที่ยวทั่วโลกที่จะนำเงินมาลงทุน และจะทำให้เศรษฐกิจของประเทศนั้น ๆ มีความมั่นคงมากขึ้น ตัวอย่างที่สามารถหยิบยกมาแสดงให้เห็นถึงภาพการแข่งขันของแต่ละประเทศ ไม่ว่าจะเป็นด้านใดหรือแม้แต่ในด้านการท่องเที่ยวก็ตาม การทำให้โลกเปลี่ยนเป็นยุคโลกาภิวัตน์ ทำให้โลกเป็นซูเปอร์มาร์เก็ตขนาดใหญ่ที่ซึ่งประเทศต่าง ๆ นั้นไม่ต่างอะไรจากสินค้าตัวหนึ่งที่วางอยู่บนแผง โดยพยายามดึงดูดความสนใจผู้คนที่เดินผ่านไปมา ดังนั้นเมื่อมองถึงเมืองพัทยาแล้วก็คงไม่แตกต่างอะไรไปจากสินค้าชิ้นเล็กชิ้นหนึ่งที่มีงบประมาณจำกัดที่จะตกแต่งรูปร่างลักษณะของตนเองให้โดดเด่น เป็นที่สะดุดตาของผู้คนที่เดินผ่านไปมา ซึ่งผู้คนเหล่านั้นยังไม่เห็นและยังไม่สามารถรู้ถึงคุณภาพที่อยู่ภายใต้บรรจุภัณฑ์นั้นได้ การที่จะทำให้ตัวเองโดดเด่นได้จะต้องมีการบริหารการเปลี่ยนแปลงและมีกลยุทธ์ที่ดีจึงจะประสบความสำเร็จ

ในด้านของตำแหน่งการแข่งขันทางภาคบริการของเมืองพัทยา : เมืองพัทยาดังแม้ว่าจะมีข้อจำกัดมากมายในการพัฒนาการท่องเที่ยว เช่น การขาดแคลนงบประมาณในการพัฒนาการบริการของเมืองพัทยาในโครงสร้างพื้นฐาน, ดัดขัดในเรื่องของกฎหมายในการจัดระเบียบสังคม ซึ่งต้องอาศัยทั้งกฎหมายและความร่วมมือกับหน่วยงานราชการอื่น ๆ ทำให้เมืองพัทยามีภาพลักษณ์ที่ไม่เป็นระเบียบ เช่น รถสองแถวจอดรับผู้โดยสารกลางถนน โดยไม่สนใจกับกฎจราจร การจับจองที่ตั้งริมชายหาด ตลอดจนขายสิ่งของให้กับนักท่องเที่ยวที่ไม่เป็นระเบียบ ทางเดินสำหรับนักท่องเที่ยวริมชายหาดชำรุดทรุดโทรม เป็นหลุมเป็นบ่อ นักท่องเที่ยวถูกเอารถเอารถไปยืมจากผู้ขาย สิ่งเหล่านี้ เป็นสิ่งที่ทำให้นักท่องเที่ยวสามารถเปลี่ยนจุดหมายการพักผ่อนท่องเที่ยวไปยังสถานที่อื่นได้ และด้วยเหตุผลนี้เมืองพัทยาก็ถือว่าเป็นสถานที่ที่มีนักท่องเที่ยวที่ไม่ค่อยมีคุณภาพมาท่องเที่ยว ดังนั้นทั้งภาครัฐและเอกชนจึงพยายามพัฒนาเมืองพัทยาให้เป็นแหล่งท่องเที่ยวที่มีคุณภาพและสามารถดึงดูดนักท่องเที่ยวที่มีเงินมากมาเที่ยวได้ แต่อย่างไรก็ดีตัวเลขของนักท่องเที่ยวเมืองพัทยากลับมากขึ้นทุกปีนับจากปี พ.ศ. 2540 ซึ่งตัวเลขนักท่องเที่ยวเฉลี่ยเพิ่มขึ้นร้อยละ 5 ต่อปี (เมืองพัทยา, กองวิชาการและแผนงาน, งานวิเคราะห์นโยบายและแผน, 2546:24) ทำให้เห็นว่าตำแหน่งเมืองพัทยายังน่ามีสิ่งที่น่าสนใจที่นักท่องเที่ยวนิยมอยู่และยอมรับมิใช่แต่เพียงมีค่าใช้จ่ายที่ถูกเท่านั้น

คำอธิบายในเรื่องนี้ สามารถอธิบายได้โดยการวิเคราะห์ของ ดร.สุวิทย์ เมษินทรีย์ ได้ว่า เมืองไทยมีการสร้างค่านิยมของ “Thainess” คือการสร้าง ความสนุก (Fun) ที่ถือว่าเป็นส่วนหนึ่งของวัฒนธรรมไทย ความสวยงาม (Fullfill:Serene,stable) ที่ผู้คนจากต่างประเทศเข้ามาแล้วสัมผัสได้ โดยการมองจากวิถีชีวิต การเป็นอยู่ของคนไทย เช่น ภาพของคนเข้าวัด หรือการใช้ชีวิตของผู้คนที่อยู่ริมแม่น้ำ เป็นต้น ความเป็นมิตร (Friendly) ที่คนไทยมอบให้กับแขกบ้านแขกเมืองเป็นสิ่งที่นักท่องเที่ยวส่วนมากจะได้รับจากการมาเยือนคนไทย และสุดท้ายคือ ความเป็นอิสระและความยืดหยุ่น (Flexible : Independent) เป็นสิ่งที่พบในสังคมได้เสมอ เช่น การขายของริมทางเท้า ซึ่งเป็นปัญหาการจราจร แต่ก็ทำให้เกิดภาพที่แปลกขึ้นในสายตาคนต่างชาติหรือการบีบแตรรถในช่วงการจราจรที่ติดขัดซึ่งการกระทำเช่นนี้ก็มิได้ก่อให้เกิดการทะเลาะวิวาทอะไรขึ้นมา องค์กรประกอบเหล่านี้ทำให้เมืองพัทยาสามารถดึงดูดนักท่องเที่ยวชาวต่างประเทศมากขึ้นทุกปีได้ แต่การปรับเปลี่ยนตำแหน่งการแข่งขันจำเป็นต้องทำอยู่เสมอ เพื่อที่จะให้เราสามารถแข่งขันกับคู่แข่งกันได้ตลอด

การจัดการเชิงกลยุทธ์

การจัดการเชิงกลยุทธ์ หมายถึง วิธีการจัดการแบบหนึ่งที่มีมุ่งเน้น การกำหนดทิศทางภารกิจ และกลยุทธ์การดำเนินงานขององค์กรให้ชัดเจน และสอดคล้องกับกระแสการเปลี่ยนแปลงด้านต่าง ๆ ในสภาพแวดล้อมการดำเนินการพัฒนาปรับปรุงส่วนต่าง ๆ ขององค์กร ให้สามารถนำกลยุทธ์ที่กำหนดไว้ไปสู่การปฏิบัติให้เกิดผลเป็นรูปธรรม การกำกับและควบคุมและประเมินผลการดำเนินการตามกลยุทธ์ เพื่อเรียนรู้ผลความก้าวหน้า ตลอดจนปัญหาอุปสรรคต่าง ๆ เพื่อนำไปแก้ไขปรับปรุงต่อไป

กระบวนการการจัดการเชิงกลยุทธ์ แบ่งออกเป็น 3 ขั้นตอน คือ การจัดการกลยุทธ์ การนำกลยุทธ์ไปปฏิบัติ และการควบคุมประเมินผล ซึ่งสามารถนำมาใช้ได้กับการพัฒนาการท่องเที่ยวของเมืองพัทยาได้ ดังนี้

การจัดวางกลยุทธ์ (Strategy Formulation) คือการวิเคราะห์สภาพแวดล้อมภายนอกและภายใน เพื่อหาโอกาส (Opportunity)และภัยคุกคาม (Threat)

โอกาส (Opportunity)

: สภาพตลาดท่องเที่ยวในภูมิภาคเอเชียตะวันออกเฉียงและแปซิฟิกโดยการคาดการณ์ขององค์การการท่องเที่ยวโลกกว่าจะมีการเจริญเติบโตอย่างต่อเนื่องในช่วงระหว่างปี พ.ศ. 2538 ถึง พ.ศ. 2573 โดยเฉลี่ยแล้วจะเติบโตประมาณร้อยละ 6.5 ต่อปี (Roaming Holiday, Newsweek, July 22/July 29

2002: 36) สำหรับประเทศไทยนั้นตัวเลขของการท่องเที่ยวยังคงมีอัตราการเติบโตที่สูง ซึ่งอัตราการเจริญเติบโตประมาณร้อยละ 5.8 ในปี พ.ศ. 2543 และในพหุวิทยา ตัวเลขของนักท่องเที่ยวยังคงเพิ่มขึ้นทุกปี เฉลี่ยตั้งแต่ปี พ.ศ. 2540 ถึง พ.ศ. 2544 เพิ่มขึ้นอยู่ที่ประมาณร้อยละ 6.75 (เมืองพัทยา, กองวิชาการและแผนงาน, งานวิเคราะห์นโยบายและแผน, 2546:24) ทำให้เห็นว่าสภาพของตลาดการท่องเที่ยวเมืองพัทยามีแนวโน้มที่ดี ทั้งที่มีเหตุการณ์เมื่อวันที่ 11 กันยายน พ.ศ. 2544 และเหตุการณ์ที่บาห์ลี เมื่อวันที่ 12 ตุลาคม พ.ศ. 2545

ตารางที่ 1 แสดงการวิเคราะห์กระบวนการจัดการเชิงกลยุทธ์ของเมืองพัทยา

<p>โอกาส (Opportunity)</p> <ul style="list-style-type: none"> - การเติบโตของตัวเลขนักท่องเที่ยวสูง - สถานที่อยู่ไม่ไกลกับกลุ่มลูกค้าคนไทย - คู่แข่งประสบปัญหา 	<p>ภัยคุกคาม (Threat)</p> <ul style="list-style-type: none"> - คู่แข่งมีงบประมาณพัฒนาสูง - ข้าราชการก่อการร้ายกับนักท่องเที่ยว
<p>จุดแข็ง (Strengths)</p> <ul style="list-style-type: none"> - ภาพลักษณ์การจัดการปัญหาสิ่งแวดล้อมที่มีประสิทธิภาพ - การเมืองเข้มแข็ง - การคมนาคมสะดวก - ราคาถูก 	<p>จุดอ่อน (Weakness)</p> <ul style="list-style-type: none"> - งบประมาณการพัฒนาไม่เพียงพอ - การจัดระเบียบสังคม - ความร่วมมือระหว่างองค์กร

: สภาพของกลุ่มและการแข่งขันของเมืองพัทยา สามารถแบ่งออกเป็น 2 ประเภท คือ ตลาดของนักท่องเที่ยวในประเทศ และตลาดของนักท่องเที่ยวชาวต่างประเทศ ตลาดของนักท่องเที่ยวในประเทศนั้น เมืองพัทยามีตัวเลขของนักท่องเที่ยวและนักท่องเที่ยวชาวไทยที่เพิ่มขึ้นจากปี พ.ศ. 2543 คิดเป็นร้อยละ 5.44 ซึ่งทำให้เห็นว่าเมืองพัทยาประสบความสำเร็จในการเปิดตลาดการท่องเที่ยวในประเทศ โดยเฉพาะภาพลักษณ์ในเรื่องของสิ่งแวดล้อมที่ถูกแก้ไขทำให้ดีขึ้นและการจัดกิจกรรมเพื่อส่งเสริมให้คนไทย มาเที่ยวเมืองพัทยามากขึ้น เช่น การจัดพัทยานิวสติกเฟสติวัลเป็นต้น คู่แข่งของเมืองพัทยา เมื่อวิเคราะห์จากลักษณะภูมิประเทศและระยะเวลาการเดินทาง ทำให้เห็นว่าสถานตากอากาศหัวหินน่าจะเป็นคู่แข่งของเมืองพัทยาในแง่ของตลาดคนไทย เพราะอยู่ห่างจากกรุงเทพฯ ประมาณ 2 ชั่วโมง โดยการเดินทางโดยรถยนต์ และมีชายหาดที่สวยงามเช่นเดียวกับเมืองพัทยา ตลาดของนักท่องเที่ยวต่างประเทศสำหรับเมืองพัทยาเมื่อวิเคราะห์จากกลุ่มลูกค้าที่ต้องการมาพักผ่อนตากอากาศทะเลแล้ว จะเห็นได้ว่า บาห์ลีจะเป็นคู่แข่งใกล้เคียงที่สุดในแง่ของค่าครองชีพ และสถานที่ที่มีชายหาด แต่เนื่องจากเหตุการณ์วางระเบิดที่บาห์ลี เมื่อวันที่ 12

ตุลาคม พ.ศ. 2545 มีผลทำให้นักท่องเที่ยว ชาวต่างประเทศที่มีจุดหมายปลายทางที่บาห์ลี เปลี่ยนเส้นทางมายังประเทศไทย ซึ่งก็หมายถึง ภูเก็ต หัวหิน ชะอำ และพัทยา

: ช่องทางการจัดจำหน่ายสินค้าและบริการ ของเมืองพัทยา ซึ่งในที่นี้หมายถึงการเข้าถึงเมืองพัทยากลุ่มลูกค้า ทั้งชาวไทยและชาวต่างประเทศ เมืองพัทยาสามารถนำนักท่องเที่ยวเข้ามาท่องเที่ยวได้ทั้งทางบก ทางน้ำและทางอากาศ โดยทางบกใช้ถนนของกรมทางหลวง ทางน้ำใช้ท่าเทียบเรือแหลมฉบัง ซึ่งปัจจุบันเรือท่องเที่ยวหลายประเทศใช้ดำเนินการอยู่ เช่น เรือท่องเที่ยวสตราครุส สำหรับทางอากาศแล้วนั้นนักท่องเที่ยวสามารถโดยสารเครื่องบินมาลงที่อุตะเภา ซึ่งอยู่ห่างจากเมืองพัทยาประมาณ 40 นาที โดยการเดินทางด้วยรถยนต์

ภัยคุกคาม (Threats) : คือปัจจัยภายนอกของเมืองพัทยาที่อาจก่อให้เกิดภัยคุกคามต่อการพัฒนาการท่องเที่ยวของเมืองพัทยาได้ เช่น สภาพของคู่แข่งและการแข่งขันเพื่อชิงลูกค้าเข้าประเทศหรือเข้าเมืองท่องเที่ยวแต่ละแห่ง โดยเฉพาะอย่างยิ่งในภูมิภาค เอเชียตะวันออก มีสูงขึ้นทุกวัน เช่น “ประเทศมาเลเซีย ใต้ทุ่มงบประมาณในเรื่องของการพัฒนาท่องเที่ยวมากถึง 882 ล้านริงกิต ปี พ.ศ. 2544” (<http://www.mir.com.my/lb/budget>) และในประชาคมรัฐประชาชนจีนที่ใช้งบประมาณในการพัฒนาการท่องเที่ยวเป็นจำนวนเงินถึง 1.3 พันล้านหยวน ในปี พ.ศ. 2543 (<http://www.moftee.gov.cn>, 20 february 2003) ในขณะที่ประเทศไทยใช้งบประมาณในการพัฒนาการท่องเที่ยวเพียง 5,292 ล้านบาท (สำนักนายกรัฐมนตรี, งบประมาณโดยสังเขปประจำปีงบประมาณ 2546 :40)

: สภาพของตลาด : การท่องเที่ยวเป็นธุรกิจที่ขึ้นอยู่กับความอ่อนไหวในความรู้สึกของนักท่องเที่ยว สงครามระหว่างสหรัฐและอิรักที่อาจจะเกิดขึ้นในเร็ววันนี้ และอาจจะต่อเนื่องไปในระยะหนึ่งจะทำให้นักท่องเที่ยวไม่กล้าที่จะเดินทาง ซึ่งจะมีผลกระทบอย่างแรงกับกลุ่มประเทศแถบยุโรป ซึ่งเป็นลูกค้าที่สำคัญของเมืองพัทยาและเมื่อราคาน้ำมันสูงขึ้นเพราะสงครามก็จะส่งผลให้เศรษฐกิจของไทยอาจจะชะงักไปชั่วขณะหนึ่ง แต่ราคาน้ำมันจะทำให้ค่าใช้จ่ายในการเดินทางเพิ่มมากขึ้น ซึ่งจะทำให้นักท่องเที่ยวลดน้อยลง ทั้งนี้ยังไม่รวมถึงการประกาศเตือนการก่อวินาศกรรมในประเทศไทยของประเทศในแถบยุโรป ซึ่งจะส่งผลต่อจิตใจของกลุ่มลูกค้ากลุ่มที่เป็นเป้าหมายก็คือ อเมริกาและประเทศในยุโรป และคาดว่าจะทำให้นักท่องเที่ยวเดินทางมาประเทศไทยและเมืองพัทยาน้อยลง

การวิเคราะห์สภาพแวดล้อมภายในเพื่อหาจุดอ่อน (Weakness) และจุดแข็ง (Strengths) ของเมืองพัทยาในการพัฒนาการท่องเที่ยว

จุดอ่อน (Weakness) : ขาดงบประมาณที่จะมาสร้างความสามารถทางการตลาดที่จะกระตุ้นให้เกิดความต้องการที่จะมาท่องเที่ยวในเมืองพัทยาปัจจุบัน ดำเนินการโดยเมืองพัทยาและ

การท่องเที่ยวแห่งประเทศไทยถึง 2 องค์กร ยังติดปัญหาอยู่ในเรื่องของงบประมาณ ในการพัฒนาการท่องเที่ยว กล่าวคือ เมืองพัทยามีรายได้ที่หักค่าใช้จ่ายประจำแล้วเพียงปีละประมาณ 10 กว่าล้านบาท ในปี พ.ศ. 2544 มีเพียง 12 ล้านบาท (แผนพัฒนาเมืองพัทยา, 2546: 47) ซึ่งเป็นงบทุนของเมืองพัทยา และที่ผ่านมาก็ได้นำไปใช้กับการพัฒนาค้านสาธารณูปโภค เช่น ถนนไฟฟ้า น้ำประปา โทรศัพท์ เป็นต้น ซึ่งไม่พอเพียงต่อการพัฒนาการท่องเที่ยวของแหล่งท่องเที่ยวที่สำคัญๆ ของประเทศ

ความสามารถในการสร้างการบริการให้มีคุณภาพและมีประสิทธิภาพ: การสร้างการบริการให้มีคุณภาพในเมืองพัทยา หมายถึง การจัดการสิ่งอำนวยความสะดวกที่ตรงกับความต้องการของกลุ่มลูกค้าของเมืองพัทยา เช่น การจัดทำทางเดินเท้าสำหรับนักท่องเที่ยวให้มีระเบียบและมีความปลอดภัย การจัดการจราจรภายในเมืองพัทยาเป็นไปด้วยความลำบาก เพราะติดขัดในเรื่องของพื้นที่การดูแลและกฎหมาย การจัดระเบียบสังคมของเมืองพัทยา เช่น ขอท่าน การค้าขายประเวณีเด็ก การจอดเรือตามชายฝั่งที่ไม่เป็นระเบียบเรียบร้อย ซึ่งต้องอาศัยการแก้ไขกฎหมายหลายฉบับและต้องใช้เวลาอันนานทำให้เป็นจุดอ่อนในการพัฒนาการท่องเที่ยวของเมืองพัทยา

จุดแข็ง (Strengths) : ความสามารถในการผลิตสินค้า ให้มีคุณภาพ ซึ่งสินค้าของเมืองพัทยาในที่นี้ คือ ธรรมชาติและสิ่งแวดล้อม เมืองพัทยาสามารถปรับปรุงคุณภาพของน้ำทะเลให้กลับคืนสู่สภาพที่ทั่วโลกยอมรับได้ เพราะเนื่องจากระบบรวบรวมและบำบัดน้ำเสียในเขตควบคุมมลพิษเมืองพัทยา ได้เริ่มดำเนินการแล้วโดยสามารถบำบัดน้ำเสียได้ถึง 65,000 ลูกบาศก์เมตรต่อวัน ในช่วงระยะเวลา 10 ปี แรกและจะบำบัดได้สูงกว่านี้อีก 1 เท่าตัวใน 20 ปี ข้างหน้า ซึ่งพอเพียงต่อการบำบัดน้ำเสียของเมืองพัทยาในอนาคต

การจัดการองค์กร : ความเข้มแข็งขององค์กรภายใต้การจัดการองค์กรของเมืองพัทยาภายใต้กฎหมายเมืองพัทยาที่ใช้อยู่ในปัจจุบัน ที่ให้อำนาจบริหารกับนายกเมืองพัทยาที่มาจากการเลือกตั้งโดยตรง ทำให้การบริหารของนายกเมืองพัทยาไม่ต้องคำนึงถึงเสียงของสมาชิกที่จะเรียกร้องให้นายกเมืองทำตามสิ่งที่ตนต้องการ เพราะนายกไม่ได้มาจากการเลือกตั้งของสภาเมืองพัทยา จึงทำให้การบริหารเป็นเอกเทศแยกออกจากฝ่ายนิติบัญญัติโดยสิ้นเชิง

เมื่อเราวิเคราะห์ถึงจุดอ่อนและจุดแข็งของเมืองพัทยาประกอบกับการวิเคราะห์สถานการณ์ภายนอกและภายในแล้ว เราสามารถกำหนดตัวอย่างวิสัยทัศน์ของเมืองพัทยาในเอกสารงานวิชาการนี้ได้ดังนี้

“เมืองพัทยาเป็นเมืองท่องเที่ยวที่มีความชำนาญในระบบการจัดการและพัฒนาการท่องเที่ยวแบบยั่งยืนร่วมกับประชาชนในท้องถิ่น เพื่อบริการให้นักท่องเที่ยวรู้สึกปลอดภัยและมีความสุขเมื่อมาเที่ยวอยู่เมืองพัทยา”

การกำหนดภารกิจของเมืองพัทยาในการพัฒนาการท่องเที่ยว

การกำหนดภารกิจของเมืองพัทยาคือการกำหนดในลักษณะของอาณัติ (Mandate) คือ บทบาทและหน้าที่ของเมืองพัทยาคตามกฎหมายและ เป็นการกำหนดภารกิจที่เมืองพัทยาคจะต้องดำเนินการเพื่อให้บรรลุตามวิสัยทัศน์ที่กำหนดไว้ (Organization Mission) และสามารถปรับเปลี่ยนได้ตามสถานการณ์แต่ละไม่เปลี่ยนแปลงจนไม่สอดคล้องกับภารกิจดั้งเดิมซึ่งก็คือ อาณัติของเมืองพัทยา โดยหน้าที่ของเมืองพัทยาคตาม พระราชบัญญัติระเบียบบริหารราชการเมืองพัทยา พ.ศ. 2542 มาตรา 62 มีดังต่อไปนี้ (เมืองพัทยา, 2542:7)

1. การรักษาความสงบเรียบร้อย
2. การส่งเสริมและรักษาคุณภาพสิ่งแวดล้อมและทรัพยากรธรรมชาติ
3. การคุ้มครองและดูแลรักษาทรัพย์สินอันเป็นสาธารณสมบัติของแผ่นดิน
4. การวางผังเมืองและการควบคุมการก่อสร้าง
5. การจัดการเกี่ยวกับที่อยู่อาศัยและการปรับปรุงแหล่งเสื่อมโทรม
6. การจัดการจราจร
7. การรักษาความสะอาดและความเป็นระเบียบเรียบร้อยของบ้านเมือง
8. การกำจัดมูลฝอยและสิ่งปฏิกูล และการบำบัดน้ำเสีย
9. การจัดให้มีน้ำสะอาดหรือการประปา
10. การจัดให้มีการควบคุมตลาด ท่าเทียบเรือ และท่าจอดเรือ
11. การควบคุมอนามัยและความปลอดภัยในร้านจำหน่ายอาหาร โรงมหรสพและสถานบริการอื่น
12. การควบคุมและส่งเสริมกิจการท่องเที่ยว
13. การบำรุงรักษาศิลปะ จารีตประเพณี ภูมิปัญญาท้องถิ่น และวัฒนธรรมอันดีของท้องถิ่น
14. อำนาจหน้าที่อื่นตามที่กฎหมายกำหนดให้เป็นของเทศบาลนครหรือของเมืองพัทยา

ดังนั้นภารกิจของเมืองพัทยาคในเรื่องของการพัฒนาการท่องเที่ยวจะต้องประกอบด้วยองค์ประกอบในเรื่องของกฎหมายเพื่อกำหนดให้ครอบคลุมถึงกลยุทธ์หลัก โดยกลยุทธ์ที่ใช้จะต้องสัมพันธ์กับสิ่งแวดล้อมทั้งภายในและภายนอกที่ได้อธิบายไว้แล้ว

ภาคสังคม

การพัฒนาการท่องเที่ยวแบบยั่งยืนให้กับเมืองพัทยาในภาคของสังคม คือ การให้ชุมชน มีส่วนร่วมอย่างจริงจังในการพัฒนาการท่องเที่ยว การมีส่วนร่วมของประชาชนสามารถทำได้ก่อน และหลังการเกิดปัญหาการพัฒนาการท่องเที่ยวของเมืองพัทยา

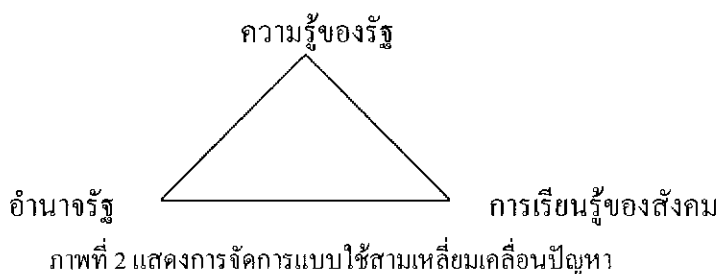
กระบวนการแก้ปัญหา

ปัญหาที่เป็นอุปสรรคในการพัฒนาการท่องเที่ยวที่ชุมชนเข้ามามีส่วนร่วมได้ เช่น ปัญหาการจัดสรรทรัพยากร ปัญหาการบุกรุกที่ดินสาธารณะ ปัญหาความไม่เป็นระเบียบเรียบร้อยของสังคม และปัญหาการเอารัดเอาเปรียบนักท่องเที่ยว เป็นต้น การเข้ามามีส่วนร่วมของชุมชนเพื่อแก้ปัญหาสามารถทำได้โดย

1. การมีส่วนร่วมของผู้มีส่วนได้ส่วนเสีย มาตกลงทำความเข้าใจกัน เช่น ปัญหาการใช้น้ำประปาของเมืองพัทยา เมืองพัทยาขาดแคลนน้ำประปา เพราะปัญหาของการขยายตัวของเมืองพัทยาที่เติบโตเร็วในช่วงวงจรของการเติบโตเต็มที่ของธุรกิจท่องเที่ยว ส่งผลให้มีการก่อสร้างโรงแรม คอนโดมิเนียม อา파트เมนต์ ตลอดจนบ้านพักอาศัยของผู้ที่เข้ามาทำมาหากิน ซึ่งหน่วยราชการเข้าไปจำกัดปริมาณไม่ได้ และการคาดการณ์ จำนวนและขนาดของธุรกิจทำได้ไม่ดี จึงมีผลต่อการวางแผนและสร้างระบบการจัดการ เพื่อรองรับการเจริญเติบโตของเมืองพัทยา อีกทั้งการสร้างสนามกอล์ฟขึ้นในบริเวณเมืองพัทยาหลายสนาม ทำให้เกิดการกักเก็บน้ำผิวดินตามธรรมชาติขึ้น เพื่อนำไว้ใช้รดน้ำต้นไม้ในสนามของตนเอง ส่งผลให้การขาดแคลนน้ำเป็นปัญหาที่รอการแก้ไขเพื่อมิให้เกิดการขัดแย้งกันในสังคมในอนาคต การแก้ไขปัญหานี้ (ประเวศ วัชรศรี, บรรยาย, 22 กันยายน 2546) มีข้อเสนอแนะคือ การสร้างการมีส่วนร่วมของผู้มีส่วนได้และส่วนเสียมาตกลงกัน ซึ่งในกรณีนี้คือ ประชาชนและนักลงทุนผู้ใช้น้ำกับการประปาส่วนภูมิภาคและเมืองพัทยา ซึ่งต้องมาพูดคุยกันและแก้ไขปัญหาร่วมกัน ผู้ที่มีส่วนได้ส่วนเสียในกรณีนี้ คือ การประปาส่วนภูมิภาคและประชาชนผู้ใช้น้ำ เอกชนเจ้าของสนามกอล์ฟ และเมืองพัทยา มาพูดคุยกันและแก้ไขปัญหาร่วมกัน

2. คนที่คุยต้องมีความรู้ ความสามารถและข้อมูลเท่าเทียมกันถ้าประชาชนมีความรู้ไม่พอรัฐต้องไปเพิ่มให้ เพื่อให้เท่าเทียมกันซึ่งรัฐในที่นี้หมายถึงเมืองพัทยามีหน้าที่ที่จะจัดหาข้อมูลให้กับประชาชนในเรื่องของสภาพของปัญหาที่เกิดขึ้นเพื่อให้ตอนเจรจามีความรู้เท่าเทียมกัน

3. การใช้อำนาจรัฐในการจัดการแก้ปัญหาหลังจากผ่านกระบวนการทั้ง 2 แล้ว คือการจัดการประชุมและเมื่อได้ผลสรุปจากการประชุม เมืองพิทยาจะต้องดำเนินการตามอำนาจหน้าที่ที่กฎหมายกำหนดไว้ในการแก้ปัญหานั้น ๆ



การจัดทำตามขั้นตอนนี้ เรียกว่า วิธีการจัดการแบบใช้สามเหลี่ยมเคลื่อนภูเขาซึ่งก็คือปัญหาของ อาจารย์ ประเวศ วะศรี ที่ได้มาบรรยายไว้ที่สถาบันพระปกเกล้า เมื่อวันที่ 23 มกราคม พ.ศ. 2546

กระบวนการป้องกันปัญหา

การพัฒนาการท่องเที่ยวของเมืองพิทยาแบบยั่งยืนสามารถป้องกันมิให้ปัญหาเกิดขึ้นจากความไม่ต้องการ การพัฒนาในเรื่องนั้น ๆ จากประชาชนในท้องถิ่น ซึ่งการพัฒนาโดยไม่ได้ได้รับความเห็นชอบจากชุมชนนั้น ๆ จะก่อให้เกิดปัญหาและอุปสรรค ดังเช่น กรณีของเขื่อนปากมูล เป็นต้น การพัฒนาควรจะได้ได้รับความร่วมมือจากประชาชนเป็นหลัก ตัวอย่างวิธีการป้องกันปัญหาที่เคยบรรยายไว้โดย ดร.สุเมธ ตันติเวชกุล ที่บรรยายไว้ ที่สถาบันพระปกเกล้าโดยยกกรณีศึกษาการทำประชาพิจารณ์ของ พระบาทสมเด็จพระเจ้าอยู่หัว เมื่อคราวเสด็จพระราชดำเนินไปในพื้นที่ เพื่อทรงพบปะประชาชน ทรงประทับบนดินทรงทำประชาพิจารณ์อย่างบริสุทธิ์ที่สุด ทรงซักถามถึงปัญหาต่าง ๆ ว่าควรทำอย่างไรกับชาวบ้านผู้เกี่ยวข้องทุกคนที่อยู่ตรงนั้น ซึ่งประชาพิจารณ์ของพระบาทสมเด็จพระเจ้าอยู่หัว คือการสร้าง ความเข้าใจกับประชาชน และต่อมาท่านทรงทำประชาพิจารณ์กับข้าราชการที่เกี่ยวข้องตลอดจนงบประมาณสำหรับการดำเนินการจากคณะกรรมการพิเศษ เพื่อประสานโครงการอันเนื่องมาจากพระราชดำริ(กปร.)ว่ามีหรือไม่ ซึ่งเป็นการทำประชาพิจารณ์แบบครบวงจร ดังนั้นโครงการต่าง ๆ ที่รัฐจะดำเนินการในอนาคตถ้าได้รับความร่วมมือจากประชาชนตั้งแต่ต้นโดยการสร้างความเข้าใจและทำประชาพิจารณ์ งานก็จะเสร็จเรียบร้อยและสมบูรณ์ แต่การทำประชาพิจารณ์ จะต้องอดทน ต้องทำตั้งแต่เริ่มต้น และพระบาทสมเด็จพระเจ้าอยู่หัวจะทรงทำอย่างรอบคอบหากประชาชนไม่เห็นด้วยก็จะยังไม่ดำเนินการ เป็นต้น

ดังนั้น การดำเนินการแก้ไขปัญหาในภาคของสังคมคือการสร้างความรู้และความเข้าใจก่อนลงมือทำโครงการในที่ส่งผลกระทบต่อท้องถิ่นและต้องอาศัยความร่วมมือและความยินยอมจากภาคประชาชนเป็นสำคัญ เพื่อที่ประชาชนในสังคมไทยจะได้ใช้ความรู้มากกว่าใช้ความเห็น ในการแก้ไขปัญหาความขัดแย้งในสังคมไม่ว่าจะเป็นการแก้ไขปัญหาภาคสังคมของเมืองพัทยา หรือในท้องถิ่นใดก็ตาม

ภาคการเมือง

การเข้าถึงความต้องการของประชาชนและการวางแผนเพื่อท้องถิ่นในอนาคตจะต้องอาศัยนักการเมืองที่มีการพัฒนาความรู้ในระบบประชาธิปไตยที่ดีและสามารถเป็นแบบอย่างที่ดีให้กับประชาชนในพื้นที่ได้ด้วย การพัฒนานักการเมืองที่ดีได้ โดยทำให้ให้นักการเมืองไม่เข้าไปแสวงหาผลประโยชน์จากประชาชนที่เลือกเขาเข้ามา ดังนั้นการพัฒนาการท่องเที่ยวแบบยั่งยืน นอกจากจะต้องอาศัยความร่วมมือกันระหว่างภาครัฐและภาคเอกชนแล้ว ภาคการเมืองก็ถือเป็นภาคสำคัญที่เข้าไปมีส่วนร่วมในการแก้ไขปัญหาต่างๆ ในชุมชนท้องถิ่น เพราะระบบประชาธิปไตยแบบตัวแทนของประเทศไทยนั้นเป็นการเลือกผู้แทนของประชาชนเข้าไปพูดและหาทางแก้ปัญหา รวมทั้งตัดสินใจแทนประชาชน ดังนั้น การอาศัยภาคการเมืองเข้าไปพัฒนาการท่องเที่ยวสามารถเข้าไปได้โดยการใช้กลไกทางด้านกฎหมายและการใช้ภาวะของการเป็นผู้นำ

การใช้กลไกทางด้านกฎหมาย

ระบบโครงสร้างทางการเมืองและการปกครองของเมืองพัทยาดังที่กล่าวไว้แล้วในบทต้น ๆ ว่าการบริหารเมืองพัทยาและการกำหนดนโยบายขึ้นอยู่กับนายกเมืองพัทยา ซึ่งตัวนายกเองก็สามารถตั้งชุมชนต่าง ๆ ขึ้นมาได้ ปัจจุบันชุมชนทั้ง 15 แห่ง มีการประชุมที่เมืองพัทยาเป็นประจำทุกเดือน การอาศัยช่องทางของชุมชนในการพัฒนาการท่องเที่ยวจึงทำได้ง่าย รวมถึงการให้ความรู้กับประชาชนในเรื่องของการพัฒนาการท่องเที่ยวแบบยั่งยืน ถึงแม้ว่าอำนาจของนายกเมืองที่กำหนดไว้มาตรา (48) ของพระราชบัญญัติเมืองพัทยาว่ามีอำนาจในการกำหนดนโยบายการบริหารของเมืองพัทยาก็ตาม แต่การพัฒนาการท่องเที่ยวแบบยั่งยืน จะต้องอาศัยความร่วมมือจากประชาชนมาร่วมกันพัฒนาและแก้ไขปัญหาาร่วมกันอย่างจริงจังโดยใช้กระบวนการทางความคิด ของอาจารย์ประเวศ วะศรี ที่ได้กล่าวไปแล้วในภาคสังคม

การใช้ภาวะของการเป็นผู้นำ

ผู้นำมีบทบาทอย่างมากในการริเริ่มและชักชวนให้ผู้อื่นกระทำการพัฒนาตาม ดังนั้นการเข้าถึงความต้องการของประชาชนและการวางแผนเพื่อท้องถิ่นในอนาคตจะต้องอาศัยนักการเมืองที่

มีการพัฒนาความรู้ในระบบประชาธิปไตยที่ดีและสามารถเป็นแบบอย่างที่ดีให้กับประชาชนในพื้นที่ได้ด้วย การพัฒนานักการเมืองที่ดีได้ โดยทำให้นักการเมืองไม่เข้าไปแสวงหาผลประโยชน์จากประชาชนที่เลือกเขาเข้ามา นักการเมืองจะต้องมีจริยธรรมของผู้นำที่บรรยายโดย พระเทพโสภณ อธิการบดีจุฬาราชวิทยาลัย ณ ห้องประชุมปึก สถาบันพระปกเกล้า เมื่อเดือนมกราคม พ.ศ. 2546 โดยที่ท่านได้สอนให้ผู้ที่จะเป็นผู้นำหรือเป็นผู้นำอยู่ ให้รู้จักตัวเองและคอยเตือนตัวเอง โดยอ่านตัวเองออก บอกตัวเองได้ ใช้ตัวเองเป็น เห็นตัวเองชัด นั่นก็คือ จะต้องรู้ว่าเราเป็นใคร มีนิสัยอย่างไร มีความอดทนขนาดไหนที่จะรับฟังและคอยแก้ปัญหาให้กับประชาชนและถ้าทำได้ถึงจะเรียกว่าอ่านตัวเองออก ส่วนการบอกตัวเองได้ หมายความว่า การที่เราได้รับเลือกเป็นผู้แทนในท้องที่ต้องรู้ว่าหน้าที่ของตนเอง และรู้จักใช้หน้าที่ของตนเองให้เป็นประโยชน์ต่อประชาชนให้มากที่สุด การใช้ตัวเองเป็น หมายความว่า จะต้องปลุกใจตัวเองให้สู้ได้กับความเป็นธรรมของประชาชน หรือปลุกใจไม่ให้ทอดทิ้งกับการช่วยเหลือและพัฒนาท้องถิ่น และสุดท้ายการเห็นตัวเองชัด หมายความว่า จะต้องรู้แล้วและรู้แจ้งว่าไม่มีอีโก้ ไม่ยึดถือความคิดเห็นของตัวเองเป็นหลัก ไม่ใช่ความรู้สึกตัดสินใจให้กับประชาชนและตนเอง เพราะฉะนั้นการเป็นผู้นำที่จะประสบความสำเร็จไม่ว่าจะเป็นในระดับท้องถิ่นหรือระดับประเทศได้ ผู้นำจะต้องมีหลักธรรม 3 อย่างนั่นคือ จริยธรรม คุณธรรม และจรรยาบรรณ

จริยธรรมคือหลักแห่งความประพฤติดีงาม เป็นผู้นำที่นั้งอยู่ในใจคนไม่ใช่ นั่งอยู่บนหัวคน คุณธรรมคือคุณสมบัติที่ดีในใจนั้นหมายถึงผู้นำท้องถิ่นจะต้องมีคุณสมบัติที่ดีในใจก่อนที่เข้าไปแก้ปัญหา ให้กับชุมชน เช่น การแก้ไขปัญหาคนจรจัดในเมืองพัทยา ซึ่งควรจะหาทางแก้ไขโดยอาศัยความร่วมมือกับกรมพัฒนาฝีมือแรงงานจัดฝึกงาน ขึ้นพื้นฐาน หรือให้ความรู้โดยประสานกับเอกชนหลังจากฝึกงานแล้วเสร็จให้เข้าฝึกงานในแผนกที่ไม่ต้องใช้ความสามารถมาก แทนที่จะจับกุมและกักขัง เป็นต้น จรรยาบรรณคือจริยธรรมในอาชีพ รู้จักเคารพอาชีพและทำหน้าที่การงานของตนเองให้ดีที่สุด เช่น การมีอาชีพ เป็นนักการเมืองในท้องถิ่นจะต้องเข้าไปประสานงบประมาณเพื่อให้ลงมาในพื้นที่เช่น การประสานให้มีการก่อสร้างถนนเส้นหนึ่งที่จะแก้ปัญหาการจราจรได้ในเมืองพัทยา นักการเมืองจะต้องไม่เรียกร้องค่าหัวคิวจากการประสานงานให้ในแต่ละครั้ง เป็นต้น

คำสอนและคำแนะนำที่พระเทพโสภณให้กับนักศึกษาศาสนาชั้นพระปกเกล้ารุ่นที่ 6 นั้น เป็นเสมือนเข็มทิศที่ชี้แนะผู้บริหารเมืองพัทยา ผู้นำชุมชน และผู้นำองค์กรต่างๆ ประพฤติและปฏิบัติตน พัฒนาคนให้มีความสามารถไปการพัฒนาการท่องเที่ยวแบบยั่งยืนได้ โดยการสร้างวิสัยทัศน์ของผู้นำโดยการให้ผู้นำมองสิ่งต่างๆ ให้ชัดและถ่ายทอดให้ได้ ตลอดจนจงใจคนได้ โดยผู้นำต้องมี “วิชูโร” นั่นก็คือความชำนาญและความเชี่ยวชาญเฉพาะด้านโดยไม่จำเป็นจะต้องมีทุกด้านพร้อม ๆ กัน และที่สำคัญต้องมี “นิสัยสัมปโล” คือการมีมนุษยสัมพันธ์ที่ดี โดยการมีทั้ง

3 นี้ จะช่วยให้ผู้นำไม่ว่าระดับชาติหรือท้องถิ่นสามารถแก้ไขปัญหาต่าง ๆ ได้ โดยได้รับความร่วมมือร่วมใจจากประชาชน ซึ่งก็คือว่าเป็นการพัฒนาแบบยั่งยืน

โดยสรุปแนวทางในการพัฒนาการท่องเที่ยวของเมืองพัทยาในบทรนี้ คือการทำให้ประชาชนในเมืองพัทยายั่งยืนเป็นสุข ด้วยการวางแผนอย่างมีระบบ มีกลยุทธ์ที่จะรับมือกับการเปลี่ยนแปลงของโลก รู้จักจุดอ่อนและจุดแข็งของตนเองด้วยการใช้หลักวิชาทางด้านการคิดแบบการจัดการเชิงกลยุทธ์ และการบริหารการเปลี่ยนแปลง ของผู้ช่วยศาสตราจารย์ ปิณุส มาลากุล ณ อยุธยา และการคิดเชิงยุทธศาสตร์ของ ดร.สุวิทย์ เมษินทรีย์ ที่มาบรรยายไว้ให้กับนักศึกษาสถาบันพระปกเกล้ารุ่นที่ 6 ณ ห้องประชุขธิปก สถาบันพระปกเกล้า เมื่อเดือนมกราคม พ.ศ. 2546 และการสร้างการมีส่วนร่วมของสังคมกับการแก้ปัญหาของสังคม โดยใช้วิธีวิเคราะห์และอธิบาย โดยคำบรรยายของ อาจารย์ประเวศ วะศรี ณ ห้องประชุขธิปก สถาบันพระปกเกล้า เมื่อเดือนธันวาคม พ.ศ. 2545 ในเรื่องของการแก้ไขปัญหาความ ขัดแย้งในชุมชน ซึ่งจะแก้ได้โดยอาศัยการให้สังคมได้เรียนรู้ถึงปัญหา และใช้พลังของสังคม ขับเคลื่อนทิศทางของการแก้ปัญหา โดยรัฐเป็นฝ่ายเข้าไปช่วยให้ความรู้และใช้อำนาจที่มีอยู่ในตัวจัดการและอำนวยความสะดวกในการหาวิธีการแก้ไขปัญหาของชุมชน ซึ่งก็รวมถึงการแก้ไขปัญหาและกำหนดทิศทางการพัฒนาการท่องเที่ยวในท้องถิ่น ท้ายที่สุดภาคที่สำคัญและใกล้ชิดกับประชาชนมากที่สุดแต่การใช้แรงขับเคลื่อนจากภาคนี้ซึ่งก็คือภาคการเมืองกลับไม่แข็งแรงและบางครั้งก็ยังทำให้ทิศทางการพัฒนามุ่งไปยังทิศทางที่ผิดกับเจตนารมณ์ของการทำให้ประชาชนอยู่เย็นเป็นสุข ซึ่งจะแก้ปัญหานั้นได้ก็ควรนำเอาความคิดและวิถีปฏิบัติของพระบาทสมเด็จพระเจ้าอยู่หัวที่บรรยายโดย ดร.สุเมธ ตันติเวชกุล เรื่อง จริยธรรม คุณธรรม ของผู้นำ ที่บรรยายไว้ ณ ห้องประชุขธิปก สถาบันพระปกเกล้า เมื่อเดือนสิงหาคม พ.ศ. 2545 มาประกอบร่วมกันทั้ง 3 ภาค ที่ได้กล่าวไว้ในบทรนี้ นำมาพัฒนาตัวบุคคลที่จะเป็นผู้นำในท้องถิ่นและผู้นำในการให้ความรู้และชี้นำชาวบ้านได้ถูกต้องและถูกวิธี ซึ่งจะทำให้การพัฒนาการท่องเที่ยวของเมืองพัทยาเป็นไปอย่างยั่งยืน

บทที่ 9

บทสรุป

การพัฒนาการท่องเที่ยวในท้องถิ่นให้มีความยั่งยืนนั้น จะต้องอาศัยความรู้และความเข้าใจเบื้องต้นเกี่ยวกับเรื่องของการพัฒนาการท่องเที่ยวของโลกจากอดีตจนถึงปัจจุบัน เพื่อใช้ในการวิเคราะห์ถึงทิศทางการพัฒนาในประเทศและท้องถิ่น และให้เข้าใจถึงสถานการณ์การท่องเที่ยวของโลกในปัจจุบันด้วย การจะศึกษาการพัฒนาการท่องเที่ยวในท้องถิ่นต้องเข้าใจในโครงสร้างของระบบการปกครอง เพราะรูปแบบการบริหารของไทยนั้น เป็นระบบการบริหารจากส่วนกลางสู่ส่วนภูมิภาคและสู่ส่วนท้องถิ่น ดังนั้นนโยบายของรัฐบาลในภาพรวมอาจมีผลกระทบกับท้องถิ่น และทำให้เกิดข้อพิพาทในการนำไปปฏิบัติได้ เพราะแต่ละท้องถิ่นมีวัฒนธรรมและประเพณี ตลอดจนความเชื่อไม่เหมือนกัน ดังนั้นจะต้องสร้างความรู้และความเข้าใจให้กับประชาชนในท้องถิ่นควบคู่ไปกับการพัฒนาการท่องเที่ยว เพื่อให้นโยบายของประเทศและท้องถิ่นไปในทิศทางเดียวกันเพื่อประโยชน์สุขของประชาชนชาวไทยทุกคน ดังนั้นการศึกษานโยบายของรัฐควบคู่ไปกับการศึกษานโยบายของท้องถิ่นในเรื่องของการพัฒนาการท่องเที่ยว จึงได้ถูกนำมาศึกษาและพบว่าแนวทางและนโยบายของรัฐกับท้องถิ่นในเรื่องของการพัฒนาการท่องเที่ยว เขียนได้สอดคล้องกัน และมีเป้าหมายร่วมกัน แต่การปฏิบัติให้สัมฤทธิ์ผลยังมีปัญหาติดขัดในเรื่องของงบประมาณและการให้ความรู้กับประชาชน ในเรื่องของการท่องเที่ยวอย่างเพียงพอ ตลอดจนการหาความต้องการของประชาชนในพื้นที่จริงว่าต้องการจะให้พัฒนาการท่องเที่ยวอย่างไร การกำหนดนโยบายจะทำได้ดี ถ้านโยบายมาจากความต้องการของประชาชนจริงๆ มิใช่เป็นการกำหนดจากบนสู่ล่าง ซึ่งจะมีผลทำให้เกิดความขัดแย้งกันในท้องถิ่น และเกิดความขัดแย้งขึ้นระหว่างรัฐกับท้องถิ่นโดยที่บางครั้งไม่มีฝ่ายใดถูกฝ่ายใดผิด แต่เป็นเพราะระบบและกฎหมายที่มีได้เตรียมการไว้ล่วงหน้าเท่านั้น เช่นปัญหาการบุกรุกที่ดินสาธารณะประโยชน์ เป็นต้น

ดังนั้นเมื่อถึงส่วนของการวางแผนการพัฒนาการท่องเที่ยวแบบยั่งยืนในท้องถิ่น วิธีคิดแบบการตลาดในระบบทุนนิยมที่เราใช้อยู่ จึงถูกนำมาประยุกต์ใช้ให้เห็นถึงวิธีการจัดการกับความเปลี่ยนแปลงที่มีผลกระทบต่อการท่องเที่ยวและทำให้รายได้ของประชาชนน้อยลง ซึ่งจะส่งผลทำให้เกิดปัญหาในภาคสังคมต่อไป ในการแก้ไขปัญหาทางด้านสังคมเราสามารถกระทำได้ โดยการส่งเสริมให้ประชาชนมีส่วนร่วมในการพัฒนาอย่างแท้จริง ตัวอย่างในการพัฒนาของพระบาทสมเด็จพระเจ้าอยู่หัวที่ทรงแสดงให้เห็นว่าการมีส่วนร่วมของประชาชนในระดับพื้นฐาน

จริงๆ พร้อมกับการแก้ปัญหาเมื่อมีปัญหา สามารถทำให้ปัญหาที่จะเกิดในอนาคตไม่เกิดขึ้นได้ และทำให้ประชาชนกับการพัฒนาท้องถิ่น ทำได้ด้วยความรู้สึกสามัคคีกันในทุกฝ่าย ดังเช่น วิธีทำประชาพิจารณ์ของพระองค์ที่พระองค์ทรงเสด็จลงไปถามข้อมูลและความต้องการของประชาชนในท้องถิ่นจริง และถ้าประชาชนไม่ต้องการ พระองค์ก็จะไม่ทำ เป็นต้น การแก้ปัญหาในสังคมกรณี ที่ปัญหาเกิดขึ้นแล้วนั้น อาจารย์ประเวศ วะศรี ได้เสนอแนะให้ใช้ความรู้แก้ไขปัญหาแทนการใช้ ความรู้สึก โดยรัฐต้องใช้อำนาจในการเข้าไปส่งเสริมความรู้ในสังคม และใช้พลังความรู้ของสังคม มาขับเคลื่อนปัญหาให้ออกจากชุมชนโดยสันติวิธีและทำให้ทุกฝ่ายมีความสุข ท้ายสุดในเรื่องของ ภาคการเมืองที่ได้กล่าวถึงว่าเป็นภาคที่มีความใกล้ชิดกับชุมชน แต่บทบาทและหน้าที่ตลอดจนแนว ความคิดของนักการเมืองไม่สามารถนำพาการพัฒนาในชุมชนไปได้ด้วยดี เพราะการสร้าง วัฒนธรรมในท้องถิ่นจากนักการเมืองรุ่นที่ผ่านมามากมายท่าน ไม่ว่าจะเป็นการทุจริตการเลือกตั้ง หรือการเข้าไปแสวงหาผลประโยชน์ต่างๆ จึงทำให้ประชาชนไม่เชื่อถือ ดังนั้นการเป็นผู้นำที่ดีใน สังคมจะต้องมีวิถีคิดและปฏิบัติที่ดี โดยจะต้องรู้บทบาทและหน้าที่ของตัวเอง คอยเตือนตัวเองไม่ ให้ประพฤติดูดีและไม่ให้ถือฐิติเอาความคิดของตนเองเป็นใหญ่ โดยไม่ฟังความคิดเห็นของคนอื่น เป็นต้น ซึ่งหลักคิดทั้งหลายได้นำมาจากแนวทางการสอนในพุทธศาสนาซึ่งเป็นศาสนาประจำชาติ ของเรานั้นเอง เมื่อเรามีสติเราจะมองเห็นปัญหาและปัญญาของเราจะวิเคราะห์แนวทางการพัฒนา ท้องถิ่นให้ตรงกับความต้องการที่แท้จริงของประชาชน ท้ายที่สุดความรู้ที่ได้จากการมีสติและ ปัญญาจะนำพาการพัฒนาในท้องถิ่นให้มีความเจริญรุ่งเรืองแบบยั่งยืนและถาวรต่อไป

บรรณานุกรม

- การท่องเที่ยวแห่งประเทศไทย. เอกสารประกอบการประชุมเพื่อหาแนวทางพัฒนาและส่งเสริมการท่องเที่ยวแห่งชาติ. (ม.ป.ท.), 2544.
- การปกครองส่วนท้องถิ่น. สารานุกรมรัฐธรรมนูญแห่งราชอาณาจักรไทย 2544 (2544). กองวิชาการและแผนงาน. งานวิจัยและประเมินผล. บรรยายสรุปเมืองพัทยา. พิมพ์ครั้งที่ 4. (ม.ป.ท.), 2545.
- กองวิชาการและแผนงาน. งานวิเคราะห์นโยบายและแผน. แผนพัฒนาเมืองพัทยาประจำปี พ.ศ. 2546. (ม.ป.ท.), 2546.
- กองวิชาการและแผนงาน. งานวิเคราะห์นโยบายและแผน และงานวิจัยและประเมินผล. แผนพัฒนาเมืองพัทยา 5 ปี. ฉบับที่ 4. (ม.ป.ท..ม.ป.ป.).
- นิพัทธ์ สระฉันทพงษ์. เอกสารรายงานรัฐสภา. (ม.ป.ท.), 2544.
- ธีระวัฒน์ อรุณชัยอุษะ. การพัฒนาทรัพยากรเพื่อส่งเสริมการท่องเที่ยว จังหวัดชลบุรี. (ม.ป.ท.), 2542.
- ประเวศ วะศรี. การแก้ไขปัญหาความขัดแย้งในชุมชน. (ม.ป.ท.), 2546.
- ปิ่นรส มาลากุล ณ อยุธยา. การจัดการเชิงกลยุทธ์. (ม.ป.ท.), 2546.
- หนังสือพิมพ์ Travel Trade Report Weekly 26 มารู้จักกับวงจรหลักของธุรกิจท่องเที่ยว. (มกราคม 2003): 7.
- เมืองพัทยา. พระราชบัญญัติระเบียบบริหารราชการเมืองพัทยา. (ม.ป.ท.), 2542.
- สุวิทย์ เมษินทรีย์. การคิดเชิงยุทธศาสตร์. (ม.ป.ท.), 2546.
- สุเมธ ตันติเวชกุล. จริยธรรม คุณธรรม ของผู้นำ. (ม.ป.ท.), 2546.
- สำนักนายกรัฐมนตรี. สำนักงานประมาณ. งบประมาณโดยสังเขป ประจำปีงบประมาณ 2546. กรุงเทพมหานคร: พี.เอ.ดีฟวิง, 2545.
- สำนักนายกรัฐมนตรี. สำนักงานสถิติแห่งชาติ. สัมมะโนประชากรและเคหะ พ.ศ. 2543. กรุงเทพมหานคร: ชวนพิมพ์, 2545.
- สำนักงานเลขาธิการคณะรัฐมนตรี. ผลการดำเนินการของคณะรัฐมนตรีตามนโยบายพื้นฐานแห่งรัฐ รัฐบาลพันตำรวจโท ทักษิณ ชินวัตร. ปีที่ 1. กรุงเทพมหานคร: สำนักเลขาธิการคณะรัฐมนตรี, 2545
- Goeldner,C., Ritchie,B., and McIntosh,R., Tourism. 8th cd. New York: John Wiley&Sons, 2000.
- Kotler,P., Hamlin,M., Ren,D., and Haider,D., Marketing Asian Places. Singapore: Craft

Print International, 2002.

<http://www.tat.or.th>, อังคารที่ 4 กุมภาพันธ์ 2546 เวลา 14.30 น.

<http://www.ttg.com.sg/current/archive/1996/1129-05/fe1119962906.html>

<http://www.ttg.com.lg/current/archive/1996/1129-05/fe1119962906.html>

http://www.biztravelinthailand.com/tra99_04.html

<http://www.mir.com.my/lb/budget>

<http://www.moftec.gov.cn>, 20 february 2003

ประวัติผู้จัดทำ



- ชื่อและชื่อสกุล ชาญศักดิ์ ชาวลิตนิตธรรม
- ตำแหน่งปัจจุบัน สมาชิกสภาผู้แทนราษฎร จังหวัดชลบุรี
พรรคชาติไทย
- อายุ 35 ปี
- ที่อยู่ 289/4 ตำบลนาเกลือ อำเภอบางละมุง จังหวัดชลบุรี
- ประวัติการศึกษา - มัธยมต้นและมัธยมปลาย โรงเรียนคาราสุมทร ศรีราชา
- ปริญญาตรีบริหารธุรกิจ สาขาการตลาด จากมหาวิทยาลัยอีสต์แฮมป์ชัวร์ ABAC
- ปริญญาโทบริหารธุรกิจจากวิทยาลัยบอลวิน วอลเลซ
BALWIN WALLACE COLLEGE ประเทศสหรัฐอเมริกา
- ประสบการณ์ด้านการเมือง
- พ.ศ. 2544 - สมาชิกสภาผู้แทนราษฎร
- กรรมการการศึกษา
- กรรมการบริหารพรรคชาติไทย
- พ.ศ. 2539 – 2543 - สมาชิกสภาผู้แทนราษฎร
- เลขานุการประจำคณะกรรมาธิการนโยบายและติดตามงบประมาณ
- รายงานประจำปี สภาผู้แทนราษฎร
กรรมการอุตสาหกรรม
- พ.ศ. 2537 – 2539 - สมาชิกสภาเมืองพัทยา