

**การศึกษานโยบายการจัดการท่องเที่ยวเชิงเกษตรของ  
กรมวิชาการเกษตร**

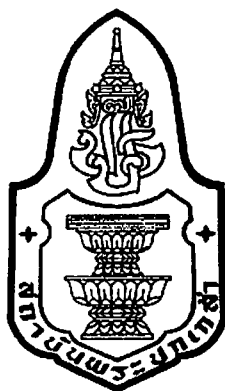
**โดย**

**นายอนันต์ สุวรรณรัตน์**

**รายงานวิชาการส่วนบุคคลนี้เป็นส่วนหนึ่งของการศึกษา  
หลักสูตรประกาศนียบัตรชั้นสูง  
การบริหารเศรษฐกิจสาธารณะสำหรับนักบริหารระดับสูง รุ่นที่ 6  
สถาบันพระปกเกล้า**

**พ.ศ. 2551**

**ลิขสิทธิ์ของสถาบันพระปกเกล้า**



## การศึกษานโยบายการจัดการท่องเที่ยวเชิงเกษตรของกรมวิชาการเกษตร

โดย

นายอนันต์ สุวรรณรัตน์

รายงานวิชาการส่วนบุคคลนี้เป็นส่วนหนึ่งของการศึกษาตามหลักสูตรประกาศนียบัตรชั้นสูง

การบริหารเศรษฐกิจสาธารณะสำหรับนักบริหารระดับสูง รุ่นที่ 6

สถาบันพระปกเกล้า

พ.ศ. 2551

ลิขสิทธิ์ของสถาบันพระปกเกล้า

รายงานวิชาการส่วนบุคคล เรื่อง

การศึกษานโยบายการจัดการท่องเที่ยวเชิงเกษตรของกรม  
วิชาการเกษตร

โดย นายอนันต์ สุวรรณรัตน์

เลขประจำตัว 3110

เป็นส่วนเพิ่มเติมจากรายงานวิชาการกลุ่มเรื่อง การวิเคราะห์แนวทางการพัฒนาการท่องเที่ยวเกาะช้าง  
จังหวัดตราด

อาจารย์ที่ปรึกษา

.....  
(รองศาสตราจารย์ ดร.ชมพูนุท โกสลากร เพิ่มพูนวิวัฒน์)

---

ได้รับการตรวจสอบและอนุมัติให้รายงานเอกสารวิชาการส่วนบุคคลฉบับนี้เป็น  
ส่วนหนึ่งของการศึกษาหลักสูตรประกาศนียบัตรชั้นสูง การบริหารเศรษฐกิจสาธารณะสำหรับ  
นักบริหารระดับสูง รุ่นที่ 6

.....  
(ศาสตราจารย์ ดร.เทียนฉาย กีระนันท์)

ประธานคณะกรรมการ

หลักสูตรการบริหารเศรษฐกิจสาธารณะสำหรับนักบริหารระดับสูง

## บทคัดย่อ

อนันต์ สุวรรณรัตน์ : การศึกษานโยบายการจัดการท่องเที่ยวเชิงเกษตรของกรมวิชาการเกษตร: กรณีศึกษาศูนย์วิจัยพืชสวนจันทบุรี อาจารย์ที่ปรึกษา: รองศาสตราจารย์ ดร.ชมพูนุท โกสลากร เพิ่มพูนวิวัฒน์

กรมวิชาการเกษตรเป็นหน่วยงานที่มีภารกิจหลักด้านการวิจัยและพัฒนาด้านพืช และปัจจัยการผลิตทางการเกษตร โดยได้ดำเนินนโยบายการจัดการท่องเที่ยวเชิงเกษตรตั้งแต่ปี 2542 ด้วยความร่วมมือของการท่องเที่ยวแห่งประเทศไทย ซึ่งศูนย์วิจัยพืชสวนจันทบุรีได้รับการคัดเลือกให้เป็นศูนย์ท่องเที่ยวเชิงเกษตรแห่งหนึ่งของกรมวิชาการเกษตรตามโครงการดังกล่าว และหลังจากที่การท่องเที่ยวแห่งประเทศไทยสิ้นสุดการสนับสนุนโครงการ กรมวิชาการเกษตรจึงเป็นผู้รับผิดชอบโครงการท่องเที่ยวเชิงเกษตรแต่เพียงผู้เดียว ดังนั้นการศึกษานี้จึงมีวัตถุประสงค์เพื่อศึกษานโยบายการจัดการท่องเที่ยวเชิงเกษตรและผลของนโยบายที่มีต่อภารกิจหลักของกรมวิชาการเกษตร ผลสำเร็จ ปัญหา และอุปสรรคในการดำเนินนโยบายการจัดการท่องเที่ยวเชิงเกษตรของศูนย์วิจัยพืชสวนจันทบุรี รวมทั้งเสนอแนะแนวทางในการปรับปรุงและพัฒนานโยบายการจัดการท่องเที่ยวเชิงเกษตรที่สามารถสนองตอบต่อภารกิจหลักและการบริการสาธารณะ ซึ่งดำเนินการศึกษาจากข้อมูลทุติยภูมิร่วมกับข้อมูลปฐมภูมิ แล้วนำเสนอในเชิงพรรณนา โดยใช้ค่าสถิติอย่างง่ายประกอบการวิเคราะห์ร่วมกับประสบการณ์ของผู้ศึกษาเป็นเกณฑ์

ผลการศึกษา พบว่า กรมวิชาการเกษตรมีนโยบายให้ศูนย์วิจัยภายใต้สังกัดที่อยู่ในโครงการท่องเที่ยวเชิงเกษตรดำเนินกิจกรรมต่อไป โดยสามารถนำรายได้ที่เกิดขึ้นจากการดำเนินการมาใช้จ่ายในโครงการได้ ซึ่งศูนย์วิจัยฯ บางแห่งไม่สามารถทำรายได้เพียงพอกับรายจ่าย ดังนั้นจึงได้จัดสรรงบประมาณและอัตราค่าจ้างมาดำเนินโครงการ ซึ่งส่งผลกระทบต่อภารกิจหลักของศูนย์ฯ โดยการแก้ไขปัญหาดังกล่าวขึ้นกับวิธีการบริหารจัดการของศูนย์ฯ เป็นสำคัญ สำหรับศูนย์วิจัยพืชสวนจันทบุรีพบว่า กำหนดรูปแบบการบริหารจัดการในลักษณะคณะกรรมการ มีผู้อำนวยการเป็นผู้กำหนดนโยบายและจัดอยู่ในกลุ่มที่ประสบความสำเร็จ โดยสามารถนำรายได้มาจัดจ้างพนักงานประจำของโครงการเป็นการเฉพาะ และมีจำนวนนักท่องเที่ยวเฉลี่ยปีละ 10,714 คน อย่างไรก็ตาม ยังมีประเด็นที่ควรปรับปรุง คือ สิ่งอำนวยความสะดวกและสถานที่ ตลอดจนองค์ความรู้ทางวิชาการ เพื่อให้สอดคล้องกับวัตถุประสงค์ในการท่องเที่ยวที่แตกต่างกันระหว่างนักท่องเที่ยวที่มีวัตถุประสงค์เพื่อการพักผ่อนหย่อนใจและเพื่อการแสวงหาความรู้ด้านการเกษตร ทั้งนี้ ควรพัฒนาและปรับปรุงนโยบาย โดยเฉพาะเรื่องการรักษาสัมพันธไมตรีในภาพรวมของโครงการและการประชาสัมพันธ์เฉพาะศูนย์ฯ การจัดกิจกรรมให้สอดคล้องกับความต้องการของนักท่องเที่ยว การเชื่อมโยงกิจกรรมในโครงการท่องเที่ยวเชิงเกษตรเข้ากับกิจกรรมท่องเที่ยวอื่นๆ ในบริเวณใกล้เคียง รวมทั้งการทบทวนให้ยกเลิกศูนย์ฯ ที่ไม่สามารถดำเนินการได้ เพื่อไม่ให้เป็นการกีดกันภารกิจหลักของศูนย์ฯ

## กิตติกรรมประกาศ

รายงานการศึกษาในครั้งนี้เป็นส่วนหนึ่งของการศึกษาหลักสูตรการบริหาร เศรษฐกิจสาธารณะ รุ่นที่ 6 สถาบันพระปกเกล้า ซึ่งได้รับความช่วยเหลือเป็นอย่างดีในการให้ คำปรึกษาและคำแนะนำจาก รองศาสตราจารย์ ดร.ชมพูนุท โกสลากร เพิ่มพูนวิวัฒน์ ในฐานะ อาจารย์ที่ปรึกษา จึงขอแสดงความขอบคุณเป็นอย่างสูงมา ณ โอกาสนี้

นอกจากนี้ ผู้ศึกษาขอขอบคุณศูนย์วิจัยพืชสวนจันทบุรี นักท่องเที่ยวที่เดินทางมา ท่องเที่ยวสวนวิจัยพืชสวนจันทบุรีในเดือนมกราคม 2551 การท่องเที่ยวแห่งประเทศไทย รวมทั้ง ภาคเอกชนที่สนับสนุนข้อมูลการศึกษา และขอบคุณพี่ๆ เพื่อนๆ น้องๆ ร่วมรุ่นทุกคนที่ช่วยเหลือ และสนับสนุนข้อมูลประกอบการจัดทำรายงานการศึกษา รวมทั้งเจ้าหน้าที่ของหลักสูตรที่คอย ช่วยเหลือ จนทำให้รายงานการศึกษานี้สำเร็จดังที่ปรากฏ

อนันต์ สุวรรณรัตน์

กุมภาพันธ์ 2551

## สารบัญ

บทที่	หน้า
1. บทนำ	1
1.1 ความเป็นมาและความสำคัญของปัญหา	1
1.2 วัตถุประสงค์	2
1.3 ขอบเขตการศึกษา	2
1.4 วิธีดำเนินการศึกษา	2
1.5 ประโยชน์ที่คาดว่าจะได้รับ	2
2. เอกสารและงานวิจัยที่เกี่ยวข้อง	3
2.1 แนวคิดและตัวอย่างของการท่องเที่ยวเชิงเกษตร	3
2.2 ผลงานวิจัยที่เกี่ยวข้อง	19
3. วิธีดำเนินการศึกษา	22
3.1 เครื่องมือที่ใช้ในการศึกษา	22
3.2 การเก็บรวบรวมข้อมูล	22
3.3 การวิเคราะห์ข้อมูล	23
4. ผลการวิเคราะห์ข้อมูล	24
4.1 การรวบรวมข้อมูลเบื้องต้น	24
4.2 การเก็บข้อมูลภายในพื้นที่ (inventory of on-site factors)	31

## สารบัญ (ต่อ)

บทที่	หน้า
4.3 แนวทางการจัดการ โครงการท่องเที่ยวเชิงเกษตรของศูนย์วิจัยพืชสวนจันทบุรี	37
4.4 ระบบการบริหารจัดการ โครงการท่องเที่ยวเชิงเกษตรของศูนย์วิจัยพืชสวนจันทบุรี	41
4.5 แนวทางการบริหาร โครงการท่องเที่ยวเชิงเกษตรที่ดำเนินการในปัจจุบัน	46
4.6 ความคิดเห็นของผู้เกี่ยวข้องกับการท่องเที่ยวเชิงเกษตรของศูนย์วิจัยพืชสวนจันทบุรี	50
5. สรุปผลการศึกษา อภิปรายผล และข้อเสนอแนะ	54
5.1 สรุปผลการศึกษา	54
5.2 อภิปรายผลการศึกษา	56
5.3 ข้อเสนอแนะ	58
บรรณานุกรม	59
ประวัติผู้จัดทำ	61

## สารบัญตาราง

ตาราง		หน้า
1.	กิจกรรมการท่องเที่ยวเชิงเกษตร	8
2.	รอบเวลาที่เดินเข้าชมแปลงทดลองพร้อมมัคคุเทศก์	40
3.	จำนวนนักท่องเที่ยวของศูนย์วิจัยพืชสวนจันทบุรี	51
4.	ความคิดเห็นของผู้เกี่ยวข้องกับการท่องเที่ยวเชิงเกษตรของศูนย์วิจัยพืชสวนจันทบุรี	53



## สารบัญภาพ

ภาพประกอบ	หน้า
1. ผังบริเวณของ Tropical Fruit World, New South Wales, Australia	9
2. ผังบริเวณของ Kings Park & Botanic Garden, Perth , Western Australia	13
3. สัญลักษณ์ของสวนสุภัทรา อ.บ้านค่าย จ.ระยอง	17
4. แปลงเงาบริเวณสวนเก่า ใช้ถนนซีเมนต์เชื่อมต่อกันภายในแปลง	18
5. มินิกอล์ฟกลางสวนสุภัทรา ใกล้เคียงรับรองและสระเก็บน้ำ 1	18
6. แผนที่จังหวัดจันทบุรี	26
7. สถานที่ท่องเที่ยวที่สำคัญของจังหวัดจันทบุรี	29
8. site plan	33
9. ประตูทางเข้าหลักของศูนย์วิจัยพืชสวนจันทบุรี	35
10. อ่างเก็บน้ำหนองเสม็ด	36
11. สภาพเดิมของลำน้ำบริเวณคลองหนองเสม็ด	36
12. ต้นทุเรียนกำลังเริ่มผลิดอก	37
13. เส้นทางการท่องเที่ยวเชิงเกษตรของศูนย์วิจัยพืชสวนจันทบุรี	39
14. โครงสร้างการบริหารบุคลากร	41
15. โครงสร้างการจัดสรรรายรับ	42

# บทที่ 1

## บทนำ

### 1.1 ความเป็นมาและความสำคัญของปัญหา

ในปี 2541-2542 รัฐบาลได้ประกาศให้เป็นปีการท่องเที่ยวไทย กระทรวงเกษตรและสหกรณ์ ร่วมกับการท่องเที่ยวแห่งประเทศไทย เห็นว่าการท่องเที่ยวเชิงอนุรักษ์ด้านการเกษตรจะเป็นประโยชน์กับนักท่องเที่ยวที่จะใฝ่หาความรู้ในการประกอบอาชีพด้านการเกษตรไปพร้อมกับการเดินทางท่องเที่ยว ดังนั้นกระทรวงเกษตรและสหกรณ์จึงมีนโยบายให้หน่วยงานของกระทรวงที่มีศูนย์วิจัยและศูนย์บริการวิชาการด้านพืชและปัจจัยการผลิตอยู่ทั่วประเทศกว่า 100 แห่ง ซึ่งมีบทบาทในการปรับปรุงพันธุ์และขยายพันธุ์พืช การเขตกรรมและการอารักขาพืช การจัดการดินและน้ำ วิทยาการหลังการเก็บเกี่ยว รวมทั้งการบริการวิชาการอื่นๆ ที่สามารถถ่ายทอดความรู้ให้กับนักท่องเที่ยวที่เข้ามาเยือน โดยศูนย์ฯ แต่ละแห่งต่างก็มีทัศนียภาพสวยงาม และมีกิจกรรมทางการเกษตรที่น่าสนใจ เป็นเอกลักษณ์เฉพาะตัว ซึ่งกรมวิชาการเกษตรเป็นหน่วยงานหนึ่งที่ได้รับคัดเลือกให้เป็นแหล่งท่องเที่ยวเชิงอนุรักษ์ด้านการเกษตร รวม 15 แห่ง ทั่วประเทศ โดยมีศูนย์วิจัยพืชสวนจันทบุรีเป็นหนึ่งในสถานที่ท่องเที่ยวดังกล่าว

สำหรับศูนย์วิจัยพืชสวนจันทบุรีมีภารกิจหลักในการค้นคว้าวิจัยเพื่อแก้ปัญหาและพัฒนาพืชสวนเศรษฐกิจที่สำคัญในเขตภาคตะวันออก 6 จังหวัด รวมทั้งมีหน้าที่ร่วมปฏิบัติงานและประสานงานความร่วมมือในการค้นคว้าวิจัยกับหน่วยงานต่างๆ ทั้งภาครัฐและเอกชนภายในประเทศและระหว่างประเทศ ตลอดจนเผยแพร่ผลงานให้แก่เจ้าหน้าที่ของกรมส่งเสริมการเกษตร เกษตรกร และผู้สนใจทั่วไป ซึ่งในส่วนของกิจกรรมเพื่อสนับสนุนโครงการท่องเที่ยวเชิงเกษตรของศูนย์วิจัย พืชสวนจันทบุรี ประกอบด้วย สวนพรรณไม้หอม เส้นทางเลียบบลองเสม็ด เรือนเพาะชำกล้วยไม้และรวบรวมพันธุ์เฟิร์น แปลงรวบรวมพันธุ์ทุเรียน พืชสกุลระกำ ลองกอง ทุง และแปลงเงาะพันธุ์ลูกผสม โดยมีศูนย์บริการนักท่องเที่ยว ที่พัก และอาหารให้บริการ ซึ่งได้รับงบประมาณสนับสนุนบางส่วนจากการท่องเที่ยวแห่งประเทศไทย

กิจกรรมท่องเที่ยวเชิงเกษตรเป็นกิจกรรมพิเศษที่ดำเนินการเพิ่มเติมจากภารกิจของศูนย์วิจัย โดยใช้ประโยชน์จากทรัพยากรที่มีอยู่ แต่ได้มีการปรับปรุงภูมิทัศน์และสร้างสิ่งอำนวยความสะดวกให้กับนักท่องเที่ยวเพิ่มเติมจากที่มีอยู่เดิม ซึ่งการดำเนินการดังกล่าวจำเป็นต้องจัดสรรทรัพยากรที่เกี่ยวข้องกับภารกิจหลัก เพื่อนำมาใช้กับภารกิจในกิจกรรมท่องเที่ยวเชิงเกษตรด้วย ดังนั้น การศึกษา นโยบายการจัดการท่องเที่ยวเชิงเกษตรของกรมวิชาการเกษตร กรณีศึกษาศูนย์วิจัยพืชสวนจันทบุรี จะทำให้ทราบถึงนโยบายและผลของนโยบายที่มีต่อภารกิจหลักของกรมวิชาการเกษตร ปัญหา อุปสรรค และความสำเร็จของการจัดการท่องเที่ยวเชิงเกษตร เพื่อที่จะนำผลการศึกษาที่ได้ไปปรับปรุงและพัฒนานโยบายการจัดการท่องเที่ยวเชิงเกษตรที่สามารถสนองตอบต่อภารกิจหลักของกรมวิชาการเกษตรและการบริการสาธารณะได้อย่างมีประสิทธิภาพต่อไป

## 1.2 วัตถุประสงค์

1. เพื่อศึกษานโยบายการจัดการท่องเที่ยวเชิงเกษตรของกรมวิชาการเกษตรและผลของนโยบายที่มีต่อภารกิจหลักของกรมวิชาการเกษตร
2. เพื่อศึกษาผลสำเร็จ ปัญหา และอุปสรรคในการดำเนินนโยบายการจัดการท่องเที่ยวเชิงเกษตรของศูนย์วิจัยพืชสวนจันทบุรี
3. เพื่อเสนอแนะแนวทางในการปรับปรุงและพัฒนานโยบายการจัดการท่องเที่ยวเชิงเกษตรที่สามารถสนองต่อภารกิจหลักของกรมวิชาการเกษตรและการบริการสาธารณะ

## 1.3 ขอบเขตของการศึกษา (หรือ ข้อจำกัดของการศึกษา หรือ คำนิยามศัพท์)

ทำการศึกษานโยบายการจัดการท่องเที่ยวของกรมวิชาการเกษตรในช่วงปี 2549 – 2550 โดยการศึกษาจากเอกสารของกรมวิชาการเกษตรและหน่วยงานที่เกี่ยวข้อง และสัมภาษณ์ผู้บริหารศูนย์วิจัยพืชสวนจันทบุรี ผู้รับผิดชอบโครงการท่องเที่ยวเชิงเกษตร นักท่องเที่ยว นักวิชาการในศูนย์ และบุคคลทั่วไป ในช่วงเดือนธันวาคม 2550 – มกราคม 2551 เป็นตัวแทนของการศึกษา

## 1.4 วิธีดำเนินการศึกษา

ทำการศึกษาโดยใช้ข้อมูลทุติยภูมิในส่วนของแนวความคิดและทฤษฎีที่เกี่ยวข้องจากเอกสารและรายงานวิจัยที่เกี่ยวข้อง รายงานประจำปี สื่ออิเล็กทรอนิกส์ ประกอบกับข้อมูลปฐมภูมิจากการสัมภาษณ์ผู้ที่เกี่ยวข้องกับการดำเนินนโยบายในพื้นที่และผู้ที่ได้รับผลกระทบจากนโยบาย ด้วยการกำหนดประเด็นในการสอบถามในแบบสัมภาษณ์ และการสังเกตในสถานที่จริง จากนั้นจึงนำข้อมูลที่ได้มาวิเคราะห์ หาข้อสรุป โดยนำเสนอในเชิงพรรณนา ประกอบกับตารางข้อมูลและแผนภาพ

## 1.5 ประโยชน์ที่คาดว่าจะได้รับ

สามารถนำผลการศึกษาไปใช้ประกอบการเสนอแนะในการปรับปรุงและพัฒนา นโยบายการจัดการท่องเที่ยวเชิงเกษตรของกรมวิชาการเกษตรที่สามารถตอบสนองต่อภารกิจหลักของกรมวิชาการเกษตร และใช้ในการพัฒนาปรับปรุงการจัดการแหล่งท่องเที่ยวเชิงเกษตรของกรมวิชาการเกษตร ในศูนย์วิจัยพืชสวนและศูนย์บริการวิชาการด้านพืชและปัจจัยการผลิตในจังหวัดต่าง ๆ ของกรมวิชาการเกษตรได้

## บทที่ 2

### เอกสารและงานวิจัยที่เกี่ยวข้อง

ในการศึกษาวิจัยครั้งนี้ ผู้ศึกษาได้ศึกษาแนวความคิด ทฤษฎี เอกสารต่างๆ และผลงานวิจัยที่เกี่ยวข้อง เพื่อเป็นพื้นฐานและแนวทางในการวิจัย โดยแยกประเด็นการตรวจเอกสาร ออกเป็น 2 ส่วนใหญ่ๆ ประกอบด้วยแนวคิดด้านการจัดการท่องเที่ยวที่ส่งผลต่อการศึกษา และผลงานวิจัยที่เกี่ยวข้อง

#### 2.1 แนวคิดและตัวอย่างของการท่องเที่ยวเชิงเกษตร

##### 2.1.1 แนวคิดด้านการจัดการท่องเที่ยว

การพัฒนาการท่องเที่ยว หมายถึง การดำเนินงานที่จะให้การท่องเที่ยวเป็นไปในทิศทางที่จะก่อให้เกิดความพึงพอใจของนักท่องเที่ยว รักษาทรัพยากรให้คงความดึงดูดใจและพัฒนาให้เกิดการขยายตัวของอุตสาหกรรมการท่องเที่ยว ซึ่งอาจแบ่งได้เป็นการพัฒนาแหล่งท่องเที่ยว การพัฒนาและบริหารจัดการการท่องเที่ยว และการส่งเสริมการท่องเที่ยว การดำเนินงานพัฒนาการท่องเที่ยว มุ่งเน้นไปที่การพัฒนาทรัพยากรท่องเที่ยว ควบคู่ไปกับการชักจูง แนะนำ และควบคุมพฤติกรรมนักท่องเที่ยวให้ประสานกลมกลืนกัน หากแหล่งท่องเที่ยวใดมีการพัฒนาโดยขาดความสมดุลระหว่างองค์ประกอบทั้ง 2 ส่วนแล้ว ย่อมก่อให้เกิดผลกระทบต่อการท่องเที่ยวได้ การพัฒนาการท่องเที่ยวอาจดำเนินการ โดยอิสระแบบแก้ปัญหาเฉพาะหน้า แบบมีแผนเฉพาะตัว และแบบมีแผนผสมผสานเชื่อมโยงกันในระดับที่กว้างขึ้นได้ ทั้งนี้ขึ้นอยู่กับขนาดและความสำคัญของแหล่งท่องเที่ยว ปริมาณและรูปแบบการท่องเที่ยว ลักษณะขององค์กรที่รับผิดชอบและผลกระทบที่เกิดขึ้นต่อระบบสังคม สิ่งสำคัญที่จะประกันความสำเร็จของการพัฒนาการท่องเที่ยว คือ การประสานสอดคล้องกันในองค์ประกอบของการท่องเที่ยว ความเชื่อมระหว่างพื้นที่ และการกระจาย/รวมตัวของผลประโยชน์จากการพัฒนาและบริหารจัดการ ดังนั้นการท่องเที่ยวอย่างยั่งยืนจึงมีความหมายถึงการท่องเที่ยวที่ไม่เป็นอันตรายต่อสิ่งแวดล้อมทั้งรูปแบบ โดยมีการดำเนินงานดังนี้

- 1) ต้องดำเนินการภายใต้ขีดความสามารถของธรรมชาติ ชุมชน ขนบธรรมเนียม ประเพณี วัฒนธรรม วิถีชีวิต ที่มีต่อขบวนการท่องเที่ยวและนันทนาการ
- 2) ต้องคำนึงถึงการมีส่วนร่วมของประชาชน โดยต้องยอมรับให้ประชาชนทุกส่วนได้รับผลประโยชน์ทางเศรษฐกิจที่เกิดขึ้นจากการท่องเที่ยวอย่างเป็นธรรม ประชาชนต้องมีโอกาสได้มีส่วนร่วมในการแสดงความคิดเห็น ความต้องการหรือความปรารถนาของตนเองในพื้นที่ท่องเที่ยวนั้น

ในด้านการท่องเที่ยว อาจแบ่งระดับกิจกรรมของการท่องเที่ยวได้ 4 ประเภท ตามความต้องการการจัดการที่แตกต่างกัน คือ

1) การท่องเที่ยวที่มุ่งเน้นการอนุรักษ์รักษาทรัพยากรให้คงไว้นานที่สุด ครอบคลุมทรัพยากรทุกประเภท เช่น ธรรมชาติ ประวัติศาสตร์ โบราณคดี วัฒนธรรม รวมทั้งวิถีชีวิตของมนุษย์ การท่องเที่ยวเหล่านี้ จัดเป็นการท่องเที่ยวเชิงอนุรักษ์ (Conservation Tourism) ซึ่งครอบคลุม Natural Tourism, Cultural Tourism และ Historical Tourism ทั้งหมด

2) การท่องเที่ยวที่มุ่งเน้นการศึกษาในแหล่งธรรมชาติ เพื่อการรักษาระบบนิเวศ โดยคำนึงถึงการมีส่วนร่วมของท้องถิ่นมากเป็นพิเศษ ทั้งนี้เป็นส่วนหนึ่งหรือบางส่วนของ การท่องเที่ยวในแหล่งท่องเที่ยวธรรมชาติ แหล่งวัฒนธรรมและประวัติศาสตร์ที่ให้ความสำคัญต่อระบบนิเวศของพื้นที่นั้นๆ จัดเป็นการท่องเที่ยวเชิงนิเวศ (Ecotourism)

3) การท่องเที่ยวที่มุ่งเน้นการนันทนาการ การพักผ่อนหย่อนใจ การทัศนศึกษา การประชุมสัมมนา การติดต่อทางธุรกิจที่ให้ความสำคัญในการตอบสนองความต้องการของนักท่องเที่ยวเป็นหลัก

4) การท่องเที่ยวที่จัดต่อศีลธรรม จริยธรรม และขนบธรรมเนียมประเพณี ซึ่งยังคงมี แอบแฝงอยู่ในทุกส่วนหรือมีการพัฒนาอย่างถูกกฎหมายในบางพื้นที่ การท่องเที่ยวเชิงนิเวศเพื่อรักษาระบบนิเวศ หรืออาจเรียกว่า “การท่องเที่ยวเชิงอนุรักษ์” มาจากคำภาษาอังกฤษว่า Ecotourism ซึ่งเป็นคำที่ผสมกันระหว่างคำว่า นิเวศวิทยา (Ecology) กับการท่องเที่ยว (Tourism) นอกจากนี้ยังมีผู้เชี่ยวชาญได้ให้คำจำกัดความเกี่ยวกับการท่องเที่ยวเชิงนิเวศหลายท่าน ดังนี้

Hector Ceballos-Lascurain (1990) แห่งสหภาพสากลว่าด้วยการอนุรักษ์ อ้างถึงในสถาบันวิจัยวิทยาศาสตร์และเทคโนโลยีแห่งประเทศไทย (2543) ซึ่งกล่าวได้ว่าเป็นบุคคลแรกที่กำหนดความหมายของการท่องเที่ยวเชิงอนุรักษ์ไว้ว่า เป็นการท่องเที่ยวรูปแบบหนึ่งที่เกี่ยวข้องกับการเดินทางไปยังแหล่งธรรมชาติ โดยมีวัตถุประสงค์เพื่อชื่นชม ศึกษาเรียนรู้ และเพลิดเพลินไปกับทัศนียภาพ พืชพรรณและสัตว์ป่า ตลอดจนลักษณะทางวัฒนธรรมที่ปรากฏในแหล่งธรรมชาตินั้น

Elizabeth Boo (1991) อ้างถึงในสถาบันวิจัยวิทยาศาสตร์และเทคโนโลยีแห่งประเทศไทย (2543) ซึ่งเป็นผู้ทำงานวิจัยในลาตินอเมริกา และหมู่เกาะคาริบเบียน ได้ให้คำนิยามของการท่องเที่ยวเชิงอนุรักษ์ไว้ว่า การท่องเที่ยวทางธรรมชาติที่เอื้อประโยชน์ต่อการอนุรักษ์ อันเนื่องมาจากการมีรายได้สำหรับการดูแลรักษาพื้นที่ การสร้างงานให้ชุมชนหรือท้องถิ่น และการสร้างจิตสำนึกด้าน สิ่งแวดล้อม

The Ecoourism Society (1991) ซึ่งเป็นองค์กรภาคเอกชนที่มีบทบาทโดยตรงเกี่ยวกับการศึกษาวางแผนและเผยแพร่ข้อมูลด้านการท่องเที่ยวเชิงอนุรักษ์ ได้กำหนดความหมายของการท่องเที่ยวเชิงอนุรักษ์ในช่วงแรกว่า การเดินทางไปเยือนแหล่งธรรมชาติ โดยมีวัตถุประสงค์เพื่อเรียนรู้ถึงวัฒนธรรมและประวัติศาสตร์ธรรมชาติด้วยความระมัดระวัง ไม่ให้เกิดการเปลี่ยนแปลงหรือทำลายคุณค่าระบบนิเวศ ต่อมา คำนิยามของ The Ecotourism Society ก็ได้รับการปรับปรุงให้สั้นและมีความหมายสมบูรณ์ยิ่งขึ้น ว่า “การท่องเที่ยวที่รับผิดชอบต่อแหล่งธรรมชาติซึ่งมีการอนุรักษ์สิ่งแวดล้อมและทำให้ชีวิตความเป็นอยู่ของประชาชนในท้องถิ่นดีขึ้น”

จากรายงานการศึกษาเพื่อกำหนดรูปแบบการท่องเที่ยวเชิงนิเวศ (สถาบันวิจัยวิทยาศาสตร์และเทคโนโลยีแห่งประเทศไทย, 2543) กล่าวถึงนิยามของการท่องเที่ยวเชิงนิเวศว่า การท่องเที่ยวอย่างมีความรับผิดชอบต่อแหล่งท่องเที่ยวธรรมชาติที่มีเอกลักษณ์เฉพาะถิ่นและแหล่งวัฒนธรรมที่เกี่ยวข้องกับระบบนิเวศ โดยมีกระบวนการเรียนรู้ร่วมกันของผู้เกี่ยวข้อง ภายใต้การจัดการสิ่งแวดล้อมและการท่องเที่ยวอย่างมีส่วนร่วมของท้องถิ่น เพื่อมุ่งเน้นให้เกิดจิตสำนึกต่อการรักษา ระบบนิเวศอย่างยั่งยืน จากนิยามข้างต้นจะเห็นว่า การท่องเที่ยวเชิงอนุรักษ์ให้ความหมายโดยสรุปได้ดังนี้ (ดร.ชนันท์ เอ็มพันธ์ และคณะ, 2547)

1. แหล่งท่องเที่ยวที่จะส่งเสริมและพัฒนาการท่องเที่ยวเชิงนิเวศ ควรเป็นพื้นที่ธรรมชาติที่มีการอนุรักษ์ทรัพยากรธรรมชาติและสภาพแวดล้อม และอาจรวมไปถึงแหล่งประวัติศาสตร์ โบราณคดีและวัฒนธรรมที่ปรากฏในพื้นที่ธรรมชาตินั้นด้วย การท่องเที่ยวจะมุ่งเน้นที่คุณค่าของทรัพยากรธรรมชาติหรือทรัพยากรวัฒนธรรมที่เป็นเอกลักษณ์ของแหล่งท่องเที่ยวนั้นๆ
2. การท่องเที่ยวเชิงนิเวศเป็นการท่องเที่ยวที่ทุกฝ่ายมีความรับผิดชอบต่อสภาพแวดล้อมธรรมชาติและระบบนิเวศ โดยเป็นการท่องเที่ยวที่ไม่ทำลายหรือทำให้ทรัพยากรธรรมชาติและสิ่งแวดล้อมเสื่อมโทรมทั้งทางตรงและทางอ้อม
3. การท่องเที่ยวเชิงนิเวศเน้นให้นักท่องเที่ยวได้สัมผัสหรือมีประสบการณ์กับสภาพแวดล้อมธรรมชาติโดยตรง และเปิดโอกาสให้นักท่องเที่ยวศึกษาเรียนรู้สภาพแวดล้อมธรรมชาติ ซึ่งนอกจากจะได้รับความพึงพอใจแล้วยังเป็นการเสริมสร้างจรรยาบรรณด้านสิ่งแวดล้อมในเชิงบวกด้วย
4. การท่องเที่ยวเชิงนิเวศจะต้องเป็นการท่องเที่ยวที่ให้ประโยชน์กลับคืนสู่ธรรมชาติและอนุรักษ์ธรรมชาติ ในขณะที่เดียวกันจะเอื้อประโยชน์ต่อชุมชนท้องถิ่นทั้งทางตรงและทางอ้อม ไม่เน้นที่การส่งเสริมหรือการพัฒนาสิ่งอำนวยความสะดวกต่างๆ การท่องเที่ยวเชิงนิเวศจึงมีความหมายมากกว่าการท่องเที่ยวในแหล่งธรรมชาติแบบธรรมดา แต่จะหมายความรวมถึงการท่องเที่ยวที่จะต้องมีการอนุรักษ์ควบคู่ไปด้วย โดยจัดเป็นรูปแบบหนึ่งของการท่องเที่ยวแบบ

ยั่งยืนที่มุ่งให้เกิดจิตสำนึกและมีส่วนร่วมในการดูแลระบบนิเวศและสิ่งแวดล้อมของแหล่งท่องเที่ยว นอกจากการท่องเที่ยวเชิงนิเวศแล้ว ยังมีการท่องเที่ยวแบบยั่งยืนในรูปแบบอื่น โดยมีรายละเอียด ดังนี้ (สถาบันวิจัยวิทยาศาสตร์และเทคโนโลยีแห่งประเทศไทย, 2543)

(1) การท่องเที่ยวเชิงสุขภาพ (Health Tourism) เป็นรูปแบบการท่องเที่ยวแบบผสมผสานในแหล่งท่องเที่ยวทางธรรมชาติ หรือแหล่งท่องเที่ยวอื่นๆ โดยมีกิจกรรมเพื่อการรักษาสุขภาพเป็น กิจกรรมสำคัญในการท่องเที่ยว นั้น เช่น การพักผ่อนในรีสอร์ทที่มีบริการรักษาสุขภาพ การท่องเที่ยวที่มีโปรแกรมการรับประทานอาหารชีวจิต อาหารมังสวิรัต การฝึกสมาธิ การฝึกออกกำลังกาย เป็นต้น มักมีกำหนดเวลาช่วงหนึ่งเพื่อให้เกิดผล เช่น 7 วัน 5 วัน หรือ 3 วัน

(2) การท่องเที่ยวเชิงเกษตร (Agrotourism) คือ การท่องเที่ยวไปยังพื้นที่เกษตรกรรม เช่น สวนผลไม้ วนเกษตร สวนสมุนไพร ฟาร์มปศุสัตว์ เป็นต้น ซึ่งสถานที่เหล่านี้จะจัดเตรียมพื้นที่บางส่วนเพื่อเปิดให้นักท่องเที่ยวได้เที่ยวชม และมีโอกาสหาประสบการณ์ใหม่จากกิจกรรมปกติของฟาร์ม เช่น การเก็บผลไม้จากต้น การเกี่ยวข้าว การเก็บผัก เป็นต้น มีการจัดวิทยากรเพื่อบรรยาย หรืออธิบายวิธีการทำงานของสวนเกษตรหรือฟาร์ม นั้น

(3) การท่องเที่ยวในแหล่งวัฒนธรรม (Cultural based Tourism) เป็นการเดินทางท่องเที่ยวเพื่อชื่นชมและศึกษาวัฒนธรรมประเพณี ที่มีเอกลักษณ์ของท้องถิ่น โดยชุมชนท้องถิ่นมีส่วนร่วมต่อการจัดการท่องเที่ยว นั้น บนพื้นฐานของการมีจิตสำนึกต่อการรักษาสภาพแวดล้อมและวัฒนธรรมท้องถิ่น เช่น การเที่ยวชมประเพณีในราชสำนัก (ประเพณีหลวง) หรือประเพณีพื้นบ้าน และการท่องเที่ยวชมวิถีชีวิตในหมู่บ้านข้าง และหมู่บ้านทำเครื่องปั้นดินเผา เป็นต้น การท่องเที่ยวแบบยั่งยืนในรูปแบบอื่นๆ อาจนำมาประยุกต์เชื่อมโยงกับการท่องเที่ยว เชิงนิเวศ ซึ่งเป็นการท่องเที่ยวในแหล่งธรรมชาติ โดยเฉพาะอย่างยิ่งหากพบว่าในบริเวณพื้นที่ใกล้เคียงกัน อาจมีศักยภาพสำหรับการท่องเที่ยวแบบอื่นๆ การเชื่อมแหล่งท่องเที่ยวซึ่งอยู่ในเส้นทางเดียวกัน จะสามารถเพิ่มศักยภาพในการท่องเที่ยวในบริเวณดังกล่าวให้มากขึ้นได้

## 2.1.2 แนวคิดด้านการท่องเที่ยวเชิงเกษตร

### 1. นิยามความหมายของการท่องเที่ยวเชิงเกษตร

รุ่ง กาญจนวิโรจน์ (2542) ได้กล่าวถึงการท่องเที่ยวเชิงเกษตร หมายถึง การท่องเที่ยวในแหล่งเกษตรกรรม ปศุสัตว์ การประมง และการเกษตรผสมผสานในหมู่บ้านหรือชุมชนเกษตร

รำไพพรรณ แก้วสุริยะ (2544) ได้อธิบายการท่องเที่ยวเชิงเกษตรในรูปแบบการท่องเที่ยวในแหล่งธรรมชาติ หมายถึง การเดินทางท่องเที่ยวไปยังพื้นที่เกษตรกรรม สวนเกษตร สวนเกษตร สวนสมุนไพร ฟาร์มปศุสัตว์และเลี้ยงสัตว์ เพื่อชื่นชมความสวยงาม ความสำเร็จและเพลิดเพลินได้ความรู้ มีประสบการณ์ใหม่ บนพื้นฐานความรับผิดชอบ มีจิตสำนึกต่อสภาพแวดล้อมของสถานที่แห่งนั้น

ยุพาพร ยุทธรักษานุกูล (2545) ได้สรุปว่าการท่องเที่ยวเชิงเกษตร คือ การเดินทางท่องเที่ยวไปยังแหล่งทรัพยากรทางการเกษตรทั้งด้านกิจกรรม ประมง ปศุสัตว์ ป่าไม้ ตลอดจนการแปรรูปผลผลิตทางการเกษตร เพื่อเป็นการพักผ่อนหย่อนใจ ได้รับทั้งความเพลิดเพลินและความรู้

Agritour (2007) ได้กล่าวถึงการท่องเที่ยวเชิงเกษตรไว้ว่า เป็นการท่องเที่ยวที่ออกแบบและจัดการเพื่อการศึกษา การสัมมนาเชิงธุรกิจ และการฝึกอบรม ซึ่งมีโปรแกรมที่จัดขึ้นโดยผู้มีความสามารถเฉพาะด้านเสนอแก่นักท่องเที่ยวที่ต้องการศึกษาเทคโนโลยีที่นำสมัยเทคนิคขั้นตอนรายละเอียดต่าง ๆ เพื่อนำความรู้ที่ได้กลับไปส่งเสริมธุรกิจส่วนตัวหรือวัตถุประสงค์อื่น ๆ ที่ต้องการ สำหรับเจ้าของธุรกิจที่ประสบความสำเร็จในธุรกิจนี้ได้ นั้น ต้องสามารถเปลี่ยนแปลงและปรับปรุงตามต้องการของลูกค้า ด้วยคุณภาพและราคาที่ยอมรับได้ของทั้งสองฝ่าย

## 2. องค์ประกอบของการท่องเที่ยวเชิงเกษตร

2.1 ทรัพยากรการท่องเที่ยวการเกษตร คือ แหล่งเกษตรกรรมและปัจจัยที่เกี่ยวข้องต่อแหล่งทรัพยากร โดยครอบคลุมถึงพื้นที่ กระบวนการและกิจกรรมทางการเกษตร ซึ่งสามารถคัดเลือกนำมาใช้เป็นทรัพยากรการท่องเที่ยวได้

2.2 ตลาดการท่องเที่ยว นักท่องเที่ยวประเภทนี้จะให้ความสาคัญต่อการเรียนรู้กิจกรรมเฉพาะด้าน เช่น การศึกษาวิถีชีวิต ศิลปวัฒนธรรม จึงทำ ให้มีความชัดเจนในด้านการจัดการตลาดมากขึ้น เช่น มีการจัดทัวร์การค้า มานิการเกษตรกรรมของท้องถิ่น การจัดทัวร์ผลไม้

2.3 บริการการท่องเที่ยว บริการการท่องเที่ยวเชิงเกษตร เช่น ที่พัก ร้านอาหาร การบริการนำเที่ยว จะต้องเกี่ยวข้องกับการเกษตรกรรมชนบท ตัวอย่างบริการที่ชัดเจน คือ การพักค้างคืนตามบ้าน (Home stay) และพักตามสวนเกษตร (Farm stay) (สถาบันวิจัยวิทยาศาสตร์และเทคโนโลยีแห่งประเทศไทย, 2543)

## 3. กิจกรรมการท่องเที่ยวในพื้นที่เกษตร

กิจกรรมการท่องเที่ยวเชิงเกษตรที่เกิดขึ้นแล้วและที่คาดว่าจะมีความเป็นไปได้ เมื่อพิจารณาจากการใช้ที่ดินเพื่อการเกษตรและประเภทอาชีพเป็นหลักจะจำแนกได้ไม่น้อยกว่า 19 กิจกรรม แต่ละกิจกรรมสามารถดเนินการได้ในแต่ละพื้นที่เกษตร ดังแสดงในตารางที่ 1



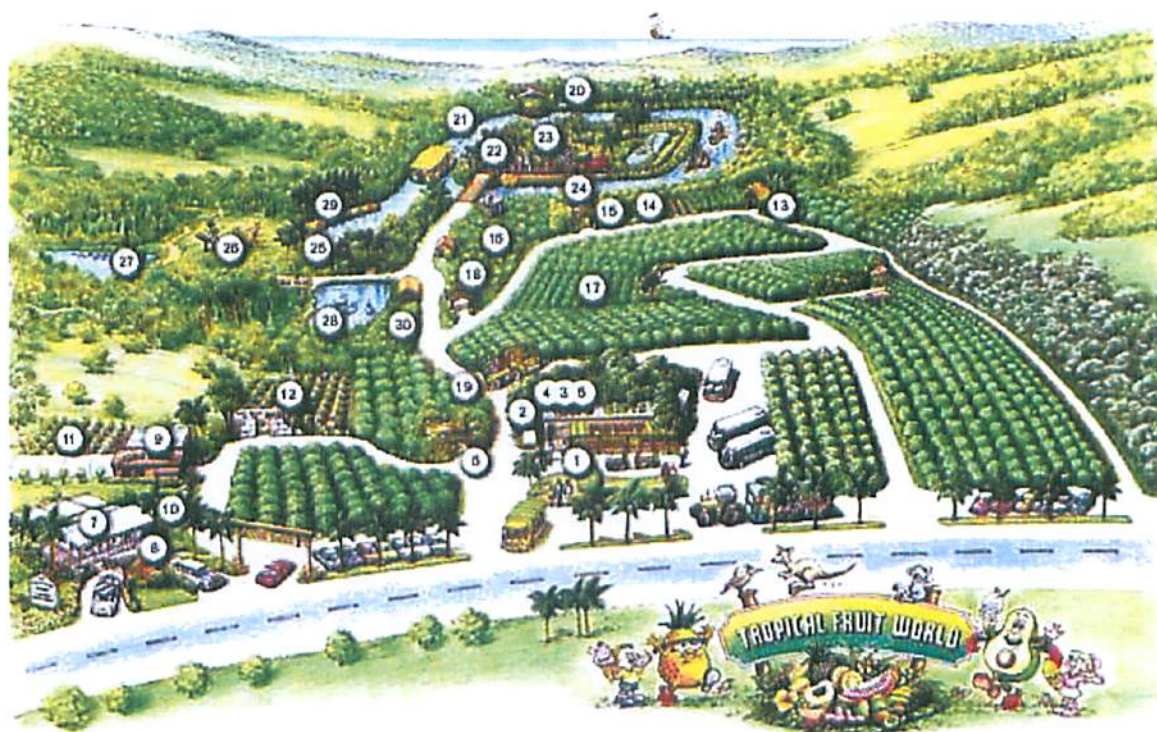
**ตารางที่ 1** กิจกรรมการท่องเที่ยวเชิงเกษตร

กิจกรรมการเกษตร	พื้นที่อยู่อาศัย	พื้นที่นันทนาการ	พื้นที่พืชไร่	พื้นที่ไม้ผล	พื้นที่ไม้ดอกไม้	พื้นที่ไร่นา	พื้นที่ทุ่งหญ้า	สถานที่เพาะ	พื้นที่เกษตร	พื้นที่สวนป่า	พืชที่สวน	การแปรรูป	พื้นที่เลี้ยงไหม	พื้นที่เพาะเห็ด	พื้นที่เลี้ยงผึ้ง
1.ด้านา,ชมรุ่งรางทอง	-	/	-	-	-	-	-	-	-	-	-	-	-	-	-
2.เที่ยวชมธรรมชาติถ่ายรูปวิถีชีวิต	/	/	/	/	/	/	/	/	/	/	/	/	/	/	/
3.นั่งรถเต๋อร์ติดเทลเลอร์	/	/	/	/	/	-	-	/	/	-	-	-	-	-	-
4.นั่งรถไถ (อีต็อก) นั่งเกวียน	/	/	/	/	/	-	-	/	/	-	-	-	-	-	-
5.ชมทุ่งดอกไม้ เช่นทานตะวัน ทุ่งบังตอง	-	-	/	-	/	/	-	/	-	-	-	-	-	-	-
6.ชมกิจกรรมเฉพาะพืช สัตว์ เช่น การกรีดยาง	-	/	/	/	/	/	/	/	/	/	/	/	/	/	/
7.ซื้อหาผลิตภัณฑ์	/	-	-	/	/	/	-	/	/	-	/	/	-	/	/
8.กิจกรรมจับสัตว์น้ำ ยกยอ	-	/	-	-	-	-	-	/	/	/	-	-	-	-	-
9.ขี่ม้า , ลา , ฬ่อ	/	-	/	-	-	/	/	-	-	/	-	-	-	-	-
10.พักผ่อน	/	/	/	/	/	/	/	/	/	/	/	/	/	/	/
11.รับประทานอาหารพื้นบ้าน	/	/	/	/	/	/	/	/	/	/	/	/	-	-	-
12.กิจกรรมด้านปศุสัตว์ เช่น ลัมวัว	/	-	-	-	-	-	/	-	-	-	-	-	-	-	-
13.เที่ยวชมเทศกาลงานเกษตร	/	-	-	-	-	-	/	/	-	-	-	/	/	/	-
14.แสดงขั้นตอนการปฏิบัติเพื่อผลิต	-	/	/	/	/	/	/	/	/	/	/	/	/	/	/
15.แสดงประเพณีวัฒนธรรมที่เกี่ยวข้องกับการเกษตร	/	/	-	-	-	-	-	-	-	-	-	-	-	-	-
16.เก็บผลไม้รับประทาน	-	-	-	/	-	-	-	/	-	-	-	-	-	-	-
17.พักผ่อน	/	-	-	-	-	-	-	-	-	-	-	-	-	-	-
18.การทดลองทำผลิตภัณฑ์ทางการเกษตร	/	-	-	-	-	-	-	-	-	-	/	-	-	-	-
19.เก็บไม้ดอกไม้ประดับ	-	-	-	-	/	-	-	-	-	-	-	-	-	-	-

ที่มา: สถาบันวิจัยวิทยาศาสตร์และเทคโนโลยีแห่งประเทศไทย (2543)

#### 4. ตัวอย่างแหล่งท่องเที่ยวเชิงเกษตรในต่างประเทศ

##### 4.1 Tropical Fruit World



ภาพที่ 1 ผังบริเวณของ Tropical Fruit World, New South Wales, Australia

ที่มา: [w.w.w.tropicalfruitworld.com.au](http://w.w.w.tropicalfruitworld.com.au) (2007)

Tropical fruit world (2007) ได้ให้รายละเอียดว่าเป็นแหล่งท่องเที่ยวเชิงเกษตรของประเทศออสเตรเลียที่มีชื่อเสียง โดยเฉพาะอย่างยิ่งด้านไม้ผล โดย Tropical Fruit World ตั้งอยู่บริเวณ Gold Coast รัฐ New South Wales นักท่องเที่ยวสามารถขับรถจากทางตอนใต้ของเมืองบริสเบน ใช้เวลาเพียง 1 ชั่วโมง จะพบกับสวนและสถานีวิจัยไม้ผลขนาดใหญ่สวนหนึ่งของโลก ประกอบด้วยไม้ผลเขตร้อนขึ้นมากกว่า 500 ชนิด เริ่มต้นในปี ค.ศ. 1972 Bob และ Val Brinsmead ได้ซื้อพื้นที่ ณ หุบเขา Tropical Tweed-Gold Coast มีไกด์นำนักท่องเที่ยวทัวร์สวนพร้อมกับบรรยายความรู้ใหม่ ๆ สามารถเลือกกิจกรรมต่าง ๆ อาทิเช่น นั่งรถไฟเล็กรอบ ๆ Treasure Island พักผ่อนหย่อนใจไปกับการล่องเรือชมบรรยากาศ ก่อนถึงเวลาให้อาหารสัตว์ในฟาร์ม หรือแวะที่ตลาดผลไม้เพื่อเลือกซื้อของฝาก ทั้งผลไม้สดและผลิตภัณฑ์แปรรูปบำรุงผิวจากผลอโวคาโด

Tropical Fruit World & Research Park (ภาพที่ 1) ภายในประกอบด้วยส่วนต่าง ๆ ดังต่อไปนี้

- |                                       |                                     |
|---------------------------------------|-------------------------------------|
| 1. The Big Avocado                    | 16. Aztec Garden                    |
| 2. Park Admission & Tour Ticket Sales | 17. Amazon Garden                   |
| 3. Fruit Market                       | 18. Chinese Garden                  |
| 4. Rainforest Cafe                    | 19. South East Asian Garden         |
| 5. Rainforest Gift Shop               | 20. Bush Tucker Garden              |
| 6. Administration                     | 21. Rare Fruits of the World Garden |
| 7. Plantation House Restaurant        | 22. Treasure Island                 |
| 8. Purple Treasure House              | 23. Miniature Train                 |
| 9. Magic Garden Show                  | 24. River Cruise Boats              |
| 10. Carica Garden                     | 25. Ol Macdonald's Farm             |
| 11. Home Garden                       | 26. Rainforest Fauna Park           |
| 12. Lost Crops of the Incas           | 27. Hidden Lake                     |
| 13. South Pacific Garden              | 28. Koi Fish Lake                   |
| 14. Tropical Berry Garden             | 29. Palm Jetty                      |
| 15. Indian Garden                     | 30. Central Station                 |

The Big Avocado (1) ทุกครั้งที่นักท่องเที่ยวที่สวนแห่งนี้จะไม่ต้องไม่พลาดชม The Big Avocado ซึ่งตั้งอยู่บริเวณด้านหน้าของประตูทางเข้าหลัก เป็นสถานที่ที่นักท่องเที่ยวนิยมมาถ่ายภาพที่ระลึกรวมกันมากที่สุด

Park Admission & Tour Ticket Sales (2), Fruit Market (3), Rainforest Cafe (4) และ Rainforest Gift Shop (5) ตั้งอยู่รวมกันบริเวณประตูทางเข้าหลัก ถัดไปทางด้านหลังของ The Big Avocado นักท่องเที่ยวสามารถเข้าเยี่ยมชมสวนได้ทุกวัน ตั้งแต่ 10.00 – 17.00 น. ตามเวลามาตรฐานของฝั่งตะวันออก Fruit Market เป็นสถานที่นักท่องเที่ยวซื้อไม้ผลพื้นเมืองรสเลิศ ผลไม้ต่างประเทศ อาหารและของสดต่าง ๆ ที่ผลิตได้จากสวน Rainforest Cafe เป็นประสบการณ์ที่ไม่มีวันลืมเมื่อได้มาชิมรสชาติของเครื่องดื่ม ไอศกรีมและขนมหวาน “to-die-for” ของที่นี่ สำหรับ Rainforest Gift Shop เป็นแหล่งรวมผลิตภัณฑ์ทั้งแยม ซอสหรือผลิตภัณฑ์บำรุงผิวที่ทำมาจากอโวคาโดมีให้เลือกเป็นจำนวนมาก

Plantation House Restaurant (7), Purple Treasure House (8), Magic Garden Show (9), Carica Garden (10), Home Garden (11) และ Lost Crops of the Incas (12) ตั้งอยู่รวมกันเป็นกลุ่มบริเวณด้านข้างของอาคารที่ทำ การ Plantation House Restaurantคือสถานที่ที่นักท่องเที่ยวสามารถแวะมาชิมบาร์บีคิวรสอร่อยตามแบบออสเตรเลียของแท้ ในบรรยากาศสวนสวยที่จัดจ้านจัดแต่งเพื่อทุกคน ถ้ามามีเป็นหมู่คณะควรติดต่อล่วงหน้า ด้านตรงข้ามของภัตตาคารคือ Purple Treasure House เป็นคลังสินค้าที่มีจำหน่ายทั่วโลกสำหรับผลิตภัณฑ์บำรุงผิว ถัดไปทางด้านหลังภัตตาคารคือ Magic Garden Show เป็นบริเวณที่จัดให้นักท่องเที่ยวมาชิมผลไม้ตามฤดูกาลได้ฟรีและทดลองตัวอย่างของผลิตภัณฑ์ต่าง ๆ ที่ผลิตขึ้นจากสวน Carica Garden เป็นสวนสมัยแรก ๆ เพื่อให้ นักวิชาการวิจัยเรื่องเกี่ยวกับมะละกอ สายพันธุ์ carica Home Garden คือสวนที่รวบรวมพันธุ์ไม้ผลที่เป็นที่นิยมมากกว่า 100 ต้น นักท่องเที่ยวสามารถพบและถ่ายรูปกับต้นช็อกโกแลต ขนุนและชนิดอื่น ๆ ทั้งหมดในสวนเดียวเท่านั้น สำหรับ Lost Crops of the Incas คือเป็นสวนที่เกี่ยวข้องกับประวัติศาสตร์ นักท่องเที่ยวสามารถค้นพบพืชที่ถูกลืมของทวีปอเมริกาใต้ได้ที่นี่

South Pacific Garden (13), Tropical Berry Garden (14), Indian Garden (15), Aztec Garden (16), Amazon Garden (17), Chinese Garden (18) และ South East Asian Garden (19) สวนทั้งหมดตั้งอยู่บริเวณศูนย์กลางของพื้นที่ ประกอบด้วย สวนหลากหลายชนิด เป็นเรื่องเหลือเชื่อว่าจะพบเห็นหรือสัมผัสได้ในที่แห่งเดียวกัน เริ่มตั้งแต่ South Pacific Garden นักท่องเที่ยวจะพบกับผลไม้ไม่ธรรมดาจากเกาะแปซิฟิก ได้ Tropical Berry Garden จะได้พบกับต้นไม้มหัศจรรย์ Indian Garden เป็นสวนที่รวมพันธุ์มะม่วง ขนุน มะม่วงหิมพานต์และอื่น ๆ Aztec Garden พบกับไม้ผลจากอเมริกากลาง Amazon Garden เป็นไม้ผลที่หายากและอร่อย Chinese Garden ถูกสร้างให้มีบรรยากาศเหมือนหนึ่งหมู่บ้านในประเทศจีน เป็นสวนหนึ่งที่มีอาณาเขตกว้างใหญ่และเสน่ห์น่าหลงใหลแบบตะวันออก โดยเฉพาะต้นลิ้นจี่ จำนวน 500 ต้น สุดท้ายในกลุ่มนี้คือ South East Asian Garden เป็นสวนที่มีบรรยากาศและสีสัน เป็นที่รวบรวมไม้ผลชนิดต่าง ๆ มาจากเอเชียตะวันออกเฉียงใต้ ซึ่งมีรสชาติอร่อย

Bush Tucker Garden (20), Rare Fruits of the World Garden (21), Treasure Island (22), Miniature Train (23), River Cruise Boats (24) ทั้งหมดตั้งอยู่ส่วนหลังของพื้นที่ ประกอบด้วย คลองรูปทรงธรรมชาติลัดเลาะไปมารอบเกาะ ส่วนหลังสุดของพื้นที่คือ Bush Tucker Garden เป็นสวนไม้ใบหลากสีสัน ซึ่งประกอบด้วยพันธุ์ไม้พื้นเมืองของออสเตรเลียมากกว่า 100 สายพันธุ์ และมีสวนเครื่องปรุงซึ่งถือว่าเป็นความลับของที่นี่ ถัดมาเป็น Rare Fruits of the World Garden คือสวนพันธุ์ไม้ผลเขตร้อนชื้นที่หายากอย่างแท้จริง และส่วนที่สำคัญนั่นก็คือ Treasure Island เป็นแหล่งรวมความเพลิดเพลินของครอบครัว เต็มไปด้วยความสนุกและตื่นเต้น พร้อมกับสิ่งอำนวยความสะดวก

ความสะดวกต่าง ๆ โดยเฉพาะ Miniature Train สามารถนำนักท่องเที่ยวย้อนกลับไปสู่วัยเด็กได้อีกครั้ง ในเวลาเพียง 5 นาที รอบทะเลสาบซึ่งมีบรรยากาศที่วิเศษและ River Cruise Boats จะนำนักท่องเที่ยวมาอยู่อีกโลกหนึ่ง เมื่อล่องเรือตามคลองซึ่งเน้นบรรยากาศสวยงามคดเคี้ยวตามธรรมชาติ สามารถให้อาหารนกน้ำที่อาศัยอยู่ที่นี่ พร้อมทั้งตื่นตาตื่นใจกับทั้งพืชพันธุ์แปลก ๆ ตลอดทาง

Ol Macdonald's Farm (25), Rainforest Fauna Park (26), Hidden Lake (27), Koi Fish Dam (28), Palm Jetty (29) บริเวณส่วนนี้เน้นเรื่องราวของสัตว์ มีคลองธรรมชาติเป็นเขตเชื่อมต่อ เมื่อเดินทางถึง Ol Macdonald's Farm คือฟาร์มอนุบาลสัตว์ นักท่องเที่ยวเข้ามาสัมผัสลูกวัว ลูกหมูและพบกับสายพันธุ์ม้าที่มีขนาดใหญ่และเล็กที่สุดในโลกได้ที่นี่ สำหรับ Rainforest Fauna Park เป็นสวนสัตว์แบบป่าฝน นักท่องเที่ยวสามารถสัมผัสลูกค่างและให้อาหารสัตว์ต่าง ๆ เช่น จิงโจ้ อีมู และ Hidden Lake เป็นสวรรค์ในบรรยากาศป่าฝน และพบกับนกที่สวยงามบินมาอวดโฉม Koi Fish Dam เป็นสถานที่ที่ไม่ควรพลาดสำหรับปลาขนาดยักษ์กับฝูงห่านป่า นักท่องเที่ยวจะขึ้นฝั่งที่ Palm Jetty เพื่อเข้าชม Rainforest Fauna Park ได้อย่างสะดวก สำหรับ Central Station (30) ตั้งอยู่ด้าน Koi Fish Dam ซึ่งนักท่องเที่ยวจะวนกลับจากการท่องเที่ยวแบบผจญภัยเมื่อย้อนกลับไปในปี ค.ศ. 1972 ที่นี่คือสวนหลังบ้าน แต่ในวันนี้ที่นี่เป็น Tropical Fruit World & Research Park คือสวนและสถานีวิจัยไม้ผลขนาดใหญ่แห่งหนึ่งของโลก ซึ่งเป็นที่ปรารถนาของนักท่องเที่ยวที่จะมาเยี่ยมชม

## 4.2 Kings Park and Botanic Garden



ภาพที่ 2 ผังบริเวณของ Kings Park & Botanic Garden, Perth , Western Australia

ที่มา: [www.bgpa.wa.gov.au](http://www.bgpa.wa.gov.au) (2007)

Botanic Gardens and Park Authority (2007) ได้ให้รายละเอียดในด้านการจัดการหลายด้าน ได้แก่ การจัดเตรียมพื้นที่ โปรแกรมการสื่อความหมายแก่เด็กในวัยต่าง ๆ และแผนการจัดการ โดยที่ Kings Park and Botanic Garden (ภาพที่ 2) เป็นแหล่งท่องเที่ยวเชิงเกษตรและสวนสาธารณะที่ตั้งอยู่ในเมือง Perth รัฐ Western Australia ประเทศออสเตรเลีย ได้รับความนิยมนอย่างสูง โดยเฉพาะการพักผ่อนแบบปิกนิก (picnic) เนื่องจากการเดินทางสะดวกสบายทั้งทางรถเมล์ รถราง แล้วยังสามารถเดินทอดน่องจากกลางใจเมืองไปที่สวนได้อย่างรวดเร็ว โดยเฉพาะในฤดูใบไม้ผลิ Kings Park and Botanic Garden แห่งนี้คือสถานที่จัดเทศกาลดอกไม้ป่า (Kings Park Wildflower Festival) เป็นงานเทศกาลที่ใหญ่ที่สุดในออสเตรเลียที่รวบรวมเหล่าพันธุ์ไม้นับหมื่นชนิดมาตกแต่งในสวนนันทนาการ

จะขึ้นขอบมาเยือนสวนคิงส์พาร์ก เพราะความสวยงามทั้งทัศนียภาพและกิจกรรมที่ให้ความรู้ รักษา  
มรดกทางประวัติศาสตร์ ท่ามกลางการเดินชมสวนดอกไม้และต้นไม้ นานาพันธุ์

Kings Park and Botanic Garden ประกอบด้วย 3 พื้นที่ใหญ่ ๆ ดังต่อไปนี้คือ

Bold Park, Kings Park และ Botanic Garden รวมพื้นที่ทั้งหมด 837 เฮกตาร์ Bold  
Park เป็นสวนป่าในเมืองที่มีขนาดใหญ่ที่สุดในปัจจุบัน คงความหลากหลายของสังคมพืชและ  
ภายในพื้นที่ 437 เฮกตาร์ มีคุณค่าทางด้านทางประวัติศาสตร์และนันทนาการสูงเนื่องจากการเข้าถึง  
ง่ายและสะดวก มีจำนวนนักท่องเที่ยวมาชมทิวทัศน์พื้นที่ป่าและท้องทะเล (Swan Coastal Plain)  
ในแต่ละปีถึง 200,000 คน สำหรับ Bold Park ตั้งชื่อเพื่อเป็นเกียรติแก่ William Ernest Bold

Kings Park and Botanic Garden ตั้งอยู่ใกล้แม่น้ำ Swan ห่างจากศูนย์รวมธุรกิจใน  
เมืองเพียง 1.5 กิโลเมตรเท่านั้น Perth Park เป็นชื่อเดิม ต่อมาเปลี่ยนเป็น Kings Park ในปี ค.ศ.1901  
เพื่อเฉลิมฉลองการขึ้นครองราชย์ของ King Edward VII และการมาเยือนเมือง Perth ของ Duke of  
Cornwall และ Princess Mary ในขณะนั้น พื้นที่รวม 400 เฮกตาร์ เป็นพื้นที่ป่าประมาณ 267 เฮกตาร์  
สำหรับพื้นที่ใน Park ประกอบด้วยพื้นที่หญ้า แปลงไม้ดอกไม้ประดับ ต้นไม้ สนามเด็กเล่น บริเวณ  
picnic barbecues ศาลาและส่วนพื้นที่ต่าง ๆ ทั้งบริเวณสวนนี้ ได้รับการดูแลและจัดการอย่าง  
เป็นระบบสร้างชื่อเสียงของสวนทั้งความสวยงามและสงบ Kings Park เป็นพื้นที่ที่นิยมจัดงานแต่งงาน  
งาน Christmas เป็นที่รวมตัวสำหรับครอบครัวของทุก ๆ เทศกาล สำหรับบริเวณของ Botanic  
Garden ประกอบด้วย Water Garden, Rose Gardens, Central Woodlands, Banksia Garden, Acacia  
Garden และ Public Artwork มีการจัดแสดงพันธุ์ไม้ที่หายาก พันธุ์ไม้ที่ใกล้สูญพันธุ์ พันธุ์ไม้จาก  
ฝั่งตะวันตกและตะวันออกของออสเตรเลีย และรวบรวมพันธุ์ไม้แถบเมดิเตอร์เรเนียน

เป้าหมายหลักของสวนคิงส์พาร์ก นอกจากการอนุรักษ์ความหลากหลายทางชีวภาพ  
และสร้างสรรค์พื้นที่ พร้อมสิ่งอำนวยความสะดวกต่าง ๆ เพื่อส่งเสริม Kings Park and Botanic  
Garden ให้เป็นสวนสาธารณะและสวนพฤกษชาติเพื่อชุมชนในระดับรัฐ Guided Walk ในสวน  
เปิดบริการทุกวัน ตั้งแต่เวลา 10.00–14.00 น. จัดเป็นกลุ่ม ๆ ละไม่เกิน 10 คน ซึ่งมีอาสาสมัครที่ได้  
รับการอบรมพาเดินชมตามเส้นทางที่น่าสนใจจัดบริการ ได้แก่ เส้นทาง Botanic Garden Walks ใช้เวลา  
เดิน 1-1.5 ชั่วโมง เปิดบริการตลอดปี เส้นทาง Kings Park (อดีต-ปัจจุบัน) ใช้เวลาเดิน 1-1.5 ชั่วโมง  
เปิดบริการตลอดปี เส้นทาง Wilderness and Wildflowers ใช้เวลาเดิน 1-1.5 ชั่วโมง เปิดบริการช่วงเดือน  
พฤษภาคม-ตุลาคม wheelchair เหมาะกับเส้นทางนี้ และเส้นทาง Bush Walk ใช้เวลาเดิน 2-2.5 ชั่วโมง  
ในวันจันทร์และ 2.5-3 ชั่วโมงในวันศุกร์ของเดือนพฤษภาคม-ตุลาคม

การแบ่งหมวดหมู่ของสวนคิงพาร์ค เป็นไปอย่างชัดเจนและน่าสนใจ จากข้อมูลที่ปรากฏทางอินเทอร์เน็ต แบ่งเป็นหัวข้อได้ดังต่อไปนี้

Conservation, Biodiversity and Heritage เป็นความต้องการที่จะอนุรักษ์และจัดการพื้นที่ทางด้านนันทนาการ ความสวยงามของพื้นที่ การศึกษาวิจัยพืชโดยเฉพาะพืชที่หายากของออสเตรเลียตะวันตก โดยได้รับความร่วมมือจากมหาวิทยาลัยในออสเตรเลียตะวันตกซึ่งโครงการวิจัยต่าง ๆ เตรียมรวบรวมข้อมูลเพื่อการอนุรักษ์ การฟื้นฟูป่าไม้ และสิ่งแวดล้อมทั้งด้านกายภาพและชีวภาพ และที่สำคัญการรักษามรดกทางวัฒนธรรม เพื่อหาแนวทางการจัดการที่สามารถปฏิบัติงานได้อย่างดีที่สุด

Science เป็นหน่วยงานที่มีนักวิทยาศาสตร์วิจัยในพื้นที่เพื่อรักษาสายพันธุ์ สภาพทางชีวนิเวศน์ การฟื้นฟูและการขยายพันธุ์โดยวิธีการเพาะเลี้ยงเนื้อเยื่อ และการศึกษาด้าน DNA Fingerprinting เพื่อเก็บรวบรวมข้อมูลและปฏิบัติงานทางพืชสวน เพื่อวัตถุประสงค์ในการอนุรักษ์และฟื้นฟูพืชที่ใกล้จะสูญพันธุ์ เรียนรู้และพัฒนาในเรื่องพันธุ์พืชพื้นเมืองต่าง ๆ ของรัฐออสเตรเลียตะวันตก Education มีโปรแกรมหลายระดับประกอบด้วยเรื่องของพืช สัตว์ บุคคลในอดีตและปัจจุบันที่เกิดขึ้นใน Kings Park ซึ่งแต่ละโปรแกรมควรติดต่อกับเจ้าหน้าที่ในวัน เวลาและค่าใช้จ่ายแต่ละบุคคลหรือคณะ แบ่งได้เป็น Growing Up In Kings Park เหมาะสำหรับเด็กเล็กอายุ 2 ปี Kings Park Kids เหมาะสำหรับเด็กนักเรียนอายุ 2-7 ปี Exploring the Park ไม่จำกัดอายุ Friday Family Fun Day เหมาะสำหรับกลุ่มครอบครัว โดยจำกัดจำนวนของเด็กไม่เกิน 25 คน

Events และกิจกรรมพิเศษต่าง ๆ ที่จัดขึ้นเป็นประจำ ได้แก่ การจัดงานแต่งงาน การแสดงแสงและเสียงในสวน Kings Park and Botanic Garden การแสดงละครของ Shakespeare การแสดงละครสำหรับเด็ก (Wizard of Oz) การแสดงดนตรี การแสดงดนตรีของวง West Australia Symphony Orchestra และงานประจำปีที่ยิ่งใหญ่คือ Wildflower Festival

แผนการจัดการ (Bushland Management Plan 1995-2005) Kings Park Bushland Management Plan คือเอกสารที่ถูกละทิ้งเพื่อแสดงแนวทางการจัดการสวนเป็นเวลา 10 ปี (1995-2005) เป็นแผนงานที่ครอบคลุมหลายหัวข้อ แบ่งระดับการจัดการทั้งพืชและสัตว์ ซึ่งต้องอาศัยทีมงานและทุนตามที่ต้องการ แผนงานนี้จะประสบความสำเร็จได้ต้องมีการติดตามผล โดยเฉพาะระบบนิเวศวิทยา สำหรับประชาชนต้องตระหนักถึงคุณค่าของพื้นที่ป่า แผนงานถูกแบ่งเป็นหัวข้อดังต่อไปนี้ คือ บทนำ (Introduction) ข้อมูล การสื่อความหมายและการศึกษา (Information, Interpretation and Education) การใช้ประโยชน์ที่ดิน (Land Use Management) การวิจัยและการติดตามผล (Research and Monitoring) การปฏิบัติงานตามแผน (Implementation of the Plan) และการจัดการด้านนันทนาการ (Management for Recreation)



### 2.1.3 ตัวอย่างแหล่งท่องเที่ยวเชิงเกษตรในประเทศไทย

การท่องเที่ยวเชิงเกษตรในจังหวัดระยอง สวนเกษตรหรือฟาร์มของเอกชนเป็นที่รู้จักกันอย่างดีของจังหวัดและประเทศคือ สวนสุภัทราหรือบริษัทสุภัทราแลนด์ จำกัด ตั้งอยู่เลขที่ 70 หมู่ 10 ต.หนองระลอก อ.บ้านค่าย จ.ระยอง อยู่ห่างตัวเมืองประมาณ 30 กิโลเมตร ตามทางหลวงหมายเลข 3143 เป็นสวนไม้ผลที่มีการลงทุนสูง การจัดการบุคลากรแบบครอบครัว ดำเนินงานและติดตามผลงานอย่างเอาใจใส่ เริ่มเปิดเพื่อการท่องเที่ยวเชิงเกษตรประมาณปี พ.ศ. 2534 แต่เดิมสวนสุภัทราเป็นเพียงป่าชายพารา ในตอนแรกเริ่มจากสวนทุเรียนแต่ประสบปัญหา ด้านการตลาด ราคาตก จึงเริ่มทดลองทำ ทุเรียนนอกฤดู เพื่อทำ ทุเรียนส่งออกก็ยังไม่ประสบผลสำเร็จมากนัก เพราะไม่สามารถควบคุมคุณภาพของทุเรียนได้ตามความต้องการ

ปัจจุบันสวนสุภัทราที่มีพื้นที่โดยรวมประมาณ 700 ไร่ แบ่งได้เป็น 2 ส่วน โดยมีทางหลวงหมายเลข 3143 เป็นตัวแบ่ง โดยส่วนที่เปิดให้บริการนักท่องเที่ยวเข้าชมมีพื้นที่ประมาณ 250 ไร่และส่วนที่ยังไม่เปิดให้นักท่องเที่ยวเข้าชมนั้นเป็นสวนผลไม้เช่นกัน ส่วนที่เปิดให้บริการแล้วภายในประกอบด้วยบริเวณสวนอาหาร มินิมาร์ท ตลาดจนถึงอำนวยการความสะดวกอื่น ๆ พร้อมบริการนักท่องเที่ยวที่มาเยี่ยมชมสวน มาชิมผลไม้ในบรรยากาศที่น่ารื่นรมย์ เมื่อนักท่องเที่ยวเดินทางมาถึงสวนสุภัทรา มะพร้าว น้ำหอมจะเป็นผลไม้ชนิดแรกมารามาบริการเป็น welcome drink ทั้งนักท่องเที่ยวชาวไทยและชาวต่างประเทศ หลังจากนั้นนักท่องเที่ยวสามารถเลือกนั่งรถรางเที่ยวสวนพร้อมพนักงานประจำ รถชมสวนหรือเช่ารถกอล์ฟขับเที่ยวชมสวนได้ด้วยตัวเอง ซึ่งในแปลงไม้ผลแต่ละบล็อกจะมีเจ้าหน้าที่ประจำ บริการตอบคำถาม นักท่องเที่ยวสามารถเก็บผลไม้ทานได้เอง (ยกเว้นทุเรียน) ถ่ายรูป นั่งพักผ่อนบริเวณสระเก็บน้ำซึ่งมีบริการเรือถีบ พร้อมทั้งซื้อผลไม้สดหรือผลิตภัณฑ์แปรรูปเป็นของฝาก ราคาเข้าชมสวนและรับประทานผลไม้ต่อ 1 อิ่ม สำหรับคนไทย 50 บาท ชาวต่างประเทศ 120 บาท ตั้งแต่เวลา 8.00 –18.00 น. ของทุกวัน การติดต่อเป็นกลุ่มควรติดต่อล่วงหน้า 3 วัน สำหรับช่วงเดือนพฤษภาคมถึงเดือนกรกฎาคม ไม่ต้องจองล่วงหน้าเป็นฤดูผลไม้จึงมีผลไม้ให้ได้ชิมเป็นจำนวนมาก สวนสุภัทราได้ดำเนินการและกำลังดำเนินการปลูกไม้ผลให้ครบจำนวน 20 ชนิด ตามเป้าหมาย ดังนี้ คือ ทุเรียน มังคุด เงาะ ชมพู ฝรั่ง ลองกอง มะเฟือง มะไฟ ส้มโอ กระท้อน องุ่น ส้มเขียวหวาน ส้มโชกุน มะม่วง ขนุน มะพร้าว น้ำหอม แก้วมังกร มะขงชิด สละและเสาวรสเพื่อแสดงถึงความหลากหลายพันธุ์ของผลไม้ไทยที่เราสามารถบริโภคได้ตลอดปี

สวนสุภัทรามีเป้าหมายหลักคือ การจัดให้มีผลไม้ของไทยให้นักท่องเที่ยวรับประทานได้ตลอดปี ซึ่งต้องอาศัยบุคลากรที่ความรู้ด้านวิชาการเกษตร ความทุ่มเทและเอาใจใส่ต่อต้นไม้ ดังนั้นการทำงานต้องสะดวก เลือกวิธีการปลูกไม้ผลแยกเป็นแต่ละชนิด เพราะวงจรชีวิต

ผลไม้แต่ละชนิดแตกต่างกัน มีความต้องการอาหาร น้ำ และปุ๋ยจะไม่ตรงกันเนื่องจากอายุที่ต่างกัน และความรับผิดชอบต่องานเป็นสิ่งที่สำคัญ ฉะนั้นคนงานทั้งหมดของสวนจึงเป็นคณงานประจำ โดยกำหนดไว้ 25 ไร่ / 1 ครอบครัว (สามีและภรรยา) เมื่อทราบวงชีวิตของไม้ผลว่า เดือนไหนเป็นช่วงเวลาออกดอก เดือนไหนเป็นช่วงติดผล สร้างผลอ่อน เก็บเกี่ยวจนกระทั่งตัดแต่งทำให้คณงานประจำ ทราบตารางการทำงานและคอยดูแลเอาใจใส่ต้นไม้อย่างใกล้ชิด จึงดำเนินงานตามแผนที่วางได้อย่างสะดวกและรวดเร็ว



ภาพที่ 3 สัญลักษณ์ของสวนสุภัทรา อ.บ้านค่าย จ.ระยอง (ยูพาพร, 2545)



ภาพที่ 4 แปลงเงาบริเวณสวนเก่า ใช้ถนนซีแพคเชื่อมต่อกันภายในแปลง (ยูพาพร, 2545)



ภาพที่ 5 มินิกอล์ฟกลางสวนสุภัทรา ใกล้เคียงเรือนรับรองและสระเก็บน้ำ (ยูพาพร, 2545)

## 2.2 ผลงานวิจัยที่เกี่ยวข้อง

สถาบันวิจัยวิทยาศาสตร์และเทคโนโลยีแห่งประเทศไทย (2543) ทำการศึกษาแนวทางพัฒนาและจัดการการท่องเที่ยวเชิงเกษตรของประเทศไทย ได้เสนอแนวทางในการจัดการพื้นที่สำหรับการท่องเที่ยวทางเกษตรออกเป็น 5 แนวทาง คือ รัฐลงทุนก่อสร้างและดำเนินการเอง โดยมอบหมายให้องค์กรที่รับผิดชอบเป็นผู้ดำเนินการ ซึ่งรัฐเป็นทั้งผู้ดำเนินการและผู้ควบคุมการดำเนินการ รัฐลงทุนก่อสร้างและให้เอกชนดำเนินการ ในรูปแบบของการเช่าพื้นที่ โดยรัฐจะเป็นผู้ควบคุมการดำเนินการ และเอกชนเป็นผู้ดำเนินการ รัฐให้เอกชนลงทุนก่อสร้างและดำเนินการ โดยรัฐอาจมอบหมายหรือให้สิทธิ์เอกชนในการก่อสร้างและดำเนินการในลักษณะของการให้สัมปทาน ซึ่งปกติจะไม่เกิน 30 ปี โดยเอกชนต้องจ่ายค่าตอบแทนให้แก่รัฐตามที่ตกลงกัน รูปแบบต่อมาคือ รัฐและเอกชนร่วมลงทุนก่อสร้างและ/หรือดำเนินการในลักษณะของการ joint venture โดยจัดเป็นบริษัทร่วมทุนระหว่างรัฐและเอกชน ส่วนรูปแบบสุดท้ายคือ รัฐมอบหมายให้ชุมชนดูแล โดยรูปแบบดังกล่าวจะทำให้ชุมชนมีส่วนร่วมและวางแผนทรัพยากร รวมทั้งได้ใช้ชีวิตกับระบบนิเวศที่ผูกพันได้อย่างมีประสิทธิภาพ

ยุพาพร ยุทธรักษานุกูล (2545) ทำการศึกษาการวางแผนบริเวณและการจัดการแหล่งท่องเที่ยวเชิงเกษตร ณ ศูนย์วิจัยพืชสวนจันทบุรี จังหวัดจันทบุรี พบว่า ศูนย์วิจัยพืชสวนจันทบุรีมีพื้นที่ 250 ไร่ อยู่ติดกับอุทยานแห่งชาติน้ำตกพลิ้ว มีหน้าที่หลักด้านการศึกษาวิจัยพืชสวนเศรษฐกิจที่สำคัญๆ ในเขตภาคกลางและภาคตะวันออก ศูนย์วิจัยพืชสวนจันทบุรีเริ่มดำเนินการโครงการท่องเที่ยวเชิงเกษตรในปี 2542 ซึ่งมีวัตถุประสงค์เพื่อเป็นสถานที่สำหรับการพักผ่อนหย่อนใจ ให้ความรู้ด้านการเกษตรแก่นักท่องเที่ยวและประชาชนทั่วไป พื้นที่แบ่งเป็น 5 กลุ่ม คือ กลุ่มอาคารหน่วยงานวิจัยและส่วนบริการของศูนย์วิจัยฯ กลุ่มบ้านพักข้าราชการ กลุ่มแปลงทดลอง กลุ่มอาคารโครงการท่องเที่ยวเชิงเกษตร และเส้นทางเลียบคลองหนองเสม็ด แนวคิดในการวางแผนบริเวณกำหนดให้กิจกรรมในศูนย์วิจัยฯ แบ่งเป็น 2 ประเภทใหญ่คือ กิจกรรมในแปลงทดลอง ได้แก่ การเดินชมแปลงไม้ผลชนิดต่างๆ ตามโปรแกรมที่กำหนด และกิจกรรมนันทนาการ ได้แก่ การจี่จันทยาน การออกกำลังกายที่ลานดนตรีในสวนซื้อสินค้าเกษตรที่ศาลาขายผลผลิตทางการเกษตร ซื้อพันธุ์ไม้ที่เรือนกล้วยไม้ ไม้เลื้อยจันทบูรและวะพักชมพืชสมุนไพรที่เรือนจันทบูรสถิตย์ เป็นต้น การออกแบบแบ่งออกเป็น 4 ส่วน คือ ส่วนต้อนรับ ส่วนเลียบลำน้ำ ส่วนขยายพันธุ์ไม้เรือนกล้วยไม้ ไม้เลื้อยจันทบูร และส่วนปรับปรุงเรือนจันทบูรสถิตย์เดิม โดยได้เสนอแนวความคิดในการจัดการโครงการท่องเที่ยวเชิงเกษตรในพื้นที่ควบคู่กันไปด้วย

นาคยา ธนพลเกียรติ (2547) ทำการประเมินศักยภาพแหล่งท่องเที่ยวเชิงเกษตรกรรมในอำเภอวังน้ำเขียว จังหวัดนครราชสีมา พบว่า ปัจจัยที่มีผลต่อการประเมินศักยภาพแหล่งท่องเที่ยวเชิงเกษตรกรรมในความเห็นของผู้ชำนาญการเฉพาะด้านหรือผู้ทรงคุณวุฒิ คือ การบริหาร การตลาด ทรัพยากรและการบริการ ตามลำดับ สำหรับความเห็นของเกษตรกร คือ การตลาด การบริการ และทรัพยากร ในส่วนของผลการประเมินศักยภาพแหล่งท่องเที่ยว แยกตามองค์ประกอบการท่องเที่ยว พบว่า ทรัพยากรและการตลาดมีศักยภาพในระดับปานกลาง การบริการมีศักยภาพในระดับต่ำ ส่วนภาพรวมของแหล่งท่องเที่ยวเชิงเกษตรกรรมในอำเภอวังน้ำเขียวมีศักยภาพในระดับปานกลาง ดังนั้นจึงสรุปว่า ปัจจัยที่มีผลต่อการประเมินศักยภาพแหล่งท่องเที่ยวเชิงเกษตรกรรมในอำเภอวังน้ำเขียว คือ การตลาด ทรัพยากร และการบริการ

เสาวรีย์ ตะ โพนทอง กุลกัญญา ณ ป้อมเพ็ชร และสุรศักดิ์ กุศลวรรตน์ชัย (2550) ทำการศึกษาแบบจำลองการจัดการท่องเที่ยวเชิงเกษตรเพื่อประโยชน์สูงสุดของชุมชน กรณีศึกษาชุมชนบ้านยางทอง ตำบลบางเจ้าฉ่า อำเภอโพธิ์ทอง จังหวัดอ่างทอง เก็บข้อมูลจากกลุ่มตัวอย่าง 303 คน ด้วยการสัมภาษณ์แบบกึ่งโครงสร้าง และการสังเกตแบบมีส่วนร่วม จากเจ้าของสวนเกษตรและชาวบ้านทั่วไป ในชุมชนบ้านยางทอง ตำบลบางเจ้าฉ่า อำเภอโพธิ์ทอง จังหวัดอ่างทอง สถิติที่ใช้วิเคราะห์คือ ค่าร้อยละ ค่าเฉลี่ย และหาความสัมพันธ์โดยใช้ค่าไคสแควร์ ผลของการวิจัยพบว่าแบบจำลองการจัดการท่องเที่ยวเชิงเกษตรเพื่อประโยชน์สูงสุดของชุมชนทำให้เห็นภาพรวมทั้งหมดของระบบ ที่ยึดหลักการอยู่ร่วมกันและทำงานร่วมกันเป็นกลุ่ม ก่อให้เกิดความยุติธรรมในสังคม โดยเฉพาะผู้นำชุมชนมีบทบาทสำคัญในการให้คำปรึกษาตามแผนพัฒนาการท่องเที่ยวเชิงเกษตร ซึ่งมีความสัมพันธ์กับศักยภาพของชุมชนในการส่งเสริมการท่องเที่ยวเชิงเกษตร อย่างมีนัยสำคัญทางสถิติที่ระดับ .05

ผดุงเกียรติ โปร่งจิตต์ และ เสกสรรค์ ขงวนิชย์ (2550) ทำการศึกษาแนวทางการพัฒนาการบริหารจัดการแหล่งท่องเที่ยวในหน่วยทหาร กรณีค่ายเปรมติณสูลานนท์ อำเภอน้ำพอง จังหวัดขอนแก่น มีวัตถุประสงค์เพื่อศึกษาศักยภาพแหล่งท่องเที่ยวและหาแนวทางในการพัฒนาการบริหารจัดการด้านการท่องเที่ยวของค่ายเปรมติณสูลานนท์ เพื่อพัฒนาการท่องเที่ยวในหน่วยทหาร โดยศึกษาจากตัวอย่างของ 3 กลุ่ม คือ ผู้บริหาร/ผู้รับผิดชอบและเจ้าหน้าที่ที่เกี่ยวข้องด้านการท่องเที่ยวค่ายเปรมติณสูลานนท์ ผู้เชี่ยวชาญ และบุคคลทั่วไปในพื้นที่จังหวัดขอนแก่น ผลของการศึกษาพบว่า พื้นที่ ค่ายเปรมติณสูลานนท์มีศักยภาพเหมาะสมกับการท่องเที่ยวเชิงนิเวศ มีโครงสร้างพื้นฐานและสิ่งอำนวยความสะดวกพร้อมที่จะรองรับด้านการท่องเที่ยวบุคคลทั่วไปมีความต้องการในการท่องเที่ยวทางธรรมชาติมากที่สุด รองลงมาคือการท่องเที่ยวเชิงผจญภัย กิจกรรมที่สนใจมาก

คือ การเดินป่าชมธรรมชาติ เข้าค่ายพักแรม/แคมป์ปิ้ง และกิจกรรมทางทหาร ด้านการบริหารจัดการ  
ควรพัฒนาและปรับปรุงองค์กรที่รองรับงานด้านการท่องเที่ยวให้พร้อมที่จะดำเนินงานในอนาคต  
จัดกิจกรรมเพิ่มเติมให้ตรงกับความต้องการของนักท่องเที่ยว ปรับปรุงด้านการติดต่อสื่อสารและ  
เพิ่มงานการประชาสัมพันธ์ให้มากยิ่งขึ้น รวมทั้งประสานงานสร้างเครือข่ายด้านการท่องเที่ยวกับ  
แหล่งท่องเที่ยวใกล้เคียง เพื่อดึงดูดนักท่องเที่ยวให้เข้ามาท่องเที่ยวในค่ายมากขึ้น เป็นการสร้างงาน  
และกระจายรายได้ให้กำลังพลและครอบครัวรวมทั้งชุมชนรอบค่าย

## บทที่ 3 วิธีดำเนินการศึกษา

### 3.1 เครื่องมือที่ใช้ในการศึกษา

เนื่องจากการศึกษาในครั้งนี้เป็นการรวบรวมข้อมูลทุติยภูมิ ร่วมกับข้อมูลปฐมภูมิที่ได้จากการสัมภาษณ์ผู้ที่เกี่ยวข้อง ด้วยการกำหนดประเด็นในการสัมภาษณ์ และการสังเกตในพื้นที่แล้วจึงนำผลที่เกิดขึ้น มานำเสนอในเชิงพรรณนา และนำเสนอในรูปแบบแผนภาพ ตาราง โดยใช้ค่าสถิติอย่างง่ายในการวิเคราะห์อ้างอิง

### 3.2 การเก็บรวบรวมข้อมูล

3.2.1 ข้อมูลที่ต้องการ จากวัตถุประสงค์ของการศึกษาที่กำหนดไว้ สามารถสรุปข้อมูลที่ต้องการได้ดังนี้

- 1) ข้อมูลด้านนโยบายสาธารณะและการประเมินผล ได้แก่ ทฤษฎีลักษณะของการประเมิน รูปแบบของการประเมิน การตัดสินใจในการกำหนดนโยบาย เป็นต้น
- 2) ข้อมูลด้านการจัดการท่องเที่ยว เช่น รูปแบบของการท่องเที่ยว องค์ประกอบของการท่องเที่ยว แนวทางการจัดการท่องเที่ยว นโยบายการท่องเที่ยวเชิงเกษตรของกรมวิชาการเกษตร เป็นต้น
- 3) ข้อมูลด้านการท่องเที่ยวเชิงเกษตรของศูนย์วิจัยพืชสวนจันทบุรี เช่น กิจกรรมการท่องเที่ยว เส้นทางท่องเที่ยว สิ่งอำนวยความสะดวกสำหรับนักท่องเที่ยว การเดินทาง จำนวนนักท่องเที่ยว ความคิดเห็นต่อการบริหารจัดการการท่องเที่ยวของศูนย์วิจัยพืชสวนจันทบุรี เป็นต้น

3.2.2 แหล่งที่มาของข้อมูล การศึกษาในครั้งนี้ทำการศึกษาโดยใช้ข้อมูลทุติยภูมิ ร่วมกับข้อมูลปฐมภูมิ โดยเป็นข้อมูลที่เกี่ยวข้องกับการจัดการท่องเที่ยว นโยบายการท่องเที่ยวเชิงเกษตรของกรมวิชาการเกษตร การดำเนินกิจกรรมท่องเที่ยวเชิงเกษตรของศูนย์วิจัยพืชสวนจันทบุรี ความเห็นของผู้ที่เกี่ยวข้องกับกิจกรรมการท่องเที่ยวเชิงเกษตร ข้อมูลต่างๆ ดังกล่าวเหล่านี้เก็บรวบรวมจากหน่วยงานของภาครัฐและเอกชนที่เกี่ยวข้อง ได้แก่ กรมวิชาการเกษตร การท่องเที่ยวแห่งประเทศไทย สถาบันการศึกษา กลุ่มผู้ที่เกี่ยวข้องกับกิจกรรมท่องเที่ยวเชิงเกษตรของศูนย์วิจัยพืชสวนจันทบุรี เป็นต้น

### 3.2.3 วิธีการรวบรวมข้อมูล

(1) ข้อมูลทุติยภูมิ สามารถรวบรวมข้อมูลได้จากหน่วยงานต่างๆ ที่เกี่ยวข้องข้างต้น เอกสารรายงานประจำปี รายงานการประชุมของคณะกรรมการต่างๆ ผลการวิเคราะห์และการศึกษาของส่วนราชการและภาคเอกชน ข้อมูลสถิตินักท่องเที่ยว เป็นต้น

(2) ข้อมูลปฐมภูมิ รวบรวมจากการสัมภาษณ์ผู้ที่เกี่ยวข้องกับการดำเนินกิจกรรมท่องเที่ยวเชิงเกษตรของศูนย์วิจัยพืชสวนจันทบุรี และนักท่องเที่ยว ด้วยการสัมภาษณ์แบบกำหนดประเด็น ทำการเก็บข้อมูลในช่วงเดือนธันวาคม 2550- มกราคม 2551 รวมกับการสังเกตในพื้นที่จัดกิจกรรมท่องเที่ยวเชิงเกษตรของศูนย์วิจัยพืชสวนจันทบุรี

### 3.3 การวิเคราะห์ข้อมูล

จากข้อมูลต่างๆ ที่รวบรวมได้ สามารถนำมาวิเคราะห์ข้อมูล ตามวัตถุประสงค์ดังนี้

วัตถุประสงค์ที่ 1 เพื่อศึกษานโยบายการจัดการท่องเที่ยวเชิงเกษตรของกรมวิชาการเกษตรและผลของนโยบายที่มีต่อภารกิจหลักของกรมวิชาการเกษตร เป็นการนำข้อมูลจากการสัมภาษณ์และวัตถุประสงค์ของนโยบายการจัดการกิจกรรมการท่องเที่ยวเชิงเกษตร มาวิเคราะห์เปรียบเทียบผลที่เกิดขึ้น หากมีและไม่มีนโยบายดังกล่าว

วัตถุประสงค์ที่ 2 เพื่อศึกษาปัญหา อุปสรรค และผลสำเร็จของการดำเนินนโยบายการจัดการท่องเที่ยวเชิงเกษตรของศูนย์วิจัยพืชสวนจันทบุรี ด้วยการวิเคราะห์ข้อมูลภายใต้หลักการวิเคราะห์จุดอ่อน-จุดแข็งของกิจกรรมที่ดำเนินการ แล้วนำเสนอในเชิงพรรณนา

วัตถุประสงค์ที่ 3 เพื่อเสนอแนะแนวทางในการปรับปรุงและพัฒนานโยบายการจัดการท่องเที่ยวเชิงเกษตรที่สามารถสนองตอบต่อภารกิจหลักของกรมวิชาการเกษตรและบริการสาธารณะ เป็นการนำข้อมูลที่ได้จากการศึกษา มาสรุปเสนอแนะแนวทางกำหนดนโยบายร่วมกับประสบการณ์ในการดำเนินงานที่เกี่ยวข้องของผู้ทำการศึกษา



## บทที่ 4

### ผลการวิเคราะห์ข้อมูล

#### 4.1 การรวบรวมข้อมูลเบื้องต้น

##### 4.1.1 ข้อมูลทั่วไปของจังหวัดจันทบุรี

จันทบุรีเป็นเมืองเก่าจากหลักฐานทางประวัติศาสตร์ เชื่อกันว่ามีอายุไม่ต่ำกว่า 1,000 ปี สร้างขึ้นโดยชนชาติขอม หัวเมืองเดิมตามศิลาจารึกเรียกว่า “ควนคามบุรี” ชาวพื้นเมืองเรียกว่า “เมืองกาไว” ตามชื่อผู้ปกครองเมือง

เมืองจันทบุรีเดิมตั้งอยู่บริเวณหน้าเขาสระบาป มีชนพื้นเมืองเดิมอาศัยอยู่เรียกว่า “ซอง” มีภาษาพูดเป็นภาษาของตนเอง แตกต่างจากภาษาไทยและภาษาเขมร ปี พ.ศ.1800 ได้มีการย้ายถิ่นฐานมาสร้างเมืองใหม่ที่บ้านหัววัง ตำบลพุงทะเลาย ซึ่งอยู่ใกล้กับแม่น้ำจันทบุรี ต่อมาปี พ.ศ. 2200 ได้ย้ายมาสร้างเมืองใหม่ที่บ้านลุ่ม อยู่ฝั่งตะวันตกของแม่น้ำจันทบุรี ในปี พ.ศ. 2310 หลังจากกรุงศรีอยุธยาเสียกรุงให้แก่พม่า สมเด็จพระเจ้าตากสินมหาราชได้เข้ามายึดเมืองจันทบุรี เพื่อใช้เป็นแหล่งสะสมเสบียงอาหารและรวบรวมกำลังพลเพื่อใช้ในการกอบกู้กรุงศรีอยุธยาคืนจากพม่า ต่อมาในปี พ.ศ. 2436 ฝรั่งเศสได้เข้ายึดเมืองจันทบุรี ใช้นานถึง 11 ปี จนไทยต้องยกดินแดนชายฝั่งด้านซ้ายของแม่น้ำโขงให้กับฝรั่งเศส เพื่อแลกเมืองจันทบุรีกลับคืนมา

ต่อมา มีการจัดระเบียบบริหารราชการส่วนภูมิภาคเป็นแบบมณฑลเทศาภิบาล จัดตั้งมณฑลจันทบุรี โดยจันทบุรี ระยองและตราด อยู่ในเขตการปกครอง จนถึงปี พ.ศ. 2476 ภายหลังการเปลี่ยนแปลงการปกครองเป็นระบอบประชาธิปไตย จึงยกเลิกมณฑลเทศาภิบาล และได้จัดระเบียบบริหารราชการแผ่นดินใหม่ โดยแบ่งออกเป็นจังหวัดและอำเภอ หลังจากนั้นเมืองจันทบุรีจึงมีฐานะเป็นจังหวัดจนถึงปัจจุบัน

##### 1. ขนาดและที่ตั้ง

จังหวัดจันทบุรี (ภาพที่ 6) ตั้งอยู่บนพื้นที่ชายฝั่งทะเลภาคตะวันออกของประเทศไทยระหว่างเส้นรุ้งที่ 12-13 องศาเหนือและเส้นแวงที่ 101-102 องศาตะวันออก อยู่ห่างจากกรุงเทพมหานคร ประมาณ 245 กิโลเมตร มีพื้นที่ทั้งหมด 6,338 ตารางกิโลเมตร หรือ 3,961,250 ไร่ คิดเป็น 16.6% ของพื้นที่ภาคตะวันออกและเท่ากับ 1.8% ของพื้นที่ประเทศ มีอาณาเขตติดต่อกับจังหวัดใกล้เคียงคือ

ทิศเหนือ ติดจังหวัดฉะเชิงเทรา สระแก้ว และปราจีนบุรี

ทิศตะวันออก ติดจังหวัดตราด และประเทศกัมพูชา

ทิศใต้ ติดอ่าวไทย

ทิศตะวันตก ติดจังหวัดระยอง และชลบุรี

## 2. ลักษณะภูมิประเทศและภูมิอากาศ

สภาพพื้นที่โดยทั่วไป ทางด้านทิศเหนือ และทิศตะวันออก เป็นป่าไม้ ภูเขา และที่ราบสูง เป็นส่วนใหญ่อยู่สูงจากระดับน้ำทะเล 30-190 เมตร ทิศใต้เป็นชายฝั่งทะเลมีลักษณะเป็นที่ราบลุ่ม บางแห่งเป็นอ่าวแหลมและหาดทราย สูงจากระดับทะเล 1-5 เมตร และลักษณะภูมิอากาศโดยทั่วไปของจังหวัดจันทบุรีตั้งอยู่ในเขตที่อากาศร้อนชื้น มีฝนตกชุกติดต่อกันประมาณ 6 เดือน/ปี และในปี 2541 มีฝนตกจำนวน 161 วัน วัดปริมาณน้ำฝนโดยรวม 3,157.50 มิลลิเมตร/ปี อุณหภูมิต่ำสุด 22.09 องศาเซลเซียส อุณหภูมิสูงสุด 34.82 องศา อุณหภูมิเฉลี่ยตลอดปี 28.46 องศาเซลเซียส ประกอบด้วย 3 ฤดูคือ ฤดูร้อน ตั้งแต่กลางเดือนกุมภาพันธ์ ถึงกลางเดือนพฤษภาคม ฤดูฝน ตั้งแต่กลางเดือนพฤษภาคม ถึงกลางเดือนตุลาคม และ ฤดูหนาว ตั้งแต่กลางเดือนพฤศจิกายน ถึงกลางเดือนกุมภาพันธ์

## 3. ทรัพยากรธรรมชาติ

ทรัพยากรธรรมชาติที่สำคัญในจังหวัดจันทบุรี จำแนกได้ดังนี้

3.1 แร่ธาตุ จันทบุรีมีแร่ธาตุ หลายชนิด ที่รู้จักกันโดยทั่วไป ได้แก่ พลอยแดง (ทับทิม) พลอยเหลือง (บุษราคัม) พลอยเขียว (มรกต) พลอยน้ำเงิน (ไพลิน) พลอยโกเมน พลอยสตาร์

3.2 ป่าไม้ จันทบุรีมีพื้นที่ป่าทั้งหมด จำนวน 2,324,476.50 ไร่ หรือประมาณร้อยละ 56.68 ของพื้นที่ทั้งหมด โดยแยกเป็นป่าสงวนแห่งชาติ 18 ป่า ป่าอุทยานแห่งชาติ 2 ป่า ป่าไม้ถาวรตามมติคณะรัฐมนตรี จำนวน 1 ป่า เขตรักษาพันธุ์สัตว์ป่า จำนวน 1 แห่ง

3.3 แหล่งน้ำ จังหวัดจันทบุรี มีแม่น้ำที่สำคัญ 4 สาย คือ

3.3.1. แม่น้ำจันทบุรี มีต้นกำเนิดจากเขาสอยดาวใต้ ในเขตอำเภอโป่งน้ำร้อน และเขาสามง่าม เขาชะอม ในเขตอำเภอมะขาม ไหลผ่านอำเภอเมืองจันทบุรี ออกสู่อ่าวไทย ในเขตอำเภอแหลมสิงห์

3.3.2. แม่น้ำพังราด ประกอบด้วยลำน้ำสายสั้นๆ ในเขตอำเภอแกลง จังหวัดระยอง และนายายอาม จังหวัดจันทบุรี ไหลมาบรรจบกัน แล้วไหลออกสู่ปากน้ำพังราด เป็นแนวเขต ระหว่างจังหวัดจันทบุรี และระยอง

3.3.3. แม่น้ำเวฬุ มีต้นกำเนิดจากเขาชะอม เขามะกอกและเขาสระบาป ไหลผ่านอำเภอขลุง ออกสู่ทะเลทางเกาะจิก

3.3.4. คลองวังโดนด ประกอบด้วย 2 สาขา คือ สาขาด้านซ้าย มีต้นกำเนิดจากเขาสี่เสียด ซึ่งไหลไปทางทิศตะวันตกเฉียงใต้ และสาขาด้านขวา ซึ่งมีต้นกำเนิดบริเวณเขาชะมูด

#### 4. การปกครองและประชากร

จังหวัดจันทบุรีแบ่งเขตการปกครองส่วนภูมิภาคออกเป็น 10 อำเภอ 76 ตำบล 674 หมู่บ้าน อำเภอ / กิ่งอำเภอต่าง ๆ ได้แก่ อำเภอเมือง อำเภอขลุง อำเภอท่าใหม่ อำเภอโป่งน้ำร้อน อำเภอมะขาม อำเภอแหลมสิงห์ อำเภอสอยดาว อำเภอนายายอาม และอำเภอเขาคิชฌกูฏ

การปกครองส่วนท้องถิ่น ประกอบด้วย องค์การบริหารส่วนจังหวัด องค์การบริหารส่วนตำบล 69 แห่ง เทศบาล 3 แห่ง และสุขาภิบาล 13 แห่ง จังหวัดจันทบุรีมีประชากร ในปี พ.ศ. 2541 รวมทั้งสิ้น 477,335 คน โดยแยกเป็นชาย 240,226 คน หญิง 237,109 คน มีความหนาแน่นของประชากร 76 คนต่อพื้นที่ตารางกิโลเมตร



ภาพที่ 6 แผนที่จังหวัดจันทบุรี

## 5. สภาพเศรษฐกิจ

เนื่องจากสภาพดินฟ้าอากาศของจังหวัดเอื้ออำนวยแก่การเพาะปลูกพืชผลทางการเกษตร ประชากรส่วนใหญ่มีอาชีพทำ การเกษตร ซึ่งในปี พ.ศ. 2541 มีเนื้อที่เพาะปลูกประมาณ 1,905,241 ไร่ อุตสาหกรรมที่สำคัญของจันทบุรีจะเป็นการแปรรูปผลิตผลทางการเกษตรซึ่งมีผู้ประกอบการจำนวน 190 สถานประกอบการ ใช้เงินลงทุนจำนวน 201,971,310 บาท เนื่องจากแหล่งผลิตผลทางการเกษตรส่วนใหญ่อยู่ในจังหวัดจันทบุรีเงินทุนจึงไม่มากนัก รองลงมาคือ อุตสาหกรรมประเภทบริการ มีจำนวน 166 สถานประกอบการ ใช้เงินลงทุน 609,773,672 บาท จังหวัดจันทบุรี มีผลิตภัณฑ์มวลรวม ปี 2539 ตามมูลค่า 23,426,390,000 บาท จำนวนเป็นรายได้ประชากร / คน / ปี มูลค่า 53,978 บาท จัดเป็นลำดับที่ 18 ของประเทศ

## 6. การคมนาคมขนส่ง

การเดินทางสู่จังหวัดจันทบุรี มีเส้นทางดังนี้

6.1 เส้นทางสายกรุงเทพฯ – ชลบุรี – พัทยา – บ้านฉาง – ระยอง – จันทบุรี โดยใช้เส้นทางหลวงหมายเลข 3 ระยะทางประมาณ 291 กิโลเมตร

6.2 เส้นทางสายกรุงเทพฯ – ชลบุรี – ศรีราชา – บ้านฉาง – ระยอง – จันทบุรี โดยใช้เส้นทางหลวงหมายเลข 36 ระยะทางประมาณ 254 กิโลเมตร

6.3 เส้นทางสายกรุงเทพฯ – ชลบุรี – แกลง – จันทบุรี โดยใช้ทางหลวงหมายเลข 344 ระยะทางประมาณ 245 กิโลเมตร

6.4 เส้นทางยุทธศาสตร์ เชื่อมระหว่างภาคตะวันออกเฉียงเหนือผ่านปราจีนบุรี ผ่านทางหลวงหมายเลข 33 เข้าสู่ทางหลวงหมายเลข 317 ผ่านอำเภอสอยดาว อำเภอโป่งน้ำร้อน และอำเภอมะขาม เข้าสู่จังหวัดจันทบุรี

## 7. การท่องเที่ยว

จังหวัดจันทบุรีเป็นเมืองชายฝั่งทะเลภาคตะวันออก ที่มีความสำคัญทางประวัติศาสตร์ไทยตั้งแต่สมัยก่อนกรุงธนบุรีมาจนถึงสมัยกรุงรัตนโกสินทร์ในปัจจุบัน ดังปรากฏหลักฐานโบราณวัตถุและสิ่งก่อสร้างต่าง ๆ ทางประวัติศาสตร์ที่เห็นอยู่ทุกวันนี้ จังหวัดจันทบุรีเป็นเมืองที่อุดมสมบูรณ์ด้วยทรัพยากรธรรมชาติ และมีสถานที่ท่องเที่ยวทางธรรมชาติที่สวยงามหลายแห่ง (ภาพที่ 7) ดังนี้

### 7.1 สถานที่ท่องเที่ยวในเขตอำเภอเมือง

7.1.1 ศาลสมเด็จพระเจ้าตากสินมหาราช

7.1.2 สวนสมเด็จพระเจ้าตากสินมหาราช

7.1.3 ถนนอัญมณี

- 7.1.4 วัดคาทอลิกจันทบุรี
- 7.1.5 วัดไผ่ล้อม
- 7.1.6 โบราณสถานเมืองเพนียด
- 7.1.7 ฟาร์มจระเข้ – สวนสัตว์ชำ โสม
- 7.1.8 วัดพลับ
- 7.1.9 อุทยานเรือพระเจ้าตากสินมหาราช
- 7.1.10 วัดทองทั่ว
- 7.1.11 หมู่บ้านเสม็ดงาม
- 7.1.12 ศูนย์วัฒนธรรมจังหวัดจันทบุรี
- 7.1.13 ค่ายเนินวง
- 7.2 สถานที่ท่องเที่ยวในเขตอำเภอท่าใหม่
  - 7.2.1 เขาสุกิม
  - 7.2.2 สวนสะเต๊ะยาด
  - 7.2.3 หาดคู้งวิมาน – คู้งกระเบน
  - 7.2.4 เจดีย์ยอดเขาพลอยแหวน
  - 7.2.5 หาดแหลมเสด็จ – หาดเจ้าหลาว
- 7.3 สถานที่ท่องเที่ยวในเขตอำเภอแหลมงสิงห์
  - 7.3.1 หาดแหลมสิงห์
  - 7.3.2 อ่าวกระทิง
  - 7.3.3 หาดอ่าวยาง
  - 7.3.4 คุกขี้ไก่
  - 7.3.5 ตึกแดง
  - 7.3.6 โอเอซิส – ซิวีลด์
  - 7.3.7 อุทยานแห่งชาติน้ำตกพลิ้ว
  - 7.3.8 วัดมังกรบูรพาาราม
  - 7.3.9 ศูนย์วิจัยพืชสวนจันทบุรี
- 7.4 สถานที่ท่องเที่ยวในเขตอำเภอมะขาม
  - 7.4.1 อุทยานแห่งชาติเขาคิชฌกูฏ
  - 7.4.2 เขื่อนคีรีธาร



#### 4.1.2 โครงการท่องเที่ยวเชิงอนุรักษ์ด้านการเกษตรของศูนย์วิจัยพืชสวนจันทบุรี

ตามหนังสือกระทรวงเกษตรและสหกรณ์ที่ กษ 0916/783 วันที่ 17 พฤษภาคม 2542 เรื่องโครงการท่องเที่ยวเชิงอนุรักษ์ด้านการเกษตร จากฝ่ายอำนวยการ สถาบันวิจัยพืชสวน กรมวิชาการเกษตร ถึงศูนย์วิจัยพืชสวนจันทบุรี ได้เลือกหน่วยงานของสถาบันวิจัยพืชสวน เป็นสถานที่ท่องเที่ยว เพื่อการพักผ่อนหย่อนใจและให้ความรู้ด้านการเกษตรแก่นักท่องเที่ยว ประชาชน และผู้สนใจทั่วไป จึงนำเอกสารราชการที่กำหนดรายละเอียดโครงการมาสรุปความต้องการด้านต่างๆ และสัมภาษณ์เจ้าหน้าที่ของศูนย์วิจัยพืชสวนจันทบุรี คือนายชลธิ นุ่มหนู และนางสาววิษชุดา แดงอ่อน ซึ่งรับผิดชอบโครงการท่องเที่ยวเชิงเกษตรเพิ่มเติม เนื่องจากกรมวิชาการเกษตร ได้คัดเลือกศูนย์วิจัยพืชสวนจันทบุรีเป็นหนึ่งในหกโครงการนำร่อง ซึ่งมีความต้องการด้านต่าง ๆ ดังต่อไปนี้

สรุปความต้องการด้านต่าง ๆ ของโครงการท่องเที่ยวเชิงเกษตร

##### 1. ความต้องการด้านสิ่งก่อสร้างและอาคาร

1.1 อาคารเอนกประสงค์สำหรับกิจกรรมต่าง ๆ การแสดงนิทรรศการ ภายใน การบรรยายสรุปและลานแสดงนิทรรศการภายนอกอาคาร

1.2 ศาลาพักผ่อนหรือจุดชมวิว

1.3 ห้องน้ำ สุขา

1.4 ปรับปรุงพื้นที่จอดรถสำหรับนักท่องเที่ยว

1.5 ปรับปรุงผิวทางเดินภายในศูนย์วิจัยพืชสวนจันทบุรี

1.6 ศาลาขายผลผลิตทางการเกษตรและงานหัตถกรรม

1.7 เรือนเพาะชำ กล้วยไม้

##### 2. ความต้องการทางด้านสื่อ แผนที่ ป้ายบอกทิศทาง และป้ายชื่อพันธุ์ไม้

2.1. แผ่นป้ายบอกชื่อ แผนที่ ศูนย์วิจัย/สถานี

2.2. ป้ายสื่อความหมายต่าง ๆ บริเวณพื้นที่และทางเดิน

2.3. ป้ายบอกชื่อพืชต่าง ๆ

##### 3. งานปรับปรุงภูมิสถาปัตยกรรมภายในพื้นที่โครงการ

##### 4. ระบบการดูแลรักษาสวนและการกำจัดขยะ

สรุปความต้องการทั้งหมดนี้เป็นข้อกำหนดเบื้องต้นให้ทุกโครงการใน 5 จังหวัด 6 พื้นที่ ถือเป็นแนวทางปฏิบัติกัน ดังนั้นเมื่อนำมาใช้ในพื้นที่ของศูนย์วิจัยพืชสวนจันทบุรี จึงต้องพิจารณาถึงศักยภาพของพื้นที่เป็นหลักเพื่อให้เกิดความเหมาะสมและประโยชน์สูงสุด เช่น การออกแบบอาคาร ภูมิสถาปัตยกรรม และกิจกรรมต่าง ๆ

#### 4.2. การเก็บข้อมูลภายในพื้นที่ (inventory of on-site factors)

ศูนย์วิจัยพืชสวนจันทบุรี ตั้งอยู่ตำบลพลี้ว อำเภอแหลมสิงห์ จังหวัดจันทบุรี ห่างจากตัวอำเภอเมือง 15 กิโลเมตรและห่างจากกรุงเทพมหานคร 235 กิโลเมตร ขนาดพื้นที่ 250 ไร่ มีหน้าที่สำคัญในการค้นคว้าวิจัยพืชสวนเศรษฐกิจที่สำคัญ ๆ ในเขตภาคกลางและภาคตะวันออก โดยให้ความร่วมมือระหว่างหน่วยงานต่างๆ ทั้งภาครัฐและเอกชนภายในและระหว่างประเทศ รวมทั้งเผยแพร่ผลงานให้แก่เจ้าหน้าที่ของกรมส่งเสริมการเกษตร เกษตรกรและผู้สนใจทั่วไป

พื้นที่ภายในศูนย์วิจัยพืชสวนจันทบุรี มีบรรยากาศสวยงามตามธรรมชาติด้านหลังติดเทือกเขาสระบาป เป็นส่วนหนึ่งของอุทยานแห่งชาติน้ำตกพลี้วซึ่งเป็นที่รู้จักมานานตั้งแต่อดีตถึงปัจจุบัน มีนักท่องเที่ยวมาเยี่ยมชมตลอดปี ด้านทิศเหนือติดคลองตาดู ยังเป็นลำน้ำต้นกึ่งสภาพธรรมชาติแต่เดิมไว้ บริเวณนี้เป็นที่ตั้งของกลุ่มบ้านพักข้าราชการ ส่วนทิศใต้ติดอ่างเก็บน้ำหนองเสม็ด และคลองหนองเสม็ดซึ่งเป็นลำน้ำ ำต้น ๆ คดเคี้ยวเป็นเส้นทางตลอดแนวยาวของศูนย์วิจัยฯ สำหรับด้านหน้าติดเส้นทางหลวงหมายเลข 3 เป็นเส้นตรงไปอำเภอขลุงและไปจังหวัดตราด และมีทางแยกเลี้ยวเข้าไปอำเภอแหลมสิงห์ บริเวณด้านหน้าเป็นที่ตั้งของอาคารที่ทำการและอาคารวิจัย สำหรับบริเวณตรงส่วนกลางเป็นแปลงทดลอง (ภาพที่ 8)

##### 4.2.1 องค์ประกอบทางธรรมชาติ (Natural Factors) ได้แก่

- สภาพภูมิประเทศ โดยทั่วไปศูนย์วิจัยมีลักษณะเป็นที่ราบ มีความลาดเอียง 2 % ในแนวทิศตะวันออก-ตะวันตก อยู่สูงจากระดับน้ำ ทะเล 24 เมตร
- สภาพภูมิอากาศ ศูนย์วิจัยพืชสวนมีสภาพอากาศแบบร้อนชื้น ความชื้นสัมพัทธ์เฉลี่ย 70 % ปริมาณน้ำฝนของจังหวัดจันทบุรี ระหว่างปี 2537-2539 อยู่ในช่วง 2,252.3-3,610.1 มิลลิเมตร ฝนตกมากที่สุดในปี 2538 วัดได้ถึง 3,610.1 มิลลิเมตร จำนวนวันฝนตก 174 วัน ส่วนฝนตกน้อยที่สุดในปี 2535 วัดได้ 2,252.3 มิลลิเมตร จำนวนวันฝนตก 144 วัน



ในช่วงระหว่างปี 2535 ถึง 2539 จังหวัดจันทบุรี มีอุณหภูมิเฉลี่ยตลอดปี อยู่ในช่วง 27.1-27.4 องศาเซลเซียส อุณหภูมิต่ำสุดจะอยู่ในช่วง 15.3-20.4 องศาเซลเซียส โดยอุณหภูมิต่ำที่สุดวัดได้ 15.3 องศาเซลเซียส เมื่อปี 2539 และอุณหภูมิสูงสุดอยู่ในช่วง 35.6-36.1 องศาเซลเซียส โดยอุณหภูมิสูงที่สุดวัดได้ 36.1 องศาเซลเซียส ในปี 2537

- ลักษณะทางธรณีวิทยา สภาพดินเป็นกลุ่มชุดดินที่ 26 เป็นดินที่มีเนื้อดินบนเป็นดินร่วน ดินร่วนปนดินเหนียวหรือเป็นดินร่วนปนทราย ส่วนดินชั้นล่างเป็นพวกดินเหนียว มีความอุดมสมบูรณ์ตามธรรมชาติปานกลางถึงค่อนข้างต่ำ (ชุดภูเก็ทและชุดสงขลา) มีค่าความเป็นกรดเป็นด่าง ประมาณ 4.0 – 4.5

- แหล่งน้ำบริเวณทิศใต้ของศูนย์วิจัยเป็นที่ตั้งของอ่างเก็บน้ำหนองเสม็ดซึ่งมีต้นน้ำมาจากบริเวณเขาสระบาปทางตอนใต้ของอุทยานแห่งชาติน้ำตกพลิ้ว ไหลลงสู่อ่างเก็บน้ำหนองเสม็ดและคลองหนองเสม็ด อ่างเก็บน้ำคลองหนองเสม็ดเป็นทำนบกั้นคลองหนองเสม็ดขนาดทำนบดินสูง 22 เมตร ยาว 250 เมตร สันทำนบสูง 41.50 เมตร ระดับน้ำสูงสุด 40.50 เมตร ทิศเหนือของศูนย์วิจัยคือคลองตาตุ เป็นหนองน้ำ ตื้น ๆ ยังคงสภาพธรรมชาติ

ภาพที่ 8 site plan



สัญลักษณ์

- 1 ท้องฟ้าจำลองเทคโนโลยีและนวัตกรรม
- 2 บ้านพักข้าราชการ
- 3 บ้านพักข้าราชการ
- 4 เวทีคอนกรีต
- 5 อาคารกีฬา
- 6 บ้านพักข้าราชการระดับ 7-8
- 7 บ้านพักข้าราชการระดับ 5-6
- 8 บ้านพักข้าราชการระดับ 3-4
- 9 อาคารปฏิบัติการทางวิทยาศาสตร์
- 10 โรงเรียน
- 11 ที่จอดรถสาธารณะ
- 12 อาคารฝึกสอน
- 13 ลีลาบ
- 14 โรงรถน้ำ
- 15 เสนอสังขารวิจัย
- 16 อาคารวิทยากร
- 17 บ้านพักพลา
- 18 เรือนพลเรือน
- 19 โรงอาหาร
- 20 บิลบอร์ด
- 21 โรงเก็บปุ๋ย
- 22 โรงเก็บเมล็ดพันธุ์
- 23 โรงเก็บเชื้อเพลิง
- 24 โรงปฏิบัติการเครื่องจักรกล
- 25 โรงเก็บน้ำ

- พืชพรรณ ศูนย์วิจัยพืชสวนจันทบุรีเริ่มก่อตั้งประมาณ พ.ศ. 2525 เป็นเวลากว่า 20 ปีที่มีการพัฒนาที่ดิน เป็นแปลงทดลองไม้ผล ได้แก่ ทุเรียน มังคุด เงาะ และบริเวณอาคารที่ทำงาน มีการตกแต่งด้วยไม้ประดับและไม้ยืนต้นต่าง ๆ เช่น บริเวณถนนเส้นหลักที่ตรงเข้าอาคารที่ทำการปลูกต้นหมากสูงตระหง่านทั้งสองฝั่ง ต้นลำต้นมเรียงรายด้านหน้าอาคารที่ทำการ ต้นปาล์ม น้ำมันอายุมากกว่า 30 ปี ตลอดเส้นทางไปยังอาคารจันทรสติติย์และแปลงสมุนไพร สำหรับบริเวณอ่างเก็บน้ำหนองเสม็ดพืชส่วนใหญ่เป็นไม้ผลหลายชนิด โดยเฉพาะพืชสกุลระกำปลูกริมน้ำเป็นจำนวนมาก มีต้นเงาะอายุหลายสิบปีใกล้ ๆ บริเวณอาคารเรือนไม้ของหน่วยถ่ายทอดเทคโนโลยี และฝักอบรม

#### 4.2.2 องค์ประกอบที่มนุษย์สร้างขึ้น (Cultural Factors) ได้แก่

- การใช้ที่ดินในปัจจุบัน ภายในศูนย์วิจัยแบ่งพื้นที่เป็นกลุ่มใหญ่ ๆ ได้ 3 กลุ่ม คือ กลุ่มที่ 1 เป็นกลุ่มอาคารทำงาน หน่วยงานวิจัยและส่วนบริการ ตั้งอยู่ด้านหน้าของศูนย์วิจัย ส่วนกลุ่มที่ 2 เป็นกลุ่มบ้านพักข้าราชการ ใกล้เคียงตลาด และกลุ่มที่ 3 เป็นแปลงทดลอง เช่น แปลงทุเรียน แปลงมังคุด แปลงเงาะ แปลงพืชสกุลระกำ แปลงสมุนไพร อยู่บริเวณตรงกลางพื้นที่ รวมทั้งเรือนเพาะชำต้นไม้ที่อยู่ด้านหลังพื้นที่

- อาคาร หรือสิ่งก่อสร้างในปัจจุบันที่เกี่ยวข้อง โครงการท่องเที่ยวเชิงเกษตร มีดังต่อไปนี้ อาคารเดิม ได้แก่ อาคารฝักอบรม อาคารหอพัก กลุ่มอาคาร (ใหม่) ได้แก่ อาคารบรรยายสรุป อาคารอเนกประสงค์ และอาคารห้องน้ำ อาคารทั้งหมดตั้งอยู่บริเวณฝั่งขวาของประตูทางเข้า และเป็นจุดต้อนรับผู้ที่สนใจเข้าเยี่ยมชม เรือนจันทรสติติย์เป็นเรือนไม้เก่าแก่ก่อสร้างพร้อม ๆ กับศูนย์วิจัย ในอดีตเคยเป็นเรือนพักสำหรับนิสิตที่มาฝึกงาน

- ระบบการสัญจร ศูนย์วิจัยพืชสวนจันทบุรี มีประตูทางเข้าออก 3 ประตู คือ เส้นทางหลวงแผ่นดินหมายเลข 3 แต่ในปัจจุบันเปิดให้เข้า-ออกเพียง 1 ประตู (ภาพที่ 9) มีป้ายชื่อของศูนย์วิจัยขนาดใหญ่ติดอยู่ทางซ้ายมือ และป้อมยามอยู่ด้านขวาของประตู สูดถนนเป็นสามแยก มีวงเวียนรูปสามเหลี่ยมซึ่งเป็นกระเบาะต้นไม้ จะสังเกตเห็นอาคารที่ทำ การอย่างชัดเจนตรงข้ามสามแยก ถนนภายในมีความกว้างประมาณ 5.00 เมตร เป็นถนนแอสฟัลต์ทั้งหมด บางส่วนของถนนจะมีร่องระบายน้ำ โดยเฉพาะบริเวณใกล้แปลงทดลอง

- สาธารณูปโภค ระบบน้ำประปาในพื้นที่ใช้น้ำจากบริเวณอ่างหังสับนพื้นที่ของอุทยานแห่งชาติน้ำตกพลิวเป็นหลัก แล้วเดินท่อประปาไปยังโรงบำบัดน้ำ (Water Treatment Plant) แล้วจึงแยกไปสู่อาคารและสิ่งก่อสร้างต่างๆ สำหรับระบบไฟฟ้าใช้จากการไฟฟ้าส่วนภูมิภาคและเพิ่มการติดตั้งระบบป้องกันแรงดัน ไฟฟ้าเข้ากับระบบควบคุมเครื่องสูบน้ำดีในระบบประปา

#### 4.2.3 องค์ประกอบด้านความงาม (Aesthetics Factors)

ทัศนียภาพโดยรวมภายในศูนย์วิจัยพืชสวนจันทบุรียังคงมีสภาพธรรมชาติที่ยังไม่มีการตกแต่งมากนัก พื้นที่รอบนอกมีต้นไม้ผลหลายชนิดปลูกมาแต่เริ่มตั้งศูนย์วิจัยฯ ตรงกลางจัดแบ่งเป็นแปลงทดลองและแปลงรวบรวมพันธุ์ไม้ ดังนั้นลักษณะความงามตามธรรมชาติของศูนย์วิจัยฯ ที่เห็นเด่นชัด เป็นความงามของต้นไม้ ได้แก่ ช่วงเวลาติดดอก ติดผลอ่อนและการเปลี่ยนสีของผล ซึ่งในแต่ละชนิดจะมีช่วงเวลาที่ไม่ตรงกัน สำหรับไม้ผลเศรษฐกิจ ได้แก่ ทูเรียน เงาะ มังคุด มีระยะเวลาในการเก็บเกี่ยวใกล้เคียงกันคือช่วงเดือนพฤษภาคมถึงเดือนกรกฎาคม และยังเป็นฤดูกาลท่องเที่ยวของทางภาคตะวันออก

บริเวณอ่างเก็บน้ำคลองหนองเสม็ดและคลองหนองเสม็ด มีสภาพทางภูมิประเทศลาดชัน จึงมีการตกแต่งทางภูมิสถาปัตย์เพิ่มเติมเพื่อสร้างจุดสนใจและเป็นที่พักผ่อนหย่อนใจ อ่างเก็บน้ำหนองเสม็ด (ภาพที่ 10) มีท้องน้ำที่นิ่งสงบ บริเวณสันอ่างเก็บน้ำมีส่วนน้ำล้นลงมาเป็นแอ่งน้ำตกเล็ก ๆ และไหลลดเลี้ยวไปมา เป็นลำน้ำตื้น ๆ ตามสภาพธรรมชาติ (ภาพที่ 11) มีบรรยากาศร่มรื่นเพราะมีต้นไม้ใหญ่หลายต้นอยู่ใกล้ริมน้ำ

ความงามในแปลงทดลองซึ่งถือเป็นจุดเด่นของการท่องเที่ยวเชิงเกษตรเป็นความงามโดยธรรมชาติอย่างแท้จริง เช่น ดอกทูเรียนที่กำลังเปลี่ยนเป็นผลอ่อน (ภาพที่ 12) เป็นภาพที่ไม่ค่อยได้เห็นจริง แต่สามารถพบได้ในศูนย์วิจัยฯ นอกจากนี้ยังมีไม้ผลชนิดอื่นๆ ที่น่าสนใจ ได้แก่ เงาะ มังคุด ระกำ สาถัก-อินโด คือ สละ ไร่หนาม หรือบริเวณแปลงสมุนไพรพื้นเมืองซึ่งเป็นพืชเศรษฐกิจท้องถิ่นของจังหวัดจันทบุรีมาแต่โบราณ คือ พริกไทย กานพลู กระวาน เร่ว มีเรือนเพาะชำที่รวบรวมพันธุ์เฟิร์นและกล้วยไม้พื้นเมืองที่สำคัญอย่างเหลือจันทบุรี



ภาพที่ 9 ประตูทางเข้าหลักของศูนย์วิจัยพืชสวนจันทบุรี



ภาพที่ 10 อ่างเก็บน้ำหนองเสม็ด



ภาพที่ 11 สภาพเดิมของลำน้ำบริเวณคลองหนองเสม็ด



ภาพที่ 12 ต้นทุเรียนกำลังเริ่มผลิดอก

#### 4.3 แนวทางการจัดการโครงการท่องเที่ยวเชิงเกษตรของศูนย์วิจัยพืชสวนจันทบุรี

การเดินทางเข้าชม โครงการท่องเที่ยวเชิงเกษตรในศูนย์วิจัยพืชสวนจันทบุรี สามารถเข้าชมได้อย่างสะดวกตลอดปี โดยใช้เส้นทางหลวงแผ่นดินหมายเลข 3 (สุขุมวิท) และ เนื่องจากอยู่ใกล้แหล่งท่องเที่ยวหลักของจังหวัดคืออุทยานแห่งชาติน้ำตกพลิ้ว โดยเฉพาะช่วงฤดูผลไม้มักจะมีนักท่องเที่ยวเดินทางเข้ามาเที่ยวทางภาคตะวันออกเป็นจำนวนมากกิจกรรมหลักของโครงการท่องเที่ยวเชิงเกษตรนั้น คือ กิจกรรมในแปลงทดลอง ซึ่งเปิดโอกาสให้นักท่องเที่ยวเข้ามาเดินชมพร้อมมัคคุเทศก์ให้ความรู้ตลอดเส้นทางที่กำหนด ถ้าจำนวนนักท่องเที่ยวจำนวนมากกว่าจำนวนรอบเข้าเที่ยวชม จะมีผลต่อประสิทธิภาพของเจ้าหน้าที่ที่รับผิดชอบและความรู้สึกลับของนักท่องเที่ยวเอง แต่สิ่งที่สำคัญคือพื้นที่แปลงทดลองเป็นผลงานและงานวิจัยของนักวิชาการเกษตร ดังนั้นควรป้องกันพื้นที่เพื่อการวิจัยเป็นอันดับแรก โดยจำกัดจำนวนนักท่องเที่ยวที่เข้ามาเดินชม ดังนั้นกิจกรรมนอกแปลงทดลองหรือกิจกรรมนันทนาการเป็นกิจกรรมที่ส่งเสริมให้นักท่องเที่ยวเข้ามาเยี่ยมชมให้กระจายไปยังจุดต่างๆ อย่างสะดวกและรวดเร็ว

#### 4.3.1 แผนการจัดระบบการสัญจรภายในศูนย์วิจัยพืชสวนจันทบุรี

ระบบสัญจรที่เหมาะสมที่สุดในศูนย์วิจัยฯ คือ เมื่อนักท่องเที่ยวทุกคนเดินทางเข้าสู่ศูนย์วิจัยฯ ควรนำรถยนต์มาจอดที่ลานจอดรถรวม ใกล้กลุ่มอาคารท่องเที่ยวเชิงเกษตร ไม่อนุญาตให้นักท่องเที่ยวขับรถยนต์รอบแปลงทดลองอย่างเด็ดขาด เมื่อติดต่อเจ้าหน้าที่ เข้าฟังคำบรรยายสรุป เลือกใช้บริการรถรางหรือรถลาก (Tram) ซึ่งจัดรองรับนักท่องเที่ยวได้เป็นจำนวนมาก เพื่อนำเที่ยวแปลงทดลองรอบนอก 7 จุด ซึ่งเป็นจุดแวะพัก 2 จุด (เรือนจันทร์สถิตย์และเรือนกล้วยไม้เหลืองจันทบุรี) หรือนักท่องเที่ยวเลือกเช่ารถจักรยานขับขี่ตามเส้นทางจักรยาน เนื่องจากรถรางหรือรถลากนั้นยังไม่ถูกกำหนดในงบประมาณจัดซื้อ ในช่วงระยะเวลา 1-3 ปีแรกของโครงการจึงควรจัดแผนระบบสัญจรตามปริมาณนักท่องเที่ยวเข้ามาเยี่ยมชม ดังต่อไปนี้

แผนที่ 1 กรณีที่นักท่องเที่ยวมีจำนวนน้อย หรือในช่วงเดือนมกราคม-มีนาคม และช่วงเดือนสิงหาคม-ธันวาคม เมื่อนักท่องเที่ยวเข้ามาถึงที่จอดรถรวม ติดต่อเจ้าหน้าที่ ลงทะเบียนฟังบรรยายสรุป เดินชมแปลงทดลองตามรอบเวลา หรือเลือกกิจกรรมอื่น ๆ ตามอัธยาศัย สามารถขออนุญาตขับรถชมพื้นที่เมื่อได้รับบัตรที่จอดรถเฉพาะจุด (มีจำนวนจำกัด) ให้ขับตามป้ายหรือเส้นทางที่กำหนด ต้องคืนบัตรและแบบสอบถามตอนขากลับที่ป้อมยาม

แผนที่ 2 กรณีนักท่องเที่ยวมีจำนวนมาก หรือในช่วงเดือนเมษายน-กรกฎาคม เมื่อนักท่องเที่ยวเข้ามาถึงลานจอดรถรวม ติดต่อเจ้าหน้าที่ ฟังบรรยายสรุป เจ้าหน้าที่นำนักท่องเที่ยวเข้าชมแปลงทดลองในจำนวนที่สามารถดูแลได้อย่างทั่วถึง ส่วนนักท่องเที่ยวที่ไม่สามารถเข้าชมแปลงทดลองได้ให้เลือกใช้ กิจกรรมอื่นไปก่อนแล้วกลับมาที่อาคารเอนกประสงค์อีกครั้งตามเวลาที่กำหนด หรือนักท่องเที่ยวอาจจะเที่ยวชมเอง โดยการเดินหรือเช่าจักรยานขับขี่ตามเส้นทางคลองหนองเสม็ด ซื่อพันธุ์ไม้ชนิดต่าง ๆ ที่เรือนกล้วยไม้เหลืองจันทบุรี ชมสวนสมุนไพรที่เรือนจันทร์สถิตย์ รับประทานอาหารหรือเช่าเรือถีบที่เรือนต้นน้ำ เป็นต้น

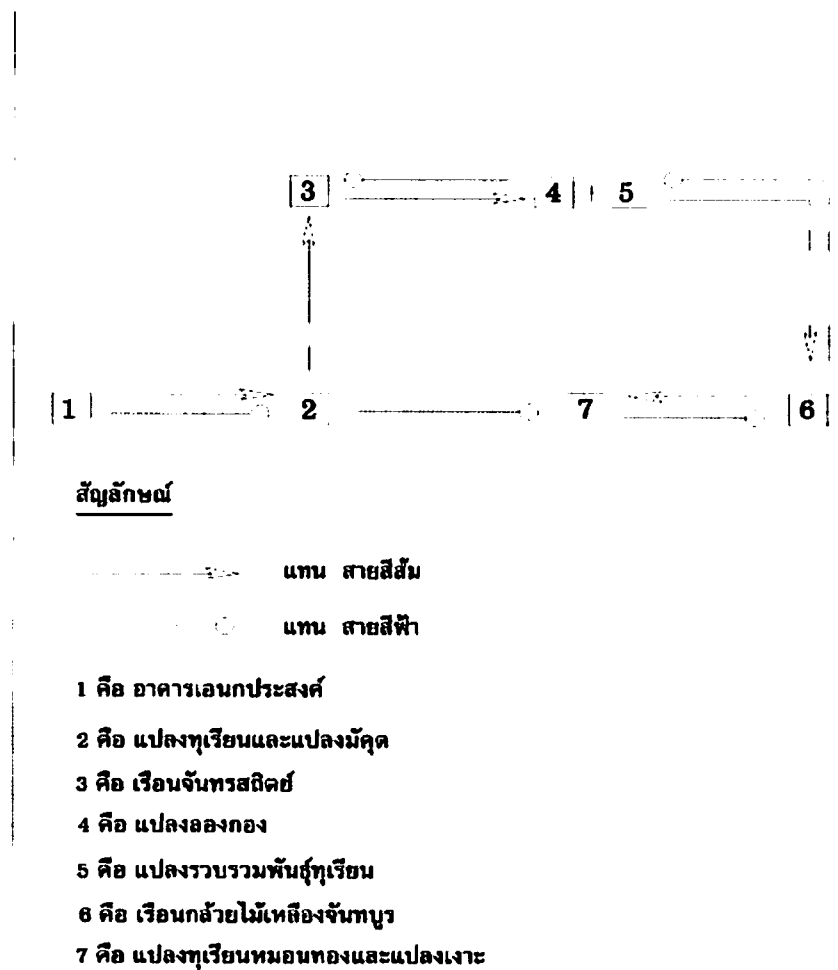
#### 4.3.2 การจัดการของระบบนำเที่ยวชมของโครงการท่องเที่ยวเชิงเกษตร

1. เข้ามาติดต่อเจ้าหน้าที่ ณ อาคารเอนกประสงค์ เริ่มจากการลงทะเบียน รับเอกสารและติดต่อสอบถามแล้ว เข้าฟังบรรยายสรุป ใช้เวลา 15-20 นาที
2. จัดกลุ่มเดินเที่ยวชมตามรอบเวลาที่กำหนด โดยการกำหนดจำนวนนักท่องเที่ยวครั้งละไม่เกิน 30-40 คน ถ้าเดินทางมาเป็นหมู่คณะอาจจัดเป็นกลุ่มย่อย เพื่อความสะดวกในการเยี่ยมชมควรติดต่อเจ้าหน้าที่ล่วงหน้า

3. เส้นทางเดินชมแปลงทดลองไม้ผล มี 2 สาย คือ สายสีส้มและสายสีฟ้า (ภาพที่ 13) ระยะทางทั้งหมดประมาณ 1,500 เมตร ใช้เวลาเดินเท้า 1-1.5 ชั่วโมง

สายสีส้ม เริ่มต้นจากอาคารอเนกประสงค์ (1)/ แปลงทุเรียน แปลงมังคุด (2)/ เรือนจันทรสติชัย (3)/ แปลงลองกอง พืชตระกูลสละ (4) / แปลงรวบรวมพันธุ์ทุเรียน (5) / เรือนกล้วยไม้เหลืองจันทบูร (6) / ไปสิ้นสุดที่แปลงทุเรียนหอมทอง แปลงเงาะ (7) หลังจากนั้นสามารถนั่งพักบริเวณลานอเนกประสงค์ เริ่มเข้าสู่เส้นทางพักผ่อนและนันทนาการเลียบบคลองหนองเสม็ดตามอรัญชัย

สายสีฟ้า เริ่มต้นจากอาคารอเนกประสงค์ (1)/ แปลงทุเรียน แปลงมังคุด (2) / แปลงทุเรียนหอมทอง แปลงเงาะ (7) / เรือนกล้วยไม้เหลืองจันทบูร (6) / แปลงรวบรวมพันธุ์ทุเรียน (5) / แปลงลองกอง พืชตระกูลสละ (4) / สิ้นสุดที่เรือนจันทรสติชัย (3) สามารถเดินตรงไปยังลานอเนกประสงค์และเส้นทางเลียบบคลองหนองเสม็ดได้



ภาพที่ 13 เส้นทางการท่องเที่ยวเชิงเกษตรของศูนย์วิจัยพืชสวนจันทบุรี



4. นักท่องเที่ยวที่ไม่สามารถรอเข้ารอบเวลาที่มีมัคคุเทศก์ได้ ในช่วงฤดูท่องเที่ยวหรือช่วงฤดูผลไม้ มีผู้สนใจเข้ามาเที่ยวชมเป็นจำนวนมากจนไม่สามารถเดินชมได้ภายในวันเดียวสามารถจองข้ามวันได้ หรือสะดวกในช่วงขากลับจากการท่องเที่ยวที่อื่น นอกจากกิจกรรมในแปลงทดลองที่น่าสนใจแล้ว ยังมีเส้นทางพักผ่อนและนันทนาการเลียบบดลองหนองเสม็ด สามารถเดินหรือเช่าจักรยานขี่รอบศูนย์วิจัยแวะพักผ่อนได้ตามจุดต่าง ๆ เช่น เลือกซื้อของฝาก ของที่ระลึกที่ศาลาขายผลผลิต ซื้อพันธุ์ไม้หลากหลายชนิดกลับบ้านได้จากเรือนกล้วยไม้เหลืองจันทร์บูร หรือชมพืชสมุนไพรและกิจกรรมเพื่อสุขภาพได้ที่เรือนจันทร์สถิตย์

ตารางที่ 2 รอบเวลาที่เดินเข้าชมแปลงทดลองพร้อมมัคคุเทศก์

รอบเช้า	รอบบ่าย
09.00 – 10.30 น.	13.00 – 14.30 น.
10.30 – 12.00 น.	14.30 – 16.00 น.

หมายเหตุ มัคคุเทศก์ 2 คนต่อ 1 กลุ่ม จำนวนนักท่องเที่ยวต่อกลุ่มไม่เกิน 40 คน

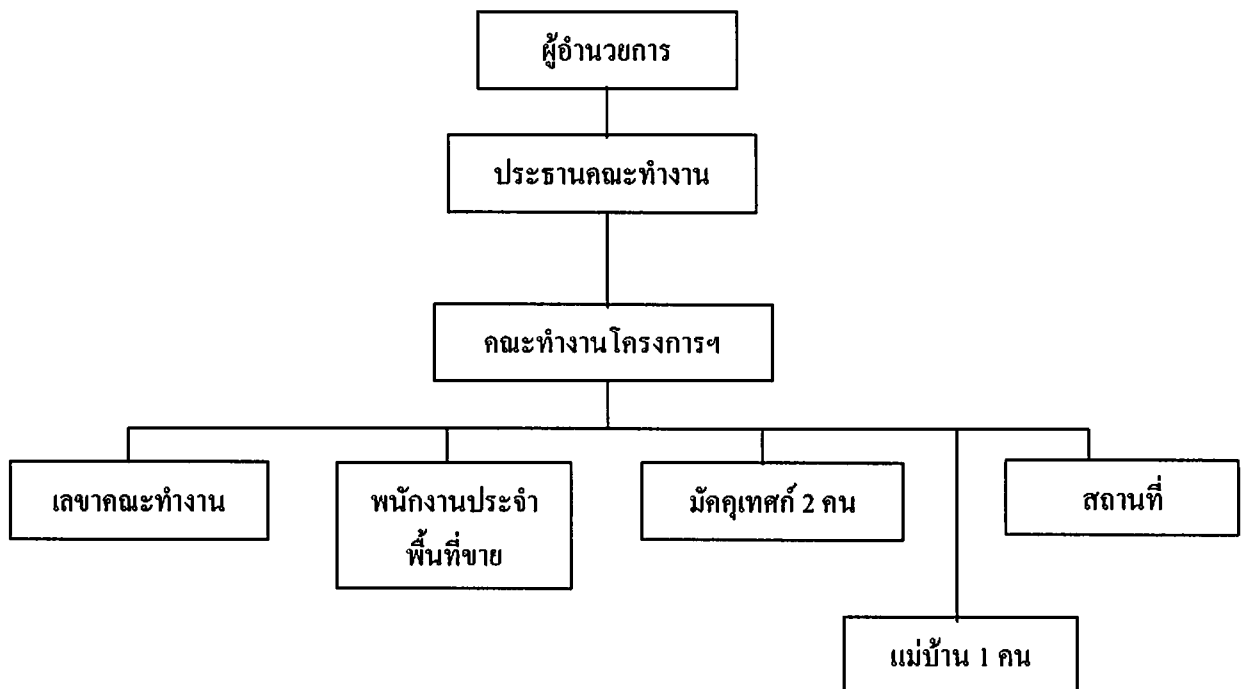
การประเมินจำนวนนักท่องเที่ยวเข้ามาเที่ยวชม โครงการท่องเที่ยวเชิงเกษตร

จากตารางที่ 2 เมื่อคิดจำนวนนักท่องเที่ยว 40 คน / รอบ วันละ 4 รอบ จำนวน 8 เที่ยว (เส้นทางเดินชมแปลงทดลอง 2 เส้น) คาดว่าจะมีจำนวนนักท่องเที่ยวที่ใช้เส้นทางเดินในแปลงทดลองประมาณ 320 คน/วัน หรือ 80 คน/รอบ ภายหลังจากการเที่ยวชมโครงการให้นักท่องเที่ยวกรอกแบบสอบถามเพื่อเป็นการประเมินผลแล้ว นำข้อมูลมาวิเคราะห์ ปรับปรุงเพื่อให้นักท่องเที่ยวได้รับความรู้และความเข้าใจด้านการเกษตรได้มากขึ้นในช่วงฤดูผลไม้คือระหว่างเดือนเมษายนถึงเดือนกรกฎาคมของทุกปี มีความเป็นไปได้ว่าจะมีจำนวนนักท่องเที่ยวมากกว่า 320 คน/วัน ซึ่งส่งผลกระทบต่อการสัญจรและเจ้าหน้าที่อาจไม่สามารถรองรับความหนาแน่นของผู้เข้าชมได้เพียงพอ ควรเพิ่มอัตรากำลังสำรองในช่วงเวลานี้ โดยเปิดรับอาสาสมัครซึ่งอาจเป็นคนในพื้นที่เข้ารับการฝึกอบรม ให้ปฏิบัติงานได้อย่างเต็มประสิทธิภาพ ดูแลให้นักท่องเที่ยวกระจายไปตามจุดต่าง ๆ ได้อย่างคล่องตัว

#### 4.4 ระบบการบริหารจัดการโครงการท่องเที่ยวเชิงเกษตรของศูนย์วิจัยพืชสวนจันทบุรี

ศูนย์วิจัยพืชสวนจันทบุรี ได้กำหนดแผนงานในการบริหาร โครงการท่องเที่ยวเชิงเกษตรของศูนย์วิจัยพืชสวนจันทบุรี ประกอบด้วย แผนงานด้านบุคลากร แผนงานด้านการบริหารการเงิน และแผนงานด้านวัสดุอุปกรณ์ โดยมีรายละเอียดดังนี้

##### 4.4.1. แผนงานด้านบุคลากร



ภาพที่ 14 โครงสร้างการบริหารบุคลากร

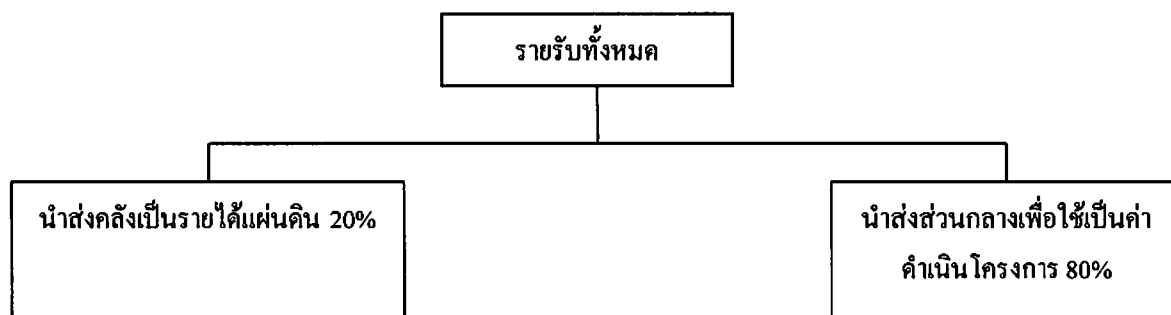
##### หน้าที่รับผิดชอบ

1. ผู้อำนวยการ
  - รับนโยบายจากกรม, การท่องเที่ยวแห่งประเทศไทย
  - ประสานงานกับฝ่ายต่างๆ
2. คณะทำงานโครงการฯ
  - ควบคุมดูแลการบริหาร
  - รับนโยบายจาก ผู้อำนวยการ
  - บริหารงานตามแผนนโยบายที่ผอ.มอบหมาย
  - รับงานตามนโยบายกลุ่มบริหารศูนย์ท่องเที่ยวเชิงอนุรักษ์ด้านการเกษตร
  - ดูแลบริหารจัดการกิจการประสานกับฝ่ายต่างๆ
  - จัดการ โครงการฯ ให้เป็นไปตามเป้าหมายอย่างมีประสิทธิภาพ

3. ประชาชน - ให้บริการแก่นักท่องเที่ยว  
- จัดหาสินค้ามาจำหน่าย  
- กำหนดรูปแบบการจำหน่าย
4. เลขานุการคณะกรรมการ - ดูแลกิจการตามที่ประธานมอบหมาย  
- ปฏิบัติหน้าที่มัคคุเทศก์ในกรณีที่จำเป็น (เฉพาะกิจ)
5. แม่บ้าน - ดูแลความสะอาด ทำความสะอาดภายในพื้นที่อาคาร อาคารททท.
6. มัคคุเทศก์ - ต้อนรับ บรรยายสรุปให้ความรู้ นำนักท่องเที่ยวชมพื้นที่ท่องเที่ยว  
อำนวยความสะดวกและบริการนักท่องเที่ยว
7. พนักงานประจำพื้นที่ขาย - ขายสินค้า จำหน่ายสินค้า  
- จัดทำบัญชีรายรับ-รายจ่าย  
- ทำบัญชีสินค้า  
- ดูแลความเรียบร้อยภายในอาคาร จำหน่ายผลผลิต

#### 4.4.2. แผนงานด้านการบริหารการเงิน

##### (1) รายรับ



ภาพที่ 15 โครงสร้างการจัดสรรรายรับ

##### รายรับได้จาก

1. การจำหน่ายสินค้า
2. การให้บริการ
3. บริจาค และค่าปรับจากการทำผิดกฎ
4. การให้บริการเช่ารถจักรยาน

## (2) รายจ่าย

1. เงินลงทุน
  - ซื้ออุปกรณ์เครื่องใช้
  - การตกแต่งสถานที่
2. เงินหมุนเวียน
  - ซื้อสินค้า
  - ภาชนะบรรจุ
  - ค่าซ่อม
  - ค่าสาธารณูปโภค
  - ค่าจ้างแรงงานนอกเวลา
  - ค่าใช้จ่ายอุปกรณ์การเกษตร

## 4.3.3 แผนงานด้านวัสดุอุปกรณ์

## (1) วัสดุงานบ้านงานครัว

- โทรโข่ง	1	ตัว
- ชุดเครื่องครัว		
- ชุดกาแฟ	50	ชุด
- ชุดถ้วยชาม จาน ช้อน	50	ชุด
- ชุดเตาแก๊ส	2	ชุด
- หม้อหุงข้าวไฟฟ้า ขนาด 5 ลิตร	1	ใบ
- กระทิกน้ำร้อนไฟฟ้า ขนาด 2.5 ลิตร	2	ใบ
- เครื่องดูดควัน	1	เครื่อง
- หม้อแชก ขนาด 20 นิ้ว	2	ใบ
- หม้อแบ่ง	6	ชุด
- ทัพพี	6	อัน
- ชามแปล	12	ใบ
- แก้วน้ำดื่ม	5	โหล
- กระทะใบบัว พร้อมตะหลิว	1	ใบ
- ชุดถาดอุ่นอาหาร	2	ชุด
- มีดทำครัว	1	ชุด

- เขียง	2	อัน
- ครก	2	อัน
- กล้องใส่กระดาษทิชชู	6	ชุด
- ผ้าปูโต๊ะ	6	ผืน
- ชุดผ้ากันเปื้อน+หมวกคลุม	2	ชุด
- ตู้เก็บอุปกรณ์เครื่องครัว	1	ตู้
- ชั้น	2	โหล
- ถังขยะในห้องน้ำ	12	ใบ
- แปรงขัดห้องน้ำ, โถส้วม	2	ชุด
- ไม้กวาด	2	อัน
- ไม้ปัดขนไก่	2	อัน
- ไม้ถูพื้น	2	อัน
- ถังดำใส่ขยะ	5	โหล
(2) เครื่องใช้สำนักงาน		
- ตู้เก็บเอกสาร	1	ตู้
- โต๊ะ + เก้าอี้	6	ชุด
- แอร์	2	ตัว
- โต๊ะแคชเชียร์		
- เครื่องคิดเลข		
- เครื่องคิดราคาสินค้า		
- โทรศัพท์	1	เครื่อง
- เครื่องโทรทัศน์ + เครื่องเล่นวิดีโอ	1	ชุด
- สมุดบัญชี, กระดาษโรเนียว		
- ปากกา ดินสอ ไม้บรรทัด น้ำยาลบคำผิด		
- ตรายาง		
- ที่เสียบกระดาษ		
- กล้องใส่เครื่องเขียน		
- ผ้าเช็ดมือในห้องน้ำ	2	ผืน
- กระดาษทิชชู		
- กล้องกระดาษทิชชู		

- ถุงพลาสติกดำใส่ขยะ
- ถุงพลาสติกบรรจุสินค้า
- น้ำยาทำความสะอาดห้องน้ำ
- น้ำยาล้างจาน, สก็อตไบท์
- น้ำยาขัดพื้น, น้ำยาเช็ดกระจก
- สบู่เหลวล้างมือ
- ก้อนดับกลิ่น

(3) อุปกรณ์เครื่องมือการเกษตร

- |                              |   |         |
|------------------------------|---|---------|
| - เครื่องตัดหญ้าแบบสะพายหลัง | 2 | เครื่อง |
| - กรรไกรตัดแต่งกิ่ง          | 5 | ค้ำ     |
| - กรรไกรตัดหญ้า              | 5 | ค้ำ     |
| - ไม้กวาดทางมะพร้าว          | 6 | อัน     |
| - คราดมือเสื่อ               | 6 | ค้ำ     |
| - จอบ                        | 5 | ค้ำ     |
| - มีดขอ                      | 2 | อัน     |
| - พลับพรวนดิน                | 6 | อัน     |
| - ไม้กวาดพลาสติก             | 6 | ใบ      |
| - ถังพ่นยาแบบสูบโยงสะพายหลัง | 2 | ตัว     |

วัสดุการเกษตร

- ปุ๋ยคอก, ปุ๋ยอินทรีย์, สารเคมีป้องกันกำจัด โรคแมลง
- แกลบ, เปลือกถั่วลิสง, ขุยมะพร้าว
- จีไก่อ, จีหนุ
- ตะกร้อสอยมังกูด 12 อัน กรรไกรกระดูกเงาะ
- ถุงเพาะชำ

อุปกรณ์สิ้นเปลือง

- ถุงดำใส่ขยะ
- ก้อนดับกลิ่น
- กระดาษทิชชู
- น้ำยาทำความสะอาดห้องน้ำ

#### 4.5 แนวทางการบริหารโครงการท่องเที่ยวเชิงเกษตรที่ดำเนินการในปัจจุบัน

ผู้อำนวยการศูนย์วิจัยพืชสวนจันทบุรีเป็นผู้กำหนดกรอบนโยบาย แผนงาน และมอบหมายให้คณะทำงานโครงการฯ ดำเนินการบริหารโครงการตามแผนนโยบายที่กำหนด และกำหนดให้มีประธานฯ เป็นผู้ควบคุมดูแลกิจการทั้งหมด การปฏิบัติงานของโครงการโดยคณะทำงานโครงการฯ จะทำหน้าที่ประสานงานและควบคุมดูแลให้คำปรึกษา ติดตามประเมินผล โดยประธานฯ อย่างใกล้ชิด ซึ่งกิจกรรมภายในโครงการท่องเที่ยวที่สามารถจัดได้ ประกอบด้วย การขายผลผลิตและผลิตภัณฑ์แปรรูป การเที่ยวชมสวน การขี่จักรยานชมสวน Walk Rally (กิจกรรม) เก็บและชิมผลไม้ กิจกรรมนูนก และกิจกรรมดนตรีในสวน เป็นต้น โดยมีรูปแบบและขั้นตอนการดำเนินงาน ดังนี้

(1) การเปิด/ปิดสถานที่ให้เที่ยวชม เปิดทุกวันไม่เว้นวันหยุดราชการ ระหว่าง 09.00-18.00 น.

(2) การติดต่อขอเข้าเที่ยวชมและการประสานงานภายใน นักท่องเที่ยวสามารถติดต่อขอเข้าเที่ยวชมทางหนังสือ โทรศัพท์ แฟกซ์ อีเมล โดยทางแผนกธุรการจะเป็นผู้รับเรื่องประสานงานกับประธาน ให้พิจารณาดำเนินการ กรณีที่นักท่องเที่ยวเข้าเที่ยวชมโดยไม่ได้ติดต่อล่วงหน้า ปรก.(ที่ปฏิบัติงาน) จะเป็นผู้แจ้งฝ่ายธุรการ และธุรการประสานกับประธาน สำหรับหน่วยงานที่มาเยี่ยมชม/ดูงานกิจการของศูนย์ฯ ให้ดำเนินงานตามขั้นตอนปกติ และ ในกรณีวันหยุดราชการให้ปรก.ติดต่อประธาน หรือผู้ที่ประธานมอบหมายให้โดยตรง

(3) ทางเข้า-ออก การจอดรถ (สถานที่จอดรถ) เปิดให้เข้า-ออก รถที่มาท่องเที่ยวเข้า-ออกประตูกลางประตูเดียวเท่านั้น (มีปรก.รักษาการณ์) และรถทุกคันต้องจอดบริเวณลานจอดรถเท่านั้น เพื่อความสะดวก และความเป็นระเบียบเรียบร้อยต่อการดูแลความปลอดภัย

(4) การต้อนรับ กรณีที่มีนักท่องเที่ยวที่ติดต่อขอเข้าชมล่วงหน้า หรือเป็นหมู่คณะ 10 คนขึ้นไป ศูนย์ฯ จะจัดมัคคุเทศก์ (เจ้าหน้าที่ต้อนรับ) บรรยายสรุป พร้อมนำชมสถานที่ ส่วนการมากันเป็นกลุ่มเล็กและไม่ได้ติดต่อล่วงหน้า สามารถเที่ยวชมตามเส้นทางท่องเที่ยว โดยไม่มีการบรรยายสรุป

เมื่อนักท่องเที่ยวมาถึงและลงจากรถแล้ว เจ้าหน้าที่ต้อนรับจะแนะนำที่ตั้งสถานที่ต่างๆ จากนั้นจะทำการบรรยายสรุปสั้นๆ ที่อาคารบรรยายสรุป หากนักท่องเที่ยวต้องการข้อมูลทางวิชาการเพิ่มเติม มัคคุเทศก์จะทำการบรรยายสรุปในอาคารฝึกอบรมให้ พร้อมแจกแผ่นพับแนะนำสถานที่ท่องเที่ยวและกฎระเบียบในการเข้าชม เมื่อทำการบรรยายสรุปเสร็จแล้ว ให้พักรับประทาน

อาหารว่าง เครื่องดื่ม โดยให้ไปบริการตัวเอง ซึ่งรับประทานเอง ในอาคารอเนกประสงค์ กำหนดจำนวนนักท่องเที่ยว : มัคคุเทศก์ที่เหมาะสมคือ 20 : 1

สำหรับการบรรยายสรุปแก่นักท่องเที่ยวทั่วไป เป็นการแนะนำสถานที่ภายในศูนย์ฯ เส้นทางท่องเที่ยวภายในศูนย์ฯ โดยอธิบายจากสื่อโปสเตอร์ ทัศนศึกษา ที่จัดแสดงไว้ ประกอบแผ่นพับ เป็นการบรรยายสรุปสั้น ประมาณ 5-10 นาที ส่วนการ การบรรยายสรุปแก่นักท่องเที่ยวที่ต้องการความรู้ข้อมูลทางวิชาการ บรรยายสรุปโดยใช้สื่อ เช่น เครื่องฉายสไลด์ เครื่อง LCD เป็นต้น ใช้เวลาประมาณ 30 นาที - 1 ชั่วโมง ทั้งนี้ต้องติดต่อมาล่วงหน้าเท่านั้น

(5) วิธีการนำชม มี 3 รูปแบบ คือ เที่ยวชม โดยการเดินตามเส้นทางท่องเที่ยวเลียบริมคลองหนองเสม็ด มีการบรรยายประกอบตลอดเส้นทาง และพักตามจุดต่างๆ ที่กำหนดเป็นระยะ นำเที่ยวชมโดยรถจักรยาน มีการจอดแวะบรรยายสรุปตามจุดต่างๆ ที่กำหนด และนำเที่ยวชมโดยรถยนต์ หรือรถตู้ มัคคุเทศก์นั่งไปพร้อมกับนักท่องเที่ยวภายในรถ และจอดแวะตามจุดที่นักท่องเที่ยวสนใจ ในกรณีนี้ศูนย์ฯ อาจลงทุนจัดสร้างรถพ่วงเทอร์เลอร์สำหรับการดูงานในอนาคตได้

(6) กฎระเบียบการเยี่ยมชม กำหนดกฎระเบียบในการเข้าชม ประกอบด้วย ห้ามนำยานพาหนะเข้าไปในเส้นทางเดินเท้า ห้ามเล่นการพนันทุกชนิด ห้ามนำเครื่องดื่มที่ผสมแอลกอฮอล์เข้ามา ห้ามพกอาวุธทุกชนิด ห้ามก่อไฟเพื่อการใดๆ ห้ามขีดเขียน หรือทำลายพันธุ์ไม้ หรือทรัพย์สินของทางราชการ ห้ามเก็บผลไม้ พันธุ์ไม้ ยกเว้นได้รับอนุญาตจากเจ้าหน้าที่ ห้ามดักจับสัตว์ ยิงนก ตกปลาภายในศูนย์ฯ ห้ามกระทำการใดๆ ที่เป็นการเสื่อมเสียศีลธรรมและวัฒนธรรมอันดีงาม และห้ามทิ้งขยะ ยกเว้นในสถานที่ๆ จัดให้

(7) การจัดกิจกรรม ศูนย์วิจัยพืชสวนจันทบุรี ได้กำหนดกิจกรรมในการท่องเที่ยวไว้ตามฤดูกาลของผลผลิต ได้แก่

- เดินชมสวนผลไม้ ตามเส้นทางท่องเที่ยว โดยมีมัคคุเทศก์บรรยายให้ความรู้
- ขี่จักรยานชมสวนตามเส้นทางท่องเที่ยว โดยมีมัคคุเทศก์ขี่จักรยานนำชม

(ตลอดปี)

- จัดกิจกรรมให้นักท่องเที่ยวเก็บผลไม้ด้วยตนเอง ชมและซื้อกลับบ้านได้ โดยต้องเช่าอุปกรณ์เก็บเกี่ยวและเก็บเกี่ยวได้เฉพาะในบริเวณที่กำหนด และซื้อกลับบ้านได้



- กิจกรรม Walk Rally : เปิดสถานที่ให้บุคคลภายนอก หรือหน่วยงานต่างๆ สามารถใช้สถานที่ตามเส้นทางท่องเที่ยวจัดกิจกรรม Walk Rally ได้ โดยต้องมีการติดต่อล่วงหน้า (ตลอดปี)

- กิจกรรมดูนก (ตลอดปี) : นักท่องเที่ยวสามารถเข้ามาชมนกที่มีอย่างชุกชุมตามเส้นทางท่องเที่ยว โดยมีบริการให้เช่ากล้องดูนก

- จักรยานให้เช่าบริการนักท่องเที่ยว

- คนตรีในสวน (จัดตลอดปี) ตามสถานการณ์ ตามความเหมาะสมจัดให้มีการแสดงดนตรีตามคำขอตามความเหมาะสม

- กิจกรรม Shopping ผลไม้ ผลิตภัณฑ์ แปรรูปภายในศูนย์ฯ (ตลอดปี) จัดหาผลไม้ตามฤดูกาลภายในศูนย์ฯ หรือสวนเกษตรกร โดยต้องมีคุณภาพดีมีจำหน่าย รวมทั้งจำหน่ายสินค้าผลิตภัณฑ์แปรรูปต่างๆ รวมทั้งพรรณไม้บริเวณอาคารอเนกประสงค์

(8) การคัดเลือกสินค้าเข้ามาจำหน่าย ประธานจะเป็นผู้ทำหน้าที่พิจารณาคัดเลือกสินค้าจากกลุ่มเกษตรกร กลุ่มแม่บ้าน และพัฒนาผลิตภัณฑ์ต่างๆ ด้วยตนเอง หรือมาจากแหล่งผลิตอื่นๆ เพื่อจำหน่าย กำหนดราคา คิรรูปแบบผลิตภัณฑ์ ให้ข้อมูลความรู้ที่เกี่ยวข้องกับผลิตภัณฑ์แปรรูปต่างๆ เพื่อให้สามารถให้ความรู้ที่เป็นประโยชน์แก่นักท่องเที่ยวได้ สินค้าที่นำมาจำหน่าย ต้องผ่านความเห็นชอบจากคณะทำงานโครงการฯ

(9) การจำหน่ายสินค้า เปิดจำหน่ายสินค้าทุกวัน ไม่เว้นวันหยุดราชการ ตั้งแต่ 09.00-18.00 น. จำหน่ายสินค้าที่ได้รับความเห็นชอบจากคณะทำงานโครงการฯ แล้วเท่านั้น ไม่จำหน่ายสินค้าที่ผิดกฎหมายทุกชนิด โดยมีพนักงานขายเป็นผู้ดูแลในการจำหน่ายสินค้า จัดให้มีพนักงานขายสินค้า 1 คน จัดทำบัญชีรายรับรายจ่ายสินค้าสรุปประจำวัน แจ้งให้ประธานทราบ

(10) การขายอาหาร ทางศูนย์วิจัยพืชสวนจันทบุรีจัดทำอาหารจำหน่ายเฉพาะนักท่องเที่ยวที่ติดต่อไว้ล่วงหน้าเท่านั้น การจัดทำอาหารวางจำหน่ายเอง โดยใช้บุคลากรภายในศูนย์ฯ หรือว่าจ้างบุคคลภายนอกมาดำเนินการ แล้วแต่ความเหมาะสม ทั้งนี้ประธานฯ จะเป็นผู้พิจารณา

(11) บริการที่พัก จัดบ้านพักพร้อมจุดกางเต็นท์ให้บริการสำหรับนักท่องเที่ยว และมีข้อมูลสถานที่พักอื่นๆ ที่สามารถให้แก่นักท่องเที่ยวได้

(12) บริการข้อมูลการท่องเที่ยว จัดเป็นแหล่งข้อมูลสำหรับนักท่องเที่ยวที่ต้องการทราบแหล่งท่องเที่ยวใกล้เคียงทั้งในจังหวัดและสถานที่ท่องเที่ยวใกล้เคียง

(13) การดูแลรักษาสถานที่ สำหรับการดูแลสถานที่ภายในอาคาร (รักษาความสะอาดเรียบร้อย) เช่น ห้องน้ำ อาคารบรรยายสรุป อาคารอเนกประสงค์ ศาลาที่พักต่างๆ เป็นหน้าที่ของแม่บ้านที่ได้รับมอบหมาย 1 คน หากไม่สามารถดำเนินการได้ (หากมีปริมาณงานมาก) ให้ขอแรงงานสนับสนุนเพิ่มเติมเป็นครั้งคราวได้

การดูแลรักษาความสะอาดเรียบร้อยของภายนอกอาคารในเส้นทางท่องเที่ยว จัดให้มีแรงงานกลางเป็นหน้าที่ของหมวดสถานที่ (ฝ่ายไร่) โดยใช้แรงงานจำนวนไม่เกิน 5 คน ดูแลงานต่างๆ ทั้งหมด ได้แก่ การดูแลบำรุงรักษาต้นไม้ การทำความสะอาดเส้นทาง การกำจัดขยะ การตกแต่งต้นไม้

(14) การกำจัดขยะ จัดวางถังขยะเป็นจุดๆ ในเส้นทางท่องเที่ยวที่เหมาะสม ได้แก่ ลานจอดรถ อาคาร ททท. ลานอเนกประสงค์ ศาลาที่พัก ศาลาลอยฟ้า อ่างเก็บน้ำบริเวณสวนหย่อม จุดละ 2 ใบ โดยใช้ถุงดำใส่ไว้ในถังขยะรูปผลไม้ที่จัดสร้างขึ้น โดยฝ่ายหมวดสถานที่ที่มีหน้าที่ตรวจตราดูแล หากพบขยะเต็มให้ผู้กรวบ นำมาวางบริเวณจุดรวมขยะ จากนั้นเพื่อรอรถขนขยะมาเก็บนำจัดการต่อไป ในกรณีที่มีปริมาณขยะมาก รถขนขยะของอบต.ไม่สามารถมาเก็บได้ทัน จัดให้หมวดสถานที่ที่จะต้องนำไปเผาในเตาเผาขยะที่จัดสร้างขึ้น ซึ่งก่อนการเผาขยะจะมีการคัดแยกขยะก่อน

(15) การรักษาความปลอดภัย/รปภ. ศูนย์ฯ ต้องเพิ่มประสิทธิภาพของยามให้มีขีดความสามารถในการรักษาความปลอดภัย เมื่อนักท่องเที่ยวเดินทางเข้ามา หน่วยรปภ. จะต้องมีการจัดบันทึกให้คำแนะนำเบื้องต้นแก่นักท่องเที่ยวได้ เช่น บอกสถานที่จอดรถ สถานที่ติดต่อ และหน่วยรปภ. จะต้องมีการลาดตระเวนตรวจตราบริเวณสถานที่จอดรถ เส้นทางท่องเที่ยว เพื่อดูแลความสงบเรียบร้อย เพื่อปกป้องทรัพย์สินของราชการหรือของนักท่องเที่ยว หากไม่เชื่อฟังต้องแจ้งผู้บังคับบัญชาทราบทันที นอกจากนี้กำหนดให้หน่วยรปภ. ต้องมีขีดความสามารถในการแก้ไขกรณีมีเหตุฉุกเฉิน เช่น นักท่องเที่ยวประสบอุบัติเหตุจักรยานคว่ำ จมน้ำ หากมีเหตุการณ์ร้ายแรงเกินขีดความสามารถต้องแจ้งผู้บังคับบัญชาตามลำดับชั้นโดยด่วนก่อนเวลาเปิด หลังเวลาปิด หน่วยรปภ. ต้องเดินตรวจตราความเรียบร้อยทุกครั้งว่ามีสิ่งผิดปกติใดหรือไม่ เมื่อปิดแล้วยังมีนักท่องเที่ยวตกค้างอยู่หรือไม่

สำหรับนักท่องเที่ยวต้องมีหน้าที่จะต้องรับผิดชอบต่อความปลอดภัยของชีวิตและทรัพย์สินของตนเอง โดยศูนย์ฯ และหน่วยรปภ. จะเป็นผู้ดูแลในเบื้องต้นเท่านั้น โดยทางศูนย์ฯ จะเขียนข้อความเตือนนักท่องเที่ยวในจุดอันตราย

(16) การจ้างพนักงานและการปฏิบัติงานนอกเวลา มัคคุเทศก์ที่มาปฏิบัติงานในวันหยุดราชการให้ผลัดเปลี่ยนหมุนเวียนกัน เมื่อทำงานในวันหยุดแล้วสามารถให้มาหยุดชดเชยใน

วันทำงานปกติได้ หรือถ้าไม่สามารถหยุดชดเชยได้ เนื่องจากมีงานสำคัญเร่งด่วน ให้เบิกเป็นค่าทำงานล่วงเวลาแทน สำหรับพนักงานชาย ใช้การคัดเลือกจากคณะโครงการฯ ทำการคัดเลือกพนักงานชาย 1 คน ในวันทำงานปกติ ให้เบิกค่าจ้างตอบแทนงบประมาณจากศูนย์ฯ ในวันหยุดการปฏิบัติงานให้จ้างโดยใช้เงินที่ได้จากการดำเนินกิจการ (ผลกำไรของการดำเนินกิจการ) ให้มีพนักงานชายสินค้า 1 คน โดยให้เป็นพนักงานประจำ 1 คน และให้มีการคัดเลือกพนักงานสำรอง 1 คน ในวันหยุดราชการให้เบิกค่าจ้างจากผลกำไรของการดำเนินกิจการของโครงการ ในส่วนของแม่บ้านที่ปฏิบัติงานในวันหยุด ในกรณีที่ไม่ได้ทำงานทั้งวันให้สะสมชั่วโมงการทำงาน แล้วเบิกจากผลกำไรของโครงการ

(17) การติดตามประเมินผล กำหนดให้มีการติดตามประเมินผลโดยแจกแบบสอบถามจากนักท่องเที่ยว จัดให้มีกล่องรับความคิดเห็น รวมทั้งการสอบถามพูดคุยกับนักท่องเที่ยว โดยกำหนดให้มีประเมินผลทุกเดือน และ 4 เดือน จากนั้นทำการสรุปรายงานประเมินผล และเสนอรายงานต่อผู้อำนวยการศูนย์ฯ

#### 4.6 ความคิดเห็นของผู้เกี่ยวข้องกับการท่องเที่ยวเชิงเกษตรของศูนย์วิจัยพืชสวนจันทบุรี

การดำเนินกิจกรรมท่องเที่ยวเชิงเกษตรของศูนย์วิจัยพืชสวนจันทบุรี เริ่มดำเนินการตั้งแต่ปี 2545 พบว่ามีนักท่องเที่ยวที่สนใจเข้าเยี่ยมชมศูนย์ฯ เป็นจำนวนมาก ทั้งชาวไทยและชาวต่างประเทศ นอกจากนี้ในปี 2546 ศูนย์วิจัยพืชสวนจันทบุรี ร่วมกับหน่วยงานที่เกี่ยวข้องจัดงานมหกรรมพืชสวนก้าวหน้า ในช่วงเดือนพฤศจิกายนของทุกปี ทำให้ช่วงเวลาดังกล่าวมีนักท่องเที่ยวสูงกว่าปกติ อย่างไรก็ตามเมื่อนำจำนวนผู้เข้าร่วมงานดังกล่าวมาพิจารณาร่วมด้วย จะเห็นว่าตลอดระยะเวลา 6 ปี ที่ศูนย์ฯ เริ่มดำเนินโครงการ มีนักท่องเที่ยวเข้าชมเฉลี่ยปีละ 10,714 คน โดยเป็นชาวไทย 10,550 คน และเป็นชาวต่างประเทศ 164 คน และในปี 2549 เป็นปีที่มีนักท่องเที่ยวเข้าชมมากที่สุด จำนวน 17,108 คน และปีที่มีจำนวนนักท่องเที่ยวคือปี 2547 จำนวน 5,190 คน (ตารางที่ 3)

ตารางที่ 3 จำนวนนักท่องเที่ยวของศูนย์วิจัยพืชสวนจันทบุรี

นักท่องเที่ยว	ปี พ.ศ.						เฉลี่ย (คน)
	2545	2546	2547	2548	2459	2550	
ชาวไทย	6,451	9,313	5,066	15,175	16,809	10,487	10,550
ต่างประเทศ	45	150	124	249	299	115	164
รวม	6,496	9,463	5,190	15,424	17,108	10,602	10,714

ที่มา : ศูนย์วิจัยพืชสวนจันทบุรี (2551)

สำหรับการสำรวจความคิดเห็นของผู้เกี่ยวข้องกับการดำเนินกิจกรรมการท่องเที่ยวเชิงเกษตรของศูนย์วิจัยพืชสวนจันทบุรี ได้ใช้แบบสัมภาษณ์ในการสอบถาม โดยกำหนดกลุ่มผู้เกี่ยวข้องไว้ 3 กลุ่ม ได้แก่ ผู้บริหารและจัดการโครงการ เจ้าหน้าที่ของศูนย์วิจัยพืชสวนจันทบุรี และนักท่องเที่ยว ซึ่งกำหนดประเด็นหลักในการสอบถามไว้ 5 ด้าน ประกอบด้วย ด้านการจัดสถานที่และสิ่งอำนวยความสะดวก ด้านความปลอดภัย ด้านการให้บริการของเจ้าหน้าที่ ด้านองค์ความรู้ทางวิชาการ และด้านความคุ้มค่า โดยสัมภาษณ์ผู้บริหารและจัดการโครงการ จำนวน 2 คน เจ้าหน้าที่ของศูนย์วิจัยพืชสวนจันทบุรี จำนวน 6 คน และนักท่องเที่ยว จำนวน 28 คน รวมจำนวนทั้งสิ้น 36 คน ระหว่างวันที่ 10-31 มกราคม 2551 ผลการศึกษาเป็นดังนี้ (ตารางที่ 4)

1) ด้านการจัดสถานที่และสิ่งอำนวยความสะดวก

กลุ่มตัวอย่างมีความเห็นว่า การจัดสถานที่และสิ่งอำนวยความสะดวกอยู่ในระดับดีมาก ร้อยละ 46 ระดับดี ร้อยละ 36 ส่วนร้อยละ 24 เห็นว่าพอใช้ และร้อยละ 4 เห็นว่าควรปรับปรุง โดยเห็นว่าควรปรับทัศนียภาพให้มีความมีสวยงามด้วยการปลูกไม้ดอกไม้ประดับเพิ่มขึ้นจากเดิม อย่างไรก็ตามในส่วนของสวนผลไม้ที่เป็นแปลงแสดงพันธุ์ ควรมีป้ายข้อมูลที่ให้รายละเอียดมากขึ้น สำหรับการเยี่ยมชมด้วยตนเอง และในส่วนของห้องพักและบ้านพักมีสภาพเก่าแต่รักษาความสะอาดไว้เป็นอย่างดี อาจจะต้องมีการปรับปรุงบางส่วน

## 2) ด้านความปลอดภัย

กลุ่มตัวอย่างร้อยละ 95 มีความเห็นว่าระดับความปลอดภัยอยู่ในระดับดีมาก ส่วนร้อยละ 3 เห็นว่าอยู่ในระดับดี และร้อยละ 2 เห็นว่าพอใช้ โดยกลุ่มตัวอย่างมีความเห็นว่าสภาพถนนในแปลงแสดงพันธุ์พืชสวนบางส่วนเป็นหลุมเป็นบ่อ ซึ่งอาจไม่ปลอดภัยกับนักท่องเที่ยวที่ปั่นจักรยานชมสวนได้

## 3) ด้านการให้บริการของเจ้าหน้าที่

กลุ่มตัวอย่างมีความเห็นว่าการให้บริการของเจ้าหน้าที่ประจำโครงการอยู่ในระดับดีมากร้อยละ 56 ระดับดีร้อยละ 41 และระดับพอใช้ร้อยละ 3 โดยในส่วนของเจ้าหน้าที่ของศูนย์วิจัยพืชสวนจันทบุรีเห็นว่าการมอบหมายให้นักวิชาการมาเป็นมัคคุเทศน์เพื่อให้ความรู้แก่นักท่องเที่ยวเป็นเรื่องที่เหมาะสม แต่จะต้องไม่ลดประสิทธิภาพการทำงานหลักของนักวิชาการ และควรปรับปรุงกำลังคนในการให้บริการอย่างเหมาะสมกับกิจกรรมด้วย

## 4) ด้านองค์ความรู้ทางวิชาการ

กลุ่มตัวอย่างมีความเห็นว่าองค์ความรู้ทางวิชาการที่ได้รับจากการท่องเที่ยวอยู่ในระดับดีมาก ร้อยละ 59 ระดับดี ร้อยละ 26 ระดับพอใช้ ร้อยละ 13 และควรปรับปรุง ร้อยละ 2 โดยส่วนที่กลุ่มนักท่องเที่ยวเห็นว่าควรปรับปรุง เป็นกลุ่มนักท่องเที่ยวที่เข้ามาท่องเที่ยวเพื่อหาความรู้ในการพัฒนาอาชีพ จึงมีความต้องการข้อมูลในเชิงลึกและรอบด้าน ทั้งเทคโนโลยีหลังการเก็บเกี่ยวและการตลาด ในขณะที่กลุ่มนักท่องเที่ยวที่เข้ามาโดยมีวัตถุประสงค์เพื่อการพักผ่อนส่วนใหญ่เห็นว่าองค์ความรู้ทางวิชาการเพียงพอแล้ว

## 5) ด้านความคุ้มค่า

กลุ่มตัวอย่างร้อยละ 57 เห็นว่าการจัดการท่องเที่ยวเชิงเกษตรของศูนย์วิจัยพืชสวนจันทบุรีมีความคุ้มค่าในระดับดีมาก ร้อยละ 32 เห็นว่ามีความคุ้มค่าในระดับดี ร้อยละ 7 เห็นว่ามีความคุ้มค่าในระดับพอใช้ และร้อยละ 4 เห็นว่ามีความคุ้มค่าในระดับควรปรับปรุง ซึ่งประเด็นที่เห็นว่าควรปรับปรุงเกิดขึ้นจากความคาดหวังที่จะได้เห็นผลผลิตในแปลง แต่ไม่ได้เห็นตามที่คาดหวังไว้ และสภาพแวดล้อมที่มีบางส่วนทรุดโทรม ทำให้ไม่ประทับใจ ในส่วนของเจ้าหน้าที่ของศูนย์วิจัยพืชสวนจันทบุรี มีความเห็นว่าการนำผลงานวิจัยของนักวิชาการมาเผยแพร่โดยการนำผลิตภัณฑ์ทางการท่องเที่ยว ทำให้เพิ่มคุณค่าให้กับงานวิจัยได้อีกทางหนึ่ง แต่จะต้องพิจารณารูปแบบของงานวิจัยที่สามารถให้เข้าเยี่ยมชมได้ ให้เหมาะสม และไม่เกิดความเสียหายกับงานวิจัยดังกล่าว

ตารางที่ 4 ความคิดเห็นของผู้เกี่ยวข้องกับการท่องเที่ยวเชิงเกษตรของศูนย์วิจัยพืชสวนจันทบุรี

ประเด็น	ร้อยละของผู้สัมภาษณ์			
	ดีมาก	ดี	พอใช้	ควรปรับปรุง
(1) ด้านการจัดสถานที่และสิ่งอำนวยความสะดวก	46	36	24	4
(2) ด้านความปลอดภัย	95	3	2	0
(3) ด้านให้บริการของเจ้าหน้าที่	56	41	3	0
(4) ด้านองค์ความรู้ทางวิชาการ	59	26	13	2
(5) ด้านความคุ้มค่า	57	32	7	4

ที่มา : จากการสัมภาษณ์

## บทที่ 5

### สรุปผลการศึกษา อภิปรายผล และข้อเสนอแนะ

#### 5.1 สรุปผลการศึกษา

จากวัตถุประสงค์ของการศึกษาในครั้งนี้ สามารถสรุปผลการศึกษา ได้ดังนี้

1.นโยบายการท่องเที่ยวเชิงเกษตรของกรมวิชาการเกษตรและผลของนโยบายที่มี  
ภารกิจหลักของกรมวิชาการเกษตร

จากการศึกษาพบว่า กรมวิชาการเกษตรเริ่มมีนโยบายในการจัดการท่องเที่ยวเชิงเกษตรอย่างเป็นรูปธรรมในปี 2541-2542 ซึ่งเป็นปีที่รัฐบาลได้ประกาศให้เป็นปีการท่องเที่ยวไทย กระทรวงเกษตรและสหกรณ์ จึงร่วมกับการท่องเที่ยวแห่งประเทศไทย จัดการท่องเที่ยวเชิงเกษตร ด้วยเห็นว่าการท่องเที่ยวเชิงอนุรักษ์ด้านการเกษตร จะเป็นประโยชน์กับนักท่องเที่ยวที่จะใฝ่หาความรู้ในการประกอบอาชีพด้านการเกษตร ไปพร้อมกับการการเดินทางท่องเที่ยว ดังนั้นกระทรวงเกษตรและสหกรณ์จึงมีนโยบายให้หน่วยงานในสังกัดที่มีศูนย์วิจัยและศูนย์บริการอยู่ทั่วประเทศ มากกว่า 100 แห่ง ซึ่งมีบทบาทในการปรับปรุงพันธุ์และขยายพันธุ์พืช การเกษตรกรรมและการอารักขาพืช การจัดการดินและน้ำ วิทยาการหลังการเก็บเกี่ยว รวมทั้งการบริการวิชาการอื่นๆ ที่สามารถถ่ายทอดความรู้ให้กับนักท่องเที่ยวที่เข้ามาเยือน โดยศูนย์ฯ แต่ละแห่งต่างก็มีทัศนียภาพสวยงาม และมีกิจกรรมทางการเกษตรที่น่าสนใจ เป็นเอกลักษณ์เฉพาะตัว และกรมวิชาการเกษตร เป็นอีกหน่วยงานหนึ่งที่ได้รับคัดเลือกให้เป็นแหล่งท่องเที่ยวเชิงอนุรักษ์ด้านการเกษตร รวม 15 แห่ง ทั่วประเทศ โดยมีศูนย์วิจัยพืชสวนจันทบุรีเป็นหนึ่งในสถานที่ท่องเที่ยวดังกล่าวด้วย ซึ่งการท่องเที่ยวแห่งประเทศไทยสนับสนุนงบประมาณในการปรับปรุงสถานที่และสิ่งอำนวยความสะดวก รวมทั้งการประชาสัมพันธ์ในระยะเริ่มแรก หลังจากปี 2543 เป็นต้นมา ศูนย์ฯ ต่างๆ ที่เปิดเป็นแหล่งท่องเที่ยวเชิงเกษตรจะต้องรับผิดชอบค่าใช้จ่ายในการดูแลรักษาด้วยตนเอง

การดำเนินนโยบายท่องเที่ยวเชิงเกษตรของกรมวิชาการเกษตรในระยะเริ่มแรกที่ได้รับ การสนับสนุนจากการท่องเที่ยวแห่งประเทศไทย สามารถพัฒนาปรับปรุงสถานที่และสิ่งอำนวยความสะดวกให้กับนักท่องเที่ยวได้เป็นอย่างดี อย่างไรก็ตาม ผลจากงบประมาณสนับสนุนที่ไม่เพียงพอและศักยภาพของแต่ละศูนย์ฯ ที่เปิดเป็นศูนย์การท่องเที่ยวไม่เท่าเทียมกัน ส่งผลให้ศูนย์ฯ ที่มีศักยภาพไม่เพียงพอ ไม่สามารถที่จะดำเนินงานได้อย่างมีประสิทธิภาพ ขาดการรักษา สภาพแวดล้อม และสิ่งอำนวยความสะดวกต่างๆ ให้อยู่ในสภาพดี รวมทั้งไม่มีเจ้าหน้าที่ที่รับผิดชอบเป็นการเฉพาะ ดังนั้นจึงส่งผลกระทบต่อการบริหารจัดการ และสร้างความไม่ประทับใจต่อนักท่องเที่ยว อีกทั้งการประชาสัมพันธ์ขาดความต่อเนื่องจึงส่งผลให้ไม่เป็นที่รู้จักของนักท่องเที่ยวเท่าที่ควร นอกจากนี้ยังส่งผลกระทบต่อการจัดสรรอัตรากำลังและงบประมาณ เพื่อใช้ในการบำรุงรักษา

และดูแลศูนย์ฯ ตลอดจนระเบียบในการเบิกจ่ายงบประมาณ ซึ่งส่งผลกระทบต่อประสิทธิภาพของงานหลักของศูนย์ฯ ดังนั้นจึงทำให้ศูนย์ฯบางแห่งต้องลดบทบาทด้านดังกล่าวลงไป อย่างไรก็ตาม สำหรับศูนย์ฯ ที่มีศักยภาพเพียงพอ ก็สามารถหารายได้มาดูแล และบำรุงรักษาสิ่งอำนวยความสะดวกต่างๆ รวมทั้งดำเนินกิจกรรมด้านการท่องเที่ยวเชิงเกษตรได้อย่างต่อเนื่องถึงปัจจุบัน

2. ผลสำเร็จ ปัญหา และอุปสรรคในการดำเนินนโยบายการจัดการท่องเที่ยวเชิงเกษตรของศูนย์วิจัยพืชสวนจันทบุรี

สำหรับศูนย์วิจัยพืชสวนจันทบุรี เป็นศูนย์การท่องเที่ยวเชิงเกษตรศูนย์หนึ่งของกรมวิชาการเกษตรที่ประสบความสำเร็จในการดำเนินงานในระดับหนึ่ง โดยเงินรายได้ที่ได้จากการท่องเที่ยวเชิงเกษตรสามารถจัดจ้างพนักงานประจำสำหรับโครงการท่องเที่ยวได้ ถึงแม้ว่าจะต้องใช้อัตราค่าจ้างสนับสนุนบางส่วนจากเจ้าหน้าที่ของศูนย์วิจัยพืชสวนจันทบุรีก็ตาม โดยจะเห็นว่าตลอดระยะเวลา 6 ปีของการดำเนินการ มีจำนวนนักท่องเที่ยวเข้าเยี่ยมชมเฉลี่ยปีละ 10,714 คน นอกจากนี้ในช่วงเดือนพฤศจิกายน ศูนย์วิจัยพืชสวนจันทบุรียังได้จัดงานมหกรรมพืชสวนก้าวหน้าเป็นประจำ ส่งผลให้ศูนย์วิจัยพืชสวนจันทบุรีเป็นที่รู้จักของนักท่องเที่ยวอย่างแพร่หลายมากขึ้น สำหรับการสัมภาษณ์ผู้ที่เกี่ยวข้องกับการดำเนินโครงการท่องเที่ยวเชิงเกษตรของศูนย์วิจัยพืชสวนจันทบุรี จะเห็นว่าด้านความปลอดภัยเป็นด้านที่ผู้เกี่ยวข้องเห็นว่าอยู่ในระดับดีมากสูงสุด รองลงมาคือด้านองค์ความรู้ทางวิชาการ การให้บริการของเจ้าหน้าที่ ความคุ้มค่า และการจัดสถานที่และสิ่งอำนวยความสะดวก ตามลำดับ ทั้งนี้ กลุ่มตัวอย่างมีความเห็นว่าสิ่งที่ควรปรับปรุงประกอบด้วย การจัดสถานที่และสิ่งอำนวยความสะดวก ความคุ้มค่า และองค์ความรู้ทางวิชาการ คิดเป็นร้อยละ 4, 4 และ 2 ตามลำดับ ซึ่งนับว่าเป็นปริมาณที่ไม่สูงมาก

สำหรับปัญหาและอุปสรรคในการดำเนินโครงการ เนื่องจากโครงการท่องเที่ยวเชิงเกษตรเป็นโครงการที่ต่อเนื่องมาจากการได้รับงบประมาณสนับสนุนจากการท่องเที่ยวแห่งประเทศไทย เฉพาะในระยะเริ่มต้น โครงการเท่านั้น หลังจากนั้นโครงการจะต้องหารายได้เอง ดังนั้นจึงมีปัญหาด้านเงินรายได้ไม่เพียงพอต่อการดำเนินการในบางช่วง แต่โดยเฉลี่ยแล้วยังสามารถที่จะหารายได้ให้เพียงพอกับค่าใช้จ่ายที่เกิดขึ้น อย่างไรก็ตามเนื่องจากการท่องเที่ยวเชิงเกษตรเป็นการท่องเที่ยวตามฤดูกาล จึงทำให้นักท่องเที่ยวที่มาเยี่ยมชมในช่วงที่ไม่ใช่ฤดูการให้ผลผลิตของไม้ผลดังกล่าว อาจเกิดความไม่ประทับใจได้ รวมทั้งการประชาสัมพันธ์ที่ไม่ได้ดำเนินการอย่างต่อเนื่อง เพราะปัญหาด้านงบประมาณ จึงทำให้การขยายตลาดเป็นไปได้ช้า รวมทั้งภารกิจหลักของเจ้าหน้าที่ที่เกี่ยวข้องมีเป็นจำนวนมาก ทำให้ต้องจัดสรรและบริหารจัดการทรัพยากรบุคคล โดยให้ความสำคัญต่อภารกิจหลักของศูนย์เป็นสำคัญ



3. แนวทางในการปรับปรุงและพัฒนานโยบายการจัดการท่องเที่ยวเชิงเกษตรให้สามารถสนองตอบต่อภารกิจหลักของกรมวิชาการเกษตรและการบริการสาธารณะ

จากการศึกษาสามารถสรุปได้ว่า การให้บริการทางวิชาการผ่านทางกิจกรรมการท่องเที่ยวเชิงเกษตร ยังไม่ตอบสนองต่อความต้องการในการเผยแพร่ข้อมูลทางวิชาการอย่างแท้จริง เนื่องจากนักท่องเที่ยวที่มีวัตถุประสงค์เพื่อหาข้อมูลทางการเกษตรเชิงลึก ยังต้องการทราบรายละเอียดของข้อมูลมากกว่าที่ปรากฏในการจัดการท่องเที่ยวเชิงเกษตรที่ดำเนินการอยู่ในปัจจุบัน ในขณะที่นักท่องเที่ยวที่มีวัตถุประสงค์เพื่อการพักผ่อนหย่อนใจ มีความเห็นว่าสถานที่และสิ่งอำนวยความสะดวกยังคงต้องปรับปรุงบางส่วน ในด้านของผู้บริหาร โครงการเห็นว่าศักยภาพด้านการท่องเที่ยวของแต่ละศูนย์มีความแตกต่างกัน รวมทั้งการท่องเที่ยวทางการเกษตร เป็นการท่องเที่ยวตามฤดูกาลของผลผลิต ดังนั้นการกำหนดให้แต่ละศูนย์บริหารจัดการด้วยเงินรายได้ที่ได้จากการท่องเที่ยว จึงไม่เพียงพอต่อการดำเนินการ โดยเฉพาะอย่างยิ่งด้านการประชาสัมพันธ์ให้เป็นที่รู้จักในวงกว้าง ส่วนใหญ่แล้วนักท่องเที่ยวที่เข้ามาท่องเที่ยวจะได้ข้อมูลจากคนรู้จักเป็นสำคัญ ดังนั้นแนวทางในการปรับปรุงและพัฒนานโยบายการจัดการท่องเที่ยวเชิงเกษตร เพื่อให้ตอบสนองต่อภารกิจหลักของกรมวิชาการเกษตรที่มีหน้าที่ในการวิจัยและพัฒนาด้านพืชและปัจจัยการผลิต รวมทั้งการบริการสาธารณะในด้านดังกล่าว จึงควรจำแนกเป็น 2 ลักษณะ คือ การให้บริการสำหรับนักท่องเที่ยวที่มีวัตถุประสงค์เพื่อการพักผ่อน และการให้บริการสำหรับนักท่องเที่ยวที่มีวัตถุประสงค์เพื่อแสวงหาข้อมูลทางวิชาการเกษตร โดยกรณีที่ 1 ควรเน้นเรื่องความสะดวกสบายในการท่องเที่ยวและความสวยงามของสถานที่ และการให้บริการเป็นสำคัญ ส่วนกรณีที่ 2 ควรเน้นเรื่องการให้ความรู้ทางการเกษตรตามความสนใจของนักท่องเที่ยว โดยอาจให้มีการทดลองปฏิบัติจริง รวมทั้งให้บริการตอบปัญหาทางการเกษตรหลังจากการมาท่องเที่ยวด้วย ซึ่งจะเป็นอีกช่องทางหนึ่งในการเผยแพร่ข้อมูลการวิจัยของนักวิชาการไปสู่สาธารณะ ทำให้ผลงานวิจัยสามารถนำไปใช้ได้จริงตามศักยภาพของงานวิจัย ทั้งนี้ ในด้านของงบประมาณ ควรพิจารณาประมาณสนับสนุนด้านการประชาสัมพันธ์ในภาพรวม และขยายช่องทางของการประชาสัมพันธ์ให้เข้าถึงกลุ่มเป้าหมายให้มากยิ่งขึ้น โดยการท่องเที่ยวแห่งประเทศไทยควรเข้ามามีบทบาทอย่างต่อเนื่องในกิจกรรมดังกล่าว

## 5.2 อภิปรายผลการศึกษา

จากผลการศึกษา จะเห็นว่ากิจกรรมการท่องเที่ยวเชิงเกษตรในศูนย์วิจัยของกรมวิชาการเกษตร ในระยะเริ่มต้นเป็นความร่วมมือระหว่างกระทรวงเกษตรและสหกรณ์ โดยหน่วยงานที่เกี่ยวข้อง และการท่องเที่ยวแห่งประเทศไทย ซึ่งการท่องเที่ยวแห่งประเทศไทยได้

จัดสรรงบประมาณเพื่อการพัฒนาสิ่งอำนวยความสะดวกในแหล่งท่องเที่ยวดังกล่าว รวมทั้งงบประมาณในการประชาสัมพันธ์ ต่อมาเมื่อสิ้นสุดโครงการ การท่องเที่ยวแห่งประเทศไทยไม่ได้เข้ามามีบทบาทในการส่งเสริมการท่องเที่ยวเชิงเกษตรในศูนย์วิจัยเต็มรูปแบบเช่นเดิม ทำให้การพัฒนาของศูนย์วิจัยที่ได้รับการคัดเลือกให้เป็นศูนย์ท่องเที่ยวเชิงเกษตร โดยเฉพาะศูนย์ที่อยู่ในระหว่างการพัฒนาศักยภาพต้องหยุดชะงักลง เนื่องจากขาดงบประมาณ และอัตราค่าจ้างในการดำเนินโครงการ ซึ่งกรมวิชาการเกษตรกำหนดนโยบายให้แต่ละศูนย์ฯ ใช้เงินรายได้จากโครงการของตนเองในการพัฒนา ดังนั้นจึงส่งผลให้ศูนย์วิจัยที่มีนักท่องเที่ยวเข้ามาท่องเที่ยวเป็นจำนวนมากสามารถที่จะพัฒนาตนเองได้ ในขณะที่ศูนย์วิจัยที่ไม่มีศักยภาพเพียงพอ ไม่สามารถที่จะดำเนินโครงการได้ต่อไป นอกจากนี้ลักษณะของการท่องเที่ยวเชิงเกษตรเป็นการท่องเที่ยวตามฤดูกาลของผลผลิตทางการเกษตร จึงทำให้ในบางช่วงนักท่องเที่ยวมีความต้องการท่องเที่ยวสูงกว่าขีดความสามารถในการรองรับของแหล่งท่องเที่ยว ในขณะที่บางช่วงไม่มีนักท่องเที่ยวเข้ามายังแหล่งท่องเที่ยวดังกล่าวเลย แต่ทางศูนย์วิจัยยังคงมีค่าใช้จ่ายในการบำรุงรักษา ซึ่งจะต้องจัดสรรงบประมาณและอัตราค่าจ้างจากภารกิจหลักมาสนับสนุนกิจกรรมดังกล่าว อาจส่งผลให้ภารกิจหลักลดประสิทธิภาพลง

นอกจากนี้นักท่องเที่ยวที่เข้ามาท่องเที่ยวยังศูนย์วิจัยของกรมวิชาการเกษตรมี 2 ลักษณะ คือ นักท่องเที่ยวที่มีวัตถุประสงค์เพื่อการพักผ่อนหย่อนใจเป็นหลัก และนักท่องเที่ยวที่มีวัตถุประสงค์เพื่อแสวงหาความรู้ทางการเกษตรเป็นหลัก ซึ่งความต้องการของนักท่องเที่ยวทั้งสองกลุ่มมีความแตกต่างกัน แต่ในการจัดรูปแบบการให้บริการไม่ได้มุ่งเน้นกลุ่มใดกลุ่มหนึ่งเป็นการเฉพาะ ส่งผลให้ความพอใจของนักท่องเที่ยวที่มีต่อการให้บริการของศูนย์วิจัยอยู่ในระดับปานกลาง ไม่โดดเด่นไปในด้านใดด้านหนึ่ง โดยนักท่องเที่ยวที่มีวัตถุประสงค์เพื่อการพักผ่อนหย่อนใจ ยังต้องการให้ปรับปรุงสิ่งอำนวยความสะดวกและสถานที่ให้สวยงาม ส่วนนักท่องเที่ยวที่มีวัตถุประสงค์เพื่อการแสวงหาความรู้ทางการเกษตร ยังมีความต้องการที่จะให้ปรับปรุงเนื้อหาทางวิชาการ และการให้คำแนะนำต่างๆ รวมทั้งการทดลองปฏิบัติจริง เพื่อให้สามารถนำความรู้ที่ได้รับไปปรับใช้ได้ต่อไป

สำหรับแนวทางในการดำเนินงานของกรมวิชาการเกษตรในปัจจุบันที่ให้แต่ละศูนย์วิจัย นำรายได้มาพัฒนาโครงการท่องเที่ยวเชิงเกษตรของตนเอง ในทางปฏิบัติมีเพียงบางศูนย์ฯ เท่านั้นที่สามารถดำเนินการได้ ด้วยความได้เปรียบทางด้านทรัพยากรท่องเที่ยวและจุดเด่นของศูนย์ฯ ที่แหล่งท่องเที่ยวอื่นไม่มี ซึ่งศูนย์วิจัยพืชสวนจันทบุรีเป็นอีกศูนย์ฯหนึ่งที่สามารถดำเนิน

โครงการท่องเที่ยวเชิงเกษตรได้ ในขณะที่ส่วนใหญ่ยังไม่สามารถดำเนินการต่อไปอย่างมีประสิทธิภาพ ต้องใช้งบประมาณและอัตรากำลังสนับสนุนจากงานปกติ ซึ่งนอกจากจะไม่ส่งผลดีต่อภารกิจหลักแล้ว ยังไม่เพียงพอต่อการพัฒนาโครงการท่องเที่ยวของศูนย์ฯ ให้สามารถทำรายได้ให้พอกับค่าใช้จ่ายที่เกิดขึ้น ตลอดจนเป็นภาระในการบริหารจัดการให้กับศูนย์ฯ ดังกล่าวอีกด้วย ดังนั้นจึงพบว่าศูนย์ฯ ยังสนับสนุนงบประมาณและอัตรากำลังให้กับ โครงการท่องเที่ยวเชิงเกษตร ซึ่งขึ้นกับว่ารายได้ที่รับจากโครงการมีเพียงพอหรือไม่อย่างไรในแต่ละช่วงเวลา

### 5.3 ข้อเสนอแนะ

1. เนื่องจากการท่องเที่ยวเชิงเกษตรเป็นการท่องเที่ยวตามฤดูกาล ดังนั้น จึงควรปรับปรุงกิจกรรมในการท่องเที่ยวให้ครอบคลุมตลอดทั้งปี เพื่อให้นักท่องเที่ยวสามารถเข้าเยี่ยมชมได้ตลอดเวลา และเสริมกิจกรรมต่อเนื่องจากแปลงผลิต เช่น การเยี่ยมชมสวนที่ประสบความสำเร็จจากการนำความรู้ที่ได้จากงานวิจัยของศูนย์ฯ ไปปรับใช้ กิจกรรมการเยี่ยมชมโรงงานปรับปรุงคุณภาพผลผลิต โรงงานแปรรูปผลผลิต เป็นต้น

2. นักท่องเที่ยวที่มีวัตถุประสงค์เพื่อการพักผ่อนหย่อนใจ ต้องการสิ่งอำนวยความสะดวกมากกว่าที่เป็นอยู่ รวมทั้งความคาดหวังต่อความสวยงามของสถานที่ ดังนั้น ควรปรับปรุงสิ่งอำนวยความสะดวกและภูมิทัศน์ให้สวยงาม โดยเพิ่มเติมไม้ดอกไม้ประดับมากขึ้นกว่าเดิม

3. นักท่องเที่ยวที่มีวัตถุประสงค์เพื่อการแสวงหาความรู้ด้านการเกษตร มีความต้องการความรู้ทางวิชาการมากกว่าที่ศูนย์ฯ จัดแสดง ดังนั้น จึงควรจัดบุคลากรที่มีความรู้ความชำนาญในเรื่องที่นักท่องเที่ยวสนใจเป็นผู้ให้ความรู้ และเพิ่มกิจกรรมการทดลองปฏิบัติจริง เพื่อให้ นักท่องเที่ยวสามารถนำไปปฏิบัติได้จริง

4. หลังจากที่มีการท่องเที่ยวแห่งประเทศไทยไม่ได้สนับสนุนงบประมาณในการดำเนินโครงการ ทำให้กิจกรรมการประชาสัมพันธ์ไม่กว้างขวางเท่าที่ควร ดังนั้น ทางศูนย์วิจัยฯ ควรแสวงหาช่องทางใหม่ในการประชาสัมพันธ์โครงการท่องเที่ยวของศูนย์ฯ ผ่านทางหน่วยงานในพื้นที่ หรือสื่ออิเล็กทรอนิกส์ เช่น แผ่นพับประชาสัมพันธ์ในแหล่งท่องเที่ยวที่ได้รับความนิยม โรงแรมที่พัก งานเทศกาลต่างๆ ของจังหวัด และจังหวัดใกล้เคียง เป็นต้น

5. ควรมีการศึกษาเพิ่มเติมในแนวทางการปรับปรุงโครงการท่องเที่ยวเชิงเกษตรของศูนย์วิจัยฯ โดยขยายขนาดกลุ่มตัวอย่างให้มากยิ่งขึ้น เพื่อให้ได้ข้อมูลที่ครอบคลุมประเด็นความต้องการของนักท่องเที่ยว และแนวทางการบริหารจัดการเพื่อตอบสนองความต้องการของนักท่องเที่ยวดังกล่าว

### บรรณานุกรม

- กรมวิชาการเกษตร. ม.ป.ป. คู่มือท่องเที่ยวสวนวิจัยพืชสวนจันทบุรี. กรมวิชาการเกษตร กระทรวงเกษตรและสหกรณ์, กรุงเทพฯ.
- ดร.รชนี เอมพันธ์, สุทัศน์ วรรณเลิศ และเรณูภา รัชโน. 2547. คู่มือจำแนกเขตท่องเที่ยวเชิงนิเวศ. การท่องเที่ยวแห่งประเทศไทย, กรุงเทพฯ.
- นาคยา ธนพลเกียรติ. 2547. การประเมินศักยภาพแหล่งท่องเที่ยวเชิงเกษตรกรรม ในอำเภอวังน้ำเขียว จังหวัดนครราชสีมา. กรุงเทพฯ :วิทยานิพนธ์วิทยาศาสตรมหาบัณฑิต.มหาวิทยาลัยเกษตรศาสตร์.
- ประเสริฐ อนุพันธ์. 2542. โครงการท่องเที่ยวเชิงอนุรักษ์ด้านการเกษตร (Agro-tourism). เอกสารราชการที่ กษ 0916/783 สถาบันวิจัยพืชสวน, กรุงเทพฯ. (เอกสารอัดสำเนา)
- ผดุงเกียรติ โปร่งจิตต์ และเสกสรรค์ ขวณิชย. 2550. แนวทางการพัฒนาการบริหารจัดการแหล่งท่องเที่ยวในหน่วยทหารกรณีค่ายปรมติณสุลานนท์ อำเภอป่าพอง จังหวัดขอนแก่น [Online].กรุงเทพมหานคร: ศูนย์สารสนเทศ. แหล่งที่มา:<http://www.ttresearch.org/E-Journal/pdf/10-1-2007-บทความพันเอกผดุงเกียรติ%20โปร่งจิตต์.pdf> [15 ธันวาคม 2550]
- ยุทธนา วงศ์ชนะบุรณ. 2546. แนวทางการตลาดในรูปแบบของการท่องเที่ยวเชิงเกษตร (Agrotourism) กรณีศึกษาการพัฒนาการท่องเที่ยวเชิงเกษตร เขตรังสิต คลอง 14 จังหวัดปทุมธานี. สารนิพนธ์การบริหารธุรกิจมหาบัณฑิต. บัณฑิตวิทยาลัย. มหาวิทยาลัยเกษมบัณฑิต.
- ยุพาพร ยุทธรักษานุกูล. 2542. รูปแบบการท่องเที่ยวเชิงเกษตรของจังหวัดระยอง จันทบุรี และตราด. ปัญหาพิเศษปริญญาโท, มหาวิทยาลัยเกษตรศาสตร์.
- รุ่ง กาญจนวิโรจน์. 2542. แผนการท่องเที่ยวปี 2000. จุลสารการท่องเที่ยว. 18 (3):4-11.
- รำไพพรรณ แก้วสุริยะ. ม.ป.ป. รูปแบบของการท่องเที่ยวในแหล่งธรรมชาติ. 19. การท่องเที่ยวเชิงนิเวศและการท่องเที่ยวอย่างยั่งยืน. การท่องเที่ยวแห่งประเทศไทย, กรุงเทพฯ.

สถาบันวิจัยเพื่อพัฒนาการท่องเที่ยวไทย.2550. จังหวัดจันทบุรี [Online].กรุงเทพมหานคร: ศูนย์  
สารสนเทศ. แหล่งที่มา:  
[http://61.19.46.219/chanthaburi\\_poc/report/sar/report/report.php?id=sm010100](http://61.19.46.219/chanthaburi_poc/report/sar/report/report.php?id=sm010100) [15 ธันวาคม 2550]

สถาบันวิจัยวิทยาศาสตร์และเทคโนโลยีแห่งประเทศไทย .2543. การศึกษาเพื่อกำหนดแนวทางการพัฒนาและจัดการการท่องเที่ยวเชิงเกษตร(Agrotourism).กรุงเทพฯ : การท่องเที่ยวแห่งประเทศไทย.  
ประเทศไทย.

เสาวรีย์ ตะ โพนทอง กุลกัญญา ณ ป้อมเพ็ชร และสุรศักดิ์ คู่สุวรรณ.2550.การศึกษาแบบจำลองการจัดการท่องเที่ยวเชิงเกษตรเพื่อประโยชน์สูงสุดของชุมชนกรณีศึกษา ชุมชนบ้านยางทอง ตำบลบางเจ้าฉ่า อำเภอโพธิ์ทอง จังหวัดอ่างทอง [Online].กรุงเทพมหานคร: ศูนย์  
สารสนเทศ. แหล่งที่มา: [http:// www.lib.ku.ac.th KUCONF KC4213008](http://www.lib.ku.ac.th/KUCONF/KC4213008) [15 ธันวาคม 2550]

ศูนย์วิจัยพืชสวนจันทบุรี.2551. สถิตินักท่องเที่ยวของโครงการท่องเที่ยวเชิงเกษตรศูนย์วิจัยพืชสวนจันทบุรี.สำนักวิจัยและพัฒนาการเกษตรเขตที่ 6 .จันทบุรี.(เอกสารอัดสำเนา)

\_\_\_\_\_ . 2551. แผนการบริหารโครงการท่องเที่ยวเชิงเกษตรศูนย์วิจัยพืชสวนจันทบุรี.สำนักวิจัยและพัฒนาการเกษตรเขตที่ 6 .จันทบุรี.(เอกสารอัดสำเนา)

Agritour. 2007. What does agritour do?. New Zealand. Available at <http://www.agritour.com/>. [23 December 2007 ]

Botanic Gardens and Park Authority.2007. Kings Park and Botanic Garden. Australia. Available at <http://www.bgpa.wa.gov.au/o/content/section/4/27/>. [ 23 December 2007 ]

The Ecotourism Society. 1991. The Ecotourism Society's definition. The Ecotourism Society Newsletter. (Spring)

Tropical Fruit World. 2007. Tropical Fruit World. Australai ; Available at <http://www.tropicalfruitworld.com.au/> . [ 23 December 2007 ]

## ประวัติผู้เขียน



ชื่อ – นามสกุล นายอนันต์ สุวรรณรัตน์

ตำแหน่งปัจจุบัน ผู้อำนวยการสำนักวิจัยและพัฒนาการเกษตรเขตที่ 5

ชื่อหน่วยงาน กรมวิชาการเกษตร กระทรวงเกษตรและสหกรณ์

สถานที่ทำงาน สำนักวิจัยและพัฒนาการเกษตรเขตที่ 5 ชัยนาท ต.บางหลวง อ.สรรพยา จ.ชัยนาท  
รหัสไปรษณีย์ 17150 โทรศัพท์ 0-5640-5070 โทรสาร 0-5640-5071

ที่อยู่ปัจจุบัน 90/114 ซอยเสนานิคม 1 ถนนพหลโยธิน แขวงจระเข้บัว เขตลาดพร้าว กรุงเทพฯ  
รหัสไปรษณีย์ 10900 โทรศัพท์ 0-2570-1162

วุฒิการศึกษา ปริญญาตรี วิทยาศาสตร์บัณฑิต สาขาเกษตรศาสตร์ มหาวิทยาลัยเกษตรศาสตร์  
ปริญญาโท พัฒนบริหารศาสตรมหาบัณฑิตทางพัฒนาการเศรษฐกิจ  
สถาบันบัณฑิตพัฒนบริหารศาสตร์

## ประสบการณ์

ปี 2546 ตำแหน่งเลขานุการกรม สำนักงานเลขานุการกรม กรมวิชาการเกษตร  
รับผิดชอบงานเลขานุการกรม

ปี 2547 ตำแหน่งผู้อำนวยการสำนัก สำนักควบคุมพืชและวัสดุการเกษตร  
กรมวิชาการเกษตร รับผิดชอบงานด้านการให้บริการ และควบคุม กำกับ  
ตามพระราชบัญญัติกักพืช พ.ศ.2542 พระราชบัญญัติปุ๋ย พ.ศ.2535  
พระราชบัญญัติพันธุ์พืช พ.ศ.2518 และพระราชบัญญัติวัตถุอันตราย พ.ศ.2535

ปี 2549 ตำแหน่งผู้อำนวยการสำนัก สำนักวิจัยและพัฒนาการเกษตร เขตที่ 5  
กรมวิชาการเกษตร รับผิดชอบงานด้านการวิจัยและพัฒนาการเกษตร ด้านพืช  
การให้บริการทางวิชาการเกษตรด้านพืช และการควบคุม กำกับตามกฎหมาย  
ที่กรมวิชาการเกษตรรับผิดชอบ ในเขตภาคกลางและภาคตะวันตก 19 จังหวัด

## ผลงาน

- ปี 2526-2529 : การดำเนินงานโครงการเร่งรัดการเพิ่มผลผลิตยางพาราในสวนยางขนาด  
ย่อม ซึ่งเป็นโครงการความช่วยเหลือจากประชาคมสหภาพยุโรป โดยการ  
ส่งเสริมและสาธิตการกรีดยางหน้าสูงและใช้ยาเร่งน้ำยางในสวนยางก่อน  
โค่น 3-5 ปี
- ปี 2539-2540 : การบริหารการผลิตและการขยายพันธุ์ยางของศูนย์วิจัยยางและสถานี  
ทดลองยาง สถาบันวิจัยยาง กรมวิชาการเกษตร โดยใช้เงินทุนหมุนเวียน  
ยางพารา
- ปี 2546 : การจัดตั้งศูนย์บริการวิชาการแบบเบ็ดเสร็จ ของกรมวิชาการเกษตร
- ปี 2546 : การบริหาร โครงการปลูกยางเพื่อยกระดับรายได้และความมั่นคงแก่เกษตรกรใน  
แหล่งปลูกยางใหม่ ระยะที่ 1 (2547-2549)
- ปี 2547 : การแต่งตั้งสารวัตรเกษตรในภูมิภาคเพื่อควบคุมตรวจสอบการจำหน่ายพันธุ์พืช  
ปุยเคมี และสารเคมีทางการเกษตร ตาม พ.ร.บ.พันธุ์พืช พ.ร.บ.ปุย และพ.ร.บ.  
วัตถุอันตราย

เครื่องราชอิสริยาภรณ์ ประถมาภรณ์มงกุฎไทย (ป.ม.)