



ปัจจัยที่มีผลต่อความพึงพอใจของนักท่องเที่ยวชาวไทยต่อการ  
ท่องเที่ยวเชิงอนุรักษ์ ในเขตบางขุนเทียน กรุงเทพมหานคร

โดย

นางสาวมลฤดี อักษรไทย

วันที่..... 7 ..... 7 ..... 2552  
เลขทะเบียน..... 011323 ..... 212

อพ.

658, 8342910921

ข 2174

ม.กธ. ๕๕๓๓

สารนิพนธ์นี้เป็นส่วนหนึ่งของการศึกษาตามหลักสูตรนิเทศศาสตรมหาบัณฑิต

สาขาวิชาการสื่อสารการท่องเที่ยวและบันเทิง

คณะนิเทศศาสตร์ มหาวิทยาลัยเกริก

พ.ศ. 2551

**Factors Affecting Thai Tourist's Satisfaction towards Nature – tourism  
in Bang Khunthien, Bangkok**

**By**

**Miss Molrudee Aksornthai**

**A Study Report Submitted in Partial Fulfillment of the  
Requirements for the Master Degree of Communication Arts  
Department of Tourism and Entertainment Communication**

**Faculty of Communication Arts**

**KRIRK UNIVERSITY**

**2008**

มหาวิทยาลัยเกริก

คณะนิเทศศาสตร์

สารนิพนธ์

ของ

นางสาวมลฤดี อักษรไทย

เรื่อง

ปัจจัยที่มีผลต่อความพึงพอใจของนักท่องเที่ยวชาวไทยต่อการท่องเที่ยวเชิงอนุรักษ์  
ในเขตบางขุนเทียน กรุงเทพมหานคร

ได้รับการตรวจสอบและอนุมัติให้เป็นส่วนหนึ่งของการศึกษาตามหลักสูตร  
นิเทศศาสตรมหาบัณฑิต

สาขาวิชาการสื่อสารการท่องเที่ยวและบันเทิง

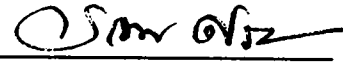
เมื่อวันที่ ๑๐ กรกฎาคม พ.ศ. ๒๕๕๑

ประธานกรรมการสารนิพนธ์



(รองศาสตราจารย์ ดร.สมควร กวียะ)

กรรมการสารนิพนธ์



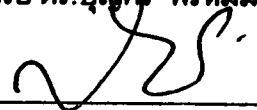
(รองศาสตราจารย์ อรทัย ศรีสันติสุข)

กรรมการสารนิพนธ์



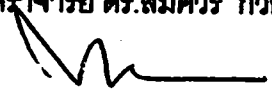
(รองศาสตราจารย์ ดร.บุญศรี พรหมมาพันธุ์)

อาจารย์ที่ปรึกษาสารนิพนธ์



(รองศาสตราจารย์ ดร.สมควร กวียะ)

กรรมการสารนิพนธ์



(ผู้ช่วยศาสตราจารย์ ปรีชา พันธุ์แน่น)

กรรมการสารนิพนธ์




(อาจารย์มูทิตา อารยะเศรษฐากร)

หัวหน้าสาขาวิชา



(รองศาสตราจารย์ ดร.สมควร กวียะ)

คณบดีคณะนิเทศศาสตร์



(รองศาสตราจารย์ ดร.สมควร กวียะ)

|                              |   |
|------------------------------|---|
| หัวข้อสารนิพนธ์              | ปัจจัยที่มีผลต่อความพึงพอใจของนักท่องเที่ยวชาวไทย<br>ต่อการท่องเที่ยวเชิงอนุรักษ์ในเขตบางขุนเทียน กรุงเทพมหานคร |
| ชื่อผู้เขียน                 | นางสาวมลฤดี อักษรไทย  |
| สาขาวิชา/คณะ/<br>มหาวิทยาลัย | สาขาวิชาการสื่อสารการท่องเที่ยวและบันเทิง/<br>คณะนิเทศศาสตร์/ มหาวิทยาลัยเกริก                                  |
| อาจารย์ที่ปรึกษาสารนิพนธ์    | รองศาสตราจารย์ ดร.สมควร กวียะ   |
| ปีการศึกษา                   | 2550  |

### บทคัดย่อ

การศึกษาเรื่อง ปัจจัยที่มีผลต่อความพึงพอใจของนักท่องเที่ยวต่อการท่องเที่ยวเชิงอนุรักษ์ในเขตบางขุนเทียน กรุงเทพมหานคร การวิจัยครั้งนี้มีวัตถุประสงค์ คือ 1. เพื่อศึกษาพฤติกรรมของนักท่องเที่ยวชาวไทยที่มาท่องเที่ยวเชิงอนุรักษ์ ในเขตบางขุนเทียน กรุงเทพมหานคร 2. เพื่อศึกษาระดับความพึงพอใจของนักท่องเที่ยวชาวไทยต่อการท่องเที่ยวเชิงอนุรักษ์ ในเขตบางขุนเทียน กรุงเทพมหานคร และ 3. เพื่อศึกษาความสัมพันธ์ระหว่างข้อมูลส่วนบุคคล และพฤติกรรมของนักท่องเที่ยวกับความพึงพอใจต่อการท่องเที่ยวเชิงอนุรักษ์ในเขตบางขุนเทียน กรุงเทพมหานคร

กลุ่มตัวอย่างได้แก่ นักท่องเที่ยวชาวไทย จำนวน 400 คน เครื่องมือวิจัยได้แก่ แบบสอบถาม สถิติที่ใช้ในการวิจัย คือ ค่าความถี่ ค่าร้อยละ ส่วนเบี่ยงเบนมาตรฐาน และการทดสอบไคสแควร์

ผลการวิจัย สรุปได้ดังนี้

1. นักท่องเที่ยวส่วนใหญ่เคยมาเที่ยวในเขตบางขุนเทียนมากกว่า 1 ครั้ง จุดประสงค์ในการมาเที่ยวคือการรับประทานอาหาร สิ่งที่นักท่องเที่ยวประทับใจมากที่สุด คือ การบริการด้านร้านอาหาร กิจกรรมที่ต้องการเข้าร่วมมากที่สุด คือ การนั่งเรือชมธรรมชาติ ส่วนใหญ่มาเที่ยวแบบไปเช้า-เย็นกลับ การบริการที่ต้องการให้มีการส่งเสริมมากที่สุดได้แก่ ความสะดวกในการเดินทาง สื่อที่มีผลต่อการตัดสินใจมาเที่ยว ได้แก่ เพื่อน ครอบครัว

2. นักท่องเที่ยวมีความพึงพอใจโดยรวมต่อการท่องเที่ยวเชิงอนุรักษ์ในเขตบางขุนเทียนอยู่ในระดับปานกลาง ( $\bar{x}=3.34$ ) เมื่อพิจารณาเป็นรายด้านพบว่า

**ด้านแหล่งท่องเที่ยว** กลุ่มตัวอย่างมีความพึงพอใจโดยรวมระดับมาก ( $\bar{x}=3.67$ ) เรื่องที่อยู่ในระดับมากที่สุดได้แก่ ปาชายเลน โกงกาง

**ด้านบริการ** กลุ่มตัวอย่างมีความพึงพอใจโดยรวมในระดับปานกลาง ( $\bar{x}=3.08$ ) เรื่องที่อยู่ในระดับมากที่สุดได้แก่ เส้นทางคมนาคมที่สะดวก เรื่องที่อยู่ในระดับน้อยที่สุดได้แก่ สถานที่พัก

**ด้านการประชาสัมพันธ์** กลุ่มตัวอย่างมีความพึงพอใจโดยรวมอยู่ในระดับน้อย ( $\bar{x}=1.97$ ) เรื่องที่อยู่ในระดับน้อยที่สุดได้แก่ เอกสารแจ้งรายละเอียดสถานที่

**ด้านความปลอดภัย** กลุ่มตัวอย่างมีความพึงพอใจโดยรวมในระดับมาก ( $\bar{x}=4.14$ ) เรื่องที่อยู่ในระดับมากที่สุดได้แก่ ความปลอดภัยต่อชีวิตและทรัพย์สิน

**ด้านความร่วมมือของประชาชนในท้องถิ่น** กลุ่มตัวอย่างมีความพึงพอใจโดยรวมอยู่ในระดับมาก ( $\bar{x}=3.82$ ) เรื่องที่อยู่ในระดับมากที่สุดได้แก่ การให้การต้อนรับอย่างมีน้ำใจ

3. ข้อมูลส่วนตัวและพฤติกรรมการท่องเที่ยว มีความสัมพันธ์กับความพึงพอใจของนักท่องเที่ยวต่อการท่องเที่ยวเชิงอนุรักษ์ในเขตบางขุนเทียนอย่างมีนัยสำคัญทางสถิติที่ระดับ .05

## กิตติกรรมประกาศ

ในการศึกษาครั้งนี้ สำเร็จลุล่วงไปได้ด้วยความช่วยเหลืออย่างดียิ่งจาก รองศาสตราจารย์ ดร.สมควร กวียะ อาจารย์ที่ปรึกษาสารนิพนธ์ ผู้วิจัยขอกราบขอบพระคุณคณาจารย์ทุกท่านที่ให้คำแนะนำแนวทางการศึกษาวิจัยตลอดจนชี้แนะแก้ไขข้อบกพร่องต่างๆ รวมทั้งคอยเอาใจใส่ด้วยดีเสมอมาจนสารนิพนธ์เล่มนี้สำเร็จสมบูรณ์

ผู้วิจัยขอขอบพระคุณ เจ้าหน้าที่ฝ่ายพัฒนาชุมชน สำนักงานเขตบางขุนเทียน และกลุ่มตัวอย่างประชากรในการวิจัยครั้งนี้ ขอขอบคุณ คุณจรัญ อ่วมสอาด ประธานชุมชนแสนตอ ที่ช่วยประสานงานในการตอบแบบสอบถาม

นางสาวมลฤดี อักษรไทย

มหาวิทยาลัยเกริก

พ.ศ. 2551

## สารบัญ

|  | หน้า |
|--|------|
| บทคัดย่อ   | (1)  |
| กิตติกรรมประกาศ  | (3)  |
| สารบัญตาราง  | (6)  |
| บทที่  |      |
| 1    บทนำ  | 1    |
| 1.1 ความเป็นมาและความสำคัญของปัญหา                                 | 1    |
| 1.2 วัตถุประสงค์ของการวิจัย  | 2    |
| 1.3 สมมติฐานการวิจัย   | 2    |
| 1.4 ขอบเขตของการวิจัย  | 3    |
| 1.5 ประโยชน์ที่คาดว่าจะได้รับ                                      | 3    |
| 1.6 นิยามศัพท์ที่ใช้ในการวิจัย                                     | 3    |
| 2    แนวคิด ทฤษฎี และงานวิจัยที่เกี่ยวข้อง                         | 5    |
| 2.1 ข้อมูลทั่วไปของสถานที่ท่องเที่ยวในเขตบางขุนเทียน กรุงเทพมหานคร | 7    |
| 2.2 ความหมายและองค์ประกอบของการท่องเที่ยวเชิงอนุรักษ์              | 10   |
| 2.3 พฤติกรรมการท่องเที่ยวและปัจจัยที่ทำให้เกิดการท่องเที่ยว        | 15   |
| 2.4 แนวคิด ทฤษฎีที่เกี่ยวข้องกับความพึงพอใจ และแรงจูงใจ            | 20   |
| 2.5 ผลงานวิจัยที่เกี่ยวข้อง  | 22   |
| 2.6 กรอบแนวคิดในการวิจัย   | 28   |
| 3    ระเบียบวิธีวิจัย  | 29   |
| 3.1 ประชากรและกลุ่มตัวอย่าง  | 29   |
| 3.2 เครื่องมือในการวิจัย   | 29   |
| 3.3 การเก็บรวบรวมข้อมูล  | 31   |
| 3.4 การวิเคราะห์ข้อมูล   | 31   |
| 4    ผลการวิเคราะห์ข้อมูล  | 32   |
| 4.1 ผลการวิเคราะห์ข้อมูลส่วนตัวของนักท่องเที่ยว                    | 32   |
| 4.2 ผลการวิเคราะห์ข้อมูลเกี่ยวกับพฤติกรรมของนักท่องเที่ยว          | 35   |
| 4.3 ผลการวิเคราะห์ข้อมูลเกี่ยวกับความพึงพอใจของนักท่องเที่ยว       | 38   |

| สารบัญ (ต่อ) |   |      |
|--------------|---|------|
| บทที่        |   | หน้า |
|              | 4.4 ผลการวิเคราะห์ความสัมพันธ์ระหว่างข้อมูลส่วนตัว พฤติกรรม<br>ของนักท่องเที่ยวกับความพึงพอใจต่อการท่องเที่ยวเชิงอนุรักษ์ | 40   |
|              | 4.5 ข้อเสนอแนะของนักท่องเที่ยวก่อนเกี่ยวกับการท่องเที่ยวเชิงอนุรักษ์<br>ในเขตบางขุนเทียน กรุงเทพมหานคร                    | 50   |
| 5            | สรุปผล อภิปรายผล และข้อเสนอแนะ  | 51   |
|              | 5.1 สรุปผล  | 51   |
|              | 5.2 อภิปรายผล   | 52   |
|              | 5.3 ข้อเสนอแนะ  | 56   |
|              | บรรณานุกรม  | 57   |
|              | ภาคผนวก   | 61   |
|              | เครื่องมือที่ใช้ในการวิจัย  | 62   |
|              | ประวัติการศึกษา(และการทำงาน)ของผู้เขียน   | 68   |



## สารบัญตาราง

| ตารางที่ |  | หน้า |
|----------|--|------|
| 4.1      | แสดงจำนวนและร้อยละของนักท่องเที่ยวจำแนกตามข้อมูลส่วนตัว  | 32   |
| 4.2      | แสดงจำนวนและร้อยละของกลุ่มตัวอย่างจำแนกตามพฤติกรรมการท่องเที่ยว  | 35   |
| 4.3      | ค่าเฉลี่ยความพึงพอใจของนักท่องเที่ยวต่อการท่องเที่ยวเชิงอนุรักษ์ในเขตบางขุนเทียน   | 38   |
| 4.4      | แสดงความสัมพันธ์ระหว่างเพศกับความพึงพอใจของนักท่องเที่ยวชาวไทยต่อการท่องเที่ยวเชิงอนุรักษ์ในเขตบางขุนเทียน                       | 40   |
| 4.5      | แสดงความสัมพันธ์ระหว่างอายุกับความพึงพอใจของนักท่องเที่ยวชาวไทยต่อการท่องเที่ยวเชิงอนุรักษ์ในเขตบางขุนเทียน                      | 41   |
| 4.6      | แสดงความสัมพันธ์ระหว่างภูมิลำเนากับความพึงพอใจของนักท่องเที่ยวชาวไทยต่อการท่องเที่ยวเชิงอนุรักษ์ในเขตบางขุนเทียน                 | 42   |
| 4.7      | แสดงความสัมพันธ์ระหว่างระดับการศึกษากับความพึงพอใจของนักท่องเที่ยวชาวไทยต่อการท่องเที่ยวเชิงอนุรักษ์ในเขตบางขุนเทียน             | 43   |
| 4.8      | แสดงความสัมพันธ์ระหว่างอาชีพกับความพึงพอใจของนักท่องเที่ยวชาวไทยต่อการท่องเที่ยวเชิงอนุรักษ์ในเขตบางขุนเทียน                     | 44   |
| 4.9      | แสดงความสัมพันธ์ระหว่างรายได้กับความพึงพอใจของนักท่องเที่ยวชาวไทยต่อการท่องเที่ยวเชิงอนุรักษ์ในเขตบางขุนเทียน                    | 45   |
| 4.10     | แสดงความสัมพันธ์ระหว่างพฤติกรรมด้านการมาเที่ยวกับความพึงพอใจของนักท่องเที่ยวชาวไทยต่อการท่องเที่ยวเชิงอนุรักษ์ในเขตบางขุนเทียน   | 46   |
| 4.11     | แสดงความสัมพันธ์ระหว่างจุดประสงค์ในการมาเที่ยวกับความพึงพอใจของนักท่องเที่ยวชาวไทยต่อการท่องเที่ยวเชิงอนุรักษ์ในเขตบางขุนเทียน   | 47   |
| 4.12     | แสดงความสัมพันธ์ระหว่างกิจกรรมที่ต้องการเข้าร่วมกับความพึงพอใจของนักท่องเที่ยวชาวไทยต่อการท่องเที่ยวเชิงอนุรักษ์ในเขตบางขุนเทียน | 48   |
| 4.13     | แสดงความสัมพันธ์ระหว่างรูปแบบการเดินทางกับความพึงพอใจของนักท่องเที่ยวชาวไทยต่อการท่องเที่ยวเชิงอนุรักษ์ในเขตบางขุนเทียน          | 49   |
| 4.14     | ข้อเสนอแนะของนักท่องเที่ยว   | 50   |

## บทที่ 1

### บทนำ

#### 1.1 ความเป็นมาและความสำคัญของปัญหา

แผนแม่บทอุตสาหกรรมการท่องเที่ยวแห่งชาติ พ.ศ. 2544 – 2553 และกลยุทธ์การพัฒนาและส่งเสริมอุตสาหกรรมการท่องเที่ยว ที่ได้กำหนดแนวทางการพัฒนาและส่งเสริมอุตสาหกรรมการท่องเที่ยว เน้นความร่วมมือระหว่างภาครัฐ เอกชน และภาคประชาชน มุ่งเน้นแนวทางดำเนินงานไปสู่การพัฒนาการท่องเที่ยวที่ยั่งยืน รัฐบาลได้ให้ความสำคัญกับการท่องเที่ยว จึงมีนโยบายในการส่งเสริมคุณภาพและมาตรฐานของการบริการ เพิ่มความหลากหลายของรูปแบบในการท่องเที่ยวและการยกระดับความสามารถในการแข่งขันของภาคบริการและการท่องเที่ยว ขณะเดียวกันในส่วนของกระทรวงการท่องเที่ยวและกีฬาก็ได้ตอบสนองนโยบายการท่องเที่ยวแห่งประเทศไทย โดยกำหนดวิสัยทัศน์และแนวคิดในการพัฒนาการท่องเที่ยว เพื่อให้การท่องเที่ยวเป็นเครื่องมือพัฒนาสังคมในด้านการพักผ่อนหย่อนใจ นันทนาการของประชาชน และให้เกิดกระบวนการเรียนรู้จากการเดินทาง เกิดความรักความเข้าใจในความเป็นไทยและวิถีไทย เป็นส่วนในการสร้างงานสร้างอาชีพ ในท้องถิ่น เป็นเครื่องมือในการกระตุ้นจิตใจให้เกิดการอนุรักษ์ฟื้นฟูและพัฒนาที่ยั่งยืนต่อทรัพยากรธรรมชาติ ศิลปวัฒนธรรม ตลอดจนประเพณีอันดีงามของท้องถิ่นและของชาติ (กองวางแผนมหภาคการท่องเที่ยว 2544-2553)

ปัจจุบันการท่องเที่ยวในรูปแบบเชิงอนุรักษ์ หรือที่เรียกว่า การท่องเที่ยวเชิงนิเวศ (Nature-tourism) ได้รับความนิยมเป็นอย่างมากจากนักท่องเที่ยวทั้งในประเทศและต่างประเทศ ซึ่งเป็นรูปแบบการท่องเที่ยวที่คนให้ความสนใจกันมาก อีกทั้งรัฐบาล รวมถึง กระแสการท่องเที่ยวของโลกได้ให้ความสำคัญในด้านอุตสาหกรรมการท่องเที่ยว การท่องเที่ยวเชิงอนุรักษ์หรือเชิงนิเวศมีการขยายตัวรวดเร็วทั่วทุกภูมิภาคของโลก และคาดหมายว่าจะยังเติบโตต่อไปในอนาคต องค์การสหประชาชาติได้ตระหนักถึงความสำคัญดังกล่าวจึงประกาศในปี พ.ศ. 2545 เป็นปีท่องเที่ยวเชิงนิเวศนานาชาติ โดยคณะกรรมการว่าด้วยการพัฒนาอย่างยั่งยืน (Commission on Sustainable Development) ได้ขอให้หน่วยงานต่างๆของรัฐบาล ตลอดจนภาคเอกชนทั่วโลกจัดกิจกรรมสนับสนุน การท่องเที่ยวแห่งประเทศไทย (ททท.) ในฐานะสมาชิกขององค์การการท่องเที่ยวโลก (World Tourism Organization: WTO) ได้กระตุ้นให้หน่วยงานต่างๆ ทั้งภาครัฐและเอกชนเห็นความสำคัญของการท่องเที่ยว และร่วมจัดกิจกรรมการประชุมสัมมนานานาชาติที่ ททท.เป็นผู้จัดและเป็นองค์กรร่วมจัดกิจกรรมการท่องเที่ยวเชิงอนุรักษ์ เช่น การล่องแก่ง การขี่จักรยานชมธรรมชาติ การดูนก การศึกษาชีวิตชุมชน เป็นต้น (การท่องเที่ยวแห่งประเทศไทย, 2545) สิ่งที่จะต้องมีความรู้เกี่ยวกับการท่องเที่ยว คือ การบริการด้านต่างๆ ให้แก่นักท่องเที่ยวเพื่อให้นักท่องเที่ยวเกิดความพึงพอใจและช่วยกันรักษาสภาพแวดล้อมและ

คุณลักษณะที่ดีไปพร้อมๆกัน ได้แก่ การบริการด้านที่พัก การบริการด้านอาหาร การบริการนำเที่ยว การบริการด้านสินค้าของชุมชน เป็นต้น (สุรเชษฐ์ บุญพงษ์, 2549 : 1)

บางชุมชนเป็นแหล่งท่องเที่ยวเชิงนิเวศแห่งหนึ่งและเป็นพื้นที่เดียวในเขตกทม.ที่ติดชายทะเล ห่างจากถนนพระราม 2 บนถนนบางขุนเทียน-ชายทะเล เข้าไปประมาณ 15 ก.ม. เป็นสถานที่ดึงดูดนักท่องเที่ยวให้ไปเที่ยวชม เพราะเป็นแหล่งท่องเที่ยวชายทะเลที่อยู่ใกล้ตัวเมืองมากที่สุด ซึ่งมีทั้งแหล่งท่องเที่ยวเชิงธรรมชาติ เชิงประวัติศาสตร์ โบราณสถาน วัฒนธรรม ประเพณี เช่น ชายทะเลและป่าชายเลน ชุมชนริมน้ำ แหล่งฝูงลิงแสม การดูนกและสัตว์ป่า ชายเลน วัดบางกระดีและชุมชนมอญ วัดกำแพง วัดปื๊ดพิศมผล พระตำหนักพลเรือเอกพระเจ้าบรมวงศ์เธอกรมหลวงชุมพรเขตอุดมศักดิ์ และแหล่งร้านอาหารทะเล นอกจากนี้ทางเขตบางขุนเทียนได้จัดโครงการ "โลมา เข้ากรุง" เพราะชายทะเลกรุงเทพ ตรงปากอ่าวไทยนั้น ในช่วงเดือนพฤศจิกายน-กุมภาพันธ์ ของทุกปี จะมีฝูงปลาโลมาพันธ์หัวบาก รวมกลุ่มจำนวนมากแหวกว่ายให้เห็นอย่างเป็นธรรมชาติ ทำให้มีนักท่องเที่ยวมาเที่ยวชมเป็นจำนวนมาก (คู่มือการท่องเที่ยวเขตบางขุนเทียน, 2550)

ปัจจุบันมีนักท่องเที่ยวมาเที่ยวชมสถานที่ท่องเที่ยวเชิงอนุรักษ์ในเขตบางขุนเทียนจำนวนมากแต่ก็ยังมีปัญหาต่างๆ เช่น ด้านการบริการและการคมนาคมไม่สะดวกเท่าที่ควร โดยเฉพาะช่วงวันหยุดสุดสัปดาห์หรือเทศกาลต่างๆ จึงอาจส่งผลกระทบต่อความพึงพอใจของนักท่องเที่ยวก็เป็นได้ ดังนั้นผู้วิจัยจึงมีความสนใจที่จะศึกษา ปัจจัยที่มีผลต่อความพึงพอใจของนักท่องเที่ยวชาวไทย ต่อการท่องเที่ยวเชิงอนุรักษ์ในเขตบางขุนเทียน กรุงเทพมหานคร ทั้งนี้เพื่อนำข้อมูลไปใช้ในการพัฒนาการท่องเที่ยวในชุมชนให้มีประสิทธิภาพยิ่งขึ้นต่อไป

## 1.2 วัตถุประสงค์ของการวิจัย

1. เพื่อศึกษาพฤติกรรมของนักท่องเที่ยวชาวไทยที่มาท่องเที่ยวเชิงอนุรักษ์ ในเขตบางขุนเทียน กรุงเทพมหานคร
2. เพื่อศึกษาระดับความพึงพอใจของนักท่องเที่ยวชาวไทยต่อการท่องเที่ยวเชิงอนุรักษ์ในเขตบางขุนเทียน กรุงเทพมหานคร
3. เพื่อศึกษาความสัมพันธ์ระหว่างข้อมูลส่วนตัว และพฤติกรรมของนักท่องเที่ยวกับความพึงพอใจต่อการท่องเที่ยวเชิงอนุรักษ์ในเขตบางขุนเทียน กรุงเทพมหานคร

## 1.3 สมมติฐานการวิจัย

1. ข้อมูลส่วนตัว ได้แก่ เพศ อายุ ภูมิลำเนา ระดับการศึกษา อาชีพและรายได้ มีความสัมพันธ์กับความพึงพอใจต่อการท่องเที่ยวเชิงอนุรักษ์ในเขตบางขุนเทียน กรุงเทพมหานคร

2.พฤติกรรมของนักท่องเที่ยวมีความสัมพันธ์กับความพึงพอใจต่อการท่องเที่ยวเชิงอนุรักษ์  
ในเขตบางขุนเทียน กรุงเทพมหานคร

#### 1.4 ขอบเขตของการวิจัย

1.ประชากรที่ใช้ในการวิจัยครั้งนี้คือ นักท่องเที่ยวชาวไทยที่มาท่องเที่ยวในเขตบางขุน  
เทียน กรุงเทพมหานคร จำนวน 400 คน

2.ผู้วิจัยเก็บรวบรวมข้อมูลในระหว่างวันที่ 10 พฤศจิกายน - 10 ธันวาคม 2550 เป็น  
ระยะเวลา 1 เดือน

3.ความพึงพอใจต่อการท่องเที่ยวเชิงอนุรักษ์ครอบคลุม 5 ด้านได้แก่ ด้านแหล่งท่องเที่ยว  
ด้านการบริการ ด้านการประชาสัมพันธ์ข้อมูล และด้านความปลอดภัยและความร่วมมือของ  
ประชาชนในท้องถิ่น

4.ตัวแปรต้นได้แก่ ข้อมูลส่วนตัว พฤติกรรมของนักท่องเที่ยว

ตัวแปรตามได้แก่ ความพึงพอใจต่อการท่องเที่ยวเชิงอนุรักษ์ ในเขตบางขุนเทียน  
กรุงเทพมหานคร

#### 1.5 ประโยชน์ที่คาดว่าจะได้รับ

1. ทำให้ทราบพฤติกรรม ความพึงพอใจ และปัญหาของนักท่องเที่ยวต่อการท่องเที่ยว  
เชิงอนุรักษ์ ในเขตบางขุนเทียน กรุงเทพมหานคร

2. ทำให้ทราบปัจจัยที่มีผลต่อความพึงพอใจของนักท่องเที่ยวชาวไทย ต่อการท่องเที่ยว  
เชิงอนุรักษ์ ในเขตบางขุนเทียน กรุงเทพมหานคร

3. สามารถนำผลข้อมูลที่ได้รับจากการวิเคราะห์ไปจัดทำแผนพัฒนาการท่องเที่ยวเชิง  
อนุรักษ์ในเขตบางขุนเทียน กรุงเทพมหานคร

4. เพื่อเป็นแนวทางในการพัฒนาและปรับปรุงการท่องเที่ยวเชิงอนุรักษ์ในจังหวัดอื่นๆ  
ต่อไป

#### 1.6 นิยามศัพท์ที่ใช้ในการวิจัย

1. การท่องเที่ยวเชิงอนุรักษ์ หมายถึง การท่องเที่ยวในเขตบางขุนเทียน กรุงเทพมหานคร  
ซึ่งเป็นแหล่งธรรมชาติ แหล่งประวัติศาสตร์ โบราณสถาน วัฒนธรรม ประเพณี โดย  
นักท่องเที่ยวไม่รบกวนหรือทำความเสียหายแก่ทรัพยากรธรรมชาติและสิ่งแวดล้อม

2. นักท่องเที่ยว หมายถึง นักท่องเที่ยวชาวไทยที่มาท่องเที่ยวเชิงอนุรักษ์ในเขตบางขุน  
เทียน กรุงเทพมหานคร

3. พฤติกรรมของนักท่องเที่ยว หมายถึง จำนวนครั้งของการมาเที่ยวของนักท่องเที่ยวชาวไทย จุดประสงค์ในการมาเที่ยว กิจกรรมที่ต้องการเข้าร่วม และการพักค้าง
4. จำนวนครั้งของการท่องเที่ยว หมายถึง การเดินทางท่องเที่ยวในแต่ละครั้ง ไปอยู่ในสถานที่อันมิใช่ที่พำนักถาวรของตน ซึ่งเป็นการเดินทางไปอยู่ชั่วคราวตั้งแต่ 24 ชั่วโมงขึ้นไป (มีการค้างคืนอย่างน้อย 1 คืน) แต่ไม่เกิน 90 วัน เป็นการเดินทางไปโดยสมัครใจด้วยวัตถุประสงค์ใดๆ ก็ตามที่มีใ้ช้การไปประกอบอาชีพหรือหารายได้
5. ความพึงพอใจ หมายถึง ความชอบ หรือความรู้สึกที่ดีต่อการท่องเที่ยวในด้านแหล่งท่องเที่ยว การบริการ การประชาสัมพันธ์ข้อมูล ความปลอดภัยและความร่วมมือของประชาชนในท้องถิ่น ซึ่งวัดได้จากแบบสอบถามมาตรฐานค่า 5 ระดับ ได้แก่ น้อยที่สุด น้อย ปานกลาง มาก มากที่สุด
6. ข้อมูลส่วนตัวของนักท่องเที่ยว หมายถึง ข้อมูลพื้นฐานที่ทำให้บุคคลหรือหน่วยงานต่างๆ รู้จักเกี่ยวกับนักท่องเที่ยวที่เดินทางมาท่องเที่ยวยังสถานที่นั้นๆ ได้ เช่น เพศ อายุ ภูมิลำเนา ระดับการศึกษา อาชีพ และรายได้เฉลี่ยต่อเดือน

## บทที่ 2 แนวคิด ทฤษฎี แลงานวิจัยที่เกี่ยวข้อง

การศึกษาเรื่องปัจจัยที่มีผลต่อความพึงพอใจของนักท่องเที่ยวชาวไทย ต่อการท่องเที่ยวเชิงอนุรักษ์ในเขตบางขุนเทียน กรุงเทพมหานคร ผู้ศึกษาได้ทำการทบทวนแนวความคิด ทฤษฎี และงานวิจัยที่เกี่ยวข้อง เพื่อเป็นกรอบความคิด และแนวทางสำหรับการศึกษาดังต่อไปนี้

1. ข้อมูลทั่วไปของสถานที่ท่องเที่ยวในเขตบางขุนเทียน กรุงเทพมหานคร
2. ความหมายและองค์ประกอบของการท่องเที่ยวเชิงอนุรักษ์
3. พฤติกรรมการท่องเที่ยวและปัจจัยที่ทำให้เกิดการท่องเที่ยว
4. แนวคิด ทฤษฎีที่เกี่ยวข้องกับความพึงพอใจและแรงจูงใจ
5. ผลงานวิจัยที่เกี่ยวข้อง

### 2.1 ข้อมูลทั่วไปของสถานที่ท่องเที่ยวในเขตบางขุนเทียน กรุงเทพมหานคร

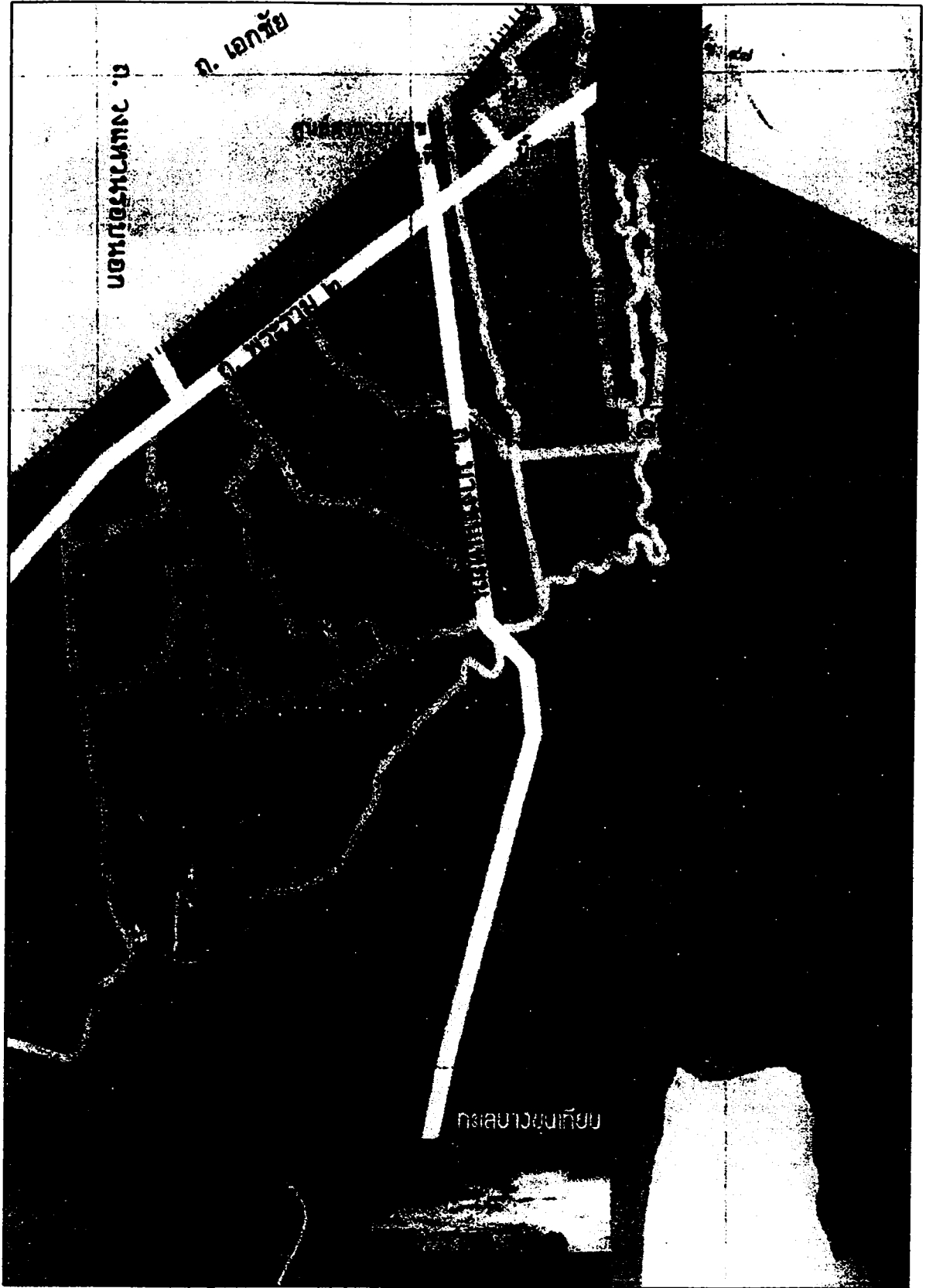
#### 2.1.1 ข้อมูลทั่วไปของเขตบางขุนเทียน กรุงเทพมหานคร

เขตบางขุนเทียน นับได้ว่าเป็นอัญมณีเม็ดงามทางด้านตะวันตกเฉียงใต้ของกรุงเทพฯ จากการที่มีพื้นที่กว้างขวางถึง 123 ตารางกิโลเมตร จึงทำให้สภาพพื้นที่มีความแตกต่างกัน คือสภาพทั้งความเป็นเมืองและชนบทรวมไว้ด้วยกัน ความเป็นเมืองนั้นดูได้จากถนนสายหลักเช่น ถนนพระราม 2 ส่วนความเป็นชนบทพบเห็นได้ทั่วไป ทั้งนี้เขตบางขุนเทียนยังเป็นเขตเดียวของกรุงเทพฯ ที่มีอาณาเขตติดต่อกับทะเลอ่าวไทย ที่มีความยาวประมาณ 5 กิโลเมตร นับได้ว่าเป็นสัญลักษณ์ที่มีความโดดเด่น

นอกจากเขตบางขุนเทียนจะมีภูมิทัศน์ตามธรรมชาติที่สวยงามแล้ว ยังมีสิ่งที่น่าสนใจอีกมากมาย เช่น วัฒนธรรมและวิถีการดำเนินชีวิตของชาวมอญที่บางกระบือ แหล่งอุตสาหกรรมที่สำคัญต่างๆ เป็นจำนวนมาก และบางขุนเทียนยังขึ้นชื่อว่าเป็นแหล่งอาหารทะเลสดที่เลิศรสอีกด้วย ซึ่งเหล่านี้ถือเป็นเสน่ห์ของบางขุนเทียนที่ชวนให้หลงใหล ดังคำขวัญของเขตบางขุนเทียนคือ

|                      |                        |
|----------------------|------------------------|
| ทะเลกรุงเทพฯงามเด่น  | ป่าชายเลนเคียงคู่      |
| ดินที่อยู่หลวงพอไปล้ | แดนมอญใหญ่พำนัก        |
| แหล่งอนุรักษ์ลิงแสม  | อาหารสดแท้จากทะเล      |
| อย่าล้งเลรีบไปชม     | และรับลมที่บางขุนเทียน |

แผนที่บางขุนเทียน



## 2.1.2 ข้อมูลของสถานที่ท่องเที่ยวในเขตบางขุนเทียน กรุงเทพมหานคร

### ชายทะเลและป่าชายเลน

บริเวณชายทะเลและริมฝั่งคลองต่างๆ จะมีป่าชายเลน ซึ่งมีดินโกงกาง แสม ตะบูนและ ตะบันขึ้นอยู่ ป่าชายเลนถือเป็นแหล่งอาหารที่สมบูรณ์ และเป็นอนุบาลสัตว์น้ำในช่วงที่เป็นตัวอ่อน และที่สำคัญที่สุดคือ เป็นแนวป้องกันคลื่นและลม และการพังทลายของพื้นที่ชายฝั่งทะเล ปัจจุบันสามารถใช้เป็นแหล่งท่องเที่ยวเชิงอนุรักษ์ของกรุงเทพฯ ด้วย

เป็นที่ทราบกันโดยทั่วไปแล้วว่าป่าชายเลนเป็นทรัพยากรชายฝั่งที่มี คุณค่ามหาศาลมีความสำคัญต่อชีวิตประจำวันของประชากร ทั้งทางตรง และทางอ้อม เป็นที่มาของปัจจัยสี่ของมนุษย์ เป็นแหล่งอาหารและที่อยู่อาศัยของสัตว์น้ำนานาชนิด เมื่อปี พ.ศ. 2504 ประเทศไทย มีเนื้อที่ป่าชายเลนประมาณ 2.3 ล้านไร่ แต่ข้อมูลของกรมป่าไม้ระบุว่า ในปี พ.ศ. 2543 มีเนื้อที่ป่าชายเลนเหลืออยู่เพียง 1.5 ล้านไร่เท่านั้น เมื่อป่าชายเลนสูญหายไป ระบบนิเวศและชีวิตความเป็นอยู่ของคนชายฝั่งก็เปลี่ยนไปด้วย

ในส่วนของป่าชายเลนบางขุนเทียนนั้น เดิมในปี พ.ศ. 2530 มีเนื้อที่ประมาณ 2,735 ไร่ แต่ต่อมาถูกบุกรุกแผ้วถางทำนาุ้ง และถูกน้ำทะเลกัดเซาะชายฝั่งอย่างต่อเนื่องเป็นประจำทุกปี โดยมีอัตราการกัดเซาะเฉลี่ยปีละ 7 - 12 เมตร แต่บางช่วงอาจจะรุนแรงถึง 33 เมตร ต่อปี ทำให้แนวเขตไฟฟ้าและหลักเขต กทม. ปรากฏอยู่กลางทะเลในขณะนี้ และเนื้อที่ป่าชายเลนก็เหลืออยู่น้อยเต็มที ด้วยตระหนักถึงคุณค่า ความสำคัญของป่าชายเลนบางขุนเทียนของ กทม. ซึ่งเป็นผืนสุดท้าย จึงได้ทำการศึกษาหาแนวทางฟื้นฟูป่าชายเลนและการปลูกพันธุ์ไม้ป่าชายเลน เพื่อปรับปรุงภูมิทัศน์และส่งเสริมการท่องเที่ยวเชิงนิเวศให้กลับฟื้นคืนมา

### หลักเขตกรุงเทพมหานคร

เขตบางขุนเทียนอยู่ในพื้นที่ของกรุงเทพมหานครมีพื้นที่ประมาณ 123.26 ตารางกิโลเมตร มีอาณาเขตด้านทิศเหนือติดต่อกับเขตบางบอน ทิศตะวันออกติดต่อกับเขตจอมทอง และเขตทุ่งครุ ทิศตะวันตกติดต่อกับเขตจังหวัดสมุทรสาคร ทิศใต้ติดต่อกับเขตจังหวัดสมุทรปราการ จังหวัดสมุทรสาคร และบางส่วนติดต่อกับทะเลบริเวณด้านอ่าวไทย โดยมีระยะทางยาวประมาณ 5 กิโลเมตร ซึ่งบริเวณที่ติดทะเลเป็นที่ดินสาธารณะมีพื้นที่ประมาณ 2,735 ไร่เศษ ในสภาพปัจจุบันน้ำทะเลและคลื่นได้กัดเซาะที่ดินชายฝั่งบริเวณนี้ลงสู่อ่าวไทย จนกระทั่งพื้นดินชายฝั่งพังทลายลง และจมอยู่ในดินโคลน ซึ่งเป็นไปตามภัยธรรมชาติ สำนักงานเขตบางขุนเทียนได้ตระหนักถึงความสำคัญของพื้นที่ และหลักเขตเดิมของกรุงเทพมหานคร จึงได้ดำเนินการขอจัดสรรงบประมาณไปดำเนินการก่อสร้างฐานและยกหลักเขตเดิมที่จมอยู่ในดินขึ้นมาตั้งใหม่ โดยหลักเขตของกรุงเทพมหานครด้านติดต่อกับสมุทรปราการ เป็นหลักเขตที่



28 และด้านติดต่อกับจังหวัดสมุทรสาคร เป็นหลักเขตที่ 29 ซึ่งได้ดำเนินการติดตั้งอยู่ในตำแหน่งจุดที่ติดตั้งเดิมมาแต่ก่อนกาลทั้งนี้เพื่อให้เป็นหลักฐานทางประวัติศาสตร์ และเป็นอนุสรณ์เตือนใจชาวบางขุนเทียนตลอดจนชาวไทยทุกคน ว่าภัยธรรมชาติที่เกิดขึ้นจากน้ำทะเลและคลื่น ได้กัดเซาะที่ดินชายฝั่งของกรุงเทพมหานคร ซึ่งมีระยะทางยาวประมาณ 5 กิโลเมตร พังทลายลงทุกปี และขณะนี้ได้พังทลายเข้ามาในพื้นที่ของกรุงเทพมหานคร จากหลักเขตเดิมเข้ามาประมาณ 800-900 เมตร

### ทางเดินศึกษาธรรมชาติ

ทางสำนักงานเขตได้ดำเนินการสร้างทางเดินศึกษาธรรมชาติป่าชายเลนบางขุนเทียน และทางจักรยานให้เป็นแหล่งท่องเที่ยวเชิงนิเวศ สำหรับนักท่องเที่ยว นักเรียน และประชาชน เข้ามาสัมผัสระบบนิเวศ รวมทั้งทำกิจกรรมต่างๆ อย่างใกล้ชิด

### วัดบางกระดี

ตั้งอยู่สุดถนนบางกระดี ริมคลองสนามชัย สันนิษฐานว่าสร้างปลายรัชกาลที่ 4 ประมาณ พ.ศ.2420 เป็นศิลปะแบบมอญ พระประธานในพระอุโบสถเป็นพระพุทธรูปยืนศิลปะมอญ บริเวณหน้าวัดมีเสาหงส์ เป็นสัญลักษณ์ วัดแห่งนี้เป็นศูนย์รวมของชาวไทยเชื้อสายมอญ ที่ยังคงสืบทอดวัฒนธรรมประเพณีต่างๆ ได้แก่ การแข่งเรือ การเล่นสะบ้า ประเพณีสงกรานต์

นอกจากนี้ภายในหมู่บ้านยังมีพิพิธภัณฑ์พื้นบ้านจัดแสดงเครื่องมือเครื่องใช้ เครื่องดนตรี ตลอดจนควมภักดิ์รักธรรมมอญ ให้ประชาชนทั่วไปได้เข้าชมด้วย

### วัดกำแพง

ตั้งอยู่ในซอย 52 พระราม 2 ริมคลองสนามชัย สันนิษฐานว่าสร้างขึ้นในสมัยกรุงศรีอยุธยาตอนปลาย ประมาณ พ.ศ.2306 พระประธานในพระอุโบสถเป็นพระพุทธรูปปางสมาธิ เป็นศิลปะสมัยอุทอง มีอดีตเจ้าอาวาสที่ประชาชนทั่วไปให้ความเคารพนับถือมากคือหลวงพ่อไปล์ ซึ่งมรณภาพไปตั้งแต่ พ.ศ.2489

### วัดพระชาบารุง (ลูกวัว)

เจ้าอาวาส คือ พระอธิการเส็ง กวีโวโธ ชื่อวัดลูกวัว เพราะ คนเชื่อว่ามีลูกวัวผูกติดกับตะบองเพชรใหญ่ และในเวลากลางคืนลูกวัวจะร้องออกมาให้คนที่อาศัยอยู่แถวนั้นได้ยิน สมัยก่อนจะใช้วัดลูกวัวจากนั้นมีการเปลี่ยนชื่อมาเป็นวัดพระชาบารุงในปี 2515 ในสมัยของหลวงพ่อทองคำ

วัดนี้สร้างมาประมาณ 100 กว่าปี ขนาด 15 ไร่ แต่ที่ใช้เป็นอาณาเขตของวัดประมาณ 8 ไร่ สมัยก่อนเป็นลักษณะเรือนไทยแล้วเกิดน้ำท่วม จึงต้องมีการบูรณะศาลาและมีการสร้างโบสถ์ใหม่ ในปี 2513

### **วัดประทีปพลีผล**

ตั้งอยู่ริมถนนบางขุนเทียน-ชายทะเล ใกล้กับพระตำหนักพลเรือเอกพระเจ้าบรมวงศ์เธอกรมหลวงชุมพรเขตอุดมศักดิ์ เป็นวัดที่มีความสวยงามและเป็นระเบียบเรียบร้อย เคยได้รับรางวัลจากโครงการหน้าบ้านน่ามองและโครงการแมกไม้กิ่งเมืองจากกรุงเทพมหานครเมื่อ พ.ศ.2542 ด้วย

### **ศาลเจ้าแม่กวนอิม**

ตั้งอยู่กิโลเมตรที่ 1 ถนนบางขุนเทียน-ชายทะเล เริ่มก่อสร้างเมื่อปี พ.ศ. 2546 องค์พระแม่กวนอิมเป็นเนื้อหินแกรนิตทั้งก้อน มีความสูงกว่า 9 เมตร รวมนฐาน 15 เมตร เป็นหินแกะที่สวยงามและใหญ่ที่สุดในประเทศไทย ประดิษฐานไว้ที่หน้าบริษัท เจ.เอ็ม.ที.ลาบอเรตอริส เริ่มเปิดให้ผู้เยี่ยมชมได้สักการะบูชา เมื่อวันที่ 23 ก.พ. 2548 อีกทั้งภายในบริเวณศาลแห่งนี้ ยังประดิษฐานพระบรมสารีริกธาตุ นับเป็นศูนย์รวมจิตใจของผู้มีจิตศรัทธาในองค์พระแม่กวนอิม เป็นที่เคารพสักการะเพื่อความเป็นสิริมงคล เป็นแหล่งท่องเที่ยวทางธรรม นับเป็นอีกหนึ่งในแหล่งท่องเที่ยวที่สำคัญ แห่งใหม่ของเขตบางขุนเทียน

### **พระตำหนักพลเรือเอกพระเจ้าบรมวงศ์เธอกรมหลวงชุมพรเขตอุดมศักดิ์**

เกิดขึ้นด้วยแรงศรัทธาและความเคารพนับถือในพระเกียรติคุณของพลเรือเอกพระเจ้าบรมวงศ์เธอ กรมหลวงชุมพรเขตอุดมศักดิ์ ประกอบกับทางประธานมูลนิธิ คือ นายทองหยด ประทีปพลีผลและครอบครัวเป็นผู้มีจิตใจที่ขอบำเพ็ญกุศลสาธารณะอยู่เสมอมิได้ขาด จัดตั้งคณะกรรมการ 1 คณะ ประกอบไปด้วยบุตรหลานของท่านเป็นส่วนใหญ่ จัดตั้งพระตำหนักเพื่อประดิษฐานพระรูปพระองค์ไว้เป็นที่สักการบูชาและเป็นที่ยึดเหนี่ยวจิตใจของชาวบางขุนเทียนตลอดจนผู้ที่เคารพเลื่อมใสในพระองค์พระตำหนักพลเรือเอกพระเจ้าบรมวงศ์เธอกรมหลวงชุมพรเขตอุดมศักดิ์แห่งนี้มีลักษณะเป็นศาลาจัตุรมุข ยาวด้านละ 19 ม. มีระเบียบโดยรอบซึ่งเป็นการจำลองมาจากพระตำหนักของพระองค์ที่หาดทรายรี ชุมพร วางบนเรือพระร่วงจำลองซึ่งเป็นเรือประจำพระองค์ ยาว 79 ม. ความกว้างหัวเรือ 19 ม. เมื่อสร้างเสร็จแล้วคณะกรรมการได้จัดให้มีพิธีเททองหล่อพระรูปพระองค์เมื่อ 31 ตุลาคม พ.ศ. 2539

### **ฝูงลิงแสม**

บริเวณป่าชายเลนของเขตบางขุนเทียนจะมีฝูงลิงแสมอาศัยอยู่ตามธรรมชาติอยู่หลายแห่งรวมประมาณ 500-600 ตัว ส่วนใหญ่อาศัยอยู่ตามแนวคลองสนามชัย สามารถไปชมและนำ

อาหารไปให้สะดวกที่บริเวณถนนอนามัยงามเจริญติดกับคลองเฉลิมชัยพัฒนา และบริเวณซอย  
เทียนทะเล 20 (ซอยจุลพงษ์หรือซอยกำนันมาลัย)

#### แหล่งร้านอาหารทะเล

ปัจจุบันถนนบางขุนเทียน-ชายทะเล เป็นแหล่งที่รวมของร้านอาหารทะเล ซึ่งปัจจุบันมี  
มากกว่า 10 ร้าน เป็นสถานที่ที่ประชาชนนิยมไปรับประทานอาหารมาก โดยเฉพาะอย่างยิ่งใน  
วันหยุด เนื่องจากบรรยากาศดี อาหารทะเลสดกว่าที่อื่นและราคาไม่แพง

### 2.1.3 การเดินทางและเส้นทางคมนาคมไปเขตบางขุนเทียน กรุงเทพมหานคร

**ทางรถยนต์ส่วนตัว** การเดินทางไปเขตบางขุนเทียน จากกรุงเทพฯ ใช้เส้นทางถนน  
พระราม 2 ถึงแขวงท่าข้าม เข้าถนนบางขุนเทียน-ชายทะเล ประมาณ 12 กิโลเมตร เลี้ยวซ้ายเข้า  
ถนนวัดประชาบำรุง ประมาณ 1 กิโลเมตร ถึงโรงเรียนวัดประชาบำรุง ทำเทียบเรือจุดเริ่มต้นของ  
การท่องเที่ยวทะเลบางขุนเทียน

#### ทางรถโดยสารประจำทาง

นั่งรถประจำทางสาย 68, 05, 40, 141 และ 142 ต่อรถสองแถวเข้าถึงโรงเรียนวัดประชาบำรุง

### 2.2. ความหมายและองค์ประกอบของการท่องเที่ยวเชิงอนุรักษ์

การท่องเที่ยวเชิงอนุรักษ์ มีการใช้คำภาษาอังกฤษ ที่ให้ความหมายเช่นเดียวกัน ได้แก่  
Nature Tourism, Bistouries, Green Tourism เป็นต้น (สถาบันวิจัยวิทยาศาสตร์และ  
สิ่งแวดล้อม แห่งประเทศไทย, 2539) สำหรับความหมายของการท่องเที่ยวเชิงอนุรักษ์ ได้มีบุคคล  
หรือองค์กรต่างๆให้ความหมายและคำจำกัดความไว้มากมาย เป็นที่ยอมรับในระดับหนึ่งและ  
ได้รับการอ้างอิงถึงเสมอ ที่สำคัญมีดังนี้

รำไพพรรณ แก้วสุริยะ (2545) ให้คำจำกัดความการท่องเที่ยวเชิงอนุรักษ์ว่า เป็นการ  
ท่องเที่ยวที่มีความรับผิดชอบต่อแหล่งท่องเที่ยว ที่เป็นธรรมชาติ สิ่งแวดล้อมทางสังคม วัฒนธรรม  
ของชุมชนในท้องถิ่น โบราณสถาน โบราณวัตถุที่มีอยู่ใน ท้องถิ่นด้วย

ดรชนี เอมพันธุ์ (2545) กล่าวว่า การท่องเที่ยวเชิงอนุรักษ์ หมายถึง การเดินทางไปยังแหล่ง  
ธรรมชาติ และแหล่งวัฒนธรรมอย่างมีความรับผิดชอบต่อไม่ก่อให้เกิดการรบกวนหรือทำความเสีย  
หายแก่ทรัพยากรธรรมชาติและสิ่งแวดล้อม แต่มีวัตถุประสงค์อย่างมุ่งมั่นเพื่อชื่นชม ศึกษา เรียนรู้  
และเพลิดเพลินไปกับทัศนียภาพ ที่พรรณ และสัตว์ป่า ตลอดจนลักษณะทางวัฒนธรรมที่ปรากฏใน

แหล่งธรรมชาตินั้น อีกทั้งช่วยสร้างโอกาส ทางเศรษฐกิจที่ส่งผลให้การอนุรักษ์ทรัพยากรธรรมชาติ และสิ่งแวดล้อมเกิดประโยชน์ต่อชุมชนท้องถิ่นด้วย

### องค์ประกอบของการท่องเที่ยวเชิงอนุรักษ์

ดร.ชนันท์ เอมพันธุ์ (2545) กล่าวว่า โดยทั่วไปแล้วการวางแผนการท่องเที่ยวซึ่งรวมไปถึงการท่องเที่ยวเชิงอนุรักษ์ ด้วยนั้น จะเกี่ยวข้องกับองค์ประกอบสำคัญ 4 ประการ ดังนี้

#### 1. ทรัพยากรการท่องเที่ยว (natural resource tourism)

การท่องเที่ยวเชิงอนุรักษ์เกี่ยวข้องกับธรรมชาติที่ยังดำรงไว้ซึ่งสภาพดั้งเดิมของระบบนิเวศ (first hand ecosystem) และวัฒนธรรมท้องถิ่น ที่มีความเป็นเอกลักษณ์เฉพาะถิ่น แหล่งท่องเที่ยวเชิงอนุรักษ์ส่วนใหญ่ จึงมักปรากฏอยู่ในพื้นที่พื้นที่อนุรักษ์ เช่น อุทยานแห่งชาติ เขตรักษาพันธุ์ สัตว์ป่า และอุทยานประวัติศาสตร์ เป็นต้น แหล่งท่องเที่ยวธรรมชาติเป็นแหล่งที่มีจุดเด่นเป็นสิ่งที่ดึงดูดใจนักท่องเที่ยว พื้นที่แหล่งท่องเที่ยวจะมีทรัพยากรที่เป็นสิ่งดึงดูดใจนักท่องเที่ยว ความดึงดูดใจเหล่านั้นอาจเป็นความดึงดูดใจของนักท่องเที่ยวประเภทใดประเภทหนึ่ง ดังนั้น ทรัพยากรแหล่งท่องเที่ยวจึงหมายรวมถึงศักยภาพในการประกอบกิจกรรมของนักท่องเที่ยวด้วย โดยได้แบ่งแหล่งท่องเที่ยวออกเป็น 3 ประเภทใหญ่ๆ คือ แหล่งท่องเที่ยวทางธรรมชาติ และแหล่งท่องเที่ยวทางวัฒนธรรม ซึ่งรวมเอาแหล่งท่องเที่ยวศาสนา ประวัติศาสตร์ และโบราณคดี และแหล่งท่องเที่ยวศิลป วัฒนธรรม และประเพณี เข้าไว้ด้วยกัน

#### 2. นักท่องเที่ยวเชิงอนุรักษ์

สถาบันวิจัยเพื่อพัฒนาประเทศไทย (2540) ระบุว่านักท่องเที่ยวเชิงอนุรักษ์สามารถจำแนกได้เป็น 4 ประเภท คือ

ประเภทที่ 1 นักท่องเที่ยวแบบหัวกะทิ (hard-core nature tourists) เป็นนักท่องเที่ยวที่เน้นความสำคัญในการศึกษาค้นคว้าขณะ ที่เที่ยวชมธรรมชาติ

ประเภทที่ 2 นักท่องเที่ยวธรรมชาติแบบอุทิศตน (dedicated nature tourists) เป็นนักท่องเที่ยวที่เน้นเจาะจงไปเที่ยวสถานที่ ธรรมชาติโดยเฉพาะ เพื่อจะได้รู้ได้เข้าใจในธรรมชาติหรือประเพณีท้องถิ่น

ประเภทที่ 3 นักท่องเที่ยวธรรมชาติเป็นหลัก (mainstream nature tourists) เป็นนักท่องเที่ยวที่ชอบไปสถานที่แปลกๆ ที่ไม่เคยไปมาก่อน เช่น ไปเยือนลุ่มน้ำอะเมซอน อุทยานกอร์ลาในรวันดา หรือจุดหมายปลายทางอื่นๆ ที่เป็นการริเริ่มสำหรับโปรแกรมท่องเที่ยวพิเศษ

ประเภทที่ 4 นักท่องเที่ยวธรรมชาติตามโอกาส (casual nature tourists) เป็นนักท่องเที่ยวที่บังเอิญต้องไปชมธรรมชาติ เพราะเป็นส่วนหนึ่งของโปรแกรมท่องเที่ยวที่ตนได้เลือกไป

### 3. การตลาด

การตลาดนับเป็นส่วนสำคัญในการชักจูงนักท่องเที่ยวให้ไปท่องเที่ยว โดยเป็นสื่อกลางระหว่างนักท่องเที่ยว ผู้ประกอบการ และแหล่งท่องเที่ยว ซึ่งในเชิงการตลาดจะต้องทำความเข้าใจให้ชัดเจนว่าการท่องเที่ยวเชิงอนุรักษ์ มีลักษณะอย่างไร โดยการให้ข้อมูลและสิ่งที่คาดหวังจากการท่องเที่ยว อย่างถูกต้องแก่นักท่องเที่ยว เพื่อเป็นการช่วยให้นักท่องเที่ยวตัดสินใจว่า รูปแบบของการท่องเที่ยวในลักษณะเช่นนี้เหมาะสม กับความสนใจ และตรงตามความต้องการของตนเองหรือไม่ และสามารถยอมรับกฎหรือกติกาของการท่องเที่ยวเชิงอนุรักษ์ได้หรือไม่

ดังนั้น จึงเห็นได้ว่าการตลาดเป็นเครื่องมือที่สำคัญในการเลือกสรรประเภทและคุณภาพของนักท่องเที่ยว เพื่อส่งเสริมสนับสนุน การท่องเที่ยวในเชิงคุณภาพ มากกว่าการท่องเที่ยวในเชิงปริมาณ (quantitative tourism) อันจะเป็นหนทาง นำไปสู่การท่องเที่ยวอย่างยั่งยืน ซึ่งส่วนใหญ่งานด้านการส่งเสริมการตลาดเป็นหน้าที่ของการท่องเที่ยวแห่งประเทศไทย (ดร.ชนัน เอมพันธุ์ 2545)

### 4. การบริการ

การท่องเที่ยวเชิงอนุรักษ์ ต้องการสิ่งอำนวยความสะดวกต่างๆ ที่จำเป็นต่อการสนองความต้องการของนักท่องเที่ยว ในขณะที่มีกิจกรรมการท่องเที่ยว แต่การท่องเที่ยวเชิงอนุรักษ์นั้นต้องการบริการที่เน้นการให้ข้อมูลข่าวสาร และการบริการเพื่อให้นักท่องเที่ยว ได้รับประสบการณ์ ความรู้ความเข้าใจอย่างลึกซึ้งเกี่ยวกับธรรมชาติและวัฒนธรรมท้องถิ่นท้องถิ่น เช่น บริการด้านสื่อความหมาย ธรรมชาติ การมีส่วนร่วมของประชาชนท้องถิ่นในภาคบริการ ซึ่งได้แก่ การจัดที่พักที่สอดคล้องกลมกลืนกับธรรมชาติและวัฒนธรรมท้องถิ่น เป็นมัคคุเทศก์นำทางในการเดินป่า เป็นต้น

#### ทรัพยากรการท่องเที่ยว

ทรัพยากรการท่องเที่ยวแยกตามลักษณะและความต้องการของนักท่องเที่ยวได้ 3 ประเภท คือ (การท่องเที่ยวแห่งประเทศไทย 2545 : 8 – 9)

1. ประเภทธรรมชาติ เป็นแหล่งท่องเที่ยวที่มีความสวยงามตามธรรมชาติ ได้แก่ ภูเขา น้ำตก ถ้ำ น้ำพุร้อน บ่อน้ำร้อน เขตรักษาพันธุ์สัตว์ สวนสัตว์ อุทยานแห่งชาติ วนอุทยาน สวนรุกขชาติทะเลหาดทราย ทะเลสาบ เกาะ เขื่อน อ่างเก็บน้ำ เป็นต้น

2. ประเภทประวัติศาสตร์ โบราณสถาน โบราณวัตถุและศาสนา เป็นแหล่งท่องเที่ยวที่มีความสำคัญในทางประวัติศาสตร์ โบราณคดีหรือศาสนา ได้แก่ วัด โบราณสถาน อุทยานประวัติศาสตร์ ชุมชนโบราณ พิพิธภัณฑน์ ศาสนสถาน กำแพงเมือง คูเมือง อนุสาวรีย์และอนุสรณ์สถาน เป็นต้น

3. ประเภทศิลปวัฒนธรรม ประเพณีและกิจกรรม เป็นทรัพยากรการท่องเที่ยวในลักษณะของพิธี งานประเพณี ความเป็นอยู่ วิถีชีวิต เช่น หมู่บ้านชาวเขา สภาพชีวิตในชนบท ศูนย์วัฒนธรรมสินค้าพื้นเมือง ไร่ สวน พืช ผัก ผลไม้และเหมือง เป็นต้น

### การคมนาคมในการท่องเที่ยว

การเดินทางจริง ๆ แล้วแบ่งออกได้หลายประเภท ได้แก่ การเดินทางท่องเที่ยวเพื่อความเพลิดเพลิน และการเดินทางแบบไปเช้าเย็นกลับ ซึ่งในการเดินทางท่องเที่ยวนั้นจะต้องอาศัยการคมนาคมที่ดีด้วย

การคมนาคม หมายถึง การติดต่อไม่ว่าจะเป็นทางบก ทางน้ำ หรือทางอากาศ รวมทั้ง การสื่อสารต่าง ๆ ส่วนการขนส่ง หมายถึง การขนย้าย คน สัตว์ และสิ่งของจากที่หนึ่งไปยังอีกที่หนึ่ง ด้วยวิธีการต่าง ๆ ดังนั้น การคมนาคมขนส่งจึงใช้ควบคู่กัน การคมนาคมขนส่งมีความสำคัญต่อวิถีชีวิตความเป็นอยู่ของผู้คนในแต่ละท้องถิ่น เป็นสิ่งที่มีผลต่อความเจริญก้าวหน้าทางเศรษฐกิจและสังคมของท้องถิ่น โดยแบ่งการคมนาคมเป็น 3 ประเภท คือ (ศูนย์พัฒนาทรัพยากรการศึกษา มหาวิทยาลัยมหาสารคาม)

1. การคมนาคมทางบก การขนส่งทางบกที่สำคัญได้แก่ เส้นทางถนน และทางรถไฟเส้นทางถนน ทางหลวงแบ่งออกเป็น 7 ประเภท คือ

1. ทางหลวงแผ่นดิน เป็นถนนสายหลักใช้ติดต่อระหว่างภาค กรมทางหลวงเป็นผู้ดูแลแบ่งออกเป็น

- 1.1 สายเหนือ ถนนพหลโยธิน เริ่มจากกรุงเทพฯ ไปสิ้นสุดที่เชียงราย
- 1.2 สายตะวันออกเฉียงเหนือ ถนนมิตรภาพแยกสายเหนือที่สระบุรีไปสิ้นสุดที่หนองคาย
- 1.3 สายตะวันออก ถนนสุขุมวิทเริ่มจากกรุงเทพฯ ไปถึงจังหวัดตราด
- 1.4 สายใต้ ถนนเพชรเกษมเริ่มจากกรุงเทพฯ ไปสู่แดนภาคใต้เป็นเส้นทางถนนที่ยาวที่สุด

2. ทางหลวงจังหวัด เชื่อมระหว่างศาลากลางจังหวัดกับอำเภอกรมทางหลวงเป็นผู้อำนวยความสะดวกก่อสร้าง

3. ทางหลวงชนบท เชื่อมระหว่างตำบล และหมู่บ้านองค์การบริหารจังหวัดเป็นผู้อำนวยความสะดวกก่อสร้าง

4. ทางหลวงเทศบาล ใช้ติดต่อภายในเขตเทศบาลหรือภายในตัวเมืองเทศบาลเป็นผู้ก่อสร้าง

5. ทางหลวงสัมปทาน เอกชนได้รับอนุญาตจากรัฐบาลให้สร้างขึ้นเมื่อพันเวลากำหนดสัมปทานแล้วก็ตกเป็นของรัฐบาล

6. ทางหลวงสาขาภิบาล ใช้ติดต่อในเขตสาขาภิบาลสาขาภิบาลเป็นผู้ก่อสร้าง

7. ทางหลวงพิเศษ คือ ถนนที่ออกแบบเป็นพิเศษเพื่อให้การจราจรผ่านได้ตลอดและรวดเร็ว เช่น ทางวงแหวนรอบนอก ทางหลวงเป็นผู้ดูแลรับผิดชอบ

ทางหลวงสายเอเชีย คือ ทางหลวงระหว่างประเทศเพื่อเชื่อมประเทศต่าง ๆ ในทวีปเอเชียยาวประมาณ 6,500 ตารางกิโลเมตร เริ่มต้นจากเมืองไซ่ง่อนประเทศเวียดนามไปจนถึงเมืองอังการาในประเทศตุรกี

ทางรถไฟ การคมนาคมทางรถไฟมีมาก่อนการสร้างทางหลวงเส้นทางรถไฟที่สำคัญมี 4 สายคือ

1. สายเหนือ เริ่มจากกรุงเทพฯ ไปสิ้นสุดที่เชียงใหม่
2. สายตะวันออกเฉียงเหนือเริ่มจากกรุงเทพฯ ไปถึงชุมทางบ้านพานิชย์แยกเป็น 2 สายสายแรกไปสิ้นสุดที่อุบลราชธานี สายที่ 2 ไปสิ้นสุดที่หนองคาย
3. สายใต้มี 2 สาย ไปสิ้นสุดที่ปาดังเบซาร์อีกสายหนึ่งไปสิ้นสุดที่สุโขทัย จังหวัดนราธิวาส

4. สายตะวันออก เริ่มจากกรุงเทพฯ ไปสิ้นสุดที่อำเภออรุณประเทศจังหวัดสระแก้ว

2. การคมนาคมทางน้ำ มีความสำคัญต่อเศรษฐกิจของไทยเป็นอย่างมาก เนื่องจากประเทศไทยมีแม่น้ำลำคลองมากมายรวมแล้วประมาณ 50 สาย มีความยาวรวมกันประมาณ 1,000 กิโลเมตร รวมคลองชลประทานที่สามารถเดินเรือได้ตลอดอีกประมาณ 2,614 กิโลเมตร เส้นทางคมนาคมทางน้ำ แบ่งออกเป็น 2 ประเภท คือ

2.1 ทางแม่น้ำลำคลอง เป็นการคมนาคมตามแม่น้ำต่าง ๆ ของแต่ละภูมิภาค เช่น ภาคเหนือมีแม่น้ำปิง วัง ยม น่าน และแม่น้ำโขง ภาคตะวันออกเฉียงเหนือมีแม่น้ำมูล แม่น้ำชี และแม่น้ำโขง ภาคกลางมีแม่น้ำเจ้าพระยา แม่น้ำป่าสัก แม่น้ำนครชัยศรี แม่น้ำแม่กลองภาคตะวันออกเฉียงเหนือมีแม่น้ำบางปะกงภาคใต้มีแม่น้ำปัตตานี แม่น้ำชุมพร ภาคตะวันตกแม่น้ำเพชรบุรี แม่น้ำแม่กลอง แม่น้ำแควน้อย แม่น้ำแคว

2.2. ทางทะเลและมหาสมุทร หาดสมุทร มีเส้นทางคมนาคม ดังนี้

1. เส้นทางกรุงเทพฯ - ศรีราชา
2. เส้นทางกรุงเทพฯ - บ้านดอน
3. เส้นทางกรุงเทพฯ - ปากพนัง
4. เส้นทางกรุงเทพฯ - สงขลา - ปัตตานี - นราธิวาส
5. เส้นทางระนอง - กระบี่ - ภูเก็ต - กันตัง
6. เส้นทางติดต่อกับประเทศใกล้เคียง เช่น มาเลเซีย สิงคโปร์ และฮ่องกง เป็นต้น

3. การคมนาคมทางอากาศ เป็นเส้นทางคมนาคมขนส่งที่ไปได้รวดเร็ว ในปัจจุบันนิยมใช้กันอย่างกว้างขวางในการขนส่งสินค้าผู้โดยสารพัสดุและไปรษณีย์ภัณฑ์ มีบริษัทการบินไทย จำกัดบินภายในประเทศและระหว่างประเทศมีท่าอากาศยาน อยู่ที่กรุงเทพฯ เชียงใหม่ หาดใหญ่ ภูเก็ต

### 2.3 พฤติกรรมการท่องเที่ยวและปัจจัยที่ทำให้เกิดการท่องเที่ยว

พฤติกรรมของนักท่องเที่ยวมีความแตกต่างกัน จากสาเหตุที่แตกต่างกัน เช่นการอบรมเลี้ยงดู ธรรมเนียม การศึกษา เพศ วัย เชื้อชาติ ศาสนาและประสบการณ์ชีวิต พฤติกรรมที่พบเห็นโดยทั่วไปของนักท่องเที่ยวมักจะมีพฤติกรรม ดังนี้ (เดชา บุญคำและคณะ 2531: 8-9)

1. การชมเมืองโบราณ พฤติกรรมของนักท่องเที่ยวประเภทนี้ ชอบที่จะนั่งรถชมเมืองหรือเดินทางชมเมืองหรือใช้ยานพาหนะอื่นๆ เช่น รถม้า รถสามล้อ
2. การเข้าชมสถานที่สำคัญและสถานที่สนใจ สถานที่ที่สนใจมักจะเป็นสถาปัตยกรรมในเชิงวัฒนธรรม บ้านบุคคลสำคัญในอดีต พิพิธภัณฑ์
3. การชมการละเล่นพื้นเมืองหรือชวอนในงานเทศกาลในด้านการจัดสถานที่ขึ้นอยู่กับรูปแบบและขนาดที่ต้องการของการละเล่น โดยการละเล่นนั้นๆ อาจเป็นการจัดถาวรหรือจัดขึ้นเป็นครั้งคราวก็ได้ เช่นเทศกาลลอยกระทง เทศกาลประกวดผลไม้ เป็นต้น
4. การจับจ่ายซื้อสิ่งของ ส่วนใหญ่เป็นการซื้อของที่ระลึกผลิตภัณฑ์พื้นเมืองต่างๆ อาจจัดรวมเป็นบริเวณขายอาหารและจับจ่ายซื้อสินค้าไปด้วยกัน เช่น กลุ่มร้านค้าบริเวณจังหวัดเพชรบุรี
5. การนมัสการสิ่งศักดิ์สิทธิ์ พฤติกรรมของนักท่องเที่ยวลักษณะนี้มักเป็นของนักท่องเที่ยวชาวไทย กิจกรรมที่ทำได้แก่ การซื้อรูปเทียนบูชา การรดน้ำมนต์ การแก้บน การไหว้พระปิดทอง การบริจาคเงิน และมักจบลงด้วยการจับจ่ายซื้อของที่นำมาขายในบริเวณนั้น
6. การแข่งขันกีฬาและการดูกีฬา การท่องเที่ยวลักษณะนี้จะเป็นนักท่องเที่ยวทั้งชาวไทยและต่างประเทศที่ชอบการแข่งขันกีฬาประเภทต่างๆ โดยเฉพาะการแข่งขันกอล์ฟ การแข่งเรือ และชมการแข่งขันชกมวยของชาวต่างประเทศ นักท่องเที่ยวประเภทนี้มักจะมีพฤติกรรมชอบการออกกำลังกาย เป็นนักการชก นักการเมือง นักธุรกิจ เพราะมีรสนิยมและรายได้สูง
7. การพำนั พฤติกรรมของนักท่องเที่ยวลักษณะนี้ มีจุดประสงค์เพื่อการพำนัเป็นหลัก ซึ่งมักจะเดินทางไปต่างประเทศหรือบ่อนที่ได้รับอนุญาตและมีแรงจูงใจอื่นๆ ที่เข้ายวนให้นักท่องเที่ยวไป ส่วนใหญ่จะเป็นนักท่องเที่ยวที่มีฐานะทางการเงินดีและเป็นผู้ทรงอิทธิพลหรือประกอบอาชีพที่ผิดกฎหมาย
8. การผจญภัย พฤติกรรมของนักท่องเที่ยวลักษณะนี้ มักจะเดินทางไปตามสถานที่ที่มนุษย์สร้างขึ้น เพื่อแสดงออกถึงการเสี่ยงภัยและการผจญภัย เช่นดิ่งพสุธา ปีนหน้าผาสูง กระโดดหอ เป็นต้น

ฐิติ ฐชาติ (2544 : 68) สรุปว่า พฤติกรรมการบริโภคของนักท่องเที่ยวได้แก่ ผลิตภัณฑ์การท่องเที่ยวทุกประเภท ตลอดจนการให้บริการของธุรกิจ สินค้าและบริการเหล่านี้มีการแข่งขันกันสูง และเป็นแรงกระตุ้นสำคัญที่ผลักดันให้นักท่องเที่ยวเกิดความสนใจ แสวงหาข้อมูลจากสื่อต่างๆ ตลอดจนได้รับข้อมูลเพิ่มเติมจากบุคคลใกล้ชิด เช่น ครอบครัวกลุ่มอ้างอิง ประกอบการเรียนรู้



แรงจูงใจ ประสบการณ์และทัศนคติของตน การกลั่นกรองข้อมูล ซึ่งอยู่ในกระบวนการตัดสินใจ ทำให้เกิดการเรียนรู้และนำไปสู่การพยายามหาทางตอบสนองความต้องการและจำเป็นของตน โดยการซื้อผลิตภัณฑ์การท่องเที่ยวและโรงแรมที่เลือกสรรแล้ว การตัดสินใจซื้อสินค้าและบริการนับว่าเป็นการตอบสนองจากสิ่งกระตุ้น และกระบวนการต่างๆตั้งแต่ต้น และถ้าสินค้า/บริการ สามารถตอบสนองความจำเป็นและความต้องการได้ นักท่องเที่ยวได้รับความพอใจ จะเพิ่มประสบการณ์ทางบวกมากขึ้น ทำให้เกิดการซื้อซ้ำ แต่ถ้าไม่พอใจก็จะกลายเป็นประสบการณ์ลบ และจะกระตุ้นให้เกิดความสนใจได้ยาก จำเป็นต้องใช้กลยุทธ์การโฆษณาประชาสัมพันธ์ให้มาก

### ปัจจัยที่ทำให้เกิดอุปสงค์การท่องเที่ยว

การเดินทางท่องเที่ยวเป็นส่วนหนึ่งของวิถีชีวิตสังคมในปัจจุบัน ปัจจัยที่ทำให้เกิดอุปสงค์การท่องเที่ยว คือ (การท่องเที่ยวแห่งประเทศไทย 2545: 7 – 8)

1. ปัจจัยผลักดัน ได้แก่ ความเจริญก้าวหน้าทางด้านเทคโนโลยี การสร้างบ้านแปลงเมือง การมีรายได้และเวลาว่างเพิ่มขึ้น ความแตกต่างของรูปแบบอาชีพทำให้ระดับวิถีชีวิตความเป็นอยู่แตกต่างกันและดีขึ้น การพัฒนาการทางการคมนาคมขนส่งและการสื่อสาร ตลอดจนการเปลี่ยนแปลงด้านต่างๆ ในยุคโลกาภิวัตน์
2. ปัจจัยดึงดูด ได้แก่ ความพร้อมของอุปทานการท่องเที่ยว ราคาการท่องเที่ยว กฎหมายและระเบียบที่เกี่ยวข้องกับการท่องเที่ยว ความปลอดภัย ความสงบสุขของสังคมและสื่อมวลชน

### ส่วนผสมของการตลาดในการบริหารจัดการการท่องเที่ยว

ส่วนผสมของการตลาด มีองค์ประกอบสำคัญ 4 ประการ ได้แก่ (ฐิติธิ์ ฐชาติ 2544: 68-73)

1. ผลิตภัณฑ์ (Product) มิได้หมายถึงลักษณะรูปทรงของผลผลิตที่เสนอต่อลูกค้า แต่ผลิตภัณฑ์ประกอบด้วยลักษณะต่างๆ ต่อไปนี้
  - 1.1 พื้นฐานของการออกแบบ (Basic Design) เช่น ในเรื่องโรงแรม องค์ประกอบดังกล่าว ได้แก่ ขนาดของโรงแรมอยู่ในระดับเล็ก กลาง หรือใหญ่ สิ่งอำนวยความสะดวกต่างๆ ในโรงแรมมีมากน้อยเพียงใด
  - 1.2 การนำเสนอ (Presentation) การสร้างบรรยากาศและสิ่งแวดล้อมในสถานบริการให้เกิดความสวยงามประทับใจ เช่น การจัดสวนในพื้นที่สาธารณะในบริเวณโรงแรม การจัดห้องโถงให้สวยงาม รวมทั้งการตกแต่งสถานที่บริเวณอื่นๆ ทั้งส่วนที่เป็นพื้นที่ใช้สอยส่วนตัวและพื้นที่สาธารณะภายในโรงแรม

1.3 การบริการ (Service) การบริการที่ดี เจตคติที่มีต่องานบริการและบุคลิกภาพที่ดี เป็นองค์ประกอบสำคัญในการนำเสนอผลิตภัณฑ์แก่ลูกค้า

1.4 ยี่ห้อ (Brand) ยี่ห้อของผลิตภัณฑ์เป็นที่รู้จักกันเป็นอย่างดีและมีจินตภาพที่ดี เกิดความประทับใจแก่คนทั่วไป

นอกจากนี้ผลิตภัณฑ์ด้านการท่องเที่ยว ยังมีส่วนประกอบ 5 ประการที่สำคัญต่อไปนี้ รวมอยู่ด้วย ได้แก่

1) ความน่าประทับใจและสิ่งแวดลอมในแหล่งท่องเที่ยว ซึ่งเกิดจากธรรมชาติ ประวัติศาสตร์ โบราณสถานและวัฒนธรรม

2) สิ่งอำนวยความสะดวกและการบริการของแหล่งท่องเที่ยว ในแหล่งท่องเที่ยวจำเป็นต้องมีที่พักประเภทต่างๆ ร้านอาหาร ระบบการขนส่ง กิจกรรมด้านกีฬา และนันทนาการ ร้านขายของที่ระลึก บริษัทนำเที่ยว ศูนย์บริการข้อมูลด้านการท่องเที่ยว ที่ทำการตำรวจท่องเที่ยว เป็นต้น

3) การเข้าถึงแหล่งท่องเที่ยว ความสะดวกสบายและความรวดเร็วในการเดินทางไปยังแหล่งท่องเที่ยว เป็นสิ่งสำคัญอย่างหนึ่ง ดังนั้นการเข้าไปถึงแหล่งท่องเที่ยวต้องมีการจัดสร้าง ปัจจัยพื้นฐานการผลิต เช่น ถนน สนามบิน ทางรถไฟ ท่าเรือ ยวดยานพาหนะที่มีความรวดเร็วและปลอดภัย การส่งเสริมดูแลจากรัฐบาลในเรื่องการอำนวยความสะดวกวบายในสิ่งดังกล่าว

4) จินตภาพของแหล่งท่องเที่ยว ความประทับใจหรือจินตภาพของแหล่งท่องเที่ยว ทำให้บุคคลเกิดความใฝ่ฝันต้องการเดินทางไปยังแหล่งท่องเที่ยว เพราะมนุษย์มีประสาทแห่งการรับรู้ด้วยตา หู และสมองที่สามารถได้เห็น ได้ฟัง และบันทึกความทรงจำแห่งความประทับใจ เกิดความต้องการที่จะเดินทางไปท่องเที่ยวหรือไปแล้วมีความต้องการจะกลับไปเที่ยวอีกหรือบอกต่อไปยังบุคคลอื่นๆ

5) ราคาที่เสนอต่อผู้บริโภค ราคาของผลิตภัณฑ์หรือบริการทางด้านการท่องเที่ยวที่เสนอต่อผู้บริโภคหรือนักท่องเที่ยว แตกต่างไปตามฤดูกาล เช่น ฤดูกาลท่องเที่ยวราคาที่พักแพง แต่ฤดูกาลที่นักท่องเที่ยวน้อย ราคาที่พักถูก นอกจากนี้ ราคายังขึ้นอยู่กับบริการและความสะดวกสบายที่ผู้บริโภคจะได้รับด้วย เช่นที่พักในโรงแรมระดับ 5 ดาว ราคาย่อมจะแพงกว่าที่พักประเภทหอพักหรือบ้านพัก

ผลิตภัณฑ์หรือสินค้าด้านการท่องเที่ยวหมายถึงผลผลิตที่มีตัวตนสัมผัสได้ ผลผลิตที่ไม่มีตัวตน คือการบริการและองค์ประกอบอื่นๆ ที่เกี่ยวข้องกับผลิตภัณฑ์หรือการบริการ ดังกล่าวแล้ว เช่น ความน่าประทับใจของแหล่งท่องเที่ยว ความสะดวกสบายในการเดินทาง จินตภาพของแหล่งท่องเที่ยว ต่างรวมกันเป็นองค์ประกอบรวมของผลิตภัณฑ์หรือสินค้าด้านการท่องเที่ยว

2. ราคา (Price) ราคาของสินค้าและบริการในเรื่องการท่องเที่ยวไม่แน่นอนคงที่ มีความยืดหยุ่นสูง ขึ้นอยู่กับฤดูกาล วันหยุด และกิจกรรม ซึ่งจัดในการนันทนาการและการใช้เวลาว่างของ

ผู้บริโภค ถ้าเป็นวันหยุดหรือฤดูกาลท่องเที่ยว ความต้องการบริโภคสินค้าหรือบริการมีมาก ราคาจะสูงขึ้น ราคายังเปลี่ยนแปลงตามสภาวะเศรษฐกิจการเมืองในช่วงเวลานั้นด้วย ถ้าเกิดปัญหาด้านเศรษฐกิจและการเมือง เกิดความวุ่นวายไม่ปลอดภัย ความต้องการท่องเที่ยวจะลดลง ส่งผลให้ราคาต่ำ

3. การส่งเสริมการตลาด (Promotion) การส่งเสริมการตลาดต้องอาศัยเครื่องมือในการส่งเสริมการตลาดอันประกอบด้วยส่วนผสม 4 อย่างด้วยกัน คือ การโฆษณา การส่งเสริมการขาย การประชาสัมพันธ์และการขายโดยบุคคล

4. สถานที่ (Place) หรือช่องทางการจำหน่าย ในด้านวัตถุประสงค์ของการตลาด สถานที่มิได้หมายถึงที่ตั้งของแหล่งท่องเที่ยวหรือสถานบริการด้านการท่องเที่ยว แต่ที่ตั้งหรือสถานที่ หมายถึงจุดขายทั้งหมดที่ทำให้ผู้บริโภคหรือนักท่องเที่ยวหรือสถานบริการทางด้านการท่องเที่ยว เช่นโรงแรมริมชายทะเลแห่งหนึ่งในจังหวัดภูเก็ต สถานที่ นอกจากที่ตั้งของโรงแรมแห่งนั้นซึ่งเป็นจุดขายแล้วยังหมายถึงตัวแทนการจำหน่ายในกรุงเทพมหานคร เชียงใหม่ หรือจังหวัดอื่นๆและรวมถึงระบบการจองห้องพักโดยวิธีการทางจดหมาย โทรศัพท์ หรือระบบการสื่อสารอื่นๆ ระบบการขายตรง หรือขายผ่านคนกลาง ล้วนแต่เป็นช่องทางการจำหน่ายทั้งสิ้น

มนัส สุวรรณ (2545 :11) กล่าวถึงส่วนผสมการตลาดไว้ว่า เป็นกลไกสำคัญซึ่งประกอบด้วย

1. ผลิตภัณฑ์ (Product) ในส่วนที่เกี่ยวข้องกับการอุตสาหกรรมการท่องเที่ยว ผลิตภัณฑ์อาจหมายถึง สถานที่ ขนาด ภูมิทัศน์ บริการและความสวยงาม เป็นต้น
2. ราคา (Price) ในกรณีของการท่องเที่ยว ราคาหมายถึง ค่าธรรมเนียมในการเยี่ยมชมส่วนลด ระยะเวลาของการชำระเงิน ความคุ้มค่า และความเหมาะสมกับลักษณะของผู้เยี่ยมชม
3. ช่องทางการจัดจำหน่าย (Place) หมายถึง กิจกรรมหรือวิธีการในการนำผลิตภัณฑ์หรือบริการด้านการท่องเที่ยวสู่ตลาดเป้าหมาย ซึ่งประเด็นสำคัญที่ต้องพิจารณาคือ สื่อหรือช่องทาง (Means or Channel) คนกลาง (Assortment) และความครอบคลุม (Coverage) เป็นต้น

4. การส่งเสริมการตลาด (Promotion) หมายถึงการโฆษณา ประชาสัมพันธ์แหล่งท่องเที่ยวให้บุคคลทั่วไปได้ทราบและตัดสินใจที่จะเลือกเดินทางไปเยี่ยมชม

รศ.ดร สมควร กวียะ (48-50) ได้กล่าวถึง ทฤษฎีใหม่เกี่ยวกับส่วนผสมทางการตลาด ไว้ว่า เมื่อต้นปีทศวรรษที่ 19 (ค.ศ. 1960) ศจ. เจโรม แมคคาร์รี ได้เสนอส่วนผสมการตลาดประกอบด้วยตัวอักษร P 4 ตัว คือ production (ผลิตภัณฑ์) price (ราคา) place (สถานที่การวางจำหน่าย) และ promotion (การส่งเสริม)

ต่อมา ศจ. ฟิลิป คอตเลอร์ ได้เพิ่มเติมตัวอักษร P อีก 2 ตัว คือ politics (การเมือง) public opinion (ประชามติ) โดยอธิบายว่า เหตุการณ์หรือสถานการณ์ทางการเมืองมีผลอย่างมากต่อการขาย เช่น กฎหมายห้ามโฆษณาบุหรี่ย่อมมีผลกระทบต่อการขายบุหรี่ กฎหมายควบคุมมลพิษมีผลกระทบต่อการขายอุปกรณ์ควบคุมภาวะมลพิษ นักการตลาดควรจะต้องพยายามที่จะใช้ การลอบบี้ หรือ การรณรงค์สร้างประชามติให้เป็นแรงกดดันต่อการออกกฎหมายต่างๆที่เกี่ยวข้องกับการขายผลิตภัณฑ์ของตน

ประชามติได้มีผลต่อการออกกฎหมายเท่านั้น หากยังสร้างอารมณ์และทัศนคติที่มีผลต่อพฤติกรรมกรซื้อ เช่น บางครั้งอาจงดบริโภคเนื้อ นม หรือสุรา เมื่อมีข่าวใหญ่เกี่ยวกับเชื้อโรคหรือพิษภัยที่แพร่ระบาดหรือปนเปื้อนในสินค้าเหล่านั้น

นักการตลาดจึงจำเป็นต้องวางแผนและจัดสรรงบประมาณไว้ให้พร้อมเพื่อสื่อสารรณรงค์แก่ ชาวและแถลงข้อเท็จจริงให้ผู้บริโภครู้สึกปลอดภัย และมีความเชื่อมั่นในมาตรการป้องกันต่างๆทั้งจาก ภาครัฐและเอกชน

ในช่วงทศวรรษที่ผ่านมา ผู้เขียนหนังสือได้ศึกษาวิเคราะห์เชิงทฤษฎีเกี่ยวกับความสำเร็จของการสื่อสารการตลาดในประเทศไทยและต่างประเทศ พบว่าตัว P อีก 2 ตัวมีความสำคัญอย่างยิ่งต่อการขาย นั่นคือ people (คน) และ period (ช่วงเวลา) หรือการกำหนดจังหวะเวลา (time)

คนขาย (Salesperson) ไม่ว่าจะเป็นคนขายส่ง ขายปลีก ขายตรง หรือผู้เสนอขายทาง สื่อมวลชน (presenter) ที่ประสบความสำเร็จ มักจะมีคุณสมบัติทางปัญญาทั้ง 8 อยู่ในระดับค่อนข้าง ดี โดยเฉพาะ UQ (มีอารมณ์ ความรู้สึกเป็นหนึ่งเดียวกับลูกค้า) AQ (ความตั้งใจในการขายและมีความอดทนอดกลั้นเมื่อถูกกดดันจากลูกค้า) CQ (มีความคิดริเริ่มเชิงสร้างสรรค์ในการสื่อสารกับลูกค้า) และ LQ (มีความปรารถนาดีและไม่ตรีจิตต่อลูกค้า)

โดยรวมคุณสมบัติทางปัญญาเป็นตัวควบคุมพฤติกรรมของคนขาย ให้มีการแสดงออกอย่างเหมาะสม และเทียบพร้อมด้วยมนุษยสัมพันธ์ทั้งทางด้านวจนสาร (Verbal message) และอวจนสาร (non-verbal message) คนขายเช่นนี้ย่อมเป็นส่วนผสมสำคัญของการขายที่สัมฤทธิ์ผล

แต่คนในที่นี้มีได้หมายถึงเฉพาะคนขาย หากรวมถึงสื่อบุคคลในการสื่อสารทุกประเภทเพื่อ ส่งเสริมการขายและการตลาด อาทิ ผู้บริหาร และบุคลากรทุกระดับ ผู้นำเสนอในการโฆษณา เจ้าหน้าที่ประชาสัมพันธ์ พนักงานการตลาดทุกคนควรจะต้องมีความน่าเชื่อถือ (Credibility) อย่างน้อยในระดับที่ยอมรับได้จากประชาชนผู้ได้พบเห็นหรือติดต่อสื่อสารด้วยทฤษฎีความเชื่อของ แหล่งสาร (soured credibility) ทำให้เรารู้ว่าความน่าเชื่อถือของผู้สื่อสารขึ้นอยู่กับความน่าไว้วางใจ (trustworthiness) ความเป็นผู้ชำนาญ (expertness) หรือความคล่องแคล่ว กระฉับกระเฉง (dynamism)

รศ.ดร สมควร กวียะ ได้เพิ่มความเป็นผู้มีชื่อเสียง (Celebrity) เข้าไว้เป็นอีกปัจจัยของความน่าเชื่อถือของแหล่งสาร

สำหรับช่วงเวลา (Period) หรือจังหวะเวลา (timing) ก็เป็นส่วนผสมที่สำคัญมิใช่น้อย อาทิ ช่วงเวลาของการผลิต การกำหนดราคาตามฤดูกาล และสมัยนิยม จังหวะเวลาและความซ้ำเร็วของการวางจำหน่าย ช่วงเวลาการโฆษณา การกำหนดแผนการโฆษณา และการประชาสัมพันธ์

ปัจจุบันยังได้เพิ่ม P ขึ้นอีก 1 ตัว คือ หลักการทางจิตวิทยา (psychology)

ในยุคที่มีการแข่งขันกันสูงทำให้ส่วนผสมทางการตลาดเพิ่มขึ้นเป็น 9 P คือ

1. Product
2. Price
3. Place
4. Promotion
5. Politics
6. Public opinion
7. People
8. Period
9. Psychology

#### 4. แนวคิด ทฤษฎีที่เกี่ยวข้องกับความพึงพอใจ และแรงจูงใจ

##### 4.1 แนวคิดและความหมายเกี่ยวกับพึงพอใจ

จิตตินันท์ เศรษฐ์ (2543 : 19) ให้ความหมายว่าความพึงพอใจหมายถึงระดับความรู้ในทางบวกของบุคคลต่อสิ่งใดสิ่งหนึ่ง

วันเพ็ญ แต่งตั้ง (2546 : 12) กล่าวว่าความพึงพอใจหมายถึง ความรู้สึกหรือทัศนคติทางด้านบวกของบุคคลที่มีต่อสิ่งหนึ่ง ซึ่งจะเกิดขึ้นก็ต่อเมื่อนั้นสามารถตอบสนองความต้องการให้แก่บุคคลนั้นได้ ความพึงพอใจจึงมีความแตกต่างกัน ขึ้นอยู่กับค่านิยมและประสบการณ์ที่ได้รับ

มณีวรรณ ต้นไทย (2533) กล่าวถึงความพึงพอใจกับการให้บริการว่า เป็นระดับความพึงพอใจของประชาชนที่มีต่อการได้รับบริการในด้านต่างๆ ดังนี้คือ

1. ด้านความสะดวกที่ได้รับ
2. ด้านคุณภาพของบริการที่ได้รับ
3. ด้านตัวเจ้าหน้าที่ผู้ให้บริการ
4. ด้านระยะเวลาในการดำเนินการ
5. ด้านข้อมูลที่ได้รับจากการบริการ



โดยสรุปความพึงพอใจเป็นความรู้สึกหรือทัศนคติทางด้านบวกของบุคคลที่มีต่อสิ่งใดสิ่งหนึ่ง ที่ได้รับผลสำเร็จตามความมุ่งหมาย

#### 4.2 แนวคิดและความหมายเกี่ยวกับแรงจูงใจ

แรงจูงใจ ตามพจนานุกรมการจัดการ (Dictionary of Management) ของทอส และ คาร์โรลล์ (Tois and Carroll 1982 : 387 ) หมายถึง แรงขับของแต่ละบุคคล ซึ่งเป็นสาเหตุที่ทำให้บุคคลแสดงพฤติกรรม โดยเฉพาะที่เกิดขึ้นในการทำงาน หรือการกระทำที่บุคคลจะทำงานให้สำเร็จ โดยได้รับอิทธิพลจากการกระทำของคนอื่นที่กำหนดแนวทางเฉพาะใช้ในการบริหารโดยผู้บริหารจะจูงใจพนักงานทำงานให้องค์การอย่างมีประสิทธิภาพ

อารี พันธมณี (2538: 10) อธิบายทฤษฎีแรงจูงใจที่เกี่ยวข้องกับความพึงพอใจ ดังนี้

1. ทฤษฎีความต้องการความสุขส่วนตัว (Hedonistic Theory) คณาจารย์จากภาควิชาจิตวิทยา มหาวิทยาลัยรามคำแหง ได้กล่าวถึงทฤษฎีความต้องการความสุขส่วนตัวในเรื่องแรงจูงใจไว้ว่า ในสมัยโบราณเชื่อกันว่ามูลเหตุสำคัญของมนุษย์ที่ทำให้เกิดแรงจูงใจก็เพราะใจมนุษย์ต้องการหาความสุขส่วนตัวและพยายามหลีกเลี่ยงความเจ็บปวด
2. ทฤษฎีสันชาติญาณ (Instinctual Theory) สันชาติญาณ เป็นสิ่งที่ติดตัวบุคคลมาตั้งแต่เกิด ซึ่งทำให้บุคคลมีปฏิกิริยาตอบสนองต่อสิ่งเร้าต่างๆ โดยไม่จำเป็นต้องมีการเรียนรู้
3. ทฤษฎีการมีเหตุผล (Cognitive Theory) ทฤษฎีหลักการมีเหตุผลเป็นทฤษฎีที่มีความเชื่อมั่นในเรื่องเกี่ยวกับความสามารถของบุคคลในการมีเหตุผลที่จะตัดสินใจกระทำสิ่งต่างๆ เพราะบุคคลทุกคนมักจะมีสติปัญญา นอกจากนั้น ทฤษฎีนี้มีความเชื่อว่าบุคคลมีอิสระที่จะกระทำพฤติกรรมได้อย่างมีเหตุผล และสามารถตัดสินใจต่อการกระทำต่างๆ ได้มีความรู้ว่าจะตนต้องทำอะไรปรารถนาสิ่งใด และควรตัดสินใจออกมาในลักษณะใด
4. ทฤษฎีแรงขับ (Drive Theory) โดยปกติแล้วพฤติกรรม และการกระทำต่างๆ ของบุคคลนั้นจะมีส่วนสัมพันธ์กับแรงขับภายในของแต่ละบุคคล แรงขับภายในแต่ละบุคคลนั้นเป็นภาวะความตึงเครียดนั้นได้ออกไป แรงขับมีลักษณะที่สำคัญ 2 ลักษณะ คือ แรงขับภายในร่างกาย และแรงขับภายนอกในร่างกาย หรือแรงขับหุนิยม เป็นแรงขับที่เกิดจากความต้องการทางด้านสติปัญญา อารมณ์ และสังคม ซึ่งลักษณะดังกล่าวจะมีผลทำให้บุคคลมี 15 พฤติกรรมที่แตกต่างกันออกไป อันเป็นผลมาจากประสบการณ์การเรียนรู้ที่สะสมไว้ในแต่ละบุคคล
5. ทฤษฎีลำดับขั้นความต้องการ (Theory of Need Gratification) เป็นทฤษฎีลำดับขั้นของความต้องการของมาสโลว์ (Abraham H.Maslow) ซึ่งกล่าวไว้ว่ามนุษย์ทุกคนล้วนแล้วแต่มีความต้องการที่จะสนองความต้องการให้กับตนเองทั้งสิ้น และความต้องการของมนุษย์นี้มากมายหลายอย่าง

|                          |                  |
|--------------------------|------------------|
| วันที่..... 7 มิ.ย. 2552 | ภพ.              |
| เลขทะเบียน 011323        | ๖58,8342910 ๑๔ 1 |
|                          | ๖ ๒1๗๒           |

ด้วยกัน โดยที่มนุษย์จะมีความต้องการในชั้นสูงๆ ถ้าความต้องการในชั้นต่ำได้รับการตอบสนองอย่างพึงพอใจเสียก่อน

##### 5. ผลงานวิจัยที่เกี่ยวข้อง

พัฒนาจิตา พิระภคไพศาล (2547: บทคัดย่อ) ได้ศึกษาเพื่อพัฒนาการท่องเที่ยวเชิงอนุรักษ์ของทรัพยากรการท่องเที่ยวได้ทะเลบริเวณเกาะล้าน การศึกษาเพื่อพัฒนาการท่องเที่ยวเชิงอนุรักษ์ของทรัพยากรการท่องเที่ยวได้ทะเลบริเวณเกาะล้านครั้งนี้มีวัตถุประสงค์ เพื่อศึกษาสภาพในอดีต สภาพปัจจุบัน และปัญหาของทรัพยากร การท่องเที่ยวได้ทะเลบริเวณเกาะล้าน และเพื่อกำหนดแนวทางในการพัฒนาการท่องเที่ยวเชิงอนุรักษ์ของทรัพยากรการท่องเที่ยวได้ทะเลบริเวณเกาะล้าน ผลจากการศึกษาพบว่า การศึกษาสภาพของทรัพยากรได้ทะเลบริเวณเกาะล้านในอดีตและในปัจจุบันแตกต่างกัน พบว่า สภาพในอดีตนั้นจะมีความอุดมสมบูรณ์ของปะการังและธรรมชาติที่สวยงามมากที่สุดและมากกว่าในปัจจุบัน การศึกษาปัญหาของทรัพยากรการท่องเที่ยวได้ทะเลบริเวณเกาะล้าน พบว่า ปัญหาของทรัพยากรการท่องเที่ยวเกิดจากเรือท่องเที่ยว กระแสน้ำใหญ่เฉี่ยวชนปะการัง การจอดเรือในที่ห้ามจอด น้ำเสียที่ปล่อยจากบ้านเรือน ร้านอาหาร และมากรกระทำของมนุษย์ แต่ sea walking ทำให้เสียหายน้อยมาก การศึกษามุมมองเกี่ยวกับการพัฒนา การท่องเที่ยวเชิงอนุรักษ์บริเวณเกาะล้าน พบว่า แนวทางในการพัฒนาควรมีการปลูกปะการังเทียม ควรมีความร่วมมือกันระหว่างผู้ประกอบการด้วยกัน ควรมีทุ่นบอกจุดที่จอดเรือ บอกจุดว่ายน้ำ ทุ่นกันขยะให้เพียงพอต่อความต้องการ ตลอดจนควรมีการประชาสัมพันธ์สร้างจิตสำนึก เกี่ยวกับการเฝ้าระวัง และควรเสนอข่าวสารการท่องเที่ยวผ่านสื่อในทางที่ดีขึ้น ตลอดจนถ้าประชาชน นักท่องเที่ยวและภาคเอกชนไม่ให้ความร่วมมือการพัฒนาการท่องเที่ยวก็ไม่สามารถประสบผลสำเร็จได้ การศึกษาในภาพรวมการท่องเที่ยวเชิงอนุรักษ์ช่วยส่งเสริมให้เศรษฐกิจของเกาะล้านดีขึ้น พบว่า ส่วนมากเห็นด้วยกับการท่องเที่ยวเชิงอนุรักษ์เพราะจะทำให้ทรัพยากรธรรมชาติคงอยู่ได้อย่างยั่งยืนตลอดไป

พัชรา ลานลือชัย (2546 : บทคัดย่อ) ได้ศึกษาเรื่องความพึงพอใจของนักท่องเที่ยวชาวไทยต่อการจัดการท่องเที่ยวตลาดน้ำดำเนินสะดวก จังหวัดราชบุรีและตลาดน้ำท่าคา จังหวัดสมุทรสงครามและปัจจัยที่มีผลต่อความพึงพอใจของนักท่องเที่ยว กลุ่มตัวอย่างคือนักท่องเที่ยวชาวไทย ใช้แบบสอบถามเก็บรวบรวมข้อมูล ผลการวิจัยพบว่า นักท่องเที่ยวส่วนใหญ่เป็นเพศหญิง อายุระหว่าง 15-24 ปี สถานภาพโสด การศึกษาระดับมัธยมศึกษาหรือปวช. อาชีพเป็นพนักงานเอกชน และมีรายได้เฉลี่ยต่อเดือนต่ำกว่า 6,500 บาท ส่วนใหญ่ต้องกมามาพักผ่อน ปัจจัยที่มีผลต่อความพึงพอใจของนักท่องเที่ยวอย่างมีนัยสำคัญทางสถิติได้แก่ ระดับการศึกษา อาชีพ พาหนะที่ใช้ในการ

เดินทางที่แตกต่างกัน ส่วนการรับรู้ข่าวสารจากนิตยสาร/วารสาร บุคคลในครอบครัว เพื่อน/เพื่อนบ้านและเจ้าหน้าที่รัฐ มีความสัมพันธ์ในทิศทางเดียวกัน ส่วนปัจจัยที่มีผลต่อความพึงพอใจของนักท่องเที่ยวที่มาเที่ยวตลาดน้ำท่าเสา ได้แก่ อายุที่แตกต่างกัน ผู้ที่มีอายุน้อยจะมีความพึงพอใจมากกว่าผู้ที่มีอายุมาก การรับรู้ข่าวสารจากเพื่อน/เพื่อนบ้าน และความคาดหวังต่อการจัดการท่องเที่ยวตลาดน้ำท่าเสา มีความสัมพันธ์ในทิศทางเดียวกับความพึงพอใจ

ชัยวัฒน์ สืบหยิว (2546 : บทคัดย่อ) ได้ศึกษาเรื่องพฤติกรรมการท่องเที่ยวชาวไทย กรณีศึกษาในเขตอำเภอหัวหิน จังหวัดประจวบคีรีขันธ์ โดยมีวัตถุประสงค์เพื่อศึกษาพฤติกรรมการท่องเที่ยว ศึกษาความต้องการของนักท่องเที่ยว และความคิดเห็นเกี่ยวกับสิ่งอำนวยความสะดวก ปัญหาและข้อเสนอแนะในการปรับปรุงแหล่งท่องเที่ยวในเขตอำเภอหัวหิน กลุ่มตัวอย่างได้แก่นักท่องเที่ยวชาวไทยที่เดินทางมาท่องเที่ยวในเขตอำเภอหัวหินและเข้าพักค้างคืนในโรงแรม จำนวน 236 ตัวอย่าง เครื่องมือที่ใช้ได้แก่ แบบสอบถามและแบบสัมภาษณ์ ใช้สถิติความถี่ ร้อยละ ค่าเฉลี่ยและส่วนเบี่ยงเบนมาตรฐาน ผลการวิจัยพบว่า ส่วนใหญ่มีวัตถุประสงค์ในการมาเที่ยวเพื่อการพักผ่อน โดยแหล่งท่องเที่ยวที่เป็นแรงจูงใจในการเดินทางมาท่องเที่ยว คือทะเลและเกาะ และได้รับการชักชวนจากเพื่อนหรือญาติ นิยมมารับประทานอาหารตามร้านอาหารธรรมดาและพักค้างคืนประมาณ 2 คืน นักท่องเที่ยวต้องการให้มีการปรับปรุงถนนและสถานที่จอดรถ การจัดระเบียบจราจรให้มีความคล่องตัว และการรักษาความสะอาดแหล่งท่องเที่ยวต่างๆ โดยเฉพาะชายหาดหัวหิน

ปิยะวดี นิริกมล (2545 : บทคัดย่อ) ได้ศึกษาเรื่องพฤติกรรมการท่องเที่ยวชาวไทยต่อการท่องเที่ยวในจังหวัดสุโขทัย โดยมีวัตถุประสงค์เพื่อศึกษาพฤติกรรมการท่องเที่ยวชาวไทยต่อการท่องเที่ยวในจังหวัดสุโขทัย และหามูลเหตุจูงใจที่ทำให้ให้นักท่องเที่ยวชาวไทย ตัดสินใจไปเที่ยวที่จังหวัดสุโขทัย กลุ่มตัวอย่างได้แก่นักท่องเที่ยวชาวไทยจำนวน 400 คน เครื่องมือที่ใช้ได้แก่ แบบสอบถาม สถิติที่ใช้ได้แก่ ค่าร้อยละ ค่าเฉลี่ย ค่าเบี่ยงเบนมาตรฐาน และไคสแควร์ ผลการวิจัยพบว่าส่วนใหญ่ไม่พักค้างคืน ประทับใจในความสวยงาม แต่ต้องการให้ปรับปรุงเรื่องความสะอาดของแหล่งท่องเที่ยวและจะกลับไปเที่ยวอีก การวิเคราะห์ความสัมพันธ์ระหว่างข้อมูลพื้นฐานของประชากรกับพฤติกรรมมาท่องเที่ยวพบว่า อายุ ระดับการศึกษาและอาชีพ มีความสัมพันธ์กับพฤติกรรมมาท่องเที่ยวอย่างมีนัยสำคัญทางสถิติที่ระดับ .05

ชนิษฐา พอนอ่วม (2543 : บทคัดย่อ) ได้ทำการวิจัยการท่องเที่ยวเชิงนิเวศ กรณีศึกษามุขมนตรีวัง : ตำบลกำโลน อำเภอลานสกา จังหวัดนครศรีธรรมราช มีวัตถุประสงค์เพื่อศึกษาการจัดการท่องเที่ยว



ใหม่ คือการท่องเที่ยวเชิงนิเวศซึ่งเป็นการท่องเที่ยวในแหล่งธรรมชาติที่มีเอกลักษณ์เฉพาะถิ่น และแหล่งวัฒนธรรมที่เกี่ยวข้องกับระบบนิเวศ โดยมีกระบวนการเรียนรู้ร่วมกันของผู้เกี่ยวข้องภายใต้การจัดการสิ่งแวดล้อมและการท่องเที่ยวอย่างมีส่วนร่วมของท้องถิ่น เพื่อมุ่งเน้นให้เกิดจิตสำนึกต่อการรักษาระบบนิเวศอย่างยั่งยืน โดยการเลือกพื้นที่ศึกษาที่ชุมชนศิ่วรง ตำบลกำโลน อำเภอลานสกา จังหวัดนครศรีธรรมราช เป็นตัวแบบในการศึกษาทั้งทางด้านศักยภาพการท่องเที่ยวเชิงนิเวศของพื้นที่ ความต้องการและความคิดเห็นของคนในชุมชน ปัญหาผลกระทบด้านต่างๆ ตลอดจนแนวทางในการพัฒนาและอนุรักษ์ชุมชนในพื้นที่ศึกษาเพื่อสามารถนำไปใช้ขยายผลกับชุมชนอื่นๆ ที่มีศักยภาพของการท่องเที่ยวอย่างเดียวกัน ทำการเก็บรวบรวมข้อมูลจากพื้นที่ศึกษา โดยออกแบบสอบถามตัวอย่างประชากรในพื้นที่ จำนวน 346 ตัวอย่าง และทำการเก็บรวบรวมข้อมูลโดยการสังเกตการณ์และสัมภาษณ์เจาะลึก ผลจากการวิจัยพบว่า พื้นที่ศิ่วรงมีศักยภาพสูงในการพัฒนาและส่งเสริมการท่องเที่ยวเชิงนิเวศทั้งปัจจุบันและแนวโน้มในอนาคต ประชาชน องค์กรชุมชนและนักท่องเที่ยว มีความพึงพอใจในการท่องเที่ยวเชิงนิเวศของชุมชนศิ่วรงในระดับปานกลาง ปัญหาส่วนใหญ่เกิดจากด้านกายภาพมากกว่าปัญหาด้านเศรษฐกิจ สังคม วัฒนธรรม สุขภาพและคุณภาพชีวิต โดยมีแนวทางในการพัฒนา และอนุรักษ์ชุมชนด้วยการจัดการการท่องเที่ยวเชิงนิเวศอย่างมีระบบ ได้รับการสนับสนุนร่วมมือด้วยดีทั้งในชุมชนและภายนอกชุมชนในแบบพหุภาคี และสามารถนำไปขยายผลแลกเปลี่ยนความรู้กับชุมชนอื่นๆ ที่มีทรัพยากรท่องเที่ยวและแนวทางการจัดการการท่องเที่ยวเชิงนิเวศเช่นกัน

นิภาพร โชติสุดเสน่ห์ (2545 : บทคัดย่อ) ทำการศึกษาปัจจัยเชิงเหตุที่เกี่ยวข้องกับพฤติกรรม การท่องเที่ยวเชิงอนุรักษ์ของนักศึกษามหาวิทยาลัย โดยมีจุดประสงค์ 3 ประการ คือ 1) เพื่อศึกษา ลักษณะสถานการณ์มีความเกี่ยวข้องกับพฤติกรรมการท่องเที่ยวอนุรักษ์ของนักศึกษา 2) เพื่อศึกษา ถึงจิตลักษณะด้านต่าง ๆ ที่มีความเกี่ยวข้องกับพฤติกรรมการท่องเที่ยวอนุรักษ์ของนักศึกษา 3) เพื่อ แสวงหาตัวแปรเชิงเหตุที่สำคัญในการทำนายพฤติกรรมการท่องเที่ยวอนุรักษ์ของนักศึกษาประเภทต่าง ๆ กลุ่มตัวอย่างในการศึกษา คือ นักศึกษามหาวิทยาลัย จำนวน 400 คน สถิติที่ใช้ในการวิเคราะห์ คือ การวิเคราะห์ความแปรปรวนแบบสามทาง การวิเคราะห์แบบถดถอยพหุคูณ และการเปรียบเทียบค่าสัมประสิทธิ์สหสัมพันธ์ (Z-test) เพื่อทดสอบสมมติฐานที่ตั้งไว้

ผลการศึกษาที่สำคัญ มี 4 ประการ ดังนี้ 1. นักศึกษาที่อยู่ในสถานการณ์ใดใน 5 ด้านที่เหมาะสมมากต่อไปนี้ คือ ได้รับการอบรมเลี้ยงดูแบบรักสนับสนุนให้เหตุผลมาก หรือมีบิดามารดาเป็น

แบบอย่างมากรับข่าวสารเกี่ยวกับการท่องเที่ยวเชิงอนุรักษ์มาก หรือรับรู้ทัศนคติทางสังคมเกี่ยวกับการปฏิบัติตามกฎระเบียบของสถานท่องเที่ยวสูง เป็นผู้ที่มีพฤติกรรมเสริมสร้างและอนุรักษ์สถานที่ท่องเที่ยว และพฤติกรรมรักษาระเบียบ มากกว่านักศึกษาประเภทตรงข้าม พบในกลุ่มรวมและกลุ่มย่อยอีก 2 ประเภท คือ กลุ่มท่องเที่ยวน้อย และกลุ่มผลการเรียนต่ำ 2. นักศึกษาที่มีจิตลักษณะแต่ละด้านใน 4 ด้านสูง คือ มีความรู้เกี่ยวกับการท่องเที่ยวเชิงอนุรักษ์มาก หรือมีทัศนคติที่ดีต่อพฤติกรรมการท่องเที่ยวเชิงอนุรักษ์มาก หรือมีเหตุผลเชิงจริยธรรมสูง หรือมุ่งอนาคตควบคุมตนเอง เป็นผู้ที่มีพฤติกรรมเสริมสร้างและอนุรักษ์สถานที่ท่องเที่ยว และพฤติกรรมรักษาระเบียบ มากกว่านักศึกษาประเภทตรงข้าม พบในกลุ่มรวม กลุ่มเพศชาย และกลุ่มต่างจังหวัด 3. ตัวแปรกลุ่มลักษณะสถานการณ์ 6 ตัวแปร เมื่อรวมกับตัวแปรกลุ่ม จิตลักษณะ 5 ตัวแปร รวมเป็น 11 ตัวแปร สามารถทำนายพฤติกรรมเสริมสร้างและอนุรักษ์สถานที่ท่องเที่ยว และพฤติกรรมรักษาระเบียบในนักศึกษา กลุ่มรวมได้ 43.4% และ 37.6% ตามลำดับ และทำนายพฤติกรรมเสริมสร้างและอนุรักษ์สถานที่ท่องเที่ยวได้สูงสุด 47.4% ในกลุ่มฐานะสูง ส่วนพฤติกรรมรักษาระเบียบทำนายได้สูงสุด 49.5% ในกลุ่มเพศชาย ซึ่งพบโดยรวมว่า ตัวทำนายจากผลทั้ง 4 ส่วนนี้ มีทัศนคติที่ดีต่อพฤติกรรมการท่องเที่ยวเชิงอนุรักษ์เป็นตัวทำนายสำคัญลำดับแรก และ 4. นักศึกษาที่มีพฤติกรรมการท่องเที่ยวเชิงอนุรักษ์ทั้งสองด้านในปริมาณต่ำ คือ นักศึกษาชาย นักศึกษาที่มีภูมิลำเนาอยู่กรุงเทพฯ นักศึกษาที่ท่องเที่ยวน้อย และนักศึกษาที่มีผลการเรียนต่ำ และมักพบเป็นส่วนใหญ่ว่านักศึกษามีพฤติกรรมเสริมสร้างและอนุรักษ์สถานที่ท่องเที่ยวน้อย มักจะมีพฤติกรรมรักษาระเบียบน้อยด้วย

ปาจารย์ อ่อนสอาด และ ประดิษฐ์ รัตนวิจารณ์ (2546 : บทคัดย่อ) การวิจัยเรื่อง เครือข่ายการสื่อสารเพื่อพัฒนาแหล่งท่องเที่ยวเชิงนิเวศ กรณีศึกษา “ลำน้ำน้อย” อำเภอฝักไห้ จังหวัดพระนครศรีอยุธยา เป็นการวิจัยเชิงสหวิทยาการ ผลมผลสานรูปแบบการวิจัยทั้งเชิงปริมาณและเชิงคุณภาพ โดยเลือกชุมชนที่จะศึกษาสี่แห่ง ได้แก่ เทศบาลตำบลฝักไห้ เทศบาลตำบลลาดชะโด องค์การบริหารส่วนตำบลหน้าโคก และองค์การบริหารส่วนตำบลลาดชิด ทั้งสี่แห่ง ตั้งอยู่ริมลำน้ำน้อย และเป็นที่ตั้งของแหล่งท่องเที่ยวและมีกิจกรรมเกี่ยวเนื่อง อาทิ. วัฒนธรรม ประเพณี การละเล่น หัตถกรรมพื้นบ้าน ดนตรี และอาหารพื้นบ้าน การวิจัยครั้งนี้มีวัตถุประสงค์เพื่อ 1. สังเคราะห์ความเปลี่ยนแปลงของอำเภอฝักไห้จากอดีตถึงปัจจุบัน 2. วิเคราะห์เครือข่ายการสื่อสารเพื่อพัฒนาอำเภอฝักไห้ให้เป็นแหล่งท่องเที่ยวเชิงนิเวศ 3. ประเมินสภาพความพร้อม โดยวัดจากตัวชี้วัด 4 อย่าง คือ สมาชิกในชุมชนให้ความร่วมมือ มีท่าเทียบเรือ มีแหล่งจำหน่ายผลิตภัณฑ์ชุมชน และมีที่ค้างแรมในหมู่บ้าน หรือโฮมสเตย์

ผลการศึกษา พบว่า อำเภอฝักไห้ตั้งอยู่ริมลำน้ำน้อยเป็นชุมชนเก่าแก่ครั้งสมัยละโว้ มีอดีตที่น่าภาคภูมิใจ กล่าวคือพระพุทธเจ้าหลวง เสด็จประพาสต้นถึงสองครั้ง ทรงบันทึกในจดหมายเหตุเสด็จ

ประพาสต้นโดยสมเด็จพระยาดำรงราชานุภาพ(พ.ศ.2447)และบันทึกในราชหัตถเลขาของพระพุทธเจ้าหลวง (พ.ศ.2451) ถึงความเจริญของชุมชนบ้านปากไห้ ในการเสด็จทั้งสองคราวทรงประทับแรมที่บ้านหลวงวารีโยธารักษ์ (บ้านตึก) ซึ่งเป็นนายอำเภอคนแรกของอำเภอฝักไห้ ปัจจุบัน รกร้างเหลือเพียงหนองจมน้ำ นอกจากนี้ฝักไห้จะเป็นชุมชนที่มีวัฒนธรรม ประเพณี และโบราณสถานที่ล้ำค่าแล้ว ยังมีลำน้ำน้อยเป็นเส้นทางคมนาคมที่สำคัญ อุดมด้วยพืชพันธุ์ธัญญาหาร และสัตว์น้ำนานาชนิด ถึงขนาดมีคำกล่าวที่ว่า “จะจับกุ้งต้องแหวกปลา” ต่อมามีการสร้างเรือนชลประทาน โบราณสถานหลายแห่งเหลือเพียงซาก เนื่องจากประชากรวัยทำงานทิ้งถิ่นเหลือแต่เด็กและคนชรา อย่างไรก็ตาม ฝักไห้ยังคงมีทุนทางวัฒนธรรมและทุนทางธรรมชาติที่ทรงคุณค่าเหลือไว้ให้ลูกหลานน้ำที่จะรื้อฟื้นให้เป็นแหล่งท่องเที่ยว สำหรับเครือข่ายการสื่อสารเพื่อพัฒนา ลำน้ำน้อย ให้เป็นแหล่งท่องเที่ยวเชิงนิเวศ ได้แบ่งประชากรออกเป็น 3 กลุ่ม คือ 1.กลุ่มข้าราชการประจำ โดยมีนายอำเภอ ถือเป็นสื่อบุคคลที่มีความสำคัญ สามารถบูรณาการคุณสมบัติ 4 ประการได้แก่ นักพัฒนา นักประสาน ผู้ชี้แนะ และผู้ดูแล สำหรับการสื่อสารระหว่างสมาชิกภายในกลุ่มข้าราชการประจำ ใช้เครือข่ายการสื่อสารแบบครบวงจร และใช้ช่องทางการไหลของข่าวสารทั้งแบบทางการและแบบไม่เป็นทางการ ส่วนการสื่อสารระหว่างกลุ่ม (กับข้าราชการส่วนท้องถิ่น) ใช้เครือข่ายการสื่อสารทั้งแบบเป็นทางการด้วยสื่อเฉพาะกิจ ได้แก่ เอกสารราชการ การสั่งการ การประชุม เป็นต้น และการสื่อสารแบบไม่เป็นทางการด้วยการสื่อสารระหว่างบุคคล ได้แก่ การพูดคุยสนทนาตามงานเลี้ยงต่างๆ การสัมมนาถึงพักผ่อนนอกสถานที่ การแลกเปลี่ยนดูงาน เป็นต้น 2. ผู้นำชุมชน พบว่า นายกอบต. หน้าโคกรับทราบข่าวสารและนำไปเผยแพร่แก่สมาชิกโดยผ่านช่องทางการสื่อสารที่หลากหลายมากที่สุดและ กลุ่มตัวอย่างเกือบครึ่งหนึ่งตอบว่าไม่เคยได้รับทราบข่าวสารเกี่ยวกับการพัฒนาชุมชนให้เป็นแหล่งท่องเที่ยวเชิงนิเวศ ส่วนผู้ที่ได้รับทราบข่าวสารแล้วเกิดความรู้/ความเข้าใจจากสื่อบุคคลมากที่สุด รองลงมาเสียงตามสาย และเอกสารราชการ ตามลำดับ และกลุ่มตัวอย่างส่วนใหญ่ต้องการรับทราบข่าวสารเพิ่มเติม โดยผ่านเสียงตามสายมากที่สุด รองมา สื่อบุคคล และเอกสารราชการตามลำดับ 3. กลุ่มแม่บ้านและผู้ประกอบการ พบว่า ชุมชนที่มีความพร้อมมากที่สุดได้แก่ ชุมชนศรีวิเชียร ในตำบลหน้าโคก เพราะมีกลุ่มผู้นำสตรีที่เข้มแข็ง อีกทั้งมีเครือข่ายที่มีธุรกิจที่มั่นคงรองรับอยู่ สำหรับความพร้อมของชุมชน ในการพัฒนาเป็นแหล่งท่องเที่ยวเชิงนิเวศ พบว่ากลุ่มตัวอย่างของ อบต. หน้าโคกมีความเป็นไปได้มากที่สุดเพราะมีพื้นฐานการรวมตัวเรื่องอาชีพ (ศูนย์การเรียนรู้สตรีศรีวิเชียร) รองลงมาอบต.ลาดชิดมีพื้นฐานการรวมตัวเรื่องสิ่งแวดล้อม ด้านข้อเสนอแนะ หากต้องการพัฒนาอำเภอฝักไห้ให้เป็นแหล่งท่องเที่ยวเชิงนิเวศอย่างเป็นรูปธรรม ควรมีการบริหารจัดการ ดังนี้ 1. ต้องมีการจัดตั้งองค์กรท่องเที่ยวที่เกิดจากการรวมตัวของภาครัฐ/เอกชน เพื่อร่วมรับผิดชอบ โดยใช้เครือข่ายการสื่อสารแบบครบวงจรทั้งแบบเป็นทางการ และแบบไม่เป็นทางการเพื่อให้สมาชิกได้รับข้อมูลข่าวสารอย่างครบถ้วน 2. สำหรับการสื่อสารกับสมาชิกในแต่ละชุมชน นอกจากต้องอาศัยสื่อบุคคลแล้วควรใช้ประโยชน์จากเสียงตามสายมากขึ้นด้วย 3. ควรมีการสร้างเครือข่ายการสื่อสาร

ระหว่างชุมชน (ทั้งภายใน/ภายนอกอำเภอ) เพื่อแลกเปลี่ยนดูงานระหว่างกัน 4. ควรมีการพัฒนาเว็บไซต์ท่องเที่ยวสำหรับชุมชนที่มีความพร้อม ได้แก่ อบต.หน้าโคก และอบต.ลาดชิด โดยสรุปจากการวิเคราะห์ข้อมูลพื้นฐานทั่วไป การตรวจสอบสภาพพื้นที่ รวมถึงการสังเคราะห์ข้อมูลจากการสัมภาษณ์ผู้เกี่ยวข้อง มีความเห็นว่าสามารถพัฒนา ลำน้ำน้อย ในพื้นที่อำเภอผักไห่ ให้เป็นแหล่งท่องเที่ยวเชิงนิเวศได้อย่างแน่นอน

สิรินยา วัฒนสุขชัย (2543) ศึกษาความสัมพันธ์ระหว่างเจ้าบ้านและผู้มาเยือน: กรณีศึกษาหมู่บ้านการท่องเที่ยวเชิงอนุรักษ์ บ้านทรงไทยปลายโพงพาง อำเภออัมพวา จังหวัดสมุทรสงคราม ทำการศึกษาเพื่อสนองนโยบายภาครัฐที่รณรงค์ให้ปี พ.ศ. 2541 - 2542 เป็นปี Amazing Thailand กรมการพัฒนาชุมชน และองค์การบริหารส่วนตำบลปลายโพงพางได้จัดหาหมู่บ้านการท่องเที่ยวเชิงอนุรักษ์แบบโฮมสเตย์โดยเน้นให้นักท่องเที่ยวมาเยี่ยมชมวิถีชีวิตความเป็นอยู่ของชาวบ้าน และศิลปวัฒนธรรมท้องถิ่น โดยให้ทัวร์ทางเรือตามคลองและพักค้างกับครอบครัวในบ้านทรงไทย

ผลการศึกษาพบว่า นักท่องเที่ยวจำนวนมากที่เดินทางเข้าสู่หมู่บ้านแห่งนี้ในแต่ละสัปดาห์มาเยี่ยมชม การค้าทางน้ำ การสัญจรทางเรือ การเที่ยวตลาดที่เคยรับรู้ผ่านสื่อโทรทัศน์และสิ่งพิมพ์ให้เห็นด้วยตาตัวเอง

สมชาย เลี้ยงพรพรรณ (2543) การศึกษาแหล่งทรัพยากรนันทนาการ เพื่อการท่องเที่ยวเชิงอนุรักษ์ บริเวณทะเลน้อย ทะเลหลวง และทะเลสาบสงขลา รวมทั้งพื้นที่โดยรอบที่อยู่ห่างจากชายฝั่งประมาณ 1 กิโลเมตร โดยการศึกษาจากภาคสนาม ร่วมกับการศึกษาจากเอกสารต่างๆ ที่เกี่ยวข้อง สามารถสำรวจพบ และทำแผนที่แสดงที่ตั้งของแหล่งทรัพยากรนันทนาการฯ ได้ 70 แห่ง แบ่งเป็นแหล่งทรัพยากรนันทนาการ เพื่อการท่องเที่ยวเชิงอนุรักษ์ทางธรรมชาติ 18 แห่ง และทางวัฒนธรรม 52 แห่ง โดยพบกระจายอยู่ในแต่ละบริเวณ พบว่าเป็นแหล่งที่มีศักยภาพที่จะพัฒนาเป็นแหล่งทรัพยากรนันทนาการ เพื่อการท่องเที่ยวเชิงอนุรักษ์ได้ดี ส่วนแหล่งทรัพยากรนันทนาการฯ ทางธรรมชาติ จะปรากฏมากในบริเวณตั้งแต่ตอนกลางถึงตอนใต้ของทะเลหลวง สามารถเข้าถึงและมีศักยภาพที่จะพัฒนาเป็นแหล่งทรัพยากรนันทนาการ เพื่อการท่องเที่ยวเชิงอนุรักษ์ได้ในระดับปานกลาง

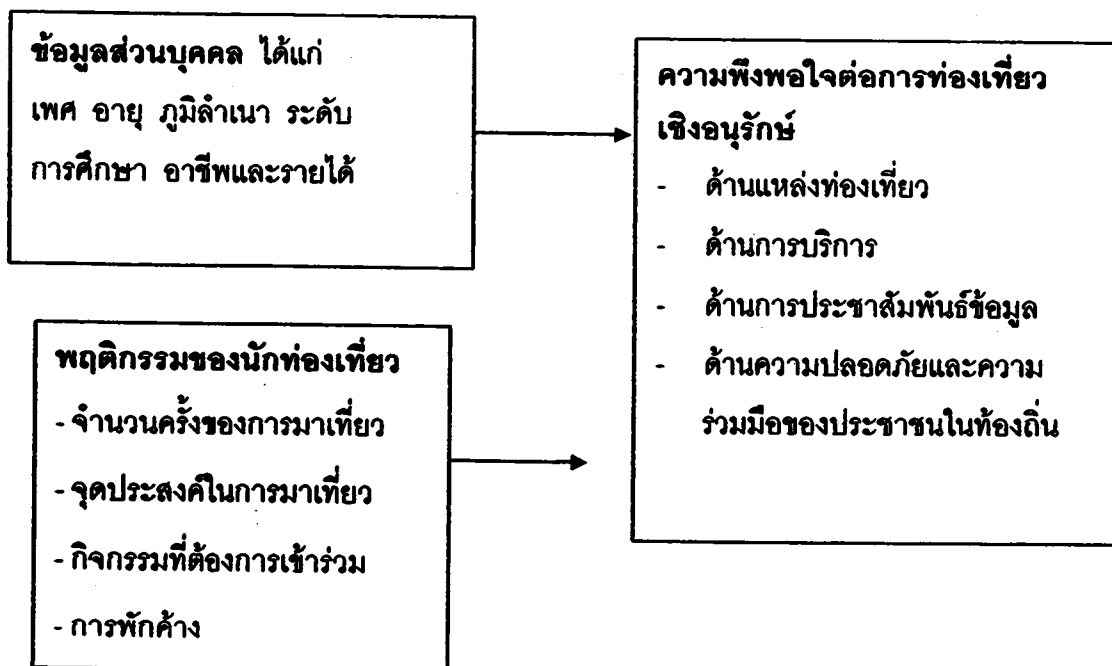
สลักฤทัย เตียวตระกูล (2539 : บทคัดย่อ) ศึกษาเรื่องปัจจัยด้านสิ่งแวดล้อมทางกายภาพที่ส่งผลต่อความพึงพอใจของนักท่องเที่ยว : ศึกษากรณีนักท่องเที่ยวเมืองพัทยา พบว่านักท่องเที่ยวที่มาหาดเมืองพัทยาทั้งเพศหญิงและเพศชายมีจำนวนใกล้เคียงกัน มีอายุเฉลี่ย 28.5 ปี มีสถานภาพเป็นโสด การศึกษาต่ำกว่าระดับปริญญาตรี มีอาชีพประกอบธุรกิจการค้า มีรายได้สูงกว่า 8,500 บาทขึ้น

ไปนักท่องเที่ยวส่วนใหญ่ที่พอใจต่อสภาพแวดล้อมทางกายภาพบริเวณหาดเมืองพัทยา นักท่องเที่ยวที่มีอายุ การศึกษา สถานภาพสมรส อาชีพ ที่อยู่อาศัยและประสบการณ์เที่ยวชายทะเลต่างกัน มีความพึงพอใจต่อสภาพแวดล้อมบริเวณหาดเมืองพัทยาแตกต่างกัน

สุรพล ปธานวนิชและคณะ (2536) วิจัยเรื่องปัจจัยที่มีอิทธิพลต่อความต้องการท่องเที่ยว พบว่า บุคคลเมื่อมีอายุมากขึ้น มักนิยมที่จะท่องเที่ยวที่สะดวกสบาย ตลอดจนมีความพอใจในแหล่งท่องเที่ยวประเภทวัดและโบราณสถานมากขึ้น นอกจากนั้นผู้ที่มีอายุสูง (36 ปีขึ้นไป) มักจะเดินทางท่องเที่ยวกับครอบครัวมากกว่ากลุ่มอายุอื่นๆ ในขณะที่กลุ่มที่มีอายุน้อย มักจะนิยมท่องเที่ยวกับกลุ่มเพื่อนมากที่สุด เนื่องจากมีอิสระในการท่องเที่ยวและไม่มีบทบาทหลักในการรับผิดชอบต่อครอบครัว และพบว่าผู้มีการศึกษาสูงมีแนวโน้มที่จะท่องเที่ยวทะเล ซึ่งเป็นการท่องเที่ยวแบบผ่อนคลาย นิยมเข้าพักในโรงแรม และมีระยะเวลาในการท่องเที่ยวมากกว่า ในขณะที่ผู้มีการศึกษาต่ำจะนิยมท่องเที่ยวป่าเขา น้ำตก วัดและการทำบุญ พุทธกิจกรรมดังกล่าวอาจอธิบายได้โดยความผูกพันกับเรื่องประเภทของงานที่ทำและรายได้

## 2.6 กรอบแนวคิดในการวิจัย

จากการศึกษาแนวคิด เอกสารหรือรายงานการวิจัยที่เกี่ยวข้องทั้งหมด สามารถสรุปเป็นกรอบแนวคิดในการวิจัย ดังแผนภาพต่อไปนี้



### บทที่ 3 วิธีการวิจัย

การศึกษาในครั้งนี้เป็นวิจัยเชิงสำรวจ(Survey Research) โดยใช้เครื่องมือ คือแบบสอบถาม (Questionnaire) โดยมีรายละเอียดของประชากรกลุ่มตัวอย่าง เครื่องมือที่ใช้ในการ ศึกษา ขั้นตอน การสร้างเครื่องมือ วิธีเก็บรวบรวมข้อมูล การวิเคราะห์ข้อมูล ซึ่งมีวิธีการศึกษา ดังนี้

- 3.1 ประชากรและกลุ่มตัวอย่าง
- 3.2 เครื่องมือที่ใช้ในการวิจัย
- 3.3 วิธีการเก็บรวบรวมข้อมูล
- 3.4 การวิเคราะห์ข้อมูล

#### 3.1 ประชากรและกลุ่มตัวอย่าง

ประชากรที่ใช้ในการวิจัยได้แก่ นักท่องเที่ยวชาวไทยที่มาท่องเที่ยวในเขตบางขุนเทียน กรุงเทพมหานคร

กลุ่มตัวอย่างได้แก่ นักท่องเที่ยวชาวไทยที่มาท่องเที่ยวในเขตบางขุนเทียน กรุงเทพมหานคร จำนวน 400 คน ซึ่งผู้วิจัยทำการเลือกแบบเจาะจง

#### 3.2 เครื่องมือในการวิจัย

เครื่องมือในการวิจัยได้แก่แบบสอบถาม ซึ่งประกอบด้วย คำถามปลายเปิดและปลายปิด โดยแบ่งออกเป็น 4 ส่วน ดังนี้

ส่วนที่ 1 คำถามเกี่ยวกับข้อมูลทั่วไปของผู้ตอบแบบสอบถาม ซึ่งผู้ศึกษาได้เลือกศึกษา เฉพาะข้อมูลที่เป็นปัจจัยที่เกี่ยวข้อง ซึ่งได้แก่ เพศ อายุ ภูมิลำเนา ระดับการศึกษาสูงสุด อาชีพ และรายได้เฉลี่ยต่อเดือน ลักษณะคำถามเป็นแบบเลือกตอบและเติมข้อความ

ส่วนที่ 2 คำถามเกี่ยวกับพฤติกรรมของนักท่องเที่ยวชาวไทยที่มาท่องเที่ยวในเขตบางขุนเทียน กรุงเทพมหานคร ลักษณะคำถามเป็นแบบเลือกตอบและเติมข้อความ

ส่วนที่ 3 คำถามเกี่ยวกับความพึงพอใจของนักท่องเที่ยวชาวไทยต่อการท่องเที่ยวเชิง อนุรักษ์ในเขตบางขุนเทียน กรุงเทพมหานคร ลักษณะคำถามเป็นแบบมาตราประมาณค่า 5 ระดับ

ส่วนที่ 4 ข้อเสนอแนะ เป็นคำถามแบบปลายเปิด

สำหรับเกณฑ์การให้คะแนนคำถามที่เป็นแบบมาตราประมาณค่า 5 ระดับ คือ

|              |         |                        |
|--------------|---------|------------------------|
| ระดับคะแนน 5 | หมายถึง | มีความพึงพอใจมากที่สุด |
| ระดับคะแนน 4 | หมายถึง | มีความพึงพอใจมาก       |
| ระดับคะแนน 3 | หมายถึง | มีความพึงพอใจปานกลาง   |

ระดับคะแนน 2 หมายถึง มีความพึงพอใจน้อย  
 ระดับคะแนน 1 หมายถึง มีความพึงพอใจน้อยที่สุด  
 การแปลผลข้อมูลใช้ค่าเฉลี่ยแบ่งได้เป็น 5 ระดับแบบอันตรภาค (Class Interval) ดังนี้

$$\begin{aligned} \text{พิสัย} &= \frac{\text{คะแนนสูงสุด} - \text{คะแนนต่ำสุด}}{\text{จำนวนชั้น}} \\ &= \frac{5 - 1}{5} \\ &= 0.8 \end{aligned}$$

และกำหนดเกณฑ์ในการพิจารณาดังนี้

| ค่าเฉลี่ย | ระดับความพึงพอใจ |
|-----------|------------------|
| 1.00-1.80 | น้อยที่สุด       |
| 1.81-2.60 | น้อย             |
| 2.61-3.40 | ปานกลาง          |
| 3.41-4.20 | มาก              |
| 4.21-5.00 | มากที่สุด        |

ขั้นตอนในการสร้างเครื่องมือเพื่อใช้ในการศึกษา ซึ่งได้แก่ แบบสอบถามนั้นมีรายละเอียด ดังนี้

1. ค้นคว้าจากตำรา เอกสาร งานวิจัย และผลงานวิจัยที่เกี่ยวข้องเพื่อนำมาเป็นแนวทางในการสร้างแบบสอบถาม
2. กำหนดขอบเขตในส่วนของเนื้อหาของคำถาม เพื่อให้ครอบคลุมตัวแปรต่างๆ ที่ทำการศึกษาและมีลักษณะตามคุณสมบัติที่ดีของแบบสอบถาม
3. สร้างแบบสอบถาม นำเสนออาจารย์ที่ปรึกษาเพื่อตรวจสอบความตรงตามเนื้อหา ตลอดจนขอคำแนะนำเพื่อให้แบบสอบถามมีเนื้อหาครบถ้วนสมบูรณ์
4. ทำการปรับภาษาที่ใช้ในแบบสอบถามเพื่อให้เกิดความชัดเจนและสามารถให้กับกลุ่มตัวอย่าง
5. นำแบบสอบถามที่ผ่านการตรวจสอบและแก้ไขแล้วไปทดลองใช้กับนักท่องเที่ยวชาวไทยที่มีลักษณะใกล้เคียงกับกลุ่มตัวอย่าง จำนวน 20 คน เพื่อดูความเหมาะสมของภาษาที่ใช้
6. ปรับปรุงแบบสอบถามเพื่อนำไปใช้จริง

### 3.3 วิธีการเก็บรวบรวมข้อมูล

1. ผู้วิจัยได้ทำการประชุมผู้ช่วยเก็บรวบรวมข้อมูลเพื่อทำความเข้าใจให้ตรงกัน
2. ผู้วิจัยลงพื้นที่เก็บรวบรวมข้อมูลตามสถานที่ที่เป็นแหล่งท่องเที่ยวในเขตบางขุนเทียน กรุงเทพมหานคร
3. แจกแบบสอบถามให้นักท่องเที่ยวชาวไทย ในระหว่างวันที่ 10 มกราคม – 10 กุมภาพันธ์ 2551 และรอรับแบบสอบถามคืนมา
4. หลังจากที่ได้รวบรวมแบบสอบถามแล้ว ผู้วิจัยได้นำแบบสอบถามที่รวบรวมได้มาตรวจสอบความถูกต้องสมบูรณ์ของข้อมูล ก่อนนำไปวิเคราะห์

### 3.4 การวิเคราะห์ข้อมูล

ผู้วิจัยทำการตรวจสอบความครบถ้วนสมบูรณ์ของคำถาม และทำการลงรหัสเพื่อประมวลผลด้วยเครื่องคอมพิวเตอร์โปรแกรม SPSS

1. ข้อมูลส่วนตัวและพฤติกรรมของนักท่องเที่ยวของนักท่องเที่ยวชาวไทย ทำการวิเคราะห์ค่าความถี่ ร้อยละ
2. ระดับความพึงพอใจ วิเคราะห์ค่าเฉลี่ยและส่วนเบี่ยงเบนมาตรฐาน
3. การทดสอบสมมติฐานได้แก่ การทดสอบไคสแควร์



**บทที่ 4**  
**ผลการวิเคราะห์ข้อมูล**

ผู้วิจัยได้นำเสนอผลการวิเคราะห์ข้อมูลตามลำดับดังต่อไปนี้

ส่วนที่ 1 ผลการวิเคราะห์ข้อมูลส่วนตัวของนักท่องเที่ยวนักท่องเที่ยว

ส่วนที่ 2 ผลการวิเคราะห์ข้อมูลเกี่ยวกับพฤติกรรมของนักท่องเที่ยวนักท่องเที่ยว

ส่วนที่ 3 ผลการวิเคราะห์ข้อมูลเกี่ยวกับความพึงพอใจของนักท่องเที่ยวนักท่องเที่ยว

ส่วนที่ 4 ผลการวิเคราะห์ความสัมพันธ์ระหว่างข้อมูลส่วนตัว พฤติกรรมของนักท่องเที่ยวนักท่องเที่ยว

กับความพึงพอใจต่อการท่องเที่ยวเชิงอนุรักษ์

ส่วนที่ 5 ข้อเสนอแนะของนักท่องเที่ยวนักท่องเที่ยวเกี่ยวกับการท่องเที่ยวเชิงอนุรักษ์ ในเขตบางขุนเทียน

กรุงเทพมหานคร

**ส่วนที่ 1 ผลการวิเคราะห์ข้อมูลส่วนตัวของนักท่องเที่ยวนักท่องเที่ยว**

ตารางที่ 4.1 แสดงจำนวนและร้อยละของนักท่องเที่ยวนักท่องเที่ยวจำแนกตามข้อมูลส่วนตัว (n = 400)

| ข้อมูลส่วนตัว |             | จำนวน | ร้อยละ |
|---------------|-------------|-------|--------|
| เพศ           | ชาย         | 200   | 50.0   |
|               | หญิง        | 200   | 50.0   |
| อายุ          | 20 - 30 ปี  | 196   | 49.0   |
|               | 31 - 40 ปี  | 112   | 28.0   |
|               | 41 - 50 ปี  | 80    | 20.0   |
|               | 51 ปีขึ้นไป | 12    | 3.0    |

ตารางที่ 4.1 (ต่อ)

| ข้อมูลส่วนตัว           | จำนวน | ร้อยละ |
|-------------------------|-------|--------|
| <b>ภูมิลำเนา</b>        |       |        |
| กรุงเทพมหานคร           | 284   | 71.0   |
| ภาคกลางและภาคตะวันออก   | 56    | 14.0   |
| ภาคตะวันตก              | 24    | 6.0    |
| ภาคใต้                  | 16    | 4.0    |
| ภาคเหนือ                | 12    | 3.0    |
| ภาคตะวันออกเฉียงเหนือ   | 8     | 2.0    |
| <b>ระดับการศึกษา</b>    |       |        |
| ต่ำกว่ามัธยมศึกษาตอนต้น | 12    | 3.0    |
| มัธยมศึกษาตอนต้น        | 24    | 6.0    |
| ปวช./มัธยมศึกษาปลาย     | 56    | 14.0   |
| ปวส./อนุปริญญา          | 36    | 9.0    |
| ปริญญาตรี               | 232   | 58.0   |
| สูงกว่าปริญญาตรี        | 40    | 10.0   |
| <b>อาชีพ</b>            |       |        |
| รับราชการ               | 20    | 5.0    |
| พนักงานรัฐวิสาหกิจ      | 108   | 27.0   |
| ค้าขาย/ธุรกิจส่วนตัว    | 24    | 6.0    |
| พนักงานบริษัท           | 148   | 37.0   |
| รับจ้าง                 | 12    | 3.0    |
| อื่นๆ                   | 88    | 22.0   |

ตารางที่ 4.1 (ต่อ)

| ข้อมูลส่วนตัว                | จำนวน | ร้อยละ |
|------------------------------|-------|--------|
| รายได้เฉลี่ยต่อเดือน         |       |        |
| ต่ำกว่าหรือเท่ากับ 5,000 บาท | 8     |        |
| 5,001 – 10,000 บาท           | 44    | 2.0    |
| 10,001 – 20,000 บาท          | 128   | 11.0   |
| 20,001 – 30,000 บาท          | 64    | 32.0   |
| 30,001 – 40,000 บาท          | 44    | 16.0   |
| มากกว่า 40,000 บาท           | 112   | 11.0   |
|                              |       | 28.0   |
| รวม                          | 400   | 100.0  |

จากตารางที่ 4.1 พบว่านักท่องเที่ยวยุคใหม่เป็นเพศชายและหญิง จำนวนเท่ากัน (ร้อยละ 50.0) มีอายุ 20-30 ปี มากที่สุด (ร้อยละ 49.0) ส่วนใหญ่มีภูมิลำเนาอยู่กรุงเทพมหานคร (ร้อยละ 71.0) มีการศึกษาปริญญาตรี (ร้อยละ 58.0) มีอาชีพเป็นพนักงานบริษัท (ร้อยละ 37.0) มีรายได้เฉลี่ยต่อเดือน 10,000-20,000 บาท (ร้อยละ 32.0)

## ส่วนที่ 2 ผลการวิเคราะห์ข้อมูลเกี่ยวกับพฤติกรรมของนักท่องเที่ยว

ตารางที่ 4.2 แสดงจำนวนและร้อยละของกลุ่มตัวอย่างจำแนกตามพฤติกรรมการท่องเที่ยว (n = 400)

| พฤติกรรมของนักท่องเที่ยว              | จำนวน | ร้อยละ |
|---------------------------------------|-------|--------|
| การมาท่องเที่ยวในเขตบางขุนเทียน       |       |        |
| เคยมาเที่ยวมากกว่า 1 ครั้ง            | 260   | 65.0   |
| เพิ่งเคยมาเป็นครั้งแรก                | 140   | 35.0   |
| จุดประสงค์ในการมาเที่ยว               |       |        |
| การรับประทานอาหาร                     | 168   | 42.0   |
| การนั่งเรือชมสัตว์ทะเล                | 96    | 24.0   |
| การชมธรรมชาติป่าชายเลน                | 76    | 19.0   |
| อื่นๆ                                 | 60    | 15.0   |
| สิ่งที่ประทับใจมากที่สุดในการมาเที่ยว |       |        |
| สถานที่ท่องเที่ยว                     | 80    | 20.0   |
| กิจกรรมท่องเที่ยวเชิงอนุรักษ์         | 20    | 5.0    |
| การบริการด้านร้านอาหาร                | 252   | 63.0   |
| ความสะดวกในการเดินทาง                 | 8     | 2.0    |
| สินค้า OTOP, ของที่ระลึก              | 16    | 4.0    |
| อื่นๆ                                 | 24    | 6.0    |
| กิจกรรมที่ต้องการเข้าร่วมมากที่สุด    |       |        |
| การนั่งเรือชมธรรมชาติ                 | 128   | 32.0   |
| การศึกษาระบบนิเวศ                     | 68    | 17.0   |
| ชมวิถีชีวิตชาวประมง                   | 44    | 11.0   |
| กิจกรรมพายเรือแคนูดูหอย               | 108   | 27.0   |
| สักการะบูชาสิ่งศักดิ์สิทธิ์           | 8     | 2.0    |
| อื่นๆ                                 | 44    | 11.0   |

ตารางที่ 4.2 (ต่อ)

| พฤติกรรมของนักท่องเที่ยว            | จำนวน | ร้อยละ |
|-------------------------------------|-------|--------|
| การพักค้าง                          |       |        |
| ไปเช้า-เย็นกลับ                     | 292   | 75.0   |
| ค้างคืน โดยพักค้างที่               | 108   | 27.0   |
| โฮมสเตย์                            | (81)  | (75.0) |
| รีสอร์ท                             | -     | -      |
| โรงแรม                              | (4)   | (3.7)  |
| อื่นๆ                               | (23)  | 21.3)  |
| การบริการที่ต้องการให้มีการส่งเสริม |       |        |
| สถานที่ท่องเที่ยว                   | 64    | 16.0   |
| สถานที่พัก                          | 12    | 3.0    |
| ความสะดวกในการเดินทาง               | 152   | 38.0   |
| แหล่งข้อมูลข่าวสารประชาสัมพันธ์     | 28    | 7.0    |
| การบริการด้านร้านอาหาร              | 24    | 6.0    |
| กิจกรรมชมธรรมชาติ                   | 56    | 14.0   |
| บุคลากรในการนำเที่ยว                | 44    | 11.0   |
| อื่นๆ                               | 20    | 5.0    |
| สื่อที่มีผลต่อการตัดสินใจมาเที่ยว   |       |        |
| หนังสือพิมพ์ , วารสาร               | 44    | 11.0   |
| แผ่นพับ , โบชัวร์                   | 16    | 4.0    |
| อินเทอร์เน็ต                        | 24    | 6.0    |
| การประชาสัมพันธ์ทางวิทยุ            | -     | -      |
| รายการท่องเที่ยวทางโทรทัศน์         | 8     | 2.0    |

ตารางที่ 4.2 (ต่อ)

| พฤติกรรมของนักท่องเที่ยว | จำนวน | ร้อยละ |
|--------------------------|-------|--------|
| บริษัทนำเที่ยว           | -     | -      |
| เพื่อน , ครอบครัว        | 292   | 73.0   |
| อื่นๆ                    | 16    | 4.0    |
| รวม                      | 400   | 100.0  |

จากตารางที่ 4.2 พบว่านักท่องเที่ยวส่วนใหญ่เคยมาเที่ยวในเขตบางขุนเทียนมากกว่า 1 ครั้ง (ร้อยละ 65.0) จุดประสงค์ในการมาเที่ยวคือการรับประทานอาหาร (ร้อยละ 42.3) สิ่งที่นักท่องเที่ยวประทับใจมากที่สุด คือ การบริการด้านร้านอาหาร (ร้อยละ 63.0) กิจกรรมที่ต้องการเข้าร่วมมากที่สุด คือ การนั่งเรือชมธรรมชาติ (ร้อยละ 32.0) และกิจกรรมพายเรือแคนูดูหอย (ร้อยละ 27.0) ส่วนใหญ่มาเที่ยวแบบไปเช้า-เย็นกลับ (ร้อยละ 75.0) สำหรับผู้ที่ค้างคืนส่วนใหญ่พักที่โฮมสเตย์ (ร้อยละ 75.0) การบริการที่ต้องการให้มีการส่งเสริมมากที่สุดได้แก่ ความสะดวกในการเดินทาง (ร้อยละ 38.0) และสถานที่ท่องเที่ยว (ร้อยละ 15.5) สื่อที่มีผลต่อการตัดสินใจมาเที่ยว ได้แก่ เพื่อน ครอบครัว (ร้อยละ 73.0)

### ส่วนที่ 3 ผลการวิเคราะห์ข้อมูลเกี่ยวกับความพึงพอใจของนักท่องเที่ยว

ตารางที่ 4.3 ค่าเฉลี่ยความพึงพอใจของนักท่องเที่ยวต่อการท่องเที่ยวเชิงอนุรักษ์ในเขตบางขุนเทียน (n = 400)

| ความพึงพอใจ                                     | $\bar{x}$   | S.D        | ความหมาย       |
|---|-------------|------------|----------------|
| <b>ด้านแหล่งท่องเที่ยว</b>                      |             |            |                |
| - ป่าชายเลน , โกงกาง                            | 4.38        | .61        | มากที่สุด      |
| - ทะเลบางขุนเทียน                               | 4.16        | .82        | มาก            |
| - การชมปลาโลมา และ ฟุ้งนกทะเล                   | 4.12        | .77        | มาก            |
| - แหล่งชุมชนดั้งเดิม                            | 3.06        | .96        | ปานกลาง        |
| - พิพิธภัณฑ์ท้องถิ่น                            | 3.49        | 1.02       | มาก            |
| - วัด , ตำหนักเจ้าแม่ฯ                          | 2.90        | .78        | ปานกลาง        |
| - พระตำหนักกรมหลวงชุมพรฯ                        | 3.55        | .98        | มาก            |
| <b>รวมเฉลี่ย</b>                                | <b>3.67</b> | <b>.79</b> | <b>มาก</b>     |
| <b>ด้านบริการ</b>                               |             |            |                |
| - สถานที่พัก                                    | 1.76        | .72        | น้อยที่สุด     |
| - ร้านอาหาร                                     | 4.17        | .92        | มาก            |
| - ห้องน้ำ                                       | 3.97        | .79        | มาก            |
| - ศูนย์บริการด้านข้อมูลท่องเที่ยว               | 1.93        | 1.03       | น้อย           |
| - มาตรฐานในการให้บริการ                         | 2.34        | .99        | น้อย           |
| - เส้นทางคมนาคมที่สะดวก                         | 4.32        | .72        | มากที่สุด      |
| <b>รวมเฉลี่ย</b>                                | <b>3.08</b> | <b>.79</b> | <b>ปานกลาง</b> |
| <b>ด้านการประชาสัมพันธ์</b>                     |             |            |                |
| - มีเจ้าหน้าที่คอยให้ข้อมูลท่องเที่ยว           | 2.22        | .85        | น้อย           |
| - มีเอกสารแจ้งรายละเอียดสถานที่และเส้นทางคมนาคม | 1.78        | .67        | น้อยที่สุด     |
| - มีการให้ข้อมูลและการท่องเที่ยว                | 1.91        | .86        | น้อย           |
| <b>รวมเฉลี่ย</b>                                | <b>1.97</b> | <b>.69</b> | <b>น้อย</b>    |

ตารางที่ 4.3 (ต่อ)

| ความพึงพอใจ                                      | $\bar{x}$   | S.D        | ความหมาย       |
|--|-------------|------------|----------------|
| <b>ด้านความปลอดภัย</b>                           |             |            |                |
| -ชีวิตและทรัพย์สิน                               | 4.24        | .68        | มากที่สุด      |
| - บริเวณสถานที่ท่องเที่ยว                        | 4.14        | .68        | มาก            |
| - การเดินทางไปยังสถานที่ท่องเที่ยว               | 4.06        | .77        | มาก            |
| <b>รวมเฉลี่ย</b>                                 | <b>4.14</b> | <b>.69</b> | <b>มาก</b>     |
| <b>ด้านความร่วมมือของประชาชนในท้องถิ่น</b>       |             |            |                |
| -การอำนวยความสะดวกในด้านข้อมูลและแหล่งท่องเที่ยว | 4.14        | .69        | มาก            |
| - การขายสินค้า OTOP                              | 3.08        | .94        | ปานกลาง        |
| - การต้อนรับอย่างมีน้ำใจ                         | 4.25        | .71        | มากที่สุด      |
| <b>รวมเฉลี่ย</b>                                 | <b>3.82</b> | <b>.75</b> | <b>มาก</b>     |
| <b>รวมเฉลี่ยทั้งหมด</b>                          | <b>3.34</b> | <b>.73</b> | <b>ปานกลาง</b> |

จากตารางที่ 4.3 พบว่านักท่องเที่ยวมีความพึงพอใจโดยรวมต่อการท่องเที่ยวเชิงอนุรักษ์ในเขตบางขุนเทียน อยู่ในระดับปานกลาง ( $\bar{x}=3.34$ ) เมื่อพิจารณาเป็นรายด้านพบว่า

**ด้านแหล่งท่องเที่ยว** กลุ่มตัวอย่างมีความพึงพอใจโดยรวมระดับมาก ( $\bar{x}=3.67$ ) เรื่องที่อยู่ในระดับมากที่สุด ได้แก่ ป่าชายเลน โกงกาง เรื่องที่อยู่ในระดับมากได้แก่ ทะเลบางขุนเทียน การชมปลาโลมาและฝูงนกทะเล เรื่องที่อยู่ในระดับปานกลางได้แก่พระตำหนักกรมหลวงชุมพร และแหล่งชุมชนดั้งเดิม

**ด้านบริการ** กลุ่มตัวอย่างมีความพึงพอใจโดยรวมในระดับปานกลาง ( $\bar{x}=3.08$ ) เรื่องที่อยู่ในระดับมากที่สุด ได้แก่ เส้นทางคมนาคมที่สะดวก เรื่องที่อยู่ในระดับมากได้แก่ร้านอาหาร เรื่องที่อยู่ในระดับน้อยได้แก่ศูนย์บริการด้านข้อมูลท่องเที่ยว เรื่องที่อยู่ในระดับน้อยที่สุดได้แก่สถานที่พัก

**ด้านการประชาสัมพันธ์** กลุ่มตัวอย่างมีความพึงพอใจโดยรวมอยู่ในระดับน้อย ( $\bar{x}=1.97$ ) เรื่องที่อยู่ในระดับน้อยที่สุด ได้แก่ เอกสารแจ้งรายละเอียดสถานที่และเส้นทางคมนาคม นอกนั้นอยู่ในระดับน้อยทุกเรื่อง

**ด้านความปลอดภัย** กลุ่มตัวอย่างมีความพึงพอใจโดยรวมในระดับมาก ( $\bar{x}=4.14$ ) เรื่องที่อยู่ในระดับมากที่สุดได้แก่ ความปลอดภัยต่อชีวิตและทรัพย์สิน นอกนั้นอยู่ในระดับมากทุกเรื่อง

**ด้านความร่วมมือของประชากรในท้องถิ่น** กลุ่มตัวอย่างมีความพึงพอใจโดยรวมอยู่ในระดับมาก ( $\bar{x}=3.82$ ) เรื่องที่อยู่ในระดับมากที่สุดได้แก่ การให้การต้อนรับอย่างมีน้ำใจเรื่องที่อยู่ใน



ระดับมากได้แก่ การอำนวยความสะดวกในด้านข้อมูลและแหล่งท่องเที่ยว เรื่องที่อยู่ในระดับปานกลาง ได้แก่ การขายสินค้า OTOP

**ส่วนที่ 4 ผลการวิเคราะห์ความสัมพันธ์ระหว่างลักษณะส่วนตัว และพฤติกรรมของนักท่องเที่ยวกับความพึงพอใจของนักท่องเที่ยวชาวไทยต่อการท่องเที่ยวเชิงอนุรักษ์ในเขตบางขุนเทียน กรุงเทพมหานคร**

ตารางที่ 4.4 แสดงความสัมพันธ์ระหว่างเพศกับความพึงพอใจของนักท่องเที่ยวชาวไทยต่อการท่องเที่ยวเชิงอนุรักษ์ในเขตบางขุนเทียน (n = 400)

| ลักษณะส่วนตัว |      | ระดับความพึงพอใจ |               |               | รวม (%)        |
|---------------|------|------------------|---------------|---------------|----------------|
|               |      | น้อย (%)         | ปานกลาง (%)   | มาก (%)       |                |
| เพศ           | ชาย  | 16<br>(8.0)      | 72<br>(36.0)  | 112<br>(56.0) | 200<br>(100.0) |
|               | หญิง | 48<br>(24.0)     | 100<br>(50.0) | 52<br>(26.0)  | 200<br>(100.0) |
| รวม           |      | 64<br>(16.0)     | 172<br>(43.0) | 164<br>(41.0) | 400<br>(100.0) |

$$\chi^2 = 42.509^* \quad P\text{-value} = 0.000$$

จากตารางที่ 4.4 พบว่า นักท่องเที่ยวเพศชายส่วนใหญ่มีความพึงพอใจต่อการท่องเที่ยวเชิงอนุรักษ์ในเขตบางขุนเทียน ในระดับมาก (ร้อยละ 56.0) ส่วนนักท่องเที่ยวเพศหญิงส่วนใหญ่มีความพึงพอใจในระดับปานกลาง (ร้อยละ 50.0)

เมื่อพิจารณาความสัมพันธ์พบว่า เพศมีความสัมพันธ์กับความพึงพอใจต่อการท่องเที่ยวเชิงอนุรักษ์ในเขตบางขุนเทียน อย่างมีนัยสำคัญทางสถิติที่ระดับ .05

ตารางที่ 4.5 แสดงความสัมพันธ์ระหว่างอายุกับความพึงพอใจของนักท่องเที่ยวยุโรปต่อการท่องเที่ยวเชิงอนุรักษ์ในเขตบางขุนเทียน (n = 400)

| ลักษณะส่วนตัว |             | ระดับความพึงพอใจ |               |               | รวม (%)        |
|---------------|-------------|------------------|---------------|---------------|----------------|
|               |             | น้อย (%)         | ปานกลาง (%)   | มาก (%)       |                |
| อายุ          | 20 - 30 ปี  | 16<br>(8.2)      | 68<br>(34.7)  | 112<br>(57.1) | 196<br>(100.0) |
|               | 31 - 40 ปี  | -                | 60<br>(53.6)  | 52<br>(46.4)  | 112<br>(100.0) |
|               | 41 - 50 ปี  | 36<br>(45.0)     | 44<br>(55.0)  | -             | 80<br>(100.0)  |
|               | 51 ปีขึ้นไป | 12<br>(100.0)    | -             | -             | 12<br>(100.0)  |
| รวม           |             | 64<br>(16.0)     | 172<br>(43.0) | 164<br>(41.0) | 400<br>(100.0) |

$$\chi^2 = 185.290^* \quad P\text{-value} = 0.000$$

จากตารางที่ 4.5 พบว่า นักท่องเที่ยวที่มีอายุ 20 - 30 ปี ส่วนใหญ่มีความพึงพอใจต่อการท่องเที่ยวเชิงอนุรักษ์ในเขตบางขุนเทียน ในระดับมาก (ร้อยละ 57.1) นักท่องเที่ยวที่มีอายุ 51 ปีขึ้นไปทุกคนมีความพึงพอใจในระดับน้อย (ร้อยละ 100.0) ส่วนกลุ่มอายุ 41 - 50 ปี และ 31 - 40 ปี ส่วนใหญ่มีความพึงพอใจในระดับปานกลาง (ร้อยละ 55.0 และ 53.6)

เมื่อพิจารณาความสัมพันธ์พบว่า อายุมีความสัมพันธ์กับความพึงพอใจต่อการท่องเที่ยวเชิงอนุรักษ์ในเขตบางขุนเทียน อย่างมีนัยสำคัญทางสถิติที่ระดับ .05

ตารางที่ 4.6 แสดงความสัมพันธ์ระหว่างภูมิฐานะกับความพึงพอใจของนักท่องเที่ยวยุโรปต่อ  
การท่องเที่ยวเชิงอนุรักษ์ในเขตบางขุนเทียน (n = 400)

| ลักษณะส่วนตัว |                               | ระดับความพึงพอใจ |                |               | รวม<br>(%)     |
|---------------|-------------------------------|------------------|----------------|---------------|----------------|
|               |                               | น้อย<br>(%)      | ปานกลาง<br>(%) | มาก<br>(%)    |                |
| ภูมิฐานะ      | กทม.                          | 16<br>(5.2)      | 104<br>(36.6)  | 164<br>(57.7) | 284<br>(100.0) |
|               | ภาคกลางและ<br>ตะวันออก        | -                | 56<br>(100.0)  | -             | 56<br>(100.0)  |
|               | ภาคตะวันตก                    | 12<br>(50.0)     | 12<br>(50.0)   | -             | 24<br>(100.0)  |
|               | ภาคใต้                        | 16<br>(100.0)    | -              | -             | 16<br>(100.0)  |
|               | ภาคเหนือ                      | 12<br>(100.0)    | -              | -             | 12<br>(100.0)  |
|               | ภาคตะวันออก<br>เฉียง<br>เหนือ | 8<br>(100.0)     | -              | -             | 8<br>(100.0)   |
| รวม           |                               | 64<br>(16.0)     | 172<br>(43.0)  | 164<br>(41.0) | 400<br>(100.0) |

$$\chi^2 = 331.874^* \text{ P-value} = 0.000$$

จากตารางที่ 4.6 พบว่า นักท่องเที่ยวที่มีภูมิฐานะอยู่กรุงเทพมหานครส่วนใหญ่มีความพึงพอใจต่อการท่องเที่ยวเชิงอนุรักษ์ในเขตบางขุนเทียน ในระดับมาก (ร้อยละ 57.7) นักท่องเที่ยวที่มีภูมิฐานะอยู่ภาคกลางและตะวันออกทุกคน มีความพึงพอใจในระดับปานกลาง (ร้อยละ 100.0) นักท่องเที่ยวที่มีภูมิฐานะภาคอื่นๆ ส่วนใหญ่มีความพึงพอใจในระดับน้อย (ร้อยละ 100.0)

เมื่อพิจารณาความสัมพันธ์พบว่า ภูมิฐานะมีความสัมพันธ์กับความพึงพอใจต่อการท่องเที่ยวเชิงอนุรักษ์ในเขตบางขุนเทียน อย่างมีนัยสำคัญทางสถิติที่ระดับ .05

ตารางที่ 4.7 แสดงความสัมพันธ์ระหว่างระดับการศึกษากับความพึงพอใจของนักท่องเที่ยวยาว  
ไทยต่อการท่องเที่ยวเชิงอนุรักษ์ในเขตบางขุนเทียน (n = 400)

| ลักษณะส่วนตัว     |                              | ระดับความพึงพอใจ |                |               | รวม<br>(%)     |
|-------------------|------------------------------|------------------|----------------|---------------|----------------|
|                   |                              | น้อย<br>(%)      | ปานกลาง<br>(%) | มาก<br>(%)    |                |
| ระดับ<br>การศึกษา | ต่ำกว่ามัธยมต้น-<br>มัธยมต้น | -                | -              | 36<br>(100.0) | 36<br>(100.0)  |
|                   | ปวช./มัธยมปลาย               | -                | 40<br>(71.4)   | 16<br>(28.6)  | 56<br>(100.0)  |
|                   | ปวส./อนุปริญญา               | 8<br>(22.0)      | 28<br>(77.0)   | -             | 36<br>(100.0)  |
|                   | ปริญญาตรี                    | 16<br>(6.9)      | 104<br>(44.8)  | 112<br>(48.3) | 232<br>(100.0) |
|                   | สูงกว่าปริญญาตรี             | 40<br>(100.0)    | -              | -             | 40<br>(100.0)  |
| รวม               |                              | 64<br>(16.0)     | 172<br>(43.0)  | 164<br>(41.0) | 400<br>(100.0) |

$$\chi^2 = 324.349^* \quad P\text{-value} = 0.000$$

จากตารางที่ 4.7 พบว่า นักท่องเที่ยวระดับการศึกษาต่ำกว่ามัธยมต้น-มัธยมต้นทุกคน มีความพึงพอใจต่อการท่องเที่ยวเชิงอนุรักษ์ในเขตบางขุนเทียน ในระดับมาก (ร้อยละ 100.0) รองลงมาได้แก่ ระดับการศึกษาปริญญาตรี (ร้อยละ 48.3) ส่วนระดับการศึกษาสูงกว่าปริญญาตรีทุกคนมีความพึงพอใจในระดับน้อย (ร้อยละ 100.0) ส่วนระดับ ปวส./อนุปริญญา และปวช./มัธยมปลายส่วนใหญ่มีความพึงพอใจในระดับปานกลาง (ร้อยละ 77.0 และ 71.4)

เมื่อพิจารณาความสัมพันธ์พบว่า ระดับการศึกษามีความสัมพันธ์กับความพึงพอใจต่อการท่องเที่ยวเชิงอนุรักษ์ในเขตบางขุนเทียน อย่างมีนัยสำคัญทางสถิติที่ระดับ .05

ตารางที่ 4.8 แสดงความสัมพันธ์ระหว่างอาชีพกับความพึงพอใจของนักท่องเที่ยวชาวไทยต่อการท่องเที่ยวเชิงอนุรักษ์ในเขตบางขุนเทียน (n = 400)

| ลักษณะส่วนตัว |                           | ระดับความพึงพอใจ |               |               | รวม (%)        |
|---------------|---------------------------|------------------|---------------|---------------|----------------|
|               |                           | น้อย (%)         | ปานกลาง (%)   | มาก (%)       |                |
| อาชีพ         | นักเรียน/นักศึกษา         | -                | -             | 20<br>(100.0) | 20<br>(100.0)  |
|               | รับราชการ/<br>รัฐวิสาหกิจ | -                | 48<br>(44.4)  | 60<br>(55.6)  | 108<br>(100.0) |
|               | ค้าขาย/ธุรกิจ<br>ส่วนตัว  | -                | 16<br>(66.7)  | 8<br>(33.3)   | 24<br>(100.0)  |
|               | พนักงานบริษัท             | 16<br>(10.8)     | 56<br>(37.8)  | 76<br>(51.4)  | 148<br>(100.0) |
|               | รับจ้างทั่วไป             | -                | 12<br>(100.0) | -             | 12<br>(100.0)  |
|               | อื่นๆ                     | 48<br>(54.5)     | 40<br>(45.5)  | -             | 88<br>(100.0)  |
| รวม           |                           | 64<br>(16.0)     | 172<br>(43.0) | 164<br>(41.0) | 400<br>(100.0) |

$$\chi^2 = 200.106^* \text{ P-value} = 0.000$$

จากตารางที่ 4.8 พบว่า นักท่องเที่ยวที่เป็นนักเรียน/นักศึกษาทุกคน มีความพึงพอใจต่อการท่องเที่ยวเชิงอนุรักษ์ในเขตบางขุนเทียนในระดับมาก (ร้อยละ 100.0) รองลงมาได้แก่ อาชีพรับราชการ/รัฐวิสาหกิจ (ร้อยละ 55.6) และพนักงานบริษัท (ร้อยละ 51.4) ส่วนอาชีพรับจ้างทั่วไปทุกคนมีความพึงพอใจในระดับปานกลาง (ร้อยละ 100.0) อาชีพค้าขาย/ธุรกิจส่วนตัวและอาชีพอื่นๆ ส่วนใหญ่มีความพึงพอใจในระดับปานกลาง (ร้อยละ 66.7 และ 43.0)

เมื่อพิจารณาความสัมพันธ์พบว่า อาชีพมีความสัมพันธ์กับความพึงพอใจต่อการท่องเที่ยวเชิงอนุรักษ์ในเขตบางขุนเทียน อย่างมีนัยสำคัญทางสถิติที่ระดับ .05

ตารางที่ 4.9 แสดงความสัมพันธ์ระหว่างรายได้กับความพึงพอใจของนักท่องเที่ยวชาวไทยต่อการท่องเที่ยวเชิงอนุรักษ์ในเขตบางขุนเทียน (n = 400)

| ลักษณะส่วนตัว |                            | ระดับความพึงพอใจ |             |            | รวม (%)     |
|---------------|----------------------------|------------------|-------------|------------|-------------|
|               |                            | น้อย (%)         | ปานกลาง (%) | มาก (%)    |             |
| รายได้        | ต่ำกว่า 5,000 - 10,000 บาท | -                | -           | 52 (100.0) | 52 (100.0)  |
|               | 10,001-20,000 บาท          | 16 (12.5)        | 56 (43.8)   | 56 (43.8)  | 128 (100.0) |
|               | 20,001-30,000 บาท          | -                | 48 (75.0)   | 16 (25.0)  | 64 (100.0)  |
|               | 30,001-40,000 บาท          | -                | 4 (9.1)     | 40 (90.9)  | 44 (100.0)  |
|               | มากกว่า 40,000 บาท         | 48 (42.9)        | 64 (57.1)   | -          | 112 (100.0) |
| รวม           |                            | 64 (16.0)        | 172 (43.0)  | 164 (41.0) | 400 (100.0) |

$$\chi^2 = 252.698^* \text{ P-value} = 0.000$$

จากตารางที่ 4.9 พบว่า นักท่องเที่ยวที่มีรายได้ต่ำกว่า 5,000 - 10,000 บาททุกคนมีความพึงพอใจต่อการท่องเที่ยวเชิงอนุรักษ์ในเขตบางขุนเทียนในระดับมาก (ร้อยละ 100.0) รองลงมาได้แก่ รายได้ 30,001-40,000 บาท (ร้อยละ 90.9) รายได้ 10,001-20,000 บาท (ร้อยละ 43.8) ส่วนรายได้ 20,001-30,000 บาท และมากกว่า 40,000 บาท มีความพึงพอใจในระดับปานกลาง (ร้อยละ 75.0 และ 57.1)

เมื่อพิจารณาความสัมพันธ์พบว่า รายได้มีความสัมพันธ์กับความพึงพอใจต่อการท่องเที่ยวเชิงอนุรักษ์ในเขตบางขุนเทียน อย่างมีนัยสำคัญทางสถิติที่ระดับ .05

ตารางที่ 4.10 แสดงความสัมพันธ์ระหว่างพฤติกรรมด้านการมาเที่ยวกับความพึงพอใจของนักท่องเที่ยวชาวไทยต่อการท่องเที่ยวเชิงอนุรักษ์ในเขตบางขุนเทียน (n = 400)

| พฤติกรรม    |                 | ระดับความพึงพอใจ |               |               | รวม (%)        |
|-------------|-----------------|------------------|---------------|---------------|----------------|
|             |                 | น้อย (%)         | ปานกลาง (%)   | มาก (%)       |                |
| การมาเที่ยว | มากกว่า 1 ครั้ง | 16<br>(6.2)      | 104<br>(40.0) | 140<br>(53.8) | 260<br>(100.0) |
|             | มาเป็นครั้งแรก  | 48<br>(34.3)     | 68<br>(48.6)  | 24<br>(17.1)  | 140<br>(100.0) |
| รวม         |                 | 64<br>(16.0)     | 172<br>(43.0) | 164<br>(41.0) | 400<br>(100.0) |

$$\chi^2 = 76.466^* \quad P\text{-value} = 0.000$$

จากตารางที่ 4.10 พบว่า นักท่องเที่ยวที่มาเที่ยวมากกว่า 1 ครั้ง ส่วนใหญ่มีความพึงพอใจต่อการท่องเที่ยวเชิงอนุรักษ์ในเขตบางขุนเทียน ในระดับมาก (ร้อยละ 53.8) ส่วนนักท่องเที่ยวที่มาเป็นครั้งแรกส่วนใหญ่มีความพึงพอใจในระดับปานกลาง (ร้อยละ 48.6)

เมื่อพิจารณาความสัมพันธ์พบว่า พฤติกรรมการมาเที่ยวมีความสัมพันธ์กับความพึงพอใจต่อการท่องเที่ยวเชิงอนุรักษ์ในเขตบางขุนเทียน อย่างมีนัยสำคัญทางสถิติที่ระดับ .05

ตารางที่ 4.11 แสดงความสัมพันธ์ระหว่างจุดประสงค์ในการมาเที่ยวกับความพึงพอใจของ  
นักท่องเที่ยวชาวไทยต่อการท่องเที่ยวเชิงอนุรักษ์ในเขตบางขุนเทียน (n = 400)

| พฤติกรรม                        |                           | ระดับความพึงพอใจ |                |               | รวม<br>(%)     |
|---------------------------------|---------------------------|------------------|----------------|---------------|----------------|
|                                 |                           | น้อย<br>(%)      | ปานกลาง<br>(%) | มาก<br>(%)    |                |
| จุดประสงค์<br>ในการมา<br>เที่ยว | รับประทานอาหาร<br>ทะเล    | 16<br>(9.5)      | 56<br>(33.3)   | 96<br>(57.1)  | 168<br>(100.0) |
|                                 | นั่งเรือชมสัตว์ใน<br>ทะเล | -                | 48<br>(50.0)   | 48<br>(50.0)  | 96<br>(100.0)  |
|                                 | ชมธรรมชาติป่า<br>ชายเลน   | -                | 56<br>(73.7)   | 20<br>(26.3)  | 76<br>(100.0)  |
|                                 | อื่นๆ                     | 48<br>(80.0)     | 12<br>(20.0)   | -             | 60<br>(100.0)  |
| รวม                             |                           | 64<br>(16.0)     | 172<br>(43.0)  | 164<br>(41.0) | 400<br>(100.0) |

$$\chi^2 = 255.462^* \quad P\text{-value} = 0.000$$

จากตารางที่ 4.11 พบว่า นักท่องเที่ยวที่มีจุดประสงค์ในการมารับประทานอาหารทะเล  
ส่วนใหญ่มีความพึงพอใจต่อการท่องเที่ยวเชิงอนุรักษ์ในเขตบางขุนเทียนในระดับมาก (ร้อยละ  
57.1) นักท่องเที่ยวที่นั่งเรือชมสัตว์ในทะเล มีความพึงพอใจระดับมากและปานกลางจำนวน  
เท่ากัน (ร้อยละ 50.0) ส่วนนักท่องเที่ยวที่มาชมธรรมชาติป่าชายเลนส่วนใหญ่มีความพึงพอใจ  
ในระดับปานกลาง (ร้อยละ 73.7)

เมื่อพิจารณาความสัมพันธ์พบว่า จุดประสงค์ในการมาเที่ยวมีความสัมพันธ์กับความพึง  
พอใจต่อการท่องเที่ยวเชิงอนุรักษ์ในเขตบางขุนเทียน อย่างมีนัยสำคัญทางสถิติที่ระดับ .05



ตารางที่ 4.12 แสดงความสัมพันธ์ระหว่างกิจกรรมที่ต้องการเข้าร่วมกับความพึงพอใจของนัก  
ท่องเที่ยวชาวไทยต่อการท่องเที่ยวเชิงอนุรักษ์ในเขตบางขุนเทียน (n = 400)

| พฤติกรรม                          |                                 | ระดับความพึงพอใจ |                |               | รวม<br>(%)     |
|-----------------------------------|---------------------------------|------------------|----------------|---------------|----------------|
|                                   |                                 | น้อย<br>(%)      | ปานกลาง<br>(%) | มาก<br>(%)    |                |
| กิจกรรมที่<br>ต้องการเข้า<br>ร่วม | นั่งเรือชม<br>ธรรมชาติ          | 16<br>(12.5)     | 56<br>(43.8)   | 56<br>(43.8)  | 128<br>(100.0) |
|                                   | ศึกษาระบบนิเวศ<br>เช่น ดูนก     | -                | 12<br>(17.6)   | 56<br>(82.4)  | 68<br>(100.0)  |
|                                   | ชมวิถีชีวิต<br>ชาวประมง         | -                | 36<br>(81.8)   | 8<br>(18.2)   | 44<br>(100.0)  |
|                                   | พายเรือแคนู<br>ดูหอย            | -                | 64<br>(59.3)   | 44<br>(40.7)  | 108<br>(100.0) |
|                                   | สักการะบูชาสิ่ง<br>ศักดิ์สิทธิ์ | 4<br>(50.0)      | 4<br>(50.0)    | -             | 8<br>(100.0)   |
|                                   | อื่นๆ                           | 44<br>(100.0)    | -              | -             | 44<br>(100.0)  |
|                                   | <b>รวม</b>                      | 64<br>(16.0)     | 172<br>(43.0)  | 164<br>(41.0) | 400<br>(100.0) |

$$\chi^2 = 342.759^* \quad P\text{-value} = 0.000$$

จากตารางที่ 4.12 พบว่า นักท่องเที่ยวที่ต้องการศึกษาระบบนิเวศเช่น ดูนก ส่วนใหญ่มีความพึงพอใจต่อการท่องเที่ยวเชิงอนุรักษ์ในเขตบางขุนเทียนในระดับมาก (ร้อยละ 82.4) ส่วนนักท่องเที่ยวที่ต้องการสักการะบูชาสิ่งศักดิ์สิทธิ์มีความพึงพอใจในระดับน้อยและปานกลางจำนวนเท่ากัน (ร้อยละ 50.0) ส่วนกลุ่มที่มีความพึงพอใจในระดับปานกลางได้แก่ ชมวิถีชีวิตชาวประมง และพายเรือแคนูดูหอย (ร้อยละ 81.8 และ 59.3)

เมื่อพิจารณาความสัมพันธ์ พบว่า กิจกรรมที่ต้องการเข้าร่วมมีความสัมพันธ์กับความพึงพอใจต่อการท่องเที่ยวเชิงอนุรักษ์ในเขตบางขุนเทียน อย่างมีนัยสำคัญทางสถิติที่ระดับ .05

ตารางที่ 4.13 แสดงความสัมพันธ์ระหว่างรูปแบบการเดินทางกับความพึงพอใจของนักท่องเที่ยวชาวไทยต่อการท่องเที่ยวเชิงอนุรักษ์ในเขตบางขุนเทียน (n = 400)

| พฤติกรรม         |                   | ระดับความพึงพอใจ |                 |                 | รวม (%)        |
|------------------|-------------------|------------------|-----------------|-----------------|----------------|
|                  |                   | น้อย (%)         | ปานกลาง (%)     | มาก (%)         |                |
| รูปแบบการเดินทาง | ไปเช้า - เย็นกลับ | 16<br>(5.5)      | 112<br>( 38.4 ) | 164<br>( 56.2 ) | 292<br>(100.0) |
|                  | ค้างคืน           | 48<br>(44.4)     | 60<br>(55.6)    | -               | 108<br>(100.0) |
|                  | รวม               | 64<br>(16.0)     | 172<br>( 43.0 ) | 164<br>(41.0 )  | 400<br>(100.0) |

$$\chi^2 = 140.894^* \text{ P-value} = 0.000$$

จากตารางที่ 4.13 พบว่า นักท่องเที่ยวที่ไปเช้า - เย็นกลับส่วนใหญ่มีความพึงพอใจต่อการท่องเที่ยวเชิงอนุรักษ์ในเขตบางขุนเทียนในระดับมาก (ร้อยละ 56.2) ส่วนนักท่องเที่ยวที่พักค้างคืนส่วนใหญ่มีความพึงพอใจ ในระดับปานกลาง (ร้อยละ 55.6)

เมื่อพิจารณาความสัมพันธ์พบว่า รูปแบบการเดินทางมีความสัมพันธ์กับความพึงพอใจต่อการท่องเที่ยวเชิงอนุรักษ์ในเขตบางขุนเทียน อย่างมีนัยสำคัญทางสถิติที่ระดับ .05

ส่วนที่ 5 ข้อเสนอแนะของนักท่องเที่ยวเกี่ยวกับการท่องเที่ยวเชิงอนุรักษ์ ในเขตบางขุนเทียน กรุงเทพมหานคร

ตารางที่ 4.14 ข้อเสนอแนะของนักท่องเที่ยว (n = 400)

| ข้อเสนอแนะ   | จำนวน | ร้อยละ |
|--|-------|--------|
| 1. ควรมีเอกสารรายละเอียดแจ้งสถานที่แหล่งท่องเที่ยวให้ชัดเจนกว่านี้     | 217   | 54.3   |
| 2. ควรปรับปรุงศูนย์บริการข้อมูลในการท่องเที่ยวให้มีประสิทธิภาพยิ่งขึ้น | 180   | 45.0   |
| 3. ควรจัดการคมนาคมให้สะดวกในการเดินทางไปท่องเที่ยว                     | 87    | 21.8   |
| 4. ควรปรับปรุงการให้บริการด้านสถานที่พัก                               | 80    | 20.0   |
| 5. ควรจัดกิจกรรมท่องเที่ยวให้มีความหลากหลายมากขึ้น                     | 55    | 13.8   |

จากตารางที่ 4.14 พบว่า นักท่องเที่ยวส่วนใหญ่ให้ข้อเสนอแนะได้แก่ ควรมีเอกสารรายละเอียดแจ้งสถานที่แหล่งท่องเที่ยวให้ชัดเจนกว่านี้ (ร้อยละ 54.3) รองลงมาได้แก่ ควรปรับปรุงศูนย์บริการข้อมูลในการท่องเที่ยวให้มีประสิทธิภาพยิ่งขึ้น (ร้อยละ 45.0)

## บทที่ 5

### สรุปผล อภิปรายผลและข้อเสนอแนะ

การวิจัยเรื่องปัจจัยที่มีผลต่อความพึงพอใจของนักท่องเที่ยวชาวไทยต่อการท่องเที่ยวเชิงอนุรักษ์ในเขตบางขุนเทียน กรุงเทพมหานคร มีวัตถุประสงค์ในการวิจัย ดังนี้

1. เพื่อศึกษาพฤติกรรมของนักท่องเที่ยวชาวไทยที่มาท่องเที่ยวเชิงอนุรักษ์ ในเขตบางขุนเทียน กรุงเทพมหานคร

2. เพื่อศึกษาระดับความพึงพอใจของนักท่องเที่ยวชาวไทยต่อการท่องเที่ยวเชิงอนุรักษ์ ในเขตบางขุนเทียน กรุงเทพมหานคร

3. เพื่อศึกษาความสัมพันธ์ระหว่างข้อมูลส่วนบุคคล และพฤติกรรมของนักท่องเที่ยวกับความพึงพอใจต่อการท่องเที่ยวเชิงอนุรักษ์ในเขตบางขุนเทียน กรุงเทพมหานคร

กลุ่มตัวอย่างได้แก่นักท่องเที่ยวชาวไทย จำนวน 400 คน เครื่องมือวิจัยได้แก่ แบบสอบถาม สถิติที่ใช้ในการวิจัย คือ ค่าความถี่ ค่าร้อยละ ส่วนเบี่ยงเบนมาตรฐาน และการทดสอบไคสแควร์

#### 5.1 ผลการวิจัยสรุปได้ ดังนี้

1. นักท่องเที่ยวเป็นเพศชายและหญิง จำนวนเท่ากัน (ร้อยละ 50.0) มีอายุ 20-30 ปี มากที่สุด (ร้อยละ 49.0) ส่วนใหญ่มีภูมิลำเนาอยู่กรุงเทพมหานคร (ร้อยละ 71.0) มีการศึกษาปริญญาตรี (ร้อยละ 58.0) มีอาชีพเป็นพนักงานบริษัท (ร้อยละ 37.0) มีรายได้เฉลี่ยต่อเดือน 10,000-20,000 บาท (ร้อยละ 32.0)

2. นักท่องเที่ยวส่วนใหญ่เคยมาเที่ยวในเขตบางขุนเทียนมากกว่า 1 ครั้ง (ร้อยละ 65.0) จุดประสงค์ในการมาเที่ยวคือการรับประทานอาหาร (ร้อยละ 42.3) สิ่งที่นักท่องเที่ยวประทับใจมากที่สุด คือ การบริการด้านร้านอาหาร (ร้อยละ 63.0) กิจกรรมที่ต้องการเข้าร่วมมากที่สุด คือ การนั่งเรือชมธรรมชาติ (ร้อยละ 32.0) และกิจกรรมพายเรือแคนูดูหอย (ร้อยละ 27.0) ส่วนใหญ่มาเที่ยวแบบไปเช้า-เย็นกลับ (ร้อยละ 75.0) สำหรับผู้ที่ค้างคืนส่วนใหญ่พักที่โฮมสเตย์ (ร้อยละ 75.0) การบริการที่ต้องการให้มีการส่งเสริมมากที่สุดได้แก่ ความสะดวกในการเดินทาง (ร้อยละ 38.0) สื่อที่มีผลต่อการตัดสินใจมาเที่ยว ได้แก่ เพื่อน ครอบครัว (ร้อยละ 73.0)

3. นักท่องเที่ยวมีความพึงพอใจโดยรวมต่อการท่องเที่ยวเชิงอนุรักษ์ในเขตบางขุนเทียนอยู่ในระดับปานกลาง ( $\bar{x}=3.34$ ) เมื่อพิจารณาเป็นรายด้านพบว่า

ด้านแหล่งท่องเที่ยว กลุ่มตัวอย่างมีความพึงพอใจโดยรวมระดับมาก ( $\bar{x}=3.67$ ) เรื่องที่อยู่ในระดับมากที่สุด ได้แก่ ป่าชายเลน โกงกาง เรื่องที่อยู่ในระดับมากได้แก่ ทะเลบางขุนเทียน การชม

ปลาโลมาและฝูงนกทะเล เรื่องที่อยู่ในระดับปานกลาง ได้แก่ พระตำหนักกรมหลวงชุมพร และ แหล่งชุมชนดั้งเดิม

ด้านบริการ กลุ่มตัวอย่างมีความพึงพอใจโดยรวมในระดับปานกลาง ( $\bar{x}=3.08$ ) เรื่องที่อยู่ในระดับมากที่สุด ได้แก่ เส้นทางคมนาคมที่สะดวก เรื่องที่อยู่ในระดับมาก ได้แก่ ร้านอาหาร เรื่องที่อยู่ในระดับน้อย ได้แก่ ศูนย์บริการด้านข้อมูลท่องเที่ยวเรื่องที่อยู่ในระดับน้อยที่สุด ได้แก่ สถานที่พัก

ด้านการประชาสัมพันธ์ กลุ่มตัวอย่างมีความพึงพอใจโดยรวมอยู่ในระดับน้อย ( $\bar{x}=1.97$ ) เรื่องที่อยู่ในระดับน้อยที่สุด ได้แก่ เอกสารแจ้งรายละเอียดสถานที่และเส้นทางคมนาคม นอกนั้นอยู่ในระดับน้อยทุกเรื่อง

ด้านความปลอดภัย กลุ่มตัวอย่างมีความพึงพอใจโดยรวมในระดับมาก ( $\bar{x}=4.14$ ) เรื่องที่อยู่ในระดับมากที่สุด ได้แก่ ความปลอดภัยต่อชีวิตและทรัพย์สิน นอกนั้นอยู่ในระดับมากทุกเรื่อง

ด้านความร่วมมือของประชาชนในท้องถิ่น กลุ่มตัวอย่างมีความพึงพอใจโดยรวมอยู่ในระดับมาก ( $\bar{x}=3.82$ ) เรื่องที่อยู่ในระดับมากที่สุด ได้แก่ การให้การต้อนรับอย่างมีน้ำใจ เรื่องที่อยู่ในระดับมากที่สุด ได้แก่ การอำนวยความสะดวกในด้านข้อมูลและแหล่งท่องเที่ยว เรื่องที่อยู่ในระดับปานกลาง ได้แก่ การขายสินค้า OTOP

4. ลักษณะส่วนบุคคล ได้แก่ เพศ อายุ ภูมิสำเนา ระดับการศึกษา อาชีพและรายได้เฉลี่ยต่อเดือน มีความสัมพันธ์กับความพึงพอใจของนักท่องเที่ยวต่อการท่องเที่ยวเชิงอนุรักษ์ในเขตบางขุนเทียนอย่างมีนัยสำคัญทางสถิติที่ระดับ .05

5. พฤติกรรมการท่องเที่ยว ได้แก่ จำนวนครั้งของการมาเที่ยว จุดประสงค์ในการมาเที่ยว กิจกรรมที่ต้องการเข้าร่วม และการพักค้าง มีความสัมพันธ์กับความพึงพอใจของนักท่องเที่ยวต่อการท่องเที่ยวเชิงอนุรักษ์ในเขตบางขุนเทียนอย่างมีนัยสำคัญทางสถิติที่ระดับ .05

6. นักท่องเที่ยวส่วนใหญ่ให้ข้อเสนอแนะได้แก่ ควรมีเอกสารรายละเอียดแจ้งสถานที่แหล่งท่องเที่ยวให้ชัดเจนกว่านี้ (ร้อยละ 54.3) รองลงมาได้แก่ ควรปรับปรุงศูนย์บริการข้อมูลในการท่องเที่ยวให้มีประสิทธิภาพยิ่งขึ้น (ร้อยละ 45.0)

## 5.2 การอภิปรายผล

ผลการวิจัย สามารถนำมาอภิปรายผลได้ ดังนี้

1. ผลการวิจัยพบว่า สิ่งที่นักท่องเที่ยวประทับใจมากที่สุด คือ การบริการด้านร้านอาหาร กิจกรรมที่ต้องการเข้าร่วมมากที่สุด คือ การนั่งเรือชมธรรมชาติ และกิจกรรมพายเรือแคนูดูหอย ส่วนใหญ่มาเที่ยวแบบไปเช้า-เย็นกลับ กรณีที่พักค้างส่วนใหญ่พักค้างที่โฮมสเตย์ทั้งนี้เป็นเพราะแหล่งท่องเที่ยวในเขตบางขุนเทียนเป็นแหล่งท่องเที่ยวชายทะเลอยู่ใกล้กรุงเทพมหานครมากที่สุดทำให้

การเดินทางมาท่องเที่ยวสะดวก นอกจากนี้ยังเป็นแหล่งท่องเที่ยวเชิงธรรมชาติ เชิงประวัติศาสตร์ โบราณสถาน วัฒนธรรมประเพณี ซึ่งตรงกับที่ร่ำไพพรรณ แก้วสุริยะ(2545)ให้คำจำกัดความการท่องเที่ยวเชิงอนุรักษ์ว่าเป็นการท่องเที่ยวที่มีความรับผิดชอบต่อแหล่งท่องเที่ยวที่เป็นธรรมชาติ สิ่งแวดล้อมทางสังคม วัฒนธรรมของชุมชนในท้องถิ่น โบราณสถาน โบราณวัตถุที่มีอยู่ในท้องถิ่นด้วย ซึ่งส่วนใหญ่นักท่องเที่ยวจะประทับใจบางขุนเทียนโดยเฉพาะเป็นแหล่งที่รวมของร้านอาหารทะเล ซึ่งปัจจุบันมีมากกว่า 10 ร้าน เป็นสถานที่ที่ประชาชนนิยมไปรับประทานอาหารมาก เนื่องจากบรรยากาศดี อาหารทะเลสดและราคาไม่แพง จึงทำให้นักท่องเที่ยวเกิดความประทับใจ นอกจากนี้ผลการวิจัยยังพบว่ากิจกรรมที่ต้องการเข้าร่วมมากที่สุด คือ การนั่งเรือชมธรรมชาติ และกิจกรรมพายเรือแคนูดูหอย ซึ่งตรงกับที่การท่องเที่ยวแห่งประเทศไทย (2545 : 8-9) สรุปว่าทรัพยากรการท่องเที่ยวที่นักท่องเที่ยวมีความต้องการได้แก่ ประเภทธรรมชาติ เพราะเป็นแหล่งท่องเที่ยวที่มีความสวยงามตามธรรมชาติ ซึ่งสอดคล้องกับผลการวิจัยของสุรพล ปธานวนิชและคณะ (2536) ที่ทำวิจัยเรื่องปัจจัยที่มีอิทธิพลต่อความต้องการท่องเที่ยว พบว่า ประชาชนมักนิยมที่จะท่องเที่ยวที่สะดวกสบาย ตลอดจนมีความพึงพอใจในแหล่งท่องเที่ยวประเภทวัดและโบราณสถาน

นอกจากนี้ยังสอดคล้องกับผลการวิจัยของ สมชาย เลี้ยงพรพรรณ (2543) การศึกษาแหล่งทรัพยากรนันทนาการ เพื่อการท่องเที่ยวเชิงอนุรักษ์ บริเวณทะเลน้อย ทะเลหลวง และทะเลสาบสงขลา พบว่าเป็นแหล่งที่มีศักยภาพที่จะพัฒนาเป็นแหล่งทรัพยากรนันทนาการเพื่อการท่องเที่ยวเชิงอนุรักษ์ได้ดี ส่วนแหล่งทรัพยากรนันทนาการทางธรรมชาติ สามารถเข้าถึงและมีศักยภาพที่จะพัฒนาเป็นแหล่งทรัพยากรนันทนาการ เพื่อการท่องเที่ยวเชิงอนุรักษ์ได้ในระดับปานกลาง และสอดคล้องกับผลการวิจัยของนิภาพร โชติสุดเสนห์ (2545 : บทคัดย่อ)ได้ทำการศึกษาปัจจัยเชิงเหตุที่เกี่ยวข้องกับพฤติกรรมการท่องเที่ยวเชิงอนุรักษ์พบว่านักศึกษาที่มีทัศนคติที่ดีต่อพฤติกรรมการท่องเที่ยวเชิงอนุรักษ์ มาก เป็นผู้ที่มีพฤติกรรมเสริมสร้างและอนุรักษ์สถานที่ท่องเที่ยว และยังตรงกับผลการวิจัยของสิรินยา วัฒนสุชัย (2543) ศึกษาความสัมพันธ์ระหว่างเจ้าบ้านและผู้มาเยือน : กรณีศึกษาหมู่บ้านการท่องเที่ยวเชิงอนุรักษ์ บ้านทรงไทยปลายโพงพาง อำเภออัมพวา จังหวัดสมุทรสงคราม กรมการพัฒนาชุมชน และองค์การบริหารส่วนตำบลปลายโพงพางได้จัดหาหมู่บ้านการท่องเที่ยวเชิงอนุรักษ์แบบโฮมสเตย์โดยเน้นให้นักท่องเที่ยว มาเยี่ยมชมวิถีชีวิตความเป็นอยู่ของชาวบ้าน และศิลปวัฒนธรรมท้องถิ่น โดยให้ทัวร์ทางเรือตามคลองและพักค้างกับครอบครัวในบ้านทรงไทย ผลการศึกษาพบว่า นักท่องเที่ยวจำนวนมากที่เดินทางเข้าสู่หมู่บ้านแห่งนี้ในแต่ละสัปดาห์ มาเยี่ยมชม การค้าทางน้ำ การสัญจรทางเรือ การเคียวตาลที่เคยรับรู้ผ่านสื่อโทรทัศน์และสิ่งพิมพ์ให้เห็นด้วยตาตัวเอง

อย่างไรก็ตามผลการวิจัยยังพบว่าบริการที่ นักท่องเที่ยวต้องการให้มีการส่งเสริมมากที่สุดได้แก่ ความสะดวกในการเดินทาง สื่อที่มีผลต่อการตัดสินใจมาเที่ยว ได้แก่ เพื่อน ครอบครัว ซึ่งสอดคล้องกับผลการวิจัยของชัยวัฒน์ สืบหยิว (2546 : บทคัดย่อ) ได้ศึกษาเรื่องพฤติกรรมการท่องเที่ยว

ชาวไทย กรณีศึกษาในเขตอำเภอหัวหิน จังหวัดประจวบคีรีขันธ์ ผลการวิจัยพบว่านักท่องเที่ยวส่วนใหญ่มีวัตถุประสงค์ในการมาเที่ยวเพื่อการพักผ่อน โดยแหล่งท่องเที่ยวที่เป็นแรงจูงใจในการเดินทางมาท่องเที่ยว คือทะเลและเกาะ และได้รับการชักชวนจากเพื่อนหรือญาติ นักท่องเที่ยวต้องการให้มีการปรับปรุง ถนนและสถานที่จอดรถ การจัดระเบียบจราจรให้มีความคล่องตัว และการรักษาความสะอาดแหล่งท่องเที่ยว

2. ผลการวิจัยพบว่านักท่องเที่ยวมีความพึงพอใจโดยรวมต่อการท่องเที่ยวเชิงอนุรักษ์ในเขตบางขุนเทียน อยู่ในระดับปานกลาง ( $\bar{x}=3.34$ ) เมื่อพิจารณาเป็นรายด้านพบว่า ด้านแหล่งท่องเที่ยวที่พึงพอใจมากที่สุดได้แก่ป่าชายเลน โกงกาง ด้านบริการ ที่พึงพอใจมากที่สุดได้แก่ เส้นทางคมนาคมที่สะดวก ด้านความปลอดภัย ที่พึงพอใจมากที่สุดได้แก่ ความปลอดภัยต่อชีวิตและทรัพย์สิน นอกนั้นอยู่ในระดับมากทุกเรื่อง ด้านความร่วมมือของประชาชนในท้องถิ่น ที่พึงพอใจมากที่สุดได้แก่ การให้การต้อนรับอย่างมีน้ำใจ ซึ่งตรงกับทฤษฎีวรรณ ต้นไทย (2533) สรุปว่านักท่องเที่ยวส่วนใหญ่มีความพึงพอใจกับการให้บริการในด้านต่างๆ ดังนี้คือ ด้านความสะดวกที่ได้รับ ด้านคุณภาพของบริการที่ได้รับ ด้านตัวเจ้าหน้าที่ผู้ให้บริการ ด้านระยะเวลาในการดำเนินการ และด้านข้อมูลที่ได้รับจากการบริการ และสอดคล้องกับผลการวิจัยของชนิษฐา พอนอ่วม (2543 : บทคัดย่อ) ที่ทำวิจัยการท่องเที่ยวเชิงนิเวศ กรณีศึกษาชุมชนคีรีวง : ตำบลกำโลน อำเภอลานสกา จังหวัดนครศรีธรรมราช ผลการวิจัยพบว่านักท่องเที่ยวมีความพึงพอใจในการท่องเที่ยวเชิงนิเวศของชุมชนคีรีวงในระดับปานกลาง

อย่างไรก็ตามผลการวิจัยพบว่า ด้านบริการ ที่พึงพอใจน้อยที่สุดได้แก่ สถานที่พัก ด้านการประชาสัมพันธ์ ที่พึงพอใจน้อยที่สุดได้แก่ เอกสารแจ้งรายละเอียดสถานที่และเส้นทางคมนาคม นอกนั้นอยู่ในระดับน้อยทุกเรื่องซึ่งสอดคล้องกับผลการวิจัยของ พัฒนจิตา พิระภักไพศาล (2547: บทคัดย่อ) ได้ทำการศึกษาเพื่อพัฒนาการท่องเที่ยวเชิงอนุรักษ์ของทรัพยากรการท่องเที่ยวได้ทะเลบริเวณเกาะล้าน ผลจากการศึกษาพบว่า การศึกษาสภาพของทรัพยากรได้ทะเลบริเวณเกาะล้านในอดีตและในปัจจุบันแตกต่างกัน สภาพในอดีตนั้นจะมีความอุดมสมบูรณ์ของปะการังและธรรมชาติที่สวยงามมากที่สุดและมากกว่าในปัจจุบัน ควรมีความร่วมมือกันระหว่างผู้ประกอบการด้วยกัน ควรมีการประชาสัมพันธ์สร้างจิตสำนึก เกี่ยวกับการเฝ้าระวัง และควรให้ข่าวสารการท่องเที่ยวผ่านสื่อในทางที่ดีขึ้น และยังสอดคล้องกับผลการวิจัยของ ปาจารย์ อ่อนสะอาด และ ประดิษฐ์ รัตนวิจารณ์ (2546 : บทคัดย่อ) ผลการวิจัย พบว่า สื่อบุคคลที่มีความสำคัญ สามารถบูรณาการคุณสมบัติ 4 ประการได้แก่นักพัฒนา นักประสาน ผู้ชี้แนะ และผู้ดูแล สำหรับการสื่อสารระหว่างสมาชิกภายในกลุ่มข้าราชการประจำ ใช้เครือข่ายการสื่อสารแบบครบวงจร และใช้ช่องทางการไหลของข่าวสารทั้งแบบทางการและแบบไม่เป็นทางการ ส่วนการสื่อสารระหว่างกลุ่ม (กับข้าราชการส่วนท้องถิ่น) ใช้เครือข่ายการสื่อสารทั้งแบบเป็นทางการด้วยสื่อเฉพาะกิจ ได้แก่ เอกสารราชการ การสั่งการ การประชุม เป็นต้น และการสื่อสารแบบไม่เป็นทางการด้วยการสื่อสารระหว่างบุคคล ได้แก่ การพูดคุยสนทนาตามงานเลี้ยงต่าง ๆ การสัมมนา กึ่ง

พักผ่อนนอกสถานที่ การแลกเปลี่ยนดูงาน เป็นต้น 2. ผู้นำชุมชน พบว่า นายกอบต. หน้าโคก รับประทานข้าวสารและนำไปเผยแพร่แก่สมาชิกโดยผ่านช่องทางการสื่อสารที่หลากหลายมากที่สุด และ กลุ่มตัวอย่างเกือบครึ่งหนึ่งตอบว่าไม่เคยได้รับทราบข่าวสารเกี่ยวกับการพัฒนาชุมชนให้เป็น แหล่งท่องเที่ยวเชิงนิเวศ ส่วนผู้ที่ได้รับทราบข่าวสารแล้วเกิดความรู้/ความเข้าใจจากสื่อบุคคลมากที่สุด

3. ผลการวิจัยพบว่า ข้อมูลส่วนตัวได้แก่ เพศ อายุ ภูมิลำเนา ระดับการศึกษา อาชีพและรายได้เฉลี่ยต่อเดือน และพฤติกรรมการท่องเที่ยวได้แก่ จำนวนครั้งของการมาเที่ยว จุดประสงค์ในการมาเที่ยว กิจกรรมที่ต้องการเข้าร่วม และการพักผ่อน มีความสัมพันธ์กับความพึงพอใจของนักท่องเที่ยวต่อการท่องเที่ยวเชิงอนุรักษ์ในเขตบางขุนเทียนอย่างมีนัยสำคัญทางสถิติที่ระดับ .05 ซึ่งสอดคล้องกับผลการวิจัยของพัชรา ลากลือชัย (2546 : บทคัดย่อ) ได้ศึกษาเรื่องความพึงพอใจของนักท่องเที่ยวชาวไทยต่อการจัดการท่องเที่ยวตลาดน้ำดำเนินสะดวก จังหวัดราชบุรีและตลาดน้ำท่าคา จังหวัดสมุทรสงครามและปัจจัยที่มีผลต่อความพึงพอใจของนักท่องเที่ยวกลุ่มตัวอย่างคือนักท่องเที่ยวชาวไทยใช้แบบสอบถามเก็บรวบรวมข้อมูล ผลการวิจัยพบว่า ปัจจัยที่มีผลต่อความพึงพอใจของนักท่องเที่ยวอย่างมีนัยสำคัญทางสถิติได้แก่ ระดับการศึกษา อาชีพ พาหนะที่ใช้ในการเดินทางที่แตกต่างกัน ส่วนการรับรู้ข่าวสารจาก นิตยสาร/วารสาร บุคคลในครอบครัว เพื่อน/เพื่อนบ้านและเจ้าหน้าที่รัฐ มีความสัมพันธ์ในทิศทางเดียวกัน ส่วนปัจจัยที่มีผลต่อความพึงพอใจของนักท่องเที่ยวที่มาเที่ยวตลาดน้ำท่าคา ได้แก่ อายุที่แตกต่างกัน ผู้ที่มีอายุน้อยจะมีความพึงพอใจมากกว่าผู้ที่มีอายุมาก การรับรู้ข่าวสารจากเพื่อน/เพื่อนบ้าน และความคาดหวังต่อการจัดการท่องเที่ยวตลาดน้ำท่าคา มีความสัมพันธ์ในทิศทางเดียวกับความพึงพอใจ และยังคงสอดคล้องกับผลการวิจัยของปิยะวดี หิริกมล (2545 : บทคัดย่อ) ได้ศึกษาเรื่องพฤติกรรมกรการท่องเที่ยวชาวไทยต่อการท่องเที่ยวในจังหวัดสุโขทัย ผลการวิจัยพบว่าส่วนใหญ่ไม่พักผ่อนในวันหยุด ประทับใจในความสวยงาม แต่ต้องการให้ปรับปรุงเรื่องความสะดวกของแหล่งท่องเที่ยวและจะกลับไปเที่ยวอีก การวิเคราะห์ความสัมพันธ์ระหว่างข้อมูลพื้นฐานของประชากรกับพฤติกรรมกรการท่องเที่ยวพบว่า อายุ ระดับการศึกษาและ อาชีพ มีความสัมพันธ์กับพฤติกรรมกรการท่องเที่ยวอย่างมีนัยสำคัญทางสถิติที่ระดับ .05 และยังคงสอดคล้องกับผลการวิจัยของสลักฤทัย เดียวตระกูล (2539 : บทคัดย่อ) ศึกษาเรื่องปัจจัยด้านสิ่งแวดล้อมทางกายภาพที่ส่งผลต่อความพึงพอใจของนักท่องเที่ยว : ศึกษากรณีนักท่องเที่ยวเมืองพัทยา พบว่านักท่องเที่ยวที่มีอายุ การศึกษา สถานภาพสมรส อาชีพ ที่อยู่อาศัยและ ประสบการณ์เที่ยวชายทะเลต่างกัน มีความพึงพอใจต่อสภาพแวดล้อมบริเวณหาดเมืองพัทยาแตกต่างกัน



### 5.3 ข้อเสนอแนะ

#### 5.3.1 ข้อเสนอแนะสำหรับการนำผลการวิจัยไปใช้

1. สำนักงานเขตบางขุนเทียน กรุงเทพมหานคร ควรปรับปรุงเรื่องการประชาสัมพันธ์ ข้อมูล ในเรื่องเอกสารแจ้งรายละเอียดสถานที่ให้ชัดเจน โดยเร่งวางแผนประชาสัมพันธ์แหล่งท่องเที่ยวให้มากขึ้น เพื่อให้นักท่องเที่ยวทราบข้อมูลแหล่งท่องเที่ยวอย่างแท้จริง

2. ควรทำการปรับปรุงการบริการด้านสถานที่พัก เพื่ออำนวยความสะดวกให้แก่ นักท่องเที่ยว

ที่จะมาพักค้างคืนเกิดความประทับใจและสะดวกสบาย เพราะผลการวิจัยพบว่า นักท่องเที่ยวพึงพอใจน้อยที่สุด

3. ควรทำการพัฒนาระบบการคมนาคม เพื่อให้เกิดความสะดวกในการเดินทางไปท่องเที่ยวที่เขตบางขุนเทียน กรุงเทพมหานครมากขึ้น

#### 5.3.2 ข้อเสนอแนะในการศึกษาครั้งต่อไป

1. การศึกษาครั้งนี้ ผู้วิจัยได้ใช้แบบสอบถามในการเก็บรวบรวมข้อมูล การศึกษาครั้งต่อไป ควรทำการสัมภาษณ์ เพื่อให้ได้ข้อมูลเชิงลึก

2. ควรทำการศึกษาปัจจัยที่มีผลต่อความสัมพันธ์กับความพึงพอใจต่อการท่องเที่ยวเชิงอนุรักษ์ ในสถานที่ท่องเที่ยวแห่งอื่น

3. ควรทำการศึกษาการมีส่วนร่วมของประชาชนในท้องถิ่นกับการท่องเที่ยวเชิงอนุรักษ์ในเขตบางขุนเทียน กรุงเทพมหานคร

4. ควรทำวิจัยและพัฒนารูปแบบที่เหมาะสมของการท่องเที่ยวเชิงอนุรักษ์

## บรรณานุกรม

### หนังสือและบทความในหนังสือ

- กองวางแผนมหภาคการท่องเที่ยว การท่องเที่ยวแห่งประเทศไทย แผนแม่บทอุตสาหกรรม  
การท่องเที่ยวแห่งชาติ. (2544-2553). กรุงเทพมหานคร : การท่องเที่ยวแห่ง  
ประเทศไทย, 2544.
- การท่องเที่ยวแห่งประเทศไทย สำนักงานภาคกลางเขต 2 อำเภอหัวหิน จังหวัด  
ประจวบคีรีขันธ์. การวางแผนการท่องเที่ยว. กรุงเทพมหานคร : การท่องเที่ยวแห่ง  
ประเทศไทย, 2544.
- การท่องเที่ยวและการต้อนรับนักท่องเที่ยว การท่องเที่ยวแห่งประเทศไทย  
กรุงเทพมหานคร, 2545.
- กระทรวงเกษตรและสหกรณ์ กรมป่าไม้. "การวางแผนจัดการอุทยานแห่งชาติทางทะเล." ใน  
รายงานการประชุมเชิงปฏิบัติการเรื่อง การวางแผนจัดการอุทยานแห่งชาติทาง  
ทะเล เมื่อวันที่ 9 มกราคม, 2531.
- กัลยา วานิชย์บัญชา. การใช้ SPSS for Windows ในการวิเคราะห์ข้อมูล พิมพ์ครั้งที่ 1.  
กรุงเทพมหานคร : บริษัท ธรรมสาร จำกัด, 2540.
- ชนิษฐา พอน่วม. การท่องเที่ยวเชิงนิเวศ กรณีศึกษารวมชนคีรีวง : ตำบลกำโลน อำเภอลานสกา  
จังหวัดนครศรีธรรมราช รายงานการวิจัยกระทรวงสาธารณสุข, 2543.
- จิตตินันท์ เศษะคุปต์. จิตวิทยาบริการในอุตสาหกรรมการท่องเที่ยว เอกสารการสอนชุด  
วิชา ความรู้เบื้องต้นเกี่ยวกับอุตสาหกรรมท่องเที่ยว สาขาวิชาวิทยาการจัดการ  
มหาวิทยาลัยสุโขทัยธรรมาธิราช, 2543.
- ดรวรรษิ เอมพันธุ์ การจัดการทรัพยากรการท่องเที่ยวโดยชุมชน เอกสารการสอนชุดวิชาการ  
วิทยาการจัดการทรัพยากรการท่องเที่ยว สาขาวิชาวิทยาการจัดการ มหาวิทยาลัย  
สุโขทัยธรรมาธิราช, 2545.
- เดชา บุญค้ำและคณะ. คู่มือพัฒนาภูมิทัศน์เมืองเพื่อการท่องเที่ยว กรุงเทพมหานคร : ภาควิชา  
ภูมิสถาปัตยกรรม คณะสถาปัตยกรรม จุฬาลงกรณ์มหาวิทยาลัย, 2531.
- ฐสิทธิ์ ฐชาติ. โครงการตำราวิชาการเฉลิมพระเกียรติฯ กรุงเทพมหานคร การท่องเที่ยวแห่ง  
ประเทศไทย, 2544.

- นิคม จารุมณี. การท่องเที่ยวและการจัดการอุตสาหกรรมท่องเที่ยว. กรุงเทพมหานคร : โรงพิมพ์  
การศาสนา กรมการศาสนา, 2535.
- ประชุม สุวดี. การสร้างงานในอุตสาหกรรมการท่องเที่ยว. เอกสารเสนอต่อการท่องเที่ยวแห่ง  
ประเทศไทย กรุงเทพมหานคร คณะสถิติประยุกต์ สถาบันพัฒนาบริหารศาสตร์, 2523.
- มนัส สุวรรณ. "ภูมิศาสตร์เพื่อการท่องเที่ยวเชิงอนุรักษ์." การสัมมนาภูมิศาสตร์แห่งชาติครั้งที่  
8 ประจำปี 2545 ม.ป.ท., 2545.(อัดสำเนา)
- สมควร กวียะ. การประชาสัมพันธ์ใหม่. กรุงเทพมหานคร : สำนักพิมพ์โอเดียนสโตร์, 2547.
- สุรพล นิติไกรพจน์. ความเป็นไปได้ในการจัดการตั้งองค์การมหาชน. รายงานการวิจัย  
สำนักงาน ก.พ. กรุงเทพมหานคร, 2540.
- สุรพล ปธานวนิช และคณะ. ปัจจัยที่มีอิทธิพลต่อความต้องการท่องเที่ยว รายงานการวิจัย  
การท่องเที่ยวแห่งประเทศไทย. กรุงเทพมหานคร, 2536.
- ศูนย์พัฒนาทรัพยากรการศึกษา มหาวิทยาลัยมหาสารคาม. ภูมิศาสตร์ประเทศไทย. จังหวัด  
มหาสารคาม, 2545.
- อารี พันธุ์มณี. จิตวิทยาการเรียนการสอน พิมพ์ครั้งที่ 2. กรุงเทพมหานคร : สำนักพิมพ์ต้น  
อ้อ, 2538.

### เอกสารอื่น ๆ

- ชัยวัฒน์ สืบหยิว. "พฤติกรรมการท่องเที่ยวชาวไทย กรณีศึกษาในเขตอำเภอหัวหิน  
จังหวัดประจวบคีรีขันธ์." วิทยานิพนธ์บริหารธุรกิจมหาบัณฑิต สาขาวิทยาการจัดการ  
มหาวิทยาลัยสุโขทัยธรรมาธิราช, 2546.
- นิภาพร โชติสุดเสงห์. "ปัจจัยเชิงเหตุที่เกี่ยวข้องกับพฤติกรรมการท่องเที่ยวเชิงอนุรักษ์ของ  
นักศึกษามหาวิทยาลัย." วิทยานิพนธ์ศิลปศาสตรมหาบัณฑิต คณะพัฒนาสังคม  
สถาบันบัณฑิตพัฒนบริหารศาสตร์, 2545.
- ปจวรีย์ อ่อนสอาด และ ประดิษฐ์ รัตนวิจารณ์. "เครือข่ายการสื่อสารเพื่อพัฒนาแหล่งท่องเที่ยว  
เชิงนิเวศ กรณีศึกษา "ลำน้ำน้อย อำเภอผักไห่ จังหวัดพระนครศรีอยุธยา." รายงานวิจัย  
มหาวิทยาลัยธุรกิจบัณฑิต, 2546.
- ปิยะวดี หิริกมล. "พฤติกรรมการท่องเที่ยวชาวไทยต่อการท่องเที่ยวในจังหวัดสุโขทัย." วิทยา  
นิพนธ์ปริญญาบริหารธุรกิจมหาบัณฑิต สาขาวิชาวิทยาการจัดการ มหาวิทยาลัย  
สุโขทัยธรรมาธิราช, 2545.

- มณีวรรณ ต้นไทย. "พฤติกรรมกรให้บริการของเจ้าหน้าที่กอบควบคุมยา สำนักงาน คณะกรรมการอาหารและยาที่มีต่อประชาชนที่มาติดต่อ." สารนิพนธ์รัฐศาสตรมหาบัณฑิต คณะรัฐศาสตร์ มหาวิทยาลัยธรรมศาสตร์, 2533.
- พัชรา ลากลือชัย. "ความพึงพอใจของนักท่องเที่ยวชาวไทยต่อการจัดการท่องเที่ยวตลาดน้ำดำเนินสะดวก จังหวัดราชบุรีและตลาดน้ำท่าคา จังหวัดสมุทรสงคราม." วิทยานิพนธ์บริหารธุรกิจมหาบัณฑิต สาขาวิชาการจัดการ มหาวิทยาลัยศรีนครินทรวิโรฒ, 2546.
- พัฒนจิตา พิระภาคไพศาล. "การศึกษาเพื่อพัฒนาการท่องเที่ยวเชิงอนุรักษ์ของทรัพยากรการท่องเที่ยวได้ทะเลบริเวณเกาะล้าน." วิทยานิพนธ์รัฐประศาสนศาสตรมหาบัณฑิต สาขาวิชานโยบายสาธารณะ มหาวิทยาลัยบูรพา. 2547.
- จำไพพรรณ แก้วสุริยะ. "ท่องเที่ยวยั่งยืน ท่องเที่ยวเชิงนิเวศ." เอกสารการประชุมเชิงปฏิบัติการด้านการท่องเที่ยวเชิงนิเวศภายใต้โครงการส่งเสริมและพัฒนาการท่องเที่ยวเชิงนิเวศ, 2545.
- วันเพ็ญ แต่งตั้ง. "ความพึงพอใจของนักท่องเที่ยวชาวยุโรปต่อการจัดการท่องเที่ยวตลาดน้ำดำเนินสะดวก อำเภอดำเนินสะดวก จังหวัดราชบุรี." วิทยานิพนธ์บริหารธุรกิจมหาบัณฑิต สาขาวิชาวิทยาการจัดการ มหาวิทยาลัยสุโขทัยธรรมาธิราช, 2545.
- สมชาย เลี้ยงพรพรรณ. "การศึกษาแหล่งทรัพยากรนันทนาการเพื่อการท่องเที่ยวเชิงอนุรักษ์บริเวณทะเลน้อย ทะเลหลวง และทะเลสาบสงขลา." รายงานการวิจัย มหาวิทยาลัยทักษิณ, 2543.
- สถาบันวิจัยเพื่อการพัฒนาประเทศไทย. "โครงการศึกษาทบทวนแผนแม่บทในการพัฒนาการท่องเที่ยวของประเทศ." กรุงเทพมหานคร, 2540.
- สลักฤทัย เตียวตระกูล. "ปัจจัยด้านสิ่งแวดล้อมทางกายภาพที่ส่งผลต่อความพึงพอใจของนักท่องเที่ยว : ศึกษากรณีนักท่องเที่ยวเมืองพัทยา." ภาคนิพนธ์เศรษฐศาสตรมหาบัณฑิต แขนงวิชานโยบายและการวางแผนวิทยาศาสตร์ บัณฑิตวิทยาลัยมหาวิทยาลัยเกริก, 2539.
- สำนักงานเขตบางขุนเทียน. "คู่มือการท่องเที่ยวเขตบางขุนเทียน." เอกสารแนะนำการท่องเที่ยวเขตบางขุนเทียน กรุงเทพมหานคร, 2550.
- สิรินยา วัฒนสุขชัย. "ความสัมพันธ์ระหว่างเจ้าบ้านและผู้มาเยือน : กรณีศึกษาหมู่บ้านการท่องเที่ยวเชิงอนุรักษ์ บ้านทรงไทยปลายโพงทาง อำเภออัมพวา จังหวัดสมุทรสงคราม." รายงานการวิจัย สำนักงานคณะกรรมการวัฒนธรรมแห่งชาติ, 2543.

สุวรรณชัย ฤทธิรักษ์. "แนวทางการพัฒนาการตลาดท่องเที่ยวไทย." เอกสารวิจัยส่วนบุคคล  
 วิทยาลัยการทัพบก สถาบันวิชาการทหารบกชั้นสูง หลักสูตรประจำชุดที่ 48, 2546.  
 อุษณีย์ โพธิสุขและคณะ. "คู่มือการจัดการศึกษาสำหรับผู้มีความสามารถพิเศษด้านทักษะ  
 ความคิดระดับสูง." เอกสารประกอบการประชุมสิ่งแวดล้อม 47 การอนุรักษ์  
 ทรัพยากรธรรมชาติและสิ่งแวดล้อมของประเทศไทย ครั้งที่ 8. กรุงเทพฯ, 2547.

### Books

Abraham H., Maslow. Motivation and Personality. Third Ed. New York : Addison-  
 Wesley, 1987.

E.Jerome, McCarthy. Basic Marketing/Applications in Basic Marketing 1994-1995.  
 McGraw-Hill College, 1994

Philip Kotler. Marketing Management: Analysis, Planning, and Control. Prentice  
 Hall., 1972.

Tois and Carroll. Dictionary of Management. California : Sage Publications, 1982.

**ภาคผนวก**

**แบบสอบถาม****เรื่อง**

**เรื่องปัจจัยที่มีผลต่อความพึงพอใจของนักท่องเที่ยวชาวไทย  
ต่อการท่องเที่ยวเชิงอนุรักษ์ในเขตบางขุนเทียน กรุงเทพมหานคร**

---

แบบสอบถามนี้ได้จัดทำขึ้น เพื่อเป็นส่วนประกอบหนึ่งในการทำสารนิพนธ์ของ  
นิสิตปริญญาโท หลักสูตรนิเทศศาสตรมหาบัณฑิต คณะนิเทศศาสตร์ มหาวิทยาลัยเกริก โดยมี  
วัตถุประสงค์เพื่อศึกษา ปัจจัยที่มีผลต่อความพึงพอใจของนักท่องเที่ยวชาวไทยต่อการท่องเที่ยว  
เชิงอนุรักษ์ในเขตบางขุนเทียน กรุงเทพมหานคร

ผู้วิจัยจึงใคร่ขอความร่วมมือจากท่านในการช่วยตอบแบบสอบถาม โดยผู้ตอบ  
แบบสอบถาม จะไม่มีผลกระทบจากการตอบแบบสอบถามแต่ประการใด และการนำเสนอ  
ผลการวิจัยเป็นภาพรวมเท่านั้น โดยแบบสอบถามจะประกอบด้วย 4 ส่วน ดังนี้

ส่วนที่ 1 ข้อมูลส่วนตัวของผู้ตอบแบบสอบถาม

ส่วนที่ 2 ข้อมูลเกี่ยวกับความคิดเห็นของนักท่องเที่ยวในเขตบางขุนเทียน

ส่วนที่ 3 ปัจจัยที่มีผลต่อความพึงพอใจของการท่องเที่ยวเชิงอนุรักษ์ในเขตบางขุนเทียน

ส่วนที่ 4 ข้อเสนอแนะ

**\*\*\*\*\* กรุณาตอบแบบสอบถามทุกข้อ**

---

**แบบสอบถามงานวิจัย**

**เรื่อง ปัจจัยที่มีผลต่อความพึงพอใจของนักท่องเที่ยวชาวไทย  
ต่อการท่องเที่ยวเชิงอนุรักษ์ในเขตบางขุนเทียน กรุงเทพมหานคร**

**ชี้แจง**

1. โปรดกาเครื่องหมาย X ลงในช่อง ( ) หน้าข้อความที่ท่านเลือก
2. โปรดทำทุกข้อ

**วนที่ 1** ลักษณะส่วนบุคคลของผู้ตอบแบบสอบถาม

**เพศ**

- |            |             |
|------------|-------------|
| 1. ( ) ชาย | 2. ( ) หญิง |
|------------|-------------|

**อายุ**

- |                   |                    |
|-------------------|--------------------|
| 1. ( ) 20 – 30 ปี | 2. ( ) 31 – 40 ปี  |
| 3. ( ) 41 – 50 ปี | 4. ( ) 51 ปีขึ้นไป |

**ภูมิลำเนา**

- |                      |                              |
|----------------------|------------------------------|
| 1. ( ) กรุงเทพมหานคร | 2. ( ) ภาคกลางและภาคตะวันออก |
| 3. ( ) ภาคตะวันตก    | 4. ( ) ภาคใต้                |
| 5. ( ) ภาคเหนือ      | 6. ( ) ภาคตะวันออกเฉียงเหนือ |

**ระดับการศึกษาสูงสุด**

- |                                |                         |
|--------------------------------|-------------------------|
| 1. ( ) ต่ำกว่ามัธยมศึกษาตอนต้น | 2. ( ) มัธยมศึกษาตอนต้น |
| 3. ( ) ปวช./มัธยมศึกษาตอนปลาย  | 4. ( ) ปวส./อนุปริญญา   |
| 5. ( )ปริญญาตรี                | 6. ( ) สูงกว่าปริญญาตรี |

**อาชีพ**

- |                             |                                       |
|-----------------------------|---------------------------------------|
| 1. ( ) นักเรียน / นักศึกษา  | 2. ( ) รับราชการ / พนักงานรัฐวิสาหกิจ |
| 3. ( ) ค้าขาย/ธุรกิจส่วนตัว | 4. ( ) พนักงานบริษัท                  |
| 5. ( ) รับจ้างทั่วไป        | 6. ( ) อื่น ๆ โปรดระบุ.....           |

**รายได้เฉลี่ยต่อเดือน**

- |                              |                            |
|------------------------------|----------------------------|
| 1. ( ) 5,000 บาท หรือต่ำกว่า | 2. ( ) 5,001 – 10,000 บาท  |
| 3. ( ) 10,001 – 20,000 บาท   | 4. ( ) 20,001 – 30,000 บาท |
| 5. ( ) 30,001 – 40,000 บาท   | 6. ( ) มากกว่า 40,001 บาท  |





**14. การรับข้อมูลจากสื่อในข้อใดที่ส่งผลให้ท่านตัดสินใจไปเที่ยวในเขตบางขุนเทียน**

1. ( ) หนังสือพิมพ์ โปรดระบุ.....
2. ( ) วารสาร โปรดระบุ.....
3. ( ) แผ่นพับ โปรดระบุ.....
4. ( ) โบชัวร์ โปรดระบุ.....
5. ( ) อินเทอร์เน็ต โปรดระบุ.....
6. ( ) การประชาสัมพันธ์ทางวิทยุ โปรดระบุ.....
7. ( ) รายการท่องเที่ยวทางโทรทัศน์ โปรดระบุ.....
8. ( ) บริษัทนำเที่ยว โปรดระบุ.....
9. ( ) เพื่อน , ครอบครัว
10. ( ) อื่น ๆ โปรดระบุ.....

**ส่วนที่ 3 ความพึงพอใจของการท่องเที่ยวเชิงอนุรักษ์ในเขตบางขุนเทียน กรุงเทพมหานคร**  
**ปัจจัยที่มีผลต่อความพึงพอใจต่อการท่องเที่ยวเชิงอนุรักษ์ในเขตบางขุนเทียนกรุงเทพมหานคร**

| ปัจจัย  | ระดับความพึงพอใจ   |          |              |           |                 |
|---|--------------------|----------|--------------|-----------|-----------------|
|   | 5<br>มาก<br>ที่สุด | 4<br>มาก | 3<br>ปานกลาง | 2<br>น้อย | 1<br>น้อยที่สุด |
| <b>ด้านแหล่งท่องเที่ยว</b>                          |                    |          |              |           |                 |
| - ป่าชายเลน, ป่าโกงกาง                              |                    |          |              |           |                 |
| - ทะเลบางขุนเทียน                                   |                    |          |              |           |                 |
| - การชมปลาโลมา และ ฟู่นกทะเล                        |                    |          |              |           |                 |
| - แหล่งชุมชนดั้งเดิม                                |                    |          |              |           |                 |
| - พิพิธภัณฑ์ท้องถิ่นเขตบางขุนเทียน                  |                    |          |              |           |                 |
| - วัด , ตำนานเจ้าแม่กวนอิม                          |                    |          |              |           |                 |
| - พระตำหนักกรมหลวงชุมพรฯ                            |                    |          |              |           |                 |
| <b>ด้านการบริการ</b>                                |                    |          |              |           |                 |
| - ที่พัก เช่น โฮมสเตย์ , รีสอร์ท                    |                    |          |              |           |                 |
| - ร้านอาหาร   |                    |          |              |           |                 |
| - ห้องน้ำ   |                    |          |              |           |                 |
| - ศูนย์บริการด้านข้อมูลท่องเที่ยว                   |                    |          |              |           |                 |
| - มาตรฐานในการให้บริการ                             |                    |          |              |           |                 |
| - เส้นทางคมนาคมที่สะดวก                             |                    |          |              |           |                 |
| <b>ด้านการประชาสัมพันธ์ข้อมูล</b>                   |                    |          |              |           |                 |
| - มีเจ้าหน้าที่คอยให้ข้อมูลตามสถานที่ท่องเที่ยว     |                    |          |              |           |                 |
| - มีเอกสารแจ้งรายละเอียดข้อมูลสถานที่               |                    |          |              |           |                 |
| - มีการให้ข้อมูล ความรู้ด้านการท่องเที่ยวที่เหมาะสม |                    |          |              |           |                 |
| <b>ด้านความปลอดภัย</b>                              |                    |          |              |           |                 |
| - ความปลอดภัยต่อชีวิตและทรัพย์สิน                   |                    |          |              |           |                 |
| - ความปลอดภัยบริเวณแหล่งท่องเที่ยว                  |                    |          |              |           |                 |
| <b>ด้านความร่วมมือของประชาชนในท้องถิ่น</b>          |                    |          |              |           |                 |
| - การอำนวยความสะดวกในด้านข้อมูลและแหล่งท่องเที่ยว   |                    |          |              |           |                 |
| - การขายสินค้าพื้นเมือง , สินค้า OTOP               |                    |          |              |           |                 |
| - การให้ความต้อนรับอย่างมีน้ำใจ                     |                    |          |              |           |                 |

**ส่วนที่ 4 ข้อเสนอแนะต่อการท่องเที่ยวเชิงอนุรักษ์ในเขตบางขุนเทียน  
กรุงเทพมหานคร**

**ท่านมีข้อเสนอแนะใดสำหรับการไปท่องเที่ยวเชิงอนุรักษ์ในเขตบางขุนเทียน และทาง  
กรุงเทพมหานครควรจะมีนโยบายส่งเสริมการท่องเที่ยวเชิงอนุรักษ์ในเขตบางขุนเทียน  
อย่างไร**

.....

.....

.....

.....

.....

**ขอขอบคุณทุกท่านที่สละเวลาในการตอบแบบสอบถาม**

.....

## ประวัติการศึกษาและประวัติการทำงานของผู้ศึกษา

|                 |   |
|-----------------|---|
| ชื่อ            | นางสาวมลฤดี อักษรไทย  |
| สถานที่เกิด     | จังหวัด นครศรีธรรมราช   |
| ประวัติการศึกษา |   |
| พ.ศ.2549        | ศิลปศาสตรบัณฑิต สาขาวิชาการบริหารทั่วไป<br>มหาวิทยาลัยเกริก   |
| พ.ศ.2550        | นิเทศศาสตรมหาบัณฑิต<br>สาขาวิชาการสื่อสารการท่องเที่ยวและบันเทิง<br>มหาวิทยาลัยเกริก  |
| ที่อยู่         | 51/70 หมู่บ้านนิโคลาสสิกไฮม ถ.รามอินทรา แขวงคันทนายาว<br>เขตคันทนายาว กรุงเทพฯ 10230 โทร. 02-5103104<br>เบอร์มือถือ 081-7216224 |
| ประวัติการทำงาน |   |
| พ.ศ.2550        | ตำแหน่ง กรรมการผู้จัดการ บริษัท โมเดิร์น ดี มีเดีย จำกัด  |