



บทบาทของสื่อในการส่งเสริมการท่องเที่ยวเชิงนิเวศในจังหวัดน่าน

โดย

นางสาวมนทกานต์ แก้วอินแสง

วันที่.....	- 4 S.A. 2552
เลขทะเบียน.....	011803 ๑๐1

ภพ.

338.4791

ข 119 ๖

สม.กร.๕๕๓๓

สารนิพนธ์นี้เป็นส่วนหนึ่งของการศึกษาตามหลักสูตรนิเทศศาสตรมหาบัณฑิต

สาขาวิชาการสื่อสารการท่องเที่ยวและบันเทิง

มหาวิทยาลัยเกริก

พ.ศ. 2552

The Role of The Media in the Promotion of Ecotourism in Nan Province

By

Mrs. Montakan Kaewinsaeng

**A Study Report Submitted in Partial Fulfillment of the
Requirements for the Master Degree of Communication Arts
Department of Tourism and Entertainment Communication**

Faculty of Communication Arts

KRIRK UNIVERSITY

2009

คณะนิเทศศาสตร์

มหาวิทยาลัยเกริก

สารนิพนธ์

ของ

นางสาวมนชกานต์ แก้วอินแสง

เรื่อง

บทบาทของสื่อในการส่งเสริมการท่องเที่ยวเชิงนิเวศในจังหวัดน่าน

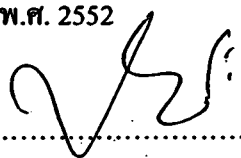
ได้รับการตรวจสอบและอนุมัติให้เป็นส่วนหนึ่งของการศึกษาตามหลักสูตร

นิเทศศาสตรมหาบัณฑิต

สาขาวิชาการสื่อสารการท่องเที่ยวและบันเทิง

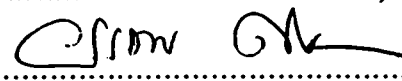
เมื่อวันที่ 27 เดือน กรกฎาคม พ.ศ. 2552

ประธานกรรมการสารนิพนธ์



(รองศาสตราจารย์ ดร.สมควร กวียะ)

กรรมการสารนิพนธ์



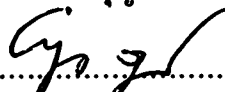
(รองศาสตราจารย์ อรทัย ศรีสันติสุข)

กรรมการสารนิพนธ์



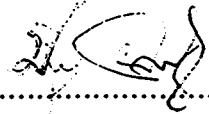
(รองศาสตราจารย์ ดร.บุญศรี พรหมมาพันธุ์)

กรรมการและอาจารย์ที่ปรึกษาสารนิพนธ์



(รองศาสตราจารย์ บำรุง สุขพรรณ)

กรรมการสารนิพนธ์



(อาจารย์มูทิตา อริยะเศรษฐากร)

หัวหน้าสาขาวิชา



(รองศาสตราจารย์ ดร.สมควร กวียะ)

คณบดีคณะนิเทศศาสตร์



(รองศาสตราจารย์ ดร.สมควร กวียะ)

หัวข้อสารนิพนธ์	บทบาทของสื่อในการส่งเสริมการท่องเที่ยวเชิงนิเวศ ในจังหวัดน่าน
ชื่อผู้เขียน	นางสาว มณฑกานต์ แก้วอินแสง
สาขาวิชา/คณะ/มหาวิทยาลัยเกริก	สาขาวิชาการสื่อสารการท่องเที่ยวและบันเทิง / คณะนิเทศศาสตร์ /มหาวิทยาลัยเกริก
อาจารย์ที่ปรึกษาสารนิพนธ์	รองศาสตราจารย์ บำรุง สุขพรรณ
ปีการศึกษา	2551

บทคัดย่อ

การศึกษาวิจัยครั้งนี้มีวัตถุประสงค์ เพื่อศึกษาบทบาทของสื่อในการส่งเสริมการท่องเที่ยวเชิงนิเวศในจังหวัดน่านและเพื่อศึกษาความสัมพันธ์ระหว่างลักษณะทางประชากรของสื่อมวลชนกับการบทบาทของสื่อในการส่งเสริมการท่องเที่ยวเชิงนิเวศในจังหวัดน่าน

เครื่องมือวิจัยได้แก่ แบบสอบถาม กลุ่มตัวอย่างคือสื่อมวลชนในเขตเทศบาลจังหวัดน่าน สดิดิได้แก่ ร้อยละ ค่าเฉลี่ย ส่วนเบี่ยงเบนมาตรฐานและการทดสอบไคสแควร์

ผลการศึกษาพบว่า สื่อมวลชนที่ทำการศึกษาเห็นว่า ผลจากการศึกษาบทบาทของสื่อในการส่งเสริมการท่องเที่ยวเชิงนิเวศในจังหวัดน่าน พบว่า การนำเสนอข่าวสารเกี่ยวกับการท่องเที่ยวเชิงนิเวศนั้น สื่อมวลชนเห็นว่า ในบางครั้งมีโอกาสนำเสนอข่าวทางด้านนี้ไม่จำเป็นต้องเป็นข่าวเสมอและสื่อมวลชนควรนำเสนอข่าวเป็นประจำ นอกจากนี้สื่อมวลชนเห็นว่า การนำเสนอข่าวเป็นประจำเพราะมีเนื้อที่สำหรับข่าวการท่องเที่ยวเชิงนิเวศอยู่แล้ว ดังนั้นสื่อมวลชนทุกประเภทควรนำเสนอข่าวสารเกี่ยวกับการท่องเที่ยวเชิงนิเวศ ดังนั้นนอกจากนี้สื่อมวลชน ทั้ง 3 ประเภทคือสื่อหนังสือพิมพ์ สื่อโทรทัศน์ และสื่อวิทยุ นั้น ยังมีการนำเสนอข่าวทางด้านนี้น้อยเกินไป นอกจากนี้สื่อมวลชนยังเห็นว่า การนำเสนอข่าวการท่องเที่ยวเชิงนิเวศควรนำเสนอในรูปแบบของสารคดี ข่าว บทความ และวิเคราะห์ โดยมีผู้เห็นด้วยในเรื่องนี้เป็นจำนวนมาก อย่างไรก็ตาม สื่อมวลชนมีความสนใจในการส่งเสริมการท่องเที่ยวเชิงนิเวศในจังหวัดน่านอยู่ในระดับปานกลาง ส่วนเรื่องบทบาทของสื่อในการส่งเสริมการท่องเที่ยวเชิงนิเวศในจังหวัดน่านนั้น สื่อมองเห็นว่าสื่อมวลชนทุกประเภท ควรมีการนำเสนอให้มากกว่าที่เป็นอยู่ในปัจจุบันและ ควรมีเนื้อที่และเวลาในการนำเสนอให้มากขึ้นกว่านี้ ในขณะที่เดียวกันควรกำหนดนโยบายในการนำเสนอข่าวทางด้านนี้ให้ชัดเจนมากขึ้นและหน่วยงานที่เกี่ยวข้องควรมีการจัดอบรมให้ความรู้กับสื่อมวลชนด้วย

กิตติกรรมประกาศ

ในการศึกษาครั้งนี้ สำเร็จลุล่วงไปได้ด้วยความช่วยเหลืออย่างยิ่งจาก รองศาสตราจารย์ บำรุง สุขพรรณ อาจารย์ที่ปรึกษาสารนิพนธ์ ที่ให้ความรู้ คำปรึกษาและการดูแลอย่างดียิ่งตลอดมา และรองศาสตราจารย์ สมควร กวียะ ที่ให้คำปรึกษาอันเป็นประโยชน์ในการทำสารนิพนธ์ผู้วิจัย ขอกราบขอบพระคุณเป็นอย่างยิ่ง

ขอกราบขอบพระคุณรองศาสตราจารย์บุญศรี พรหมมาพันธุ์ อาจารย์มุกิตา อารยะ เศรษฐากร อาจารย์ปรีชาและคณาจารย์ทุกท่านได้ที่ประสิทธิ์ประสาทวิชา ความรู้ ประสบการณ์อัน จะเป็นประโยชน์ในการนำไปใช้ชีวิตประจำวันและการทำงานต่อไปให้กับข้าพเจ้า

และขอกราบขอบพระคุณเจ้าหน้าที่ทั้งภาครัฐและเอกชน สื่อมวลชนจังหวัดน่านตลอดจน ประชาชนในเขตเทศบาลเมืองน่านที่ให้ความร่วมมือในการเก็บข้อมูลเพื่อใช้ในการศึกษาครั้งนี้

เหนือสิ่งอื่นใด ผู้วิจัยขอกราบขอบพระคุณ คุณพ่อ คุณแม่ ของข้าพเจ้า ที่ได้มอบชีวิต สมอง และสติปัญญา ให้ความรัก ความห่วงใยและให้การสนับสนุนแก่ข้าพเจ้าซึ่งถือเป็นสิ่งที่ประเสริฐยิ่ง ตลอดจนญาติพี่น้อง เพื่อน ๆ พี่ ๆ ทุกคนที่ให้กำลังใจและสนับสนุนทางด้านการศึกษาแก่ข้าพเจ้า ตลอดมา

นางสาว มณฑกานต์ แก้วอินแสง

มหาวิทยาลัยเกริก

พ.ศ.2551

สารบัญ

	หน้า
บทคัดย่อ	(1)
กิตติกรรมประกาศ	(2)
สารบัญแผนภูมิ	(5)
สารบัญตาราง	(6)
บทที่ 1 บทนำ	1
1.1 ความเป็นมาและความสำคัญของปัญหา	1
1.2 วัตถุประสงค์ของการวิจัย	4
1.3 ประโยชน์ที่คาดว่าจะได้รับ	4
1.4 ขอบเขตการศึกษา	4
1.5 นิยามคำศัพท์	4
บทที่ 2 แนวคิด ทฤษฎีและงานวิจัยที่เกี่ยวข้อง	6
2.1 แนวคิดและทฤษฎีเกี่ยวกับบทบาทหน้าที่และอิทธิพลของสื่อมวลชน	6
2.2 แนวคิดและทฤษฎีเกี่ยวกับความคิดเห็น	10
2.3 แนวคิดและทฤษฎีเกี่ยวกับความรู้ ทักษะ ทักษะ ทักษะ ทักษะ ทักษะ ทักษะ ทักษะ ทักษะ ทักษะ	13
2.4 แนวคิดเกี่ยวกับการท่องเที่ยวเชิงนิเวศ	16
2.5 ผลงานวิจัยที่เกี่ยวข้อง	25
2.6 กรอบและแนวคิดในการศึกษา	28
2.7 สมมุติฐานในการวิจัย	29
บทที่ 3 ระเบียบวิธีวิจัย	30
3.1 แหล่งที่มาของข้อมูลในการศึกษาวิจัย	31
3.2 ประชากรและกลุ่มตัวอย่าง	31
3.3 เครื่องมือที่ใช้ในการวิจัย	31
3.4 การเก็บรวบรวมข้อมูล	31
3.5 วิธีการวิเคราะห์ข้อมูล	32

สารบัญ (ต่อ)

	หน้า
บทที่ 4 ผลการศึกษา	33
บทที่ 5 สรุปผลการศึกษาและข้อเสนอแนะ	44
5.1 สรุปผลการศึกษา	44
5.2 อภิปรายผล	47
5.3 ข้อเสนอแนะ	48
ภาคผนวก	49
ผนวก ก แบบสอบถาม	50
ผนวก ข ภาพบริเวณพื้นที่การศึกษา	54
ผนวก ค ทำเนียบสื่อมวลชนจังหวัดน่าน	65
บรรณานุกรม	69
ประวัติผู้ศึกษา	72

สารบัญแผนภูมิ

แผนภูมิที่		หน้า
2.1	รูปแบบการท่องเที่ยวในอุตสาหกรรมการท่องเที่ยว	20
2.2	หลักการพื้นฐานที่สำคัญของการท่องเที่ยวเชิงนิเวศสถาบันวิจัยวิทยาศาสตร์และเทคโนโลยีแห่งประเทศไทย (วท.) 2540 นำเสนอต่อการท่องเที่ยวแห่งประเทศไทย (ททท.)	22

สารบัญตาราง

ตารางที่		หน้า
4.1	ลักษณะทางประชากรของสื่อมวลชน	33
4.2	บทบาทของสื่อมวลชนในการส่งเสริมการท่องเที่ยวเชิงนิเวศในจังหวัดน่าน	35
4.3	ความสัมพันธ์ระหว่างเพศของสื่อมวลชนกับบทบาทในการส่งเสริมการท่องเที่ยวเชิงนิเวศในจังหวัดน่าน	37
4.4	ความสัมพันธ์ระหว่างอายุของสื่อมวลชนกับบทบาทในการส่งเสริมการท่องเที่ยวเชิงนิเวศในจังหวัดน่าน	38
4.5	ความสัมพันธ์ระหว่างการศึกษาของสื่อมวลชนกับบทบาทในการส่งเสริมการท่องเที่ยวเชิงนิเวศในจังหวัดน่าน	39
4.6	ความสัมพันธ์ระหว่างสาขาวิชาที่จบของสื่อมวลชนกับบทบาทในการส่งเสริมการท่องเที่ยวเชิงนิเวศในจังหวัดน่าน	40
4.7	ความสัมพันธ์ระหว่างสื่อที่สังกัดของสื่อมวลชนกับบทบาทในการส่งเสริมการท่องเที่ยวเชิงนิเวศในจังหวัดน่าน	41
4.8	ความสัมพันธ์ระหว่างประสบการณ์ในอาชีพของสื่อมวลชนกับบทบาทในการส่งเสริมการท่องเที่ยวเชิงนิเวศในจังหวัดน่าน	42
4.9	สรุปผลการทดสอบสมมติฐาน	68

บทที่ 1

บทนำ

1.1 ความเป็นมาและความสำคัญของปัญหา

ภาคเหนือของประเทศไทยมีธรรมชาติที่สวยงาม มีวัฒนธรรมอันหลากหลายเผ่าพันธุ์ ตลอดจนมีประวัติศาสตร์อันเก่าแก่ และมีการตั้งสมอารยธรรมช้านาน ย่อมเป็นพื้นฐาน หรือทุนสำรองที่ดีต่อการส่งเสริมธุรกิจท่องเที่ยวให้แพร่หลาย ไปยังนานาประเทศประกอบกับระบบการปกครองประเทศและทำเลที่ตั้งของประเทศไทยที่เอื้ออำนวยต่อการเดินทางท่องเที่ยว เป็นสิ่งส่งเสริมหรือได้เปรียบคู่แข่งในภูมิภาคแถบนี้ รัฐบาลได้เล็งเห็นข้อเปรียบเทียบที่มีอยู่ จึงพยายามเร่งฟื้นฟูส่งเสริมสิ่งสาธารณูปโภค สิ่งอำนวยความสะดวกทั้งหลายให้กระจายออกไปยังท้องถิ่นต่างๆ ในกว่า 4 ทศวรรษที่ผ่านมา อีกทั้งความพยายามดำเนินกลยุทธ์ทุกรูปแบบทางการตลาด การโฆษณาประชาสัมพันธ์ประเทศไทยให้เป็นที่รู้จักของชาวโลก เพื่อสนับสนุนให้ผู้คนเดินทางท่องเที่ยวในประเทศไทย นับว่าประสบความสำเร็จอย่างสูงเมื่อเทียบกับธุรกิจอื่นๆ ความพยายามที่ผ่านของรัฐบาลไทยที่มีต่อการส่งเสริมการท่องเที่ยวได้ช่วยเร่งระดมเงินตราเข้าสู่ประเทศสูงเพิ่มขึ้นทุกๆปี แม้ในระยะหลังมานี้ได้เกิดแนวคิดการจัดการท่องเที่ยวเชิงนิเวศขึ้นมา เพื่อบรรเทาหรือชะลอความเสียหาย และพยายามพัฒนาการท่องเที่ยวให้ควบคู่ไปกับอนุรักษ์ระบบนิเวศให้ได้รับผลกระทบน้อยที่สุด พร้อมทั้งช่วยเสริมสร้างงานและการพัฒนาชุมชน โดยให้ชุมชนได้มีส่วนร่วมในการพัฒนาการท่องเที่ยวแบบยั่งยืน (จิระวงศ์ คงทอง, พ.ศ.2549 : 193-194)

จังหวัดน่าน เป็นจังหวัดหนึ่งที่ถูกรบรจู่ในแผนพัฒนาการท่องเที่ยวภาคเหนือตอนบนซึ่งเป็นกรอบนโยบายและแนวทางการพัฒนาของการท่องเที่ยวแห่งประเทศไทย จากสถิติจำนวนนักท่องเที่ยวที่มายังแหล่งท่องเที่ยวของภาคเหนือตอนบน(8 จังหวัด) ช่วงปี พ.ศ. 2539-2543 มีอัตราการเพิ่มขึ้นของจำนวนนักท่องเที่ยวอย่างต่อเนื่อง โดยปี พ.ศ. 2539 มีนักท่องเที่ยวที่เดินทางมาท่องเที่ยวยังจังหวัดน่าน จำนวน 4,665 คน และได้เพิ่มจำนวนเป็น 6,667 คนในปี พ.ศ. 2543 และในส่วนของนักท่องเที่ยวชาวไทยที่เข้ามาท่องเที่ยวชาวไทยที่เข้ามาท่องเที่ยวยังจังหวัดน่าน ในปี พ.ศ. 2539 มีจำนวน 409,800 คน และเพิ่มขึ้นเป็น 674,623 คน ในปีพ.ศ.2543 (ข้อมูลจาก TDRI, 2543) ซึ่งปรากฏว่าสิ่งดึงดูดใจของจังหวัดน่านที่นักท่องเที่ยวได้ชื่นชมได้แก่สภาพวิถีชีวิตความเป็นอยู่ สภาพแหล่งท่องเที่ยวทางธรรมชาติที่มีอยู่มากมาย สภาพอากาศที่ดี และวัฒนธรรมประเพณีที่มีเอกลักษณ์เป็นของตัวเอง

จากผลงานการวิจัยในการศึกษาทบทวนแผนพัฒนาการท่องเที่ยวเชิงภาคเหนือตอนบนได้จัดให้จังหวัดน่านอยู่ในระดับความสามารถในการรองรับนักท่องเที่ยวระดับปานกลาง(กลุ่มที่2) หมายถึง เป็นแหล่งท่องเที่ยวที่มีโอกาสน้อยที่จะเกิดปัญหาแก่ระบบนิเวศหรือสภาพแวดล้อม แต่พื้นที่และสิ่งอำนวยความสะดวกที่จำกัดสำหรับการรองรับนักท่องเที่ยว (รายงานฉบับย่อ,ภาควิชาภูมิศาสตร์ และสังคมศาสตร์ มหาวิทยาลัยเชียงใหม่,2541

การท่องเที่ยวเชิงนิเวศ (Ecotourism) จึงเป็นทางเลือกหนึ่งที่น่ามาใช้สำหรับการพัฒนาเพื่อให้เกิดความยั่งยืน (Ecotourism : A Way to Sustainoble) โดยจะไม่ส่งผลกระทบต่อสิ่งแวดล้อมและชุมชน การท่องเที่ยวเชิงนิเวศเป็นรูปแบบการท่องเที่ยวที่เปิดโอกาสให้นักท่องเที่ยวได้สัมผัสธรรมชาติและเรียนรู้วัฒนธรรมของคนในท้องถิ่นอย่างแท้จริง อีกทั้งการท่องเที่ยวเชิงนิเวศเป็นรูปแบบหนึ่งของการท่องเที่ยวในปัจจุบันที่นานาประเทศให้ความสำคัญเพื่อให้มุ่งไปสู่การพัฒนาที่ยั่งยืนของประเทศและนานาประเทศ โดยทั้งภาครัฐและเอกชนให้ความสำคัญแก่ การให้การศึกษาหรือการเรียนรู้มุ่งเน้นให้เกิดการอนุรักษ์มากกว่าการจัดการลดลงหรือปราศจากผลกระทบ และนักท่องเที่ยวพึงพอใจเท่านั้น แต่การท่องเที่ยวเชิงนิเวศจะต้องเป็นการท่องเที่ยวที่มีความรับผิดชอบในแหล่งท่องเที่ยวธรรมชาติ มีการจัดการสิ่งแวดล้อมและให้การศึกษาแก่นักท่องเที่ยว

สื่อมวลชนมีบทบาทอย่างมากในการพัฒนาการท่องเที่ยวเชิงนิเวศ ทั้งนี้ เพราะแนวคิดและรูปแบบการท่องเที่ยวเชิงนิเวศในประเทศไทย เป็นแนวความคิดที่มีความใหม่และเพิ่งจะได้รับความสนใจอย่างจริงจังในช่วงที่ 3-4 ปีที่ผ่านมา การนำความคิดใหม่ไปเผยแพร่สู่ประชาชนในวงกว้างจำเป็นต้องอาศัยสื่อมวลชนเป็นช่องทางในการกระจายข่าว เพื่อให้เกิดความรู้ ความเข้าใจ ทศนคติที่ดี และนำไปสู่การปรับเปลี่ยนพฤติกรรมการท่องเที่ยว ไปสู่การท่องเที่ยวเชิงนิเวศที่คำนึงถึงผลกระทบต่อสิ่งแวดล้อมก่อให้เกิดการรบกวนธรรมชาติน้อยที่สุด แต่เกิดการเรียนรู้ต่อแหล่งท่องเที่ยว ไม่ว่าจะระบบนิเวศ หรือวัฒนธรรมประเพณี วิถีชีวิตของชุมชนมากที่สุด

ในปีพ.ศ 2538-2539 ซึ่งการท่องเที่ยวแห่งประเทศไทย ได้ประกาศนโยบายเฉพาะหน้าเกี่ยวกับแนวทางการพัฒนาการท่องเที่ยวเชิงอนุรักษ์ หรือการท่องเที่ยวเชิงนิเวศ ในประเทศไทย และเป็นปีที่ริเริ่มมีการกล่าวถึงการพัฒนาการท่องเที่ยวเชิงนิเวศอย่างจริงจัง รวมทั้งการได้รับงบประมาณสนับสนุนจำนวนมากพอที่จพดำเนินกิจกรรมได้หลากหลาย ซึ่งรวมถึงการเผยแพร่เชิงประชาสัมพันธ์ให้ประชาชนเข้าใจถึงการท่องเที่ยวเชิงนิเวศด้วย ข่าวสารเรื่องการท่องเที่ยวเชิงนิเวศได้รับการเผยแพร่ไปสู่สื่อต่างๆ มากมาย เช่น สื่อโทรทัศน์ สื่อวิทยุ สื่อหนังสือพิมพ์ นิตยสาร อินเทอร์เน็ตเป็นต้น(การท่องเที่ยวแห่งประเทศไทย,2541:12)

จากความสำคัญของปัญหาการวิจัยครั้งนี้จึงมุ่งศึกษาบทบาทของสื่อที่ในส่งเสริมการ
ท่องเที่ยวเชิงนิเวศในจังหวัดน่าน อันที่จะสามารถสนับสนุนอุตสาหกรรมการท่องเที่ยวของจังหวัด
น่านและในขณะเดียวกันยังเป็นการป้องกันมิให้แหล่งท่องเที่ยวทางธรรมชาติถูกทำลายและเพื่อ
ฟื้นฟูสภาพทรัพยากรที่เสื่อมโทรมไปแล้วกลับมาดีดังเดิม อีกทั้งการสร้างทัศนคติ ความเข้าใจ
ให้กับสังคมนั้นเป็นสิ่งที่ทำให้สิ่งเหล่านี้เข้าถึงประชาชนได้นั้น จะต้องใช้สื่อในการการพัฒนา
ชุมชนเพราะสื่อมุ่งที่จะรายงานข่าวเหตุการณ์ความเคลื่อนไหวต่างๆที่เกิดขึ้นในสังคม มีหน้าที่และ
บทบาทที่สำคัญในการดำรงชีวิตและสื่อมีบทบาทในการปรับปรุงเปลี่ยนแปลงและส่งเสริมให้
ชุมชนแก้ไขปัญหาและพัฒนาชีวิตความเป็นอยู่ รวมทั้งสร้างกระแสการอนุรักษ์ทรัพยากรทาง
ธรรมชาติและทรัพยากรทางวัฒนธรรมให้กับประชาชน ดังนั้นสื่อทุกประเภท เป็นที่ให้ข้อมูล
ข่าวสารได้อย่างรวดเร็ว จะเห็นได้จากที่สื่อต่างๆมีการนำเสนอข่าวอย่างต่อเนื่อง อย่างไรก็ตามการ
ให้ความรู้การสร้างกระแสให้สังคมนั้น การศึกษาวิจัยในเรื่องนี้ผู้ศึกษาได้เลือกพื้นที่จังหวัดน่าน
เป็นกลุ่มตัวอย่างที่สื่อจะมีบทบาทในการส่งเสริมการท่องเที่ยวเชิงนิเวศ โดยให้ความรู้ให้ความ
เข้าใจเกี่ยวกับการท่องเที่ยวเชิงนิเวศ แก่ประชาชนและนักท่องเที่ยว อีกทั้งจังหวัดน่านมีแหล่ง
ทรัพยากรด้านธรรมชาติที่มีชื่อเสียงและเป็นที่ยอมรับมากก็คือ อุทยานแห่งชาติคอกยอคา สำหรับแหล่ง
ท่องเที่ยวด้านวัฒนธรรมจังหวัดน่านมีอยู่อย่างสมบูรณ์ ทั้งในตัวเมืองและอำเภอรอบนอก เช่นวัด
ภูมินทร์ ที่มีตัวอย่างภาพเขียนบนผนังวิหารที่แสดงถึงวัฒนธรรมและการแต่งกายของชาวล้านนา
และพิพิธภัณฑสถานจังหวัดน่านที่เป็นที่สะสม โบราณวัตถุและของใช้ในราชสำนักของเจ้าครอง
เมืองนครเมืองน่าน ในบริเวณรอบเมืองมีวัดพระธาตุแช่แห้งมีเอกลักษณ์ที่เป็นศิลปะของตนเองที่
เรียกได้ว่าเป็นช่าง สกุลเมืองช่าง ดังจะเห็นได้จากพระวิหารของวัดซึ่งแสดงออกถึงฝีมือของช่างชาว
น่านที่รู้จักกันทั่วไป สิ่งที่จังหวัดน่านมีอยู่แล้วเหล่านี้กลายเป็นจุดขายที่เด่นของจังหวัด และในทาง
ภูมิศาสตร์น่านเป็นจังหวัดชายแดนที่มีเขตติดต่อกับประเทศลาว และมีด่านผ่อนปรนที่เป็นจุดขาย
และการเดินทางผ่านแดน กิจกรรมประเพณีทางวัฒนธรรมของจังหวัดที่เด่นอีกอย่างหนึ่งคือ
ประเพณีแข่งเรือ ดังคำขวัญของจังหวัดน่านที่กล่าวไว้ว่า

“แข่งเรือลือเลื่อง เมืองงาช้างดำ

จิตรกรรมวัดภูมินทร์ แคนดินส้มสีทอง

เรื่องรองพระธาตุแช่แห้ง”

ดังนั้นผู้วิจัยจึงมีความสนใจและเห็นความสำคัญของปัญหาในการศึกษาการวิจัยเรื่อง
บทบาทของสื่อในการส่งเสริมการท่องเที่ยวเชิงนิเวศจังหวัดน่าน เพื่อส่งเสริมและสนับสนุนการ
ท่องเที่ยวเชิงนิเวศในจังหวัดน่านเพื่อป้องกันมิให้แหล่งท่องเที่ยวทางธรรมชาติของจังหวัดน่านถูก
ทำลาย เนื่องจากผลกระทบของอุตสาหกรรมท่องเที่ยวและเพื่อฟื้นฟูสภาพทรัพยากรที่เสื่อมโทรม

ไปแล้วให้กลับมามีคั้งเดิม และส่งเสริมให้เกิดการพัฒนาการท่องเที่ยวเชิงนิเวศอื่น ได้แก่การรักษา สภาพแวดล้อมทรัพยากรทางธรรมชาติและทรัพยากรทางวัฒนธรรม วิถีคั้งเดิม ที่มีอยู่ต่อไป

1.2 วัตถุประสงค์ของการวิจัย

1.2.1 เพื่อศึกษาบทบาทของสื่อในการส่งเสริมการท่องเที่ยวเชิงนิเวศในจังหวัดน่าน

1.2.2 เพื่อศึกษาความสัมพันธ์ระหว่างลักษณะทางประชากรของสื่อมวลชนกับบทบาทของสื่อในการส่งเสริมการท่องเที่ยวเชิงนิเวศในจังหวัดน่าน

1.3 ประโยชน์ที่คาดว่าจะได้รับ

1.3.1 การศึกษาคั้งนี้ จะทำให้ทราบข้อมูลพื้นฐานถึงบทบาทของสื่อในการส่งเสริมและอนุรักษ์การท่องเที่ยวเชิงนิเวศในจังหวัดน่าน

1.3.2 ผลจากการศึกษาจะนำไปปรับปรุงหรือส่งเสริมความสัมพันธ์ระหว่างลักษณะทางประชากรของสื่อมวลชนกับบทบาทของสื่อในการส่งเสริมการท่องเที่ยวเชิงนิเวศในจังหวัดน่าน

1.4 ขอบเขตการศึกษา

การวิจัยคั้งนี้ทำการศึกษาเรื่องบทบาทของสื่อในการส่งเสริมการท่องเที่ยวเชิงนิเวศในจังหวัดน่าน โดยผู้วิจัยมุ่งทำการศึกษาเฉพาะสื่อมวลชนในเขตเทศบาลเมืองน่าน ประชากรที่ใช้ในศึกษาคั้งนี้คือ สื่อมวลชน ได้แก่ สื่อวิทยุ สื่อโทรทัศน์ และสื่อหนังสือพิมพ์

1.5 นิยามศัพท์

บทบาทของสื่อ หมายถึง บทบาทของสื่อในการนำเสนอข่าวสารส่งเสริมและเผยแพร่เชิงประชาสัมพันธ์ให้ประชาชนเข้าใจถึงการท่องเที่ยวเชิงนิเวศในจังหวัดน่านเพื่อป้องกันมิให้แหล่งท่องเที่ยวทางธรรมชาติของจังหวัดน่านถูกทำลาย เนื่องจากผลกระทบของอุตสาหกรรมท่องเที่ยว และเพื่อฟื้นฟูสภาพทรัพยากรที่เสื่อมโทรมไปแล้วให้กลับมามีคั้งเดิม และส่งเสริมให้เกิดการพัฒนาการท่องเที่ยวเชิงนิเวศอื่น ได้แก่การรักษา สภาพแวดล้อมทรัพยากรทางธรรมชาติและทรัพยากรทางวัฒนธรรม วิถีคั้งเดิม ที่มีอยู่ต่อไป

สื่อ หมายถึง สื่อวิทยุ สื่อ โทรทัศน์ และสื่อหนังสือพิมพ์

สื่อมวลชน หมายถึง ตัวกลางหรือสื่อกลางที่นำสารที่เกี่ยวกับการท่องเที่ยวไปยังผู้รับสารที่เป็นกลุ่มเป้าหมายที่มีอยู่เป็นจำนวนมากได้ ช่องสารที่เป็นสื่อมวลชน ได้แก่ วิทยุ โทรทัศน์ หนังสือพิมพ์ซึ่งประกอบไปด้วยด้วยหนังสือพิมพ์ส่วนกลางและหนังสือพิมพ์ท้องถิ่น

ข่าวสารเกี่ยวกับการท่องเที่ยวเชิงนิเวศ หมายถึง เรื่องราว เหตุการณ์ ความรู้ ข่าวสารที่เผยแพร่ข้อมูลและประชาสัมพันธ์เกี่ยวกับการส่งเสริมการท่องเที่ยวเชิงนิเวศในจังหวัดน่าน

อนุรักษ์การท่องเที่ยวเชิงนิเวศ หมายถึง การดูแลและรักษาการท่องเที่ยวในแหล่งท่องเที่ยวทางวัฒนธรรม และทางธรรมชาติในจังหวัดน่าน โดยมีการให้ความรู้แก่ผู้เกี่ยวข้องและให้ชุมชนในท้องถิ่นมีส่วนร่วมในการจัดการ เพื่อก่อให้เกิดผลประโยชน์แก่ชุมชนท้องถิ่น และสร้างจิตสำนึกให้ทุกฝ่ายร่วมกันรับผิดชอบต่อระบบนิเวศอย่างยั่งยืน ซึ่งทางราชบัณฑิตยสถานได้บัญญัติศัพท์ว่าเป็นการท่องเที่ยวเชิงนิเวศ(Ecotourism) แทนการท่องเที่ยวเชิงอนุรักษ์ ปัจจุบันจึงยังมีการใช้สลับกันไป ระหว่าง 2 คำนี้

การส่งเสริมและเผยแพร่ หมายถึง บทบาทของสื่อจะช่วยส่งเสริมและสนับสนุนให้ความรู้ความเข้าใจเกี่ยวกับการท่องเที่ยวเชิงนิเวศแก่ประชาชนจังหวัดน่าน เพื่ออนุรักษ์และพัฒนาชุมชนสังคม ให้มีความรักความห่วงแหน ช่วยทะนุบำรุงทรัพยากรทางการท่องเที่ยวและสิ่งแวดล้อม

บทที่ 2

แนวคิดทฤษฎีและงานวิจัยที่เกี่ยวข้อง

ในการวิจัยเรื่องบทบาทของสื่อในการส่งเสริมการท่องเที่ยวเชิงนิเวศจังหวัดน่าน ผู้วิจัยได้ค้นคว้าเอกสารที่เกี่ยวข้องกับแนวคิดและทฤษฎีและศึกษาผลงานวิจัยที่เกี่ยวข้องดังรายละเอียดต่อไปนี้

การตรวจเอกสารที่เกี่ยวข้องกับการศึกษารั้วนี้ประกอบไปด้วย

- 2.1 แนวคิดและทฤษฎีเกี่ยวกับบทบาทหน้าที่และอิทธิพลของสื่อมวลชน
 - 2.2 แนวคิดและทฤษฎีแนวคิดเกี่ยวกับความคิดเห็น
 - 2.3 แนวคิดและทฤษฎีเกี่ยวกับความรู้ ทักษะ ทักษะ ทักษะ ทักษะ
 - 2.4 แนวคิดเกี่ยวกับการท่องเที่ยวเชิงนิเวศ
 - 2.5 ผลงานวิจัยที่เกี่ยวข้อง
 - 2.6 กรอบและแนวคิดในการศึกษา
 - 2.7 สมมติฐานของการวิจัย
- 2.1 แนวคิดและทฤษฎีเกี่ยวกับบทบาทหน้าที่และอิทธิพลของสื่อมวลชน

บทบาทของสื่อมวลชน(role of mass media)

สมควร กวียะ(2539) อธิบายบทบาทหน้าที่ของสื่อมวลชนว่า เป็นการกระทำของการสื่อสารที่ได้ส่งผลกระทบต่อชีวิตและสังคมการกระทำดังกล่าวอาจเป็นไปตามธรรมชาติของการสื่อสาร จาริตประเพณี ของสังคมก็ได้

Denis (1983) ได้จำแนกบทบาทหน้าที่ของสื่อมวลชนไว้ 5 ประการ ดังนี้

1. หน้าที่ในการให้ข่าวสาร เป็นการให้ข่าวสารเกี่ยวกับเหตุการณ์และสภาพการณ์ที่เกิดขึ้นในสังคมและโลกแจ้งให้ทราบถึงความสัมพันธ์ของอำนาจต่างๆ ในสังคมช่วยส่งเสริมให้เกิดวัฒนธรรมการปรับตัวและความก้าวหน้า
2. หน้าที่ในการประสาน เป็นการอธิบาย ตีความ และวิพากษ์วิจารณ์ เกี่ยวกับความหมายของเหตุการณ์และข่าวสารที่เกิดขึ้นพร้อมทั้งให้การสนับสนุนผู้ที่อยู่ในอำนาจที่ถูกต้องและบรรทัดฐานที่มีอยู่ให้การขัดเกลาทางสังคมประสานกิจกรรมต่างๆเข้าด้วยกันสร้างประชาคมจิตล้าดับความสำคัญ และชี้ให้เห็นถึงสถานภาพที่มีความสัมพันธ์เป็นที่ยอมรับของสังคม
3. หน้าที่ในการสร้างความต่อเนื่อง เป็นการแสดงให้เห็นซึ่งวัฒนธรรมหลัก และยอมรับวัฒนธรรมใหม่ ๆ และการดำรงรักษาไว้เพื่อค่านิยมของส่วนรวม

4. หน้าที่ในการให้การบันเทิง สื่อมวลชนมีบทบาทในการให้ความบันเทิง ความขบขัน การพักผ่อนหย่อนใจที่สนุกสนาน หลากหลายและเป็นวิธีการผ่อนคลายอารมณ์ ซึ่งถือเป็นการลดความเครียดในสังคม

5. หน้าที่ในการระดมความคิดความร่วมมือเป็นการช่วยบรรณงค์เพื่อบรรลุเป้าหมาย วัตถุประสงค์ของสังคมทางการเมือง การพัฒนาเศรษฐกิจ การทำงาน และศาสนา

กล่าวโดยสรุป คือสื่อมวลชนมีบทบาทและอิทธิพลในการนำเสนอข่าวให้กับสังคมสื่อ ได้รับรู้และเข้าใจถึงเหตุการณ์ที่เกิดขึ้นเพราะสื่อมวลชนเป็นสื่อกลางที่จะเชื่อมโยงระหว่างผู้ส่งสาร และผู้รับสาร นอกจากนี้สื่อมวลชนยังเป็นภาพสะท้อนของสังคม ได้อย่างเด่นชัด และหากปราศจากสื่อมวลชนแล้วก็เสมือนสังคมหนึ่งที่ขาดชีวิตและความเคลื่อนไหวภายในสังคม

อิทธิพลสื่อมวลชน

De Fleur (1970) ให้แนวคิดพื้นฐานเกี่ยวกับอิทธิพลของสื่อต่อการเปลี่ยนแปลงพฤติกรรมของบุคคลไว้ 4 ทฤษฎีดังนี้

1. ทฤษฎีความแตกต่างของแต่ละบุคคล กล่าวคือ โครงสร้างทางบุคลิกภาพ ส่วนบุคคลที่แตกต่างกัน เช่น ทักษะ ค่านิยม ความเชื่อ จะมีส่วนสำคัญต่อการกำหนดแบบการรับรู้ หรือ สื่อมวลชนจึงมีอิทธิพลในแง่สร้างการเรียนรู้ หรือ การย้ายในสิ่งที่เขาอยู่แล้ว

2. ทฤษฎีการจัดระเภททางสังคม กล่าวว่า บุคคลในกลุ่มเดียวกัน ย่อมจะเปิดรับสาร ปฏิกริยาตอบสนอง ต่อเนื้อหาของข่าวสาวที่คล้ายคลึงกัน ทั้งนี้เนื่องจากความใกล้ชิดสนิทสนมผูกพันของกลุ่ม ฉะนั้น สื่อมวลชนจึงมีอิทธิพลต่อกลุ่มคนเหล่านี้ ก็ต่อเมื่อส่งมาในลักษณะที่สอดคล้องกับบรรทัดฐานของกลุ่ม

3. ทฤษฎีความสัมพันธ์ทางสังคม กล่าวคือ ความสัมพันธ์ระหว่างบุคคลภายในกลุ่มแบบไม่เป็นทางการ มีอิทธิพลต่อการสื่อสาร นักสังคมวิทยาชนบท เชื่อว่าเครือข่ายของชาวชนบทมีความผูกพันทางสังคมอย่างแน่นแฟ้นกับเพื่อนบ้าน ผู้นำความคิดเห็นในสังคม จะเป็นบุคคลที่มีอิทธิพลต่อการเผยแพร่ข่าวสาร และการตัดสินใจยอมรับนวัตกรรมของบุคคลในสังคมนั้นในกรณีเช่นนี้สื่อมวลชนจะมีอิทธิพลต่อคนได้ในลักษณะทฤษฎีการสื่อสารสองขั้นคอน (two step flow theory) ซึ่งต้องอาศัยอิทธิพลของบุคคล (personal influence)

4. ทฤษฎีบรรทัดฐานทางสังคม กล่าวว่า พฤติกรรมของบุคคล อาจขึ้นอยู่กับบรรทัดฐาน และสภาพแวดล้อมทางสังคม ถ้าสื่อมีเนื้อหาสาระที่สอดคล้องกับบรรทัดฐานทางสังคม สื่อมวลชนอาจเพียงย้ำบรรทัดฐานเดิม และสร้างบรรทัดฐานใหม่เพียงเล็กน้อยเท่านั้น ฉะนั้นจึงอาจกล่าวได้ว่า สื่อมวลชนทำหน้าที่ทางอ้อม 3 ประการ คือ 1) สื่อมวลชนจะส่งเสริม สนับสนุน หรือย้ำบรรทัดฐานทางสังคมให้ดำรงอยู่ตลอดไป 2) สื่อมวลชนจะสามารถสร้างความรับผิดชอบร่วมกันให้เกิดขึ้นใน

สังคม 3) สื่อมวลชนสามารถเปลี่ยนแปลงแบบอย่างการดำรงชีวิต และพฤติกรรมของบุคคลโดยช่วยให้เกิดพฤติกรรมใหม่แต่ต้องใช้ระยะเวลา

ทฤษฎีเกี่ยวกับประสิทธิภาพของสื่อมวลชน

ในกระบวนการสื่อจะประกอบไปด้วยองค์ประกอบของการสื่อสารที่สำคัญ ได้แก่ผู้รับสาร (source) สาร (message) สื่อ (media) และผู้รับสาร (receive) ซึ่งมีความสำคัญในการกำหนดความสำเร็จของการสื่อสารที่ทำให้ผู้รับสารเกิดความรู้ ความเข้าใจ มีทัศนคติและพฤติกรรมไปในแนวทางที่ปรารถนา

ประม ๙๓๖๓ (2539) สื่อมวลชน (mass media) หมายถึง สื่อที่ทำให้ผู้รับสารซึ่งทำให้ผู้รับสารซึ่งอาจจะเป็นบุคคลคนเดียวหรือกลุ่มบุคคลที่สามารถส่งข่าวสารข้อมูลไปยังผู้รับได้เป็นจำนวนมากและอยู่กันอย่างกระจัดกระจายได้ในเวลาอันรวดเร็ว และสื่อมวลชนที่ใช้ในการวิจัยครั้งนี้ ได้แก่ โทรทัศน์ วิทยุ และหนังสือพิมพ์

ลักษณะสำคัญของสื่อมวลชนแต่ละประเภท

การศึกษาวิจัยครั้งนี้ทำการศึกษา ในส่วนของสื่อมวลชน 3 ประเภท คือวิทยุ โทรทัศน์และหนังสือพิมพ์ซึ่ง ได้อธิบายถึงสื่อแต่ละประเภทว่ามีลักษณะสำคัญ ดังนี้

อนุพร สุวรรณวงกตสิกิจ (2531) วิทยุกระจายเสียงตรงกับคำภาษาอังกฤษว่า “radio broadcasting” เรียกสั้น ๆ ว่า “วิทยุ” หมายถึง การใช้คลื่นแม่เหล็กไฟฟ้าหรือคลื่นวิทยุ เพื่อส่งสารกระจายออกอากาศโดยไม่ต้องใช้สายต่อเชื่อมกันคำว่า “วิทยุกระจายเสียง” นี้ อังกฤษจึงนิยมใช้คำดั้งเดิมว่า “wireless” หมายถึง ไม่มีสาย ส่วนอเมริกันเรียกสั้น ๆ ว่า “radio”

สุโชติ คาวสุโข (2537) ได้กล่าวว่าอิทธิพลของวิทยุกระจายเสียงกับสภาพของสังคมปัจจุบันเป็นยุคข่าวสารเฟื่องฟู (information explosion) การเปิดรับข่าวสารของมนุษย์ในปัจจุบันจึงเปรียบเสมือนกับการบริโภคอาหารประจำวันเพื่อการดำรงชีวิตไปแล้วอิทธิพลของข่าวได้เข้ามามีผลต่อการใช้ดุลพินิจและการตัดสินใจของบุคคลในการดำรงชีวิตในสังคมบุคคลใดได้รับข่าวสารมากบุคคลนั้นก็จะมีโอกาสในการทำกิจกรรมได้ดีกว่า

ณรงค์ สมพงษ์ (2543) หนังสือพิมพ์เป็นสิ่งพิมพ์ที่มีลักษณะเฉพาะตัวคือมีเนื้อหาการเน้นหนักในเรื่องของการรายงานข่าวและเหตุการณ์สำหรับคนทั่วไปมีความหลากหลายในเนื้อหาไม่เน้นหนักเฉพาะเรื่องใดเรื่องหนึ่ง นอกจากนี้หนังสือพิมพ์ต้องพิมพ์รายประจำสม่ำเสมอ อาจเป็นรายวันหรือสัปดาห์ก็ได้ และพิมพ์เผยแพร่สู่สาธารณชนจำนวนมาก ๆ เปิดโอกาสทุกคนให้อ่านได้ทั้งในส่วนและส่วนภูมิภาค

ฉรงค์ สมพงษ์ (2543) สื่อโทรทัศน์ เป็นการส่งและการรับสัญญาณภาพและเสียงโดยเครื่องส่งเครื่องรับอิเล็กทรอนิกส์ออกอากาศโดยคลื่นวิทยุจึงเป็นสื่อที่แพร่ภาพไปสู่เป้าหมายปลายทางได้อย่างรวดเร็วในแง่ของผู้รับสาร ได้ทั้งภาพและเสียง ช่วยทำให้เกิดความเข้าใจในสารได้ง่ายกว่าการรับรู้ด้วยเสียงเพียงอย่างเดียวเพราะภาพจะช่วยให้ผู้ชมเข้าใจได้ทันที

นภากรณ์ อัจฉริยะกุล (2529) ได้กล่าวถึง ช่องทางการสื่อสารหรือสื่อไว้ว่า ผู้ส่งสารย่อมต้องอาศัยช่องทางหรือสื่อให้ทำหน้าที่นำสาร ไปยังผู้รับสาร โดยทั่วไปแล้วสารที่ถูกผู้ส่งสารถ่ายทอดไปยังผู้รับสารจะเข้าไปสู่ระบบการรับรู้ของมนุษย์ โดยผ่านปลายประสาทสัมผัสทางใดทางหนึ่งหรือหลายทาง ได้แก่ ทางการเห็น โดยประสาทตา ทางการได้ยิน โดยประสาทหูแต่ในการสื่อสารสำหรับคนที่อยู่ห่างไกลกัน มนุษย์ไม่สามารถจะอาศัยการติดต่อที่มนุษย์มีอยู่ได้มนุษย์จึงได้สร้างสื่อขึ้นมาเป็นเครื่องช่วยให้การติดต่อระหว่างผู้ส่งสารกับผู้รับสาร ให้มีความเป็นไปได้สื่อแบ่งได้หลายประเภท ดังนี้

การแบ่งแบบใช้ลักษณะของสื่อเป็นเกณฑ์มี 5 ประเภท คือ

1. สื่อธรรมชาติ ได้แก่ บรรยากาศที่อยู่รอบตัวมนุษย์อันมีอยู่ตามธรรมชาติ ทำหน้าที่เป็นทางติดต่อของการสื่อสารระหว่างบุคคลแบบเผชิญหน้า
2. สื่อมนุษย์ ได้แก่ บุคคลที่ทำหน้าที่เป็นสื่อ นำสารไปสู่ผู้รับ เช่น คนนำสาร นักเล่านิทาน โฆษก ท่อสื่อ แม่สื่อ ตัวแทนการเจรจาปัญหาต่าง ๆ เป็นต้น
3. สื่อสิ่งพิมพ์ ได้แก่ สื่อทุกชนิดที่อาศัยเทคนิคการพิมพ์ เช่น หนังสือพิมพ์ ใบปลิว แผ่นพับ วารสาร นิตยสาร ใบประกาศหรือแจ้งความ ไปสเตอร์ ภาพ เป็นต้น
4. สื่ออิเล็กทรอนิกส์ ได้แก่ สื่อที่พัฒนาขึ้นโดยใช้ระบบเครื่องกลไกไฟฟ้าเป็นหลัก เช่น วิทยุ โทรทัศน์ โทรพิมพ์ เทปเสียง วีดิโอเทป เครื่องฉายภาพยนตร์ เป็นต้น
5. สื่อระคน ได้แก่ สื่อที่ทำหน้าที่นำสารได้แต่ไม่อาจจัดไว้ใน 4 ประเภทข้างต้น เช่น หนังสือพิมพ์กำแพง วัตถุประสงค์ สื่อพื้นบ้าน เป็นต้น

“สื่อสิ่งพิมพ์” จัดพิมพ์ขึ้นเพื่องานลักษณะใดลักษณะหนึ่งเป็นการเฉพาะ ซึ่งมีรูปแบบและขนาดตัวพิมพ์ ชนิดกระดาษ การจัดวางหน้าที่แตกต่างกันไป สิ่งพิมพ์เพื่อการพัฒนาตามรูปแบบการผลิต เฉพาะกิจ มีดังนี้

1. เอกสารแผ่น ซึ่งสิ่งพิมพ์เพื่อการพัฒนาในลักษณะนี้จะอยู่ในลักษณะเป็นแผ่นที่ไม่มี การเก็บเข้าเล่มแล้วเย็บรวมกัน ได้แก่

1.1 แผ่นปลิว มีลักษณะเป็นแผ่นไม่เย็บเข้าเล่มกันอาจพิมพ์หน้าเดียวหรือสองหน้าก็ได้ ตามปริมาณของเนื้อหา

1.2 แผ่นพับ ซึ่งมีลักษณะเป็นแผ่นและพับพกเข้าด้วยกัน เช่น พับสอง พับสาม พับสี่ เป็นต้น

1.3 แผ่นพับขนาดใหญ่ เป็นแผ่นพับที่มีขนาดใหญ่กว่าแบบแรกโดยให้รายละเอียดได้มากกว่าและมีขนาดตัวพิมพ์ใหญ่กว่า อ่านง่ายกว่า

1.4 จดหมายหรือหนังสือเวียน มีลักษณะเป็นแผ่นเช่นเดียวกัน แต่แตกต่างกันที่มีรูปแบบการนำเสนอแบบจดหมาย

1.5 ใบบิดหรือที่เรียกว่าโปสเตอร์ มีลักษณะเป็นแผ่นป้ายเพื่อกระตุ้นความสนใจและเตือนความจำ

2. เอกสารเล่ม นอกจากเอกสารเล่มที่กล่าวข้างต้นแล้ว ยังมีเอกสารบรรจुरายละเอียดเนื้อหาเพื่อการพัฒนา

2.1 อนุสาร เป็นหนังสือที่มีเล่มขนาดเล็ก มีปกหุ้ม โดยในเล่มบรรจुरายละเอียดเนื้อหาเพื่อการพัฒนา

2.2 เอกสารเผยแพร่ เป็นหนังสือที่พิมพ์เป็นเล่มเพื่อออกเผยแพร่เรื่องราวเกี่ยวกับการพัฒนาของหน่วยงาน มักจะมีขนาดรูปเล่มกะทัดรัด

2.3 จุลสาร มีลักษณะคล้ายอนุสารทั้งขนาดและจำนวนหน้า แต่จุลสารจะต้องการต่อเนื่องในการจัดพิมพ์เพื่อเผยแพร่เป็นประจำ อาจจะเป็นรายสัปดาห์หรือรายเดือน หรือความประสงค์ของผู้จัดทำ

2.4 เอกสารเย็บเล่มเป็นเอกสารที่คล้ายแผ่นพับ แต่เย็บรวมกันเป็นเล่มบาง ๆ แบบหนังสือ

2.5 หนังสือภาพ เป็นหนังสือที่พิมพ์ขึ้น โดยมีภาพซึ่งอาจจะเป็นภาพถ่ายหรือภาพวาดเกี่ยวกับพัฒนา

จากข้อความดังกล่าวข้างต้น สรุปได้ว่า แม้ว่าสื่อมวลชนจะมีบทบาทและหน้าที่ที่จะต้องให้

ความรู้กับสังคมแล้ว แต่อิทธิพลของสื่อนั้นก็ไม่ได้มีอิทธิพล โดยตรงต่อพฤติกรรมของผู้ที่ติดตามข่าวสารที่เกิดขึ้นในทันทีทันใด แต่หากเป็นการสะสมอิทธิพลจากสื่อมวลชนแล้วหากมีโอกาสสิ่งที่จะสะสมเอาไว้ก็จะแสดงออกมาเป็นพฤติกรรมที่เกิดขึ้นทันที

2.2 แนวคิดเกี่ยวกับความคิดเห็น

2.1 ความหมายของความคิดเห็น ได้มีผู้ให้ความหมายของความคิดเห็นไว้หลายท่านดังนี้
 อรุณศรี นาควิสุทธิ (2543 : 11-12) ได้กล่าวว่า ความคิดเห็นเป็นการแสดงทางด้านความรู้สึกนึกคิด การตัดสินใจ และความเชื่อต่อสิ่งใดสิ่งหนึ่ง เหตุการณ์ใดเหตุการณ์หนึ่งด้วยการพูดหรือการเขียน โดยอาศัยพื้นฐานความรู้ การรับรู้ ประสบการณ์ และสภาพแวดล้อมเป็นส่วนช่วยในการแสดง

ความคิดเห็น ซึ่งความคิดเห็นของแต่ละบุคคลอาจจะเป็นที่ยอมรับหรือปฏิเสธจากบุคคลอื่นก็ได้
ความคิดเห็นนี้อาจจะเปลี่ยนแปลงไปตามกาลเวลา

วาชรัณ นันทเสน (2546: 6) ความคิดเห็นเป็นการแสดงออกทางด้านความรู้สึกต่อสิ่งใดสิ่ง
หนึ่งด้วยการพูด หรือการเขียนในช่วงเวลาใดเวลาหนึ่งและการแสดงออกขึ้นอยู่กับภูมิหลังทาง
สังคม ประสิทธิภาพ และสภาพแวดล้อมของบุคคลนั้น

สงวน สุทธิเลิศอรุณ และคณะ (2522 : 9) ให้ความหมายว่า ความคิดเห็นคือการแสดงออกซึ่งมี
วิจรรณญาณที่มีต่อเรื่องใดเรื่องหนึ่ง โดยเฉพาะ ความคิดเห็นมีความหมายแคบกว่าเจตคติ เพราะ
ความคิดเห็นของบุคคลเปลี่ยนแปลงไปตามข้อเท็จจริง และเจตคติ ของบุคคลความคิดเห็นเป็นการ
อธิบายเหตุผลที่มีต่อสิ่งหนึ่งสิ่งใด โดยเฉพาะ

เชพเวอร์ (Shaver. 1997: 168) กล่าวว่า ความคิดเห็น หมายถึง จิตลักษณะประเภทหนึ่งที่มี
ความโน้มเอียงหรือความรู้สึกที่จะต้องสนองไปในทางที่ชอบหรือไม่ชอบต่อสิ่งใดสิ่งหนึ่ง หรืออาจ
กล่าวว่า ความคิดเห็นเป็นส่วนหนึ่งของมนุษย์ที่มีต่อสิ่งต่าง ๆ โดยมีอารมณ์เป็นส่วนประกอบ
รวมทั้ง ความพร้อมที่จะแสดงพฤติกรรมอย่างใดอย่างหนึ่งเฉพาะ

จากความหมายของความคิดเห็นของบุคคลต่าง ๆ พอจะสรุปได้ว่า ความคิดเห็น หมายถึงการ
แสดงออกทางด้านความคิด ความรู้สึก ซึ่งอาจแสดงออกด้วยการพูดหรือเขียน ซึ่งแต่ละคนอาจมี
ความเห็นที่แตกต่างกันออกไป

2.2 องค์ประกอบของความคิดเห็น

ไทรแอนดิส (Triandis. 1971: 2-3) ได้กล่าวถึง องค์ประกอบความคิดเห็นไว้ว่าสามารถแบ่ง
ออกได้ดังนี้

1. องค์ประกอบด้านความรู้ ได้แก่ ความรู้ ความคิดที่บุคคลมีต่อสิ่งเร้า ซึ่งอาจจะเป็นบุคคลหรือ
สถานการณ์ใด ๆ ความรู้ ความคิดดังกล่าวจะเป็นส่วนกำหนดทิศทางของความเห็นของบุคคล
กล่าวคือถ้าบุคคลมีความรู้และการติดต่อกับสิ่งเร้าครบถ้วนแล้ว บุคคลจะมีความเห็นต่อสิ่งเร้าใน
ทางบวก

2. องค์ประกอบด้านความรู้สึก ได้แก่ อารมณ์หรือความรู้สึกของบุคคลต่อสิ่งเร้าอย่างใดอย่าง
หนึ่ง ความรู้สึกดังกล่าวจะกำหนดทิศทางความเห็น คือถ้ามีความรู้สึกดี บุคคลก็จะมีความเห็น
ทางบวกต่อสิ่งนั้น แต่ถ้ามีความรู้สึกไม่ดีต่อสิ่งนั้น บุคคลก็จะมีความเห็นในทางลบ

3. องค์ประกอบด้านพฤติกรรม ได้แก่ พฤติกรรมของบุคคลที่แสดงออกต่อสิ่งเร้าอย่างใด
อย่างหนึ่ง พฤติกรรมดังกล่าวจะแสดงความคิดเห็นต่อบุคคล คือ ถ้าแสดงออกอย่างชัดเจน แสดงว่า
มีความคิดเห็นเป็นบวก เป็นบวกแน่นอน

2.3 ปัจจัยที่ทำให้เกิดความคิดเห็น

ธีระพร อุวรรณ โธ (2529: 51-54) กล่าวว่า อิทธิพลที่มีความคิดเห็น มีดังนี้

1. อิทธิพลจากพ่อแม่ เป็นแหล่งที่มีอิทธิพลสูงสุด โดยเฉพาะในวัยเด็ก ซึ่งกำลังจะมีการพัฒนาทางด้านค่านิยม ความเชื่อและความรู้สึกนึกคิดออกมา ในกรอบของครอบครัวที่มีพ่อแม่เป็นผู้มีอำนาจให้คุณ เมื่อทำความดี และมีอำนาจให้โทษ เมื่อทำสิ่งไม่ดีหรือสิ่งที่พ่อแม่ไม่เห็นด้วย

2. อิทธิพลจากกลุ่มต่าง ๆ ในสถานศึกษา เช่น ครูและเพื่อนก็มีอิทธิพลต่อความเห็น

3. อิทธิพลจากประสบการณ์ส่วนตัว นักจิตวิทยาวิเคราะห์เน้นเรื่องประสบการณ์ในวัยเด็กว่ามีอิทธิพลต่อการพัฒนาบุคคล รวมทั้งการพัฒนาความเห็นของบุคคลด้วย โดยเฉพาะประสบการณ์ที่เป็นเรื่องเกี่ยวกับความรุนแรงและกระทบกระเทือนใจบุคคลได้นาน

4. อิทธิพลจากสื่อมวลชน เช่น การโฆษณาประชาสัมพันธ์ต่าง ๆ ที่พยายามเปลี่ยนความเห็นของคนให้หันไปนิยมผลิตภัณฑ์ต่าง ๆ ที่เข้าไปจำหน่ายให้กับกลุ่มเป้าหมายที่ต้องการ

ฟอสเตอร์ (วาซรัตน์ นันทเสน. 2546: 8; อ้างอิงจาก Foster. ม.ป.ป.: ไม่ปรากฏเลขหน้า) ได้สรุปแนวความคิดเกี่ยวกับความคิดเห็นว่าปัจจัย 2 ประการ คือ

1. ประสบการณ์ที่บุคคลมีต่อสิ่งของ บุคคล หมู่คณะ เรื่องราวต่าง ๆ หรือสถานการณ์ความคิดเห็นเกิดขึ้นในตัวบุคคล จากการ ได้พบเห็นคุ้นเคย อาจถือได้ว่าเป็นประสบการณ์ตรงและจากการ ได้ยิน ได้ฟัง ได้เห็น รูปถ่าย หรืออ่านจากหนังสือ โดยไม่ได้เห็นของจริง ถือว่าเป็นประสบการณ์ทางอ้อม

2. ระบบค่านิยมและการตัดสินใจ ค่านิยม เนื่องจากกลุ่มชนแต่ละกลุ่มมีค่านิยมและการตัดสินใจ ค่านิยมไม่เหมือนกัน คนแต่ละกลุ่มจึงมีความคิดเห็นต้องสิ่งเดียวกันแตกต่างกัน

2.4 วิธีวัดความคิดเห็น

การวัดความคิดเห็นโดยทั่ว ๆ ไปต้องมีสิ่งประกอบ 3 อย่าง คือบุคคลที่จะถูกวัด ตั้งเร้า และมีการตอบสนอง ซึ่งจะออกเป็นระดับสูงต่ำ มากน้อย วิธีวัดความคิดเห็นนั้น โดยมากจะ ใช้การตอบแบบสอบถาม และการสัมภาษณ์ โดยให้ผู้ที่ตอบคำถามเลือกตอบตามแบบสอบถาม ซาโครสกี (อรุณศรี นาคะวิสุทธิ. 2543: 15; อ้างอิงจาก Zadrozny. ม.ป.ป.: ไม่ปรากฏเลขหน้า)

เบสท์ (อรุณศรี นาคะวิสุทธิ. 2543: 15; อ้างอิงจาก Best. ม.ป.ป.: ไม่ปรากฏเลขหน้า) ได้เสนอแนะว่า วิธีที่ง่ายที่สุดในการจะบอกถึงความคิดเห็นคือ การแสดงให้เห็นถึงจำนวนร้อยละของคำตอบในแต่ละข้อความ เพราะจะทำให้เห็นว่าความคิดเห็นจะออกมาในลักษณะเช่นไร

มอร์แกน และ คิง (อรุณศรี นาคะวิสุทธิ. 2543: 15; อ้างอิงจาก Morkan; & King. ม.ป.ป.: ไม่ปรากฏเลขหน้า) ได้เสนอแนะว่า การที่ให้ใครแสดงความคิดเห็น ควรถามกันต่อหน้าดีกว่าที่จะให้เขาต้องมาอ่านข้อความหรือเขียนข้อความซึ่งแสดงว่าทั้งสองคนเห็นว่าการสัมภาษณ์หรือการสอบถามจะดีกว่าการตอบแบบสอบถาม และถ้าใช้แบบสอบถามสำหรับวัดความคิดเห็นจะต้องระบุให้ผู้ตอบ ตอบว่าเห็นด้วย หรือไม่เห็นด้วยกับข้อความที่กำหนด

การใช้แบบสอบถามสำหรับวัดความคิดเห็น จะต้องระบุให้ผู้ตอบ ตอบว่า เห็นด้วย หรือไม่ เห็นด้วย กับข้อความที่กำหนดให้ แบบสอบถามประเภทนี้นิยมสร้างตามแนวทางของ ลิเคิร์ตซึ่ง แบ่งน้ำหนักความคิดเห็นออกเป็น 5 ระดับ ได้แก่ เห็นด้วยอย่างยิ่ง เห็นด้วย ไม่แน่ใจ ไม่เห็นด้วย และไม่เห็นด้วยอย่างยิ่ง ส่วนการให้คะแนนขึ้นอยู่กับใจความว่าเป็นจริงหรือเท็จ (อรุณศรี นาคะวิสุทธิ, 2543; อ้างอิงจาก วิเชียร เกตุสิงห์. ม.ป.ป. ไม่ปรากฏเลขหน้า)

จากที่กล่าวมาแล้ว วิธีวัดความคิดเห็นนั้นต้องให้ผู้ถาม สัมภาษณ์ต่อหน้าผู้ให้สัมภาษณ์จะ ดีกว่าและให้สร้างแบบสอบถามตามแนวทางของเคิร์ท และต้องระบุให้ผู้ตอบนั้นตอบว่าเห็นด้วย หรือไม่เห็นด้วยกับข้อความที่กำหนด

2.3 แนวคิดและทฤษฎีเกี่ยวกับความรู้ทัศนคติ พฤติกรรม

ทฤษฎีนี้ เป็นทฤษฎีที่ให้ความสำคัญกับตัวแปร 3 ตัว คือ ความรู้ (knowledge) ทัศนคติ (attitude) และการยอมรับปฏิบัติ (practice) ของผู้รับสารอันอาจจะมีผลกระทบต่อสังคมต่อไปจากการรับสารนั้น ๆ ทฤษฎีอธิบายสื่อสารหรือสื่อมวลชนว่าเป็นตัวแปรต้นที่สามารถเป็นตัวนำการพัฒนาเข้าสู่ชนบทได้ ด้วยการอาศัย KAP เป็นตัวแปรตามในการวัดความสำเร็จของการสื่อสารเพื่อการพัฒนา (สุรพงษ์ , 2533)

ความรู้ (knowledge)

ความรู้ (knowledge) เป็นการรับรู้เบื้องต้น ซึ่งบุคคลส่วนมากจะได้รับผ่านประสบการณ์ โดยการเรียนรู้จากการตอบสนองสิ่งเร้า (S - R) แล้วจัดระบบโครงสร้างของความรู้ที่ผสมผสานระหว่างความจำ (ข้อมูล) กับสภาพจิตวิทยาด้วย เหตุนี้ความรู้จึงเป็นความจำเป็นที่เลือกสรรซึ่ง สอดคล้องกับสภาพจิตใจของคนเอง ความรู้ลึกจึงเป็นกระบวนการภายใน อย่างไรก็ตาม ความรู้อาจส่งผลกระทบต่อพฤติกรรมที่แสดงออกของมนุษย์ได้และผลกระทบที่ผู้รับการเชิงความรู้ในทฤษฎีการสื่อสารนั้นอาจปรากฏได้จากสาเหตุ 5 ประการ คือ

1. การตอบข้อสงสัย (ambiguity resolution) การสื่อสารมักจะสร้างความสับสนให้สมาชิกในสังคม ผู้รับสารจึงแสวงหาสารสนเทศ โดยการอาศัยทั้งหลาย เพื่อตอบสนองข้อสงสัยและความสับสนของคน

2. การสร้างทัศนคติ (attitude formation) ผลกระทบเชิงความรู้ต่อการปลูกฝังทัศนคตินั้น ส่วนมากนิยมใช้กับสารสนเทศที่เป็นนวัตกรรม เพื่อสร้างทัศนคติให้คนยอมรับการแพร่วัตกรรมการนั้น ๆ ในฐานะความรู้

3. การกำหนดวาระ (agenda setting) เป็นผลกระทบเชิงความรู้ ที่สื่อกระจายออกไป เพื่อให้ประชาชนตระหนัก และผูกพันกับประเด็นวาระที่สื่อกำหนดขึ้น หากตรงกับภูมิหลังของปัจเจกชน และค่านิยมของสังคมแล้ว คับสารก็จะเลือกสารสนเทศนั้น

4. การพอกพูนระบบความเชื่อ (expansion of belief system) การสื่อสารสังคมมักจะกระจายความเชื่อ ค่านิยม และอุดมการณ์ด้านต่าง ๆ ไปสู่ประชาชน จึงทำให้ผู้รับสารรับทราบระบบความเชื่อที่หลากหลายและลึกซึ้ง ไว้ในความเชื่อของตนมากขึ้นไปเรื่อย ๆ

5. การรู้แจ้งค่านิยม (value clarification) ความขัดแย้งในเรื่องค่านิยม และอุดมการณ์ เป็นภาวะของสังคมที่มวลชนที่นำเสนอข้อเท็จจริงในประเด็นเหล่านี้ย่อมทำให้ประชาชนผู้รับสารเข้าใจถึงค่านิยมเหล่านั้นชัดเจนยิ่งขึ้น

วิชัย วงษ์ใหญ่ (2523) กล่าวว่า ความรู้ เป็นพฤติกรรมเบื้องต้น ที่ผู้เรียนสามารถทำได้หรือระลึกได้ โดยการมองเห็น การได้ยิน ความรู้ ในที่นี้ คือ ข้อเท็จจริง กฎเกณฑ์ คำจำกัดความเป็นต้น

Benjimin (1967) ได้ให้ความหมายของความรู้ว่า เป็นสิ่งที่เกี่ยวกับการระลึกถึงเฉพาะเรื่องหรือเรื่องทั่ว ๆ ไป ระลึกถึงวิธีการและกระบวนการ หรือสถานการณ์ต่าง ๆ โดยเน้นความจำ โดยมีระดับความรู้อยู่ 6 ประการคือ

1. ระดับที่ระลึกได้ (recall) หมายถึง การเรียนรู้ในลักษณะที่จำเรื่องเฉพาะวิธีปฏิบัติ กระบวนการ และแบบแผน ความสำเร็จในระดับนี้ คือ ความสามารถในการดึงข้อมูลจากความจำได้
2. ระดับที่รวบรวมสาระสำคัญได้ (comprehension) หมายถึง บุคคลสามารถทำบางสิ่งบางอย่างได้ มากกว่าการจำเนื้อ ได้ด้วยภาพให้ความหมายแปลความ และเปรียบเทียบความคิด อื่น ๆ หรือคาดคะเนผลที่เกิดขึ้นต่อไปได้
3. ระดับการนำไปใช้ (application) สามารถนำข้อเท็จจริง และความเห็นที่เป็นนามธรรม (abstract) ปฏิบัติจริงอย่างเป็นรูปธรรม
4. ระดับของการวิเคราะห์ (analysis) สามารถใช้ความคิดในรูปของการนำความคิดมาแยกเป็นส่วนเป็นประเภท หรือการนำข้อมูลมาประกอบกัน เพื่อการปฏิบัติของตนเอง
5. ระดับของการสังเคราะห์ (synthesis) คือ การนำเอาข้อมูลแนวความคิดมาประกอบกัน แล้วนำไปสู่การสร้างสรรค์ (creative) ซึ่งเป็นสิ่งใหม่แตกต่างไปจากเดิม
6. ระดับการประเมินผล (evaluation) คือ ความสามารถในการใช้ข้อมูล เพื่อตั้งเกณฑ์ (criteria) การรวบรวมผล และวัดข้อมูลมาตรฐาน เพื่อให้ตั้งข้อตัดสินถึงระดับของประสิทธิผลของกิจกรรมแต่ละอย่าง

ทัศนคติ (Attitude)

ทัศนคติ (attitude) เป็นค่านิยมที่บุคคลนั้น คิดและรู้สึกอย่างไรกับคนรอบข้าง วัตถุหรือสิ่งแวดลอม ตลอดจนสถานการณ์ต่าง ๆ โดยทัศนคตินั้นมีรากฐานมากจากความเชื่อที่อาจส่งผลถึงพฤติกรรมในอนาคตได้ ทัศนคติจึงเป็นเพียงความพร้อมที่จะตอบสนองต่อสิ่งเร้า และเป็นมิติของการประเมินเพื่อแสดงว่าชอบหรือไม่ชอบต่อประเด็นหนึ่ง ๆ ซึ่งถือเป็นการสื่อสารภายในบุคคล (intrapersonal communication) ที่เป็นผลกระทบจากการรับสาร อันจะมีผลต่อพฤติกรรมต่อไป (สุรพงษ์, 2533)

Fishbein (1967) ให้คำจำกัดความของทัศนคติไว้ว่า ทัศนคติคือความโน้มเอียง ซึ่งเกิดจากการเรียนรู้ที่จะแสดงตอบสนองต่อสิ่งใดสิ่งหนึ่ง ในทางสนับสนุนหรือไม่สนับสนุนทัศนคติเกิดขึ้นก่อนพฤติกรรม และทัศนคติเป็นเครื่องกำหนดพฤติกรรมของบุคคล

Rokeach (1970) ได้ให้ความหมายของทัศนคติว่า ทัศนคติเป็นการผสมผสานหรือจัดระเบียบของความเชื่อที่มีต่อสิ่งใดสิ่งหนึ่ง หรือสถานการณ์ใดสถานการณ์หนึ่ง ผลรวมของความเชื่อนี้จะเป็นตัวกำหนดแนวโน้มของบุคคล ในการที่จะมีปฏิกิริยาตอบสนองในลักษณะที่ชอบหรือไม่ชอบ

เสถียร เขยประทับ (2528) กล่าวว่า ทัศนคติเป็นความคิดเห็นที่มีอารมณ์หรือความรู้สึกมาประกอบเป็นแนวโน้ม ซึ่งพร้อมจะแสดงอาการสนับสนุน พอใจ คัดค้าน หรือ ไม่พอใจ

วุฒิ จ่านง (มปป.) ได้ให้ความหมายว่าทัศนคติ หมายถึง ระดับของความรู้สึกดีหรือเลา (positive or negative affect) ที่มีต่อหรือเชื่อม โยงกับวัตถุทางจิตวิทยา (psychological object)

โดยสรุป ทัศนคติเป็นเรื่องของจิตใจ ความเชื่อ ท่าทีความรู้สึก และความโน้มเอียงของบุคคลที่มีต่อตนเอง ต่อบุคคลอื่น และต่อสถานการณ์อย่างใดอย่างหนึ่ง ทัศนคติมีผลให้มีการแสดงพฤติกรรมออกมา จะเห็นได้ว่าทัศนคติประกอบด้วยความคิดที่มีผลต่ออารมณ์ และความรู้สึกนั้นออกมาโดยทางพฤติกรรม

พฤติกรรม (Behavior)

ประภาเพ็ญ สุวรรณ (2526) เป็นการแสดงออกของบุคคล โดยมีพื้นฐานมาจากความรู้และทัศนคติแตกต่างกันความแตกต่างกันของความรู้และทัศนคติเกิดขึ้นเพราะความแตกต่างในการเปิดรับสื่อและความแตกต่างในการสื่อสารที่คนได้รับ จึงก่อให้เกิดประสบการณ์สั่งสมที่แตกต่าง

กัน อันมีผลต่อพฤติกรรมของบุคคลโดยทั่วไปการสื่อสารเพื่อการโน้มน้าวพฤติกรรมนั้นสามารถเกิดขึ้นได้ทุกระดับ ตั้งแต่ปัจเจกคนข้างเคียง (กลุ่ม) ไปจนถึงระดับสังคม (สถานการณ์) การโน้มน้าวพฤติกรรมในทุกระดับของการสื่อสารสังคม อาจผ่านสื่อโดยอาศัยวิธีการดังนี้

1. การปลุกเร้าอารมณ์ (emotional arousal) เพื่อให้เกิดความตื่นเต้นเร้าใจในการติดตามไม่ว่าด้วยภาพหรือเสียง เช่น บรรยากาศในการประกาศปฏิวัติรัฐประหาร
2. การเห็นอกเห็นใจ (empathy) ด้วยการแสดงความอ่อนโยน เสียสละและความกรุณาปราณี ขอมแพเพื่อความเป็นพระ ก็อาจโน้มน้าวใจผู้คนที่ขอมรับได้ เช่น คนไปลงคะแนน เสียงเล็กดั่งให้ก็เพราะผู้สมัครคนนั้นถูกโจมตีจากผู้สมัครคนอื่น ๆ
3. การสร้างแบบอย่างขึ้นในใจ (internalized norms) เป็นการสร้างมาตรฐานอย่างหนึ่งขึ้นเพื่อให้มาตรฐานนั้นปลุกศรัทธาและเป็นตัวอย่างแก่ผู้รับสารที่จะต้องปฏิบัติตาม
4. การให้รางวัล (reward) เช่น การลด แลก แจก แถม ในการโฆษณาเพื่อเป็นการจูงใจให้เลือกซื้อสินค้าชิ้นนั้น ๆ

ประภาเพ็ญ สุวรรณ (2526) และผลการโน้มน้าวใจด้วยวิธีการข้างต้น ก่อให้เกิดพฤติกรรมพื้นฐาน 2 แบบ คือ

1. กระตุ้นให้เกิดพฤติกรรมใหม่ ๆ หรือให้มีพฤติกรรมที่ต่อเนื่อง (activation)
2. หดขยี้พฤติกรรมเก่า (deactivation) ทั้งการกระตุ้นและการหดขยี้ เป็นพฤติกรรมพื้นฐานที่ก่อให้เกิดพฤติกรรมอื่น ๆ ตามมา เช่น การตัดสินใจวินิจฉัยต่อประเด็นปัญหา การจัดหายุทธวิธีดำเนินงานและการสร้างพฤติกรรมส่วนรวม

นอกจากทฤษฎีความรู้ ทักษะ ทักษะ พฤติกรรม สามารถใช้วัดความสำเร็จในการพัฒนาประชาชนดังกล่าวมาแล้ว ทฤษฎีที่ใกล้เคียงกับการเผยแพร่แนวคิดโดยมีส่วนสนับสนุนซึ่งกันและกัน และมีนักวิชาการหลายท่านที่มักเห็นว่าทฤษฎีทั้งสองเป็นทฤษฎีเดียวกัน เนื่องจากเป็นส่วนเสริมกัน เพราะการเผยแพร่แนวคิดสามารถเป็นตัวแปรต้น ในขณะที่ความรู้ ทักษะ พฤติกรรมเป็นตัวแปรตาม กล่าวคือ การเผยแพร่แนวคิดเป็นกลไกของการยอมรับสาร (แนวคิด) ของผู้รับสารเมื่อรับสารแล้วจะเกิดผลกระทบอย่างไร ด้วยเหตุนี้ ความรู้ ทักษะ พฤติกรรมจึงเป็นผลที่สามารถวัดได้จากการเผยแพร่แนวคิด (สุรพงษ์, 2533)

2.4 แนวคิดเกี่ยวกับการท่องเที่ยวเชิงนิเวศ

การท่องเที่ยวเชิงนิเวศ (Ecotourism) ถือว่าเป็นทางเลือกใหม่ทางท่องเที่ยว (Alternative Tour) โดยจะให้ความสำคัญของความยั่งยืนของทรัพยากรธรรมชาติ การจ้างงานและการสร้าง

รายได้ให้กับชุมชนท้องถิ่น การพัฒนาเศรษฐกิจและฟื้นฟูคุณภาพสิ่งแวดล้อม โดยมีแนวความคิดที่คำนึงถึงความยั่งยืนทางธรรมชาติและวัฒนธรรม รวมถึงวิถีชีวิตของประชาชนในท้องถิ่น ว่าต้องสามารถใช้ทรัพยากรเหล่านั้นถึงรุ่นลูกรุ่นหลาน ไม่ทำลายทรัพยากร โดยทำให้เกิดผลกระทบน้อยที่สุด และที่สำคัญคนในท้องถิ่นต้องได้รับประโยชน์จากทรัพยากรนั้น รวมถึงความเข้าใจที่ถูกต้องถึงทรัพยากรในท้องถิ่นของคน (บุษกร ภวจิตดา, 2538, หน้า 66) ซึ่งสอดคล้องกับแนวความคิดในด้านการพัฒนาการท่องเที่ยวของนายอานันท์ ปันยารชุน ในฐานะประธานกองทุนสิ่งแวดล้อมและวัฒนธรรม มูลนิธิสิ่งแวดล้อมไทย ซึ่งได้กล่าวปาฐกถาในครั้งหนึ่งว่า "... การท่องเที่ยวเป็นกิจกรรมทางเศรษฐกิจ ซึ่งมีผลต่อการพัฒนาประเทศโดยตรง ดังนั้นจึงต้องมีเป้าหมายที่การพัฒนาอย่างยั่งยืนด้วย การพัฒนาอย่างยั่งยืนหมายถึงการพัฒนาเศรษฐกิจที่อนุรักษ์ทรัพยากรธรรมชาติและสิ่งแวดล้อมและสร้างความเป็นธรรม พุคง่าย ๆ ก็คือการพัฒนาที่ไม่ได้คิดถึงแต่เราเพียงคนเดียว แต่คิดถึงคนอื่น ๆ และคนรุ่นต่อ ๆ ไปด้วย เราจึงต้องคำนึงถึงด้วยว่าการพัฒนาการท่องเที่ยวของเรานั้น จะส่งผลในทางทำลายหรือในทางส่งเสริมทรัพยากรธรรมชาติและวัฒนธรรมของเรากันเองแน่..."

ในปัจจุบันนี้การท่องเที่ยวเชิงนิเวศ หรือการท่องเที่ยวเชิงอนุรักษ์ กำลังได้รับความนิยมจากนักท่องเที่ยวทั้งชาวไทยและชาวต่างประเทศในอัตราที่เพิ่มมากขึ้นเรื่อยๆ เนื่องจากได้รับการผลักดันและส่งเสริมให้เป็นองค์ประกอบสำคัญอย่างหนึ่งของการพัฒนาแบบยั่งยืน (Sustainable Development) การท่องเที่ยวเชิงนิเวศ จึงเป็นแนวคิดของการอนุรักษ์ ซึ่งมีแนวโน้มที่สำคัญอยู่ 2 ประการคือ แนวโน้มด้านการอนุรักษ์ และแนวโน้มด้านการท่องเที่ยวมาบรรจบกัน (Elizabeth Boo, 1991 อ้างใน มหาวิทยาลัยเกษตรศาสตร์ คณะวนศาสตร์ ศูนย์วิจัยป่าไม้, 2538, หน้า 3 - 1)

โดยกล่าวไว้ว่า การท่องเที่ยวเชิงนิเวศ (Ecotourism) ถือว่าเป็นส่วนหนึ่งของการพัฒนาการท่องเที่ยวแบบยั่งยืน เป็นแนวคิดที่เกิดขึ้น โดยมีแนวโน้ม 2 ประการ มาบรรจบกันคือ แนวโน้มการอนุรักษ์และแนวโน้มของมนุษย์หรือนักท่องเที่ยวที่ต้องการเที่ยวแบบผจญภัย หรือท่องเที่ยวแบบธรรมชาติโดยเข้าไปมีส่วนร่วมอย่างแท้จริง ซึ่งจะสรุปเป็นสาระสำคัญได้ดังนี้

แนวโน้มด้านการอนุรักษ์

ในปัจจุบัน เป็นที่ยอมรับกันว่าความเจริญเติบโตของการพัฒนาอุตสาหกรรมการท่องเที่ยวของโลกและของประเทศไทย ได้ก่อให้เกิดผลกระทบมหาศาลต่อการขยายตัวทางเศรษฐกิจ การสร้างงาน และการพัฒนาโครงสร้างปัจจัยทางพื้นฐานอีกมากมาย แต่ในขณะเดียวกันอุตสาหกรรมท่องเที่ยวยังก่อให้เกิดผลกระทบในทางลบอย่างหลีกเลี่ยงไม่ได้ ทั้งด้านสภาวะ สิ่งแวดล้อม ระบบนิเวศทางธรรมชาติ และยังกระทบต่อชุมชนในด้านสังคม วัฒนธรรมประเพณี และวิถีชีวิตของคนในชุมชนอีกด้วย (สุทิษฐ์ อบอุ่น, 2541, หน้า 12)

จากรายงานอนุรักษ์สิ่งแวดล้อม (การท่องเที่ยวแห่งประเทศไทย, 2538, หน้า 8 - 14) ได้ระบุถึงผลกระทบของการท่องเที่ยวต่อสิ่งแวดล้อม ซึ่งสามารถสรุปออกเป็น 2 ประเด็นหลักได้แก่

1. ผลกระทบของการท่องเที่ยวต่อสิ่งแวดล้อมทางธรรมชาติ ได้แก่ ปัญหาความเสื่อมโทรมของแหล่งท่องเที่ยวและมลภาวะ เช่น ก่อให้เกิดขยะสิ่งปฏิกูล ปัญหาแหล่งท่องเที่ยวสูญเสียความสมดุลทางธรรมชาติ ปัญหาการบุกรุกที่สาธารณประโยชน์เพื่อใช้ประโยชน์ทางการท่องเที่ยว ซึ่งนำไปสู่ปัญหาด้านทัศนอุจาด ปัญหาสิ่งแวดล้อมความสะอาดที่มีไม่เพียงพอและไม่ได้มาตรฐาน ตลอดจนความแออัด ไร้ระเบียบของอาคารสิ่งปลูกสร้าง ปัญหาการพัฒนาโครงสร้างพื้นฐานโดยไม่คำนึงถึงสภาพแวดล้อม ซึ่งก่อให้เกิดการทำลายสภาพภูมิศาสตร์ทางธรรมชาติรวมถึงการทำลายหลักฐานทางโบราณคดีและประวัติศาสตร์อีกด้วย

2. ผลกระทบของการท่องเที่ยวต่อสิ่งแวดล้อมทางสังคมและวัฒนธรรม ได้แก่ ปัญหาเพศพาณิชย์ ปัญหาอาชญากรรม ปัญหาค่าครองชีพที่ไม่เป็นธรรม ปัญหาการเปลี่ยนแปลงทางวัฒนธรรม ปัญหาความไม่เสมอภาคในการพัฒนาที่มุ่งเน้นเฉพาะพื้นที่ และปัญหาความขัดแย้งของคนในท้องถิ่นกับนักท่องเที่ยว

จากปัญหาและผลกระทบดังกล่าวข้างต้น ก่อให้เกิดกระแสหรือแนวโน้มจากการตระหนักถึงภาระความรับผิดชอบของคนในสังคม รวมถึงนักท่องเที่ยวที่จะผลักดันให้เกิดการอนุรักษ์ทรัพยากรธรรมชาติและศิลปวัฒนธรรมประเพณีอันเป็นสมบัติที่มีคุณค่าของชุมชนไว้ และกลายเป็นการสร้างพลังโดยผ่านกลุ่มต่าง ๆ ของประชาชน โดยทั่วไปให้ยอมรับโดยกว้างขวางว่าถึงเวลาและจำเป็นที่ต้องมีการดำเนินการจัดการเพื่อการอนุรักษ์ทรัพยากรท้องถิ่นของตนเองไว้มิให้เสื่อมสลายอันเนื่องมาจากการเจริญเติบโตเพิ่มขึ้นเรื่อย ๆ ของอุตสาหกรรมการท่องเที่ยว

แนวโน้มด้านการท่องเที่ยว

อุตสาหกรรมการท่องเที่ยวจัดได้ว่าเป็นอุตสาหกรรมที่สำคัญของประเทศไทยและมีอัตราการเจริญเติบโตต่อเนื่อง แนวโน้มของประชากรของโลกรวมถึงประชากรของไทยเองก็มีการเดินทางเพื่อการท่องเที่ยวเพิ่มขึ้นอย่างกว้างขวาง ทั้งนี้สืบเนื่องมาจากความก้าวหน้าทันสมัยและความรวดเร็วของการคมนาคม เทคโนโลยีการเผยแพร่ข้อมูลข่าวสารต่าง ๆ ก่อให้เกิดความสะดวกรวดเร็วในการเดินทาง ไปยังแหล่งท่องเที่ยวต่าง ๆ ประกอบกับการโฆษณาประชาสัมพันธ์ของแหล่งท่องเที่ยวก็กระตุ้นให้เดินทางท่องเที่ยวมากขึ้น ซึ่งองค์การท่องเที่ยวโลกได้พยากรณ์เอาไว้ว่าในปี พ.ศ. 2543 จะมีอัตราการเจริญเติบโต ของการท่องเที่ยวโดยเฉลี่ยอัตราร้อยละ 4.7 ต่อเนื่องจนกระทั่งถึงปี พ.ศ. 2553

ในขณะที่เดียวกันประเทศไทยก็มีรายได้จากการท่องเที่ยวเพิ่มขึ้น โดยมีรายได้เป็นเงินตราต่างประเทศคิดเป็นร้อยละ 49 ของรายได้จากการส่งออกทั้งหมด โดยรายได้ดังกล่าวก่อให้เกิดการ

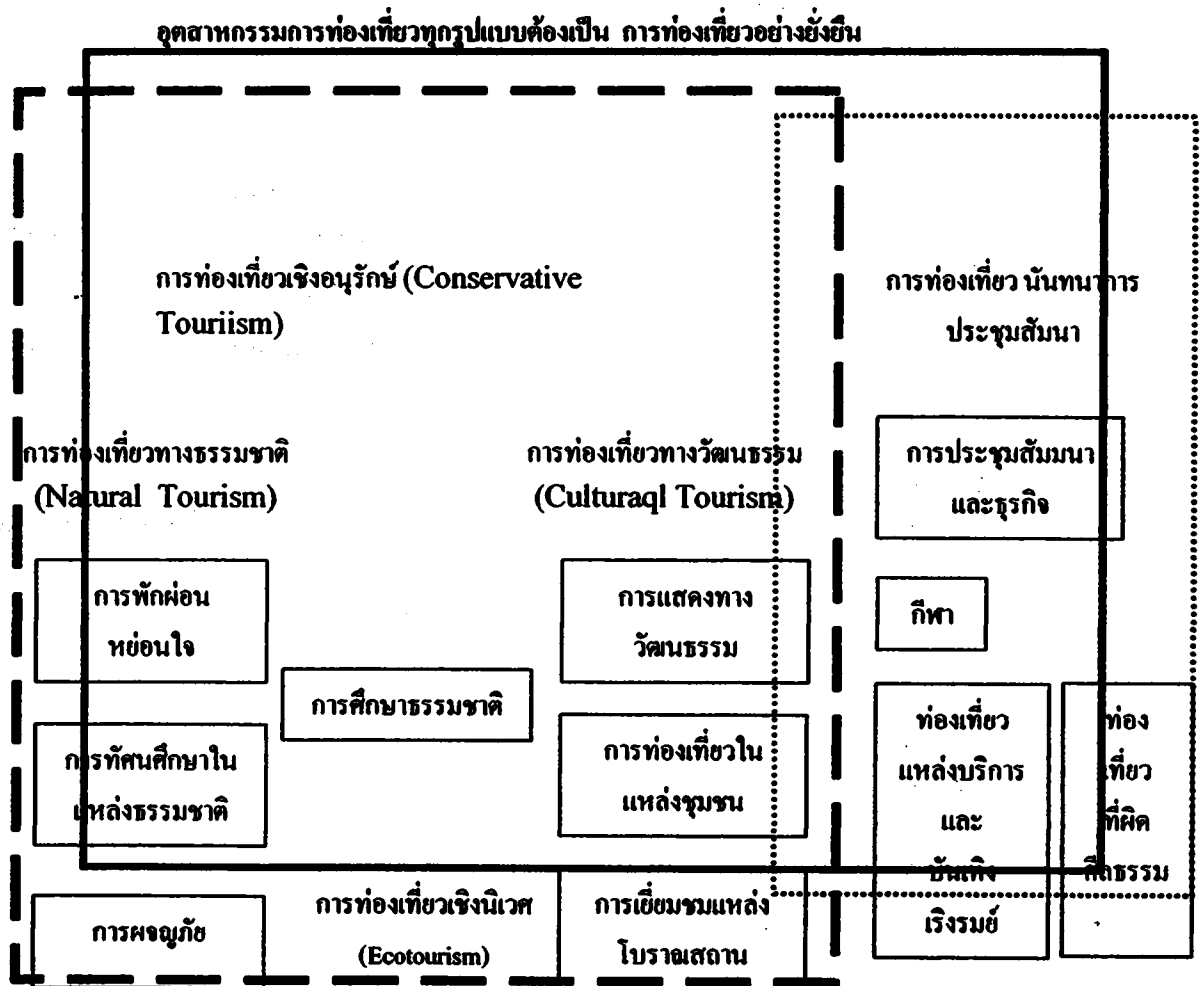
พัฒนาในด้านต่าง ๆ ของประเทศเช่นการสร้างสิ่งสาธารณูปโภคอันเป็นปัจจัยขั้นพื้นฐานและก่อให้เกิดกิจกรรมทางเศรษฐกิจที่สำคัญต่าง ๆ มากมาย รวมถึงกิจการที่เกี่ยวข้องกับการท่องเที่ยว ซึ่งก่อให้เกิดสร้างงานและการกระจายรายได้โดยกว้างขวาง

จากแนวโน้มทั้งสองประการ อุตสาหกรรมการท่องเที่ยวก่อให้เกิดรายได้ทางเศรษฐกิจอย่างมากมายมหาศาล แต่ในขณะเดียวกันกับเป็นตัวสร้างผลกระทบทางลบต่อสถานะแวดล้อมต่าง ๆ ดังนั้นเมื่อแนวโน้มทั้งสองประการมาบรรจบกัน จึงส่งผลให้เกิดการท่องเที่ยวเพื่อการอนุรักษ์หรือการท่องเที่ยวเชิงนิเวศขึ้นมา เพื่อพัฒนาอุตสาหกรรมการท่องเที่ยวที่ยังคงสร้างผลดีต่อระบบเศรษฐกิจในขณะที่ยังคงดำรงอยู่ซึ่งทรัพยากรธรรมชาติ ศิลปวัฒนธรรม ประเพณีดั้งเดิมของชุมชนที่ดั้งเดิม และภายใต้การบริหารจัดการด้วยตนเองของชุมชนท้องถิ่นเอง (สุทธิชัย อบอุ่น, 2541, หน้า 12)

การท่องเที่ยวแห่งประเทศไทย (2538, หน้า 4) ได้ให้ความหมายของการท่องเที่ยวเชิงนิเวศไว้ว่า “การเดินทางไปยังสถานที่ท่องเที่ยวแห่งใดแห่งหนึ่ง โดยมีวัตถุประสงค์เพื่อศึกษาเรียนรู้ และเพลิดเพลินไปกับทัศนียภาพ สภาพธรรมชาติ สภาพสังคม วัฒนธรรม วิถีชีวิตของคนในท้องถิ่นบนพื้นฐานของความรู้และความรับผิดชอบต่อระบบนิเวศ”

สถาบันวิจัยวิทยาศาสตร์และเทคโนโลยีแห่งประเทศไทย (2540) ได้กำหนดไว้ว่าการท่องเที่ยวเชิงนิเวศเป็นรูปแบบหนึ่งของการท่องเที่ยวอย่างยั่งยืน รูปแบบของการท่องเที่ยวเชิงนิเวศคือ

การท่องเที่ยวที่มีความรับผิดชอบต่อแหล่งท่องเที่ยวธรรมชาติและระบบนิเวศ มีการจัดการดูแลรักษาสิ่งแวดล้อม มีการให้การศึกษาแก่ผู้ท่องเที่ยว และเปิดโอกาสให้ชุมชนเข้ามามีส่วนร่วมอย่างแท้จริง การท่องเที่ยวเชิงนิเวศจึงเน้นที่การท่องเที่ยวทางธรรมชาติ (Natural Tourism) และการท่องเที่ยวทางวัฒนธรรม (Cultural Tourism) อันประกอบกันเข้าเป็นการท่องเที่ยวเชิงอนุรักษ์ (Conservation Tourism) ซึ่งถือว่าเป็นส่วนที่สำคัญที่สุดในการพัฒนาอุตสาหกรรมการท่องเที่ยวให้เป็นรูปแบบของ “การท่องเที่ยวอย่างยั่งยืน” (แผนภูมิ 2.1)



แผนภูมิ 2.1 รูปแบบการท่องเที่ยวในอุตสาหกรรมการท่องเที่ยว

ที่มา : รายงานขั้นสุดท้าย การดำเนินการเพื่อกำหนดนโยบายการท่องเที่ยวเชิงนิเวศ สถาบันวิจัยวิทยาศาสตร์และเทคโนโลยีแห่งประเทศไทย (วท.) 2540 นำเสนอต่อการท่องเที่ยวแห่งประเทศไทย

พร้อมกันนี้สถาบันวิจัยวิทยาศาสตร์และเทคโนโลยีแห่งประเทศไทย (2540) ได้ให้คำจำกัดความของการท่องเที่ยวเชิงนิเวศไว้ว่า “การท่องเที่ยวเชิงนิเวศ คือการท่องเที่ยวอย่างมีความรับผิดชอบในแหล่งธรรมชาติที่มีเอกลักษณ์เฉพาะถิ่น และแหล่งวัฒนธรรมที่เกี่ยวข้องกับระบบนิเวศสิ่งแวดล้อมและการท่องเที่ยว โดยมีกระบวนการเรียนรู้ร่วมกันของผู้ที่มีส่วนเกี่ยวข้องภายใต้



การจัดการอย่างมีส่วนร่วมของท้องถิ่น เพื่อมุ่งให้เกิดจิตสำนึกต่อการรักษาระบบนิเวศ อย่างยั่งยืน”
ทั้งนี้ได้กำหนดองค์ประกอบหลักของการท่องเที่ยวเชิงนิเวศไว้ 4 ด้าน คือ

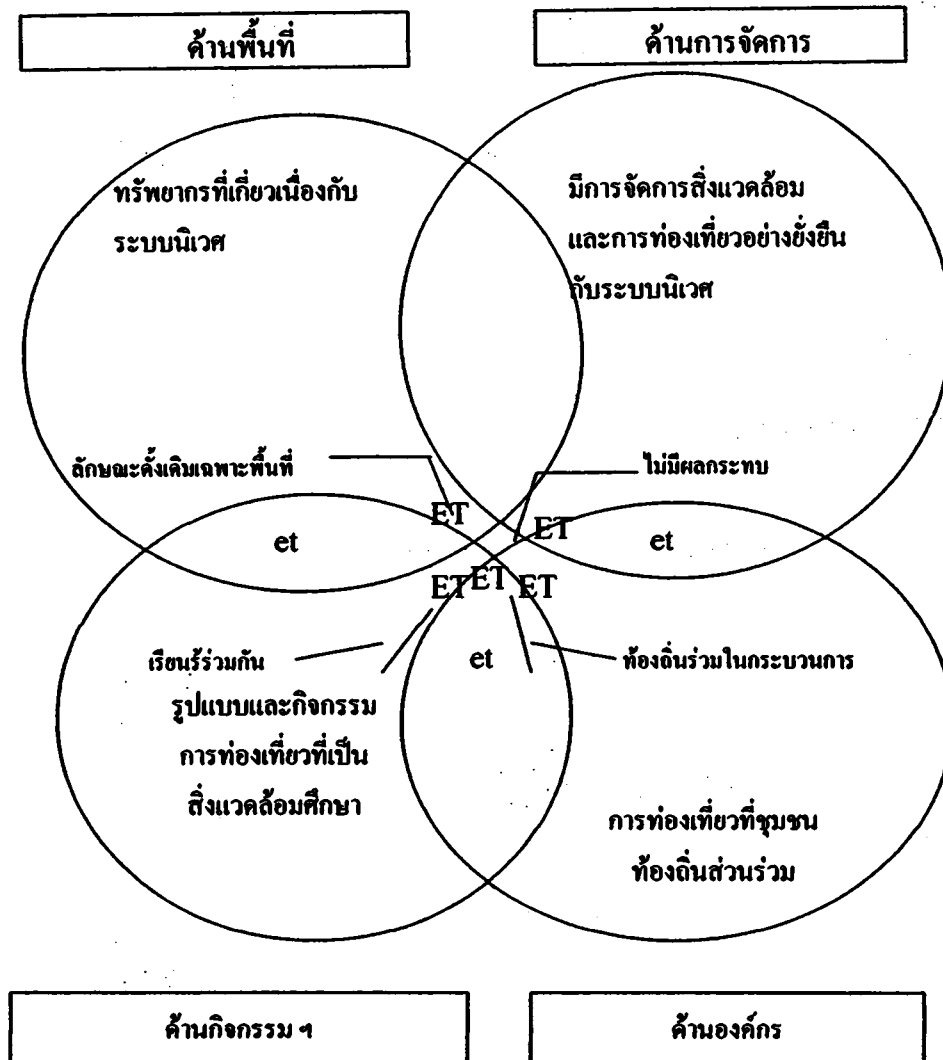
1. องค์ประกอบด้านพื้นที่ เป็นการท่องเที่ยวในแหล่งท่องเที่ยวที่เกี่ยวข้องกับธรรมชาติ อันมีเอกลักษณ์เฉพาะถิ่นเป็นหลัก รวมถึงแหล่งวัฒนธรรมและประวัติศาสตร์ที่เกี่ยวข้องกับระบบนิเวศในพื้นที่แหล่งนั้น ๆ
2. องค์ประกอบด้านการจัดการ เป็นการท่องเที่ยวที่มีความรับผิดชอบ ไม่ส่งผลกระทบต่อสภาพแวดล้อมและสังคม มีการจัดการที่ยั่งยืนครอบคลุมถึงการอนุรักษ์ทรัพยากรการจัดการ สิ่งแวดล้อม การป้องกันและกำจัดมลพิษ และควบคุมการพัฒนาการท่องเที่ยวอย่างมีขอบเขต
3. องค์ประกอบด้านกิจกรรม เป็นการท่องเที่ยวที่เอื้อต่อกระบวนการเรียนรู้โยมีการให้ การศึกษาเกี่ยวกับสภาพแวดล้อมและระบบนิเวศของแหล่งท่องเที่ยวอันเป็นการเพิ่มพูนความรู้ ประสบการณ์ ความประทับใจ เพื่อสร้างความตระหนักและปลูกจิตสำนึกที่ถูกต้องในการอนุรักษ์ ทั้งต่อนักท่องเที่ยว ประชาชนในท้องถิ่น และผู้ประกอบการที่เกี่ยวข้อง
4. องค์ประกอบด้านองค์กร เป็นการท่องเที่ยวที่คำนึงถึงการมีส่วนร่วมของชุมชนและ ประชาชนในท้องถิ่นให้เข้ามามีส่วนร่วมตลอดทั้งกระบวนการในการบริหารจัดการ เพื่อก่อให้เกิด ผลประโยชน์โดยรวมต่อท้องถิ่น ซึ่งหมายถึงการกระจายรายได้ การยกระดับคุณภาพชีวิตและการ นำผลตอบแทนที่ได้กลับมามารักษาและพัฒนาแหล่งท่องเที่ยวของตนเองด้วย

จากข้อกำหนดที่ชัดเจนของการท่องเที่ยวเชิงนิเวศดังกล่าวนี้ หากแหล่งท่องเที่ยวใดที่มี องค์ประกอบครบถ้วนสมบูรณ์ทั้ง 4 ด้านแล้ว จึงถือว่าเป็นแหล่งท่องเที่ยวเชิงนิเวศที่สมบูรณ์แบบอย่างแท้จริง ซึ่งสามารถนำมาแสดงเป็นแผนภูมิองค์ประกอบอันเป็นหลักการขั้น พื้นฐานของ การท่องเที่ยวเชิงนิเวศดังต่อไปนี้ (แผนภูมิ 2.2)

“การพัฒนาการท่องเที่ยวแบบยั่งยืน” (Sustainable Tourism Development) จึงเป็นแนว ทิศทางการพัฒนาเพื่อหาทางออกในการแก้ไขปัญหาและยังเป็นการป้องกันมิให้ปัญหาที่ยังไม่รุนแรง เกิดขึ้นเกินกว่าจะแก้ไขได้ การพัฒนาการท่องเที่ยวแบบยั่งยืน (ศรีพร สมบุญธรรม, 2536 ก, หน้า 25) จึงเป็นแนวทางหนึ่งที่ถูกนำมาพิจารณา เพื่อฟื้นฟูสภาพทรัพยากรที่เสื่อมโทรมและป้องกันมิให้ แหล่งทรัพยากรใหม่ ๆ ต้องถูกทำลายไป อันจะทำให้เกิดการท่องเที่ยวอย่างยั่งยืน และส่งผลดีต่อ ชีวิตและความเป็นอยู่ของประชาชนในท้องถิ่น (บุษกร ภวจินดา, 2538, หน้า 67)

วันที่.....	- 4 S.A. 2552
เลขทะเบียน.....	011803

ภพ.
338.4791
ข 119 จ
ข.ก.ร. ๕๕ กท.



หมายเหตุ 1. ดัดแปลงจาก Ralf Buckley , 1944.

2. ET,ET,et แสดงถึงความเข้มข้นของการท่องเที่ยวแบบ Ecotourism

แผนภูมิ 2.2 หลักการพื้นฐานที่สำคัญของการท่องเที่ยวเชิงนิเวศสถาบันวิจัยวิทยาศาสตร์และเทคโนโลยีแห่งประเทศไทย (วท.) 2540 นำเสนอต่อการท่องเที่ยวแห่งประเทศไทย (ททท.)

นอกจากนี้การที่จะบรรลุมุ่งหมายของการท่องเที่ยวเชิงนิเวศ ยังต้องการและมีความจำเป็นอย่างยิ่งที่จะต้องมีกลยุทธ์ในการจัดการที่รอบคอบและมีประสิทธิภาพจากทุกฝ่าย (ศรีพร สมบุญธรรม, 2536, หน้า 32) ทั้งนี้สิ่งที่สำคัญที่สุดต่อความสำเร็จคือ ความร่วมมือของชุมชนท้องถิ่นในการเข้ามามีบทบาทในการแสดงความคิดเห็น การวางแผน และการตัดสินใจร่วมกันในกิจกรรมต่าง ๆ ที่เกี่ยวข้องกับการท่องเที่ยว เพราะการท่องเที่ยว เพราะการท่องเที่ยวมีบทบาทสำคัญยิ่งต่อ

การพัฒนาเศรษฐกิจและสังคมของชุมชนท้องถิ่นในระยะยาวมากกว่ากิจกรรมอื่น ๆ (มหาวิทยาลัยเกษตรศาสตร์, คณะวนศาสตร์, ศูนย์วิจัยป่าไม้, 2538 หน้า 3-5)

เสรี เวชบุษกร (2534, หน้า 48 - 51) และนิคม มุสิกคามะ (2538, หน้า 38 - 47) อ้างถึงใน พงศ์สานต์ พิทักษ์มหาเกตุ (2538, หน้า 37) ได้ให้ความหมายของการท่องเที่ยวเชิงนิเวศว่า “การท่องเที่ยวเชิงนิเวศ หมายถึง การท่องเที่ยวที่มีความรับผิดชอบต่อแหล่งการท่องเที่ยวที่เป็นธรรมชาติและต่อสิ่งแวดล้อมทางสังคม ซึ่งหมายถึง วัฒนธรรมของชุมชนท้องถิ่น ตลอดจนโบราณวัตถุที่มีอยู่ในท้องถิ่นด้วย”

นำชัย ทนุผล (2542, หน้า 44) ได้ให้ความหมายของการท่องเที่ยวเชิงนิเวศว่า “การท่องเที่ยวเชิงนิเวศเป็นรูปแบบของการท่องเที่ยวอย่างมีความรับผิดชอบต่อแหล่งธรรมชาติที่มีเอกลักษณ์เฉพาะถิ่นและแหล่งวัฒนธรรม มุลินธิสังแวดล้อมไทย ในตอนหนึ่งว่า “...ทุกวันนี้เราไม่พูดถึง Sex Tour กันแล้ว แต่พูดถึง Ecotourism คำว่า Eco มาจากคำว่า Ecology หรือระบบนิเวศ Ecotourism ซึ่งเราแปลกันว่า “การท่องเที่ยวเชิงนิเวศ” ซึ่งหมายถึง การท่องเที่ยวที่มุ่งพานักท่องเที่ยวไปชื่นชมธรรมชาติและในขณะเดียวกันก็เป็นการท่องเที่ยวที่เคารพธรรมชาติด้วย...”

Elizabeth Boo, 1991 ได้ให้คำจำกัดความของการท่องเที่ยวเชิงนิเวศว่า “การท่องเที่ยวทางธรรมชาติที่เอื้อประโยชน์ต่อการอนุรักษ์ อันเนื่องมาจากการมีรายได้สำหรับการดูแลรักษาพื้นที่ การสร้างงานให้ชุมชนหรือท้องถิ่นและการสร้างจิตสำนึกด้านสิ่งแวดล้อม

บุญเลิศ จิตตั้งวัฒนา (2542) ได้ให้ลักษณะที่สำคัญของการท่องเที่ยวแบบยั่งยืนไว้ 6 ประการ ดังนี้

1. เป็นการท่องเที่ยวในแหล่งท่องเที่ยวทุกประเภท ทั้งแหล่งท่องเที่ยวประเภทธรรมชาติ แหล่งท่องเที่ยวประเภทประวัติศาสตร์ โบราณสถาน โบราณวัตถุ และแหล่งท่องเที่ยวประเภทศิลปวัฒนธรรม ประเพณี กิจกรรม
2. เป็นการท่องเที่ยวที่เน้นคุณค่าและความเป็นเอกลักษณ์ของแต่ละแหล่งท่องเที่ยว
3. เป็นการท่องเที่ยวที่มีความรับผิดชอบต่อทรัพยากรการท่องเที่ยวและสิ่งแวดล้อมในแหล่งท่องเที่ยว
4. เป็นการท่องเที่ยวที่ให้นักท่องเที่ยวได้สัมผัส เรียนรู้ และได้รับประสบการณ์ที่เกี่ยวข้องกับธรรมชาติและวัฒนธรรม
5. เป็นการท่องเที่ยวที่ให้ผลตอบแทนแก่ผู้ประกอบการท่องเที่ยวอย่างยั่งยืน

6. เป็นการท่องเที่ยวที่ให้ประโยชน์แก่ชุมชนท้องถิ่น และคืนประโยชน์กลับสู่ทรัพยากรท่องเที่ยวและสิ่งแวดล้อมของท้องถิ่นด้วย

ยศ สันต์สมบัติ และคณะ (2544) ได้กล่าวไว้ว่าการท่องเที่ยวเชิงนิเวศ ควรเป็นการจัดการท่องเที่ยวโดยชุมชน จึงมีนัยสำคัญอยู่ที่การเปิดโอกาสให้องค์กรชุมชนได้เข้ามามีบทบาทสำคัญในการวางแผนการท่องเที่ยว และสร้างให้เกิดกระบวนการเรียนรู้เกี่ยวกับการวางแผนงาน การบริหารจัดการทรัพยากร และกระจายอำนาจการตัดสินใจ โดยเน้นความสำคัญของการจัดการธรรมชาติแวดล้อมและการพัฒนาชุมชนไปพร้อมกัน

จากแนวคิดเกี่ยวกับการท่องเที่ยวเชิงนิเวศ ผู้ศึกษาได้ประมวลและสามารถนำมากำหนดเป็นแนวทางหรือกรอบสำหรับการศึกษาไว้ดังนี้

1. ชุมชนมีความสามารถในการจัดการด้านทรัพยากรธรรมชาติ และสิ่งแวดล้อมที่เป็นทรัพยากรทางการท่องเที่ยว
2. ชุมชนมีความสามารถในความร่วมมือกันเพื่อบริหารจัดการ อันจะนำมาซึ่งผลประโยชน์และรายได้แก่ส่วนรวม
3. ชุมชนมีความสามารถในการสร้างความพึงพอใจให้กับนักท่องเที่ยว

ในปัจจุบันการพัฒนาชุมชน ได้ถูกกำหนดให้เป็นยุทธศาสตร์ที่สำคัญในแผนพัฒนาเศรษฐกิจและสังคมแห่งชาติ ฉบับที่ 9 ซึ่งได้มุ่งในการเสริมสร้างขีดความสามารถ จากรากฐานของสังคมให้เข้มแข็งและรู้เท่าทันโลก โดยมุ่งพัฒนาคน ครอบครัว ชุมชน และสังคมเป็นแกนหลัก โดยให้ความสำคัญเป็นลำดับสูงต่อการพัฒนาคุณภาพคน และกระบวนการเรียนรู้ ความเข้มแข็งทางวัฒนธรรมและการคุ้มครองทางสังคม ขณะเดียวกันมุ่งเสริมความเข้มแข็งของเครือข่ายชุมชนให้เชื่อมโยงการพัฒนาชนบทและเมืองอย่างยั่งยืน รวมถึงให้มีการจัดการคุณภาพทรัพยากรธรรมชาติและสิ่งแวดล้อมได้อย่างเกื้อกูลกัน

การพัฒนาชุมชนเป็นการเปลี่ยนแปลงที่มีการกำหนดทิศทาง หรือการเปลี่ยนแปลงที่ได้วางแผนได้แน่นอนล่วงหน้า ซึ่งทิศทางที่กำหนดขึ้นมาจะต้องเป็นของดีสำหรับกลุ่มหรือชุมชนที่สร้างขึ้น (สัญญา สัญญาวิวัฒน์, 2525, หน้า 5) แต่การพัฒนาโดยส่วนใหญ่ในประเทศตั้งแต่อดีตที่ผ่านมา

2.5 ผลงานวิจัยที่เกี่ยวข้อง

กาญจนา นัยวัฒน์ (2544) ได้วิจัยเรื่อง บทบาทของสื่อมวลชนภาคีรัฐและการรับรู้ข่าวสารด้านสิ่งแวดล้อมของเยาวชนกรณีศึกษาจังหวัดน่าน สื่อมวลชนเป็นผู้ที่มีบทบาทในการปลูกกระแสของจิตสำนึกด้านการอนุรักษ์ทรัพยากรธรรมชาติและสิ่งแวดล้อมเป็นอย่างมาก ดังนั้นสื่อมวลชนจึงจำเป็นต้องเสริมสร้างความรู้ให้กับตัวเองเพื่อประโยชน์ในการแสวงหาข้อมูล มาประกอบการเขียนข่าว นอกจากนี้ยังมีบทบาทในการให้ความรู้แก่ผู้สนใจหลายรูปแบบ ไม่เพียงแต่การนำเสนอข่าวเท่านั้น แต่อาจเป็นไปในรูปแบบสารคดีแล้วสื่อมวลชนยังช่วยกระตุ้นให้ประชาชนได้ตระหนักถึงความสำคัญของการอนุรักษ์ทรัพยากรธรรมชาติและสิ่งแวดล้อมถึงแม้ว่าจะไม่ใช่ข่าวใหญ่โตอะไรมากนัก การรายงานข่าวหรือบทความของสื่อมวลชนสามารถส่งผลกระทบต่อการทำใดๆ ของมวลชน นักธุรกิจหรือแม้แต่รัฐบาลเอง ข้อเขียนที่ปรากฏออกไปจะช่วยปลูกกระแสการพัฒนาและป้องกันปัญหาสิ่งแวดล้อมซึ่งการนำเสนอข่าวสารดังกล่าวจะช่วยทำให้ประชาชนได้ข้อคิดและนำมาประกอบการตัดสินใจในการทำใดๆ อันส่งผลกระทบต่อทรัพยากรธรรมชาติและสิ่งแวดล้อม ดังนั้นบทบาทของสื่อมวลชนในการนำเสนอข่าวสารด้านการอนุรักษ์จึงมีความสำคัญอย่างมากต่อชุมชนท้องถิ่นสังคมและประเทศชาติ

นริสา ทรงไฉย (2547) ได้วิจัยเรื่องบทบาทของสื่อที่มีผลต่อผู้นำชุมชนในการริเริ่มการพัฒนาภายใต้โครงการหนึ่งตำบลหนึ่งผลิตภัณฑ์ ตำบลหัวเวียง อำเภอเสนา จังหวัดพะเยา ผลการวิจัยครั้งนี้พบว่า การเปิดรับสื่อ ได้แก่ วิทยุ และหนังสือพิมพ์ มีบทบาทของผู้นำชุมชนในการพัฒนาโครงการหนึ่งตำบลหนึ่งผลิตภัณฑ์แตกต่างกัน และการเปิดรับสื่อโทรทัศน์เอกสารสิ่งพิมพ์ นิตยสาร อินเทอร์เน็ต มีบทบาทของผู้นำชุมชนในการพัฒนาโครงการหนึ่งตำบลหนึ่งผลิตภัณฑ์ไม่แตกต่างกันซึ่งผู้นำชุมชนมีการเปิดรับสื่อเกี่ยวกับโครงการหนึ่งตำบลหนึ่งผลิตภัณฑ์ในระดับมาก คือ วิทยุ รองลงมาคือหนังสือพิมพ์อันเนื่องมาจากสื่อวิทยุ เป็นสื่อที่สามารถเข้าถึงชนบทได้มากที่สุด ชาวบ้านทุกระดับการศึกษาได้ให้ความสนใจรับฟังรายการวิทยุทุกวัน หรือฟังในขณะที่ปฏิบัติงานและเป็นที่ยอมรับมาก ดังนั้นผู้วิจัยขอเสนอแนะว่ารัฐบาลควรให้การสนับสนุนในด้านข้อมูลข่าวสารความรู้ของโครงการหนึ่งตำบลหนึ่งผลิตภัณฑ์ โดยผ่านทางสื่อวิทยุกระจายเสียงและหนังสือพิมพ์ ให้มากขึ้นในรูปแบบต่างๆ และจากการวิจัยที่ได้จะสามารถนำไปปรับปรุงหรือส่งเสริมความสัมพันธ์ระหว่างผู้นำชุมชนในการพัฒนาโครงการหนึ่งตำบลหนึ่งผลิตภัณฑ์โดยใช้สื่อและอาจเป็นแนวทางให้ชุมชนอื่นนำไปปรับใช้นอกจากนี้ทำให้ทราบถึงบทบาทของสื่อกับผู้นำ

ชุมชนซึ่งอาจส่งผลให้กลุ่มผู้นำชุมชนเกิดการเปลี่ยนแปลงเพื่อนำไปสู่การเปลี่ยนแปลงวิถีชีวิตของชุมชนต่อการพัฒนาหนึ่งตำบลหนึ่งผลิตภัณฑ์ของชุมชนอย่างมีประสิทธิภาพและคำนึงถึงประโยชน์ที่จะเกิดสูงสุดจากการให้สื่อเป็นศูนย์กลางที่จะถ่ายทอดไปสู่ผู้นำชุมชน

นฤมล (2532) ทำการศึกษาเรื่องปริมาณนำเสนอข่าวสารด้านสิ่งแวดล้อมและทรัพยากรธรรมชาติ ในหนังสือพิมพ์รายวัน พบว่า ส่วนใหญ่นำเสนอข่าวสารสิ่งแวดล้อมและทรัพยากรธรรมชาติ เน้นหนักเฉพาะด้านทรัพยากรป่า

ศรีธรรม (2534) ทำการศึกษาเรื่อง ความสัมพันธ์ระหว่างการใช้สื่อมวลชนกับความรู้เรื่องสิ่งแวดล้อมของประชาชนในเขตอำเภอเมือง จังหวัดเชียงใหม่ พบว่า การอ่านหนังสือพิมพ์ การดูโทรทัศน์ ทั้งแบบเจาะจงและแบบทั่วไปมีความสัมพันธ์เชิงบวกกับความรู้เรื่องสิ่งแวดล้อม แต่การอ่านหนังสือพิมพ์แบบเจาะจงและแบบทั่วไปมีความสัมพันธ์เชิงบวกกับความรู้เรื่องสิ่งแวดล้อม นอกจากนี้ เมื่อมีการคุมระดับการศึกษา การอ่านหนังสือพิมพ์และการดูโทรทัศน์แบบเจาะจงและแบบทั่วไปยังมีความสัมพันธ์ในเชิงบวกกับความรู้เรื่องสิ่งแวดล้อม การอ่านหนังสือพิมพ์และการดูโทรทัศน์อย่างเจาะจง สามารถใช้เป็นดัชนีอธิบายความรู้เรื่องสิ่งแวดล้อม ได้ดีที่สุด รองลงมาคือระดับการศึกษา และการอ่านหนังสือพิมพ์กับการดูโทรทัศน์แบบทั่วไปตามลำดับ

วรรณิ (2539) ศึกษาเรื่อง การรณรงค์ประชาสัมพันธ์สิ่งแวดล้อมศึกษาของสื่อมวลชนเพื่อสร้างจิตสำนึกค่อนักศึกษานิเทศศาสตร์ พบว่า พฤติกรรมการเปิดรับข่าวการรณรงค์ประชาสัมพันธ์สิ่งแวดล้อมศึกษาของสื่อมวลชนประเภทโทรทัศน์มีความสัมพันธ์ทางบวกกับจิตสำนึกเรื่องสิ่งแวดล้อมของนักศึกษานิเทศศาสตร์ ส่วนการเปิดรับข่าวสารสิ่งแวดล้อมจากหนังสือพิมพ์และวิทยุ ไม่มีความสัมพันธ์กับจิตสำนึกเรื่องสิ่งแวดล้อม นอกจากนี้ สื่อโทรทัศน์ ยังเป็น สื่อมวลชนที่มีบทบาท ความน่าเชื่อถือต่อการสร้างจิตสำนึกเรื่องสิ่งแวดล้อมสูงกว่าหนังสือพิมพ์และวิทยุอีกด้วย

กนกวรรณ (2539) ทำการศึกษาเรื่องพฤติกรรมการเปิดรับข่าวสารสิ่งแวดล้อมด้านป่าไม้ กับความรู้ ความตระหนัก และการมีส่วนร่วมในการอนุรักษ์ป่าไม้ของเยาวชนในจังหวัดกาญจนบุรี พบว่า เยาวชนมีพฤติกรรมการเปิดรับข่าวสารทั่วไปและข่าวสารด้านป่าไม้จากสื่อ โทรทัศน์ มากที่สุด และพบว่าเพศแตกต่างกัน ไม่มีผลต่อพฤติกรรมการเปิดรับข่าวสารด้านป่าไม้ทุกสื่อ คือ โทรทัศน์ หนังสือพิมพ์ วิทยุ และสื่อบุคคล และพบว่าเยาวชนทั้งเพศชายและเพศหญิงมีความรู้และการมีส่วนร่วมในการอนุรักษ์ป่าไม้ต่างกัน แต่มีความตระหนักและการมีส่วนร่วมไม่แตกต่างกัน หนังสือพิมพ์ วิทยุ และสื่อบุคคล และพบว่าเยาวชนทั้งเพศชายและเพศหญิงมีความรู้และการมีส่วนร่วม

ประยงค์ สันคิจ (2528) ได้ศึกษาบทบาทของสื่อและรูปแบบการสื่อสารที่มีผลต่อการเข้าเป็นสมาชิกร้านสหกรณ์ กลุ่มวิทยาลัยครูภาคตะวันตก (เพชรบุรี จอมบึง นครปฐม) จะพบว่าสื่อบุคคลจะมีบทบาทในการชักชวนให้เข้าเป็นสมาชิกร้านสหกรณ์มากกว่าสื่อประเภทเสียงตามสายป้ายประกาศแผ่นพับ โปสเตอร์

มันทนา มาสมาลัย (2534) ได้ศึกษาบทบาทของสื่อสารมวลชนและสื่อบุคคลต่อการมีส่วนร่วมทางการเมืองของสตรี ศึกษาเฉพาะกรณี อ.พรหมคีรี จ.นครศรีธรรมราชได้พบว่าไม่ว่าจะเป็นการเปิดรับสื่อบุคคลหรือสื่อมวลชนล้วนแต่ไม่มีความสัมพันธ์กับการมีส่วนร่วมทางการเมืองของสตรี จ. นครศรีธรรมราช

บำรุง สุขพรรณ (2530) ได้ศึกษาอิทธิพลของสื่อมวลชนในการเสริมสร้างความร่วมมือและเสริมกระบวนการพัฒนาชนบท พบว่า ทุกบ้านจะมีวิทยุ ร้อยละ 87 มีโทรทัศน์ ร้อยละ 37 แบบแผนการใช้สื่อแต่ละชนิดจะสอดคล้องกับวิถีชีวิตประจำวัน คือ วิทยุจะถูกใช้ในขณะเข้าโทรทัศน์จะถูกใช้ในว่างกลางคืน

อรุณมาศ สารระวานิช (2540) ได้ศึกษาบทบาทของสถานีโทรทัศน์ช่อง 11 ลำปางในรายการส่งเสริมวิถีชีวิตและภูมิปัญญาท้องถิ่นล้านนา พบว่า ปัจจุบันมีรายการที่เรียกได้ว่ามีบทบาทในการส่งเสริมวิถีชีวิตและภูมิปัญญาท้องถิ่น เหลืออยู่เพียง 3-4 รายการเท่านั้น

ดังนั้น การศึกษาเรื่องบทบาทของสื่อในการส่งเสริมการท่องเที่ยวเชิงนิเวศในจังหวัดน่าน ผู้วิจัยเห็นว่าบทบาทและหน้าที่ของสื่อมีความสำคัญมากต่อสังคม ซึ่งจะส่งผลต่อความคิดและพฤติกรรมของประชาชน สามารถที่จะแสวงหาความรู้ ข้อมูลข่าวสาร จากสื่อได้ประเภทต่าง ๆ ได้ ไม่ว่าจะเป็นวิทยุ โทรทัศน์ หนังสือพิมพ์ หรือ อินเทอร์เน็ต ซึ่งการรับรู้ข่าวสารของประชาชนอาจมีความแตกต่างกันไป นอกจากนี้ ความแตกต่างของสถานที่ในการเผยแพร่กระจายข่าวสารในเขตเทศบาลมีมากกว่าในเขตชนบทด้วย นั่นคือ

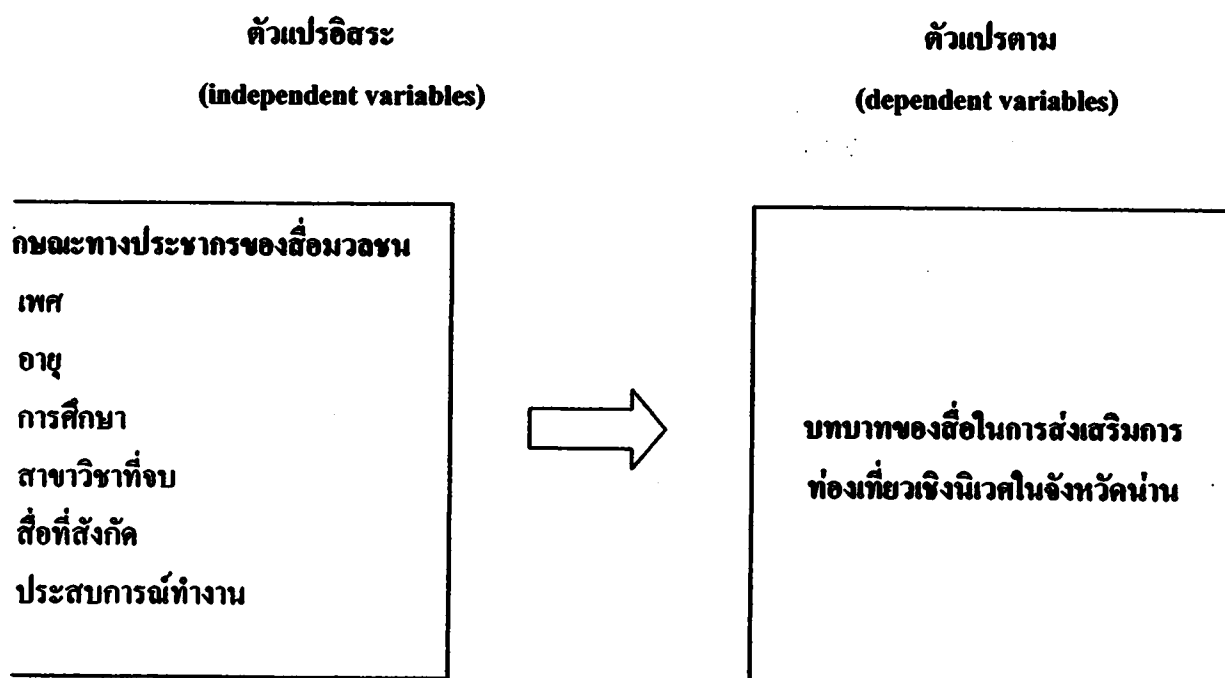
1. เขตเทศบาลมีสื่อหลายชนิดกว่าในเขตชนบท
3. เขตเทศบาลเป็นศูนย์รวมของข้อมูลข่าวสารที่มีการแข่งขันเชิงธุรกิจ ข้อมูลที่ได้รับจะรวดเร็วทันต่อเหตุการณ์ ส่วนเขตชนบทมักใช้เวลาในการรับรู้ข่าวสารมากกว่าเพราะระยะทางการส่งข่าวสารความถี่ไกลกว่า

จากเหตุผลดังกล่าว ผู้วิจัยจึงเลือกทำการศึกษาเรื่องบทบาทของสื่อในส่งเสริมการท่องเที่ยวเชิงนิเวศในจังหวัดน่าน โดยเฉพาะสื่อในเขตเทศบาลเมืองน่านจะเป็นศูนย์กลางของข้อมูลข่าวสารที่จะส่งไปยังกลุ่มเป้าหมาย ซึ่งประชาชนนั้นจะเลือกรับรู้ข่าวสาร หาประโยชน์ และมีพฤติกรรมอย่างไรต่อสถานการณ์ทางการท่องเที่ยวเชิงนิเวศ

2.6 กรอบแนวคิดในการศึกษา

จากการศึกษาแนวคิดทฤษฎีและผลงานวิจัยที่เกี่ยวข้องข้างต้น ผู้วิจัยได้สร้างกรอบแนวคิดในการศึกษาเรื่อง บทบาทของสื่อในการส่งเสริมการท่องเที่ยวเชิงนิเวศในจังหวัดน่านจึงได้กำหนดกรอบแนวคิดในการวิจัยดังนี้

กรอบแนวคิดในการวิจัย (Conceptual framework)



2.7 สมมุติฐานในการวิจัย

จากการศึกษาค้นคว้างานวิจัยและเอกสารที่เกี่ยวข้อง ผู้วิจัยได้นำมากำหนดสมมุติฐานในการทำวิจัยเรื่องบทบาทของสื่อในการส่งเสริมการท่องเที่ยวเชิงนิเวศในจังหวัดน่าน ดังนี้

ลักษณะทางประชากรของสื่อมวลชนมีความสัมพันธ์กับบทบาทในการส่งเสริมการท่องเที่ยวเชิงนิเวศในจังหวัดน่านที่แตกต่างกัน

บทที่ 3 ระเบียบวิธีวิจัย

จากการวิจัยเรื่อง บทบาทของสื่อในการส่งเสริมการท่องเที่ยวเชิงนิเวศในจังหวัดน่านผู้วิจัยได้ดำเนินการศึกษาตามขั้นตอนดังนี้

- 3.1 แหล่งที่มาของข้อมูลในการศึกษาวิจัย
- 3.2 ประชากรและกลุ่มตัวอย่าง
- 3.3 เครื่องมือที่ใช้ในการวิจัย
- 3.4 การเก็บรวบรวมข้อมูล
- 3.5 วิธีการวิเคราะห์ข้อมูล

3.1 แหล่งที่มาของข้อมูลในการศึกษาวิจัย

ผู้วิจัยได้กำหนดพื้นที่เพื่อทำการศึกษาและรวบรวมข้อมูล เฉพาะสื่อมวลชนในเขตเทศบาลเมืองน่าน เนื่องจากเป็นเขตพื้นที่ที่มีสื่อมวลชนประเภทสื่อวิทยุ สื่อโทรทัศน์ สื่อหนังสือพิมพ์และเป็นศูนย์รวมของข้อมูลข่าวสาร ข้อมูลที่ได้จะรวดเร็วทันต่อเหตุการณ์นอกจากนี้สถานที่เปิดรับสื่อในเขตเทศบาลมีความพร้อมมากกว่า ซึ่งโอกาสในการส่งเสริมและเผยแพร่ข้อมูลย่อมมีมากกว่าและอยู่ใกล้แหล่งทรัพยากรการท่องเที่ยวที่สำคัญที่จะช่วยส่งเสริมการท่องเที่ยวเชิงนิเวศในจังหวัดน่าน โดยผู้วิจัยได้รวบรวมข้อมูลตามจุดมุ่งหมายดังนี้

3.1.1 ข้อมูลพื้นฐานของจังหวัดน่าน เป็นการศึกษาข้อมูลจากเอกสารข้อมูล และสื่อสิ่งพิมพ์ซึ่งเป็นข้อมูลพื้นฐานทั่วไปเกี่ยวกับจังหวัดน่าน

3.1.2 การสำรวจทรัพยากรท่องเที่ยว เป็นข้อมูลที่ศึกษาโดยตรงจากการเดินทางไปพื้นที่ศึกษาที่กล่าวมาแล้วข้างต้น เก็บรวบรวมข้อมูลด้วยการสำรวจและสัมภาษณ์

3.1.3 ศึกษาบทบาทของสื่อในการส่งเสริมการท่องเที่ยวเชิงนิเวศในจังหวัดน่าน เป็นข้อมูลที่ผู้ศึกษาได้ศึกษาและเก็บข้อมูลโดยใช้แบบสอบถามโดยตรงจากสื่อมวลชนในจังหวัดน่าน ที่อยู่ในพื้นที่ที่ใช้ในการศึกษา

3.1.4 นำผลการวิจัยทั้ง 3 ข้อ มาเป็นข้อเสนอแนะทางในการส่งเสริมการท่องเที่ยวเชิงนิเวศจังหวัดน่าน ให้กับหน่วยงานทั้งภาครัฐและเอกชนหรือผู้ที่เกี่ยวข้องกับการท่องเที่ยวของจังหวัดน่าน

3.2 ประชากรและกลุ่มตัวอย่าง

ประชากรที่ใช้ในการศึกษาครั้งนี้ คือ สื่อมวลชนในเขตเทศบาลเมืองน่าน โดยใช้วิธีการเลือกกลุ่มตัวอย่างแบบเจาะจง(Purposive Sampling) ได้ขนาดกลุ่มตัวอย่างจำนวน 53 คน ดังนี้

- 3.2.1 สื่อมวลชน ประเภท สื่อวิทยุ จำนวน 8 คน
- 3.2.1 สื่อมวลชน ประเภท สื่อโทรทัศน์ จำนวน 9 คน
- 3.2.2 สื่อมวลชน ประเภท สื่อหนังสือพิมพ์ จำนวน 36 คน

3.3 เครื่องมือที่ใช้ในการวิจัย

ในการวิจัยครั้งนี้เครื่องมือที่ใช้ในการเก็บรวบรวมข้อมูลเพื่อการวิจัยครั้งนี้คือแบบสัมภาษณ์ที่ผู้วิจัยได้สร้างขึ้น โดยการศึกษาค้นคว้าจากหนังสือและเอกสารตลอดจนการขอคำปรึกษาจากผู้ทรงคุณวุฒิดังนี้

- 3.3.1 โครงสร้างแบบสัมภาษณ์ของสื่อมวลชน ประกอบด้วย 2 ตอน

ตอนที่1 ลักษณะทางประชากรของสื่อมวลชน ได้แก่ ข้อมูลเรื่อง เพศ อายุ การศึกษา สาขาวิชาที่จบ สื่อที่สังกัด ประสบการณ์ทำงาน มีลักษณะเป็นข้อคำถามปลายปิด Check list จำนวน 6 ข้อ

ตอนที่2 บทบาทของสื่อในการส่งเสริมการท่องเที่ยวเชิงนิเวศของจังหวัดน่าน มีลักษณะเป็นข้อคำถามปลายปิด แบบ Check list จำนวน 8 ข้อ

3.4 การเก็บรวบรวมข้อมูล

การวิจัยเรื่องนี้เป็นการวิจัยเชิงพรรณนา (Descriptive Research)และการวิจัยเชิงสำรวจ (Exploratory Research)โดยมุ่งศึกษาบทบาทของสื่อในการส่งเสริมการท่องเที่ยวเชิงนิเวศในจังหวัดน่าน โดยศึกษาเฉพาะสื่อมวลชนในเขตเทศบาลจังหวัดน่าน แหล่งข้อมูลที่ผู้วิจัยได้ทำการเก็บรวบรวมข้อมูลจาก 2 ประเภท ดังนี้

3.4.1 ข้อมูลปฐมภูมิ (Primary)เป็นการเก็บรวบรวมข้อมูลโดยใช้แบบสัมภาษณ์จากสื่อมวลชนในเขตเทศบาลเมืองน่าน แล้วนำมาตรวจสอบความถูกต้อง พร้อมกับมาลงรหัส และทำการวิเคราะห์ข้อมูลด้วยโปรแกรมสำเร็จรูป SPSS for Windows

3.4.2 ทำการค้นคว้าข้อมูลจากเอกสาร หนังสือ และงานวิจัยที่เกี่ยวข้อง เพื่อรวบรวมสาระสำคัญในการทำวิจัยครั้งนี้ให้สมบูรณ์

3.5 การวิเคราะห์ข้อมูล

3.5.1 วิเคราะห์เชิงพรรณนา โดยใช้ค่าร้อยละในการอธิบายข้อมูลของผู้ตอบแบบ สัมภาษณ์

3.5.2 วิเคราะห์สมมุติฐาน ด้วยวิธีไคสแควร์ (Chi-square) โดยการกำหนดค่านัยสำคัญ ทางสถิติที่ระดับ.05 โดยโปรแกรมสำเร็จรูป SPSS for Windows

บทที่ 4
ผลการศึกษา

การวิจัยครั้งนี้เป็นการศึกษา บทบาทของสื่อที่ในการส่งเสริมการท่องเที่ยวเชิงนิเวศใน
จังหวัดน่าน ในการวิเคราะห์ข้อมูลผู้วิจัยได้ดำเนินการวิเคราะห์ดังนี้

ตารางที่ 4.1 ลักษณะทางประชากรของสื่อมวลชน

(n = 53)

ลักษณะทางประชากร		จำนวน	ร้อยละ
1.เพศ	ชาย	40	75.5
	หญิง	13	24.5
2.อายุ	18-25	9	17.0
	26-35	37	63.8
	36-45	6	11.3
	46-50	1	1.9
3.ระดับ การศึกษา	มัธยมศึกษา/ปวช.	1	1.9
	ปริญญาตรี	50	94.3
	สูงกว่าปริญญาตรี	2	3.8
4.สาขาวิชาที่ จบ	วารสารศาสตร์/นิเทศศาสตร์	28	53.8
	นิติศาสตร์	2	3.8
	รัฐศาสตร์	5	9.4
	มนุษยศาสตร์	5	9.4
	ศึกษาศาสตร์	7	13.2
	สังคมวิทยา	6	11.3

ตารางที่ 4.1 (ต่อ)

(n = 53)

ลักษณะทางประชากร		จำนวน	ร้อยละ
5.สื่อที่สังกัด	หนังสือพิมพ์ท้องถิ่น	21	39.6
	หนังสือพิมพ์ส่วนกลาง	15	28.3
	โทรทัศน์	9	17.0
	วิทยุ	8	15.1
6.ประสบการณ์	น้อยกว่า 1 ปี	5	9.4
	1-3ปี	5	9.4
	3-5ปี	23	43.4
	5-7ปี	8	15.1
	7-9ปี	6	11.3
	10 ปีขึ้นไป	6	11.3
รวม		53	100.0

จากการตารางที่ 4.1พบว่า สื่อมวลชนทั้ง 53 คน เป็นเพศชาย ร้อยละ 75.5 เพศหญิง ร้อยละ 24.5 และ สื่อมวลชนอยู่ในช่วงระหว่างอายุ 26-35 ปี ร้อยละ 63.8 ด้านการศึกษา สื่อมวลชนส่วนใหญ่มีการศึกษาระดับปริญญาตรีร้อยละ 94.3 และด้านสาขาวิชาที่จบ สื่อมวลชนส่วนใหญ่จบสาขาวารสารศาสตร์และนิเทศศาสตร์มากที่สุด ร้อยละ 53.8 ในส่วนที่สื่อสังกัดนั้น สื่อมวลชนส่วนใหญ่เป็นประเภทหนังสือพิมพ์ท้องถิ่นมากที่สุด ร้อยละ 39.6 รองลงมาคือ ประเภทหนังสือพิมพ์ส่วนกลางร้อยละ 28.3 และตามมาก็คือประเภทสื่อโทรทัศน์ร้อยละ 17.0 นอกจากนี้สื่อมวลชนมีประสบการณ์ทำงานระหว่าง 3-5 ปีมากที่สุด ร้อยละ 43.4 รองลงมา 5-7 ปี ร้อยละ 15.1

ตารางที่ 4.2 บทบาทของสื่อมวลชนในการส่งเสริมการท่องเที่ยวเชิงนิเวศในจังหวัดน่าน

(n = 53)

บทบาทและความคิดเห็น	จำนวน	ร้อยละ
สื่อมีการนำเสนอข่าวสารเกี่ยวกับการส่งเสริมการท่องเที่ยวเชิงนิเวศในจังหวัดน่านทุกครั้งที่มีโอกาส โดยไม่จำกัดว่าจะต้องถ่ายทอดในเชิงข่าวเท่านั้น		
ใช่	17	32.1
ไม่ใช่	6	11.3
บางครั้ง	30	56.6
สื่อควรมีบทบาทในการนำเสนอการส่งเสริมและนำเสนอข่าวสารการท่องเที่ยวเชิงนิเวศจังหวัดน่านอย่างไร		
ควรเสนอเป็นประจำ	46	86.8
ควรเสนอเฉพาะสถานการณ์ที่น่าสนใจ	5	9.4
ความเห็นอื่นๆ	2	3.8
สื่อทุกประเภทมีการนำเสนอข้อมูลข่าวสารในการส่งเสริมการท่องเที่ยวเชิงนิเวศในจังหวัดน่านเป็นไปในลักษณะใด		
เสนอเป็นประจำ มีเนื้อที่สำหรับข่าวการท่องเที่ยวเชิงนิเวศอยู่แล้ว	26	49.1
เสนอเป็นประจำแม้ไม่มีเนื้อที่ หรือ ช่วงเวลาในการนำเสนอแต่แทรกไว้ในข่าวอื่นๆ	2	3.8
เสนอเป็นบางครั้งแล้วแต่สถานการณ์ที่น่าสนใจ	24	45.3
ไม่เคยเสนอข่าวด้านนี้เลย	1	1.9
สื่อมีการส่งเสริมและนำเสนอข่าวสารการท่องเที่ยวเชิงนิเวศจังหวัดน่านอย่างน้อยเพียงใด		
เพียงพอแล้ว	22	41.5
น้อยเกินไป	23	43.4
รูปแบบการนำเสนอข่าวสารเกี่ยวกับการท่องเที่ยวเชิงนิเวศจังหวัดน่านควรเป็นอย่างไร		
ข่าว	8	15.1
สารคดี	14	26.1

ตารางที่ 4.2 (ต่อ)

(n = 53)

บทบาทและความคิดเห็น	จำนวน	ร้อยละ
บทความ/บทวิเคราะห์	4	7.5
คอลัมน์ประจำวัน	-	-
ทุกข้อรวมกัน	27	50.9
ความสนใจของสื่อในการส่งเสริมการท่องเที่ยวเชิงนิเวศในจังหวัดน่าน		
มาก	6	11.3
ปานกลาง	23	43.4
น้อย	24	45.3
ความคิดเห็นต่อบทบาทของสื่อในการส่งเสริมการท่องเที่ยวเชิงนิเวศในจังหวัดน่าน		
ควรนำเสนอให้มากขึ้น	30	55.6
ควรกำหนดนโยบายเสนอข่าวให้ชัดเจน	18	34.0
ความคิดเห็นอื่นๆ	5	9.4
การนำเสนอข่าวสารในการส่งเสริมการท่องเที่ยวเชิงนิเวศในจังหวัดน่านของสื่อ		
ควรมีเนื้อที่และเวลาในการนำเสนอให้มากขึ้น	25	47.2
ควรมีการจัดอบรมความรู้เรื่องการท่องเที่ยวเชิงนิเวศในจังหวัดน่านของสื่อ	24	45.3
ความคิดเห็นอื่นๆ	4	7.5

จากตารางที่ 4.2 พบว่า สื่อมวลชนมองเห็นว่า ในบางครั้งมีโอกาสควรมีการนำเสนอข่าวสารด้านนี้ไม่จำเป็นต้องเป็นข่าวเสมอร้อยละ 56.6 และสื่อมวลชนควรนำเสนอข่าวสารด้านนี้เป็นประจำร้อยละ 86.8 นอกจากนี้สื่อมวลชนทุกประเภทมีการนำเสนอข้อมูลประจำเพราะมีเนื้อที่สำหรับข่าวด้านนี้อยู่แล้ว ร้อยละ 49.1 และยังมีนำเสนอข่าวสารทางด้านนี้น้อยเกินไปร้อยละ 43.4 สื่อมวลชนยังเห็นว่ารูปแบบการนำเสนอข่าวสารด้านการท่องเที่ยวเชิงนิเวศจังหวัดน่านควรเป็นข่าว สารคดี บทความ/บทวิเคราะห์ คอลัมน์ประจำวัน โดยมีผู้เห็นด้วยร้อยละ 50.9 อย่างไรก็ตามความสนใจของสื่อในการส่งเสริมการท่องเที่ยวเชิงนิเวศในจังหวัดน่านยังมีน้อย โดยมีผู้เห็นด้วยร้อยละ

ละ 45.3 และบทบาทของสื่อในการส่งเสริมการท่องเที่ยวเชิงนิเวศในจังหวัดน่าน สื่อบ่งชี้ว่าควรนำเสนอให้มากขึ้นร้อยละ 55.6 และการนำเสนอข่าวสารทางด้านนี้ของสื่อควรมีเนื้อที่และเวลาในการนำเสนอมากขึ้นร้อยละ 47.2

ผลการทดสอบสมมติฐาน

ลักษณะทางประชากรของสื่อได้แก่ เพศ อายุ ระดับการศึกษา สาขาวิชาที่จบ สื่อที่สังกัด และประสบการณ์ในอาชีพสื่อ ซึ่งมีรายละเอียดดังนี้

ตารางที่ 4.3 ความสัมพันธ์ระหว่างเพศของสื่อมวลชนกับบทบาทในการส่งเสริมการท่องเที่ยวเชิงนิเวศ

เพศ	บทบาทในการส่งเสริมการท่องเที่ยวเชิงนิเวศ		รวม
	สูง	ต่ำ	
ชาย	11 (84.6)	2 (15.4)	13 (100.0)
หญิง	17 (48.5)	23 (57.5)	40 (100.0)
รวม	28 (52.8)	25 (47.2)	53 (100)

Chi-square = 5.39555*

df = 1

sig = .0202

จากตารางที่ 4.3 จากการวิเคราะห์ความสัมพันธ์ระหว่างเพศของสื่อมวลชนกับบทบาทในการส่งเสริมการท่องเที่ยวเชิงนิเวศพบว่า สื่อมวลชนเพศชายจะมีบทบาทในการส่งเสริมการท่องเที่ยวเชิงนิเวศร้อยละ 84.6 ในขณะที่สื่อมวลชนเพศหญิงจะมีบทบาทในการส่งเสริมการท่องเที่ยวเชิงนิเวศร้อยละ 57.5 และเมื่อทำการทดสอบสมมติฐานเพื่อหาความสัมพันธ์ระหว่างตัวแปร พบว่า เพศมีความสัมพันธ์กับบทบาทในการส่งเสริมการท่องเที่ยวเชิงนิเวศอย่างมีนัยสำคัญทางสถิติที่ระดับ .05 ซึ่งเป็นไปตามสมมติฐานที่ตั้งไว้

ตารางที่ 4.4 ความสัมพันธ์ระหว่างอายุของสื่อมวลชนกับบทบาทในการส่งเสริมการท่องเที่ยวเชิงนิเวศ

อายุ	บทบาทในการส่งเสริมการท่องเที่ยวเชิงนิเวศ		
	สูง	ต่ำ	รวม
ต่ำกว่า 26 ปี	7 (77.8)	2 (22.2)	9 (100.0)
26 – 35 ปี	15 (40.5)	22 (59.5)	37 (100.0)
มากกว่า 35 ปีขึ้นไป	6 (85.7)	1 (14.3)	7 (100.0)
รวม	28 (52.8)	25 (47.2)	53 (100.0)

Chi-square = 7.52784* df = 2 Sig = .0232

จากตารางที่ 4.4 จากการวิเคราะห์ความสัมพันธ์ระหว่างอายุของสื่อมวลชนกับบทบาทในการส่งเสริมการท่องเที่ยวเชิงนิเวศ พบว่า สื่อที่มีอายุต่ำกว่า 26 ปี มีจิตสำนึกด้านการท่องเที่ยวเชิงนิเวศร้อยละ 77.8 ในขณะที่สื่อมวลชนที่มีอายุระหว่าง 26-35 ปี มีจิตสำนึกด้านการท่องเที่ยวร้อยละ 59.5 และสื่อมวลชนที่อายุมากกว่า 35 ปี มีจิตสำนึกด้านการท่องเที่ยวเชิงนิเวศ ร้อยละ 85.7 และเมื่อทำการทดสอบสมมติฐานเพื่อหาความสัมพันธ์ระหว่างตัวแปร พบว่าอายุของสื่อมวลชนมีความสัมพันธ์กับบทบาทในการส่งเสริมการท่องเที่ยวเชิงนิเวศอย่างมีนัยสำคัญทางสถิติที่ระดับ .05 ซึ่งเป็นไปตามสมมติฐานที่ตั้งไว้

ตารางที่ 4.5 ความสัมพันธ์ระหว่างการศึกษาระดับของสื่อมวลชนกับบทบาทในการส่งเสริมการท่องเที่ยวเชิงนิเวศ

การศึกษา	บทบาทในการส่งเสริมการท่องเที่ยวเชิงนิเวศ		
	สูง	ต่ำ	รวม
ปริญญาตรี / ต่ำกว่า	26 (51.0)	25 (49.0)	51 (100.0)
สูงกว่าปริญญาตรี	2 (100)	-	2 (100.0)
รวม	28 (52.8)	25 (47.2)	53 (100.0)

Chi - square = .40993

df = 1

Sig = .5220

จากตารางที่ 4.5 จากการวิเคราะห์ความสัมพันธ์ระหว่างระดับการศึกษาของสื่อมวลชนกับบทบาทในการส่งเสริมการท่องเที่ยวเชิงนิเวศ พบว่า สื่อมวลชนที่มีการศึกษาระดับปริญญาตรี / ต่ำกว่าจะมีบทบาทในการส่งเสริมการท่องเที่ยวเชิงนิเวศ ใกล้เคียงกันกล่าวคือ จะมีบทบาทในการส่งเสริมการท่องเที่ยวเชิงนิเวศ ร้อยละ 51.0 และมีบทบาทในการส่งเสริมการท่องเที่ยวเชิงนิเวศร้อยละ 49.0 สำหรับสื่อที่มีการศึกษาสูงกว่าปริญญาตรีจะมีบทบาทในการส่งเสริมการท่องเที่ยวเชิงนิเวศร้อยละ 100.0 พบว่าระดับการศึกษาของสื่อ ไม่มีความสัมพันธ์กับบทบาทในการส่งเสริมการท่องเที่ยวเชิงนิเวศ

ตารางที่ 4.6 ความสัมพันธ์ระหว่างสาขาวิชาที่จบของสื่อมวลชนกับบทบาทในการส่งเสริมการท่องเที่ยวเชิงนิเวศ

สาขาวิชาที่จบ	บทบาทในการส่งเสริมการท่องเที่ยวเชิงนิเวศ		
	สูง	ต่ำ	รวม
วารสารศาสตร์หรือนิเทศศาสตร์	15 (53.6)	13 (46.4)	28 (100.0)
นิติศาสตร์/รัฐศาสตร์/มนุษยศาสตร์	8 (66.7)	4 (33.3)	12 (100.0)
ศึกษาศาสตร์ / สังคมวิทยา	5 (38.5)	8 (61.5)	13 (100.0)
รวม	28 (52.8)	25 (47.2)	53 (100.0)

Chi-square = 2.00511 df = 2 Sig = .3669

จากตารางที่ 4.6 จากการวิเคราะห์ความสัมพันธ์ระหว่างสาขาวิชาที่จบของสื่อมวลชนกับบทบาทในการส่งเสริมการท่องเที่ยวเชิงนิเวศ พบว่าสื่อมวลชนที่จบสาขาวิชาวารสารศาสตร์หรือนิเทศศาสตร์จะมีบทบาทในการส่งเสริมการท่องเที่ยวเชิงนิเวศร้อยละ 53.6 ในขณะที่สื่อที่จบสาขาวิชานิติศาสตร์ รัฐศาสตร์ มนุษยศาสตร์ มีบทบาทในการส่งเสริมการท่องเที่ยวเชิงนิเวศร้อยละ 66.7 และสื่อที่จบสาขาวิชาศึกษาศาสตร์สังคมวิทยา บทบาทในการส่งเสริมการท่องเที่ยวเชิงนิเวศร้อยละ 61.5 และเมื่อทำการทดสอบสมมติฐานเพื่อหาความสัมพันธ์ระหว่างตัวแปร พบว่าสาขาวิชาที่จบของสื่อมวลชนไม่มีความสัมพันธ์บทบาทในการส่งเสริมการท่องเที่ยวเชิงนิเวศ ซึ่งไม่เป็นไปตามสมมติฐานที่ตั้งไว้

ตารางที่ 4.7 ความสัมพันธ์ระหว่างสื่อที่สังกัดของสื่อมวลชนกับ บทบาทในการส่งเสริมการ
ท่องเที่ยวเชิงนิเวศ

สื่อที่สังกัด	บทบาทในการส่งเสริมการท่องเที่ยวเชิงนิเวศ		
	สูง	ต่ำ	รวม
หนังสือพิมพ์	19 (52.8)	17 (47.2)	36 (100.0)
โทรทัศน์	5 (55.6)	4 (44.4)	9 (100.0)
วิทยุ	4 (50.0)	4 (50)	8 (100.0)
รวม	28 (52.8)	25 (47.2)	53 (100.0)

Chi-square = 0.5.258 df = 2 Sig = .9741

จากตารางที่ 4.7 จากการวิเคราะห์ความสัมพันธ์ระหว่างสื่อที่สังกัดของสื่อมวลชนกับ บทบาทในการส่งเสริมการท่องเที่ยวเชิงนิเวศ พบว่าสื่อมวลชนที่สังกัดสื่อประเภทหนังสือพิมพ์จะมี บทบาทในการส่งเสริมการท่องเที่ยวเชิงนิเวศร้อยละ 52.8 ในขณะที่สื่อมวลชนที่สังกัดสื่อประเภท โทรทัศน์มีบทบาทในการส่งเสริมการท่องเที่ยวเชิงนิเวศร้อยละ 55.6 สำหรับสื่อมวลชนที่สังกัดสื่อ ประเภทวิทยุจะมีบทบาทในการส่งเสริมการท่องเที่ยวเชิงนิเวศเท่ากันร้อยละ 50.0 และเมื่อทำการ ทดสอบสมมติฐาน เพื่อหาความสัมพันธ์ระหว่างตัวแปร พบว่าสื่อที่สังกัดของสื่อมวลชนไม่มี บทบาทในการส่งเสริมการท่องเที่ยวเชิงนิเวศ ซึ่งไม่เป็นไปตามสมมติฐานที่ตั้งไว้

ตารางที่ 4.8 ความสัมพันธ์ระหว่างประสบการณ์ในอาชีพของสื่อมวลชนกับบทบาทในการส่งเสริมการท่องเที่ยวเชิงนิเวศ

ประสบการณ์ในอาชีพสื่อมวลชน	บทบาทในการส่งเสริมการท่องเที่ยวเชิงนิเวศ		
	สูง	ต่ำ	รวม
ต่ำกว่า 3 ปี	4 (40.0)	6 (60.0)	10 (100.0)
3-5 ปี	17 (73.9)	6 (26.1)	23 (100.0)
มากกว่า 5 ปีขึ้นไป	7 (35.0)	13 (65.0)	20 (100.0)
รวม	28 (52.8)	25 (47.2)	53 (100.0)
Chi-square = 7.31449*		df = 2	Sig = .0258

จากตารางที่ 4.8 จากการวิเคราะห์ความสัมพันธ์ระหว่างประสบการณ์ในอาชีพของสื่อมวลชนกับบทบาทในการส่งเสริมการท่องเที่ยวเชิงนิเวศพบว่า สื่อมวลชนที่มีประสบการณ์ในอาชีพ ต่ำกว่า 3 ปี จะมีบทบาทในการส่งเสริมการท่องเที่ยวเชิงนิเวศร้อยละ 60.0 ในขณะที่สื่อมวลชนที่มีประสบการณ์ในอาชีพ 3-5 ปี มีบทบาทในการส่งเสริมการท่องเที่ยวเชิงนิเวศร้อยละ 73.9 และสื่อที่มีประสบการณ์ในอาชีพมากกว่า 5 ปีขึ้นไป มีบทบาทในการส่งเสริมการท่องเที่ยวเชิงนิเวศร้อยละ 65.0 และเมื่อทำการทดสอบมีความสัมพันธ์ระหว่างตัวแปร พบว่าประสบการณ์ในอาชีพของสื่อมวลชนกับบทบาทในการส่งเสริมการท่องเที่ยวเชิงนิเวศอย่างมีนัยสำคัญทางสถิติที่ระดับ .05 ซึ่งเป็นไปตามสมมติฐานที่ตั้งไว้

จากผลการทดสอบสมมติฐานดังกล่าวข้างต้นสามารถสรุปผลได้ดังแสดงไว้ในตารางที่ 4.9

ตารางที่ 4.9 สรุปผลการทดสอบสมมติฐาน

	ตัวแปรอิสระ	ตัวแปรตาม	ค่า Chi-Square	ผลการทดสอบสมมติฐาน
สมมติฐานที่ 1	1. เพศ	บทบาทในการส่งเสริมการ	5.39555	*
	2. อายุ	ท่องเที่ยวเชิงนิเวศ	7.52784	NS
	3. การศึกษา		.40993	NS
	4. สาขาวิชาที่จบ		2.00511	NS
	5. สื่อที่สังกัด		.05258	NS

หมายเหตุ * = มีนัยสำคัญทางสถิติที่ระดับ .05
 ** = มีนัยสำคัญทางสถิติที่ระดับ 0.1
 NS = ไม่มีนัยสำคัญทางสถิติที่ระดับ .05

บทที่ 5

สรุป อภิปรายผล และข้อเสนอแนะ

5.1 สรุปผลการศึกษา

การวิจัยเรื่อง บทบาทของสื่อในการส่งเสริมการท่องเที่ยวเชิงนิเวศในจังหวัดน่าน โดยได้ทำการศึกษาเฉพาะสื่อมวลชนในเขตเทศบาลจังหวัดน่าน มีวัตถุประสงค์ในการวิจัยดังนี้

วัตถุประสงค์ของการวิจัย

1. เพื่อศึกษาบทบาทของสื่อในการส่งเสริมการท่องเที่ยวเชิงนิเวศในจังหวัดน่าน
2. เพื่อศึกษาความสัมพันธ์ระหว่างลักษณะทางประชากรของสื่อมวลชนกับบทบาทของสื่อในการส่งเสริมการท่องเที่ยวเชิงนิเวศในจังหวัดน่าน

ประชากรและกลุ่มตัวอย่าง

ประชากรที่ใช้ในการศึกษาครั้งนี้ คือ สื่อมวลชนในเขตเทศบาลเมืองน่าน โดยใช้วิธีการเลือกกลุ่มตัวอย่างแบบเจาะจง(Purposive Sampling) ได้ขนาดกลุ่มตัวอย่างจำนวน 53 คน ดังนี้

1. สื่อมวลชน ประเภท สื่อวิทยุ จำนวน 8 คน
2. สื่อมวลชน ประเภท สื่อโทรทัศน์ จำนวน 9 คน
3. สื่อมวลชน ประเภท สื่อหนังสือพิมพ์ จำนวน 36 คน

เครื่องมือที่ใช้ในการวิจัย

ได้แก่ แบบสอบถาม แบ่งออกเป็น 2 ดังนี้

ตอนที่ 1 ลักษณะทางประชากรของสื่อมวลชน ได้แก่ ข้อมูลเรื่อง เพศ อายุ การศึกษา สาขาวิชาที่จบ สื่อที่สังกัด ประสบการณ์ทำงาน มีลักษณะเป็นข้อคำถามปลายปิด แบบ Check list จำนวน 6 ข้อ

ตอนที่ 2 บทบาทของสื่อในการส่งเสริมการท่องเที่ยวเชิงนิเวศในจังหวัดน่าน มีลักษณะเป็นข้อคำถามปลายปิด แบบ Check list จำนวน 8 ข้อ

ตอนที่ 2 บทบาทของสื่อในการส่งเสริมการท่องเที่ยวเชิงนิเวศในจังหวัดน่าน มีลักษณะเป็นข้อคำถามปลายเปิด แบบ Check list จำนวน 8 ข้อ

สรุปผลการศึกษาค้นคว้า

1. การวิเคราะห์ลักษณะประชากรของสื่อมวลชน

จากการวิจัยครั้งนี้ พบว่าสื่อมวลชนส่วนใหญ่ ทั้ง 53 คน เป็นเพศชายมากกว่าเพศหญิง ในขณะที่ช่วงอายุของสื่อมวลชนนั้นจะอยู่ในช่วงระหว่างอายุ 26-35 ปี ซึ่งถือว่าเป็นช่วงที่อยู่ในวัยทำงานและวุฒิภาวะเพียงพอในการที่จะเลือกสรรและนำข่าวสารให้กับประชาชนได้รับทราบ ซึ่งจะสอดคล้องกับระดับการศึกษาซึ่งจากการสำรวจผู้ที่ทำงานทางด้านสื่อมวลชนจะจบการศึกษาในระดับปริญญาตรีเป็นส่วนใหญ่และจบสูงกว่าปริญญาตรีรองลำดับต่อมา แสดงให้เห็นว่า ผู้ที่เข้ามาทำงานด้านนี้มีความรู้ในระดับที่น่าเชื่อถือส่วนเรื่องของการศึกษานั้นพบว่าผู้ที่ทำงานด้านสื่อมวลชนนั้นได้ทำงานตามที่สาขาวิชาเรียนมา นั่นคือสาขาวารสารศาสตร์และสื่อมวลชนและคณะนิเทศศาสตร์นั้นมีผู้จบการศึกษามากที่สุด รองลงมาคือ สาขาศึกษาศาสตร์และสื่อที่สังกัดนั้น จากการสำรวจพบว่า หนังสือพิมพ์มีผู้ทำงานมากที่สุด ซึ่งประกอบด้วยหนังสือพิมพ์ท้องถิ่น และหนังสือพิมพ์ส่วนกลาง รองลงมาคือ โทรทัศน์ และวิทยุ ซึ่งการที่มีผู้ทำงานทางด้านหนังสือพิมพ์กันมากนั้นเพราะ หนังสือพิมพ์ต้องการนำเสนอข่าวสารที่ละเอียดและมีความหลากหลายมากกว่าสื่ออื่นๆ ในขณะที่โทรทัศน์และวิทยุเน้นต้องการความรวดเร็ว และการสำรวจในเรื่องของประสบการณ์ทำงานแล้วพบว่า สื่อมวลชนมีประสบการณ์ทำงานระหว่าง 3-5 ปี ซึ่งเป็นระยะเวลาที่มีการสั่งสมประสบการณ์และความรู้มาพอสมควร

2. การวิเคราะห์บทบาทของสื่อมวลชนในการส่งเสริมการท่องเที่ยวเชิงนิเวศในจังหวัด

จากการวิจัยครั้งนี้พบว่า สื่อมวลชนที่ทำการศึกษามีความเห็น ว่า ผลจากการศึกษบทบาทของสื่อในการส่งเสริมการท่องเที่ยวเชิงนิเวศในจังหวัดน่าน พบว่า การนำเสนอข่าวสารเกี่ยวกับการท่องเที่ยวเชิงนิเวศนั้น สื่อมวลชนเห็นว่า ในบางครั้งมี โอกาสควรนำเสนอข่าวทางด้านนี้ไม่จำเป็นต้องเป็นข่าวเสมอและสื่อมวลชนควรนำเสนอข่าวเป็นประจำ นอกจากนี้สื่อมวลชนเห็นว่า การนำเสนอข่าวเป็นประจำเพราะมีเนื้อที่สำหรับข่าวการท่องเที่ยวเชิงนิเวศอยู่แล้ว ดังนั้นสื่อมวลชนทุกประเภทควรนำเสนอข่าวสารเกี่ยวกับการท่องเที่ยวเชิงนิเวศ นอกจากนี้สื่อมวลชน ทั้ง 3 ประเภทคือ หนังสือพิมพ์ โทรทัศน์ และวิทยุ นั้น ยังมีการนำเสนอข่าวทางด้านนี้น้อยเกินไป เพราะสื่อมวลชนยังเห็นว่า การนำเสนอข่าวการท่องเที่ยวเชิงนิเวศควรนำเสนอในรูปแบบของสารคดี ข่าว บทความ

และวิเคราะห์ โดยมีผู้เห็นด้วยในเรื่องนี้เป็นจำนวนมาก อย่างไรก็ตาม สื่อมวลชนมีความสนใจในการส่งเสริมการท่องเที่ยวเชิงนิเวศในจังหวัดน่านอยู่ในระดับปานกลาง ส่วนเรื่องบทบาทของสื่อในการส่งเสริมการท่องเที่ยวเชิงนิเวศในจังหวัดน่านนั้นสื่อมองเห็นว่าสื่อมวลชนทุกประเภท ควรมีการนำเสนอให้มากกว่าที่เป็นอยู่ในปัจจุบันและ ควรมีเนื้อที่และเวลาในการนำเสนอให้มากขึ้นกว่านี้ ในขณะที่เดียวกันควรกำหนดนโยบายในการนำเสนอข่าวทางด้านนี้ให้ชัดเจนมากขึ้นและหน่วยงานที่เกี่ยวข้องควรมีการจัดอบรมให้ความรู้กับสื่อมวลชนด้วย

การวิเคราะห์ข้อมูลเพื่อทดสอบสมมติฐาน

ลักษณะทางประชากรของสื่อมวลชน ได้แก่ เพศ อายุ ระดับการศึกษา สาขาวิชาที่จบ สื่อที่สังกัด และประสบการณ์ในอาชีพสื่อ จากการวิเคราะห์ข้อมูลสรุปได้ดังนี้

จากการวิเคราะห์ความสัมพันธ์ระหว่างเพศของสื่อมวลชนกับบทบาทในการส่งเสริมการท่องเที่ยวเชิงนิเวศพบว่า มีความสัมพันธ์กับบทบาทในการส่งเสริมการท่องเที่ยวเชิงนิเวศอย่างมีนัยสำคัญทางสถิติที่ระดับ .05 ซึ่งเป็นไปตามสมมติฐานที่ตั้งไว้

จากการวิเคราะห์ความสัมพันธ์ระหว่างอายุของสื่อมวลชนกับบทบาทในการส่งเสริมการท่องเที่ยวเชิงนิเวศ พบว่าระดับการศึกษาของสื่อ ไม่มีความสัมพันธ์กับบทบาทในการส่งเสริมการท่องเที่ยวเชิงนิเวศ

จากการวิเคราะห์ความสัมพันธ์ระหว่างสาขาวิชาที่จบของสื่อมวลชนกับบทบาทในการส่งเสริมการท่องเที่ยวเชิงนิเวศ พบว่าสาขาวิชาที่จบของสื่อมวลชน ไม่มีความสัมพันธ์กับบทบาทในการส่งเสริมการท่องเที่ยวเชิงนิเวศ ซึ่งไม่เป็นไปตามสมมติฐานที่ตั้งไว้

จากการวิเคราะห์ความสัมพันธ์ระหว่างสื่อที่สังกัดของสื่อมวลชนกับบทบาทในการส่งเสริมการท่องเที่ยวเชิงนิเวศ พบว่าสื่อที่สังกัดของสื่อมวลชนมีความสัมพันธ์กับบทบาทในการส่งเสริมการท่องเที่ยวเชิงนิเวศ ซึ่งไม่เป็นไปตามสมมติฐานที่ตั้งไว้

จากการวิเคราะห์ความสัมพันธ์ระหว่างประสบการณ์ในอาชีพของสื่อมวลชนกับบทบาทในการส่งเสริมการท่องเที่ยวเชิงนิเวศ พบว่าประสบการณ์ในอาชีพของสื่อมวลชนมีความสัมพันธ์

กับบทบาทในการส่งเสริมการท่องเที่ยวเชิงนิเวศอย่างมีนัยสำคัญทางสถิติที่ระดับ .05 ซึ่งเป็นไปตามสมมติฐานที่ตั้งไว้

5.3 อภิปรายผล

1. การที่พบว่า สื่อควรมีบทบาทการนำเสนอเป็นประจำ (ร้อยละ 88.8) โดยรูปแบบการนำเสนอข่าวสารควรเป็นสารคดี ข่าว และบทความรวมกัน (ร้อยละ 50.9) ซึ่งตรงกับที่ นภภรณ์ อัจจะริยะกุล (2529) ได้กล่าวถึง ช่องทางการสื่อสารหรือสื่อไว้ว่า ผู้ส่งสารย่อมต้องอาศัยช่องทางหรือสื่อให้ทำหน้าที่นำสาร ไปยังผู้รับสาร โดยทั่วไปแล้วสารที่ถูกผู้ส่งสารถ่ายทอดไปยังผู้รับสารจะเข้าไปสู่ระบบการรับรู้ของมนุษย์ โดยผ่านปลายประสาทสัมผัสทางใดทางหนึ่งหรือหลายทาง ได้แก่ ทางการเห็น โดยประสาทตา ทางการได้ยิน โดยประสาทหูแต่ในการสื่อสารสำหรับคนที่อยู่ห่างไกลกัน มนุษย์ไม่สามารถจะอาศัยการติดต่อที่มนุษย์มีอยู่ได้มนุษย์จึงได้สร้างสื่อขึ้นมาเป็นเครื่องช่วยในการติดต่อระหว่างผู้ส่งสารกับผู้รับสารให้มีความเป็นไปได้ และควรนำเสนอให้มากขึ้น (ร้อยละ 55.6) ทั้งนี้เป็นเพราะ การที่สื่อเสนอเป็นประจำจะทำให้ประชาชนได้รับข้อมูลข่าวสารง่ายขึ้นซึ่งตรงกับที่ วิชัย วงษ์ใหญ่ (2523) กล่าวว่า ความรู้ เป็นพฤติกรรมเบื้องต้น ที่ผู้เรียนสามารถทำได้หรือระลึกได้ โดยการมองเห็น การได้ยิน ความรู้ ในที่นี้ คือ ข้อเท็จจริง กฎเกณฑ์ คำจำกัดความ เป็นต้นและตรงกับที่ Denis (1983) ได้จำแนกบทบาทหน้าที่ของสื่อมวลชนไว้ 5 ประการ ดังนี้

1. หน้าที่ในการให้ข่าวสาร เป็นการให้ข่าวสารเกี่ยวกับเหตุการณ์และสภาพการณ์ที่เกิดขึ้นในสังคมและโลกแจ้งให้ทราบถึงความสัมพันธ์ของอำนาจต่างๆ ในสังคมช่วยส่งเสริมให้เกิดวัฒนธรรมการปรับตัวและความก้าวหน้า

2. หน้าที่ในการประสาน เป็นการอธิบาย ตีความ และวิพากษ์วิจารณ์ เกี่ยวกับความหมายของเหตุการณ์และข่าวสารที่เกิดขึ้นพร้อมทั้งให้การสนับสนุนผู้ที่อยู่ในอำนาจที่ถูกต้องและบรรทัดฐานที่มีอยู่ให้การขัดเกลาทางสังคมประสานกิจกรรมต่างๆ เข้าด้วยกันสร้างประชาคมดิจิทัลที่มีความสำคัญ และชี้ให้เห็นถึงสถานภาพที่มีความสัมพันธ์เป็นที่ยอมรับของสังคม

3. หน้าที่ในการสร้างความต่อเนื่อง เป็นการแสดงให้เห็นซึ่งวัฒนธรรมหลัก และยอมรับวัฒนธรรมใหม่ ๆ และการดำรงรักษาไว้เพื่อค่านิยมของส่วนรวมซึ่งสอดคล้องกับผลงานวิจัยของ กาญจนา นัยวัฒน์ (2544) ได้วิจัยเรื่อง บทบาทของสื่อมวลชนภาครัฐและการรับรู้ข่าวสารด้านสิ่งแวดล้อมของเยาวชนกรณีศึกษาจังหวัดน่าน สื่อมวลชนเป็นผู้ที่มีบทบาทในการปลูกกระแสของจิตสำนึกด้านการอนุรักษ์ทรัพยากรธรรมชาติและสิ่งแวดล้อมเป็นอย่างมาก

4. หน้าที่ในการให้การบันเทิง สื่อมวลชนมีบทบาทในการให้ความบันเทิง ความขบขัน การพักผ่อนหย่อนใจมีความสนุกสนาน หลากหลายและเป็นวิธีการผ่อนคลายอารมณ์ ซึ่งถือเป็นการลดความเครียดในสังคม

5. หน้าที่ในการระดมความคิดความร่วมมือเป็นการช่วยแรงงัดเพื่อบรรลุเป้าหมาย วัตถุประสงค์ของสังคมทางการเมือง การพัฒนาเศรษฐกิจ การทำงาน และศาสนา

2. ผลการวิจัยพบว่าเพศ อายุ ประสบการณ์ของสื่อมวลชนมีความสัมพันธ์กับบทบาทของสื่อในการส่งเสริมการท่องเที่ยว และส่วนการศึกษา สาขาวิชา สื่อที่สังกัด ไม่มีความสัมพันธ์กับบทบาทในการส่งเสริมการท่องเที่ยวทั้งนี้ เป็นเพราะสื่อมวลชนที่มีการศึกษาสูงกว่าปริญญาตรีจะมีบทบาทในการส่งเสริมการท่องเที่ยวเชิงนิเวศสูง(ร้อยละ 100.0) ส่วนสาขาวิชาที่จบของสื่อมวลชนกับบทบาทในการส่งเสริมการท่องเที่ยวเชิงนิเวศ พบว่าสื่อมวลชนที่จบสาขาวิชาวารสารศาสตร์หรือ นิเทศศาสตร์จะมีบทบาทในการส่งเสริมการท่องเที่ยวเชิงนิเวศสูง (ร้อยละ 53.6)และสื่อที่สังกัดของสื่อมวลชนกับบทบาทในการส่งเสริมการท่องเที่ยวเชิงนิเวศ พบว่าสื่อมวลชนที่สังกัดสื่อประเภทโทรทัศน์มีบทบาทในการส่งเสริมการท่องเที่ยวเชิงนิเวศสูงร้อยละ (55.6) ซึ่งตรงกับที่ ณรงค์ สมพงษ์ (2543)กล่าวว่า สื่อโทรทัศน์ เป็นการส่งและการรับสัญญาณภาพและเสียงโดยเครื่องส่งเครื่องรับอิเล็กทรอนิกส์ออกอากาศโดยคลื่นวิทยุจึงเป็นสื่อที่แพร่ภาพไปสู่เป้าหมายปลายทางได้อย่างรวดเร็วในแง่ของผู้รับสาร ได้ทั้งภาพและเสียง ช่วยทำให้เกิดความเข้าใจในสารได้ง่ายกว่าการรับรู้ด้วยเสียงเพียงอย่างเดียวเพราะภาพจะช่วยให้ผู้ชมเข้าใจได้ทันที ซึ่งสอดคล้องกับวรรณิ (2539) ศึกษาเรื่อง การรงค์ประชาสัมพันธ์สิ่งแวดล้อมศึกษาของสื่อมวลชนเพื่อสร้างจิตสำนึกค่อนักศึกษานิเทศศาสตร์ พบว่า พฤติกรรมการเปิดรับข่าวการรงค์ประชาสัมพันธ์สิ่งแวดล้อมศึกษาของสื่อมวลชนประเภทโทรทัศน์มีความสัมพันธ์ทางบวกกับจิตสำนึกเรื่องสิ่งแวดล้อมของนักศึกษานิเทศศาสตร์ ส่วนการเปิดรับข่าวสารสิ่งแวดล้อมจากหนังสือพิมพ์และวิทยุ ไม่มีความสัมพันธ์กับจิตสำนึกเรื่องสิ่งแวดล้อม นอกจากนี้ สื่อโทรทัศน์ ยังเป็น สื่อมวลชนที่มีบทบาท ความน่าเชื่อถือต่อการสร้างจิตสำนึกเรื่องสิ่งแวดล้อมสูงกว่าหนังสือพิมพ์และวิทยุอีกด้วย

5.3 ข้อเสนอแนะ

ข้อเสนอแนะในการนำผลวิจัยไปใช้

1. ผลการวิจัยพบว่า บทบาทของสื่อในการนำเสนอข่าวสารเกี่ยวกับการท่องเที่ยวเชิงนิเวศในจังหวัดน่านนั้น ส่วนใหญ่จะนำเสนอข่าวทุกครั้งที่มีโอกาส โดยไม่จำกัดว่าจะต้องนำเสนอช่วง

ข่าวและนำเสนอเป็นประจำ ดังนั้น สื่อมวลชนทุกประเภทควรมีการส่งเสริมการท่องเที่ยวเชิงนิเวศในจังหวัดน่านมากกว่านี้และควรนำเสนอข่าวสารให้น่าสนใจมากขึ้นกว่าเดิม เพื่อเป็นประโยชน์แก่ประชาชนและนักท่องเที่ยว ได้มีความรู้ความเข้าใจในการท่องเที่ยวเชิงนิเวศต่อไป

2. ผลการวิจัยพบว่า สื่อมวลชนมีความเห็นว่า การนำเสนอข่าวการท่องเที่ยวเชิงนิเวศ ควรนำเสนอในรูปแบบของสารคดี ข่าว บทความ และวิเคราะห์ หน่วยงานที่เกี่ยวข้องควรมีการจัดอบรมให้ความรู้แก่สื่อมวลชนด้วย เพื่อประโยชน์ทางการเขียนข่าวและเป็นแหล่งข้อมูลที่ชัดเจน รวมทั้งเป็นสื่อกลางในการประสานงานและการกระจายข่าวสารไปยังประชาชน

ข้อเสนอแนะในการทำวิจัยครั้งต่อไป

1. ควรทำการวิจัยเรื่องการเปิดรับสื่อของประชาชนในจังหวัดน่าน เพื่อที่จะนำผลมาเปรียบเทียบเพื่อประโยชน์ทางการนำเสนอข่าวสารด้านการท่องเที่ยวเชิงนิเวศ

2. ควรมีการศึกษาวิจัยเฉพาะสื่อใดสื่อหนึ่ง เพื่อที่จะสามารถวิเคราะห์ถึงประสิทธิผลของสื่อนั้นอย่างเจาะลึก และนำไปใช้ประโยชน์ในแง่การเลือกใช้สื่อในการนำเสนอข่าวสารและการวิจัยครั้งต่อไป

ภาคผนวก ก

แบบสอบถาม

ตัวอย่างแบบสอบถามเพื่อการวิจัย

เรื่อง บทบาทของสื่อช่วยส่งเสริมและอนุรักษ์การท่องเที่ยวเชิงนิเวศในจังหวัดน่าน

คำชี้แจง:

แบบสอบถามนี้มีวัตถุประสงค์เพื่อการศึกษาบทบาทของสื่อในการส่งเสริมการท่องเที่ยวเชิงนิเวศในจังหวัดน่าน

ผู้วิจัยขอความอนุเคราะห์จากท่านได้กรุณาตอบแบบสอบถาม เพื่อจักใช้ข้อมูลให้เป็นประโยชน์ในการเสนอแนะหน่วยงานที่เกี่ยวกับการท่องเที่ยวต่อไป

แบบสอบถามฉบับนี้มี 2 ตอนคือ

ตอนที่ 1 ลักษณะทางประชากรของสื่อมวลชน

ตอนที่ 2 บทบาทของสื่อในการส่งเสริมการท่องเที่ยวเชิงนิเวศในจังหวัดน่าน

ขอขอบคุณในความกรุณาให้ความร่วมมือการตอบแบบสอบถามครั้งนี้เป็นอย่างดี

มณฑกานต์ แก้วอินแสง

ผู้วิจัย

แบบสอบถาม

เรื่อง บทบาทของสื่อช่วยส่งเสริมและอนุรักษ์การท่องเที่ยวเชิงนิเวศจังหวัดน่าน

ตอนที่ 1 ลักษณะทางประชากรของสื่อมวลชน

โปรดทำเครื่องหมาย ✓ ลงใน () หรือเติมข้อความลงในช่องว่างให้ตรงตามความเป็นจริงของท่าน

1. เพศ ชาย หญิง

2. อายุ 18-25 ปี 26-35 ปี

36-45 ปี 46-50 ปี

50ปีขึ้นไป

3. ระดับการศึกษา

มัธยมศึกษา/ปวช อนุปริญญา/ปวส

สูงกว่าปริญญาตรี ปริญญาตรี

อื่นๆ(โปรดระบุ).....

4. สาขาวิชาที่จบ

วารสารศาสตร์/นิเทศศาสตร์ เศรษฐศาสตร์

นิติศาสตร์ สังคมวิทยา

นิติศาสตร์ เศรษฐศาสตร์

มนุษยศาสตร์ สังคมวิทยา

อื่นๆ(โปรดระบุ).....

5. ท่านสังกัดสื่อมวลชนใด

หนังสือพิมพ์

โปรดระบุชื่อ.....

โทรทัศน์

โปรดระบุชื่อ.....

วิทยุ

โปรดระบุชื่อ.....

6. ประสบการณ์ในอาชีพสื่อมวลชน

น้อยกว่า 1 ปี 1-3 ปี

3-5ปี 5-7ปี

7-9ปี 10ปีขึ้นไป

ตอนที่ 2 บทบาทของสื่อและการนำเสนอข่าวสารเกี่ยวกับการส่งเสริมและอนุรักษ์การท่องเที่ยวเชิงนิเวศของจังหวัดน่าน

คำชี้แจง กรุณาทำเครื่องหมาย ✓ หน้าข้อความที่ตรงกับความคิดเห็นของท่าน

7. ท่านมักจะนำเสนอข่าวสารเกี่ยวกับการส่งเสริมและอนุรักษ์การท่องเที่ยวเชิงนิเวศทุกครั้งที่มีโอกาส โดยไม่จำกัดว่าจะต้องถ่ายทอดในเชิงข่าวเท่านั้น

- ใช่ ไม่ใช่
 บางครั้ง

8. ตามความคิดของท่านสื่อมวลชนควรมีบทบาทในการนำเสนอการส่งเสริมและนำเสนอข่าวสารการท่องเที่ยวเชิงนิเวศจังหวัดน่านอย่างไร

- ควรนำเสนอเป็นประจำ
 ควรนำเสนอเฉพาะสถานการณ์ที่น่าสนใจ
 อื่นๆ โปรดระบุ.....

9. สื่อที่ท่านสังกัดอยู่ มีการนำเสนอข่าวสารในการส่งเสริมการท่องเที่ยวเชิงนิเวศในจังหวัดน่านเป็นไปในลักษณะใด

- เสนอเป็นประจำ มีเนื้อที่สำหรับข่าวการท่องเที่ยวเชิงนิเวศอยู่แล้ว
 เสนอเป็นประจำแต่ไม่มีเนื้อที่ หรือ ช่วงเวลาในการนำเสนอแต่แทรกไว้ในข่าวอื่นๆ
 เสนอเป็นบางครั้งแล้วแต่สถานการณ์ที่น่าสนใจ
 ไม่เคยเสนอข่าวสารด้านนี้เลย
 อื่นๆ โปรดระบุ.....

10. ท่านคิดว่าสื่อที่ท่านสังกัดอยู่นั้น มีการนำเสนอข่าวสารการท่องเที่ยวเชิงนิเวศมากน้อยเพียงใด

- เพียงพอแล้ว
 น้อยเกินไป
 อื่นๆ โปรดระบุ.....

11. ท่านคิดว่า การนำเสนอข่าวสารเกี่ยวกับการท่องเที่ยวเชิงนิเวศของสื่อมวลชน ควรเป็นไปรูปแบบใดจึงจะเหมาะสมที่สุด

- ข่าว สารคดี
 บทความ/บทวิเคราะห์ คอลัมน์ประจำทุกวัน
 ทุกข้อรวมกัน อื่นๆ โปรดระบุ.....

12. ตามความคิดของท่าน สื่อให้ความสนใจข่าวด้านการท่องเที่ยวเชิงนิเวศอยู่ในระดับใด

[] มาก

[] ปานกลาง

[] น้อย

13. ท่านมีความคิดเห็นต่อบทบาทของสื่อมวลชนในส่งเสริมการท่องเที่ยวเชิงนิเวศอย่างไร

[] ควรนำเสนอให้มากขึ้น

[] ควรกำหนดนโยบายเสนอข่าวสารให้ชัดเจน

[] อื่นๆ โปรดระบุ.....

14. ท่านมีความคิดเห็นเกี่ยวกับการนำเสนอข่าวสารในการส่งเสริมการท่องเที่ยวเชิงนิเวศอย่างไร

[] ควรมีเนื้อที่ในการนำเสนอให้มากกว่านี้

[] ควรมีการจัดอบรมความรู้เรื่องการอนุรักษ์การท่องเที่ยวเชิงนิเวศให้กับนักข่าว

[] อื่นๆ โปรดระบุ.....

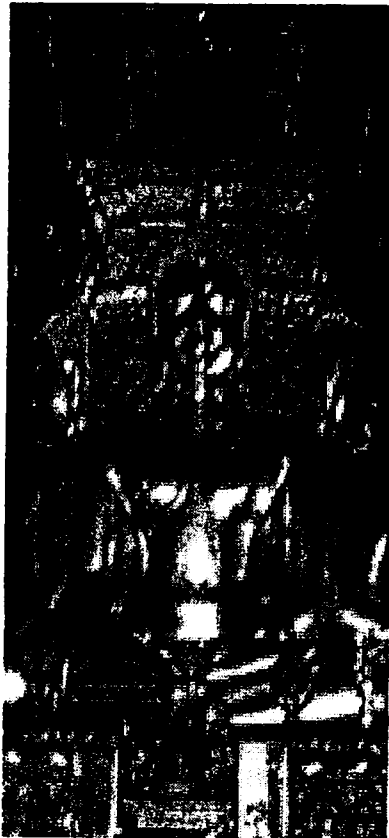
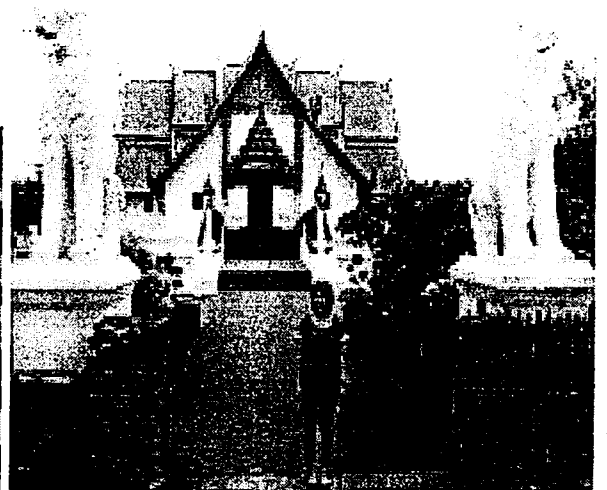
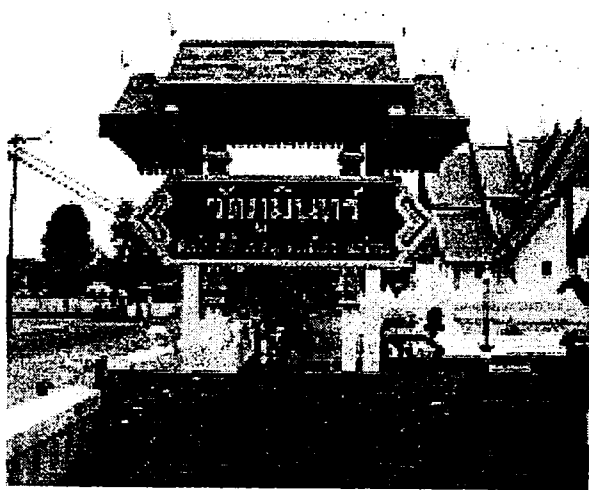
ภาคผนวก ข
ภาพแสดงบริเวณพื้นที่ศึกษา



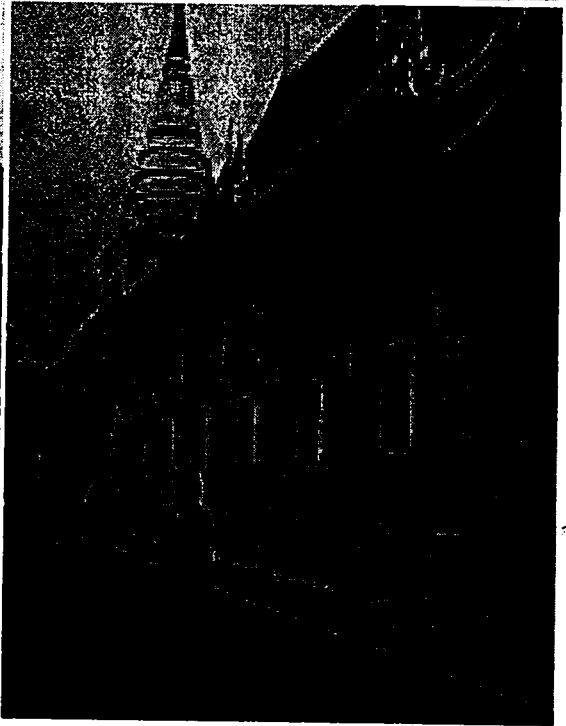
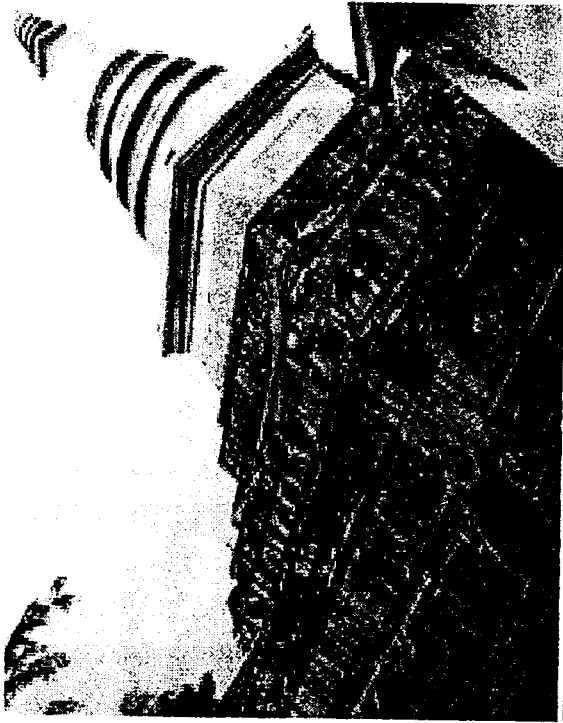
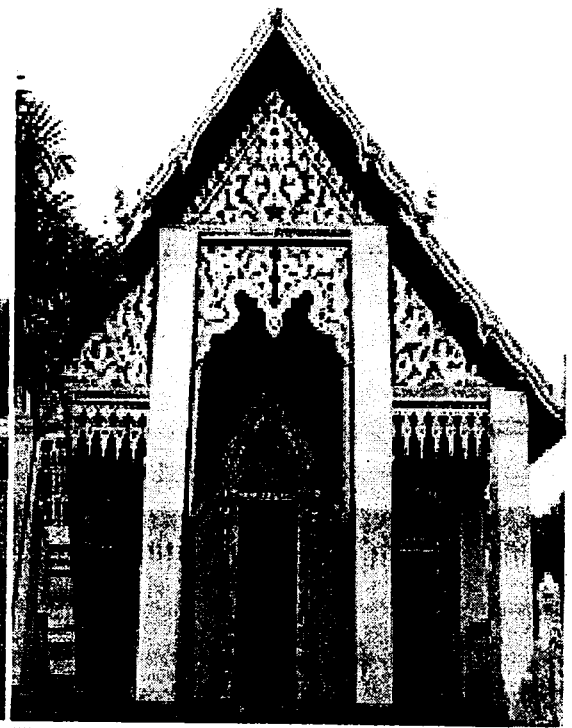
สัมภาษณ์เจ้าหน้าที่ส่งเสริมการท่องเที่ยวจังหวัดน่าน ,ผู้สื่อข่าววิทยุชุมชน
ท้องถิ่น101.5และผู้สื่อข่าวหนังสือพิมพ์ท้องถิ่นจังหวัดน่าน ณ ศูนย์บริการ
นักท่องเที่ยวจังหวัดน่าน



บริเวณศูนย์บริการนักท่องเที่ยวจะมีของฝากของที่ระลึกต่างๆ ไว้คอยจำหน่าย
ให้แก่นักท่องเที่ยวที่มาบริการ



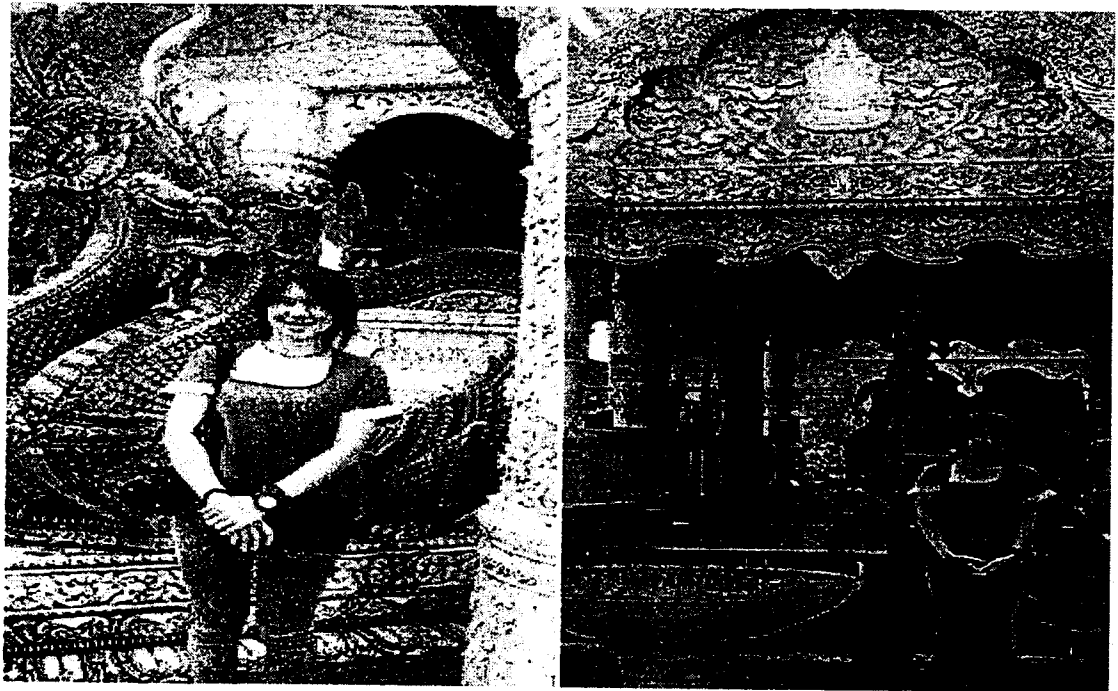
วัดภูมินทร์เป็นสถาปัตยกรรมแบบล้านนาที่มีความงดงามและภายในวิหารที่ภาพจิตรกรรมฝาผนังทั้งสี่ด้าน เล่าเรื่องชาดกในพุทธศาสนาและวิถีชีวิตชาวน่านในอดีตและพระประธานในวิหารเป็นพระพุทธรูปปั้นปางมารวิชัยขนาดใหญ่สี่องค์หันหลังชนกัน ส่วนพระพักตร์หันออกประตูทางเข้าสี่ทิศ



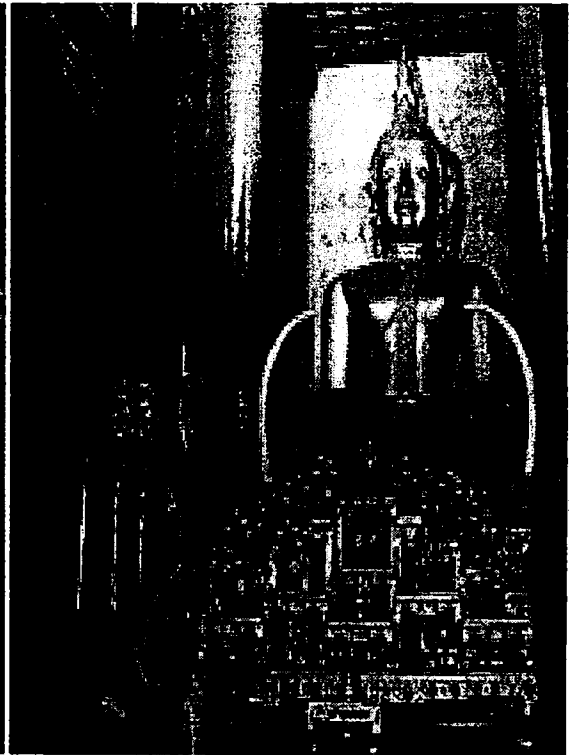
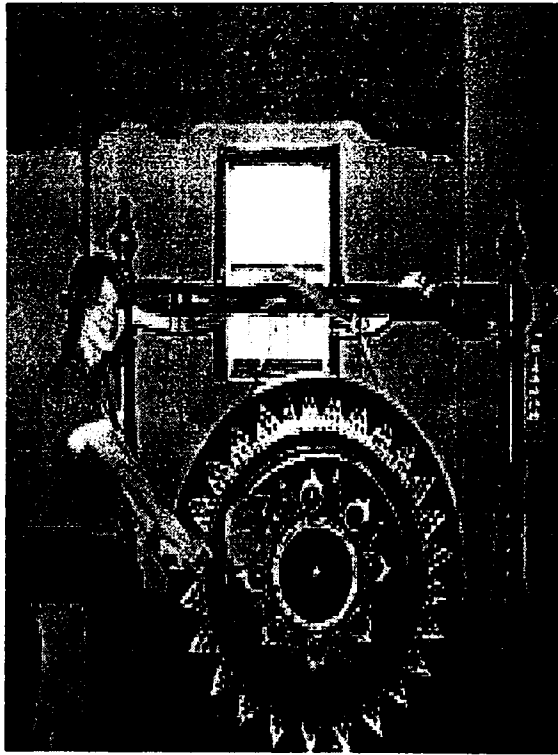
วัดพระธาตุช้างค้ำอยู่ตรงข้ามแยกพิพิธภัณฑสถานแห่งชาติน่าน ตรงหัวมุมสี่แยก
บนถนนสุริยพงษ์



วัดมิ่งเมืองความโดดเด่นอยู่ที่ลวดลายปูนปั้นที่ประดับตกแต่งตัววิหาร ได้อย่างวิจิตรบรรจงเป็นงานช่างฝีมือตระกูลช่างเชียงแสน



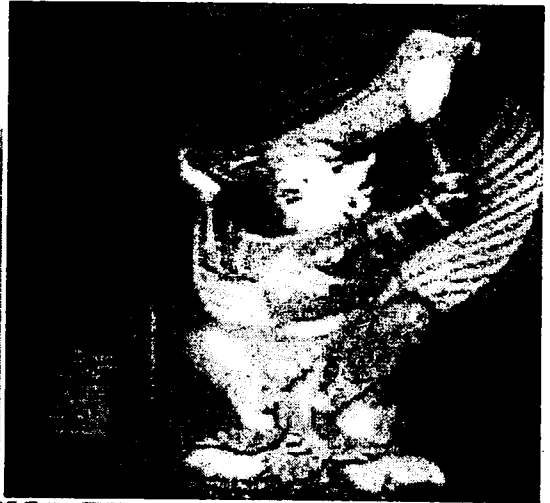
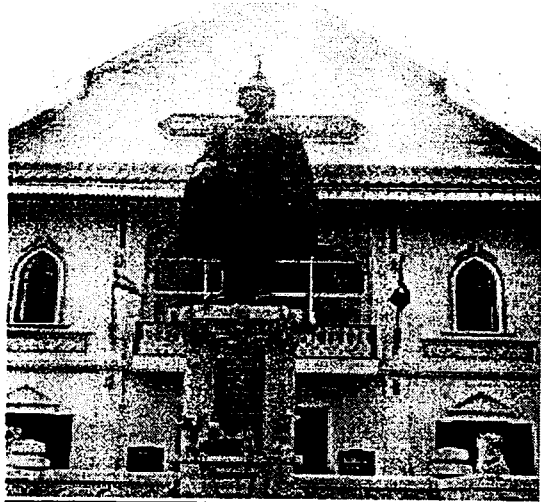
วัดมิ่งเมืองยังเป็นสถานที่ประดิษฐานของเสาชะหลักเมืองน่านที่ทั้งชาวน่านและชาวต่างถิ่นต่างนิยมมาสักการะบูชา



พระประธานองค์ใหญ่ภายในวิหารหลวง เป็นพระพุทธรูปปั้นปางมารวิชัย ชาวเมือง
เรียกว่า พระเจ้าหลวง พุทธลักษณะงดงามแบบล้านนาไทย



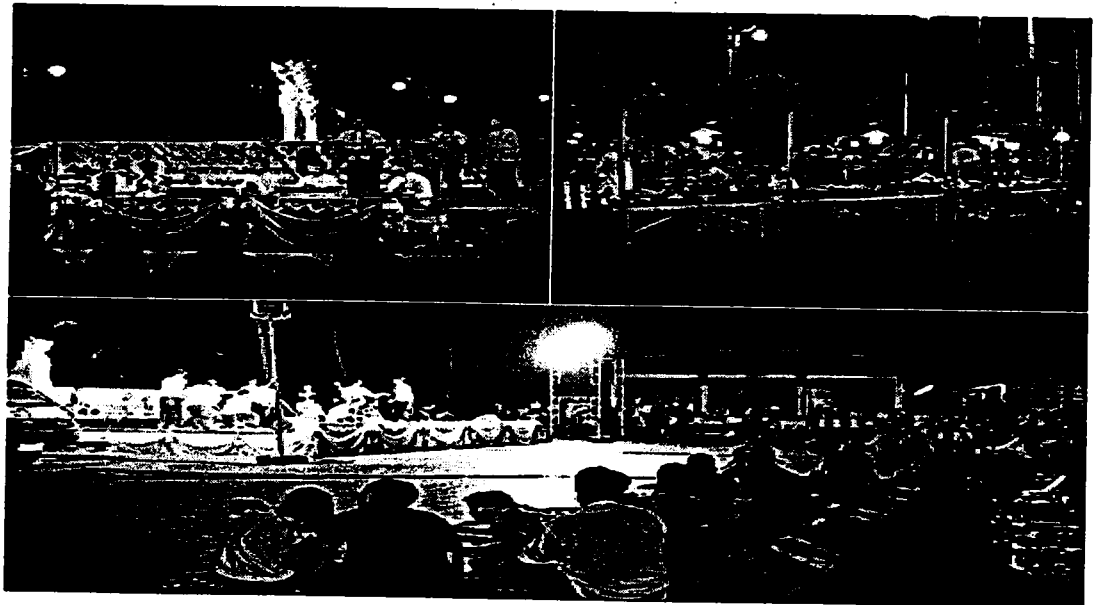
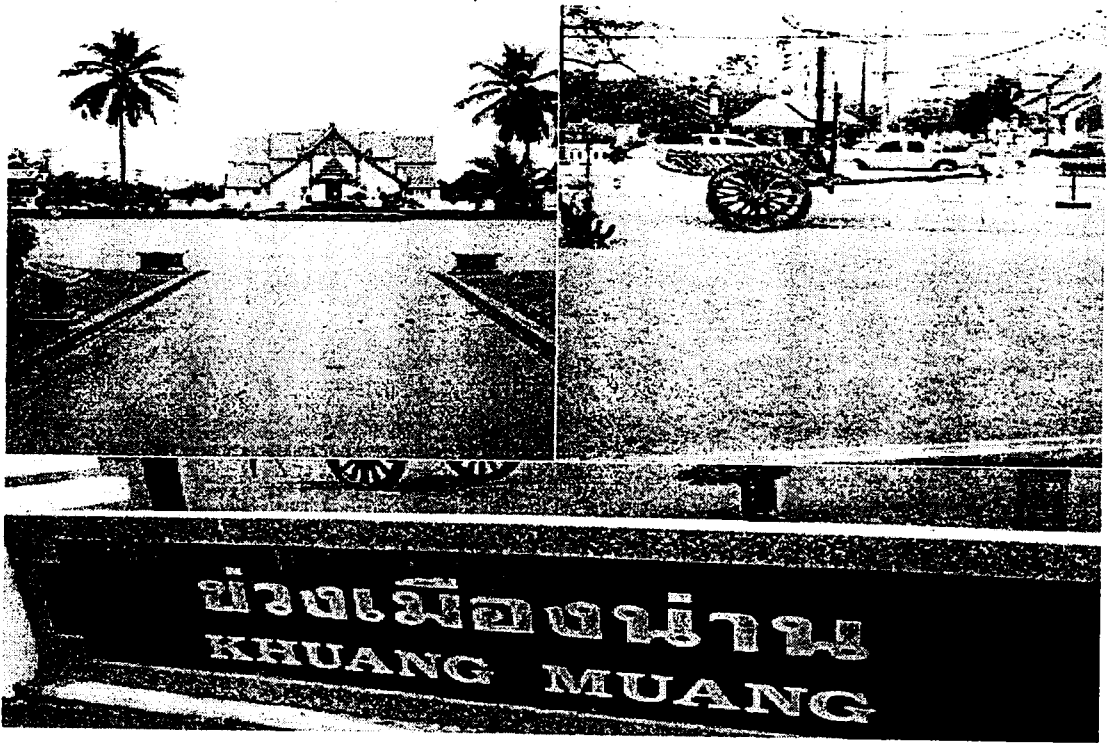
พิพิธภัณฑสถานแห่งชาติตั้งอยู่บนถนนพหลโยธินใกล้กับวัดภูมินทร์เป็นอาคารแบบยุโรปซึ่ง
เข้ามาในสมัยรัชกาลที่ 5 ผสมผสานกับสถาปัตยกรรมท้องถิ่นเมืองน่าน และภายในพิพิธภัณฑสถาน
แห่งชาติ แบ่งออกเป็นชั้นล่างจัดเป็นแสดงความเป็นอยู่ของชาวพื้นเมืองภาคเหนือส่วนชั้นบนจัด
แสดงเป็น โบราณวัตถุที่บอกเรื่องราวตั้งแต่ยุคก่อนที่บอกเล่าเรื่องราว



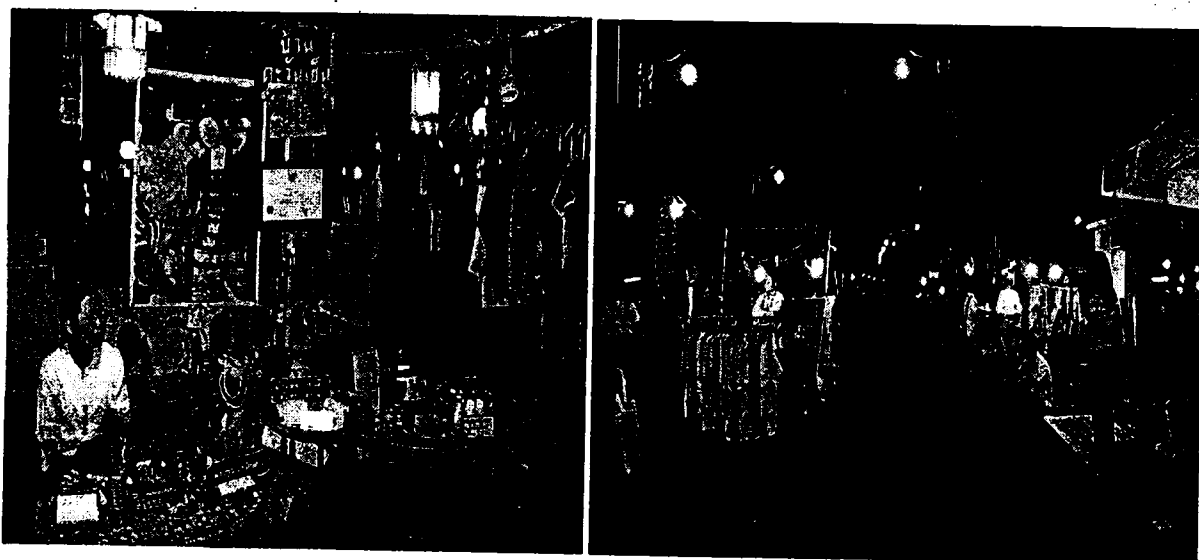
โบราณสถานวัดน้อย

จากคำบอกเล่าสืบต่อกันมา เชื่อว่าพระเจ้าสุริยพงษ์ผริตเดชฯ เจ้าผู้ครองนครน่าน องค์ที่ ๑๓ กราบบังคมทูล ถึงจำนวนวัดในเมืองน่าน ต่อพระบาทสมเด็จพระจุลจอมเกล้าเจ้าอยู่หัว รัชกาลที่ ๕ แต่ปรากฏว่ามิใช่จำนวนที่กราบบังคมทูลไป รัชกาลที่ ๕ เพียงครั้งเดียว ใน พ.ศ. ๒๔๑๖ วัดน้อยคงสร้างหลังจากนั้น รูปทรงของวัด เป็น วิหาร ก่ออิฐ ถือปูน ขนาดกว้าง ๑.๙๘ เมตร ยาว ๒.๓๔ เมตร สูง ๓.๓๕ เมตร. แบบศิลปะล้านนา สกulpture ช่างน่าน มีพระพุทธรูปและแผงพระพิมพ์ไม้ประดับฐานอยู่ภายใน เชื่อว่าเป็นวัดที่เล็กที่สุดในประเทศไทย.

พิพิธภัณฑสถานแห่งชาติตั้งอยู่บนถนนผากองใกล้กับวัดภูมินทร์เป็นอาคารแบบยุโรปซึ่งเข้ามาในสมัยรัชกาลที่ ๖ ผสมผสานกับสถาปัตยกรรมท้องถิ่นเมืองน่าน และภายพิพิธภัณฑสถานแห่งชาติ แบ่งออกเป็นชั้นล่างจัดเป็นแสดงความเป็นอยู่ของชาวพื้นเมืองภาคเหนือส่วนชั้นบนจัดแสดงเป็น โบราณวัตถุที่บอกเรื่องราวตั้งแต่ยุคก่อนที่บอกเล่าเรื่องราวและที่สำคัญที่สุดได้แก่ ห้องเก็บ “งาช้างดำ” ซึ่งเป็นปูชนียวัตถุคู่เมืองน่าน เป็นงาปลีขาว 94 เซนติเมตร เปลือกสีน้ำตาลเข้ม และภายในบริเวณรอบๆของพิพิธภัณฑสถานแห่งชาติยังมี “วัดน้อย” ที่หลายคนเห็นแล้ว ไม่นึกว่าเป็นวัด เพราะตั้งอยู่ใต้ต้นไม้ ใต้วัดเป็นอาคารก่ออิฐถือปูนศิลปะล้านนา สกulpture ช่างน่าน มีขนาดเล็กจึกกว้างเพียง 1.98 เมตร ยาว 2.34 เมตร และสูงแค่ 3.25 เมตรเท่านั้น เชื่อกันว่านี่คือวัดที่เล็กที่สุดในเมืองไทย และบางทีอาจจะเป็นวัดที่เล็กที่สุดในโลกอีกด้วย



จังหวัดน่านจัดงานลานวัฒนธรรมช่วงเมืองน่าน เพื่อเน้นกิจกรรมภูมิปัญญาพื้นบ้านและ
วัฒนธรรมพื้นเมือง



ภาพบรรยากาศเที่ยวงานลานวัฒนธรรม ซึ่งมีกิจกรรมหลากหลายที่น่าสนใจ แล้วยังมี
อาทิเช่น ชมการสาธิตภูมิปัญญาท้องถิ่นจากชุมชนในเขตเทศบาลเมืองน่าน
ชมหัตถกรรมพื้นบ้าน อาหารพื้นเมือง การจำหน่ายสินค้าหนึ่งตำบลหนึ่ง
ผลิตภัณฑ์ และนั่งชมนิทรรศการแสดงดนตรีและศิลปวัฒนธรรมพื้นบ้านสะล้อ
ซอ ซึง ในวันที่ 20 มีนาคม 2552 เวลา 18.00 น. ณ บริเวณช่วงเมืองน่าน อำเภอเมือง
จังหวัดน่าน

ภาคผนวก ค

ทำเนียบสื่อมวลชนจังหวัดน่าน

ทำเนียบสื่อมวลชนจังหวัดน่าน

สำนักงานประชาสัมพันธ์จังหวัดน่าน / ตัวแทน สทท.11 (NBT) ประจำจังหวัดน่าน

ลำดับที่	ชื่อ - สกุล	ที่อยู่ / โทรศัพท์
1	นายชนรินทร์ สมินทรปัญญา	ศาลากลางจังหวัดน่าน อ.เมือง จ.น่าน 55000 0-5477-3047, 0-5475-1027 Fax 0-5477-3047 / 081-884-4423
2	ว่าที่ ร.ต.นิสาร์ชด์ นิลสว่าง	089-607-0067
3	นายศรายุทธ ประเสริฐนิรมล	081-594-4916
4	น.ส.พวงพยอม คำมุง	081-961-7224
5	นายสมาน สุท่าเป่ง	084-366-4579

สถานีวิทยุหลัก

สถานีวิทยุฯ	ผู้อำนวยการ/หัวหน้าสถานี	ที่อยู่	โทรศัพท์/ Fax
แห่งประเทศไทยจังหวัดน่าน (AM., FM.)	นายเกรียงศักดิ์ เจดีย์เป่ง (ผอ.)	สถานีวิทยุฯ แห่งประเทศจังหวัดน่าน ถนนหน่อคำ อ.เมือง จ. น่าน 55000	0-5477-1025 08-1952-1524 Fax0-5471-0562
กองทัพภาคที่ 3 น่าน	พลตรี ชีวัน โทละบุตร (ผอ.)	จังหวัดทหารบกน่าน ค่ายสุริยพงษ์ อ.เมือง จ. น่าน 55000	0-5460-0741
ทหารอากาศ 018 น่าน	นาวาอากาศตรี ธวัชชัย หิริธูร์คน์ (ผอ.)	ฝูงบิน 466 ค.ผาสิงห์ อ.เมือง จ.น่าน 55000	0-5477-1938 0-5475-0381
อ.ส.ม.ท.น่าน	นายกิจชัยรงค์ พงษ์ศิริ (นายสถานี)	ตู้ ปณ.70 อ.เมือง จ.น่าน 55000	0-5460-0742 0-5460-0504

เสียงตามสายเทศบาลเมืองน่าน

เสียงตามสาย	ผู้รับผิดชอบ	ที่อยู่	โทรศัพท์ / Fax
ประชาสัมพันธ์เทศบาลเมืองน่าน	นางสาวกรรณิการ์ณ มีจำนัญ	เทศบาลเมืองน่าน อ.เมือง จ.น่าน 55000	0-5471-0234 ต่อ 136

สมาคม / ชมรม สื่อมวลชน

ชมรม	ประธาน / นายกฯ	ที่อยู่	โทรศัพท์/Fax
สื่อมวลชนจังหวัดน่าน	นายวิฑูรย์ ตั้งภูทาสวัสดิ์	434/2 ถนนสุนทรเทวราช	0-5471-0086

		อ.เมือง จ.น่าน 55000	
สมาคมสื่อมวลชนจังหวัดน่าน	นายศักดิ์ดา ปรากฏวัฒนกุล	209/1-2 ถนนสุนทรเทวาราช อ.เมือง จ.น่าน 55000	0-5471-0150 0-5471-0543
สมาพันธ์สื่อสารมวลชนจังหวัดน่าน	นายสิงห์เดช สุนทรวารินทร์	532 ม.3 บ้านสวนหอม ต.ผาสิงห์ อ.เมือง จ.น่าน	0-5477-4101 08-1625-1930
นักจัดรายการวิทยุจังหวัดน่าน	นายเสนาะ บุญปติ	1 ม.10 บ้านบ่อสวก ต.บ่อสวก อ.เมือง จ.น่าน 55000	0-5477-1776 08-9992-3542
ชมรมนักวิทยุสมัครเล่นจังหวัดน่าน	นายเกษม ศรีอินทร์	208/4 ถนนมหาศ ต.โนนเวียง อ.เมือง จ.น่าน	0-5477-2939
สื่อสภาเด็กและเยาวชน	นายคิลก ขันทยศ	สง.พัฒนาสังคมและความมั่นคง จ.น่าน	0-5471-0220

หนังสือพิมพ์ท้องถิ่นจังหวัดน่าน

หนังสือพิมพ์ท้องถิ่น	บรรณาธิการ	ที่อยู่	โทรศัพท์โทรสาร
เสียงชาวน่าน	นายสิทธิธรรต ปรากฏวัฒนกุล	86 ถนนมะโน ต.โนนเวียง อ.เมือง จ.น่าน 55000	0-5475-1010
ก้องสยาม	นายกิตติก้อง ขอดหงส์ นายบุญยงค์ สดสะอาด (ผู้สื่อข่าว)	73-75 ถนนอนันตวรฤทธิเดช อ.เมือง จ.น่าน 55000 134 หมู่ 8 ต.ไชยสถาน อ. เมือง จ.น่าน	0-5471-0134 08-6915-5455 08-1784-1793 089-632-3500 081-0342455
เหนือน่าน	น.ส.พัชรี ขอดอาจ นายบุญยงค์ สดสะอาด (ผู้สื่อข่าว)	249 หมู่ 4 ต.ไชยสถาน อ. เมือง จ.น่าน 55000 134 หมู่ 8 ต.ไชยสถาน อ. เมือง จ.น่าน	0-5474-1781 081-961-6978 089-632-3500 081-0342455
ประชาชาติ	นายสมนต์ พลรัฐ	11/3 ถนนเปรมปรีดา อ.เมือง น่าน	0-5475-0061
มติน่าน (น่านโพสต์)	นายจามร หาญตระกูล	635 ถนนสุขาภิบาล อ.เวียงสา จ.น่าน 55110	0-5478-1600 08-9636-1444
ถิ่นน่าน	นายสมชาย จินาเกตุ	22/4 ถนนราษฎร์อำนวย อ. เมือง จ.น่าน 55000	0-5475-1708 08-1884-6121
ข่าวเมืองน่าน	นายสิงห์เดช สุนทรวารินทร์	532 ม.3 บ้านสวนหอม ต.ผาสิงห์	0-5477-4101 08-1625-1930

	นายอภิญา เชาตวงศ์ ณ อรุยา (ผู้สื่อข่าว)	อ.เมือง จ.น่าน 55000 1/66 ถ.ราชประสงค์ ต.ใน เวียง อ.เมือง จ.น่าน 55000	08-1625-0938
นันทบุรีนิวส์	นายณรงค์ พุฒพวกดี	207 หมู่ 2 ต.ฝายแก้ว กิ่ง อ. เพียง จ.น่าน	08-1287-7739 Fax 0-5477-4865

ผู้สื่อข่าวสื่อส่วนกลาง / อื่น ๆ ประจำจังหวัดน่าน

หนังสือพิมพ์ส่วนกลาง	ผู้สื่อข่าว	ที่อยู่	โทรศัพท์โทรสาร
ไทยรัฐ, 191, ไทยนิวส์	นายศักดิ์ มังกิตตะ	ห้องภาพปาริชาติ ถนน นอมนันตวร-ฤทธิเดช อ.เมือง จ.น่าน 55000	0-5471-0627 08-9701-2490
เชียงใหม่นิวส์	นายประสิทธิ์ สองเมืองแก่น	49 ถนนคำยอด ต.ในเวียง อ. เมือง จ.น่าน 55000	0-5477-5666 08-6114-1777
เดลินิวส์	นายเสนาะ บุญปติ	1 ม.10บ้านบ่อสวก ต.บ่อ สวก อ.เมือง จ.น่าน 55000	0-5477-1776 08-9992-3542
มติชน	นายเปี่ยมศักดิ์ แพทย์กุล	182 หมู่ 5 บ้านทุ่งเศรษฐี ต.ผา สิงห์ อ.เมือง จ.น่าน 55000	0-5477-1266 08-1796-4205
ฐานเศรษฐกิจ, ข่าวสด	นายสมชาย จินาเกตุ	22/4 ถนนราษฎร์อำนาจ อ. เมือง อ.เมือง จ.น่าน 55000	0-5475-1708 08-884-6121
เดอะเนชั่น	นายรัชวาล ธนวัตอนันต์	354 หมู่บ้านทุ่งเศรษฐี ถนน น่าน - ทุ่งช้าง ต.ผาสิงห์ อ.เมือง จ. น่าน 55000	0-5471-0040 08-1472-1811
เดลินิวส์, สยามรัฐ	น.ส.ระพีพร เพ็ชรเจริญ	290 หมู่ 2 ต.ผาสิงห์ อ.เมือง จ. น่าน 55000 (ข้างทหาร ผ่านศึก)	08-1387-7609
คมชัดลึก	จ.ส.อ.สันติ ไผ่อยู่ จารุพิพัฒน์บุตร	286/1 ถนนมหายศ อ.เมือง จ.น่าน 55000	0-5477-2920 08-9636-1185
ไทยรัฐ, แนวหน้า	ทิเบก ครองศักดิ์ รัตนวรรณวงศ์	599 หมู่ 3 บ้านสวนหอม ต.ผา สิงห์ อ.เมือง จ.น่าน 5500	0-5477-1036 08-1029-0310

ข่าวสยามกีฬา	นายนิคม ธีระภาพพิเศษพงษ์	349/8 ถนน.สุมนเทวราช ต.โนนเวียง .เมือง จ.น่าน 55000	0-5477-1776 089-950-8655
เบาะแส / ดำรวจท่องเที่ยว	นายชินราช คล้ายเนียม	8 ม.9 ต.ฝายแก้ว อ.ภูเพียง	086-202-8557 0-5470-8510
สำนักข่าวไทย นสพ.บางกอกโพสต์ นสพ.โพสต์ทูเดย์	น.ส.ระรินธร เพ็ชรเจริญ graphic_file@hotmail.com graphic_file@yahoo.com	หมู่ 2 ต.ผาสิ่ง อ.เมือง จ. น่าน 55000 (ข้างทหาร ผ่านศึก)	0-5477-5811 08-1195-1581 08-5030-3143
น.ส.พ.ไทยนิวส์	นายบุญยงค์ สดสะอาด	134 หมู่ 8 ต.ไชยสถาน อ. เมือง จ.น่าน	089-632-3500 081-0342455
น.ส.พ.ไทยนิวส์	นางประนอม กุมา	2/1 ถนนสุมนเทวราช ต.โน เวียง อ.เมือง จ.น่าน 55000 (โรงพิมพ์แดนไทย)	0-5477-1776 0-5477-2123 084-808-5026

ผู้สื่อข่าวสถานีโทรทัศน์ส่วนกลาง ประจำจังหวัดน่าน

สถานีโทรทัศน์	ผู้สื่อข่าวประจำจังหวัดน่าน	ที่อยู่	โทรศัพท์โทรสาร
วิทยุโทรทัศน์ไทยทีวีสีช่อง 3	นายคงฤทธิ อ่อนดี นายวิทยา อาทะ	847 หมู่ 3 ต.ผาสิ่ง อ.เมือง จ.น่าน 55000 85/5 ถนนวรวิชัย ต.โนนเวียง อ.เมือง จ.น่าน 55000	0-5477-2880 08-9952-3009 08-1882-0218
วิทยุโทรทัศน์ ททบ.5	พ.ท.พยอม บุญทร	74 หมู่ 1 บ้านท่าล้อ ต.ฝาย แก้ว กิ่ง อ.ภูเพียง จ.น่าน 55000	08-1961-2161
วิทยุโทรทัศน์ ททบ.7	นางสาวฉัฐชานันท์ ศิริชัยโรจน์ น.ส.ปรีลันธนา จินะหล้า (ผู้ช่วยผู้สื่อข่าว)	671 หมู่ 4 บ้านปางค่า ต.ไชย สถาน อ.เมือง จ.น่าน 55000 "	08-1287-7739 08-6190-9009 Fax 774865 086-190-9009
วิทยุโทรทัศน์ช่อง 9	น.ส.ระพีพร เพ็ชรเจริญ	290 หมู่ 2 ต.ผาสิ่ง อ.เมือง จ.น่าน 55000	08-1387-7609

วิทยุโทรทัศน์แห่งประเทศไทยช่อง 11 (NBT)	นายชนเรรินทร์ สมิทรปัญญา	สำนักงานประชาสัมพันธ์ จ. น่าน ศาลากลางจังหวัด อ.เมือง จ.น่าน 55000	0-5477-3047 , 0-5475-1029 Fax 773047
ไทย PBS / INN.	คุณอิทธิเมศร์ นิธิพงษ์พานทอง	20/1 ซ. 1 ถนนหน่อคำ ต.โนนเวียง อ.เมือง จ.น่าน 55000	08-4615-3848

เคเบิลทีวีจังหวัดน่าน

ชื่อสถานี	ผู้สื่อข่าวประจำจังหวัดน่าน	ที่อยู่	โทรศัพท์/โทรสาร
เทพสยามเคเบิลทีวี	นายวิฑูรย์ คังนุทาสวัสดิ์ น.ส. อัญชลี เชื้อนคำ (ผู้สื่อข่าว)	434/2 ถนนสุนทรเทวราช อ.เมือง จ.น่าน 55000 "	0-5471-0086 089-637-3711

สำนักงานประชาสัมพันธ์จังหวัดน่าน : เรียบเรียง

1 ธันวาคม 2551

บรรณานุกรม

หนังสือและบทความในหนังสือ

การสื่อสารมวลชน : บทบาทสิทธิหน้าที่สิทธิเสรีภาพและความรับผิดชอบ. กรุงเทพมหานคร : อักษราพิพัฒน์, 2545.

ณรงค์ สมพงษ์. สื่อสารมวลชนเพื่อส่งเสริม. กรุงเทพมหานคร : สำนักพิมพ์มหาวิทยาลัยเกษตรศาสตร์, 2543.

นภาพรณ์ อัจฉริยะกุล. หลักและทฤษฎีการสื่อสารหน่วยที่ 1-8. นนทบุรี : มหาวิทยาลัยสุโขทัยธรรมาธิราช, 2529.

ประภาเพ็ญ สุวรรณ. ทัศนคติ : การวัดการเปลี่ยนแปลงและพฤติกรรมอนามัย. กรุงเทพมหานคร : ไทยวัฒนาพานิช, 2526.

ประมะ สดเวทิน. การสื่อสารมวลชน กระบวนการและทฤษฎี. กรุงเทพมหานคร : ห้างหุ้นส่วนจำกัดภาพพิมพ์, 2539.

วิชัย วงใหญ่. พัฒนาหลักสูตรและการสอนมิติใหม่. กรุงเทพมหานคร : โรงพิมพ์รุ่งเรือง, 2523.

วุฒิชัย จ่านง. การเรียนรู้ทฤษฎีเบื้องต้นและประยุกต์. กรุงเทพมหานคร : เจริญรัตน์การพิมพ์, ม.บ.ป.

สมควร กวียะ. การสื่อสารมวลชน. กรุงเทพมหานคร : สำนักพิมพ์มหาวิทยาลัยธุรกิจบัณฑิต, 2539.

สถาบันวิจัยวิทยาศาสตร์และเทคโนโลยีแห่งประเทศไทย. รายงานการศึกษาเอกสารวิจัยและกำหนดตัวแปรด้านเทคโนโลยี พศจิกายน 2536. กรุงเทพมหานคร : สถาบันวิจัยวิทยาศาสตร์และเทคโนโลยีแห่งประเทศไทย, 2536.

สุรพงษ์ โสธนะเสถียร. การโฆษณาหาเสียงกับพฤติกรรมการเลือกตั้ง. กรุงเทพมหานคร : มูลนิธิการศึกษาประชาธิปไตย, 2533.

เสถียร เขยประทับ. การสื่อสารนวงกรรม. กรุงเทพมหานคร : นิเทศศาสตร์. จุฬาลงกรณ์มหาวิทยาลัย, 2525.

เอกสารการสอนชุดวิชาหลักและทฤษฎีการสื่อสารหน่วยที่ 1-8. นนทบุรี.มหาวิทยาลัยสุโขทัย
ธรรมาราช. กรุงเทพมหานคร : ชวนพิมพ์ , 2535.

เอกสารอื่นๆ

กาญจนา นัยวัฒน์. “บทบาทของสื่อมวลชนภาครัฐและการรับรู้ข่าวสารด้านสิ่งแวดล้อม
ของเยาวชน : กรณีศึกษาจังหวัดน่าน”. 2544.

คมสัน วาฤทธิ์. “ศักยภาพของชุมชนท้องถิ่นในการส่งเสริมการท่องเที่ยวเชิงนิเวศ : กรณีศึกษา
ชุมชนลำน้ำว้า อำเภอแม่จรม จังหวัดน่าน.” วิทยานิพนธ์ปริญญาโท มหาวิทยาลัยเชียงใหม่,
2545.

นริศรา ทรงไครย์. “บทบาทของสื่อที่มีผลผู้นำชุมชนในการริเริ่มการพัฒนาการภายใต้
โครงการหนึ่งตำบลหนึ่งผลิตภัณฑ์ ตำบลหัวเวียง อำเภอเสนา จังหวัดพระนครศรีอยุธยา”.
2547.

ศรีธรรม์ โรจนสุพจน์ .2534. “ความสัมพันธ์ระหว่างการใช้สื่อมวลชนกับความรู้เรื่องสิ่งแวดล้อม
ของประชาชนในเขตอำเภอเมือง จังหวัดเชียงใหม่” .วิทยานิพนธ์ปริญญาโท
มหาวิทยาลัยจุฬาลงกรณ์ มหาวิทยาลัย. กรุงเทพฯ.

วรรณิ งามขจรกุลกิจ. 2539. “การณรงค้ประชาสัมพันธ์สิ่งแวดล้อมศึกษาของสื่อมวลชนเพื่อสร้าง
จิตสำนึกต่อนักศึกษานิเทศศาสตร์”วิทยานิพนธ์ปริญญาโท โท.มหาวิทยาลัยธรรมศาสตร์,
กรุงเทพฯ.

บำรุง สุขพรรณ. “อิทธิพลของสื่อมวลชนในการเสริมสร้างความร่วมมือ.” วิทยานิพนธ์ปริญญาโท
จุฬาลงกรณ์มหาวิทยาลัย, 2530.

ประยงค์ สันตกิจ. “การศึกษาบทบาทของสื่อและรูปแบบการสื่อสารที่มีผลต่อการเข้าเป็นสมาชิก
ร้านสหกรณ์ กลุ่มวิทยาลัยครูภาคตะวันตก.” วิทยานิพนธ์ปริญญาโท มหาวิทยาลัย
จุฬาลงกรณ์, 2528.

มัทนา มาศมาลัย. “บทบาทของสื่อสารมวลชนและสื่อบุคคลต่อการมีส่วนร่วมทางการเมืองของ
สตรี ศึกษาเฉพาะกรณี อ. พรหมศิริ จ. นครศรีธรรมราช.” วิทยานิพนธ์ปริญญาโท
จุฬาลงกรณ์มหาวิทยาลัย, 2534.

สมยศ โอ่งเคลือบ. “พฤติกรรมการเปิดรับข่าวสารเกี่ยวกับการท่องเที่ยวของประชากรในเขตอำเภอ
เมือง จังหวัดขอนแก่น.” วิทยานิพนธ์ปริญญาโท มหาวิทยาลัยเชียงใหม่, 2544.

อนุพร สุวรรณวางกกสิจ. “ปัจจัยที่มีผลต่อสุขภาพของรายการความรู้ทางการเกษตรศึกษาเฉพาะ
กรณีศึกษาเฉพาะกรณีสถานีวิทยุ ม.ก. บางเขน.” วิทยานิพนธ์ปริญญาโท.
มหาวิทยาลัยเกษตรศาสตร์, 2531.

อนุมาศ สาระวานิช. “บทบาทของสถานีโทรทัศน์ช่อง 11 ลำปางในรายการส่งเสริมวิถีชีวิตและภูมิ
ปัญญาท้องถิ่นล้านนา.” วิทยานิพนธ์ปริญญาโท จุฬาลงกรณ์มหาวิทยาลัย, 2540.

Books

Banjamin, B.S. 1967. Taxonomy of Educational Objective. (Cognitive Domain) New York:
David Mc. Kay.

De Fleur, M.L. 1970. Theories of mass communication. New York: Daivid Mc. Kay Cmpamy.

Denis, M. 1983. Mass communication Theory and Introduction. Londen Sage Publication.

Fishbein, M. 1967. Attitude Theory and Measurement. New York: John wiley.

KatZ, E and F.L. Paul. 1955. Presonal Influence: The Part Part Played By People in the Flow of
communication. Glencoe, Illinois: The Free Press.

Klapper, J.T. 1960. The Effects of Mass Communication. New York: The Free Press.

Lazarsfeld, P.e. and Menzel. 1968. H. Mass media and Personal Influence In willbur Schramm (ed). The Science of Human Communication. New York: Basic Books.

Rokeach, M. 1970. Beliefs, Attitudes and Values. Sanfrancisco: Jossey-Bass inc..publishers.

Rogers, E.M. and F.F Shoemaker. 1971. Communication of Innovation. New York: The Free Press.

Rogers, E.M. 1978. Communication channels in Handbook of communication. Chicago: Rand Mc. Nelly.

ประวัติผู้วิจัย

ชื่อ-สกุล	นางสาวมนชกานต์ แก้วอินแสง
วัน เดือน ปี เกิด	19 สิงหาคม พ.ศ. 2526
สถานที่เกิด	จังหวัดน่าน
สถานที่อยู่ปัจจุบัน	16/44 ม. สหมิตร ซ.39 ถ.ลาดปลาเค้า แขวงจระเข้บัว เขตลาดพร้าว 10230
ประวัติการศึกษา	พ.ศ. 2543 มัธยมศึกษาปีที่6 โรงเรียนสตรีศรีน่าน พ.ศ. ศศ.บ.ศิลปศาสตรบัณฑิต มหาวิทยาลัยราชภัฏพระนคร
ประวัติการทำงาน	พ.ศ.2550 อาจารย์สอนวิชาดนตรีโรงเรียนสาธิตราวีเทศบาลไหม พ.ศ.2549-2551 อาจารย์สอนวิชาขับร้องและครูTA ฝ่ายวิชาการ ของ สถาบัน KPN MUSIC พ.ศ.2551-2552 อาจารย์สอนวิชาขับร้องของโรงเรียนดนตรีสยามกลการ YAMAHA
สถานที่ทำงานปัจจุบัน	กลุ่มดุริยางค์สากล กองการสังคีต สำนักวัฒนธรรม กีฬา และการ ท่องเที่ยว ถนนมิตรไมตรี เขต ดินแดง ก.ท.ม.10400