



23 ส.ค. 2548



รายงานการวิจัย

เรื่อง

กระบวนการการมีส่วนร่วมของชุมชนในการจัดการท่องเที่ยว
เชิงนิเวศบ้านต้า ตำบลทุ่งกว่า อำเภอมืองปาน จังหวัดลำปาง

โดย

เครือวัลย์ วงษ์ไพบูลย์ และคณะ

มหาวิทยาลัยราชภัฏลำปาง สำนักงานคณะกรรมการการอุดมศึกษา

พฤษภาคม 2548

บทคัดย่อ

การศึกษากระบวนการมีส่วนร่วมของชุมชนในการจัดการท่องเที่ยวเชิงนิเวศบ้านถ้ำ ของ ตำบลทุ่งกว๋าว อำเภอเมือง จังหวัดลำปาง เป็นการวิจัยเชิงปฏิบัติแบบมีส่วนร่วมที่เน้นกระบวนการเรียนรู้แบบมีส่วนร่วมในการบริหารจัดการการท่องเที่ยวเชิงนิเวศที่เหมาะสม การเก็บรวบรวมข้อมูลใช้วิธีการศึกษาเอกสาร การสัมภาษณ์ผู้ที่เกี่ยวข้อง การสังเกตการณ์สภาพชีวิตความเป็นอยู่ การสำรวจบริเวณที่เป็นแหล่งถ้ำต่าง ๆ ในบ้านถ้ำ กระบวนการวิจัยครั้งนี้ใช้เวลาตั้งแต่เดือน มีนาคม 2547 - พฤษภาคม 2548

1. ผลการศึกษาด้านบริบทชุมชน พบว่า ชุมชนที่ศึกษามีวิถีชีวิตความเป็นอยู่เรียบง่ายสามารถพึ่งตนเอง คงไว้ซึ่งขนบธรรมเนียมประเพณีที่สืบทอดกันมาแต่โบราณ เป็นเมืองที่มีเอกลักษณ์โดดเด่นเป็นของตนเอง ต่อมาได้เข้าสู่ยุคการเปลี่ยนแปลงเมื่อมีการสร้างทางรถไฟมายังภาคเหนือทำให้เกิดการขยายตัวของระบบทุนนิยม มีความต้องการใช้เงินตราของชุมชนในการซื้อสิ่งของจากนอกชุมชนมากขึ้น เป็นพัฒนาการที่นำไปสู่การเปลี่ยนแปลงและส่งผลกระทบมากขึ้นเมื่อมีการพัฒนาเศรษฐกิจและสังคมในช่วง 40 ปีที่ผ่านมา มีการตัดถนนเข้าไปในหมู่บ้าน มีการนำไม้ธูปเทียนนอกชุมชนอย่างมากทำให้ป่าหมดไป ชาวบ้านเปลี่ยนวิถีการผลิตมาเป็นการปลูกพืชเชิงเดี่ยว วิถีชีวิตชุมชนเปลี่ยนไป ผลการสำรวจถ้ำของบ้านถ้ำที่เป็นเป้าหมายของโครงการวิจัย พบว่ามีถ้ำอยู่เป็นจำนวนมาก เช่น ถ้ำหลวง ถ้ำแก้วจาว ถ้ำแก้วขาม ถ้ำตีหมี่ ถ้ำดนตรี ถ้ำอาถรรพณ์ ถ้ำห้วยป้อม ถ้ำผาดอก และถ้ำเล็กถ้ำน้อยอีกจำนวนหนึ่ง บ้านถ้ำสร้างมาตั้งแต่เมื่อใด ยังไม่ทราบแน่ชัด เท่าที่ทราบจากหลักฐานธรรมบาลานและพระพุทธรูปไม้ ตลอดถึงการสอบถามผู้สูงอายุที่เล่าสืบทอดกันมา เริ่มก่อตั้งมาได้ 300 ปีเศษ

2. ศักยภาพของชุมชน พบว่าชุมชนมีศักยภาพในด้านต่างๆ ที่สำคัญ ได้แก่ ทรัพยากรทางธรรมชาติที่เป็นป่าไม้ที่ค่อนข้างอุดมสมบูรณ์ มีแบบแผนดำเนินชีวิตเรียบง่ายยังยึดมั่นในวัฒนธรรมประเพณีที่มีการปฏิบัติสืบทอดต่อกันมาตั้งแต่บรรพบุรุษ มีภูมิปัญญาท้องถิ่นที่เป็นผู้เชี่ยวชาญในด้านต่าง ๆ ที่น่าจะเอื้อประโยชน์ในการพัฒนาชุมชน และมีการรวมกลุ่มองค์กรที่สามารถพัฒนาให้มีความเข้มแข็งได้

3. กำหนดแผนยุทธศาสตร์การท่องเที่ยวของชุมชนอย่างกว้างๆ โดยได้กำหนดแผนชุมชนออกเป็น 6 แผนงาน ได้แก่ แผนงานการพัฒนาด้านกายภาพ แผนงานพัฒนาสิ่งแวดล้อมชุมชน แผนงานฟื้นฟูอนุรักษ์ศิลปวัฒนธรรม แผนงานการพัฒนาเศรษฐกิจชุมชน แผนงานพัฒนาองค์กรและบุคลากร แผนงานพัฒนาการประชาสัมพันธ์และการตลาด



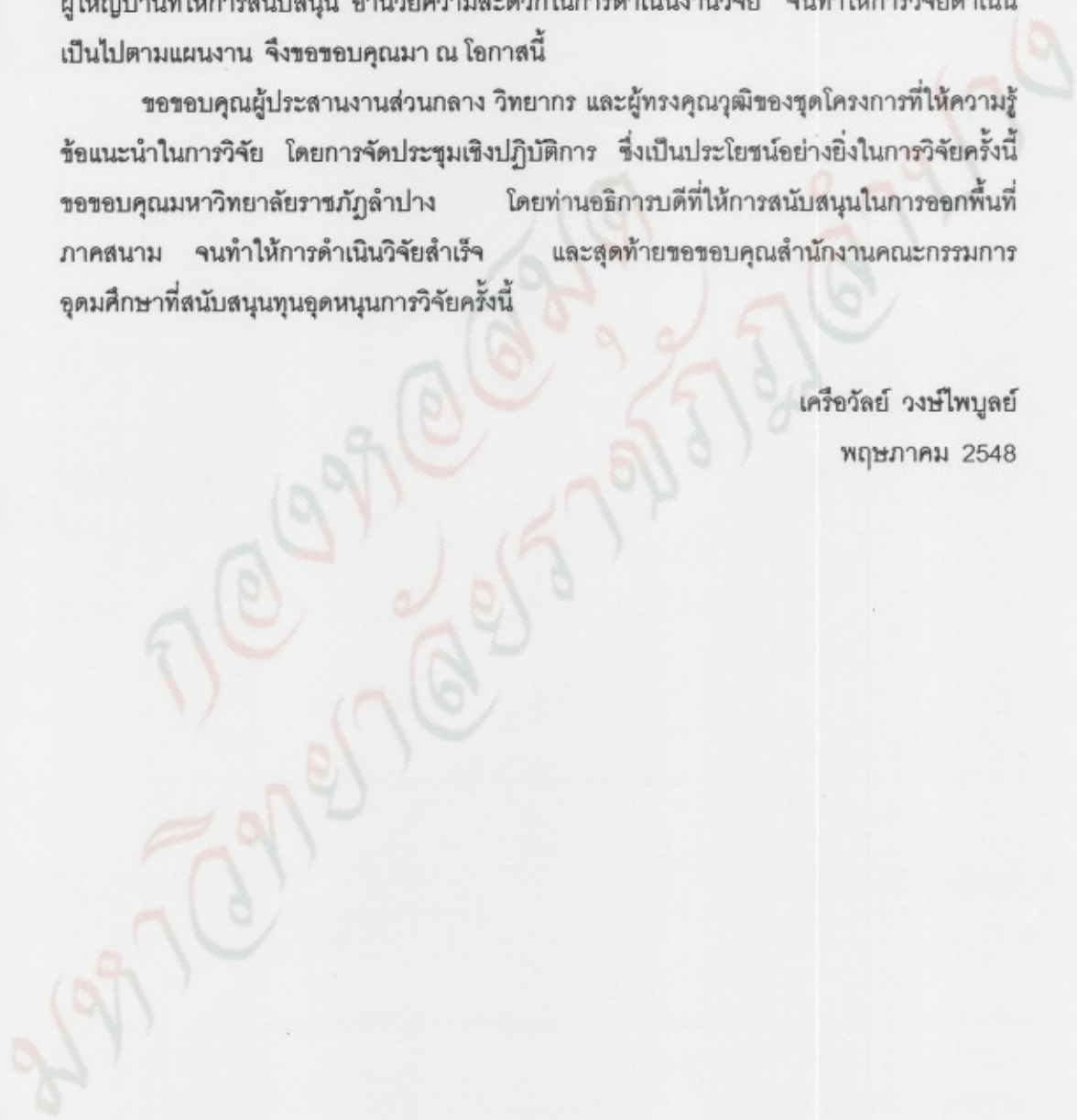
เลขทะเบียน R๐๐๐๐๐๐๐๐๒๖๐
 เล่มที่..... ฉบับที่ ๒
 เลขหมู่ ๑๑๐.๑๒๐๔
 ๑.๒๑.๖๕
 เข้าวันที่ ๑๖ / ๑.๐. / ๒๕

คำนำ

การวิจัย เรื่อง กระบวนการมีส่วนร่วมของชุมชนในการจัดท่องเที่ยวเชิงนิเวศบ้านถ้ำ
 ตำบลทุ่งกว๋าว อำเภอเมืองปาน จังหวัดลำปาง มีขอบเขตของการวิจัยเป็นการศึกษาริบทุมนชุมชน
 โดยใช้เวลาในการศึกษา ตั้งแต่เดือนมีนาคม ๒๕๔๗ ถึงพฤษภาคม ๒๕๔๘ ผลการวิจัยสำเร็จลุล่วงไป
 ด้วยดี ก็ด้วยความช่วยเหลือจากบุคคลหลายฝ่ายด้วยกัน โดยเฉพาะคุณอภิรักษ์ ลับแล
 ผู้ใหญ่บ้านที่ให้การสนับสนุน อำนวยความสะดวกในการดำเนินงานวิจัย จนทำให้การวิจัยดำเนิน
 เป็นไปตามแผนงาน จึงขอขอบคุณมา ณ โอกาสนี้

ขอขอบคุณผู้ประสานงานส่วนกลาง วิทยากร และผู้ทรงคุณวุฒิของชุดโครงการที่ให้ความรู้
 ชี้แนะในการวิจัย โดยการจัดประชุมเชิงปฏิบัติการ ซึ่งเป็นประโยชน์อย่างยิ่งในการวิจัยครั้งนี้
 ขอขอบคุณมหาวิทยาลัยราชภัฏลำปาง โดยท่านอธิการบดีที่ให้การสนับสนุนในการออกพื้นที่
 ภาคสนาม จนทำให้การดำเนินงานวิจัยสำเร็จ และสุดท้ายขอขอบคุณสำนักงานคณะกรรมการ
 อุดมศึกษาที่สนับสนุนทุนอุดหนุนการวิจัยครั้งนี้

เครือวัลย์ วงษ์ไพฑูริย์
 พฤษภาคม ๒๕๔๘



สารบัญ

	หน้า
บทคัดย่อ	ก
คำนำ	ข
บทที่ 1 บทนำ	1
ความสำคัญของปัญหาที่ทำการวิจัย	1
โจทย์หลักของการวิจัย	2
จุดประสงค์ของการวิจัย	3
ขอบเขตของการวิจัย	3
ผลที่คาดว่าจะได้รับ	3
บทที่ 2 การศึกษาเอกสารที่เกี่ยวข้อง	4
หลักการ แนวคิด การท่องเที่ยว	4
งานวิจัยที่เกี่ยวข้อง	9
กรอบความคิดการในการวิจัย	16
บทที่ 3 วิธีดำเนินการวิจัย	18
ระเบียบวิธีวิจัย	18
ขั้นตอนการวิจัย	18
วิธีการเก็บรวบรวมข้อมูล	19
การวิเคราะห์ข้อมูล	19
ระยะเวลาในการทำวิจัย	19

สารบัญ (ต่อ)

	หน้า
บทที่ 4 การศึกษาบริบทชุมชน	20
สภาพทั่วไปของพื้นที่ที่ศึกษา	20
ประวัติความเป็นมาของตำบลทุ่งกว่าว	22
ข้อมูลทั่วไปของบ้านถ้ำ	25
บทที่ 5 การบริหารจัดการท่องเที่ยวเชิงนิเวศของบ้านถ้ำ	29
ศักยภาพของชุมชน	29
การจัดเวทีการเรียนรู้	32
การจัดทำแผนยุทธศาสตร์การท่องเที่ยว	36
องค์ความรู้และข้อค้นพบ	38
บทที่ 6 สรุปผลการศึกษาและข้อเสนอแนะ	40
สรุปผลการศึกษา	40
ข้อเสนอแนะ	43
บรรณานุกรม	44
ภาคผนวก	45
ภาคผนวก ก. ข้อมูลพื้นฐานของหมู่บ้านในตำบลทุ่งกว่าว	46
ภาคผนวก ข. รูปภาพเกี่ยวกับการศึกษาบริบทชุมชน	50
ภาคผนวก ค. คณะผู้วิจัย	59

บทที่ 1

บทนำ

ความสำคัญของปัญหาที่ทำการวิจัย

ปัจจุบันชุมชนในท้องถิ่นของประเทศได้เข้ารับกระแสการท่องเที่ยวเชิงนิเวศเพื่ออนุรักษ์และจัดการทรัพยากรธรรมชาติ วัฒนธรรม ภูมิปัญญาท้องถิ่น และสถานที่ประวัติศาสตร์อย่างยั่งยืน โดยใช้การท่องเที่ยวเป็นเครื่องมือในการพัฒนาท้องถิ่น ขณะเดียวกันก็สร้างอาชีพและรายได้ให้แก่ชุมชนในท้องถิ่นด้วย (พัชริน ดำรงกิตติกุล, 2543 หน้า 17) นอกจากนี้ ในแผนพัฒนาการเศรษฐกิจและสังคมแห่งชาติ ฉบับที่ 9 ได้กำหนดให้มีการพัฒนาการท่องเที่ยวเชิงนิเวศแห่งชาติ ซึ่งมุ่งเน้นให้มีการพัฒนาคน ชุมชน และสังคม โดยกำหนดยุทธศาสตร์การจัดการทรัพยากรทางธรรมชาติและสิ่งแวดล้อม โดยครอบคลุมทั้งมิติเศรษฐกิจ สังคม วัฒนธรรม วิถีชีวิต และกระบวนการเรียนรู้ อันเป็นแนวทางไปสู่กระบวนการพัฒนาที่ยั่งยืน (พัชริน ดำรงกิตติกุล, 2545 หน้า 15)

สภาพการท่องเที่ยวของสังคมภาคเหนือในปัจจุบัน ได้พบว่ามีชุมชนท้องถิ่นหลายแห่งกำลังเผชิญกับปัญหาวิกฤตในด้านความเสื่อมโทรมของธรรมชาติสภาพแวดล้อมและปัญหาความยากจน ดังนั้น หนทางการแก้ปัญหาทางหนึ่งก็คือ หันมาพิจารณาให้ความสำคัญถึงบทบาทของการท่องเที่ยวเชิงนิเวศ ในการพัฒนาองค์กรชุมชนท้องถิ่น ควบคู่กับการอนุรักษ์ฟื้นฟูธรรมชาติแวดล้อมอย่างยั่งยืน ให้การท่องเที่ยวเชิงนิเวศเป็นเครื่องมือและกลไกของชุมชนท้องถิ่น ในฐานะที่เป็นกระบวนการแสวงหาทางเลือกเพื่อกำหนดทิศทางการพัฒนาชุมชนท้องถิ่น โดยตั้งอยู่บนพื้นฐานของวัฒนธรรม จารีตประเพณีอันหลากหลายของชุมชนควบคู่ไปกับการอนุรักษ์ฟื้นฟูธรรมชาติแวดล้อมของชุมชนท้องถิ่น (สินธุ์ สโรบล, 2545 หน้า 133) จึงกล่าวได้ว่าการท่องเที่ยวเชิงนิเวศเป็นส่วนหนึ่งในการพัฒนาท้องถิ่น โดยมีรายได้จากการท่องเที่ยวมาใช้ในโครงการพัฒนาชุมชนในรูปแบบต่าง ๆ เช่น หนึ่งผลิตภัณฑ์หนึ่งตำบล กองทุนชุมชน การพัฒนาอาชีพ และหัตถกรรมพื้นบ้านรวมทั้งการเสริมสร้างให้เกิดกระบวนการเรียนรู้ของชุมชนในด้านการจัดการทรัพยากรธรรมชาติและสิ่งแวดล้อม

บ้านถ้ำ เป็นชื่อหมู่บ้านเล็ก ๆ แห่งหนึ่งในเขตตำบลทุ่งกว๋าว อำเภอเมืองปาน จังหวัดลำปาง มีสภาพแวดล้อมเป็นภูเขาสูงที่เป็นต้นกำเนิดของลำน้ำห้วยสายเล็ก ๆ ที่หล่อเลี้ยงในการประกอบอาชีพ ของชาวบ้านแห่งนี้ เนื่องจากหมู่บ้านอยู่ในบริเวณป่าเขาธรรมชาติที่มีความ

หลากหลายทางชีวภาพจึงทำให้ชาวบ้านมีอาชีพในการเก็บของป่า นอกเหนือจากการทำไร่ทำนาที่เป็นอาชีพหลัก วิถีชีวิตของชุมชนบ้านถ้ำเป็นไปอย่างสงบและเรียบง่าย ชาวบ้านส่วนใหญ่นับถือศาสนาพุทธ ดำเนินชีวิตสอดคล้องและสัมพันธ์กับสภาพแวดล้อมที่เป็นธรรมชาติ ตลอดจนมีการยึดมั่นในขนบธรรมเนียมประเพณี เช่นเดียวกับหมู่บ้านชนบทที่ห่างไกลของภาคเหนือประเทศไทย

จุดเด่นที่เป็นศักยภาพและเงื่อนไขในการพัฒนาการท่องเที่ยวเชิงนิเวศของบ้านถ้ำ ก็คือ การมีแหล่งทรัพยากรธรรมชาติที่อุดมสมบูรณ์ของป่าไม้เบญจพรรณ ที่มีความหลากหลายทางชีวภาพ และเป็นแหล่งต้นน้ำของลำห้วยต่าง ๆ จุดเด่นที่สำคัญ ได้แก่ มีถ้ำต่าง ๆ ตามภูเขาสูง ทั้งถ้ำเล็กและถ้ำใหญ่ ที่เป็นปรากฏการณ์ทางธรรมชาติที่น่าจะเป็นแหล่งการเรียนรู้และพัฒนาเป็นแหล่งท่องเที่ยว จากการสำรวจพบว่า มีถ้ำต่าง ๆ ใหญ่น้อย ได้แก่ ถ้ำผาตีหมี ถ้ำผาปูน ถ้ำเก้าชาม ถ้ำห้วยป่าไร่ ถ้ำกิวเปา ถ้ำสูง ถ้ำห้วยป่าฮ่อม และถ้ำเล็ก ๆ อีกมากมาย ถ้ำเหล่านี้จะอยู่ตามภูเขาที่ห้อมล้อมหมู่บ้านถ้ำ โดยมีถนนลูกรัง เข้าไปเป็นระยะทาง 2 กิโลเมตร ที่ตั้งของหมู่บ้านอยู่ห่างจากตัวอำเภอเมืองปาน 31 กิโลเมตร และอยู่ห่างจากตัวจังหวัด 40 กิโลเมตร อยู่ในช่วงทางผ่านระหว่างจังหวัดลำปางและอำเภอเมืองปาน นักท่องเที่ยวโดยส่วนใหญ่จะมุ่งไปเที่ยวอุทยานแห่งชาติแจ้ซ้อน ซึ่งเป็นแหล่งน้ำพุร้อนและน้ำตกที่มีชื่อเสียง บ้านถ้ำซึ่งมีแหล่งธรรมชาติที่สวยงามและมีถ้ำต่าง ๆ ในช่วงเวลาที่ผ่านไปจึงไม่เป็นที่สนใจ ทั้งนี้ เนื่องจากไม่มีการประชาสัมพันธ์ การเผยแพร่ข่าวสาร ทำให้นักท่องเที่ยวไม่รู้จักว่าในเส้นทางผ่านนั้นยังมีแหล่งท่องเที่ยวที่น่าสนใจที่เป็นจุดแวะพักได้คือบ้านถ้ำ

โปรแกรมวิชาอุตสาหกรรมท่องเที่ยว คณะวิทยาการจัดการ มหาวิทยาลัยราชภัฏลำปาง มีภารกิจด้านการจัดการเรียนการสอนที่เชื่อมโยงกับแหล่งท่องเที่ยวในท้องถิ่น จึงเห็นว่าบ้านถ้ำสมควรที่จะพัฒนาให้เป็นแหล่งการเรียนรู้ของอาจารย์ นักศึกษา และชุมชนท้องถิ่น โดยใช้กระบวนการท่องเที่ยวเชิงนิเวศเป็นเครื่องมือในการพัฒนา เชื่อมโยงความสมดุลระหว่างคุณภาพชีวิต ภายใต้การอนุรักษ์และความทันสมัย อันเป็นกระบวนการของการท่องเที่ยวแบบยั่งยืน จึงได้ร่วมกับชุมชน ทำการวิจัยเชิงปฏิบัติการแบบมีส่วนร่วม เพื่อหารูปแบบและแนวทางในการจัดการท่องเที่ยวเชิงนิเวศ โดยมีเป้าหมายให้ได้แผนแม่บทในการบริหารการจัดการการท่องเที่ยวเชิงนิเวศต่อไป

โจทย์หลักของการวิจัย

มาตรฐานและคุณภาพการท่องเที่ยวเชิงนิเวศของบ้านถ้ำโดยมีชุมชนเป็นผู้มีส่วนร่วมจะมีรูปแบบอย่างไร

จุดประสงค์ของการวิจัย

1. เพื่อศึกษาสภาพการณ์ปัจจุบัน และประเมินบริบทของชุมชนในการเข้าสู่การท่องเที่ยวเชิงนิเวศ
2. เพื่อให้ได้รูปแบบและแนวทางการจัดการท่องเที่ยวเชิงนิเวศที่เหมาะสมของบ้านถ้ำ โดยการมีส่วนร่วมของชุมชน
3. เพื่อศึกษากระบวนการมีส่วนร่วมของชุมชนในการหารูปแบบและแผนแม่บทในการพัฒนาการท่องเที่ยวของชุมชน

ขอบเขตของการวิจัย

การวิจัยครั้งนี้ เป็นการศึกษากระบวนการการมีส่วนร่วมของชุมชนในการจัดการท่องเที่ยวเชิงนิเวศของชุมชน โดยมีขอบเขตพื้นที่ที่ศึกษา คือบ้านถ้ำ หมู่ที่ 1 ตำบลห้วยแก้ว อำเภอเมืองปาน จังหวัดลำปาง

ผลที่คาดว่าจะได้รับ

1. ได้องค์ความรู้เกี่ยวกับบริบทชุมชนในด้านทรัพยากรธรรมชาติ สังคม วัฒนธรรม และศักยภาพของชุมชนด้านต่าง ๆ
2. ได้รูปแบบและแนวทางการจัดการท่องเที่ยวเชิงนิเวศที่เหมาะสมของบ้านถ้ำ ตำบลห้วยแก้ว อำเภอเมืองปาน จังหวัดลำปาง
3. ได้แผนแม่บทด้านการจัดการท่องเที่ยวเชิงนิเวศของบ้านถ้ำ ตำบลห้วยแก้ว อำเภอเมืองปาน จังหวัดลำปาง

บทที่ 2 การศึกษาเอกสารที่เกี่ยวข้อง

หลักการ แนวคิด การท่องเที่ยวโดยชุมชน

การท่องเที่ยวโดยชุมชน หมายถึง การท่องเที่ยวที่ชุมชนเป็นผู้ดำเนินการ ตั้งอยู่บนฐานคิดที่ว่าชาวบ้านทุกคนเป็นเจ้าของทรัพยากรและเป็นผู้มีส่วนได้ส่วนเสียจากการท่องเที่ยว นำเอาทรัพยากรท่องเที่ยวที่มีอยู่ในท้องถิ่นทั้งด้านธรรมชาติ ประวัติศาสตร์ วัฒนธรรมประเพณี รวมทั้งวิถีชีวิตความเป็นอยู่และวิถีการผลิตของชุมชน มาใช้เป็นปัจจัยหรือต้นทุนสำคัญในการจัดการท่องเที่ยวอย่างเหมาะสม เพื่อก่อให้เกิดประโยชน์ต่อท้องถิ่นทั้งในด้านเศรษฐกิจ สังคม และวัฒนธรรมรวมทั้งการให้ทรัพยากรอย่างยั่งยืนไปถึงคนรุ่นลูกหลาน พร้อมกันนี้มีการพัฒนาศักยภาพของบุคลากรในชุมชน ให้มีความรู้ความสามารถในการจัดการท่องเที่ยวและมีส่วนร่วมในการดำเนินการ ตั้งแต่คิดวางแผนดำเนินการ การตัดสินใจดำเนิน กิจกรรมต่าง ๆ การประเมินผลโครงการและการรับผลประโยชน์ โดยคำนึงถึงความสามารถในการรองรับของธรรมชาติเป็นสำคัญ

ชุมชนแต่ละแห่งล้วนมีศักยภาพในการพัฒนาเป็นแหล่งท่องเที่ยวที่แตกต่างกัน ทั้งนี้ขึ้นอยู่กับฐานทรัพยากรการท่องเที่ยวที่ชุมชนนั้นมีอยู่ บางชุมชนมีทรัพยากรท่องเที่ยวทางธรรมชาติ อันได้แก่ น้ำตก ป่าเขา ลำเนาไพร รวมทั้งสัตว์ป่าที่อาศัยอยู่หลากหลายชนิด บางชุมชนมีความโดดเด่นในด้านสถานที่ท่องเที่ยวทางประวัติศาสตร์อันได้แก่ วัดวาอารามและโบราณสถานทางพุทธศาสนา หรือมีประวัติศาสตร์ท้องถิ่นที่น่าสนใจรวมทั้งมีร่องรอยทางด้านโบราณคดีปรากฏให้เห็น ขณะที่บางชุมชนมีข้อเด่นด้านอัตลักษณ์ทางวัฒนธรรมประเพณีหลากหลายกลุ่มชาติพันธุ์ มีวิถีชีวิตความเป็นอยู่และวิถีการผลิตที่เอื้อต่อการพัฒนาด้านท่องเที่ยวสามารถนำมาแลกเปลี่ยนเรียนรู้กับนักท่องเที่ยวที่มาเยือนได้เป็นอย่างดี

หลักการการท่องเที่ยวโดยชุมชน

การกำหนดหลักการนี้เป็นไปเพื่อให้เห็นจุดยืนของการท่องเที่ยวโดยชุมชนที่ใช้การท่องเที่ยวเป็นเครื่องมือในการพัฒนาชุมชน ได้แก่

1. ชุมชนเป็นเจ้าของ
2. ชาวบ้านเข้ามามีส่วนร่วมในการตัดสินใจและกำหนดทิศทาง
3. ส่งเสริมความภาคภูมิใจในตนเอง
4. ยกกระดับคุณภาพชีวิต
5. มีความยั่งยืนทางด้านสิ่งแวดล้อม

6. คงเอกลักษณ์และวัฒนธรรมท้องถิ่น
7. ก่อให้เกิดการเรียนรู้ระหว่างคนต่างวัฒนธรรม
8. เคารพในวัฒนธรรมที่แตกต่างและศักดิ์ศรีของความเป็นมนุษย์
9. เกิดผลตอบแทนที่เป็นธรรมแก่คนท้องถิ่น
10. มีการกระจายรายได้สู่สาธารณประโยชน์ของชุมชน

การที่จะให้ชุมชนดำเนินการการท่องเที่ยวตามหลักการดังกล่าวข้างต้น มีความจำเป็นจะต้องเตรียมความพร้อมและสร้างความเข้มแข็งให้กับชุมชนในด้านการจัดการท่องเที่ยว ในขณะเดียวกันก็ต้องรณรงค์กับคนในสังคมให้เห็นความแตกต่างของการท่องเที่ยวโดยชุมชนกับการท่องเที่ยวทั่วไป กระตุ้นให้เห็นความสำคัญและการเป็นนักท่องเที่ยวแบบการท่องเที่ยวโดยชุมชนให้มากขึ้น เพื่อสร้างการรับรู้ และความเข้าใจต่อบทบาทของชุมชนท้องถิ่นในการอนุรักษ์ทรัพยากรธรรมชาติและสืบสานวัฒนธรรมดั้งเดิม

องค์ประกอบของการท่องเที่ยวโดยชุมชน

การจัดการการท่องเที่ยวโดยชุมชนมีองค์ประกอบที่สำคัญ ได้แก่ การเตรียมความพร้อมชุมชน การท่องเที่ยวโดยชุมชนแบบบูรณาการ และกระบวนการมีส่วนร่วม มีสาระสำคัญ ดังนี้

ในการเตรียมความพร้อมของชุมชน ชาวบ้านควรมีการประชุมระดับความคิดเกี่ยวกับข้อดีและข้อเสียของการท่องเที่ยว รวมทั้งผลกระทบในด้านบวกและด้านลบ เพื่อให้สมาชิกในชุมชนได้รับรู้ปัญหาร่วมกันและช่วยกันค้นหาแนวทางป้องกันตั้งแต่ต้น ทั้งนี้เพื่อปรับแนวทางการจัดการท่องเที่ยวให้เหมาะสม อันจะช่วยให้การดำเนินกิจกรรมการท่องเที่ยวเกิดผลกระทบด้านลบน้อยที่สุด และเป็นการส่งเสริมให้ประชากรในชุมชนมีคุณภาพที่ดีมีความมั่นคงทางเศรษฐกิจ อีกทั้งรักษาไว้ซึ่งทรัพยากรธรรมชาติสิ่งแวดล้อมและอัตลักษณ์ทางวัฒนธรรม

ประชากรแต่ละชุมชนสามารถสนองความต้องการของชุมชนท้องถิ่น ในการจัดการท่องเที่ยวด้วยการใช้ทรัพยากรที่ชุมชนมีอยู่อย่างเหมาะสมและสอดคล้องกับบริบทของชุมชน อันเป็นการจัดการท่องเที่ยวที่ยั่งยืนที่สำคัญชาวบ้านได้ร่วมมือร่วมใจกันคิด ตัดสินใจ วางแผน และดำเนินการท่องเที่ยว โดยมุ่งเน้นการมีจิตสำนึกในการอนุรักษ์ทรัพยากรธรรมชาติและสิ่งแวดล้อม โบราณสถานทางประวัติศาสตร์ พร้อมทั้งส่งเสริมการรักษาศิลปวัฒนธรรม ประเพณี และการรื้อฟื้นภูมิปัญญาท้องถิ่น เพื่อนำไปสู่การแลกเปลี่ยนเรียนรู้ในด้านวัฒนธรรมระหว่างชาวบ้านกับนักท่องเที่ยว

การท่องเที่ยวโดยชุมชนแบบบูรณาการ การจัดการท่องเที่ยวโดยชุมชนแบบบูรณาการ ดำเนินไปภายใต้การประสานประโยชน์ของการพัฒนาด้านต่างๆ เข้าด้วยกัน ครอบคลุมทั้งมิติด้าน

สิ่งแวดล้อม มิติด้านเศรษฐกิจและมิติด้านสังคมและวัฒนธรรม อันเป็นการผสมผสานการพัฒนาในด้านต่างๆ อย่างเป็นองค์รวม

สำหรับมิติด้านสิ่งแวดล้อม มุ่งกระตุ้นชาวบ้านในชุมชนให้ตระหนักถึงความสำคัญของการอนุรักษ์และการคุ้มครองด้านสิ่งแวดล้อมก่อให้เกิดการเรียนรู้และร่วมมือกันในการอนุรักษ์สิ่งแวดล้อม และทรัพยากรธรรมชาติรู้ปัญหาผลกระทบด้านสิ่งแวดล้อมจากการท่องเที่ยว เพื่อจำกัดการพัฒนาและดำเนินการจัดการท่องเที่ยวโดยพยายามหลีกเลี่ยงให้เกิดผลกระทบด้านสิ่งแวดล้อมให้น้อยที่สุด

มิติด้านเศรษฐกิจ มุ่งให้ชาวบ้านมีรายได้เสริมจากการท่องเที่ยว โดยนำฐานทรัพยากรซึ่งเป็นสินทรัพย์ร่วมหรือสมบัติสาธารณะมาเป็นต้นทุนในการจัดการท่องเที่ยวมีการกระจายรายได้ อย่างเสมอภาคและยุติธรรม และที่สำคัญชาวบ้านส่วนใหญ่ในชุมชนเห็นพ้องต้องกัน ที่จะนำฐานทรัพยากรท่องเที่ยวที่มีอยู่ ทั้งธรรมชาติ ศิลปวัฒนธรรมประเพณี และสถานที่ทางประวัติศาสตร์มาพัฒนาเป็นแหล่งท่องเที่ยวของชุมชน โดยมีการประชุมปรึกษารื้อหรือระดมความคิด สร้างฉันทานุมัติกันว่า การพัฒนาพื้นที่ในชุมชนให้เป็นแหล่งท่องเที่ยว เป็นความต้องการของชาวบ้านส่วนใหญ่อย่างแท้จริง และชาวบ้านเข้าใจตรงกันว่า การท่องเที่ยวเป็นเพียงช่องทางหนึ่งในการเสริมสร้างรายได้ให้แก่ชุมชนมิใช่มุ่งให้เป็นรายได้หลักของชุมชนแต่อย่างใด

ที่ผ่านมาการท่องเที่ยวนำมาซึ่งรายได้เข้าประเทศมากเป็นอันดับหนึ่ง สูงกว่าการส่งออกสินค้าอุตสาหกรรมและพืชผลการเกษตร แต่เมื่อมองให้ลึกลงไปจะพบว่ารายได้จากการท่องเที่ยวดังกล่าวยังไม่มีการกระจายสู่ชุมชนซึ่งเป็นเจ้าของทรัพยากรท่องเที่ยวเท่าที่ควร ส่วนใหญ่แทบทั้งหมดล้วนกระจุกตัวอยู่เฉพาะในวงจรรูขี้อย่างผู้ประกอบด้านท่องเที่ยวเป็นหลัก

ในการจัดการท่องเที่ยว เพื่อให้มีระบบการดำเนินการที่เหมาะสมและเป็นธรรมแก่สมาชิกในชุมชน ควรมีการกระจายรายได้อย่างทั่วถึงและยุติธรรม ผลกำไรที่ได้กระจายสู่ชุมชนอย่างแท้จริง ประชาชนเป็นผู้ดำเนินการท่องเที่ยว และควบคุมการเติบโตของการท่องเที่ยวในพื้นที่ของตน โดยไม่ขัดแย้งกับการรักษาฐานทรัพยากรธรรมชาติสิ่งแวดล้อม และวัฒนธรรมประเพณีอันดีงาม เปิดโอกาสให้ชาวบ้านทุกครัวเรือนเข้ามามีส่วนร่วม

ในเชิงปฏิบัติ ชาวบ้านบางคนอาจจะรับหน้าที่เป็นผู้ดูแลที่พัก หมุนเวียนกันทำหน้าที่เป็นมัคคุเทศก์ท้องถิ่นพานักท่องเที่ยวไปดูนก เดินป่าศึกษาธรรมชาติที่พรรณนสมุนไพโร ฯลฯ กิจกรรมที่แต่ละคนหมุนเวียนกันรับผิดชอบช่วยให้มีรายได้อย่างทั่วถึง ลดช่องว่างระหว่างคนมีโอกาสดับคนด้อยโอกาส คนรวยกับคนจน และลดความขัดแย้งหรือความแตกแยกในชุมชน

ส่วนมิติด้านสังคมและวัฒนธรรมมุ่งใช้กิจกรรมต่างๆ รองรับการพัฒนาการท่องเที่ยวอย่างสร้างสรรค์ส่งเสริมให้มีการแลกเปลี่ยนเรียนรู้ของคนต่างวัฒนธรรม เพิ่มความเข้าใจและตระหนักในคุณค่าของวัฒนธรรมท้องถิ่น ซึ่งอาจมีการจัดการในรูปของ 1) การก่อตั้งจุดประชาสัมพันธ์ข้อมูลการ

ท่องเที่ยว 2) การก่อตั้งพิพิธภัณฑ์ท้องถิ่น 3) การรวบรวมภูมิปัญญาด้านวรรณกรรมมุขปาฐะ และ 4) การจัดทำเอกสารเผยแพร่ด้านภูมิปัญญา

ทั้งนี้ควรยึดถือความต้องการของชุมชนเป็นสำคัญ รวมทั้งคำนึงถึงความสามารถในการรองรับทางธรรมชาติและความสามารถในการรองรับทางสังคม - วัฒนธรรม อันเป็นทางเลือกใหม่ของการจัดการท่องเที่ยวที่สนองความต้องการของชุมชนอย่างแท้จริงมีการผสมผสานการพัฒนาในเชิงเศรษฐกิจเข้ากับการพัฒนาด้านสังคม และการคุ้มครองอนุรักษ์สิ่งแวดล้อมและระบบนิเวศ

กระบวนการมีส่วนร่วม การท่องเที่ยวในกรอบแนวคิดการท่องเที่ยวอย่างยั่งยืน ปัจจุบันมีการพัฒนาแตกแขนงออกไปในหลากหลายรูปแบบ อาทิ การท่องเที่ยวเชิงอนุรักษ์ การท่องเที่ยวเชิงนิเวศ การท่องเที่ยวเชิงเกษตร การท่องเที่ยวเชิงสุขภาพและการท่องเที่ยวเชิงวัฒนธรรม ฯลฯ การจัดการท่องเที่ยวแต่ละประเภท ล้วนมีรูปแบบที่อิงอยู่บนฐานทรัพยากรของชุมชน และสภาพเป็นจริงของชุมชนโดยมีเข็มมุ่งคือพัฒนาชุมชนไปสู่การพึ่งพาตนเอง ชุมชนสามารถยืนอยู่ได้ด้วยฐานทรัพยากรที่มีอยู่ โดยยึดถือความต้องการของชุมชนเป็นสำคัญ

ทั้งนี้ ในการจัดการท่องเที่ยวโดยชุมชน ควรคำนึงถึงความสามารถในการรองรับของธรรมชาติ ให้ความสำคัญในการพัฒนาศักยภาพของบุคลากรในชุมชนและมีการเตรียมความพร้อมของชุมชน ด้วยการ ปลูกจิตสำนึกในการอนุรักษ์ทรัพยากรธรรมชาติและสิ่งแวดล้อม รวมทั้งวัฒนธรรมประเพณี ภูมิปัญญาของท้องถิ่นเพื่อพัฒนาไปสู่การจัดการท่องเที่ยวอย่างยั่งยืน

ที่สำคัญในการจัดการท่องเที่ยวโดยชุมชน ชาวบ้านควรเข้าถึงทรัพยากร และมีส่วนร่วมในการจัดการทรัพยากรท่องเที่ยวของท้องถิ่นโดยตรง รวมทั้งร่วมมือกันรักษาสถานทรัพยากรที่มีอยู่ให้เป็นมรดกของคนรุ่นลูกหลานและรุ่นต่อๆ ไป อาทิ การรักษาป่าต้นน้ำไว้ให้เป็นแหล่งต้นน้ำลำธารที่สำคัญของชุมชนและเป็นฐานสนับสนุนการเกษตรกรรมซึ่งเป็นรายได้หลักของชุมชน

การจัดการท่องเที่ยวโดยชุมชน ควรมีการพัฒนาศักยภาพบุคลากร มีการพัฒนาชาวบ้านในพื้นที่ให้มีความรู้และความสามารถ เข้าใจสภาพภูมิศาสตร์ ภูมินิเวศของท้องถิ่น ตระหนักถึงปัญหาผลกระทบจากการท่องเที่ยว คุณภาพของระบบนิเวศ รู้แนวทางการอนุรักษ์ทรัพยากรธรรมชาติและสิ่งแวดล้อม รวมทั้งมีการอนุรักษ์วัฒนธรรมประเพณี และภูมิปัญญาดั้งเดิมของท้องถิ่น เพื่อให้เป็นกำลังสำคัญในการพัฒนาการท่องเที่ยวของท้องถิ่นต่อไปในอนาคต อีกทั้งเป็นการเสริมสร้างความเข้มแข็งให้แก่ชุมชนท้องถิ่นในระยะยาว

สำหรับการพัฒนาขีดความสามารถ และเพิ่มศักยภาพของบุคลากรในท้องถิ่น โดยเฉพาะอย่างยิ่งเยาวชนผู้จะเติบโตขึ้นมา มีบทบาทรับผิดชอบในการพัฒนาท้องถิ่นของตน สามารถกระทำได้หลายวิธี เป็นต้นว่า การฝึกอบรมภาษาต่างประเทศเพื่อการสื่อสาร การถ่ายโอนความรู้และภูมิปัญญาของท้องถิ่นจากผู้อาวุโสสู่เยาวชนรุ่นใหม่และการเรียนรู้เรื่องวัฒนธรรมประเพณีของท้องถิ่น เป็นต้น ฯลฯ

ประเด็นสำคัญของการดำเนินการกิจกรรมดังกล่าว ก่อให้เกิดการเรียนรู้ร่วมกันที่ก่อให้เกิดการถ่ายโอนความรู้ของคนในชุมชนจากแต่ละหมู่บ้าน สามารถนำความรู้ไปแปรสู่การดำเนินการให้บังเกิดผลเป็นจริง ด้วยการนำเอาทรัพยากรท้องถิ่นทางธรรมชาติและสิ่งแวดล้อมที่มีอยู่ในพื้นที่อันได้แก่ น้ำตก พืชพรรณไม้ในผืนป่าที่มีความหลากหลายทางชีวภาพ รวมทั้งวัฒนธรรมประเพณีมาใช้ให้เกิดประโยชน์ได้อย่างเหมาะสมและมีความยั่งยืน

การศึกษาธรรมชาติและภูมินิเวศย่อยของพื้นที่ ช่วยให้รู้ว่าพื้นที่ต่างๆ มีศักยภาพในการพัฒนาด้านการท่องเที่ยวในด้านใดและมากน้อยเพียงใด บางชุมชนอาจจะมีเฉพาะทรัพยากรไปสู่การจัดการท่องเที่ยวทางธรรมชาติ บางชุมชนมีข้อเด่นในด้านประวัติศาสตร์และวัฒนธรรม ซึ่งล้วนเอื้อต่อการพัฒนาไปสู่การจัดการท่องเที่ยวโดยชุมชนทั้งสิ้นอีกทั้งช่วยให้ประชากรในชุมชนเข้าถึงฐานทรัพยากรท่องเที่ยวที่มีอยู่ในพื้นที่ได้เรียนรู้แนวทางการจัดการทรัพยากรท่องเที่ยวอย่างยั่งยืนมีการจัดการองค์ความรู้และภูมิปัญญาดั้งเดิม รวมทั้งมีการถ่ายโอนความรู้และภูมิปัญญาของชุมชน

ในการนำทรัพยากรดังกล่าวมาใช้ ควรประชุมระดมความคิดเห็น แลกเปลี่ยนทัศนคติและประสบการณ์ช่วยกันค้นหาข้อดี - ข้อเสีย และผลกระทบจากการท่องเที่ยว รวมทั้งค้นหาศักยภาพของชุมชนในการพัฒนาการท่องเที่ยว พร้อมทั้งมีการแสวงหาทางเลือกในการจัดการท่องเที่ยวที่สอดคล้องเหมาะสมกับบริบทของชุมชนโดยยึดถือความต้องการของชุมชนเป็นสำคัญ พร้อมทั้งคำนึงถึงความสามารถในการรองรับของธรรมชาติในพื้นที่ดังกล่าว

ข้อสรุป การท่องเที่ยวโดยชุมชน

การที่ชุมชนเข้ามามีส่วนร่วมในการจัดการท่องเที่ยวโดยตรง นำเอาทรัพยากรท่องเที่ยวทางธรรมชาติวัฒนธรรมและประวัติศาสตร์ มาใช้เป็นฐานในการจัดการท่องเที่ยวภายใต้กรอบแนวคิดการจัดการอย่างยั่งยืนและมีการผสมผสานการพัฒนาธุรกิจท่องเที่ยวเข้ากับการพัฒนาด้านสังคมและการคุ้มครองด้านสิ่งแวดล้อม พร้อมทั้งคำนึงถึงความสามารถในการรองรับของธรรมชาติในพื้นที่เป็นรูปแบบของการจัดการท่องเที่ยวอย่างยั่งยืน

การจัดการในรูปแบบดังกล่าว นอกจากจะให้ความสำคัญในการพัฒนาศักยภาพของบุคลากรในท้องถิ่นแล้วยังช่วยให้มีการกระจายอำนาจการจัดการทรัพยากร นำทรัพยากรท่องเที่ยวที่มีอยู่ในใช้้อย่างเหมาะสมกับพื้นที่ก่อให้เกิดประโยชน์ต่อท้องถิ่นทั้งในทางตรงและทางอ้อม ทั้งในระยะสั้นและระยะยาว

เหนืออื่นใด การดำเนินกิจกรรมการท่องเที่ยวโดยอาศัยฐานทรัพยากรและองค์ความรู้ที่มีอยู่ในท้องถิ่นเป็นกระบวนการพัฒนาที่คนในชุมชนร่วมมือร่วมใจกัน นำไปสู่เวทีการพบปะพูดคุย แลกเปลี่ยนความรู้และเรียนรู้ร่วมกัน เป็นเวทีเชื่อมประสานความเข้าใจระหว่างคนต่างพื้นที่ต่างวัฒนธรรม ก่อให้เกิดความชื่นชมซึ่งกันและกันและร่วมกันแก้ไขปัญหาอย่างต่อเนื่อง

งานวิจัยที่เกี่ยวข้อง

จากการศึกษาเอกสารและงานวิจัยที่เกี่ยวกับการจัดการท่องเที่ยวเป็นแหล่งถ้ำ ตามธรรมชาตินั้นปรากฏว่ายังมีการวิจัยค่อนข้างน้อย จากการสำรวจข้อมูลทาง internet พบว่ามี web site ของ <http://www.thaiwildlife.com/doc/special/cave.html> ได้นำเสนอข้อมูลเกี่ยวกับ "ถ้ำ" ให้น่าสนใจ จึงขอนำเสนอเป็นเอกสารที่เกี่ยวข้องกับการวิจัย ดังนี้

คนไทยมีความคุ้นเคยกับถ้ำมาตั้งแต่โบราณด้วยการดำเนินชีวิตของคนไทย ส่วนใหญ่ที่ประกอบอาชีพเกษตรกรรมและตั้งพักพิงธรรมชาติเป็นหลักจาก หลักฐานทางโบราณคดีพบว่า ถ้ำเคยถูกใช้เป็นที่อยู่อาศัยของคน หรือ "มนุษย์ถ้ำ" ตลอดจนใช้เป็นสถานที่ทำกิจกรรมต่าง ๆ ที่เกี่ยวข้องกับวิถีชีวิตของผู้คนจวบจนปัจจุบัน ด้วยลักษณะเฉพาะตัวของถ้ำที่ไม่เหมือนใคร กอปรกับตำนานแห่งความเชื่อเรื่องความลึกลับเกี่ยวกับถ้ำเป็นผลให้ถ้ำได้กลายเป็นแหล่งท่องเที่ยวที่มีมนต์เสน่ห์ และท้าทายความกระหายใคร่รู้ของนักท่องเที่ยวจำพวกท่องเที่ยวปานิยมไพร่ไปอย่างหลีกเลี่ยงไม่ได้ อย่างไรก็ตาม ข้อมูลพื้นฐานเกี่ยวกับถ้ำในประเทศไทย ยังไม่เคยมีการศึกษากันอย่างเป็นชิ้นเป็นอันมาก่อน ถึงแม้จะมีถ้ำเป็นจำนวนมากอยู่ในประเทศก็ตาม

จากรายงานเบื้องต้นโครงการสำรวจและจัดทำระบบฐานข้อมูลเกี่ยวกับ ถ้ำในลุ่มน้ำของลุ่มน้ำลาง อำเภอปางมะผ้า จังหวัดแม่ฮ่องสอน ของ ผศ.ดร.สิทธิพงษ์ ติลกวณิช และทีมงาน ซึ่งทำการวิจัยในช่วงปี 2541 ที่ผ่านมาโดยการสนับสนุนทุนของสำนักงานกองทุนสนับสนุนการวิจัย (สกว.) ได้ชี้ให้เห็นถึงความจำเป็นของการเกิดถ้ำความสัมพันธ์ในเชิงนิเวศวิทยาของถ้ำกับมนุษย์ การศึกษาเกี่ยวกับหลักฐานทางโบราณคดีเกี่ยวกับถ้ำ ตลอดจนแนวทางในการจัดการถ้ำ

การกำเนิดถ้ำ เป็นกระบวนการทางธรณีวิทยา จากการศึกษาของชัยพร ศิริพรไพบุลย์ นักวิจัยด้านธรณีวิทยาและอุทกวิทยาของโครงการฯ ได้สรุปถึงโครงสร้างของถ้ำในจังหวัดแม่ฮ่องสอนว่า ประกอบไปด้วยหินในยุคพาลีโอโซ อิก (อายุ 570-230 ล้านปี) ได้แก่ หินปูน หินดินดาน หินทราย หินเชิร์ต และหินกรวดมน นอกจากนี้ยังพบหินที่มีอายุเก่าแก่ที่สุด คือ หินในยุคแคมเบรียน (อายุ 570-500 ล้านปี) ได้แก่ หินทราย และหินควอร์ตไซต์ ซึ่งโผล่ขึ้นมาบนผิวดินในบริเวณขอบทางด้านตะวันตกและด้านใต้ของพื้นที่ศึกษา นอกจากนี้ยังพบหินชนิดอื่น ๆ รวมอยู่ด้วย เช่น หินแกรนิต หินภูเขาไฟและหินบะ

" ถ้ำ " แหล่งรวมความหลากหลายทางธรรมชาติ ลุ่มน้ำของลุ่มน้ำลาง นอกจากจะเป็นพื้นที่ที่เต็มไปด้วยถ้ำแล้ว ยังเป็นแหล่งรวมความหลากหลายของสังคมพืชป่าและชนิดของสัตว์ป่าที่อาศัยอยู่ในบริเวณถ้ำ

จากการศึกษาของสมศักดิ์ เลาย์ป่า นักวิจัยด้านป่าไม้และสัตว์ป่าของโครงการฯ รายงานว่า การกระจายของสังคมพืชในพื้นที่ศึกษา กลุ่มน้ำของกลุ่มน้ำกลางมีอยู่ทั้งหมด 6 ประเภท ได้แก่ ป่าเต็งรัง ป่าเบญจพรรณ ป่าดิบเขา ป่าดิบแล้ง ป่าไผ่ และสังคมพืชบริเวณป่าหินปูน ป่าชนิดต่าง ๆ ที่พบมีการกระจายตัวแตกต่างกันตามลักษณะของสภาพภูมิประเทศ ระดับความสูงจากระดับน้ำทะเล ความลาดชันของพื้นที่ ทิศทางด้านลาดของพื้นที่ความชื้นสัมพันธ์ วัตถุกำเนิดดิน และไฟป่า เป็นต้น

ความผูกพันระหว่างมนุษย์กับถ้ำ ด้วยเทือกเขาสูงอันสลับซับซ้อนและความอุดมสมบูรณ์ของแมกไม้ในจังหวัดแม่ฮ่องสอน นอกจากจะเป็นแหล่งกำเนิดต้นน้ำลำธารและถ้ำจำนวนมากแล้วยังเป็นที่รวมของกลุ่มชนท้องถิ่นหลากหลายเผ่าพันธุ์ เช่น กระเหรี่ยง ม้ง ลีซอ มูเซอ ลัวะและไทยใหญ่ อาศัยกระจัดกระจายอยู่ทั่วไปภายใต้รูปแบบและวิถี การดำเนินชีวิตเฉพาะตัวบนพื้นฐานความเชื่อที่แตกต่างกัน ไป

สุรศักดิ์ สุตะปัญญา ผู้ช่วยวิจัยด้านชุมชนและการใช้ประโยชน์ทรัพยากรของโครงการฯ ได้ศึกษาเกี่ยวกับความเชื่อของกลุ่มชนท้องถิ่นที่อาศัยอยู่ในพื้นที่กลุ่มน้ำของกลุ่มน้ำกลาง และสรุปความเชื่อของผู้คนในชุมชนเกี่ยวกับถ้ำ ออก เป็น 2 ประเด็นด้วยกันคือ

1. ความเชื่อที่เมื่อเชื่อแล้วมีความศรัทธาในความเชื่อนั้น โดยสื่อความเชื่อออกมาในรูปแบบของพิธีการที่ปฏิบัติสืบต่อกันมา เช่น ชนเผ่ากระเหรี่ยงบ้านเมืองแพมในพื้นที่โครงการฯ มีความเชื่อเกี่ยวกับผีน้ำ โดยเชื่อว่าเป็นสิ่งที่ให้คุณประโยชน์ต่อวิถีชีวิตและการเกษตรกรรมของชนเผ่า และในแต่ละปี ก่อนฤดูเพาะปลูกจะมาถึง พวกเขาจะทำศาลเพียงตาด้วยไม้ไผ่และฟางข้าว ขึ้นบริเวณลำเหมืองที่แยกจากลำห้วยใหญ่เข้าสู่ที่นาของตน แล้วทำการเซ่นไหว้ บวงสรวงผีน้ำด้วยไก่ขนาดใหญ่ที่ถูกฆ่าแล้วสองตัวเหล่านึ่งขวดพร้อมข้าวตอกดอกไม้ เป็นต้น

2. ความเชื่อที่เมื่อเชื่อแล้วเกิดความกลัวต่อความเชื่อนั้น เช่น ชาวเขาเผ่ามูเซอตำมีความกลัวและความเชื่อเกี่ยวกับถ้ำมาก โดยพวกเขาเชื่อว่าถ้ำทุกถ้ำจะมีผีถ้ำสิงสู่อาศัย และอาจให้คุณให้โทษได้หากทำให้ผีถ้ำไม่พอใจ ซึ่งผลจากความเชื่อดังกล่าวนี้นำให้เกิดการหลีกเลี่ยงที่จะใช้ถ้ำในการทำกิจกรรมใด ๆ เช่น ไม่เข้าไปตีผึ้ง ล่าสัตว์ หรือเก็บขี้ค้างคาวภายในถ้ำ ทำให้สภาพของถ้ำและกระบวนการเกิดถ้ำไม่ถูกรบกวน ขณะเดียวกันสิ่งมีชีวิตต่าง ๆ ที่อยู่ใน ถ้ำก็ไม่ถูกรบกวนตามไปด้วย

อย่างไรก็ตามสุรศักดิ์ สุตะปัญญา ให้ความเห็นว่าความเชื่อเกี่ยวกับเรื่องถ้ำของชนเผ่าต่าง ๆ ในพื้นที่กลุ่มน้ำของกลุ่มน้ำกลาง ได้ถูกสั่นคลอนลงไปบ้างในปัจจุบัน เนื่องจากได้รับอิทธิพลจากความเจริญทางด้านเศรษฐกิจและการพัฒนาทางด้านสื่อต่าง ๆ ที่เข้ามาถึงในชุมชน และอาจส่งผลให้สภาพของถ้ำถูกรบกวนมากขึ้นในอนาคต จากการศึกษารายงานของสุรศักดิ์ สุตะปัญญา นักวิจัยด้านชุมชนและการใช้ประโยชน์ทรัพยากรของโครงการฯ กล่าวถึงกิจกรรมที่ส่งผลกระทบต่อกลุ่มถ้ำในบริเวณ

ฉลาดชาย รมิตานนท์ (2530) กล่าวไว้ในเอกสารสรุปการสัมมนา " ผลกระทบของอุตสาหกรรมท่องเที่ยวในจังหวัดเชียงใหม่" ซึ่งจัดขึ้นโดยศูนย์ส่งเสริมศิลปวัฒนธรรม มหาวิทยาลัยเชียงใหม่ สภาวะการณ์ทางเศรษฐกิจในระดับโลก ระดับประเทศ และระดับท้องถิ่นที่มีปัญหาด้านเศรษฐกิจ ทำให้การท่องเที่ยวเป็นสิ่งที่ไม่สามารถปฏิเสธได้โดยเฉพาะประเทศในโลกที่สามและประเทศกำลังพัฒนา ที่สินค้าการเกษตรซึ่งเป็นสินค้าโภคภัณฑ์ จากต่างประเทศ อีกทั้งประเทศอุตสาหกรรมอย่างเช่นสหรัฐอเมริกา ได้หันมาผลิตสินค้าเกษตร ผลิตภัณฑ์ข้าวชายแข่งกับไทย คนในประเทศอุตสาหกรรมมีรายได้สูงขึ้น มีกำลังซื้อมาใช้จ่ายในประเทศด้อยพัฒนา ต้องการมีบรรยากาศ มาหาความตื่นเต้น มาหาความแปลกใหม่ในชีวิตนอกประเทศ

ปัญหา คือ ประเทศกำลังพัฒนาอย่างเราจะจัดการท่องเที่ยวให้นำรายได้เข้าประเทศมากที่สุด และนานเท่าที่จะนานได้อย่างไร เราต้องหารูปแบบว่าวิธีการท่องเที่ยวว่าแบบไหนเหมาะสมที่สุด พร้อมกันนี้ต้องเข้าใจว่า จุดประสงค์ของการท่องเที่ยวมันไม่ได้อยู่ที่การสร้างรายได้เพียงอย่างเดียว ต้องตอบสนองการกระจายรายได้ของประชากรในพื้นที่ รวมทั้งก่อให้เกิดการสร้างงานในชุมชนที่เป็นแหล่งท่องเที่ยวด้วย หากไม่ให้ความสนใจกับการกระจายรายได้ ให้คนทุกระดับที่สัมพันธ์กับการท่องเที่ยวได้รับประโยชน์ การท่องเที่ยวที่เติบโตขึ้นมากก็ไม่มีความหมาย มีหน้าข้างังไปช่วยเสริมช่องว่างระหว่างคนรวยกับคนจนให้ห่างยิ่งขึ้น

ฉลาดชายชี้ว่า การท่องเที่ยวที่ดี มีความเหมาะสมและเป็นที่ยอมรับ มีปัจจัยองค์ประกอบสำคัญ ดังนี้ (1) ต้องไม่ทำลายศิลปวัฒนธรรมของท้องถิ่น ไม่มองศิลปวัฒนธรรมว่าเป็นสินค้าและเอื้ออำนวยต่อการดำรงไว้ซึ่งศิลปวัฒนธรรมของท้องถิ่น (2) ไม่ทำลายสิ่งแวดล้อมธรรมชาติของท้องถิ่นและ (3) ผู้มาเที่ยวและเจ้าของท้องถิ่นเกิดความเข้าใจอันดี เกิดมิตรภาพ มีความสามัคคี และอยู่ร่วมกันอย่างสันติ ไม่ใช่เพียงแค่อัดเข้าไปแล้วเปิดคู่อัดบ่มเท่านั้น

เอกสารสรุปผลการสัมมนา "ผลกระทบของอุตสาหกรรมท่องเที่ยวในจังหวัดเชียงใหม่" สรุปผลการประชุมกลุ่มย่อยในประเด็นบทบาทของรัฐต่อการท่องเที่ยวไว้ ดังนี้
รัฐควรมีการวางแผนระยะยาว ศึกษาผลกระทบการท่องเที่ยวทั้งในด้านดีและด้านลบ

- 1) การวางแผนท่องเที่ยวควรมาจากประชาชนในท้องถิ่น อาจจัดในรูปแบบคณะกรรมการซึ่งประกอบด้วยประชากรในท้องถิ่น พระสงฆ์ ผู้ประกอบการและบุคคลทั่วไปที่เกี่ยวข้อง
- 2) รัฐควรชี้ให้เห็นคุณค่าของวัฒนธรรมพื้นบ้าน จุดหลักของการท่องเที่ยว คือ การเรียนรู้วัฒนธรรมซึ่งกันและกัน รายได้เป็นเพียงผลพลอยได้
- 3) รัฐควรส่งเสริมผู้ประกอบการขนาดเล็กซึ่งเป็นประชาชนในท้องถิ่นเพื่อพัฒนาท้องถิ่นให้เจริญก้าวหน้า ด้วยการให้เงินกู้ในการลงทุน ลดภาษีไม่ปิดตลาดได้รุ่ง ไม่ปราบแม่ค้าหาบเร่
- 4) รัฐไม่ควรฝากความหวังการพัฒนาประเทศทั้งหมดไว้กับการท่องเที่ยว การเกษตรกรรมเป็นรากเหง้าของสังคม

5) รัฐควรจัดรูปแบบการท่องเที่ยวให้หลากหลายมากขึ้นไม่ใช่กึ่งปีทวีขนาดใหญ่อย่างเดียว ควรมีทัวร์ขนาดเล็กในแนวที่เป็นการเรียนรู้วัฒนธรรม ความเข้าใจอันดีระหว่างมนุษยชาติด้วยกัน

พร้อมกันนี้การสัมมนาได้สรุปข้อเสนอของที่ประชุมไว้ ดังนี้

1) ควรปรับปรุงคุณภาพการนำเที่ยวโดยอาศัยความร่วมมือกับนักวิชาการ ส่งเสริมมัคคุเทศก์ก็ให้มีความรู้เกี่ยวกับท้องถิ่นและวัฒนธรรมท้องถิ่นมีมัคคุเทศก์เฉพาะวัด หรือศูนย์ต่าง ๆ หรือหมู่บ้าน

2) ททท. ควรมีบทบาทร่วมมือกับกลุ่มต่าง ๆ ในท้องถิ่นให้มากขึ้น ประสานงานและส่งเสริมให้จัดทำข้อมูลต่าง ๆ เกี่ยวกับการท่องเที่ยว อาทิ ประวัติศาสตร์ของสถานที่ท่องเที่ยว วัฒนธรรมพื้นบ้าน กฎระเบียบหรือข้อห้ามที่นักท่องเที่ยวควรทราบ ควรทำอย่างนั้น ไม่ควรทำอย่างนี้ รวมทั้งเผยแพร่ข้อมูลทั้งในด้านบวกและด้านลบ และให้ชาวบ้านมีรายได้จากทรัพยากรท่องเที่ยวของท้องถิ่น

3) ผู้ประกอบการลงทุนพัฒนาสถานที่ท่องเที่ยว เช่น พัฒนาความสะอาดของสถานที่ท่องเที่ยว

4) รูปแบบการจัดการท่องเที่ยวควรเอื้อประโยชน์ต่อท้องถิ่น เช่น สร้างงานในท้องถิ่น เพื่อให้มีการกระจายรายได้

5) ส่งเสริมรูปแบบการท่องเที่ยวที่มีการส่งเสริมความเข้าใจอันดีระหว่างนักท่องเที่ยวกับคนในชุมชนท้องถิ่น ไม่ใช่ในรูปแบบมาแล้วก็ไปเลย

6) ผู้ประกอบการควรเตรียมตัวรับปัญหา เมื่อถึงจุดอิ่มตัวของการท่องเที่ยวแล้ว จะทำอย่างไร ผู้ประกอบการเกสต์เฮาส์ควรรวมตัวกัน เพื่อให้มีอำนาจต่อรอง ควบคุมดูแลสมาชิกให้อยู่ในข้อบังคับ หรืออยู่ภายใต้กฎระเบียบ / กฎหมาย

7) ผู้ประกอบการควรติดป้ายบอกราคาสินค้า เพื่อให้นักท่องเที่ยวทราบราคา เกิดความยุติธรรมระหว่างผู้ขาย - ผู้ซื้อ

นอกจากนี้ นิธิ เอียวศรีวงศ์ (2530) ยังได้กล่าวในรายงาน "ผลกระทบของอุตสาหกรรมท่องเที่ยวในจังหวัดเชียงใหม่" โดยโครงการอนุรักษ์ส่งเสริมศิลปวัฒนธรรม มหาวิทยาลัยเชียงใหม่ กล่าวว่า "วัฒนธรรมของคนท้องถิ่นใดก็ตามจะต้องสัมพันธ์กับวิถีชีวิตของคนในท้องถิ่นนั้น ๆ หากมองว่าวัฒนธรรมเป็นสินค้าที่ขายให้กับนักท่องเที่ยวได้แล้ว รัฐบาลและการท่องเที่ยวแห่งประเทศไทย ก็ยังเชื่อว่า สิ่งที่ทำไปนั้นช่วยทำให้เกิดสำนึกในความเป็นไทย เป็นความเข้าใจที่ไม่ถูกต้อง เพราะเราเอารูปแบบของวัฒนธรรมไปปรับใช้การท่องเที่ยว มากกว่าที่จะผดุงรักษาไว้ให้สัมพันธ์กับชีวิต หากเราไม่ได้อยู่ร่วมกับวัฒนธรรมด้วยชีวิต แต่อยู่ร่วมกับวัฒนธรรมด้วยรูปแบบแล้ว เราจะไม่มี

สามารถรักษาวัดมนธรรมนั้นไว้ได้ เพราะเราขาดจิตในการเป็นเจ้าของวัดมนธรรม" (อ้างใน จิราวรรณ กาวิลละ , 2544)

รายงานผลกระทบและปัญหาที่เกิดจากทัวร์ป่ากับบริบทและเงื่อนไขทางสังคม ในพื้นที่ท่องเที่ยวจังหวัดเชียงใหม่ เชียงราย และแม่ฮ่องสอน ซึ่งสุวิทย์ นามแสง (2536) ได้ศึกษาวิจัย และเสนอต่อองค์กรเครือข่ายการจัดการทรัพยากรภาคเหนือ คณะสังคมศาสตร์ มหาวิทยาลัยเชียงใหม่ ชี้ว่าปัญหาที่เกิดจากการท่องเที่ยวเป็นปัญหาระดับโครงสร้าง ทั้งเศรษฐกิจ สังคม และการเมือง รวมทั้งระดับอุดมการณ์และจิตสำนึก ผู้ประกอบการบริษัทท่องเที่ยวขนาดใหญ่มุ่งคิดแต่ผลประโยชน์ มีการตัดราคา ผูกขาดรายได้ และการแสวงประโยชน์จากการท่องเที่ยว บริษัทขนาดกลาง บริษัทขนาดเล็ก และผู้ประกอบการรายย่อยต้องดิ้นรนเพื่อให้อยู่ได้ ส่วนหนึ่งจำยอมอยู่ภายใต้อาณัติด้วยการเป็นบริษัทในเครืออันเป็นระบบอุปถัมภ์ที่ครอบงำวงการท่องเที่ยวแบบทัวร์ป่า มิฉะนั้นจะไม่มีลูกค้า ไม่มีรายได้ อีกส่วนหนึ่งจึงต้องดิ้นรนเพื่อมิให้ล้มสลายหรือกลายเป็นนายหน้าเถื่อน มักคุเทศก์เถื่อน ด้วยการพยายามหารายได้และสะสมทุนเพื่อแข่งขันกับกลุ่มทุน

พร้อมทั้งยังชี้ว่า การที่มีปัญหาสิ่งเสพติดในขบวนการท่องเที่ยวปัญหาล่องลวง ปัญหาโสเภณีชาวเขา ปัญหาการขอทาน เป็นเพียงปรากฏการณ์เท่านั้น ขณะที่การให้บริการท่องเที่ยวในรูปของการนั่งช้าง ล่องแพล้วนเป็นการทำลายสิ่งแวดล้อม

สุรีย์ บุญญาอนุพงศ์ (2529) ได้เสนอผลการศึกษาวิจัยถึงผลกระทบจากการส่งเสริมการท่องเที่ยวให้กับชุมชนในพื้นที่ จังหวัดแม่ฮ่องสอน พบว่าในช่วง 10 ปีที่ผ่านมาการท่องเที่ยวได้เป็นตัวเร่งให้เกิดการเปลี่ยนแปลงในชุมชนอย่างรวดเร็ว การพัฒนาด้านการคมนาคม การบริการ สาธารณูปโภครวมทั้งการบริการทางสังคมอื่นๆ ได้รับการสนับสนุนมากขึ้น เพื่อให้สามารถรองรับกิจกรรมการท่องเที่ยวได้อย่างเหมาะสม นอกจากการเปลี่ยนแปลงทางด้านกายภาพและเศรษฐกิจแล้ว ยังส่งผลต่อการเปลี่ยนแปลงทางสังคม วัฒนธรรม ประเพณีของชุมชนด้วย

ดังนั้นชุมชนท้องถิ่นจึงได้ร่วมมือกับภาครัฐ ภาคธุรกิจเอกชน กำหนดแนวทางและแผนการดำเนินงานเกี่ยวกับส่งเสริมการท่องเที่ยวในระยะยาวโดยมีมาตรการและวิธีการ ดังนี้ การกำหนดเขตพื้นที่ท่องเที่ยว การเตรียมความพร้อมในด้านสิ่งบริการ และความพร้อมของแหล่งท่องเที่ยว เช่น การส่งเสริมสินค้าหัตถกรรม ภูมิปัญญาพื้นบ้าน ต้องมีการสังคายนาระหว่างผู้เอาดูใสและนักวิชาการด้านวัฒนธรรมในท้องถิ่น เพื่อกำหนดรูปแบบวัฒนธรรม ประเพณีให้ถูกต้องตามแบบแผนเดิม รวมทั้งมีการสนับสนุนส่งเสริมให้ความรู้ ความเข้าใจ เกี่ยวกับแก่นแท้ของวัฒนธรรมประเพณีแก่คนในท้องถิ่น

ชาญวิทย์ เกษตรศิริ (2540) ได้ศึกษาการท่องเที่ยวเชิงวัฒนธรรมและจัดพิมพ์เผยแพร่ในชุดโครงการวิถีทรรศน์ชี้ว่า ปัจจุบันการท่องเที่ยวถูกทำให้เป็นอุตสาหกรรม ดำเนินการทุกวิถีทางเพื่อจะรีดเงินจากกระเป๋านักท่องเที่ยว พัฒนาการของการท่องเที่ยวจึงเป็นธุรกิจ ที่มีผู้ซื้อ - ผู้ขาย

ชัดเจน มุ่งสนองตอบความต้องการของนักท่องเที่ยวเพียงอย่างเดียว โดยไม่คำนึงถึงผลกระทบที่ตามมา ซึ่งได้แก่ การขายบริการทางเพศ การก่อสร้างตึก - อาคารขนาดใหญ่ที่มีผลกระทบต่อการจัดการทรัพยากร ไม่ว่าจะเป็นน้ำ ที่ดิน แหล่งท่องเที่ยวถูกทำลายด้วยแสง สี เสียง วัฒนธรรมชุมชนได้รับผลกระทบ เกิดการเลียนแบบ การบริโภคที่หรูหรา ฟุ่มเฟือยของประชาชนในท้องถิ่น และเกิดปัญหาการกระจายรายได้อย่างเป็นธรรม เพราะที่ผ่านมารายได้จากการท่องเที่ยวส่วนใหญ่ตกอยู่กับเจ้าของธุรกิจโรงแรม บริษัททัวร์ แต่ชาวบ้านในท้องถิ่นได้รับผลประโยชน์น้อยที่สุด

รณกร ตีรทานนท์ (2541) กล่าวถึงการท่องเที่ยวเชิงนิเวศโดยชุมชนไว้ว่า การท่องเที่ยวเชิงนิเวศเป็นเสมือนกิจกรรมหนึ่งของการใช้ประโยชน์จากป่า เป็นกิจกรรมที่ได้รับความนิยมอย่างสูง มีการผนวกการท่องเที่ยวไปกับการอนุรักษ์ทรัพยากรธรรมชาติ การศึกษาให้ความรู้ และการให้ชุมชนเข้ามามีส่วนร่วม มีความเป็นไปได้สูงในการให้ประชาชนท้องถิ่นร่วมบริหารและจัดการทรัพยากรของตน เพื่อประโยชน์ทั้งการพัฒนาและการอนุรักษ์

พร้อมกันนี้ยังเสนอประเด็นปัญหาที่น่าสนใจไว้ด้วยว่า การที่ชุมชนนำเอาการท่องเที่ยวเชิงนิเวศมาเป็นเครื่องมือในการจัดการป่าชุมชนนั้น เป็นทางเลือกหนึ่งในการสร้างประโยชน์แก่ชุมชน นอกเหนือจากการใช้ทรัพยากรป่าไม้ในลักษณะปกติ แต่เนื่องจากชุมชนในหลายพื้นที่ยังขาดความรู้ ความเข้าใจที่ดี และยังไม่พร้อมที่จะพัฒนาการท่องเที่ยวในพื้นที่ของตน หากหน่วยงานต่าง ๆ พยายามให้เกิดการท่องเที่ยวเชิงนิเวศในพื้นที่ต่าง ๆ เพื่อให้ได้มาซึ่งรายได้สู่ชุมชน โดยมิได้เตรียมความพร้อมให้แก่ชุมชนในพื้นที่เหล่านั้น ก็นับเป็นเรื่องเสี่ยงและเป็นอันตรายต่อโครงสร้างโดยรวมของชุมชนต่อทรัพยากรธรรมชาติที่กำลังจะถูกบริโภคโดยไม่มีการจัดการอย่างเหมาะสม

ผลที่จะตามมาก็คือ อาจทำให้การท่องเที่ยวที่มักเข้าใจว่าทำรายได้ให้แก่พื้นที่มหาศาลนั้น กลับเป็นตัวการทำลายทรัพยากรป่าไม้ที่เหลืออยู่โดยมิได้ตั้งใจ อาจก่อผลกระทบต่อชุมชนทรัพยากรธรรมชาติ และสิ่งแวดล้อมที่มีอยู่จึงจำเป็นที่ผู้รับผิดชอบและผู้เกี่ยวข้องจากส่วนต่างๆ ควรทำความเข้าใจ เพื่อหาแนวทางการพัฒนาการท่องเที่ยวเชิงนิเวศที่ชัดเจน เป็นไปในทิศทางเดียวกัน และสอดคล้องวัฒนธรรมการจัดการป่าของชุมชนที่มีอยู่ รวมทั้งให้โอกาสชุมชนดูแลทรัพยากรอย่างมีประสิทธิภาพมากขึ้น เพื่อการใช้ประโยชน์ที่ยั่งยืนที่สุด

ภราเดช พัทธ์วิเชียร (อ้างใน รณกร ตีรทานนท์, 2544 : 11) สะท้อนปัญหาผลกระทบการท่องเที่ยวที่มีต่อสิ่งแวดล้อมในปัจจุบันว่า เป็นผลจากการพัฒนาในมิติเชิงเศรษฐกิจเป็นหลัก การท่องเที่ยวแห่งประเทศไทยมองว่าจะทำอย่างไรที่จะลดการกระจุกตัวของนักท่องเที่ยว และลดการบริโภคของคนกลุ่มใหญ่ลง เนื่องจากในจำนวนนักท่องเที่ยวทั้งหมด นักท่องเที่ยวไทยเป็นกลุ่มใหญ่ที่สุด แต่ให้ผลตอบแทนทางเศรษฐกิจน้อย ขณะเดียวกันก็ก่อผลกระทบต่อสิ่งแวดล้อมมากที่สุด

พร้อมกับยกตัวอย่างที่เป็นรูปธรรมว่า นักท่องเที่ยวชาวไทย นิยมกระจุกตัวอยู่ในพื้นที่บางแห่งในช่วงเทศกาลหรือวันหยุด เพื่อลดการก่อผลกระทบการท่องเที่ยวแห่งประเทศไทย พยายามรณรงค์ให้มีการกระจายอำนาจไปสู่ชุมชน ให้คนในพื้นที่ทำหน้าที่ดูแลจัดการท่องเที่ยวในพื้นที่ของตน จัดงบประมาณลงในพื้นที่บางแห่ง และจัดให้มีการศึกษาผลกระทบ หรือขีดจำกัดทางกายภาพและสังคม เช่น การพัฒนาสาธารณูปโภคและสิ่งอำนวยความสะดวก ไม่ควรส่งผลกระทบต่อวิถีชีวิตของชุมชน และหาแนวทางว่าจะส่งเสริมให้ชุมชนมีการจัดการด้วยตนเองได้อย่างไร เช่น มีคู่มือที่จะบอกให้รู้ว่า ถ้าจะทำเส้นทางศึกษาธรรมชาติจะทำอย่างไร จะพัฒนาพื้นที่น้ำตกอย่างไร มีขั้นตอนอย่างไร มีวิธีการอย่างไร สิ่งเหล่านี้จะช่วยเสริมความสามารถของชุมชน

การเคหะเสนอว่า การใช้โครงสร้างองค์กรที่มีอยู่ในปัจจุบันเกิดประโยชน์ น่าจะเป็นวิธีการที่เหมาะสม สิ่งที่ต้องทำต่อไปคือ การสร้างกลไกการทำงานให้สามารถทำงานได้มีประสิทธิภาพมากขึ้น มีการตรวจสอบมากขึ้นพร้อมทั้งชี้ว่า ทรัพยากรที่เป็นวัตถุดิบของการท่องเที่ยวมีอยู่จำกัด และมีความสำคัญด้านอื่นๆ อยู่ในตัว เช่น ทรัพยากรป่าไม้มีความสำคัญด้านอื่นๆ นอกเหนือจากการรองรับนักท่องเที่ยว เราควรมองว่าจะจัดการทรัพยากรดังกล่าวอย่างไรจึงจะเกิดประโยชน์สูงสุด และต้องมองถึงการจัดลำดับภารกิจหลัก หรือผลประโยชน์หลักที่ควรได้รับ ซึ่งการท่องเที่ยวแห่งประเทศไทยได้ดำเนินการจัดทำนโยบายการท่องเที่ยวเชิงนิเวศขึ้นมาแล้ว โดยได้รับความร่วมมือจากหลายๆ ฝ่ายที่เกี่ยวข้อง (รณกร ศิริกานนท์, 2541 : 11 - 12)

ศิริพันธุ์ ไพโรจน์รัตน์ (2543) ได้ทำการศึกษาวิจัย เรื่อง ความพร้อมของผู้นำองค์กรบริหารส่วนตำบล ในการจัดการทรัพยากรการท่องเที่ยว เพื่อการท่องเที่ยวเชิงนิเวศในจังหวัดเชียงราย พบว่า ผลกระทบที่เกิดจากการท่องเที่ยวเชิงนิเวศเกิดขึ้นกับหลายด้าน ได้แก่

- 1) ผลกระทบทางสังคมและวัฒนธรรม จากการที่นักท่องเที่ยวบางส่วนนิยมพักตามบ้านของชาวบ้านในชนบท ซึ่งสร้างความพึงพอใจให้กับทั้งสองฝ่ายแต่เมื่อนักท่องเที่ยวกลับไป งานซักล้างจึงเป็นภาระของสตรีผู้เป็นเจ้าของบ้านทำให้ต้องอยู่แต่ในบ้าน ไม่มีเวลาไปพบปะผู้อื่น ไม่มีความเป็นส่วนตัว
- 2) ผลกระทบทางด้านสภาพแวดล้อม จากการทำธุรกิจท่องเที่ยวทางธรรมชาติและผจญภัย ขาดการหลีกเลี่ยงพื้นที่เปราะบาง ทำให้เกิดผลกระทบต่อธรรมชาติอย่างหลีกเลี่ยงไม่ได้
- 3) เกิดการย้ายถิ่นฐานของคนภายนอกเข้าไปในแหล่งท่องเที่ยวที่มีชื่อเสียง ทำให้เกิดสิ่งปลูกสร้างใหม่ ๆ และทำให้เกิดผลกระทบอื่นๆ ตามมา
- 4) เกิดการกระจายรายได้ที่ไม่เป็นธรรม และการรั่วไหลของรายได้ออกจากแหล่งท่องเที่ยว ซึ่งอาจเป็นสาเหตุให้เกิดความขัดแย้งขึ้นในชุมชน

บทที่ 3 วิธีดำเนินการวิจัย

ระเบียบวิธีวิจัย

การวิจัยนี้เป็นการวิจัยเชิงปฏิบัติการแบบมีส่วนร่วม โดยเป็นการใช้กระบวนการเรียนรู้ร่วมกัน ระหว่างอาจารย์ นักศึกษา และชุมชนในการวิเคราะห์ วางแผน และตัดสินใจในการหารูปแบบและแผนแม่บทการท่องเที่ยวเชิงนิเวศของบ้านถ้ำ โดยมีกิจกรรมการวิจัย ดังนี้

1. จัดเวทีชาวบ้านเพื่อสร้างความเข้าใจในกระบวนการวิจัย
2. ศึกษาศักยภาพและบริบทของชุมชนในด้านต่าง ๆ ของชุมชน
3. จัดเวทีนำเสนอผลการศึกษาบริบทชุมชนต่อชุมชน เพื่อให้เกิดความตระหนักและปลูกจิตสำนึกร่วมกัน
4. จัดเวทีชาวบ้านเพื่อวิเคราะห์ ค้นหาจุดอ่อน จุดเด่น ข้อจำกัด และโอกาสในการจัดการพัฒนาการท่องเที่ยวเชิงอนุรักษ์
5. จัดเวทีเพื่อระดมสมอง ระดมความคิดในการจัดหารูปแบบและแนวทางในการจัดการท่องเที่ยวเชิงอนุรักษ์
6. จัดเวทีเพื่อจัดทำแผนแม่บทการท่องเที่ยวเชิงอนุรักษ์
7. จัดเวทีเพื่อสรุปบทเรียนของกระบวนการวิจัย

ขั้นตอนการวิจัย

ขั้นตอนในการวิจัยครั้งนี้ แบ่งออกเป็น 3 ระยะ ดังนี้

1. ระยะที่ 1 เป็นการศึกษาบริบทด้านต่าง ๆ ของชุมชน ในพื้นที่องค์การบริหารส่วนตำบลทุ่งกว๋าว ได้แก่ การสร้างความเข้าใจในกระบวนการวิจัยร่วมกันระหว่างนักวิจัย อบต.และชุมชน ศึกษาสภาพทั่วไปของชุมชน ด้านประวัติความเป็นมาของชุมชน ลักษณะสภาพแวดล้อมทางธรรมชาติ สภาพทางเศรษฐกิจ สังคม วัฒนธรรม และภูมิปัญญาท้องถิ่น
2. ระยะที่ 2 เป็นการจัดทำแผนแม่บทชุมชนด้านการบริหารจัดการท่องเที่ยวเชิงอนุรักษ์ โดย นำข้อมูลแลกเปลี่ยนการเรียนรู้ร่วมกันในการจัดเวทีชุมชน ร่วมกันวิเคราะห์ข้อมูล และกำหนดกรอบแผนแม่บทชุมชนการท่องเที่ยว และปฏิบัติดำเนินโครงการนำร่องในการการปฏิบัติตามแผนการการท่องเที่ยวของชุมชน

3. ระยะที่ 3 การปฏิบัติตามแผนแม่บทชุมชน เป็นกิจกรรมที่เมื่อได้แผนแม่บทชุมชน ให้แต่ละหมู่บ้านคิดแผนงานและโครงการร่วมกับ อบต. ปฏิบัติงานดำเนินตามแผนแม่บท และติดตามประเมินผลการดำเนินงานตามแผนและโครงการ

วิธีการเก็บรวบรวมข้อมูล

การเก็บรวบรวมข้อมูลในการวิจัยครั้งนี้ ใช้วิธีการที่หลากหลาย ที่สำคัญได้แก่

1. การศึกษาจากเอกสาร ข้อมูลที่ได้มีการจัดเก็บไว้แล้ว เช่น ข้อมูล กชช.2ค. ข้อมูล จปฐ. เป็นต้น

2. แบบสำรวจและแบบสอบถาม เป็นเครื่องมือที่ผู้วิจัยได้ออกแบบเพื่อเก็บข้อมูลบางส่วน เช่น การสำรวจทรัพยากรธรรมชาติ เป็นต้น

3. การศึกษาดูงาน เป็นการศึกษาดูงานชุมชนที่ประสบความสำเร็จในการทำแผนชุมชน เพื่อให้การแลกเปลี่ยนประสบการณ์และการเรียนรู้ร่วมกัน

4. การฝึกอบรม เป็นการให้ชุมชนได้เรียนรู้ในเรื่องต่าง ๆ ที่เป็นไปตามแผนและโครงการที่ชุมชนไม่มีความรู้ในบางเรื่อง เช่น กระบวนการผลิต การออกแบบผลิตภัณฑ์ การเกษตรกรรม แผนใหม่ จึงต้องมีการฝึกอบรมโดยการเชิญวิทยากรมาให้ความรู้ ทั้งในและนอกสถานที่ชุมชน

การวิเคราะห์ข้อมูล

ข้อมูลที่ได้จากการวิจัยเชิงปฏิบัติการแบบมีส่วนร่วม เป็นข้อมูลที่ได้จากการสังเกตและจดบันทึก ซึ่งจะมีลักษณะเป็นการบรรยายบอกเล่าถึงพฤติกรรมหรือปรากฏการณ์ทางสังคมอย่างตรงไปตรงมา การวิเคราะห์ข้อมูลจะร่วมกันระหว่างนักวิจัยและชุมชน วิธีการวิเคราะห์ข้อมูลจึงเป็นการสร้างข้อสรุปจากการศึกษารูปแบบ และแบบแผน ของปรากฏการณ์ที่เกิดขึ้น

ระยะเวลาในการทำวิจัย

การดำเนินการวิจัยตามโครงการนี้ คณะผู้วิจัยแบ่งขั้นตอนการวิจัยออกเป็น 3 ระยะ ใช้เวลาในการวิจัยตลอดโครงการ 8 เดือน โดยมีระยะเวลา ดังนี้

ระยะที่ 1 ใช้เวลา 3 เดือน ตั้งแต่เดือนกุมภาพันธ์ ถึง เมษายน 2547

ระยะที่ 2 ใช้เวลา 3 เดือน ตั้งแต่เดือนพฤษภาคม ถึง กรกฎาคม 2547

ระยะที่ 3 ใช้เวลา 2 เดือน ตั้งแต่เดือนสิงหาคม ถึง กันยายน 2547

บทที่ 4 การศึกษาบริบทชุมชน

สภาพทั่วไปของพื้นที่ที่ศึกษา

ตำบลทุ่งกว๋าวเป็นตำบลหนึ่งในอำเภอเมืองปาน จังหวัดลำปาง ตั้งอยู่ห่างจากอำเภอเมืองปาน ประมาณ 28 กิโลเมตร อยู่ห่างจากอำเภอเมืองลำปาง ประมาณ 32 กิโลเมตร ที่ทำการองค์การบริหารส่วนตำบลทุ่งกว๋าว ตั้งอยู่บ้านทุ่งแท่น หมู่ที่ 3 ตำบลทุ่งกว๋าว อำเภอเมืองปานจังหวัดลำปาง พื้นที่รับผิดชอบขององค์การบริหารส่วนตำบลทุ่งกว๋าว ประมาณ 178 ตารางเมตร

พื้นที่ส่วนใหญ่ตำบลทุ่งกว๋าว เป็นพื้นที่สูงเขาสลับซับซ้อน มีแหล่งน้ำที่สำคัญ คือ น้ำแม่ตุ๋ย และน้ำแม่เนิง มีอาณาเขตติดต่อกับพื้นที่ใกล้เคียง ดังนี้

ทิศเหนือ	ติดต่อกับ	ตำบลบ้านขอ อำเภอเมืองปาน จังหวัดลำปาง
ทิศใต้	ติดต่อกับ	ตำบลบ้านคำ อำเภอเมือง จังหวัดลำปาง
ทิศตะวันออก	ติดต่อกับ	ตำบลบ้านสา อำเภอแจ้ห่ม จังหวัดลำปาง
ทิศตะวันตก	ติดต่อกับ	ตำบลทาเหนือ และตำบลแม่ทา กิ่งอำเภอแม่อน

จังหวัดเชียงใหม่

การประกอบอาชีพ ประชาชนส่วนใหญ่ในตำบลทุ่งกว๋าว มีอาชีพเกษตรกรรม คือ การทำนา ทำไร่ การเลี้ยงสัตว์ เช่น สุกร เป็ด ไก่ โค กระบือ และประกอบอาชีพอื่น ๆ เช่น ค้าขาย รับจ้าง รับราชการ ประชาชนที่ว่างงานในเขตตำบลทุ่งกว๋าว ส่วนใหญ่จะเป็นการว่างงานจากการใช้แรงงานภาคเกษตรที่รอฤดูกาลการทำเกษตร

จากข้อมูลขององค์การบริหารส่วนตำบลทุ่งกว๋าว อำเภอเมืองปาน จังหวัดลำปาง (2547) พบว่า ตำบลทุ่งกว๋าวเป็นชุมชนที่ค่อนข้างใหญ่ เมื่อเทียบกับตำบลต่างๆ ในอำเภอเมืองปานด้วยกัน แต่เดิมมี 11 หมู่บ้าน ต่อมาหมู่บ้านแพะใหม่ แยกตัวออกจากบ้านทุ่งกว๋าว เป็นหมู่ที่ 12 และในต้นปี 2547 เกิดบ้านหลวงแยกตัวออกจากบ้านถ้ำ เป็นหมู่ที่ 13 รวมแล้วตำบลทุ่งกว๋าวมี 13 หมู่บ้าน มีจำนวนครัวเรือน 2,447 ครัวเรือน และมีจำนวนประชากร 9,326 คน รายละเอียดจำนวนครัวเรือนและจำนวนประชากรของแต่ละหมู่บ้าน มีดังนี้

หมู่ที่	ชื่อหมู่บ้าน	จำนวนครัวเรือน	จำนวนประชากร
1	บ้านถ้ำ	203	790
2	บ้านทุ่งช่วง	183	710
3	บ้านทุ่งแท่น	114	356
4	บ้านจ้ง	224	827
5	บ้านทุ่งกว่าว	288	1,154
6	บ้านทุ่งปง	190	808
7	บ้านปลายนา	183	736
8	บ้านทุ่งจี	234	959
9	บ้านเฮี้ย	291	1,114
10	บ้านหัวทุ่ง	124	468
11	บ้านป่าเวียง	209	673
12	บ้านแพะใหม่	110	410
13	บ้านหลวง	102	410
	รวม	2,447	9,326



ความเป็นมาของชุมชนทุ่งกว่าว โดยเฉพาะที่มาของชื่อ ตำบลทุ่งกว่าว จากข้อมูลของ นายสิงห์โต สารคุณไพศาล ซึ่งเป็นผู้รู้ในชุมชน บันทึกไว้ว่า ที่มาของชื่อ "ทุ่งกว่าว" ว่า เป็นเพราะ บริเวณที่เป็นเขตทุ่งกว่าว แต่เดิมมีป่าไม้หนานาพันธุ์ที่สำคัญโดยเฉพาะ ไม้กวาว ซึ่งไม้กวาวนี้มี 2 ชนิด ชนิดยืนต้นเรียกว่า "ไม้กวาว" ต่อมาในสมัยพระยาสิ (ตันยครัตนโกสินทร์) เมื่อบ้านเมืองสงบ ไม่มีศึกสงครามโดยเฉพาะกับพม่า มีการรวบรวมและอพยพผู้คนไปสร้างบ้านแปงเมืองขึ้นมาใหม่ ชาวบ้านได้มาตัดไม้กวาวออกไปเพื่อทำเป็นไร่ เป็นสวน และปลูกข้าว มีการพัฒนาป่าที่รกร้างมา ทำเป็นที่นา พระยาสิ ได้นำชาวบ้านมาทำน้ำทำเป็นฝายและขุดลำเหมืองเอาน้ำเข้านา ชาวบ้านที่เคยทำไร่ทำสวนก็หันมาบุกเบิกที่สวนให้เป็นที่นา (ตามภาษาพื้นเมือง เรียกว่า "ทุ่ง" จึงเป็น "ทุ่งกว่าว" ดังนั้นคำว่า "ทุ่งกว่าว" จึงเป็นชื่อของตำบล เนื่องจากพระยาสิ อยู่บ้านทุ่งกว่าว เป็นผู้ริเริ่มดำเนินการบุกเบิกและเป็นเจ้าแคว้นแคว้น (เจ้าแคว้น ซึ่ง ปัจจุบันก็คือ ตำแหน่งกำนัน นั่นเอง) ที่มีผลงานและมีชื่อเสียงในสมัยนั้น กระทั่งภายหลังเมื่อบ้านเมืองเปลี่ยนแปลงการปกครอง มีการตั้งหมู่บ้านและตำบลมากขึ้น จึงถือเอาชื่อของ "ทุ่งกว่าว" เป็นชื่อของตำบลตั้งแต่นั้นมา

ประวัติความเป็นมาของตำบลทุ่งกว๋าว

ในอดีตชุมชนแห่งนี้เมื่อ 700 ปี ที่ผ่านมา เป็นที่ตั้งของชุมชนโบราณและเป็นเส้นทางติดต่อค้าขายระหว่างเมืองต่างในยุคโบราณโดยเฉพาะในสมัยล้านนามีการติดต่อกับอาณาจักรสุโขทัยที่จังหวัดพระยา และเวียงกาหลงในเขตอำเภอวังเหนือในเขตจังหวัดลำปางและเวียงป่าเป้าในเขตจังหวัดเชียงราย โดยสินค้าที่นิยมค้าขายกันมากคือของป่า และ เครื่องปั้นดินเผาที่เป็นลักษณะเฉพาะและเป็นที่นิยมมากคือจากเตาเวียงกาหลง หลักฐานสำคัญ คือ ที่ หมู่ที่ 11 บ้านป่าเวียง ชาวบ้านบอกว่า เดิมเป็นเวียง (เมือง) อยู่บนที่สูง มีกำแพงดินและคูน้ำล้อมรอบทั้ง 4 ทิศ และยังมีอีกหมู่บ้านที่อยู่ติดกับบ้านป่าเวียง อยู่ทางทิศตะวันตก เรียกว่า บ้านท่าเฮี้ย (ท่าเรือ) ตั้งบ้านเรือนอยู่บนฝั่งน้ำแม่ต๋อยทิศตะวันตก ปัจจุบันเป็นห้วยฝักกันน้ำต๋อย สบนิ่งเป็นบ้านท่าเฮี้ยในสมัยเดินทางค้าขายด้วยเรือ บ้านท่าเรือหรือบ้านท่าเฮี้ย ได้รกร้างไปประมาณ 50 กว่าปีที่ผ่านมา แสดงให้เห็นว่าถึงแม้ในปัจจุบันชุมชนแห่งนี้จะเป็นเพียงหมู่บ้านเล็กๆ ที่อยู่ห่างไกลความเจริญแต่ในอดีตคือศูนย์กลางการค้าขายที่สำคัญมาตั้งแต่ยุคโบราณ และหมดความสำคัญไปเพราะการเปลี่ยนแปลงทางเศรษฐกิจและการเมืองโดยเฉพาะการเปลี่ยนแปลงระบบนิเวศน์ ดังเช่น น้ำแม่ต๋อย ซึ่งปัจจุบันตื้นเขินไปมาก

เริ่มตั้งแต่การสร้างบ้านแปงเมืองใหม่โดยมีผู้นำคือ "พระยาสี" ซึ่งเคยบวชเป็นสามเณรอยู่ที่วัดทุ่งกว๋าว ซึ่งมีครูบาทวีชัย ศิริวิชัย เป็นเจ้าอาวาส เมื่อบวชเณรได้ 7 พรรษา จึงได้ลาสิกขาบทและได้แต่งงานกับนางคำปัน มีลูกสาวคนเดียวชื่อ แก้วมุกดา พระยาสีเป็นผู้มีคาถาอาคมทางไสยศาสตร์ มีเวทมนต์ขลัง พันทรงไม้เข้า เจ้าหลวงผู้ครองนครลำปาง จึงแต่งตั้งให้เป็นครูฝึกช้างและสอนเจิง (มวยไทย) มีเรื่องเล่าว่า พระยาสีเป็นคนที่มีหูไว ตาไว สามารถยิงกลางทุ่งนา สองมือถือกะลามะพร้าว 2 ใบ ให้คนสามคนถือก่อกอนคนละแม่ ไล่ลูกหินเป็นลูกกระสุน คนละ 25 ลูก ยิ่งเข้าใส่พระยาสีพร้อมกันทั้งสามคน สามารถรับลูกหินได้ทั้งหมดไม่มีพลาดและถูกตัวท่านด้วย บางครั้งท่านจะนอนให้คนถือไม้ย่องมาทางด้านหลัง แล้วใช้ไม้ทุบหัวท่าน แต่ไม่มีใครทุบถูกสักคนเดียว นั่นเป็นสิ่งที่ชุมชนแห่งนี้ได้จารึกวีรกรรมและความสามารถพิเศษของผู้นำโดยเล่าสืบต่อ ๆ กันมา เป็นการรบงบอกให้เห็นว่าคนในสมัยโบราณโดยเฉพาะผู้ชายแต่เดิมต้องศึกษาคาถาอาคมและฝึกเชิงมวยเพื่อป้องกันตัวเองและใช้ในสนามรบ จากการสอบถามพบว่าในบริเวณหน้าวัดร้าง หรือทิศตะวันตกของบ้านทุ่งช่วงปัจจุบัน คนโบราณสมัยนั้นจัดให้สถานที่แห่งนี้เป็นช่วงตีคตี (หรือเรียกว่า สนาม ในปัจจุบัน) คือ เป็นสถานที่ฝึกซ้อมฟันดาบ ฟาดด้วยกระบอง ก็เลยเปลี่ยนมาเรียกว่า "ทุ่งช่วง"

ลักษณะภาวะผู้นำของ พระยาสี เป็นคนขยันหมั่นเพียร และโอบอ้อมอารีต่อชาวบ้าน เป็นผู้ริเริ่มนำพาชาวบ้านบุกเบิกป่าสองฟากฝั่งแม่น้ำแม่ต๋อย สร้างเป็นไร่นา โดยตัวท่านจะเลือก

เอาที่ดินท้ายสุดต่อจากชาวบ้าน เพราะท่านเกรงว่า ถ้าท่านเอานาที่ดินน้ำลำเหมือง น้ำจะไปไม่ถึงนาของชาวบ้านที่อยู่ท้ายเหมือง ชาวบ้านที่เดือดร้อนจะร้องเรียนก็เกรงกลัว ดังนั้นท่านจึงเลือกถือครองที่ดินคนสุดท้าย เมื่อสร้างไร่นาเสร็จก็ได้สร้างฝายกั้นน้ำแม่ต๋อยและทุ่งกว๋าว ฝายน้ำทิศตะวันตกน้ำแม่ต๋อย จากนั้นก็กั้นฝายน้ำแม่เม็ง ขุดเหมืองทุ่งปงฝายน้ำทิศตะวันตกน้ำแม่ต๋อย ชาวบ้านในตำบลทุ่งกว๋าวได้รับประโยชน์จากแม่น้ำในลำเหมือง 2 แห่ง ใช้ทำนาปลูกข้าวเลี้ยงชีพมาโดยตลอดจนถึงปัจจุบันท่านเป็นผู้ทำคุณประโยชน์ให้แก่ชาวบ้านมากมาย จนมีชื่อเสียงเลื่องลือไปถึงเจ้าผู้ปกครองนครลำปาง เจ้าผู้ครองนครลำปาง จึงได้แต่งตั้งให้เป็นผู้ปกครองชาวบ้านในตำแหน่งกำนัน (ตำบลทุ่งกว๋าว) ต่อมาในปี พ.ศ. 2461 ท่านได้ลาออกเพราะความชรา และถึงแก่อสัญกรรมด้วยโรคท้องร่วง เมื่อปี พ.ศ. 2466 รวมอายุได้ 79 ปี

เมื่อพระยาสีได้ถึงแก่กรรมแล้ว เจ้าหลวงผู้ปกครองนครลำปาง ก็ทรงแต่งตั้งให้พระยาไชย ชาวบ้านทุ่งปง ซึ่งความจริงแล้วได้แต่งตั้งให้รักษาการแทนพระยาสีมาตั้งแต่ปี พ.ศ. 2439 พระยาไชยรักษาการแทนในตำแหน่งกำนันคนที่ 2 และ ต่อมาถึงแก่กรรม ก็แต่งตั้งท้าวหนท์ (คำ ว่าท้าว เป็นตำแหน่งผู้ใหญ่บ้าน) เป็นผู้ปกครองในตำแหน่งกำนันสืบต่อมา จนกระทั่งมีการเปลี่ยนแปลงระบบการปกครอง จนถึงสมัยขุนกัน ไกวฤทธิ์ ต่อมา มี นายเสนา ไกวฤทธิ์ นายหม่อง อินทน์ นายวัง ทยัง นายฮ้วน ยืนยง นายจันทร์ วาววาว นายหมื่น ดุลยธรรม นายคำสุก ตั้งเพียร จนถึงนายทรงพล คงสามารถ (กำนัน ต.ทุ่งกว๋าวคนปัจจุบัน)

ลักษณะการทำมาหากินในสมัยพระยาสี จนถึงสมัยรัชกาลที่ 5 และ 6 (ช่วง 100 ปีที่ผ่านมา) เป็นลักษณะการเพาะปลูกแบบยังชีพคือปลูกไว้กินเองในครอบครัวส่วนอาหารการกินมักจะหาตามทุ่งนาหรือในป่า เป็นวิถีชีวิตที่พึ่งพิงธรรมชาติ ชีวิตความเป็นอยู่ขึ้นอยู่กับความอุดมสมบูรณ์ของทรัพยากรธรรมชาติเป็นหลัก ถ้าปีไหนแห้งแล้งฝนไม่ตกตามฤดูกาลชาวบ้านจะประสบกับการขาดแคลนอาหารโดยเฉพาะข้าว จึงแก้ปัญหาโดยการเอาสิ่งของจากป่าไปแลกข้าวสารกับชุมชนอื่นๆ

ดังนั้น ชาวบ้านซึ่งมีชีวิตอยู่กับความไม่แน่นอนของระบบธรรมชาติจึงต้องมีการสร้างขวัญและกำลังใจจึงทำพิธีกรรมทุกอย่างเพื่อให้สิ่งศักดิ์สิทธิ์ที่ชาวบ้านนับถือพึงพอใจและลดบันดาลให้ฝนฟ้า ตกต้องตามฤดูกาล มีการบนบานสานกล่าวเช่น ผีป่า ผีทุ่ง ผีนา ผีฝาย ผีเจ้าบ้าน ผีปู่ย่า ถึงแม้ว่าชุมชนนี้จะนับถือพุทธศาสนาแล้วก็ตามจากความสืบเนื่องของความเชื่อในศาสนาที่มีมาอย่างยาวนานในยุคอดีตพบว่าชาวบ้านให้ความสำคัญกับกิจกรรมทางศาสนาอย่างมั่นคง เช่นที่ หมู่ที่ 1 บ้านถ้ำ (ที่ชื่อบ้านถ้ำ เพราะมีถ้ำหรือรูเหวในภูเขาทิศตะวันออกของหมู่บ้าน) ในสมัยโบราณใช้เป็นที่เก็บของสำคัญของวัดและบ้าน อาทิเช่น พระพุทธรูป คัมภีร์พระธรรม หีบธรรม และของสำคัญต่าง ๆ เพื่อหลบซ่อนข้าศึกศัตรูต่างถิ่นต่างแดน ปัจจุบันมีเหลือบ้าง แต่ไม่มีใครที่สามารถจะเอาไปจากที่ซ่อนนั้นได้ ชาวบ้านเชื่อว่าเป็นของมีอาถรรพ์

ในยุคสมัยต่อมาเมื่อมีการคมนาคมสะดวกขึ้น (มีการสร้างทางรถไฟมายังจังหวัดลำปาง - เชียงใหม่ เมื่อ 100 ปีที่ผ่านมา) และมีการสร้างระบบชลประทาน ทำให้วิถีของ ชาวบ้านเริ่มเปลี่ยนไปเริ่มขยายที่ดินเพื่อทำการเพาะปลูกเพื่อขายมีการใช้เงินเพื่อซื้อสินค้าที่จำเป็นจากข้างนอกมากขึ้น เป็นการเข้ามาของระบบทุนที่จะนำมาสู่การไม่พึ่งตัวเองในชุมชนอีกต่อไป ชาวบ้านเริ่มที่จะไม่ทอผ้าใช้เองแต่กลับนำเงินที่ได้จากการขายสินค้าการเกษตรไปจับจ่ายซื้อของในเมือง ต่อมา ชาวบ้านมีการติดต่อกับชุมชนในตัวเมืองมากขึ้นในการซื้อขายแลกเปลี่ยนสินค้าระหว่างกันวิถีชีวิตของชุมชนเริ่มเปลี่ยนไป

ต่อมาเป็นยุคที่มีการสร้างถนนหนทางเข้ามายังหมู่บ้านและมีรถบรรทุกเข้ามารับซื้อสินค้าเกษตรในชุมชนและทำให้การติดต่อระหว่างชุมชนมีมากยิ่งขึ้น ทำให้มีการเปลี่ยนแปลงเช่น ชาวบ้านบางส่วนออกไปหางานทำในเมือง บางคนออกไปค้าขาย หรือบางคนไปตั้งถิ่นฐานในเมือง ก็มีในรูปของการไปแต่งงานหรือสร้างครอบครัวใหม่โดยเฉพาะในย่านตลาด ความต้องการใช้เงินมีมากขึ้นทำให้ต้องขยายการปลูกพืชเพื่อสนองความต้องการของตลาด ชาวบ้านเริ่มกู้เงินมาขยายผลผลิตโดยนำเงินที่ได้มาซื้อ ปุ๋ย และยาฆ่าแมลง ผลผลิตในระยะแรกๆ มีจำนวนมากและทำกำไรให้แก่เกษตรกร แต่ในปีต่อๆ มาพบว่าดินเริ่มมีปัญหาจึงต้องเพิ่มปุ๋ยและยาฆ่าแมลง ทำให้ต้องลงทุนเพิ่มขึ้นจึงต้องเป็นหนี้เพิ่มมากขึ้นและมีความหวังว่าจะได้ผลกำไรเพิ่มขึ้นอีกหลายเท่าตัว แต่ผิดพลาดเพราะเมื่อเกษตรกรต่างก็ผลิตทำให้ผลผลิตมีมากจนเกินไปเกินความต้องการของตลาด ให้สินค้ามีราคาถูกลงจึงต้องขายในราคาต่ำทำให้เกิดการขาดทุน และทำให้นี้สินไม่ได้ชำระ พอปีต่อไปจึงต้องการถอนเงินจึงไปกู้เงินจากนายทุน (พ่อเลี้ยง หรือ เจ้าแก้ว) ในอัตราดอกเบี้ยที่สูงกว่าธนาคาร เพื่อไปชำระให้ธนาคารและกู้เงินในจำนวนที่เพิ่มขึ้นจากปีที่แล้วถึง 50 เปอร์เซ็นต์ เพราะต้องนำเงินส่วนหนึ่งไปจ่ายค่าดอกเบี้ยนอกระบบที่สูงมาก โดยชาวบ้านคิดว่าปีนี้ราคาสินค้าคงจะดีแต่เมื่อต้นทุนสูงเกินไปเพราะราคาปุ๋ยและยาฆ่าแมลงเพิ่มขึ้นและแรงงานในชุมชนไม่ได้ใช้ระบบลงแขกเช่นแต่ก่อนทำให้ต้องจ้างค่าแรงในราคาที่สูง ทำให้เมื่อขายผลผลิตจึงมีเงินเหลือไม่มากนัก ทำให้เกษตรกรบางส่วนเลิกทำนาไปรับจ้างแรงงานในเมือง หรือบางส่วนขายที่นาและออกมาค้าขาย

สภาพปัจจุบันของชุมชนแม้ว่า ปัจจุบันชาวบ้านได้เรียนรู้ว่าไม่ควรจะตัดไม้ทำลายป่าจนป่าไม้สูญพันธุ์ และนำมาสู่การสูญหายไปของระบบชีวภาพที่หลากหลายทั้งพืชและสัตว์ ชาวบ้านที่นี้พร้อมที่จะเปลี่ยนแปลงไปสู่วิธีคิดแบบใหม่ที่ไม่ทำลายระบบนิเวศน์ แต่ต้องเริ่มที่การสร้างความตระหนักเพื่อจะก่อให้เกิดจิตสำนึกในการวางแผนในระบบคุณค่าของวัฒนธรรมอันดีงาม เช่น การสร้างอัตลักษณ์ หรือตัวตนที่แท้จริงของตนเพื่อการรวมพลัง "ความร่วมมือ" ที่จะร่วมกันแก้ปัญหาต่างๆ ที่คนๆ เดียวหรือกลุ่มเดียวทำไม่ได้ แต่เครือข่ายทำได้ อัตลักษณ์นี้ก็คือชุมชนแห่งนี้ได้ผ่านร้อนผ่านหนาวมาหลายช่วงอายุคน มีระบบจารีตอันดีงามที่สืบทอดกันมา มีวีรบุรุษที่เก่งกล้า เชื่อ

ว่าสิ่งเหล่านี้ยังคงมีอยู่ในจิตวิญญาณของคน หุ่นกว่า ปัจจุบัน และพร้อมที่จะระเบิดจากภายใน ออกมาเป็นพลังที่สร้างสรรค์และแก้ปัญหาที่รุมเร้าอยู่ในเวลานี้ให้หมดไป

ข้อมูลทั่วไปของบ้านถ้ำ

สภาพทางภูมิศาสตร์ก่อนที่จะตั้งหมู่บ้าน เป็นทุ่งหญ้าป่าละเมาะที่หนาทึบ เรียงรายไปด้วยภูเขา มีถ้ำต่าง ๆ อยู่ทางทิศตะวันออก มีสัตว์ป่าอาศัยตามบริเวณป่าเขาหนองน้ำ ลำธาร ห้วย และลำน้ำแม่ตุ๋ย ซึ่งตอนนี้ป่าเหล่านี้ ได้กลายสภาพมาเป็นไร่นา และที่อยู่อาศัยของชาวบ้านเป็นส่วนใหญ่ หนองน้ำหรือแหล่งน้ำที่เคยมี ก็เริ่มเหือดแห้ง หายไปบ้าง ยังคงเหลืออยู่ คือ ห้วยชมพู ห้วยเตา ห้วยใต้ ห้วยเหี้ยะ ห้วยต้องดิน ห้วยป่าไร่ ห้วยแหด และลำน้ำแม่ตุ๋ย ที่สามารถใช้เป็นแหล่งน้ำ ในการเพาะปลูกและเลี้ยงสัตว์ได้จากพื้นฐานด้านการเกษตร ชาวบ้านถ้ำจึงประกอบอาชีพเกษตรกรรมเป็นหลัก เน้นการทำนา ปลูกข้าวเพื่อการยังชีพเป็นสำคัญ พืชสำคัญได้แก่ ข้าวนา ถั่วลิสง และกระเทียม รายได้หลักนอกจากจะขายข้าวที่เหลือจากการเก็บไว้ บริโภคตลอดปี แล้ว ยังมาจากผลผลิตทางการเกษตรอื่น ๆ เช่น ถั่วลิสง กระเทียม ส่วนรายได้เสริม มาจากการเลี้ยงสัตว์ เช่น โค กระบือ สุกร และการหาผลผลิตจากป่ามาขาย รวมทั้งรับจ้างและค้าขายทั้งในหมู่บ้านตัวเมือง และต่างจังหวัดด้วย (ซึ่งบางคนก็ถือว่าการรับจ้างทั่วไป และการค้าขาย เป็นรายได้หลัก เพราะสามารถหารายได้ให้กับตนเองได้มากกว่า อาชีพทางการเกษตร) โดยปกติแล้วชาวบ้านจะไม่ประกอบอาชีพเพียงอาชีพเดียว คือระหว่างทำนา ก็เลี้ยงสัตว์ไปด้วย หรือเมื่อว่างจากการงานที่ทำอยู่ ก็พยายามทำงานอื่น ๆ อีก เพราะต้องการรายได้ให้สมดุลกับรายจ่ายนั่นเอง โดยมีจำนวนครัวเรือนที่ประกอบอาชีพต่าง ๆ ดังนี้

1. ทำนา	231 ครัวเรือน
2. ทำไร่ (ถั่วลิสง อ้อย)	110 ครัวเรือน
3. ทำสวน (กระเทียม ไม้ผลยืนต้น พืชผักอื่น)	80 ครัวเรือน
4. เลี้ยงสัตว์ (โค กระบือ สุกร)	50 ครัวเรือน
5. ค้าขาย	15 ครัวเรือน
6. รับจ้างทั่วไป	122 ครัวเรือน
7. รับจ้างราชการ	5 ครัวเรือน

ความเป็นมาของหมู่บ้าน

การที่เรียกชื่อว่า หมู่บ้านถ้ำ ก็เพราะว่ามีถ้ำอยู่เป็นจำนวนมาก เช่น ถ้ำหลวง ถ้ำแก้ว จาว ถ้ำแก้วขาม ถ้ำดินหมี่ ถ้ำคนตรี ถ้ำอาถรรพณ์ ถ้ำห้วยป้อม ถ้ำผาดอก และถ้ำเล็กถ้ำน้อยอีกจำนวนหนึ่ง บ้านถ้ำสร้างมาตั้งแต่เมื่อใด ยังไม่ทราบแน่ชัด เท่าที่ทราบจากหลักฐานธรรมเนียมโบราณและพระพุทธรูปไม้ ตลอดถึงการสอบถามผู้สูงอายุที่เล่าสืบต่อกันมา เริ่มก่อตั้งมาได้ 300 ปีเศษ

สันนิษฐานว่า มีบรรพบุรุษพื้นเมือง ประมาณ 6 - 7 หลังคาเรือน มาก่อตั้งอยู่ที่บ้านถ้ำหลวง (บริเวณใกล้ ๆ วัด ในปัจจุบันเป็นเขตบ้านหลวง หมู่ที่ 13) ซึ่งไม่ทราบชัดเจนแน่นอนว่า เดิมทีอาศัยอยู่บริเวณดังกล่าวหรือว่าย้ายมาจากแหล่งพักพิงอื่น ๆ แต่เมื่ออาศัยอยู่เป็นเวลานานหลายปี คนรุ่นต่อ ๆ มาจึงเริ่มขยายครอบครัวไปตั้งถิ่นฐาน ในเขตถ้ำฝั่งตะวันออก(คือบริเวณบ้านถ้ำหมู่ที่ 1 ในปัจจุบัน) และบางส่วนก็อพยพย้ายไปอยู่บริเวณหมู่บ้านใกล้เคียง

คำขวัญประจำหมู่บ้าน คือ "ถ้ำแปดแห่ง แหล่งท่องเที่ยว ดันเดียวค่าหลวง หวงอนุรักษ์ กักเก็บน้ำห้วยชมพู" บ้านถ้ำมีอาณาเขตติดต่อกับพื้นที่ใกล้เคียง ดังนี้

ทิศเหนือ ติดกับ ป่าในเขตบ้านแม่กองปิน หมู่ที่ 6 ต.บ้านขอ อ.เมืองปาน จ.ลำปาง

ทิศตะวันตก ติดกับ หุ่นบ้านหลวง หมู่ที่ 13 ต.ทุ่งกว๋าว อ.เมืองปาน จ.ลำปาง

ทิศตะวันออก ติดกับ ป่าถ้ำ และภูเขา

ทิศใต้ ติดกับ บ้านหัวทุ่ง หมู่ที่ 10 ต.ทุ่งกว๋าว อ.เมืองปาน จ.ลำปาง

ลักษณะประชากร

ในหมู่บ้านถ้ำ มี 250 ครัวเรือน มีจำนวนประชากรทั้งหมด 790 คน แยกเป็นเพศชาย 401 คน เพศหญิง 389 คน กลุ่มประชากรส่วนใหญ่จะมีอายุอยู่ในช่วง 18 - 50 ปี และระดับการศึกษาที่จบของประชากรส่วนใหญ่ คือระดับประถมศึกษา (จบ ป.4 และ ป.6) ส่วนผู้สูงอายุ ที่มีฐานะยากจน มีจำนวน 16 คน ได้รับการสงเคราะห์จากทางราชการ จำนวน 6 คน (เงินช่วยเหลือเบี้ยยังชีพเดือนละ 300 บาท) และมีผู้พิการจำนวน 9 คน

สาธารณูปโภค

ถนน ในอดีต การติดต่อกับหมู่บ้านอื่น ใช้วิธีเดินตามเส้นทางธรรมชาติ คือถนนลูกรัง และถนนดินแดง นอกจากนี้ยังใช้เกวียนและโค กระบือ ช่วยเป็นพาหนะในการเดินทางด้วย ต่อมาทางหน่วยงาน ร.พ.ช. และกรมทางหลวง ได้เริ่มมีการสร้างถนนลาดยาง ถนนสายหลักในการคมนาคม เมื่อ พ.ศ. 2534 เป็นระยะทาง 2 กิโลเมตร

ไฟฟ้า เมื่อ พ.ศ. 2528 ก็เริ่มมีการติดตั้งไฟฟ้าให้ชาวบ้าน โดยหน่วยงานจากการไฟฟ้าระดับ อำเภอ ชาวบ้านจึงได้รับประโยชน์จากไฟฟ้าในด้านต่าง ๆ

ประปา หมู่บ้านมีระบบประปาใช้เมื่อ 6 ปีที่แล้ว คือ พ.ศ. 2541 โดยการสนับสนุนงบประมาณ จากทางราชการ (กรมทรัพยากรธรณี ร่วมกับกรมอนามัย) สร้างอยู่กลางทุ่งนา ใช้ประโยชน์ร่วมกัน 2 หมู่บ้าน คือ บ้านถ้ำ หมู่ที่ 1 และบ้านหลวงหมู่ที่ 13

แหล่งน้ำธรรมชาติ บ้านถ้ำมีแหล่งน้ำธรรมชาติ ที่ไหลผ่านบริเวณหมู่บ้าน ได้แก่ ลำน้ำแม่ตุ๋ย ห้วยชมพู ห้วยใต้ ห้วยเตา ห้วยป่าไร่ ห้วยเหี้ยะ ห้วยต้องดิน และห้วยแหด นอกจากนี้ยังมีระบบเหมืองฝายที่ชาวบ้านสร้างขึ้นเอง ระหว่างลำห้วยต่าง ๆ เพื่อดึงน้ำเข้าสู่พื้นที่การเกษตร ได้แก่ ฝายทุ่งแหด ฝายทุ่งน้ำหมาก ฝายทุ่งโน ฝายทุ่งป้าน และฝายทุ่งห้วย ซึ่งแหล่งน้ำธรรมชาติและเหมืองฝายเหล่านี้ บางแห่งก็ใช้ร่วมกับหมู่บ้านใกล้เคียง เป็นระบบพึ่งพาอาศัยกัน ชั้นที่พี่น้องและเครือญาติ

สาธารณูปโภคและสวัสดิการของรัฐ

การศึกษา บ้านถ้ำมีโรงเรียนระดับประถมศึกษา ตั้งเมื่อ พ.ศ. 2482 มีครู 9 คน จำนวนนักเรียน 123 คน (เป็นนักเรียนจากบ้านถ้ำ หมู่ที่ 1 และบ้านหลวงหมู่ที่ 13 เรียนร่วมกัน) โรงเรียนมัธยมศึกษาที่ใกล้ที่สุดอยู่ห่างจากหมู่บ้านประมาณ 4 กิโลเมตร คือโรงเรียนทุ่งกว่าวิทยาคม ซึ่งเป็นโรงเรียนมัธยมประจำตำบล

สาธารณสุข มีการจัดตั้งสาธารณสุขประจำหมู่บ้าน มีอาสาสมัครสาธารณสุขประจำหมู่บ้าน(อสม.) ทำหน้าที่คอยดูแลและช่วยเหลือชาวบ้านตามที่ได้รับมอบหมายจากเจ้าหน้าที่สาธารณสุข เมื่อชาวบ้านมีการเจ็บป่วย จะต้องเดินทางไปสถานอนามัยบ้านทุ่งช่วง ที่ห่างจากหมู่บ้านประมาณ 4 กิโลเมตร หากยังไม่บรรเทาหรือเกิดเหตุฉุกเฉิน ก็จะไปใช้บริการที่โรงพยาบาล อำเภอเมืองปาน ซึ่งอยู่ห่างจากหมู่บ้าน 22 กิโลเมตร ถ้าจำเป็นและเร่งด่วนก็เข้ารักษาที่โรงพยาบาลประจำจังหวัดลำปาง(นิยมเรียกว่า โรงพยาบาลศูนย์) ซึ่งมีระยะทางห่างหมู่บ้าน 45 กิโลเมตร ส่วนใหญ่การเดินทางจะเดินทางโดยรถจักรยานยนต์หรือรถโดยสารหากระยะทางไกล หรือจำเป็นอย่างมาก ก็เหมารถยนต์บ้าง รถโดยสารบ้าง เป็นรายกรณีไป ค่าเหมารถก็ประมาณ 300 บาทในตอนกลางวัน และประมาณ 500 บาทในตอนกลางคืน

ทรัพยากรธรรมชาติ

บ้านถ้ำมีพื้นที่ป่า 5,500 ไร่ ซึ่งป่าเหล่านี้ มีถ้ำต่าง ๆ และภูเขาขมอยู่ด้วย พื้นที่ป่าเป็นป่าที่ค่อนข้างอุดมสมบูรณ์ แต่ชาวบ้านก็ใช้สอยไปพอสมควร ภายหลังชาวบ้านเริ่มตื่นตัวและมีการอนุรักษ์ ในบริเวณป่าต้นน้ำไว้ แต่ไม่ใช่ในรูปแบบป่าชุมชน เป็นเพียงการตั้งกฎระเบียบห้ามปรามตามธรรมดาเท่านั้น

ในปัจจุบัน กรมอุทยานแห่งชาติได้มอบหมายให้ หน่วยอนุรักษ์พันธุ์สัตว์ป่าและพันธุ์พืชเข้ามาดูแลรักษาป่า เมื่อต้นปี พ.ศ. 2547 และทราบว่าหน่วยงานอื่น ได้มี โครงการท่องเที่ยวเชิงอนุรักษ์ในบริเวณถ้ำและทรัพยากรธรรมชาติโดยรอบ ๆ ด้วย ซึ่งเหตุการณ์เหล่านี้ ไม่ทราบว่า จะ

ส่งผลกระทบต่อชีวิตความเป็นอยู่ของชาวบ้านหรือไม่ เพราะชาวบ้านเคยใช้ประโยชน์จากป่า เป็นแหล่งอาหารและร้านค้ามานานแสนนานแล้ว หากส่งผลดีต่อชาวบ้านมากกว่าผลเสีย ก็เป็นเรื่องที่น่ายินดี และสมควรดำเนินการต่อไป อนึ่ง ทั้งนี้และทั้งนั้น ต้องให้ชาวบ้านมีเวลาได้คิดและนโยบายจากทางราชการเป็นบทพิสูจน์ผลงาน

ส่วนการใช้ที่ดินสำหรับเพาะปลูกของชาวบ้าน แบ่งเป็นพื้นที่สำหรับทำการเกษตร 1,300 ไร่ พื้นที่ป่า 5,500 ไร่ พื้นที่อยู่อาศัย 220 ไร่ และพื้นที่สาธารณะ 57 ไร่ พื้นที่เหล่านี้ ใช้การสืบทอดรุ่นต่อรุ่น ปัจจุบันมีเอกสารสิทธิ์ เป็นหลักฐาน ได้แก่ น.ส. 4 จ. (โฉนดที่ดิน และ น.ส. 3 ก. ยกเว้นพื้นที่ป่า ซึ่งเป็นเขตอุทยานแห่งชาติ ในพื้นที่สำหรับทำการเกษตรจะปลูกพืชหมุนเวียนทุกปี จากปลูกข้าว เป็นถั่วลิสง และเปลี่ยนเป็นพืชผักอื่น เช่น กระเทียม ผักกาด ผักชี พริก เป็นต้น ตามฤดูกาลที่เหมาะสม ส่วนพื้นที่การทำสวนจะปลูกไม้ผลยืนต้น กระเทียม และกล้วย เอาไว้บริโภคเป็นสำคัญ มีการเลี้ยงสัตว์ เช่น โค กระบือ และสุกร เอาไว้ขายเป็นรายได้เสริม

ปัญหาที่ชาวบ้านประสบ คือ ขาดแคลนน้ำในด้านการเกษตรทำให้ผลผลิตไม่ได้ปริมาณ และคุณภาพตามที่ต้องการ ซึ่งปัจจุบันก็ยังไม่สามารถแก้ไขปัญหาได้

บทที่ 5

การบริหารจัดการท่องเที่ยวเชิงนิเวศของบ้านถ้ำ

การวิจัยกระบวนการมีส่วนร่วมของชุมชนในการจัดการท่องเที่ยวเชิงนิเวศบ้านถ้ำ ตำบลทุ่งกว่า อำเภอเมืองปาน จังหวัดลำปาง เป็นการวิจัยเชิงปฏิบัติการแบบมีส่วนร่วมที่เน้นกระบวนการเรียนรู้แบบมีส่วนร่วมในการบริหารจัดการท่องเที่ยวเชิงนิเวศของชุมชน ในบทนี้จึงขอเสนอผลการศึกษาในประเด็น ดังนี้ ศักยภาพของชุมชน การจัดเวทีการเรียนรู้ การจัดทำแผนยุทธศาสตร์การท่องเที่ยว และองค์ความรู้และข้อค้นพบ ผลการศึกษามี ดังนี้

ศักยภาพของชุมชน

ชุมชนบ้านถ้ำเป็นหมู่บ้านหนึ่งในตำบลทุ่งกว่า ซึ่งมีศักยภาพในด้านต่าง ๆ ที่สามารถนำมาเป็นต้นทุนในการพัฒนา เพื่อส่งเสริมการท่องเที่ยวเชิงนิเวศ ดังนี้

1. ความอุดมสมบูรณ์ทรัพยากรทางธรรมชาติที่ยังพอหลงเหลือรอดจากการถูกทำลายในช่วงการพัฒนาที่ผ่านมา เช่น บ้านถ้ำมีพื้นที่ป่าจำนวน 5,500 ไร่ ซึ่งรวมบริเวณที่เป็นถ้ำต่าง ๆ และภูเขา พื้นที่เหล่านี้ยังคงเป็นป่าที่ค่อนข้างอุดมสมบูรณ์ แต่ชาวบ้านก็ไม่ได้ใช้ประโยชน์ใช้สอยในทางเศรษฐกิจมากนัก ปัจจุบันชาวบ้านเริ่มมีการตื่นตัวและมีความต้องการอนุรักษ์ป่าต้นน้ำลำธาร แต่ก็ยังไม่มีการรวมกลุ่มกันในรูปการจัดการในลักษณะของป่าชุมชน

ลำแม่น้ำคู่ซึ่งถือได้ว่าเป็นแม่น้ำสายหลักที่ไหลผ่านใจกลางพื้นที่ของตำบล เป็นแหล่งน้ำที่ใช้การเกษตรกรรมที่สำคัญ ปัญหาที่เกิดขึ้นมักจะมีขาดแคลนในช่วงฤดูแล้ง เมื่อถึงฤดูฝนก็มีปัญหาในเรื่องน้ำท่วมสร้างความเสียหายกับนาข้าว ดังนั้นจึงเป็นเรื่องที่จะต้องมีการจัดแหล่งน้ำให้สามารถมีน้ำเพียงพอตลอดปี ด้วยการกำหนดยุทธศาสตร์ในแผนแม่บทของชุมชน

ลักษณะของสภาพแวดล้อมทางธรรมชาติ จึงมีผลต่อสภาพความเป็นอยู่ของคนในชุมชนตำบลทุ่งกว่า แม้ว่าจะได้เริ่มมีการพัฒนาขึ้นมาบ้าง แต่วิถีชีวิตความเป็นอยู่ของชาวบ้านก็ยังคงมีความเรียบง่าย มีการพึ่งพาอาศัยซึ่งกันและกัน ช่วยเหลือเกื้อกูลกันในหมู่เครือญาติ ประกอบกับการมีทรัพยากรทางธรรมชาติที่อุดมสมบูรณ์ นั่นก็คือป่าไม้ ซึ่งเป็นแหล่งต้นน้ำลำธารคอยหล่อเลี้ยงชีวิตของคนในชุมชนมาตั้งแต่อดีต ผู้คนในชุมชนตำบลทุ่งกว่าได้ใช้ประโยชน์จากป่าไม้ในการเป็นแหล่งทำมาหากิน เช่น หาของป่ามาทำเป็นอาหารและนำมาขายบ้างตามโอกาสและปัจจัย ดังคำพูดของคนในท้องถิ่น ได้กล่าวกันไว้ว่า “ไฟมาป่าเป่ง มดแดงแดง ผักหวานโป่ง” ซึ่งหมายถึง

ในช่วงฤดูร้อนมักจะเกิดไฟไหม้ป่าบ่อยครั้ง พื้นที่ป่าจึงกลายเป็นป่าโปร่ง เป็นช่วงที่มืดแดงกำลัง ออกไข่ลูกเต็มที และยังเป็นช่วงที่ผักหวานออกยอด สามารถเก็บมาทำเป็นอาหารได้ นั่นเอง

2. แบบแผนการดำรงชีวิตทางด้านวัฒนธรรมประเพณีของคนในตำบลทุ่งกว๋าว มีการปฏิบัติสืบทอดต่อกันมาตั้งแต่บรรพบุรุษ คนในชุมชนส่วนใหญ่นับถือศาสนาพุทธ จึงมีวัดเป็นเสมือนศูนย์รวมความศรัทธาและมีประเพณีปฏิบัติที่ดิงามทางพระพุทธศาสนาหลายประเพณี ได้แก่ ประเพณีทำบุญตักบาตร ชาวบ้านในตำบลทุ่งกว๋าว จะร่วมกันทำบุญตักบาตร ในวันสำคัญ อย่างพร้อมเพรียง ทำให้มีการรวมกลุ่มกัน มีความสนิทสนมคุ้นเคยกัน เช่น ตักบาตรเนื่องในวันอาสาฬหบูชา วันวิสาขบูชา วันเข้าพรรษา วันแม่แห่งชาติ วันพ่อแห่งชาติ และในโอกาสต่าง ๆ มีประเพณีของหมู่บ้านที่สำคัญ เช่น ประเพณีสงฆ์น้ำพระธาตุ เดือน 5 เบ็ง ที่วัดปลายนาหลวง และ ประเพณีสงฆ์น้ำพระธาตุ เดือน 8 ดับ ที่วัดม่อนคอยน้อยในบ้านนาเฮี้ย

ประเพณีสงกรานต์ หรือ ภาษาท้องถิ่น เรียกว่า “ประเพณีปีใหม่เมือง” จะจัดขึ้นทุกปี มีการทำบุญตักบาตร ขนทรายเข้าวัด รดน้ำดำหัวผู้ใหญ่ เป็นประเพณีที่สนุกสนานเพราะมีการสาดน้ำ กันในวันสงกรานต์ และลูกหลานที่ไปทำงาน หรือแยกครอบครัวไปอยู่ต่างถิ่นก็จะกลับมาเที่ยวบ้าน เพราะเป็นวันหยุดติดต่อกันหลายวัน

ประเพณีกล้วยสลาก หรือ “ประเพณีสลากภัต” จะจัดขึ้นทุกปีในช่วงเดือนตุลาคมเป็นการทำบุญอุทิศส่วนกุศลให้บรรพบุรุษที่ล่วงลับไปแล้ว

ประเพณีลอยกระทงจะจัดขึ้นทุกปี ชาวบ้านทำกระทงใบตองเพื่อไปลอยตามแม่น้ำ เป็นการขอขมาแม่คงคา และในหมู่บ้านจะมีการประกวดกระทง ที่ทำจากใบตองเพื่อเป็นการส่งเสริมอนุรักษ์วัฒนธรรมให้อยู่ตลอดไป นำไปลอยในลำน้ำแม่ต๋อย ซึ่งเป็นลำน้ำที่สำคัญของตำบล

นอกจากนี้ยังมีประเพณีเลี้ยงผีปู่ย่า ซึ่งเป็นประเพณีที่ปฏิบัติเป็นแบบแผนสืบทอดต่อกันมาตั้งแต่อดีตจนถึงปัจจุบันซึ่งเป็นการส่งเสริมให้ลูกหลานมีความกตัญญู เคารพนับถือบรรพบุรุษของตนเอง แม้ว่าจะแยกครอบครัวออกไป ก็ยังมีความเคารพนับถือต้นตระกูลของตนอยู่ เช่นเดิม

ในการดูแลสุขภาพของคนในตำบลทุ่งกว๋าว ตั้งแต่อดีตเมื่อเจ็บไข้ได้ป่วยอะไรก็มักจะใช้ยาสมุนไพร รากไม้ ว่านชนิดต่าง ๆ ในการนำมาต้มหรือปรุงเป็นยารักษาโรค แต่ละโรค ซึ่งยาบางขนานก็ได้ผลดี รักษาโรคภัยไข้เจ็บให้หายได้ แต่บางโรคก็ไม่หายจึงจำเป็นต้องหาวิธีการรักษาแบบอื่น ๆ เข้าช่วยเหลือ เช่นใช้พิธีทางไสยศาสตร์เข้ารักษาบ้างเพราะความเชื่อของชาวบ้านเมื่อมองไม่เห็นหนทางในการรักษาแล้ว จึงเป็นเพราะผีหรือมีอะไรที่ไม่ดีมาทำให้คนนั้นเจ็บไข้ได้ป่วย ต้องหาหนทางในการรักษาโดยการให้ผู้มีวิชาอาคมหรือผู้มีคาถาอาคม ซึ่งภาษาชาวบ้านเรียกกันว่า “ป้ออาจ่าน” มาทำพิธีปิดเป่ารักษาให้ตามอาการ แต่ถ้าอาการรักษาไม่ได้ผลหรืออาการไม่ดีขึ้น ที่พึ่งอีกทางหนึ่งในการรักษาอาการเจ็บไข้ได้ป่วยของชาวบ้านก็คือ การพึ่งคนทรง

เจ้า หรือที่ชาวบ้านเรียกกันว่า "หมอมือ" ซึ่งในตำบลทุ่งกว่าว มีหมอมืออยู่หนึ่งแห่งอยู่ที่บ้านถ้ำ หมู่ที่ 1 ชาวบ้านให้ความเคารพนับถือกันมาพอสมควร ในวันหนึ่ง ๆ จะมีผู้ที่มีความทุกข์ทางกาย และใจมาถามเพื่อให้หมอมือชี้แนะแนวทางในการปรับปรุงแก้ไขไม่ต่ำกว่า 10 คน บางรายก็มาให้คนทรงหรือหมอมือปิดเป่ารักษา โดยเขานำมนต์ไปตีหมก หรือปิดรังควานให้ชาวบ้าน

3. ภูมิปัญญาชาวบ้านในตำบลทุ่งกว่าว จากการศึกษาข้อมูลภูมิปัญญาท้องถิ่นที่เป็นผู้เชี่ยวชาญในด้านต่าง ๆ พบว่า ตำบลทุ่งกว่าวมีผู้เชี่ยวชาญในสาขาต่าง ๆ มากมาย และมีอยู่ในทุกหมู่บ้าน อาจกล่าวได้ว่าเป็นจุดแข็งที่น่าจะเอื้อประโยชน์ในการพัฒนาชุมชน โดยเฉพาะอย่างยิ่งในการจัดแผนแม่บทของชุมชน ในข้อนี้ขอกล่าวตัวอย่างของภูมิปัญญาท้องถิ่นด้านตัวบุคคล ได้แก่

พ่อเหนียม ลือหาญ (เกิดวันที่ 19 มิถุนายน 2482) อายุ 65 ปี จบการศึกษา ป.4 มีความเชี่ยวชาญด้านศิลปะและวัฒนธรรม ในการเล่นดนตรีพื้นเมือง เช่น สะล้อ ซอ ซึง และสามารถผลิตเครื่องดนตรีพื้นเมืองได้ทุกชนิด เช่น กลอง สะล้อ ซอ ซึง โดยเฉพาะอย่างยิ่งการตีซึง 6 สาย ตามปกติ ซึงทั่วไปที่เล่นกันจะมี 4 สาย แต่การเล่นซึงที่มี 6 สาย จึงถือว่าเป็นเรื่องโดดเด่นมาก

นายสิงห์โต สารคุณไพศาล (เกิดวันที่ 30 เมษายน) อายุ 46 ปี การศึกษา ป.4 (นักรรรมเอก เปรียญธรรม 3) มีความเชี่ยวชาญ ด้านสมุนไพร แกะสลักไม้ ทำยาสมุนไพร ปราชญ์ชาวบ้าน พิธีกรรมทางศาสนา

นาล้ำดวน แสงเสถียร (เกิดวันที่ 7 มิถุนายน 2499) อายุ 49 ปี การศึกษา ป.4 มีความเชี่ยวชาญ การแสดงศิลปะพื้นบ้าน เช่น ฟ้อนดาบ จ้อย ฮ่า ซึ่งเป็นการขับร้องเพลงพื้นบ้านของล้านนาในอดีต และยังสามารถในการทอผ้าพื้นเมืองอีกด้วย

4. การรวมกลุ่ม องค์กรชุมชน ประโยชน์ ของกลุ่มเป็นการช่วยเหลือ ในเวลาที่ครอบครัวไหนมีคนตาย อีกกลุ่มคือ กลุ่มกองทุนหมู่บ้านหนึ่งล้านที่มีทุกหมู่บ้าน โดยจัดตั้งในปี พ.ศ. 2545 ตามนโยบายของรัฐบาลที่กระตุ้นเศรษฐกิจระดับรากหญ้า แต่ละหมู่บ้านจะมีเงินทุนหมุนเวียนในกลุ่มในวงเงิน 30,000 – 50,000 บาทขึ้นไป โดยหมู่บ้านที่ปล่อยกู้ดอกเบี้ยสูงก็มีเงินทุนหมุนเวียนเพิ่มขึ้นสูงแต่ในหมู่บ้าน ในตำบลทุ่งกว่าว การศึกษาพบว่าไม่มีหมู่บ้านไหนที่มีเงินทุนหมุนเวียนต่ำกว่า 30,000บาท

นอกจากนี้ ยังมีกลุ่มที่ได้รับการช่วยเหลือจากรัฐบาลในอดีต ที่เป็นกลุ่ม กขคจ. ในตำบลทุ่งกว่าวจะมี 3 หมู่บ้าน ที่ได้ คือ บ้านปลายนา บ้านป่าเวียง และบ้านทุ่งปง ได้จากหน่วยงานพัฒนาชุมชน ทำให้มีเงินกู้ได้โดยไม่ต้องมีคอกเบี้ย แต่ละหมู่บ้านยังได้งบประมาณที่สนับสนุน จาก อบต. เป็นงบกระตุ้นที่เศรษฐกิจที่ให้ชาวบ้าน ได้นำไปจัดตั้งกลุ่มนำเงินกองทุนมาเลี้ยงสัตว์ เช่น หมู วัว นอกจากนี้ แต่ละหมู่บ้านก็จะมีกลุ่มทอผ้า กลุ่มสานตะกร้า แล้วแต่ว่าหมู่บ้านไหนจะรวมกลุ่มกันได้มาก และช่วยกันบริหารกลุ่มให้ประสบผลสำเร็จ สำหรับความช่วยเหลือจาก อบต. นั้นเอง

การจัดเวทีการเรียนรู้

การจัดเวทีครั้งที่ 1

จัดเวทีเมื่อวันที่ 20 สิงหาคม 2547 ณ วัดบ้านถ้ำ เริ่มเวลา 9.00 น. – 12.00 น. หลังจากได้ชี้แจงแนวทางในการจัดทำแผนชุมชนอันเป็นเป้าหมายที่มาของโครงการวิจัย โดยมีผู้เข้าร่วมจัดทำเวทีการเรียนรู้ประมาณ 20 คน ที่มาช่วยกัน หาสาเหตุของปัญหา รับฟังหลักการ และเหตุผลในการดำเนินโครงการ ที่ต้องมีประชาชนเข้ามามีส่วนร่วมช่วยกันคิดเองทำเองในการจัดทำแผนพัฒนาตำบล ซึ่งในการจัดเวทีได้มีการแบ่งประเด็นการอภิปราย 3 ประเด็น คือ

1. การเปลี่ยนแปลงที่เกิดขึ้นในหมู่บ้าน ทั้งอดีต – ปัจจุบัน
2. ความฝันอยากให้หมู่บ้านเป็นอย่างไร อยากให้มีอะไรเกิดขึ้น
3. สภาพแวดล้อมและบริบทชุมชน

ผลการอภิปราย โดยแบ่งเป็นกลุ่มย่อย 3 กลุ่ม จากกลุ่มที่ 1 ได้ข้อสรุปว่า ในอดีต ทำการเกษตร ทำนา ใช้ความไถนา ไม่มีเทคโนโลยีเข้ามาช่วย ทำให้สิ้นเปลืองค่าใช้จ่ายมาก การบรรทุกสิ่งของก็ใช้เกวียน แต่ปัจจุบันเป็นการนำเอาเทคโนโลยีใหม่ ๆ มาใช้ เป็นส่วนใหญ่ ทำให้มีภาระทางหนี้สินเกิดการกู้ยืมมาลงทุน ในอดีต การใช้จ่ายในครัวเรือนก็ไม่สิ้นเปลือง ผักผลไม้หากินเองได้ มีป่าไม้ต้นน้ำลำธารที่อุดมสมบูรณ์ คนในหมู่บ้านก็มีอาชีพเสริมในการทอผ้าทุกครัวเรือนปลูกฝ้ายใช้ทอผ้าเอง ของเล่นของเด็กไม่ต้องได้ซื้อ ใช้วัสดุจากธรรมชาติ ทำการเกษตรใช้ปุ๋ยคอก ไม่ใช้ยาฆ่าแมลง ปัจจุบันมีค่าใช้จ่ายทุกอย่าง ป่าไม้ก็เสื่อมโทรม การแพร่ระบาดของยาเสพติดก็มีมาก เช่น วัยรุ่นหันมาเล่นเกมส์เลียนแบบวัฒนธรรมตะวันตกกันมาก ใช้คอมพิวเตอร์ ใช้โทรศัพท์มือถือ แต่งกายทันสมัย ทั้งๆ ที่พ่อแม่ไม่มีรายได้

แนวทางแก้ไขในกลุ่ม 1 ได้สรุปว่า ถ้าการนำเทคโนโลยีเข้ามาแทนที่ทรัพยากรวัสดุที่มีในชุมชน อยากให้มีการรวมกลุ่มกันจัดตั้งกลุ่ม เช่น กลุ่มไถนา ในการเดินทางหรือบรรทุกผลผลิตทางการเกษตรในหมู่บ้านระยะทางที่ไม่ไกลก็ควรหันมาอนุรักษ์การใช้เกวียน ถ้าบ้านไหนมีเกวียนจะได้ประหยัดค่าใช้จ่าย เรื่องป่าไม้ที่ขาดหายไป ก็ควรมีการปลูกทดแทน ช่วยกันดูแล การทำการเกษตรก็หันมาใช้ปุ๋ยหมักที่ทำเอง และรณรงค์เรื่องของการใช้จ่ายให้ประหยัด เป็นประหยัดค่าน้ำ ค่าไฟ ปลูกผักผลไม้กินเอง ในเรื่องของประเพณีวัฒนธรรมก็สอนลูกหลานสืบทอด วัฒนธรรม ปลูกจิตสำนึกให้นิยมกินใช้ของไทย มีค่านิยมกินของไทย มีค่านิยมที่ถูก ไม่เลียนแบบกัน

ส่วนกลุ่มที่ 2 ได้สรุปถึงความฝันอยากให้หมู่บ้านเป็นอย่างไร อยากได้อะไร มีดังนี้

1. อยากมีโครงการแหล่งน้ำ ทำการเกษตร
2. อยากให้มีการฝึกอาชีพสตรีแม่บ้าน
3. อยากพัฒนาแหล่งท่องเที่ยว ให้บ้านถ้ำเป็นหมู่บ้านการท่องเที่ยว

4. อยากรู้ได้อ่างเก็บน้ำ ห้วยเตา ห้วยบ่อแก้ว ไว้เพื่อทำการเกษตร
5. อยากรู้ได้เอกสารสิทธิ์ที่ทำกิน
6. โครงการขุดลอกแม่น้ำคู่ย ระยะทาง 3,000 เมตร จาก หมู่ 1 ถึงหมู่ 3
7. โครงการสนับสนุนเกี่ยวกับพันธุ์ไม้ เช่น ต้นไม้สักทอง
8. อยากรู้ได้ผู้นำท้องถิ่นที่ดี มาช่วยเหลือในด้านการเกษตร ทำการเกษตรมีตลาดรองรับ

กลุ่มที่ 3 ได้สรุปถึงสภาพแวดล้อมและบริบทชุมชนของหมู่บ้าน สภาพพื้นที่ในเขต หมู่ที่ 1 หมู่ที่ 10 หมู่ที่ 13 และหมู่ที่ 3 เป็นป่าไม้ มีถ้ำจำนวน 8 แห่งซึ่งอยู่ในเขตหมู่ที่ 1 และได้เริ่มมีการพัฒนาเป็นแหล่งท่องเที่ยวของตำบล มีแหล่งน้ำ มีภูเขาล้อมรอบ มีพื้นที่ดินทำกินที่ยังไม่มีเอกสารสิทธิ์เป็นส่วนใหญ่

การจัดเวทีครั้งที่ 2

เวทีครั้งนี้ จัดขึ้นเมื่อวันที่ 14 มกราคม 2548 ณ ห้องประชุมโรงเรียนบ้านถ้ำ เวลา 16.00-19.00 น. มีผู้เข้าร่วมเวทีประกอบด้วยนักวิจัยหลัก ปลัดอำเภอ หัวหน้าหน่วยพิทักษ์รักษาป่า เขต ต.ทุ่งกว๋าว บ้านถ้ำ ผู้อำนวยการโรงเรียนบ้านถ้ำ นายกอบต.ทุ่งกว๋าว ผู้ใหญ่บ้านถ้ำ ผู้นำชุมชน และชาวบ้าน รวมทั้งสิ้น 40 คน

ผู้ใหญ่หมู่บ้านถ้ำ เปิดประชุมเกี่ยวกับเรื่องการพัฒนาหมู่บ้าน ที่ผ่านมาจนถึงเดือน มกราคม 2548 การพัฒนาวัดบ้านถ้ำ และงานประเพณีของหมู่บ้าน ได้แจ้งถึงเจ้าหน้าที่ มาจัดเก็บข้อมูล เกี่ยวกับชีวิตประจำวัน และคัดเลือกกลุ่มครัวเรือน ภายในหมู่บ้าน ในการจัดเก็บข้อมูล เพื่อจัดทำแผนชุมชน เพื่อเป็นแผนมาจากชุมชนจริง ได้ให้ปลัดอำเภอได้ชี้แจง

ปลัดอำเภอ รับผิดชอบตำบลทุ่งกว๋าว ได้พูดถึงรายละเอียดในการจัดเก็บข้อมูล เพื่อนำมาวิเคราะห์ในการจัดทำแผนแม่บทชุมชน ได้อธิบายการจัดเก็บข้อมูล ในชีวิตประจำวัน ที่เป็นการใช้ ทั้ง รายรับ- รายจ่าย ในชีวิตจริง ภายในครอบครัว เพื่อนำข้อมูลมาวิเคราะห์ เป็นข้อมูลของหมู่บ้าน ต่อไป และนำมารวม โดยแยกออกเป็นรายหมู่บ้าน ทั้ง 13 หมู่บ้าน เป็นข้อมูลของตำบล ทุ่ง กว๋าว เพื่อนำไปสู่การจัดทำแผน ที่ชัดเจนต่อไป

นายกองค์การบริหารส่วนตำบล ทุ่งกว๋าว ได้พูดถึงการจัดเก็บข้อมูล แล้วจะนำมาสู่การวิเคราะห์ เพื่อนำไปสู่แผนชุมชน และได้เสนอให้หมู่บ้าน ได้จัดเตรียม พื้นที่ด้านการเกษตรปลอดสารพิษ เป็นเกษตรอินทรีย์ ของหมู่บ้านโดย อบต. จะสนับสนุนงบประมาณด้านเมล็ดพันธุ์พืช และวัสดุอุปกรณ์ที่จำเป็น

และได้ให้ราษฎร ได้จัดทำแผนในการเตรียมพร้อม โครงการพัฒนาศักยภาพ หมู่บ้าน SML โดยให้แต่ละหมู่บ้านร่วมทุน รวมหุ้น สินทรัพย์ ให้เป็นทุนหรือนำเงินมารวมกัน หมู่บ้านละ

10,000 บาท เพื่อจัดสร้างเป็นโรงสีข้าวของตำบล และในตอนต่อไป สามารถผลิตอาหารสัตว์ภายในตำบลด้วยตนเอง ฟังตนเองได้ เรื่องนี้จะนำเข้าที่ประชุมสภา อบต. ต่อไป

นายกองค์การฯ ได้ให้หมู่บ้าน เสนอความพร้อม เพื่อสอดคล้องการจัดทำแผนหมู่บ้าน เพื่อสู่การท่องเที่ยว โดยทำแปลงเกษตร ทำผักและนำเอาปุ๋ยชีวภาพ แบบเกษตรอินทรีย์ เข้ามาช่วยในเรื่องที่ภายใน 10 ไร่ ซึ่งทาง อบต. จะจัดงบให้ ขอให้หมู่บ้านเตรียมความพร้อมไว้ด้วย

ทางด้านมหาวิทยาลัยราชภัฏ ลำปาง อาจารย์อนุชาติ ยศปิ่น ได้ ให้คำแนะนำเกี่ยวกับการจัดเก็บข้อมูล ในกาจัดทำแผนชุมชน เกี่ยวกับข้อมูลในการใช้จ่ายในชีวิตประจำวัน และเสนอแนะด้านการสนับสนุนด้านวิชาการ เกี่ยวกับการจัดทำแผนข้อมูล ด้านการทำวิจัย โดยให้ขอรับรองประมาณขององค์การบริหารส่วนตำบลทางมหาวิทยาลัยราชภัฏลำปาง พร้อมทั้งจะสนับสนุนเพื่อเตรียมไปสู่การท่องเที่ยวเชิงอนุรักษ์ เพื่อเป็นรูปธรรมต่อไป

และให้ผู้ใหญ่บ้านได้นำเสนอแผนที่ข้อมูลเกี่ยวกับหมู่บ้านและแผนที่มุ่งสู่การท่องเที่ยวเชิงอนุรักษ์ฯ ผู้ใหญ่บ้านได้นำเสนอ แผนที่ข้อมูลของหมู่บ้านและแสดงถึงเส้นทางเข้าสู่อ่างเก็บน้ำห้วยขมภูและเส้นทางเข้าสู่ถ้ำต่าง ๆ และได้พูดถึงบริเวณถ้ำ ต่าง ๆ และจุดเด่นของถ้ำจำนวน 9 ถ้ำ โดยละเอียด และรายละเอียดของข้อมูล ผู้ใหญ่ขอมอบให้ อาจารย์อนุชาติ ยศปิ่น นำไปเป็นข้อมูล และปรับปรุงแผนที่ เป็นแผนที่ข้อมูลที่ชัดเจน เพื่อจะนำมาเป็นแผนที่การท่องเที่ยวที่ชัดเจน เป็นรูปธรรมในการประชุมเวทีครั้งต่อไป

อาจารย์ เครือวัลย์ วงษ์ไพบูลย์ ได้พูดถึงเรื่องเกี่ยวกับข้อมูล ด้านการอนุรักษ์ฯ แบบวิถีชีวิตประจำวัน ภายในหมู่บ้าน ขอให้ท้องถิ่นรักษาไว้ เช่น อาหารพื้นบ้าน ที่อยู่อาศัย ขอให้รักษารูปเดิม อย่าเปลี่ยนแปลงตามสมัยเร็วเกินไป รักษาความเป็นอยู่แบบโบราณไว้ ระวังเกี่ยวกับสิ่งใหม่ที่เปลี่ยนแปลงวิถีชีวิตของชาวบ้าน และทางมหาวิทยาลัยราชภัฏ ลำปาง ก็จะทำให้การสนับสนุนเป็นที่ปรึกษาด้านวิชาการ เท่าที่จะช่วยได้ และต่อไปจะได้มาร่วมกิจกรรมของหมู่บ้านต่อไปอีก

อาจารย์อนุชาติ ยศปิ่น ได้เสนอให้ที่ประชุม โดยให้ราษฎรในหมู่บ้านได้มีส่วนร่วมในการเสนอความคิดและแลกเปลี่ยน แสดงความคิดเห็น เกี่ยวกับการทำแผน เพื่อมุ่งสู่แผนการท่องเที่ยวเชิงอนุรักษ์ ทรัพยากรธรรมชาติของหมู่บ้าน

มีราษฎรหลายคนได้ แสดงความคิดเห็น โดยตัวแทนราษฎร คือ ตัวแทนกรรมการหมู่บ้าน ได้แสดงความคิดเห็นว่า

อยากจะเห็นหน่วยงานหรือองค์กร ได้มาทำเกี่ยวกับการท่องเที่ยว เอาจริงเอาจังเสียที เนื่องจากเห็นว่ากันมานานแล้ว ชาวบ้านก็มีความพร้อมแต่ไม่รู้จะทำอย่างไรดี เจ้านายบางหน่วยงานก็ว่าจะเอาจริง ๆ จัง ๆ พอนาน ๆ ไปก็หายไปเลย ไม่รู้จะทำอย่างไรดี ขอให้ทำกันเป็นรูปธรรม เรื่องความพร้อมนั้น ชาวบ้านมีความพร้อม ขอให้แนะนำ ถ้าหากชาวบ้านทำเองแล้วไม่มีใครมาสนับสนุน ก็ไปไม่รอด ไม่มีใครมาเที่ยวทำให้ชาวบ้านเสียกำลังใจ

อดีตผู้ใหญ่บ้านเก่า ได้แสดงความคิดเห็นว่า แต่ก่อนนั้นก็มี รองผู้ว่าราชการมาสำรวจและประชุมชาวบ้าน พร้อมกับทางอำเภอเมื่อก่อน ก็ไม่เห็นมีความคืบหน้าแต่อย่างไร จนผมออกเมื่อสิบปี จากผู้ใหญ่บ้านและเปลี่ยนผู้ใหญ่บ้านมา 2 คน แล้ว ก็ยังเป็นอย่างนี้อยู่ ชาวบ้านเลยหมดกำลังใจ เมื่อทำไปแล้วก็ไม่มีใครมาเที่ยว แต่ชาวบ้านก็พัฒนาถ้า ทุก ๆ ปี อยู่

ตัวแทนหมู่บ้าน แสดงความคิดเห็น ถึงสมาชิก อบต. ของหมู่บ้านถ้า เสนอความคิดว่า ชาวบ้านมีความพร้อมและมีการพัฒนาอยู่ทุกปี แต่ขาดการสนับสนุน แต่ต่อมาก็มี อบต. ทึ่งกว่าว คอยให้การสนับสนุนอยู่เสมอ แต่กับบรรจุไว้ในแผน 3 ปี ของหมู่บ้านแล้ว อยากจะให้หน่วยงานภายนอกทั้งภาครัฐและเอกชน ได้เข้ามาช่วยเหลือประชาสัมพันธ์บ้าง จะทำให้ทราบว่า อย่างกว้างขวาง จึงขอฝากทางมหาวิทยาลัยราชภัฏ ลำปาง ได้เผยแพร่ต่อไปด้วย ส่วนความร่วมมือ ทั้งด้านการพัฒนา ปรับปรุง มีความพร้อมอยู่แล้ว

ตัวแทนของเยาวชนของหมู่บ้านเก่า อดีต เป็นประธานกลุ่มเยาวชน ได้แสดงความคิดเห็นว่า ขอให้ในหมู่บ้าน ได้แบ่งงานกันอย่างชัดเจน เช่น กลุ่มเกวียน กลุ่มปลูกผัก กลุ่มแม่บ้าน กลุ่มวัฒนธรรมพื้นบ้าน ตลอดจนผู้นำฝ่ายต่าง ๆ ได้แบ่งงานกันอย่างชัดเจน ต่างกลุ่มต่างทำแล้วนำมา นำเสนอในที่ประชุมร่วมกัน และให้มีการแบ่งงานกันอย่างเป็นระบบ จะทำให้การพัฒนาในด้านต่าง ๆ ได้ทำกันอย่างจริงจัง และได้ผลดี

นายเกษม สุรินทร์ ทีมวิจัย ได้จุดประกายให้ชาวบ้าน ได้มีการตื่นตัว เมื่อจัดทำแผนเรียบร้อยแล้ว ให้ผู้ใหญ่บ้าน พร้อมกับกรรมการหมู่บ้านไปดูหมู่บ้านต้นแบบที่บ้าน แม่กำปอง อยู่เลยบ้านป่าเหมืองไป ทาง อ.สันกำแพง ขณะนี้มีถนนคอนกรีตตลอดสาย เพื่อนำมาเป็นแม่แบบ และเป็นแนวคิดในการพัฒนา เพราะขณะนี้การท่องเที่ยว สามารถทำเงินเข้าหมู่บ้าน เช่น ที่แม่กำปอง สามารถนำเงินเข้าหมู่บ้านปีละหลายล้านบาท เพราะหมู่บ้านแม่กำปอง ชาญธรรมชาติ วิถีชีวิตแบบเรียบง่าย ไม่มีการปรุงแต่ง นักท่องเที่ยวเข้ามากินนอนกันเรียกว่า Home Stay จึงขอให้พากันไปดูแล้ว นำมาปรับปรุงทำกับบ้านเก่า เนื่องจากเป็นเมืองผ่านอยู่แล้ว

อาจารย์อนุชาติ ยศปิ่น ได้สรุปผลของการประชุม ในวันนี้ว่า ในการทำแผนขอให้ นำข้อมูลมาวิเคราะห์กันอย่างจริงจัง แล้วจัดทำแผน ให้ชาวบ้านมีส่วนร่วม เป็นการเตรียมความพร้อมในการจัดเป็นหมู่บ้านท่องเที่ยวเชิงอนุรักษ์ธรรมชาติสิ่งแวดล้อม และขอให้ทาง อบต. ได้ให้การสนับสนุน งบประมาณ ในการทำแปลงเกษตรอินทรีย์ และบพัฒนาถ้า ทางทีมงานของมหาวิทยาลัยราชภัฏลำปาง จะให้การสนับสนุนด้านวิชาการและประสานงานกับทางสมาคมการท่องเที่ยวจังหวัดลำปาง ให้เป็นหมู่บ้านที่มีความเข้มแข็ง ในการพัฒนาด้านการท่องเที่ยวต่อไป อย่างยั่งยืน

สรุปแล้วเพื่อให้การดำเนินงานการพัฒนาไปสู่การบริหารจัดการท่องเที่ยวให้เห็นเป็นรูปธรรม จึงต้องมีการประชุมปฏิบัติการเพื่อจัดทำแผนยุทธศาสตร์การท่องเที่ยว ที่ประชุมได้ตกลงกำหนดนัดหมายและกำหนดผู้เกี่ยวข้องในการจัดทำแผนยุทธศาสตร์ต่อไป

การจัดทำแผนยุทธศาสตร์การท่องเที่ยว

จากการจัดทำแผนยุทธศาสตร์การท่องเที่ยวของชุมชน ที่เปิดโอกาสให้ผู้นำชุมชนชาวบ้านเข้ามามีส่วนร่วมในการให้ข้อมูลด้วยตนเองและการฝึกปฏิบัติร่วมกับคณะผู้วิจัย เป็นเวลา 2 วัน จากเวทีการทำแผนยุทธศาสตร์ดังกล่าว ได้มีการปรับปรุงแก้ไขแผนให้มีลักษณะอ่านง่าย เข้าใจง่าย อย่างไรก็ตามด้วยข้อจำกัดของเวลา จึงได้กำหนดแผนยุทธศาสตร์การท่องเที่ยวของชุมชนอย่างกว้างๆ โดยได้กำหนดแผนชุมชนออกเป็น 6 แผนงาน ได้แก่ แผนงานการพัฒนาด้านกายภาพ แผนงานพัฒนาสิ่งแวดล้อมชุมชน แผนงานฟื้นฟูอนุรักษ์ศิลปวัฒนธรรม แผนงานการพัฒนาเศรษฐกิจชุมชน แผนงานพัฒนาองค์กรและบุคลากร แผนงานพัฒนาการประชาสัมพันธ์และการตลาด โดยมีรายละเอียด แผนงาน และกิจกรรม ดังนี้

แผนยุทธศาสตร์การท่องเที่ยวเชิงนิเวศของบ้านถ้ำ

แผนงาน	กิจกรรม
1. แผนงานการพัฒนาด้านกายภาพ	<ol style="list-style-type: none"> 1. การปรับปรุงซ่อมแซมถนนที่เป็นเส้นทางไปสู่ถ้ำต่าง ๆ 2. การพัฒนาปรับปรุงภูมิทัศน์บริเวณปากถ้ำต่าง ๆ 3. สร้างถนนคอนกรีตเสริมเหล็ก จากปากทางไปสู่ถ้ำ มีความยาวประมาณ 5 กิโลเมตร 4. การพัฒนาแหล่งน้ำเพื่อการเกษตร การบริโภค
2. แผนงานพัฒนาสิ่งแวดล้อมชุมชน	<ol style="list-style-type: none"> 1. การรณรงค์ปรับปรุงสภาพแวดล้อมบริเวณอาคารบ้านเรือนของชุมชน 2. การจัดกิจกรรมกำจัดขยะ ที่ทิ้งขยะ 3. การรณรงค์กำจัดแหล่งเพาะยุงลาย 4. การป้องกันและกำจัดหอยเชอรี่
3. แผนงานฟื้นฟูอนุรักษ์ศิลปวัฒนธรรม	<ol style="list-style-type: none"> 1. การรวบรวมศึกษาภูมิปัญญาท้องถิ่นในด้านต่างๆ เช่น ดนตรีพื้นเมือง การทำอาหารพื้นบ้าน การรักษาโรคด้วยสมุนไพร เป็นต้น

	2. การส่งเสริมการเล่นดนตรีพื้นเมือง 3. การถ่ายทอดศิลปะพื้นบ้านโดยการจัดกิจกรรมการเรียนการสอนของโรงเรียน
4. แผนงานพัฒนาเศรษฐกิจชุมชน	1. การปลูกพืชผักสวนครัวของครัวเรือน 2. การรวมกลุ่มปลูกผักปลอดสารพิษ 3. การผลิตปุ๋ยหมัก ปุ๋ยอินทรีย์ 4. กลุ่มปลูกพืชสมุนไพร 5. การแปรรูปยาสมุนไพร 6. การรวมกลุ่มพัฒนาผลิตภัณฑ์พื้นบ้าน 7. การจัดตั้งร้านค้าชุมชนจำหน่ายผลิตภัณฑ์ของชุมชน
5. แผนงานพัฒนาองค์กรและบุคคลากร	1. การพัฒนาผู้นำ คณะกรรมการ ในการบริหารจัดการท่องเที่ยว 2. การจัดทำแผนงาน และงบประมาณ 3. การอบรมระบบการเงินและการทำบัญชี 4. การศึกษาดูงานการจัดการท่องเที่ยวเชิงอนุรักษ์ 5. การอบรมมัคคุเทศก์
6. แผนงานพัฒนาด้านการประชาสัมพันธ์ และการตลาด	1. การจัดแผนที่แสดงบริเวณรอบๆ ถ้ำ และเส้นทางท่องเที่ยว 2. การจัดแผนกิจกรรม "นั่งล้อ ชมถ้ำ" 3. การจัดทำสื่อประชาสัมพันธ์ในรูปแบบต่างๆ 4. การสร้างเครือข่ายและประสานความร่วมมือกับภาคที่เกี่ยวข้อง

แผนยุทธศาสตร์การท่องเที่ยวของบ้านถ้ำ จะเป็นเครื่องมือในการเสริมสร้างกระบวนการเรียนรู้ และพัฒนาขีดความสามารถของชุมชนในการบริหารจัดการท่องเที่ยวเชิงนิเวศให้เป็นไปตามความต้องการของชุมชน อย่างไรก็ตาม การขับเคลื่อนแผนยุทธศาสตร์นำไปสู่การปฏิบัติได้จริง จึงต้องดำเนินการในแนวทางในขั้นต่อไป คือ การปฏิบัติในระดับครัวเรือน ให้ชุมชนเกิดการเรียนรู้ร่วมกัน เป็นกระบวนการที่ทำให้ชุมชนรู้จักตนเอง เข้าใจตนเอง นำไปสู่การดำเนินงานในระดับตำบล โดยการที่ผู้นำ อบต. นำไปบูรณาการแผนในระดับแผนตำบล ซึ่งทางองค์กรปกครอง

ท้องถิ่นได้เข้ามามีส่วนร่วม และนำไปประกอบไว้ในแผนพัฒนาท้องถิ่น 3 ปี พ.ศ. 2548-2550 ให้อย่างเต็มรูปแบบ แสดงให้เห็นถึง อนาคต.ยังยึดเอาความต้องการของชาวบ้านเป็นหลัก นับจากนี้ไปกระบวนการขับเคลื่อนแผนแม่บทให้สามารถบูรณาการจากระดับตำบลจนถึงระดับอำเภอ และจังหวัด จึงต้องอาศัยความร่วมมือ การประสานงานกับภาคีที่เกี่ยวข้อง และที่สำคัญต้องใช้เวลาในการเรียนรู้ร่วมกันอย่างต่อเนื่อง

องค์ความรู้และข้อค้นพบ

การพัฒนาการท่องเที่ยวเป็น ยุทธศาสตร์หนึ่งของจังหวัดลำปาง ตามวิสัยทัศน์ของจังหวัดที่ว่า GREEN & CLEAN & CERAMIC จังหวัดลำปาง มุ่งพัฒนาไปสู่เมืองน่าอยู่ น่าเที่ยว ภายใต้ความร่วมมือทุกภาค ส่วนที่จะช่วยกันให้ทำให้เขียวขจี สะอาดและสวยงาม

ในการพัฒนาใด ๆ ก็ตาม หมู่บ้านก็จะต้องมีแผนชุมชน ซึ่งเป็นแผนที่มาจากประชาชนในท้องถิ่นในการให้ความร่วมมือทุก ๆ ด้าน ในการทำแผนชุมชน เป็นเครื่องมือทำให้ชุมชน ค้นพบคุณค่าของตัวเอง หรือทุนทางสังคมในการพัฒนา เพื่อแก้ปัญหาของชุมชน ซึ่งจะนำไปสู่ชุมชนเข้มแข็ง การที่ชุมชนจะเข้มแข็ง นั้นก็ต้องอาศัยความเข้มแข็ง ทางความคิดและเข้มแข็งด้านพลังชุมชน พลังกลุ่มต่าง ๆ ทั้งทางด้านนามธรรม และรูปธรรม เกิดศักยภาพอย่างมีประสิทธิภาพ และประสิทธิผล และวัดผลได้ทั้งเชิงคุณภาพและปริมาณ

หมู่บ้านต้า เป็นหมู่บ้านหนึ่งของอำเภอเมืองลำปางที่ชุมชนมีความพร้อมในการที่จะร่วมกัน ดำรงซึ่งทรัพยากรธรรมชาติสิ่งแวดล้อม ที่มีอยู่อย่างมีค่ามากในหมู่บ้าน ประกอบกับผู้นำด้านต่าง ๆ ในหมู่บ้าน เป็นแกนนำในการพัฒนา โดยชั้นแรกชุมชนได้มีการจัดทำแผนชุมชนรองรับ ซึ่งได้รับความร่วมมือในการชี้แนะ การขับเคลื่อนจากพหุภาคี ที่มีอยู่ในพื้นที่ เช่น หน่วยป้องกันรักษาสัตว์ป่า ปลัดที่รับผิดชอบดูแลตำบล เจ้าหน้าที่เกษตร สาธารณสุข และทางโรงเรียนบ้านคอยเป็นผู้ประสานงานเชื่อมโยงกัน และยังมีอาจารย์จากมหาวิทยาลัยราชภัฏลำปาง เป็นผู้เชื่อมประสานด้านวิชาการ

ในชั้นแรกทางผู้นำชุมชน จะมีการประชาสัมพันธ์ และประชุมกลุ่มและจัดประชาคม ในหมู่บ้าน เพื่อเตรียมชุมชน เตรียมความพร้อมของชุมชนก่อนแรกเริ่ม เชิญพหุภาคี เตรียมแผนชุมชน โดยจะลำดับ ขั้นตอน ดังนี้

1. ร่วมกันคิด มีการร่วมระดมสมองทั้งหน่วยงานต่าง ๆ และผู้นำท้องถิ่น เพื่อจัดเตรียมข้อมูลด้านใดบ้าง เช่น ข้อมูล แผนผังสำรวจทรัพยากรธรรมชาติ ที่มีอยู่ในหมู่บ้าน เช่น ถ้าที่มีอยู่ ต้องจัดทำข้อมูล อย่างชัดเจน คือ ระยะทาง ความสูง ระยะห่างของถ้ำแต่ละถ้ำ แผนที่รอบ ๆ บริเวณ จำนวนของทรัพยากรที่มีอยู่ แผนที่ของหมู่บ้านรวมทั้งข้อมูลทุกด้าน เช่น ข้อมูลด้านภูมิ

ปัญหาท้องถิ่น วัฒนธรรมประเพณี ที่มีความแตกต่าง จากบ้าน ชุมชนอื่น เช่น การมีการละเล่น ดนตรีพื้นเมือง ที่จะนำมาเชื่อมโยงข้อมูลอื่น ๆ และภูมิปัญญาท้องถิ่นดั้งเดิมที่มีอยู่ในปัจจุบัน เช่น ล้อเกวียน เป็นจำนวนมากที่ชาวบ้าน ใช้เป็นพาหนะ ประจำวัน สามารถนำมาเป็นข้อมูลในการ จัดทำแผนชุมชนได้

2.รวบรวม สังเคราะห์ (SWOT) วิเคราะห์ข้อมูลร่วมกัน (วิเคราะห์จุดแข็งจุดอ่อนโอกาส และอุปสรรค) เป็นการระดมชาวบ้านทั้งชุมชนนำข้อมูลมาตีแผ่ร่วมกัน วิพากษ์วิจารณ์ หาจุดอ่อน จุดแข็ง ของชุมชนโดยผู้ใหญ่และผู้เฒ่าท้องถิ่น ขั้นตอนนี้จะทำให้เห็นชุมชนในมิติต่าง ๆ ทุกอย่าง ของข้อมูลที่จะแสดงออกมา

3. ขั้นจัดทำแผน นำข้อมูลที่วิเคราะห์ วิพากษ์ หาจุดอ่อนจุดแข็งของชุมชน แล้วนำมาทำ แผนชุมชน เพื่อนำไปสู่การพัฒนาอย่างยั่งยืน ศึกษาศาสตร์การบริหารส่วนตำบล ร่วมจัดทำแผนและ เพื่อรองรับงบประมาณ งบประมาณสนับสนุนส่วนที่เกินขีดความสามารถของชุมชน หมู่บ้าน ในการ จัดทำแผนในปัจจุบันจะให้เป็นแผนปีและแผน 3 ปี เพื่อให้สอดคล้องกับแผนพัฒนา 3 ปี ของ องค์การบริหารส่วนตำบลทุ่งกวาววางไว้ เพื่อทำเป็นข้อบัญญัติงบประมาณของแต่ละปี ๆ ไป

4. นำไปสู่การปฏิบัติ จากที่ผู้นำของหมู่บ้าน ชุมชน พร้อมกับพหุภาคี ทั้งภาครัฐและ องค์การปกครองท้องถิ่น ได้วางแผนชุมชนไว้แล้วก็จะมีโครงการปฏิบัติทาง มาจากแผนและจาก การจัดเวทีประชาคมแล้ว คือ โครงการนำเที่ยวถ้ำเชิงอนุรักษ์ฯ เป็นโครงการหลักของแผนชุมชน การนำเที่ยวชมถ้ำก็จะเดินทางระยะ 3 ก.ม. โดยใช้ล้อเกวียนในหมู่บ้านชม จนถึงถ้ำ เป็นวิถี ชีวิตประจำวันที่ใช้เป็นพาหนะที่จำเป็นนำเที่ยว ซึ่งเป็นบรรยากาศหรือวิถีชีวิตที่แตกต่างจากเมือง การนำล้อเกวียนเดินทางถึงถ้ำ จะใช้คำเชิญชวน ของหมู่บ้านว่า "ชี้อเกวียนเข้าถ้ำ กินปลาหลาม บอกไม้ไผ่สด ไช้หมดห่อตองตึง" หากมีโอกาสวันสำคัญ หรือ งานประจำปีของหมู่บ้าน ก็จะเชิญจุด ประกายเป็นงานใหญ่แต่ละปี เชิญสมาคมท่องเที่ยวจังหวัด เชียง ททท. และในระดับจังหวัดมาปี ละครั้ง เพื่อให้คนรู้จักมากยิ่งขึ้น ต่อไปหมู่บ้าน/ชุมชน สามารถจัดเป็นระบบ Home Stay สำหรับ บุคคลและนักท่องเที่ยวที่ชื่นชอบธรรมชาติต่างถิ่น ควบคู่กับหมู่บ้านตลอดไปแบบยั่งยืน

บทที่ 6

สรุปผลการศึกษาและข้อเสนอแนะ

การศึกษากระบวนการมีส่วนร่วมของชุมชนในการจัดการท่องเที่ยวเชิงนิเวศบ้านด้า ตำบลทุ่งกว่า อำเภอลำปาง จังหวัดลำปาง เป็นการวิจัยเชิงปฏิบัติแบบมีส่วนร่วมที่เน้นกระบวนการเรียนรู้แบบมีส่วนร่วมในการบริหารจัดการการท่องเที่ยวเชิงนิเวศที่เหมาะสม การเก็บรวมข้อมูลใช้วิธีการศึกษาเอกสาร การสัมภาษณ์ผู้ที่เกี่ยวข้อง การสังเกตการณ์สภาพชีวิตความเป็นอยู่ การสำรวจบริเวณที่เป็นแหล่งดำต่าง ๆ กระบวนการวิจัยครั้งนี้ใช้เวลาตั้งแต่เดือนมีนาคม 2547 – พฤษภาคม 2548

สรุปผลการศึกษา

บริบทชุมชน

ตำบลทุ่งกว่า ตั้งอยู่ที่ อำเภอลำปาง จังหวัดลำปาง อยู่ห่างจากอำเภอลำปาง ประมาณ 32 กิโลเมตร มีพื้นที่ประมาณ 178 ตารางกิโลเมตรพื้นที่ส่วนใหญ่เป็นพื้นที่สูงเขา สลับซับซ้อน มีแหล่งน้ำที่สำคัญ คือ น้ำแม่ต๋อย (เป็นน้ำสาขาของแม่น้ำวัง) และน้ำแม่เนิง ประกอบไปด้วยหมู่บ้าน 13 หมู่บ้าน ชุมชนมีการตั้งถิ่นฐานมาตั้งแต่ยุคล้านนา อาจจะมีอายุมากกว่า 700 ปี เป็นที่ตั้งของชุมชนโบราณและเป็นเส้นทางติดต่อค้าขายระหว่างเมืองต่าง ๆ โดยสินค้าที่นิยมค้าขายกันมากคือของป่า และ เครื่องปั้นดินเผาที่เป็นลักษณะเฉพาะและเป็นที่ยอมรับมากคือจากเตาเวียงกาหลง หลักฐานสำคัญ คือ ที่ หมู่ที่ 11 บ้านป่าเวียง มีกำแพงดินและคูน้ำล้อมรอบทั้ง 4 ทิศ และหลักฐานอื่นๆ คือ บ้านท่าเฮี้ย (ท่าเรือ) ตั้งอยู่บนฝั่งน้ำแม่ต๋อยทิศตะวันตก

ในปัจจุบันชุมชนแห่งนี้จะเป็นเพียงหมู่บ้านเล็กๆ ที่อยู่ห่างไกลความเจริญจากศูนย์กลาง และ น้ำแม่ต๋อย ซึ่งปัจจุบันตื่นเซินไปมากแล้วและหมดความสำคัญไป จากหลักฐานที่เป็นวัดอุ้มก็มีบันทึกถึงผู้นำชุมชนในช่วง 200 ปีที่ผ่านมาคือ "พระยาสี" ที่เป็นผู้นำชุมชนและร่วมกับชาวบ้านสร้างเมืองขึ้นมาใหม่ ประมาณ พ.ศ. 2387 ซึ่งอยู่ในช่วงรัตนโกสินทร์ตอนต้น บทบาทของพระยาสี ได้ทำหน้าที่ของขุนนาง หรือเจ้าประจำท้องถิ่นปกครองดูแลราษฎร และควบคุมไพร่พลตลอดจนเก็บภาษีอากรให้กับเจ้าเมืองลำปางในขณะนั้น ชุมชนแห่งนี้คงมีการอยู่อาศัยอย่างปกติสุขในแบบชุมชนที่พึ่งตนเองจวบจนกระทั่งในระยะ 100 ปี ที่ผ่านมาเมื่อมีการสร้างทางรถไฟมายังภาคเหนือโดยเฉพาะที่ลำปาง ทำให้เกิดการขยายตัวของระบบทุนนิยม มีการขายข้าว ตัดไม้สัก และความต้องการใช้เงินตราของชุมชนใน

การซื้อสิ่งของจากนอกชุมชนมากขึ้น เป็นพัฒนาการที่นำไปสู่การเปลี่ยนแปลง และส่งผลกระทบมากขึ้นเมื่อมีการพัฒนาเศรษฐกิจและสังคมในช่วง 40 ปีที่ผ่านมา มีการตัดถนนเข้าไปในหมู่บ้าน มีการนำไม้ดอกนอกชุมชนอย่างมากทำให้ป่าหมดไป ชาวบ้านเปลี่ยนวิถีการผลิตมาเป็นการปลูกพืชเชิงเดี่ยว มีรถบรรทุกเข้ามารับซื้อสินค้าเกษตรในชุมชนและทำให้การติดต่อระหว่างชุมชนมีมากยิ่งขึ้น ทำให้มีการเปลี่ยนแปลง เช่น ชาวบ้านบางส่วนออกไปหางานทำในเมือง บางคนออกไปค้าขาย หรือบางคนไปตั้งถิ่นฐานในเมืองก็มีในรูปของการไปแต่งงานหรือสร้างครอบครัวใหม่โดยเฉพาะในย่านตลาด ความต้องการใช้เงินมีมากขึ้นทำให้ต้องขยายการปลูกพืชเพื่อสนองความต้องการของตลาด ชาวบ้านเริ่มกู้เงินมาขยายผลผลิตโดยนำเงินที่ได้มาซื้อ ปุ๋ย และยาฆ่าแมลง ผลผลิตในระยะแรกๆ ได้ผลผลิตมากและทำกำไรให้แก่เกษตรกร แต่ในปีต่อๆ มาพบว่าดินเริ่มมีปัญหาจึงต้องเพิ่มปุ๋ยและยาฆ่าแมลง ทำให้ต้องลงทุนเพิ่มขึ้นและบางปีแห้งแล้งเพราะระบบนิเวศน์เปลี่ยนไป

ดังนั้นจากการศึกษาพัฒนาการของชุมชนจึงทำให้ชาวบ้านต้องมาทบทวนกันใหม่ว่า จะต้องมากำหนดทิศทางว่าเมื่อชุมชนเรียนรู้เรื่องราวจากอดีต และได้บทเรียน ทั้งความสมหวัง ความภาคภูมิใจ และความขมขื่น ชุมชนจะนำสิ่งเหล่านี้มาแก้ไขและกำหนดทิศทางในอนาคตว่าชุมชนแห่งนี้จะปรับตัวและก้าวเดินไปข้างหน้าอย่างไรให้มั่นคงตามกระแสของสังคมสากลหรือโลกในยุคโลกาภิวัตน์

ความเป็นมาของบ้านถ้ำ ที่ได้ชื่อว่าบ้านถ้ำนั้นก็เพราะว่ามีถ้ำอยู่จำนวนมาก บ้านถ้ำสร้างมาตั้งแต่เมื่อใด ยังไม่ทราบแน่ชัดเท่าที่ทราบจากหลักฐานธรรมโฆลานและพระพุทธรูปไม้ตลอดจนถึงการสอบถามผู้สูงอายุที่เล่าสืบต่อกันมาเริ่มก่อตั้งมาได้ 300 ปี เศษ โดยสันนิษฐานว่า มีบรรพบุรุษพื้นเมือง ประมาณ 6-7 หลังคาเรือน มาก่อตั้งอยู่ บริเวณใกล้ ๆ วัด (ในปัจจุบันได้แยกเป็น บ้านหลวงหมู่ที่ 13 ไปแล้ว)และเมื่ออาศัยอยู่เป็นนานปีคนรุ่นต่อ ๆ มาจึงเริ่มขยายครอบครัวไปตั้งถิ่นฐานในเขตถ้ำฝั่งตะวันออก และบางส่วนก็อพยพย้ายไปอยู่ที่หมู่บ้านใกล้เคียง

สภาพทั่วไปของหมู่บ้าน บ้านถ้ำเป็นหมู่บ้านที่ตั้งอยู่ติดกับถ้ำ และภูเขา ในทิศด้านตะวันออก ในทิศด้านอื่น ติดต่อกับหมู่บ้านใกล้เคียงซึ่งล้วนแล้วแต่เป็นพื้นที่โล่งที่นาและที่อยู่อาศัยของชาวบ้านทั้งสิ้น มีแม่น้ำไหลผ่านบริเวณหมู่บ้าน คือลำน้ำแม่ต๋อย และมีห้วยอยู่ รอบ ๆ หมู่บ้าน คือ ห้วยชมพู ห้วยใต้ ห้วยเตา ห้วยเหี้ยะ ห้วยป่าไร่ ห้วยต้องดิน ห้วยแหด ซึ่งบางลำห้วยใช้ประโยชน์ร่วมกับหมู่บ้านใกล้เคียงเป็นการเชื่อมประสานสัมพันธ์ทางใจที่ดีในอีกรูปแบบหนึ่งของชาวบ้านในสังคมชนบทบ้านเรา ปัจจุบันมีนายอภิรักษ์ ลับแล เป็นผู้ใหญ่บ้าน และเคยได้รับรางวัลผู้ใหญ่บ้านยอดเยี่ยมประจำปี 2547

ศักยภาพของชุมชน

1. ความอุดมสมบูรณ์ทรัพยากรทางธรรมชาติที่ยังพอหลงเหลือรอดจากการถูกทำลายในช่วงการพัฒนาที่ผ่านมา พื้นที่เหล่านี้ยังคงเป็นป่าที่ค่อนข้างอุดมสมบูรณ์ แต่ชาวบ้านก็ไม่ได้ใช้ประโยชน์ใช้สอยในทางเศรษฐกิจมากนัก ปัจจุบันชาวบ้านเริ่มมีการตื่นตัวและมีความต้องการอนุรักษ์ป่าต้นน้ำลำธาร แต่ก็ยังไม่มีการรวมกลุ่มกันในรูปการจัดการในลักษณะของป่าชุมชน

2. แบบแผนการดำรงชีวิตทางด้านวัฒนธรรมประเพณีของชาวบ้าน มีการปฏิบัติสืบทอดต่อกันมาตั้งแต่บรรพบุรุษ คนในชุมชนส่วนใหญ่นับถือศาสนาพุทธ จึงมีวัดเป็นเสมือนศูนย์รวมความศรัทธาและมีประเพณีปฏิบัติที่ดึงามทางพระพุทธศาสนา

3. ภูมิปัญญาชาวบ้านถ้า พบว่ามุลภูมิปัญญาท้องถิ่นที่เป็นผู้เชี่ยวชาญในด้านต่าง ๆ ของชาวบ้านมีผู้เชี่ยวชาญในสาขาต่าง ๆ มากมาย และมีอยู่ในทุกหมู่บ้าน อาจกล่าวได้ว่าเป็นจุดแข็งที่น่าจะเอื้อประโยชน์ในการพัฒนาชุมชน

4. การรวมกลุ่ม องค์กรชุมชน ประโยชน์ของกลุ่มเป็นการช่วยเหลือซึ่งกันและกัน มีกลุ่มกองทุนหมู่บ้านหนึ่งล้านที่มีทุกหมู่บ้าน โดยจัดตั้งในปี พ.ศ. 2545 ตามนโยบายของรัฐบาลที่กระตุ้นเศรษฐกิจระดับรากหญ้านอกจากนี้ก็มีการรวมกลุ่มในลักษณะอื่น ๆ

การจัดทำแผนยุทธศาสตร์การท่องเที่ยว

จากการจัดทำแผนยุทธศาสตร์การท่องเที่ยวของชุมชน ที่เปิดโอกาสให้ผู้นำชุมชน ชาวบ้านเข้ามามีส่วนร่วมในการให้ข้อมูลด้วยตนเองและการฝึกปฏิบัติร่วมกับคณะผู้วิจัย เป็นเวลา 2 วัน จากเวทีการทำแผนยุทธศาสตร์ดังกล่าว ได้มีการปรับปรุงแก้ไขแผนให้มีลักษณะอ่านง่าย เข้าใจง่าย อย่างไรก็ตามด้วยข้อจำกัดของเวลา จึงได้กำหนดแผนยุทธศาสตร์การท่องเที่ยวของชุมชนอย่างกว้างๆ โดยได้กำหนดแผนชุมชนออกเป็น 6 แผนงาน ได้แก่ แผนงานการพัฒนาด้านกายภาพ แผนงานพัฒนาสิ่งแวดล้อมชุมชน แผนงานฟื้นฟูอนุรักษ์ศิลปวัฒนธรรม แผนงานการพัฒนาเศรษฐกิจชุมชน แผนงานพัฒนาองค์กรและบุคลากร แผนงานพัฒนาการประชาสัมพันธ์และการตลาด

ผลการจัดเวทีการเรียนรู้

การจัดเวทีการเรียนรู้ คณะผู้วิจัยมีประเด็นที่จะให้เวทีแลกเปลี่ยนความรู้ ได้แก่ การเปลี่ยนแปลงที่เกิดขึ้นในหมู่บ้าน ทั้งอดีต - ปัจจุบัน ความฝันอยากให้หมู่บ้านเป็นอย่างไร ซึ่งสรุปได้ว่า

ในอดีตชุมชนมีความอุดมสมบูรณ์ วิถีชีวิตมีความเรียบง่ายประกอบอาชีพทำการเกษตร ทำนา ใช้ควายไถนา ไม่มีเทคโนโลยีเข้ามาช่วย ทำให้สิ้นเปลืองค่าใช้จ่ายมาก การบรรทุกสิ่งของก็ใช้เกวียน แต่ปัจจุบันเป็นการนำเอาเทคโนโลยีใหม่ ๆ มาใช้ เป็นส่วนใหญ่ ทำให้มีภาระทางหนี้สินเกิดการกู้ยืมมาลงทุน ในอดีต การใช้จ่ายในครัวเรือนก็ไม่สิ้นเปลือง ผักผลไม้หากินเองได้ มีป่าไม้ต้นน้ำลำธารที่อุดม

สมบูรณ์ ชาวบ้านในหมู่บ้านมีอาชีพเสริมในการทอผ้าทุกครัวเรือน ปลูกฝ้ายใช้ทอผ้าเอง ของเล่นของเด็กไม่ต้องได้ซื้อ ใช้วัสดุจากธรรมชาติ ทำการเกษตรใช้ปุ๋ยคอก ไม่ใช้ยาฆ่าแมลง ปัจจุบันมีค่าใช้จ่ายทุกอย่าง ป่าไม้ก็เสื่อมโทรม การแพร่ระบาดของมูซต่างๆ ก็มีมาก เช่น วัชรุ่นหันมามีค่านิยมเลียนแบบวัฒนธรรมตะวันตกกันมาก ใช้คอมพิวเตอร์ ใช้โทรศัพท์มือถือ แต่งกายทันสมัย ทั้งๆ ที่พ่อแม่ไม่มีรายได้

ส่วนความฝันของคนในชุมชน มีความต้องการอยากให้เห็น อยากให้ชุมชนมีอาชีพเสริม และมีตลาดรองรับ คนในชุมชนอยู่ดีกินดี มีงานทำ ลูกหลานในชุมชนได้เรียนจบ สูง ๆ แล้วมีงานทำ มีแหล่งน้ำ อุปโภคบริโภค และใช้ทำการเกษตรอย่างเพียงพอ ชาวบ้านมีเอกสารสิทธิ์ที่ดินทำกิน อยากได้พันธพืช พันธุ์ปลาและ ต้นกล้าไม้ไว้ปลูก มีลำเหมืองคอนกรีตตัดผ่านชุมชน มีลานกีฬาให้เยาวชนได้ออกกำลังกาย และต้องการให้ชุมชนเป็นแหล่งการท่องเที่ยว ซึ่งจะมีผลทำให้ชาวบ้านมีรายได้และพึ่งพาตนเองได้ในอนาคต

ข้อเสนอแนะ

1. ข้อเสนอในเชิงนโยบาย ควรเปิดโอกาสให้ชุมชนได้มีการรวมกลุ่ม จัดตั้งในรูปแบบขององค์กรชุมชนให้มีส่วนร่วมคิดวางแผน การปฏิบัติตามแผนยุทธศาสตร์การท่องเที่ยว และสนับสนุนการทำงานขององค์กรให้มีความเข้มแข็ง
2. ให้องค์กรปกครองส่วนท้องถิ่น โดยเฉพาะ อบต. มีบทบาทสำคัญในการให้แผนยุทธศาสตร์มีผลในทางปฏิบัติ โดยการนำไปบรรจุไว้ในแผนพัฒนาตำบล ส่วนภาคีหน่วยงานที่เกี่ยวข้องเป็นส่วนภายนอกให้เป็นสนับสนุนในด้านอื่น ๆ เช่น งบประมาณ การบูรณาการแผน
3. การจัดทำแผนยุทธศาสตร์การท่องเที่ยวของชุมชนเป็นกระบวนการเรียนรู้ของชุมชน ดังนั้น ปัจจัยและเงื่อนไขที่จะให้เกิดผลสำเร็จ จึงอยู่ที่การสร้างจิตสำนึกในการพัฒนาท้องถิ่นของตนเอง ซึ่งอาจผ่านกระบวนการวิจัยแบบมีส่วนร่วมที่เปิดโอกาสให้ประชาชน ชุมชนได้มีส่วนร่วมอย่างเข้มข้นอย่างต่อเนื่องเป็นระยะเวลายาวนาน การวิจัยที่ใช้ระยะเวลาสั้น ๆ ย่อมไม่มีผลในทางปฏิบัติ เนื่องการเรียนรู้เพื่อแก้ไขปัญหาเป็นที่ต้องใช้เวลา

4. การวิจัยปฏิบัติการแบบมีส่วนร่วมครั้งนี้มีข้อจำกัดในเรื่องเวลา และการมีมีเวลาว่างของชาวบ้าน เนื่องจากชาวบ้านมีกิจกรรมการทำมาหากิน ประกอบกับชุมชนมีกิจกรรมของชุมชน จึงทำให้การขับเคลื่อนการปฏิบัติแผนไม่ต่อเนื่อง ซึ่งผู้วิจัยจะดำเนินการขับเคลื่อนต่อไป โดยประสานงานกับภาคีและประสานงบประมาณ จากผู้ว่าฯ CEO ต่อไป

มหาวิทยาลัยราชภัฏรำไพพรรณี

บรรณานุกรม

- ฉลาดชาย รมิตานนท์.2530.บรรยายสรุปประชุมกลุ่มย่อย ผลกระทบของอุตสาหกรรมการท่องเที่ยวในจังหวัดเชียงใหม่.เชียงใหม่ : ศูนย์ส่งเสริมศิลปวัฒนธรรม มหาวิทยาลัยเชียงใหม่.
- ชาญวิทย์ เกษตรศิริ.2540.วิถีไทย : การท่องเที่ยวทางวัฒนธรรม. กรุงเทพฯ : สำนักงานกองทุนสนับสนุนการวิจัย.
- นิริ เอียวศรีวงศ์.2538. วัฒนธรรมชุมชนกับการท่องเที่ยว. เวทีผู้ถูกท่องเที่ยว. เชียงใหม่ : สถาบันวิจัยสังคม มหาวิทยาลัยเชียงใหม่.
- รณกร ตีรگانนท์.2541. มุมมองของการพัฒนาการท่องเที่ยวเชิงนิเวศโดยชุมชน. ข่าวสารป่ากับชุมชน. (ปีที่ 5 ฉบับที่ 11 เดือนกันยายน2541) ศูนย์ฝึกอบรมวนศาสตร์ชุมชนแห่งเอเชียและแปซิฟิก.
- ศิริพันธ์ ไพโรจน์รัตน์.2543. ความพร้อมของผู้นำอบต.ในการจัดการทรัพยากรการท่องเที่ยวเพื่อการท่องเที่ยวเชิงนิเวศในจังหวัดเชียงราย. บัณฑิตวิทยาลัย มหาวิทยาลัยเชียงใหม่.
- สิทธิพงษ์ ดิลกวงนิช.2546. การสำรวจและจัดทำระบบฐานข้อมูลเกี่ยวกับถ้ำในลุ่มน้ำของลุ่มน้ำลำปางอำเภอปางมะผ้า จังหวัดแม่ฮ่องสอน. เอกสารเผยแพร่ทาง website <http://www.thaiwildlife.com>.
- สินธุ์ สโรบล.2545.การท่องเที่ยวโดยชุมชน แนวคิด หลักการและประสบการณ์พื้นที่ภาคเหนือ. เชียงใหม่ : โครงการวิจัยและพัฒนาเครือข่ายการท่องเที่ยวโดยชุมชน สำนักงานกองทุนสนับสนุนการวิจัย สำนักงานภาค.
- สุรีย์ บุญญาอนุพงศ์.2539. รายงานการวิจัยผลกระทบจากการส่งเสริมการท่องเที่ยว. เชียงใหม่ : สถาบันวิจัยสังคม มหาวิทยาลัยเชียงใหม่.
- สุวิทย์ นามแสง.2536. รายงานการวิจัยผลกระทบและปัญหาที่เกิดจากทัวร์ป่ากับบริบทและเงื่อนไขทางสังคม เจาะกรณีเชียงใหม่ เชียงราย และแม่ฮ่องสอน. เชียงใหม่ : องค์การเครือข่ายการจัดการทรัพยากรภาคเหนือ คณะสังคมศาสตร์ มหาวิทยาลัยเชียงใหม่.

ภาคผนวก ก.

ข้อมูลพื้นฐานของหมู่บ้านที่ทำการศึกษา

มหาวิทยาลัยราชภัฏรำไพพรรณี
วิทยาเขตจันทบุรี

ข้อมูลพื้นฐานของหมู่บ้านเก่า หมู่ที่ 1

จำนวนครัวเรือน : 250 ครัวเรือน

การเดินทาง : ลักษณะถนน ถนนสายหลักลาดยาง ส่วนถนนภายในหมู่บ้าน เป็นถนนคอนกรีตเสริมไม้ไผ่และถนนสำหรับทำไร่ ทำนา และเข้าป่า เป็นถนนลักษณะทางเท้าหรือทางเกวียนซึ่งบางแห่งสามารถใช้รถจักรยานยนต์และรถยนต์เข้าไปได้

วิธีการเดินทาง : ที่ชาวบ้านนิยมใช้ รถจักรยานยนต์/ รถยนต์

เวลาที่ใช้ในการเดินทางไปยังอำเภอเมืองปาน : 30 นาที

เวลาเข้า - ออกของรถโดยสาร : ไม่เป็นเวลา(ขึ้นอยู่กับกำหนัดและจำนวนผู้โดยสาร)

ราคาค่าโดยสาร 20 บาท (ไปจังหวัดลำปาง)

ค่าเหมารถเวลามีคนไม่สบาย : กลางวัน 300 บาท กลางคืน 500 บาท

จำนวนรถ : รถจักรยานยนต์ 240 คัน จำนวนรถยนต์ 25 คัน จำนวนรถไถเดินตาม 30 คัน

โรงเรียนประถมศึกษา : อยู่ภายในหมู่บ้าน

โรงเรียนทุ่งกว๋าววิทยาคม(ระดับม.1 ถึง ม.6) อยู่ห่างจากหมู่บ้าน 4.1 กิโลเมตร

สถานีอนามัยบ้านทุ่งช่วง อยู่ห่างจากหมู่บ้าน 3.6 กิโลเมตร

โรงพยาบาลอำเภอเมืองปาน อยู่ห่างจากหมู่บ้าน 23 กิโลเมตร

ความเป็นมาของหมู่บ้าน

การที่เรียกว่าบ้านเก่าก็เพราะว่ามีถ้ำอยู่จำนวนมาก บ้านถ้ำสร้างมาตั้งแต่เมื่อใด ยังไม่ทราบแน่ชัดเท่าที่ทราบจากหลักฐานธรรมไบลานและพระพุทธรูปไม้ตลอดจนถึงการสอบถามผู้สูงอายุที่เล่าสืบต่อกันมาเริ่มก่อตั้งมาได้ 300 ปี เศษ โดยสันนิษฐานว่า มีบรรพบุรุษพื้นเมือง ประมาณ 6-7 หลังคาเรือน มาก่อตั้งอยู่ บริเวณใกล้ ๆ วัด(ในปัจจุบันได้แยกเป็น บ้านหลวงหมู่ที่ 13 ไปแล้ว) และเมื่ออาศัยอยู่เป็นนานปีคนรุ่นต่อ ๆ มาจึงเริ่มขยายครอบครัวไปตั้งถิ่นฐานในเขตถ้ำฝั่งตะวันออก(คือบริเวณบ้านถ้ำหมู่ที่ 1 ในปัจจุบัน)และบางส่วนก็อพยพย้ายไปอยู่ที่หมู่บ้านใกล้เคียง

สภาพทั่วไปของหมู่บ้าน

บ้านถ้ำเป็นหมู่บ้านที่ตั้งอยู่ติดกับถ้ำ และภูเขา ในทิศด้านตะวันออก ในทิศด้านอื่น ติดต่อกับหมู่บ้านใกล้เคียงซึ่งล้วนแล้วแต่เป็นพื้นที่โล่งที่นาและที่อยู่อาศัยของชาวบ้านทั้งสิ้น มีแม่น้ำไหลผ่านบริเวณหมู่บ้าน คือลำน้ำแม่ตุ๋ย และมีห้วยอยู่ รอบ ๆ หมู่บ้าน คือ ห้วยชมพู ห้วยใต้ ห้วยเตา ห้วยเหี้ยะ ห้วยป่าไร่ ห้วยตองดิน ห้วยแหด ซึ่งบางลำห้วยใช้ประโยชน์ร่วมกับหมู่บ้านใกล้เคียงเป็นการเชื่อมประสานสัมพันธ์ทางใจที่ดีในอีกรูปแบบหนึ่งของชาวบ้านในสังคมชนบทบ้านเรา ปัจจุบันมีนายอภิรักษ์ ลับแล เป็นผู้ใหญ่บ้าน (ได้รับรางวัลผู้ใหญ่บ้านยอดเยี่ยมประจำปี 2547)

การใช้ที่ดิน : พื้นที่ทั้งหมด 7,077 ไร่ ที่อยู่อาศัย 220 ไร่ พื้นที่เกษตร 1,300 ไร่ พื้นที่ป่า 5,500 ไร่ พื้นที่สาธารณะ 57 ไร่

พืชหลัก : 1. ข้าวนา จำนวนครัวเรือนที่ปลูก 231 ครัวเรือน
2. ถั่วลิสง, อ้อย จำนวนครัวเรือนที่ปลูก 110 ครัวเรือน
3. กระเทียม, พืชผักอื่นๆ จำนวนครัวเรือนที่ปลูก 80 ครัวเรือน

ประเภทของเอกสารสิทธิ์ในที่ดินทำกิน : น.ส.4 จ. (โฉนดที่ดิน) และ น.ส.3 ก.

ปัญหาที่ดินทำกิน : ดินเสื่อมสภาพและขาดแคลนน้ำในด้านการเกษตร

จำนวนครัวเรือนที่ไม่มีที่ดินทำกิน : 6 ครัวเรือน

อาชีพ : (จำนวนครัวเรือน)

ทำนา 231 ครัวเรือน ทำไร่ 110 ครัวเรือน ทำสวน 80 ครัวเรือน เลี้ยงสัตว์ 50 ครัวเรือน ค้าขาย 15 ครัวเรือน รับจ้างทั่วไป 122 ครัวเรือน รับราชการ 5 ครัวเรือน
คนจน :

ในหมู่บ้านมีคนจน 16 ครัวเรือน ลักษณะของคนในหมู่บ้าน มีข้าวไม่พอเพียงตลอดปี มีที่ดินทำกินน้อย หรือไม่มี เป็นผู้สูงอายุ ไม่มีแรงงาน ขาดคนเลี้ยงดูหรือดูแล เป็นคนพิการหรืออยู่ร่วมกับคนพิการ

ในหมู่บ้านมีคนพิการ 9 คน ยังไม่ได้รับเงินสงเคราะห์จากหน่วยงานที่เกี่ยวข้องแต่บางคนได้รับบัตรทอง รับบริการรักษาฟรี เมื่อเจ็บป่วย

รายละเอียดด้านความมั่นคงและหลักประกันทางด้านสังคม

- คนชราได้รับเงินสงเคราะห์(เบี้ยยังชีพ) จำนวน 6 คน
- คนจนในหมู่บ้านได้รับความช่วยเหลือด้านอาหารและที่พักจากญาติพี่น้องและเพื่อนบ้านใกล้เคียงที่มีน้ำใจ
- สถานพยาบาลเบื้องต้นในหมู่บ้านไม่มี เวลามีคนเจ็บป่วย จะนำส่งสถานอนามัยบ้านทุ่งช่วงเป็นอันดับแรกกรณีเกิดอุบัติเหตุหรือเจ็บป่วยฉุกเฉินจะเหมารถยนต์เพื่อนำตัวผู้ป่วยส่งโรงพยาบาล
- ในกรณีที่ไม่มีเงินจ่ายค่าเดินทางไปโรงพยาบาล ก็จะขอยืมจากญาติพี่น้องหรือเพื่อนบ้านก่อนแล้วจึงหาเงินมาใช้หนี้ภายหลัง

การรวมกลุ่ม : หมู่บ้านได้รับหรือมีกลุ่มกองทุนหมู่บ้าน 1 ล้านบาท กลุ่มธนาคารหมู่บ้าน กลุ่มฌาปนกิจสงเคราะห์ กลุ่มร้านค้าชุมชน กลุ่มเลี้ยงโคจับฉลาก (กองทุนพัฒนาเศรษฐกิจ 1 แสนบาท) กลุ่มผู้ใช้น้ำประปาหมู่บ้าน กลุ่มปักผ้าด้วยมือ กลุ่มเงินสงเคราะห์หมู่บ้าน

ในหมู่บ้านมีกลุ่มทั้งหมด 8 กลุ่ม

ชื่อกลุ่ม	จำนวนสมาชิก	เงินทุนหมุนเวียน	ประวัติการจัดตั้ง	ประโยชน์ของกลุ่ม
1. กลุ่มกองทุนหมู่บ้าน 1 ล้านบาท	285	1,000,000	จัดตั้งปี 2544 ตาม นโยบายของรัฐบาล	ช่วยให้สมาชิกสามารถนำเงินไปใช้หมุนเวียนในการประกอบอาชีพ
2. กลุ่มธนาคารหมู่บ้าน	130	799,058	จัดตั้งปี 2545 โดย ร.พ.ช. สนับสนุน	เป็นการสะสมเงินกองทุนเพื่อการพึ่งตนเองและช่วยเหลือซึ่งกันและกันในด้านการเงินหรือแหล่งทุนกู้ยืม
3. กลุ่มฉาบปูน สงเคราะห์	1,454	25,000	ตั้งขึ้นเมื่อปี 2501 ชาวบ้านร่วมกันตั้ง ขึ้น	สมทบเงินสงเคราะห์เพื่อช่วยเหลือสมาชิกที่เสียชีวิต
4. กลุ่มร้านค้าชุมชน	200	100,000	ตั้งขึ้นเมื่อปี 2544 เพื่อจำหน่ายสินค้า	ช่วยให้สมาชิกและบุคคลทั่วไปซื้อสินค้าอุปโภคบริโภคได้ในราคาถูกและมีการแบ่งผลกำไรให้สมาชิก
5. กลุ่มเลี้ยงโค จับฉลาก (กองทุน พัฒนาเศรษฐกิจ)	25	140,000	ก่อตั้งขึ้นเมื่อปี 2544 เพื่อรองรับ เงินกองทุนพัฒนา เศรษฐกิจ จาก อบต. ท่งกว่าว	นำเงินจากกองทุนมาช่วยกระตุ้นและพัฒนาเศรษฐกิจในหมู่บ้าน
6. กลุ่มผู้ใช้น้ำประปา หมู่บ้าน	285	44,914	ตั้งขึ้นเมื่อ ปี 2541 โดยการสนับสนุน จากกรมทรัพยากร ธรณีร่วมกับกรม อนามัย	เพื่อบริการน้ำดื่มน้ำใช้ให้กับสมาชิกโดย สะดวกและถูก สุขลักษณะ

ชื่อกลุ่ม	จำนวนสมาชิก	เงินทุนหมุนเวียน	ประวัติการจัดตั้ง	ประโยชน์ของกลุ่ม
7. กลุ่มปักผ้าด้วยมือ	17	2,000	ตั้งขึ้นเมื่อปี 2544 โดยความริเริ่มและการสนับสนุนจาก สนอ. เมืองปาน	เพื่อให้ชาวบ้านมีอาชีพเสริมในช่วงว่างจากการทำงานตามปกติ
8. กลุ่มเงินสงเคราะห์หมู่บ้าน	285	18,263	ตั้งขึ้นเมื่อปี 2537	เพื่อช่วยเหลือสมาชิกเมื่อประสบปัญหาความเดือดร้อนตามความจำเป็นหรือเหตุผลเร่งด่วน

*หมายเหตุ ลักษณะของกลุ่มยังคงเป็นการรวมกลุ่มสมาชิกระหว่างบ้านถ้ำหมู่ที่ 1 กับบ้านหลวงหมู่ที่ 13 เนื่องจากบ้านหลวงเพิ่มเริ่มแยกหมู่บ้านไปเมื่อ ปลายปี 2546 ยังไม่ได้แยกหรือจัดตั้งกลุ่มในหมู่บ้านของตนเองขึ้นมา จึงจำเป็นต้องใช้ประโยชน์ร่วมกันในรูปแบบการรวมกลุ่มต่าง ๆ อยู่เหมือนเดิมไปก่อน

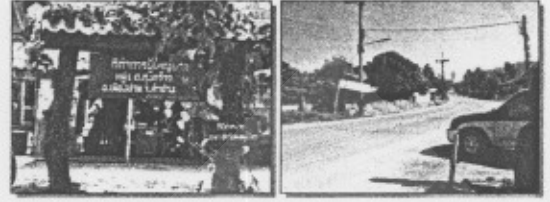
ภาคผนวก ข.
รูปภาพเกี่ยวกับการศึกษาวิเทศน

มหาวิทยาลัยราชภัฏรำไพพรรณี

เข้าเขตบ้านถ้ำ



เข้าเขตบ้านถ้ำ (ต่อ)



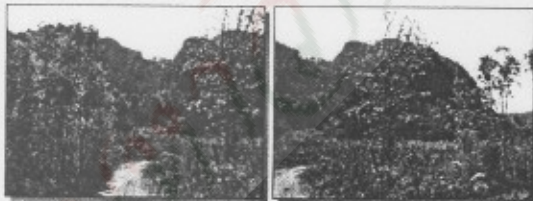
เส้นทางในการสำรวจถ้ำ



เส้นทางในการสำรวจถ้ำ (ต่อ)



เส้นทางในการสำรวจถ้ำ (ต่อ)



บริเวณหน้าปากถ้ำ



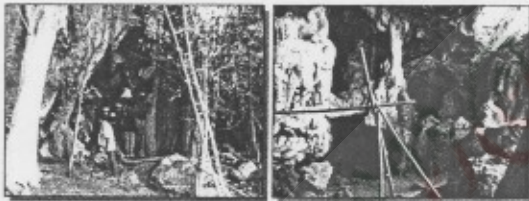
บริเวณหน้าปากถ้ำ (ต่อ)



บริเวณหน้าปากถ้ำ (ต่อ)



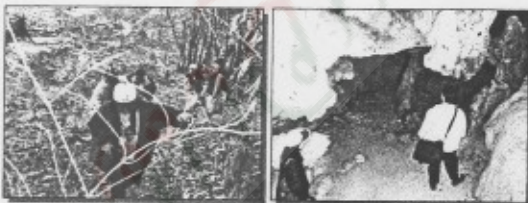
บริเวณหน้าปากถ้ำ (ต่อ)



บริเวณหน้าปากถ้ำ (ต่อ)



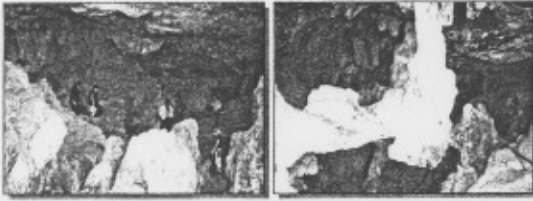
บริเวณหน้าปากถ้ำ (ต่อ)



บริเวณภายในถ้ำ



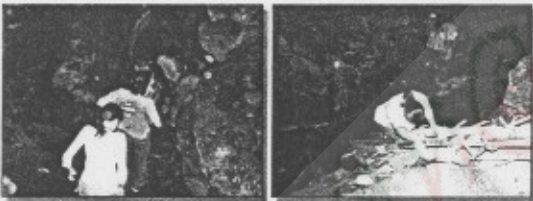
บริเวณภายในถ้ำ (ต่อ)



บริเวณภายในถ้ำ (ต่อ)



บริเวณภายในถ้ำ (ต่อ)



บริเวณภายในถ้ำ (ต่อ)



พื้นที่ภายในถ้ำ



ทางเข้าถ้ำและธรรมชาติหน้าถ้ำ



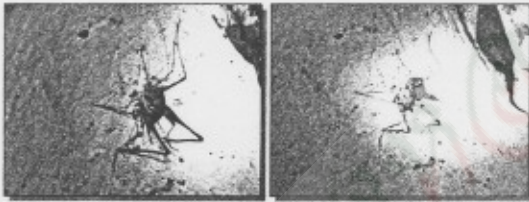
ทางเข้าและทางออกถ้ำ



สภาพแวดล้อมโดยรอบของถ้ำ



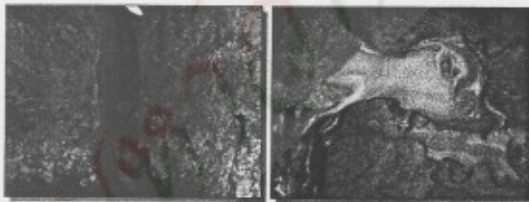
ธรรมชาติภายในถ้ำ



ธรรมชาติภายในถ้ำ (ต่อ)



ธรรมชาติภายในถ้ำ (ต่อ)



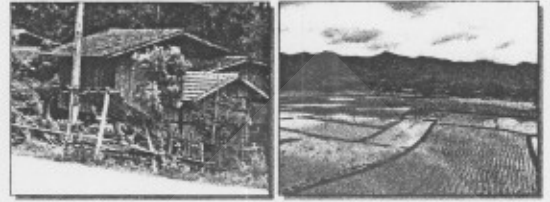
ที่ทำการชั่วคราวซึ่งตั้งอยู่ในพื้นที่



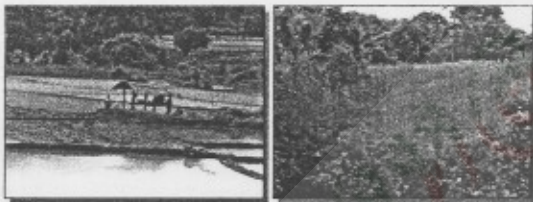
สภาพบ้าน และการประกอบอาชีพ



สภาพบ้าน และการประกอบอาชีพ (ต่อ)



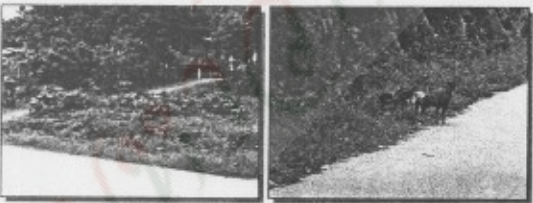
สภาพบ้าน และการประกอบอาชีพ (ต่อ)



การเพาะปลูก



การเพาะปลูก (ต่อ)



การเพาะปลูก (ต่อ)



การเลี้ยงสัตว์



สภาพบ้าน



สภาพบ้าน (ต่อ)



สภาพบ้าน (ต่อ)



ที่อ่านหนังสือพิมพ์ประจำหมู่บ้าน



โรงเรียนบ้านถ้ำ



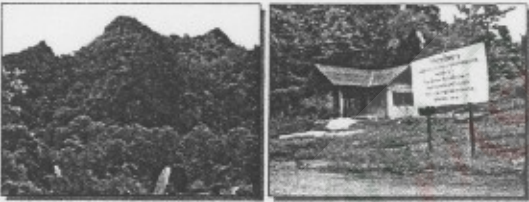
ธนาคารหมู่บ้าน



ทางเข้าถ้ำ



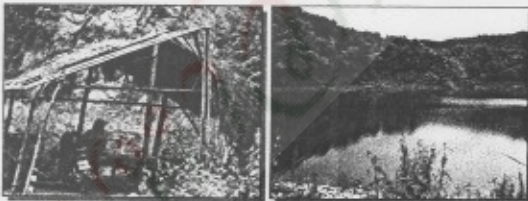
ที่ทำกรชั่วคราว



สภาพเส้นทาง



ที่พักบริเวณอ่างเก็บน้ำ



บันไดปีนป่ายภายในถ้ำ





ภาคผนวก ค.

คณะผู้วิจัย

มหาวิทยาลัยราชภัฏรำไพพรรณี

คณะผู้วิจัย

หัวหน้าโครงการวิจัย

นางเครือวัลย์ วงษ์ไพบูลย์ หัวหน้าโครงการวิจัย

ทีมงานวิจัย

- | | |
|------------------------|--|
| 1. นายอนุชาติ ยศปัน | อาจารย์สถาบันราชภัฏลำปาง |
| 2. นายอภิรักษ์ ลับแล | ผู้ใหญ่บ้าน |
| 3. นายเอกชัย ตาเป็นบุญ | อบต. |
| 4. นางจิตรา ยัดเอียด | ประธานกลุ่มแม่บ้าน |
| 5. นายเกษม สุรินทร์ | ข้าราชการบำนาญ อดีตพัฒนากร
อำเภอเมืองปาน จังหวัดลำปาง |