



## รายงานผลการวิจัย มหาวิทยาลัยแม่โจ้

เรื่อง โครงการวิจัยเพื่อพัฒนาการท่องเที่ยวเชิงสุขภาพบ่อน้ำร้อน  
ถ้ำเขาพลู

THE RESEARCH PROJECT FOR DEVELOPMENT OF  
HEALTH TOURISM AT TUMKHOUPLU HOT SPRING

ได้รับการจัดสรรงบประมาณวิจัย ประจำปี 2552

จำนวน 155,000.- บาท

หัวหน้าโครงการ

นายชลตรงค์ ทองสง

ผู้ร่วมโครงการ

นายอำนาจ รักษาพล

งานวิจัยเสร็จสิ้นสมบูรณ์

19, พ.ย. 2553

## กิตติกรรมประกาศ

โครงการวิจัยเรื่องโครงการวิจัยเพื่อพัฒนาการท่องเที่ยวเชิงสุขภาพบ่อน้ำร้อนถ้ำเขาพลู ซึ่งได้รับทุนสนับสนุนการวิจัย จากสำนักวิจัยและส่งเสริมวิชาการการเกษตร ในปีงบประมาณ 2552 เป็นจำนวนเงินทั้งสิ้น 155,000.- บาท (หนึ่งแสนห้าหมื่นห้าพันบาทถ้วน) ซึ่งบัดนี้ โครงการวิจัยได้เสร็จสิ้นเป็นที่เรียบร้อยแล้ว จึงใคร่ขอแนะนำเสนอโครงการวิจัยฉบับนี้ โดยหวังว่างานวิจัยในครั้งนี้จะเป็นประโยชน์ต่อผู้ที่สนใจในเรื่องการท่องเที่ยวเชิงสุขภาพและการพัฒนาแหล่งท่องเที่ยวประเภทน้ำพุร้อนไม่มากก็น้อย

คณะผู้จัดทำวิจัย

## สารบัญเรื่อง

	(หน้า)
สารบัญตาราง	ก
สารบัญภาพ	๗
บทคัดย่อ	1
ABSTRACT	2
คำนำ	4
วัตถุประสงค์	5
ผลสำเร็จที่คาดว่าจะได้รับ	5
การตรวจเอกสาร	6
อุปกรณ์และวิธีการ	17
ผลการวิจัย	21
วิจารณ์ผล	51
สรุป	57
เอกสารอ้างอิง	59
ภาคผนวก	60

(ก)

สารบัญตาราง

ตารางที่	หน้า
1. แสดงศักยภาพแหล่งท่องเที่ยวทางธรรมชาติบ่อน้ำร้อนถ้ำ เขาพลู	21
2. ข้อมูลทั่วไปของนักท่องเที่ยวที่เดินทางมายังบ่อน้ำร้อนถ้ำ เขาพลู	23
3. มาตรฐานด้านคุณภาพน้ำที่เหมาะสมในการให้บริการ	28
4. มาตรฐานด้านห้องแช่น้ำร้อน	29
5. มาตรฐานด้านห้องอาบน้ำ/ห้องสุขา/ห้องเปลี่ยนเสื้อผ้า	31
6. มาตรฐานด้านความปลอดภัย	32
7. มาตรฐานด้านสิ่งแวดล้อม	34
8. ศักยภาพด้านด้านความพึงพอใจของนักท่องเที่ยว	35
9. ศักยภาพในการรองรับนักท่องเที่ยว	37
10. ศักยภาพด้านการใช้ประโยชน์จากพื้นที่อย่างยั่งยืน	38
11. แสดงค่าเฉลี่ยมาตรฐานการท่องเที่ยวเชิงสุขภาพบ่อน้ำ ร้อนถ้ำเขาพลู	40
12. แสดงค่าเฉลี่ยศักยภาพในการเป็นแหล่งท่องเที่ยวเชิง สุขภาพบ่อน้ำร้อนถ้ำเขาพลู	45

(ช)

สารบัญภาพ

ภาพที่	หน้า
1. กรอบแนวคิดในการวิจัย	16
2. ป้ายทางเข้าบ่อน้ำร้อนถ้ำเขาพลู	83
3. สภาพแวดล้อมบ่อน้ำร้อนถ้ำเขาพลู	84
4. กิจกรรมการท่องเที่ยวบ่อน้ำร้อนถ้ำเขาพลู	86
5. สภาพแวดล้อมโดยรอบบ่อน้ำร้อนถ้ำเขาพลู	87
6. สิ่งอำนวยความสะดวกในบ่อน้ำร้อนถ้ำเขาพลู	88
7. ทรัพยากรธรรมชาติในพื้นที่บ่อน้ำร้อนถ้ำเขาพลู	90
8. การประชุมระดมสมอง	91
9. ทัศนียภาพอาคารอบน้ำร้อน	92
10. แผ่นพับแนะนำบ่อน้ำร้อนถ้ำเขาพลู	93

**โครงการวิจัยเพื่อพัฒนาการท่องเที่ยวเชิงสุขภาพ  
บ่อน้ำร้อนถ้ำเขาพลู**

**THE RESEARCH PROJECT FOR DEVELOPMENT OF  
HEALTH TOURISM AT TUMKHOUPLU HOT SPRING**

**ชลดรงค์ ทองสง อำนวย รักษาพล  
CHONDARONG TONGSONG AMNAT RUGSAPOL**

มหาวิทยาลัยแม่โจ้-ชุมพร  
อ.ละแม จ.ชุมพร

**บทคัดย่อ**

โครงการวิจัยเพื่อการพัฒนาการท่องเที่ยวเชิงสุขภาพบ่อน้ำร้อนถ้ำเขาพลู มีวัตถุประสงค์เพื่อการศึกษาถึงศักยภาพและมาตรฐานในการให้บริการการท่องเที่ยวเชิงสุขภาพบ่อน้ำร้อนถ้ำเขาพลู ทำการศึกษาโดยการประเมินศักยภาพแหล่งท่องเที่ยวและวัดความพึงพอใจของนักท่องเที่ยวต่อกิจกรรมการท่องเที่ยวบ่อน้ำร้อนถ้ำเขาพลู โดยนำข้อมูลมาวิเคราะห์หารูปแบบที่เหมาะสมในการพัฒนาพื้นที่บ่อน้ำร้อนถ้ำเขาพลูในอนาคต ภายใต้วิธีระดมความคิดเห็นจากทุกฝ่ายที่เกี่ยวข้อง ซึ่งผลการศึกษาพบว่าบ่อน้ำร้อนถ้ำเขาพลูมีศักยภาพด้านการท่องเที่ยวอยู่ในระดับปานกลาง ความพึงพอใจของนักท่องเที่ยวต่อมาตรฐานการท่องเที่ยวเชิงสุขภาพบ่อน้ำร้อนถ้ำเขาพลูอยู่ในระดับมากและมีความพึงพอใจต่อศักยภาพในการเป็นแหล่งท่องเที่ยวเชิงสุขภาพบ่อน้ำร้อนถ้ำเขาพลูในระดับมากเช่นเดียวกัน จากข้อมูลทีวิเคราะห์พบว่าบ่อน้ำร้อนถ้ำเขาพลูควรที่จะมีการพัฒนาในด้านต่างๆ คือ 1) การพัฒนาพื้นที่ ที่ยังคงความความดั้งเดิมของพื้นที่เป็นหลัก 2) การจัดการการท่องเที่ยว ที่ควรมีมาตรฐานเพิ่มสูงขึ้น 3) การพัฒนากิจกรรมการท่องเที่ยว ที่มุ่งสร้างความหลากหลายและเพิ่มคุณภาพของกิจกรรม 4) การจัดการด้านผลกระทบต่อสิ่งแวดล้อม ควรจะระมัดระวังผลกระทบจากการพัฒนาที่เกิดขึ้น 5) การสร้างการมีส่วนร่วม เพื่อสร้างรูปแบบการจัดการที่เน้นการมีส่วนร่วมของทุกฝ่าย 6) การเพิ่มขีดความสามารถในการรองรับของพื้นที่ เพื่อรองรับนักท่องเที่ยวที่จะ

เพิ่มขึ้นในอนาคต 7) การพัฒนามาตรฐานในการให้บริการ เพื่อสร้างความประทับใจแก่นักท่องเที่ยว 8) การพัฒนาการประชาสัมพันธ์และการตลาด ที่ควรมีการพัฒนาในเชิงรุกเพิ่มมากขึ้น 9) การสร้างมูลค่าเพิ่ม จากกิจกรรมต่างๆที่เกิดขึ้น 10) การพัฒนาด้านความรู้และสื่อความหมายเพื่อการสร้างประสบการณ์นันทนาการที่มีคุณภาพแก่นักท่องเที่ยว

### ABSTRACT

The research project for a development of health tourism at Tumkouplu hot spring. The research was aimed to study potential and standard of health tourism at Tumkouplu hot spring. A study was conducted by an evaluation of tourism area and potential and a measurement of tourists satisfaction to the tourism activities. Making data analysis in order to search for a suitable model to develop Tumkouplu hot spring area in the future under a focus group of stakeholders . Results of the study found that Tumkouplu hot spring has it's own potential at medium levels. Tourist's satisfaction toward Tumkouplu health tourism standard is at a high levels. A satisfaction toward a potential of being health tourism area of Tumkouplu hot spring is also of a high levels. It's also found that Tumkouplu hot spring should has the developments in 1) The main original preservation area. 2) Heightening of tourism management standard. 3) Tourism activities focused on Creating and increasing the variety of activity quality. 4) Awareness of environmental impact management in development. 5) Participation creating for a management model emphasized on participation of all stakeholders. 6) Increasing in a capacity of the area availability for a future increasing numbers of tourists. 7) Service standard to reach for a tourist impression. 8) Increasing an active mode of public relation and maketing. 9) Value-added creating in all activities. 10) Knowledge and Interpretation to create a tourist quality recreation experience.

## คำนำ

การท่องเที่ยวเชิงสุขภาพ (Health Tourism) หมายถึง การเดินทางท่องเที่ยวเพื่อรักษาสุขภาพหรือประโยชน์อื่น ๆ ที่เกี่ยวข้องกับสุขภาพ ซึ่งเป็นการท่องเที่ยวในรูปแบบใหม่ที่เกิดขึ้นในปัจจุบัน เพราะมนุษย์มีความต้องการที่จะดูแลรักษาสุขภาพของตนเองมากยิ่งขึ้น ทำให้ในปัจจุบันการท่องเที่ยวเชิงสุขภาพได้มีการเติบโตขึ้นอย่างรวดเร็ว

บ่อน้ำร้อนถ้ำเขาพลู อยู่ในหมู่ที่ 2 ตำบลสวนแดง อำเภอละแม จังหวัดชุมพร ซึ่งเป็นบ่อน้ำร้อนที่มีศักยภาพทางการท่องเที่ยวอีกแห่งหนึ่งของประเทศไทย เพราะมีบ่อน้ำร้อนถึง 3 บ่อ มีภูเขาอยู่ในพื้นที่บ่อน้ำร้อน มีถ้ำและสภาพป่าไม้ที่ยังคงความอุดมสมบูรณ์อยู่พอสมควร ตลอดจนน้ำพุร้อนถ้ำเขาพลูอยู่ห่างจากถนนเพชรเกษมเพียง 700 เมตรเท่านั้น ซึ่งบ่อน้ำร้อนถ้ำเขาพลูนั้นมีความเหมาะสมที่จะพัฒนาให้กลายเป็นแหล่งท่องเที่ยวเชิงสุขภาพที่มีคุณภาพอีกแห่งหนึ่งของประเทศไทย ปัจจุบันบ่อน้ำร้อนถ้ำเขาพลู อยู่ภายใต้การดูแลขององค์การบริหารส่วนตำบลสวนแดง ซึ่งได้มีการพัฒนาพื้นที่สำหรับให้บริการอาบน้ำแร่ไปบ้างแล้ว แต่บ่อน้ำร้อนถ้ำเขาพลูก็ยังไม่เป็นที่นิยมของนักท่องเที่ยวมากนัก ซึ่งสาเหตุหนึ่งเป็นเพราะการให้บริการในด้านต่างๆ ภายในพื้นที่บ่อน้ำร้อนถ้ำเขาพลูยังขาดมาตรฐานอยู่นั่นเอง

มหาวิทยาลัยแม่โจ้-ชุมพร อยู่ห่างจากบ่อน้ำร้อนถ้ำเขาพลูเพียง 10 กิโลเมตร มีการเปิดการเรียนการสอนในสาขาพัฒนาการท่องเที่ยวในระดับปริญญาตรี ทั้งในหลักสูตร 4 ปี และหลักสูตร 2 ปี ในหลายโอกาสก็ได้มีการใช้บ่อน้ำร้อนถ้ำเขาพลูในการจัดการเรียนการสอนด้วย ซึ่งสาขาวิชาพัฒนาการท่องเที่ยว มหาวิทยาลัยแม่โจ้-ชุมพร ได้เล็งเห็นว่าบ่อน้ำร้อนถ้ำเขาพลูนับเป็นแหล่งท่องเที่ยวในท้องถิ่น น่าที่จะได้รับการพัฒนาและสนับสนุนจากมหาวิทยาลัยแม่โจ้-ชุมพร ในการพัฒนาเพื่อสร้างมาตรฐานในการให้บริการการท่องเที่ยวเชิงสุขภาพให้เกิดขึ้นในพื้นที่น้ำพุร้อนถ้ำเขาพลู

โครงการวิจัยและพัฒนาการท่องเที่ยวเชิงสุขภาพบ่อน้ำร้อนถ้ำเขาพลู อำเภอละแม จังหวัดชุมพร เป็นการศึกษาถึงมาตรฐานและศักยภาพในการให้บริการการท่องเที่ยวในบ่อน้ำร้อนถ้ำเขาพลู เพื่อนำข้อมูลมาเพื่อพัฒนาการบริการการท่องเที่ยวเชิงสุขภาพที่มีคุณภาพให้เกิดขึ้นในพื้นที่บ่อน้ำร้อนถ้ำเขาพลูในมีประสิทธิภาพเพิ่มมากขึ้น ซึ่งจะสามารถสร้างความมั่นคงของเศรษฐกิจและความ



เข้มแข็งของชุมชน ภายใต้การพัฒนาทรัพยากรธรรมชาติในท้องถิ่นเพื่อรองรับกิจกรรมการท่องเที่ยว ซึ่งสอดคล้องกับยุทธศาสตร์การพัฒนาประเทศตามแผนพัฒนาเศรษฐกิจและสังคมแห่งชาติฉบับที่10 (พ.ศ.2550-2554) ในยุทธศาสตร์การสร้างเสริมความเข้มแข็งของชุมชนและสังคมให้เป็นรากฐานที่มั่นคงของประเทศ สอดคล้องกับนโยบายและยุทธศาสตร์การวิจัยแห่งชาติ(พ.ศ.2551-2553) ในด้านการเสริมสร้างและพัฒนาทุนทรัพยากรธรรมชาติและสิ่งแวดล้อม และมีความสอดคล้องกับกลุ่มเรื่องที่ต้องวิจัยเร่งด่วนในการบริหารจัดการการท่องเที่ยว

### วัตถุประสงค์ของโครงการวิจัย

1. เพื่อศึกษาถึงมาตรฐานและศักยภาพทางการท่องเที่ยวเชิงสุขภาพของบ่อน้ำร้อนถ้าเขาพลู
2. เพื่อวิเคราะห์ถึงรูปแบบที่เหมาะสมของกิจกรรมการท่องเที่ยวเชิงสุขภาพในพื้นที่บ่อน้ำร้อนถ้าเขาพลู

### ผลสำเร็จที่คาดว่าจะได้รับการวิจัย

1. เพิ่มประสิทธิภาพในการผลิต คือเมื่อสิ้นสุดโครงการ พื้นที่บ่อน้ำร้อนถ้าเขาพลูจะเป็นแหล่งท่องเที่ยวที่มีการบริการที่เป็นมาตรฐานเพิ่มมากขึ้นจากในอดีต ทำให้บ่อน้ำร้อนถ้าเขาพลูเป็นแหล่งท่องเที่ยวที่มีคุณภาพมากขึ้น
2. เป็นประโยชน์ต่อประชากรกลุ่มเป้าหมาย เมื่อบ่อน้ำร้อนถ้าเขาพลูเป็นแหล่งท่องเที่ยวที่มีคุณภาพมากขึ้น ก็จะทำให้นักท่องเที่ยวเดินทางเข้ามาเที่ยวในพื้นที่บ่อน้ำร้อนถ้าเขาพลูมากขึ้น ชุมชนก็จะเกิดรายได้จากการท่องเที่ยวเพิ่มมากขึ้นอีกด้วย
3. บริการความรู้แก่ประชาชน คือชุมชนสามารถเกิดความรู้ความเข้าใจในเรื่องการบริการด้านการท่องเที่ยวที่ขึ้น ในการที่จะพัฒนาการท่องเที่ยวที่มีคุณภาพให้เกิดขึ้นในชุมชน
4. เป็นองค์ความรู้ในการวิจัยต่อไป คือชุมชนหรือแหล่งท่องเที่ยวแหล่งอื่นสามารถนำเอาองค์ความรู้จากการวิจัยในครั้งนี้ ไปใช้ในการวิจัยและพัฒนาการท่องเที่ยวในพื้นที่อื่นๆได้

### การตรวจเอกสาร

การทบทวนเอกสารที่เกี่ยวข้อง (Reviewed Literature) ในโครงการวิจัย เพื่อพัฒนาการท่องเที่ยวเชิงสุขภาพบ่อน้ำร้อนถ้ำเขาพลู ประกอบไปด้วยเนื้อหา ดังนี้

#### 1. บริบททั่วไปบ่อน้ำร้อนถ้ำเขาพลู

บ่อน้ำร้อนถ้ำเขาพลูตั้งอยู่บริเวณหมู่ที่ 2 ตำบลละแม อำเภอละแม จังหวัดชุมพร อยู่ห่างจากถนนสายเพชรเกษมประมาณ 500 เมตร ห่างจากตัวอำเภอละแมประมาณ 3 เมตร มีเนื้อที่โดยรวมประมาณ 100 ไร่ มีภูมิประเทศเป็นภูเขาหินขนาดเล็กซึ่งภายในมีถ้ำอยู่เป็นจำนวนมาก ถ้ำเขาพลูมีประวัติความเป็นมาคือ เมื่อปี พ.ศ. 2510 ได้มีพระรุดงค์รูปหนึ่งได้เข้ามาปักกรดบริเวณถ้ำเขาพลูและเนื่องจากขณะนั้นยังไม่มีบ่อน้ำ พระรุดงค์จึงได้ขุดบ่อน้ำเล็กๆไว้ใช้บริโภค แต่เมื่อตักน้ำขึ้นมาพบว่าบ่อน้ำร้อน ไม่ว่าจะย้ายไปขุดบริเวณใดก็ตาม จึงได้บอกให้ผู้ใหญ่บ้านและชาวบ้านได้ทราบ หลังจากนั้นชาวบ้านก็ได้ร่วมกันกันพื้นที่แห่งนี้เป็นที่อนุรักษสืบต่อมา บ่อน้ำร้อนถ้ำเขาพลูเริ่มมีการพัฒนาอย่างจริงจังเพื่อเป็นแหล่งท่องเที่ยว เมื่อปี พ.ศ. 2538 โดยคุณวิรัช เอื้ออารี นักธุรกิจและเป็นสมาชิกสภาองค์การบริหารส่วนจังหวัดชุมพรในขณะนั้น ได้มอบเงินส่วนตัวและติดต่อของบประมาณจากองค์การบริหารส่วนจังหวัดชุมพรเพื่อการก่อสร้างเส้นทางเดินรอบภูเขา ทางขึ้นถ้ำ และขุดบ่อน้ำจำนวน 3 บ่อ ส่วนองค์การบริหารส่วนตำบลสวนแดงได้เริ่มเข้ามาพัฒนาอย่างจริงจังเมื่อปีพ.ศ. 2543 และมีการพัฒนาเพิ่มขึ้นทุกปี โดยใช้งบประมาณไปแล้วประมาณ 4 ล้านบาท เพื่อพัฒนาเป็นแหล่งท่องเที่ยวประจำจังหวัดชุมพรต่อไป

ลักษณะทางกายภาพที่สำคัญ บ่อน้ำร้อนถ้ำเขาพลูเป็นแหล่งท่องเที่ยวที่ยังคงความอุดมสมบูรณ์ทางธรรมชาติ ประกอบไปด้วยพันธุ์ไม้หายากนานาชนิด สัตว์ชนิดต่างๆเช่น ค้างคาว ลิง นกชนิดต่างๆ บ่อน้ำร้อนถ้ำเขาพลูเหมาะแก่การศึกษาหาความรู้ทางธรรมชาติ สำหรับบ่อน้ำร้อนได้ผ่านการตรวจสอบจากกรมทรัพยากรธรณีแล้วว่ามีคุณสมบัติทางเคมีที่เป็นน้ำพุร้อนประเภททั่วไป (Simple Spring) มีอุณหภูมิอยู่ระหว่าง 50-65 องศาเซลเซียส มีประโยชน์ในการรักษาโรคปวดประสาท โรคปวดข้อ ซึ่งการอาบน้ำพุร้อนเป็นประจำจะช่วยให้ผ่อนคลายสุขภาพ ปัจจุบันมีการบริการทั้งสระแช่น้ำรวมกลางแจ้งที่แวดล้อมไปด้วยธรรมชาติ และห้องแช่ส่วนตัว เหมาะแก่ผู้ที่ต้องการพักผ่อนเป็นการส่วนตัว

พร้อมครอบครัวเพื่อฟื้นฟูสมรรถภาพร่างกาย(องค์การบริหารส่วนตำบลสวน  
แดง,มปป.)

## 2.การท่องเที่ยวเชิงสุขภาพ

การท่องเที่ยวเชิงสุขภาพ (Health Tourism) ในปัจจุบัน สามารถแบ่ง  
ความหมายตามวัตถุประสงค์ได้ 2 ประเภท คือ

1. การท่องเที่ยวเชิงบำบัดรักษาสุขภาพ (Health healing) เป็นการ  
เดินทางท่องเที่ยวโดยมีโปรแกรมการทำกิจกรรมบำบัดรักษาโรคหรือฟื้นฟูสุขภาพ  
ต่างๆที่ หลากหลาย รวมทั้งการทำฟัน การผ่าตัดเสริมความงาม หรือการผ่าตัด  
แปลงเพศ ฯลฯ ในโรงพยาบาลหรือสถานพยาบาล

2. การท่องเที่ยวเชิงส่งเสริมสุขภาพ (Health Promotion) เป็นการ  
เดินทางท่องเที่ยวโดยมีการจัดโปรแกรมส่งเสริมสุขภาพอันประกอบด้วยกิจกรรม  
สร้างเสริมสุขภาพที่หลากหลาย โดยเฉพาะการเดินทางไปในแหล่งท่องเที่ยวต่างๆ  
และพักผ่อนในโรงแรม รีสอร์ท หรือศูนย์สุขภาพ ซึ่งมีการเข้าร่วมกิจกรรมส่งเสริม  
สุขภาพในสถานที่นั้นๆ จัดขึ้น อาทิ การนวดแผนไทย การอบสมุนไพรไทยกิจกรรม  
บริการสუნัขบำบัด (Aroma Therapy) และการบริการอาบน้ำแร่ (Spa) เป็นต้น ซึ่ง  
ได้รับความนิยมเป็นอย่างมาก (การท่องเที่ยวแห่งประเทศไทย, มปป.)

การท่องเที่ยวเพื่อสุขภาพ คือ การท่องเที่ยวเพื่อการพักผ่อน และเรียนรู้การ  
รักษาสุขภาพกายใจ สัมผัสความเพลิดเพลินจากธรรมชาติรอบตัว ทั้งรูป รส กลิ่น  
เสียง ละจากชีวิตเมือง มาเติมเต็มด้วยการทำตัวกลมกลืนเป็นหนึ่งเดียวกันกับ  
ธรรมชาติ ไม่เรียกร้องสิ่งที่แปลกปลอมจากสภาพเดิมของท้องถิ่น อาทิ คาราโอเกะ  
แอร์คอนดิชัน และสิ่งอำนวยความสะดวกนานาชนิด รวมถึงไม่ควรสร้างกิจกรรมที่  
ไม่เข้ากับสภาพแวดล้อมบางประเภท เช่น ตั้งวงเหล้า เล่นไพ่ เปิดเพลงเสียงดัง ส่ง  
เสียงอะระบวงนักร้องเที่ยวทำน้ออื่น หรือรบกวนธรรมชาติ เป็นต้น กิจกรรมที่  
สามารถทำได้ในการท่องเที่ยวเพื่อสุขภาพมีมากมาย เช่น ชมความงามของ  
ธรรมชาติ พักผ่อน นอน อ่านหนังสือ วาดรูป ซี่จักรยาน เดินเล่น จ๊อกกิ้ง ออกกำลังกาย  
ทานอาหารประเภทสุขภาพ ผัก ผลไม้ ที่ทั้งสด อร่อย มีคุณค่าทางโภชนาการ  
และเป็นประโยชน์ต่อร่างกาย สิ่งเหล่านี้เป็นวิธีที่นักท่องเที่ยวสามารถสัมผัสความ  
เป็นตัวตนที่แท้จริงของวังน้ำเขียวได้เป็นอย่างดี (นิรนาม,มปป.)

การท่องเที่ยวเพื่อสุขภาพ เป็นการท่องเที่ยวในแหล่งธรรมชาติและแหล่ง  
วัฒนธรรม เพื่อพักผ่อนและเรียนรู้วิชาการรักษาสุขภาพกายใจ ได้รับความ

ผลิตเพลินและสุนทรียภาพ มีความรู้ต่อการรักษาคุณค่า และคุณภาพชีวิตที่ดี มีจิตสำนึกต่อการรักษาสิ่งแวดล้อมและวัฒนธรรมท้องถิ่นโดยประชาชนในท้องถิ่นมีส่วนร่วมต่อการจัดการการท่องเที่ยวที่ยั่งยืน องค์ประกอบของการท่องเที่ยวเพื่อสุขภาพมีดังนี้

1. เป็นแหล่งท่องเที่ยวทางธรรมชาติและวัฒนธรรมที่มีภูมิทัศน์สวยงามร่มรื่น สะอาด
2. มีบริการอำนวยความสะดวกและปลอดภัยในชีวิตและทรัพย์สิน
3. มีบุคลากรที่มีความพร้อมบริการและการเป็นเจ้าของบ้านที่ดี มีความรู้ต่อการรักษาสุขภาพและสมุนไพร
4. มีระบบการจัดการเพื่อรักษาสุขภาพ การตรวจสุขภาพเบื้องต้นเช่น ระบบหัวใจ ระบบเลือดและความดัน ระบบฟันสุขภาพในช่องปาก การแนะนำวิธีการรักษาเบื้องต้นด้วยตัวเอง การล้างพิษในร่างกาย การออกกำลังกาย และทำบริหารทั้งแบบโยคะ ชี่กง ไทเก๊ก รวมทั้งการนวดแผนโบราณ การนวดสมุนไพร ฯลฯ
5. มีระบบการจัดการเพื่อรักษาสุขภาพจิตเบื้องต้น เช่น การทำสมาธิ
6. มีการจัดการด้านสิ่งแวดล้อมและวัฒนธรรมศึกษา มีจิตสำนึกต่อการรักษาสิ่งแวดล้อมและวัฒนธรรมท้องถิ่น
7. มีการจัดการร่วมกันระหว่างพหุภาคี และได้รับผลประโยชน์ร่วมกันอย่างเสมอภาค
8. มีการกำหนดนโยบายและแผนเพื่อส่งเสริมและพัฒนาการท่องเที่ยว แผนพัฒนาบุคลากร ทั้งระยะสั้น ระยะยาว อันเป็นการพัฒนาที่ยั่งยืน
9. นักท่องเที่ยวได้รับความประทับใจความรู้และประสบการณ์ใหม่ เพื่อรักษาคุณภาพชีวิตที่ (นิรนาม, มปป.)

การท่องเที่ยวเพื่อสุขภาพ (Health Tourism) เป็นการท่องเที่ยวที่ได้รับความสนใจและส่งผลกระทบบ้านบวกต่อวงการท่องเที่ยวและประชาคมโลก ทั้งนี้เนื่องจากจุดประสงค์หลักของการท่องเที่ยวลักษณะนี้คือ การบำบัดโรค บำรุงสุขภาพกาย สุขภาพจิต ตลอดจนการได้มีโอกาสสังสรรค์ทางสังคมกับผู้อื่นในระหว่างการท่องเที่ยว การเปลี่ยนแปลงทัศนคติในการรักษาสุขภาพ จากเดิมที่เคยมอบความรับผิดชอบในการรักษาสุขภาพให้แพทย์ทั้งหมด มาสู่การเสริมสร้างสุขภาพด้วยตนเองมากขึ้น การเสริมสร้างสุขภาพด้วยตนเองแสดงออกในรูปของการออกกำลังกายด้วยการเล่นกีฬา การเลือกรับประทานอาหารที่มีประโยชน์ การ

ควบคุมน้ำหนักตัว การทำจิตใจให้สงบหรือการใช้ยารักษาโรคจากสมุนไพรที่มี  
ผลกระทบข้างเคียง (Side Effect) น้อย (นิรนาม, มปป.)

### 3. การพัฒนาการท่องเที่ยวอย่างยั่งยืน

องค์การการท่องเที่ยวโลก (WTO) (อ้างในมหาวิทยาลัยเกษตรศาสตร์, 2549)  
ได้กำหนดกรอบหลักการการพัฒนาและการบริหารจัดการการท่องเที่ยวอย่างยั่งยืน  
ไว้ 7 ประการคือ

1. การพัฒนาและบริหารจัดการต้องอยู่ภายใต้ขีดความสามารถในการ  
รองรับได้ (carrying capacity)
2. ต้องตระหนักถึงความต้องการของชุมชนท้องถิ่น (local needs)
3. กิจกรรมต่างๆ ต้องเน้นการให้ประสบการณ์ที่มีคุณค่าต่อผู้มาเยือน  
(quality experience)
4. ให้ผู้มาเยือนหรือนักท่องเที่ยวได้เรียนรู้และเข้าใจเกี่ยวกับพื้นที่ ทรัพยากร  
และวิถีชีวิตของคนท้องถิ่น (learning and understanding)
5. เน้นการออกแบบสิ่งอำนวยความสะดวกที่สะท้อนหรือกลมกลืนกับ  
ธรรมชาติหรือสถาปัตยกรรมท้องถิ่น และพยายามใช้วัสดุที่หาได้ในท้องถิ่น (nature  
and local architecture)
6. ผลผสมผสานการท่องเที่ยวแบบยั่งยืนสู่แผนการพัฒนาระดับท้องถิ่น  
ภูมิภาคและระดับประเทศ (integrated development)
7. พัฒนาข้อมูลเพื่อใช้เป็นเครื่องมือในการติดตามตรวจสอบและตัดสินใจ  
(data-base)

มหาวิทยาลัยเกษตรศาสตร์ (2549) ได้กล่าวว่าการพัฒนาการท่องเที่ยว  
แบบยั่งยืนนั้นจะต้องพิจารณาถึงกิจกรรมหลักๆ ดังต่อไปนี้

- 1) การประเมินศักยภาพของทรัพยากรท่องเที่ยวทุกประเภทของพื้นที่เพื่อให้  
ทราบและตระหนักถึงคุณค่าความสำคัญและข้อจำกัดในการที่จะนำมาใช้ประโยชน์
- 2) การจำแนกเขตท่องเที่ยวเพื่อนำไปสู่การกำหนดมาตรการหรือเงื่อนไขของ  
การพัฒนาและการอนุรักษ์ที่สะท้อนถึงศักยภาพ โอกาสและข้อจำกัดของ  
สิ่งแวดล้อมและทรัพยากรการท่องเที่ยว
- 3) การกำหนดขีดความสามารถรองรับการพัฒนาและการใช้ประโยชน์เพื่อ  
การท่องเที่ยว ตั้งแต่เรื่องสิ่งอำนวยความสะดวกประเภทต่างๆ สภาพแวดล้อมทาง  
ชีวภาพและด้านสังคมจิตวิทยา

4)การบำรุงรักษาสภาพแวดล้อมของตัวแหล่งและทรัพยากรท่องเที่ยวที่มีคุณค่า ความสำคัญและเป็นสิ่งดึงดูดให้เกิดการท่องเที่ยวในพื้นที่อย่างสม่ำเสมอ ทั้งใช้มาตรการควบคุมและการฟื้นฟูด้วยวิธีการต่างๆ

5)การควบคุมผลกระทบอันเนื่องจากการพัฒนาสิ่งอำนวยความสะดวกและพฤติกรรมการใช้ประโยชน์ของนักท่องเที่ยว

#### 4. การพัฒนาแหล่งท่องเที่ยวประเภทน้ำพุร้อน

การกำหนดมาตรฐานคุณภาพแหล่งท่องเที่ยวเชิงสุขภาพน้ำพุร้อนธรรมชาติ ในครั้งนี้ได้ยึดกรอบและแนวคิดพื้นฐานจากโครงการกำหนดกรอบมาตรฐานทางกายภาพแหล่งท่องเที่ยวเชิงสุขภาพน้ำพุร้อนธรรมชาติ ของทางสำนักงานพัฒนาการท่องเที่ยว กระทรวงการท่องเที่ยวและกีฬา (2548) และคู่มือการจัดการแหล่งธรรมชาติของทางสำนักงานนโยบายและแผนทรัพยากรธรรมชาติและสิ่งแวดล้อม กระทรวงทรัพยากรธรรมชาติและสิ่งแวดล้อม (2545) โดยในการประเมินคุณภาพของแหล่งท่องเที่ยวนั้นประกอบด้วยองค์ประกอบที่สำคัญ 2 ส่วน ได้แก่

**องค์ประกอบที่ 1** มาตรฐานหลักของแหล่งท่องเที่ยวเชิงสุขภาพน้ำพุร้อนธรรมชาติ หมายถึง มาตรฐานในการให้บริการที่จำเป็นสำหรับแหล่งท่องเที่ยวที่มีการให้บริการน้ำพุร้อนธรรมชาติเนื่องจากการท่องเที่ยวเชิงสุขภาพประเภทน้ำพุร้อน ธรรมชาติ ซึ่งต้องคำนึงถึงความปลอดภัยต่อสุขภาพของนักท่องเที่ยวเป็นหลักสำคัญ ในการพิจารณาจัดทำดัชนีมาตรฐาน ทั้งนี้เนื่องจากองค์ประกอบทางกายภาพและชีวภาพของน้ำพุร้อนธรรมชาติ อาจส่งผลกระทบต่อนักท่องเที่ยวที่ใช้บริการได้ การใช้น้ำพุร้อนเพื่อการอาบหรือดื่มจึงต้องมี ความระมัดระวังอย่างมาก เนื่องจากคุณสมบัติเหล่านั้นต้องเหมาะสมและสอดคล้องกับการรักษาทางการแพทย์ นอกจากนี้ยังต้องคำนึงถึงผลกระทบด้านสิ่งแวดล้อมซึ่งเกิดจากกิจกรรมการท่องเที่ยว โดยเกณฑ์ที่ใช้ในการพิจารณาได้แก่

##### เกณฑ์ที่ 1 คุณภาพน้ำที่เหมาะสมในการให้บริการ

**หลักเกณฑ์** น้ำพุร้อนธรรมชาติที่จะนำมาให้บริการแก่นักท่องเที่ยวเพื่อการอาบหรือดื่มหรือเพื่อการรักษาโรคต้องมีคุณสมบัติทางเคมีและคุณสมบัติทางกายภาพและชีวภาพ ที่เหมาะสมและสอดคล้องกับการรักษาทางการแพทย์

เกณฑ์ที่ 2 ห้องแช่น้ำพุร้อน/บ่อแช่น้ำพุร้อน/สระว่ายน้ำ

หลักเกณฑ์ ห้องน้ำ/บ่อน้ำ /สระว่ายน้ำ ต้องมีการจัดการด้านความสะอาดอย่างถูกสุขลักษณะ และจัดสิ่งอำนวยความสะดวกที่จำเป็นสำหรับการป้องกันอันตรายกับผู้ให้บริการอื่นเนื่องมาจากอุบัติเหตุที่เกิดจากการแช่น้ำพุร้อน และไม่ก่อให้เกิดการแพร่เชื้อโรคต่อผู้ให้บริการ

เกณฑ์ที่ 3 ห้องอาบน้ำ/ห้องสุขา/ห้องเปลี่ยนเสื้อผ้า

หลักเกณฑ์ ต้องมีการจัดการด้านความสะอาดอย่างถูกสุขลักษณะ และจัดสิ่งอำนวยความสะดวกที่จำเป็นสำหรับการป้องกันอันตรายกับผู้ให้บริการอื่นเนื่องมาจากอุบัติเหตุที่เกิดจากการแช่น้ำพุร้อน

เกณฑ์ที่ 4 การจัดการด้านความปลอดภัย

หลักเกณฑ์ แหล่งท่องเที่ยวต้องมีความพร้อมในการป้องกันและรักษาความปลอดภัยตลอดระยะเวลาที่ให้บริการ รวมไปถึงความสามารถในการปฐมพยาบาลให้กับนักท่องเที่ยวอื่นเนื่องมาจากอุบัติเหตุที่เกิดจากกิจกรรมการท่องเที่ยวได้

เกณฑ์ที่ 5 การจัดการด้านสิ่งแวดล้อม

หลักเกณฑ์ มีการจัดการด้านกำจัดของเสียต่างๆ อย่างถูกต้องไม่ก่อให้เกิดมลพิษด้านต่างๆ ต่อแหล่งน้ำพุร้อนธรรมชาติและพื้นที่โดยรอบ และไม่รบกวนกิจกรรมการท่องเที่ยว รวมถึงการจัดการด้านสิ่งก่อสร้างต่างๆ ที่จะส่งผลกระทบต่อทัศนียภาพของลักษณะภูมิประเทศ

องค์ประกอบที่ 2 ศักยภาพในการเป็นแหล่งท่องเที่ยวเชิงสุขภาพน้ำพุร้อนธรรมชาติ หมายถึง การที่แหล่งท่องเที่ยวมีจุดดึงดูดความสนใจ เช่น มีเอกลักษณ์ในด้านต่างๆ มีศักยภาพในการรองรับการพัฒนาที่จะเกิดขึ้นในอนาคต และความสามารถในการใช้ประโยชน์ของพื้นที่เพื่อให้เกิดความยั่งยืน ความแตกต่างของแหล่งน้ำพุร้อนแต่ละพื้นที่ทั้งในด้านลักษณะทางกายภาพของพื้นที่ และด้านการจัดการพื้นที่ จะมีลักษณะเฉพาะแหล่งหรือมีจุดดึงดูดใจที่แตกต่างกันออกไป เช่น ขนาดของแหล่งท่องเที่ยว จำนวนบ่อ การเข้าถึง กิจกรรมต่างๆ ที่เกิดขึ้นทั้งบริเวณพื้นที่แหล่งน้ำพุร้อนและบริเวณข้างเคียง ฯลฯ โดยเป็นตัวกำหนดว่าแหล่งนั้นมีศักยภาพเพียงพอที่สามารถพัฒนาเป็นแหล่งท่องเที่ยวเชิงสุขภาพหรือรองรับการพัฒนาที่จะเกิดขึ้นในอนาคตที่มีมาตรฐานทั้งในระดับประเทศและ

## 5. ศักยภาพแหล่งท่องเที่ยวทางธรรมชาติ

จิตศักดิ์ พุฒจรรยา (2545) กล่าวว่า เพื่อให้การจัดการการพัฒนาแหล่งท่องเที่ยว รวมทั้งการนำเที่ยว มีทิศทางที่เหมาะสมสอดคล้องกับลักษณะของการท่องเที่ยวเชิงนิเวศ คือ เป็นแหล่งท่องเที่ยวธรรมชาติและวัฒนธรรมที่มีเอกลักษณ์เฉพาะถิ่นและเกี่ยวเนื่องกับระบบนิเวศ มีการให้การศึกษาเรียนรู้ร่วมกัน มีการจัดการที่ยั่งยืน และชุมชนท้องถิ่นมีส่วนร่วม การศึกษานี้จึงได้พิจารณากรอบสำหรับการจัดหมวดหมู่คัดเลือกหรือกำหนดแหล่งท่องเที่ยวที่มีศักยภาพรองรับการท่องเที่ยวเชิงนิเวศ เพื่อการคัดเลือกในเบื้องต้น และเพื่อการจัดทำคู่มือการกำหนดเป็นนโยบายในการจัดการของท้องถิ่นในอนาคต โดยกำหนดเกณฑ์ ดังนี้

1. ศักยภาพของทรัพยากรแหล่งท่องเที่ยว พิจารณาสภาพทรัพยากรที่มีความเหมาะสม มีลักษณะเฉพาะ และคงลักษณะพื้นถิ่น โดยเน้นความสำคัญของระบบนิเวศ (Ecosystem) หรือวัฒนธรรมของพื้นที่ และความตั้งใจว่ามีมากน้อยเพียงใด เพื่อให้ความสำคัญที่ต่าง ๆ กันในแต่ละปัจจัย ดังนี้

1.1 ชนิดของแหล่งท่องเที่ยว พิจารณาจากสภาพธรรมชาติของแหล่งท่องเที่ยว หรือเป็นองค์ประกอบหลักภายในแหล่งท่องเที่ยว โดยเป็นแหล่งที่มีสภาพของธรรมชาติดั้งเดิม หรือเป็นแหล่งที่สภาพของธรรมชาติถูกดัดแปลง ตกแต่ง เป็นบางส่วน แต่ยังคงสภาพเดิมไว้เป็นหลัก หรือเป็นแหล่งธรรมชาติที่สร้างขึ้นโดยการผสมผสาน จำลอง หรือตกแต่งใหม่ โดยไม่มีลักษณะที่เป็นระบบนิเวศที่ถูกต้องหรือไม่สอดคล้องเหมาะสมกับสภาพพื้นที่ หรือเป็นแหล่งที่สร้างเลียนแบบธรรมชาติ มีค่าต่อความเป็นแหล่งท่องเที่ยวเชิงนิเวศมาก – น้อยตามลำดับ

1.2 องค์ประกอบที่เป็นเอกลักษณ์ พิจารณาความสำคัญของระบบนิเวศ ความสมบูรณ์ ความหลากหลาย ลักษณะที่หายาก และความสัมพันธ์ที่เป็นระบบในพื้นที่ ความโดดเด่นด้านกายภาพ คือ มีความโดดเด่นมาก หรือมีความโดดเด่นลดลงตามลำดับ รวมทั้งสภาพที่มีความสวยงามของธรรมชาติว่ามีระดับของความงามมากเป็นที่ประทับใจของผู้พบเห็นอย่างไร โดยสรุปแล้วมีความตั้งใจมากน้อยแค่ไหน ทั้งนี้รวมถึงความเหมาะสมในการจัดกิจกรรมเชิงนิเวศมีอย่างไร มีองค์ประกอบทางด้านธรรมชาติ ประวัติศาสตร์ และวัฒนธรรมที่ผสมผสานหรือเพิ่มความตั้งใจมากน้อยอย่างไร

2. ศักยภาพของการจัดการ พิจารณาจากสภาพการจัดการในปัจจุบัน โดยเป็นการจัดการที่อยู่ในกรอบของการท่องเที่ยวเชิงนิเวศว่ามีมากน้อยแค่ไหน การ



พิจารณาจัดการนี้ จะบ่งชี้ถึงโอกาสในการเพิ่มศักยภาพของแหล่งท่องเที่ยวให้สูงขึ้น ได้ ศักยภาพการจัดการประกอบด้วย

2.1 มีการให้การศึกษาด้านสิ่งแวดล้อม เป็นการจัดการที่สำคัญจะทำให้เกิดการเรียนรู้ร่วมกัน สร้างความตระหนักและจิตสำนึกที่ถูกต้องแก่นักท่องเที่ยว โดยพิจารณาจากรูปแบบการจัดสื่อความหมาย กิจกรรมด้านการศึกษา

2.2 การจัดการป้องกันและรักษาสิ่งแวดล้อมในแหล่งท่องเที่ยว เพื่อป้องกันและลดผลกระทบสิ่งแวดล้อม รวมถึงการรักษาไว้ซึ่งทรัพยากร พิจารณาจากการมีการรักษาและคุ้มครองสิ่งแวดล้อม โดยมีมาตรการควบคุม ดูแลสิ่งแวดล้อมอย่างมีประสิทธิภาพมากน้อยแค่ไหน มีการนำรายได้บำรุงรักษาแหล่งมากน้อยแค่ไหน มีความปลอดภัยต่อชีวิตและทรัพย์สินและมีมาตรการควบคุมจำกัดจำนวนนักท่องเที่ยวและบริการ อย่างมีประสิทธิภาพ มากน้อยแค่ไหน

2.3 องค์การในการจัดการที่ให้ความสำคัญของการร่วมมือกัน โดยเฉพาะอย่างยิ่งการมีส่วนร่วมของชุมชน พิจารณาจากรูปแบบขององค์การในการจัดการ เน้นความเป็นองค์กรประชาชน รัฐและเอกชน และดูระดับของการมีส่วนร่วมว่า ชุมชนท้องถิ่นมีส่วนร่วมในการควบคุมการท่องเที่ยว หรือให้ความเห็นในการท่องเที่ยว หรือเพียงได้ประโยชน์จากการค้าและบริการ

จะเห็นได้ว่าศักยภาพและลักษณะเฉพาะของพื้นที่ ระบบนิเวศ วัฒนธรรม นอกจากเป็นการให้โอกาสในการเรียนรู้สิ่งที่เป็นของจริงแล้ว ยังเป็นการนำการท่องเที่ยวสู่การอนุรักษ์อีกด้วย การให้ความสำคัญนี้ยังเป็นสิ่งที่นักท่องเที่ยวต้องการศึกษา สัมผัส และเรียนรู้ด้วย อย่างไรก็ตาม สิ่งนี้อาจเป็นอันตรายอย่างยิ่งที่จะนำพาผลกระทบเข้าสู่พื้นที่บริสุทธิ์ และมีเอกลักษณ์ ทำให้เกิดการเปลี่ยนแปลงที่ไม่เป็นไปตามธรรมชาติของสิ่งนั้น ดังนั้นการพิจารณาศักยภาพการจัดการจึงเป็นประเด็นสำคัญ ที่ไม่เพียงแต่ทำให้การท่องเที่ยวเชิงนิเวศเป็นไปตามเป้าหมายเท่านั้น ยังจะเป็นการถ่วงดุลของการเปลี่ยนแปลงในกระบวนการพัฒนาทางเศรษฐกิจและสังคมอีกด้วย

## 6. การสำรวจความพึงพอใจ

มนตรี แก้วหลวง (2543) กล่าวว่า ความพึงพอใจ หมายถึง ความรู้สึกที่มีความสุขเมื่อได้รับผลสำเร็จตามความมุ่งหมาย (goals) ความต้องการ (want) หรือแรงจูงใจ (motivation) สอดคล้องกับทิวชัย เหลืองธรรมชาติ (2531) กล่าวว่า ความพึงพอใจมีส่วนเกี่ยวข้องกับความต้องการของมนุษย์ กล่าวคือ ความพึงพอใจ

จะเกิดขึ้นได้ก็ต่อเมื่อ ความต้องการของมนุษย์ได้รับการตอบสนอง ซึ่งมนุษย์ไม่ว่าจะอยู่ที่ใดย่อมมีความต้องการพื้นฐานไม่ต่างกัน

มณีวรรณ ดันไทย (2533) ได้ให้ความหมาย ความพึงพอใจหลังการได้รับบริการว่า เป็นระดับความพึงพอใจของประชาชนที่มีต่อการได้รับบริการในด้านต่างๆ คือ

- 1.ด้านความสะดวกที่ได้รับ
- 2.ด้านตัวเจ้าหน้าที่ผู้ให้บริการ
- 3.ด้านคุณภาพบริการที่ได้รับ
- 4.ด้านระยะเวลาในการดำเนินการ
- 5.ด้านข้อมูลที่ได้รับจากการบริการ

สงวนศรี วิรัชชัย (2527) ได้สรุปการวัดความพึงพอใจออกเป็น 5 ระดับ คือ

- 1.มาตรวัดเจตคติของเธอร์สตัน (Thurston's equal-appearing interval scale) เธอร์สตันได้เสนอให้รวบรวมข้อความที่แสดงเจตคติต่อที่หมายให้ได้จำนวนมากกว่า 100 ข้อความ โดยให้มีทั้งข้อความที่เป็นที่นิทานอย่างมาก ข้อความที่เป็นนิทานไม่มากนัก ข้อความที่เป็นกลางๆ ข้อความที่เป็นนิเสธไม่มากและข้อความที่เป็นนิเสธอย่างมาก แล้วนำข้อความทั้งหมดไปให้คนกลุ่มใหญ่ตัดสินแบ่งข้อความเป็น 11 กลุ่มตามปริมาณความเข้มของความรู้สึกที่มีอยู่ในแต่ละข้อความ โดยผู้ตัดสินใจต้องตัดสินใจอย่างเป็นปรนัย ไม่นำเจตคติที่ตนมีต่อที่หมายนั้นมาเกี่ยวข้องกับพิจารณาแบ่งประเภทหรือแบ่งกลุ่มของข้อความ เมื่อได้ข้อความ 11 กลุ่มที่มีความเข้มของเจตคติต่างๆกันแล้ว ก็เลือกแต่ละข้อความที่ผู้ตัดสินส่วนมากเห็นพ้องกันนำมาทำเป็นแบบสอบถามเพื่อให้ผู้ตอบระบุว่าเห็นด้วยกับข้อความใด และไม่เห็นด้วยกับข้อความใด

- 2.มาตรวัดของลิเคิร์ต (Likert's summated rating scale) เป็นการจัดให้มีข้อความที่แสดงเจตคติที่หมายในทิศทางใดทิศทางหนึ่ง (ข้อความหนึ่งๆจะแสดงทิศทางของเจตคติเพียงทิศทางเดียว คือ นิมาหรือนิเสธ) แล้วให้ผู้ตอบแสดงความคิดเห็นหรือตอบว่า เห็นด้วย ไม่เห็นด้วย กับข้อความนั้นๆมากน้อยเพียงใด คำตอบของแต่ละข้อจะมีความจะมีให้เลือกตอบ 5 ช่วง ตั้งแต่เห็นด้วยอย่างมาก เห็นด้วยเฉยๆ หรือยังไม่ได้ตัดสินใจ ไม่เห็นด้วย และไม่เห็นด้วยอย่างมาก

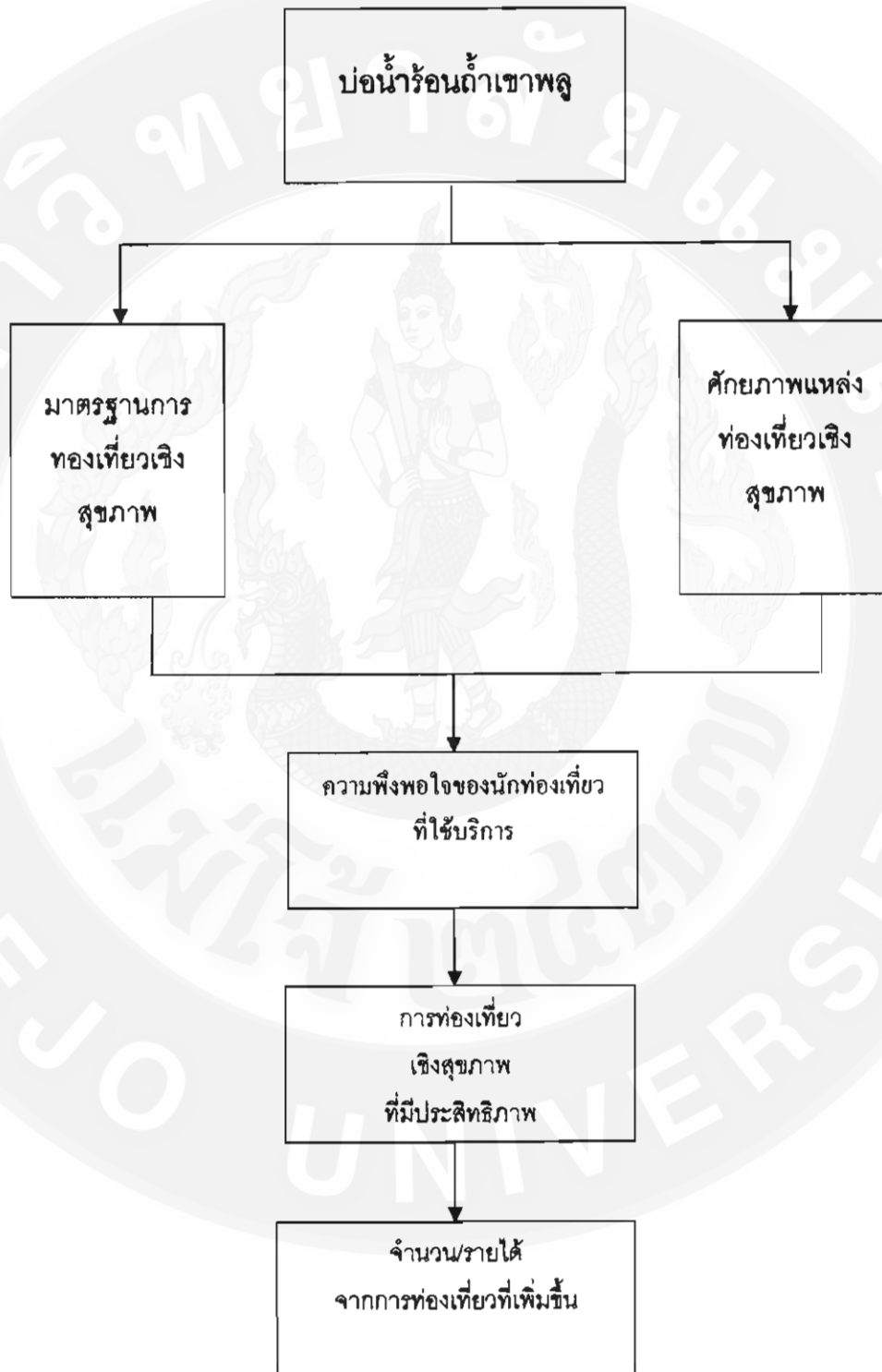
3. มาตราจำแนกลักษณะ (semantic differential scale) ออสกู๊ด ซัคซี และแทนเนนเบาว์ม(Osgood,Suci and Tannenbaum) เสนอการวัดเจตคติโดยผู้ตอบ

ประเมินคุณสมบัติที่อาจจะมีได้ในทางตรงข้ามกัน เช่น ดี-เลว อ่อนแอ-เข้มแข็ง เกียจคร้าน-ขยัน สุขภาพ-หยวนคาย ของบุคคล

4. มาตรการวัดระยะทางสังคม (social distance scale unidimensional scale) คือ การวัดเจตคติต่อผู้คนที่ โดยจัดให้มีข้อความแสดงถึงความสัมพันธ์และความรู้สึกของบุคคลที่มีต่อผู้เป็นที่หมายของเจตคติ 7 ข้อความ แต่ละข้อความจะบ่งบอกความสัมพันธ์ทางสังคมในระดับต่างๆกัน ตั้งแต่ความสัมพันธ์ที่ใกล้ชิดกันมาก ซึ่งแสดงถึงการมีเจตคตินิมาน ไปจนถึงความสัมพันธ์ในทางลบ ซึ่งแสดงถึงการมีเจตคตินิเสธ แล้วให้ผู้ตอบเลือกตอบว่า ต้องการจะมีความสัมพันธ์กับบุคคลหรือกลุ่มคนที่เป็นที่หมายของเจตคติในระดับใดจาก 7 ระดับต่อไปนี้เป็นที่ยอมรับถึงขั้นแต่งงาน ยอมรับเป็นเพื่อนสนิท ยอมรับเป็นเพื่อนบ้าน ยอมรับเป็นเพื่อนร่วมอาชีพ ยอมรับเป็นพลเมืองของประเทศ ยอมรับในฐานะเป็นผู้มาเยือนของประเทศ และไม่ยอมรับให้เข้ามาในประเทศ

5. มาตรการวัดเจตคติของกัทท์แมน (Guttman) คือ การจัดให้มีข้อความชุดหนึ่ง ซึ่งแต่ละข้อความจะแสดงเจตคติในทิศทางเดียวกัน แต่มีความเข้มข้นหรือปริมาณของความรู้สึกแตกต่างกัน ข้อความชุดนี้จะจัดเรียงลำดับความเข้มข้นของเจตคติที่มีอยู่ในแต่ละข้อความ แล้วให้ผู้ตอบเลือกตอบด้วยข้อความใดข้อความหนึ่ง โดยถือว่าคำตอบหรือข้อความที่ผู้ตอบเลือกจะเป็นการยืนยันคำตอบหรือข้อความที่แสดงความเข้มในระดับรองลงไปด้วย เช่น ถ้ามีข้อความที่คล้ายๆกับมาตรการวัดระยะทางสังคม คือ การยอมรับเป็นพลเมืองของประเทศรวม 5 ข้อความ ซึ่งแสดงถึงเจตคตินิมานในระดับความเข้มต่างๆกัน ตั้งแต่มากไปหาน้อย ถ้าผู้ตอบเลือกตอบว่าเป็นเพื่อนสนิท ก็จะสรุปว่า ผู้ตอบยืนยันไปจนถึงการยอมรับเป็นเพื่อนบ้าน ยอมรับเป็นเพื่อนร่วมงานและยอมรับเป็นพลเมืองของประเทศด้วย ปัจจุบัน มาตรการแบบนี้ไม่ได้รับความนิยมเพราะพบมีสภาพความเป็นจริงที่ขัดกับหลักการของมาตรวัดนี้ คือ พบว่าที่เรายอมรับคนคนหนึ่งเป็นเพื่อนสนิทนั้น ไม่ได้หมายความว่าเราจะยอมรับเขาเป็นเพื่อนบ้านและเพื่อนร่วมงานด้วยเสมอ

## กรอบแนวความคิด



## อุปกรณ์และวิธีการ

### 1. อุปกรณ์

- กล้องถ่ายภาพ
- กระดานไวท์บอร์ด
- ปากกาไวท์บอร์ด
- กระดาษรูป
- อุปกรณ์บันทึกเสียง
- แบบสำรวจ
- แบบสอบถาม

### 2. วิธีการวิจัย

#### 1. วิธีการวิจัย

โครงการวิจัยและพัฒนาการท่องเที่ยวเชิงสุขภาพบ่อน้ำร้อนถ้ำเขาพลู เป็น การศึกษาถึงมาตรฐานการให้บริการการท่องเที่ยวเชิงสุขภาพและศักยภาพของบ่อน้ำร้อนถ้ำเขาพลูเพื่อนำสู่การวางแผนพัฒนาบ่อน้ำร้อนถ้ำให้เป็นแหล่งท่องเที่ยวเชิงสุขภาพที่มีมาตรฐานต่อไป ซึ่งมีขั้นตอนในการวิจัย 2 ขั้นตอนด้วยกันคือ

1.1 การใช้แบบสำรวจเพื่อสำรวจศักยภาพของแหล่งท่องเที่ยวและใช้แบบสอบถามเพื่อศึกษาความพึงพอใจของนักท่องเที่ยวที่เดินทางเข้ามาท่องเที่ยวในพื้นที่บ่อน้ำร้อนถ้ำเขาพลู เพื่อศึกษาถึงศักยภาพและมาตรฐานการท่องเที่ยวเชิงสุขภาพของบ่อน้ำร้อนถ้ำเขาพลู

1.2 การนำข้อมูลสรุปจากแบบสำรวจและแบบสอบถามเพื่อนำมาวางแผนในการพัฒนาบ่อน้ำร้อนถ้ำเขาพลูเพื่อนำไปสู่มาตรฐานต่อไป

#### 2. การเก็บข้อมูล

การเก็บข้อมูลในโครงการวิจัยและพัฒนาการท่องเที่ยวเชิงสุขภาพบ่อน้ำร้อนถ้ำเขาพลู แบ่งการเก็บข้อมูลออกเป็น 2 รูปแบบ คือ

2.1 การสำรวจ (survey) เป็นการเก็บข้อมูลเกี่ยวกับศักยภาพด้านการท่องเที่ยวของบ่อน้ำร้อนถ้ำเขาพลู ในด้านต่างๆ โดยใช้แบบประเมินศักยภาพแหล่งท่องเที่ยว (Evaluation of Nature-based Tourism Site) ซึ่งทำการศึกษาศักยภาพแหล่งท่องเที่ยวใน 4 ด้าน คือ

1.1 ด้านทรัพยากรทางการท่องเที่ยว

1.2 ด้านการจัดการสิ่งอำนวยความสะดวก บริการ และสื่อความหมาย

1.3 ด้านการจัดการผลกระทบสิ่งแวดล้อม

1.4 ด้านการมีส่วนร่วมของชุมชน

2.2 การใช้แบบสอบถาม (Questionnaire) เพื่อสำรวจความพึงพอใจของนักท่องเที่ยวในการมาท่องเที่ยวในพื้นที่บ่อน้ำร้อนถ้ำเขาพลู โดยการใช้แบบสอบถามที่ดัดแปลงมาจากคู่มือการประเมินมาตรฐานคุณภาพแหล่งท่องเที่ยวเชิงสุขภาพ น้ำพุร้อนธรรมชาติ โดยสถาบันวิจัยสภาวะแวดล้อม จุฬาลงกรณ์มหาวิทยาลัย

3. ประชากร โครงการวิจัยและพัฒนาการท่องเที่ยวเชิงสุขภาพบ่อน้ำร้อนถ้ำเขาพลู ใช้นักท่องเที่ยวที่เดินทางเข้ามาท่องเที่ยวในพื้นที่บ่อน้ำร้อนถ้ำเขาพลู ระหว่างวันที่ 1 ตุลาคม 2551 ถึง 30 กันยายน 2552

4. กลุ่มตัวอย่าง โดยกำหนดประชากรที่ใช้สำรวจความพึงพอใจของนักท่องเที่ยวที่มีต่อการให้บริการการท่องเที่ยวเชิงสุขภาพบ่อน้ำร้อนถ้ำเขาพลู จำนวน 200 คน

5. การวิเคราะห์ข้อมูล

การวิเคราะห์ข้อมูลในโครงการวิจัยและพัฒนาการท่องเที่ยวเชิงสุขภาพบ่อน้ำร้อนถ้ำเขาพลู ใช้การวิเคราะห์ข้อมูลใน 2 เรื่องคือ

5.1 การประเมินศักยภาพบ่อน้ำร้อนถ้ำเขาพลู ใช้การวิเคราะห์ข้อมูล โดยให้ค่าคะแนนแต่ละตัวชี้วัด (rated score หรือ ค่า R) 3 ระดับ จากค่าคะแนนระดับ 1 ถึง 3 พิจารณาเทียบเคียงกับเกณฑ์การประเมินที่กำหนดขึ้น แล้ววิเคราะห์ข้อมูลที่ได้จากการประเมิน โดยใช้สมการถ่วงน้ำหนัก (weighting score equation)

n

$$ENTSP = \frac{\sum_{i=1}^n W_i R_i}{\sum_{i=1}^n W_i} = \frac{W_1 R_1 + W_2 R_2 + W_3 R_3 + \dots + W_n R_n}{W_1 + W_2 + W_3 + \dots + W_n}$$

โดยที่

ENTSP = การประเมินศักยภาพแหล่งท่องเที่ยวทางธรรมชาติ  
(Evaluation of Nature-based Tourism Site Potential)

$R_i$  = ค่าคะแนนระดับศักยภาพแหล่งท่องเที่ยวทางธรรมชาติ ของตัวชี้วัดที่ 1 ถึง n มีค่าตั้งแต่ 1 ถึง 3 โดย 1= ค่าคะแนนระดับต่ำ จนถึง 3 = ค่าคะแนนระดับสูง

$W_i$  = ค่าถ่วงน้ำหนักของตัวชี้วัดที่ 1 ถึง n ในที่นี้มีค่าเท่ากับ 1 เนื่องจาก ทุกตัวชี้วัด มีค่าคะแนนความสำคัญเท่ากัน

จากนั้นทำการเปรียบเทียบระดับศักยภาพแหล่งท่องเที่ยวทางธรรมชาติกับเกณฑ์ที่กำหนด เพื่อบ่งชี้สถานภาพปัจจุบันของแหล่งท่องเที่ยว ซึ่งแบ่งเป็น 3 ระดับ คือ 1 ศักยภาพระดับต่ำ ถึง 3 ศักยภาพระดับสูง จากสูตรแบ่งช่วงชั้น ดังนี้

$$\begin{aligned} \text{การแบ่งช่วงชั้น} &= \frac{\text{ค่าสูงสุด} - \text{ค่าต่ำสุด}}{\text{จำนวนช่วงชั้น}} \\ &= \frac{3-1}{3} \\ &= 0.66 \end{aligned}$$

จากการคำนวณ ระดับศักยภาพแหล่งท่องเที่ยว มีรายละเอียดดังนี้

1.00-1.66 = ศักยภาพต่ำในการรองรับการท่องเที่ยว (L)

1.67-2.33 = ศักยภาพปานกลางในการรองรับการท่องเที่ยว (M)

2.34-3.00 = ศักยภาพสูงในการรองรับการท่องเที่ยว (H)

5.2 การวิเคราะห์ความพึงพอใจของนักท่องเที่ยว โดยการวัดความพึงพอใจของนักท่องเที่ยว ซึ่งจะแสดงผลการวิเคราะห์ด้วยการแจกแจงความถี่ (frequency) ค่าร้อยละ (percentage) และค่ามัชฌิมเลขคณิต (arithmetic mean) โดยมีการจัดลำดับค่าคะแนนที่คำนวณได้ซึ่งจะกำหนดขนาดของชั้นเพื่อแปลความหมาย ดังนี้

ระดับความพึงพอใจ	ช่วงค่าคะแนน
มีความพึงพอใจมากที่สุด	4.21-5.00
มีความพึงพอใจมาก	3.41-4.20
มีความพึงพอใจปานกลาง	2.61-3.40
มีความพึงพอใจน้อย	1.81-2.60
มีความพึงพอใจน้อยที่สุด	1.00-1.80

จากนั้นนำมาสรุปความพึงพอใจของนักท่องเที่ยวที่มีต่อการท่องเที่ยวในพื้นที่น้ำพุร้อนถ้าเขาพลูดตามแบบของ Thanupon ดังนี้

$$WMS = \frac{5f_1 + 4f_2 + 3f_3 + 2f_4 + 1f_5}{TNR}$$

โดยที่ WMS = คะแนนเฉลี่ยของระดับความพึงพอใจ(weight mean score)

f<sub>1</sub> = จำนวนผู้ที่เลือกตอบว่าพึงพอใจมากที่สุด

f<sub>2</sub> = จำนวนผู้ที่เลือกตอบว่าพึงพอใจมาก

f<sub>3</sub> = จำนวนผู้ที่เลือกตอบว่าพึงพอใจปานกลาง

f<sub>4</sub> = จำนวนผู้ที่เลือกตอบว่าพึงพอใจน้อย

f<sub>5</sub> = จำนวนผู้ที่เลือกตอบว่าพึงพอใจน้อยที่สุด

TNR = จำนวนผู้ให้ข้อมูลทั้งหมด



### ผลการวิจัย

โครงการวิจัยเพื่อพัฒนาการท่องเที่ยวเชิงสุขภาพบ่อน้ำร้อนถ้ำเขาพลู สามารถสรุปผลการวิจัยออกเป็น 3 ขั้นตอน คือ 1) การประเมินศักยภาพบ่อน้ำร้อนถ้ำเขาพลู 2) การสำรวจความพึงพอใจของนักท่องเที่ยวที่มีต่อมาตรฐานการให้บริการการท่องเที่ยวเชิงสุขภาพบ่อน้ำร้อนถ้ำเขาพลูและ 3) แนวทางในการพัฒนาการท่องเที่ยวเชิงสุขภาพของบ่อน้ำร้อนถ้ำเขาพลู สามารถสรุปผลการศึกษาดังนี้

#### 1. ศักยภาพในการรองรับกิจกรรมการท่องเที่ยวบ่อน้ำร้อนถ้ำเขาพลู

เป็นการประเมินถึงศักยภาพของบ่อน้ำร้อนถ้ำเขาพลูโดยใช้แบบประเมินศักยภาพแหล่งท่องเที่ยวทางธรรมชาติ (Evaluation of Nature-based Tourism Site Potential, ENTSP) โดยเป็นการสำรวจในองค์ประกอบด้านทรัพยากรด้านการจัดการสิ่งแวดล้อม ด้านการจัดการผลกระทบต่อสิ่งแวดล้อม/ภูมิทัศน์ชุมชนและด้านการมีส่วนร่วมของชุมชน ซึ่งสามารถสรุปผลการศึกษาดังนี้

ตารางที่ 1 แสดงศักยภาพแหล่งท่องเที่ยวทางธรรมชาติบ่อน้ำร้อนถ้ำเขาพลู

องค์ประกอบศักยภาพแหล่งท่องเที่ยว	ค่าคะแนน
<b>ด้านทรัพยากร</b>	
1. ความมีเอกลักษณ์เฉพาะถิ่นและความดึงดูดใจ	3
2. ความอุดมสมบูรณ์ของพืชพรรณ	3
3. โอกาสในการพบเห็นสัตว์ป่า	2
4. ทัศนียภาพและสภาพภูมิทัศน์ของทรัพยากร	3
5. รูปแบบกิจกรรมมีความเหมาะสมและสัมพันธ์กับสภาพพื้นที่	3
6. ความหลากหลายของกิจกรรม	2
7. สภาพภูมิอากาศเหมาะสมกับพื้นที่	3
8. การเข้าถึงแหล่งท่องเที่ยว	3
9. การได้พึ่งพาตนเอง	2
10. โอกาสในการได้รับประสบการณ์ท้าทายและตื่นเต้น	1
<b>ระดับคะแนนรวม</b>	<b>25</b>

## ตารางที่ 1 (ต่อ)

องค์ประกอบศักยภาพแหล่งท่องเที่ยว	ค่าคะแนน
<b>ด้านสิ่งอำนวยความสะดวก บริการและสื่อความหมาย</b>	
1. ความกลมกลืนของสิ่งอำนวยความสะดวก	3
2. ความเพียงพอของสิ่งอำนวยความสะดวก	2
3. คุณภาพของสิ่งอำนวยความสะดวกในด้านประโยชน์ใช้สอย	2
4. การจัดการด้านความปลอดภัยต่อชีวิตและทรัพย์สิน	2
5. คุณภาพในการให้บริการ	2
6. รูปแบบ เนื้อหา ความรู้และวิธีการสื่อความหมาย	1
<b>ระดับคะแนนรวม</b>	<b>12</b>
<b>ระดับคะแนนเฉลี่ย</b>	<b>2</b>
<b>ด้านการจัดการผลกระทบต่อสิ่งแวดล้อม/ภูมิทัศน์/ชุมชน</b>	
1. การแบ่งเขตพื้นที่ที่เหมาะสมต่อการท่องเที่ยว	2
2. การกำหนดจำนวนนักท่องเที่ยวในการทำกิจกรรม	2
3. มาตรการเฝ้าระวังและป้องกันผลกระทบต่อสิ่งแวดล้อม	2
4. การกำจัดขยะและของเสีย	2
<b>ระดับคะแนนรวม</b>	<b>8</b>
<b>ระดับคะแนนเฉลี่ย</b>	<b>2</b>
<b>ด้านการมีส่วนร่วมของชุมชน</b>	
1. โอกาสในการเข้าร่วมดำเนินการเกี่ยวกับกิจกรรมท่องเที่ยว	1
2. การมีส่วนร่วมในการได้รับผลประโยชน์	2
<b>ระดับคะแนนรวม</b>	<b>3</b>
<b>ระดับคะแนนเฉลี่ย</b>	<b>1.5</b>
<b>ระดับคะแนนรวมทุกองค์ประกอบ</b>	<b>8</b>
<b>ระดับคะแนนเฉลี่ยทุกองค์ประกอบ</b>	<b>2</b>

จากการศึกษาถึงศักยภาพของปอน้ำร้อนถ้าเขาพลูในองค์ประกอบ 4 ด้านของการประเมินศักยภาพแหล่งท่องเที่ยวทางธรรมชาติพบว่า 1) ด้านทรัพยากรมีระดับคะแนนรวม 25 คะแนน มีระดับคะแนนเฉลี่ย 2.5 คะแนน 2) ด้านสิ่งอำนวยความสะดวก บริการและสื่อความหมาย มีระดับคะแนนรวม 12 คะแนน

มีระดับคะแนนเฉลี่ย 2 คะแนน 3) ด้านการจัดการผลกระทบต่อสิ่งแวดล้อม/ภูมิทัศน์/ชุมชน มีระดับคะแนนรวม 8 คะแนน มีระดับคะแนนเฉลี่ย 2 คะแนน

4) ด้านการมีส่วนร่วมของชุมชน มีระดับคะแนนรวม 3 คะแนน มีระดับคะแนนเฉลี่ย 1.5 คะแนน ซึ่งเมื่อนำมาหารระดับคะแนนรวมทุกองค์ประกอบพบว่า มีระดับคะแนนรวมทั้งหมดมีระดับคะแนน 8 คะแนน มีระดับคะแนนเฉลี่ยทุกองค์ประกอบเท่ากับ 2 คะแนน โดยเมื่อนำมาคำนวณหารระดับศักยภาพในการรองรับกิจกรรมการท่องเที่ยวพบว่าศักยภาพของบ่อน้ำร้อนถ้ำเขาพลูมีศักยภาพรองรับกิจกรรมการท่องเที่ยวอยู่ในระดับปานกลาง

## 2. ความพึงพอใจของนักท่องเที่ยวที่มีต่อมาตรฐานการให้บริการการท่องเที่ยวเชิงสุขภาพบ่อน้ำร้อนถ้ำเขาพลู

เป็นการประเมินความพึงพอใจของนักท่องเที่ยวที่เดินทางมาทำกิจกรรมการท่องเที่ยวเชิงสุขภาพในพื้นที่บ่อน้ำร้อนถ้ำเขาพลู ใน 3 ด้าน คือ ข้อมูลทั่วไปของนักท่องเที่ยว มาตรฐานการท่องเที่ยวเชิงสุขภาพบ่อน้ำร้อนถ้ำเขาพลูและศักยภาพในการเป็นแหล่งท่องเที่ยวเชิงสุขภาพบ่อน้ำร้อนถ้ำเขาพลู

### 2.1 ข้อมูลทั่วไปของนักท่องเที่ยว

เป็นการศึกษาข้อมูลทั่วไปของนักท่องเที่ยวที่เดินทางมาประกอบกิจกรรมการท่องเที่ยวเชิงสุขภาพบ่อน้ำร้อนถ้ำเขาพลู ซึ่งสามารถสรุปผลการศึกษาได้ดังนี้

ตารางที่ 2 ข้อมูลทั่วไปนักท่องเที่ยวที่มายังบ่อน้ำร้อนถ้ำเขาพลู

ข้อมูลทั่วไปของนักท่องเที่ยว	จำนวน	ร้อยละ
<b>เพศ</b>		
ชาย	85	42.5
หญิง	115	57.5
<b>อายุ</b>		
ต่ำกว่า 15 ปี	7	3.5
15-20 ปี	35	17.5
21-25 ปี	17	8.5
26-30 ปี	36	18
31-35 ปี	18	9

## ตารางที่ 2 (ต่อ)

ข้อมูลทั่วไปของนักท่องเที่ยว	จำนวน	ร้อยละ
36-40 ปี	28	14
41-45 ปี	19	9.5
46-50 ปี	20	10
51 ปี ขึ้นไป	20	10
<b>อาชีพ</b>		
รับราชการ	14	7
พนักงานรัฐวิสาหกิจ	16	8
นักธุรกิจ/เจ้าของธุรกิจ	39	19.5
รับจ้าง	40	20
พนักงานบริษัท	12	6
ว่างงาน/เกษียณ	9	4.5
เกษตรกร	53	26.5
นักเรียน/นักศึกษา	16	8
ประมง	1	0.5
<b>ระดับการศึกษา</b>		
ประถมศึกษา	46	23
มัธยมศึกษา	80	40
ปวส./อนุปริญญา	17	8.5
ปริญญาตรี	51	25.5
สูงกว่าปริญญาตรี	6	3
<b>รายได้</b>		
ต่ำกว่า 5,000 บาท	62	31
5,000-10,000 บาท	61	30.5
10,000-15,000 บาท	33	16.5
15,000-20,000 บาท	17	8.5
20,000-25,000 บาท	9	4.5
มากกว่า 25,000 บาท	18	9

## ตารางที่ 2 (ต่อ)

ข้อมูลทั่วไปของนักท่องเที่ยว	จำนวน	ร้อยละ
<b>ภูมิลำเนา</b>		
อำเภอละแม	56	28
อำเภอใกล้เคียง	62	31
กรุงเทพมหานคร	9	4.5
ภาคกลาง	5	2.5
ภาคตะวันตก	3	1.5
ภาคตะวันออกเฉียงเหนือ	27	13.5
ภาคใต้	31	15.5
ภาคเหนือ	5	2.5
ภาคตะวันออก	2	1
<b>ข้อมูลข่าวสารที่ได้รับ</b>		
เพื่อน	126	63
วิทยุ/โทรทัศน์	24	12
นิตยสาร/วารสาร	19	9.5
หนังสือพิมพ์	4	2
บริษัทนำเที่ยว	1	0.5
อินเทอร์เน็ต	1	0.5
ผู้ปกครอง/ญาติ	18	9
ชาวบ้านท้องถิ่น	1	0.5
ใกล้บ้าน	4	2
ป้ายเชิญชวน	2	1
<b>จำนวนครั้งที่เดินทางมา</b>		
ครั้งแรก	34	17
ครั้งที่ 2	40	20
3-5 ครั้ง	47	23.5
6-10 ครั้ง	20	10
มากกว่า 10 ครั้ง	59	29.5

## ตารางที่ 2 (ต่อ)

ข้อมูลทั่วไปของนักท่องเที่ยว	จำนวน	ร้อยละ
<b>จำนวนกลุ่มในการเดินทาง</b>		
คนเดียว	35	17.5
2-4 คน	109	54.5
5-7 คน	37	18.5
8-10 คน	13	6.5
มากกว่า 10 คน	6	3
<b>วัตถุประสงค์ในการเดินทาง</b>		
การท่องเที่ยว/พักผ่อนหย่อนใจ	150	75
รักษาโรค	49	24.5
ทางผ่าน	1	0.5
<b>การกลับมาเยือน</b>		
กลับมาอีก	179	89.5
ไม่กลับมาอีก	21	24.5
รวม	200	100

จากการศึกษาข้อมูลทั่วไปของนักท่องเที่ยวที่เดินทางมายังบ่อน้ำร้อนถ้ำเขาพลูโดยใช้แบบสอบถามพบว่านักท่องเที่ยวที่เดินทางมาเป็นจำนวนสูงสุดคือเพศหญิงมีจำนวน 115 คน จากกลุ่มตัวอย่างทั้งสิ้น 200 คน คิดเป็นร้อยละ 57.5 ของนักท่องเที่ยวทั้งหมด มีอายุอยู่ระหว่าง 26-30 ปี จำนวน 36 คน คิดเป็นร้อยละ 18 ของนักท่องเที่ยวทั้งหมด มีอาชีพเกษตรกร จำนวน 53 คน คิดเป็นร้อยละ 26.5 ของนักท่องเที่ยวทั้งหมด มีการศึกษาสูงสุดคือระดับมัธยมศึกษา จำนวน 61 คน คิดเป็นร้อยละ 30.5 ของนักท่องเที่ยวทั้งหมด มีภูมิลำเนาอยู่ในอำเภอใกล้เคียงของอำเภอละแม จำนวน 62 คน คิดเป็นร้อยละ 31 ของนักท่องเที่ยวทั้งหมด ส่วนใหญ่ได้รับข้อมูลของบ่อน้ำร้อนถ้ำเขาพลูมาจากเพื่อน จำนวนทั้งสิ้น 126 คน คิดเป็นร้อยละ 63 ของนักท่องเที่ยวทั้งหมด ส่วนใหญ่เดินทางมายังบ่อน้ำร้อนถ้ำเขาพลูเป็นประจำมากกว่า 10 ครั้ง มีจำนวนทั้งสิ้น 51 คน คิดเป็นร้อยละ 29.5 ของนักท่องเที่ยวทั้งหมด โดยส่วนใหญ่เดินทางมาเป็นกลุ่ม 2-4 คน จำนวนทั้งสิ้น 109

คน คิดเป็นร้อยละ 54.5 ของนักท่องเที่ยวทั้งหมด ส่วนใหญ่มีวัตถุประสงค์ในการเดินทางมาเพื่อการท่องเที่ยว/พักผ่อนหย่อนใจ จำนวนทั้งสิ้น 150 คน คิดเป็นร้อยละ 75 ของนักท่องเที่ยวทั้งหมดและส่วนใหญ่มีความประสงค์ที่จะเดินทางมายังบ่อน้ำร้อนถ้ำเขาพลูอีกครั้งเป็นจำนวนทั้งสิ้น 179 คน คิดเป็นร้อยละ 89.5 ของนักท่องเที่ยวทั้งหมด

## 2.2 มาตรฐานการท่องเที่ยวเชิงสุขภาพบ่อน้ำร้อนถ้ำเขาพลู

เป็นการประเมินความพึงพอใจของนักท่องเที่ยวที่เดินทางมาประกอบกิจกรรมการท่องเที่ยวเชิงสุขภาพบ่อน้ำร้อนถ้ำเขาพลู ในด้านการให้บริการการท่องเที่ยวเชิงสุขภาพของบ่อน้ำร้อนถ้ำเขาพลู สามารถสรุปผลการศึกษาดังนี้

ตารางที่ 3 มาตรฐานด้านคุณภาพน้ำที่เหมาะสมในการให้บริการ

มาตรฐาน	ความพึงพอใจของนักท่องเที่ยว									
	น้อยที่สุด		น้อย		ปานกลาง		มาก		มากที่สุด	
	จำนวน	%	จำนวน	%	จำนวน	%	จำนวน	%	จำนวน	%
มีการรับรองความปลอดภัยของน้ำแร่	7	3.5	10	5	29	14.5	80	40	74	37
อุณหภูมิของน้ำมีความเหมาะสม	4	2	7	3.5	56	28	77	38.5	56	28
น้ำแร่มีความสะอาดไม่มีสิ่งเจือปน	12	6	6	3	48	24	72	36	61	30.5
การเปลี่ยนน้ำใหม่ทุกครั้งที่อาบ	22	11	7	3.5	31	15.5	67	33.5	73	36.5
ท่อส่งน้ำใช้วัสดุที่เหมาะสม มีความปลอดภัย	8	4	10	5	39	19.5	67	33.5	76	38

จากข้อมูลแบบสอบถามเรื่องมาตรฐานการท่องเที่ยวเชิงสุขภาพพ่อน้ำร้อนถ้าเขาพลาในมาตรฐานด้านคุณภาพน้ำที่เหมาะสมในการให้บริการ พบว่า นักท่องเที่ยวส่วนใหญ่มีความพึงพอใจอยู่ในระดับมากในด้านการรับรองความปลอดภัยของน้ำแร่ จำนวนทั้งสิ้น 80 คน คิดเป็นร้อยละ 40 ของนักท่องเที่ยวทั้งหมด นักท่องเที่ยวส่วนใหญ่มีความพึงพอใจในระดับมากในด้านอุณหภูมิของน้ำที่มีความเหมาะสม จำนวนทั้งสิ้น 77 คน คิดเป็นร้อยละ 38.5 ของ



นักท่องเที่ยงทั้งหมด มีความพึงพอใจอยู่ในระดับในระดับมากในด้านน้ำแร่ที่มีความสะอาดไม่มีสิ่งเจือปน จำนวนทั้งสิ้น 72 คน คิดเป็นร้อยละ 36 ของนักท่องเที่ยงทั้งหมด มีความพึงพอใจระดับมากที่สุดในการเปลี่ยนน้ำใหม่ทุกครั้งที่อาบ จำนวนทั้งสิ้น 73 คน คิดเป็นร้อยละ 36.5 ของนักท่องเที่ยงทั้งหมดและมีความพึงพอใจในระดับมากที่สุดในด้านท่อส่งน้ำที่ใช้วัสดุที่เหมาะสม มีความปลอดภัย จำนวนทั้งสิ้น 76 คน คิดเป็นร้อยละ 30 ของนักท่องเที่ยงทั้งหมด

ตารางที่ 4 มาตรฐานด้านห้องแช่น้ำร้อน

มาตรฐาน	ความพึงพอใจของนักท่องเที่ยง									
	น้อยที่สุด		น้อย		ปานกลาง		มาก		มากที่สุด	
	จำนวน	%	จำนวน	%	จำนวน	%	จำนวน	%	จำนวน	%
การมีป้ายอธิบายให้ความรู้	8	4	18	9	41	20.5	73	36.5	60	30
ระบบถ่ายเทอากาศดี แสงสว่างเพียงพอ	7	3.5	7	3.5	56	28	62	31	68	34
วัสดุปูพื้นไม่ลื่น ระบายน้ำได้ดี	7	3.5	14	7	40	20	76	38	63	31.5
มีระบบให้ความปลอดภัยภายในห้อง	13	6.5	39	19.5	42	21	64	32	22	11
มีเจ้าหน้าที่ดูแลและให้บริการ	11	5.5	20	10	41	20.5	69	34.5	59	29.5

จากข้อมูลแบบสอบถามนักท่องเที่ยวที่ใช้บริการบ่อน้ำร้อนถ้าเขาพลูในมาตรฐานด้านห้องแช่น้ำร้อน นักท่องเที่ยวส่วนใหญ่มีความพึงพอใจอยู่ระดับมากในด้านการมีป้ายอธิบายให้ความรู้ จำนวนทั้งสิ้น 73 คน คิดเป็นร้อยละ 36.5 ของนักท่องเที่ยวทั้งหมด มีความพึงพอใจอยู่ในระดับมากที่สุดในการมีระบบถ่ายเทอากาศที่ดี แสงสว่างเพียงพอ จำนวนทั้งสิ้น 68 คน คิดเป็นร้อยละ 34 ของนักท่องเที่ยวทั้งหมด มีความพึงพอใจอยู่ในระดับอยู่ในระดับมากในด้านวัสดุปูพื้นที่ที่ไม่ลื่น ระบายน้ำได้ดี จำนวนทั้งสิ้น 76 คน คิดเป็นร้อยละ 63 ของนักท่องเที่ยวทั้งหมด มีความพึงพอใจในระดับมากในด้านระบบความปลอดภัยภายในห้อง จำนวนทั้งสิ้น 64 คน คิดเป็นร้อยละ 32 ของนักท่องเที่ยวทั้งหมดและมีความพึงพอใจอยู่ในระดับมากในด้านการมีเจ้าหน้าที่ดูแลและให้บริการ จำนวนทั้งสิ้น 69 คน คิดเป็นร้อยละ 34.5 ของนักท่องเที่ยวทั้งหมด

ตารางที่ 5 มาตรฐานด้านห้องอาบน้ำ/ห้องสุขา/ห้องเปลี่ยนเสื้อผ้า

มาตรฐาน	ความพึงพอใจของนักท่องเที่ยว									
	น้อยที่สุด		น้อย		ปานกลาง		มาก		มากที่สุด	
	จำนวน	%	จำนวน	%	จำนวน	%	จำนวน	%	จำนวน	%
มีห้องอาบน้ำ ห้องสุขา ห้องเปลี่ยนเสื้อผ้าเพียงพอ	14	7	13	6.5	67	33.5	49	24.5	57	28.5
มีห้องน้ำแยกหญิง ชาย ชัดเจน	9	4.5	17	8.5	47	23.5	70	35	57	28.5
ห้องน้ำมีความสะอาด	13	6.5	28	14	47	23.5	58	29	54	27
มีอากาศถ่ายเทสะดวก แสงสว่างเพียงพอในห้องน้ำ	12	6	14	7	53	26.5	66	33	55	27.5
มีห้องน้ำสำหรับคนพิการ	35	17.5	32	16	41	20.5	41	20.5	57	28.5

จากข้อมูลแบบสอบถามนักท่องเที่ยวที่ให้บริการปอน้ำร้อนถ้าเขาพดูในมาตรฐานด้านห้องอาบน้ำ/ห้องสุขา/ห้องเปลี่ยนเสื้อผ้า ซึ่งในเรื่องการมีห้องอาบน้ำ ห้องสุขา ห้องเปลี่ยนเสื้อผ้าที่เพียงพอนักท่องเที่ยวส่วนใหญ่มีความพึงพอใจอยู่ในระดับมากที่สุด จำนวนทั้งสิ้น 57 คน คิดเป็นร้อยละ 28.5 ของนักท่องเที่ยวทั้งหมด ด้านการมีห้องน้ำแยกชาย หญิงชัดเจน นักท่องเที่ยวส่วนใหญ่มีความพึงพอใจอยู่ระดับมาก จำนวนทั้งสิ้น 70 คน คิดเป็นร้อยละ 35 ของนักท่องเที่ยวทั้งหมด ด้านห้องน้ำที่มีความสะอาด นักท่องเที่ยวส่วนใหญ่มีความพึงพอใจอยู่ในระดับมาก จำนวนทั้งสิ้น 58 คน คิดเป็นร้อยละ 29 ของ

นักท่องเที่ยวทั้งหมด ด้านห้องที่มีอากาศถ่ายเทสะดวก แสงสว่างเพียงพอ นักท่องเที่ยวส่วนใหญ่มีความพึงพอใจอยู่ในระดับมาก จำนวนทั้งสิ้น 66 คน คิดเป็นร้อยละ 33 ของนักท่องเที่ยวทั้งหมดและด้านการมีห้องน้ำสำหรับคนพิการ นักท่องเที่ยวส่วนใหญ่มีความพึงพอใจอยู่ในระดับมากที่สุด จำนวนทั้งสิ้น 57 คน คิดเป็นร้อยละ 28.5 ของนักท่องเที่ยวทั้งหมด

ตารางที่ 6 มาตรฐานด้านความปลอดภัย

มาตรฐาน	ความพึงพอใจของนักท่องเที่ยว									
	น้อยที่สุด		น้อย		ปานกลาง		มาก		มากที่สุด	
	จำนวน	%	จำนวน	%	จำนวน	%	จำนวน	%	จำนวน	%
มีอุปกรณ์ให้ความปลอดภัยอย่างเพียงพอ	10	5	28	14	44	22	65	32.5	53	26.5
อุปกรณ์ให้ความปลอดภัยพร้อมใช้งาน	9	4.5	28	14	38	19	64	32	61	30.5
มีเจ้าหน้าที่คอยดูแลให้ความปลอดภัย	14	7	26	13	45	22.5	61	30.5	54	27
มีห้องพยาบาลและอุปกรณ์พยาบาล	37	18.5	25	12.5	39	19.5	49	24.5	50	25
เจ้าหน้าที่มีความพร้อมในการปฐมพยาบาล	29	14.5	26	13	48	24	55	27.5	42	21

จากข้อมูลแบบสอบถามนักท่องเที่ยงที่ใช้บริการบ่อน้ำร้อนถ้าเขาพลาในมาตรฐานด้านความปลอดภัย ซึ่งในด้านการมีอุปกรณ์ให้ความปลอดภัยอย่างเพียงพอ นักท่องเที่ยงส่วนใหญ่มีความพึงพอใจอยู่ในระดับมาก จำนวนทั้งสิ้น 65 คน คิดเป็นร้อยละ 32.5 ของนักท่องเที่ยงทั้งหมด ด้านการมีอุปกรณ์ให้ความปลอดภัยที่พร้อมใช้งาน นักท่องเที่ยงส่วนใหญ่มีความพึงพอใจอยู่ในระดับมาก จำนวนทั้งสิ้น 64 คน คิดเป็นร้อยละ 32 ของนักท่องเที่ยงทั้งหมด ด้านการมีเจ้าหน้าที่คอยดูแลให้ความปลอดภัย นักท่องเที่ยงส่วนใหญ่มีความพึงพอใจอยู่ในระดับมาก จำนวนทั้งสิ้น 61 คน คิดเป็นร้อยละ 30.5 ของนักท่องเที่ยงทั้งหมด ด้านการมีห้องพยาบาลและอุปกรณ์พยาบาล นักท่องเที่ยงส่วนใหญ่มีความพึงพอใจอยู่ในระดับมากที่สุด จำนวนทั้งสิ้น 50 คน คิดเป็นร้อยละ 25 ของนักท่องเที่ยงทั้งหมดและด้านการมีเจ้าหน้าที่ที่มีความพร้อมในการปฐมพยาบาล นักท่องเที่ยงส่วนใหญ่มีความพึงพอใจอยู่ในระดับมาก จำนวนทั้งสิ้น 50 คน คิดเป็นร้อยละ 27.5 ของนักท่องเที่ยงทั้งหมด

ตารางที่ 7 มาตรฐานด้านสิ่งแวดล้อม

มาตรฐาน	ความพึงพอใจของนักท่องเที่ยว									
	น้อยที่สุด		น้อย		ปานกลาง		มาก		มากที่สุด	
	จำนวน	%	จำนวน	%	จำนวน	%	จำนวน	%	จำนวน	%
การพัฒนาไม่เป็นปัญหาต่อสิ่งแวดล้อม	14	7	11	5.5	57	28.5	65	32.5	53	26.5
ถึงระยะเพียงพอ อยู่ในสภาพดี	9	4.5	32	16	48	24	59	29.5	52	26
มีระบบจัดการขยะที่ดี	9	4.5	29	14.5	48	24	63	31.5	51	25.5
มีการจัดการน้ำเสียที่ดี	11	5.5	22	11	52	26	64	32	51	25.5
มีการดูแลสิ่งแวดล้อมที่ดี	25	12.5	24	12	34	17	68	34	49	24.5

จากข้อมูลแบบสอบถามนักท่องเที่ยวที่ใช้บริการบ่อน้ำร้อนถ้ำเขาพลูในมาตรฐานด้านสิ่งแวดล้อม ซึ่งในด้านการพัฒนาที่ไม่เป็นปัญหาต่อสิ่งแวดล้อม นักท่องเที่ยวส่วนใหญ่มีความพึงพอใจอยู่ในระดับมาก จำนวนทั้งสิ้น 65 คน คิดเป็นร้อยละ 32.5 ของนักท่องเที่ยวทั้งหมด ด้านการมีถึงระยะที่เพียงพอ อยู่ในสภาพดี นักท่องเที่ยวส่วนใหญ่มีความพึงพอใจอยู่ในระดับมาก จำนวนทั้งสิ้น 59 คน คิดเป็นร้อยละ 29.5 ของนักท่องเที่ยวทั้งหมด ด้านการมีระบบจัดการขยะที่ดี นักท่องเที่ยวส่วนใหญ่มีความพึงพอใจอยู่ในระดับมาก จำนวนทั้งสิ้น 63 คน คิดเป็นร้อยละ 31.5 ของนักท่องเที่ยวทั้งหมด ด้านการมี

ระบบการจัดการน้ำเสียที่ดี นักท่องเที่ยวส่วนใหญ่มีความพึงพอใจอยู่ในระดับมาก จำนวนทั้งสิ้น 64 คน คิดเป็นร้อยละ 32 ของนักท่องเที่ยวทั้งหมดและด้านการมีการดูแลสิ่งแวดล้อมที่ดี นักท่องเที่ยวส่วนใหญ่มีความพึงพอใจอยู่ในระดับมาก จำนวนทั้งสิ้น 68 คน คิดเป็นร้อยละ 34 ของนักท่องเที่ยวทั้งหมด

### 2.3 ศักยภาพในการเป็นแหล่งท่องเที่ยวเชิงสุขภาพบ่อน้ำร้อนถ้ำเขาพลู

เป็นการศึกษาถึงศักยภาพในด้านการเป็นแหล่งท่องเที่ยวเชิงสุขภาพบ่อน้ำร้อนถ้ำเขาพลู โดยประเมินจากความพึงพอใจของนักท่องเที่ยวที่เดินทางมายังบ่อน้ำร้อนถ้ำเขาพลู สามารถสรุปผลการศึกษาดังนี้

ตารางที่ 8 ศักยภาพด้านความดึงดูดใจด้านการท่องเที่ยว

มาตรฐาน	ความพึงพอใจของนักท่องเที่ยว									
	น้อยที่สุด		น้อย		ปานกลาง		มาก		มากที่สุด	
	จำนวน	%	จำนวน	%	จำนวน	%	จำนวน	%	จำนวน	%
บริเวณบ่อมีความสวยงาม ดึงดูดใจ	10	5	26	13	45	22.5	68	34	51	25.5
ปริมาณน้ำมีความเหมาะสม	6	3	17	8.5	44	22	80	40	53	25
ความร้อนมีความเหมาะสม	7	3.5	21	10.5	41	15.5	77	38.5	55	27.5
น้ำไม่มีกลิ่นกำมะถัน	5	2.5	20	10	39	19.5	81	40.5	55	27.5
พื้นที่มีความเป็นธรรมชาติสูง	5	2.5	22	11	28	14	76	38	70	35

จากข้อมูลแบบสอบถามเรื่องศักยภาพในการเป็นแหล่งท่องเที่ยวเชิงสุขภาพบ่อน้ำร้อนถ้าเขาพลูในศักยภาพด้านความดึงดูดใจด้านการท่องเที่ยว ในด้านที่บริเวณบ่อมีความสวยงาม ดึงดูดใจ พบว่านักท่องเที่ยวส่วนใหญ่มีความพึงพอใจอยู่ในระดับมาก จำนวนทั้งสิ้น 68 คน คิดเป็นร้อยละ 34 ของนักท่องเที่ยวทั้งหมด ด้านปริมาณน้ำที่มีความเหมาะสม นักท่องเที่ยวส่วนใหญ่มีความพึงพอใจอยู่ในระดับมาก จำนวนทั้งสิ้น 80 คน คิดเป็นร้อยละ 40 ของนักท่องเที่ยวทั้งหมด ด้านความร้อนที่มีความเหมาะสม นักท่องเที่ยวส่วนใหญ่มีความพึงพอใจอยู่ในระดับมาก จำนวนทั้งสิ้น 77 คน คิดเป็นร้อยละ 38.5 ของนักท่องเที่ยวทั้งหมด ด้านน้ำที่ไม่มีกลิ่นกำมะถัน นักท่องเที่ยวส่วนใหญ่มีความพึงพอใจอยู่ในระดับมาก จำนวนทั้งสิ้น 81 คน คิดเป็นร้อยละ 40.5 ของนักท่องเที่ยวทั้งหมดและด้านพื้นที่ที่ยังคงความเป็นธรรมชาติสูง นักท่องเที่ยวส่วนใหญ่มีความพึงพอใจอยู่ในระดับมาก จำนวนทั้งสิ้น 76 คน คิดเป็นร้อยละ 38 ของนักท่องเที่ยวทั้งหมด



ตารางที่ 9 ศักยภาพในการรองรับนักท่องเที่ยว

มาตรฐาน	ความพึงพอใจของนักท่องเที่ยว									
	น้อยที่สุด		น้อย		ปานกลาง		มาก		มากที่สุด	
	จำนวน	%	จำนวน	%	จำนวน	%	จำนวน	%	จำนวน	%
การเข้าถึงได้สะดวก	4	2	22	11	28	14	76	38	70	35
ขนาดของพื้นที่ที่มีความเหมาะสมต่อการท่องเที่ยว	7	3.5	10	5	57	28.5	65	32.5	61	30.5
การรักษาความเป็นธรรมชาติในพื้นที่	14	7	19	9.5	35	17.5	69	34.5	63	31.5
กิจกรรมการท่องเที่ยวอื่นๆ	18	9	26	13	37	18.5	60	30	54	27
พื้นที่สามารถรองรับนักท่องเที่ยวได้อย่างดี	23	11.5	26	13	37	18.5	60	30	54	27

จากข้อมูลแบบสอบถามนักท่องเที่ยวที่ใช้บริการปอน้ำร้อนถ้าเขาพูดด้านศักยภาพในการรองรับนักท่องเที่ยว ซึ่งในด้านการเข้าถึงที่สะดวก นักท่องเที่ยวส่วนใหญ่มีความพึงพอใจอยู่ในระดับมาก จำนวนทั้งสิ้น 76 คน คิดเป็นร้อยละ 38 ของนักท่องเที่ยวทั้งหมด ด้านขนาดของพื้นที่ที่มีความเหมาะสมต่อการท่องเที่ยว นักท่องเที่ยวส่วนใหญ่มีความพึงพอใจอยู่ในระดับมาก จำนวนทั้งสิ้น 65 คน คิดเป็นร้อยละ 32.5 ของนักท่องเที่ยวทั้งหมด ด้านการรักษาความเป็นธรรมชาติในพื้นที่ นักท่องเที่ยวส่วนใหญ่มีความพึงพอใจอยู่ในระดับมาก จำนวนทั้งสิ้น 69 คน คิดเป็นร้อยละ 34.5 ของนักท่องเที่ยว

ทั้งหมด ด้านการมีกิจกรรมการท่องเที่ยวอื่นๆในพื้นที่ นักท่องเที่ยวส่วนใหญ่มีความพึงพอใจอยู่ในระดับมาก จำนวนทั้งสิ้น 60 คน คิดเป็นร้อยละ 30 ของนักท่องเที่ยวทั้งหมดและในด้านพื้นที่ที่สามารถรองรับนักท่องเที่ยวได้เป็นอย่างดี นักท่องเที่ยวส่วนใหญ่มีความพึงพอใจอยู่ในระดับมาก จำนวนทั้งสิ้น 60 คน คิดเป็นร้อยละ 30 ของนักท่องเที่ยวทั้งหมด

ตารางที่ 10 ศักยภาพด้านการใช้ประโยชน์จากพื้นที่อย่างยั่งยืน

มาตรฐาน	ความพึงพอใจของนักท่องเที่ยว									
	น้อยที่สุด		น้อย		ปานกลาง		มาก		มากที่สุด	
	จำนวน	%	จำนวน	%	จำนวน	%	จำนวน	%	จำนวน	%
มีการรักษาสภาพแวดล้อมดั้งเดิมเอาไว้	7	3.5	17	8.5	41	20.5	61	30.5	69	34.5
มีความกลมกลืนของสิ่งก่อสร้างกับสภาพแวดล้อม	5	2.5	13	6.5	42	21	72	36	68	34
การกำหนดเขตการใช้ประโยชน์อย่างชัดเจน	4	2	17	8.5	46	23	69	34.5	64	32
มีการจัดการขยะและของเสียที่ดี	16	8	31	15.5	42	21	64	32	47	23.5
เปิดโอกาสให้คนในท้องถิ่นมีส่วนร่วมกับการท่องเที่ยว	12	6	8	4	45	22.5	68	34	67	33.5

จากข้อมูลแบบสอบถามนักท่องเที่ยวที่ใช้บริการบ่อน้ำร้อนถ้าเขาพูดด้านศักยภาพด้านการใช้ประโยชน์จากพื้นที่อย่างยั่งยืน ในด้านการรักษา สภาพแวดล้อมดั้งเดิมเอาไว้ นักท่องเที่ยวส่วนใหญ่มีความพึงพอใจอยู่ในระดับมาก จำนวนทั้งสิ้น 61 คน คิดเป็นร้อยละ 30.5 ของนักท่องเที่ยวทั้งหมด ด้านความกลมกลืนของสิ่งก่อสร้างกับสภาพแวดล้อม นักท่องเที่ยวส่วนใหญ่มีความพึงพอใจอยู่ในระดับมาก จำนวนทั้งสิ้น 72 คน คิดเป็นร้อยละ 36 ของ นักท่องเที่ยวทั้งหมด ด้านการมีการกำหนดเขตการใช้ประโยชน์อย่างชัดเจน นักท่องเที่ยวส่วนใหญ่มีความพึงพอใจอยู่ในระดับมาก จำนวนทั้งสิ้น 69 คน คิด เป็นร้อยละ 34.5 ของนักท่องเที่ยวทั้งหมด ด้านการจัดการขยะและของเสียที่ดี นักท่องเที่ยวส่วนใหญ่มีความพึงพอใจอยู่ในระดับมาก จำนวนทั้งสิ้น 64 คน คิดเป็นร้อยละ 32 ของนักท่องเที่ยวทั้งหมดและในด้านการเปิดโอกาสให้คนในท้องถิ่นมีส่วนร่วมกับการท่องเที่ยว นักท่องเที่ยวส่วนใหญ่มีความพึงพอใจอยู่ใน ระดับมาก จำนวนทั้งสิ้น 68 คน คิดเป็นร้อยละ 34 ของนักท่องเที่ยวทั้งหมด

ตารางที่ 11 แสดงค่าเฉลี่ยมาตรฐานการท่งเกี่ยวเชิงสุขภาพบ่อน้ำร้อนถ้ำเขาพลู

มาตรฐานการท่งเกี่ยวเชิงสุขภาพ	ค่าเฉลี่ย
1. มาตรฐานด้านคุณภาพน้ำมีความเหมาะสมในการให้บริการ	
1.1 มีการรับรองความปลอดภัยของน้ำแร่	4.20
1.2 อุณหภูมิของน้ำมีความเหมาะสม	3.87
1.3 น้ำแร่มีความสะอาดไม่มีสิ่งเจือปน	3.81
1.4 การเปลี่ยนน้ำใหม่ทุกครั้งที่อาบ	3.81
1.5 ท่อส่งน้ำใช้วัสดุที่เหมาะสม มีความปลอดภัย	3.81
ค่าเฉลี่ยมาตรฐานด้านคุณภาพน้ำ	3.90
2. มาตรฐานด้านห้องแช่น้ำร้อน	
2.1 การมีป้ายอธิบายให้ความรู้	3.80
2.2 ระบบถ่ายเทอากาศดี แสงสว่างเพียงพอ	3.89
2.3 วัสดุปูพื้นไม่ลื่น ระบายน้ำได้ดี	3.87

ตารางที่ 11 (ต่อ)

มาตรฐานการท่องเที่ยวเชิงสุขภาพ	ค่าเฉลี่ย
2.4 มีระบบให้ความปลอดภัยภายในห้อง	2.92
2.5 มีเจ้าหน้าที่ดูแลให้บริการ	3.73
ค่าเฉลี่ยมาตรฐานด้านห้องแช่น้ำร้อน	3.64
3. มาตรฐานด้านห้องอาบน้ำ/ห้องสุขา/ห้องเปลี่ยนเสื้อผ้า	
2.1 มีห้องอาบน้ำ ห้องสุขา ห้องเปลี่ยนเสื้อผ้าเพียงพอ	3.61
2.2 มีห้องน้ำแยกชาย หญิง ชัดเจน	3.75
2.3 ห้องน้ำมีความสะอาด	3.56
2.4 มีอากาศถ่ายเทสะดวก แสงสว่างเพียงพอในห้องน้ำ	3.69
2.5 มีห้องน้ำสำหรับคนพิการ	3.36
ค่าเฉลี่ยมาตรฐานด้านห้องอาบน้ำ/ห้องสุขา/ห้องเปลี่ยนเสื้อผ้า	3.59
4. มาตรฐานด้านการจัดการความปลอดภัย	
4.1 มีอุปกรณ์ให้ความปลอดภัยอย่างเพียงพอ	3.62
4.2 อุปกรณ์ให้ความปลอดภัยพร้อมใช้งาน	3.70

ตารางที่ 11 (ต่อ)

มาตรฐานการทองเที่ยวเชิงสุขภาพ	ค่าเฉลี่ย
4.3 มีเจ้าหน้าที่คอยดูแลให้ความปลอดภัย	3.58
4.4 มีห้องพยาบาลและอุปกรณ์พยาบาล	3.25
4.5 เจ้าหน้าที่มีความพร้อมในการปฐมพยาบาล	3.28
ค่าเฉลี่ยมาตรฐานด้านการจัดการความปลอดภัย	3.49
5. มาตรฐานด้านการจัดการสิ่งแวดล้อม	
5.1 การพัฒนาไม่เป็นปัญหาต่อสิ่งแวดล้อม	3.66
5.2 มีถังขยะเพียงพอ อยู่ในสภาพดี	3.57
5.3 มีระบบการจัดการขยะที่ดี	3.59
5.4 มีการจัดการน้ำเสียที่ดี	3.61
5.5 มีการดูแลสิ่งแวดล้อมที่ดี	3.46
ค่าเฉลี่ยมาตรฐานด้านการจัดการสิ่งแวดล้อม	3.57
ค่าเฉลี่ยมาตรฐานรวม	3.80

จากการหาค่าเฉลี่ยจากแบบสอบถามความพึงพอใจของนักท่องเที่ยวที่เดินทางมายังบ่อน้ำร้อนถ้ำเขาพลู สามารถหาค่าเฉลี่ยมาตรฐานการท่องเที่ยวเชิงสุขภาพบ่อน้ำร้อนถ้ำเขาพลูได้ดังนี้ 1. มาตรฐานด้านคุณภาพน้ำมีความเหมาะสมในการให้บริการ พบว่าในด้านการมีการรับรองความปลอดภัยของน้ำแร่มีค่าเฉลี่ยเท่ากับ 4.20 ด้านอุณหภูมิของน้ำมีความเหมาะสมมีค่าเฉลี่ยเท่ากับ 3.87 ด้านน้ำแร่มีความสะอาดไม่มีสิ่งเจือปนมีค่าเฉลี่ยเท่ากับ 3.81 ด้านมีการเปลี่ยนน้ำใหม่ทุกครั้งที่อาบมีค่าเฉลี่ยเท่ากับ 3.81 ด้านการมีท่อส่งน้ำที่ใช้วัสดุที่เหมาะสม มีความปลอดภัยมีค่าเฉลี่ยเท่ากับ 3.81 ซึ่งสามารถสรุปค่าเฉลี่ยมาตรฐานด้านคุณภาพน้ำมีความเหมาะสมในการให้บริการเท่ากับ 3.90 2. มาตรฐานด้านห้องแช่น้ำร้อน พบว่าในด้านการมีป้ายอธิบายให้ความรู้มีค่าเฉลี่ยเท่ากับ 3.80 ด้านการมีระบบถ่ายเทอากาศที่ดี แสงสว่างเพียงพอมีค่าเฉลี่ยเท่ากับ 3.89 ด้านวัสดุปูพื้นไม่ลื่น ระบายน้ำได้ดีมีค่าเฉลี่ยเท่ากับ 3.87 ด้านการมีระบบให้ความปลอดภัยภายในห้องมีค่าเฉลี่ยเท่ากับ 2.92 ด้านการมีเจ้าหน้าที่ดูแลให้บริการมีค่าเฉลี่ยเท่ากับ 3.73 ซึ่งสามารถสรุปค่าเฉลี่ยมาตรฐานด้านห้องแช่น้ำร้อนเท่ากับ 3.64 3. มาตรฐานด้านห้องอาบน้ำ/ห้องซุซา/ห้องเปลี่ยนเสื้อผ้า พบว่าในด้านการมีห้องอาบน้ำ ห้องซุซา ห้องเปลี่ยนเสื้อผ้าเพียงพอมีค่าเฉลี่ยเท่ากับ 3.61 ด้านการมีห้องน้ำแยกชาย หญิง ชัดเจนมีค่าเฉลี่ยเท่ากับ 3.75 ด้านการมีห้องน้ำที่มีความสะอาดมีค่าเฉลี่ยเท่ากับ 3.56 ด้านการมีอากาศถ่ายเทสะดวก แสงสว่างเพียงพอในห้องน้ำมีค่าเฉลี่ยเท่ากับ 3.69 ด้านการมีห้องน้ำสำหรับคนพิการมีค่าเฉลี่ยเท่ากับ 3.36 ซึ่งสามารถสรุปค่าเฉลี่ยมาตรฐานด้านห้องอาบน้ำ/ห้องซุซา/ห้องเปลี่ยนเสื้อผ้ามีค่าเฉลี่ยเท่ากับ 3.49 4. มาตรฐานด้านการจัดการความปลอดภัย พบว่าในด้านการมีอุปกรณ์ให้ความปลอดภัยอย่างเพียงพอมีค่าเฉลี่ยเท่ากับ 3.62 ด้านการมีอุปกรณ์ให้ความปลอดภัยพร้อมใช้งานมีค่าเฉลี่ยเท่ากับ 3.70 ด้านการมีเจ้าหน้าที่คอยดูแลให้ความปลอดภัยมีค่าเฉลี่ยเท่ากับ 3.58 ด้านการมีห้องพยาบาลและอุปกรณ์พยาบาลมีค่าเฉลี่ยเท่ากับ 3.25 ด้านการมีเจ้าหน้าที่ที่มีความพร้อมในการปฐมพยาบาลมีค่าเฉลี่ยเท่ากับ 3.28 ซึ่งสามารถสรุปค่าเฉลี่ยมาตรฐานด้านการจัดการความปลอดภัยเท่ากับ 3.49 5. มาตรฐานด้านการ

จัดการสิ่งแวดล้อม พบว่าในด้านการพัฒนาที่ไม่เป็นปัญหาต่อสิ่งแวดล้อมมีค่าเฉลี่ยเท่ากับ 3.66 ด้านการมีถังขยะที่เพียงพอ อยู่ในสภาพที่ดีมีค่าเฉลี่ยเท่ากับ 3.57 ด้านการมีระบบการจัดการขยะที่ดีมีค่าเฉลี่ยเท่ากับ 3.59 ด้านการมีการจัดการน้ำเสียที่ดีมีค่าเฉลี่ยเท่ากับ 3.61 ด้านการดูแลสิ่งแวดล้อมที่ดีมีค่าเฉลี่ยเท่ากับ 3.46 ซึ่งสามารถสรุปค่าเฉลี่ยมาตรฐานด้านการจัดการสิ่งแวดล้อมเท่ากับ 3.57 โดยสามารถสรุปค่าเฉลี่ยมาตรฐานการท่องเที่ยวเชิงสุขภาพป่อน้ำร้อนถ้าเขาพลูได้เท่ากับ 3.80 ซึ่งเมื่อนำมาวิเคราะห์ความพึงพอใจของนักท่องเที่ยวโดยมีการจัดลำดับค่าคะแนน เพื่อจัดระดับความพึงพอใจของนักท่องเที่ยว พบว่านักท่องเที่ยวมีความพึงพอใจอยู่ในระดับมากต่อมาตรฐานการท่องเที่ยวเชิงสุขภาพป่อน้ำร้อนถ้าเขาพลู



ตารางที่ 12 แสดงค่าเฉลี่ยศักยภาพในการเป็นแหล่งท่องเที่ยวเชิงสุขภาพบ่อน้ำร้อนถ้ำเขาพลู

ศักยภาพการเป็นแหล่งท่องเที่ยวเชิงสุขภาพ	ค่าเฉลี่ย
1. ศักยภาพความดึงดูดใจด้านการท่องเที่ยว	
1.1 บริเวณบ่อมีความสวยงาม ดึงดูดใจ	3.62
1.2 ปริมาณน้ำมีความเหมาะสม	3.79
1.3 ความร้อนของน้ำมีความเหมาะสม	3.78
1.4 น้ำไม่มีกลิ่นกำมะถัน	3.79
1.5 พื้นที่มีความเป็นธรรมชาติสูง	3.94
ค่าเฉลี่ยศักยภาพความดึงดูดใจด้านการท่องเที่ยว	3.78
2. ศักยภาพในการรองรับนักท่องเที่ยว	
2.1 การเข้าถึงได้สะดวก	3.93
2.2 ขนาดของพื้นที่มีความเหมาะสมต่อการท่องเที่ยว	3.82

ศักยภาพการเป็นแหล่งท่องเที่ยวเชิงสุขภาพ	ค่าเฉลี่ย
2.3 การรักษาความเป็นธรรมชาติในพื้นที่	3.74
2.4 มีกิจกรรมการท่องเที่ยวอื่นๆในพื้นที่	3.46
2.5 พื้นที่สามารถรองรับนักท่องเที่ยวได้เป็นอย่างดี	3.48
ค่าเฉลี่ยศักยภาพในการรองรับนักท่องเที่ยว	3.69
3. ศักยภาพด้านการใช้ประโยชน์จากพื้นที่อย่างยั่งยืน	
3.1 มีการรักษาสภาพแวดล้อมดั้งเดิมเอาไว้	3.77
3.2 มีความกลมกลืนของสิ่งก่อสร้างกับสภาพแวดล้อม	3.93
3.3 การกำหนดเขตการใช้ประโยชน์อย่างยั่งยืน	3.86
3.4 มีการจัดการขยะและของเสียที่ดี	3.48
3.5 เปิดโอกาสให้คนในท้องถิ่นมีส่วนร่วมกับการท่องเที่ยว	3.85
ค่าเฉลี่ยศักยภาพด้านการใช้ประโยชน์จากพื้นที่อย่างยั่งยืน	3.78
ค่าเฉลี่ยศักยภาพรวม	3.72

จากการหาค่าเฉลี่ยจากแบบสอบถามความพึงพอใจของนักท่องเที่ยวที่เดินทางมายังบ่อน้ำร้อนถ้ำเขาพลู สามารถหาค่าเฉลี่ยศักยภาพในการเป็นแหล่งท่องเที่ยวเชิงสุขภาพบ่อน้ำร้อนถ้ำเขาพลูได้ดังนี้ 1. ศักยภาพความดึงดูดใจด้านการท่องเที่ยว พบว่าในด้านบริเวณบ่อที่มีความสวยงาม ดึงดูดใจมีค่าเฉลี่ยเท่ากับ 3.62 ด้านปริมาณน้ำมีความเหมาะสมมีค่าเฉลี่ยเท่ากับ 3.79 ด้านความร้อนของน้ำมีความเหมาะสมมีค่าเฉลี่ยเท่ากับ 3.78 ด้านน้ำไม่มีกลิ่นกำมะถันมีค่าเฉลี่ยเท่ากับ 3.79 ด้านพื้นที่ที่มีความเป็นธรรมชาติสูงมีค่าเฉลี่ยเท่ากับ 3.94 ซึ่งสามารถหาค่าเฉลี่ยศักยภาพความดึงดูดใจด้านการท่องเที่ยวได้เท่ากับ 3.78 2. ศักยภาพในการรองรับนักท่องเที่ยว พบว่าในด้านการเข้าถึงได้สะดวกมีค่าเฉลี่ยเท่ากับ 3.93 ด้านขนาดของพื้นที่ที่มีความเหมาะสมต่อการท่องเที่ยวมีค่าเฉลี่ยเท่ากับ 3.82 ด้านการรักษาความเป็นธรรมชาติในพื้นที่มีค่าเฉลี่ยเท่ากับ 3.74 ด้านการมีกิจกรรมการท่องเที่ยวอื่นๆในพื้นที่มีค่าเฉลี่ยเท่ากับ 3.46 ด้านพื้นที่ที่สามารถรองรับนักท่องเที่ยวได้เป็นอย่างดีมีค่าเฉลี่ยเท่ากับ 3.48 ซึ่งสามารถหาค่าเฉลี่ยศักยภาพในการรองรับนักท่องเที่ยวได้เท่ากับ 3.69 3. ศักยภาพด้านการใช้ประโยชน์จากพื้นที่อย่างยั่งยืน พบว่าในด้านการรักษาสภาพแวดล้อมดั้งเดิมเอาไว้มีค่าเฉลี่ยเท่ากับ 3.77 ด้านมีความกลมกลืนของสิ่งก่อสร้างกับสภาพแวดล้อมมีค่าเฉลี่ยเท่ากับ 3.93 ด้านการกำหนดเขตการใช้ประโยชน์อย่างยั่งยืนมีค่าเฉลี่ยเท่ากับ 3.86 ด้านการจัดการขยะที่ดีมีค่าเฉลี่ยเท่ากับ 3.48 ด้านการเปิดโอกาสให้คนในท้องถิ่นมีส่วนร่วมกับการท่องเที่ยวมีค่าเฉลี่ยเท่ากับ 3.78 โดยสามารถสรุปค่าเฉลี่ยศักยภาพในการเป็นแหล่งท่องเที่ยวเชิงสุขภาพบ่อน้ำร้อนถ้ำเขาพลูได้เท่ากับ 3.72 ซึ่งเมื่อนำมาวิเคราะห์ความพึงพอใจของนักท่องเที่ยวโดยมีการจัดลำดับค่าคะแนน เพื่อจัดระดับความพึงพอใจของนักท่องเที่ยว พบว่านักท่องเที่ยวมีความพึงพอใจอยู่ในระดับมากต่อศักยภาพในการเป็นแหล่งท่องเที่ยวเชิงสุขภาพบ่อน้ำร้อนถ้ำเขาพลู

### 3. แนวทางการพัฒนาการท่องเที่ยวเชิงสุขภาพบ่อน้ำร้อนถ้ำเขาพลู

จากผลการประเมินศักยภาพด้านการท่องเที่ยว การประเมินความพึงพอใจของนักท่องเที่ยวที่มีต่อมาตรฐานและศักยภาพในการให้บริการการท่องเที่ยวเชิงสุขภาพของบ่อน้ำร้อนถ้ำเขาพลูและการจัดทำเวทีระดมความคิดเห็นของทุกภาคส่วนที่มาร่วมเกี่ยวข้องกับการพัฒนาพื้นที่บ่อน้ำร้อนถ้ำเขาพลู สามารถที่จะสรุปแนวทางในการพัฒนาบ่อน้ำร้อนถ้ำเขาพลู ได้ดังนี้

1. **ด้านการพัฒนาพื้นที่** ควรรักษาสภาพเดิมและความเป็นธรรมชาติในพื้นที่ไว้ให้มากที่สุดเพราะพื้นที่บ่อน้ำร้อนถ้ำเขาพลูเป็นพื้นที่ที่มีศักยภาพด้านทรัพยากรเป็นอย่างดี มีความอุดมสมบูรณ์ของพืชพรรณและสัตว์ป่าตลอดจนทัศนียภาพที่สวยงามเป็นทุนเดิมอยู่แล้ว การพัฒนาพื้นที่จึงควรเก็บรักษาสิ่งที่มีอยู่เอาไว้ให้มากที่สุด

2. **การจัดการการท่องเที่ยว** ควรยกระดับมาตรฐานด้านการจัดการให้สูงขึ้น ทั้งในด้านการพัฒนาบุคลากรที่เข้ามาบริหารจัดการ บุคลากรที่ให้บริการตลอดจนการพัฒนาสิ่งอำนวยความสะดวกที่จำเป็นต่อกิจกรรมการท่องเที่ยว ไม่ว่าจะเป็นการเพิ่มจำนวนห้องบริการแช่น้ำร้อน การนวดเพื่อสุขภาพ เป็นต้น

3. **การพัฒนากิจกรรมการท่องเที่ยว** ควรเพิ่มและยกระดับกิจกรรมการท่องเที่ยวในพื้นที่บ่อน้ำร้อนถ้ำเขาพลู เพื่อเพิ่มทางเลือกในการประกอบกิจกรรมการท่องเที่ยวและสร้างประสบการณ์การท่องเที่ยวที่ดีต่อนักท่องเที่ยวที่เข้ามาใช้บริการ ทั้งในด้านการแช่น้ำร้อน การนวดเพื่อสุขภาพ การเดินชมธรรมชาติ การดูนก ศึกษาพรรณไม้ ชมวิวทิวทัศน์ การเที่ยวถ้ำ อาหารเพื่อสุขภาพ เพื่อสร้างทางเลือกในการประกอบกิจกรรมการท่องเที่ยวและสร้างมูลค่าเพิ่มจากกิจกรรมที่เกิดขึ้น

4. **การจัดการด้านผลกระทบต่อสิ่งแวดล้อม** ในการพัฒนาด้านต่าง ๆ ในพื้นที่ควรมีมาตรการในการควบคุมผลกระทบที่จะเกิดขึ้นในพื้นที่ เช่นการปลูกสร้างสิ่งก่อสร้างเพิ่มเติมก็ควรรักษาความเป็นธรรมชาติดั้งเดิมไว้ให้มากที่สุด การออกแบบสิ่งก่อสร้างและสิ่งอำนวยความสะดวกก็ควรมีความกลมกลืนไปกับสภาพพื้นที่ เป็นต้น

5. **การสร้างการมีส่วนร่วม** ในการพัฒนาบ่อน้ำร้อนถ้าเขาพลูควรมี การบูรณาการความรู้และสร้างการมีส่วนร่วมของทุกภาคส่วนที่อยู่ในพื้นที่ ทั้ง ภาครัฐ ภาคเอกชนและประชาชนในพื้นที่ เพื่อการบริหารจัดการพื้นที่ที่มี ประสิทธิภาพและเปิดโอกาสในการรับผลประโยชน์ที่เท่าเทียมกัน

6. **การเพิ่มขีดความสามารถในการรองรับของพื้นที่** พื้นที่บ่อน้ำ ร้อนถ้าเขาพลูเป็นแหล่งท่องเที่ยวที่มีศักยภาพด้านการท่องเที่ยวเป็นอย่างดี แต่ ปัจจุบันการบริการด้านต่างๆยังไม่เพียงพอต่อความต้องการของนักท่องเที่ยว โดยเฉพาะห้องแช่น้ำร้อนแบบส่วนตัวซึ่งนักท่องเที่ยวมีความต้องการใช้บริการ ค่อนข้างสูง ควรที่การพัฒนาห้องแช่น้ำร้อนเพิ่มเติม (ปัจจุบันกำลังสร้างอาคารแช่ น้ำร้อนแบบครบวงจรจะเปิดให้บริการได้ในปี พ.ศ. 2554)

7. **การพัฒนามาตรฐานในการให้บริการ** ควรมีการพัฒนามาตรฐาน และรูปแบบการให้บริการที่เพิ่มสูงขึ้นจากปัจจุบัน ทั้งในด้านบุคลากรในด้าน บุคลากร การให้บริการและการพัฒนาพื้นที่ เพื่อรองรับการขยายตัวของ การท่องเที่ยวที่จะเพิ่มขึ้นในอนาคตและสร้างมูลค่าเพิ่มในการให้บริการการท่องเที่ยว เชิงสุขภาพ เพราะนักท่องเที่ยวที่มาใช้บริการการท่องเที่ยวเชิงสุขภาพนั้น ส่วนใหญ่ เป็นนักท่องเที่ยวที่มีคุณภาพ มีกำลังซื้อสูงและมีความต้องการการให้บริการที่มี คุณภาพสูงด้วย ไม่ว่าจะเป็นการให้บริการแช่น้ำร้อน การนวดเพื่อสุขภาพหรือการ ให้บริการอาหารเพื่อสุขภาพ

8. **การพัฒนาด้านการประชาสัมพันธ์และการตลาด** แม้บ่อน้ำร้อน ถ้าเขาพลูจะมีศักยภาพด้านการท่องเที่ยวค่อนข้างดี แต่ปัจจุบันยังไม่เป็นที่รู้จักของ นักท่องเที่ยวทั่วไปนัก นักท่องเที่ยวส่วนใหญ่จึงยังเป็นนักท่องเที่ยวในท้องถิ่นที่มี กำลังซื้อต่ำ จึงควรจะมีการประชาสัมพันธ์และการพัฒนาด้านการตลาดในเชิงรุก เพิ่มขึ้นเพื่อเพิ่มกลุ่มลูกค้าที่จะเข้ามาใช้บริการ เช่น การจัดทำแผ่นป้าย ประชาสัมพันธ์ การทำเอกสารแนะนำแหล่งท่องเที่ยว การนำเสนอแหล่งท่องเที่ยว ผ่านสื่อต่างๆเป็นต้น

9. **การสร้างมูลค่าเพิ่ม** ในการพัฒนาการท่องเที่ยวของบ่อน้ำร้อนถ้าเขา พลูควรมีการคำนึงถึงการสร้างมูลค่าเพิ่มจากกิจกรรมการท่องเที่ยวที่จะเกิดขึ้น ควบคู่กันไปด้วย เช่น การผลิตสินค้าของที่ระลึกของพื้นที่ การนำผลผลิตในท้องถิ่น มาจัดจำหน่าย การนำวัตถุดิบในท้องถิ่นมาประกอบเป็นยาสมุนไพรและอาหาร เพื่อสุขภาพเป็นต้น

10. การพัฒนาด้านความรู้และสื่อความหมาย ในการพัฒนากิจกรรม การท่องเที่ยวที่มีคุณภาพ ควรมีการพัฒนาด้านการสื่อความหมายตลอดจนสร้าง ความรู้ความเข้าใจแก่นักท่องเที่ยวที่เข้ามาใช้บริการด้วย เช่น การพัฒนาแผ่นป้าย สื่อความหมายธรรมชาติ การจัดทำคู่มือการท่องเที่ยวเชิงสุขภาพบ่อน้ำร้อนถ้ำเขา พลุเป็นต้น ทั้งนี้เพื่อเป็นการสร้างประสบการณ์นันทนาการที่ดีแก่นักท่องเที่ยวและ เป็นความรู้ที่นักท่องเที่ยวสามารถปฏิบัติตัวได้อย่างถูกต้องและปลอดภัยในการ ประกอบกิจกรรมการท่องเที่ยว

## วิจารณ์ผล

โครงการวิจัยเพื่อพัฒนาการท่องเที่ยวเชิงสุขภาพบ่อน้ำร้อนถ้ำเขาพลู สามารถวิจารณ์ผลการศึกษาค้นคว้าวิจัยได้ดังต่อไปนี้

**1. ศักยภาพด้านการท่องเที่ยวบ่อน้ำร้อนถ้ำเขาพลู** จากผลการประเมิน ศักยภาพ ด้านการท่องเที่ยวบ่อน้ำร้อนถ้ำเขาพลู พบว่ามีค่าเฉลี่ยเท่ากับ 2 ซึ่งอยู่ในเกณฑ์ระดับปานกลาง โดยสามารถสรุปศักยภาพในแต่ละด้านของบ่อน้ำร้อนถ้ำเขาพลูได้ดังนี้ 1) ศักยภาพด้านทรัพยากร มีค่าเฉลี่ยเท่ากับ 2.5 ซึ่งเป็นเกณฑ์เฉลี่ยในระดับสูง ทั้งในด้านความเป็นเอกลักษณ์เฉพาะถิ่น ความอุดมสมบูรณ์ของพืชพรรณ ทัศนียภาพที่สวยงาม ภูมิอากาศที่เหมาะสมหรือการเข้าถึงที่สะดวกรวดเร็ว ส่วนโอกาสในการพบเห็นสัตว์ป่า ความหลากหลายของกิจกรรมและการได้พึ่งพาตัวเองนั้นอยู่ในระดับปานกลาง จะมีก็แต่โอกาสในการได้รับประสบการณ์ที่ทำหายและตื่นเต้นเท่านั้นที่อยู่ในเกณฑ์ต่ำ 2) ศักยภาพด้านสิ่งอำนวยความสะดวก บริการและสื่อความหมาย มีค่าเฉลี่ยเท่ากับ 2 ซึ่งมีศักยภาพอยู่ในระดับปานกลาง ทั้งในด้านความเพียงพอและประโยชน์ใช้สอยของสิ่งอำนวยความสะดวก การจัดการด้านความปลอดภัยและคุณภาพในการให้บริการ ส่วนในด้านความกลมกลืนของสิ่งอำนวยความสะดวกจะมีศักยภาพอยู่ในระดับสูง ด้านรูปแบบเนื้อหา ความรู้และวิธีการสื่อความหมายนั้นจะมีศักยภาพอยู่ในระดับต่ำ 3) ศักยภาพด้านการจัดการผลกระทบต่อสิ่งแวดล้อม/ภูมิทัศน์/ชุมชน มีค่าเฉลี่ยเท่ากับ 2 ซึ่งอยู่ในเกณฑ์เฉลี่ยระดับปานกลาง ทั้งในด้านการแบ่งเขตพื้นที่ในการท่องเที่ยว การกำหนดจำนวนนักท่องเที่ยว การเฝ้าระวังและป้องกันผลกระทบต่อสิ่งแวดล้อมตลอดจนการจัดการขยะและของเสีย 4) ศักยภาพด้านการมีส่วนร่วมของชุมชน มีค่าเฉลี่ยเท่ากับ 1.5 ซึ่งมีศักยภาพอยู่ในเกณฑ์ต่ำ โดยเฉพาะในด้านการเปิดโอกาสในการเข้าร่วมดำเนินการเกี่ยวกับกิจกรรมการท่องเที่ยวของชุมชน ส่วนการมีส่วนร่วมของชุมชนในการได้รับผลประโยชน์ต่อการท่องเที่ยวนั้นมี ศักยภาพอยู่ในระดับปานกลาง ซึ่งศักยภาพด้านการท่องเที่ยวของบ่อน้ำร้อนถ้ำเขาพลูนั้นสอดคล้องกับแนวคิดของจิตศักดิ์ พุฒจรรย์ (2545) ที่กล่าวถึงศักยภาพแหล่งท่องเที่ยวทางธรรมชาติที่จะมีความสัมพันธ์กับการพัฒนาแหล่งท่องเที่ยวในทิศทางที่เหมาะสมต่อไปได้ ซึ่งพบว่าบ่อน้ำร้อนถ้ำเขาพลูแม้จะมีศักยภาพด้านการท่องเที่ยวอยู่ในระดับปานกลางในปัจจุบัน แต่ก็มีโอกาสที่จะพัฒนาศักยภาพด้านต่างๆไปสู่ระดับสูงได้

**2. ความพึงพอใจของนักท่องเที่ยวต่อมาตรฐานการให้บริการการท่องเที่ยวเชิงสุขภาพบ่อน้ำร้อนถ้ำเขาพลู** จากการประเมินความพึงพอใจของนักท่องเที่ยวที่เดินทางมายังบ่อน้ำร้อนถ้ำเขาพลู จากแบบสอบถามนั้นสามารถวิเคราะห์ผลการศึกษาดังนี้ 1) ข้อมูลทั่วไปของนักท่องเที่ยว นักท่องเที่ยวที่เดินทางมายังบ่อน้ำร้อนถ้ำเขาพลูส่วนใหญ่เป็นเพศชาย มีอายุอยู่ระหว่าง 26-30 ปี มีระดับการศึกษาอยู่ในช่วงมัธยมศึกษาเป็นจำนวนมากที่สุด ส่วนใหญ่มีรายได้ต่ำกว่า 5,000 บาท ส่วนใหญ่ นักท่องเที่ยวส่วนใหญ่เดินทางมายังบ่อน้ำร้อนถ้ำเขาพลูมากกว่า 10 ครั้ง มีกลุ่มในการเดินทาง 2-4 คน เป็นส่วนใหญ่ ซึ่งส่วนใหญ่เดินทางมายังบ่อน้ำร้อนถ้ำเขาพลูเพื่อการท่องเที่ยว/พักผ่อนหย่อนใจและนักท่องเที่ยวส่วนใหญ่ต้องการกลับมายังบ่อน้ำร้อนถ้ำเขาพลูอีกครั้ง 2) มาตรฐานการท่องเที่ยวเชิงสุขภาพบ่อน้ำร้อนถ้ำเขาพลู พบว่านักท่องเที่ยวที่เดินทางมายังบ่อน้ำร้อนถ้ำเขาพลูมีความพึงพอใจเฉลี่ยเท่ากับ 3.80 ซึ่งเป็นความพึงพอใจในระดับมากต่อมาตรฐานการท่องเที่ยวเชิงสุขภาพบ่อน้ำร้อนถ้ำเขาพลูไม่ว่าจะเป็น 2.1) มาตรฐานด้านคุณภาพน้ำที่มีความเหมาะสมในการให้บริการ ทั้งในด้านการรับรองความปลอดภัยของน้ำแร่น้ำแร่บ่อน้ำร้อนถ้ำเขาพลูมีประโยชน์และไม่เป็นอันตรายต่อสุขภาพ คุณภาพที่เหมาะสมของน้ำเพราะน้ำร้อนที่ให้บริการอยู่ในบ่อน้ำร้อนถ้ำเขาพลูจะมีอุณหภูมิอยู่ประมาณ 50-65 เซลเซียสซึ่งเป็นอุณหภูมิที่เหมาะสมต่อการประกอบกิจกรรมการท่องเที่ยวเชิงสุขภาพ น้ำแร่ที่มีความสะอาดไม่มีสิ่งเจือปนเนื่องจากน้ำร้อนของบ่อน้ำร้อนถ้ำเขาพลูมีระบบการกรองและปั๊มก่อนที่จะผ่านเข้าสู่อ่างแช่น้ำร้อนทำให้น้ำแร่มีความสะอาดปราศจากสิ่งเจือปน การเปลี่ยนน้ำใหม่ทุกครั้งที่มีการอาบเพราะการแช่น้ำร้อนในห้องแช่น้ำร้อนภายในบ่อน้ำร้อนถ้ำเขาพลูนั้นจะมีเจ้าหน้าที่คอยเปลี่ยนน้ำให้ใหม่ทุกครั้งที่มีการใช้บริการทำให้น้ำที่ให้บริการมีความสะอาด ตลอดจนถึงส่งน้ำที่ใช้วัสดุที่เหมาะสม มีความปลอดภัยเพราะวัสดุที่ใช้ในการทำท่อไม่ก่อให้เกิดปฏิกิริยากับน้ำร้อนที่ไหลผ่านอันจะก่อให้เกิดอันตรายต่อผู้อาบได้ ซึ่งปัจจัยเหล่านี้เป็นปัจจัยที่ทำให้นักท่องเที่ยวมีความประทับใจเมื่อประกอบกิจกรรมการท่องเที่ยวเชิงสุขภาพในพื้นที่บ่อน้ำร้อนถ้ำเขาพลู

2.2) มาตรฐานด้านห้องแช่น้ำร้อน ทั้งในด้านการมีป้ายอธิบายให้ความรู้แก่นักท่องเที่ยวที่เข้ามาใช้บริการและการปฏิบัติตัวที่ถูกต้องเมื่อทำการแช่น้ำร้อน การมีระบบถ่ายเทอากาศที่ดี มีแสงสว่างเพียงพอซึ่งจะทำให้การแช่น้ำร้อนมีไม่อับทึบ



อันจะก่อให้เกิดอันตรายแก่ผู้อาบได้ การใช้วัสดุพื้นที่ไม่สิ้น ระบายน้ำได้ดีจะทำให้ นักท่องเที่ยวมีความปลอดภัยในการเข้าไปใช้บริการภายในห้องแช่น้ำร้อน การมี ระบบความปลอดภัยภายในห้องเมื่อนักท่องเที่ยวเข้ามาใช้บริการและการมี เจ้าหน้าที่คอยดูแลและให้บริการโดยห้องแช่น้ำร้อนแต่ละห้องจะมีเจ้าหน้าที่คอยดูแล และทำความสะอาดอย่างทั่วถึง ซึ่งการให้บริการต่างๆภายในห้องแช่น้ำร้อนจะมีความสำคัญอย่างมากต่อการใช้บริการของนักท่องเที่ยวทั้งการสร้างความสะดวก และให้ความปลอดภัยแก่ผู้มาเยือน 2.3) มาตรฐานด้านห้องอาบน้ำ/ห้องสุขา/ห้อง เปลี่ยนเสื้อผ้า ทั้งในด้านความเพียงพอของห้องอาบน้ำ ห้องสุขา ห้องเปลี่ยน เสื้อผ้าที่เพียงพอต่อความต้องการในการใช้บริการของนักท่องเที่ยว การมีห้องน้ำ แยกชายหญิงชัดเจนเพื่อความเป็นส่วนตัวและความปลอดภัยของนักท่องเที่ยว ห้องน้ำมีความสะอาดเพื่อสุขอนามัยที่ดีของนักท่องเที่ยวที่มาใช้บริการ การมีแสงสว่างที่เพียงพอภายในห้องน้ำเพื่อความสะดวกและปลอดภัยของนักท่องเที่ยว การ มีห้องน้ำสำหรับคนพิการเพื่อรองรับคนพิการและคนชราที่เข้ามาใช้บริการในพื้นที่ได้ 2.4) มาตรฐานด้านการจัดการความปลอดภัย ทั้งในด้านการมีอุปกรณ์ความปลอดภัยอย่างเพียงพอเพื่อรองรับในสถานการณ์ฉุกเฉินได้ ด้านอุปกรณ์ให้ความ ปลอดภัยที่พร้อมใช้งานโดยมีการตรวจสอบและบำรุงรักษาอุปกรณ์ต่างๆอยู่อย่างสม่ำเสมอ ด้านการมีเจ้าหน้าที่คอยดูแลให้ความปลอดภัยที่จะคอยอำนวยความสะดวกและดูแลด้านความปลอดภัยให้แก่นักท่องเที่ยวอย่างเพียงพอ ด้านการมี ห้องพยาบาลและอุปกรณ์พยาบาลที่เพียงพอเพื่อเป็นสถานที่รองรับนักท่องเที่ยวที่ เกิดเหตุต่างๆได้ ด้านการมีเจ้าหน้าที่ที่มีความพร้อมในการให้บริการและให้ความ ปลอดภัยแก่นักท่องเที่ยวซึ่งเจ้าหน้าที่จะต้องได้รับการฝึกฝนที่ดี 2.5) มาตรฐาน ด้านการจัดการสิ่งแวดล้อม ทั้งในด้านการพัฒนาที่ไม่เป็นปัญหาต่อสิ่งแวดล้อมไม่ว่าจะเป็นการปลูกสร้างสิ่งก่อสร้างและกิจกรรมต่างๆที่เกิดขึ้นในพื้นที่ ด้านการมีถัง ชยะที่เพียงพออยู่ในสภาพดีเพื่อรองรับขยะจากกิจกรรมต่างๆของนักท่องเที่ยว การ มีระบบการจัดการขยะที่ดีมีการจัดเก็บและทำลายขยะที่มีประสิทธิภาพ การมี ระบบการจัดการน้ำเสียที่ดีโดยเฉพาะน้ำเสียที่เกิดจากกิจกรรมการท่องเที่ยวจะต้อง มีการบำบัดก่อนปล่อยออกสู่ระบบนิเวศ ซึ่งมาตรฐานเหล่านี้สอดคล้องกับที่ มณีวรรณ ดันไทย (2533) ที่ได้ให้ความหมายของความพึงพอใจหลังการได้รับ บริการว่า เป็นระดับความพึงพอใจของประชาชนที่มีความต้องการได้รับบริการใน ด้านต่างๆ คือ 1) ด้านความสะดวกที่ได้รับ 2) ด้านตัวเจ้าหน้าที่ผู้ให้บริการ

3) ด้านคุณภาพบริการที่ได้รับ 4) ด้านระยะเวลาในการดำเนินการและ 5) ด้านข้อมูลที่ได้รับจากการบริการ ซึ่งพบว่าป่อร้อนถ้าเขาพลูมีการพัฒนาด้านต่างๆ เหล่านี้ได้ค่อนข้างดี ทำให้นักท่องเที่ยวที่เดินทางมายังบ่อน้ำร้อนถ้าเขาพลูมีความพึงพอใจอยู่ในระดับมากต่อมาตรฐานการท่องเที่ยวเชิงสุขภาพบ่อน้ำร้อนถ้าเขาพลู

3) ศักยภาพการเป็นแหล่งท่องเที่ยวเชิงสุขภาพ จากการประเมินความพึงพอใจของนักท่องเที่ยวที่มีต่อศักยภาพการเป็นแหล่งท่องเที่ยวเชิงสุขภาพบ่อน้ำร้อนถ้าเขาพลู นักท่องเที่ยวมีระดับความพึงพอใจเฉลี่ยเท่ากับ 3.72 ซึ่งเป็นความพึงพอใจอยู่ในระดับมากในทุกๆปัจจัยไม่ว่าจะเป็น 3.1) ศักยภาพด้านความดึงดูดใจ ทั้งในด้านสภาพบริเวณบ่อมีความสวยงาม ดึงดูดใจอันจะก่อให้เกิดความประทับใจแก่นักท่องเที่ยวที่มาเยือน ด้านปริมาณน้ำที่มีความเหมาะสมต่อการให้บริการแช่น้ำร้อนแก่นักท่องเที่ยวที่มาเยือนอย่างทั่วถึง ด้านความร้อนของน้ำที่มีความเหมาะสมไม่ร้อนหรือเย็นจนเกินไปทำให้นักท่องเที่ยวสามารถทำกิจกรรมการแช่น้ำร้อนได้อย่างเต็มที่ ด้านน้ำที่ไม่มีกลิ่นกำมะถันเพราะกลิ่นกำมะถันจะเป็นส่วนหนึ่งที่ทำให้นักท่องเที่ยวไม่ประทับใจและอาจเป็นอันตรายต่อตัวนักท่องเที่ยวได้ ด้านพื้นที่ที่มีความเป็นธรรมชาติสูงอันจะเป็นแหล่งผ่อนคลายและพักผ่อนหย่อนใจของนักท่องเที่ยวได้ 3.2) ศักยภาพในการรองรับนักท่องเที่ยว ทั้งในด้านการเข้าถึงที่สะดวกรวดเร็วทำให้นักท่องเที่ยวเข้ามาเที่ยวชมได้โดยง่าย สะดวก ปลอดภัย ด้านขนาดของพื้นที่ที่มีความเหมาะสมต่อการท่องเที่ยวที่สัมพันธ์กับจำนวนนักท่องเที่ยวที่เข้ามาใช้บริการได้ ด้านการรักษาความเป็นธรรมชาติในพื้นที่ที่ยังคงรักษาสภาพดั้งเดิมของของธรรมชาติดั้งเดิมเอาไว้ให้ได้มากที่สุด ด้านกิจกรรมการท่องเที่ยวอื่นๆในพื้นที่เพื่อเป็นทางเลือกในการประกอบกิจกรรมการท่องเที่ยวของนักท่องเที่ยวที่มาเยือนได้ ด้านพื้นที่ที่สามารถรองรับนักท่องเที่ยวได้อย่างดีทั้งขนาดและรูปแบบกิจกรรมการท่องเที่ยวที่มีความสัมพันธ์และเหมาะสม 3.3) ศักยภาพด้านการใช้ประโยชน์อย่างยั่งยืน ทั้งในด้านการรักษาสภาพแวดล้อมดั้งเดิมเอาไว้ให้เป็นธรรมชาติดั้งเดิมให้มากที่สุดมีการเปลี่ยนแปลงสภาพเดิมให้น้อยที่สุด ด้านการมีความกลมกลืนของสิ่งก่อสร้างและสิ่งแวดล้อมซึ่งการออกแบบสิ่งก่อสร้างนั้นจะต้องไม่มีความขัดแย้งกับสภาพแวดล้อมเดิมในพื้นที่ตลอดจนมีความกลมกลืนไปกับพื้นที่ธรรมชาติ ด้านการกำหนดเขตการใช้ประโยชน์อย่างชัดเจนทั้งการพัฒนาในปัจจุบันและอนาคตจะต้องมีการกำหนดเขตในการพัฒนาที่สอดคล้องกับกิจกรรม

โดยมีการจัดการพื้นที่รองรับขยะและการจัดการขยะที่มีประสิทธิภาพไม่เป็นอันตรายต่อสิ่งแวดล้อมและด้านการเปิดโอกาสให้คนในท้องถิ่นมีส่วนร่วมกับการท่องเที่ยวที่เกิดขึ้นทั้งในด้านการบริหาร การจัดการและผลประโยชน์ที่จะได้รับจากการท่องเที่ยว ซึ่งศักยภาพการเป็นแหล่งท่องเที่ยวเชิงสุขภาพบ่อน้ำร้อนถ้าเขาพลูนั้นมีความสัมพันธ์กับการกำหนดมาตรฐานทางกายภาพแหล่งท่องเที่ยวเชิงสุขภาพน้ำพุร้อนธรรมชาติ ของสำนักงานพัฒนาการท่องเที่ยว กระทรวงการท่องเที่ยวและกีฬา (2549) ที่กำหนดไว้ในองค์ประกอบที่ 2 ว่า ศักยภาพในการเป็นแหล่งท่องเที่ยวเชิงสุขภาพน้ำพุร้อนธรรมชาติ หมายถึง การที่แหล่งท่องเที่ยวมีความดึงดูดใจ มีเอกลักษณ์ในด้านต่างๆ มีศักยภาพในการรองรับการพัฒนาที่จะเกิดขึ้นในอนาคตและความสามารถในการใช้ประโยชน์ของพื้นที่เพื่อให้เกิดความยั่งยืน ซึ่งพบว่าบ่อน้ำร้อนถ้าเขาพลูนั้นมีศักยภาพตรงตามที่สำนักงานพัฒนาการท่องเที่ยวที่กำหนดไว้ โดยมีศักยภาพอยู่ในระดับมากจากความคิดเห็นของนักท่องเที่ยว

3.แนวทางการพัฒนาการท่องเที่ยวเชิงสุขภาพบ่อน้ำร้อนถ้าเขาพลู จาก การศึกษาศักยภาพด้านการท่องเที่ยว การประเมินความพึงพอใจของนักท่องเที่ยว และเวทีระดมความคิดเห็นในการพัฒนาการท่องเที่ยวบ่อน้ำร้อนถ้าเขาถ้าพลู พบว่าบ่อน้ำร้อนถ้าเขาพลูควรมีแนวทางในการพัฒนาด้านต่างๆคือ 1) การพัฒนาพื้นที่ ที่ควรจะรักษาความเป็นธรรมชาติดั้งเดิมเอาไว้ให้มากที่สุดจากกิจกรรมการพัฒนาในด้านต่างๆในพื้นที่ 2) การจัดการการท่องเที่ยว ที่ควรยกระดับมาตรฐานการจัดการการท่องเที่ยวของบ่อน้ำร้อนถ้าเขาพลูให้สูงขึ้น 3) การพัฒนากิจกรรมการท่องเที่ยว ควรมีการเพิ่มความหลากหลายของกิจกรรมการท่องเที่ยวในพื้นที่ เพื่อเป็นทางเลือกแก่นักท่องเที่ยวได้ 4) การจัดการด้านผลกระทบต่อสิ่งแวดล้อม ที่ควรมีมาตรการในการควบคุม ดูแลผลกระทบที่เกิดขึ้นกับสิ่งแวดล้อมด้วย 5) การสร้างการมีส่วนร่วม ทั้งภาครัฐและเอกชนในพื้นที่ เพื่อการบริหารจัดการที่มีประสิทธิภาพ 6) การเพิ่มขีดความสามารถในการรองรับการท่องเที่ยว เพื่อการรองรับนักท่องเที่ยวที่เพิ่มขึ้นในอนาคต 7) การพัฒนามาตรฐานในการให้บริการ ควรมีการพัฒนาการให้บริการที่ดีมีประสิทธิภาพ ทั้งในด้านพื้นที่และกิจกรรมการท่องเที่ยว 8) การพัฒนาด้านการประชาสัมพันธ์และการตลาด ที่ควรมีการพัฒนาในเชิงรุก เพื่อเพิ่มกลุ่มลูกค้าให้กว้างขวางขึ้น 9) การสร้างมูลค่าเพิ่ม เพื่อสร้างรายได้จากส่วนต่างๆที่เกิดขึ้นจากกิจกรรมการท่องเที่ยว 10) การพัฒนาด้านความรู้และสื่อความหมาย เพื่อสร้างประสบการณ์นันทนาการที่ดีแก่นักท่องเที่ยว

สอดคล้องกับที่องค์การการค้าโลก (WTO) (อ้างในมหาวิทยาลัยเกษตรศาสตร์, 2549) ในการอบรมการพัฒนาและการบริหารการจัดการการท่องเที่ยวอย่างยั่งยืน 7 ประการ คือ 1) การพัฒนาภายใต้ขีดความสามารถในการรองรับ 2) ต้องตระหนักถึงความต้องการของชุมชน 3) กิจกรรมต่างๆต้องให้ประสบการณ์ที่มีคุณค่า 4) นักท่องเที่ยวได้เรียนรู้และเข้าใจเกี่ยวกับพื้นที่ 5) การออกแบบต้องกลมกลืนกับสภาพแวดล้อม 6) การผสมผสานการท่องเที่ยวแบบยั่งยืนสู่แผนการพัฒนาในระดับท้องถิ่น ภูมิภาคและระดับประเทศ 7) การพัฒนาข้อมูลเพื่อเป็นเครื่องมือในการติดตาม ตรวจสอบและตัดสินใจ ซึ่งแนวทางเหล่านี้จะสามารถนำไปสู่การพัฒนาการท่องเที่ยวเชิงสุขภาพบ่อน้ำร้อนถ้าเขาพลูไปสู่ความยั่งยืนได้

## สรุป

โครงการวิจัยเพื่อพัฒนาการท่องเที่ยวเชิงสุขภาพบ่อน้ำร้อนถ้ำเขาพลู สามารถสรุปผลการศึกษาได้ดังนี้

1. ศักยภาพด้านการท่องเที่ยวบ่อน้ำร้อนถ้ำเขาพลู จากผลการประเมินพบว่า ศักยภาพด้านการท่องเที่ยวของบ่อน้ำร้อนถ้ำเขาพลูมีค่าเฉลี่ยเท่ากับ 2.00 ซึ่งอยู่ในเกณฑ์ระดับปานกลาง โดยใช้แบบประเมินศักยภาพแหล่งท่องเที่ยวทางธรรมชาติ (Evaluation of Nature-based Tourism Site Potential, ENTSP) ซึ่งเป็นการประเมินองค์ประกอบในด้านทรัพยากร ด้านการจัดการสิ่งอำนวยความสะดวก ด้านการจัดการผลกระทบต่อสิ่งแวดล้อม/ภูมิทัศน์/ชุมชนและด้านการมีส่วนร่วมของชุมชน

2. ความพึงพอใจของนักท่องเที่ยวต่อมาตรฐานการท่องเที่ยวเชิงสุขภาพบ่อน้ำร้อนถ้ำเขาพลู เป็นการประเมินความพึงพอใจของนักท่องเที่ยวที่เดินทางมาประกอบกิจกรรมการท่องเที่ยวเชิงสุขภาพในพื้นที่บ่อน้ำร้อนถ้ำเขาพลู โดยสามารถสรุปความพึงพอใจของนักท่องเที่ยวใน 2 ด้าน คือ 1) มาตรฐานการท่องเที่ยวเชิงสุขภาพบ่อน้ำร้อนถ้ำเขาพลู จากการประเมินพบว่า มาตรฐานการท่องเที่ยวเชิงสุขภาพบ่อน้ำร้อนถ้ำเขาพลูมีค่าเฉลี่ยเท่ากับ 2.5 ซึ่งอยู่ในเกณฑ์เฉลี่ยความพึงพอใจในระดับมาก จากการประเมินมาตรฐานด้านคุณภาพน้ำที่มีความเหมาะสมมาตรฐานด้านห้องแช่น้ำร้อน มาตรฐานด้านห้องอาบน้ำ/ห้องสุขา/ห้องเปลี่ยนเสื้อผ้า มาตรฐานด้านความปลอดภัยและมาตรฐานด้านสิ่งแวดล้อม 2) ศักยภาพด้านการเป็นแหล่งท่องเที่ยวเชิงสุขภาพบ่อน้ำร้อนถ้ำเขาพลู จากการศึกษาพบว่า ศักยภาพการท่องเที่ยวเชิงสุขภาพบ่อน้ำร้อนถ้ำเขาพลู มีค่าเฉลี่ยเท่ากับ 3.72 ซึ่งเป็นความพึงพอใจในระดับมาก ทั้งศักยภาพความดึงดูดใจด้านการท่องเที่ยว ศักยภาพในการรองรับนักท่องเที่ยว ศักยภาพด้านการใช้ประโยชน์จากพื้นที่อย่างยั่งยืน

3. แนวทางการพัฒนาการท่องเที่ยวเชิงสุขภาพบ่อน้ำร้อนถ้ำเขาพลู เป็นการสรุปข้อมูลจากการประเมินศักยภาพแหล่งท่องเที่ยว ความพึงพอใจของนักท่องเที่ยวที่เดินทางมายังบ่อน้ำร้อนถ้ำเขาพลูและเวทีในการระดมความคิดเห็นต่อการพัฒนาการท่องเที่ยวบ่อน้ำร้อนถ้ำเขาพลู สามารถสรุปแนวทางในการพัฒนาการท่องเที่ยวเชิงสุขภาพบ่อน้ำร้อนถ้ำเขาพลูให้มีมาตรฐานเพิ่มมากขึ้นทั้งในด้าน 1) การพัฒนาพื้นที่ ที่เน้นความความดั้งเดิมของพื้นที่เป็นหลัก 2) การจัดการ

การท่องเที่ยว ที่ควรมีมาตรฐานเพิ่มสูงขึ้น 3) การพัฒนากิจกรรมการท่องเที่ยว ที่มุ่งสร้างความหลากหลายและเพิ่มคุณภาพของกิจกรรม 4) การจัดการด้านผลกระทบต่อสิ่งแวดล้อม 5) การสร้างการมีส่วนร่วม เพื่อสร้างรูปแบบการจัดการที่เน้นการมีส่วนร่วมของทุกฝ่าย 6) การเพิ่มขีดความสามารถในการรองรับของพื้นที่ เพื่อรองรับนักท่องเที่ยวที่จะเพิ่มขึ้นในอนาคต 7) การพัฒนามาตรฐานในการให้บริการ เพื่อสร้างความประทับใจแก่นักท่องเที่ยว 8) การพัฒนาการประชาสัมพันธ์และการตลาด ซึ่งควรมีการพัฒนาในเชิงรุกเพิ่มมากขึ้น 9) การสร้างมูลค่าเพิ่ม จากกิจกรรมต่างๆที่เกิดขึ้นในพื้นที่บ่อน้ำร้อนถ้ำเขาพลู 10) การพัฒนาด้านความรู้และสื่อความหมายเพื่อการสร้างประสบการณ์นันทนาการที่มีคุณภาพของนักท่องเที่ยว

### เอกสารอ้างอิง

- จิตศักดิ์ พุฒจร. 2545. การวิเคราะห์ศักยภาพเพื่อจัดทำทำเนียบแหล่งท่องเที่ยวเชิง  
นิเวศ.มหาวิทยาลัยวลัยลักษณ์.นครศรีธรรมราช.
- นิรนาม. มปป. การท่องเที่ยวเชิงสุขภาพ แหล่งที่มา  
: <http://www.wnk.go.th/main.php> , 13 กันยายน 2550.
- นิรนาม. มปป. การท่องเที่ยวเพื่อสุขภาพ. แหล่งที่มา  
: <http://www.modembis.com/index.php?lay=show&ac=article&Id=61265> ,  
14 กันยายน 2550.
- นิรนาม. มปป. การท่องเที่ยวเพื่อสุขภาพ. แหล่งที่มา  
: <http://www.pop.co.th/pop/travel/content.php?sid=260&cid=2> ,  
14 กันยายน 2550.
- มณีวรรณ คั่นไทย. 2533. พฤติกรรมให้บริการของเจ้าหน้าที่กองควบคุมยา  
สำนักงานคณะกรรมการอาหารและยาต่อประชาชนที่มาติดต่อ. กรุงเทพฯ:  
วิทยานิพนธ์ปริญญาโท มหาวิทยาลัยธรรมศาสตร์.
- มนตรี แก้วหลวง. 2545. ความพึงพอใจของลูกค้าในการใช้บริการจากร้านขายยาใน  
เขตอำเภอเมือง จังหวัดเชียงใหม่. เชียงใหม่ : วิทยานิพนธ์ปริญญาโท  
มหาวิทยาลัยแม่โจ้.
- มหาวิทยาลัยเกษตรศาสตร์. 2549. รายงานฉบับสุดท้าย เล่ม 2 สารสำคัญประกอบ  
แผนแม่บทเพื่อพัฒนา โครงการขยายการท่องเที่ยวด้านการท่องเที่ยวทาง  
ธรรมชาติ จังหวัดเชียงใหม่. กรุงเทพฯ.
- วิชัย เหลืองธรรมชาติ. 2531. ความพึงพอใจในการปรับตัวต่อสภาพแวดล้อมใหม่  
ของประชากรหมู่บ้านอพยพโครงการเขื่อนรัชชประภาจังหวัดสุราษฎร์ธานี.  
กรุงเทพฯ: วิทยานิพนธ์ปริญญาโท มหาวิทยาลัยเกษตรศาสตร์.
- สงวนศรี วิวัชชัย. 2527. จิตวิทยาเพื่อการศึกษา. กรุงเทพฯ: ศึกษาพร.
- สำนักงานพัฒนาการท่องเที่ยว. 2549. มาตรฐานแหล่งท่องเที่ยว. กระทรวงการ  
ท่องเที่ยวและกีฬา. กรุงเทพฯ.
- องค์การบริหารส่วนตำบลสวนแดง. มปป. รายละเอียดเกี่ยวกับแหล่งท่องเที่ยว.  
(โรเนียว).



ภาคผนวก





### คู่มือการวิเคราะห์แหล่งท่องเที่ยว

(Tourism Site Analysis)

#### โครงการวิจัยเพื่อพัฒนาการท่องเที่ยวเชิงสุขภาพบ่อน้ำร้อนถ้ำเขาพลู

#### ตอนที่ 1: ข้อมูลเกี่ยวกับที่ตั้งและขอบเขตของแหล่งท่องเที่ยว

1. การเก็บข้อมูลเกี่ยวกับขอบเขตและที่ตั้งของแหล่งท่องเที่ยว ให้เก็บรวบรวมข้อมูลดังต่อไปนี้

1.1 ชื่อแหล่งท่องเที่ยว

1.2 ที่ตั้งตามเขตการปกครองท้องถิ่น

1.3 ที่ตั้งพิกัด (กรณีเส้นทางศึกษาธรรมชาติ ให้เก็บตำแหน่งจุดเริ่มต้นและจุดสิ้นสุดเส้นทางและตลอดเส้นทางเป็นระยะๆ ให้ห่างกันไม่เกิน 500 เมตร โดยประมาณ)

1.4 การเข้าถึง : ประเภทและระยะทางของเส้นทางที่ไปสู่ฐานทรัพยากรท่องเที่ยวหลัก (เริ่มต้นบันทึกจากเส้นทางสายรอง หรือเส้นทางประเภทสุดท้าย ก่อนเข้าถึงแหล่งท่องเที่ยว)

ประเภทเส้นทาง.....พาหนะ.....ระยะทาง  
.....เมตร/กม.

ประเภทเส้นทาง.....พาหนะ.....ระยะทาง  
.....เมตร/กม.

ประเภทเส้นทาง.....พาหนะ.....ระยะทาง  
.....เมตร/กม.

1.5 แหล่งท่องเที่ยวที่อยู่ใกล้เคียง (รัศมี 10 กม.)

1.6 หน่วยงานที่รับผิดชอบ

1.7 ช่วงเวลาที่เหมาะสมในการประกอบกิจกรรม

- 1.8 จำนวนนักท่องเที่ยว /เดือน หรือ/ปี (สอบถามจากเจ้าหน้าที่ หรือสถิติ  
นักท่องเที่ยว ในวันธรรมดา วันหยุดราชการ และช่วงฤดูท่องเที่ยว)
- 1.9 ชุมชน/หน่วยงานที่มีส่วนเกี่ยวข้อง หรือมีส่วนได้ส่วนเสีย (สอบถามจาก  
เจ้าหน้าที่ หรือประชาชนในชุมชน)

**ตอนที่ 2: ข้อมูลทั่วไปเกี่ยวกับแหล่งท่องเที่ยว**

2.1 ประเภทของแหล่งท่องเที่ยว ให้เลือกหัวข้อที่ตรงมากที่สุด

- |  |  |
|--|--|
| <input type="checkbox"/> น้ำตก                           | <input type="checkbox"/> ป่าไม้          |
| <input type="checkbox"/> หุบเขา                          | <input type="checkbox"/> ภูเขา / เนินเขา |
| <input type="checkbox"/> หน้าผา                          | <input type="checkbox"/> ถ้ำ             |
| <input type="checkbox"/> ธรณีสถาน                        | <input type="checkbox"/> ลำน้ำ           |
| <input type="checkbox"/> แอ่งน้ำ / อ่างเก็บน้ำ / ทะเลสาบ | <input type="checkbox"/> ป่อน้ำร้อน      |
| <input type="checkbox"/> โบราณสถาน / แหล่งโบราณวัตถุ     | <input type="checkbox"/> เส้นทางศึกษา    |

ธรรมชาติ

- |   |   |
|---|---|
| <input type="checkbox"/> ชุมชน/วัฒนธรรม           | <input type="checkbox"/> เส้นทางเดินป่า |
| <input type="checkbox"/> พื้นที่พัฒนา / เขตบริการ | <input type="checkbox"/> อื่นๆ โปรดระบุ |

.....

2.2 ลักษณะเด่นของพื้นที่ / ลักษณะที่เป็นเอกลักษณ์

.....

2.3 กิจกรรมท่องเที่ยวที่มีความโดดเด่น.....(พิจารณาจาก  
ศักยภาพของพื้นที่/สอบถาม)

2.4 ขนาดเนื้อที่ประกอบกิจกรรมหลัก.....ตร.ม. (วัดขนาดของพื้นที่)

2.5 กิจกรรมการท่องเที่ยวอื่น ๆ ที่มีในพื้นที่ (หากมีมากกว่า 1 ประเภท ให้ระบุลำดับ

1 2 3 หรือ อื่นๆ ในวงเล็บโดย 1 หมายถึง กิจกรรมที่ปรากฏมากที่สุด)

- |                                    |   |
|------------------------------------|---|
| ( ) ปิกนิก                         | ( ) เที่ยวชมน้ำตก                               |
| ( ) ชมทัศนียภาพ / ทิวทัศน์ธรรมชาติ | ( ) เดินป่าระยะไกล (มากกว่า<br>10 กม. ใน 1 วัน) |
| ( ) เดินศึกษาธรรมชาติ              | ( ) ดูนก  |

- ( ) ถ่ายภาพธรรมชาติ / บันทึกเทปวิดีโอ / เทปเสียงธรรมชาติ ( ) พักผ่อน  
ในบรรยากาศที่สงบ
- ( ) ศึกษา / เที่ยวถ้ำ ( ) ล่องเรือ/แพศึกษาธรรมชาติ  
( ) ล่องแพ ( ) ล่องเรือ/แพชมธรรมชาติ  
( ) ศึกษาท้องฟ้า/ดาราศาสตร์ ( ) ล่องแก่งแบบตื่นเต้นผจญ  
ภัย
- ( ) ส่องสัตว์ ( ) เล่นน้ำตก / น้ำในแอ่ง หรือ  
ลำน้ำธรรมชาติ
- ( ) ซี่จักรยานตามเส้นทางธรรมชาติ ( ) ปีนเขา / ไต่เขา  
( ) ตั้งค่ายพักแรม ( ) ศึกษาเรียนรู้เกี่ยวกับ  
ทรัพยากรทางธรรมชาติ
- ( ) อื่นๆ โปรดระบุ

2.6 ประเภทสิ่งอำนวยความสะดวกที่ปรากฏในแหล่งท่องเที่ยว (เลือกทุกประเภทที่มี)

- ถนนลาดยาง / ซีเมนต์ มีทางระบายน้ำ  ถนนลาดยาง/ซีเมนต์ ไม่มี  
ทางระบายน้ำ
- ถนนดิน  ลานจอดรถ บดอัด/ลาด  
ผิว มีทางระบายน้ำ
- ลานจอดรถ บดอัด / ลาดผิว ไม่มีทางระบายน้ำ  ลานจอดรถ ไม่มี  
การบดอัด / ลาดผิว
- ทางเดินเท้าลาด / เสริมผิวทาง  ทางเดินเท้าไม่ลาด / ไม่  
เสริมผิวทาง
- ทางเดินยกระดับ (board walk)  รั้ว / รวเกาะ
- สะพาน  ท่าจอดเรือ / แพ
- ม้านั่ง / เก้าอี้  ชุ่มดอกเห็ด
- ศาลาชมวิว  ไฟส่องสว่าง
- ระบบน้ำใช้  ถังขยะ
- ระบบกำจัดขยะ  ระบบบำบัดน้ำเสีย
- ห้องสุขา  ห้องอาบน้ำ

สำนักงาน

 เก็บพัสดุ

 ป้อมยาม

 ทิศทาง

 ป้ายสื่อความหมาย

 เรือนแถวสำหรับผู้มาเยือน

 บ้านเดี่ยวสำหรับผู้มาเยือน

 เจ้าหน้าที

 พื้นที่กางเต็นท์

 ร้านจำหน่ายของที่ระลึก

 stay)

 อื่นๆ โปรดระบุ.....

 อาคารสนับสนุน เช่น โรง

 ป้ายให้ข้อมูล / บอก

 ศูนย์บริการนักท่องเที่ยว

 เรือนแถวสำหรับเจ้าหน้าที่

 บ้านเดี่ยวสำหรับ

 ร้านอาหาร

 บ้านพักชุมชน (home

### ตอนที่ 3 การประเมินศักยภาพแหล่งท่องเที่ยว (Evaluation of Nature-based Tourism Site Potential, ENTSP)

ค่าระดับศักยภาพของแหล่งนันทนาการ

1.00 – 1.66 = Low Potential หรือ ศักยภาพต่ำในการรองรับกิจกรรมการท่องเที่ยว

1.67 – 2.33 = Moderate Potential หรือ ศักยภาพปานกลางในการรองรับกิจกรรมการท่องเที่ยว

2.34 – 3.00 = High Potential หรือ ศักยภาพสูงในการรองรับกิจกรรมการท่องเที่ยว

#### 3.1 ด้านทรัพยากร

##### 3.1.1 ความมีเอกลักษณ์เฉพาะถิ่นและดึงดูดใจ

ระดับคะแนน	ลักษณะบ่งชี้
1	เป็นแหล่งท่องเที่ยวที่ได้รับความสนใจ แต่ไม่ได้มีความโดดเด่นอย่างชัดเจน สามารถพบเห็นลักษณะแบบเดียวกันได้ตามที่ต่างๆ ได้ไม่ยากนัก
2	เป็นแหล่งท่องเที่ยวที่มีความโดดเด่น มีคุณค่าทางธรรมชาติ ประวัติศาสตร์ หรือ

	วัฒนธรรมแต่ก็ยังสามารถพบเห็นลักษณะในรูปแบบเดียวกันในสถานที่อื่นได้บ้าง
3	เป็นแหล่งท่องเที่ยวที่มีเอกลักษณ์โดดเด่น ได้รับความสนใจจากนักท่องเที่ยวทั่วไป และมีความเป็นธรรมชาติสูง

### 3.1.2 ความอุดมสมบูรณ์ของพืชพรรณ (พิจารณาตามสภาพป่า) (Ecotourism)

ระดับ คะแนน	ลักษณะบ่งชี้
1	ความอุดมสมบูรณ์ของสังคมพืชต่ำ ปรากฏร่องรอยการทำลาย หรือความเสื่อมโทรมอย่างชัดเจน
2	ความอุดมสมบูรณ์ของสังคมพืชค่อนข้างสูง ต้นไม้ขึ้นอย่างเป็นธรรมชาติ ปรากฏร่องรอยการถูกทำลายและบางส่วนของพื้นที่มีการสูญเสียสภาพเดิม
3	ความอุดมสมบูรณ์ของสังคมพืชอยู่ในระดับสูง ไม่มีร่องรอยการถูกทำลาย พืชพรรณตามธรรมชาติปกคลุมอยู่อย่างหนาแน่น มีพันธุ์ไม้ท้องถิ่นที่หายาก / ใกล้เคียงพันธุ์ปรากฏในพื้นที่

### 3.1.3 โอกาสในการพบเห็นสัตว์ป่า (พิจารณาจากการสำรวจในพื้นที่ ควบคู่กับการสอบถามเจ้าหน้าที่) (Ecotourism)

ระดับ คะแนน	ลักษณะบ่งชี้
1	มีโอกาสนในการพบเห็นสัตว์ป่าหรือร่องรอยของสัตว์ป่า นก ผีเสื้อและแมลง ไม่เกิน 10 ชนิด
2	มีโอกาสนในการพบเห็นสัตว์ป่าและร่องรอยของสัตว์ป่าขนาดเล็ก นก ผีเสื้อและแมลง หรือสัตว์ที่ใกล้สูญพันธุ์ ไม่เกิน 20 ชนิด
3	มีโอกาสนในการพบเห็นสัตว์ป่าและร่องรอยของสัตว์ป่าทั้งขนาดเล็ก ขนาดใหญ่ สัตว์ป่าหายาก นก ผีเสื้อและแมลง หรือสัตว์ที่ใกล้สูญพันธุ์ ตั้งแต่ 20 ชนิด ขึ้นไป

### 3.1.4 ทัศนียภาพและสภาพภูมิทัศน์ของทรัพยากรท่องเที่ยว

ระดับ คะแนน	ลักษณะบ่งชี้
1	สภาพภูมิทัศน์แบบธรรมดา ไม่มีความโดดเด่น หรือขาดความงามตามธรรมชาติ

ระดับ คะแนน	ลักษณะบ่งชี้
2	สภาพภูมิทัศน์ค่อนข้างสวยงาม แต่ไม่โดดเด่นมากนัก สามารถทำให้เกิดความประทับใจ สบายตาพอควร
3	องค์ประกอบของสภาพแวดล้อมโดดเด่นสวยงามเป็นพิเศษ ทัศนียภาพก่อให้เกิดความประทับใจเป็นอย่างยิ่ง

### 3.1.5 รูปแบบกิจกรรมมีความเหมาะสมและสัมพันธ์กับสภาพพื้นที่

ระดับ คะแนน	ลักษณะบ่งชี้
1	รูปแบบกิจกรรมไม่เหมาะสมและมีความขัดแย้งกับสภาพพื้นที่อย่างสิ้นเชิง
2	รูปแบบกิจกรรมส่วนใหญ่มีความสัมพันธ์ และเหมาะสมกับสภาพพื้นที่ แต่ยังคงปรากฏกิจกรรมบางประเภทที่สร้างความขัดแย้งระหว่างกิจกรรม
3	รูปแบบกิจกรรมมีความสัมพันธ์ และเหมาะสมกับพื้นที่ รวมทั้งมีความเชื่อมโยงและสนับสนุนกัน

### 3.1.6 ความหลากหลายของกิจกรรม (Nature Tourism / Ecotourism)

ระดับ คะแนน	ลักษณะบ่งชี้
1	พื้นที่มีศักยภาพต่ำ สามารถประกอบกิจกรรมได้ไม่เกิน 1 ประเภท
2	พื้นที่มีศักยภาพปานกลาง เอื้อโอกาสให้นักท่องเที่ยวสามารถเลือกประกอบกิจกรรมได้ 2 - 3 ประเภท
3	พื้นที่มีศักยภาพสูง เอื้อโอกาสให้นักท่องเที่ยวสามารถเลือกประกอบกิจกรรมได้ตั้งแต่ 4 ประเภทขึ้นไป

### 3.1.7 สภาพภูมิอากาศเหมาะสมกับพื้นที่

ระดับ คะแนน	ลักษณะบ่งชี้
1	อากาศถ่ายเทไม่สะดวก รู้สึกอึดอัดขณะประกอบกิจกรรม
2	อากาศถ่ายเทในบางช่วงเวลา จากกระแสลมพัด แต่ยังคงรู้สึกอึดอัดขณะประกอบกิจกรรม

3	อากาศถ่ายเทได้ดี และรู้สึกเย็นสบายขณะประกอบกิจกรรม
---	--

### 3.1.8 การเข้าถึงแหล่งท่องเที่ยว (Nature Tourism)

ระดับ คะแนน	ลักษณะบ่งชี้
1	มีทางเข้า – ออก แต่มีความยากลำบาก ฝืนถนนขรุขระ เป็นหลุมเป็นบ่อ ไม่สามารถใช้ได้ทุกฤดูกาล ไม่มีป้ายบอกทางที่ชัดเจน ไม่มีบริการ รถ/เรือสาธารณะ
2	มีทางเข้า – ออก แต่มีความสะดวกปานกลาง ฝืนถนนขรุขระ เป็นหลุมเป็นบ่อ แต่สามารถใช้ได้ทุกฤดูกาลมีป้ายบอกทางเป็นบางช่วงและมีบริการรถ/เรือสาธารณะในบางเวลาเท่านั้น
3	มีทางเข้า – ออก สะดวกสบายมาก สามารถเข้าถึงได้โดยง่าย ฝืนถนนคอนกรีตหรือลาดยาง สามารถใช้ได้ทุกฤดูกาล มีป้ายบอกทางชัดเจนตลอดทาง มีบริการรถ/เรือสาธารณะประจำโดยมีเวลาเข้า-ออกแน่นอน

### 3.1.9 การได้พึ่งพาตนเอง (Adventure Tourism)

ระดับ คะแนน	ลักษณะบ่งชี้
1	การพึ่งพาตนเองในการประกอบกิจกรรมน้อย เนื่องจากมีสิ่งอำนวยความสะดวกขั้นพื้นฐานที่จำเป็น
2	มีการพึ่งพาตนเองในการประกอบกิจกรรมปานกลาง สิ่งอำนวยความสะดวกมีเพียงเพื่อป้องกันผลกระทบต่อน้ำที่ และป้องกันอันตรายสำหรับนักท่องเที่ยว
3	มีการพึ่งพาตนเองในการประกอบกิจกรรมสูง และต้องใช้ทักษะความชำนาญในการประกอบกิจกรรมเฉพาะตัว

### 3.1.10 โอกาสในการได้รับประสบการณ์ตื่นเต้นและท้าทาย (Adventure Tourism)

ระดับ คะแนน	ลักษณะบ่งชี้
1	ทรัพยากรเอื้อให้การประกอบกิจกรรมมีความน่าตื่นเต้นและท้าทายตัว



ระดับ คะแนน	ลักษณะบ่งชี้
2	ทรัพยากรเอื้อให้การประกอบกิจกรรมมีความน่าตื่นเต้นและท้าทายปานกลาง
3	ทรัพยากรเอื้อให้การประกอบกิจกรรมมีความน่าตื่นเต้นและท้าทายสูง

### 3.2 ด้านการจัดการสิ่งอำนวยความสะดวก บริการ และการสื่อความหมาย

#### 3.2.1 ความกลมกลืนของสิ่งอำนวยความสะดวก

ระดับ คะแนน	ลักษณะบ่งชี้
1	สิ่งอำนวยความสะดวกหรือ สิ่งก่อสร้างไม่เหมาะสมและมีภาพลักษณ์ที่ขัดแย้งกับสภาพสิ่งแวดล้อมอย่างสิ้นเชิง
2	สิ่งอำนวยความสะดวกหรือ สิ่งก่อสร้าง มีความเหมาะสม และได้รับการออกแบบให้กลมกลืนกับสภาพแวดล้อม แต่ยังไม่สามารถส่งเสริมคุณค่าให้กับแหล่งท่องเที่ยวได้
3	มีการวางแผนการจัดการด้านสิ่งอำนวยความสะดวกอย่างเหมาะสม ได้รับการออกแบบให้กลมกลืนกับสิ่งแวดล้อม สามารถสะท้อนถึงความเป็นเอกลักษณ์ของพื้นที่ทางธรรมชาติ หรือของแหล่งท่องเที่ยวเชิงนิเวศ

#### 3.2.2 ความเพียงพอของสิ่งอำนวยความสะดวก (Nature Tourism/Adventure Tourism)

ระดับ คะแนน	ลักษณะบ่งชี้
1	ไม่มีการจัดสิ่งอำนวยความสะดวกขั้นพื้นฐานที่จำเป็นเพื่อรองรับความต้องการของนักท่องเที่ยว
2	มีการจัดสิ่งอำนวยความสะดวกขั้นพื้นฐานไว้รองรับตามความจำเป็น และไม่เพียงพอต่อการรองรับนักท่องเที่ยว
3	มีการจัดสิ่งอำนวยความสะดวกขั้นพื้นฐานรองรับกิจกรรมการท่องเที่ยวครบทุกประเภท

## 3.2.3 คุณภาพสิ่งอำนวยความสะดวกด้านประโยชน์ใช้สอย

ระดับ คะแนน	ลักษณะบ่งชี้
1	สิ่งอำนวยความสะดวกส่วนใหญ่ไม่มีคุณภาพ ขาดการบำรุงรักษา
2	สิ่งอำนวยความสะดวกส่วนใหญ่มีคุณภาพ <u>แต่ไม่สามารถรองรับการใช้ประโยชน์ได้ทั้งหมด</u>
3	สิ่งอำนวยความสะดวกมีคุณภาพ สามารถรองรับกิจกรรมการใช้ประโยชน์ได้ครบทุกประเภทที่มี

## 3.2.4 การจัดการด้านความปลอดภัยต่อชีวิตและทรัพย์สิน

ระดับ คะแนน	ลักษณะบ่งชี้
1	<u>ไม่มี</u> มาตรการในการควบคุมดูแลรักษาความปลอดภัย และ <u>ไม่สามารถ</u> ให้ความรู้สึกถึงความปลอดภัยและความมั่นใจในชีวิตและทรัพย์สินของนักท่องเที่ยว
2	มีเจ้าหน้าที่คอยดูแล หรือมีการติดตั้งป้ายและสัญญาณเตือนภัยในบริเวณที่มีโอกาสเกิดอันตราย <u>แต่ไม่ถึง</u> และ <u>ไม่สามารถ</u> ให้ความรู้สึกถึงความปลอดภัยในชีวิตและทรัพย์สินของนักท่องเที่ยวเท่าที่ควร
3	มีการจัดการด้านความปลอดภัย มีการจัดแผนงานและอุปกรณ์เครื่องมือต่างๆ ตลอดจนเจ้าหน้าที่ที่มีความพร้อมได้รับการอบรมด้านความปลอดภัยมาเป็นอย่างดี เพื่อรองรับหรือแก้ไขสถานการณ์ในกรณีเกิดเหตุฉุกเฉิน มีการลงทะเบียนประวัตินักท่องเที่ยว มีการติดตั้งป้ายเตือนภัย แนะนำและประชาสัมพันธ์ด้านความปลอดภัยอย่างเหมาะสม เพียงพอ สามารถสร้างความรู้สึกปลอดภัย และมั่นใจในชีวิตและทรัพย์สินของนักท่องเที่ยวได้เป็นอย่างดี

## 3.2.5 คุณภาพในการให้บริการ

ระดับ คะแนน	ลักษณะบ่งชี้
1	<u>ไม่มี</u> การให้บริการและอำนวยความสะดวกด้านต่าง ๆ แก่นักท่องเที่ยว หรือ <u>ไม่สามารถ</u> สร้างความรู้สึกที่ดีต่อการได้มาเยือน

ระดับ คะแนน	ลักษณะบ่งชี้
2	มีการให้บริการแต่ขาดการจัดการแบ่งหน้าที่รับผิดชอบในแต่ละส่วนงาน การประสานงานด้านต่างๆ ไม่สะดวกเท่าที่ควร
3	มีการจัดการด้านการบริการนักท่องเที่ยวไว้เป็นอย่างดี การประสานงานสามารถทำได้อย่างรวดเร็ว มีการให้บริการด้านข้อมูลข่าวสารและการบริการพื้นฐานที่จำเป็น สามารถสร้างความรู้สึกที่ดีและประทับใจในการเข้ามาเที่ยวในแหล่งท่องเที่ยววนั้น

### 3.2.6 รูปแบบ เนื้อหา ความรู้และวิธีการสื่อความหมาย (Ecotourism)

ระดับ คะแนน	ลักษณะบ่งชี้
1	ไม่มีการจัดการด้านสื่อความหมาย เพื่อรองรับความต้องการของนักท่องเที่ยว ในการศึกษาเรียนรู้ ขณะที่พื้นที่ที่มีความเหมาะสมและมีศักยภาพเพียงพอในการประกอบกิจกรรม
2	มีการจัดการสื่อความหมายอยู่บ้าง ทั้งประเภทการสื่อความหมายโดยใช้คนและไม่ใช้คนหรือแบบผสมผสาน แต่ขาดความน่าสนใจ เพราะการออกแบบและจัดทำ ขาดความประณีต หรือไม่หลากหลาย
3	มีการจัดการด้านการสื่อความหมาย ซึ่งถูกออกแบบและจัดทำขึ้นอย่างประณีต มีการศึกษาและจัดทำโปรแกรมการสื่อความหมายที่หลากหลายทั้งประเภทการสื่อความหมายโดยใช้คนและไม่ใช้คนหรือแบบผสมผสาน ส่งผลให้นักท่องเที่ยวได้รับประโยชน์และความเพลิดเพลินจากการท่องเที่ยว

## 3.3 ด้านการจัดการผลกระทบสิ่งแวดล้อม

### 3.3.1 การจัดแบ่งเขตพื้นที่เหมาะสมต่อการท่องเที่ยว (Zoning)

ระดับ คะแนน	ลักษณะบ่งชี้
1	รูปแบบการจัดแบ่งเขตพื้นที่
2	การจัดแบ่งเขตพื้นที่การจัดการยังไม่ชัดเจน พื้นที่ถูกแบ่งออกเป็นเขตต่างๆ อย่าง

	หยาบๆ ไม่สามารถควบคุมกิจกรรมให้เหมาะสมสอดคล้องกับเขตที่จำแนกได้
3	มีการจัดแบ่งเขตพื้นที่การจัดการอย่างชัดเจน ตามรูปแบบความสำคัญของระบบนิเวศ และกิจกรรม สามารถควบคุมพื้นที่และการใช้ประโยชน์ไม่ให้เกิดผลกระทบ หรือเกิดผลกระทบขึ้นน้อยที่สุดต่อทรัพยากรในพื้นที่

### 3.3.2 การกำหนดจำนวนนักท่องเที่ยวในการประกอบกิจกรรม (CC)

ระดับ คะแนน	ลักษณะบ่งชี้
1	ไม่มีมาตรการในการกำหนดจำนวนนักท่องเที่ยวให้เหมาะสม สัมพันธ์กับขีดความสามารถในการรองรับของแหล่งท่องเที่ยว และสิ่งอำนวยความสะดวก
2	มีการกำหนดจำนวนนักท่องเที่ยวให้เหมาะสม สัมพันธ์กับขีดความสามารถในการรองรับของแหล่งท่องเที่ยว และสิ่งอำนวยความสะดวก แต่ยังขาดมาตรการในการควบคุมที่เข้มงวด
3	มีมาตรการในการกำหนดจำนวนนักท่องเที่ยวเหมาะสมและสัมพันธ์กับขีดความสามารถในการรองรับของแหล่งท่องเที่ยวและสิ่งอำนวยความสะดวกและมีมาตรการในการควบคุมที่เข้มงวดและจริงจัง

### 3.3.3 มาตรการเฝ้าระวังและป้องกันผลกระทบสิ่งแวดล้อม

ระดับ คะแนน	ลักษณะบ่งชี้
1	ไม่มีมาตรการ ในการดูแลเฝ้าระวังและป้องกันผลกระทบด้านสิ่งแวดล้อม และสังคมในแหล่งท่องเที่ยว
2	มีมาตรการ ในการดูแลเฝ้าระวังและป้องกันผลกระทบด้านสิ่งแวดล้อม และสังคมในแหล่งท่องเที่ยว <u>น้อย</u> หรือมีเพียงการติดตั้งป้ายแนะนำ ข้อควรปฏิบัติ และระเบียบข้อบังคับ แต่ไม่มีการดำเนินการอย่างจริงจัง
3	มีการตรวจสอบทรัพยากรในแหล่งท่องเที่ยวที่มีอยู่ จัดทำรายการและมีการศึกษา ประเมินผลกระทบจากกิจกรรมด้านการท่องเที่ยวต่อทรัพยากรธรรมชาติและสังคม ตลอดจนมีการกำหนดมาตรการในการป้องกันรักษาทรัพยากรอย่างเหมาะสม มีการติดตั้งป้ายแนะนำ และประชาสัมพันธ์ถึงข้อควรปฏิบัติ และระเบียบข้อบังคับภายในพื้นที่อย่างจริงจัง

## 1.3.4 การจัดการขยะและของเสีย

ระดับ คะแนน	ลักษณะพึงชี้
1	ไม่มีอุปกรณ์รองรับขยะ ปล่องให้นักท่องเที่ยวทิ้งขยะโดยไม่มีเจ้าหน้าที่ดูแลและป้ายเตือน
2	มีอุปกรณ์รองรับขยะและของเสีย แต่ไม่เพียงพอกับปริมาณขยะและของเสียที่เกิดขึ้นภายในแหล่งท่องเที่ยว
3	มีอุปกรณ์รองรับขยะและของเสีย เพียงพอและเหมาะสม การออกแบบภาชนะกลมกลืนกับสภาพแวดล้อม มีระบบเก็บแยกชนิดขยะหรือมีการนำกลับมาใช้ใหม่ในรูปแบบใดรูปแบบหนึ่ง

## 3.4 ด้านการมีส่วนร่วมของชุมชน

## 3.4.1 โอกาสในการเข้าร่วมดำเนินการและตัดสินใจเกี่ยวกับการจัดการการท่องเที่ยว (Ecotourism)

ระดับ คะแนน	ลักษณะพึงชี้
1	คนในชุมชนไม่มีโอกาสได้มีส่วนร่วมในการดำเนินการ แสดงความคิดเห็นหรือตัดสินใจ ในการร่วมพัฒนาการท่องเที่ยว ทั้งที่การบริหารจัดการสามารถรองรับกิจกรรมด้านการมีส่วนร่วมของคนในชุมชนได้
2	คนในชุมชนมีส่วนร่วมเป็นตัวแทนของชุมชน เข้าร่วมในคณะกรรมการ หรือการประชุมรับฟังความคิดเห็น เพื่อพิจารณาให้ข้อเสนอแนะหรือความคิดเห็น ความต้องการของชุมชนในโครงการเกี่ยวกับการท่องเที่ยวที่ส่งผลกระทบต่อชุมชน
3	มีการดำเนินการจัดการการท่องเที่ยว ร่วมกันกับหน่วยงานภาครัฐหรือเอกชน เป็น การมีส่วนร่วมที่ชุมชนมีอำนาจในการตัดสินใจ ดำเนินการเกี่ยวกับการจัดการการท่องเที่ยวร่วมกับหน่วยงานของรัฐ เพื่อประโยชน์ของชุมชนและสังคมโดยรวม

## 3.4.2 การมีส่วนร่วมในการได้รับผลประโยชน์ (Ecotourism)

ระดับ คะแนน	ลักษณะบ่งชี้
1	ประชาชนในท้องถิ่นไม่มีส่วนได้รับผลประโยชน์ หรือได้รับในระดับต่ำ และยังเสียเปรียบองค์กรอื่นที่เกี่ยวข้องจากการส่งเสริมและพัฒนาการท่องเที่ยวในพื้นที่
2	ประชาชนในท้องถิ่นมีส่วนได้รับผลประโยชน์บ้าง จากการพัฒนาสาธารณะสาธาณูปโภคพื้นฐาน ในการหารายได้จากกิจกรรมที่เกี่ยวข้องกับการท่องเที่ยว
3	การพัฒนาด้านการท่องเที่ยว และสาธารณูปโภคที่สร้างขึ้น เป็นการเอื้อให้ประชาชนในท้องถิ่นได้รับผลประโยชน์อย่างเต็มที่ ในการทำงานหรือหารายได้ทั้งทางตรงและทางอ้อม ภายใต้กฎระเบียบและกติกา



**แบบสอบถาม เรื่องมาตรฐานแหล่งท่องเที่ยวเชิงสุขภาพ  
บ่อน้ำร้อนถ้ำเขาพลู**

**คำชี้แจง** 1.แบบสอบถามชุดนี้เป็นแบบสอบถามนักท่องเที่ยวที่มาท่องเที่ยวที่มณฑลท่องเที่ยวบ่อน้ำร้อนถ้ำเขาพลู ภายใต้โครงการพัฒนาการท่องเที่ยวเชิงสุขภาพบ่อน้ำร้อนถ้ำเขาพลู เพื่อนำข้อมูลเหล่านี้มาวางแผนในการพัฒนาบ่อน้ำร้อนถ้ำเขาพลูให้มีมาตรฐานเพิ่มมากขึ้น

2. แบบสอบถามข้อใดที่ท่านไม่สามารถตอบได้กรุณาเว้นว่างไว้

**ตอนที่ 1** ข้อมูลทั่วไปของนักท่องเที่ยว

1. เพศ  ชาย  หญิง
2. อายุ..... ปี (หากเกินหกเดือนให้นับเป็นหนึ่งปี)
3. ระดับการศึกษา
 

<input type="checkbox"/> ระดับประถมศึกษาลงไป	<input type="checkbox"/> ระดับปริญญาตรี
<input type="checkbox"/> ระดับมัธยมศึกษา	<input type="checkbox"/> สูงกว่าปริญญาตรี
<input type="checkbox"/> ระดับ ปวส./อนุปริญญา	
4. อาชีพ
 

<input type="checkbox"/> ช่างราชการ	<input type="checkbox"/> พนักงานบริษัทเอกชน
<input type="checkbox"/> พนักงานรัฐวิสาหกิจ	<input type="checkbox"/> ว่างงาน/เกษียณ
<input type="checkbox"/> นักธุรกิจ/เจ้าของธุรกิจ	<input type="checkbox"/> เกษตรกร
<input type="checkbox"/> รับจ้าง	<input type="checkbox"/> อื่นๆ (โปรดระบุ).....
5. รายได้จากการประกอบอาชีพ
 

<input type="checkbox"/> ต่ำกว่า 5,000 บาท	<input type="checkbox"/> 5,000 - 10,000 บาท
<input type="checkbox"/> 10,000 - 15,000 บาท	<input type="checkbox"/> 15,000 - 20,000 บาท
<input type="checkbox"/> 20,000 - 25,000 บาท	<input type="checkbox"/> มากกว่า 25,000 บาท



6. ท่านมีภูมิลำเนาอยู่ที่ใด

- |                                      |   |
|--------------------------------------|---|
| <input type="checkbox"/> อำเภอละแม   | <input type="checkbox"/> อำเภอใกล้เคียง(หลังสวน ท่าชนะ) |
| <input type="checkbox"/> กรุงเทพฯ    | <input type="checkbox"/> ภาคกลาง                        |
| <input type="checkbox"/> ภาคตะวันตก  | <input type="checkbox"/> ภาคตะวันออกเฉียงเหนือ          |
| <input type="checkbox"/> ภาคใต้      | <input type="checkbox"/> ภาคเหนือ                       |
| <input type="checkbox"/> ภาคตะวันออก |   |

7. ท่านเดินทางมายังถ้ำเขาพลูเป็นครั้งที่เท่าไร

- ครั้งแรก
- ครั้งที่สอง
- มากกว่าสองครั้ง(โปรดระบุจำนวนครั้ง.....ครั้ง)

8. ท่านได้รับข้อมูลข่าวสารเกี่ยวกับถ้ำเขาพลูมาจากแหล่งข้อมูลใด

- |   |   |
|---|---|
| <input type="checkbox"/> เพื่อน         | <input type="checkbox"/> บริษัทฯ/ห้าง         |
| <input type="checkbox"/> วิทยุ/โทรทัศน์ | <input type="checkbox"/> อินเทอร์เน็ต         |
| <input type="checkbox"/> นิตยสาร/วารสาร | <input type="checkbox"/> อื่นๆ(โปรดระบุ)..... |
| <input type="checkbox"/> หนังสือพิมพ์   |   |

9. การเดินทางจากภูมิลำเนาของท่านมายังถ้ำเขาพลู

- |   |                                     |
|---|-------------------------------------|
| <input type="checkbox"/> รถส่วนตัว                | <input type="checkbox"/> รถไฟ       |
| <input type="checkbox"/> รถโดยสารประจำทาง         | <input type="checkbox"/> เครื่องบิน |
| <input type="checkbox"/> รถโดยสารไม่ประจำทาง/เหมา |                                     |

10. กลุ่มในการเดินทางมายังถ้ำเขาพลู

- |  |                                  |
|--|----------------------------------|
| <input type="checkbox"/> คนเดียว       | <input type="checkbox"/> 2-4 คน  |
| <input type="checkbox"/> 5-7 คน        | <input type="checkbox"/> 8-10 คน |
| <input type="checkbox"/> มากกว่า 10 คน |                                  |

11. ท่านเดินทางมายังบ่อน้ำร้อนถ้ำเขาพลูเพื่อวัตถุประสงค์ใด

- |   |                                   |
|---|-----------------------------------|
| <input type="checkbox"/> การท่องเที่ยว/พักผ่อนหย่อนใจ | <input type="checkbox"/> รักษาโรค |
| <input type="checkbox"/> อื่นๆ(โปรดระบุ).....         |                                   |

12. หากมีโอกาสท่านจะเดินทางมายังถ้ำเขาพลูอีกหรือไม่

- เดินทางมาอีกครั้ง
- ไม่เดินทางมาแล้ว

**ตอนที่ 2** ข้อมูลเกี่ยวกับคุณภาพและมาตรฐานการท่องเที่ยวเชิงสุขภาพบ่อน้ำร้อน  
ถ้าเขาพลู

ศักยภาพ/มาตรฐาน	ระดับความเหมาะสม/คุณภาพ					
	มากที่สุด (5)	มาก (4)	ปาน กลาง (3)	น้อย (2)	ควร ปรับ ปรุง (1)	ไม่มี/ ไม่ทำ (0)
<b>1. มาตรฐานหลักของแหล่ง ท่องเที่ยวเชิงสุขภาพ</b>						
<b>1.1 คุณภาพน้ำที่เหมาะสมในการ ให้บริการ</b>						
1.1.1 มีการรับรองด้านความปลอดภัย ของน้ำแร่						
1.1.2 คุณภูมิของน้ำมีความ เหมาะสม						
1.1.3 น้ำแร่มีความสะอาด ไม่มีสิ่ง ปนเปื้อน						
1.1.4 มีการเปลี่ยนน้ำใหม่ทุกครั้งที่มี การอาบ						
1.1.5 ท่อส่งน้ำร้อนใช้วัสดุที่เหมาะสม ปลอดภัย ไม่ทำปฏิกิริยากับน้ำร้อน						
<b>1.2 ห้องแช่น้ำร้อน</b>						
1.2.1 มีป้ายอธิบายให้ความรู้เกี่ยวกับ น้ำแร่ คุณภูมิของน้ำแร่ วิธีการอาบ น้ำแร่ที่ถูกต้อง						
1.2.2 มีระบบถ่ายเทอากาศที่ดี มีแสง สว่างเพียงพอภายในห้อง						
1.2.3 วัสดุปูพื้นไม่ลื่น ระบายน้ำได้ดี						
1.2.4 มีระบบให้ความปลอดภัย ภายในห้อง						

1.2.5 มีเจ้าหน้าที่คอยดูแลและให้บริการ บริการที่ดี					
1.3 ห้องอาบน้ำ/ห้องสุขา/ห้อง เปลี่ยนเสื้อผ้า					
1.3.1 มีห้องอาบน้ำ ห้องสุขา ห้อง เปลี่ยนเสื้อผ้า ที่เพียงพอ					
1.3.2 มีการแยกห้องน้ำเป็นชายหญิง					
1.3.3 ห้องน้ำมีความสะอาด					
1.3.4 อากาศถ่ายเทสะดวก ไม่สิ้น แสงสว่างเพียงพอ					
1.3.5 มีห้องน้ำสำหรับคนชรา คน พิการ					
1.4 การจัดการด้านความปลอดภัย					
1.4.1 มีอุปกรณ์ให้ความปลอดภัย อย่างเพียงพอ					
1.4.2 มีอุปกรณ์ในการให้ความ ปลอดภัยมีความพร้อมในการใช้งาน					
1.4.3 มีเจ้าหน้าที่คอยดูแลให้ความ ปลอดภัย					
1.4.4 มีอุปกรณ์ปฐมพยาบาลหรือ ห้องพยาบาลสำหรับนักท่องเที่ยว					
1.4.5 มีเจ้าหน้าที่ที่มีความสามารถใน การปฐมพยาบาลและดูแลความ ปลอดภัยของนักท่องเที่ยว					
1.5 การจัดการสิ่งแวดล้อม					
1.5.1 การพัฒนาพื้นที่ไม่เป็นปัญหา ต่อสิ่งแวดล้อม					
1.5.2 มีถังขยะที่เพียงพอและอยู่ใน สภาพที่ดี					
1.5.3 มีระบบในการจัดการขยะที่ดี					
1.5.4 มีการจัดการน้ำเสียที่ดี					

1.5.5 มีการดูแลรักษาสิ่งแวดล้อมเป็นอย่างดี						
<b>ข้อเสนอแนะ</b> .....						
.....						
.....						
.....						
<b>2. ศักยภาพในการเป็นแหล่งท่องเที่ยวเชิงสุขภาพบ่อน้ำพุร้อนธรรมชาติ</b>						
<b>2.1 แหล่งน้ำพุร้อนมีความดึงดูดใจด้านการท่องเที่ยว</b>						
2.2.1 ปริมาณน้ำที่ไหลออกมามีความเหมาะสม						
2.2.2 บริเวณบ่อน้ำร้อนมีความสวยงาม ดึงดูดใจ						
2.2.3 ความร้อนของน้ำมีความเหมาะสม						
2.2.4 น้ำไม่มีกลิ่นกำมะถัน						
2.2.5 พื้นที่มีสภาพความเป็นธรรมชาติสูง						
<b>2.2 ศักยภาพในการรองรับนักท่องเที่ยว</b>						
2.2.1 เข้าถึงได้สะดวก						
2.2.2 ขนาดของพื้นที่มีความเหมาะสมต่อการท่องเที่ยว						
2.2.3 มีการรักษาความเป็นธรรมชาติในพื้นที่						
2.2.4 มีกิจกรรมการท่องเที่ยวอื่นๆ ภายในพื้นที่ นอกเหนือจากการอาบน้ำแร่						
2.2.5 พื้นที่สามารถรองรับนักท่องเที่ยวได้เป็นอย่างดี						

2.3 การจัดการด้านการการใช้ประโยชน์จากพื้นที่อย่างยั่งยืน							
2.3.1 มีการรักษาสภาพแวดล้อมดั้งเดิมเอาไว้							
2.3.2 มีความกลมกลืนของสิ่งก่อสร้างกับสภาพแวดล้อม							
2.3.3 มีการกำหนดเขตการใช้ประโยชน์ในพื้นที่อย่างชัดเจน							
2.3.4 มีการจัดการขยะและของเสียที่ดี							
2.3.5 มีการเปิดโอกาสให้คนในท้องถิ่นมีส่วนร่วมและรับประโยชน์ด้านการท่องเที่ยว							
ข้อเสนอแนะ .....							
.....							
.....							
.....							
.....							

ขอแสดงความขอบคุณเป็นอย่างสูง  
 สาขาวิชาพัฒนาการท่องเที่ยว มหาวิทยาลัยแม่โจ้-ชุมพร

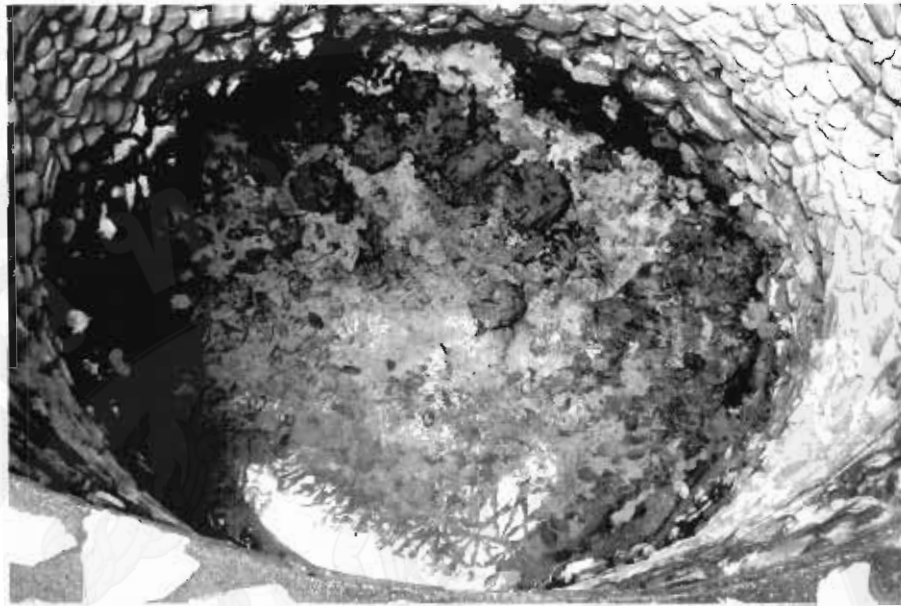




ป้ายประชาสัมพันธ์บ่อน้ำร้อนถ้ำเขาพลู



ป้ายทางเข้าบ่อน้ำร้อนถ้ำเขาพลู



สภาพบริเวณบ่อน้ำร้อน

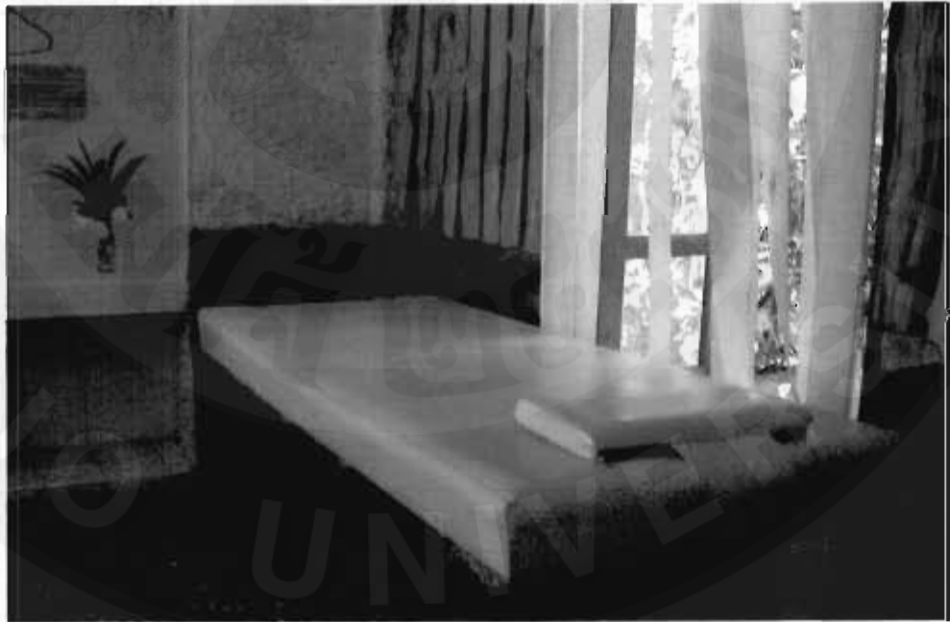


สภาพบ่อบริเวณอ่างอาบน้ำรวม





สภาพอ่างแช่น้ำร้อนแบบส่วนตัว



สภาพแวดล้อมภายในห้องแช่น้ำร้อน



สภาพแวดล้อมบริเวณห้องแช่น้ำร้อน



การนวดเพื่อสุขภาพ



สภาพทางเดินรอบภูเขา



ทัศนียภาพบริเวณรอบภูเขา



ทัศนียภาพบริเวณทางเข้าบ่อน้ำร้อน



ร้านขายของชำบริเวณบ่อน้ำร้อนถ้ำเขาพลู



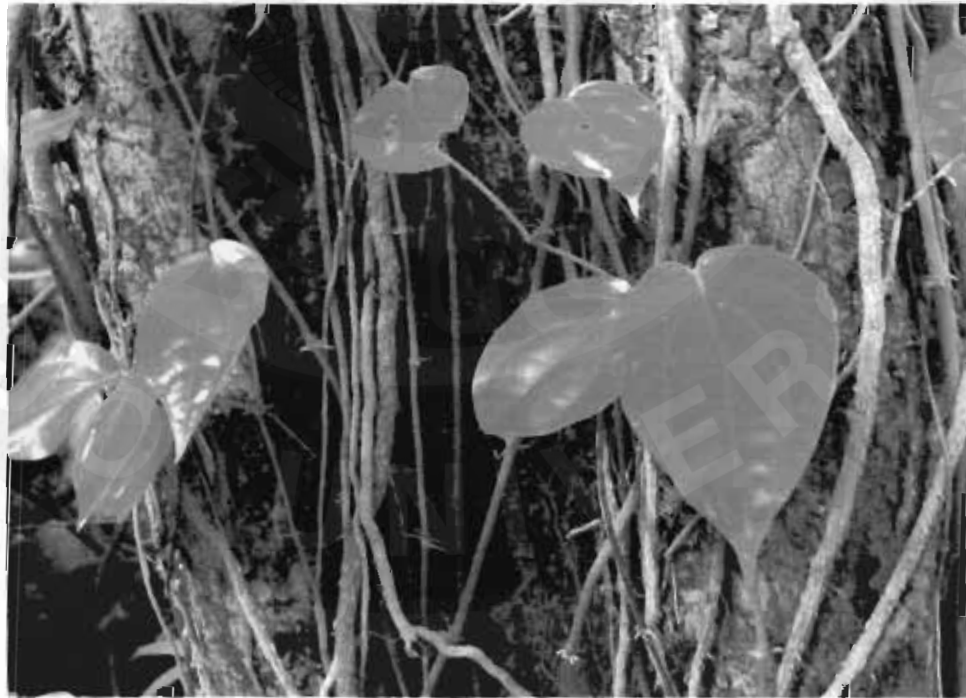
สภาพบริเวณร้านขายอาหาร



สภาพบริเวณห้องน้ำ



ภาพบริเวณถ้ำเขาพลู



ต้นพลูป่าที่มาจากชื่อถ้ำเขาพลู



การประชุมระดมความคิดเห็น



บรรยากาศการประชุมระดมสมอง



ทัศนียภาพอาคารแช่น้ำร้อนถ้ำเขาพลูแห่งใหม่



สภาพภายในห้องแช่น้ำร้อนแห่งใหม่





**แผนผังแนะนำบ่อน้ำร้อนถ้ำเขาพลู**  
(จัดทำภายใต้งบประมาณการวิจัย)

**ประโยชน์ของการนำน้ำร้อน**

1. ช่วยในการผ่อนคลายของกล้ามเนื้อ
2. ช่วยลดระดับคอเลสเตอรอลในเลือดและไขมันในหลอดเลือด
3. ช่วยลดความดันโลหิตสูงและต่ำ
4. ช่วยลดการอักเสบของข้อต่อ ช่วยลดความเจ็บปวดของข้อต่อ
5. ช่วยลดความเครียดและช่วยเพิ่มอารมณ์ให้ดีขึ้น
6. ช่วยลดความเครียดและช่วยเพิ่มอารมณ์ให้ดีขึ้น
7. ช่วยลดความเครียดและช่วยเพิ่มอารมณ์ให้ดีขึ้น
8. ช่วยลดความเครียดและช่วยเพิ่มอารมณ์ให้ดีขึ้น

**แผนที่**

**บ่อน้ำร้อนถ้ำเขาพลู**

ตำบลอวมถนง อำเภออวมถนง จังหวัดสุพรรณบุรี

บ่อน้ำร้อนน้ำชาพลูตั้งอยู่ในพื้นที่ 2 ตำบลส่วนหนึ่งตำบลอวมถนง จังหวัดสุพรรณบุรี อยู่ห่างจากตัวเมืองสุพรรณบุรีประมาณ 92 กิโลเมตร และจากถนนพหลโยธินกิโลเมตรที่ 92 ประมาณ 500 เมตร ซึ่งภายในพื้นที่บ่อน้ำร้อนน้ำชาพลูมีเนื้อที่ประมาณ 300 ไร่ สภาพพื้นที่ส่วนใหญ่เป็นป่าไม้ธรรมชาติ และบ่อน้ำร้อนซึ่งเป็นแร่ธาตุที่อุดมสมบูรณ์มาก มีทั้งน้ำร้อนน้ำเย็นและน้ำร้อนน้ำเย็นที่อุณหภูมิสูงถึง 70 องศาเซลเซียส

**การเดินทาง**

บ่อน้ำร้อนน้ำชาพลูมีบ่อน้ำร้อนถึง 3 บ่อซึ่งบ่อน้ำร้อนน้ำเย็นและน้ำร้อนน้ำเย็นที่อุณหภูมิสูงถึง 70 องศาเซลเซียส ซึ่งเป็นน้ำร้อนน้ำเย็นที่อุดมสมบูรณ์มาก มีทั้งน้ำร้อนน้ำเย็นและน้ำร้อนน้ำเย็นที่อุณหภูมิสูงถึง 70 องศาเซลเซียส

**บ่อน้ำร้อนถ้ำเขาพลู**

บ่อน้ำร้อนน้ำชาพลูมีบ่อน้ำร้อนถึง 3 บ่อซึ่งบ่อน้ำร้อนน้ำเย็นและน้ำร้อนน้ำเย็นที่อุณหภูมิสูงถึง 70 องศาเซลเซียส ซึ่งเป็นน้ำร้อนน้ำเย็นที่อุดมสมบูรณ์มาก มีทั้งน้ำร้อนน้ำเย็นและน้ำร้อนน้ำเย็นที่อุณหภูมิสูงถึง 70 องศาเซลเซียส

**แผนผังแนะนำบ่อน้ำร้อนถ้ำเขาพลู**  
(จัดทำภายใต้งบประมาณการวิจัย)