

บทสรุปผู้บริหาร

สำนักงานสถิติแห่งชาติ ได้จัดทำโครงการสำรวจการประกอบกิจการโรงแรมและเกสต์เฮาส์มาอย่างต่อเนื่อง และมีแผนงานที่จะดำเนินการสำรวจทุก 2 ปี เพื่อให้หน่วยงานภาครัฐใช้ในการจัดทำบัญชีประชาชาติของประเทศ และการวางแผนกำหนดนโยบายการพัฒนาในด้านต่าง ๆ โดยเฉพาะด้านการท่องเที่ยวและธุรกิจที่เกี่ยวข้อง สำหรับภาคเอกชนใช้ในการวางแผนธุรกิจ การตัดสินใจลงทุนการขยายกิจการของสาขา ซึ่งก่อให้เกิดการจ้างงานเพิ่มขึ้น

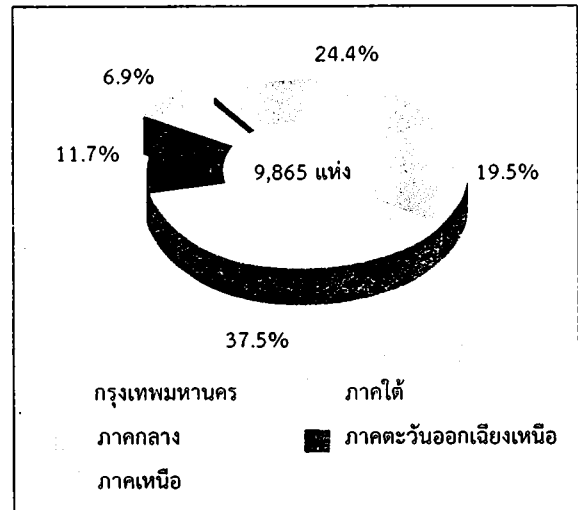
การสำรวจนี้ คัมรวมสถานประกอบการโรงแรมและเกสต์เฮาส์ทั่วประเทศ ตามการจัดประเภทมาตรฐานอุตสาหกรรมประเทศไทย ปี 2552 (Thailand Standard Industrial Classification TSIC-2009) ซึ่งจัดอยู่ในประเภท I หมวดย่อย 55 ที่พักแรม ซึ่งเป็นการให้บริการที่พักแรมระยะสั้น ได้แก่ กิจกรรม 55101 โรงแรม (ไม่รวมรีสอร์ท บังกะโล โมเต็ล ห้องชุด และโรงแรมห้องชุด) และกิจกรรม 55102 เกสต์เฮาส์

ในการสำรวจปี 2555 นี้มีสถานประกอบการที่ตกเป็นหน่วยตัวอย่างทั้งสิ้น 4,145 แห่ง และข้อมูลที่น่าเสนอเป็นผลการดำเนินกิจการในรอบปี 2554 (1 มกราคม - 31 ธันวาคม 2554) สรุปได้ดังนี้

1. จำนวนโรงแรมและเกสต์เฮาส์

ผลการสำรวจ พบว่า จากโรงแรมและเกสต์เฮาส์ทั่วประเทศทั้งสิ้น 9,865 แห่ง ในจำนวนนี้ ส่วนใหญ่ตั้งอยู่ในภาคใต้ประมาณร้อยละ 37.5 รองลงมาตั้งอยู่ในภาคกลางประมาณร้อยละ 24.4 โรงแรมและเกสต์เฮาส์ ที่ตั้งอยู่ในภาคเหนือ และภาคตะวันออกเฉียงเหนือมีประมาณร้อยละ 19.5 และ 11.7 ตามลำดับ ส่วนที่ตั้งอยู่ในกรุงเทพมหานคร มีสัดส่วนต่ำสุดประมาณร้อยละ 6.9

แผนภูมิ 1 ร้อยละของโรงแรมและเกสต์เฮาส์ จำแนกตามภาค



2. จำนวนห้องพัก

โรงแรมและเกสต์เฮาส์ทั่วประเทศ มีจำนวนห้องพักทั้งสิ้น 457,976 ห้อง โดยโรงแรมและเกสต์เฮาส์ที่ตั้งอยู่ในภาคใต้ มีจำนวนห้องพักมากที่สุด ประมาณ 145,728 ห้อง หรือร้อยละ 31.8 รองลงมาคือภาคกลางมีประมาณ 120,414 ห้อง (ร้อยละ 26.3) กรุงเทพมหานคร 80,077 ห้อง (ร้อยละ 17.5) ภาคเหนือ 72,186 ห้อง (ร้อยละ 15.8) และภาคตะวันออกเฉียงเหนือ มีจำนวนห้องพักน้อยที่สุดคือประมาณ 39,571 ห้อง (ร้อยละ 8.6)

ตาราง 1 จำนวนและร้อยละของห้องพักของโรงแรมและเกสต์เฮาส์ จำแนกตามภาค

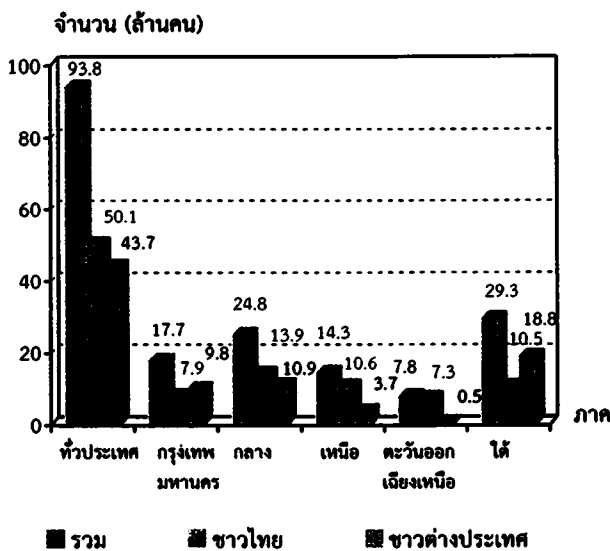
ภาค	จำนวน	ร้อยละ
ทั่วราชอาณาจักร	457,976	100.0
กรุงเทพมหานคร	80,077	17.5
ภาคกลาง	120,414	26.3
ภาคเหนือ	72,186	15.8
ภาคตะวันออกเฉียงเหนือ	39,571	8.6
ภาคใต้	145,728	31.8

3. จำนวนผู้เข้าพัก

สำหรับผู้เข้าพักในโรงแรมและเกสต์เฮาส์ ในปี 2554 มีจำนวนทั้งสิ้นประมาณ 93.8 ล้านคน ในจำนวนนี้เข้าพักในโรงแรมและเกสต์เฮาส์ ในภาคใต้มากที่สุด ประมาณ 29.3 ล้านคน หรือร้อยละ 31.2 รองลงมาเข้าพักในภาคกลางและ กรุงเทพมหานครประมาณ 24.8 ล้านคน และ 17.7 ล้านคนหรือคิดเป็นร้อยละ 26.4 และร้อยละ 18.8 ตามลำดับ

เมื่อเปรียบเทียบสัดส่วนของผู้เข้าพักชาวไทยและชาวต่างประเทศ พบว่า เป็นชาวไทยมากกว่าชาวต่างประเทศ เมื่อพิจารณาเป็นรายภาค พบว่า ผู้เข้าพักในโรงแรมและเกสต์เฮาส์ ที่ตั้งอยู่ในภาคใต้ และกรุงเทพมหานคร ส่วนใหญ่เป็นชาวต่างประเทศ ประมาณ 18.8 ล้านคน และ 9.8 ล้านคน ตามลำดับ สำหรับภาคกลาง ภาคเหนือ และภาคตะวันออกเฉียงเหนือผู้เข้าพักส่วนใหญ่เป็นชาวไทย

แผนภูมิ 2 จำนวนผู้เข้าพักชาวไทยและชาวต่างประเทศ จำแนกตามภาค



จำนวนผู้เข้าพัก หมายถึง จำนวนผู้พักค้างคืนในโรงแรม/ เกสต์เฮาส์

4. คนทำงานและลูกจ้าง

คนทำงานในโรงแรมและเกสต์เฮาส์ ทั่วประเทศมีจำนวนทั้งสิ้นประมาณ 265,906 คน โดยเป็นคนทำงานที่ไม่ได้รับค่าจ้างเงินเดือน ประมาณ 10,248 คน หรือร้อยละ 3.8 เป็นลูกจ้าง หรือมีการจ้างงาน ประมาณ 255,658 คน หรือร้อยละ 96.2 ซึ่งในจำนวนนี้ ส่วนใหญ่ (140,267 คน

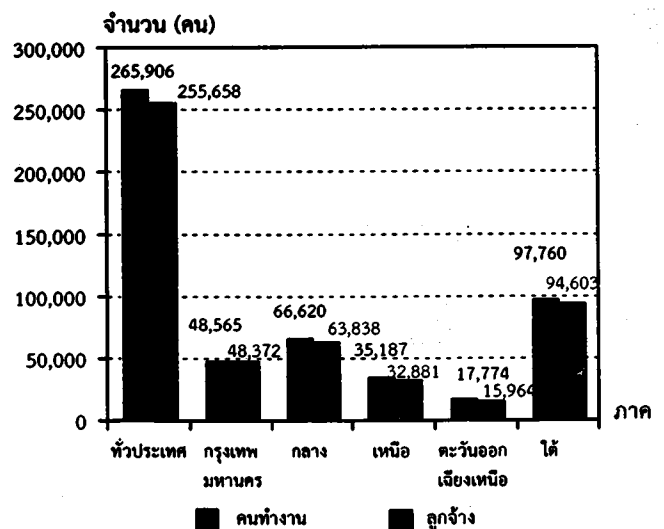
หรือร้อยละ 54.9) เป็นลูกจ้างที่ปฏิบัติงานโดยไม่ต้องใช้เทคนิค รองลงมาเป็นลูกจ้างที่ใช้เทคนิคระดับกลางประมาณร้อยละ 31.4 ที่เหลือเป็นระดับรองหัวหน้าฝ่ายต่าง ๆ และระดับผู้บริหารประมาณร้อยละ 7.9 และร้อยละ 5.8 ตามลำดับ

ตาราง 2 จำนวนและร้อยละของคนทำงานในโรงแรมและเกสต์เฮาส์ จำแนกตามลักษณะการจ้างงาน

ลักษณะการจ้างงาน	จำนวนคน	ร้อยละ
คนทำงานโดยไม่ได้รับค่าจ้างเงินเดือน	10,248	3.8
ลูกจ้าง	255,658	96.2
- ระดับผู้บริหาร	14,748	5.8
- ระดับรองหัวหน้าฝ่ายและผู้ช่วยหัวหน้าฝ่าย	20,232	7.9
- ระดับใช้เทคนิคระดับกลาง	80,411	31.4
- ระดับที่ไม่ต้องใช้เทคนิค	140,267	54.9

เมื่อเปรียบเทียบจำนวนคนทำงานในแต่ละภาค พบว่า โรงแรมและเกสต์เฮาส์ ในภาคใต้มีคนทำงานมากที่สุดประมาณ 97,760 คน หรือร้อยละ 36.8 ด้านการจ้างงาน พบว่า โรงแรมฯ ในภาคใต้มีลูกจ้างมากที่สุดคือ 94,603 คน หรือร้อยละ 37.0 รองลงมาคือภาคกลาง มีลูกจ้างประมาณ 63,838 คนหรือร้อยละ 25.0 สำหรับภาคตะวันออกเฉียงเหนือ มีลูกจ้างน้อยที่สุดคือ 15,964 คน หรือร้อยละ 6.2

แผนภูมิ 3 จำนวนคนทำงานในโรงแรมและเกสต์เฮาส์ จำแนกตามภาค

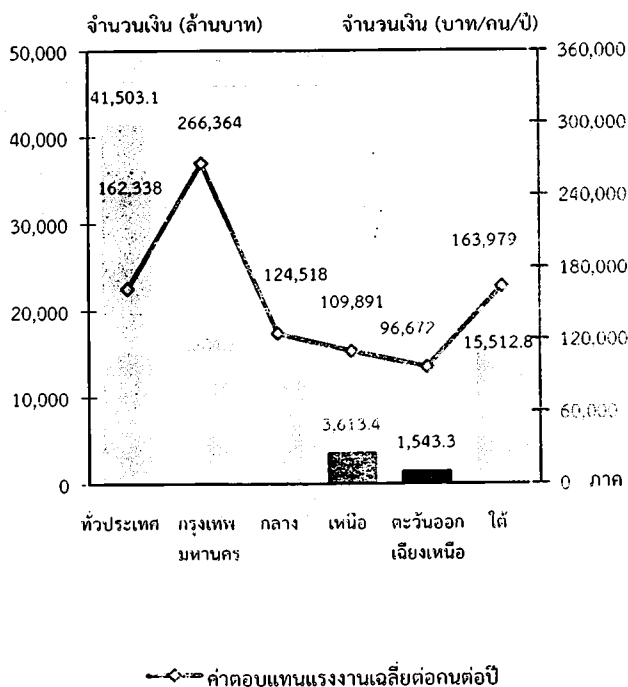


คนทำงาน หมายถึง เจ้าของกิจการหรือหุ้นส่วนที่ทำงานโดยไม่ได้รับค่าจ้างเงินเดือน และลูกจ้าง

5. ค่าตอบแทนแรงงาน

ในปี 2554 ลูกจ้างในโรงแรมและเกสต์เฮาส์ทั่วประเทศ ได้รับค่าตอบแทนแรงงานรวมทั้งสิ้นประมาณ 41,503.1 ล้านบาท หรือเฉลี่ยต่อคนต่อปีประมาณ 162,338 บาท โดยในกรุงเทพมหานคร ได้รับค่าตอบแทนแรงงานเฉลี่ยต่อคนต่อปี สูงที่สุดคือประมาณ 266,364 บาท รองลงมาคือ ภาคใต้ ได้รับค่าตอบแทนแรงงานเฉลี่ยประมาณ 163,979 บาทต่อปี ส่วนในภาคตะวันออกเฉียงเหนือลูกจ้างได้รับค่าตอบแทนแรงงานเฉลี่ยต่อคนต่อปี น้อยที่สุด คือประมาณ 96,672 บาท

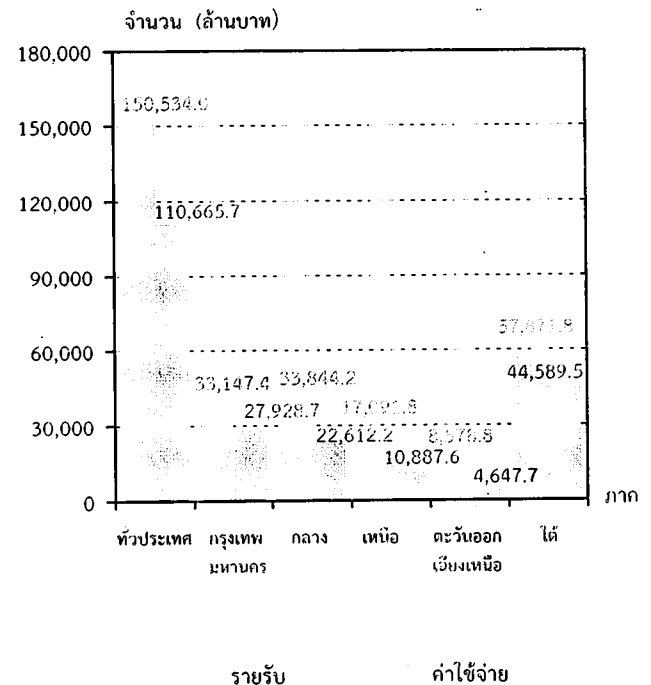
แผนภูมิ 4 ค่าตอบแทนแรงงานของโรงแรมและเกสต์เฮาส์ จำแนกตามภาค



6. รายรับและค่าใช้จ่ายในการดำเนินงาน

จากการดำเนินงานในรอบปี 2554 ของโรงแรมและเกสต์เฮาส์ทั่วประเทศ พบว่ามีมูลค่ารายรับและค่าใช้จ่ายทั้งสิ้นประมาณ 150.5 พันล้านบาท และ 110.7 พันล้านบาท ตามลำดับ โดยมีรายรับและค่าใช้จ่ายเฉลี่ยต่อกิจการประมาณ 15.3 ล้านบาท และ 11.2 ล้านบาท ตามลำดับ โดยโรงแรมและเกสต์เฮาส์ในภาคใต้ มีมูลค่ารายรับและค่าใช้จ่ายมากที่สุดประมาณ 57,871.8 ล้านบาท และ 44,589.5 ล้านบาทตามลำดับ ในขณะที่โรงแรมฯ ในภาคตะวันออกเฉียงเหนือ มีมูลค่ารายรับและค่าใช้จ่ายน้อยที่สุดประมาณ 8,578.8 ล้านบาท และ 4,647.7 ล้านบาท ตามลำดับ

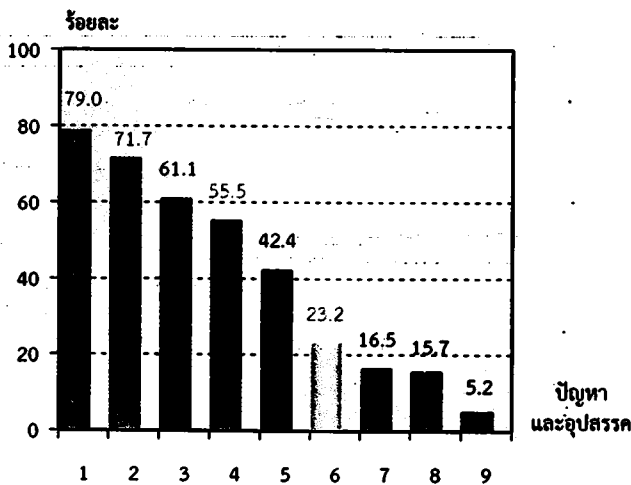
แผนภูมิ 5 รายรับและค่าใช้จ่ายในการดำเนินงาน โรงแรมและเกสต์เฮาส์ จำแนกตามภาค



7. สรุปปัญหาและอุปสรรคของสถานประกอบการ

ผู้ประกอบการโรงแรมและเกสต์เฮาส์ ร้อยละ 72.5 ได้แสดงความคิดเห็นในเรื่องปัญหาและอุปสรรคที่สำคัญ โดยในกลุ่มผู้ที่ให้ข้อมูลในเรื่องนี้ ร้อยละ 79.0 ระบุว่ามีการแข่งขันทางการค้าเพิ่มมากขึ้น ร้อยละ 71.7 มีความเห็นว่าเศรษฐกิจไม่ดี/ชะลอตัว ร้อยละ 61.1 เห็นว่าต้นทุนในการดำเนินธุรกิจสูงขึ้น ร้อยละ 55.5 ระบุว่ากำลังซื้อของลูกค้าลดลง เป็นต้น

แผนภูมิ 6 ร้อยละของปัญหาและอุปสรรคของสถานประกอบการ



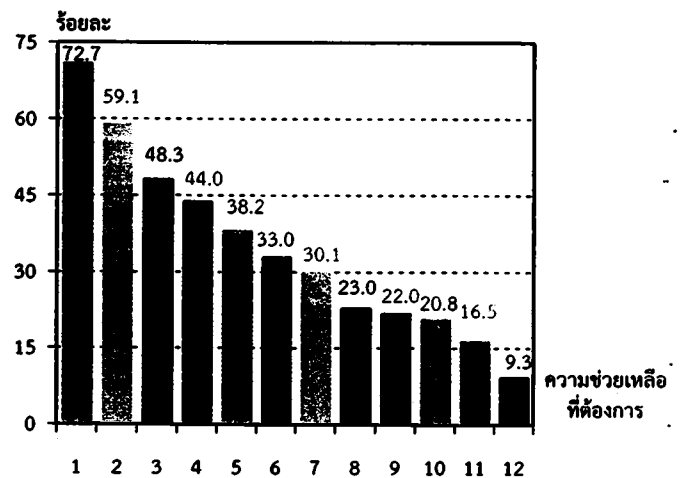
หมายเหตุ : สามารถระบุปัญหา/อุปสรรคได้มากกว่า 1 ข้อ

1. การแข่งขันทางการค้าเพิ่มมากขึ้น
2. เศรษฐกิจไม่ดี/ชะลอตัว
3. ต้นทุนในการดำเนินธุรกิจสูงขึ้น
4. กำลังซื้อของลูกค้าลดลง
5. ขาดการส่งเสริมและประชาสัมพันธ์การท่องเที่ยว
6. การจัดเก็บภาษีที่ซ้ำซ้อน
7. กฎระเบียบข้อบังคับของส่วนราชการ
8. ขาดแคลนบุคลากรที่มีความรู้ความสามารถเฉพาะด้าน
9. อื่น ๆ

8. ความช่วยเหลือที่ต้องการจากหน่วยงานของรัฐ

สำหรับความช่วยเหลือที่ต้องการจากหน่วยงานของรัฐนั้นมีผู้ประกอบการโรงแรมและเกสต์เฮาส์ ร้อยละ 65.4 แสดงความคิดเห็นในเรื่องนี้ โดยในกลุ่มผู้ที่ให้ข้อมูลนี้ ร้อยละ 72.7 เห็นว่าควรส่งเสริมและประชาสัมพันธ์ด้านการท่องเที่ยว ร้อยละ 59.1 เห็นว่ารัฐควรมีมาตรการกระตุ้นเศรษฐกิจและร้อยละ 48.3 รัฐควรมีมาตรการลดอัตราภาษี เป็นต้น

แผนภูมิ 7 ร้อยละของความช่วยเหลือที่ต้องการจากหน่วยงานของรัฐ



หมายเหตุ : สามารถระบุความช่วยเหลือที่ต้องการจากหน่วยงานของรัฐได้มากกว่า 1 ข้อ

1. ส่งเสริมและประชาสัมพันธ์ด้านการท่องเที่ยวมากขึ้น
2. มาตรการกระตุ้นเศรษฐกิจ
3. มาตรการลดอัตราภาษี
4. มาตรการควบคุมราคาสินค้า
5. สร้างเสถียรภาพทางการเมืองภายในประเทศ
6. ลดอัตราดอกเบี้ย
7. สนับสนุนแหล่งเงินทุน
8. สนับสนุนและพัฒนาความรู้ความสามารถของแรงงาน
9. ส่งเสริมวิสาหกิจขนาดกลางและขนาดย่อม
10. แก้ไขปรับปรุงกฎระเบียบข้อบังคับของส่วนราชการ
11. พักชำระหนี้
12. อื่น ๆ