

บทสรุปผู้บริหาร

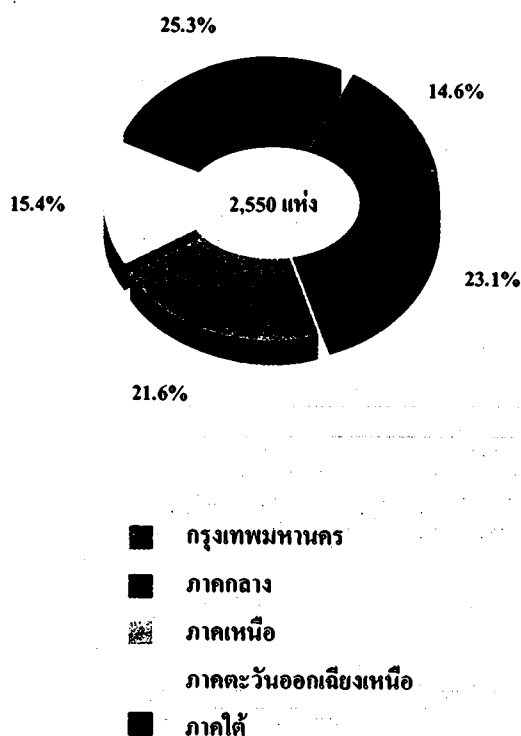
สำนักงานสถิติแห่งชาติ ได้จัดทำโครงการสำรวจการประกอบกิจการ โรงแรมและเกสต์เฮาส์ มาอย่างต่อเนื่อง และมีแผนงานที่จะดำเนินการสำรวจทุก 2 ปี เพื่อให้หน่วยงานภาครัฐใช้ในการจัดทำบัญชีประชาชาติของประเทศ และการวางแผนกำหนดนโยบายการพัฒนาในด้านต่าง ๆ โดยเฉพาะด้านการท่องเที่ยวและธุรกิจที่เกี่ยวข้อง สำหรับภาคเอกชนใช้ในการวางแผนธุรกิจ การตัดสินใจลงทุนการขยายกิจการของสาขา ซึ่งก่อให้เกิดการจ้างงานเพิ่มขึ้น

โดยในการสำรวจครั้งรวมสถานประกอบการโรงแรมที่สร้างขึ้นตามพระราชบัญญัติโรงแรม พ.ศ. 2547 และเกสต์เฮาส์ทั่วประเทศ ซึ่งในการสำรวจปี 2551 นี้ มีสถานประกอบการที่ตกเป็นหน่วยตัวอย่างทั้งสิ้น 2,199 แห่ง และข้อมูลที่น่าเสนอเป็นผลการดำเนินกิจการในรอบปี 2550 (1 มกราคม – 31 ธันวาคม 2550) สรุปได้ดังนี้

1. จำนวนโรงแรมและเกสต์เฮาส์

ผลการสำรวจ พบว่า ทั่วประเทศ มีโรงแรมและเกสต์เฮาส์จำนวนประมาณ 2,550 แห่ง ส่วนใหญ่ตั้งอยู่ในภาคใต้ ประมาณ 644 แห่ง หรือร้อยละ 25.3 รองลงมาตั้งอยู่ในภาคกลางมีประมาณ 590 แห่ง (ร้อยละ 23.1) และภาคเหนือ 550 แห่ง (ร้อยละ 21.6) ส่วนในภาคตะวันออกเฉียงเหนือ และกรุงเทพมหานคร มีจำนวน 393 แห่ง (ร้อยละ 15.4) และ 373 แห่ง (ร้อยละ 14.6) ตามลำดับ

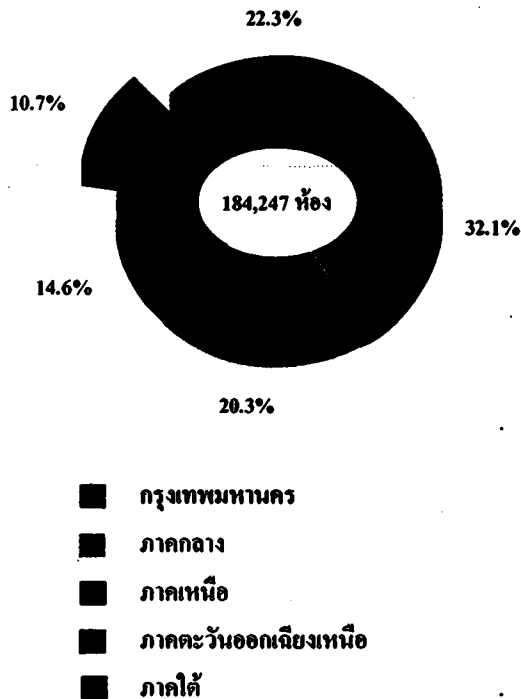
แผนภูมิ 1 ร้อยละของโรงแรมและเกสต์เฮาส์ จำแนกตามภาค



2. จำนวนห้องพัก

โรงแรมและเกสต์เฮาส์ทั่วประเทศ มีจำนวนห้องพักทั้งสิ้น 184,247 ห้อง โดยในเขตกรุงเทพมหานคร มีจำนวนห้องพักมากที่สุดคือประมาณ 59,074 ห้อง หรือร้อยละ 32.1 ของจำนวนห้องพักทั้งสิ้น รองลงมาคือ ภาคใต้ มีประมาณ 41,134 ห้อง (ร้อยละ 22.3) ภาคกลาง 37,446 ห้อง (ร้อยละ 20.3) ภาคเหนือ 26,934 ห้อง (ร้อยละ 14.6) และภาคตะวันออกเฉียงเหนือ มีจำนวนห้องพักน้อยที่สุดคือประมาณ 19,659 ห้อง (ร้อยละ 10.7)

แผนภูมิ 2 ร้อยละของจำนวนห้องพัก จำแนกตามภาค

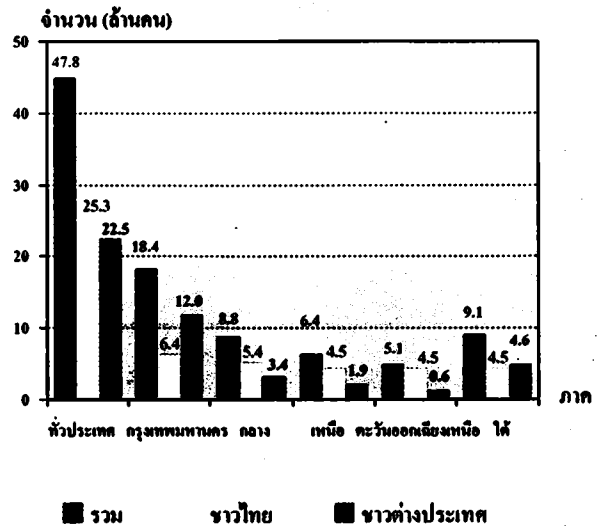


3. จำนวนผู้เข้าพัก

สำหรับผู้เข้าพักในโรงแรมและเกสต์เฮาส์ ในปี 2550 มีจำนวนทั้งสิ้นประมาณ 47.8 ล้านคน ในจำนวนนี้เข้าพักในโรงแรมและเกสต์เฮาส์ ในกรุงเทพมหานครมากที่สุดคือประมาณ 18.4 ล้านคน หรือร้อยละ 38.5 รองลงมาคือ ภาคใต้และภาคกลาง ประมาณ 9.1 ล้านคน และ 8.8 ล้านคนหรือคิดเป็นร้อยละ 18.9 และ 18.4 ตามลำดับ

เมื่อเปรียบเทียบสัดส่วนของผู้เข้าพักชาวไทยและชาวต่างประเทศ พบว่า เป็นชาวไทยมากกว่าชาวต่างประเทศ เมื่อพิจารณาเป็นรายภาค พบว่า โรงแรมและเกสต์เฮาส์ในกรุงเทพมหานคร ผู้เข้าพักส่วนใหญ่เป็นชาวต่างประเทศ ประมาณ 12.0 ล้านคน (ร้อยละ 65.2) สำหรับภาคใต้ มีสัดส่วนของผู้เข้าพักชาวไทยและชาวต่างประเทศใกล้เคียงกัน ส่วนภาคกลาง ภาคเหนือ และภาคตะวันออกเฉียงเหนือ ผู้เข้าพักในโรงแรมฯ ส่วนใหญ่เป็นชาวไทย

แผนภูมิ 3 จำนวนผู้เข้าพักชาวไทยและชาวต่างประเทศ จำแนกตามภาค



4. คนทำงานและลูกจ้าง

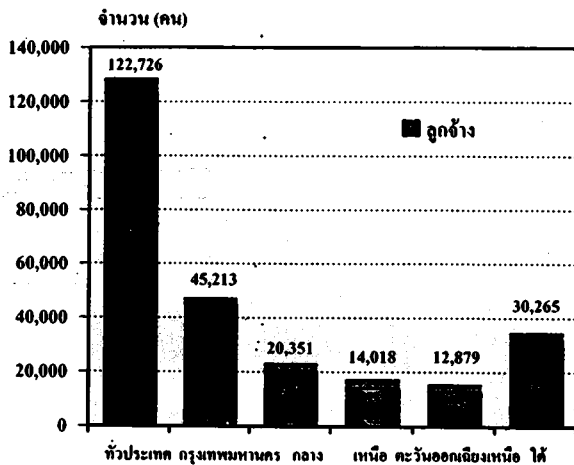
คนทำงานในโรงแรมและเกสต์เฮาส์ ทั่วประเทศมีจำนวนทั้งสิ้นประมาณ 122,726 คน โดยเป็นคนทำงานที่ไม่ได้รับค่าจ้างเงินเดือน ประมาณ 2,639 คน หรือร้อยละ 2.2 และเป็น คนทำงานที่เป็นลูกจ้างหรือมีการจ้างงาน ประมาณ 120,087 คน หรือ ร้อยละ 97.8 ซึ่งในจำนวนนี้ ส่วนใหญ่ (67,478 คน หรือร้อยละ 56.2) เป็นลูกจ้างที่ปฏิบัติงาน โดยไม่ต้องใช้เทคนิค รองลงมาเป็น ลูกจ้างที่ใช้เทคนิคระดับกลางประมาณร้อยละ 32.2 ที่เหลือเป็นระดับรองหัวหน้าฝ่ายต่าง ๆ และระดับ ผู้บริหารประมาณร้อยละ 7.3 และ 4.3 ตามลำดับ

ตาราง 1 จำนวนและร้อยละของคนทำงานในโรงแรม และเกสต์เฮาส์ จำแนกตาม ลักษณะการจ้างงาน

ลักษณะการจ้างงาน	จำนวน (คน)	ร้อยละ
ลูกจ้าง	120,087	97.8
- ระดับผู้บริหาร	5,180	4.3
- ระดับรองหัวหน้าฝ่ายและผู้ช่วยหัวหน้าฝ่าย	8,795	7.3
- ระดับใช้เทคนิคระดับกลาง	38,634	32.2
- ระดับที่ไม่ต้องใช้เทคนิค	67,478	56.2

เมื่อเปรียบเทียบจำนวนคนทำงานในแต่ละภาค พบว่า โรงแรมและเกสต์เฮาส์ในกรุงเทพมหานครมีคนทำงานมากที่สุดประมาณ 45,213 คน หรือร้อยละ 36.8 ด้านการจ้างงาน พบว่า โรงแรมฯ ในกรุงเทพมหานครมีลูกจ้างมากที่สุดคือ 45,060 คน หรือร้อยละ 37.5 รองลงมาคือ ภาคใต้ มีลูกจ้างประมาณ 29,563 คน หรือร้อยละ 24.6 สำหรับภาคตะวันออกเฉียงเหนือ มีลูกจ้างน้อยที่สุดคือ 12,387 คน หรือร้อยละ 10.3

แผนภูมิ 4 จำนวนคนทำงานในโรงแรมและเกสต์เฮาส์
จำแนกตามภาค

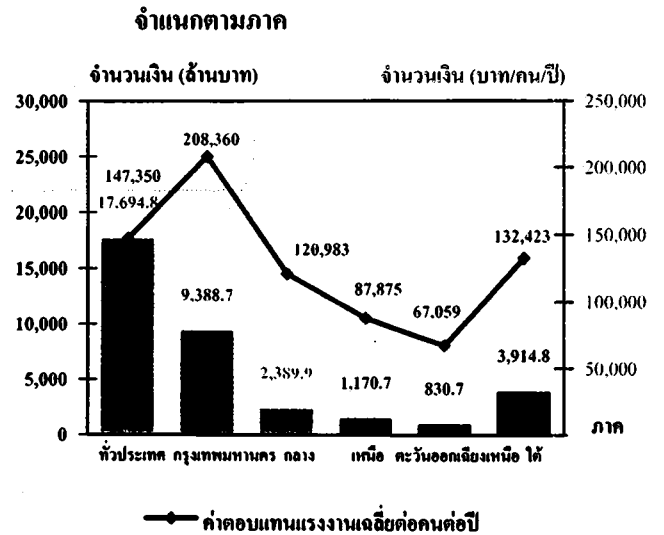


หมายเหตุ: คนทำงาน หมายถึง เจ้าของกิจการหรือหุ้นส่วนที่ทำงาน โดยไม่ได้รับค่าจ้าง เงินเดือน และลูกจ้าง

5. ค่าตอบแทนแรงงาน

ในปี 2550 ลูกจ้างในโรงแรมและเกสต์เฮาส์ทั่วประเทศ ได้รับค่าตอบแทนแรงงานรวมทั้งสิ้นประมาณ 17,694.8 ล้านบาท หรือเฉลี่ยต่อคนต่อปีประมาณ 147,350 บาท โดยในเขตกรุงเทพมหานครลูกจ้างได้รับค่าตอบแทนแรงงานเฉลี่ยต่อคนต่อปี สูงที่สุดคือประมาณ 208,360 บาท รองลงมาคือ ภาคใต้ ลูกจ้างได้รับค่าตอบแทนแรงงานเฉลี่ยประมาณ 132,423 บาทต่อปี ส่วนในภาคตะวันออกเฉียงเหนือลูกจ้างได้รับค่าตอบแทนแรงงานเฉลี่ยต่อคนต่อปี น้อยที่สุด คือประมาณ 67,059 บาท

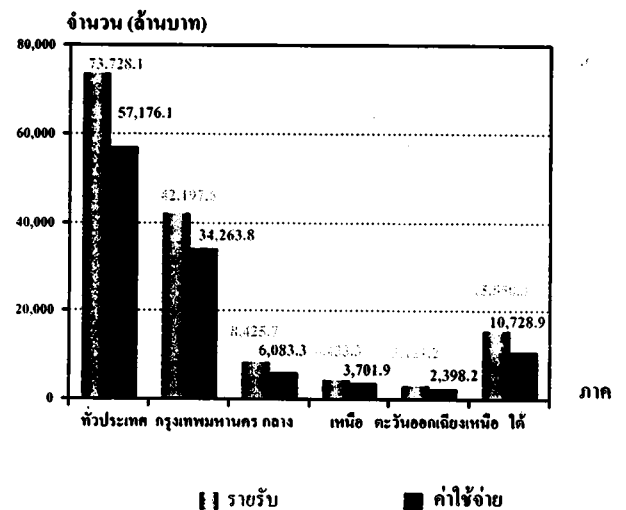
แผนภูมิ 5 ค่าตอบแทนแรงงานของโรงแรมและเกสต์เฮาส์



6. รายรับและค่าใช้จ่ายในการดำเนินงาน

จากการดำเนินงานในรอบปี 2550 ของโรงแรมและเกสต์เฮาส์ทั่วประเทศ พบว่า มีมูลค่ารายรับและค่าใช้จ่ายทั้งสิ้นประมาณ 73,728.1 ล้านบาท และ 57,176.1 ล้านบาท ตามลำดับ โดยมีรายรับและค่าใช้จ่ายเฉลี่ยต่อกิจการประมาณ 28.9 ล้านบาท และ 22.4 ล้านบาท ตามลำดับ โดยโรงแรมและเกสต์เฮาส์ในกรุงเทพมหานครมีมูลค่ารายรับและค่าใช้จ่ายมากที่สุดประมาณ 42,197.5 ล้านบาท และ 34,263.8 ล้านบาท ตามลำดับ ในขณะที่โรงแรมฯ ในภาคตะวันออกเฉียงเหนือมีมูลค่ารายรับและค่าใช้จ่ายน้อยที่สุดประมาณ 3,121.2 ล้านบาท และ 2,398.2 ล้านบาท ตามลำดับ

แผนภูมิ 6 รายรับและค่าใช้จ่ายในการดำเนินงาน
โรงแรมและเกสต์เฮาส์ จำแนกตามภาค

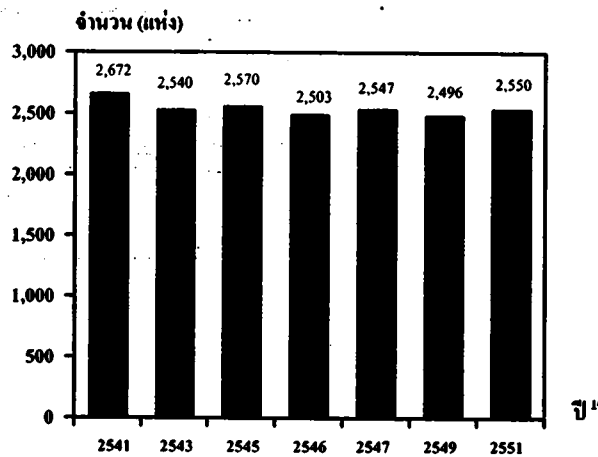


7. การเปรียบเทียบการดำเนินงานกิจการโรงแรมและเกสต์เฮาส์ ในระยะ 10 ปีที่ผ่านมา

● จำนวนโรงแรมและเกสต์เฮาส์

เมื่อเปรียบเทียบผลจากการสำรวจโรงแรมและเกสต์เฮาส์ระหว่างปี 2541-2551 พบว่าในช่วง 10 ปี ที่ผ่านมาโรงแรมที่ตั้งขึ้นตามพระราชบัญญัติโรงแรมและเกสต์เฮาส์ทั่วประเทศ มีจำนวนไม่เปลี่ยนแปลงมากนัก กล่าวคือในปี 2541 มีจำนวนโรงแรมและเกสต์เฮาส์มากที่สุดประมาณ 2,672 แห่ง หลังจากนั้น มีการเปลี่ยนแปลงเพียงเล็กน้อย

แผนภูมิ 7 จำนวนโรงแรมและเกสต์เฮาส์ ปี 2541-2551

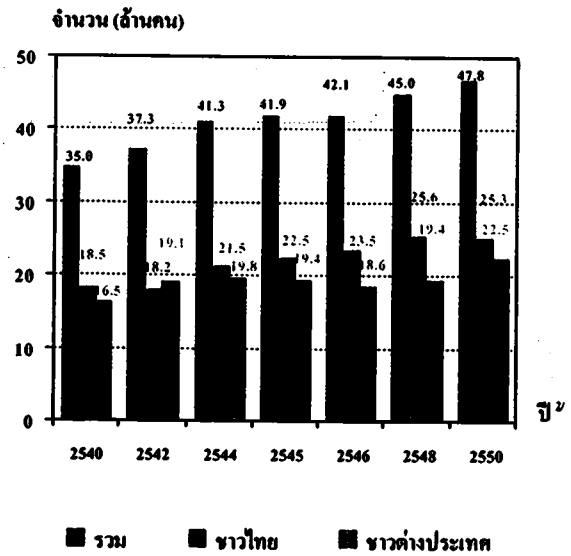


^{1/} เป็นข้อมูลจำนวนโรงแรมที่ดำเนินการในปีที่สำรวจ

● จำนวนผู้เข้าพัก

สำหรับจำนวนผู้เข้าพักในโรงแรมฯ ในช่วง 10 ปี ที่ผ่านมา พบว่า จำนวนผู้เข้าพักมีแนวโน้มเพิ่มขึ้นอย่างต่อเนื่อง โดยในปี 2540 มีผู้เข้าพัก 35.0 ล้านคน เพิ่มขึ้นเป็น 47.8 ล้านคนในปี 2550 โดยมีสัดส่วนจำนวนของผู้เข้าพักโรงแรม ที่เป็นชาวไทย สูงกว่าชาวต่างประเทศแต่ไม่มากนัก อย่างไรก็ตาม ผู้เข้าพักโรงแรมชาวต่างประเทศ มีแนวโน้มเพิ่มขึ้นอย่างต่อเนื่องทุกปีจาก 16.5 ล้านคนในปี 2540 เพิ่มขึ้นเป็น 22.5 ล้านคนในปี 2550

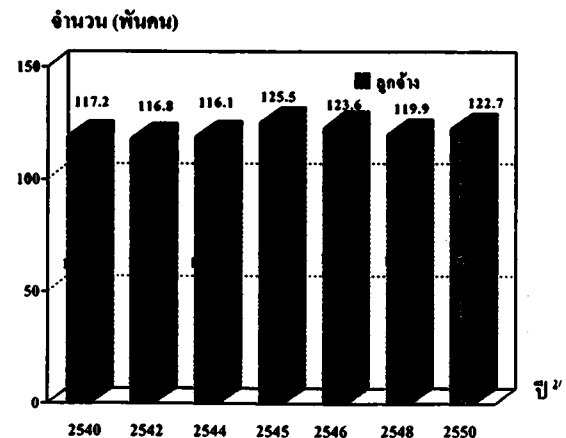
แผนภูมิ 8 จำนวนผู้เข้าพักชาวไทยและชาวต่างประเทศ ปี 2540 - 2550



● คนทำงานและลูกจ้าง

เมื่อพิจารณาคนทำงานในโรงแรมและเกสต์เฮาส์ พบว่า ระหว่างปี 2540-2545 คนทำงานมีแนวโน้มเพิ่มขึ้นอย่างต่อเนื่องจาก 117,200 คน ในปี 2540 เป็น 125,500 คน ในปี 2545 หลังจากนั้น กลับมีจำนวนคนทำงานลดลงอย่างต่อเนื่อง จนถึงปี 2548 และมีจำนวนเพิ่มขึ้นเล็กน้อยในปี 2550 (จาก 119,900 คน ในปี 2548 เพิ่มขึ้นเป็น 122,700 คน ในปี 2550 หรือเพิ่มขึ้นร้อยละ 2.3)

แผนภูมิ 9 จำนวนคนทำงานในโรงแรม และเกสต์เฮาส์ ปี 2540 - 2550

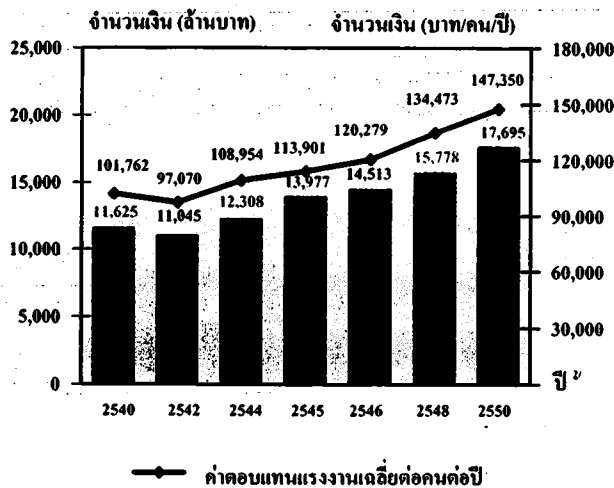


หมายเหตุ : คนทำงาน หมายถึง เจ้าของกิจการหรือหุ้นส่วนที่ทำงาน โดยไม่ได้รับค่าจ้าง เงินเดือน และลูกจ้าง

● ค่าตอบแทนแรงงาน

ในระยะ 10 ปีที่ผ่านมา พบว่า ลูกจ้างที่ปฏิบัติงานในโรงแรมและเกสต์เฮาส์ ทั่วประเทศ มีแนวโน้มได้รับค่าตอบแทนแรงงานเฉลี่ยต่อคนต่อปีเพิ่มขึ้นอย่างต่อเนื่อง โดยระหว่างปี 2546-2548 มีรายรับเฉลี่ยเพิ่มขึ้นมากที่สุดคือจาก 120,279 บาท ในปี 2546 เพิ่มขึ้นเป็น 134,473 บาท ในปี 2548 หรือเพิ่มขึ้นร้อยละ 11.8 ยกเว้นระหว่างปี 2540-2542 ที่ลูกจ้างได้รับค่าตอบแทนเฉลี่ยลดลงเล็กน้อยคือ จาก 101,762 บาท ในปี 2540 เป็น 97,070 บาท ในปี 2542 หรือลดลงร้อยละ 4.6

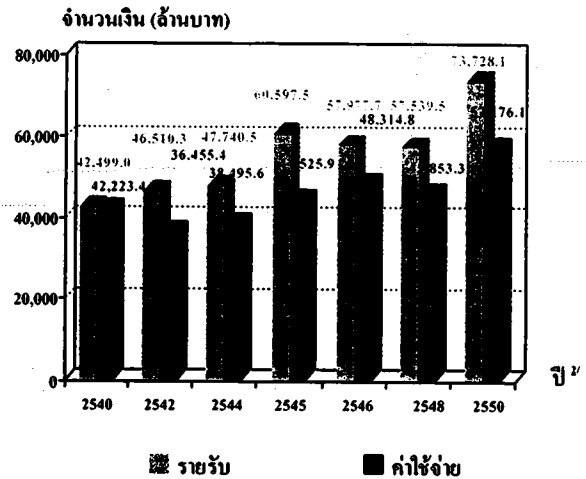
แผนภูมิ 10 ค่าตอบแทนแรงงานของโรงแรมและเกสต์เฮาส์ ปี 2540 - 2550



● รายรับและค่าใช้จ่ายในการดำเนินงาน

เมื่อเปรียบเทียบมูลค่ารายรับและค่าใช้จ่ายในการดำเนินงานของโรงแรมและเกสต์เฮาส์ ทั่วประเทศ พบว่า ระหว่างปี 2540-2545 รายรับและค่าใช้จ่าย มีแนวโน้มเพิ่มขึ้นอย่างต่อเนื่อง หลังจากนั้น มีมูลค่ารายรับและค่าใช้จ่ายลดลงเพียงเล็กน้อย อย่างไรก็ตามระหว่างปี 2548-2550 มูลค่ารายรับและค่าใช้จ่ายของโรงแรมฯ กลับเพิ่มขึ้น กล่าวคือจากมูลค่ารายรับ 57.5 พันล้านบาทในปี 2548 เพิ่มขึ้นเป็น 73.7 พันล้านบาท ในปี 2550 หรือเพิ่มขึ้น ร้อยละ 28.1 และค่าใช้จ่าย 45.9 พันล้านบาท ในปี 2548 เพิ่มขึ้นเป็น 57.2 พันล้านบาท ในปี 2550 หรือเพิ่มขึ้นร้อยละ 24.7

แผนภูมิ 11 รายรับและค่าใช้จ่ายในการดำเนินงาน ปี 2540 -2550



^v เป็นข้อมูลผลการดำเนินงานในช่วง ม.ค. - ธ.ค. ของปีก่อนหน้าการสำรวจ การประกอบกิจการโรงแรมและเกสต์เฮาส์ พ.ศ. 2541 2543 2545 2546 2547 2549 2551 ตามลำดับ

8. สรุปและข้อเสนอแนะ

ผลจากการสำรวจโรงแรมและเกสต์เฮาส์ พ.ศ. 2551 พบว่า ทั่วประเทศมีโรงแรมและเกสต์เฮาส์ จำนวนประมาณ 2,550 แห่ง ส่วนใหญ่ หรือร้อยละ 25.3 ตั้งอยู่ในภาคใต้ ในรอบปี 2550 มีผู้เข้าพัก จำนวนประมาณ 47.8 ล้านคน โดยส่วนใหญ่ หรือ ร้อยละ 53.0 เป็นชาวไทย ส่วนที่เป็น ชาวต่างประเทศมีประมาณร้อยละ 47.0 ของผู้เข้าพัก ในโรงแรมและเกสต์เฮาส์และมีบุคลากรคนทำงาน จำนวนประมาณ 122,726 คน และในจำนวนนี้ มีการจ้างงานหรือลูกจ้าง 120,087 คน ได้รับ ค่าตอบแทนเฉลี่ยต่อคนต่อปีประมาณ 147,350 บาท สำหรับมูลค่ารายรับและค่าใช้จ่ายในการ ดำเนินกิจการ มีมูลค่าทั้งสิ้น 73,728.1 ล้านบาท และ 57,176.1 ล้านบาท ตามลำดับ

เมื่อเปรียบเทียบข้อมูลในระยะ 10 ปี ที่ผ่านมา ผลสำรวจสะท้อนให้เห็นถึงแนวโน้ม ของจำนวนผู้เข้าพักที่เพิ่มขึ้น โดยเฉพาะผู้เข้าพัก ชาวต่างประเทศ ที่มีบทบาทและความสำคัญ ต่อรายได้ด้านธุรกิจการท่องเที่ยว ซึ่งเป็นรายได้ หลักของประเทศ อย่างไรก็ตามรัฐบาลควรมีมาตรการสนับสนุนและประชาสัมพันธ์รวมทั้ง การจัดกิจกรรมส่งเสริมการท่องเที่ยวอย่างต่อเนื่อง เพื่อให้เกิดการจ้างงานภายในประเทศ รวมถึงการเติบโตทางเศรษฐกิจอย่างยั่งยืนต่อไป