

บทสรุปผู้บริหาร

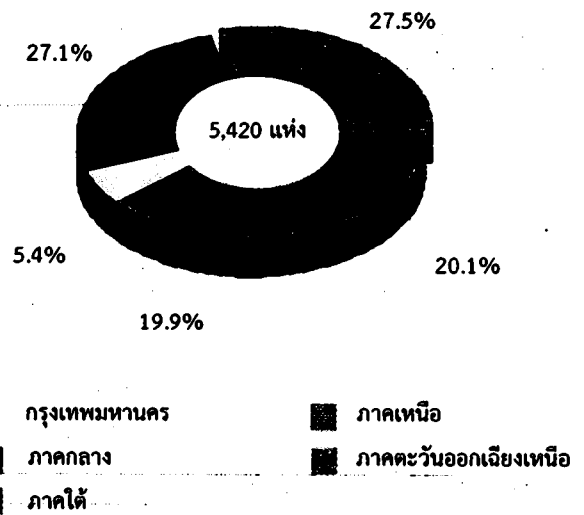
สำนักงานสถิติแห่งชาติ ได้จัดทำโครงการสำรวจการประกอบกิจการโรงแรมและเกสต์เฮาส์มาอย่างต่อเนื่อง และมีแผนงานที่จะดำเนินการสำรวจทุก 2 ปี เพื่อให้หน่วยงานภาครัฐใช้ในการจัดทำบัญชีประชาชาติของประเทศ และการวางแผนกำหนดนโยบายการพัฒนาในด้านต่าง ๆ โดยเฉพาะด้านการท่องเที่ยวและธุรกิจที่เกี่ยวข้อง สำหรับภาคเอกชนใช้ในการวางแผนธุรกิจ การตัดสินใจลงทุน การขยายกิจการของสาขา ซึ่งก่อให้เกิดการจ้างงานเพิ่มขึ้น

การสำรวจนี้ คຸ້ມรวมสถานประกอบการโรงแรมและเกสต์เฮาส์ทั่วประเทศ ตามการจัดประเภทอุตสาหกรรมตามกิจกรรมทางเศรษฐกิจทุกประเภทตามมาตรฐานสากล (International Standard Industrial Classification of all Economic Activities : ISIC Rev. 3) ซึ่งจัดอยู่ในประเภท H ในการสำรวจปี 2553 นี้ มีสถานประกอบการที่ตกเป็นหน่วยตัวอย่างทั้งสิ้น 3,107 แห่ง และข้อมูลที่น่าเสนอเป็นผลการดำเนินกิจการในรอบปี 2552 (1 มกราคม - 31 ธันวาคม 2552) สรุปได้ดังนี้

1. จำนวนโรงแรมและเกสต์เฮาส์

ผลการสำรวจ พบว่า มีโรงแรมและเกสต์เฮาส์ทั่วประเทศทั้งสิ้น 5,420 แห่ง ส่วนใหญ่ตั้งอยู่ในภาคใต้ประมาณร้อยละ 27.5 รองลงมาตั้งอยู่ในภาคกลาง และภาคตะวันออกเฉียงเหนือประมาณร้อยละ 27.1 และร้อยละ 20.1 ตามลำดับ โรงแรมและเกสต์เฮาส์ที่ตั้งอยู่ในภาคเหนือมีประมาณร้อยละ 19.9 ส่วนที่ตั้งอยู่ในกรุงเทพมหานคร มีสัดส่วนต่ำสุดประมาณร้อยละ 5.4

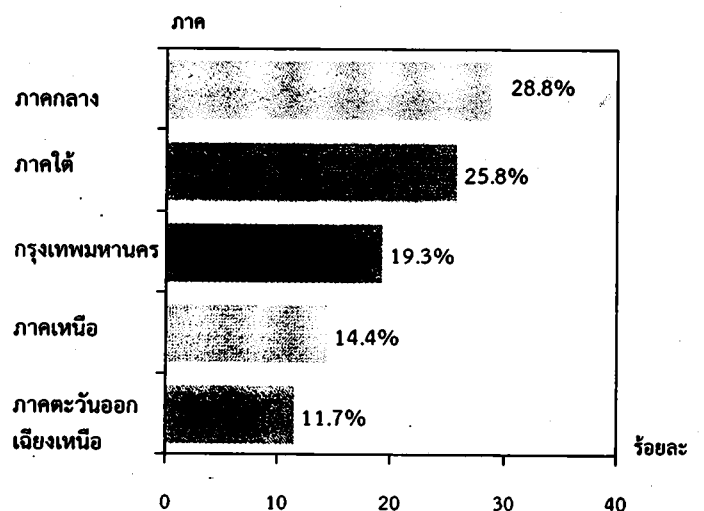
แผนภูมิ 1 ร้อยละของโรงแรมและเกสต์เฮาส์ จำแนกตามภาค



2. จำนวนห้องพัก

โรงแรมและเกสต์เฮาส์ทั่วประเทศมีจำนวนห้องพักทั้งสิ้นประมาณ 303,154 ห้อง โดยภาคกลาง มีจำนวนห้องพักมากที่สุด คือ ประมาณ 87,172 ห้อง หรือร้อยละ 28.8 ของจำนวนห้องพักทั้งสิ้น รองลงมาคือ ภาคใต้มีประมาณ 78,034 ห้อง (ร้อยละ 25.8) กรุงเทพมหานคร 58,586 ห้อง (ร้อยละ 19.3) ภาคเหนือ 43,789 ห้อง (ร้อยละ 14.4) และภาคตะวันออกเฉียงเหนือมีจำนวนห้องพักน้อยที่สุดคือประมาณ 35,573 ห้อง (ร้อยละ 11.7)

แผนภูมิ 2 ร้อยละของจำนวนห้องพัก จำแนกตามภาค

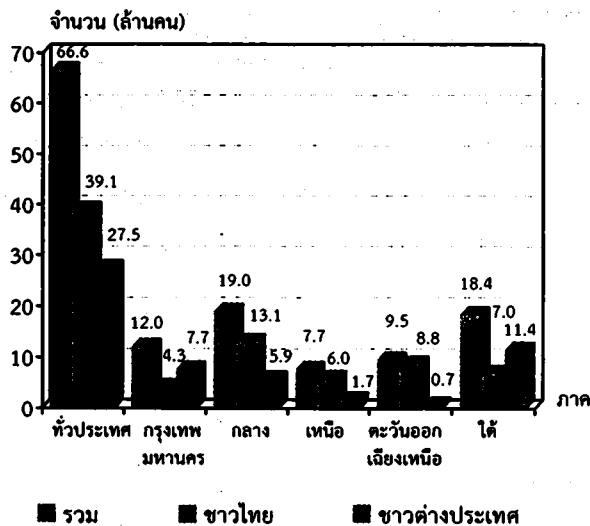


3. จำนวนผู้เข้าพัก

สำหรับผู้เข้าพักในโรงแรมและเกสต์เฮาส์ ในปี 2552 มีจำนวนทั้งสิ้นประมาณ 66.6 ล้านคน ในจำนวนนี้เข้าพักในโรงแรมและเกสต์เฮาส์ ในภาคกลางมากที่สุดคือประมาณ 19.0 ล้านคน หรือ ร้อยละ 28.6 รองลงมาคือภาคใต้และกรุงเทพมหานคร ประมาณ 18.4 ล้านคน และ 12.0 ล้านคนหรือคิดเป็น ร้อยละ 27.6 และ 18.0 ตามลำดับ

เมื่อเปรียบเทียบสัดส่วนของผู้เข้าพักชาวไทยและชาวต่างประเทศ พบว่า เป็นชาวไทยมากกว่าชาวต่างประเทศ เมื่อพิจารณาเป็นรายภาค พบว่า โรงแรมและเกสต์เฮาส์ในภาคใต้ และกรุงเทพมหานครผู้เข้าพักส่วนใหญ่เป็นชาวต่างประเทศ ประมาณ 11.4 ล้านคน และ 7.7 ล้านคน ตามลำดับ สำหรับภาคกลาง ภาคเหนือ และภาคตะวันออกเฉียงเหนือผู้เข้าพักในโรงแรมฯ ส่วนใหญ่เป็นชาวไทย

แผนภูมิ 3 จำนวนผู้เข้าพักชาวไทยและชาวต่างประเทศ จำแนกตามภาค



จำนวนผู้เข้าพัก หมายถึง จำนวนผู้พักค้างคืนในโรงแรม/เกสต์เฮาส์

4. คนทำงานและลูกจ้าง

คนทำงานในโรงแรมและเกสต์เฮาส์ ทั่วประเทศมีจำนวนทั้งสิ้นประมาณ 180,431 คน โดยเป็นคนทำงานที่ไม่ได้รับค่าจ้างเงินเดือน ประมาณ 6,108 คน หรือร้อยละ 3.4 และเป็น คนทำงานที่เป็นลูกจ้างหรือมีการจ้างงาน ประมาณ 174,323 คน หรือ ร้อยละ 96.6 ซึ่งในจำนวนนี้

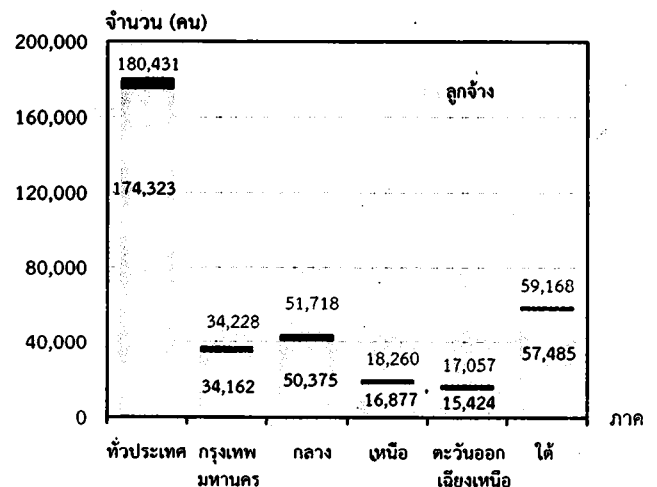
ส่วนใหญ่ (94,039 คน หรือร้อยละ 54.0) เป็นลูกจ้าง ที่ปฏิบัติงาน โดยไม่ต้องใช้เทคนิค รองลงมาเป็น ลูกจ้างที่ใช้เทคนิคระดับกลางประมาณ ร้อยละ 34.0 ที่เหลือเป็นระดับรองหัวหน้าฝ่ายต่าง ๆ และระดับผู้บริหารประมาณร้อยละ 7.2 และ 4.8 ตามลำดับ

ตาราง 1 ร้อยละของคนทำงานในโรงแรมและเกสต์เฮาส์ จำแนกตาม ลักษณะการจ้างงาน

ลักษณะการจ้างงาน	จำนวนคน	ร้อยละ
ระดับผู้บริหาร	8,322	4.8
ระดับรองหัวหน้าฝ่ายและผู้ช่วยหัวหน้าฝ่าย	12,614	7.2
ระดับใช้เทคนิคระดับกลาง	59,348	34.0
ระดับที่ไม่ต้องใช้เทคนิค	94,039	54.0

เมื่อเปรียบเทียบจำนวนคนทำงาน ในแต่ละภาค พบว่า โรงแรมและเกสต์เฮาส์ ในภาคใต้มีคนทำงานมากที่สุดประมาณ 59,168 คน หรือร้อยละ 32.8 ด้านการจ้างงาน พบว่า โรงแรมฯ ในภาคใต้มีลูกจ้างมากที่สุดคือประมาณ 57,485 คน หรือร้อยละ 33.0 รองลงมาคือภาคกลาง มีลูกจ้าง ประมาณ 50,375 คนหรือร้อยละ 28.9 สำหรับ ภาคตะวันออกเฉียงเหนือ มีลูกจ้างน้อยที่สุด คือประมาณ 15,424 คน หรือร้อยละ 8.8

แผนภูมิ 4 จำนวนคนทำงานในโรงแรมและเกสต์เฮาส์ จำแนกตามภาค

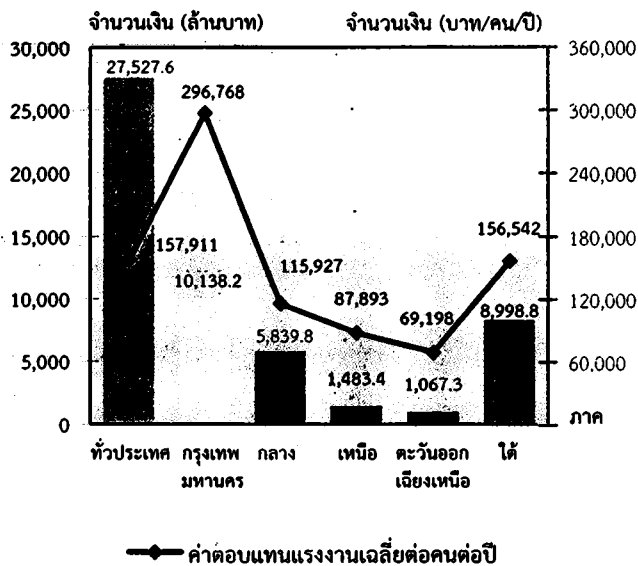


คนทำงาน หมายถึง เจ้าของกิจการหรือหุ้นส่วนที่ทำงานโดยไม่ได้รับค่าจ้าง เงินเดือน และลูกจ้าง

5. ค่าตอบแทนแรงงาน

ในปี 2552 ลูกจ้างในโรงแรมและเกสต์เฮาส์ทั่วประเทศ ได้รับค่าตอบแทนแรงงานรวมทั้งสิ้นประมาณ 27,527.6 ล้านบาท หรือเฉลี่ยต่อคนต่อปีประมาณ 157,911 บาท โดยในเขตกรุงเทพมหานคร ได้รับค่าตอบแทนแรงงานเฉลี่ยต่อคนต่อปี สูงที่สุดคือประมาณ 296,768 บาท รองลงมาคือ ภาคใต้ ได้รับค่าตอบแทนแรงงานเฉลี่ยประมาณ 156,542 บาทต่อปี ส่วนในภาคตะวันออกเฉียงเหนือได้รับค่าตอบแทนแรงงานเฉลี่ยต่อคนต่อปีน้อยที่สุด คือประมาณ 69,198 บาท

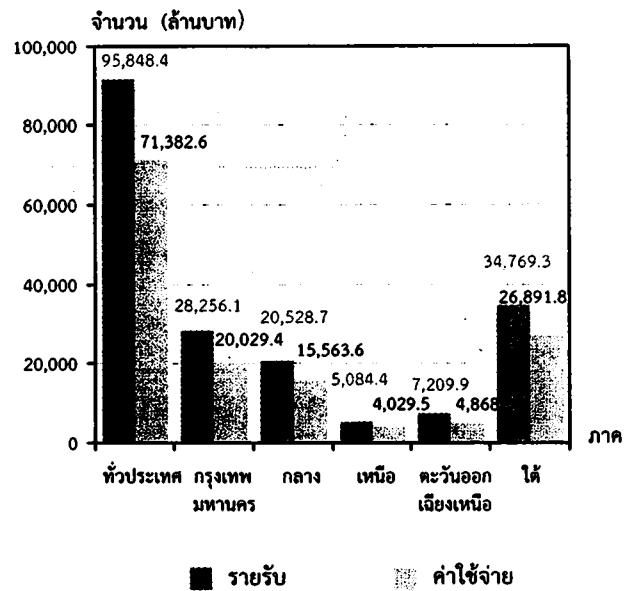
แผนภูมิ 5 ค่าตอบแทนแรงงานของโรงแรมและเกสต์เฮาส์ จำแนกตามภาค



6. รายรับและค่าใช้จ่ายในการดำเนินงาน

จากการดำเนินงานในรอบปี 2552 ของโรงแรมและเกสต์เฮาส์ทั่วประเทศ พบว่ามีมูลค่ารายรับและค่าใช้จ่ายทั้งสิ้นประมาณ 95.8 พันล้านบาท และ 71.4 พันล้านบาท ตามลำดับ โดยมีรายรับและค่าใช้จ่ายเฉลี่ยต่อกิจการประมาณ 17.7 ล้านบาท และ 13.2 ล้านบาท ตามลำดับ โดยโรงแรมและเกสต์เฮาส์ในภาคใต้ มีมูลค่ารายรับและค่าใช้จ่ายมากที่สุดประมาณ 34.8 พันล้านบาท และ 26.9 พันล้านบาท ตามลำดับ ในขณะที่โรงแรมฯ ในภาคเหนือ มีมูลค่ารายรับและค่าใช้จ่ายน้อยที่สุดประมาณ 5.1 พันล้านบาท และ 4.0 พันล้านบาท ตามลำดับ

แผนภูมิ 6 รายรับและค่าใช้จ่ายในการดำเนินงาน โรงแรมและเกสต์เฮาส์ จำแนกตามภาค



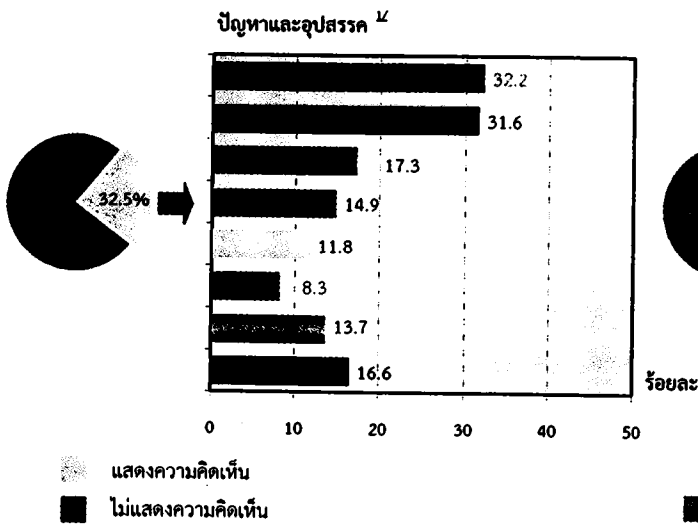
7. สรุปและข้อเสนอแนะ

ผลจากการสำรวจโรงแรมและเกสต์เฮาส์ พ.ศ. 2553 ทั่วประเทศ พบว่า มีประมาณ 5,420 แห่ง ส่วนใหญ่ตั้งอยู่ในภาคใต้ ประมาณร้อยละ 27.5 ในรอบปี 2552 มีผู้เข้าพักประมาณ 66.6 ล้านคน โดยส่วนใหญ่เป็นชาวไทยประมาณร้อยละ 58.7 เป็นชาวต่างประเทศประมาณร้อยละ 41.3 ของผู้เข้าพักทั้งสิ้น สำหรับคนทำงานในโรงแรมและเกสต์เฮาส์ มีประมาณ 180,431 คน มีการจ้างงานประมาณ 174,323 คน โดยได้รับค่าตอบแทนเฉลี่ยต่อคนต่อปีประมาณ 157,911 บาท สำหรับมูลค่ารายรับและค่าใช้จ่ายในการดำเนินงานมีมูลค่าทั้งสิ้น 95.8 พันล้านบาท และ 71.4 พันล้านบาท ตามลำดับ

● ปัญหาและอุปสรรคของสถาน -
ประกอบการ

มีผู้ประกอบการโรงแรมและเกสต์เฮาส์ประมาณร้อยละ 32.5 ได้แสดงความคิดเห็นในเรื่องปัญหาและอุปสรรคที่สำคัญในการดำเนินกิจการดังนี้ ได้รับผลกระทบจากภาวะเศรษฐกิจที่ตกต่ำลง มีคู่แข่งทางธุรกิจมากขึ้น ระบบสาธารณสุขโลกและสิ่งอำนวยความสะดวกไม่เพียงพอ และได้รับผลกระทบจากปัญหาด้านการเมือง เป็นต้น

แผนภูมิ 7 ร้อยละของปัญหาและอุปสรรคของสถานประกอบการ

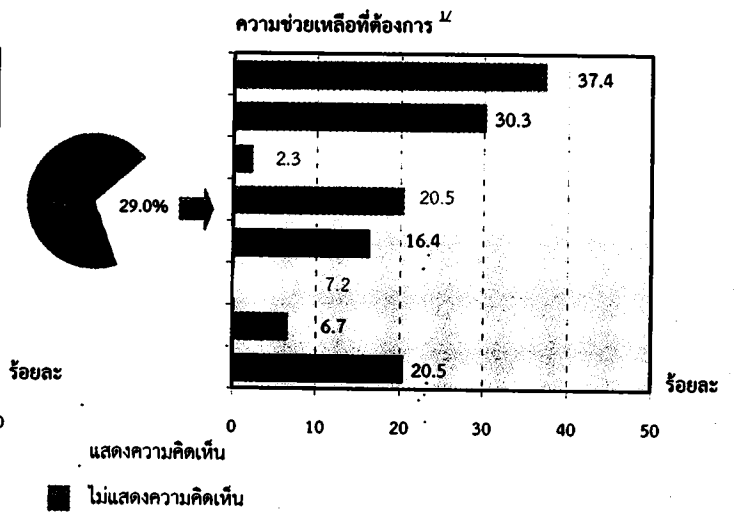


หมายเหตุ : ^๙ ตอบได้มากกว่า 1 คำตอบ

● ความช่วยเหลือที่ต้องการจาก
หน่วยงานของรัฐ

สำหรับความช่วยเหลือที่ต้องการจากหน่วยงานของรัฐนั้นมีผู้ประกอบการโรงแรมและเกสต์เฮาส์ประมาณร้อยละ 29.0 ได้รับความต้องการและข้อเสนอแนะดังนี้ รัฐควรมีการประชาสัมพันธ์ด้านการท่องเที่ยว มีมาตรการลดหย่อนภาษี และควรมีการจัดหาแหล่งเงินทุนให้กู้ยืมในอัตราดอกเบี้ยต่ำ เป็นต้น

แผนภูมิ 8 ร้อยละของความช่วยเหลือที่ต้องการจากหน่วยงานของรัฐ



หมายเหตุ : ^๙ ตอบได้มากกว่า 1 คำตอบ