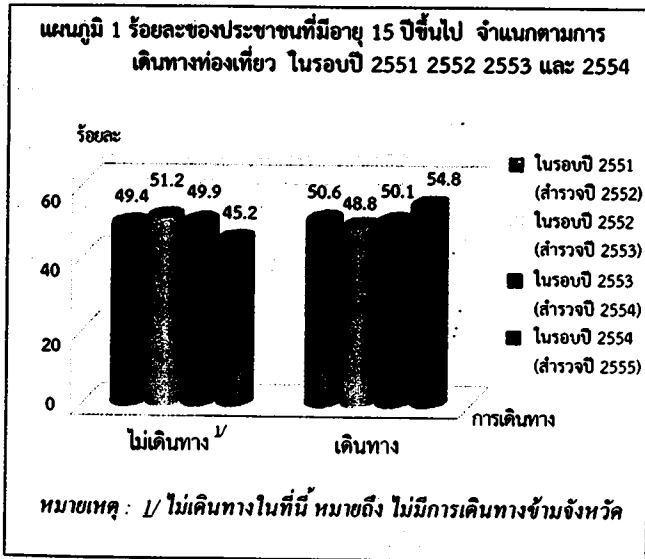


สำนักงานสถิติแห่งชาติร่วมกับการท่องเที่ยวแห่งประเทศไทย (ททท.) ทำการสำรวจพฤติกรรมการเดินทางท่องเที่ยวของชาวไทย ขึ้นเป็นครั้งแรกในปี 2552 และครั้งนี้เป็นครั้งที่ 4 โดยมีวัตถุประสงค์เพื่อทราบข้อมูลเกี่ยวกับพฤติกรรมการเดินทางท่องเที่ยวของชาวไทยในรอบปีที่ผ่านมา ทั้งในเรื่องการเดินทางท่องเที่ยว ลักษณะการเดินทาง วัตถุประสงค์ในการเดินทาง กิจกรรมที่ทำระหว่างการเดินทาง การจัดการเดินทาง ค่าใช้จ่ายในการเดินทาง การเดินทางท่องเที่ยวต่างประเทศ รวมทั้งความคิดเห็นเกี่ยวกับการท่องเที่ยว โดยเก็บรวบรวมข้อมูลในเดือนเมษายน-มิถุนายน 2555 จากประชาชนที่มีอายุ 15 ปีขึ้นไปที่ถูกเป็นตัวอย่างทั่วประเทศ จำนวน 65,868 ราย

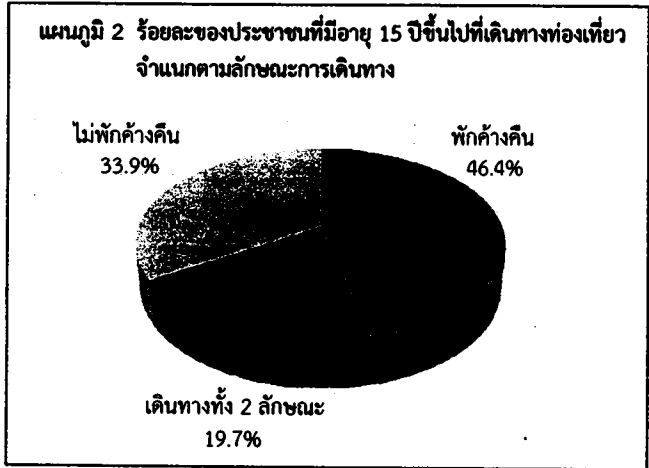
ผลจากการสำรวจ สรุปได้ดังนี้

1. การเดินทางท่องเที่ยวต่างจังหวัด

1.1 การเดินทาง และลักษณะการเดินทาง



ผลการสำรวจพฤติกรรมการเดินทางท่องเที่ยวของประชาชนที่มีอายุ 15 ปีขึ้นไปทั่วประเทศเกี่ยวกับการเดินทางจากถิ่นที่อยู่อาศัยประจำในจังหวัดหนึ่งไปยังสถานที่ที่อยู่ในอีกจังหวัดหนึ่งเป็นการชั่วคราว โดยมีจุดประสงค์เพื่อการท่องเที่ยวพักผ่อน เยี่ยมครอบครัว/ญาติมิตร ประชุมหรือสัมมนา เล่นหรือดูกีฬา ประกอบพิธีทางศาสนา รวมทั้งการเดินทางเพื่อไปรับการรักษาตัวหรือประกอบภารกิจอื่น ๆ ที่ไม่ใช่เพื่อทำงานประจำหรือเพื่อการศึกษา และต้องไม่ใช่การเดินทางที่มีวัตถุประสงค์หลักเพื่อซื้อสินค้ามาจำหน่าย ซึ่งถือว่าเป็นการเดินทางท่องเที่ยว พบว่า ในรอบปีที่ผ่านมา (ในรอบปี 2554) มีจำนวนร้อยละของประชาชนที่เดินทางท่องเที่ยวเพิ่มขึ้นคือ ร้อยละ 54.8 โดยในรอบปี 2551 - 2553 มีร้อยละ 50.6 48.8 และ 50.1 ตามลำดับ (แผนภูมิ 1)



สำหรับกลุ่มผู้ที่เดินทางท่องเที่ยวในรอบปี 2554 พบว่ามีลักษณะการเดินทางแบบไม่พักค้างคืนซึ่งถือว่าเป็นนักท่องเที่ยวประมาณร้อยละ 33.9 ส่วนผู้ที่เดินทางมีลักษณะการพักค้างคืนอย่างน้อย 1 คืนซึ่งถือว่าเป็นนักท่องเที่ยวมีประมาณร้อยละ 66.1 (รวมผู้ที่เดินทางแบบพักค้างคืน และผู้ที่เดินทางทั้ง 2 ลักษณะ)

สำหรับผู้ที่ไม่ได้เดินทางท่องเที่ยวในรอบปี 2554 ได้ให้เหตุผลที่ไม่เดินทาง 5 ลำดับแรก ได้แก่ ไม่มีเวลาว่าง ไม่มีทุนทรัพย์เพียงพอสำหรับการเดินทาง ไม่ชอบเดินทาง สภาพเศรษฐกิจไม่ค่อยดี และมีปัญหาเรื่องสุขภาพ (ตาราง 1)

ตาราง 1 ร้อยละของประชาชนที่มีอายุ 15 ปีขึ้นไปที่ไม่เดินทางท่องเที่ยว ในรอบปี 2554 จำแนกตามเหตุผลที่ไม่เดินทางท่องเที่ยว

เหตุผลที่ไม่เดินทางท่องเที่ยว ^{1/}	ร้อยละ
> ไม่มีเวลาว่าง	60.5
> ไม่มีทุนทรัพย์เพียงพอสำหรับการเดินทาง	51.3
> ไม่ชอบเดินทาง	37.7
> สภาพเศรษฐกิจไม่ค่อยดี	31.2
> มีปัญหาเรื่องสุขภาพ	22.5
> ราคาน้ำมันสูง	15.5
> ไม่มั่นใจในความปลอดภัยของการเดินทาง	8.3
> ขาดข้อมูลในการตัดสินใจ	1.7
> ปัญหาความไม่มั่นคงทางการเมือง	1.6
> อื่นๆ	2.2

หมายเหตุ 1/ ตอบได้มากกว่า 1 คำตอบ

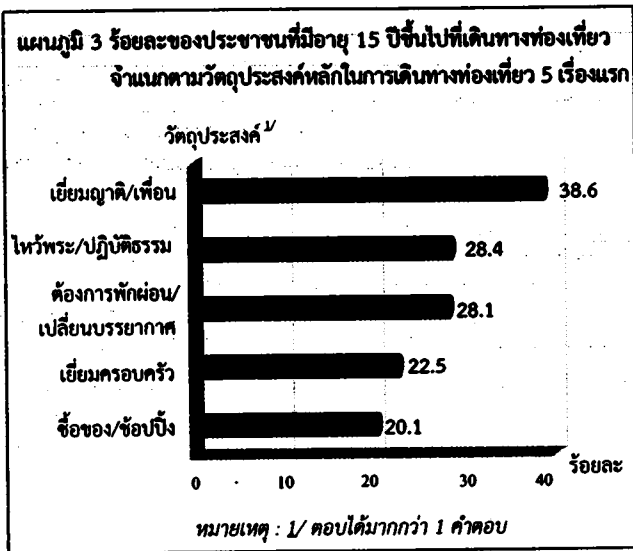
เมื่อพิจารณาภาคที่ประชาชนเดินทางไปท่องเที่ยวในภาพรวมพบว่า ประชาชนประมาณ 1 ใน 3 (ร้อยละ 34.2) เดินทางไปท่องเที่ยวในพื้นที่ภาคตะวันออกเฉียงเหนือ รองลงมาภาคกลาง ร้อยละ 30.7 ภาคตะวันออก ร้อยละ 18.2 (ตาราง 2)

ตาราง 2 ร้อยละของประชาชนที่มีอายุ 15 ปีขึ้นไปที่เดินทางไปท่องเที่ยวในรอบปี 2554 จำแนกตามภาคที่เดินทางไปท่องเที่ยว

ภาคที่เดินทางไปท่องเที่ยว ^{1/}	ร้อยละ
กรุงเทพฯ ปริมณฑล ^{2/}	17.2
ภาคกลาง ^{3/}	30.7
ภาคตะวันออก	18.2
ภาคเหนือตอนบน	15.9
ภาคเหนือตอนล่าง	12.1
ภาคตะวันออกเฉียงเหนือ	34.2
ภาคใต้	16.2

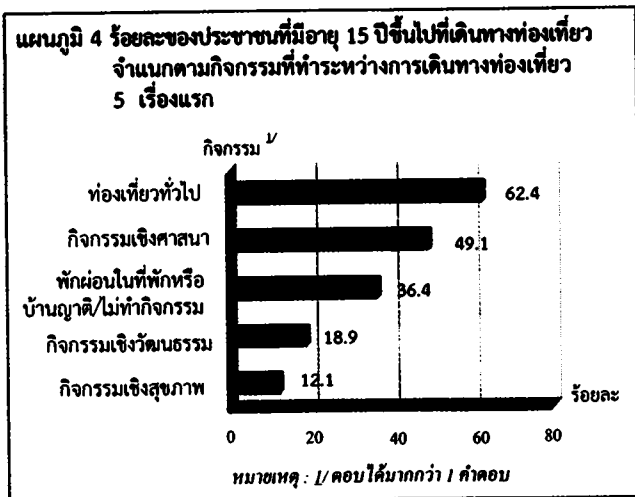
หมายเหตุ : 1/ ตอบได้มากกว่า 1 คำตอบ
2/ จังหวัดปริมณฑล ได้แก่ นนทบุรี ปทุมธานี สมุทรปราการ
3/ ไม่รวม กทม.นนทบุรี ปทุมธานี สมุทรปราการ

1.2 วัตถุประสงค์หลักในการเดินทางท่องเที่ยว



วัตถุประสงค์หลักในการเดินทางท่องเที่ยวในภาพรวม 5 เรื่องแรก ได้แก่ 1) เพื่อเยี่ยมญาติ/เพื่อน ร้อยละ 38.6 2) ไหว้พระ/ปฏิบัติธรรม ร้อยละ 28.4 3) ต้องการพักผ่อน/เปลี่ยนบรรยากาศ ร้อยละ 28.1 4) เยี่ยมครอบครัว ร้อยละ 22.5 5) ซื้อของ/ซื้อปิ้ง ร้อยละ 20.1

1.3 กิจกรรมที่ทำระหว่างการเดินทางท่องเที่ยว



สำหรับกิจกรรมที่ทำระหว่างการเดินทางท่องเที่ยว 5 เรื่องแรก ได้แก่ 1) ท่องเที่ยวทั่วไป ร้อยละ 62.4 2) กิจกรรมเชิงศาสนา ร้อยละ 49.1 3) พักผ่อนในที่พักรหรือบ้านญาติ/ไม่ทำกิจกรรม ร้อยละ 36.4 4) กิจกรรมเชิงวัฒนธรรม ร้อยละ 18.9 5) กิจกรรมเชิงสุขภาพ ร้อยละ 12.1

2. การจัดการเดินทาง

2.1 ผู้ร่วมเดินทาง ผู้ตัดสินใจเลือกการเดินทาง และ ลักษณะการจัดการเดินทาง

ผู้ที่เดินทางท่องเที่ยวในภาพรวมกว่าครึ่งหนึ่งร้อยละ 60.1 จะเดินทางท่องเที่ยวกับครอบครัว/ญาติ รองลงมาเดินทางกับเพื่อน/เพื่อนร่วมงาน ร้อยละ 22.7 สำหรับการตัดสินใจเลือกการเดินทาง ผู้ที่เดินทางท่องเที่ยวส่วนใหญ่ร้อยละ 64.2 ระบุว่า ตัดสินใจเอง รองลงมา เพื่อน/เพื่อนร่วมงาน/เพื่อนบ้าน ร้อยละ 8.3

สำหรับลักษณะการจัดการเดินทาง ส่วนใหญ่ร้อยละ 86.2 จัดการเดินทางเองทั้งหมด รองลงมามีหน่วยงาน/คณะจัดการให้ ร้อยละ 12.3 ส่วนวัน/เวลาที่เดินทางท่องเที่ยว ส่วนใหญ่จะเดินทางวันเสาร์-อาทิตย์ ร้อยละ 36.6 รองลงมาวันธรรมดา ร้อยละ 33.2

2.2 การหาข้อมูลข่าวสารสำหรับการเดินทาง

ในภาพรวมประชาชนที่เดินทางไปท่องเที่ยว ส่วนใหญ่ยังไม่หาข้อมูลข่าวสารสำหรับการเดินทางในทุกแหล่งข้อมูล อย่างไรก็ตามยังมีประชาชนที่เดินทางไปท่องเที่ยวกว่า 1 ใน 3 ร้อยละ 38.4 ที่หาข้อมูลข่าวสารสำหรับการเดินทางจากเพื่อน ญาติ ครอบครัว

2.3 พาหนะที่ใช้ในการเดินทาง

ผู้เดินทางท่องเที่ยวส่วนใหญ่ร้อยละ 57.8 นิยมที่จะเดินทางด้วยพาหนะส่วนตัว/รถยนต์ รองลงมาเดินทางด้วยรถทัวร์/รถโดยสารประจำทาง ร้อยละ 23.9 รถเช่า เช่น รถตู้ รถยนต์ รถทัวร์/รถบัส ร้อยละ 16.0 รถไฟ ร้อยละ 1.4 มีเพียงส่วนน้อย ร้อยละ 0.1 ที่เดินทางด้วยเครื่องบิน

2.4 สถานที่พักรวม

กลุ่มผู้ที่เดินทางไปท่องเที่ยวแบบพักค้างคืนส่วนใหญ่ ร้อยละ 63.3 นิยมที่จะพักรวมที่บ้าน/ที่พักของครอบครัว/ญาติ/เพื่อน เพราะไม่ต้องเสียค่าใช้จ่าย ร้อยละ 16.4 นิยมความสะดวกสบายเข้าพักพักรวมที่โรงแรม ร้อยละ 10.1 พักตามรีสอร์ต ร้อยละ 3.0 พักที่วัด/สถานที่ปฏิบัติธรรม ร้อยละ 2.8 พักที่บังกะโล ร้อยละ 1.2 พักที่บ้านพักรับรองของทางราชการ/เอกชน และมีส่วนน้อยที่เลือกพักที่เกสต์เฮาส์ โฮมสเตย์ ส่วนค่าเฉลี่ยของจำนวนวันที่เดินทางไปท่องเที่ยวอยู่ที่ 4.3 วัน

3. ค่าใช้จ่ายในการเดินทาง

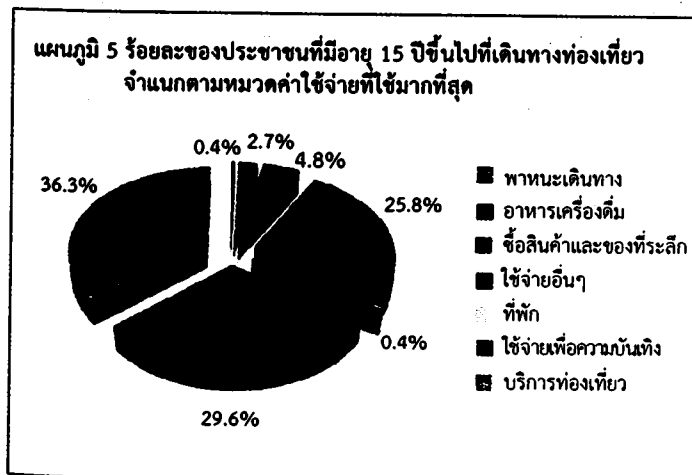
สำหรับค่าใช้จ่ายในการเดินทางท่องเที่ยวครั้ง/ทริปล่าสุด ต่อคนของกลุ่มผู้ที่เดินทางท่องเที่ยว พบว่า ในภาพรวมอยู่ที่ ประมาณ 2,694 บาทต่อคน หากเป็นการเดินทางแบบไม่พักค้างคืนอยู่ที่ 1,407 บาทต่อคน แบบพักค้างคืน 3,776 บาทต่อคน หากพิจารณาตามภาคที่อยู่อาศัย พบว่า ในภาพรวมคนกรุงเทพมหานครและปริมณฑลใช้เงินในการเดินทางท่องเที่ยวเฉลี่ยต่อคนสูงสุด คือ 3,766 บาทต่อคน รองลงมาภาคใต้ 3,491 บาทต่อคน ภาคตะวันออก 3,360 บาทต่อคน ภาคตะวันออกเฉียงเหนือ 2,348 บาทต่อคน ภาคเหนือตอนบน 2,269 บาทต่อคน ภาคกลาง 2,022 บาทต่อคน และต่ำสุดในภาคเหนือตอนล่างอยู่ที่ประมาณ 1,924 บาทต่อคน (ตาราง 3)

ตาราง 3 ค่าใช้จ่ายในการเดินทางครั้ง/ทริปล่าสุดเฉลี่ยต่อคน จำแนกตามลักษณะการเดินทางและภาคที่อยู่อาศัย

ภาคที่อยู่อาศัย	รวม	ลักษณะการเดินทาง	
		ไม่พักค้างคืน (นักท่องเที่ยว)	พักค้างคืน (นักท่องเที่ยว)
รวม	2,694	1,407	3,776
กรุงเทพฯ และปริมณฑล ^{1/}	3,766	1,671	4,963
กลาง ^{2/}	2,022	1,288	3,086
ตะวันออก	3,360	1,627	4,085
เหนือตอนบน	2,269	1,248	3,302
เหนือตอนล่าง	1,924	1,410	2,304
ตะวันออกเฉียงเหนือ	2,348	1,278	3,192
ใต้	3,491	1,632	5,283

หมายเหตุ : 1/ จังหวัดปริมณฑล ได้แก่ นนทบุรี ปทุมธานี สมุทรปราการ
2/ ไม่รวม กทม. นนทบุรี ปทุมธานี สมุทรปราการ

เมื่อพิจารณาค่าใช้จ่ายในการเดินทางท่องเที่ยวเพื่อทราบว่าในการเดินทางใช้จ่ายไปในหมวดใดมากที่สุด พบว่า ในภาพรวมผู้ที่เดินทางท่องเที่ยวใช้เป็นค่าพาหนะเดินทางมากที่สุด ร้อยละ 36.3 รองลงมาใช้เป็นค่าอาหารและเครื่องดื่ม ร้อยละ 29.6 (แผนภูมิ 5)



4. การเดินทางท่องเที่ยวต่างประเทศ

สำหรับการเดินทางท่องเที่ยวต่างประเทศของประชาชนที่มีอายุ 15 ปีขึ้นไปในรอบปี 2554 มีเพียงร้อยละ 4.1 โดยเป็นการเดินทางในช่วงเดือนเมษายน-มิถุนายนมากที่สุด ร้อยละ 31.0 รองลงมาเดือนมกราคม - มีนาคม ร้อยละ 29.0 เดือนตุลาคม - ธันวาคม ร้อยละ 26.6 เดือนกรกฎาคม-กันยายน ร้อยละ 13.3 ส่วนจำนวนครั้งที่เดินทางท่องเที่ยวต่างประเทศต่อปี ในภาพรวมโดยเฉลี่ยเดินทาง 1.7 ครั้งต่อปี

5. ความคิดเห็นเกี่ยวกับการเดินทางท่องเที่ยว

5.1 การวางแผนล่วงหน้า และการจัดสรรเงินสำหรับการเดินทางท่องเที่ยว

คนไทยส่วนใหญ่ร้อยละ 68.2 ไม่มีการวางแผนล่วงหน้าก่อนการเดินทาง มีเพียงร้อยละ 31.8 ที่มีการวางแผน ส่วนการจัดสรรเงินสำหรับการเดินทางท่องเที่ยว พบว่า คนไทยส่วนใหญ่ร้อยละ 81.0 ก็ไม่มีการจัดสรรเงินไว้เช่นเดียวกัน มีเพียงร้อยละ 19.0 ที่มีการจัดสรรเงินไว้สำหรับการเดินทาง

5.2 การรับรู้/ทราบสโลแกน "เที่ยวหัวใจใหม่ เมืองไทยยั่งยืน"

คนไทยส่วนใหญ่ ร้อยละ 61.5 ไม่เคยรับรู้/ไม่ทราบสโลแกน "เที่ยวหัวใจใหม่ เมืองไทยยั่งยืน" และเคยรับรู้/ทราบสโลแกน ร้อยละ 38.5 โดยส่วนใหญ่ร้อยละ 95.7 รับรู้/ทราบจากโทรทัศน์ รองลงมาวิทยุร้อยละ 14.8

ความรู้สึกเมื่อได้เห็น/ได้ยินสโลแกนนี้ โดยสอบถามทั้งผู้ที่เคยและไม่เคยรับรู้/ทราบสโลแกนนี้มาก่อนว่ารู้สึกอย่างไรกับสโลแกนนี้ พบว่า ในภาพรวมประชาชนประมาณร้อยละ 57.6 รู้สึกเฉย ๆ เมื่อได้ยินสโลแกนนี้ ร้อยละ 42.3 รู้สึกอยากเดินทางท่องเที่ยวมากขึ้น และอื่น ๆ ร้อยละ 0.1