

การพัฒนาผลิตภัณฑ์จากภูมิปัญญาชาวบ้านเพื่อการท่องเที่ยว
กรณีศึกษาผลิตภัณฑ์รูปหล่อทองเหลือง
ชุมชนบ้านท่ากระยาง จังหวัดลพบุรี

มณีนุช อธิระวัฒน์

การศึกษาค้นคว้าด้วยตนเอง เสนอเป็นส่วนหนึ่งของการศึกษา
หลักสูตรปริญญาศิลปศาสตรมหาบัณฑิต
สาขาวิชาการจัดการโรงแรมและการท่องเที่ยว
พฤษภาคม 2551
ลิขสิทธิ์เป็นของมหาวิทยาลัยนเรศวร

อาจารย์ที่ปรึกษาและผู้อำนวยการศูนย์วิทยบริการ มหาวิทยาลัยนเรศวร
กรุงเทพมหานคร ได้พิจารณาการศึกษาค้นคว้าด้วยตนเอง เรื่อง "การพัฒนาผลิตภัณฑ์จากภูมิ
ปัญญาชาวบ้านเพื่อการท่องเที่ยว กรณีศึกษาผลิตภัณฑ์รูปหล่อทองเหลือง ชุมชนท่ากระยาง
จังหวัดลพบุรี" เห็นสมควรรับเป็นส่วนหนึ่งของการศึกษา ตามหลักสูตรปริญญาศิลปศาสตรมหา
บัณฑิต สาขาวิชาการจัดการโรงแรมและการท่องเที่ยวของมหาวิทยาลัยนเรศวร



.....

(รศ. วัฒนา สุนทรธัย)

อาจารย์ที่ปรึกษา

.....

(ดร. ศรีสุดา จงสิทธิผล)

ผู้อำนวยการศูนย์วิทยบริการ มหาวิทยาลัยนเรศวร กรุงเทพมหานคร

พฤษภาคม 2551

ประกาศคุณูปการ

การศึกษาเรื่อง “การพัฒนาผลิตภัณฑ์จากภูมิปัญญาชาวบ้านเพื่อการท่องเที่ยว: กรณีศึกษามลฑลรัตนบุรีรูปหล่อทองเหลือง ชุมชนท่ากระยาง จังหวัดลพบุรี” สำเร็จลงได้ด้วย ความกรุณาจากหลายท่านที่ได้อนุเคราะห์ให้ความช่วยเหลืออย่างยิ่ง โดยเฉพาะ รองศาสตราจารย์. วัฒนา สุนทรชัย ที่ได้ให้คำแนะนำในการคัดเลือกเรื่องที่จะศึกษา และเป็นอาจารย์ที่ปรึกษา ในการทำปัญหาพิเศษครั้งนี้ และผู้ช่วยศาสตราจารย์.ดร.ครรชิตพล ยศพรไพบูลย์ ที่ได้ให้คำแนะนำ ในการเปลี่ยนแปลงรูปแบบและการค้นหาทฤษฎีเพื่อประกอบการศึกษาปัญหาในครั้งนี้ ซึ่งทั้งสอง ท่านได้กรุณาสละเวลาอันมีค่าในการให้ข้อเสนอแนะอันทรงคุณประโยชน์ ส่งผลให้การศึกษา สำเร็จลุล่วงลงด้วยดี ผู้ศึกษารู้สึกซาบซึ้งในความกรุณาของท่านและขอกราบขอบพระคุณเป็น อย่างสูงมา ณ ที่นี้ด้วย

การศึกษาครั้งนี้จะสำเร็จลงไม่ได้ หากขาดความร่วมมือจากคุณลุงแกะ สำหรับมอเตอร์ ไซค์คันเก่งที่ช่วยให้สามารถหาข้อมูลได้รอบเมืองลพบุรี คุณปู่และคุณป้าแป้วสำหรับที่พักและ อาหารทุกมื้อตลอดการทำงานที่จังหวัดลพบุรี คุณอมิตपाल ซิงห์ กุมาร์ สำหรับการดูแลตลอด การเดินทาง คุณมณฑรัตน์ บรรจง และคุณพันธุ์ชนก แซมเบอร์ส ที่ร่วมเดินทางด้วยทุกครั้งใน การลงพื้นที่สำรวจและจัดเก็บข้อมูล ทำಯที่สุด ผู้ที่อยู่เบื้องหลังความสำเร็จของภาคนิพนธ์ฉบับนี้ คือ บิดา มารดา ตลอดจนเจ้ๆ และเพื่อนๆ ของผู้ศึกษาที่ได้ให้กำลังใจ ส่งเสริมและสนับสนุน จนทำให้ผู้ศึกษาประสบความสำเร็จในครั้งนี้ ซึ่งผู้ศึกษาขอขอบพระคุณทุกท่านและจะขอจดจำ โดยระลึกอยู่เสมอว่าเป็นสิ่งที่มีคุณค่าและมีความหมาย อันจะอยู่ในความทรงจำของผู้ศึกษา ตลอดไป

มณีนุช ธีระวัฒน์

ชื่อเรื่อง	การพัฒนาผลิตภัณฑ์จากภูมิปัญญาชาวบ้านเพื่อการท่องเที่ยว : กรณีศึกษาผลิตภัณฑ์รูปหล่อทองเหลือง ชุมชนท่ากระยาง จังหวัด ลพบุรี
ผู้ศึกษาค้นคว้า	มณีนุช ธีระวัฒน์
ที่ปรึกษา	รองศาสตราจารย์วัฒนา สุนทรชัย
ประเภทสารนิพนธ์	การศึกษาค้นคว้าด้วยตนเอง ศศ.ม. สาขาการจัดการโรงแรม และการท่องเที่ยว, มหาวิทยาลัยนเรศวร, 2551
คำสำคัญ	ภูมิปัญญาชาวบ้าน, รูปหล่อทองเหลือง

บทคัดย่อ

ในการศึกษาเรื่องการพัฒนาผลิตภัณฑ์จากภูมิปัญญาชาวบ้านเพื่อการท่องเที่ยว: กรณีศึกษาผลิตภัณฑ์รูปหล่อทองเหลือง ชุมชนท่ากระยาง จังหวัดลพบุรี มีวัตถุประสงค์ 1) เพื่อศึกษาภูมิปัญญาชาวบ้านในการทำรูปหล่อทองเหลือง ชุมชนบ้านท่ากระยาง จังหวัดลพบุรี 2) เพื่อรวบรวมและวิเคราะห์จุดแข็ง จุดอ่อน โอกาส และอุปสรรค ของชาวบ้านในการทำรูปหล่อทองเหลือง ชุมชนบ้านท่ากระยาง จังหวัดลพบุรี 3) เพื่อศึกษาแนวทางการอนุรักษ์และพัฒนาภูมิปัญญาชาวบ้านในการทำรูปหล่อทองเหลือง ชุมชนบ้านท่ากระยาง จังหวัดลพบุรี กำหนดศึกษาในพื้นที่บริเวณชุมชนบ้านท่ากระยาง จังหวัดลพบุรี ประชากรที่ใช้ในการศึกษาค้นคว้า ได้แก่ ประชาชนในท้องถิ่น และกลุ่มผู้ผลิตรูปหล่อทองเหลือง จำนวน 2 กลุ่ม การศึกษาค้นคว้าครั้งนี้เป็นการศึกษาวิจัยภาคสนามที่ใช้การศึกษาเชิงคุณภาพเป็นหลักในการเก็บรวบรวมข้อมูล โดยวิธีการสัมภาษณ์ การสังเกต ตลอดจนข้อมูลทุติยภูมิ ผลการศึกษารูปได้ดังนี้

1. สรุปภูมิปัญญาชาวบ้านในการทำรูปหล่อทองเหลือง ชุมชนบ้านท่ากระยางเป็นชุมชนที่มีชื่อเสียงในเรื่องของการทำรูปหล่อทองเหลือง โดยมีการทำสืบต่อกันมายาวนานกว่า 50 ปี พื้นฐานของภูมิปัญญาในการทำรูปหล่อทองเหลืองของทั้ง 2 กลุ่มนั้นมีความแตกต่างกันจากประสบการณ์ของผู้ผลิต

2. สรุปจุดแข็ง จุดอ่อน โอกาส และอุปสรรคของชาวบ้านในการทำรูปหล่อทองเหลือง สามารถสรุปได้ว่าจุดแข็งของกลุ่มชาวบ้านชุมชมนบ้านท่ากระยาง มีทักษะและความชำนาญในการทำรูปหล่อทองเหลืองเป็นอย่างดี ปัจจัยหลักในการผลิตตัวผลิตภัณฑ์ที่มีความประณีต คงทน จุดอ่อนที่สำคัญคือความรู้ของหัวหน้ากลุ่มผู้ประกอบการที่มีความรู้ที่น้อย ขาดความรู้ทางด้านการตลาดและการบัญชี และจากการวิเคราะห์ปัจจัยภายนอกของชาวบ้านกลุ่มผู้ผลิตรูปหล่อ

3. สรุปแนวทางการอนุรักษ์และพัฒนาภูมิปัญญาชาวบ้านในการทำรูปหล่อทองเหลืองทางภาครัฐควรวีให้การส่งเสริมและสนับสนุนกลุ่มผู้ผลิตรูปหล่อทองเหลืองให้มากยิ่งขึ้น ทำการฝึกอาชีพให้กับผู้ที่สนใจ และมีการถ่ายทอดภูมิปัญญาไปสู่รุ่นลูกรุ่นหลานเพื่อเป็นการสืบทอดมรดกทางภูมิปัญญาในการหล่อทองเหลืองให้คงอยู่ต่อไป

ข้อเสนอแนะควรศึกษาเรื่องข้อมูลจากนักท่องเที่ยวที่เดินทางเข้ามาท่องเที่ยวในกลุ่มผู้ผลิตรูปหล่อทองเหลือง ชุมชนบ้านท่ากระยางเพิ่มเติม ควรศึกษาเปรียบเทียบผลิตภัณฑ์หนึ่งตำบลหนึ่งผลิตภัณฑ์ในพื้นที่อื่นๆ เพื่อให้ทราบถึงสภาวะการแข่งขัน สภาพตลาด การเผยแพร่ข้อมูลข่าวสารของกลุ่มควรวีที่จะสร้างความตระหนักถึงความสำคัญของการท่องเที่ยว และนำเสนอสิ่งที่คนในชุมชนควรวีมีส่วนร่วมในการพัฒนาการท่องเที่ยว

สารบัญ

บทที่	หน้า
1 บทนำ.....	1
ความเป็นมาและความสำคัญของปัญหา.....	1
วัตถุประสงค์ของการศึกษา.....	3
ประโยชน์ที่คาดว่าจะได้รับ.....	3
ขอบเขตของการศึกษา.....	3
นิยามศัพท์เฉพาะ.....	5
2 เอกสารและงานวิจัยที่เกี่ยวข้อง.....	6
แนวคิดเกี่ยวกับภูมิปัญญาท้องถิ่น.....	6
แนวคิดเกี่ยวกับการท่องเที่ยว.....	10
แนวคิดเกี่ยวกับการจัดการความรู้.....	16
กระบวนการวิเคราะห์ด้วย SWOT.....	21
งานวิจัยที่เกี่ยวข้อง.....	22
3 วิธีดำเนินการวิจัย.....	24
ประชากรและกลุ่มตัวอย่าง.....	24
สถานที่ศึกษาวิจัย.....	24
ข้อมูลและวิธีการเก็บข้อมูล.....	24
การตรวจสอบข้อมูลและการวิเคราะห์ข้อมูล.....	25
4 ผลการวิจัย.....	26
ภูมิปัญญาชาวบ้านในการทำรูปหล่อทองเหลือง.....	26
การวิเคราะห์ SWOT ของผลิตภัณฑ์รูปหล่อทองเหลือง บ้านท่ากระยาง จังหวัดลพบุรี.....	42
แนวทางการพัฒนาภูมิปัญญาชาวบ้านในการทำรูปหล่อทองเหลือง ชุมชนบ้านท่ากระยาง จังหวัดลพบุรี.....	44

สารบัญ (ต่อ)

บทที่	หน้า
5 บทสรุป.....	45
สรุปผลการศึกษา.....	45
ข้อเสนอแนะ.....	47
บรรณานุกรม.....	49
ภาคผนวก.....	52
ประวัติผู้ศึกษาค้นคว้า.....	74

สารบัญตาราง

ตาราง	หน้า
1 ขอบเขตระยะเวลาและขั้นตอนการศึกษา.....	4
2 สรุปข้อมูลผู้เยี่ยมเยือน ปี 2549 จังหวัดลพบุรี.....	58
3 สรุปข้อมูลผู้เยี่ยมเยือน ปี 2549 จัดการเดินทางมาเอง จังหวัดลพบุรี.....	60
4 สรุปข้อมูลผู้เยี่ยมเยือน ปี 2549 จัดการเดินทางโดยผ่านบริษัทนำเที่ยว จังหวัดลพบุรี.....	62
5 จำนวนผู้เยี่ยมเยือน จำแนกตามอาชีพ ปี 2549 จังหวัดลพบุรี.....	64
6 จำนวนผู้เยี่ยมเยือน จำแนกตามเพศ ปี 2549 จังหวัดลพบุรี.....	65
7 จำนวนผู้เยี่ยมเยือน จำแนกตามอายุ ปี 2549 จังหวัดลพบุรี.....	65
8 จำนวนผู้เยี่ยมเยือน จำแนกตามสถานที่พัก และพาหนะการเดินทาง ปี 2549 จังหวัดลพบุรี.....	66
9 จำนวนผู้เยี่ยมเยือน จำแนกตามพาหนะการเดินทาง ปี 2549 จังหวัดลพบุรี.....	67
10 จำนวนนักท่องเที่ยว จำแนกตามสถานที่พัก ปี 2549 จังหวัดลพบุรี.....	68
11 ระยะเวลาพักเฉลี่ยของนักท่องเที่ยว จำแนกตามสถานที่พัก ปี 2549 จังหวัดลพบุรี.....	68
12 จำนวนผู้เยี่ยมเยือนชาวไทย จำแนกตามถิ่นที่อยู่ ปี 2549 จังหวัดลพบุรี.....	69
13 จำนวนผู้เยี่ยมเยือนชาวต่างประเทศ จำแนกตามถิ่นที่อยู่ ปี 2549 จังหวัดลพบุรี.....	69
14 ค่าใช้จ่ายเฉลี่ยต่อคนต่อวันของผู้เยี่ยมเยือน จำแนกตามหมวดค่าใช้จ่ายต่างๆ ปี 2549 จังหวัดลพบุรี.....	70
15 จำนวนผู้เยี่ยมเยือนคนไทย จำแนกตามระดับของรายได้ ปี 2549 จังหวัดลพบุรี.....	71
16 จำนวนผู้เยี่ยมเยือน จำแนกตามวัตถุประสงค์หลักของการเดินทาง ปี 2549 จังหวัดลพบุรี.....	72
17 Guest Arrivals at Accommodation Establishments in Lopburi 2006.....	73

สารบัญภาพ

ภาพ	หน้า
1 แผนแสดงกระบวนการเกิดและการสืบทอดภูมิปัญญาไทย.....	8
2 แผนองค์ประกอบของการท่องเที่ยว.....	11
3 แผนภูมิกระบวนการจัดการความรู้.....	19
4 แผนวงจรยกระดับความรู้.....	20
5 แผนภาพแสดงแผนที่ชุมชนบ้านท่ากระยาง.....	26
6 คุณยายฮวย พุ่มขจร.....	28
7 คุณวัฒนา เกื้อกระโทก.....	28
8 ป้ายทางเข้าโรงงานทอเกลือ.....	30
9 ผลิตภัณฑ์รูปหล่อทอเกลือ.....	31
10 ตัวอย่างการเคียนลวด.....	38
11 แท่งทอเกลือ.....	40
12 น้ำเทียน.....	40
13 ขั้นตอนการผลิต.....	41
14 แผนที่ประเทศไทย.....	53
15 แผนที่ตัวเมืองลพบุรี.....	54
16 แผนที่ท่องเที่ยวจังหวัดลพบุรี.....	55

บทที่ 1

บทนำ

ความเป็นมาและความสำคัญของปัญหา

กระแสการเปลี่ยนแปลงของโลกและสังคมไทยมีความสัมพันธ์ที่เชื่อมโยงกันตลอดเวลา ส่งผลให้เกิดการเคลื่อนไหวหลากหลายกระแสขึ้นในสังคมโลก อาทิ กระแสของไอที เทคโนโลยี ทันสมัยต่างๆ ที่เข้ามามีบทบาทในการดำเนินชีวิตมากขึ้น ท่ามกลางกระแสแห่งความสลับซับซ้อน และการเปลี่ยนแปลงต่างๆ บนโลกของภูมิปัญญาชาวบ้านซึ่งเป็นพื้นฐานความคิดสำหรับการพัฒนาและปรับวิถีชีวิตของตนเองให้เหมาะสมตามศักยภาพและบริบทแวดล้อมของตนมาแต่อดีต กลับถูกละเลย ขาดการยอมรับและถูกทำลายจนทำให้ชาวบ้านขาดความมั่นใจในตนเอง ต้องอาศัยปัจจัยจากภายนอกที่ตนเองไม่เข้าใจมาเป็นตัวกำหนด ซึ่งเท่ากับได้สูญเสียจิตวิญญาณบนพื้นฐานที่บรรพบุรุษสั่งสมไว้

ภูมิปัญญาเป็นเรื่องของการสืบทอดประสบการณ์จากอดีตถึงปัจจุบันที่เป็นไปอย่างต่อเนื่อง เป็นธรรมชาติของชาวบ้านที่เชื่อมโยงประวัติศาสตร์ต่อกันมามิได้ขาด เป็นลักษณะของความสัมพันธ์ภายในโดยชาวบ้านเอง หรือเรียกว่า คนใน โดยคนนอกไม่เข้าไปบงการครอบงำมากมายนัก ทำให้สังคมชาวบ้านเป็นปึกแผ่นมั่นคง ไม่แตกสลาย (สามารถ จันทร์สุวรรย์, 2534)

ศูนย์พัฒนาหลักสูตร กรมวิชาการ (แนวทางส่งเสริมภูมิปัญญาไทยในการจัดการศึกษา, 2541) ภูมิปัญญาท้องถิ่น (Local Wisdom) หรือภูมิปัญญาชาวบ้าน (Popular Wisdom) คือ ความรู้ที่เกิดจากประสบการณ์ในชีวิตของคนเราผ่านกระบวนการศึกษา สังเกต คิดวิเคราะห์จนเกิดปัญญา และตกผลึกมาเป็นองค์ความรู้ที่ประกอบกันขึ้นมาจากความรู้เฉพาะหลายๆ เรื่อง ความรู้ดังกล่าวไม่ได้แยกย่อยออกมาให้เห็นเป็นศาสตร์เฉพาะสาขาวิชาต่างๆ อาจกล่าวได้ว่าภูมิปัญญาท้องถิ่นจัดเป็นพื้นฐานขององค์ความรู้สมัยใหม่ที่จะช่วยในการเรียนรู้การแก้ปัญหาการจัดการและการปรับตัวในการดำเนินชีวิตของคนเรา ภูมิปัญญาท้องถิ่น เป็นความรู้ที่มีอยู่ทั่วไป สังคม ชุมชนและในตัวของผู้รู้เองหากมีการสืบค้นเพื่อศึกษาและนำมาใช้ก็จะเป็นที่รู้จักกันเกิดการยอมรับ ถ้ายทอดและพัฒนาไปสู่คนรุ่นใหม่ตามยุคตามสมัยได้

ในภาวะที่ประเทศประสบปัญหาทางด้านเศรษฐกิจ การท่องเที่ยวเท่านั้นที่ยังคงสร้างรายได้ให้แก่ประชาชนในชาติ เพราะการที่ประเทศไทยมีทรัพยากรธรรมชาติที่งดงาม มีสิ่งดีๆ มากมายที่จะอวดชาวต่างชาติได้อย่างภาคภูมิใจนั้นคือภูมิปัญญา โดยเฉพาะเรื่องของการประกอบอาชีพของชาวบ้าน

ลพบุรีเป็นแหล่งอารยธรรมที่เจริญรุ่งเรืองมานานหลายชั่วอายุคน บรรพบุรุษของชาวลพบุรีได้ฝากร่องรอย วิถีชีวิตอันเรียบง่าย สงบสุข เป็นมรดกแก่ลูกหลาน ที่ไม่มีใครสามารถจะยื้อยุดแย้งชิงไปได้ นั่นคือมรดกทางภูมิปัญญา (คณะกรรมการฝ่ายประมวลเอกสารและจดหมายเหตุ, 2542)

ลพบุรีเป็นจังหวัดที่มีความอุดมสมบูรณ์จังหวัดหนึ่งของประเทศไทย สมเด็จพระเจ้าบรมวงศ์เธอ กรมพระยาดำรงราชานุภาพ พระบิดาแห่งประวัติศาสตร์ไทย ได้ทรงนิพนธ์เรื่อง ตำนานเมืองลพบุรี ทรงระบุถึงความอุดมสมบูรณ์ของเมืองลพบุรีว่า

...เมื่อถึงฤดูน้ำเหนือหลากน้ำยังท่วมที่ลุ่มในแขวงจังหวัดลพบุรีทั่วไป บางแห่งคล้ายกับทะเลสาบ เช่นที่ทุ่ง "ท้องพรหมาศ" อันอยู่ทางข้างเหนือเมืองไม่ห่างนัก เพราะเมืองลพบุรีมีที่ลุ่มสำหรับทำไร่นาแลที่ห้วงน้ำซึ่งยังให้ปลาอาศัยได้มากดังกล่าวมา จึงเป็นที่ทำเลข้าวปลาบริบูรณ์นับเป็นที่สองรองแต่พระนครศรีอยุธยาลงมา...

จากการศึกษาค้นคว้าในด้านประวัติศาสตร์ พบว่าลพบุรีเป็นเมืองที่มีประชาชนอาศัยอยู่อย่างต่อเนื่องมาตั้งแต่สมัยก่อนประวัติศาสตร์บรรพบุรุษได้ใช้ภูมิปัญญาสร้างสรรค์ความเจริญรุ่งเรืองให้กับจังหวัดลพบุรีในรูปแบบต่างๆ ทางด้านหัตถกรรมนั้นเป็นงานที่แสดงถึงความละเอียดละไม สร้างสรรค์ภูมิปัญญาทางวัฒนธรรม ชีวิตความเป็นอยู่และสภาพแวดล้อมของคนในท้องถิ่นนั้นๆ ทั้งยังสามารถทำรายได้แก่จังหวัดเป็นจำนวนมาก (คณะกรรมการฝ่ายประมวลเอกสารและจดหมายเหตุ, 2542)

การหล่อโลหะทองเหลืองของจังหวัดลพบุรีมีมานานแล้วจากการค้นพบหลักฐานทางประวัติศาสตร์ พบว่าบริเวณด้านเหนือของบ้านท่ากระยาง หลังวัดตองปุ แต่เดิมเป็นหมู่บ้านช่างหล่อโลหะ ได้พบซากเตาเผาโบราณ และเศษโลหะที่เผาไหม้ไม่หมดตกอยู่เกลื่อนกลาด จากหลักฐานแสดงให้เห็นว่าการหล่อโลหะที่บ้านท่ากระยางได้สืบทอดมรดกของบรรพบุรุษ (คณะกรรมการฝ่ายประมวลเอกสารและจดหมายเหตุ, 2542)

ดังนั้นผู้ศึกษาจึงมีความต้องการที่จะศึกษาถึงภูมิปัญญาชาวบ้านในการทำรูปหล่อทองเหลืองของชุมชนบ้านท่ากระยาง จังหวัดลพบุรี เมื่อได้ผลการศึกษาแล้วก็จะนำมารวบรวมและวิเคราะห์หาจุดแข็ง จุดอ่อน โอกาส และอุปสรรค ของชาวบ้านในการทำรูปหล่อทองเหลืองเพื่อใช้เป็นแนวทางในการพัฒนาภูมิปัญญาชาวบ้านในการทำรูปหล่อทองเหลือง ชุมชนบ้านท่ากระยาง จังหวัดลพบุรี และผลของการศึกษาในครั้งนี้จะช่วยในการพัฒนาผลิตภัณฑ์ของชุมชนเพื่อการพัฒนาการท่องเที่ยวบนพื้นฐานแห่งภูมิปัญญาท้องถิ่นไทยให้ยั่งยืนสืบไป

วัตถุประสงค์ในการศึกษา

1. เพื่อศึกษาภูมิปัญญาชาวบ้านในการทำรูปหล่อทองเหลือง ชุมชนบ้านท่ากระยาง จังหวัดลพบุรี
2. เพื่อรวบรวมและวิเคราะห์จุดแข็ง จุดอ่อน โอกาส และอุปสรรค ของชาวบ้านในการทำรูปหล่อทองเหลือง ชุมชนบ้านท่ากระยาง จังหวัดลพบุรี
3. เพื่อศึกษาแนวทางการอนุรักษ์และพัฒนาภูมิปัญญาชาวบ้านในการทำรูปหล่อทองเหลือง ชุมชนบ้านท่ากระยาง จังหวัดลพบุรี

ประโยชน์ที่คาดว่าจะได้รับ

1. เพื่อเป็นแนวทางในการพัฒนาภูมิปัญญาชาวบ้านในการทำรูปหล่อทองเหลือง ให้เป็นธุรกิจทางการท่องเที่ยว นำผลิตภัณฑ์ของชุมชนมานำเสนอแก่นักท่องเที่ยว เพื่อเป็นการดึงดูดให้นักท่องเที่ยวเข้ามาท่องเที่ยวมากขึ้น
2. เพื่อสืบทอดให้เยาวชนรุ่นหลังได้ใช้ประโยชน์จากคุณค่าของสิ่งที่เป็นภูมิปัญญาชาวบ้านในการทำรูปหล่อทองเหลือง

ขอบเขตของการศึกษา

ขอบเขตด้านพื้นที่

การศึกษาครั้งนี้ได้กำหนดศึกษาในพื้นที่บริเวณชุมชนบ้านท่ากระยาง จังหวัดลพบุรี

ขอบเขตด้านเนื้อหา

1. ศึกษาภูมิปัญญาชาวบ้านในการทำรูปหล่อทองเหลือง ชุมชนบ้านท่ากระยาง จังหวัดลพบุรี ครอบคลุมประเด็นต่างๆ ดังนี้
 - บริบทชุมชนบ้านท่ากระยาง จังหวัดลพบุรี
 - ประวัติความเป็นมาของการผลิตรูปหล่อทองเหลือง ชุมชนบ้านท่ากระยาง จังหวัดลพบุรี
 - ขั้นตอนการหล่อโลหะทองเหลือง
2. รวบรวมและวิเคราะห์จุดแข็ง จุดอ่อน โอกาส และอุปสรรค ของชาวบ้านในการทำรูปหล่อทองเหลือง ชุมชนบ้านท่ากระยาง จังหวัดลพบุรี ครอบคลุมประเด็นต่างๆ ดังนี้
 - ปัจจัยเชิงกลยุทธ์ภายในของกลุ่มผู้ผลิตรูปหล่อทองเหลือง ชุมชนบ้านท่ากระยาง
 - ปัจจัยเชิงกลยุทธ์ภายนอกของกลุ่มผู้ผลิตรูปหล่อทองเหลือง ชุมชนบ้านท่ากระยาง

3. ศึกษาแนวทางการอนุรักษ์และพัฒนาภูมิปัญญาชาวบ้านในการทำรูปหล่อทองเหลือง ชุมชนบ้านท่ากระยาง จังหวัดลพบุรี

ขอบเขตด้านประชากร

เป็นการศึกษาถึงกลุ่มบุคคลที่มีส่วนเกี่ยวข้องกับการถ่ายทอดภูมิปัญญาชาวบ้านในการทำรูปหล่อทองเหลือง โดยจะศึกษากลุ่มดังกล่าวคือ กลุ่มของประชาชนในท้องถิ่นที่ทำรูปหล่อทองเหลืองจำนวนทั้งสิ้น 2 แห่ง คือกลุ่มของคุณยายฮวย พุ่มขจร และกลุ่มของคุณวัฒนา เกื้อกระโทก

ขอบเขตด้านระยะเวลาที่ใช้ในการศึกษา

ในการทำศึกษาคั้งนี้ผู้ศึกษาได้กำหนดระยะเวลาในการทำการศึกษเป็นเวลา 7 เดือน ตั้งแต่เดือนกันยายน 2550 ถึงเดือน มีนาคม 2551 โดยมีระยะเวลาและขั้นตอนการศึกษาดังนี้

ตาราง 1 ขอบเขตระยะเวลาและขั้นตอนการศึกษา

ระยะเวลาในการศึกษา	ขั้นตอนการศึกษา
กันยายน	ลงพื้นที่บริเวณจังหวัดลพบุรี เพื่อเป็นการศึกษาข้อมูลเบื้องต้น และสำรวจพื้นที่ในการศึกษา
ตุลาคม	สรุปผลที่ได้จากการลงพื้นที่ โดยสรุปในมุมมองของนักท่องเที่ยว เพื่อเป็นประโยชน์ต่อการวิเคราะห์ และเลือกพื้นที่ในการศึกษา
พฤศจิกายน	ศึกษาข้อมูลชุมชนจากเอกสาร และเลือกประเด็นที่ต้องการศึกษา
พฤศจิกายน - ธันวาคม	รวบรวมข้อมูลเอกสาร หนังสือ และผลงานวิจัยที่เกี่ยวข้อง
ธันวาคม - กุมภาพันธ์	ลงพื้นที่ชุมชนบ้านท่ากระยาง จังหวัดลพบุรี เพื่อเก็บข้อมูลภาคสนาม โดยใช้การสัมภาษณ์และการสังเกตการณ์อย่างมีส่วนร่วม
กุมภาพันธ์	รวบรวมข้อมูลภาคสนามและข้อมูลเอกสารเพื่อวิเคราะห์ข้อมูลและสรุปผลการศึกษา
มีนาคม	จัดพิมพ์และนำเสนอผลงานการศึกษา

นิยามศัพท์เฉพาะ

1. **ภูมิปัญญาชาวบ้าน** (Local Wisdom) หรือภูมิปัญญาท้องถิ่น หมายถึง องค์ความรู้ ความสามารถ และทักษะของคนที่เกิดจากการสั่งสมประสบการณ์ที่ผ่านกระบวนการเรียนรู้ การเลือกสรร พัฒนา ประยุกต์ใช้ และถ่ายทอดกันต่อๆ มา ในที่นี้จะหมายความเฉพาะภูมิปัญญาของชาวบ้านในการทำรูปหล่อทองเหลือง ชุมชนบ้านท่ากระยาง จังหวัดลพบุรี

2. **การท่องเที่ยว** หมายถึง การเดินทางออกจากที่พักประจำไปพักอยู่ที่อื่นเป็นการชั่วคราว เพื่อการพักผ่อนหย่อนใจ เยี่ยมญาติ หรือเพื่อวัตถุประสงค์อื่นๆ ที่มีใช้เป็นการประกอบอาชีพ และตั้งถิ่นฐานเป็นการถาวร โดยมีการปฏิสัมพันธ์ระหว่างนักท่องเที่ยวกับธุรกิจบริการต่างๆ และประชาชนในท้องถิ่น

3. **พัฒนาการถ่ายทอด** หมายถึง กระบวนการเรียนรู้ และการถ่ายทอดการจัดการความรู้ภูมิปัญญาท้องถิ่นในการทำรูปหล่อทองเหลือง ชุมชนบ้านท่ากระยาง จังหวัดลพบุรี

4. **ผลิตภัณฑ์ชุมชน** หมายถึง ผลิตภัณฑ์ที่ผลิตโดยคนในชุมชนท้องถิ่น ในที่นี้จะหมายถึงผลิตภัณฑ์รูปหล่อทองเหลือง ของชุมชนบ้านท่ากระยาง จังหวัดลพบุรี

5. **รูปหล่อทองเหลือง** หมายถึง การนำโลหะทองเหลืองที่อยู่ในรูปแท่ง หรือก้อนทองเหลืองนำไปหลอมในเตาเผาไฟหลอมโลหะความร้อนสูง ทำให้ก้อนทองเหลืองแปรสภาพเป็นของเหลว นำเอาน้ำทองเหลืองที่หลอมจนเหลวแล้วไปเทใส่แม่พิมพ์ที่มีรูปแบบต่างๆ ตามแต่ที่จะออกแบบ แล้วทำให้เย็นลง แกะแบบแม่พิมพ์ออกแล้วนำมาขัดแต่งให้เกิดความเงางาม

บทที่ 2

เอกสารและงานวิจัยที่เกี่ยวข้อง

การศึกษาในครั้งนี้ได้ประมวลแนวความคิด ทฤษฎี และงานวิจัยที่เกี่ยวข้อง เพื่อใช้ในการศึกษา การพัฒนาผลิตภัณฑ์จากภูมิปัญญาชาวบ้านเพื่อการท่องเที่ยว: กรณีศึกษาผลิตภัณฑ์รูปหล่อทองเหลือง ชุมชนบ้านท่ากระยาง จังหวัดลพบุรี มีดังนี้

1. แนวคิดเกี่ยวกับภูมิปัญญาท้องถิ่น
2. แนวคิดเกี่ยวกับการท่องเที่ยว
3. แนวคิดเกี่ยวกับการจัดการความรู้
4. กระบวนการวิเคราะห์ด้วย SWOT
5. ผลงานวิจัยที่เกี่ยวข้อง

แนวคิดเกี่ยวกับภูมิปัญญาท้องถิ่น

ภูมิปัญญาตามพจนานุกรมฉบับราชบัณฑิตยสถาน ได้ให้ความหมายเอาไว้ว่า พื้นฐานความรู้ความสามารถ

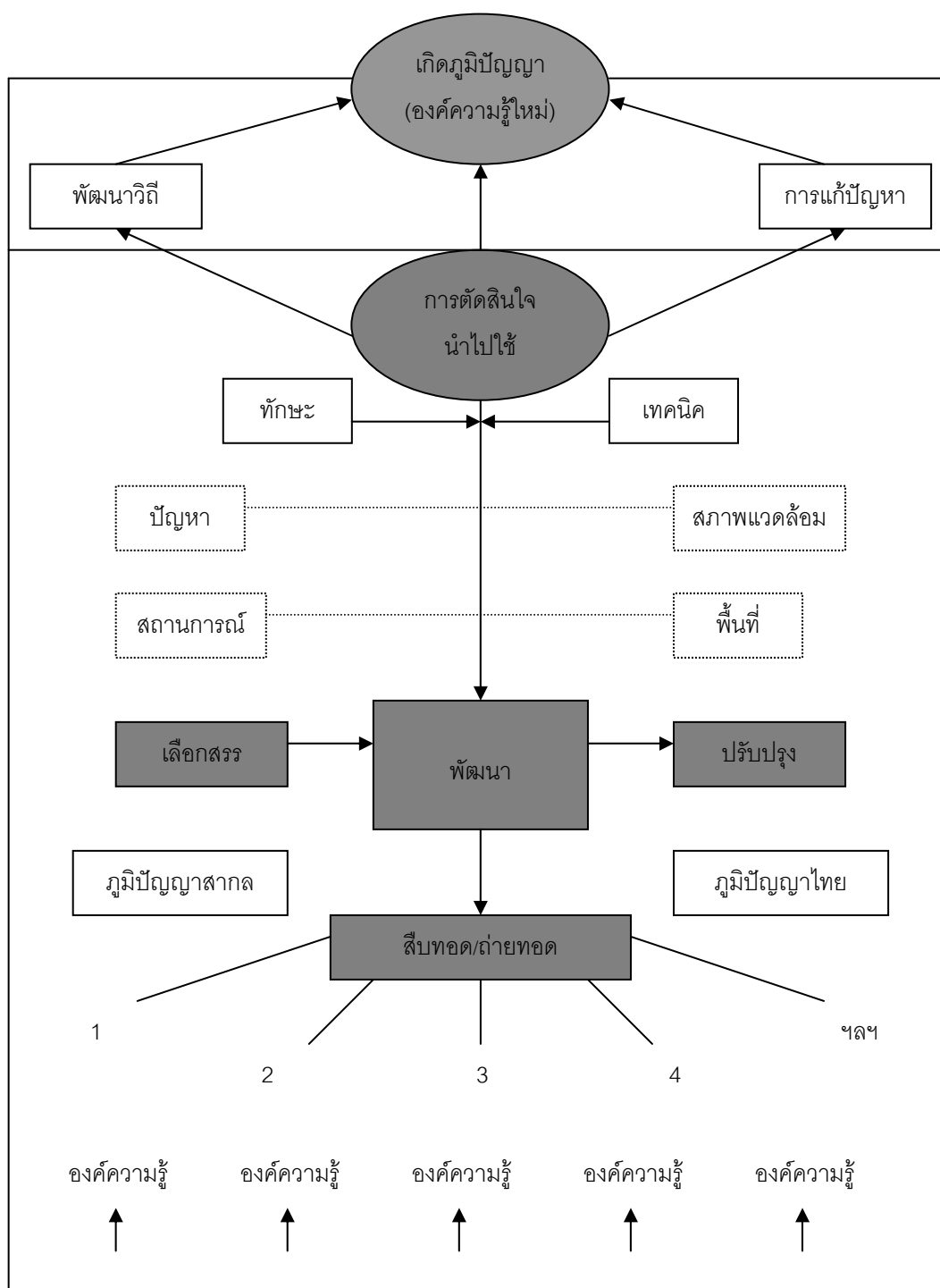
ส่วนความหมายของคำว่าภูมิปัญญาท้องถิ่น (Local Wisdom) นั้นศูนย์มานุษยวิทยาสิรินธร (สมบูรณ คงกับพันธ์, 2548) กล่าวว่า เป็นคำที่ใช้แพร่หลายทั่วไปในสังคมไทยและองค์กรต่างๆ ทั้งของรัฐ องค์กรพัฒนาเอกชน นักวิชาการ และสื่อมวลชนนั้นยังเป็นคำที่มีความคาบเกี่ยวกับคำอื่นๆ อีกจำนวนหนึ่ง เช่น ความรู้ท้องถิ่น ความรู้ของชาวบ้าน ภูมิปัญญาชาวบ้าน อย่างไรก็ตาม คำนิยามของคำว่าภูมิปัญญาท้องถิ่น ได้มีนักวิชาการด้านภูมิปัญญา และหน่วยงานที่เกี่ยวข้องให้ความหมายไว้คล้ายคลึงกันดังนี้

ภูมิปัญญาท้องถิ่น หมายถึง ความรู้ของชาวบ้านที่สร้างขึ้นจากประสบการณ์และความเฉลียวฉลาดของแต่ละคน ซึ่งได้เรียนรู้มาจาก พ่อแม่ ปู่ย่า ตายาย ญาติพี่น้อง หรือผู้มีความรู้ในหมู่บ้านท้องถิ่นต่างๆ ความรู้เหล่านี้ล้วนเกี่ยวข้องกับการดำเนินชีวิต (กมลทิพย์ คงประเสริฐอมร, อ่างอิงใน สมบูรณ คงกับพันธ์, 2548)

ภูมิปัญญาท้องถิ่นคือระบบคิดหรือระบบความเชื่อเกี่ยวกับสิ่งแวดล้อม เป็นสิ่งแวดล้อมทางวัตถุและสิ่งแวดล้อมทางสังคม ซึ่งการกระทำหรือการแสดงพฤติกรรมของสมาชิกในท้องถิ่นใดๆ ย่อมแสดงถึงระบบความสัมพันธ์ระหว่างมนุษย์กับสิ่งแวดล้อมทั้งหมด การจัดระบบ

สรุปได้ว่า ภูมิปัญญาท้องถิ่น หมายถึง ความรู้และวิถีการปฏิบัติที่ชาวบ้านปฏิบัติสืบทอดกันมาเป็นระยะเวลาอันยาวนาน มีการปรับเปลี่ยนไปตามประสบการณ์ของตนเอง และสามารถที่จะพัฒนาต่อไปได้อย่างมีคุณค่า

ภูมิปัญญาที่มีกระบวนการที่เกิดจากการสืบทอดถ่ายทอดองค์ความรู้ที่มีอยู่เดิมในชุมชนท้องถิ่นต่างๆ แล้วพัฒนา เลือกรรปรับปรุงองค์ความรู้เหล่านั้นจนเกิดทักษะและความชำนาญที่สามารถแก้ไขปัญหาและพัฒนาชีวิตได้อย่างเหมาะสมกับยุคสมัย แล้วเกิดภูมิปัญญา (องค์ความรู้ใหม่) ที่เหมาะสมและสืบทอดพัฒนาต่อไปอย่างไม่สิ้นสุด (การเกิดภูมิปัญญาไทย, อ้างอิงใน รสีกา อังกูร และคณะ, 2547) ซึ่งแสดงได้โดยแผนภาพ ดังนี้



ภาพ 1 กระบวนการเกิดและการสืบทอดภูมิปัญญาไทย

ที่มา: (กฤษณา วงษาสันต์, อ่างอิงโน รสีกา อังกูร และคณะ, 2547)

1. ลักษณะของภูมิปัญญาท้องถิ่น

ภูมิปัญญาท้องถิ่นในภูมิภาคต่างๆ ของประเทศ มีความแตกต่างกันตามสภาพแวดล้อม ธรรมชาติและสังคมที่แตกต่างกัน (กมลทิพย์ คงประเสริฐอมร, อ่างอิงใน สมบูรณ์ คงกับพันธ์, 2548) ได้สรุปลักษณะของความรู้ที่เป็นภูมิปัญญาไว้ 3 ประการคือ

ประการที่ 1 เป็นความรู้ที่เป็นคุณธรรม สอนให้คนเป็นคนดี สอนให้เด็กเคารพผู้ใหญ่ มีความกตัญญู มีความเอื้ออาทรรู้จักช่วยเหลือแบ่งปัน

ประการที่ 2 ความรู้ที่สอนให้รู้จักพึ่งพาธรรมชาติโดยไม่ทำลาย ให้เคารพสิ่งศักดิ์สิทธิ์ และบุคคลผู้ล่วงลับไปแล้ว

ประการที่ 3 ความรู้ความสามารถที่บรรพบุรุษได้สร้างสรรค์และถ่ายทอดมาให้

2. การถ่ายทอดภูมิปัญญาท้องถิ่น

สมบูรณ์ คงกับพันธ์ (2548) กล่าวว่า ผู้เรียนหรือกลุ่มเป้าหมายของการถ่ายทอด ส่วนมากจะเป็นคนในครอบครัว เป็นญาติโดยสายเลือดเพราะความรู้บางอย่างผู้รู้ทั้งหลายมักหวงแหนมาก จะไม่แพร่พรายให้คนอื่นรู้ เพราะสาเหตุหลายประการ เช่น กลัวการแย่งอาชีพ กลัวคนอื่นจะทำได้ดีกว่า หรือเป็นความเชื่อจากบรรพบุรุษที่จะไม่ถ่ายทอดให้ผู้อื่น สื่อเทคโนโลยีที่จะใช้ในการถ่ายทอดยังไม่พัฒนาเช่นปัจจุบันนี้

ปัจจุบันกลุ่มเป้าหมายในการถ่ายทอดเข้าถึงสาธารณชนมากขึ้น เนื่องจากได้รับการกระตุ้นจากหน่วยราชการที่เกี่ยวกับการพัฒนาคุณภาพชีวิตของประชาชน มีแรงจูงใจในเรื่องของค่าตอบแทนการถ่ายทอด และความจำเป็นในการผลิตที่ต้องผลิตให้ได้ปริมาณมากตามความต้องการของตลาด

วิธีการถ่ายทอดความรู้ภูมิปัญญาท้องถิ่น จะใช้วิธีการถ่ายทอดโดย

1. การสาธิต คือทำให้ดูเป็นตัวอย่าง อธิบายทุกขั้นตอนจนผู้เรียนปฏิบัติได้
2. การฝึกปฏิบัติ คือการอธิบาย สาธิต นำไปปฏิบัติจริง และปฏิบัติซ้ำจนเกิดความชำนาญ
3. ลักษณะของภูมิปัญญา อาจแบ่งได้เป็น 2 ประเภทใหญ่ๆ (ปัญญา วีระวิทย์เลิศ, 2547) คือ

3.1 ลักษณะที่เป็นนามธรรม เป็นโลกทัศน์ ชีวทัศน์ ปรัชญาในการดำเนินชีวิต เป็นเรื่องเกี่ยวกับการเกิด แก่ เจ็บ ตาย และความหมายของทุกสิ่งในชีวิตประจำวัน

3.2 ลักษณะที่เป็นรูปธรรม เป็นเรื่องที่เกี่ยวข้องกับเฉพาะด้านต่างๆ เช่น การทำมาหากิน การเกษตร หัตถกรรม ศิลปะ ดนตรี และอื่นๆ

แนวคิดเกี่ยวกับการท่องเที่ยว

ความหมายของการท่องเที่ยว

องค์การการท่องเที่ยวโลก (World Tourism Organization หรือ WTO) แห่งองค์การสหประชาชาติ (ศรัณยู วรากุลวิทย์, 2546) ได้กำหนดความหมายของการท่องเที่ยวว่า การเดินทางใดๆก็ตามที่เป็นการเดินทางตามเงื่อนไขสากล 3 ประการดังต่อไปนี้

1. การเดินทางจากสถานที่อยู่อาศัยเป็นประจำไปยังสถานที่อื่นเป็นการชั่วคราว
2. การเดินทางนั้นผู้เดินทาง เดินทางด้วยความสมัครใจ ไม่ใช่เป็นการถูกบังคับ
3. การเดินทางเพื่อวัตถุประสงค์ใดๆก็ตามที่ไม่ใช่เดินทางเพื่อประกอบอาชีพหรือหารายได้

องค์การสหประชาชาติ (รัตนภรณ์ มหาศรานนท์, 2546) ได้ให้ความหมายของการท่องเที่ยวคือ กิจกรรมอย่างหนึ่งของมนุษย์ซึ่งกระทำเพื่อผ่อนคลายความตึงเครียดจากกิจการงานประจำ ในการท่องเที่ยวจะมีกิจกรรมเกี่ยวข้อง 3 ประการ

1. ต้องมีการเดินทาง
2. มีสถานที่ปลายทางที่ประสงค์จะไปเยี่ยมเยือน
3. มีจุดมุ่งหมายของการเดินทาง

เศกสรรค์ ยงวณิช (2541) ได้ให้ความหมายของการท่องเที่ยวไว้คือ การเดินทางจากที่อยู่อาศัยปกติไปยังที่อื่นเป็นการชั่วคราว ด้วยความสมัครใจตามวัตถุประสงค์ใดๆก็ได้ที่มีใช้เพื่อประกอบอาชีพหรือหารายได้

Mc Intosh and Goeldner (อ้างอิงใน สมบัติ กาญจนกิจ, 2544) ได้ให้ความหมายของการท่องเที่ยวไว้คือ ผลรวมของปรากฏการณ์ต่างๆ และความสัมพันธ์ที่เกิดขึ้นจากปฏิสัมพันธ์ระหว่างนักท่องเที่ยวกับธุรกิจและบริการต่างๆ รวมทั้งกับรัฐบาลประเทศเจ้าภาพและประชาชนในท้องถิ่น ซึ่งเป็นแหล่งท่องเที่ยวที่เกี่ยวข้องอยู่ในกิจกรรมหรือกระบวนการในการดึงดูด ด้วยการให้การต้อนรับที่อบอุ่นเปี่ยมไมตรีจิตแก่นักท่องเที่ยว หรือผู้มาเยือน

จากความหมายของการท่องเที่ยวดังกล่าวมา สรุปได้ว่า การท่องเที่ยว หมายถึง การเดินทางออกจากที่พักประจำไปพักอยู่ที่อื่นเป็นการชั่วคราว เพื่อการพักผ่อนหย่อนใจ เยี่ยมญาติ หรือเพื่อวัตถุประสงค์อื่นๆที่มีใช้เป็นการประกอบอาชีพ และตั้งถิ่นฐานเป็นการถาวร

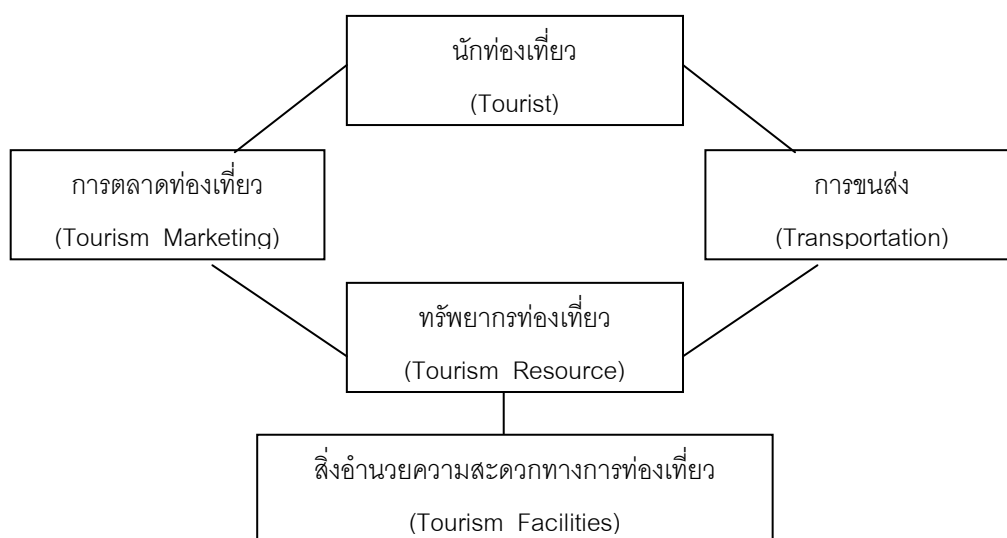
ความเป็นมาของการท่องเที่ยวในประเทศไทย

ประเทศไทยเป็นประเทศที่อุดมไปด้วยทรัพยากรการท่องเที่ยวในลักษณะหรือประเภทต่างๆ กระจายอยู่ทั่วภูมิภาค ซึ่งก็หมายถึง สถานที่ท่องเที่ยว กิจกรรมและวัฒนธรรมประเพณีที่

1. ประเภทธรรมชาติ ได้แก่ สภาพภูมิศาสตร์เป็นแหล่งท่องเที่ยวที่สวຍงามเกิดขึ้นเองตามธรรมชาติ เช่น ภูเขา น้ำตก ทะเล เป็นต้น
2. ประเภทประวัติศาสตร์ โบราณวัตถุ โบราณสถาน ทรัพยากรการท่องเที่ยวประเภทนี้มีความสำคัญในทางประวัติศาสตร์ และบอกให้ทราบถึงวัฒนธรรมที่เก่าแก่ของชาติ ได้แก่ วัด โบราณสถาน อุทยานประวัติศาสตร์ พิพิธภัณฑ์สถาน กำแพงเมือง เป็นต้น
3. ประเภทศิลปวัฒนธรรมประเพณีและกิจกรรม เป็นทรัพยากรการท่องเที่ยวอีกรูปแบบหนึ่งในลักษณะของพิธี งานประเพณี ความเป็นอยู่ วิถีชีวิต เช่น หมู่บ้านชาวเขา สภาพวิถีชีวิตในชนบท ศูนย์วัฒนธรรม สินค้าพื้นเมือง เป็นต้น ซึ่งนักท่องเที่ยวเมื่อได้ไปเยือนที่ใดก็มักจะสนใจอยากรู้ อยากเห็นในความเป็นอยู่และความคิดของประชาชนในท้องถิ่นที่เข้าไปเยือนด้วย ดังนั้น ประชากรในท้องถิ่นจึงถือเป็นทรัพยากรบุคคลที่มีส่วนสำคัญในการสร้างความประทับใจแก่นักท่องเที่ยวเช่นกัน (ระพีพรรณ ทองหล่อ และคณะ, 2546)

องค์ประกอบของการท่องเที่ยว

องค์ประกอบของการท่องเที่ยว จะประกอบด้วย 5 องค์ประกอบ ที่มีความสัมพันธ์กันเป็นวงจร (การท่องเที่ยวแห่งประเทศไทย, 2543) ดังแผนภาพที่ 2



ภาพ 2 แผนองค์ประกอบของการท่องเที่ยว

ที่มา: (การท่องเที่ยวแห่งประเทศไทย, 2543)

การจัดการท่องเที่ยว

ระบบการท่องเที่ยวที่สำคัญอาจจำแนกเป็น 3 ระบบ (โครงการศึกษาวิจัยการจัดการ มนุษย์กับสิ่งแวดล้อม บัณฑิตวิทยาลัย มหาวิทยาลัยเชียงใหม่ และสถาบันดำรงราชานุภาพ, 2543 อ้างอิงใน รัตนภรณ์ มหาศรานนท์, 2546)

1) ทรัพยากรการท่องเที่ยว (Tourism Resource) ประกอบด้วย แหล่งการท่องเที่ยว ตลอดจนทรัพยากรที่เกี่ยวข้องกับกิจกรรมการท่องเที่ยว ส่วนใหญ่จะหมายถึงสภาพทางกายภาพ ของทรัพยากรซึ่งอาจเป็นทรัพยากรทางธรรมชาติ หรือสิ่งที่มีมนุษย์สร้างขึ้น ตลอดจนวัฒนธรรมของ ชุมชนและท้องถิ่น

2) การบริการท่องเที่ยว (Tourism Services) ได้แก่ การให้บริการเพื่อการท่องเที่ยว ที่มีอยู่ในพื้นที่หรือกิจกรรมที่มีผลเกี่ยวข้องกับการท่องเที่ยวของพื้นที่นั้นๆ

3) การตลาดท่องเที่ยว (Tourism Marketing) เป็นส่วนของความต้องการในการ ท่องเที่ยวที่เกี่ยวข้องกับนักท่องเที่ยว ผู้ประกอบการ และประชาชนในพื้นที่ ซึ่งหมายรวมถึง กิจกรรม รูปแบบหรือกระบวนการท่องเที่ยวที่เกิดขึ้นในพื้นที่

กล่าวได้ว่า การท่องเที่ยวในแต่ละระบบย่อยมีองค์ประกอบอีกมากมายที่มีบทบาทและ หน้าที่แตกต่างกัน และมีความสัมพันธ์ต่อกัน นอกจากนี้ยังมีความสัมพันธ์เกี่ยวข้องกับ สิ่งแวดล้อมนอกระบบ เช่น ลักษณะทางกายภาพทั่วไปของแหล่งท่องเที่ยว ภูมิอากาศ ชุมชน กิจกรรมทางสังคม และกิจกรรมทางเศรษฐกิจอื่นๆในพื้นที่ ระบบนิเวศ ป่าไม้ แหล่งน้ำ และ อากาศ ตลอดจนการบริหารและจัดการพื้นที่ท่องเที่ยว สิ่งแวดล้อมนอกระบบเหล่านี้อาจส่งผล กระทบต่อการท่องเที่ยวได้ทั้งโดยตรงและโดยอ้อม

หากจะพิจารณาในประเด็นการศึกษาครั้งนี้ พบว่าความสัมพันธ์ของระบบย่อยในการ ท่องเที่ยวนับว่าสำคัญอันจะก่อให้เกิดการส่งเสริมการท่องเที่ยวให้สำเร็จ ผู้ศึกษายังได้นำมาใช้เป็น แนวคิดในการพิจารณาหาตัวแปรต่างๆ ที่มีส่วนประกอบย่อยที่จะทำให้การท่องเที่ยวเกิดผลสูงสุด

จุดมุ่งหมายของการท่องเที่ยว

จุดมุ่งหมายของการเดินทางเพื่อการท่องเที่ยวต้องมีไว้เพื่อการประกอบอาชีพและไปอยู่ ประจำ แต่เป็นไปเพื่อวัตถุประสงค์อย่างใดอย่างหนึ่งหรือหลายๆอย่างต่อไปนี้ (การท่องเที่ยวแห่งประเทศไทย, 2541 อ้างอิงใน รัตนภรณ์ มหาศรานนท์, 2546)

- 1) เพื่อพักผ่อนในวันหยุด
- 2) เพื่อวัฒนธรรมหรือศาสนา
- 3) เพื่อการศึกษา
- 4) เพื่อการกีฬาและบันเทิง

- 5) เพื่อประวัติศาสตร์และความสนใจพิเศษ
- 6) เพื่องานอดิเรก
- 7) เพื่อเยี่ยมเยียนญาติมิตร
- 8) เพื่อวัตถุประสงค์ทางธุรกิจ
- 9) เพื่อเข้าร่วมประชุมหรือสัมมนา

สินค้าทางการท่องเที่ยว

สินค้าบริโภคโดยทั่วไปนั้นผู้บริโภคสามารถบริโภคสินค้าเป็นหน่วยเดียวกันได้ แต่สินค้าทางการท่องเที่ยวซึ่งเป็นสินค้าทางการบริการนั้น ผู้บริโภคจะต้องบริโภคสินค้าด้วย การใช้จ่ายและพักผ่อนในลักษณะหลายๆ ส่วนประกอบกันหรือรวมกันเป็นกลุ่ม องค์ประกอบของสินค้าทางการท่องเที่ยวที่นำไปเสนอขายในตลาดการท่องเที่ยว ได้แก่สิ่งต่อไปนี้คือ

1. สิ่งดึงดูดใจทางการท่องเที่ยว ซึ่งจะเป็นองค์ประกอบหลักในการดึงดูดใจนักท่องเที่ยวให้เดินทางมายังแหล่งท่องเที่ยวต่างๆ สิ่งดึงดูดใจทางการท่องเที่ยว ได้แก่ สถานที่ท่องเที่ยวประเภทต่างๆ เทศกาล งานประเพณี และกิจกรรมประเภทต่างๆ ที่จัดขึ้นสำหรับนักท่องเที่ยว

2. สิ่งอำนวยความสะดวก สิ่งอำนวยความสะดวกเป็นองค์ประกอบหลักอย่างหนึ่งในสินค้าทางการท่องเที่ยวซึ่งประกอบด้วย

- 2.1 เป็นปัจจัยพื้นฐาน ซึ่งรวมถึงปัจจัยพื้นฐานหลัก อันได้แก่ ไฟฟ้า ประปา การคมนาคมสื่อสาร ศูนย์การค้าต่างๆ

- 2.2 สิ่งอำนวยความสะดวกด้านการท่องเที่ยว อันได้แก่ สถานที่พักต่างๆ เช่น โรงแรม บังกะโล โฮเต็ล หอพักเยาวชน นอกจากนั้นยังรวมถึงภัตตาคาร ร้านอาหาร บริษัททัวร์ บริษัทรถเช่า โรงแรมรถเช่า ไนต์คลับต่างๆ

- 2.3 การคมนาคมขนส่ง อันได้แก่ สนามบิน สายการบิน ท่าเรือ รถไฟ สถานี จอดรถ รถบริการต่างๆ

3. วิถีชีวิต ซึ่งนับว่าเป็นสินค้าทางการท่องเที่ยวอย่างหนึ่ง เช่น ลักษณะชีวิตความเป็นอยู่ของคนในประเทศ ความเป็นมิตรไมตรี ความโอบอ้อมอารี

สินค้าทางการท่องเที่ยวเป็นสินค้าที่มีลักษณะพิเศษ คือ เป็นสินค้าที่รวบรวมสินค้าและบริการหลายประเภทเข้าด้วยกัน ทั้งที่เป็นรูปธรรมและนามธรรม โดยมีผู้ประกอบการธุรกิจเอกชนด้านการท่องเที่ยว มีบทบาทในการดำเนินการเพื่อก่อให้เกิดการซื้อขายบริการของตนโดยเฉพาะ โดยมีสินค้าที่เสนอขายที่เห็นได้อย่างเด่นชัด เช่น ผู้ประกอบการโรงแรมดุสิตธานีจะพยายามส่งเสริมให้นักท่องเที่ยวใช้บริการในโรงแรมดุสิตธานีของตน เป็นต้น ซึ่งผู้ผลิตระดับนี้จะเป็นผู้ได้รับ

สินค้าทางการท่องเที่ยวที่สำคัญซึ่งส่งเสริมให้มีการกระจายรายได้สู่ชุมชนอย่างมากในปัจจุบันนี้ ได้แก่ ของที่ระลึกถือได้ว่าเป็น “มงชูรส” ที่ช่วยให้การเดินทางท่องเที่ยวมีชีวิตชีวา ออกรสชาติยิ่งขึ้นเห็นจะไม่มีอะไรเกินไปกว่าการได้มีโอกาสจับจ่ายใช้สอยของที่ระลึก สินค้าที่ระลึกหมายถึง สินค้าที่นักท่องเที่ยวซื้อกลับไปยังภูมิลำเนาเพื่อเก็บไว้เป็นสิ่งเตือนใจหรือใช้ประโยชน์ โดยมีลักษณะดังนี้

1. เป็นสินค้าเอกลักษณ์ของท้องถิ่นนั้น เมื่อเอ่ยถึงทุกคนก็รู้จักหรือเอาได้ถึงที่มาของสินค้านั้น หรือเมื่อเห็นยามใดก็นึกถึงสถานที่ๆ ซื้อของนั้นมา ความเป็นเอกลักษณ์ อาจเกิดจากประวัติความเป็นมาครั้งโบราณของสินค้านั้น เช่น เครื่องถมเมืองนครศรีธรรมราช เครื่องเงินเชียงใหม่ ไหมมัดหมี่อีสาน ขนมห่มอแกเมืองเพชรบุรี ข้าวหลามนครปฐม ร่มคันกำแพง ฯลฯ หรืออาจเป็นสินค้าที่มีเฉพาะท้องถิ่นนั้น เช่น ลำไย ลิ้นจี่ เป็นต้น

2. เป็นสินค้าหายาก ราคาแพง แต่แหล่งท่องเที่ยวนั้นเป็นต้นกำเนิดหรือมีชื่อเสียงในการแปรรูป การผลิตสินค้าที่ระลึกประเภทนี้มักจะได้แก่สินค้าที่นักท่องเที่ยวซื้อเพราะเห็นว่าเป็นต้นตอการผลิต มีความแน่ใจว่าจะได้สินค้าที่เป็นของแท้ หรือมีราคาถูกกว่าที่อื่น เช่น อัญมณี หิน-แร่บางชนิด สารสมุนไพรบางตัว หรือแม้แต่ศิลปวัตถุโบราณ ฯลฯ

3. เป็นสินค้านำราคาถูก เมื่อนำไปเปรียบเทียบกับสินค้าประเภทเดียวกันที่วางขาย ณ ภูมิลำเนาของนักท่องเที่ยวหรือที่อื่น สินค้าที่นักท่องเที่ยวจับจ่ายใช้สอยประเภทนี้ บางครั้งอาจเป็นสิ่งของเครื่องใช้ทั่วไป เช่น ภาชนะใช้ในครัว เครื่องประดับเทียม เครื่องสำอาง เครื่องหนังอาหารแห้งบางชนิด ฯลฯ

4. มีความดึงดูดใจจากการออกแบบผลิตภัณฑ์ การตกแต่งลวดลาย สี สันความประณีตในการประดิษฐ์ ความแปลกของสินค้าและหรือมีประโยชน์ใช้สอย เช่น ตุ๊กตา สมุนไพรซึ่งใส่ภาชนะหีบห่อสวยงาม การแกะสลักเสลาเครื่องประดับ หรือเฟอร์นิเจอร์ไม้สัก เสื้อผ้าสำเร็จรูป พวงกุญแจ รูปภาพเลียนแบบจิตรกรรมมีชื่อ การประดิษฐ์ของเลียนแบบของเก่า ฯลฯ

5. เป็นสินค้าที่หาซื้อง่าย สะดวก มีวางขายตามจุดต่างๆ อย่างเหมาะสม เช่น ตามสถานที่ต่างๆ มีนักท่องเที่ยวไปเที่ยวกันมาก แต่ทั้งนี้ไม่ควรจะก่อให้เกิดความน่ารำคาญใจแก่นักท่องเที่ยวและคนในท้องถิ่น และไม่กีดขวางต่อการจราจร

6. มีรูปร่าง ขนาดและน้ำหนักที่ไม่เป็นอุปสรรคต่อการขนส่ง โดยเฉพาะความเปราะบาง ขำรุงง่าย ขนาดไม่เหมาะสม เช่น ยาวเกะกะ และหรือมีน้ำหนักมากเกินไป สินค้าที่

7. เป็นสินค้าที่ใช้วัสดุ แรงงานในท้องถิ่นนั้น โดยเฉพาะการนำวัสดุเหลือใช้มาแปรรูปเป็นสินค้าที่ระลึก ซึ่งจะก่อให้เกิดมูลค่าเพิ่มขึ้น และการใช้แรงงานเด็กและสตรีนอกเวลางานประจำมาประดิษฐ์สินค้าที่ระลึกซึ่งช่วยให้มีการใช้แรงงานให้เกิดประโยชน์เต็มที่

8. มีการแสดงขั้นตอนการผลิต หรือให้นักท่องเที่ยวมีโอกาสทดลองทำจะสร้างความประทับใจและเห็นคุณค่าของสินค้านั้น เช่น การทอผ้า การขัดมันคนโทน้ำดินเผา การเก็บผลไม้ด้วยตัวของนักท่องเที่ยวเอง การวาดลายร่ม ฯลฯ

9. มีฉลากบอกถึงส่วนประกอบหรือส่วนผสม ที่มาของวัตถุดิบว่าประติษฐ์ประกอบมาจากอะไร วิธีการใช้และการดูแลรักษา ข้อควรระวัง เช่น เอกสารใบปลิวแนะนำ การใช้ ดูแลรักษาผ้าไหมของจิม ทอมสัน ผ้าฝ้ายทอและย้อมสีธรรมชาติของบ้านไร่ไผ่งาม เป็นต้น

ความสำคัญของสินค้าที่ระลึก

สินค้าที่ระลึก จัดเป็นสินค้าทางการท่องเที่ยวที่สำคัญ โดยเฉพาะอย่างยิ่งสำหรับนักท่องเที่ยว ความสำคัญของสินค้าที่ระลึกสรุปได้ ดังนี้

1. การได้ซื้อสินค้าต่างๆ จะเป็นการตอบสนองของความต้องการทางใจของนักท่องเที่ยวเอง ทำให้อารมณ์สุนทรีย์ในการเดินทางท่องเที่ยวสมบูรณ์ มีนักท่องเที่ยวเป็นจำนวนมากเมื่อได้สินค้าบางชิ้นไป ก็จะมีรู้สึกมีความสุขจากการได้เป็นเจ้าของสินค้าชิ้นนั้น มักจะดูปล้ำหรือเอาออกมาชื่นชม มีความสุขและภาคภูมิใจกับการได้ใช้สินค้านั้นให้เกิดประโยชน์

2. ในบางครั้ง การจับจ่ายใช้สอยสินค้าซื้อสินค้าที่ระลึกบางอย่าง จะเป็นเครื่องช่วยให้เห็นถึงฐานะทางเศรษฐกิจ วัฒนธรรม รวมถึงฐานะทางสังคมให้เป็นที่ยอมรับในกลุ่ม มีการเอาอย่างหรือชักจูงให้ผู้อื่นซื้อสินค้านั้นอีก

3. ในการซื้อสินค้าที่ระลึก โดยเฉพาะกับพ่อค้าแม่ค้าชาวพื้นเมือง ผู้ซื้ออาจมีโอกาสได้รับความประทับใจ มีความสนุกสนานจากการเจรจาต่อรองสินค้า มีการพูดคุยเรียนรู้ขนบธรรมเนียมประเพณีซึ่งกันและกัน เช่น การเรียนรู้ภาษาเพื่อใช้ในการต่อรองสินค้าและอื่นๆ อันนับเป็นจุดเริ่มต้นของการสร้างสัมพันธ์และมิตรภาพที่ถาวร

4. กรณีที่ผู้ซื้อมีโอกาสไปซื้อสินค้าที่ระลึกยังต้นต่อแหล่งผลิต อาจเป็นในหมู่บ้านหรือบ้านของผู้ผลิตก็จะมีโอกาสได้รู้เห็นความเป็นอยู่ วิถีชีวิตและกรรมวิธีการผลิต ตลอดจนมีความสัมพันธ์กับชาวบ้าน อันเป็นกำไรของชีวิตที่จะช่วยให้เกิดความเข้าใจอันดีซึ่งกันและกัน

5. สินค้าที่ระลึกเมื่อซื้อไปฝากใคร ก็จะเป็นสิ่งแสดงความมีน้ำใจระลึกถึงของผู้เดินทางต่อผู้รับฝาก เข้าทำนองผู้รับก็ดีใจ ผู้ให้ก็มีความสุข จึงไม่เป็นของแปลกที่นักท่องเที่ยวแต่ละคนมักจะซื้อของที่ระลึกไปฝากญาติสนิทมิตรสหายครั้งละหลายๆ ชิ้น

6. สินค้าที่ระลึกบางชนิดเมื่อซื้อไปแล้ว ก็จะมีกระตุ่นเจ้าของให้ค้นคว้าหาความรู้เพิ่มเติมถึงประวัติความเป็นมาของสินค้านั้นๆ หรืออาจให้การสนับสนุนให้นักวิชาการค้นคว้าเกี่ยวกับเรื่องนั้นเพิ่มเติม เช่น เครื่องลายคราม ลูกแก้วลูกปัด ลายทอผ้า เครื่องจักสาน ฯลฯ สิ่งเหล่านี้จะเป็นผลให้เกิดความก้าวหน้าทางวิชาการเพิ่มขึ้น และจะเป็นประโยชน์ต่อการศึกษาของชาติ

แนวคิดเกี่ยวกับการจัดการความรู้

วิจารณ์ พานิช (2546) กล่าวว่า โลกยุคปัจจุบันแข่งขันกันด้วยการสร้างนวัตกรรม (Innovation) เป็นปัจจัยหลักสำหรับนำมาใช้ขับเคลื่อนความอยู่ดีกินดีและความสุขของคนในสังคมและแข่งขัน ร่วมมือกับสังคมอื่นประเทศอื่น ไม่ใช่แข่งขันกันด้วยการสะสมปัจจัย (Factors Accumulation) เช่น ทรัพยากรธรรมชาติ พูน หรือแรงงานเหมือนสมัยก่อน

การสร้างนวัตกรรมต้องอาศัยความรู้ กิจกรรมสร้างความมั่งคั่งจากความรู้นั้นยิ่งดำเนินการ ตัวปัจจัยหลักคือนวัตกรรมและความรู้ยิ่งงอกงาม อยู่ในสภาพ “ยิ่งใช้ยิ่งงอกงาม” แต่การสร้างความมั่งคั่งจากทรัพยากรธรรมชาติ พูน และแรงงาน ยิ่งดำเนินการไป ตัวปัจจัยหลักยิ่งร่อยหรอลง อยู่ในสภาพ “ใช้แล้วหมด” การพัฒนาประเทศในแนวทางแรกจึงเป็นการพัฒนาที่ยั่งยืน ในขณะที่แนวทางหลังก่อให้เกิดการพัฒนาที่ไม่ยั่งยืนอย่างที่เห็นๆ กันอยู่

สรุปได้ว่า โลกยุคปัจจุบันเป็นโลกยุคสังคมเศรษฐกิจฐานความรู้ (Knowledge-based society and economy) ทุกสังคมต้องมีความสามารถในการนำความรู้มาสร้างนวัตกรรมสำหรับใช้เป็นพลังขับเคลื่อนการพัฒนาสังคม ความรู้และนวัตกรรมที่สร้างขึ้นนั้นต้องก่อประโยชน์ต่อสังคมส่วนต่างๆ ที่มีความแตกต่างหลากหลายอย่างทั่วถึง และขับเคลื่อนทั้งเศรษฐกิจเพื่อการแข่งขันและเศรษฐกิจพอเพียงอย่างสมดุล

การจัดการความรู้คืออะไร

การจัดการความรู้เป็นกิจกรรมที่ซับซ้อนและกว้างขวาง ไม่สามารถให้นิยามด้วยถ้อยคำสั้นๆ ได้ ต้องให้นิยามหลายข้อจึงจะครอบคลุมความหมาย ซึ่งได้แก่

- การจัดการความรู้มีความหมายรวมถึงการรวบรวม การจัดระบบ การจัดเก็บ และการเข้าถึงข้อมูล เพื่อสร้างเป็นความรู้ เทคโนโลยีด้านข้อมูลและด้านคอมพิวเตอร์เป็นเครื่องมือ

- การจัดการความรู้เกี่ยวข้องกับการแบ่งปันความรู้ (Knowledge sharing) ถ้าไม่มีการแบ่งปันความรู้ ความพยายามในการจัดการความรู้จะไม่ประสบผลสำเร็จ พฤติกรรมภายในองค์กรเกี่ยวกับวัฒนธรรม พฤติกรรม และวิถีปฏิบัติ มีผลต่อการแบ่งปันความรู้ ประเด็นด้านวัฒนธรรมและสังคมมีความสำคัญยิ่งต่อการจัดการความรู้

- การจัดการความรู้ต้องการผู้ทรงความรู้ความสามารถในการตีความและประยุกต์ใช้ความรู้ในการสร้างนวัตกรรมและเป็นผู้นำทางในองค์กร รวมทั้งต้องการผู้เชี่ยวชาญในสาขาใดสาขาหนึ่งสำหรับช่วยแนะนำวิธีประยุกต์ใช้การจัดการความรู้ ดังนั้นกิจกรรมเกี่ยวกับคน ได้แก่ การดึงดูดคนเก่งและดี การพัฒนาคน การติดตามความก้าวหน้าของคน และการดึงดูดคนมีความรู้ความสามารถไว้ในองค์กร ถือเป็นส่วนหนึ่งของการจัดการความรู้

- การจัดการความรู้เป็นเรื่องของการเพิ่มประสิทธิผลขององค์กร การจัดการความรู้เกิดขึ้นเพราะมีความเชื่อว่าจะช่วยสร้างควมมีชีวิตชีวาและความสำเร็จให้แก่องค์กร การประเมิน "ต้นทุนทางปัญญา" (Intellectual Capital) และผลสำเร็จของการประยุกต์ใช้การจัดการความรู้เป็นดัชนีบอกว่าการจัดการความรู้ได้อย่างได้ผลหรือไม่

- การจัดการความรู้มีการกล่าวถึงกันมากในโลกตะวันตกเมื่อประมาณ 10 ปีมาแล้ว โดยมีภาคธุรกิจเป็นตัวขับเคลื่อนหลักที่ทำให้แนวคิดนี้เป็นระบบหรือศาสตร์ที่ชัดเจนมากขึ้น และเป็นแนวคิดที่เพิ่งเข้ามาในเมืองไทยได้ประมาณ 2 - 3 ปีเท่านั้น ที่จริงจะว่าไปแล้ว การจัดการความรู้ถือว่าอยู่คู่กับมนุษย์มาตั้งแต่ต้นโดยอาจจะอยู่ในรูปแบบต่างๆ ที่ไม่ได้เรียกในชื่อ "การจัดการความรู้" แต่มีตัวสาระตรงนี้อยู่

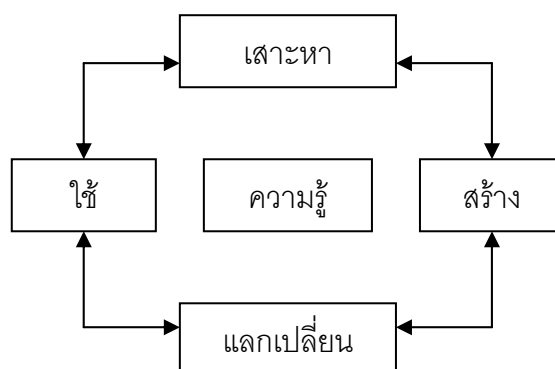
หลักการของแนวคิดนี้คือการยกระดับความรู้เพื่อที่จะนำสิ่งที่เรียกว่า ทุนทางปัญญา (Intellectual Capital) มาใช้ให้เกิดประโยชน์ในกิจการงานหนึ่งๆ ไม่ว่าจะในองค์กร/องค์กร หรือในกลุ่มคน/บุคคลนั้นๆ เพื่อให้สามารถทำงานหรือกิจกรรมต่างๆ ได้ดีขึ้น โดยสมมติฐานเบื้องต้นคือความรู้มีอยู่ทั่วไป ฉะนั้นต้องรู้จักที่จะหยิบจับมาเลือกใช้ให้เกิดประโยชน์มากขึ้น รวมทั้งสามารถสร้างหรือทำให้เพิ่มพูนขึ้นด้วย

เมื่อนำแนวคิดนี้มาใช้ในการทำงานหรือกิจกรรมทุกเรื่อง นั้นหมายความว่าเวลาหน่วยงานหรือองค์กรใดทำงาน และตระหนักหรือให้ความสำคัญในเรื่อง "การจัดการความรู้" ก็สามารถจะใส่ชิ้นส่วนความรู้ (Knowledge Component) เข้าไปในทุกกิจกรรม หรือพยายามทำให้เกิดกิจกรรมสร้างความรู้ในการทำงานอย่างเป็นระบบ ซึ่งจะยิ่งทำให้ได้ประโยชน์มากขึ้น

ทวนทางปัญญาดังกล่าวประกอบด้วยองค์ประกอบหลายอย่าง เช่น ความรู้ ข้อมูล ข่าวสาร ทรัพยากร สินทางปัญญา ประสบการณ์ของผู้คน ฐานข้อมูลลูกค้าหรือผู้ใช้บริการ หรือ เครือข่ายผู้เกี่ยวข้องกับเรา เป็นต้น การจัดการความรู้เป็นเครื่องมือที่จะทำให้กิจการงานต่างๆ ดี ขึ้น ฉะนั้นการจัดการความรู้จึงเป็นวิถี หรือมรรค (mean) ไม่ใช่ผลสุดท้าย (end) ในตัวของมันเอง แต่หากมองอีกมุมหนึ่ง ก็อาจถือว่าเป็นผลที่จะนำไปสู่ผลอื่นๆ ต่อไปได้ด้วย

อย่างไรก็ตาม ในเรื่องนี้มีสิ่งที่เรียกว่ากับดักหรือมิจฉาทิฐิที่ทำให้เดินผิดทางอยู่เสมอ นั่นคือ แม้เราจะพูดถึง “ความรู้” แต่เป้าหมายแท้จริงที่นำมาใช้คือ “ปัญญา” สิ่งที่เรามักพลาดไปคือ การหยุดอยู่แค่ตัวข้อมูลหรือข่าวสาร/สารสนเทศ (Information) เท่านั้น แต่ไปไม่ถึงความรู้ และเลยจากความรู้ไปเป็นปัญญา เมื่อนำความรู้และปัญญามาใช้แล้ว ก็เก็บข้อมูลผลการใช้งาน เปลี่ยนเป็นสารสนเทศ วนกลับมาทำให้เกิดปัญญาที่ยกระดับขึ้นไปอีก วนเวียนยกระดับเรื่อยไป ไม่มีจบสิ้น

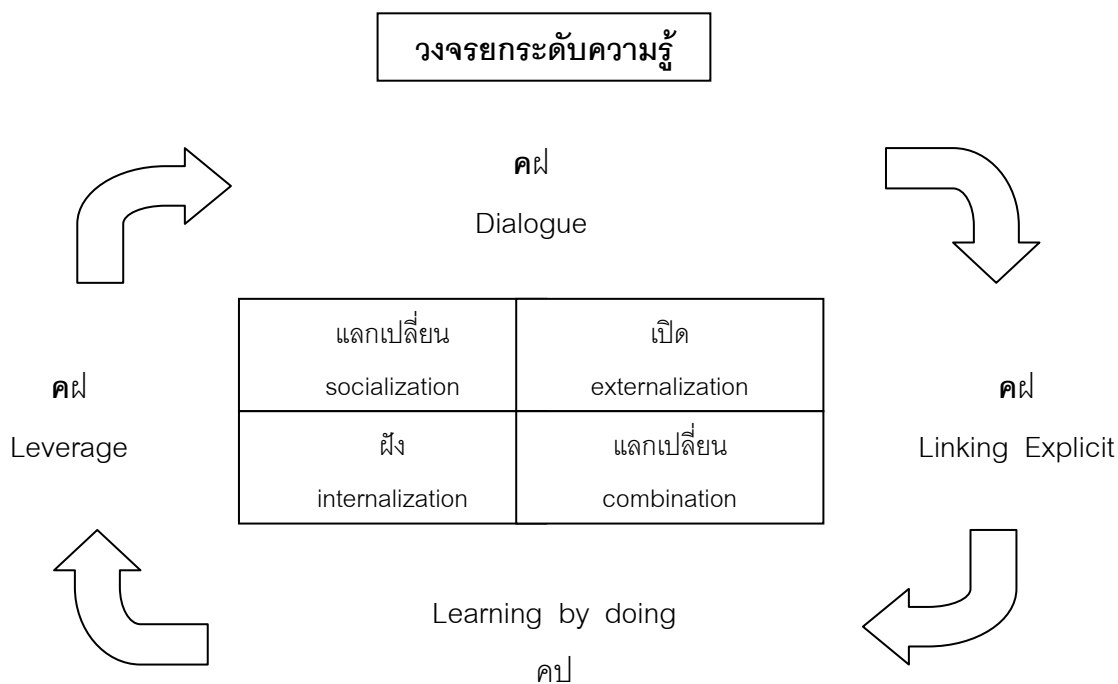
ในกระบวนการจัดการความรู้ที่มีการใช้ความรู้เพื่อกิจกรรมต่างๆ มีการไปเสาะหาความรู้หรืออาจสร้างขึ้นมาจากการทำงานของเราเอง ซึ่งประการหลังนี้ถือเป็นแนวคิดการจัดการความรู้ที่สำคัญ นั่นคือกิจกรรมหรืองานทุกอย่างสร้างความรู้ได้ทั้งสิ้น ไม่ว่าเราจะทำอะไร เราต้องสร้างความรู้เพื่อให้กิจกรรมนั้นไปถึงการปฏิบัติได้จริง จึงจะก่อผลมหาศาล และที่สำคัญต้องนำความรู้นั้นมาทำให้เกิดการแลกเปลี่ยนภายในกลุ่ม องค์กร หรือเครือข่ายด้วย ขณะที่สิ่งตรงกันข้ามกับการแลกเปลี่ยนความรู้คือการเก็บงำ การหวงความรู้ ที่จริงความรู้บางอย่างควรต้องหวง แต่ถ้าองค์กรเดียวกันแล้วยังหวงอยู่ จะทำให้องค์กรนั้นไม่เจริญเท่าที่ควร



ภาพ 3 แผนภูมิกระบวนการจัดการความรู้

ที่มา: (ภูมิปัญญาท้องถิ่นกับการจัดการความรู้, 2546)

เมื่อพูดถึง “ความรู้” โดยทั่วไปเรามักไม่ได้ตระหนักว่าความรู้มีหลายชนิดอย่างน้อยมีสามกลุ่ม ได้แก่ ความรู้เปิดเผย (explicit knowledge) เป็นความรู้แบบที่เราคุ้นเคยกัน สามารถแลกเปลี่ยนกันได้ง่าย เช่น อาจค้นหาได้ในหนังสือ ห้องสมุด หรืออินเทอร์เน็ต เป็นต้น แต่มีความรู้อีกสองชนิดที่เรามักไม่คุ้นเคยกัน คือความรู้แฝง (embedded knowledge) ซึ่งเป็นความรู้ที่แฝงอยู่ในกระบวนการทำงานหรือขั้นตอนการทำงาน แฝงอยู่ในวัฒนธรรมองค์กร หรืออยู่ในกฎเกณฑ์กติกาของหน่วยงาน และความรู้สึกลึกลับ (tacit knowledge) ซึ่งมีอยู่ในตัวคน เป็นความรู้ที่ฝังอยู่ในความคิด ความเชื่อ ค่านิยม ประสบการณ์ที่สั่งสมมาของบุคคล เป็นความรู้ที่มีพลังสูงสุดหรือนำไปสู่ประโยชน์ได้มาก แต่ดึงมาใช้ยากที่สุด จะต้องใช้วิธีการทำให้เกิดการแลกเปลี่ยนหรือมีปฏิสัมพันธ์ระหว่างผู้คน เห็นหน้ากัน คุยกัน เกิดความสนุกร่วมกัน เกิดแรงบันดาลใจร่วมกัน ถึงจะเกิดการแลกเปลี่ยนความรู้ลึกลับแล้วนำไปสู่การใช้ประโยชน์



ภาพ 4 แผนวงจรยกระดับความรู้

ที่มา: (ภูมิปัญญาท้องถิ่นกับการจัดการความรู้, 2546)

จากแผนวงจรยกระดับความรู้ ได้รวมความรู้ฝังลึกกับความรู้แฝงเป็นกลุ่มเดียวกัน (คฝ) ส่วนความรู้เปิดเผยใช้คำย่อ คป วงจรยกระดับความรู้จะต้องดำเนินการผ่านคน ผ่านกระบวนการระหว่างคน ทั้งนี้หากมีการจัดการที่ดี ก็สามารถทำให้ความรู้ฝังลึกไปเป็นความรู้เปิดเผยได้ ซึ่งจะต้องใช้กระบวนการเปิดใจ คุยกันด้วยใจ หากทำได้อย่างมีคุณภาพก็จะเป็นการยกระดับความรู้ขึ้นไปอีกระดับหนึ่ง จากความรู้ที่เปิดเผยสามารถยกระดับขึ้นไปเป็นความรู้เปิดเผยโดยผ่านการร่วมกันทำความเข้าใจ ตีความ เปรียบเทียบ ฯลฯ

การยกระดับความรู้เปิดเผยไปเป็นความรู้ฝังลึกทำได้โดยกระบวนการฟังหรือ Internalize ความรู้เข้าไปในสมองคน ผ่านการกระทำสลับกับการคิดทบทวนไตร่ตรอง (reflection) และขั้นตอนที่ยากที่สุดคือ การถ่ายทอด การแลกเปลี่ยน และยกระดับความรู้ฝังลึก ซึ่งทำได้โดยการจัดการกระบวนการให้คนได้คุยกันด้วยใจ ได้ฟังเสียงแห่งกันบึ้งแห่งหัวใจ ยกเอาความคิด ความเชื่อ คุณค่าขึ้นมาคุยแลกเปลี่ยนกัน การยกระดับความรู้นี้จะต้องผ่านกระบวนการปฏิสัมพันธ์ระหว่างผู้คน และเครื่องมือที่ดีที่สุดคืองานที่เป็นเป้าหมายร่วมหรืองานที่ต้องการจะทำให้สำเร็จร่วมกัน

สุดท้ายเมื่อพูดถึงความรู้ “ภูมิปัญญาท้องถิ่น” ย่อมไม่ได้หมายถึง ภูมิปัญญาที่หยุดนิ่งอยู่กับที่ แต่หมายถึงภูมิปัญญาที่เคลื่อนไหว และไม่ปฏิเสธการนำความรู้เชิงวิทยาศาสตร์หรือเทคโนโลยีสมัยใหม่เข้ามาเชื่อม แต่ต้องเป็นไปอย่างเหมาะสมและเอาภูมิปัญญาท้องถิ่นเป็นหลัก โดยถือว่าภูมิปัญญานั้นมีอยู่ในตัวคนทุกคน ไม่ได้เป็นความรู้ที่มีเฉพาะในกลุ่มคนฉลาดเท่านั้น ใจความที่สำคัญคือ ทำอย่างไรจึงจะทำให้สังคม ชุมชน บุคคล ได้ประโยชน์จากภูมิปัญญาเพิ่มพูนขึ้นด้วย ไม่ใช่ให้อยู่เป็นฐานข้อมูลและนิ่งอยู่อย่างนั้น

กระบวนการวิเคราะห์ด้วย SWOT

กรอบการวิเคราะห์สถานการณ์ภายในองค์กร

กรอบการวิเคราะห์สถานการณ์ภายในองค์กรของชุมชนจะประกอบด้วยการศึกษาภารกิจและวัตถุประสงค์ การประเมินประสิทธิภาพ การบริหารจัดการบุคคล และการบริหารจัดการการตลาด

1. การศึกษาภารกิจและวัตถุประสงค์ คือการกำหนดค่าทางธุรกิจและค่าทางคุณภาพชีวิต กล่าวคือการกำหนดค่าทางธุรกิจเป็นตัวเลขทางการเงิน สภาพคล่องทางการเงินของชุมชน และส่วนกำหนดค่าทางคุณภาพชีวิตจะเป็นคุณลักษณะทางสังคมสุขภาพ สิ่งแวดล้อมและวัฒนธรรม

2. การประเมินประสิทธิภาพมี 2 ด้าน คือ

- การประเมินระดับความสำเร็จตามวัตถุประสงค์ เนื่องจากว่าวัตถุประสงค์ขององค์กรธุรกิจชุมชนมักไม่ได้ระบุเป็นค่าตัวเลขได้ จึงต้องใช้วิธีประมวลความคิดเห็นการประเมินของสมาชิก

- ความพึงพอใจ โดยพิจารณาจากความพอใจในการดำเนินงานและความพอใจในการมีส่วนร่วมของชุมชน

3. การบริหารจัดการบุคคล

- การคัดเลือกสมาชิก คุณธรรมของผู้นำ ความสามารถของผู้นำ การพัฒนาผู้นำ ความรับผิดชอบของผู้นำ ความต่อเนื่องของผู้นำ หรือการพัฒนาผู้นำใหม่ การพัฒนาสมาชิก ความรับผิดชอบของสมาชิก

- โครงสร้างองค์กร การแบ่งงาน และความรับผิดชอบ อำนาจการตัดสินใจ การทำงานเป็นทีม

- วัฒนธรรมองค์กร สิ่งที่เป็นอุดมคติความเชื่อร่วมกันของกลุ่ม วิธีการปฏิบัติสืบทอดกันมาของกลุ่ม

4. การบริหารจัดการการตลาด

- ผลิตภัณฑ์ ความหลากหลายของผลิตภัณฑ์ คุณภาพของผลิตภัณฑ์ การออกแบบ
- การส่งเสริมการตลาด การโฆษณาประชาสัมพันธ์ การเป็นแหล่งศึกษาดูงานและฝึกอบรม

ภายหลังจากที่ได้วิเคราะห์ปัจจัยภายในองค์กรแล้ว ในขั้นตอนต่อไปจะต้องประเมินว่า จุดแข็งและจุดอ่อนต่างๆ ที่มีในองค์กรนั้นมีความสำคัญอย่างไรต่อองค์กร รวมทั้งจะต้องพิจารณาว่าปัจจัยภายในต่างๆ ที่มีในองค์กรมีความสำคัญอย่างไรต่อการจัดทำกลยุทธ์ในขั้นตอนต่อไป เนื่องจากไม่ใช่จุดแข็งหรือจุดอ่อนทุกประการขององค์กรจะมีความสำคัญต่อการจัดทำกลยุทธ์เท่าเทียมกันหมด จุดแข็งหรือจุดอ่อนบางประการอาจมีความสำคัญต่อการจัดทำกลยุทธ์มากกว่าปัจจัยอื่นก็ได้ ดังนั้นจึงจำเป็นต้องมีการวิเคราะห์และประเมินความสำคัญของปัจจัยต่างๆ เหล่านี้อีกขั้นหนึ่ง

งานวิจัยที่เกี่ยวข้อง

(สมบุญ สวยสด และคณะ, 2545) ทำการวิจัยเรื่องแนวทางการพัฒนาภูมิปัญญาชาวบ้านให้เป็นธุรกิจขนาดย่อม: ศึกษาเฉพาะกรณี จังหวัดพระนครศรีอยุธยา ได้ศึกษาแนวทางการพัฒนาภูมิปัญญาชาวบ้านด้านหัตถกรรม 6 ประเภท คือภูมิปัญญาในการผลิต ดอกไม้จากต้นโสนหางไก่ ปลาตะเพียนใบลาน งอบใบลาน เครื่องจักสานไม้ไผ่ การปั้นหม้อดินเผา และมีดอรัญญิก ให้เป็นธุรกิจขนาดย่อม

ผลการวิจัยพบว่า 1. ด้านผู้ผลิต ผู้ผลิตสินค้าภูมิปัญญาทั้ง 6 ประเภท ส่วนใหญ่มีอายุมากกว่า 40 ปี สำเร็จการศึกษาระดับประถมศึกษา ประกอบอาชีพมานานกว่า 20 ปี โดยสืบทอดมาจากบรรพบุรุษ ทั้งนี้ผู้ผลิตอาชีพโดยใช้ภูมิปัญญาทั้ง 6 ประเภท ส่วนใหญ่ยินดีถ่ายทอดความรู้วิธีการผลิตแก่ผู้สนใจ เพื่อให้มีการสืบสานอาชีพให้คงอยู่ต่อไป 2. ด้านผู้จำหน่าย ส่วนใหญ่มีอายุมากกว่า 40 ปี รับซื้อผลิตภัณฑ์จากผู้ผลิตไปจำหน่ายทั้งปลีกและส่ง โดยการจำหน่ายส่ง มีแหล่งส่งตามจังหวัดต่างๆ ทั่วประเทศ 3. ด้านผู้บริโภค ผู้บริโภคมากกว่าร้อยละ 40 ของผู้ตอบแบบสอบถามเคยซื้อผลิตภัณฑ์ภูมิปัญญาชาวบ้านทั้ง 6 ประเภท และบริโภคมากกว่าร้อยละ 90 ที่ปัจจุบันคิดซื้อผลิตภัณฑ์ภูมิปัญญาชาวบ้านทั้ง 6 ประเภทและต้องการให้มีการส่งเสริมให้อาชีพผลิตสินค้าภูมิปัญญาชาวบ้านให้คงอยู่ต่อไป

จากข้อมูลทั้ง 3 ด้านแสดงให้เห็นว่าการผลิตสินค้าภูมิปัญญาทั้ง 6 ประเภทยังคงอยู่ได้ แต่ในการพัฒนาให้เป็นธุรกิจต้องมีการส่งเสริมพัฒนาผู้ผลิต ให้ผลิตสินค้าที่มีรูปแบบมากขึ้น มี

(โครงการจัดทำข้อมูลงานศึกษาวิจัยด้านศิลปหัตถกรรมของไทย, ม.ป.ป.) ทำการวิจัยเรื่อง ปัจจัยที่มีผลต่อการคงอยู่ของอาชีพทำเครื่องประดับทองเหลือง บ้านนาฏ ตำบลนาฏ อำเภอยางสีสุราช จังหวัดมหาสารคาม มีวัตถุประสงค์เพื่อศึกษากระบวนการประกอบอาชีพและปัจจัยที่มีผลต่อการคงอยู่ของอาชีพทำเครื่องประดับทองเหลือง บ้านนาฏ ตำบลนาฏ อำเภอยางสีสุราช จังหวัดมหาสารคาม โดยศึกษาภาคสนามจากกลุ่มผู้รู้ ผู้ประกอบการ ผู้รับจ้าง ผู้รับซื้อ และช่างที่มีเครื่องจักร จำนวนทั้งสิ้น 130 คน

ผลการศึกษาพบว่า กระบวนการประกอบอาชีพทำเครื่องประดับทองเหลืองของชาวบ้านนาฏ เกิดแรงจูงใจในการหารายได้เสริมเพื่อยกฐานะของตนเองให้ดีขึ้น ซึ่งเริ่มจากชาวบ้านนาฏ ประมาณ 21 ครอบครัวไปทำงานเป็นช่างทองที่กรุงเทพมหานคร ต่อมาได้กลับมาเป็นผู้ประกอบการเองที่บ้านนาฏ ซึ่งเป็นจุดเริ่มต้นของการทำเครื่องประดับทองเหลือง

ระยะแรกชาวบ้านผู้ประกอบการทำเพียงสร้อยคอ ใช้แรงงานในครอบครัว ต่อมาเมื่อตลาดมีความต้องการสินค้ามาก จึงผลิตทั้งสร้อยคอ สร้อยข้อมือ และแหวน มีการจ้างแรงงานในหมู่บ้าน สินค้าที่ผลิตได้ส่งจำหน่ายที่กรุงเทพมหานคร และพ่อค้ามารับซื้อในหมู่บ้าน ปริมาณการผลิตเครื่องประดับทองเหลืองเป็นไปตามใบสั่งสินค้าจากผู้รับซื้อรายใหญ่ที่กรุงเทพมหานคร ราคาจำหน่ายผู้รับซื้อเป็นผู้กำหนด ชาวบ้านผู้ประกอบการทำเครื่องประดับทองเหลืองนำสินค้าไปจำหน่าย ประมาณ 1 - 2 ครั้งต่อเดือน มีรายได้ประมาณ 100,000 - 350,000 บาทต่อปี

ปัจจัยที่ทำให้อาชีพทำเครื่องประดับทองเหลืองบ้านนาฏ ยังคงทำสืบต่อกันมาจนถึงปัจจุบันมี 5 ปัจจัยสำคัญ ได้แก่ ปัจจัยด้านบุคคล ปัจจัยด้านเศรษฐกิจ ปัจจัยภายในชุมชน ปัจจัยภายนอก และปัจจัยด้านค่านิยม

จากการทบทวนรายงานการวิจัยในครั้งนี้นำมาทำให้ผู้ศึกษามีความคิดต่อยอดจากงานวิจัยที่ได้กล่าวมา ซึ่งจะเกิดความแตกต่างในประเด็นของลักษณะของงานที่เป็นรายงานวิจัยเชิงคุณภาพที่จะมีความละเอียดลึกซึ้งในประเด็นต่างๆ มากขึ้น และจากรายงานการวิจัยพบว่ายังมีการศึกษาในประเด็นของการพัฒนาการท่องเที่ยวที่น้อยมาก แต่การศึกษาเหล่านี้จะทำให้ผู้ศึกษานำมาใช้เพื่อพิจารณาใช้เป็นแนวทางการศึกษาการพัฒนาผลิตภัณฑ์จากภูมิปัญญาชาวบ้านเพื่อการท่องเที่ยวต่อไป

บทที่ 3

วิธีดำเนินการวิจัย

การศึกษาค้นคว้าครั้งนี้มุ่งที่จะศึกษาถึงการพัฒนาผลิตภัณฑ์จากภูมิปัญญาชาวบ้านเพื่อการท่องเที่ยว: กรณีศึกษาผลิตภัณฑ์รูปหล่อทองเหลือง ชุมชนบ้านท่ากระยาง จังหวัดลพบุรี เพื่อศึกษาภูมิปัญญาชาวบ้านในการทำรูปหล่อทองเหลือง รวบรวมและวิเคราะห์จุดแข็ง จุดอ่อน โอกาส และอุปสรรค ของชาวบ้านในการทำรูปหล่อทองเหลือง และเพื่อศึกษาแนวทางการอนุรักษ์และพัฒนาภูมิปัญญาชาวบ้านในการทำรูปหล่อทองเหลือง ชุมชนบ้านท่ากระยาง จังหวัดลพบุรี โดยมีวิธีการของการดำเนินการศึกษาตามขั้นตอนการวิจัยเชิงบรรยาย (Descriptive Research) ด้วยการศึกษาและการเก็บข้อมูลเชิงคุณภาพ มีขั้นตอนในการศึกษาและรายละเอียด ดังนี้

ประชากรและกลุ่มตัวอย่าง

ประชากรที่ใช้ในการศึกษาค้นคว้าครั้งนี้ คือ บุคคลที่มีส่วนเกี่ยวข้องกับการทำผลิตภัณฑ์รูปหล่อทองเหลือง ซึ่งประกอบด้วยประชากร 1 กลุ่ม คือ

1. ประชาชนในท้องถิ่น

กลุ่มตัวอย่าง

1. ประชาชนในท้องถิ่น โดยมีผู้ให้ข้อมูล ซึ่งเป็นกลุ่มผู้ให้ข้อมูลหลัก (Key Informants) แยกเป็น 2 แหล่ง คือ

- กลุ่มของคุณยายฮวย พุ่มขจร
- กลุ่มของคุณวัฒนา เกื้อกระโทก

สถานที่ศึกษาวิจัย

สถานที่ศึกษาวิจัยครั้งนี้กำหนดศึกษาในพื้นที่ชุมชนบ้านท่ากระยาง จังหวัดลพบุรี

ข้อมูลและวิธีการเก็บข้อมูล

ข้อมูลที่ใช้ประกอบการศึกษาจำแนกออกเป็น 2 ประเภท คือ

1. ข้อมูลปฐมภูมิ (Primary Data) เป็นข้อมูลที่ได้มาจากการสำรวจ การสังเกต การสัมภาษณ์จากชาวบ้านที่ทำผลิตภัณฑ์รูปหล่อทองเหลือง ชุมชนบ้านท่ากระยาง จังหวัดลพบุรี
2. ข้อมูลทุติยภูมิ (Secondary Data) เป็นข้อมูลที่ได้จากการศึกษาข้อมูลเบื้องต้นที่มีผู้รวบรวมไว้แล้ว เช่น เอกสารสิ่งพิมพ์ เอกสารราชการ แผนที่ ภาพถ่าย และการสืบค้นข้อมูลทาง Internet รวมทั้งรายงานการวิจัยต่างๆ เพื่อนำข้อมูลที่ได้มาวิเคราะห์ร่วมกับข้อมูลภาคสนาม

เครื่องมือและวิธีการในการเก็บรวบรวมข้อมูล

1. การสัมภาษณ์ (Interview) แบ่งเป็น การสัมภาษณ์แบบกึ่งโครงสร้าง (Semi-Structure) และการสัมภาษณ์แบบไม่มีโครงสร้างของคำถาม หรือการสัมภาษณ์แบบไม่เป็นทางการ (Informal Interview) ซึ่งมีรายละเอียดเกี่ยวกับข้อมูลส่วนบุคคล การถ่ายทอดความรู้ ภูมิปัญญาในการหล่อรูปหล่อทองเหลือง ขั้นตอนการผลิตรูปหล่อทองเหลือง ตลอดจนการทำ การตลาดของกลุ่มผู้ผลิตรูปหล่อทองเหลือง
2. การสังเกตการณ์แบบไม่มีส่วนร่วม (Non-Participation Observation) โดยการ สังเกตขั้นตอนการผลิตรูปหล่อทองเหลือง พฤติกรรมของชาวบ้านในการต้อนรับนักท่องเที่ยวเมื่อมี นักท่องเที่ยวที่สนใจเข้ามาเยี่ยมชมร้านค้าหรือโรงงาน
3. การบันทึก เป็นการจดบันทึกอย่างย่อระหว่างที่ผู้ศึกษากำลังสัมภาษณ์
4. การบันทึกด้วยเครื่องบันทึกภาพและเสียง

การตรวจสอบข้อมูลและการวิเคราะห์ข้อมูล

นำข้อมูลที่ได้จากการสัมภาษณ์มาแยกแยะและจัดหมวดหมู่ตามขั้นตอนการวิเคราะห์ ข้อมูลดังนี้

การวิเคราะห์ข้อมูล (เชิงคุณภาพ) ที่ได้จากเอกสาร การสัมภาษณ์ และการ สังเกตการณ์ โดยมีขั้นตอนและวัตถุประสงค์ของการศึกษาดังนี้

1. ตรวจสอบความครบถ้วนสมบูรณ์ของคำตอบ มีการตรวจสอบทันทีในสนามว่า ข้อมูลที่ได้มีการบันทึก และเก็บรวบรวมสอดคล้องกับข้อเท็จจริงหรือไม่อย่างไร โดยหลังจากการ เก็บข้อมูล จะนำข้อมูลที่รวบรวมได้มาตรวจสอบซ้ำ จากการสอบถาม พูดคุย สัมภาษณ์ซ้ำกับ ผู้ให้ข้อมูลใหม่และต่างสถานที่ ช่วงเวลาการให้ข้อมูล เมื่อเห็นว่ายังไม่สมบูรณ์ ผู้ศึกษาจะมีการ เก็บข้อมูลเพิ่มเติม
2. จัดหมวดหมู่ข้อมูล เมื่อผู้ศึกษาเห็นว่าได้จัดเก็บรวบรวมข้อมูลครบถ้วน เป็นระบบ ระเบียบตามที่ได้จัดประเด็นตั้งจุดประสงค์การศึกษาไว้ และเห็นว่ามีความสมบูรณ์ก็จะนำข้อมูลที่ ได้นั้นมาจัดหมวดหมู่เพื่อรายงานการศึกษา โดยการบรรยายสรุปเชิงวิเคราะห์ตามวัตถุประสงค์ ของการศึกษา
3. สรุปและวิเคราะห์ข้อมูลโดยการตีความถึงภูมิปัญญาชาวบ้านในการทำรูปหล่อ ทองเหลือง แล้วรวบรวมเพื่อนำมาวิเคราะห์จุดแข็ง จุดอ่อน โอกาส และอุปสรรค ของชาวบ้านใน การทำรูปหล่อทองเหลือง และแนวทางการพัฒนาภูมิปัญญาชาวบ้านในการทำรูปหล่อทองเหลือง ชุมชนบ้านท่ากระยาง จังหวัดลพบุรี

บทที่ 4

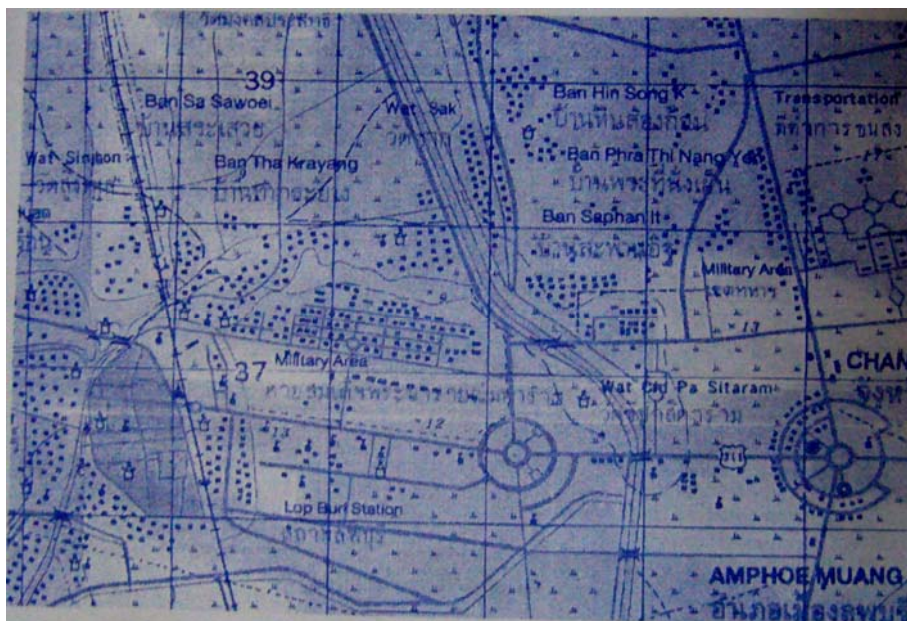
ผลการศึกษา

การเสนอผลการศึกษาเรื่อง “การพัฒนาผลิตภัณฑ์จากภูมิปัญญาชาวบ้านเพื่อการท่องเที่ยว: กรณีศึกษาผลิตภัณฑ์รูปหล่อทองเหลือง ชุมชนท่ากระยาง จังหวัดลพบุรี” หลังจากผู้ศึกษาได้ทำการเก็บรวบรวมข้อมูลและนำมาแยกเป็นหมวดหมู่แล้ว สามารถนำเสนอผลการศึกษาและวิเคราะห์ได้ดังนี้

1 ภูมิปัญญาชาวบ้านในการทำรูปหล่อทองเหลือง

1.1 สภาพโดยทั่วไปบ้านท่ากระยาง

ตั้งอยู่ในหมู่ที่ 2 และหมู่ที่ 3 ของตำบลทะเลชุบศร อำเภอเมือง จังหวัดลพบุรี ในหมู่บ้านท่ากระยางด้านทางทิศใต้ จะมีคลองหรือคูล้อมรอบระหว่างศูนย์สงครามพิเศษกับหมู่บ้านท่ากระยาง ส่วนทางด้านหนึ่งของบ้านท่ากระยาง จะล้อมรอบด้วยคลอง ทิศตะวันตกหรือลำน้ำที่มีตลิ่งสูงชัน และบางแห่งจะเป็นแหล่งน้ำ ซึ่งคงจะมาจากแอ่งน้ำใหญ่ คาดว่าคงจะเป็นส่วนหนึ่งของทะเลชุบศร



ภาพ 5 แผนภาพแสดงแผนที่ชุมชนบ้านท่ากระยาง

หมู่บ้านท่ากระยาง มีจำนวนครัวเรือนทั้งสิ้น 198 ครัวเรือน มีจำนวนประชากรทั้งสิ้น 860 คน ทางเข้าออกเป็นถนนลาดยางอยู่ด้านหลังของโรงเรียนพิบูลวิทยาลัย โดยผ่านวัดตองปุ และวัดนิโครธตามลำดับ

ตำนานประวัติความเป็นมาของบ้านท่ากระยาง หรือบ้านกระยาง มีตำนานเล่าสืบโดยย่อดังนี้

“ท่ากระยาง” เป็นสถานที่พระยาแกลบ หรือนายทูกขตะ ได้หลอกล่อให้ยักษ์ชื่อท้าวโคตตะบองหลงมาจนถึงป่านิโครธที่นายทูกขตะต้องการพักเพราะสงสารม้าแกลบที่ขี่มา ท้าวโคตตะบองไม่ยอมหยุด จึงข่มขู่หรือขู่ข่ม หรือขู่ข่ม นั่นคือท่ากระยางเดินเข้ามาจะเล่นงานให้ได้ ที่พักเหนื่อยของนายทูกขตะนี้ภายหลังเลยได้ชื่อว่า บ้านท่ากระยาง ซึ่งใช้ชื่อนี้มาจนถึงทุกวันนี้ว่า “บ้านท่ากระยาง”

พระยาแกลบได้ชื่อนี้เพราะขี่ม้าแกลบมาสู้รบกับยักษ์ ภายหลังได้ชื่อว่า พระยาแกลบที่ปราบยักษ์ได้ ผู้คนทั้งหลายจึงพากันไปอัญเชิญให้เป็นเจ้าเมือง ละโว้ธานี ตั้งแต่บัดนั้นเป็นต้นมา การต่อสู้ของยักษ์ และพระยาแกลบนั้นได้ต่อสู้กันมาจนถึงวัดนิโครธ ซึ่งต้นนิโครธ (ต้นไทร) ถูกยักษ์ตีกระจุย จนถึงปากกล้วย ยักษ์ก็ยังไม่พอใจพระยาแกลบจนไปตองแตกกระจุยเช่นกัน สถานที่นั้นปัจจุบันคือ “วัดตองปุ” ยักษ์ไล่ตีด้วยกระบองเรื่อยมาจนเกิดรอยบนพื้นดินเป็นร่องลึกยาว ซึ่งต่อมากลายเป็นคลอง เรียกว่า “คลองโคตตะบอง” ซึ่งปรากฏเป็นแนวยาวจากบ้านท่ากระยาง ผ่านค่ายนารายณ์ และเรื่อยไปออกประตูผี คลองนี้ปัจจุบันยังเห็นปรากฏชัดอยู่ระหว่างสถาบันอาชีวศึกษาและเทคโนโลยีบุรี และมหาวิทยาลัยราชภัฏเทพสตรีในปัจจุบัน

วัดสำคัญในตำนานที่กล่าวถึงการต่อสู้ครั้งนั้นยังปรากฏชื่อวัดอยู่จนถึงทุกวันนี้ คือวัดนิโครธและวัดตองปุ

วัดนิโครธเป็นวัดโบราณไม่ปรากฏในประวัติการสร้าง แต่จากร่องรอย แนวฐานปราสาทสามยอดที่เป็นศิลาแลง และโบราณสถานวัตถุต่างๆ ที่ทำด้วยศิลา สันนิษฐานว่าคงเป็นศาสนสถานในสมัยลพบุรี

ศาลเจ้าพ่อเทพ สร้างขึ้นในปี พ.ศ.2477 ด้วยศิลาแลง ก่อขึ้นเป็นอาคารเล็กๆ สันนิษฐานว่าองค์เจ้าพ่อเทพนั้นน่าจะเป็นเทวรูปประกอบเทวสถานพระปราสาทเก่าองค์ใดองค์หนึ่ง เมื่อพระปราสาทเก่าชำรุดพังทลายลงจึงย้ายมาสร้างใหม่ กรมศิลปากรได้จัดให้เป็นโบราณสถานเมื่อ 2 สิงหาคม พ.ศ.2479 ศาลเจ้าพ่อเทพอยู่ในบริเวณวัดนิโครธ

วัดตองปุสถานที่ตั้งอยู่ด้านหลังของโรงเรียนพิบูลวิทยาลัย ในอดีตเป็นที่ชุมนุมกองทัพไทย ในวัดตองปุมีโบราณสถาน และโบราณวัตถุที่น่าสนใจหลายอย่างเช่น พระอุโบสถทรงไทยที่

ทั้งวัดนิโครธและวัดตองปุ เป็นวัดโบราณในถิ่นกำเนิดของบ้านท่ากระยาง ซึ่งยังมีผู้คน
ศึกษาความเป็นมาและประวัติศาสตร์ของศิลปกรรมที่ขึ้นชื่อของจังหวัดลพบุรีแห่งหนึ่ง

1.2 ประวัติความเป็นมาของผู้ผลิตรูปหล่อทองเหลืองบ้านท่ากระยาง

ชุมชนบ้านท่ากระยางเป็นที่รวมของบ้านช่างหล่อทองเหลืองซึ่งมีความเชี่ยวชาญทำ
สืบต่อกันมายาวนาน มีการหล่อพระพุทธรูปด้วยทองเหลือง หล่อรูปต่างๆ และหล่อผลิตภัณฑ์
เลียนแบบของเก่าด้วย ปัจจุบันมีการรวมตัวกันเป็นชมรมช่างหล่อทองเหลือง บ้านท่ากระยาง มี
ศูนย์รวมการผลิตและจำหน่ายอยู่ที่ 168 หมู่ 1 ตำบลทะเลชุบศร โทร. 036-421469 โดยมีคุณ
ยายสวຍ พุ่มขจร, คุณอุทัย เกื้อกระโทก, คุณบังอร เกื้อกระโทก, นายประเทือง เกื้อกระโทก
(เสียชีวิตแล้ว) และคุณวัฒนา เกื้อกระโทก เป็นเจ้าของและผู้ดำเนินงาน เริ่มแรกดั้งเดิมประวัติ



ภาพ 6 คุณยายสวຍ พุ่มขจร



ภาพ 7 คุณวัฒนา เกื้อกระโทก

การผลิตจากการสัมภาษณ์คุณยายสวยเล่าว่า การหล่อทองเหลืองคุณยายเห็นมาตั้งแต่เด็ก โดยปู่ดำได้ทำการหล่อทองเหลืองอยู่ที่ท่าโพธิ์ อำเภอเมือง จังหวัดลพบุรี เป็นผู้ริเริ่มทำผลิตภัณฑ์ทองเหลืองเป็นรายแรก โดยปู่ดำเป็นลุงของเพื่อนพี่สาวยายสวย พุ่มขจร ตั้งแต่เด็กๆ คุณยายได้เห็นการหล่อทองเหลืองมาจึงได้ขอทดลองทำบ้าง ในคติชุมชนหรือความเชื่อในการทำหรือการผลิตจะต้องมีครูที่นับถือเพื่อเป็นสิริมงคล ซึ่งในการหล่อทองเหลืองก็มีเช่นกัน ครูทองเหลืองจะมีชื่อว่า “เพชรภรณ์” มีรูปลักษณะเป็นฤษีหน้าวัว ซึ่งคุณยายจะทำพิธีไหว้ครูทุกปี โดยจะไหว้ทุกๆ เดือน 9 ตั้งจิตอธิษฐานนึกถึงพระคุณครูและขอมาสิ่งที่ล่วงเกินไป ในพิธีจะนิมนต์พระมาฉันท์เพล 9 รูป

คุณยายสวยตอนเด็กๆ ได้ไปทดลองหัดปั้นบาตร เมื่อแต่งงานได้ไปทำนาแล้วเกิดป่วยทำให้ไม่สามารถทำนาต่อได้จึงได้หันมาฝึกทำเป็นอาชีพ โดยได้ยืมเงินไปทำทุนในการผลิตทองเหลืองแล้วนำไปขาย ครั้งแรกจะใส่ชะลอมไปขายบนรถไฟ ไปตามจังหวัดต่างๆ เช่น กำแพงเพชร เพชรบูรณ์ และเชียงใหม่ สินค้าที่ขายได้แก่ พระประจำวัน ราคา 12 บาท ชันน้ำมนตร์ ราคา 250 บาท พอปี พ.ศ. 2500 มีคนทางภาคอีสานอพยพเข้ามาจับไปขายทำให้มีรายได้มากขึ้น ขยายกิจการเพิ่มขึ้นจนสามารถตั้งโรงงานขนาดใหญ่ โดยใช้แรงงานในชุมชน ซึ่งคุณยายสวยได้ทำอาชีพผลิตทองเหลืองมาประมาณ 55 ปี ปัจจุบันมีลูกสาวและลูกเขย (คุณอุทัยและคุณบงอร เกื้อกระโทก) คุมกิจการแทน

ส่วนครอบครัวของคุณประเทืองนั้นคุณวัฒนาเล่าว่าแรกเริ่มดั้งเดิมประวัติของกิจการผลิตรูปหล่อทองเหลืองเมื่อ 40 ปีที่ผ่านมาครอบครัวของคุณประเทือง เกื้อกระโทก ได้มีถิ่นฐานดั้งเดิมอยู่ที่จังหวัดนครราชสีมา และอพยพมาตั้งถิ่นฐานเพื่อประกอบอาชีพหล่อพระพุทธรูปขายอยู่ที่บ้านบาตร เสาชิงช้า กรุงเทพมหานคร ทำได้ประมาณ 20 กว่าปี จากนั้นได้ย้ายครอบครัวมาอยู่ที่จังหวัดลพบุรี ที่บ้านท่ากระยาง อำเภอเมือง จังหวัดลพบุรี ประมาณเมื่อปี พ.ศ. 2507 เป็นต้นมา และประกอบอาชีพหล่อพระพุทธรูปด้วยโลหะทองเหลือง แต่ก่อนหล่อพระพุทธรูปเป็นส่วนใหญ่ ภายหลังจึงประยุกต์เป็นเครื่องประดับตกแต่งในอาคารบ้านเรือนตามความต้องการของตลาดนักท่องเที่ยวสามารถเลือกซื้อเครื่องทองเหลืองอันสวยงามจากชมรมทองเหลืองบ้านท่ากระยาง และขอเข้าชมการหล่อทองเหลืองในโรงงานได้ ซึ่งบ้านท่ากระยางนี้เป็นหมู่บ้านที่มีชื่อเสียงเรื่องการหล่อเครื่องทองเหลืองมานานกว่า 50 ปี

ที่ตั้งของผู้ผลิตบ้านทำกระยางและเส้นทางคมนาคมที่สามารถเดินทางมาเยี่ยมชมสินค้าได้ ตั้งอยู่ เลขที่ 168 หมู่ 1 ตำบลทะเลชุบศร อำเภอเมือง จังหวัดลพบุรี เดินทางจาก ศาลพระกาฬใช้เส้นทางเลียบบางรถไฟ ข้างโรงเรียนพิบูลวิทยาลัยจนถึงสามแยก เลี้ยวขวาไปตาม ถนนบนป้อมอึกราว 1 กม. จะถึงทางแยกซ้าย ให้เลี้ยวซ้ายไปอีก 1 กม. จึงจะถึงบ้านทำกระยาง โดยให้สังเกตป้ายแสดงที่อยู่ชมรมทองเหลือง บ้านทำกระยางอยู่ทางซ้าย



ภาพ 8 ป้ายทางเข้าโรงงานทองเหลือง

ธุรกิจที่ดำเนินอยู่ในปัจจุบันของผู้ผลิตรูปหล่อทองเหลืองบ้านทำกระยาง

ปัจจุบันผลิตสินค้ารูปหล่อทองเหลืองที่เน้นไปทางด้านเครื่องประดับในอาคารและในครัวเรือน โดยรูปลักษณะสินค้าเป็นรูปแบบศิลปะเป็นรูปสัตว์ และตัวละครในวรรณคดีไทย รวมถึงรูปที่บ่งบอกความเป็นศิลปะและวัฒนธรรมไทย อันได้แก่ รูปหล่อทองเหลืองการชกมวยไทย รวมถึงรูปหล่อทองเหลืองที่เป็นรูปสัญลักษณ์ ศิลปะยุโรปในยุคโบราณ เป็นต้น รวมถึงรับจ้างผลิตจากพ่อค้าคนกลางที่มีรูปแบบผลิตภัณฑ์ นำมาให้ทำเลียนแบบ โดยธุรกิจที่ดำเนินอยู่มีทั้งชายส่ง ชายปลีก และขายตรงกับประชาชนทั่วไป โดยมีโชว์รูมแสดงสินค้าอยู่ในบริเวณใกล้กับโรงงานผลิตเป็นของตนเอง

สิ่งที่น่าสนใจของผลิตภัณฑ์รูปหล่อทองเหลืองบ้านท่ากระยาง

1. โดยการท่องเที่ยวแห่งประเทศไทยของจังหวัดลพบุรี จะมีโปรแกรมส่งเสริมการท่องเที่ยวให้กับประชาชนชาวไทยและชาวต่างประเทศ ถ้าต้องการชมการหล่อเครื่องทองเหลือง โดยการให้บริการจัดกลุ่มเยี่ยมชม โรงงานผลิต และใช้วีรूमขายสินค้าบริเวณชมรมทองเหลืองบ้านท่ากระยาง

2. โดยติดต่อที่ชมรมรูปหล่อทองเหลือง บ้านท่ากระยางจะมีเจ้าหน้าที่พาไปยังโรงงานหล่อเครื่องทองเหลือง นักท่องเที่ยวจะได้ชมการผลิตทุกขั้นตอน ตั้งแต่การใช้ขี้ผึ้งปั้นเป็นแบบพิมพ์ แล้วทำแบบพิมพ์ด้วยยางพารา และปูนปลาสเตอร์ กรอกแบบพิมพ์และตกแต่งให้สวยงามก่อนที่จะนำไปเผา หลอมทองเหลืองแล้วเทลงแบบ แกะออกจากแบบและตกแต่งขัดเงาให้งดงาม

ลักษณะภูมิทัศน์ของชมรมรูปหล่อทองเหลืองเป็นร้านค้าของชุมชนจำหน่ายผลิตภัณฑ์เครื่องทองเหลืองหลากหลายรูปแบบทั้งเครื่องบูชา เครื่องใช้ และเครื่องประดับ เช่น พระพุทธรูป เทวรูป ชันน้ำ ฟาน ช้อนส้อม กำไล กระดิ่ง พวงกุญแจ พัดลม รูปหล่อรูปเหมือนเทวรูปยุโรป



ภาพ 9 ผลิตภัณฑ์รูปหล่อทองเหลือง

ผลิตภัณฑ์หนึ่งตำบลหนึ่งผลิตภัณฑ์ที่ผ่านมาคัดสรร และอยู่ในระดับ 5 ดาวของภาคกลาง ซึ่งจัดอยู่ในจำพวกเครื่องใช้ และเครื่องประดับตกแต่ง ซึ่งเป็นผลิตภัณฑ์ประเภทของเครื่องของชมรมหล่อทองเหลืองบ้านท่ากระยาง อำเภอเมือง จังหวัดลพบุรี ที่นี้เป็นศูนย์รวมของผลิตภัณฑ์จากสมาชิกกลุ่ม 12 ราย ซึ่งส่วนใหญ่ทำผลิตภัณฑ์นี้เป็นอาชีพยาวนานไม่น้อยกว่า 20 ปี การรวมกลุ่มกันมีข้อตกลงเรื่องคุณภาพ มาตรฐานผลิตภัณฑ์ และความซื่อสัตย์ต่อลูกค้าเป็นสำคัญ รุปร่างหน้าตาของผลิตภัณฑ์ที่ทำขึ้นจากทองเหลืองนี้มีมากมายหลายรูปแบบ ไม่ว่าจะเป็นจำพวกสัตว์ต่างๆ เช่น เสือ นก ไก่ ซึ่งการทำยังต้องอาศัยเทคนิคโบราณที่ใช้มูลของวัวผสมดินนวล เพื่อให้ผลิตภัณฑ์แข็งแรง และมีลวดลายชัดเจน นอกจากนี้ยังมีรูปแบบอื่นๆ อาทิ ทองเหลืองพระอภัยมณี รัชัง พระพิศเนตร รวมถึงรูปปั้นยุโรปโบราณหลายร้อยแบบ งานที่ทำออกมาแล้วมีการนำไปใช้งานได้มากมาย ทั้งการนำไปใช้ประโยชน์ เป็นเครื่องประดับตกแต่งในบ้านหรือนอกบ้าน งานส่วนใหญ่ของผลิตภัณฑ์หนึ่งตำบลหนึ่งผลิตภัณฑ์เครื่องทองเหลืองของกลุ่มนี้จะเป็นที่สนใจของนักท่องเที่ยวต่างชาติที่เดินทางมาท่องเที่ยวที่จังหวัดลพบุรี ขณะที่ส่วนหนึ่งมีบริษัทมารับซื้อเพื่อส่งออกไปยังต่างประเทศ โดยผลิตภัณฑ์เหล่านี้ขายอยู่ที่ชิ้นละ 30 บาท ถึง 50,000 บาท นอกจากนี้ชมรมทองเหลืองแห่งนี้ได้ถูกบรรจุอยู่ในโปรแกรมการเดินทางท่องเที่ยวของลพบุรีด้วย เช่น รายการนำเที่ยว “วันเดียวเที่ยวลพบุรี”, โปรแกรม เที่ยววัด ชมวัง เมืองละโว้ 1 วัน, รายการนำเที่ยว “ลพบุรี - สิงห์บุรี - ชัยนาท - อุทัยธานี - นครสวรรค์”, รายการนำเที่ยว “สระบุรี - ลพบุรี (2 วัน 1 คืน)” ของการท่องเที่ยวแห่งประเทศไทย สำนักงานภาคกลาง เขต 7

ตัวอย่างรายการนำเที่ยว “วันเดียวเที่ยวลพบุรี”

- 07.30 น. - ออกเดินทางจากกรุงเทพฯตามเส้นทางหลวงหมายเลข 32 (สายเอเชีย) ถึงแยกอ่างทอง
- ท่าเรือ ไปเส้นทางท่าเรือ 8 กม. ถึงสี่แยกบ้านเจ้าปลุก เลี้ยวซ้ายเข้าจังหวัดลพบุรี รวมระยะทาง 150 กม.
- 09.30 น. - ชมพิพิธภัณฑสถานแห่งชาติสมเด็จพระนารายณ์ (พระนารายณ์ราชนิเวศน์)
- 10.30 น. - ชมวัดพระศรีรัตนมหาธาตุ
- 11.00 น. - ชมปราสาทสามยอด และสักการะศาลพระกาฬ
- 12.00 น. - รับประทานอาหารกลางวัน

13.00 น. - เดินทางไปชมการหล่อทองเหลือง และเลือกซื้อสินค้าที่ระลึกที่บ้านท่ากระยาง อำเภอเมือง

14.00 น. - เดินทางไปชมการทอผ้ามัดหมี่ และเลือกซื้อผ้ามัดหมี่เป็นของที่ระลึกที่ศูนย์รวมผ้ามัดหมี่ธนกิจ อำเภอบ้านหมี่ โดยใช้เส้นทางหลวงหมายเลข 3196 ระยะทาง 30 กม.

15.30 น. - ชมการสาธิตการทำปลาส้มพริกที่ร้านประกอบจิตต์ และเลือกซื้อของฝาก อาทิ ปลาส้มพริก ไข่เค็มดินสอพอง ฯลฯ

16.30 น. - เดินทางกลับลพบุรี และกลับกรุงเทพฯ โดยทางหลวงหมายเลข 1 ลพบุรี - สระบุรี - กรุงเทพฯ ระยะทาง 155 กม.

18.30 น. - ถึงกรุงเทพฯ โดยสวัสดิภาพ

โปรแกรม เทียววัด ชมวัง เมืองละโว้ 1 วัน

ช่วงเช้า

- ออกเดินทางจากกรุงเทพฯ ใช้เส้นทางนพทโยธิน (ทางหลวงหมายเลข 1) เดินทางสู่เมืองลพบุรี

- นมัสการสิ่งศักดิ์สิทธิ์คู่บ้านคู่เมืองละโว้ ศาลพระกาฬ เทวสถานในศาสนาพราหมณ์ อายุราวพุทธศตวรรษที่ 16 เป็นที่ประดิษฐาน “เจ้าพ่อพระกาฬ” ประติมากรรมรูปพระโพธิสัตว์อวโลกิเตศวร ศิลปะลพบุรี สลักศิลา มี 4 กร หากใครได้มาเยือนเมืองลพบุรีแล้วไม่ได้มาสักการะศาลพระกาฬถือได้ว่าไม่ได้มาถึงเมืองลพบุรี

- จากนั้นเดินทางทางรถไฟมาฝั่งตรงข้าม ชมพระปรางค์สามยอด สร้างด้วยศิลาแลงเรียงต่อกันโดยมีฉนวนทางเดิน เชื่อมระหว่างกัน อายุราวต้นพุทธศตวรรษที่ 18 นับเป็นจุดท่องเที่ยวที่สำคัญอีกแห่งหนึ่งของเมืองลพบุรี

- นมัสการพระพุทธรูปทองคำ พระพุทธรูปนาคปรกศักดิ์สิทธิ์ ที่วัดเชิงท่า เดิมชื่อ วัดท่าเกวียน โดยมีอายุกว่าสามร้อยปีโบราณสถานภายในวัดเชิงท่าสร้างขึ้นในสองสมัยคือ สมัยอยุธยาตอนปลาย และสมัยรัตนโกสินทร์ นับว่าทรงคุณค่าในระดับชาติ เช่น พระอุโบสถ พระเจดีย์ หอระฆัง ตึกทรงเก๋งจีน วัดเชิงท่าได้สร้างพิพิธภัณฑสถานศิลปะ เพื่อเป็นที่รวบรวมและจัดแสดงศิลปะโบราณวัตถุ อันทรงคุณค่าทางพุทธศาสนาศิลปกรรม ประวัติศาสตร์ วัดเสาชิงช้า นมัสการ หลวงพ่อโตประดิษฐานในวิหารหลวง เป็นพระพุทธรูปปางมารวิชัย เป็นฝีมือช่างกรุงศรีอยุธยา หน้าตักกว้าง 3 วา สูง 4 วา 2 ศอก เป็นพระพุทธรูปที่งดงามองค์หนึ่งและมีขนาดใหญ่โตเมื่อเทียบกับวิหาร ชาวบ้านจึงพากันขนานนามว่า หลวงพ่อโต เป็นที่นับถือของชาวเมืองลพบุรีจึงนับได้ว่าเป็นพระคู่บ้านคู่เมืองลพบุรี อาหารมื้อกลางวันกับร้านอร่อยของเมืองลพบุรีที่

ช่วงบ่าย

- เดินทางเข้าวังพระนารายณ์ราชนิเวศน์ และพิพิธภัณฑ์สถานแห่งชาติสมเด็จพระนารายณ์กษัตริย์มหาราช องค์สำคัญของคหนึ่งของไทย ที่ได้สร้างพระราชวังแห่งที่สองแห่งกรุงศรีอยุธยา เพื่อแปรพระราชฐานต้อนรับแขกบ้านแขกเมือง ดังปรากฏอยู่ในประวัติศาสตร์ นักท่องเที่ยวสามารถเรียนรู้ถึงประวัติศาสตร์สำคัญในพิพิธภัณฑ์สถานแห่งชาติสมเด็จพระนารายณ์ และเข้ากราบสักการะองค์หล่อสมเด็จพระนารายณ์มหาราช ในพระที่นั่งดุสิตสวรรค์ธัญญมหาปราสาท ชมพระอุโบสถ และภาพจิตรกรรมฝาผนัง วัดกวีศรารามราชวรวิหาร ศิลปกรรมสมัยอยุธยาตอนปลาย โดยในสมัยพระบาทสมเด็จพระจอมเกล้าอยู่หัว ได้เคยใช้พระอุโบสถแห่งนี้เป็นที่ถือน้ำพิพัฒน์สัตยาของบรรดาราชการ ก่อนเดินทางกลับแคว้นของเชื้อของฝากเมืองลพบุรีหมู่บ้านดินสอพองแห่งเดียวในเมืองไทยและหมู่บ้านทำกระยาหางแหล่งผลิตเครื่องทองเหลือง

ขั้นตอนการหล่อโลหะทองเหลือง จากการสัมภาษณ์คุณยายฮวย พุ่มขจร

1. การทำแบบพิมพ์ โดยใช้ขี้ผึ้งเป็นวัสดุในการทำแบบ โดยทำเป็น 2 ชั้น ด้วยการเคียวเทียบกับชั้นให้เข้าที่ แล้วนำเทียบกับชั้นที่ผสมกันเทใส่ลงในเบ้าหลอมขี้ผึ้งพอกให้หนา นำมาเขียนลาย โดยเขียนตามแบบที่ต้องการบนขี้ผึ้ง วางพิมพ์ใหม่โดยใช้ปูนซีเมนต์เทลงบนแบบที่เอาดินกันครึ่งซีกทิ้งไว้ 1 คืน แกะออกแล้วเอาอีกด้านที่เทปูนซีเมนต์ลง เทปูนซีเมนต์หุ้มแบบที่เหลืออีกหนึ่งด้านทิ้งปูนซีเมนต์ให้แข็งแกะพิมพ์ออกจะได้พิมพ์สองซีก

2. การปั้นหุ่นขี้ผึ้ง นำแบบปูนซีเมนต์ทาน้ำมันทั้งสองด้านนำมาประกบกัน แล้วนำขี้ผึ้งเหลวร้อนกรอกลงไปแบบปูนซีเมนต์เทขี้ผึ้งที่เหลือออกนำไปแช่น้ำเย็นแล้วแกะออกมาจะได้รูปเหมือนพิมพ์ นำแบบขี้ผึ้งไปกรอกดินด้านในให้เต็มเพื่อไม่ให้แบบยุบตัวตอกตะปูยึดหุ่นหลังจากนั้นนำไปทาด้วยดินนวลแล้ววางทิ้งไว้ (ดินนวลคือแกลบดำผสมกับดินปลวก ต่ำแล้วเอาไปกรองให้เป็นเหมือนแป้งละเอียด เอามูลวัวผสมกับน้ำให้ข้นๆ แล้วกรองน้ำมูลวัวผสมกับดินนวล) นำไปทาบนขี้ผึ้งให้ได้ 3 ครั้ง พอแห้งเอาทรายที่มีดินปลวกขยำให้เหนียวดีแล้วพอกที่ดินนวล เพราะถ้าไม่พอกดินจะไม่สามารถเททองเหลืองได้ เพราะแบบจะแตกแล้วติดขนวน เสร็จแล้วนำลวดมาพันพอแห้งดีจึงนำไปเผาเพื่อเอาเทียนออก ประมาณครึ่งชั่วโมงเทียนจะไหลออกทางขนวนที่เราติดไว้ เทียนที่ไหลออกมาจะลวกติดไฟได้ง่าย ต้องเผาให้เทียนหมดจนดินและทรายที่หุ้มอยู่มีสีแดง สังเกตจนดินภายนอกเป็นสีนวลให้เททองเหลืองลงไปให้เต็มขนวน พอแห้งแล้วจะยุบตัวถ้าเทไม่เต็มตัวชิ้นงานจะขาดได้ พอเย็นทุบดินที่พอกออกแล้วสกัดทองที่เกินออก โดยใช้

ต่อมาได้ประยุกต์ใช้ในการทำพระพุทธรูปปางต่างๆ พระกาฬ นางกวัก รูปสัตว์ต่างๆ ทั้งในลักษณะที่เหมือนจริงในอุดมคติ และส่งออกจำหน่ายทั้งในประเทศและต่างประเทศ

การทำแบบพิมพ์หล่อทองเหลืองจากยางซิลิโคน มีขั้นตอนดังนี้

1. เลือกต้นแบบที่ต้องการ
2. ตัดต้นแบบลงบนแผ่นไม้อัดให้แน่นไม่สามารถขยับได้
3. ใช้ดินน้ำมันกันรอบๆ ต้นแบบให้หนา และสูงครึ่งหนึ่งของแบบ ด้านหนึ่งต้องกรวยสำหรับกรอกขี้ผึ้งโดยปั้นดินน้ำมันลักษณะคล้ายจุกขวด ทาทั้ด้วยพาราฟินหรือน้ำมันบางๆ เพื่อกันยางติดแบบ ทำสลักกันแบบเคลื่อน
4. ผสมซิลิโคนกับตัวเร่งแข็งในอัตราส่วน 20 - 30 กรัม ต่อตัวเร่งแข็ง 12 - 20 หยด
5. ทายางซิลิโคนลงทับต้นแบบ ปาดยางซิลิโคนให้เต็มต้นแบบและไล่ฟองอากาศออกทิ้งไว้ประมาณ 15 - 30 นาที นำผ้าพันแผลหรือผ้ามุงมาติดทับลงบนยางซิลิโคนเพื่อให้เกิดความแข็งแรง แล้วผสมยางงาทั้บอีกครั้ง ทิ้งไว้ 1 - 2 ชั่วโมง
6. เมื่อยางซิลิโคนแห้งให้ตัดแต่งริมของยางซิลิโคน
7. กันแบบสำหรับเทปูนปลาสเตอร์เพื่อให้แบบคงรูป ทาพาราฟินหรือน้ำมันบนตัวยางที่แห้งแล้ว
8. ผสมปูนปลาสเตอร์กับน้ำในอัตราส่วน 2 ต่อ 1 เทให้ท่วมต้นแบบพิมพ์ยางซิลิโคนสูงประมาณ 2 - 4 เซนติเมตร

9. รอให้ปูนปลาสเตอร์แห้ง แล้วพลิกทำอีกด้านหนึ่งเหมือนกัน ถอดแบบออก

การทำแบบพิมพ์หล่อทองเหลืองจากปูนซีเมนต์ มีขั้นตอนดังนี้

1. นำต้นแบบมายึดติดกับแผ่นไม้ ล้อมด้วยดินน้ำมันครึ่งหนึ่งของแบบ ด้านหนึ่งต้องทำเป็นรูปกรวยสำหรับกรอกขี้ผึ้งโดยปั้นดินน้ำมันลักษณะคล้ายจุกขวด ทำสลักกันแบบเคลื่อน
2. ทาด้วยน้ำมันใส่ผมให้ทั้พิมพ์และดินน้ำมัน

3. ผสมปูนซีเมนต์กับน้ำให้เข้ากันใช้แปรงจุ่มน้ำปูนซีเมนต์ทำให้ทั่วต้นแบบ
4. ผสมปูนซีเมนต์กับน้ำให้ข้นกว่าเดิมจนสามารถจับได้ คนให้เข้ากันแล้วนำมาพอกที่ต้นแบบให้หนาประมาณ 3 เซนติเมตร แล้วพักไว้ให้แห้ง
5. เมื่อปูนซีเมนต์แห้งจึงกลับอีกด้านหนึ่งทาด้วยพาราฟินหรือน้ำมันใส่ผมแล้วทำเหมือนกับซีกแรกทิ้งไว้จนกว่าจะแห้ง
6. แกะแบบออกถ้าเป็นต้นแบบที่ได้จากหุ่นขี้ผึ้งจะนำไปต้มในน้ำเดือดเพื่อให้ขี้ผึ้งที่อยู่ภายในละลายออกมา แล้วจึงแกะแบบออกเป็น 2 ชิ้น ก็จะได้แม่พิมพ์หล่อทองเหลืองจากปูนซีเมนต์ที่แข็งแรง

การทำหุ่นขี้ผึ้ง

1. การเตรียมแบบพิมพ์
 - นำแบบพิมพ์ลงแช่ในน้ำผสมผงซักฟอกแช่ทิ้งไว้ 2 ชั่วโมง
2. การเคี่ยวขี้ผึ้งกับชัน
 - นำขี้ผึ้งกับชันมาผสมรวมกันในอัตราส่วน ขี้ผึ้ง 15 กิโลกรัม ต่อชัน 2 กิโลกรัม ตั้งเตาให้ความร้อนเคี่ยวจนใสแล้วเทลงในภาชนะเพื่อให้คลายความร้อนลงก่อนนำเทลงในแบบพิมพ์
3. การทำหุ่นขี้ผึ้ง
 - นำแบบพิมพ์มาเช็ดน้ำให้แห้งนำแม่พิมพ์มาประกบกัน
 - นำขี้ผึ้งที่เคี่ยวกับชันที่พักอยู่ในภาชนะ (อุณหภูมิ 70 - 80 องศาเซลเซียส) เทลงไปแบบพิมพ์จนเต็ม
 - เทขี้ผึ้งออกจากแม่พิมพ์โดยเร็ว นำแบบพิมพ์ไปจุ่มน้ำ
 - แกะแบบพิมพ์ออก ก่อนแกะควรรอกน้ำให้เต็มหุ่นและแกะในน้ำจะได้หุ่นขี้ผึ้งที่ภายในกลวง

การทำหุ่นปูนปลาสเตอร์

- ผสมปูนปลาสเตอร์ให้เหลว
- เทปูนปลาสเตอร์เข้าไปในช่องว่างของหุ่นขี้ผึ้งจนเต็ม
- ปล่อยให้ปูนปลาสเตอร์แข็งตัว
- ตอกตะปูให้ปูนปลาสเตอร์ยึดติดแน่นกับหุ่นขี้ผึ้งภายใน การใช้ตะปูพิจารณาให้เหมาะสมกับขนาดชิ้นงาน
- นำดินนวลมาทาที่หุ่นอีกครั้งหนึ่งด้วยแปรงขนกระต่ายจนเต็มหุ่น การทำให้ทาดังนี้ ละครึ่งเป็นเวลา 2 วัน จะได้หุ่นขี้ผึ้งที่ภายในมีปูนปลาสเตอร์บรรจุ
- ตัดชนวนสำหรับให้น้ำทองเหลืองไหลไปยังส่วนต่างๆ ได้ครบถ้วน

การทำดินนวล

- นำแกลบดำมาผสมกับดินจอมปลวก (ตามสูตรของแต่ละบ้าน)
- นำส่วนผสมมาตำหรือบดรวมกันให้ละเอียด
- นำไปกรองด้วยผ้าขาวบาง
- นำมูลวัวมาคั้นแล้วผสมรวมกันให้ขึ้น

การตัดชนวน

นำเทียนแท่งชนวนมาติดที่ฐานหุ่นขี้ผึ้งแล้วนำดินพอกมาพอกที่แท่งเทียนชนวนแล้วทิ้งไว้ให้แห้งใช้เวลา 2 วัน

การทำดินพอกและการพอกหุ่น

- การทำดินพอกนำดินจอมปลวกมาผสมกับทรายละเอียดและน้ำคนให้เข้ากัน
- การพอกหุ่นนำดินพอกที่ผสมไว้มาพอกบนหุ่นขี้ผึ้งให้ทั่วหุ่น ให้ดินพอกมีความหนา

การเคียนลวด



ภาพ 10 ตัวอย่างการเคียนลวด

นำลวดมาผูกเหล็กมาพันรอบหุ่นซี่ผึ้งทั้งแนวตั้งและแนวนอนโดยใช้ระยะห่างกันประมาณ 1 นิ้ว รอบหุ่นแล้วจึงพอกดินอีกครั้งหนึ่ง

กระบวนการผลิต และเทคโนโลยีในการผลิต จากการสัมภาษณ์คุณวัฒนา เกื้อกระโทก

1. การผลิตรูปหล่อทองเหลืองของกลุ่มรูปหล่อทองเหลืองบ้านท่ากระยางไม่มีความสลับซับซ้อน และไม่มีเครื่องจักรที่มีความทันสมัยหรือเทคโนโลยีขั้นสูงมาใช้ในการผลิต เป็นการผลิตที่เกิดมาจากระบบการณและทักษะที่ได้รับมาจากการเป็นลูกจ้างโรงงานหล่อโลหะทองเหลืองที่กรุงเทพฯ และได้มีการพัฒนาไปตามยุคสมัยจนถึงปัจจุบัน

2. รูปแบบของการผลิตและออกแบบเริ่มจากการออกแบบตามศิลปกรรมของไทย อาทิเช่น รูปสัตว์ รูปสัตว์ในวรรณคดีของไทย เช่น รูปหงส์ รูปกิ้งก่า รูปเทพพนม เป็นต้น และต่อมาก็ได้นำรูปหล่อโลหะจากต่างประเทศที่เป็นรูปลักษณะที่นิยมกันในแถบประเทศยุโรปมาทดลองแกะแบบพิมพ์

3. กรรมวิธีในการผลิตนำโลหะทองเหลืองที่หลอมละลายมาเทลงในแบบพิมพ์ปล่อยให้โลหะทองเหลืองที่หลอมละลายเย็นตัวเป็นรูปร่าง จากนั้นทำการแกะแบบพิมพ์ออกนำมาขัดแต่งให้เกิดความเงางาม โดยมีเครื่องจักรที่ใช้ในการผลิตแบบที่สามารถหาซื้อได้ง่ายภายในประเทศ

เครื่องจักรและอุปกรณ์สำคัญที่ใช้ในการผลิตคือ

1. เตาหลอมโลหะทองเหลืองเพื่อใช้ในการหลอมละลายโลหะทองเหลือง
 2. ถังลม เป็นถังที่มีมอเตอร์ไฟฟ้าเพื่อใช้ในการเป่าฝุ่นที่ติดตามรูปหล่อทองเหลือง
 3. ถังแก๊ส เป็นอุปกรณ์ที่ใช้ในการให้เปลวความร้อนพ่นไปยังรูปหล่อทองเหลืองที่มีตะกอนของฝุ่นทองเหลืองติดอยู่ตามผิวของรูปหล่อทองเหลืองให้หลุดไปโดยง่าย เพื่อความสะดวกในการขัดเงา
 4. หัวเชื่อม, หัวอ็อกแก๊ส ใช้ต่อกับถังแก๊สสำหรับพ่นเปลวไฟ
 5. เครื่องเจียรเพื่อให้มีผิวเรียบในการขัดเงาแบบหยาบๆ ก่อนแล้วจึงขัดเงาที่หลังช่วยให้เกิดความสะดวกรวดเร็วกว่าการใช้กระดาษทรายขัดโลหะ
 6. มอเตอร์ไฟฟ้า ใช้ในการขัดเงาโดยมอเตอร์ไฟฟ้านี้จะมีแท่นและวงล้อโลหะโดยจะนำเชือกมะนิลามายึงกับมอเตอร์ เมื่อมอเตอร์หมุนเชือกก็จะหมุนตามและนำรูปหล่อทองเหลืองที่ได้นำมาขัดอย่างละเอียด เชือกมะนิลาจะขัดชักเงาให้กับรูปหล่อทองเหลืองให้มีความมันเงาสวยงาม
 7. เชือกมะนิลา ใช้ในการขัดเงา
 8. ลูกลอกทรายขัดเงาจะใช้ในการขัดโลหะแบบหยาบก่อน
- วัตถุดิบที่ใช้ในการผลิตรูปหล่อทองเหลืองประกอบด้วย**
- โลหะทองเหลือง
 - แก๊ส
 - น้ำมันเตา
 - ฟีนจากวัสดุไม้เนื้อแข็งและไม้เนื้ออ่อนทั่วไป
 - กระดาษทรายขัดเงา

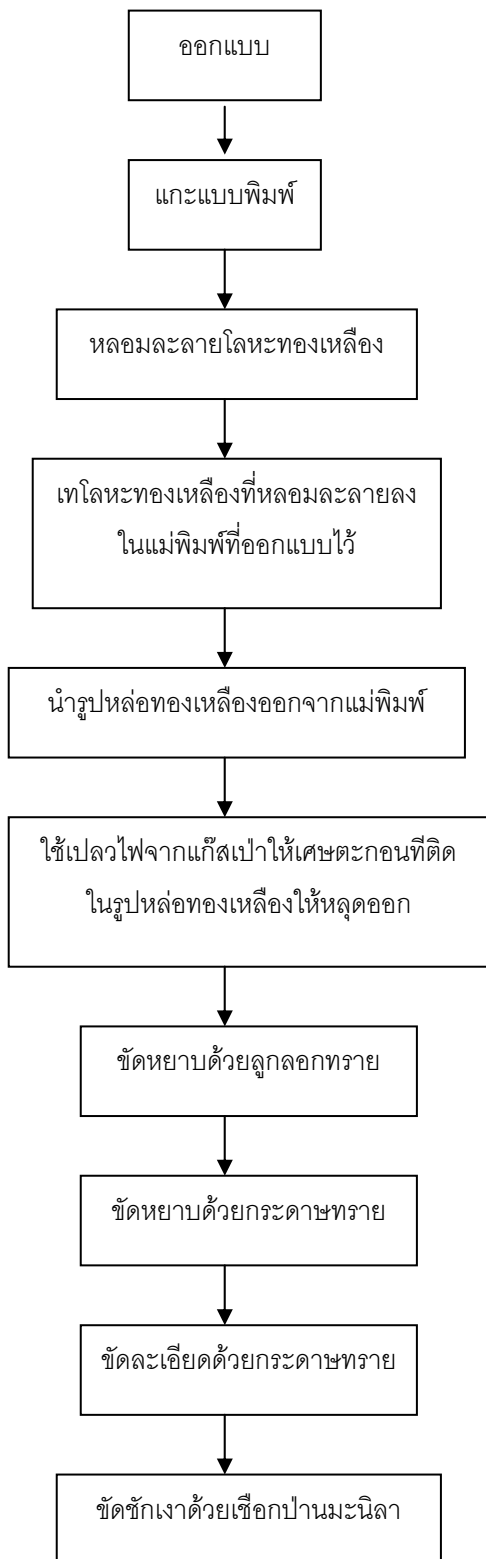


ภาพ 11 แท่งทองเหลือง



ภาพ 12 น้ำเทียน

ขั้นตอนการผลิต



ภาพ 13 แผนภูมิแสดงขั้นตอนการผลิต

การวิเคราะห์ SWOT ของผลิตภัณฑ์รูปหล่อทองเหลือง บ้านท่ากระยาง จังหวัดลพบุรี

ปัจจัยเชิงกลยุทธ์ภายในของผู้ผลิตรูปหล่อทองเหลืองบ้านท่ากระยาง

จุดแข็ง (Strengths)

1. สินค้ามีความคงทนถาวรสามารถเก็บไว้ได้นาน
2. เป็นสินค้าทดแทนสินค้าที่จะนำเข้ามาจากต่างประเทศได้ ในกรณีที่สินค้าเหล่านั้นเป็นสินค้าเลียนแบบ
3. ผู้ผลิตมีความชำนาญในการผลิต เนื่องจากได้ดำเนินกิจการทำผลิตภัณฑ์รูปหล่อทองเหลืองมานานกว่า 50 ปี
4. มีความสามารถดัดแปลงนำวัตถุดิบมาใช้ในการผลิต
5. อยู่ใกล้แหล่งวัตถุดิบโลหะทองเหลืองและน้ำมันเตา
6. ผลิตสินค้าที่มีคุณภาพสูง
7. มีค่าใช้จ่ายในการดำเนินงานต่ำ มีความได้เปรียบในการผลิตโดยใช้ความสามารถในการผลิตต่อขนาด ในกรณีที่ผลิตมากก็จะทำให้ต้นทุนในการผลิตมีต้นทุนต่ำลง
8. รู้จักการออกแบบและพัฒนาผลิตภัณฑ์
9. มีการปรับปรุงและพัฒนาเครื่องมือและอุปกรณ์การผลิตเพื่อยกระดับประสิทธิภาพและมาตรฐานคุณภาพผลิตภัณฑ์
10. ขายผลิตภัณฑ์ ภายในพื้นที่ ณ สถานที่ผลิต
11. ได้รับคัดเลือกเป็นผลิตภัณฑ์ดีเด่นของจังหวัดลพบุรี

จุดอ่อน (Weaknesses)

1. ขาดความรู้ด้านการเงินและบัญชี ทำให้ต้นทุนในการดำเนินงานส่วนใหญ่ไปอยู่ในมูลค่าของสินค้า
2. เชื้อเพลิงที่ใช้การผลิต ไม่สามารถควบคุมได้ ในบางครั้งก็หาได้ยากเพราะเป็นการไปหาซื้อน้ำมันเก่ามาเป็นเชื้อเพลิง

ปัจจัยเชิงกลยุทธ์ภายนอกผู้ผลิตรูปหล่อทองเหลืองบ้านท่ากระยาง

โอกาส (Opportunity)

1. รัฐบาลให้การสนับสนุนด้านการผลิตภายใต้โครงการหนึ่งตำบลหนึ่งผลิตภัณฑ์
2. รัฐบาลให้การสนับสนุนด้านการเงินภายใต้โครงการกองทุนหมู่บ้านและธนาคาร SME
3. รัฐบาลให้การสนับสนุนด้านการประชาสัมพันธ์
4. สภาพปัญหาทางเศรษฐกิจ

5. รัฐบาลสนับสนุนให้มีการนำข้อมูลผ่านระบบอินเทอร์เน็ตทำให้มีการสั่งซื้อจากต่างประเทศและจังหวัดอื่นๆ ในประเทศมากขึ้น
6. หน่วยงานต่างๆ ที่เกี่ยวข้องจัดการฝึกอบรมในเรื่องการพัฒนารูปแบบผลิตภัณฑ์แก่กลุ่มผู้ผลิต
7. มีผู้ผลิตสินค้าที่เหมือนกันในโครงการหนึ่งตำบลหนึ่งผลิตภัณฑ์น้อยราย
8. สินค้าได้รับการสั่งทำจากภายนอกจำนวนมาก
9. รัฐบาลส่งเสริมภาพลักษณ์ ตราสินค้า (Brand Name) ทำสัญลักษณ์ (Logo) หนึ่งตำบลหนึ่งผลิตภัณฑ์

อุปสรรค (Threats)

1. ผู้ประกอบการพื้นฐานความรู้ต่ำ ไม่มีพื้นฐานทางการศึกษา จึงทำให้ขาดความมั่นใจในตนเองในเรื่องของการที่จะขยายกิจการออกไป ทำให้การที่จะตลาดเพิ่มขึ้นด้วยตนเองมีอุปสรรค ต้องรอให้ผู้ซื้อมาหาเท่านั้น
2. ภาวะทางเศรษฐกิจ
3. ขาดแคลนเชื้อเพลิงที่ใช้ในการผลิต ไม่สามารถควบคุมได้ มีราคาขึ้นลงไม่สม่ำเสมอ
4. การเดินทางเข้าออกโรงงานผลิตมีความลำบาก ทำเลที่ตั้งของโรงงานอยู่ในพื้นที่คับแคบ เส้นทางที่จะเดินทางไปยังโรงงานนั้นถนนยังไม่ได้รับการพัฒนาและบำรุงรักษา โดยเฉพาะอย่างยิ่งในช่วงฤดูฝนจะมีอุปสรรคในการเดินทางอย่างมาก
5. ขาดแคลนเงินสดหมุนเวียนในการดำเนินกิจการ
6. หน่วยงานรัฐบาลขาดการสนับสนุนอย่างเป็นทางการ
7. กลุ่มผู้ผลิตไม่ได้รับแรงกระตุ้นให้มีความรู้สึกเป็นเจ้าของในตัวผลิตภัณฑ์

แนวทางการอนุรักษ์และพัฒนาภูมิปัญญาชาวบ้านในการทำรูปหล่อทองเหลือง ชุมชนบ้านท่ากระยาง จังหวัดลพบุรี

เมื่อผู้ศึกษาได้วิเคราะห์ถึงจุดแข็ง จุดอ่อน โอกาส และอุปสรรคของกลุ่มผู้ผลิตรูปหล่อทองเหลือง ชุมชนบ้านท่ากระยางแล้ว ผู้ศึกษาจึงได้วิเคราะห์หาแนวทางในการอนุรักษ์และพัฒนาภูมิปัญญาชาวบ้านในการทำรูปหล่อทองเหลือง ชุมชนบ้านท่ากระยาง โดยมีรายละเอียด ดังนี้

1. พัฒนาผลิตภัณฑ์ภูมิปัญญาชาวบ้านโดยการสนับสนุนจากทางภาครัฐให้ดียิ่งขึ้น เน้นให้ผู้ผลิตมีความชำนาญในการผลิต และนำวัสดุที่ได้จากธรรมชาติมาเป็นวัตถุดิบในการ
2. ทำการฝึกอบรมให้แก่ผู้ที่สนใจ เพื่อเป็นการสืบทอดภูมิปัญญาในการทำรูปหล่อทองเหลืองให้คงอยู่สืบไป ตลอดจนสร้างค่านิยมให้ลูกหลานของชาวบ้านในชุมชนให้เห็นคุณค่า ห่วงแหน และพร้อมที่จะช่วยสืบทอด รักษาภูมิปัญญาในการทำรูปหล่อทองเหลืองให้คงอยู่ต่อไป ไม่ให้สูญหาย และพื้นฐานของความรู้ที่มีนั้นมาจากภูมิปัญญาของบรรพบุรุษซึ่งจะสอดคล้องกับกระแสนิยมโลกที่มีต่อผลิตภัณฑ์ที่ทำด้วยมือ
3. ทางภาครัฐควรสนับสนุนให้มีการจัดการประกวดผลิตภัณฑ์ ประกาศเกียรติคุณแก่ผู้ที่มีฝีมือและความชำนาญในการผลิต ตลอดจนการจัดงานหรือกิจกรรม เพื่อให้นักท่องเที่ยวได้รู้จัก และเยี่ยมชมได้ซึ่งจะสามารถสร้างรายได้ให้เกิดขึ้นในท้องถิ่นได้อีกด้วย และเพื่อเป็นขวัญและกำลังใจให้กับกลุ่มผู้ผลิตรูปหล่อทองเหลือง ชุมชนบ้านท่ากระยาง อย่างจริงจัง ตลอดจนจัดตั้งองค์กรเพื่อเข้ามาช่วยเหลือ พัฒนา และจัดระบบรักษาภูมิปัญญาชาวบ้านในการทำรูปหล่อทองเหลืองมิให้ถูกเลียนแบบ
4. การพัฒนาตลาดให้กว้างขึ้น โดยอาศัยความเป็นงานฝีมือ และความคงทนของผลิตภัณฑ์ ไปทำการประชาสัมพันธ์ผ่านทางอินเทอร์เน็ต ซึ่งจะทำให้ผู้ที่สนใจทั้งในประเทศและต่างประเทศได้เห็นรูปร่างของตัวสินค้า ได้รู้จักและสนใจที่จะเข้ามาเยี่ยมชมและเลือกซื้อผลิตภัณฑ์กลับไป

บทที่ 5

บทสรุป

การศึกษาเรื่อง “การพัฒนาผลิตภัณฑ์จากภูมิปัญญาชาวบ้านเพื่อการท่องเที่ยว: กรณีศึกษา ผลิตภัณฑ์รูปหล่อทองเหลือง ชุมชนบ้านท่ากระยาง จังหวัดลพบุรี” ครั้งนี้มีวัตถุประสงค์คือ 1. ศึกษาภูมิปัญญาชาวบ้านในการทำรูปหล่อทองเหลือง ชุมชนบ้านท่ากระยาง จังหวัดลพบุรี 2. เพื่อรวบรวมและวิเคราะห์จุดแข็ง จุดอ่อน โอกาส และอุปสรรค ของชาวบ้านในการทำรูปหล่อทองเหลือง ชุมชนบ้านท่ากระยาง จังหวัดลพบุรี 3. ศึกษาแนวทางการอนุรักษ์และพัฒนาภูมิปัญญาชาวบ้านในการทำรูปหล่อทองเหลือง ชุมชนบ้านท่ากระยาง จังหวัดลพบุรี โดยมีเครื่องมือสำคัญในการศึกษาค้างนี้ ได้แก่ การสังเกต (Observation) การสัมภาษณ์ (Interview) การจดบันทึก การบันทึกด้วยเครื่องบันทึกภาพและเสียง และการศึกษาข้อมูลปฐมภูมิ (Primary Data) ข้อมูลทุติยภูมิ (Secondary Data) นั้นเมื่อได้ผลการศึกษาผู้ศึกษาจึงนำผลที่ได้มาสรุปผลการศึกษา และมีข้อเสนอแนะดังรายละเอียดต่อไปนี้

สรุปผลการศึกษา

โดยแยกสรุปผลการศึกษาออกเป็น 3 ประเด็น คือ

1. สรุปภูมิปัญญาชาวบ้านในการทำรูปหล่อทองเหลือง

บ้านท่ากระยางตั้งอยู่ในหมู่ที่ 2 และหมู่ที่ 3 ของตำบลทะเลชุบศร อำเภอเมือง จังหวัดลพบุรี ชุมชนบ้านท่ากระยางเป็นชุมชนที่มีชื่อเสียงในเรื่องของการทำรูปหล่อทองเหลือง โดยมีการทำสืบต่อกันมายาวนานกว่า 50 ปี จากการศึกษาของทั้ง 2 กลุ่ม คือกลุ่มของคุณยายสวย พุ่มขจร และกลุ่มของคุณวัฒนา เกื้อกระโทก ทำให้ทราบว่าพื้นฐานของภูมิปัญญาในการทำรูปหล่อทองเหลืองของทั้ง 2 กลุ่มนั้นมีความแตกต่างกัน กล่าวคือ กลุ่มของคุณยายสวย พุ่มขจร นั้นเป็นภูมิปัญญาที่ได้รับการถ่ายทอดมาจากลุงของเพื่อนพี่สาว ตั้งแต่เด็กๆ คุณยายได้เห็นการหล่อทองเหลืองมาจึงได้ขอทดลองทำบ้าง และได้ทำต่อเนื่องเรื่อยมาจนถึงปัจจุบัน ส่วนกลุ่มของคุณวัฒนา เกื้อกระโทก นั้นเริ่มมาจากการที่คุณประเทือง เกื้อกระโทก ซึ่งเป็นสามีของคุณวัฒนา เกื้อกระโทก ได้ทำงานอยู่ในโรงงานหล่อโลหะทองเหลืองที่กรุงเทพฯ และได้แยกตัวออกมาเปิดกิจการเองที่ลพบุรี และได้เปิดกิจการเรื่อยมาจนถึงปัจจุบัน นอกจากนั้นแล้วกรรมวิธีขั้นตอนการผลิต รวมไปถึงเทคโนโลยีในการผลิตยังมีความแตกต่างกันด้วย กล่าวคือ กลุ่มของคุณยายสวย พุ่มขจร นั้นจะมีกรรมวิธีขั้นตอนในการผลิต และเทคโนโลยีในการผลิตที่ยังคงใช้วิธีการ

ผลิตภัณฑ์รูปหล่อทองเหลืองจะเน้นไปทางด้านเครื่องประดับตกแต่งในอาคารและในครัวเรือน ธุรกิจที่ดำเนินอยู่มีทั้งขายส่ง ขายปลีก และขายตรงให้กับประชาชนทั่วไป

ปัจจุบันมีการรวมตัวกันเป็นชมรมช่างหล่อทองเหลือง บ้านท่ากระยาง มีศูนย์รวมการผลิตและจัดจำหน่ายอยู่ที่ 168 หมู่ 1 ตำบลทะเลชุบศร โทร. 036 - 421469

ขั้นตอนในการทำรูปหล่อทองเหลืองบ้านท่ากระยางสามารถสรุปได้คือ

การปั้นหุ่น จะทำการปั้นหุ่นด้วยดินเหนียวเพื่อทำแม่พิมพ์ปูนปลาสเตอร์

การกรอกแบบพิมพ์ เคียวเทียนผสมชันเทลงแม่พิมพ์ เมื่อเทียนแข็งตัวให้แกะแม่พิมพ์แล้วนำหุ่นเทียนออก ตกแต่งตะเข็บให้เรียบร้อย

การพอกหุ่น ต่อสายชนวนตามจุดต่างๆ ของหุ่นเทียนเพื่อให้ทองเหลืองไหลเข้าไปอย่างทั่วถึง แล้วพอกหุ่นด้วยดินนวล และพอกทับด้วยดินจอมปลวกผสมทรายให้มีความหนาพอสมควร

การเผาแบบ นำแบบที่พอกแล้วไปเผา เทียนจะไหลออกตามสายชนวนจนหมดเหลือแต่หุ่นที่เป็นแบบ

การเททองเหลือง หลอมทองเหลืองจนละลาย แล้วจึงเทใส่ลงไปในพื้นที่เป็นแบบทองเหลืองจะไหลไปตามสายชนวนจนเต็มแบบ รอจนทองเหลืองเย็นและแข็งตัว

การแกะแบบ ใช้ค้อนทุบดินที่พอกแบบออก

การตกแต่งหุ่นทองเหลือง นำหุ่นทองเหลืองมาตัดสายชนวนออก ตกแต่ง ขัดมัน จนเครื่องทองเหลืองมีความสวยงามแล้วจึงนำออกจำหน่าย

2. สรุปจุดแข็ง จุดอ่อน โอกาส และอุปสรรคของชาวบ้านในการทำรูปหล่อทองเหลือง จากการศึกษาวิเคราะห์ปัจจัยภายในของชาวบ้านกลุ่มผู้ผลิตรูปหล่อทองเหลืองสามารถสรุปได้ว่าจุดแข็งของกลุ่มชาวบ้านชุมชนบ้านท่ากระยาง มีทักษะและความชำนาญในการทำรูปหล่อทองเหลืองเป็นอย่างดี ปัจจัยหลักในการผลิตตัวผลิตภัณฑ์ที่มีความประณีต คงทน และเมื่อทำการเปรียบเทียบกับผลิตภัณฑ์รูปหล่อทองเหลืองที่มีการนำเข้าจากต่างประเทศแล้วผลิตภัณฑ์รูปหล่อทองเหลืองของชุมชนบ้านท่ากระยางนั้นมีราคาที่ถูกกว่า ในกรณีที่มีรูปร่างและลักษณะเหมือนกัน รวมไปถึงได้มีการพัฒนาผลิตภัณฑ์อย่างต่อเนื่อง จุดอ่อนที่สำคัญคือความรู้ของหัวหน้ากลุ่มผู้ประกอบการที่มีความรู้ต่ำ ทำให้เมื่อมีการทำธุรกรรมต่างๆ เกิดความล่าช้าและมี

วิเคราะห์ปัจจัยภายนอกของชาวบ้านกลุ่มผู้ผลิตรูปหล่อทองเหลืองสามารถสรุปได้ว่า กลุ่มผู้ผลิตรูปหล่อทองเหลืองนั้นสามารถที่จะไขว่คว้าโอกาส และแก้ไขอุปสรรคต่างๆ ได้เป็นอย่างดี โดยเฉพาะโอกาสที่เกิดขึ้นจากภาครัฐ สำหรับอุปสรรคนั้นพบว่ากลุ่มผู้ผลิตรูปหล่อทองเหลืองไม่สามารถควบคุมได้ดีนัก เนื่องมาจากการติดต่อประสานงานกับองค์กรของรัฐในจังหวัดลพบุรี เป็นไปโดยไม่มีประสิทธิภาพ

3. สรุปแนวทางการอนุรักษ์และพัฒนาภูมิปัญญาชาวบ้านในการทำรูปหล่อทองเหลือง จากการศึกษาพบว่าทางภาครัฐควรให้การส่งเสริมและสนับสนุนกลุ่มผู้ผลิตรูปหล่อทองเหลืองให้มากยิ่งขึ้น กลุ่มผู้ผลิตควรที่จะมีการพัฒนาตัวของผลิตภัณฑ์ให้ดีขึ้น เพื่อพัฒนาตลาดให้กว้าง มีการจัดการประชาสัมพันธ์ผ่านทางอินเทอร์เน็ต และทำการฝึกอบรมให้กับผู้ที่สนใจ และมีการถ่ายทอดภูมิปัญญาไปสู่รุ่นลูกหลานเพื่อเป็นการสืบทอดมรดกทางภูมิปัญญา ในการหล่อทองเหลืองให้คงอยู่ต่อไป

ข้อเสนอแนะ

จากผลการศึกษาเรื่องการพัฒนาผลิตภัณฑ์จากภูมิปัญญาชาวบ้านเพื่อการท่องเที่ยว: กรณีศึกษา ผลิตภัณฑ์รูปหล่อทองเหลือง ชุมชนบ้านท่ากระยาง จังหวัดลพบุรี ได้ข้อเสนอแนะ ดังนี้

1. ควรศึกษาเรื่องข้อมูลจากนักท่องเที่ยวที่เดินทางเข้ามาท่องเที่ยวในกลุ่มผู้ผลิตรูปหล่อทองเหลือง ชุมชนบ้านท่ากระยางเพิ่มเติม เพื่อรับทราบความต้องการของนักท่องเที่ยวใน ส่วนของความคาดหวัง และความพึงพอใจของนักท่องเที่ยว

2. ควรศึกษาเปรียบเทียบผลิตภัณฑ์หนึ่งตำบลหนึ่งผลิตภัณฑ์ในพื้นที่อื่นๆ ในเขต จังหวัดลพบุรี หรือในเขตของภาคกลาง เพื่อให้ทราบถึงสภาวะการดำเนินกิจการ การแข่งขัน สภาพตลาด สภาวะแวดล้อมต่างๆ ตลอดจนสามารถระบุปัญหา อุปสรรค และการแก้ไขปัญหา อย่างมีประสิทธิภาพ

3. การเผยแพร่ข้อมูลข่าวสารของกลุ่มผลิตภัณฑ์รูปหล่อทองเหลือง ชุมชนบ้านท่ากระยาง สำหรับคนในชุมชน ควรที่จะสร้างความตระหนักถึงความสำคัญของการท่องเที่ยว และ นำเสนอสิ่งที่คนในชุมชนควรมีส่วนร่วมในการพัฒนาการท่องเที่ยว รวมทั้งสิ่งที่ควรปฏิบัติเพื่อต้อนรับนักท่องเที่ยว โดยใช้สื่อต่างๆ เช่น สื่อสิ่งพิมพ์ ได้แก่ หนังสือแบบเรียน แผ่นพับ เอกสาร

4. การอบรมการนำเที่ยวให้แก่คนในชุมชน โดยการให้ความรู้เกี่ยวกับประวัติความเป็นมา

บรรณานุกรม

บรรณานุกรม

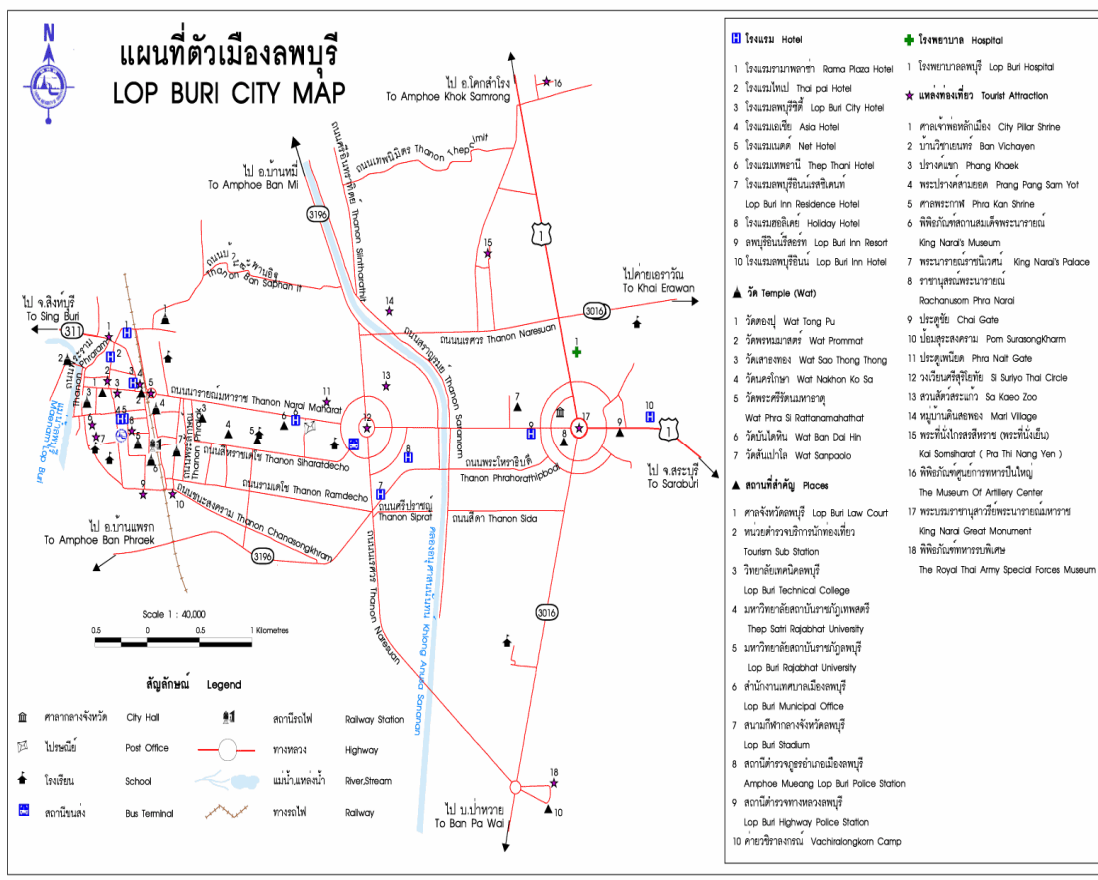
- การท่องเที่ยวแห่งประเทศไทย. (2543). **คู่มือแนวทางการบริหารและจัดการการท่องเที่ยวในพื้นที่รับผิดชอบขององค์การบริหารส่วนตำบล (อบต.) และสภาตำบล (สต.)**. กรุงเทพฯ: การท่องเที่ยวแห่งประเทศไทย.
- คณะกรรมการการศึกษาแห่งชาติ. **รายงานวิจัยเรื่อง แนวทางการส่งเสริมภูมิปัญญาไทยในการจัดการศึกษา**. กรุงเทพฯ: พิมพ์ดี.
- คณะกรรมการฝ่ายประมวลเอกสารและจดหมายเหตุ ในคณะกรรมการอำนวยการจัดงานเฉลิมพระเกียรติพระบาทสมเด็จพระเจ้าอยู่หัวฯ. (2544). **วัฒนธรรม พัฒนาการทางประวัติศาสตร์เอกลักษณ์และภูมิปัญญา จังหวัดเชียงใหม่**. กรุงเทพฯ: อรุณลาดพร้าว.
- ประเวศ วะสี. (2541). **การศึกษาของชาติกับภูมิปัญญาท้องถิ่นในสรุปผลการสัมมนาทางวิชาการ เรื่องภูมิปัญญาชาวบ้านกับการดำเนินงานด้านวัฒนธรรม**. กรุงเทพฯ: รพีพรรณ ทงท้อ. (2546). **รายงานการวิจัยเรื่องลักษณะการใช้จ่ายเงินเพื่อซื้อผลิตภัณฑ์และความต้องการใช้บริการของนักท่องเที่ยวต่างชาติ เพื่อการท่องเที่ยวในประเทศไทย**. นนทบุรี: มหาวิทยาลัยสุโขทัยธรรมาธิราช.
- รสิกา อังกูร. (2547). **รายงานการวิจัย เรื่องการพัฒนาศักยภาพการท่องเที่ยวเชิงศิลปวัฒนธรรมและภูมิปัญญาท้องถิ่น**. กรุงเทพฯ: มหาวิทยาลัยรามคำแหง.
- รัตนภรณ์ มหาศรานนท์. (2546). **การวิเคราะห์ความต้องการของนักท่องเที่ยวต่อการจัดโฮมสเตย์ในประเทศไทย**. กรุงเทพฯ: สำนักศิลปวัฒนธรรม สถาบันราชภัฏธนบุรี.
- ศรัญญา วรากุลวิทย์. (2546). **ปฐมนิเทศอุตสาหกรรมการท่องเที่ยว**. พระนครศรีอยุธยา: เพื่อฟ้าพรินติ้ง.
- เศกสรรค์ ยงวณิชย์. (2541). **ภูมิศาสตร์การท่องเที่ยว**. ภาควิชาสังคมศาสตร์ มหาวิทยาลัยขอนแก่น.
- สมบัติ กาญจนกิจ. (2544). **นันทนาการและอุตสาหกรรมท่องเที่ยว**. กรุงเทพฯ: สำนักวิชาวิทยาศาสตร์การกีฬา จุฬาลงกรณ์มหาวิทยาลัย.
- สามารถ จันท์สุรย์. (2541). **“ภูมิปัญญาชาวบ้านรากฐานในการพัฒนาบ้านเมือง”**. **เอกสารสัมมนาวิชาการ เรื่อง ภูมิปัญญาชาวบ้าน**. กรุงเทพฯ: พิมพ์ดี.
- สำนักงานคณะกรรมการการศึกษาแห่งชาติ. (2541). **รายงานวิจัยเรื่อง แนวทางการส่งเสริมภูมิปัญญาไทยในการจัดการศึกษา**. กรุงเทพฯ: พิมพ์ดี.

เชกวิทย์ ณ ถลาง. (2546). **ภูมิปัญญาท้องถิ่นกับการจัดการความรู้**. กรุงเทพฯ: อมรินทร์.

ภาคผนวก



ภาพ 14 แผนที่ประเทศไทย



ภาพ 15 แผนที่ตัวเมืองลพบุรี

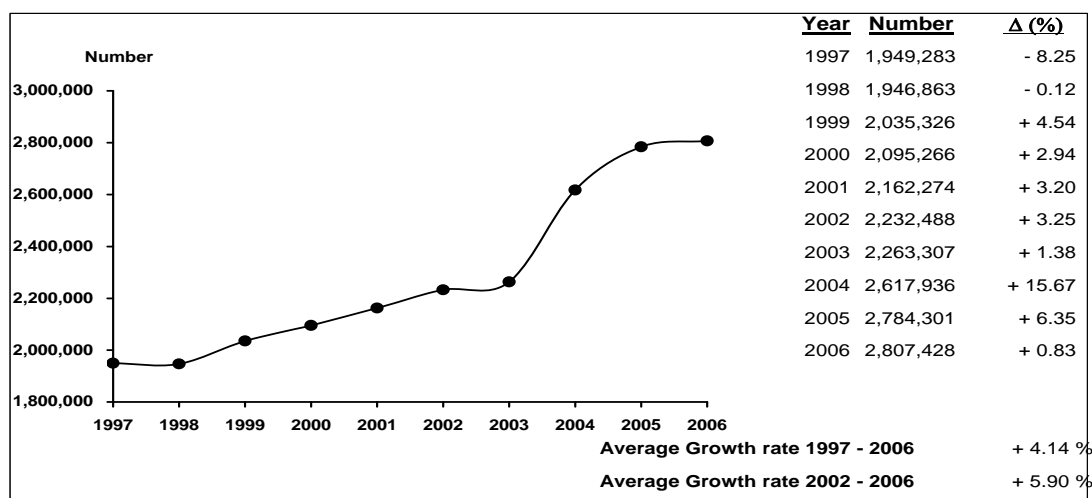
สถานการณ์การท่องเที่ยวจังหวัดลพบุรี

การเดินทางท่องเที่ยวในจังหวัดลพบุรีมีอัตราการเติบโตจากปีที่ผ่านมาเพียงเล็กน้อยคิดเป็นร้อยละ 0.83 โดยแบ่งเป็นผู้เยี่ยมเยือนชาวไทยเพิ่มขึ้นร้อยละ 6.39 แต่สำหรับชาวต่างชาติมีอัตราการลดลงค่อนข้างมากถึงร้อยละ 39.76 อย่างไรก็ตามนักท่องเที่ยวชาวไทยยังคงนิยมเดินทางเข้ามาอย่างต่อเนื่อง และระหว่างปีได้มีการจัดงานส่งเสริมการท่องเที่ยวเพื่อกระตุ้นให้เกิดการเดินทางมากขึ้น อาทิ งานแผ่นดินสมเด็จพระนารายณ์มหาราช เทศกาลท่องเที่ยวทุ่งทานตะวัน บาน งานลอยกระทงย้อนยุค จอมพลป. พิบูลสงคราม เทศกาลชมวัง พังดงตรี และงานเลี้ยงโต๊ะจีนลิง นอกจากนี้กิจกรรมต่างๆ ที่ได้จัดทรงระหว่างปีแล้ว จังหวัดลพบุรียังมีแหล่งท่องเที่ยวที่น่าสนใจจากนักท่องเที่ยวส่วนใหญ่ อาทิ แหล่งท่องเที่ยวเชิงเกษตร (ฟาร์มผึ้ง/ฟาร์มเห็ด และไร่องุ่น) น้ำตกวังก้านเหลือง เขื่อนป่าสักชลสิทธิ์ และโบราณสถานที่สำคัญๆ ในตัวเมืองลพบุรี เป็นต้น ด้วยปัจจัยต่างๆ ที่ส่งผลดีต่อการเดินทางท่องเที่ยว โดยเฉพาะอย่างยิ่งชาวไทยอย่างต่อเนื่องทั้งแบบค้างคืน และไปเช้า-กลับเย็น และส่วนใหญ่จะเดินทางโดยรถยนต์ส่วนตัว รถไฟ และรถโดยสารประจำทาง ตามลำดับ

ในการเดินทางแต่ละครั้งนักท่องเที่ยวมีระยะเวลาพำนักเฉลี่ยประมาณ 2.20 วัน โดยนักท่องเที่ยวชาวไทยจะมีวันพักนานวันกว่าชาวต่างชาติ มีการใช้จ่ายต่อคนต่อวันประมาณ 946.87 บาท มีอัตราเพิ่มขึ้นร้อยละ 2.52 มีรายได้ที่เกิดจากการท่องเที่ยวรวมทั้งสิ้น 1,617.99 ล้านบาท ส่วนนักท่องเที่ยวมีค่าใช้จ่ายเฉลี่ยต่อคนต่อวันประมาณ 567.11 บาท ก่อให้เกิดรายได้หมุนเวียนในแหล่งท่องเที่ยวรวมเป็นเงิน 1,150.32 ล้านบาท เมื่อรวมรายได้ทั้งหมดที่เกิดจากการท่องเที่ยวภายในประเทศโดยไม่นับรวมค่าใช้จ่ายการเดินทางระหว่างจังหวัดรวมเป็นเงินทั้งสิ้น 2,768.31 ล้านบาท ซึ่งมีอัตราเพิ่มขึ้นร้อยละ 5.18 ซึ่งผู้เยี่ยมเยือนมีค่าใช้จ่ายเฉลี่ยต่อคนต่อวันระหว่างอยู่ในจังหวัดลพบุรีประมาณ 740.77 บาท มีอัตราเพิ่มขึ้นคิดเป็นร้อยละ 3.72

สำหรับสถานการณ์ด้านการพักผ่อน พบว่า มีจำนวนที่พักทั้งสิ้น 35 แห่ง ซึ่งมีอัตราการขยายตัวเพิ่มขึ้นร้อยละ 34.62 มีจำนวนห้องพัก 1,775 ห้อง เพิ่มขึ้นร้อยละ 55.43 อัตราการเข้าพักเฉลี่ยร้อยละ 44.91 ลดลงร้อยละ 18.81 และนักท่องเที่ยวมีระยะเวลาพำนักเฉลี่ยในสถานพักผ่อนลดลงคือ 1.87 วัน สำหรับนักท่องเที่ยวชาวต่างชาติที่เข้าพักในพื้นที่แยกเป็นรายสัญชาติ ได้แก่ อเมริกา อังกฤษ เยอรมนี เกาหลี และญี่ปุ่น

Internal Tourism in Lopburi



Profile	2006			2005			% Δ
	2006	2005	% Δ	2006	2005	% Δ	
Visitors							
Thai	2,605,445	2,449,027	+ 6.39	Male	1,218,465	1,345,423	- 9.44
Foreigners	201,983	335,274	- 39.76	Female	1,588,963	1,438,878	+ 10.43
Age				Sex			
Under 25	503,605	621,699	- 19.00	Group Tour	214,407	280,316	- 23.51
25 - 34	930,115	789,606	+ 17.79	Non Group Tour	2,593,021	2,503,985	+ 3.56
35 - 44	658,830	868,877	- 24.17	Travel Arrangement			
45 - 54	459,155	322,889	+ 42.20	Region of Residence			
55 and over	255,723	181,230	+ 41.10	1. Thai			
				- Bangkok	274,615	661,985	- 58.52
				- Central Region	1,420,848	724,162	+ 96.21
				- Eastern Region	56,719	118,966	- 52.32
				- Western Region	423,352	119,423	+ 254.50
				- Northern Region	235,029	439,048	- 46.47
				- Southern Region	1,759	86,469	- 97.97
				- Northeastern Region	193,123	298,974	- 35.40
				2. Foreigners			
				- The Americas	31,258	67,776	- 53.88
				- Europe	117,381	142,717	- 17.75
				- Oceania	5,274	29,176	- 81.92
				- ASIA	46,960	44,437	+ 5.68
				- Middle East	918	5,218	- 82.41
				- Africa	192	45,950	- 99.58
Mode of transport				Purpose of Visit			
Plane	-	-	-	Holiday	2,468,056	2,397,432	+ 2.95
Train	730,135	783,780	- 6.84	Business	111,445	135,651	- 17.84
Bus	749,300	765,919	- 2.17	Official Visit	59,012	51,756	+ 14.02
Automobile	1,327,993	1,234,602	+ 7.56	Convention	142,561	74,258	+ 91.98
Others	-	-	-	Others	26,354	125,204	- 78.95

ตาราง 2 สรุปข้อมูลผู้เยี่ยมเยือน ปี 2549 จังหวัดลพบุรี

รายการข้อมูล		ไทย	ต่างประเทศ	รวม
จำนวนผู้เยี่ยมเยือน		2,605,445	201,983	2,807,428
นักท่องเที่ยว		774,072	5,012	779,084
นักท่องเที่ยว		1,831,373	196,971	2,028,344
จำนวนผู้เยี่ยมเยือนจำแนกตามพาหนะการเดินทาง		2,605,445	201,983	2,807,428
ประเภท การเดินทาง	เครื่องบิน	-	-	-
	รถไฟ	665,166	64,969	730,135
	รถโดยสารประจำทาง	716,349	32,951	749,300
	รถส่วนตัว	1,223,930	104,063	1,327,993
	อื่น ๆ	-	-	-
จำนวนนักท่องเที่ยวจำแนกตามประเภทที่พัก		774,072	5,012	779,084
โรงแรม		301,635	3,981	305,616
เกสต์เฮาส์		-	-	-
บังกะโล/รีสอร์ท		-	-	-
บ้านญาติ/เพื่อน ที่พักในอุทยานฯ		470,505	1,031	471,536
บ้านรับรองฯ		1,932	-	1,932
อื่น ๆ (อพาร์เมนท์ วัด เป็นต้น)		-	-	-
ระยะเวลาพำนักเฉลี่ยของนักท่องเที่ยว(วัน)		2.20	1.58	2.20
ค่าใช้จ่ายเฉลี่ย/คน/วัน(บาท)		742.80	705.52	740.77
นักท่องเที่ยว		945.75	1,187.82	946.87
นักท่องเที่ยว		554.32	686.09	567.11

ตาราง 2 (ต่อ)

รายการข้อมูล	ไทย	ต่างประเทศ	รวม
รายได้(ล้านบาท)	2,623.74	144.57	2,768.31
นักท่องเที่ยวนักทัศนอาจร	1,608.56	9.43	1,617.99
นักทัศนอาจร	1,015.18	135.14	1,150.32
จำนวนครั้งเฉลี่ยของการเดินทางในรอบปี(ครั้ง)	3.59	1.09	3.41
นักท่องเที่ยวนักทัศนอาจร	3.42	1.08	3.40
นักทัศนอาจร	3.66	1.09	3.41

หมายเหตุ ปี 2549 ค่าใช้จ่ายเฉลี่ยรายหมวดเป็นข้อมูลจากการสำรวจนักท่องเที่ยว ณ จุดเดินทางออกของจังหวัดนี้ โดยไม่นับรวมค่าพาหนะเดินทางระหว่างจังหวัดและค่าใช้จ่ายบางหมวดที่การปรับค่าอื่นๆประกอบเช่นค่าที่พัก ปรับตามอัตราแลกเปลี่ยน ค่าอาหาร/ เครื่องดื่มปรับตามค่าดัชนีผู้บริโภค ค่าบริการเดินทาง/ค่าพาหนะการเดินทางปรับตามอัตราแลกเปลี่ยนค่าบริการนำเที่ยว ราคาน้ำมัน เป็นต้น

ตาราง 3 สรุปข้อมูลผู้เยี่ยมเยือน ปี 2549 จัดการเดินทางมาเอง จังหวัดลพบุรี

รายการข้อมูล		ไทย	ต่างประเทศ	รวม
จำนวนผู้เยี่ยมเยือน		2,436,016	157,005	2,593,021
นักท่องเที่ยว		729,257	4,658	733,915
นักท่องเที่ยว		1,706,759	152,347	1,859,106
จำนวนผู้เยี่ยมเยือนจำแนกตามพาหนะการ เดินทาง		2,436,016	157,005	2,593,021
ประเภท การเดินทาง	เครื่องบิน	-	-	-
	รถไฟ	665,166	64,969	730,135
	รถโดยสารประจำทาง	716,349	32,951	749,300
	รถส่วนตัว	1,054,501	59,085	1,113,586
	อื่น ๆ	-	-	-
จำนวนนักท่องเที่ยวจำแนกตามประเภทที่พัก		729,257	4,658	733,915
โรงแรม		266,602	3,627	270,229
เกสต์เฮาส์		-	-	-
บังกะโล/รีสอร์ท		-	-	-
บ้านญาติ/เพื่อน		460,723	1,031	461,754
ที่พักในอุทยานฯ		-	-	-
บ้านรับรองฯ		1,932	-	1,932
อื่น ๆ (อพาร์เมนท์ วัด เป็นต้น)		-	-	-
ระยะเวลาพำนักเฉลี่ยของนักท่องเที่ยว(วัน)		2.26	1.63	2.26

ตาราง 3 (ต่อ)

รายการข้อมูล	ไทย	ต่างประเทศ	รวม
ค่าใช้จ่ายเฉลี่ย/คน/วัน(บาท)	746.31	702.17	744.31
นักท่องเที่ยวนักทัศนอาจร	948.41	1,190.51	949.53
นักทัศนอาจร	551.58	677.86	561.91
รายได้(ล้านบาท)	2,501.16	112.30	2,613.46
นักท่องเที่ยวนักทัศนอาจร	1,559.77	9.03	1,568.80
นักทัศนอาจร	941.39	103.27	1,044.66

หมายเหตุ ปี 2549 ค่าใช้จ่ายเฉลี่ยรายหมวดเป็นข้อมูลจากการสำรวจนักท่องเที่ยว ณ จุดเดินทางออกของจังหวัดนี้ โดยไม่นับรวมค่าพาหนะเดินทางระหว่างจังหวัดและค่าใช้จ่ายบางหมวดที่การปรับค่าอื่นๆประกอบเช่นค่าที่พักปรับตามอัตราการแลกเปลี่ยน ค่าอาหาร/เครื่องดื่มปรับตามค่าดัชนีผู้บริโภค ค่าบริการเดินทาง/ค่าพาหนะการเดินทางปรับตามอัตราการเปลี่ยนแปลงค่าบริการนำเที่ยว ราคาน้ำมัน เป็นต้น

ตาราง 4 สรุปข้อมูลผู้เยี่ยมชมเดือน ปี 2549 จัดการเดินทางโดยผ่านบริษัทนำ
เที่ยว จังหวัดลพบุรี

รายการข้อมูล		ไทย	ต่างประเทศ	รวม
จำนวนผู้เยี่ยมชมเดือน		69,429	44,978	214,407
นักท่องเที่ยวนักท่องเที่ยว		44,815	354	45,169
นักทัศนอาจร		124,614	44,624	169,238
จำนวนผู้เยี่ยมชมเดือนจำแนกตามพาหนะการ เดินทาง		169,429	44,978	214,407
ประเภท การเดินทาง	เครื่องบิน	-	-	-
	รถไฟ	-	-	-
	รถโดยสารประจำทาง	-	-	-
	รถส่วนตัว	169,429	44,978	214,407
	อื่น ๆ	-	-	-
จำนวนนักท่องเที่ยวจำแนกตามประเภทที่ พัก		44,815	354	45,169
โรงแรม		35,033	354	35,387
เกสต์เฮาส์		-	-	-
บังกะโล/รีสอร์ท		-	-	-
บ้านญาติ/เพื่อน		9,782	-	9,782
ที่พักในอุทยานฯ		-	-	-
บ้านรับรองฯ		-	-	-
อื่น ๆ(อพาร์เมนท์ วัด เป็นต้น)		-	-	-
ระยะเวลาพำนักเฉลี่ยของนักท่องเที่ยว(วัน)		1.25	1.00	1.25

ตาราง 4 (ต่อ)

นักท่องเที่ยว	867.74	1,129.94	869.37
นักท่องเที่ยว	592.14	714.19	624.32
รายได้(ล้านบาท)	122.58	32.27	154.85
นักท่องเที่ยว	48.79	0.40	49.19
นักท่องเที่ยว	73.79	31.87	105.66

หมายเหตุ ปี 2549 ค่าใช้จ่ายเฉลี่ยรายหมวดเป็นข้อมูลจากการสำรวจนักท่องเที่ยว ณ จุดเดินทางออกของจังหวัดนี้ โดยไม่นับรวมค่าพาหนะเดินทางระหว่างจังหวัดและค่าใช้จ่ายบางหมวดที่การปรับค่าอื่นๆประกอบ เช่น ค่าที่พัก ปรับตามอัตราการแลกเปลี่ยน ค่าอาหาร/เครื่องดื่มปรับตามค่าดัชนีผู้บริโภค ค่าบริการเดินทาง/ค่าพาหนะการเดินทางปรับตามอัตราการเปลี่ยนแปลงค่าบริการนำเที่ยว ราคาน้ำมัน เป็นต้น

จำนวนผู้เยี่ยมเยือน จำแนกตามอาชีพ ปี 2549

จังหวัดลพบุรี

อาชีพ	นักท่องเที่ยว						นักท่องเที่ยว						ผู้เยี่ยมเยือน					
	ไทย	ร้อยละ	ต่างประเทศ	ร้อยละ	รวม	ร้อยละ	ไทย	ร้อยละ	ต่างประเทศ	ร้อยละ	รวม	ร้อยละ	ไทย	ร้อยละ	ต่างประเทศ	ร้อยละ	รวม	ร้อยละ
1.ประกอบธุรกิจส่วนตัว	110,281	14.25	1,034	20.63	111,315	14.29	195,218	10.66	42,072	21.36	237,290	11.70	305,499	11.73	43,106	21.34	348,605	12.42
2.ข้าราชการ-วิสาหกิจ	157,580	20.36	240	4.79	157,820	20.26	364,071	19.88	30,047	15.25	394,118	19.43	521,651	20.02	30,287	14.99	551,938	19.66
3.พนักงานบริษัท	167,636	21.66	2,056	41.02	169,692	21.78	296,694	16.20	31,668	16.08	328,362	16.19	464,330	17.82	33,724	16.70	498,054	17.74
4.แม่บ้าน-ว่างงาน	46,910	6.06	181	3.61	47,091	6.04	180,384	9.85	26,085	13.24	206,469	10.18	227,294	8.72	26,266	13.00	253,560	9.03
5.นักเรียน-นักศึกษา	125,558	16.22	356	7.10	125,914	16.16	399,004	21.79	22,679	11.51	421,683	20.79	524,562	20.13	23,035	11.40	547,597	19.51
6.เกษียณ	12,901	1.67	366	7.30	13,267	1.70	43,690	2.39	6,398	3.25	50,088	2.47	56,591	2.17	6,764	3.35	63,355	2.26
7.เกษตรกร	18,907	2.44	62	1.24	18,969	2.43	58,345	3.19	5,092	2.59	63,437	3.13	77,252	2.97	5,154	2.55	82,406	2.94
8.ลูกจ้าง-คนงาน-พนักงาน	134,299	17.34	473	9.44	134,772	17.30	293,967	16.04	19,824	10.06	313,791	15.47	428,266	16.44	20,297	10.05	448,563	15.98
9.อื่นๆ	-	-	244	4.87	244	0.04	-	-	13,106	6.66	13,106	0.64	-	-	13,350	6.66	13,350	0.46
รวมทั้งหมด	774,072	100.00	5,012	100.00	779,084	100.00	1,831,373	100.00	196,971	100.00	2,028,344	100.00	2,605,445	100.00	201,983	100.00	2,807,428	100.00

ตาราง 5 จำนวนผู้เยี่ยมเยือน จำแนกตามอาชีพ ปี 2549 จังหวัดลพบุรี

จำนวนผู้เยี่ยมชมออนไลน์ จำแนกตามเพศ ปี 2549

จังหวัดลพบุรี

เพศ	นักท่องเที่ยว						นักทัศนจร						ผู้เยี่ยมชม					
	ไทย	ร้อยละ	ต่างประเทศ	ร้อยละ	รวม	ร้อยละ	ไทย	ร้อยละ	ต่างประเทศ	ร้อยละ	รวม	ร้อยละ	ไทย	ร้อยละ	ต่างประเทศ	ร้อยละ	รวม	ร้อยละ
ชาย	343,121	44.33	2,521	50.30	345,642	44.37	769,927	42.04	102,896	52.24	872,823	43.03	1,113,048	42.72	105,417	52.19	1,218,465	43.40
หญิง	430,951	55.67	2,491	49.70	433,442	55.63	1,061,446	57.96	94,075	47.76	1,155,521	56.97	1,492,397	57.28	96,566	47.81	1,588,963	56.60
รวม	774,072	100.00	5,012	100.00	779,084	100.00	1,831,373	100.00	196,971	100.00	2,028,344	100.00	2,605,445	100.00	201,983	100.00	2,807,428	100.00

จำนวนผู้เยี่ยมชมออนไลน์ จำแนกตามอายุ ปี 2549

จังหวัดลพบุรี

อายุ (ปี)	นักท่องเที่ยว						นักทัศนจร						ผู้เยี่ยมชม					
	ไทย	ร้อยละ	ต่างประเทศ	ร้อยละ	รวม	ร้อยละ	ไทย	ร้อยละ	ต่างประเทศ	ร้อยละ	รวม	ร้อยละ	ไทย	ร้อยละ	ต่างประเทศ	ร้อยละ	รวม	ร้อยละ
1. 15 - 24 ปี	127,895	16.52	369	7.36	128,264	16.46	358,616	19.58	16,725	8.49	375,341	18.50	486,511	18.67	17,094	8.46	503,605	17.94
2. 25 - 34 ปี	315,406	40.75	732	14.60	316,138	40.58	573,742	31.33	40,235	20.43	613,977	30.27	889,148	34.13	40,967	20.28	930,115	33.13
3. 35 - 44 ปี	190,319	24.59	1,526	30.45	191,845	24.62	404,945	22.11	62,040	31.50	466,985	23.02	595,264	22.85	63,566	31.47	658,830	23.47
4. 45 - 54 ปี	89,537	11.57	1,581	31.54	91,118	11.70	307,581	16.80	60,456	30.69	368,037	18.14	397,118	15.24	62,037	30.71	459,155	16.36
5. 55 - 64 ปี	40,529	5.24	680	13.57	41,209	5.29	147,275	8.04	12,351	6.27	159,626	7.87	187,804	7.21	13,031	6.45	200,835	7.15
65 ปีขึ้นไป	10,386	1.33	124	2.48	10,510	1.35	39,214	2.14	5,164	2.62	44,378	2.20	49,600	1.90	5,288	2.63	54,888	1.95
รวม	774,072	100.00	5,012	100.00	779,084	100.00	1,831,373	100.00	196,971	100.00	2,028,344	100.00	2,605,445	100.00	201,983	100.00	2,807,428	100.00
อายุเฉลี่ย	35.16		43.55		35.21		36.77		41.24		37.21		36.29		41.30		36.65	

ตาราง 6 จำนวนผู้เยี่ยมชมออนไลน์ จำแนกตามเพศ ปี 2549 จังหวัดลพบุรี

ตาราง 7 จำนวนผู้เยี่ยมชมออนไลน์ จำแนกตามอายุ ปี 2549 จังหวัดลพบุรี

**จำนวนผู้เยี่ยมเยือนจำแนกตามสถานที่พัก และพาหนะการเดินทาง ปี 2549
จังหวัดลพบุรี**

รายการ	พาหนะการเดินทาง	ประเภทที่พัก							นักท่องเที่ยว	นักท่องเที่ยว	ผู้เยี่ยมเยือน
		โรงแรม	เกสต์เฮาส์	บังกาโล/รีสอร์ท	บ้านญาติ/เพื่อน	ที่พักในอุทยานฯ	บ้านพักรับรอง	อื่นๆ			
ประเภทการเดินทาง	เครื่องบิน - ไทย	-	-	-	-	-	-	-	-	-	-
	- ต่างประเทศ	-	-	-	-	-	-	-	-	-	-
	รวม	-	-	-	-	-	-	-	-	-	-
	รถไฟ - ไทย	83,252	-	-	130,793	-	-	-	214,045	451,121	665,166
	- ต่างประเทศ	1,166	-	-	514	-	-	-	1,680	63,289	64,969
	รวม	84,418	-	-	131,307	-	-	-	215,725	514,410	730,135
	รถโดยสาร - ไทย	33,098	-	-	123,490	-	-	-	156,588	559,761	716,349
	- ต่างประเทศ	1,542	-	-	249	-	-	-	1,791	31,160	32,951
	รวม	34,640	-	-	123,739	-	-	-	158,379	590,921	749,300
	รถส่วนตัว - ไทย	185,285	-	-	216,222	-	1,932	-	403,439	820,491	1,223,930
	- ต่างประเทศ	1,273	-	-	268	-	-	-	1,541	102,522	104,063
	รวม	186,558	-	-	216,490	-	1,932	-	404,980	923,013	1,327,993
	อื่นๆ - ไทย	-	-	-	-	-	-	-	-	-	-
	- ต่างประเทศ	-	-	-	-	-	-	-	-	-	-
	รวม	-	-	-	-	-	-	-	-	-	-
รวมทั้งหมด - ไทย	301,635	-	-	470,505	-	1,932	-	774,072	1,831,373	2,605,445	
- ต่างประเทศ	3,981	-	-	1,031	-	-	-	5,012	196,971	201,983	
รวม	305,616	-	-	471,536	-	1,932	-	779,084	2,028,344	2,807,428	

หมายเหตุ : ผู้เยี่ยมเยือน : นักท่องเที่ยวและนักท่องเที่ยว นักท่องเที่ยว : ผู้เยี่ยมเยือนที่ค้างคืน นักทัศนาจร : ผู้เยี่ยมเยือนที่ไม่ค้างคืน

ตาราง 8 จำนวนผู้เยี่ยมเยือน จำแนกตามสถานที่พัก และพาหนะการเดินทาง ปี 2549 จังหวัดลพบุรี

จำนวนผู้เยี่ยมชมออนไลน์ จำแนกตามพาหนะเดินทาง ปี 2549

จังหวัดลพบุรี

พาหนะเดินทาง		นักท่องเที่ยว						นักท่องเที่ยว						ผู้เยี่ยมชม					
		ไทย	ร้อยละ	ต่างประเทศ	ร้อยละ	รวม	ร้อยละ	ไทย	ร้อยละ	ต่างประเทศ	ร้อยละ	รวม	ร้อยละ	ไทย	ร้อยละ	ต่างประเทศ	ร้อยละ	รวม	ร้อยละ
ประเภทการเดินทาง	เครื่องบิน	-	-	-	-	-	-	-	-	-	-	-	-	-	-	-	-	-	-
	รถไฟ	214,045	27.65	1,680	33.52	215,725	27.69	451,121	24.63	63,289	32.13	514,410	25.36	665,166	25.53	64,969	32.17	730,135	26.01
	รถโดยสาร	156,588	20.23	1,791	35.73	158,379	20.33	559,761	30.57	31,160	15.82	590,921	29.13	716,349	27.49	32,951	16.31	749,300	26.69
	รถส่วนตัว	403,439	52.12	1,541	30.75	404,980	51.98	820,491	44.80	102,522	52.05	923,013	45.51	1,223,930	46.98	104,063	51.52	1,327,993	47.30
	อื่นๆ	-	-	-	-	-	-	-	-	-	-	-	-	-	-	-	-	-	-
รวมทั้งหมด		774,072	100.00	5,012	100.00	779,084	100.00	1,831,373	100.00	196,971	100.00	2,028,344	100.00	2,605,445	100.00	201,983	100.00	2,807,428	100.00

ตาราง 9 จำนวนผู้เยี่ยมชมออนไลน์ จำแนกตามพาหนะการเดินทาง ปี 2549 จังหวัดลพบุรี

จำนวนนักท่องเที่ยว จำแนกตามสถานที่พัก ปี 2549
จังหวัดลพบุรี

สถานที่พัก	นักท่องเที่ยว					
	ไทย	ร้อยละ	ต่างประเทศ	ร้อยละ	รวม	ร้อยละ
1. โรงแรม	301,635	38.97	3,981	79.43	305,616	39.23
2. เกสต์เฮาส์	-	-	-	-	-	-
3. บังกาโล/รีสอร์ต	-	-	-	-	-	-
4. บ้านญาติ/บ้านเพื่อน	470,505	60.78	1,031	20.57	471,536	60.52
5. ที่พักในอุทยานแห่งชาติ	-	-	-	-	-	-
6. บ้านพักรับรองของทางราชการ	1,932	0.25	-	-	1,932	0.25
7. อื่น ๆ	-	-	-	-	-	-
รวม	774,072	100.00	5,012	100.00	779,084	100.00

ระยะพักเฉลี่ยของนักท่องเที่ยว จำแนกตามสถานที่พัก ปี 2549
จังหวัดลพบุรี

สถานที่พัก	นักท่องเที่ยว		
	ไทย	ต่างประเทศ	รวมทั้งหมด
1. โรงแรม	1.78	1.48	1.77
2. เกสต์เฮาส์	-	-	-
3. บังกาโล/รีสอร์ต	-	-	-
4. บ้านญาติ/บ้านเพื่อน	2.47	2.00	2.46
5. ที่พักในอุทยานแห่งชาติ	-	-	-
6. บ้านพักรับรองของทางราชการ	2.17	-	2.17
7. อื่น ๆ	-	-	-

ตาราง 10 จำนวนนักท่องเที่ยว จำแนกตามสถานที่พัก ปี 2549 จังหวัดลพบุรี

ตาราง 11 ระยะพักเฉลี่ยของนักท่องเที่ยว จำแนกตามสถานที่พัก ปี 2549 จังหวัดลพบุรี

จำนวนผู้เยี่ยมชมชาวไทย จำแนกตามถิ่นที่อยู่ ปี 2549
จังหวัดลพบุรี

ถิ่นที่อยู่ของผู้เยี่ยมชม	นักท่องเที่ยว		นักทัศนจร		ผู้เยี่ยมชม	
	จำนวน	ร้อยละ	จำนวน	ร้อยละ	จำนวน	ร้อยละ
1. กรุงเทพมหานคร	51,283	6.63	223,332	12.19	274,615	10.54
2. ภาคกลาง	345,734	44.66	1,075,114	58.71	1,420,848	54.53
3. ภาคตะวันตก	18,898	2.44	37,821	2.07	56,719	2.18
4. ภาคตะวันออก	121,501	15.70	301,851	16.48	423,352	16.25
5. ภาคเหนือ	119,287	15.41	115,742	6.32	235,029	9.02
6. ภาคใต้	1,759	0.23	-	-	1,759	0.07
7. ภาคตะวันออกเฉียงเหนือ	115,610	14.93	77,513	4.23	193,123	7.41
รวม	774,072	100.00	1,831,373	100.00	2,605,445	100.00

จำนวนผู้เยี่ยมชมชาวต่างประเทศ จำแนกตามถิ่นที่อยู่ ปี 2549
จังหวัดลพบุรี

ถิ่นที่อยู่ของผู้เยี่ยมชม	นักท่องเที่ยว		นักทัศนจร		ผู้เยี่ยมชม	
	จำนวน	ร้อยละ	จำนวน	ร้อยละ	จำนวน	ร้อยละ
1. อเมริกา	783	15.62	30,475	15.47	31,258	15.48
2. ยุโรป	2,633	52.53	114,748	58.26	117,381	58.11
3. โอเชียเนีย	213	4.25	5,061	2.57	5,274	2.61
4. เอเชีย	1,373	27.39	45,587	23.14	46,960	23.25
5. ตะวันออกกลาง	10	0.21	908	0.46	918	0.45
6. แอฟริกา	-	-	192	0.10	192	0.10
รวม	5,012	100.00	196,971	100.00	201,983	100.00

ตาราง 12 จำนวนผู้เยี่ยมชมชาวไทย จำแนกตามถิ่นที่อยู่ ปี 2549 จังหวัดลพบุรี

ตาราง 13 จำนวนผู้เยี่ยมชมชาวต่างประเทศ จำแนกตามถิ่นที่อยู่ ปี 2549 จังหวัดลพบุรี

ค่าใช้จ่ายเฉลี่ยต่อคนต่อวันของผู้เยี่ยมเยือน จำแนกตามหมวดค่าใช้จ่ายต่างๆ ปี 2549

จังหวัดลพบุรี

(หน่วย : บาท/คน/วัน)

หมวดค่าใช้จ่าย	นักท่องเที่ยว						นักท่องเที่ยว						ผู้เยี่ยมเยือน					
	ไทย	ร้อยละ	ต่างประเทศ	ร้อยละ	รวม	ร้อยละ	ไทย	ร้อยละ	ต่างประเทศ	ร้อยละ	รวม	ร้อยละ	ไทย	ร้อยละ	ต่างประเทศ	ร้อยละ	รวม	ร้อยละ
1. ค่าที่พัก	391.38	41.38	442.12	37.22	391.62	41.36	0.00	0.00	0.00	0.00	0.00	0.00	188.46	25.37	17.13	2.43	179.07	24.17
2. ค่าอาหารและเครื่องดื่ม	208.99	22.10	301.05	25.34	209.42	22.12	183.83	33.16	265.78	38.74	191.79	33.82	195.95	26.38	267.14	37.86	199.85	26.98
3. ค่าซื้อสินค้าและของที่ระลึก	112.83	11.93	127.22	10.71	112.90	11.92	136.58	24.64	155.15	22.61	138.38	24.40	125.14	16.85	154.07	21.84	126.73	17.11
4. ค่าใช้จ่ายเพื่อความบันเทิง	61.38	6.49	78.10	6.58	61.45	6.49	46.17	8.33	45.84	6.68	46.14	8.14	53.49	7.20	47.09	6.67	53.14	7.17
5. ค่าบริการท่องเที่ยวภายในจังหวัด	37.99	4.02	57.94	4.88	38.08	4.02	43.25	7.80	61.48	8.96	45.02	7.94	40.72	5.48	61.34	8.69	41.85	5.65
6. ค่าพาหนะเดินทางในจังหวัด	110.51	11.68	141.08	11.88	110.65	11.69	112.30	20.26	133.12	19.40	114.32	20.16	111.44	15.00	133.42	18.91	112.65	15.21
7. ค่าใช้จ่ายอื่นๆ	22.67	2.40	40.31	3.39	22.75	2.40	32.19	5.81	24.72	3.61	31.46	5.54	27.60	3.72	25.33	3.60	27.48	3.71
รวมทุกหมวดค่าใช้จ่าย	945.75	100.00	1,187.82	100.00	946.87	100.00	554.32	100.00	686.09	100.00	567.11	100.00	742.80	100.00	705.52	100.00	740.77	100.00

ตาราง 14 ค่าใช้จ่ายเฉลี่ยต่อคนต่อวันของผู้เยี่ยมเยือน จำแนกตามหมวดค่าใช้จ่ายต่างๆ ปี 2549 จังหวัดลพบุรี

จำนวนผู้เยี่ยมเยือนคนไทย จำแนกตามระดับของรายได้ ปี 2549
จังหวัดลพบุรี

ระดับของรายได้ (หน่วย:บาท)	คนไทย					
	นักท่องเที่ยว	ร้อยละ	นักท่องเที่ยว	ร้อยละ	รวม	ร้อยละ
1. ไม่มีรายได้	88,211	11.40	350,897	19.16	439,108	16.85
2. ต่ำกว่า 10,000 บาท	241,968	31.26	526,682	28.76	768,650	29.50
3. 10,001-15,000 บาท	198,704	25.67	442,554	24.17	641,258	24.61
4. 15,001-30,000 บาท	179,030	23.13	398,027	21.73	577,057	22.15
5. 30,001-45,000 บาท	50,370	6.51	102,953	5.62	153,323	5.88
6. 45,001-60,000 บาท	11,149	1.44	1,013	0.06	12,162	0.47
7. 60,001-75,000 บาท	2,285	0.30	3,979	0.22	6,264	0.24
8. 75,001-90,000 บาท	1,168	0.15	-	-	1,168	0.04
9. มากกว่า 90,000 บาท	1,187	0.14	5,268	0.28	6,455	0.26
รวมทั้งหมด	774,072	100.00	1,831,373	100.00	2,605,445	100.00

ตาราง 15 จำนวนผู้เยี่ยมเยือนคนไทย จำแนกตามระดับของรายได้ ปี 2549 จังหวัดลพบุรี

จำนวนผู้เยี่ยมชมออนไลน์ จำแนกตามวัตถุประสงค์หลักของการเดินทาง ปี 2549

จังหวัดลพบุรี

วัตถุประสงค์หลัก ของการเดินทาง	นักท่องเที่ยว						นักท่องเที่ยว						ผู้เยี่ยมชม					
	ไทย	ร้อยละ	ต่างประเทศ	ร้อยละ	รวม	ร้อยละ	ไทย	ร้อยละ	ต่างประเทศ	ร้อยละ	รวม	ร้อยละ	ไทย	ร้อยละ	ต่างประเทศ	ร้อยละ	รวม	ร้อยละ
1. ท่องเที่ยว/พักผ่อน	339,147	43.81	4,148	82.76	343,295	44.06	1,130,260	61.72	186,558	94.71	1,316,818	64.92	1,469,407	56.40	190,706	94.42	1,660,113	59.13
2. ประชุม/อบรม/สัมมนา/ดูงาน	12,623	1.63	-	-	12,623	1.62	52,957	2.89	2,001	1.02	54,958	2.71	65,580	2.52	2,001	0.99	67,581	2.41
3. ติดต่อธุรกิจ	36,386	4.70	110	2.19	36,496	4.68	68,428	3.74	6,521	3.31	74,949	3.70	104,814	4.02	6,631	3.28	111,445	3.97
4. ปฏิบัติราชการ	22,243	2.87	-	-	22,243	2.86	36,309	1.98	460	0.23	36,769	1.81	58,552	2.25	460	0.23	59,012	2.10
5. เชื่อมญาติ/เพื่อน	348,529	45.03	572	11.41	349,101	44.81	458,129	25.02	713	0.36	458,842	22.62	806,658	30.96	1,285	0.64	807,943	28.78
6. ชมนิทรรศการ/แสดงสินค้า	12,325	1.59	32	0.64	12,357	1.59	60,974	3.33	718	0.37	61,692	3.04	73,299	2.81	750	0.37	74,049	2.64
7. ได้รับรางวัล	931	0.12	-	-	931	0.12	-	-	-	-	-	-	931	0.04	-	-	931	0.03
8. อื่น ๆ	1,888	0.25	150	3.00	2,038	0.26	24,316	1.32	-	-	24,316	1.20	26,204	1.00	150	0.07	26,354	0.94
รวมทั้งหมด	774,072	100.00	5,012	100.00	779,084	100.00	1,831,373	100.00	196,971	100.00	2,028,344	100.00	2,605,445	100.00	201,983	100.00	2,807,428	100.00

ตาราง 16 จำนวนผู้เยี่ยมชมออนไลน์ จำแนกตามวัตถุประสงค์หลักของการเดินทาง ปี 2549 จังหวัดลพบุรี

Guest Arrivals at Accommodation Establishments in Lopburi 2006

TOTAL

Nationality	Total	Jan.	Feb.	Mar.	Apr.	May	Jun.	Jan.-Jun.	Jul.	Aug.	Sep.	Oct.	Nov.	Dec.
Thai	301,635	26,216	28,433	30,599	25,371	27,075	23,621	161,315	23,660	22,397	22,169	21,729	22,282	28,083
Malaysia	56	8	15	9	4	-	1	37	2	2	-	7	8	-
Singapore	125	35	13	28	5	4	2	87	10	7	-	11	4	6
China	114	30	18	24	3	2	2	79	3	4	5	7	14	2
Hong Kong	129	18	18	8	5	8	2	59	13	2	7	20	19	9
Japan	249	88	48	35	8	1	16	196	14	2	3	22	6	6
Korea	272	37	24	6	16	10	11	104	13	1	15	86	26	27
Taiwan	130	11	15	15	1	8	8	58	8	2	6	16	28	12
Austria	151	20	17	10	9	10	14	80	5	5	3	30	11	17
Belgium	143	29	13	4	8	12	24	90	17	3	12	4	4	13
Denmark	95	11	14	5	8	-	8	46	6	1	1	26	5	10
France	214	46	40	-	37	13	3	139	11	8	4	29	14	9
Germany	310	66	66	26	10	14	6	188	37	19	8	28	6	24
Italy	209	50	18	29	11	15	14	137	9	8	4	10	15	26
Netherlands	213	54	35	20	15	2	28	154	6	3	-	25	13	12
Sweden	147	31	8	17	3	6	3	68	14	7	5	15	25	13
Switzerland	170	31	21	35	8	17	4	116	12	5	-	5	15	17
U.K.	385	70	42	52	17	18	30	229	25	6	12	65	19	29
U.S.A.	453	76	80	52	44	19	39	310	3	18	3	55	37	27
Canada	177	22	15	2	3	19	8	69	16	17	-	31	27	17
Middle East	10	-	-	-	-	-	-	-	-	-	-	2	3	5
Australia	134	37	8	-	2	15	10	72	-	-	5	29	12	16
New Zealand	44	9	1	-	-	2	-	12	-	-	1	9	18	4
India	1	-	-	-	-	-	-	-	-	-	-	1	-	-
Russia	12	1	-	-	-	-	-	1	-	-	-	6	5	-
East Europe	5	-	3	-	-	-	-	3	-	-	-	2	-	-
Indonesia	-	-	-	-	-	-	-	-	-	-	-	-	-	-
Philippines	2	-	-	-	-	-	-	-	-	-	-	2	-	-
Finland	7	-	-	2	-	-	3	5	-	-	-	2	-	-
Norway	17	3	-	10	-	-	4	17	-	-	-	-	-	-
Spain	7	4	-	-	-	-	3	7	-	-	-	-	-	-
Africa	-	-	-	-	-	-	-	-	-	-	-	-	-	-
Myanmar	-	-	-	-	-	-	-	-	-	-	-	-	-	-
Israel	-	-	-	-	-	-	-	-	-	-	-	-	-	-
Laos	-	-	-	-	-	-	-	-	-	-	-	-	-	-
Vietnam	-	-	-	-	-	-	-	-	-	-	-	-	-	-
Others	-	-	-	-	-	-	-	-	-	-	-	-	-	-
Total	305,616	27,003	28,965	30,988	25,588	27,270	23,864	163,678	23,884	22,517	22,263	22,274	22,616	28,384

ประวัติผู้ศึกษาค้นคว้า

ประวัติผู้ศึกษาค้นคว้า

ชื่อ-ชื่อสกุล	นางสาวมณีนุช ธีระวัฒน์
วัน เดือน ปีเกิด	01 มกราคม 2527
ที่อยู่ปัจจุบัน	208/23 หมู่ 4 ซอยรามอินทรา 19 แยก 21 ถนนรามอินทรา แขวงอนุสาวรีย์ เขตบางเขน กรุงเทพมหานคร 10220
ที่ทำงานปัจจุบัน	บริษัท สตาร์ รีซเซอร์ส กรุ๊ป จำกัด
ตำแหน่งหน้าที่ปัจจุบัน	Receptionist
ประวัติการศึกษา	
พ.ศ. 2550	ศศ.ม. (การจัดการโรงแรมและการท่องเที่ยว) มหาวิทยาลัยนเรศวร
พ.ศ. 2547	ศศ.บ. (การจัดการการพัฒนาสังคม) มหาวิทยาลัยขอนแก่น