



รายงานการวิจัย

กลยุทธ์การพัฒนาเศรษฐกิจสังคม และสภาพแวดล้อมเพื่อการท่องเที่ยว
ของจังหวัดปทุมธานี

โดย

รศ. ดร. พูลสิน อิงคะวัต

คณะเศรษฐศาสตร์ มหาวิทยาลัยรามคำแหง

สิงหาคม 2549

บทคัดย่อ

1. ชื่อโครงการวิจัย กลยุทธ์การท่องเที่ยวของจังหวัดปทุมธานี (Tourism Strategies in Pathumthani Province)
2. ชื่อผู้วิจัย รองศาสตราจารย์ ดร. พูลสิน อิงคะวัต
3. บทคัดย่อ

งานวิจัย เรื่องกลยุทธ์การท่องเที่ยวของจังหวัดปทุมธานี มีวัตถุประสงค์ที่จะนำเสนอแนวกลยุทธ์การจัดการท่องเที่ยวโดยชุมชนซึ่งเป็นกระแสการพัฒนาที่ยั่งยืน สอดคล้องกับปรัชญา “เศรษฐกิจพอเพียง” ของพระบาทสมเด็จพระเจ้าอยู่หัวรัชกาลที่ 9 ที่ยึดคนในพื้นที่เป็นศูนย์กลางของการพัฒนา โดยใช้กระบวนการมีส่วนร่วม และอาศัยความเข้มแข็งของชุมชนเป็นฐานรากของการพัฒนา และสอดคล้องกับยุทธศาสตร์แผนการพัฒนาเศรษฐกิจ และสังคมแห่งชาติฉบับที่ 9

ผลการศึกษาพบว่า จังหวัดปทุมธานีเป็นจังหวัดในปริมณฑลกรุงเทพฯ ที่มีศักยภาพสูง เหมาะที่จะเป็นแหล่งท่องเที่ยวสำหรับคนกรุงเทพฯ ที่ต้องการเที่ยวระยะสั้นราคาประหยัดในลักษณะการท่องเที่ยวชนบทรูปแบบต่าง ๆ ซึ่งอาจพัฒนาส่งเสริมไปสู่การจัดการท่องเที่ยวโดยชุมชนอย่างยั่งยืน เพื่อประโยชน์ในการพัฒนาท้องถิ่นไปสู่ความเจริญก้าวหน้า มีชุมชนเข้มแข็ง พร้อมทั้งช่วยให้คนกรุงเทพฯ เข้าถึงสิทธิขั้นพื้นฐานด้านการท่องเที่ยวได้ง่ายขึ้น และรักษาคุณภาพทางเศรษฐกิจ สังคม และสภาพแวดล้อมที่ดีของจังหวัด ด้วยรูปแบบโครงการนำร่อง หรือ โครงการต้นแบบการจัดการท่องเที่ยวโดยชุมชนเพื่อการท่องเที่ยวชนบทรูปแบบต่าง ๆ ตามความเหมาะสมในพื้นที่ทุกอำเภอของจังหวัด

กลยุทธ์การท่องเที่ยวของจังหวัดปทุมธานี
(Tourism Strategies in Pathumthani Province)

The main objective of this study is to encourage sustainable development in tourism in Thailand. As has been suggested by the King Bhumipol Adulyadej on “sufficiency economy”. Tourism in Thailand should aimed at participation and cooperation for community strength and development as has been formed in Thailand 's Economic and Social Strategic Development plan.

According to the results of the study, Parthumthani Province is suitable for strategic development on Tourism in the Bangkok Metropolitan areas. The main reasons are, short distance trip to the area, economy and has a variety of activities for tourism. Various communities found cooperation and strength in social and economic atmosphere, suitable environment in most district and subdistrict of the region.

สารบัญ

	หน้า
บทที่ 1 บทนำ.....	1
1.1 ความสำคัญของปัญหา.....	1
1.2 ทฤษฎีและวรรณกรรมที่เกี่ยวข้อง.....	2
1.3 วัตถุประสงค์ของงานวิจัย.....	8
1.4 ขอบเขตงานวิจัย.....	9
1.5 สมมติฐานการวิจัย.....	9
1.6 ประโยชน์ที่คาดว่าจะได้รับการวิจัย.....	9
1.7 วิธีดำเนินการวิจัย.....	10
บทที่ 2 นโยบายและยุทธศาสตร์ด้านการท่องเที่ยวของจังหวัดปทุมธานี.....	11
2.1 แนวทางนโยบาย แผนงาน และยุทธศาสตร์การพัฒนากการท่องเที่ยว ... จังหวัดปทุมธานี.....	11
2.2 แผนพัฒนากการท่องเที่ยวจังหวัดปทุมธานี (พ.ศ. 2545-2549).....	13
บทที่ 3 ข้อมูลพื้นฐานของสภาพทั่วไปของจังหวัดปทุมธานี.....	15
3.1 สภาพทั่วไป.....	15
3.2 สภาพเศรษฐกิจ สังคม และประชากร.....	15
3.3 ประเพณี ศิลปวัฒนธรรม.....	18
3.4 แหล่งท่องเที่ยวของจังหวัดปทุมธานี.....	19
บทที่ 4 แนวคิดด้านการจัดการท่องเที่ยวโดยชุมชน.....	44
4.1 ที่มาและประเด็นปัญหา.....	44
4.2 กิจกรรมที่เกี่ยวข้องในกระบวนการเรียนรู้การดำเนินการ.....	47
4.3 นิยามและแนวคิดด้านการจัดการท่องเที่ยวโดยชุมชน.....	48
4.4 ลักษณะสำคัญของการจัดการท่องเที่ยวโดยชุมชน.....	49
4.5 การเปรียบเทียบบทบาทการจัดการท่องเที่ยวโดยธุรกิจและโดยชุมชน.....	50

สารบัญ

	หน้า
บทที่ 5 ผลการสำรวจความคิดเห็นของประชาชนในจังหวัดปทุมธานี	52
5.1 ผลการสำรวจความคิดเห็นของประชาชนในจังหวัดปทุมธานี	52
5.2 ข้อมูลส่วนบุคคลของผู้ให้สัมภาษณ์	53
5.3 ความคิดเห็นต่อการพัฒนาการท่องเที่ยวโดยชุมชน	56
บทที่ 6 การวางกลยุทธ์การท่องเที่ยวของจังหวัดปทุมธานี	59
6.1 บทนำ	59
6.2 ศักยภาพของการท่องเที่ยวจังหวัดปทุมธานี	60
6.3 การวิเคราะห์ศักยภาพทางการตลาด จุดแข็ง จุดอ่อน โอกาส และอุปสรรค (S.W.O.T. ANALYSIS) ของการท่องเที่ยวในจังหวัดปทุมธานี.....	61
6.4 เป้าหมายด้านการท่องเที่ยวของจังหวัดปทุมธานี	63
6.5 รูปแบบการท่องเที่ยวเชิงอนุรักษ์โดยชุมชน	64
6.6 ขั้นตอนการพัฒนาการจัดการท่องเที่ยวโดยชุมชนและแนวทางปฏิบัติให้ สัมฤทธิ์ผล	66
6.7 เปรียบเทียบผลกระทบของการท่องเที่ยวที่มีต่อเศรษฐกิจชุมชนก่อน และหลังการมีกิจกรรมท่องเที่ยว.....	68
ภาคผนวก	71
ข้อมูลพื้นฐานของจังหวัดปทุมธานี	72
แผนที่เมืองปทุมธานี.....	73
บรรณานุกรม	74

1.1 ความสำคัญของปัญหา

ปัจจุบันรัฐบาลได้ตระหนักถึงความสำคัญของกิจกรรมการท่องเที่ยวของไทยในด้านต่าง ๆ ไม่ว่าจะเป็นเงินตราต่างประเทศเข้ามา การสร้างเสถียรภาพทางเศรษฐกิจ การกระจายรายได้ไปในระดับเศรษฐกิจรากหญ้า เพื่อเป็นกระบวนการสร้างความเข้มแข็งของชุมชน การพัฒนาสังคม การสร้างโอกาส การจ้างงาน การเพิ่มมาตรฐานในการดำเนินชีวิตของคนไทย การสร้างเสริมความรู้ ความเข้าใจรวมทั้งความภาคภูมิใจในมรดกไทย ทั้งด้านศิลปะ วัฒนธรรม ขนบธรรมเนียมประเพณี ซึ่งจะช่วยดำรงไว้ซึ่งเอกลักษณ์ของชาติต่อไป

องค์การท่องเที่ยวโลก (World Tourism Organization : WTO) และ ททท. ได้ประมาณการจำนวนนักท่องเที่ยวไทยในปี 2548 ว่าประกอบด้วยนักท่องเที่ยวต่างประเทศประมาณ 16 ล้านคน โดยมีการขยายตัวของนักท่องเที่ยวเพิ่มขึ้น ร้อยละ 6.9 ต่อปี ส่วนการท่องเที่ยวของคนไทยประเมินว่าจะสูงถึง 59 ล้านคน โดยมีกรุงเทพและปริมณฑลเป็นเป้าหมายหลักของการท่องเที่ยวในไทย จากนั้นนักท่องเที่ยวทั้งในและนอกประเทศ

ปทุมธานีนับว่าเป็นจังหวัดที่น่าเที่ยวใกล้กรุงเทพ เนื่องจากมีความอุดมสมบูรณ์ทางธรรมชาติ นับเป็นชุมชนริมน้ำ ซึ่งมีวิถีชีวิตเรียบง่าย สัน โขย และสงบ ชุมชนดั้งเดิมเป็นชาวไทยเชื้อสายมอญ อพยพมาจากเมืองเมาะตะมะ มาทำมาหากินที่บ้านสามโคกในสมัยสมเด็จพระนารายณ์มหาราช “เมืองสามโคก” ตั้งขึ้นในสมัยกรุงศรีอยุธยา ในแผ่นดินของสมเด็จพระเจ้าปราสาททอง และได้รับพระราชทานนามเมืองใหม่ว่า ปทุมธานี เมื่อปี พ.ศ. 2358 เมื่อ พระบาทสมเด็จพระพุทธเลิศหล้านภาลัยเสด็จประพาสเมือง และพสกนิกร ได้นำดอกบัวหลวงขึ้นทูลเกล้าถวาย ต่อมาพระบาทสมเด็จพระมงกุฎเกล้าเจ้าอยู่หัวทรงเปลี่ยนการสะกดนามจังหวัดเป็น “ปทุมธานี”

นอกจากนั้น รัฐบาลได้เห็นความสำคัญของจังหวัดปทุมธานีทางด้านการท่องเที่ยวและได้วางแผนพัฒนาการท่องเที่ยวจังหวัดปทุมธานี (ปี 2545 – 2549) เป็นจำนวนเงินรวมประมาณ 42 ล้านบาทเพื่อพัฒนา 4 โครงการ ได้แก่

โครงการตลาดน้ำคูคต

โครงการบูรณะวัดเจตวงศ

โครงการปรับปรุงสภาพภูมิทัศน์ และสิ่งแวดล้อมวัดเจติยหอย

โครงการฟื้นฟูปรับปรุงวัดไผ่ล้อม และส่งเสริมรายได้ของราษฎรในพื้นที่อำเภอสามโคก

ดังนั้น การศึกษาถึงกลยุทธ์ในการพัฒนาเศรษฐกิจ สังคม สภาพแวดล้อมของจังหวัดน่าจะช่วยให้เกิดความสอดคล้องและสัมฤทธิ์ผลในการพัฒนาการท่องเที่ยวของจังหวัดต่อไป

1.2. ทฤษฎีและวรรณกรรมที่เกี่ยวข้อง

ประเทศไทยจัดได้ว่าเป็นประเทศที่มีจำนวนนักท่องเที่ยวสูงอยู่ในประมาณอันดับที่ 19-20-21 มาตั้งแต่ปี พ.ศ. 2540 ถึงปี 2542 ในด้านการท่องเที่ยวระดับโลก และมีนักท่องเที่ยวต่างชาตินมาเป็นอันดับที่สองรองจากประเทศจีนในปี 2543 เป็นจำนวนสูงถึง 9.5 ล้านคน สำหรับภูมิภาคเอเชีย โดยสามารถนำเงินตราต่างประเทศเข้ามาไม่ต่ำกว่า 3,000 ล้านบาทต่อปี ซึ่งจัดเป็นภาคเศรษฐกิจที่มีบทบาทสำคัญในการแก้ไขปัญหาวิกฤติเศรษฐกิจของชาติ

ตาราง 1 ประมาณการรายได้และจำนวนการท่องเที่ยวของคนไทยและชาวต่างประเทศ ในปี 2004

รายการ	คนไทย	ชาวต่างประเทศ
จำนวนนักท่องเที่ยว (หน่วย : ล้านคน)	67.12	12
รายได้จากการท่องเที่ยว (หน่วย : ล้านบาท)	362,500	383,900

ที่มา: การท่องเที่ยวแห่งประเทศไทย

การท่องเที่ยวแห่งประเทศไทย ได้ประมาณการว่าในปี 2549 ไทยจะมีนักท่องเที่ยวต่างชาติไม่น้อยกว่า 14 ล้านคน และมีการท่องเที่ยวของคนไทยสูงราว 59 ล้านคน ถ้าหากประเทศไทยมีการวางแผนและดำเนินการเชิงรุกด้านการท่องเที่ยวอย่างมีระบบของหน่วยงานที่เกี่ยวข้องกับการท่องเที่ยว ตั้งแต่ระดับท้องถิ่นไปจนถึงระดับประเทศ ทั้งด้าน การวางแผน นโยบาย แผนงาน และกลยุทธ์ในการปฏิบัติงาน โดยมีนโยบายและแผนการท่องเที่ยวประกอบด้วย

1. แผนพัฒนาการท่องเที่ยวภายใต้แผนพัฒนาเศรษฐกิจและสังคมแห่งชาติ
2. แผนของการท่องเที่ยวแห่งประเทศไทย (ททท.)
3. แผนของสถาบันวิจัยเพื่อการพัฒนาประเทศไทย (TDRI)
4. แผนการท่องเที่ยวของภาครัฐบาล
5. แผนการท่องเที่ยวแต่ละจังหวัดปริมณฑล

โดยมีผู้ที่ได้ศึกษาเกี่ยวกับการท่องเที่ยวในด้านต่าง ๆ ดังนี้

ณัฐวุฒิ ปงเมฆ (2547) ศึกษาเรื่องผลกระทบของการท่องเที่ยวที่มีต่อเศรษฐกิจท้องถิ่นของไทย กรณีศึกษาเปรียบเทียบจังหวัดเชียงรายกับจังหวัดชลบุรี เพื่อหาผลกระทบของการท่องเที่ยวในระดับท้องถิ่นของประเทศไทย 2 จังหวัด คือ จังหวัดเชียงรายและจังหวัดชลบุรี การวิเคราะห์ตารางปัจจัยการผลิตและผลผลิต (Input-Output Analysis) โดยมีโครงสร้างปัจจัยการผลิตขนาด 16 สาขาการผลิต ซึ่งแยกสาขาอุตสาหกรรมการท่องเที่ยวออกมาอย่างชัดเจน โดยยึดตารางปัจจัยการผลิตและผลผลิตของประเทศไทยปี 2541 เป็นเกณฑ์

ผลการศึกษาพบว่าการท่องเที่ยวส่งผลดีต่อเศรษฐกิจของทั้งสองจังหวัด ทั้งในด้านการผลิต การจ้างงาน และรายได้ ส่วนผลกระทบต่อสาขากิจกรรมในระบบเศรษฐกิจของแต่ละจังหวัดจะแตกต่างกันบ้างเล็กน้อย ในค่าตัวทวีของรายได้ (Income Multiplier) ของจังหวัดเชียงรามีค่า 2.26 เท่าของรายได้จากนักท่องเที่ยวโดยตรง ส่วนค่าตัวทวีของรายได้จังหวัดชลบุรีมีค่า 2.30 เท่า

ด้านจังหวัดเชียงรามีการใช้จ่ายของนักท่องเที่ยว 6.50 พันล้านบาท ส่งผลให้มีการผลิตในจังหวัดทั้งหมด 14.67 หมื่นล้านบาท โดยเป็นการผลิตของธุรกิจการค้าส่ง ค่า

ปลีก เป็นอันดับหนึ่ง อันดับสองได้แก่ การผลิตของภาคการเกษตร ทำให้เกิดการจ้างงาน 171,384 คน ซึ่ง 40.99% เป็นการจ้างงานของภาคเกษตรกรรม และสร้างผลิตภัณฑ์มวลรวมภายในจังหวัด 8.17 พันล้านบาท

จังหวัดชลบุรีการใช้จ่ายเงินของนักท่องเที่ยว 34.11 หมื่นล้านบาท ทำให้มีการผลิตในจังหวัดทั้งหมด 78.63 หมื่นล้านบาท ซึ่งเป็นอุตสาหกรรมการผลิตมากที่สุด (3.43 หมื่นล้านบาท) มีการจ้างงาน 40.99% เป็นการจ้างงานของภาคเกษตรกรรม และสร้างผลิตภัณฑ์มวลรวมจังหวัด 40.96 หมื่นล้านบาท

สุจิตรา ชำนิวิทย์กรณ์ (2537) ศึกษาผลกระทบของการท่องเที่ยวต่อการกระจายรายได้ของประชาชนในท้องถิ่น ผู้วิจัยมุ่งศึกษาถึงการกระจายตัวของผลประโยชน์จากการท่องเที่ยวไปยังกลุ่มต่าง ๆ ในท้องถิ่น โดยอาศัยการแจกแจงรายได้ด้วยการออกแบบสอบถามในกลุ่มนักท่องเที่ยว กลุ่มธุรกิจเอกชน และกลุ่มพนักงานลูกจ้าง จากการใช้จ่ายทางด้านการท่องเที่ยว 5 ประเภทหลักคือ ค่าที่พัก, อาหารและเครื่องดื่ม, ความบันเทิงและสันทนาการ, พาหนะขนส่งและของที่ระลึกในพื้นที่ 7 จังหวัดการท่องเที่ยวหลักของประเทศไทย ผลการศึกษาพบว่าจากการใช้จ่ายของนักท่องเที่ยวสร้างเงินหมุนเวียนทั้งหมดเป็นเงินประมาณ 13 ล้านบาท ประกอบด้วยค่าใช้จ่ายในการซื้อสินค้าสำเร็จรูปและกึ่งสำเร็จรูปร้อยละ 36.64 รองลงมา ได้แก่ ผลกำไรค่าเช่าร้อยละ 35.78 รายได้ของพนักงานลูกจ้างร้อยละ 15.94 และสาธารณูปโภค อุปโภค และในสินค้าเกษตร (ร้อยละ 9.9, 4.65)

ศรีสุรางค์ สุนทรกุล (2536) ศึกษาผลกระทบของอุตสาหกรรมการท่องเที่ยวที่มีต่อการพัฒนาในท้องถิ่น โดยเลือกจังหวัดเชียงรายเป็นกรณีศึกษา ผลการวิจัยพบว่า การท่องเที่ยวมีผลทำให้สัดส่วนในภาคบริการมีแนวโน้มเพิ่มสูงขึ้น และกิจกรรมฐานเศรษฐกิจเพิ่มขึ้นอีก 2 สาขา คือ การบริการเพื่อความบันเทิง และสาขาคมนาคมขนส่ง

ธวัชชัย รัตนซ้อน (2542) ได้เสนอผลการศึกษาวิจัย เรื่อง การจัดการการท่องเที่ยวเชิงนิเวศของชุมชนบนพื้นที่สูง พบว่า ชุมชนได้ใช้กิจกรรมการท่องเที่ยวเชิงนิเวศเป็นเครื่องมือในการรักษาระบบนิเวศ และรักษาทรัพยากรความหลากหลายทาง

ชีวภาพ รวมทั้งเพื่อการอนุรักษ์ฟื้นฟูภูมิปัญญา และวัฒนธรรมของชุมชนมากกว่า
 ดำเนินการท่องเที่ยวเพื่อแสวงหารายได้เพียงอย่างเดียว

ยุวดี นิรัตน์ตระกูล (2544) ศึกษาการท่องเที่ยวชุมชน : LIFE-SEEING VS
 SIGHTSEEING ได้เสนอแนวความคิดเรื่องการท่องเที่ยวชุมชนและการท่องเที่ยวชนบท
 กรณีศึกษาจากเมกา การพัฒนาด้านการท่องเที่ยวชุมชนของจาเมกา มีขั้นตอนการทำงานที่
 ผ่านกระบวนการเรียนถูกคิดมาตลอด ปัจจุบันจาเมกาเสนอกรอบแนวคิดเรื่อง
 กระบวนการสร้างการท่องเที่ยวชุมชน ขั้นตอนที่น่าเสนอประกอบด้วย การกำหนดจุด
 ขายเรื่องการท่องเที่ยวชุมชน, ประสพการณ์ชุมชน, การพัฒนาสินค้า/กลยุทธ์ที่ดำเนินการใน
 ชุมชน, การก่อตั้งมูลนิธิชุมชนที่ยั่งยืนเพื่อการท่องเที่ยว และการกำหนดโปรแกรมการ
 ขายที่น่าสนใจ

ชววิทย์ ศิริเวชกุล (2544) :จัด โฮมสเตย์อย่างไร ไม่ให้ผิดทาง โดยใช้กรณีศึกษา
 โฮมสเตย์ และการท่องเที่ยวชนบทของประเทศไอร์แลนด์ จากการศึกษาพบว่าประเทศ
 ไอร์แลนด์ มีการพัฒนาโฮมสเตย์มาแล้วเกือบ 50 ปี ปัจจุบันโฮมสเตย์ทั้งสิ้นกว่า 4,000
 หลัง จากประสพการณ์การจัดโฮมสเตย์ในไอร์แลนด์มีบทเรียนที่ควรเรียนรู้ 3 ประการ
 คือ

1. นักท่องเที่ยวโฮมสเตย์ ต้องการกิจกรรมการท่องเที่ยวประกอบการพักผ่อน
 เสมอ
2. เพื่อให้การทำตลาดสำหรับ โฮมสเตย์ มีประสิทธิภาพสูงสุด จำเป็นอย่างยิ่งที่
 ต้องการอาศัยความร่วมมือและความช่วยเหลือจากหน่วยงานท้องถิ่น
3. โฮมสเตย์ต้องอยู่ใกล้แหล่งท่องเที่ยวที่สามารถดึงดูดในนักท่องเที่ยวได้

รัฐจวน ทองรอด (2544) ฟาร์มสเตย์ในนิวซีแลนด์ การท่องเที่ยวแบบฟาร์มสเตย์
 ในนิวซีแลนด์เป็นทั้งมิติทางเศรษฐกิจและสังคม เมื่อหลายสิบปีที่ผ่านมายุทธศาสตร์
 การเกษตรของนิวซีแลนด์ถือว่าเป็นกระดูกสันหลังของประเทศ โดยสร้างรายได้จากการ
 ส่งออกผลิตภัณฑ์ทางการเกษตรถึง 80% ของมูลค่าการส่งออกทั้งหมด และสัดส่วนนี้ได้
 เปลี่ยนแปลงลดลงเป็นลำดับจนถึง 45% ในปี 1997

เกษตรกรในนิวซีแลนด์จึงได้ปรับเปลี่ยนบทบาทจากการทำการเกษตรเพื่อเพิ่มผลผลิตแต่พอเพียงอย่างเดียว มาเป็นการบริหารจัดการฟาร์มให้เป็นแหล่งท่องเที่ยวไปด้วย ประกอบกับความงามของท้องทุ่งและวิถีชีวิตของชนบท จึงเป็นโอกาสให้เรียกสวนไร่นาของพวกเขามีความพร้อมที่จะทำการส่งเสริมการท่องเที่ยวฟาร์มสเตย์ได้เป็นอย่างดี ด้วยเหตุนี้ทำให้ผลทางเศรษฐกิจและสังคมของเกษตรกรในนิวซีแลนด์เปลี่ยนแปลงไปในทิศทางบวก

รท. (หญิง) เกิดศิริ เจริญวิศาล และจุฑามาศ จันรัตน์ (2543) ศึกษาเรื่อง ความเข้าใจแรงจูงใจในการท่องเที่ยว : เพื่อส่งเสริมให้ “ไทยเที่ยวไทย” เพื่อศึกษาสาเหตุและแรงจูงใจ ซึ่งส่งผลกระทบต่อการท่องเที่ยวของนักท่องเที่ยวไทย ด้วยการออกแบบกระบวนการวิจัยโดยเน้นข้อมูลเชิงคุณภาพ (Qualitative Study) ได้เลือกกรณีศึกษาจำนวน 31 กรณี โดยศึกษาปัจจัยจูงใจในการเดินทางไปยังต่างประเทศ, แรงดันให้เลือกเดินทางไปยังต่างประเทศ, จุดเด่นการท่องเที่ยวภายในประเทศของประเทศไทย และปัญหาที่สำคัญในการเดินทางภายในประเทศของประเทศไทย

Department of Community Development & Applied Economic (2001) ทำการศึกษาเรื่อง “The Economic Impact of Tourism in Vermont : Fall” ได้ศึกษาถึงผลกระทบ (Input Output Analysis) เพื่อการวิเคราะห์ผลกระทบของการท่องเที่ยว (Impact Analysis of Planning: IMPLAN) ผลจากการประมาณการ ผลกระทบจากการท่องเที่ยวพบว่า Vermont มีรายได้จากการท่องเที่ยว 708.7 ล้านดอลลาร์สหรัฐ โดยทำให้เกิดการผลิตทั้งหมด 680 ล้านดอลลาร์สหรัฐ ซึ่งเป็นผลโดยตรง การผลิตโดยอ้อม 460.2 ล้านดอลลาร์สหรัฐ รวมแล้วการท่องเที่ยวได้ส่งผลให้เกิดผลผลิตทั้งหมด 1.14 พันล้านดอลลาร์สหรัฐ ด้านการจ้างงานทำให้มีการจ้างงานทั้งหมด 20,441 คน ทำให้ประชาชนในพื้นที่มีรายได้ส่วนบุคคล 388.4 ล้านดอลลาร์สหรัฐ นอกจากนั้นในด้านของภาครัฐมีรายได้จากภาษีอากรประมาณ 27.20 ล้านดอลลาร์สหรัฐ

Tracy Berno and Bricken (2006) ทำการศึกษาเรื่อง “Sustainable Tourism Development: The Long Road from Theory to Practice” ศึกษาถึงผลกระทบของการ

ท่องเที่ยว โดยการเข้าไปสนับสนุนการจัดการการท่องเที่ยวที่เกี่ยวกับทรัพยากรธรรมชาติ
สินค้าพื้นเมือง และการแสดงวัฒนธรรมพบว่า การท่องเที่ยวได้ส่งผลให้เกิดการพัฒนา
เศรษฐกิจและสังคมในชุมชน นอกจากนี้การเข้าไปส่งเสริมการท่องเที่ยวในชุมชนยัง
ทำให้เกิดการท่องเที่ยวที่มีการพัฒนาอย่างต่อเนื่อง โดยเฉพาะการท่องเที่ยวระหว่าง
ประเทศได้ส่งผลดีต่อชุมชนอย่างมีประสิทธิภาพซึ่งในทางบวก

Modinos (2000) ทำการศึกษาเรื่อง “Sustainability and Regional Development:
The Case of the Tourism Sector in Southern Europe” ได้ศึกษาภายใต้กรอบการส่งเสริม
การท่องเที่ยวในยุโรป พบว่าในระยะยาวแล้วการท่องเที่ยวจะส่งผลดีต่อเศรษฐกิจทั้งใน
ระดับท้องถิ่นรวมถึงในระดับประเทศ ซึ่งเป็นแนวทางที่มีประสิทธิผลในการพัฒนา
เศรษฐกิจและสังคม จากความเชื่อมโยงจากกิจกรรมต่าง ๆ ทางเศรษฐกิจที่อาศัย
ทรัพยากรของท้องถิ่นในการผลิต ทำให้คุณภาพชีวิตของประชาชนดีขึ้น เกิดการปกป้อง
ทรัพยากรท้องถิ่น นอกจากการท่องเที่ยวที่จะส่งผลกระทบให้เกิดการพัฒนาท้องถิ่นซึ่ง
เป็นผลกระทบในทางบวกแล้ว ยังส่งผลกระทบในทางลบต่อทรัพยากรสิ่งแวดล้อม เช่น
เกิดปัญหาน้ำเสีย มลพิษทางอากาศ เป็นต้น แหล่งท่องเที่ยวในประเทศ ในปัจจุบันมีการ
ท่องเที่ยวแบบมีส่วนร่วมกับแหล่งท่องเที่ยว จากสภาพเศรษฐกิจในภูมิภาคเอเชียที่ตกต่ำ
ประเทศไทยได้ดำเนินนโยบายส่งเสริมการท่องเที่ยว โดยโครงการอะเมซิ่งไทยแลนด์ ขึ้น
ในการส่งเสริมการท่องเที่ยวของประเทศที่มีการท่องเที่ยวของประเทศที่มีการท่องเที่ยว
ในธรรมชาติ วัฒนธรรมประเพณี ซึ่งในระยะยาวจะส่งผลดีต่อเศรษฐกิจของประเทศ
โดยปัจจัยที่ส่งผลอุตสาหกรรมการท่องเที่ยว ได้แก่ นักท่องเที่ยว และอันดับของการ
ท่องเที่ยวในโลก

Khan (1997) Tourism Development and Theory: Mass Tourism vs. Ecotourism
ได้ศึกษาถึงบทบาทการท่องเที่ยวเชิงอนุรักษ์ในลาตินอเมริกา และแอฟริกา โดย
การศึกษาโครงสร้างพื้นฐานของการท่องเที่ยวเชิงอนุรักษ์รวมถึงผลกระทบของการ
พัฒนาเศรษฐกิจ โดยผู้ศึกษาได้ใช้วิธีการสำรวจในพื้นที่ผลการศึกษาพบว่า การท่องเที่ยว
เชิงอนุรักษ์ มีผลกระทบโดยตรงต่อการสนับสนุนความเป็นธรรมในสังคม โดยเฉพาะ
การกระจายรายได้ ส่งผลให้เกิดการพัฒนา แต่การท่องเที่ยวเชิงอนุรักษ์ที่ตามนโยบาย
ขาดความสัมพันธ์กับการพัฒนาประเทศ แต่อย่างไรก็ตาม ประเทศกำลังพัฒนามีการ

ท่องเที่ยวเติบโตในอัตราสูง ซึ่งส่งผลดีต่อเศรษฐกิจ ขณะที่ภาครัฐมีรายได้จากภาษี จากการซื้อสินค้าและบริการของนักท่องเที่ยว โดยผลของนักท่องเที่ยวต่างชาติจะเป็น การช่วยรักษาดุลการค้าระหว่างประเทศด้วยและเชื่อว่านักท่องเที่ยวเชิงอนุรักษ์จะเป็น เครื่องมือสำคัญในการวางแผนพัฒนาประเทศ

David Arikin (1996) *Ecotourism: A Tool for Development* ศึกษาถึงบทบาทของ การท่องเที่ยวเชิงอนุรักษ์ (Ecotourism) โดยการใช้แบบสัมภาษณ์ อาศัยวิธีทางสถิติหา ความสัมพันธ์ของการท่องเที่ยวใน Monarch Butterfly ประเทศเม็กซิโก พบว่าการ ท่องเที่ยวเชิงอนุรักษ์เป็นแนววิธีการที่ดีในการพัฒนาเศรษฐกิจ โดยส่งผลกระทบตั้งแต่ เศรษฐกิจขั้นพื้นฐานและบริการท้องถิ่น นอกจากนี้ยังทำให้เกิดรายได้และมีการจ้าง งาน ส่งผลให้มีการพัฒนาท้องถิ่นอย่างมีคุณภาพ และช่วยให้เกิดการปกป้อง ทรัพยากรธรรมชาติของท้องถิ่น

Lewis and Western (1996) *A Case Study of Tourism Development in Four Indiana Rural Communities* ศึกษาถึงผลกระทบทางเศรษฐกิจและสังคมจากการ ท่องเที่ยวในการพัฒนาชุมชนชนบท โดยอาศัยข้อมูลในระดับปฐมภูมิจากประชาชนใน มลรัฐ Indiana ประเทศสหรัฐอเมริกา ซึ่งองค์ประกอบของเครื่องชี้วัดได้แก่ องค์กร ท่องเที่ยวในชุมชน, การลงทุนในทรัพยากร, การควบคุมดูแลทรัพยากร, ประสิทธิภาพ ของการพัฒนาการท่องเที่ยว และแผนพัฒนาการท่องเที่ยว พบว่าการท่องเที่ยวส่งผลทำ ให้มีการพัฒนาเศรษฐกิจชุมชน ก่อให้เกิดการลงทุนในธุรกิจการท่องเที่ยวเพิ่มมากขึ้น นอกจากนั้นยังพบว่าองค์กรชุมชนได้เข้ามีส่วนร่วมในการพัฒนาการท่องเที่ยวทำให้เกิด การกระจายรายได้ในชุมชนชนบท

1.3 วัตถุประสงค์ของการวิจัย

1. กำหนดกลยุทธ์ การพัฒนาการท่องเที่ยวของจังหวัดปทุมธานี
2. เพื่อศึกษาแนวทางการพัฒนาเศรษฐกิจสังคมและสภาพแวดล้อมของจังหวัด ปทุมธานีกับนโยบายการท่องเที่ยวของจังหวัด

3. เสนอแนะโครงการที่มีช่วยส่งเสริมการพัฒนาเศรษฐกิจ สังคม สภาพแวดล้อม และการท่องเที่ยวของจังหวัด

1.4 ขอบเขตของงานวิจัย

1. ศึกษาสภาพศักยภาพทางเศรษฐกิจ สังคม และสภาพแวดล้อมเพื่อดูความพร้อมของแหล่งท่องเที่ยวของจังหวัดปทุมธานี
2. ศึกษาและวิเคราะห์ถึงสภาพปัญหาและอุปสรรคในการพัฒนาการท่องเที่ยวของจังหวัด
3. ศึกษาโอกาส และทางเลือกในการพัฒนาเศรษฐกิจสังคมสภาพแวดล้อมเพื่อการท่องเที่ยวของจังหวัดปทุมธานี
4. ศึกษาวิเคราะห์ จุดแข็ง จุดอ่อน โอกาส อุปสรรค ของการท่องเที่ยวของจังหวัดปทุมธานี
5. ศึกษาถึงกลยุทธ์ในการพัฒนาการท่องเที่ยวของจังหวัดปทุมธานี
6. เสนอแนะโครงการที่มีช่วยส่งเสริมการพัฒนาเศรษฐกิจ สังคม สภาพแวดล้อม และการท่องเที่ยวของจังหวัด

1.5 สมมติฐานการวิจัย

1. การกำหนดกลยุทธ์การพัฒนาการท่องเที่ยวของจังหวัดปทุมธานีผลกระทบต่อ การเพิ่มปริมาณนักท่องเที่ยว
2. การเพิ่มจำนวนนักท่องเที่ยวจะมีผลต่อการจ้างงานและรายได้ของจังหวัดปทุมธานี

1.6 ประโยชน์ที่คาดว่าจะได้รับจากการวิจัย

1. ทราบถึงศักยภาพทางเศรษฐกิจ สังคม และสิ่งแวดล้อมของจังหวัดปทุมธานี
2. ทราบถึงปัญหาและอุปสรรคในการพัฒนาการท่องเที่ยวของจังหวัดปทุมธานี

3. ทราบถึงผลกระทบของการท่องเที่ยวต่อเศรษฐกิจ สังคม วัฒนธรรม และสภาพแวดล้อมของจังหวัดปทุมธานี

4. สามารถนำกลยุทธ์การพัฒนาการท่องเที่ยวจังหวัดปทุมธานีให้เป็นไปได้อย่างมีประสิทธิภาพในการพัฒนาจังหวัดต่อไป

5. สามารถเสนอแนะโครงการส่งเสริมการพัฒนาเศรษฐกิจ สังคม และการท่องเที่ยวของจังหวัดปทุมธานี

6. สามารถใช้เป็นแนวทางในการพัฒนาการท่องเที่ยวของจังหวัดอื่น ๆ ต่อไป

1.7 วิธีดำเนินการวิจัย

1. ประเภทของการวิจัย

งานวิจัยนี้เป็นงานวิจัยประยุกต์ในลักษณะของงานวิจัยเอกสารและงานวิจัยสนาม

2. ตัวแบบการวิจัย

งานวิจัยนี้เป็นการสำรวจและรวบรวมข้อมูลทั้งปฐมภูมิและทุติยภูมิมาใช้วิเคราะห์ ตามหลักเศรษฐศาสตร์โดยใช้การวิเคราะห์ SWOT เป็นเครื่องมือหลักของการศึกษา เพื่อสร้างกลยุทธ์ที่เหมาะสม เพื่อการท่องเที่ยวของจังหวัดปทุมธานี

บทที่ 2 นโยบายและยุทธศาสตร์ ด้านการท่องเที่ยวของจังหวัดปทุมธานี

2.1 แนวทางนโยบาย แผนงาน และยุทธศาสตร์การพัฒนาการท่องเที่ยวจังหวัดปทุมธานี

นโยบายยุทธศาสตร์และแผนพัฒนาการท่องเที่ยวของประเทศ ซึ่งเกี่ยวข้องกับการท่องเที่ยวของไทยมีสาระสำคัญด้านต่าง ๆ ดังนี้

หัวข้อ	เป้าหมาย
เศรษฐกิจ	<ul style="list-style-type: none"> -เร่งเพิ่มรายได้ในรูปเงินตราประเทศจากอุตสาหกรรมท่องเที่ยวอย่างต่อเนื่อง -สร้างทางเลือกในการประกอบอาชีพด้านการท่องเที่ยวของคนไทย เพื่อเป็นการกระจายโอกาสในการทำงาน -ส่งเสริม พัฒนาอุตสาหกรรมท่องเที่ยว และอุตสาหกรรมต่อเนื่อง เพื่อเป็นศูนย์กลางการพัฒนาเศรษฐกิจและสังคม -เพิ่มงบประมาณการลงทุนทางการท่องเที่ยวด้านต่าง ๆ เช่น พัฒนาบูรณะ ภูมิทัศน์ สภาพแวดล้อมธรรมชาติสิ่งอำนวยความสะดวก วัด ตลาดน้ำ ระบบป้ายและแผนที่
การเมือง	<ul style="list-style-type: none"> -พัฒนาเตรียมความพร้อมด้านองค์การปกครองท้องถิ่น กฎหมายให้สอดคล้องส่งเสริม การบริหารจัดการด้านการท่องเที่ยวอย่างยั่งยืน -ประสานงานระหว่างหน่วยงานรัฐองค์กรต่าง ๆ ชุมชน ท้องถิ่นเพื่อสร้างเครือข่ายในการพัฒนาและส่งเสริม การท่องเที่ยวในทิศทางที่เหมาะสม
สังคม	<ul style="list-style-type: none"> -จัดการศึกษา อบรม ด้านการท่องเที่ยวแก่หน่วยงานที่เกี่ยวข้อง ผู้นำชุมชน ชาวบ้าน เยาวชน อย่างต่อเนื่อง เพื่อพัฒนาการท่องเที่ยวใน

<p>ประชากร</p>	<ul style="list-style-type: none"> -ให้การท่องเที่ยวเป็นสิทธิขั้นพื้นฐานของคนไทยทุกคน -ส่งเสริมให้คนไทยมีบทบาทและมีส่วนร่วมในอุตสาหกรรมท่องเที่ยวให้มากที่สุดทั้งในด้านผู้ให้บริการการท่องเที่ยว และเป็นนักท่องเที่ยว -ปรับกิจกรรมและพฤติกรรมนักท่องเที่ยวไปในทางที่สร้างสรรค์
<p>สภาพแวดล้อมของแหล่งท่องเที่ยว</p>	<ul style="list-style-type: none"> -บูรณะฟื้นฟู อนุรักษ์ สภาพแวดล้อมทางธรรมชาติ
<p>อุตสาหกรรมท่องเที่ยว</p>	<ul style="list-style-type: none"> -ส่งเสริม พัฒนา และยกระดับมาตรฐานของงานบริการในอุตสาหกรรมการท่องเที่ยวด้านต่าง ๆ เช่น สิ่งอำนวยความสะดวก สาธารณูปโภคสาธารณูปการ การบริหารจัดการ การให้บริการ คุณภาพด้านการท่องเที่ยวเพื่อพัฒนาอย่างยั่งยืนและอนุรักษ์ให้เป็นมรดกของประเทศตลอดไป -ส่งเสริมนวัตกรรมด้านการท่องเที่ยวสู่มาตรฐานสากลระดับโลก -รักษาขีดความสามารถในการแข่งขันด้านการท่องเที่ยว ใช้กลยุทธ์การตลาดในเชิงรุก สร้างเครือข่ายการท่องเที่ยวกับกลุ่มประเทศเพื่อนบ้านในภูมิภาคสร้างความร่วมมือของคนไทยทั้งชาติในการส่งเสริมการท่องเที่ยว -แก้ปัญหาด้านการท่องเที่ยวอย่างจริงจัง ท้องถิ่นและสร้างความร่วมมือในชุมชน -บูรณะและพัฒนา ศิลปวัฒนธรรมประเพณี ทัศนกรรม

2.2 แผนพัฒนาการท่องเที่ยวจังหวัดปทุมธานี (พ.ศ. 2545-2549)

1. มาตรการเสริมสร้างการมีส่วนร่วมของประชาชนและชุมชนในการปรับปรุงบำรุงรักษาทรัพยากรธรรมชาติและสิ่งแวดล้อม
 2. รณรงค์เผยแพร่ประชาสัมพันธ์ เพื่อเสริมสร้างจิตสำนึกให้แก่ประชาชน ให้ตระหนักถึงผลกระทบ การทำลาย การใช้ทรัพยากรแบบขาดการวางแผนที่ดี สร้างความเสื่อมโทรมของทรัพยากรธรรมชาติและสิ่งแวดล้อม รวมทั้งให้ความร่วมมือในการป้องกันติดตามเฝ้าระวังแก้ปัญหา ทรัพยากรธรรมชาติและสิ่งแวดล้อมเพื่อการพัฒนาที่ยั่งยืน และคุณภาพชีวิตของประชาชน
 3. สร้างโอกาสให้แก่ชุมชนมีส่วนร่วมจัดการทรัพยากรและสิ่งแวดล้อม ตั้งแต่กระบวนการวางแผน การตัดสินใจกำหนดแนวทางการพัฒนาที่เหมาะสมและเกื้อกูลกับสภาพพื้นที่สถานการณ์ของชุมชน รวมทั้งมีการติดตามผลอย่างต่อเนื่อง
 4. ส่งเสริมให้องค์กรชุมชน และท้องถิ่นมีส่วนร่วมในการปรับปรุง บำรุงรักษาแม่น้ำ ลำคลองให้ใสสะอาด ปราศจากมลพิษ
 5. ส่งเสริมองค์กรชุมชน ท้องถิ่นและภาคเอกชน ดำเนินกิจกรรมการท่องเที่ยวเชิงอนุรักษ์เพื่อเสริมสร้างเศรษฐกิจของชุมชนตลอดทั้งเผยแพร่ประเพณีอันดีงามของสังคมไทย
 6. กระทรวงมหาดไทยให้จังหวัดทำแผนงาน/โครงการ เพื่อรักษาคุณภาพสิ่งแวดล้อมและพัฒนาแหล่งท่องเที่ยวในจังหวัด โดยใช้เงินกู้จากธนาคารโลกและธนาคารพัฒนาเอเซีย ตามมติคณะรัฐมนตรี เมื่อวันที่ 21 ตุลาคม 2540 เห็นชอบตามผลการศึกษา เพื่อจัดทำแผนแม่บทการพัฒนาการท่องเที่ยวของประเทศตามข้อเสนอของการท่องเที่ยวแห่งประเทศไทย
- ทั้งนี้จังหวัดปทุมธานี ได้นำเรื่องเข้าพิจารณาในที่ประชุมคณะกรรมการพัฒนาและท่องเที่ยวจังหวัดปทุมธานี เมื่อวันที่ 5 กุมภาพันธ์ 2541 ที่ประชุมมีมติคัดเลือกแผนงาน โครงการ 4 โครงการ คือ

- 1) โครงการตลาดน้ำคูคต อ.ลำลูกกา จ.ปทุมธานี 27,339,000 บาท
- 2) โครงการบูรณะวัดเจตวงศ์ อ.เมือง จ.ปทุมธานี 700,000 บาท
- 3) โครงการปรับปรุงสภาพภูมิทัศน์ และสิ่งแวดล้อม วัดเจดีย์ อ.ลาดหลุมแก้ว จ.ปทุมธานี 8,285,180 บาท
- 4) โครงการฟื้นฟูปรับปรุงวัดไผ่ล้อมและส่งเสริมอาชีพรายได้ของราษฎรในพื้นที่ อ.สามโคก จ.ปทุมธานี 5,845,050 บาท

บทที่ 3 ข้อมูลพื้นฐานของสภาพทั่วไปของจังหวัดปทุมธานี

3.1 สภาพทั่วไป

จังหวัดปทุมธานี มีภูมิประเทศเป็นที่ราบลุ่มริมแม่น้ำเจ้าพระยาฝั่งตะวันออก ดินเปรี้ยว มีคลองธรรมชาติไหลผ่านหลายสาย

ขนาดที่ตั้ง ปทุมธานีเป็นจังหวัดในภาคกลางตั้งอยู่ระหว่างเส้นรุ้งที่ 14 องศาเหนือ และเส้นแวงที่ 100 องศาตะวันออก อยู่เหนือระดับน้ำทะเลปานกลาง 2.30 เมตร มีพื้นที่รวมประมาณ 1,500 ตารางกิโลเมตร หรือประมาณ 953 พันไร่ มีอาณาเขต ดังนี้

ทิศเหนือ ติดต่อกับอำเภอบางปะอิน อำเภอวังน้อย และอำเภอบางไทร จังหวัดพระนครศรีอยุธยา

ทิศใต้ ติดต่อกับอำเภอปากเกร็ด อำเภอบางบัวทอง จังหวัดนนทบุรี และเขตบางเขน และดอนเมือง กรุงเทพมหานคร

ทิศตะวันออก ติดต่อกับอำเภอองครักษ์ จังหวัดนครนายก อำเภอบางน้ำเปรี้ยว จังหวัดฉะเชิงเทรา

ทิศตะวันตก ติดต่อกับอำเภอลาดบัวหลวง จังหวัดพระนครศรีอยุธยา อำเภอไทรน้อย จังหวัดนนทบุรี และอำเภอบางเลน จังหวัดนครปฐม

ภูมิอากาศ โดยทั่วไปร้อนอบอ้าวเกือบตลอดปี อุณหภูมิเฉลี่ยอยู่ระหว่าง 31.5 – 35.3 องศาเซลเซียส มีความชื้นสัมพัทธ์เฉลี่ย 73%

3.2 สภาพเศรษฐกิจ สังคม และประชากร

ประชากร

จากสถิติกรมการปกครอง กระทรวงมหาดไทย ในปี พ.ศ. 2546 จังหวัดปทุมธานี มีประชากรรวมทั้งสิ้น 739,404 คน เป็นเพศชาย 359,290 คน เพศหญิง 381,106 คน มีความหนาแน่นของประชากรทั้งจังหวัด 484 คน ต่อตารางกิโลเมตร ประชาชนส่วนใหญ่มีฐานะปานกลาง มีรายได้มั่นคง

การประกอบอาชีพ รับจ้างประมาณ 50% และประกอบธุรกิจเชิงพาณิชย์เป็นส่วนใหญ่ นอกจากนั้นมีอาชีพรับราชการ ทำงานรัฐวิสาหกิจ เกษตรกรรม เป็นต้น

ลักษณะชุมชน ของท้องถิ่น ก่อนข้างเป็นชุมชนเมืองเนื่องจากเป็นปริมณฑลชั้นใน มีสังคมอุตสาหกรรมในชุมชนเข้ามามีบทบาทเพิ่มขึ้น เนื่องจาก ภาคอุตสาหกรรมมีการขยายตัวเพิ่มขึ้นอย่างต่อเนื่องในอัตราที่สูง ทำให้มีการปรับเปลี่ยนทางวัฒนธรรมชุมชน หมู่บ้านดั้งเดิมอย่างรวดเร็ว

การปกครอง จังหวัดปทุมธานีแบ่งเขตการปกครองการบริหารราชการส่วนภูมิภาคออกเป็น 7 อำเภอ 60 ตำบล 529 หมู่บ้าน และมีการปกครองส่วนท้องถิ่นประกอบด้วย องค์การบริหารส่วนจังหวัด (อบจ.) 1 แห่ง เทศบาล 14 แห่ง และองค์การบริหารส่วนตำบล (อบต.) 52 แห่ง

โครงสร้างพื้นฐาน การคมนาคม - ขนส่งของจังหวัด การคมนาคมทางบก มีเส้นทางหลวงแผ่นดิน และทางหลวงจังหวัดหลายสายเชื่อมติดต่อกับกรุงเทพมหานคร และจังหวัดใกล้เคียง พร้อมรถขนส่ง และการเดินทางโดยรถยนต์

การคมนาคมทางรถไฟ ขนส่งได้ทั้งภายใน และระหว่างจังหวัด นอกจากนั้นยังมีการคมนาคมทางเรือ เนื่องจากอยู่ริมแม่น้ำเจ้าพระยา และมีคลองจำนวนมาก ติดต่อกันเชื่อมโยงกัน

ประชาชนได้รับการบริการด้านไฟฟ้า ประปา เป็นส่วนมาก ในเขตที่การประปาให้การบริการ ไปไม่ถึง ได้มีการเจาะบ่อบาดาล เพื่อจ่ายน้ำ เพื่อการอุปโภค บริโภค แต่ยังไม่ครอบคลุมทั่วถึงทั้งหมดในจังหวัด

แหล่งน้ำ ปทุมธานี นับเป็นจังหวัดที่มีแหล่งน้ำที่เป็นคลองธรรมชาติเป็นจำนวนมาก โดยมีคูคลองทั้งสิ้นถึง 191 คูคลอง และมีบ่อบาดาลประมาณ 127 บ่อ นอกจากนั้นยังมีระบบคลองส่งน้ำชลประทาน ซึ่งรับน้ำจากเขื่อนชัยนาท และแม่น้ำป่าสักเขื่อนพระรามหก

การสื่อสารและโทรคมนาคม ประชาชนใช้การสื่อสารพื้นฐาน ในรูปโทรศัพท์ประจำบ้าน โทรศัพท์สาธารณะ มีการสื่อสารทางจดหมาย สิ่งของผ่านที่ทำการไปรษณีย์ มีสถานีวิทยุกระจายเสียงคลื่นสั้นในชุมชน ระบบ SW₁, SW₂

สภาพเศรษฐกิจ ประชาชนประมาณร้อยละ 23 มีรายได้ต่ำกว่า 10,000 บาทต่อเดือน ประมาณร้อยละ 30.3 มีรายได้ระหว่าง 10,000 – 14,999 บาทต่อเดือน รองลงมา ร้อยละ 16.5 มีรายได้ระหว่าง 15,000 – 19,999 บาทต่อเดือน มีอาชีพรับจ้างเป็นส่วนใหญ่ การดำเนินธุรกิจอุตสาหกรรมส่วนใหญ่เป็นการลงทุนจากภายนอก และธุรกิจต่างประเทศ

ภาคอุตสาหกรรม เป็นภาคเศรษฐกิจที่ทำรายได้สูงสุด โดยมีมูลค่ารวมผลิตภัณฑ์ของจังหวัด ณ ราคาประจำปี (GDP) 76 พันล้านบาท มูลค่าผลิตภัณฑ์เฉลี่ยต่อคน 192 พันล้านบาท จัดอยู่ในลำดับที่ 8 ของประเทศ (จากสถิติของสำนักงานคณะกรรมการพัฒนาการเศรษฐกิจและสังคมแห่งชาติ ปี พ.ศ. 2545) มีจำนวนโรงงานทั้งหมด 2,035 แห่ง เงินลงทุนรวมประมาณ 646 พันล้านบาท จำนวนคนงานทั้งสิ้นมีประมาณ 217 พันคน ในปี พ.ศ. 2546 โดยมีกลุ่มอุตสาหกรรม บริการ แปรรูปไม้ เคมีและพลาสติก โลหะและอโลหะ ก่อสร้าง อาหารและเครื่องดื่ม สิ่งทอและเครื่องนุ่งห่ม เกษตรและอื่นๆ

ภาคเกษตรกรรม มีพื้นที่การเกษตรอยู่ในทุกอำเภอ มากที่สุดในเขตอำเภอหนองเสือ ลำลูกกา คลองหลวง และลาดหลุมแก้ว มีพืชเศรษฐกิจที่สำคัญ คือ ส้มเขียวหวาน พืชผักและมะม่วง ข้าว เป็นพืชเศรษฐกิจที่ใช้พื้นที่การเพาะปลูก และมีปริมาณผลผลิตสูงสุด โดยใช้พื้นที่ประมาณ 319 พันไร่ และให้ผลผลิต 263 พันล้าน สำหรับข้าวนาปรังใช้พื้นที่เพาะปลูก 325 พันไร่ และให้ผลผลิต 238 พันล้าน ส้มเขียวหวาน ปทุมธานีเป็นแหล่งปลูกส้มเขียวหวานที่ใหญ่ที่สุดของประเทศ ใช้เนื้อที่เพาะปลูกราว 66 พันไร่และให้ผลผลิต 36 พันตัน

สภาพสิ่งแวดล้อม ปัญหาสิ่งแวดล้อมที่สำคัญ คือ ปัญหาขยะมูลฝอย

3.3 ประเพณี ศิลปวัฒนธรรม

1. เป็งสงกรานต์ เป็นประเพณีสงกรานต์ข้าวแช่ ของชาวไทยรามัญ (มอญ) มีการนำข้าวสุกแช่ลงในน้ำเย็นลอยดอกมะลิ พร้อมกับจัดอาหารคาว หวาน จัดเป็นสำรับแล้ว นำออกขบวนแห่ไปถวายพระและญาติผู้ใหญ่ที่เคารพนับถือในวันสงกรานต์ พอตอนบ่ายจะมีการก่อพระทราย และร่วมปล่อยนกปล่อยปลา นำน้ำอบน้ำหอมไปสรงน้ำพระ ขอพรจากพระและยกขบวนไปรดน้ำอวยพร และขอพรผู้ใหญ่ ตามขนบธรรมเนียมที่ได้ยึดถือกระทำกันมา

2. การละเล่นสะบ้า ในโอกาสวันสงกรานต์ตอนบ่าย จะมีหนุ่มสาวพบประสมากมกันอย่างใกล้ชิด พวกผู้ใหญ่ทั้งสองฝ่ายจะเปิดโอกาสให้ลูกหลานของตน แต่งกายให้สวยงามเป็นพิเศษมาชุมนุมเล่นทอยลูกสะบ้ากัน สำหรับลูกสะบ้า นั้นทำจากแก่นไม้ประคู้หรือไม้มะค่า มีลักษณะรูปทรงกลมเป็นรูปจานขนาดเส้นผ่าศูนย์กลาง 4-5 นิ้ว ผู้เล่นจะทอยไปยังหลักซึ่งอยู่ห่างจากที่ทอยประมาณ 13 วา ให้ล้มลง

3. มอญรำ เป็นประเพณีของชาวมอญโบราณตั้งแต่สมัยสมเด็จพระนารายณ์มหาราช มีการใช้ปี่พาทย์มอญเล่นประกอบกรำและการร้อง ใช้หญิงสาวจำนวน 8-12 คน ขึ้นไป รำในงานพิธีมงคล โดยแต่งกายชุดสดสวน ของชาวมอญห่มสไบเฉียงเสื้อแขนยาวทรงกระบอกกลม กล้าผมมวยรัดด้วยดอกมะลิสด ทัดดอกไม้สดข้างหูและสวมกำไลที่ข้อเท้าวันแต่พิธีมงคลศพ จึงจะแต่งชุดจีนสีดำเชิงห่มสไบสีขาว ปัจจุบันการแสดงมอญรำยังนิยมใช้แสดงในงานต้อนรับแขกและงานศพของผู้มีเกียรติ

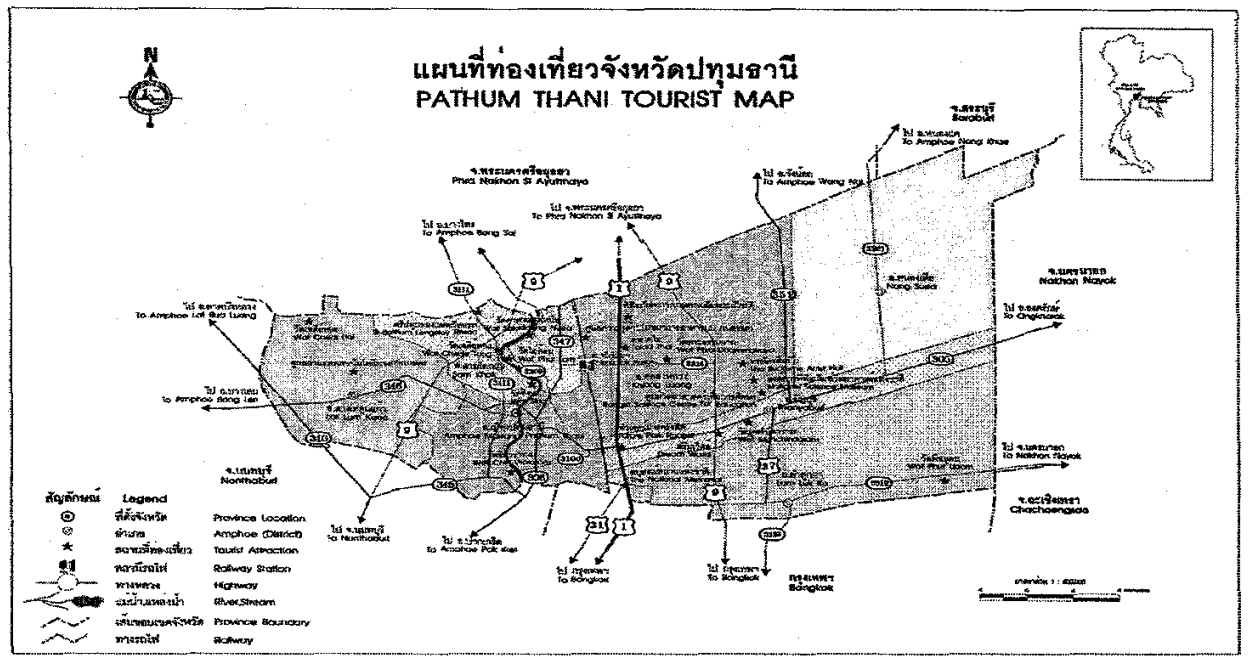
4. ทะแยมอญ เป็นการละเล่นพื้นเมืองของหนุ่มสาว มีลักษณะคล้ายหมอลำทางภาคอีสานหรือลำตัดของคนไทยในภาคกลาง มีการร้องเพลงเกี่ยวพาราตีต่อปากต่อคำกัน เครื่องดนตรีที่ใช้ประกอบในการเล่นก็มีไวโอลินและซอ ทะแยมอญ ใช้เล่นได้ทั่วไปในทุกโอกาสที่ต้องการความสนุกสนานรื่นเริง ไม่จำเป็นต้องมีพิธี

5. การรำพาข้าวสาร เป็นประเพณีของชาวมอญ นิยมทำกันหลังการออกพรรษา เป็นช่วงการทอดกฐิน และทอดผ้าป่า โดยคณะผู้รำพาข้าวสาร จะพายเรือไปขอรับบริจาคข้าวสาร เงินทอง และสิ่งของแล้วนำไปร่วมกันทอดกฐินหรือทอดผ้าป่าแล้วแต่กรณี (ปัจจุบันไม่มีการเล่นแล้ว)

6. การตัดบตรพระร้อย เป็นประเพณีของชาวมอญที่ทํากันเทศกาลออกพรรษา ด้วยการนำอาหารคาวหวานลงเรือมาจอดเรียงรายริมฝั่งแม่น้ำเจ้าพระยา เพื่อรอการตัดบตร มักทํากันในวันแรม 1 ค่ำ เดือน 11

7. การจุดดอกไม้ไฟ เป็นประเพณีที่นิยมใช้ในการเผาศพพระภิกษุ - สามเณร ใช้ดอกไม้เพลิงเป็นชนวนลำตัวเจาะร้อยเชือกชนวน เมื่อไฟวิ่งตามชนวนไปยังดอกไม้เพลิง ดอกไม้เพลิงจะวิ่งไปจุดไฟที่เมรุ

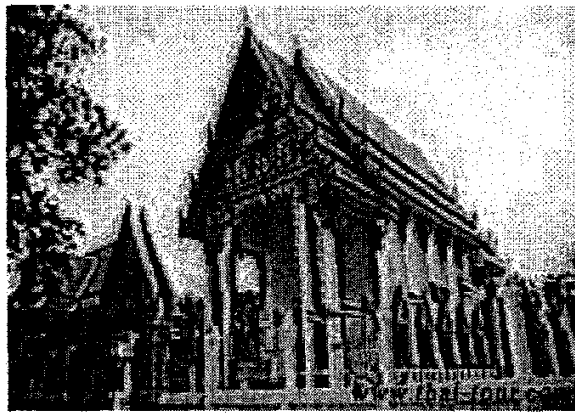
3.4 แหล่งท่องเที่ยวของจังหวัดปทุมธานี



อำเภอเมือง

วัดชินวราราม

สถานที่ตั้ง : อำเภอเมือง
ประเภทของแหล่งท่องเที่ยว : ศาสนา / ศิลปวัฒนธรรม



รายละเอียดของแหล่งท่องเที่ยว

เป็นวัดเก่าแก่และเป็นพระอารามหลวงชั้นโท ชั้นวรวิหาร เดิมชื่อ วัดมะขามใต้ ในพระอุโบสถมีจิตรกรรมฝาผนังที่สวยงาม พร้อมคำบรรยายเป็นโคลงสี่สุภาพ เกี่ยวกับเรื่อง พระเจ้าสิบชาติ นอกจากนี้ยังมีสิ่งที่น่าสนใจอื่นๆ เช่น พระวิหาร มณฑปหอรระฆัง ศาลาการเปรียญ ศาลาท่าน้ำ และตำหนักชินวรสิริวัฒน์ ฯลฯ วัดนี้ได้รับการปฏิสังขรณ์โดยพระเจ้าวรวงศ์เธอกรมหลวงชินวรสิริวัฒนา สมเด็จพระสังฆราชเจ้าอดีตเจ้าอาวาสราชบพิธสถิตมหาสีมาราม

วัดชินวรารามตั้งอยู่บนฝั่งตะวันตกของแม่น้ำเจ้าพระยา เยื้องปากคลองรังสิต ไปทางเหนือเล็กน้อย ในเขตอำเภอเมืองปทุมธานี จากทางแยกถนนสายกรุงเทพฯ-ปทุมธานี ก่อนถึงสะพานนนทบุรีประมาณ 500 เมตร ทางฝั่งซ้ายจะมีทางแยกเข้าไปประมาณ 1 กม. การเดินทางสะดวกทั้งทางรถยนต์ และทางเรือ

วัดโบสถ์

สถานที่ตั้ง : ตำบลบ้านกลาง อำเภอเมือง
 ประเภทของแหล่งท่องเที่ยว : ศาสนา / ศิลปวัฒนธรรม



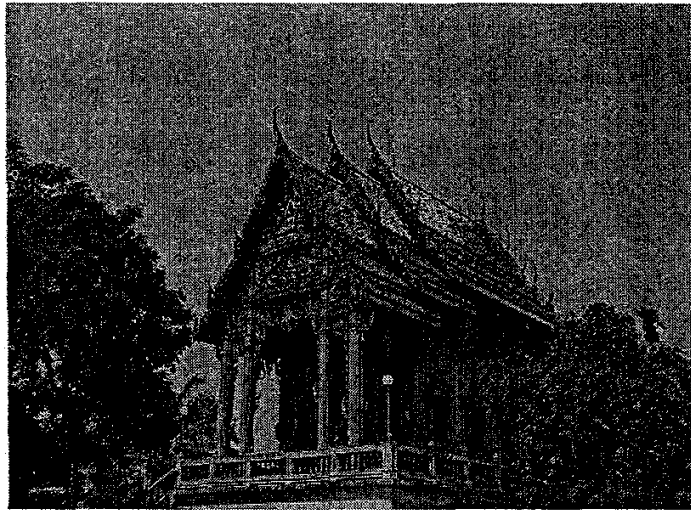
รายละเอียดของแหล่งท่องเที่ยว

วัดโบสถ์ ตั้งอยู่ที่ตำบลบ้านกลาง ทางฝั่งตะวันออกของแม่น้ำเจ้าพระยา สร้างเมื่อ พ.ศ. 2164 โดยชาวมอญที่อพยพมาจากเมืองหงสาวดี และเอาชื่อหมู่บ้านที่ตนอพยพมาอาศัยอยู่ ตั้งเป็นชื่อวัด และได้สร้างเสาหงส์ขึ้นไว้เป็นสัญลักษณ์แห่งเมืองหงสาวดี สิ่งสำคัญในวัด โบสถ์คือ พระแสงอาญาสิทธิ์ ของเก่าแก่จากรามัญ ช่างสี่เศียรใช้ติดตั้งประดับหัวเสา อายุเก่าแก่ถึง 150 ปี สร้างด้วยทองคำสัมฤทธิ์ พระทรงเครื่องอยู่ในโบสถ์เก่าของวัด และที่เขียนหรือสุณัขยาเหลวหล่อด้วยตะกั่วที่เจ้าอาวาสองค์ก่อน ได้รับพระราชทานมาจากรัชกาลที่ 6

การเดินทาง จากศาลากลางจังหวัด ไปที่อำเภอสามโคก เมื่อถึงสี่แยก เลี้ยวขวาขึ้นสะพานปทุมธานีพอลงจากสะพานจะมีป้ายทางเข้าวัดโบสถ์อยู่ทางขวามือ

วัดหงส์ปทุมवास

สถานที่ตั้ง : ตำบลบางปรอก อำเภอเมือง
ประเภทของแหล่งท่องเที่ยว : ศาสนา / ศิลปวัฒนธรรม



รายละเอียดของแหล่งท่องเที่ยว

วัดหงส์ปทุมवास ตั้งอยู่ที่ตำบลบางปรอก เป็นวัดที่สร้างโดยชาวมอญที่อพยพมาตั้งแต่ครั้งกรุงศรีอยุธยา โดยขนานนามว่า “วัดหงสา” ตามชื่อเมืองหงสาวดี และสร้างเสาหงส์ไว้เป็นสัญลักษณ์ ปุชนิยมวัตถุสำคัญของวัดคือพระพุทธรชินราชจำลองปางมารวิชัย เจดีย์มอญ รูปหล่อหลวงปู่เฒ่าที่ชาวบ้านนับถือ วัดแห่งนี้ได้รับรางวัลชนะเลิศโครงการอนุรักษ์พันธุ์ปลา หน้าวัดมีพันธุ์ปลาต่างๆ มากมายที่อาศัยอยู่ในแม่น้ำเจ้าพระยา เช่น ปลาสร้อย ปลาเทโพ ว่ายมาชุมนุมกันอยู่เนืองแน่นเพื่อรอรับอาหารจากผู้มาทำบุญไหว้พระที่วัด

ศาลหลักเมือง

สถานที่ตั้ง : อำเภอเมือง
ประเภทของแหล่งท่องเที่ยว : วัฒนธรรม



รายละเอียดของแหล่งท่องเที่ยว

เป็นปูชนียสถานที่สำคัญของจังหวัดปทุมธานี เป็นที่ประดิษฐานเจ้าพ่อหลักเมือง ซึ่งเป็นที่เคารพ สักการะของชาวจังหวัดปทุมธานี ตั้งอยู่บริเวณทางเข้าศาลากลางจังหวัด สร้างขึ้นเมื่อวันที่ 3 มกราคม พ.ศ. 2520 เป็นศาลาแบบจตุรมุขยอดกลาง มีลักษณะคล้าย ก้านดอกบัวหลวง เหนือขึ้นไปเป็นฐานกลีบบัวรองรับมณฑป ภายในมณฑปประดิษฐานหลักเมือง และมีรูปหล่อ พระนารายณ์สี่กรทรงเหนือนั่งนกกะลิงและพระวิษณุหล่อด้วยสัมฤทธิ์ ด้านหลังของมณฑปบรรจุพระยอดธงวัดไก่อเตี้ย อีกทั้งสิ่งศักดิ์สิทธิ์มากมาย ประกอบด้วยเครื่องรางของขลัง ที่รวบรวมมาจาก วัดต่างๆ ในจังหวัดปทุมธานี

ศาลากลางจังหวัดปทุมธานี (หลังเก่า)

สถานที่ตั้ง : อำเภอเมือง
 ประเภทของแหล่งท่องเที่ยว :



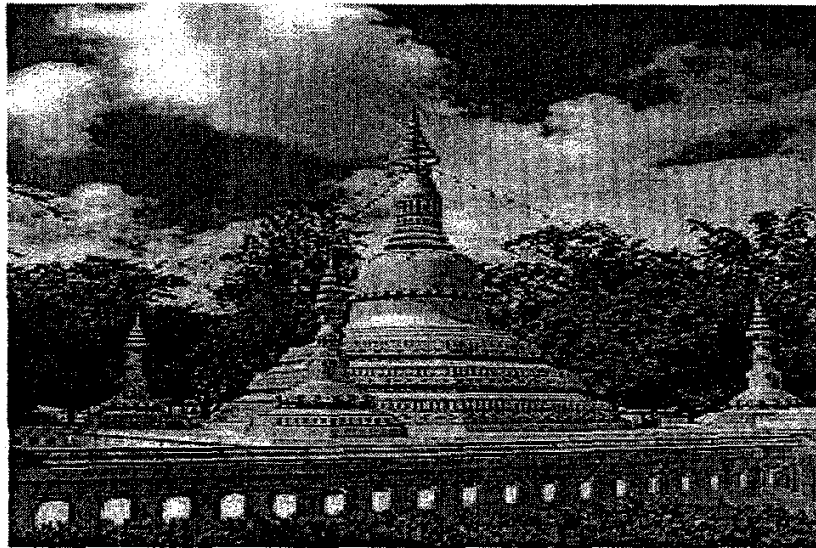
รายละเอียดของแหล่งท่องเที่ยว

ศาลากลางจังหวัดปทุมธานี (หลังเก่า) ตั้งอยู่ริมฝั่งขวาด้านตะวันตกของแม่น้ำเจ้าพระยา เป็นเรือนไทยโบราณปั้นหยาขนาดใหญ่ชั้นเดียว สร้างขึ้นในสมัยรัชกาลที่ 6 มีการตกแต่งลวดลายที่สวยงาม ซึ่งทางกรมศิลปากรได้ขึ้นทะเบียนโบราณสถานแห่งชาติ

แหล่งท่องเที่ยวของจังหวัดปทุมธานี อำเภอสามโคก

วัดศาลาแดงเหนือ

สถานที่ตั้ง : ตำบลเชียงรากน้อย อำเภอสามโคก
ประเภทของแหล่งท่องเที่ยว : ศาสนา / ศิลปวัฒนธรรม

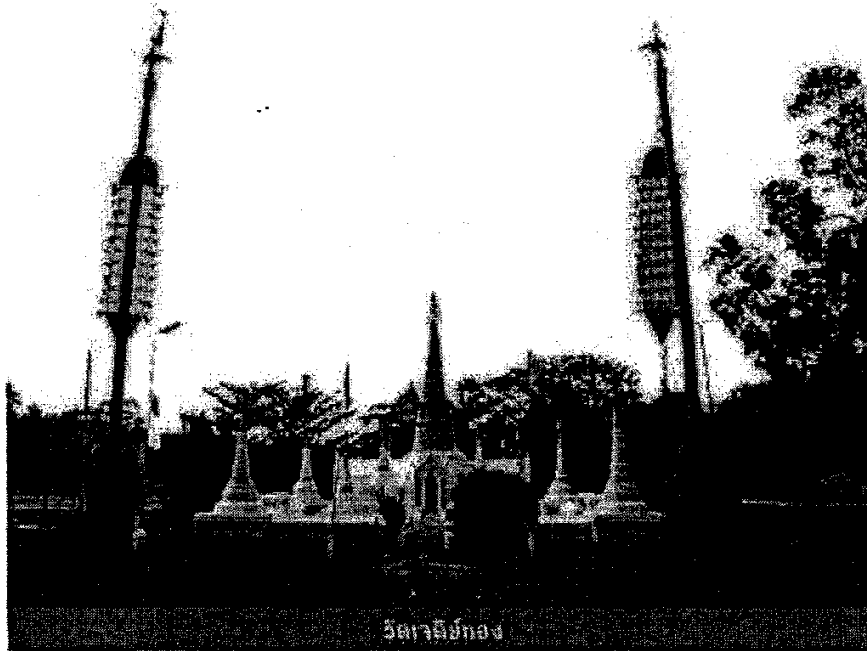


รายละเอียดของแหล่งท่องเที่ยว

ตั้งอยู่หมู่ที่ 2 ตำบลเชียงรากน้อย อยู่ริมฝั่งแม่น้ำเจ้าพระยาฝั่งตะวันออก มีสิ่งที่น่าสนใจคือ ธรรมาสถ์ลายจำหลักไม้ ศาลาการเปรียญ หมู่กุฎิ หอไตร และเครื่องกรองน้ำสมัยโบราณที่หาชมได้ยาก นอกจากนี้ ยังมีเจดีย์มอญขนาดเล็กที่น่าสนใจ มีการสวดมนต์ด้วยภาษามอญทุกวัน เวลาประมาณ 15.00 น. บริเวณวัดมีการรักษาความสะอาดของหมู่บ้านได้อย่างดีเยี่ยม เป็นหมู่บ้านที่ชนะเลิศการประกวดหมู่บ้านอนุรักษ์แม่น้ำเจ้าพระยาดีเด่นของกระทรวงสาธารณสุขปี พ.ศ. 2541 และมีการปลูกบ้านเรือนไทยผสมผสานแบบมอญที่หาชมได้ยากยิ่ง

วัดเจดีย์ทอง

สถานที่ตั้ง : ตำบลคลองควาย อำเภอสามโคก
 ประเภทของแหล่งท่องเที่ยว : ศาสนา / ศิลปวัฒนธรรม

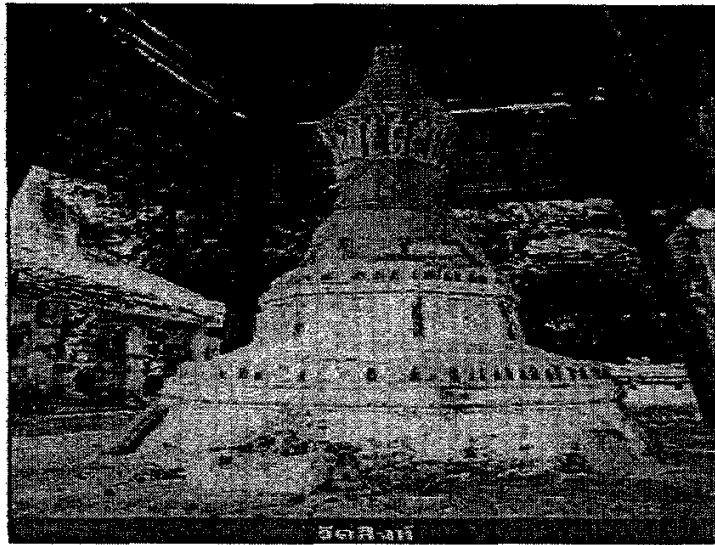


รายละเอียดของแหล่งท่องเที่ยว

วัดเจดีย์ทอง ตั้งอยู่บนฝั่งตะวันตกของแม่น้ำเจ้าพระยา ตำบลคลองควาย อำเภอสามโคก ในวัดมีเจดีย์ทรงรามัญ สร้างมาประมาณ 160 ปี เป็นสถาปัตยกรรมมอญที่เลียนแบบมาจากเจดีย์จិតตะกองของพม่า และยังมีพระพุทธรูปปางมารวิชัย สร้างขึ้นด้วยหยกขาว เป็นที่เคารพสักการะของชาวไทยรามัญ การเดินทางนั้นใช้เส้นทางสายปทุมธานี-สามโคก วัดเจดีย์ทองอยู่ห่างจากจังหวัดไป 8 กิโลเมตร แยกขวาเข้าวัดอีกประมาณ 500 เมตร

วัดสิงห์

สถานที่ตั้ง : อำเภอสามโคก
ประเภทของแหล่งท่องเที่ยว : ศาสนา / ศิลปวัฒนธรรม



รายละเอียดของแหล่งท่องเที่ยว

ตั้งอยู่บนฝั่งตะวันตกของแม่น้ำเจ้าพระยา ในเขตอำเภอสามโคก สันนิษฐานว่าสร้างเมื่อครั้งที่ ชาวมอญอพยพมาตั้งถิ่นฐานที่เมืองนี้ ในบริเวณวัดมีโบราณสถานและโบราณวัตถุที่ควร ค่าแก่การศึกษาในด้านประวัติศาสตร์และศิลปะ มีหลวงพ่อดโตเป็นพระพุทธรูปปางรักปิดทอง ปางสะดุ้งมารสมัยกรุงศรีอยุธยา พระพุทธไสยาสน์ (หลวงพ่อพเพชร) โกศบรรจจุฬาลงพ่อดพญากราย ซึ่งเป็นพระมอญองค์มาจำพรรษาที่วัดสิงห์นี้ บนกุฏิจัดเป็นพิพิธภัณฑ์มีโบราณวัตถุ ที่เป็นศิลปะมอญ เช่น หม้อข้าวแฉ่ มีรอยพระพุทธบาทจำลองทำด้วยไม้สัก พร้อมทั้งแท่นบรรทมของพระบาทสมเด็จพระพุทธเลิศหล้านภาลัย เมื่อครั้งเสด็จประพาสเมืองสามโคกและมีอิฐมอญแบบเก่าที่มี 4, 6, 8 รู ในแถบวัดนี้ยังมีการทำอิฐมอญซึ่งเป็นอุตสาหกรรมพื้นบ้าน

การเดินทางไปได้ทั้งทางเรือ และทางรถยนต์ โดยถนนสายปทุมธานี-สามโคกเพียง 3 กิโลเมตร และมีทางแยกซ้ายเข้าไปประมาณ 2 กิโลเมตร

วัดจันทน์กะพ้อ

สถานที่ตั้ง : ตำบลบางเตย อำเภอสามโคก
ประเภทของแหล่งท่องเที่ยว : ศาสนา / ศิลปวัฒนธรรม

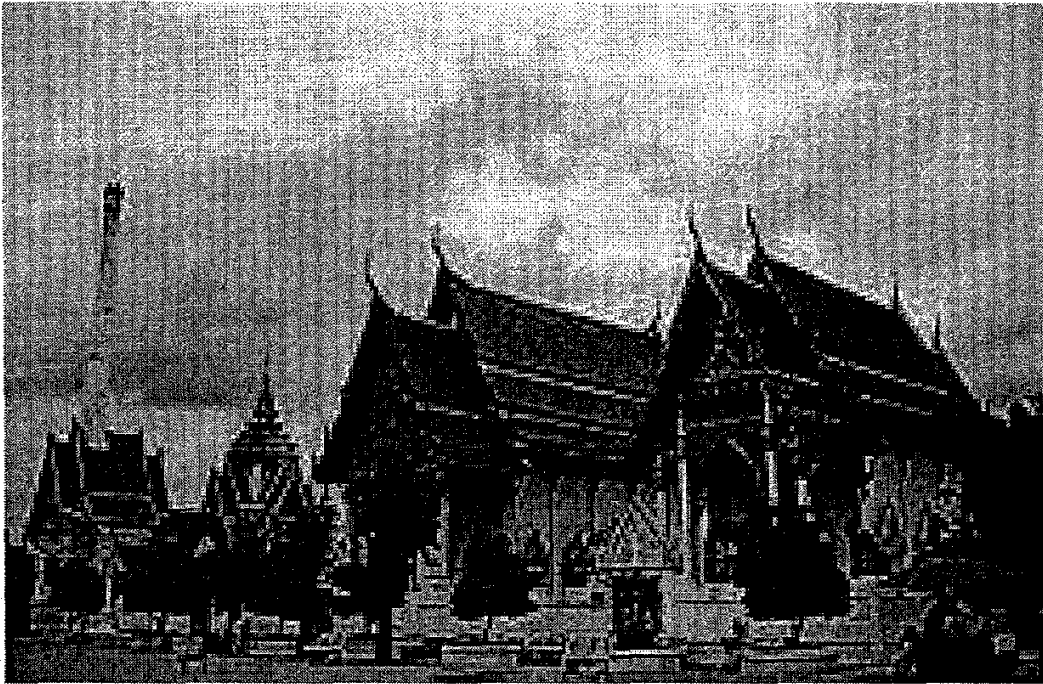


รายละเอียดของแหล่งท่องเที่ยว

ตั้งอยู่ตำบลบางเตย ทางฝั่งตะวันตกของแม่น้ำเจ้าพระยา ห่างจากศาลากลางจังหวัดประมาณ 6 กิโลเมตร สร้างโดยชาวมอญในสมัยรัชกาลที่ 2 โดยให้ชื่อว่า วัดโก้วะ ซึ่งแปลว่า “จันทน์กะพ้อ” ซึ่งชาวมอญถือว่าเป็นไม้มงคลเหมือนต้นราชพฤกษ์ ต่อมาปี พ.ศ. 2495 พระราชสุทธีโสภณ ขอเปลี่ยนนามวัดใหม่ เป็นวัดจันทน์กะพ้อ ภายในวัดมีหอวัฒนธรรม ซึ่งเก็บรวบรวมศิลปวัตถุมอญ และยังมีโครงการอนุรักษ์พันธุ์ปลาหน้าวัด จนได้รับการแต่งตั้งให้เป็นวัดพัฒนาดีเด่น โครงการผู้สูงอายุอีกด้วย นอกจากนี้ยังเป็นวัดที่ประกอบพิธีสำคัญของชาวปทุมธานีเช่น พิธี “ออกฮ้อยปะจู้” แข่งธงตะขาบ เป็นต้น

วัดบางนา

สถานที่ตั้ง : ตำบลบางโพธิ์เหนือ อำเภอสามโคก
 ประเภทของแหล่งท่องเที่ยว : ศาสนา / ศิลปวัฒนธรรม

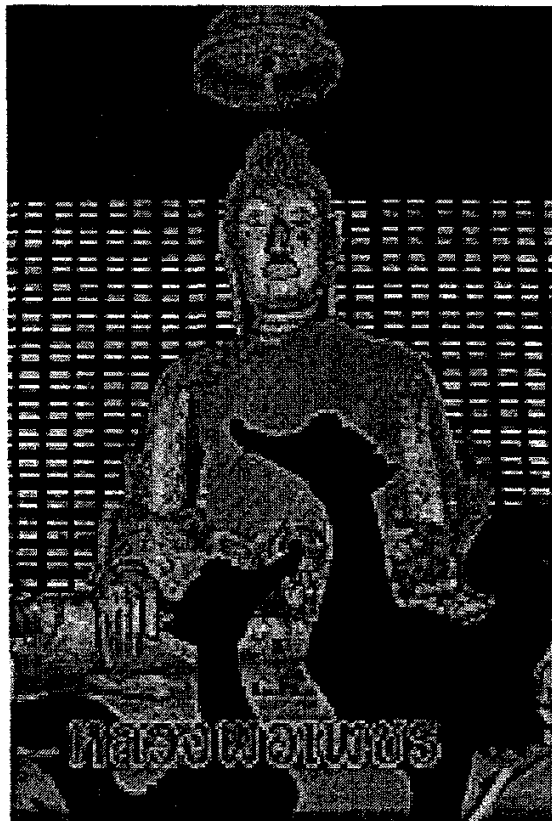


รายละเอียดของแหล่งท่องเที่ยว

ตั้งอยู่ตำบลบางโพธิ์เหนือ เป็นวัดที่สร้างขึ้นเมื่อพ.ศ. 2310 โดยมีครอบครัวคนไทยอพยพหนีภัยสงครามมาจากกรุงศรีอยุธยา และได้จัดสร้างวัดนี้ขึ้น ซึ่งแต่เดิมอยู่ในคลอง ไม่สะดวกต่อการคมนาคม จึงได้ย้ายมาอยู่ริมแม่น้ำเจ้าพระยา ภายในบริเวณวัดมีพระป่าเลไลย์ เจดีย์ย่อมุมสิบสอง 2 องค์ เสาหงส์ และรูปหงส์กฤษฏีกโบริณ 3 หลัง นอกจากนี้ยังจุดค้นพบกระเบื้องดินเผาตัวผู้ ตัวเมีย หลังคาโบสถ์อายุกว่า 100 ปี และยังมีหินศักดิ์สิทธิ์สำหรับเสี่ยงทาย สรีระของหลวงปู่เส็งที่ไม่เน่าไม่เปื่อยอยู่ในโรงแก้ว เกจิอาจารย์ชื่อดังผู้สร้างวัดดุมงคลหนูและพญาครุฑ ที่พ่อค้าแม่ค้ารู้จักกันเป็นอย่างดี

วัดสองพี่น้อง

สถานที่ตั้ง : ตำบลบ้านจิว อำเภอสามโคก
 ประเภทของแหล่งท่องเที่ยว : ศาสนา / ศิลปวัฒนธรรม



รายละเอียดของแหล่งท่องเที่ยว

วัดสองพี่น้อง ตั้งอยู่ที่ตำบลบ้านจิว ริมฝั่งแม่น้ำเจ้าพระยา ในวัดนี้มีพระเจดีย์มอญอย่างกุ่ม 3 องค์ วัดสองพี่น้องสร้างขึ้น เมื่อ พ.ศ. 2410 พระพุทธรูปศักดิ์สิทธิ์ 2 องค์ คือ หลวงพ่อเพชร เป็นพระพุทธรูปศิลา ศิลปะอุทองปางมารวิชัย และหลวงพ่พลอย เป็นพระพุทธรูปศิลปะอุทองจำหลักด้วยศิลา แต่ถูกขโมยไป ทางวัดได้จัดสร้างขึ้นมาใหม่ เป็นที่เคารพนับถือของชาวเรือและประชาชนทั่วไป

วัดไผ่ล้อม

สถานที่ตั้ง : อำเภอสามโคก
ประเภทของแหล่งท่องเที่ยว : ศาสนา / ศิลปวัฒนธรรม



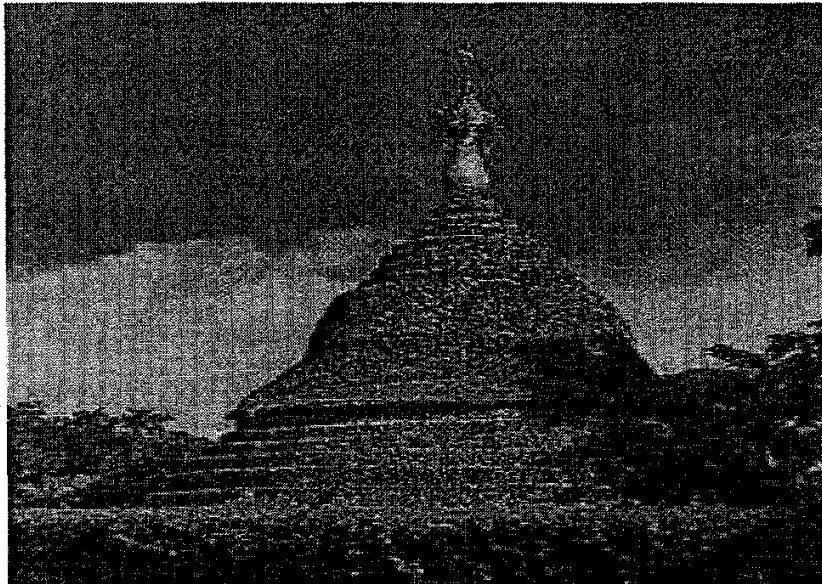
รายละเอียดของแหล่งท่องเที่ยว

เป็นวัดโบราณที่สร้างขึ้นในสมัยกรุงสุโขทัย ตั้งอยู่บนฝั่งตะวันออกของแม่น้ำเจ้าพระยา ในเขตอำเภอสามโคก เป็นสถานที่ท่องเที่ยวที่อยู่ในความสนใจของนักท่องเที่ยวชาวไทย และชาวต่างประเทศเป็นอย่างยิ่ง เนื่องจากบริเวณวัดนั้นเป็นที่อาศัยของ นกปากห่างจำนวนมาก นกปากห่าง เป็นนกที่อยู่ในตระกูลนกกระสา มีถิ่นกำเนิดในประเทศอินเดีย ลังกา พม่า ไทย ลาว เขมร และเวียดนาม ปัจจุบันนกปากห่างเป็นสัตว์ป่าสงวนในความดูแลของกองทุนอนุรักษ์สัตว์ป่า กรมป่าไม้

แหล่งท่องเที่ยวของจังหวัดปทุมธานี อำเภอลาดหลุมแก้ว

วัดเจติยหอย

สถานที่ตั้ง : ตำบลบ่อเงิน อำเภอลาดหลุมแก้ว
ประเภทของแหล่งท่องเที่ยว : ศาสนา / ศิลปวัฒนธรรม



รายละเอียดของแหล่งท่องเที่ยว

วัดเจติยหอย ตั้งอยู่หมู่ที่ 4 ตำบลบ่อเงิน การเดินทางใช้ทางหลวงหมายเลข 346 (ปทุมธานี-บางเลน) ถึงหลักกิโลเมตรที่ 21-22 แยกเข้าวัดไปอีกประมาณ 10 กิโลเมตร เมื่อปี พ.ศ. 2523 วัดนี้มีฐานะเป็นสำนักสงฆ์ ต่อมามีการขุดพบซากหอยนางรมยักษ์ที่อยู่ในเขตวัด มีอายุกว่า 1,000 ปี จำนวนมาก หลวงพ่อทองกลึงจึงคือนำซากหอยโบราณมาก่อนเป็นเจติยหิน จึงเรียกว่า เจติยหอย

วัดลำหม่อม

สถานที่ตั้ง : ตำบลบ่อเงิน อำเภอลาดหลุมแก้ว
ประเภทของแหล่งท่องเที่ยว : ศาสนา / ศิลปวัฒนธรรม

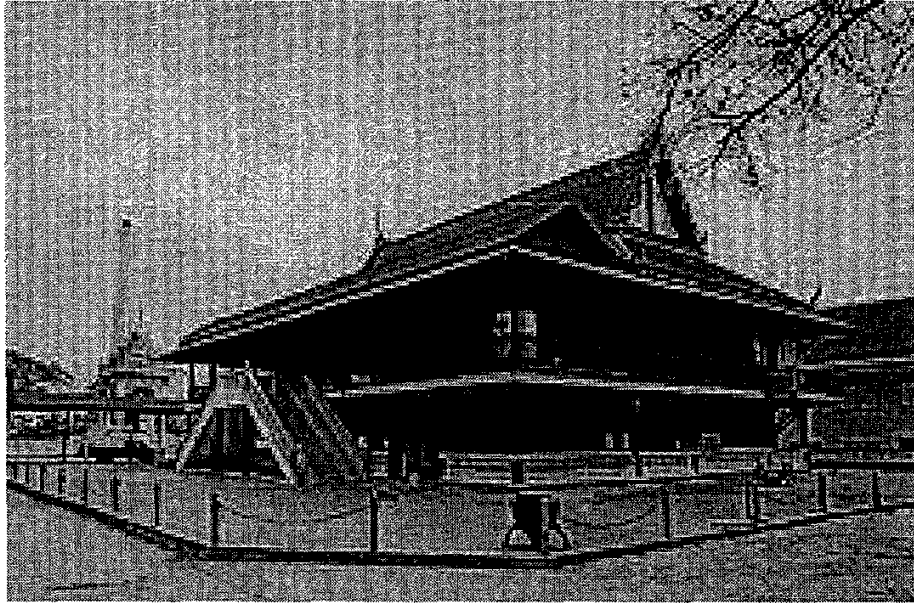


รายละเอียดของแหล่งท่องเที่ยว

ตั้งอยู่ที่ บ้านลำหม่อม หมู่ที่ 5 ตำบลบ่อเงิน อำเภอลาดหลุมแก้ว ห่างจากจังหวัดตามเส้นทางถนนปทุมธานี-บางเลน ประมาณ 14 กิโลเมตร สิ่งที่น่าสนใจคือ บริเวณบึงน้ำไหลของวัดมีนกหลากหลายชนิดอาศัยสร้างรัง ไข่ตามธรรมชาติจำนวนมาก ได้แก่ นกกระยางขาว นกกระสา นกกาน้ำ และนกชนิดอื่นๆ

วัดบัวขวัญ

สถานที่ตั้ง : อำเภอลาดหลุมแก้ว
ประเภทของแหล่งท่องเที่ยว : ศาสนา / ศิลปวัฒนธรรม



รายละเอียดของแหล่งท่องเที่ยว

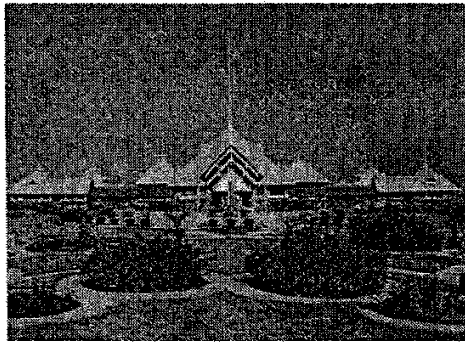
วัดบัวขวัญ เป็นวัดเก่าแก่ของอำเภอลาดหลุมแก้ว ที่วัดนี้มีพระพุทธรูปทองสำริดปางบำเพ็ญทุกรกิริยา ซึ่งสร้างขึ้นในสมัยรัชกาลที่ 5 พร้อมกับพระพุทธรูปตามระเบียงวัดเบญจมบพิตร มีรอยพระพุทธรูปจำลอง ซึ่งจำลองมาจากวัดพระพุทธรูปบาท จังหวัดสระบุรีและพลับพลาที่ประทับแรกนาขวัญ ในสมัยรัชกาลที่ 6 ที่เรียกว่า ศาลาแดง เดิมตั้งอยู่ที่วังพญาไท ในกรุงเทพฯ นับเป็นพลับพลาที่สวยงามและทรงคุณค่าทางสถาปัตยกรรมชิ้นหนึ่ง

การเดินทางใช้เส้นทางสาย 341 ลาดหลุมแก้ว-ปทุมธานี เลี้ยวซ้ายหลักกิโลเมตรที่ 21-22 ที่ตั้งของวัดอยู่ห่างจากถนนใหญ่ประมาณ 5 กิโลเมตร

แหล่งท่องเที่ยวของจังหวัดปทุมธานี อำเภอคลองหลวง

พิพิธภัณฑ์การเกษตรเฉลิมพระเกียรติ

สถานที่ตั้ง : ตำบลคลองหนึ่ง อำเภอคลองหลวง
ประเภทของแหล่งท่องเที่ยว : ธรรมชาติ



รายละเอียดของแหล่งท่องเที่ยว

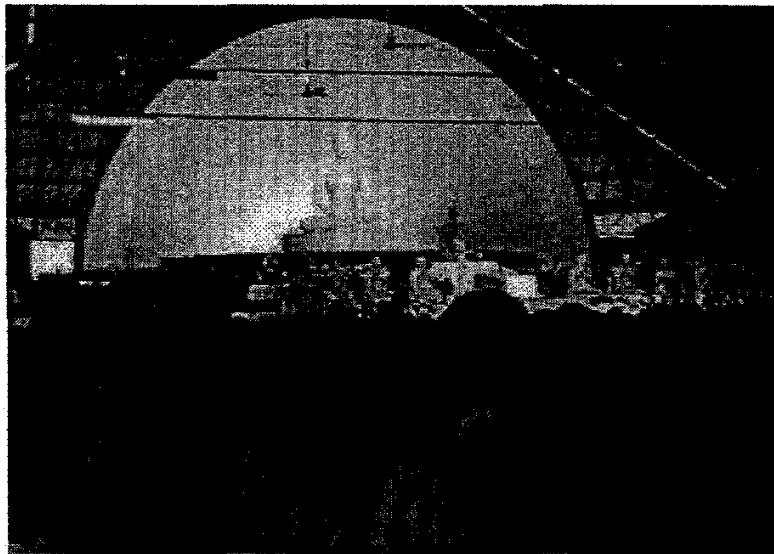
ตั้งอยู่ที่ตำบลคลองหนึ่ง อำเภอคลองหลวง ตรงข้ามนิคมอุตสาหกรรมนวนคร ประกอบด้วย กลุ่มอาคารที่เป็นพิพิธภัณฑ์จำนวน 9 อาคาร มีอาคารหลักเชื่อมโยงต่อกับอาคารบริวาร จัดแสดงกิจกรรมที่ควบคุมเนื้อหางานการเกษตรทุกด้าน พื้นที่กลางแจ้ง จำลองสภาพทางการเกษตร สภาพป่า ชุมชนเกษตรกร สวนไม้ดอก พิพิธภัณฑ์สัตว์น้ำ ฯลฯ เพื่อเป็นสถานที่เรียนรู้วิทยาการรวมถึงการจัดแสดงเรื่องราวประกอบแสง เสียง ภาพในแนวความคิดที่ต้องการให้ผู้เข้าชมพิพิธภัณฑ์ฯ ได้รับความรู้ด้านการเกษตร ด้วยความรู้สึกที่เป็นธรรมชาติที่มีชีวิต สามารถสัมผัสได้โดยมีความสนุกสนานเพลิดเพลินในเวลาเดียวกัน

นอกจากนี้ พิพิธภัณฑ์ฯ ยังเป็นศูนย์ฝึกอบรม ศูนย์ประชุมสัมมนาด้านวิชาการ เกษตร และยังเป็นแหล่งการศึกษาทางด้าน โครงการพระราชดำริ การเกษตร การประมง การปศุสัตว์ ป่าไม้ ป่าชายเลนและการพัฒนาที่ดิน

สอบถามรายละเอียดเพิ่มเติมได้ที่ โทร. 0-2529-2211-5

ศูนย์พุทธจักรปฏิบัติธรรมวัดพระธรรมกาย

สถานที่ตั้ง : ตำบลคลองสาม อำเภอคลองหลวง
ประเภทของแหล่งท่องเที่ยว : ศาสนา / ศิลปวัฒนธรรม



รายละเอียดของแหล่งท่องเที่ยว

ศูนย์พุทธจักรปฏิบัติธรรมวัดพระธรรมกาย หรือวัดวรมณีธรรมกายราม ตั้งอยู่ที่ ตำบลคลองสาม อำเภอคลองหลวง โดยแยกจากถนนพหลโยธิน ไปตัวอำเภอคลองหลวง 5 กิโลเมตร เป็นธรรมอาณาจักร-แบบสวนป่าธรรมชาติบนเนื้อที่ 196 ไร่ มีสภาพเป็น พุทธอุทยาน ร่มรื่นไปด้วยพันธุ์ไม้นานาชนิด มีบรรยากาศเงียบสงบ ทุกวันธรรมสวนะ และวันสำคัญทางพุทธศาสนา จะมีประชาชนเดินทางไปประกอบ พิธีทำบุญกันเป็น จำนวนมาก วัดนี้สอนการนั่งสมาธิตามแนววิชาธรรมกาย ซึ่งเป็นการสอนตามสาย หลวงพ่อวัดปากน้ำภาษีเจริญ นอกจากนี้ วัดนี้ยังเป็นศูนย์กลาง ที่มีพระภิกษุระดับ ปริณญาโทและปริณญาตรี ทั้งในประเทศและต่างประเทศมาจำพรรษาเป็นจำนวนมาก และทางวัดยังมีการรุดงค์สถานที่ ซึ่งเริ่มตั้งแต่ปี 2524 เป็นต้นมา

หอจดหมายเหตุแห่งชาติเฉลิมพระเกียรติ

สถานที่ตั้ง : ตำบลคลองห้า อำเภอกลองหลวง
ประเภทของแหล่งท่องเที่ยว : พิพิธภัณฑ์สถาน

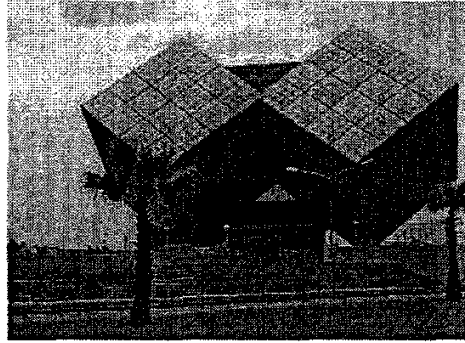


รายละเอียดของแหล่งท่องเที่ยว

หอจดหมายเหตุแห่งชาติเฉลิมพระเกียรติ ตั้งอยู่ที่ตำบลคลองห้า เป็นหอจดหมายเหตุแห่งชาติที่สมบูรณ์แบบที่สุด ซึ่งจะอำนวยความสะดวกในการรวบรวมเก็บรักษา จัดแสดง ให้บริการข้อมูล และอนุรักษ์เอกสารที่เกี่ยวกับพระราชประวัติและพระราชกรณียกิจ ในพระบาทสมเด็จพระเจ้าอยู่หัว ภูมิพลอดุลยเดช และสมเด็จพระบรมวงศ์ ตลอดจนเหตุการณ์ที่เกิดขึ้นในรัชสมัยแห่งการครองราชย์ของพระองค์ โดยดำเนินการจัดเก็บและอนุรักษ์อย่างเป็นระบบตามมาตรฐานจดหมายเหตุสากล นอกจากนี้ยังเป็นศูนย์จัดแสดงนิทรรศการด้วยเทคโนโลยีสมัยใหม่ เพื่อให้ประชาชนได้เรียนรู้และเกิดความซาบซึ้งในพระปรีชาสามารถและพระมหากรุณาธิคุณของพระองค์ท่าน

องค์การพิพิธภัณฑ์วิทยาศาสตร์แห่งชาติ

สถานที่ตั้ง : ตำบลคลองหก อำเภอคลองหลวง
ประเภทของแหล่งท่องเที่ยว : พิพิธภัณฑ์



รายละเอียดของแหล่งท่องเที่ยว

องค์การพิพิธภัณฑ์วิทยาศาสตร์แห่งชาติ (อพวช.) มีพื้นที่ทั้งหมดประมาณ 10,000 ตารางเมตร สร้างขึ้นเพื่อเฉลิมพระเกียรติสมเด็จพระนางเจ้าฯ พระบรมราชินีนาถ ในวโรกาสที่ทรงเจริญพระชนมพรรษาครบ 5 รอบ อาคารออกแบบเป็นรูปลูกเต๋า ภายใน พิพิธภัณฑ์ฯ จัดแสดงนิทรรศการต่างๆทางวิทยาศาสตร์ ชั้นแรก จัดแสดงภาพ และผลงานนักวิทยาศาสตร์ การจำลองลูกโลกขนาดใหญ่ ชั้นที่ 2 จัดแสดงหุ่นจำลอง ลูซี่ ที่ทำจากฟอสซิล เป็นรูปเหมือนที่แสดงถึงการกำเนิดมนุษย์คนแรก ยานอวกาศ และมนุษย์อวกาศจำลอง ชั้นที่ 3 เป็นอุโมงค์เงา และเรือนไม้ จัดแสดงในเรื่องของแสง ชั้นที่ 4 จัดแสดงพื้นฐาน และเทคโนโลยีในประเทศไทยลักษณะทางภูมิศาสตร์ ธรณีวิทยา นิเวศวิทยา การผลิตด้านการเกษตรและเทคโนโลยีการก่อสร้าง ชั้นที่ 5 คือแสดงการแยกแยะส่วนต่าง ๆ ของร่างกายมนุษย์ รวมถึงสิ่งของเครื่องใช้ในชีวิตประจำวัน และ ชั้นที่ 6 แสดงถึงภูมิปัญญาไทย

อัตราค่าเข้าชม ผู้ใหญ่ 80 บาท เด็ก 40 บาท ชาวต่างประเทศ 100 บาท

สอบถามรายละเอียดเพิ่มเติมได้ที่ โทร. 0-2577-4172-8

แหล่งท่องเที่ยวของจังหวัดปทุมธานี อำเภอลำลูกกา

วัดพีชอุดม

สถานที่ตั้ง : ตำบลลำไทร อำเภอลำลูกกา
ประเภทของแหล่งท่องเที่ยว : ศาสนา / ศิลปวัฒนธรรม



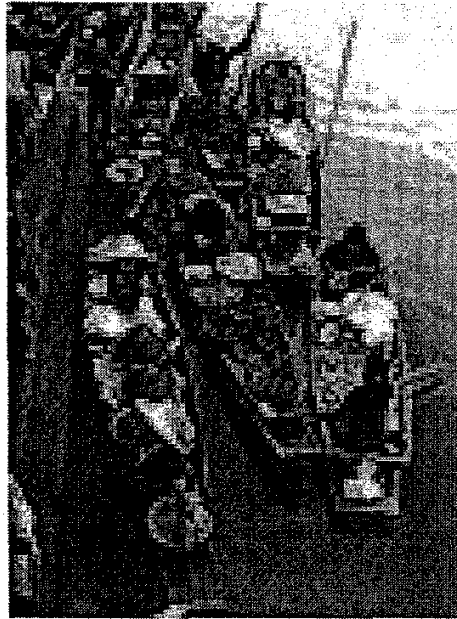
รายละเอียดของแหล่งท่องเที่ยว

วัดพีชอุดม ตั้งอยู่ที่ตำบลลำไทร บริเวณวัดมีศาลารูปปั้นต่างๆ แสดงถึงนรกภูมิ และสวรรค์ภูมิชั้นต่างๆ มีหลวงพ่อโสธรจำลองประดิษฐานอยู่ในพระอุโบสถ นอกจากนี้ยังมีพิพิธภัณฑ์โบราณวัตถุ

การเดินทางสะดวกทั้งทางรถยนต์และทางเรือ ทางรถยนต์มีรถสองแถวรับจ้างวิ่งเข้าออกทั้งวัน โดยใช้เส้นทางสายกรุงเทพฯ-มีนบุรี-หนองจอก-วัดพีชอุดมและทางเรือ โดยลงเรือที่สะพานใหม่คอนเมือง ใช้เวลาประมาณ 45 นาที

ตลาดน้ำอูคต

สถานที่ตั้ง : ตำบลอูคต อำเภอลำลูกกา
 ประเภทของแหล่งท่องเที่ยว : วิถีชีวิตชนบท



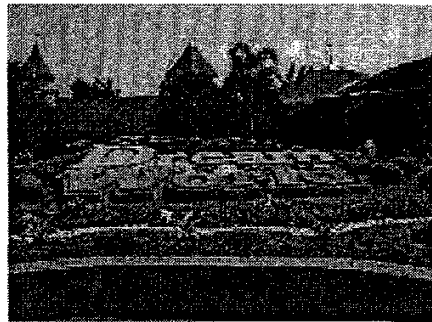
รายละเอียดของแหล่งท่องเที่ยว

ตั้งอยู่บริเวณชายคลองหนึ่ง หมู่ที่ 8 ตำบลอูคต บนพื้นที่กว่า 200 ตารางวา ในบริเวณเดียวกันยังจัดให้มีสวนหย่อม ลักษณะคล้ายตลาดน้ำดำเนินสะดวก จะมีพ่อค้าแม่ค้านำของพื้นเมืองในท้องถิ่นพืชผักผลไม้ สิ่งประดิษฐ์ 1 ตำบล 1 ผลิตภัณฑ์มาวางจำหน่ายบนเรือและริมตลิ่ง

แหล่งท่องเที่ยวของจังหวัดปทุมธานี อำเภอธัญบุรี

สวนสนุกครีมเวลด์

สถานที่ตั้ง : อำเภอธัญบุรี
ประเภทของแหล่งท่องเที่ยว : สวนสนุก



รายละเอียดของแหล่งท่องเที่ยว

สวนสนุกครีมเวลด์ ตั้งอยู่ที่อำเภอธัญบุรี ริมถนนสายรังสิต - องค์กรักษ์ เป็นสวนสนุกที่มีสิ่งก่อสร้างจำลองดินแดนเทพนิยาย และเครื่องเล่นต่างๆ อาทิ เช่น รถไฟเหินเวหา ไวกิ้งส์ รถโกคาร์ท เรือบัม เฮอร์เคน ปลาหมึกยักษ์ พรมวิเศษ เป็นต้น

เวลาเปิด - ปิด

จันทร์ - ศุกร์ เวลา 10.00 - 17.00 น.

เสาร์ - อาทิตย์ เวลา 10.00 - 19.00 น.

ค่าเข้าชม

เด็ก 95 บาท

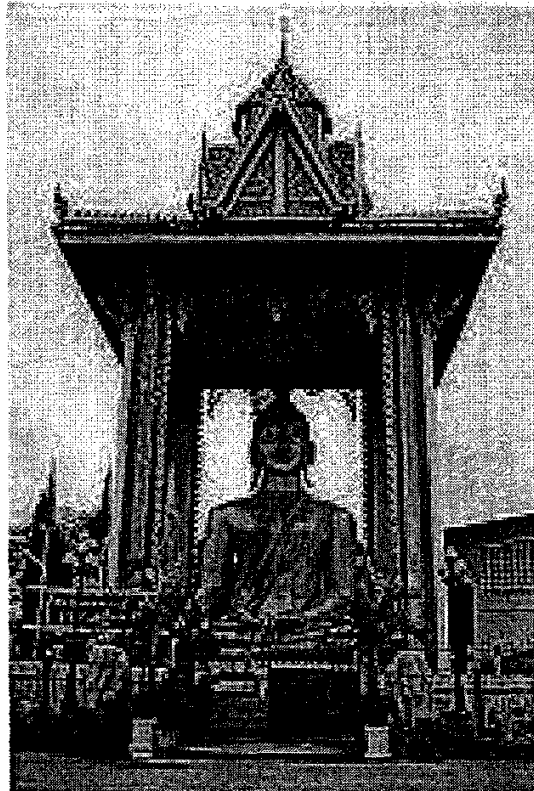
ผู้ใหญ่ 120 บาท

บัตรรวมเครื่องเล่น 295 บาท เล่นได้ 25 เครื่องเล่น

บัตรครีมเวลด์วีซ่า 330 บาท เล่นได้ 25 เครื่องเล่น ไม่จำกัดรอบ

วัดมูลจินดาราม

สถานที่ตั้ง : อำเภอธัญบุรี
 ประเภทของแหล่งท่องเที่ยว : ศาสนา / ศิลปวัฒนธรรม



รายละเอียดของแหล่งท่องเที่ยว

ตั้งอยู่ริมคลองรังสิตประยูรศักดิ์ บริเวณคลองห้า อำเภอธัญบุรี ห่างจากถนนพหลโยธิน ไปตามเส้นทางถนนปทุมธานี-นครนายก ระยะทางประมาณ 13 กิโลเมตร มีสิ่งที่น่าสนใจคือ ปลาสาวย อาศัยอยู่ในคลองรังสิตประยูรศักดิ์ บริเวณหน้าวัดซึ่งได้เลี้ยงไว้ มีขนาดใหญ่ตัวละ 3-5 กิโลกรัม จำนวนมาก แต่每天有ผู้ไปเที่ยวชมและให้อาหารปลาอยู่เสมอ

4.1 ที่มาและประเด็นปัญหา

การพัฒนาประเทศตามแผนพัฒนาเศรษฐกิจและสังคมแห่งชาติที่ผ่านมาซึ่งเน้นภาคอุตสาหกรรมและการพัฒนาเมือง ทำให้เกิดความแตกต่างในการพัฒนาระหว่างเมืองและชนบทเป็นอันมาก เกิดปัญหาด้านการกระจายรายได้ ปัญหาคุณภาพชีวิต การอพยพแรงงาน การปรับเปลี่ยนวิถีชีวิตของครอบครัว ชุมชน สังคม ปัญหา ความแออัดในชุมชนเมืองใหญ่ การปรับเปลี่ยนทัศนคติของประชาชนไปสู่ด้านวัตถุนิยม ความฟุ้งเฟ้อ ฟุ่มเฟือย การแก่งกำไรรูปแบบต่าง ๆ ปรากฏรูปแบบสภาพเศรษฐกิจฟองสบู่และนำไปสู่วิกฤตเศรษฐกิจในปี พ.ศ. 2540

ปรากฏการดังกล่าวส่งผลให้รัฐบาลไทยต้องปรับเปลี่ยนแนวทางการวางแผนพัฒนาเศรษฐกิจรูปแบบใหม่ โดยใช้แนวพัฒนาจากระดับล่างขึ้นสู่ระดับบน

ในแผนพัฒนาเศรษฐกิจและสังคมแห่งชาติ ฉบับที่ 9 (พ.ศ. 2545 – 2549) ได้กำหนดยุทธศาสตร์ใหม่ โดยปรับโครงสร้างการพัฒนาชนบทและเมืองให้เข้าสู่คุณภาพ โดยพัฒนาเชื่อมโยงเมืองและชนบทให้เกื้อกูลกันเพื่อกระจายโอกาส การเข้าถึงการมีคุณภาพชีวิตที่ดีขึ้นในทุกพื้นที่ ภายใต้แนวทางการดำเนินการตามหลัก ปรัชญา “เศรษฐกิจพอเพียง” ของพระบาทสมเด็จพระเจ้าอยู่หัวรัชกาลที่ 9 ซึ่งยึดคนในพื้นที่เป็นศูนย์กลางของการพัฒนา โดยใช้กระบวนการมีส่วนร่วมและอาศัยความเข้มแข็งของชุมชนเป็นรากฐานในการพัฒนา

แนวคิดนี้ใช้หลักการกระจายอำนาจการบริหารไปสู่ประชาชนในท้องถิ่น เพื่อตอบสนองความต้องการของชุมชนท้องถิ่นได้โดยตรงและรวดเร็ว โดยทั่วไปใช้กลไกองค์กรพื้นฐานชนบท สภาตำบล และองค์การบริหารส่วนตำบลเป็นตัวแทนของประชาชน

แนวคิดด้านการกระจายอำนาจนี้ นับเป็นหลักการสำคัญในระบบประชาธิปไตย เพื่อให้ท้องถิ่นมีโอกาสปกครองตนเองและสร้างความเจริญให้กับท้องถิ่นทั้งด้าน

การเมืองเศรษฐกิจและสังคม เพื่อให้ประชาชนในท้องถิ่นมีคุณภาพชีวิตที่ดีขึ้น เพราะสามารถเข้าถึงบริการสาธารณะได้อย่างทั่วถึงและเป็นธรรม โดยประชาชนมีบทบาทในการตัดสินใจ กำกับดูแล ตรวจสอบ และสนับสนุนการดำเนินงานขององค์กรปกครองท้องถิ่นอย่างเต็มที่ ซึ่งจะนำไปสู่ ความมั่นคงในชีวิต และความเป็นอยู่ที่ดี อย่างยั่งยืนของประชาชนระดับรากหญ้าตามความเหมาะสม ซึ่งต้องอาศัยการมีส่วนร่วมของประชาชนในการแสดงความคิดเห็นวิสัยทัศน์ถึงแนวคิดความต้องการของท้องถิ่น เพื่อให้ “ประชาชน” เป็นศูนย์กลางของการพัฒนา

อย่างไรก็ตามการดำเนินการดังกล่าวยังไม่สัมฤทธิ์ผล เนื่องจากปัญหาต่างๆ เช่น ขาดการปฏิบัติอย่างจริงจังการถูกควบคุมจากส่วนกลาง การขาดประสิทธิภาพในการบริหารงานของส่วนตำบล

นอกจากนี้รัฐธรรมนูญแห่งราชอาณาจักรไทยพุทธศักราช 2540 (ฉบับปัจจุบัน) บัญญัติให้ การกระจายอำนาจไปสู่ท้องถิ่นเป็นนโยบายและหลักการที่สำคัญของรัฐ โดยในหมวดที่ 5 มาตรา 78 กำหนดให้รัฐ ต้องกระจายอำนาจให้ท้องถิ่นพึ่งตนเองและตัดสินใจในกิจการท้องถิ่นได้เอง พร้อมทั้งพัฒนาเศรษฐกิจ ระบบสาธารณูปโภค และสาธารณูปการ ตลอดทั้งโครงสร้างพื้นฐานด้านสารสนเทศในท้องถิ่น ให้ทั่วถึงและเท่าเทียมกันทั่วประเทศและกำหนดภารกิจ การถ่ายโอนงาน 6 ด้าน ให้กับองค์กรส่วนท้องถิ่น ได้แก่ ด้านโครงสร้างพื้นฐาน งานส่งเสริมคุณภาพชีวิต การจัดระเบียบชุมชน สังคม และการรักษาความสงบเรียบร้อย การวางแผนการส่งเสริมการลงทุน พาณิชยกรรมและการท่องเที่ยว ด้านศิลปะ วัฒนธรรม จารีตประเพณี และภูมิปัญญาท้องถิ่น การจัดระเบียบชุมชนสังคม และการรักษาความสงบเรียบร้อย

ขบวนการส่งเสริมพัฒนาการท่องเที่ยวที่ผ่านมาเพื่อเป้าหมายในการหารายได้ ส่งผลเสียที่กระทบต่อการทำลายทรัพยากรธรรมชาติ สิ่งแวดล้อม วัฒนธรรมขนบธรรมเนียมประเพณีของประเทศในหลายพื้นที่ รูปแบบผลเสียของการท่องเที่ยวสะท้อนให้เห็นได้ในรูปต่าง ๆ ได้แก่

- การทำลายสภาพแวดล้อมทางธรรมชาติ ที่ดิน น้ำ พันธุ์ไม้ ป่าไม้และสัตว์ป่า เป็นต้น ด้วยรูปแบบการท่องเที่ยวเช่น นั่งช้าง ล่องแพ ทัวร์ป่า ปีนเขา ดำน้ำ

- การทำลายศิลปวัฒนธรรมที่ดีของชุมชนท้องถิ่น เช่น อุคการณ์ จิตสำนึกที่ดี การแสวงหาประโยชน์โดยมิชอบ การตัดราคา การหลอกหลวง การทำลายเอกลักษณ์ ประเพณีของท้องถิ่น การปรับเปลี่ยนวิถีชีวิตของชุมชน การลวนลามทางเพศ โดยใช้ โอกาสระหว่างงานเทศกาลประเพณีต่าง ๆ เช่น งานสงกรานต์ ซึ่งมีประชากรร่วมงาน อย่างหนาแน่น

- การปรับเปลี่ยนด้านค่านิยมที่ดีงาม เช่น วัตถุนิยม การมอมเมาทางวัตถุ ความฟุ้งเฟ้อ ชาวบ้านเห็นแก่เงิน การขายบริการทางเพศ ปัญหาการขมขาน ปัญหาล่อลวง ปัญหาโสเภณี การรีดเงินจากระเป๋านักท่องเที่ยว การหลอกขายสินค้าปลอม มัคคุเทศก์เถื่อน สิ่งเสพติด เป็นต้น

- การสร้างปัญหาที่สร้างความเสื่อมโทรมของสภาพแวดล้อม สุขอนามัยชุมชน การทิ้งขยะมูลฝอย ความสกปรก ความมั่งง่ายของนักท่องเที่ยว

ผลเสียดังที่ได้กล่าวมาแล้วนี้นำไปสู่ แนวคิดในการปรับตัวของระบบการท่องเที่ยว การจัดการท่องเที่ยวเพื่อหาทางเลือกใหม่ (Alternative Tourism) ที่ศึกษาอนุรักษ์สิ่งแวดล้อม ในกระแสการพัฒนาที่ยั่งยืน ซึ่งจะนำไปสู่ รูปแบบการพัฒนาการท่องเที่ยวใน 3 ประเด็น คือ

1. การอนุรักษ์สิ่งแวดล้อมและทรัพยากรธรรมชาติ
2. ตลาดการท่องเที่ยวในการศึกษาเรียนรู้
3. การพัฒนาคน

การพัฒนาการท่องเที่ยวในลักษณะนี้จะสัมฤทธิ์ผลได้ชุมชนจำเป็นต้องมีจิตสำนึกในการเห็นคุณค่าของศิลปวัฒนธรรม ประเพณีชุมชน มีความรักในท้องถิ่น รวมทั้งเห็นความสำคัญของสภาพแวดล้อมธรรมชาติ เอกลักษณ์ท้องถิ่น และมีเป้าหมายที่จะรับผิดชอบดูแลรักษาทรัพยากรท้องถิ่น เพื่อการพึ่งพาตนเองของชุมชน และส่งเสริมความเข้าใจอันดีระหว่างชุมชนท้องถิ่นและนักท่องเที่ยว ซึ่งนำไปสู่กระบวนการมีส่วนร่วมในการจัดการทรัพยากรท้องถิ่น การจัดการท่องเที่ยวโดยชุมชน ที่ใช้ประโยชน์จากทรัพยากรธรรมชาติ สังคม วัฒนธรรม ให้มีสมดุลมากขึ้น สร้างความยั่งยืนให้ฐานทรัพยากรชุมชน สร้างชุมชนเข้มแข็ง พัฒนาคุณภาพชีวิต

การยกระดับการท่องเที่ยวให้มีเป้าหมายที่มากกว่า การสร้างรายได้ แต่มีเป้าหมายรวมไปถึง การกระจายรายได้ การสร้างทางเลือกในการประกอบอาชีพให้ประชาชน การพัฒนาคนในชุมชนท้องถิ่น การยกระดับคุณภาพชีวิตของประชาชน การพัฒนาชุมชน การดูแลรักษาฟื้นฟูธรรมชาติให้สมดุล การดำรงรักษา ภูมิปัญญา อัตลักษณ์ทางวัฒนธรรม การคำนึงถึงเศรษฐกิจของชุมชนในอนาคต การสร้างศักยภาพของคนในท้องถิ่น เป็นประเด็นที่รัฐบาลควรให้ความสำคัญจริงจังกใน การพัฒนาการจัดการท่องเที่ยวโดยชุมชน ซึ่งสามารถตอบสนองเป้าหมายต่าง ๆ ที่รัฐมักจะต้องอ้างถึงได้อย่างเป็นรูปธรรม

อย่างไรก็ตามกระบวนการจัดการท่องเที่ยวโดยชุมชนอาจดูยุ่งยากซับซ้อนและใช้เวลาในการดำเนินการ

การจัดโครงการนำร่องหรือโครงการต้นแบบ การจัดการท่องเที่ยวโดยชุมชนในท้องถิ่นต่าง ๆ อย่างทั่วถึง น่าจะเป็นแนวทางย่อขนาดกระบวนการเรียนรู้ของชุมชนได้อย่างรวดเร็ว ถ้ารัฐบาลมีความจริงใจและจริงจังที่จะดำเนินงานความตามที่มีก็จะอ้างอิงไว้เสมอ เช่นมีการดำเนิน โครงการดังกล่าวในระดับอำเภอ ซึ่งเริ่มจากการคัดเลือกพื้นที่ที่เหมาะสมในแต่ละเขตพื้นที่

นอกจากนั้นการวางประเด็นมาตรฐานการดำเนินงานด้านต่าง ๆ เพื่อเป็นการเริ่มต้นการดำเนินการจัดการท่องเที่ยวโดยชุมชน นับเป็นการช่วยให้การเริ่มต้นการดำเนินงานได้รวดเร็วขึ้น

4.2 กิจกรรมที่เกี่ยวข้องในกระบวนการเรียนรู้การดำเนินการ ได้แก่

1. การสร้างศักยภาพของชุมชนท้องถิ่นในระดับต่าง ๆ ตั้งแต่ ผู้นำชุมชน ผู้ร่วมกิจกรรมการท่องเที่ยว ประชาชนในท้องถิ่น ซึ่งอาจดำเนินการได้ในรูปแบบ การอบรม ให้การศึกษา การให้คำปรึกษา การมีพี่เลี้ยง รวมทั้งการมีผู้จัดการมืออาชีพ เข้ามาร่วมดำเนินการในระยะเริ่มต้น

2. การส่งเสริมให้ชุมชนมีส่วนร่วมในการจัดการท่องเที่ยว โดยชุมชนโดยการประชุมร่วมกัน เพื่อให้ชุมชนตระหนักถึง โอกาส ความสำคัญของการท่องเที่ยวที่มีบทบาทต่อชุมชน การมีโอกาสนในการสร้างรายได้ อาชีพ และงานด้านการท่องเที่ยว

รวมทั้งการพัฒนาชุมชน คุณภาพชีวิตและสภาพแวดล้อมชุมชนที่ดีขึ้น จัดระบบการกระจายรายได้ที่เป็นธรรม โปร่งใสและทั่วถึงในระดับ

3. การสร้างเครือข่ายการเรียนรู้ เช่น ฐานข้อมูล องค์กรพัฒนาการท่องเที่ยว การท่องเที่ยวแห่งประเทศไทย

4. แหล่งเงินทุนและเครือข่าย การช่วยเหลือจากราชการ องค์กรต่าง ๆ ที่เกี่ยวข้อง กองทุนหมู่บ้าน สถาบันการเงิน

5. การวางรูปแบบการบริหารและการบริการใน โครงการท่องเที่ยวโดยชุมชน เสนอโครงการ วางแผน จัดกิจกรรม การแบ่งหน้าที่การดำเนินงาน การท่องเที่ยวชุมชน ชนบท โดยรูปแบบกิจกรรมท่องเที่ยวอาจเพื่อการพักผ่อน เพื่อการศึกษา เพื่อการอบรมความรู้ด้านต่าง ๆ เพื่อสร้างกิจกรรมด้านสุขภาพ เป็นต้น

6. เตรียมความพร้อมด้านที่พัก วางมาตรฐานด้านที่พัก เช่น ความสะอาด สุขอนามัยรูปแบบห้องน้ำ ที่นอน ความปลอดภัย ความสะอาด กิจกรรมที่เกี่ยวข้อง

7. ด้านการตลาด วางแนวการดำเนินการด้านการตลาด เช่น การโฆษณาใน ลักษณะ แผ่นพับ การประชาสัมพันธ์ผ่านความร่วมมือด้านวิทยุ นิตยสาร หนังสือพิมพ์ การท่องเที่ยวแห่งประเทศไทย การโฆษณาผ่านระบบ Internet เป็นต้น

4.3 นิยามและแนวคิดด้านการจัดการท่องเที่ยวโดยชุมชน

สำนักงานกองทุนสนับสนุนการวิจัย (สกว) ได้นิยาม การจัดการท่องเที่ยวโดยชุมชนว่า “เป็นทางเลือกในการจัดการท่องเที่ยวที่ชุมชนเข้ามามีส่วนร่วม ในการกำหนดทิศทางของการท่องเที่ยวบนฐานคิดที่ว่า ชาวบ้านทุกคนเป็นเจ้าของ ทรัพยากร และเป็นผู้มีส่วนได้เสียจากการท่องเที่ยว โดยการนำเอาทรัพยากรที่มีอยู่ในท้องถิ่นด้านต่าง ๆ ไม่ว่าจะเป็นธรรมชาติ ประวัติศาสตร์ วัฒนธรรมประเพณี วิถีชีวิต วิถีการผลิตของชุมชน มาใช้เป็นต้นทุนหรือปัจจัยในการจัดการท่องเที่ยวอย่างเหมาะสม รวมทั้งมีการพัฒนาศักยภาพของคนในชุมชน ให้มีความรู้ ความสามารถ ในการดำเนินงานตั้งแต่ การตัดสินใจ วางแผน การดำเนินงาน การสรุปทบทวนโดยเน้นให้เกิดความยั่งยืน คู่คนรุ่นลูกรุ่นหลาน และเกิดประโยชน์ต่อท้องถิ่น ตลอดจนคำนึงถึงความสามารถในการรองรับของธรรมชาติ เป็นสำคัญ”

ดังนั้นการจัดการท่องเที่ยวโดยชุมชนจึงเป็นแนวทางเสริมสร้างความเข้มแข็งของชุมชน โดยใช้การสร้างบูรณาการในระดับชุมชน ซึ่งเป็นการทำงานแบบ “ล่างขึ้นบน” อย่างแท้จริง การสร้างรูปแบบการจัดการท่องเที่ยวโดยชุมชนอาจทำได้หลายรูปแบบ โดยอาศัยศักยภาพจุดเด่นด้านสภาพแวดล้อม ธรรมชาติ ทัศนียภาพ ศิลปวัฒนธรรม ประเพณี วิถีชีวิตชุมชนชนบท วิธีการผลิตของชุมชน ปรัชญาในการดำเนินชีวิตในชุมชน อากาศในชนบทที่สดชื่น สงบและร่มเย็น มาเป็นจุดเด่นในการดำเนินกิจกรรมท่องเที่ยว

สำหรับปทุมธานี โครงการนำร่องหรือต้นแบบการจัดการท่องเที่ยวโดยชุมชน อาจดำเนินการในลักษณะไปเช้า-เย็นกลับ หรือ home stay เพื่อการพักผ่อนในชุมชน หมู่บ้าน ชนบท ได้ในหลายลักษณะเช่น ชุมชนเศรษฐกิจ-พอเพียง ชุมชนริมน้ำ ชุมชนเกษตรธรรมชาติ ชุมชนสวนดอกไม้ ชุมชนสวนผัก ชุมชนสวนสมุนไพร ชุมชนไร่-นา สวนผสม ชุมชนบ้านสวนชนบท ชุมชนหมู่บ้านOTOP เป็นต้น

งานพัฒนาแหล่งท่องเที่ยวอาจดำเนินการร่วมกับชุมชน คนภายนอก องค์กรต่าง ๆ ที่เกี่ยวข้อง เช่น อบต. การท่องเที่ยวแห่งประเทศไทย ชาวบ้าน ผู้นำชุมชน พัฒนาการ เกษตรอำเภอ นักวิจัย และเอกชน เป็นต้น

4.4 ลักษณะสำคัญของการจัดการท่องเที่ยวโดยชุมชน คือ

- ก. ชุมชนเป็นเจ้าของกิจกรรมท่องเที่ยว
- ข. เป็นการจัดการท่องเที่ยวโดยชุมชน
- ค. ชุมชนเป็นผู้กำหนดทิศทางการท่องเที่ยว
- ง. เป็นรูปแบบการท่องเที่ยวที่ตอบสนองความต้องการของชุมชน
- จ. คำนึงถึงความยั่งยืนในด้านสิ่งแวดล้อมธรรมชาติ ศิลปวัฒนธรรม
- ฉ. จัดระบบการกระจายรายได้ งาน ความรับผิดชอบที่เป็นธรรม โปร่งใส และ

ทั่วถึง

4.5 การเปรียบเทียบบทบาทการจัดท่องเที่ยวโดยธุรกิจและโดยชุมชน

งานวิจัยนี้ได้ทำการเปรียบเทียบผลกระทบของการท่องเที่ยวที่มีต่อชุมชน การเปรียบเทียบผลกระทบของการท่องเที่ยวที่มีต่อเศรษฐกิจชุมชนระหว่างโครงการท่องเที่ยวจัดโดยธุรกิจเทียบกับการจัดการท่องเที่ยวโดยชุมชน

หัวข้อ	การท่องเที่ยวจัดโดยธุรกิจ	การท่องเที่ยวโดยชุมชน
ประเภทของการท่องเที่ยว	ทำบุญไหว้พระทางเรือริมฝั่งแม่น้ำเจ้าพระยา	ท่องเที่ยวชนบทรูปแบบต่าง ๆ ของจังหวัด
จุดแข็ง	บรรยากาศพักผ่อนชมทัศนียภาพริมฝั่งแม่น้ำเจ้าพระยาทางน้ำ	บรรยากาศวิถีชีวิตชุมชนชนบท เช่น ชีวิตชนบทริมคลอง
ศักยภาพด้านการท่องเที่ยว	พักผ่อน นั่งเรือ ชมทิวทัศน์ ทำบุญ – ไหว้พระ	จับจ่าย ใช้สอย ซื้อของ บรรยากาศตลาดน้ำ พร้อมทานอาหาร นั่งเรือชมบรรยากาศวิถีชีวิตชนบทริมน้ำ
ที่ตั้งของแหล่งท่องเที่ยว	ชมทัศนียภาพ ริมฝั่งแม่น้ำเจ้าพระยา จากกรุงเทพฯ – ปทุมธานี	จังหวัดปทุมธานี
อาหาร	บริการอาหารกล่อง มื้อ เช้า-กลางวัน พร้อมของว่าง และเครื่องดื่ม	เลือกรับประทานเองตามร้านค้า ริมน้ำหรือในชุมชน
การเดินทาง	ไปกลับทางเรือ จัดโดยบริษัทนำเที่ยว	เดินทางไปแหล่งท่องเที่ยวด้วยตนเอง

หัวข้อ	การท่องเที่ยวจัดโดยธุรกิจ	การท่องเที่ยวโดยชุมชน
กิจกรรม/ โปรแกรมการ ท่องเที่ยว	เป็นการท่องเที่ยวเพื่อพักผ่อน ทำบุญ - ไหว้พระ ไปเช้าเย็นกลับ	เป็นการท่องเที่ยวส่วนตัวของ นักท่องเที่ยวในชุมชนชนบทของ จังหวัดปทุมธานี
รายได้	ทางตรง จ่ายธุรกิจท่องเที่ยว	จ่ายโดยตรงกับชาวบ้าน ที่เกี่ยวข้อง
กระจายรายได้	ทางอ้อม จ่ายค่าเช่าเรือนำเที่ยว มัคคุเทศก์ จ่ายค่าอาหารเครื่องดื่ม จ่าย คนขับเรือ-ผู้ช่วย	จ่ายชาวบ้านเจ้าของเรือนำเที่ยว ชาวบ้านขายอาหาร ของฝาก สินค้า ชาวบ้านร้านอาหาร
การจ้างงาน	พนักงาน ธุรกิจที่เกี่ยวข้อง	ชาวบ้านที่มีธุรกิจเกี่ยวข้องและ ชาวบ้านที่มีส่วนร่วมในกิจกรรม
ภาษีจ่ายรัฐ	จ่ายภาษีรายได้ธุรกิจ	ท่องเที่ยว
ผลกระทบ	นักท่องเที่ยว ได้พักผ่อน ทำบุญ-ไหว้พระ	นักท่องเที่ยวชาวกรุง ได้ท่องเที่ยว ดูสภาพความเป็นอยู่ วิถีชีวิตชนบท สงบ-เรียบง่าย ชาวบ้านมีรายได้เพิ่ม มีการ ปรับปรุงสภาพความเป็นอยู่ ให้ดีขึ้น ชาวบ้านตระหนักถึง ความสำคัญของสภาพแวดล้อม วิถีชีวิตชนบท แลกเปลี่ยน วัฒนธรรมความคิดเห็น
อุปสรรค	การเดินทางไปที่จุดนัดพบจราจร ติดขัด	การเดินทางไปแหล่งท่องเที่ยว ขาดความสะดวก

บทที่ 5 ผลการสำรวจความคิดเห็นของประชาชนในจังหวัดปทุมธานี

5.1 ผลการสำรวจความคิดเห็นของประชาชนในจังหวัดปทุมธานี

ในการสำรวจความคิดเห็นของประชาชนจังหวัดปทุมธานี ด้านความสนใจในการจัดการท่องเที่ยวโดยชุมชน จำนวน 200 ตัวอย่าง โดยสอบถามถึงประเด็นข้อมูล 2 ประเด็น ได้แก่

ก. ข้อมูลส่วนบุคคลของผู้ให้สัมภาษณ์

ข. ความคิดเห็นต่อการพัฒนาการท่องเที่ยวโดยชุมชนในท้องถิ่น

พบว่า ประชาชนกลุ่มตัวอย่างหลายคนเชื่อว่า จังหวัดปทุมธานี มีศักยภาพที่จะจัดการท่องเที่ยวตามอำเภอต่าง ๆ ได้ เนื่องจากจังหวัดมีความหลากหลายในด้านต่าง ๆ ของชุมชนชนบท ซึ่งอาจจัดรูปแบบของแหล่งท่องเที่ยวได้หลายลักษณะ เช่น การท่องเที่ยวทำบุญไหว้พระ การเที่ยวชมวิถีชนบทไทยการชม โบราณสถาน พิพิธภัณฑ์ การเที่ยวชมศิลปวัฒนธรรมพื้นบ้าน การสร้างรูปแบบการท่องเที่ยวด้านต่าง ๆ ชนบทแนวเศรษฐกิจพอเพียง ชุมชนริมน้ำ ไร่นาสวนผสม เกษตรธรรมชาติ เกษตรยั่งยืน หมู่บ้าน OTOP สวนสมุนไพร ชุมชนชาวมอญ บ้านสวนผัก ตลาดริมน้ำ ชุมชนอนุรักษ์สิ่งแวดล้อม เป็นต้น

อย่างไรก็ตาม เนื่องจากการส่งเสริมพัฒนารูปแบบการท่องเที่ยวโดยชุมชนสัมพันธ์ เกี่ยวข้องกับเงื่อนไขของท้องถิ่นหลายประการตั้งแต่ต้น โอบายของส่วนกลางด้านรัฐบาล การลงทุน ผู้นำท้องถิ่น และประชาชนในชุมชน และจากการวิเคราะห์สภาพเงื่อนไขของจังหวัดปทุมธานีซึ่งประชาชนส่วนใหญ่ มีระดับการศึกษาค่อนข้างน้อย ในระดับมัธยมศึกษาและต่ำกว่า รายได้ของประชาชนมากกว่าร้อยละ 50 มีรายได้ต่ำกว่า 15,000 บาทต่อเดือน ในปีพ.ศ. 2547 นับเป็นอุปสรรคที่สำคัญของการพัฒนารูปแบบการจัดการท่องเที่ยวโดยชุมชน

สำหรับงานวิจัยนี้ มีเป้าหมายที่จะศึกษาความคิดเห็นของชุมชนด้านปัจจัยในท้องถิ่นประเด็นต่าง ๆ ดังนี้

1. พื้นที่ใดมีศักยภาพที่จะพัฒนาเป็นแหล่งท่องเที่ยว
2. จุดเด่นของศักยภาพของพื้นที่ดังกล่าวในการพัฒนาเป็นแหล่งท่องเที่ยว

3. รูปแบบของการท่องเที่ยวโดยชุมชนที่ควรได้รับการพัฒนาและส่งเสริม
4. อุปสรรคที่สำคัญในการพัฒนาแหล่งท่องเที่ยวหรือพื้นที่ดังกล่าว
5. ประโยชน์ที่ชุมชนคาดหวังว่าจะได้รับจากการพัฒนาแหล่งท่องเที่ยวที่นั่น ๆ
6. ผู้นำท้องถิ่นมีศักยภาพในการพัฒนาพื้นที่ดังกล่าวให้เป็นแหล่งท่องเที่ยว

หรือไม่

7. ผู้นำชุมชนท้องถิ่นมีส่วนร่วมในกิจกรรมการพัฒนาท้องถิ่นหรือไม่
8. ชุมชนมีความสนใจหรือกระตือรือร้นในการพัฒนาแหล่งท่องเที่ยวโดยชุมชน

หรือไม่

9. ชุมชนหรือท้องถิ่นมีส่วนร่วมในกิจกรรมการพัฒนาท้องถิ่นหรือไม่
- ซึ่งข้อมูลเหล่านี้นับเป็นตัวชี้ถึงศักยภาพในการพัฒนาแหล่งท่องเที่ยวโดยชุมชน

จากปัจจัยพื้นฐานในชุมชนของจังหวัด

ผลจากการสำรวจความคิดเห็นต่อการพัฒนาการท่องเที่ยวโดยชุมชน ในท้องถิ่น
มีรายละเอียด ดังนี้

5.2 ข้อมูลส่วนบุคคลของผู้ให้สัมภาษณ์

ก. อาชีพ

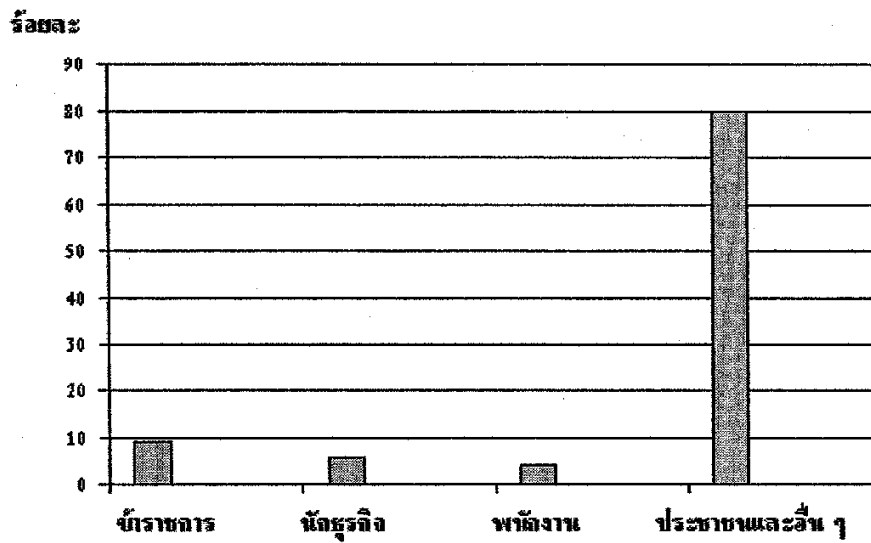
ในการสำรวจวิจัยนี้แบ่งกลุ่มประเภทของอาชีพผู้ให้สัมภาษณ์ไว้

4 ประเภท คือ

1. ข้าราชการ
2. นักธุรกิจ
3. พนักงาน
4. ประชาชนและอื่นๆ ได้แก่ เกษตรกร

ผู้เกษียณอายุ อาชีพอิสระ

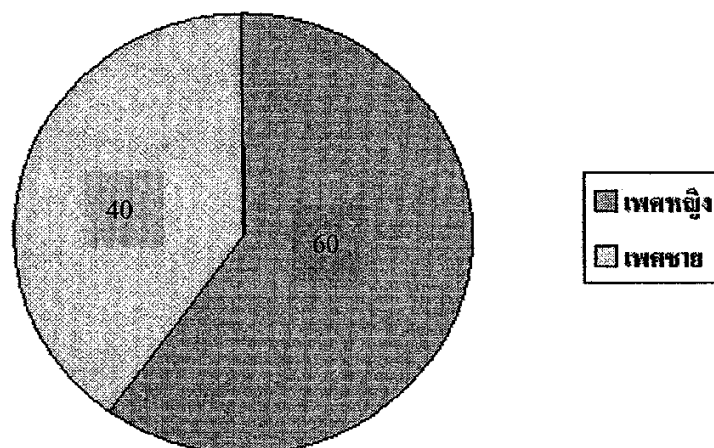
พบว่าผู้ให้สัมภาษณ์ส่วนใหญ่เป็นกลุ่มประชาชนและอื่น ๆ ประมาณร้อยละ 80
รองลงมาเป็นกลุ่มข้าราชการนักธุรกิจและพนักงาน เป็นจำนวน ร้อยละ 9, 6 และ 4
ตามลำดับ



แผนภูมิที่ 5.1 แสดงสัดส่วนของกลุ่มอาชีพของผู้ให้สัมภาษณ์

2. เพศ

จากการศึกษาสัดส่วนของเพศในกลุ่มตัวอย่างของผู้ให้สัมภาษณ์ เพศชาย เทียบกับเพศหญิง พบว่าผู้ให้สัมภาษณ์เป็น เพศชาย มีจำนวนน้อยกว่าเพศหญิงใน สัดส่วนร้อยละ 40 ต่อ 60



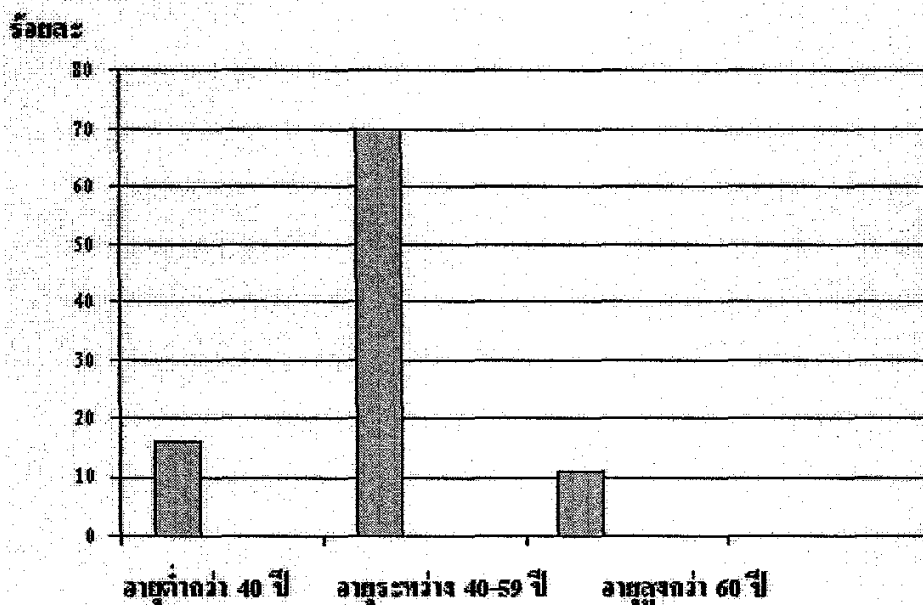
แผนภูมิที่ 5.2 แสดงสัดส่วนเปรียบเทียบด้านเพศชายต่อเพศหญิงของผู้ให้สัมภาษณ์

ก. อายุ

จากการศึกษาวิจัยนี้จัดกลุ่มอายุของผู้ให้สัมภาษณ์ เป็น 3 กลุ่ม คือ

1. กลุ่มอายุต่ำกว่า 40 ปี
2. กลุ่มอายุระหว่าง 40 – 59 ปี
3. กลุ่มอายุระหว่าง 60 ปี

พบว่า ผู้ให้สัมภาษณ์ที่มีจำนวนมากมีอายุระหว่าง 40 ปี ถึง 59 ปี เป็นจำนวนประมาณร้อยละ 70 รองลงมาคือกลุ่มที่มีอายุสูงกว่า 60 ปี และกลุ่มที่มีอายุต่ำกว่า 40 ปี จำนวนร้อยละ 16 และ 11 ตามลำดับ



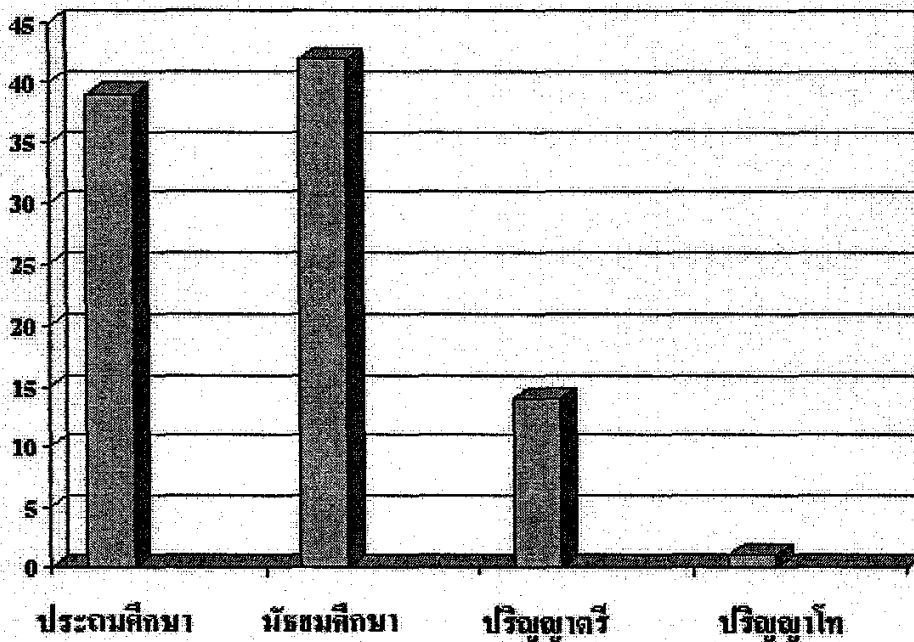
แผนภูมิที่ 5.3 แสดงสัดส่วนเปรียบเทียบด้านอายุของผู้ให้สัมภาษณ์

๑. ระดับการศึกษา

ในการศึกษาวิจัยนี้ แบ่งระดับการศึกษาของกลุ่มผู้ให้สัมภาษณ์ไว้ 4 กลุ่ม คือ

1. ระดับประถมศึกษาหรือต่ำกว่า
2. ระดับมัธยมศึกษา
3. ระดับปริญญาตรี
4. ระดับปริญญาโทหรือสูงกว่า

พบว่า การศึกษาของกลุ่มผู้ให้สัมภาษณ์ส่วนใหญ่มีระดับการศึกษาในระดับมัธยมศึกษาและประถมศึกษาหรือต่ำกว่า ในจำนวน ร้อยละ 42 และ 39 ตามลำดับ รองลงมา มีระดับการศึกษาปริญญาตรีหรือเทียบเท่าและปริญญาโทหรือสูงกว่าเป็นจำนวนร้อยละ 14 และ 1 ตามลำดับ



แผนภูมิที่ 5.4 แสดงสัดส่วนระดับการศึกษาของผู้ให้สัมภาษณ์

5.3 ความคิดเห็นต่อการพัฒนาการท่องเที่ยวโดยชุมชน (ในท้องถิ่น)

1. พื้นที่ที่มีศักยภาพในการพัฒนาเป็นแหล่งท่องเที่ยวของจังหวัด

พบว่า ผู้ให้สัมภาษณ์มักพอใจที่จะให้มีการพัฒนาชุมชนของตนเป็นแหล่งท่องเที่ยวและเชื่อว่า ปทุมธานีน่าจะได้รับการพัฒนาเป็นแหล่งท่องเที่ยวในทุกอำเภอ เนื่องจากความหลากหลายของจุดเด่นในพื้นที่ต่าง ๆ

2. จุดเด่นของศักยภาพของพื้นที่ที่ควรได้รับการพัฒนาเป็นแหล่งท่องเที่ยว

มีหลากหลายลักษณะตามสภาพของชนบทในท้องถิ่น เช่น โบราณสถาน พิพิธภัณฑ์ วัดวาอาราม ชุมชนมอญ ตลาดน้ำ ประเพณี วัฒนธรรม การเกษตรด้านต่าง ๆ เป็นต้น

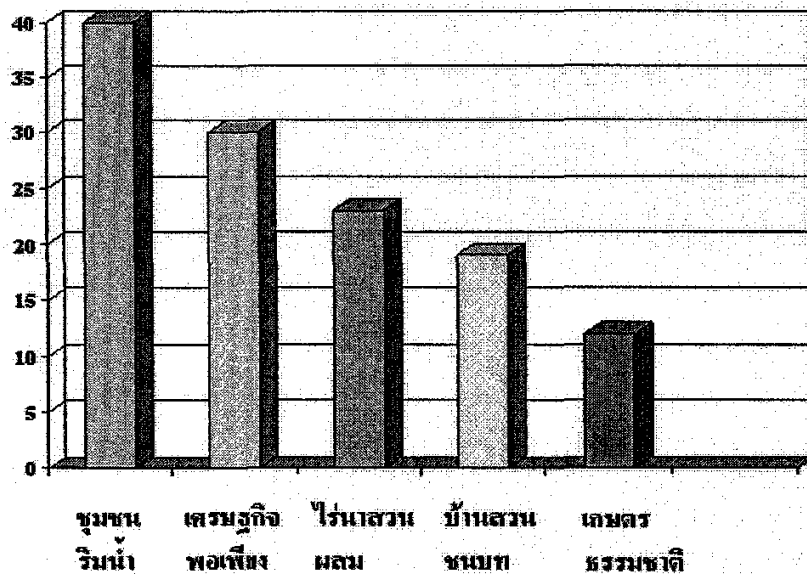
3. รูปแบบของการท่องเที่ยวโดยชุมชนที่ควรได้รับการพัฒนาและส่งเสริม

จากการสำรวจพบว่า ผู้ให้สัมภาษณ์หลายคนให้ความสนใจในรูปแบบการท่องเที่ยวชนบทมากกว่าหนึ่งรูปแบบ อย่างไรก็ตามอาจแจกแจงความคิดเห็นของผู้ให้สัมภาษณ์ได้ตามลำดับดังนี้ ผู้ให้สัมภาษณ์สนใจรูปแบบการท่องเที่ยวในลักษณะ :

- ก. ชุมชนริมน้ำ
- ข. ด้านแบบชีวิตชนบทแนวเศรษฐกิจพอเพียง
- ค. ต้นแบบไร่นาสวนผสม
- ง. ต้นแบบบ้าน-สวนชนบท
- จ. ต้นแบบเกษตรธรรมชาติ

เป็นจำนวน ร้อยละ : 40, 30, 23, 19 และ 12 ตามลำดับ

ร้อยละ



แผนภูมิที่ 5.5 แสดงสัดส่วนความคิดเห็นด้านรูปแบบการท่องเที่ยวในชุมชน

4. อุปสรรคที่สำคัญในการพัฒนาแหล่งท่องเที่ยว

จากการสำรวจพบว่า ประชาชนผู้ให้สัมภาษณ์มีความเห็นว่า เงินลงทุนนับเป็นอุปสรรคสำคัญในการพัฒนาแหล่งท่องเที่ยวโดยชุมชน โดยประชาชนบางส่วนอาจคาดหวังที่จะได้งบประมาณช่วยจากรัฐบาล นอกจากนี้ยังเห็นว่า ภาครัฐ การ

ประชาสัมพันธน์ ความสะดวกด้านการคมนาคม และปัญหาด้านความร่วมมือของส่วน
ต่างๆ นับเป็นอุปสรรคในการพัฒนา แหล่งท่องเที่ยวของชุมชน

5. ประโยชน์ที่ชุมชนคาดหวังที่จะได้รับจากการพัฒนาแหล่งท่องเที่ยวดังกล่าว
ส่วนใหญ่ ได้แก่ การคาดหวัง เรื่องรายได้ อาชีพ สภาพเศรษฐกิจ การมีงานทำ เป็นต้น

6. สำหรับความเห็นเกี่ยวกับ

ก. ศักยภาพของผู้นำท้องถิ่นในการพัฒนาพื้นที่ในชุมชนให้เป็นแหล่ง
ท่องเที่ยว

ข. ผู้นำชุมชนมีส่วนร่วมในกิจกรรมการพัฒนาท้องถิ่น

ค. ชุมชนมีความสนใจในการพัฒนาแหล่งท่องเที่ยวโดยชุมชน

ง. ชุมชนมีส่วนร่วมในกิจกรรมการพัฒนาท้องถิ่น

ผู้สัมภาษณ์มากกว่าร้อยละ 90 ยอมรับว่าทั้งผู้นำ และ ชุมชนมีส่วนร่วม มีความ
สนใจ และมีศักยภาพในการพัฒนาชุมชนให้เป็นแหล่งท่องเที่ยวในทัศนะของชาว
ปทุมธานี

บทที่ 6 การวางกลยุทธ์การท่องเที่ยวของจังหวัดปทุมธานี

6.1 บทนำ

ปทุมธานีเป็นจังหวัดในปริมณฑลกรุงเทพฯ ที่มีศักยภาพสูงในการเป็นตลาดเป้าหมายของการท่องเที่ยวของคนกรุงเทพฯ โดยมีแหล่งท่องเที่ยวในลักษณะต่าง ๆ มากมาย

นักท่องเที่ยวในจังหวัดปทุมธานีเป็นกลุ่มนักท่องเที่ยวคนกรุงเทพฯ รายได้ปานกลางที่ใช้เวลาสั้น ๆ มาพักผ่อน รับประทานอาหาร ทำบุญไหว้พระ ที่วัดลาดน้ำตกปลาและร่วมกิจกรรมชุมชน ตามเทศกาลต่าง ๆ

กิจกรรมการท่องเที่ยวดังกล่าวส่งผลกระทบต่อชุมชน ทำให้เกิดกิจกรรมด้านเศรษฐกิจต่าง ๆ เช่น การก่อสร้าง ร้านอาหาร สินค้าOTOP เพิ่มรายได้ในชุมชนและช่วยกระจายรายได้ไปสู่ท้องถิ่น พร้อมทั้งสร้างงาน เสริมอาชีพในชุมชน ในกิจกรรมท่องเที่ยวต่าง ๆ เช่น อาหาร ขนส่ง การบริการด้านการท่องเที่ยว พายเรือ เชาเรือ ตกปลา เป็นต้น ผลจากการศึกษา พบว่า การจัดการท่องเที่ยวโดยชุมชนน่าจะเป็นทางเลือกในการใช้กลยุทธ์ด้านการท่องเที่ยวของจังหวัด เพื่อให้สอดคล้องกับแผนพัฒนาเศรษฐกิจและสังคมแห่งชาติ ฉบับที่ 9 ซึ่งเป็น ปรรัชญา “เศรษฐกิจพอเพียง” ของพระบาทสมเด็จพระเจ้าอยู่หัวรัชกาลที่ 9 ซึ่งจะช่วยในการพัฒนาชุมชนและสร้างดุลยภาพของเศรษฐกิจและสังคมไปด้วยกัน

การวิเคราะห์กลยุทธ์ด้านการท่องเที่ยวของจังหวัดปทุมธานี ประกอบด้วย

1. ศึกษาถึงศักยภาพด้านการท่องเที่ยวของจังหวัด
2. วิเคราะห์ศักยภาพทางการตลาดจุดแข็ง จุดอ่อน โอกาส อุปสรรค ของการท่องเที่ยวดังกล่าว
3. ศึกษาถึงเป้าหมายของการท่องเที่ยวของปทุมธานี
4. ศึกษาถึงรูปแบบการท่องเที่ยวต่าง ๆ
5. แนวทางและขั้นตอนการพัฒนาการจัดการท่องเที่ยวโดยชุมชน

6. เปรียบเทียบผลกระทบของการท่องเที่ยวที่มีต่อสภาพแวดล้อมก่อนและหลัง
การมีกิจกรรมท่องเที่ยว

6.2 ศักยภาพของการท่องเที่ยวจังหวัดปทุมธานี

ศักยภาพด้านการท่องเที่ยว	จุดขายที่เป็นไปได้
<p>แม่น้ำเจ้าพระยาไหลผ่านจังหวัดปทุมธานี</p> <p>มีคูคลองถึง 191 คูคลอง</p> <p>มีแหล่งเพาะปลูกพืชเศรษฐกิจสำคัญหลายชนิด</p> <p>วัฒนธรรมท้องถิ่น</p>	<p>ล่องเรือแม่น้ำเจ้าพระยา ชมทัศนียภาพชุมชน บ้านเรือนธรรมชาติ</p> <p>ท่องเที่ยว พายเรือ พักผ่อน ชมทิวทัศน์</p> <p>ท่องเที่ยวเชิงเกษตร ชมกิจกรรมและเรียนรู้ ทางการเกษตร สวนผัก-ผลไม้ สวนกล้วยไม้ ส่งออก สวนสมุนไพร</p> <p>ชุมชนชาวมอญ</p>
<p>ศรีปทุมลงสเดย์รีสอร์ท</p> <p>ตลาดริมน้ำ</p> <p>วัดวาอาราม</p> <p>วิถีชีวิตชนบทริมน้ำ</p> <p>สวนสนุกคริมเวิลด์</p> <p>แหล่งความรู้ด้านวิชาการคลองหลวง เช่น</p>	<p>กิจกรรมค่ายลูกเสือ กิจกรรมการผจญภัย ทัวร์สุขภาพทางเรือ</p> <p>ท่องเที่ยวทานอาหารอร่อย แวะตลาดน้ำริมน้ำ ซื้อสินค้าในท้องถิ่น</p> <p>ท่องเที่ยวทำบุญ ไหว้พระ ปล่อยปลา ตามวัดต่าง ๆ ริมน้ำ</p> <p>ชมวิถีชีวิตชนบทริมน้ำ</p> <p>ท่องเที่ยวสวนสนุกของกลุ่มเยาวชน</p> <p>ท่องเที่ยวเพิ่มความรู้ ประสบการณ์ทาง</p>

ศักยภาพด้านการท่องเที่ยว	จุดขายที่เป็นไปได้
<p>พิพิธภัณฑ์วิทยาศาสตร์ พิพิธภัณฑ์เฉลิมพระเกียรติ หอจดหมายเหตุ หออัครศิลป์ เป็นต้น</p> <p>ตลาดไท</p> <p>วิธีชนบทแบบต่าง ๆ</p>	<p>วิทยาศาสตร์ เกษตร ศิลปะ ของเยาวชน</p> <p>ท่องเที่ยวจับจ่ายใช้สอยผัก-ผลไม้สินค้า OTOP บนเนื้อที่กว่า 500 ไร่ พร้อมรับประทานอาหารอร่อยบริเวณคลองหลวง</p> <p>การจัดการท่องเที่ยวโดยชุมชน</p>

6.3 การวิเคราะห์ศักยภาพทางการตลาด จุดแข็ง จุดอ่อน โอกาส และอุปสรรค (S.W.O.T. ANALYSIS) ของการท่องเที่ยวในจังหวัดปทุมธานี

จุดแข็ง

- แหล่งท่องเที่ยวริมแม่น้ำมีสภาพอากาศดี บรรยากาศชนบท อาจจัดรูปแบบการท่องเที่ยววิถีชีวิตริมน้ำได้ดี ดากอากาศทางทะเลได้สะดวก แหล่งท่องเที่ยวใกล้กรุงเทพฯ ที่สิ้นเปลืองรายจ่ายน้อย

- มีทิวทัศน์งดงามทางธรรมชาติ มีเอกลักษณ์ด้านวัฒนธรรม ประเพณี วิถีชีวิตไทย เช่นการประมงเพาะเลี้ยงสัตว์น้ำจืด มีระบบการคมนาคมขนส่งทางบกและโดยเฉพาะทางน้ำสะดวก เพราะมีลำคลองถึง 191 คลอง และมีแม่น้ำเจ้าพระยาไหลผ่าน

- มีแหล่งท่องเที่ยวหลากหลายที่จัดโดยภาคเอกชนและท้องถิ่น

จุดอ่อน

- ชุมชนในท้องถิ่นบางแห่ง เช่น ชาวมอญ มินิสัย รักสงบ สันโดษ ไม่ต้องการพัฒนาชุมชนเป็นแหล่งท่องเที่ยว

- สภาพแหล่งท่องเที่ยวธรรมชาติบางแห่งเสื่อมโทรมขาดการดูแลและพัฒนาอย่างจริงจัง

- ขาดผู้นำท้องถิ่นที่มีวิสัยทัศน์ด้านการท่องเที่ยวที่เห็นประโยชน์และต้องการพัฒนาท้องถิ่นอย่างจริงจัง

- ชุมชนขาดความรู้ ความเข้าใจด้านการพัฒนาการท่องเที่ยวโดยชุมชน
- ขาดความร่วมมือของชุมชนในการพัฒนาการท่องเที่ยวเชิงอนุรักษ์ ขาดความเข้าใจด้านความสวยงามและสภาพแวดล้อม
- ขาดการลงทุน พัฒนาแหล่งท่องเที่ยวด้านต่างๆ ให้ทั่วถึง
- การท่องเที่ยวของจังหวัดยังขาดมาตรฐานสิ่งอำนวยความสะดวกที่เหมาะสม
- ขาดการประชาสัมพันธ์ โฆษณาจูงใจเพื่อดึงดูดนักท่องเที่ยว
- ขาดการบริหารจัดการแหล่งท่องเที่ยวที่ดี

โอกาส

- เป็นแหล่งท่องเที่ยวริมแม่น้ำมีลำคลองมากมาย เหมาะสำหรับเป็นแหล่งท่องเที่ยววิถีชนบทริมน้ำ
- แหล่งท่องเที่ยวชานเมืองกรุงเทพฯสะดวกสำหรับการพักผ่อนช่วงสั้น เข้าไปเย็นกลับ หรือช่วงวันหยุดสุดสัปดาห์
- ราคาน้ำมันแพง ทำให้นักท่องเที่ยวกรุงเทพฯ เพิ่มความสนใจแหล่งท่องเที่ยวชานเมือง เช่น การชมนกที่วัดไผ่ล้อม วัดล้ามหาเมฆ
- สิ้นเปลืองรายจ่ายน้อย เช่น การท่องเที่ยวพักรับประทานอาหารทะเลอร่อย
- ควรจัดเส้นทางในจังหวัดแบบต่าง ๆ
- จัดการท่องเที่ยวเชื่อมโยงทางน้ำตามชุมชนที่เหมาะสม
- ควรจัดแพคเกจทัวร์ระยะสั้นราคาประหยัด ทางน้ำ ในพื้นที่ที่มีศักยภาพสูง
- ควรส่งเสริมให้เกิดแหล่งท่องเที่ยววิถีชนบทริมน้ำ โดยชุมชนอย่างเรียบง่าย

อุปสรรค

- ความหลากหลายในการจัดแพคเกจทัวร์ของจังหวัดมีจำกัด
- ขาดแผนปฏิบัติการเพิ่มมาตรฐานของแหล่งท่องเที่ยวในจังหวัดอย่างเป็น

รูปธรรม

- ขาดการส่งเสริมด้านการโฆษณา การตลาด ประชาสัมพันธ์ถึงแหล่งท่องเที่ยวต่างๆ ในจังหวัด
- ราคาน้ำมันที่มีแนวโน้มสูงขึ้นทำให้รายจ่ายการท่องเที่ยวสูงขึ้นมีการแข่งขันด้านการท่องเที่ยวสูงขึ้น

6.4 เป้าหมายด้านการท่องเที่ยวของจังหวัดปทุมธานี

อาจนำเสนอได้ดังนี้

ตาราง แสดงเป้าหมายของปัจจัยและผู้มีส่วนเกี่ยวข้องของกลุ่มต่าง ๆ

ปัจจัยต่าง ๆ และผู้มีส่วนได้เสีย	เป้าหมาย
<ul style="list-style-type: none"> - รัฐธรรมนูญ 	<ul style="list-style-type: none"> - กระจายอำนาจให้ท้องถิ่นพึ่งตนเอง - พัฒนาเศรษฐกิจ ระบบสาธารณสุขปโภคสาธารณสุขปโภค การและ โครงสร้างพื้นฐานให้ทั่วถึงและมีความเท่าเทียมกัน
<ul style="list-style-type: none"> - แผนพัฒนาเศรษฐกิจและสังคมแห่งชาติฉบับที่ 9 	<ul style="list-style-type: none"> - ให้เพิ่มและกระจายรายได้ สร้างงาน - สร้างดุลยภาพระหว่าง เมือง-ชนบท เน้นปรัชญา “เศรษฐกิจพอเพียง”
<ul style="list-style-type: none"> - ชุมชน 	<ul style="list-style-type: none"> - เพิ่มรายได้ มีงานทำ - มีทางเลือกในการประกอบอาชีพ - มีโอกาสตัดสินใจในการพัฒนาชุมชน สภาพแวดล้อม
<ul style="list-style-type: none"> รัฐ 	<ul style="list-style-type: none"> - ตอบสนองนโยบาย “ไทยเที่ยวไทย” สร้างโอกาสให้ประชาชนเข้าถึงสิทธิขั้นพื้นฐานด้านการท่องเที่ยว
<ul style="list-style-type: none"> นักท่องเที่ยวโดยเฉพาะคนกรุงเทพฯ 	<ul style="list-style-type: none"> - มีแหล่งท่องเที่ยวที่ใกล้ ประหยัดเวลา-ค่าใช้จ่ายเพื่อการพักผ่อน - ทักษศึกษา

6.5 รูปแบบการท่องเที่ยวเชิงอนุรักษ์โดยชุมชน

รูปแบบการท่องเที่ยว	จุดขายที่เป็นไปได้
นั่งเรือชมทิวทัศน์ริมแม่น้ำเจ้าพระยา	ล่องเรือ ชมบรรยากาศริมแม่น้ำเจ้าพระยา ทานอาหาร ชมนก และวิถีชาวบ้าน
ทำบุญ ไหว้พระ	นั่งเรือ ชมทิวทัศน์ริมแม่น้ำ พร้อมทำบุญไหว้พระ ปลอ่ยปลา ชมนก ชมวิถีชีวิตชนบทริมน้ำ
นั่งเรือ หรือพายเรือตามคลอง ชมนกกริมน้ำ	กิจกรรมพักผ่อนตามคลองธรรมชาติ พร้อมเยี่ยมชมกิจกรรมวิถีชีวิตชาวบ้าน เช่น ทำกะปิ
ชมการประมงเพาะเลี้ยงสัตว์น้ำจืด	ชมการดำเนินชีวิตอย่างเรียบง่ายของชาวประมงพื้นบ้านในการเพาะเลี้ยงสัตว์น้ำจืด
ทานอาหารพื้นบ้าน อร่อย	ท่องเที่ยวเปิบพิสดาร ทานอาหารพื้นบ้านชนบท พร้อมชมกระบวนการปรุงอาหารด้วยปลาน้ำจืดให้อร่อย
เที่ยวตลาดน้ำ / ตลาดริมน้ำ	เที่ยวชมซื้อสินค้า ของฝาก พักผ่อนชมทิวทัศน์ของตลาดริมน้ำ และของฝากสินค้า OTOP
ทัวร์สุขภาพ	นั่งเรือชมคลอง พร้อมกิจกรรมสุขภาพ เช่น นวดสปา แวะชมสวนสมุนไพรท้องถิ่น
ทัวร์ศาสนา Home stay-long stay ในบ้านพัก	ไหว้พระ ทำบุญ ฟังธรรม นั่งสมาธิ ตามวัดสำคัญในท้องถิ่น พักผ่อนค้างคืนในบ้านพักชนบท รับอากาศบริสุทธิ์ริมแม่น้ำลำคลอง เป็นการพักผ่อน ดากอากาศในชุมชนท้องถิ่นตามวิถีการดำเนินชีวิตชนบทใน

รูปแบบการท่องเที่ยว	จุดขายที่เป็นไปได้
วิถีชนบทริมน้ำ	รูปแบบต่างๆ - หมู่บ้านเศรษฐกิจพอเพียง ชุมชน ริมน้ำ ไร่นาสวนผสม บ้านสวนชนบท เกษตร ธรรมชาติ บ้านดอกไม้ บ้านสวนสมุนไพร หมู่บ้าน OTOP พักผ่อนสุดสัปดาห์กับชุมชนริมน้ำ ใช้ชีวิตตามวิถี ชนบท พายเรือ พักผ่อน
ท่องเที่ยวเชิงเกษตร	ชมกิจกรรมและเรียนรู้ หาประสบการณ์ทางเกษตร ด้านต่าง ๆ
ท่องเที่ยวเชิงวิชาการ	ท่องเที่ยวเพิ่มความรู้ ประสบการณ์ทางวิทยาศาสตร์ เกษตร ศิลปของเยาวชน ในแหล่งท่องเที่ยวคลอง หลวง

ลักษณะพื้นฐานของแหล่งท่องเที่ยวที่มีคุณภาพ

1. มาตรฐานพื้นฐานของแหล่งท่องเที่ยว

- ก. ความสะอาดของสภาพแวดล้อมในชุมชน
- ข. มีความปลอดภัยในพื้นที่ของแหล่งท่องเที่ยว
- ค. มีบริการพื้นฐาน
 - ด้านห้องน้ำสะอาด มีการดูแลรักษาความสะอาดสม่ำเสมอ
 - ร้านอาหาร มีอาหารสะอาดถูกสุขอนามัย อร่อย พื้นที่นั่งสะอาด สะดวก บริการที่เหมาะสม
 - ร้านจำหน่ายของฝาก มีสินค้าในท้องถิ่นที่มีคุณภาพ ราคาเหมาะสม
 - การคมนาคม สะดวก การจราจรไม่ติดขัด

- มีที่จอดรถ พอเพียง
- มีป้ายบอกทาง ที่ชัดเจน ต่อเนื่อง
- มีความร่มรื่น ของพื้นที่แหล่งท่องเที่ยว เช่น มีต้นไม้ ดอกไม้เพื่อลดปัญหาด้านความร้อนและแสงแดด

2. มีจุดดึงดูดความสนใจของแหล่งท่องเที่ยวตัวอย่างเช่น มีสภาพแวดล้อมทางธรรมชาติที่สมบูรณ์ สวยงาม เช่นมีต้นไม้ ดอกไม้ เพิ่มความสวยงามของแหล่งท่องเที่ยว

- มีเอกลักษณ์ของแหล่งท่องเที่ยวที่น่าสนใจ
- มีกิจการด้านการท่องเที่ยวที่น่าสนใจ
- มีจุดดึงดูดนักท่องเที่ยว

6.6 ขั้นตอนการพัฒนาการจัดการท่องเที่ยวโดยชุมชนและแนวทางปฏิบัติให้สัมฤทธิ์ผล

ขั้นตอนการดำเนินงาน	แนวทางปฏิบัติให้บรรลุเป้าหมาย
1. คัดเลือกพื้นที่	คัดเลือกพื้นที่ในชุมชนอำเภอต่าง ๆ ที่มีศักยภาพในการจัดการท่องเที่ยว โดยชุมชนได้ตามจุดเด่นของพื้นที่นั้น ๆ
2. จัดนำเสนอโครงการนำร่องหรือโครงการต้นแบบวิถีชีวิตชนบทแบบต่าง ๆ	หน่วยงานที่เกี่ยวข้อง เช่น การท่องเที่ยวแห่งประเทศไทย กรมพัฒนาชนบท องค์กรบริหารส่วนตำบล องค์กรบริหารกองทุนหมู่บ้าน เกษตรกรจังหวัด ภาคเอกชนที่สนใจจะเข้าร่วมโครงการ สถาบันการเงิน หน่วยงานทหาร เป็นต้น ที่สนใจจะเข้ามามีส่วนร่วมในการสร้างต้นแบบชุมชนการท่องเที่ยวต่าง ๆ เช่น หมู่บ้านชุมชนริมน้ำ หมู่บ้าน เศรษฐกิจพอเพียง หมู่บ้าน OTOP
3. วางรูปแบบการบริหารโครงการ โดยชุมชน	กำหนดแผนการดำเนินงาน แบ่งหน้าที่ความรับผิดชอบ วางระบบงาน จัดระบบการกระจายรายได้ วางแผนพัฒนากิจกรรมการท่องเที่ยว

ขั้นตอนการดำเนินงาน	แนวทางปฏิบัติให้บรรลุเป้าหมาย
4. เตรียมความพร้อมของชุมชน	<p>ตั้งกองทุนหรือองค์กรพัฒนาอนุรักษ์สภาพแวดล้อมเพื่อการท่องเที่ยว หาแหล่งเงินทุนและเงินช่วยเหลือ สร้างเครือข่ายเชื่อมโยงการทำงานในชุมชนและกับธุรกิจ</p> <p>เช่น ฝึกอบรมการบริหารจัดการ-ในระดับผู้นำชุมชนรวมทั้งเตรียมความพร้อมของชุมชนในการมีส่วนร่วม เช่น บ้านพัก โดยวางมาตรฐานสุขอนามัย ห้องน้ำ ที่นอน เป็นต้น</p>
5. ประเมินผลความพร้อมในการดำเนินงานด้านต่าง ๆ ทดลองโครงการจัดการท่องเที่ยวโดยชุมชน	<p>ทดสอบประสิทธิภาพการดำเนินการ เพื่อตรวจดูความเรียบร้อยด้านต่าง ๆ เช่น ความปลอดภัย ความสะดวก กิจกรรมที่เกี่ยวข้องสุขอนามัยของที่พัก ความน่าอยู่ในชุมชน กรณีที่ชุมชนดำเนินการไม่ได้ดี ต้องจัดพี่เลี้ยงหรือจัดจ้างผู้บริหารโครงการเอกชนมาร่วมเพื่อช่วยในการปรึกษาแนะนำหรือเป็นตัวอย่างในระยะเริ่มดำเนินการ เป็นต้น</p>
6. วางแนวทางด้านการตลาดการประชาสัมพันธ์	<p>งานด้านการตลาดอาจต้องอาศัยการท่องเที่ยวให้มีบทบาทในการประชาสัมพันธ์ ในรูปแบบพับ และกระจายแผ่นพับในกลุ่มลูกค้าเป้าหมาย เผยแพร่ผ่านวิทยุ นิตยสาร หนังสือพิมพ์ รวมทั้งเผยแพร่ข้อมูลผ่าน Internet เป็นต้น</p>

6.7 เปรียบเทียบผลกระทบของการท่องเที่ยวที่มีต่อเศรษฐกิจชุมชนก่อนและหลังการมีกิจกรรมท่องเที่ยว

สภาพแวดล้อมด้านต่าง ๆ	ก่อนมีกิจกรรมการท่องเที่ยว	หลังมีกิจกรรมการท่องเที่ยว
เศรษฐกิจ :		
รายได้	ชาวบ้านมีรายได้จากการเกษตรกรรม และรับจ้างทำงานในโรงงาน	ชาวบ้านจะมีรายได้ จากนักท่องเที่ยว จากกิจกรรมท่องเที่ยวด้านต่างๆ
การจ้างงาน	มีอาชีพรับจ้างทั่วไปในภาคเกษตร และอุตสาหกรรม	มีทางเลือกในอาชีพด้านกิจกรรมท่องเที่ยวเช่น นำเที่ยว บริการจำหน่ายสินค้า อาหาร
ผลผลิต	ด้านผัก ผลไม้ สินค้าเกษตร และผลผลิตทางอุตสาหกรรม	เพิ่มโอกาสในการผลิตสินค้าของฝากเพิ่มมูลค่าเพิ่มในผลผลิตชุมชน เช่น การแปรรูปสินค้าเป็นสินค้า OTOP ขายผลผลิตได้เพิ่มขึ้น ในราคาที่สูงขึ้น
การลงทุน	มีการลงทุนทั่วไปในกิจกรรมทางเศรษฐกิจชุมชน	เพิ่มปริมาณการลงทุนทั้งภาคเอกชนและรัฐเพื่อเพิ่มศักยภาพด้านการท่องเที่ยวเช่น ร้านอาหาร ร้านค้า ที่พัก แหล่งท่องเที่ยว ภูมิทัศน์ ป้ายบอกทางสภาพแวดล้อมธรรมชาติ
การพัฒนาท้องถิ่น	พัฒนาด้านสาธารณูปโภคสาธารณูปการ	เพิ่มรายละเอียดและขยายขอบเขตการพัฒนาชุมชนเพื่อการท่องเที่ยวในท้องถิ่น

สภาพแวดล้อมด้านต่าง ๆ	ก่อนมีกิจกรรมการท่องเที่ยว	หลังมีกิจกรรมการท่องเที่ยว
<p>ค่าตัวทวี (multiplier)</p> <p>ค่าครองชีพและภาวะเงินเฟ้อ</p> <p>การแข่งขันในตลาด</p>	<p>ค่าตัวทวีด้านต่างๆ อยู่ในระดับต่ำ มีการหมุนเวียนทางกิจกรรม เศรษฐกิจชุมชนน้อย</p> <p>ค่าครองชีพและภาวะเงินเฟ้ออยู่ในระดับต่ำ</p> <p>สภาพการแข่งขันน้อย</p>	<p>ตัวทวีมีค่าสูงขึ้นเกิดการขยายตัวทางเศรษฐกิจต่อเนื่องในสัดส่วนที่สูงขึ้นและมีการหมุนเวียนในกิจกรรมเศรษฐกิจชุมชนดีขึ้น</p> <p>ค่าครองชีพและภาวะเงินเฟ้อสูงขึ้นเมื่อกิจกรรมทางการท่องเที่ยวมีมาก</p> <p>สภาพการแข่งขันทางธุรกิจสูงขึ้นเมื่อรายได้และปริมาณสินค้าขายได้มากขึ้น ขึ้นกับจำนวนนักท่องเที่ยว</p>
<p>สังคมประชากรวัฒนธรรม: สภาพความเป็นอยู่</p> <p>ระดับการศึกษา</p> <p>พื้นที่สาธารณะ</p> <p>วัฒนธรรม</p>	<p>สภาพความเป็นอยู่เรียบง่าย</p> <p>มีระดับการศึกษาประถมและมัธยมศึกษาเป็นส่วนมาก</p> <p>ให้ความสนใจในพื้นที่สาธารณะด้านความสะอาด</p> <p>มีวัฒนธรรมประเพณีพื้นบ้าน</p>	<p>พัฒนาสภาพความเป็นอยู่ให้สะดวกสบายมากขึ้นรวมทั้งเพิ่มมาตรฐานการดำเนินชีวิต</p> <p>ส่งเสริมให้ชุมชนตื่นตัวด้านการศึกษาที่สูงขึ้นมีการพัฒนาคุณภาพแรงงาน</p> <p>ชุมชนสนใจที่จะรักษาความสะอาด มีระเบียบ และเพิ่มความสวยงาม เพื่อส่งเสริมการท่องเที่ยว</p> <p>แลกเปลี่ยนวัฒนธรรมพื้นบ้านกับนักท่องเที่ยวพร้อมรับกระแสนิยมใหม่เข้าสู่ท้องถิ่นมากขึ้น</p>

สภาพแวดล้อมด้านต่าง ๆ	ก่อนมีกิจกรรมการท่องเที่ยว	หลังมีกิจกรรมการท่องเที่ยว
การเมืองและกฎหมาย:	มีผู้นำชุมชนแบบดั้งเดิมพร้อมมีผู้นำท้องถิ่นเพิ่มขึ้นจากการกระจายอำนาจทางการเมือง	ชาวบ้านให้ความสนใจกับการเมืองท้องถิ่นมากขึ้นจากผลกระทบด้านต่างๆรวมทั้งผลประโยชน์ทางการเมือง ซึ่งจะส่งผลให้ชุมชนท้องถิ่นเพิ่มความสนใจและต้องการมีส่วนร่วมมากขึ้น มีการแข่งขันทางการเมืองสูงขึ้น
เทคโนโลยี:	ใช้เทคโนโลยีพื้นฐานในระดับต่ำ	นำเทคโนโลยีในการดำเนินชีวิต การศึกษา การสื่อสาร ข้อมูล การบันเทิง มาสู่ท้องถิ่นมากขึ้น
สภาพแวดล้อมทางธรรมชาติ:	ใช้ประโยชน์จากสภาพแวดล้อมธรรมชาติเปลี่ยนแปลง ขาดความใส่ใจดูแลพร้อมทำลายและทิ้งให้สภาพแวดล้อมธรรมชาติเสื่อมโทรม	มีการดำเนินการเพื่ออนุรักษ์ฟื้นฟูปรับปรุง สภาพแวดล้อมธรรมชาติให้สมบูรณ์สวยงามดีขึ้น

ภาคผนวก

ข้อมูลพื้นฐานของจังหวัดปทุมธานี

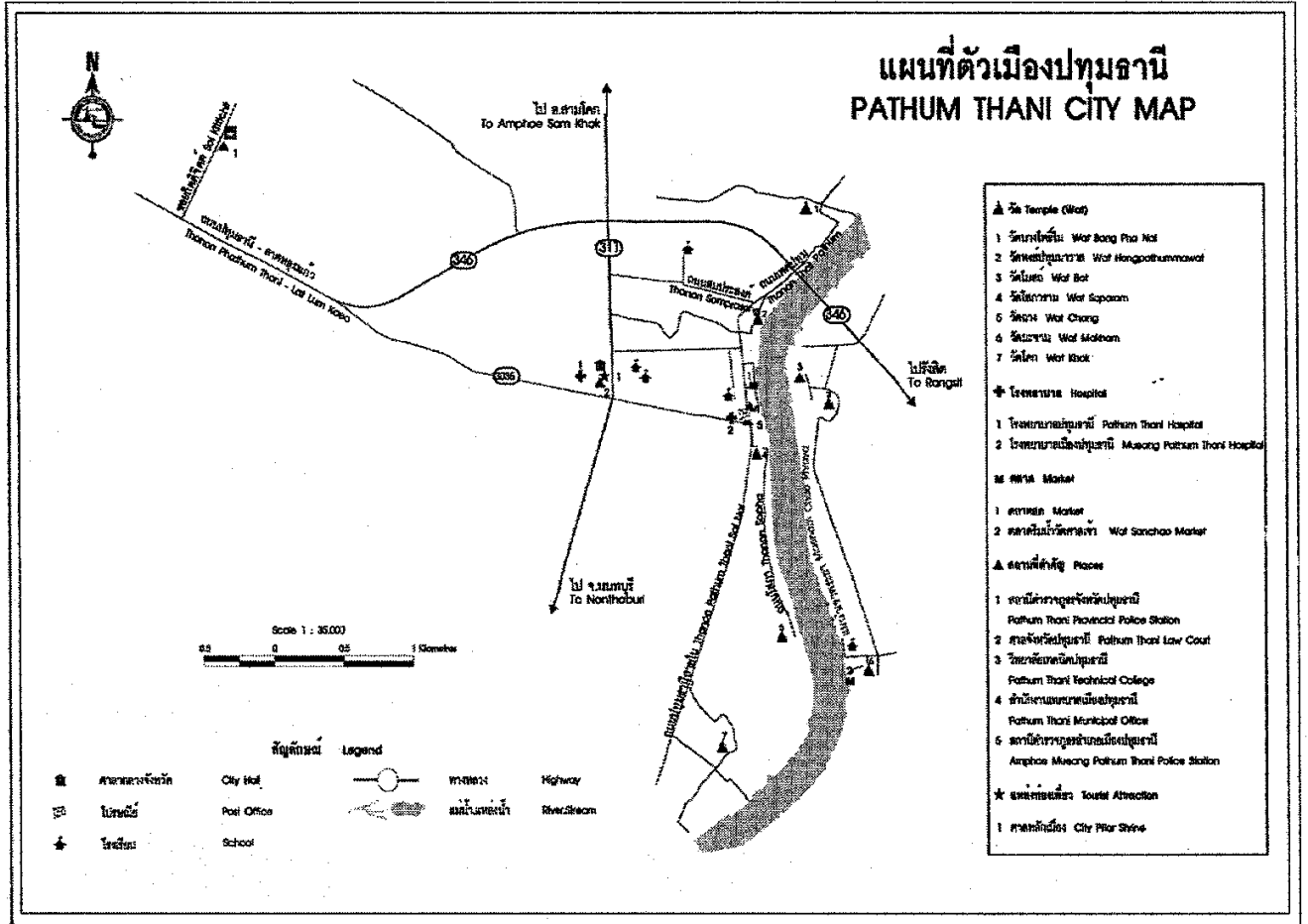
จังหวัด	:	ปทุมธานี
Province name	:	Pathum Thani
เนื้อที่	:	1,525.9 ตร.กม.
ระยะทางจากกทม.	:	46.0 กม.(28.6 ไมล์)
รหัสไปรษณีย์	:	12000
การเดินทาง	:	เรือ รถยนต์ รถประจำทาง

ดัชนีที่สำคัญ

จำนวนประชากร (46)	739,404 คน	จำนวนสถานประกอบการ (46)	2,035 แห่ง
จำนวนครัวเรือน (46)	118,458 ครอบครั้ว	จำนวนการจ้างงาน (47)	349,996 คน
ขนาด โดยเฉลี่ยของครัวเรือน (45)	3.3	ระดับการศึกษาส่วนใหญ่ (46)	ต่ำกว่ามัธยมศึกษาหรือเทียบเท่า
ผลิตภัณฑ์จังหวัด (45)	116,068 ล้านบาท	จำนวนเงินลงทุน (46)	171,028 พันล้านบาท
ผลิตภัณฑ์จังหวัด/หัว (45)	192,803 บาท	จำนวนเงินฝากธนาคารพาณิชย์ (46)	81,510 พันล้านบาท
รายได้เฉลี่ย/เดือน/ครัวเรือน (45)	22,838 บาท	จำนวนให้สินเชื่อ(46)	40,391 พันล้านบาท
อันดับรายได้เฉลี่ย/หัว (45)	8/76	จำนวนสำนักงานธนาคาร (46)	81 แห่ง
รายจ่ายเฉลี่ย/เดือน/ครัวเรือน			17,830 บาท
หนี้สินเฉลี่ยต่อครัวเรือน			232,245 บาท
เนื้อที่การเกษตร (41)			536,937 ไร่
เนื้อที่อื่นๆ (41)			416,723 ไร่
อุณหภูมิเฉลี่ยต่ำสุด (44)			22.0 องศาเซลเซียส
ปริมาณฝนเฉลี่ย (44)			935.1 มิลลิเมตรต่อปี

ที่มา: สำนักงานคณะกรรมการพัฒนาเศรษฐกิจและสังคมแห่งชาติ

แผนที่เมืองปทุมธานี



บรรณานุกรม

สุจิตรา ชำนิภัยกรณ์.2537. ผลกระทบของการท่องเที่ยวที่มีต่อการกระจายรายได้ของประชาชน
ในท้องถิ่น. กรุงเทพมหานคร: สถาบันพัฒนาบริหารศาสตร์.

ศรีสุรางค์ สุนทรกุล.2536. ผลกระทบของอุตสาหกรรมท่องเที่ยวที่มีต่อการพัฒนาเศรษฐกิจใน
ท้องถิ่น กรณีจังหวัดเชียงราย. วิทยานิพนธ์เศรษฐศาสตรมหาบัณฑิต, มหาวิทยาลัย
รามคำแหง.

ณัฐวุฒิ ปิงเมฆ.2547. ผลกระทบของการท่องเที่ยวที่มีต่อเศรษฐกิจท้องถิ่นของไทยกรณีศึกษา
เปรียบเทียบจังหวัดเชียงรายกับจังหวัดชลบุรี. วิทยานิพนธ์เศรษฐศาสตรมหาบัณฑิต,
มหาวิทยาลัยรามคำแหง.

รท.(หญิง) เกิดศิริ เจริญวิศาล และ จุฑามาศ จันทร์รัตน์.2543. ความเข้าใจแรงจูงใจในการ
ท่องเที่ยว: เพื่อส่งเสริมให้ “ไทยเที่ยวไทย”. จุลสารการท่องเที่ยว 19,3
(กรกฎาคม - กันยายน): 43-54.

รัฐจวน ทองรัต.2544. ฟาร์มสเตร์ในนิวซีแลนด์. จุลสารการท่องเที่ยว 20,2
(เมษายน - มิถุนายน): 57-61.

ยุวดี นิรัตน์ตระกูล.2544. การท่องเที่ยวชุมชน: LIFE-SEEING VS SIGHTSEEING
จุลสารการท่องเที่ยว 20.1 (มกราคม - มีนาคม): 5-9.

รัชชชัย รัตนช้อน.(๒๕๔๒). การจัดการท่องเที่ยวเชิงนิเวศของชุมชนพื้นที่สูง.
ศึกษาศาสตรมหาบัณฑิต.บัณฑิตวิทยาลัย.มหาวิทยาลัยเชียงใหม่

ชววิทย์ ศิริเวชกุล.2544. จัดโฮมสเตร์อย่างไรไม่ให้ผิดทาง. จุลสารการท่องเที่ยว 20, 3
(กรกฎาคม - กันยายน): 43-49.

สินธุ์ สโรบล บรรณาธิการ (2546) “การท่องเที่ยวโดยชุมชน” แนวคิดและประสบการณ์พื้นที่ภาคเหนือ. โครงการวิจัยและพัฒนาเครือข่ายการท่องเที่ยวโดย ชุมชน, สำนักงานกองทุนสนับสนุนการวิจัย (สกว.) สำนักงานภาคเหนือ หน้า 12.

Arikin, David. 1996. **Ecotourism: A Tool for Development.**

Berno, Tracy and Bricken. 2006. ทำการศึกษาเรื่อง “Sustainable Tourism Development: The Long Road from theory to Practice”.

Department of Community Development & Applied Economic. 2001 (July,4).

The Economic Impact of Tourism in Vermont:Fall [Online]. Available

URL:<http://uvm.edu/vtcd>.

Lewis, James B.,and Western. 1996. **A Case Study of Process of Tourism Development in four Indiana Rural Communities.** Kansas: The 1996 Leisure Research Symposium.

Modinos, m.2000. **Sutainability and Regional Development: The Case of the Tourism Sector in southern Europe.** Greece: IN.

Maryam, Khan, M. 1997. **Tourism Development and Dependency Theory: Mass Tourism vs. Econotourirm.** Virginia Polytechnic Institute. USA: State University.

