



การสำรวจการท่องเที่ยวของนักท่องเที่ยวต่างชาติ ณ ตำบลชะอำ จังหวัดเพชรบุรี

กัลยา เสือสง่า

สารนิพนธ์เสนอต่อมหาวิทยาลัยรามคำแหง
เป็นส่วนหนึ่งของการศึกษาตามหลักสูตรปริญญา
เศรษฐศาสตรมหาบัณฑิต
ปีการศึกษา 2549
ลิขสิทธิ์ของมหาวิทยาลัยรามคำแหง

**A SURVEY OF FOREIGN TOURISTS IN CHA-AM DISTRICT,
PETCHABURI PROVINCE**

KANLAYA SUASANGA

A THEMATIC PAPER PRESENTED TO RAMKHAMHAENG UNIVERSITY

IN PARTIAL FULFILLMENT OF THE REQUIREMENTS

FOR THE DEGREE OF MASTER OF ECONOMICS

2006

COPYRIGHTED BY RAMKHAMHAENG UNIVERSITY

กิตติกรรมประกาศ

สารนิพนธ์ฉบับนี้ได้สำเร็จลุล่วงได้ด้วยความอนุเคราะห์ช่วยเหลืออย่างดียิ่งจาก รองศาสตราจารย์ ดร. รวงทอง ชัยประสพ ประธานกรรมการที่ปรึกษาสารนิพนธ์ และ รองศาสตราจารย์ ดร. พูลสิน อิงคะวัต กรรมการที่ปรึกษาสารนิพนธ์ ซึ่งได้สละเวลา ให้คำปรึกษาแนะนำตลอดจนแก้ไขข้อบกพร่องต่าง ๆ อันเป็นประโยชน์ในการศึกษา เป็นอย่างยิ่ง ผู้วิจัยขอกราบขอบพระคุณอาจารย์ทั้ง 2 ท่านไว้ ณ โอกาสนี้

ตลอดจนคุณพ่อ คุณแม่ และพี่ ๆ ทุกคนในครอบครัว ที่เห็นความสำคัญของการศึกษา ซึ่งได้สนับสนุนทางการศึกษาอย่างไม่ขาด และให้กำลังใจตลอดมา จนกระทั่ง สำเร็จได้ด้วยดีในวันนี้

ขอขอบคุณมหาวิทยาลัยรามคำแหง ครู อาจารย์ทุกท่านที่ได้อบรม และให้วิชา ความรู้อันมีค่ายิ่ง ผู้วิจัยจะนำความรู้ต่าง ๆ ที่ได้ศึกษาไปประกอบวิชาชีพ โดยซื่อสัตย์ เพื่อประโยชน์ของสังคมและประเทศชาติต่อไป

กัลยา เสือสง่า

ABSTRACT

Thematic Paper's Title A Survey of Foreign Tourists in Cha-Am District,
Petchaburi Province

Student's Name Miss Kanlaya Suasanga

Degree Sought Master of Economics

Academic Year 2006

Advisory Committee

1. Assoc. Prof. Dr. Ruangthong Chaiprasop Chairperson
2. Assoc. Prof. Poonsin Ingavata

This investigation is concerned with a survey of foreign tourists in Cha-am District, Petchaburi Province. Factors that attracted foreign tourists included traditions, culture, history, natural scenery, hospitality and services rendered, low cost and safety.

This study uses both primary and secondary data. The researcher collected primary data by perusing the results from interviewing seventy-two tourists and twenty workers in the tourist industry.

Major findings indicate that most foreign tourists pay particular attention to the factors of safety and low costs. However, housewives and members whose education level is lower than most emphasize low costs.

สารบัญ

| | หน้า |
|----------------------------------------------------------------------------------------|------|
| บทคัดย่อภาษาไทย..... | (4) |
| บทคัดย่อภาษาอังกฤษ..... | (5) |
| กิตติกรรมประกาศ..... | (6) |
| สารบัญตาราง..... | (9) |
| สารบัญภาพประกอบ..... | (11) |
| บทที่ | |
| 1 บทนำ..... | 1 |
| ความสำคัญของปัญหา..... | 1 |
| วัตถุประสงค์ของการศึกษา..... | 9 |
| ขอบเขตของการศึกษา..... | 9 |
| วิธีดำเนินการศึกษา..... | 10 |
| ประโยชน์ที่คาดว่าจะได้รับ..... | 10 |
| 2 แนวคิดทฤษฎี และวรรณกรรมที่เกี่ยวข้อง..... | 11 |
| แนวคิดทฤษฎี..... | 11 |
| วรรณกรรมที่เกี่ยวข้อง..... | 14 |
| 3 สภาพทั่วไปและการท่องเที่ยวของตำบลชะอำ..... | 32 |
| ประวัติตำบลชะอำ..... | 32 |
| 4 วิธีการและผลการศึกษา..... | 38 |
| ลักษณะทั่วไปของนักท่องเที่ยว..... | 38 |
| ปัจจัยที่ดึงดูดนักท่องเที่ยวต่างชาติให้ตัดสินใจเดินทางมาท่องเที่ยวที่ ตำบลชะอำ..... | 45 |

| บทที่ | หน้า |
|------------------------------------------------------------------------------------------------------------------------------------------------------------------------------------------|------|
| ปัจจัยที่ดึงดูดนักท่องเที่ยวชาวต่างชาติที่เดินทางมาท่องเที่ยวที่ตำบลชะอำ ในความเห็นของผู้ให้บริการ ด้านการท่องเที่ยว..... | 62 |
| ผลการวิเคราะห์ปัจจัยที่ดึงดูดนักท่องเที่ยวต่างชาติ ให้ตัดสินใจเดินทาง มาท่องเที่ยว ตำบลชะอำ และต่อความพึงพอใจของนักท่องเที่ยว ชาวต่างชาติ หลังเดินทางมาท่องเที่ยวที่ ตำบลชะอำ..... | 63 |
| ผลการวิเคราะห์ ปัญหาของนักท่องเที่ยวชาวต่างชาติที่เดินทางมา ท่องเที่ยวที่ ตำบลชะอำ | 64 |
| ผลการวิเคราะห์ แนวโน้มที่นักท่องเที่ยวกลับมาท่องเที่ยวที่ ตำบลชะอำอีก..... | 65 |
| 5 สรุปผลการศึกษาและข้อเสนอแนะ | 66 |
| สรุปผลการศึกษา..... | 66 |
| ข้อเสนอแนะ..... | 67 |
| ภาคผนวก | 70 |
| บรรณานุกรม | 75 |
| ประวัติผู้เขียน | 77 |

สารบัญตาราง

| ตาราง | หน้า |
|--------------------------------------------------------------------------------------------------------------------------------------------------------------------------------------|------|
| 1 ลักษณะทั่วไปของนักท่องเที่ยวชาวต่างชาติกลุ่มตัวอย่างที่เดินทางมาท่องเที่ยวที่ตำบลชะอำ..... | 41 |
| 2 วัตถุประสงค์ของชาวต่างชาติที่เดินทางมาตำบลชะอำ | 43 |
| 3 แหล่งข้อมูล และคำแนะนำให้ชาวต่างชาติที่เดินทางมาท่องเที่ยว ตำบลชะอำ. | 44 |
| 4 ปัจจัยที่ดึงดูดนักท่องเที่ยวชาวต่างชาติ ให้ตัดสินใจเดินทางมาท่องเที่ยวที่ตำบลชะอำ และปัจจัยที่มีผลต่อความพึงพอใจของนักท่องเที่ยวชาวต่างชาติหลังเดินทางมาท่องเที่ยวที่ตำบลชะอำ..... | 46 |
| 5 ปัจจัยที่ดึงดูดนักท่องเที่ยวชาวต่างชาติ ให้เดินทางมาท่องเที่ยวที่ตำบลชะอำ จังหวัดเพชรบุรี จำแนกตามถิ่นที่อยู่อาศัย | 48 |
| 6 ปัจจัยที่ดึงดูดนักท่องเที่ยวชาวต่างชาติ ให้เดินทางมาท่องเที่ยวที่ตำบลชะอำ จังหวัดเพชรบุรี จำแนกตามเพศ..... | 49 |
| 7 ปัจจัยที่ดึงดูดนักท่องเที่ยวชาวต่างชาติ ให้มาท่องเที่ยวตำบลชะอำ จังหวัดเพชรบุรี จำแนกตามอายุ..... | 51 |
| 8 ปัจจัยที่ดึงดูดนักท่องเที่ยวชาวต่างชาติ ให้มาท่องเที่ยวที่ตำบลชะอำ จังหวัดเพชรบุรี จำแนกตามสถานภาพสมรส | 53 |
| 9 ปัจจัยที่ดึงดูดนักท่องเที่ยวชาวต่างชาติ ให้มาท่องเที่ยวที่ตำบลชะอำ จังหวัดเพชรบุรี จำแนกตามการศึกษา..... | 55 |
| 10 ปัจจัยที่ดึงดูดนักท่องเที่ยวชาวต่างชาติ ให้มาท่องเที่ยวที่ตำบลชะอำ จังหวัดเพชรบุรี จำแนกตามอาชีพ..... | 57 |
| 11 ปัจจัยที่ดึงดูดนักท่องเที่ยวชาวต่างชาติ ให้มาท่องเที่ยวที่ตำบลชะอำ จังหวัดเพชรบุรี จำแนกตามรายได้..... | 60 |
| 12 ปัจจัยที่ดึงดูดนักท่องเที่ยวชาวต่างชาติ ให้มาท่องเที่ยวตำบลชะอำ จังหวัดเพชรบุรี ในความคิดเห็นของผู้ให้บริการด้านการท่องเที่ยว | 62 |

| ตาราง | หน้า |
|--------------------------------------------------------------|------|
| 13 ปัญหาที่เกิดขึ้นในระหว่างการท่องเที่ยว ตำบลชะอำ | 64 |
| 14 แนวโน้มที่นักท่องเที่ยวกลับมาท่องเที่ยว ตำบลชะอำอีก | 65 |

สารบัญภาพประกอบ

| ภาพ | หน้า |
|-----------------------------------------------------------------------------------------------------------------------------------------|------|
| 1 แผนที่ตำบลชะอำ อำเภอชะอำ จังหวัดเพชรบุรี | 33 |
| 2 ปัจจัยที่ดึงดูดนักท่องเที่ยวชาวต่างชาติ ให้ตัดสินใจเดินทางมาท่องเที่ยว ตำบลชะอำและความพอใจหลังเดินทางมาท่องเที่ยวที่ตำบลชะอำ | 47 |

บทที่ 1

บทนำ

ความสำคัญของปัญหา

ปัจจุบันรายได้จากการท่องเที่ยวถือว่าเป็นรายได้หลักที่สร้างรายได้ให้กับประเทศไทย เป็นจำนวนเงินมหาศาล และเพิ่มขึ้นอย่างต่อเนื่อง ส่วนหนึ่งมาจากการสนับสนุนทางภาครัฐ โดยการออกนโยบายสนับสนุนการท่องเที่ยว เช่น นโยบาย ส่งเสริมให้กรุงเทพฯ เป็นเมืองแฟชั่น ส่งเสริมทางด้านการท่องเที่ยว และประชาสัมพันธ์ โดยใช้สื่อต่าง ๆ ให้คนทั่วโลก รู้จักประเทศไทยทั้งในด้านศิลปวัฒนธรรมที่ดีงาม แหล่งท่องเที่ยว และอภิมหาเมืองของคนไทย จากข้อมูลสถิตินักท่องเที่ยวที่เข้ามาท่องเที่ยวในประเทศไทย ตั้งแต่ปี พ.ศ. 2540 มีนักท่องเที่ยวเข้ามาในประเทศไทย 7.22 ล้านคน และสามารถสร้างรายได้ให้กับประเทศถึง 220,754 ล้านบาท ช่วงต้นปี พ.ศ. 2546 สถานการณ์การท่องเที่ยวของประเทศต่าง ๆ ทั่วโลกได้รับผลกระทบอย่างหนักจาก 2 เหตุการณ์หลักคือ สงครามระหว่างประเทศสหรัฐอเมริกา และประเทศอิรัก และการแพร่ระบาดของโรคทางเดินหายใจเฉียบพลันรุนแรง (SARS) ในภูมิภาคเอเชีย โดยการแพร่ระบาดของโรค SARS ได้ส่งผลกระทบต่อการท่องเที่ยวของประเทศไทยมากที่สุดเป็นประวัติการณ์ โดยประเทศไทยได้รับผลกระทบหนักที่สุดในเดือนพฤษภาคม ต่อมาสถานการณ์การท่องเที่ยวของประเทศไทยได้เริ่มดีขึ้นตั้งแต่เดือนกรกฎาคมเป็นต้นมา ซึ่งได้รับปัจจัยเสริมจากการที่ภาครัฐและเอกชนร่วมมือกันส่งเสริมตลาด โดยใช้มาตรการต่าง ๆ เพื่อดึงดูดใจนักท่องเที่ยว ผนวกกับภาพลักษณ์ด้านความปลอดภัยในประเทศที่รัฐบาลได้พยายามนำเสนอในการจัดประชุมเอเปคในเดือนตุลาคม รวมทั้งการเปิดบริการของสายการบินต้นทุนต่ำในช่วงปลายปี สรุปในภาพรวมปี พ.ศ. 2546 มีนักท่องเที่ยวชาวต่างประเทศเดินทางมาไทยทั้งสิ้น 10,004,453 คน อัตราการเติบโตลดลงร้อยละ 7.36 และรายได้จากการใช้จ่ายของนักท่องเที่ยวชาวต่างประเทศ คิดเป็นมูลค่า 309,269 ล้านบาท ลดลงจากปีที่ผ่านมาร้อยละ 4.39 โดยนักท่องเที่ยวมีวันพักในประเทศไทยโดยเฉลี่ย

อยู่ที่ 8.19 วัน และมีการใช้จ่ายโดยเฉลี่ย 3,774.50 บาทต่อคนต่อวัน ซึ่งเป็นระดับที่ใกล้เคียงกับปี พ.ศ. 2545 (การท่องเที่ยวแห่งประเทศไทย, 2549ก)

ภูมิภาคเอเชียตะวันออก

ตลาดเอเชียตะวันออก ในปี พ.ศ. 2546 มีการปรับตัวลดลงร้อยละ 5.59 โดยประเทศไทยได้รับนักท่องเที่ยวจากตลาดเอเชียตะวันออกเป็นจำนวนทั้งสิ้น 6,166,460 คน การลดลงของนักท่องเที่ยวในภูมิภาคนี้เกิดจากการแพร่ระบาดของโรค SARS ในหลาย ๆ ประเทศในภูมิภาคเอเชียในช่วงปลายไตรมาสแรก และมีผลกระทบมากขึ้นในไตรมาสที่ 2 ซึ่งลดลงถึงร้อยละ 46.56 จำนวนผู้ติดเชื้อและผู้เสียชีวิต ที่มีมากขึ้นจากโรค SARS ในพื้นที่ต่าง ๆ เช่น จีน ฮองกง และไต้หวัน สร้างความหวาดวิตกและทำลายบรรยากาศในการท่องเที่ยวเป็นอันมากรวมทั้งนักท่องเที่ยวในพื้นที่เสี่ยงต่างชะลอการเดินทางออกนอกประเทศเพื่อยับยั้งการแพร่ระบาดของเชื้อโรคก่อให้เกิดผลเสียหายอย่างรุนแรงกับอุตสาหกรรมท่องเที่ยวทั่วภูมิภาคเอเชีย โดยส่งผลให้อัตราการเจริญเติบโตโดยรวมลดลง แม้ว่าจะมีการฟื้นตัวอย่างรวดเร็วในไตรมาสที่ 3 ในอัตราร้อยละ 8 และมีอัตราการเติบโตเพิ่มมากขึ้นในอัตราร้อยละ 17 ในไตรมาสที่ 4 ก็ตาม เมื่อพิจารณานักท่องเที่ยวรายตลาดพบว่า เกือบทุกตลาดหลักในภูมิภาค ได้แก่ ไต้หวัน จีน ญี่ปุ่น สิงคโปร์ และเกาหลี มีการปรับตัวลดลง ตลาดที่ได้รับผลกระทบมากที่สุด คือ ไต้หวันลดลงร้อยละ 23 จีนลดลงร้อยละ 18 และญี่ปุ่นลดลงร้อยละ 17 เนื่องจากจีนและไต้หวันเป็นพื้นที่แพร่ระบาดของโรค จึงมีการชะลอการเดินทางออกนอกประเทศ ในส่วนของญี่ปุ่นนอกจากจะมีความอ่อนไหวในเรื่องของความปลอดภัยในการเดินทางในช่วงที่เกิดโรค SARS แล้ว การชะลอตัวทางเศรษฐกิจเป็นอีกปัจจัยหนึ่งที่ส่งผลให้นักท่องเที่ยวญี่ปุ่นเดินทางออกนอกประเทศน้อยลง ตรงกันข้ามกับตลาดฮ่องกงและเวียดนามซึ่งแม้ว่าจะประสบกับปัญหาการแพร่ระบาดของโรค SARS ในประเทศ และมีจำนวนนักท่องเที่ยวเดินทางมาไทยลดลงในเดือนเมษายน และพฤษภาคม แต่ก็สามารถฟื้นตัวกลับมาได้อย่างรวดเร็วจนมีการเติบโตในระดับที่น่าพอใจ นับตั้งแต่เดือนมิถุนายนเป็นต้นมา ในขณะที่ตลาดมาเลเซีย มีการปรับตัวเพิ่มขึ้นเพียงเล็กน้อย ในอัตราร้อยละ 3 และตลาดอินโดนีเซียเพิ่มขึ้นในอัตราร้อยละ 2 ส่วนตลาดอินโดจีน นอกเหนือจากเวียดนามแล้ว ลาวเป็นอีกตลาดหนึ่งที่มีการขยายตัวเพิ่มขึ้นร้อยละ 11 ในขณะที่

กัมพูชามีการปรับตัวลดลง ทั้งนี้มีปัจจัยหลายประการ ที่เกื้อหนุนให้ตลาดต่าง ๆ ในภูมิภาค มีการฟื้นตัวได้อย่างรวดเร็วในช่วงครึ่งปีหลัง เช่น การทำการตลาดอย่างหนักของภาครัฐ และเอกชน โดยมีการส่งเสริมการขาย การลดราคารายการนำเที่ยวและจำหน่ายตั๋วเครื่องบิน ราคาถูก งานเทศกาลช่วงปลายปี เช่น ฮารีรายา คริสต์มาส และปีใหม่ ซึ่งทำให้การท่องเที่ยว ในภาพรวมดูดีขึ้น รวมทั้งการเปิดให้บริการ ของสายการบินต้นทุนต่ำ ล้วนแล้วแต่ มีส่วนกระตุ้นความต้องการของนักท่องเที่ยวให้มีการเดินทางมากยิ่งขึ้น (การท่องเที่ยว แห่งประเทศไทย, 2549ข)

ภูมิภาคยุโรป

สถานการณ์การท่องเที่ยวของนักท่องเที่ยวยุโรปในปี พ.ศ. 2546 ในภาพรวมพบว่า สถานการณ์ตลาดอยู่ในช่วงชะลอตัวโดยมีนักท่องเที่ยวยุโรปเดินทางเข้าประเทศไทยมี จำนวนทั้งสิ้น 2,256,160 คน ซึ่งมีอัตราการขยายตัวลดลงร้อยละ 7.94 ทั้งนี้สาเหตุหลักที่ทำให้ ตลาดที่กำลังเติบโต ต้องประสบกับภาวะชะงักงันนั้น เกิดจากผลกระทบของการแพร่ระบาดของ โรค SARS ในภูมิภาคเอเชียในช่วงเดือนมีนาคม ถึงกรกฎาคม เป็นสาเหตุสำคัญ ผนวกกับภาวะเศรษฐกิจชะลอตัวในประเทศหลัก เช่น ประเทศเยอรมนี ประเทศฝรั่งเศส ประเทศสวิสเซอร์แลนด์ ประเทศอิตาลี เป็นต้น และกำลังแผ่ขยายไปยังประเทศอื่น ๆ ภูมิภาคยุโรป อย่างไรก็ตาม แม้ว่าในเดือนมกราคม ตลาดยุโรปจะมีการขยายอย่างต่อเนื่อง จากปลายปี พ.ศ. 2545 เป็นต้นมา แต่เมื่อเข้าสู่เดือนกุมภาพันธ์ สถานการณ์ตลาดต้อง ชะลอตัวลง เนื่องจากความวิตกกังวลต่อสถานการณ์ความไม่สงบของโลก เพราะแนวโน้ม การเกิดสงครามระหว่าง ประเทศสหรัฐอเมริกากับประเทศอิรักมีสูงมาก จนกระทั่งสงคราม ได้เกิดขึ้นจริงในกลางเดือนมีนาคม ผนวกกับเกิดการแพร่ระบาดของ โรค SARS ขึ้น ใน ช่วงเวลาเดียวกัน ส่งผลให้นับตั้งแต่เดือนมีนาคม เป็นต้นมา สถานการณ์ตลาดภูมิภาคยุโรป เข้าสู่ภาวะหดตัวลงเรื่อยมา โดยในไตรมาสที่สอง และ ไตรมาสที่สามนั้น ตลาดมีการชะลอตัว ลดลงร้อยละ 22 และร้อยละ 14 ตามลำดับ ส่วนในไตรมาสสุดท้ายซึ่งสภาวะการแพร่ระบาดของ โรค SARS ได้คลี่คลายลงแล้วนั้น จำนวนนักท่องเที่ยวยุโรปก็เริ่มปรับตัวดีขึ้น โดยมี การชะลอตัวลงของตลาดเพียงร้อยละ 5 เท่านั้น อย่างไรก็ตาม เมื่อเปรียบเทียบผลกระทบ ต่อการท่องเที่ยวของไทย อันเนื่องจากเหตุวิกฤตในปี พ.ศ. 2546 กับปี พ.ศ. 2544 ซึ่ง

เกิดเหตุการณ์ก่อวินาศกรรมในสหรัฐอเมริกา นั้น จะสังเกตได้ว่า ผลกระทบที่เกิดจาก วิกฤตโรค SARS ที่ส่งผลกระทบต่อตลาดยุโรป มีมากกว่าผลกระทบจากเหตุการณ์ 11 กันยายน เนื่องจากการแพร่ระบาดของโรค SARS เป็นวิกฤตการณ์ที่เกิดขึ้นภายในภูมิภาคเอเชีย ดังนั้นผลกระทบที่เกิดขึ้นกับการท่องเที่ยวของไทยจึงเป็นผลกระทบ โดยตรง ในขณะที่ เหตุวินาศกรรมในสหรัฐฯ ส่งผลกระทบต่อประเทศไทยในทางอ้อม หากพิจารณารายตลาด จะพบว่า การชะลอตัวของตลาดในอัตราที่สูงมากกว่าร้อยละ 10 เกิดขึ้นในตลาดขนาดกลาง และขนาดเล็ก ได้แก่ ตลาดประเทศอิตาลี ประเทศสเปน ประเทศสวิสเซอร์แลนด์ และ ประเทศในแถบยุโรปตะวันออก มีเพียงตลาดในประเทศฝรั่งเศสซึ่งเป็นตลาดในประเทศ ขนาดใหญ่เพียงตลาดเดียวที่มีจำนวนนักท่องเที่ยวลดลงเกินกว่าร้อยละ 10 ส่วนการ ชะลอตัวของตลาดในประเทศอิตาลี และประเทศสเปน นอกจากมีสาเหตุมาจากเศรษฐกิจ อยู่ในช่วงซบเซาและนักท่องเที่ยวมีความอ่อนไหวต่อความปลอดภัยอย่างมาก เป็นส่วนหนึ่ง ที่มีอิทธิพลสำคัญกับตลาดดังกล่าว สำหรับตลาดสวิสเซอร์แลนด์นั้น นอกจากผลกระทบ ภายนอกจากการแพร่ระบาดของโรค SARS แล้ว ภายในประเทศเองก็ประสบปัญหาเศรษฐกิจ ที่ชะลอตัว ตั้งแต่ ปี พ.ศ. 2545 เป็นต้นมา ภาคการเงินและภาคการท่องเที่ยวซึ่งเป็นธุรกิจ หลักของประเทศยังไม่ฟื้นตัว นับตั้งแต่ได้รับผลกระทบจากเหตุวินาศกรรมในประเทศ สหรัฐอเมริกาเป็นต้นมา ประเทศฝรั่งเศส และประเทศในแถบยุโรปตะวันออกก็ประสบกับ ปัญหาเศรษฐกิจซบเซาเช่นเดียวกับตลาดอื่น ๆ เมื่อพิจารณาการฟื้นตัวของตลาดพบว่า ตลาดประเทศออสเตรเลีย และประเทศเยอรมนี เป็นตลาดที่ฟื้นตัวกลับมาได้รวดเร็วที่สุดใน ไตรมาสสุดท้ายของปี เนื่องจากนักท่องเที่ยวส่วนใหญ่เป็นกลุ่มเดิมซึ่งมีความรู้จักและเข้าใจ ประเทศไทยเป็นอย่างดี ดังนั้นจึงสามารถเรียกความเชื่อมั่นด้านมาตรการการรักษา ความปลอดภัยจากนักท่องเที่ยวกลุ่มนี้กลับมาได้อย่างรวดเร็ว ส่วนตลาดรัสเซียเป็นเพียง ตลาดเดียวในภูมิภาคยุโรปที่มีการขยายตัวโดดเด่น โดยมีการเติบโตเพิ่มขึ้นร้อยละ 31 แม้ว่าในไตรมาสที่ 2 และ 3 จะได้รับผลกระทบ จากโรค SARS เช่นเดียวกับตลาดอื่น ๆ แต่ก็สามารถกลับมาฟื้นตัวได้อย่างรวดเร็วในช่วงครึ่งปีสุดท้าย โดยตลอดทั้งปี พ.ศ. 2546 ประเทศไทยได้รับนักท่องเที่ยวรัสเซียกว่า 9 หมื่นคน เพิ่มขึ้นจากปี พ.ศ. 2545 กว่า 2 หมื่นคน เนื่องจากความร่วมมือทำการตลาดอย่างจริงจังทั้งจากภาครัฐ และเอกชน ส่งผลให้ตลาด

ประเทศรัสเซียเป็นตลาดที่มีการเติบโตสวนทางกับตลาดอื่น ๆ ในภูมิภาคเดียวกัน (การท่องเที่ยวแห่งประเทศไทย, 2549ข)

ภูมิภาคอเมริกา

ในปี พ.ศ. 2546 มีนักท่องเที่ยวจากภูมิภาคอเมริกาเดินทางมาไทยลดลงไปร้อยละ 6 หรือมีจำนวน 576,589 คน เนื่องจากได้รับผลกระทบจากสงครามระหว่างประเทศสหรัฐอเมริกาและประเทศอิรัก และการแพร่ระบาดของโรค SARS โดยตลาดจากภูมิภาคนี้มีทิศทางชะลอตัวลงตั้งแต่เดือนมีนาคมเป็นต้นมา แม้ว่าในช่วงครึ่งปีหลังประเทศไทยจะสามารถควบคุมสถานการณ์โรค SARS ได้แล้วก็ตาม แต่สถานการณ์ท่องเที่ยวจากตลาดก็ยังคงตกอยู่ในภาวะซบเซา เนื่องจากยังคงมีกระแสของการก่อการร้ายทั่วโลก ที่มุ่งเป้าหมายไปที่ชาวอเมริกัน ซึ่งเป็นตลาดหลักจากภูมิภาคนี้ในขณะที่ตลาดรอง เช่น แคนาดา ยังคงมีความวิตกกังวลกับสถานการณ์โรค SARS ที่ระบาดในประเทศของตนเช่นกัน กอปรกับมีกระแสข่าวว่า จะกลับมาระบาดอีกครั้งในช่วงฤดูหนาว ซึ่งตรงกับช่วงไตรมาสสุดท้ายของไทย จึงเป็นปัจจัยสำคัญที่ทำให้ตลาดจากภูมิภาคนี้ตกอยู่ในสภาพซบเซาตลอดทั้งปี (การท่องเที่ยวแห่งประเทศไทย, 2549ข)

ภูมิภาคเอเชียใต้

ในขณะที่ตลาดจากภูมิภาคอื่น ๆ มีการชะลอตัวลดลงอย่างสูงแต่ตลาดเอเชียใต้กลับเป็นเพียงตลาดเดียวที่ชะลอตัวลดลงน้อยกว่าภูมิภาคอื่น ๆ ในอัตราร้อยละ 0.10 หรือนับว่าคงที่เท่ากับปีที่ผ่านมา โดยมีจำนวนนักท่องเที่ยว 390,335 คน เนื่องจากสถานการณ์ตลาดค่อนข้างดีในช่วงไตรมาสแรก และสามารถฟื้นตัวได้อย่างรวดเร็วในช่วงครึ่งปีหลังภายหลังจากที่ตกต่ำลงในไตรมาสที่ 2 จากวิกฤตโรค SARS ทั้งนี้ตลาดบังกลาเทศ ซึ่งเป็นตลาดอันดับสองของภูมิภาค เป็นเพียงตลาดเดียวที่ไม่ได้รับผลกระทบจากโรค SARS และยังคงมีการเดินทางมาประเทศไทยเพิ่มขึ้นในระดับสูง อย่างไรก็ตาม ภัยพิบัติที่ก่อตัวขึ้น การเดินทางเข้ามาของตลาดบังกลาเทศ ได้สร้างปัญหาทางสังคมแก่ประเทศไทยเป็นอย่างมาก เช่น ปัญหาการลักลอบเข้ามาทำงาน หรือปัญหาการหลอกลวงต่าง ๆ เป็นต้น สำหรับในช่วงครึ่งปีหลัง ตลาดหลักอันได้แก่ อินเดีย รวมทั้งตลาดรองอื่น ๆ เช่น ศรีลังกา และปากีสถาน

ต่างเชื่อมั่นมาตรการรักษาความปลอดภัยของไทย และกลับมาท่องเที่ยวที่ประเทศไทย ได้อย่างรวดเร็ว นอกจากนี้การเพิ่มเที่ยวบินของศรีลังกาแอร์ไลน์จาก 4 เที่ยวบิน/สัปดาห์ เป็น 7 เที่ยวบิน/สัปดาห์ ตั้งแต่ เดือนตุลาคม เป็นต้นมา นับเป็นอีกปัจจัยหนึ่งที่ส่งเสริมให้นักท่องเที่ยว จากตลาดศรีลังกา มีการเดินทางมาไทยเพิ่มขึ้นในช่วงไตรมาสสุดท้ายของปี (การท่องเที่ยวแห่งประเทศไทย, 2549ข)

ภูมิภาคโอเชียเนีย

สถานการณ์ท่องเที่ยวของภูมิภาคโอเชียเนีย ในปี พ.ศ. 2546 อยู่ในช่วงภาวะชะลอตัว ตั้งแต่ปลายปี พ.ศ. 2545 เป็นต้นมา จนกระทั่งปลายปี พ.ศ. 2546 สถานการณ์จึงเริ่มปรับตัว ดีขึ้น โดยในปี พ.ศ. 2546 ประเทศไทยได้รับนักท่องเที่ยวโอเชียเนีย เป็นจำนวนทั้งสิ้น 343,914 คน ลดลงในอัตราร้อยละ 19 หรือมีจำนวนนักท่องเที่ยวลดลงกว่า 8 หมื่นคน ทั้งนี้ สาเหตุหลัก เกิดจากความวิตกกังวลในภัยจากการก่อการร้าย ที่กำลังเกิดขึ้นในประเทศ ต่าง ๆ ทั่วโลก โดยนับตั้งแต่เกิดระเบิดขึ้นบนเกาะบาห์ลี ประเทศอินโดนีเซีย เมื่อปลายปี พ.ศ. 2545 ที่ผ่านมา ซึ่งเป็นสาเหตุให้นักท่องเที่ยวออสเตรเลียเสียชีวิตเป็นจำนวนมากนั้น พฤติกรรมของนักท่องเที่ยวออสเตรเลียได้เปลี่ยนแปลงไปโดยมีความระมัดระวังในการ เดินทางมากขึ้น ให้ความสำคัญกับความปลอดภัยเป็นอันดับต้น ๆ ในการตัดสินใจเดินทาง และติดตามการประกาศเตือนเรื่องความปลอดภัยจากทางภาครัฐ อย่างใกล้ชิดในขณะเดียวกัน ประเทศไทย กลับตกอยู่ในบัญชีรายชื่อประเทศที่มีความเสี่ยงต่อการก่อการร้าย ซึ่งทาง กระทรวงการต่างประเทศของออสเตรเลีย ได้มีประกาศเตือนนักท่องเที่ยวของตนอยู่เป็น ระยะ ๆ โดยชี้เฉพาะ ไปยังภูเก็ต และพัทยา ว่าเป็นเป้าหมายในการก่อการร้าย กระแสข่าว ดังกล่าวส่งผลกระทบต่อภาพลักษณ์ และการท่องเที่ยวของไทยโดยตรง ทำให้นักท่องเที่ยว ขาดความเชื่อมั่นด้านความปลอดภัยในประเทศไทย สถานการณ์ตลาดจึงตกอยู่ในภาวะ หดตัวเกือบตลอดทั้งปี ผนวกกับเกิดการแพร่ระบาดของโรค SARS ในภูมิภาคเอเชียทำให้ สถานการณ์ตลาดการท่องเที่ยวทรุดตัวลงมากยิ่งขึ้น อย่างไรก็ตาม ในช่วงปลายปี พ.ศ. 2546 เมื่อสถานการณ์โรค SARS คลี่คลายลง และไม่เกิดการก่อการร้ายขึ้นในประเทศไทย ตามกระแสข่าวที่เกิดขึ้นทำให้นักท่องเที่ยวออสเตรเลียมีความมั่นใจต่อสถานการณ์ใน ประเทศไทยมากขึ้น โดยมีนักท่องเที่ยวกลุ่มตลาดเก่า เป็นนักท่องเที่ยวกลุ่มแรกที่เริ่ม

เดินทางกลับเข้ามาในประเทศไทยอีกครั้ง (การท่องเที่ยวแห่งประเทศไทย, 2549ข)

ภูมิภาคตะวันออกกลาง

ในรอบปี พ.ศ. 2546 ตลาดตะวันออกกลาง ตกอยู่ในภาวะซบเซามาโดยตลอด นับตั้งแต่ช่วงต้นปี ซึ่งเกิดสงครามระหว่างสหรัฐอเมริกา และอิรัก ทำให้แทบทุกประเทศในภูมิภาคนี้ ขาดความมั่นใจในความปลอดภัย ในการเดินทางตลอดทั้งปี รวมทั้งยังเกิดความหวาดวิตกกับภาวะการระบาดของโรคซาร์สในเอเชีย ในช่วงไตรมาสที่ 2 จึงทำให้ในปี พ.ศ. 2546 มีนักท่องเที่ยวเดินทางมาไทยลดลงไป ร้อยละ 4 หรือมีจำนวนนักท่องเที่ยว 203,878 คน ทั้งนี้ปัจจัยหลักเกิดจากตลาดอิสราเอล ซึ่งเป็นตลาดหลักของภูมิภาคนี้ยังประสบกับภาวะทางการเมืองที่ไม่แน่นอน จากปัญหาความขัดแย้งกับปาเลสไตน์ที่ยืดเยื้อมานาน จึงทำให้ตลาดนี้ตกอยู่ในภาวะซบเซาตลอดทั้งปี ในขณะที่ตลาดรองอื่น ๆ อยู่ในภาวะขาลงเช่นเดียวกันจากปัจจัยข้างต้น อย่างไรก็ตาม ในช่วงไตรมาสสุดท้ายตลาดสหรัฐอเมริกา รับอเมริกาใต้ ซึ่งแม้ว่าจะเป็นตลาดขนาดเล็กแต่ก็มีปริมาณการใช้จ่ายสูงได้เริ่มพลิกฟื้นกลับมาสู่แดนบวกได้อีกครั้ง ในอัตราการเติบโตที่ค่อนข้างสูง โดยการเติบโตของตลาดนี้ จะส่งผลดีต่อรายได้ทางการท่องเที่ยวของไทยต่อไป (การท่องเที่ยวแห่งประเทศไทย, 2549ข)

ภูมิภาคแอฟริกา

ในรอบปี พ.ศ. 2546 ตลาดจากภูมิภาคแอฟริกา ตกอยู่ในภาวะขาลงมาโดยตลอด ทำให้มีนักท่องเที่ยวจากภูมิภาคนี้เดินทางมาไทย เพียง 67,117 คน หรือลดลงไปถึงร้อยละ 25 สาเหตุสำคัญ เกิดจากปัญหาการบริหารจัดการด้านการตลาดของสายการบินในตลาดแอฟริกาใต้ โดยสายการบินไทย ซึ่งแต่เดิมได้ทำการบินร่วมกับเซาท์แอฟริกันแอร์ไลน์ จำนวน 3 เที่ยวบิน/สัปดาห์ ในเส้นทางบินตรง โยฮันเนสเบิร์ก-กรุงเทพฯ ได้ยกเลิกสำนักงานในพื้นที่ออกมาจึงทำให้การดำเนินงานด้านการตลาด ไม่ประสบความสำเร็จเท่าที่ควร และได้ยกเลิกเที่ยวบินตรงดังกล่าวไปในที่สุด (การท่องเที่ยวแห่งประเทศไทย, 2549ข)

ในส่วนการท่องเที่ยวของภาคกลางยังมีการขยายตัวอย่างต่อเนื่อง โดยเฉพาะจังหวัดเพชรบุรี (การท่องเที่ยวแห่งประเทศไทย, 2549ค)

จังหวัดเพชรบุรี มีศักยภาพด้านการท่องเที่ยวสูง ทั้งในลักษณะการท่องเที่ยวเชิงอนุรักษ์ศิลปวัฒนธรรม และทางธรรมชาติ การพัฒนาการท่องเที่ยว จังหวัดเพชรบุรี ระยะ 5 ปี (พ.ศ. 2545-2549) มียุทธศาสตร์ ที่จะให้การท่องเที่ยวของจังหวัดเป็นศูนย์กลาง การท่องเที่ยวทางศิลปวัฒนธรรม และทางทะเล ในภาคตะวันตก จึงเป็นภาคที่สร้างรายได้ ให้กับ จังหวัดเพชรบุรี แหล่งท่องเที่ยวที่สำคัญ เช่น หาดชะอำ พระนครคีรี

จังหวัดเพชรบุรี มีทั้งหมด 8 อำเภอ และ 96 ตำบล โดยตำบลชะอำ อยู่ในอำเภอ ชะอำ จังหวัดเพชรบุรี (ไทยตำบล คอท คอม, 2549)

ตำบลชะอำ

แต่เดิมชะอำมีชื่อว่า “ชะอาน” (ไทยตำบล คอท คอม, 2549) ได้มีเรื่องเล่าต่อกันมาว่า เมื่อครั้งสมเด็จพระนเรศวร ยกทัพมาทางใต้ ทรงนำทัพมาเมืองนี้เพื่อพักไพร่พลช้างม้า และ ล้างอานม้า ซึ่งได้ชื่อว่า “ชะอาน” ต่อมาเพี้ยนเป็น “ชะอำ” อดีตมีความเจริญด้านการท่องเที่ยว ตั้งแต่มีเส้นทางคมนาคมทางรถไฟ พ.ศ. 2459 แต่เดิมเป็นตำบลในเขตการปกครองของ อำเภอนายาง เมื่ออำเภอนายาง ได้เปลี่ยนชื่อเป็น อำเภอหนองจอก สมัยสงครามเอเซียบูรพา กระทรวงมหาดไทย ย้ายอำเภอหนองจอก มาตั้งที่ ตำบลชะอำ และเปลี่ยนชื่อ อำเภอหนองจอก เป็น อำเภอชะอำ ในปัจจุบัน ตำบลชะอำ จึงอยู่ในเขต อำเภอชะอำ ตั้งแต่ พ.ศ. 2487 เป็นต้นมา ปัจจุบันนี้ ตำบลชะอำ อยู่ในเขตการปกครองของเทศบาลตำบลชะอำ

ตำบลชะอำ มีพื้นที่ด้านทิศตะวันออก ติดชายฝั่งทะเลอ่าวไทย ตลอดแนวตำบล มีภูเขาสลับพื้นที่ราบชายฝั่ง ชาวบ้านจึงมีพื้นที่ทำเกษตรกรรม และการปกครอง เป็นเทศบาล ตำบลชะอำ มีแหล่งท่องเที่ยวระดับนานาชาติ คือ ชายหาดชะอำ

ทิศเหนือ จรดตำบลบางเก่า อำเภอชะอำ จังหวัดเพชรบุรี

ทิศใต้ จรดตำบลบ่อฝ้าย อำเภอหัวหิน จังหวัดประจวบคีรีขันธ์

ทิศตะวันออก จรดชายทะเลอ่าวไทย

ทิศตะวันตก จรดแนวระยะทางรถไฟสายใต้ไปทางทิศใต้ 2 กม. ตลอดแนว

ตำบลชะอำ

จำนวนประชากรทั้งสิ้น 28,496 คน ชาย 14,113 คน หญิง 14,383 คน

อาชีพหลัก ทำนา ทำสวน/ทำไร่ ประมง การค้า ธุรกิจการ โรงแรม

ตำบลชะอำ มีทรัพยากรการท่องเที่ยวหลากหลายประเภทที่น่าสนใจ ได้แก่ แหล่งท่องเที่ยวธรรมชาติเช่น ทะเล วนอุทยานเขานางพันธุรัต แหล่งท่องเที่ยวประเพณี และศิลปวัฒนธรรม และหัตถกรรม มีงานประเพณี และเทศกาลต่าง ๆ เป็นต้น (การท่องเที่ยวแห่งประเทศไทย, 2549ค)

สถานที่ท่องเที่ยวในตำบลชะอำ ชายหาดชะอำได้รับการสนับสนุนจากการท่องเที่ยวแห่งประเทศไทย

ตำบลชะอำ มีความพร้อมในสิ่งอำนวยความสะดวก สำหรับนักท่องเที่ยวที่ดี ได้แก่ ระบบสาธารณูปโภค การคมนาคมขนส่ง ที่พัก ร้านอาหาร

ธุรกิจการท่องเที่ยวทำรายได้ให้กับชะอำปีละไม่น้อย โดยเฉพาะกลุ่มนักท่องเที่ยวชาวต่างชาติ ผู้วิจัยจึงสนใจที่จะศึกษาถึงสภาพทั่วไปของชะอำ สาเหตุและปัจจัยที่ดึงดูดนักท่องเที่ยวต่างชาติ ให้มาท่องเที่ยว ชายหาดชะอำ จังหวัดเพชรบุรี และผู้วิจัยได้เน้นการศึกษานักท่องเที่ยวต่างชาติ เนื่องจากได้นำเงินตราต่างประเทศเข้าสู่ประเทศไทย

ดังนั้น การศึกษาปัจจัยที่ดึงดูดนักท่องเที่ยวต่างชาติ ให้มาท่องเที่ยว ตำบลชะอำ นั้นจะมีประโยชน์ในการวางแผน และรณรงค์ ส่งเสริมจัดการเกี่ยวกับการท่องเที่ยว และเชิญชวนนักท่องเที่ยวต่างชาติเดินทางมาท่องเที่ยวที่ ตำบลชะอำ มากขึ้น

วัตถุประสงค์ของการศึกษา

เพื่อสำรวจปัจจัยที่ดึงดูดนักท่องเที่ยวต่างชาติ ให้เดินทางมาท่องเที่ยว ตำบลชะอำ จังหวัดเพชรบุรี (ทั้งด้านอุปสงค์ และอุปทาน)

ขอบเขตของการศึกษา

ศึกษาปัจจัยที่ดึงดูดนักท่องเที่ยว ศึกษาเฉพาะกรณีชาวต่างชาติที่มาท่องเที่ยว และพักค้างคืนที่ ตำบลชะอำ จังหวัดเพชรบุรี

วิธีดำเนินการศึกษา

ข้อมูลที่ใช้

1. ข้อมูลปฐมภูมิ ได้จากการสำรวจโดยใช้แบบสอบถาม จำนวน 92 ชุด เพื่อสัมภาษณ์กลุ่มประชากรตัวอย่าง ได้แก่ นักท่องเที่ยว ที่เดินทางมาตำบลชะอำ จำนวน 72 ชุด และผู้บริการด้านการท่องเที่ยวจำนวน 20 ชุด โดยวิธีสุ่มแบบ Random Sampling เพื่อใช้ในการเก็บข้อมูล ในการวิเคราะห์ และประมวลผลต่อไป
2. ข้อมูลทุติยภูมิ ซึ่งเป็นข้อมูลเกี่ยวกับอุตสาหกรรมการท่องเที่ยว และข้อมูลพื้นฐานของ ตำบลชะอำ ทั้งทางด้านประวัติของเมือง ลักษณะภูมิประเทศ ทรัพยากร วัฒนธรรม การปกครอง รวมทั้งโครงสร้างประชากร และสังคม เพื่อให้ทราบภาพรวมของสถานที่ท่องเที่ยวของ ตำบลชะอำ

วิธีวิเคราะห์

การศึกษานี้ใช้สถิติเชิงพรรณนา (descriptive statistics) โดยนำข้อมูลที่เก็บรวบรวมได้ทั้งหมด นำมาแจกแจงความถี่ของค่าร้อยละ (percentage) และนำมาวิเคราะห์เพื่อชี้ให้เห็นถึงปัจจัยต่าง ๆ ที่ดึงดูดนักท่องเที่ยวต่างชาติ ให้เดินทางมาท่องเที่ยวที่ตำบลชะอำ

ประโยชน์ที่คาดว่าจะได้รับ

1. ทำให้ทราบว่า มีปัจจัยใดบ้างที่ดึงดูดนักท่องเที่ยวต่างชาติเข้ามาท่องเที่ยว ที่ตำบลชะอำ
2. ทำให้เป็นแนวทางในการวางแผนรับมือกับปริมาณนักท่องเที่ยวได้
3. เป็นแนวทางในด้านการส่งเสริมทางการท่องเที่ยวได้
4. เป็นแนวทางในด้านการลงทุนของภาครัฐ และเอกชน
5. เป็นแนวทางป้องกันการเตรียมการกับสภาวะแวดล้อม

บทที่ 2

แนวคิดทฤษฎี และวรรณกรรมที่เกี่ยวข้อง

แนวคิดทฤษฎี

ในการศึกษา เรื่องปัจจัยที่ดึงดูดนักท่องเที่ยวต่างประเทศ ให้มาท่องเที่ยว ตำบลชะอำ จังหวัดเพชรบุรี ผู้ศึกษาได้ทำการศึกษาแนวคิด ทฤษฎี เอกสาร และผลงานวิจัยที่เกี่ยวข้อง ดังต่อไปนี้

1. กฎแห่งอุปสงค์ (law of demand)
2. ทฤษฎีว่าด้วยพฤติกรรมผู้บริโภค (consumer behavior theory)

กฎแห่งอุปสงค์

Pindyck and Rubinfeld (2001, pp. 20-21) ได้ให้ความหมายของกฎแห่งอุปสงค์ไว้ ดังนี้ ปริมาณของสินค้าและบริการชนิดใดชนิดหนึ่งที่ผู้บริโภคต้องการซื้อ ย่อมแปรผกผัน (inverse relation) กับระดับสินค้าและบริการชนิดนั้นเสมอ

จากกฎอุปสงค์ดังกล่าว หมายความว่า เมื่อราคาสินค้าสูงขึ้นผู้บริโภคจะซื้อสินค้าในปริมาณน้อยลง และเมื่อราคาลดลง ผู้บริโภคจะซื้อสินค้าในปริมาณที่มากขึ้น เขียนเป็นฟังก์ชันอุปสงค์ได้ดังนี้

$$Q_i = f(P_x)$$

การที่ปริมาณซื้อแปรผกผันกับราคาสินค้านั้นเกิดจากสาเหตุ 2 ประการ คือ

1. ผลทางรายได้ (income effect) เมื่อราคาสินค้าสูงขึ้น แต่รายได้ตัวเงิน (money income) ของผู้บริโภคคงที่ ทำให้ผู้บริโภคสามารถซื้อสินค้าได้ในปริมาณน้อยลง หรืออีกนัยหนึ่งหมายถึง อำนาจซื้อ หรือรายได้แท้จริงของผู้บริโภคลดลง ในทางตรงกันข้าม

เมื่อราคาสินค้าลดลง ผู้บริโภคสามารถซื้อสินค้าได้ในปริมาณมากขึ้น ซึ่งหมายถึง รายได้แท้จริงของผู้บริโภคเพิ่มขึ้น

2. ปริมาณซื้อขึ้นอยู่กับรสนิยมของผู้บริโภค และความนิยมของคนส่วนใหญ่ในสังคม รสนิยมอาจเกี่ยวข้องกับความนิยม ความชอบขณะหนึ่ง ซึ่งเปลี่ยนแปลงเร็ว เช่น แบบเสื้อผ้าสตรี ภาพยนตร์ และเทปเพลง เป็นต้น แต่บางกรณีความนิยมนั้นก็คงอยู่นาน เช่น รูปแบบของสิ่งก่อสร้าง รถยนต์ และน้ำอัดลม เป็นต้น ปัจจัยที่มีผลต่อรสนิยมของผู้บริโภค ได้แก่ อายุ เพศ ความเชื่อ ค่านิยม การศึกษา แฟชั่น และอิทธิพลของการโฆษณา เพื่อหวังผลในการเปลี่ยนแปลงรสนิยม หรือเพื่อรักษารสนิยมของผู้บริโภคให้คงเดิม

3. ปริมาณซื้อขึ้นอยู่กับจำนวนประชากร ตามปกติเมื่อประชากรเพิ่มจำนวนมากขึ้น และประชากรเหล่านี้ต้องมีอำนาจซื้อ จึงจะสามารถซื้อสินค้าได้มากขึ้น

4. ปริมาณซื้อขึ้นอยู่กับรายได้เฉลี่ยต่อครัวเรือน โดยทั่วไปเมื่อประชากรมีรายได้เฉลี่ยสูงขึ้น ความต้องการสินค้าและบริการจะเปลี่ยนไป คือ มักจะลดการบริโภคสินค้าราคาถูก และขณะเดียวกันก็เปลี่ยนไปบริโภคสินค้าราคาแพง

5. ปริมาณซื้อขึ้นอยู่กับสภาพการกระจายปริมาณรายได้ ในระบบเศรษฐกิจของบางประเทศ เช่น ประเทศที่มีบ่อน้ำมัน ปรากฏว่า รายได้ส่วนใหญ่ตกอยู่ในมือของคนกลุ่มน้อย ส่วนคนกลุ่มใหญ่จะมีรายได้ต่ำมาก สังคมแบบนี้การบริโภคจะแตกต่างจากสังคมที่มีการกระจายรายได้ค่อนข้างทัดเทียมกัน ถึงแม้รายได้เฉลี่ยของทั้งสองประเทศจะอยู่ในระดับใกล้เคียงกันก็ตาม

6. ปริมาณซื้อขึ้นอยู่กับสินค้าอื่น ๆ ที่เกี่ยวข้อง ปกติความต้องการของผู้บริโภค อาจสนองได้ด้วยสินค้าหลายชนิด ถ้าสินค้าชนิดหนึ่งมีราคาสูงขึ้น ผู้บริโภคก็จะซื้อสินค้าชนิดนั้นน้อยลง และนิยมไปซื้อสินค้าชนิดอื่นที่สามารถใช้ทดแทนกันได้ สำหรับกรณีสินค้าที่ใช้ประกอบกัน เช่น น้ำตาลกับกาแฟ เป็นต้น เมื่อผู้บริโภคต้องการบริโภคกาแฟมากขึ้น ก็ต้องบริโภคน้ำตาลมากขึ้น

7. ปริมาณซื้อขึ้นอยู่กับฤดูกาล เช่น ในประเทศที่อยู่ในเขตกึ่งหนาว เมื่อเริ่มเข้าฤดูหนาว ประชาชนจำเป็นต้องจัดหาเครื่องนุ่งห่มกันหนาว ทำให้ความต้องการสินค้าเครื่องกันหนาวต่าง ๆ ในช่วงเวลาดังกล่าวเพิ่มขึ้น

ทฤษฎีว่าด้วยพฤติกรรมผู้บริโภค

Nicholson (2004, pp. 61-62) ได้กล่าวถึง ทฤษฎีว่าด้วยพฤติกรรมผู้บริโภคไว้ ดังนี้

1. ความพอใจของผู้บริโภค (consumer preference) อธิบายถึงผู้บริโภคนั้นเราจะต้องเข้าใจถึงรสนิยมของผู้บริโภคเป็นอันดับแรก เนื่องจากผู้บริโภคแต่ละคนมีรสนิยม หรือ ความชอบต่างกัน บางคนชอบใช้เวลาพักผ่อนอยู่บ้าน บางคนชอบเล่นกีฬา แต่บางคนชอบดูหนัง บางคนชอบรับประทานอาหารนอกบ้าน และอื่น ๆ แม้ว่าหลายคนจะมีระดับรายได้เดียวกัน แต่มีลักษณะการบริโภคที่ต่างกัน และการตัดสินใจบริโภคสินค้าและบริการขึ้นอยู่กับความชอบ ดังนั้น ผู้บริโภคจึงไม่จำเป็นที่จะต้องเลือกสินค้าและบริการที่เหมือนกัน ทำให้แนวคิดนักเศรษฐศาสตร์สามารถคาดเดาได้ว่า ผู้บริโภค จะมีพฤติกรรมอย่างไร โดยได้วิเคราะห์ความพอใจของผู้บริโภค (consumer preference) ซึ่งมีข้อสมมติฐานเกี่ยวกับความพอใจของผู้บริโภค ดังนี้คือ

1.1 ความพอใจเพิ่มขึ้นตามปริมาณสินค้า ในการบริโภคสินค้าชนิดใดชนิดหนึ่ง ถ้าสินค้าเป็นสินค้าที่ดี (goods) เช่น ความสะอาด และความปลอดภัย การได้บริโภคมากกว่าจะให้ความพอใจสูงสุด (more is preferred to less) ในทางตรงกันข้าม ถ้าสินค้าเป็นสิ่งไม่ดี (bads) เช่น ขยะ และควันดำ แม้ว่าจะได้บริโภคมากขึ้นแต่จะทำให้พื่อน้อยลง (less is preferred to more)

1.2 สามารถจัดลำดับความพอใจ ระหว่างกลุ่มสินค้าที่บริโภคได้ และถ้าผู้บริโภคชอบกลุ่มสินค้า A มากกว่ากลุ่มสินค้า B และชอบกลุ่มสินค้า B มากกว่ากลุ่มสินค้า C ผู้บริโภคจะต้องชอบกลุ่มสินค้า A มากกว่ากลุ่มสินค้า C ด้วย แต่ถ้าผู้บริโภคชอบกลุ่มสินค้า A ชอบเท่ากับกลุ่มสินค้า B และกลุ่มสินค้า B เท่ากับกลุ่มสินค้า C ผู้บริโภคจะต้องชอบกลุ่มสินค้า A เท่ากับกลุ่มสินค้า C ด้วย

1.3 มีความสอดคล้องในการตัดสินใจ เมื่อผู้บริโภคกลุ่มสินค้า A และกลุ่มสินค้า B จะสามารถบอกได้ว่า มีความพอใจกลุ่มสินค้า A มากกว่ากลุ่มสินค้า B หรือมีความพอใจกลุ่มสินค้า B มากกว่ากลุ่มสินค้า A หรือให้ความพอใจเท่ากัน (indifference)

2. งบประมาณ (budget constraints) จากการศึกษา เรื่องรสนิยมของผู้บริโภค ซึ่งใช้เส้นความพอใจเท่ากัน ในการอธิบายว่า ผู้บริโภคพอใจกลุ่มสินค้าต่าง ๆ มากน้อยเพียงใด

นอกจากสนิยมของผู้บริโภคแล้ว การบริโภคสินค้ายังขึ้นอยู่กับรายได้ของผู้บริโภค และราคาสินค้า ซึ่งเป็นตัววัดอำนาจซื้อของผู้บริโภคด้วย

3. การตัดสินใจของผู้บริโภค (consumer choice) การที่ผู้บริโภคจะตัดสินใจบริโภคสินค้าและบริการสินค้านิตใดชนิดหนึ่งนั้นเพื่อให้ได้ความพอใจสูงสุด จะต้องคำนึงถึงงบประมาณของคนที่มืออยู่ เมื่อความสามารถในการบริโภคสินค้าและบริการใน ส่วนประกอบต่าง ๆ กัน ด้วยงบประมาณที่มีอยู่ ซึ่งแสดงได้ด้วยเส้นงบประมาณ และระดับความพอใจที่ได้รับของผู้บริโภค ซึ่งแสดงได้ด้วยเส้นความพึงพอใจเท่ากัน การพิจารณา กลุ่มสินค้าที่ให้ความพอใจสูงสุดแก่ผู้บริโภคด้วยเงินงบประมาณที่มีอยู่ จึงทำได้โดย การนำเส้นงบประมาณ และเส้นความพอใจเท่ากันมาพิจารณารวมกัน

วรรณกรรมที่เกี่ยวข้อง

คัดฉางค์ วรัญ์จุนเกียรติ (2543) ได้ศึกษาเรื่อง พฤติกรรมและความต้องการของนักท่องเที่ยวต่อการท่องเที่ยวบนเกาะเกร็ด ในการศึกษามีวัตถุประสงค์ เพื่อศึกษา ประวัติความเป็นมาของเกาะเกร็ด ศิลปวัฒนธรรม และประเพณีของชาวมอญ ซึ่งอาศัยอยู่ บนเกาะเกร็ด รวมถึงพฤติกรรม และความต้องการของนักท่องเที่ยวที่มีต่อการท่องเที่ยว บนเกาะเกร็ด ความสัมพันธ์ระหว่างข้อมูลส่วนบุคคลกับพฤติกรรม และความต้องการของ นักท่องเที่ยวบนเกาะเกร็ด เพื่อผู้ที่เกี่ยวข้องจะได้นำข้อมูลจากการศึกษาไปใช้ในการพัฒนา และวางแผนส่งเสริมการท่องเที่ยวบนเกาะเกร็ดให้เป็น ไปอย่างมีประสิทธิภาพ ซึ่งจะใช้ วิธีการเก็บรวบรวมข้อมูลจากกลุ่มนักท่องเที่ยวที่เดินทางมาท่องเที่ยวบนเกาะเกร็ด โดยใช้แบบสอบถาม และทำการวิเคราะห์ข้อมูลด้วยวิธีสถิติเชิงพรรณนา และทดสอบ สมมติฐาน โดยใช้ค่า Chi-square จากผลการศึกษาสรุปได้ว่า นักท่องเที่ยวมาท่องเที่ยว บนเกาะเกร็ดครั้งแรก โดยมีวัตถุประสงค์ เพื่อมาท่องเที่ยวพักผ่อนส่วนตัว ซึ่งส่วนใหญ่ จะมากับกลุ่มเพื่อน ครอบครัวและญาติ โดยนั่งเรือข้ามฟากที่ทำเรือวัดสนามเหนือ สถานที่ ที่นักท่องเที่ยวแวะชม เป็นจำนวนมาก 3 อันดับแรก คือ วัดปรมัยยิกาวาสวรวิหาร การสาธิต การทำเครื่องปั้นดินเผา และหมู่บ้านขนมหวาน สำหรับกิจกรรมที่นักท่องเที่ยวมักจะทำ ขณะอยู่บนเกาะเกร็ด 3 อันดับแรก คือ เดินเที่ยว ซื้อของฝากกลับบ้าน และรับประทานอาหาร

นักท่องเที่ยวส่วนใหญ่ต้องการมาเกาะเกร็ด โดยไม่ต้องการพักแรมบนเกาะ และไม่ต้องการใช้บริการของบริษัทรับจัดนำเที่ยวในการท่องเที่ยวบนเกาะเกร็ด

ศักดิ์ชัย เอ่งฉ้วน (2545) ได้ทำการศึกษา พฤติกรรมของนักท่องเที่ยวในจังหวัดกระบี่ โดยมีวัตถุประสงค์ในการศึกษา คือ พิจารณาความสัมพันธ์ระหว่างปัจจัยส่วนบุคคล และ พฤติกรรมของนักท่องเที่ยวชาวไทย และชาวต่างประเทศ ในจังหวัดกระบี่ วิธีการวิเคราะห์ที่ใช้วิธีการออกแบบสอบถามจากนักท่องเที่ยวที่เดินทางมา จังหวัดกระบี่ จำนวน 400 คน และใช้สถิติไคลสแควร์ เพื่อทดสอบความสัมพันธ์ระหว่างปัจจัยส่วนบุคคล และพฤติกรรมของนักท่องเที่ยวใน จังหวัดกระบี่ โดยแยกเป็น 2 ส่วน ส่วนที่หนึ่งเป็นการทดสอบตาม สมมุติฐานของนักท่องเที่ยวชาวไทย ส่วนที่สองเป็นการทดสอบตามสมมุติฐานของ นักท่องเที่ยวชาวต่างประเทศ

ผลการศึกษาส่วนแรกพบว่า ปัจจัยส่วนบุคคล เพศ อายุ สถานภาพสมรส ระดับ การศึกษา รายได้ และอาชีพ มีผลต่อพฤติกรรมของนักท่องเที่ยวชาวไทย ความคิดเห็นที่ นักท่องเที่ยวชาวไทยประทับใจในจังหวัดกระบี่ เรียงลำดับจากมากไปน้อย 3 ลำดับแรก คือ ธรรมชาติที่สวยงาม อากาศดี และกิจกรรมต่าง ๆ เช่น ปีนเขา ดำน้ำ พายเรือคายัก เป็นต้น สำหรับความคิดเห็นของนักท่องเที่ยวชาวไทยที่มีความเห็นว่า จังหวัดกระบี่ควร ปรับปรุงในเรื่องต่าง ๆ เรียงลำดับจากมากไปหาน้อย 3 ลำดับแรก ได้แก่ ค่าครองชีพสูง การคมนาคม และการขนส่ง ภายในจังหวัดไม่สะดวก และข้อมูลการท่องเที่ยวไม่เพียงพอ ตามลำดับ ส่วนที่สองพบว่าปัจจัยส่วนบุคคล อายุ สถานภาพสมรส ระดับการศึกษา รายได้ มีผลต่อพฤติกรรมของนักท่องเที่ยวชาวต่างประเทศ

ความคิดเห็นที่นักท่องเที่ยวชาวต่างประเทศที่มีความประทับใจในจังหวัดกระบี่ เรียงลำดับจากมากไปน้อย 3 ลำดับแรก คือ ธรรมชาติที่สวยงาม ความเป็นมิตรของคน ในท้องถิ่น และอากาศดี ตามลำดับ ความคิดเห็นที่นักท่องเที่ยวชาวต่างประเทศต่อสิ่งที่ ควรปรับปรุงใน จังหวัดกระบี่ เรียงลำดับจากมากไปน้อย 3 ลำดับ ได้แก่ ปัญหาด้าน สาธารณูปโภค ปัญหาด้านภาษา และปัญหาการเอาใจเปรียบนักท่องเที่ยว ตามลำดับ

บุญรัตน์ มณีบุตร (2547) ได้ทำการศึกษา ปัจจัยที่มีอิทธิพลต่ออุปสงค์การท่องเที่ยว ในจังหวัดภูเก็ตของนักท่องเที่ยวชาวไทย วัตถุประสงค์เพื่อศึกษาข้อมูลพื้นฐานของ นักท่องเที่ยวชาวไทยที่เดินทางมาท่องเที่ยวที่ จังหวัดภูเก็ต ทั้งทางด้านเศรษฐกิจ สังคม

ลักษณะของการท่องเที่ยว และทัศนคติ หรือความเห็นในด้านการท่องเที่ยว รวมทั้งปัจจัยที่มีอิทธิพลต่ออุปสงค์ต่อการท่องเที่ยวของ จังหวัดภูเก็ต ของนักท่องเที่ยวชาวไทย โดยใช้ข้อมูลภาคตัดขวาง (cross section data) ที่ได้จากการออกแบบสอบถาม และสุ่มตัวอย่างแบบไม่อาศัยความน่าจะเป็น (non probability sampling) จากนักท่องเที่ยวชาวไทยที่มาท่องเที่ยวที่ จังหวัดภูเก็ต ในช่วงเดือนธันวาคม ปี พ.ศ. 2547 จำนวน 400 ตัวอย่าง และข้อมูลดังกล่าวนำมาใช้ในการวิเคราะห์ ปัจจัยที่มีอิทธิพลต่ออุปสงค์ในการท่องเที่ยวของ จังหวัดภูเก็ต โดยใช้แบบจำลองทางเศรษฐมิติ (econometrics model) คือ สมการถดถอยโลจิสติก (binomial logit model)

ผลการศึกษา สภาพทางด้านเศรษฐกิจ สังคม ลักษณะของการท่องเที่ยว และทัศนคติ หรือความเห็นในด้านการท่องเที่ยว กลุ่มตัวอย่างของนักท่องเที่ยวชาวไทยใน จังหวัดภูเก็ต

1. ลักษณะทั่วไปของนักท่องเที่ยว พบว่านักท่องเที่ยวส่วนใหญ่ จังหวัดภูเก็ต เป็นเพศหญิง อายุ 25-34 ปี สถานภาพโสด ภูมิลำเนาอยู่ภาคใต้ การศึกษาปริญญาตรี อาชีพเป็นพนักงาน/ลูกจ้างบริษัทเอกชน รายได้ น้อยกว่า 10,000 บาทต่อเดือน มีวันหยุดในรอบ 1 ปี 101-104 วัน

2. ลักษณะการท่องเที่ยวของนักท่องเที่ยว นักท่องเที่ยวส่วนใหญ่เดินทางมาท่องเที่ยวเป็นครั้งแรก (ในรอบปี พ.ศ. 2547) เดินทางมาจังหวัดภูเก็ตเพื่อ ท่องเที่ยว/พักผ่อน ได้รับข้อมูล แบบปากต่อปาก นักท่องเที่ยวไม่มีการตั้งงบประมาณสำหรับการท่องเที่ยว โดยเดินทางมาท่องเที่ยวกับเพื่อน ใช้รถส่วนตัว สถานที่พักแรม คือ โรงแรม/บังกะ โลริสเตอร์ ระยะเวลาในการพำนัก ที่จังหวัดภูเก็ต 1-3 วัน ค่าใช้จ่ายในการท่องเที่ยว น้อยกว่า 1,500 บาท/คน/วัน โดยนักท่องเที่ยวมีแผนการใช้จ่าย (สินค้า/ของที่ระลึก/ของฝาก) โดยซื้อสินค้าบริโภคเป็นส่วนใหญ่ สถานที่ที่นักท่องเที่ยวนิยมไป คือ แหลมพรหมเทพ

3. ทัศนคติ หรือความคิดเห็นในด้านการท่องเที่ยวของนักท่องเที่ยว พบว่าสิ่งที่นักท่องเที่ยวประทับใจ คือ สภาพแวดล้อม และความสวยงามของแหล่งท่องเที่ยว ค่าใช้จ่ายอยู่ในเกณฑ์ที่แพง ยกเว้นค่าบัตรผ่านประตู/ค่าเข้าชมสถานที่ในจังหวัด อยู่ในเกณฑ์ที่เหมาะสม สำหรับอุปสรรคด้านการท่องเที่ยว ในจังหวัดภูเก็ตของนักท่องเที่ยวชาวไทยส่วนใหญ่ คือค่าใช้จ่ายสูง และนักท่องเที่ยวส่วนใหญ่ต้องการที่จะเดินทางกลับมาท่องเที่ยว จังหวัดภูเก็ตอีกครั้ง

ปัจจัยที่มีอิทธิพลต่ออุปสงค์ การท่องเที่ยวใน จังหวัดภูเก็ต ของนักท่องเที่ยวชาวไทย โดยใช้สมการถดถอยโลจิสติก (logistic regression) สามารถสรุปได้ว่า อายุ ภูมิภาคของนักท่องเที่ยว โดยเฉพาะนักท่องเที่ยวที่มีภูมิลำเนาที่กรุงเทพมหานคร ภาคตะวันออก และภาคใต้ ระดับการศึกษา โดยเฉพาะนักท่องเที่ยวมีการศึกษาระดับปริญญาตรี และรายได้ เป็นปัจจัยสำคัญ ในการกำหนดอุปสงค์ การท่องเที่ยวในจังหวัดภูเก็ต ของนักท่องเที่ยวชาวไทยไปในทางบวก อาชีพ โดยเฉพาะนักท่องเที่ยวที่เป็นนักเรียน/นักศึกษา/นิสิต และการตั้งงบประมาณการท่องเที่ยว จะมีผลต่อการกำหนดอุปสงค์การท่องเที่ยว ในจังหวัดภูเก็ต ของนักท่องเที่ยวชาวไทยในทิศทางลบสำหรับตัวแปรอื่น ๆ สถานภาพ (โสด, แต่งงาน) ภูมิลำเนาของนักท่องเที่ยว [ภาคกลาง (ไม่รวมกรุงเทพมหานคร)] ภาคตะวันออกเฉียงเหนือ และภาคตะวันตก ระดับการศึกษา (มัธยมศึกษาตอนปลาย หรือ ปวช., อนุปริญญาตรี หรือ ปวส. และสูงกว่าปริญญาตรี) อาชีพ (ข้าราชการ/พนักงานรัฐวิสาหกิจ, พนักงาน/ลูกจ้าง บริษัทเอกชน และประกอบกิจการส่วนตัว) จำนวนวันหยุดในรอบ 1 ปี ยังคงไม่มีอิทธิพลต่อการกำหนดอุปสงค์การท่องเที่ยวใน จังหวัดภูเก็ต ของนักท่องเที่ยวชาวไทยอย่างมีนัยสำคัญทางสถิติ

เรวัต ทองประดา (2548) ได้ทำการศึกษา พฤติกรรมของนักท่องเที่ยวชาวยุโรป-ตะวันออกที่มาท่องเที่ยวเมืองพัทยา วัตถุประสงค์ เพื่อศึกษาพฤติกรรม แนวโน้ม และปัจจัยที่มีอิทธิพลต่อการท่องเที่ยวของ เมืองพัทยา ของชาวยุโรปตะวันออก และประมาณค่าสัมประสิทธิ์ความสัมพันธ์ระหว่างปัจจัยต่าง ๆ ที่มีอิทธิพลต่อการท่องเที่ยวเมืองพัทยา ของชาวยุโรปตะวันออก ได้ทำการศึกษาเฉพาะนักท่องเที่ยวที่มาเที่ยวเมืองพัทยา ในระหว่างเดือน ตุลาคม-ธันวาคม พ.ศ. 2547 จำนวน 400 คน ด้วยวิธีการสำรวจโดยมีแบบสอบถามเป็นเครื่องมือ แล้วนำมาวิเคราะห์เชิงสถิติ โดยเป็นการแบ่งการวิเคราะห์ เป็นเชิงพรรณนา และการวิเคราะห์เชิงปริมาณ โดยอาศัยวิธีการเชิงสถิติ และคณิตศาสตร์ โดยการวิเคราะห์ใช้โปรแกรมสำเร็จรูป SPSS ช่วยในการประมวลผลข้อมูล ด้วยวิธีการ Chi-square

ผลการศึกษาข้อมูลทั่วไป พบว่าส่วนใหญ่เป็นชาวยูเครน จำนวน 220 คน เป็นเพศหญิง 224 คน เพศชาย 176 คน มีช่วงอายุส่วนใหญ่ 25-34 ปี รองลงมาต่ำกว่า 25 ปี ช่วงอายุที่น้อยที่สุด สูงกว่า 55 ปี การศึกษาส่วนใหญ่ระดับ ปริญญาโท รองลงมา

ระดับปริญญาตรี นักท่องเที่ยวส่วนใหญ่เป็นนักบริหารของบริษัทต่าง ๆ รองลงมาเป็นกลุ่มอาจารย์มีรายได้เฉลี่ยต่อปี สูงกว่า 2,000 ดอลลาร์สหรัฐอเมริกา รองลงมาช่วงที่รายได้ต่ำกว่า 500 ดอลลาร์สหรัฐฯ

พฤติกรรมในการท่องเที่ยว ผลการสำรวจพบว่า สถานที่ท่องเที่ยวที่นักท่องเที่ยวต้องการไปเที่ยวมากที่สุด ชอบ อาหาร ชื่อของที่ระลึก ขนบธรรมเนียมประเพณีไทย เนื่องจากราคาไม่แพง และนักท่องเที่ยวเคยมามากกว่าครึ่งหนึ่ง ไม่เคยมาในประเทศไทย และมาท่องเที่ยวในประเทศไทยเป็นครั้งแรก การตัดสินใจมาท่องเที่ยว ในพัทยารั้งต่อไปพบว่า นักท่องเที่ยวมากกว่าครึ่งตัดสินใจกลับมาท่องเที่ยวอีกครั้ง

ปัจจัยที่มีส่วนสำคัญในการตัดสินใจท่องเที่ยวเมืองพัทยา 3 อันดับแรก ได้แก่

1. ความปลอดภัยในชีวิต และทรัพย์สิน
2. เป็นเมืองที่สะอาด และบรรยากาศดี
3. คุณภาพของสินค้าและบริการดี

ปัญหาอุปสรรคในการท่องเที่ยว ปัญหาที่นักท่องเที่ยวพบมากที่สุด 3 อันดับแรก ได้แก่

1. ไม่มีการจัดเตรียมข้อมูล และไกด์ที่มีความรู้ในการสื่อสาร ภาษารัสเซียให้กับนักท่องเที่ยว ชาวยุโรปตะวันออกกลาง
2. เจ้าหน้าที่ของรัฐไม่มีปณิธานในการให้บริการ
3. การลักขโมย หรือปล้นชิงทรัพย์

ส่วนปัญหาที่พบน้อยที่สุด คือ คนในท้องถิ่นไม่เป็นมิตรกับชาวต่างชาติ รองลงมา คือ การข่มขืนกระทำชำเรา ในส่วนของคำถามปลายเปิด ส่วนใหญ่ไม่พบปัญหาการท่องเที่ยวมากนัก ผลการวิเคราะห์ปัจจัยที่มีอิทธิพลต่อการกลับมาท่องเที่ยวเมืองพัทยาของชาวยุโรปตะวันออก ผลการวิเคราะห์ความสัมพันธ์วิธี Chi-square โดยมีนัยสำคัญ 95% ของการตัดสินใจ เลือกใช้บริการท่องเที่ยวในเมืองพัทยา เพื่อประมาณค่าความน่าจะเป็นของเหตุการณ์ โดยสร้างสมการทำนายความสัมพันธ์ระหว่างตัวแปรอิสระ และตัวแปรตามได้ผลดังนี้ เพศ เป็นปัจจัยที่มีส่วนในการกำหนดความน่าจะเป็น ในการตัดสินใจกลับมาท่องเที่ยวเมืองพัทยาในทางบวก โดยมีค่าสัมประสิทธิ์ Chi-square เท่ากับ 11.163 ค่า Sig. เท่ากับ 0.001 สรุปคือ นักท่องเที่ยวชาย มีโอกาสกลับมาท่องเที่ยวมากกว่าเพศหญิง

อาชีพเป็นปัจจัยที่มีส่วนในการกำหนดความน่าจะเป็น ในการตัดสินใจกลับมาท่องเที่ยวเมืองพัทยาในทางบวก โดยมีค่าสัมประสิทธิ์ Chi-square เท่ากับ 9.329 ค่า Sig. เท่ากับ 0.156 สรุปคือ นักท่องเที่ยวที่มีอาชีพนักรูทิจ มีโอกาสที่กลับมาท่องเที่ยวมากกว่าอาชีพกลุ่มอื่น ๆ รายได้ เป็นปัจจัยที่มีส่วนในการกำหนดความน่าจะเป็น ในการตัดสินใจกลับมาท่องเที่ยวเมืองพัทยาในทางบวก โดยมีค่าสัมประสิทธิ์ Chi-square เท่ากับ 19.351 ค่า Sig. เท่ากับ 0.001 สรุปคือ นักท่องเที่ยวที่มีรายได้สูง จะมีโอกาสกลับมาท่องเที่ยวมากกว่านักท่องเที่ยวที่มีรายได้ต่ำ การโฆษณาประชาสัมพันธ์ เป็นปัจจัยที่มีส่วนในการกำหนดความน่าจะเป็น ในการตัดสินใจกลับมาท่องเที่ยวเมืองพัทยาในทางบวก โดยมีค่าสัมประสิทธิ์ Chi-square เท่ากับ 7.970 ค่า Sig. เท่ากับ 0.093 สรุปคือ หากมีการประชาสัมพันธ์การท่องเที่ยวใหม่ ๆ ผ่านทางสื่อสารมวลชน ให้แก่นักท่องเที่ยวชาวยุโรป ตะวันออก จะส่งผลให้นักท่องเที่ยวมีโอกาสกลับมาท่องเที่ยว มากกว่าการประชาสัมพันธ์ผ่านสื่ออื่น ๆ

ปัจจัยที่สนับสนุนการท่องเที่ยวเมืองพัทยา มีดังต่อไปนี้

1. มีความสะดวกในการเดินทาง
2. มีความหลากหลายของแหล่งท่องเที่ยวต่าง ๆ
3. สิ่งอำนวยความสะดวก และบริการในการท่องเที่ยว
4. ด้านความเจริญทางเศรษฐกิจ และการพัฒนาโครงสร้างการบริการพื้นฐาน

ขนาดใหญ่

ปัจจัยที่เป็นปัญหา และอุปสรรคต่อการท่องเที่ยวเมืองพัทยา มีดังต่อไปนี้

1. ด้านการวางแผนในด้านการปรับปรุงรักษาสภาพแวดล้อมของชายหาด การจัดระเบียบสถานที่พักผ่อนริมทะเล ยังขาดมาตรการที่เหมาะสม ให้เกิดปัญหาความเสื่อมโทรม และขาดความเป็นระเบียบ
2. ด้านการท่องเที่ยว
3. ปัญหาด้านความปลอดภัยในชีวิต และทรัพย์สิน
4. นักท่องเที่ยวยังไม่ได้รับความสะดวก และความปลอดภัยในการขึ้นและลงเรือ
5. ปัญหาความเป็นระเบียบเรียบร้อยของเมือง

6. การจัดระเบียบในน่านน้ำ สำหรับกิจกรรมทางน้ำประเภทต่าง ๆ ยังขาดการดำเนินงานอย่างชัดเจน

7. ด้านการกำหนดเขตพื้นที่ และจำกัดประเภท
8. ด้านมลภาวะแวดล้อมต่าง ๆ

ละเอียด สิตาน้อย (2549ข) ได้ทำการศึกษา *แนวทางการพัฒนาการท่องเที่ยวเชิงนิเวศ* ซึ่งเป็นการท่องเที่ยวที่เป็นกระแสนิยม และมีบทบาทเพิ่มมากขึ้นเรื่อย ๆ ในปัจจุบัน ในเมื่อประชากรของโลกต่างพากันตระหนักถึงภัยแห่งการเสื่อมดุลธรรมชาติของโลกมนุษย์ ดังนั้นในเมื่อศาสตร์สาขาอื่น ๆ หันมาให้ความสำคัญกับเชิงนิเวศแล้วการท่องเที่ยวก็หันมาสนใจเชิงนิเวศด้วยเช่นกัน แต่ถ้าให้ความสำคัญเป็นธรรมแก่การท่องเที่ยวแล้วต้องยอมรับว่าการท่องเที่ยวเห็นความสำคัญของเชิงนิเวศมานานแล้ว หากแต่มิได้ชูภาพลักษณ์เป็นเชิงนิเวศเท่านั้น ที่กล่าวเช่นนั้น เพราะทรัพยากรท่องเที่ยวที่สำคัญส่วนหนึ่งคือธรรมชาติ และการรักษาธรรมชาติเอาไว้ได้จึงเป็นหัวใจของการท่องเที่ยว ทั้งนี้เพื่อให้ยังคงมี “สินค้า” ไว้ขายแก่นักท่องเที่ยวได้ตลอดไปนั่นเอง แต่อย่างไรก็ตาม เนื่องจากประเทศไทย เป็นประเทศที่มีความหลากหลายทางด้านทรัพยากรท่องเที่ยวมาก ทั้งทางด้านธรรมชาติ ประวัติศาสตร์ และก่อนประวัติศาสตร์ วัฒนธรรม และเทศกาล งานประเพณีต่าง ๆ ซึ่งล้วนแต่เป็นสิ่งดึงดูดใจนักท่องเที่ยวทั้งสิ้น แต่การท่องเที่ยวในแหล่งท่องเที่ยวเหล่านี้ อาจมีผลกระทบต่อลักษณะทางชีวภาพอันประาะบางได้อย่างง่ายดาย และอาจเกิดจากการรู้ไม่เท่าถึงการณ์ หรือขาดความระมัดระวังเท่าที่ควร ดังนั้น การกำกับดูแล และควบคุม การท่องเที่ยว ที่เกี่ยวเนื่องกับธรรมชาติหรือ “เชิงนิเวศ” เหล่านี้ จึงเป็นสิ่งที่มิอาจจะหลีกเลี่ยงได้ แต่ข้อเท็จจริงที่น่าตกใจก็คือ ยังมีผู้ประกอบการจูงนำเที่ยว มัคคุเทศก์ และรวมถึงนักท่องเที่ยวด้วยซึ่งมีจำนวนมาก ที่ไม่มีความรู้ในเรื่องของการท่องเที่ยวประเภทเชิงนิเวศ ซึ่งเมื่อผู้ประกอบการจูงนำเที่ยว และมัคคุเทศก์ไม่มีความรู้ความเข้าใจในเรื่องของการท่องเที่ยวเชิงนิเวศเสียแล้ว ก็เป็นการยากที่จะถ่ายทอดความรู้ความเข้าใจในเรื่องของการท่องเที่ยวเชิงนิเวศไปสู่ักท่องเที่ยวได้ แม้ขณะท่องเที่ยวอยู่ในแหล่งท่องเที่ยวเชิงนิเวศแท้ ๆ ก็ตาม และ ในที่สุดก็อาจสร้างผลกระทบก่อให้เกิดความเสียหาย และจุดรั้งให้แหล่งท่องเที่ยวเหล่านั้น ๆ ถดถอยลงสู่ความเสื่อมโทรมได้ในระยะยาว ด้วยเหตุนี้ผู้ประกอบการจูงนำเที่ยว และมัคคุเทศก์ควรจะได้เตรียมตัวให้พร้อม และศึกษาทำความเข้าใจ

ในเรื่องของการท่องเที่ยวเชิงนิเวศ เพื่อให้สามารถนำข้อมูลความรู้ และสารสนเทศต่าง ๆ ไปใช้ในการพัฒนา และจัดกิจกรรมในแหล่งท่องเที่ยวเชิงนิเวศได้อย่างเหมาะสมแล้ว ยังสามารถนำข้อมูลความรู้ต่าง ๆ ไปสนับสนุนกิจกรรมทางการตลาดท่องเที่ยวได้เป็นอย่างดีด้วยนั้น เป็นคุณค่ามหาศาลที่สามารถถ่ายทอดความรู้ความเข้าใจในเรื่องของการท่องเที่ยวเชิงนิเวศ รวมตลอดไปถึงการอนุรักษ์ทรัพยากรธรรมชาติโดยภาพรวม ให้นักท่องเที่ยวได้รับรู้รับทราบ และนำไปปฏิบัติได้อย่างถูกต้อง ด้วยศักยภาพของการท่องเที่ยวเชิงนิเวศ เมื่อก้าวถึงศักยภาพของการท่องเที่ยวเชิงนิเวศ ก็จะต้องพิจารณาให้กว้างขวางออกไปมาก ๆ โดยหมายความถึง แหล่งท่องเที่ยว และกิจกรรมในแหล่งท่องเที่ยว นั้น รวมไปถึงประชาชนหรือชุมชนในแหล่งเที่ยวนั้น ๆ เพราะต่างมีบทบาทของตนเอง เป็นการเฉพาะ โดยเฉพาะเมื่อหันไปทางนักท่องเที่ยวก็จะต้องมีการจัดทำคู่มือการท่องเที่ยวเชิงนิเวศในแหล่งเที่ยวนั้น ๆ ไว้ให้ชัดเจน เพื่อเป็นการแนะนำแนวทางปฏิบัติตนของนักท่องเที่ยว รวมทั้งการระมัดระวังตัวของนักท่องเที่ยว เพื่อให้นักท่องเที่ยวได้รับความรู้ความบันเทิงโดยสมบูรณ์ และไม่ก่อให้เกิดผลกระทบทางลบต่อสิ่งแวดล้อมทางธรรมชาติอีกด้วย

ความหมายของการท่องเที่ยวเชิงนิเวศ (ecotourism) การท่องเที่ยวเชิงนิเวศเป็นการท่องเที่ยวรูปแบบที่มีคุณภาพรูปแบบหนึ่ง และเน้นไปในแหล่งท่องเที่ยวทางธรรมชาติเป็นสำคัญ โดยจะมีองค์ประกอบที่สำคัญคือ

1. มีแหล่งท่องเที่ยวประเภทธรรมชาติเป็นสำคัญ และอาจขยายไปถึงแหล่งท่องเที่ยวทางวัฒนธรรมภายใน แหล่งท่องเที่ยวธรรมชาตินั้น ๆ ด้วยก็ได้
2. มีการจัดการการท่องเที่ยวในท้องถิ่นของสิ่งแวดล้อมศึกษา คือ มุ่งเป้าหมายไปที่การรักษาสิ่งแวดล้อมอย่างมีระบบ และมุ่งให้ความรู้ในแหล่งท่องเที่ยวอย่างกว้างขวาง
3. ประชาคม หรือชุมชนในท้องถิ่น จะต้องมีส่วนร่วมในการบริหารจัดการการท่องเที่ยว โดยประชาคมหรือชุมชนจะเข้าร่วมวางแผน ดำเนินการ และร่วมรับผิดชอบ ในประโยชน์ หรือ โทษจากการท่องเที่ยวเชิงนิเวศที่เกิดขึ้นด้วย
4. นักท่องเที่ยวที่ชอบท่องเที่ยวในแหล่งท่องเที่ยวทางธรรมชาติ มักจะได้รับ ความประทับใจ ความเพลิดเพลิน ปลอดภัย และได้ความรู้ พร้อมทั้งได้รับประสบการณ์ใหม่ ๆ เพิ่มขึ้น

5. มีการบริหารจัดการแหล่งท่องเที่ยว ตามแนวทางของการพัฒนา และจัดการ การท่องเที่ยวอย่างยั่งยืน แหล่งท่องเที่ยวทางธรรมชาติ ในการท่องเที่ยวเชิงนิเวศนั้น จะมีความหลากหลายในรูปแบบของระบบนิเวศเป็นอย่างมาก กล่าวคือ มีตั้งแต่แหล่งท่องเที่ยว บนยอดเขาสูง ไปจนจรดแหล่งท่องเที่ยวในท้องทะเลลึก เช่น นิเวศป่าดิบชื้น นิเวศป่าดิบเขา นิเวศป่าสนเขา นิเวศป่าพรุน้ำจืด นิเวศป่าเบญจพรรณ นิเวศป่าเต็งรัง นิเวศป่าทุ่งหญ้า นิเวศป่าเขาหินปูน นิเวศหาดทราย นิเวศป่าชายเลน นิเวศหาดหิน นิเวศในแนวปะการัง เป็นต้น

ดังนั้น ในการจัดการแหล่งท่องเที่ยวในแต่ละระบบนิเวศนั้น ผู้รับผิดชอบจำต้อง คำนึงถึงหลักเกณฑ์ในการจัดการให้เหมาะสม เพื่อให้เป็นแหล่งท่องเที่ยวที่มีคุณภาพ ตรงตามมาตรฐานสากล ของการพัฒนาการท่องเที่ยวเชิงนิเวศโดยทั่วไป

รวงทอง ชัยประสพ (2549) ได้ทำการศึกษาเรื่อง การสำรวจศักยภาพของการ-ท่องเที่ยวเชิงนิเวศของจังหวัดสมุทรปราการ ซึ่งได้ศึกษาทั้งจากข้อมูลทุติยภูมิทั่วไป และการเดินทางสำรวจภายในพื้นที่ ซึ่งแม้ไม่ได้เดินทางสำรวจทั่วทั้งจังหวัด แต่ก็พอ ประเมินได้ถึงแนวโน้ม การเปลี่ยนแปลงของศักยภาพของจังหวัดสมุทรปราการ ซึ่งเดิม ถูกพัฒนาให้เป็นพื้นที่อุตสาหกรรม จนย่านอุตสาหกรรมเริ่มเกิดปัญหามลภาวะทั้งทางน้ำ ทางอากาศอย่างรุนแรง พื้นที่ส่วนอื่น ๆ เริ่มมีปัญหาเรื่องการทรุดตัว เนื่องจากการขุดบ่อ บาดาล และการสูบน้ำไปใช้ด้านอุตสาหกรรมเป็นจำนวนมาก ป่าชายเลนมีการถูกทำลาย อย่างรุนแรงจากการเผ่าถ่าน และการบุกเบิกเพื่อการเลี้ยงสัตว์น้ำ และจากการที่แผ่นดิน ปากน้ำเจ้าพระยางอก หลังจากมีการสร้างเขื่อนกักเก็บน้ำหลายแห่ง หลังแผนพัฒนาเศรษฐกิจฯ ผสานกับการกันตะกอนทะเล เพื่อการเพาะเลี้ยงสัตว์น้ำ ทำให้บริเวณพื้นที่ปากอ่าวไทย เช่น ตำบลแหลมฟ้าผ่า และตำบลนาเกลือ มีระดับปัญหาน้ำทะเลสูงขึ้น และน้ำทะเลกัดเซาะ อย่างรุนแรง วิฤตเศรษฐกิจในปี พ.ศ. 2540 ทำให้ภาวะการณ์ลงทุนในจังหวัดสมุทรปราการ ชะลอตัว โรงงานจำนวนมากปิดตัวเองลง ประกอบกับมีพระราชบัญญัติส่งเสริมคุณภาพ สิ่งแวดล้อม พ.ศ. 2535 และพระราชบัญญัติ พ.ศ. 2535 ควบคุมกิจการที่จะเปิดใหม่ ขณะเดียวกันกระแสอนุรักษ์ และการปลูกป่าชายเลนเพิ่มในบางพื้นที่ของจังหวัด พื้นที่ บริเวณ “กระเพาะหมู” ย่านสวนบางกระเจ้า ยังคงรักษาวิถีชุมชนเดิม และสภาพแวดล้อม จนเป็นปอดให้กรุงเทพมหานคร และยังมีสนามบินพาณิชย์นานาชาติ “สุวรรณภูมิ”

ในพื้นที่ของจังหวัดสมุทรปราการ ช่วยให้การเดินทางมายังจังหวัดสมุทรปราการ เป็นไปได้
อย่างสะดวกและรวดเร็ว มีหลายเส้นทางมากขึ้น อีกทั้งยังอาจเป็นจุดแวะเที่ยวของนักท่องเที่ยว
จากต่างประเทศในกรณีที่รอปเปลี่ยนเครื่องบินได้อีกด้วย

การวิจัยดังกล่าวได้ทำการสำรวจศักยภาพการท่องเที่ยวเชิงนิเวศในพื้นที่
สวนบางกะเจ้า ตำบลบางกะเจ้า และพื้นที่ตลาดน้ำบางน้ำผึ้ง ตำบลบางน้ำผึ้ง โดยศึกษา
เปรียบเทียบกับพื้นที่ตำบลแหลมฟ้าผ่า และตำบลนาเกลือ เพื่อทำการคัดเลือกพื้นที่ที่มี
ศักยภาพการท่องเที่ยวเชิงนิเวศสูงสุด และทำการสำรวจซ้ำเพื่อทดสอบสถิติและปัจจัยที่
กำหนดรายได้ของผู้ประกอบการ จากผลการศึกษาพบว่า พื้นที่ตลาดน้ำบางน้ำผึ้ง มีศักยภาพ
การท่องเที่ยวเชิงนิเวศสูงสุด เนื่องจากพื้นที่ดังกล่าวได้รับการประกาศให้เป็นพื้นที่อนุรักษ์
ด้านเกษตรกรรมมาตั้งแต่ปี พ.ศ. 2520 ชาวบ้านมีความภูมิใจในวิถีชีวิตชุมชนของตนเอง
ค่อนข้างสูง เมื่อมีการจัดตั้งตลาดบางน้ำผึ้งในปี พ.ศ. 2547 ได้มีการจัดระเบียบตลาดไว้
เพื่อการท่องเที่ยวแบบอนุรักษ์สิ่งแวดล้อม โดยไม่เน้นการขายการท่องเที่ยวจนทำลาย
สิ่งแวดล้อม ห้ามเรือหางยาวเข้าในบริเวณตลาดน้ำและห้ามการจำหน่ายแอลกอฮอล์
ในพื้นที่ เป็นต้น สำหรับพื้นที่ในตำบลแหลมฟ้าผ่า และตำบลนาเกลือถึงแม้จะเป็นพื้นที่
ที่น่าสนใจในด้านการเปลี่ยนแปลงของระบบนิเวศและมีภูมิประเทศเป็นชายทะเลปากอ่าว
แต่ศักยภาพในการท่องเที่ยวเชิงนิเวศยังต่ำ เนื่องจากการคมนาคมไม่สะดวก มีปัญหาเรื่อง
การทรุดของดินและน้ำทะเลกัดเซาะ โดยที่ ตำบลแหลมฟ้าผ่ามีศักยภาพทุกด้านต่ำมาก
สำหรับตำบลนาเกลือ ยังมีสภาพแวดล้อมดีกว่า การเดินทางการเข้าถึงพื้นที่สะดวกกว่าพื้นที่
ตำบลแหลมฟ้าผ่า แต่ก็ยังเป็นเพียงจุดที่เหมาะสมในการแวะซื้อสินค้ามีชื่อของชุมชน
เท่านั้น โครงการวิจัยเลือกตลาดน้ำบางน้ำผึ้ง เพื่อทำการทดสอบสถิติวิเคราะห์วัดปัจจัย
กำหนดรายได้ของผู้ประกอบการอาชีพส่วนตัว พบว่า การฝึกอบรมเพื่อพัฒนาเกี่ยวกับผลิตภัณฑ์
ที่จำหน่ายในพื้นที่ และชั่วโมงทำงานมีผลสำคัญต่อการที่จะทำให้รายได้เพิ่มขึ้น ในขณะที่
ตัวแปรอื่น ๆ เช่น การศึกษา อายุ เพศ เงินลงทุนในการเปิดกิจการ ความพอใจในการทำงาน
(วัดแบบ facet free) ไม่มีผลอย่างมีนัยสำคัญต่อการเพิ่มขึ้นของรายได้ของผู้ประกอบการอาชีพ
ส่วนตัว จากการศึกษาพบว่า ตัวแปรที่แสดงถึงความพอใจในสภาพแวดล้อมในการทำงาน
ประกอบด้วย 3 ปัจจัยที่สำคัญคือ (1) ความภูมิใจที่ได้เสนอสินค้าที่เป็นเอกลักษณ์ของ
ชุมชน (2) ความพอใจที่จะรักษาขนาดของตลาดน้ำ และ (3) ความพอใจที่จะงดจำหน่าย

เครื่องคั้มที่มีแอลกอฮอล์ โดยมีนัยสำคัญที่ 99%, 95% และ 90% ตามลำดับ ส่วนค่าสัมประสิทธิ์ของความภูมิใจที่ได้เสนอลินค้าที่เป็นเอกลักษณ์ของชุมชน และความพอใจที่จะงดจำหน่ายเครื่องคั้มที่มีแอลกอฮอล์ให้ค่าเป็นลบทั้ง 2 ตัวแปร ซึ่งแสดงให้เห็นว่าตัวแปรทั้ง 2 ตัวดังกล่าวส่งผลทำให้รายได้ลดลง ซึ่งชี้ให้เห็นว่าความสุขในชีวิตกับรายได้ในการทำงานไม่จำเป็นต้องเป็นไปในทิศทางเดียวกัน อย่างไรก็ตาม หากมีการศึกษาเพิ่มเติมในด้านกลับกัน ด้านของรายจ่ายและการออม อาจทำให้เห็นถึงกลไกและดัชนีชี้ความสุขในระบบเศรษฐกิจพอเพียงได้อย่างชัดเจนขึ้น เพราะได้มีการคาดคะเนเบื้องต้นว่า รายจ่ายของผู้ประกอบอาชีพส่วนตัว และรายจ่ายของชุมชนอาจลดลง มีการออมเพิ่มขึ้นแม้ว่ารายได้จะลดลง ทั้งนี้เพราะรายจ่ายที่ไม่เป็นผลดีต่อสุขภาพและศีลธรรมน่าจะลดลง เช่น รายจ่ายเกี่ยวกับเครื่องคั้มมีนเมา ยาเสพติดและ รายจ่ายด้านการพนัน ส่งผลให้มีเวลาในการประกอบอาชีพเพิ่มขึ้น ทำให้มีรายได้เป็นตัวเงินเพิ่มขึ้นจากการผลิตแบบทำเองใช้เอง เป็นต้น ซึ่งข้อสังเกตเหล่านี้ น่าจะมีการนำมาตั้งสมมติฐานรวมถึง ได้มีการศึกษาและทำการวิจัยต่อไป

รลิกา อังกูร, นवलละออ แสงสุข, วรชัย วิริยารมภ์ และอินทิรา นาคันต์ (2549) ได้ศึกษาเรื่อง การพัฒนาศักยภาพการท่องเที่ยวเชิงศิลปวัฒนธรรม และภูมิปัญญาท้องถิ่น โดยมีวัตถุประสงค์เพื่อศึกษาเกี่ยวกับ รูปแบบการจัดการท่องเที่ยวเชิงศิลปวัฒนธรรม และภูมิปัญญาท้องถิ่นในปัจจุบัน รวมทั้งศึกษาถึงแนวทางการพัฒนาศักยภาพการท่องเที่ยวเชิงศิลปวัฒนธรรมและภูมิปัญญาท้องถิ่น เพื่อให้เป็นสื่อกลางในการถ่ายทอดความเป็นชนชาติไทย และศึกษาแนวทางการพัฒนากระบวนการที่มีส่วนร่วมขององค์กรปกครองส่วนท้องถิ่น ในด้านการบริหารการจัดการการท่องเที่ยวให้มีประสิทธิภาพ โดยทำการศึกษาจากกลุ่มผู้บริหารและเจ้าหน้าที่ของหน่วยงานภาครัฐ กลุ่มผู้ทรงคุณวุฒิในท้องถิ่น กลุ่มผู้นำชุมชน กลุ่มผู้ประกอบการภาคเอกชน กลุ่มประชาชนที่อาศัยอยู่ในแหล่งท่องเที่ยวและบริเวณใกล้เคียง และกลุ่มนักท่องเที่ยวชาวไทยในพื้นที่ 7 จังหวัด ได้แก่ จังหวัดกาญจนบุรี ชลบุรี เชียงใหม่ นครราชสีมา สุราษฎร์ธานี ภูเก็ต และจังหวัดนนทบุรี โดยเครื่องมือที่ใช้ในการวิจัยเป็นแบบสัมภาษณ์แบบมีโครงสร้างและแบบสอบถามรวมจำนวน 6 ชุด ได้แก่ แบบสัมภาษณ์กลุ่มผู้บริหารและเจ้าหน้าที่ของหน่วยงานภาครัฐ แบบสัมภาษณ์ผู้ทรงคุณวุฒิในท้องถิ่น แบบสอบถามผู้นำชุมชน แบบสัมภาษณ์ผู้ประกอบการภาคเอกชน แบบสอบถาม

ประชาชน และแบบสอบถามนักท่องเที่ยว ในการวิเคราะห์ข้อมูลใช้การวิเคราะห์เนื้อหา สำหรับข้อมูลเชิงคุณภาพ ส่วนข้อมูลเชิงปริมาณ ทำการวิเคราะห์โดยใช้ค่าความถี่ร้อยละ และใช้การหาค่าเฉลี่ยแบบถ่วงน้ำหนักสำหรับข้อมูลแบบคำถามแบบจัดลำดับ

ผลการศึกษาศาสนาการณ์และรูปแบบการจัดการท่องเที่ยวเชิงศิลปวัฒนธรรม และภูมิปัญญาท้องถิ่นของจังหวัดต่าง ๆ พบว่า การท่องเที่ยวเชิงศิลปวัฒนธรรมและภูมิปัญญาท้องถิ่น เป็นการท่องเที่ยวที่กำลังได้รับความนิยมจากนักท่องเที่ยวทั้งชาวไทยและชาวต่างชาติ โดยเฉพาะในกลุ่มนักท่องเที่ยวที่ต้องการศึกษาหาความรู้เกี่ยวกับวิถีชีวิตและความงดงามในศิลปวัฒนธรรมไทยที่มีความวิจิตรอลังการ และแตกต่างจากชาติอื่น ๆ สำหรับรูปแบบการท่องเที่ยวที่เป็นที่นิยมในกลุ่มนักท่องเที่ยว ส่วนใหญ่เป็นการเที่ยวชมสถานที่สำคัญทางประวัติศาสตร์และ โบราณสถาน การเที่ยวชมศิลปวัฒนธรรม งานประเพณีของท้องถิ่น และการเที่ยวชมความงดงามของศิลปหัตถกรรมไทยที่เป็นเอกลักษณ์ของท้องถิ่น อย่างไรก็ตาม แม้ว่าการท่องเที่ยวจะมีความสำคัญด้านบวกต่อเศรษฐกิจ สังคม และวัฒนธรรม แต่การดำเนินการด้านการท่องเที่ยวที่ผ่านมายังพบว่า แต่ละจังหวัดมีปัญหาสำคัญซึ่งเป็นผลกระทบจากการท่องเที่ยวที่ต้องได้รับการแก้ไข โดยส่วนที่คล้ายคลึงกัน หากแต่มีความละเอียดอ่อนที่แตกต่างกันออกไป ทั้งนี้ เพราะแต่ละท้องถิ่นต่างก็มีเอกลักษณ์เฉพาะทั้งในวิถีการดำเนินชีวิตและลักษณะทางสังคมที่ต่างกัน จากการศึกษาพบว่า ปัญหาหรือผลกระทบที่เกิดขึ้น ประกอบด้วยปัญหาความเสื่อมโทรมของทรัพยากรธรรมชาติและสิ่งแวดล้อม ปัญหาโครงสร้างพื้นฐาน ปัญหาความปลอดภัยของนักท่องเที่ยว ปัญหาการขาดแคลนงบประมาณในการปรับปรุงและพัฒนาการท่องเที่ยวของแต่ละจังหวัด ปัญหาการกระจุกตัวของนักท่องเที่ยวในแหล่งท่องเที่ยวบางแห่ง ปัญหาด้านบุคลากรในอุตสาหกรรมบริการ ด้านการท่องเที่ยว ปัญหาด้านการบริหารจัดการในชุมชน ปัญหาการเปลี่ยนแปลงในวิถีชีวิต วัฒนธรรมประเพณีและการลดคุณค่าดั้งเดิมของศิลปวัฒนธรรม

แนวทางการพัฒนาศักยภาพการท่องเที่ยวเชิงศิลปวัฒนธรรมและภูมิปัญญาท้องถิ่น ให้เป็นสื่อกลางในการถ่ายทอดความเป็นชนชาติไทย จากการศึกษาพบว่า แต่ละจังหวัดต่างก็มีศักยภาพและความโดดเด่นในลักษณะที่ใกล้เคียงกันทั้งในเรื่องความเป็นมาและความเก่าแก่ของประวัติศาสตร์ โบราณสถาน ความมีเอกลักษณ์ในวัฒนธรรม วิถีชีวิตและความงดงามในศิลปวัฒนธรรม ประเพณี ขณะเดียวกันยังมีความหลากหลายในเรื่องชาติพันธุ์

การรวมกลุ่มของวัฒนธรรมชุมชนที่เข้มแข็ง จากศักยภาพและปัจจัยดังกล่าว ถือเป็นจุดแข็งในการส่งเสริมการท่องเที่ยวเชิงศิลปวัฒนธรรมและภูมิปัญญาท้องถิ่นของจังหวัด ส่งผลให้นักท่องเที่ยวทั้งชาวไทยและต่างชาติสนใจและนิยมเข้ามาท่องเที่ยว

อย่างไรก็ตาม จากการศึกษาได้เสนอแนวทางในการพัฒนาศักยภาพการท่องเที่ยว โดยภาพรวมไว้หลายประเด็น ประกอบด้วยการนำภูมิปัญญาท้องถิ่นและความหลากหลายทางวัฒนธรรมมาเป็นแกนหลักในการส่งเสริมและพัฒนาการท่องเที่ยว การกระจายอำนาจการบริหารจัดการชุมชน และการสร้างการมีส่วนร่วมของประชาชนในท้องถิ่น ในฐานะเจ้าของวัฒนธรรม ความชัดเจนของนโยบาย และแผนยุทธศาสตร์การพัฒนาการท่องเที่ยวของท้องถิ่น การทบทวนศักยภาพ จิตความสามารถ และข้อจำกัดของการท่องเที่ยวของสถานที่ท่องเที่ยวแต่ละแห่ง การกำหนดมาตรฐานการรักษาความปลอดภัยในแหล่งท่องเที่ยว และการเชื่อมโยงแหล่งท่องเที่ยว เป็นต้น

แนวทางการพัฒนากระบวนการมีส่วนร่วมขององค์กรปกครองส่วนท้องถิ่นในการบริหารจัดการท่องเที่ยวสำหรับการมีส่วนร่วมของผู้นำชุมชนในฐานะเป็นองค์กรปกครองส่วนท้องถิ่น ในการบริหารจัดการการท่องเที่ยวพบว่า ส่วนใหญ่ยังไม่มีแหล่งท่องเที่ยวที่อยู่ภายใต้การบริหารจัดการของตนเอง โดยเฉพาะอย่างยิ่งในส่วนขององค์การบริหารส่วนตำบล (อบต.) อย่างไรก็ตาม ในส่วนขององค์กรปกครองส่วนท้องถิ่นที่มีการบริหารจัดการด้านการท่องเที่ยวนั้น พบว่า ส่วนใหญ่มีการบริหารจัดการ โดยอาศัยการมีส่วนร่วม ในขั้นตอนต่าง ๆ ของการดำเนินงานในหลายลักษณะ ตั้งแต่ร่วมคิดกิจกรรมร่วมวางแผน ร่วมดำเนินการ ร่วมสนับสนุนทุน แรงงาน และร่วมติดตามประเมินผล

ละอียด ศิลาน้อย (2549ก) ได้ทำการศึกษาเรื่อง *การพัฒนาแหล่งท่องเที่ยวในชุมชน* มีใจความโดยสรุปดังนี้

1. การท่องเที่ยวเป็นเครื่องมือสร้างความเข้าใจอันดีในชุมชน
2. การท่องเที่ยวเป็นเครื่องมือในการสร้างรายได้ ให้แก่ระบบเศรษฐกิจของชุมชน
3. การท่องเที่ยวเป็นเครื่องมือในการพัฒนาสังคม และการศึกษา
4. การท่องเที่ยวเป็นเครื่องมือในการอนุรักษ์ศิลปวัฒนธรรม ไว้ให้ยั่งยืน และด้วยความภาคภูมิใจของชุมชน
5. วิธีการพัฒนาแหล่งท่องเที่ยว ในชุมชน

แหล่งท่องเที่ยว คือสถานที่ที่นักท่องเที่ยวจะเข้ามาแวะพัก หรือหยุดอยู่เพื่อ การท่องเที่ยว จับจ่ายซื้อของ ฯลฯ ในช่วงระยะเวลาหนึ่ง ก่อนจะจากไปด้วยความพึงพอใจ

ขั้นตอนการวางแผนการพัฒนาแหล่งท่องเที่ยวในชุมชนประกอบด้วย 5 ขั้นตอน ที่สำคัญเรียงลำดับดังต่อไปนี้ คือ (1) การวิเคราะห์ตลาด (2) การประเมินศักยภาพของพื้นที่ (3) การศึกษาทางการเงิน (4) การศึกษาผลกระทบทางสิ่งแวดล้อม และ (5) การศึกษาผลกระทบทางสังคม

1. การวิเคราะห์ตลาด การวิเคราะห์ตลาดเป็นขั้นตอนแรกที่จะต้องทำให้ทราบถึงแนวโน้มของนักท่องเที่ยวและความชอบของนักท่องเที่ยว อันจะช่วยทำให้เราตัดสินใจพัฒนาได้อย่างถูกต้อง และนอกจากนี้ การวิเคราะห์ตลาดจะบอกให้เราทราบถึงตลาดลูกค้า และศักยภาพของลูกค้าว่ามีมากน้อยเพียงใด เมื่อเราตัดสินใจที่จะพัฒนาแหล่งท่องเที่ยว การวิเคราะห์ตลาดจะสามารถบอกได้ว่าควรพัฒนาแหล่งท่องเที่ยวไปในรูปแบบใด เช่น ผลจากการสำรวจตลาดพบว่า นักท่องเที่ยวทางวัฒนธรรมมีแนวโน้มเพิ่มมากขึ้น หรือพบว่าที่พักที่นักท่องเที่ยวนิยมเป็นที่พักซึ่งค่อนข้างหรูหรา เป็นต้น ซึ่งข้อมูลเหล่านี้จะเป็นตัวชี้และช่วยกำหนดแนวทางในการพัฒนาแหล่งท่องเที่ยว อีกทั้งยังช่วยให้เรากำหนด สิ่งอำนวยความสะดวกในแหล่งท่องเที่ยวของเราได้อย่างถูกต้อง

นอกจากนี้การวิเคราะห์ตลาดสามารถบอกให้เราทราบถึงลักษณะของนักท่องเที่ยวที่จะเดินทางเข้ามาท่องเที่ยวในชุมชนได้ด้วยว่า เป็นใคร มาจากไหน มีสถานภาพทางสังคมอย่างไร ซึ่งอาจรวมไปถึง รายได้ อายุ การศึกษา เพศ สถานภาพการสมรส และ ขนาดของครอบครัว เป็นต้น และผลจากการวิเคราะห์ตลาดดังกล่าว ยังส่งผลให้เราตัดสินใจพัฒนาแหล่งท่องเที่ยวเพื่อรองรับนักท่องเที่ยวได้อย่างถูกต้อง เช่น การตัดสินใจพัฒนาเพื่อรองรับผู้มีรายได้สูง โดยเฉพาะ หรือจะรองรับนักท่องเที่ยวสูงอายุ หรือจะเน้นรับนักท่องเที่ยวที่เป็นเยาวชน เป็นต้น บางแหล่งท่องเที่ยวจะพยายามรองรับนักท่องเที่ยวให้ได้หลาย ๆ กลุ่ม ก็สามารถกระทำได้เช่นกัน

2. การประเมินศักยภาพของพื้นที่ (site evaluation) การประเมินศักยภาพของพื้นที่ จะเกี่ยวกับการตอบคำถาม 2 เรื่อง คือ (1) เรามีอะไรอยู่แล้วบ้าง และ (2) เราต้องการอะไรเพิ่มเติม จากคำถาม 2 เรื่องข้างต้นเราอาจพบว่า สิ่งที่มีอยู่แล้ว เช่น หาดทรายขาวสะอาด มีน้ำทะเลใส มีแสงแดดตลอดทั้งปี ซึ่งปัจจัยเหล่านี้สามารถช่วยให้เราออกแบบให้มี

สนามกอล์ฟได้ หรือมีท่าเรือเล็ก ๆ สำหรับจอดเรือยอร์ชท่องเที่ยวได้ เป็นต้น แต่อย่างไรก็ตาม การประเมินศักยภาพของพื้นที่จะต้องคำนึงถึงแรงงานในพื้นที่ด้วย เพราะถ้าไม่มีแรงงานในพื้นที่ก็อาจต้องหาแรงงานจากที่อื่น ทั้งด้านการก่อสร้าง การประกอบธุรกิจ โรงแรม ร้านอาหาร การบริการสิ่งอำนวยความสะดวกอื่น ๆ เป็นต้น สำหรับการประเมินศักยภาพของพื้นที่ในเรื่องของสิ่งอำนวยความสะดวกขั้นพื้นฐานนั้น จะประเมินเรื่องของถนนในพื้นที่ แหล่งน้ำกินน้ำใช้ พลังงานไฟฟ้า ระบบกำจัดขยะ และของเสีย น้ำเสีย ตลอดจนบริการอื่น ๆ ที่จะรองรับนักท่องเที่ยวที่ได้เป็นหลักซึ่งรวมไปถึงคำถามที่ว่าจะต้องมีการสร้างถนนใหม่หรือไม่ หรือว่าจะพัฒนาถนนที่มีอยู่เดิม น้ำดื่มมีเพียงพอหรือไม่ ขยะจะเอาไปทิ้งที่ไหน เป็นต้น ส่วนสิ่งอำนวยความสะดวกอื่นที่นอกเหนือจากขั้นพื้นฐาน ส่วนใหญ่มักจะเกี่ยวกับอาคาร หรือสิ่งปลูกสร้างในแหล่งท่องเที่ยว อันอาจรวมไปถึง โรงแรม ร้านอาหาร ศูนย์ประชุม อาคารที่อำนวยความสะดวกด้านการนันทนาการ ร้านขายของที่ระลึก และอาคารอื่น ๆ ที่อำนวยความสะดวกให้แก่นักท่องเที่ยวในด้านต่าง ๆ อีกมาก ในบางแห่งอาจต้องสร้างจากเมืองที่ไม่มีอะไรเลยก็ได้ แต่ในบางแห่งอาจเพียงปรับปรุงเพิ่มเติมเท่านั้น ที่สำคัญที่สุดในเรื่องของการประเมินศักยภาพของพื้นที่ จะต้องมีการศึกษาถึงความต้องการด้านระบบคมนาคมการขนส่งในปัจจุบัน และในอนาคต ทั้งขนส่งคนโดยสาร และขนส่งสินค้าต่าง ๆ เพราะแหล่งท่องเที่ยวควรเป็นสถานที่ที่สามารถเดินทางเข้าถึงได้โดยง่าย อาจต้องสร้างถนนใหม่ รางรถไฟใหม่ สนามบินใหม่ หรือท่าเรือใหม่ก็อาจเป็นได้

3. การศึกษาทางการเงิน ในกระบวนการวางแผนในระยะเริ่มแรก จะต้องประมาณการต้นทุนหรือค่าใช้จ่ายสำหรับโครงการให้ได้ก่อน โดยจะต้องหาข้อสรุปให้ได้ว่าจะหาทุนได้จากไหน และด้วยวิธีการใด ซึ่งแหล่งเงินทุนอาจจะมาจากนักลงทุนเอกชน หรือจากหน่วยงานของรัฐ หรือกู้ยืมจากหน่วยงานระหว่างประเทศ ก็แล้วแต่จะพิจารณาตัดสินใจ การศึกษาทางการเงินที่คิดจะต้องกำหนดให้ได้ว่า โครงการนี้จะต้องใช้เงินในแต่ละขั้นตอนต่าง ๆ นั้นเป็นจำนวนเท่าใด โดยจะต้องกำหนดกรอบการกู้ยืมเงินของแต่ละขั้นของการปฏิบัติงานตามโครงการนี้ไว้ให้ชัดเจน ถึงแม้ว่าการลงทุนจะต้องการกำไรเป็นผลตอบแทน แต่ก็ควรจะต้องพิจารณาถึงผลกระทบทางเศรษฐกิจในพื้นที่ด้วย ทั้งนี้ การศึกษาทางการเงินจะต้องสามารถคาดการณ์ถึงการเพิ่มมูลค่าของทรัพย์สินในพื้นที่

และการเปลี่ยนแปลงของแบบแผนการจ้างงานด้วย โดยเฉพาะอย่างยิ่งจะต้องพยายามลดผลกระทบทางเศรษฐกิจเชิงลบให้ได้ และขยายผลในเชิงบวกให้มากที่สุด

4. การศึกษาผลกระทบทางสิ่งแวดล้อม ในกระบวนการวางแผนนั้น จะต้องพิจารณาถึงผลกระทบทางกายภาพที่จะต่อสิ่งแวดล้อม เมื่อมีนักท่องเที่ยวเข้ามาท่องเที่ยวในพื้นที่เป็นจำนวนมาก จากการศึกษาผลกระทบทางสิ่งแวดล้อม มักจะพบคำถามดังต่อไปนี้ คือ จำนวนนักท่องเที่ยวเท่าใดหาครายจะยังคงชาวสะอาดอยู่ได้ หรือมีโรงแรมสูง ๆ ได้กี่แห่งจึงจะไม่ทำลายทัศนียภาพของแหล่งท่องเที่ยวให้สูญหายไป สิ่งที่สำคัญประการหนึ่งคือ สมรรถนะในการรองรับนักท่องเที่ยว ซึ่งหมายความถึง ความสามารถในการรองรับจำนวนนักท่องเที่ยวของแหล่งท่องเที่ยว ในระดับใดระดับหนึ่ง ซึ่งเป็นขีดจำกัดในการพัฒนาแหล่งท่องเที่ยว ทั้งนี้สามารถจำแนกได้เป็นสมรรถนะในทางกายภาพ ซึ่งหมายถึง การที่แหล่งท่องเที่ยวจะสามารถรับนักท่องเที่ยวได้มากที่สุดจำนวนหนึ่งเท่านั้น จึงจะไม่ก่อให้เกิดความเสียหายต่อแหล่งท่องเที่ยวนั้น ๆ ในทางโครงสร้างกายภาพอันจะทำให้คุณภาพของแหล่งท่องเที่ยวต้องเสีย ไปจนนักท่องเที่ยวไม่ได้รับประสบการณ์ตรงตามความต้องการของเขา ซึ่งเรื่องนี้ต้องระมัดระวังเพราะถ้ามีจำนวนนักท่องเที่ยวมากเกินไปก็จะก่อให้เกิดความเสียหายขึ้นอย่างหลีกเลี่ยงไม่พ้น สมรรถนะในทางเศรษฐศาสตร์ คือการที่ประชาชนในท้องถิ่นจะถูกแย่งงานทำ สมรรถนะในทางสังคม คือการที่ประชาชนในพื้นที่จะเป็นปฏิปักษ์ต่อนักท่องเที่ยว หรือสมรรถนะในทางสิ่งแวดล้อม คือการที่สิ่งแวดล้อมถูกทำลายไปโดยการพัฒนา การท่องเที่ยวอันขาดการวางแผนที่ดี เป็นต้น

5. การศึกษาผลกระทบทางสังคม ผลกระทบของการที่นักท่องเที่ยวเดินทางเข้ามาท่องเที่ยวเป็นจำนวนมาก ๆ จนส่งผลกระทบต่อประชาชนในชุมชน เป็นปัจจัยที่ต้องคำนึงถึง เพราะประชาชนในพื้นที่อาจเกิดความรู้สึกที่ไม่ดีต่อนักท่องเที่ยวได้ เช่น ในบางครั้งนักท่องเที่ยวไปทำลายขนบธรรมเนียมหรือประเพณีดั้งเดิม และนำวัฒนธรรมจากภายนอกหรือวัฒนธรรมต่างด้าวเข้าไปเผยแพร่ เนื่องจากมีมาตรฐานทางสังคมที่แตกต่างกันออกไป จนเกิดกระทบกระทั่งทางด้านวัฒนธรรมหรือวิถีชีวิตของชุมชนเดิม ซึ่งการศึกษาทางสังคมจะมุ่งขจัดความขัดแย้งหรือผลกระทบทางลบ แต่เสริมสร้างความสัมพันธ์ในเชิงบวกระหว่างประชาชนในชุมชนและนักท่องเที่ยวที่มาจากต่างถิ่น ซึ่งถ้ามีการวางแผนที่ดีจะสามารถสร้างสรรค์ผลกระทบทางบวกให้เกิดขึ้นในชุมชนได้อย่างยั่งยืน จากข้อมูลการศึกษาวิจัย

เรื่องการท่องเที่ยวข้างคั้น พบว่า หากต้องการพัฒนาแหล่งท่องเที่ยวในชุมชน ควรจะต้องมีการประชุมร่วมกันทุก ๆ ฝ่าย เพื่อหาข้อสรุปและเริ่มกระบวนการการวางแผนพัฒนาอย่างเป็นระบบ อย่างไรก็ตามขอแสดงตัวอย่างการพัฒนาอ่างเก็บน้ำ หรือเขื่อนต่าง ๆ เพื่อเป็นแหล่งท่องเที่ยว เพื่อใช้เป็นแนวทางในการพัฒนาแหล่งท่องเที่ยวต่อไป

ในกรณีอ่างเก็บน้ำเราสามารถจะพัฒนาขึ้นมาเป็นแหล่งท่องเที่ยวได้ อ่างเก็บน้ำใหม่ ๆ ในปัจจุบันสามารถพัฒนาขึ้นเป็นแหล่งท่องเที่ยวประเภทธรรมชาติได้ เนื่องจากให้ทั้งความรู้และความเพลิดเพลินแก่นักท่องเที่ยว (จัดเป็นแหล่งท่องเที่ยวทางธรรมชาติ แม้จะเป็นเขื่อน หรือฝายกั้นน้ำที่มนุษย์สร้างขึ้นก็ตาม) ซึ่งสามารถใช้วิธีการพัฒนา และจัดการท่องเที่ยวที่ได้เสนอไว้แต่คั้น และควรจะต้องดำเนินการในรายละเอียด โดยอาศัยผู้ที่มีประสบการณ์ มีความรู้ คำแนะนำจากผู้ที่เกี่ยวข้องที่อยู่ในวงการท่องเที่ยวมีประสบการณ์ในการพัฒนาและส่งเสริมการตลาดการท่องเที่ยวมาเป็นระยะเวลาอันยาวนานหรืออาศัยมุมมองของภาคธุรกิจเอกชนทางการท่องเที่ยว หรือสมาคมธุรกิจท่องเที่ยวต่าง ๆ ทั้งในพื้นที่ส่วนท้องถิ่น และในส่วนกลาง ซึ่งแนวทางการพัฒนาทางกายภาพและการตลาดการท่องเที่ยวจะมีแนวทางการบริหารจัดการเพื่อความยั่งยืนอยู่แล้ว โดยทั่วไปอ่างเก็บน้ำเก่า ๆ ก็สามารถนำมาพัฒนาเป็นแหล่งท่องเที่ยวได้เช่นกัน โดยจัดทำตามแนวทางที่นำเสนอไว้ข้างคั้น แต่ความยุ่งยากจะอยู่ที่จะต้องปรับแต่งแก้ไขโครงสร้าง หรือปรับปรุงสิ่งเก่า ๆ ที่มีอยู่แล้วเสียก่อน จึงจะสามารถพัฒนาตามแนวทางใหม่ได้ ถ้าสามารถทำได้ผลที่ออกมา น่าจะคุ้มค้ำกับการลงทุนเช่นกัน สำหรับแหล่งท่องเที่ยวอื่น ๆ ก็สามารถนำกรอบหรือแนวคิดในการพัฒนาแหล่งท่องเที่ยวนี้ไปประยุกต์ใช้ได้ เพราะตลอดระยะเวลาที่ผ่านมา นับสิบ ๆ ปี ได้มีการศึกษาและวิจัยแนวทางการพัฒนาแหล่งท่องเที่ยวประเภทต่าง ๆ ไว้แล้วอย่างหลากหลาย สามารถนำมาปรับใช้หรือประยุกต์ใช้ได้เกือบทุกพื้นที่ ทั้งนี้จะทำให้ชุมชนสามารถแสดงศักยภาพของคนสู่โลกภายนอกได้อย่างภาคภูมิใจ สามารถสร้างงาน สร้างรายได้ สร้างชื่อเสียง ให้แก่ชุมชนได้อย่างยั่งยืน แต่ปัญหาของการท่องเที่ยวส่วนใหญ่จะอยู่ที่การจัดการเป็นสำคัญ ซึ่งเมื่อได้แนวคิดและตัดสินใจแล้ว กระบวนการจัดการที่มีประสิทธิภาพ (มีการแบ่งหน้าที่ความรับผิดชอบ รวมทั้งสิทธิประโยชน์ต่าง ๆ) จะสามารถทำให้การพัฒนาแหล่งท่องเที่ยวประสบความสำเร็จได้อย่างแน่นอน ท้นต่อเหตุการณ์ ถูกต้องตามหลักวิชาการ และ

มีความยั่งยืน สามารถเป็นแบบอย่างของการพัฒนาแหล่งท่องเที่ยวในชุมชนอื่น ๆ ได้
เป็นอย่างดี

บทที่ 3

สภาพทั่วไปและการท่องเที่ยวของตำบลชะอำ

ประวัติตำบลชะอำ

“ชะอำ” เดิมมีชื่อว่า “ชะอาน” (ไทยตำบล คอท คอม, 2549) ได้มีเรื่องเล่าต่อกันมาว่า เมื่อครั้งสมเด็จพระนเรศวรยกทัพมาทางใต้ ทรงนำทัพมาเมืองนี้เพื่อพักไพร่พล ช้างม้า และล้างอานม้า ซึ่งทำให้ได้ชื่อว่า “ชะอาน” ต่อมาเพี้ยนเป็น “ชะอำ” ในอดีตชะอำเริ่มมีความเจริญในด้านการท่องเที่ยว ตั้งแต่มีเส้นทางคมนาคมทางรถไฟ พ.ศ. 2459 ชะอำเคยเป็นตำบลในเขตการปกครองของอำเภอนายาง เมื่ออำเภอนายางได้เปลี่ยนชื่อเป็นอำเภอหนองจอก ในสมัยสงครามเอเชียบูรพา กระทรวงมหาดไทยได้ย้ายอำเภอหนองจอกมาตั้งที่ตำบลชะอำ และเปลี่ยนชื่ออำเภอหนองจอกมาเป็นอำเภอชะอำ จากนั้นตำบลชะอำจึงอยู่ในเขตการปกครองของอำเภอชะอำ ตั้งแต่ พ.ศ. 2487 เป็นต้นมา ปัจจุบันนี้ตำบลชะอำอยู่ในเขตการปกครองของเทศบาลตำบลชะอำ

สภาพทางภูมิศาสตร์

ทิศเหนือ จรดตำบลบางเก่า อำเภอชะอำ จังหวัดเพชรบุรี

ทิศใต้ จรดตำบลบ่อฝ้าย อำเภอหัวหิน จังหวัดประจวบคีรีขันธ์

ทิศตะวันออก จรดชายทะเลอ่าวไทย

ทิศตะวันตก จรดแนวระยะทางรถไฟสายใต้ไปทางทิศใต้ 2 กิโลเมตร ตลอดแนว

ตำบลชะอำ

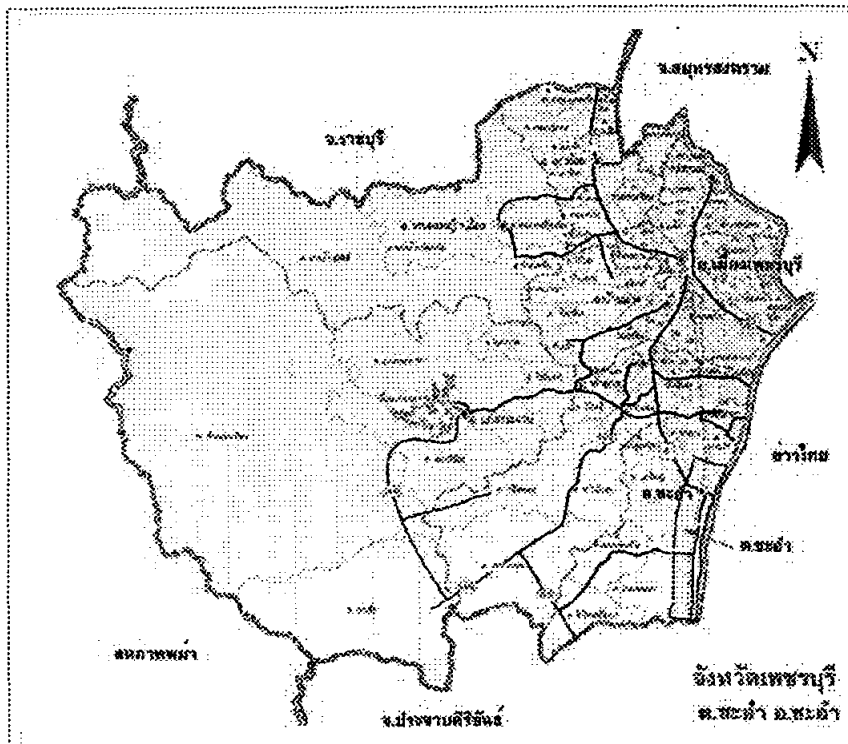
ลักษณะภูมิอากาศ

ตำบลชะอำ มีสภาพอากาศค่อนข้างเย็นสบาย มีอุณหภูมิเฉลี่ยทั้งปี 28.17 องศาเซลเซียส

สภาพภูมิอากาศในตำบลชะอำ แบ่งได้เป็น 3 ฤดู ดังต่อไปนี้

1. ฤดูฝน เริ่มตั้งแต่กลางเดือนพฤษภาคม-กลางเดือนตุลาคม
2. ฤดูแล้ง เริ่มตั้งแต่กลางเดือนตุลาคม-กลางเดือนกุมภาพันธ์
3. ฤดูร้อน เริ่มตั้งแต่กลางเดือนกุมภาพันธ์-กลางเดือนพฤษภาคม

จากสถิติปริมาณน้ำฝนตั้งแต่ปี พ.ศ. 2537-2546 เฉลี่ยวันฝนตกประมาณปีละ 102 วัน ปริมาณน้ำฝนเฉลี่ยในรอบ 10 ปี เท่ากับ 957.02 มิลลิเมตรต่อปี มีฝนตกชุกในช่วงเดือน กันยายน-ตุลาคม



ภาพ 1 แผนที่ตำบลชะอำ อำเภอชะอำ จังหวัดเพชรบุรี

ที่มา. จาก ประวัติและแหล่งท่องเที่ยวชะอำ, โดย ไทยตำบล คอท คอม, 2549, ค้นเมื่อ 15 ธันวาคม 2549, จาก <http://www.thaitambon.com/tambon/tpubdesc.asp?ID=760401>

ลักษณะภูมิประเทศ

ตำบลชะอำ มีพื้นที่ส่วนใหญ่เป็นที่ราบ พื้นที่ด้านทิศตะวันออกติดชายฝั่งทะเล อ่าวไทย ตลอดแนวตำบลมีภูเขาสลับพื้นที่ราบชายฝั่ง

ลักษณะการปกครอง

มีลักษณะการปกครองและการบริหารราชการส่วนท้องถิ่นของเทศบาลตำบลชะอำ

ประชากร

มีจำนวนประชากรทั้งสิ้นรวม 28,496 คน แบ่งเป็นชาย 14,113 คน หญิง 14,383 คน ณ ปี พ.ศ. 2549

การศึกษา

เทศบาลตำบลชะอำ มีสถานศึกษาดังแต่ระดับอนุบาลถึงระดับมัธยมศึกษาตอนปลาย

โครงสร้างทางเศรษฐกิจ

จากสถิติของสำนักงานคณะกรรมการพัฒนาการเศรษฐกิจ และสังคมแห่งชาติ ในปี 2546 จังหวัดเพชรบุรี มีมูลค่ารวมผลิตภัณฑ์จังหวัดตามราคาประจำปีเท่ากับ 34,761 ล้านบาท มูลค่าผลิตภัณฑ์เฉลี่ยต่อหัวต่อปีเท่ากับ 78,711 บาท จัดเป็นอันดับที่ 21 ของประเทศ แบ่งเป็น

1. ภาคเกษตรกรรม จำนวน 5,263 ล้านบาท (ร้อยละ 15.14 ของมูลค่ารวมผลิตภัณฑ์ทั้งจังหวัด)
2. นอกภาคเกษตรกรรม จำนวน 29,498 ล้านบาท (ร้อยละ 84.86 ของมูลค่ารวมผลิตภัณฑ์ทั้งจังหวัด)

การท่องเที่ยวตำบลชะอำ

ทรัพยากรการท่องเที่ยวในตำบลชะอำ มีดังต่อไปนี้

1. การคมนาคมขนส่งในตำบลชะอำ มีความสะดวกมาก เนื่องจากเป็นแหล่งที่ท่องเที่ยวสำคัญของจังหวัดเพชรบุรี การคมนาคมขนส่งสามารถทำได้ทั้งทางรถยนต์ และทางรถไฟ ซึ่งติดต่อกับกับจังหวัดอื่น ๆ ด้วย

2. การคมนาคมขนส่งทางรถยนต์ สามารถทำได้โดยใช้ทางหลวงแผ่นดิน หมายเลข 4 (ถนนเพชรเกษม) ซึ่งตัดผ่านบริเวณส่วนกลางของตำบลชะอำ
3. การคมนาคมทางรถไฟ มีเส้นทางรถไฟสายใต้ตัดผ่านบริเวณเลียบริมตำบล ทางด้านทิศตะวันตก ตลอดแนวตำบลชะอำ
4. การขนส่งภายในตำบลชะอำ อำเภอ และจังหวัด และจังหวัดใกล้เคียง สามารถทำได้โดยอาศัยสถานีขนส่งสายใต้ กรุงเทพฯ เดินทางไปตำบลชะอำ ใช้เวลาประมาณ 3 ชั่วโมง รถโดยสารธรรมดาออกทุก 25 นาที รถปรับอากาศออกทุก 45 นาที นอกจากนี้ยังสามารถเดินทางโดยอาศัยรถโดยสารประจำทางสายใต้หลายสายที่วิ่งผ่านชะอำ เช่น สายกรุงเทพฯ-ชุมพร สายกรุงเทพฯ-หัวหิน เป็นต้น

การรักษาความปลอดภัย

การรักษาความปลอดภัย เน้นการระแวดระวังป้องกันภัยต่าง ๆ โดยเฉพาะความปลอดภัยทางร่างกาย ชีวิต และทรัพย์สิน อันเป็นสิ่งที่พึงปรารถนาของมนุษย์ทุกคน ซึ่งการรักษาความปลอดภัยของประชาชนอยู่ในเขตความรับผิดชอบของสำนักงานตำรวจแห่งชาติ ประกอบด้วย 2 หน่วยงาน คือ

1. สถานีตำรวจภูธรอำเภอชะอำ
2. กองบังคับการตำรวจท่องเที่ยว

สิ่งอำนวยความสะดวกและบริการ

สิ่งอำนวยความสะดวกและบริการการท่องเที่ยว เป็นสิ่งสำคัญที่รองรับในการเดินทางท่องเที่ยวเพื่อให้ได้รับความสะดวกและความปลอดภัย อีกทั้งเป็นสิ่งจูงใจที่ทำให้นักท่องเที่ยวเดินทางเข้ามาท่องเที่ยว สิ่งอำนวยความสะดวกในตำบลชะอำประกอบไปด้วย โรงแรม รีสอร์ท ร้านอาหาร บริษัทนำเที่ยว ร้านค้าของที่ระลึก และสถาบันการเงิน ซึ่งถือได้ว่าในตำบลชะอำมีสิ่งอำนวยความสะดวกและบริการทางการท่องเที่ยวเปรียบพร้อมมากสำหรับนักท่องเที่ยว

1. ที่พักแรม เป็นสถานที่ที่นักท่องเที่ยวสามารถใช้เป็นที่พักค้างคืนชั่วคราวระหว่างการท่องเที่ยว ปัจจุบันในตำบลชะอำมีโรงแรมที่พักในทุกๆระดับมาตรฐานรวมจำนวน 50 แห่ง

2. ร้านอาหาร เป็นสถานที่อำนวยความสะดวกด้านอาหารให้กับนักท่องเที่ยว ซึ่งเป็นสิ่งจูงใจนักท่องเที่ยวได้เช่นกัน ไม่ว่าจะเป็นอาหารไทย อาหารจีน อาหารฝรั่ง และ อาหารพื้นเมือง เป็นต้น

3. บริษัทนำเที่ยว เป็นธุรกิจเกี่ยวกับการอำนวยความสะดวกในการเดินทางให้กับนักท่องเที่ยว โดยให้บริการทางด้านการขนส่ง ที่พัก อาหาร ทัศนจร และมัคคุเทศก์ นอกจากนี้ ยังมีบริการทำหนังสือเดินทาง การแลกเปลี่ยนเงินตราต่างประเทศ และ บริการอื่น ๆ สามารถแบ่งบริษัทนำเที่ยวออกเป็น 3 ประเภทใหญ่ ๆ คือ (1) บริษัทนำเที่ยว ที่ให้บริการนำเที่ยวแก่นักท่องเที่ยวต่างชาติที่เข้ามาท่องเที่ยวในประเทศไทย (inbound tour) (2) บริษัทนำเที่ยวที่ให้บริการจัดนำเที่ยวแก่นักท่องเที่ยวไทยไปท่องเที่ยวยังต่างประเทศ (outbound tour) (3) บริษัทนำเที่ยวที่ให้บริการจัดนำเที่ยวเฉพาะนักท่องเที่ยวไทย เดินทางท่องเที่ยวภายในประเทศไทย (domestic tour)

ปัจจุบัน ผู้ประกอบการด้านนี้มีประสบการณ์สามารถรองรับนักท่องเที่ยวได้เป็นจำนวนมาก

4. ร้านขายของที่ระลึก เป็นร้านจำหน่ายสินค้าที่นักท่องเที่ยวซื้อและนำกลับไป ยังภูมิลำเนาของตน ไม่ว่าจะเป็นเพื่อความมุ่งหมายใดก็ตาม ในตำบลชะอำมีร้านค้าที่ระลึกมากมาย

5. สถาบันการเงิน เป็นสถานที่บริการอำนวยความสะดวกในการแลกเปลี่ยนเงินตราต่างประเทศให้แก่นักท่องเที่ยว

6. ห้างสรรพสินค้าและศูนย์การค้า

สถานการณ์การท่องเที่ยวในตำบลชะอำ

สถานการณ์การท่องเที่ยวของตำบลชะอำ อยู่ในทิศทางที่เพิ่มขึ้นจากปีที่ผ่านมา เนื่องจากตำบลชะอำจัดเป็นแหล่งท่องเที่ยวทางทะเลที่มีความสวยงาม และเดินทางไม่ไกลจากกรุงเทพฯ มีความสะดวกสบายในสถานที่พัก อีกทั้งยังได้รับการส่งเสริมจากหน่วยงานภาครัฐและเอกชน โดยจัดให้มีกิจกรรม เพื่อส่งเสริมในด้านการท่องเที่ยว เช่น การจัดกิจกรรมสำหรับผู้เข้าประกวดนางสาวไทยปี พ.ศ. 2547 การประชุมประจำปีของสมาคมการบินโลกครั้งที่ 37 เป็นต้น ทำให้กระแสดการเดินทางท่องเที่ยวของตำบลชะอำ

เติบโตขึ้นร้อยละ 2.32 อย่างไรก็ตาม หากแยกพิจารณาจากจำนวนนักท่องเที่ยวพบว่า นักท่องเที่ยวส่วนใหญ่เป็นนักท่องเที่ยวชาวไทยมากกว่านักท่องเที่ยวต่างชาติ โดยพบว่ามีอัตราการเพิ่มขึ้นของนักท่องเที่ยวชาวไทย ถึงร้อยละ 19.1 ซึ่งส่วนใหญ่จะเดินทางมาในลักษณะการประชุมสัมมนา และพักผ่อนในช่วงวันหยุดสุดสัปดาห์และวันหยุดต่อเนื่อง ส่วนจำนวนนักท่องเที่ยวต่างชาติมีอัตราการเพิ่มขึ้นเช่นกัน โดยคิดเป็นร้อยละ 7.43

สำหรับพาหนะที่นักท่องเที่ยวนิยมใช้เดินทางท่องเที่ยวมายังตำบลชะอำ พบว่า นักท่องเที่ยวส่วนใหญ่นิยมเดินทางโดยรถส่วนตัวมากที่สุด รองลงมาคือ การอาศัยรถโดยสารประจำทาง และรถไฟ ตามลำดับ

ในการเดินทางแต่ละครั้ง นักท่องเที่ยวมีระยะเวลาพำนักอยู่ในตำบลชะอำเฉลี่ยประมาณ 2.07 วัน โดยมีอัตราเพิ่มขึ้นจากปีที่ผ่านมา จากจำนวนนักท่องเที่ยวพักค้างคืน และการใช้จ่ายแต่ละวันมีมูลค่าประมาณ 2,022.83 บาท เมื่อนำมาคำนวณหารายได้ที่เกิดจากการท่องเที่ยวจะได้มูลค่าเท่ากับ 5,830.37 ล้านบาทต่อปี ส่วนนักท่องเที่ยวมีค่าใช้จ่ายเฉลี่ยต่อคนต่อวัน ประมาณ 936.67 บาท ก่อให้เกิดรายได้หมุนเวียนในแหล่งท่องเที่ยวรวมเป็นเงิน 1,749.12 ล้านบาทต่อปี เมื่อรวมรายได้ทั้งหมดที่เกิดจากการท่องเที่ยวภายในตำบลชะอำ เท่ากับ 7,624.49 ล้านบาทต่อปี โดยนักท่องเที่ยวมีค่าใช้จ่ายต่อคนต่อวัน เฉลี่ยประมาณ 1,589.19 บาท

ส่วนสถานการณ์ด้านการพักแรม พบว่า มีจำนวนห้องพัก 4,514 ห้อง เพิ่มขึ้นจากเดิมร้อยละ 9.32 ทำให้มีอัตราการเข้าพักเฉลี่ย 45.68 โดยลดลงร้อยละ 3.66 และมีระยะเวลาพำนักเฉลี่ยในสถานพักแรม 1.49 วัน ซึ่งลดลงเล็กน้อยเมื่อเทียบกับปีที่ผ่านมา

บทที่ 4

วิธีการและผลการศึกษา

การศึกษาถึงปัจจัยที่ดึงดูดนักท่องเที่ยวชาวต่างชาติให้มาท่องเที่ยวในตำบลชะอำ จังหวัดเพชรบุรี มีวัตถุประสงค์เพื่อวิเคราะห์ปัจจัยต่าง ๆ ที่นักท่องเที่ยวเห็นว่าปัจจัยที่ดึงดูดให้เดินทางมาท่องเที่ยวที่ตำบลชะอำ รวมถึงศึกษาถึงปัญหาที่เกิดขึ้นในการท่องเที่ยว พร้อมทั้งรวบรวมข้อเสนอแนะในการแก้ไขปัญหา และพัฒนาการท่องเที่ยว ซึ่งจะเป็นการส่งเสริมอุตสาหกรรมการท่องเที่ยว เพื่อเพิ่มรายได้ในด้านแหล่งท่องเที่ยวของจังหวัด ในการนำเสนอผลการศึกษาพิจารณาแบ่งเป็น 6 ปัจจัย คือ (1) ลักษณะทั่วไปของชาวต่างชาติประเทศกลุ่มตัวอย่าง สาเหตุที่นักท่องเที่ยวเดินทางมาที่ตำบลชะอำ และข้อมูลที่นักท่องเที่ยวได้รับก่อนเดินทางมาท่องเที่ยวที่ตำบลชะอำ (2) ปัจจัยที่ช่วยดึงดูดนักท่องเที่ยวชาวต่างชาติให้มาท่องเที่ยวที่ตำบลชะอำ (3) ปัจจัยที่ดึงดูดนักท่องเที่ยวชาวต่างชาติตามความเห็นของผู้ให้บริการด้านการท่องเที่ยว (4) ปัจจัยที่ดึงดูดนักท่องเที่ยวชาวต่างชาติก่อนเดินทางมาเที่ยวตำบลชะอำ และความพึงพอใจของนักท่องเที่ยวชาวต่างชาติภายหลังมาท่องเที่ยวที่ตำบลชะอำ (5) ปัญหาที่นักท่องเที่ยวต่างชาติพบขณะมาท่องเที่ยวที่ตำบลชะอำ (6) แนวโน้มของนักท่องเที่ยวที่จะเดินทางกลับมาท่องเที่ยวที่ตำบลชะอำอีก

ลักษณะทั่วไปของนักท่องเที่ยว

การวิเคราะห์ข้อมูลทั่วไปของนักท่องเที่ยวชาวต่างชาติ ที่เดินทางมาท่องเที่ยวที่ตำบลชะอำ (ตามตาราง 1) พิจารณาจำแนกลักษณะทั่วไปของนักท่องเที่ยวชาวต่างชาติออกตามลักษณะ ดังต่อไปนี้

1. ถิ่นที่อยู่อาศัยของนักท่องเที่ยว

จากการสำรวจกลุ่มตัวอย่างของนักท่องเที่ยวชาวต่างชาติ ตามตาราง 1 ส่วนใหญ่มาจากทวีปยุโรป โดยคิดเป็นร้อยละ 100

สรุปได้ว่านักท่องเที่ยวทั้งหมดที่ได้ทำการสำรวจมานั้นมาจากทวีปยุโรป

2. เพศ

จากการสำรวจกลุ่มตัวอย่างของนักท่องเที่ยวชาวต่างชาติที่เดินทางมาท่องเที่ยวในตำบลชะอำ พบว่าเป็นนักท่องเที่ยวชาวต่างชาติเพศชายมากกว่าเพศหญิง โดยคิดเป็นร้อยละ 65.28 ต่อ 34.72 ตามลำดับ ซึ่งแสดงให้เห็นว่า นักท่องเที่ยวชาวต่างชาติเพศชายนิยมมาท่องเที่ยวที่ตำบลชะอำมากกว่านักท่องเที่ยวชาวต่างชาติเพศหญิง

3. อายุ

จากการสำรวจกลุ่มตัวอย่างพบว่าช่วงอายุของกลุ่มตัวอย่างนักท่องเที่ยวชาวต่างชาติที่เดินทางมาท่องเที่ยวที่ตำบลชะอำ มีอายุระหว่าง 51-60 ปี มากที่สุด คิดเป็นร้อยละ 27.78 รองลงมา เป็นนักท่องเที่ยวที่มีอายุระหว่าง 31-40 ปี คิดเป็นร้อยละ 20.83 นักท่องเที่ยวที่มีอายุระหว่าง 41-50 และ 61-65 ปี คิดเป็นร้อยละ 18.06 อายุมากกว่า 66 ปี คิดเป็นร้อยละ 11.11 อายุต่ำกว่า 20 ปี คิดเป็นร้อยละ 4.17

สรุปได้ว่า นักท่องเที่ยวชาวต่างชาติที่นิยมมาท่องเที่ยวที่ตำบลชะอำมากที่สุด ได้แก่ กลุ่มอายุระหว่าง 51-60 ปี

4. ระดับการศึกษา

จากการสำรวจกลุ่มตัวอย่างพบว่า ระดับการศึกษาของนักท่องเที่ยวชาวต่างชาติที่เดินทางมาท่องเที่ยวที่ตำบลชะอำมีการศึกษาระดับมัธยมศึกษา ต่ำกว่าระดับมัธยมศึกษา และการศึกษาระดับประกาศนียบัตร คิดเป็นร้อยละ 29.17 เท่า ๆ กัน รองลงมา เป็นนักท่องเที่ยวที่มีการศึกษาระดับปริญญาตรี และสูงกว่าปริญญาตรี คิดเป็นร้อยละ 20.83

5. สถานภาพการสมรส

สถานภาพการสมรสของนักท่องเที่ยวชาวต่างชาติกลุ่มตัวอย่าง ส่วนใหญ่มีสถานภาพสมรสแล้วคิดเป็น ร้อยละ 66.67 สถานภาพ โสดคิดเป็น ร้อยละ 20.83 สถานภาพหย่า คิดเป็นร้อยละ 8.33 และแยกกันอยู่คิดเป็นร้อยละ 2.78 และเป็นม่ายคิดเป็นร้อยละ 1.39 ตามลำดับ

6. อาชีพ

จากการสำรวจกลุ่มตัวอย่างของนักท่องเที่ยวชาวต่างชาติพบว่า นักท่องเที่ยวชาวต่างชาตินิยมเดินทางเข้ามาท่องเที่ยวที่ตำบลชะอำมากที่สุดเป็นนักท่องเที่ยวที่

ปลดเกษียณแล้ว โดยคิดเป็นร้อยละ 23.61 รองลงมาเป็นพนักงานภาคเอกชน คิดเป็นร้อยละ 22.22 อาชีพอื่น ๆ คิดเป็นร้อยละ 19.44 ประกอบธุรกิจส่วนตัว คิดเป็นร้อยละ 16.67 ทำงานราชการ คิดเป็นร้อยละ 9.72 ทำงานรัฐวิสาหกิจและแม่บ้าน คิดเป็นร้อยละ 4.17 ตามลำดับ

7. ระดับรายได้

จากการสำรวจพบว่า ระดับรายได้ของนักท่องเที่ยวชาวต่างชาติของกลุ่มตัวอย่าง ส่วนใหญ่มีรายได้ 40,000-59,999 เหรียญสหรัฐ ฯ ต่อปี คิดเป็นร้อยละ 31.94 รองลงมา มีรายได้ 20,000-39,999 เหรียญสหรัฐ ฯ ต่อปี คิดเป็นร้อยละ 23.61 รายได้ 60,000-79,999 เหรียญสหรัฐ ฯ ต่อปี คิดเป็นร้อยละ 18.06 รายได้ 80,000 เหรียญสหรัฐ ฯ ต่อปีขึ้นไป คิดเป็นร้อยละ 13.89 รายได้ต่ำกว่า 20,000 เหรียญสหรัฐ ฯ ต่อปี คิดเป็นร้อยละ 12.5 ตามลำดับ

8. ลักษณะพาหนะการเดินทาง

จากการสำรวมนักท่องเที่ยวชาวต่างชาติกลุ่มตัวอย่างพบว่า พาหนะที่ใช้เดินทางเข้ามาท่องเที่ยวที่ตำบลชะอำ จากกรุงเทพมหานครเป็นการเดินทาง โดยอาศัยรถโดยสารประจำทางมากที่สุด คิดเป็นร้อยละ 52.78 รองลงมาเป็นการเดินทางโดยอาศัยรถนำเที่ยวคิดเป็นร้อยละ 29.17 เดินทางโดยรถส่วนตัว คิดเป็นร้อยละ 9.72 อื่น ๆ คิดเป็นร้อยละ 5.56 และรถเช่า (เหมา) คิดเป็นร้อยละ 1.39

9. สถานที่พัก

สถานที่พักของนักท่องเที่ยวชาวต่างชาติกลุ่มตัวอย่าง ส่วนใหญ่นิยมใช้บริการที่พักของโรงแรมระดับราคา 1,000 บาทขึ้นไปมากที่สุด คิดเป็นร้อยละ 70.83 รองลงมาเป็นโรงแรมระดับราคา 500-1,000 บาท คิดเป็นร้อยละ 12.5 สถานที่พักอื่น ๆ คิดเป็นร้อยละ 9.72 รีสอร์ทและบังกะโล คิดเป็นร้อยละ 4.17 เกสต์เฮ้าส์ คิดเป็นร้อยละ 2.78 ตามลำดับ

10. ประสบการณ์การเดินทางท่องเที่ยวที่ตำบลชะอำ

ประสบการณ์การเดินทางท่องเที่ยวของนักท่องเที่ยวชาวต่างชาติกลุ่มตัวอย่าง ส่วนใหญ่ยังไม่เคยเดินทางมาท่องเที่ยวที่ตำบลชะอำมาก่อน โดยคิดเป็นร้อยละ 72.22 และกลุ่มที่เคยมาท่องเที่ยวที่ตำบลชะอำมาแล้ว คิดเป็นร้อยละ 27.78

ตาราง 1

ลักษณะทั่วไปของนักท่องเที่ยวชาวต่างชาติกลุ่มตัวอย่างที่เดินทางมาท่องเที่ยวที่ตำบลชะอำ

| ข้อมูลทั่วไปของนักท่องเที่ยวชาวต่างชาติ | จำนวนคน (72 คน) | อัตราส่วนร้อยละ |
|-----------------------------------------|-----------------|-----------------|
| 1. ถิ่นที่อยู่อาศัย | | |
| ยุโรป | 72 | 100.00 |
| อเมริกา | - | - |
| ออสเตรเลีย | - | - |
| เอเชีย | - | - |
| แอฟริกา | - | - |
| อื่น ๆ | - | - |
| 2. เพศ | | |
| หญิง | 25 | 43.72 |
| ชาย | 47 | 65.28 |
| 3. ระดับอายุ | | |
| ต่ำกว่า 20 ปี | 0 | 0 |
| 21-30 ปี | 3 | 4.17 |
| 31-40 ปี | 15 | 20.83 |
| 41-50 ปี | 13 | 18.10 |
| 51-60 ปี | 20 | 27.78 |
| 61-65 ปี | 13 | 18.06 |
| 66 ปีขึ้นไป | 8 | 11.11 |
| 4. สถานภาพการสมรส | | |
| สมรส | 48 | 66.67 |
| โสด | 15 | 20.83 |
| หย่า | 6 | 8.33 |
| แยกกันอยู่ | 2 | 2.78 |
| ม่าย | 1 | 1.39 |

ตาราง 1 (ต่อ)

| ข้อมูลทั่วไปของนักท่องเที่ยวชาวต่างชาติ | จำนวนคน (72 คน) | อัตราส่วนร้อยละ |
|-----------------------------------------|-----------------|-----------------|
| 5. การศึกษา | | |
| มัธยมปลาย หรือต่ำกว่า | 21 | 29.17 |
| ประกาศนียบัตร | 21 | 29.17 |
| ปริญญาตรี | 15 | 20.83 |
| สูงกว่าปริญญาตรี | 15 | 20.83 |
| 6. ประเภทอาชีพ | | |
| ผู้ประกอบการธุรกิจส่วนตัว | 12 | 16.67 |
| ผู้ที่ทำงานรับราชการ | 7 | 9.72 |
| ผู้ที่ทำงานรัฐวิสาหกิจ | 3 | 4.17 |
| ผู้ที่ทำงานบริษัทเอกชน | 16 | 22.22 |
| นักศึกษา | 0 | 0 |
| แม่บ้าน | 3 | 4.17 |
| ปลดเกษียณ | 17 | 23.61 |
| อื่น ๆ | 14 | 19.44 |
| 7. รายได้ต่อปี | | |
| ต่ำกว่า 20,000 เหรียญสหรัฐ | 9 | 12.5 |
| 20,000-39,999 เหรียญสหรัฐ | 17 | 23.61 |
| 40,000-59,999 เหรียญสหรัฐ | 23 | 31.94 |
| 60,000-79,999 เหรียญสหรัฐ | 13 | 18.10 |
| 80,000 เหรียญสหรัฐ | 10 | 13.89 |
| 8. พาหนะเดินทาง | | |
| เครื่องบิน | - | - |
| รถไฟ | - | - |
| รถโดยสาร | 38 | 52.78 |
| รถส่วนตัว | 7 | 9.72 |

ตาราง 1 (ต่อ)

| ข้อมูลทั่วไปของนักท่องเที่ยวชาวต่างชาติ | จำนวนคน (72 คน) | อัตราส่วนร้อยละ |
|-----------------------------------------|-----------------|-----------------|
| รถเช่า | 1 | 1.39 |
| รถนำเที่ยว | 21 | 29.17 |
| อื่น ๆ | 4 | 6.56 |
| 9. สถานที่พัก | | |
| โรงแรมราคา 1,000 บาทขึ้นไป | 51 | 70.83 |
| โรงแรมราคา 500-1,000 บาท | 9 | 12.50 |
| โรงแรมราคาต่ำกว่า 500 บาท | 0 | 0 |
| เกสต์เฮ้าส์ | 2 | 2.78 |
| รีสอร์ต/บังกะโล | 3 | 4.17 |
| อื่น ๆ | 7 | 9.72 |
| 10. การเคยมาเยือนชะอำ | | |
| เคย | 20 | 27.78 |
| ไม่เคย | 52 | 72.22 |

ที่มา. จากการสำรวจ

วัตถุประสงค์ที่เดินทางมาท่องเที่ยวที่ตำบลชะอำ

จากการสำรวจถึงวัตถุประสงค์ที่นักท่องเที่ยวชาวต่างชาติเดินทางมาท่องเที่ยวที่ตำบลชะอำ พบว่านักท่องเที่ยวทั้งหมดของกลุ่มตัวอย่างมีวัตถุประสงค์ในการเดินทางมาท่องเที่ยวเพื่อมาพักผ่อน โดยคิดเป็นร้อยละ 100 (ดูตาราง 2 ประกอบ)

ตาราง 2

วัตถุประสงค์ของชาวต่างชาติที่เดินทางมาตำบลชะอำ

| วัตถุประสงค์ในการเดินทาง | จำนวน (72 คน) | อัตราส่วนร้อยละ |
|--------------------------|---------------|-----------------|
| ติดต่อธุรกิจ | 0 | 0 |
| ประชุมหรือสัมมนา | 0 | 0 |

ตาราง 2 (ต่อ)

| วัตถุประสงค์ในการเดินทาง | จำนวน (72 คน) | อัตราส่วนร้อยละ |
|--------------------------|---------------|-----------------|
| ท่องเที่ยว/พักผ่อน | 72 | 100 |
| เยี่ยมญาติ | 0 | 0 |
| อื่น ๆ | 0 | 0 |

ที่มา. จากการสำรวจ

ข้อมูลในการเดินทางมาท่องเที่ยวตำบลชะอำ

จากการสำรวจพบว่า นักท่องเที่ยวชาวต่างชาติกลุ่มตัวอย่างที่เดินทางมาท่องเที่ยวที่ตำบลชะอำ โดยส่วนใหญ่ได้รับข้อมูลและคำแนะนำจากบริษัทนำเที่ยวและหน่วยงานท่องเที่ยวมากเป็นอันดับหนึ่ง คิดเป็นร้อยละ 48.61 ได้รับข้อมูลจากอินเทอร์เน็ตเป็นอันดับรองลงมา คิดเป็นร้อยละ 41.47 ได้รับคำแนะนำจากเพื่อนและญาติ คิดเป็นร้อยละ 27.78 จากหนังสือท่องเที่ยวคิดเป็นร้อยละ 16.67 ได้รับข้อมูลจากการท่องเที่ยวแห่งประเทศไทย คิดเป็นร้อยละ 9.72 และจากแหล่งข้อมูลอื่น ๆ คิดเป็นร้อยละ 2.78 (ดูตาราง 3 ประกอบ)

ตาราง 3

แหล่งข้อมูล และคำแนะนำให้ชาวต่างชาติที่เดินทางมาท่องเที่ยว ตำบลชะอำ

| แหล่งข้อมูล และคำแนะนำที่นักท่องเที่ยวได้รับ | จำนวน (72 คน) | อัตราส่วนร้อยละ |
|----------------------------------------------|---------------|-----------------|
| จากการท่องเที่ยวแห่งประเทศไทย | 7 | 9.72 |
| จากบริษัทนำเที่ยว/หน่วยงานด้านการท่องเที่ยว | 35 | 48.61 |
| อินเทอร์เน็ต | 30 | 41.47 |
| จากหนังสือท่องเที่ยว | 12 | 16.67 |
| จากเพื่อน/ญาติ | 20 | 27.78 |
| จากโทรทัศน์สื่อมวลชน | 0 | 0 |
| จากแหล่งข้อมูลอื่น ๆ | 2 | 2.78 |

หมายเหตุ: ผู้ตอบแบบสอบถามสามารถตอบได้มากกว่า 1 ข้อ

ที่มา. มาจากการสำรวจ

ปัจจัยที่ดึงดูดนักท่องเที่ยวต่างชาติให้ตัดสินใจ เดินทางมาท่องเที่ยวที่ตำบลชะอำ

ปัจจัยที่คาดว่าจะดึงดูดนักท่องเที่ยวชาวต่างชาติ

การวิเคราะห์ปัจจัยที่ดึงดูดนักท่องเที่ยวชาวต่างชาติ ให้เดินทางมาท่องเที่ยวที่ตำบลชะอำ เป็นการศึกษาระดับอุปทานของการท่องเที่ยวชาวต่างชาติ ประกอบด้วย (1) สิ่งดึงดูดนักท่องเที่ยว (2) สิ่งอำนวยความสะดวกในการท่องเที่ยว และ (3) การเข้าถึงสถานที่ท่องเที่ยว ในที่นี้ได้แบ่งการวิเคราะห์ออกเป็น 2 ด้าน คือ (1) ศึกษาถึงปัจจัยที่ทำให้นักท่องเที่ยวตัดสินใจก่อนเดินทางมาท่องเที่ยวที่ตำบลชะอำ และ (2) ศึกษาถึงปัจจัยต่อความพึงพอใจของนักท่องเที่ยวหลังจากมาท่องเที่ยวที่ตำบลชะอำแล้ว ในการศึกษาจากกลุ่มตัวอย่างของนักท่องเที่ยวชาวต่างชาติที่เดินทางมาท่องเที่ยวที่ตำบลชะอำ ในครั้งนี้ พิจารณากำหนดปัจจัยที่คาดว่าเป็นปัจจัยที่ดึงดูดนักท่องเที่ยวให้เดินทางเข้ามาท่องเที่ยวที่ตำบลชะอำไว้ 6 ปัจจัย ดังนี้

1. ปัจจัยด้านศิลปวัฒนธรรม เนื่องจากชะอำมีศิลปวัฒนธรรม และขนบธรรมเนียมที่เก่าแก่ เป็นที่น่าสนใจ จึงเป็นเมืองที่มีการรวบรวมศิลปกรรมต่าง ๆ ไว้ จึงก่อให้เกิดแหล่งท่องเที่ยวที่น่าสนใจ เป็นปัจจัยหนึ่งที่ทำให้นักท่องเที่ยวต่างชาติสนใจเข้ามาท่องเที่ยว

2. ปัจจัยด้านแหล่งท่องเที่ยวธรรมชาติ โดยทั่วไปแล้วชะอำมีพื้นที่ส่วนใหญ่ติดแนวชายฝั่งทะเล เป็นดินแดนที่อุดมสมบูรณ์ไปด้วยธรรมชาติ ทรัพยากรทางทะเลมีชายหาดที่สวยงามสะอาด ถือเป็นปัจจัยหนึ่งที่ดึงดูดให้นักท่องเที่ยวเดินทางมาท่องเที่ยวที่ชะอำ

3. ปัจจัยด้านการบริการและอสังหาริมทรัพย์ เนื่องจากชาวชะอำนั้นเป็นคนที่มีความใจดี มีอัธยาศัยไมตรีที่ดี เป็นคนที่ยิ้มแย้มแจ่มใส แสดงความเป็นมิตร มีการบริการที่ดีให้กับนักท่องเที่ยว จึงเป็นปัจจัยที่ทำให้นักท่องเที่ยวประทับใจ

4. ปัจจัยด้านความปลอดภัย เนื่องจากชาวชะอำนั้นเป็นคนที่มีความใจดี มีอัธยาศัยไมตรีที่ดี เป็นคนที่ยิ้มแย้มแจ่มใส รักความสงบสุข จึงทำให้ชะอำเป็นเมืองที่ปลอดภัย อีกทั้งยังเน้นให้มีการรักษาความปลอดภัยให้กับนักท่องเที่ยว ดังนั้นจึงเป็นสถานที่ที่เหมาะสมสำหรับนักท่องเที่ยวที่ต้องการเดินทางเข้ามาท่องเที่ยวที่ชะอำ

5. ปัจจัยด้านค่าใช้จ่าย เนื่องจากชะอำมีค่าครองชีพที่ไม่สูง เมื่อเปรียบเทียบกับแหล่งท่องเที่ยวจังหวัดอื่น ๆ ในเมืองไทย จะเห็นได้จากราคาค่าที่พัก ค่าอาหาร ค่าเดินทาง ค่าทัศนอาจร และค่าใช้จ่ายอื่นซึ่งค่อนข้างต่ำ เมื่อเปรียบเทียบกับในแหล่งท่องเที่ยวต่าง ๆ

เช่น หัวหิน พัทยา ภูเก็ต หรือสมุย เป็นต้น

6. ปัจจัยด้านอื่น ๆ ซึ่งนักท่องเที่ยวชาวต่างชาติเห็นว่าเป็นปัจจัยที่ทำให้นักท่องเที่ยวชาวต่างชาติเดินทางเข้ามาท่องเที่ยว นอกเหนือจากปัจจัยดังกล่าวข้างต้น

นอกจากนี้ การวิเคราะห์ถึงปัจจัยที่ดึงดูดนักท่องเที่ยวชาวต่างชาติ ให้เดินทางเข้ามาท่องเที่ยวที่ตำบลชะอำ ยังวิเคราะห์กลุ่มตัวอย่าง โดยจำแนกตามแหล่งที่อยู่อาศัย เพศ อายุ อาชีพ สถานภาพสมรส การศึกษา และรายได้ และยังแยกการศึกษาถึงปัจจัยที่ดึงดูดนักท่องเที่ยวก่อนที่นักท่องเที่ยวจะเดินทางเข้ามาที่ตำบลชะอำ และปัจจัยที่มีผลต่อความพึงพอใจของนักท่องเที่ยวชาวต่างชาติหลังเดินทางมาท่องเที่ยวที่ตำบลชะอำแล้ว โดยมีผลการศึกษาดังรายละเอียดต่อไปนี้

ปัจจัยที่ดึงดูดนักท่องเที่ยวชาวต่างชาติให้ตัดสินใจเดินทางมาท่องเที่ยวที่ตำบลชะอำ และปัจจัยที่มีผลต่อความพึงพอใจของนักท่องเที่ยวชาวต่างชาติ หลังเดินทางมาท่องเที่ยวที่ตำบลชะอำ

1. ปัจจัยที่ดึงดูดนักท่องเที่ยวชาวต่างชาติให้ตัดสินใจเดินทางมาท่องเที่ยวที่ตำบลชะอำ และปัจจัยที่มีผลต่อความพึงพอใจของนักท่องเที่ยวชาวต่างชาติ หลังเดินทางมาท่องเที่ยวที่ตำบลชะอำ

ตาราง 4

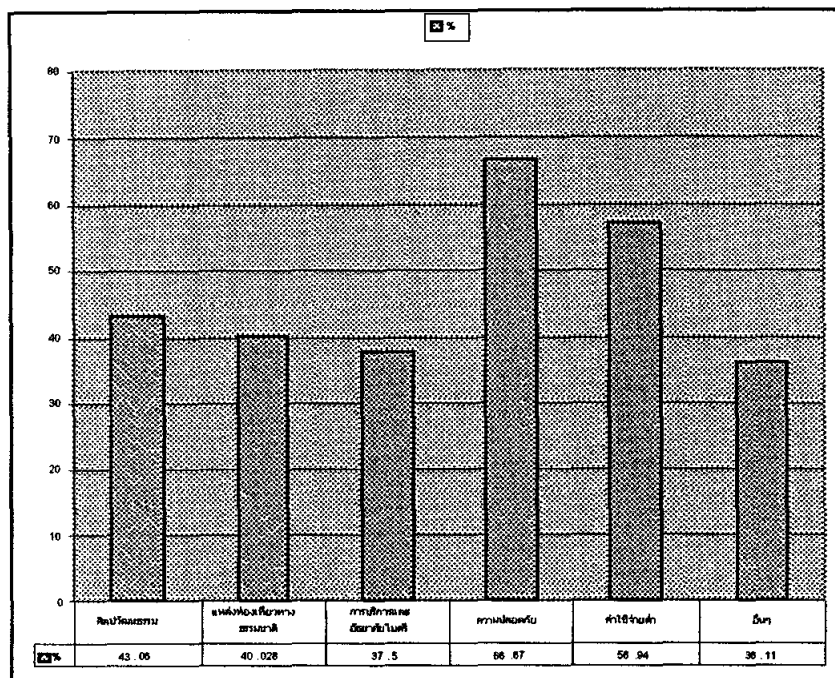
ปัจจัยที่ดึงดูดนักท่องเที่ยวชาวต่างชาติ ให้ตัดสินใจเดินทางมาท่องเที่ยวที่ตำบลชะอำ และปัจจัยที่มีผลต่อความพึงพอใจของนักท่องเที่ยวชาวต่างชาติ หลังเดินทางมาท่องเที่ยวที่ตำบลชะอำ

| ปัจจัยที่ดึงดูดนักท่องเที่ยวชาวต่างชาติ | นักท่องเที่ยวชาวต่างชาติ | | |
|-----------------------------------------|--------------------------|-----------------|-----------|
| | จำนวน (72 คน) | อัตราส่วนร้อยละ | อันดับที่ |
| ศิลปวัฒนธรรม | 31 | 43.06 | 3 |
| แหล่งท่องเที่ยวทางธรรมชาติ | 29 | 40.28 | 4 |
| การบริการและอสังหาริมทรัพย์ | 27 | 37.50 | 5 |
| ความปลอดภัยในการท่องเที่ยว | 48 | 66.67 | 1 |
| ค่าใช้จ่ายต่ำ | 41 | 56.94 | 2 |
| อื่น ๆ | 26 | 36.11 | 6 |

หมายเหตุ: ผู้ตอบแบบสอบถามสามารถเลือกตอบได้มากกว่า 1 ข้อ

ที่มา. จากการสำรวจ

จากตาราง 4 แสดงให้เห็นว่านักท่องเที่ยวชาวต่างชาติ จากกลุ่มตัวอย่าง มีความเห็นว่า ปัจจัยด้านความปลอดภัยในการท่องเที่ยวเป็นปัจจัยที่สำคัญเป็นอันดับแรก ที่ดึงดูดให้เดินทางมาที่ตำบลชะอำ รองลงมาเป็นปัจจัยด้านค่าใช้จ่ายต่ำ ส่วนปัจจัยด้าน ศิลปวัฒนธรรม แหล่งท่องเที่ยวทางธรรมชาติ การบริการและอสังหาริมทรัพย์ และปัจจัย อื่น ๆ เป็นปัจจัยที่มีความสำคัญต่อ ๆ มาตามลำดับ



ภาพ 2 ปัจจัยที่ดึงดูดนักท่องเที่ยวชาวต่างชาติ ให้ตัดสินใจเดินทางมาท่องเที่ยว ตำบลชะอำ และความพอใจหลังเดินทางมาท่องเที่ยวที่ตำบลชะอำ

ที่มา. จากการคำนวณ

2. ปัจจัยที่ดึงดูดนักท่องเที่ยวชาวต่างชาติ ให้เดินทางมาท่องเที่ยวที่ ตำบลชะอำ จำแนกตามถิ่นที่อยู่อาศัย

ตาราง 5

ปัจจัยที่ดึงดูดนักท่องเที่ยวชาวต่างชาติ ให้เดินทางมาท่องเที่ยวที่ตำบลชะอำ จังหวัดเพชรบุรี จำแนกตามถิ่นที่อยู่อาศัย

| ปัจจัยที่ดึงดูด | ยุโรป | | อเมริกา | | ออสเตรเลีย | | เอเชีย | | แอฟริกา | | อื่นๆ | | รวม | |
|-----------------|------------------|--------|-----------------|--------|-----------------|--------|-----------------|--------|-----------------|--------|------------------|--------|-----|-------|
| | จำนวน (72 คน) | ร้อยละ | จำนวน (- คน) | ร้อยละ | จำนวน (- คน) | ร้อยละ | จำนวน (- คน) | ร้อยละ | จำนวน (- คน) | ร้อยละ | จำนวน (72 คน) | ร้อยละ | | |
| คิดพัฒนาธรรม | 31 | 43.07 | - | - | - | - | - | - | - | - | - | - | 31 | 43.07 |
| แหล่งท่องเที่ยว | | | | | | | | | | | | | | |
| ธรรมชาติ | 29 | 40.28 | - | - | - | - | - | - | - | - | - | - | 29 | 40.28 |
| บริการและ | | | | | | | | | | | | | | |
| อสังหาริมทรัพย์ | 27 | 37.50 | - | - | - | - | - | - | - | - | - | - | 27 | 37.50 |
| ความปลอดภัย | 48 | 66.67 | - | - | - | - | - | - | - | - | - | - | 48 | 66.67 |
| ค่าใช้จ่ายต่ำ | 41 | 56.94 | - | - | - | - | - | - | - | - | - | - | 41 | 56.94 |
| อื่นๆ | 26 | 12.50 | - | - | - | - | - | - | - | - | - | - | 26 | 12.50 |

หมายเหตุ: ผู้ตอบคำถามสามารถตอบได้มากกว่า 1 ข้อ

ที่มา. จากการสำรวจ

จากตาราง 5 แสดงให้เห็นว่านักท่องเที่ยวชาวต่างชาติกลุ่มตัวอย่าง ที่มีถิ่นที่อยู่อาศัยในทวีปยุโรป มีความเห็นว่าปัจจัยด้านความปลอดภัยในการท่องเที่ยว มีความสำคัญเป็นปัจจัยอันดับแรกที่สุดคุณให้นักท่องเที่ยวชาวต่างชาติเดินทางมาท่องเที่ยวที่ตำบลชะอำ ส่วนปัจจัยที่มีความสำคัญในระดับรองลงมาประกอบด้วย ปัจจัยด้านค่าใช้จ่ายต่ำ ปัจจัยด้านศิลปวัฒนธรรมและแหล่งท่องเที่ยวทางธรรมชาติ ปัจจัยด้านการบริการและอสังหาริมทรัพย์ และปัจจัยอื่น ๆ ตามลำดับ

3. ปัจจัยที่ดึงดูดนักท่องเที่ยวชาวต่างชาติ ให้เดินทางมาท่องเที่ยวที่ตำบลชะอำ จำแนกตามเพศมีรายละเอียดตามตาราง 6 ดังต่อไปนี้

ตาราง 6

ปัจจัยที่ดึงดูดนักท่องเที่ยวชาวต่างชาติ ให้เดินทางมาท่องเที่ยวที่ตำบลชะอำ จังหวัดเพชรบุรี จำแนกตามเพศ

| ปัจจัยที่ดึงดูด นักท่องเที่ยว ชาวต่างชาติ | หญิง | | ชาย | | รวม | |
|-------------------------------------------------|------------------|--------|------------------|--------|------------------|--------|
| | จำนวน (25 คน) | ร้อยละ | จำนวน (47 คน) | ร้อยละ | จำนวน (72 คน) | ร้อยละ |
| ศิลปวัฒนธรรม แหล่งท่องเที่ยว ธรรมชาติ | 11 | 44 | 20 | 42.55 | 31 | 43.06 |
| การบริการและ อสังหาริมทรัพย์ | 11 | 44 | 16 | 34.04 | 27 | 37.50 |
| ความปลอดภัย | 22 | 88 | 31 | 65.96 | 53 | 73.61 |
| ค่าใช้จ่ายต่ำ | 14 | 56 | 27 | 57.45 | 41 | 56.94 |
| อื่น ๆ | 11 | 44 | 15 | 31.91 | 26 | 36.11 |

หมายเหตุ: ผู้ตอบคำถามสามารถตอบได้มากกว่า 1 ข้อ

ที่มา. จากการสำรวจ

จากตาราง 6 แสดงให้เห็นว่านักท่องเที่ยวชาวต่างชาติกลุ่มตัวอย่างทั้งเพศชาย และเพศหญิง กลุ่มนักท่องเที่ยวเพศหญิง มีความเห็นว่า ปัจจัยด้านความปลอดภัย มีความสำคัญเป็นอันดับแรก ปัจจัยด้านค่าใช้จ่ายต่ำ ปัจจัยด้านศิลปวัฒนธรรม ปัจจัยด้านแหล่งท่องเที่ยวธรรมชาติ ปัจจัยด้านการบริการและอสังหาริมทรัพย์ และปัจจัยด้านอื่น ๆ มีความสำคัญ ๆ เท่ากัน เป็นอันดับที่ 3 ส่วนกลุ่มนักท่องเที่ยวชาวต่างชาติเพศชาย มีความเห็นว่า ปัจจัยด้านความปลอดภัย มีความสำคัญเป็นอันดับแรก ลำดับรองลงมา เป็นปัจจัยด้านค่าใช้จ่าย ส่วนปัจจัยด้านศิลปวัฒนธรรม ปัจจัยด้านแหล่งท่องเที่ยวธรรมชาติ ปัจจัยด้านการบริการและอสังหาริมทรัพย์ และเป็นปัจจัยที่มีความสำคัญในลำดับต่อ ๆ มาตามลำดับ

4. ปัจจัยที่ดึงดูดนักท่องเที่ยวชาวต่างชาติ ให้เดินทางมาท่องเที่ยวที่ตำบลชะอำ จำแนกตามอายุ ตามตาราง 7 มีรายละเอียดดังนี้

ตาราง 7

ปัจจัยที่ดึงดูดนักท่องเที่ยวต่างชาติ ให้มาท่องเที่ยวตำบลพะอำ จังหวัดเพชรบุรี จำแนกตามอายุ

| ปัจจัยที่ดึงดูด | ต่ำกว่า 20 ปี | | 21-30 ปี | | 31-40 ปี | | 41-50 ปี | | 51-60 ปี | | 61-65 ปี | | 66 ปีขึ้นไป | | รวม | |
|-----------------|---------------------------|---------------------------|----------------------------|----------------------------|----------------------------|----------------------------|----------------------------|---------------------------|----------------------------|-------|----------|-------|-------------|-------|-------|-------|
| | จำนวน ร้อยละ (0 คน) | จำนวน ร้อยละ (3 คน) | จำนวน ร้อยละ (15 คน) | จำนวน ร้อยละ (13 คน) | จำนวน ร้อยละ (13 คน) | จำนวน ร้อยละ (20 คน) | จำนวน ร้อยละ (13 คน) | จำนวน ร้อยละ (8 คน) | จำนวน ร้อยละ (72 คน) | | | | | | | |
| ศิลปินวัฒนธรรม | - | - | 3 | 20.00 | 7 | 53.85 | 13 | 65 | 5 | 38.46 | 2 | 25.0 | 30 | 41.67 | | |
| แหล่งท่องเที่ยว | - | - | 3 | 20.00 | 7 | 53.85 | 13 | 65 | 4 | 30.77 | 3 | 37.5 | 30 | 41.67 | | |
| ธรรมชาติ | - | - | - | - | - | - | - | - | - | - | - | - | - | - | | |
| การบริการและ | - | - | - | - | - | - | - | - | - | - | - | - | - | - | | |
| อสังหาริมทรัพย์ | - | 2 | 66.67 | 4 | 26.67 | 6 | 46.15 | 8 | 40 | 5 | 38.46 | 3 | 37.5 | 28 | 38.89 | |
| ความปลอดภัย | - | - | - | - | 7 | 46.67 | 10 | 76.92 | 20 | 100 | 6 | 46.15 | 3 | 37.5 | 46 | 63.89 |
| ค่าใช้จ่ายต่ำ | - | 1 | 33.33 | 5 | 33.33 | 7 | 53.85 | 16 | 80 | 7 | 53.85 | 4 | 50.0 | 40 | 55.56 | |
| อื่นๆ | - | 2 | 66.67 | 7 | 46.67 | 2 | 15.38 | 6 | 30 | 4 | 30.77 | 3 | 37.5 | 24 | 33.33 | |

หมายเหตุ: ผู้ตอบคำถามสามารถตอบได้มากกว่า 1 ข้อ

ที่มา. จากการสำรวจ

จากตาราง 7 แสดงให้เห็นว่า นักท่องเที่ยวชาวต่างชาติในกลุ่มอายุ 21-30 ปี มีความเห็นว่า ปัจจัยในด้านบริการและอรรถาศัยไมตรีและในด้านอื่น ๆ มีความสำคัญเป็นอันดับแรก ส่วนปัจจัยด้านค่าใช้จ่ายต่ำ เป็นปัจจัยที่มีความสำคัญรองลงมา นักท่องเที่ยวชาวต่างชาติกลุ่มอายุ 31-40 ปี เห็นว่าปัจจัยในด้านความปลอดภัย และปัจจัยด้านอื่น ๆ มีความสำคัญเป็นอันดับแรก ปัจจัยด้านค่าใช้จ่ายต่ำ มีความสำคัญเป็นลำดับต่อมา ปัจจัยในด้านบริการและอรรถาศัยไมตรีมีความสำคัญเป็นลำดับที่ 3 ปัจจัยด้านแหล่งท่องเที่ยวธรรมชาติ มีความสำคัญเป็นลำดับที่ 4 และด้านศิลปวัฒนธรรมมีความสำคัญเป็นลำดับสุดท้าย นักท่องเที่ยวกลุ่มอายุ 41-50 ปี มีความเห็นว่า ปัจจัยในด้านความปลอดภัยมีความสำคัญเป็นอันดับแรก ส่วนปัจจัยด้านศิลปวัฒนธรรม ด้านแหล่งท่องเที่ยวธรรมชาติ และปัจจัยด้านค่าใช้จ่ายต่ำ มีความสำคัญเป็นลำดับรองลงมา ปัจจัยด้านบริการและอรรถาศัยไมตรีมีความสำคัญเป็นลำดับที่ 3 ส่วนปัจจัยด้านอื่น ๆ มีความสำคัญในลำดับสุดท้าย กลุ่มอายุ 51-60 ปี มีความเห็นว่าปัจจัยในด้านความปลอดภัยมีความสำคัญเป็นอันดับแรก ปัจจัยด้านค่าใช้จ่ายต่ำ มีความสำคัญในลำดับต่อมา ปัจจัยด้านแหล่งท่องเที่ยวธรรมชาติ และปัจจัยด้านศิลปวัฒนธรรม มีความสำคัญเป็นลำดับที่ 3 ปัจจัยด้านบริการและอรรถาศัยไมตรีมีความสำคัญในลำดับที่ 4 และปัจจัยด้านอื่น ๆ เป็นปัจจัยที่มีความสำคัญในลำดับสุดท้าย นักท่องเที่ยวกลุ่มอายุ 61-65 ปี มีความเห็นว่าปัจจัยในด้านค่าใช้จ่ายต่ำมีความสำคัญเป็นอันดับแรก ลำดับต่อมาเป็น ปัจจัยด้านความปลอดภัย ปัจจัยด้านศิลปวัฒนธรรมและปัจจัยด้านบริการและอรรถาศัยไมตรี มีความสำคัญเป็นลำดับที่ 3 ส่วนปัจจัยด้านแหล่งท่องเที่ยวธรรมชาติและปัจจัยด้านอื่น ๆ มีความสำคัญในลำดับสุดท้าย นักท่องเที่ยวกลุ่มอายุ 66 ปีขึ้นไป มีความเห็นว่า ปัจจัยด้านค่าใช้จ่ายต่ำมีความสำคัญเป็นอันดับแรก ส่วนปัจจัยด้านแหล่งท่องเที่ยวธรรมชาติ ปัจจัยด้านบริการและอรรถาศัยไมตรี ปัจจัยในด้านความปลอดภัย และปัจจัยอื่น ๆ นักท่องเที่ยวกลุ่มนี้มีความเห็นว่า เป็นปัจจัยที่มีความสำคัญเป็นลำดับที่สอง และปัจจัยด้านศิลปวัฒนธรรม มีความสำคัญในลำดับสุดท้าย

5. ปัจจัยที่ดึงดูดนักท่องเที่ยวชาวต่างชาติ ให้เดินทางมาท่องเที่ยวที่ตำบลชะอำ จำแนกสถานภาพการสมรส ตามตาราง 8 มีรายละเอียดดังนี้

ตาราง 8

ปัจจัยที่ดึงดูดนักท่องเที่ยวต่างชาติ ให้มาท่องเที่ยวที่ตำบลชะอำ จังหวัดเพชรบุรี จำนวนตามสถานภาพสมรส

| ปัจจัยที่ดึงดูด | สมรส | | โสด | | หย่า | | แยกกันอยู่ | | ม่าย | | รวม | |
|-------------------------------|-------|--------|-------|--------|-------|--------|------------|--------|-------|--------|-----|-------|
| | จำนวน | ร้อยละ | จำนวน | ร้อยละ | จำนวน | ร้อยละ | จำนวน | ร้อยละ | จำนวน | ร้อยละ | | |
| นักท่องเที่ยวต่างชาติ (48 คน) | 19 | 39.58 | 4 | 26.67 | 5 | 83.33 | 1 | 50 | 1 | 100 | 25 | 34.72 |
| ศิลปินวัฒนธรรม | 19 | 39.58 | 4 | 26.67 | 5 | 83.33 | 1 | 50 | 1 | 100 | 25 | 34.72 |
| แหล่งท่องเที่ยว | 20 | 41.67 | 5 | 33.33 | 4 | 66.67 | 1 | 50 | - | - | 30 | 41.67 |
| ธรรมชาติ | 20 | 41.67 | 5 | 33.33 | 4 | 66.67 | 1 | 50 | - | - | 30 | 41.67 |
| การบริการและ | 18 | 37.50 | 6 | 40.00 | 3 | 50.00 | - | - | 1 | 100 | 28 | 38.89 |
| อสังหาริมทรัพย์ | 18 | 37.50 | 6 | 40.00 | 3 | 50.00 | - | - | 1 | 100 | 28 | 38.89 |
| ความปลอดภัย | 28 | 58.33 | 6 | 40.00 | 6 | 100.00 | 2 | 100 | 1 | 100 | 45 | 62.50 |
| ค่าใช้จ่ายต่ำ | 27 | 56.25 | 3 | 20.00 | 6 | 100.00 | 2 | 100 | 1 | 100 | 39 | 54.16 |
| อื่นๆ | 16 | 33.33 | 7 | 46.67 | 2 | 33.33 | 1 | 50 | 1 | 100 | 27 | 37.50 |

หมายเหตุ: ผู้ตอบคำถามสามารถตอบได้มากกว่า 1 ข้อ

ที่มา. จากการศึกษา

จากตาราง 8 แสดงให้เห็นว่า นักท่องเที่ยวชาวต่างชาติที่มีสถานภาพสมรส มีความเห็นว่า ปัจจัยด้านความปลอดภัย เป็นปัจจัยที่มีความสำคัญเป็นอันดับแรก ที่ดึงดูดนักท่องเที่ยวให้เดินทางมาท่องเที่ยวที่ตำบลชะอำ ปัจจัยด้านค่าใช้จ่ายต่ำ มีความสำคัญในลำดับต่อมา ปัจจัยแหล่งท่องเที่ยวธรรมชาติเป็นปัจจัยที่มีความสำคัญในลำดับที่ 3 ปัจจัยด้านศิลปวัฒนธรรม มีความสำคัญในลำดับที่ 4 ปัจจัยด้านการบริการและอสังหาริมทรัพย์มีความสำคัญในลำดับที่ 5 และปัจจัยด้านอื่น ๆ มีความสำคัญในลำดับสุดท้าย

นักท่องเที่ยวที่มีสถานภาพโสดมีความเห็นว่า ปัจจัยด้านอื่น ๆ เป็นปัจจัยที่มีความสำคัญในลำดับแรก ที่ดึงดูดนักท่องเที่ยวให้เดินทางมาท่องเที่ยวที่ตำบลชะอำ ปัจจัยด้านการบริการและอสังหาริมทรัพย์ และปัจจัยด้านความปลอดภัย มีความสำคัญในลำดับที่ 2 ปัจจัยด้านแหล่งท่องเที่ยวธรรมชาติเป็นปัจจัยที่มีความสำคัญเป็นลำดับที่ 3 ปัจจัยด้านศิลปวัฒนธรรมมีความสำคัญในลำดับที่ 4 ส่วนปัจจัยด้านค่าใช้จ่ายต่ำ เป็นปัจจัยที่นักท่องเที่ยวกลุ่มนี้ให้ความสำคัญในลำดับสุดท้าย

นักท่องเที่ยวที่มีสถานภาพหย่า มีความเห็นว่า ปัจจัยด้านความปลอดภัยและปัจจัยด้านค่าใช้จ่ายต่ำเป็นปัจจัยที่มีความสำคัญเป็นอันดับแรก ที่ดึงดูดให้นักท่องเที่ยวเดินทางมาท่องเที่ยวที่ตำบลชะอำ ปัจจัยที่มีความสำคัญในลำดับรองลงมาตามลำดับ ได้แก่ ปัจจัยด้านศิลปวัฒนธรรม ปัจจัยด้านแหล่งท่องเที่ยวธรรมชาติ ปัจจัยด้านการบริการและอสังหาริมทรัพย์ และปัจจัยด้านอื่น ๆ เป็นปัจจัยที่มีความสำคัญในลำดับสุดท้าย

นักท่องเที่ยวที่มีสถานภาพแยกกันอยู่ มีความเห็นว่า ปัจจัยในด้านความปลอดภัย และปัจจัยด้านค่าใช้จ่ายต่ำเป็นปัจจัยที่มีความสำคัญเป็นอันดับแรก ที่ดึงดูดให้นักท่องเที่ยวเดินทางมาท่องเที่ยวที่ตำบลชะอำ ปัจจัยที่มีความสำคัญในลำดับต่อมา ได้แก่ ปัจจัยด้านศิลปวัฒนธรรม ปัจจัยแหล่งท่องเที่ยวธรรมชาติ และปัจจัยด้านอื่น ๆ ตามลำดับ

นักท่องเที่ยวที่มีสถานภาพม่ายมีความเห็นว่า ปัจจัยด้านค่าใช้จ่ายต่ำ ปัจจัยด้านศิลปวัฒนธรรม ปัจจัยด้านการบริการและอสังหาริมทรัพย์ ปัจจัยด้านความปลอดภัย และปัจจัยด้านอื่น ๆ เป็นปัจจัยที่ดึงดูดให้นักท่องเที่ยวชาวต่างชาติเดินทางเข้ามาท่องเที่ยวที่ตำบลชะอำ โดยให้ความสำคัญของปัจจัยต่าง ๆ ทั้งหมดเท่ากัน

6. ปัจจัยที่ดึงดูดนักท่องเที่ยวชาวต่างชาติ ให้เดินทางมาท่องเที่ยวที่ ตำบลชะอำ จำแนกตามการศึกษา ตามตาราง 9 มีรายละเอียดดังนี้

ตาราง 9

ปัจจัยที่ดึงดูดนักท่องเที่ยวชาวต่างชาติ ให้มาท่องเที่ยวที่ตำบลชะอำ จังหวัดเพชรบุรี จำนวนตามการศึกษา

| ปัจจัยที่ดึงดูด | มีชมปลายหรือต่ำกว่า | | ประเภทศึนย์บัตร | | ปริญญาตรี | | สูงกว่าปริญญาตรี | | รวม | |
|-----------------|---------------------|--------|------------------|--------|------------------|--------|------------------|--------|------------------|--------|
| | จำนวน (21 คน) | ร้อยละ | จำนวน (21 คน) | ร้อยละ | จำนวน (15 คน) | ร้อยละ | จำนวน (15 คน) | ร้อยละ | จำนวน (72 คน) | ร้อยละ |
| ศิลปวัฒนธรรม | 11 | 52.38 | 9 | 42.86 | 6 | 40.00 | 4 | 26.67 | 30 | 41.67 |
| แหล่งท่องเที่ยว | | | | | | | | | | |
| ธรรมชาติ | 10 | 47.62 | 11 | 47.62 | 7 | 46.67 | 2 | 13.33 | 30 | 41.67 |
| การบริการและ | | | | | | | | | | |
| อัยาศัยไมตรี | 10 | 47.62 | 8 | 38.10 | 5 | 33.33 | 5 | 33.33 | 28 | 38.89 |
| ความปลอดภัย | 9 | 42.86 | 21 | 100.00 | 7 | 46.67 | 8 | 53.33 | 45 | 62.50 |
| ค่าใช้จ่ายต่ำ | 14 | 66.67 | 14 | 66.67 | 7 | 46.67 | 5 | 33.33 | 40 | 55.56 |
| อื่นๆ | 5 | 23.10 | 7 | 33.33 | 6 | 40.00 | 8 | 53.33 | 26 | 36.11 |

หมายเหตุ: ผู้ตอบคำถามสามารถตอบได้มากกว่า 1 ข้อ

ที่มา. จากการศึกษา

จากตาราง 9 แสดงให้เห็นว่า นักท่องเที่ยวชาวต่างชาติ ที่มีการศึกษาค่ำกว่าระดับปริญญาตรีมีความเห็นว่า ปัจจัยด้านค่าใช้จ่ายต่ำ เป็นปัจจัยที่มีความสำคัญเป็นอันดับแรก ที่ดึงดูดให้เดินทางมาท่องเที่ยวที่ตำบลชะอำ ปัจจัยด้านศิลปวัฒนธรรม เป็นปัจจัยสำคัญในลำดับต่อมา ปัจจัยแหล่งท่องเที่ยวธรรมชาติ และปัจจัยด้านการบริการและอสังหาริมทรัพย์มีความสำคัญในลำดับที่ 3 ปัจจัยด้านความปลอดภัยมีความสำคัญในลำดับที่ 4 และปัจจัยสุดท้ายคือปัจจัยด้านอื่น ๆ

นักท่องเที่ยวชาวต่างชาติ ที่มีการศึกษาระดับประกาศนียบัตร มีความเห็นว่า ปัจจัยด้านความปลอดภัย เป็นปัจจัยที่มีความสำคัญเป็นอันดับแรก ที่ดึงดูดให้นักท่องเที่ยวเดินทางมาท่องเที่ยวที่ตำบลชะอำ ปัจจัยด้านค่าใช้จ่ายต่ำ เป็นปัจจัยที่มีความสำคัญในลำดับต่อมา ปัจจัยแหล่งท่องเที่ยวธรรมชาติมีความสำคัญในลำดับที่ 3 ด้านศิลปวัฒนธรรมมีความสำคัญในลำดับ 4 ปัจจัยด้านการบริการและอสังหาริมทรัพย์มีความสำคัญในลำดับที่ 5 และปัจจัยที่มีความสำคัญเป็นลำดับสุดท้าย คือปัจจัยด้านอื่น ๆ

นักท่องเที่ยวชาวต่างชาติ ที่การศึกษาระดับปริญญาตรีมีความเห็นว่า ปัจจัยด้านความปลอดภัย ปัจจัยด้านค่าใช้จ่ายต่ำ และปัจจัยแหล่งท่องเที่ยวธรรมชาติเป็นปัจจัยที่มีความสำคัญเป็นอันดับแรก ที่ดึงดูดให้นักท่องเที่ยวเดินทางมาท่องเที่ยวที่ตำบลชะอำ ปัจจัยด้านศิลปวัฒนธรรมและปัจจัยด้านอื่น ๆ เป็นปัจจัยมีความสำคัญเป็นลำดับรองลงมา ส่วนปัจจัยด้านการบริการและอสังหาริมทรัพย์ มีความสำคัญเป็นลำดับสุดท้าย

นักท่องเที่ยวชาวต่างชาติ ที่การศึกษาสูงกว่าระดับปริญญาตรี มีความเห็นว่า ปัจจัยด้านความปลอดภัย และปัจจัยด้านอื่น ๆ เป็นปัจจัยที่มีความสำคัญเป็นอันดับแรก ที่ดึงดูดให้นักท่องเที่ยวเดินทางมาท่องเที่ยวที่ตำบลชะอำ ปัจจัยด้านค่าใช้จ่ายต่ำ ปัจจัยด้านการบริการและอสังหาริมทรัพย์ เป็นปัจจัยมีความสำคัญในลำดับรองลงมา ปัจจัยด้านศิลปวัฒนธรรมมีความสำคัญเป็นลำดับที่ 3 ส่วนปัจจัยแหล่งท่องเที่ยวธรรมชาติ เป็นปัจจัยสุดท้าย

7. ปัจจัยที่ดึงดูดนักท่องเที่ยวชาวต่างชาติให้เดินทางมาท่องเที่ยวที่ตำบลชะอำ
จำแนกตามอาชีพ

ตาราง 10

ปัจจัยที่ดึงดูดนักท่องเที่ยวต่างชาติให้มาท่องเที่ยวที่ตำบลชะอำ จังหวัดเพชรบุรี จำแนกตามอาชีพ

| ปัจจัยที่ดึงดูด นักท่องเที่ยว | ธุรกิจส่วนตัว จำนวน ร้อยละ (12 คน) | ราชการ จำนวน ร้อยละ (7 คน) | รัฐวิสาหกิจ จำนวน ร้อยละ (3 คน) | พนักงานบริษัท จำนวน ร้อยละ (16 คน) | แม่บ้าน จำนวน ร้อยละ (3 คน) | ปลดเกษียณ จำนวน ร้อยละ (14 คน) | อื่นๆ จำนวน ร้อยละ (72 คน) | รวม | | | | | | | | |
|----------------------------------|------------------------------------------|----------------------------------|---------------------------------------|------------------------------------------|-----------------------------------|--------------------------------------|----------------------------------|-------|-------|--------|-------|--------|-------|--------|-------|--------|
| | | | | | | | | | จำนวน | ร้อยละ | จำนวน | ร้อยละ | จำนวน | ร้อยละ | จำนวน | ร้อยละ |
| ศิลปวัฒนธรรม | 4 | 33.33 | 4 | 57.14 | 1 | 33.33 | 7 | 41.18 | 5 | 35.71 | 31 | 43.06 | | | | |
| แหล่งท่องเที่ยว | | | | | | | | | | | | | | | | |
| ธรรมชาติ | 3 | 25.00 | 3 | 42.86 | - | - | 7 | 43.75 | 2 | 66.67 | 6 | 42.86 | 30 | 41.67 | | |
| การบริหารและ อสังหาริมทรัพย์ | 5 | 41.67 | 2 | 28.57 | 2 | 66.67 | 6 | 37.50 | 1 | 33.33 | 7 | 41.18 | 5 | 35.71 | 28 | 38.89 |
| ความปลอดภัย | 8 | 66.67 | 3 | 42.86 | 3 | 100.00 | 12 | 75.00 | - | - | 8 | 47.06 | 10 | 71.43 | 44 | 61.11 |
| ค่าใช้จ่ายต่ำ | 7 | 58.33 | 2 | 28.57 | 2 | 66.67 | 9 | 56.25 | 2 | 66.67 | 11 | 64.71 | 7 | 50.00 | 40 | 55.56 |
| อื่นๆ | 3 | 25.00 | 1 | 14.29 | 1 | 33.33 | 9 | 56.25 | 2 | 66.67 | 6 | 35.29 | 6 | 42.86 | 28 | 38.89 |

หมายเหตุ: ผู้ตอบคำถามสามารถตอบได้มากกว่า 1 ข้อ

ที่มา. จากการสำรวจ

จากตาราง 10 แสดงให้เห็นว่า นักท่องเที่ยวชาวต่างชาติที่ประกอบอาชีพธุรกิจส่วนตัวมีความเห็นว่า ปัจจัยด้านความปลอดภัย เป็นปัจจัยที่มีความสำคัญเป็นอันดับแรก ที่ดึงดูดให้นักท่องเที่ยวเดินทางมาท่องเที่ยวที่ตำบลชะอำ ปัจจัยด้านค่าใช้จ่ายต่ำ เป็นปัจจัยที่มีความสำคัญในลำดับต่อมา ปัจจัยด้านการบริการและอรรถาศัยไมตรี เป็นความสำคัญในลำดับที่ 3 ปัจจัยด้านศิลปวัฒนธรรมมีความสำคัญในลำดับที่ 4 ปัจจัยแหล่งท่องเที่ยวธรรมชาติ และปัจจัยด้านอื่น ๆ มีความสำคัญในลำดับที่ 5

นักท่องเที่ยวต่างชาติที่ประกอบอาชีพรับราชการมีความเห็นว่า ปัจจัยด้านศิลปวัฒนธรรม เป็นปัจจัยที่มีความสำคัญเป็นอันดับแรก ที่ดึงดูดให้นักท่องเที่ยวเดินทางมาท่องเที่ยวที่ ตำบลชะอำ ปัจจัยแหล่งท่องเที่ยวธรรมชาติ และปัจจัยด้านความปลอดภัย เป็นปัจจัยที่มีความสำคัญในลำดับต่อมา ปัจจัยด้านการบริการและอรรถาศัยไมตรี และปัจจัยด้านค่าใช้จ่ายต่ำ มีความสำคัญในลำดับที่ 3 ส่วนปัจจัยด้านอื่น ๆ มีความสำคัญเป็นลำดับสุดท้าย

นักท่องเที่ยวชาวต่างชาติที่ประกอบอาชีพรัฐวิสาหกิจ มีความเห็นว่า ปัจจัยด้านความปลอดภัยเป็นปัจจัยมีความสำคัญเป็นอันดับแรก ที่ดึงดูดให้นักท่องเที่ยวเดินทางมาท่องเที่ยวที่ตำบลชะอำ รองลงมา ปัจจัยด้านการบริการและอรรถาศัยไมตรี และปัจจัยด้านค่าใช้จ่ายต่ำ เป็นปัจจัยที่มีความสำคัญในลำดับต่อมา ส่วนปัจจัยด้านศิลปวัฒนธรรม และปัจจัยด้านอื่น ๆ มีความสำคัญในลำดับที่ 3

นักท่องเที่ยวชาวต่างชาติที่ประกอบอาชีพพนักงานบริษัท มีความเห็นว่า ปัจจัยด้านความปลอดภัย เป็นปัจจัยที่มีความสำคัญเป็นอันดับแรก ที่ดึงดูดให้นักท่องเที่ยวมาท่องเที่ยวที่ตำบลชะอำ รองลงมา ปัจจัยด้านค่าใช้จ่ายต่ำ และปัจจัยด้านอื่น ๆ เป็นปัจจัยที่มีความสำคัญในลำดับต่อมา ปัจจัยด้านศิลปวัฒนธรรมมีความสำคัญในลำดับที่ 3 ปัจจัยแหล่งท่องเที่ยวธรรมชาติ มีความสำคัญในลำดับที่ 4 และลำดับที่ 5 เป็นปัจจัยด้านการบริการและอรรถาศัยไมตรีมีความสำคัญเป็นลำดับสุดท้าย

นักท่องเที่ยวชาวต่างชาติที่ประกอบอาชีพแม่บ้านมีความเห็นว่า ปัจจัยแหล่งท่องเที่ยวธรรมชาติ ปัจจัยด้านค่าใช้จ่ายต่ำ และปัจจัยด้านอื่น ๆ เป็นปัจจัยที่มีความสำคัญเป็นอันดับแรก ที่ดึงดูดให้นักท่องเที่ยวเดินทางมาท่องเที่ยวที่ตำบลชะอำ ปัจจัยด้านศิลปวัฒนธรรม และด้านการบริการและอรรถาศัยไมตรีมีความสำคัญเป็นลำดับสุดท้าย

นักท่องเที่ยวชาวต่างชาติที่เกษียณอายุ มีความเห็นว่า ปัจจัยด้านค่าใช้จ่ายต่ำ เป็นปัจจัยที่มีความสำคัญเป็นอันดับแรก ที่ดึงดูดให้เดินทางมาท่องเที่ยวที่ตำบลชะอำ ปัจจัยแหล่งท่องเที่ยวธรรมชาติเป็นปัจจัยที่มีความสำคัญในลำดับต่อมา อันดับที่ 3 ปัจจัยด้านความปลอดภัย อันดับที่ 4 ปัจจัยด้านศิลปวัฒนธรรมและปัจจัยด้านการบริการ และอสังหาริมทรัพย์ อันดับที่ 5 เป็นปัจจัยด้านอื่น ๆ

นักท่องเที่ยวชาวต่างชาติที่ประกอบอาชีพอื่น ๆ มีความเห็นว่า ปัจจัยด้านความปลอดภัยเป็นปัจจัยที่มีความสำคัญเป็นอันดับแรก ที่ดึงดูดให้นักท่องเที่ยวเดินทางมาท่องเที่ยวที่ตำบลชะอำ ปัจจัยด้านค่าใช้จ่ายต่ำ เป็นปัจจัยที่มีความสำคัญในลำดับต่อมา เป็นลำดับที่ 3 ปัจจัยแหล่งท่องเที่ยวธรรมชาติ และปัจจัยด้านอื่น ๆ เป็นปัจจัยที่มีความสำคัญในลำดับที่ 4 เป็นปัจจัยด้านศิลปวัฒนธรรม ปัจจัยด้านการบริการและอสังหาริมทรัพย์ เป็นต้น

8. ปัจจัยที่ดึงดูดนักท่องเที่ยวชาวต่างชาติ ให้เดินทางมาท่องเที่ยวที่ ตำบลชะอำ จำแนกตามรายได้

ตาราง 11

ปัจจัยที่ดึงดูดนักท่องเที่ยวชาวต่างชาติ ให้มาท่องเที่ยวที่ตำบลพะชะอำ จังหวัดเพชรบุรี จำแนกตามรายได้

| ปัจจัยที่ดึงดูดนักท่องเที่ยวชาวต่างชาติ | ต่ำกว่า 20,000 | | 20,000-39,999 | | 40,000-59,999 | | 60,000-79,999 | | มากกว่า 80,000 | | รวม | | |
|-----------------------------------------|-----------------|-----------------|-----------------|------------------|-----------------|------------------|-----------------|------------------|-----------------|------------------|-----|-----------------|-----------------|
| | จำนวน ร้อยละ | จำนวน (9 คน) | จำนวน ร้อยละ | จำนวน (17 คน) | จำนวน ร้อยละ | จำนวน (23 คน) | จำนวน ร้อยละ | จำนวน (13 คน) | จำนวน ร้อยละ | จำนวน (10 คน) | | จำนวน ร้อยละ | จำนวน ร้อยละ |
| นักท่องเที่ยว | | | | | | | | | | | | | |
| ชาวต่างชาติ | | | | | | | | | | | | | |
| ศิลปินวัฒนธรรม | 5 | 55.56 | 4 | 23.52 | 8 | 34.78 | 10 | 76.92 | 3 | 30 | 30 | 41.67 | |
| แหล่งท่องเที่ยว | | | | | | | | | | | | | |
| ธรรมชาติ | 5 | 55.56 | 7 | 41.18 | 6 | 26.09 | 5 | 38.46 | 7 | 70 | 30 | 41.67 | |
| การบริการและ | | | | | | | | | | | | | |
| วิชาชีพไมตรี | 5 | 55.56 | 6 | 35.29 | 10 | 43.48 | 5 | 38.46 | 3 | 30 | 29 | 40.28 | |
| ความปลอดภัย | 2 | 22.22 | 7 | 41.18 | 15 | 65.22 | 13 | 100.00 | 7 | 70 | 42 | 58.33 | |
| ค่าใช้จ่ายต่ำ | 7 | 77.78 | 7 | 41.18 | 12 | 52.17 | 8 | 61.54 | 6 | 60 | 40 | 55.56 | |
| อื่นๆ | 2 | 22.22 | 6 | 35.29 | 9 | 39.13 | 3 | 23.08 | 5 | 50 | 25 | 34.72 | |

หมายเหตุ: ผู้ตอบคำถามสามารถตอบได้มากกว่า 1 ข้อ

ที่มา: จากการสำรวจ

จากตาราง 11 แสดงให้เห็นว่า นักท่องเที่ยวชาวต่างชาติที่มีรายได้ต่ำกว่า 20,000 เหรียญสหรัฐฯ ต่อปี มีความเห็นว่า ปัจจัยด้านค่าใช้จ่ายต่ำ เป็นปัจจัยที่มีความสำคัญเป็นอันดับแรก ที่ดึงดูดให้เดินทางมาท่องเที่ยวที่ตำบลชะอำ ปัจจัยด้านศิลปวัฒนธรรม ปัจจัยแหล่งท่องเที่ยวธรรมชาติ ปัจจัยด้านการบริการและอสังหาริมทรัพย์ เป็นปัจจัยที่มีความสำคัญในลำดับต่อมา ปัจจัยด้านความปลอดภัย และปัจจัยด้านอื่น ๆ มีความสำคัญเป็นลำดับสุดท้าย

นักท่องเที่ยวชาวต่างชาติ ที่มีรายได้ ตั้งแต่ 20,000-39,999 เหรียญสหรัฐฯ ต่อปี มีความเห็นว่า ปัจจัยด้านความปลอดภัย ปัจจัยด้านค่าใช้จ่าย และปัจจัยแหล่งท่องเที่ยวธรรมชาติ เป็นปัจจัยที่มีความสำคัญเป็นอันดับแรก ที่ดึงดูดให้เดินทางมาท่องเที่ยวที่ตำบลชะอำ ปัจจัยด้านการบริการและอสังหาริมทรัพย์ และปัจจัยด้านอื่น ๆ เป็นปัจจัยที่มีความสำคัญในลำดับต่อมา ปัจจัยด้านศิลปวัฒนธรรมมีความสำคัญเป็นลำดับสุดท้าย

นักท่องเที่ยวชาวต่างชาติที่มีรายได้ ตั้งแต่ 40,000-59,999 เหรียญสหรัฐฯ ต่อปี มีความเห็นว่า ปัจจัยด้านความปลอดภัย เป็นปัจจัยที่มีความสำคัญเป็นอันดับแรก ที่ดึงดูดให้เดินทางมาท่องเที่ยวที่ตำบลชะอำ รองลงมา ปัจจัยด้านค่าใช้จ่ายลำดับที่ 3 ปัจจัยด้านการบริการและอสังหาริมทรัพย์ อันดับ 4 ปัจจัยด้านอื่น ๆ อันดับที่ 5 ศิลปวัฒนธรรม และปัจจัยสุดท้ายเป็นปัจจัยด้านแหล่งท่องเที่ยวธรรมชาติ

นักท่องเที่ยวชาวต่างชาติที่มีรายได้ ตั้งแต่ 60,000-79,999 เหรียญสหรัฐฯ ต่อปี มีความเห็นว่า ปัจจัยด้านความปลอดภัย เป็นปัจจัยที่มีความสำคัญเป็นอันดับแรก ที่ดึงดูดให้เดินทางมาท่องเที่ยวที่ ตำบลชะอำ รองลงมา ปัจจัยด้านศิลปวัฒนธรรม ลำดับที่ 3 ปัจจัยด้านค่าใช้จ่ายต่ำ อันดับที่ 4 ปัจจัยด้านแหล่งท่องเที่ยวธรรมชาติ และปัจจัยด้านการบริการและอสังหาริมทรัพย์ อันดับที่ 5 เป็นปัจจัยด้านอื่น ๆ

นักท่องเที่ยวชาวต่างชาติ ที่มีรายได้ตั้งแต่ 80,000 เหรียญสหรัฐฯ ต่อปี มีความเห็นว่า ปัจจัยแหล่งท่องเที่ยวธรรมชาติ และปัจจัยด้านความปลอดภัย มีความสำคัญเป็นอันดับแรก ที่ดึงดูดให้เดินทางมาท่องเที่ยวที่ ตำบลชะอำ รองลงมา ปัจจัยด้านค่าใช้จ่ายต่ำ อันดับที่ 3 เป็นปัจจัยด้านอื่น ๆ ลำดับที่ 4 ปัจจัยด้านศิลปวัฒนธรรม และปัจจัยด้านการบริการ และอสังหาริมทรัพย์

ปัจจัยที่ดึงดูดนักท่องเที่ยวต่างชาติที่เดินทางมาท่องเที่ยวตำบลชะอำ ในความคิดเห็นของผู้ให้บริการ ด้านการท่องเที่ยว

การศึกษาครั้งนี้ได้ทำการสำรวจข้อมูล โดยการสัมภาษณ์ ผู้ให้บริการด้านการท่องเที่ยว เพื่อให้ทราบความคิดเห็น รวมทั้งคำแนะนำ ในการพัฒนาอุตสาหกรรมการท่องเที่ยวที่ตำบลชะอำ โดยจะสัมภาษณ์เกี่ยวกับ ปัจจัยที่ดึงดูดนักท่องเที่ยว ให้เดินทางเข้ามาท่องเที่ยวที่ตำบลชะอำจากข้อมูลที่ได้จากการสัมภาษณ์ แสดงดังต่อไปนี้

ตาราง 12

ปัจจัยที่ดึงดูดนักท่องเที่ยวชาวต่างชาติ ให้มาท่องเที่ยว ตำบลชะอำ จังหวัดเพชรบุรี ใน
ความคิดเห็นของผู้ให้บริการด้านการท่องเที่ยว

| ปัจจัยที่ดึงดูดนักท่องเที่ยว ชาวต่างชาติ | พนักงานบริษัททัวร์ | | พนักงานโรงแรม | | รวม | |
|---------------------------------------------|--------------------|--------|------------------|--------|------------------|--------|
| | จำนวน (5 คน) | ร้อยละ | จำนวน (15 คน) | ร้อยละ | จำนวน (20 คน) | ร้อยละ |
| ศิลปวัฒนธรรม | 3 | 60 | 6 | 40.00 | 9 | 45 |
| แหล่งท่องเที่ยวธรรมชาติ | 4 | 80 | 8 | 53.33 | 12 | 60 |
| การบริการและอภัยภัยไม่ตรี | 5 | 100 | 10 | 66.67 | 15 | 75 |
| ความปลอดภัย | 5 | 100 | 10 | 66.67 | 15 | 75 |
| ค่าใช้จ่ายต่ำ | 4 | 80 | 8 | 53.33 | 12 | 60 |
| อื่นๆ | - | - | - | - | - | - |

หมายเหตุ: ผู้ตอบคำถามสามารถตอบได้มากกว่า 1 ข้อ

ที่มา. จากการสำรวจ

จากตาราง 12 ปัจจัยแรกที่นักท่องเที่ยวใช้เป็นเครื่องมือในการตัดสินใจมาท่องเที่ยวตำบลชะอำ ในความคิดเห็นของผู้ให้บริการด้านการท่องเที่ยว คือ ปัจจัยด้านความปลอดภัย และปัจจัยด้านการบริการและอภัยภัยไม่ตรี มีความสำคัญเป็นอันดับแรกที่ดึงดูดให้เดินทาง

มาท่องเที่ยวที่ ตำบลชะอำ รองลงมา ปัจจัยแหล่งท่องเที่ยวธรรมชาติและปัจจัยด้านค่าใช้จ่ายต่ำ
อันดับที่ 3 ปัจจัยด้านศิลปวัฒนธรรม

จากข้อมูลสัมภาษณ์ผู้ให้บริการด้านการท่องเที่ยวของตำบลชะอำ มีความเห็น
คล้ายกับนักท่องเที่ยว คือ ปัจจัยด้านความปลอดภัย ซึ่งเหตุผลหลักที่ทำให้นักท่องเที่ยว
เดินทางมาท่องเที่ยวที่ตำบลชะอำ

ผู้ให้บริการด้านการท่องเที่ยวได้แสดงทัศนะต่าง ๆ ในการพัฒนาการท่องเที่ยว
ของ ตำบลชะอำ เช่น ควรมีการส่งเสริมการท่องเที่ยว และประชาสัมพันธ์เพื่อขยายตลาด
การท่องเที่ยว พื้นฟูและแก้ไขปัญหาลิ่งแวดล้อมในแหล่งท่องเที่ยวที่เริ่มเสื่อมโทรม
 เป็นต้น

**ผลการวิเคราะห์ปัจจัยที่ดึงดูดนักท่องเที่ยวต่างชาติให้ตัดสินใจ
เดินทางมาท่องเที่ยว ตำบลชะอำ และต่อความพึงพอใจ
ของนักท่องเที่ยวชาวต่างชาติ หลังเดินทาง
มาท่องเที่ยวที่ ตำบลชะอำ**

ปัจจัยที่ดึงดูดนักท่องเที่ยวต่างชาติ ให้ตัดสินใจเดินทางมาท่องเที่ยวที่ตำบลชะอำ
และต่อความพึงพอใจของนักท่องเที่ยวชาวต่างชาติ หลังเดินทางมาท่องเที่ยวที่ตำบลชะอำ
(ดูตาราง 4 ประกอบ) นักท่องเที่ยวชาวต่างชาติ ให้ความสำคัญกับปัจจัยด้านความปลอดภัย
ในการท่องเที่ยว เป็นอัตราส่วนร้อยละ 66.67 ปัจจัยด้านค่าใช้จ่ายต่ำ มีอัตราส่วนร้อยละ 56.94
ปัจจัยด้านศิลปวัฒนธรรม มีอัตราส่วนร้อยละ 43.10 ปัจจัยด้านแหล่งท่องเที่ยวทางธรรมชาติ
คิดเป็นอัตราส่วนร้อยละ 40.28 ปัจจัยด้านการบริการและอสังหาริมทรัพย์ คิดเป็นอัตราส่วน
ร้อยละ 37.5 และปัจจัยด้านอื่น ๆ คิดเป็นร้อยละ 36.11

ผลการวิเคราะห์ ปัญหาของนักท่องเที่ยวต่างชาติ ที่เดินทางมาท่องเที่ยวที่ ตำบลชะอำ

จากการเก็บข้อมูลของนักท่องเที่ยว ซึ่งพบว่า มีปัญหาที่เกิดขึ้นระหว่างการท่องเที่ยว
เป็นดังนี้

ตาราง 13

ปัญหาที่เกิดขึ้นในระหว่างการท่องเที่ยว ตำบลชะอำ

| ปัญหา | นักท่องเที่ยวต่างชาติ | |
|-----------------------------------------------|-----------------------|--------|
| | จำนวน (72 คน) | ร้อยละ |
| ปัญหาผู้ให้บริการด้านการท่องเที่ยวไม่มีคุณภาพ | 0 | 0 |
| ปัญหาด้านสิ่งอำนวยความสะดวก | 0 | 0 |
| ขาดความปลอดภัยในทรัพย์สิน และการเดินทาง | 1 | 1.39 |
| ปัญหาราคาสินค้าไม่ยุติธรรม | 2 | 2.78 |
| ปัญหาสภาพแวดล้อมในแหล่งท่องเที่ยวเสื่อมโทรม | 2 | 2.78 |
| อื่น ๆ | 13 | 18.10 |
| ไม่มีปัญหา | 47 | 65.27 |
| ไม่ออกความเห็น | 7 | 9.72 |
| รวม | 72 | 100.00 |

ที่มา. จากการสำรวจ

จากตาราง 13 แสดงให้เห็นว่า นักท่องเที่ยวต่างชาติ ที่เดินทางมาท่องเที่ยวที่
ตำบลชะอำ ไม่มีปัญหา ถึงร้อยละ 65.27 และไม่เสนอความคิดเห็น ร้อยละ 9.72 กรณีที่มี
ปัญหานั้นจะพบว่า เป็นปัญหาด้านอื่น ๆ ร้อยละ 18.10 ปัญหาราคาสินค้าไม่ยุติธรรม
และปัญหาสภาพแวดล้อมในแหล่งท่องเที่ยวเสื่อมโทรม ร้อยละ 2.78 และสุดท้าย คือ
ปัญหา ขาดความปลอดภัยในทรัพย์สิน และการเดินทาง ร้อยละ 1.39

**ผลการวิเคราะห์ แนวโน้มที่นักท่องเที่ยว
กลับมาท่องเที่ยวที่ ตำบลชะอำอีก**

จากการเก็บข้อมูลของนักท่องเที่ยว พบว่า แนวโน้มที่นักท่องเที่ยวกลับมาท่องเที่ยวที่ ตำบลชะอำอีก เป็นดังนี้

ตาราง 14

แนวโน้มที่นักท่องเที่ยวกลับมาท่องเที่ยว ตำบลชะอำอีก

| โอกาส | นักท่องเที่ยวชาวต่างชาติ | |
|--------|--------------------------|--------|
| | จำนวน (72 คน) | ร้อยละ |
| กลับมา | 50 | 69.44 |
| อื่น ๆ | 22 | 30.56 |

ที่มา. จากการสำรวจ

จากตาราง 14 แสดงให้เห็นว่านักท่องเที่ยวชาวต่างชาติที่เดินทางมาท่องเที่ยวที่ ตำบลชะอำ มีแนวโน้มที่จะกลับมาท่องเที่ยวที่ ตำบลชะอำ อีกคิดเป็นร้อยละ 69.44

กรณีที่เป็นปัจจัยอื่น ๆ ที่ยังไม่สามารถกลับมาได้ท่องเที่ยว ตำบลชะอำได้อีกนั้น คิดเป็นร้อยละ 30.56

บทที่ 5

สรุปผลการศึกษา และข้อเสนอแนะ

การศึกษาปัจจัยที่ดึงดูดนักท่องเที่ยวชาวต่างชาติ ให้เดินทางมาท่องเที่ยว ตำบลชะอำ มีวัตถุประสงค์ เพื่อวิเคราะห์ปัจจัยต่าง ๆ ที่ดึงดูดนักท่องเที่ยวต่างชาติ ให้เดินทางมาท่องเที่ยว ตำบลชะอำ โดยนำข้อมูลมาวิเคราะห์ เป็น 3 ประเด็น ใหญ่ ๆ คือ สิ่งดึงดูดการท่องเที่ยว สิ่งอำนวยความสะดวกในการท่องเที่ยว และการเข้าถึงสถานที่ท่องเที่ยว

สรุปผลการศึกษา

นักท่องเที่ยวต่างชาติ กลุ่มตัวอย่าง จากข้อมูลสำรวจ โดยสัมภาษณ์ตามแบบสอบถาม โดยใช้วิธีการสุ่มตัวอย่างจำนวน 72 ตัวอย่าง โดยพื้นที่ที่ใช้ศึกษาเป็นพื้นที่ตำบลชะอำ จังหวัดเพชรบุรี โดยพิจารณาจากแหล่งท่องเที่ยวที่สำคัญของตำบลชะอำ จังหวัดเพชรบุรี ซึ่งได้ข้อสรุปดังนี้

ลักษณะทั่วไปของนักท่องเที่ยวชาวต่างชาติ

จากการวิเคราะห์ข้อมูลทั่วไปของนักท่องเที่ยวชาวต่างชาติ พบว่า ส่วนใหญ่มีถิ่นที่อยู่อาศัยจากทวีปยุโรป คิดเป็นร้อยละ 100 เป็นเพศชาย ร้อยละ 65.27 เป็นเพศหญิง ร้อยละ 43.73 ส่วนใหญ่มีอายุระหว่าง 51-60 ปี คิดเป็นร้อยละ 27.78 มีสถานภาพแต่งงานแล้ว คิดเป็นร้อยละ 66.67 ระดับการศึกษาส่วนใหญ่ อยู่ที่ต่ำกว่าระดับมัธยมศึกษา และระดับ-
ใบประกาศนียบัตร คิดเป็นร้อยละ 29.17 ส่วนใหญ่จะมีรายได้ต่อปีที่ 40,000-59,000 เหรียญ-
สหรัฐฯ คิดเป็นร้อยละ 31.94 การเดินทางมาท่องเที่ยวที่ ตำบลชะอำ โดยรถโดยสารคิดร้อยละ 52.78 และบริษัทนำเที่ยว คิดเป็นร้อยละ 29.17 โรงแรมที่พักระหว่างมาท่องเที่ยวที่ ตำบลชะอำ อยู่ที่ราคาที 1,000 บาทขึ้นไป โดยส่วนมากเป็นผู้ที่ไม่เคยมาคิดเป็น ร้อยละ 72.22

ปัจจัยที่ดึงดูดนักท่องเที่ยวต่างชาติ

ปัจจัยที่ใช้ในการศึกษามี 6 ปัจจัย คือ

1. ปัจจัยด้านศิลปวัฒนธรรมไทย
2. ปัจจัยด้านแหล่งท่องเที่ยวทางธรรมชาติ
3. ปัจจัยด้านการบริการ และอสังหาริมทรัพย์
4. ปัจจัยด้านความปลอดภัย
5. ปัจจัยด้านค่าใช้จ่ายต่ำ
6. ปัจจัยด้านอื่น ๆ

จากการศึกษาพบว่า นักท่องเที่ยวส่วนใหญ่เกือบทุกกลุ่มตัวอย่าง ให้ความสำคัญกับปัจจัยด้านความปลอดภัย เป็นอันดับแรก ที่ทำให้ตัดสินใจที่เดินทางมาท่องเที่ยวที่ตำบลชะอำ รองลงมา ปัจจัยด้านค่าใช้จ่ายต่ำ อันดับที่ 3 เป็นปัจจัยด้านศิลปวัฒนธรรม อันดับที่ 4 เป็นปัจจัยด้านแหล่งท่องเที่ยวทางธรรมชาติ อันดับที่ 5 เป็นปัจจัยด้านการบริการ และอสังหาริมทรัพย์ และปัจจัยสุดท้ายเป็นปัจจัยด้านอื่น ๆ และการวิเคราะห์นักท่องเที่ยวตามเพศ และอายุ พบว่า ปัจจัยด้านความปลอดภัย ยังคงเป็นปัจจัยอันดับแรก ที่สามารถดึงดูดนักท่องเที่ยวให้มาท่องเที่ยวที่ ตำบลชะอำ ในส่วนของการแยกวิเคราะห์ตามถิ่นที่อยู่อาศัย นักท่องเที่ยวเห็นว่า ปัจจัยด้านความปลอดภัย มีความสำคัญเป็นอันดับแรก ในการวิเคราะห์นักท่องเที่ยวจำแนกด้านรายได้ นั้นพบว่า นักท่องเที่ยวส่วนใหญ่ยังเห็นว่า ปัจจัยด้านความปลอดภัย ยังมีความสำคัญเป็นอันดับแรก มีแค่กลุ่มนักท่องเที่ยวที่มีรายได้ต่ำกว่า 20,000 เหรียญสหรัฐ ต่อปี ที่เห็นว่า ปัจจัยด้านค่าใช้จ่ายต่ำ เป็นปัจจัยที่ดึงดูดให้มาท่องเที่ยว ตำบลชะอำ ซึ่งที่ได้กล่าวมาปัจจัยที่ดึงดูดนักท่องเที่ยว ให้ตัดสินใจมาท่องเที่ยว ตำบลชะอำ และต่อความพึงพอใจของนักท่องเที่ยวต่างชาติ หลังเดินทางมาท่องเที่ยวที่ตำบลชะอำแล้ว

ข้อเสนอแนะ

ในการศึกษาครั้งนี้ ได้ทำการเก็บข้อมูลที่นักท่องเที่ยวต่างชาติ ได้ทำการเสนอแนะ ที่มีทั้งข้อดี และข้อเสียที่ควรปรับปรุง

ข้อดี

ข้อดีมีดังต่อไปนี้

1. การมีมนุษยสัมพันธ์ที่ดีของชาว ตำบลชะอำ
2. อาหารสะอาดอร่อย
3. สถานที่ดี และเงียบสงบ
4. มีความปลอดภัย
5. โรงแรมที่พักสะอาด
6. ชายหาดสวย

ข้อเสียที่ควรปรับปรุง

ข้อเสียที่ควรปรับปรุงมีดังต่อไปนี้

1. น้ำทะเลเริ่มไม่สะอาด
2. ชายหาดบางส่วนของชะอำไม่สะอาด อยากให้มีการเก็บกวาด และทำความสะอาด
3. คนส่วนใหญ่ในพื้นที่ไม่สามารถพูดภาษาอังกฤษ
4. อยากให้ตามบริเวณชายหาดมีถังขยะใบใหญ่ ๆ
5. อยากให้มีทางเดินกว้างกว่านี้
6. อยากให้มีรถยนต์รับจ้างสาธารณะในสถานที่ท่องเที่ยว

ข้อเสนอแนะจากผู้วิจัย

เนื่องจากผู้วิจัยเป็นคนพื้นที่ ตำบลชะอำ มีข้อเสนอแนะเพื่อต้องการพัฒนาการท่องเที่ยวของ ตำบลชะอำ มีดังนี้

1. ต้องการให้มีการฝึกอบรมด้านภาษาอังกฤษพื้นฐาน ให้กับผู้ประกอบการรายเล็ก เช่น ตามร้านอาหารเป็นต้น ส่วนใหญ่ไม่สามารถสื่อสารภาษาอังกฤษได้
2. ต้องการให้มีการจัดระเบียบการหาบเร่ ให้เป็นที่เรียบร้อย
3. ปัจจุบันนี้ชายหาดชะอำบางส่วน เริ่มไม่สะอาด เช่น บริเวณชายหาดบ่อแหม และชายหาดบางไทร้อย ซึ่งส่วนใหญ่ไม่สะอาด เนื่องจากเป็นหมู่บ้านชาวประมง จึงอยากให้มีการรักษาความสะอาดให้มากขึ้น

4. กำหนดกลยุทธ์ เน้นการท่องเที่ยว เพื่อการพัฒนาที่ยั่งยืน ตามแนวคิดเศรษฐกิจพอเพียง
5. รัฐควรกำหนดนโยบาย ที่ชัดเจนเพื่อให้เกิดประโยชน์สูงสุด

ข้อเสนอแนะเพื่อการศึกษาต่อไป

การศึกษาดังนี้สามารถเป็นเครื่องแสดงถึงปัจจัยต่าง ๆ ที่ดึงดูดนักท่องเที่ยวชาวต่างชาติให้มาท่องเที่ยวที่ ตำบลชะอำ จังหวัดเพชรบุรี โดยเป็นภาพรวม ดังนั้นจึงเห็นว่า ควรมีปัจจัยอื่น ๆ นอกจากที่ได้นำเสนอไปแล้วนั้นที่สามารถจะดึงดูดนักท่องเที่ยวชาวต่างชาติให้มาท่องเที่ยวที่ตำบลชะอำได้อีก และยังเป็นแนวทางในการพัฒนา และส่งเสริมด้านการท่องเที่ยวในอนาคตได้ รวมทั้งสามารถหาแนวทางแก้ไขปัญหาและรับมือกับความเสื่อมโทรมของสถานที่ท่องเที่ยวได้

ภาคผนวก

Questionnaire for Tourists on Factors Attracting Foreigner Tourists to visit
 Cha-am This is a questionnaire for independent study that submitted to Graduate
 School in partial fulfillment of the requirements for the Degree of Master of
 Economics at Ramkhamhaeng University

DIRECTION: Please fill in the blank and mark (x) in front of the answer

1. Nationality/Region_____

- European American Australia Asian
 African Others (please specify)

2. Sex

- Male Female

3. Age

- Less than 20 years old 21-30 Years old 31-40 Years old
 41-50 Years old 51-60 Years old 61-65 Years old
 66Years old up

4. Education

- High school or lower Diploma, Certificate Bachelor Degree
 High Bachelor Degree

5. Marital status

- Married Single Divorced Separated
 widowed

6. Occupation

- Business owner Government officer State enterprise officer
 company officer Student House
 Retired person others_____

7. The average of salaries per year (please choose from the following answers)

- Less then 20,000 USD 20,000-39,999 USD 40,000-59,999 USD
 60,000-79,999 USD 80,000 USD Up

8. Transportation to visit Cha-am

- Airplane Train Bus Private car
 Rent car Tour others

9. Place to stay

- Hotel Price 1,000 Baht up Hotel Price 500-1,000 Baht
 Hotel Price less then 500 Baht Guesthouse
 Resort Others _____

10. Who do you travel with on this trip?

- Alone With family with friend others _____

11. Approximate total of expenses for this trip in Cha-am _____ USD.

12. Have you ever been to Cha-am before?

- Yes. (Amount of travel ____ Time (s) Never

13. Duration of your stay in Cha-am _____ day.

14. How did you know the information about Cha-am before coming

(choose more than one answer possible)

- By the promotion of the Tourism Authority of Thailand (TAT)
 By the promotion of private sector or travel company
 (please specify) _____
 From Internet (please specify) _____
 From Guidebook (please specify) _____
 From you friends/relatives _____
 By T.V. or Mass media (please specify) _____
 Others (please specify) _____

15. What's the purpose of your visit.
- Business Conference/ Seminar Holiday/Vacation/Tour
- Visiting friends/relatives Others (please specify) _____
16. Did you use any services from travel agency on this trip?
- Yes (please specify) _____ Travel by my self
17. Have you been to other place in Thailand before coming to Cha-am on this trip?
- Yes (please specify) _____ No, only Cha-am
18. What is your next destination ? _____
19. Please choose the interest factors which made you decide to visit Cha-am and that made you satisfied after you visit. (choose more than one answer possible)
- Traditional, Culture and history. Natural scenery
- Hospitality scenery, shopping and entertainment. Safe to travel around
- Securities Low cost of expenses Inexpensive.
- Others (please specify) _____
20. How did you Plan about this trip?
- Consult friends/relatives. Contact Tour company Find information by myself
21. What's the problem during your trip in Cha-am ?
- Unqualified services person. Lack of facilities and public safety.
- Lack of security for the tourists lifes and personal assets.
- Unreasonable price and services. Environment problem in the sightseeing places.
- Others (please specify) _____
22. Is there any possibly to come and visit Cha-am in the near future?
- Yes, (please specify) _____
- Others, (please specify) _____
23. Please express you points of view, problems, and recommendation during your visit to Cha-am. _____
-

24. Kindly suggest on how to develop the Tourism in Cha-am?

25. Do you think it is important to have a five-star hotel a round Cha-am?

26. In Thailand, which tourist spots have you visited?

27. After you(travel) visit to Cha-am did you meet the expectation you were hoping to get? (for first time visitor) _____

28. What factors do you think that will make you come back to Cha-am? (for second time or more visitor) _____

Thank you for you time and hope you enjoy your trip in Cha-am.

บรรณานุกรม

- การท่องเที่ยวแห่งประเทศไทย. (2549ก). ข้อมูลวิชาการ. ค้นเมื่อ 20 กรกฎาคม 2549, จาก <http://www.tat.or.th/knowledge.asp>
- การท่องเที่ยวแห่งประเทศไทย. (2549ข). สถิตินักท่องเที่ยว ภูมิภาคเอเชียตะวันออก ภูมิภาคยุโรป ภูมิภาคอเมริกา ภูมิภาคเอเชียใต้ ภูมิภาคโอเชียเนีย ภูมิภาคตะวันออกกลาง และภูมิภาคแอฟริกา. ค้นเมื่อ 20 กรกฎาคม 2549, จาก http://www.tat.or.th/stat/web/static_index.php
- การท่องเที่ยวแห่งประเทศไทย. (2549ค). แหล่งท่องเที่ยวชะอำ. ค้นเมื่อ 20 กรกฎาคม 2549, จาก <http://www.tat.or.th/searchresult.asp?txtKeyword=%AA%D0%CD%D38 drpOption=1>
- คัตฉานต์ วรัญญูเกียรติ. (2543). พฤติกรรมและความต้องการของนักท่องเที่ยวต่อการท่องเที่ยวบนเกาะเกร็ด. วิทยานิพนธ์เศรษฐศาสตรมหาบัณฑิต, มหาวิทยาลัยรามคำแหง.
- ไทยตำบล ดอท คอม. (2549). ประวัติและแหล่งท่องเที่ยวชะอำ. ค้นเมื่อ 20 กรกฎาคม 2549, จาก <http://www.thaitambon.com/tambon/ttambon.asp? ID=760401>
- ปุลณรัตน์ มณีบุตร. (2547). ปัจจัยที่มีอิทธิพลต่ออุปสงค์การท่องเที่ยวในจังหวัดภูเก็ตของนักท่องเที่ยวชาวไทย. วิทยานิพนธ์เศรษฐศาสตรมหาบัณฑิต, มหาวิทยาลัยรามคำแหง.
- รวงทอง ชัยประสพ. (2549). รายงานวิจัยการสำรวจศักยภาพของการท่องเที่ยวเชิงนิเวศของจังหวัดสมุทรปราการ. กรุงเทพมหานคร: สำนักพิมพ์มหาวิทยาลัยรามคำแหง.
- รลิกา อังกูร, นวลละออ แสงสุข, วรชัย วิริยารมภ์ และอินทรา นาคันต์. (2549). การพัฒนาศักยภาพการท่องเที่ยวเชิงศิลปวัฒนธรรมและภูมิปัญญาท้องถิ่น. ค้นเมื่อ 16 ธันวาคม 2549, จาก http://www.tat.or.th/e-journal/article-04_4-49.html

- เรวัต ทองประดา. (2548). พฤติกรรมของนักท่องเที่ยวชาวยุโรปตะวันออกที่มาท่องเที่ยวเมืองพัทยา. วิทยานิพนธ์เศรษฐศาสตรมหาบัณฑิต, มหาวิทยาลัยรามคำแหง.
- ละเอียด สิตาน้อย.(2549ก). การพัฒนาแหล่งท่องเที่ยวในชุมชน. ค้นเมื่อ 16 ธันวาคม 2549, จาก <http://www.tat.or.th/e-journal/article-03.html>
- ละเอียด สิตาน้อย. (2549ข). แนวทางการพัฒนาการท่องเที่ยวเชิงนิเวศ. ค้นเมื่อ 16 ธันวาคม 2549, จาก http://www.tat.or.th/e-journal/article-04_2-49.html
- ศักดิ์ชัย เอ่งฉ้วน.(2545). พฤติกรรมของนักท่องเที่ยวในจังหวัดกระบี่. วิทยานิพนธ์เศรษฐศาสตรมหาบัณฑิต, มหาวิทยาลัยรามคำแหง.
- Nicholson, W. (2004). *Intermediate microeconomics and its application* (8th ed.). Chicago: Dryden.
- Pindyck, R. S., & Rubinfeld, L. D. (2001). *Microeconomics* (8th ed.). New York: Prentice-Hall.

ประวัติผู้เขียน

| | |
|------------------------------------|-------------------------------------------------------------------------------------------------------------------|
| ชื่อ ชื่อสกุล | นางสาวกัลยา เสือสง่า |
| วัน เดือน ปี เกิด | 14 กันยายน 2520 |
| สถานที่เกิด | จังหวัดเพชรบุรี |
| วุฒิการศึกษา | สำเร็จการศึกษาระดับปริญญาตรีวิทยาศาสตร์บัณฑิต (วท.บ.) สาขาคณิตศาสตร์ จากมหาวิทยาลัยรามคำแหง ปีการศึกษา 2543 |
| ตำแหน่งหน้าที่ การทำงานปัจจุบัน | ธุรกิจส่วนตัว |

