

ภาพรวมผลการวิจัยชุดโครงการศักยภาพของจังหวัดราชบุรี ในการพัฒนาการท่องเที่ยวอย่างยั่งยืน*

จำเนียร ชุณหโสภาค และคณะ**

โครงการวิจัยศักยภาพของจังหวัดราชบุรีในการพัฒนาการท่องเที่ยวอย่างยั่งยืน เป็นชุดโครงการวิจัยเชิงบูรณาการ ผ่านงานวิจัยจำนวน 7 โครงการย่อย ประกอบด้วย การวิจัยด้านสภาพทั่วไปของผลิตภัณฑ์ทางการท่องเที่ยวและสถานการณ์การท่องเที่ยวในจังหวัดราชบุรี ซึ่งฉายภาพรวมจากงานวิจัย 2 เรื่อง คือ (1) งานวิจัยเรื่องการวิเคราะห์ภูมิศาสตร์การท่องเที่ยว จังหวัดราชบุรี เป็นงานวิจัยที่บอกถึงภาพรวมของการท่องเที่ยวจังหวัดราชบุรี ข้อมูลการท่องเที่ยวเบื้องต้น การวิเคราะห์สภาพภูมิศาสตร์และความเหมาะสมของภูมิศาสตร์การท่องเที่ยวในภาพกว้าง ทำให้ทราบว่าผลิตภัณฑ์การท่องเที่ยวจังหวัดราชบุรีมีอะไรบ้าง มีศักยภาพอย่างไร ควรพัฒนาแนวทางการท่องเที่ยวไปในทิศทางใด (2) งานวิจัยเรื่องการใช้เทคโนโลยีสะอาดเพื่อส่งเสริมการท่องเที่ยวเชิงนิเวศ

จังหวัดราชบุรี เป็นงานวิจัยที่บอกถึงภาพรวมของสภาพปัญหาการท่องเที่ยวจังหวัดราชบุรี ทำให้ทราบแนวทางการจัดการและแก้ไขปัญหาการท่องเที่ยวที่ผ่านการใช้เทคโนโลยีสะอาดซึ่งเป็นเทคโนโลยีที่ช่วยสนับสนุนการท่องเที่ยวจังหวัดราชบุรีไปสู่ความยั่งยืน

กลุ่มโครงการวิจัยที่ศึกษาไกลและการจัดการด้านการท่องเที่ยวจังหวัดราชบุรี ฉายภาพรวมจากงานวิจัย (1) เรื่องศักยภาพของจังหวัดราชบุรีในการจัดการการท่องเที่ยวอย่างยั่งยืน (2) เรื่องผู้ประกอบการองค์กรส่วนท้องถิ่นหอการค้าจังหวัดและผู้นำชุมชนกับการส่งเสริมการท่องเที่ยวเชิงนิเวศจังหวัดราชบุรี (3) เรื่องปัจจัยที่มีอิทธิพลต่อการมีส่วนร่วมของชุมชนท้องถิ่นในการบริหารจัดการด้านการท่องเที่ยวเชิงนิเวศในพื้นที่ลุ่มน้ำแม่กลอง ผลการวิจัยทั้งสามโครงการ ทำให้

*ทุนสนับสนุนการวิจัยจาก สำนักงานคณะกรรมการการอุดมศึกษา ปีงบประมาณ 2547

**นางจำเนียร ชุณหโสภาค นักวิจัยระดับ 7 ผู้ประสานชุดโครงการวิจัย สถาบันวิจัยและพัฒนา มหาวิทยาลัยรามคำแหง

ทราบระดับศักยภาพการจัดการทางการท่องเที่ยวของจังหวัดราชบุรี และสะท้อนให้เห็นว่าการมีส่วนร่วมเป็นปัจจัยสำคัญในการพัฒนาการท่องเที่ยวจังหวัดราชบุรีให้ยั่งยืน

โครงการวิจัยอีกกลุ่มหนึ่ง เป็นกลุ่มปัจจัยที่สนับสนุนการพัฒนาการท่องเที่ยวจังหวัดราชบุรี คือ งานวิจัย (1) เรื่องการประชาสัมพันธ์เพื่อการท่องเที่ยวเชิงนิเวศจังหวัดราชบุรี และ (2) เรื่องมิติทางกฎหมายเกี่ยวกับทรัพยากรการท่องเที่ยวโบราณสถาน ศิลปะและวัฒนธรรม ในจังหวัดราชบุรี เป็นกลุ่มงานวิจัยที่ศึกษาแนวทางการจัดการและแก้ไขปัญหาการท่องเที่ยว ผลการวิจัยทำให้ได้แนวทางการจัดการประชาสัมพันธ์ และแนวทางในการปรับปรุงกฎหมาย เพื่อให้สอดคล้องกับการพัฒนาการท่องเที่ยวจังหวัดราชบุรี

การวิจัยเชิงบูรณาการ เพื่อพัฒนาการท่องเที่ยวจังหวัดราชบุรีอย่างยั่งยืนได้ผ่านงานวิจัยทั้ง 7 เรื่องจากชุดโครงการวิจัย ทำให้ได้ภาพรวมของการพัฒนาการท่องเที่ยวจังหวัดราชบุรี กล่าวคือ ให้เห็นศักยภาพผลิตภัณฑ์ทางการท่องเที่ยว สภาพการพัฒนาทางการท่องเที่ยวทั่วไปและปัญหาทางการท่องเที่ยวที่จังหวัดราชบุรี กำลังเผชิญอยู่ แนวทางการจัดการท่องเที่ยวโดยการมีส่วนร่วม ซึ่งสะท้อนจากภาคีต่างๆ (ภาครัฐ ภาคเอกชน และภาคประชาชน) ได้ปัจจัยที่สนับสนุนการพัฒนาการท่องเที่ยวเช่น

เรื่องกฎหมาย และการใช้เทคโนโลยีสะอาดเพื่อการแก้ไขปัญหาสิ่งแวดล้อม รวมทั้งได้แนวทางการประชาสัมพันธ์การท่องเที่ยวของจังหวัดราชบุรีที่เหมาะสมกับศักยภาพของผลิตภัณฑ์ และศักยภาพด้านการพัฒนา และการจัดการของทุกภาคในจังหวัดราชบุรี

วัตถุประสงค์ของการศึกษาชุดโครงการวิจัย

1. เพื่อศึกษาสภาพทั่วไปของผลิตภัณฑ์ทางการท่องเที่ยวและสถานการณ์การท่องเที่ยวในจังหวัดราชบุรี
2. ศึกษากลไกและการจัดการด้านการท่องเที่ยวจังหวัดราชบุรี
3. เพื่อศึกษาปัจจัยที่สนับสนุนการพัฒนาการท่องเที่ยว จังหวัดราชบุรี

ขอบเขตการศึกษาวิจัย

การวิจัยชุดโครงการด้านการท่องเที่ยว ได้จัดทำโครงการย่อยรวม 7 เรื่อง เป็นการวิจัยเชิงบูรณาการ ที่ทำการศึกษาริวิจัยในพื้นที่จังหวัดราชบุรี รวม 9 อำเภอ 1 กิ่งอำเภอ ประกอบด้วย อ.เมือง อ. บ้านโป่ง อ. จอมบึง อ. สวนผึ้ง อ. โพธาราม อ. บางแพ อ. ดำเนินสะดวก อ. ปากท่อ อ.วัดเพลง และกิ่งอำเภอบ้านคา โดยดำเนินงานทั้งในรูปแบบของการวิจัยเชิงปริมาณ และการวิจัยเชิงคุณภาพ กับกลุ่มตัวอย่างทั้งในส่วนของภาครัฐ ภาคเอกชน และภาคประชาชน ซึ่งดำเนิน

งานในช่วงปีงบประมาณ 2547

การดำเนินการวิจัย

การดำเนินการวิจัยเป็นการวิจัยเชิง
บูรณาการ แบ่งเป็น 3 กลุ่ม

1. เพื่อศึกษาสภาพทั่วไปของผลิตภัณฑ์
ทางการท่องเที่ยวและสถานการณ์การท่องเที่ยว
ในจังหวัดราชบุรี

1.1 โครงการวิจัยการวิเคราะห์
ภูมิศาสตร์การท่องเที่ยว จังหวัดราชบุรี
เป็นการวิจัยเชิงบรรยาย (Descriptive
Research) และการวิจัยเชิงสำรวจ (Survey
Research) การเก็บรวบรวม ข้อมูลจากแผนที่
ภาพถ่ายทางอากาศ ดาวเทียม อุทยานวิทยา
ภูมิศาสตร์การปกครอง และภูมิศาสตร์การ
ท่องเที่ยว

1.2 โครงการวิจัยการใช้เทคโนโลยี
สะอาดเพื่อส่งเสริมการท่องเที่ยวเชิงนิเวศ
จังหวัดราชบุรี เป็นการวิจัยเชิงบรรยาย
(Descriptive Research) และการวิจัยเชิง
ปฏิบัติการ (Action Research) กลุ่มตัวอย่าง
ได้แก่ ผู้นำในองค์กรปกครองส่วนท้องถิ่น
จำนวน 348 ตัวอย่าง และกลุ่มกิจกรรม ได้แก่
นักเรียนชั้นประถมศึกษาตอนปลายและ
มัธยมศึกษาตอนต้น จำนวน 65 ตัวอย่าง

2. กลุ่มศึกษากลไกและการจัดการด้าน
การท่องเที่ยวจังหวัดราชบุรี

2.1 โครงการวิจัยศักยภาพของ
จังหวัดราชบุรีในการจัดการการท่องเที่ยว

อย่างยั่งยืน พบว่า ศักยภาพด้านองค์
ประกอบการท่องเที่ยว (การคมนาคมขนส่ง
ที่พักแรม อาหารและภัตตาคาร และร้าน
ขายของที่ระลึก รวมทั้งความปลอดภัยในการ
ท่องเที่ยว) ศักยภาพด้านการจัดการ การให้
ข้อมูล การบริการ และศักยภาพโดยรวมอยู่
ในระดับสูง แต่ต้องมีการปรับปรุงเพื่อให้มี
ศักยภาพสูงขึ้น โดยเฉพาะอย่างยิ่งด้านกลไก
การจัดการซึ่งควรมีส่วนร่วมของทุกภาคีมาก
ขึ้น

2.2 โครงการวิจัยปัจจัยที่มีอิทธิพล
ต่อการมีส่วนร่วมของชุมชนท้องถิ่นในการ
บริหารจัดการด้านการท่องเที่ยวเชิงนิเวศใน
พื้นที่ลุ่มแม่น้ำแม่กลอง จังหวัดราชบุรี
เป็นการวิจัยเชิงสำรวจ (Survey Research)
กลุ่มตัวอย่าง ได้แก่ ผู้นำที่เป็นทางการและ
ไม่เป็นทางการ ผู้ให้บริการเกี่ยวกับการท่อง
เที่ยว ผู้ประกอบการด้านการจำหน่ายอาหาร
และประชาชนในพื้นที่

2.3 โครงการวิจัยผู้บริหารองค์กร
ปกครองส่วนท้องถิ่นหอกการค้าจังหวัดและผู้นำ
ชุมชนกับการส่งเสริมการท่องเที่ยวเชิงนิเวศ
จังหวัดราชบุรี เป็นการวิจัยเชิงปริมาณ
(Quantitative Research) และการวิจัยเชิง
คุณภาพ (Qualitative Research) กลุ่ม
ตัวอย่าง ได้แก่ ผู้บริหารองค์กรปกครองส่วน
ท้องถิ่น 190 ตัวอย่าง ผู้นำชุมชนท้องถิ่น 153
ตัวอย่าง และผู้บริหารหอกการค้าจังหวัด 10
ตัวอย่าง

3. กลุ่มศึกษาปัจจัยที่สนับสนุนการพัฒนาการท่องเที่ยว จังหวัดราชบุรี

3.1 โครงการวิจัยการประชาสัมพันธ์เพื่อการท่องเที่ยวเชิงนิเวศ จังหวัดราชบุรี เป็นการวิจัยเชิงพรรณนา (Descriptive Research) กลุ่มตัวอย่าง ได้แก่ หัวหน้าส่วนราชการในจังหวัดราชบุรี และผู้ประกอบการท่องเที่ยว

3.2 โครงการวิจัยมิติทางกฎหมายเกี่ยวกับทรัพยากรการท่องเที่ยวโบราณสถาน ศิลปะและวัฒนธรรมในจังหวัดราชบุรี

เป็นการวิจัยเอกสาร (Documentary Research)

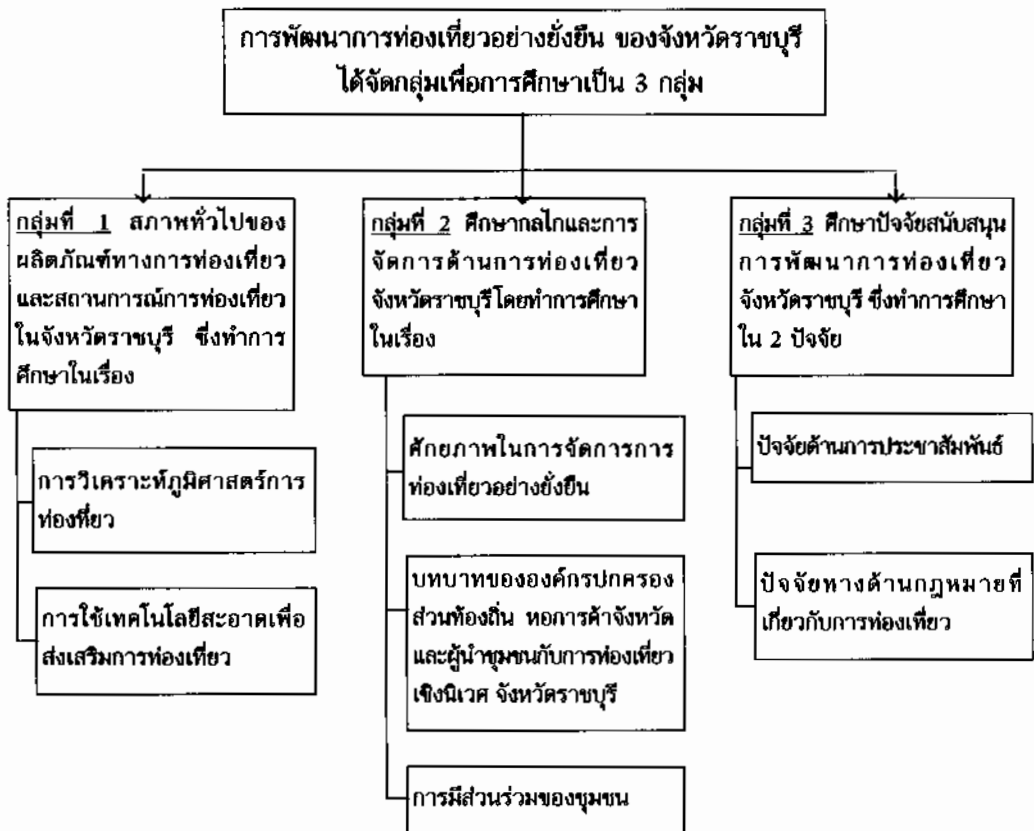
คำถามในการวิจัย แบ่งเป็น 3 ประเด็น

1. สภาพทั่วไปของผลิตภัณฑ์ทางการท่องเที่ยวและสถานการณ์การท่องเที่ยวของจังหวัดราชบุรีเป็นอย่างไร

2. กลไกและการจัดการด้านการท่องเที่ยวในจังหวัดราชบุรีมีความเหมาะสมอย่างไร

3. ในด้านปัจจัยสนับสนุนการพัฒนาการท่องเที่ยวของจังหวัดราชบุรีมีผลต่อการดำเนินงานด้านการท่องเที่ยวอย่างไร

ภาพรวมผลที่ได้จากการศึกษาชุดโครงการวิจัย



ภาพรวมผลที่ได้จากการศึกษาชุดโครงการวิจัยทั้ง 7 โครงการ ที่ได้จัดทำเป็น 3 กลุ่ม ซึ่งได้สรุปผลการวิจัยในแต่ละกลุ่ม ดังนี้

1. กลุ่มผลิตภัณฑ์ทางการท่องเที่ยว และสถานการณ์การท่องเที่ยว พบว่า

1. จังหวัดราชบุรีมีความหลากหลายในด้านพื้นที่

1.1 มีพื้นที่ราบริมแม่น้ำ / ดินอุดมสมบูรณ์ / มีป่าเบญจพรรณ / น้ำตก เหมาะที่จะเป็นแหล่งท่องเที่ยวเชิงนิเวศได้

1.2 มีลักษณะเป็นที่ราบสูง / เนินลอนลาด / ถ้ำ เหมาะสำหรับการท่องเที่ยวเชิงผจญภัย

1.3 มีพื้นที่เป็นแหล่งวัฒนธรรม เหมาะสำหรับการท่องเที่ยวเชิงศิลปวัฒนธรรม

2. จากลักษณะพื้นที่ของจังหวัดราชบุรี เป็นข้อได้เปรียบจังหวัดอื่นอีกทั้งเมื่อศึกษาระบบข้อมูลทางภูมิศาสตร์แล้ว พบว่ามีระบบการคมนาคมที่มีประสิทธิภาพ มีฤดูกาลที่เอื้อต่อการท่องเที่ยว

3. แหล่งท่องเที่ยวในจังหวัดมีศักยภาพสูง เพราะมีทุนทางธรรมชาติที่น่าสนใจซึ่งจากการศึกษาวิจัยได้จัดทำแผนที่เฉพาะกิจ โดยระบบข้อมูลทางภูมิศาสตร์ รวมทั้งแผนที่ข้อมูลพื้นฐานที่น่าสนใจไว้ให้เห็นภาพได้ชัดเจน

4. จากสถานการณ์การท่องเที่ยวในปัจจุบัน พบว่า จังหวัดกำลังเผชิญกับ

ปัญหาสิ่งแวดล้อม เช่น ปัญหาขยะ พบว่ามีปริมาณขยะถึง 285.68 ตัน/วัน ซึ่งการจัดการขยะโดยชุมชนยังมีประสิทธิภาพน้อย จึงทำการจัดอบรมเยาวชนด้วยหลักการเทคโนโลยีสะอาดในพื้นที่บริเวณคลองดำเนินสะดวก ผลจากการดำเนินงานเบื้องต้นพบว่าได้เพิ่มขีดความสามารถให้กับเยาวชนได้เกิดความสนใจ และพร้อมที่จะช่วยดูแลพื้นที่ท่องเที่ยวด้วยหลักการเทคโนโลยีสะอาด

ทั้งนี้ทางจังหวัดควรให้ความสำคัญในเรื่องการรักษาสิ่งแวดล้อม โดยการกระตุ้นและสร้างความตระหนักให้ชุมชนร่วมมือกันเพื่อลดปัญหาการทำลายสิ่งแวดล้อมและแหล่งท่องเที่ยวของจังหวัดซึ่งจะทำให้จังหวัดราชบุรีมีการท่องเที่ยวที่ยั่งยืนได้

2. กลุ่มกลไกและศักยภาพการจัดการการท่องเที่ยวจังหวัดราชบุรี

จากการวิจัยพบว่า ศักยภาพของแหล่งท่องเที่ยวด้านองค์ประกอบการท่องเที่ยว ด้านกลไกและการจัดการ รวมทั้งการบริการ ข้อมูลด้านการท่องเที่ยวมีศักยภาพค่อนข้างสูง แต่ต้องมีการปรับปรุงเพื่อให้มีศักยภาพสูงขึ้น โดยเฉพาะ กลไกด้านการจัดการ ซึ่งทุกภาคีควรมีส่วนร่วมและประสานงานเพื่อให้เกิดความร่วมมือที่แท้จริง และงานต่าง ๆ ก็จะสามารถดำเนินไปได้อย่างมีประสิทธิภาพ

จากมุมมองในบทบาทขององค์กรปกครองส่วนท้องถิ่น ท้องถิ่นจังหวัดและผู้นำชุมชน พบว่า กลุ่มตัวอย่างมีบทบาทสูง

ในเรื่อง การกำจัดมลพิษ/ขยะ/สิ่งปฏิกูล แหล่งท่องเที่ยวในพื้นที่ที่มีการส่งเสริมเอกลักษณ์เฉพาะถิ่นมีการจัดการกิจกรรมเสริมสร้างความประทับใจแก่นักท่องเที่ยวอย่างไรก็ตาม ควรเพิ่มบทบาท ในเรื่องการส่งเสริมสนับสนุนให้ทุกภาคส่วนมีบทบาทด้านการท่องเที่ยวมีการสร้างความรู้ความเข้าใจในกลุ่มผู้ประกอบการและประชาชนในพื้นที่ให้มีความพร้อมในการพัฒนาการท่องเที่ยว ควรมีการประชาสัมพันธ์เชิงรุก รวมทั้งการประสานความร่วมมือระหว่างภาครัฐและเอกชน

ในด้านการมีส่วนร่วม พบว่า กลุ่มผู้นำชุมชนจะมีส่วนร่วมในการวางแผนงาน โครงการ หรือกิจกรรมเพื่อขจัดและแก้ไขปัญหา และได้มีการปฏิบัติตามนโยบาย/แผนงานให้บรรลุตามเป้าหมายที่กำหนดไว้ ส่วนชุมชนจะมีส่วนร่วมในด้านการเสียสละแรงงานในกิจกรรมพัฒนาการท่องเที่ยว สำหรับปัจจัยที่ส่งเสริมให้ทุกภาคมีส่วนรวมในการบริหารจัดการด้านการท่องเที่ยว คือ การรับรู้ข้อมูลข่าวสาร/ความรู้เกี่ยวกับการท่องเที่ยวเชิงนิเวศ และปัจจัยด้านอายุ

3. กลุ่มปัจจัยที่สนับสนุนการพัฒนาการท่องเที่ยวของจังหวัดราชบุรี

ซึ่งเลือกทำใน 2 ปัจจัย คือ การประชาสัมพันธ์ และกฎหมายที่สนับสนุนการ

ท่องเที่ยวผลการวิจัย แสดงให้เห็นว่า การประชาสัมพันธ์การท่องเที่ยวของจังหวัดราชบุรี ยังมีประสิทธิภาพในระดับปานกลาง และยังไม่ได้ประชาสัมพันธ์ตามลักษณะ จุดแข็ง จุดอ่อน โอกาส และข้อจำกัด ของจังหวัด ทำให้นักท่องเที่ยวมีไม่มากเท่าที่ควร กลยุทธ์ที่ควรใช้ในการประชาสัมพันธ์ คือ การเน้นจุดเด่นของแหล่งท่องเที่ยว การคมนาคมสะดวก และควรมีหน่วยงานประชาสัมพันธ์การท่องเที่ยวที่ชัดเจน

ในด้านกฎหมาย พบว่า ปัญหาและอุปสรรคจากการบังคับใช้กฎหมายในปัจจุบัน พบอยู่ 2 กรณี คือ

กรณีที่ 1 ขั้นตอนที่จะต้องดำเนินการตามกฎหมายกับการเล็งผลสัมฤทธิ์ ในทางการคุ้มครองทรัพยากรตามกฎหมายมีความไม่สอดคล้องกัน

กรณีที่ 2 คือ รัฐธรรมนูญแห่งราชอาณาจักรไทย พ.ศ. 2540 รับรองความเป็นชุมชนในรูปของชุมชนท้องถิ่นดั้งเดิม แต่ไม่มีการรองรับความเป็นชุมชน

สรุปผลที่ได้จากการศึกษาวิจัย ทั้ง 7 โครงการ

1. โครงการวิจัยเรื่องการวิเคราะห์ภูมิศาสตร์การท่องเที่ยว จังหวัดราชบุรี

ผลงานวิจัย บรรลุผลตามวัตถุประสงค์ทุกประการ กล่าวคือ เป็นการเชื่อม

โยงความสัมพันธ์ของหน่วยการวิเคราะห์อาทิ ภูมิศาสตร์กายภาพ ธรณีสัณฐาน การท่องเที่ยวและสิ่งสำคัญที่สุด คือ “มนุษย์” ซึ่งเป็นองค์การศูนย์กลางของความต้องการ การตัดสินใจและดำเนินกิจกรรมแห่งการท่องเที่ยวเป็นปฏิสัมพันธ์ก่อให้เกิด “มิติแห่งภูมิศาสตร์การท่องเที่ยว” อันเป็นวิถีชีวิตมนุษย์ประการแรก ตามสภาพภูมิศาสตร์กายภาพและธรณีสัณฐาน ได้ค้นพบแหล่งท่องเที่ยวประเภทต่างๆ อาทิ แหล่งท่องเที่ยวประเภทธรรมชาติซึ่งอยู่ในพื้นที่ภูเขาสูง พื้นที่ราบสูงและที่เนินลอนลาด จะปรากฏแหล่งท่องเที่ยว คือ ถ้ำ หินงอก หินย้อย น้ำพุ แหล่งแม่น้ำลำธาร ภูเขาหินปูน ส่วนบริเวณพื้นที่ราบจะเป็นแหล่งท่องเที่ยวประเภทการท่องเที่ยวเชิงนิเวศ วัฒนธรรมศาสนาและโบราณสถานต่างๆ ประการที่สอง ตามสภาพภูมิศาสตร์ข้างต้น ผลวิจัยความเหมาะสมของสภาพภูมิศาสตร์กับรูปแบบต่างๆ ของแหล่งท่องเที่ยวโดยมีปัจจัยต่อไปนี้ สนับสนุน ได้แก่ ความรู้ในด้านทรัพยากรการท่องเที่ยว ระบบอุตุนิยมและฤดูกาล แผนที่เส้นทางคมนาคมที่เข้าถึงจังหวัดราชบุรี และแหล่งท่องเที่ยว ลักษณะทางกายภาพของประเภทถนน ระยะทางระหว่างแหล่งท่องเที่ยวและความสูงต่ำของพื้นที่ เช่น เป็นภูเขาสูง ที่ราบสูง และที่ราบขานพาหนะที่สนับสนุนทั้งทางบก ทางเรือและทางอากาศ โดยเฉพาะอย่างยิ่ง “กลุ่มนัก

ท่องเที่ยว” ที่จะต้องตัดสินใจเลือกแหล่งท่องเที่ยว โดยตระหนักถึง อายุ ลักษณะกายภาพของเส้นทางคมนาคม ระยะทางการเดินทางระหว่างแหล่งท่องเที่ยว และปัจจัยที่กล่าวแล้วข้างต้น ประการสุดท้าย ในการดำเนินการวิจัยโดยการสำรวจภาคสนามและแผนที่ฐานจังหวัด ของกรมแผนที่ รวมทั้งการรวบรวมข้อมูลจากการแปลภาพถ่ายดาวเทียมและภาพถ่ายทางอากาศ คณะผู้วิจัยได้จัดทำฐานข้อมูลสารสนเทศภูมิศาสตร์ และทำการผลิตแผนที่ท่องเที่ยวจังหวัดราชบุรี โดยระบบสารสนเทศภูมิศาสตร์

2. เรื่องการใช้เทคโนโลยีสะอาดเพื่อส่งเสริมการท่องเที่ยวเชิงนิเวศจังหวัดราชบุรี

ผลการวิจัยแบ่งเป็น 3 ประเด็น คือ

2.1 ปัญหาสิ่งแวดล้อมของเขตพื้นที่ท่องเที่ยวจังหวัดราชบุรีที่ได้ทำการศึกษาได้แก่ ขยะ และของเสีย ซึ่งสรุปได้ดังนี้

1. ปริมาณขยะ ปริมาณขยะในเขตจังหวัดราชบุรี โดยรวบรวมข้อมูลจากการเก็บขนขยะของชุมชน จะเห็นว่า ปริมาณขยะที่พบมากที่สุดมีอยู่ 3 เขต ได้แก่ เขตอำเภอเมืองที่มีปริมาณขยะต่อวันมากที่สุด 87.28 ตัน อำเภอบ้านโป่ง 56 ตัน และอำเภอโพธาราม 76 ตัน ส่วนเขตพื้นที่อำเภอดำเนินสะดวก ซึ่งมีแหล่งท่องเที่ยวที่สำคัญ คือ ตลาดน้ำดำเนินสะดวก มีปริมาณขยะ 35 ตันต่อวัน

2. ของเสีย จังหวัดราชบุรีมี แหล่งกำเนิดของเสีย 3 แหล่ง ได้แก่

2.2 โรงงานที่ก่อให้เกิดมลพิษทางน้ำ ทางอากาศ ได้แก่ โรงงานที่มีอยู่ 992 โรงงาน เป็นโรงงานที่ตั้งอยู่ริมน้ำ จำนวน 182 แห่ง ซึ่งก่อให้เกิดผลกระทบต่อแหล่งน้ำ มีโรงงาน

บางแห่ง ที่ก่อให้เกิดผลกระทบต่ออากาศ อาทิ โรงไม้หิน เป็นต้น

2.2 ฟาร์มปศุสัตว์ที่ก่อให้เกิดผลกระทบต่อสุนัขแม่กลอง ได้แก่ ฟาร์มสุกร ที่มีอยู่ 1,706 แห่ง แต่ที่ก่อให้เกิดผลกระทบมากมี จำนวน 633 แห่ง

2.3 ชุมชนเทศบาลเมือง 3 เขต เทศบาลเมืองราชบุรี บ้านโป่ง และโพธาราม ซึ่งเป็นเขตที่มีประชากรอาศัยอยู่หนาแน่นมาก มีการปล่อยน้ำเสียลงสู่แม่น้ำ ลำคลอง มาก

3. การจัดการเท่าที่ดำเนินการอยู่

ครัวเรือนส่วนใหญ่กำจัด ขยะโดยวิธีการนำขยะไปใส่ถังรวม เพื่อให้รถ เก็บขยะมาเก็บไปทำลาย จะมีครัวเรือนที่ไม่ เป็นชุมชนเมืองซึ่งกำจัดขยะด้วยตนเองโดยมีที่ หึ่งส่วนตัว ซึ่งครัวเรือนจะเก็บรวบรวมขยะ ใส่ภาชนะแล้วนำไปเผาหรือฝังในที่ของตนเอง

ชุมชนที่มีระบบกำจัดขยะ ทุกชุมชนจะใช้วิธีการกอง เผา กลบ/ฝัง โดย ตั้งถังขยะไว้ในชุมชนแล้วมีรถเก็บขยะนำไป กำจัดด้วยวิธีการดังกล่าวข้างต้น ซึ่งใน

จังหวัดราชบุรีมีรถเก็บขยะ จำนวน 69 คัน เรือเก็บขยะ จำนวน 3 ลำ

การจัดการน้ำเสีย กำลัง ดำเนินการให้มีระบบน้ำเสียรวมชุมชนแต่ละ เทศบาล

ฟาร์มที่มีสุกรต่ำกว่า 500 ตัวจะไม่มีมาตรการควบคุม แต่เรื่องน้ำทิ้ง เรื่องกลิ่น ต้องได้มาตรฐาน การตรวจสอบจะเข้มข้น เฉพาะในฟาร์มขนาดใหญ่เท่านั้น

จังหวัดราชบุรี ยังไม่มี ชุมชน/ท้องถิ่นใด ที่ดำเนินการจัดการขยะ/ ของเสียด้วยหลักการของเทคโนโลยีสะอาด อย่างเป็นระบบ

2.2 การแก้ไขโดยการจัดการด้วย หลักการเทคโนโลยีสะอาด เพื่อการท่องเที่ยวที่ยั่งยืน

จากผลการวิจัยการจัดการ ชุมชนด้วยหลักการเทคโนโลยีสะอาด 6 ขั้นตอน สรุปผลได้ว่า การแก้ไขโดยการจัดการชุมชน ด้วยหลักการเทคโนโลยีสะอาด มีการจัดการอยู่ บ้าง ส่วนใหญ่จะจัดการในเรื่อง การให้ ประชาชนเข้ามามีส่วนร่วมในขั้นตอนต่างๆ ที่ จะเป็นประโยชน์ ในขั้นตอนการวางแผน การ ประเมินเบื้องต้น การลงมือปฏิบัติ

ส่วนการจัดการพื้นที่ที่ถูก ทำลาย หรือพื้นที่ซึ่งมีความสูญเสียมาก ไม่มี การประเมินโดยละเอียดเพื่อหาสาเหตุของ ความสูญเสียเหล่านั้น ยังไม่มีการจัดการนำ ข้อมูลที่เกี่ยวข้องมาศึกษาวิเคราะห์ความเป็น

ไปได้ของทางเลือกในการป้องกันการสูญเสียหรือป้องกันการทำลาย ในชั้นการศึกษาความเป็นไปได้หรือมีการดำเนินการอยู่บ้างเล็กน้อย การประเมินความคุ้มค่าในการลงทุน โดยให้นำเอาสิ่งแวดล้อมมาเป็นองค์ประกอบในการพิจารณาตัดสินใจ หรือแม้แต่การประเมินผลการปฏิบัติงาน หลังเสร็จสิ้นโครงการ ในชั้นการติดตามประเมินผลยังไม่มีมีการดำเนินการ หรือถ้ามีก็เพียงเล็กน้อย เช่นกัน

สาเหตุของการจัดการการทองเที่ยวตามหลักการเทคโนโลยีสะอาด ที่ยังไม่ได้ผล เกิดจากขาดความรู้ความเข้าใจในหลักการเทคโนโลยีสะอาดที่เพียงพอ

จากการสอบถามผู้นำในจังหวัดราชบุรี ถึงความต้องการของชุมชนในจังหวัดราชบุรี เพื่อการส่งเสริมการท่องเที่ยวของราชบุรี สรุปได้ว่า สิ่งที่ชุมชนต้องการคือ

1. เห็นความสะอาด ร่มรื่นของหมู่บ้านชุมชน โดยการปลูกฝังให้ประชาชน/ชุมชน มีส่วนร่วมในการรักษาสิ่งแวดล้อม และสถานที่ท่องเที่ยวให้มากขึ้น

2. มีองค์กรหรือหน่วยงานมารับผิดชอบร่วมกับประชาชน ชุมชน ในเรื่องเกี่ยวกับการประเมินผลกระทบต่อสิ่งแวดล้อมและสถานที่ท่องเที่ยว

3. ให้มีการใช้ทรัพยากรอย่างคุ้มค่าโดยการนำกลับมาใช้ใหม่ และนำเทคโนโลยี ชีวภาพมาใช้ในการกำจัดของเสีย

4. ให้มีการกำหนดพื้นที่ของกลุ่มหมู่บ้านโดยผู้ที่อาศัยอยู่ใกล้แหล่งทองเที่ยวดูแล มีคณะกรรมการหมู่บ้านเป็นผู้ประเมินผล จัดกิจกรรมต่อเนื่องและให้ความรู้ความเข้าใจแก่ชุมชนมากขึ้น

5. ถ้ามีการจัดการสถานที่ทองเที่ยวตามหลักเทคโนโลยีสะอาด ต้องการให้มีการจัดการอย่างต่อเนื่องตลอดไป ไม่ควรทำ ๆ หยุด ๆ

2.3 การพัฒนาขีดความสามารถให้แก่เยาวชนในพื้นที่ทองเที่ยวด้วยหลักการเทคโนโลยีสะอาด โดยจัดอบรมเยาวชนด้วยหลักการเทคโนโลยีสะอาดในพื้นที่บริเวณคลองดำเนินสะดวก ด้วยการนำนักเรียนที่อยู่ในโรงเรียนของพื้นที่ใกล้คลองดำเนินสะดวก มาลงมือปฏิบัติด้วยตนเอง เพื่อจะได้สร้างจิตสำนึกที่ดีให้กับเด็ก เป็นการป้องกันตั้งแต่ต้นเหตุไม่让孩子ทำลายสิ่งแวดล้อมแต่จะเกิดความตระหนักและอนุรักษ์สิ่งแวดล้อม มีวินัยในการดำรงชีวิตทั้งต่อตนเอง และสังคม ผลการศึกษา พบว่า ได้เพิ่มขีดความสามารถให้กับเยาวชนเกิดความสนใจ และพร้อมที่จะช่วยดูแลพื้นที่ทองเที่ยวโดยใช้หลักการจัดการด้วยเทคโนโลยีสะอาด ในการพัฒนาและส่งเสริมการให้การทองเที่ยวเกิดความยั่งยืนได้

3. เรื่องศักยภาพของจังหวัดราชบุรีในการจัดการการทองเที่ยวอย่างยั่งยืน

ผลการวิจัยแบ่งเป็นเรื่อง

1. ศักยภาพของแหล่งท่องเที่ยว

ศักยภาพของแหล่งท่องเที่ยว จังหวัดราชบุรีอยู่ในระดับสูง โดยมีแหล่งท่องเที่ยวทางธรรมชาติ (การท่องเที่ยวเชิงนิเวศ การท่องเที่ยวเชิงเกษตร การท่องเที่ยวเชิงธรณีวิทยาและศิลปวัฒนธรรม) และทางวัฒนธรรม (การท่องเที่ยวเชิงประวัติศาสตร์ การท่องเที่ยวเชิงวัฒนธรรม ประเพณีและการท่องเที่ยววิถีชนบท) ซึ่งมียูนิโคกในพื้นที่

2. ศักยภาพขององค์ประกอบการท่องเที่ยว

ศักยภาพขององค์ประกอบการท่องเที่ยวทุกอำเภอของจังหวัดราชบุรี มีความพร้อมที่จะให้บริการทางด้านคมนาคมขนส่ง ที่พักแรม อาหารและภัตตาคาร ร้านขายของที่ระลึก ตลอดจนความปลอดภัย

3. ศักยภาพของกลไก

ศักยภาพของกลไกของจังหวัดราชบุรี ที่ประกอบด้วย ผู้นำส่วนจังหวัด ผู้นำท้องถิ่น ผู้ประกอบการเอกชนและประชาชนทุกอำเภอ มีศักยภาพในระดับสูง ในการเสริมสร้างศักยภาพของแหล่งท่องเที่ยวในท้องถิ่นอย่างยั่งยืน และดึงดูดให้นักท่องเที่ยวไปใช้บริการได้ทุกฤดูกาล

4. ศักยภาพในด้านการจัดการ

ศักยภาพในด้านการจัดการ พบว่า มีการประสานความร่วมมือและเสริมสร้างศักยภาพ ด้านจัดการท่องเที่ยวระหว่างผู้นำส่วนจังหวัด ผู้นำท้องถิ่น ผู้ประกอบการ

เอกชน และภาคประชาชน ในทุกอำเภอของจังหวัดราชบุรีในระดับสูง

5. ศักยภาพด้านบริการข้อมูลด้านท่องเที่ยว

ศักยภาพด้านบริการข้อมูลด้านท่องเที่ยว : ป้ายบอกทางแหล่งท่องเที่ยวแผนที่แหล่งท่องเที่ยว ข้อมูลท่องเที่ยว คู่มือแหล่งท่องเที่ยว การให้บริการข้อมูลแหล่งท่องเที่ยวทางอินเทอร์เน็ต ปรากฏว่าอยู่ในระดับที่สูง นอกจากนั้นวิธีการเสริมสร้างศักยภาพของจังหวัดราชบุรี ได้แก่ การประสานความร่วมมือระหว่างภาครัฐกับภาคเอกชน และภาคประชาชนอย่างเข้มแข็งและจริงจังจะทำให้บรรลุเป้าประสงค์ได้

6. การเสริมสร้างศักยภาพการท่องเที่ยวอย่างยั่งยืน

การเสริมสร้างศักยภาพการท่องเที่ยวอย่างยั่งยืน ควรมีการพัฒนาแหล่งท่องเที่ยว พัฒนาองค์ประกอบด้านการท่องเที่ยว พัฒนาด้านประชาสัมพันธ์และการบริการข้อมูลด้านการท่องเที่ยว และเสริมสร้างความยั่งยืนของคุณภาพมาตรฐานของการท่องเที่ยวให้สูงขึ้นอย่างต่อเนื่อง

โดยภาพรวม จังหวัดราชบุรี จัดว่ามีศักยภาพเปรียบพร้อมในการจัดการท่องเที่ยวอย่างยั่งยืนในแต่ละด้าน การประสานความร่วมมือระหว่างภาครัฐ ภาคเอกชน และภาคประชาชน ควรได้รับการศึกษาในเชิงลึกถึงสัมพันธภาพตลอดจนวิธีการเสริมสร้าง

สัมพันธภาพในการศึกษาครั้งต่อไป

4. เรื่องผู้บริหารองค์กรปกครองส่วนท้องถิ่น ท้องถิ่น ท้องการคำจังหวัดและผู้นำชุมชน กับ การส่งเสริมการท่องเที่ยวเชิงนิเวศ จังหวัดราชบุรี

ผลการวิจัยแบ่งเป็นเรื่อง

4.1 บทบาทในการส่งเสริมการท่องเที่ยวเชิงนิเวศ

ด้านพื้นที่

มีบทบาท :

- ในการส่งเสริมเอกลักษณ์เฉพาะถิ่นของแหล่งท่องเที่ยวจังหวัดราชบุรี ให้พัฒนาเป็นแหล่งท่องเที่ยว

ควรเพิ่มบทบาท :

- ส่งเสริมแหล่งท่องเที่ยวทางประวัติศาสตร์

- ปรับปรุงสภาพพื้นที่ที่ทรุดโทรม

- ปรับปรุงสถานที่ขายอาหารและของที่ระลึก

- พัฒนาประชาชนในพื้นที่ให้มีความพร้อม

- มีการอบรมผู้ประกอบการร้านค้า ให้รู้จักบริการ/ต้อนรับ ไม่ขูดรีดเรียกเงินเกินจริงกับนักท่องเที่ยว

ด้านการจัดการ

มีบทบาท :

- การกำจัดมลพิษ/ขยะ/สิ่ง

ปฏิภูลแหล่งท่องเที่ยวในพื้นที่

ควรเพิ่มบทบาท :

- สรรหาผู้ที่เข้ามาบริหารจัดการที่มีความรู้ความชำนาญ มีความจริงใจในการพัฒนาการท่องเที่ยว

- มีศูนย์ข้อมูลข่าวสารเพื่อให้บริการแก่นักท่องเที่ยว และแสดงป้ายแนะนำสถานที่ท่องเที่ยวให้มากกว่านี้

- ประสานความร่วมมือระหว่างหน่วยงานที่เกี่ยวข้องอย่างต่อเนื่องและสม่ำเสมอ

ด้านกิจกรรมและกระบวนการ

มีบทบาท :

- มีการจัดกิจกรรมเสริมสร้างความประทับใจแก่นักท่องเที่ยว

ควรเพิ่มบทบาท : - จัดกิจกรรมเสริมสร้างความเข้าใจและปลูกจิตสำนึกให้ประชาชนเห็นคุณค่าแหล่งท่องเที่ยวที่ควรอนุรักษ์

- ให้ความสำคัญกับผู้ทรงคุณวุฒิในท้องถิ่นที่มีความรู้สำหรับเป็นแหล่งข้อมูลให้ความรู้แก่นักท่องเที่ยว

- มีการประชาสัมพันธ์ทั้งทางสื่อสิ่งพิมพ์ และอินเทอร์เน็ต

ด้านการมีส่วนร่วม

มีบทบาท :

- ให้ชุมชนหรือองค์การปกครองส่วนท้องถิ่นมีส่วนร่วมในการจัดการท่องเที่ยว

เที่ยวตลอดทั้งกระบวนการ

ควรเพิ่มบทบาท :

- ภาครัฐให้การสนับสนุนในเรื่องการเชื่อมโยงเครือข่ายสินค้าหนึ่งตำบลหนึ่งผลิตภัณฑ์ เพื่อให้เกิดการกระจายรายได้ในจังหวัด

- มีการประสานกับท้องถิ่นเพื่อเข้าไปมีส่วนร่วมในการสำรวจ ระดมความคิดในการบริหารจัดการแหล่งท่องเที่ยวเชิงนิเวศ

ข้อมูลเชิงคุณภาพและข้อเสนอในการพัฒนาบทบาท

1. ส่งเสริมสนับสนุนให้ทุกภาคส่วนที่มีบทบาทด้านการท่องเที่ยว เพื่อร่วมมือบริหารจัดการให้จังหวัดมีรายได้เพิ่มขึ้น

2. การสร้างความรู้ความเข้าใจของผู้ประกอบการและประชาชนในพื้นที่ให้มีความพร้อม ในการพัฒนาการท่องเที่ยว

3. การทำประชาสัมพันธ์เชิงรุก

4. การประสานความร่วมมือ

ระหว่างภาครัฐและเอกชนเนื่องจากยังให้ความสำคัญหรือร่วมมือในการพัฒนาการท่องเที่ยวไม่มากเท่าที่ควร

4.2 ความคาดหวังในการส่งเสริมการท่องเที่ยวเชิงนิเวศ

ด้านพื้นที่

1. การส่งเสริมสาธารณูปโภค การคมนาคมให้สามารถพัฒนาพื้นที่เป็น

แหล่งท่องเที่ยวได้

2. การส่งเสริมเอกลักษณ์

เฉพาะถิ่นให้เป็นแหล่งท่องเที่ยว

3. การส่งเสริมและพัฒนาแหล่ง

ท่องเที่ยวทางธรรมชาติ

ด้านการจัดการ

1. การกำจัดมลพิษ/ขยะ/ สิ่ง

ปฏิภูลแหล่งการท่องเที่ยวในพื้นที่

2. การสร้างความพึงพอใจต่อ

นักท่องเที่ยวที่มาเยือนราชบุรี

3. การสร้างจิตสำนึกเกี่ยวกับ

การอนุรักษ์สิ่งแวดล้อม

ด้านกิจกรรมและกระบวนการ

1. การจัดกิจกรรมเสริมสร้าง

ความเข้าใจในคุณค่าแหล่งท่องเที่ยวแก่ประชาชนในท้องถิ่น

2. การจัดกิจกรรมส่งเสริมให้

มีการสร้างความประทับใจแก่นักท่องเที่ยว

3. การจัดกิจกรรมส่งเสริม

แหล่งท่องเที่ยวทางธรรมชาติ ให้เอื้อต่อการเรียนรู้ของนักท่องเที่ยว

ด้านการมีส่วนร่วม

1. การให้ชุมชนหรือองค์กร

ปกครองส่วนท้องถิ่น มีส่วนร่วมในการจัดการท่องเที่ยว ตลอดทั้งกระบวนการ (ร่วมคิด, ร่วมทำ, ร่วมรับประโยชน์)

2. การเปิดโอกาสให้ประชาชน

มีส่วนร่วมในการจัดการ

3. ให้ชุมชนได้มีการเรียนรู้ร่วมกันในการพัฒนาการท่องเที่ยว

ข้อมูลเชิงคุณภาพและข้อเสนอในการพัฒนา

1. คาดหวังให้มีการพัฒนาพื้นที่ชายแดน เน้นการมีส่วนร่วมจัดทำแผนการท่องเที่ยวเชิงนิเวศ และการฟื้นฟูวัฒนธรรมท้องถิ่น

2. มีการพัฒนาประชาชนในพื้นที่ให้มีความพร้อม โดยการให้ความรู้แก่ประชาชน ในเรื่อง การรักษาสมดุของธรรมชาติในแหล่งท่องเที่ยว

3. ปรับปรุงสถานที่ขายอาหารและของที่ระลึกให้เป็นระเบียบเรียบร้อย มีการอบรมผู้ประกอบการร้านค้าให้รู้จักบริการ/ต้อนรับ

4. ปรับปรุงสภาพพื้นที่ที่ทรุดโทรมให้มีสภาพสมดุกับธรรมชาติในพื้นที่

4.3 มีปัจจัยที่เกี่ยวข้องกับบทบาทและความคาดหวัง

ของผู้บริหารองค์กรปกครองส่วนท้องถิ่นและผู้นำชุมชนท้องถิ่น ได้แก่ ..อายุ ..ระดับการศึกษา ..ตำแหน่งหรือหน้าที่ ..ระยะเวลาที่อาศัยอยู่ในพื้นที่ ..การให้ความสำคัญต่อการท่องเที่ยวเชิงนิเวศ ..เพศ ..ระยะเวลาในการปฏิบัติงาน ..ประสบการณ์ศึกษาดูงาน ..ประสบการณ์การท่องเที่ยว ..ประสบการณ์เข้าร่วมประชุม

5. เรื่องปัจจัยที่มีอิทธิพลต่อการมีส่วนร่วมของชุมชนท้องถิ่นในการบริหารจัดการด้านการท่องเที่ยวเชิงนิเวศในพื้นที่ลุ่มน้ำแม่กลอง ข้อค้นพบจากการศึกษา

คำถามข้อที่ 1 การมีส่วนร่วมของชุมชนท้องถิ่นในการบริหารจัดการด้านการท่องเที่ยวเชิงนิเวศในพื้นที่ลุ่มน้ำแม่กลอง จังหวัดราชบุรี สภาพปัจจุบันเป็นอย่างไร

กลุ่มที่ 1 กลุ่มผู้นำชุมชนส่วนใหญ่มีส่วนร่วม ดังนี้

- การวางนโยบาย แผนงาน โครงการ หรือ กิจกรรมเพื่อจัดและแก้ไข

- การปฏิบัติตามนโยบาย แผนงาน โครงการให้บรรลุ เป้าหมาย

กลุ่มที่ 2 กลุ่มที่ให้บริการเกี่ยวกับการท่องเที่ยว ผู้ประกอบการด้านการจำหน่ายอาหาร ผลิตภัณฑ์ และประชาชนในพื้นที่ส่วนใหญ่มีส่วนร่วม ในด้าน

- การเสียสละแรงงานในกิจกรรมพัฒนาการท่องเที่ยว แต่เมื่อแบ่งระดับของการมีส่วนร่วมถือว่าอยู่ในระดับน้อย เพราะส่วนใหญ่ไม่มีส่วนร่วมในการบริหารจัดการด้านการท่องเที่ยว

คำถามข้อที่ 2 ปัจจัยใดบ้างที่มีอิทธิพลต่อการมีส่วนร่วมในการบริหารจัดการด้านการท่องเที่ยวเชิงนิเวศในพื้นที่ลุ่มน้ำแม่กลอง จังหวัดราชบุรี

ปัจจัยที่มีอิทธิพลต่อการมีส่วนร่วม

ได้แก่

การรับรู้ข้อมูลข่าวสาร ผู้ตอบแบบสอบถามทั้ง 2 กลุ่มต้องการรับรู้ข้อมูลข่าวสารเพิ่มเติมเกี่ยวกับการท่องเที่ยวเชิงนิเวศในด้านข้อมูลทั่วไป ประเภทของการท่องเที่ยว ข้อดีข้อเสียและบทบาทของการมีส่วนร่วมในการบริหารจัดการด้านการท่องเที่ยวเชิงนิเวศ

- ระดับผู้นำต้องการข้อมูลข่าวสารโดยการนำเสนอผ่านสื่อโทรทัศน์ เป็นอันดับหนึ่งและเว็บไซต์เป็นอันดับสอง

- ระดับผู้ประกอบการและประชาชนต้องการข้อมูลข่าวสารผ่านทางโทรทัศน์เป็นอันดับหนึ่ง และการนำเสนอผ่านสื่อหนังสือพิมพ์เป็นอันดับสอง

ความรู้เกี่ยวกับการท่องเที่ยวเชิงนิเวศ กลุ่มตัวอย่างที่ศึกษาส่วนใหญ่มีความรู้เกี่ยวกับการท่องเที่ยวเชิงนิเวศในระดับมาก เป็นผลดีต่อจังหวัดราชบุรี เพราะส่วนใหญ่เข้าใจถึงแนวคิดและหลักการของการท่องเที่ยวเชิงนิเวศซึ่งจะส่งผลให้การบริหารจัดการการท่องเที่ยวเชิงนิเวศดำเนินไปอย่างมีประสิทธิภาพ

อายุ มีอิทธิพลต่อการมีส่วนร่วมของชุมชนท้องถิ่น อาจจะเป็นเพราะว่าผู้ที่มีอายุมาก เป็นวัยที่ได้ผ่านการเรียนรู้ มีความคิดความอ่านที่กว้างไกล และมีประสบการณ์มาก จึงมีผลต่อการมีส่วนร่วมของชุมชนท้องถิ่น

6. เรื่องการประชาสัมพันธ์เพื่อการท่องเที่ยวเชิงนิเวศจังหวัดราชบุรี

ใช้วิธีการศึกษาโดยการวิเคราะห์ผลการสัมภาษณ์เจาะลึกประชากร 2 กลุ่มด้วยวิธี SWOT Matrix

6.1 ผลการวิเคราะห์ จากแบบสอบถามประชากร 2 กลุ่ม พบว่า

6.1.1 ภาคเอกชน แสดงความคิดเห็นว่า

จุดแข็ง สถานที่ท่องเที่ยวหลากหลายอยู่ใกล้กรุงเทพฯ ถนนสะดวก มีท่องเที่ยวสุขภาพ สินค้าพื้นเมือง (OTOP)

จุดอ่อน ขาดการประชาสัมพันธ์ สถานที่พักยังไม่ดีพอ ป้ายบอกเส้นทางมีน้อย มีปัญหา สิ่งแวดล้อม เช่น ขยะ น้ำเสีย

โอกาส

1. ปัจจุบันมีการเชื่อมโยงแหล่งท่องเที่ยวในจังหวัดรอบข้างทำให้ราชบุรีมีโอกาสในการพัฒนามากขึ้นและมีนักท่องเที่ยวเพิ่มมากขึ้น

2. การประชาสัมพันธ์ OTOP ของรัฐทำให้นักท่องเที่ยวมาเที่ยวราชบุรีมากขึ้นเพราะมีผลิตภัณฑ์ OTOP

ข้อจำกัด ขาดการประสานงานระหว่างภาครัฐบาลส่วนกลางกับภาคีอื่น ๆ ในการพัฒนาการท่องเที่ยวระดับจังหวัด

6.1.2 ภาครัฐบาล แสดงความเห็นว่า

จุดแข็ง ราชบุรีมีแหล่งท่องเที่ยวมาก รวมถึงผลิตภัณฑ์เกษตร สัตว์น้ำ สินค้าพื้นเมือง (OTOP) ความงามของธรรมชาติ มีสุขภาพบำบัด

จุดอ่อน ราชบุรีมีจุดน่าสนใจน้อยกว่าจังหวัดใกล้เคียง ขาดการประสานงานในการส่งเสริมการท่องเที่ยวจากภาครัฐบาลและภาคเอกชน ขาดสิ่งอำนวยความสะดวกด้านที่พัก สถานที่พักริมทาง ร้านอาหารที่สะอาด การจราจรในคลองดำเนินสะดวกติดขัด

โอกาส ความร่วมมือด้านสินค้าเกษตรในพื้นที่จังหวัดอื่นสร้างโอกาสให้ราชบุรีพัฒนาการท่องเที่ยวเชิงเกษตรและเอื้อต่อการพัฒนาการท่องเที่ยวด้านอื่นๆ เช่น การท่องเที่ยวเชิงสุขภาพ เป็นต้น

ข้อจำกัด

- กฎหมายเกี่ยวกับการพัฒนาน้ำพุร้อนในระดับประเทศส่งผลให้การพัฒนาน้ำพุร้อนในราชบุรีล่าช้า

- ภาครัฐให้งบประมาณด้านการประชาสัมพันธ์ไม่เพียงพอ

- ภาพลักษณ์ของจังหวัดถูกมองว่าเป็นจังหวัดผ่าน

6.2 สรุปการประเมินจากปัจจัยภายใน

จุดแข็ง แหล่งท่องเที่ยวทางธรรมชาติ สินค้าพื้นเมือง (OTOP) แหล่งท่องเที่ยวทางวัฒนธรรม ใกล้กรุงเทพฯ มีความหลากหลาย

จุดอ่อน การประชาสัมพันธ์ความร่วมมือระหว่างภาครัฐบาลและภาคเอกชน สถานที่พักในจังหวัด การเชื่อมโยงระหว่างแหล่งท่องเที่ยว ในจังหวัดราชบุรียังมีน้อย

ค่า Matrix ปัจจัยภายในเท่ากับ 2.47 อยู่ในระดับปานกลาง

6.3 สรุปการประเมินจากปัจจัยภายนอก

การพัฒนาแหล่งท่องเที่ยวจะดึงดูดนักท่องเที่ยวได้มากขึ้น

โอกาส การประชาสัมพันธ์ การพัฒนาการคมนาคมแหล่งท่องเที่ยวให้เชื่อมโยงถึงกัน และความหลากหลายของกลุ่มชาติพันธุ์โดยภาครัฐ จะสามารถเพิ่มจำนวนนักท่องเที่ยวได้

ข้อจำกัด ขาดงบประมาณในการประชาสัมพันธ์จากภาครัฐ ขาดแหล่งเงินลงทุนด้านสถานที่พัก และขาดความต่อเนื่องในการวางแผนกลยุทธ์ระยะสั้น ประกอบกับแหล่งท่องเที่ยวของจังหวัดใกล้เคียงมีความน่าสนใจ และมักใช้ราชบุรีเป็นทางผ่าน

ค่า Matrix ปัจจัยภายนอกเท่ากับ 2.45 อยู่ในระดับปานกลาง

6.4 กลยุทธ์ที่เหมาะสมเพื่อการประชาสัมพันธ์การท่องเที่ยวเชิงนิเวศจังหวัดราชบุรี คือ กลยุทธ์การกระจายธุรกิจที่เกี่ยวข้องกัน กลยุทธ์การกระจายธุรกิจตามแนวตั้ง (ไปข้างหน้าหรือไปข้างหลัง) กลยุทธ์การกระจายธุรกิจตามแนวนอน และกลยุทธ์การร่วมทุน

6.5 จากการวิเคราะห์ประเมินตำแหน่งและการกระทำเชิงกลยุทธ์ของจังหวัดราชบุรี พบว่า จังหวัดราชบุรีควรใช้กลยุทธ์ เรื่อง การพัฒนาตลาด และการเจาะตลาด

หลังจากการวิเคราะห์เมตริกกลยุทธ์ทางเลือกแล้ว พบว่าการประชาสัมพันธ์เพื่อการท่องเที่ยวเชิงนิเวศจังหวัดราชบุรีควรใช้ กลยุทธ์การพัฒนาตลาดเป็นทางเลือกที่เหมาะสมกว่า โดยควรปรับปรุงแหล่งท่องเที่ยวให้มีการคมนาคมถึงกัน ส่งเสริมการประชาสัมพันธ์การท่องเที่ยวเชิงนิเวศให้มากขึ้น โดยผ่านสื่อต่างๆ อย่างต่อเนื่อง และหลากหลายวิธี

7. เรื่องมิติทางกฎหมายเกี่ยวกับทรัพยากรการท่องเที่ยวโบราณสถาน ศิลปะ และวัฒนธรรม ในจังหวัดราชบุรี

จากการศึกษาวิจัย ในแหล่งท่องเที่ยวทางโบราณสถานศิลปะและวัฒนธรรมภายในจังหวัดราชบุรีทั้ง 4 แห่งพบว่า แต่ละแห่งมีความพร้อมที่จะพัฒนาเป็นแหล่งท่องเที่ยว

เที่ยวต่างกันไป อีกทั้งปัญหาทางกฎหมายก็มีความต่างกันไป ซึ่งพอจะสรุปได้ดังนี้

1) กฎหมายที่เกี่ยวข้องกับทรัพยากรการท่องเที่ยว ด้านประวัติศาสตร์ ศิลปะและวัฒนธรรม สามารถแบ่งได้เป็น 2 ลักษณะ คือ 1.1 กฎหมายว่าด้วยทรัพย์สิน และ 1.2 กฎหมายว่าด้วยการบริหาร

ทั้งสองลักษณะ มีส่วนในการส่งเสริมซึ่งกันและกันกล่าวคือ กรรมสิทธิ์และความถือครองทรัพยากรการท่องเที่ยวมีทั้งส่วนที่เป็นของรัฐในรูปแบบที่ราชพัสดุ และส่วนที่ท้องถิ่นเป็นผู้ดูแล และส่วนที่เป็นกรรมสิทธิ์ของภาคเอกชนทั้งที่เป็นของวัด และของประชาชน ซึ่งกฎหมายว่าด้วยโบราณสถาน โบราณวัตถุ เข้ามาคุ้มครองทรัพยากรที่สมควรได้รับความคุ้มครองเป็นกรณีพิเศษซึ่งเพิ่มเงื่อนไขในการจำหน่ายจ่ายโอนทรัพย์สินที่ได้รับการคุ้มครองให้มีความต่างไปจากทรัพย์สินธรรมดา รวมถึงสถานะทางกฎหมายของทรัพย์สินที่มีการนำมาจัดแสดงในสถานที่ต่างๆ ว่ามีทั้งโอนกรรมสิทธิ์และมีเพียงการส่งมอบการครอบครอง ซึ่งล้วนแต่มีผลต่อการจัดการทรัพยากรทั้งสิ้น

2) ข้อมูลจากภาคประชาชนในพื้นที่ทำการศึกษากันทั้ง 4 แห่ง มีความหลากหลายในรายละเอียด แต่มีจุดร่วมกัน ดังนี้

2.1 ความไม่เชื่อมั่นองค์การบริหารส่วนตำบลในการเข้ามาจัดการด้าน

ทรัพยากรเกี่ยวกับโบราณสถาน ศิลปะและวัฒนธรรม เนื่องจากความหวั่นวิตกในตัวบุคคลและระบบที่มาจากบุคคลที่ประชาชนคิดว่ามีความรู้ความเข้าใจในความเป็นวัฒนธรรมพื้นบ้าน ในระดับที่ยังไม่นำไว้วางใจ เช่นอาจมีการนำไปสร้างของเลียนแบบมาไว้แทนของจริง แล้วจะไม่สามารถหาของจริงมาแสดงได้อีก ถ้าจะกล่าวว่ามี การตรวจสอบ ประชาชนในชุมชนบางคนที่มีส่วนในการสนับสนุนให้ยืมทรัพย์สินมาแสดงก็เกรงว่าจะไม่ได้ของคืน หิ้งๆ ที่ในทางกฎหมายมีหลายบทหลายมาตราในประมวลกฎหมายอาญาบัญญัติพฤติกรรมเหล่านี้ให้เป็นความรับผิดชอบและกำหนดโทษไว้ แต่ก็ยังมีความหวั่นวิตกกันอยู่ ต่างกับอดีตที่ผ่านมาที่เกิดจากความไว้วางใจในตัวบุคคล ไม่ว่าจะเป็น พระสงฆ์ หรือผู้นำชุมชนที่มีความสนิทสนมใกล้ชิดกันภายในชุมชน จึงทำให้มีข้อวิตกกังวล ซึ่งนับว่าเป็นทัศนคติที่มีผลอย่างรุนแรง สำหรับการไว้วางใจองค์การบริหารส่วนตำบล

2.2 ความไม่เชื่อมั่นในองค์การบริหารส่วนตำบลในการเข้ามาจัดการด้านการท่องเที่ยวเกี่ยวกับโบราณสถาน ศิลปะและวัฒนธรรม เพราะเท่าที่แหล่งทรัพยากรการท่องเที่ยวด้านโบราณสถาน ศิลปะและวัฒนธรรมในชุมชน อันเกิดจากชุมชน โดยชุมชน เพื่อชุมชน ทำให้รู้สึกว่่าที่ผ่านมามีคนล้มลุกคลุกคลาน มีแต่ชุมชนกับ

หน่วยงานภายนอกท้องถิ่นที่ให้ความสนใจมาตั้งแต่ก่อสร้างตัว ครั้นเมื่อเริ่มแข็งแรงขึ้นมา หรือมีแนวทางที่จะดำเนินการให้พออยู่รอดได้ กลับมีการอ้างกฎหมายปกครองส่วนท้องถิ่นเท่าที่เป็นประโยชน์มาใช้ในการสร้างความชอบธรรมที่จะเข้ามามีส่วนในการช่วยเหลือ ซึ่งประชาชนกลับมองว่าเป็นการเข้ามาเพื่อผลประโยชน์ ทำให้ชุมชนให้ความร่วมมือกับท้องถิ่นค่อนข้างน้อย และทำให้องค์กรปกครองท้องถิ่นที่มีความตั้งใจที่จะเข้ามาช่วยอย่าง บริสุทธิ์ใจมีความยากลำบากในการทำงาน และในที่สุด ท้องถิ่นก็อาจประสบกับความล่าช้าก็เป็นได้ ซึ่งในเรื่องเหล่านี้ ถ้าองค์การบริหารส่วนท้องถิ่นกระทำการที่ไม่ถูกไม่ควร เมื่อถึงช่วงเลือกตั้ง ประชาชน อาจไม่เลือกเข้ามาทำหน้าที่อีกก็ได้ หรือถ้ามีพฤติกรรมที่ผิดต่อกฎหมายอาญาก็มีกฎหมายอาญารองรับอยู่บ้างแล้วจึงน่าจะคลายความแคลงใจลงไปได้บ้าง

3) ปัญหาและอุปสรรคจากการบังคับใช้กฎหมายในปัจจุบันจะพบอยู่ 2 กรณีคือ

3.1 ขั้นตอนที่จะต้องดำเนินการตามกฎหมายกับการเล็งผลสัมฤทธิ์ในทางการคุ้มครอง ทรัพยากร ตามกฎหมายมีความไม่สอดคล้องกัน เนื่องจากการดำเนินการตามกฎหมายจะต้องอาศัยระยะเวลา ดุลยพินิจ งบประมาณ กล่าวคือ เมื่อประสบ

ปัญหาความชำรุด ในโบราณสถาน ไม่ว่าจะ เป็นด้านโครงสร้างหรือด้านงานศิลป์ หาก เกิดจากสภาพทางภูมิศาสตร์ทางกายภาพ หรือความแปรปรวนของบรรยากาศและไม่มี ทำที่ว่าจะบรรเทาเบาบางลง จะส่งผลให้ทั้ง โครงสร้างและหรือด้านงานศิลป์ จะได้รับผล กระทบ โดยเฉพาะถ้าเป็นความเสียหายจากน้ำ ฝนต่องานจิตรกรรม จะยิ่งส่งผลกระทบรุนแรงมาก ขึ้นตามเวลาที่ล่วงเลย เพราะในสมัยโบราณ งานจิตรกรรมที่ปรากฏใช้สีจากวัตถุดิบ ธรรมชาติ ทำให้ง่ายต่อการสลายไปกับน้ำที่ ชะผ่านงานจิตรกรรมนั้นๆ ดังนั้นเมื่อเกิด ความชำรุดเสียหาย ต้องทำเป็นหนังสือขอ อนุญาตดำเนินการซ่อมแซม (มาตรา 10) โดยทำเป็นหนังสือผ่านตามขั้นตอนระบบ สารบรรณของทางราชการ เมื่อหนังสือเดินทางมาถึงกรมศิลปากร และมีความจำเป็นจะ ต้องซ่อมแซมต้องขึ้นอยู่กับประมาณใน งบประมาณว่าตั้งไว้แค่ไหนเพียงใด ถ้าไม่ ตั้งไว้คงไม่สามารถ ดำเนินการได้ต้องรอ งบประมาณถัดไป แต่ถ้าในแหล่งโบราณ สถานมีงบประมาณดำเนินการ และอธิบดี เห็นสมควร ก็ต้องรอเวลาหนังสือเดินทาง กลับมายังผู้ยื่นคำร้อง ในขณะที่ความ เสื่อมโทรมของทรัพยากรมีการเพิ่มขึ้นเป็น ลำดับ ยิ่งปล่อยเวลาให้ล่วงเลยนานเท่าใด ความเสียหายและความยากในการเยียวยาก็ มีขึ้นเท่านั้น

3.2 รัฐธรรมนูญแห่งราชอาณาจักรไทย พ.ศ.2540 (มาตรา 46) รับรองความเป็นชุมชนในรูปของชุมชนท้องถิ่นดั้งเดิม แต่ไม่มีการรองรับความเป็นชุมชน เนื่องจากในบทบัญญัติแห่งรัฐธรรมนูญรับรอง โดยมีเงื่อนไขซึ่งพิจารณาได้จากคำว่า “ทั้งนี้ ตามที่กฎหมายบัญญัติ” ซึ่งในปัจจุบันยังไม่มี กฎหมายที่จะมาบัญญัติรองรับในเรื่องดังกล่าว จึงส่งผลให้ความเป็นชุมชนมีการรับรองแต่ ยังไม่มีกฎหมายมารองรับ ดังนั้น ในการอ้าง ความเป็นชุมชนจึงไม่สามารถดำเนินการให้มี ผลสัมฤทธิ์ตามกฎหมายได้

4) แนวโน้มและศักยภาพด้านการท่องเที่ยว โบราณสถาน ศิลปะ และวัฒนธรรม ในจังหวัดราชบุรี มีความแตกต่างกันในด้าน ศักยภาพอยู่พอสมควร แต่ถ้ามองในภาพรวม ทั้งจังหวัดจะพบว่ามียุทธศาสตร์อยู่มากที่ยังไม่ได้ นำมาศึกษาวิจัย แต่ถ้ามีการจัดลำดับความ สำคัญจะพบว่าในเส้นทางท่องเที่ยวด้าน ประวัติศาสตร์ และวัฒนธรรม สามารถจัด ให้เป็นโปรแกรมต่อเนื่องได้อย่างเชื่อมโยงใน หลายอำเภอแล้วก็มีการเสริมด้วยแหล่งท่องเที่ยวที่ลดหลั่นกันลงไป หรืออาจจัดการท่องเที่ยวแบบผสมผสานก็ได้ เช่นการท่องเที่ยว ธรรมชาติ และวัฒนธรรมควบคู่กันไป สำหรับ องค์การปกครองส่วนท้องถิ่นต่างๆ ล้วนแต่มี กฎหมายให้อำนาจ ในการจัดการด้านการท่องเที่ยวอยู่แล้ว หากท้องถิ่นใดมีความพร้อม

ก็สามารถดำเนินการได้เลย ดังนี้ “องค์การบริหารส่วนตำบล” มีพระราชบัญญัติสภาตำบลและองค์การบริหารส่วนตำบล พ.ศ.2537 ให้อำนาจดำเนินการด้านการท่องเที่ยว (มาตรา 68) ด้านการบำรุงรักษาศิลปะ วัฒนธรรม (มาตรา 67) และสามารถออกข้อบัญญัติเพื่อเป็นกรอบในการดำเนินการได้ตามกฎหมาย (มาตรา 71) “เทศบาล” มีพระราชบัญญัติเทศบาล พ.ศ.2496 ให้อำนาจดำเนินการด้านการท่องเที่ยวเขต ตลอดทั้ง

ด้านการบำรุงรักษาศิลปะวัฒนธรรม (มาตรา 50 , 51, 53 และ 56) และสามารถออกข้อบัญญัติเพื่อเป็นกรอบในการดำเนินการได้ตามกฎหมาย (มาตรา) “องค์การบริหารส่วนจังหวัด” มีพระราชบัญญัติองค์การบริหารส่วนจังหวัด พ.ศ.2540 ให้อำนาจดำเนินการด้านการท่องเที่ยว ด้านการบำรุงรักษาศิลปะวัฒนธรรม และสามารถออกข้อบัญญัติเพื่อเป็นกรอบในการดำเนินการได้ตามกฎหมาย (มาตรา 45 และ 60)

บรรณานุกรม

- เกียรติสกุล ชลคงคา และคณะ. (2548). มิติทางกฎหมายเกี่ยวกับทรัพยากรการท่องเที่ยว
โบราณสถาน ศิลปะ และวัฒนธรรม ในจังหวัดราชบุรี. กรุงเทพมหานคร:มหาวิทยาลัย
เอเซียอาคเนย์.
- จำเนียร ชุณหโสภาค และคณะ. (2548). ผู้บริหารองค์กรปกครองส่วนท้องถิ่น ท้องถิ่น ท้องถิ่น
และผู้นำชุมชนกับการส่งเสริมการท่องเที่ยวเชิงนิเวศ จังหวัดราชบุรี. กรุงเทพ-
มหานคร: มหาวิทยาลัยรามคำแหง
- เบญจา จันทร และคณะ. (2548). ปัจจัยที่มีอิทธิพลต่อการมีส่วนร่วมของชุมชนท้องถิ่นในการ
บริหารจัดการด้านการท่องเที่ยวเชิงนิเวศในพื้นที่ลุ่มแม่น้ำแม่กลอง จังหวัดราชบุรี.
กรุงเทพมหานคร: มหาวิทยาลัยเทคโนโลยีราชมงคลกรุงเทพ.
- ภิรมย์ จันถาวร และคณะ. (2548). การใช้เทคโนโลยีสะอาดเพื่อส่งเสริมการท่องเที่ยวจังหวัด
ราชบุรี. กรุงเทพมหานคร: มหาวิทยาลัยธรรมศาสตร์
- วัลย์ลดา วิวัฒน์พนชาติ และคณะ. (2548). การประชาสัมพันธ์เพื่อการท่องเที่ยวเชิงนิเวศ
จังหวัดราชบุรี. กรุงเทพมหานคร: มหาวิทยาลัยรามคำแหง.
- สถาพร มอญโพพาน และคณะ. (2548). ศักยภาพของจังหวัดราชบุรีในการจัดการท่องเที่ยว
อย่างยั่งยืน. กรุงเทพมหานคร: มหาวิทยาลัยเซาท์อีสต์บางกอก
- สุพรรณี ชะโลธร และคณะ. (2548). การวิเคราะห์ภูมิศาสตร์การท่องเที่ยว จังหวัดราชบุรี.
กรุงเทพมหานคร: มหาวิทยาลัยเกษมบัณฑิต.