

กิตติกรรมประกาศ

ขอขอบคุณศาสตราจารย์ ดร.มนัส สุวรรณ สาขาวิชาการจัดการมนุษย์กับสิ่งแวดล้อม มหาวิทยาลัยเชียงใหม่ ดร.สิตานนท์ เจษฎาพิพัฒน์ แห่งสถาบันสิ่งแวดล้อมไทย และรองศาสตราจารย์บุญเลิศ ตั้งจิตวัฒนา แห่งภาควิชาการท่องเที่ยว มหาวิทยาลัยเชียงใหม่ ที่กรุณาให้คำปรึกษาและข้อเสนอแนะอันเป็นประโยชน์ ขอขอบคุณ ททท. ที่เอื้อเฟื้อข้อมูล ขอขอบคุณผู้บังคับบัญชา อาจารย์อัศดา จิตต์ปรารพ อาจารย์วิญญู พิชญกานต์ อาจารย์สมใจ ชื่นวัฒนาประณิธิ ที่สนับสนุนการวิจัยครั้งนี้ และสุดท้าย ขอขอบคุณคณะผู้ร่วมวิจัยทุกท่านที่ได้ร่วมมือกันจนงานสำเร็จลุล่วงด้วยดี

| | |
|----------|-------------|
| พรพิมล | วิกรัยพัฒน์ |
| เมรีนา | ปลื้มปัญญา |
| ปาริฉัตร | เดือนเพ็ญ |

ชื่อเรื่องงานวิจัย : ความต้องการในการพัฒนาความรู้เรื่องการท่องเที่ยวเชิงนิเวศ ของ
มัคคุเทศก์ในจังหวัดเชียงใหม่

ชื่อผู้เขียน : นางพรพิมล วิกฤษพัฒน
ผศ. เมรีนา ปลื้มปัญญา
นางสาวปาริฉัตร เตือนเพ็ญ

บทคัดย่อ

การวิจัยครั้งนี้มีวัตถุประสงค์เพื่อศึกษาความต้องการในการพัฒนาความรู้เรื่องการท่องเที่ยวเชิงนิเวศ ของมัคคุเทศก์ในจังหวัดเชียงใหม่ เป็นการวิจัยเชิงสำรวจโดยการใช้แบบสอบถามจากประชากรตัวอย่างที่เป็นกลุ่มเป้าหมาย ซึ่งเป็นมัคคุเทศก์ในจังหวัดเชียงใหม่ จำนวน 113 คน

ผลการวิจัยพบว่า มัคคุเทศก์ส่วนใหญ่เป็นเพศหญิง อายุอยู่ในระหว่าง 19 - 25 ปี จบการศึกษาในระดับปริญญาตรีหรือเทียบเท่า ก่อนที่จะมาประกอบอาชีพมัคคุเทศก์เคยประกอบอาชีพรับจ้างและทำธุรกิจส่วนตัวมาก่อน มัคคุเทศก์ส่วนใหญ่เป็นคนท้องถิ่นที่มีภูมิลำเนาอยู่ในจังหวัดเชียงใหม่

ผลการวิจัยยังพบว่า มัคคุเทศก์ส่วนใหญ่ร้อยละกว่า 80 มีความรู้ในเรื่องการท่องเที่ยวเชิงนิเวศในระดับดี และในขณะเดียวกันมัคคุเทศก์ร้อยละ 70 มีความต้องการที่จะพัฒนาความรู้ให้เพิ่มมากขึ้นอีกในเรื่องการท่องเที่ยวเชิงนิเวศ

Research title : Tour Guides Needs of Enhancing Ecotourism Knowledge in
Chiang Mai

Research Name : Mrs. Pornpimon Vikraipat
Professor Assistance Mereena Plumpanya
Miss Parichat Duenpen

Abstract

The objective of this research is to study the need of enhancing ecotourism knowledge of tour guide in Chiang Mai by surveying. Questionnaires were distributed to 113 persons who were tour guide in Chiang Mai.

The result of study indicated that almost of the targeted population were females local people ages are over 19 to 25 years old, bachelor degree graduate and unemployment before. More than 80% of tour guide have a good knowledge in ecotourism, and nearly 70% need to improve their knowledge of ecotourism too.

สารบัญ

| | หน้า |
|--|------|
| กิตติกรรมประกาศ | ข |
| บทคัดย่อภาษาไทย | ค |
| บทคัดย่อภาษาอังกฤษ | ง |
| สารบัญ | จ |
| สารบัญแผนภาพ | ช |
| สารบัญตาราง | ฅ |
| บทที่ 1 บทนำ | |
| 1.1 ความเป็นมาและความสำคัญของปัญหา | 1 |
| 1.2 วัตถุประสงค์ของการศึกษา | 7 |
| 1.3 สมมติฐานของการศึกษา | 8 |
| 1.4 คำจำกัดความที่ใช้ในการศึกษา | 8 |
| 1.5 ขอบเขตการศึกษา | 8 |
| 1.6 กรอบแนวความคิดในการศึกษา | 9 |
| บทที่ 2 การทบทวนวรรณกรรม | |
| 2.1 แนวความคิดเรื่องการท่องเที่ยวเชิงนิเวศ | 11 |
| 2.2 แนวความคิดเกี่ยวกับความรู้ | 26 |
| 2.3 แนวความคิดเรื่องการพัฒนาบุคลากร | 29 |
| 2.4 แนวความคิดเรื่องความต้องการ | 33 |
| 2.5 สถานการณ์การท่องเที่ยวในปัจจุบัน | 35 |
| 2.6 งานวิจัยที่เกี่ยวข้อง | 37 |

| | หน้า |
|---|------|
| บทที่ 3 วิธีการดำเนินการศึกษา | |
| 3.1 ประชากรที่ใช้ในการศึกษา | 40 |
| 3.2 กลุ่มตัวอย่างและขนาดตัวอย่าง | 40 |
| 3.3 เครื่องมือที่ใช้ในการศึกษา | 40 |
| 3.4 ขั้นตอนในการสร้างเครื่องมือเพื่อเก็บรวบรวมข้อมูล | 41 |
| 3.5 วิธีการเก็บรวบรวมข้อมูล | 43 |
| 3.6 การวิเคราะห์ข้อมูล | 43 |
| 3.7 เกณฑ์การประเมิน | 44 |
| | |
| บทที่ 4 ผลการวิเคราะห์ข้อมูล | |
| 4.1 ลักษณะข้อมูลทั่วไปของกลุ่มตัวอย่าง | 45 |
| 4.2 ความรู้เกี่ยวกับการท่องเที่ยวเชิงนิเวศ ของมัคคุเทศก์ในจังหวัดเชียงใหม่ | 47 |
| 4.3 ความต้องการในการพัฒนาความรู้เรื่องการท่องเที่ยวเชิงนิเวศ ของมัคคุเทศก์ในจังหวัดเชียงใหม่ | 48 |
| 4.4 ความสัมพันธ์ระหว่างความรู้และความต้องการในการพัฒนาความรู้ เรื่องการท่องเที่ยวเชิงนิเวศ ของมัคคุเทศก์ในจังหวัดเชียงใหม่ | 48 |
| | |
| บทที่ 5 สรุป อภิปรายผลการศึกษา และข้อเสนอแนะ | |
| 5.1 สรุปผลการศึกษา | 51 |
| 5.2 อภิปรายผลการศึกษา | 51 |
| 5.3 ข้อเสนอแนะ | 52 |
| | |
| บรรณานุกรม | 54 |
| ภาคผนวก | 56 |
| ประวัติผู้วิจัยและคณะ | 60 |

สารบัญแผนภาพ

| แผนภาพที่ | หน้า |
|--|------|
| 1.1 กรอบแนวความคิดในการศึกษา | 10 |
| 2.1 นิยามของการท่องเที่ยวเชิงนิเวศ | 14 |
| 2.2 แสดงความสัมพันธ์ของความยั่งยืนทางนิเวศ และความยั่งยืนทางเศรษฐกิจ | 15 |
| 2.3 ความสัมพันธ์ระหว่างการท่องเที่ยวธรรมชาติ และการท่องเที่ยวเชิงนิเวศ | 16 |

มหาวิทยาลัยเทคโนโลยีราชมงคลธัญบุรี

สารบัญตาราง

| ตารางที่ | หน้า |
|---|------|
| 1.1 จำนวนผู้มาเยี่ยมเยือนจังหวัดเชียงใหม่ ปี พ.ศ. 2540 – 2541 | 2 |
| 1.2 ค่าใช้จ่ายเฉลี่ยต่อคนต่อวันของผู้มาเยี่ยมเยือน จำแนกตามหมวดค่าใช้จ่ายต่าง ๆ ปี 2541 จังหวัดเชียงใหม่ | 3 |
| 4.1 จำนวนและร้อยละของมัคคุเทศก์ในจังหวัดเชียงใหม่ จำแนกตามเพศ | 45 |
| 4.2 จำนวนและร้อยละของมัคคุเทศก์ในจังหวัดเชียงใหม่ จำแนกตามอายุ | 46 |
| 4.3 จำนวนและร้อยละของมัคคุเทศก์ในจังหวัดเชียงใหม่ จำแนกตามระดับการศึกษา | 46 |
| 4.4 จำนวนมัคคุเทศก์ในจังหวัดเชียงใหม่ จำแนกตามอาชีพเดิม | 47 |
| 4.5 จำนวนและร้อยละของมัคคุเทศก์ในจังหวัดเชียงใหม่ จำแนกตามภูมิลำเนา | 47 |
| 4.6 จำนวนและร้อยละของมัคคุเทศก์ในจังหวัดเชียงใหม่ จำแนกตามความรู้ | 48 |
| 4.7 จำนวนและร้อยละของมัคคุเทศก์ในจังหวัดเชียงใหม่ จำแนกตามความต้องการในการพัฒนาความรู้เรื่องการท่องเที่ยวเชิงนิเวศ | 48 |
| 4.8 ความสัมพันธ์ระหว่างความรู้และความต้องการในการพัฒนาความรู้เรื่องการท่องเที่ยวเชิงนิเวศ ของมัคคุเทศก์ในจังหวัดเชียงใหม่ | 49 |

ทอสมุตราชมงคล
วิทยาเขตภาคพายัพ เชียงใหม่

บทที่ 1

บทนำ

1.1 ความเป็นมาและความสำคัญของปัญหา

ปัจจุบันนี้สถานการณ์ในสิ่งแวดล้อมของโลกเริ่มมีปัญหารุนแรงอยู่ในขั้นวิกฤตไม่ว่าจะเป็นสภาวะโลกร้อน การเพิ่มขึ้นของทะเลทราย พื้นที่ป่าลดลง และปรากฏการณ์เอล นี โฌ เป็นต้น เช่นเดียวกับประเทศที่กำลังพัฒนาอื่น ๆ ที่มุ่งความมั่งคั่งทางเศรษฐกิจจนลืมนึกถึงระบบนิเวศที่กำลังเกิดความเสียหายอย่างรุนแรง เมืองไทยกำลังประสบปัญหาสภาพแวดล้อมเสื่อมโทรม โดยเฉพาะอย่างยิ่งในแหล่งท่องเที่ยว

จากการสำรวจของสถาบันวิจัยเพื่อพัฒนาประเทศไทย (TDRI) ในปี 2540 ระบุว่าแหล่งท่องเที่ยวในเมืองไทยเสื่อมโทรม 172 แห่ง ใน 49 จังหวัด ซึ่งส่วนใหญ่เป็นจังหวัดที่มีศักยภาพทางการท่องเที่ยวสูง เชียงใหม่เป็นจังหวัดหนึ่งในจำนวนดังกล่าว เนื่องจากสภาพภูมิประเทศที่มีความหลากหลายทางทรัพยากรทางการท่องเที่ยว เช่น วัฒนธรรม ประเพณีต่าง ๆ ที่มีความเป็นเอกลักษณ์ของล้านนา ภูมิอากาศอันหนาวเย็น ภูมิประเทศที่มีทัศนียภาพงดงามบนภูเขาสูง นอกจากนี้ยังมีชาวเขาซึ่งเป็นจุดที่ดึงดูดความสนใจของนักท่องเที่ยวไม่ว่าชาวไทยหรือชาวต่างชาติ ดังจะเห็นได้จากการที่เชียงใหม่มีจำนวนนักท่องเที่ยวเข้ามาเป็นจำนวนมากในแต่ละปี ดังปรากฏในตารางที่ 1.1 และตารางที่ 1.2

ตารางที่ 1.1 จำนวนผู้เยี่ยมชมเยือนจังหวัดเชียงใหม่ ปี 2540 – 2541

| รายการข้อมูล | | 2541 | 2540 | +/- (%) |
|--|------------------|-----------|-----------|---------|
| จำนวนผู้เยี่ยมชมเยือน | | 3,194,808 | 3,052,118 | +4.68 |
| นักท่องเที่ยว | | 2,900,091 | 2,770,987 | +4.66 |
| นักทัศนาจร | | 294,717 | 281,131 | +4.83 |
| จำนวนผู้เยี่ยมชมเยือนจำแนกตามพาหนะการเดินทาง | | 3,194,808 | 3,052,118 | +4.68 |
| จัดการ เดินทาง มาเอง | เครื่องบิน | 824,656 | 586,590 | +40.58 |
| | รถไฟ | 493,270 | 391,052 | +25.68 |
| | รถโดยสารประจำทาง | 670,760 | 685,142 | -2.10 |
| | รถส่วนตัว | 708,955 | 835,686 | -15.16 |
| | อื่น ๆ | 4,419 | 1,954 | +126.15 |
| จัดโดยบริษัทนำเที่ยว | | 492,748 | 548,694 | -10.20 |
| จำนวนนักท่องเที่ยวจำแนกตามประเภทที่พัก | | 2,900,091 | 2,770,987 | -4.66 |
| โรงแรม | | 1,607,114 | 1,442,783 | +11.39 |
| เกสต์เฮาส์ | | 181,158 | 173,807 | +4.23 |
| บังกะโล / รีสอร์ท | | 167,421 | 265,287 | +36.89 |
| บ้านญาติ / เพื่อน | | 807,940 | 753,397 | +7.24 |
| ที่พักในอุทยาน ฯ | | 39,936 | 37,924 | +5.31 |
| บ้านรับรอง ฯ | | 46,153 | 47,364 | -4.56 |
| อื่น ๆ | | 50,369 | 50,425 | -0.11 |
| ระยะเวลาพำนักเฉลี่ยของนักท่องเที่ยว (วัน) | | 2.94 | 3.10 | - |
| ค่าใช้จ่ายเฉลี่ย / คน / วัน (บาท) | | 2,544.91 | 2,333.17 | +9.08 |
| ไทย | | 2,465.82 | 2,261.19 | +9.05 |
| ต่างประเทศ | | 2,689.90 | 2,465.83 | +9.09 |
| รายได้ (ล้านบาท) | | 23,140.78 | 21,388.37 | +8.19 |
| ไทย | | 13,197.75 | 12,200.96 | +8.17 |
| ต่างประเทศ | | 9,943.30 | 9,187.41 | +8.22 |
| จำนวนครั้งเฉลี่ยของการเดินทางในรอบปี (ครั้ง) | | 2.23 | 2.23 | - |
| ไทย | | 2.74 | 2.74 | - |
| ต่างประเทศ | | 1.29 | 1.29 | - |

ข้อมูลจาก ททท., 2542.

ตารางที่ 1.2

ค่าใช้จ่ายเฉลี่ยต่อคนต่อวันของผู้เยี่ยมชม จำนวนตามหมวดค่าใช้จ่ายต่าง ๆ ปี 2541 จังหวัดเชียงใหม่

(หน่วย : บาท/คน/วัน)

| หมวดค่าใช้จ่าย | นักท่องเที่ยว | | | | นักท่องเที่ยว | | | | นักท่องเที่ยว | | | | ผู้เยี่ยมชม | | | |
|-------------------------------------|---------------|--------|------------|--------|---------------|--------|----------|--------|---------------|----------|--------|------------|-------------|----------|--------|-----|
| | ไทย | ร้อยละ | ต่างประเทศ | ร้อยละ | รวม | ร้อยละ | รวม | ร้อยละ | รวม | ไทย | ร้อยละ | ต่างประเทศ | ร้อยละ | รวม | ร้อยละ | รวม |
| ค่าที่พัก | 536.52 | 20.39 | 603.42 | 22.17 | 561.72 | 21.07 | - | - | - | 469.14 | 19.03 | 584.63 | 21.73 | 509.91 | 20.04 | - |
| ค่าอาหารและเครื่องดื่ม | 334.82 | 12.72 | 398.21 | 14.63 | 356.70 | 13.46 | 241.02 | 17.49 | 247.41 | 323.04 | 13.10 | 394.98 | 14.68 | 348.43 | 13.69 | - |
| ค่าบริการเดินทางท่องเที่ยวในจังหวัด | 208.93 | 7.94 | 336.67 | 12.37 | 257.06 | 9.64 | 136.18 | 13.68 | 147.42 | 199.79 | 8.10 | 333.36 | 12.39 | 216.94 | 9.70 | - |
| ค่าซื้อสินค้าและของที่ระลึก | 1023.57 | 38.89 | 1081.39 | 39.72 | 1045.35 | 39.21 | 658.84 | 50.31 | 914.54 | 977.76 | 39.65 | 1,076.19 | 40.01 | 1,012.50 | 39.79 | - |
| ค่าใช้จ่ายเพื่อความบันเทิง | 295.84 | 11.24 | 181.66 | 6.67 | 252.82 | 9.48 | 77.92 | 5.95 | 149.50 | 268.47 | 10.89 | 180.66 | 6.72 | 237.47 | 9.33 | - |
| อื่น ๆ | 232.21 | 8.82 | 120.88 | 4.44 | 190.27 | 7.14 | 195.65 | 14.94 | 95.10 | 227.62 | 9.23 | 120.08 | 4.47 | 189.66 | 7.45 | - |
| รวมทุกหมวดค่าใช้จ่าย | 2,631.89 | 100.00 | 2,722.23 | 100.00 | 2,665.92 | 100.00 | 1,309.61 | 100.00 | 1,354.26 | 2,465.82 | 100.00 | 2,689.90 | 100.00 | 2,544.91 | 100.00 | - |

ข้อมูลจาก ททท., 2542

เนื่องจากแผนพัฒนาเศรษฐกิจและสังคมแห่งชาติ ฉบับที่ 5 (พ.ศ. 2525 - 2529) เป็นต้นมาที่ได้กำหนดให้เชียงใหม่เป็นศูนย์กลางในภาคเหนือ ทำให้เชียงใหม่เติบโตขึ้นอย่างรวดเร็วโดยเฉพาะอย่างยิ่งทางด้านธุรกิจท่องเที่ยว ซึ่งเป็นอาชีพที่ทำให้เกิดกิจกรรมต่าง ๆ อย่างกว้างขวาง เกิดอาชีพเกี่ยวกับการท่องเที่ยวทั้งทางตรงและทางอ้อม เช่น เกิดธุรกิจโรงแรม ภัตตาคาร รถเช่า มัคคุเทศก์ ธุรกิจจัดนำเที่ยว ซึ่งสิ่งเหล่านี้ทำให้วิถีชีวิตของชาวเชียงใหม่เปลี่ยนแปลงไปจากเดิม เนื่องจากวัฒนธรรมและทรัพยากรต่าง ๆ ถูกประเมินค่าเป็นตัวเงินและถูกจัดกระทำไว้เพื่อการค้า (Commercial Culture) โดยการสนับสนุนจากรัฐบาลในด้านต่าง ๆ เช่น การประชาสัมพันธ์ การพัฒนาแหล่งท่องเที่ยวโดยเฉพาะอย่างยิ่งในช่วงปี พ.ศ. 2540 เป็นต้นมา ททท. ได้ประกาศนโยบายในเรื่องการท่องเที่ยวอย่างชัดเจนดังนี้

**แนวนโยบายหลักสำคัญของการท่องเที่ยวที่ได้รับมอบหมายจาก
รัฐมนตรีประจำสำนักนายกรัฐมนตรี
(นายจรินทร์ ลักษณวิศิษฏ์)
เมื่อวันที่ 24 พฤศจิกายน 2540**

ท่ามกลางภาวะเศรษฐกิจที่ตกต่ำอยู่ในขณะนี้ เป้าหมายหลักที่ควรเร่งรัด คือ

1. เร่งนำเงินตราต่างประเทศเข้ามาประเทศไทยให้มากที่สุดในเวลาอันสั้น
2. ทำอย่างไรจะประหยัดเงินตราภายในประเทศให้ได้มากที่สุด (ส่งเสริมนโยบายไทยเที่ยวไทย)
3. ส่งเสริมโครงการปีท่องเที่ยวไทย 2541 - 2542 ให้มีประสิทธิภาพสูงสุด (Amazing Thailand 1998 - 1999)

โดยในปี 2540 ที่ผ่านมารัฐบาลได้ใช้เงินในการเผยแพร่ ประชาสัมพันธ์ สร้างกิจกรรม และพัฒนาแหล่งท่องเที่ยวจำนวน 83 โครงการ รวมเป็นเงินมากถึง 162,747,500 บาท (ททท., 2541)

จะเห็นได้ว่าในขณะที่หลาย ๆ ฝ่ายมองว่าอุตสาหกรรมการท่องเที่ยวเป็นทางออก ในขณะที่สภาวะเศรษฐกิจของประเทศอยู่ในสภาพตกต่ำอยู่ในขณะนี้ การท่องเที่ยวสามารถทำรายได้ และเป็นการได้มาอย่างรวดเร็ว เนื่องจากทรัพยากรทางการท่องเที่ยวของไทยมีความหลากหลาย ไม่ว่าจะเป็นทางด้านวัฒนธรรมและสิ่งแวดล้อม ดังนั้นสภาพแวดล้อมในแหล่งท่องเที่ยวจึงเชื่อมโยงรวมอยู่ในชั้นวิกฤต ระบบนิเวศที่ถูกทำลาย วิถีชีวิต ประเพณีชาวท้องถิ่นที่เปลี่ยนแปลงไป สิ่งเหล่านี้ไม่เคยถูกนำมาคิดค่าความเสียหาย หากแต่ถูกมองว่าทรัพยากรการท่องเที่ยวเหล่านั้นเป็นสิ่งที่ได้เปล่า และสามารถรองรับการท่องเที่ยวได้อย่างไม่มีขีดจำกัด

แต่อย่างไรก็ตาม จากกระแสของทั่วโลกที่เริ่มต้นตัวในเรื่องการอนุรักษ์สิ่งแวดล้อม เนื่องจากแนวความคิด One World และผลสืบเนื่องมาจากความเคลื่อนไหวของกลุ่มอนุรักษ์ในประเทศที่พัฒนาแล้วหลาย ๆ กลุ่ม รวมทั้งผลจากการประชุม Earth Summit ที่นครริโอ เดอ จาเนโร ทำให้เกิดพันธกรณีในนานาประเทศที่จะใช้แผนปฏิบัติการ Agenda 21 โดยมีแนวความคิดในการจัดการทรัพยากรเป็นมิตรกับสิ่งแวดล้อมมากขึ้น และมีประเด็นที่สำคัญและน่าสนใจว่าในการจัดการทรัพยากรในท้องถิ่นนั้นควรให้คนท้องถิ่นเป็นผู้เข้ามามีส่วนร่วมเพื่อนำไปสู่การพัฒนาอย่างยั่งยืน สำหรับประเทศไทยแนวความคิดดังกล่าวได้ระบุไว้อย่างชัดเจนในนโยบายการท่องเที่ยวซึ่งเป็นส่วนหนึ่งของแผนพัฒนาเศรษฐกิจและสังคมแห่งชาติ ฉบับที่ 8 (พ.ศ. 2540 – 2544) ซึ่งมีความดังนี้

การพัฒนาการท่องเที่ยวในแผนพัฒนาเศรษฐกิจและสังคมแห่งชาติ ฉบับที่ 8 (พ.ศ. 2540 – 2544)

1. ส่งเสริมการอนุรักษ์ ฟื้นฟูศิลปวัฒนธรรม และทรัพยากรการท่องเที่ยวควบคู่กับสิ่งแวดล้อม โดยคำนึงถึงคุณภาพของการพัฒนาการท่องเที่ยวแบบยั่งยืน เพื่อให้สามารถรองรับการขยายตัวของนักท่องเที่ยวในระยะยาว และคงไว้ซึ่งความเป็นเอกลักษณ์และมรดกของชาติสืบไป
2. ส่งเสริมความร่วมมือระหว่างภาครัฐและเอกชน รวมทั้งประชาชนในท้องถิ่นให้เข้ามามีบทบาทในการร่วมกันแก้ไขหรือป้องกันปัญหาทางการท่องเที่ยว มีส่วนร่วมในการพัฒนาและบริหารจัดการทรัพยากรการท่องเที่ยวให้มีคุณค่าช่วยดึงดูดความสนใจของนักท่องเที่ยวมากขึ้น
3. สนับสนุนการพัฒนาปัจจัยการให้บริการอำนวยความสะดวกแก่นักท่องเที่ยวให้สอดคล้องกับความเจริญก้าวหน้าทางเทคโนโลยี โดยเฉพาะระบบการให้บริการข้อมูลข่าวสารด้วยโครงข่ายคอมพิวเตอร์ทั้งภายในและระหว่างประเทศ
4. ส่งเสริมความร่วมมือกับประเทศเพื่อนบ้านทั้งในด้านการพัฒนาและส่งเสริมการตลาดท่องเที่ยว รวมทั้งพัฒนาระบบเครือข่ายการคมนาคมขนส่งเพื่ออำนวยความสะดวกเกี่ยวกับการบริการท่องเที่ยวต่าง ๆ เพื่อพัฒนาประเทศไทยให้เป็นศูนย์กลางการท่องเที่ยวของภูมิภาคนี้
5. ส่งเสริมการพัฒนาบุคคลในชาติให้เป็นนักท่องเที่ยวที่ดี มีความรัก ห่วงแหนและช่วยทำนุบำรุงทรัพยากรมรดกทางการท่องเที่ยวและสิ่งแวดล้อม ตลอดจนมีความโอบอ้อมอารีให้การต้อนรับนักท่องเที่ยวด้วยน้ำใจไมตรีอันดีงามสืบไป
6. ส่งเสริมการผลิตบุคลากรในอุตสาหกรรมท่องเที่ยวให้มีปริมาณสอดคล้องกับความต้องการของตลาด มีคุณภาพได้มาตรฐานในระดับนานาชาติเพื่อรองรับนโยบายการเปิดเสรี

ด้านการค้าบริการตลอดจนสนับสนุนให้บุคลากรชาวไทยมีงานทำในอุตสาหกรรมการท่องเที่ยวเพิ่มขึ้น

7. กำกับดูแลให้นักท่องเที่ยวและผู้ประกอบการธุรกิจ ในอุตสาหกรรมท่องเที่ยวได้รับความคุ้มครองตาม พ.ร.บ.ธุรกิจนำเที่ยวและมัคคุเทศก์ พ.ศ. 2535 รวมทั้งผลักดันให้มีการกวดขันให้มาตรฐานต่าง ๆ ในการให้ความคุ้มครองรักษาความปลอดภัยแก่นักท่องเที่ยวอย่างจริงจังต่อเนื่องตลอดไป

8. ส่งเสริมให้การท่องเที่ยวมีบทบาทสำคัญในการช่วยพัฒนาคุณภาพชีวิตของประชาชนและส่งผลดีต่อการพัฒนาสังคมในระดับครอบครัว ชุมชน และสังคมส่วนรวมของประเทศสืบไป

9. ส่งเสริมเชิญชวนให้นักท่องเที่ยวชาวต่างประเทศที่มีคุณภาพ เดินทางเข้ามาท่องเที่ยวภายในประเทศเพิ่มมากขึ้น พักอยู่นานวัน ใช้จ่ายเพิ่มมากขึ้น และเดินทางกระจายไปทั่วภูมิภาค โดยคำนึงถึงขีดความสามารถหรือข้อจำกัดในการรองรับได้ของแหล่งท่องเที่ยวแต่ละแห่ง

10. สร้างค่านิยมให้ชาวไทยเพิ่มการเดินทางท่องเที่ยวและใช้จ่ายใช้สอยภายในประเทศ กระจายไปทั่วภูมิภาคตลอดปี เพื่อเพิ่มดุลการท่องเที่ยวให้มีมากขึ้นและเป็นการกระจายความเจริญไปสู่ท้องถิ่นอันจะเป็นผลดีต่อการพัฒนาการทางเศรษฐกิจโดยรวมของประเทศต่อไป

11. พิจารณาประกอบธุรกิจการท่องเที่ยวเท่าที่จำเป็นและเหมาะสม ในลักษณะของการลงทุน รวมทุน หรือให้การส่งเสริมสนับสนุนการลงทุนเพื่อประโยชน์โดยส่วนรวมของชาติและองค์การ

ที่มา : สำนักงานคณะกรรมการพัฒนาเศรษฐกิจและสังคมแห่งชาติ, 2540

จะเห็นได้ว่าสาระสำคัญของการพัฒนาการท่องเที่ยวในแผนพัฒนาเศรษฐกิจและสังคมแห่งชาติ ฉบับที่ 8 (พ.ศ. 2540 – 2544) นี้ระบุไว้อย่างชัดเจนว่าจะมุ่งพัฒนา “คน” เป็นหลัก และมุ่งส่งเสริมการผลิตบุคลากรในอุตสาหกรรมการท่องเที่ยวให้มีปริมาณสอดคล้องกับความต้องการของตลาด และสนับสนุนให้บุคลากรชาวไทยมีงานทำให้อุตสาหกรรมท่องเที่ยวเพิ่มขึ้นควบคู่ไปกับการอนุรักษ์ฟื้นฟูศิลปวัฒนธรรม ทรัพยากรการท่องเที่ยวและสิ่งแวดล้อม

ในขณะเดียวกัน ททท. ได้ประมาณการเป้าหมายทางการตลาดในปี พ.ศ. 2542 ไว้ว่า จะต้องมีนักท่องเที่ยวชาวต่างประเทศเข้ามาจำนวน 8.28 ล้านคน (ททท., 2542) ทั้งนี้โดยมุ่งพัฒนาโครงการใหม่ ๆ เช่น การพัฒนาการขนส่ง การส่งเสริมการท่องเที่ยวเชิงนิเวศ การท่องเที่ยวเชิงเกษตร

อย่างไรก็ตามถ้าจะพิจารณาจากนโยบายและแผนการท่องเที่ยวส่วนใหญ่ จะเห็นได้ว่ามุ่งพัฒนาพื้นที่เพื่อรองรับการท่องเที่ยวมากกว่าที่จะพัฒนาคุณภาพของบุคลากร โดยเฉพาะบุคลากรที่เป็นชาวท้องถิ่นในแหล่งท่องเที่ยว จึงอาจกล่าวได้ว่าธุรกิจท่องเที่ยวขาดแคลนบุคลากรที่มีความรู้ ความสามารถ โดยเฉพาะในเรื่องการท่องเที่ยวเชิงนิเวศซึ่งเป็นเรื่องใหม่สำหรับการท่องเที่ยวของไทย

นอกจากนั้นข้อมูลจาก ททท. ยังระบุชัดเจนว่ามีคณาจารย์สำหรับการท่องเที่ยวเชิงนิเวศมีความต้องการค่อนข้างสูงในตลาด

ดังนั้นจึงเป็นประเด็นที่ผู้ศึกษาสนใจว่ามีคณาจารย์ซึ่งเป็นผู้ที่มีบทบาทในการนำเที่ยวในท้องถิ่นซึ่งเป็นผู้ที่ควรจะมีความรู้ในเรื่องการท่องเที่ยวเชิงนิเวศนั้น จะมีความต้องการในการพัฒนาความรู้เรื่องการท่องเที่ยวเชิงนิเวศอย่างไร ทั้งนี้เพื่อข้อมูลที่ได้จะได้นำมาใช้ประโยชน์แก่หน่วยงานที่เกี่ยวข้อง เช่น ททท. การท่องเที่ยวจังหวัด สถาบันการศึกษาที่ผลิตบุคลากรในสาขาการท่องเที่ยว อาจนำข้อมูลที่นำมาใช้เป็นแนวทางในการวางแผนพัฒนาบุคลากร จัดการฝึกอบรม จัดกิจกรรม หรือให้ความรู้ให้ตรงกับความต้องการ และเหมาะสมกับศักยภาพของมัคคุเทศก์อีกต่อไป

1.2 วัตถุประสงค์ของการศึกษา

ในการวิจัยครั้งนี้เป็นการศึกษาความต้องการในการพัฒนาความรู้เรื่องการท่องเที่ยวเชิงนิเวศของมัคคุเทศก์ ซึ่งเป็นแนวคิดที่จะให้คนท้องถิ่นเข้ามามีส่วนร่วมในการจัดการทรัพยากรโดยที่มีรากฐานอยู่บนความรู้และความเข้าใจ ดังนั้นการให้การศึกษาจึงเป็นสิ่งที่จำเป็น และเนื่องจากว่าในการจัดกิจกรรมหรือฝึกอบรมพัฒนาบุคลากรในด้านใด ๆ ก็ตาม การประเมินความต้องการของกลุ่มเป้าหมายเป็นสิ่งจำเป็น เนื่องจากจะช่วยให้รู้ถึงปัญหา และยังสามารถกำหนดเนื้อหาและวิธีการให้เหมาะสมตรงกับความต้องการของกลุ่มเป้าหมาย อันจะทำให้เกิดความมีประสิทธิภาพในการพัฒนาบุคลากร

ดังนั้นจึงตั้งวัตถุประสงค์ไว้ 2 ประการดังนี้

1. เพื่อศึกษาความต้องการในการพัฒนาความรู้เรื่องการท่องเที่ยวเชิงนิเวศของมัคคุเทศก์
2. เพื่อศึกษาความสัมพันธ์ระหว่างความรู้กับความต้องการในการพัฒนาความรู้เรื่องการท่องเที่ยวเชิงนิเวศของมัคคุเทศก์

1.3 สมมติฐานในการศึกษา

สมมติฐานเบื้องต้นของการวิจัยมีดังนี้

1. ความต้องการในการพัฒนาความรู้เรื่องการท่องเที่ยวเชิงนิเวศของมัคคุเทศก์อยู่ในระดับต่ำ
2. ไม่มีความสัมพันธ์ระหว่างความรู้กับความต้องการในการพัฒนาความรู้เรื่องการท่องเที่ยวเชิงนิเวศของมัคคุเทศก์

1.4 คำจำกัดความที่ใช้ในการศึกษา

มัคคุเทศก์ ในที่นี้หมายถึง มัคคุเทศก์ทั่วไปในจังหวัดเชียงใหม่ซึ่งใช้ภาษาต่างประเทศเป็นภาษาที่ 2 และเป็นผู้ที่ผ่านการฝึกอบรมจาก ททท. รุ่นที่ 16

การท่องเที่ยวเชิงนิเวศ (Ecotourism) หมายถึง การเดินทางไปยังสถานที่ท่องเที่ยวแห่งใดแห่งหนึ่งโดยมีวัตถุประสงค์เพื่อศึกษา ชื่นชม และเพลิดเพลินไปกับทัศนียภาพ สภาพและธรรมชาติ สภาพสังคม วัฒนธรรม และวิถีชีวิตของคนในท้องถิ่น บนพื้นฐานของความรู้และยอมรับผิดชอบต่อระบบนิเวศ

ความรู้เกี่ยวกับการท่องเที่ยวเชิงนิเวศ หมายถึง การจำ ระลึก ข้อเท็จจริงเกี่ยวกับการใช้ทรัพยากรการท่องเที่ยวอย่างถูกวิธีให้เกิดประโยชน์คุ้มค่า โดยที่เกิดผลกระทบต่อระบบนิเวศน้อยที่สุด มัคคุเทศก์อาจได้รับความรู้จากประสบการณ์ทั้งทางตรงและทางอ้อม แล้วรวบรวมกลายเป็นความรู้เกี่ยวกับการท่องเที่ยวเชิงนิเวศ ซึ่งสามารถวัดเป็นคะแนนได้จากแบบทดสอบความรู้เกี่ยวกับการท่องเที่ยวเชิงนิเวศที่สร้างขึ้น

ความต้องการ หมายถึง สภาพการณ์ที่แสดงถึงความแตกต่างระหว่างสถานการณ์ที่คาดหวังกับปัจจุบัน ซึ่งในที่นี้หมายถึงความรู้สึกของมัคคุเทศก์ซึ่งแสดงออกมาว่าต้องการพัฒนาความรู้ในเรื่องการท่องเที่ยวอย่างเป็นรูปธรรม ซึ่งได้แก่ ความต้องการในการพัฒนาความรู้โดยระบุหัวข้อหรือประเด็นที่ต้องการและความต้องการที่แสดงออกมานั้นสามารถวัดได้จากมากไปหาน้อยหรือจากน้อยไปหามากโดยวัดจากแบบสอบถามแบบ Rating Scale ที่สร้างไว้

1.5 ขอบเขตการศึกษา

ขอบเขตด้านพื้นที่ที่ทำการศึกษาคือ อำเภอเมือง จังหวัดเชียงใหม่

ขอบเขตด้านเนื้อหา ศึกษาความต้องการในการพัฒนาความรู้เรื่องการท่องเที่ยวเชิงนิเวศของมัคคุเทศก์ทั่วไปในจังหวัดเชียงใหม่

อนึ่ง การศึกษาครั้งนี้เป็นการศึกษาเชิงสำรวจในลักษณะการศึกษาแบบตัดขวาง (Cross Sectional Studies) มุ่งศึกษาเฉพาะความต้องการของมัคคุเทศก์ทั่วไปซึ่งเป็นมัคคุเทศก์ที่ส่วนใหญ่แล้วใช้พื้นที่อยู่ในเขตเมือง ซึ่งเป็นแหล่งท่องเที่ยวทางวัฒนธรรม ประวัติศาสตร์ และวิถีชีวิตของชุมชน ซึ่งถือว่าเป็นส่วนหนึ่งของระบบนิเวศ

1.6 กรอบแนวความคิดในการศึกษา

จากแนวความคิด ทฤษฎีต่าง ๆ ที่ผู้ศึกษาได้รวบรวมในส่วนที่เกี่ยวข้องกับงานวิจัยครั้งนี้ซึ่งได้แก่ แนวความคิดในเรื่องการท่องเที่ยวเชิงนิเวศ แนวความคิดเกี่ยวกับความรู้ และแนวความคิดเกี่ยวกับการพัฒนาบุคลากร สามารถสรุปได้ดังนี้คือ

ความรู้เกี่ยวกับการท่องเที่ยวเชิงนิเวศ หมายถึง การจำ การระลึกถึงข้อเท็จจริงเกี่ยวกับการใช้ทรัพยากรการท่องเที่ยวอย่างถูกวิธีให้เกิดประโยชน์คุ้มค่า โดยที่เกิดผลกระทบต่อสิ่งแวดล้อมน้อยที่สุด มัคคุเทศก์อาจได้รับความรู้จากประสบการณ์ทั้งทางตรงและทางอ้อม แล้วรวบรวมกลายเป็นความรู้เกี่ยวกับการท่องเที่ยวเชิงนิเวศ ซึ่งความรู้ดังกล่าวสามารถระลึกได้ แสดงออกมาได้ และสามารถวัดได้โดยใช้แบบทดสอบที่สร้างขึ้น

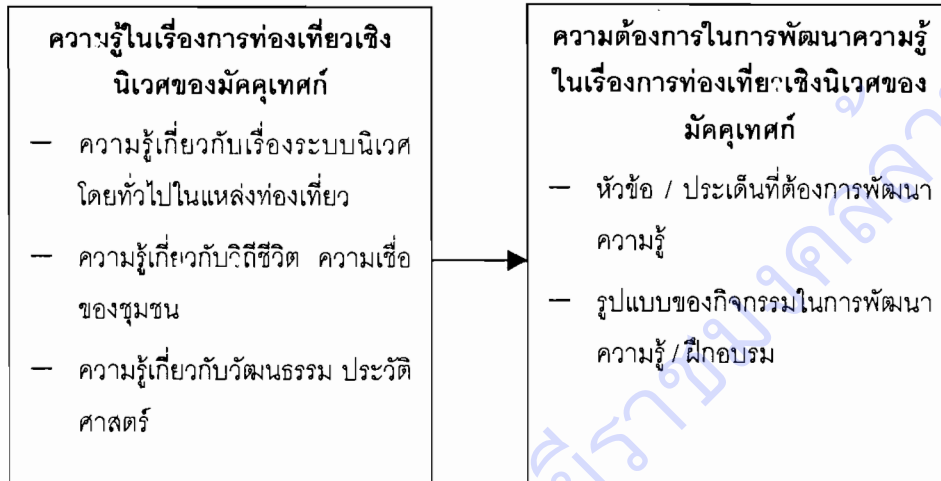
ส่วนความต้องการในการพัฒนาความรู้ในเรื่องการท่องเที่ยวเชิงนิเวศนั้น หมายถึง ความรู้ลึกซึ้งของมัคคุเทศก์ที่แสดงออกมามีความต้องการในการพัฒนาความรู้เรื่องการท่องเที่ยวเชิงนิเวศอย่างไร โดยสามารถระบุออกมาได้อย่างเป็นรูปธรรมซึ่งได้แก่ การระบุหัวข้อหรือประเด็นที่ต้องการ รวมทั้งระบุรูปแบบของกิจกรรม

สำหรับความสัมพันธ์ของความรู้และความต้องการในการพัฒนาความรู้เรื่องการท่องเที่ยวเชิงนิเวศ มีความสัมพันธ์กันจากแนวความคิดและทฤษฎีดังกล่าวข้างต้น ผู้ศึกษาสามารถสร้างกรอบแนวความคิดในการศึกษาโดยแสดงแผนภาพดังนี้

แผนภาพที่ 1 กรอบแนวความคิดในการศึกษา

ตัวแปรอิสระ

ตัวแปรตาม



บทที่ 2

การทบทวนวรรณกรรม

ในการศึกษาวิจัยเรื่อง ความต้องการในการพัฒนาความรู้เรื่องการท่องเที่ยวเชิงนิเวศของภาคใต้ในจังหวัดเชียงใหม่ ผู้ศึกษาได้ทำการค้นคว้าแนวความคิดทฤษฎีที่เกี่ยวข้องพื้นฐานและแนวทางในการวิจัย โดยได้แบ่งเป็นประเด็นสำคัญดังนี้คือ

- 2.1. แนวความคิดเรื่องการท่องเที่ยวเชิงนิเวศ (Ecotourism)
- 2.2. แนวความคิดเกี่ยวกับความรู้
- 2.3. แนวความคิดเรื่องการพัฒนาบุคลากร
- 2.4. แนวความคิดเรื่องความต้องการ
- 2.5. สถานการณ์การท่องเที่ยวในปัจจุบัน
- 2.6. งานวิจัยที่เกี่ยวข้อง

2.1 แนวความคิดเรื่องการท่องเที่ยวเชิงนิเวศ

2.1.1. ความหมายของการท่องเที่ยวเชิงนิเวศ

Hector Ceballos – Lascurain (1990) แห่งสหภาพสากลว่าด้วยการอนุรักษ์ (International Union for the Conservation of Nature Resources – IUCN) เป็นบุคคลแรกที่ได้ให้ความหมายของการท่องเที่ยวเชิงอนุรักษ์ว่า เป็นการท่องเที่ยวรูปแบบหนึ่งที่เกี่ยวข้องกับการเดินทางไปยังแหล่งธรรมชาติ โดยมีวัตถุประสงค์เพื่อชื่นชม ศึกษา เรียนรู้ และเพลิดเพลินไปกับทัศนียภาพ พืชพรรณ และสัตว์ป่า ตลอดจนลักษณะทางวัฒนธรรมที่ปรากฏในแหล่งธรรมชาติ

ดังนั้นอาจกล่าวได้ในอีกนัยหนึ่งว่า การท่องเที่ยวเชิงนิเวศมาจากคำในภาษาอังกฤษว่า Ecotourism ซึ่งเป็นคำผสมระหว่างคำว่า Ecology หรือนิเวศวิทยา กับคำว่า Tourism ซึ่งหมายถึงการท่องเที่ยว จึงหมายถึงการท่องเที่ยวเชิงนิเวศนั่นเอง (ยูวดี นิรัตน์ตระกูล, 2538)

* อังอิงพจนานุกรมฉบับราชบัณฑิตยสถาน (2541) ให้ใช้คำว่า การท่องเที่ยวเชิงนิเวศ (Ecotourism) แต่เอกสารที่ค้นคว้าก่อนหน้าที่จะมีการประกาศใช้คำนี้บนออนไลน์ให้ใช้คำว่า การท่องเที่ยวเชิงอนุรักษ์

นอกจากนั้นยังมีผู้ให้คำนิยามของการท่องเที่ยวเชิงนิเวศไว้ว่า เป็นการท่องเที่ยวทางธรรมชาติที่เอื้อประโยชน์แก่ระบบนิเวศอันเนื่องจากการมีรายได้สำหรับดูแลรักษาพื้นที่ การสร้างงานให้ชุมชนหรือท้องถิ่น และการสร้างจิตสำนึกด้านสิ่งแวดล้อม (Elizabeth Boo, 1991) ในขณะที่ The Ecotourism Society ซึ่งเป็นองค์การภาคเอกชนที่มีบทบาทโดยตรงเกี่ยวกับการศึกษาและวางแผน เผยแพร่ความรู้ด้านการท่องเที่ยวเชิงนิเวศ ได้กำหนดความหมายของการท่องเที่ยวเชิงนิเวศในช่วงแรก ๆ ว่าเป็นการเดินทางไปเยือนแหล่งธรรมชาติโดยมีวัตถุประสงค์เพื่อเรียนรู้วัฒนธรรมและประวัติศาสตร์ด้วยความระมัดระวังไม่ให้เกิดการเปลี่ยนแปลงหรือทำลายคุณค่าของระบบนิเวศ และในขณะเดียวกันก็ช่วยสร้างโอกาสทางเศรษฐกิจที่ส่งผลให้การอนุรักษ์ทรัพยากรธรรมชาติเกิดประโยชน์ต่อประชาชนในท้องถิ่น (The Ecotourism Society, 1991) ซึ่งจะเห็นได้ว่าโดยความหมายหลักจากคำจำกัดความดังกล่าวก็คือ การพัฒนาการท่องเที่ยวที่ต้องใช้ทุนธรรมชาติอย่างมัลย์สิทธิ์เพื่อให้เกิดความมั่นคง ยั่งยืน และในท้ายที่สุดจะต้องคืนทุนต่อสังคม ซึ่งนั่นก็หมายถึงว่าจะต้องให้ชุมชนในท้องถิ่นได้มีโอกาสตั้งแต่เริ่มรับรู้ ตัดสินใจและมีส่วนร่วม ตลอดจนได้รับประโยชน์จากการใช้ทรัพยากรในแหล่งท่องเที่ยวนั้น

ต่อมานิยามของ The Ecotourism Society ได้รับการปรับปรุงโดย Western ให้สั้นกะทัดรัด และมีความหมายสมบูรณ์มากขึ้นกว่าเดิมว่า Ecotourism เป็นการเดินทางท่องเที่ยวที่รับผิดชอบต่อแหล่งธรรมชาติ ซึ่งมีการอนุรักษ์สิ่งแวดล้อมและทำให้ชีวิตความเป็นอยู่ของประชาชนในท้องถิ่นดีขึ้น

จากนิยามดังกล่าว จะเห็นได้ว่าการท่องเที่ยวเชิงนิเวศได้ให้ความหมายที่เป็นสาระสำคัญพอสรุปได้ดังนี้

1. แหล่งท่องเที่ยวที่จะส่งเสริมและพัฒนาเพื่อการท่องเที่ยวเชิงอนุรักษ์ ควรเป็นพื้นที่ธรรมชาติที่มีการอนุรักษ์ทรัพยากรธรรมชาติและสภาพแวดล้อม และอาจรวมไปถึงแหล่งประวัติศาสตร์โบราณคดีและวัฒนธรรมที่ปรากฏในพื้นที่ธรรมชาตินั้นด้วย
2. การท่องเที่ยวเชิงอนุรักษ์เป็นการท่องเที่ยวที่ทุกฝ่ายมีความรับผิดชอบต่อสภาพแวดล้อมธรรมชาติและระบบนิเวศ โดยเป็นการท่องเที่ยวที่ไม่ทำลายหรือทำให้ทรัพยากรธรรมชาติและสิ่งแวดล้อมเสื่อมโทรม
3. การท่องเที่ยวเชิงอนุรักษ์เน้นให้นักท่องเที่ยวได้สัมผัสหรือมีประสบการณ์กับสภาพแวดล้อมธรรมชาติโดยตรงและเปิดโอกาสให้นักท่องเที่ยวได้ศึกษาเรียนรู้สภาพแวดล้อมธรรมชาติ ซึ่งนอกจากจะได้รับความพึงพอใจแล้วยังจะเป็นการเสริมสร้างจรรยาบรรณด้านสิ่งแวดล้อมเชิงบวกด้วย

ทอสมุดราชมงคล
วิทยาเขตภาคพายัพ เชียงใหม่

4. การท่องเที่ยวเชิงอนุรักษ์จะต้องเป็นการท่องเที่ยวที่ให้ประโยชน์กลับคืนสู่ธรรมชาติและ การอนุรักษ์ธรรมชาติ ในขณะที่เดียวกันจะเอื้อประโยชน์ต่อชุมชนท้องถิ่นทั้งทางตรงและทางอ้อม

5. การท่องเที่ยวเชิงอนุรักษ์จะมุ่งเน้นที่คุณค่าธรรมชาติ หรือลักษณะเด่นที่เป็นเอกลักษณ์ของแหล่งท่องเที่ยวเป็นสิ่งดึงดูดนักท่องเที่ยว ไม่ใช่เน้นที่การเสริมแต่งหรือการพัฒนาสิ่งอำนวยความสะดวกต่าง ๆ

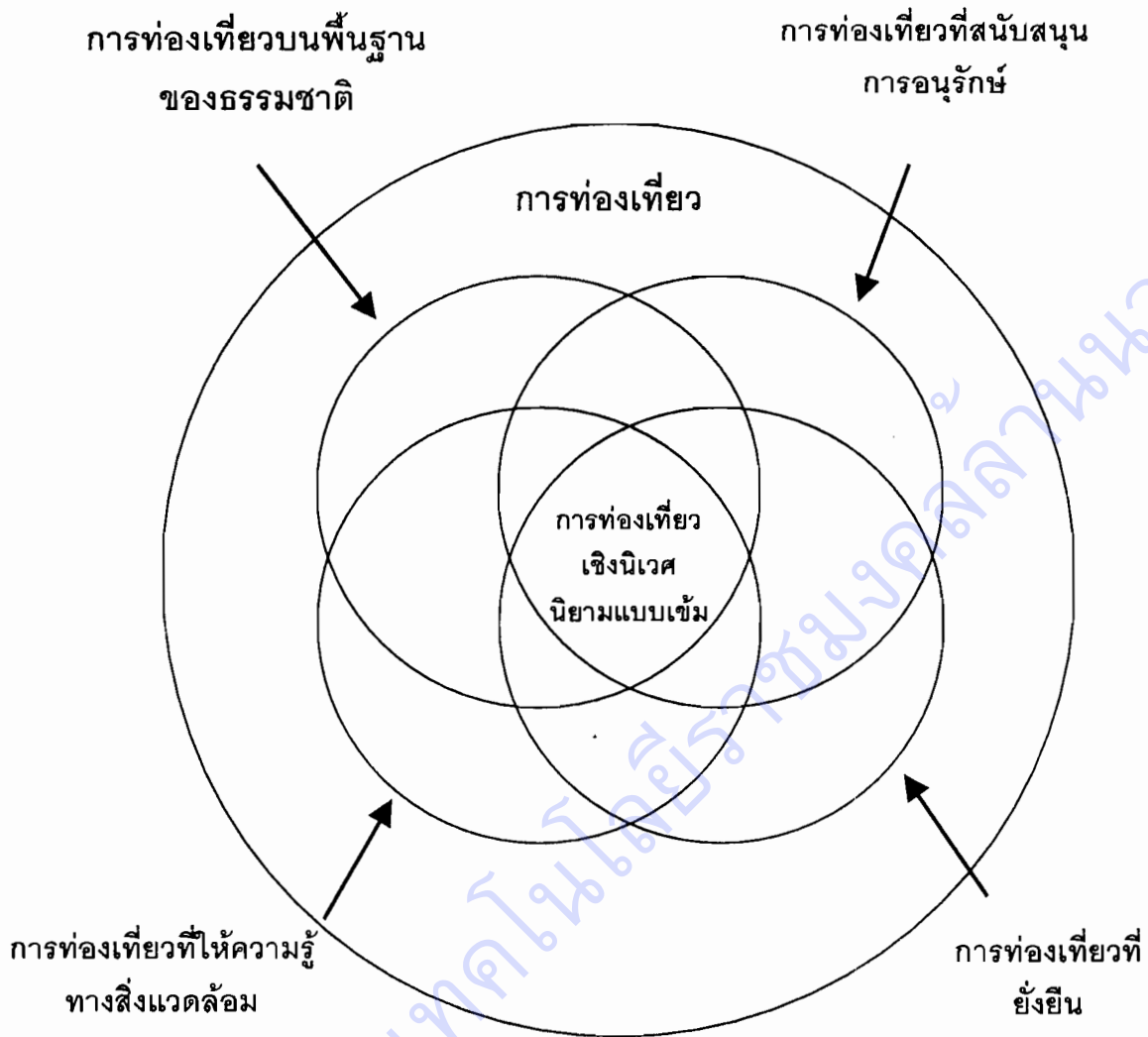
ในขณะที่เดียวกับนักวิชาการและหน่วยงานต่าง ๆ ที่เกี่ยวข้องกับการท่องเที่ยวของไทย ก็ได้ให้ความหมายของ Ecotourism ไว้ในหลาย ๆ ลักษณะซึ่งได้แก่

Ecotourism มีความหมายที่ลึกซึ้งมากกว่าการเสนอขายสินค้าทางการท่องเที่ยวแบบใหม่เพื่อดึงดูดนักท่องเที่ยว หากแต่เป็นแนวคิดที่มุ่งสานผลประโยชน์และความต้องการในการอนุรักษ์สิ่งแวดล้อม (ทั้งทางธรรมชาติและวัฒนธรรม) เข้ากับการพัฒนาการท่องเที่ยวเพื่อตอบสนองความต้องการทางเศรษฐกิจ Ecotourism จึงเป็นรูปแบบของการท่องเที่ยวที่ช่วยส่งเสริมการอนุรักษ์ธรรมชาติและวัฒนธรรม อีกทั้งเป็นเครื่องมือที่สำคัญอย่างหนึ่งในการพัฒนาการท่องเที่ยวแบบยั่งยืน (Sustainable Tourism Development) (ศรีพร สมบุญธรรม, 2536)

การท่องเที่ยวเชิงอนุรักษ์ หมายถึง การเดินทางไปยังสถานที่ท่องเที่ยวแห่งใดแห่งหนึ่ง โดยมีวัตถุประสงค์เพื่อการศึกษาชื่นชมและเพลิดเพลินไปกับทัศนียภาพ สภาพธรรมชาติ วัฒนธรรม วิถีชีวิตของคนไทยในท้องถิ่น บนพื้นฐานของความรู้และความรับผิดชอบต่อระบบนิเวศ (ททท., 2538) ดังนั้นจะเห็นได้ว่าจากคำจำกัดความดังกล่าว นักท่องเที่ยวที่เดินทางท่องเที่ยวจะเป็นกลุ่มผู้เดินทางที่แสวงหาสิ่งต่าง ๆ ดังต่อไปนี้

1. กิจกรรมต่าง ๆ ที่ให้ประสบการณ์ที่หลากหลายให้มากขึ้น
 2. ประสบการณ์จากการได้ไปเที่ยวในแหล่งธรรมชาติ และ/หรือ ประสบการณ์ที่ได้สัมผัสวัฒนธรรมและวิถีชีวิตของสังคมที่แตกต่างจากที่ตนอยู่
 3. โอกาสที่เรียนรู้เกี่ยวกับลักษณะทางธรรมชาติ วัฒนธรรมที่มีความแตกต่างในแต่ละพื้นที่
 4. ให้มีการอนุรักษ์สภาพแวดล้อมธรรมชาติและสมบัติทางวัฒนธรรมในพื้นที่ที่ไปชื่นชม
- ในขณะที่เดียวกันบัคคีย์ (Buckley, 1994) ได้ให้คำนิยามของการท่องเที่ยวเชิงนิเวศไว้ 2 ลักษณะ คือ

1. นิยามแบบเข้มงวด (Restrictive Definition)
2. นิยามแบบกว้าง (Broader Definition)

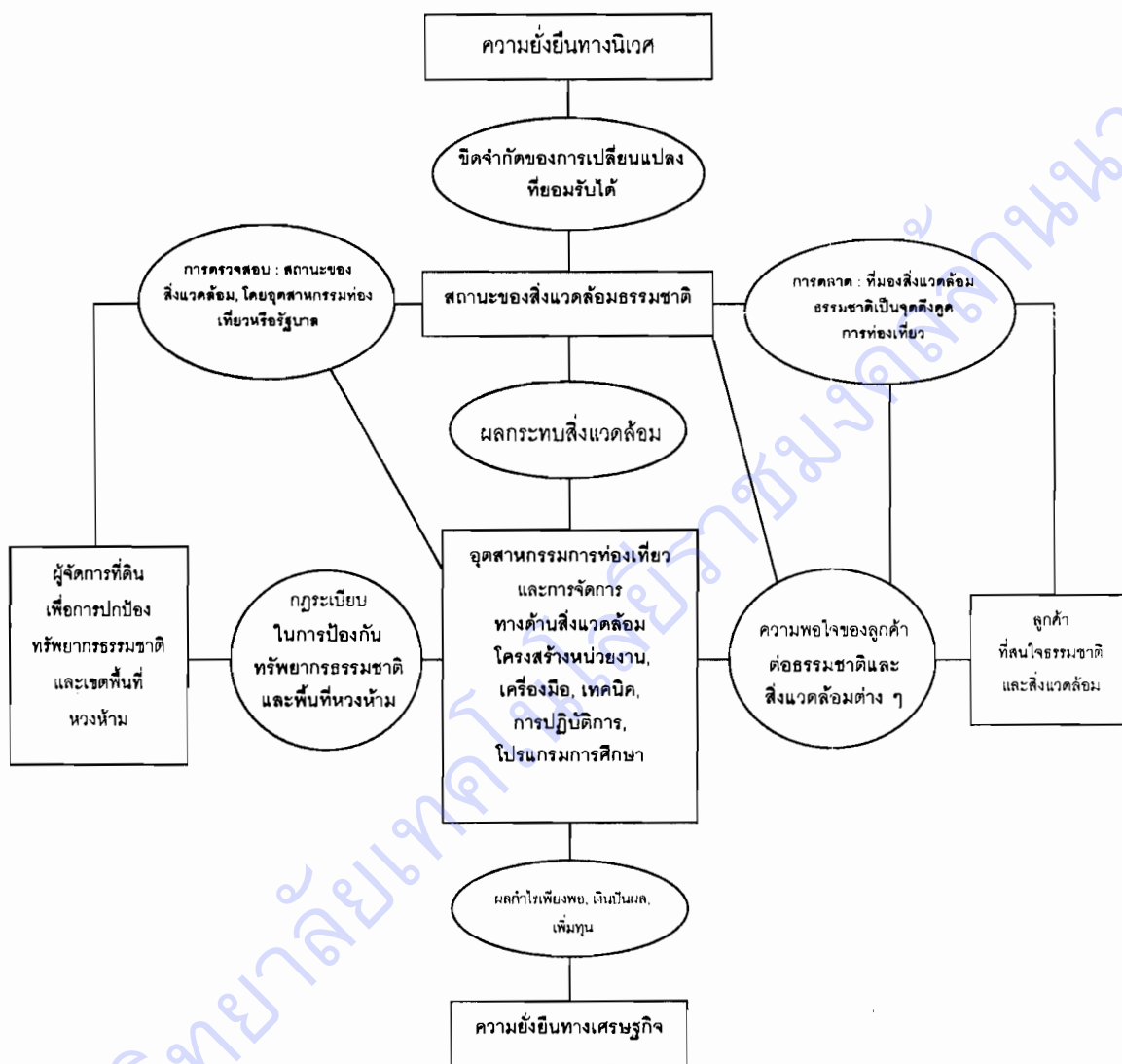


แผนภาพที่ 2.1 น้ียมของการการค้าท่อก่เ้ยวเชิงนิเวศ

ที่มา : Buckley, R. C. (1994)

จากแผนภาพที่ 2.1 แสดงให้เห็นถึงลักษณะของการการค้าท่อก่เ้ยวเชิงนิเวศทั้ง 2 ลักษณะคือ น้ียมแบบเข้มงวดและน้ียมอย่างกว้าง โดยน้ียมแบบเข้มงวดนั้นการค้าท่อก่เ้ยวเชิงนิเวศคือ การร่วมน้ัน (Intersection) ของวงกลมเล็กสี่วงจะขาดส่วนใดส่วนหนึ่งไม่ได้ ส่วนน้ียมอย่างกว้างนั้น หมายถึง อันใดอันหนึ่งในสี่ส่วนก็เพียงพอ เพราะทั้งหมดนั้นเกี่ยวข้องกับการการค้าท่อก่เ้ยวเชิงนิเวศทั้งสิ้น

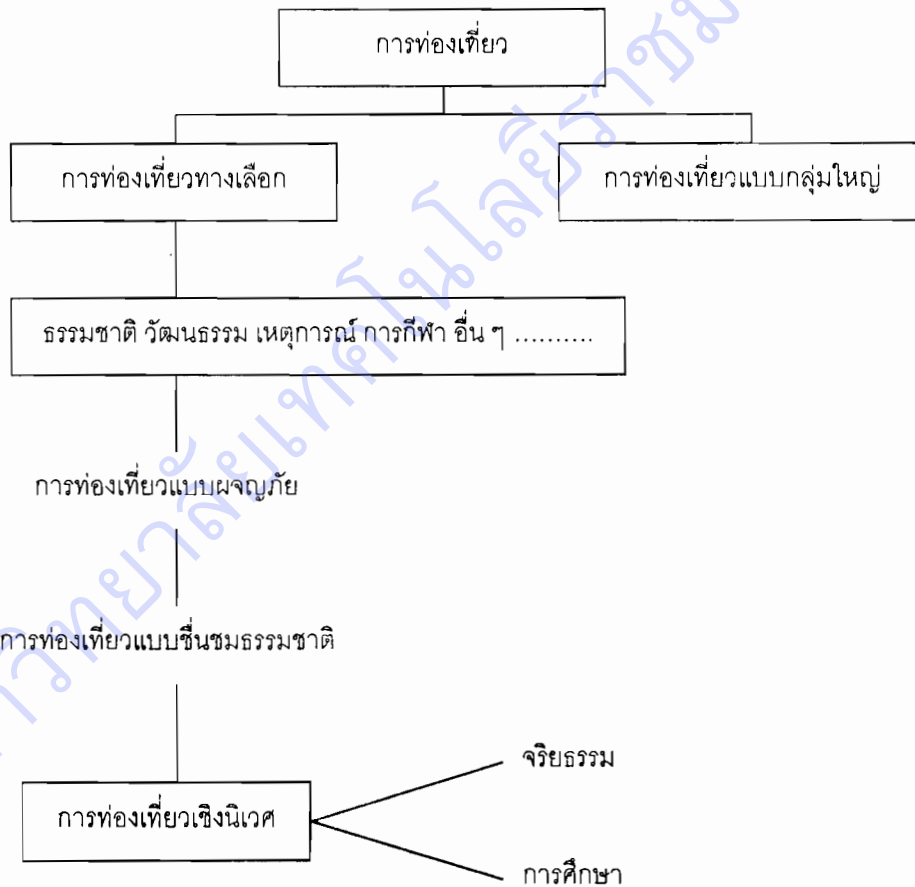
นอกจากนั้น Buckley ได้แสดงให้เห็นถึงการเชื่อมโยงระหว่างการท่องเที่ยวกับนิเวศวิทยา (Ecology) ดังนี้



แผนภาพที่ 2.2 แสดงความสัมพันธ์ของความยั่งยืนทางนิเวศและความยั่งยืนทางเศรษฐกิจ
ที่มา : Buckley, R. C. (1995)

จากแผนภาพที่ 2.2 แสดงให้เห็นว่า ความยั่งยืนทางนิเวศ (Ecological Sustainability) และความยั่งยืนทางเศรษฐกิจ (Economic Sustainability) มีสิ่งแวดล้อมธรรมชาติเป็นตัวเชื่อม เนื่องจากการท่องเที่ยวจำเป็นที่จะต้องใช้สิ่งแวดล้อมธรรมชาติเป็นจุดขายเพื่อดึงดูด

นักท่องเที่ยวซึ่งหมายถึงการท่องเที่ยวอยู่ได้ มีผลกำไรเพียงพอในระดับหนึ่ง ท้ายสุดก็จะส่งผลให้เกิดความยั่งยืนทางเศรษฐกิจ ในขณะที่เดียวกันความยั่งยืนทางระบบนิเวศก็มีความสำคัญเช่นเดียวกัน เพราะถ้าระบบนิเวศเสื่อมโทรมลงอุตสาหกรรมการท่องเที่ยวก็จะอยู่ไม่ได้ จึงต้องมีการตรวจสอบสถานะของสิ่งแวดล้อมธรรมชาติตลอดเวลา โดยการจัดการและออกกฎระเบียบในการป้องกันเขตหวงห้ามและแหล่งทรัพยากร หรือไม่ให้การท่องเที่ยวเกิดผลกระทบต่อสิ่งแวดล้อมมากเกินไปจนเกินขีดจำกัดการเปลี่ยนแปลงที่ยอมรับได้ (Limit of Acceptable Change) โดยมีการกำหนดขีดความสามารถในการรองรับ (Carrying Capacity) ของแหล่งท่องเที่ยว นั้น ๆ นอกจากนี้ดอว์ลิง (Dowling, 1995) แห่งมหาวิทยาลัย Notre Dame Australia ได้แสดงภาพของความสัมพันธ์ระหว่างการท่องเที่ยวธรรมชาติ (Nature – Based Tourism) และการท่องเที่ยวเชิงอนุรักษ์ (Ecotourism) ดังนี้



แผนภาพที่ 2.3 ความสัมพันธ์ระหว่างการท่องเที่ยวธรรมชาติและการท่องเที่ยวเชิงนิเวศ
ที่มา : Dowling, R. K. (1995)

จากแผนภาพที่ 2.3 การท่องเที่ยวอาจเป็นการท่องเที่ยวแบบกลุ่มใหญ่ (Mass Tourism) หรือ กลุ่มเล็กในลักษณะการท่องเที่ยวทางเลือก (Alternative Tourism) การท่องเที่ยวทางเลือกนั้นมีวัตถุประสงค์พื้นฐานที่แตกต่างกันไป ตัวอย่างเช่น เพื่อการกีฬา เพื่อชมปรากฏการณ์ธรรมชาติหรือเหตุการณ์ เพื่อชมวัฒนธรรม และเพื่อการผจญภัย นอกจากนี้ยังมีการท่องเที่ยวที่มีพื้นฐานอยู่บนธรรมชาติ เช่น การท่องเที่ยวผจญภัย (Adventure Tourism) การท่องเที่ยวแบบชื่นชมธรรมชาติ และการท่องเที่ยวเชิงนิเวศ แต่การท่องเที่ยวเชิงนิเวศมีลักษณะแตกต่างออกไปคือ การท่องเที่ยวเชิงนิเวศได้ให้ความสำคัญทางด้าน จริยธรรมหรือความรับผิดชอบต่อ ด้านสิ่งแวดล้อม

สรุปได้ว่าการท่องเที่ยวเชิงนิเวศเป็นการท่องเที่ยวที่ทุกฝ่ายมีความรับผิดชอบต่อสภาพแวดล้อมธรรมชาติ ระบบนิเวศ แหล่งประวัติศาสตร์ วัฒนธรรมที่ปรากฏอยู่ในพื้นที่นั้นโดยไม่ทำลายหรือทำให้ทรัพยากรธรรมชาติเสื่อมโทรม นักท่องเที่ยวได้รับความพึงพอใจที่ได้เรียนรู้ศึกษาสภาพต่าง ๆ ในแหล่งท่องเที่ยว ในขณะที่เดียวกันก็ช่วยสร้างโอกาสทางเศรษฐกิจที่ส่งผลให้การอนุรักษ์ทรัพยากรธรรมชาติเกิดประโยชน์ต่อประชาชนในท้องถิ่น และประชาชนในท้องถิ่นจะต้องมีส่วนร่วมในการจัดการเพื่อชีวิตความเป็นอยู่ที่ดีขึ้น

2.1.2. ลักษณะที่สำคัญของการท่องเที่ยวเชิงนิเวศ (Ecotourism)

ลักษณะที่สำคัญของ Ecotourism สาระสำคัญซึ่งสามารถสรุปได้ดังนี้คือ

1. เป็นรูปแบบของการท่องเที่ยวที่มีจุดสนใจหลักอยู่ที่สิ่งแวดล้อมทางธรรมชาติและ/หรือ วัฒนธรรมที่ยังคงความดั้งเดิมและบริสุทธิ์ห่างไกลจากความเจริญแบบสังคมเมือง
2. เป็นรูปแบบของการท่องเที่ยวที่มีความรับผิดชอบต่อสังคมสิ่งแวดล้อม ธรรมชาติและสัตว์ป่า
3. เป็นรูปแบบของการท่องเที่ยวที่มีการควบคุมจำนวนนักท่องเที่ยวให้มีความสมดุลกับความสามารถในการรองรับนักท่องเที่ยวของแต่ละพื้นที่
4. เป็นรูปแบบของการท่องเที่ยวที่มุ่งให้คนท้องถิ่นได้มีส่วนร่วมในกิจกรรมต่าง ๆ และได้ผลตอบแทนทางเศรษฐกิจให้มากที่สุด (ศรีพร สมบุญธรรม, 2536)

2.1.3. ประเภทของการท่องเที่ยวเชิงนิเวศ (Ecotourism)

ดร. สิริกุล บรรพพงศ์ จากสำนักงานคณะกรรมการสิ่งแวดล้อม ได้ให้ความเห็นว่า Ecotourism สามารถแบ่งตามระดับความสนใจในธรรมชาติได้ 4 กลุ่มดังนี้ (อ้างใน ศรีพร สมบุญธรรม, 2536)

1. กลุ่มนักธรรมชาติวิทยา (Naturalists) ซึ่งมีจุดประสงค์หลักในการเดินทางท่องเที่ยวเพื่อการศึกษาวิจัยเกี่ยวกับ พืช สัตว์ สิ่งแวดล้อมในระบบนิเวศหนึ่ง ๆ
2. กลุ่มนักท่องเที่ยวผู้รักธรรมชาติ. (Nature Tourists) หรือที่รู้จักกันในนามของนักนิยมไพร จะมีจุดสนใจหลักที่ความงามของธรรมชาติและวิถีชีวิตแบบดั้งเดิมของคนท้องถิ่น
3. กลุ่มนักท่องเที่ยวที่ชอบแสวงหาความตื่นเต้นและแปลกใหม่ (Mainstream Nature Tourists) ในสภาพธรรมชาติที่ห่างไกลความเจริญและมีความลำบากในการเข้าถึง
4. กลุ่มนักท่องเที่ยวทั่วไปที่ต้องการชื่นชมธรรมชาติ (Casual Tourists) เพื่อเป็นการเสริมความหลากหลายให้กับประสบการณ์ในการท่องเที่ยวของตน

นอกจากนี้ Dowling ยังได้กำหนดรูปแบบของการท่องเที่ยว (Styles of Ecotourism) โดยให้เหตุผลว่าในการวางแผนการจัดการเกี่ยวกับการท่องเที่ยวเชิงอนุรักษ์จำเป็นต้องเข้าใจถึงจำนวนและรูปแบบที่แตกต่างกันของการท่องเที่ยวเชิงนิเวศ โดยพิจารณาจากตัวแปรต่าง ๆ ดังนี้

- ลักษณะของธรรมชาติที่นักท่องเที่ยวต้องการ
- ลักษณะขอบเขตของการสัมผัสและเกี่ยวข้องกับสิ่งแวดล้อมธรรมชาติ
- ขนาดของกลุ่มนักท่องเที่ยวที่เกี่ยวข้อง
- การใช้ประโยชน์และการติดต่อส่วนตัวกับไกด์ท่องเที่ยว
- การพึ่งพาเครื่องยนต์กลไกของยานพาหนะและสิ่งอำนวยความสะดวก
- ลักษณะความพอใจและประสบการณ์ของนักท่องเที่ยว

Queensland Ecotourism Policy ได้กล่าวถึงรูปแบบของการท่องเที่ยวเชิงนิเวศไว้ 3 รูปแบบ (ERM Mitchell McCotter, 1995) คือ

1. การท่องเที่ยวเชิงนิเวศแบบผจญภัยส่วนตัว หรือ Frontier Ecotourism การท่องเที่ยวลักษณะนี้เป็นการท่องเที่ยวเชิงนิเวศที่เกี่ยวข้องกับการท่องเที่ยวส่วนตัวหรือกลุ่มเล็ก ๆ คือไม่เกิน 10 คน และใช้ยานพาหนะแบบไม่มีเครื่องยนต์ (เช่น การเดิน หรือล่องเรือ) ในการท่องเที่ยวพื้นที่ธรรมชาติที่ห่างไกลและมีคนน้อย โดยทั่วไปนักท่องเที่ยวพวกนี้จะพึ่งพาตนเองสูงมากมีการพึ่งบริการหรือสิ่งอำนวยความสะดวกน้อย ชอบสิ่งท้าทายและอาศัยความรู้ความชำนาญในการเอาตัวรอด ตัวอย่างเช่น การเดินป่า – เขา การล่องแพ และการล่องเรือ

2. การท่องเที่ยวเชิงนิเวศที่เป็นกลุ่มเล็ก หรือ Small Group Ecotourism เป็นรูปแบบที่เป็นส่วนตัวหรือกลุ่มเล็ก (คือประมาณ 15 คนหรือน้อยกว่า) แต่มักจะใช้ยานพาหนะที่มี

เครื่องยนต์ (เช่น รถขับเคลื่อน 4 ล้อ หรือรถยนต์ขนาดเล็ก) ในการท่องเที่ยวไปในทางที่คนส่วนใหญ่ไม่ไป รูปแบบการท่องเที่ยวเชิงนิเวศแบบนี้นักท่องเที่ยวชอบการทำทนายและการพึ่งพาตัวเองสูงพอสมควร แต่ก็เหมาะสมกับนักท่องเที่ยวกลุ่มที่มีอายุแตกต่างกัน ซึ่งไม่ค่อยจำเป็นต้องมีความรู้ความสามารถพิเศษในการเอาตัวรอดสูงเหมือนแบบแรก ตัวอย่างนักท่องเที่ยวแบบกลุ่มเล็กนี้ เช่น การขี่จักรยาน ทวีร์ป่า และทวีร์ขับเคลื่อนสี่ล้อ

3. การท่องเที่ยวเชิงนิเวศแบบกลุ่มใหญ่ หรือ Popular Ecotourism รูปแบบนี้ส่วนใหญ่จะเกี่ยวข้องกับยานพาหนะที่บรรทุกนักท่องเที่ยวจำนวนมากที่ท่องเที่ยวข้ามประเทศ ซึ่งขึ้นอยู่กับขนาดของยานพาหนะ เช่น รถบัส เรือขนาดใหญ่ ว่าจะจุผู้โดยสารได้มากแค่ไหน มีความต้องการในการพึ่งตนเองน้อยและไม่ค่อยชอบการทำทนาย แต่ต้องการสิ่งอำนวยความสะดวกและการบริการมาก (เช่น ศูนย์บริการนักท่องเที่ยว อาหาร และเครื่องดื่ม ห้องน้ำ) รูปแบบการท่องเที่ยวเชิงนิเวศแบบนี้รวมความหลากหลายของนักท่องเที่ยวทั้งอายุและสมรรถภาพร่างกาย

นอกจากนั้นการท่องเที่ยวเชิงนิเวศยังมีองค์ประกอบสำคัญที่ควรพิจารณา 3 ประการคือ

1. การสร้างจิตสำนึกเกี่ยวกับการอนุรักษ์ธรรมชาติและสิ่งแวดล้อม
2. ความพึงพอใจของนักท่องเที่ยว
3. การมีส่วนร่วมของชุมชนท้องถิ่นและการกระจายรายได้

ในขณะที่คณะวนศาสตร์ มหาวิทยาลัยเกษตรศาสตร์ ได้ให้ปรัชญาของการท่องเที่ยวอยู่ 4 ประการคือ

1. Ecologically Sensitive หมายถึง จิตสำนึกหรือความรับผิดชอบต่อที่มีต่อระบบนิเวศ ผู้รับผิดชอบได้แก่ ผู้ประกอบการ หน่วยงานที่รับผิดชอบเกี่ยวกับพื้นที่ นักท่องเที่ยว และผู้ที่เกี่ยวข้องกับอุตสาหกรรมท่องเที่ยวในส่วนต่าง ๆ เพราะฉะนั้นการจัดการ "การท่องเที่ยวเชิงนิเวศ" จึงต้องนำส่วนประกอบ (Component) ในเรื่องความรับผิดชอบต่อหรือจิตสำนึกเข้ามาผูกยึดติดกับแนวทางหรือวิธีการจัดการที่จะจัดทำขึ้น

2. Low Impact หมายถึง เกิดผลกระทบน้อยหรือต่ำ ตรงกันข้ามกับการท่องเที่ยวแบบ Mass Tourism ที่เป็นอยู่ในปัจจุบัน ซึ่งมีโอกาสที่จะเกิดผลกระทบค่อนข้างสูงเพราะฉะนั้นทำอย่างไรให้การบริหารและจัดการ "การท่องเที่ยวเชิงนิเวศ" เกิดผลกระทบน้อยที่สุด ทั้งนี้หมายถึงไม่ควรจะมีสิ่งอำนวยความสะดวกขนาดใหญ่ถาวรหรือมีปริมาณค่อนข้างมาก แต่จะเน้นสิ่งอำนวยความสะดวกขนาดเล็ก มีความสะดวกสบายพอสมควร สอดคล้องกลมกลืนไปกับธรรมชาติและสิ่งแวดล้อม

3. Educational หมายถึง จะต้องให้บริการข้อมูลข่าวสารเพื่อให้เกิดการศึกษา ให้ความรู้แก่นักท่องเที่ยวหรือผู้เข้าไปใช้ประโยชน์ เช่น ศูนย์บริการนักท่องเที่ยวในอุทยานแห่งชาติ แต่การท่องเที่ยวเชิงนิเวศนั้นควรต้องมีมากกว่าศูนย์บริการ ควรจะมีทางเดินเท้าที่เปิดโอกาสให้คนได้ออกไปสัมผัสเรียนรู้ธรรมชาติ มีเอกสารข้อมูลพกติดตัวไปเป็นคู่มือในการเดินทางศึกษาหาความรู้ เช่น คู่มือดูสัตว์ ดูนก ดูพืชพรรณ ฯลฯ ที่เกี่ยวข้องกับลักษณะของธรรมชาติที่ปรากฏอยู่ในพื้นที่นั้น ซึ่งเป็นหน้าที่ของหน่วยงานที่รับผิดชอบ ได้แก่ กรมป่าไม้ หรืออุทยานแห่งชาติ จะต้องเป็นผู้ดำเนินการให้ความรู้การศึกษาโดยเฉพาะอย่างยิ่งประเด็นที่สำคัญของระบบการท่องเที่ยวเชิงนิเวศนั้นจะต้องมีมัคคุเทศก์ที่มีคุณภาพ โดยจะต้องมีการฝึกอบรมมัคคุเทศก์เฉพาะทางที่มีความรู้ความเข้าใจเกี่ยวกับนิเวศวิทยา ระบบนิเวศ หรือธรรมชาติให้มากขึ้น

4. Local Benefit หมายถึง การกระจายรายได้ไปสู่คนท้องถิ่น คือเปิดโอกาสให้คนท้องถิ่นเข้ามามีส่วนร่วมในการจัดการให้บริการการท่องเที่ยว ตั้งแต่ระบบที่พัก อาหาร สิ่งอำนวยความสะดวกต่าง ๆ จนกระทั่งการเป็นมัคคุเทศก์ในท้องถิ่น ผู้นำทางหรือผู้ให้บริการระหว่างที่นักท่องเที่ยวอยู่ในพื้นที่ นอกจากนั้นคนท้องถิ่นจะต้องได้รับผลประโยชน์ทั้งทางตรงและทางอ้อมจากการท่องเที่ยวด้วย

2.1.4. วัตถุประสงค์ของการท่องเที่ยวเชิงนิเวศ

วัตถุประสงค์ของการท่องเที่ยวเชิงนิเวศสามารถระบุได้ 4 ประการคือ

1. เพื่อพัฒนาจิตสำนึก (Awareness) และความเข้าใจ (Understanding) ของนักท่องเที่ยวในการทำคุณประโยชน์แก่สิ่งแวดล้อมและเศรษฐกิจ
 2. เพื่อเพิ่มพูนประสบการณ์ที่มีคุณภาพหรือคุณค่าสูงให้แก่นักท่องเที่ยวหรือผู้มาเยือนแหล่งท่องเที่ยว
 3. เพื่อปรับปรุงคุณภาพชีวิตของชุมชนที่แหล่งท่องเที่ยวตั้งอยู่
 4. เพื่อดูแลรักษาและคงไว้ซึ่งคุณภาพสิ่งแวดล้อมของแหล่งท่องเที่ยว
- (ยวดี นิรัตน์ตระกูล, 2538)

นอกจากวัตถุประสงค์หลัก ๆ ดังที่ระบุข้างต้นแล้ว การท่องเที่ยวเชิงนิเวศยังมุ่งเน้นการส่งเสริมการท่องเที่ยวที่เกี่ยวข้องกับวิถีชีวิตความเป็นอยู่ที่น่าสนใจของชุมชนท้องถิ่นดั้งเดิม (Indigenous Attractions) ที่ปรากฏในพื้นที่แหล่งท่องเที่ยวธรรมชาติ เพื่อเปิดโอกาสให้มีการ

ศึกษา เรียนรู้ และสร้างความพึงพอใจเกี่ยวกับความหลากหลายและวิวัฒนาการทางวัฒนธรรมของกลุ่มชนเหล่านั้นด้วย

2.1.5. นโยบายการท่องเที่ยวเชิงนิเวศแห่งประเทศไทย

การท่องเที่ยวแห่งประเทศไทยได้กำหนดนโยบายการท่องเที่ยวเชิงนิเวศในปี พ.ศ. 2538 – 2539 เพื่อใช้ในการกำหนดทิศทางและเพื่อเป็นแนวทางในการปฏิบัติงานในด้านต่าง ๆ ดังนี้

1. นโยบายการท่องเที่ยวเชิงนิเวศ

เพื่อให้บรรลุวัตถุประสงค์ของการพัฒนาจึงกำหนดนโยบายดังนี้

1.1. ส่งเสริมและพัฒนาทรัพยากรการท่องเที่ยวทั้งด้านธรรมชาติ แหล่งประวัติศาสตร์ โบราณคดีและวัฒนธรรม โดยมุ่งเน้นให้เกิดคุณภาพ มีระบบการสื่อความหมายที่ดี และคำนึงถึงขีดความสามารถในการรองรับนักท่องเที่ยว

1.2. ประสานงานให้เกิดความร่วมมือระหว่างทุกฝ่ายที่เกี่ยวข้อง มุ่งเน้นที่การสร้าง ความรับผิดชอบต่อระบบนิเวศ โดยต้องเป็นการท่องเที่ยวที่ไม่ทำลายหรือไม่ก่อให้เกิดความเสื่อมโทรม

1.3. สร้างสำนึกด้านการท่องเที่ยวที่มุ่งให้เกิดวิถีทางแห่งการอนุรักษ์ การคืนประโยชน์สู่ระบบนิเวศ

1.4. ดำเนินการให้การวางแผนและปรับปรุงพัฒนากฎระเบียบ องค์กร การจัดการ ด้านการพัฒนาในเขตสัญจรให้มีประสิทธิภาพ เกิดการประสานงานและเกื้อหนุนซึ่งกันและกัน ระหว่างภาครัฐ ภาคเอกชน และประชาชนท้องถิ่น

1.5. ส่งเสริมให้ชุมชนท้องถิ่นได้มีส่วนร่วมและได้รับประโยชน์จากการท่องเที่ยวทั้งทางตรงและทางอ้อม

2. วัตถุประสงค์ของการพัฒนาการท่องเที่ยวเชิงนิเวศ

2.1. เพื่อให้การท่องเที่ยวของประเทศไทยพัฒนาไปสู่ทิศทางแบบยั่งยืน

2.2. เพื่อกระตุ้นให้เกิดการสร้างจิตสำนึก (Awareness) และความเข้าใจ (Understanding) ที่ถูกต้องต่อการท่องเที่ยวอย่างได้ความรู้และมีความรับผิดชอบ

2.3. เพื่อคงไว้ซึ่งคุณภาพที่ดีของแหล่งท่องเที่ยวและคุณภาพชีวิตของชุมชนท้องถิ่นที่แหล่งท่องเที่ยวตั้งอยู่

3. แนวทางการจัดการ

เพื่อให้บรรลุวัตถุประสงค์และแนวนโยบายทั้ง 4 ประการที่กำหนดไว้ จำเป็นต้องมีแนวทางการจัดการที่ชัดเจน ซึ่งสามารถนำเสนอได้ดังนี้

3.1. แนวทางการจัดการพื้นที่ท่องเที่ยวและรักษาคุณภาพสิ่งแวดล้อม

3.1.1. พิจารณาการจัดการแบบแบ่งเขตภายในแหล่งท่องเที่ยว เพื่อแยกกิจกรรมระหว่างเขตท่องเที่ยวและเขตอนุรักษ์ ทั้งนี้โดยดำเนินการตามแผนการจัดการ (Management Plan) ที่จัดทำขึ้น

3.1.2. พิจารณามาตรการจำกัดนักท่องเที่ยวในแหล่งท่องเที่ยวที่เปราะบางให้เข้มงวดและจริงจัง

3.1.3. กำหนดบทบาทของการท่องเที่ยวแห่งประเทศไทยให้ชัดเจนในการส่งเสริมการท่องเที่ยวในเขตอนุรักษ์และเปราะบาง

3.1.4. พิจารณาข้อกำหนด/วินัยของนักท่องเที่ยว

3.2. แนวทางการสื่อความหมาย – บริการความรู้

3.2.1. จัดทำสื่อประกอบการท่องเที่ยวทั้งในแง่ธรรมชาติและวัฒนธรรมประวัติศาสตร์

3.2.2. พิจารณาสับสแตนด์บายปริมาณการจัดทำสื่อให้กับหน่วยงานที่เกี่ยวข้อง

3.2.3. พิจารณาส่งเสริมบุคลากรท้องถิ่นที่มีความรู้ให้เป็นมัคคุเทศก์เฉพาะทางที่มีคุณภาพและถูกกฎหมาย พร้อมทั้งพัฒนาหลักสูตรมัคคุเทศก์ให้ทันกับทิศทางการพัฒนา

3.3. แนวทางส่งเสริมให้ประชาชนท้องถิ่นมีส่วนร่วมและได้รับประโยชน์

3.3.1. หน่วยงานที่เกี่ยวข้องดำเนินการให้การศึกษาและเผยแพร่ความรู้ความเข้าใจในเรื่องการท่องเที่ยวเชิงนิเวศในสื่อต่าง ๆ ทั้งในระบบและนอกระบบแก่เยาวชนประชาชนหรือผู้นำท้องถิ่น

3.3.2. ส่งเสริมให้ธุรกิจท่องเที่ยวในท้องถิ่นรวมตัวกันเป็นชมรม องค์กร หรือสหกรณ์ เพื่อร่วมกำหนดทิศทางการพัฒนา – อนุรักษ์ และเพื่อความเข้มแข็งมีอำนาจต่อรองทางการตลาดอันจะทำให้ธุรกิจของท้องถิ่นสามารถดำรงอยู่ได้ในเชิงธุรกิจ โดยให้องค์กรพัฒนาเอกชนและนักวิชาการได้เข้ามามีส่วนร่วมเป็นที่ปรึกษาแนะนำการจัดการ

3.3.3. ในการดำเนินการใด ๆ ควรพิจารณาถึงทรัพยากรท้องถิ่นเป็นอันดับแรก ไม่ว่าจะเป็นบุคลากร วัตถุดิบ ภูมิปัญญาท้องถิ่น และเอกลักษณ์ของท้องถิ่นนั้น ๆ

3.4. แนวทางป้องกันผลกระทบทางวัฒนธรรม

3.4.1. กำหนดมาตรการให้นักท่องเที่ยวและผู้ประกอบการคำนึงถึงผลกระทบทางวัฒนธรรม เช่น ไม่สร้างความแปลกแยกทางวัฒนธรรม แต่ควรปฏิบัติตนให้สอดคล้องกับวัฒนธรรมท้องถิ่น (ไม่รุกรานสิทธิส่วนตัวหรือแสดงอาการดูถูกดูหมิ่นประชาชนท้องถิ่นหรือมองดูว่าเป็นตัวแปลกประหลาด แต่ควรมีเกียรติสุภาพยึดหลักความเท่าเทียมกันและสิทธิมนุษยชน)

3.4.2. การเปลี่ยนแปลงใด ๆ ควรคำนึงถึงผลกระทบต่อชีวิตและวัฒนธรรมท้องถิ่นโดยตั้งอยู่บนพื้นฐานจากการศึกษาอย่างอง่างแท้ และให้ความเคารพวัฒนธรรมภูมิปัญญาท้องถิ่น

3.4.3. การนำเสนอวัฒนธรรมดั้งเดิมให้นักท่องเที่ยวชมควรคำนึงถึงความถูกต้องทางวิชาการ ความเห็นชอบของชุมชนท้องถิ่น และข้อจำกัดในวัฒนธรรมและพิธีกรรมต่าง ๆ ไม่ควรเปลี่ยนแปลงวัฒนธรรมหรือพิธีกรรมเพราะเพียงคำนึงถึงทิศทางการตลาดหรือเอาใจนักท่องเที่ยวอย่างเดียว

3.5. แนวทางการตลาด

3.5.1. ส่งเสริมให้มีการท่องเที่ยวเชิงนิเวศในหมู่เยาวชนและนักท่องเที่ยวทั่ว ๆ ไป ทั้งนักท่องเที่ยวชาวไทยและชาวต่างประเทศ

3.5.2. กำหนดมาตรฐานของการจัดนำเที่ยวในรูปแบบของการท่องเที่ยวเชิงนิเวศให้ชัดเจนโดยเน้นที่คุณภาพของนักท่องเที่ยวมากกว่าปริมาณ

3.5.3. ส่งเสริมให้ผู้ประกอบการธุรกิจการท่องเที่ยวเข้ามามีส่วนร่วมในการท่องเที่ยวเชิงนิเวศ

3.5.4. ส่งเสริมสนับสนุนและอำนวยความสะดวกในการจัดประชุมนานาชาติที่เกี่ยวข้องกับการอนุรักษ์การท่องเที่ยวเชิงนิเวศ

3.5.5. เผยแพร่ ประชาสัมพันธ์ ผลิตภัณฑ์อุปกรณ์ โสตทัศนูปกรณ์ที่เกี่ยวข้องกับการท่องเที่ยวเชิงนิเวศ

3.6. แนวทางอื่น ๆ

3.6.1. พิจารณาถึงผลดี – ผลเสีย ข้อจำกัดการจัดที่พักแบบ Home Stay

3.6.2. เผยแพร่ความรู้ด้าน Ecotourism ที่ชัดเจน เข้าใจง่าย ครอบคลุมให้กว้างขวาง

(ททท., 2538)

2.1.6. นโยบายการพัฒนาและส่งเสริมการท่องเที่ยวในระยะแผนพัฒนาเศรษฐกิจและสังคมแห่งชาติ ฉบับที่ 8 (พ.ศ. 2540 – 2544)

เพื่อให้ตอบรับกับกระแสโลกในเรื่องการอนุรักษ์สิ่งแวดล้อม รัฐบาลได้กำหนดนโยบายในการพัฒนาและส่งเสริมการท่องเที่ยวไว้ในแผนพัฒนาเศรษฐกิจและสังคมแห่งชาติ ฉบับที่ 8 ดังนี้

นโยบายการพัฒนาและส่งเสริมการท่องเที่ยวในช่วงของแผนพัฒนาฯ ฉบับที่ 8 (พ.ศ. 2540 – 2544) มุ่งเน้นให้การพัฒนาทางการท่องเที่ยวเป็นไปอย่างมีคุณภาพและยั่งยืน เพื่อให้เป็นไปตามวัตถุประสงค์หลักของแผนพัฒนาฯ ฉบับที่ 8 ที่ให้ "คน" เป็นจุดมุ่งหมายหลักในการพัฒนาประเทศ โดยให้ประชาชนทุกกลุ่มมีส่วนร่วมในการพัฒนาการท่องเที่ยวในทุกระดับ ทั้งด้านการวางแผนและการจัดการทรัพยากรการท่องเที่ยวอย่างมีระบบ และเกิดความสมดุลทั้งด้านเศรษฐกิจ สังคม การเมือง และสิ่งแวดล้อมโดยตรง นโยบายการพัฒนาการท่องเที่ยวจึงได้กำหนดไว้ดังนี้

1. ส่งเสริมการอนุรักษ์ ฟื้นฟูศิลปวัฒนธรรม และทรัพยากรการท่องเที่ยวควบคู่กับสิ่งแวดล้อม โดยคำนึงถึงคุณภาพของการพัฒนาการท่องเที่ยวแบบยั่งยืน เพื่อให้สามารถรองรับการขยายตัวของนักท่องเที่ยวในระยะยาว และคงไว้ซึ่งความเป็นเอกลักษณ์และมรดกของชาติสืบไป
2. ส่งเสริมความร่วมมือระหว่างภาครัฐและเอกชน รวมทั้งประชาชนในท้องถิ่นให้เข้ามามีบทบาทในการร่วมกันแก้ไขหรือป้องกันปัญหาทางการท่องเที่ยว มีส่วนร่วมในการพัฒนาและบริหารจัดการทรัพยากรการท่องเที่ยวให้มีคุณค่าช่วยดึงดูดความสนใจของนักท่องเที่ยวมากขึ้น
3. สนับสนุนการพัฒนาปัจจัยการให้บริการอำนวยความสะดวกแก่นักท่องเที่ยวให้สอดคล้องกับความจริงก้าวหน้าทางเทคโนโลยี โดยเฉพาะระบบการให้บริการข้อมูลข่าวสารด้วยโครงข่ายคอมพิวเตอร์ทั้งภายในและระหว่างประเทศ
4. ส่งเสริมความร่วมมือกับประเทศเพื่อนบ้านทั้งในด้านการพัฒนาและส่งเสริมการตลาดท่องเที่ยว รวมทั้งพัฒนาระบบเครือข่ายการคมนาคมขนส่งเพื่ออำนวยความสะดวกเกี่ยวกับการบริการท่องเที่ยวต่าง ๆ เพื่อพัฒนาประเทศไทยให้เป็นศูนย์กลางการท่องเที่ยวของภูมิภาคนี้
5. ส่งเสริมการพัฒนาบุคคลในชาติให้เป็นนักท่องเที่ยวที่ดี มีความรัก ห่วงเห่นและช่วยทำนุบำรุงทรัพยากรมรดกทางการท่องเที่ยวและสิ่งแวดล้อม ตลอดจนมีความโอบอ้อมอารีให้การต้อนรับนักท่องเที่ยวด้วยน้ำใจไมตรีอันดีงามสืบไป
6. ส่งเสริมการผลิตบุคลากรในอุตสาหกรรมท่องเที่ยวให้มีปริมาณสอดคล้องกับความต้องการของตลาด มีคุณภาพได้มาตรฐานในระดับนานาชาติเพื่อรองรับนโยบายการเปิดเสรีด้านการค้าบริการตลอดจนสนับสนุนให้บุคลากรชาวไทยมีงานทำในอุตสาหกรรมการท่องเที่ยวเพิ่มขึ้น

7. กำกับดูแลให้นักท่องเที่ยวและผู้ประกอบการธุรกิจในอุตสาหกรรมท่องเที่ยวได้รับความคุ้มครองตาม พ.ร.บ.ธุรกิจนำเที่ยวและมัคคุเทศก์ พ.ศ. 2535 รวมทั้งผลักดันให้มีการกวดขันให้มาตรฐานต่าง ๆ ในการให้ความคุ้มครองรักษาความปลอดภัยแก่นักท่องเที่ยวอย่างจริงจังต่อเนื่องตลอดไป

8. ส่งเสริมให้การท่องเที่ยวมีบทบาทสำคัญในการช่วยพัฒนาคุณภาพชีวิตของประชาชนและส่งผลดีต่อการพัฒนาสังคมในระดับครอบครัว ชุมชน และสังคมส่วนรวมของประเทศสืบไป

9. ส่งเสริมเชิญชวนให้นักท่องเที่ยวชาวต่างประเทศที่มีคุณภาพ เดินทางเข้ามาท่องเที่ยวภายในประเทศเพิ่มมากขึ้น พักอยู่นานวัน ใช้จ่ายเพิ่มมากขึ้น และเดินทางกระจายไปทั่วภูมิภาค โดยคำนึงถึงขีดความสามารถหรือข้อจำกัดในการรองรับได้ของแหล่งท่องเที่ยวแต่ละแห่ง

10. สร้างค่านิยมให้ชาวไทยเพิ่มการเดินทางท่องเที่ยวและใช้จ่ายใช้สอยภายในประเทศ กระจายไปทั่วภูมิภาคตลอดปี เพื่อเพิ่มดุลการท่องเที่ยวให้มากยิ่งขึ้นและเป็นการกระจายความเจริญไปสู่ท้องถิ่นอันจะเป็นผลดีต่อการพัฒนาการทางเศรษฐกิจโดยรวมของประเทศต่อไป

11. พิจารณาประกอบธุรกิจการท่องเที่ยวเท่าที่จำเป็นและเหมาะสม ในลักษณะของการลงทุน รวมนทุน หรือให้การส่งเสริมสนับสนุนการลงทุนเพื่อประโยชน์โดยส่วนรวมของชาติและองค์การ (ททท., 2540)

2.1.7. การพิจารณาการท่องเที่ยวเชิงนิเวศในด้านธุรกิจและการตลาด

1. ในการประกอบธุรกิจต้องเปิดโอกาสให้คนท้องถิ่นเข้ามาดำเนินกิจการในส่วนที่เป็น Ecotourism มากที่สุด และสิ่งที่ต้องให้ความสำคัญคือ คนท้องถิ่นจะต้องยังคงเป็นเจ้าของที่ดินหรือกิจการของตนอยู่ ไม่ควรถูกเบียดจากคนภายนอก

2. ผลผลิตของ Ecotourism ควรได้รับการจัดการทางการตลาด โดยนำเอาความเด่นที่ไม่เหมือนแหล่งอื่น ๆ มาเป็นจุดขาย โดยมีแนวทางสำคัญคือ มีการวางแผนในการพัฒนาและส่งเสริมที่เหมาะสม

3. ธุรกิจการท่องเที่ยวต้องมีความรับผิดชอบต่อสิ่งแวดล้อม รวมทั้งต้องมีเป้าหมายและวัตถุประสงค์ที่สอดคล้องกับระบบบริหารและผู้นำท้องถิ่น

4. กลยุทธ์การตลาดที่ต้องนำมาพิจารณา

4.1. กำหนดจุดยืนของสินค้า

4.2. การลงทุนต้องทำให้สินค้ามีเอกลักษณ์

- 4.3. ห้องเรียนจะต้องเป็นเจ้าของกิจการอย่างน้อยร้อยละ 50
- 4.4. ภาคเอกชนต้องยืดหยุ่นและปรับตัวให้เข้ากับธุรกิจท้องถิ่นได้
- 4.5. ต้องมีการลงทุนด้านการฝึกอบรมผู้ประกอบการในท้องถิ่น

(ยุวดี นิรัตน์ตระกูล, 2538)

2.2 แนวความคิดเกี่ยวกับความรู้

2.2.1. ความหมายของความรู้ ได้มีผู้ให้ความหมายของคำว่า ความรู้ ไว้หลายประการ ได้แก่

พจนานุกรมทางการศึกษา (Dictionary of Education) ของ Good ได้ให้ความหมายของความรู้ไว้ว่า ความรู้เป็นข้อเท็จจริง (Facts) ความจริง (Truth) กฎเกณฑ์และข้อมูลรายละเอียดต่าง ๆ ที่บุคคลเก็บรวบรวมสะสมไว้ (Good, 1973)

ความรู้ เป็นเรื่องที่เกี่ยวข้องกับการระลึกถึงสิ่งเฉพาะเรื่อง หรือเรื่องทั่ว ๆ ไป ระลึกถึงวิธีการ กระบวนการ หรือสถานการณ์ต่าง ๆ โดยเน้นความจำ (Bloom, 1971)

ดังนั้น ความรู้และการเรียนรู้ในผู้ใหญ่ นั้นอาจเกิดจากประสบการณ์ 3 ประการ คือ

1. การเรียนรู้ที่เกิดจากสภาพการณ์ทางธรรมชาติ (Natural Setting) คือ เรียนรู้จากสภาพธรรมชาติที่อยู่ใกล้ ๆ ตัว
2. การเรียนรู้จากสภาพการณ์ทางสังคม (Society Setting) มีอยู่ทั่วไปในชีวิตประจำวัน เช่น การเรียนรู้จากการอ่านหนังสือพิมพ์ การดูโทรทัศน์ เป็นต้น
3. การเรียนรู้จากสภาพการณ์ของการจัดการเรียนการสอน (Formal Instructional Setting) คือ มีผู้แทนจากสถาบันจัดลำดับการเรียนรู้อย่างมีจุดหมายและต่อเนื่อง (เชิยรศรี วิวิธสิริ, 2526)

จากคำจำกัดความที่ได้กล่าวแล้วสามารถสรุปได้ว่าความรู้ หมายถึง ความสามารถทางสติปัญญาที่แสดงออกโดยความจำ การระลึกได้ ในข้อเท็จจริง กฎเกณฑ์ สิ่งของ เหตุการณ์ หรือบุคคล และสรรพสิ่งต่าง ๆ ที่แต่ละคนได้รับซึ่งเกิดจากประสบการณ์ การศึกษา ค้นคว้า การซักถาม ซึ่งต้องอาศัยเวลาในการเก็บรวบรวมสะสมไว้

2.2.2. ระดับความรู้

พฤติกรรมด้านความรู้หรือความสามารถทางด้านสติปัญญา (Cognitive Domain) เป็น 6 ประเภท โดยเรียงตามลำดับขั้นดังนี้

1. ความรู้ (Knowledge) เป็นการเรียนรู้ที่เน้นถึงการจำ และการระลึกได้ที่มีต่อความคิด วัตถุ และปรากฏการณ์ต่าง ๆ เป็นความจำที่เริ่มจากสิ่งง่าย ๆ ที่เป็นอิสระแก่กันไปจนถึงความจำที่ ยุ่งยากซับซ้อนและมีความสัมพันธ์ต่อกัน

2. ความเข้าใจ (Comprehension) เป็นความสามารถทางสติปัญญาที่เกี่ยวกับการ สื่อความหมายในลักษณะของการแปลความ ตีความ และสรุปเพื่อทำนาย

3. การนำไปใช้ (Application) เป็นความสามารถในการนำสาระสำคัญต่าง ๆ ไป ประยุกต์ใช้ในสถานการณ์ใหม่ ๆ หรือสถานการณ์จริง ๆ

4. การวิเคราะห์ (Analysis) เป็นความสามารถในการพิจารณาแยกแยะวัตถุหรือ เนื้อหาออกเป็นส่วนปลีกย่อยที่มีความสัมพันธ์กัน และการสืบเสาะความสัมพันธ์ของส่วนต่าง ๆ เพื่อดูว่าประกอบเข้าด้วยกันได้อย่างไร

5. การสังเคราะห์ (Synthesis) เป็นความสามารถในการรวมส่วนประกอบย่อย ๆ หรือส่วนใหญ่ ๆ เข้าด้วยกันให้เป็นเรื่องเดียวกัน เป็นเรื่องของกระบวนการส่วนต่าง ๆ ของเนื้อหา สาระเข้าด้วยกันเพื่อสร้างรูปแบบหรือโครงสร้างที่ไม่ชัดเจนมาก่อน เป็นกระบวนการที่จะต้องใช้ ความคิดสร้างสรรค์ แต่คิดภายในขอบข่ายงานหรือปัญหาที่กำหนดให้

6. การประเมินค่า (Evaluation) เป็นความสามารถในการตัดสินใจเกี่ยวกับค่านิยม ความคิด ผลงาน คำตอบ วิธีการและเนื้อหาสาระ เพื่อวัตถุประสงค์บางอย่างโดยมีการกำหนด เกณฑ์เป็นฐานในการพิจารณาตัดสิน และการประเมินผลเป็นขั้นพัฒนาการทางความคิดที่สูงสุด ของพุทธลักษณะ และเป็นความสามารถที่ต้องใช้ความรู้ ความเข้าใจ การนำไปใช้ การวิเคราะห์ และการสังเคราะห์เข้ามารวมพิจารณาประเมิน ซึ่งในการประเมินนั้นอาจจะมีอารมณ์ เจตคติ ความรู้สึกเข้ามาเกี่ยวข้องด้วยเพียงแต่ว่าเน้นหนักทางสติปัญญา (Bloom, 1956)

2.2.3 ประเภทความรู้

Bloom และคณะ (อ้างใน อุทุมพร ทองอุไทย, 2523) ได้จำแนกความรู้ออกเป็น 3 ขั้นตอน โดยเรียงจากที่ซับซ้อนน้อยที่สุดไปหาที่ซับซ้อนมากที่สุด ดังนี้

1. ความรู้เฉพาะสิ่ง (Knowledge of Specifics) คือ การระลึกสิ่งเฉพาะและชิ้นส่วนของ สารที่อยู่โดดเดี่ยว การเน้นอยู่ที่สัญลักษณ์ที่มีความหมายเชิงรูปธรรมเรื่องนี้จัดอยู่ในระดับต่ำสุด ของความเป็นนามธรรม ซึ่งอาจได้รับการคิดว่าเป็นหน่วยของสิ่งที่ซับซ้อนและเป็นธรรมชาติของความรู้ ที่สร้างขึ้น ได้แก่

1.1. ความรู้เกี่ยวกับคำเฉพาะ (Knowledge of Terminology) เป็นความรู้ในเรื่องสัญลักษณ์คำเฉพาะบางอย่าง (ทั้งทางภาษาและมิใช่ภาษา) รวมทั้งความรู้ทางสัญลักษณ์ที่ยอมรับกันแล้ว ความรู้ที่เกี่ยวกับสัญลักษณ์ประเภทต่าง ๆ ซึ่งอาจเคยใช้เพียงครั้งเดียว หรือความรู้ในเรื่องที่เหมาะสมกับการใช้ประโยชน์ของสัญลักษณ์นั้น ๆ

1.2. ความรู้ในข้อเท็จจริงเฉพาะ (Knowledge of Specifics Facts) เป็นความรู้ในเรื่องวันที่ เหตุการณ์ บุคคล สถานที่ ฯลฯ ซึ่งอาจรวมสาระเชิงปริมาณ เช่น ช่วงเวลา โดยประมาณ หรือลำดับความมากมาย โดยทั่วไปของปรากฏการณ์

2. ความรู้เรื่องวิถีและวิธีการจัดการกระทำกับสิ่งเฉพาะ (Knowledge of Ways and Means of Dealing with Specifics) คือ ความรู้ในเรื่องวิถีทางในการจัดระเบียบในการศึกษา ในการตัดสินใจ และในการวิพากษ์วิจารณ์ รวมทั้งวิธีการค้นคว้า ลำดับผลที่ได้ตามเวลาในปฏิทิน และมาตรฐานของการตัดสินใจในแต่ละสาขา และรูปแบบของการจัดระเบียบตามสาขา กำหนดและดำเนินการ ความรู้นี้จัดอยู่ในระดับกลางของความเป็นนามธรรม อยู่ระหว่างความรู้เฉพาะสิ่งกับความรู้อื่น ๆ ไม่ต้องการให้นักเรียนทำกิจกรรมที่ต้องอาศัยเนื้อหา แต่ต้องการให้นักเรียนเกิดความสำนึกอย่างเจียม ๆ ตามธรรมชาติ ได้แก่

2.1. ความรู้แบบนิยม (Knowledge of Conventions) เป็นความรู้ในเรื่องลักษณะของวิถีทางในการกระทำและการนำเสนอแนวคิดและปรากฏการณ์เพื่อการสื่อความหมายและความสอดคล้อง ผู้ทำงานในสาขาใช้ประโยชน์ แบบที่เหมาะสมที่สุดกับวัตถุประสงค์ และ/หรือซึ่งมองดูเหมาะสมที่สุดกับปรากฏการณ์ที่เกี่ยวข้อง ควรสังเกตว่าแม้รูปแบบและประเพณีนิยมจะเป็นสิ่งที่สมมติขึ้น หรือเกิดขึ้นอย่างไม่ตั้งใจหรือมีฐานมาจากอำนาจทั้งหลายก็ตาม รูปแบบและประเพณีนิยมก็ยังคงมีอยู่เพราะเป็นผลงานของการตกลงของคนกลุ่มใหญ่ หรือเกิดจากการที่แต่ละคนเข้าไปเกี่ยวข้องกับเรื่องราวปรากฏการณ์หรือปัญหา

2.2. ความรู้เรื่องแนวโน้มและลำดับเหตุการณ์ (Knowledge of Trends and Sequence) เป็นความรู้เรื่องกระบวนการ ทิศทาง และการเคลื่อนที่ของปรากฏการณ์ที่เกี่ยวข้องกับเวลา

2.3. ความรู้เรื่องการจัดจำพวกและประเภท (Knowledge of Classification and Categories) เป็นความรู้เรื่องชั้นต่าง ๆ ชุด ส่วนและการจัดเรียงซึ่งถือว่าเป็นพื้นฐานของสาขาวิชาที่กำหนดจุดมุ่งหมายของการโต้แย้งหรือของปัญหาที่นำมา

2.4. ความรู้เรื่องเกณฑ์ (Knowledge of Criteria) เป็นความรู้เรื่องเกณฑ์ตามข้อเท็จจริง หลักการ ความคิดเห็น และพฤติกรรมที่ได้รับการทดสอบหรือได้รับการตัดสินใจ

2.5. ความรู้เรื่องระเบียบวิธี (Knowledge of Methodology) เป็นความรู้เรื่องวิธีการ สอบสวน เทคนิค และกระบวนการที่ใช้ในบางสาขา และที่ซึ่งใช้สอบสวนปัญหาและปรากฏการณ์ บางอย่าง การเน้นความรู้ของแต่ละบุคคลในเรื่องวิธีการมากกว่าความสามารถในการใช้วิธีการ

3. ความรู้เรื่องสากลและเรื่องนามธรรมในสาขาต่าง ๆ (Knowledge of the Universals and Abstractions in a Field) คือ ความรู้เรื่องแผนและรูปแบบที่สำคัญ ๆ ที่ปรากฏ การณ์และความคิดได้รับการจัดรวบรวมไว้ โครงสร้าง ทฤษฎี และข้อสรุปจำนวนมากซึ่งมีอิทธิพล ต่อสาขาวิชาหรือซึ่งนำมาใช้ศึกษาปรากฏการณ์หรือแก้ปัญหา ระดับนี้จัดเป็นระดับที่สูงสุดของ ความเป็นนามธรรมและความซับซ้อน ได้แก่

3.1. ความรู้เรื่องหลักเกณฑ์และข้อสรุปทั่วไป (Knowledge of Principle and Generalization) เป็นความรู้เรื่องความเป็นนามธรรมบางอย่างซึ่งสรุปข้อสังเกตปรากฏการณ์ที่ เป็นนามธรรม ซึ่งมีคุณค่าในการอธิบาย บรรยาย ทำนาย หรือกำหนดการกระทำหรือทิศทางที่ เหมาะสม และสอดคล้องที่สุดเท่าที่จะกระทำได้

3.2. ความรู้เรื่องทฤษฎีและโครงสร้าง (Knowledge of Theories and Structures) เป็น ความรู้เรื่องตัวหลักการและข้อสรุปทั่วไป รวมทั้งความสัมพันธ์ของมันซึ่งแสดงให้เห็นภาพพจน์ของเหตุการณ์ ปัญหา หรือสาขาที่ซับซ้อนได้อย่างชัดเจน ครอบคลุม และเป็นระบบ ซึ่งเป็นเรื่องที่เป็นนามธรรมมากที่สุด และได้รับการนำมาใช้แสดงความสัมพันธ์และการจัดระเบียบของสิ่งจำเพาะต่าง ๆ จำนวนมาก

2.3 แนวความคิดเกี่ยวกับการพัฒนาบุคลากร

2.3.1. ความหมายของการพัฒนาบุคลากร

การพัฒนาบุคลากร (Personnel Development) มาจากคำว่า การพัฒนา (Development) ซึ่งหมายถึง ความเจริญพัฒนา ความก้าวหน้า ส่วนคำว่า บุคลากร (Personnel) หมายถึง คนที่ทำงานในหน่วยงานต่าง ๆ ทุกระดับ ดังนั้นจากความหมายของการ พัฒนา (Development) และคำว่า บุคลากร (Personnel) เมื่อรวมกันเป็น การพัฒนาบุคลากร (Personnel Development) จึงมีความหมายว่า การทำให้คนที่ทำงานมีคุณภาพ และประสิทธิภาพใน การทำงานดีกว่าเดิม (พยอม วงศ์สารศรี, 2540)

ในด้านวิชาการนั้น มีนักการศึกษาให้ความหมายของการพัฒนาบุคลากรไว้หลายท่าน ประกอบด้วย

Arthur M Whitehill, Jr. (อ้างในเสาวลักษณ์ สิงห์โกวินท์ และกมล อดุลพันธ์, 2527) ได้ให้ความหมายว่า การพัฒนาบุคลากร หมายถึง การฝึกอบรม (Training) บุคคลให้เหมาะกับงาน

และการศึกษา (Education) คือการให้ความรู้เพื่อให้บุคลากรสามารถปรับตัวให้เข้ากับสิ่งแวดล้อมและงานในหน้าที่

ในขณะที่นักวิชาการไทยได้ให้ความหมายดังต่อไปนี้ การพัฒนาบุคลากรคือ การดำเนินการเพิ่มพูนความรู้ ความสามารถ และทัศนคติที่ดีต่อการปฏิบัติงานที่ตนรับผิดชอบ ให้มีคุณภาพประสบความสำเร็จเป็นที่น่าพอใจแก่องค์กร (พยอม วงศ์สารศรี, 2540)

การพัฒนาบุคลากร หมายถึง กระบวนการเพิ่มคุณภาพให้แก่ผู้ปฏิบัติงานในด้านความรู้ ความสามารถ ทักษะและทัศนคติ (พงศธร พิทักษ์กำพล, 2540)

การพัฒนาบุคลากร หมายถึง การทำให้บุคลากรได้เพิ่มพูนความสามารถในการปฏิบัติงานให้ได้ผลงานตามที่หน่วยงานต้องการหรือให้ได้งานดียิ่งขึ้นกว่าเดิม (สำนักงานคณะกรรมการการประถมศึกษาแห่งชาติ, 2541)

ดังนั้นจะเห็นได้ว่านักวิชาการได้ให้ความหมายของการพัฒนาบุคลากรไว้ต่างทัศนะ ทัศนะแรกหมายถึง กรรรมวิธีที่จะเพิ่มพูนสมรรถภาพในการปฏิบัติงานของพนักงานแต่ละคน เช่น ความสามารถ ความรู้ ความคิด การกระทำ ความชำนาญ ตลอดจนทัศนคติต่อการปฏิบัติงาน ส่วนในทัศนะที่สอง หมายความว่า การพัฒนาบุคลากร คือ กระบวนการฝึกอบรมเพื่อสร้างเพิ่มพูน ความรู้ ทักษะหรือความชำนาญ เพื่อเป็นไปตามวัตถุประสงค์ของหน่วยงานนั้น ๆ

จากความหมายต่าง ๆ สามารถนำมาสรุปได้ดังนี้คือ การพัฒนาบุคลากร หมายถึง กระบวนการในการเพิ่มคุณภาพให้แก่ผู้ปฏิบัติงานทั้งในด้านความรู้ ทักษะ และทัศนคติให้สามารถปฏิบัติงานที่รับผิดชอบได้ดีมีประสิทธิภาพมากยิ่งขึ้น พร้อมมีความพึงพอใจในการปฏิบัติงานนั้น

2.3.2 ความสำคัญและจำเป็นของการพัฒนาบุคลากร

ในการทำงานของหน่วยงาน หรือองค์กรใดก็ตาม การพัฒนาบุคลากรเป็นส่วนที่สำคัญ และจำเป็นอีกทั้งยังต้องกระทำอย่างต่อเนื่องอยู่เสมอ ทั้งนี้เนื่องจากมีเหตุผลและความจำเป็นดังนี้

ในปัจจุบันสภาวะการณ์ต่าง ๆ และสภาพแวดล้อมได้เปลี่ยนแปลงไปโดยเฉพาะอย่างยิ่งในด้านการท่องเที่ยวซึ่งเป็นธุรกิจที่ส่งผลกระทบต่อสภาพแวดล้อม นอกจากนั้นความต้องการมัคคุเทศก์ที่มีคุณภาพมีความรู้เฉพาะทาง โดยเฉพาะอย่างยิ่งมัคคุเทศก์ที่มีความรู้เกี่ยวกับเรื่องการท่องเที่ยวเชิงนิเวศเป็นที่ต้องการสูงของตลาด (ททท., 2542)

นอกจากนั้น กระแสในเรื่องการอนุรักษ์สิ่งแวดล้อมทำให้ธุรกิจท่องเที่ยวได้พยายามปรับตัวในลักษณะที่เป็นมิตรกับสิ่งแวดล้อมมากขึ้นทำให้เกิดความจำเป็นในการพัฒนาบุคลากร ดังจะเห็นได้จากแผนพัฒนาเศรษฐกิจและสังคมแห่งชาติ ฉบับที่ 8 (พ.ศ. 2540 – 2544) ที่ระบุไว้

อย่างชัดเจนว่าจะมุ่งพัฒนาที่ “คน” ในขณะที่นโยบายพัฒนาและส่งเสริมการท่องเที่ยว พ.ศ. 2540 – 2546 ก็ระบุไว้อย่างชัดเจนเช่นกันว่า “ส่งเสริมการผลิตบุคลากรในอุตสาหกรรมท่องเที่ยวให้มีปริมาณสอดคล้องกับความต้องการของตลาด มีคุณภาพได้มาตรฐานในระดับนานาชาติ เพื่อรองรับนโยบายการเปิดเสรี ด้านการค้า การบริการ ตลอดจนสนับสนุนให้บุคลากรชาวไทยมีงานทำในอุตสาหกรรมการท่องเที่ยวเพิ่มขึ้น”

ดังนั้นจะเห็นได้ว่าแนวทางในการพัฒนาบุคลากรในด้านการท่องเที่ยวเป็นสิ่งที่สอดคล้องรองรับกับแผนแม่บทของประเทศที่วางไว้

อนึ่ง ความสำคัญของการพัฒนาบุคลากรนั้นจะมีประโยชน์ต่อองค์การและหน่วยงาน ดังนี้คือ

1. ช่วยให้บุคลากรปฏิบัติงานอย่างมีประสิทธิภาพมากขึ้น
2. ทำให้บุคลากรเกิดทัศนคติที่ดีต่อหน่วยงานและผู้บริหาร
3. ทำให้เกิดความสามัคคี
4. ทำให้บุคลากรเห็นว่าตนมีความสำคัญต่อหน่วยงาน กระตุ้นให้มีความตั้งใจปฏิบัติงาน
5. ลดปัญหาขัดแย้งในหน่วยงาน
6. ทำให้บุคลากรรู้จักมองตนเอง รู้จักครองตน ใช้ชีวิตที่เหมาะสมและมีความสุข
7. สร้างชื่อเสียงแก่หน่วยงาน ประชาชนที่มารับบริการย่อมศรัทธาหน่วยงานที่มั่นคงและมี

คุณภาพ (เสถียร เหลืองอร่าม, 2533)

นอกจากนั้นเป็นที่ยอมรับว่ามัคคุเทศก์เป็นผู้ที่มีบทบาทสำคัญที่สุด การนำเที่ยวในท้องถิ่นดังจะเห็นได้จากการกำหนดคุณลักษณะของมัคคุเทศก์ ควรมีดังนี้คือ

1. มีมนุษยสัมพันธ์ดี
2. มีบุคลิกภาพดี
3. มีความรู้ดี
4. มีวาทศิลป์
5. มีความรักงาน

และนอกเหนือจากคุณลักษณะ 5 ประการดังกล่าวแล้ว มัคคุเทศก์ยังต้องมีความสามารถที่จะทำให้คุณสมบัติเหล่านั้นเด่นชัดเป็นที่ประจักษ์ความสามารถของมัคคุเทศก์ประกอบด้วย

1. ความสามารถทางด้านภาษา
2. ความสามารถทางด้านวิชาความรู้

3. ความสามารถในการนำเที่ยว

4. ความสามารถในการแก้ปัญหา

ซึ่งในด้านเกี่ยวกับความรู้นั้น สามารถแบ่งได้ดังนี้คือ

1. ความรู้เกี่ยวกับแหล่งท่องเที่ยวในแง่ภูมิศาสตร์ ลักษณะทางกายภาพ ประวัติศาสตร์ ความเป็นที่ดึงดูดที่พักรวม ฯลฯ

2. ความรู้เกี่ยวกับศิลปวัฒนธรรม สถาปัตยกรรม ขนบธรรมเนียม ประเพณี วิถีชีวิต ศาสนา ความเชื่อ จารีตประเพณี ฯลฯ

3. ความรู้รอบตัวอื่น ๆ เช่น เหตุการณ์โลกปัจจุบัน แหล่งซื้อสินค้า แหล่งเริงรมย์ต่าง ๆ เป็นต้น (สุภาพร แจ่มมาก, 2534)

2.3.3. กระบวนการในการพัฒนาบุคลากร

ขั้นตอนในการพัฒนาบุคลากรมี 5 ขั้นตอนดังนี้คือ

1. การสำรวจความต้องการ

2. การกำหนดวัตถุประสงค์ของการพัฒนาบุคลากร

3. การกำหนดรูปแบบในการพัฒนาบุคลากร

4. การดำเนินการพัฒนา

5. การประเมินผล (ปรีชา คัมภีร์ปกรณ์, 2526)

ส่วนวิธีการในการพัฒนาบุคลากรนั้นมีดังนี้

1. การฝึกอบรม เป็นที่ทราบกันอยู่ทั่วไปว่าการฝึกอบรมเป็นวิธีการพัฒนาบุคลากรที่นิยมดำเนินการกันมาก แต่การฝึกอบรมก็เป็นเพียงวิธีการหนึ่งในการพัฒนาบุคลากรเท่านั้น การฝึกอบรมจะพัฒนาเป็นกลุ่มหรือจำนวนมากพอสมควร

2. การส่งไปศึกษา ฝึกอบรม ดูงาน

3. การพัฒนาโดยกระบวนการปฏิบัติอันได้แก่ การแนะนำชี้แจง การประชุมชี้แจง การศึกษาจากคู่มือการปฏิบัติงาน การมอบหมายงานให้ไปค้นคว้า ไปร่วมประชุมสัมมนา การมอบหมายให้เป็นวิทยากร การหมุนเวียนงาน การโยกย้ายสับเปลี่ยนตำแหน่ง เป็นต้น

4. การพัฒนาด้วยตนเอง การศึกษาคู่มือการปฏิบัติงาน การประชุมทางวิชาการ การดูงาน การเข้าหลักสูตรฝึกอบรม (สนอง เครือมาก, 2537)

ซึ่งจากขั้นตอนและวิธีการดังกล่าว สามารถสรุปวิธีการพัฒนาบุคลากรได้ดังนี้คือ การฝึกอบรม การปฐมนิเทศ การสอนงาน การมอบหมายงานให้ปฏิบัติ การเปลี่ยนหน้าที่ การให้รักษา

การแทน การประชุม การไปสังเกต การศึกษาจากเอกสาร การฝึกงาน การไปดูงาน การส่งไปศึกษา การให้เรียนทางไปรษณีย์ การให้พัฒนาตนเอง การจัดให้มีการแข่งขันระหว่างกลุ่ม เป็นต้น

จากการศึกษาเอกสารที่เกี่ยวข้องกับการพัฒนาบุคลากรจะเห็นได้ชัดเจนว่าการพัฒนาบุคลากรนั้นมีความจำเป็นและสำคัญอย่างยิ่ง เนื่องจากบุคลากรเป็นปัจจัยสำคัญต่อความสำเร็จ หรือล้มเหลวของหน่วยงาน โดยเฉพาะอย่างยิ่งในอุตสาหกรรมท่องเที่ยวซึ่งกำลังขาดแคลนบุคลากรที่มีความรู้ทางด้านบริการท่องเที่ยวเชิงนิเวศ ดังที่กล่าวแล้ว (พงศธร พิทักษ์กำพล, 2540)

2.4 แนวความคิดเกี่ยวกับการประเมินความต้องการ (Need Assessment)

2.4.1. ความต้องการ

A. H. Maslow (อ้างใน พยอม วงศ์สารศรี, 2540) ซึ่งเป็นผู้มีชื่อเสียงในการค้นคว้าเรื่องความต้องการของมนุษย์ (Human Needs) ได้เสนอความต้องการด้านต่าง ๆ กันของมนุษย์เรียงลำดับพื้นฐานเพื่อการอยู่รอดจนไปถึงความต้องการทางสังคม ความต้องการยอมรับนับถือ จากกลุ่มว่าตนเองมีคุณค่าและการพัฒนาตนเองให้ก้าวหน้ายิ่งขึ้น โดยตั้งสมมุติฐานว่า ความต้องการนั้นจะเริ่มลำดับเป็นขั้นตอน และมนุษย์จะมีความต้องการขั้นสูงขึ้นไปต่อเมื่อความต้องการในขั้นต้นได้รับการตอบสนอง

จากทฤษฎีความต้องการของมาสโลว์สามารถอธิบายได้ดังนี้

1. ความต้องการขั้นพื้นฐานหรือความต้องการทางร่างกาย (Basic Needs or Physiological Needs) ได้แก่ ความต้องการอาหาร น้ำ อากาศ ปัจจัยสี่ ซึ่งถือว่าเป็นสิ่งจำเป็นสำหรับชีวิต ถ้ามนุษย์ยังไม่สามารถสนองความต้องการในขั้นนี้ได้จะไม่มีความต้องการในขั้นถัดไป เพราะมนุษย์จะไม่มีเวลาคิดถึงความต้องการอื่น จะคิดเฉพาะสิ่งที่มาสนองความต้องการในขั้นนี้เท่านั้น

2. ความต้องการความมั่นคงปลอดภัย (Security and Safety Needs) มนุษย์มีความต้องการที่จะให้ตนมีความมั่นคงในการมีชีวิตอยู่รอด ถ้าทำงานต้องการให้ตนมีความมั่นคงในสถานภาพการทำงาน มีความปลอดภัยจากอันตรายต่าง ๆ

3. ความต้องการการเป็นเจ้าของ (Belonging Needs) สิ่งที่มีมนุษย์มีความต้องการในขั้นนี้ คือ ความรัก ความรู้สึกเป็นส่วนร่วม

4. ความต้องการการยอมรับนับถือ (Esteem Needs) ความต้องการการยอมรับนับถือสามารถจำแนกเป็น 2 ประเภท คือ 1) การยอมรับนับถือจากบุคคลทั่วไป เช่น การได้รับการเอาใจใส่ การได้รับเกียรติยกย่อง และ 2) การยอมรับนับถือตนเอง เช่น ความปรารถนาที่จะไปสู่ความสำเร็จ (Achievement) ความเป็นตัวของตัวเอง (Independence) ความเชื่อมั่นในตนเอง (Confidence)

และควมมื่ออิสระ (Freedom) โดยปกติบุคคลทั่วไปจะวัดความสำเร็จจากการทำงาน เช่น การเลื่อนขั้น ความก้าวหน้าในหน้าที่การงาน การได้รับผลประโยชน์อื่น ๆ ในการปฏิบัติงาน

5. ความต้องการที่จะรู้จักตนเอง หรือความต้องการแสวงหาความก้าวหน้าให้แก่ตนเอง (Self – Actualization) ความต้องการในขั้นนี้มนุษย์จะมีความสุขในการทำงาน มีความพึงพอใจที่จะสร้างความสมบูรณ์ให้แก่ชีวิต มีความต้องการให้งานที่ทำอยู่ก้าวหน้ายิ่งขึ้น

ความต้องการขั้นที่ 1 - 4 มาสโลว์เรียกว่า ความต้องการขั้นต่ำที่ร่างกายยังขาดอยู่ (Deficiency Needs) ดังนั้นมนุษย์จะพยายามทุกวิถีทางที่จะให้ได้มาซึ่งความต้องการดังกล่าว เมื่อความต้องการขั้นที่ 1 - 4 ได้รับการตอบสนองแล้ว ก็จะแสวงหาความต้องการระดับสูงต่อไป คือ ขั้นที่ 5 ความต้องการขั้นสูงนี้มาสโลว์เรียกว่าความต้องการพัฒนาตนเองให้เจริญงอกงาม (Growth Needs) ความต้องการชนิดนี้เป็นแรงจูงใจที่กระตุ้นให้มนุษย์ใฝ่หา ซึ่งไม่ได้เป็นไปเนื่องจากการขาดหรือบกพร่องแต่อย่างใด

ดังนั้นในการบริหารและพัฒนาบุคลากร สามารถนำแนวความคิดทฤษฎีมาสโลว์ มาใช้ได้

2.4.2. การประเมินความต้องการ (Needs Assessment)

เป็นส่วนหนึ่งของกระบวนการวางแผนและโครงการ ไม่ว่าโครงการนั้นจะเกี่ยวข้องกับการศึกษาหรือไม่ก็ตาม ก็จะมีการพิจารณาการประเมินความต้องการในลักษณะของวิธีนำข้อมูลด้านลักษณะและสภาพที่เป็นอยู่มาวิเคราะห์แนวโน้มของปัญหาและความต้องการ โดยผู้จัดเก็บข้อมูลจะต้องกำหนดจุดมุ่งหมายไว้ล่วงหน้าว่าต้องการข้อมูลประเภทใดก่อนจะจัดเก็บข้อมูล

นักวิชาการทั่ว ๆ ไปในสังคมของประเทศตะวันตกมักจะให้คำจำกัดความของการประเมินความต้องการว่าเป็นการสำรวจ (Survey) ที่วัดความรู้ ความคิดเห็น ความพึงพอใจ และความต้องการของชุมชนหนึ่ง ๆ ที่เกี่ยวข้องกับภาวะบางประการด้วยการศึกษาหรือของสถานศึกษา การประเมินความต้องการนั้นจะช่วยให้ข้อมูลแก่นักวางแผนถึงความต้องการที่ถูกต้องแท้จริง

การประเมินความต้องการจะเป็นจุดเริ่มต้นอย่างเป็นทางการของกระบวนการวางแผนและวางแผนโครงการพร้อม ๆ ไปกับการประเมินทรัพยากรการจัดการ เช่น วัสดุ อุปกรณ์ ทักษะ ความรู้ ความสามารถของตน เทคโนโลยีต่าง ๆ เวลา งบประมาณ ตลอดจนสิ่งแวดล้อมที่เอื้อต่อการจัดการโครงการ เป็นต้น โดยมีวิธีการและขั้นตอนหลากหลาย แต่โดยปกติแล้วจะมีสูตรสำเร็จออกมาว่า "การประเมินความต้องการ คือ การเปรียบเทียบหาช่องว่างระหว่างสถานการณ์ที่คาดหวังกับสถานการณ์ปัจจุบันในประเด็นที่กำลังพิจารณา" (อนุรักษ์ ปัญญาวัฒน์, 2540)

สถานการณ์คาดหวัง – สถานการณ์ปัจจุบัน = ความต้องการ

วิธีประเมินความต้องการสามารถทำได้หลายวิธี วิธีที่ใช้กันโดยทั่วไปคือ การตอบแบบสอบถามและการสัมภาษณ์ วิธีที่ง่ายที่สุดในการที่บอกถึงความต้องการคือ การแสดงให้เห็นถึงจำนวนร้อยละของคำตอบในแต่ละข้อความ เพราะจะทำให้เห็นว่าความต้องการจะออกมาในลักษณะเช่นไร และสามารถทำความเข้าใจความต้องการและกำหนดวิธีการ/กิจกรรมเหล่านั้นได้ โดยข้อความเหล่านั้นจะเขียนขึ้นตามหลักเกณฑ์บางประการ ซึ่งมีวัตถุประสงค์เพื่อให้เครื่องมือที่ใช้ในการวัดความต้องการโดยภาษาที่ใช้ต้องชัดเจน ง่าย ไม่อ้อมค้อม เป็นโอกาสให้ผู้ตอบแสดงออกได้เต็มที่และกำหนดระดับความต้องการจากมากไปหาน้อยหรือน้อยไปหามาก

2.5 สถานการณ์การท่องเที่ยวในปัจจุบัน

จากข้อมูลพยากรณ์ขององค์การท่องเที่ยวโลก (WTO) กล่าวว่า ภายในสิ้นศตวรรษนี้ คือ ค.ศ. 2000 นักเดินทางท่องเที่ยวของโลกจะเพิ่มขึ้นเป็น 664 ล้านคน สร้างรายได้ให้แก่อุตสาหกรรมท่องเที่ยวถึง 527,000 ล้านดอลลาร์สหรัฐ และจำนวนนักท่องเที่ยวมีแนวโน้มจะเพิ่มขึ้นเรื่อย ๆ สำหรับประเทศไทยเมื่อสิ้นปี พ.ศ. 2541 มีจำนวนนักท่องเที่ยวเข้ามามากถึง 7,764,950 คน และมีรายได้จากการท่องเที่ยว 242,177 ล้านบาท (ททท., 2542) และข้อมูลจาก ททท. ได้ระบุว่าจำนวนคนไทย 60 ล้านคนนั้นจะมีการท่องเที่ยวมากถึง 58 ล้านครั้ง (ททท., 2540)

ผลจากการทำการตลาดและการประชาสัมพันธ์ประเทศไทยอย่างต่อเนื่องมาเป็นระยะยาวโดยเฉพาะอย่างยิ่งในช่วงปี พ.ศ. 2540 – 2541 ที่ ททท. และอีกหลาย ๆ หน่วยงานที่เกี่ยวข้องที่ร่วมมือกันรณรงค์การท่องเที่ยวไทยภายใต้หัวข้อ Amazing Thailand, Thailand Grand Sales จะเห็นได้ว่าการท่องเที่ยวของไทยมีภาพพจน์เป็นสินค้าที่ใช้ราคาเป็นจุดขาย และผลจากการทำการตลาดการท่องเที่ยวแบบมุ่งบริการโดยมีราคาขายเป็นหลัก โดยมุ่งผลตอบแทนในระยะสั้นนี้เองทำให้เกิดปัญหาอื่น ๆ ตามมา เช่น ขาดการควบคุมคุณภาพมาตรฐานในการประกอบการ เกิดการแข่งขันตัดราคา ซึ่งทำให้เกิดการลดคุณภาพลง นอกจากนี้ที่สำคัญที่สุดคือปัญหาสภาพแวดล้อมในแหล่งท่องเที่ยวเสื่อมโทรมจนอยู่ในขั้นวิกฤต ดังระบุในรายงานจากการสำรวจของสถาบันวิจัยเพื่อการพัฒนาประเทศไทย (TDRI) ซึ่งระบุว่าแหล่งท่องเที่ยวที่

¹ ที่มา ข้อมูลจาก ททท., 2540

เป็นธรรมชาติ โบราณสถาน ประวัติศาสตร์เมือง มีปัญหาทั้งด้านกายภาพ ขาดการจัดสรรที่ดี เกิดปัญหาทัศนอุจาด การบุกรุกโบราณสถาน และความเสื่อมโทรมในแหล่งท่องเที่ยว (TDRI, 2540)

การใช้ทรัพยากรในแหล่งท่องเที่ยวโดยขาดการควบคุม ขาดจิตสำนึก และขาดความรับผิดชอบ สิ่งเหล่านี้ล้วนก่อให้เกิดปัญหาและนับวันก็ยิ่งสะสมเพิ่มพูนขึ้น

อย่างไรก็ตาม ผลจากการที่ประเทศไทยได้เข้าเป็นประเทศที่เข้าร่วมพันธกรณีที่จะใช้แผน Agerda 21 ในการฟื้นฟูและอนุรักษ์สิ่งแวดล้อมร่วมกัน 150 กว่าประเทศทั่วโลก (Earth Summit, 2535) ได้นำมาสู่แผนแม่บทในการพัฒนาประเทศโดยในแผนพัฒนาเศรษฐกิจและสังคมแห่งชาติ ฉบับที่ 8 พ.ศ. 2540 – 2544 ได้ระบุชัดเจนในนโยบายการท่องเที่ยวว่าจะมุ่งพัฒนาคนโดยเฉพาะอย่างยิ่งชุมชนและชาวท้องถิ่น ให้เข้ามามีส่วนร่วมในการจัดการดูแลรักษาทรัพยากรในท้องถิ่นของตน และในการพัฒนาเศรษฐกิจนั้นจะต้องเป็นไปในลักษณะรับผิดชอบต่อสิ่งแวดล้อมและเน้นการพัฒนาอย่างยั่งยืน (Sustainable Development)

แนวคิดเรื่องการดำเนินธุรกิจโดยเป็นมิตรกับสิ่งแวดล้อมจึงเริ่มเผยแพร่หลายไปอย่างรวดเร็วในอุตสาหกรรมท่องเที่ยว Ecotourism ถูกระบุว่าเส้นทางออกสุดท้ายที่จะแก้ปัญหาค่าเสียหายและเสื่อมโทรมของแหล่งท่องเที่ยว โดยเฉพาะแหล่งท่องเที่ยวในเมืองไทยซึ่งมีความหลากหลายและมีความเปราะบางทางชีวภาพ

อย่างไรก็ตาม แนวความคิดในเรื่อง Ecotourism ยังเป็นเรื่องใหม่สำหรับเมืองไทยและมิได้มีการบรรจุไว้ในหลักสูตรการศึกษาอย่างชัดเจน ในปี พ.ศ. 2540 – 2542 ททท. ได้เพียงแต่รณรงค์การท่องเที่ยวโดยผ่านสื่อต่าง ๆ ไปยังนักท่องเที่ยวและบุคคลโดยทั่วไป แต่สำหรับธุรกิจท่องเที่ยว ผู้ประกอบการและตัวภาคเอกชนนั้นยังไม่มีมาตรฐานใด ๆ มาเป็นตัวกำหนดคุณภาพหรือบริการ แนวทางในการจัดการในทางปฏิบัติจึงยังมิได้มีความชัดเจนหรือเป็นรูปธรรมแต่อย่างใด จนกระทั่งในเดือนมกราคม พ.ศ. 2543 ททท. ร่วมกับสถานศึกษาและหลาย ๆ ฝ่ายที่เกี่ยวข้องได้ลงมติให้งดอบรมมัคคุเทศก์ (ทั่วไป) ชั่วคราว เพื่อปรับปรุงหลักสูตรซึ่งได้กำหนดไว้ตั้งแต่ พ.ศ. 2535 ให้สอดคล้องกับสภาวะการณ์และเหตุการณ์ในปัจจุบัน โดยจะได้บรรจุความรู้ในเรื่อง Ecotourism เข้าไปในหลักสูตร (ททท., 2543) นอกจากการเตรียมการในการพัฒนาความรู้ให้แก่บุคลากรในอุตสาหกรรมท่องเที่ยวแล้ว แนวโน้มในการกำหนดมาตรฐาน Ecotourism ตลอดจนการเตรียมความพร้อมของพื้นที่ที่จะรองรับการท่องเที่ยว อาทิ อุทยานแห่งชาติ การนำมาตรการต่าง ๆ มาใช้อย่างเป็นรูปธรรม เป็นสิ่งที่น่าพิจารณาและมีแนวโน้มว่าจะถูกนำมาใช้ในการแก้ปัญหาดังกล่าว ทั้งนี้เพื่อนำไปสู่ความร่วมมือกัน

การแก้ปัญหาจากทุก ๆ ฝ่าย โดยหลาย ๆ วิธีการร่วมกัน (Integrate) เพื่อนำไปสู่การพัฒนาการท่องเที่ยวอย่างยั่งยืนสืบต่อไป (Sustainable Tourism Development)

2.6 งานวิจัยที่เกี่ยวข้อง

จากการค้นคว้าศึกษางานวิจัยได้พบว่าม้งงานวิจัยที่เกี่ยวกับการท่องเที่ยวเชิงนิเวศที่น่าสนใจและเกี่ยวข้องได้แก่งานวิจัยต่อไปนี้

งานวิจัยของดร.ณิ อู่ยตระกูล (2532) ซึ่งได้ศึกษาค้นคว้าเรื่อง "ความรู้และความคิดเห็นของประชาชนเกี่ยวกับการอนุรักษ์ทรัพยากรธรรมชาติในเขตรักษาพันธุ์สัตว์ป่าเขาเขียว – เขาชมัญ" ผลการวิจัยพบว่าประชาชนกลุ่มตัวอย่างมีความรู้เกี่ยวกับการอนุรักษ์ทรัพยากรธรรมชาติในระดับต่ำ และมีความคิดเห็นเกี่ยวกับทรัพยากรธรรมชาติในระดับปานกลาง และความสัมพันธ์ระหว่างความรู้ และมีความคิดเห็นเกี่ยวกับการอนุรักษ์ทรัพยากรธรรมชาติเป็นความสัมพันธ์ในเชิงบวก

Young and Flowers (อ้างในชูลิพร ไกรเวียง, 2531) ซึ่งศึกษาเกี่ยวกับนักท่องเที่ยวใน Cook Country Forest Preserve District (CCFPD) ในสหรัฐอเมริกาเพื่อใช้ข้อมูลเป็นพื้นฐานในการป้องกันผลกระทบอันเกิดจากการท่องเที่ยว พบว่า นักท่องเที่ยวมีความพึงพอใจต่อพื้นที่ป่าในลักษณะของป่าไม้ธรรมชาติ ซึ่งมีความสงบเงียบและไม่ต้องการให้มีการเปลี่ยนแปลงสภาพธรรมชาติใด ๆ ในพื้นที่ เช่น การก่อสร้างสิ่งอำนวยความสะดวกต่อการนั่งนอนการ แต่นักท่องเที่ยวมีความต้องการพักผ่อนในสถานที่ที่เป็นธรรมชาติมากกว่า

งานวิจัยของพรพิมล วิกรัยพัฒน์ (2542) เรื่อง "ความต้องการในการพัฒนาความรู้เรื่องการท่องเที่ยวเชิงนิเวศของผู้เข้าอบรมมัคคุเทศก์เดินป่าในจังหวัดเชียงใหม่" ผลจากการวิจัยพบว่า ผู้เข้าอบรมมัคคุเทศก์เดินป่ามีความรู้ในเรื่องการท่องเที่ยวเชิงนิเวศในระดับดี และมีความต้องการที่จะพัฒนาความรู้ในเรื่องการท่องเที่ยวเชิงนิเวศในระดับมาก โดยสามารถระบุหัวข้อที่ต้องการเป็นลำดับ นอกจากนั้นยังพบว่าปัจจัยทางด้านสื่อเป็นตัวแปรที่มีผลต่อความรู้และความต้องการ

และงานวิจัยของสุรีย์ บุญญานพวงศ์ (2532) เรื่อง "ผลกระทบจากการส่งเสริมการท่องเที่ยว : ศึกษากรณีจังหวัดแม่ฮ่องสอน" ได้ระบุว่า ผลกระทบที่เกิดขึ้นจากกิจกรรมการท่องเที่ยว นอกจากการเปลี่ยนแปลงทางกายภาพและเศรษฐกิจแล้ว ยังส่งผลกระทบต่อเปลี่ยนแปลงทางสังคม วัฒนธรรม ประเพณีของชุมชนอีกด้วย และการเปลี่ยนแปลงในส่วนนี้เป็นไปในทางลบมากกว่าบวก

ในขณะที่งานวิจัยของไพลินพันธุ์ สร้อยจาดุงศ์ เรื่อง "กลยุทธ์การส่งเสริมการท่องเที่ยวทางธรรมชาติแนวทางอนุรักษ์ในอุทยานแห่งชาติดอยอินทนนท์ โดยใช้คู่มือแนะนำระบบนิเวศ : กรณีศึกษานักศึกษาชมรมอนุรักษ์สิ่งแวดล้อม สถาบันราชภัฏเชียงใหม่" พบว่า

หลังจากที่ใช้เอกสารแล้วนักท่องเที่ยวที่เป็นกลุ่มทดลองมีความรู้เกี่ยวกับความสัมพันธ์ระหว่างสิ่งมีชีวิตและสิ่งแวดล้อมในอุทยานแห่งชาติดอยอินทนนท์เพิ่มขึ้น และรู้วิธีการท่องเที่ยวที่จะไม่ทำลายสภาพแวดล้อม แตกต่างจากกลุ่มควบคุมอย่างมีนัยสำคัญที่ 0.01 และได้พบว่านักท่องเที่ยวที่เป็นกลุ่มทดลองรู้วิธีประพฤติปฏิบัติไปในทางที่แสดงถึงการเป็นผู้มีความรับผิดชอบต่อสิ่งแวดล้อม โดยไม่มีพฤติกรรมในการทำลายสิ่งแวดล้อมมากกว่ากลุ่มที่ไม่ได้ศึกษาคู่มือแสดงว่า คู่มือแนะนำเชิงระบบนิเวศมีประโยชน์ต่อการนำไปใช้เป็นคู่มือประกอบการท่องเที่ยวในบริเวณแห่งชาติ ช่วยเพิ่มพูนความรู้เกี่ยวกับความสัมพันธ์ระหว่างสิ่งมีชีวิตกับสภาพแวดล้อมให้กับนักท่องเที่ยว ช่วยเพิ่มจำนวนนักท่องเที่ยวที่มีคุณภาพโดยไม่ทำลายสภาพแวดล้อมและให้คงอยู่ตลอดไปอันจะเกิดประโยชน์ในแง่ของเศรษฐกิจแก่ท้องถิ่นอีกด้วย

ศุภนิวิจัยปาไม้ คณะวนศาสตร์ มหาวิทยาลัยเกษตรศาสตร์ (2538) ได้ศึกษาเรื่องโครงการศึกษาการท่องเที่ยวเพื่อรักษาระบบนิเวศ : กรณีภาคใต้ จากการศึกษาพบว่า นักท่องเที่ยวชาวไทยร้อยละ 57.14 จัดตัวเองเป็นนักท่องเที่ยวเชิงนิเวศหรือผู้ประสงค์จะเรียนรู้ธรรมชาติ ส่วนที่เหลือคิดว่าเป็นนักท่องเที่ยว/นักทัศนาจรโดยทั่วไป นักท่องเที่ยวชาวไทยให้ความสำคัญต่อกิจกรรมที่ส่งเสริมให้มีการเรียนรู้เกี่ยวกับระบบนิเวศและป่าไม้ กิจกรรมที่ให้โอกาสในการเรียนรู้เกี่ยวกับพรรณพืชและสัตว์ป่าให้มากขึ้น

รวมทั้งมีความสนใจหรือต้องการมีคฤหาสน์ที่ความรอบรู้เกี่ยวกับธรรมชาติและนิเวศวิทยา ส่วนนักท่องเที่ยวชาวต่างประเทศนั้นส่วนใหญ่จัดตัวเองว่าเป็นนักทัศนาจรและนักเดินทางทั่วไป มีเพียง 1 ใน 3 ที่จัดว่าตัวเองเป็นนักท่องเที่ยวเชิงนิเวศต้องการศึกษาพืชพรรณสัตว์ป่าต่าง ๆ และไม่เห็นด้วยอย่างมากกับการสร้าง/พัฒนาสิ่งอำนวยความสะดวกเพิ่มเติมสำหรับความคิดเห็นของนักท่องเที่ยวสรุปเป็นภาพรวมได้ว่า นักท่องเที่ยวต้องการให้อุทยานฯ บริการด้านข่าวสารข้อมูลเพิ่มเติมจากที่เป็นอยู่ปัจจุบัน รวมไปถึงบริการโปรแกรมสื่อความหมายของธรรมชาติให้มีปริมาณและคุณภาพที่ดีขึ้น ท้ายสุดนักท่องเที่ยวคิดว่ามีคฤหาสน์ที่ชานาญพื้นที่และมีความรู้เกี่ยวกับสิ่งแวดล้อมธรรมชาติตลอดจนนิเวศวิทยาของป่าเป็นสิ่งจำเป็นและเพิ่มอรรถรสให้แก่การเดินทางมาเยือนอุทยานฯ

จากงานวิจัยและวรรณกรรมที่เกี่ยวข้องสามารถสรุปได้ว่า ปัญหาที่เกิดจากการท่องเที่ยวในเมืองไทยรวมทั้งในจังหวัดเชียงใหม่เกิดขึ้นเพราะการมุ่งพัฒนาการท่องเที่ยวโดยมุ่งผลทางเศรษฐกิจ การขาดการจัดการที่ดี นโยบายและมาตรการต่าง ๆ มิได้นำมาปฏิบัติอย่างเป็นรูปธรรม นอกจากนั้นทิศทางของการพัฒนายังสวนกับการอนุรักษ์ตลอดจนขาดหน่วยงานที่รับผิดชอบและขาดการมีส่วนร่วมของชุมชน นอกจากนั้นรายได้จากการท่องเที่ยวยังไม่ได้กระจายไปยังชาวท้องถิ่น

อย่างแท้จริง จากงานวิจัยของสถาบันบัณฑิตพัฒนบริหารศาสตร์ (NIDA) ระบุว่า รายได้ทั้งหมดจากการท่องเที่ยวที่นั่นร้อยละ 56 นำไปซื้ออุปกรณ์และสินค้าต่าง ๆ ที่เมืองไทยต้องนำเข้าจากต่างประเทศ ที่เหลือร้อยละ 44 นั้นเมื่อนำมาคิดเป็นค่าที่พัก ค่าขนส่ง ค่าบริการทัวร์ ซึ่งธุรกิจเหล่านี้ส่วนใหญ่จะเป็นสาขาของบริษัทแม่จากต่างประเทศ ดังนั้นจำนวนเงินที่แท้จริงจะตกอยู่กับชาวท้องถิ่นเป็นจำนวนน้อย (อ้างใน หลานเสรีไทย, นามแฝง 2539)

ดังนั้นแนวความคิดในการท่องเที่ยวเชิงนิเวศจึงถูกนำมาเพื่อใช้เป็นทางออกในการแก้ปัญหา เนื่องจากมีสาระและองค์ประกอบสำคัญดังนี้คือ

1. เป็นการท่องเที่ยวที่มุ่งศึกษาหาความรู้จากธรรมชาติและสิ่งแวดล้อมในแหล่งที่เป็นธรรมชาติ ประวัติศาสตร์ หรือจะเป็นวิถีชีวิตชุมชนที่ยังคงมีความเป็นเอกลักษณ์ของท้องถิ่นอยู่ และยังมีได้ถูกพัฒนาหรือเปลี่ยนแปลงไป
2. เป็นการท่องเที่ยวที่รับผิดชอบต่อระบบนิเวศในแหล่งท่องเที่ยว นั่นก็คือ นักท่องเที่ยวไม่ทำลายสภาพแวดล้อม ระบบนิเวศ และ/หรือทำให้เกิดการเปลี่ยนแปลงวิถีชีวิต วัฒนธรรมของชุมชน
3. ประการสำคัญคือ การท่องเที่ยวเชิงนิเวศต้องให้ชุมชนผู้เป็นเจ้าของทรัพยากรเข้ามามีส่วนร่วมและผลประโยชน์จากการท่องเที่ยวนั้นควรกลับคืนมาสู่ชาวท้องถิ่นให้มากที่สุด เพื่อใช้ในการจัดการ พัฒนา พื้นฟู และอนุรักษ์ทรัพยากรในท้องถิ่นนั้น เพื่อนำไปสู่การพัฒนาอย่างยั่งยืนสืบต่อไป

บทที่ 3

วิธีการดำเนินการศึกษา

การศึกษานี้เป็นการศึกษาเชิงสำรวจ (Survey) โดยใช้วิธีการพรรณา ศึกษาสำรวจในลักษณะตัดขวาง (Cross Section Studies) เกี่ยวกับความต้องการในการพัฒนาความรู้เรื่องการท่องเที่ยวเชิงนิเวศของมัคคุเทศก์ เพื่อให้บรรลุวัตถุประสงค์ที่กล่าวไว้แล้วนั้นผู้ศึกษาได้กำหนดแนวทางศึกษาโดยมีรายละเอียดของประชากรที่ใช้ในการศึกษากลุ่มตัวอย่างและขนาดตัวอย่าง เครื่องมือที่ใช้ในการศึกษา วิธีการรวบรวมข้อมูลและการวิเคราะห์ข้อมูลดังนี้

3.1 ประชากรที่ใช้ในการศึกษา

ประชากรที่เป็นเป้าหมายในการศึกษาคั้งนี้ ได้แก่มัคคุเทศก์ทั่วไป (ภายในประเทศ) ในจังหวัดเชียงใหม่ ที่ผ่านการอบรมจาก ททท. ในปี พ.ศ. 2542 จำนวน 160 คน

3.2 กลุ่มตัวอย่างและขนาดตัวอย่าง

การกำหนดกลุ่มตัวอย่างครั้งนี้ใช้ค่าสำเร็จรูปจากตาราง กำหนดค่าความคลาดเคลื่อนในการสุ่มตัวอย่างเท่ากับ 0.05 ได้ขนาดกลุ่มตัวอย่างเท่ากับ 113 ตัวอย่าง เลือกตัวอย่างโดยวิธีจับฉลาก (Lottery)

3.3 เครื่องมือที่ใช้ในการศึกษา

เครื่องมือที่ใช้ในการศึกษา เป็นแบบทดสอบและแบบสอบถามที่ครอบคลุมและสอดคล้องกับเนื้อหา แบ่งออกเป็น 3 ส่วนได้แก่

ส่วนที่ 1 เป็นแบบสอบถามเกี่ยวกับข้อมูลทั่วไปของผู้ตอบแบบสอบถาม ได้แก่ เพศ อายุ ระดับการศึกษา อาชีพที่เคยทำ และภูมิลำเนา เป็นคำถามในลักษณะเปิด 3 ข้อ ลักษณะปิด 2 ข้อ รวมเป็น 5 ข้อ

ส่วนที่ 2 เป็นแบบสอบถามเกี่ยวกับความรู้ในเรื่องการท่องเที่ยวเชิงนิเวศของมัคคุเทศก์ในจังหวัดเชียงใหม่ โดยถามเกี่ยวกับหลักการ วิธีการ องค์ประกอบเกี่ยวกับการท่องเที่ยว

เชิงนิเวศ ลักษณะแบบสอบถามเป็นแบบถูกผิดหากตอบถูกให้ 1 คะแนน และตอบผิดให้ 0 คะแนน แบบสอบถามความรู้ทั้งหมดมี 30 ข้อ

ส่วนที่ 3 เป็นแบบสอบถามเกี่ยวกับความต้องการในการพัฒนาความรู้เรื่องการทำทอเกี่ยวเชิงนิเวศของมัคคุเทศก์ในจังหวัดเชียงใหม่โดยแบ่งออกเป็น 2 ตอน

ตอนแรก เป็นคำถามเกี่ยวกับ วิธีหรือรูปแบบในการพัฒนาความรู้ที่มัคคุเทศก์ต้องการ

ตอนที่สอง เป็นคำถามเกี่ยวกับหัวข้อหรือประเด็นที่มัคคุเทศก์ต้องการ คำถามแต่ละตอนมีตอนละ 5 ข้อ รวมเป็นทั้งหมด 10 ข้อ เป็นคำถามแบบช่วงคะแนน (Rating Scale) โดยเริ่มลำดับจากคะแนนมากไปหาน้อย (จาก 5 คะแนนถึง 1 คะแนน) แบบสอบถามที่ใช้ในการศึกษาได้แสดงไว้ในภาคผนวกท้ายเล่ม

3.4 ขั้นตอนในการสร้างเครื่องมือเพื่อเก็บรวบรวมข้อมูล

การสร้างแบบสอบถามในการศึกษานี้มีขั้นตอนการสร้างและพัฒนาแบบสอบถามดังนี้

ขั้นแรก กำหนดเนื้อหาและตัวชี้วัด โดยศึกษาค้นคว้าจากทฤษฎี แนวคิด วรรณกรรม ตำรา ผลงานวิจัย และวิทยานิพนธ์ที่เกี่ยวข้อง

ขั้นต่อมา นำเนื้อหาและตัวชี้วัดมาประยุกต์เป็นข้อคำถาม และศึกษาเนื้อหาเพิ่มเติมจากสถานการณ์การทำทอเกี่ยวในปัจจุบัน งานวิจัย วิทยานิพนธ์และวรรณกรรมที่เกี่ยวข้องต่าง ๆ เสร็จแล้วนำเครื่องมือที่สร้างขึ้นไปหาความเที่ยงตรงของเนื้อหา

ผู้ศึกษาได้ดำเนินการตามขั้นตอนดังนี้

3.4.1. นำเสนอผู้เชี่ยวชาญ พิจารณาความชัดเจน ความเหมาะสม แล้วนำมาปรับปรุงแก้ไข

3.4.2. นำแบบทดสอบความรู้และแบบสอบถามมาทดลอง (Try out) กับมัคคุเทศก์ที่ไม่ใช่ตัวอย่าง จำนวน 10 คน

3.4.3. นำแบบทดสอบความรู้ที่ได้ มาตรวจให้คะแนน ข้อที่ทำถูกให้ 1 คะแนน ข้อผิดให้ 0 คะแนน แล้วนำไปหาค่าความเชื่อมั่นโดยใช้สูตร KR-20 ของคูเดอร์ ริชาร์ดสัน (Kuder Richardson อ้างใน พวงรัตน์ ทวีรัตน์ , 2538:123)

สูตร KR-20

$$r_{ii} = \frac{n}{n-1} \left\{ 1 - \frac{\sum pq}{S_i^2} \right\}$$

- เมื่อ r หมายถึงค่าความเชื่อมั่น
 n หมายถึงจำนวนแบบสอบถาม
 p หมายถึงสัดส่วนของคนทำถูกในแต่ละข้อ
 q หมายถึงสัดส่วนของคนทำผิดในแต่ละข้อ $= 1-p$
 S_i^2 หมายถึงความแปรปรวนของคะแนนทั้งฉบับ

ได้ค่าความเชื่อมั่นของแบบทดสอบ 0.883 ซึ่งอยู่ในเกณฑ์ที่สูง สามารถนำมาใช้ในการศึกษาครั้งนี้

3.4.4 นำแบบสอบถามเรื่องความต้องการในการพัฒนาความรู้เรื่องการท่องเที่ยวเชิงนิเวศของมัคคุเทศก์ในจังหวัดเชียงใหม่ มาให้คะแนนแบบเรียงลำดับคะแนน 5 ระดับ จากมากไปหาน้อย (จาก 5 คะแนนถึง 1 คะแนน) ดังนี้

ถ้าต้องการมากที่สุดให้คะแนน 5 คะแนน

ถ้าคะแนนมากให้คะแนน 4 คะแนน

ถ้าต้องการปานกลางให้คะแนน 3

ถ้าต้องการน้อยให้คะแนน 2 คะแนน

และถ้าต้องการน้อยที่สุดให้คะแนน 1 คะแนน

จากนั้นนำแบบสอบถามไปหาค่าความเชื่อมั่น โดยหาค่าสัมประสิทธิ์แอลฟา ใช้สูตรความเชื่อมั่นแบบแอลฟา ของครอนบาค (Cronbach อ้างในพวงรัตน์ ทวีรัตน์ , 2538 : 125 – 126) ซึ่งมีสูตรดังนี้

$$\alpha = \frac{n}{n-1} \left\{ 1 - \frac{\sum S_i^2}{S_i^2} \right\}$$

เมื่อ α หมายถึงสัมประสิทธิ์ความเชื่อมั่น

n หมายถึงจำนวนข้อ

S_i^2 หมายถึงคะแนนความแปรปรวนแต่ละข้อ

S_i^2 หมายถึงความแปรปรวนทั้งฉบับ

ได้ค่าความเชื่อมั่นของแบบสอบถามความต้องการในการพัฒนาความรู้เรื่องการท่องเที่ยวเชิงนิเวศของมัคคุเทศก์ในจังหวัดเชียงใหม่ดังนี้คือ ในส่วนแรกที่มีคำถามเกี่ยวกับวิธีการ รูปแบบ

กิจกรรมในการพัฒนาความรู้ที่มัคคุเทศก์ต้องการได้ค่าความเชื่อมั่น 0.7016 และในส่วนที่เป็นหัวข้อเรื่องประเด็นที่มัคคุเทศก์ต้องการพัฒนาความรู้ได้ค่าความเชื่อมั่นที่ 0.8374 และเมื่อหาค่าความเชื่อมั่นรวมทั้งแบบสอบถามทั้งสองส่วน ได้ค่าความเชื่อมั่นที่ 0.8084 ซึ่งสูงพอที่จะนำไปใช้เป็นแบบสอบถามในการศึกษาครั้งนี้ได้

3.5 วิธีการรวบรวมข้อมูล

การเก็บรวบรวมข้อมูล ผู้ศึกษาได้ดำเนินการเก็บข้อมูลโดยมีผู้ช่วย 2 คน ดังนี้

3.5.1 ผู้ศึกษาได้นำแบบสอบถามไปแจกกลุ่มตัวอย่างมัคคุเทศก์ทั่วประเทศ (ภาษาต่างประเทศ) ที่ได้สุ่มตัวอย่างไว้แล้ว โดยผู้ศึกษาได้อธิบายวัตถุประสงค์ในการทำแบบสอบถามและแบบทดสอบ และขอความร่วมมือจากกลุ่มตัวอย่างในการตอบแบบสอบถามและทำแบบทดสอบ โดยผู้ศึกษาขอรับแบบสอบถามคืนทันที

3.5.2 ใช้เวลาในการรวบรวมแบบสอบถาม 2 สัปดาห์ ได้แบบสอบถามคืนจำนวน 113 ชุด คิดเป็นร้อยละ 100 ของจำนวนกลุ่มตัวอย่าง

3.6 การวิเคราะห์ข้อมูล

การวิเคราะห์ข้อมูลผู้ศึกษาใช้โปรแกรมสำเร็จรูป SPSS มีวิธีดำเนินการดังนี้

3.6.1 ข้อมูลทั่วไปเกี่ยวกับ เพศ อายุ อาชีพที่เคยทำ และภูมิลำเนา ของมัคคุเทศก์ ใช้สถิติพรรณนาซึ่งประกอบด้วย การแจกแจงความถี่ และร้อยละ

3.6.2 ข้อมูลเกี่ยวกับความรู้เรื่องการท่องเที่ยวเชิงนิเวศของมัคคุเทศก์ในจังหวัดเชียงใหม่ นำมาคิดคำนวณหาค่ามัชฌิมเลขคณิต ค่าเบี่ยงเบนมาตรฐาน

3.6.3 ข้อมูลความต้องการในการพัฒนาความรู้เรื่องการท่องเที่ยวเชิงนิเวศของมัคคุเทศก์ในจังหวัดเชียงใหม่ นำมาคิดคำนวณหาค่ามัชฌิมเลขคณิต ค่าร้อยละ ค่าความเบี่ยงเบนมาตรฐาน ของแบบทดสอบแบบมาตราส่วนประเมินค่า

3.6.4 ทดสอบสมมติฐาน โดยหาความสัมพันธ์ระหว่างความรู้กับความต้องการในการพัฒนาความรู้เรื่องการท่องเที่ยวเชิงนิเวศของมัคคุเทศก์ในจังหวัดเชียงใหม่ โดยคำนวณหาค่าสัมประสิทธิ์สหสัมพันธ์แบบเพียร์สัน (Pearson's Product Moment Correlation)

3.7 เกณฑ์การประเมิน

3.7.1 การจัดระดับความรู้เรื่องการท่องเที่ยวเชิงนิเวศของมัคคุเทศก์มีเกณฑ์การจัด
ดังนี้

| คะแนน | ร้อยละ | ความรู้ |
|------------|------------------|---------|
| ต่ำกว่า 15 | ต่ำกว่าร้อยละ 50 | น้อย |
| 15 – 22 | ร้อยละ 50 – 75 | ปานกลาง |
| 23 – 30 | มากกว่าร้อยละ 75 | ดี |

3.7.2 การจัดระดับความต้องการในการพัฒนาความรู้เรื่องการท่องเที่ยวเชิงนิเวศ
ของมัคคุเทศก์ในจังหวัดเชียงใหม่ มีเกณฑ์การจัดดังนี้

| คะแนน | ร้อยละ | ความต้องการ |
|------------|------------------|-------------|
| ต่ำกว่า 25 | ต่ำกว่าร้อยละ 50 | น้อย |
| 25 – 37 | ร้อยละ 50 – 75 | ปานกลาง |
| 38 – 50 | มากกว่าร้อยละ 75 | ดี |

บทที่ 4

ผลการวิเคราะห์ข้อมูล

ในการศึกษาครั้งนี้มุ่งศึกษาในเรื่องความต้องการในการพัฒนาความรู้เรื่องการท่องเที่ยวเชิงนิเวศของมัคคุเทศก์ในจังหวัดเชียงใหม่ โดยใช้แบบสอบถามที่ผู้ศึกษาสร้างขึ้นเก็บข้อมูลจากมัคคุเทศก์ในจังหวัดเชียงใหม่จำนวน 113 คน เก็บรวบรวมข้อมูลระหว่างเดือนกรกฎาคม 2542 มีผลการศึกษาดังนี้

- 4.1 ลักษณะข้อมูลทั่วไปของกลุ่มตัวอย่าง
- 4.2 ความรู้เกี่ยวกับการท่องเที่ยวเชิงนิเวศของมัคคุเทศก์ในจังหวัดเชียงใหม่
- 4.3 ความต้องการในการพัฒนาความรู้เรื่องการท่องเที่ยวเชิงนิเวศของมัคคุเทศก์ในจังหวัดเชียงใหม่
- 4.4 ความสัมพันธ์ระหว่างความรู้และความต้องการในการพัฒนาความรู้เรื่องการท่องเที่ยวเชิงนิเวศของมัคคุเทศก์ในจังหวัดเชียงใหม่

4.1 ลักษณะข้อมูลทั่วไปของกลุ่มตัวอย่าง

ลักษณะข้อมูลทั่วไปของกลุ่มตัวอย่างเป็นข้อมูลเกี่ยวกับ เพศ อายุ การศึกษา อาชีพ ภูมิลำเนา ซึ่งสามารถจำแนกได้ดังนี้

- 4.1.1 เพศ มัคคุเทศก์ในจังหวัดเชียงใหม่ที่เป็นกลุ่มตัวอย่างจำนวน 113 คน เป็นเพศหญิงจำนวน 76 AM คิดเป็นร้อยละ 67.26 และเป็นเพศชาย 37 AM คิดเป็นร้อยละ 32.74 ดังตารางที่ 4.1

ตารางที่ 4.1 จำนวนและร้อยละของมัคคุเทศก์ในจังหวัดเชียงใหม่ จำแนกตามเพศ

| เพศ | จำนวน | ร้อยละ |
|------|-------|--------|
| หญิง | 76 | 67.76 |
| ชาย | 37 | 32.74 |

4.1.2 อายุ มัคคุเทศก์ในจังหวัดเชียงใหม่ที่เป็นตัวอย่าง จำนวนมากกว่าครึ่งคือ 74 คน มีอายุระหว่าง 19 – 25 ปี คิดเป็นร้อยละ 65.44 รองลงมาคือมีอายุระหว่าง 26 – 32 ปี จำนวน 18 คน คิดเป็นร้อยละ 15.93 อายุระหว่าง 33 – 39 ปี มีจำนวน 13 คน คิดเป็นร้อยละ 11.50 อายุระหว่าง 40 – 46 ปี มี 6 คน คิดเป็นร้อยละ 5.31 และอายุระหว่าง 47 – 50 ปี มี 2 คน คิดเป็นร้อยละ 1.77 ดังตารางที่ 4.2

ตารางที่ 4.2 จำนวนและร้อยละของมัคคุเทศก์ในจังหวัดเชียงใหม่จำแนกตามอายุ

| อายุ | จำนวน | ร้อยละ |
|---------|-------|--------|
| 19 – 25 | 74 | 65.44 |
| 26 – 32 | 18 | 15.93 |
| 33 – 39 | 13 | 11.50 |
| 40 – 46 | 6 | 5.31 |
| 47 - 50 | 2 | 1.77 |

4.1.2 การศึกษา มัคคุเทศก์ในจังหวัดเชียงใหม่ที่เป็นกลุ่มตัวอย่าง เกินกว่าร้อยละ 80 สำเร็จการศึกษาในระดับปริญญาตรี รองลงมาสำเร็จการศึกษาในระดับ ม.6 หรือเทียบเท่า จำนวน 13 คน จบการศึกษาระดับสูงกว่าปริญญาตรี จำนวน 6 คน คิดเป็นร้อยละ 11.50 และ 5.31 ตามลำดับ ดังตารางที่ 4.3

ตารางที่ 4.3 จำนวนและร้อยละของมัคคุเทศก์ในจังหวัดเชียงใหม่จำแนกตามระดับการศึกษา

| การศึกษา | จำนวน | ร้อยละ |
|--------------------|-------|--------|
| ม.6 หรือเทียบเท่า | 13 | 11.50 |
| ปวส. หรืออนุปริญญา | 2 | 1.77 |
| ปริญญาตรี | 92 | 81.42 |
| สูงกว่าปริญญาตรี | 6 | 5.31 |

4.1.3 อาชีพของมัคคุเทศก์ในจังหวัดเชียงใหม่ที่เป็นกลุ่มตัวอย่าง มัคคุเทศก์จำนวน 113 คน ก่อนที่จะมาประกอบอาชีพมัคคุเทศก์ได้เคยมีอาชีพรับจ้าง 25 คน และทำธุรกิจ 25 คน คิดเป็นร้อยละ 22.12 เท่ากัน เป็นแม่บ้าน 2 คน และรับราชการ 2 คน คิดเป็นร้อยละ 1.77 เท่ากัน

สำหรับมัคคุเทศก์ส่วนที่เหลือจำนวนเกินกว่าครึ่งนั้นส่วนใหญ่พึ่งสำเร็จการศึกษาและเข้าสู่อาชีพมัคคุเทศก์ จึงยังไม่มีประสบการณ์ในอาชีพอื่นมาก่อน

ตารางที่ 4.4 จำนวนมัคคุเทศก์ในจังหวัดเชียงใหม่จำแนกตามอาชีพเดิม

| อาชีพ | จำนวน | ร้อยละ |
|---------------|-------|--------|
| รับราชการ | 2 | 1.77 |
| รับจ้าง | 25 | 22.12 |
| แม่บ้าน | 2 | 1.77 |
| ธุรกิจส่วนตัว | 25 | 22.12 |
| อื่น ๆ | 59 | 52.22 |

4.1.4 ภูมิลำเนา มัคคุเทศก์ในจังหวัดเชียงใหม่จำนวนเกินกว่าครึ่งหนึ่งมีภูมิลำเนาอยู่ในจังหวัดเชียงใหม่ คือ จำนวน 60 คน คิดเป็นร้อยละ 53.98 รองลงมามีภูมิลำเนาอยู่ในจังหวัดเชียงราย จำนวน 11 คน คิดเป็นร้อยละ 9.73 ส่วนที่เหลือ 41 คน คิดเป็นร้อยละ 36.29 มีภูมิลำเนาอยู่ในจังหวัดต่าง ๆ กระจายทั่วไป เช่น จังหวัดกำแพงเพชร สุโขทัย ปัตตานี นครราชสีมา เป็นต้น

ตารางที่ 4.5 จำนวนและร้อยละของมัคคุเทศก์ในจังหวัดเชียงใหม่จำแนกตามภูมิลำเนา

| จังหวัด | จำนวน | ร้อยละ |
|-----------|-------|--------|
| เชียงใหม่ | 61 | 53.98 |
| เชียงราย | 11 | 9.73 |
| อื่น ๆ | 41 | 36.29 |

4.2 ความรู้เกี่ยวกับการท่องเที่ยวเชิงนิเวศของมัคคุเทศก์ในจังหวัดเชียงใหม่

เมื่อศึกษาเกี่ยวกับความรู้ในการท่องเที่ยวเชิงนิเวศของมัคคุเทศก์ในจังหวัดเชียงใหม่พบว่ามัคคุเทศก์จำนวน 94 คน คิดเป็นร้อยละ 83.19 มีความรู้ดี รองลงมามีความรู้ในระดับปานกลางจำนวน 19 คน คิดเป็นร้อยละ 16.81 เมื่อคิดค่าเฉลี่ยของความรู้ได้เท่ากับ 24.584 ค่าเบี่ยงเบนมาตรฐาน 2.247 ดังแสดงในตารางที่ 4.6 และไม่มีมัคคุเทศก์ที่มีความรู้น้อยเลย ทั้งนี้อาจเป็นเพราะในระยะเวลาที่ผ่านมา รัฐบาลและหน่วยงานต่างๆ ได้รณรงค์ในเรื่องการอนุรักษ์สิ่งแวดล้อมในแหล่งท่องเที่ยว สื่อได้เผยแพร่ข้อมูลข่าวสารในเรื่องนี้ไปในวงกว้างจนเกิดเป็นกระแส อนึ่ง

มัคคุเทศก์ส่วนใหญ่มีระดับการศึกษาในชั้นปริญญาตรีจึงอาจเป็นส่วนหนึ่งที่ทำให้การรับรู้และความรอบรู้ในเรื่องดังกล่าวอยู่ในระดับดี

ตารางที่ 4.6 จำนวนและร้อยละของมัคคุเทศก์ในจังหวัดเชียงใหม่จำแนกตามความรู้

| ระดับความรู้ | จำนวน | ร้อยละ |
|---|-------|--------|
| ความรู้น้อย คะแนนต่ำกว่า 15 คะแนน (ต่ำกว่า 50%) | - | - |
| ความรู้ปานกลาง คะแนน 15 – 22 คะแนน (51 – 75%) | 19 | 16.81 |
| ความรู้ดี คะแนน 23 – 30 คะแนน (มากกว่า 75 %) | 94 | 83.19 |

4.3 ความต้องการในการพัฒนาความรู้เรื่องการท่องเที่ยวเชิงนิเวศของมัคคุเทศก์ ในจังหวัดเชียงใหม่

จากการศึกษาพบว่ามัคคุเทศก์ในจังหวัดเชียงใหม่ที่เป็นกลุ่มตัวอย่างจำนวน 113 คน มี 77 คน คิดเป็นร้อยละ 68.14 มีความต้องการในการพัฒนาความรู้เรื่องการท่องเที่ยวเชิงนิเวศในระดับมาก และมีความต้องการในการพัฒนาความรู้เรื่องการท่องเที่ยวเชิงนิเวศในระดับปานกลางจำนวน 35 คน คิดเป็นร้อยละ 30.97 ส่วนมัคคุเทศก์ที่มีความต้องการในการพัฒนาความรู้ในระดับน้อยนั้นมีเพียง 1 คนคิดเป็นร้อยละ 0.88 ซึ่งคะแนนความต้องการพัฒนาความรู้ของมัคคุเทศก์มีค่ามัชฌิมเลขคณิต 40.434 และส่วนเบี่ยงเบนมาตรฐาน 5.914 ดังแสดงในตารางที่ 4.7

ตารางที่ 4.7 จำนวนและร้อยละของมัคคุเทศก์ในจังหวัดเชียงใหม่จำแนกตามความต้องการในการพัฒนาความรู้เรื่องการท่องเที่ยวเชิงนิเวศ

| ความต้องการ | จำนวน | ร้อยละ |
|--|-------|--------|
| ความต้องการน้อยคะแนนต่ำกว่า 25 คะแนน (ต่ำกว่า 50%) | 1 | 0.88 |
| ความต้องการปานกลาง คะแนน 25 – 37 คะแนน (51 – 75%) | 35 | 30.97 |
| ความต้องการมาก คะแนน 38 – 50 คะแนน (มากกว่า 75 %) | 77 | 68.14 |

4.4 ความสัมพันธ์ระหว่างความรู้และความต้องการในการพัฒนาความรู้เรื่องการท่องเที่ยวเชิงนิเวศของมัคคุเทศก์ในจังหวัดเชียงใหม่

เมื่อทดสอบความสัมพันธ์ของคะแนนความรู้และความต้องการในการพัฒนาความรู้เรื่องการท่องเที่ยวเชิงนิเวศของมัคคุเทศก์ในจังหวัดเชียงใหม่ โดยวิธีการหาค่าสัมประสิทธิ์สหสัมพันธ์แบบเพียร์สัน (Pearson's Product Moment Correlation) ปรากฏว่า ความรู้และความต้องการใน

การพัฒนาความรู้มีความสัมพันธ์ในเชิงบวก โดยความรู้และความต้องการในการพัฒนาความรู้มีค่าสัมประสิทธิ์สหสัมพันธ์เท่ากับ 0.1746 และมีค่า P เท่ากับ 0.064 แสดงว่าความรู้และความต้องการในการพัฒนาความรู้ไม่มีความสัมพันธ์กันในเชิงเส้นตรง แม้ว่าความรู้จะเปลี่ยนแปลงไปอย่างไรก็ตาม ความต้องการในการพัฒนาความรู้ไม่ได้แปรตามไปด้วยอย่างมีนัยสำคัญ ดังแสดงในตารางที่ 4.8

ตารางที่ 4.8 ความสัมพันธ์ระหว่างความรู้และความต้องการในการพัฒนาความรู้เรื่องการทำเกษตรเชิงนิเวศของมัคคุเทศก์ในจังหวัดเชียงใหม่

n = 113

| ตัวแปร | N | \bar{X} | S.D | r | P-value |
|-------------|-----|-----------|-------|--------|---------|
| ความรู้ | 113 | 24.584 | 2.247 | | |
| ความต้องการ | 113 | 40.437 | 5.914 | 0.1746 | 0.064 |

บทที่ 5

สรุป อภิปรายผลการศึกษา และข้อเสนอแนะ

การศึกษานี้เป็นการศึกษาเชิงสำรวจ (Survey) มีวัตถุประสงค์เพื่อศึกษาความต้องการในการพัฒนาความรู้เรื่องการท่องเที่ยวเชิงนิเวศของมัคคุเทศก์ในจังหวัดเชียงใหม่ โดยศึกษาว่ามัคคุเทศก์มีความต้องการพัฒนาความรู้ในหัวข้อหรือประเด็นใด และต้องการให้มีกิจกรรมหรือวิธีการอย่างไร และนอกจากนั้นยังศึกษาระดับความรู้ในเรื่องการท่องเที่ยวเชิงนิเวศของมัคคุเทศก์ในจังหวัดเชียงใหม่ว่ามีความรู้เดิมอยู่แล้วในระดับใดเพื่อจะได้จัดหรือพัฒนาหลักสูตรและกิจกรรมให้เหมาะสมกับศักยภาพของมัคคุเทศก์ต่อไป

เครื่องมือในการเก็บรวบรวมข้อมูลในการศึกษานี้ได้แก่แบบสอบถาม ซึ่งประกอบด้วยข้อคำถาม 3 ส่วน คือ

ส่วนที่ 1 ข้อคำถามที่เป็นข้อมูลทั่วไป

ส่วนที่ 2 แบบทดสอบความรู้เรื่องการท่องเที่ยวเชิงนิเวศของมัคคุเทศก์ในจังหวัดเชียงใหม่

ส่วนที่ 3 แบบสอบถามเกี่ยวกับความต้องการในการพัฒนาความรู้เรื่องการท่องเที่ยวเชิงนิเวศของมัคคุเทศก์ในจังหวัดเชียงใหม่ ซึ่งแบ่งออกเป็น 2 ตอนคือ ตอนแรก เป็นข้อคำถามเกี่ยวกับหัวข้อหรือประเด็นที่มัคคุเทศก์ต้องการในการพัฒนาความรู้เรื่องการท่องเที่ยวเชิงนิเวศ และตอนที่สองเป็นข้อคำถามเกี่ยวกับรูปแบบของวิธีการหรือกิจกรรมที่มัคคุเทศก์ต้องการในการพัฒนาความรู้เรื่องการท่องเที่ยวเชิงนิเวศ

หลังจากที่ได้สร้างแบบสอบถามแล้ว ได้นำแบบสอบถามที่สร้างเสร็จไปทดลองใช้เพื่อหาประสิทธิภาพของเครื่องมือ ผลจากการคำนวณได้ค่าความเชื่อมั่นของแบบทดสอบในการวัดความรู้เกี่ยวกับการท่องเที่ยวเชิงนิเวศของมัคคุเทศก์ในจังหวัดเชียงใหม่เท่ากับ 0.883 และค่าความเชื่อมั่นของแบบสอบถามความต้องการในการพัฒนาความรู้เรื่องการท่องเที่ยวของมัคคุเทศก์ในจังหวัดเชียงใหม่ เท่ากับ 0.8084 ซึ่งอยู่ในเกณฑ์ที่สูงพอที่จะสามารถนำมาใช้ในการศึกษานี้ได้

ในการศึกษานี้กลุ่มประชากรเป็นมัคคุเทศก์ทั่วไป ที่ใช้ภาษาต่างประเทศในการทำงานและมีพื้นที่ทำงานอยู่ในเขตเมืองโดยนำนักท่องเที่ยวเที่ยวตามแหล่งที่เป็นศิลปวัฒนธรรม

โบราณสถาน ซึ่งมีมัคคุเทศก์เหล่านี้ได้ผ่านการอบรมหลักสูตรมัคคุเทศก์จาก ททท. ในปี พ.ศ.2542 มีจำนวน 160 คน กลุ่มตัวอย่างได้มาจากการใช้ตารางสำเร็จรูปมีค่าความเชื่อมั่นที่ระดับร้อยละ 95 ได้กลุ่มตัวอย่างที่ใช้ในการวิจัยจำนวน 113 คน สุ่มเลือกตัวอย่างโดยวิธีการจับฉลากจากมัคคุเทศก์ที่เป็นประชากร

ในการเก็บแบบสอบถามนั้น ผู้ศึกษาและผู้ช่วยได้ดำเนินการเก็บรวบรวมแบบสอบถามโดยขอความร่วมมือมัคคุเทศก์ที่เป็นตัวอย่างตอบแบบสอบถามและรอรับแบบสอบถามทันทีที่ตอบเสร็จ จึงได้รับแบบสอบถามกลับหมดคิดเป็นร้อยละ 100

ในการวิเคราะห์ที่ได้นำข้อมูลที่ได้จากแบบสอบถามมาดำเนินการวิเคราะห์ข้อมูลใช้ค่าสถิติความถี่ ร้อยละ ค่ามัชฌิมเลขคณิต (\bar{X}) ค่าความเบี่ยงเบนมาตรฐาน (S.D.) กับข้อมูลทั่วไป ข้อมูลเกี่ยวกับความรู้และความต้องการในการพัฒนาความรู้เรื่องการท่องเที่ยวเชิงนิเวศ ในส่วนของการหาความสัมพันธ์ระหว่างความรู้และความต้องการในการพัฒนาความรู้เรื่องการท่องเที่ยวเชิงนิเวศของมัคคุเทศก์ในจังหวัดเชียงใหม่ คำนวณโดยหาค่าสัมประสิทธิ์สหสัมพันธ์แบบเพียร์สัน (Pearson's Product Moment Correlation)

5.1 สรุปผลการศึกษา

จากการวิจัยสามารถสรุปผลการศึกษาได้ดังนี้คือ

5.1.1 มัคคุเทศก์ในจังหวัดเชียงใหม่ที่เป็นกลุ่มตัวอย่างมีความต้องการในการพัฒนาความรู้เรื่องการท่องเที่ยวเชิงนิเวศอยู่ในระดับมาก

5.1.2 มัคคุเทศก์ในจังหวัดเชียงใหม่ที่เป็นกลุ่มตัวอย่างมีความรู้ในเรื่องการท่องเที่ยวเชิงนิเวศอยู่ในระดับดี

5.1.3 มัคคุเทศก์ในจังหวัดเชียงใหม่ที่เป็นกลุ่มตัวอย่างมีความรู้และความต้องการในการพัฒนาความรู้เรื่องการท่องเที่ยวเชิงนิเวศสัมพันธ์กันในเชิงบวก อย่างไม่มีนัยสำคัญทางสถิติ

5.2 อภิปรายผลการศึกษา

จากผลการศึกษาพบว่ามัคคุเทศก์เกือบร้อยละ 70 เป็นเพศหญิง ส่วนใหญ่มีภูมิลำเนาอยู่ในจังหวัดเชียงใหม่มีการศึกษาในระดับปริญญาตรีโดยเพิ่งสำเร็จการศึกษา และเนื่องจากอยู่ในช่วงเศรษฐกิจตกต่ำ ตำแหน่งงานในธุรกิจต่าง ๆ ลดลง ประกอบกับกระแสการท่องเที่ยวในปีที่ผ่านมา รัฐบาลและหน่วยงานหลาย ๆ ฝ่ายได้มีการรณรงค์ภายใต้หัวข้อ Amazing Thailand ทำให้ธุรกิจการท่องเที่ยวยังคงเป็นธุรกิจที่ยังมีความเป็นไปได้ภายใต้สภาวะการณ์ปัจจุบัน ดังนั้นจึงมี

แนวโน้มที่ผู้สำเร็จการศึกษาใหม่ ๆ และผู้ที่อยู่ในระหว่างเปลี่ยนงาน จะหันมาสู่อุรกิจท่องเที่ยวและมัคคุเทศก์มากขึ้น

มัคคุเทศก์มากกว่าร้อยละ 80 มีความรู้ดีในเรื่องการท่องเที่ยวเชิงนิเวศ ทั้งนี้อาจเป็นเพราะกระแสเรื่องการท่องเที่ยวเชิงนิเวศและปัญหาเรื่องสิ่งแวดล้อมกำลังเป็นเรื่องที่ทั่วโลกสนใจและเริ่มต้นตัวในเมืองไทย เนื่องจากสภาพแวดล้อมในแหล่งท่องเที่ยวทั้งที่เป็นธรรมชาติ และโบราณสถานในเมืองไทยเสื่อมโทรมจนอยู่ในขั้นวิกฤต และแหล่งเสื่อมโทรมดังกล่าวอยู่ในภาคเหนือรวมทั้งสิ้น 53 แห่ง (ททท., 2540) ซึ่งสภาวะและเหตุการณ์เหล่านี้เป็นเรื่องที่ใกล้ตัว เนื่องจากมัคคุเทศก์คือผู้ที่มีบทบาทในก้ารนำเที่ยวและเป็นผู้ใช้ทรัพยากรในการท่องเที่ยวเองจึงเกิดความรู้สึกตื่นตัวในเรื่องนี้ประกอบกับระดับการศึกษาของมัคคุเทศก์ส่วนใหญ่อยู่ในระดับปริญญาตรี อนึ่งปัจจุบันนี้ข้อมูลข่าวสารและความรู้ต่าง ๆ ได้มีการใช้สื่อในกาเผยแพร่ โดยเฉพาะสื่อที่เข้าถึงและครอบคลุม เช่น โทรศัพท์ ซึ่งเป็นสื่อที่มีอิทธิพลต่อการรับรู้ข้อมูลข่าวสารในเรื่องการท่องเที่ยวเชิงนิเวศค่อนข้างสูง (พรพิมล วิกรัยพัฒน์, 2542) จากปัจจัยดังกล่าวทำให้มัคคุเทศก์มีความรู้ในระดับดี

เนื่องจากความรวดเร็วของข้อมูลข่าวสารจากสื่อต่าง ๆ ประกอบด้วยกระแสเรื่องการท่องเที่ยวเชิงนิเวศ เป็นปัจจัยส่วนหนึ่งที่ทำให้มัคคุเทศก์เกือบร้อยละ 70 มีความต้องการในการพัฒนาความรู้เรื่องการท่องเที่ยวเชิงนิเวศในระดับมาก นอกจากนั้นการท่องเที่ยวเชิงนิเวศเป็นเรื่องใหม่ยังมีได้บรรจุไว้ในหลักสูตรการเรียนการสอนในสถาบันการศึกษาอย่างจริงจัง ผู้สอนต้องพยายามสอดแทรกเรื่อง Ecotourism นี้เข้าไปเอง (ฤดี ดิยะสุวรรณ อ่างใน ททท., 2540)

และข้อมูลจาก ททท. ก็ระบุชัดเจนว่าขาดแคลนบุคลากรที่มีความรู้ทางด้านกาการท่องเที่ยวเชิงนิเวศ (ททท., 2540) โดยเฉพาะมัคคุเทศก์ที่มีความรู้ในเชิงลึกคือความรู้และความชำนาญเฉพาะเรื่องนั่นเอง จะเห็นได้ว่าเหตุผลเหล่านี้ล้วนเป็นปัจจัยทำให้บุคคลมีความต้องการที่จะพัฒนาตนเองให้มีความรู้เพิ่มยิ่งขึ้นไปอีกแม้จะมีพื้นฐานความรู้เดิมอยู่ในระดับค่อนข้างดีแล้วก็ตาม

(ศิริรักษ์ บัมแมนปิ่น, 2540)

5.3 ข้อเสนอแนะ

5.3.1 จากผลการวิจัยครั้งนี้พบว่า มัคคุเทศก์ควรได้รับการส่งเสริมในการพัฒนาความรู้ในเรื่องต่าง ๆ โดยเรียงลำดับความต้องการได้ดังนี้คือ

อันดับที่ 1 วิถีชีวิต ชาวบ้าน ประเพณี วัฒนธรรม

อันดับที่ 2 การอนุรักษ์ทรัพยากรธรรมชาติและสิ่งแวดล้อมโดยทั่วไป

อันดับที่ 3 มี 2 หัวข้อที่มัคคุเทศก์ต้องการเท่านั้นคือ ความรู้เรื่องพันธ์พืช สัตว์ป่า และเรื่องการจัดนำเที่ยวเชิงนิเวศในภาคเหนือ

5.3.2 จากผลการศึกษาพบว่า ในการดำเนินงานพัฒนาความรู้ให้แก่มัคคุเทศก์ ควรใช้รูปแบบวิธีการ ซึ่งได้เรียงลำดับความต้องการของมัคคุเทศก์ดังนี้คือ

อันดับที่ 1 ควรจัดให้มีการพัฒนาความรู้โดยจัดให้มีการเรียนรู้จากสภาพแวดล้อมในสถานที่จริง เช่น การจัดทัศนศึกษาจากธรรมชาติ และแหล่งท่องเที่ยวที่เป็นโบราณสถาน ศาสนสถาน เช่น วัด อุทยานประวัติศาสตร์ เมืองเก่า เป็นต้น และในกรณีที่ไม่สามารถเรียนรู้จากสถานที่จริงได้ ควรจัดให้มีการเผยแพร่ข้อมูลข่าวสารได้โดยใช้สื่อ (Media) ต่าง ๆ ให้มากขึ้น ทั้งนี้ ควรพิจารณาใช้สื่อที่สามารถครอบคลุม มีอิทธิพล และเข้าถึงกลุ่มเป้าหมายให้มากที่สุด

อันดับที่ 2 ควรมีการเพิ่มเติมเนื้อหาเรื่องการท่องเที่ยวเชิงนิเวศเข้าไปในหลักสูตร ให้มีความชัดเจนยิ่งขึ้น โดยเฉพาะในสถาบันการศึกษาที่มีการเรียนการสอนเรื่องการท่องเที่ยวและการโรงแรม สำหรับ ททท. หรือหน่วยงานที่จัดฝึกอบรมมัคคุเทศก์ควรเพิ่มเติมเนื้อหาเกี่ยวกับการท่องเที่ยวเชิงนิเวศเข้าไปในหลักสูตรที่ฝึกอบรมให้มากขึ้น

อันดับที่ 3 ควรมีการจัดฝึกอบรมเน้นหลักสูตรระยะสั้น (Short Course) โดย ททท. หรือสถาบันการศึกษา ทั้งนี้เพราะเมื่อมัคคุเทศก์ได้ทำงานไปแล้วระยะหนึ่งภายใต้สภาวะแวดล้อมที่เปลี่ยนไป มัคคุเทศก์จะมีความต้องการที่จะพัฒนาความรู้ของตนเองเพิ่มเติมเพื่อให้ทันกับความเปลี่ยนแปลง เพื่อเป็นการเพิ่มประสิทธิภาพในการทำงาน เป็นการพัฒนาบุคลากร และเพื่อสนองต่อความต้องการของธุรกิจท่องเที่ยว

อย่างไรก็ตาม ไม่ว่าจะจัดให้มีการพัฒนาความรู้ในเรื่องการท่องเที่ยวเชิงนิเวศโดยวิธีใดก็ตามจะต้องคำนึงถึงความเหมาะสมของสภาพแวดล้อมภายในท้องถิ่น และความต้องการของมัคคุเทศก์เป็นสำคัญ

หมายเหตุ ททท. และหน่วยงานที่เกี่ยวข้องมีมติให้ระงับการอบรมมัคคุเทศก์ทั่วไปชั่วคราว เนื่องจากหลักสูตรดังกล่าวจัดทำตั้งแต่ปี 2535 แล้ว และเตรียมปรับปรุงโครงสร้างหลักสูตรให้สอดคล้องกับสภาวะการปฏิบัติงาน (ททท., 2543)

บรรณานุกรม

- การท่องเที่ยวแห่งประเทศไทย. การดำเนินงานเรื่อง Ecotourism ในประเทศไทย. กรุงเทพฯ :
การท่องเที่ยวแห่งประเทศไทย, มปป.
- การท่องเที่ยวแห่งประเทศไทย. การศึกษาเพื่อหาแนวทางการพัฒนาและส่งเสริม
การท่องเที่ยวเยาวชน, 2533.
- การท่องเที่ยวแห่งประเทศไทย. โครงการศึกษาการท่องเที่ยวเพื่อรักษาระบบนิเวศ
กรณีภาคเหนือ, 2539.
- การท่องเที่ยวแห่งประเทศไทย. นโยบายและแนวทางการพัฒนาการท่องเที่ยวเชิงอนุรักษ์
(Ecotourism) ปี W.R. 2538-2539. กรุงเทพฯ : การท่องเที่ยวแห่งประเทศไทย, มปป.
- การท่องเที่ยวแห่งประเทศไทย. แผนพัฒนาการท่องเที่ยวในระยะแผนพัฒนาเศรษฐกิจและ
สังคมแห่งชาติ ฉบับที่ 8, 2540.
- การท่องเที่ยวแห่งประเทศไทย. รายงานประจำปี 2537. กรุงเทพฯ : การท่องเที่ยวแห่ง
ประเทศไทย, 2537.
- การท่องเที่ยวแห่งประเทศไทย. รายงานประจำปี 2538. กรุงเทพฯ : การท่องเที่ยวแห่ง
ประเทศไทย, 2538.
- เจิมศักดิ์ ปิ่นทอง. พัฒนาท่องเที่ยวไทยในทิศทางที่ยั่งยืน. เอกสารประกอบการสัมมนา จัดโดย
การท่องเที่ยวแห่งประเทศไทย, 10 ตุลาคม 2537.
- ฉลองศรี พิมลสมพงศ์. อุตสาหกรรมการท่องเที่ยว. คณะมนุษยศาสตร์ มหาวิทยาลัย
เกษตรศาสตร์, 2535.
- ภราเดช พยัฆวิเชียร. พัฒนาท่องเที่ยวไทยในทิศทางที่ยั่งยืน. จุลสารการท่องเที่ยว.
15 (เม.ย. - มิ.ย. 2539).
- มนัส สุวรรณ. นิเวศวิทยากับการพัฒนาเศรษฐกิจ. กรุงเทพฯ : โอเดียนสโตร์, 2538.
- วินิจ วีรยางกูล. การจัดการอุตสาหกรรมท่องเที่ยว. คณะเศรษฐศาสตร์และบริหารธุรกิจ
มหาวิทยาลัยเกษตรศาสตร์, 2532.
- ศรีพร สมบุญธรรม. Ecotourism การท่องเที่ยวแนวอนุรักษ์ สัญลักษณ์ใหม่แห่งทศวรรษ.
จุลสารการท่องเที่ยว. 14 (ก.ค. - ก.ย. 2538).
- องค์การการท่องเที่ยวโลก. พยากรณ์การท่องเที่ยวโลกในศตวรรษที่ 2000. ข้อมูลจาก
การท่องเที่ยวแห่งประเทศไทย. เดือนกุมภาพันธ์ 2540.

Cohen, John M. and Norman T. Uphoff. Rural Development Participation : Concepts and Measures for Project Design, Implementation and Evaluation. New York : The Rural Development Committee Center for International Studies, Cornell University, 1977.

Erwin, William. Participation Management : Concept Theory and Implementation. Atlanta, GA : Georgia State University, 1976.

Keith, Davis. Human Behavior of Work – Man Relations and Organization Behavior. New York : McGraw – Hill Book Company, 1972.

Moris, William. The Grolier International Dictionary. Massachusetts : Inforonics, Inc., 1986.

มหาวิทยาลัยเทคโนโลยีราชมงคลธัญบุรี

ภาคผนวก

มหาวิทยาลัยเทคโนโลยีราชมงคลธัญบุรี

แบบสอบถาม
ความต้องการในการพัฒนาความรู้ในเรื่อง การท่องเที่ยวเชิงนิเวศ
ของมัคคุเทศก์ท้องถิ่น จังหวัดเชียงใหม่

ส่วนที่ 1 ข้อมูลส่วนบุคคลเลขที่ข้อมูล

1. เพศ 1. หญิง 2. ชาย 4
2. อายุ _____ ปี 6
3. การศึกษา 1. ม. 6 หรือเทียบเท่า 2. ปวส. หรืออนุปริญญา
 3.ปริญญาตรี 4. สูงกว่าปริญญาตรี
 5. อื่น ๆ (ระบุ) _____ 7
4. อาชีพ 1. รับราชการ 2. รับจ้าง
 3. แม่บ้าน 4. ธุรกิจส่วนตัว
 5. อื่น ๆ (ระบุ) _____ 8
5. ท่านเป็นคนจังหวัดใด (ระบุ) _____ 9

ส่วนที่ 2 แบบทดสอบความรู้เรื่องการท่องเที่ยวเชิงนิเวศของมัคคุเทศก์ให้ทำเครื่องหมาย หน้าข้อความที่เห็นว่าใช่ และ หน้าข้อความที่เห็นว่าไม่ใช่

| ข้อความ | ใช่ | ไม่ใช่ |
|--|-----|--------|
| 1. การท่องเที่ยวเชิงนิเวศ หมายถึง การท่องเที่ยวที่รับผิดชอบต่อแหล่งธรรมชาติ ซึ่งมีการอนุรักษ์สิ่งแวดล้อม และทำให้ชีวิตความเป็นอยู่ของประชาชนในท้องถิ่นดีขึ้น | | |
| 2. ลักษณะการท่องเที่ยวเชิงนิเวศไม่จำเป็นต้องมีการควบคุมจำนวนนักท่องเที่ยว เนื่องจากจะทำให้เกิดผลกระทบต่อเศรษฐกิจ และทำให้ประชาชนในท้องถิ่นขาดรายได้ | | |
| 3. องค์ประกอบที่สำคัญของการท่องเที่ยวเชิงนิเวศคือ การลงทุนจากรัฐบาลและเอกชน ในการพัฒนาแหล่งท่องเที่ยว | | |
| 4. การแสดงของชาวเขาระหว่างอาหารเย็น "ขันโตก" คือ วัฒนธรรมเพื่อการค้า | | |
| 5. การท่องเที่ยวเดินป่าส่วนใหญ่อยู่ในภาคเหนือและภาคใต้ | | |
| 6. การท่องเที่ยวเดินป่าส่งผลกระทบต่อในแง่ก่อให้เกิดขยะ การตัดไม้ ยาเสพติด และโสเภณี | | |
| 7. สาเหตุที่สำคัญที่สุดที่ทำให้แหล่งท่องเที่ยวเสื่อมโทรมอย่างรุนแรงคือ การขาดจิตสำนึกของนักท่องเที่ยว | | |

| ข้อความ | ใช่ | ไม่ใช่ |
|--|-----|--------|
| 8. แหล่งท่องเที่ยวที่เป็นธรรมชาติของไทยส่วนใหญ่อยู่ในเขตอุทยานแห่งชาติ ซึ่งเป็นป่าประเภทป่าร้อนชื้น | | |
| 9. ...นอกจากมีความหลากหลายทางกายภาพแล้ว ประเทศไทยยังมีแหล่งท่องเที่ยวที่มีความหลากหลายทางชีวภาพด้วย เนื่องจากอยู่ใกล้เส้นศูนย์สูตร... | | |
| 10. การเที่ยวชมสวนผัก สวนผลไม้ ถือว่าเป็นการท่องเที่ยวเชิงนิเวศ | | |
| 11. ในการพัฒนาแหล่งท่องเที่ยวนั้น ชาวท้องถิ่นต้องปรับปรุงและเปลี่ยนแปลงวิถีชีวิตของตนเองเพื่อให้สามารถตอบสนองความต้องการของนักท่องเที่ยว | | |
| 12. ปัญหาแหล่งท่องเที่ยวของไทยที่กำลังอยู่ในขั้นวิกฤตในขณะนี้ ได้แก่ ความเสื่อมโทรมของทะเลและป่าไม้ | | |
| 13. ในการจัดการทรัพยากรในแหล่งท่องเที่ยว ควรให้องค์กรท้องถิ่นเข้ามามีส่วนร่วม | | |
| 14. นักท่องเที่ยวควรมีความรับผิดชอบต่อสภาพแวดล้อมในแหล่งท่องเที่ยว เนื่องจากเป็นผู้ใช้ทรัพยากรในแหล่งท่องเที่ยวนั้น | | |
| 15. สิ่งอำนวยความสะดวกในแหล่งท่องเที่ยวควรมีเท่าที่จำเป็น และกลมกลืนกับสภาพแวดล้อมและใช้วัสดุท้องถิ่น | | |
| 16. การท่องเที่ยวควรก่อให้เกิดการกระจายรายได้แก่ชุมชนท้องถิ่น | | |
| 17. สิ่งสำคัญที่ควรประเมินในการพัฒนาแหล่งท่องเที่ยวคือ ความง่ายต่อการถูกทำลายของระบบนิเวศ | | |
| 18. โรงแรม ร้านอาหาร ภัตตาคาร และสิ่งอำนวยความสะดวกต่าง ๆ ควรจัดสร้างไว้ในเขตอุทยานแห่งชาติ เนื่องจากมีภูมิทัศน์ที่สวยงามและสามารถอำนวยความสะดวกแก่นักท่องเที่ยวได้เป็นอย่างดี | | |
| 19. การท่องเที่ยวเพื่อศึกษาและชื่นชมคุณค่าของธรรมชาติควรจะใช้วิธีแบบดั้งเดิม เช่น การพายเรือ ปีนเขา ขี่จักรยาน และขี่ช้าง เป็นต้น | | |
| 20. การล่องแพไม้ไผ่ในเส้นทางแม่แตง สบกาย หรือเส้นทางแม่วาง ถือเป็นการท่องเที่ยวเชิงนิเวศ | | |
| 21. กิจกรรมท่องเที่ยวหมู่บ้านชาวเขาไม่ได้ก่อให้เกิดการเปลี่ยนแปลงความเชื่อ วิถีชีวิตของชาวเขาแต่อย่างใด | | |
| 22. พิพิธภัณฑที่ที่ดีที่สุดคือ พิพิธภัณฑที่ตามธรรมชาติ | | |
| 23. การกำหนดการใช้พื้นที่ในแหล่งท่องเที่ยวเป็นสิ่งที่จะต้องกระทำภายหลังจากที่เกิดปัญหาในแหล่งท่องเที่ยวนั้นแล้ว | | |
| 24. ปัจจุบันปัญหาของเมืองเชียงใหม่คือ ปัญหาเรื่องขยะ | | |
| 25. วัดพระธาตุดอยสุเทพจัดเป็นแหล่งท่องเที่ยวที่เสื่อมโทรมแห่งหนึ่งของเชียงใหม่ เนื่องจากขาดการจัดการที่ดี | | |

| ข้อความ | ใช่ | ไม่ใช่ |
|--|-----|--------|
| 26. สิ่งสวยงามที่มนุษย์สร้างขึ้น มนุษย์ชื่นชมในระยะเวลาสั้นก็รู้สึกเบื่อหน่าย แต่สิ่งสวยงามที่เป็นธรรมชาติ มนุษย์สามารถชื่นชมได้โดยไม่รู้สึกเบื่อหน่าย | | |
| 27 ทัวร์เมือง (Sight Seeing) ไม่ใช่สาเหตุที่ทำให้เกิดผลกระทบต่อระบบนิเวศในแหล่งท่องเที่ยว | | |
| 28. สาเหตุความเสื่อมโทรมของแหล่งท่องเที่ยวในประเทศไทยส่วนใหญ่ เกิดจากการบริหารและดำเนินการโดยเน้นธุรกิจมากเกินไป | | |
| 29. ในระยะยาวแล้วมัคคุเทศก์ควรเป็นผู้มีบทบาทปกป้อง ดูแล รักษาทรัพยากรท่องเที่ยวในถิ่นของตน เนื่องจากเป็นผู้ได้ประโยชน์จากทรัพยากรนั้น | | |
| 30. การสร้างโรงแรมขนาดใหญ่ในแหล่งท่องเที่ยวที่เป็นธรรมชาติ ไม่จำเป็นต้องมีการประเมินผลกระทบต่อสิ่งแวดล้อม (EIA) | | |

ส่วนที่ 3 แบบสอบถามความต้องการพัฒนาความรู้ในเรื่องการท่องเที่ยวเชิงนิเวศของมัคคุเทศก์
ให้ทำเครื่องหมาย ✓ หน้าข้อความที่เป็นความจริง

| หัวข้อกิจกรรม / ประเด็นที่สนใจ | มากที่สุด 5 | มาก 4 | ปานกลาง 3 | น้อย 2 | น้อยที่สุด 1 |
|--|----------------|----------|--------------|-----------|-----------------|
| ข้อมูลเพื่อการทำกิจกรรม - การฝึกอบรม | | | | | |
| 1. การให้ข้อมูลข่าวสารโดยผ่านสื่อ (Media) ต่าง ๆ | | | | | |
| 2. สัมมนาทางวิชาการ | | | | | |
| 3. ฝึกอบรมหลักสูตรระยะสั้นหลังจากมัคคุเทศก์ผ่านการทำงานไปแล้ว 1 - 2 ปี | | | | | |
| 4. ทักษะศึกษารวมชาติและวัฒนธรรม | | | | | |
| 5. เพิ่มเนื้อหาการท่องเที่ยวเชิงนิเวศไว้ในหลักสูตรการฝึกอบรมมัคคุเทศก์ | | | | | |
| ประเด็นหรือหัวข้อที่ท่านสนใจในการพัฒนาความรู้ | | | | | |
| 6. การอนุรักษ์ทรัพยากรธรรมชาติป่าไม้ แหล่งน้ำ | | | | | |
| 7. พันธุ์พืชและสัตว์ป่า | | | | | |
| 8. วิถีชีวิตชาวบ้าน ประเพณี วัฒนธรรม | | | | | |
| 9. การมีส่วนร่วมของชาวท้องถิ่นในการท่องเที่ยวเชิงนิเวศ | | | | | |
| 10. การจัดนำเที่ยวเชิงนิเวศในภาคเหนือ | | | | | |

ประวัติหัวหน้าโครงการวิจัยและคณะ

หัวหน้าโครงการวิจัย

ชื่อ นางพรพิมล วิกรัยพัฒน์

วุฒิ ศ.ศ.บ. (บริหารธุรกิจ) มหาวิทยาลัยเชียงใหม่
 ศ.ศ.ม. (การจัดการมนุษย์กับสิ่งแวดล้อม) มหาวิทยาลัยเชียงใหม่
 ประกาศนียบัตร การจัดธุรกิจนำเที่ยวในภาคเหนือ (ทบวงมหาวิทยาลัย)
 ประกาศนียบัตร มัคคุเทศก์ภาษาต่างประเทศ (ททท.)

ประสบการณ์ในการวิจัย

- ชื่อเรื่อง : ปัจจัยที่มีต่อความต้องการบ้านจัดสรรในถนนเชียงใหม่ – หางดง พ.ศ. 2537
 สถานภาพในการวิจัย : ผู้ร่วมวิจัย
- ชื่อเรื่อง : ปัจจัยที่มีต่อความต้องการบ้านจัดสรรแบบทาวน์เฮาส์ในถนนเชียงใหม่ –
 สันกำแพง พ.ศ. 2537
 สถานภาพในการวิจัย : ผู้ร่วมวิจัย
- ชื่อเรื่อง : การใช้ลิฟต์ในอาคารสูงในเขตอำเภอเมือง จังหวัดเชียงใหม่ พ.ศ. 2538
 สถานภาพในการวิจัย : หัวหน้าโครงการวิจัย
 งานวิจัยทั้ง 3 เรื่องนี้ไม่เคยแพร่ เป็นการทำให้วิจัยให้แก่ธุรกิจเอกชน

งานวิจัยที่กำลังทำ

"ความต้องการผักปลอดสารพิษ : กรณีศึกษาในเขตอำเภอเมือง จังหวัดเชียงใหม่"

คณะวิจัย

ชื่อ นางเมรีนา ปลื้มปัญญา

วุฒิ วิทยาศาสตร์บัณฑิต (สถิติ) มหาวิทยาลัยเกษตรศาสตร์
พัฒนบริหารศาสตรมหาบัณฑิต (รัฐประศาสนศาสตร์) สถาบันบัณฑิตพัฒนบริหารศาสตร์

ประสบการณ์ในการวิจัย

- ชื่อเรื่อง : เจตคตินักศึกษาต่อกระบวนการเรียนการสอน ระดับปริญญาตรี
สถาบันเทคโนโลยีราชมงคล วิทยาเขตภาคพายัพ พ.ศ. 2538
สถานภาพในการวิจัย : หัวหน้าคณะวิจัย
- ชื่อเรื่อง : ผลการฝึกอบรมค่ายคุณธรรม นักศึกษาใหม่ระดับประกาศนียบัตรวิชาชีพชั้นสูง
สถาบันเทคโนโลยีราชมงคล วิทยาเขตภาคพายัพ
ณ วัดอุโมงค์ อำเภอเมือง จังหวัดเชียงใหม่ พ.ศ. 2539 - 2541
สถานภาพในการวิจัย : หัวหน้าคณะวิจัย

คณะวิจัย

ชื่อ นางสาวปาริฉัตร เตือนเพ็ญ

วุฒิ บริหารธุรกิจ (การโรงแรมและการท่องเที่ยว)
บริหารธุรกิจมหาบัณฑิต (การจัดการโรงแรม) University of Western Sydney
Macarthur, Australia

ประสบการณ์ในการวิจัย

ชื่อเรื่อง : วิทยานิพนธ์ปริญญาโท เรื่อง "Marketing Strategy During the Off Peak
Season for Hotels" (พ.ศ. 2540)

มหาวิทยาลัยเทคโนโลยีราชมงคลธัญบุรี

๑.พรอ.๑๗ ลว.๑๖๖๖

เลขที่ 5887

| | |
|-----------------------|------------|
| สำนักงานวิจัยและพัฒนา | |
| เลขที่เอกสาร | ๐๕๕๐ |
| วันที่ | ๑๖.๑๒.๒๕๔๒ |
| เวลา | ๑๐.๐๐ น. |

| | |
|-----------------|--|
| แผนกสารบ. | |
| วิชาเขตภาคพายัพ | |
| ๕๖๖๓ | |
| ๑๒๒๔๕ | |
| ๑๕๖๖ | |



ด่วนที่สุด

บันทึกขอความ

ส่วนราชการ สถาบันวิจัยและพัฒนา สถาบันเทคโนโลยีราชมงคล โทร. 2829009 - 15 ต่อ 217. 218
 ที่ ศธ 1033/ 4๑๑ วันที่ ๑ ธันวาคม 2542

เรื่อง ผลการพิจารณาคัดเลือกรายงานผลการวิจัย เพื่อนำเสนอที่ประชุมสัมมนาทางวิชาการ ครั้งที่ 17

เรียน ผู้อำนวยการวิทยาเขตภาคพายัพ

ตามที่สถาบันเทคโนโลยีราชมงคล อนุมัติให้สถาบันวิจัยและพัฒนาจัดการประชุมสัมมนาเชิงปฏิบัติการ "การพิจารณาคัดเลือกรายงานผลการวิจัยและสิ่งประดิษฐ์ เพื่อนำเสนอที่ประชุมสัมมนาทางวิชาการ ครั้งที่ 17" เมื่อวันที่ 25 - 27 พฤศจิกายน 2542 ณ โรงแรมอู่ทองอินน์ จังหวัดพระนครศรีอยุธยา นั้น

จากการพิจารณาคัดเลือกรายงานผลการวิจัย โดยคณะกรรมการบริหาร และคณะอนุกรรมการวิจัยในการประชุมสัมมนาดังกล่าว มีรายงานผลการวิจัยของนักวิจัยในสังกัดหน่วยงานแห่งนี้ ผ่านการพิจารณา จำนวน 11 โครงการ และไม่ผ่านการพิจารณา จำนวน 2 โครงการ จึงขอความร่วมมือจากหน่วยงานดำเนินการ ดังนี้

1. แจ้งนักวิจัยที่รายงานผลการวิจัยผ่านการพิจารณา แก่ไขรายงานตามคำแนะนำของคณะอนุกรรมการวิจัย แล้วดำเนินการ ดังนี้

- ✓ 1.1 จัด ~~เอกสารต้นฉบับบทคัดย่อจำนวน 1 ชุด~~ พร้อมทำสำเนาข้อมูลลงในแผ่นบันทึกข้อมูล (Diskette) ที่ส่งมาพร้อมนี้ ~~จำนวน ๑ แผ่น~~ โดยขอให้จัดส่งภายในวันจันทร์ที่ 13 ธันวาคม 2542
- ✓ 1.2 จัดทำเอกสารต้นฉบับรายงานผลการวิจัย ~~เพื่อการจัดพิมพ์ลงในเอกสารของ~~ ~~ประชุมสัมมนาฯ (Proceeding) จำนวน 3-๕ ชุด~~ พร้อมทำสำเนาข้อมูลลงในแผ่นบันทึกข้อมูล (Diskette) ~~ส่งมาพร้อมนี้ จำนวน ๑ แผ่น~~ โดยขอให้จัดส่งภายในวันพฤหัสบดีที่ 23 ธันวาคม 2542

ทั้งนี้ การดำเนินการในข้อ 1.1 และ 1.2 ให้จัดส่งไปยัง สถาบันวิจัยและพัฒนา 399 อาคาร 2 ชั้น 1 ในวิทยาเขตเทเวศร์ แขวงวชิระ เขตดุสิต กรุงเทพฯ 10300 โทร. 2829009 - 15 ต่อ 217, 218 หรือ FAX. ต่อ 217

2. แจ้งนักวิจัยที่จะนำเสนอผลการวิจัยในภาคโปสเตอร์ ภาคสิ่งประดิษฐ์ หรือภาคโปสเตอร์ และสิ่งประดิษฐ์ ดำเนินการตามเอกสารคำชี้แจงที่แนบ โดยขอให้จัดส่งไปยังสถาบันวิจัยและพัฒนาภายในวันจันทร์ที่ 20 ธันวาคม 2542 หากพ้นกำหนดนี้ให้จัดส่งไปยัง วิทยาเขตเทคนิคกรุงเทพฯ อาคารอำนวยการ ชั้น 2 ภายในวันพฤหัสบดีที่ 6 มกราคม 2543

13. แจ้งนักวิจัย

3. แฉงนักวิจัยที่รายงานผลการวิจัยไม่ผ่านการพิจารณา แก่ไขรายงานผลการวิจัยตาม
คำแนะนำของคณะอนุกรรมการวิจัย แล้วนำเสนอเพื่อพิจารณาคัดเลือกในปีถัดไป

จึงเรียนมาเพื่อโปรดทราบ และแฉงนักวิจัยที่เกี่ยวข้องดำเนินการโดยด่วน จักขอบคุณยิ่ง

๑ Usund

(ผู้ช่วยศาสตราจารย์ ดร.อิสริย์ นรราชครูโรจน์)

ผู้อำนวยการสถาบันวิจัยและพัฒนา

เรียน ผู้อำนวยการ

เพื่อโปรดทราบ

๑. ดพรจพ ๒๖.๑๑.๓๖๕๒๗

รพพ

๗๕.๑.๕๖

๗

๗๕๕๕

๗๕๕๕

๗๕๕๕

๗๕๕๕

๑. เพื่อโปรดทราบ

๒. ตราไว้ในที่ประชุม

และดำเนินการต่อไป

๗๕๕๕

๗๕๕๕

มหาวิทยาลัยเทคโนโลยีพระจอมเกล้าธนบุรี



6133

บันทึกข้อความ

| | |
|--------|----------|
| เลขที่ | ๕๘๘๘ |
| วันที่ | ๑๙ ๕๐ ๕๒ |
| เวลา | ๑๕.๓๐ |

ส่วนราชการ สถาบันวิจัยและพัฒนา สถาบันเทคโนโลยีราชมงคล โทร. 2829009 - 15 ต่อ 217, 218

ที่ ศธ 1033/๒๕๐

วันที่ ๒๐ ธันวาคม 2542

ส่งมอบหมายวิจัยและฝึกอบรม

เรื่อง แจ่งรายละเอียดการประชุมสัมมนาทางวิชาการ ครั้งที่ 17 "ราชมงคลวิชาการ'43" ระหว่างวันที่ 14 - 16 มกราคม 2543 ณ ศูนย์การประชุมแห่งชาติสิริกิติ์ กรุงเทพมหานคร นั้น

| | |
|--------|----------|
| เลขที่ | ๕๑๖ |
| วันที่ | ๑๙ ๕๐ ๕๒ |
| เวลา | ๑๕.๓๐ |

เรียน ผู้อำนวยการวิทยาเขตภาคพายัพ

ตามที่สถาบันเทคโนโลยีราชมงคล อนุมัติให้สถาบันวิจัยและพัฒนา จัดการประชุมสัมมนาทางวิชาการ สถาบันเทคโนโลยีราชมงคล ครั้งที่ 17 "ราชมงคลวิชาการ'43" ระหว่างวันที่ 14 - 16 มกราคม 2543 ณ ศูนย์การประชุมแห่งชาติสิริกิติ์ กรุงเทพมหานคร นั้น

สถาบันวิจัยและพัฒนา ขอส่งสำเนาหนังสืออนุมัติโครงการฯ จำนวน 1 ชุด และแจ่งรายละเอียดค่าใช้จ่ายสำหรับผู้เข้าร่วมประชุมฯ โดยให้เบิกจ่ายจากต้นสังกัด ดังนี้

1. ค่าอาหารกลางวัน มีโต๊ะ 400 บาท รวม 3 วัน เป็นเงิน 1,200 บาท/คน
2. ค่าที่พัก เดี่ยว/คู่ (เฉพาะหน่วยงานส่วนภูมิภาค) รวมอาหารเช้า 800 บาท/ห้อง/คืน

จึงเรียนมาเพื่อโปรดทราบ และแจ่งผู้เกี่ยวข้องทราบด้วย จักขอบคุณยิ่ง

(ผู้ช่วยคณบดี อาจารย์ ดร. อิศริย์ นรรนจกุลเจริญ)

ผู้อำนวยการสถาบันวิจัยและพัฒนา

เรียน ผู้อำนวยการฯ

1. เพื่อโปรดทราบ
2. ดอกรักษ์ น.ศ. กิ่งฟ้า ทวาท

๒๕ ๕๐ ๕๖

ปลัดกิ่งเรียน
๒๕ ๕๐ ๕๖

เรียน ผอ.วอ.

1. เพื่อโปรดทราบ
2. ดอกรักษ์ น.ศ. กิ่งฟ้า ทวาท

๒๕ ๕๐ ๕๖

ตารางการประชุมสัมมนาทางวิชาการ สถาบันเทคโนโลยีราชมงคล ครั้งที่ 17

"ราชมงคลวิชาการ' 43"

ระหว่างวันที่ 14 - 16 มกราคม 2543

ณ ศูนย์การประชุมแห่งชาติสิริกิติ์ กรุงเทพมหานคร

| | |
|----------------------------|---------------------|
| เวลา | 13:00 น. - 16:30 น. |
| วัน | ลงทะเบียน |
| วันศุกร์ที่ 13 มกราคม 2543 | |

| | | | | | | |
|------|--|--|---|--|--|---|
| เวลา | 08:00 น. - 09:00 น. | 09:00 น. - 10:00 น. | 10:00 น. - 12:00 น. | 13:00 น. - 14:15 น. | 14:15 น. - 15:30 น. | 15:45 น. - 17:00 น. |
| วัน | ลงทะเบียน | พิธีเปิดและบรรยายพิเศษ โดย พลเอก อนุพงษ์ เผ่าจินดา รัฐมนตรีช่วยว่าการกระทรวงศึกษาธิการ (นายไพโรจน์ โล่ห์สุนทร) | บรรยายโดย ดร. วิโรจน์ ตันตวงกรณ์ เรื่อง "การวิจัยเพื่อพัฒนาประเทศไทย" ภาววิฤต | บรรยายโดย ศ.ดร. อานนท์ อนุเคราะห์ เรื่อง "ทิศทางวิจัยของประเทศไทยยุคปี 2000" | บรรยายโดย ศ.ดร. พีระศักดิ์ ศรีนิเวศน์ เรื่อง "ผลกระทบของ GMO ต่อประเทศไทย" | อภิปรายกลุ่มเสนอผลงานวิจัย โดย นักวิจัยผู้ทรงคุณวุฒิ |
| เวลา | 08:30 น. - 10:00 น. | 10:00 น. - 10:15 น. | 10:15 น. - 12:00 น. | 13:00 น. - 15:00 น. | 15:15 น. - 17:00 น. | สรุปผลการประชุมสัมมนาฯ โดย ประธานคณะกรรมการวิจัยแต่ละสาขา |
| วัน | แลกเปลี่ยนเสนอผลงานวิจัย ภาควิชา สาขา ตามกลุ่มสาขา | แลกเปลี่ยนเสนอผลงานวิจัย ภาควิชา สาขา ตามกลุ่มสาขา | แลกเปลี่ยนเสนอผลงานวิจัย ภาควิชา สาขา ตามกลุ่มสาขา | แลกเปลี่ยนเสนอผลงานวิจัย ภาควิชา สาขา ตามกลุ่มสาขา | แลกเปลี่ยนเสนอผลงานวิจัย ภาควิชา สาขา ตามกลุ่มสาขา | พิธีมอบเกียรติบัตรและพิธีปิด อธิการบดี สถาบันเทคโนโลยีราชมงคล |
| เวลา | 08:30 น. - 10:00 น. | 10:00 น. - 10:15 น. | 10:15 น. - 12:00 น. | 13:00 น. - 15:00 น. | 15:15 น. - 17:00 น. | สรุปผลการประชุมสัมมนาฯ โดย ประธานคณะกรรมการวิจัยแต่ละสาขา |
| วัน | แลกเปลี่ยนเสนอผลงานวิจัย ภาควิชา สาขา ตามกลุ่มสาขา | แลกเปลี่ยนเสนอผลงานวิจัย ภาควิชา สาขา ตามกลุ่มสาขา | แลกเปลี่ยนเสนอผลงานวิจัย ภาควิชา สาขา ตามกลุ่มสาขา | แลกเปลี่ยนเสนอผลงานวิจัย ภาควิชา สาขา ตามกลุ่มสาขา | แลกเปลี่ยนเสนอผลงานวิจัย ภาควิชา สาขา ตามกลุ่มสาขา | พิธีมอบเกียรติบัตรและพิธีปิด อธิการบดี สถาบันเทคโนโลยีราชมงคล |
| เวลา | 08:30 น. - 10:00 น. | 10:00 น. - 10:15 น. | 10:15 น. - 12:00 น. | 13:00 น. - 15:00 น. | 15:15 น. - 17:00 น. | สรุปผลการประชุมสัมมนาฯ โดย ประธานคณะกรรมการวิจัยแต่ละสาขา |
| วัน | แลกเปลี่ยนเสนอผลงานวิจัย ภาควิชา สาขา ตามกลุ่มสาขา | แลกเปลี่ยนเสนอผลงานวิจัย ภาควิชา สาขา ตามกลุ่มสาขา | แลกเปลี่ยนเสนอผลงานวิจัย ภาควิชา สาขา ตามกลุ่มสาขา | แลกเปลี่ยนเสนอผลงานวิจัย ภาควิชา สาขา ตามกลุ่มสาขา | แลกเปลี่ยนเสนอผลงานวิจัย ภาควิชา สาขา ตามกลุ่มสาขา | พิธีมอบเกียรติบัตรและพิธีปิด อธิการบดี สถาบันเทคโนโลยีราชมงคล |



ผศ.พรหทัย ตันจักษ์จิตานนท์

วิทยาเขตภาคพายัพ

ศศ-022

บรรยายในวันเสาร์ที่ 15 มกราคม 2543

เวลา 10.15 น. - 12.00 น.

มีทติ้งรูม 3 (Meeting room 3)

ศศ-022



นางพรพิมล วิกรัยพัฒน์

วิทยาเขตภาคพายัพ

บธ-019

บรรยายในวันเสาร์ที่ 15 มกราคม 2543

เวลา 15.15 น. - 17.00 น.

บอร์ดรูม 2 (Board room 2)

บธ-019



นายหิئن ชนสูตร

วิทยาเขตภาคพายัพ

วฟ-023

บรรยายในวันเสาร์ที่ 15 มกราคม 2543

เวลา 08.30 น. - 10.00 น.

มีทติ้งรูม 1 (Meeting room 1)

วฟ-023



เลขที่ 64

อ. บุญธรรม

หนังสือเข้า แผนกสารบรรณ
 วิทยาเขตภาคพายัพ
 วันที่ 28
 วันที่ 4 มค 43
 เวลา 15-30

บันทึกข้อความ

ส่วนราชการ สถาบันวิจัยและพัฒนา สถาบันเทคโนโลยีราชมงคล โทรศัพท์ 2829009 - 15 ต่อ 217, 218

ที่ ศธ 1033/ 033

วันที่ 98 ธันวาคม 2542

เรื่อง กรอกข้อมูลประวัติสำหรับการนำเสนอผลงานวิจัยภาคบรรยาย

สำนักงานฝ่ายวิจัยและฝึกอบรม
 วิทยาเขตภาคพายัพ
 เลขลำดับของเรื่อง..... 002
 วันที่..... ๑๕ ต.ค. เวลา..... 10.๐๐

เรียน ผู้อำนวยการวิทยาเขตภาคพายัพ

ตามที่สถาบันเทคโนโลยีราชมงคล ได้อนุมัติให้จัดการประชุมสัมมนาทางวิชาการ ครั้งที่ 17 "ราชมงคลวิชาการ '43" ระหว่างวันที่ 14 - 16 มกราคม 2543 ณ ศูนย์การประชุมแห่งชาติสิริกิติ์ กรุงเทพมหานคร นั้น

สถาบันวิจัยและพัฒนา ขอความกรุณาจากท่าน แจ้งผู้มีรายชื่อตามเอกสารที่แนบ กรอกประวัติ ข้อมูลสำหรับการนำเสนอผลงานวิจัยภาคบรรยาย และรวบรวมส่งถึง สถาบันวิจัยและพัฒนา 399 อาคาร 2 ชั้น 1 ในวิทยาเขตเทเวศร์ แขวงวชิระ เขตดุสิต กรุงเทพฯ 10300 โทรศัพท์ 2829009-15 ต่อ 217, 218 FAX ต่อ 217 ภายในวันพฤหัสบดีที่ 6 มกราคม 2543

จึงเรียนมาเพื่อโปรดทราบ และแจ้งผู้เกี่ยวข้องดำเนินการด้วย จักขอบุญยิ่ง

Q บุญธรรม

(ผู้ช่วยศาสตราจารย์ ดร.อิสริย์ หารษาจรรยา)

ผู้อำนวยการสถาบันวิจัยและพัฒนา

เรียน ผู้อำนวยการฯ

1. เพื่อโปรดทราบ
2. ดอจจอน นร. ศธ. ต่อ 43 ม.

กฟ
๕ ม.ค. ๔๓

N
4 ม.ค. 43

✓
๑๕ ต.ค. ๒๕๔๒

[Signature]
๕ ม.ค. ๔๓



สถาบันเทคโนโลยีราชมงคล

เกียรติบัตรฉบับนี้ให้เพื่อแสดงว่า

นางพรพิมล วิกัยพัฒน์

วิทยาเขตภาคพายัพ

ได้เสนอผลงานวิจัย

เรื่อง ความตกลงในการพัฒนาความร่วมมือของพื้นที่วงแหวนเขตของมณฑลอุดรในจังหวัดเชียงใหม่

ในการประชุมสัมมนาทางวิชาการ สถาบันเทคโนโลยีราชมงคล ครั้งที่ 17

"ราชมงคลวิชาการ'43"

ระหว่างวันที่ 14 - 16 มกราคม พุทธศักราช 2543

ณ ศูนย์การประชุมแห่งชาติสิริกิติ์

ขอให้เจริญสุขสวัสดิ์ ประสบผลสำเร็จในหน้าที่การงานสืบไป

E Ungamul

ผู้ช่วยศาสตราจารย์ ดร. อัสสรีย์ หารราชรุญโรจน์

ผู้อำนวยการสถาบันวิจัยและพัฒนา

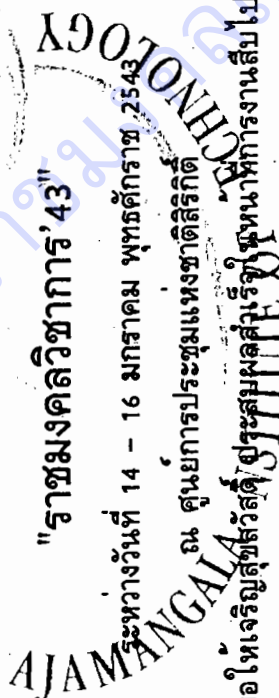
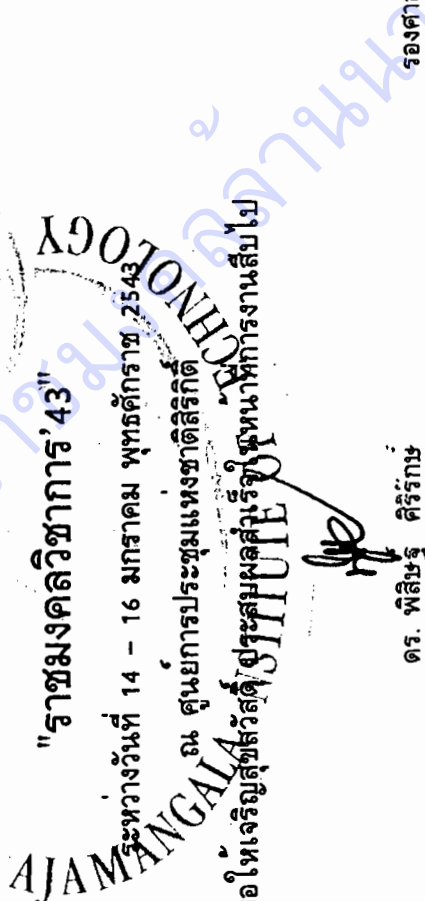
ดร. พิสิทธิ์ ศิริรักษ์

รองอธิการบดีฝ่ายวิจัยและฝึกอบรม

Dr. Ams.

รองศาสตราจารย์ ดร. วินิจ โชติสว่าง

อธิการบดีสถาบันเทคโนโลยีราชมงคล





สถาบันเทคโนโลยีราชมงคล

เกียรติบัตรฉบับนี้ให้เพื่อแสดงว่า

ผู้ช่วยศาสตราจารย์เมธีรนา พลัมปัญญา

วิทยาเขตภาคพายัพ

ได้เสนอผลงานวิจัย

เรื่อง ความต้องการในการพัฒนาความรู้ทางเทคโนโลยีเชิงนวัตกรรมของภาคเทคโนโลยีในจังหวัดเชียงใหม่
ในการประชุมสัมมนาทางวิชาการ สถาบันเทคโนโลยีราชมงคล ครั้งที่ 17

"ราชมงคลวิชาการ'43"

ระหว่างวันที่ 14 - 16 มกราคม พุทธศักราช 2543

ณ ศูนย์การประชุมแห่งชาติสิริกิติ์

ขอให้อธิการบดีส่งใบประกาศนียบัตรให้ท่านอธิการงานสืบไป

ผู้ช่วยศาสตราจารย์ ดร. อิศริย์ หารราชบุญเรือน

ผู้อำนวยการสถาบันวิจัยและพัฒนา

ดร. พิสิษฐ ศิริรักษ์

รองอธิการบดีฝ่ายวิจัยและฝึกอบรม

รองศาสตราจารย์ ดร. วินิจ ไซตีสวาง

อธิการบดีสถาบันเทคโนโลยีราชมงคล



สถาบันเทคโนโลยีราชมงคล

เกียรติบัตรฉบับนี้ให้ไว้เพื่อแสดงว่า

นางสาวปาริฉัตร เตือนเพ็ญ

วิทยาเขตภาคพายัพ

ได้แสดงผลงานวิจัย

เรื่อง ความต้องการในการพัฒนาความรู้การท่องเที่ยวเชิงนิเวศของมณฑลเทศกัในจังหวัดเชียงใหม่
ในการประชุมสัมมนาทางวิชาการ สถาบันเทคโนโลยีราชมงคล ครั้งที่ 17

"ราชมงคลวิชาการ'43"

ระหว่างวันที่ 14 - 16 มกราคม พุทธศักราช 2543

ณ ศูนย์การประชุมแห่งชาติสิริกิติ์

ขอให้เจริญสุขสวัสดิ์ประชุมผลสำเร็จในหน้าที่การงานสืบไป

ผู้ช่วยศาสตราจารย์ ดร. อีสลีย์ หารราชรุญโรจน์

ผู้อำนวยการสถาบันวิจัยและพัฒนา

ดร. พิสิทธิ์ ศิริรักษ์

รองอธิการบดีฝ่ายวิจัยและฝึกอบรม

รองศาสตราจารย์ ดร. วินัย โชติสว่าง

อธิการบดีสถาบันเทคโนโลยีราชมงคล