

รายงานประจำปี 2524
การท่องเที่ยวแห่งประเทศไทย



ห้องสมุดการท่องเที่ยว
T03000



ห้องสมุดการท่องเที่ยวฯ

T03000

ชค

353.78

ทรท

2524



รายงานประจำปี 2524 การท่อง

เที่ยวแห่งประเทศไทย

ฉค
353.78
ทรท
2525
ฉ. 1



รายงานประจำปี 2524 การท่องเที่ยวแห่งประเทศไทย

สารบัญ

2

รายนามคณะกรรมการ

4

สาส์นจากผู้ว่าการ

6

สถานการณ์การท่องเที่ยวปี 2524

8

การส่งเสริมการท่องเที่ยว

16

การวางแผนและพัฒนา

22

การพัฒนาบริการการท่องเที่ยว

26

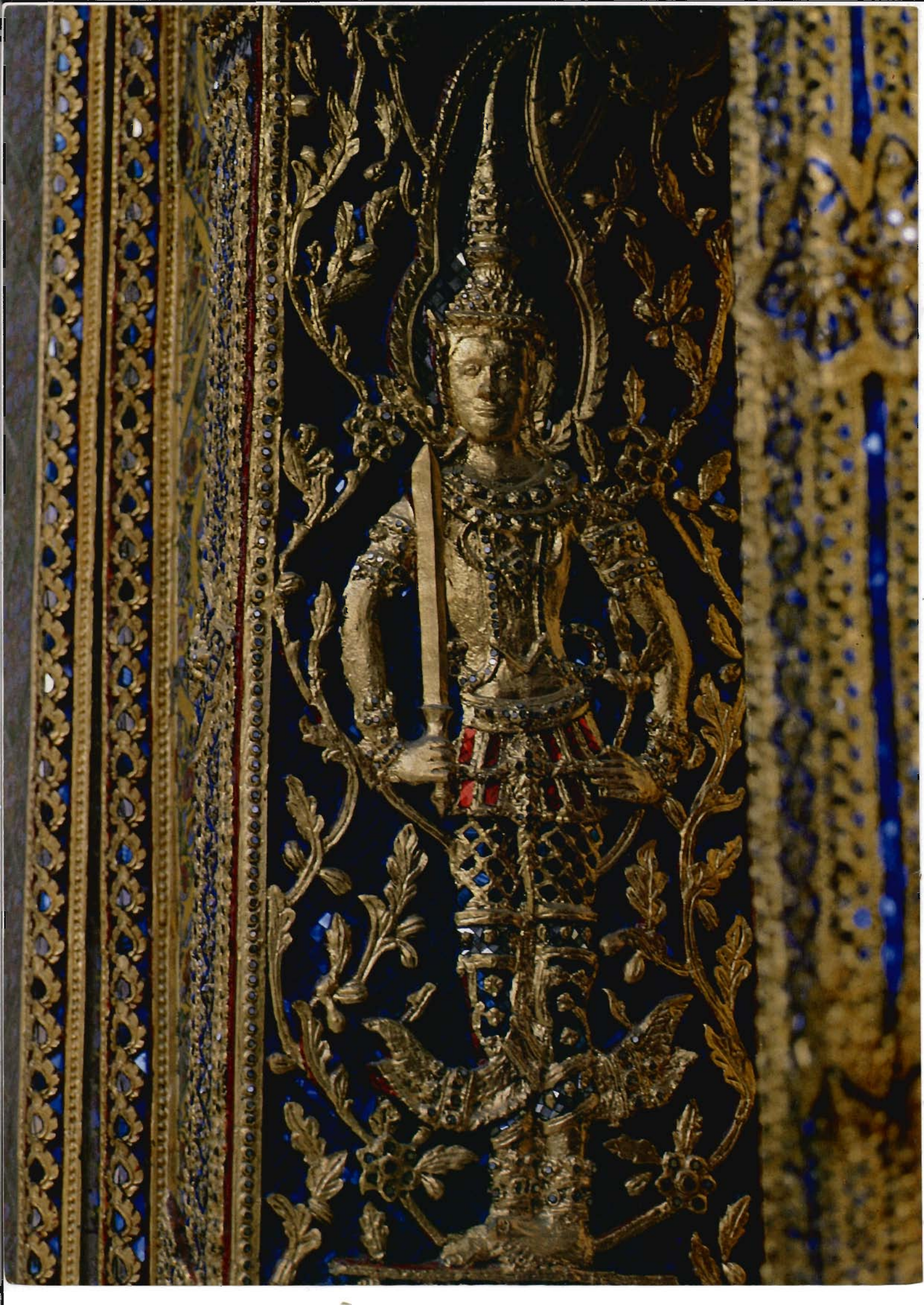
การอนุรักษ์และฟื้นฟูวัฒนธรรม

30

ประวัติความเป็นมาของการท่องเที่ยวแห่งประเทศไทย

38

ภาคผนวก





รายนามคณะกรรมการ กทท.

1. พันเอก อดิศักดิ์ คอมันตร์
รองนายกรัฐมนตรี
เป็นประธานกรรมการ
2. น.ร.ว. เกษมสโมสโร เกษมศรี
ปลัดกระทรวงการต่างประเทศ
เป็นกรรมการ
3. นายมนัส กอวนิช
รองปลัดกระทรวงคมนาคม
เป็นกรรมการ
4. นายดิเรก โสคติย์
ผู้ตรวจราชการกระทรวงมหาดไทย
เป็นกรรมการ
5. นายไพศิษฐ์ พิพัฒน์กุล
เลขาธิการกรรมการร่างกฎหมาย
ผู้แทนเลขาธิการคณะกรรมการกฤษฎีกา
เป็นกรรมการ
6. นายวิระ โอศถานนท์
รองเลขาธิการคณะกรรมการพัฒนาการ
เศรษฐกิจและสังคมแห่งชาติ
เป็นกรรมการ
7. นายเกษม สนิทวงศ์ ณ. ออยุธยา
เลขาธิการคณะกรรมการสิ่งแวดล้อมแห่งชาติ
เป็นกรรมการ
8. นายจักรชัย บุญยะอนันต์
ผู้อำนวยการใหญ่ฝ่ายการตลาด
บริษัทการบินไทย จำกัด
เป็นกรรมการ
9. นายประพันธ์ศักดิ์ แพทยานนท์
รองผู้จัดการทั่วไปโรงแรมเอราวัณ
เป็นกรรมการ
10. ร้อยโท วันชัย บุณกุล
กรรมการผู้จัดการโรงแรมมโนहरา
เป็นกรรมการ
11. พันเอกสมชาย หิรัญกิจ
ผู้ว่าการการท่องเที่ยวแห่งประเทศไทย
เป็นกรรมการและเลขานุการ

หนังสือแจ้ง
ใช้เฉพาะภายในหนังสือ

๐๓
 353.78
 ๓๕๓
 ๒๕๒๕
 ๒.๑

๐๓
 353.78
 ๓๕๓
 ๒๕๒๕
 ๒.๑



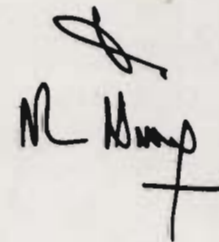
สาส์นจากผู้ว่าการ

อุตสาหกรรมท่องเที่ยวได้เจริญเติบโตอย่างรวดเร็วในทศวรรษที่ผ่านมา ที่เห็นได้ชัดคือจำนวนนักท่องเที่ยวต่างประเทศจำนวนประมาณ 5 - 6 แสนคนต่อปีในปี 2514 - 2515 ได้เพิ่มขึ้นเป็นจำนวนถึง 2.01 ล้านคนในปี 2524 ทำให้ปัจจุบันการท่องเที่ยวเป็นอุตสาหกรรมหนึ่งที่มีบทบาทสำคัญต่อการพัฒนาเศรษฐกิจของประเทศไทย รายได้จากการท่องเที่ยวหรืออีกนัยหนึ่งค่าใช้จ่ายของนักท่องเที่ยว ทั้งจากนักท่องเที่ยวชาวไทยเอง และนักท่องเที่ยวชาวต่างชาติที่นำไปใช้จ่ายในประเทศไทยเป็นค่าอาหาร ที่พักที่ระลึก และการบันเทิงก่อให้เกิดการหมุนเวียนของกระแสเงินตราและการลงทุนในธุรกิจท่องเที่ยว อาทิเช่น โรงแรม ร้านอาหาร ร้านขายของที่ระลึก และบริษัทนำเที่ยว เป็นผลให้เกิดการจ้างงานทั้งทางตรงและทางอ้อม นอกจากนี้ยังมีผลให้การกระจายรายได้เกิดขึ้นในภาคต่าง ๆ ที่เป็นแหล่งท่องเที่ยวอีกด้วย

เช่นเดียวกันการท่องเที่ยวแห่งประเทศไทยก็ได้รับการปรับปรุงและขยายขอบเขตงานให้กว้างขวางขึ้นเพื่อรับกับภาระหน้าที่ต่าง ๆ ในด้านการพัฒนาและส่งเสริมการท่องเที่ยวที่เพิ่มมากขึ้นเป็นเงาตามตัวด้วย จากหน่วยงานเล็ก ๆ ที่แยกออกจากกรมประชาสัมพันธ์ ด้วยพนักงานชั้นแรกเพียงไม่กี่สิบคน ปัจจุบันการท่องเที่ยวแห่งประเทศไทยมีจำนวนพนักงานเกือบ 500 คน ปฏิบัติหน้าที่ในส่วนต่าง ๆ ทั้งภายในและภายนอกประเทศโดยบริการและสนับสนุนส่งเสริมให้อุตสาหกรรมท่องเที่ยวของประเทศไทยเจริญรุดหน้าตามวัตถุประสงค์ นโยบายและเป้าหมายที่วางไว้

รายงานประจำปีเล่มนี้เป็นเอกสารสรุปการปฏิบัติงานในด้านการส่งเสริมและพัฒนาการท่องเที่ยว ที่ได้ดำเนินมาในระยะปี 2524 ซึ่งเป็นการรายงานสรุปผลการดำเนินงานเฉพาะที่สำคัญ และควรกล่าวถึงโดยเฉพาะในส่วนที่ได้แสดงให้เห็นถึงความเจริญก้าวหน้าของการดำเนินงานซึ่งมีผลทำให้อุตสาหกรรมท่องเที่ยวของประเทศ โดยส่วนรวมขยายตัวไปอย่างรวดเร็ว.

พันเอก



(สมชาย หิรัญกิจ)

ผู้ว่าการการท่องเที่ยวแห่งประเทศไทย

พ.อ. สมชาย หิรัญกิจ
แถวขึ้นจากซ้ายไปขวา
นายธรรมบุญ ประจวบเหมาะ
นายเสรี วังส์ไพจิตร
นายไพโรจน์ ธรรมากิมุข

สถานการณ์การท่องเที่ยวปี 2524

อุตสาหกรรมท่องเที่ยวมีบทบาทสำคัญต่อการพัฒนาเศรษฐกิจของประเทศไทยมาเป็นเวลานานแม้จะไม่ได้รับการเร่งรัดพัฒนาอย่างเป็นพิเศษเช่นประเทศอื่นในภูมิภาคเดียวกัน อุตสาหกรรมท่องเที่ยวก็สามารถขยายตัวทำรายได้และเงินตราต่างประเทศให้แก่ประเทศไทยได้อย่างเป็นที่น่าพอใจ ปัญหาการขาดดุลการค้าและดุลการชำระเงินที่ประเทศเผชิญอยู่ขณะนี้ ประกอบกับสถานการณ์ทางเศรษฐกิจโดยทั่วไปทั้งภายในและภายนอกประเทศที่พอจะมองเห็นได้ในอนาคตชี้ให้เห็นว่า อุตสาหกรรมท่องเที่ยวจะทวีความสำคัญและมีบทบาทในการแก้ไขปัญหาและเสริมสร้างความเข้มแข็งทางเศรษฐกิจให้แก่ประเทศไทยได้มากขึ้นเป็นลำดับ

อุตสาหกรรมท่องเที่ยวนอกจากจะช่วยในการหาเงินตราเข้าประเทศและลดปัญหาการขาดดุลชำระหนี้แล้ว ในด้านภายในประเทศยังช่วยสร้างงานและกระจายรายได้ไปสู่ประชาชนในหลายระดับอาชีพ ส่งผลต่อมวลรวมรายได้ประชาชาติอันเป็นประโยชน์ต่อการพัฒนาเศรษฐกิจและสังคมอันเป็นส่วนรวม

สิ่งเหล่านี้ได้เน้นให้เห็นถึงความสำคัญของอุตสาหกรรมท่องเที่ยว ซึ่งเป็นอุตสาหกรรมที่รัฐใช้งบประมาณในการลงทุนน้อย แต่ได้ผลในการพัฒนาเศรษฐกิจและสังคมของประเทศเป็นอย่างมาก หากรัฐบาลยังสามารถที่จะพัฒนาอุตสาหกรรมท่องเที่ยวให้เจริญก้าวหน้าและกระจายไปตามแหล่งท่องเที่ยวอย่างทั่วถึงแล้วผลที่ได้รับคือความมั่นคงทางเศรษฐกิจ

ในรอบปี 2524 นี้การขยายตัวทางเศรษฐกิจการท่องเที่ยวยังอยู่ในอัตราที่สูงกว่าการขยายตัวของเศรษฐกิจในส่วนรวม ถึงแม้ว่าในช่วงระยะเวลาของปีนี้จะมิมีปัญหาอุปสรรคของการท่องเที่ยวที่สำคัญเกิดขึ้น โดยเฉพาะการขึ้นราคาน้ำมันอันทำให้ค่าใช้จ่ายในการเดินทางสูงขึ้น ปัญหาประเทศเพื่อนบ้าน เป็นต้น แต่จำนวนนักท่องเที่ยวที่เดินทางมายังประเทศไทยยังคงเพิ่มขึ้นมาโดยตลอดและการขยายตัวของการท่องเที่ยวได้กระจายตัวออกสู่แหล่งท่องเที่ยวในภูมิภาคต่าง ๆ มากขึ้น จะเห็นได้จากสถิติที่เพิ่มขึ้นของจำนวนนักท่องเที่ยว วันพักเฉลี่ยค่าใช้จ่ายเฉลี่ยและรายได้เข้าประเทศในช่วงระยะเวลาของแผนพัฒนาเศรษฐกิจและสังคมแห่งชาติ ฉบับที่ 4 ดังต่อไปนี้

ปี	จำนวนนักท่องเที่ยว	วันพักเฉลี่ย	ค่าใช้จ่ายต่อหัว	รายได้จากการท่องเที่ยว (ล้านบาท)
2520	1,220,672	4.51	836	4,607
2521	1,453,839	4.84	1,263	8,894
2522	1,591,455	5.09	1,386	11,232
2523	1,858,801	4.90	1,951	17,765
2524	2,015,615	4.96	2,146	21,455

สำหรับปี 2524 มีนักท่องเที่ยวต่างชาติเดินทางเข้ามาท่องเที่ยวเป็นจำนวนถึง 2,015,615 คน เพิ่มขึ้นจากปีก่อนในอัตราร้อยละ 8.44 โดยเดินทางเข้ามาทางอากาศ จำนวน 1,525,573 คนหรือร้อยละ 75.69 เข้ามาทางบกจำนวน 453,195 คนหรือร้อยละ 22.48 และเข้ามาทางน้ำจำนวน 36,847 คนหรือร้อยละ 1.83 มีวันพักเฉลี่ย 4.96 วันต่อคน และมีการใช้จ่ายโดยเฉลี่ย 2,146 บาทต่อวันต่อคน สามารถทำเงินตราเข้าประเทศได้ 21,455 ล้านบาท ซึ่งเมื่อเปรียบเทียบกับรายได้จากการส่งสินค้าออกที่สำคัญแล้วจะอยู่ในลำดับที่ 2 รองจากข้าว

นักท่องเที่ยวจากตลาดหลักใหญ่ ๆ ที่สำคัญในปี 2524 มีคือ

ตลาด	จำนวน	ร้อยละ(±)
เอเชียและแปซิฟิก	673,175	9.34
ประเทศเพื่อนบ้าน	580,896	13.93
ยุโรป	516,482	0.72
อเมริกาเหนือ	140,138	5.27
ตะวันออกกลาง	87,792	14.99
อัฟริกา	16,242	47.75
อเมริกาใต้	12,342	11.37
อเมริกากลาง	8,548	35.38

ผลการปฏิบัติงานของการท่องเที่ยวแห่งประเทศไทยในช่วงปีงบประมาณ 2524 ที่สามารถสรุปสาระสำคัญของงาน-โครงการในความรับผิดชอบในด้านการตลาดและการพัฒนาการท่องเที่ยว โดยแยกออกเป็นหัวข้อการปฏิบัติงานในด้านเศรษฐกิจและสังคมต่าง ๆ ได้ดังต่อไปนี้



การส่งเสริมการท่องเที่ยว

การส่งเสริมการท่องเที่ยวเป็นแนวทางสำคัญประการหนึ่งในการที่จะดึงดูดชักจูงให้นักท่องเที่ยวทั้งชาวไทยและชาวต่างประเทศเดินทางท่องเที่ยวภายในประเทศไทยให้เกิดความรู้ ความเข้าใจในการท่องเที่ยว และความรู้สึกรหวงแหนในทรัพยากรของชาติ ตลอดจนศิลป วัฒนธรรม ประเพณี และพยายามให้นักท่องเที่ยวเหล่านี้ได้มีโอกาสพำนักอยู่

ในประเทศนานวันขึ้น และให้มีการเดินทางท่องเที่ยวออกไปสู่ภูมิภาคต่าง ๆ ของประเทศมากขึ้น ซึ่งการดำเนินงานเหล่านี้ต้องอาศัยความร่วมมืออย่างจริงจังจากภาคเอกชน และหน่วยราชการอื่น เพื่อให้การดำเนินการได้รับผลอย่างคุ้มค่า



อ.ส.ท.

อ.ส.ท.

อ.ส.ท.

อ.ส.ท.

ปีที่ ๔ ฉบับที่ ๑๑

ปีที่ ๔ ฉบับที่ ๗
ประจำเดือน กุมภาพันธ์ ๒๕๐

สรุปการดำเนินการด้านการส่งเสริมการท่องเที่ยว
ในรอบปี 2524 ได้ดังนี้

การส่งเสริมการท่องเที่ยวในต่างประเทศ

การส่งเสริมการขายในต่างประเทศ

มีวัตถุประสงค์เพื่อเผยแพร่สถานที่ท่องเที่ยวที่น่าสนใจ

แหล่งท่องเที่ยวใหม่ ๆ และสิ่งอำนวยความสะดวกทางการ
ท่องเที่ยวที่ประเทศมีอยู่ รวมทั้งการช่วยแก้ไขปัญหที่อาจ
จะเป็นอุปสรรคในการจ้ดนำเที่ยวมาสู่ประเทศไทยให้
แก่บริษัทนำเที่ยวต่าง ๆ ได้ทราบข้อเท็จจริงและทันต่อ
เหตุการณ์ ดำเนินการโดยร่วมมือกับผู้แทนธุรกิจการท่องเที่ยว
ของเอกชน สมาคมส่งเสริมการท่องเที่ยว และบริษัทการ
บิน โดยพิจารณาเลือกแหล่งตลาดต่าง ๆ ที่เห็นสมควร
เหมาะสม โดยสำนักงาน ททท.สาขาต่างประเทศเป็นผู้

อ.บุษาร.....

อ.ส.ท.



ประสานงานในแต่ละเขตที่รับผิดชอบ โดยในปี 2524 การส่งเสริมการขายในต่างประเทศได้ดำเนินการ

■ ส่งเสริมการขายที่ยุโรป ได้ดำเนินการใน 4 ประเทศ คือ ที่เยอรมันตะวันตก, สวิตเซอร์แลนด์, ฝรั่งเศส และ อังกฤษ ในระหว่างวันที่ 25 กันยายน - 10 ตุลาคม 2524 เพื่อเป็นการประชาสัมพันธ์งานสมโภชกรุงรัตนโกสินทร์ 200 ปี ให้บริษัทนำเที่ยว และสื่อมวลชนได้รับทราบรวมทั้งแก้ไขภาพพจน์ในทางลบ และให้เกิดความมั่นใจกับบริษัทนำเที่ยวที่จะส่งนักท่องเที่ยวมาประเทศไทย

■ ททท.สำนักงานต่างประเทศ 8 แห่ง ที่สิงคโปร์ โตเกียว นิวยอร์ก ลอสแอนเจลิส ลอนดอน ซิดนีย์ ปารีส แฟรงก์เฟิร์ต ได้ทำการส่งเสริมการขายร่วมกับธุรกิจเอกชน สมาคมส่งเสริมการท่องเที่ยวต่าง ๆ โฆษณาเผยแพร่ประเทศไทยโดยจัดทำส่งเสริมการขายในประเทศ สิงคโปร์ 2 ครั้ง ฝรั่งเศส 5 ครั้ง อังกฤษ 2 ครั้ง ญี่ปุ่น 2 ครั้ง

■ ททท. ได้เดินทางนำคณะธุรกิจท่องเที่ยวเอกชน ไปงาน ITB (International Tourism Borse) ที่กรุงเบอร์ลิน ตะวันตก ในระหว่างวันที่ 28 กุมภาพันธ์-6 มีนาคม 2524 มีธุรกิจเอกชนเข้าร่วม 19 หน่วยงาน

■ ททท. ได้เดินทางไปพบปะบุคคลระดับบริหารของบริษัทนำเที่ยวต่าง ๆ ซึ่งเป็นบริษัทที่ ททท. ได้ร่วมพิจารณาคัดเลือกร่วมกับบริษัทการบินไทย จำกัด ในระหว่างวันที่ 25-28 กันยายน 2524 ณ ประเทศที่สำนักงานสาขาของ ททท. ตั้งอยู่ รวมทั้งเบลเยียม, สวิตเซอร์แลนด์, ออสเตรีย และโมนาโค ซึ่งมีผลทำให้บริษัทส่วนใหญ่มีแผนการที่จะขยายขอบเขตของการดำเนินงานโดยเพิ่มประเทศไทยเป็นจุดหมายการนำเที่ยวอีกประเทศหนึ่ง

■ เชิญและอำนวยความสะดวกแก่ผู้แทนบริษัทนำเที่ยว และผู้แทนสื่อมวลชนมาประเทศไทย เพื่อได้มีโอกาสมาเห็นสถานที่ท่องเที่ยว สิ่งที่น่าสนใจ สิ่งอำนวยความสะดวกทางการท่องเที่ยวและคมนาคมภายในประเทศด้วยตนเอง เพื่อนำกลับไปพิจารณาเปิดนำเที่ยวและแนะนำลูกค้า รวม 512 คน

การส่งเสริมการจัดประชุม

มีวัตถุประสงค์เพื่อทำการเผยแพร่และโฆษณาแก่ผู้มาร่วมประชุมในต่างประเทศให้ทราบเกี่ยวกับสถานที่และอุปกรณ์การจัดประชุมในประเทศไทย เพื่อส่งเสริมชักจูงให้ชาวต่างประเทศมาจัดประชุมในประเทศไทยมากขึ้น ดำเนินการโดยให้ความร่วมมือช่วยเหลือการจัดประชุมนานาชาติในประเทศไทยแก่หน่วยงานภาครัฐบาลและเอกชนต่าง ๆ ตลอดจนสมาคมระหว่างประเทศ โดยให้บริการและอำนวยความสะดวกในด้านกรให้ข่าวสาร สิ่งอำนวยความสะดวกต่าง ๆ รวมทั้งที่พัก แนะนำและให้คำปรึกษาในการเตรียมและวางแผนสำหรับจัดประชุมการประชุมใหญ่ครั้งสำคัญที่จัดขึ้นในปี 2524 ที่ ททท. ให้ความร่วมมือคือ

■ 3rd ASEAN Forum on Child and Adolescent Psychiatry ซึ่งจัดขึ้นเมื่อ 8-13 กุมภาพันธ์ 2524 มีผู้เข้าร่วมประชุม 189 คน

■ Inter Crafts Conference and Exhibition 1981 ซึ่งจัดขึ้นเมื่อ 6-20 กุมภาพันธ์ 2524 มีผู้เข้าร่วมประชุม 494 คน

■ Asian Conference on Low Income Shelter and Finance ซึ่งจัดขึ้นเมื่อ 15-19 กุมภาพันธ์ 2524 มีผู้เข้าร่วมประชุม 100 คน

■ The 24th Annual Convention of the Society of American Travel Writers ประชุมเมื่อ 26 ตุลาคม-13 พฤศจิกายน 2524 ผู้เข้าร่วมประชุม 335 คน

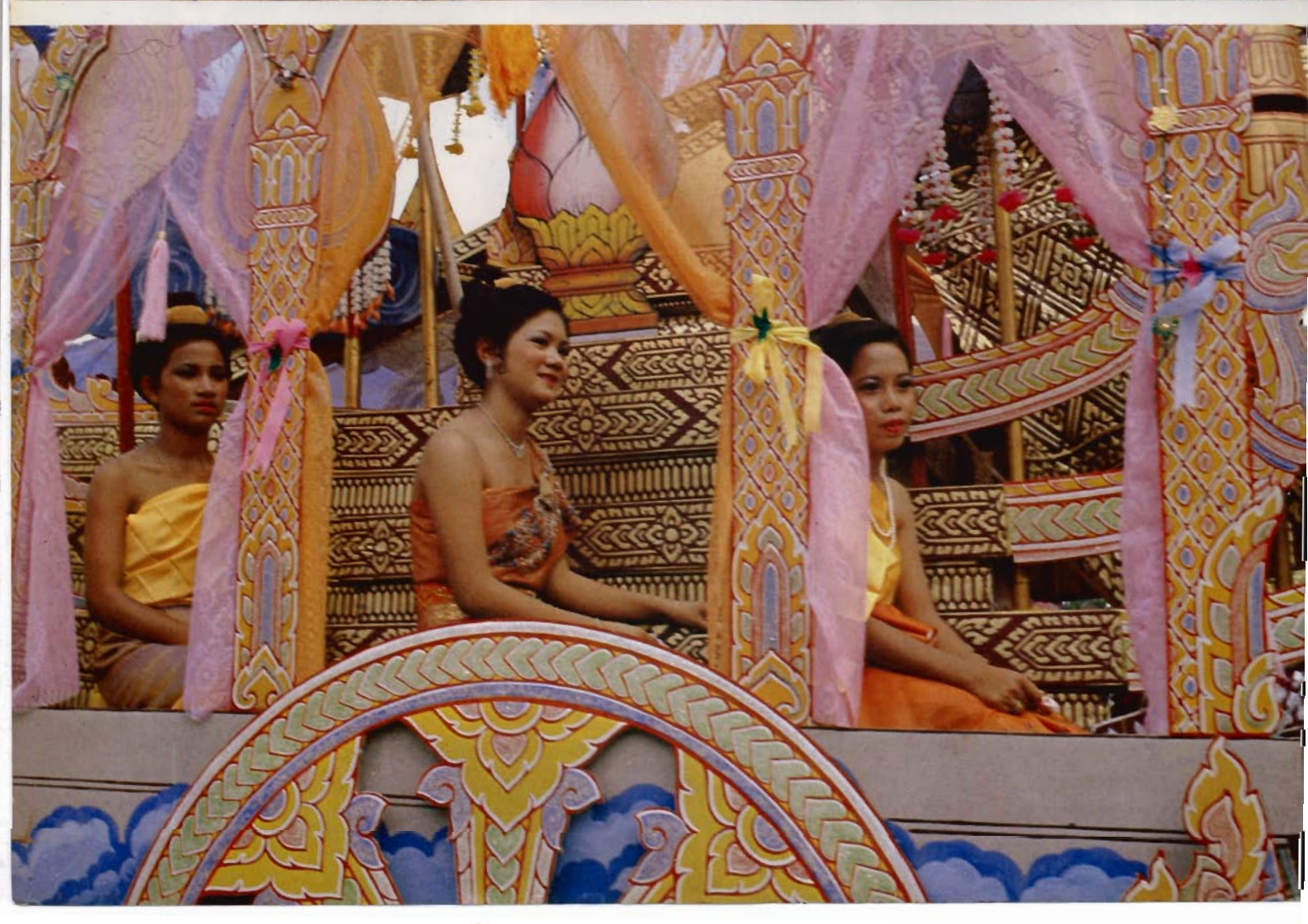
■ 19th General Meeting of East Asia Travel Association 22-23 เมษายน 2524 ผู้เข้าร่วมประชุม 42 คน

■ 16th PATA East Asia Regional Meeting จัดเมื่อ 24-25 เมษายน 2524 ผู้เข้าร่วมประชุม 42 คน

การส่งเสริมการท่องเที่ยวในประเทศ

มีวัตถุประสงค์เพื่อเผยแพร่ความรู้ความเข้าใจในเรื่องการท่องเที่ยว สร้างความรู้สึกหวงแหนในศิลปวัฒนธรรม ประเพณีเก่า ๆ ของไทยและความเป็นคนไทย ตลอดจนให้รู้จักการอนุรักษ์ทรัพยากรทางการท่องเที่ยวให้คงอยู่ตลอดไป นอกจากนี้เพื่อพยายามชักจูงให้คนไทยเดินทางท่องเที่ยวภายในประเทศ เพื่อป้องกันการสูญเสียเงินตราออกนอกประเทศ ดำเนินการโดย ททท. ส่วนกลาง ร่วมกับ







สำนักงานในประเทศ 8 แห่ง ซึ่งในปี 2524 นี้ได้ขยายสำนักงานสาขาเพิ่มขึ้นอีก 1 แห่ง คือที่จังหวัดนครราชสีมาและได้ดำเนินการสรุปได้ดังนี้

การจัดนำเที่ยว มีวัตถุประสงค์เพื่อส่งเสริมการท่องเที่ยวภายในประเทศให้เป็นที่ยอมรับหลาย เป็นการส่งเสริมงานประเพณีสำคัญ ๆ ของท้องถิ่นต่าง ๆ และเพื่อเป็นแบบอย่างแก่ธุรกิจนำเที่ยวเอกชน โดย ททท.จัดนำเที่ยวแก่ประชาชน 3 กลุ่ม ดังนี้

ประเภท	จำนวนครั้ง	ผู้ร่วมเดินทาง
จัดนำเที่ยวเยาวชนทั่วไป	9 ครั้ง	155 คน
จัดนำเที่ยวเพื่อสวัสดิการสังคม	2 ครั้ง	100 คน
จัดนำเที่ยวเพื่อประชาชน	8 ครั้ง	454 คน

ผลงานสนับสนุนงานส่งเสริมการท่องเที่ยวภายในและต่างประเทศ

การจัดนิทรรศการ เพื่อเผยแพร่และส่งเสริมการท่องเที่ยวจากต่างประเทศมาสู่ประเทศไทย และเผยแพร่กิจกรรมของ ททท.ตลอดจนให้ความรู้เกี่ยวกับการท่องเที่ยวแก่ประชาชนชาวไทยอีกทางหนึ่ง โดยในปี 2524 มีการจัดนิทรรศการเพื่อเผยแพร่การท่องเที่ยวของประเทศไทยทั้งหมดประมาณ 94 ครั้ง ในจำนวนนี้เป็นการจัดภายในประเทศตามสถาบันการศึกษาและหน่วยงานต่าง ๆ ทั้งของรัฐบาลและเอกชน 76 ครั้ง มี ททท.ส่วนกลางและสำนักงานสาขาในประเทศเป็นผู้รับผิดชอบ และในต่างประเทศ ททท.ส่วนกลางและสำนักงานสาขาต่างประเทศ เป็นผู้ดำเนินการจัดนิทรรศการ 18 ครั้ง โดยจัดหรือออกแบบแผนกนิทรรศการรวมทั้งจัดส่งงานศิลปและช่างฝีมือไทยไปแสดงประกอบผลงานด้านต่าง ๆ ประกอบการเผยแพร่การท่องเที่ยวที่ประเทศเยอรมัน ญี่ปุ่น อิสราเอล ฯลฯ

การผลิตอุปกรณ์เผยแพร่โฆษณา

การจัดทำวารสาร

เพื่อเป็นการเผยแพร่ความรู้เกี่ยวกับประเพณีพื้นบ้านที่เด่นของจังหวัดต่าง ๆ ทั่วประเทศ

ททท.จัดทำอนุสาร อ.ส.ท.รายเดือน รวม 12 ฉบับ จำนวนพิมพ์ฉบับละ 50,000-60,000 เล่ม

นิตยสาร Holiday Time in Thailand ภาษาอังกฤษ รายเดือน จำนวน 12 ฉบับ จำนวนพิมพ์ฉบับละ 5,000-7,000 เล่ม



ผลิตหนังสือพิเศษชุดเที่ยวเมืองไทยภาคต่าง ๆ 5 เล่ม คือเที่ยวเมืองไทยภาคอีสาน ภาคใต้ ภาคเหนือ ภาคกลาง/ ตะวันออก ภาคกลาง/ ตะวันตก ฉบับละ 10,000 เล่ม

ผลิตหนังสือคู่มือการท่องเที่ยวฉบับกระเป๋า (Pocket Book) 4 ฉบับ คือ ท่องเหนือ เยือนอีสาน ล่องใต้ ฉบับละ 10,000 เล่ม และเที่ยวภาคกลาง 15,000 เล่ม

การผลิตเอกสาร ในปี 2524 ดำเนินการเปลี่ยนแปลงรูปแบบ และแนวคิดสร้างสรรค์แบบโฆษณาใหม่โดยใช้คำว่า Come.Enjoy our... และได้ทำการพิมพ์โฆษณาในรูปแบบเอกสารต่าง ๆ โดยใช้แนวคิดสร้างสรรค์ใหม่นี้

เอกสารที่ผลิต	จำนวน
เอกสารภาษาอังกฤษ	1,320,000 แผ่น
เอกสารภาษาฝรั่งเศส	31,000 แผ่น
เอกสารภาษาเยอรมัน	31,000 แผ่น
โปสเตอร์ภาษาอังกฤษ	20,000 แผ่น
โปสเตอร์ภาษาฝรั่งเศส	5,000 แผ่น
โปสเตอร์ภาษาเยอรมัน	5,000 แผ่น
ซองใส่เอกสารและ Sticker	20,000 แผ่น

เอกสารอื่น ๆ ที่ ททท.ผลิต

เอกสารภาษาอังกฤษ	470,000 แผ่น
เอกสารภาษาเยอรมัน	205,000 แผ่น
เอกสารภาษาฝรั่งเศส	205,000 แผ่น
โปสเตอร์ Thailand 5 แบบ	100,000 แผ่น
โปสเตอร์งานประเพณี 15 งาน	30,000 แผ่น
แผนที่ประเทศไทย/ กรุงเทพฯ	50,000 แผ่น
City Tour Map	20,000 แผ่น
ส.ค.ส.ภาษาอังกฤษและไทย	20,000 แผ่น
ปฏิทิน	3,000 แผ่น
Bulletin - PATA เดือนละ	3,000 เล่ม
เอกสารรันทนโกสินทร์ภาษาอังกฤษ	150,000 ฉบับ
เอกสารรันทนโกสินทร์ภาษาฝรั่งเศส	30,000 ฉบับ
หนังสือรายละเอียดรันทนโกสินทร์ภาษาอังกฤษ	30,000 ฉบับ
โปสเตอร์รันทนโกสินทร์ภาษาอังกฤษ	20,000 ฉบับ
โปสเตอร์รันทนโกสินทร์ภาษาอื่น ๆ	





การจัดทำภาพสไลด์และภาพยนตร์

การถ่ายทำสไลด์ ได้ดำเนินการตามภาคต่างๆ โดยทั่วถึงกันตลอด เพื่อให้ได้ภาพสถานที่ท่องเที่ยว ชีวิตความเป็นอยู่ สิ่งอำนวยความสะดวก ขนบธรรมเนียมประเพณี วัฒนธรรม สินค้าพื้นเมือง ฯลฯ ในแง่มุมใหม่ ๆ เพื่อใช้ในการโฆษณาประเทศไทยไปยังสำนักงาน ททท. ในต่างประเทศ และตามประเทศต่าง ๆ ในปี 2524 ได้ถ่ายทำภาพยนตร์ เช่น

งานสงกรานต์ที่ปากลัด

งานเทศกาลไม้ดอกไม้ประดับที่เชียงใหม่

งานหัตถกรรมนานาชาติ

งานศิลปะที่อยุธยา

งานศิลปวัฒนธรรมระหว่างภาคที่จังหวัดนครราชสีมา

งานแข่งเรือกอลและที่นราธิวาส

การแสดงหนังใหญ่ที่วัดขนอน จ.ราชบุรี

งานเทศกาลเที่ยวเมืองไทยที่สวนอัมพร

งานสัปดาห์สะพานข้ามแม่น้ำแคว

การประชาสัมพันธ์ ด้านประชาสัมพันธ์ ททท. ได้จัดทำตลอดปี 2524 ดังต่อไปนี้ คือ

รายการวิทยุ "เที่ยวไปกับการท่องเที่ยวแห่งประเทศไทย" ออกเผยแพร่ทางสถานีวิทยุ 1 ปณ. เอฟเอ็ม วันจันทร์-วันเสาร์ ครั้งละครึ่งชั่วโมง

รายการวิทยุ "เที่ยวเมืองไทย" ออกเผยแพร่ทางสถานีวิทยุทั่วประเทศ รวม 74 สถานี สัปดาห์ละครั้ง ๑ ครั้งครึ่งชั่วโมง

รายการวิทยุ "เมืองไทยน่าเที่ยว" ออกเผยแพร่ทางสถานีวิทยุทั่วประเทศ รวม 51 สถานี สัปดาห์ละครั้ง ๑ ครั้งครึ่งชั่วโมง

รายการวิทยุ "สารคดีท่องเที่ยว 5 นาที" ออกเผยแพร่ทางสถานีวิทยุรวม 210 สถานี สัปดาห์ละครั้ง

รายการ Travel Talk ทางสถานีวิทยุกระจายเสียงแห่งประเทศไทย ภาคภาษาอังกฤษ ทุกวัน ๑ ละ 10 นาที

รายการโทรทัศน์ "เที่ยวเมืองไทยใน 1 นาที" ออกเผยแพร่ทางสถานีโทรทัศน์ไทยทีวีสีช่อง 9 และสถานีโทรทัศน์ต่างจังหวัด รวม 6 สถานี (ช่อง 9 กรุงเทพฯ ช่อง 5 ขอนแก่น ช่อง 8 ลำปาง ช่อง 6 ภูเก็ต ช่อง 7 สุราษฎร์ธานี และช่อง 10 หาดใหญ่) ทุกวัน





การวางแผนและพัฒนา

การวางแผนและพัฒนาการท่องเที่ยวนั้นมีวัตถุประสงค์เพื่อให้มีการลงทุนพัฒนาแหล่งท่องเที่ยวให้มีระดับมาตรฐานและมีคุณค่าทางการท่องเที่ยวตามแผนและเป้าหมายที่วางไว้ทั้งการลงทุนของภาครัฐบาลและภาคเอกชน และเพื่อการดึงดูดการเดินทางท่องเที่ยวจากต่างประเทศ และภายในประเทศให้เพิ่มมากขึ้น และกระจายการท่องเที่ยวไปยังภูมิภาคต่าง ๆ อันเป็นผลให้เกิดการสร้างงานสร้างอาชีพในเขตพัฒนาการท่องเที่ยวและบริเวณใกล้เคียง เพื่อช่วยลดปัญหาการว่างงานและกระจายรายได้ไปสู่ประชาชนในท้องถิ่นในการนี้ ททท.ได้เร่งดำเนินการในโครงการต่าง ๆ ทั้งในด้านการศึกษาเพื่อการวางแผน การดำเนินงานตามโครงการ การอนุรักษ์ฟื้นฟูมรดกภูมิวัฒนธรรม ประเพณี และงานเทศกาลต่าง ๆ รวมทั้งการพัฒนาบริการด้านมาตรฐานในภาคธุรกิจท่องเที่ยว และให้มีความปลอดภัยโดยแบ่งออกเป็นด้านต่าง ๆ ดังสรุปดังนี้

1. การจัดทำแผนการท่องเที่ยว

ในการจัดทำแผนพัฒนาการท่องเที่ยวโดยทั่วไปมีขั้นตอนโดยสรุปดังนี้คือ ขั้นแรกต้องกำหนดวัตถุประสงค์และสารูปของการพัฒนาไว้แน่ชัดแต่แรก ขั้นต่อไปทำการศึกษา

อุปสงค์การท่องเที่ยว ทั้งนี้โดยทำการศึกษา สภาพปัจจุบัน แนวโน้ม และการแข่งขัน ของตลาดการท่องเที่ยว

อุปทานการท่องเที่ยว ศึกษาศักยภาพของแหล่งท่องเที่ยว ทั้งทางธรรมชาติและที่มนุษย์สร้างขึ้น ศึกษาสภาพสังคม และเศรษฐกิจ โครงสร้าง และสิ่งอำนวยความสะดวกที่เป็นปัจจัยสนับสนุน

ในปี 2524 ททท.ได้ดำเนินการจัดทำแผนการท่องเที่ยวดังนี้

การสำรวจเบื้องต้นในแหล่งท่องเที่ยว (Preliminary Survey)

■ ทำแผนการสำรวจเบื้องต้นทางการท่องเที่ยวเกาะสมุย (Preliminary Survey) เฉพาะด้านเศรษฐกิจสังคมและตลาดการท่องเที่ยว โดยได้ว่าจ้างสถาบันวิจัยวิทยาศาสตร์และเทคโนโลยีแห่งประเทศไทย โดยเริ่มทำตั้งแต่มีนาคม 2524 และกำหนดส่งรายงานขั้นสุดท้าย (Final Report) ในเดือนธันวาคม 2524

■ ทำแผนการสำรวจเบื้องต้นทางการท่องเที่ยวเฉพาะด้านเศรษฐกิจสังคมและตลาดการท่องเที่ยวอุตรธานี สกลนคร นครพนม โดย ททท.ได้จ้างคณะเศรษฐศาสตร์และบริหารธุรกิจ มหาวิทยาลัยเกษตรศาสตร์ โดยเริ่มทำตั้งแต่พฤษภาคม 2524 และกำหนดส่งรายงานขั้นสุดท้าย (Final Report) ในเดือนธันวาคม 2524

■ ทำการสำรวจเบื้องต้นทางการท่องเที่ยว หัวหิน ชะอำ เฉพาะด้านเศรษฐกิจสังคมและตลาดการท่องเที่ยว โดย ททท.ได้จ้างสถาบันวิจัยวิทยาศาสตร์และเทคโนโลยีแห่งประเทศไทย โดยเริ่มทำตั้งแต่มีนาคม 2524 และกำหนดส่งรายงานขั้นสุดท้าย (Final Report) เดือนธันวาคม 2524

ผลที่ได้รับจากการศึกษาวิเคราะห์ข้อมูลต่าง ๆ เพื่อใช้เป็นพื้นฐานในการจัดทำแผนศึกษาเบื้องต้นและแผนหลักการพัฒนาการท่องเที่ยวบริเวณดังกล่าว บ่งชี้ปัญหาต่าง ๆ ที่เกิดขึ้นในปัจจุบันและที่อาจเกิดขึ้นในอนาคตซึ่งจำเป็นจะต้องดำเนินการแก้ไขอย่างมีแบบแผนเป็นขั้นตอนและเร่งด่วน

การจัดทำการศึกษาเบื้องต้นเพื่อการพัฒนาการท่องเที่ยว (Preliminary Study)

เพื่อพิจารณาความเหมาะสมขององค์ประกอบของแหล่งท่องเที่ยว คือสภาพทางกายภาพ ความสวยงาม ความน่าประทับใจ สิ่งแวดล้อม และศักยภาพของแหล่งท่องเที่ยว นอกจากนี้ยังพิจารณาระดับการพัฒนาสาธารณูปการ สาธารณูปโภค และสิ่งอำนวยความสะดวกในการท่องเที่ยว สภาพทางเศรษฐกิจสังคมและการเมืองก็ยังมีผลต่อการพัฒนาการท่องเที่ยว ด้วยองค์ประกอบเหล่านี้นำมาพิจารณาร่วมเพื่อหาแนวทางการพัฒนาการท่องเที่ยวที่มีประสิทธิภาพ โดยตระหนักถึงข้อนี้ ในปี 2524 ททท.จึงได้จัดทำโครงการ

การศึกษาเบื้องต้นเพื่อพัฒนาการท่องเที่ยว จังหวัดสุโขทัย พิษณุโลก กำแพงเพชร ตาก

จัดทำโดยสถาบันวิจัยสภาวะแวดล้อม จุฬาลงกรณ์มหาวิทยาลัย เริ่มตั้งแต่เดือนมิถุนายน 2524 กำหนดส่งรายงานครั้งสุดท้าย (Final Report) เดือนเมษายน 2525

จังหวัดสุโขทัย กำแพงเพชร และตาก ซึ่งอยู่ในภาคเหนือตอนล่าง ในปัจจุบันบริเวณดังกล่าวเป็นจุดผ่านไปท่องเที่ยวยังจังหวัดภาคเหนือตอนบนที่สำคัญคือเชียงใหม่ อย่างไรก็ตามพื้นที่นี้ยังเป็นจุดปลายทางของการท่องเที่ยวในภาคเหนือตอนล่างและภาคตะวันออกเฉียงเหนือ ซึ่งเป็นการท่องเที่ยวแบบลรอบ สารูป (Image) ของการท่องเที่ยวที่มีความสำคัญและมีชื่อเสียงในบริเวณนี้คือแหล่งท่องเที่ยวประเภทประวัติศาสตร์ ซึ่งนับได้ว่าเป็นอาณาจักรแห่งแรกของคนไทยที่มีความรุ่งเรืองแต่อดีตร่วม 700 ปีมาแล้ว ยิ่งกว่านั้นแหล่งท่องเที่ยวทางธรรมชาติและวัฒนธรรมในบริเวณนี้ก็ยิ่งช่วยสร้างความดึงดูดความสนใจในการท่องเที่ยวเช่นกัน ในด้านโครงสร้างพื้นฐาน (Infrastructure) และสิ่งอำนวยความสะดวก (Facilities) ก็ถือได้ว่ามีความพร้อมพอสมควรที่จะดำเนินการจัดทำแผนหลักเพื่อพัฒนาการท่องเที่ยวในบริเวณ 4 จังหวัดดังกล่าว เพื่อที่จะทำให้เกิดการพัฒนาการท่องเที่ยวอย่างแท้จริงและจะมีผลต่อไปในขั้นดำเนินการพัฒนา (Implementation)

วัตถุประสงค์ เพื่อใช้เป็นพื้นฐานในการศึกษาเพื่อทำแผนหลักพัฒนาการท่องเที่ยว (Master Plan) และการศึกษาความเป็นไปได้ (Feasibility Study) ในการพัฒนาการท่องเที่ยวต่อไป ซึ่งแผนหลักจะต้องศึกษาในรายละเอียดของตลาดการท่องเที่ยว การพัฒนาแหล่งท่องเที่ยว การพัฒนาโครงสร้างพื้นฐาน สิ่งอำนวยความสะดวก และพิจารณาผลทางเศรษฐกิจและสังคมที่เกิดจากการพัฒนาการท่องเที่ยว

พื้นที่การศึกษา ครอบคลุม 4 จังหวัด คือสุโขทัย พิษณุโลก กำแพงเพชร และตาก และศึกษาในรายละเอียดในแหล่งท่องเที่ยวที่มีศักยภาพนักท่องเที่ยวมากพอควร ซึ่งมีความสำคัญในการพัฒนาการท่องเที่ยวเฉพาะแห่ง



ขอบเขตการศึกษา

1. ศึกษาสภาพพื้นฐานทางกายภาพ เศรษฐกิจสังคมและวัฒนธรรมที่เกี่ยวข้องกับการท่องเที่ยว
2. ศึกษาอุปทาน (Supply) ของการท่องเที่ยว ได้แก่ แหล่งท่องเที่ยว สิ่งอำนวยความสะดวก การพัฒนาสาธารณูปโภค และสาธารณูปการ
3. ศึกษาอุปสงค์ (Demand) ของการท่องเที่ยว ได้แก่ ลักษณะ จำนวน ตลอดจนความต้องการอื่น ๆ ของนักท่องเที่ยว
4. ศึกษาศักยภาพและความเหมาะสมในการพัฒนาการท่องเที่ยว ปัญหา รวมทั้งผลของการพัฒนาต่าง ๆ ที่มีผลต่อการท่องเที่ยว
5. คาดการณ์แนวโน้มของลักษณะการท่องเที่ยวในอนาคต จำนวนนักท่องเที่ยว สิ่งอำนวยความสะดวกและโครงสร้างพื้นฐานเพื่อรองรับการพัฒนาการท่องเที่ยวในอนาคต
6. เสนอแนะนโยบาย แนวทางในการพัฒนาการท่องเที่ยวทางกายภาพ กิจกรรมที่เกี่ยวข้อง
7. จัดทำข้อกำหนดในการศึกษา (Terms of Reference) เพื่อจัดทำแผนหลักพัฒนาการท่องเที่ยว (Master Plan) ต่อไป

การศึกษาเบื้องต้นเพื่อการพัฒนาการท่องเที่ยว จังหวัดกาญจนบุรี

จัดทำโดยสถาบันวิจัยสภาวะแวดล้อม จุฬาลงกรณ์มหาวิทยาลัย เริ่มตั้งแต่เดือนพฤษภาคม 2524 กำหนดส่งรายงานขั้นสุดท้าย (Final Report) ในเดือนกุมภาพันธ์ 2525

จังหวัดกาญจนบุรีเป็นพื้นที่ที่มีศักยภาพในการพัฒนาสูง โดยมีภาพพจน์ของการท่องเที่ยวสำหรับคนไทยคือแหล่งท่องเที่ยวทางธรรมชาติ และภาพพจน์ของการท่องเที่ยวสำหรับชาวต่างชาติคือแหล่งท่องเที่ยวประเภทประวัติศาสตร์ โดยมีวัตถุประสงค์และนโยบายดังนี้

วัตถุประสงค์

1. เพิ่มจำนวนนักท่องเที่ยวที่เดินทางเข้ามาในจังหวัดกาญจนบุรีทั้งชาวไทยและชาวต่างประเทศ
2. เพิ่มจำนวนนักท่องเที่ยวที่หักล้างคืนและเพิ่มวันพักเฉลี่ยให้สูงขึ้น โดยเฉพาะอย่างยิ่งสำหรับนักท่องเที่ยวชาวต่างประเทศ
3. กระจายนักท่องเที่ยวชาวไทยและชาวต่างประเทศไปยังแหล่งท่องเที่ยวบริเวณต่าง ๆ



นโยบาย

- 1. ควบคุมและป้องกันการกระทำใด ๆ ที่มีผลในลักษณะเป็นการทำลายแหล่งท่องเที่ยว
- 2. ที่พักอยู่ในสถานที่ท่องเที่ยวต้องมีลักษณะที่สอดคล้องกับสภาพแวดล้อมในบริเวณนั้น
- 3. วางแผนและควบคุมการพัฒนาการท่องเที่ยวให้เป็นไปตามแนวทางที่ถูกต้องและเหมาะสม

แนวทางการพัฒนาการท่องเที่ยว

ให้ความสำคัญในแหล่งท่องเที่ยวที่มีชื่อเสียงอยู่แล้ว และยังพัฒนาแหล่งท่องเที่ยวที่มีความเป็นมาอยู่ในเหตุการณ์สงครามโลกครั้งที่ 2 ที่สำคัญคือสะพานข้ามแม่น้ำแคว และทางรถไฟสายมรณะ การแสดงแสงและเสียงเพื่อจำลองเหตุการณ์ทางประวัติศาสตร์ การให้การศึกษารูปพิพิภพภัณฑ์ที่รวบรวมเหตุการณ์หลักฐานที่แสดงความเป็นมาในประวัติศาสตร์ โครงการพัฒนาการท่องเที่ยวได้เสนอแนะไว้ในเขตการท่องเที่ยวทั้ง 5 เขต คือ อำเภอเมือง ท่าม่วง ท่ามะกา และพนมทวน อำเภอไทรโยค อำเภอทองผาภูมิ และสังขละบุรี อำเภอศรีสวัสดิ์

การจัดทำแผนแม่บทและศึกษาความเหมาะสม (Master Plan and Feasibility Study)

มีวัตถุประสงค์เพื่อชี้แนะให้เห็นศักยภาพของแหล่งท่องเที่ยวและสู่ทางด้านการตลาด ตลอดจนแนวทางการใช้ทรัพยากรทางการท่องเที่ยวที่มีอยู่อย่างมีประสิทธิภาพมากที่สุด ขณะเดียวกันก็เป็นการป้องกันมิให้สภาพทางวัฒนธรรมและสภาพแวดล้อมอันมีคุณค่าซึ่งมีอยู่เดิมต้องได้รับการกระทบกระเทือน เนื่องจากการพัฒนาที่เป็นไปโดยปราศจากแบบแผน และให้อื้ออำนาจต่อการลงทุนในธุรกิจการท่องเที่ยว รวมทั้งเป็นการร่วมมือระหว่างหน่วยราชการและธุรกิจเอกชนที่เกี่ยวข้องต่าง ๆ แหล่งท่องเที่ยวที่ได้รับการจัดทำแผนแม่บทและศึกษาความเหมาะสมเรียบร้อยแล้วขณะนี้ได้แก่

- แผนหลักพัฒนาการท่องเที่ยวสงขลา-หาดใหญ่ โดยว่าจ้างบริษัทที่ปรึกษา Thai Group และ Electrowatt Engineering Service, Switzerland ซึ่งทำสำเร็จเรียบร้อยตั้งแต่เดือนสิงหาคม 2524

- แผนหลักพัฒนาการท่องเที่ยวเชียงใหม่ โดยว่าจ้างบริษัท M.H.Planning และบริษัทที่ปรึกษาร่วมสำเร็จเรียบร้อยตั้งแต่เดือนสิงหาคม 2524

2. การศึกษาวิจัยเพื่อพัฒนาการท่องเที่ยว

■ การศึกษาวิจัยตลาดต่างประเทศ เพื่อใช้ประโยชน์ในการกำหนดนโยบายการส่งเสริมและพัฒนาตลาดท่องเที่ยว โดยมีขอบเขตการศึกษาในตลาดต่างประเทศ ซึ่งโครงการนี้ ททท.ได้ว่าจ้างบริษัทที่ปรึกษา AMCA ในปี 2524 อยู่ในขั้นร่างรายงานขั้นสุดท้าย (Draft Final Report)

■ การศึกษาศักยภาพของแหล่งท่องเที่ยว เพื่อสำรวจรวบรวมและวิเคราะห์ข้อมูลต่าง ๆ ที่จะใช้เป็นข้อมูลพื้นฐานในการพัฒนาแหล่งท่องเที่ยวต่าง ๆ ในประเทศไทย ตามลำดับความสำคัญอย่างเหมาะสมกับอุปสงค์ของนักท่องเที่ยวและสอดคล้องกับแผนพัฒนาเศรษฐกิจและสังคมแห่งชาติ ซึ่งโครงการนี้ ททท.ได้จ้างสถาบันวิจัยวิทยาศาสตร์และเทคโนโลยีแห่งประเทศไทย เป็นผู้ทำการศึกษา ในปี 2524 นี้ อยู่ในขั้นวิเคราะห์ข้อมูลเพื่อนำเสนอร่างรายงานขั้นสุดท้าย (Draft Final Report) ในเดือนมกราคม 2525

3. การดำเนินการตามแผน (Implementation)

ปัจจุบันได้มีโครงการย่อยที่แยกมาจากแผนหลัก (Master Plan) ดำเนินการไปบ้างแล้ว เช่น โครงการ Beach Park และโครงการกำจัดน้ำเสียของแผนฯพทยา โครงการอุทยานแห่งชาติดอยอินทนนท์ โดยมีการนำแผนพัฒนาแหล่งท่องเที่ยว ดอยอินทนนท์จากแผนหลักพัฒนาการท่องเที่ยวเชียงใหม่เข้ามาพิจารณาประกอบด้วย



การพัฒนาบริการการท่องเที่ยว

โครงการร้านค้าของที่ระลึกกรุงเทพฯ มีวัตถุประสงค์เพื่อให้เป็นที่เชื่อถือแก่นักท่องเที่ยว โดยทั่วไปและเพื่อส่งเสริมให้มีการผลิตสินค้าพื้นเมืองในลักษณะสินค้าของที่ระลึกให้มากและมีคุณภาพดี ซึ่งได้แต่งตั้งและจัดให้มีการประชุมคณะกรรมการการส่งเสริมมาตรฐานร้านค้าของที่ระลึก โดยมีผู้ว่าการ ททท.เป็นประธาน ผู้แทนส่วนราชการ และเอกชนเป็นกรรมการ มีการประชุมเดือนละ 1 ครั้ง เพื่อกำหนดมาตรฐานโดยการออกประกาศนียบัตรรับรองให้แก่ร้านค้าของที่ระลึก ซึ่งปรากฏว่าในปี 2524 นี้มีร้านค้าเฉพาะในกรุงเทพฯ เป็นสมาชิกจำนวน 120 ร้าน และกำลังขยายไปยังต่างจังหวัดคือเชียงใหม่ พัทธยา นอกจากนี้ยังได้จัดทำหนังสือ Thailand Official Shopping Guide เดือนละครั้ง ๆ ละ 20,000 เล่ม

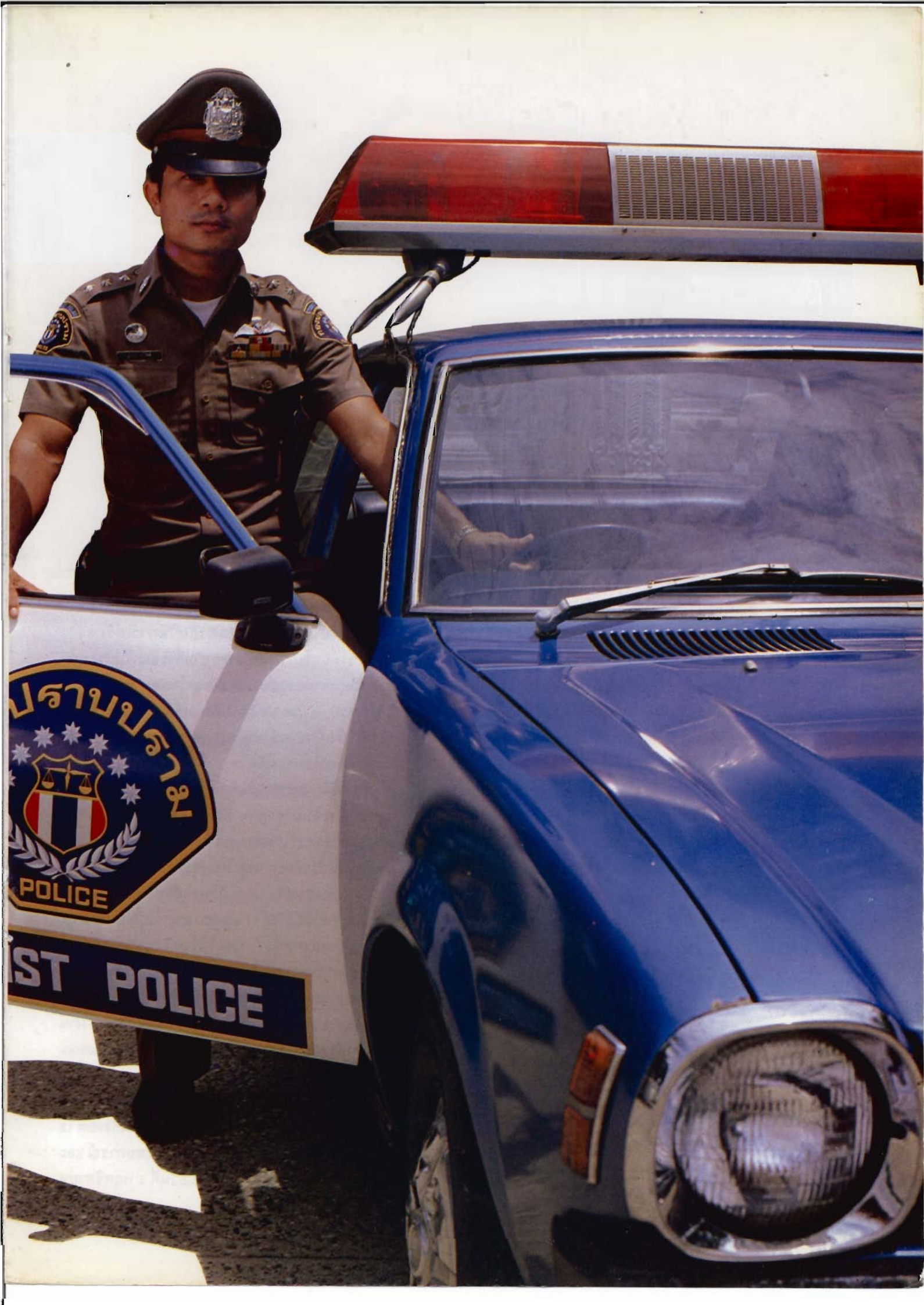
การให้บริการรับเรื่องร้องเรียนและติดตามผล เพื่อช่วยเหลือนักท่องเที่ยวที่ประสบปัญหาเดือดร้อน อันเนื่องมาจากการซื้อสินค้าของที่ระลึก การใช้บริการนำเที่ยว สายการบิน โรงแรม ฯลฯ โดยมีพนักงาน ททท.เป็นผู้ช่วยเหลือประสานงานติดตามสอบสวนข้อเท็จจริง เพื่อความยุติธรรมของนักท่องเที่ยวที่ถูกเอารัดเอาเปรียบ จนกระทั่งสามารถแก้ไขข้อขัดแย้งให้เป็นที่ตกลงกันได้ทั้ง 2 ฝ่าย ในปี 2524 ททท.ได้รับเรื่องร้องเรียนของนักท่องเที่ยว รวม 58 เรื่อง

การจัดทำคู่มือแผนที่กรุงเทพมหานคร ททท.ได้จัดทำคู่มือแผนที่ติดตั้งไว้ในยานพักแรม ชุมชนและแหล่งท่องเที่ยวต่าง ๆ ในเขตกรุงเทพมหานคร เพื่อเป็นการอำนวยความสะดวกในการเดินทางของนักท่องเที่ยว ตลอดจนของประชาชนโดยทั่วไป ในปี 2524 ได้ดำเนินการซ่อมแซมคู่มือแผนที่ที่มีอยู่ 44 คู่มือ เขตกรุงเทพมหานคร และทำการสำรวจจุดที่ควรจะต้องตั้งคู่มือแผนที่ในต่างจังหวัด เช่น เชียงใหม่ หาดใหญ่ ภูเก็ต ฯลฯ

การประสานงานตำรวจท่องเที่ยว ความปลอดภัยของนักท่องเที่ยวนับว่าเป็นปัญหาสำคัญที่มีผลกระทบโดยตรงต่อจำนวนนักท่องเที่ยวที่จะเดินทางมาท่องเที่ยวในประเทศไทยและชื่อเสียงของประเทศ ซึ่ง ททท.ได้ตระหนักถึงปัญหานี้จึงได้ขอความร่วมมือกรมตำรวจ พิจารณาแก้ไขปัญหาด้านความปลอดภัยที่เกิดขึ้นกับนักท่องเที่ยว โดยจัดตั้ง

ศูนย์อำนวยความสะดวก และให้ความปลอดภัยแก่นักท่องเที่ยว เมื่อวันที่ 7 กันยายน 2519 ศูนย์ดังกล่าวได้รับมอบหมายภารกิจในด้านการป้องกันปราบปรามมิให้เกิดการประทุษร้ายต่อทรัพย์สินและนักท่องเที่ยวโดยเฉพาะ และในปี 2524 นี้ศูนย์อำนวยความสะดวกและให้ความปลอดภัยแก่นักท่องเที่ยวนี้ได้ขยายให้กำลังเจ้าหน้าที่และอุปกรณ์มากเพียงพอจะออกปฏิบัติงานทั่วราชอาณาจักร โดยจัดตั้งเป็นหน่วยระดับกองบังคับการ สามารถจัดกำลังเจ้าหน้าที่ไปประจำในท้องที่ที่ตามจังหวัดต่าง ๆ ได้ ซึ่งในปีนี้มีผู้แจ้งเรื่องราวร้องทุกข์จำนวนทั้งสิ้น 976 ราย







การฝึกอบรมและการจัดสัมมนาทางวิชาการ

การพัฒนากำลังคนในอุตสาหกรรมท่องเที่ยว ในอุตสาหกรรมท่องเที่ยวจำเป็นต้องใช้กำลังคนในลักษณะงานในระดับต่าง ๆ ที่เกี่ยวกับธุรกิจการท่องเที่ยวเป็นจำนวนมากขึ้นเรื่อย ๆ มีผลสำคัญก่อให้เกิดการสร้างงานแบบต่อเนื่องให้แก่คนในชาติได้อย่างมากมาย และจะช่วยแก้ปัญหาการว่างงานของประชากรไทยได้เป็นอย่างดี ในจังหวัดที่มีการท่องเที่ยวเจริญเติบโตมาก เช่น กรุงเทพฯ เชียงใหม่ พัทยา ภูเก็ต และสงขลา/หาดใหญ่ ธุรกิจต่าง ๆ มีความต้องการกำลังคนในการประกอบกิจการมากขึ้นเป็นเงาตามตัว อาทิเช่น ธุรกิจโรงแรมต้องการพนักงานในหน้าที่ต่าง ๆ บริษัทนำเที่ยวต้องการมัคคุเทศก์ เป็นต้น ในปี 2524 นี้ ททท.ดำเนินการดังนี้

การจัดอบรมมัคคุเทศก์ ภาคเหนือ และภาคกลาง รวม 3 ครั้ง มีผู้เข้ารับการฝึกอบรมทั้งสิ้น 192 คน

การอบรมวิชาการโรงแรมภาคเหนือ และภาคตะวันออกเฉียงเหนือ รวม 2 ครั้ง มีผู้สำเร็จการอบรมทั้งสิ้น 226 คน

การสัมมนาการพัฒนาการท่องเที่ยวภาคตะวันออก มีผู้เข้าร่วมการสัมมนาจำนวน 122 คน ระหว่างวันที่ 22-28 สิงหาคม 2524

สถาบันฝึกอบรมวิชาการโรงแรมและการท่องเที่ยว

ททท.ได้เล็งเห็นความสำคัญในการเสริมสร้างบุคลากรที่มีคุณภาพและมาตรฐานที่จะออกไปประกอบอาชีพในอุตสาหกรรมการท่องเที่ยว โดยเฉพาะอย่างยิ่งวิชาชีพโรงแรม ซึ่งในขณะนี้ยังไม่มีสถาบันใดทำการสอนอย่างจริงจัง ซึ่งเป็นส่วนสำคัญในการสร้างความประทับใจแก่นักท่องเที่ยวในการบริการ จึงจำเป็นต้องพัฒนาด้านคุณภาพให้มีความชำนาญในด้านบริการเพื่อเพิ่มประสิทธิภาพและให้ได้ระดับมาตรฐาน ดังนั้น ททท.จึงจัดตั้งสถาบันฝึกอบรมวิชาการโรงแรมและการท่องเที่ยวขึ้น เพื่อจัดหาแรงงานที่มีประสิทธิภาพสูงให้แก่ธุรกิจโรงแรม ซึ่งกำลังขยายตัวอย่างรวดเร็ว และได้รับอนุมัติจากคณะรัฐมนตรีให้ดำเนินการได้เมื่อวันที่ 17 เมษายน 2522 โดยใช้งบประมาณจากรัฐบาลส่วนหนึ่ง และได้รับความช่วยเหลือทางด้านวิชาการและอุปกรณ์ ตลอดจนเครื่องมือเครื่องใช้จากโครงการพัฒนาของสหประชาชาติ (United Nations Development Programme-UNDP) และองค์การแรงงานระหว่างประเทศ (International Labour Organization-ILO) สถาบันดังกล่าวนี้ตั้งอยู่ ณ บริเวณโรงแรมบางแสน จังหวัดชลบุรี โดยหลักสูตรการอบรมในระยะแรกจะเปิดอบรมหลักสูตรพื้นฐาน มีอาจารย์ฝึกสอนทั้งหมด 12 คน ซึ่งเป็นอาจารย์ผู้ทรงคุณวุฒิและมีประสบการณ์ และสถาบันฯ ได้เปิดดำเนินการเมื่อวันที่ 5 พฤศจิกายน



2524 และรับสมัครรุ่นแรกตั้งแต่วันที่ 15 สิงหาคม - 18 กันยายน 2524 เปิดทำการสอนในวันที่ 16 พฤศจิกายน 2524 มีผู้สมัครเข้ารับการอบรม 120 คน

การฝึกอบรมภายในองค์กร เพื่อพัฒนาและเพิ่มพูนความรู้แก่เจ้าหน้าที่ของ ททท. และเพื่อเพิ่มประสิทธิภาพในการทำงาน โดยในปี 2524 นี้ ได้ดำเนินการ

สัมมนาหลักสูตรการบริหารงาน รุ่นที่ 2 ระดับ 4,5, 6 ณ ห้องประชุม ททท. ระหว่าง 23 กุมภาพันธ์-6 มีนาคม 2524 มีผู้เข้าร่วม 29 คน

สัมมนาหลักสูตรการบริหารงาน รุ่นที่ 3 ระดับ 4,5, 6 ณ ห้องประชุม ททท. ระหว่างวันที่ 23 กุมภาพันธ์ - 6 มีนาคม 2524 มีผู้เข้าร่วม 30 คน

อบรมหลักสูตร "วิทยาการฝึกอบรม" ระดับ 3 ขึ้นไป ณ ศูนย์สังคีตศิลป์ ธนาคารกรุงเทพ สาขาผ่านฟ้า ระหว่าง 13-29 กรกฎาคม 2524 ผู้เข้าอบรมจำนวน 20 คน

อบรมหลักสูตร "การสร้างทีมงาน" รุ่นที่ 1 ระดับ 6,7,8,9 ณ ห้องประชุม ททท. ระหว่างวันที่ 14 สิงหาคม 2524 ผู้เข้ารับการอบรมจำนวน 36 คน

อบรมหลักสูตร "การสร้างทีมงาน" รุ่นที่ 2 ระดับ 4,5,6 ณ ห้องประชุม ททท. วันที่ 11 กันยายน 2524 มีผู้เข้ารับการอบรม 61 คน

การอนุรักษ์และฟื้นฟูวัฒนธรรม

ศิลปวัฒนธรรมและประเพณีเป็นทรัพยากรทางการท่องเที่ยวที่สำคัญยิ่ง เพราะนอกจากจะเป็นสิ่งดึงดูดความสนใจของนักท่องเที่ยวต่างถิ่นแล้ว ยังเป็นมรดกอันเป็นเอกลักษณ์ที่เจ้าของถิ่นจะพึงรักษาไว้ด้วยความรักและภาคภูมิใจ ซึ่ง ททท. ได้ตระหนักถึงความสำคัญนี้และได้พยายามให้ส่วนราชการ หน่วยงานเอกชนและประชาชนโดยทั่วไปได้ตระหนักถึงความสำคัญของศิลปวัฒนธรรม ประเพณี ในแง่ที่เป็นทรัพยากรการท่องเที่ยว กระตุ้นให้เกิดความสนใจและเกิดความร่วมมือประสานงานกันในการอนุรักษ์ ฟื้นฟู และเผยแพร่ศิลปวัฒนธรรม ประเพณีของแต่ละท้องถิ่น โดยการสนับสนุนงานประเพณีที่มีอยู่แล้วในท้องถิ่นต่าง ๆ ให้เกิดค่านิยมในด้านการท่องเที่ยว และส่งเสริมให้ฟื้นฟูงานประเพณีที่ได้ถูกทอดทิ้งไปให้กลับมีขึ้นมาใหม่ ซึ่งในปี 2524 ททท. ได้ร่วมมือกับหน่วยงานราชการส่วนภูมิภาคและเทศบาลจังหวัดต่าง ๆ ดำเนินการดังนี้

งานเทศกาลเที่ยวเมืองไทย ณ สวนอัมพร ระหว่างวันที่ 31 ตุลาคม - 3 พฤศจิกายน 2524

งานสัปดาห์สะพานข้ามแม่น้ำแคว ระหว่างวันที่ 28 พฤศจิกายน - 2 ธันวาคม 2524

การฟื้นฟูงานประเพณีภาคเหนือ เช่น งานแข่งเรือ งานประเพณีเผาเทียนเล่นไฟ งานไม้ดอกไม้ประดับ งานลีนจี่เชียงราย

การฟื้นฟูงานประเพณีภาคอีสาน เช่น งานแห่ปราสาทผึ้ง งานแข่งเรือ งานบุญบั้งไฟ งานแห่เทียนพรรษา งานแสดงศิลปวัฒนธรรมระหว่างภาค ที่จังหวัดนครราชสีมา

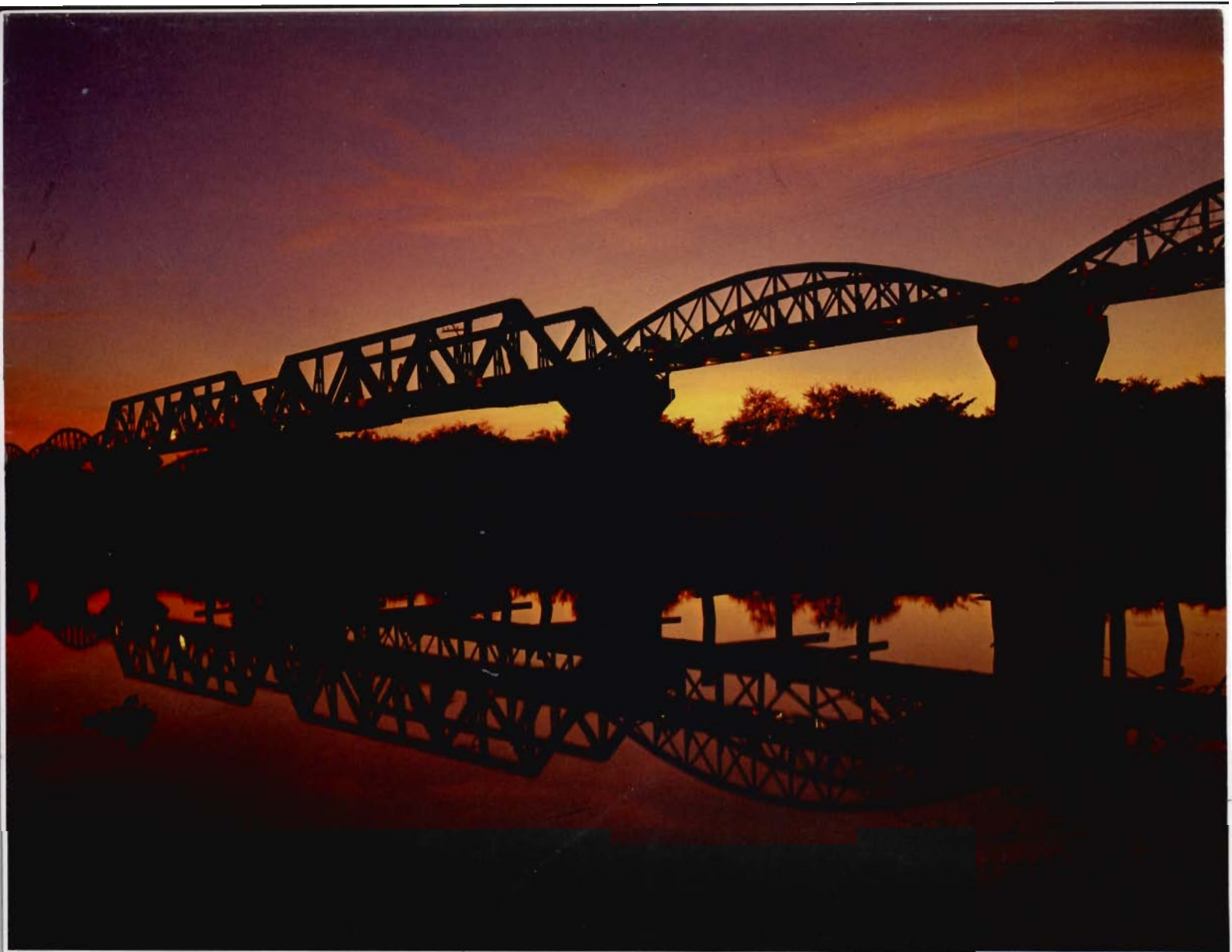
งานฟื้นฟูงานประเพณีภาคใต้ เช่น งานชักพระ, งานเดือนสิบ

โดยงานเหล่านี้ ททท. มีโครงการร่วมมือสนับสนุนและจัดเป็นประจำทุกปีโดยเฉพาะงานเทศกาลเที่ยวเมืองไทย และงานสัปดาห์สะพานข้ามแม่น้ำแคว เป็นงานที่ประสบผลสำเร็จได้รับความสนใจจากประชาชนมาก









งานเทศกาลเที่ยวเมืองไทย

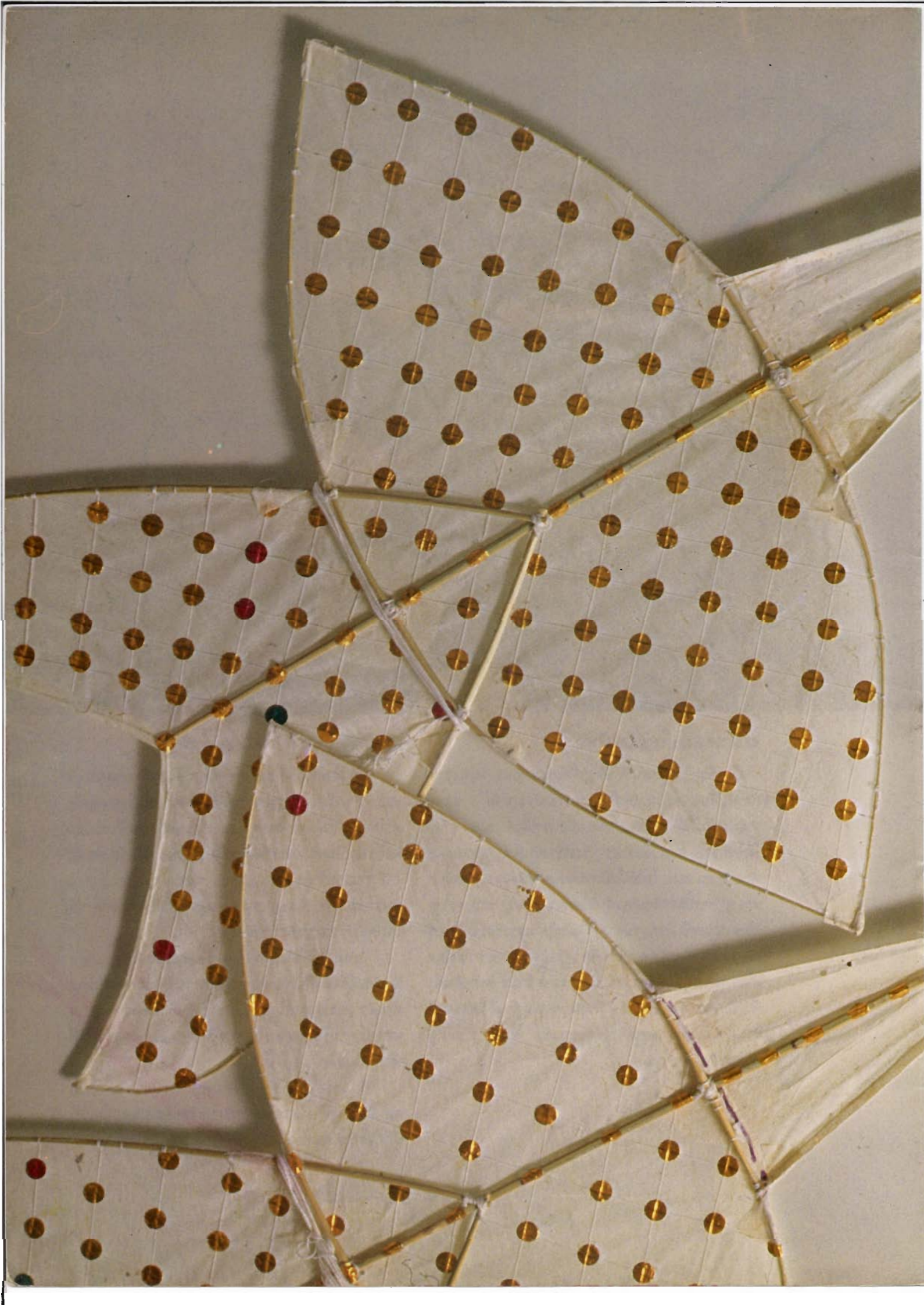
เพื่อเป็นการอนุรักษ์และฟื้นฟูมรดกทางวัฒนธรรม แลกเปลี่ยนและเผยแพร่วัฒนธรรมประเพณี ตลอดจนส่งเสริมให้มีการเดินทางท่องเที่ยวภายในประเทศ งานนี้จัดให้มีขึ้น ณ สวนอัมพร ระหว่างวันที่ 31 ตุลาคม - 3 พฤศจิกายน 2524 โดยจัดให้มีการแสดงทางวัฒนธรรมของภาคต่าง ๆ การจัดสาธิตเกี่ยวกับชีวิตความเป็นอยู่ ขนบธรรมเนียมประเพณี กิจกรรมต่าง ๆ ในสมัยต้นกรุงรัตนโกสินทร์ การแสดงนิทรรศการเกี่ยวกับอุตสาหกรรมท่องเที่ยว การอนุรักษ์สิ่งแวดล้อม การออกเรือจำหน่ายสินค้าพื้นเมืองจากจังหวัดต่าง ๆ ทั่วประเทศ ร้าน "จิตรลดา" ร้านค้าและชุมทางอาหารเซลล์ชวนชิม ฯลฯ งานนี้มีผู้เข้าชม 300,000 คน

งานสัปดาห์สะพานข้ามแม่น้ำแคว

จัดโดยความร่วมมือของททท. จังหวัดกาญจนบุรี และการรถไฟแห่งประเทศไทย ในระหว่างวันที่ 28 พฤศจิกายน - 2 ธันวาคม 2524 ณ บริเวณสะพานข้ามแม่น้ำแคว เพื่อเป็นการส่งเสริมการท่องเที่ยวของจังหวัด โดยจัดให้มีการออกเรือของหน่วยราชการและเอกชน การแสดงนิทรรศการทางวัฒนธรรม สถานการณ์เกี่ยวกับสงครามโลกครั้งที่ 2 และมหรสพต่าง ๆ

ททท. ได้จัดให้มีการแสดงแสงและเสียง (Light and Sound) เกี่ยวกับเหตุการณ์การสร้างสะพานข้ามแม่น้ำแคว และทางรถไฟสายมรณะ ซึ่งทำให้ผู้เข้าชมการแสดงมีความรู้สึกและบรรยากาศที่คล้ายคลึงกับเหตุการณ์ที่เกิดขึ้นในอดีต

ในงานนี้มีผู้เข้าชมทั้งหมดประมาณวันละ 2,000 คน เป็นชาวต่างประเทศประมาณร้อยละ 5 นอกนั้นเป็นนักท่องเที่ยวในท้องถิ่น จังหวัดใกล้เคียง และกรุงเทพฯ



ประวัติความเป็นมาของ การท่องเที่ยวแห่งประเทศไทย

การส่งเสริมการท่องเที่ยวในประเทศไทย เริ่มขึ้นด้วยความคิดริเริ่มของพระเจ้าบรมวงศ์เธอ กรมพระกำแพงเพชรอรรคโยธิน ครั้งทรงดำรงตำแหน่งผู้บัญชาการรถไฟ (อธิบดีรถไฟ) พระองค์สนพระทัยในเรื่องการท่องเที่ยวเป็นอย่างมากถึงกับได้ส่งเรื่องราวเกี่ยวกับเมืองไทยไปเผยแพร่ในสหรัฐอเมริกาและได้เริ่มจัดตั้งแผนกโฆษณาของการรถไฟขึ้นในราว พ.ศ. 2467 ซึ่งทำหน้าที่ดำเนินการรับรองให้ความสะดวกแก่นักท่องเที่ยวที่เข้ามาในเมืองไทยรวมทั้งการโฆษณาเผยแพร่เมืองไทยให้เป็นที่รู้จักของชาวต่างประเทศ ต่อมาพระเจ้าบรมวงศ์เธอ กรมพระกำแพงเพชรอรรคโยธิน ได้ย้ายไปทรงดำรงตำแหน่งเสนาบดี (รัฐมนตรี) กระทรวงพาณิชย์และคมนาคม งานด้านส่งเสริมการท่องเที่ยวจึงย้ายไปอยู่ที่กระทรวงพาณิชย์และคมนาคม งานนี้คงดำเนินต่อมาโดยไม่มีงบประมาณจากรัฐบาลและยังเป็นแผนกอยู่

การส่งเสริมการท่องเที่ยวได้เริ่มขึ้นอย่างเป็นทางการเมื่อปี พ.ศ. 2479 กล่าวคือ กระทรวงเศรษฐกิจได้เสนอโครงการบำรุงอุตสาหกรรมท่องเที่ยวขึ้นเป็น 3 ประการคือ

1. การโฆษณาชักชวนนักท่องเที่ยว
2. งานรับรองนักท่องเที่ยว
3. งานบำรุงสถานที่ท่องเที่ยวและที่พัก

ในการเสนอโครงการของกระทรวงเศรษฐกิจสมัยนั้น ได้เสนอให้จัดเป็นรูปของสมาคมการท่องเที่ยว และยกร่างข้อบังคับของสมาคมไปประกอบการพิจารณาของคณะรัฐมนตรีด้วย คณะรัฐมนตรีมีมติรับหลักการของการบำรุงอุตสาหกรรม แต่ไม่รับหลักการในการจัดตั้งให้เป็นรูปสมาคมและได้มีมติให้ตั้งคณะกรรมการขึ้นคณะหนึ่งสำหรับดำเนินงาน โดยให้เชิญผู้แทนกระทรวงธรรมการ กระทรวงมหาดไทย กรมรถไฟ กรมศิลปากร สำนักงานโฆษณาการ และสำนักพระราชวัง ร่วมเป็นกรรมการกับได้มอบให้กระทรวงเศรษฐกิจเป็นเจ้าของเรื่อง

กระทรวงเศรษฐกิจจึงได้ดำเนินงานตามมติคณะรัฐมนตรี โดยเชิญผู้แทนจากหน่วยงานดังกล่าวมาร่วมประชุม ที่ประชุมได้เห็นสมควรให้จัดตั้งเป็นรูปบริษัท โดยรัฐบาลเป็นหุ้นส่วนใหญ่ และให้เงินบำรุงเป็นรายปี ทั้งนี้เพื่อความสะดวกในการบรรจุตัวบุคคลเข้าทำงาน ตลอดจนปลดคนออกด้วย คณะรัฐมนตรีพิจารณาแล้วเกรงจะขาดทุน จึงได้ลงมติมอบให้เป็นงานของกระทรวงเศรษฐกิจ และดำเนินการต่อไปตามที่เห็นสมควร ซึ่งกระทรวงเศรษฐกิจได้มอบงานนี้ให้แก่กรมพาณิชย์เป็นผู้จัดทำ ทั้งนี้เพราะกรมพาณิชย์มีแผนกส่งเสริมพาณิชย์และการท่องเที่ยวอยู่

ต่อมาคณะรัฐมนตรีได้มีมติให้กรมโฆษณาการพิจารณาส่งเสริมการท่องเที่ยว ตลอดจนสถานที่พักอาศัยให้เช่าและโรงแรม โดยเฉพาะในการพิจารณาขั้นแรกให้เพลิงถึงเรื่องการจัดอำนวยความสะดวกให้แก่ผู้ที่จะเดินทางมาจากต่างประเทศ เพื่อมาเที่ยวชมงานแสดงพิพิธภัณฑ์สรรพสินค้าตะวันออกไกล ต่อจากนั้นกรมโฆษณาการได้ทำความตกลงกับกระทรวงเศรษฐกิจ ซึ่งสมัยนั้นมีชื่อว่ากระทรวงพาณิชย์และคมนาคม ขอโอนกิจการส่งเสริมการท่องเที่ยวจากกระทรวงพาณิชย์และคมนาคมขึ้นอยู่กับกรมโฆษณาการ สำนักนายกรัฐมนตรี และให้เรียกส่วนงานนี้ว่า “สำนักงานส่งเสริมการท่องเที่ยว”

ในปีต่อมากิจการด้านการท่องเที่ยวได้รับความสนใจมากขึ้น กรมโฆษณาการจึงได้ยกฐานะสำนักงานส่งเสริมการท่องเที่ยว ซึ่งเป็นงานส่วนหนึ่งของกรมโฆษณาการขึ้นให้มีฐานะเทียบเท่ากอง เรียกว่า “สำนักงานท่องเที่ยว”

ต่อมาในปี พ.ศ. 2502 ภายหลังจากได้มีการจัดตั้งรัฐบาลของคณะปฏิวัติ โดยมี ฯพณฯ จอมพล สฤษดิ์ ธนะรัชต์ เป็นนายกรัฐมนตรี และได้มีประกาศพระราชกฤษฎีกาจัดแบ่งส่วนราชการกรมประชาสัมพันธ์ พ.ศ. 2502 โดยตัด “สำนักงานท่องเที่ยว” ออก ไปก่อตั้งเป็นองค์การอิสระเรียกว่า “องค์การส่งเสริมการท่องเที่ยว” โดยพระราชกฤษฎีกาจัดตั้งองค์การส่งเสริมการท่องเที่ยว พ.ศ. 2502 เป็นหน่วยงานรัฐวิสาหกิจสังกัดสำนักนายกรัฐมนตรี ต่อมาเมื่อปี พ.ศ. 2506 ได้ตราพระราชกฤษฎีกาจัดตั้งองค์การส่งเสริมการท่องเที่ยว (ฉบับที่ 2) พ.ศ. 2506 เพิ่มคำว่า “แห่งประเทศไทย” ท้ายคำว่า “องค์การส่งเสริมการท่องเที่ยว”

ในปี พ.ศ. 2522 ได้มีประกาศพระราชบัญญัติจัดตั้ง การท่องเที่ยวแห่งประเทศไทยขึ้น โดยยกเลิกพระราชกฤษฎีกา จัดตั้งองค์การส่งเสริมการท่องเที่ยว พ.ศ. 2502 และที่ แก้ไขเพิ่มเติมทั้งหมด พร้อมทั้งให้โอนบรรดากิจการ ทรัพย์สิน สิทธิ หนี้ ความรับผิดชอบ งบประมาณ ตาม พระราชกฤษฎีกาจัดตั้งองค์การส่งเสริมการท่องเที่ยว พ.ศ. 2502 ไปเป็นของกระทรวงการท่องเที่ยวแห่งประเทศไทย และให้ผู้ อำนวยการ รองผู้อำนวยการ และบรรดาพนักงานหรือลูกจ้าง ขององค์การส่งเสริมการท่องเที่ยวแห่งประเทศไทย ตาม พระราชกฤษฎีกาจัดตั้งองค์การส่งเสริมการท่องเที่ยว พ.ศ. 2502 เป็น ผู้ว่าการ รองผู้ว่าการ พนักงาน หรือลูก จ้างของกระทรวงการท่องเที่ยว กับให้ถือเวลาการทำงานในองค์การ ส่งเสริมการท่องเที่ยวเป็นเวลาทำงานในการท่องเที่ยว นับแต่วันที่พระราชบัญญัติบังคับใช้

อำนาจและหน้าที่ของ ททท.

วัตถุประสงค์

1. ส่งเสริมการท่องเที่ยวและอุตสาหกรรมท่องเที่ยว ตลอดจนการประกอบอาชีพของคนไทยในอุตสาหกรรมท่องเที่ยว
2. เผยแพร่ประเทศไทยในด้านความงามของธรรมชาติ โบราณสถาน โบราณวัตถุ ประวัติศาสตร์ ศิลป-วัฒนธรรม การกีฬา และวิวัฒนาการของเทคโนโลยี ตลอดจนกิจการอย่างอื่นอันจะเป็นการชักจูงให้มีการเดินทางท่องเที่ยว
3. อำนวยความสะดวกและความปลอดภัยแก่นักท่องเที่ยว
4. ส่งเสริมความเข้าใจอันดีและความเป็นมิตรไมตรีระหว่างประชาชนและระหว่างประเทศโดยอาศัยการท่องเที่ยว
5. ริเริ่มให้มีการพัฒนาการท่องเที่ยว และเพื่อพัฒนาปัจจัยพื้นฐานและสิ่งอำนวยความสะดวกให้แก่การท่องเที่ยว

อำนาจหน้าที่

1. ให้คำปรึกษา แนะนำ ร่วมมือและประสานงาน กับส่วนราชการ องค์การ สถาบัน นิติบุคคลและเอกชน ทั้งภายในและภายนอกราชอาณาจักร
2. ส่งเสริมร่วมมือ หรือดำเนินการในการฝึกอบรม และให้การศึกษาวិชาการต่าง ๆ เพื่อสร้างบุคลากรให้ได้ มาตรฐานและเพียงพอในอุตสาหกรรมท่องเที่ยว

3. ส่งเสริมการทัศนศึกษา

4. สำรวจและรวบรวมหลักฐานต่าง ๆ จากส่วนราชการ องค์การ สถาบัน นิติบุคคลและเอกชนผู้ประกอบ อุตสาหกรรมท่องเที่ยว เพื่อประโยชน์ในการจัดทำสถิติ เกี่ยวกับอุตสาหกรรมท่องเที่ยว

5. สำรวจ กำหนดพื้นที่และสถานที่เป็นสถานที่ท่องเที่ยวและทรัพยากรทางการท่องเที่ยวที่ต้องสงวนไว้เป็น ของรัฐและให้อยู่ในความควบคุมดูแลของ ททท. โดยให้จัดทำเป็นพระราชกฤษฎีกา

6. สำรวจ วางแผนและดำเนินการ จัดสร้าง ส่ง เสริม อนุรักษ์ พัฒนา บูรณะหรือพัฒนาสถานที่ท่องเที่ยว ตลอดจนทรัพยากรทางการท่องเที่ยวและคุณภาพสิ่งแวดล้อม ทั้งนี้ภายใต้บังคับกฎหมายว่าด้วยการนั้น ๆ

การดำเนินงาน

1. ททท. มีคณะกรรมการบริหารกิจการคณะ หนึ่งเรียกว่า "คณะกรรมการการท่องเที่ยวแห่งประเทศไทย" ประกอบด้วยนายกรัฐมนตรีหรือรัฐมนตรีผู้ซึ่งนายกรัฐมนตรีมอบหมายเป็นประธานกรรมการ ปลัดกระทรวงการต่างประเทศหรือผู้แทน ปลัดกระทรวงคมนาคม หรือผู้แทน ปลัดกระทรวงมหาดไทยหรือผู้แทน เลขาธิการ คณะกรรมการกฤษฎีกาหรือผู้แทน เลขาธิการคณะกรรมการพัฒนาการเศรษฐกิจและสังคมแห่งชาติหรือผู้แทน เลขาธิการคณะกรรมการสิ่งแวดล้อมแห่งชาติหรือผู้แทน และผู้ทรงคุณวุฒิอีกไม่เกินสามคนซึ่งคณะรัฐมนตรี แต่งตั้งเป็นกรรมการ และให้ผู้ว่าการเป็นกรรมการและ เลขาธิการ

2. คณะกรรมการมีอำนาจและหน้าที่วางนโยบาย และควบคุมดูแลโดยทั่วไป ซึ่งกิจการของ ททท. อำนาจและ หน้าที่เช่นว่านี้ให้รวมถึง

(1) กำหนดนโยบายและอนุมัติแผนงานของ ททท. เพื่อพัฒนาและส่งเสริมการท่องเที่ยวและอุตสาหกรรมท่องเที่ยว

(2) ออกข้อบังคับหรือระเบียบเพื่อปฏิบัติการให้เป็นไปตามอำนาจและหน้าที่ของ ททท.

(3) ออกข้อบังคับว่าด้วยการประชุม และดำเนิน กิจการของคณะกรรมการและคณะอนุกรรมการ

(4) ออกข้อบังคับหรือระเบียบเกี่ยวกับการบริหารงานต่าง ๆ

(5) ออกข้อบังคับกำหนดตำแหน่งต่างๆ อัตราเงินเดือน ค่าจ้าง และเงินอื่น ๆ ของพนักงานและลูกจ้าง



(6) ออกข้อบังคับว่าด้วยการบรรจุ การแต่งตั้ง การถอดถอน การเลื่อนเงินเดือน หรือค่าจ้าง ระเบียบวินัย การลงโทษ และการอุทธรณ์การลงโทษของพนักงาน และลูกจ้าง

(7) ออกระเบียบว่าด้วยการร้องทุกข์ของพนักงานและลูกจ้าง

(8) ออกข้อบังคับว่าด้วยกองทุนสงเคราะห์หรือการสงเคราะห์อื่นเพื่อสวัสดิการของพนักงานและลูกจ้างและครอบครัว โดยได้รับความเห็นชอบจากคณะกรรมการ

(9) ออกข้อบังคับว่าด้วยการจ่ายค่าพาหนะ เบี้ยเลี้ยงเดินทาง ค่าเช่าที่พัก ค่าทำงานล่วงเวลา เบี้ยประชุม และการจ่ายเงินอื่น ๆ

(10) ออกระเบียบว่าด้วยเครื่องแบบพนักงานและลูกจ้าง

3. ผู้ว่าการเป็นผู้ดำเนินกิจการของ ททท. ให้เป็นไปตามวัตถุประสงค์และอำนาจหน้าที่ของ ททท. และตามกฎหมาย ระเบียบข้อบังคับและนโยบายที่คณะกรรมการกำหนด และให้มีอำนาจบังคับบัญชาพนักงานและลูกจ้างทุกตำแหน่ง และผู้ว่าการต้องรับผิดชอบต่อคณะกรรมการ ททท. ในการดำเนินกิจการของ ททท.

4. ผู้ว่าการมีอำนาจและหน้าที่ดังต่อไปนี้

(1) วางรูปการจ้ดองค์การ โดยความเห็นชอบของคณะกรรมการ

(2) บรรจุ แต่งตั้ง ถอดถอน เลื่อน ลด ตัดเงินเดือน หรือค่าจ้าง ลงโทษทางวินัยพนักงานและลูกจ้าง ตลอดจนให้พนักงานและลูกจ้างออกจากตำแหน่ง ตามข้อบังคับที่คณะกรรมการกำหนด แต่ถ้าเป็นพนักงานหรือลูกจ้างชั้นที่ปรึกษา ผู้เชี่ยวชาญ ผู้อำนวยการฝ่ายหรือผู้ดำรงตำแหน่งเทียบเท่าขึ้นไป จะต้องได้รับความเห็นชอบจากกรรมการก่อน

(3) วางระเบียบเกี่ยวกับการปฏิบัติงานของ ททท. โดยไม่ขัดข้องหรือแย้งต่อระเบียบข้อบังคับ และนโยบายที่คณะกรรมการกำหนดไว้

(4) แต่งตั้งคณะบุคคลเป็นกรรมการเฉพาะกิจเพื่อปฏิบัติการใด ๆ อันจะเป็นประโยชน์แก่อุตสาหกรรมท่องเที่ยว

(5) ดำเนินการอื่นตามที่คณะกรรมการมอบหมาย

5. รองผู้ว่าการมีอำนาจบังคับบัญชาพนักงานและลูกจ้างทุกตำแหน่งรองจากผู้ว่าการและมีอำนาจและหน้าที่ดำเนินกิจการของ ททท. ตามที่ผู้ว่าการมอบหมาย

รายชื่อผู้บริหาร

พ.อ. สมชาย หิรัญกิจ

ผู้ว่าการ

นายธรรมนุญ ประจวบเหมาะ

รองผู้ว่าการฝ่ายการตลาด

นายเสรี วงศ์ไพจิตร

รองผู้ว่าการฝ่ายวางแผนและพัฒนา

นายไพโรจน์ ธรรมภักขุ

รองผู้ว่าการฝ่ายบริหาร

นายวีระเกียรติ อังกะวานิช

ผู้อำนวยการฝ่ายบริการการตลาด

น.ส. นวลตา เดชะโกศยะ

ผู้อำนวยการฝ่ายส่งเสริมการตลาด

นายประเทศ แก้วสีปลาด

ผู้อำนวยการฝ่ายบัญชีและงบประมาณ

นางฉวีพັນ พรหมโยธี

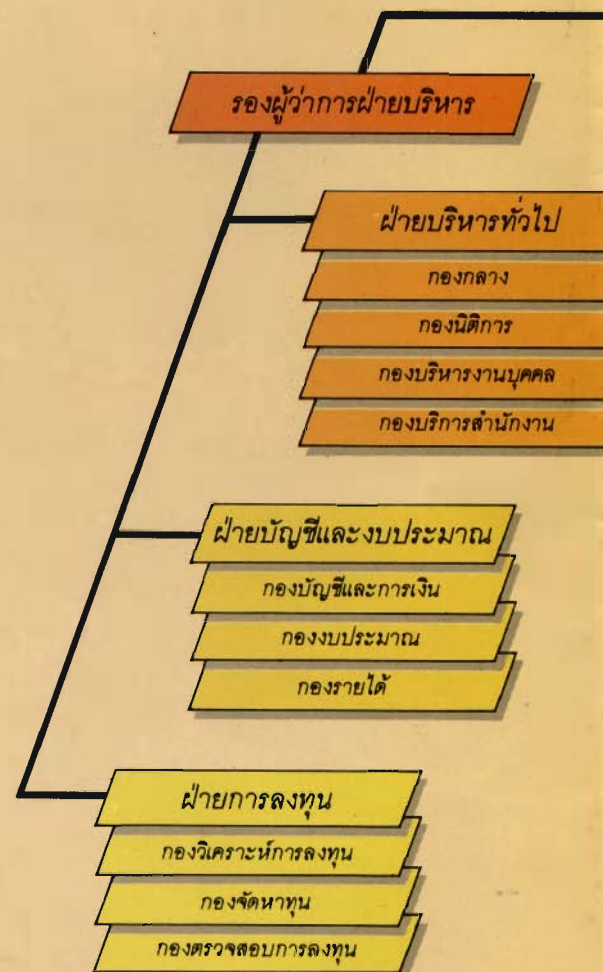
ผู้อำนวยการฝ่ายวิชาการ

น.ส. วณิดา สอดิตานนท์

ผู้อำนวยการฝ่ายบริหารทั่วไป

นายวิสิทธิ์ ศรีนาวา

ผู้อำนวยการฝ่ายวางแผนโครงการและพัฒนา



รายชื่อผู้บริหาร

พ.อ. สมชาย หิรัญกิจ

ผู้ว่าการ

นายธรรมนุญ ประจวบเหมาะ

รองผู้ว่าการฝ่ายการตลาด

นายเสรี วงษ์ไพจิตร

รองผู้ว่าการฝ่ายวางแผนและพัฒนา

นายไพโรจน์ ธรรมากิมุข

รองผู้ว่าการฝ่ายบริหาร

นายวีระเกียรติ อังกะวานิช

ผู้อำนวยการฝ่ายบริการการตลาด

น.ส. นवलตา เดชะโกศยะ

ผู้อำนวยการฝ่ายส่งเสริมการตลาด

นายประเทศ แก้วสีปลาด

ผู้อำนวยการฝ่ายบัญชีและงบประมาณ

นางฉวีพันธ์ พรหมโยธี

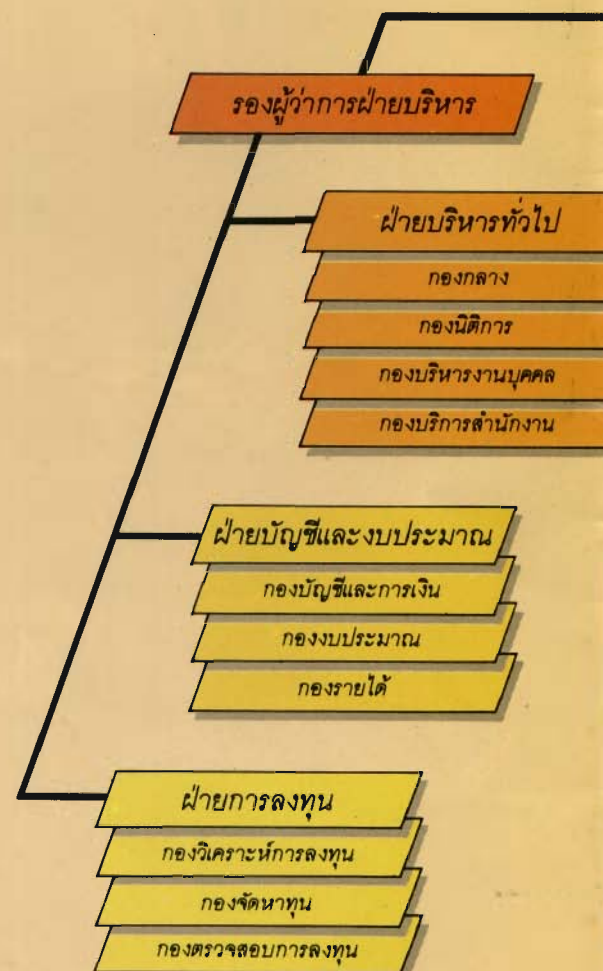
ผู้อำนวยการฝ่ายวิชาการ

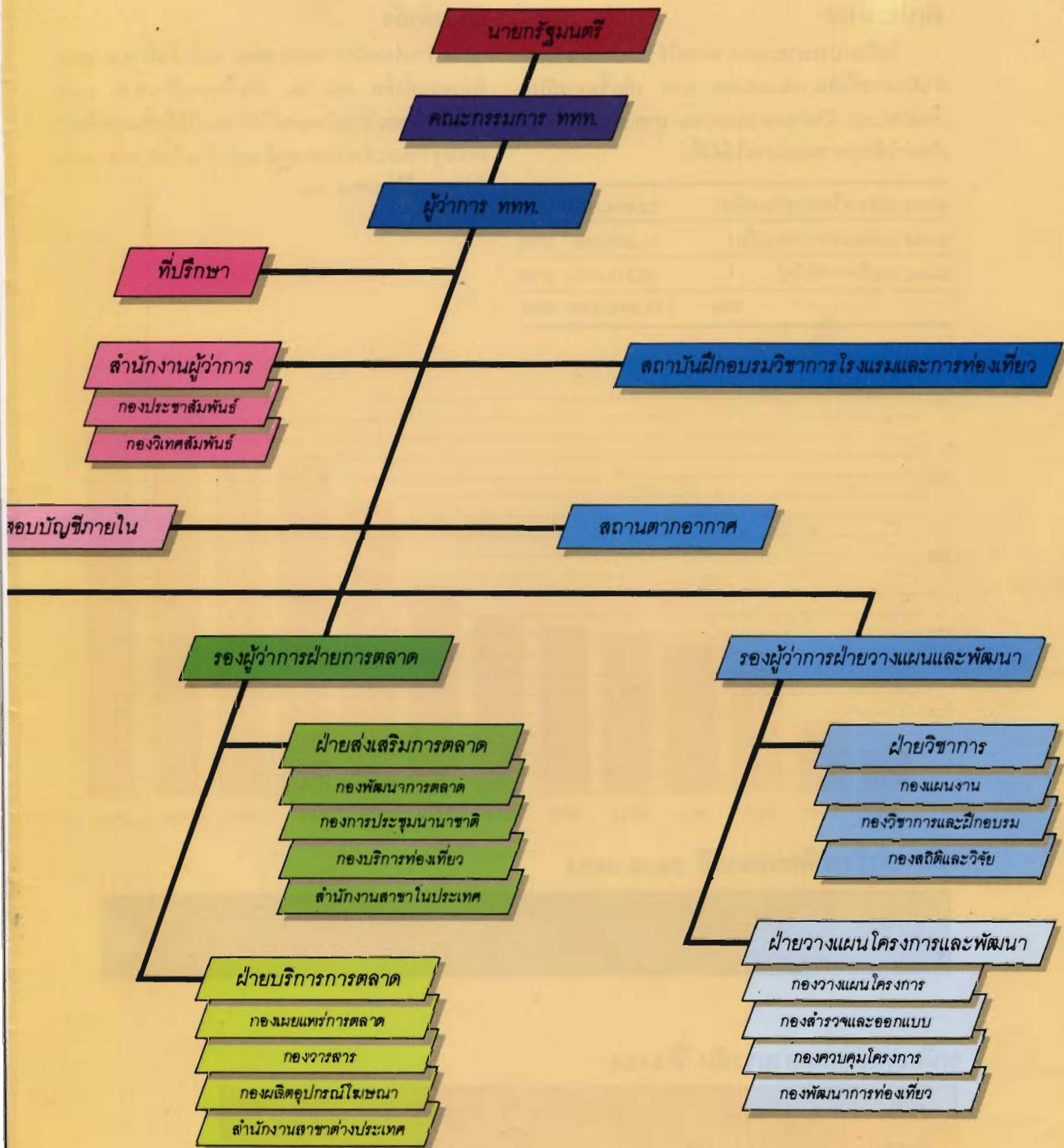
น.ส. วนิตา สติตานนท์

ผู้อำนวยการฝ่ายบริหารทั่วไป

นายวิสิทธิ์ ศรีนาวา

ผู้อำนวยการฝ่ายวางแผนโครงการและพัฒนา





นายกรัฐมนตรี

คณะกรรมการ ททท.

ผู้ว่าการ ททท.

ที่ปรึกษา

สำนักงานผู้ว่าการ
กองประชาสัมพันธ์
กองวิเทศสัมพันธ์

สถาบันฝึกอบรมวิชาการ โรงแรมและการท่องเที่ยว

สถาบันตักอากาศ

สถาบันตักอากาศ

รองผู้ว่าการฝ่ายการตลาด

รองผู้ว่าการฝ่ายวางแผนและพัฒนา

ฝ่ายส่งเสริมการตลาด
กองพัฒนาการตลาด
กองการประชุมนานาชาติ
กองบริการท่องเที่ยว
สำนักงานสาขาในประเทศ

ฝ่ายบริการการตลาด
กองเผยแพร่การตลาด
กองวารสาร
กองผลิตอุปกรณ์โฆษณา
สำนักงานสาขาต่างประเทศ

ฝ่ายวิชาการ
กองแผนงาน
กองวิชาการและฝึกอบรม
กองสถิติและวิจัย

ฝ่ายวางแผนโครงการและพัฒนา
กองวางแผนโครงการ
กองสำรวจและออกแบบ
กองควบคุมโครงการ
กองพัฒนาการท่องเที่ยว

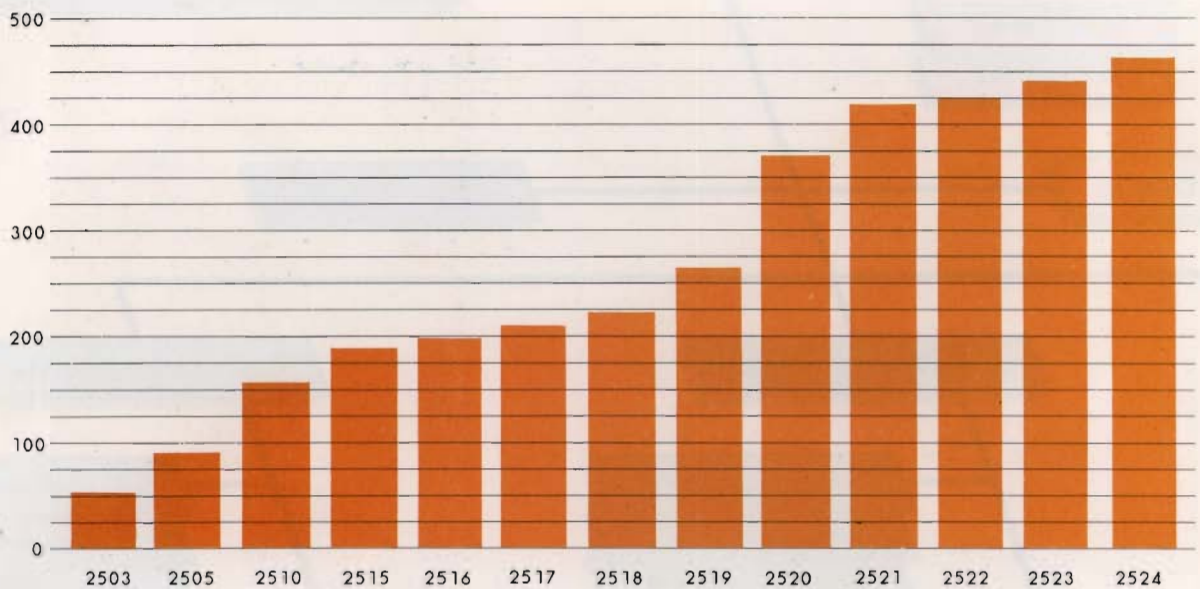
งบประมาณ

ในปีงบประมาณ 2524 ททท.ได้รับงบประมาณมาดำเนินการทั้งสิ้น 109,998,506.- บาท เพิ่มขึ้นจากปีงบประมาณ 2523 เป็นจำนวน 26,014,506.- บาท สามารถจำแนกเป็นค่าใช้จ่ายตามแผนงานได้ดังนี้:-

แผนงานส่งเสริมการท่องเที่ยว	72,804,000.- บาท
แผนงานพัฒนาการท่องเที่ยว	21,980,500.- บาท
แผนงานบริหารทั่วไป	15,214,000.- บาท
รวม	109,998,506.- บาท

อัตรากำลัง

จำนวนพนักงานของ ททท. จนถึงสิ้นปี พ.ศ. 2524 มีจำนวนทั้งสิ้น 460 คน เพิ่มขึ้นจากปี พ.ศ. 2523 จำนวน 14 คน จากเป้าหมายที่ได้กำหนดไว้เมื่อสิ้นแผนพัฒนาเศรษฐกิจและสังคมแห่งชาติ ฉบับที่ 5 ในปี พ.ศ. 2529 มีจำนวนทั้งสิ้น 715 คน



อัตรากำลังพนักงานจากปี 2503-2524

ปี	2503	2505	2510	2515	2516	2517	2518	2519	2520	2521	2522	2523	2524
คน	52	93	153	182	191	202	221	258	358	400	427	446	460

พนักงานจำแนกตามระดับ ปี 2524

ระดับ	1	2	3	4	5	6	7	8	9	10	11
จำนวน	49	81	64	123	60	35	16	2	6	3	1

เปิดสำนักงานสาขา

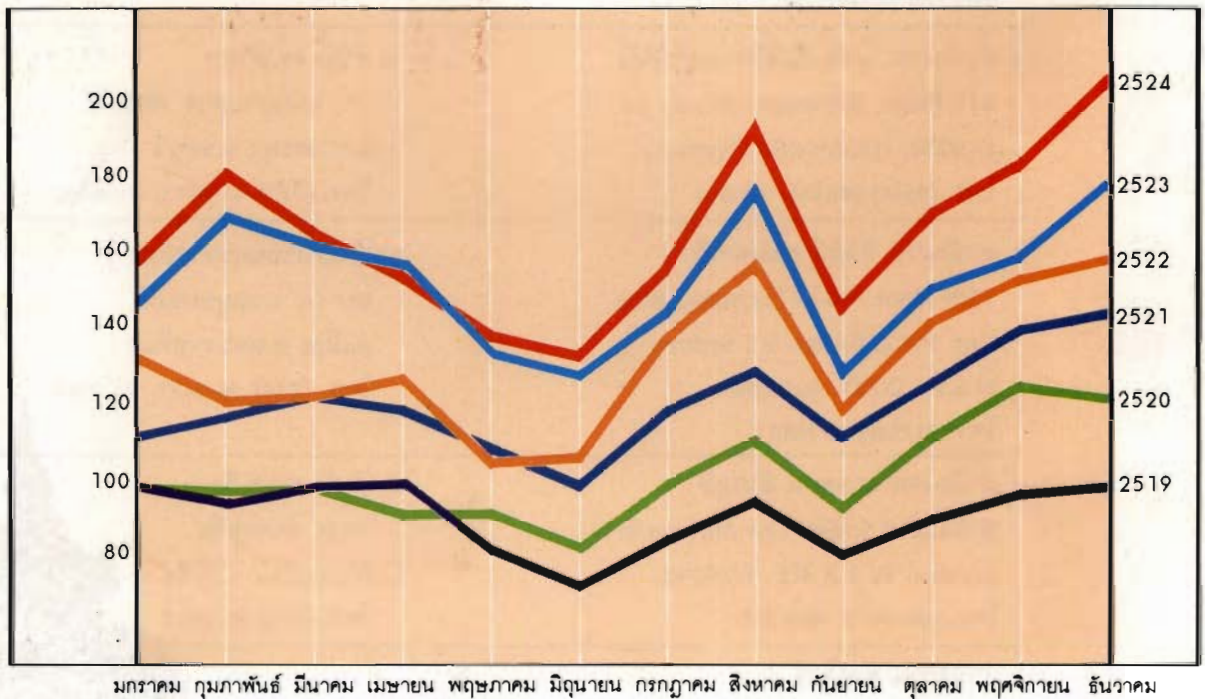
สำนักงานต่างประเทศ	สำนักงานในประเทศ
1. สำนักงาน นิวยอร์ก สหรัฐอเมริกา 5 World Trade Center, Suite No.2449, New York, N.Y. 10048, U.S.A. โทร. (212) 432-0433	1. สำนักงานเชียงใหม่ 135 ถนนไปรษณีย์ อ.เมือง เชียงใหม่ โทร. (053) 23-5334
2. สำนักงาน ลอสแอนเจลิส สหรัฐอเมริกา 3440 Wilshire Blvd, Suite 1101 Los Angeles, California 90010 U.S.A. โทร. (213) 382-2353	2. สำนักงานหาดใหญ่ 1/1 ซอย 2 ถนนนิพัทธ์อุทิศ 3 อ.หาดใหญ่ จ.สงขลา โทร.(074) 24-3747, 24-5986
3. สำนักงาน โตเกียว ญี่ปุ่น Hibiya Mitsui Building 1st Floor, 1-2, Yurakucho 1-Chome. Chiyoda-Ku, Tokyo 100, Japan โทร. 03-580-6776, 03-580-6777	3. สำนักงานกาญจนบุรี ถนนแสงชูโต ต.บ้านเหนือ อ.เมือง จ.กาญจนบุรี โทร. (034) 51-1200
4. สำนักงาน แฟรงก์เฟิร์ต เยอรมันนี 4Th Floor, Bethmann Strasse 58, D-6000, Frankfurt/M Germany. โทร. (0611) 295704, 295804	4. สำนักงานพัทยา 171 ถนนชายหาด พัทยาใต้ อ.บางละมุง จ.ชลบุรี โทร. (038) 41-9113, 41-8750
5. สำนักงาน ซิดนีย์ ออสเตรเลีย 12th Floor, Royal Exchange Bldg. Cnr. Pitt & Bridge St., Sydney N.S.W. 2000, Australia โทร. 277549, 277540	5. สำนักงานนครราชสีมา 53/ 1-4 ถนนมุขมนตรี อ.เมือง จ.นครราชสีมา โทร. (044) 24-3427, 24-3751
6. สำนักงาน ลอนดอน อังกฤษ 9 Stafford Street, Cnr Albemarle St., London W 1 X 3FE, England. โทร. 449-7679, 499-7670	6. สำนักงานภูเก็ต 73-75 ถนนภูเก็ต อำเภอเมือง จ.ภูเก็ต โทร. (076) 21-2213
7. สำนักงาน สิงคโปร์ C/O Royal Thai Embassy 370 Orchard Road, Singapore 923 โทร. 235-7694, 235-7901	
8. สำนักงาน ปารีส ฝรั่งเศส 90, Avenue des Champs Elysees 75008 Paris France โทร. 562-8656, 562-8748	



ภาคผนวก

นักท่องเที่ยวที่เดินทางมายังประเทศไทยจำแนกตามรายเดือน

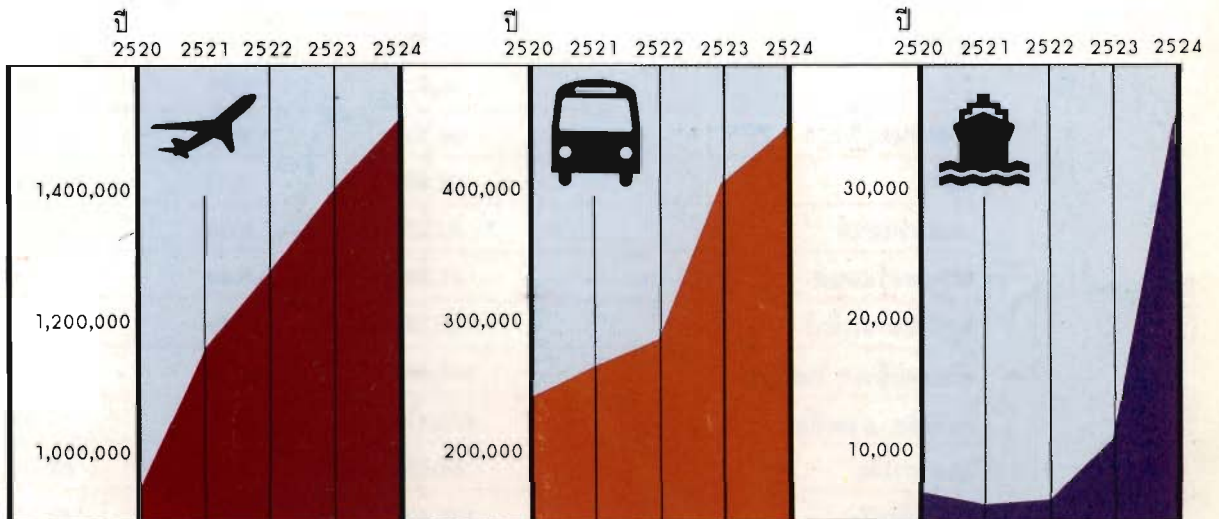
เดือน	ปี	2520	สัดส่วน %	2521	สัดส่วน %	2522	สัดส่วน %	2523	สัดส่วน %	2524	สัดส่วน %
มกราคม		97,706	8.00	114,599	7.88	134,612	8.46	150,181	8.08	162,844	8.08
กุมภาพันธ์		97,278	7.97	118,885	8.18	122,881	7.72	172,678	9.29	184,095	9.13
มีนาคม		98,192	8.04	124,829	8.59	124,262	7.81	165,313	8.89	168,693	8.37
เมษายน		92,491	7.58	118,278	8.14	127,192	7.99	159,356	8.57	156,463	7.76
พฤษภาคม		92,579	7.58	107,933	7.42	104,862	6.59	134,087	7.22	140,744	6.98
มิถุนายน		82,942	6.80	98,613	6.78	105,826	6.65	129,215	6.95	135,559	6.73
กรกฎาคม		99,044	8.11	118,969	8.18	142,471	8.95	146,223	7.87	158,742	7.88
สิงหาคม		110,095	9.02	129,791	8.93	156,743	9.85	179,231	9.64	196,222	9.74
กันยายน		92,622	7.59	111,306	7.66	117,383	7.38	128,807	6.93	146,642	7.28
ตุลาคม		110,273	9.03	125,708	8.65	142,084	8.89	152,291	8.19	172,792	8.57
พฤศจิกายน		124,491	10.20	140,865	9.69	153,928	9.67	160,202	8.62	185,079	9.18
ธันวาคม		122,959	10.07	144,063	9.90	159,211	10.01	181,217	9.75	207,740	10.30
รวม		1,220,872	100.00	1,453,839	100.00	1,591,455	100.00	1,858,801	100.00	2,015,815	100.00
อัตรา การเปลี่ยนแปลง		+ 11.12		+ 19.10		+ 9.47		+ 16.80		+ 8.44	



ที่มา : กองสถิติ การท่องเที่ยวแห่งประเทศไทย
แหล่งข้อมูล : กองตรวจคนเข้าเมือง กรมตำรวจ

นักท่องเที่ยวที่มายังประเทศไทย จำแนกตามลักษณะการเดินทาง

ปี	2520	อัตราการ เปลี่ยนแปลง(%)	2521	อัตราการ เปลี่ยนแปลง(%)	2522	อัตราการ เปลี่ยนแปลง(%)	2523	อัตราการ เปลี่ยนแปลง(%)	2524	อัตราการ เปลี่ยนแปลง(%)
ทางอากาศ	967,834	6.54	1,178,470	21.76	1,295,563	9.94	1,428,817	10.29	1,525,573	6.77
ทางบก	245,649	35.04	269,451	9.69	289,665	7.50	418,304	44.41	453,195	8.34
ทางน้ำ	7,189	- 11.21	5,918	- 17.68	6,227	5.22	11,680	87.57	36,847	215.47
รวม	1,220,672	11.12	1,453,839	19.10	1,591,455	9.47	1,858,801	16.80	2,015,615	8.44



ที่มา : กองสถิติ การท่องเที่ยวแห่งประเทศไทย
แหล่งข้อมูล : กองตรวจคนเข้าเมือง กรมตำรวจ

รายได้จากการท่องเที่ยว ปี 2524

สัญชาติ	นักท่องเที่ยว	จำนวน วันพักเฉลี่ย	ค่าใช้จ่ายเฉลี่ย ต่อวันต่อคน	รายได้ (ล้านบาท ส.ร.อ.)
อเมริกาเหนือ	140,138	5.46	99.18	75.89
สหรัฐอเมริกา	119,895	5.34	88.98	56.97
แคนาดา	20,243	6.20	150.73	18.92
ยุโรป	516,482	7.56	87.00	339.70
ฝรั่งเศส	70,577	7.80	55.86	30.75
เยอรมันตะวันตก	89,130	8.91	75.47	59.93
อิตาลี	45,585	6.11	133.69	37.24
เนเธอร์แลนด์	23,271	6.89	146.10	23.43
สวีเดน	22,999	8.63	94.02	18.66
สหราชอาณาจักร	160,051	7.49	85.10	102.01
ประเทศอื่น ๆ ในยุโรป	104,869	6.89	93.67	67.68
แปซิฟิก & เอเชีย	673,175	4.25	13.05	323.37
ออสเตรเลีย	68,015	5.98	86.46	35.17
จีน ไต้หวัน	108,409	5.69	168.32	103.83
อินเดีย	83,109	4.03	82.47	27.62
ญี่ปุ่น	214,628	3.60	116.96	90.37
นิวซีแลนด์	9,516	6.86	100.17	6.54
ฟิลิปปินส์	49,335	2.55	170.55	21.46
ประเทศอื่น ๆ ในเขตแปซิฟิกและเอเชีย	72,371	5.04	105.22	38.38
ตะวันออกกลาง	67,792	6.86	153.61	71.44
ประเทศโพ้นทะเลอื่น ๆ	37,132	4.44	141.71	23.36
รวมนักท่องเที่ยวโพ้นทะเลทั้งหมด	1,434,719	5.69	102.13	833.76
มาเลเซีย	446,657	2.85	68.41	87.08
สิงคโปร์	86,381	4.49	95.43	37.01
ประเทศเพื่อนบ้านอื่น	47,858	5.04	105.30	25.40
นักท่องเที่ยวจากประเทศเพื่อนบ้านทั้งหมด	580,896	3.17	81.18	149.49
รวม	2,015,615	4.96	98.35	983.25
			2,146.1 บ.	21,455 บ. (ล้านบาท)

หมายเหตุ : อัตราการแลกเปลี่ยนเงินตรา : เหรียญ ส.ร.อ. = 21.82 บาท
ที่มา : การท่องเที่ยวแห่งประเทศไทย



อน
353.78
ทรท
2524

ห้องสมุดการท่องเที่ยวฯ
T03000
รายงานประจำปี 2524 การท่องเที่ยว
แห่งประเทศไทย



ห้องสมุด ท.ท.ท.

REFERENCE BOOK

หนังสืออ้างอิง
ใช้เฉพาะภายในห้องสมุด
TAT LIBRARY

