



ห้องสมุดกระทรวงศึกษา

T06725



ภาควิชา วิศวกรรมสำรวจ การท่องเที่ยว วิทยาลัย

รายงาน โครงการสำรวจการท่องเที่ยวภายในประเทศ ปี 2531 ภาคตะวันออก

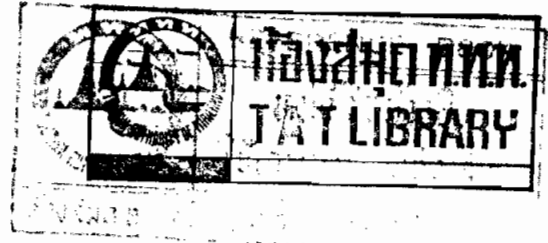


สต
915.93021
กอ
2531
ฉ.2



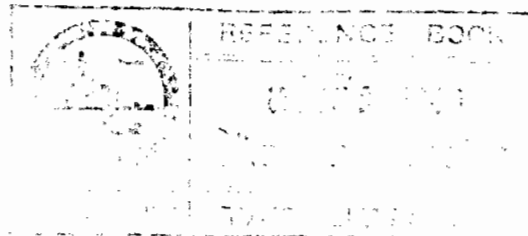
กองสถิติและวิจัย ฝ่ายวิชาการ
การท่องเที่ยวแห่งประเทศไทย

ห้องสมุดการท่องเที่ยว
T06725



โครงการสำรวจการท่องเที่ยวภายในประเทศ

ปี 2531



งานสถิติ

กองสถิติและวิจัย

โครงการสำรวจการท่องเที่ยวภายในประเทศ ปี 2531

เจ้าของโครงการ : กองสถิติและวิจัย การท่องเที่ยวแห่งประเทศไทย

หัวหน้าโครงการ : หัวหน้างานสถิติ

ผู้ปฏิบัติงาน : พนักงานงานสถิติ กองสถิติและวิจัย

คำนำ

รายงานการสำรวจการเดินทางท่องเที่ยวภายในประเทศ ปี 2531 ฉบับนี้ ได้สรุปผลการสำรวจข้อมูลนักท่องเที่ยวและนักท่องเที่ยวทุกจังหวัดในประเทศไทย โดยได้จำแนกเป็นรายจังหวัดและรายภาค รวม 6 ภาคด้วยกันคือ ภาคเหนือ ภาคใต้ ภาคกลาง ภาคตะวันออก ภาคตะวันออกเฉียงเหนือ และภาคตะวันตก ข้อมูลต่าง ๆ ที่ได้จากการสำรวจจะเป็นข้อมูลพื้นฐานเชิงสถิติการท่องเที่ยวของจังหวัดแต่ละจังหวัดทั่วประเทศ อันจะเป็นประโยชน์ต่อการศึกษา พัฒนา และส่งเสริมการท่องเที่ยวภายในประเทศต่อไป

การท่องเที่ยวแห่งประเทศไทยหวังว่า รายงานฉบับนี้คงจะเป็นประโยชน์ต่อผู้สนใจเกี่ยวกับการท่องเที่ยวภายในประเทศบ้างไม่มากนัก

รายงานการสำรวจการเดินทางท่องเที่ยวภายในประเทศฉบับนี้ สำเร็จลุล่วงไปด้วยดีโดยได้รับความร่วมมือจากหน่วยราชการและสถาบันการศึกษาต่าง ๆ ในจังหวัดที่การท่องเที่ยวแห่งประเทศไทยได้ทำการสำรวจ จึงใคร่ขอขอบคุณในความร่วมมือและช่วยเหลือด้วยดีมา ณ โอกาสนี้ด้วย

การท่องเที่ยวแห่งประเทศไทย

บทคัดย่อ

การท่องเที่ยวแห่งประเทศไทยได้ทำการสำรวจการเดินทางท่องเที่ยวของนักท่องเที่ยวภายในประเทศ ปี 2530 โดยสรุปผลการสำรวจเป็นรายจังหวัด และรวมเป็นรายภาคและรวมทั้งประเทศ การสำรวจแบ่งออกเป็น 6 ภาค คือ ภาคใต้ ภาคเหนือ ภาคกลาง (และกรุงเทพมหานคร) ภาคตะวันออก ภาคตะวันออกเฉียงเหนือ และภาคตะวันตก

ผลการสำรวจได้จำนวนผู้เยี่ยมชมซึ่งในรายงานฉบับนี้หมายถึง จำนวนการเดินทางไปท่องเที่ยวจังหวัดใดจังหวัดหนึ่งของนักท่องเที่ยวและนักท่องเที่ยว ซึ่งการเดินทางไปท่องเที่ยวครั้งหนึ่ง (Trip) อาจจะไปหลายจังหวัดและในปีหนึ่งอาจจะเดินทางไปหลายครั้งก็ได้ นอกจากจำนวนผู้เยี่ยมชม จำนวนนักท่องเที่ยว จำนวนนักท่องเที่ยว ซึ่งจำแนกเป็นคนไทยและชาวต่างประเทศแล้วยังทราบถึงถิ่นที่มาของผู้เยี่ยมชม จำแนกตามประเภทการเดินทาง จำแนกตามประเภทที่พัก ตลอดจนระยะเวลาพำนักเฉลี่ยของนักท่องเที่ยวที่เดินทางไปในแต่ละจังหวัด โดยสรุปผลการสำรวจได้ดังนี้

1. จำนวนผู้เยี่ยมชมภายในประเทศทุกจังหวัดรวมทั้งสิ้น 61,921,735 คน จำแนกเป็นคนไทย 53,778,022 คน ชาวต่างประเทศ 8,143,713 คน ในจำนวนผู้เยี่ยมชมทั้งหมดนี้เป็นนักท่องเที่ยว 37,161,817 คน โดยจำแนกเป็นนักท่องเที่ยวชาวไทย 29,589,298 คน นักทัศนาจร 24,188,724 คน และเป็นนักท่องเที่ยวชาวต่างประเทศ 7,572,519 คน นักทัศนาจร 571,194 คน

2. จำนวนผู้เยี่ยมชมภาคใต้ 6,951,759 คน เป็นนักท่องเที่ยวชาวไทย 4,258,357 คน นักทัศนาจร 1,072,288 คน นักท่องเที่ยวชาวต่างประเทศ 1,556,450 คน นักทัศนาจร 64,664 คน

3. จำนวนผู้เยี่ยมชมภาคเหนือ 7,396,407 คน เป็นนักท่องเที่ยวชาวไทย 4,609,687 คน นักทัศนาจร 1,955,154 คน นักท่องเที่ยวชาวต่างประเทศ 690,146 คน นักทัศนาจร 60,420 คน

4. จำนวนผู้เยี่ยมชมภาคกลาง (ไม่รวมกรุงเทพมหานคร) 4,630,524 คน เป็นนักท่องเที่ยวชาวไทย 1,614,383 คน นักทัศนาจร 2,881,356 คน นักท่องเที่ยวชาวต่างประเทศ 20,645 คน นักทัศนาจร 114,140 คน

5. จำนวนผู้เยี่ยมเยือนกรุงเทพมหานคร 21,372,140 คน เป็นนักท่องเที่ยวชาวไทย 8,055,169 คน นักทัศนาจร 9,115,088 คน นักท่องเที่ยวชาวต่างประเทศ 4,008,525 คน นักทัศนาจร 193,358 คน

6. จำนวนผู้เยี่ยมเยือนภาคตะวันออกเฉียงเหนือ 7,406,097 คน เป็นนักท่องเที่ยวชาวไทย 3,962,255 คน นักทัศนาจร 2,423,001 คน นักท่องเที่ยวชาวต่างประเทศ 1,004,949 คน นักทัศนาจร 15,892 คน

7. จำนวนผู้เยี่ยมเยือนภาคตะวันออกเฉียงเหนือ 6,304,774 คน เป็นนักท่องเที่ยวชาวไทย 3,971,984 คน นักทัศนาจร 2,251,856 คน นักท่องเที่ยวชาวต่างประเทศ 65,776 คน นักทัศนาจร 15,158 คน

8. จำนวนผู้เยี่ยมเยือนภาคตะวันตก 7,860,034 คน เป็นนักท่องเที่ยวชาวไทย 3,036,463 คน นักทัศนาจร 4,489,981 คน นักท่องเที่ยวชาวต่างประเทศ 226,028 คน นักทัศนาจร 107,562 คน

นอกจากนี้ ได้รวบรวมข้อมูลจำนวนที่พักแรม จำนวนห้องพัก อัตราการเข้าพักของที่พักแรมในแต่ละจังหวัดทุกจังหวัด ตลอดจนจำนวนนักท่องเที่ยวที่เข้าพักตามสถานที่พักแรมและระยะเวลาพักเฉลี่ยของนักท่องเที่ยวที่พักแรมไว้ด้วย

รายงานการสำรวจฉบับนี้เป็นการสำรวจข้อมูลของปี 2530 โดยส่วนใหญ่จะได้ข้อมูลจำนวนผู้เข้าพักโรงแรมของปี 2530 ซึ่งเป็นข้อมูลหลักในการใช้คำนวณหาจำนวนผู้เยี่ยมเยือนของจังหวัด แต่ผลการสำรวจได้เสร็จสิ้นลงในปี 2531 จึงใช้ชื่อรายงานฉบับนี้เป็น **โครงการสำรวจการท่องเที่ยวภายในประเทศ ปี 2531**

ภาคตะวันออก

สารบัญ

	หน้า
บทนำ	1-10
สถิติการเดินทางท่องเที่ยวภาคตะวันออก	ง 1-2
- สถิติการเดินทางท่องเที่ยวจังหวัดนครนายก	3-9
- สถิติการเดินทางท่องเที่ยวจังหวัดฉะเชิงเทรา	10-16
- สถิติการเดินทางท่องเที่ยวจังหวัดปราจีนบุรี	17-23
- สถิติการเดินทางท่องเที่ยวจังหวัดชลบุรี-เมืองพัทยา	24-41
- สถิติการเดินทางท่องเที่ยวจังหวัดระยอง	42-50
- สถิติการเดินทางท่องเที่ยวจังหวัดจันทบุรี	51-58
- สถิติการเดินทางท่องเที่ยวจังหวัดตราด	59-66

บทนำ

1. ความสำคัญและความจำเป็นของโครงการฯ

การท่องเที่ยวแห่งประเทศไทยได้เริ่มสำรวจสถิตินักท่องเที่ยวภายในประเทศมาตั้งแต่ปี 2523 โดยเริ่มสำรวจเฉพาะจังหวัดที่เป็นแหล่งท่องเที่ยวหลัก เช่น เชียงใหม่ ภูเก็ต พัทยา กาญจนบุรี และสงขลา เป็นต้น การสำรวจยังคงเป็นลักษณะของการสำรวจจำนวนนักท่องเที่ยว ที่พัก โรงแรม บังกาโล และเกสต์เฮาส์ต่าง ๆ ยังไม่ทราบถึงจำนวนนักท่องเที่ยวทั้งหมดของจังหวัดต่าง ๆ ที่พัก ณ สถานที่พักแรมอื่น ๆ เช่น บ้านญาติ บ้านเพื่อน บ้านรับรอง ทั้งของราชการและเอกชน และนักท่องเที่ยวประเภทเข้าไป-เป็นกลับ อีกด้วย ทำให้หน่วยงานที่เกี่ยวข้องศึกษาได้เฉพาะเรื่องโรงแรมเท่านั้น ซึ่งทำให้ผู้ใช้ข้อมูลต้องใช้ข้อมูลที่มีอยู่อย่างจำกัด ไม่ได้ประโยชน์เต็มที่ โดยเฉพาะจังหวัดอื่น ๆ ทั่วประเทศก็ไม่มีข้อมูล ทำให้เรามองภาพการท่องเที่ยวภายในประเทศไม่เห็นเด่นชัด

ดังนั้น จึงจำเป็นต้องมีการสำรวจสถิติการท่องเที่ยวภายในประเทศทั่วประเทศอย่างจริงจัง เพื่อประโยชน์ทางการศึกษาและการพัฒนาการท่องเที่ยวภายในประเทศให้เป็นไปในทิศทางที่ถูกต้องและมีประสิทธิภาพ และในปี 2530-2531 นี้ จะทำการสำรวจทั้ง 68 จังหวัด

2. วัตถุประสงค์ในการศึกษา

เพื่อศึกษาให้ทราบถึงข้อมูลพื้นฐานในเชิงสถิติการท่องเที่ยว ในส่วนที่เกี่ยวกับการเดินทางท่องเที่ยวภายในประเทศ และนำผลของการศึกษามาใช้ประโยชน์ในการพัฒนาและส่งเสริมการท่องเที่ยวภายในประเทศ ทั้งที่ดำเนินการโดยรัฐและเอกชน

3. เป้าหมายในการศึกษา

ในการศึกษาได้กำหนดเป้าหมายของข้อมูลที่จะต้องได้มาทั้ง 2 ด้าน คือ

(1) **สำรวจผ่านธุรกิจที่เกี่ยวข้อง** การสำรวจนี้จะได้ข้อมูลที่แน่นอนเกี่ยวกับประเภทจำนวนสถานที่พัก และธุรกิจที่เกี่ยวข้องกับการท่องเที่ยวในแต่ละแหล่งท่องเที่ยวทั่วประเทศ โดยเฉพาะด้านโรงแรม ซึ่งข้อมูลด้านนักท่องเที่ยวจำเป็นต้องอาศัยพื้นฐานจากธุรกิจเหล่านี้เป็นอย่างมาก ซึ่งข้อมูลพื้นฐานของธุรกิจโรงแรมต้องอาศัยผลการสำรวจของโครงการสำรวจอัตราการเข้าพักของสถานพักแรมทั่วประเทศ

ผลของการสำรวจนี้จะได้ข้อมูลจำนวนนักท่องเที่ยวที่เดินทางไปจังหวัดต่าง ๆ โดยผ่านธุรกิจบริการการเดินทางสาธารณะ และในส่วนที่ผ่านธุรกิจการพักแรมประเภทธุรกิจการค้า (Commercial Accommodation) แต่จะยังขาดจำนวนนักท่องเที่ยวบางส่วนที่เดินทางไปกันเอง หรือจัดกลุ่มเที่ยวเอง และไม่ได้พักสถานพักแรมประเภทธุรกิจการค้า ซึ่งจะต้องทำการสำรวจเพิ่ม ตามข้อ 2

(2) **สำรวจด้านนักท่องเที่ยวโดยตรง** จะได้ข้อมูลเกี่ยวกับจำนวนนักท่องเที่ยวที่เดินทางไปโดยไม่ใช้บริการการเดินทางสาธารณะ และไม่ใช้ที่พักแรมประเภทธุรกิจการค้า

ในการสำรวจเพื่อการคำนวณจำนวนนักท่องเที่ยวในแต่ละจังหวัด ให้ใช้จำนวนผู้เข้าพักโรงแรมเป็นพื้นฐาน เนื่องจากข้อมูลด้านโรงแรมมีความสำคัญอย่างมากต่อการดำเนินธุรกิจและเป็นพื้นฐานที่ค่อนข้างแน่นอน ซึ่งเป็นแหล่งเดียวที่มีการเก็บข้อมูลของนักท่องเที่ยวไว้

ข้อมูลที่ต้องการทั้งหมดของโครงการมีดังนี้

1. จำนวนสถานพักแรมประเภทธุรกิจการค้า (Commercial Accommodations)

- 1.1 โรงแรม (ไม่รวมโรงแรมประเภทบ้านชุด)
- 1.2 บังกาโล
- 1.3 เกสต์เฮ้าส์
- 1.4 โมเต็ล
- 1.5 ที่พักประเภทรีสอร์ท นอกตัวเมืองและในตัวเมือง

ข้อมูลที่ต้องการคือ จำนวนที่พักแรม จำนวนห้องพัก ในปีที่จะสำรวจ

2. สถานที่พักประเภทวนอุทยานและเขื่อน

3. จำนวนคนเดินทาง (เฉพาะเข้าจังหวัด) โดยแยกเป็น : ผู้โดยสารพาหนะดังต่อไปนี้

- เครื่องบิน
- รถไฟ
- บขส. และรถร่วม
- แท็กซี่ระหว่างจังหวัด
- ผ่านชายแดน
- รถนำเที่ยว (ประเภทพักโรงแรม)
- ขับรถไปเอง
- จัดนำเที่ยวไปเอง เช่น นักศึกษาหรือกลุ่มบุคคลจัดเที่ยวกันเอง, ทอดกฐิน เป็นต้น

4. อัตราการเข้าพักของสถานพักแรมประเภทธุรกิจการค้า

5. จำนวนนักท่องเที่ยวที่เดินทางเข้าจังหวัดทุกเส้นทาง (3) จำนวนคนสัญชาติละที่พัก

5.1 ประเภทพักค้างคืน ณ

5.1.1 สถานพักแรมประเภทธุรกิจการค้า

5.1.2 บ้านเพื่อนหรือบ้านญาติ

5.1.3 บ้านพักรับรอง (รวมอุทยานแห่งชาติ เขื่อน ฯลฯ)

5.1.4 อื่น ๆ (ถ้ามี)

5.2 ไม่พักค้างคืน (เข้าไป-เย็นกลับ)

6. ลักษณะรวมหน่วยของนักท่องเที่ยว ได้แก่ เพศ อายุ อาชีพ ความถี่ในการเดินทางไปจังหวัดนั้นในรอบ 1 ปี และค่าใช้จ่ายระหว่างการท่องเที่ยว

ข้อมูลทั้งหมดจะต้องแยกเป็น นักท่องเที่ยวชาวไทย นักท่องเที่ยวชาวต่างประเทศ (สำหรับนักท่องเที่ยวต่างประเทศให้แยก นักท่องเที่ยวทั่วไปจากต่างประเทศ คนต่างด้าวที่ทำงานในประเทศไทย และกลุ่มผู้เข้าเมืองประเภทอำนวยความสะดวก เช่น ทูต กงสุล)

แบบแผนการสำรวจผ่านธุรกิจที่เกี่ยวข้อง

การสำรวจจะต้องทำการสุ่มตัวอย่างโดยใช้แบบสอบถามในการสัมภาษณ์นักท่องเที่ยว 3 ชุด คือ (แบบสอบถามพิจารณาได้จากตัวอย่างแนบท้าย)

1. แบบสำรวจจำนวนนักท่องเที่ยวที่พักริองแรมต่าง ๆ
2. แบบสัมภาษณ์นักท่องเที่ยวที่เข้าพักสถานพักแรมต่าง ๆ
3. แบบสัมภาษณ์นักท่องเที่ยว ณ จุดเดินทางออกทุกจุดที่มีการเดินทาง

1. แบบสำรวจจำนวนนักท่องเที่ยวที่พักริองแรมต่าง ๆ

ข้อมูลที่จะได้จากแบบสำรวจนี้คือ อัตราการเข้าพักเฉลี่ยของริองแรม จำนวนนักท่องเที่ยวที่พักริองแรม สัดส่วนของนักท่องเที่ยวประเภทเดินทางไปกับบริษัทนำเที่ยว (Package) หรือ (Group Tour) กับประเภทที่เดินทางเอง (FIT) ซึ่งข้อมูลเหล่านี้จะเป็นพื้นฐานในการคำนวณหานักท่องเที่ยวส่วนอื่น ๆ ต่อไป ทั้งนี้จะต้องแยกประเภทของริองแรมในจังหวัดต่าง ๆ ด้วย (ประเภทหรือกลุ่มของริองแรมทั่วประเทศ ขอรับได้ที่กองสถิติและวิจัย ททท.)

2. แบบสอบถามนักท่องเที่ยวพักโรงแรม

ข้อมูลที่ต้องการในข้อนี้คือ วันพักเฉลี่ยของนักท่องเที่ยวที่พักโรงแรมแต่ละกลุ่ม จำนวนคนพักต่อห้องโดยเฉลี่ย และสัดส่วนของประเภทพาหนะที่ใช้เดินทางไปจังหวัดนั้น ๆ และจะต้องสำรวจกระจายไปยังที่พักประเภทต่าง ๆ จังหวัดหนึ่ง ๆ ควรให้แบบสอบถามโดยเฉลี่ยจังหวัดละ 300 ฉบับ (เป็นอย่างน้อย)

ในการคำนวณสำหรับข้อ 1 และ 2 เพื่อให้ได้ข้อมูลที่ต้องการใช้กรอบ ซึ่งได้แก่จำนวนโรงแรมทั้งหมด ซึ่งงานสถิติ ททท. ได้รวบรวมทุกปี

อย่างไรก็ตาม กรอบจำนวนห้องและโรงแรมข้างต้นเป็นจำนวนโรงแรมและห้องพักที่จดทะเบียนถูกต้องตามกฎหมาย แต่การสำรวจจะต้องนำสถานที่พักที่ไม่ได้จดทะเบียนเป็นโรงแรมมารวมคำนวณด้วย เช่น บังกาโล แพ เกสท์เฮ้าส์ และอื่น ๆ ในจังหวัดท่องเที่ยวเด่น ๆ

3. แบบสอบถามนักท่องเที่ยว ณ จุดเดินทางออก

ข้อมูลที่ต้องการสำหรับข้อนี้ได้แก่ สัดส่วนหรือร้อยละของประเภทที่พักที่นักท่องเที่ยวใช้ในแต่ละจังหวัด ร้อยละของนักท่องเที่ยวที่พักค้างคืน และไม่พักค้างคืน

การกระจายตัวอย่างการสำรวจ ณ จุดเดินทาง จะใช้แบบสอบถามสัมภาษณ์ผู้ที่กำลังจะเดินทางออกจากจังหวัดในแต่ละจังหวัดที่สำรวจ (ยกเว้นผู้ที่มีภูมิลำเนาอยู่ในจังหวัดนั้น) โดยจะใช้พนักงานสนามทำการสัมภาษณ์โดยตรง ณ จุดเดินทางออกจากจังหวัดคือ

- สนามบิน
- สถานีรถไฟ
- สถานีรถโดยสารประจำทางทั้งธรรมดาและปรับอากาศ
- คิวรถแท็กซี่ที่วังระหว่างจังหวัด

การใช้แบบสอบถาม ณ จุดเดินทางเป็นแบบสอบถามแบบที่ 1 ใช้แบบสอบถามทั้งสิ้นรวมกรุงเทพมหานคร 20,400 แบบ โดยกระจายแบบในแต่ละจังหวัดเท่า ๆ กัน คือ จังหวัดละ 300 แบบ ทุกจังหวัดรวม 68 จังหวัด เช่นเดียวกับแบบสอบถามแบบที่ 2 ซึ่งเป็นแบบสอบถามที่ใช้สัมภาษณ์นักท่องเที่ยวพักโรงแรม ซึ่งจะกระจายแบบสอบถามไปตามโรงแรมต่าง ๆ ในแต่ละจังหวัดที่ทำการสำรวจ โดยให้สัดส่วนตัวอย่างของแต่ละโรงแรมอย่างเหมาะสม แบบสอบถามแบบที่ 2 นี้ใช้แบบสอบถามจังหวัดละ 400 แบบเท่า ๆ กันทุกจังหวัด รวม 27,200 แบบ

แบบแผนการสำรวนักท่องเที่ยว ๓ จุดท่องเที่ยวที่สำคัญ

กำหนดรูปแบบเดียวกับการสำรวจธุรกิจ แต่จะสำรวจ ๓ แหล่งท่องเที่ยวของจังหวัดนั้น ที่คาดว่าจะมีนักท่องเที่ยวส่วนใหญ่เดินทางไป โดยกำหนดจังหวัดละ 300 ตัวอย่าง รวม 68 จังหวัด 20,400 แบบ เมื่อได้ผลจากการสำรวจจะทำให้ทราบข้อมูลการเดินทางท่องเที่ยวภายในประเทศ ดังตารางแนบท้ายโครงการนี้

การสำรวจนักท่องเที่ยว ๓ จุดท่องเที่ยวที่สำคัญของจังหวัดนี้ จะต้องใช้แบบสอบถามอีกชุดหนึ่ง เป็นแบบสอบถามแบบที่ 3 (ตัวอย่างแนบท้ายหนังสือ)

ข้อมูลที่ต้องการคือ นักท่องเที่ยวที่เดินทางไปเที่ยวกันเอง โดยไม่ผ่านสื่อสารการเดินทางสาธารณะ และไม่พักที่พักรวมประเภท Commercial เช่น กลุ่มที่ขับรถไปเอง กลุ่มนักเรียน นักศึกษา กลุ่มทอดกฐิน ทอดผ้าป่า หรือแม้แต่กลุ่ม Package ที่ไม่ได้พักโรงแรม ทั้งนี้จะต้องสำรวจทั้งคนไทยและคนต่างประเทศด้วย

ผลการสำรวจเมื่อนำมาคำนวณผนวกกับการสำรวจโดยผ่านธุรกิจที่เกี่ยวข้อง จะได้ข้อมูลทั้งหมดทุกประเภท ทั้งนักท่องเที่ยวประเภทเดินทางโดยผ่านบริการขนส่งสาธารณะ และประเภทที่พัก ณ สถานพักรวมธุรกิจด้วย ดังจะปรากฏตามตารางแนบท้าย แต่การรวมจำนวนทั้งหมดทั่วประเทศจะต้องตัดการนับซ้ำ อันเนื่องจากการเดินทางของนักท่องเที่ยวที่เดินทางมากกว่า 1 ครั้ง ในรอบปีด้วย

คำนิยามบางคำ

นักท่องเที่ยว หมายถึง ผู้เดินทางไปเยือนจังหวัดนั้น โดยวัตถุประสงค์ต่าง ๆ ที่ไม่ใช่การไปทำงานประจำ การศึกษา และไม่ใช่คนท้องถิ่นที่มีภูมิลำเนาหรือทำงานประจำ หรือศึกษาอยู่ที่จังหวัดนั้น ทั้งนี้ต้องพักค้างคืนอย่างน้อย 1 คืน

นักทัศนาจร หมายถึง นักท่องเที่ยวที่ไม่พักค้างคืน

การท่องเที่ยวภายในประเทศ หมายถึง การเดินทางของนักท่องเที่ยวทั้งชาวไทยและชาวต่างประเทศจากจังหวัดหนึ่งไปอีกจังหวัดหนึ่ง โดยมีวัตถุประสงค์ต่าง ๆ ที่ไม่ใช่การไปทำงานประจำ การศึกษาและต้องไม่เป็นคนท้องถิ่นที่มีภูมิลำเนาหรือทำงานประจำหรือศึกษาอยู่ที่จังหวัดที่เดินทางไป

ที่พักแรม	หมายถึง	สถานที่ที่นักท่องเที่ยวใช้พักระหว่างการเดินทาง ซึ่งอาจจำแนกเป็นประเภทต่าง ๆ ตามลักษณะการใช้
โรงแรม	หมายถึง	ที่พักแรมที่สร้างขึ้นเฉพาะและแบ่งเป็นห้องพัก มีสิ่งอำนวยความสะดวกที่จำเป็นแก่นักเดินทาง และเก็บค่าเช่าเป็นรายห้อง
ระยะเวลาพัก	หมายถึง	ระยะเวลาที่นักท่องเที่ยวคนหนึ่ง ๆ ใช้ท่องเที่ยว ณ สถานที่หนึ่งในการเดินทางแต่ละครั้งโดยนับเป็นวันที่ค้างคืน
ห้องพักที่ขายได้	หมายถึง	จำนวนห้องของที่พักแรมที่มีผู้เข้าพักในช่วงหนึ่ง
อัตราการเข้าพัก	หมายถึง	อัตราร้อยละของจำนวนคืนพักต่อผลคูณของห้องพักกับจำนวนวันในระยะเวลาหนึ่ง โดยมีสูตรการคำนวณดังนี้
อัตราการเข้าพักของ 1 ปี	=	$\frac{\text{จำนวนคืนพักตลอดปี} \times 100}{365 \times \text{จำนวนห้องพักทั้งหมด}}$
โมเต็ล	หมายถึง	ที่พักแรมที่สร้างขึ้นเฉพาะ โดยเก็บค่าเช่า มีห้องพักซึ่งมีที่จอดรถเฉพาะห้องพักแต่ละห้อง และ/หรือมีห้องพักส่วนหนึ่งที่มีลักษณะและการใช้สอยเช่นเดียวกับโรงแรม
เกสต์เฮาส์	หมายถึง	บ้านที่ดัดแปลงหรือสร้างขึ้นและแบ่งห้องเป็นที่พักแรม โดยเก็บค่าเช่า
บังกาโล กระโจม เรือนพักสนาม	หมายถึง	ที่พักแรมที่กลุ่มบุคคลหรือสถาบันจัดไว้เพื่อให้นักเดินทางพักโดยเก็บค่าเช่า
บ้านรับรอง	หมายถึง	ที่พักแรมที่หน่วยราชการ บริษัท หรือเอกชนจัดไว้เพื่อใช้รับรองหรือพักผ่อนโดยไม่เก็บค่าเช่า
บ้านญาติหรือบ้านเพื่อน	หมายถึง	บ้านญาติมิตรของนักท่องเที่ยวที่จัดให้เป็นที่พักแรมโดยไม่เก็บค่าเช่า
ที่พักในวัด	หมายถึง	ที่พักแรมซึ่งทางวัดหรือสถานที่ประกอบกิจกรรมทางศาสนาจัดไว้สำหรับนักท่องเที่ยวเข้าพักได้

รถโดยสารประจำทาง คือ รถที่ใช้ขนส่งผู้โดยสารตามเส้นทางที่กำหนด เก็บค่าบริการเป็นรายบุคคล และมีที่นั่งเกินกว่า 7 คนขึ้นไป ทั้งที่มีเครื่องปรับอากาศและไม่มีเครื่องปรับอากาศ

รถบริการนำเที่ยว คือ รถที่ใช้บริการนักท่องเที่ยวซึ่งจัดกำหนดการไว้ล่วงหน้า มีการเก็บค่าบริการเป็นรายบุคคลในลักษณะเหมาจ่าย และมีที่นั่งเกินกว่า 7 คนขึ้นไป

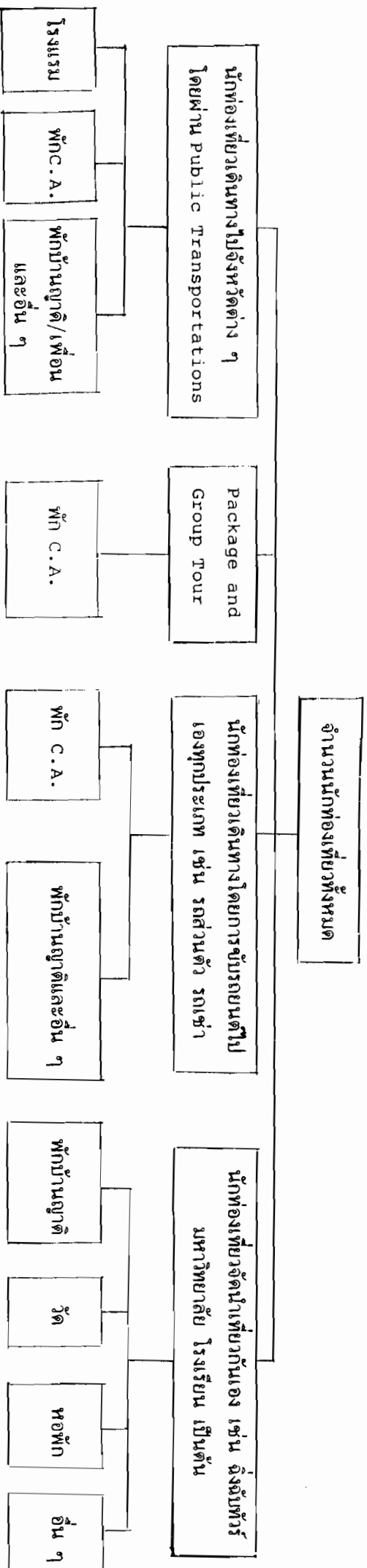
รถยนต์ส่วนบุคคล คือ รถยนต์ส่วนตัวของนักเดินทางหรือรถยนต์ของหน่วยราชการหรือเอกชนที่นักเดินทางใช้โดยไม่มีอัตราค่าบริการ มีขนาดและลักษณะใดก็ได้

โรงแรมกลุ่มต่าง ๆ หมายถึง การแบ่งกลุ่มโรงแรมตามระดับราคาและเป็นการจัดกลุ่มเพื่อประโยชน์ทางสถิติเท่านั้น ไม่ได้ถือตามมาตรฐานสากล

กลุ่มที่ 1	ราคาห้องเดี่ยวตั้งแต่ 1,000 บาทขึ้นไป
กลุ่มที่ 2	ราคาห้องเดี่ยวตั้งแต่ 700 บาทขึ้นไป
กลุ่มที่ 3	ราคาห้องเดี่ยวตั้งแต่ 400 บาทขึ้นไป
กลุ่มที่ 4	ราคาห้องเดี่ยวตั้งแต่ 200 บาทขึ้นไป
กลุ่มที่ 5	ราคาห้องเดี่ยวตั้งแต่ 200 บาทลงมา

หมายเหตุ จังหวัดที่ไม่ได้ทำการสำรวจเนื่องจากเป็นจังหวัดที่อยู่ใกล้กรุงเทพมหานคร และ/หรือเป็นจังหวัดที่เล็กเกินไป คือ จังหวัดนนทบุรี ปทุมธานี สมุทรปราการ อุทัยธานี ลำพูน

แผนภูมิแสดงที่มาของนักท่องเที่ยวภายในประเทศ



นักท่องเที่ยว หมายถึง นักท่องเที่ยวชาวไทยและนักท่องเที่ยวต่างประเทศที่เดินทางท่องเที่ยวภายในประเทศ

จำนวนนักท่องเที่ยว ให้หมายความดังต่อไปนี้ - นักท่องเที่ยว 1 คน เดินทางไปเที่ยวที่ใดที่หนึ่ง 1 ครั้ง เท่ากับนักท่องเที่ยว 1 คน

- นักท่องเที่ยว 1 คน เดินทางไปเที่ยวที่ใดที่หนึ่ง 2 ครั้ง เท่ากับนักท่องเที่ยว 2 คน

Public Transportations = Plane, Train, Bus etc.

C.A. = Commercial Accommodations such as Hotel, Guest House, Bungalow, Raft etc.

ผู้เยี่ยมชมความภาคต่าง ๆ ปี 2530

หน่วย : คน

ภาค	ชาวไทย	ชาวต่างประเทศ	รวม
ภาคเหนือ	6,645,841	750,566	7,396,407
ภาคตะวันออกเฉียงเหนือ	6,223,840	80,934	6,304,774
ภาคกลาง	21,665,996	4,336,668	26,002,664
ภาคตะวันออก	6,385,256	1,020,841	7,406,097
ภาคตะวันตก	7,526,444	333,590	7,860,034
ภาคใต้	5,330,645	1,621,114	6,951,759
รวม	53,778,022	8,143,713	61,921,735

- หมายเหตุ
- ผู้เยี่ยมชมแต่ละคนอาจเดินทางมากกว่า 1 ครั้ง คอปี
 - จากการสำรวจพบว่า โดยเฉลี่ยชาวไทยเดินทางประมาณ 2.10 จังหวัดต่อครั้ง และชาวต่างประเทศเดินทางประมาณ 3.52 จังหวัดต่อครั้ง

สรุปสถิติการเดินทางท่องเที่ยวภายในประเทศภาคตะวันออก 2530

ในรอบปี 2530 มีจำนวนผู้เยี่ยมเยือนภาคตะวันออก 7,406,097 คน เป็นผู้เยี่ยมเยือนชาวไทย 6,385,256 คน ชาวต่างประเทศ 1,020,841 คน นักท่องเที่ยวชาวไทย 3,962,255 คน ชาวต่างประเทศ 1,004,949 คน นักทัศนจรชาวไทย 2,423,001 คน ชาวต่างประเทศ 15,892 คน

ในจำนวนผู้เยี่ยมเยือนภาคตะวันออกเดินทางมาโดยรถโดยสารประจำทางมากที่สุด 3,359,776 คน รองลงมาเดินทางมาโดยขับรถมาเอง 2,307,492 คน

นักท่องเที่ยวภาคตะวันออกเข้าพักโรงแรมมากที่สุด 2,263,858 คน รองลงมาพักบ้านญาติบ้านเพื่อน 1,987,561 คน มีระยะเวลาพำนักโดยเฉลี่ยของชาวไทย 1.91 วัน ชาวต่างประเทศ 4.52 วัน ค่าใช้จ่ายชาวไทยคนละ 680.13 บาทต่อวัน ชาวต่างประเทศคนละ 1,006.80 บาทต่อวัน

นักท่องเที่ยวชาวไทยเดินทางมาภาคตะวันออกเฉลี่ยปีละ 3.73 ครั้ง ชาวต่างประเทศเฉลี่ยปีละ 1.92 ครั้ง

ข้อมูลการเดินทางของผู้เยี่ยมเยือน . ภาคตะวันออก . . ปี 2530

รายการข้อมูล	คนไทย	ต่างประเทศ	รวม
จำนวนผู้มาเยี่ยมเยือน	6,385,256	1,020,841	7,406,097
จำนวนนักท่องเที่ยว	3,962,255	1,004,949	4,967,204
จำนวนนักท่องเที่ยว	2,423,001	15,892	2,438,893
จำนวนผู้เดินทางจำแนกตามประเภทการเดินทาง	6,385,256	1,020,841	7,406,097
เครื่องบิน	-	-	-
รถไฟ	575,903	-	575,903
รถโดยสารประจำทาง	2,947,392	412,384	3,359,776
รถนำเที่ยว	552,940	485,945	1,038,885
ขับรถไปเอง	2,240,776	66,716	2,307,492
อื่น ๆ	68,245	55,796	124,041
จำนวนนักท่องเที่ยวจำแนกตามประเภทที่พัก	3,962,255	1,004,949	4,967,204
โรงแรม	1,291,363	972,495	2,263,858
บังกาโล	146,549	23,230	169,779
เกสต์เฮ้าส์	-	-	-
บ้านญาติ/เพื่อน	1,987,561	-	1,987,561
บ้านพักรับรอง	276,971	343	277,314
วัดและอื่น ๆ	259,811	8,881	268,692
ค่าใช้จ่ายเฉลี่ยต่อคนต่อวัน(สำรวจปี 2531) (บาท)	680.13	1,006.80	713.50
จำนวนครั้งที่เดินทางมาเยี่ยมเยือนโดยเฉลี่ยต่อปี	3.73	1.92	-

จังหวัดนครนายก

ในรอบปี 2530 มีผู้เยี่ยมเยือนจังหวัดนครนายก 507,836 คน เป็นนักท่องเที่ยวชาวไทย 203,774 คน นักทัศนาจรชาวไทย 304,062 คน

ผู้เยี่ยมเยือนจังหวัดนครนายกเดินทางมาโดยรถโดยสารประจำทางมากที่สุด 254,316 คน รองลงมาขับรถมาเอง 252,138 คน เดินทางมาจากกรุงเทพมหานครมากที่สุดร้อยละ 46.74 และจากภาคกลางร้อยละ 22.75

จากจำนวนนักท่องเที่ยวของจังหวัดนครนายกเข้าพักแรมที่บ้านญาติบ้านเพื่อนมากที่สุด 105,752 คน รองลงมาพักโรงแรม 61,407 คน มีระยะเวลาพำนักเฉลี่ย 1.53 วัน และค่าใช้จ่ายเฉลี่ยคนละ 278.66 บาทต่อวัน

ลักษณะรวมหน่วยของผู้เยี่ยมเยือนจังหวัดนครนายก เดินทางมาเพื่อการท่องเที่ยวและพักผ่อนมากที่สุดร้อยละ 35.22 รองลงมาคือมาทำธุรกิจร้อยละ 27.83 ผู้เยี่ยมเยือนเป็นเพศชายร้อยละ 68.62 เพศหญิงร้อยละ 31.38 ช่วงอายุที่มากที่สุดคืออายุระหว่าง 15-25 ปีร้อยละ 43.41 รองลงมาอายุระหว่าง 25-34 ปีร้อยละ 31.07 สำหรับอาชีพนั้นมีอาชีพเป็นข้าราชการ/พนักงานรัฐวิสาหกิจและนักศึกษาร้อยละ 27.05 รองลงมาคือประกอบกิจการส่วนตัวร้อยละ 17.48

ผู้เยี่ยมเยือนชาวไทยเดินทางมาจังหวัดนครนายกเฉลี่ย 4.57 ครั้งต่อปี

ข้อมูลการเดินทางของผู้เยี่ยมเยือนจังหวัด... นครนายก ปี 2530

รายการข้อมูล	คนไทย	ต่างประเทศ	รวม
จำนวนผู้มาเยี่ยมเยือน	507,836	-	507,836
จำนวนนักท่องเที่ยว	203,774	-	203,774
จำนวนนักท่องเที่ยว	304,062	-	304,062
จำนวนผู้เดินทางจำแนกตามประเภทการเดินทาง	507,836	-	507,836
เครื่องบิน	-	-	-
รถไฟ	-	-	-
รถโดยสารประจำทาง	254,316	-	254,316
รถนำเที่ยว	-	-	-
ขับรถไปเอง	252,138	-	252,138
อื่น ๆ	1,382	-	1,382
จำนวนนักท่องเที่ยวจำแนกตามประเภทที่พัก	203,774	-	203,774
โรงแรม	61,407	-	61,407
บังกาโล	-	-	-
เกสต์เฮ้าส์	-	-	-
บ้านญาติ/เพื่อน	105,752	-	105,752
บ้านพักรับรอง	17,090	-	17,090
วัดและอื่น ๆ	19,525	-	19,525
จำนวนผู้มาเยี่ยมเยือนจำแนกตามถิ่นที่มาจาก (ร้อยละ)	100.00		
ภาคเหนือ	4.30		
ภาคตะวันออกเฉียงเหนือ	8.60		
ภาคกลาง	22.75		
ภาคตะวันตก	3.05		
ภาคตะวันออก	13.31		
ภาคใต้	1.25		
กรุงเทพมหานคร	46.74		
ระยะเวลาพักแรมเฉลี่ยของนักท่องเที่ยว (วัน)	1.53	-	1.53
ค่าใช้จ่ายเฉลี่ยต่อคนต่อวัน(สำรวจปี 2531)(บาท)	278.66	-	278.66
นักท่องเที่ยว	329.16	-	329.16
นักท่องเที่ยว	244.82	-	244.82

รายการข้อมูล	คนไทย (ร้อยละ)	ต่างประเทศ (ร้อยละ)
วัตถุประสงค์ของการเดินทาง		
ท่องเที่ยว/พักผ่อน	35.22	
ธุรกิจ	27.83	
ปฏิบัติราชการ	12.56	
ประชุมสัมมนา	8.62	
ทัศนศึกษา	1.48	
อื่น ๆ	14.28	
เพศ		
ชาย	68.62	-
หญิง	31.38	-
อายุ		
ต่ำกว่า 15 ปี	1.39	
15 - 24 ปี	43.41	
25 - 34 ปี	31.07	
35 - 44 ปี	19.28	
45 - 54 ปี	4.02	
55 - 64 ปี	0.69	
มากกว่า 65 ปี	0.14	
อาชีพ		
ข้าราชการ/พนักงานรัฐวิสาหกิจ	27.05	
ตัวแทนขายสินค้า	5.41	
ประกอบกิจการส่วนตัว	17.48	
พนักงาน/ลูกจ้างบริษัท	15.53	
นักศึกษา	27.05	
แม่บ้าน	2.77	
เกษตรกร	1.53	
อื่น ๆ	3.18	

จำนวนผู้เยี่ยมชมเชิงพื้นที่ นครนายก
 จำนวนสถานีพักและพาหนะการเดินทางปี 2530

ประเภทการเดินทาง	ประเภทที่พัก						นักท่องเที่ยว	นักทัศนาจร	รวมทั้งหมด
	โรงแรม	รีสอร์ท	เกสต์เฮาส์	บ้านญาติ/เพื่อน	บ้านพักรับรอง	วัดและอื่นๆ			
เครื่องบิน									
คนไทย	0	0	0	0	0	0	0	0	0
ต่างประเทศ	0	0	0	0	0	0	0	0	0
รวม	0	0	0	0	0	0	0	0	0
รถโดยสารประจำทาง									
คนไทย	33,461	0	0	91,447	8,920	13,396	147,224	107,092	254,316
ต่างประเทศ	0	0	0	0	0	0	0	0	0
รวม	33,461	0	0	91,447	8,920	13,396	147,224	107,092	254,316
รถนำเที่ยว									
คนไทย	0	0	0	0	0	0	0	0	0
ต่างประเทศ	0	0	0	0	0	0	0	0	0
รวม	0	0	0	0	0	0	0	0	0
ขับรถไปเอง									
คนไทย	26,564	0	0	14,305	8,170	6,129	55,168	196,970	252,138
ต่างประเทศ	0	0	0	0	0	0	0	0	0
รวม	26,564	0	0	14,305	8,170	6,129	55,168	196,970	252,138
อื่นๆ									
คนไทย	1,382	0	0	0	0	0	1,382	0	1,382
ต่างประเทศ	0	0	0	0	0	0	0	0	0
รวม	1,382	0	0	0	0	0	1,382	0	1,382
รวม									
คนไทย	61,407	0	0	105,752	17,090	19,525	203,774	304,062	507,836
ต่างประเทศ	0	0	0	0	0	0	0	0	0
รวมทั้งหมด	61,407	0	0	105,752	17,090	19,525	203,774	304,062	507,836

* หมายเหตุ *

ผู้เยี่ยมชม : นักท่องเที่ยวและนักทัศนาจร
 นักท่องเที่ยว : ผู้เยี่ยมชมที่ค้างคืน
 นักทัศนาจร : ผู้เยี่ยมชมที่ไม่ค้างคืน
 นักท่องเที่ยวและนักทัศนาจรแต่ละคนอาจเดินทางมากกว่า 1 ครั้ง

ตารางบริหารการเข้าหักเงินของจังหวัด นครนายก

ปี 2530

ประเภท	จังหวัดนครนายก						รวม RESORT						รวม	รวมทุกภาค
	กลุ่ม 1	กลุ่ม 2	กลุ่ม 3	กลุ่ม 4	กลุ่ม 5	รวม	(1)	(2)	(3)	(4)	(5)	(6)		
มค.	0.00	0.00	0.00	0.00	34.25	34.25	0.00	0.00	0.00	0.00	0.00	0.00	0.00	34.25
กค.	0.00	0.00	0.00	0.00	34.27	34.27	0.00	0.00	0.00	0.00	0.00	0.00	0.00	34.27
มีค.	0.00	0.00	0.00	0.00	34.25	34.25	0.00	0.00	0.00	0.00	0.00	0.00	0.00	34.25
เมย.	0.00	0.00	0.00	0.00	34.29	34.29	0.00	0.00	0.00	0.00	0.00	0.00	0.00	34.29
พค.	0.00	0.00	0.00	0.00	34.25	34.25	0.00	0.00	0.00	0.00	0.00	0.00	0.00	34.25
พย.	0.00	0.00	0.00	0.00	34.29	34.29	0.00	0.00	0.00	0.00	0.00	0.00	0.00	34.29
ธค.	0.00	0.00	0.00	0.00	34.25	34.25	0.00	0.00	0.00	0.00	0.00	0.00	0.00	34.25
รวม	0.00	0.00	0.00	0.00	34.27	34.27	0.00	0.00	0.00	0.00	0.00	0.00	0.00	34.27

งบรายปี

งบรายปี

งบรายปี

งบรายปี	งบรายปี												
	งบรายปี	งบรายปี	งบรายปี	งบรายปี	งบรายปี	งบรายปี	งบรายปี	งบรายปี	งบรายปี	งบรายปี	งบรายปี	งบรายปี	
รวม	61407	5215	4710	5215	5048	5215	5048	5215	5215	5048	5215	5048	5215
งบรายปี	0	0	0	0	0	0	0	0	0	0	0	0	0
งบรายปี	0	0	0	0	0	0	0	0	0	0	0	0	0
งบรายปี	0	0	0	0	0	0	0	0	0	0	0	0	0
งบรายปี	0	0	0	0	0	0	0	0	0	0	0	0	0
งบรายปี	0	0	0	0	0	0	0	0	0	0	0	0	0
งบรายปี	0	0	0	0	0	0	0	0	0	0	0	0	0
งบรายปี	0	0	0	0	0	0	0	0	0	0	0	0	0
งบรายปี	0	0	0	0	0	0	0	0	0	0	0	0	0
งบรายปี	0	0	0	0	0	0	0	0	0	0	0	0	0
งบรายปี	0	0	0	0	0	0	0	0	0	0	0	0	0
งบรายปี	0	0	0	0	0	0	0	0	0	0	0	0	0
งบรายปี	0	0	0	0	0	0	0	0	0	0	0	0	0
งบรายปี	0	0	0	0	0	0	0	0	0	0	0	0	0
งบรายปี	0	0	0	0	0	0	0	0	0	0	0	0	0
งบรายปี	0	0	0	0	0	0	0	0	0	0	0	0	0
งบรายปี	0	0	0	0	0	0	0	0	0	0	0	0	0
งบรายปี	0	0	0	0	0	0	0	0	0	0	0	0	0
งบรายปี	0	0	0	0	0	0	0	0	0	0	0	0	0
รวม	61407	5215	4710	5215	5048	5215	5048	5215	5215	5048	5215	5048	5215

จังหวัดฉะเชิงเทรา

ในรอบปี 2530 มีผู้เยี่ยมเยือนจังหวัดฉะเชิงเทรา 893,442 คน ส่วนใหญ่เดินทาง
โดยรถไฟ 366,585 คน รองลงมาเดินทางโดยรถโดยสารประจำทาง 313,420 คน เดินทางมาจาก
กรุงเทพมหานครมากที่สุดร้อยละ 47.53 จากภาคตะวันออกเฉียงเหนือร้อยละ 31.17

จำนวนนักท่องเที่ยวของจังหวัดฉะเชิงเทราเข้าพักบ้านญาติบ้านเพื่อนมากที่สุด 380,525 คน
รองลงมาเข้าพักโรงแรม 59,451 คน มีระยะเวลาพำนักเฉลี่ย 1.98 วัน ค่าใช้จ่ายคนละ 216 บาทต่อวัน

ลักษณะรวมหน่วยของผู้เยี่ยมเยือน เดินทางมาท่องเที่ยว/พักผ่อนมากที่สุดร้อยละ 61.85
และติดต่อธุรกิจร้อยละ 19.19 ผู้เยี่ยมเยือนเพศชายร้อยละ 65.32 เพศหญิงร้อยละ 34.68 ช่วงอายุ
ที่มากที่สุดอยู่ระหว่าง 25-34 ปี ร้อยละ 41.56 รองลงมาช่วงอายุ 15-24 ปี ร้อยละ 27.66 ส่วนใหญ่
มีอาชีพประกอบธุรกิจส่วนตัวร้อยละ 26.88 รองลงมาเป็นข้าราชการและพนักงานรัฐวิสาหกิจร้อยละ 18.57

ผู้เยี่ยมเยือนชาวไทยเดินทางมาจังหวัดฉะเชิงเทราเฉลี่ย 3.21 ครั้งต่อปี ชาวต่างประเทศ
เฉลี่ย 1.33 ครั้งต่อปี

ข้อมูลการเดินทางของผู้เยี่ยมเยือนจังหวัด..... จะเชิงเทนา ปี 2530

รายการข้อมูล	คนไทย	ต่างประเทศ	รวม
จำนวนผู้มาเยี่ยมเยือน	893,442	-	893,442
จำนวนนักท่องเที่ยว	484,789	-	484,789
จำนวนนักท่องเที่ยว	408,653	-	408,653
จำนวนผู้เดินทางจำแนกตามประเภทการเดินทาง	893,442	-	893,442
เครื่องบิน	-	-	-
รถไฟ	366,585	-	366,585
รถโดยสารประจำทาง	313,420	-	313,420
รถนำเที่ยว	-	-	-
ขับรถไปเอง	213,437	-	213,437
อื่น ๆ	-	-	-
จำนวนนักท่องเที่ยวจำแนกตามประเภทที่พัก	484,789	-	484,789
โรงแรม	59,451	-	59,451
บังกาลัย	-	-	-
เกสต์เฮ้าส์	-	-	-
บ้านญาติ/เพื่อน	380,525	-	380,525
บ้านพักรับรอง	21,338	-	21,338
วัดและอื่น ๆ	23,475	-	23,475
จำนวนผู้มาเยี่ยมจำแนกตามถิ่นที่มาจาก (ร้อยละ)	100.00	-	-
ภาคเหนือ	2.08		
ภาคตะวันออกเฉียงเหนือ	4.55		
ภาคกลาง	9.87		
ภาคตะวันตก	3.51		
ภาคตะวันออก	31.17		
ภาคใต้	1.30		
กรุงเทพมหานคร	47.53		
ระยะเวลาทำนุกิจเฉลี่ยของนักท่องเที่ยว (วัน)	1.98	-	1.98
ค่าใช้จ่ายเฉลี่ยต่อคนต่อวัน(สำรวจปี 2531)(บาท)	216.18	-	216.18
นักท่องเที่ยว	217.83	-	217.83
นักท่องเที่ยว	214.22	-	214.22

รายการข้อมูล	คนไทย (ร้อยละ)	ต่างประเทศ (ร้อยละ)
วัตถุประสงค์ของการเดินทาง		
ท่องเที่ยว/พักผ่อน	61.85	
ธุรกิจ	19.19	
ปฏิบัติราชการ	7.45	
ประชุมสัมมนา	-	
ทัศนศึกษา	0.45	
อื่น ๆ	11.06	
เพศ		
ชาย	65.32	88.89
หญิง	34.68	11.11
อายุ		
ต่ำกว่า 15 ปี	0.39	
15 - 24 ปี	27.66	22.22
25 - 34 ปี	41.56	-
35 - 44 ปี	19.22	33.33
45 - 54 ปี	7.40	11.11
55 - 64 ปี	2.34	22.22
มากกว่า 65 ปี	1.43	11.12
อาชีพ		
ข้าราชการ/พนักงานรัฐวิสาหกิจ	18.57	-
ตัวแทนขายสินค้า	1.82	11.11
ประกอบกิจการส่วนตัว	26.88	11.11
พนักงาน/ลูกจ้างบริษัท	17.27	-
นักศึกษา	10.13	11.11
แม่บ้าน	7.92	-
เกษตรกร	11.30	-
อื่น ๆ	6.11	66.67

จำนวนผู้เยี่ยมชมจังหวัด ฉะเชิงเทรา
จากสถานพักและพาหนะการเดินทางปี 2530

ประเภทการเดินทาง	ประเภทที่พัก						นักท่องเที่ยว	นักศึกษาร	รวมทั้งหมด
	โรงแรม	รีสอร์ท	เกสต์เฮาส์	บ้านญาติ/เพื่อน	บ้านพักรับรอง	วัดและอื่นๆ			
เครื่องบิน									
คนไทย	0	0	0	0	0	0	0	0	0
ต่างประเทศ	0	0	0	0	0	0	0	0	0
รวม	0	0	0	0	0	0	0	0	0
รถไฟ									
คนไทย	15,012	0	0	120,053	2,150	4,287	141,502	225,083	366,585
ต่างประเทศ	0	0	0	0	0	0	0	0	0
รวม	15,012	0	0	120,053	2,150	4,287	141,502	225,083	366,585
รถโดยสารประจำทาง									
คนไทย	22,365	0	0	98,525	4,480	4,480	129,850	183,570	313,420
ต่างประเทศ	0	0	0	0	0	0	0	0	0
รวม	22,365	0	0	98,525	4,480	4,480	129,850	183,570	313,420
รถม้าเที่ยว									
คนไทย	22,074	0	0	161,947	14,708	14,708	213,437	0	213,437
ต่างประเทศ	0	0	0	0	0	0	0	0	0
รวม	22,074	0	0	161,947	14,708	14,708	213,437	0	213,437
ขับรถไปเอง									
คนไทย	0	0	0	0	0	0	0	0	0
ต่างประเทศ	0	0	0	0	0	0	0	0	0
รวม	0	0	0	0	0	0	0	0	0
อื่นๆ									
คนไทย	0	0	0	0	0	0	0	0	0
ต่างประเทศ	0	0	0	0	0	0	0	0	0
รวม	0	0	0	0	0	0	0	0	0
รวม									
คนไทย	59,451	0	0	380,525	21,338	23,475	484,789	408,653	893,442
ต่างประเทศ	0	0	0	0	0	0	0	0	0
รวมทั้งหมด	59,451	0	0	380,525	21,338	23,475	484,789	408,653	893,442

* หมายเหตุ *

ผู้เยี่ยมชม : นักท่องเที่ยวและนักศึกษาร
 นักท่องเที่ยว : ผู้เยี่ยมชมที่ค้างคืน
 นักศึกษาร : ผู้เยี่ยมชมที่ไม่ค้างคืน
 นักท่องเที่ยวและนักศึกษารแต่ละคนอาจเดินทางมากกว่า 1 ครั้ง

ตารางอัตราการเข้าพักเฉลี่ยของจังหวัด ฉะเชิงเทรา
ปี 2530

ประเภท	โรงแรม						ตาม RESORT						รวม	รวมทุกกลุ่ม
	เดือน	กลุ่ม 1	กลุ่ม 2	กลุ่ม 3	กลุ่ม 4	กลุ่ม 5	(1)	(2)	(3)	(4)	(5)	(6)		
มค.	0.00	0.00	0.00	0.00	63.06	63.06	0.00	0.00	0.00	0.00	0.00	0.00	0.00	63.06
กพ.	0.00	0.00	0.00	0.00	63.09	63.09	0.00	0.00	0.00	0.00	0.00	0.00	0.00	63.09
มีค.	0.00	0.00	0.00	0.00	63.22	63.22	0.00	0.00	0.00	0.00	0.00	0.00	0.00	63.22
เมย.	0.00	0.00	0.00	0.00	63.13	63.13	0.00	0.00	0.00	0.00	0.00	0.00	0.00	63.13
พค.	0.00	0.00	0.00	0.00	63.17	63.17	0.00	0.00	0.00	0.00	0.00	0.00	0.00	63.17
มิย.	0.00	0.00	0.00	0.00	63.18	63.18	0.00	0.00	0.00	0.00	0.00	0.00	0.00	63.18
กค.	0.00	0.00	0.00	0.00	63.26	63.26	0.00	0.00	0.00	0.00	0.00	0.00	0.00	63.26
สค.	0.00	0.00	0.00	0.00	63.22	63.22	0.00	0.00	0.00	0.00	0.00	0.00	0.00	63.22
กย.	0.00	0.00	0.00	0.00	63.18	63.18	0.00	0.00	0.00	0.00	0.00	0.00	0.00	63.18
ตค.	0.00	0.00	0.00	0.00	63.21	63.21	0.00	0.00	0.00	0.00	0.00	0.00	0.00	63.21
พย.	0.00	0.00	0.00	0.00	65.67	65.67	0.00	0.00	0.00	0.00	0.00	0.00	0.00	65.67
ธค.	0.00	0.00	0.00	0.00	63.26	63.26	0.00	0.00	0.00	0.00	0.00	0.00	0.00	63.26
รวม	0.00	0.00	0.00	0.00	63.39	63.39	0.00	0.00	0.00	0.00	0.00	0.00	0.00	63.39

งบรายจ่าย

งบรายจ่าย	รวม												
	รวม	งบรายจ่าย	งบรายจ่าย	งบรายจ่าย	งบรายจ่าย	งบรายจ่าย	งบรายจ่าย	งบรายจ่าย	งบรายจ่าย	งบรายจ่าย	งบรายจ่าย	งบรายจ่าย	งบรายจ่าย
รวม	59451	5023	4539	5036	4867	5032	4871	5039	-5036	4871	5035	5063	5039
งบรายจ่าย	0	0	0	0	0	0	0	0	0	0	0	0	0
งบรายจ่าย	0	0	0	0	0	0	0	0	0	0	0	0	0
งบรายจ่าย	0	0	0	0	0	0	0	0	0	0	0	0	0
งบรายจ่าย	0	0	0	0	0	0	0	0	0	0	0	0	0
งบรายจ่าย	0	0	0	0	0	0	0	0	0	0	0	0	0
งบรายจ่าย	0	0	0	0	0	0	0	0	0	0	0	0	0
งบรายจ่าย	0	0	0	0	0	0	0	0	0	0	0	0	0
งบรายจ่าย	0	0	0	0	0	0	0	0	0	0	0	0	0
งบรายจ่าย	0	0	0	0	0	0	0	0	0	0	0	0	0
งบรายจ่าย	0	0	0	0	0	0	0	0	0	0	0	0	0
งบรายจ่าย	0	0	0	0	0	0	0	0	0	0	0	0	0
งบรายจ่าย	0	0	0	0	0	0	0	0	0	0	0	0	0
งบรายจ่าย	0	0	0	0	0	0	0	0	0	0	0	0	0
งบรายจ่าย	0	0	0	0	0	0	0	0	0	0	0	0	0
งบรายจ่าย	0	0	0	0	0	0	0	0	0	0	0	0	0
งบรายจ่าย	0	0	0	0	0	0	0	0	0	0	0	0	0
งบรายจ่าย	0	0	0	0	0	0	0	0	0	0	0	0	0
งบรายจ่าย	0	0	0	0	0	0	0	0	0	0	0	0	0
งบรายจ่าย	0	0	0	0	0	0	0	0	0	0	0	0	0
รวม	59451	5023	4539	5036	4867	5032	4871	5039	-5036	4871	5035	5063	5039

ผู้เยี่ยมชมเยือนจังหวัดปราจีนบุรี

ในรอบปี 2530 มีผู้เยี่ยมชมเยือนจังหวัดปราจีนบุรี 312,919 คน เป็นนักท่องเที่ยวชาวไทย 193,445 คน นักทัศนาจรชาวไทย 119,347 คน นักท่องเที่ยวชาวต่างประเทศ 127 คน

ผู้เยี่ยมชมเยือนจังหวัดปราจีนบุรีเดินทางมาโดยรถไฟมากที่สุด 209,318 คน รองลงมาเดินทางโดยรถโดยสารประจำทาง 81,778 คน และเป็นผู้เดินทางมาจากกรุงเทพมหานครมากที่สุดร้อยละ 53.02 รองลงมาจากภาคตะวันออกเฉียงเหนือร้อยละ 24.6

จำนวนนักท่องเที่ยวของจังหวัดปราจีนบุรี เข้าพักแรมที่บ้านญาติบ้านเพื่อน 75,256 คน พักโรงแรม 30,612 คน มีระยะเวลาพำนักเฉลี่ย 2.15 วัน และมีค่าใช้จ่ายคนละ 234.5 บาทต่อวัน

ลักษณะรวมหน่วยของผู้เยี่ยมชมเยือน จะเดินทางมาเพื่อทำธุรกิจเป็นส่วนใหญ่ ร้อยละ 39.52 รองลงมาเพื่อท่องเที่ยวและพักผ่อนร้อยละ 34.27 ผู้เยี่ยมชมเยือนส่วนใหญ่เป็นเพศชายร้อยละ 69.06 เพศหญิงร้อยละ 30.94 ช่วงอายุที่มากที่สุดคือระหว่าง 25-34 ปี ร้อยละ 36.69 รองลงมาคือช่วงอายุระหว่าง 15-24 ปี ร้อยละ 33.67 ผู้มาเยี่ยมชมเยือนส่วนใหญ่มีอาชีพเป็นพนักงาน/ลูกจ้างบริษัทหรือร้อยละ 22.98 รองลงมาเป็นนักเรียนร้อยละ 21.17

ผู้เยี่ยมชมเยือนชาวไทยเดินทางมาจังหวัดปราจีนบุรีเฉลี่ย 4.40 ครั้งต่อปี ชาวต่างประเทศ 1 ครั้งต่อปี

ข้อมูลการเดินทางของผู้เยี่ยมเยียนจังหวัด. ปววจินบุรี..... ปี 2530

รายการข้อมูล	คนไทย	ต่างประเทศ	รวม
จำนวนผู้มาเยี่ยมเยียน	312,792	127	312,919
จำนวนนักท่องเที่ยว	193,445	127	193,572
จำนวนนักท่องเที่ยว	119,347	-	119,347
จำนวนผู้เดินทางจำแนกตามประเภทการเดินทาง	312,792	127	312,919
เครื่องบิน	-	-	-
รถไฟ	209,318	-	209,318
รถโดยสารประจำทาง	81,778	127	81,905
รถนำเที่ยว	-	-	-
ขับรถไปเอง	21,696	-	21,696
อื่น ๆ	-	-	-
จำนวนนักท่องเที่ยวจำแนกตามประเภทที่พัก	193,445	127	193,572
โรงแรม	31,612	127	30,739
บังกาโล	-	-	-
เกสต์เฮ้าส์	-	-	-
บ้านญาติ/เพื่อน	75,256	-	75,256
บ้านพักรับรอง	4,953	-	4,953
วัดและอื่น ๆ	82,624	-	82,624
จำนวนผู้มาเยี่ยมเยียนจำแนกตามถิ่นที่มา(ร้อยละ)	100.00		
ภาคเหนือ	1.81		
ภาคตะวันออกเฉียงเหนือ	4.23		
ภาคกลาง	13.91		
ภาคตะวันตก	1.21		
ภาคตะวันออก	24.61		
ภาคใต้	1.21		
กรุงเทพมหานคร	53.02		
ระยะเวลาทำนุกิจเฉลี่ยของนักท่องเที่ยว (วัน)	2.15	2.00	2.15
ค่าใช้จ่ายเฉลี่ยต่อคนต่อวัน(สำรวจปี 2531)(บาท)	234.06	500	234.50
นักท่องเที่ยว	248.44	500	249.15
นักท่องเที่ยว	210.75	-	210.75

รายการข้อมูล	คนไทย (ร้อยละ)	ต่างประเทศ (ร้อยละ)
วัตถุประสงค์ของการเดินทาง		
ท่องเที่ยว/พักผ่อน	34.27	100.00
ธุรกิจ	39.52	
ปฏิบัติราชการ	8.87	
ประชุมสัมมนา	1.41	
ทัศนศึกษา	5.65	
อื่น ๆ	10.28	
เพศ		
ชาย	69.06	100.00
หญิง	30.94	-
อายุ		
ต่ำกว่า 15 ปี	2.02	
15 - 24 ปี	33.67	
25 - 34 ปี	36.69	100.00
35 - 44 ปี	19.56	
45 - 54 ปี	6.85	
55 - 64 ปี	0.81	
มากกว่า 65 ปี	0.40	
อาชีพ		
ข้าราชการ/พนักงานรัฐวิสาหกิจ	17.94	
ตัวแทนขายสินค้า	12.10	
ประกอบกิจการส่วนตัว	18.75	
พนักงาน/ลูกจ้างบริษัท	22.98	
นักศึกษา	21.17	
แม่บ้าน	4.03	
เกษตรกร	2.42	
อื่น ๆ	0.61	

จำนวนผู้เยี่ยมชมจังหวัด ปราจีนบุรี
จากแหล่งวิทยุและพาหนะการเดินทางปี 2530

ประเภทการเดินทาง	ประเภทที่พัก						นักท่องเที่ยว	นักทัศนาจร	รวมทั้งหมด
	โรงแรม	รีสอร์ท	เกสต์เฮาส์	บ้านญาติ/เพื่อน	บ้านพักรับรอง	วัดและอื่นๆ			
เครื่องบิน									
คนไทย	0	0	0	0	0	0	0	0	0
ต่างประเทศ	0	0	0	0	0	0	0	0	0
รวม	0	0	0	0	0	0	0	0	0
รถโดยสาร									
คนไทย	1,583	0	0	48,554	1,615	79,286	131,138	78,180	209,318
ต่างประเทศ	0	0	0	0	0	0	0	0	0
รวม	1,583	0	0	48,554	1,615	79,286	131,138	78,180	209,318
รถโดยสารประจำทาง									
คนไทย	7,233	0	0	26,702	3,338	3,338	40,611	41,167	81,778
ต่างประเทศ	127	0	0	0	0	0	127	0	127
รวม	7,360	0	0	26,702	3,338	3,338	40,738	41,167	81,905
รถนำเที่ยว									
คนไทย	0	0	0	0	0	0	0	0	0
ต่างประเทศ	0	0	0	0	0	0	0	0	0
รวม	0	0	0	0	0	0	0	0	0
ขับรถไปเอง									
คนไทย	21,696	0	0	0	0	0	21,696	0	21,696
ต่างประเทศ	0	0	0	0	0	0	0	0	0
รวม	21,696	0	0	0	0	0	21,696	0	21,696
อื่นๆ									
คนไทย	0	0	0	0	0	0	0	0	0
ต่างประเทศ	0	0	0	0	0	0	0	0	0
รวม	0	0	0	0	0	0	0	0	0
รวม									
คนไทย	30,612	0	0	75,256	4,953	82,624	193,445	119,347	312,792
ต่างประเทศ	127	0	0	0	0	0	127	0	127
รวมทั้งหมด	30,739	0	0	75,256	4,953	82,624	193,572	119,347	312,919

* หมายเหตุ *
 ผู้เยี่ยมชม : นักท่องเที่ยวและนักทัศนาจร
 นักท่องเที่ยว : ผู้เยี่ยมชมที่ค้างคืน
 นักทัศนาจร : ผู้เยี่ยมชมที่ไม่ค้างคืน
 นักท่องเที่ยวและนักทัศนาจรแต่ละคนอาจเดินทางมากกว่า 1 ครั้ง

ตารางอัตราการเข้าพักเฉลี่ยของจังหวัด ปราจีนบุรี
ปี 2530

ประเภท	โรงแรม						ตาม RESORT						รวม	รวมทุกกลุ่ม
	กลุ่ม 1	กลุ่ม 2	กลุ่ม 3	กลุ่ม 4	กลุ่ม 5	รวม	(1)	(2)	(3)	(4)	(5)	(6)		
มค.	0.00	0.00	0.00	0.00	50.07	50.07	0.00	0.00	0.00	0.00	0.00	0.00	0.00	50.07
กพ.	0.00	0.00	0.00	0.00	48.03	48.03	0.00	0.00	0.00	0.00	0.00	0.00	0.00	48.03
มีค.	0.00	0.00	0.00	0.00	47.51	47.51	0.00	0.00	0.00	0.00	0.00	0.00	0.00	47.51
เมย.	0.00	0.00	0.00	0.00	47.70	47.70	0.00	0.00	0.00	0.00	0.00	0.00	0.00	47.70
พค.	0.00	0.00	0.00	0.00	48.27	48.27	0.00	0.00	0.00	0.00	0.00	0.00	0.00	48.27
มิย.	0.00	0.00	0.00	0.00	48.37	48.37	0.00	0.00	0.00	0.00	0.00	0.00	0.00	48.37
กค.	0.00	0.00	0.00	0.00	48.35	48.35	0.00	0.00	0.00	0.00	0.00	0.00	0.00	48.35
สค.	0.00	0.00	0.00	0.00	47.65	47.65	0.00	0.00	0.00	0.00	0.00	0.00	0.00	47.65
กย.	0.00	0.00	0.00	0.00	45.07	45.07	0.00	0.00	0.00	0.00	0.00	0.00	0.00	45.07
ตค.	0.00	0.00	0.00	0.00	45.42	45.42	0.00	0.00	0.00	0.00	0.00	0.00	0.00	45.42
พย.	0.00	0.00	0.00	0.00	48.35	48.35	0.00	0.00	0.00	0.00	0.00	0.00	0.00	48.35
ธค.	0.00	0.00	0.00	0.00	50.00	50.00	0.00	0.00	0.00	0.00	0.00	0.00	0.00	50.00
รวม	0.00	0.00	0.00	0.00	47.90	47.90	0.00	0.00	0.00	0.00	0.00	0.00	0.00	47.90

จังหวัด เชียงใหม่

กรม วัฒนธรรม

ประเภท วัฒนธรรม

บัญชีรายจ่าย	เงิน												
	รวม	งบกลาง	งบดำเนินงาน	งบอุดหนุน	งบเงินอุดหนุน	งบเงินอุดหนุน	งบเงินอุดหนุน	งบเงินอุดหนุน	งบเงินอุดหนุน	งบเงินอุดหนุน	งบเงินอุดหนุน	งบเงินอุดหนุน	งบเงินอุดหนุน
รวม	30612	2721	2360	2584	2511	2624	2541	2627	2592	2374	2462	2515	2701
ค่าตอบแทน	0	0	0	0	0	0	0	0	0	0	0	0	0
ค่าเช่า	4	0	0	0	2	0	0	2	0	0	0	0	0
ค่าวัสดุ	0	0	0	0	0	0	0	0	0	0	0	0	0
ค่าเดินทาง	0	0	0	0	0	0	0	0	0	0	0	0	0
ค่าเบี้ยเลี้ยง	0	0	0	0	0	0	0	0	0	0	0	0	0
ค่าเบี้ยหวัด	4	0	0	2	0	0	0	0	2	0	0	0	0
ค่ารถ	0	0	0	0	0	0	0	0	0	0	0	0	0
ค่าวัสดุ	0	0	0	0	0	0	0	0	0	0	0	0	0
ค่าวัสดุ	0	0	0	0	0	0	0	0	0	0	0	0	0
ค่าวัสดุ	0	0	0	0	0	0	0	0	0	0	0	0	0
ค่าวัสดุ	0	0	0	0	0	0	0	0	0	0	0	0	0
ค่าวัสดุ	0	0	0	0	0	0	0	0	0	0	0	0	0
ค่าวัสดุ	2	0	0	0	0	0	0	0	0	0	0	0	2
ค่าวัสดุ	5	0	0	0	0	0	0	0	0	0	0	5	0
ค่าวัสดุ	0	0	0	0	0	0	0	0	0	0	0	0	0
ค่าวัสดุ	7	0	0	0	0	0	0	0	0	0	0	5	2
ค่าวัสดุ	26	4	1	0	0	0	3	1	0	0	4	7	6
ค่าวัสดุ	0	0	0	0	0	0	0	0	0	0	0	0	0
ค่าวัสดุ	32	3	2	1	2	5	5	2	2	1	4	2	3
ค่าวัสดุ	8	0	0	0	0	0	0	0	0	0	0	5	3
ค่าวัสดุ	7	0	0	0	0	0	0	0	0	0	0	4	3
ค่าวัสดุ	32	1	1	2	1	2	2	3	1	2	5	7	5
รวม	30739	2729	2364	2589	2516	2631	2551	2635	2597	2377	2475	2553	2725

จังหวัดชลบุรี-เมืองพัทยา

ในรอบปี 2530 มีผู้เยี่ยมเยือนจังหวัดชลบุรี จำนวน 569,140 คน เป็นผู้เยี่ยมเยือนชาวไทย 567,603 คน ชาวต่างประเทศ 1,537 คน

ผู้เยี่ยมเยือนเมืองพัทยา 2,435,831 คน เป็นผู้เยี่ยมเยือนชาวไทย 1,452,858 คน ชาวต่างประเทศ 982,973 คน

ผู้เยี่ยมเยือนเดินทางมาจังหวัดชลบุรี โดยเดินทางมาโดยการขับรถมาเองมากที่สุด 297,565 คน ร่องลงมาเป็นรถโดยสารประจำทาง 266,743 คน และผู้เยี่ยมเยือนเมืองพัทยาทะเลเดินทางมาโดยรถโดยสารประจำทางมากที่สุด 1,120,781 คน ร่องลงมาเป็นการเดินทางโดยรถนำเที่ยว 650,956 คน และขับรถมาเอง 557,713 คน

จำนวนนักท่องเที่ยวที่เดินทางมาจังหวัดชลบุรีเข้าพักโรงแรมมากที่สุด 221,638 คน ร่องลงมาพักบ้านญาติบ้านเพื่อน 181,148 คน และนักท่องเที่ยวเมืองพัทยาพักโรงแรมมากที่สุด 1,417,451 คน ร่องลงมาพักบ้านญาติบ้านเพื่อน 254,856 คน

ลักษณะรวมหน่วยของผู้เยี่ยมเยือนจังหวัดชลบุรีและเมืองพัทยา เดินทางมาจากกรุงเทพมหานครมากที่สุด ร้อยละ 68.45 ร่องลงมาภาคตะวันออกเฉียงเหนือ ร้อยละ 10.06 และภาคเหนือ ภาคตะวันออก เชียงเหนือ ร้อยละ 5.45

วัตถุประสงค์การเดินทาง ผู้เยี่ยมเยือนชาวไทยมีวัตถุประสงค์เพื่อท่องเที่ยวและพักผ่อนมากที่สุด ร้อยละ 69.36 ร่องลงมาคือทำธุรกิจ ร้อยละ 16.43 ผู้เยี่ยมเยือนชาวต่างประเทศมีวัตถุประสงค์เพื่อการท่องเที่ยวและพักผ่อนมากที่สุด ร้อยละ 84.31 และมาทำธุรกิจ ร้อยละ 13.73

ผู้เยี่ยมเยือนชาวไทยเพศชาย ร้อยละ 59.59 เพศหญิง ร้อยละ 40.41 ชาวต่างประเทศเพศชาย ร้อยละ 72.15 เพศหญิง ร้อยละ 27.85

อายุของผู้เยี่ยมเยือนชาวไทยอยู่ในระหว่าง 25-34 ปี มากที่สุด ร้อยละ 40.36 ร่องลงมาช่วงอายุ 15-24 ปี ร้อยละ 39.52 ชาวต่างประเทศมีอายุระหว่าง 25-34 ปี มากที่สุด ร้อยละ 27.85 ร่องลงมาอายุระหว่าง 15-24 ปี ร้อยละ 25.32 อาชีพของผู้เยี่ยมเยือนชาวไทย ประกอบ

กิจการส่วนตัวมากที่สุดร้อยละ 27.15 รองลงมาเป็นพนักงาน ลูกจ้างบริษัท ร้อยละ 26.21 อาชีพ
ของชาวต่างประเทศ เป็นพนักงานและลูกจ้างบริษัทมากที่สุดร้อยละ 25.32 รองลงมาประกอบกิจการ
ส่วนตัวร้อยละ 22.78

ค่าใช้จ่ายของผู้เยี่ยมเยือนชาวไทยคนละ 627 บาทต่อวัน ชาวต่างประเทศคนละ
1,575 บาทต่อวัน และระยะเวลาพำนักเฉลี่ยชาวไทย 2.09 วัน ชาวต่างประเทศ 4.50 วัน

ผู้เยี่ยมเยือนชาวไทยเดินทางมาจังหวัดชลบุรี-พัทยาเฉลี่ย 5.02 ครั้งต่อปี ชาวต่างประเทศ
1.95 ครั้งต่อปี

สรุปข้อมูลการพักรวมจังหวัดชลบุรี (พทยา) ปี 2529-2530

	ปี 2529	ปี 2530
จำนวนโรงแรม บังกาโล (แห่ง)	169	201
กลุ่ม 2	23	23
กลุ่ม 3	54	54
กลุ่ม 4	25	31
กลุ่ม 5	67	93
จำนวนห้องพักโรงแรม บังกาโล (ห้อง)	10.696	11.262
กลุ่ม 2	5.086	5.086
กลุ่ม 3	3.285	3.465
กลุ่ม 4	1.058	1.181
กลุ่ม 5	1.267	1.530
ระยะเวลาพักเฉลี่ยของนักท่องเที่ยวพักรวม (วัน)	3.61	3.18
กลุ่ม 2	3.10	2.85
กลุ่ม 3	5.47	4.69
กลุ่ม 4	4.16	4.16
กลุ่ม 5	3.00	2.26
อัตราการเข้าพักเฉลี่ย (ร้อยละ)	55.22	61.85
กลุ่ม 2	58.77	67.45
กลุ่ม 3	51.28	61.13
กลุ่ม 4	54.30	50.09
กลุ่ม 5	52.36	54.00

	ปี 2529	ปี 2530
จำนวนนักท่องเที่ยวที่เข้าพักโรงแรม (คน)	933,967	1,417,451
กลุ่ม 2	520,330	789,688
กลุ่ม 3	163,588	248,272
กลุ่ม 4	81,075	123,045
กลุ่ม 5	168,974	256,446

ข้อมูลการเดินทางของผู้เยี่ยมเยือนในเมือง...พิบูลฯ..... ปี 2530

รายการข้อมูล	คนไทย	ต่างประเทศ	รวม
จำนวนผู้มาเยี่ยมเยือน	1,452,858	982,973	2,435,831
จำนวนนักท่องเที่ยว	755,493	969,032	1,724,525
จำนวนนักท่องเที่ยว	697,365	13,941	711,306
จำนวนผู้เดินทางจำแนกตามประเภทการเดินทาง	1,452,858	982,973	2,435,831
เครื่องบิน	-	-	-
รถไฟ	-	-	-
รถโดยสารประจำทาง	733,807	386,974	1,120,781
รถนำเที่ยว	173,062	477,894	650,956
ขับรถไปเอง	493,766	63,947	557,713
อื่น ๆ	52,223	54,158	106,381
จำนวนนักท่องเที่ยวจำแนกตามประเภทที่พัก	755,493	969,032	1,724,525
โรงแรม	457,300	960,151	1,417,451
บังกาโล	-	-	-
เกสต์เฮ้าส์	-	-	-
บ้านญาติ/เพื่อน	254,856	-	254,856
บ้านพักรับรอง	21,123	-	21,123
วัดและอื่น ๆ	22,214	8,881	31,095
จำนวนผู้มาเยือนจำแนกตามถิ่นที่มาจาก (ร้อยละ)	100.00		
ภาคเหนือ	5.45		
ภาคตะวันออกเฉียงเหนือ	5.45		
ภาคกลาง	4.93		
ภาคตะวันตก	3.67		
ภาคตะวันออก	10.06		
ภาคใต้	1.99		
กรุงเทพมหานคร	68.45		
ระยะเวลาทำนุกิจเฉลี่ยของนักท่องเที่ยว (วัน)	2.09	4.50	3.44
ค่าใช้จ่ายเฉลี่ยต่อคนต่อวัน(สำรวจปี 2531) (บาท)	571.14	1,539.51	767.96
นักท่องเที่ยว	680.41	1,532.57	885.91
นักท่องเที่ยว	452.77	2,021.67	482.00

รายการข้อมูล	คนไทย (ร้อยละ)	ต่างประเทศ (ร้อยละ)
วัตถุประสงค์ของการเดินทาง		
ท่องเที่ยว/พักผ่อน	69.36	84.31
ธุรกิจ	16.43	13.73
ปฏิบัติราชการ	5.43	-
ประชุมสัมมนา	2.51	-
ทัศนศึกษา	-	-
อื่น ๆ	6.27	1.96
เพศ		
ชาย	59.59	72.15
หญิง	40.41	27.85
อายุ		
ต่ำกว่า 15 ปี	0.63	1.27
15 - 24 ปี	39.52	25.32
25 - 34 ปี	40.36	27.85
35 - 44 ปี	14.57	24.05
45 - 54 ปี	3.14	11.39
55 - 64 ปี	1.36	5.06
มากกว่า 65 ปี	0.42	5.06
อาชีพ		
ข้าราชการ/พนักงานรัฐวิสาหกิจ	12.05	16.46
ตัวแทนขายสินค้า	3.04	2.53
ประกอบกิจการส่วนตัว	27.15	22.78
พนักงาน/ลูกจ้างบริษัท	26.21	25.32
นักศึกษา	19.71	10.13
แม่บ้าน	5.45	8.86
เกษตรกร	2.62	1.27
อื่น ๆ	3.77	12.66

ข้อมูลการเดินทางของผู้เยี่ยมชมเยือนจังหวัด...ชลบุรี..... ปี 2530

รายการข้อมูล	คนไทย	ต่างประเทศ	รวม
จำนวนผู้มาเยี่ยมเยือน	567,603	1,537	569,140
จำนวนนักท่องเที่ยว	435,387	1,403	436,790
จำนวนนักท่องเที่ยว	132,216	134	132,350
จำนวนผู้เดินทางจำนวนการเดินทาง	567,603	1,537	569,140
เครื่องบิน	-	-	-
รถไฟ	-	-	-
รถโดยสารประจำทาง	265,766	977	266,743
รถนำเที่ยว	-	560	560
ขับรถไปเอง	297,565	-	297,565
อื่น ๆ	4,272	-	4,272
จำนวนนักท่องเที่ยวจำนวนการเดินทางที่พัก	435,387	1,403	436,790
โรงแรม	220,235	1,403	221,638
บังกาโล	-	-	-
เกสต์เฮ้าส์	-	-	-
บ้านญาติ/เพื่อน	181,418	-	181,148
บ้านพักรับรอง	33,734	-	33,734
วัดและอื่น ๆ	-	-	-
จำนวนผู้มาเยือนจำนวนการเดินทาง(ร้อยละ)	100.00		
ภาคเหนือ	5.45		
ภาคตะวันออกเฉียงเหนือ	5.45		
ภาคกลาง	4.93		
ภาคตะวันตก	3.67		
ภาคตะวันออก	10.06		
ภาคใต้	1.99		
กรุงเทพมหานคร	68.45		
ระยะเวลาทำนุกิจเฉลี่ยของนักท่องเที่ยว (วัน)	2.09	4.50	2.10
ค่าใช้จ่ายเฉลี่ยต่อคนต่อวัน(สำรวจปี 2531)(บาท)	627.38	1,575.21	791.98
นักท่องเที่ยว	680.41	1,532.57	885.91
นักท่องเที่ยว	452.77	2,021.67	482.00

จำนวนผู้เยี่ยมชมเมืองจังหวัด สอปร
จำนวนสถานที่พักและพาหนะการเดินทางปี 2530

ประเภทการเดินทาง	ประเภทที่พัก							นักท่องเที่ยว	นักศึกษานอร์	รวมทั้งหมด
	โรงแรม	รีสอร์ท	เกสต์เฮาส์	บ้านญาติ/เพื่อน	บ้านพักรับรอง	วัดและอื่นๆ				
เครื่องบิน										
คนไทย	0	0	0	0	0	0	0	0	0	0
ต่างประเทศ	0	0	0	0	0	0	0	0	0	0
รวม	0	0	0	0	0	0	0	0	0	0
รถแท็กซี่										
คนไทย	0	0	0	0	0	0	0	0	0	0
ต่างประเทศ	0	0	0	0	0	0	0	0	0	0
รวม	0	0	0	0	0	0	0	0	0	0
รถโดยสารประจำทาง										
คนไทย	96,617	0	0	58,846	11,146	0	166,609	99,157	265,766	
ต่างประเทศ	843	0	0	0	0	0	843	134	977	
รวม	97,460	0	0	58,846	11,146	0	167,452	99,291	266,743	
รถนำเที่ยว										
คนไทย	0	0	0	0	0	0	0	0	0	0
ต่างประเทศ	560	0	0	0	0	0	560	0	560	
รวม	560	0	0	0	0	0	560	0	560	
ขับรถไปเอง										
คนไทย	119,346	0	0	122,572	22,588	0	264,506	33,059	297,565	
ต่างประเทศ	0	0	0	0	0	0	0	0	0	
รวม	119,346	0	0	122,572	22,588	0	264,506	33,059	297,565	
อื่นๆ										
คนไทย	4,272	0	0	0	0	0	4,272	0	4,272	
ต่างประเทศ	0	0	0	0	0	0	0	0	0	
รวม	4,272	0	0	0	0	0	4,272	0	4,272	
รวม										
คนไทย	220,235	0	0	181,418	33,734	0	435,387	132,216	567,603	
ต่างประเทศ	1,403	0	0	0	0	0	1,403	134	1,537	
รวมทั้งหมด	221,638	0	0	181,418	33,734	0	436,790	132,350	569,140	

* หมายเหตุ *
 ผู้เยี่ยมชม : นักท่องเที่ยวและนักศึกษานอร์
 นักท่องเที่ยว : ผู้เยี่ยมชมที่ค้างคืน
 นักศึกษานอร์ : ผู้เยี่ยมชมที่ไม่ค้างคืน
 นักท่องเที่ยวและนักศึกษานอร์แต่ละคนอาจเดินทางมากกว่า 1 ครั้ง

ตารางอัตราการเข้าพักเฉลี่ยของจังหวัด ชลบุรี
ปี 2530

ประเภท	โรงแรม						ตาม RESORT						รวม	รวมทุกกลุ่ม	
	เดือน	กลุ่ม 1	กลุ่ม 2	กลุ่ม 3	กลุ่ม 4	กลุ่ม 5	รวม	(1)	(2)	(3)	(4)	(5)			(6)
มค.	0.00	0.00	0.00	0.00	42.14	42.14	0.00	0.00	0.00	0.00	0.00	0.00	0.00	0.00	42.14
กพ.	0.00	0.00	0.00	0.00	42.03	42.03	0.00	0.00	0.00	0.00	0.00	0.00	0.00	0.00	42.03
มีค.	0.00	0.00	0.00	0.00	42.12	42.12	0.00	0.00	0.00	0.00	0.00	0.00	0.00	0.00	42.12
เมย.	0.00	0.00	0.00	0.00	42.25	42.25	0.00	0.00	0.00	0.00	0.00	0.00	0.00	0.00	42.25
พค.	0.00	0.00	0.00	0.00	41.97	41.97	0.00	0.00	0.00	0.00	0.00	0.00	0.00	0.00	41.97
มิย.	0.00	0.00	0.00	0.00	42.28	42.28	0.00	0.00	0.00	0.00	0.00	0.00	0.00	0.00	42.28
กค.	0.00	0.00	0.00	0.00	42.09	42.09	0.00	0.00	0.00	0.00	0.00	0.00	0.00	0.00	42.09
สค.	0.00	0.00	0.00	0.00	42.20	42.20	0.00	0.00	0.00	0.00	0.00	0.00	0.00	0.00	42.20
กย.	0.00	0.00	0.00	0.00	41.94	41.94	0.00	0.00	0.00	0.00	0.00	0.00	0.00	0.00	41.94
ตค.	0.00	0.00	0.00	0.00	42.19	42.19	0.00	0.00	0.00	0.00	0.00	0.00	0.00	0.00	42.19
พย.	0.00	0.00	0.00	0.00	42.18	42.18	0.00	0.00	0.00	0.00	0.00	0.00	0.00	0.00	42.18
ธค.	0.00	0.00	0.00	0.00	42.14	42.14	0.00	0.00	0.00	0.00	0.00	0.00	0.00	0.00	42.14
รวม	0.00	0.00	0.00	0.00	42.13	42.13	0.00	0.00	0.00	0.00	0.00	0.00	0.00	0.00	42.13

จังหวัด ชลบุรี

กรม วัฒนธรรม

ปีงบประมาณ 2530

ปีงบประมาณ	รวม												
	รวม	งบกลาง	งบอุดหนุน	งบเงินอุดหนุน	งบดำเนินงาน	งบพัฒนา	งบลงทุน	งบอุดหนุน	งบอุดหนุน	งบอุดหนุน	งบอุดหนุน	งบอุดหนุน	งบอุดหนุน
รวม	220235	18571	16951	18549	18246	18732	18054	18795	18823	17891	18819	17983	18821
ทรัพย์สิน	30	1	0	3	5	3	0	1	3	7	0	7	0
ครุภัณฑ์	1	0	0	0	0	0	0	0	0	0	0	1	0
ที่ดิน	3	0	0	1	0	0	1	0	0	0	0	0	1
สิ่งปลูกสร้าง	0	0	0	0	0	0	0	0	0	0	0	0	0
ยานพาหนะ	0	0	0	0	0	0	0	0	0	0	0	0	0
เครื่องมือ	4	0	0	0	0	1	1	0	1	0	1	0	0
เฟอร์นิเจอร์	1	0	0	0	0	0	0	0	0	0	0	1	0
วัสดุ	0	0	0	0	0	0	0	0	0	0	0	0	0
ยานพาหนะ	0	0	0	0	0	0	0	0	0	0	0	0	0
วัสดุ	1	0	0	0	0	0	0	1	0	0	0	0	0
วัสดุสำนักงาน	0	0	0	0	0	0	0	0	0	0	0	0	0
วัสดุสำนักงาน	9	3	0	0	1	0	0	1	3	0	1	0	0
วัสดุสำนักงาน	1	0	0	0	0	0	0	0	0	0	1	0	0
วัสดุสำนักงาน	0	0	0	0	0	0	0	0	0	0	0	0	0
วัสดุสำนักงาน	9	0	3	0	0	0	0	0	0	5	1	0	0
ที่ดิน	74	3	1	7	5	3	19	5	16	5	7	7	5
ที่ดิน	7	0	0	0	7	0	0	0	0	0	0	0	0
ที่ดิน	0	0	0	0	0	0	0	0	0	0	0	0	0
ที่ดิน	0	0	0	0	0	0	0	0	0	0	0	0	0
ที่ดิน	0	0	0	0	0	0	0	0	0	0	0	0	0
ที่ดิน	1263	251	8	261	6	14	217	4	10	226	22	240	2
รวม	221638	18829	16963	18821	18270	18753	18283	18807	18856	19136	18952	18239	18829

จำนวนผู้เยี่ยมชมเมือง พัทยา
จำนวนสถานที่พักและพาหนะการเดินทางปี 2530

ประเภทการเดินทาง	ประเภทที่พัก						นักท่องเที่ยว	นักศึกษานอร์	รวมทั้งหมด
	โรงแรม	รีสอร์ท	เกสต์เฮาส์	บ้านญาติ/เพื่อน	บ้านพักรับรอง	วัดและอื่นๆ			
เครื่องบิน									
คนไทย	0	0	0	0	0	0	0	0	0
ต่างประเทศ	0	0	0	0	0	0	0	0	0
รวม	0	0	0	0	0	0	0	0	0
รถแท็กซี่									
คนไทย	0	0	0	0	0	0	0	0	0
ต่างประเทศ	0	0	0	0	0	0	0	0	0
รวม	0	0	0	0	0	0	0	0	0
รถโดยสารประจำทาง									
คนไทย	209,567	0	0	219,428	14,792	17,257	461,044	272,763	733,807
ต่างประเทศ	364,152	0	0	0	0	8,881	373,033	13,941	386,974
รวม	573,719	0	0	219,428	14,792	26,138	834,077	286,704	1,120,781
รถนำเที่ยว									
คนไทย	34,614	0	0	11,538	4,614	4,614	55,380	117,682	173,062
ต่างประเทศ	477,894	0	0	0	0	0	477,894	0	477,894
รวม	512,508	0	0	11,538	4,614	4,614	533,274	117,682	650,956
รับรถไปเอง									
คนไทย	191,815	0	0	15,988	0	0	207,803	285,963	493,766
ต่างประเทศ	63,947	0	0	0	0	0	63,947	0	63,947
รวม	255,762	0	0	15,988	0	0	271,750	285,963	557,713
อื่นๆ									
คนไทย	21,304	0	0	7,902	1,717	343	31,266	20,957	52,223
ต่างประเทศ	54,158	0	0	0	0	0	54,158	0	54,158
รวม	75,462	0	0	7,902	1,717	343	85,424	20,957	106,381
รวม									
คนไทย	457,300	0	0	254,856	21,123	22,214	755,493	697,365	1,452,858
ต่างประเทศ	960,151	0	0	0	0	8,881	969,032	13,941	982,973
รวมทั้งหมด	1,417,451	0	0	254,856	21,123	31,095	1,724,525	711,306	2,435,831

* หมายเหตุ *
 ผู้เยี่ยมชมเมือง : นักท่องเที่ยวและนักศึกษานอร์
 นักท่องเที่ยว : ผู้เยี่ยมชมเมืองที่ต่างคืน
 นักศึกษานอร์ : ผู้เยี่ยมชมเมืองที่ต่างคืน
 นักท่องเที่ยวและนักศึกษานอร์แต่ละคนอาจเดินทางมากกว่า 1 ครั้ง

ตารางแสดงจำนวนคนเข้าฝึกโรงแรม ปี 2530

จังหวัด (ชลบุรี) ท้าชา

ภาค ตะวันออก

ประเภท โรงแรม กลุ่ม 3

สัญชาติผู้เข้าฝึก	เดือน												
	รวม	มกราคม	กุมภาพันธ์	มีนาคม	เมษายน	พฤษภาคม	มิถุนายน	กรกฎาคม	สิงหาคม	กันยายน	ตุลาคม	พฤศจิกายน	ธันวาคม
ไทย	95221	7088	9005	7302	11949	10279	5669	6652	6548	6797	9210	7572	7150
สหรัฐอเมริกา	14989	805	1156	1936	1127	1149	748	868	1586	936	1046	2201	1431
แคนาดา	2982	198	315	327	261	181	160	182	137	121	197	471	432
ออสเตรเลีย	6374	1023	512	788	457	217	253	273	397	267	379	846	962
เบลเยียม	2831	194	182	264	160	132	129	215	247	155	238	366	549
เดนมาร์ก	3373	359	436	421	269	240	145	186	140	159	234	312	472
ฝรั่งเศส	6039	534	686	537	416	341	226	388	615	305	461	603	927
เยอรมัน	54856	16044	5301	4734	3297	2744	2370	1865	2182	2074	3002	4737	6506
อิตาลี	4124	401	396	311	362	211	156	313	413	155	332	433	641
เนเธอร์แลนด์	5200	1756	439	403	250	161	176	301	209	109	279	522	595
สวีเดน	5155	473	531	516	482	244	362	264	299	271	370	490	853
สวิตเซอร์แลนด์	7383	889	869	634	566	476	408	535	394	294	420	848	1050
สหราชอาณาจักร	11376	1168	920	917	923	909	905	832	879	742	793	1051	1337
ตะวันออกกลาง	52326	2971	3835	4352	3883	2907	5496	7051	7445	5205	3778	3347	2056
ออสเตรเลีย	7854	1409	503	563	601	680	542	663	525	451	520	722	675
ฮ่องกง	4095	607	678	256	359	309	317	299	361	182	272	183	272
ญี่ปุ่น	2563	129	264	220	315	175	141	139	252	124	191	304	309
นิวซีแลนด์	994	57	106	70	98	76	58	39	40	46	68	196	140
ไต้หวัน	1970	118	441	149	190	94	46	82	154	86	116	237	257
มาเลเซีย	3024	240	514	332	223	195	197	193	123	105	116	277	509
สิงคโปร์	4458	836	467	424	375	193	222	182	256	192	323	347	641
อื่นๆ	7968	394	586	746	670	542	656	682	577	454	403	885	873
รวม	305155	38193	28142	26202	27233	22455	19382	22204	23779	19230	22748	26950	13637

จังหวัด (ชลบุรี) พัทยา
 ประเภท โรงแรม กลุ่ม 4

ภาค ตะวันออก

ตารางแสดงจำนวนคนเข้าพักโรงแรม ปี 2530

ลักษณะผู้เข้าพัก	เดือน												
	รวม	มกราคม	กุมภาพันธ์	มีนาคม	เมษายน	พฤษภาคม	มิถุนายน	กรกฎาคม	สิงหาคม	กันยายน	ตุลาคม	พฤศจิกายน	ธันวาคม
ไทย	30999	2757	2688	2464	2922	2556	2251	2490	2213	1852	2640	2731	3435
สหรัฐอเมริกา	3495	435	272	337	145	195	175	180	365	177	240	663	311
แคนาดา	322	59	47	36	11	7	7	40	17	19	13	39	27
ออสเตรเลีย	662	154	82	85	39	24	10	8	5	14	83	97	61
เบลเยียม	288	80	44	22	10	0	6	5	17	11	19	54	20
เดนมาร์ค	2848	453	374	352	174	175	150	141	153	181	187	221	287
ฝรั่งเศส	1213	152	98	79	61	61	61	47	81	69	114	169	201
เยอรมัน	5718	906	777	408	461	411	409	269	265	222	330	501	759
อิตาลี	691	168	106	40	15	33	21	29	29	8	40	41	161
เนเธอร์แลนด์	427	44	28	40	38	7	35	16	13	17	18	56	115
สวีเดน	6008	661	610	499	550	398	380	413	451	364	423	505	754
สวีตเซอร์แลนด์	660	101	74	41	51	22	19	60	46	28	90	63	65
สหราชอาณาจักร	3680	242	241	368	296	778	164	189	220	286	259	246	391
ตะวันออกกลาง	16139	2187	1330	1366	1190	638	1262	1194	1416	1237	1231	1387	1701
ออสเตรเลีย	1302	146	148	66	79	34	53	164	115	99	152	114	132
ฮ่องกง	1817	293	306	150	131	100	114	76	97	93	101	134	222
ญี่ปุ่น	1479	211	186	104	201	102	85	96	86	76	85	103	144
นิวซีแลนด์	135	28	19	10	8	0	0	10	13	17	9	5	16
ไต้หวัน	973	167	157	76	66	47	48	50	49	60	58	93	102
มาเลเซีย	678	147	131	35	11	2	25	17	27	15	43	92	133
สิงคโปร์	605	80	143	51	38	0	24	13	14	14	27	97	104
อื่นๆ	1787	451	411	120	227	125	43	77	69	62	50	62	90
รวม	81926	9922	8272	6749	6724	5715	5342	5584	5761	4921	6212	7493	9231

ตารางแสดงจำนวนคนเข้าฝึกโรงแรม ปี 2530

จังหวัด (ชลบุรี) เทศา

ภาค ตะวันออก

ประเภท โรงแรม กลุ่ม 5

สัญชาติผู้เข้าฝึก	เดือน												
	รวม	มกราคม	กุมภาพันธ์	มีนาคม	เมษายน	พฤษภาคม	มิถุนายน	กรกฎาคม	สิงหาคม	กันยายน	ตุลาคม	พฤศจิกายน	ธันวาคม
ไทย	152265	13390	12615	12633	15385	14268	12698	894	13858	13262	13668	13654	15940
สหรัฐอเมริกา	7126	469	458	463	448	474	533	34	519	563	617	740	1808
แคนาดา	1949	49	20	34	15	19	10	177	207	261	408	389	360
ออสเตรเลีย	23679	317	373	251	257	185	135	2	207	24	6775	7551	7602
เยอรมัน	2162	91	80	40	40	36	66	664	25	236	205	204	475
เดนมาร์ก	730	141	66	45	45	86	50	164	45	0	0	44	14
ฝรั่งเศส	4763	624	513	110	110	61	86	2	9	367	924	916	1134
เยอรมัน	17260	5274	2066	897	423	926	529	1674	816	710	1605	2214	2156
อิตาลี	3571	453	327	283	498	126	110	253	0	45	451	363	362
เนเธอร์แลนด์	812	34	75	80	80	86	0	413	0	0	0	0	41
สวีเดน	2634	301	256	257	162	110	95	83	45	64	463	478	320
สวีเดน เซอร์แลนด์	4415	34	16	147	21	106	59	839	0	0	257	609	2327
สหราชอาณาจักร	1042	296	272	110	55	30	15	10	0	0	389	360	105
ตะวันออกกลาง	7915	39	0	20	0	0	0	0	2028	1367	1648	1509	304
ออสเตรเลีย	2927	605	474	156	64	17	39	2	266	91	242	516	453
ฮ่องกง	7151	1733	1558	827	0	165	206	177	473	217	764	590	441
ญี่ปุ่น	3553	487	483	347	190	353	30	0	0	327	592	354	390
นิวซีแลนด์	1022	0	0	0	372	50	90	413	9	24	30	9	25
ไต้หวัน	1578	301	231	242	0	0	0	0	0	0	276	267	261
เกาหลี	2454	377	343	341	0	86	101	172	105	110	276	271	172
สิงคโปร์	9331	1733	1558	821	246	418	513	34	519	729	991	886	883
อื่นๆ	25015	1472	1128	284	670	430	13	20159	234	155	121	80	246
รวม	284257	26220	22912	19379	19091	16034	15381	26166	1953	19052	30702	31904	36832

ตารางแสดงจำนวนคนเข้าฝึกครั้งแรก ปี 2530

จังหวัด (ชลบุรี) ท้าชา

ภาค ตะวันออก

ประเภท รวมทุกกลุ่ม

สัญชาติผู้เข้าฝึก	เดือน												
	รวม	มกราคม	กุมภาพันธ์	มีนาคม	เมษายน	พฤษภาคม	มิถุนายน	กรกฎาคม	สิงหาคม	กันยายน	ตุลาคม	พฤศจิกายน	ธันวาคม
ไทย	405270	31139	30718	32591	43624	42652	29996	22752	33666	31763	39328	33184	33857
สหรัฐอเมริกา	48065	3491	4176	4979	3538	3417	2628	2459	4514	3218	3649	6513	5483
แคนาดา	14759	1558	1644	1501	964	615	475	733	793	756	1398	2464	1858
ออสเตรเลีย	38621	2618	2101	2174	1523	741	538	503	1041	660	7735	9425	9562
เบลเยียม	9172	780	540	536	388	276	277	1074	475	1109	1101	1136	1480
เดนมาร์ก	11990	1511	1776	1394	857	915	516	1027	577	559	673	961	1224
ฝรั่งเศส	57328	5691	7622	7862	5385	3351	1450	2047	4081	1982	3872	8025	5960
เยอรมัน	144870	31078	17100	14540	10017	7129	5643	6533	5746	5556	8552	15000	17976
อิตาลี	26090	4873	3296	2002	2064	1136	812	1447	3139	810	1622	2110	2779
เนเธอร์แลนด์	13839	2915	1258	1180	731	673	464	1254	634	632	967	1353	1778
สวีเดน	17408	1986	1772	1671	1582	938	972	992	928	845	1538	1821	2363
สวีทเซอร์แลนด์	28422	3587	3114	2807	2037	1100	920	2501	1145	865	1683	3078	5585
สหราชอาณาจักร	76698	6846	7240	6572	5822	5474	5238	5891	6932	4601	6335	7903	7844
ตะวันออกกลาง	94522	7251	6540	7283	6391	4476	8233	9891	12807	9951	8138	7573	5988
ออสเตรเลีย	47846	5775	3720	5007	3486	2731	3014	4282	4222	3780	4486	4027	3316
ฮ่องกง	90267	7752	8746	5949	6641	4652	5353	8753	11539	4553	8109	7744	10476
ญี่ปุ่น	59526	5659	5868	4832	4330	4082	3949	4958	7237	5177	4151	4553	4730
นิวซีแลนด์	4330	328	224	222	644	291	324	825	368	242	242	330	290
ไต้หวัน	95311	7244	10933	7535	6598	5679	5199	8684	8620	5101	9125	8935	11658
มาเลเซีย	20133	2260	2796	1785	1386	1338	1336	1372	1047	636	1271	1885	3021
สิงคโปร์	30623	3715	3210	2312	1497	1837	3705	1099	1834	1765	2423	2902	4324
อื่นๆ	82361	7876	5844	4365	5177	4464	4324	24521	4374	4276	4752	6570	5818
รวม	1417451	145933	130238	119099	114682	97967	85366	113598	115719	88837	121150	137492	147370

ตารางอัตราการเข้าพักเฉลี่ยของ พักยา

ปี 2530

ประเภท	โรงแรม						ตาม RESORT						รวม	รวมทุกกลุ่ม
	กลุ่ม 1	กลุ่ม 2	กลุ่ม 3	กลุ่ม 4	กลุ่ม 5	รวม	(1)	(2)	(3)	(4)	(5)	(6)		
มค.	0.00	76.13	90.01	71.32	58.68	77.25	0.00	0.00	0.00	0.00	0.00	0.00	0.00	77.25
กพ.	0.00	83.48	73.43	65.83	56.77	74.68	0.00	0.00	0.00	0.00	0.00	0.00	0.00	74.68
มีค.	0.00	72.06	61.75	48.51	41.13	61.99	0.00	0.00	0.00	0.00	0.00	0.00	0.00	61.99
เมษ.	0.00	67.72	66.32	49.94	44.15	62.04	0.00	0.00	0.00	0.00	0.00	0.00	0.00	62.04
พค.	0.00	55.04	52.92	41.08	40.36	50.85	0.00	0.00	0.00	0.00	0.00	0.00	0.00	50.85
มิย.	0.00	49.73	47.20	39.68	35.57	45.86	0.00	0.00	0.00	0.00	0.00	0.00	0.00	45.86
กค.	0.00	63.42	52.33	40.14	58.56	57.14	0.00	0.00	0.00	0.00	0.00	0.00	0.00	57.14
สค.	0.00	70.81	56.04	41.41	43.83	59.44	0.00	0.00	0.00	0.00	0.00	0.00	0.00	59.44
กย.	0.00	50.14	46.83	36.55	44.06	46.94	0.00	0.00	0.00	0.00	0.00	0.00	0.00	46.94
ตค.	0.00	65.38	53.61	44.65	68.71	60.38	0.00	0.00	0.00	0.00	0.00	0.00	0.00	60.38
พย.	0.00	78.17	65.63	55.65	73.78	71.59	0.00	0.00	0.00	0.00	0.00	0.00	0.00	71.59
ธค.	0.00	77.27	67.49	66.35	82.43	74.07	0.00	0.00	0.00	0.00	0.00	0.00	0.00	74.07
รวม	0.00	67.45	61.13	50.09	54.00	61.85	0.00	0.00	0.00	0.00	0.00	0.00	0.00	61.85

ตารางแสดงจำนวนคนเข้าฝึกอบรม ปี 2530

จังหวัด (ชลบุรี) พืชยา

ภาค ตะวันออก

ประเภท อบรม กลุ่ม 2.

สัญชาติผู้เข้าฝึก	เดือน												
	รวม	มกราคม	กุมภาพันธ์	มีนาคม	เมษายน	พฤษภาคม	มิถุนายน	กรกฎาคม	สิงหาคม	กันยายน	ตุลาคม	พฤศจิกายน	ธันวาคม
ไทย	126785	7904	6410	10192	13368	15549	9378	12716	11047	9852	13810	9227	7332
สหรัฐอเมริกา	22455	1782	2290	2243	1818	1599	1172	1377	2044	1542	1746	2909	1933
แคนาดา	9506	1252	1262	1104	677	408	298	334	432	355	780	1565	1039
ออสเตรเลีย	7906	1124	1134	1050	770	315	140	220	432	355	498	931	937
เบลเยียม	3891	415	234	210	178	108	76	190	186	707	639	512	436
เดนมาร์ก	5039	558	900	576	369	414	171	536	239	219	252	384	421
ฝรั่งเศส	45310	4381	6325	7136	4788	2888	1077	1610	3376	1241	2373	6417	3698
เยอรมัน	67036	10854	8956	8511	5836	3048	2335	2725	2483	2550	3615	7548	8575
อิตาลี	17704	3851	2467	1368	1189	766	525	852	2697	602	799	1273	1315
เนเธอร์แลนด์	7400	1081	716	657	363	419	253	524	412	506	670	775	1024
สวีเดน	3611	551	375	399	388	186	135	232	133	146	282	348	436
สวิตเซอร์แลนด์	15964	2563	2155	1985	1399	496	434	1067	705	543	916	1558	2143
สหราชอาณาจักร	59700	5140	5807	5177	4548	3757	4154	4860	5833	3573	4894	6246	5711
ตะวันออกกลาง	18142	2054	1375	1545	1318	931	1475	1646	1718	1642	1481	1330	1627
ออสเตรเลีย	35763	3615	2595	4222	2742	1998	2380	3453	3316	3139	3572	2675	2056
ฮ่องกง	77204	5119	6204	4716	6151	4078	4716	8201	10608	4061	697	6837	9541
ญี่ปุ่น	51931	4832	4935	4161	3624	3452	3693	4723	6899	4650	3283	3792	3887
นิวซีแลนด์	2179	243	99	142	166	165	176	363	306	155	135	120	109
ไต้หวัน	90790	6658	10104	7068	6342	5538	5105	8552	8417	4955	8675	8338	11038
มาเลเซีย	13977	1496	1808	1077	1152	1055	1013	990	792	406	836	1245	2107
สิงคโปร์	16229	1066	1042	1016	838	1226	2946	870	1045	830	1082	1572	2696
อื่นๆ	47591	5059	3719	3215	3610	3367	3609	3603	3474	3605	4178	5543	4609
รวม	746113	71598	70912	67770	61634	51763	45261	59644	66594	45634	61488	71145	72670

จังหวัดระยอง

ในรอบปี 2530 มีผู้เยี่ยมเยือนจังหวัดระยอง 1,629,291 คน เป็นชาวไทย 1,603,283 คน ชาวต่างประเทศ 26,008 คน เป็นนักท่องเที่ยวชาวไทย 1,204,621 คน

นักท่องเที่ยวชาวไทย 398,662 คน นักท่องเที่ยวชาวต่างประเทศ 24,191 คน นักทัศนาจรชาวต่างประเทศ 1,817 คน

ผู้เยี่ยมเยือนจังหวัดระยองเดินทางมาโดยรถโดยสารประจำทางมากที่สุด 820,811 คน รองลงมาขับรถมาเอง 786,674 คน เดินทางมาจากกรุงเทพมหานครมากที่สุดร้อยละ 63.91 รองลงมาจากภาคตะวันออกเฉียงเหนือร้อยละ 12.55

จำนวนนักท่องเที่ยวของจังหวัดระยองเข้าพักบ้านญาติ/บ้านเพื่อนมากที่สุด 684,654 คน รองลงมาพักโรงแรม 169,779 และบ้านรับรอง 155,642 คน มีระยะเวลาพำนักเฉลี่ย 1.78 วัน ค่าใช้จ่ายคนละ 854 บาทต่อวัน

ลักษณะรวมหน่วยของผู้เยี่ยมเยือน เดินทางมาเพื่อการท่องเที่ยว/พักผ่อนมากที่สุดร้อยละ 45.57 และมาทำธุรกิจร้อยละ 2.38 ผู้เยี่ยมเยือนชาวไทยเพศชายร้อยละ 57.99 เพศหญิงร้อยละ 42.01 ชาวต่างประเทศเพศชายร้อยละ 73.58 เพศหญิงร้อยละ 26.42 ช่วงอายุชาวไทยส่วนใหญ่อยู่ระหว่าง 15-24 ปี ร้อยละ 38.80 รองลงมาอยู่ระหว่าง 25-34 ปี ร้อยละ 37.23 ชาวต่างประเทศส่วนใหญ่มีอายุอยู่ระหว่าง 15-24 ปี และ 25-34 ปี ร้อยละ 35.71 อาชีพผู้เยี่ยมเยือนชาวไทยส่วนใหญ่เป็นข้าราชการ/พนักงานรัฐวิสาหกิจร้อยละ 25.25 รองลงมาเป็นนักเรียนร้อยละ 23.82 ชาวต่างประเทศส่วนใหญ่เป็นนักเรียนร้อยละ 25.00 และประกอบกิจการส่วนตัวร้อยละ 14.29

ผู้เยี่ยมเยือนชาวไทยเดินทางมาจังหวัดระยองเฉลี่ย 3.06 ครั้งต่อปี ชาวต่างประเทศเฉลี่ย 1.43 ครั้งต่อปี

ข้อมูลการเดินทางของผู้เยี่ยมเยือนจังหวัด...ระยะของ..... ปี 2530

รายการข้อมูล	คนไทย	ต่างประเทศ	รวม
จำนวนผู้มาเยี่ยมเยือน	1,603,283	26,008	1,629,291
จำนวนนักท่องเที่ยว	1,204,621	24,191	1,228,812
จำนวนนักท่องเที่ยว	398,662	1,817	400,479
จำนวนผู้เดินทางจำแนกตามประเภทการเดินทาง	1,603,283	26,008	1,629,291
เครื่องบิน	-	-	-
รถไฟ	-	-	-
รถโดยสารประจำทาง	800,206	20,605	820,811
รถนำเที่ยว	10,921	996	11,917
ขับรถไปเอง	783,905	2,769	786,674
อื่น ๆ	8,251	1,638	9,889
จำนวนนักท่องเที่ยวจำแนกตามประเภทที่พัก	1,204,621	24,191	1,228,812
โรงแรม	116,519	618	117,137
บังกาโล	146,549	23,230	169,779
เกสต์เฮาส์	-	-	-
บ้านญาติ/เพื่อน	684,654	-	684,654
บ้านพักรับรอง	155,299	343	155,642
วัดและอื่น ๆ	101,600	-	101,600
จำนวนผู้มาเยือนจำแนกตามถิ่นที่มาจาก(ร้อยละ)	100.00		
ภาคเหนือ	4.71		
ภาคตะวันออกเฉียงเหนือ	6.56		
ภาคกลาง	6.28		
ภาคตะวันตก	4.85		
ภาคตะวันออก	12.55		
ภาคใต้	1.14		
กรุงเทพมหานคร	63.91		
ระยะเวลาทำนุกิจเฉลี่ยของนักท่องเที่ยว (วัน)	1.65	5.22	1.78
ค่าใช้จ่ายเฉลี่ยต่อคนต่อวัน(สำรวจปี 2531)(บาท)	946.78	432.54	854.62
นักท่องเที่ยว	976.45	415.27	857.4
นักท่องเที่ยว	857.14	662.50	846.1

รายการข้อมูล	คนไทย (ร้อยละ)	ต่างประเทศ (ร้อยละ)
วัตถุประสงค์ของการเดินทาง		
ท่องเที่ยว/พักผ่อน	45.57	16.33
ธุรกิจ	2.38	2.04
ปฏิบัติราชการ	1.08	-
ประชุมสัมมนา	0.22	-
ทัศนศึกษา	0.43	-
อื่น ๆ	50.32	81.63
เพศ		
ชาย	57.99	73.58
หญิง	42.01	26.42
อายุ		
ต่ำกว่า 15 ปี	1.57	-
15 - 24 ปี	38.80	35.71
25 - 34 ปี	37.23	35.71
35 - 44 ปี	13.98	17.86
45 - 54 ปี	5.42	7.14
55 - 64 ปี	2.28	3.57
มากกว่า 65 ปี	0.71	-
อาชีพ		
ข้าราชการ/พนักงานรัฐวิสาหกิจ	25.25	8.93
ตัวแทนขายสินค้า	0.14	--
ประกอบกิจการส่วนตัว	15.98	14.29
พนักงาน/ลูกจ้างบริษัท	5.14	12.50
นักศึกษา	23.82	25.00
แม่บ้าน	3.85	7.14
เกษตรกร	1.14	-
อื่น ๆ	24.68	32.14

จำนวนนักท่องเที่ยวเข้าชมอุทยานเขาแหลมหญ้า ปี 2530

	ชาวไทย		ชาวต่างประเทศ	
	ค้างคืน	ไม่ค้างคืน	ค้างคืน	ไม่ค้างคืน
เขาแหลมหญ้า	41,443	44,648	818	7,575
เกาะเสม็ด	54,869	82,433	21,959	11,308

ที่มา : อุทยานแห่งชาติเขาแหลมหญ้า กรรป่าไม้

สรุปข้อมูลเกี่ยวกับที่พักแรมจังหวัดระยอง

	ปี 2529	ปี 2530
จำนวนโรงแรม (แห่ง)	78	114
โรงแรมในเมือง	10	17
โรงแรม บังกาโลชายหาด	68	97
จำนวนห้องพักโรงแรม (ห้อง)	2,077	2,607
โรงแรมในเมือง	337	429
โรงแรม บังกาโลชายหาด	1,740	2,178
ระยะเวลาทำนั้กเฉลี่ยของนั้กท่องเที่ยวพั้กโรงแรม (วัน)	2.00	
โรงแรมในเมือง	1.50	1.78
โรงแรม บังกาโลชายหาด	2.15	2.14
อัตราการเข้าพั้กเฉลี่ย (ร้อยละ)	47.53	53.67
โรงแรมในเมือง	51.53	64.97
โรงแรม บังกาโลชายหาด	46.76	-
จำนวนนั้กท่องเที่ยวพั้กโรงแรม (คน)	356,579	286,916
โรงแรมในเมือง	80,309	117,137
โรงแรม บังกาโลชายหาด	276,270	169,779

จำนวนผู้เยี่ยมชมเมืองจังหวัด ระยอง
จำนวนสถานที่และพาหนะการเดินทางปี 2530

ประเภทการเดินทาง	ประเภทที่พัก							นักท่องเที่ยว	นักท่องเที่ยว	รวมทั้งหมด
	โรงแรม	รีสอร์ท	เกสต์เฮาส์	บ้านญาติ/เพื่อน	บ้านพักรับรอง	วัดและอื่นๆ				
เครื่องบิน										
คนไทย	0	0	0	0	0	0	0	0	0	0
ต่างประเทศ	0	0	0	0	0	0	0	0	0	0
รวม	0	0	0	0	0	0	0	0	0	0
รถไฟ										
คนไทย	0	0	0	0	0	0	0	0	0	0
ต่างประเทศ	0	0	0	0	0	0	0	0	0	0
รวม	0	0	0	0	0	0	0	0	0	0
รถโดยสารประจำทาง										
คนไทย	47,121	82,917	0	364,966	27,370	37,771	560,145	240,061	800,206	
ต่างประเทศ	343	18,102	0	0	343	0	18,788	1,817	20,605	
รวม	47,464	101,019	0	364,966	27,713	37,771	578,933	241,878	820,811	
รถนำเที่ยว										
คนไทย	0	9,101	0	0	0	0	9,101	1,820	10,921	
ต่างประเทศ	0	996	0	0	0	0	996	0	996	
รวม	0	10,097	0	0	0	0	10,097	1,820	11,917	
ขับรถไปเอง										
คนไทย	63,829	51,849	0	319,688	127,929	63,829	627,124	156,781	783,905	
ต่างประเทศ	275	2,494	0	0	0	0	2,769	0	2,769	
รวม	64,104	54,343	0	319,688	127,929	63,829	629,893	156,781	786,674	
อื่นๆ										
คนไทย	5,569	2,682	0	0	0	0	8,251	0	8,251	
ต่างประเทศ	0	1,638	0	0	0	0	1,638	0	1,638	
รวม	5,569	4,320	0	0	0	0	9,889	0	9,889	
รวม										
คนไทย	116,519	146,549	0	684,654	155,299	101,600	1,204,621	398,662	1,603,283	
ต่างประเทศ	618	23,230	0	0	343	0	24,191	1,817	26,008	
รวมทั้งหมด	117,137	169,779	0	684,654	155,642	101,600	1,228,812	400,479	1,629,291	

* หมายเหตุ *
 ผู้เยี่ยมชม : นักท่องเที่ยวและนักท่องเที่ยว
 นักท่องเที่ยว : ผู้เยี่ยมชมที่ค้างคืน
 นักทัศนาจร : ผู้เยี่ยมชมที่ไม่ค้างคืน
 นักท่องเที่ยวและนักทัศนาจรแต่ละคนอาจเดินทางมากกว่า 1 ครั้ง

ตารางอัตราการเข้าพักเฉลี่ยของจังหวัด ระยอง
ปี 2530

ประเภท	โรงแรม						ตาม RESORT						รวม	รวมทุกกลุ่ม
	เดือน	กลุ่ม 1	กลุ่ม 2	กลุ่ม 3	กลุ่ม 4	กลุ่ม 5	(1)	(2)	(3)	(4)	(5)	(6)		
มค.	0.00	0.00	0.00	0.00	63.00	63.00	0.00	0.00	0.00	0.00	0.00	0.00	0.00	63.00
กพ.	0.00	0.00	0.00	0.00	62.80	62.80	0.00	0.00	0.00	0.00	0.00	0.00	0.00	62.80
มีค.	0.00	0.00	0.00	0.00	62.79	62.79	0.00	0.00	0.00	0.00	0.00	0.00	0.00	62.79
เมย.	0.00	0.00	0.00	0.00	67.96	67.96	0.00	0.00	0.00	0.00	0.00	0.00	0.00	67.96
พค.	0.00	0.00	0.00	0.00	73.15	73.15	0.00	0.00	0.00	0.00	0.00	0.00	0.00	73.15
มิย.	0.00	0.00	0.00	0.00	73.14	73.14	0.00	0.00	0.00	0.00	0.00	0.00	0.00	73.14
กค.	0.00	0.00	0.00	0.00	62.79	62.79	0.00	0.00	0.00	0.00	0.00	0.00	0.00	62.79
สค.	0.00	0.00	0.00	0.00	62.79	62.79	0.00	0.00	0.00	0.00	0.00	0.00	0.00	62.79
กย.	0.00	0.00	0.00	0.00	62.79	62.79	0.00	0.00	0.00	0.00	0.00	0.00	0.00	62.79
ตค.	0.00	0.00	0.00	0.00	62.79	62.79	0.00	0.00	0.00	0.00	0.00	0.00	0.00	62.79
พย.	0.00	0.00	0.00	0.00	62.79	62.79	0.00	0.00	0.00	0.00	0.00	0.00	0.00	62.79
ธค.	0.00	0.00	0.00	0.00	62.79	62.79	0.00	0.00	0.00	0.00	0.00	0.00	0.00	62.79
รวม	0.00	0.00	0.00	0.00	64.97	64.97	0.00	0.00	0.00	0.00	0.00	0.00	0.00	64.97

จังหวัด หนองบัวลำภู

กรม วัฒนธรรม

ปีงบประมาณ 2539

ปีงบประมาณ	รายหัว												
	รวม	มกราคม	กุมภาพันธ์	มีนาคม	เมษายน	พฤษภาคม	มิถุนายน	กรกฎาคม	สิงหาคม	กันยายน	ตุลาคม	พฤศจิกายน	ธันวาคม
รวม	116519	9648	8609	9517	9991	11142	10815	9576	9526	9256	9583	9278	9578
จังหวัดหนองบัวลำภู	73	0	21	0	13	13	0	13	13	0	0	0	0
กรุงเทพมหานคร	87	0	21	22	0	0	10	13	0	0	13	0	8
จังหวัดขอนแก่น	28	0	0	0	0	0	0	0	0	28	0	0	0
จังหวัดเชียงใหม่	45	0	0	0	13	6	0	0	0	0	0	26	0
จังหวัดนครราชสีมา	70	0	0	10	13	0	0	13	34	0	0	0	0
จังหวัดสุโขทัย	50	0	21	10	0	0	0	0	0	0	19	0	0
จังหวัดสุพรรณบุรี	66	0	0	32	0	6	0	0	0	0	0	0	28
จังหวัดบุรีรัมย์	34	0	11	0	13	0	10	0	0	0	0	0	0
จังหวัดอุดรธานี	41	0	0	0	0	13	0	0	28	0	0	0	0
จังหวัดเลย	36	0	0	10	13	0	0	0	0	13	0	0	0
จังหวัดชัยภูมิ	0	0	0	0	0	0	0	0	0	0	0	0	0
จังหวัดมหาสารคาม	0	0	0	0	0	0	0	0	0	0	0	0	0
จังหวัดนครพนม	19	0	0	0	13	0	0	0	0	6	0	0	0
จังหวัดร้อยเอ็ด	16	0	0	10	0	5	0	0	0	0	0	0	0
จังหวัดกาฬสินธุ์	0	0	0	0	0	0	0	0	0	0	0	0	0
จังหวัดขอนแก่น	0	0	0	0	0	0	0	0	0	0	0	0	0
จังหวัดชัยภูมิ	0	0	0	0	0	0	0	0	0	0	0	0	0
จังหวัดนครราชสีมา	0	0	0	0	0	0	0	0	0	0	0	0	0
จังหวัดบุรีรัมย์	0	0	0	0	0	0	0	0	0	0	0	0	0
จังหวัดสุรินทร์	26	0	0	0	0	13	0	0	13	0	0	0	0
จังหวัดศรีสะเกษ	0	0	0	0	0	0	0	0	0	0	0	0	0
จังหวัดอุบลราชธานี	0	0	0	0	0	0	0	0	0	0	0	0	0
จังหวัดยโสธร	0	0	0	0	0	0	0	0	0	0	0	0	0
จังหวัดอำนาจเจริญ	0	0	0	0	0	0	0	0	0	0	0	0	0
จังหวัดมุกดาหาร	0	0	0	0	0	0	0	0	0	0	0	0	0
จังหวัดหนองบัวลำภู	27	0	3	5	3	3	4	1	2	2	1	1	2
รวม	117137	9648	8686	9616	10072	11202	10839	9616	9616	9305	9616	9305	9616

จังหวัดจันทบุรี

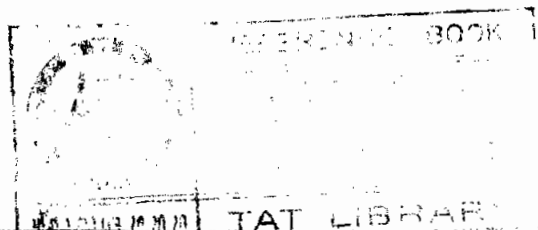
ในรอบปี 2530 มีผู้เยี่ยมเยือนจังหวัดจันทบุรี 882,212 คน เป็นชาวไทย 872,999 คน
ชาวต่างประเทศ 9,213 คน

ผู้เยี่ยมเยือนจังหวัดจันทบุรีเดินทางมาโดยขับรถมาเองมากที่สุด 386,382 คน รองลงมา
เดินทางมาโดยรถโดยสารประจำทาง 349,013 คน เดินทางมาจากกรุงเทพมหานครมากที่สุดร้อยละ 27.15
รองลงมาเดินทางจากภาคตะวันออกเฉียงเหนือร้อยละ 20.61

จำนวนนักท่องเที่ยวของจังหวัดจันทบุรีเข้าพักโรงแรมมากที่สุด 265,841 คน รองลงมา
พักบ้านญาติบ้านเพื่อน 251,966 คน มีระยะเวลาพำนักเฉลี่ย 1.57 วัน ค่าใช้จ่ายเฉลี่ยคนละ 897 บาท
ต่อวัน

ลักษณะรวมหน่วยของผู้เยี่ยมเยือน เดินทางมาเพื่อการท่องเที่ยวและพักผ่อนมากที่สุด
ร้อยละ 26.49 รองลงมาเพื่อติดต่อธุรกิจร้อยละ 8.07 ผู้เยี่ยมเยือนเพศชายร้อยละ 53.41 เพศหญิง
ร้อยละ 46.59 ช่วงอายุของผู้เยี่ยมเยือนส่วนใหญ่อยู่ระหว่าง 25-34 ปี ร้อยละ 34.67 และอายุ
ระหว่าง 15-24 ปีร้อยละ 27.52 อาชีพส่วนใหญ่ประกอบธุรกิจส่วนตัวร้อยละ 38.79 รองลงมาเป็น
ข้าราชการและพนักงานรัฐวิสาหกิจ 19.15

ผู้เยี่ยมเยือนชาวไทยเดินทางมาจังหวัดจันทบุรีเฉลี่ย 2.12 ครั้งต่อปี ชาวต่างประเทศ
1.00 ครั้งต่อปี



ข้อมูลการเดินทางของผู้เยี่ยมเยือนจังหวัด. จันทบุรี..... ปี 2530

รายการข้อมูล	คนไทย	ต่างประเทศ	รวม
จำนวนผู้มาเยี่ยมเยือน	872,999	9,213	882,212
จำนวนนักท่องเที่ยว	536,274	9,213	545,487
จำนวนนักท่องเที่ยว	336,725	-	336,725
จำนวนผู้เดินทางข้ามกคาตามประเภทการเดินทาง	872,999	9,213	882,212
เครื่องบิน	-	-	-
รถไฟ	-	-	-
รถโดยสารประจำทาง	345,578	3,435	349,013
รถแท็กซี่	141,039	5,778	146,817
ขับรถไปเอง	386,382	-	386,382
อื่น ๆ	-	-	-
จำนวนนักท่องเที่ยวข้ามกคาตามประเภทที่พัก	536,274	9,213	545,487
โรงแรม	256,628	9,213	265,841
บังกาโล	-	-	-
เกสท์เฮาส์	-	-	-
บ้านญาติ/เพื่อน	251,966	-	251,966
บ้านพักรับรอง	20,262	-	20,262
วัดและอื่น ๆ	7,418	-	7,418
จำนวนผู้มาเยี่ยมข้ามกคาตามถิ่นที่มา(ร้อยละ)	100.00		
ภาคเหนือ	11.15		
ภาคตะวันออกเฉียงเหนือ	15.64		
ภาคกลาง	11.52		
ภาคตะวันตก	12.48		
ภาคตะวันออก	20.61		
ภาคใต้	1.45		
กรุงเทพมหานคร	27.15		
ระยะเวลาทำนักเฉลี่ยของนักท่องเที่ยว (วัน)	1.54	5.00	1.57
ค่าใช้จ่ายเฉลี่ยต่อคนต่อวัน(สำรวจปี 2531)(บาท)	854.96		897.62
นักท่องเที่ยว	1,050.53	5,136.36	1,108.9
นักท่องเที่ยว	543.48	4,000.00	555.36

รายการข้อมูล	คนไทย (ร้อยละ)	ต่างประเทศ (ร้อยละ)
วัตถุประสงค์ของการเดินทาง		
ท่องเที่ยว/พักผ่อน	26.41	50.00
ธุรกิจ	8.07	50.00
ปฏิบัติราชการ	1.93	
ประชุมสัมมนา	2.81	
ทัศนศึกษา	-	
อื่น ๆ	60.70	
เพศ		
ชาย	53.41	100.00
หญิง	46.59	
อายุ		
ต่ำกว่า 15 ปี	0.97	-
15 - 24 ปี	27.52	25.00
25 - 34 ปี	34.67	25.00
35 - 44 ปี	23.76	25.00
45 - 54 ปี	9.70	25.00
55 - 64 ปี	3.03	-
มากกว่า 65 ปี	0.36	-
อาชีพ		
ข้าราชการ/พนักงานรัฐวิสาหกิจ	19.15	25.00
ตัวแทนขายสินค้า	0.12	-
ประกอบกิจการส่วนตัว	38.79	-
พนักงาน/ลูกจ้างบริษัท	1.94	-
นักศึกษา	13.94	25.00
แม่บ้าน	12.00	-
เกษตรกร	1.70	-
อื่น ๆ	12.36	50.00

สรุปข้อมูลเกี่ยวกับที่พักแรมจังหวัดจันทบุรี

	ปี 2529	ปี 2530
จำนวนโรงแรม บังกาโล (แห่ง)	17	21
กลุ่ม 4	1	2
กลุ่ม 5	16	19
จำนวนห้องพักโรงแรม บังกาโล (ห้อง)	1,001	1,156
กลุ่ม 4	142	177
กลุ่ม 5	859	979
ระยะเวลาทำนิกเฉลี่ยของนักท่องเที่ยวพักโรงแรม (วัน)	1.39	1.55
กลุ่ม 4	1.50	1.50
กลุ่ม 5	1.32	1.57
อัตราการเข้าพักเฉลี่ย (ร้อยละ)	51.56	61.81
กลุ่ม 4	60.08	-
กลุ่ม 5	46.40	61.81
จำนวนนักท่องเที่ยวพักโรงแรม (คน)	253,621	265,841
กลุ่ม 4	103,577	
กลุ่ม 5	150,044	

สรุปข้อมูลเกี่ยวกับที่พักแรมจังหวัดจันทบุรี

จำนวนโรงแรม

กลุ่ม 5	21 แห่ง	1,156 ห้อง
---------	---------	------------

ระยะเวลาทำนบกเฉลี่ยของนักท่องเที่ยวที่พักโรงแรม

กลุ่ม 5	1.57 วัน
---------	----------

อัตราการเข้าพักเฉลี่ย (ร้อยละ)

กลุ่ม 5	61.81
---------	-------

จำนวนผู้เยี่ยมชมเยือนจังหวัด จันทบุรี
จำนวนสถานพักแรมและพาหนะการเดินทางปี 2530

ประเภทการเดินทาง	ประเภทที่พัก						นักท่องเที่ยว	นักทัศนาจร	รวมทั้งหมด
	โรงแรม	รีสอร์ท	เกสต์เฮาส์	บ้านญาติ/เพื่อน	บ้านพักรับรอง	วัดและอื่นๆ			
เครื่องบิน									
คนไทย	0	0	0	0	0	0	0	0	0
ต่างประเทศ	0	0	0	0	0	0	0	0	0
รวม	0	0	0	0	0	0	0	0	0
รถไฟ									
คนไทย	0	0	0	0	0	0	0	0	0
ต่างประเทศ	0	0	0	0	0	0	0	0	0
รวม	0	0	0	0	0	0	0	0	0
รถโดยสารประจำทาง									
คนไทย	109,533	0	0	164,155	8,337	5,462	287,487	58,091	345,578
ต่างประเทศ	3,435	0	0	0	0	0	3,435	0	3,435
รวม	112,968	0	0	164,155	8,337	5,462	290,922	58,091	349,013
รถม้าเที่ยว									
คนไทย	27,957	0	0	8,387	1,997	1,956	40,297	100,742	141,039
ต่างประเทศ	5,778	0	0	0	0	0	5,778	0	5,778
รวม	33,735	0	0	8,387	1,997	1,956	46,075	100,742	146,817
ขับรถไปเอง									
คนไทย	119,138	0	0	79,424	9,928	0	208,490	177,892	386,382
ต่างประเทศ	0	0	0	0	0	0	0	0	0
รวม	119,138	0	0	79,424	9,928	0	208,490	177,892	386,382
อื่นๆ									
คนไทย	0	0	0	0	0	0	0	0	0
ต่างประเทศ	0	0	0	0	0	0	0	0	0
รวม	0	0	0	0	0	0	0	0	0
รวม									
คนไทย	256,628	0	0	251,966	20,262	7,418	536,274	336,725	872,999
ต่างประเทศ	9,213	0	0	0	0	0	9,213	0	9,213
รวมทั้งหมด	265,841	0	0	251,966	20,262	7,418	545,487	336,725	882,212

* หมายเหตุ *
 ผู้เยี่ยมชมเยือน : นักท่องเที่ยวและนักทัศนาจร
 นักท่องเที่ยว : ผู้เยี่ยมชมที่ค้างคืน
 นักทัศนาจร : ผู้เยี่ยมชมที่ไมค้างคืน
 นักท่องเที่ยวและนักทัศนาจรแต่ละคนอาจเดินทางมากกว่า 1 ครั้ง

ตารางอัตราการเข้าพักเฉลี่ยของจังหวัด จันทบุรี
ปี 2530

ประเภท	โรงแรม						ตาม RESORT						รวม	รวมทุกกลุ่ม
	กลุ่ม 1	กลุ่ม 2	กลุ่ม 3	กลุ่ม 4	กลุ่ม 5	รวม	(1)	(2)	(3)	(4)	(5)	(6)		
มค.	0.00	0.00	0.00	0.00	60.11	60.11	0.00	0.00	0.00	0.00	0.00	0.00	0.00	60.11
กพ.	0.00	0.00	0.00	0.00	58.67	58.67	0.00	0.00	0.00	0.00	0.00	0.00	0.00	58.67
มีค.	0.00	0.00	0.00	0.00	60.31	60.31	0.00	0.00	0.00	0.00	0.00	0.00	0.00	60.31
เมย.	0.00	0.00	0.00	0.00	58.68	58.68	0.00	0.00	0.00	0.00	0.00	0.00	0.00	58.68
พค.	0.00	0.00	0.00	0.00	66.50	66.50	0.00	0.00	0.00	0.00	0.00	0.00	0.00	66.50
มิย.	0.00	0.00	0.00	0.00	73.46	73.46	0.00	0.00	0.00	0.00	0.00	0.00	0.00	73.46
กค.	0.00	0.00	0.00	0.00	63.85	63.85	0.00	0.00	0.00	0.00	0.00	0.00	0.00	63.85
สค.	0.00	0.00	0.00	0.00	61.74	61.74	0.00	0.00	0.00	0.00	0.00	0.00	0.00	61.74
กย.	0.00	0.00	0.00	0.00	60.02	60.02	0.00	0.00	0.00	0.00	0.00	0.00	0.00	60.02
ตค.	0.00	0.00	0.00	0.00	60.18	60.18	0.00	0.00	0.00	0.00	0.00	0.00	0.00	60.18
พย.	0.00	0.00	0.00	0.00	60.75	60.75	0.00	0.00	0.00	0.00	0.00	0.00	0.00	60.75
ธค.	0.00	0.00	0.00	0.00	57.48	57.48	0.00	0.00	0.00	0.00	0.00	0.00	0.00	57.48
รวม	0.00	0.00	0.00	0.00	61.81	61.81	0.00	0.00	0.00	0.00	0.00	0.00	0.00	61.81

จังหวัด...

...

...

รวม													
...	
...	256628	21241	19041	21770	20716	23928	24451	23307	22532	20998	21967	15688	20989
...	1974	340	230	2	12	255	926	0	2	207	0	0	0
...	0	0	0	0	0	0	0	0	0	0	0	0	0
...	20	8	0	4	0	0	2	0	0	0	6	0	0
...	0	0	0	0	0	0	0	0	0	0	0	0	0
...	0	0	0	0	0	0	0	0	0	0	0	0	0
...	2	2	0	0	0	0	0	0	0	0	0	0	0
...	18	8	0	4	0	0	0	2	4	0	0	0	0
...	0	0	0	0	0	0	0	0	0	0	0	0	0
...	0	0	0	0	0	0	0	0	0	0	0	0	0
...	524	0	7	0	0	2	0	4	0	0	0	511	0
...	2	0	0	0	0	0	0	0	0	0	0	0	2
...	62	0	50	4	0	0	2	0	0	6	0	0	0
...	5	0	1	0	0	0	0	2	2	0	0	0	0
...	239	50	0	0	0	75	114	0	0	0	0	0	0
...	346	100	0	63	2	0	181	0	0	0	0	0	0
...	443	133	1	125	4	12	166	2	0	0	0	0	0
...	0	0	0	0	0	0	0	0	0	0	0	0	0
...	3	2	1	0	0	0	0	0	0	0	0	0	0
...	12	0	0	0	4	2	2	0	0	0	0	4	0
...	220	52	7	44	0	0	109	4	4	0	0	0	0
...	5347	17	15	10	1	12	10	2	4	2	5	5268	1
รวม	265841	21953	19353	22026	20739	24286	25963	23319	22548	21213	21978	21471	20992

จังหวัดตราด

ในรอบปี 2530 มีผู้เยี่ยมเยือนจังหวัดตราด 175,426 คน เป็นผู้เยี่ยมเยือนชาวไทย 174,443 คน ชาวต่างประเทศ 983 คน

ผู้เยี่ยมเยือนจังหวัดตราดเดินทางมาโดยรถโดยสารประจำทางมากที่สุด 152,787 คน รองลงมาเดินทางโดยรถนำเที่ยว 15,198 คน

จำนวนนักท่องเที่ยวของจังหวัดตราดเข้าพักโรงแรมมากที่สุด 90,194 คน รองลงมาพักบ้านญาติบ้านเพื่อน 53,134 คน และมีชาวต่างประเทศที่เข้าพักโรงแรม 983 คน ระยะเวลาพำนักเฉลี่ยของนักท่องเที่ยวชาวไทย 2.49 วัน ชาวต่างประเทศ 4.50 วัน ค่าใช้จ่ายชาวไทยวันละ 1,715 บาทต่อคน ชาวต่างประเทศคนละ 988 บาทต่อวัน

ลักษณะรวมหน่วยของผู้เยี่ยมเยือนชาวไทยและชาวต่างประเทศ มีวัตถุประสงค์เพื่อการท่องเที่ยวและพักผ่อนร้อยละ 32.49 และ 66.67 ตามลำดับ ผู้เยี่ยมเยือนชาวไทยเป็นเพศชายร้อยละ 72.81 เพศหญิงร้อยละ 27.19 ชาวต่างประเทศเพศชายร้อยละ 83.33 เพศหญิงร้อยละ 16.67 อายุของผู้เยี่ยมเยือนชาวไทยอยู่ระหว่าง 35-44 ปี ร้อยละ 24.60 รองลงมาช่วงอายุ 45-54 ปี ร้อยละ 22.99 ชาวต่างประเทศอายุอยู่ระหว่าง 25-34 ปี และ 35-44 ปี ร้อยละ 33.33 อาชีพชาวไทยส่วนใหญ่มีอาชีพเป็นข้าราชการและพนักงานรัฐวิสาหกิจร้อยละ 23.24 รองลงมาคือประกอบธุรกิจส่วนตัวร้อยละ 18.29

ผู้เยี่ยมเยือนชาวไทยเดินทางมาจังหวัดตราดเฉลี่ย 1.98 ครั้งต่อปี ชาวต่างประเทศ 4.83 ครั้งต่อปี

รายการข้อมูล	คนไทย	ต่างประเทศ	รวม
จำนวนผู้มาเยี่ยมเยือน	174,443	983	175,426
จำนวนนักท่องเที่ยว	148,472	983	149,455
จำนวนนักท่องเที่ยว	25,971	-	25,971
จำนวนผู้เดินทางจำแนกตามประเภทการเดินทาง	174,443	983	175,426
เครื่องบิน	-	-	-
รถไฟ	-	-	-
รถโดยสารประจำทาง	152,521	266	152,787
รถนำเที่ยว	14,481	717	15,198
ขับรถไปเอง	5,324	-	5,324
อื่น ๆ	2,117	-	2,117
จำนวนนักท่องเที่ยวจำแนกตามประเภทที่พัก	148,472	983	149,455
โรงแรม	89,211	983	90,194
บังกาโล	-	-	-
เกสต์เฮาส์	-	-	-
บ้านญาติ/เพื่อน	53,134	-	53,134
บ้านพักรับรอง	3,172	-	3,172
วัดและอื่น ๆ	2,955	-	2,955
จำนวนผู้มาเยือนจำแนกตามถิ่นที่มาจาก(ร้อยละ)	100.00		
ภาคเหนือ	15.45		
ภาคตะวันออกเฉียงเหนือ	18.67		
ภาคกลาง	12.86		
ภาคตะวันตก	10.38		
ภาคตะวันออก	20.77		
ภาคใต้	9.27		
กรุงเทพมหานคร	12.61		
ระยะเวลาทำนักรเฉลี่ยของนักท่องเที่ยว (วัน)	2.49	4.50	2.51
ค่าใช้จ่ายเฉลี่ยต่อคนต่อวัน(สำรวจปี 2531) (บาท)	1,715.71	988	1,708.83
นักท่องเที่ยว	1,234.68	988	1,229.77
นักท่องเที่ยว	4,465.66	-	4,465.66

รายการข้อมูล	คนไทย (ร้อยละ)	ต่างประเทศ (ร้อยละ)
วัตถุประสงค์ของการเดินทาง		
ท่องเที่ยว/พักผ่อน	32.49	66.67
ธุรกิจ	1.27	-
ปฏิบัติราชการ	1.05	-
ประชุมสัมมนา	0.63	-
ทัศนศึกษา	1.05	-
อื่น ๆ	63.50	33.33
เพศ		
ชาย	72.81	83.33
หญิง	27.19	16.67
อายุ		
ต่ำกว่า 15 ปี	0.25	16.67
15 - 24 ปี	16.21	16.67
25 - 34 ปี	21.01	33.33
35 - 44 ปี	24.60	33.33
45 - 54 ปี	22.99	-
55 - 64 ปี	4.45	
มากกว่า 65 ปี	0.49	
อาชีพ		
ข้าราชการ/พนักงานรัฐวิสาหกิจ	23.24	
ตัวแทนขายสินค้า	0.12	
ประกอบกิจการส่วนตัว	18.29	
พนักงาน/ลูกจ้างบริษัท	0.25	
นักศึกษา	17.92	
แม่บ้าน	12.86	
เกษตรกร	1.11	
อื่น ๆ	26.21	

สรุปข้อมูลเกี่ยวกับที่พักแรมจังหวัดตราด

จำนวนโรงแรม

กลุ่ม 5	7 แห่ง	349 ห้อง
---------	--------	----------

ระยะเวลาเข้าพักเฉลี่ยของนักท่องเที่ยวพักโรงแรม

กลุ่ม 5	1.6 วัน
---------	---------

อัตราการเข้าพักเฉลี่ย (ร้อยละ)

กลุ่ม 5	56.55
---------	-------

สรุปข้อมูลเกี่ยวกับที่พักแรมจังหวัดตราด

	ปี 2529	ปี 2530
จำนวนโรงแรม บังกาโล (แห่ง)		
กลุ่ม 5	4	7
จำนวนห้องพักโรงแรม บังกาโล (ห้อง)		
กลุ่ม 5	267	349
ระยะเวลาพักเฉลี่ยของนักท่องเที่ยวพักโรงแรม (วัน)		
กลุ่ม 5	1.30	1.6
อัตราการเข้าพักเฉลี่ย (ร้อยละ)		
กลุ่ม 5	60.50	56.55
จำนวนนักท่องเที่ยวพักโรงแรม (คน)		
กลุ่ม 5	93,178	90,194

จำนวนผู้เยี่ยมชมจังหวัด ๓๓
จำนวนสถานที่พักและพาหนะการเดินทางปี 2530

ประเภทการเดินทาง	ประเภทที่พัก						นักท่องเที่ยว	นักศึกษاجر	รวมทั้งหมด
	โรงแรม	รีสอร์ท	เกสต์เฮาส์	บ้านญาติ/เพื่อน	บ้านพักรับรอง	วัดและอื่นๆ			
เครื่องบิน									
คนไทย	0	0	0	0	0	0	0	0	0
ต่างประเทศ	0	0	0	0	0	0	0	0	0
รวม	0	0	0	0	0	0	0	0	0
รถไฟ									
คนไทย	0	0	0	0	0	0	0	0	0
ต่างประเทศ	0	0	0	0	0	0	0	0	0
รวม	0	0	0	0	0	0	0	0	0
รถโดยสารประจำทาง									
คนไทย	68,751	0	0	52,885	3,172	2,115	126,923	25,598	152,521
ต่างประเทศ	266	0	0	0	0	0	266	0	266
รวม	69,017	0	0	52,885	3,172	2,115	127,189	25,598	152,787
รถนำเที่ยว									
คนไทย	14,481	0	0	0	0	0	14,481	0	14,481
ต่างประเทศ	717	0	0	0	0	0	717	0	717
รวม	15,198	0	0	0	0	0	15,198	0	15,198
ขับรถไปเอง									
คนไทย	4,484	0	0	0	0	840	5,324	0	5,324
ต่างประเทศ	0	0	0	0	0	0	0	0	0
รวม	4,484	0	0	0	0	840	5,324	0	5,324
อื่นๆ									
คนไทย	1,495	0	0	249	0	0	1,744	373	2,117
ต่างประเทศ	0	0	0	0	0	0	0	0	0
รวม	1,495	0	0	249	0	0	1,744	373	2,117
รวม									
คนไทย	89,211	0	0	53,134	3,172	2,955	148,472	25,971	174,443
ต่างประเทศ	983	0	0	0	0	0	983	0	983
รวมทั้งหมด	90,194	0	0	53,134	3,172	2,955	149,455	25,971	175,426

* หมายเหตุ *
 ผู้เยี่ยมชม : นักท่องเที่ยวและนักศึกษاجر
 นักท่องเที่ยว : ผู้เยี่ยมชมที่ค้างคืน
 นักศึกษاجر : ผู้เยี่ยมชมที่มค้างคืน
 นักท่องเที่ยวและนักศึกษاجرแต่ละคนอาจเดินทางมากกว่า 1 ครั้ง

ตารางอัตราการเข้าพักเฉลี่ยของจังหวัด ตราด
ปี 2530

ประเภท	โรงแรม						ตาม RESORT						รวม	รวมทุกกลุ่ม
	เดือน	กลุ่ม 1	กลุ่ม 2	กลุ่ม 3	กลุ่ม 4	กลุ่ม 5	(1)	(2)	(3)	(4)	(5)	(6)		
มค.	0.00	0.00	0.00	0.00	60.66	60.66	0.00	0.00	0.00	0.00	0.00	0.00	0.00	60.66
กพ.	0.00	0.00	0.00	0.00	47.30	47.30	0.00	0.00	0.00	0.00	0.00	0.00	0.00	47.30
มีค.	0.00	0.00	0.00	0.00	64.62	64.62	0.00	0.00	0.00	0.00	0.00	0.00	0.00	64.62
เมย.	0.00	0.00	0.00	0.00	55.20	55.20	0.00	0.00	0.00	0.00	0.00	0.00	0.00	55.20
พค.	0.00	0.00	0.00	0.00	68.77	68.77	0.00	0.00	0.00	0.00	0.00	0.00	0.00	68.77
มิย.	0.00	0.00	0.00	0.00	58.44	58.44	0.00	0.00	0.00	0.00	0.00	0.00	0.00	58.44
กค.	0.00	0.00	0.00	0.00	53.31	53.31	0.00	0.00	0.00	0.00	0.00	0.00	0.00	53.31
สค.	0.00	0.00	0.00	0.00	49.25	49.25	0.00	0.00	0.00	0.00	0.00	0.00	0.00	49.25
กย.	0.00	0.00	0.00	0.00	45.46	45.46	0.00	0.00	0.00	0.00	0.00	0.00	0.00	45.46
ตค.	0.00	0.00	0.00	0.00	50.56	50.56	0.00	0.00	0.00	0.00	0.00	0.00	0.00	50.56
พย.	0.00	0.00	0.00	0.00	59.96	59.96	0.00	0.00	0.00	0.00	0.00	0.00	0.00	59.96
ธค.	0.00	0.00	0.00	0.00	65.04	65.04	0.00	0.00	0.00	0.00	0.00	0.00	0.00	65.04
รวม	0.00	0.00	0.00	0.00	56.55	56.55	0.00	0.00	0.00	0.00	0.00	0.00	0.00	56.55

งบรายจ่าย

งบรายจ่าย

งบรายจ่าย

ประเภทรายจ่าย	รวม												
	งบ	งบ	งบ	งบ	งบ	งบ	งบ	งบ	งบ	งบ	งบ	งบ	งบ
รวม	89211	8144	5572	8689	7222	9267	7573	6982	6652	5914	6610	7809	8777
ค่าจ้าง	85	47	0	3	0	0	13	0	0	0	0	18	4
ค่าเช่า	0	0	0	0	0	0	0	0	0	0	0	0	0
ค่าวัสดุ	7	0	0	0	0	0	0	0	7	0	0	0	0
ค่าเดินทาง	0	0	0	0	0	0	0	0	0	0	0	0	0
ค่าวิทยากร	3	0	0	3	0	0	0	0	0	0	0	0	0
ค่าเบี้ยเลี้ยง	27	1	0	20	0	6	0	0	0	0	0	0	0
ค่าเบี้ยหวัด	8	1	3	0	0	0	0	0	0	0	0	4	0
ค่าวัสดุ	0	0	0	0	0	0	0	0	0	0	0	0	0
ค่าวัสดุ	3	0	0	0	0	0	0	0	0	0	0	3	0
ค่าวัสดุ	0	0	0	0	0	0	0	0	0	0	0	0	0
ค่าวัสดุ	3	0	0	3	0	0	0	0	0	0	0	0	0
ค่าวัสดุ	0	0	0	0	0	0	0	0	0	0	0	0	0
ค่าวัสดุ	0	0	0	0	0	0	0	0	0	0	0	0	0
ค่าวัสดุ	0	0	0	0	0	0	0	0	0	0	0	0	0
ค่าวัสดุ	43	0	0	0	0	0	29	0	0	0	0	0	14
ค่าวัสดุ	38	1	0	5	0	8	0	0	0	24	0	0	0
ค่าวัสดุ	0	0	0	0	0	0	0	0	0	0	0	0	0
ค่าวัสดุ	13	0	0	0	0	0	13	0	0	0	0	0	0
ค่าวัสดุ	0	0	0	0	0	0	0	0	0	0	0	0	0
ค่าวัสดุ	41	0	0	12	0	0	19	0	0	10	0	0	0
ค่าวัสดุ	712	10	203	4	2	19	1	228	1	2	228	13	1
รวม	90194	8204	5779	8739	7224	9300	7648	7210	6660	5950	6838	7847	8796

ภาคผนวก



จำนวนผู้เข้าพักโรงแรม..... จังหวัด.....

พ.ศ. ๒๕๓๐

ประเทศ- ที่มาของผู้เข้าพักโรงแรม	เดือน												
	ม.ค.	ก.พ.	มี.ค.	เม.ย.	พ.ค.	มิ.ย.	ก.ค.	ส.ค.	ก.ย.	ต.ค.	พ.ย.	ธ.ค.	
ไทย													
สหรัฐอเมริกา													
แคนาดา													
ออสเตรเลีย													
เบลเยียม													
เดนมาร์ก													
ฝรั่งเศส													
เยอรมัน													
อิตาลี													
เนเธอร์แลนด์													
สวีเดน													
สวีทเซอร์แลนด์													
สหราชอาณาจักร													
ตะวันออกกลาง													
ออสเตรเลีย													
ฮ่องกง													
ญี่ปุ่น													
นิวซีแลนด์													
ไต้หวัน													
มาเลเซีย													
สิงคโปร์													
อื่น ๆ													
รวม													
อัตราการพักเฉลี่ย (%) (Occupancy)													
วันพักเฉลี่ย													
จำนวนห้องพักทั้งหมด													

จำนวนผู้เข้าพักโรงแรม จำแนกประเภทการเข้าพัก

พ-2

ปี ๒๕๓๐

ประเภทของผู้เข้าพักโรงแรม	มกราคม		กุมภาพันธ์		มีนาคม		เมษายน		พฤษภาคม		มิถุนายน	
	จำนวนคน	%	จำนวนคน	%	จำนวนคน	%	จำนวนคน	%	จำนวนคน	%	จำนวนคน	%
๑. ประเภทที่มากับทัวร์ (Package & Group Tour)												
๑.๑ คนไทย												
๑.๒ คนต่างประเทศ												
๒. ประเภทที่เดินทางมาเอง (F.I.T.)												
๒.๑ คนไทย												
๒.๒ คนต่างประเทศ												
รวมจำนวนผู้เข้าพักโรงแรม		๑๐๐		๑๐๐		๑๐๐		๑๐๐		๑๐๐		๑๐๐

ประเภทผู้เข้าพักโรงแรม	กรกฎาคม		สิงหาคม		กันยายน		ตุลาคม		พฤศจิกายน		ธันวาคม	
	จำนวนคน	%	จำนวนคน	%	จำนวนคน	%	จำนวนคน	%	จำนวนคน	%	จำนวนคน	%
๑. ประเภทที่มากับทัวร์ (Package & Group Tour)												
๑.๑ คนไทย												
๑.๒ คนต่างประเทศ												
๒. ประเภทที่เดินทางมาเอง (F.I.T.)												
๒.๑ คนไทย												
๒.๒ คนต่างประเทศ												
รวมจำนวนผู้เข้าพักโรงแรม		๑๐๐		๑๐๐		๑๐๐		๑๐๐		๑๐๐		๑๐๐

รายละเอียดเกี่ยวกับอัตราค่าที่พัก

ประเภท	จำนวนห้อง		ราคาห้องต่อคืน	
	ปรับอากาศ	ไม่ปรับอากาศ	ปรับอากาศ	ไม่ปรับอากาศ
ห้องเตียงเดี่ยว				
ห้องเตียงคู่				
ห้องชุด				
รวม				

ข้อมูลนี้ ททท. จะนำไปใช้ประโยชน์เพื่อการศึกษาเท่านั้น และจะเก็บเป็นความลับที่เด็ด

ขอขอบพระคุณที่กรุณาให้ความร่วมมือด้วยดี

การทลงเห็นวแห่งประเทศไทย



แบบสอบถามนักท่องเที่ยว ณ จุดเดินทางออก
จังหวัดที่สำรวจ.....จุดสำรวจ.....

๑. ปัจจุบันท่านทำงานหรือศึกษาหรือมีภูมิลำเนาอยู่จังหวัด
๒. วัตถุประสงค์ของการเดินทาง
 ห้องเที่ยว/พักผ่อน ธุรกิจ
 ปฏิบัติราชการ ประชุม/สัมมนา
 พักศึกษา อื่น ๆ โปรดระบุ
๓. ท่านพักค้างคืนที่จังหวัดนี้หรือไม่
 ไม่ค้างคืน ค้างคืน
๔. ถ้าค้างคืน ท่านพักกี่คืน
๕. ลักษณะของที่พักที่ท่านพักในจังหวัดนี้
 โรงแรม เกสต์เฮาส์ บังกาโล
 บ้านญาติ/เพื่อน ที่พักในอุทยานแห่งชาติ
 บ้านรับรองของทางราชการหรือเอกชน อื่น ๆ โปรดระบุ
๖. ในรอบ ๑ ปีที่ผ่านมา ท่านเดินทางมาจังหวัดนี้กี่ครั้ง
๗. ในการเดินทางครั้งนี้ ท่านแวะพักหรือท่องเที่ยวทั้งหมดที่จังหวัด ?
..... จังหวัด (รวมจังหวัดนี้ด้วย)
๘. ระหว่างพักอยู่ในจังหวัดนี้ ท่านใช้จ่ายเงินทั้งสิ้นเท่าไร (ค่าที่พัก, อาหาร, ค่าของ ฯลฯ)
ประมาณ บาท (ระบุจำนวนคน
๙. อายุ ปี เพศ : ชาย หญิง
๑๐. อาชีพ :
 ข้าราชการ/พนักงานรัฐวิสาหกิจ นักศึกษา ประกอบกิจการส่วนตัว
 ค้าขาย/ช่างศิลป์ แม่บ้าน พนักงาน/ลูกจ้างบริษัท
 เกษตรกร อื่น ๆ

ชื่อผู้สัมภาษณ์

...../...../.....



แบบสอบถามนักท่องเที่ยวที่พักรม

จังหวัดที่สำรวจ.....ชื่อที่พักรม.....กลุ่มที่พักรม.....

- ๑. ดินที่อยู่.....
- ๒. วัตถุประสงค์ของการเดินทาง
 - ท่องเที่ยว/พักผ่อน
 - ธุรกิจ
 - ปฏิบัติราชการ
 - ประชุม/สัมมนา
 - ทดสอบศึกษา
 - อื่น ๆ โปรดระบุ.....
- ๓. ท่านพักที่ใดที่ใด
- ๔. พักกี่คนของท่านพักด้วยกันที่คนรวมทั้งตัวท่านด้วย
- ๕. ท่านเดินทางมาจากจังหวัดใด
 - เครื่องบิน
 - รถไฟ
 - รถโดยสารประจำทาง
 - ขับรถมาเอง
 - อื่น ๆ
- ๖. ในรอบ ๑ ปีที่ผ่านมา ท่านเดินทางมาจังหวัดนี้กี่ครั้ง
- ๗. ในการเดินทางครั้งนี้ ท่านแวะพักหรือท่องเที่ยวทั้งหมดกี่จังหวัด?

..... จังหวัด (รวมจังหวัดที่ด้วย)
- ๘. ระหว่างพักอยู่ในจังหวัดนี้ท่านใช้จ่ายเงินทั้งสิ้นเท่าไร (ค่าที่พัก, อาหาร, ซื้อของ ฯลฯ)

ประมาณบาท (ระบุจำนวนคน.....)
- ๙. อายุ.....ปี เพศ : ชาย หญิง
- ๑๐. อาชีพ :
 - ข้าราชการ/พนักงานรัฐวิสาหกิจ
 - นักศึกษา
 - ประกอบกิจการส่วนตัว
 - ทัวแทนขายสินค้า
 - แะบ้าน
 - พนักงาน/ลูกจ้างบริษัท
 - เกษกรกร
 - อื่น ๆ

ชื่อผู้สัมภาษณ์.....
...../...../.....



TOURIST SURVEY QUESTIONNAIRE

จังหวัดที่สำรวจ.....ชื่อที่พัก.....ก่อนที่พัก.....

1. Country of Residence.....

2. The purpose of your visit to this province

- Pleasure/Holiday
- Official
- Educational Trip
- Business
- Convention/Meeting
- Others, Please specify.....

3. How many nights will you stay in this accommodation.....nights.

4. Including yourself, how many persons stay in your room?.....persons.

5. You came to this province by

- Plane
- Private of rental car
- Train
- Bus
- Others.....

6. How many times in last year did you visit this province?times.

7. On this trip, how many provinces did you visit?provinces.
(including this province)

8. During your stay in this province, how much did you spend?
(accommodation, food, shopping, etc.)(Baht) for.....persons

9. Your age.....; Sex : Male Female

10. Occupation :

- Government/State enterprise personnel
- Student
- Firm owner/Merchant
- Salesman
- Housewife
- Labourer/Employee
- Agricultural Workers
- Others (please specify).....

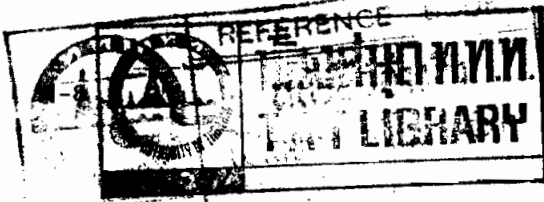
ชื่อผู้สัมภาษณ์.....
...../...../.....



แบบสอบถามนักท่องเที่ยว ณ จุดท่องเที่ยว
จังหวัดที่สำรวจ จุดสำรวจ

- ๑. ปัจจุบันท่านทำงาน ศึกษาหรือมีภูมิลำเนาอยู่จังหวัด
- ๒. ท่านเดินทางมาจังหวัดนี้โดย
 - ขับรถมาเอง
 - จักรนำเที่ยวกันเอง
 - ซื้อทัวร์มาทกับบริษัทนำเที่ยว
- ๓. ท่านพักค้างคืนที่จังหวัดนี้หรือไม่
 - ไม่ค้างคืน
 - ค้างคืน
- ๔. ถ้าค้างคืน ท่านพักที่จังหวัดนี้กี่คืน
- ๕. ลักษณะของที่พักที่ท่านพักในจังหวัดนี้
 - โรงแรม
 - เกสต์เฮาส์
 - บังกาโล
 - บ้านญาติ/เพื่อน
 - อุทยานแห่งชาติ
 - บ้านรับรองของทางราชการหรือเอกชน
 - อื่น ๆ โปรดระบุ.....
- ๖. ในรอบ ๑ ปีที่ผ่านมา ท่านเดินทางมาจังหวัดนี้กี่ครั้ง.....ครั้ง
- ๗. ในการเดินทางครั้งนี้ ท่านแวะพักหรือเที่ยวทั้งหมดที่จังหวัด?
..... จังหวัด (รวมจังหวัดนี้ด้วย)
- ๘. ระหว่างพักอยู่จังหวัดนี้ ท่านใช้จ่ายเงินทั้งสิ้นเท่าไร (ค่าที่พัก, อาหาร, ซื้อของ ฯลฯ)
ประมาณ บาท (ระบุจำนวนคน.....)
- ๙. อายุ ปี เพศ : ชาย หญิง
- ๑๐. อาชีพ :
 - ข้าราชการ / พนักงานรัฐวิสาหกิจ
 - นักศึกษา
 - ประกอบกิจการส่วนตัว
 - ค้าขาย/ขายสินค้า
 - แม่บ้าน
 - พนักงาน/ลูกจ้างบริษัท
 - เกษตรกร
 - อื่น ๆ

ชื่อผู้สัมภาษณ์.....
...../...../.....



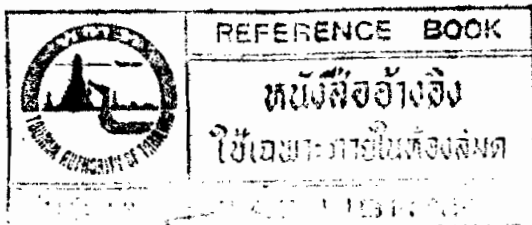
TOURIST SURVEY QUESTIONNAIRE

จังหวัดที่สำรวจ..... จุดที่สำรวจ.....

1. Your country of residence.....
2. You came to this province by.....
 - Private or rental car
 - Group Tour
 - Package Tour
3. Did you stay overnight in this province?
 - No.
 - Yes.
4. If yes, for...:..... nights.
5. Type of accommodation that you stayed overnight in this province
 - Hotel
 - Guest-House
 - Bungalow
 - Relatives or friends'home
 - National Park
 - Official or company's guest-house.
 - Others, please specify.....
6. How many times in last year did you visit this province ? times.
7. On this trip, how many provinces did you visit?

..... provinces. (including this province)
8. During your stay in this province, how much did you spend?

(accommodation, food, shopping, etc.).....(Bath) for persons
9. Your age.....; Sex; Male Female
10. Occupation ;
 - Government/State enterprise personnel
 - Student
 - Firm owner/Merchant
 - Salesman
 - Housewife
 - Labourer/Employee
 - Agricultural Workers
 - Others(please specify)



.....
ชื่อผู้สัมภาษณ์.....
วันที่...../...../.....