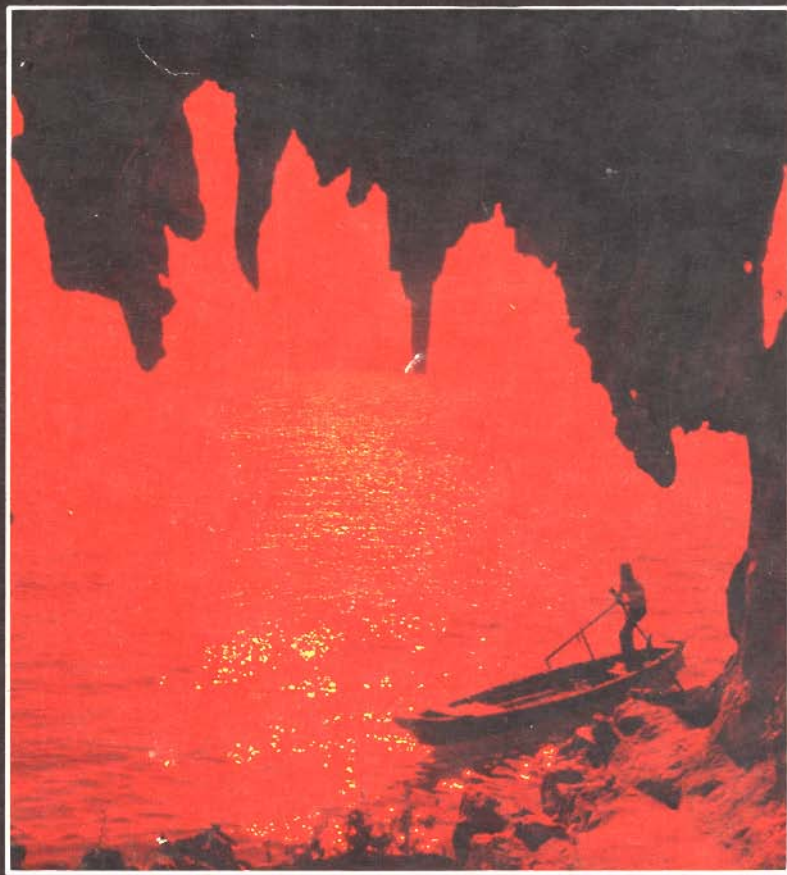




ศูนย์อนุรักษ์ศิลปวัฒนธรรม



รายงานประจำปี 2523

การท่องเที่ยวแห่งประเทศไทย

กต
353.78
ทรท
2523
ฉ.1



ห้องสมุดการท่องเที่ยวฯ

T04094

กต

353.78

ทรท

2523



รายงานประจำปี 2523



หนังสืออ้างอิง
ใช้เฉพาะภายในห้องสมุด

รายงานประจำปี 2523



สารบัญ

- 5 ประวัติความเป็นมา
- 8 โครงสร้าง
- 10 การจัดรูปองค์การ
- 12 ผู้บริหาร
- 14 อัตราค่าจ้าง
- 15 งบประมาณ
- 16 สถานการณ์การท่องเที่ยวโดยทั่วไป

สรุปผลการดำเนินงาน

- 20 การตลาด
- 32 การวางแผนและพัฒนา
- 44 การบริหาร
- 51 สถาบันฝึกอบรมวิชาการโรงแรมและการท่องเที่ยว (สรท.)
- 53 สถานตากอากาศ
- 55 การรักษาความปลอดภัย
- 58 กิจกรรมพิเศษ ปีการท่องเที่ยวไทย 2523

ภาคผนวก

- 62 สถิติการท่องเที่ยว
- 71 องค์การและสมาคมระหว่างประเทศที่ ททท. เป็นสมาชิก
- 72 สำนักงานสาขา



การท่องเที่ยวแห่งประเทศไทย

ประวัติ ความเป็นมา

ในปี พ.ศ. 2502 ภายหลังจากที่ได้มีการจัดตั้งรัฐบาลของคณะปฏิวัติ โดยมี ฯพณฯ จอมพลสฤษดิ์ ธนะรัชต์ เป็นนายกรัฐมนตรีแล้ว จึงได้มีประกาศพระราชกฤษฎีกาจัดแบ่งส่วนราชการกรมประชาสัมพันธ์ พ.ศ. 2502 โดยตัด "สำนักงานท่องเที่ยว" ออกไปก่อตั้งขึ้นเป็นองค์การอิสระ เรียกว่า "องค์การส่งเสริมการท่องเที่ยว" โดยพระราชกฤษฎีกาจัดตั้งองค์การส่งเสริมการท่องเที่ยว พ.ศ. 2502

สถานที่ทำงานขององค์การ ฯ นั้น ในระยะแรกได้อาศัยอาคารของกรมประชาสัมพันธ์ เป็นสำนักงาน ต่อมาเห็นว่ากิจการส่งเสริมการท่องเที่ยวมีขอบข่ายงานกว้างขวางมาก และจะต้องติดต่อกับชาวต่างประเทศเป็นจำนวนมาก จึงย้ายสำนักงานขององค์การส่งเสริมการท่องเที่ยวจากอาคารของกรมประชาสัมพันธ์มาเปิดดำเนินการ ณ สำนักงานถนนศรีอยุธยา เมื่อวันที่ 28 กุมภาพันธ์ พ.ศ. 2503

และการดำเนินงานขององค์การส่งเสริมการท่องเที่ยวได้ขยายออกไปอย่างกว้างขวาง เมื่อวันที่ 24 เมษายน พ.ศ. 2505 ได้ทำการเปิดสำนักงานใหญ่ ณ อาคาร 2 ถนนราชดำเนินกลาง ต่อมาในปี พ.ศ. 2510 ได้ย้ายที่ทำการจากถนนศรีอยุธยาอยู่ ณ อาคาร สปอ.เดิม ถนนราชดำเนินนอก ข้างสนามมวยราชดำเนิน และในปี พ.ศ. 2520 ก็ได้ย้ายหน่วยงานส่วนที่อยู่ ณ อาคาร 2 ถนนราชดำเนินกลาง มาประจำ ณ อาคาร สปอ.เดิม อันเป็นที่ทำการขององค์การอยู่ในปัจจุบัน

ใน พ.ศ. 2509 ได้มีมติคณะรัฐมนตรีให้ อ.ส.ท.รับมอบสถานตากอากาศบางแสน สนามกอล์ฟบางพระ และสถานพักผ่อนขนาดใหญ่ มาดำเนินการ ซึ่ง อ.ส.ท.ก็ได้ปรับปรุงและดำเนินงานสถานตากอากาศทั้ง 3 แห่งมาจนปัจจุบัน

แต่โดยเหตุที่การปฏิบัติงานของ อ.ส.ท.และโครงสร้างทางการส่งเสริมและพัฒนาการท่องเที่ยวในส่วนรวม มีความเกี่ยวข้องและขึ้นอยู่กับ การปฏิบัติงานของทั้งธุรกิจเอกชน และหน่วยราชการ เพื่อจัดและป้องกันปัญหาการบริการท่องเที่ยวที่ขาดคุณภาพและเพื่อการพัฒนาแหล่งท่องเที่ยวให้ได้ผล จึงได้มีการพิจารณาขอขยายอำนาจของ อ.ส.ท.ใหม่ โดยพิจารณาจากฐานะจากองค์การส่งเสริมการท่องเที่ยวแห่งประเทศไทย เป็น การท่องเที่ยวแห่งประเทศไทย และขยายขอบอำนาจหน้าที่เพิ่มเติมขึ้นอีกตามพระราชบัญญัติการท่องเที่ยวแห่งประเทศไทย พ.ศ. 2522 องค์การส่งเสริมการท่องเที่ยวแห่งประเทศไทยได้เปลี่ยนสภาพเป็นการท่องเที่ยวแห่งประเทศไทย ตั้งแต่วันที่ 5 พฤษภาคม 2522 เป็นต้นมา

วัตถุประสงค์

ตามมาตรา 6 ของ พรบ.การท่องเที่ยวแห่งประเทศไทย ให้จัดตั้งองค์การขึ้น เรียกว่า "การท่องเที่ยวแห่งประเทศไทย" เรียกโดยย่อว่า "ททท." และให้ใช้ชื่อเป็นภาษาอังกฤษว่า "TOURISM AUTHORITY OF THAILAND" เรียกโดยย่อว่า "TAT" และให้มีตราเครื่องหมาย "ททท."

โดยมีวัตถุประสงค์ดังต่อไปนี้

1. ส่งเสริมการท่องเที่ยวและอุตสาหกรรมท่องเที่ยว ตลอดจนการประกอบอาชีพของคนไทยในอุตสาหกรรมท่องเที่ยว
2. เผยแพร่ประเทศไทยในด้านความงามของธรรมชาติ โบราณสถาน โบราณวัตถุ ประวัติศาสตร์ ศิลปวัฒนธรรม การกีฬา และวิวัฒนาการของเทคโนโลยี ตลอดจนกิจการอย่างอื่นอันจะเป็นการชักจูงให้มีการเดินทางท่องเที่ยว
3. อำนวยความสะดวกและความปลอดภัยแก่นักท่องเที่ยว
4. ส่งเสริมความเข้าใจอันดีและความเป็นมิตรไมตรีระหว่างประชาชนและระหว่างประเทศโดยอาศัยการท่องเที่ยว
5. ริเริ่มให้มีการพัฒนาการท่องเที่ยวและเพื่อพัฒนาปัจจัยพื้นฐานและสิ่งอำนวยความสะดวกให้แก่นักท่องเที่ยว

อำนาจหน้าที่ในการดำเนินงาน

เพื่อให้บรรลุวัตถุประสงค์ตามพระราชบัญญัติการท่องเที่ยวกำหนดไว้ จึงให้ ททท. มีอำนาจกระทำการต่าง ๆ ภายในขอบแห่งวัตถุประสงค์นั้น และอำนาจเช่นว่านี้ให้รวมถึง

1. ให้คำปรึกษา แนะนำ ร่วมมือและประสานงานกับส่วนราชการ องค์กร สถาบัน นิติบุคคล และเอกชน ทั้งภายในและภายนอกราชอาณาจักร
2. ส่งเสริม ร่วมมือ หรือดำเนินการในการฝึกอบรมและให้การศึกษาวิชาการต่าง ๆ เพื่อสร้างบุคลากรให้ได้มาตรฐานและเพียงพอในอุตสาหกรรมท่องเที่ยว
3. ส่งเสริมการทัศนศึกษา
4. สำรวจและรวบรวมหลักฐานต่าง ๆ จากส่วนราชการ องค์กร สถาบัน นิติบุคคลและเอกชนผู้ประกอบการอุตสาหกรรมท่องเที่ยว เพื่อประโยชน์ในการจัดทำสถิติเกี่ยวกับอุตสาหกรรมท่องเที่ยว
5. สำรวจ กำหนดพื้นที่และสถานที่เป็นสถานที่ท่องเที่ยวและทรัพยากรทางการท่องเที่ยวที่ต้องสงวนไว้เป็นของรัฐ และให้อยู่ในความควบคุมดูแลของ ททท. โดยให้จัดทำเป็นพระราชกฤษฎีกา
6. สำรวจ วางแผน และดำเนินการ จัดสร้าง ส่งเสริม อนุรักษ์ ฟื้นฟู บูรณะ หรือพัฒนาสถานที่ท่องเที่ยว ตลอดจนทรัพยากรทางการท่องเที่ยวและคุณภาพสิ่งแวดล้อม ทั้งนี้ ภายใต้บังคับกฎหมายว่าด้วยการนั้น ๆ
7. ประกอบอุตสาหกรรมท่องเที่ยวเท่าที่จำเป็น รวมตลอดถึงการลงทุนหรือร่วมทุนเพื่อเป็นการริเริ่มให้มีการพัฒนาการท่องเที่ยวหรือพัฒนาปัจจัยพื้นฐานและสิ่งอำนวยความสะดวกให้แก่การท่องเที่ยว
8. กู้หรือยืมเงินภายในและภายนอกราชอาณาจักร
9. ให้กู้หรือให้ยืมเงินโดยมีหลักประกันด้วยบุคคลหรือทรัพย์สิน เพื่อส่งเสริมอุตสาหกรรมท่องเที่ยว
10. ออกพันธบัตรหรือตราสารอื่นใดหรือการลงทุนหรือร่วมทุนในกิจการอุตสาหกรรมท่องเที่ยว
11. ถือกรรมสิทธิ์หรือมีสิทธิครอบครองหรือมีทรัพย์สินต่าง ๆ สร้าง ซื้อ จัดหา ขาย จำหน่าย เช่า ให้เช่า เช่าซื้อ ให้เช่าซื้อ ยืม ให้ยืม รับจํานำ รับจํานอง ทำการแลกเปลี่ยน โอน รับโอน หรือดำเนินการใด ๆ เกี่ยวกับทรัพย์สินทั้งในและนอกราชอาณาจักร ตลอดจนทรัพย์สินที่มีผู้ทูลให้
12. กระทำกิจการอย่างอื่นบรรดาที่เกี่ยวกับหรือเนื่องในการจัดให้สำเร็จตามวัตถุประสงค์ของ ททท.

โครงสร้าง

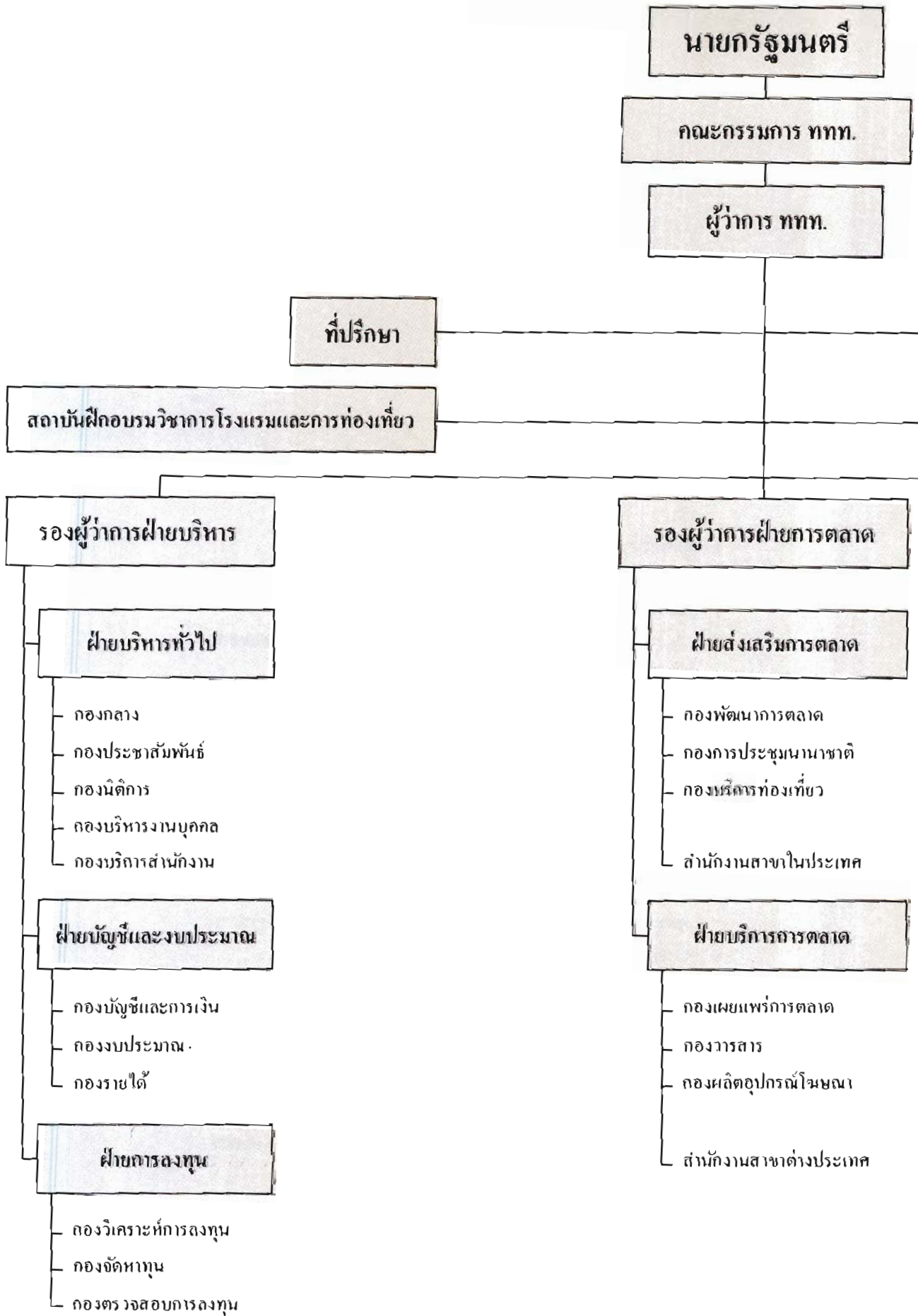
คณะกรรมการของการท่องเที่ยวแห่งประเทศไทย ปี 2523

ตามมาตรา 18 ของ พรบ.การท่องเที่ยวแห่งประเทศไทย ให้มีคณะกรรมการ คณะหนึ่งเรียกว่า “คณะกรรมการการท่องเที่ยวแห่งประเทศไทย” ประกอบด้วยนายกรัฐมนตรี หรือรัฐมนตรีผู้ซึ่งนายกรัฐมนตรีมอบหมาย เป็นประธานกรรมการ ปลัดกระทรวงการต่างประเทศหรือผู้แทน ปลัดกระทรวงคมนาคมหรือผู้แทน ปลัดกระทรวงมหาดไทยหรือผู้แทน เลขาธิการคณะกรรมการกฤษฎีกาหรือผู้แทน เลขาธิการคณะกรรมการสิ่งแวดล้อมแห่งชาติหรือผู้แทน และผู้ทรงคุณวุฒิอีกไม่เกินสามคน ซึ่งคณะรัฐมนตรีแต่งตั้งเป็นกรรมการ และให้ผู้ว่าการเป็นกรรมการและเลขานุการ โดยให้คณะกรรมการมีอำนาจและหน้าที่วางนโยบายและควบคุมดูแลโดยทั่วไป ซึ่งกิจการของ ททท. อำนาจและหน้าที่ เช่นว่านี้ให้รวมถึง

- กำหนดนโยบายและอนุมัติแผนงานของ ททท. เพื่อพัฒนาและส่งเสริมการท่องเที่ยวและอุตสาหกรรมท่องเที่ยว
- ออกข้อบังคับหรือระเบียบเพื่อปฏิบัติการให้เป็นไปตามวัตถุประสงค์และอำนาจหน้าที่ของ ททท.
- ออกข้อบังคับว่าด้วยการประชุม และดำเนินกิจการของคณะกรรมการและคณะกรรมการอนุกรรมการ
- ออกข้อบังคับหรือระเบียบเกี่ยวกับการบริหารงานต่าง ๆ
- ออกข้อบังคับกำหนดตำแหน่ง อัตราเงินเดือน ค่าจ้าง และเงินอื่น ๆ ของพนักงานและลูกจ้าง
- ออกข้อบังคับว่าด้วยการบรรจุ การแต่งตั้ง การถอดถอน การเลื่อนเงินเดือน หรือค่าจ้าง ระเบียบวินัย การลงโทษ และการอุทธรณ์การลงโทษของพนักงานและลูกจ้าง
- ออกระเบียบว่าด้วยการร้องทุกข์ของพนักงานและลูกจ้าง
- ออกข้อบังคับว่าด้วยกองทุนสงเคราะห์หรือการสงเคราะห์อื่นเพื่อสวัสดิการของพนักงานและลูกจ้างและครอบครัว โดยได้รับความเห็นชอบจากคณะรัฐมนตรี
- ออกข้อบังคับว่าด้วยการจ่ายค่าพาหนะ เบี้ยเลี้ยงเดินทาง ค่าเช่าที่พัก ค่าทำงานล่วงเวลา เบี้ยประชุม และการจ่ายเงินอื่น ๆ
- ออกระเบียบว่าด้วยเครื่องแบบพนักงานและลูกจ้าง

รายนามคณะกรรมการ

1. รัฐมนตรีประจำสำนักนายกรัฐมนตรี
ดร.สมศักดิ์ ชุโต เป็นประธานกรรมการ
2. ปลัดกระทรวงการต่างประเทศ
ม.ร.ว.เกษมสโรดม เกษมศรี เป็นกรรมการ
3. ปลัดกระทรวงคมนาคม
นายมนัส ทอวนิช
รองปลัดกระทรวงคมนาคม ผู้แทน เป็นกรรมการ
4. ปลัดกระทรวงมหาดไทย
นายดิเรก สอดสดีชัย
ผู้ตรวจราชการกระทรวงมหาดไทย ผู้แทน เป็นกรรมการ
5. เลขาธิการคณะกรรมการกฤษฎีกา
นายไพศิษฐ์ พิพัฒนกุล
เลขานุการกรรมการร่างกฎหมาย ผู้แทน เป็นกรรมการ
6. เลขาธิการคณะกรรมการพัฒนาเศรษฐกิจและสังคมแห่งชาติ
นายวิระ โอศถานนท์
รองเลขาธิการคณะกรรมการพัฒนาฯ เป็นกรรมการ
7. เลขาธิการคณะกรรมการสิ่งแวดล้อมแห่งชาติ
นายเกษม สนิทวงศ์ ณ อยุธยา เป็นกรรมการ
8. นายศัตร์ชัย บุญยะอนันต์
บริษัทการบินไทย จำกัด เป็นกรรมการ
9. นายประพันธ์ศักดิ์ แพทยานนท์
โรงแรมเอราวัณ เป็นกรรมการ
10. นายวีรพงษ์ รามางกูร
จุฬาลงกรณ์มหาวิทยาลัย เป็นกรรมการ
11. ผู้ว่าราชการท้องถิ่นทั่วประเทศไทย
พันเอก สมชาย หิรัญกิจ เป็นกรรมการและเลขานุการ



บริษัทพัฒนาการท่องเที่ยว

สถานตากอากาศ

รองผู้อำนวยการฝ่ายวางแผนและพัฒนา

ฝ่ายวิชาการ

- กองแผนงาน
- กองวิชาการและฝึกอบรม
- กองสถิติและวิจัย

ฝ่ายวางแผนโครงการและพัฒนา

- กองวางแผนโครงการ
- กองสำรวจและออกแบบ
- กองควบคุมโครงการ
- กองพัฒนาการท่องเที่ยว

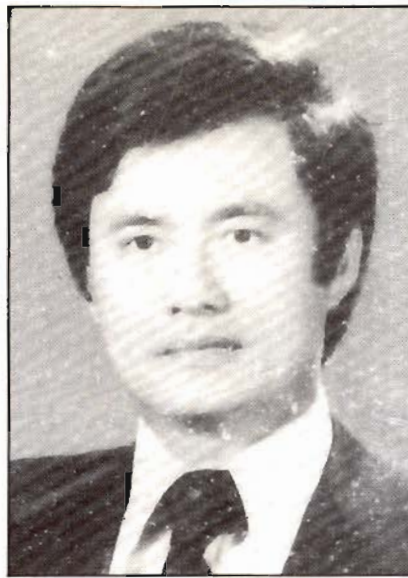
ผู้บริหาร



ผู้ว่าการ
พันเอก สมชาย หิรัญกิต



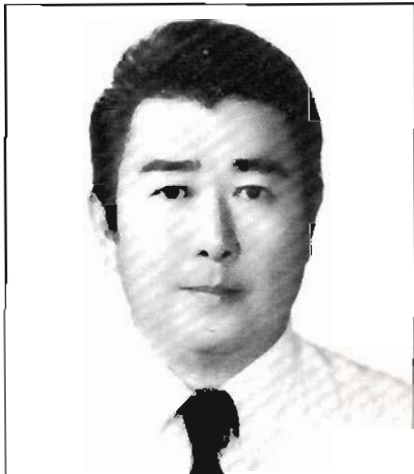
รองผู้ว่าการฝ่ายการตลาด
นายธรรมนุญ ประจวบเหมาะะ



รองผู้ว่าการฝ่ายวางแผนและพัฒนา
นายเสรี วังสีไพจิตร



รองผู้ว่าการฝ่ายบริหาร
นายไพโรจน์ ธรรมภินุช



ผู้อำนวยการฝ่ายบริการการตลาด
นายวีระเกียรติ อังกะทะวานิช



ผู้อำนวยการฝ่ายวางแผนและพัฒนา
นายวิสิทธิ์ ศรีนาวา



ผู้อำนวยการฝ่ายบัญชีและงบประมาณ
นายประเทศ แก้วสีปลาด



ผู้อำนวยการฝ่ายส่งเสริมการตลาด
นางสาวนวลตา เดชะไถสยะ



ผู้อำนวยการฝ่ายวิชาการ
นางอุษิพันธ์ พรหมไชย์



ผู้อำนวยการฝ่ายบริหารทั่วไป
นางสาวนันดา สัจจิตานนท์

อัตรากำลัง

จำนวนพนักงานของ ททท.จนถึงสิ้นปี พ.ศ.2523 มีจำนวนทั้งสิ้น 448 คน เพิ่มขึ้น
จากปี พ.ศ.2522 จำนวน 19 คน เป้าหมายที่ได้กำหนดไว้เมื่อสิ้นแผนพัฒนาเศรษฐกิจและ
สังคมแห่งชาติ ฉบับที่ 5 ในปี พ.ศ.2529 จะมีจำนวนทั้งหมดประมาณ 715 คน

อัตรากำลังพนักงานจากปี 2503 - 2523

ปี	คน
2523	448
2522	427
2521	400
2520	358
2519	258
2518	221
2517	202
2516	191
2515	182
2510	153
2505	93
2503	52

พนักงานจำแนกตามระดับ 2523

ระดับ	1	2	3	4	5	6	7	8	9	10	11
จำนวน	53	78	72	118	63	33	16	2	6	4	1

งบประมาณ

ในปีงบประมาณ 2523 ททท. ได้รับงบประมาณมาดำเนินการทั้งสิ้น 83,984,000.- บาท เพิ่มขึ้นจากปีงบประมาณ 2522 เป็นจำนวน 13,728,300.- บาท สามารถจำแนกเป็นค่าใช้จ่ายตามแผนงานต่าง ๆ ดังนี้ :-

แผนงานส่งเสริมการท่องเที่ยว	54,580,300.- บาท
แผนงานพัฒนาการท่องเที่ยว	15,493,700.- บาท
แผนงานบริหารทั่วไป	13,930,000.- บาท
รวม	83,984,000.- บาท

งบประมาณที่ ททท. ได้รับปี 2514 - 2523

ปีงบประมาณ	ได้รับ	เพิ่มจากปีก่อน	
		จำนวนเงิน	คิดเป็นร้อยละ
2514	14,289,000	1,483,900	11.58
2515	25,000,000	10,711,000	74.95
2516	25,000,000	—	—
2517	27,668,000	2,668,000	10.67
2518	31,138,000	3,470,000	12.54
2519	44,382,000	13,244,000	42.53
2520	52,690,000	8,308,000	18.71
2521	63,606,310	10,916,310	20.71
2522	70,255,700	6,649,390	10.45
2523	83,984,000	13,728,300	19.54

สถานการณ์ การท่องเที่ยว โดยทั่วไป

สถานการณ์ 2523

สถานการณ์ทางการท่องเที่ยวในรอบปี 2523 สามารถสรุปได้ว่าการขยายตัวของเศรษฐกิจสาขาท่องเที่ยวยังอยู่ในอัตราที่สูงกว่าการขยายตัวของเศรษฐกิจโดยรวม ถึงแม้ว่าในช่วงระยะเวลาดังกล่าวจะเป็นปีที่มีปัญหาและอุปสรรคแก่การท่องเที่ยวเกิดขึ้นนานับประการ โดยเฉพาะการขึ้นราคาน้ำมัน ค่าเดินทางสูงขึ้น ปัญหาชายแดน น้ำท่วม ฯลฯ แต่จำนวนนักท่องเที่ยวต่างประเทศที่เดินทางเข้ามาประเทศไทยยังคงเพิ่มขึ้นมาโดยตลอด และต่ำกว่าเป้าหมายที่กำหนดไว้เพียงเล็กน้อย ลักษณะการขยายตัวของการท่องเที่ยวได้กระจายตัวออกสู่แหล่งท่องเที่ยวที่สำคัญในส่วนภูมิภาคต่าง ๆ มากขึ้น

รายได้จากนักท่องเที่ยวต่างประเทศยังคงอยู่ในลำดับที่สำคัญต่อเศรษฐกิจของประเทศเมื่อเปรียบเทียบกับสินค้าออกอื่น ๆ ในระยะปี 2520 - 2523 รายได้เงินตราต่างประเทศจากการท่องเที่ยวได้เพิ่มขึ้นในอัตราเฉลี่ยร้อยละ 39 คือเพิ่มจาก 4,600 ล้านบาทในปี 2520 เป็น 17,765 ล้านบาทในปี 2523 สูงกว่าเป้าหมายในแผนพัฒนาเศรษฐกิจและสังคมแห่งชาติฉบับที่ 4 ซึ่งกำหนดไว้ 11,700 ล้านบาท

จำนวนนักท่องเที่ยวต่างประเทศที่เดินทางเข้ามาเพิ่มขึ้นโดยตลอด ในปี 2523 มีจำนวนถึง 1,858,801 คน ใกล้เคียงกับเป้าหมายที่กำหนดไว้ โดยเพิ่มขึ้นจากปี 2522 ร้อยละ 16.80 เป็นนักท่องเที่ยวที่เข้ามาทางอากาศ 1,428,817 คน ทางบก 418,304 คน ทางเรือ 11,880 คน จากจำนวนนักท่องเที่ยวทั้งหมดจะมีวันพักโดยเฉลี่ย 4.90 วันต่อคน และค่าใช้จ่ายเฉลี่ยของนักท่องเที่ยวต่อวันต่อคนเท่ากับ 1,951 บาท

รายได้จากการท่องเที่ยว

ปี	จำนวนนักท่องเที่ยว	วันพัก โดยเฉลี่ย	ค่าใช้จ่าย ต่อหัว	รายได้จากการท่องเที่ยว (ล้านบาท)
2520	1,220,672	4.51	836	4,607
2521	1,453,839	4.84	1,263	8,894
2522	1,591,455	5.09	1,386	11,232
2523	1,858,801	4.90	1,951	17,765

ในด้านการส่งเสริมการท่องเที่ยวนั้น ตลาดตะวันออกกลางนับได้ว่าเป็นความสำเร็จอย่างมาก โดยมีจำนวนนักท่องเที่ยวเดินทางมายังประเทศไทยเพิ่มขึ้นจากปี 2522 ถึงร้อยละ 35.20 ตลาดตะวันออกกลางเป็นตลาดใหม่ที่เพิ่งได้มีการทำการเผยแพร่โฆษณาและเป็นตลาดที่สำคัญ ลักษณะของนักท่องเที่ยวโดยเฉลี่ยจะพักอยู่ในประเทศไทยเป็นจำนวนหลายวัน และค่าใช้จ่ายต่อวันต่อคนอยู่ในลำดับสูง สำหรับตลาดหลักอื่นนั้นตลาดเพื่อนบ้านคือสิงคโปร์และมาเลเซีย อัตราการเพิ่มสูงขึ้นกว่าปี 2522 ถึงร้อยละ 41.38 และตลาดอเมริกามีแนวโน้มที่ดีขึ้น เท่าที่ผ่านมตลาดอเมริกามีอัตราลดถึงร้อยละ 11.77 ในปี 2522 ในปี 2523 อัตราการเปลี่ยนแปลงได้เพิ่มขึ้นในทางที่ดีขึ้น คืออัตราร้อยละ .66 สำหรับตลาดยุโรปนั้นในปี 2523 อาจจะกล่าวได้ว่าอยู่ในสภาวะซบถกันชั่วคราว มีอัตราเพิ่มขึ้นเพียงร้อยละ .41

**จำนวนนักท่องเที่ยวตามสัญชาติ
และอัตราการเปลี่ยนแปลงตามตลาดที่สำคัญต่างๆ ของปี 2523**

ตลาด	สัญชาติ	จำนวน (คน)	อัตราการเปลี่ยนแปลง
แปซิฟิกและเอเชีย	ญี่ปุ่น	615,655	18.04
	จีนและไต้หวัน	225,533	12.53
	อินเดีย	98,394	18.77
	ออสเตรเลีย	86,744	35.58
	ออสเตรเลีย	64,174	3.98
ยุโรป	อังกฤษ	512,804	0.41
	เยอรมันตะวันตก	138,808	8.10
	ฝรั่งเศส	95,535	2.36
	อิตาลี	72,095	-.60
	อิตาลี	42,053	11.22
เพื่อนบ้าน	มาเลเซีย	509,882	41.38
	สิงคโปร์	402,613	58.15
	สิงคโปร์	87,595	11.45
อเมริกาเหนือ	อเมริกา	133,177	1.17
	อเมริกา	115,348	.66
ตะวันออกกลาง	ซาอุดีอาระเบีย	58,955	35.20
	อิหร่าน	15,890	24.39
	อิหร่าน	11,388	103.21
ตลาดอื่น ๆ (อเมริกา-กลาง อเมริกาใต้ และแอฟริกา)		28,389	21.50

การขยายตัวของจำนวนห้องพักในโรงแรม
จำแนกตามแหล่งท่องเที่ยวที่สำคัญ

สถานที่	จำนวนห้อง						จำนวนที่เพิ่มจาก 2518 - 2523		อัตราการ เข้าพักใน ปี 2522
	2518	2519	2520	2521	2522	2523	จำนวน ห้อง	ร้อยละ	
กรุงเทพฯ	10,331	10,485	11,104	11,286	11,326	11,927	1,596	15.4	80.05%
พัทยา	2,564	3,353	3,305	3,339	3,439	3,784	1,220	47.5	70.85%
สงขลา/หาดใหญ่	1,588	1,853	1,962	2,265	2,554	2,800	1,212	76.3	67.57%
ภูเก็ต	470	808	983	1,643	1,945	2,147	1,677	356.8	72.31%
เชียงใหม่	2,275	2,284	2,639	3,063	3,329	3,255	980	43.0	59.03%
นราธิวาส	-	-	-	-	618	785	785	100.0	69.28%

ในส่วนของพัฒนาการท่องเที่ยว นับว่าได้กระจายไปสู่ส่วนภูมิภาคเพิ่มมากขึ้น ทั้งนี้ เนื่องมาจากภาครัฐได้กำหนดนโยบายและจัดทำโครงการพัฒนาเพื่อเป็นพื้นฐานให้ภาคเอกชนลงทุนให้สอดคล้องกัน ได้มีการจัดทำแผนหลักและการศึกษาความเหมาะสมที่พัทยาและภูเก็ต แล้วเสร็จในปี 2520 และ 2522 ตามลำดับ สำหรับแหล่งท่องเที่ยวจังหวัดเชียงใหม่และสงขลา/หาดใหญ่ ได้เริ่มดำเนินการจัดทำแผนหลักมาตั้งแต่ปี 2523 และจะแล้วเสร็จภายในปี 2524 ในด้านงานฟื้นฟูศิลปวัฒนธรรมและประเพณีของจังหวัดต่าง ๆ นั้น ได้เริ่มดำเนินการไปแล้วประมาณไม่น้อยกว่า 25 โครงการด้วยกัน โดยความร่วมมือระหว่างฝ่ายจังหวัดและภาคเอกชนด้วยดีตลอดมา คณะกรรมการส่งเสริมการท่องเที่ยวประจำจังหวัดได้จัดตั้งเพิ่มขึ้นจาก 3 จังหวัด ในปี 2519 เป็น 30 จังหวัดในปี 2523

การขยายตัวของการท่องเที่ยวที่มีอัตราการเติบโตโดยสม่ำเสมอมาจากอดีตจนถึงปัจจุบัน ทำให้ธุรกิจด้านการนำเที่ยว โรงแรม และภัตตาคาร ขยายตัวอย่างรวดเร็ว ทั้งนี้ เพื่อตอบสนองความต้องการให้เพียงพอของนักท่องเที่ยวทั้งชาวต่างประเทศและชาวไทย

การลงทุนของภาคเอกชนในกิจการโรงแรมได้เพิ่มมากขึ้น จำนวนห้องพักทั่วประเทศได้เพิ่มจาก 27,000 ห้องในปี 2519 เป็น 42,000 ห้องในปี 2523 จำนวนห้องพักที่เพิ่มขึ้นนี้เป็นการลงทุนสร้างโรงแรมชั้นหนึ่งทั้งในกรุงเทพฯ และต่างจังหวัด รวม 9,700 ห้องเป็นมูลค่าการลงทุนราว 4,700 ล้านบาท

ในด้านของร้านค้าของที่ระลึกสำหรับนักท่องเที่ยวที่แยกออกเป็นประเภทต่าง ๆ เช่น เครื่องเพชรพลอย ผ้าไหม เครื่องหัตถกรรม เครื่องเงิน เครื่องหนัง และโบราณวัตถุต่าง ๆ นั้น ปรากฏว่าได้มีจำนวนเพิ่มขึ้นอยู่เรื่อยจากปี 2519 ซึ่งมีประมาณ 1,000 ร้านเพิ่มเป็น 1,500 - 2,000 ร้าน ในปี 2523 และในด้านของบริการรถนำเที่ยวที่ได้ยื่นขอใบอนุญาตจากทางราชการเพิ่มขึ้นราว 400 คัน รวมทั้งสิ้นประมาณ 2,000 คัน ในปี 2523

เกี่ยวกับการสร้างงานสร้างอาชีพในธุรกิจการท่องเที่ยวทั้งทางตรงและทางอ้อมนั้น จากการคำนวณโดยใช้ผลการสำรวจการสร้างงานในอุตสาหกรรมท่องเที่ยว ซึ่งสถาบันบัณฑิตพัฒนบริหารศาสตร์ได้ทำการวิจัย สรุปได้ว่า ในปี 2523 อุตสาหกรรมท่องเที่ยวได้สร้างงานโดยตรงจำนวน 345,550 คน และสร้างงานทางอ้อมอันได้แก่งานธุรกิจต่าง ๆ ที่เกี่ยวพันกับธุรกิจการท่องเที่ยวอีก 1,208,020 คน รวมทั้งสิ้น 1,523,570 คน

กล่าวโดยทั่วไปแล้ว อุตสาหกรรมท่องเที่ยวนอกจากจะสามารถนำเงินตราต่างประเทศเข้าประเทศเป็นจำนวนมากช่วยแก้ไขปัญหาคาดดุลการชำระเงิน ตลอดจนเป็นการสร้างงานสร้างอาชีพแก่ประชากรโดยทั่วไปแล้ว อุตสาหกรรมท่องเที่ยวยังสามารถที่จะช่วยพัฒนาประเทศตามส่วนภูมิภาคต่าง ๆ ที่การท่องเที่ยวเข้าไปถึงในรูปแบบต่าง ๆ กัน อย่างไรก็ตามก็มีความร่วมมือของฝ่ายรัฐและเอกชนอื่น ๆ ก็ยังจะต้องให้มีการประสานงานและดำเนินการร่วมกันอย่างใกล้ชิดต่อไป ทั้งนี้ การท่องเที่ยวแห่งประเทศไทยก็ได้ตระหนักในเรื่องดังกล่าวและก็ไม่ได้นิ่งนอนใจแต่อย่างไร จึงได้บรรจุโครงการต่าง ๆ เข้าไว้ในแผนฯ เพื่อดำเนินการในปี 2524 และได้ร่างโครงการต่าง ๆ ที่ให้สอดคล้องกับแผนพัฒนาเศรษฐกิจและสังคมแห่งชาติ ฉบับที่ 5 ที่จะได้เริ่มแผนดังกล่าวในปี 2525 ต่อไป

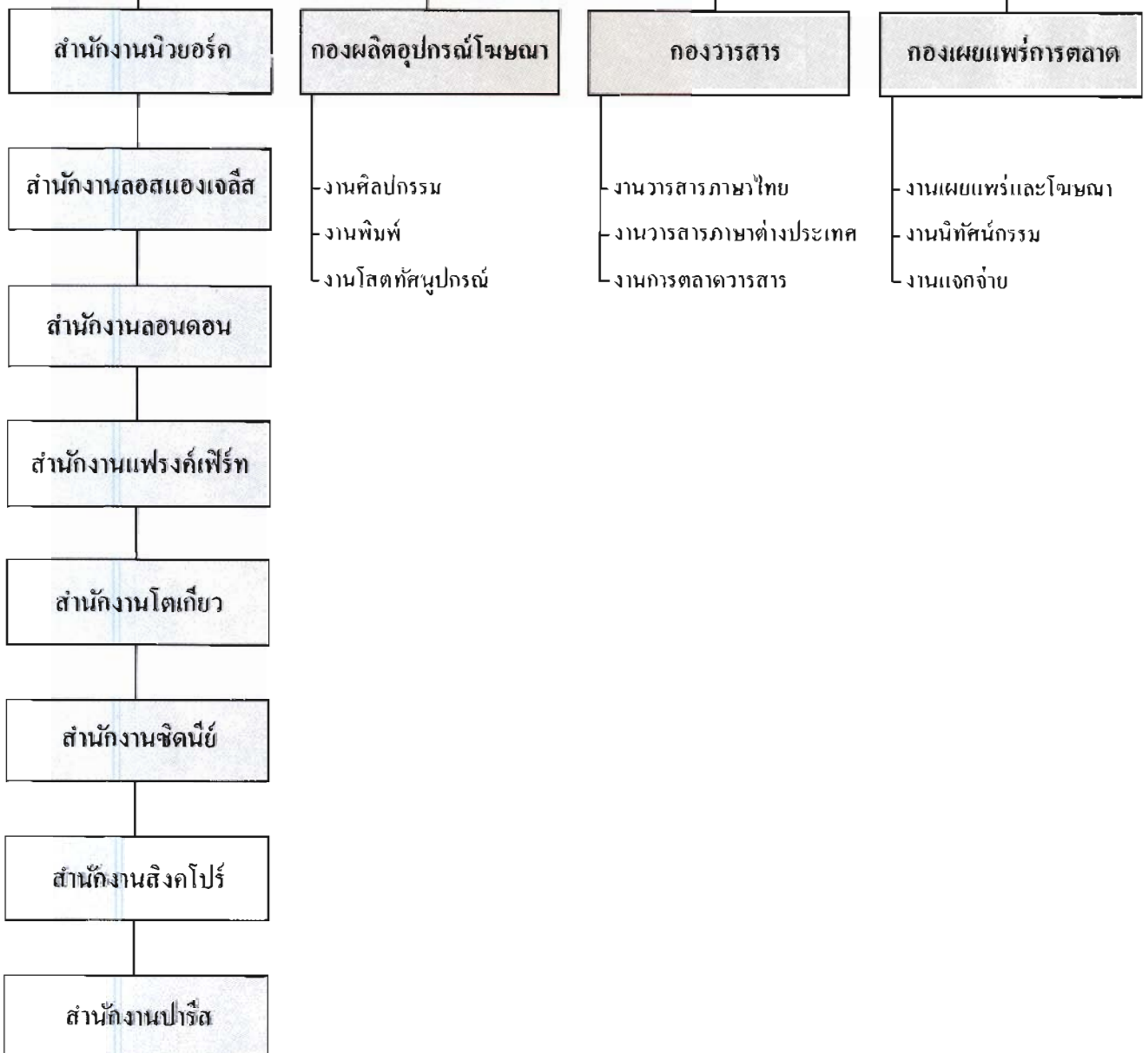


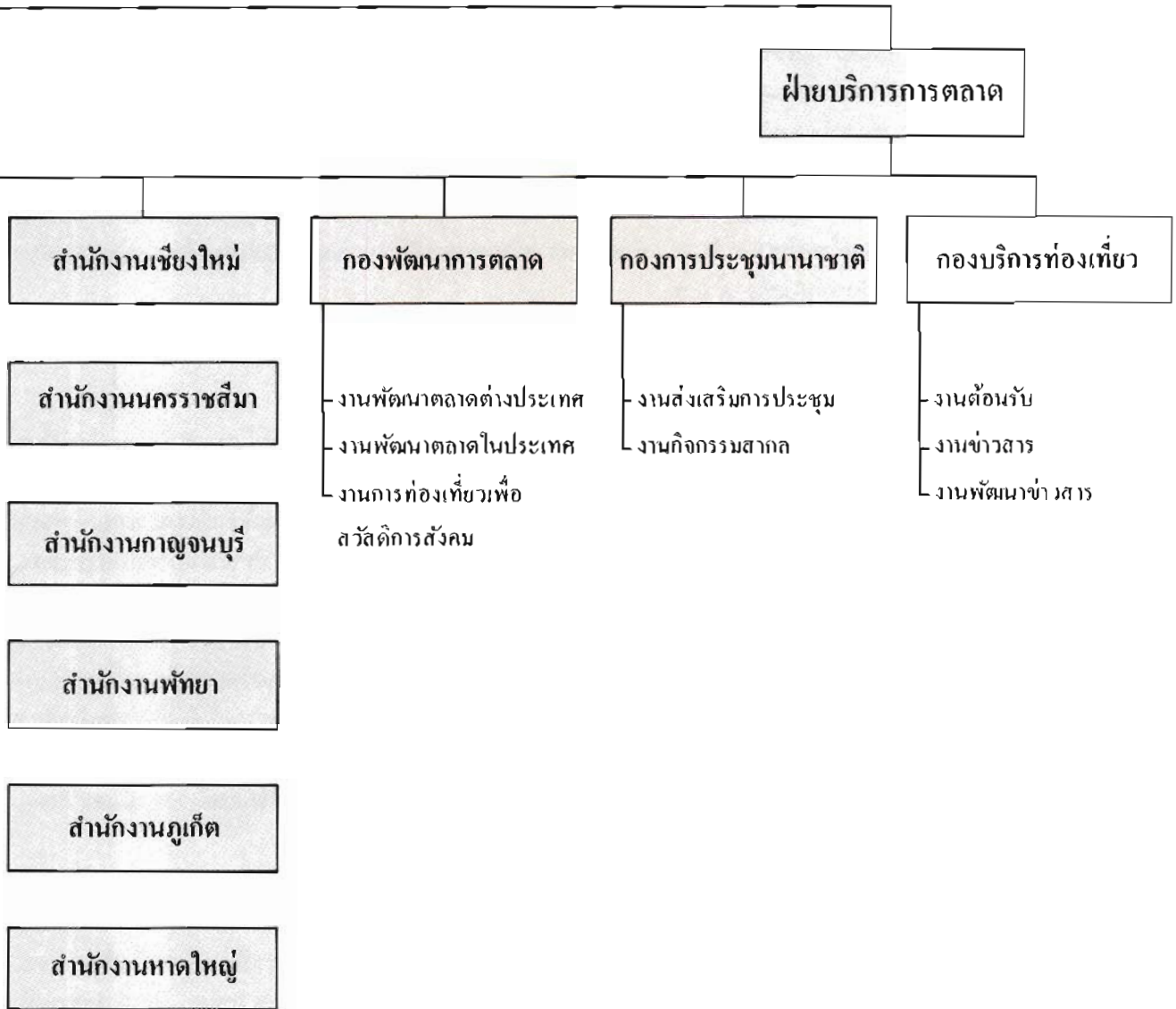
สรุปผลการดำเนินงาน
การตลาด



รองผู้ว่าการฝ่ายการตลาด

ฝ่ายส่งเสริมการตลาด





การดำเนินงานด้านการตลาดในรอบปี 2523 นับว่าประสบความสำเร็จและก้าวหน้าขึ้นตามลำดับ ตรงกับวัตถุประสงค์และเป้าหมายที่ได้กำหนดไว้ ในแง่ของการส่งเสริมโฆษณาชักจูงให้นักท่องเที่ยวจากต่างประเทศได้เดินทางเข้ามาท่องเที่ยวในประเทศไทยและสามารถโน้มน้าวให้นักท่องเที่ยวเหล่านี้ได้มีโอกาสพำนักอยู่ในประเทศหลายวันขึ้น โดยได้พยายามให้มีการเดินทางท่องเที่ยวออกไปสู่ภูมิภาคต่าง ๆ ของประเทศมากขึ้น เป็นผลทำให้เกิดประโยชน์ด้านเศรษฐกิจแก่ประชากรในท้องถิ่นชนบทมากขึ้นตามลำดับ ในส่วนของการส่งเสริมการท่องเที่ยวของนักท่องเที่ยวชาวไทยนั้น ก็ได้มีการกระตุ้นให้มีการเดินทางท่องเที่ยวแบบหมู่คณะโดยการเสนอการจัดนำเที่ยวในรูปแบบต่าง ๆ ตลอดจนแนะนำสถานที่ท่องเที่ยวแห่งใหม่ ๆ หลายรายการ จากการดำเนินงานตามโครงการต่าง ๆ ของปี 2523 ที่ได้สำเร็จลุล่วงได้ด้วยดีนั้น อาจกล่าวได้ว่าส่วนหนึ่ง ททท. ได้รับความร่วมมืออย่างดีจากส่วนราชการต่าง ๆ ทั้งส่วนกลางและส่วนภูมิภาค ตลอดจนภาคธุรกิจเอกชนที่ดำเนินกิจการท่องเที่ยวต่าง ๆ

สรุปการดำเนินงานด้านการตลาดในรอบปีที่ผ่านมาได้ดังนี้

งานส่งเสริมในต่างประเทศ

การส่งเสริมการขายในต่างประเทศ ททท. ได้ร่วมกับผู้แทนธุรกิจการท่องเที่ยวของเอกชน สมาคมส่งเสริมการท่องเที่ยว และบริษัทการบิน โดยพิจารณาตลาดต่าง ๆ ที่เห็นสมควรเหมาะสมในการเดินทางไปส่งเสริมการขาย ทั้งนี้ โดยมีสำนักงาน ททท. สาขาต่างประเทศเป็นผู้ประสานงานของแต่ละเขตที่รับผิดชอบ ได้มีการนำเอาศิลปการแสดง วัฒนธรรม การแต่งกายของไทย ภาพแสดงเอกลักษณ์ของไทย ขนบธรรมเนียมประเพณี ไปแสดงให้ชม ตลอดจนการโฆษณาเผยแพร่สถานที่ท่องเที่ยวที่น่าสนใจ แหล่งท่องเที่ยวแห่งใหม่ ๆ และสิ่งอำนวยความสะดวกทางการท่องเที่ยวที่ประเทศโดยมีอยู่รวมทั้งการตอบแก้ไขปัญหาที่อาจจะเป็นอุปสรรคในการจัดนำเที่ยวมาสู่ประเทศไทยให้แก่บริษัทนำเที่ยวต่าง ๆ ได้ทราบข้อเท็จจริงทันต่อเหตุการณ์ ได้ทำการส่งเสริมการขายตามเมืองที่สำคัญในประเทศต่าง ๆ ได้แก่ สหรัฐอเมริกา อังกฤษ ฝรั่งเศส สวิตเซอร์แลนด์ เยอรมันตะวันตก ญี่ปุ่น ไต้หวัน สิงคโปร์ มาเลเซีย เม็กซิโก และออสเตรเลีย

การเชิญผู้แทนบริษัทนำเที่ยวและสื่อมวลชน ได้เชิญให้ผู้แทนบริษัทนำเที่ยวได้มีโอกาสมาเห็นสถานที่ท่องเที่ยว สิ่งที่น่าสนใจ สิ่งอำนวยความสะดวกทางการท่องเที่ยว และคมนาคมภายในประเทศด้วยตนเอง เพื่อจะได้กลับไปพิจารณาเปิดบริการนำเที่ยว และแนะนำลูกค้าให้ได้มาเยือนประเทศไทย รวมทั้งได้เชิญผู้แทนสื่อมวลชน นักเขียนสารคดีท่องเที่ยวมาสำรวจประเทศไทย เพื่อประโยชน์ในการเสนอข่าวบทความต่าง ๆ ทั้งทางหนังสือพิมพ์ วิทยุ โทรทัศน์ แก่ประชาชนโดยทั่วไป อีกทั้งเป็นการสร้างภาพพจน์หรือทัศนคติที่ดีต่อประเทศไทยมากยิ่งขึ้น ในการเชิญแขกมาประเทศไทย ซึ่งในแต่ละปีมีจำนวนมาก จำเป็นจะต้องมีค่าใช้จ่ายที่เกี่ยวข้องสูงมาก ททท. จึงได้ขอความร่วมมือไปยังบริษัทการบิน โรงแรม และบริษัทนำเที่ยว ช่วยในด้านการติดต่อประสานงานจัดนำเที่ยว จัดตัวเครื่องบินฟรี และจัดด้านที่พักให้กับแขกเชิญเหล่านี้ ซึ่งการขอความร่วมมือดังกล่าว ก็ได้รับความสนใจจากธุรกิจเอกชน และการดำเนินงานในโครงการแขกเชิญ จึงได้ประสบผลสำเร็จอย่างมาก

ในปี 2523 ได้ทำการเชิญสื่อมวลชน นักเขียน บริษัทนำเที่ยว และแขกพิเศษ จากประเทศต่าง ๆ อาทิ เช่น จากสหรัฐอเมริกา ประเทศในทวีปยุโรป ออสเตรเลีย ญี่ปุ่น ฮองกง สิงคโปร์ ตะวันออกกลาง ฯลฯ รวมทั้งหมด 371 คน

สื่อมวลชนประเภทนักเขียนและผู้สื่อข่าว	147 คน
สื่อมวลชนประเภทนักถ่ายภาพยนตร์	64 คน
บริษัทนำเที่ยว	117 คน
แขกพิเศษ	43 คน

การส่งเสริมการจัดประชุม ในปี 2523 ททท. ได้ดำเนินการส่งเสริมการขายการจัดประชุมในประเทศไทย โดยมีวัตถุประสงค์เพื่อทำการเผยแพร่และโฆษณาแก่ผู้มาร่วมประชุมในต่างประเทศให้ทราบเกี่ยวกับสถานที่และอุปกรณ์การจัดประชุมในประเทศไทย เพื่อเป็นการส่งเสริมชักจูงให้ชาวต่างประเทศมาจัดประชุมในประเทศไทยมากขึ้น และเพื่อให้ประเทศไทยเป็นที่รู้จักในนามศูนย์กลางการประชุมระหว่างชาติ ทั้งนี้โดยได้ดำเนินการดังต่อไปนี้

- จัดงานส่งเสริมเผยแพร่ประเทศไทยเกี่ยวกับความพร้อมที่จะเป็นสถานที่จัดการประชุมนานาชาติในตลาดต่างประเทศ ที่ประเทศเยอรมัน รวม 5 เมือง และที่ประเทศสเปน รวม 2 เมือง
- จัดงานส่งเสริมการท่องเที่ยวประเทศไทยในงานประชุมประจำปีของสหพันธ์บริษัทนำเที่ยวสำหรับเยาวชนที่ประเทศโปรตุเกส
- เชิญและต้อนรับผู้แทนองค์การระหว่างชาติและตัวแทนบริษัทจากต่างประเทศ ที่มีโครงการจัดนำเที่ยวสำหรับพนักงานของบริษัทมาเยี่ยมชมสถานที่ท่องเที่ยวและอุปกรณ์อำนวยความสะดวกในประเทศไทย จำนวน 25 ราย
- ทำโครงการและให้ความร่วมมือโดยการเชิญสมาคมและองค์การในต่างประเทศมาจัดประชุมในประเทศไทย ได้แก่

- สมาคมนักเขียนเรื่องท่องเที่ยวแห่งอเมริกา
- สมาคมรังสีวิทยาแห่งเอเชีย
- สมาคมนักศึกษาทันตแพทย์แห่งเอเชีย
- สมาคมบริษัทนำเที่ยวแห่งออสเตรเลีย
- สมาคมบริษัทนำเที่ยวแห่งอเมริกา

- ทำบทความเผยแพร่ประเทศไทยในด้านสถานที่และอุปกรณ์การประชุมในนิตยสารต่างประเทศคือ

นิตยสาร Activities & Liaisons ของสมาคมส่งเสริมการประชุมแห่งประเทศไทย-ฝรั่งเศส

- นิตยสาร Conference & Incentive Planner เผยแพร่ในประเทศอังกฤษ
- พิมพ์เอกสารเผยแพร่การประชุม
- Guide to Hotel and Convention Facilities in Thailand
- Thailand Convention Illustrated
- International Convention & Sport Events in Thailand

- จัดทำการเผยแพร่ประเทศไทยในการประชุมของสมาคมส่งเสริมการท่องเที่ยวภูมิภาคปาซิฟิก ที่ประเทศสหรัฐอเมริกา ซึ่งประเทศไทยจะเป็นเจ้าภาพในเดือนกุมภาพันธ์ 2524 และจะมีผู้เข้าร่วมประชุมประมาณ 2,000 คน

การประสานงานและบริการการจัดประชุมนานาชาติ เพื่อให้การจัดประชุมนานาชาติในประเทศไทยได้ดำเนินไปด้วยความเรียบร้อยเป็นที่ประทับใจของผู้เข้าร่วมประชุม และนำไปเผยแพร่โดยตรง ตลอดจนเป็นการให้ทราบถึงแนวทางและแนวโน้มของตลาดการประชุมระหว่างประเทศ จึงได้ดำเนินการในเรื่องต่าง ๆ ในปี 2523 ดังนี้

- ประสานงานการจัดประชุมนานาชาติในประเทศไทย คือ
การจัดประชุมประจำปีของสมาคมพุทธศาสนิกสัมพันธ์แห่งโลกที่กรุงเทพฯ และเชียงใหม่
การจัดประชุมประจำปีของสมาคมโรงแรมและภัตตาคารแห่งเอเชียและออสเตรเลีย ที่เชียงใหม่
การประชุมทางวิชาการของผู้แทนบริษัท MSE Scientific Instruments จำกัด ประจำภูมิภาคเอเชียที่กรุงเทพฯ
- ทำโครงการขอความช่วยเหลือจากรัฐบาลเดนมาร์ก ให้จัดส่งผู้เชี่ยวชาญทำการสำรวจศึกษารายละเอียดเกี่ยวกับการจัดสร้างศูนย์การประชุมนานาชาติ แห่งรัฐ
- ตั้งคณะทำงานพิจารณาโครงการจัดสร้างศูนย์การประชุมนานาชาติแห่งรัฐ โดยทำการพิจารณาในด้านสถานที่ และงบประมาณในการลงทุน
- ทำการสำรวจรวบรวมข้อมูลเกี่ยวกับการจัดประชุมนานาชาติในประเทศไทย และประเทศใกล้เคียง
- ทำการสำรวจค่าใช้จ่าย และวันพักเฉลี่ยของผู้เข้าร่วมประชุมนานาชาติ ในประเทศไทย

การดำเนินงานของสำนักงานต่างประเทศ สำนักงานต่างประเทศของ ททท. มีด้วยกัน 8 แห่งด้วยกัน และประจำอยู่ตามเมืองต่าง ๆ คือ ลอสแอนเจลิส นิวยอร์ก ปารีส ลอนดอน แฟรงก์เฟิร์ต ซิดนีย์ โตเกียว และสิงคโปร์ ผลการปฏิบัติที่สำคัญในปี 2523 ในส่วนของการส่งเสริมการขาย สรุปได้คือ

- ร่วมจัดงาน Henry Davis Travel Show ที่เมือง Toronto ประเทศแคนาดา
- ร่วมงานประชุมและนิทรรศการ IT & ME ที่เมือง Chicago ประเทศสหรัฐอเมริกา
- ร่วมงานโฆษณาเผยแพร่การท่องเที่ยวที่ New York, North Carolina, Florida, Noston, New Jersey และ Connecticut
- ทำ Sales Presentation ร่วมกับการบินไทยที่ San Francisco
- ร่วมกับ EATA West Coast Chapter ทำ Educational Seminar ตามเมืองต่าง ๆ ของรัฐ California

- จัดแสดงศิลปวัฒนธรรมโดยร่วมกับการบินไทย ที่ Los Angeles
- จัดนิทรรศการที่ Dallas และที่งาน Laguna Travel Expo'80 ที่เมือง Laguna Hill
- ร่วมแสดงงานนิทรรศการการท่องเที่ยวและพักผ่อนประจำปี 2523 (Vakantie'80) เมือง Utrecht ประเทศเนเธอร์แลนด์
- ร่วมกับบริษัทนำเที่ยว Thailand Evening แสดงการละเล่นต่าง ๆ ของไทยที่กรุงลอนดอน
- ร่วมกับสายการบิน KLM จัดการส่งเสริมการท่องเที่ยวสู่ประเทศไทยตามเมืองต่าง ๆ ในประเทศเนเธอร์แลนด์
- ร่วมจัดนิทรรศการในงาน Travel and Vacation'80 ที่ Helsinki ประเทศฟินแลนด์
- จัดนิทรรศการเกี่ยวกับประเทศไทยตามห้างสรรพสินค้าในประเทศอังกฤษ
- ร่วมงาน Caravan Boats - Motor Touristik ที่เมืองสตูกการ์ท
- จัดนิทรรศการ International Reisemark ที่เมืองนิวนิค
- ร่วมงาน International Tourist Borse ที่เมืองเบอร์ลิน
- จัดงาน Thailand Presentation ที่เมืองฮามบวร์ก และแฟรงค์เฟิร์ต
- ร่วมจัดนิทรรศการ 5 eme Semaine Mondiale du Tourism et des Voyages ที่ประเทศฝรั่งเศส
- ส่งเสริมการขายในงาน Ocean Tropic 80 ที่เมือง Bordeaux ฝรั่งเศส และงาน 22 eme Salon des Vacances เมืองโลซาน สวิตเซอร์แลนด์
- ร่วมงาน Top Resa กับสมาคม ICCA ที่เมืองโควิลส์ ฝรั่งเศส และส่งเสริมการขายที่เมืองแมคริด และบาร์เซโลนา ประเทศสเปน
- จัดงานส่งเสริมการขายโดยเน้นนักท่องเที่ยวหญิงร่วมกับนิตยสาร Travel Journal บริษัท Jet Tour และ Cathay Pacific Airways ที่เมืองโอซากา และร่วมกับ PATA Japan Chapter ในการส่งเสริมการขายเช่นเดียวกันที่เมืองโตเกียว ประเทศญี่ปุ่น
- จัดงานส่งเสริมการขายแก่บริษัทนำเที่ยวที่สำคัญตามเมืองต่าง ๆ ในประเทศญี่ปุ่น ได้แก่ Nagoya, Fukuoka, Chiba และ Utsunomiya
- ร่วมกับสมาคม EATA ทำการส่งเสริมการขายตามเมืองต่าง ๆ ในประเทศออสเตรเลีย
- จัดนิทรรศการเกี่ยวกับการท่องเที่ยวของประเทศไทยร่วมกับบริษัท Myer ที่เมืองซิดนีย์ และเมลเบิร์น
- จัดการส่งเสริมการขายที่โรงแรม Merlin ปีนัง และที่โรงแรม Holiday Inn สิงคโปร์
- จัดงาน Auto Adventure'80 โดยชักจูงให้มีการเดินทางท่องเที่ยวจากสิงคโปร์สู่เชียงใหม่ ผ่านแหล่งท่องเที่ยวตามจังหวัดต่าง ๆ มีผู้สนใจร่วมมากับขบวนรถยนต์ประมาณ 50 คัน

งานส่งเสริมในประเทศ

การจัดนำเที่ยว ในปี 2523 ททท. ได้มีโครงการจัดนำเที่ยวไปสู่แหล่งท่องเที่ยว และการเดินทางไปชมงานประเพณีตามจังหวัดต่าง ๆ ทั่วประเทศ โดยมีวัตถุประสงค์เพื่อเป็นการส่งเสริมการท่องเที่ยวภายในประเทศให้เป็นที่นิยมแพร่หลาย เป็นการส่งเสริมงานประเพณีที่สำคัญ ๆ ของท้องถิ่นต่าง ๆ และเพื่อเป็นแบบอย่างให้แก่ธุรกิจนำเที่ยวภาคเอกชน รับทอดไปดำเนินการให้แพร่หลายมากยิ่งขึ้น โครงการจัดนำเที่ยวได้มุ่งไปสู่กลุ่มนักท่องเที่ยว 3 กลุ่ม ดังนี้

- จัดนำเที่ยวเยาวชนทั่วไป 5 ครั้ง มีผู้ร่วมเดินทาง 231 คน
- จัดนำเที่ยวเพื่อสวัสดิการสังคม 10 ครั้ง มีผู้ร่วมเดินทาง 430 คน
- จัดนำเที่ยวเพื่อประชาชนทั่วไป 13 ครั้ง มีผู้ร่วมเดินทาง 1,584 คน

การบริการข่าวสารการท่องเที่ยว ททท. ได้จัดให้มีศูนย์บริการให้ข่าวสาร ณ ททท. ส่วนกลาง และที่ท่าอากาศยานกรุงเทพฯ โดยให้บริการและตอบข่าวสารเกี่ยวกับการท่องเที่ยวแก่ผู้มาติดต่อสอบถามด้วยตนเอง ทางจดหมาย และทางโทรศัพท์ ในปีที่ผ่านมา นักท่องเที่ยวมาใช้บริการ รวม 51,682 คน แบ่งเป็นที่ ททท. จำนวน 19,419 คน และที่ท่าอากาศยานกรุงเทพฯ 32,263 คน

การดำเนินงานของสำนักงานในประเทศ ได้แบ่งเขตรับผิดชอบในการส่งเสริมและพัฒนาการท่องเที่ยวตามจังหวัดต่าง ๆ ทั่วประเทศโดย ปัจจุบันมีทั้งหมด 8 สำนักงาน ตั้งอยู่ที่ เชียงใหม่ นครราชสีมา พัทธา กาญจนบุรี ภูเก็ต และหาดใหญ่ การดำเนินงานด้านการส่งเสริมการท่องเที่ยวในปี 2523 สรุปได้ดังนี้

- ต้อนรับและอำนวยความสะดวกแก่แขกของ ททท. รวม 678 ราย
- นักท่องเที่ยวที่ไปขอบริการด้านข่าวสาร ที่เชียงใหม่ จำนวน 21,490 ราย ที่หาดใหญ่ 5,348 ราย และที่ภูเก็ต 8,345 ราย ส่วนใหญ่กว่าร้อยละ 80 จะเป็นนักท่องเที่ยวชาวต่างประเทศ
- ให้ความร่วมมือในการจัดนิทรรศการและบรรยายความรู้ทางการท่องเที่ยวแก่หน่วยราชการสมาคม สถานที่ศึกษา และธุรกิจเอกชนต่าง ๆ
- ดำเนินการส่งเสริมและเผยแพร่ร่วมกับชมรมธุรกิจการท่องเที่ยว อาทิ เช่น การนำเที่ยวเยาวชน การจัดขบวนท่องเที่ยวทางรถยนต์ ภูเก็ต - เชียงใหม่ และจัดกีฬาการแข่งขันการตกปลา เป็นต้น
- ร่วมกับจังหวัดและเจ้าหน้าที่ตำรวจแก้ไขปัญหาความปลอดภัยแก่นักท่องเที่ยว ตามแหล่งท่องเที่ยวและตามเส้นทางต่าง ๆ
- ร่วมกับจังหวัดสำรวจบริเวณแหล่งท่องเที่ยว และร่วมวางโครงการพัฒนาไปยังแหล่งท่องเที่ยวอื่น ๆ

ผลงานที่สนับสนุนงานส่งเสริมภายในและต่างประเทศ

การจัดนิทรรศการ เป็นการเผยแพร่และส่งเสริมการท่องเที่ยวจากต่างประเทศมาสู่ประเทศไทย และเป็นการเผยแพร่กิจกรรมของ ททท. ตลอดจนเสนอความรู้เกี่ยวกับการท่องเที่ยวแก่ประชาชนชาวไทยอีกทางหนึ่ง

- ในประเทศ ททท. ส่วนกลางและ ททท. สำนักงานสาขาในประเทศ เป็นผู้รับผิดชอบ ดำเนินการจัดนิทรรศการและสไลด์โชว์ในกรุงเทพฯ รวม 29 ครั้ง และต่างจังหวัด คือ จังหวัดนครพนม ภูเก็ต บุรีรัมย์ เชียงราย นครราชสีมา ชลบุรี ยโสธร แม่ฮ่องสอน เชียงใหม่ สุราษฎร์ธานี นครปฐม ยะลา และศรีสะเกษ รวม 24 ครั้ง

- ต่างประเทศ ททท. ส่วนกลางและ ททท. สำนักงานต่างประเทศ เป็นผู้รับผิดชอบดำเนินการจัดแสดงนิทรรศการ และนาฏศิลป์ในต่างประเทศ รวม 17 ครั้ง คือที่เยอรมันตะวันตก สวิตเซอร์แลนด์ เดนมาร์ก ปอร์ตุเกส เนเธอร์แลนด์ ฟินแลนด์ อังกฤษ ญี่ปุ่น ออสเตรเลีย ฟิลิปปินส์ ฮองกง สิงคโปร์ ซาอุดีอาระเบีย ลาว โอมาน และสหรัฐอเมริกา อเมริกา

การลงโฆษณาต่างประเทศ ได้ลงโฆษณาเผยแพร่ประเทศไทยทางนิตยสารหรือสิ่งพิมพ์ทางการท่องเที่ยว ทั้งที่เป็นแหล่งข่าวสารที่ผู้ประกอบการท่องเที่ยวอาศัยติดตามความเคลื่อนไหวในวงการธุรกิจท่องเที่ยว และรวมทั้งหนังสือพิมพ์ นิตยสาร และวารสารที่เข้าถึงผู้บริโภคโดยตรง ในปีที่ผ่านมาได้ลงโฆษณาในต่างประเทศ ดังนี้

ฮ่องกง 17 ฉบับ

ไต้หวัน 8 ฉบับ

ญี่ปุ่น 13 ฉบับ

ออสเตรเลีย 4 ฉบับ

อเมริกาและยุโรป (เยอรมัน ฝรั่งเศส อังกฤษ) 20 ฉบับ

สแกนดิเนเวีย 2 ฉบับ

ตะวันออกกลาง 2 ฉบับ

กลุ่มประเทศเบเนลักซ์ 1 ฉบับ

การผลิตอุปกรณ์เผยแพร่โฆษณา

- ผลิตเอกสารเผยแพร่ที่เป็นจุดสาร จำนวน 1,600,000 ฉบับ และแผ่นภาพโฆษณา จำนวน 128,000 แผ่น

- ถ่ายทำภาพยนตร์แท้เทียนพรรษาจังหวัดอุบลราชธานี หมู่เกาะอ่างทอง จังหวัดสุราษฎร์ธานี จังหวัดกาญจนบุรี การแข่งเรือที่อำเภอพิมาย จังหวัดนครราชสีมา จังหวัดเชียงราย และงานวัดลำไย จังหวัดลำพูน นอกจากนั้นยังมีภาพยนตร์งานประเพณีอื่น ๆ อีก 9 เรื่อง

- บริการอีบุ๊คขาว – ดำ เพื่อใช้ในการปฏิบัติงานและบริการหน่วยงานต่าง ๆ ทั้งภายในและภายนอก รวม 8,350 ภาพ
- ให้ยืมภาพยนตร์ 183 ราย
- ให้ยืมสไลด์ 5,119 ภาพ
- ททท. ได้ส่งอุปกรณ์เผยแพร่โฆษณาไปร่วมประกวดในการประชุมใหญ่ประจำปี ครั้งที่ 29 ของสมาคมส่งเสริมการท่องเที่ยวภาคพื้นแปซิฟิก – PATA ที่จัดขึ้นในเดือนมกราคม 2523 ที่ประเทศฟิลิปปินส์ ซึ่ง ททท. ได้รับรางวัลชนะเลิศ ดังนี้
 - รูปแผ่นภาพโฆษณา Floating Market
 - รูปสไลด์ Northern Buddhist Culture
 - ภาพยนตร์เรื่อง Explore Thailand

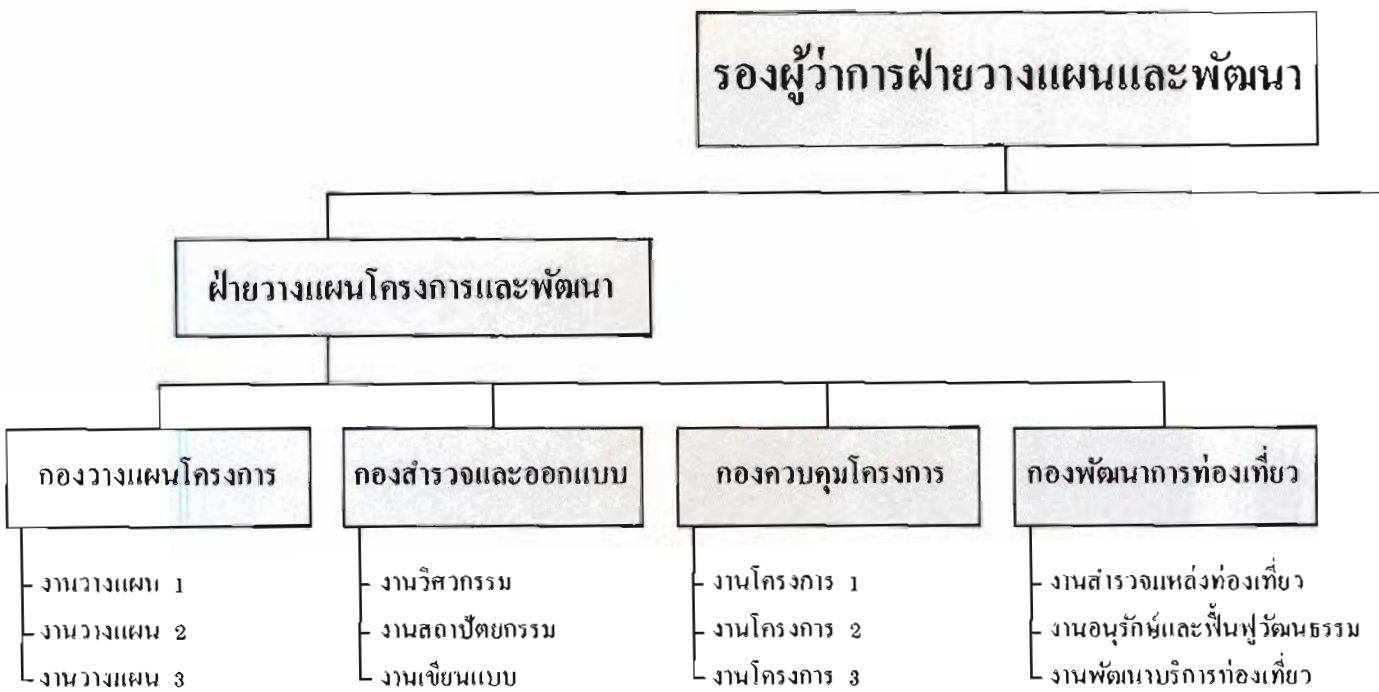
การจัดทำวารสาร ททท. ในปี 2523 ได้ดำเนินการจัดทำวารสารของ ททท. ดังนี้

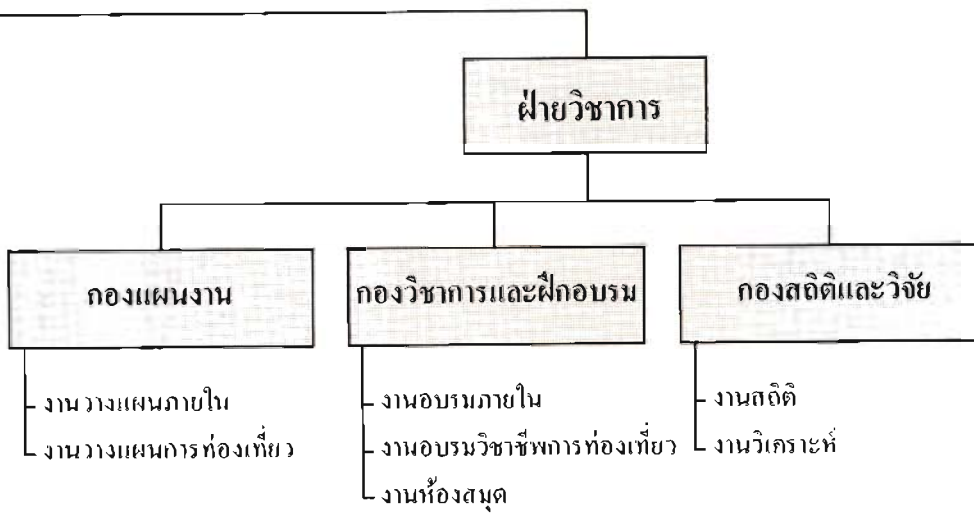
- ทำหนังสือ Holiday Time in Thailand รวมจำนวน 12 ฉบับ ตั้งแต่เดือนมกราคม – ธันวาคม จำนวนพิมพ์เดือนละ 5,000 เล่ม โดยได้นำออกจำหน่ายเผยแพร่แก่สื่อมวลชนเผยแพร่ในประเทศ ผ่านสำนักงาน ททท. สาขาในประเทศ รวมทั้งเผยแพร่ต่างประเทศผ่าน ททท. สำนักงานต่างประเทศ
- ทำอนุสาร อ.ส.ท. รวมจำนวน 12 ฉบับ ตั้งแต่เดือนมกราคม – ธันวาคม จำนวนพิมพ์เดือนละ 55,000 เล่ม
- ทำหนังสือชุดเที่ยวเมืองไทยภาคเหนือ ภาคใต้ ภาคกลาง ตะวันออก ภาคกลาง ตะวันตก ภาคอีสาน จำนวนพิมพ์ รวมทั้งสิ้น 50,000 เล่ม
- ทำหนังสือคู่มือแนะนำเที่ยวท่องเที่ยวเหนือ เขื่อนอีสาน ล่องใต้ เที่ยวภาคกลาง จำนวนพิมพ์ รวมทั้งสิ้น 40,000 เล่ม



สรุปผลการดำเนินงาน
การวางแผน
และพัฒนา







การวางแผนและพัฒนา

การวางแผนและพัฒนาในรอบปี 2523 ซึ่งเป็นปีที่อยู่ในช่วงระยะเกือบปลายปีของแผนพัฒนาเศรษฐกิจและสังคมแห่งชาติฉบับที่ 4 ททท. จึงได้เร่งดำเนินการในโครงการต่าง ๆ ให้ต่อเนื่องจากโครงการอื่น ๆ ที่ได้ทำไปแล้วในช่วงต้น ๆ แผนพัฒนาฯ ทั้งในด้านของการศึกษาเพื่อการวางแผน การดำเนินงานตามโครงการ การเร่งรัดในด้านการอนุรักษ์ฟื้นฟูชนบทธรรมเนียมประเพณีและงานเทศกาลต่าง ๆ การพัฒนาบริการด้านมาตรฐานในส่วนของธุรกิจการท่องเที่ยว และในด้านรักษาความปลอดภัย ผลการดำเนินงานในส่วนนี้สรุปได้ดังนี้

การจัดทำแผนการท่องเที่ยว

โครงการจัดทำแผนหลักพัฒนาการท่องเที่ยวเชียงใหม่ และสงขลา/หาดใหญ่ เนื่องจากเชียงใหม่และสงขลา หาดใหญ่ มีศักยภาพทางการท่องเที่ยวสูงทั้งในระดับชาติและระดับนานาชาติ ตามแผนพัฒนาการท่องเที่ยวฉบับที่ 4 จึงได้กำหนดให้เมืองทั้งสองเป็นศูนย์กลางการท่องเที่ยวระดับภาค ททท. ได้จัดทำการศึกษาเบื้องต้นของแผนพัฒนาการท่องเที่ยวเชียงใหม่และสงขลา/หาดใหญ่ เสร็จในปี 2522 และในปี 2523 จึงได้เริ่มจัดทำการศึกษาแผนหลักพัฒนาการท่องเที่ยวขึ้น

ทั้งนี้ โดยได้ทำการคัดเลือกบริเวณที่เหมาะสมที่สุดเพื่อการศึกษาวางแผนพัฒนาทางด้านกายภาพ โดยได้รวมแหล่งท่องเที่ยวต่าง ๆ ที่มีอยู่เข้าเป็นกลุ่ม (Cluster) สำหรับที่เชียงใหม่มีดังนี้ คือ

1. กลุ่มแหล่งท่องเที่ยวในเมืองเชียงใหม่
2. กลุ่มดอยสุเทพ
3. กลุ่มดอยอินทนนท์
4. กลุ่มท่าตอน
5. กลุ่มสันกำแพงและบ่อสร้าง
6. กลุ่มน้ำตกแม่สา
7. กลุ่มถ้ำเชียงดาว

สำหรับในบริเวณสงขลา/หาดใหญ่ ได้คัดเลือกบริเวณที่ศึกษารวมทั้งจังหวัดบริเวณใกล้เคียง และที่เกาะตะรุเตา ได้ทำการศึกษาในบริเวณที่มีศักยภาพสูงที่สุดในด้านสิ่งแวดล้อม ความสะดวก และความพร้อมของบริเวณแต่ละแห่ง ทางด้านกายภาพการใช้ที่ดิน สิ่งแวดล้อม และในด้านการลงทุน บริเวณดังกล่าว ได้แก่

1. หาดสมิหลา
2. หาดปากบางสะกอม
3. หาดสทิงพระ
4. หาดปากบางนาทับ

เพื่อให้ผลจากการศึกษาของแผนหลักพัฒนาการท่องเที่ยวเชียงใหม่และสงขลา/หาดใหญ่ เป็นไปอย่างมีระเบียบแบบแผนและเป็นการเอื้ออำนวยต่อการลงทุนในธุรกิจการท่องเที่ยว รวมทั้งเป็นการร่วมมือระหว่างหน่วยราชการและธุรกิจเอกชนที่เกี่ยวข้องต่าง ๆ ในการวางแผนและพัฒนาปัจจัยพื้นฐานเฉพาะแหล่งท่องเที่ยวให้สอดคล้องกัน ในการศึกษานี้ ททท. จึงได้ว่าจ้างบริษัทที่ปรึกษา ซึ่งมีความชำนาญด้านการท่องเที่ยวเป็นบริษัทที่ปรึกษา ในการจัดทำ โดยมีผู้แทนจากหน่วยราชการที่เกี่ยวข้อง ได้แก่ สำนักผังเมือง กรมโยธาธิการ สำนักงานคณะกรรมการพัฒนาเศรษฐกิจและสังคมแห่งชาติ และสำนักคณะกรรมการสิ่งแวดล้อมแห่งชาติ ร่วมกับเจ้าหน้าที่ ททท. เป็นกรรมการและคณะทำงานร่วมดำเนินการ ศึกษา

· การสำรวจเบื้องต้นเพื่อจัดทำแผนพัฒนาการท่องเที่ยวภาคอีสาน ในขณะที่อุตสาหกรรมการท่องเที่ยวของประเทศไทยกำลังเจริญเติบโตขึ้นอย่างรวดเร็วดังเช่นปัจจุบันนี้ หากจะมองการท่องเที่ยวเฉพาะในส่วนของภาคอีสานแล้ว จะเห็นได้ว่าอุตสาหกรรมประเภทนี้ ยังมีบทบาทต่อเศรษฐกิจและสังคมของภูมิภาคนี้ต่ำกว่าเท่าที่ควร เมื่อเทียบกับภูมิภาคอื่น ๆ ของประเทศ ททท. จึงได้ทำการสำรวจเบื้องต้นรวมทั้งหมด 16 จังหวัด ในภาคอีสาน เพื่อทราบข้อมูลโดยสังเขปในอันที่จะนำมาเปรียบเทียบประเมินค่าและกำหนดเป็นแผนการทำงานตามโครงการขั้นต่อไป ซึ่งในปี 2523 ได้ดำเนินการจัดทำการศึกษาเบื้องต้นแล้วเสร็จ เพื่อเป็นแนวทางการจัดทำและแผนพัฒนาการท่องเที่ยวภาคอีสานต่อไป

· การศึกษาเบื้องต้นเพื่อการพัฒนาการท่องเที่ยวระดับภาคตะวันออกเฉียงเหนือ จังหวัดระยอง จันทบุรี และตราด เป็นจังหวัดชายฝั่งทะเลตะวันออกของอ่าวไทย และอยู่ใกล้เคียงกับพม่า ซึ่งเป็นแหล่งท่องเที่ยวนานาชาติ โดยที่ในเขตสามจังหวัดดังกล่าวมีชายหาดที่สวยงามมากมาย มีสถานที่ท่องเที่ยวทางประวัติศาสตร์และวัฒนธรรม แต่อย่างไรก็ตาม บริเวณดังกล่าวนี้ยังไม่ได้มีการพัฒนาการท่องเที่ยวมากนักเมื่อเปรียบเทียบกับสถานที่ท่องเที่ยวที่สำคัญอื่น ๆ ของประเทศ ททท. จึงได้จัดทำการศึกษาเบื้องต้นขึ้นเพื่อศึกษาปัญหาโครงสร้างพื้นฐานและแนวโน้มของการพัฒนาในภาคตะวันออกเฉียงเหนือ จากการกระตุ้นการพัฒนาตามโครงการต่าง ๆ ของรัฐ ที่จะมผลต่อการสร้างงานและยกระดับรายได้ให้เพิ่มขึ้น ซึ่งจะส่งผลให้เกิดการพัฒนาการท่องเที่ยวขึ้นมากกว่าเดิม โดยเฉพาะอย่างยิ่งการพัฒนาที่พักแรมและการบริการการท่องเที่ยว การศึกษาเบื้องต้นดังกล่าวได้เสร็จสิ้นลงแล้วเมื่อเดือนตุลาคม 2523

· โครงการจัดทำแผนกายภาพเบื้องต้นที่จังหวัดอุษาคเนย์และจังหวัดใกล้เคียง ในปี 2523 ททท. ได้จัดทำการศึกษาเบื้องต้นที่จังหวัดอุษาคเนย์และจังหวัดใกล้เคียง อันได้แก่ จังหวัดลพบุรี สุพรรณบุรี สระบุรี และนครปฐม เนื่องจากทรัพยากรการท่องเที่ยวส่วนใหญ่ซึ่งเป็นโบราณสถานและศาสนสถานยังไม่ได้มีการจัดแบ่งประเภทให้เห็นความแตกต่างในขั้นการพัฒนาปรับปรุง หรืออนุรักษ์ รวมทั้งการแบ่งกลุ่มโบราณสถานและศาสนสถานเพื่อนำมาพิจารณาจัดเส้นทางท่องเที่ยวที่เหมาะสม สามารถรองรับความเจริญเติบโตของการท่องเที่ยวในอนาคต รวมทั้งศึกษาทางด้านกายภาพของพื้นที่ภูมิประเทศ สภาพทางเศรษฐกิจและสังคม และลักษณะการท่องเที่ยว

การพัฒนาบริการการท่องเที่ยว

· โครงการร้านค้าของที่ระลึกกรุงเทพฯ ได้ดำเนินการส่งเสริมมาตรฐานร้านค้าของที่ระลึกเพื่อให้เป็นที่ยอมรับของนักท่องเที่ยวโดยทั่วไป และเป็นการส่งเสริมให้มีการผลิตสินค้าพื้นเมืองในลักษณะสินค้าของที่ระลึกให้มากขึ้นและมีคุณภาพดี จึงได้แต่งตั้งและจัดให้มีการประชุมคณะกรรมการส่งเสริมมาตรฐานร้านค้าของที่ระลึก มีผู้ว่าการ ททท. เป็นประธาน ผู้แทนส่วนราชการ และเอกชน เป็นกรรมการ ได้มีการประชุมเดือนละ 1 ครั้ง ตลอดปี 2523 เพื่อพยายามกำหนดมาตรฐานโดยการออกประกาศนียบัตรรับรองให้แก่ร้านค้าของที่ระลึก เช่น ร้านค้าเพชรพลอย เครื่องถม เครื่องเงิน ผ้าไหม และสินค้าหัตถกรรมไทย ฯลฯ และได้มีการจัดพิมพ์จุลสาร Thailand Official Shopping Guide ให้แก่ โรงแรม บริษัทนำเที่ยว และบริษัทการบินต่าง ๆ เดือนละ 20,000 เล่ม

· การให้บริการรับเรื่องร้องเรียนและติดตามผล เป็นกรให้การช่วยเหลือแก่นักท่องเที่ยวที่ประสบปัญหาเดือดร้อน อันเนื่องมาจากการซื้อสินค้าของที่ระลึก การใช้บริการนำเที่ยว สายการบิน โรงแรม ฯลฯ ซึ่งพนักงาน ททท. เป็นผู้ดำเนินการช่วยเหลือประสานงานติดตามสอบสวนข้อเท็จจริง เพื่อให้ได้มาซึ่งความยุติธรรมแก่นักท่องเที่ยวที่ถูกเอารัดเอาเปรียบจากผู้ประกอบการ จนกระทั่งสามารถแก้ไขข้อขัดแย้งให้เป็นที่ตกลงกันได้ทั้ง 2 ฝ่ายตามความเหมาะสมแห่งกรณี ในปี 2523 ททท. ได้รับเรื่องร้องเรียนของนักท่องเที่ยวเกี่ยวกับบริษัทนำเที่ยว โรงแรมและร้านค้าของที่ระลึก รวม 256 เรื่อง

· การจัดทำคู่มือที่กรุงเทพมหานคร ททท. ได้จัดทำคู่มือที่ติดตั้งไว้ในยานที่พักแรม ชุมชนและแหล่งท่องเที่ยวต่าง ๆ ในเขตกรุงเทพมหานคร จำนวน 45 จุด ทั้งนี้เพื่อเป็นการอำนวยความสะดวกในการเดินทางของนักท่องเที่ยว ตลอดจนของประชาชนโดยทั่วไป

การพัฒนาแหล่งท่องเที่ยว

- ได้ดำเนินการปรับปรุงหมู่บ้านชาวเขาดอยปุย จังหวัดเชียงใหม่ โดยได้จัดสร้างบ้านชาวเขาไว้เป็นตัวอย่าง 2 หลัง สร้างห้องน้ำสำหรับอำนวยความสะดวกแก่นักท่องเที่ยว จัดบริเวณจอดรถสำหรับนักท่องเที่ยว และสร้างร้านค้าของที่ระลึกให้เป็นสัดส่วน

- ปรับปรุงบริเวณหน้าพระธาตุนครราชวราราม โดยจัดระเบียบร้านค้าของที่ระลึก และออกแบบสร้างท่าเทียบเรือที่สนาจร เพื่อให้ความสะดวกแก่นักท่องเที่ยวทั้งชาวไทยและต่างประเทศ

- ร่วมกับจังหวัดพังงาและกองบังคับการตำรวจภูธร 4 จัดตั้งหน่วยปฏิบัติการเพื่อคุ้มครองรักษาความปลอดภัยแก่นักท่องเที่ยวในบริเวณอ่าวพังงา

- ร่วมกับจังหวัดกาญจนบุรีและกรมป่าไม้ในการอนุรักษ์ธรรมชาติของป่า และนำตกห้วยขมิ้นให้เป็นอุทยานแห่งชาติ ที่อำเภอศรีสวัสดิ์ จังหวัดกาญจนบุรี

- ประสานงานกับกรมศิลปากรในการอนุรักษ์จิตรกรรมฝาผนัง และในโบราณสถานต่าง ๆ

- ประสานงานกับกรมทางหลวง และกระทรวงมหาดไทย เพื่อปรับปรุงถนนระหว่างจังหวัดกระบี่ สุสานหอย 75 ล้านปี และหาดนพรัตน์ธารา ถนนระหว่างปราสาทเขาพนมรุ้งและปราสาทหินเมืองต่ำ จังหวัดบุรีรัมย์

- ตรวจสอบและเสนอแนะแนวทางในการปรับปรุงเกี่ยวกับสถานที่ท่องเที่ยวของจังหวัดต่าง ๆ ที่อยุธยา ราชบุรี นครปฐม นครนายก บุรีรัมย์ สุราษฎร์ธานี นครศรีธรรมราช ภูเก็ต พังงา กาญจนบุรี สงขลา และเพชรบุรี

การอนุรักษ์และฟื้นฟูวัฒนธรรม ททท. ได้ให้ความร่วมมือกับจังหวัดต่าง ๆ ในปี 2523 ในการจัดงานประเพณีเทศกาลต่าง ๆ ซึ่งเป็นทั้งงานประเพณีที่ประชาชนของท้องถิ่นได้จัดกันสืบทอดมา หรือเป็นงานประเพณีที่จะต้องรื้อฟื้นขึ้นมาจัดใหม่ โดยพยายามที่จะจัดให้เป็นงานซึ่งอยู่ในระดับจังหวัด ระดับภูมิภาค หรือระดับนานาชาติ ขึ้นอยู่กับลักษณะของงาน และสิ่งอำนวยความสะดวกอื่น ๆ ที่พึงมี ในปีที่ผ่านมา ททท. ได้ดำเนินการ ดังนี้

- สนับสนุนการจัดงานประเพณีสงกรานต์ที่เชียงใหม่ ปทุมธานี สระบุรี นครราชสีมา และพระประแดง

- งานบุญบั้งไฟ ที่ยโสธร
- งานแห่เทียนพรรษา ที่อุบลราชธานี
- งานช้างที่จังหวัดสุรินทร์ และจังหวัดชัยภูมิ
- งานลอยกระทงเผาเทียนเล่นไฟ ที่จังหวัดสุโขทัย และที่จังหวัดเชียงราย
- งานเทศกาลไหมขอนแก่น และงานประเพณีผูกเสี่ยว
- สนับสนุนการแข่งขันเรือและประเพณีออกพรรษาที่จังหวัดนครราชสีมา น่าน เพชรบุรี พิษณุโลก นครพนม สกลนคร สมุทรปราการ ภาพสินธุ์
- สนับสนุนงานประเพณีแห่ปราสาทผึ้ง สกลนคร

การฝึกอบรมและการจัดสัมมนาทางวิชาการ

การฝึกอบรมมัคคุเทศก์

- ร่วมกับคณะอักษรศาสตร์จุฬาลงกรณ์มหาวิทยาลัย และมหาวิทยาลัยศิลปากร จัดอบรมมัคคุเทศก์ รวม 8 รุ่น ได้แก่ รุ่น 5, 6, 7, 8, 14, 15 มีผู้ผ่านการอบรม จำนวน 953 คน

- ร่วมกับมหาวิทยาลัยศรีนครินทรวิโรฒ จังหวัดพิษณุโลก จัดอบรมมัคคุเทศก์ ภาคเหนือตอนล่าง มีผู้เข้ารับการอบรม จำนวน 40 คน

- ร่วมกับมหาวิทยาลัยเชียงใหม่ จัดอบรมมัคคุเทศก์ภาคเหนือ ตอนบนรุ่น 2 มีผู้เข้าอบรมจำนวน 40 คน

การจัดอบรมวิชาการโรงแรม

- อบรมวิชาการโรงแรมระดับสูง หลักสูตร Training the Trainer ณ โรงแรมเอราวัณ มีผู้เข้ารับการอบรม จำนวน 80 คน
- อบรมวิชาการโรงแรมหลักสูตรพนักงานบริการส่วนหน้า พนักงานบริการภัตตาคาร และพนักงานบริการฝ่ายแม่บ้าน ณ โรงแรมภูเก็ตเมอร์ดิน ภูเก็ต รวม 3 หลักสูตร มีผู้เข้ารับการอบรม จำนวน 133 คน อบรมพนักงานบริการภัตตาคารริเวอร์แควร์ จังหวัดกาญจนบุรี มีผู้เข้ารับการอบรม จำนวน 80 คน

การจัดสัมมนา

- จัดสัมมนาการพัฒนาการท่องเที่ยวจังหวัดเชียงราย ณ หอประชุมสภาจังหวัดเชียงราย มีผู้เข้าร่วมสัมมนา 144 คน
- จัดสัมมนาการพัฒนาการท่องเที่ยวภาคใต้ ณ ศาลาประชาคม จังหวัดสุราษฎร์ธานี มีผู้เข้าร่วมสัมมนา 249 คน

การจัดบรรยาย

- จัดบรรยายแก่พนักงานต้อนรับบนเครื่องบินของบริษัท การบินไทย จำกัด และพนักงานบริษัทเดินอากาศไทย รวม 10 ครั้ง ณ ห้องประชุม ททท. มีผู้เข้าฟังบรรยาย จำนวน 296 คน
- จัดบรรยายสรุปแก่เจ้าหน้าที่กระทรวงการบินพลเรือนและการท่องเที่ยวบังคลาเทศ ที่ได้รับทุนรัฐบาลไทยดูงานการท่องเที่ยวในประเทศไทย จำนวน 3 คน และสมาชิกนิติบัญญัติ แห่งรัฐเนกริมชบัตัน ประเทศมาเลเซีย จำนวน 20 คน
- จัดบรรยายเรื่องอุตสาหกรรมท่องเที่ยว ขนบธรรมเนียมประเพณี สถานที่ท่องเที่ยวและสิ่งน่ารู้ น่าสนใจเกี่ยวกับประเทศไทย การส่งเสริมการท่องเที่ยว และการดำเนินงานของ ททท. ตลอดจนเรื่อง “2523 ปีการท่องเที่ยว” ให้แก่นิสิตนักศึกษา และประชาชน ผู้สนใจอีกเป็นจำนวนมาก

การศึกษาวิจัย

การวิจัยเรื่องการสร้างงานในอุตสาหกรรมท่องเที่ยว ททท. โดยความร่วมมือจากสถาบันบัณฑิตพัฒนบริหารศาสตร์ได้ทำการศึกษา เพื่อหาข้อมูลเบื้องต้นเกี่ยวกับการสร้างงานในธุรกิจที่สัมพันธ์กับการท่องเที่ยวโดยตรง 7 ประเภท ทั้งนี้ เพื่อให้ทราบถึงสถิติการจ้างงานในอุตสาหกรรมท่องเที่ยวตามภูมิภาคต่าง ๆ ตามภาคธุรกิจการท่องเที่ยวต่าง ๆ และตามระดับความรู้ความชำนาญในระดับต่าง ๆ ผลของการวิเคราะห์ ททท. จะได้นำมาใช้ในการวิเคราะห์และวางแผนการขยายตัวของการทำงานโดยทั่วไป และนำมาใช้เป็นข้อมูลพื้นฐานในการจัดฝึกอบรมเพื่อผลิตบุคลากรทางการท่องเที่ยวทั้งด้านบริหารและระดับพนักงาน อีกทั้งผลการวิจัยนี้ยังสามารถนำไปใช้เพื่อปรับปรุงหลักสูตรของสถาบันการศึกษาต่าง ๆ

ธุรกิจโรงแรม

จำนวนพนักงานต่อห้องพักในภาคต่าง ๆ เป็นดังนี้

กรุงเทพมหานคร	1.328	คนต่อห้องพัก
ภาคกลาง	1.315	"
ภาคเหนือ	0.874	"
ภาคใต้	0.727	"
ภาคตะวันออกเฉียงเหนือ	0.509	"
เฉลี่ยทั่วประเทศ	1.098	" หรือ 147.77 คนต่อ โรงแรม 1 แห่ง

ธุรกิจนำเที่ยว

จำนวนพนักงานเฉลี่ยจำแนกตามลำดับได้เป็น

ระดับบริหาร	2.750	คนต่อแห่ง
ระดับเหนือเทคนิค	2.550	"
ระดับใช้เทคนิคปานกลาง	20.775	"
ระดับไม่ใช่เทคนิค	12.400	"

(ในกรุงเทพมหานครบริษัทนำเที่ยวมีขนาดเฉลี่ยเท่ากับ 53.73 คนต่อแห่ง ในต่างจังหวัดมีขนาดเฉลี่ยเท่ากับ 10.143 คนต่อแห่ง)

ธุรกิจการบิน

จำนวนบุคลากรของสำนักงานสาขาบริษัทการบินต่างประเทศในประเทศไทยประมาณ 1,818 คน เมื่อรวมบุคลากรที่เกี่ยวข้องกับธุรกิจการบินในประเทศไทยทั้งหมด เช่น การทำอากาศยานแห่งประเทศไทย บริษัทการบินไทย บริษัทเดินอากาศไทย บริษัทไทยแอม กรมการบินพาณิชย์ ฯลฯ เข้าด้วยแล้ว จะมีประมาณ 18,000 คน ในอนาคตจำนวนพนักงานในธุรกิจการบินมีแนวโน้มมากขึ้นกว่าที่มีอยู่ในปัจจุบัน

ธุรกิจรถยนต์ของไทย

ขนาดของบริษัทรถยนต์แตกต่างกันมาก โดยเฉลี่ยแล้วแต่ละบริษัทมีพนักงาน 33.73 คน ประมาณว่าในธุรกิจนี้มีพนักงานทั้งสิ้นประมาณ 1,700 คน

ธุรกิจรถทัวร์

บริษัทรถทัวร์มีจำนวนพนักงานแตกต่างกันมาก ตั้งแต่ 10 คนจนถึง 376 คน ประมาณว่า กำลังคนในธุรกิจรถทัวร์มี 4,108 คน

ธุรกิจการจำหน่ายของที่ระลึก

ธุรกิจประเภทนี้เป็นธุรกิจขนาดเล็ก มีการใช้แรงงานบุคคลในครัวเรือนส่วนหนึ่ง เพื่อจำแนกตามประเภทร้านแล้ว ปรากฏว่ามีขนาดเฉลี่ย ดังนี้

ร้านขายเพชรพลอยเงินทอง	เฉลี่ยแห่งละ	6.350 คน
ร้านขายเครื่องเงินและเครื่องถมไทย	"	12.250 "
ร้านขายผ้าไหมไทย	"	11.478 "
ร้านขายหัตถกรรมไทย	"	7.344 "
ร้านขายของที่ระลึกหลายอย่าง	"	6.484 "

(ร้านค้าใน กทม. มีขนาดเฉลี่ยแห่งละ 9.167 คน และในต่างจังหวัดมีแห่งละ 7.167 คน)

ประมาณว่ากำลังคนในธุรกิจการจำหน่ายของที่ระลึกมีทั้งสิ้น 18.740 คน อยู่ใน กทม. ประมาณ 11,000 คน และในต่างจังหวัด 7,740 คน

ธุรกิจภัตตาคารและสถานเริงรมย์

ขนาดของสถานประกอบการมีต่าง ๆ กันตั้งแต่เล็กมากจนถึงใหญ่มาก เมื่อคิดแยกประเภทของสถานประกอบการมีกำลังคน ดังนี้

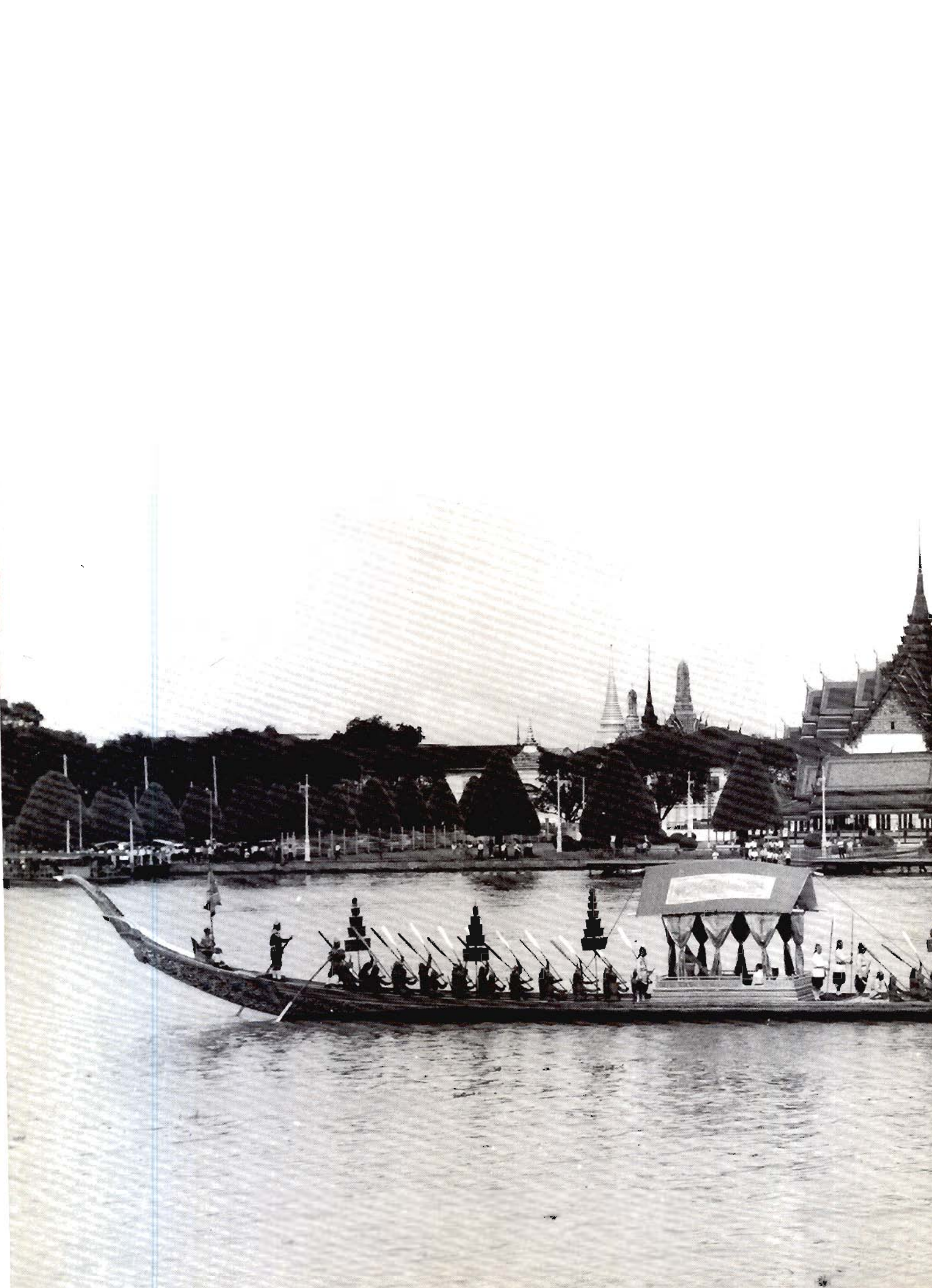
ภัตตาคารที่มีอาหารนานาชาติหรือเฉพาะชาติมีขนาดเฉลี่ย	31.-	คนต่อแห่ง
ภัตตาคารที่มีการแสดงวัฒนธรรมมีขนาดเฉลี่ย	92.333	"
ภัตตาคารที่บริการนักท่องเที่ยวและคนไทยทั่วไปมีขนาดเฉลี่ย	39.364	"
ภัตตาคารอื่น ๆ มีขนาดเฉลี่ย	19.913	"
สถานอาบอบนวดมีขนาดเฉลี่ย	81.500	"
บาร์และไนท์คลับมีขนาดเฉลี่ย	50.500	"

(สถานประกอบการภัตตาคารและสถานเริงรมย์ ใน กทม. มีพนักงานเฉลี่ย 43.148 คนต่อแห่ง

ในต่างจังหวัดมีขนาดเฉลี่ย 27.428 คนต่อแห่ง)

สรุปรายได้เฉลี่ยของพนักงานและขนาดเฉลี่ยของธุรกิจแยกตามประเภทธุรกิจมีดังนี้

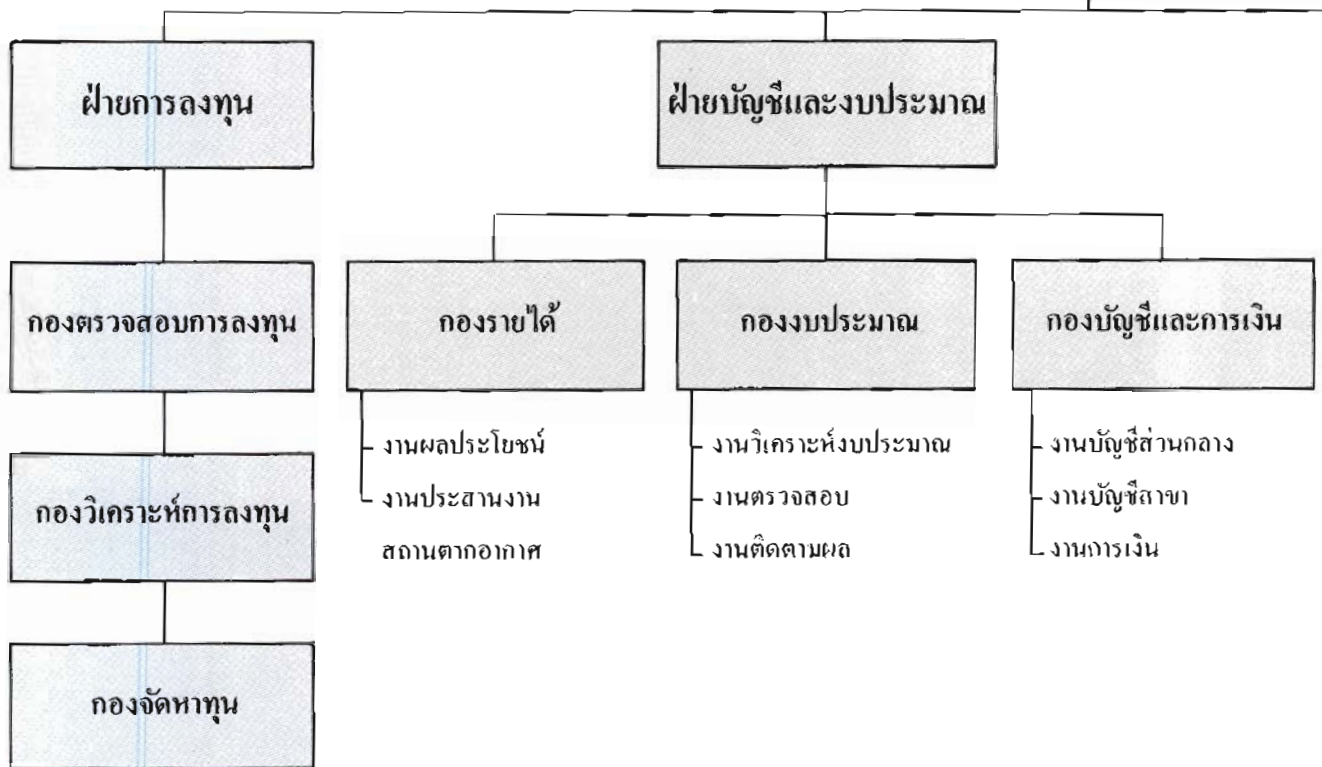
ประเภทธุรกิจ	เงินเดือนเฉลี่ย (บาท)	รายได้เฉลี่ยต่อเดือน (บาท)	จำนวนพนักงานต่อแห่ง
โรงแรม	2,415.39	2,332.53	147.77
บริษัทนำเที่ยว	2,437.50	3,087.50	38.48
บริษัทการบิน	8,000.-	8,250.-	44.22
บริษัทเรือยนต์	1,650.-	1,878.58	33.73
บริษัทรถทัวร์	1,675.-	2,268.75	91.25
ร้านจำหน่ายของที่ระลึก	1,565.79	1,679.83	8.22
ภัตตาคารและสถานเริงรมย์	1,808.55	1,986.84	37.42

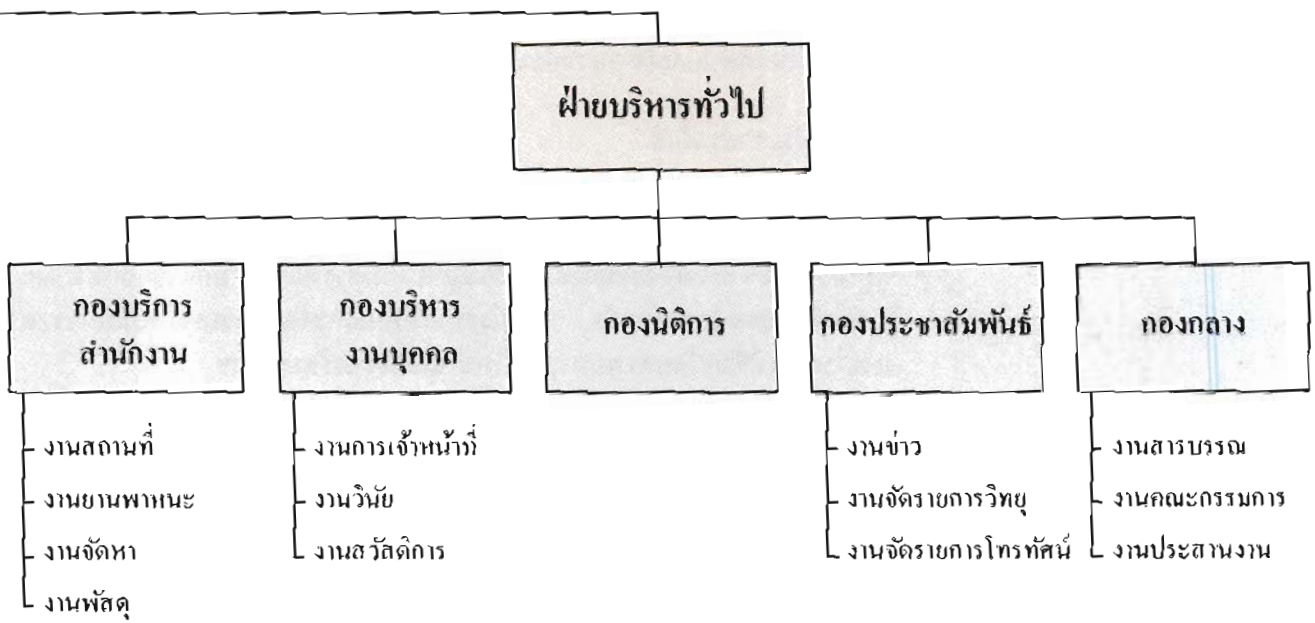


สรุปผลการดำเนินงาน
การบริหาร



รองผู้ว่าการฝ่ายบริหาร





ในส่วนของการบริหารในปี 2523 ส่วนใหญ่เป็นการดำเนินงานกิจการภายใน ททท. เกี่ยวกับบัญชีและงบประมาณ บุคลากร การสวัสดิการ งานอื่น ๆ ที่เกี่ยวข้องรับผิดชอบมิ ในด้านการประชาสัมพันธ์และในด้านกฎหมาย ซึ่งได้ดำเนินการไปตามวัตถุประสงค์และ บรรลุถึงเป้าหมายที่ตั้งไว้ประสบผลสำเร็จตามโครงการต่าง ๆ สรุปได้ คือ

การประชาสัมพันธ์ ได้ดำเนินการประชาสัมพันธ์ทั้งการทำข่าวออกเผยแพร่สู่ สื่อมวลชนทุกประเภท การจัดแถลงข่าว การจัดอภิปราย การบรรยายให้ความรู้ การฝึกอบรม การจัดสร้างภาพยนตร์สารคดีท่องเที่ยว จัดรายการทางสถานีวิทยุกระจายเสียง จัด รายการทางสถานีโทรทัศน์และจัดหน่วยประชาสัมพันธ์เคลื่อนที่

งานข่าวประชาสัมพันธ์

- ทำข่าวออกเผยแพร่สู่สื่อมวลชนทุกประเภท รวม 190 ชิ้น
- จัดแถลงข่าวสื่อมวลชน รวม 14 ครั้ง
- จัดหน่วยประชาสัมพันธ์เคลื่อนที่ให้ความรู้เกี่ยวกับการท่องเที่ยวและเอกลักษณ์ไทย ในจังหวัดภาคเหนือทุกจังหวัด และประชาสัมพันธ์การจัดงานแสดงศิลปวัฒนธรรม ระหว่างภาคที่จังหวัดนครพนม เชียงใหม่ และนครศรีธรรมราช
- จัดนำผู้แทนสื่อมวลชนไปร่วมงานและทำข่าวงานประเพณีที่ ททท. ให้การสนับสนุนและงานที่ ททท. จัดขึ้นเอง เช่น งานแสดงศิลปวัฒนธรรมระหว่างภาคครั้งที่ 1 ที่จังหวัดนครพนม, ครั้งที่ 2 ที่จังหวัดเชียงใหม่, ครั้งที่ 3 ที่จังหวัดนครศรี ธรรมราช, งานแผ่นดินสมเด็จพระนารายณ์ ที่จังหวัดลพบุรี, งานแสดงของช่าง ที่จังหวัดชัยภูมิ, งานแข่งเรือพินาย ที่จังหวัดนครราชสีมา และงานสัปดาห์สะพาน แม่น้ำแคว ที่จังหวัดกาญจนบุรี เป็นต้น
- จัดทำวารสารรายงานข่าวในวงการอุตสาหกรรมท่องเที่ยว รวม 12 เดือน จำนวน พิมพ์เดือนละ 1,800 ฉบับ เพื่อแจกจ่ายให้กับผู้นำทางการท่องเที่ยวทั่วประเทศ ผู้ว่าราชการจังหวัด สมาชิกสภาผู้แทนราษฎร สมาชิกวุฒิสภา บริษัทนำเที่ยว และผู้สนใจอื่น ๆ
- เขียนสารคดีเกี่ยวกับสถานที่ท่องเที่ยวและงานประเพณีต่าง ๆ ลงในหนังสือพิมพ์ รายวัน และรายสัปดาห์ ประมาณ 40 ครั้ง

งานจัดรายการวิทยุ

- จัดรายการ "เที่ยวไปกับการท่องเที่ยวแห่งประเทศไทย" ทางสถานีวิทยุ 1 ปณ. เอฟ เอ็ม วันจันทร์ - เสาร์ ครั้งละ 30 นาที รวม 312 ครั้ง และจัดให้มีคำตอบปัญหา เป็นประจำทุกสัปดาห์
- จัดรายการ "เที่ยวเมืองไทย" สัปดาห์ละครั้ง ๆ ละ 30 นาที ทางสถานีวิทยุกระจาย เสียงแห่งประเทศไทยและสถานีวิทยุอื่น ๆ ทั่วประเทศ รวม 74 สถานี รวม 52 ครั้ง

- นำแผ่นเสียงที่ ททท. จัดทำขึ้นเองและที่เอกชนจัดทำขึ้นเพื่อสนับสนุนปีท่องเที่ยวไทย ออกเผยแพร่ตามสถานีวิทยและสถานีโทรทัศน์ต่าง ๆ

งานจัดรายการโทรทัศน์

- จัดทำรายการ "เที่ยวเมืองไทยใน 1 นาที" ทางสถานีโทรทัศน์ รวม 6 สถานีทั่วประเทศ เป็นประจำทุกวัน รวม 357 ครั้ง และเปิดโอกาสให้ประชาชนและผู้ชมรายการได้ถ่ายภาพสไลด์สถานที่ท่องเที่ยวภายในประเทศ รวมทั้งส่งบทบรรยายมาร่วมรายการด้วย
- จัดทำรายการ "ท่องเที่ยวสัมพันธ์" ทางสถานีโทรทัศน์ในต่างจังหวัดทั้ง 3 ภาค คือ ช่อง 5 ขอนแก่น, ช่อง 8 ลำปาง, และช่อง 10 หาดใหญ่ เป็นประจำทุกเดือน รวม 28 ครั้ง ทั้งนี้ได้เปิดโอกาสให้ผู้ชมรายการตอบปัญหาและติชมรายการ เพื่อเป็นการประเมินผลการจัดรายการ นอกจากนี้ ได้จัดสร้างภาพยนตร์สารคดีท่องเที่ยวประกอบรายการ รวม 4 เรื่อง คือ พัทลุง สุราษฎร์ธานี เชียงราย และ นครราชสีมา
- จัดทำภาพสไลด์และคำบรรยายเกี่ยวกับทรัพยากรทางการท่องเที่ยวต่าง ๆ ภายในประเทศใช้เป็นสไลด์ขึ้นรายการของสถานี
- เขียนคำขวัญชักชวนให้เกิดความสนใจเดินทางท่องเที่ยวภายในประเทศ ออกเผยแพร่ในรายการต่าง ๆ
- ร่วมกับสถานีโทรทัศน์ไทยทีวีสี ช่อง 9 ถ่ายทำเทปโทรทัศน์สารคดีท่องเที่ยวออกเผยแพร่ในรายการ "แผ่นดินของเรา" เป็นการแนะนำจังหวัดและงานประเพณีต่าง ๆ คือ จังหวัดชัยภูมิ ปทุมธานี กาญจนบุรี และงานแสดงศิลปวัฒนธรรมระหว่างภาค ครั้งที่ 1 ที่จังหวัดนครพนม
- ร่วมกับเอกชนถ่ายทำเทปโทรทัศน์ เรื่อง "การพัฒนาการท่องเที่ยวจังหวัดภูเก็ต" ออกในรายการ "60 นาที"
- จัดรายการพิเศษทางสถานีโทรทัศน์ ทั้งในกรุงเทพฯ และต่างจังหวัด เพื่อเผยแพร่การดำเนินงานของ ททท. และงานประเพณีของจังหวัดต่าง ๆ รวม 13 ครั้ง

งานด้านกฎหมาย ได้ดำเนินงานในปี 2523 ดังนี้

- ตรวจร่างสัญญาจ้าง สัญญาเช่า ใบแจ้งความประกวดราคา และแบบฟอร์มต่าง ๆ
- ทำสัญญาค่าประกันพนักงาน ททท. รวม 13 ราย
- พิจารณาเสนอแนะข้อกฎหมาย และดำเนินการเกี่ยวกับคดีต่าง ๆ รวม 59 เรื่อง
- เข้าร่วมประชุมพิจารณาในส่วนที่เกี่ยวข้องกับกฎหมาย 28 ครั้ง

การเจ้าหน้าที่ นอกเหนือจากภารกิจประจำที่ต้องปฏิบัติเกี่ยวกับการจัดทำทะเบียนประวัติพนักงาน การจัดทำบัตรประจำตัวพนักงาน อัตราเงินเดือน สถิติการลา แล้วยังได้ ดำเนินการในเรื่องต่าง ๆ ในปี 2523 ดังนี้



- การจัดระบบงาน ได้ทำการวิเคราะห์ตำแหน่ง การเพิ่มอัตรากำลัง และวิเคราะห์ การสับเปลี่ยนโยกย้ายพนักงานโดยได้พิจารณาถึงความเหมาะสม หน้าที่รับผิดชอบ ปัญหา อุปสรรคต่าง ๆ ที่จะมีขึ้น ทั้งนี้เพื่อให้สอดคล้องกับจัดรูปแบบองค์กรที่ได้เปลี่ยนแปลงใหม่
- จัดส่งพนักงานไปฝึกอบรมและสัมมนา เพื่อเป็นการเพิ่มพูนความรู้และประสบการณ์ให้แก่พนักงานทั้งในประเทศและการฝึกอบรมดูงานระยะสั้นในต่างประเทศ
- งานระเบียบพนักงาน ได้ดำเนินการจัดทำบันทึก คำสั่ง ระเบียบ ข้อบังคับต่าง ๆ จำนวน 430 ฉบับ และพิจารณาเสนอวินิจฉัยตีความเรื่องต่าง ๆ ที่เกี่ยวกับกฎหมาย ข้อบังคับ และคำสั่งต่าง ๆ รวมทั้งมติ กรม. จำนวน 32 เรื่อง

งานด้านสวัสดิการ ททท. ได้จัดสวัสดิการแก่พนักงานและครอบครัวในด้านต่าง ๆ ดังนี้

- การกู้เงินสงเคราะห์พนักงาน

กู้เงินทุนสวัสดิการพนักงาน	36 ราย เป็นเงิน 288,000 บาท
กู้เงินสงเคราะห์ข้าราชการจากธนาคาร	12 ราย เป็นเงิน 238,000 บาท
กู้เงินจากธนาคารออมสิน	30 ราย เป็นเงิน 463,000 บาท
กู้เงินสวัสดิการรายย่อย	600 ราย เป็นเงิน 300,000 บาท
กู้เงินสวัสดิการทศรองจ่าย	29 ราย เป็นเงิน 204,000 บาท
- ได้ติดต่ออำนวยความสะดวกและประสานงานกับการเคหะแห่งชาติ จัดที่อยู่อาศัยให้พนักงานได้รับสิทธิรวม 4 ราย
- ส่งเสริมการกีฬา ได้จัดงานสังสรรค์และแข่งกีฬาภายในหน่วยงาน เพื่อเชื่อมความสัมพันธ์ในหมู่พนักงาน ได้แก่
 - จัดการแข่งขันกีฬาภายใน ททท. รวม 13 ประเภท
 - จัดการแข่งขันกีฬาสังสรรค์ระหว่าง 4 หน่วยงาน คือ ททท. โรงแรม บางแสน โรงแรมเขาใหญ่ และสนามกอล์ฟบางพระ
- สิ้นค้าราคาถูก ได้จัดหาสินค้าที่จำเป็นในการครองชีพมาจำหน่ายพนักงานในราคาถูกกว่าท้องตลาด เช่น ข้าว น้ำตาล และของใช้ประจำวันต่าง ๆ
- บริการสุขภาพ ได้จัดให้มีการบริการด้านสุขภาพแก่พนักงานในด้านการเช็คร่างกาย เกี่ยวกับการเอ็กซเรย์ปอดและหัวใจ ตลอดจนการฉีดวัคซีนป้องกันอหิวาตกโรคเป็นประจำทุกปี



สถาบันฝึกอบรมวิชาการโรงแรม และการท่องเที่ยว (สรท.)

สรท. ได้ปฏิบัติงานตามแผนที่วางไว้เป็นขั้นตอนดังต่อไปนี้

โครงการ ได้เริ่มจัดทำโครงการสถาบันฝึกอบรมวิชาการโรงแรมและการท่องเที่ยวที่จะจัดตั้งขึ้นโดยใช้สถานที่ส่วนหนึ่งของโรงแรมบางแสน จังหวัดชลบุรี ตั้งแต่เดือนธันวาคม 2522 เพื่อเสนอให้สำนักงานประมาณพิจารณาจัดสรรงบประมาณประจำปี 2524 ใช้เวลาในการเขียนโครงการประมาณ 4 เดือน ได้นำเสนอโครงการนี้ให้สำนักงานประมาณและสภาพัฒนาการเศรษฐกิจให้ความเห็นชอบในเบื้องต้น ในปัจจุบันโครงการได้เสร็จเรียบร้อยแล้ว ซึ่งจะได้มีการลงนามจากฝ่ายรัฐบาลไทยและ UNDP ต่อไป

การออกแบบอาคารสิ่งก่อสร้าง สถาบันประจำโครงการได้เริ่มออกแบบเมื่อเดือนมกราคม 2523 โดยออกแบบอาคาร 4 หลัง คือ อาคารเรียน อาคารสำนักงาน อาคารห้องปฏิบัติการครัว และห้องประชุม การออกแบบใช้เวลาในการดำเนินการทั้งหมด 6 เดือนแล้วเสร็จเมื่อต้นเดือนกรกฎาคม 2523 และได้มีการเรียกประกวดราคาเมื่อเดือนพฤศจิกายน 2523

งบประมาณ สำนักงานประมาณไม่สามารถจัดสรรงบประมาณประจำปี 2523 ให้ได้ เพราะโครงการมิได้นำเสนอ เนื่องจากต้องรอการพิจารณาจากหลายฝ่าย อย่างไรก็ตามเมื่อได้เขียนโครงการให้สำนักงานประมาณให้ความเห็นชอบแล้ว สำนักงานประมาณได้เสนอผ่านไปยังสภาฯ และปรากฏว่าได้รับงบประมาณประจำปี 2524 เป็นจำนวน 7.3 ล้านบาท

การประสานงานกับธุรกิจเอกชน เพื่อให้จัดวางหลักสูตรได้ถูกต้อง จึงได้ติดต่อกับธุรกิจเอกชน คือ สมาคมต่าง ๆ เช่น สมาคมโรงแรมไทย สมาคมไทยธุรกิจท่องเที่ยว สมาคมภัตตาคารไทย สมาคมไทยอุตสาหกรรมท่องเที่ยว ขอทราบความต้องการของธุรกิจเอกชน โดยได้มีการสำรวจความต้องการธุรกิจโรงแรมในภาคเหนือและภาคใต้แล้ว นอกจากนั้นยังได้เชิญผู้แทนสมาคมต่าง ๆ และภาครัฐบาลที่เกี่ยวข้องเข้าร่วมเป็นคณะกรรมการที่ปรึกษาของสถาบัน

วิทยากร ได้บรรจุวิทยากรประจำสาขาวิชาต่าง ๆ 12 คน เมื่อเดือนเมษายน 2523 วิทยากรเหล่านี้ได้รับการฝึกอบรม และดูงานทั้งในประเทศ และต่างประเทศ โดยทุนของ UNDP เพื่อให้สามารถใช้ประสบการณ์ที่มีอยู่เดิมผนวกกับความรู้ที่ได้รับจากการอบรมให้สามารถเป็นวิทยากรที่มีประสิทธิภาพได้ การฝึกอบรมและดูงานในประเทศใช้ระยะเวลาประมาณ 5 เดือน และการฝึกอบรมและดูงานในต่างประเทศใช้เวลาประมาณ 3 เดือน

วิชาการ ในขณะที่วิทยากรได้เตรียมร่างหลักสูตรไว้โดยอาศัยพื้นฐานจากการฝึกอบรมและดูงาน ทั้งในประเทศและต่างประเทศ เพื่อให้สอดคล้องกับสภาพความต้องการของธุรกิจเอกชน และได้จัดระบบร่วมกันกับผู้เชี่ยวชาญแต่ละสาขาวิชาของ UNDP ต่อไป

ความช่วยเหลือจาก UNDP/ILO โดยได้จัดส่งหัวหน้าผู้เชี่ยวชาญมาช่วยจัดทำโครงการ เมื่อเดือนกรกฎาคม 2523 ได้จัดหาอุปกรณ์สำหรับใช้ในสำนักงานบางอย่างเพื่ออำนวยความสะดวกในการดำเนินงาน สิ่งที่ UNDP จะให้ความช่วยเหลือ ได้แก่ อุปกรณ์ด้านครัว ห้องปฏิบัติการภาษาอังกฤษ และวัสดุทัศนูปกรณ์ต่าง ๆ ที่จำเป็นในการเรียนการสอน สำหรับในการช่วยเหลือนี้ UNDP จะให้ได้ต่อเมื่อมีการลงนามในโครงการเสียก่อน อย่างไรก็ตาม การช่วยเหลือด้านผู้ชำนาญการแต่ละสาขานั้น UNDP/ILO จะดำเนินการให้ก่อน โดยจะจัดส่งผู้ชำนาญการในสาขาวิชาการต่าง ๆ 5 คน มาร่วมในการช่วยจัดระบบ และวางหลักสูตรในเดือนเมษายน 2524

ปัจจุบันการดำเนินการตามโครงการสามารถกล่าวได้ว่า พร้อมทั้งจะดำเนินการ นี้ อุปสรรคอยู่เพียงอย่างเดียว คือ พื้นที่ในการก่อสร้างอาคาร ซึ่งมากกว่าที่สำนักงานประมาณกำหนดไว้ เพราะการออกแบบต้องกระทำล่วงหน้าไปก่อนที่จะทราบงบประมาณ ขณะนี้กำลังรอให้สำนักงานประมาณให้ความเห็นชอบเมื่อได้รับความเห็นชอบแล้ว คาดว่าจะลงมือก่อสร้างได้ทันทีและคงจะเปิดดำเนินการสอนได้ในราวปลายปี 2524 โดยจะมีผู้เข้ารับการอบรมรุ่นละประมาณ 240 คน ในแผนกงานบริการส่วนหน้า แผนกแม่บ้าน แผนกอาคารและเครื่องดื่มน้ำ แผนกบริการการท่องเที่ยว และมีคฤหาสน์

สถานตากอากาศ

สถานตากอากาศทั้ง 3 แห่ง ที่อยู่ในความดูแลของการท่องเที่ยวแห่งประเทศไทย คือ โรงแรมบางแสน โรงแรมเขาใหญ่ และสนามกอล์ฟบางพระ มีผลงานที่ได้ดำเนินการไปในปี 2523 สรุปได้ดังนี้

โรงแรมบางแสน

ในรอบปีที่ผ่านมาจำนวนนักท่องเที่ยวเพิ่มขึ้นส่วนใหญ่จะเป็นแบบไปกลับ โดยเดินทางแบบหมู่คณะมากขึ้น และกระจายออกจากวันหยุดเทศกาลไปสู่วันหยุดสุดสัปดาห์มากขึ้น ส่วนนักท่องเที่ยวประเภทค้างคืนลดลงไป 13% สาเหตุเนื่องมาจากสภาวะเศรษฐกิจและมาตรการประหยัดน้ำมัน อย่างไรก็ตามรายได้จากการบริการต่าง ๆ ยังเพิ่มขึ้นบ้างเล็กน้อย แต่มีแนวโน้มต่ำลงในช่วงปลายปีโดยเฉพาะเดือนธันวาคม

	ปี 2523	ปี 2522	อัตราเปลี่ยนแปลง
ผู้ใช้บริการด้านที่พัก	79,700.-	91,730.-	- 13.1%
ผู้ใช้บริการห้องอาบน้ำ	546,770.-	508,190.-	+ 7.7%
รวม	626,470.-	599,920.-	

อัตราการเข้าพัก ซึ่งทางโรงแรมบางแสนมีห้องพักบนโรงแรม 29 ห้อง และบังกาโล 130 หลัง มีอัตราเท่ากับ 52.65% เมื่อเทียบกับปี 2522 ซึ่งเท่ากับ 53.30% ลดลงประมาณ 0.65% และมีรายได้ในปี 2523 ดังนี้

รายได้จากที่พัก	7,114,830.- บาท
รายได้จากอาคารเครื่องดื่ม	4,432,814.- บาท
รายได้จากบัตรอาบน้ำ	979,595.- บาท
รวม	12,527,039.- บาท

ในส่วนของการให้บริการด้านการจัดเลี้ยงรับรองและประชุมสัมมนาได้ดำเนินการ
คือ

· การจัดประชุมสัมมนาของส่วนราชการและรัฐวิสาหกิจ	29 ครั้ง
· การจัดประชุมสัมมนาของเอกชน	16 ครั้ง
· การจัดเลี้ยงที่จำนวนตั้งแต่ 100 คนขึ้นไป	22 ครั้ง
· การจัดเลี้ยงที่จำนวนต่ำกว่า 100 คน ลงมา	42 ครั้ง
ปัจจุบันโรงแรมบางแสนมีพนักงานอยู่ทั้งสิ้น	165 คน

สนามกอล์ฟบางพระ มีจำนวนห้องพักของโรงแรม 20 ห้อง เป็นห้องใหญ่ 8 ห้อง และห้องเล็ก 12 ห้อง มีอัตราการเข้าพักเฉลี่ยตลอดปีเท่ากับร้อยละ 37.9 เพิ่มขึ้นจากปี 2522 ประมาณร้อยละ 8.6 มีผู้มาใช้บริการของสนามกอล์ฟในปี 2523 ประมาณ 31,760 คน ลดลงจากปี 2522 2,400 คน รายได้ของสนามกอล์ฟบางพระในรอบปีที่ผ่านมา มีดังนี้

รายได้จากการขายบัตรกอล์ฟ	3,401,380.- บาท
รายได้จากการขายอาคารเครื่องดืม	4,359,968.- บาท
รายได้จากการขายที่พัก	470,884.- บาท
รวม	8,232,190.- บาท

สนามกอล์ฟบางพระยังได้มีโอกาสใช้เป็นสถานที่แข่งขันกอล์ฟระดับใหญ่ ๆ ด้วยกัน มี เช่น ไทยแลนด์มาสเตอร์ 80 กอล์ฟ แชมเปียนชิพ เมย์ริ่งฮีโอเฟ่น แชมเปียนชิพ 80 และการแข่งขันชมรมกอล์ฟกาเล่นท์ ซึ่งจองแบบปิดสนามทุกต้นเดือนตลอดทั้งปี ปัจจุบันมีพนักงานอยู่ทั้งสิ้น 111 คน

โรงแรมเขาใหญ่

ในรอบปี 2523 นักท่องเที่ยวที่มาพักผ่อนที่อุทยานแห่งชาติเขาใหญ่ลดลงจากปี 2522 บ้าง นักท่องเที่ยวส่วนใหญ่จะเป็นแบบไปกลับภายในวันเดียว และจะมากันเป็นหมู่คณะ การเดินทางแบบนี้จะทำให้เสียค่าใช้จ่ายน้อยกว่าที่จะมาโดยรถส่วนตัว ช่วงเวลาที่นักท่องเที่ยวจะมาเที่ยวเขาใหญ่มากที่สุด คือ ช่วงฤดูตากอากาศ และวันสุดสัปดาห์ของทุกสัปดาห์ สถิตินักท่องเที่ยวที่ไปใช้บริการหรือไปพักผ่อนที่อุทยานแห่งชาติเขาใหญ่เป็นดังนี้

ปี 2520	120,510.- คน
ปี 2521	136,600.- คน
ปี 2522	232,348.- คน
ปี 2523	164,464.- คน

จากจำนวนนักท่องเที่ยวในปี 2523 มีผู้มาพักที่โรงแรมเขาใหญ่เป็นจำนวน 34,589 คน ลดลงจากปี 2522 ประมาณ 2,040 คน มีอัตราการเข้าพักเฉลี่ยทั้งปีร้อยละ 41.12 มีรายได้จากการขายห้องพัก ค่าอาหารเครื่องดื่ม และขายบัตรกอล์ฟ รวมทั้งสิ้น 7,983,900 บาท

ปัจจุบันโรงแรมเขาใหญ่มีจำนวนที่พักเป็นบังกาโล 30 หลัง โมเต็ล 18 ห้อง และเรือนทัศนาจร 8 ห้อง มีพนักงานทั้งหมดรวม 101 คน

ในด้านของการจัดการประชุมซึ่งมีหน่วยงาน ราชการ สมาคม และเอกชนได้ใช้บริการโดยสม่ำเสมอตลอดทั้งปี และการจัดเลี้ยงสังสรรค์ของบริษัทสหายเยิน จำกัด โดยมีพนักงานไปพักผ่อนและสังสรรค์มากกว่า 600 คน ซึ่งนับว่าเป็นคณะใหญ่คณะหนึ่งในรอบปี 2523

การรักษาความปลอดภัย

ศูนย์ช่วยเหลือนักท่องเที่ยว เนื่องจากปัญหาความไม่ปลอดภัยในร่างกาย ชีวิต และทรัพย์สินของนักท่องเที่ยว นับว่าเป็นอุปสรรคสำคัญต่อการพัฒนาและส่งเสริมอุตสาหกรรม การท่องเที่ยวของประเทศ ประกอบกับรัฐบาลได้กำหนดให้ปี 2523 เป็นปีท่องเที่ยวโดยเพื่อ ชักจูงให้ชาวไทยเดินทางท่องเที่ยวภายในประเทศให้กว้างขวางยิ่งขึ้น โดยลดอัตราการเดินทางออกนอกประเทศให้น้อยลง และเพื่อเป็นการให้ความช่วยเหลือแก่นักท่องเที่ยวโดยเฉพาะ ชาวต่างประเทศที่ประสบปัญหาความเดือดร้อนในเรื่องต่าง ๆ คณะกรรมการ ททท. จึงมี มติในคราวประชุมครั้งที่ 3/2523 เมื่อวันที่ 21 พฤษภาคม 2523 ให้ ททท. พิจารณาจัด ตั้งศูนย์ช่วยเหลือนักท่องเที่ยวขึ้น โดยร่วมมือประสานงานกับหน่วยตำรวจเฉพาะกิจการ ท่องเที่ยว กองบังคับการกองปราบปรามและกรมตำรวจ จึงได้จัดตั้งขึ้นเป็นผลสำเร็จและ เปิดให้บริการมาตั้งแต่วันที่ 5 มิถุนายน 2523 ณ ที่ทำการของการท่องเที่ยวแห่งประเทศไทย โดยใช้ชื่อว่า ศูนย์ช่วยเหลือนักท่องเที่ยว หรือ ศช.ทท. มีชื่อเป็นภาษาอังกฤษว่า Tourist Assistance Center หรือ TAC

หลักการดำเนินงาน

1. เป็นการดำเนินการร่วมกันระหว่าง ททท. และตำรวจท่องเที่ยวของหน่วยตำรวจ เฉพาะกิจการท่องเที่ยว (ฉ.ทท.) โดยพนักงาน ททท. เป็นเจ้าหน้าที่ฝ่ายอำนวยความสะดวกและ ประสานงานในด้านภาษาให้แก่เจ้าหน้าที่ตำรวจซึ่งเป็นฝ่ายปฏิบัติการ
2. ให้ความช่วยเหลือแก่นักท่องเที่ยวที่ประสบปัญหาความเดือดร้อนในเรื่องต่าง ๆ โดยรับแจ้งความ สืบสวนขึ้นต้นและส่งให้สถานีตำรวจท้องที่ดำเนินการ ติดตามผลการทำ กติเพื่อแจ้งนักท่องเที่ยวผู้ร้องเรียนทราบผลสืบหน้าต่อไป หากเป็นคดีสำคัญเร่งด่วนจะมอบ ให้กองบังคับการกองปราบปรามเป็นผู้ดำเนินการเอง
3. เปิดให้บริการตั้งแต่เวลา 08.00 น. - 24.00 น. ทุกวัน

ผลการดำเนินงาน

การให้บริการช่วยเหลือแก่นักท่องเที่ยวที่ประสบปัญหาความเดือดร้อนในเรื่องต่างๆ

ระยะเวลา	ประเภทคดี				
	จ้,ปล้น	ฉกชิง,วิ่งราว	ขู่กรรโชก	ลักทรัพย์,ทรัพย์สิ้น สูญหาย	ทะเลาะวิวาท ทำร้ายร่างกาย
มี.ย.23	2	2	2	21	—
ก.ค.23	—	3	—	31	1
ส.ค.23	—	5	—	27	—
ก.ย.23	2	6	1	25	1
ต.ค.23	1	7	—	38	—
พ.ย.23	2	5	1	34	—
ธ.ค.23	1	7	1	42	4
รวม	8	35	4	218	6

ตั้งแต่วันที่ 5 มิถุนายน 2523 ถึงวันที่ 31 ธันวาคม 2523 ปรากฏผลดังนี้ :-

หลอกหลวง ฉ้อโกง	บักขอก	กรีด, ล้วง กระเป๋า	ร้านค้า ของที่ระลึก	อื่นๆ	รวม	ดำเนินการ* เรียบร้อย	อยู่ระหว่างดำเนินการ
1	3	8	1	5	44	36	8
6	3	3	5	19	71	58	13
—	3	7	3	10	55	38	17
3	1	6	2	4	51	42	9
9	—	8	3	7	73	63	10
5	2	13	3	8	73	61	12
7	4	9	2	10	87	74	13
31	16	54	19	63	454	372	82

กิจกรรมพิเศษปีการท่องเที่ยวไทย 2523

ในคราวประชุมคณะรัฐมนตรี เมื่อวันที่ 21 สิงหาคม 2522 คณะรัฐมนตรี ได้พิจารณากำหนดแนวทางส่งเสริมการท่องเที่ยว และลงมติให้ปี 2523 เป็นปีการท่องเที่ยวไทย เพื่อชักจูงให้ชาวไทยเดินทางท่องเที่ยวภายในประเทศให้กว้างขวางยิ่งขึ้น โดยลดอัตราการเดินทางออกนอกประเทศให้น้อยลง ทั้งนี้ โดยให้การท่องเที่ยวแห่งประเทศไทยเป็นเจ้าของโครงการดำเนินงาน และให้หน่วยราชการและรัฐวิสาหกิจที่เกี่ยวข้องให้การสนับสนุน เพื่อให้เป็นไปตามมติ ครม.ดังกล่าว ททท. จึงได้จัดทำโครงการสนับสนุนปีการท่องเที่ยว 2523 โดยได้รับความร่วมมืออย่างดีทั้งจากส่วนราชการและเอกชน สามารถสรุปการดำเนินงานตามโครงการได้ดังนี้

1. การจัดทำแผ่นเสียงเที่ยวเมืองไทย

การจัดทำแผ่นเสียงเที่ยวเมืองไทยเป็นเครื่องมือในการประชาสัมพันธ์กระตุ้นและชักจูงให้ประชาชนเดินทางท่องเที่ยวในประเทศ ได้จัดทำแผ่นเสียงเพลงไทย 4 เพลง คือ รำวง ลูกทุ่ง โฟล์คซอง และไทยสากล แจกจ่ายไปตามสถานีตามสถานีต่าง ๆ จำนวน 500 แผ่น นำไปออกอากาศเผยแพร่ในรายการทั้งทางวิทยุและโทรทัศน์ โดยเฉพาะรายการที่เกี่ยวข้องกับการท่องเที่ยว

2. การจัดงานแสดงศิลปวัฒนธรรมระหว่างภาค โดยมีวัตถุประสงค์

- เพื่อเผยแพร่ศิลปวัฒนธรรมของแต่ละภาค
- เพื่อให้ประชาชนเกิดความเข้าใจอันดีต่อวัฒนธรรมต่างภาค และชีวิตความเป็นอยู่ของคนไทยต่างภาค อันจะนำมาซึ่งความรัก ความหวงแหน ความภาคภูมิใจ ในสมบัติวัฒนธรรมและความสามัคคีระหว่างชนในชาติ
- เพื่อส่งเสริมให้มีการอนุรักษ์และฟื้นฟูวัฒนธรรมของแต่ละภาค
- เพื่อชักจูงให้มีการเดินทางท่องเที่ยวภายในประเทศมากขึ้น ซึ่งจะเป็นการกระจายรายได้สู่ภูมิภาคต่าง ๆ

การจัดงานนี้ได้ดำเนินการตามภาคต่าง ๆ คือ

ภาคอีสาน ที่จังหวัดนครพนม ระหว่างวันที่ 27-31 มกราคม 2523 มีผู้เข้าชมการแสดงประมาณ 60,000 คน

ภาคเหนือ ที่จังหวัดเชียงใหม่ ระหว่างวันที่ 12-14 เมษายน 2523 มีผู้เข้าชมการแสดงประมาณ 60,000 คน

ภาคใต้ ที่จังหวัดนครศรีธรรมราช ระหว่างวันที่ 3-5 ตุลาคม 2523 มีผู้เข้าชมการแสดงประมาณ 10,000 คน

3. การประชาสัมพันธ์การท่องเที่ยวไทยทางสื่อสารไปรษณีย์

1. จัดทำแสตมป์ที่ระลึกปีการท่องเที่ยวไทย 2523 จำนวน 1 ล้านดวง และซองที่ระลึกวันแรกจำหน่าย จำนวน 7,000 ซอง

2. จัดทำตราประทับของจดหมายเพื่อขิดหม่าตราไปรษณียากร ข้อความ “รักเมืองไทยเที่ยวเมืองไทย See Thailand the land we love” ยอดไปรษณีย์ภัณฑ์ที่ได้ประทับตราทั้งสิ้นจำนวน 13,298,000 ฉบับ

4. การศึกษาวิจัยนักท่องเที่ยวออกนอกประเทศ

เพื่อศึกษาลักษณะการเดินทางออกนอกประเทศ ค่าใช้จ่ายในการเดินทาง วิธีการเดินทาง และระยะเวลาของการท่องเที่ยว ซึ่งผลการศึกษาจะนำข้อมูลมาใช้ในการพิจารณาแนวทางกำหนดมาตรฐานการควบคุมการเดินทางออกนอกประเทศของคนไทยอย่างมีประสิทธิภาพ

5. โครงการทัวร์อีสาน

ททท. ได้ทดลองจัดทัวร์ตัวอย่างแบบ Package ในรูปของ Familialization Trip โดยเชิญผู้แทนบริษัทนำเที่ยวระดับบริหาร นักเขียนเกี่ยวกับการท่องเที่ยวทั้งชาวไทยและต่างประเทศ จำนวน 38 คน ร่วมเดินทางในโครงการทัวร์อีสาน ซึ่งได้รับความนิยมาจากบริษัทนำเที่ยวทำให้เกิดการตื่นตัว และเริ่มจัดรายการนำเที่ยวไปสู่อีสาน จำนวนหลายบริษัทด้วยกัน ซึ่งคาดว่าจะในอนาคต การเดินทางท่องเที่ยวแบบหมู่คณะในภาคอีสานจะได้รับความนิยมแพร่หลายในหมู่นักท่องเที่ยวชาวไทยมากขึ้น

6. งานเทศกาลเที่ยวเมืองไทย

เพื่อเป็นการอนุรักษ์และฟื้นฟูมรดกทางวัฒนธรรม แลกเปลี่ยนและเผยแพร่วัฒนธรรม ประเพณี ตลอดจนส่งเสริมให้มีการเดินทางท่องเที่ยวภายในประเทศ อันเป็นการสนับสนุนปีท่องเที่ยวไทย และการกระจายรายได้ไปสู่ชนบท ททท. จึงได้จัดงานเทศกาลเที่ยวเมืองไทยขึ้นที่สวนอัมพร ในระหว่างวันที่ 31 ตุลาคม ถึง 2 พฤศจิกายน 2523 ผลของการจัดงานนับว่าประสบความสำเร็จเกินความคาดหมาย งานได้รับความสนใจจากประชาชนเป็นอย่างมาก มีประชาชนเข้าชมตลอดงานประมาณ 150,000 คน

7. งานสัปดาห์ข้ามแม่น้ำแคว

การจัดงาน “สัปดาห์สะพานข้ามแม่น้ำแคว” เป็นการจัดโดยความร่วมมือของ ททท. จังหวัดกาญจนบุรี และการรถไฟแห่งประเทศไทย ในระหว่างวันที่ 28 พฤศจิกายน - 2 ธันวาคม 2523 ณ บริเวณสะพานข้ามแม่น้ำแคว เพื่อเป็นการส่งเสริมการท่องเที่ยวของจังหวัดและสนองปีท่องเที่ยวไทย โดยจัดให้มีการออกร้านของหน่วยราชการและเอกชน การแสดงนิทรรศการทางวัฒนธรรม สถานการณ์เกี่ยวกับสงครามโลกครั้งที่ 2 และมหรสพต่าง ๆ

สำหรับการแสดงสถานการณ์เกี่ยวกับสงครามโลกครั้งที่ 2 นั้น ททท. ได้จัดให้มีการแสดงแสงและเสียง (Light and Sound) เกี่ยวกับเหตุการณ์สะพานข้ามแม่น้ำแควและทางรถไฟสายมรณะ ซึ่งทำให้ผู้เข้าชมการแสดงได้มีความรู้สึกเข้ากับบรรยากาศคล้ายคลึงกับเหตุการณ์ที่เกิดขึ้นในอดีต

8. งานประชาสัมพันธ์

ได้ดำเนินการประชาสัมพันธ์ทั้งการทำข่าวออกเผยแพร่สู่สื่อมวลชนทุกประเภท การจัดแถลงข่าว การจัดอภิปราย การบรรยายให้ความรู้ การฝึกอบรม การจัดสร้างภาพยนตร์ สารคดีท่องเที่ยว จัดรายการทางสถานีวิทยุกระจายเสียง จัดรายการทางสถานีโทรทัศน์ และจัดหน่วยประชาสัมพันธ์เคลื่อนที่เพื่อประชาสัมพันธ์ การดำเนินงานในโอกาสปีท่องเที่ยวไทย

9. การจัดทำหนังสือนำเที่ยวทั่วประเทศ (วารสารพิเศษ)

การผลิตเอกสารสำหรับใช้เป็นคู่มือในการนำเที่ยวทั่วประเทศอย่างสมบูรณ์แบบที่สุด เพื่อเป็นการกระตุ้นให้เกิดความต้องการเดินทางไปเที่ยวในภูมิภาคต่าง ๆ ทั่วประเทศ กับเพื่อสร้างความประทับใจให้รักถิ่นฐานท้องถิ่นของตน อันเป็นผลดีต่อการพัฒนาการท่องเที่ยว

10. การจัดทำหนังสือนำเที่ยวปีการท่องเที่ยวไทย

การจัดทำหนังสือนำเที่ยวนี้เพื่อผลิตหนังสือนำเที่ยวในลักษณะ Guide Book สำหรับนักท่องเที่ยวชาวไทยใช้เป็นคู่มือในการเดินทางท่องเที่ยวทั่วประเทศ โดยขายให้นักท่องเที่ยวในราคาถูกและสะดวกต่อการพกพา ได้แก่ หนังสือท่องเที่ยวเหนือ เขื่อนอีสาน ล่องใต้ และเที่ยวภาคกลาง

11. การประกวดภาพถ่ายและโปสเตอร์

การจัดโครงการนี้วัตถุประสงค์ก็เพื่อส่งเสริมให้ชาวไทยเดินทางท่องเที่ยวในประเทศมากขึ้น และเพื่อส่งเสริมช่างภาพและจิตรกรให้มีโอกาสแสดงผลงานอันเป็นประโยชน์ต่อประเทศชาติ

การดำเนินการตามโครงการนี้ได้ดำเนินการไปแล้ว คือ

1. การจัดประกวดภาพเขียนโปสเตอร์ท่องเที่ยว ในหัวข้อเรื่อง "เมืองไทยของเรา"
2. การจัดประกวดภาพถ่ายท่องเที่ยว ซึ่งแบ่งเป็นภาพสีและภาพสไลด์

ภาคผนวก

เปรียบเทียบจำนวนนักท่องเที่ยวตามสัญชาติและอัตราเพิ่มลด

Nationality	Total 1979	Total 1980	% + , -
OVERSEAS VISITORS			
North America	131,578	133,117	+ 1.17
U.S.A.	114,595	115,348	+ 0.66
Canada	16,983	17,769	+ 4.63
Central America	4,310	6,314	+ 46.50
South America	10,246	11,082	+ 8.16
Europe	510,692	512,804	+ 0.41
Austria	9,610	9,293	- 3.30
Belgium	13,844	12,800	- 7.54
Denmark	13,820	13,943	+ 0.89
Finland	4,755	4,816	+ 1.28
France	72,528	72,095	- 0.60
W.Germany	97,848	95,535	- 2.36
Greece	4,528	4,719	+ 4.22
Ireland	2,055	2,578	+ 25.45
Italy	47,366	42,053	- 11.22
Luxembourg	513	592	+ 15.40
Netherland	24,419	25,152	+ 3.00
Norway	8,517	8,731	+ 2.51
Portugal	2,773	3,159	+ 13.92
Spain	20,183	19,389	- 3.93
Sweden	25,750	26,174	+ 1.65
Switzerland	25,500	24,451	- 4.11
U.K.	128,408	138,808	+ 8.10
East Europe	6,719	7,015	+ 4.41
Other Europe	1,556	1,501	- 3.53
Africa	8,810	10,993	+ 24.78
Middle East	43,604	58,954	+ 35.20
Iran	5,603	11,386	+ 103.21
Israel	3,204	3,112	- 2.87
Saudiarabia	12,738	15,890	+ 24.39
Kuwait	3,374	5,167	+ 53.14
Other Middle East	18,685	23,399	+ 25.23

2522-2523

Nationality	Total 1979	Total 1980	% + / -
Pacific & Asia	521,580	615,655	+ 18.04
Australia	61,720	64,174	+ 3.98
Bangladesh	12,687	15,730	+ 23.98
Ceylon	5,688	5,960	+ 4.78
Hong Kong	2,427	5,040	+ 107.66
India	49,227	66,744	+ 35.58
Indonesia	22,988	27,922	+ 21.46
Japan	200,333	225,433	+ 12.53
Korea	18,400	19,242	+ 4.58
Nepal	11,749	16,653	+ 41.74
New Zealand	9,354	9,686	+ 3.55
Pakistan	16,738	21,399	+ 27.85
Philippines	23,851	34,074	+ 42.86
Taiwan & China	82,841	98,394	+ 18.77
Other Pacific & Asia	3,577	5,204	+ 45.49
Total Overseas	1,230,820	1,348,919	+ 9.60
NEIGHBOURING VISITORS			
Burma	36,658	30,373	- 17.14
Cambodia	74	103	+ 39.19
Laos	6,584	5,543	- 15.81
Malaysia	254,515	402,513	+ 58.15
Singapore	60,652	67,595	+ 11.45
Vietnam	2,152	3,755	+ 74.49
Total Neighbouring	360,635	509,882	+ 41.38
Grand Total	1,591,455	1,858,801	+ 16.80

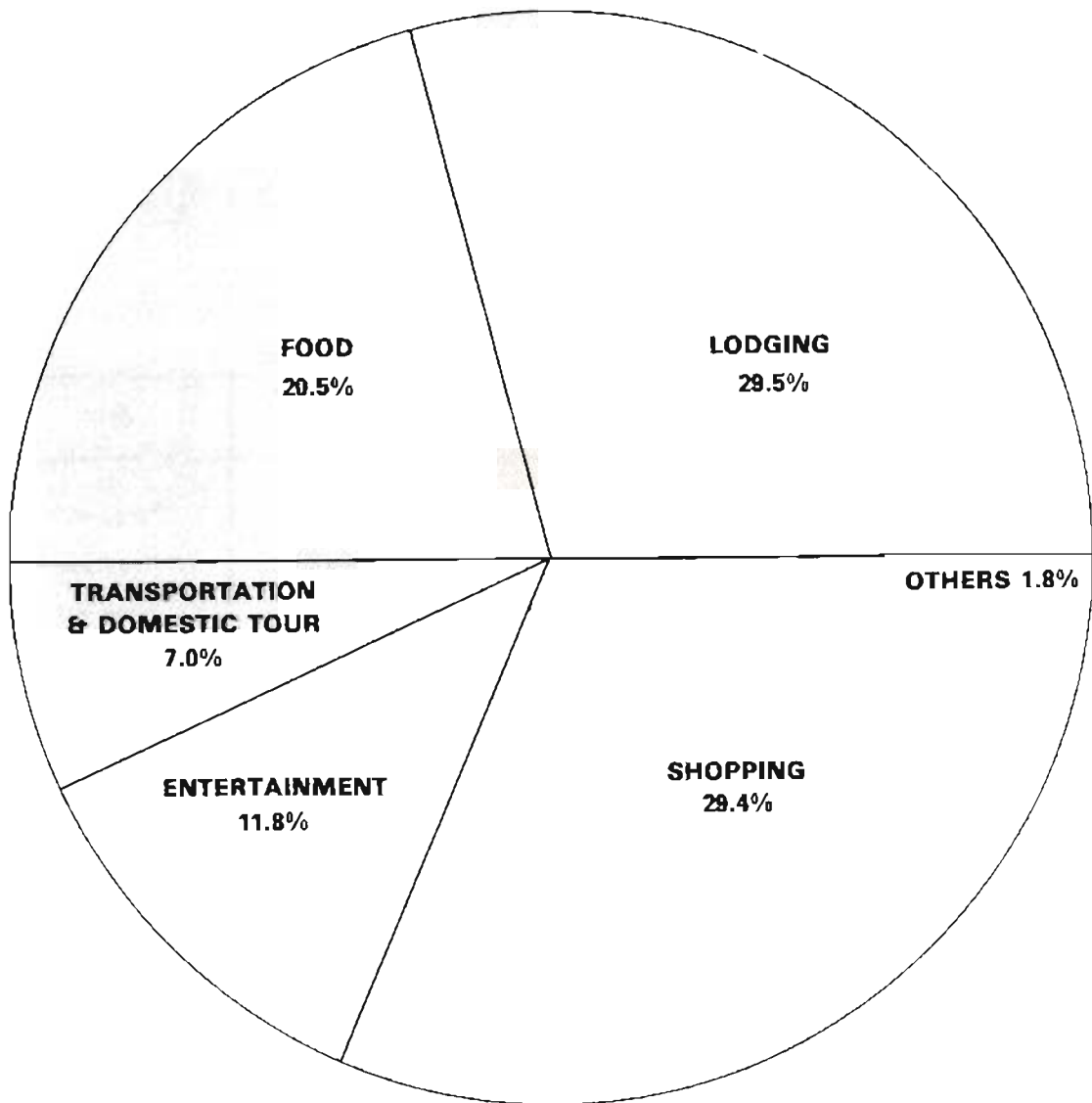
REVENUE FROM TOURISM 1980

Nationality	No. of Visitors	Average length of stay	Average Expenditure Person / day (U.S.\$)	Revenue (Million U.S.\$)
North America	133,117	5.40	95.10	68.36
U.S.A.	115,348	5.29	86.18	52.59
Canada	17,769	6.08	146.00	15.77
Europe	512,804	6.80	88.51	308.65
France	72,095	7.39	54.10	28.82
W.Germany	95,535	8.21	73.10	57.33
Italy	42,053	5.79	129.49	31.53
Netherland	25,152	7.10	141.50	25.27
Switzerland	24,451	8.28	91.06	18.44
U.K.	138,808	6.45	82.42	73.79
Other Europe	114,710	7.06	90.72	73.47
Pacific & Asia	1,184,491	4.56	87.70	473.65
Australia	64,174	6.21	83.74	33.37
China & Taiwan	98,394	4.97	161.04	78.75
Hong Kong	5,040	3.98	45.12	0.91
India	66,744	4.27	79.88	22.77
Japan	225,433	3.47	113.28	88.61
Malaysia	402,513	2.93	66.26	78.15
Middle East	58,954	6.86	148.78	60.17
New Zealand	9,686	6.43	97.02	6.04
Philippines	34,074	2.53	165.19	14.24
Singapore	67,595	4.41	92.43	27.55
Other Pacific & Asia	151,884	4.07	102.05	63.09
Others	28,389	4.31	137.26	16.79
Total	1,858,801	4.90	95.26	867.45
			฿1,951.00	฿17,765.45

Exchange Rate : U.S. \$ 1 = ฿20.48

Source : Statistical Section, Tourism Authority of Thailand

**DISTRIBUTION OF TOURISM REVENUES
1980**



Source : T.A.T.

เปรียบเทียบสถิตินักท่องเที่ยวระหว่าง ฮองกง สิงคโปร์

ประเทศ	2513	2514	2515	2516	2517
ฮองกง	927,526	907,295	1,082,253	1,291,950	1,295,462
สิงคโปร์	521,654	632,149	783,015	1,134,493	1,233,854
ไทย	628,671	638,738	820,758	1,037,737	1,107,392
มาเลเซีย	76,374	165,232	725,883	869,559	1,080,720
ไต้หวัน	—	—	—	824,393	819,821
เกาหลี	—	—	—	679,221	517,600
ญี่ปุ่น	854,419	680,705	723,537	792,000	784,690
ฟิลิปปินส์	144,051	143,996	166,431	242,028	410,138
อินโดนีเซีย	—	—	—	269,775	313,443

ที่มา : รายงานสถิติ จากสมาคมการท่องเที่ยวฮองกง
จากคณะกรรมการส่งเสริมการท่องเที่ยวสิงคโปร์
จากการท่องเที่ยวแห่งประเทศไทย
จากการท่องเที่ยวมาเลเซีย
จากกรมการท่องเที่ยวอินโดนีเซีย

มาเลเซีย ใต้หวัน เกาหลี ญี่ปุ่น ฟิลิปปินส์ อินโดนีเซีย และไทย

2518	2519	2520	2521	2522	2523
1,300,836	1,559,977	1,755,669	2,054,739	2,213,209	2,301,473
1,324,312	1,492,218	1,681,985	2,047,224	2,247,091	2,562,085
1,180,075	1,098,442	1,220,672	1,453,839	1,591,455	1,858,801
1,183,014	1,224,815	1,288,995	1,399,058	1,416,376	—
853,140	1,008,126	1,110,182	1,270,977	1,340,382	1,393,254
632,846	834,239	949,666	1,079,396	1,126,100	—
811,672	914,772	1,027,140	1,038,875	1,112,606	1,316,632
502,211	615,159	730,123	859,328	966,873	—
366,345	401,237	456,700	468,614	501,430	561,178

จากกระทรวงคมนาคมใต้หวัน
จากสำนักงานการท่องเที่ยวเกาหลี
จากองค์การส่งเสริมการท่องเที่ยวญี่ปุ่น
จากกรมการท่องเที่ยวฟิลิปปินส์

VISITORS PROFILE
Jan. - Jun. 1980

Countries	U.S.A.	Japan	Ger Many	Aus tra lia	U.K.	Malay sia	France	Others	Total
<u>Sex</u>									
- Male	64.33	79.60	70.58	61.53	64.10	77.77	59.16	71.29	72.43
- Female	35.67	20.40	29.42	38.47	35.90	22.23	40.84	28.71	27.57
Total	100	100	100	100	100	100	100	100	100
<u>Reason for Visit</u>									
- Holiday	75.40	85.89	83.76	82.01	79.54	63.60	83.45	68.02	71.99
- Business	15.64	6.35	9.31	10.85	13.28	4.15	7.90	11.26	9.09
- Others	8.96	7.76	6.93	7.14	7.18	62.40	8.65	20.72	18.92
Total									
<u>Age</u>									
1 - 15	—	0.01	—	—	—	—	—	0.02	0.01
16 - 25	9.63	9.68	11.08	20.86	24.58	22.74	12.23	17.02	16.82
26 - 35	25.47	27.91	29.47	29.49	34.58	34.55	31.35	31.96	31.51
36 - 45	22.14	26.95	32.49	18.95	17.68	22.25	23.19	24.42	24.15
46 - 55	19.94	19.08	15.16	17.01	13.11	11.40	19.42	15.66	15.47
56 - 65	15.50	11.76	8.10	10.15	7.63	6.51	9.94	8.33	8.83
65	7.32	4.61	3.70	3.54	2.42	2.55	3.87	2.59	3.22
Total	100	100	100	100	100	100	100	100	100
<u>Occupation</u>									
- Employee	14.67	31.33	23.20	21.41	26.75	26.04	22.58	20.47	23.28
- Excutive Managerial Officer	12.39	24.15	9.72	12.51	15.68	8.23	10.68	9.30	11.56
- Commerce	10.55	8.31	12.71	8.49	10.49	22.72	13.71	23.14	18.70
- Professors & Teachers	8.20	1.85	5.30	8.87	3.40	2.38	4.39	3.02	3.36
- Engineers	10.99	5.12	11.29	8.70	9.14	6.67	8.45	6.46	7.03
- Housewife	12.33	5.52	5.59	13.69	10.19	10.81	1.84	8.86	8.81
- Retired	6.74	0.12	0.82	3.53	1.79	0.32	2.23	0.73	1.04
- Others	24.13	23.60	31.37	22.80	22.56	22.83	36.12	28.02	26.22
Total	100	100	100	100	100	100	100	100	100
<u>Address in Thailand</u>									
- Hotel	89.48	97.00	96.67	94.35	94.49	94.25	95.84	93.41	94.20
- Friend's home	5.38	1.55	1.75	2.01	2.63	1.65	1.58	2.93	2.43
- Others	5.14	1.45	1.58	3.64	2.88	4.10	2.58	3.66	3.35
Total	100	100	100	100	100	100	100	100	100

Countries	U.S.A.	Japan	Germany	Australia	U.K.	Malaysia	France	Others	Total
Sex									
- Male	28,986	95,805	33,135	19,835	17,403	155,073	19,463	289,713	659,413
- Female	16,067	24,554	13,808	12,397	9,745	44,324	13,435	116,610	250,940
Total	45,053	120,359	46,943	32,232	27,148	199,397	32,898	406,323	910,353
Reason for Visit									
- Holiday	33,973	103,376	39,320	26,436	21,595	126,830	27,454	276,382	655,366
- Business	7,049	7,648	4,374	3,496	3,605	8,294	2,600	45,712	82,778
- Others	4,031	9,335	3,249	2,300	1,948	64,273	2,844	84,229	172,209
Total	45,053	120,359	46,943	32,232	27,148	199,397	32,898	406,323	910,353
Age									
- 15	—	—	11	—	—	—	—	82	93
16 - 25	4,337	11,650	5,186	6,724	6,673	45,354	4,022	69,139	153,085
26 - 35	11,479	33,597	13,839	9,504	9,387	68,899	10,315	129,846	286,866
36 - 45	9,975	32,440	15,255	6,109	4,801	44,361	7,630	99,237	219,808
46 - 55	8,981	22,964	7,123	5,484	3,558	22,731	6,389	63,625	140,855
56 - 65	6,984	14,159	3,801	3,272	2,072	12,974	3,269	33,864	80,395
65	3,297	5,538	1,739	1,139	657	5,078	1,273	10,530	29,251
Total	45,053	120,359	46,943	32,232	27,148	199,397	32,898	406,323	910,353
Occupation									
- Employee	6,613	37,708	10,892	6,902	7,263	51,914	7,429	83,180	211,901
- Executive Managerial Office	5,582	29,065	4,561	4,032	4,258	16,407	3,513	37,777	105,195
- Commerce	4,755	10,006	5,967	2,736	2,848	45,300	4,510	94,127	170,249
- Professors & Teachers	3,696	2,228	2,489	2,859	924	4,752	1,443	12,225	30,616
- Engineers	4,950	6,166	5,300	2,803	2,481	13,299	2,780	26,238	64,017
- Housewife	5,554	6,642	2,624	4,412	2,767	21,557	605	36,015	80,176
- Retired	3,037	141	385	1,139	486	614	732	2,972	9,506
- Others	10,866	28,403	14,725	7,349	6,121	45,554	11,886	113,789	238,693
Total	45,053	120,359	46,943	32,232	27,148	199,397	32,898	406,323	910,353
Address in Thailand									
- Hotel	40,316	116,746	45,381	30,412	25,652	187,959	31,529	379,587	857,582
- Friend's home	2,424	1,871	823	648	714	3,289	520	11,902	22,191
- Others	2,313	1,742	739	1,172	782	8,149	849	14,834	30,580
Total	45,053	120,359	46,943	32,232	27,148	199,397	32,898	406,323	910,353

ลักษณะทั่วไปของนักท่องเที่ยวชาวต่างประเทศ

ร้อยละ

	2519	2520	2521	2522	2523*
เพศ					
ชาย	66.72	68.02	66.76	69.61	72.43
หญิง	33.28	33.98	33.24	30.39	27.57
อายุ					
0 - 15	2.38	3.18	1.07	0.08	0.01
15 - 25	14.34	16.11	19.49	13.42	16.82
26 - 35	28.33	28.06	29.50	31.23	31.51
36 - 45	22.25	21.54	21.86	24.99	24.15
46 - 55	18.11	17.15	16.29	16.87	15.47
56 - 65	10.51	10.28	9.17	9.61	8.83
เกินกว่า 65	4.08	3.68	2.62	3.80	3.22
อาชีพ					
ลูกจ้าง	21.39	22.99	21.47	23.34	23.28
เจ้าหน้าที่ระดับบริหาร	11.79	12.23	11.31	10.27	11.56
ค้าขาย	10.38	12.00	15.30	17.92	18.70
ครูอาจารย์	4.81	4.09	4.67	4.55	3.36
วิศวกร ช่างเทคนิค	6.25	6.77	7.49	6.98	7.03
แม่บ้าน	9.43	9.13	10.38	10.28	8.81
เกษียณอายุแล้ว	รวมในอื่นๆ	2.48	2.15	1.41	1.04
อื่นๆ	35.95	30.33	27.23	25.25	26.22
จุดประสงค์ในการเดินทาง					
พักผ่อน	83.91	82.30	80.25	75.16	71.99
ธุรกิจ	6.41	7.11	9.01	9.26	9.09
อื่นๆ	9.68	10.59	10.74	15.58	18.92

รายชื่อสมาคมต่างๆ ที่ ททท. เป็นสมาชิก

1. องค์การท่องเที่ยวแห่งโลก **World Tourism Organization (WTO)**
2. สมาคมส่งเสริมการท่องเที่ยวภาคแปซิฟิก **Pacific Area Travel Association (PATA)**
3. สมาคมประชาชาติเอเชียตะวันออกเฉียงใต้ ด้านการท่องเที่ยว (ASEAN)
4. **Union of International Association (UIA)**
5. **International Congress and Convention Association (ICCA)**
6. สมาคมการท่องเที่ยวภาคเอเชียตะวันออก **East Asia Travel Association (EATA)**
7. สมาคมนำเที่ยวแห่งอเมริกา **American Society of Travel Agents (ASTA)**
8. ศูนย์ส่งเสริมการค้า การลงทุน และการท่องเที่ยวแห่งเอเชียตะวันออกเฉียงใต้
The Southeast Asian Promotion Centre for Trade Investment and Tourism (SEAPCTI)
9. สมาคมนักบริหารแห่งอเมริกา **American Societies of Association Execu-tive (ASAE)**

หน้าที่สำนักงานสาขาต่างประเทศ

- ก. ส่งเสริม เผยแพร่ ให้บริการข่าวสาร คำแนะนำและอำนวยความสะดวกแก่นักท่องเที่ยว ธุรกิจท่องเที่ยวในต่างประเทศ
- ข. สำรวจ รวบรวมข้อมูลทางสถิติเกี่ยวกับอุปถัมภ์ของนักท่องเที่ยว บริษัทนำเที่ยว ประเภทของพาหนะและการเดินทาง ท่าทีของสื่อมวลชนและอื่น ๆ ที่เกี่ยวข้อง
- ค. ศึกษา วิเคราะห์ วิจัยแนวโน้มของตลาดการท่องเที่ยว เปรียบเทียบแนวการส่งเสริมเผยแพร่และวิถีปฏิบัติของประเทศอื่น ๆ ทำการวิจัยราคาและการแข่งขันระหว่างประเทศ รวมทั้งคาดคะเนตลาดการท่องเที่ยว
- ง. พิจารณาการเสนอแนะแผนการส่งเสริมตลาดการท่องเที่ยว อาทิเช่น การเผยแพร่ทางเอกสาร การจัดนิทรรศการ การโฆษณาทางสื่อสารมวลชนหรือทางภาพยนตร์ การเชิญสื่อมวลชน บริษัทนำเที่ยวหรือผู้เกี่ยวข้อง ให้จัด Familiarization Trip เป็นต้น หรือวิธีอื่น ๆ รวมทั้งประสานงานในการพิจารณาให้บริการการตลาดแก่ธุรกิจการท่องเที่ยว ธุรกิจการบินสื่อมวลชน และผู้เกี่ยวข้องอื่น ๆ
- จ. พิจารณาเสนอแนะแผนการพัฒนาลาด เช่น การขยายตลาดการท่องเที่ยวโดยชักจูงให้บริษัทนำเที่ยวที่มีการจัดนำเที่ยวมาสู่ประเทศไทยมีจำนวนเพิ่มขึ้น เสนอแนะแหล่งท่องเที่ยวของประเทศไทยที่เปิดขึ้นใหม่ จัดประชุมหรือสัมมนา ระหว่างผู้ซื้อ (ในต่างประเทศ) และผู้ขาย (ในประเทศ) ให้มีโอกาสพบปะติดต่อซื้อขายรายการท่องเที่ยวมาสู่ประเทศ รวมทั้งร่วมมือกับธุรกิจท่องเที่ยวทั้งภายในประเทศและต่างประเทศ ในการที่จะพัฒนาลาดการท่องเที่ยวในด้านอื่น ๆ ที่จะขยายจำนวนนักท่องเที่ยวให้เพิ่มมากขึ้น
- ฉ. ติดตามความเคลื่อนไหวของอุตสาหกรรมท่องเที่ยวในเขตที่รับผิดชอบ และให้การสนับสนุนแผนงานในด้านการส่งเสริมและโฆษณาตลาดทั้งหมด
- ช. ประเมินผลการดำเนินการส่งเสริมและเผยแพร่การตลาด เสนอแนะวิธีการแก้ไข ปรับปรุงการปฏิบัติงานให้ถูกต้องตรงกับความต้องการของตลาดการท่องเที่ยวของต่างประเทศ
- ซ. แลกง่าว ชี้แจงข่าว หรือแก้ข่าวที่เกี่ยวกับการท่องเที่ยวของประเทศ

ขอบเขตความรับผิดชอบของสำนักงานสาขาต่างประเทศ

สำนักงาน ททท. สาขา Frank Furt รับผิดชอบประเทศ

West Germany

Switzerland

Austria

East Europe

สำนักงานสาขา London รับผิดชอบ

U.K.

Sweden

Netherlands

Denmark

Norway

Finland

Ireland

สำนักงานสาขา Paris รับผิดชอบ

France

Italy

Spain

Belgium

Greece

Portugal

สำนักงานสาขา N.Y./L.A. รับผิดชอบ

U.S.A.

Canada

South America

Central America

สำนักงานสาขา Sydney รับผิดชอบ

Australia

New Zealand

สำนักงานสาขา Tokyo รับผิดชอบ

Japan

Korea

สำนักงานสาขา Singapore รับผิดชอบ

Malaysia

Singapore

Indonesia

Philippines

หน้าที่สำนักงานสาขาในประเทศ

- ก. ให้บริการข่าวสาร แนะนำ และอำนวยความสะดวกต่าง ๆ แก่นักท่องเที่ยว
ในเขตจังหวัดที่รับผิดชอบ
- ข. เป็นศูนย์ประสานงานการส่งเสริมการท่องเที่ยวระหว่างจังหวัดและผู้ประกอบ
อุตสาหกรรมท่องเที่ยวในท้องถิ่น
- ค. หาทางส่งเสริมให้ท้องถิ่นรวมตัวเพื่อจัดตั้งสมาคมหรือชมรมส่งเสริมการท่องเที่ยว
ของท้องถิ่น
- ง. รวบรวมข่าวสาร ความเคลื่อนไหวและสถิติต่าง ๆ เกี่ยวกับการท่องเที่ยวในเขต
ความรับผิดชอบเพื่อประกอบการพิจารณากำหนดแผนงาน
- จ. สนับสนุนการเปิดอบรมหลักสูตรวิชาชีพการท่องเที่ยวเพื่อปรับปรุงบริการ
ท่องเที่ยวให้ได้มาตรฐานสากล
- ฉ. เผยแพร่ความรู้ทางด้านอุตสาหกรรมท่องเที่ยวให้ประชาชนเข้าใจและเห็นความ
จำเป็นในการพัฒนาท้องถิ่น
- ช. ร่วมกับจังหวัดในการสำรวจเพื่อพัฒนาและปรับปรุงแหล่งท่องเที่ยวภายใน
จังหวัด



ขอบเขตของการปฏิบัติงาน

- ททท.สำนักงานเชียงใหม่
 - ในกรณีปกติ จังหวัดเชียงใหม่ และลำพูน
 - ในกรณีพิเศษ จังหวัดอื่น ๆ ในภาคเหนือ
- ททท.สำนักงานหาดใหญ่
 - พื้นที่ในประเทศ นครศรีธรรมราช สงขลา ตรัง พัทลุง ปัตตานี สตูล ยะลา นราธิวาส
 - พื้นที่ต่างประเทศ ประเทศมาเลเซียตอนเหนือ มีรัฐต่าง ๆ คือ ปลิส เคนดาร์ เปร์ริก กลันตัน และปีนัง
- ททท.สำนักงานกาญจนบุรี
 - จังหวัดกาญจนบุรี นครปฐม ราชบุรี เพชรบุรี ประจวบคีรีขันธ์ สุพรรณบุรี สมุทรสาคร และสมุทรสงคราม
- ททท.สำนักงานพัทธา
 - จังหวัดในภาคตะวันออกคือ ชลบุรี ฉะเชิงเทรา ระยอง จันทบุรี ตราด นครนายก และปราจีนบุรี
- ททท.สำนักงานภูเก็ต
 - จังหวัดในภาคใต้ตอนบน คือ ชุมพร ระนอง สุราษฎร์ธานี พังงา กระบี่ และภูเก็ต
- ททท.สำนักงานนครราชสีมา
 - จังหวัดในภาคตะวันออกเฉียงเหนือ คือ นครราชสีมา บุรีรัมย์ สุรินทร์ อุบลราชธานี อุตรดิตถ์ กาฬสินธุ์ หนองคาย มหาสารคาม สกลนคร ศรีสะเกษ เลย ขอนแก่น ยโสธร ร้อยเอ็ด ชัยภูมิ นครพนม





3252
MUI
1257 11 2 1911 01 C

