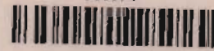




ห้องสมุดการท่องเที่ยว

T10174



รายงานการสำรวนนักท่องเที่ยวที่ไปงาน

รายงาน
การสำรวนนักท่องเที่ยวที่
ไปงานสงกรานต์เชียงใหม่
ปี 2518

รายงานการสำรวรนักท่องเที่ยวที่เดินทางไปเที่ยวงานสงกรานต์จังหวัดเชียงใหม่ ปี ๒๕๑๘

๑. วัตถุประสงค์ เพื่อต้องการทราบข้อมูลเกี่ยวกับนักท่องเที่ยวภายในประเทศไทยที่เดินทางไปเที่ยวงานสงกรานต์จังหวัดเชียงใหม่ แล้วจะได้นำข้อมูลทั้งหมดมาใช้ในการวิเคราะห์เพื่อให้ทราบถึงปัญหาและข้อแก้ไขในการส่งเสริมการท่องเที่ยวภายในประเทศ ตลอดจนการเดินทางท่องเที่ยวในเทศกาลสงกรานต์จังหวัดเชียงใหม่ด้วย

๒. การสำรวจ พนักงาน อ.ส.ท.ร่วมกับนักศึกษาคณะมนุษยศาสตร์ มหาวิทยาลัยเชียงใหม่ และนักศึกษาจากวิทยาลัยเทคนิคภาคพายัพ ปฏิบัติงานสำรวจซึ่งแยกออกเป็น ๓ ตอน คือ

๒.๑ สัมภาษณ์นักท่องเที่ยวที่เดินทางไปเที่ยวสงกรานต์จังหวัดเชียงใหม่ ในระหว่างวันที่ ๑๒ - ๑๕ เมษายน ๒๕๑๘ โดยทำการสัมภาษณ์จำนวน ๑,๕๐๐ ราย ได้รับคำตอบที่สมบูรณ์ที่สุดและใช้ประเมินผลได้จำนวน ๑,๒๒๒ ราย

๒.๒ สํารวจสถานที่พัก ทำการสัมภาษณ์เจ้าของ/ผู้จัดการโรงแรม, บ้านเช่า, หอพัก และเจ้าอาวาสวัด ซึ่งจัดบริการที่พักแก่นักท่องเที่ยว รวมทั้งหมด ๔๕ แห่ง

๒.๓ สํารวจบริการสาธารณะโดยทั่วไปที่ทางจังหวัดจัดให้ในเทศกาลสงกรานต์

๓. ผลของการสำรวจ

๓.๑ การประเมินผลจำนวนนักท่องเที่ยวที่เดินทางไปเชียงใหม่

๓.๑.๑ การประเมินผลในเรื่องจำนวนนักท่องเที่ยว ปรากฏว่ามีนักท่องเที่ยวที่เดินทางไปเที่ยวสงกรานต์ทั้งสิ้น ๒๔,๒๒๒ คน แยกเป็น

- คนไทย	๒๑,๑๒๔ คน หรือ ๘๗.๒๑%
- ชาวต่างประเทศ	๒,๔๒๒ คน หรือ ๑๐.๐๒%
- ชาวต่างประเทศที่มีถิ่นฐาน อยู่ในประเทศไทย	๒,๖๗๒ คน หรือ ๑๑.๐๓%

๓.๑.๒ นักท่องเที่ยวใช้บริการที่พักประเภทต่าง ๆ ดังนี้

- พักที่วัด	๑๔,๓๖๕ คน หรือ ๕๙.๓๑%
- พักโรงแรม	๘,๘๖๒ คน หรือ ๓๖.๕๘%
- พักโรงเรียน	๘๐๐ คน หรือ ๓.๓๐%

/หอพัก...

- พักหอพัก, บ้านเช่า,

Guest House

๕๕๕ คน หรือ ๒.๕๕%

รายละเอียดอื่น ๆ กรุณาดูตารางที่ ๑

เป็นที่น่าสังเกตว่าการสำรวจในเรื่องจำนวนครั้งนี้มีใครรวมนักท่องเที่ยวที่พักตามบ้านญาติและบ้านเพื่อนเข้าไปด้วย เพราะจะต้องสำรวจทุกบ้านที่นักท่องเที่ยวอาจเข้าไปพักอย่างไรก็ตามจากการสัมภาษณ์นักท่องเที่ยวปรากฏว่านักท่องเที่ยวที่พักตามบ้านญาติมีประมาณร้อยละ ๒๓.๕๕ ของนักท่องเที่ยวที่ถูกสัมภาษณ์ทั้งหมด เพราะฉะนั้นถ้ารวมนักท่องเที่ยวประเภทนี้เข้าไปแล้วนักท่องเที่ยวที่ไปสงกรานต์เชียงใหม่จะมีจำนวนรวมทั้งสิ้น ๓๐,๐๐๘ คน

๓.๑.๓ การประเมินผลในเรื่องการใช้จ่ายของนักท่องเที่ยว เนื่องจากการสัมภาษณ์ครั้งนี้ผลการสัมภาษณ์ปรากฏว่าเป็นการสัมภาษณ์นักท่องเที่ยวคนไทย (ซึ่งรวมทั้งชาวต่างประเทศที่มีภูมิลำเนาอยู่ในประเทศไทย) เป็นส่วนใหญ่ นักท่องเที่ยวชาวต่างประเทศมีจำนวนน้อย การประเมินผลจึงได้แยกออกตามประเภทที่พักของนักท่องเที่ยวซึ่งจะเห็นความแตกต่างของการใช้จ่ายที่เด่นชัดกว่า ผลของการประเมินผลมีดังนี้

นักท่องเที่ยวทั้งหมด	ใช้จ่ายเฉลี่ยต่อคนต่อวัน	๓๕๒.๐๐ บาท
นักท่องเที่ยวที่พักโรงแรม	" "	๕๒๑.๘๐ บาท
" " หอพัก	" "	๓๓๕.๒๑ บาท
" " ประเภทอื่น ๆ	" "	๒๘๘.๓๓ บาท
" " วัด	" "	๒๗๓.๐๕ บาท

ค่าใช้จ่ายของนักท่องเที่ยวเฉลี่ยวันละ ๓๕๒ บาทต่อคน แยกประเภทได้ดังนี้

ค่าที่พัก	๗๕.๗๓ บาท	(ร้อยละ ๑๕.๐๕)
ค่าอาหาร	๘๘.๑๘ บาท	(ร้อยละ ๒๑.๕๗)
ค่าของที่ระลึก	๑๑๓.๘๓ บาท	(ร้อยละ ๒๙.๐๓)
ค่าของเที่ยวชมเมือง	๕๗.๖๓ บาท	(ร้อยละ ๑๖.๑๕)
ค่าใช้จ่ายอื่น ๆ	๗๗.๕๕ บาท	(ร้อยละ ๒๒.๑๖)

มีข้อสังเกตการใช้จ่ายในเรื่องการซื้อของที่ระลึก มีจำนวนสูงสุดคือ ๑๑๓.๘๓ บาท

/หรือ.....

หรือร้อยละ ๒๕.๐๓ และค่าใช้จ่ายอื่น ๆ ซึ่งมีจำนวนค่อนข้างสูงคือประมาณร้อยละ ๑๘.๓๑ ซึ่งคงจะสันนิษฐานได้ว่าจะเป็นค่าใช้จ่ายในการบันเทิงเริงรมย์บางอย่างที่แจ้งไม่ได้ (undeclared, untraceable) รายละเอียดในเรื่องนี้กรุณาดูตาราง ๒

๓.๑.๔ ระยะเวลาพักเฉลี่ยของนักท่องเที่ยว

เมื่อแยกตามประเภทของที่พักแล้วนักท่องเที่ยวมีวันพักเฉลี่ยดังนี้

โรงแรม	๓.๓๓	วัน
บ้านพัก หอพัก	๔.๔๖	วัน
วัด	๓.๑๓	วัน
ที่พักประเภทอื่น ๆ	๔.๑๗	วัน
รวมทุกประเภท	๓.๘๗	วัน

ซึ่งอาจประมาณค่าใช้จ่ายได้ดังนี้

	จำนวนนักท่องเที่ยว	ค่าใช้จ่ายเฉลี่ย	วันพักเฉลี่ย	รวมค่าใช้จ่าย
โรงแรม	๔,๔๖๒ คน	๕๒๑.๘๐ บาท	๓.๓๓ วัน	๑๖,๔๖๕,๗๐๕.๐๗ บาท
วัด	๑๔,๓๖๕ คน	๒๗๓.๐๕ บาท	๓.๑๓ วัน	๑๒,๒๗๖,๕๕๖.๕๗ บาท
บ้านพัก หอพัก	๑,๓๕๕ คน	๓๓๕.๒๑ บาท	๔.๔๖ วัน	๒,๐๘๕,๕๗๖.๐๖ บาท
				<u>๓๐,๘๓๖,๘๓๗.๗๐ บาท</u>

คงได้กล่าวแล้วว่าจำนวนนักท่องเที่ยวที่พักตามบ้านญาติ บ้านเพื่อน ไม่อาจรวบรวมได้ ค่าใช้จ่ายข้างต้นจึงไม่ได้รวมค่าใช้จ่ายของนักท่องเที่ยวประเภทนี้ซึ่งเป็นประมาณ ๖,๕๘๐,๘๕๔.๒๕ บาท เข้าไปด้วย

๓.๑.๕ การประเมินผลในเรื่องลักษณะการเดินทางของนักท่องเที่ยว

๓.๑.๕.๑ วิธีการเดินทาง ปรากฏว่านักท่องเที่ยวเดินทางโดย

รถส่วนตัว	ร้อยละ	๕.๓๓
รถไฟ	"	๓.๕๘
รถประจำทาง	"	๕.๕๐

เครื่องบิน	ร้อยละ	๐.๕๔
รถนำเที่ยว	"	๘๔.๖๕

จะเห็นได้ว่ารถนำเที่ยวมีบทบาทในการนำนักท่องเที่ยวไปเที่ยวสงกรานต์ที่เชียงใหม่เป็นอย่างมาก

๓.๑.๕.๒ จังหวัดที่นักท่องเที่ยวเดินทางมา

จากจังหวัดภาคกลาง	ร้อยละ	๕๗.๗๗
" (กรุงเทพฯ ฯ)	"	(๔๗.๘๗)
" ภาคเหนือ	"	๘.๓๔
" ภาคใต้	"	๘.๗๖
" ภาคตะวันออกเฉียงเหนือ	"	๔.๖๖
" ภาคตะวันออก	"	๙.๓๓
" ภาคตะวันตก	"	๖.๓๐
" ต่างประเทศ	"	๔.๘๔
อื่น ๆ	"	๔.๘๔

นักท่องเที่ยวจากภาคกลางโดยเฉพาะจากกรุงเทพฯ ฯ มีจำนวนสูงสุด เรื่องนี้เป็นตัวอย่างที่ชัดเจนของการกระจาย (หรือผัน) รายได้จากการท่องเที่ยวจากส่วนกลางไปสู่ภูมิภาคต่าง ๆ ของประเทศไทย

๓.๑.๕.๓ ลักษณะการเดินทาง

ปรากฏว่านักท่องเที่ยวนิยมเดินทางเป็นกลุ่มย่อย ๆ มากที่สุด คือ

จำนวนคนเดินทางโดยคณะ	๓ คน -	ร้อยละ ๑๑.๕๔
"	" ๒ คน -	ร้อยละ ๑๔.๑๖
"	" มากกว่า ๕๐ คน -	ร้อยละ ๒๒.๘๒
"	" ๔ - ๑๐ คน -	ร้อยละ ๒๓.๕๗
"	คนเดียว -	ร้อยละ ๑๕.๗๔
"	ขนาดอื่น ๆ -	ร้อยละ ๑๒.๑๒

๓.๑.๕.๔	จำนวนครั้งที่นักท่องเที่ยวเดินทางไปเชียงใหม่	
	เดินทางไปครั้งแรก	ร้อยละ - ๖๐.๕๘
	เดินทางมากกว่า ๓ ครั้ง	ร้อยละ - ๑๑.๗๘
	เดินทางไป ๒ ครั้ง	ร้อยละ - ๑๐.๘๘
	เดินทางไป ๑ ครั้ง	ร้อยละ - ๘.๑๘
	เดินทางไป ๓ ครั้ง	ร้อยละ - ๘.๑๘

๓.๒ การประเมินผลเกี่ยวกับบริการสาธารณะของจังหวัด

ผลการสำรวจปรากฏว่าบริการสาธารณะของจังหวัดระหว่างเทศกาลสงกรานต์ นั้นยังไม่เพียงพอโดยเฉพาะส่วนสาธารณะในที่ต่าง ๆ ซึ่งมีไม่เพียงพอ ต้องอาศัยบริการตามร้านอาหารและในตลาด ที่จอดรถและบริการการจอดรถที่ไม่มีการจัดระเบียบ

การบริการทางค่านกระแสไฟฟ้านั้น ปรากฏว่าเพียงพอ แต่บริการทางด้านประปาปรากฏว่าน้ำประปายังไม่เพียงพอระหว่างเทศกาลสงกรานต์

ในด้านความปลอดภัยของนักท่องเที่ยวนั้น ปรากฏว่าไม่ค่อยจะมีปัญหามากนัก นอกจากมีกลุ่มอันธพาลวัยรุ่นที่ชอบก่อวินาศกรรมนักท่องเที่ยวที่เป็นผู้ชาย ทำให้เกิดเรื่องชกต่อยกันขึ้น

๓.๓ การประเมินผลการสำรวจผู้ประกอบการประเภทที่พักในงานเทศกาลสงกรานต์ เชียงใหม่

๓.๓.๑ ที่พักที่อยู่ในการสำรวจในครั้งนี้มีจำนวนรวมทั้งสิ้น ๕๕ แห่ง แยกเป็น โรงแรม ๓๗ แห่ง วิก ๔๘ แห่ง และที่พักประเภทอื่น ๆ ๑๐ แห่ง

๓.๓.๒ ที่พักดังกล่าวสามารถรับนักท่องเที่ยวในสภาพปกติได้รวมทั้งสิ้น ๒๐,๕๔๐ คน แยกเป็นโรงแรมรับได้ ๕,๐๖๕ คน วิก ๑๕,๑๖๒ คน และที่พักประเภทอื่น ๆ ๙๑๓ คน

๓.๓.๓ ผู้ประกอบการประเภทที่พัก มีความเห็นว่าที่พักมีเพียงพอที่จะรับนักท่องเที่ยวได้ ๒๕ ราย (ร้อยละ ๒๕) และไม่เพียงพอที่จะรับนักท่องเที่ยวได้ ๗๑ ราย (ร้อยละ ๗๕)

ตารางที่ ๑
จำนวนนักท่องเที่ยวที่เดินทางไปเที่ยวสถานที่จังหวัดเชียงใหม่ แยกตามสถานที่พัก

สถานที่พัก	คนไทย	ร้อยละ	ชาวต่างประเทศที่มีถิ่นฐานอยู่ในประเทศไทย	นักท่องเที่ยวชาวต่างประเทศ	ร้อยละ	จำนวนรวม	
						จำนวน	ร้อยละ
โรงแรม	๕,๘๐๑	๒๓.๘๕%	๖๓๒	๑,๘๘๘	๓๓.๘๖%	๘,๕๖๒	๓๘.๘๕%
วัด	๑๘,๑๕๕	๖๖.๘๖%	-	๒๒๐	๘.๐๓%	๑๘,๓๖๕	๕๘.๓๑%
โรงเรียน	๘๐๐	๓.๓๕%	-	-	-	๘๐๐	๓.๓๐%
หอพัก	๒๑๓	๑.๐๑%	-	-	-	๒๑๓	๐.๘๘%
บ้านเช่า	๒๑	๐.๑๐%	-	๒๑	๐.๘๓%	๔๒	๐.๑๓%
Guest House	๘๘	๐.๒๐%	-	๒๘๖	๑๒.๒๐%	๓๗๔	๑.๕๐%
จำนวนรวม	๒๑,๑๒๘	๑๐๐.๐๐%	๖๓๒	๒,๕๖๖	๑๐๐.๐๐%	๒๔,๓๒๖	๑๐๐.๐๐%
		๘๓.๒๑%	๒.๓๓%	๑๐.๐๒%		๑๐๐.๐๐%	

หมายเหตุ นักท่องเที่ยวพักอยู่ในจังหวัดเชียงใหม่ระหว่างวันที่ ๑๑ - ๑๕ เมษายน ๒๕๖๘

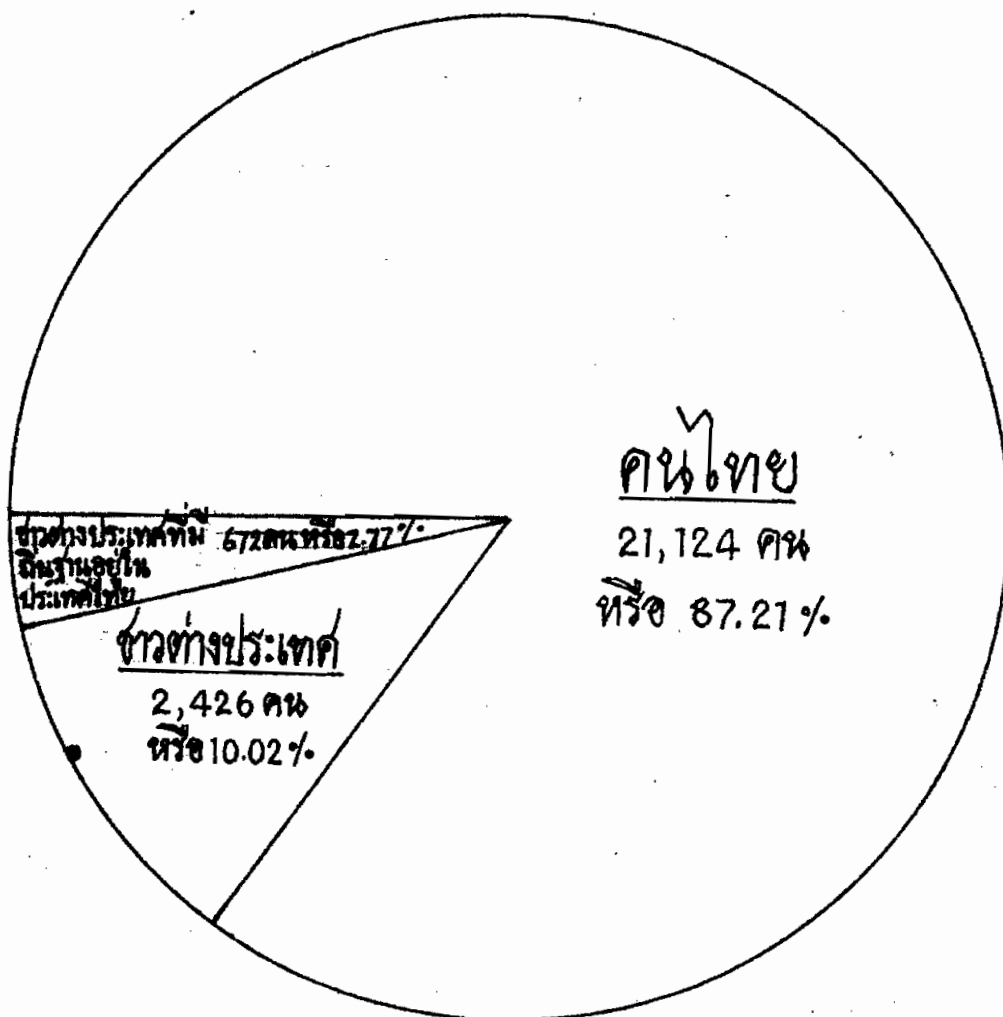
ตารางที่ ๒

ค่าใช้จ่ายของนักท่องเที่ยวต่อคนต่อวันแยกตามประเภทของที่พักร

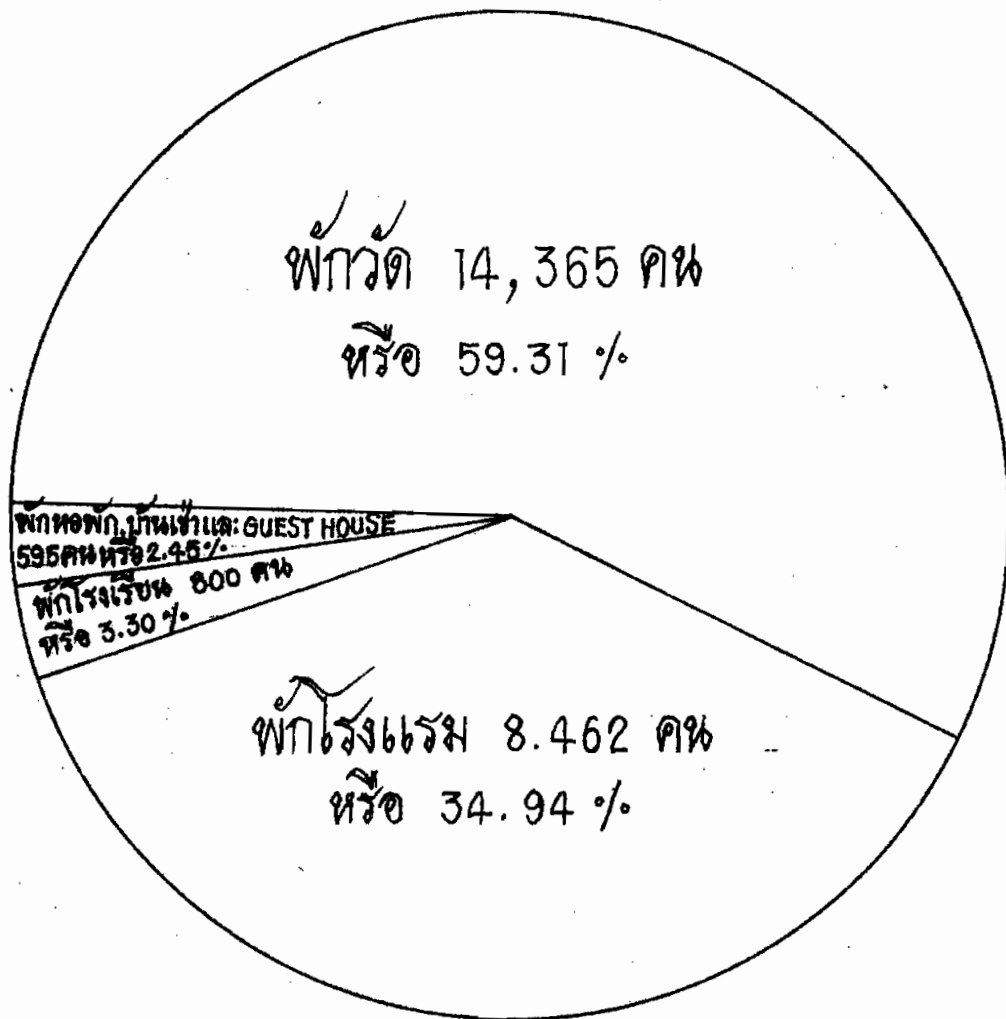
(บาท)

	ค่าที่พัก	ค่าอาหาร	ค่าของที่ระลึก	ค่าเที่ยวชมเมือง	ค่าใช้จ่ายอื่น	รวม
๑) โรงแรม	๑๐๘.๑๓	๑๑๓.๘๑	๑๔๔.๘๘	๖๘.๕๐	๘๒.๕๓	๕๒๗.๘๕
↳ รอยละ	๒๐.๓๓	๒๒.๕๘	๒๓.๓๓	๑๓.๑๑	๑๕.๘๑	๑๐๐
๒) บ้านพัก หอพักร	๔๑.๓๐	๓๘.๒๒	๘๔.๓๓	๔๘.๐๘	๓๐.๘๘	๓๓๕.๒๑
↳ รอยละ	๑๒.๓๒	๒๓.๖๓	๒๘.๒๖	๑๕.๖๕	๒๑.๑๕	๑๐๐
๓) วัด	-	๖๓.๓๐	๑๐๓.๓๘	๓๓.๒๐	๖๘.๓๓	๒๙๘.๐๕
↳ รอยละ	-	๒๓.๓๘	๓๓.๘๖	๑๓.๖๒	๒๓.๓๓	๑๐๐
รวมค่าใช้จ่ายเฉลี่ย	๓๕.๓๓	๘๘.๒๕	๑๑๕.๓๓	๕๑.๕๖	๓๒.๓๒	๔๐๑.๕๐
๑), ๒) และ ๓)	๑๘.๖๐	๒๑.๘๘	๒๘.๕๘	๑๒.๘๕	๑๘.๑๐	๑๐๐
๔) ที่พักประเภทอื่น ๆ	-	๓๒.๐๕	๑๑๒.๓๕	๓๕.๘๕	๖๘.๑๐	๒๘๒.๓๓
↳ รอยละ	-	๒๕.๘๘	๓๘.๘๓	๑๒.๓๘	๒๓.๘๘	๑๐๐
รวมค่าใช้จ่ายเฉลี่ย	๓๕.๓๓	๘๕.๑๘	๑๑๓.๘๓	๔๓.๖๓	๓๑.๘๒	๓๙๒.๒๐
ของนักท่องเที่ยวทั้งหมด	๑๘.๐๕	๒๑.๕๖	๒๘.๐๓	๑๒.๑๕	๑๘.๓๑	๑๐๐

จำนวนนักท่องเที่ยวที่เดินทางไปเที่ยวสงกรานต์
เชียงใหม่ ซึ่งมีจำนวนทั้งสิ้น 24,222 คน

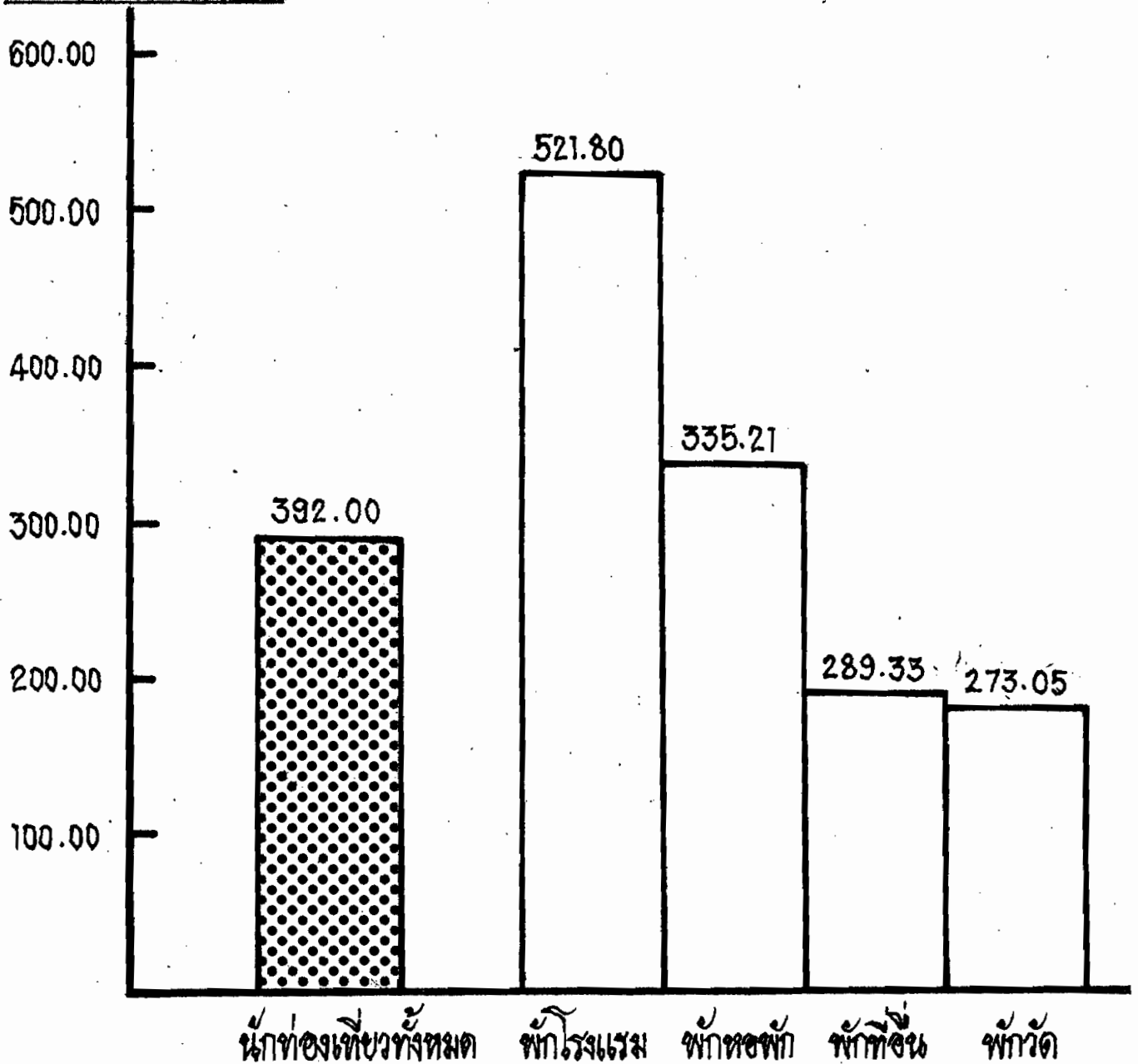


จำนวนนักท่องเที่ยวตามสถานที่พัก



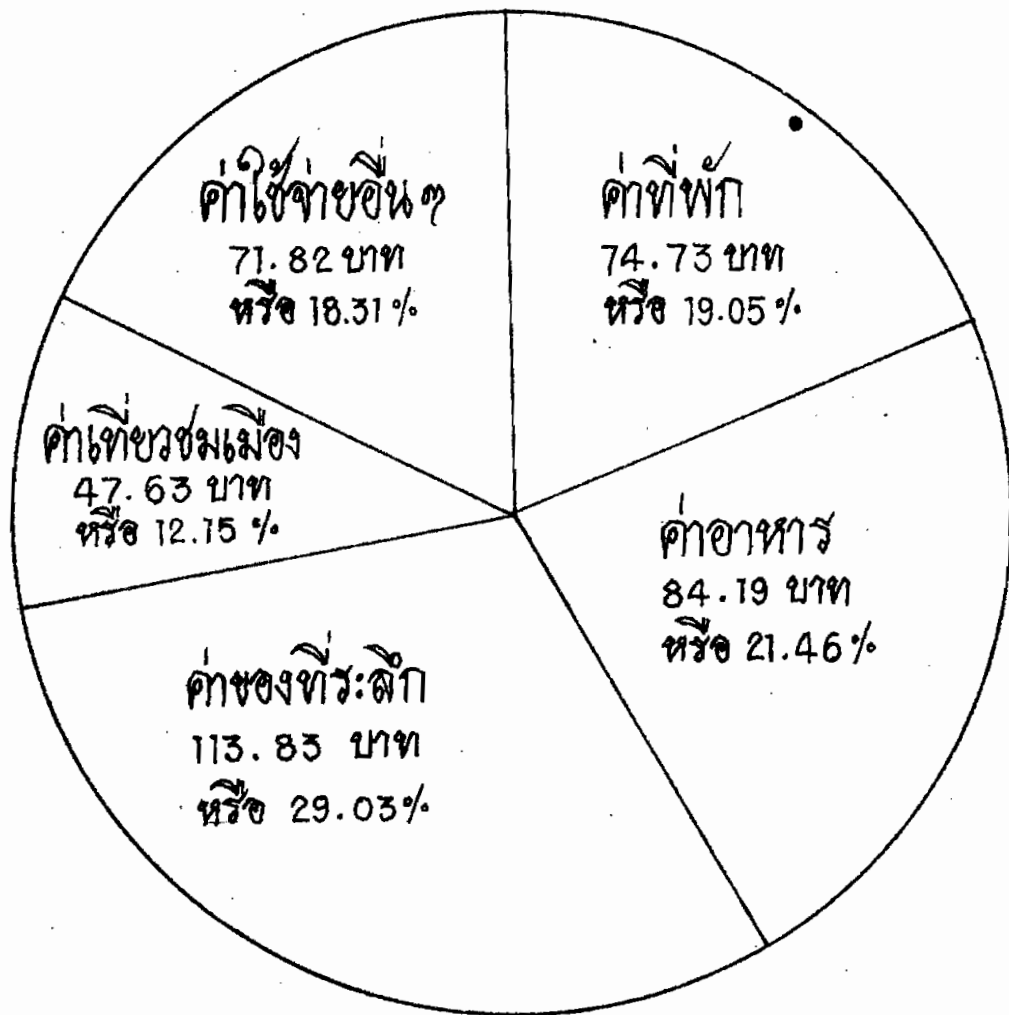
เปรียบเทียบค่าใช้จ่ายเฉลี่ยต่อคนต่อวันของ นักท่องเที่ยวตามประเภทของที่พัก

ค่าใช้จ่ายเฉลี่ย (บาท)

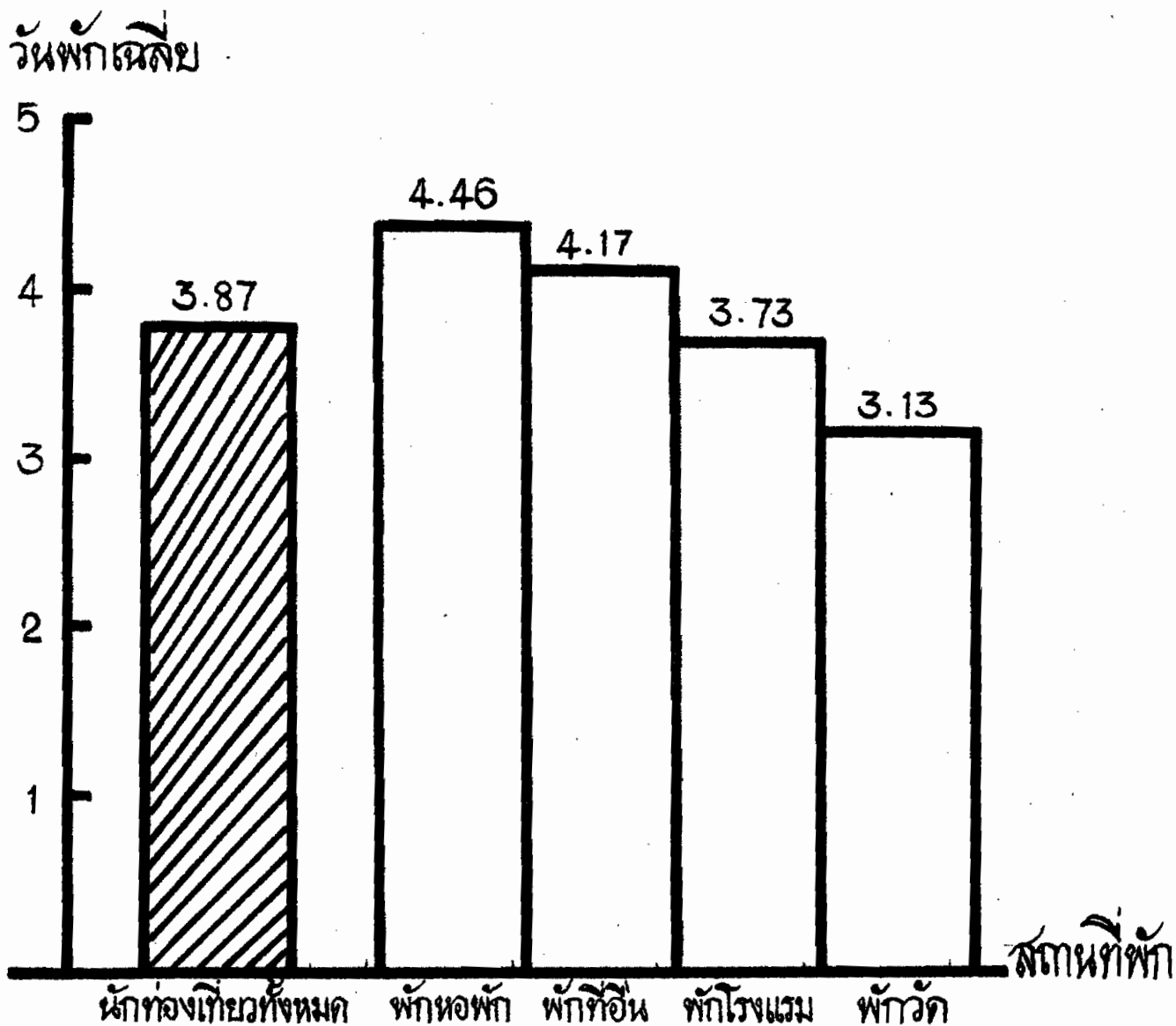


จำนวนค่าใช้จ่ายโดยเฉลี่ยของนักท่องเที่ยว

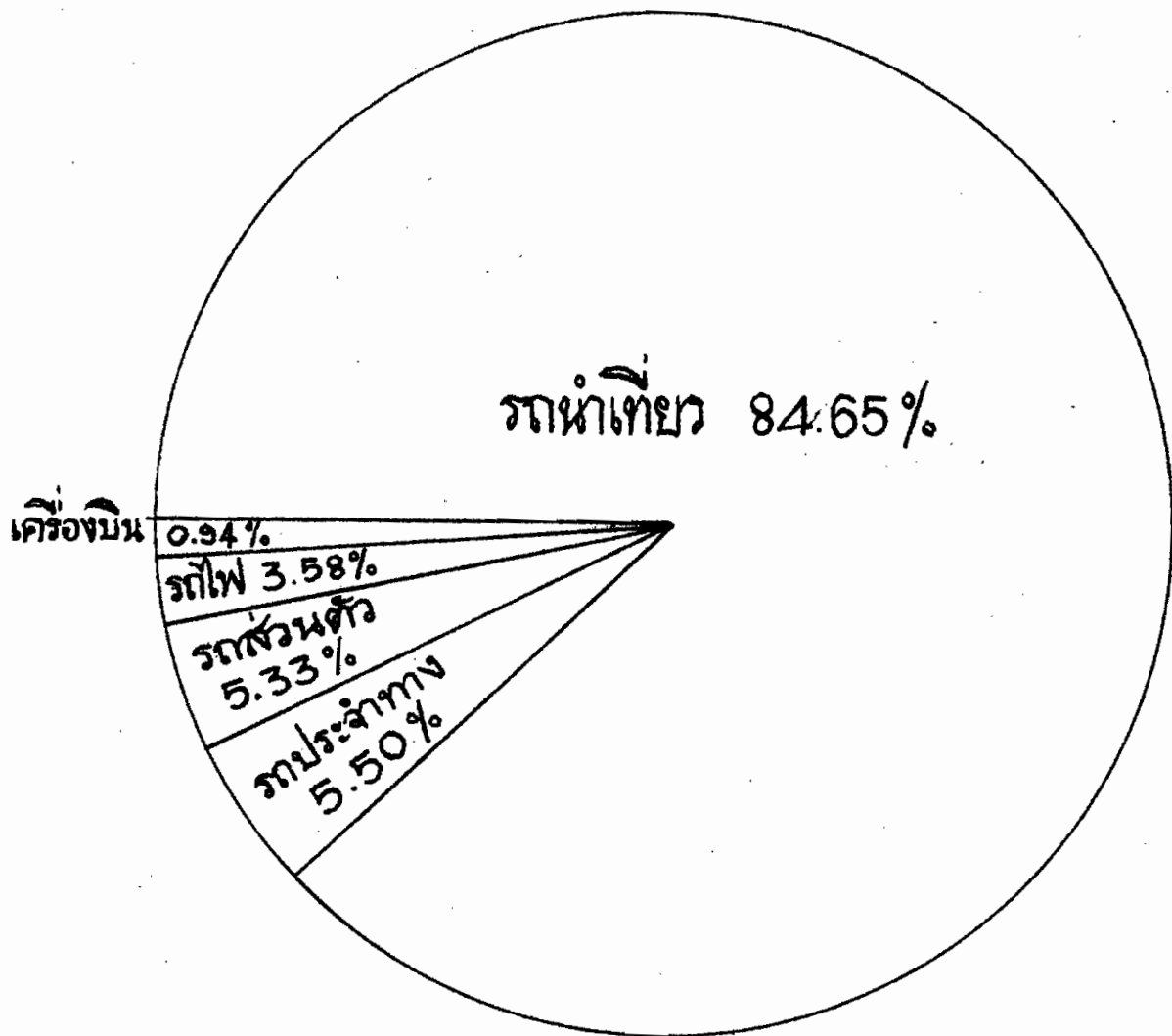
วันละ 392.00 บาท (ต่อคน)



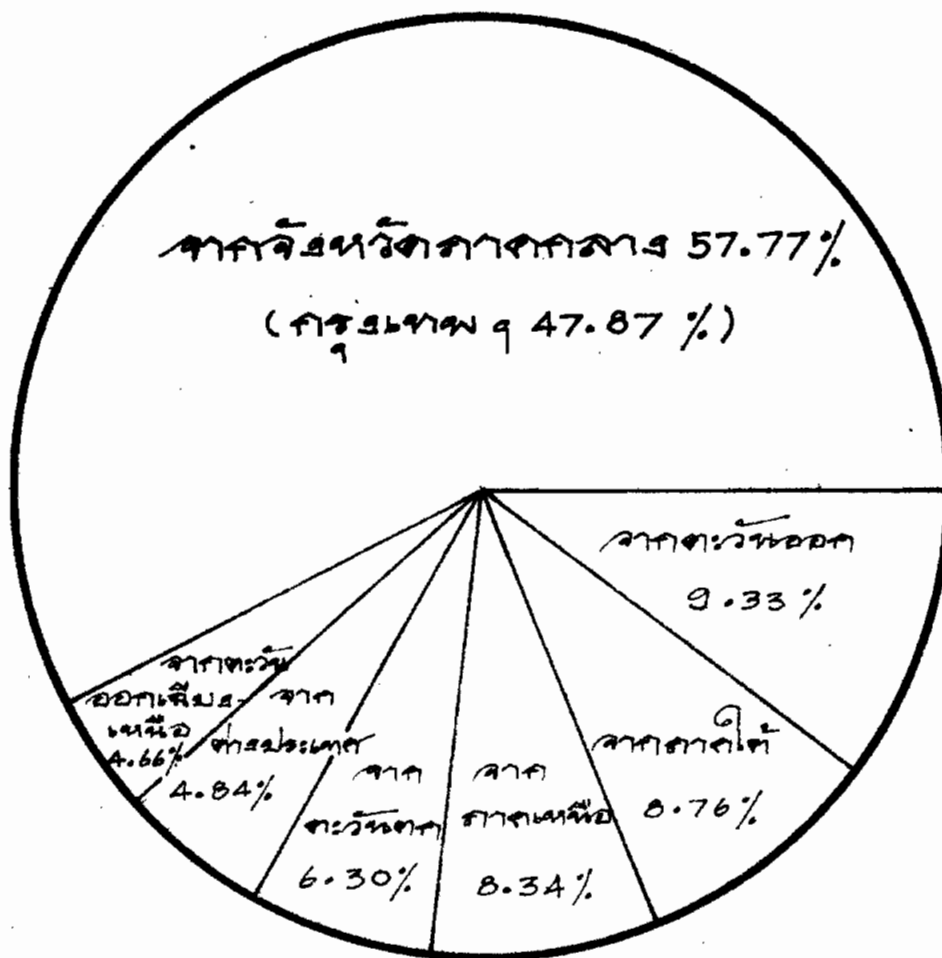
เปรียบเทียบระยะเวลาพักเฉลี่ยของนักท่องเที่ยว
แยกตามประเภทของสถานที่พัก



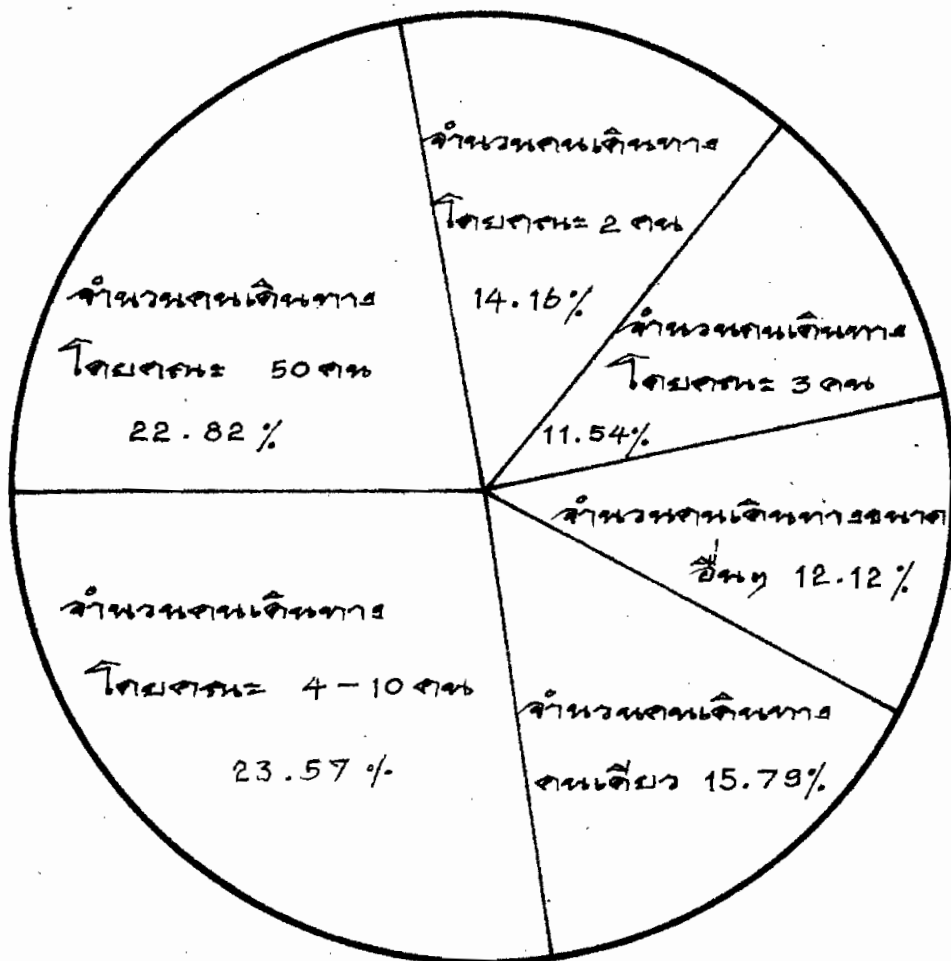
จำแนกลักษณะการเดินทางของนักท่องเที่ยว



จำแนกนักท่องเที่ยวตามภูมิภาค



จำแนกการเกิดทางตามจำนวนคนในคน:



จำนวนครั้งที่นักท่องเที่ยวเดินทางไปยังเชียงใหม่

