



ห้องสมุดการช่างเย็บผ้า

T14282

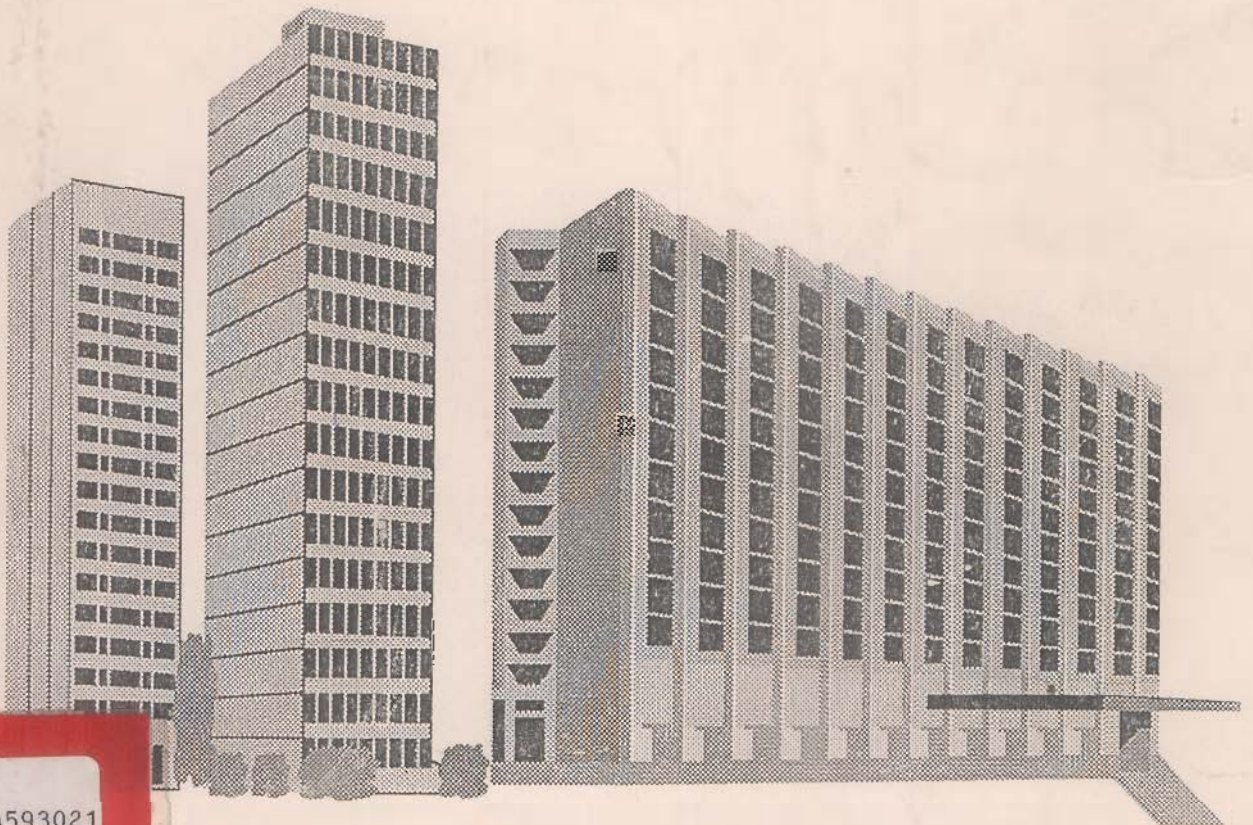


สถานการณ์ด้านโรงแรม ปี 2542.



ห้องสมุดการช่างเย็บผ้า  
T14282

# สถานการณ์ด้านโรงแรม ปี 2542



เลข  
647.94593021  
หนังสือ  
2542  
ฉบับ.1

## สารบัญ

หน้า

### ผลการศึกษา

การขยายตัวของจำนวนห้องพัก	1
อัตราการเข้าพักแรม ปี 2542	3
อัตราการเข้าพักแรมเฉลี่ยของโรงแรมกลุ่ม 1- 3	9
สถิติการพักแรมในภาคเหนือ	12
สถิติการพักแรมในกรุงเทพมหานคร	17
สถิติการพักแรมในภาคกลาง	21
สถิติการพักแรมในภาคตะวันออก	26
สถิติการพักแรมในภาคตะวันออกเฉียงเหนือ	32
สถิติการพักแรมในภาคใต้	37
การกระจายตัวของนักท่องเที่ยวและผู้เข้าพักแรม	42
ภาวะการณ์ห้องพักในตลาดในแต่ละภูมิภาค	46

## การขยายตัวจำนวนห้องพักของสถานพักแรม ปี 2542

การขยายตัวของจำนวนห้องพักตามสถานที่พักแรมทั่วประเทศในช่วง 5 ปีที่ผ่านมา มีอัตราการเติบโตร้อยละ 1.84 ต่อปี คือจากจำนวนสถานพักแรมปี 2538 ซึ่งมีจำนวน 255,573 ห้อง เพิ่มขึ้นเป็น 279,943 ห้องในปี 2542 โดยจำนวนห้องพักนี้รวมสถานที่พักแรมทุกประเภท คือ โรงแรม เกสต์เฮาส์ บังกะโล รีสอร์ท แพ โมเต็ล และสถานพักแรมอื่นๆ อย่างไรก็ตามหากพิจารณาจำนวนห้องพักเพื่อใช้ในธุรกิจการท่องเที่ยว โดยพิจารณาจากสถานประกอบการซึ่งอยู่ตามแหล่งท่องเที่ยว 43 แหล่งท่องเที่ยว และประเภทของกิจการที่ให้บริการสำหรับนักท่องเที่ยวมีจำนวนห้องพัก 204,939 ห้องหรือคิดเป็นร้อยละ 73 ของจำนวนห้องพักทั่วประเทศและมีการขยายตัวร้อยละ 5.21 ต่อปี ทั้งนี้หากพิจารณาการขยายตัวของจำนวนห้องพักสำหรับนักท่องเที่ยวรายภูมิภาคในรอบ 5 ปี ปรากฏว่าจำนวนห้องพักในภาคตะวันออกเฉียงเหนือมีอัตราการขยายตัวสูงสุดในสัดส่วนร้อยละ 11.49 รองลงมาคือภาคกลางและภาคเหนือ (ไม่รวมกรุงเทพมหานคร) มีอัตราการขยายอยู่ในสัดส่วนร้อยละ 6.73 และ 5.87 ตามลำดับ

เมื่อพิจารณาสัดส่วนของจำนวนห้องพักในรายภูมิภาคพบว่า กรุงเทพมหานคร เป็นแหล่งท่องเที่ยวที่มีจำนวนห้องพักสำหรับนักท่องเที่ยวมากที่สุด จำนวน 55,845 ห้อง คิดเป็นร้อยละ 27.25 ของจำนวนห้องพักสำหรับนักท่องเที่ยวตามแหล่งท่องเที่ยวหลักทั้งหมด รองลงมาคือภาคใต้และภาคตะวันออกเฉียงเหนือมีสัดส่วนของห้องพักคิดเป็นร้อยละ 24.70 และ 18.72 ตามลำดับ

การขยายตัวจำนวนห้องพักในแหล่งท่องเที่ยว

จำแนกตามภูมิภาค

ภาค	2538		2542		อัตราการ เติบโตเฉลี่ย 2538-2542	
	จำนวนห้อง	% Share	จำนวนห้อง	% Share		อัตราการ เปลี่ยนแปลง
<b>รวมทั้งประเทศ</b>	<b>255,573</b>	<b>-</b>	<b>279,943</b>	<b>-</b>	<b>+ 0.31</b>	<b>+ 1.84</b>
<b>รวมเฉพาะแหล่ง ท่องเที่ยวหลัก</b>	<b>158,948</b>	<b>100.00</b>	<b>204,939</b>	<b>100.00</b>	<b>+ 1.36</b>	<b>+ 5.21</b>
ภาคเหนือ	20,656	13.00	27,475	13.41	+ 2.36	+ 5.87
กรุงเทพฯ	48,801	30.70	55,845	27.25	+ 0.84	+ 2.73
ภาคกลาง (ไม่รวมกรุงเทพฯ)	12,964	8.16	17,953	8.76	+ 0.73	+ 6.73
ภาคตะวันออก	34,425	21.66	38,359	18.72	- 0.17	+ 2.19
ภาคตะวันออกเฉียงเหนือ	8,517	5.36	14,669	7.16	+ 2.31	+ 11.49
ภาคใต้	43,600	21.12	50,638	24.70	+ 2.54	+ 3.04

### อัตราการเข้าพักแรมของสถานพักแรม ปี 2542

หลังจากที่ประเทศไทยประสบภาวะเศรษฐกิจถดถอยตั้งแต่ปี 2540 ทำการเดินทางท่องเที่ยวและการพักแรมตามสถานพักแรมมีอัตราขยายตัวลดลง รวมทั้งรัฐบาลมีนโยบายลดการสัมมนาตามสถานประกอบการ ทำให้สถานประกอบการขาดนักท่องเที่ยวกลุ่มสัมมนา และหลังจากที่รัฐบาลได้ผ่อนผันมาตรการนี้ลงไปทำให้สถานประกอบการเริ่มปรับตัวดีขึ้นเล็กน้อยในปี 2541 โดยอัตราการเข้าพักแรมเฉลี่ยในแหล่งท่องเที่ยวหลักได้ขยายตัวเพิ่มขึ้นเป็นร้อยละ 47.49 และ 48.86 ตามลำดับ สำหรับปี 2542 สถานที่พักแรมสำหรับนักท่องเที่ยว 43 แหล่งท่องเที่ยวซึ่งมีจำนวนห้องพัก 204,939 ห้อง มีอัตราการเข้าพักแรมเฉลี่ย 48.86 เพิ่มขึ้นจากปีก่อนเล็กน้อย โดยเฉลี่ยแล้วแต่ละภูมิภาคมีอัตราการเข้าพักแรมเฉลี่ยไม่เกินร้อยละ 50 ยกเว้นแหล่งท่องเที่ยวของกรุงเทพมหานครและภาคใต้ซึ่งมีอัตราการเข้าพักแรมร้อยละ 55.04 และ 52.25 หากพิจารณาอัตราการเข้าพักเฉลี่ยเป็นรายเดือนพบว่าเดือนที่มีอัตราการเข้าพักแรมเกินร้อยละ 50 คือ พฤศจิกายนถึงเมษายน

ข้อมูลสถานพักแรมแหล่งท่องเที่ยวปี 2534 - 2542

ปี	จำนวนห้องพัก		อัตราการเข้าพักเฉลี่ย		วันพัก	ผู้เข้าพักแรม					
	ห้อง	Δ(%)	ร้อยละ	Δ(%)		วัน	รวม	ชาวไทย		ชาวต่างประเทศ	
							คน	คน	สัดส่วน	คน	สัดส่วน
2534	118,348	+ 11.96	54.93	-	2.66	15,276,443	6,670,085	43.66	8,606,358	56.34	
2535	133,715	+ 12.98	46.38	- 8.55	2.73	15,578,577	5,983,796	38.41	9,594,781	61.59	
2536	161,400	+ 20.70	50.25	+ 3.87	2.74	18,283,417	7,397,295	40.46	10,886,122	59.54	
2537	158,948	- 1.52	50.46	+ 0.21	2.48	20,568,957	8,695,750	42.28	11,873,207	57.72	
2538	168,963	+ 6.30	53.02	+ 2.56	2.49	23,198,409	10,628,653	45.82	12,569,756	54.18	
2539	187,334	+ 10.87	51.43	- 1.59	2.27	27,526,637	14,243,068	51.74	13,283,569	48.26	
2540	191,287	+ 2.11	46.58	- 4.85	2.06	27,714,807	14,077,230	50.79	13,637,577	49.21	
2541	202,188	+ 5.70	47.49	+ 0.91	2.19	29,659,530	14,055,769	47.39	15,603,761	52.61	
2542	204,939	+ 1.36	48.86	+ 1.37	2.16	31,363,513	14,464,864	46.12	16,898,649	53.88	

\*ปรับฐานข้อมูลปี 2541 ภาคตะวันออกเฉียงเหนือ โดยรวมศรีสะเกษและเลย

**การขยายตัวจำนวนห้องพักในแหล่งท่องเที่ยว  
จำแนกตามภูมิภาค**

แหล่งท่องเที่ยว หลัก	2538			2539			2540			2541			2542		
	จำนวนห้อง	Δ(%)	(%)OR.	จำนวนห้อง	Δ(%)	(%)OR.	จำนวนห้อง	Δ(%)	(%)OR.	จำนวนห้อง	Δ(%)	(%)OR.	จำนวนห้อง	Δ(%)	(%)OR.
รวมทั้งประเทศ	255,573	+ 3.84	-	265,542	+ 3.90	-	272,993	+ 2.81	-	279,070	+ 5.09	-	279,943	+ 0.31	-
รวมเฉพาะแหล่ง ท่องเที่ยวหลัก	168,963	+ 6.30	53.02	187,334	+ 10.87	51.43	191,287	+ 2.11	46.58	202,188	+ 7.93	47.49	204,939	+ 1.36	48.86
ภาคเหนือ	20,656	- 1.38	44.95	26,782	+ 29.66	43.34	27,082	+ 1.12	42.12	26,841	+ 0.22	42.38	27,475	+ 2.36	39.39
กรุงเทพฯ	48,801	+ 12.81	59.62	45,569	- 6.62	58.76	46,150	+ 1.27	52.72	55,381	+ 21.53	54.76	55,845	+ 0.84	55.04
ภาคกลาง (ไม่รวมกรุงเทพฯ)	12,964	+ 21.95	45.09	16,738	+ 29.11	50.31	17,300	+ 3.36	43.41	17,823	+ 6.48	39.71	17,953	+ 0.73	42.77
ภาคตะวันออก	34,425	- 5.61	47.29	39,530	+ 14.83	50.72	38,101	- 3.61	43.96	38,423	- 2.80	45.66	38,359	- 0.17	48.30
ภาคตะวันออก- เฉียงเหนือ	8,517	+ 8.36	64.30	10,869	+ 27.62	56.40	12,911	+ 18.79	46.06	14,338	+ 31.92	39.37	14,669	+ 2.31	41.01
ภาคใต้	43,600	+ 9.60	54.12	47,846	+ 9.74	48.84	49,743	+ 3.96	46.55	49,382	+ 3.21	48.70	50,638	+ 2.54	52.05

หมายเหตุ : ปรับฐานข้อมูลปี 2541ของภาคตะวันออกเฉียงเหนือ โดยรวมข้อมูลจังหวัดศรีสะเกษ และเลย

ข้อมูลสถานพักแรมตามแหล่งท่องเที่ยว ปี 2542

แหล่ง ท่องเที่ยว	จำนวนสถาน พักแรม(แห่ง)	จำนวนห้อง Δ(%) (ห้อง)	วันพักเฉลี่ย (วัน)	อัตราการ เข้าพักเฉลี่ย Δ(%)	จำนวนคนเข้าพักแรม			
					คนไทย Δ(%)	คนต่างประเทศ Δ(%)	รวม Δ(%)	
รวมเฉพาะแหล่ง ท่องเที่ยวหลัก	2,877 + 1.45	204,939 + 1.36	2.16	48.86 + 1.37	14,464,864 + 2.91	16,898,649 + 8.30	31,363,513 + 5.75	
ภาคเหนือ	481 + 4.34	27,475 + 2.36	1.70	39.39 - 2.99	2,558,721 + 3.74	1,814,659 + 5.54	4,373,380 + 4.48	
กรุงเทพมหานคร	245 + 18.36	55,845 + 0.84	2.17	55.04 + 0.28	1,621,601 + 1.06	7,158,428 + 6.98	8,780,029 + 5.84	
ภาคกลาง (ไม่รวมกรุงเทพ)	402 + 1.52	17,953 + 0.73	1.51	42.77 + 3.06	2,764,540 + 1.49	906,705 + 20.30	3,671,245 + 5.68	
ภาคตะวันออก	596 + 1.88	38,359 - 0.17	2.70	48.30 + 2.64	2,548,969 - 0.67	2,604,513 + 10.67	5,153,482 + 4.76	
ภาคตะวันออกเฉียงเหนือ	175 + 0.57	14,669 + 2.31	1.59	41.01 + 1.64	2,271,212 + 9.81	127,787 + 12.10	2,398,999 + 9.93	
ภาคใต้	978 - 3.46	50,638 + 2.54	2.58	52.05 + 3.35	2,699,821 + 2.81	4,286,557 + 7.81	6,986,378 + 5.82	

24/05/99

๑



อัตราการเข้าพักเฉลี่ยรายภาคและรายเดือนปี 2542

เดือน \ ภาค	ภาค						Grand Total
	เหนือ	กรุงเทพฯ	กลาง (ไม่รวม กทม.)	ตะวันออก	ตะวันออก- เฉียงเหนือ	ใต้	
มกราคม	47.62	54.68	47.25	58.12	40.66	60.03	54.04
กุมภาพันธ์	48.20	62.06	47.72	57.80	40.02	61.36	56.40
มีนาคม	44.76	59.66	44.20	49.88	41.63	56.84	52.49
เมษายน	36.72	54.96	45.73	54.13	39.57	57.00	50.95
พฤษภาคม	35.32	51.66	41.47	45.64	43.18	46.39	45.54
มิถุนายน	32.62	50.88	35.07	39.07	38.66	41.75	41.71
รวม(ม.ค.-มิ.ย)	40.88	55.65	43.57	50.77	40.62	53.90	50.19
กรกฎาคม	33.96	50.97	38.66	42.65	41.20	44.90	43.85
สิงหาคม	34.67	52.76	38.32	41.35	40.55	48.53	45.02
กันยายน	27.57	49.76	40.51	37.11	39.53	42.28	41.03
ตุลาคม	40.24	52.04	41.78	42.01	42.17	49.95	46.46
พฤศจิกายน	44.38	64.74	45.54	53.39	41.98	54.60	54.07
ธันวาคม	46.07	56.34	46.95	58.40	42.80	52.65	52.65
รวม(ก.ค.-ธ.ค.)	37.90	54.43	41.96	45.82	41.37	48.82	47.19
รวม(ม.ค.-ธ.ค.)	39.39	55.04	42.77	48.30	41.00	52.05	48.86

การขยายตัวของนักท่องเที่ยวและห้องพัก

ปี	① นักท่องเที่ยวไทยทั่วประเทศ		② นักท่องเที่ยวไทยในแหล่งท่องเที่ยวหลัก		③ นักท่องเที่ยวไทยระหว่างประเทศ		รวม ② และ ③		การขยายตัวของห้องพักในแหล่งท่องเที่ยวหลัก	
	จำนวน	Δ(%)	จำนวน	Δ(%)	จำนวน	Δ(%)	จำนวน	Δ(%)	จำนวน	Δ(%)
2535	22,076,290	- 8.79	15,365,905	- 11.12	5,136,443	+ 0.97	20,502,348	- 8.37	133,715	+ 12.98
2536	25,285,475	+ 14.54	19,628,242	+ 27.74	5,760,533	+ 12.15	25,388,775	+ 23.83	161,400	+ 20.70
2537	27,701,913	+ 9.56	21,025,752	+ 7.12	6,166,496	+ 7.05	27,192,248	+ 7.10	161,000	- 0.25
2538	31,809,682	+ 14.83	25,633,059	+ 21.91	6,951,566	+ 12.73	32,584,625	+ 19.83	168,963	+ 4.95
2539	33,706,539	+ 5.96	30,554,960	+ 19.20	7,192,145	+ 3.46	37,747,105	+ 15.84	187,334	+ 10.87
2540	34,272,809	+ 1.68	31,403,451	+ 2.78	7,221,345	+ 0.41	38,624,796	+ 2.33	191,287	+ 2.11
2541	33,176,433	- 3.20	30,373,276	- 3.28	7,764,930	+ 7.53	38,138,206	- 1.26	202,188	+ 5.70
2542	35,136,858	+ 5.91	31,700,077	+ 4.37	8,580,332	+ 10.50	40,280,409	+ 5.62	204,939	+ 1.36

### อัตราการเข้าพักแรมเฉลี่ยของโรงแรมกลุ่มระดับ 1-3

เมื่อพิจารณาเจาะลึกถึงอัตราการเข้าพักแรมในกลุ่ม 1 – 3 ซึ่งมีจำนวนห้องพัก รวมทั้งสิ้น 83,278ห้องหรือประมาณร้อยละ 40 ของจำนวนห้องพักสำหรับนักท่องเที่ยว ปรากฏว่าปี 42 แม้อัตราการเข้าพักเฉลี่ยร่วมอยู่ในอัตราร้อยละ 48.86 แต่อัตราการเข้าพักเฉลี่ยของกลุ่มโรงแรม 1-3 มีอัตราการเข้าพักเฉลี่ยค่อนข้างสูงกว่าค่าเฉลี่ยรวม คืออยู่ในระดับร้อยละ 57.65 โดยโรงแรมระดับกลุ่ม 1 มีอัตราการเข้าพักแรมเฉลี่ยสูงถึงร้อยละ 61.30 ในขณะที่โรงแรมระดับ 2 จะอยู่ในอัตราร้อยละ 54.47 และโรงแรมระดับ 3 อยู่ในอัตราร้อยละ 55.15

หากพิจารณาในรายภูมิภาคมีอัตราการเข้าพักแรมเกินร้อยละ 50 ยกเว้นภาคตะวันออกเฉียงเหนือ ทั้งนี้เนื่องจากแหล่งท่องเที่ยวใน ภูมิภาคนี้ นักท่องเที่ยวส่วนใหญ่เป็นคนในท้องถิ่น และคนใกล้เคียง ส่วนชาวต่างประเทศส่วนใหญ่จะเป็นสัญชาติลาวเข้ามาค้าขาย ตามด่านชายแดนเท่านั้น

### การแบ่งกลุ่มโรงแรม ใช้ระดับราคาของห้องพักมาตรฐานเป็นตัวกำหนด

- กลุ่ม 1 : ระดับราคาตั้งแต่ 2,500 บาทขึ้นไป
- กลุ่ม 2 : ระดับราคาตั้งแต่ 1,500 – 2,499 บาท
- กลุ่ม 3 : ระดับราคาตั้งแต่ 1,000 – 1,499 บาท
- กลุ่ม 4 : ระดับราคาตั้งแต่ 500 – 999 บาท
- กลุ่ม 5 : ระดับราคาต่ำกว่า 500 บาท

อัตราการเข้าพักเฉลี่ย ในกลุ่มโรงแรมระดับต่าง ๆ ปี 2542

แยกตามภูมิภาค

แหล่งท่องเที่ยว	รวมทุกกลุ่ม		กลุ่มที่ 1		กลุ่มที่ 2		กลุ่มที่ 3	
	จำนวนห้อง	OR(%)	จำนวนห้อง	OR(%)	จำนวนห้อง	OR(%)	จำนวนห้อง	OR(%)
<b>รวม</b>	<b>204,939</b>	<b>48.86</b>	<b>37,251</b>	<b>61.30</b>	<b>30,468</b>	<b>54.47</b>	<b>15,559</b>	<b>55.15</b>
ภาคเหนือ	27,475	39.39	-	-	7,280	52.60	1,543	50.83
กรุงเทพฯ	55,845	55.04	29,035	61.90	8,989	55.80	6,091	51.52
ภาคกลาง (ไม่รวมกรุงเทพ)	17,953	42.77	2,911	61.10	1,282	57.83	273	42.68
ภาคตะวันออก	38,359	48.30	1,803	54.79	6,554	60.26	4,960	61.53
ภาคตะวันออกเฉียงเหนือ	14,669	41.01	305	29.44	4,357	40.28	263	23.06
ภาคใต้	50,638	52.05	3,197	62.72	2,006	64.98	2,429	58.83

ปริมาณห้องพักโรงแรมและอัตราการเข้าพักเฉลี่ย ปี 2542

ภาค	รวมทั้งประเทศ ①	เฉพาะที่ น.ท.ท.		โรงแรมระดับ 1 - 3		โรงแรมระดับ 1		โรงแรมระดับ 2		โรงแรมระดับ 3	
		② จำนวนห้อง	OR(%)	จำนวนห้อง	OR(%)	จำนวนห้อง	OR(%)	จำนวนห้อง	OR(%)	จำนวนห้อง	OR(%)
รวม	279,943	204,939	48.86	83,278	57.65	37,251	61.30	30,468	54.47	15,559	55.15
ภาคเหนือ	38,313	27,475	39.39	8,823	52.29	-	-	7,280	52.60	1,543	50.83
กรุงเทพฯ	69,231	55,845	55.04	44,115	59.22	29,035	61.90	8,989	55.80	6,091	51.52
ภาคกลาง (ไม่รวมกรุงเทพฯ)	29,525	17,953	42.77	4,466	59.04	2,911	61.10	1,282	57.83	273	42.68
ภาคตะวันออก	52,810	38,359	48.30	13,317	59.99	1,803	54.79	6,554	60.26	4,960	61.53
ภาคตะวันออกเฉียงเหนือ	24,969	14,669	41.01	4,925	38.69	305	29.44	4,357	40.28	263	23.06
ภาคใต้	65,095	50,638	52.05	7,632	62.07	3,197	62.72	2,006	64.98	2,429	58.83

① จำนวนห้องพักรวมทุกประเภทในทุกจังหวัด

② เฉพาะจำนวนห้องพักสำหรับนักท่องเที่ยวในพื้นที่ท่องเที่ยว 43 แห่งท่องเที่ยว

## สถานการณ์พักรวมของสถานพักรวมในภาคเหนือ ปี 2542

การขยายตัวของจำนวนห้องพักรวมในภาคเหนือมีการขยายตัวไม่สูงมากนัก โดยเฉลี่ยร้อยละ 5.87 ต่อปี และจากสถานพักรวมสำหรับนักท่องเที่ยว 27,475 ห้อง ซึ่งมีอัตราการเข้าพักรวมเฉลี่ย 39.39 โดยสถานประกอบการส่วนใหญ่ยังพึ่งพิงตลาดคนไทย สูงกว่าตลาดต่างประเทศ ซึ่งจากจำนวนผู้เข้าพักรวมปี 2542 จำนวน 4,373,380 คนซึ่งมีอัตราการขยายตัวจากปี 2541 ในสัดส่วนร้อยละ 4.48 ในจำนวนนี้รวมผู้เข้าพักรวมคนไทย 2,558,721 คน และผู้เข้าพักรวมชาวต่างประเทศจำนวน 1,814,659 คน

หากพิจารณาในส่วนอัตราการเข้าพักรวมตามแหล่งท่องเที่ยวหลักพบว่าแหล่งท่องเที่ยวส่วนใหญ่มีอัตราการเข้าพักรวมต่ำกว่าร้อยละ 40 ยกเว้น เชียงราย พิชญโลก สุโขทัย และเพชรบูรณ์ ซึ่งหมายถึงแหล่งท่องเที่ยวเหล่านี้มี Over Supply สูงเกินร้อยละ 60 ของจำนวนห้องพักรวม ที่มีอยู่ในขณะนี้ ดังนั้นผู้ประกอบการในพื้นที่ดังกล่าวควรลดการขยายตัวของจำนวนห้องพักรวม มิฉะนั้นจะประสบปัญหาการแข่งขันมากยิ่งขึ้น โดยเฉพาะโรงแรมในระดับล่าง

ข้อมูลสถานพักรวมแหล่งท่องเที่ยวปี 2534 - 2542

ภาคเหนือ

ปี	จำนวนห้องพัก		อัตราการเข้าพักเฉลี่ย		วันพัก วัน	ผู้เข้าพักรวม				
	ห้อง	Δ(%)	ร้อยละ	Δ(%)		รวม คน	ชาวไทย		ชาวต่างประเทศ	
							คน	สัดส่วน	คน	สัดส่วน
2534	17,687	+ 30.22	50.53	- 2.50	2.05	2,425,640	1,485,364	61.24	940,276	38.76
2535	19,249	+ 8.83	42.57	- 7.96	2.03	2,071,221	1,093,908	52.81	977,313	47.19
2536	20,872	+ 8.43	46.61	+ 4.04	2.07	2,417,532	1,313,914	54.35	1,103,618	45.65
2537	20,946	+ 0.35	46.79	+ 0.18	2.12	2,886,585	1,302,136	45.11	1,584,449	54.89
2538	20,656	- 1.38	44.95	- 1.84	2.13	2,790,488	1,581,455	56.67	1,209,033	43.33
2539	26,782	+ 29.66	43.34	- 1.61	1.93	4,062,000	2,709,293	66.70	1,352,707	33.30
2540	27,082	+ 1.12	42.12	- 1.22	1.80	4,065,820	2,548,801	62.69	1,517,019	37.31
2541	26,841	- 0.89	42.38	+ 0.26	1.82	4,185,988	2,466,593	58.92	1,719,395	41.08
2542	27,475	+ 2.36	39.39	- 2.99	1.70	4,373,380	2,558,721	58.51	1,814,659	41.49

แหล่งท่องเที่ยว : เชียงใหม่ เชียงราย แม่ฮ่องสอน พิชญ์โลก สุโขทัย ตาก กำแพงเพชร เพชรบูรณ์ และลำปาง

ปี 2534 - 2535 ไม่รวมจังหวัดตาก

ปี 2539-2542 รวมจังหวัดกำแพงเพชร เพชรบูรณ์ ลำปาง

ข้อมูลสถานพักแรมแหล่งท่องเที่ยวภาคเหนือ ปี 2542

แหล่ง ท่องเที่ยว	จำนวนสถาน พักแรม(แห่ง)	จำนวนห้อง (ห้อง)	วันพักเฉลี่ย (วัน)	อัตราการ เข้าพักเฉลี่ย	Δ(%)	จำนวนคนเข้าพักแรม							
						คนไทย	Δ(%)	คนต่างประเทศ	Δ(%)	รวม	Δ(%)		
<b>รวม</b>	<b>481</b>	<b>+ 4.34</b>	<b>27,475</b>	<b>+ 2.36</b>	<b>1.70</b>	<b>39.39</b>	<b>- 2.99</b>	<b>2,558,721</b>	<b>+ 3.74</b>	<b>1,814,659</b>	<b>+ 5.54</b>	<b>4,373,380</b>	<b>+ 4.48</b>
เชียงใหม่	223	-	14,344	-	2.09	39.62	- 2.93	861,690	+ 1.75	985,150	+ 4.65	1,846,840	+ 3.28
เชียงราย	58	-	3,465	-	1.56	40.82	- 0.13	341,304	- 0.08	290,844	+ 2.39	632,148	+ 1.04
แม่ฮ่องสอน	37	-	1,021	-	1.48	26.89	- 12.96	44,922	- 33.65	84,940	- 1.58	129,862	- 15.68
พิจิตรโลก	32	+ 33.33	2,821	+ 12.79	1.35	45.67	- 6.64	439,147	+ 4.00	194,878	+ 6.51	634,025	+ 4.76
สุโขทัย	23	+ 27.78	1,068	+ 22.06	1.30	45.01	- 11.15	86,251	+ 4.89	168,465	+ 4.18	254,716	+ 4.42
ตาก	51	+ 6.25	1,396	- 1.13	1.53	32.70	- 1.42	243,425	+ 15.90	11,233	+ 2.16	254,658	+ 15.22
กำแพงเพชร	7	-	607	-	1.23	30.11	- 2.39	91,368	+ 4.10	6,593	+ 49.60	97,961	+ 6.27
เพชรบูรณ์	24	+ 20.00	1,286	+ 11.92	1.43	42.32	+ 1.90	265,568	+ 23.03	11,160	+ 17.39	276,728	+ 22.79
ลำปาง	26	-	1,467	-	1.21	34.01	- 0.26	185,046	- 3.77	61,396	+ 61.42	246,442	+ 6.99



การขยายตัวจำนวนห้องพักในแหล่งท่องเที่ยวรายจังหวัด

ภาคเหนือ

แหล่งท่องเที่ยวหลัก	2538			2539			2540			2541			2542		
	จำนวนห้อง	Δ(%)	(%)OR.	จำนวนห้อง	Δ(%)	(%)OR.	จำนวนห้อง	Δ(%)	(%)OR.	จำนวนห้อง	Δ(%)	(%)OR.	จำนวนห้อง	Δ(%)	(%)OR.
<b>รวม</b>	<b>20,656</b>	<b>- 1.38</b>	<b>44.95</b>	<b>26,782</b>	<b>+ 29.66</b>	<b>43.34</b>	<b>27,082</b>	<b>+ 1.12</b>	<b>42.12</b>	<b>26,841</b>	<b>+ 0.22</b>	<b>42.38</b>	<b>27,475</b>	<b>+ 2.16</b>	<b>39.39</b>
เชียงใหม่	12,910	+ 3.90	46.42	14,571	+ 3.90	40.73	14,340	+ 3.90	39.22	14,344	+ 3.90	42.55	14,344	-	39.62
เชียงราย	3,482	+ 19.82	38.56	3,596	+ 3.27	42.63	3,486	- 3.06	40.68	3,465	- 3.64	40.95	3,465	-	40.82
แม่ฮ่องสอน	827	- 11.83	32.58	887	+ 7.26	30.86	941	+ 6.09	37.65	1,021	+ 15.11	39.85	1,021	-	26.89
พิษณุโลก	1,779	+ 8.74	50.81	2,506	+ 40.87	53.86	2,546	+ 1.60	54.96	2,501	- 0.20	52.31	2,821	+ 12.79	45.67
สุโขทัย	872	+ 5.70	48.00	761	- 12.73	68.72	965	+ 26.81	60.52	875	+ 14.98	56.16	1,068	+ 22.06	45.01
ตาก	786	- 17.61	45.58	1,017	+ 29.39	43.36	1,254	+ 23.30	38.97	1,412	+ 38.84	34.12	1,396	- 1.13	32.70
กำแพงเพชร	-	-	-	608	-	49.18	607	- 0.16	52.44	607	- 0.16	32.50	607	-	30.11
เพชรบูรณ์	-	-	-	1,502	-	43.08	1,514	+ 0.80	41.22	1,149	- 23.50	40.42	1,286	+ 11.92	42.32
ลำปาง	-	-	-	1,486	-	45.16	1,429	- 3.84	41.65	1,467	- 1.28	34.27	1,467	-	34.01

อัตราการเข้าพักเฉลี่ย ในกลุ่มโรงแรมระดับต่าง ๆ ปี 2542

ภาคเหนือ

แหล่งท่องเที่ยว	รวมทุกกลุ่ม		กลุ่มที่ 1		กลุ่มที่ 2		กลุ่มที่ 3	
	จำนวนห้อง	OR(%)	จำนวนห้อง	OR(%)	จำนวนห้อง	OR(%)	จำนวนห้อง	OR(%)
<b>รวม</b>	<b>27,475</b>	<b>39.39</b>	-	-	<b>7,280</b>	<b>52.60</b>	<b>1,543</b>	<b>50.83</b>
เชียงใหม่	14,344	39.62	-	-	5,071	54.81	956	53.43
เชียงราย	3,465	40.82	-	-	1,040	50.84	587	46.59
แม่ฮ่องสอน	1,021	26.89	-	-	391	32.11	-	-
พิษณุโลก	2,821	45.67	-	-	778	50.82	-	-
สุโขทัย	1,068	45.01	-	-	-	-	-	-
ตาก	1,396	32.70	-	-	-	-	-	-
กำแพงเพชร	607	30.11	-	-	-	-	-	-
เพชรบูรณ์	1,286	42.32	-	-	-	-	-	-
ลำปาง	1,467	34.01	-	-	-	-	-	-

### สถานการณ์พักแรมของสถานพักแรมในกรุงเทพมหานคร ปี 2542

การขยายตัวของจำนวนห้องพักในกรุงเทพมหานคร มีการขยายตัวไม่สูงมากนัก คือมีสัดส่วนร้อยละ 2.73 ต่อปี จากจำนวนสถานพักแรมปี 2542 จำนวน 55,845 ห้อง มีการขยายตัวเพิ่มขึ้นจากปี 2541 ร้อยละ 0.84 โดยแหล่งท่องเที่ยวนี้พึงพิงตลาดต่างประเทศในสัดส่วนร้อยละ 82 โดยเฉพาะ โรงแรมในกลุ่ม 1 – 3 ซึ่งมีจำนวนผู้เข้าพักแรมชาวต่างประเทศสูงกว่าร้อยละ 86 ของจำนวนผู้เข้าพักแรมทั้งหมดของชาวต่างประเทศ ส่วนโรงแรมกลุ่มล่างนั้นมีจำนวนผู้เข้าพักแรมคนไทยกับชาวต่างประเทศในสัดส่วน 42 : 58 ดังนั้นอัตราการเข้าพักแรมของสถานพักแรมระดับ 1- 3 จึงไหวตามสภาพตลาดของนักท่องเที่ยวระหว่างประเทศ ในขณะที่โรงแรมในระดับล่าง จะพึงพิงตลาดต่างประเทศมากกว่าตลาดคนไทยเล็กน้อย

ปี 2542 กรุงเทพมหานครมีอัตราการเข้าพักแรมเฉลี่ยอยู่ในระดับ 55.04 มีการขยายตัวเพิ่มขึ้นจากปีก่อนเพียงร้อยละ 0.28 เมื่อพิจารณาการเข้าพักแรมรายกลุ่มของสถานพักแรมพบว่าโรงแรมกลุ่ม 1- 3 มีอัตราการเข้าพักแรมเฉลี่ยอยู่ในระดับร้อยละ 59.25 โดยโรงแรมกลุ่ม 1 มีอัตราการเข้าพักแรมสูงที่สุด ถึงร้อยละ 61.90

ข้อมูลสถานพักแรม ปี 2534 - 2542

กรุงเทพมหานคร

ปี	จำนวนห้องพัก		อัตราการเข้าพักเฉลี่ย		วันพัก	ผู้เข้าพักแรม				
	ห้อง	Δ(%)	ร้อยละ	Δ(%)		วัน	รวม	ชาวไทย		ชาวต่างประเทศ
					คน		คน	สัดส่วน	คน	สัดส่วน
2534	30,220	+ 3.65	62.44	- 9.77	2.67	4,763,428	663,524	13.93	4,099,904	86.07
2535	34,611	+ 14.53	53.22	- 9.22	2.39	5,176,273	553,648	10.70	4,622,625	89.30
2536	44,245	+ 27.84	56.56	+ 3.34	2.45	5,938,111	728,254	12.26	5,209,857	87.74
2537	43,261	- 2.22	55.56	- 1.00	2.30	6,278,007	1,224,261	19.50	5,053,746	80.50
2538	48,801	+ 12.81	59.62	+ 4.06	2.36	7,486,881	2,008,428	26.83	5,478,453	73.17
2539	45,569	- 6.62	58.76	- 0.86	2.21	7,611,342	1,653,299	21.72	5,958,043	78.28
2540	46,150	+ 1.27	52.72	- 6.04	2.12	7,552,429	1,723,470	22.82	5,828,959	77.18
2541	55,381	+ 20.00	54.76	+ 2.04	2.36	8,295,827	1,604,586	19.34	6,691,241	80.66
2542	55,845	+ 0.84	55.04	+ 0.28	2.17	8,780,029	1,621,601	18.47	7,158,428	81.53

**สัดส่วนผู้เข้าพักแรมในกรุงเทพมหานคร  
จำแนกตามกลุ่มโรงแรม ปี 2542**

กลุ่ม	รวม (คน)	คนไทย		ชาวต่างประเทศ	
		จำนวน	สัดส่วน	จำนวน	สัดส่วน
รวม	8,780,029	1,621,601	18.47	7,158,428	81.53
กลุ่ม 1	4,077,767	290,070	7.11	3,787,697	92.89
กลุ่ม 2	1,723,608	231,652	13.44	1,491,956	86.56
กลุ่ม 3	1,185,333	345,306	29.13	840,027	70.87
กลุ่ม 4 - 5	1,793,321	754,573	42.08	1,038,748	57.92

อัตราการเข้าพักเฉลี่ย ในกลุ่มโรงแรมระดับต่าง ๆ ปี 2534-2542

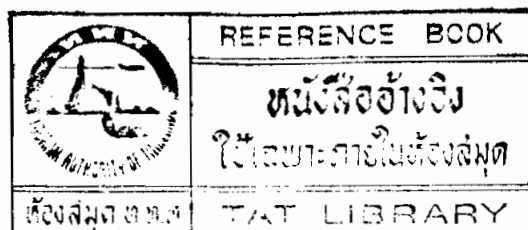
กรุงเทพมหานคร

ปี	รวมทุกกลุ่ม		กลุ่มที่ 1		กลุ่มที่ 2		กลุ่มที่ 3	
	จำนวนห้อง	OR(%)	จำนวนห้อง	OR(%)	จำนวนห้อง	OR(%)	จำนวนห้อง	OR(%)
2534	30,220	62.44	9,365	65.01	6,319	67.07	4,940	53.80
2535	34,611	53.22	10,608	58.05	8,703	58.70	5,593	32.19
2536	44,245	56.56	13,850	62.02	11,014	56.87	6,982	48.62
2537	43,261	55.56	13,850	58.26	11,014	53.84	6,962	58.13
2538	48,801	59.62	46,523	61.49	10,576	58.08	6,265	55.45
2539	45,569	58.96	16,952	67.60	10,576	52.61	6,141	60.85
2540	46,150	52.72	17,150	59.18	10,576	52.05	6,524	53.57
2541	55,381	54.76	28,724	60.18	9,025	54.43	6,659	49.78
2542	55,845	55.04	29,035	61.90	8,989	55.80	6,091	51.52

### สถานการณ์พักแรมของสถานพักแรมในภาคกลาง ปี 2542

การขยายตัวของจำนวนห้องพักในภาคกลาง(ยกเว้นกรุงเทพมหานคร) มีการขยายตัวในสัดส่วนร้อยละ 6.73 ต่อปี ซึ่งจากจำนวนสถานพักแรม 17,953 ห้อง ในปี 2542 มีจำนวนผู้เข้าพักแรมจำนวน 3,671,245 คนเพิ่มขึ้นจากปีก่อนร้อยละ 5.68 โดยสถานประกอบการในภูมิภาคนี้ส่วนใหญ่จะพึ่งพิงตลาดคนไทยในสัดส่วนร้อยละ 76 ทั้งนี้ส่วนหนึ่งมาจากเป็นพื้นที่นี้อยู่ใกล้กรุงเทพมหานคร ดังนั้นนักท่องเที่ยวส่วนใหญ่จึงมีการเดินทางท่องเที่ยวในช่วงวันหยุดเสาร์-อาทิตย์ เทศกาลและวันหยุดนักขัตฤกษ์ แหล่งท่องเที่ยวที่มีอัตราการเข้าพักแรมเกินร้อยละ 50 ได้แก่ หัวหิน อโยธยา สระบุรี สุพรรณบุรี ส่วนแหล่งท่องเที่ยวอื่นๆ มีอัตราการเข้าพักแรมอยู่ในระดับร้อยละ 40 ยกเว้น กาญจนบุรี ซึ่งแม้จะมีอัตราการเข้าพักแรมเพียงร้อยละ 26 แต่ก็มีอัตราการเติบโตไปในทิศทางบวก

ดังนั้นเมื่อพิจารณาในภาพรวมพบว่า ปี 2542 อัตราการเข้าพักมีการขยายตัวเพิ่มขึ้นในสัดส่วนร้อยละ 3.06 ส่วนอัตราการเข้าพักแรมเฉลี่ยรายกลุ่มพบว่า อัตราการเข้าพักแรมเฉลี่ยของกลุ่ม 1 – 3 มีสัดส่วนอยู่ในระดับร้อยละ 60 โรงแรมกลุ่มระดับ 1-2 มีอัตราการเข้าพักแรมเฉลี่ยค่อนข้างสูงในสัดส่วนร้อยละ 58 – 60 ส่วนโรงแรมระดับล่างมีอัตราการเข้าพักแรมค่อนข้างต่ำ ดังนั้นโรงแรมในระดับล่างนี้จึงมีปัญหาด้านการแข่งขันมากกว่าโรงแรมในระดับบน ดังนั้นผู้ประกอบการจึงไม่ควรลงทุนในโรงแรมในระดับล่างนี้



ข้อมูลสถานพักแรมแหล่งท่องเที่ยวปี 2534 - 2542

ภาคกลาง

ปี	จำนวนห้องพัก		อัตราการเข้าพักเฉลี่ย		วันพัก	ผู้เข้าพักแรม					
	ห้อง	Δ(%)	ร้อยละ	Δ(%)		วัน	รวม	ชาวไทย		ชาวต่างประเทศ	
							คน	คน	สัดส่วน	คน	สัดส่วน
2534	5,415	+ 1.20	43.86	- 0.51	1.69	988,206	703,211	71.16	284,995	28.84	
2535	6,941	+ 28.18	36.32	- 7.54	1.95	934,926	705,219	75.43	229,707	24.57	
2536	10,045	+ 44.72	41.06	+ 4.74	2.03	1,578,665	1,177,213	74.57	401,452	25.43	
2537	10,631	+ 5.83	43.71	+ 2.65	1.99	1,584,977	1,136,444	71.70	448,533	28.30	
2538	12,964	+ 21.95	45.09	+ 1.38	1.75	2,279,464	1,737,637	76.23	541,827	23.77	
2539	16,738	+ 29.11	50.31	+ 5.22	1.87	3,268,005	2,663,693	81.51	604,312	18.49	
2540	17,300	+ 3.36	43.41	- 6.90	1.65	3,125,929	2,535,326	81.11	590,603	18.89	
2541	17,823	+ 3.02	39.71	- 3.70	1.48	3,473,916	2,723,960	78.41	749,956	21.59	
2542	17,953	+ 0.73	42.77	+ 3.06	1.51	3,671,245	2,764,540	75.30	906,705	24.70	

แหล่งท่องเที่ยว : กาญจนบุรี ชะอำ หัวหิน อยุธยา ลพบุรี สระบุรี สุพรรณบุรี และนครสวรรค์

ปี 2539-2542 รวมจังหวัดสระบุรี สุพรรณบุรี นครสวรรค์



ข้อมูลสถานพักรมแหล่งท่องเที่ยวภาคกลางปี 2542

แหล่ง ท่องเที่ยว	จำนวนสถาน พักรม(แห่ง)	Δ(%)	จำนวนห้อง (ห้อง)	Δ(%)	วันพักรมเฉลี่ย (วัน)	อัตราการ เข้าพักรมเฉลี่ย	Δ(%)	จำนวนคนเข้าพักรม					
								คนไทย	Δ(%)	คนต่างประเทศ	Δ(%)	รวม	Δ(%)
กรุงเทพมหานคร	245	+ 18.36	55,845	+ 0.84	2.17	55.04	+ 0.28	1,621,601	+ 1.06	7,158,428	+ 6.98	8,780,029	+ 5.84
รวมภาคกลาง (ไม่รวมกรุงเทพ)	402	+ 1.52	17,953	+ 0.73	1.51	42.77	+ 3.06	2,764,540	+ 1.49	906,705	+ 20.90	3,671,245	+ 5.68
กาญจนบุรี	180	+ 1.69	6,153	+ 1.05	1.49	26.47	+ 2.04	569,592	+ 0.28	195,905	+ 12.19	765,497	+ 3.08
ชะอำ	69	- 6.76	3,790	- 5.77	1.38	47.08	+ 7.39	856,326	- 3.46	211,963	+ 23.98	1,068,289	+ 0.98
หัวหิน	70	+ 1.45	3,038	+ 2.81	1.58	55.27	+ 0.94	535,296	+ 10.33	315,791	+ 36.15	851,087	+ 18.68
อยุธยา	20	-	1,300	+ 1.40	1.72	62.05	+ 3.51	166,474	+ 12.65	131,059	+ 12.99	297,533	+ 12.80
ลพบุรี	15	+ 7.14	939	+ 0.64	1.61	40.30	+ 0.89	130,712	- 0.65	23,347	- 4.64	154,059	- 1.28
สระบุรี	8	-	787	-	1.38	54.63	+ 0.59	171,611	+ 3.25	12,227	- 20.16	183,838	+ 1.28
สุพรรณบุรี	9	-	585	-	1.42	58.35	+ 2.29	148,326	+ 3.52	4,792	+ 49.14	153,118	+ 4.52
นครสวรรค์	31	+ 24.00	1,361	+ 16.32	1.70	46.25	+ 2.12	186,203	- 4.48	11,621	- 13.48	197,824	- 5.06

การขยายตัวจำนวนห้องพักในแหล่งท่องเที่ยวรายจังหวัด

ภาคกลาง

แหล่งท่องเที่ยว หลัก	2538			2539			2540			2541			2542		
	จำนวนห้อง	Δ(%)	(%)OR.	จำนวนห้อง	Δ(%)	(%)OR.	จำนวนห้อง	Δ(%)	(%)OR.	จำนวนห้อง	Δ(%)	(%)OR.	จำนวนห้อง	Δ(%)	(%)OR.
กรุงเทพมหานคร	48,801	+ 12.81	59.62	45,569	- 6.62	58.76	46,150	+ 1.27	52.72	55,381	+ 21.53	54.76	55,845	+ 0.84	55.04
<b>รวมภาคกลาง ไม่รวมกรุงเทพ</b>	<b>12,964</b>	<b>+ 21.95</b>	<b>45.09</b>	<b>16,738</b>	<b>+ 29.11</b>	<b>50.31</b>	<b>17,300</b>	<b>+ 3.36</b>	<b>43.41</b>	<b>17,823</b>	<b>+ 6.48</b>	<b>39.71</b>	<b>17,953</b>	<b>+ 0.73</b>	<b>42.77</b>
กาญจนบุรี	4,547	+ 44.03	31.48	5,674	+ 24.79	33.45	6,347	+ 11.86	29.56	6,089	+ 7.31	24.43	6,153	+ 1.05	26.47
ชะอำ	3,577	+ 6.74	50.01	3,582	+ 0.14	55.71	3,424	- 4.41	47.74	4,022	+ 12.28	39.69	3,790	- 5.77	47.08
หัวหิน	2,893	+ 23.84	52.33	2,957	+ 2.21	59.88	2,829	- 4.33	54.80	2,955	- 0.07	54.33	3,038	+ 2.81	55.27
อยุธยา	904	- 0.11	59.72	1,112	+ 23.01	67	1,074	- 3.42	64	1,282	+ 15.29	58.54	1,300	+ 1.40	62.05
ลพบุรี	1,043	+ 18.25	58.13	784	- 24.83	47	812	+ 3.57	42	933	+ 19.01	39.41	939	+ 0.64	40.30
สระบุรี	-	-	-	833	-	74.51	833	+ 0.00	59.18	787	- 5.52	54.04	787	-	54.63
สุพรรณบุรี	-	-	-	712	-	53.26	692	- 2.81	55.26	585	- 17.84	56.06	585	-	58.35
นครสวรรค์	-	-	-	1,084	-	58.98	1,289	+ 18.91	42.82	1,170	+ 7.93	44.13	1,361	+ 16.32	46.25

อัตราการเข้าพักเฉลี่ย ในกลุ่มโรงแรมระดับต่าง ๆ ปี 2542

ภาคกลาง

แหล่งท่องเที่ยว	รวมทุกกลุ่ม		กลุ่มที่ 1		กลุ่มที่ 2		กลุ่มที่ 3	
	จำนวนห้อง	OR(%)	จำนวนห้อง	OR(%)	จำนวนห้อง	OR(%)	จำนวนห้อง	OR(%)
<b>รวมภาคกลาง</b>	<b>17,953</b>	<b>42.77</b>	<b>2,911</b>	<b>61.10</b>	<b>1,282</b>	<b>57.83</b>	<b>273</b>	<b>42.68</b>
กาญจนบุรี	6,153	26.47	-	-	-	-	-	-
ชะอำ	3,790	47.08	1,907	52.84	642	64.09	114	39.67
หัวหิน	3,038	55.27	1,004	76.78	640	51.55	159	44.83
อยุธยา	1,300	62.05	-	-	-	-	-	-
ลพบุรี	939	40.30	-	-	-	-	-	-
สระบุรี	787	54.63	-	-	-	-	-	-
สุพรรณบุรี	585	58.35	-	-	-	-	-	-
นครสวรรค์	1,361	46.25	-	-	-	-	-	-

กาญจนบุรี : จำนวนห้องพักตามสถานที่ตั้งคือ ในเมืองและนอกเมืองเท่านั้น

## สถานการณ์พักแรมของสถานพักแรมในภาคตะวันออกเฉียงใต้ปี 2542

การขยายตัวของจำนวนห้องพักในภาคตะวันออกเฉียงใต้มีสัดส่วนการขยายตัวร้อยละ 2.19 ต่อปี ทั้งปี 2542 จากจำนวนสถานพักแรมสำหรับนักท่องเที่ยว 38,359 ห้อง มีจำนวนผู้เข้าพักแรมจำนวน 5,153,482 คนมีแนวโน้มขยายตัวเพิ่มขึ้นร้อยละ 4.76 โดยผู้เข้าพักแรมชาวต่างประเทศมีการขยายตัวเพิ่มขึ้นร้อยละ 10.67 ในขณะที่ผู้เข้าพักแรมคนไทยกลับมีแนวโน้มการขยายตัวลดลง

หากพิจารณาอัตราการเข้าพักแรมเฉลี่ยรายแหล่งท่องเที่ยวพบว่า พัทยา เป็นเพียงแหล่งท่องเที่ยวเดียวที่มีอัตราการเข้าพักแรมเกินร้อยละ 50 ส่วนแหล่งท่องเที่ยวในจังหวัดอื่น ๆ มีอัตราการเข้าพักแรมเฉลี่ยอยู่ในระดับ 20-37 ซึ่งหมายถึงแหล่งท่องเที่ยวเหล่านี้มี Over Supply เกินร้อยละ 60-80 ของจำนวนห้องพักที่มีอยู่ในขณะนี้ ดังนั้นผู้ประกอบการควรลดการขยายห้องพักเพราะขณะนี้แหล่งท่องเที่ยวเหล่านี้มีภาวะการแข่งขันมากแล้ว

เมื่อพิจารณาอัตราการเข้าพักแรมกลุ่ม 1-3 พบว่า มีอัตราการเข้าพักแรมเฉลี่ยร้อยละ 60 โดยกลุ่ม 2-3 มีอัตราการเข้าพักแรมในระดับร้อยละ 60

ข้อมูลสถานพักแรมแหล่งท่องเที่ยว ปี 2534 - 2542

ภาคตะวันออก

ปี	จำนวนห้องพัก		อัตราการเข้าพักเฉลี่ย		วันพัก	ผู้เข้าพักแรม					
	ห้อง	Δ(%)	ร้อยละ	Δ(%)		วัน	รวม	ชาวไทย		ชาวต่างประเทศ	
							คน	คน	สัดส่วน	คน	สัดส่วน
2534	26,927	+ 15.46	47.70	- 2.89	3.25	2,200,960	1,014,711	61.24	1,186,249	38.76	
2535	30,598	+ 13.63	43.71	- 3.99	3.47	2,212,668	1,027,911	52.81	1,184,757	47.19	
2536	39,543	+ 29.23	41.00	- 2.71	3.60	2,430,974	1,080,913	54.35	1,350,061	45.65	
2537	36,470	- 7.77	47.07	+ 6.07	3.14	3,459,514	1,659,310	45.11	1,800,204	54.89	
2538	34,425	- 5.61	47.29	+ 0.22	2.88	3,556,221	1,523,920	56.67	2,032,301	43.33	
2539	39,530	+ 14.83	50.72	+ 3.43	2.74	4,517,923	2,500,137	55.34	2,017,786	44.66	
2540	38,101	- 3.61	43.96	- 6.76	2.04	4,632,325	2,622,326	56.61	2,009,999	43.39	
2541	38,423	+ 0.85	45.66	+ 1.70	2.50	4,919,521	2,566,190	52.16	2,353,331	47.84	
2542	38,359	- 0.17	48.30	+ 2.64	2.70	5,153,482	2,548,969	49.46	2,604,513	50.54	

แหล่งท่องเที่ยว : พัทยา ระยอง ตราด นครนายก จันทบุรี และบางแสน

ปี 2539-2542 รวมจังหวัดจันทบุรี อำเภอบางแสน

ข้อมูลสถานพักแรมแหล่งท่องเที่ยวภาคตะวันออกเฉียงเหนือ ปี 2542

แหล่งท่องเที่ยว	จำนวนสถานพักแรม(แห่ง)	จำนวนห้องพัก(ห้อง)	วันพักเฉลี่ย(วัน)	อัตราการเข้าพักเฉลี่ย	จำนวนคนเข้าพักรวม		
					คนไทย	คนต่างประเทศ	รวม
รวม	596 + 1.88	38,359 - 0.17	2.70	48.30 + 2.64	2,548,969 - 0.67	2,604,513 + 10.67	5,153,482 + 4.76
พื้ชย	231 + 0.43	23,608 + 0.77	3.32	58.32 + 2.18	637,917 + 4.04	2,348,521 + 9.95	2,986,438 + 8.63
ระของ	198 + 18.56	8,420 + 9.64	2.17	35.25 + 4.43	941,760 + 1.97	190,238 + 12.36	1,131,998 + 3.58
คราด	107 + 10.31	2,634 + 0.15	1.96	20.76 - 7.24	204,770 - 5.45	47,379 + 12.60	252,149 - 2.52
นครนยภ	13 - 7.14	767 - 6.00	1.17	27.49 + 3.02	150,962 + 9.21	2,437 + 13.40	153,399 + 9.27
จันทนุรี	35 + 2.94	1,825 + 1.73	1.54	34.15 + 4.36	325,095 + 7.44	3,585 + 20.99	328,680 + 7.57
บางแสน	12 - 72.09	1,105 - 46.77	1.23	37.24 + 10.47	288,465 - 22.47	12,353 + 1351.59	300,818 - 19.34

**การขยายตัวจำนวนห้องพักในแหล่งท่องเที่ยวรายจังหวัด  
ภาคตะวันออก**

แหล่งท่องเที่ยว หลัก	2538			2539			2540			2541			2542		
	จำนวนห้อง	Δ(%)	(%)OR.	จำนวนห้อง	Δ(%)	(%)OR.	จำนวนห้อง	Δ(%)	(%)OR.	จำนวนห้อง	Δ(%)	(%)OR.	จำนวนห้อง	Δ(%)	(%)OR.
<b>รวม</b>	<b>34,425</b>	<b>- 5.61</b>	<b>47.29</b>	<b>39,530</b>	<b>+ 14.83</b>	<b>50.72</b>	<b>38,101</b>	<b>- 3.61</b>	<b>43.96</b>	<b>38,423</b>	<b>- 2.80</b>	<b>45.66</b>	<b>38,359</b>	<b>- 0.17</b>	<b>48.30</b>
พื้ทยา	24,315	- 4.03	51.55	25,229	+ 3.76	57.21	23,427	- 3.65	51.87	23,427	- 3.65	56.14	23,608	+ 0.77	58.32
ระยอง	7,230	- 3.45	36.25	6,886	- 4.76	44.46	7,309	+ 1.09	33.72	7,680	+ 6.22	30.82	8,420	+ 9.64	35.25
ตราด	2,376	- 23.11	39.48	2,687	+ 13.09	36.02	2,630	+ 10.69	29.90	2,630	+ 10.69	28.00	2,634	+ 0.15	20.76
นครนายก	504	- 9.35	36.65	752	49	29	742	+ 47.22	24	816	+ 61.90	24.47	767	- 6.00	27.49
จันทบุรี	-	-	-	1,785	-	43.66	1,719	-	33.40	1,794	-	29.79	1,825	+ 1.73	34.15
บางแสน	-	-	-	2,191	-	26.78	2,274	-	26.02	2,076	-	26.77	1,105	- 46.77	37.24

อัตราการเข้าพักเฉลี่ย ในกลุ่มโรงแรมระดับต่าง ๆ ปี 2542

ภาคตะวันออก

แหล่งท่องเที่ยว	รวมทุกกลุ่ม		กลุ่มที่ 1		กลุ่มที่ 2		กลุ่มที่ 3	
	จำนวนห้อง	OR(%)	จำนวนห้อง	OR(%)	จำนวนห้อง	OR(%)	จำนวนห้อง	OR(%)
<b>รวม</b>	<b>38,359</b>	<b>48.30</b>	<b>1,803</b>	<b>54.79</b>	<b>6,554</b>	<b>60.26</b>	<b>4,960</b>	<b>61.53</b>
พัทยา	23,608	58.32	1,803	54.79	5,969	63.64	4,403	65.48
ระยอง	8,420	35.25	-	-	-	-	-	-
ตราด	2,634	20.76	-	-	-	-	-	-
นครนายก	767	27.49	-	-	-	-	421	29.27
จันทบุรี	1,825	34.15	-	-	585	25.75	136	33.63
บางแสน	1,105	37.24	-	-	-	-	-	-

ระยอง ตราด: โรงแรมนอกเมืองและในเมือง



อัตราการเข้าพักเฉลี่ย ในกลุ่มโรงแรมระดับต่าง ๆ ปี 2534-2542

พทยา

ปี	รวมทุกกลุ่ม		กลุ่มที่ 1		กลุ่มที่ 2		กลุ่มที่ 3	
	จำนวนห้อง	OR(%)	จำนวนห้อง	OR(%)	จำนวนห้อง	OR(%)	จำนวนห้อง	OR(%)
2534	21,893	50.57	1,257	42.57	4,608	46.75	2,730	51.86
2535	25,002	45.45	1,629	39.45	5,472	45.30	3,609	44.32
2536	30,069	42.49	2,056	36.76	9,357	43.15	4,319	42.16
2537	25,336	49.62	2,056	41.51	4,170	54.24	5,340	58.73
2538	24,315	51.55	2,059	50.37	4,536	57.89	4,926	63.15
2539	25,229	57.21	2,637	50.10	4,087	64.44	5,697	67.70
2540	23,427	51.87	2,637	47.79	3,682	60.35	5,697	59.89
2541	23,427	56.14	2,637	52.45	3,682	64.22	5,697	62.48
2542	23,608	58.32	1,803	54.79	5,969	63.64	4,403	65.48

## สถานการณ์พักแรมของสถานพักแรมในภาคตะวันออกเฉียงเหนือ ปี2542

การขยายตัวของจำนวนห้องพักในภาคตะวันออกเฉียงเหนือมีการขยายตัวค่อนข้างสูงคิดเป็นร้อยละ 11.49 ต่อปี ตลาดภูมิภาคนี้จะมีเพียงตลาดคนไทยในสัดส่วนเกินร้อยละ 95 ทั้งนี้แหล่งท่องเที่ยวขอนแก่น หนองคาย อุดรธานี และอุบลราชธานี มีอัตราการขยายตัวของผู้เข้าพักแรมชาวต่างประเทศมีแนวโน้มการขยายตัวเพิ่มขึ้นในสัดส่วนที่สูง ซึ่งส่งผลในการขยายตัวในภาพรวมมีการขยายตัวถึงร้อยละ 12.10 ส่วนคนไทยถึงแม้ว่าในภาพรวมมีการขยายตัวน้อยกว่าชาวต่างประเทศเล็กน้อย

เมื่อพิจารณาตามแหล่งท่องเที่ยว พบว่าผู้เข้าพักแรมมีการขยายตัวเพิ่มขึ้นทุกแหล่งท่องเที่ยวทั้งนี้เนื่องจากคนไทยเริ่มฟื้นตัวจากสถานะเศรษฐกิจตกต่ำและเริ่มมีการท่องเที่ยวไปในภูมิภาคมากขึ้น โดยเฉพาะแหล่งท่องเที่ยวที่ติดชายแดน ซึ่งส่วนใหญ่เป็นการติดต่อเพื่อทำการค้าขาย อย่างไรก็ตามหากพิจารณาการเข้าพักแรมเฉลี่ยกลุ่ม 1-3 พบว่ามีอัตราการเข้าพักแรมเฉลี่ยรวม 39 โดยมีเพียงโรงแรมระดับ 2 เท่านั้นที่มีอัตราการเข้าพักแรมร้อยละ 40

ข้อมูลสถานพักรวมแหล่งท่องเที่ยวปี 2534 - 2542

ภาคตะวันออกเฉียงเหนือ

ปี	จำนวนห้องพัก		อัตราการเข้าพักเฉลี่ย		วันพัก	ผู้เข้าพักรวม				
	ห้อง	Δ(%)	ร้อยละ	Δ(%)		รวม	ชาวไทย		ชาวต่างประเทศ	
					คน		คน	สัดส่วน	คน	สัดส่วน
2534	6,791	+ 13.26	62.27	+ 2.96	1.90	1,454,248	1,383,538	95.14	70,710	4.86
2535	5,955	- 12.31	59.71	- 2.56	1.90	1,301,600	1,148,895	88.27	152,705	11.73
2536	7,141	+ 19.92	66.27	+ 6.56	2.00	1,540,038	1,460,940	94.86	79,098	5.14
2537	7,860	+ 10.07	66.67	+ 0.40	1.87	1,716,872	1,647,321	95.95	69,551	4.05
2538	8,517	+ 8.36	64.30	- 2.37	1.85	1,888,026	1,813,970	96.08	74,056	3.92
2539	10,869	+ 27.62	56.40	- 7.90	1.79	2,119,863	2,049,208	96.67	70,655	3.33
2540	12,911	+ 18.79	46.06	- 10.34	1.69	2,202,031	2,118,602	96.21	83,429	3.79
2541	14,338	+ 11.05	39.37	- 6.69	1.62	2,182,287	2,068,295	94.78	113,992	5.22
2542	14,669	+ 2.31	41.01	+ 1.64	1.59	2,398,999	2,271,212	94.67	127,787	5.33

แหล่งท่องเที่ยว : ขอนแก่น หนองคาย นครพนม นครราชสีมา อุตรธานี อุบลราชธานี

ปี 2534-2536 ไม่รวมจังหวัดหนองคาย

ปี 2539 ไม่รวม อำเภอกปากช่อง แต่รวมจังหวัดมุกดาหาร

ปี 2540-2541 รวม อำเภอกปากช่องและจังหวัดมุกดาหาร

\*ปรับฐานข้อมูลปี 2541 โดยรวมศรีสะเกษและเลย

ปี 2542 รวม อำเภอกปากช่องและจังหวัดมุกดาหาร ศรีสะเกษและ เลย

ข้อมูลสถานพักรวมแหล่งท่องเที่ยวภาคตะวันออกเฉียงเหนือ ปี 2542

แหล่งท่องเที่ยว	จำนวนสถานพักรวม(แห่ง)	จำนวนสถาน $\Delta(\%)$	จำนวนห้อง(ห้อง)	จำนวนห้อง $\Delta(\%)$	วันพักรเฉลี่ย(วัน)	อัตราการเข้าพักเฉลี่ย	อัตราการเข้าพักเฉลี่ย $\Delta(\%)$	จำนวนคนเข้าพักรวม					
								คนไทย $\Delta(\%)$	คนต่างประเทศ $\Delta(\%)$	รวม $\Delta(\%)$			
รวม	175	+ 0.57	14,669	+ 2.31	1.59	41.01	+ 1.64	2,271,212	+ 9.81	127,787	+ 12.10	2,398,999	+ 9.93
ขอนแก่น	27	-	2,978	+ 1.78	1.65	49.39	+ 4.62	537,751	+ 15.33	19,141	+ 15.99	556,892	+ 15.35
นครพนม	8	-	595	-	1.44	33.08	- 0.18	86,567	+ 4.08	2,123	- 0.70	88,690	+ 3.96
นครราชสีมา	56	-	4,322	- 0.96	1.60	37.66	+ 1.33	610,144	+ 6.27	47,153	- 2.02	657,297	+ 5.63
จ.เมือง	34	- 2.86	3,041	- 2.87	1.66	42.52	+ 1.95	457,883	+ 5.36	35,156	- 3.28	493,039	+ 4.69
อ. ปากช่อง	22	-	1,281	+ 3.89	1.43	25.97	+ 0.41	152,261	+ 9.13	11,997	+ 1.87	164,258	+ 8.57
หนองคาย	15	-	852	-	1.53	37.55	+ 1.54	117,195	+ 2.24	18,840	+ 24.42	136,035	+ 4.83
อุดรธานี	28	-	2,703	+ 4.97	1.60	39.55	- 0.26	398,265	+ 6.44	20,600	+ 29.06	418,865	+ 7.37
อุบลราชธานี	19	-	1,650	+ 5.36	1.60	45.29	+ 1.49	281,828	+ 22.43	17,647	+ 28.81	299,475	+ 22.79
มุกดาหาร	11	-	790	+ 11.42	1.45	32.33	+ 4.36	111,337	+ 17.82	1,302	- 4.41	112,639	+ 17.51
ศรีสะเกษ	5	-	433	-	1.61	43.38	-	70,466	-	648	-	71,114	-
เลย	6	-	346	-	1.55	40.75	-	57,659	-	333	-	57,992	-

การขยายตัวจำนวนห้องพักในแหล่งท่องเที่ยวรายจังหวัด

ภาคตะวันออกเฉียงเหนือ

แหล่งท่องเที่ยว หลัก	2538			2539			2540			2541			2542		
	จำนวนห้อง	Δ(%)	(%)OR.	จำนวนห้อง	Δ(%)	(%)OR.	จำนวนห้อง	Δ(%)	(%)OR.	จำนวนห้อง	Δ(%)	(%)OR.	จำนวนห้อง	Δ(%)	(%)OR.
<b>รวม</b>	<b>8,517</b>	<b>+ 8.36</b>	<b>64.30</b>	<b>10,869</b>	<b>+ 27.62</b>	<b>56.40</b>	<b>12,911</b>	<b>+ 18.79</b>	<b>46.06</b>	<b>14,338</b>	<b>+ 31.92</b>	<b>39.37</b>	<b>14,669</b>	<b>+ 2.31</b>	<b>41.01</b>
ขอนแก่น	1,992	- 2.16	63.48	2,623	+ 31.68	61.44	2,906	+ 10.79	48.98	2,926	+ 11.55	44.77	2,978	+ 1.78	49.39
นครพนม	473	- 2.70	52.03	473	+ 0.00	47.34	595	+ 25.79	40.36	595	-	33.26	595	-	33.08
<b>นครราชสีมา</b>	<b>2,448</b>	<b>+ 14.20</b>	<b>72.01</b>	<b>2,847</b>	<b>+ 16.30</b>	<b>60.38</b>	<b>4,278</b>	<b>+ 50.26</b>	<b>44.10</b>	<b>4,364</b>	<b>+ 53.28</b>	<b>36.33</b>	<b>4,322</b>	<b>- 0.96</b>	<b>37.66</b>
อ. เมือง	2,448	+ 14.20	72.01	2,847	+ 16.30	60.38	3,011	+ 5.76	49.56	3,131	+ 9.98	40.57	3,041	- 2.87	42.52
อ. ปากช่อง	-	-	-	-	-	-	1,267	-	31.14	1,233	-	25.56	1,281	+ 3.89	25.97
หนองคาย	744	+ 13.90	47.80	869	+ 16.80	41.55	835	- 3.91	36.85	852	- 1.96	36.01	852	-	37.55
อุดรธานี	1,711	+ 17.90	63.04	2,115	+ 23.61	56.25	2,315	+ 9.46	49.81	2,575	+ 21.75	39.81	2,703	+ 4.97	39.55
อุบลราชธานี	1,149	+ 5.30	66.91	1,273	+ 10.79	62.54	1,313	+ 3.14	54.39	1,566	+ 23.02	43.80	1,650	+ 5.36	45.29
มุกดาหาร	-	-	-	669	-	34.19	669	+ 0.00	33.21	709	+ 5.98	27.97	790	+ 11.42	32.33
ศรีสะเกษ	-	-	-	-	-	-	-	-	-	405	-	42.91	433	+ 6.91	43.38
เลย	-	-	-	-	-	-	-	-	-	346	-	46.81	346	-	40.75

หมายเหตุ : ปรับฐานข้อมูลปี 2541 โดยรวมข้อมูลจังหวัดศรีสะเกษ และเลย

อัตราการเข้าพักเฉลี่ย ในกลุ่มโรงแรมระดับต่าง ๆ ปี 2542  
ภาคตะวันออกเฉียงเหนือ

แหล่งท่องเที่ยว	รวมทุกกลุ่ม		กลุ่มที่ 1		กลุ่มที่ 2		กลุ่มที่ 3	
	จำนวนห้อง	OR(%)	จำนวนห้อง	OR(%)	จำนวนห้อง	OR(%)	จำนวนห้อง	OR(%)
<b>รวม</b>	<b>14,669</b>	<b>41.01</b>	<b>305</b>	<b>29.44</b>	<b>4,357</b>	<b>40.28</b>	<b>263</b>	<b>23.06</b>
ขอนแก่น	2,978	49.39	-	-	617	50.71	-	-
นครพนม	595	33.08	-	-	238	39.01	-	-
<b>นครราชสีมา</b>	<b>4,322</b>	<b>37.66</b>	<b>305</b>	<b>29.44</b>	<b>1,122</b>	<b>43.88</b>	<b>263</b>	<b>23.06</b>
อ. เมือง	3,041	42.52	-	-	763	54.79	-	-
อ. ปากช่อง	1,281	25.97	305	29.44	359	20.69	263	23.06
หนองคาย	852	37.55	-	-	447	27.67	-	-
อุดรธานี	2,703	39.55	-	-	1,013	38.24	-	-
อุบลราชธานี	1,650	45.29	-	-	440	51.96	-	-
มุกดาหาร	790	32.33	-	-	480	24.39	-	-
ศรีสะเกษ	433	43.38	-	-	-	-	-	-
เลย	346	40.75	-	-	-	-	-	-

## สถานการณ์พักรวมของสถานพักรวมในภาคใต้ปี 2542

การขยายตัวของจำนวนห้องพักในภาคใต้ มีการขยายตัวไม่สูงมากนัก โดยเฉลี่ยร้อยละ 3.04 ต่อปี โดยปี 2542 จากจำนวนสถานประกอบการที่ประกอบการธุรกิจการท่องเที่ยวที่มีจำนวนห้องพัก 50,638 ห้อง เพิ่มขึ้นจากปีก่อนร้อยละ 2.54 โดยตลาดภูมิภาคนี้จะพึ่งพิงตลาดต่างประเทศในสัดส่วนร้อยละ 62 โดยมีจำนวนผู้เข้าพักแรมรองจากกรุงเทพมหานคร แหล่งท่องเที่ยวที่ยังได้รับความนิยมจากนักท่องเที่ยวจากต่างประเทศและมีแนวโน้มการขยายตัวเพิ่มขึ้นได้แก่ กระบี่ ภูเก็ต ตรัง สุโขทัย ภูเก็ต และพังงา ซึ่งส่งผลให้ภาพรวมมีการขยายตัวในสัดส่วนร้อยละ 7.81 ส่วนนักท่องเที่ยวชาวไทยนั้นมีการขยายตัวในทิศทางเดียวกับนักท่องเที่ยวชาวต่างประเทศ

เมื่อพิจารณาอัตราการเข้าพักแรมเฉลี่ยพบว่าปี 2542 ภูมิภาคนี้มีอัตราการเข้าพักแรมเฉลี่ย 52.05 ขยายตัวเพิ่มขึ้นจากปีก่อนร้อยละ 3.35 อย่างไรก็ตามหากพิจารณาในรายกลุ่มโรงแรมพบว่าโรงแรมกลุ่ม 1-3 มีอัตราการเข้าพักแรมเฉลี่ยร้อยละ 62.07 ดังนั้นถึงแม้ว่าแหล่งท่องเที่ยวนี้จะมี Over Supply ในสัดส่วนร้อยละ 40 แต่ผู้ประกอบการก็ควรชะลอการขยายตัวห้องพักไว้ก่อนเพื่อป้องกันการภาวะการถดถอยในตลาดในระยะยาว

ข้อมูลสถานพักแรมแหล่งท่องเที่ยวปี 2534 - 2542

ภาคใต้

ปี	จำนวนห้องพัก		อัตราการเข้าพักเฉลี่ย		วันพัก	ผู้เข้าพักแรม					
	ห้อง	Δ(%)	ร้อยละ	Δ(%)		วัน	รวม	ชาวไทย		ชาวต่างประเทศ	
							คน	คน	สัดส่วน	คน	สัดส่วน
2534	31,308	+ 10.63	56.60	- 5.82	3.28	3,443,961	1,419,737	41.22	2,024,224	58.78	
2535	36,361	+ 16.14	43.86	- 12.74	3.59	3,881,889	1,454,215	37.46	2,427,674	62.54	
2536	39,554	+ 8.78	53.80	+ 9.94	3.56	4,378,097	1,636,061	37.37	2,742,036	62.63	
2537	39,780	+ 0.57	48.55	- 5.25	2.83	4,643,002	1,726,278	37.18	2,916,724	62.82	
2538	43,600	+ 9.60	54.12	+ 5.57	3.15	5,197,329	1,963,243	37.77	3,234,086	62.23	
2539	47,846	+ 9.74	48.84	- 5.28	2.61	5,947,504	2,667,438	44.85	3,280,066	55.15	
2540	49,743	+ 3.96	46.55	- 2.99	2.51	6,136,273	2,528,705	41.21	3,607,568	58.79	
2541	49,382	- 0.73	48.70	+ 2.15	2.55	6,601,991	2,626,145	39.78	3,975,846	60.22	
2541	50,638	+ 2.54	52.05	+ 3.35	2.58	6,986,378	2,699,821	38.64	4,286,557	61.36	

แหล่งท่องเที่ยว : กระบี่ ตรัง นครศรีธรรมราช สุโขง-ไกลก ภูเก็ต หาดใหญ่ สมุย พังงา ระนอง ชุมพร และเบตง

ปี 2539-2542 รวมจังหวัด พังงา ระนอง ชุมพร เบตง



ข้อมูลสถานพักแรมในภาคใต้ปี 2542

แหล่ง ท่องเที่ยว	จำนวนสถาน พักแรม(แห่ง)		จำนวนห้อง (ห้อง)		วันพักเฉลี่ย (วัน)	อัตราการ เข้าพักเฉลี่ย		จำนวนคนเข้าพักแรม					
		Δ(%)		Δ(%)			Δ(%)	คนไทย	Δ(%)	คนต่างประเทศ	Δ(%)	รวม	Δ(%)
<b>รวม</b>	<b>978</b>	<b>- 3.46</b>	<b>50,638</b>	<b>+ 2.54</b>	<b>2.58</b>	<b>52.05</b>	<b>+ 3.35</b>	<b>2,699,821</b>	<b>+ 2.81</b>	<b>4,286,557</b>	<b>+ 7.81</b>	<b>6,986,378</b>	<b>+ 5.82</b>
กระบี่	105	- 2.78	4,143	- 2.54	1.99	48.61	+ 1.02	307,468	+ 7.67	407,485	+ 4.61	714,953	+ 5.90
ตรัง	10	+ 0.00	1,283	+ 4.39	1.43	34.75	+ 1.53	205,358	+ 31.91	21,188	+ 93.27	226,546	+ 35.94
นครศรีธรรมราช	13	- 18.75	1,323	- 12.50	1.37	30.46	- 3.85	201,160	- 20.50	5,581	- 47.00	206,741	- 21.56
สุโขทัย-ลก	43	+ 10.26	1,936	+ 1.36	1.25	34.21	+ 0.32	53,624	+ 12.13	247,899	+ 16.30	301,523	+ 15.54
ภูเก็ต	303	+ 3.41	20,150	+ 12.24	3.25	63.40	+ 4.53	675,907	+ 35.66	2,077,423	+ 12.57	2,753,330	+ 17.47
หาดใหญ่	95	+ 0.00	8,767	+ 0.00	1.99	46.82	+ 1.83	691,306	+ 2.91	673,090	+ 3.23	1,364,396	+ 3.07
สมุย	278	- 11.18	8,105	- 7.69	4.07	54.64	+ 7.76	87,106	- 8.74	634,750	- 0.47	721,856	- 1.55
ชุมพร	43	- 27.12	1,686	- 4.85	1.33	23.59	- 8.61	184,752	- 25.35	12,668	- 23.53	197,420	- 25.24
ระนอง	19	+ 0.00	1,033	- 2.09	1.45	27.67	- 18.25	135,693	- 36.52	7,100	- 63.35	142,793	- 38.75
พังงา	51	+ 18.60	1,065	+ 8.23	1.75	43.08	+ 6.70	129,370	+ 3.21	72,208	+ 89.24	201,578	+ 23.28
เบตง	18	-	1,147	- 1.97	1.51	33.38	- 1.45	28,077	- 12.19	127,165	- 10.62	155,242	- 10.91

การขยายตัวจำนวนห้องพักในแหล่งท่องเที่ยวรายจังหวัด

ภาคใต้

แหล่งท่องเที่ยว หลัก	2538			2539			2540			2541			2542		
	จำนวนห้อง	Δ(%)	(%)OR.	จำนวนห้อง	Δ(%)	(%)OR.	จำนวนห้อง	Δ(%)	(%)OR.	จำนวนห้อง	Δ(%)	(%)OR.	จำนวนห้อง	Δ(%)	(%)OR.
<b>รวม</b>	<b>43,600</b>	<b>+ 9.60</b>	<b>54.12</b>	<b>47,846</b>	<b>+ 9.74</b>	<b>48.84</b>	<b>49,743</b>	<b>+ 3.96</b>	<b>46.55</b>	<b>49,382</b>	<b>+ 3.21</b>	<b>48.70</b>	<b>50,638</b>	<b>+ 2.54</b>	<b>52.05</b>
กระบี่	3,687	+ 28.83	55.17	3,519	- 4.56	37.93	3,619	+ 2.84	41.21	4,251	+ 20.80	47.59	4,143	- 2.54	48.61
ตรัง	1,066	+ 0.00	58.81	1,242	+ 16.51	53.98	1,272	+ 2.42	44.48	1,229	- 1.05	33.22	1,283	+ 4.39	34.75
นครศรีธรรมราช	1,163	- 23.39	61.59	1,592	+ 36.89	45.37	1,621	+ 1.82	42.96	1,512	- 5.03	34.31	1,323	- 12.50	30.46
สุโขทัย	2,081	- 11.78	5.72	2,014	- 3.22	50.27	2,050	+ 1.79	44.07	1,910	- 5.16	33.89	1,936	+ 1.36	34.21
ภูเก็ต	18,454	+ 5.90	61.45	18,590	+ 0.74	55.16	18,959	+ 1.98	54.00	17,952	- 3.43	58.87	20,150	+ 12.24	63.40
หาดใหญ่	8,160	+ 4.71	45.67	8,594	+ 5.32	46.19	8,709	+ 1.34	43.78	8,767	+ 2.01	44.99	8,767	-	46.82
สมุย	8,989	+ 33.05	55.98	8,724	- 2.95	47.21	8,636	- 1.01	42.77	8,780	+ 0.64	46.88	8,105	- 7.69	54.64
ชุมพร	-	-	-	1,796	-	36.37	1,886	+ 5.01	32.52	1,772	- 1.34	32.20	1,686	- 4.85	23.59
ระนอง	-	-	-	1,097	-	42.01	1,062	- 3.19	46.36	1,055	- 3.83	45.92	1,033	- 2.09	27.67
พังงา	-	-	-	678	-	25.39	778	+ 14.75	28.97	984	+ 45.13	36.38	1,065	+ 8.23	43.08
เบตง	-	-	-	-	-	-	1,151	-	37	1,170	-	34.83	1,147	- 1.97	33.38

อัตราการเข้าพักเฉลี่ย ในกลุ่มโรงแรมระดับต่าง ๆ ปี 2542  
ภาคใต้

แหล่งท่องเที่ยว	รวมทุกกลุ่ม		กลุ่มที่ 1		กลุ่มที่ 2		กลุ่มที่ 3	
	จำนวนห้อง	OR(%)	จำนวนห้อง	OR(%)	จำนวนห้อง	OR(%)	จำนวนห้อง	OR(%)
<b>รวม</b>	<b>50,638</b>	<b>52.05</b>	<b>3,197</b>	<b>62.72</b>	<b>2,006</b>	<b>64.98</b>	<b>2,429</b>	<b>58.83</b>
กระบี่	4,143	48.61	-	-	-	-	-	-
ตรัง	1,283	34.75	-	-	-	-	-	-
นครศรีธรรมราช	1,323	30.46	-	-	-	-	-	-
สุโขทัย	1,936	34.21	-	-	-	-	-	-
ภูเก็ต	20,150	63.40	-	-	892	64.16	545	58.33
หาดใหญ่	8,767	46.82	911	46.89	688	58.90	842	63.09
สมุย	8,105	54.64	2,286	69.03	426	76.51	1,042	55.64
ชุมพร	1,686	23.59	-	-	-	-	-	-
ระนอง	1,033	27.67	-	-	-	-	-	-
พังงา	1,065	43.08	-	-	-	-	-	-
เบตง	1,147	33.13	-	-	-	-	-	-

## การกระจายตัวของนักท่องเที่ยวและผู้เข้าพักแรม ปี 2542

จำนวนการเดินทางภายในประเทศจากแหล่งท่องเที่ยวหลัก ปรากฏว่ามีนักท่องเที่ยวเดินทางไปยังแหล่งท่องเที่ยวดังกล่าวรวม 49.59 ล้านคน-ครั้ง โดยร้อยละ 63 หรือจำนวน 31.70 ล้านคน-ครั้งเป็นคนไทย และนักท่องเที่ยวระหว่างประเทศ 17.89 ล้านคน-ครั้ง\* กรุงเทพฯมีจำนวนนักท่องเที่ยวสูงที่สุด รองลงมาคือแหล่งท่องเที่ยวทางภาคใต้และภาคเหนือ

จากจำนวนนักท่องเที่ยวทั้งหมดนี้เป็นผู้ที่พักรแรมในสถานพักรแรม 31.30 ล้านคนหรือร้อยละ 63 ของนักท่องเที่ยวทั้งหมดโดยร้อยละ 94 ของนักท่องเที่ยวชาวต่างประเทศเข้าพักตามสถานประกอบการต่างๆ ในขณะที่ประมาณร้อยละ 45 ของนักท่องเที่ยวคนไทยก็เข้าพักในสถานพักรแรมเช่นกัน เมื่อพิจารณาจำนวนผู้เข้าพักแรมทั้งหมดตามแหล่งท่องเที่ยวพบว่า แหล่งท่องเที่ยวกรุงเทพมหานครยังเป็นแหล่งท่องเที่ยวที่ได้รับความนิยมเป็นอันดับ 1 รองลงมาคือภาคใต้และภาคตะวันออกเฉียงเหนือเป็นสัดส่วนร้อยละ 28.0 22.27 และ 16.43 ตามลำดับ

จากจำนวนผู้เข้าพักแรม 31.36 ล้านคน ก่อให้เกิดคืนพักของนักท่องเที่ยวในแหล่งท่องเที่ยวหลักรวมทั้งสิ้น 67.81 ล้านคืนพัก โดยร้อยละ 57 เป็นคืนพักของนักท่องเที่ยวชาวต่างประเทศ และร้อยละ 43 หรือจำนวน 29.01 ล้านคืนพักเป็นคืนพักของนักท่องเที่ยวคนไทย กรุงเทพมหานครมีสัดส่วนของจำนวนคืนพักนักท่องเที่ยวมากที่สุดในส่วนร้อยละ 28 รองลงมาคือภาคใต้ และภาคตะวันออกเฉียงเหนือ ซึ่งมีสัดส่วนร้อยละ 27 และ 21 ตามลำดับ

หมายเหตุ : ประมาณการนักท่องเที่ยวระหว่างประเทศเดินทางไปยังพื้นที่ท่องเที่ยวหลักประมาณ 2.08  
พื้นที่ในการเดินทางเข้าประเทศไทยต่อ 1 Trip

## จำนวนผู้เข้าพักรวมในสถานพักรวมเชิงพาณิชย์ ตามแหล่งท่องเที่ยวหลักปี 2542

	คนไทย		ชาวต่างประเทศ		รวม	
	คน	สัดส่วน	คน	สัดส่วน	คน	สัดส่วน
<b>รวม</b>	<b>14,461,934</b>	<b>46.11</b>	<b>16,899,016</b>	<b>53.89</b>	<b>31,360,950</b>	<b>100.00</b>
<b>ภาคเหนือ</b>	<b>2,558,721</b>	<b>58.51</b>	<b>1,814,659</b>	<b>41.49</b>	<b>4,373,380</b>	<b>13.95</b>
เชียงใหม่	861,690		985,150		1,846,840	
เชียงราย	341,304		290,844		632,148	
แม่ฮ่องสอน	44,922		84,940		129,862	
พิจิตรโลก	439,147		194,878		634,025	
สุโขทัย	86,251		168,465		254,716	
ตาก	243,425		11,233		254,658	
กำแพงเพชร	91,368		6,593		97,961	
เพชรบูรณ์	265,568		11,160		276,728	
ลำปาง	185,046		61,396		246,442	
<b>กรุงเทพมหานคร</b>	<b>1,621,601</b>	<b>18.47</b>	<b>7,158,428</b>	<b>81.53</b>	<b>8,780,029</b>	<b>28.00</b>
<b>ภาคกลางไม่รวมกรุงเทพ</b>	<b>2,764,173</b>	<b>75.29</b>	<b>907,072</b>	<b>24.71</b>	<b>3,671,245</b>	<b>11.71</b>
กาญจนบุรี	569,592		195,905		765,497	
ชะอำ	856,329		211,960		1,068,289	
หัวหิน	535,296		315,791		851,087	
อยุธยา	166,474		131,059		297,533	
ลพบุรี	130,712		23,347		154,059	
สระบุรี	171,241		12,597		183,838	
สุพรรณบุรี	148,326		4,792		153,118	
นครสวรรค์	186,203		11,621		197,824	
<b>ภาคตะวันออก</b>	<b>2,548,406</b>	<b>49.46</b>	<b>2,604,513</b>	<b>50.54</b>	<b>5,152,919</b>	<b>16.43</b>
พัทยา	637,917		2,348,521		2,986,438	
ระยอง	941,760		190,238		1,131,998	
ตราด	204,770		47,379		252,149	
นครนายก	150,399		2,437		152,836	
จันทบุรี	325,095		3,585		328,680	
บางแสน	288,465		12,353		300,818	
<b>ภาคตะวันออกเฉียงเหนือ</b>	<b>2,269,212</b>	<b>94.67</b>	<b>127,787</b>	<b>5.33</b>	<b>2,396,999</b>	<b>7.64</b>
ขอนแก่น	535,751		19,141		554,892	
นครพนม	86,567		2,123		88,690	
นครราชสีมา	610,144		47,153		657,297	
อ. เมือง	457,883		35,156		493,039	
อ. ปากช่อง	152,261		11,997		164,258	
หนองคาย	117,195		18,840		136,035	
อุดรธานี	398,265		20,600		418,865	
อุบลราชธานี	281,828		17,647		299,475	
มุกดาหาร	111,337		1,302		112,639	
ศรีสะเกษ	70,466		648		71,114	
เลย	57,659		333		57,992	
<b>ภาคใต้</b>	<b>2,699,821</b>	<b>38.64</b>	<b>4,286,557</b>	<b>61.36</b>	<b>6,986,378</b>	<b>22.27</b>
กระบี่	307,468		407,485		714,953	
ตรัง	205,358		21,188		226,546	
นครศรีธรรมราช	201,160		5,581		206,741	
สุโขทัย-ลก	53,624		247,899		301,523	
ภูเก็ต	675,907		2,077,423		2,753,330	
หาดใหญ่	691,306		673,090		1,364,396	
เกาะสมุย	87,106		634,750		721,856	
ชุมพร	184,752		12,668		197,420	
ระนอง	135,693		7,100		142,793	
พังงา	129,370		72,208		201,578	
ยะลา	28,077		127,165		155,242	

\* ประมาณการท่องเที่ยวระหว่างประเทศ ไปยังพื้นที่ท่องเที่ยว 2.08 พื้นที่ใน 1 Trip

## จำนวน ลีนพักของนักท่องเที่ยวในสถานพักแรมเชิงพาณิชย์ ตามแหล่งท่องเที่ยวหลักปี 2542

	คนไทย		ชาวต่างประเทศ		รวม	
	คน	สัดส่วน	คน	สัดส่วน	คน	สัดส่วน
<b>รวม</b>	<b>29,280,586</b>	<b>43.18</b>	<b>38,534,022</b>	<b>56.82</b>	<b>67,814,608</b>	<b>100.00</b>
<b>ภาคเหนือ</b>	<b>4,401,827</b>	<b>59.25</b>	<b>3,027,516</b>	<b>40.75</b>	<b>7,429,343</b>	<b>10.96</b>
เชียงใหม่	1,844,017		2,015,879		3,859,896	
เชียงราย	631,412		354,739		986,151	
แม่ฮ่องสอน	62,442		129,754		192,196	
พิจิตรโลก	632,372		223,562		855,934	
สุโขทัย	125,064		206,067		331,131	
ตาก	370,006		19,621		389,627	
กำแพงเพชร	113,296		7,196		120,492	
เพชรบูรณ์	377,107		18,614		395,721	
ลำปาง	246,111		52,084		298,195	
<b>กรุงเทพมหานคร</b>	<b>4,378,323</b>	<b>22.98</b>	<b>14,674,340</b>	<b>77.02</b>	<b>19,052,663</b>	<b>28.10</b>
<b>ภาคกลางไม่รวมกรุงเทพ</b>	<b>3,960,573</b>	<b>71.66</b>	<b>1,566,191</b>	<b>28.34</b>	<b>5,526,764</b>	<b>8.15</b>
กาญจนบุรี	763,253		377,338		1,140,591	
ชะอำ	1,070,411		403,828		1,474,239	
หัวหิน	851,121		493,596		1,344,717	
อยุธยา	297,988		213,769		511,757	
ลพบุรี	210,446		37,589		248,035	
สระบุรี	234,600		19,096		253,696	
สุพรรณบุรี	210,623		6,805		217,428	
นครสวรรค์	322,131		14,170		336,301	
<b>ภาคตะวันออกเฉียงเหนือ</b>	<b>6,445,862</b>	<b>46.30</b>	<b>7,474,751</b>	<b>53.70</b>	<b>13,920,613</b>	<b>20.53</b>
พืทยา	2,985,452		6,929,522		9,914,974	
ระยอง	2,053,037		403,399		2,456,436	
ตราด	384,968		109,244		494,212	
นครนายก	175,967		2,851		178,818	
จันทบุรี	497,395		8,772		506,167	
บางแสน	349,043		20,963		370,006	
<b>ภาคตะวันออกเฉียงเหนือ</b>	<b>3,576,226</b>	<b>93.61</b>	<b>243,922</b>	<b>6.39</b>	<b>3,820,148</b>	<b>5.63</b>
ขอนแก่น	894,704		20,868		915,572	
นครพนม	125,522		2,192		127,714	
นครราชสีมา	957,926		93,749		1,051,675	
อ. เมือง	728,034		90,411		818,445	
อ. ปากช่อง	216,211		18,678		234,889	
หนองคาย	176,964		31,170		208,134	
อุดรธานี	617,311		52,873		670,184	
อุบลราชธานี	442,470		36,690		479,160	
มุกดาหาร	159,212		4,115		163,327	
ศรีสะเกษ	112,746		1,748		114,494	
เลย	89,371		517		89,888	
<b>ภาคใต้</b>	<b>6,517,775</b>	<b>36.08</b>	<b>11,547,302</b>	<b>63.92</b>	<b>18,065,077</b>	<b>26.63</b>
กระบี่	716,400		706,356		1,422,756	
ตรัง	266,965		56,996		323,961	
นครศรีธรรมราช	271,566		11,669		283,235	
สุโขงโก-ลก	86,871		290,033		376,904	
ภูเก็ต	2,750,941		6,197,382		8,948,323	
หาดใหญ่	1,361,873		1,353,275		2,715,148	
เกาะสมุย	373,685		2,564,269		2,937,954	
ชุมพร	243,873		18,696		262,569	
ระนอง	200,826		6,224		207,050	
พังงา	201,817		150,945		352,762	
ยะลา	42,958		191,457		234,415	

การกระจายตัวของนักท่องเที่ยวตามแหล่งท่องเที่ยวหลัก ปี 2542

รายการ	คนไทย		ชาวต่างประเทศ		รวม	
	คน	Δ(%)	คน	Δ(%)	คน	Δ(%)
<b>รวม</b>	<b>31,700,077</b>	<b>+ 4.37</b>	<b>17,889,161</b>	<b>+ 9.05</b>	<b>49,589,238</b>	<b>+ 6.01</b>
<b>ภาคเหนือ</b>	<b>5,328,096</b>	<b>- 0.40</b>	<b>2,202,813</b>	<b>+ 12.21</b>	<b>7,530,909</b>	<b>+ 2.99</b>
เชียงใหม่	1,802,264	- 0.29	1,263,761	+ 15.66	3,066,025	+ 5.72
เชียงราย	640,232	- 4.10	324,830	+ 9.35	965,062	+ 0.04
แม่ฮ่องสอน	72,906	- 30.22	94,635	- 5.61	167,541	- 18.17
พิจิตรโลก	1,186,646	+ 4.20	237,552	+ 4.15	1,424,198	+ 4.19
สุโขทัย	253,561	+ 4.68	180,547	+ 1.87	434,108	+ 3.49
ตาก	425,007	+ 13.06	13,402	+ 0.74	438,409	+ 12.63
กำแพงเพชร	169,911	+ 2.84	6,593	+ 49.60	176,504	+ 4.05
เพชรบูรณ์	450,599	+ 12.23	13,030	+ 8.07	463,629	+ 12.11
ลำปาง	326,970	- 26.58	68,463	+ 80.00	395,433	- 18.30
<b>กรุงเทพมหานคร</b>	<b>8,539,261</b>	<b>+ 2.33</b>	<b>7,419,028</b>	<b>+ 6.75</b>	<b>15,958,289</b>	<b>+ 4.34</b>
<b>ภาคกลางไม่รวมกรุงเทพ</b>	<b>4,109,044</b>	<b>+ 3.18</b>	<b>955,628</b>	<b>+ 20.61</b>	<b>5,064,672</b>	<b>+ 6.07</b>
กาญจนบุรี	1,122,575	+ 0.67	252,723	+ 11.04	1,375,298	+ 2.43
ชะอำ	1,062,433	+ 2.41	212,158	+ 23.95	1,274,591	+ 5.46
หัวหิน	831,562	+ 8.67	326,026	+ 33.68	1,157,588	+ 14.71
ลพบุรี	493,575	+ 0.19	23,864	- 4.59	517,439	- 0.04
อยุธยา	358,979	+ 6.14	135,715	+ 12.03	494,694	+ 7.69
สุพรรณบุรี	239,920	+ 2.64	5,142	+ 46.08	245,062	+ 3.29
<b>ภาคตะวันออก</b>	<b>3,348,728</b>	<b>+ 0.13</b>	<b>2,621,169</b>	<b>+ 10.70</b>	<b>5,969,897</b>	<b>+ 5.00</b>
พัทยา	868,915	+ 3.53	2,356,456	+ 9.85	3,225,371	+ 8.07
ระยอง	1,251,807	+ 2.52	191,700	+ 12.22	1,443,507	+ 3.71
ตราด	224,479	- 4.89	52,875	+ 17.11	277,354	- 1.36
นครนายก	258,041	+ 6.48	2,581	+ 15.95	260,622	+ 6.56
บางแสน	417,882	- 11.86	13,855	+ 845.73	431,737	- 9.21
จันทบุรี	327,604	+ 7.44	3,702	+ 20.31	331,306	+ 7.57
<b>ภาคตะวันออกเฉียงเหนือ</b>	<b>5,989,327</b>	<b>+ 19.25</b>	<b>180,692</b>	<b>+ 27.01</b>	<b>6,170,019</b>	<b>+ 19.46</b>
ขอนแก่น	1,206,583	+ 9.72	24,688	+ 30.85	1,231,271	+ 10.07
นครพนม	229,058	+ 1.46	3,030	+ 0.87	232,088	+ 1.45
นครราชสีมา	1,595,638	+ 5.09	57,530	+ 6.01	1,653,168	+ 5.12
อ. เมือง	1,342,241	+ 5.03	43,461	+ 6.60	1,385,702	+ 5.08
อ. ปากช่อง	253,397	+ 5.43	14,069	+ 4.21	267,466	+ 5.37
หนองคาย	344,032	+ 2.73	38,826	+ 57.91	382,858	+ 6.50
อุดรธานี	996,777	+ 3.41	25,764	+ 33.02	1,022,541	+ 3.99
อุบลราชธานี	783,150	+ 8.09	23,511	+ 20.44	806,661	+ 8.41
มุกดาหาร	173,949	+ 11.38	2,586	- 2.49	176,535	+ 11.74
ศรีสะเกษ	333,232	-	648	-	333,880	-
เลย	326,908	-	4,109	-	331,017	-
<b>ภาคใต้</b>	<b>4,385,621</b>	<b>+ 0.67</b>	<b>4,509,831</b>	<b>+ 7.66</b>	<b>8,895,452</b>	<b>+ 4.10</b>
กระบี่	472,068	+ 11.56	420,257	+ 7.81	892,325	+ 9.76
ตรัง	308,472	+ 21.86	23,052	+ 110.27	331,524	+ 25.53
นครศรีธรรมราช	473,575	- 19.22	6,637	- 45.52	480,212	- 19.75
สุโขงโก-ลก	161,526	+ 0.53	375,789	+ 0.54	537,315	+ 0.54
ภูเก็ต	846,463	+ 12.72	2,117,864	+ 12.71	2,964,327	+ 12.71
หาดใหญ่	1,193,610	+ 2.58	690,512	+ 3.25	1,884,122	+ 2.83
เกาะสมุย	129,003	- 6.50	634,750	- 0.47	763,753	- 1.54
ชุมพร	332,020	- 14.28	12,668	- 23.53	344,688	- 14.66
ระนอง	194,412	- 36.91	7,100	- 63.35	201,512	- 38.47
พังงา	245,558	+ 60.91	93,329	+ 144.60	338,887	+ 77.65
ยะลา	28,914	- 11.28	127,873	- 10.44	156,787	- 10.59

\* ประมาณการท่องเที่ยวระหว่างประเทศ ไปยังพื้นที่ท่องเที่ยว 2.08 พื้นที่ใน 1 Trip

## ภาพการณ์จำนวนห้องเกินความต้องการในแต่ละภูมิภาค ปี 2542

ปี 2542 มีจำนวนห้องในแหล่งท่องเที่ยวหลักจำนวน 279,943 ห้อง โดยมีจำนวนห้องพักส่วนเกิน รวมทั้งสิ้น 104,811 ห้อง หรือ จำนวน 38,263,441 Room Night และในทุกภูมิภาคมีสัดส่วนของห้องพักส่วนเกินร้อยละ 50 ยกเว้นแหล่งท่องเที่ยวกรุงเทพมหานคร และภาคใต้ทั้งนี้เนื่องจากคนไทยบางส่วนยังปรับตัวไม่ได้กับภาวะทางเศรษฐกิจ ทำให้การเดินทางของนักท่องเที่ยวยังชะลอตัวลง ส่วนชาวต่างประเทศแม้จะมีการเดินทางเข้ามาประเทศไทยมากขึ้น

เมื่อพิจารณาห้องพักส่วนเกินตามกลุ่มของโรงแรมพบว่า โรงแรมกลุ่ม 1-3 มีปริมาณห้องพักส่วนเกินอยู่ในระดับต่ำกว่าร้อยละ 50 ส่วนกลุ่มอื่น ๆ มีห้องพักส่วนเกินสูงกว่าร้อยละ 50 ดังนั้น รัฐบาลควรมีนโยบายในการชะลอการก่อสร้างสถานพักแรมในระดับนี้ หรือปรับปรุง คู่มือให้เป็นโรงแรมระดับมาตรฐานต่อไป



เปรียบเทียบปริมาณห้องพักและความต้องการห้องพักปี 2542

จำแนกตามรายภาค

แหล่ง ท่องเที่ยว หลัก	ปริมาณห้องพัก ที่มีทั้งหมด Room Night	ความต้องการห้องพัก			ปริมาณห้องพักส่วนเกิน		
		Room Night	นักท่องเที่ยว คนไทย	นักท่องเที่ยว ต่างประเทศ	Room Night	% Share	Room
<b>รวม</b>	<b>74,802,735</b>	<b>36,549,928</b>	<b>16,534,970</b>	<b>20,014,958</b>	<b>38,252,807</b>	<b>51.14</b>	<b>104,782</b>
ภาคเหนือ	10,028,375	3,950,584	1,878,840	2,071,744	6,077,791	60.61	16,647
กรุงเทพมหานคร	20,383,425	11,219,037	4,855,390	6,363,647	9,164,388	44.96	25,107
ภาคกลาง (ไม่รวมกรุงเทพ)	6,552,845	2,802,448	1,515,590	1,286,858	3,750,397	57.23	10,271
ภาคตะวันออก	14,001,035	6,762,951	2,840,084	3,922,867	7,238,084	51.70	19,827
ภาคตะวันออก- เฉียงเหนือ	5,354,185	2,195,052	1,028,076	1,166,976	3,159,133	59.00	8,651
ภาคใต้	18,482,870	9,619,856	4,416,990	5,202,866	8,863,014	47.95	24,279

จำแนกตามกลุ่มโรงแรม

กลุ่มโรงแรม	ปริมาณห้องพัก ที่มีทั้งหมด Room Night	ความต้องการห้องพัก			ปริมาณห้องพักส่วนเกิน		
		Room Night	นักท่องเที่ยว คนไทย	นักท่องเที่ยว ต่างประเทศ	Room Night	% Share	Room
<b>รวม</b>	<b>74,802,735</b>	<b>36,549,928</b>	<b>16,534,970</b>	<b>20,014,958</b>	<b>38,252,807</b>	<b>51.14</b>	<b>104,782</b>
กลุ่ม 1	13,596,615	8,334,444	3,366,827	4,967,617	5,262,171	38.70	14,415
กลุ่ม 2	11,120,820	6,056,975	2,663,930	3,393,045	5,063,845	45.53	13,871
กลุ่ม 3	5,679,035	3,131,852	1,005,316	2,126,536	2,547,183	44.85	6,976
อื่น ๆ	44,406,265	19,026,657	9,498,897	9,527,760	25,379,608	57.15	69,520

เปรียบเทียบปริมาณห้องพักและความต้องการห้องพักปี 2542

ภาคเหนือ

จำแนกรายจังหวัด

แหล่งท่องเที่ยว หลัก	ปริมาณห้องพัก ที่มีทั้งหมด Room Night	ความต้องการห้องพัก			ปริมาณห้องพักส่วนเกิน		
		Room Night	นักท่องเที่ยว คนไทย	นักท่องเที่ยว ต่างประเทศ	Room Night	% Share	Room
<b>รวม</b>	<b>10,028,375</b>	<b>3,950,584</b>	<b>1,878,840</b>	<b>2,071,744</b>	<b>6,077,791</b>	<b>60.61</b>	<b>16,647</b>
เชียงใหม่	5,235,560	2,074,328	1,009,833	1,064,495	3,161,232	60.38	8,660
เชียงราย	1,264,725	516,260	204,138	312,122	748,465	59.18	2,050
แม่ฮ่องสอน	372,665	100,209	52,507	47,702	272,456	73.11	746
พิจิตรโลก	1,029,665	470,248	208,793	261,455	559,417	54.33	1,532
สุโขทัย	389,820	175,457	80,525	94,932	214,363	54.99	587
ตาก	509,540	166,619	91,468	75,151	342,921	67.30	939
กำแพงเพชร	221,555	66,710	33,884	32,826	154,845	69.89	424
เพชรบูรณ์	469,390	198,645	114,443	84,202	270,745	57.68	741
ลำปาง	535,455	182,108	83,249	98,859	353,347	65.99	968

จำแนกตามกลุ่มโรงแรม

กลุ่มโรงแรม	ปริมาณห้องพัก ที่มีทั้งหมด Room Night	ความต้องการห้องพัก			ปริมาณห้องพักส่วนเกิน		
		Room Night	นักท่องเที่ยว คนไทย	นักท่องเที่ยว ต่างประเทศ	Room Night	% Share	Room
<b>รวม</b>	<b>10,028,375</b>	<b>3,950,584</b>	<b>1,878,840</b>	<b>2,071,744</b>	<b>6,077,791</b>	<b>60.61</b>	<b>16,647</b>
กลุ่ม 1	-	-	-	-	-	-	-
กลุ่ม 2	2,657,200	1,397,687	671,082	726,605	1,259,513	47.40	3,450
กลุ่ม 3	563,195	286,272	133,168	153,104	276,923	49.17	758
อื่น ๆ	6,807,980	2,266,625	1,074,590	1,192,035	4,541,355	66.71	12,439

เปรียบเทียบปริมาณห้องพักและความต้องการห้องพักปี 2542

กรุงเทพมหานครและภาคกลาง

จำแนกรายจังหวัด

แหล่ง ท่องเที่ยวหลัก	ปริมาณห้องพัก ที่มีทั้งหมด Room Night	ความต้องการห้องพัก			ปริมาณห้องพักส่วนเกิน		
		Room Night	นักท่องเที่ยว คนไทย	นักท่องเที่ยว ต่างประเทศ	Room Night	% Share	Room
กรุงเทพมหานคร	20,383,425	11,219,037	4,855,390	6,363,647	9,164,388	44.96	25,107
ภาคกลาง ยกเว้นกรุงเทพ	6,552,845	2,802,448	1,515,590	1,286,858	3,750,397	57.23	10,271
กาญจนบุรี	2,245,845	594,475	349,369	245,106	1,651,370	73.53	4,524
ชะอำ	1,383,350	651,281	392,839	258,442	732,069	52.92	2,005
หัวหิน	1,108,870	612,872	302,540	310,332	495,998	44.73	1,358
อยุธยา	474,500	294,427	140,777	153,650	180,073	37.95	493
ลพบุรี	342,735	138,122	68,845	69,277	204,613	59.70	560
สระบุรี	287,255	156,927	80,688	76,239	130,328	45.37	357
สุพรรณบุรี	213,525	124,591	63,375	61,216	88,934	41.65	243
นครสวรรค์	496,765	229,753	117,157	112,596	267,012	53.75	731

เปรียบเทียบปริมาณห้องพักและความต้องการห้องพักปี 2542

จำแนกตามกลุ่มโรงแรม

กรุงเทพมหานคร

กลุ่มโรงแรม	ปริมาณห้องพัก ที่มีทั้งหมด Room Night	ความต้องการห้องพัก			ปริมาณห้องพักส่วนเกิน		
		Room Night	นักท่องเที่ยว คนไทย	นักท่องเที่ยว ต่างประเทศ	Room Night	% Share	Room
<b>รวม</b>	<b>20,383,425</b>	<b>11,219,037</b>	<b>4,855,390</b>	<b>6,363,647</b>	<b>9,164,388</b>	<b>44.96</b>	<b>25,107</b>
กลุ่ม 1	10,597,775	6,560,022	2,829,796	3,730,226	4,037,753	38.10	11,062
กลุ่ม 2	3,280,985	1,830,789	589,915	1,240,874	1,450,196	44.20	3,973
กลุ่ม 3	2,223,215	1,145,400	333,673	811,727	1,077,815	48.48	2,952
อื่น ๆ	4,281,450	1,682,826	1,102,006	580,820	2,598,624	60.69	7,120

ภาคกลาง

กลุ่มโรงแรม	ปริมาณห้องพัก ที่มีทั้งหมด Room Night	ความต้องการห้องพัก			ปริมาณห้องพักส่วนเกิน		
		Room Night	นักท่องเที่ยว คนไทย	นักท่องเที่ยว ต่างประเทศ	Room Night	% Share	Room
<b>รวม</b>	<b>6,552,845</b>	<b>2,802,448</b>	<b>1,515,590</b>	<b>1,286,858</b>	<b>3,750,397</b>	<b>57.23</b>	<b>10,271</b>
กลุ่ม 1	1,062,515	649,196	275,508	373,688	413,319	38.90	1,132
กลุ่ม 2	467,930	270,603	122,127	148,476	197,327	42.17	540
กลุ่ม 3	99,645	42,528	19,979	22,549	57,117	57.32	156
อื่น ๆ	4,922,755	1,840,121	1,097,976	742,145	3,082,634	62.62	8,443

เปรียบเทียบปริมาณห้องพักและความต้องการห้องพักปี 2542

ภาคตะวันออกเฉียงเหนือ

จำแนกรายจังหวัด

แหล่ง ท่องเที่ยวหลัก	ปริมาณห้องพัก ที่มีทั้งหมด Room Night	ความต้องการห้องพัก			ปริมาณห้องพักส่วนเกิน		
		Room Night	นักท่องเที่ยว คนไทย	นักท่องเที่ยว ต่างประเทศ	Room Night	% Share	Room
รวม	5,354,185	2,195,052	1,028,076	1,166,976	3,159,133	59.00	8,651
ขอนแก่น	1,086,970	536,854	228,762	308,092	550,116	50.61	1,507
นครพนม	217,175	71,841	48,494	23,347	145,334	66.92	398
นครราชสีมา	1,577,530	593,383	254,071	339,312	984,147	63.30	2,695
อ. เมือง	1,109,965	471,957	202,746	269,211	638,008	57.48	1,747
อ. ปากช่อง	467,565	121,426	51,325	70,101	346,139	74.03	948
หนองคาย	310,980	116,772	58,971	57,801	194,208	62.45	532
อุดรธานี	986,595	390,198	189,243	200,955	596,397	60.45	1,633
อุบลราชธานี	602,250	272,759	137,408	135,351	329,491	54.71	902
มุกดาหาร	288,350	93,223	46,135	47,088	195,127	67.67	534
ศรีสะเกษ	158,045	68,559	39,177	29,382	89,486	56.62	245
เลย	126,290	51,463	25,815	25,648	74,827	59.25	205

จำแนกตามกลุ่มโรงแรม

กลุ่มโรงแรม	ปริมาณห้องพัก ที่มีทั้งหมด Room Night	ความต้องการห้องพัก			ปริมาณห้องพักส่วนเกิน		
		Room Night	นักท่องเที่ยว คนไทย	นักท่องเที่ยว ต่างประเทศ	Room Night	% Share	Room
รวม	5,354,185	2,195,052	1,028,076	1,166,976	3,159,133	59.00	8,651
กลุ่ม 1	111,325	32,774	15,136	17,638	78,551	70.56	215
กลุ่ม 2	1,590,305	640,574	422,814	217,760	949,731	59.72	2,602
กลุ่ม 3	95,995	22,136	10,891	11,245	73,859	76.94	202
อื่น ๆ	3,556,560	1,499,568	579,235	920,333	2,056,992	57.84	5,632

เปรียบเทียบปริมาณห้องพักและความต้องการห้องพักปี 2542

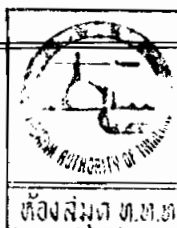
ภาคใต้

จำแนกรายจังหวัด

แหล่ง ท่องเที่ยวหลัก	ปริมาณห้องพัก ที่มีทั้งหมด Room Night	ความต้องการห้องพัก			ปริมาณห้องพักส่วนเกิน		
		Room Night	นักท่องเที่ยว คนไทย	นักท่องเที่ยว ต่างประเทศ	Room Night	% Share	Room
รวม	18,482,870	9,619,856	4,416,990	5,202,866	8,863,014	47.95	24,279
กระบี่	1,512,195	735,077	313,228	421,849	777,118	51.39	2,129
ตรัง	468,295	162,732	109,846	52,886	305,563	65.25	837
นครศรีธรรมราช	482,895	147,089	88,516	58,573	335,806	69.54	920
สุโขทัย โภ-ลก	706,640	241,741	103,849	137,892	464,899	65.79	1,273
ภูเก็ต	7,354,750	4,662,911	1,970,950	2,691,961	2,691,839	36.60	7,374
หาดใหญ่	3,199,955	1,498,218	756,617	741,601	1,701,737	53.18	4,662
สมุย	2,958,325	1,616,428	783,953	832,475	1,341,897	45.36	3,676
ชุมพร	615,390	145,170	73,132	72,038	470,220	76.41	1,288
ระนอง	377,045	104,328	51,630	52,698	272,717	72.33	747
พังงา	388,725	167,462	95,694	71,768	221,263	56.92	606
ยะลา	418,655	138,700	69,575	69,125	279,955	66.87	767

จำแนกตามกลุ่มโรงแรม

กลุ่มโรงแรม	ปริมาณห้องพัก ที่มีทั้งหมด Room Night	ความต้องการห้องพัก			ปริมาณห้องพักส่วนเกิน		
		Room Night	นักท่องเที่ยว คนไทย	นักท่องเที่ยว ต่างประเทศ	Room Night	% Share	Room
รวม	18,482,870	9,619,856	4,416,990	5,202,866	8,863,014	47.95	24,279
กลุ่ม 1	1,166,905	731,882	175,972	555,910	435,023	37.28	1,191
กลุ่ม 2	732,190	475,777	208,586	267,191	256,413	35.02	702
กลุ่ม 3	886,585	521,577	195,427	326,150	365,008	41.17	1,000
อื่น ๆ	15,697,190	7,890,620	3,837,005	4,053,615	7,806,570	49.73	21,386



REFERENCE BOOK

หนังสืออ้างอิง  
ใช้เฉพาะภายในห้องสมุด

ต้องสมุด ต.ช.๓.

TAT LIBRARY