

สถานการณ์ท่องเที่ยวภายในประเทศ

ปี 2543

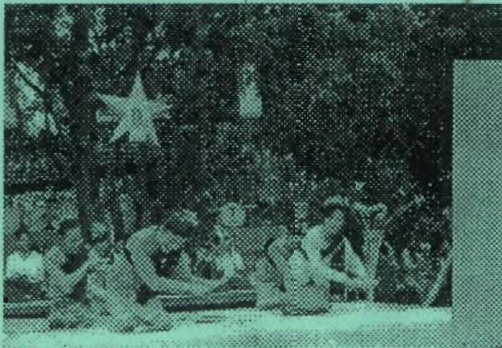


ห้องสมุดการท่องเที่ยว

T15694



สถานการณ์ท่องเที่ยวภายในประเทศปี



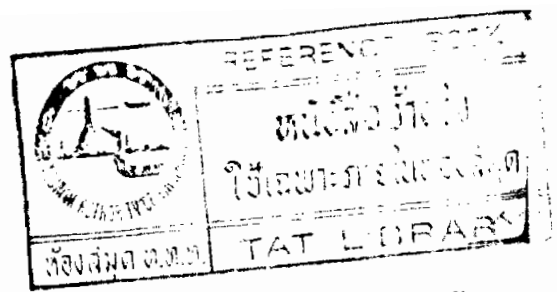
5.93021

ท

43

1

สารบัญ



หน้า

ผลการศึกษา

สรุปการเดินทางท่องเที่ยวภายในประเทศปี 2543	1
การกระจายการเดินทางท่องเที่ยวภายในประเทศของคนไทย	5
การกระจายการเดินทางท่องเที่ยวภายในประเทศของชาวต่างประเทศ	8
จำนวนคืนพักนักท่องเที่ยวที่เดินทางภายในประเทศ	10
รายได้จากการท่องเที่ยวภายในประเทศ	14
แหล่งท่องเที่ยวหลักที่ได้รับความนิยมจากนักท่องเที่ยว	20
สถิติการท่องเที่ยวภายในประเทศของภาคเหนือ	27
สถิติการท่องเที่ยวภายในประเทศของภาคกลางและภาคตะวันตก	39
สถิติการท่องเที่ยวภายในประเทศของภาคตะวันออก	51
สถิติการท่องเที่ยวภายในประเทศของภาคตะวันออกเฉียงเหนือ	63
สถิติการท่องเที่ยวภายในประเทศของภาคใต้	75
อัตราการกระจายตัวของนักท่องเที่ยวระหว่างประเทศ	88

คำนำ

รายงานการสำรวจสถิติการท่องเที่ยวภายในประเทศปี 2543 ฉบับนี้เป็น รายงานสำรวจเกี่ยวกับจำนวนผู้เยี่ยมเยือน นักท่องเที่ยว นักทัศนอาจร ค่าใช้จ่ายเฉลี่ย ต่อคนต่อวัน และรายได้ที่เกิดจากการท่องเที่ยวทั้งคนไทยและชาวต่างประเทศในพื้นที่ ต่าง ๆ ทั่วประเทศไทย และรายละเอียดที่ครอบคลุมแหล่งท่องเที่ยวต่าง ๆ 51 แหล่งท่องเที่ยว ซึ่งประกอบด้วยแหล่งท่องเที่ยวภาคเหนือ 13 แหล่งท่องเที่ยว ภาคกลางและ กรุงเทพมหานคร 7 แหล่งท่องเที่ยว ภาคตะวันออก 6 แหล่งท่องเที่ยว ภาคตะวันออกเฉียงเหนือ 14 แหล่งท่องเที่ยวและภาคใต้จำนวน 11 แหล่งท่องเที่ยว ซึ่งการท่องเที่ยว แห่งประเทศไทย กองสถิติและวิจัย ได้รับความร่วมมือจากสำนักงานการท่องเที่ยวภายในประเทศ ในการประสานงานกับผู้ประกอบการในการรวบรวมสถิติเบื้องต้นเกี่ยวกับ จำนวนห้องพักที่เปิดบริการสำหรับนักท่องเที่ยว อัตราการเข้าพักเฉลี่ย ระยะเวลาพักเฉลี่ย จำนวนคนเข้าพักต่อห้อง และจำนวนผู้เข้าพักแรม แล้วจัดส่งข้อมูลดังกล่าวให้กับกอง สถิติและวิจัยในการประมาณการจำนวนผู้เยี่ยมเยือนต่อไป

ผลการศึกษาที่ได้หวังว่าจะเป็นพื้นฐานเชิงสถิติทางการท่องเที่ยว ที่เอื้อ ประโยชน์ต่อการวางแผนและส่งเสริมอุตสาหกรรมการท่องเที่ยวภายในประเทศต่อไป

กองสถิติและวิจัย การท่องเที่ยวแห่งประเทศไทย จึงใคร่ขอขอบคุณผู้ ประกอบการสถานพักแรม การทำอากาศยานแห่งประเทศไทย กรมการขนส่ง การ รถไฟแห่งประเทศไทย อุทยานประวัติศาสตร์ กรมศิลปกร พนักงานเก็บรวบรวมข้อมูล รวมทั้งนักท่องเที่ยวที่ให้ความร่วมมือในการตอบแบบสอบถามที่ทางการท่องเที่ยวได้ไป สอบถามตามแหล่งท่องเที่ยว จุดเดินทางออกและจุดพักแรมของแต่ละจังหวัดเพื่อนำมา ประมาณการเป็นจำนวนนักท่องเที่ยวที่เดินทางเข้าไปในจังหวัดนั้นๆ มา ณ โอกาสนี้

กองสถิติและวิจัย
การท่องเที่ยวแห่งประเทศไทย
มิถุนายน 2544

แนวทางดำเนินการ

วิธีการศึกษา

การศึกษาโครงการสำรวจสถิติการท่องเที่ยวภายในประเทศปี 2543 มีพื้นที่ในการจัดเก็บจำนวน 51 แหล่งท่องเที่ยว โดยแบ่งภูมิภาคและแหล่งท่องเที่ยวในการจัดเก็บดังนี้

1. ภาคเหนือ ซึ่งครอบคลุมพื้นที่หลัก 13 แหล่งท่องเที่ยวคือ เชียงใหม่ เชียงราย แม่ฮ่องสอน พิชณุโลก สุโขทัย ตาก เพชรบูรณ์ กำแพงเพชร ลำปาง พะเยาแพร่ นครสวรรค์และน่าน
2. ภาคกลางและภาคตะวันตก ครอบคลุมพื้นที่หลัก 7 แหล่งท่องเที่ยวคือ กรุงเทพฯ กาญจนบุรี ชะอำ หัวหิน ลพบุรี อยุธยา และสุพรรณบุรี
3. ภาคตะวันออก ครอบคลุมพื้นที่หลัก 6 แหล่งท่องเที่ยวคือ พัทยา ระยอง ตราด นครนายก บางแสน และจันทบุรี
4. ภาคตะวันออกเฉียงเหนือ ครอบคลุมพื้นที่หลัก 14 แหล่งท่องเที่ยวคือ ขอนแก่น นครพนม เมืองโคราช ปากช่อง หนองคาย อุตรธานี อุบลราชธานี มุกดาหาร ศรีสะเกษ เลย สุรินทร์ บุรีรัมย์ กาฬสินธุ์ และชัยภูมิ
5. ภาคใต้ ครอบคลุมพื้นที่หลัก 11 แหล่งท่องเที่ยวคือ กระบี่ ตรัง นครศรีธรรมราช สุโขง-โกลก ภูเก็ต หาดใหญ่ เกาะสมุย ชุมพร ระนอง พังงา และเบตง

ในการสำรวจข้อมูลดังกล่าวแบ่งขั้นตอนในการจัดเก็บออกเป็น 2 ขั้นตอนคือ

1. เก็บรวบรวมข้อมูลจากสถานพักผ่อน ซึ่งประกอบด้วยจำนวนคนเข้าพักผ่อนรายสัญชาติ วันพักเฉลี่ย และคนพักต่อห้อง
2. แบบสัมภาษณ์ ซึ่งเป็นแบบสอบถามที่ใช้สอบถามผู้เยี่ยมชมในแต่ละพื้นที่ ตามสถานที่ต่าง ๆ คือ จุดเดินทางออก จุดท่องเที่ยวและจุดพักผ่อน

สรุปการเดินทางท่องเที่ยวภายในประเทศ ปี 2543

การท่องเที่ยวภายในประเทศของไทยของปี 2543 มีอัตราการขยายตัวเพิ่มขึ้นในทิศทางลดลง กล่าวคือการกระจายตัวเดินทางมีปริมาณเพิ่มขึ้น แต่มีอัตราการขยายตัวมีแนวโน้มลดลงจากร้อยละ 4.64 เป็นร้อยละ 3.29 ในปี 2543 นับแต่ปี 2541 เป็นต้นมากระแสการเดินทางภายในประเทศมีแนวโน้มการขยายตัวตามกระแสการเดินทางของนักท่องเที่ยวชาวต่างประเทศ (Inbound Tourists) มากกว่าเนื่องจากการเดินทางของชาวต่างประเทศมีอัตราการการเดินทางเข้ามาอย่างต่อเนื่องและมีปริมาณสูงขึ้นรวมทั้งยังมีการกระจายตัวไปยังแหล่งท่องเที่ยวมีมากกว่าสองจังหวัด แต่อัตราการขยายตัวยังไม่สูงเท่าที่ควรเนื่องจากในระยะ 2-3 ปีมานี้ นักท่องเที่ยวชาวต่างประเทศที่เดินทางเข้ามาท่องเที่ยวในประเทศไทยมีแนวโน้มการพักผ่อนในประเทศไทยน้อยลงจึงทำให้มีเวลาสำหรับเดินทางเข้าไปในแหล่งท่องเที่ยวต่าง ๆ ของไทยจำกัด ผสมกับแหล่งท่องเที่ยวของไทยยังคงเป็นแหล่งท่องเที่ยวเดิม ๆ และกิจกรรมที่มีก็จำกัด นักท่องเที่ยวบางส่วนเดินทางมาท่องเที่ยวในประเทศไทยและเดินทางท่องเที่ยวยังประเทศใกล้เคียงต่อไป ในขณะที่นักท่องเที่ยวคนไทย (Domestic Tourism) มีจำนวนคนเดินทาง 54,740,239 คน-Trips มีการขยายเพิ่มขึ้นเล็กน้อย แต่ครั้งที่ผู้เยี่ยมชมมีการเดินทางจะท่องเที่ยว 1.40 จังหวัดโดยเฉลี่ย ดังนั้นจึงมีจำนวนผู้เยี่ยมชมในแต่ละจังหวัดทั่วประเทศรวม 90.26 ล้านคน-ครั้ง โดยกรุงเทพมหานครมีผู้เยี่ยมชมสูงสุด คือ 23.28 ล้านคน-ครั้ง รองลงมาคือ ภาคกลาง(ไม่รวมกรุงเทพมหานคร)มีผู้เยี่ยมชม 19.03 ล้านคน-ครั้ง

เมื่อพิจารณาตามประเภทผู้เยี่ยมชมคือนักท่องเที่ยวและนักทัศนาจรพบว่า นักท่องเที่ยวเดินทางไปยังกรุงเทพมหานครจำนวนสูงสุดคือมีจำนวน 17.29 ล้านคน รองลงมาคือภาคใต้ และภาคเหนือ ซึ่งมีจำนวนนักท่องเที่ยว 9.92 และ 9.07 ล้านคน ขณะที่ภาคตะวันออกเฉียงเหนือมีจำนวนนักท่องเที่ยวเป็นอันดับ 4 แต่กลับมีอัตราการขยายตัวเพิ่มขึ้นสูงถึงร้อยละ 21.17 ส่วนนักทัศนาจรนั้นเดินทางไปท่องเที่ยวยังภาคกลางในจำนวนมากที่สุดคือมีจำนวน 11.75 ล้านคน รองลงมาคือกรุงเทพมหานคร และภาคตะวันออกเฉียงเหนือซึ่งมีจำนวนนักทัศนาจร 5.99 และ 5.12 ล้านคนตามลำดับ

ตารางที่ 1- A : แสดงจำนวนการเดินทางท่องเที่ยวภายในประเทศของคนไทย
และชาวต่างประเทศที่เดินทางเข้ามาในประเทศไทย
จำแนกตามลักษณะการเดินทางปี 2530-2543

หน่วย : คน-ครั้ง

ปี	รวม		คนไทย		ต่างประเทศ	
	จำนวน	Δ(%)	จำนวน	Δ(%)	จำนวน	Δ(%)
2530	49,644,350	-	46,161,392	-	3,482,958	23.59
2531	43,549,337	- 12.28	39,318,600	- 14.82	4,230,737	+ 21.47
2532	44,784,757	+ 2.84	39,975,249	+ 1.67	4,809,508	+ 13.68
2533	48,179,501	+ 7.58	42,880,641	+ 7.27	5,298,860	+ 10.17
2534	44,486,967	- 7.66	39,400,068	- 8.12	5,086,899	- 4.00
2535	41,082,152	- 7.65	35,945,709	- 8.77	5,136,443	+ 0.97
2536	44,459,776	+ 8.22	38,699,243	+ 7.66	5,760,533	+ 12.15
2537	48,812,952	+ 9.79	42,646,456	+ 10.20	6,166,496	+ 7.05
2538	59,208,132	+ 21.30	52,256,566	+ 22.53	6,951,566	+ 12.73
2539	59,658,089	+ 0.76	52,465,944	+ 0.40	7,192,145	+ 3.46
2540	59,274,596	- 0.64	52,053,251	- 0.79	7,221,345	+ 0.41
2541	59,445,965	+ 0.29	51,681,035	- 0.72	7,764,930	+ 7.53
2542	62,205,175	+ 4.64	53,624,843	+ 3.02	8,580,332	+ 10.50
2543	64,248,862	+ 3.29	54,740,239	+ 2.08	9,508,623	+ 10.82

หมายเหตุ : ชาวต่างประเทศไม่รวมผู้ที่ใช้บัตรผ่านแดน : ลาว พม่า และมาเลเซีย ที่เป็นนักท่องเที่ยว

ตารางที่ 1 - 1 : การกระจายตัวเดินทางท่องเที่ยวภายในประเทศ จำแนกตามประเภทผู้เยี่ยมชมเยือน

ปี 2543

หน่วย : คน-ครั้ง

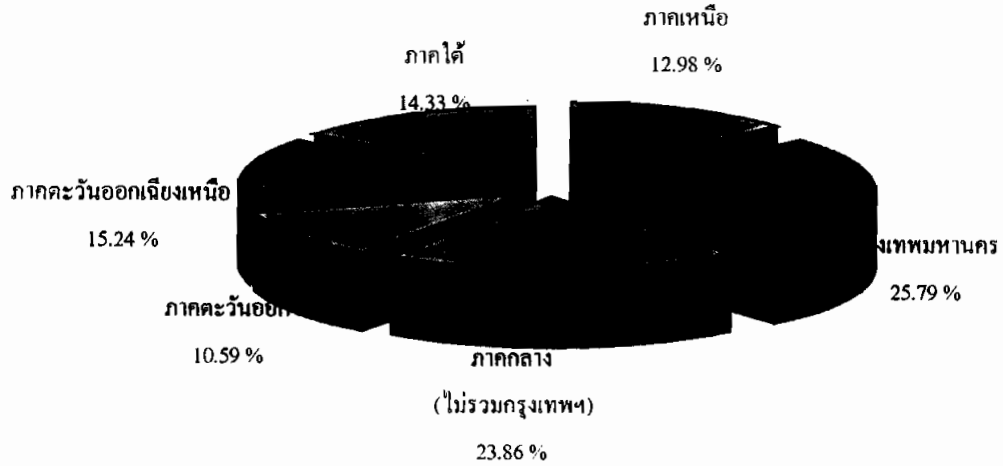
ภูมิภาค	รวม		คนไทย		ชาวต่างประเทศ	
	จำนวน	Δ (%)	จำนวน	Δ (%)	จำนวน	Δ (%)
รวม	90,258,462*	+ 3.96	64,542,989	+ 2.08	25,715,473	+ 8.98
ภาคเหนือ	11,711,718	- 10.90	8,749,118	- 15.23	2,962,600	+ 4.96
กรุงเทพมหานคร	23,276,347	+ 7.20	14,635,692	+ 6.38	8,640,655	+ 8.63
ภาคกลาง (ไม่รวมกรุงเทพฯ)	19,029,260	+ 4.26	15,400,357	+ 3.86	3,628,903	+ 6.01
ภาคตะวันออก	9,554,495	+ 5.43	6,583,869	+ 4.36	2,970,626	+ 7.89
ภาคตะวันออกเฉียงเหนือ	13,753,569	+ 18.15	13,126,984	+ 18.68	626,585	+ 7.98
ภาคใต้	12,933,073	- 0.61	6,046,969	- 12.99	6,886,104	+ 13.58

* ยอดรวมของผู้เยี่ยมชมเยือนทุกจังหวัดจะมีจำนวนมากกว่าจำนวนคนเดินทาง 64.25 ล้านคน-ครั้ง

เนื่องจากการเดินทางท่องเที่ยวในแต่ละครั้งของผู้เยี่ยมชมเยือนสามารถเดินทางได้ 1.40 จังหวัด

หมายเหตุ : มีการปรับฐานข้อมูลปี 2542 โดยรวมข้อมูลของจังหวัดนครสวรรค์ รวมไว้ในภาคเหนือ

การกระจายตัวเดินทางท่องเที่ยวภายในประเทศ จำแนกตามภูมิภาค ปี 2543



ตารางที่ 1 - 2 : การกระจายตัวเดินทางท่องเที่ยวภายในประเทศ จำแนกตามภูมิภาค

หน่วย : คน-ครั้ง

ภูมิภาค	ผู้เยี่ยมชมเยือน		นักท่องเที่ยว		นักท่องเที่ยว	
	จำนวน	Δ (%)	จำนวน	Δ (%)	จำนวน	Δ (%)
รวม	90,258,462*	+ 3.96	59,335,511	+ 3.06	30,922,951	+ 5.71
ภาคเหนือ	11,711,718	- 10.90	9,071,205	- 14.83	2,640,513	+ 5.90
กรุงเทพมหานคร	23,276,347	+ 7.20	17,285,423	+ 8.32	5,990,924	+ 4.12
ภาคกลาง (ไม่รวมกรุงเทพฯ)	19,029,260	+ 4.26	7,276,276	+ 2.54	11,752,984	+ 5.36
ภาคตะวันออก	9,554,495	+ 5.43	7,153,976	+ 5.40	2,400,519	+ 5.53
ภาคตะวันออกเฉียงเหนือ	13,753,569	+ 18.15	8,628,777	+ 21.17	5,124,792	+ 13.38
ภาคใต้	12,933,073	- 0.61	9,919,854	- 0.40	3,013,219	- 1.32

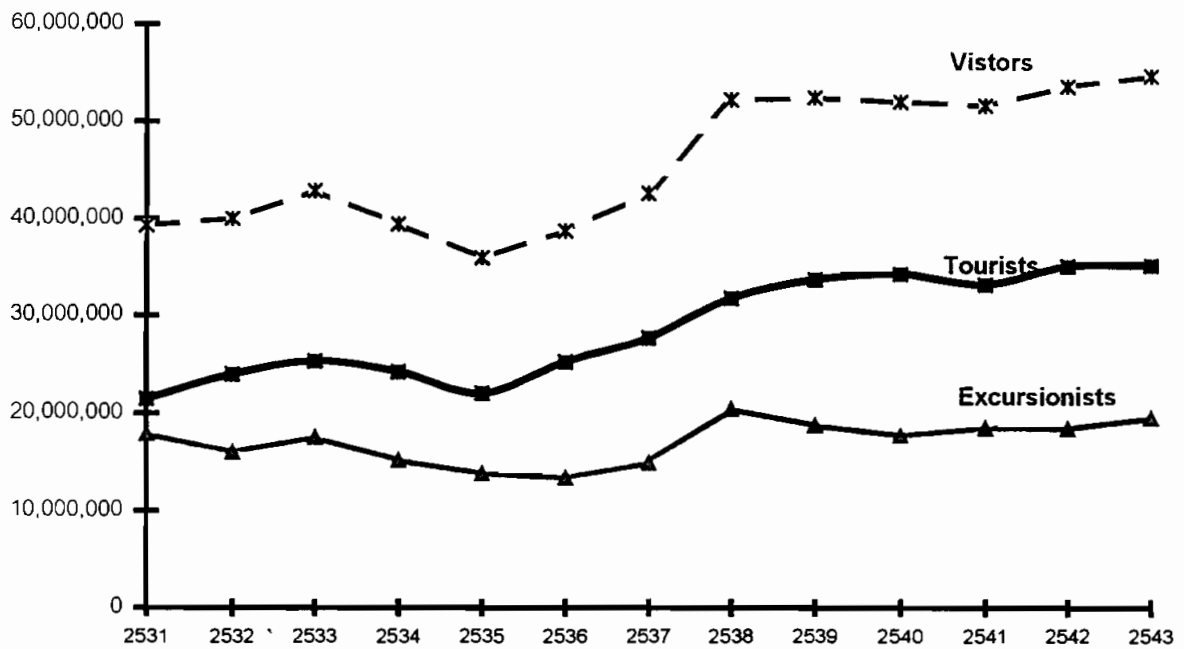
* ยอดรวมของผู้เยี่ยมชมเยือนทุกจังหวัดจะมีจำนวนมากกว่าจำนวนคนเดินทาง 64.25 ล้านคน-ครั้ง เนื่องจากการเดินทางท่องเที่ยวในแต่ละครั้งของผู้เยี่ยมชมเยือนสามารถเดินทางได้ 1.40 จังหวัด
หมายเหตุ : มีการปรับฐานข้อมูลปี 2542 โดยรวมข้อมูลของจังหวัดนครสวรรค์ รวมไว้ในภาคเหนือ

การกระจายการเดินทางท่องเที่ยวภายในประเทศของคนไทย

การกระจายตัวการเดินทางท่องเที่ยวภายในประเทศของคนไทย (Domestic Tourism) ปี 2543 มีจำนวนการเดินทางรวม 54.74 ล้านคน-Trips มีแนวโน้มของการขยายตัวเพิ่มขึ้นเล็กน้อย กว่าร้อยละ 60 เป็นการกระจายของนักท่องเที่ยว ในการเดินทางท่องเที่ยวแต่ละครั้งของผู้เยี่ยมเยือนมีการกระจายตัวเดินทางไปท่องเที่ยว ประมาณ 1.18 จังหวัด ทำให้มีจำนวนผู้เยี่ยมเยือนในแหล่งท่องเที่ยว 51 แหล่งท่องเที่ยว เป็นจำนวน 64.54 ล้านคน-ครั้ง โดยกรุงเทพมหานครยังคงเป็นแหล่งท่องเที่ยวที่มีจำนวนผู้เยี่ยมเยือนมากที่สุด ส่วนใหญ่เป็นนักท่องเที่ยวจากจังหวัดใกล้เคียงที่เดินทางเข้ามาท่องเที่ยวและเยี่ยมญาติ รวมทั้งผู้เยี่ยมเยือนระยะไกลที่เดินทางเข้ามาในลักษณะเป็นกลุ่มเพื่อเข้ามาท่องเที่ยวตามแหล่งท่องเที่ยวสำคัญ ๆ ของกรุงเทพมหานคร รองลงมา เป็นแหล่งท่องเที่ยวติดกับกรุงเทพมหานครซึ่งได้รับกลุ่มนักท่องเที่ยวกลุ่มเดียวกับกรุงเทพมหานครคือภาคกลาง และเป็นที่น่าสังเกตว่าปี 2543 ภาคตะวันออกเฉียงเหนือแม้จะมีปริมาณการเดินทางเป็นอันดับ 3 และกลับมียัตราการขยายตัวสูงถึงร้อยละ 18.68 ซึ่งให้เห็นว่าคนไทยในภูมิภาคนี้มีการกระจายตัวการท่องเที่ยวมากขึ้น เนื่องจากลักษณะการเดินทางท่องเที่ยวส่วนใหญ่เป็นการท่องเที่ยวภายในภูมิภาคเดียวกัน

หากพิจารณาตามประเภทการเดินทางพบว่าผู้เยี่ยมเยือนประเภทค้างคืน มีแนวโน้มการขยายตัวอยู่ในภาวะทรงตัว และมีแนวโน้มลดลงโดยเฉพาะภาคเหนือ และภาคใต้ ขณะที่นักทัศนาจรแม้จะมีจำนวนการเดินทางเพียงร้อยละ 39 หรือจำนวน 25.21 ล้านคน-ครั้ง ภาคตะวันออกเฉียงเหนือจะภูมิภาคที่มีการขยายตัวของการเดินทางท่องเที่ยวแบบวันเดียวสูงที่สุดในอัตราร้อยละ 14 ส่วนภูมิภาคอื่น ๆ ยกเว้นภาคใต้ มีอัตราการขยายตัวอยู่ในระดับร้อยละ 4 - 6

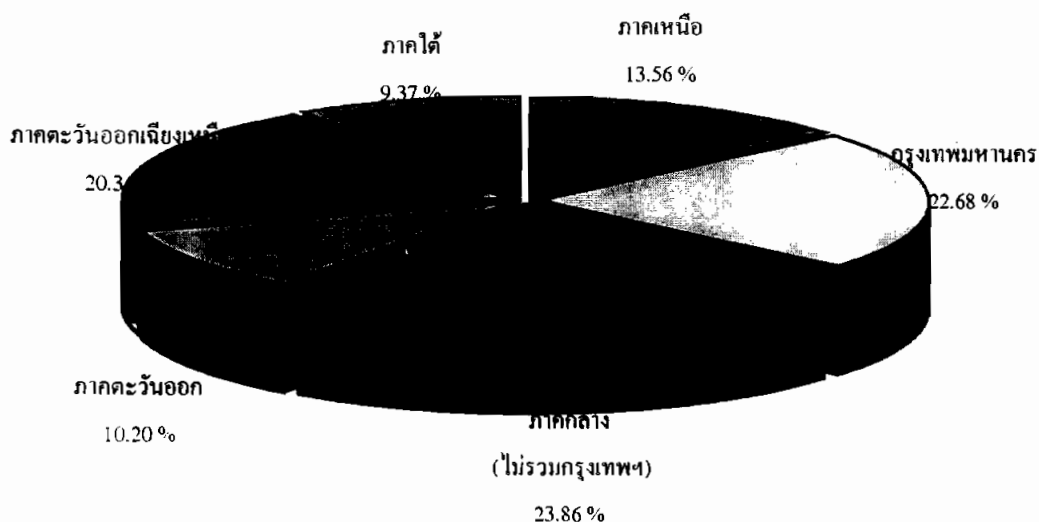
การกระจายตัวการเดินทางท่องเที่ยวภายในประเทศของคนไทย
ระหว่างปี 2531-2543



หน่วย : คน-ครั้ง

ปี	ผู้เยี่ยมเยือน		นักท่องเที่ยว		นักท่องเที่ยว	
	จำนวน	Δ(%)	จำนวน	Δ(%)	จำนวน	Δ(%)
2531	39,318,600	-	21,459,916	-	17,858,684	-
2532	39,975,249	+ 1.67	23,945,863	+ 11.58	16,029,386	- 10.24
2533	42,880,641	+ 7.27	25,324,031	+ 5.76	17,556,610	+ 9.53
2534	39,400,068	- 8.12	24,204,720	- 4.42	15,195,348	- 13.45
2535	35,945,709	- 8.77	22,076,290	- 8.79	13,869,419	- 8.73
2536	38,699,243	+ 7.66	25,285,476	+ 14.54	13,413,767	- 3.29
2537	42,646,456	+ 10.20	27,701,913	+ 9.56	14,944,543	+ 11.41
2538	52,256,566	+ 22.53	31,809,682	+ 14.83	20,446,884	+ 36.82
2539	52,465,944	+ 0.40	33,706,539	+ 5.96	18,759,405	- 8.25
2540	52,053,251	- 0.79	34,272,809	+ 1.68	17,780,442	- 5.22
2541	51,681,035	- 0.72	33,176,433	- 3.20	18,504,602	+ 4.07
2542	53,624,843	+ 3.76	35,136,858	+ 5.91	18,487,985	- 0.09
2543	54,740,239	+ 2.08	35,171,994	+ 0.10	19,568,245	+ 5.84

การกระจายตัวเดินทางท่องเที่ยวภายในประเทศของคนไทย ปี 2543



ตารางที่ 1 - 4 : การกระจายตัวเดินทางท่องเที่ยวภายในประเทศของคนไทย

จำแนกตามภูมิภาค ปี 2543

หน่วย : คน-ครั้ง

ภูมิภาค	ผู้เยี่ยมชมเยือน		นักท่องเที่ยว		นักท่องเที่ยว	
	จำนวน	Δ (%)	จำนวน	Δ (%)	จำนวน	Δ (%)
รวม	64,542,989*	+ 2.08	39,331,591	+ 0.10	25,211,398	+ 5.34
ภาคเหนือ	8,749,118	- 15.23	6,663,073	- 20.02	2,086,045	+ 4.80
กรุงเทพมหานคร	14,635,692	+ 6.38	9,214,637	+ 7.91	5,421,055	+ 3.87
ภาคกลาง (ไม่รวมกรุงเทพฯ)	15,400,357	+ 3.86	6,029,368	+ 1.92	9,370,989	+ 5.15
ภาคตะวันออก	6,583,869	+ 4.36	4,330,730	+ 4.06	2,253,139	+ 4.93
ภาคตะวันออกเฉียงเหนือ	13,126,984	+ 18.68	8,418,890	+ 21.58	4,708,094	+ 13.82
ภาคใต้	6,046,969	- 12.99	4,674,893	- 13.77	1,372,076	- 10.23

* ยอดรวมของผู้เยี่ยมชมเยือนทุกจังหวัดจะมีจำนวนมากกว่าจำนวนคนเดินทาง 54.74 ล้านคน-ครั้ง

เนื่องจากการเดินทางท่องเที่ยวในแต่ละครั้งของผู้เยี่ยมชมเดินทางโดยเฉลี่ย 1.18 จังหวัด

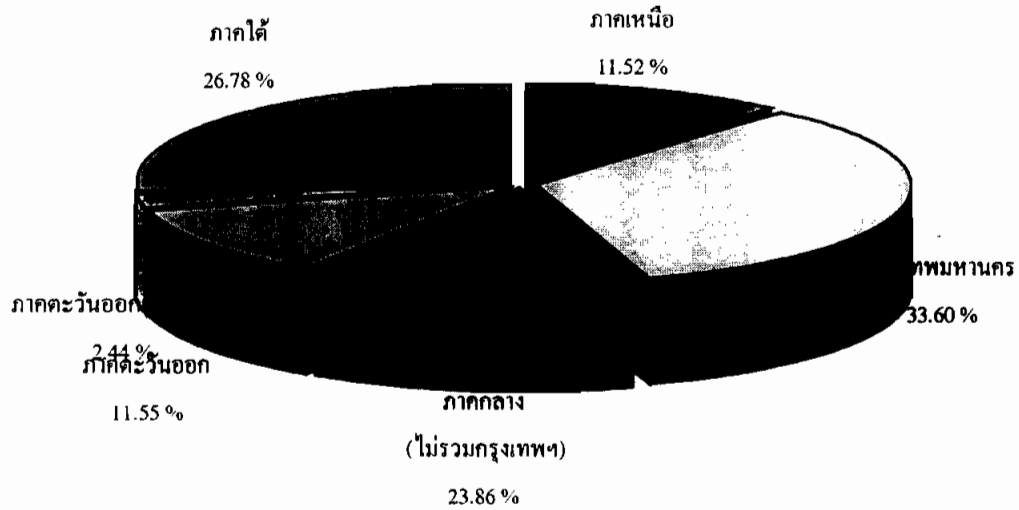
หมายเหตุ : มีการปรับฐานข้อมูลปี 2542 โดยรวมข้อมูลของจังหวัดนครสวรรค์ รวมไว้ในภาคเหนือ

การเดินทางท่องเที่ยวภายในประเทศของนักท่องเที่ยวระหว่างประเทศ

จากจำนวนนักท่องเที่ยวชาวต่างประเทศที่เดินทางเข้ามาท่องเที่ยวในประเทศไทยจำนวน 9,508,623 คน ซึ่งในจำนวนนี้ยังไม่รวมจำนวนนักท่องเที่ยว มาเลเซีย พม่า และ ลาว ที่ใช้บัตรผ่านแดนเข้ามาในประเทศไทยจำนวน 516,608 คน รวมเป็นผู้เยี่ยมเยือนจำนวน 10.03 โดยจากจำนวนนักท่องเที่ยวชาวต่างประเทศ 9.51 ล้านคนได้กระจายตัวเดินทางไปยังจังหวัดต่างๆ ทั่วประเทศ และก่อให้เกิดผู้เยี่ยมเยือนและรายได้ในจังหวัดเหล่านั้น การเดินทางท่องเที่ยวของชาวต่างประเทศแต่ละครั้งจะเดินทางท่องเที่ยวประมาณ 2.70 จังหวัดโดยเฉลี่ย ดังนั้นเมื่อนับรวมผู้เยี่ยมเยือนในแต่ละจังหวัดทั่วประเทศจะมีผู้เยี่ยมเยือนทั้งสิ้น 25.72 ล้านคน-ครั้ง โดยกรุงเทพมหานครมีผู้เยี่ยมเยือนสูงสุด คือ 8.64 ล้านคน รองลงมาคือภาคใต้ ซึ่งมีผู้เยี่ยมเยือน 6.89 ล้านคน ในขณะที่ภาคตะวันออกเฉียงเหนือมีจำนวนผู้เยี่ยมเยือนชาวต่างประเทศน้อยที่สุด

เมื่อพิจารณาตามลักษณะการเดินทางคือนักท่องเที่ยวและนักทัศนาจรพบว่า การกระจายตัวการเดินทางในลักษณะค้างคืนมีอัตราการขยายตัวถึงร้อยละ 9.44 โดยภาคใต้เป็นแหล่งท่องเที่ยวทางทะเลที่เป็นที่นิยมของนักท่องเที่ยวชาวต่างประเทศมีอัตราการขยายตัวสูงถึงร้อยละ 15.58 ส่วนนักทัศนาจรมีการขยายตัวเพียงร้อยละ 7.62 ซึ่งทำให้อัตราการขยายตัวรวมภาคใต้มีอัตราการขยายตัวถึงร้อยละ 13.58

การกระจายตัวเดินทางท่องเที่ยวภายในประเทศของชาวต่างประเทศ ปี 2543



ตารางที่ 1 - 5 : การกระจายตัวเดินทางท่องเที่ยวภายในประเทศของชาวต่างประเทศ

จำแนกตามภูมิภาค ปี 2543

หน่วย : คน-ครั้ง

ภูมิภาค	ผู้เยี่ยมชม		นักท่องเที่ยว		นักทัศนาจร	
	จำนวน	Δ (%)	จำนวน	Δ (%)	จำนวน	Δ (%)
รวม	25,715,473*	+ 8.98	20,003,920	+ 9.44	5,711,553	+ 7.42
ภาคเหนือ	2,962,600	+ 4.96	2,408,132	+ 3.82	554,468	+ 10.23
กรุงเทพมหานคร	8,640,655	+ 8.63	8,070,786	+ 8.78	569,869	+ 6.55
ภาคกลาง (ไม่รวมกรุงเทพฯ)	3,628,903	+ 6.01	1,246,908	+ 5.68	2,381,995	+ 6.19
ภาคตะวันออก	2,970,626	+ 7.89	2,823,246	+ 7.51	147,380	+ 15.59
ภาคตะวันออกเฉียงเหนือ	626,585	+ 7.98	209,887	+ 6.71	416,698	+ 8.64
ภาคใต้	6,886,104	+ 13.58	5,244,961	+ 15.58	1,641,143	+ 7.62

* ยอดรวมของผู้เยี่ยมชมทุกจังหวัดจะมีจำนวนมากกว่าจำนวนคนเดินทาง 9.51 ล้านคน

เนื่องจากการเดินทางท่องเที่ยวในแต่ละครั้งของผู้เยี่ยมชมเดินทางโดยเฉลี่ย 2.70 จังหวัด

หมายเหตุ : มีการปรับฐานข้อมูลปี 2542 โดยรวมข้อมูลของจังหวัดนครสวรรค์ รวมไว้ในภาคเหนือ

จำนวนคืนพักนักท่องเที่ยวที่เดินทางภายในประเทศ

จากจำนวนการเดินทางท่องเที่ยวภายในประเทศ 90.29 ล้านคน-ครั้ง ในจำนวนนี้เป็นนักท่องเที่ยว 59.34 ล้านคน-ครั้งหรือร้อยละ 66 ของผู้เยี่ยมเยือนทั้งหมด แต่ละครั้งที่นักท่องเที่ยวเดินทางเข้าไปในแหล่งท่องเที่ยวมีระยะเวลาพำนักเฉลี่ยในแหล่งท่องเที่ยวประมาณ 2.83 วัน และก่อให้เกิดคืนพักของนักท่องเที่ยวรวมทั้งประเทศในแต่ละพื้นที่แหล่งท่องเที่ยวจำนวน 168.08 ล้านคืนพัก เมื่อพิจารณาแต่ละภูมิภาคปรากฏว่าภาคใต้มีระยะเวลาพำนักเฉลี่ยของนักท่องเที่ยวสูงสุดคือ 3.45 วัน รองลงมาคือภาคเหนือและภาคตะวันออกเฉียงเหนือ ซึ่งมีระยะเวลาพำนักเฉลี่ยใกล้เคียงกัน ส่วนกรุงเทพมหานคร และภาคตะวันออก มีระยะเวลาพำนักเฉลี่ย 2.70-2.83 วัน ในขณะที่ภาคกลางมีระยะเวลาพำนักเฉลี่ยต่ำที่สุดจำนวน 1.90 วัน

จำนวนคืนพักของนักท่องเที่ยวคนไทยคิดเป็นร้อยละ 58 ของจำนวนคืนพักทั้งหมด หรือจำนวน 97.34 ล้านคืนพัก โดยคนไทยมีระยะเวลาพำนักเฉลี่ยในแต่ละพื้นที่แหล่งท่องเที่ยวประมาณ 2.48 วัน เมื่อพิจารณารวันพักตามรายภูมิภาคพบว่า คนไทยมีการพักแรมในภาคตะวันออกเฉียงเหนือนานที่สุดคือ 2.92 วัน ส่วนใหญ่เป็นการพักแรมตามบ้านญาติ/เพื่อน รองลงมาคือกรุงเทพมหานคร และภาคเหนือ ซึ่งมีวันพักใกล้เคียงกันคือ 2.71-2.78 วัน

ส่วนชาวต่างประเทศมีจำนวนคืนพักรวมระหว่างอยู่ในประเทศไทยจำนวน 73.86 ล้านคืนพัก กระจายลงไปเป็นจำนวนคืนพักในแต่ละแหล่งท่องเที่ยวต่างๆ 70.74 ล้านคืนพัก โดยจำนวนคืนพักส่วนหนึ่งเป็นคืนพักในระหว่างเดินทาง (ในการเก็บข้อมูลท่องเที่ยวภายในจังหวัดจะไม่นับรวม) โดยเฉลี่ยแล้วนักท่องเที่ยวชาวต่างประเทศมีระยะเวลาพำนักเฉลี่ยในแต่ละแหล่งท่องเที่ยวประมาณ 3.54 วัน เมื่อพิจารณาจำแนกตามรายภูมิภาคพบว่า ภาคใต้มีระยะเวลาพำนักเฉลี่ยของนักท่องเที่ยวมากที่สุดคือ 4.27 วัน รองลงมาคือภาคตะวันออกเฉียงเหนือ ภาคเหนือ และภาคกลาง ซึ่งมีวันพัก 4.18 3.53 และ 3.42 วันตามลำดับ

ตารางที่ 1 - 6 : เปรียบเทียบจำนวนคืนพักและระยะเวลาพำนักเฉลี่ย

ของนักท่องเที่ยว จำแนกตามภูมิภาค

หน่วย : วัน

ภูมิภาค	2543			2542	
	จำนวนคืนพัก	สัดส่วน	ระยะเวลาพำนักเฉลี่ย	จำนวนคืนพัก	ระยะเวลาพำนักเฉลี่ย
รวม	168,082,669	100.00	2.83	163,511,288	2.84
ภาคเหนือ	26,581,195	15.81	2.93	28,773,449	2.70
กรุงเทพมหานคร	48,941,261	29.12	2.83	45,180,137	2.83
ภาคกลาง (ไม่รวมกรุงเทพฯ)	13,850,506	8.24	1.90	14,375,083	2.03
ภาคตะวันออก	19,308,974	11.49	2.70	18,328,202	2.70
ภาคตะวันออกเฉียงเหนือ	25,164,560	14.97	2.92	20,569,945	2.89
ภาคใต้	34,236,173	20.37	3.45	36,284,472	3.64

* วันพักเฉลี่ยในแต่ละจังหวัด

ตารางที่ 1 - 7 : เปรียบเทียบจำนวนคืนพักและระยะเวลาพำนักเฉลี่ย
ของนักท่องเที่ยวคนไทย จำแนกตามภูมิภาค

หน่วย : วัน

ภูมิภาค	2543			2542	
	จำนวนคืนพัก	สัดส่วน	ระยะเวลา พำนักเฉลี่ย	จำนวนคืนพัก	ระยะเวลา พำนักเฉลี่ย
รวม	97,340,752	100.00	2.48	96,397,346	2.45
ภาคเหนือ	18,086,705	18.58	2.71	20,601,407	2.47
กรุงเทพมหานคร	25,616,690	26.32	2.78	23,739,146	2.78
ภาคกลาง (ไม่รวมกรุงเทพฯ)	9,584,874	9.85	1.59	10,221,156	1.73
ภาคตะวันออก	7,603,853	7.81	1.77	7,353,647	1.77
ภาคตะวันออกเฉียงเหนือ	24,592,209	25.26	2.92	19,998,458	2.89
ภาคใต้	11,856,421	12.18	2.54	14,483,532	2.67

* วันพักเฉลี่ยในแต่ละจังหวัด

ตารางที่ 1 - 8 : เปรียบเทียบจำนวนคืนพักและระยะเวลาพำนักเฉลี่ย

ของนักท่องเที่ยวชาวต่างประเทศ จำแนกตามภูมิภาค

หน่วย : วัน

ภูมิภาค	2543			2542	
	จำนวนคืนพัก	สัดส่วน	ระยะเวลา พำนักเฉลี่ย	จำนวนคืนพัก	ระยะเวลา พำนักเฉลี่ย
รวม	70,741,917	100.00	3.54	67,113,942	3.67
ภาคเหนือ	8,494,490	12.01	3.53	8,172,042	3.52
กรุงเทพมหานคร	23,324,571	32.97	2.89	21,440,991	2.89
ภาคกลาง (ไม่รวมกรุงเทพฯ)	4,265,632	6.03	3.42	4,153,927	3.52
ภาคตะวันออก	11,705,121	16.55	4.18	10,974,555	4.18
ภาคตะวันออกเฉียงเหนือ	572,351	0.81	2.73	571,487	2.91
ภาคใต้	22,379,752	31.64	4.27	21,800,940	4.80

* วันพักเฉลี่ยในแต่ละจังหวัด

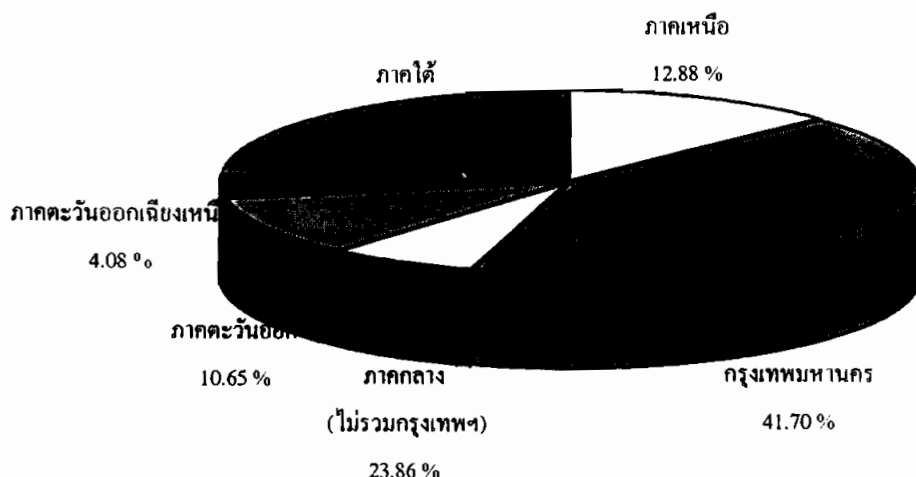
รายได้จากการท่องเที่ยวภายในประเทศ

จำนวนคืนพักของนักท่องเที่ยวในแต่ละพื้นที่ท่องเที่ยวทั่วประเทศ 168.08 ล้านคืนพัก เมื่อมาคำนวณหารายได้ที่นักท่องเที่ยวใช้จ่ายในแต่ละจังหวัด ปรากฏว่าเป็นจำนวนเงินทั้งสิ้น 436,643.51 ล้านบาท โดยที่นักท่องเที่ยวใช้จ่ายเฉลี่ยต่อคนต่อวัน 2,597.79 บาท ส่วนนักท่องเที่ยวมีการใช้จ่ายเฉลี่ยต่อคน 1,032.97 บาท ก่อให้เกิดรายได้หมุนเวียนในแหล่งท่องเที่ยวรวมเป็นเงิน 31,942.34 ล้านบาท เมื่อรวมรายได้ทั้งหมดที่เกิดจากการท่องเที่ยวภายในประเทศ(ไม่นับรวมค่าใช้จ่ายเดินทางระหว่างจังหวัด)มีจำนวนทั้งสิ้น 468,585.85 ล้านบาท โดยกรุงเทพมหานครจะเป็นแหล่งท่องเที่ยวที่ได้รับรายได้จากการท่องเที่ยวสูงที่สุดในสัดส่วนร้อยละ 41.70 ของรายได้ทั้งหมด รองลงมาคือภูเก็ต พัทยา เชียงใหม่ ในสัดส่วนร้อยละ 13.28, 8.09, 7.98 ตามลำดับ

เมื่อพิจารณารายได้ที่เกิดจากนักท่องเที่ยวคนไทยที่มีระยะพำนักในแหล่งท่องเที่ยวแต่ละครั้ง 2.48 วันพบว่า นักท่องเที่ยวคนไทยมีการใช้จ่ายเฉลี่ยต่อคนต่อวัน 1,915.50 บาท ก่อให้เกิดรายได้จากนักท่องเที่ยวคนไทย 186,456.68 ล้านบาทเพิ่มขึ้นจากปีก่อนร้อยละ 3.12 ส่วนนักท่องเที่ยวใช้จ่ายเฉลี่ยต่อคนต่อวัน 954.31 บาท ก่อให้เกิดรายได้หมุนเวียนในแหล่งท่องเที่ยวรวมเป็นเงิน 24,059.47 ล้านบาท เมื่อรวมรายได้ทั้งหมดที่เกิดจากการท่องเที่ยวภายในประเทศของคนไทย (ไม่นับรวมค่าใช้จ่ายเดินทางระหว่างจังหวัด) มีจำนวนทั้งสิ้น 210,516.15 ล้านบาท แหล่งท่องเที่ยวที่ได้รับรายได้จากการท่องเที่ยวคนไทยมากที่สุดคือ กรุงเทพมหานคร เชียงใหม่ ภูเก็ต และหาดใหญ่

ส่วนนักท่องเที่ยวชาวต่างประเทศมีการใช้จ่ายเฉลี่ยต่อคนต่อวัน 3,536.61 บาท ก่อให้เกิดรายได้หมุนเวียนจำนวน 250,186.83 ล้านบาทเพิ่มขึ้นจากปีก่อน 8.44 ส่วนนักท่องเที่ยวใช้จ่ายเฉลี่ยต่อคนต่อวันประมาณ 1,380.16 บาท ก่อให้เกิดรายได้หมุนเวียนในแหล่งท่องเที่ยวรวมเป็นเงิน 7,882.87 ล้านบาท เมื่อรวมรายได้ทั้งหมดที่เกิดจากการท่องเที่ยวภายในประเทศของต่างชาติ(ไม่นับรวมค่าใช้จ่ายเดินทางระหว่างจังหวัด)มีจำนวนทั้งสิ้น 258,069.70 ล้านบาท แหล่งท่องเที่ยวที่ได้รับรายได้จากการท่องเที่ยวของชาวต่างประเทศมากที่สุดคือ กรุงเทพมหานคร ภูเก็ต พัทยา เชียงใหม่ สมุย และ กระบี่

รายได้จากการเดินทางท่องเที่ยวภายในประเทศ ปี 2543



ตารางที่ 1 - 10 : เปรียบเทียบรายได้จากการเดินทางท่องเที่ยวภายในประเทศ ปี 2543

ภูมิภาค	รายได้จากการท่องเที่ยว(ล้านบาท)				ค่าใช้จ่าย(บาท/คน/วัน)	
	ผู้เยี่ยมเยือน	Δ (%)	นักท่องเที่ยว	นักท่องเที่ยว	จำนวน	Δ (%)
รวม	468,585.85	+ 6.51	436,643.51	31,942.34	2,354.64	+ 19.49
ภาคเหนือ	60,368.55	+ 4.29	58,075.85	2,292.70	2,065.88	+ 11.59
กรุงเทพมหานคร	195,399.92	+ 10.32	184,593.52	10,806.40	3,372.81	+ 6.26
ภาคกลาง (ไม่รวมกรุงเทพฯ)	31,809.30	+ 5.33	22,696.92	9,112.38	1,025.86	+ 1.66
ภาคตะวันออก	49,893.85	+ 8.47	47,723.15	2,170.70	1,832.73	+ 3.12
ภาคตะวันออกเฉียงเหนือ	19,135.53	+ 10.14	16,485.01	2,650.52	631.76	- 4.18
ภาคใต้	111,978.70	+ 0.53	107,069.06	4,909.64	3,006.19	+ 19.77

หมายเหตุ : ค่าใช้จ่ายไม่นับรวมค่าพาหนะเดินทางระหว่างจังหวัด

ปี 2542 ได้มีการปรับฐานข้อมูลใหม่โดยรวมจังหวัดนครสวรรค์ไว้ภาคเหนือ

ตารางที่ 1 - 9 : เปรียบเทียบรายได้จากการเดินทางท่องเที่ยวภายในประเทศ จำแนกตามประเภทของผู้เยี่ยมชมเยือน ปี 2543

ภูมิภาค	รวม		คนไทย		ชาวต่างประเทศ							
	รายได้ (ล้านบาท)	Δ (%)	ค่าใช้จ่าย เฉลี่ย (บาท/คน/วัน)	Δ (%)	รายได้ (ล้านบาท)	Δ (%)	ค่าใช้จ่าย เฉลี่ย (บาท/คน/วัน)	Δ (%)				
รวม	468,585.85	+ 6.51	2,354.64	+ 19.49	210,516.15	+ 3.62	1,717.77	+ 12.75	258,069.70	+ 8.98	3,375.51	+ 15.70
ภาคเหนือ	60,368.55	+ 4.29	2,065.88	+ 11.68	35,889.39	- 0.37	1,779.10	+ 11.58	24,479.16	+ 11.96	2,705.19	+ 7.33
กรุงเทพมหานคร	195,399.92	+ 10.32	3,372.81	+ 6.26	93,706.55	+ 9.78	2,702.95	+ 2.82	101,693.37	+ 10.83	4,198.48	+ 1.98
ภาคกลาง (ไม่รวมกรุงเทพฯ)	31,809.30	+ 5.33	1,025.86	+ 1.66	19,615.83	+ 4.98	955.90	+ 1.63	12,193.47	+ 5.90	1,322.77	+ 1.29
ภาคตะวันออก	49,893.85	+ 8.47	1,832.73	+ 3.12	14,827.25	+ 6.59	1,358.89	+ 2.55	35,066.60	+ 9.28	2,868.67	+ 1.97
ภาคตะวันออกเฉียงเหนือ	19,135.53	+ 10.14	631.76	- 4.18	18,110.11	+ 10.47	618.09	- 4.57	1,025.42	+ 4.59	1,036.77	+ 1.56
ภาคใต้	111,978.70	+ 0.53	3,006.19	+ 19.78	28,367.02	- 13.48	2,144.39	+ 11.75	83,611.68	+ 6.38	3,480.79	+ 18.91

หมายเหตุ : ค่าใช้จ่ายไม่นับรวมค่าพาหนะเดินทางระหว่างจังหวัด และปี 2542 ได้มีการปรับฐานข้อมูลใหม่โดยรวมจังหวัดนครสวรรค์ไว้ภาคเหนือ

ตารางที่ 1 - 10 : เปรียบเทียบรายได้จากการเดินทางท่องเที่ยวภายในประเทศ ปี 2543

ภูมิภาค	ผู้เยี่ยมชมเยือน				นักท่องเที่ยว				นักท่องเที่ยว			
	รายได้	Δ (%)	ค่าใช้จ่าย	Δ (%)	รายได้	Δ (%)	ค่าใช้จ่าย	Δ (%)	รายได้	Δ (%)	ค่าใช้จ่าย	Δ (%)
	(ล้านบาท)		เฉลี่ย		(ล้านบาท)		เฉลี่ย		(ล้านบาท)		เฉลี่ย	
			(บาท/คน/วัน)				(บาท/คน/วัน)				(บาท/คน/วัน)	
รวม	468,585.85	+ 6.51	2,354.64	+ 19.49	436,643.51	+ 6.10	2,597.79	+ 4.83	31,942.34	+ 12.37	1,032.97	+ 6.29
ภาคเหนือ	60,368.55	+ 4.29	2,065.88	+ 11.59	58,075.85	+ 3.97	2,184.85	+ 12.55	2,292.70	+ 12.99	868.28	+ 6.70
กรุงเทพมหานคร	195,399.92	+ 10.32	3,372.81	+ 6.26	184,593.52	+ 10.49	3,762.19	+ 2.00	10,806.40	+ 7.44	1,803.80	+ 3.20
ภาคกลาง (ไม่รวมกรุงเทพฯ)	31,809.30	+ 5.33	1,025.86	+ 1.66	22,696.92	+ 4.37	1,430.55	+ 1.87	9,112.38	+ 7.80	775.32	+ 2.32
ภาคตะวันออก	49,893.85	+ 8.47	1,832.73	+ 3.12	47,723.15	+ 8.45	2,141.67	+ 3.01	2,170.70	+ 8.80	912.02	+ 3.98
ภาคตะวันออกเฉียงเหนือ	19,135.53	+ 10.14	631.76	- 4.18	16,485.01	+ 12.04	655.09	- 6.98	2,650.52	- 0.35	517.20	- 12.11
ภาคใต้	111,978.70	+ 0.53	3,006.19	+ 19.77	107,069.06	- 1.00	3,127.37	+ 4.01	4,909.64	+ 51.91	1,629.37	+ 53.91

หมายเหตุ : ค่าใช้จ่ายไม่นับรวมค่าพาหนะเดินทางระหว่างจังหวัด และปี 2542 ได้มีการปรับฐานข้อมูลใหม่โดยรวมจังหวัดนครสวรรค์ไว้ภาคเหนือ

ตารางที่ 1 - 11 : เปรียบเทียบรายได้จากการเดินทางท่องเที่ยวภายในประเทศของคนไทย ปี 2543

ภูมิภาค	ผู้เยี่ยมเยือน				นักท่องเที่ยว				นักท่องเที่ยว			
	รายได้ (ล้านบาท)	Δ (%)	ค่าใช้จ่าย เฉลี่ย (บาท/คน/วัน)	Δ (%)	รายได้ (ล้านบาท)	Δ (%)	ค่าใช้จ่าย เฉลี่ย (บาท/คน/วัน)	Δ (%)	รายได้ (ล้านบาท)	Δ (%)	ค่าใช้จ่าย เฉลี่ย (บาท/คน/วัน)	Δ (%)
รวม	210,516.15	+ 3.62	1,717.77	+ 12.75	186,456.68	+ 3.12	1,915.50	+ 1.73	24,059.47	+ 7.67	954.31	+ 2.21
ภาคเหนือ	35,889.39	- 0.37	1,779.10	+ 11.58	34,137.02	- 0.86	1,887.41	+ 12.92	1,752.37	+ 10.34	840.04	+ 5.29
กรุงเทพมหานคร	93,706.55	+ 9.78	2,702.95	+ 2.82	84,566.33	+ 10.07	3,301.22	+ 2.00	9,140.22	+ 7.11	1,686.06	+ 3.13
ภาคกลาง (ไม่รวมกรุงเทพฯ)	19,615.83	+ 4.98	955.90	+ 1.63	12,656.77	+ 3.62	1,287.40	+ 1.86	6,959.06	+ 7.56	742.61	+ 2.29
ภาคตะวันออก	14,827.25	+ 6.59	1,358.89	+ 2.55	12,871.60	+ 6.39	1,614.29	+ 2.59	1,955.65	+ 7.95	867.97	+ 2.88
ภาคตะวันออกเฉียงเหนือ	18,110.11	+ 10.47	618.09	- 4.57	15,865.04	+ 12.44	645.12	- 8.48	2,245.07	- 1.68	476.85	- 13.61
ภาคใต้	28,367.02	- 13.48	2,144.39	+ 11.75	26,359.92	- 15.31	2,223.26	+ 3.23	2,007.10	+ 20.92	1,462.82	+ 34.70

หมายเหตุ : ค่าใช้จ่ายไม่นับรวมค่าพาหนะเดินทางระหว่างจังหวัด และปี 2542 ได้มีการปรับฐานข้อมูลใหม่โดยรวมจังหวัดนครสวรรค์ไว้ภาคเหนือ

ตารางที่ 1 - 12 : เปรียบเทียบรายได้จากการเดินทางท่องเที่ยวภายในประเทศของชาวต่างประเทศ ปี 2543

ภูมิภาค	ผู้เยี่ยมชมเยือน		นักท่องเที่ยว		นักท่องเที่ยว	
	รายได้ Δ (%) (ล้านบาท)	ค่าใช้จ่าย Δ (%) เฉลี่ย (บาท/คน/วัน)	รายได้ Δ (%) (ล้านบาท)	ค่าใช้จ่าย Δ (%) เฉลี่ย (บาท/คน/วัน)	รายได้ Δ (%) (ล้านบาท)	ค่าใช้จ่าย Δ (%) เฉลี่ย (บาท/คน/วัน)
รวม	258,069.70 + 8.98	3,375.51 + 15.70	250,186.83 + 8.44	3,536.61 + 3.00	7,882.87 + 29.63	1,380.16 + 20.68
ภาคเหนือ	24,479.16 + 11.96	2,705.19 + 7.33	23,938.83 + 11.74	2,818.16 + 7.50	540.33 + 22.54	974.50 + 11.17
กรุงเทพมหานคร	101,693.37 + 10.83	4,198.48 + 1.98	100,027.19 + 10.85	4,288.49 + 1.90	1,666.18 + 9.27	2,923.80 + 2.56
ภาคกลาง (ไม่รวมกรุงเทพฯ)	12,193.47 + 5.90	1,322.77 + 1.29	10,040.15 + 5.34	2,122.76 + 0.69	2,153.32 + 8.59	904.00 + 2.26
ภาคตะวันออก	35,066.60 + 9.28	2,868.67 + 1.97	34,851.55 + 9.24	2,942.25 + 2.17	215.05 + 17.17	1,459.19 + 1.37
ภาคตะวันออกเฉียงเหนือ	1,025.42 + 4.59	1,036.77 + 1.56	619.97 + 2.67	1,083.20 - 1.25	405.45 + 7.66	973.01 - 0.90
ภาคใต้	83,611.68 + 6.38	3,480.79 + 18.91	80,709.14 + 4.78	3,606.35 + 1.17	2,902.54 + 84.64	1,768.61 + 71.56

หมายเหตุ : ค่าใช้จ่ายไม่นับรวมค่าพาหนะเดินทางระหว่างจังหวัด และปี 2542 ได้มีการปรับฐานข้อมูลใหม่โดยรวมจังหวัดนครสวรรค์ไว้ภาคเหนือ

แหล่งท่องเที่ยวหลักที่ได้รับความนิยมจากนักท่องเที่ยว

การพิจารณาความสำคัญของแหล่งท่องเที่ยวต่อนักท่องเที่ยวในขั้นต้นพิจารณาจากรายได้ของแต่ละแหล่งท่องเที่ยวที่ได้รับจากการเดินทางของผู้เยี่ยมชมเยือนปรากฏว่า กรุงเทพมหานคร ยังคงเป็นแหล่งท่องเที่ยวที่สำคัญต่อการเดินทางของนักท่องเที่ยวมากที่สุดโดยได้รับรายได้จากการท่องเที่ยวคิดเป็นร้อยละ 41.70 หรือ 195,399.92 ล้านบาท รองลงมาคือ ภูเก็ต พัทยา เชียงใหม่ หาดใหญ่ และกระบี่ ซึ่งมีรายได้อยู่ในระดับ 12,000-65,000 ล้านบาท หากพิจารณาแหล่งท่องเที่ยวที่ได้รับรายได้จากการกระจายตัวการเดินทางของคนไทย นอกจากกรุงเทพมหานคร เป็นแหล่งท่องเที่ยวที่ได้รับรายได้จากการท่องเที่ยวสูงสุดแล้ว เชียงใหม่ ภูเก็ต และ หาดใหญ่ เป็นแหล่งท่องเที่ยวรองที่ได้รับความนิยมจากนักท่องเที่ยว ส่วนแหล่งท่องเที่ยวที่ได้รับรายได้จากการกระจายตัวของนักท่องเที่ยวชาวต่างประเทศมากที่สุดคือ กรุงเทพมหานคร ภูเก็ต พัทยา และ เชียงใหม่

หากพิจารณาจากจำนวนผู้เยี่ยมชมเยือนที่เดินทางท่องเที่ยวตามแหล่งท่องเที่ยวพบว่า กรุงเทพมหานคร ยังคงเป็นแหล่งท่องเที่ยวที่มีจำนวนผู้เยี่ยมชมเยือนเดินทางเข้ามาท่องเที่ยวสูงสุดในสัดส่วนร้อยละ 26 หรือจำนวน 23.28 ล้านคน-ครั้ง รองลงมาคือ แหล่งท่องเที่ยว กาญจนบุรี พัทยา และภูเก็ต โดยคนไทยเดินทางเข้ามาท่องเที่ยวในแหล่งท่องเที่ยวกรุงเทพมหานครสูงสุด รองลงมาคือ กาญจนบุรี ชะอำ เมืองโคราซ และ ระยอง ตามลำดับ ขณะที่ชาวต่างประเทศแม้จะมีการเดินทางท่องเที่ยวในแหล่งท่องเที่ยว กรุงเทพมหานครเป็นอันดับแรก เช่นเดียวกับคนไทย แต่แหล่งท่องเที่ยวอันดับรองลงมาคือ พัทยา ภูเก็ต และ เชียงใหม่ ตามลำดับ

ตารางที่ 1 - 16 : การกระจายรายได้และการเดินทางภายในประเทศ ปี 2543

จำแนกตามแหล่งท่องเที่ยว

แหล่งท่องเที่ยว หลัก	ผู้เยี่ยมชม		จำนวน		รายได้	
	จำนวน	Δ (%)	นักท่องเที่ยว	นักท่องเที่ยว	(ล้านบาท)	สัดส่วน
ประมาณการ จำนวนผู้เดินทาง	64,765,470		44,680,617	20,084,853	495,788.34	
รวม	90,258,462	+ 3.96	59,335,511	30,922,951	468,585.85	100.00
1. กรุงเทพมหานคร	23,276,347	+ 7.20	17,285,423	5,990,924	195,399.92	41.70
2.ภูเก็ต	3,459,573	+ 12.21	3,334,613	124,960	62,248.70	13.28
3. พัทยา	3,652,465	+ 5.73	3,404,537	247,928	37,893.23	8.09
4. เชียงใหม่	3,361,764	+ 1.27	3,085,477	276,287	37,386.04	7.98
5. หาดใหญ่	2,200,902	- 1.08	1,898,565	302,337	12,981.71	2.77
6. กระบี่	1,236,229	+ 12.70	1,024,430	211,799	12,089.93	2.58
7. เกาะสมุย	823,122	+ 5.96	812,690	10,432	9,850.16	2.10
8. เชียงราย	1,122,533	+ 8.50	1,050,838	71,695	9,157.75	1.95
9. หัวหิน	1,704,160	+ 1.38	1,163,158	541,002	8,725.43	1.86
10. ชะอำ	2,964,920	+ 3.08	1,298,639	1,666,281	6,975.72	1.49
11.ระยอง	2,323,964	+ 6.99	1,548,303	775,661	6,480.43	1.38
12. กาญจนบุรี	4,290,443	+ 5.46	1,442,978	2,847,465	6,014.03	1.28
13. พิษณุโลก	1,911,500	+ 2.91	1,461,038	450,462	4,704.04	1.00
14. พังงา	1,875,404	+ 10.13	369,493	1,505,911	4,484.27	0.96
15. นครราชสีมา	2,950,637	+ 4.29	1,729,056	1,221,581	3,967.33	0.85
16. อื่น ๆ	33,104,499	+ 5.21	18,426,273	14,678,226	50,227.16	10.73

หมายเหตุ : การเดินทางท่องเที่ยวในแต่ละครั้งของผู้เยี่ยมชมจะเดินทางโดยเฉลี่ย 1.40 จังหวัด

ตารางที่ 1 - 17 : การกระจายรายได้และการเดินทางภายในประเทศของคนไทย ปี 2543

จำแนกตามแหล่งท่องเที่ยว

แหล่งท่องเที่ยว หลัก	ผู้เยี่ยมชม		จำนวน		รายได้	
	จำนวน	Δ (%)	นักท่องเที่ยว	นักท่องเที่ยว	(ล้านบาท)	สัดส่วน
ประมาณการ จำนวนผู้เดินทาง	54,740,239		35,171,994	19,568,245	210,516.15	
รวม	64,542,989	+ 2.08	39,331,591	25,211,398	210,516.15	100.00
1. กรุงเทพมหานคร	14,635,692	+ 6.38	9,214,637	5,421,055	93,706.55	44.51
2. เชียงใหม่	2,001,757	- 0.55	1,773,621	228,136	18,952.08	9.00
3.ภูเก็ต	961,093	+ 4.99	890,742	70,351	9,148.88	4.35
4. หาดใหญ่	1,333,708	- 7.17	1,136,071	197,637	6,399.64	3.04
5. เชียงราย	744,585	+ 7.27	688,995	55,590	5,679.57	2.70
6. พัทยา	1,120,761	+ 7.09	928,172	192,589	5,173.02	2.46
7.ระยอง	2,026,739	+ 5.04	1,308,783	717,956	4,742.19	2.25
8. กาญจนบุรี	3,547,756	+ 5.04	1,166,233	2,381,523	4,580.55	2.18
9.ชะอำ	2,664,681	+ 2.94	1,077,097	1,587,584	3,964.54	1.88
10. พิษณุโลก	1,571,167	+ 2.65	1,215,721	355,446	3,945.31	1.87
11. กระบี่	591,149	+ 4.46	496,093	95,056	3,883.85	1.84
12. นครราชสีมา	2,873,285	+ 4.08	1,663,614	1,209,671	3,753.88	1.78
13.หัวหิน	1,353,349	+ 1.54	835,638	517,711	3,744.08	1.78
14. อุตรดิตถ์	1,292,097	+ 2.37	1,021,344	270,753	3,184.88	1.51
15. ขอนแก่น	1,674,594	+ 1.00	1,235,208	439,386	3,146.79	1.49
16. อื่น ๆ	26,150,576	+ 4.33	14,679,622	11,470,954	36,510.34	17.36

หมายเหตุ : การเดินทางท่องเที่ยวในแต่ละครั้งของผู้เยี่ยมชมคนไทยสามารถเดินทางโดยเฉลี่ย 1.18 จังหวัด

ตารางที่ 1 - 18 : การกระจายรายได้และการเดินทางภายในประเทศของชาวต่างประเทศ ปี 2543

จำแนกตามแหล่งท่องเที่ยว

แหล่งท่องเที่ยว หลัก	ผู้เยี่ยมชมเยือน		จำนวน		รายได้	
	จำนวน	Δ (%)	นักท่องเที่ยว	นักท่องเที่ยว	(ล้านบาท)	สัดส่วน
ประมาณการ จำนวนผู้เดินทาง	10,025,231	+ 10.41	9,508,623	516,608	285,272.19	
รวม	25,715,473	+ 8.98	20,003,920	5,711,553	258,069.70	100.00
1. กรุงเทพมหานคร	8,640,655	+ 8.63	8,070,786	569,869	101,693.37	39.41
2. กู๋เกี๊ยะ	2,498,480	+ 15.25	2,443,871	54,609	53,099.82	20.58
3. พัทยา	2,531,704	+ 5.14	2,476,365	55,339	32,720.21	12.68
4. เชียงใหม่	1,360,007	+ 4.06	1,311,856	48,151	18,433.96	7.14
5. เกาะสมุย	692,438	+ 8.60	687,529	4,909	9,056.57	3.51
6. กระบี่	645,080	+ 21.48	528,337	116,743	8,206.08	3.18
7. หาดใหญ่	867,194	+ 10.02	762,494	104,700	6,582.07	2.55
8. หัวหิน	350,811	+ 0.78	327,520	23,291	4,981.35	1.93
9. เชียงราย	377,948	+ 11.01	361,843	16,105	3,478.18	1.35
10. ชะอำ	300,239	+ 4.37	221,542	78,697	3,011.18	1.17
11. พังงา	1,277,464	+ 11.44	139,851	1,137,613	2,927.23	1.13
12. สุโขทัย	551,764	+ 24.26	436,477	115,287	2,668.32	1.03
13. ระยอง	297,225	+ 22.46	239,520	57,705	1,738.24	0.67
14. กาญจนบุรี	742,687	+ 7.55	276,745	465,942	1,433.48	0.56
15. อุตุษา	998,774	+ 10.97	157,381	841,393	1,202.98	0.47
16. อื่นๆ	3,583,003	+ 11.07	1,561,803	2,021,200	6,836.66	2.64

หมายเหตุ : การเดินทางท่องเที่ยวในแต่ละครั้งของผู้เยี่ยมชมชาวต่างประเทศ จำนวน 9.51 ล้านคน โดยเฉลี่ยเดินทาง 2.70 จังหวัด
ส่วนนักท่องเที่ยวจำนวน 516,608 คน เป็นชาวมาเลเซีย พม่า ลาว ที่เข้าไทย ณด่านชายแดนเท่านั้น

ตารางที่ 1 - 13 : การเดินทางภายในประเทศ ปี 2543

จำแนกตามแหล่งท่องเที่ยวหลัก

แหล่งท่องเที่ยว หลัก	ผู้เยี่ยมชม		นักท่องเที่ยว		นักท่องเที่ยว	
	จำนวน	Δ(%)	จำนวน	Δ(%)	จำนวน	Δ(%)
รวม	90,258,462	+ 3.96	59,335,511	+ 3.06	30,922,951	+ 5.71
1. กรุงเทพมหานคร	23,276,347	+ 7.20	17,285,423	+ 8.32	5,990,924	+ 4.12
2. กาญจนบุรี	4,290,443	+ 5.46	1,442,978	+ 4.92	2,847,465	+ 5.74
3. พัทยา	3,652,465	+ 5.73	3,404,537	+ 5.55	247,928	+ 8.16
4. ภูเก็ต	3,459,573	+ 12.21	3,334,613	+ 12.49	124,960	+ 5.11
5. เชียงใหม่	3,361,764	+ 1.27	3,085,477	+ 0.63	276,287	+ 8.92
6. ชะอำ	2,964,920	+ 3.08	1,298,639	+ 1.89	1,666,281	+ 4.03
7. อุรุษยา	2,451,335	+ 7.33	530,382	+ 7.21	1,920,953	+ 7.36
8. ระยอง	2,323,964	+ 6.99	1,548,303	+ 7.26	775,661	+ 6.44
9. อ. เมืองนครราชสีมา	2,244,127	+ 5.00	1,450,046	+ 4.64	794,081	+ 5.65
10. หาดใหญ่	2,200,902	- 1.08	1,898,565	+ 0.77	302,337	- 11.28
11. ลพบุรี	2,095,266	+ 2.94	504,279	- 2.54	1,590,987	+ 4.82
12. พิษณุโลก	1,911,500	+ 2.91	1,461,038	+ 2.59	450,462	+ 3.98
13. พังงา	1,875,404	+ 10.13	369,493	+ 9.03	1,505,911	+ 10.40
14. หัวหิน	1,704,160	+ 1.38	1,163,158	+ 0.48	541,002	+ 3.37
15. ขอนแก่น	1,703,894	+ 1.20	1,263,239	+ 2.60	440,655	- 2.60
อื่น ๆ	30,742,398	+ 5.78	19,295,341	+ 0.58	11,447,057	+ 15.89

ตารางที่ 1 - 14 : การเดินทางภายในประเทศของคนไทย ปี 2543

จำแนกตามแหล่งท่องเที่ยวหลัก

แหล่งท่องเที่ยวหลัก	ผู้เยี่ยมชม		นักท่องเที่ยว		นักท่องเที่ยว	
	จำนวน	Δ(%)	จำนวน	Δ(%)	จำนวน	Δ(%)
รวม	64,542,989	+ 2.08	39,331,591	+ 0.10	25,211,398	+ 5.34
1. กรุงเทพมหานคร	14,635,692	+ 6.38	9,214,637	+ 7.91	5,421,055	+ 3.87
2. กาญจนบุรี	3,547,756	+ 5.04	1,166,233	+ 3.89	2,381,523	+ 5.61
3. ชะอำ	2,664,681	+ 2.94	1,077,097	+ 1.38	1,587,584	+ 4.03
4. อ. เมืองนครราชสีมา	2,181,656	+ 4.68	1,397,910	+ 4.15	783,746	+ 5.64
5. ระยอง	2,026,739	+ 5.04	1,308,783	+ 4.55	717,956	+ 5.94
6. เชียงใหม่	2,001,757	- 0.55	1,773,621	- 1.59	228,136	+ 8.39
7. ขอนแก่น	1,674,594	+ 1.00	1,235,208	+ 2.37	439,386	- 2.67
8. ลพบุรี	1,593,050	+ 4.87	484,594	- 1.82	1,108,456	+ 8.09
9. พิษณุโลก	1,571,167	+ 2.65	1,215,721	+ 2.45	355,446	+ 3.36
10. อุรุษยา	1,452,561	+ 4.96	373,001	+ 3.91	1,079,560	+ 5.33
11. หัวหิน	1,353,349	+ 1.54	835,638	+ 0.49	517,711	+ 3.27
12. หาดใหญ่	1,333,708	- 7.17	1,136,071	- 4.82	197,637	- 18.68
13. อุตรธานี	1,292,097	+ 2.37	1,021,344	+ 2.46	270,753	+ 1.99
14. พัทยา	1,120,761	+ 7.09	928,172	+ 6.82	192,589	+ 8.42
15. บางแสน	1,033,137	+ 3.66	438,397	+ 4.91	594,740	+ 2.76
อื่น ๆ	25,060,284	+ 4.34	15,725,164	- 1.85	9,335,120	+ 6.80

ตารางที่ 1 - 15 : การเดินทางภายในประเทศของชาวต่างประเทศ ปี 2543

จำแนกตามแหล่งท่องเที่ยวหลัก

แหล่งท่องเที่ยว หลัก	ผู้เยี่ยมชมเยือน		นักท่องเที่ยว		นักท่องเที่ยว	
	จำนวน	Δ(%)	จำนวน	Δ(%)	จำนวน	Δ(%)
รวม	25,715,473	+ 8.98	20,003,920	+ 9.44	5,711,553	+ 7.42
1. กรุงเทพมหานคร	8,640,655	+ 8.63	8,070,786	+ 8.78	569,869	+ 6.55
2. พัทยา	2,531,704	+ 5.14	2,476,365	+ 5.09	55,339	+ 7.28
3. ภูเก็ต	2,498,480	+ 15.25	2,443,871	+ 15.39	54,609	+ 9.35
4. เชียงใหม่	1,360,007	+ 4.06	1,311,856	+ 3.81	48,151	+ 11.47
5. พังงา	1,277,464	+ 11.44	139,851	+ 49.85	1,137,613	+ 8.03
6. อุบลราชธานี	998,774	+ 10.97	157,381	+ 15.96	841,393	+ 10.08
7. หาดใหญ่	867,194	+ 10.02	762,494	+ 10.42	104,700	+ 7.13
8. กาญจนบุรี	742,687	+ 7.55	276,745	+ 9.51	465,942	+ 6.43
9. เกาะสมุย	692,438	+ 8.60	687,529	+ 8.31	4,909	+ 70.75
10. กระบี่	645,080	+ 21.48	528,337	+ 25.72	116,743	+ 5.40
11. สุโขทัย	551,764	+ 24.26	436,477	+ 16.15	115,287	+ 68.94
12. ลพบุรี	502,216	- 2.71	19,685	- 17.51	482,531	- 2.00
13. เชียงราย	377,948	+ 11.01	361,843	+ 11.39	16,105	+ 3.09
14. หัวหิน	350,811	+ 0.78	327,520	+ 0.46	23,291	+ 5.48
15. พิชัยโลก	340,333	+ 4.12	245,317	+ 3.27	95,016	+ 6.38
อื่นๆ	3,337,918	+ 14.58	1,757,863	+ 12.91	1,580,055	+ 16.93

การกระจายตัวของนักท่องเที่ยวแยกตามภูมิภาคในแหล่งท่องเที่ยวหลักต่าง ๆ สามารถสรุปได้ดังนี้

สถิติการท่องเที่ยวในภาคเหนือ

ภาคเหนือมีการกระจายตัวการเดินทางท่องเที่ยวจำนวน 11,711,718 คน หรือร้อยละ 12.98 ของการเดินทางทั้งหมด มีแนวโน้มการขยายตัวลดลงจากปีที่ผ่านมา ร้อยละ 10.90 โดยเฉพาะการเดินทางที่มีการค้างคืน(นักท่องเที่ยว) ในขณะที่การเดินทางท่องเที่ยวแบบวันเดียวมีแนวโน้มการขยายเพิ่มขึ้นในสัดส่วนร้อยละ 5.90 มีอัตราการขยายตัวสูงในแหล่งท่องเที่ยวระดับรอง หากพิจารณาการเดินทางท่องเที่ยวระหว่างคนไทยและชาวต่างประเทศพบว่า การกระจายตัวของการเดินทางมีอัตราการขยายตัวในทิศทางตรงกันข้าม กล่าวคือคนไทยมีจำนวนการเดินทางท่องเที่ยวจำนวน 8,749,118 คน-ครั้ง มีอัตราการขยายตัวลดลงในอัตราร้อยละ 15.23 มีการขยายตัวลดลงอย่างมากในแหล่งท่องเที่ยวเชียงใหม่ และเพชรบูรณ์ ในขณะที่ผู้เยี่ยมชมเยือนชาวต่างประเทศจำนวน 2,962,600 คน-ครั้ง มีอัตราการขยายตัวเพิ่มขึ้นในระดับร้อยละ 5 โดยเป็นการขยายตัวการเดินทางเพิ่มขึ้นทั้งนักท่องเที่ยวและนักท่องเที่ยว นักทัศนอาจร แหล่งท่องเที่ยวที่เป็นที่อัตราการขยายตัวค่อนข้างสูงคือ กำแพงเพชร และเพชรบูรณ์และเชียงราย

การเดินทางท่องเที่ยวแต่ละครั้งผู้เยี่ยมชมเยือนมีระยะเวลาพำนักเฉลี่ยในแต่ละพื้นที่ท่องเที่ยวประมาณ 2.72 วัน ก่อให้เกิดคืนพักของนักท่องเที่ยวในภูมิภาคนี้จำนวน 26.58 ล้านคืนพัก มีอัตราลดลงจากปีที่ผ่านมา ร้อยละ 7.62 ทั้งนี้ส่วนหนึ่งเป็นผลจากการเปลี่ยนแปลงพฤติกรรมนักท่องเที่ยวของนักท่องเที่ยวในภูมิภาคนี้ โดยมีการท่องเที่ยวแบบวันเดียวมากขึ้น

จากจำนวนของนักท่องเที่ยว คืนพัก และการใช้จ่ายแต่ละวันในแต่ละพื้นที่ เมื่อนำมาคำนวณหารายได้ที่เกิดจากการท่องเที่ยวรวมทั้งสิ้น 58,075.85 ล้านบาท ส่วนนักทัศนอาจรมีค่าใช้จ่ายเฉลี่ยต่อคนต่อวันประมาณ 868.28 บาท ก่อให้เกิดรายได้หมุนเวียนในแหล่งท่องเที่ยวรวมเป็นเงิน 2,292.70 ล้านบาท เมื่อรวมรายได้ทั้งหมดที่เกิดจากการท่องเที่ยวภายในประเทศของภูมิภาคนี้โดยไม่นับรวมค่าใช้จ่ายเดินทางระหว่างจังหวัดรวมเป็นจำนวนเงินทั้งสิ้น 60,368.55 ล้านบาทเพิ่มขึ้นจากปีที่ผ่านมา ร้อยละ 4.29

ตารางที่ 2-1 : การกระจายตัวการเดินทางภายในประเทศ ปี 2543

จำแนกตามประเภทของผู้เยี่ยมเยือน ภาคเหนือ

หน่วย : คน-ครั้ง

แหล่งท่องเที่ยว	รวม		คนไทย		ชาวต่างประเทศ	
	จำนวน	Δ (%)	จำนวน	Δ (%)	จำนวน	Δ (%)
รวม	11,711,718	- 10.90	8,749,118	- 15.23	2,962,600	+ 4.96
เชียงใหม่	3,361,764	+ 1.27	2,001,757	- 0.55	1,360,007	+ 4.06
เชียงราย	1,122,533	+ 8.50	744,585	+ 7.27	377,948	+ 11.01
แม่ฮ่องสอน	193,697	+ 8.53	82,672	+ 7.02	111,025	+ 9.67
พืชมูโลก	1,911,500	+ 2.91	1,571,167	+ 2.65	340,333	+ 4.12
สุโขทัย	681,103	+ 3.36	345,146	+ 3.43	335,957	+ 3.28
ตาก	573,604	+ 4.06	538,659	+ 3.74	34,945	+ 9.19
กำแพงเพชร	244,926	+ 9.44	227,312	+ 6.22	17,614	+ 79.83
เพชรบูรณ์	550,629	+ 1.86	515,551	- 0.87	35,078	+ 71.27
ลำปาง	481,982	+ 0.44	399,811	+ 0.48	82,171	+ 0.28
แพร่	683,372	-	599,421	-	83,951	-
น่าน	471,241	-	454,143	-	17,098	-
พะเยา	395,646	-	336,266	-	59,380	-
นครสวรรค์	554,621	-	498,028	-	56,593	-
อื่น ๆ	485,100	-	434,600	-	50,500	-

หมายเหตุ * : รวมข้อมูลจังหวัดพิจิตร ลำพูน และ อุทัยธานี นอกจากนี้มีการปรับฐานข้อมูลปี 2542 โดยรวมนครสวรรค์แล้ว

ตารางที่ 2 - 2 : การกระจายตัวการเดินทางภายในประเทศ ปี 2543

ภาคเหนือ

หน่วย : คน-ครั้ง

แหล่งท่องเที่ยว	ผู้เยี่ยมชม		นักท่องเที่ยว		นักท่องเที่ยว	
	จำนวน	Δ (%)	จำนวน	Δ (%)	จำนวน	Δ (%)
รวม	11,711,718	- 10.90	9,071,205	- 14.83	2,640,513	+ 5.90
เชียงใหม่	3,361,764	+ 1.27	3,085,477	+ 0.63	276,287	+ 8.92
เชียงราย	1,122,533	+ 8.50	1,050,838	+ 8.89	71,695	+ 3.11
แม่ฮ่องสอน	193,697	+ 8.53	182,175	+ 8.73	11,522	+ 5.33
พินนุโลก	1,911,500	+ 2.91	1,461,038	+ 2.59	450,462	+ 3.98
สุโขทัย	681,103	+ 3.36	446,696	+ 2.90	234,407	+ 4.24
ตาก	573,604	+ 4.06	457,564	+ 4.37	116,040	+ 2.86
กำแพงเพชร	244,926	+ 9.44	176,327	- 0.10	68,599	+ 45.06
เพชรบูรณ์	550,629	+ 1.86	442,620	- 4.53	108,009	+ 40.41
ลำปาง	481,982	+ 0.44	401,683	+ 1.58	80,299	- 4.89
แพร่	683,372	-	299,000	-	384,372	-
น่าน	471,241	-	305,961	-	165,280	-
พะเยา	395,646	-	168,588	-	227,058	-
นครสวรรค์	554,621	-	314,238	-	240,383	-
อื่น ๆ	485,100	-	279,000	-	206,100	-

หมายเหตุ * : รวมข้อมูลจังหวัดพิจิตร ลำพูน และ อุทัยธานี นอกจากนี้มีการปรับฐานข้อมูลปี 2542 โดยรวมนครสวรรค์แล้ว

ตารางที่ 2 - 3 : การกระจายตัวการเดินทางภายในประเทศของคนไทยปี 2543

ภาคเหนือ

หน่วย : คน-ครั้ง

แหล่งท่องเที่ยว	ผู้เยี่ยมเยือน		นักท่องเที่ยว		นักท่องเที่ยว	
	จำนวน	Δ (%)	จำนวน	Δ (%)	จำนวน	Δ (%)
รวม	8,749,118	- 15.23	6,663,073	- 20.02	2,086,045	+ 4.80
เชียงใหม่	2,001,757	- 0.55	1,773,621	- 1.59	228,136	+ 8.39
เชียงราย	744,585	+ 7.27	688,995	+ 7.62	55,590	+ 3.11
แม่ฮ่องสอน	82,672	+ 7.02	77,979	+ 6.96	4,693	+ 8.08
พิจิตรโลก	1,571,167	+ 2.65	1,215,721	+ 2.45	355,446	+ 3.36
สุโขทัย	345,146	+ 3.43	261,187	+ 3.01	83,959	+ 4.77
ตาก	538,659	+ 3.74	440,658	+ 3.68	98,001	+ 4.02
กำแพงเพชร	227,312	+ 6.22	164,641	- 3.10	62,671	+ 42.15
เพชรบูรณ์	515,551	- 0.87	420,546	- 6.67	95,005	+ 36.75
ลำปาง	399,811	+ 0.48	332,785	+ 1.78	67,026	- 5.53
แพร่	599,421	-	274,132	-	325,289	-
น่าน	454,143	-	300,662	-	153,481	-
พะเยา	336,266	-	159,887	-	176,379	-
นครสวรรค์	498,028	-	302,259	-	195,769	-
อื่น ๆ	434,600	-	250,000	-	184,600	-

หมายเหตุ * : รวมข้อมูลจังหวัดพิจิตร ลำพูน และ อุทัยธานี นอกจากนี้มีการปรับฐานข้อมูลปี 2542 โดยรวมนครสวรรค์แล้ว

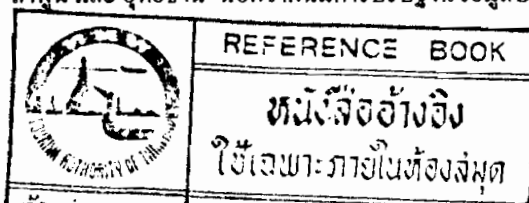
ตารางที่ 2-4 : การกระจายตัวการเดินทางภายในประเทศของชาวต่างประเทศ ปี 2543

ภาคเหนือ

หน่วย : คน-ครั้ง

แหล่งท่องเที่ยว	ผู้เยี่ยมชมเยือน		นักท่องเที่ยว		นักท่องเที่ยว	
	จำนวน	Δ (%)	จำนวน	Δ (%)	จำนวน	Δ (%)
รวม	2,962,600	+ 4.96	2,408,132	+ 3.82	554,468	+ 10.23
เชียงใหม่	1,360,007	+ 4.06	1,311,856	+ 3.81	48,151	+ 11.47
เชียงราย	377,948	+ 11.01	361,843	+ 11.39	16,105	+ 3.09
แม่ฮ่องสอน	111,025	+ 9.67	104,196	+ 10.10	6,829	+ 3.52
พินนุโลก	340,333	+ 4.12	245,317	+ 3.27	95,016	+ 6.38
สุโขทัย	335,957	+ 3.28	185,509	+ 2.75	150,448	+ 3.94
ตาก	34,945	+ 9.19	16,906	+ 26.15	18,039	- 3.03
กำแพงเพชร	17,614	+ 79.83	11,686	+ 77.25	5,928	+ 85.13
เพชรบูรณ์	35,078	+ 71.27	22,074	+ 69.41	13,004	+ 74.53
ลำปาง	82,171	+ 0.28	68,898	+ 0.64	13,273	- 1.52
แพร่	83,951	-	24,868	-	59,083	-
น่าน	17,098	-	5,299	-	11,799	-
พะเยา	59,380	-	8,701	-	50,679	-
นครสวรรค์	56,593	-	11,979	-	44,614	-
อื่น ๆ	50,500	-	29,000	-	21,500	-

หมายเหตุ * : รวมข้อมูลจังหวัดพิจิตร ลำพูน และ อุทัยธานี นอกจากนี้มีการปรับฐานข้อมูลปี 2542 โดยรวมนครสวรรค์แล้ว



ตารางที่ 2 - 5 : เปรียบเทียบจำนวนคืนพักและระยะเวลาพำนักเฉลี่ยของนักท่องเที่ยว

ภาคเหนือ

หน่วย : วัน

แหล่งท่องเที่ยว	2543			2542	Δ (%)
	จำนวนคืนพัก	สัดส่วน	ระยะเวลาพำนักเฉลี่ย	จำนวนคืนพัก	
รวม	26,581,195	100.00	2.72	28,773,449	- 7.62
เชียงใหม่	13,163,547	50.60	4.27	12,537,177	+ 5.00
เชียงราย	3,313,411	12.74	3.15	2,996,071	+ 10.59
แม่ฮ่องสอน	438,557	1.69	2.41	453,418	- 3.28
พิจิตรโลก	3,394,404	13.05	2.32	3,313,518	+ 2.44
สุโขทัย	1,004,456	3.86	2.25	951,466	+ 5.57
ตาก	943,595	3.63	2.06	873,582	+ 8.01
กำแพงเพชร	341,276	1.31	1.94	323,134	+ 5.61
เพชรบูรณ์	860,238	3.31	1.94	936,008	- 8.10
ลำปาง	629,030	2.42	1.57	704,625	- 10.73
แพร่	479,139	1.84	1.60	-	-
น่าน	585,868	2.25	1.91	-	-
พะเยา	304,936	1.17	1.81	-	-
นครสวรรค์	565,388	-	1.80	-	-
อื่น ๆ	557,350	2.13	2.00	5,684,450	- 90.20

ตารางที่ 2 - 6 : เปรียบเทียบจำนวนคืนพักและระยะเวลาพำนักรเฉลี่ยของคนไทย

ภาคเหนือ

หน่วย : วัน

แหล่งท่องเที่ยว	2543			2542	Δ (%)
	จำนวนคืนพัก	สัดส่วน	ระยะเวลาพำนักรเฉลี่ย	จำนวนคืนพัก	
รวม	18,086,705	100.00	2.71	20,601,407	- 12.21
เชียงใหม่	7,378,263	42.06	4.16	6,938,716	+ 6.33
เชียงราย	2,177,224	12.41	3.16	1,907,891	+ 14.12
แม่ฮ่องสอน	170,774	0.97	2.19	174,245	- 1.99
พิจิตรโลก	2,832,629	16.16	2.33	2,883,549	- 1.77
สุโขทัย	611,177	3.48	2.34	570,512	+ 7.13
ตาก	907,755	5.17	2.06	837,263	+ 8.42
กำแพงเพชร	322,696	1.84	1.96	310,937	+ 3.78
เพชรบูรณ์	820,064	4.67	1.95	910,209	- 9.90
ลำปาง	529,128	3.02	1.59	595,085	- 11.08
แพร่	435,869	2.48	1.59	-	-
น่าน	574,264	3.27	1.91	-	-
พะเยา	287,796	1.64	1.80	-	-
นครสวรรค์	544,066	1.64	1.80	-	-
อื่น ๆ	495,000	2.83	1.98	5,473,000	-

ตารางที่ 2 - 7 : เปรียบเทียบจำนวนคืนพักและระยะเวลาพำนักเฉลี่ยของชาวต่างประเทศ

ภาคเหนือ

หน่วย : วัน

แหล่งท่องเที่ยว	2543			2542	Δ (%)
	จำนวนคืนพัก	สัดส่วน	ระยะเวลาพำนักเฉลี่ย	จำนวนคืนพัก	
รวม	8,494,490	100.00	3.53	8,172,042	+ 3.95
เชียงใหม่	5,785,284	68.28	4.41	5,598,461	+ 3.34
เชียงราย	1,136,187	13.41	3.14	1,088,180	+ 4.41
แม่ฮ่องสอน	267,783	3.16	2.57	279,173	- 4.08
พิจิตรโลก	561,775	6.63	2.29	429,969	+ 30.65
สุโขทัย	393,279	4.64	2.12	380,954	+ 3.24
ตาก	35,840	0.42	2.12	36,319	- 1.32
กำแพงเพชร	18,580	0.22	1.59	12,197	+ 52.33
เพชรบูรณ์	40,174	0.47	1.82	25,799	+ 55.72
ลำปาง	99,902	1.18	1.45	109,540	- 8.80
แพร่	43,270	0.51	1.74	-	-
น่าน	11,604	0.14	2.19	-	-
พะเยา	17,140	0.20	1.97	-	-
นครสวรรค์	21,322	0.20	1.78	-	-
อื่น ๆ	62,350	0.74	2.15	211,450	-

ตารางที่ 2 - 8 : เปรียบเทียบรายได้จากการเดินทางท่องเที่ยวภายในประเทศ จำแนกตามประเภทของผู้เยี่ยมเยือน ปี 2543

ภาคเหนือ

แหล่งท่องเที่ยว	รวม				คนไทย				ชาวต่างประเทศ			
	รายได้ (ล้านบาท)	Δ(%)	ค่าใช้จ่ายเฉลี่ย (บาท/คน/วัน)	Δ(%)	รายได้ (ล้านบาท)	Δ(%)	ค่าใช้จ่ายเฉลี่ย (บาท/คน/วัน)	Δ(%)	รายได้ (ล้านบาท)	Δ(%)	ค่าใช้จ่ายเฉลี่ย (บาท/คน/วัน)	Δ(%)
รวม	60,368.55	+ 4.29	2,065.88	+ 11.59	35,889.39	- 0.37	1,779.10	+ 11.58	24,479.16	+ 11.96	2,705.19	+ 7.33
เชียงใหม่	37,386.04	+ 9.81	2,717.18	+ 4.56	18,952.08	+ 7.45	2,435.30	+ 2.01	18,433.96	+ 12.35	3,132.07	+ 5.21
เชียงใหม่	9,157.75	+ 12.29	2,676.69	- 0.43	5,679.57	+ 15.62	2,516.34	- 1.56	3,478.18	+ 7.25	2,992.58	+ 2.80
แม่ฮ่องสอน	780.53	- 3.48	1,720.32	+ 0.64	310.41	- 0.68	1,744.97	+ 1.33	470.12	- 5.24	1,701.96	- 0.18
พิษณุโลก	4,704.04	+ 9.02	1,160.44	+ 7.91	3,945.31	+ 5.38	1,175.07	+ 8.20	758.73	+ 32.85	1,092.94	+ 5.91
สุโขทัย	1,288.96	+ 56.49	984.96	+ 49.67	699.90	+ 35.64	966.39	+ 25.75	589.06	+ 91.47	1,004.05	+ 85.73
ตาก	1,450.06	- 2.98	1,342.17	- 9.77	1,378.18	- 4.41	1,347.98	- 11.53	71.88	+ 36.16	1,252.51	+ 29.52
กำแพงเพชร	311.76	+ 4.29	744.90	- 5.17	284.72	- 1.50	720.49	- 9.18	27.04	+ 173.96	1,059.89	+ 72.23
เพชรบูรณ์	1,061.08	+ 15.83	1,072.33	+ 19.94	997.89	+ 12.54	1,067.55	+ 19.24	63.19	+ 115.22	1,142.63	+ 32.39
ลำปาง	1,416.52	- 2.12	1,956.00	+ 8.28	1,149.55	+ 2.52	1,886.58	+ 13.92	266.97	- 18.10	2,293.71	- 12.19
แพร่	766.61	-	824.78	-	662.20	-	808.84	-	104.41	-	938.59	-
น่าน	628.05	-	822.06	-	603.17	-	815.46	-	24.88	-	997.19	-
พะเยา	447.52	-	810.48	-	387.93	-	804.44	-	59.59	-	844.66	-
นครสวรรค์	631.48	-	749.10	-	563.04	-	723.68	-	68.44	-	972.80	-
อื่น ๆ	338.15	-	442.92	-	275.44	-	405.30	-	62.71	-	747.88	-

หมายเหตุ : ค่าใช้จ่ายไม่นับรวมค่าพาหนะเดินทางระหว่างจังหวัด

ตารางที่ 2 - 9 : เปรียบเทียบรายได้จากการเดินทางท่องเที่ยวภายในประเทศปี 2543

ภาคเหนือ

แหล่งท่องเที่ยว	ผู้เยี่ยมชมเยือน				นักท่องเที่ยว				นักท่องเที่ยว			
	รายได้ (ล้านบาท)	Δ(%)	ค่าใช้จ่ายเฉลี่ย (บาท/คน/วัน)	Δ(%)	รายได้ (ล้านบาท)	Δ(%)	ค่าใช้จ่ายเฉลี่ย (บาท/คน/วัน)	Δ(%)	รายได้ (ล้านบาท)	Δ(%)	ค่าใช้จ่ายเฉลี่ย (บาท/คน/วัน)	Δ(%)
รวม	60,368.55	+ 4.29	2,065.88	+ 11.59	58,075.85	+ 3.97	2,184.85	+ 12.55	2,292.70	+ 12.99	868.28	+ 6.70
เชียงใหม่	37,386.04	+ 9.81	2,717.18	+ 4.56	36,863.02	+ 9.57	2,790.96	+ 4.03	523.02	+ 30.34	1,967.36	+ 24.37
เชียงใหม่	9,157.75	+ 12.29	2,676.69	- 0.43	9,011.90	+ 13.60	2,695.94	+ 1.67	145.85	- 34.40	2,048.57	- 35.93
แม่ฮ่องสอน	780.53	- 3.48	1,720.32	+ 0.64	766.01	- 4.01	1,749.43	- 0.47	14.52	+ 36.85	1,250.70	+ 28.95
พิษณุโลก	4,704.04	+ 9.02	1,160.44	+ 7.91	4,363.93	+ 7.49	1,285.44	+ 5.07	340.11	+ 33.32	340.11	- 42.24
สุโขทัย	1,288.96	+ 56.49	984.96	+ 49.67	1,111.03	+ 54.80	1,103.46	+ 46.17	177.93	+ 67.95	743.99	+ 57.93
ตาก	1,450.06	- 2.98	1,342.17	- 9.77	1,320.45	- 2.63	1,399.29	- 9.97	129.61	- 6.41	1,128.44	- 8.08
กำแพงเพชร	311.76	+ 4.29	744.90	- 5.17	269.49	- 0.71	794.96	- 5.37	42.27	+ 53.65	613.12	+ 5.38
เพชรบูรณ์	1,061.08	+ 15.83	1,072.33	+ 19.94	969.86	+ 13.09	1,127.91	+ 23.10	91.22	+ 55.96	838.91	+ 10.32
ลำปาง	1,416.52	- 2.12	1,956.00	+ 8.28	1,306.85	- 1.34	2,073.97	+ 10.21	109.67	- 10.60	1,369.82	- 5.73
แพร่	766.61	-	824.78	-	537.95	-	1,120.18	-	228.66	-	582.14	-
น่าน	628.05	-	822.06	-	503.11	-	857.76	-	124.94	-	748.27	-
พะเยา	447.52	-	810.48	-	283.36	-	928.47	-	164.16	-	706.46	-
นครสวรรค์	631.48	-	749.10	-	486.10	-	859.49	-	145.38	-	560.78	-
อื่น ๆ	338.15	-	442.92	-	282.79	-	507.38	-	55.36	-	268.61	-

หมายเหตุ : ค่าใช้จ่ายไม่นับรวมค่าพาหนะเดินทางระหว่างจังหวัด

ตารางที่ 2 - 10 : เปรียบเทียบรายได้จากการเดินทางท่องเที่ยวภายในประเทศของคนไทย ปี 2543

ภาคเหนือ

แหล่งท่องเที่ยว	ผู้เยี่ยมชมเยือน				นักท่องเที่ยว				นักท่องเที่ยว			
	รายได้ (ล้านบาท)	Δ(%)	ค่าใช้จ่ายเฉลี่ย (บาท/คน/วัน)	Δ(%)	รายได้ (ล้านบาท)	Δ(%)	ค่าใช้จ่ายเฉลี่ย (บาท/คน/วัน)	Δ(%)	รายได้ (ล้านบาท)	Δ(%)	ค่าใช้จ่ายเฉลี่ย (บาท/คน/วัน)	Δ(%)
รวม	35,889.39	- 0.37	1,779.10	+ 11.58	34,137.02	- 0.86	1,887.41	+ 12.92	1,752.37	+ 10.34	840.04	+ 5.29
เชียงใหม่	18,952.08	+ 7.45	2,435.30	+ 2.01	18,531.99	+ 6.91	2,511.69	+ 0.54	420.09	+ 38.90	1,841.40	+ 28.15
เชียงราย	5,679.57	+ 15.62	2,516.34	- 1.56	5,567.97	+ 17.90	2,557.38	+ 3.31	111.60	- 41.10	2,007.55	- 42.88
แม่ฮ่องสอน	310.41	- 0.68	1,744.97	+ 1.33	305.77	- 0.93	1,790.49	+ 1.08	4.64	+ 19.28	988.70	+ 10.36
พิษณุโลก	3,945.31	+ 5.38	1,175.07	+ 8.20	3,677.35	+ 3.96	1,298.21	+ 5.83	267.96	+ 29.82	753.88	+ 25.60
สุโขทัย	699.90	+ 35.64	966.39	+ 25.75	639.79	+ 36.95	1,046.82	+ 27.84	60.11	+ 23.13	716.18	+ 17.56
ตาก	1,378.18	- 4.41	1,347.98	- 11.53	1,267.24	- 4.10	1,396.01	- 11.55	110.94	- 7.79	1,132.03	- 11.36
กำแพงเพชร	284.72	- 1.50	720.49	- 9.18	246.93	- 6.14	765.21	- 9.56	37.79	+ 45.35	602.99	+ 2.24
เพชรบูรณ์	997.89	+ 12.54	1,067.55	+ 19.24	918.57	+ 10.15	1,120.11	+ 22.25	79.32	+ 50.37	834.91	+ 9.96
ลำปาง	1,149.55	+ 2.52	1,886.58	+ 13.92	1,065.23	+ 3.82	2,013.18	+ 16.76	84.32	- 11.41	1,258.01	- 6.23
แพร่	662.20	-	808.84	-	477.72	-	1,095.53	-	184.48	-	567.12	-
น่าน	603.17	-	815.46	-	488.70	-	851.00	-	114.47	-	745.82	-
พะเยา	387.93	-	804.44	-	264.20	-	918.01	-	123.73	-	701.50	-
นครสวรรค์	563.04	-	723.68	-	455.48	-	836.55	-	107.56	-	549.41	-
อื่น ๆ	275.44	-	405.30	-	230.08	-	464.81	-	45.36	-	245.72	-

หมายเหตุ : ค่าใช้จ่ายไม่นับรวมค่าพาหนะเดินทางระหว่างจังหวัด

ตารางที่ 2 - 11 : เปรียบเทียบรายได้จากการเดินทางท่องเที่ยวภายในประเทศของชาวต่างประเทศ ปี 2543

ภาคเหนือ

แหล่งท่องเที่ยว	ผู้เยี่ยมชมเยือน				นักท่องเที่ยว				นักท่องเที่ยว			
	รายได้ (ล้านบาท)	Δ(%)	ค่าใช้จ่ายเฉลี่ย (บาท/คน/วัน)	Δ(%)	รายได้ (ล้านบาท)	Δ(%)	ค่าใช้จ่ายเฉลี่ย (บาท/คน/วัน)	Δ(%)	รายได้ (ล้านบาท)	Δ(%)	ค่าใช้จ่ายเฉลี่ย (บาท/คน/วัน)	Δ(%)
รวม	24,479.16	+ 11.96	2,705.19	+ 7.33	23,938.83	+ 11.74	2,818.16	+ 7.50	540.33	+ 22.54	974.50	+ 11.17
เชียงใหม่	18,433.96	+ 12.35	3,132.07	+ 5.21	18,331.03	+ 12.40	3,168.56	+ 8.77	102.93	+ 4.13	2,137.65	- 6.59
เชียงใหม่	3,478.18	+ 7.25	2,992.58	+ 2.80	3,443.93	+ 7.28	3,031.12	+ 2.75	34.25	+ 4.23	2,126.67	+ 1.10
แม่ฮ่องสอน	470.12	- 5.24	1,701.96	- 0.18	460.24	- 5.95	1,718.70	- 1.95	9.88	+ 47.02	1,446.77	+ 42.03
พิษณุโลก	758.73	+ 32.85	1,092.94	+ 5.91	686.58	+ 31.43	1,222.16	+ 0.59	72.15	+ 48.18	759.34	+ 39.30
สุโขทัย	589.06	+ 91.47	1,004.05	+ 85.73	471.24	+ 88.10	1,183.22	+ 79.92	117.82	+ 106.27	783.13	+ 98.45
ตาก	71.88	+ 36.16	1,252.51	+ 29.52	53.21	+ 53.74	1,484.63	+ 55.80	18.67	+ 2.70	1,034.98	+ 5.91
กำแพงเพชร	27.04	+ 173.96	1,059.89	+ 72.23	22.56	+ 169.86	1,214.16	+ 77.21	4.48	+ 196.69	755.74	+ 60.23
เพชรบูรณ์	63.19	+ 115.22	1,142.63	+ 32.39	51.29	+ 117.15	1,276.67	+ 39.44	11.90	+ 107.32	915.11	+ 18.65
ลำปาง	266.97	- 18.10	2,293.71	- 12.19	241.62	- 19.05	2,367.65	- 13.11	25.35	- 7.82	1,909.88	- 6.39
แพร่	104.41	-	938.59	-	60.23	-	1,391.94	-	44.18	-	747.77	-
น่าน	24.88	-	997.19	-	14.41	-	1,241.73	-	10.47	-	887.36	-
พะเยา	59.59	-	844.66	-	19.16	-	1,117.78	-	40.43	-	797.77	-
นครสวรรค์	68.44	-	972.80	-	30.62	-	1,438.35	-	37.82	-	847.81	-
อื่น ๆ	62.71	-	747.88	-	52.71	-	845.39	-	10.00	-	465.12	-

หมายเหตุ : ค่าใช้จ่ายไม่นับรวมค่าพาหนะเดินทางระหว่างจังหวัด

สถิติการท่องเที่ยวภาคกลางและกรุงเทพมหานคร

กรุงเทพมหานครเป็นจุดศูนย์กลางในการคมนาคมของไทยทั้งทางบกและทางอากาศในการรองรับนักท่องเที่ยวจะเดินทางท่องเที่ยวยังภาคต่าง ๆ ของไทย รวมทั้งเป็นแหล่งท่องเที่ยวที่สำคัญที่ได้รับรายได้และจำนวนนักท่องเที่ยวสูงที่สุด ภาวะการท่องเที่ยวในปี 2543 ยังคงมีการขยายตัวอย่างต่อเนื่องทั้งคนไทยและชาวต่างประเทศ ส่วนแหล่งท่องเที่ยวภาคกลาง(ไม่รวมกรุงเทพมหานคร)เป็นแหล่งท่องเที่ยวรอบๆ กรุงเทพมหานครได้รับผลจากการเดินทางของนักท่องเที่ยวจากกรุงเทพเข้าไปเช่นเดิมทั้งจากนักท่องเที่ยวจากกรุงเทพเองและที่เดินทางเข้าในกรุงเทพแล้วเดินทางต่อไปท่องเที่ยวยังภูมิภาคต่าง ๆ ต่อไป โดยทุกแหล่งท่องเที่ยวในภูมิภาคนี้ยังมีอัตราการขยายตัวอย่างต่อเนื่องในอัตราร้อยละ 4.26 แหล่งท่องเที่ยวที่ได้รับความนิยมจากนักท่องเที่ยวมากที่สุดคือกาญจนบุรี ชะอำและอยุธยา

การเดินทางท่องเที่ยวของนักท่องเที่ยวในภาคกลางแต่ละครั้งแม้จะมีวันพักต่ำที่สุดแต่มีแนวโน้มการขยายตัวเพิ่มขึ้นเล็กน้อย โดยปี 2543 มีจำนวนคืนพักจำนวน 13.85 ล้านคืนพักลดลงจากปีก่อนร้อยละ 3.65 ขณะที่กรุงเทพมหานครที่มีแนวโน้มการเข้าพักแรมนานขึ้น

จากจำนวนนักท่องเที่ยวและคืนพักดังกล่าวเมื่อนำมาคำนวณหารายได้ที่เกิดจากการท่องเที่ยวที่มีการใช้จ่ายเฉลี่ยต่อวัน 1,430.55 บาท เป็นรายได้จำนวน 22,696.92 ล้านบาท ส่วนนักท่องเที่ยวที่ไม่มีการค้างคืนจะมีการใช้จ่ายต่อวัน 775.32 บาท ก่อให้เกิดรายได้จากการท่องเที่ยวจำนวน 9,112.38 ล้านบาท รวมเป็นรายได้จากการท่องเที่ยวในภาคกลางจำนวน 31,809.30 ล้านบาท ส่วนกรุงเทพมหานครยังได้รับรายได้จากการท่องเที่ยวมากที่สุดจำนวน 195,399.92 ล้านบาทและการใช้จ่ายต่อวันก็อยู่ในระดับ 3,000 บาทขึ้นไป

ตารางที่ 3 - 1 : การกระจายตัวการเดินทางภายในประเทศ ปี 2543

จำแนกตามประเภทของผู้เยี่ยมเยือน ภาคกลาง

หน่วย : คน-ครั้ง

แหล่งท่องเที่ยว	รวม		คนไทย		ชาวต่างประเทศ	
	จำนวน	Δ(%)	จำนวน	Δ(%)	จำนวน	Δ(%)
กรุงเทพมหานคร	23,276,347	+ 7.20	14,635,692	+ 6.38	8,640,655	+ 8.63
รวมภาคกลาง (ไม่รวมกรุงเทพฯ)	19,029,260	+ 4.26	15,400,357	+ 3.86	3,628,903	+ 6.01
กาญจนบุรี	4,290,443	+ 5.46	3,547,756	+ 5.04	742,687	+ 7.55
ชะอำ	2,964,920	+ 3.08	2,664,681	+ 2.94	300,239	+ 4.37
หัวหิน	1,704,160	+ 1.38	1,353,349	+ 1.54	350,811	+ 0.78
ลพบุรี	2,095,266	+ 2.94	1,593,050	+ 4.87	502,216	- 2.71
อยุธยา	2,451,335	+ 7.33	1,452,561	+ 4.96	998,774	+ 10.97
สุพรรณบุรี	638,136	+ 2.83	625,760	+ 2.70	12,376	+ 9.92
อื่น ๆ	4,885,000	+ 4.24	4,163,200	+ 3.64	721,800	+ 7.84

หมายเหตุ : อื่น ๆ รวม สิงห์บุรี อ่างทอง สระบุรี ชัยนาท นครปฐม นนทบุรี ราชบุรี สมุทรปราการ สมุทรสงคราม สมุทรสาคร ปทุมธานี

ตารางที่ 3 - 2 : การกระจายตัวการเดินทางภายในประเทศ ปี 2543

ภาคกลาง

หน่วย : คน-ครั้ง

แหล่งท่องเที่ยว	ผู้เยี่ยมเยือน		นักท่องเที่ยว		นักท่องเที่ยว	
	จำนวน	Δ(%)	จำนวน	Δ(%)	จำนวน	Δ(%)
กรุงเทพมหานคร	23,276,347	+ 7.20	17,285,423	+ 8.32	5,990,924	+ 4.12
รวมภาคกลาง (ไม่รวมกรุงเทพฯ)	19,029,260	+ 4.26	7,276,276	+ 2.54	11,752,984	+ 5.36
กาญจนบุรี	4,290,443	+ 5.46	1,442,978	+ 4.92	2,847,465	+ 5.74
ชะอำ	2,964,920	+ 3.08	1,298,639	+ 1.89	1,666,281	+ 4.03
หัวหิน	1,704,160	+ 1.38	1,163,158	+ 0.48	541,002	+ 3.37
ลพบุรี	2,095,266	+ 2.94	504,279	- 2.54	1,590,987	+ 4.82
อยุธยา	2,451,335	+ 7.33	530,382	+ 7.21	1,920,953	+ 7.36
สุพรรณบุรี	638,136	+ 2.83	245,940	+ 0.36	392,196	+ 4.45
อื่นๆ	4,885,000	+ 4.24	2,090,900	+ 2.93	2,794,100	+ 5.24

หมายเหตุ : อื่น ๆ รวม สิงห์บุรี อ่างทอง สระบุรี ชัยนาท นครปฐม นนทบุรี ราชบุรี สมุทรปราการ สมุทรสงคราม สมุทรสาคร ปทุมธานี

ตารางที่ 3 - 3 : การกระจายตัวการเดินทางภายในประเทศของคนไทย ปี 2543

ภาคกลาง

หน่วย : คน-ครั้ง

แหล่งท่องเที่ยว	ผู้เยี่ยมชม		นักท่องเที่ยว		นักท่องเที่ยว	
	จำนวน	Δ(%)	จำนวน	Δ(%)	จำนวน	Δ(%)
กรุงเทพมหานคร	14,635,692	+ 6.38	9,214,637	+ 7.91	5,421,055	+ 3.87
รวมภาคกลาง (ไม่รวมกรุงเทพฯ)	15,400,357	+ 3.86	6,029,368	+ 1.92	9,370,989	+ 5.15
กาญจนบุรี	3,547,756	+ 5.04	1,166,233	+ 3.89	2,381,523	+ 5.61
ชะอำ	2,664,681	+ 2.94	1,077,097	+ 1.38	1,587,584	+ 4.03
หัวหิน	1,353,349	+ 1.54	835,638	+ 0.49	517,711	+ 3.27
ลพบุรี	1,593,050	+ 4.87	484,594	- 1.82	1,108,456	+ 8.09
อยุธยา	1,452,561	+ 4.96	373,001	+ 3.91	1,079,560	+ 5.33
สุพรรณบุรี	625,760	+ 2.70	240,105	+ 0.08	385,655	+ 4.41
อื่นๆ	4,163,200	+ 3.64	1,852,700	+ 2.53	2,310,500	+ 4.55

หมายเหตุ : อื่น ๆ รวม สิงห์บุรี อ่างทอง สระบุรี ชัยนาท นครปฐม นนทบุรี ราชบุรี สมุทรปราการ สมุทรสงคราม สมุทรสาคร ปทุมธานี

ตารางที่ 3 - 4 : การกระจายตัวการเดินทางภายในประเทศของชาวต่างประเทศ ปี 2543

ภาคกลาง

หน่วย : คน-ครั้ง

แหล่งท่องเที่ยว	ผู้เยี่ยมชม		นักท่องเที่ยว		นักท่องเที่ยว	
	จำนวน	Δ(%)	จำนวน	Δ(%)	จำนวน	Δ(%)
กรุงเทพมหานคร	8,640,655	+ 8.63	8,070,786	+ 8.78	569,869	+ 6.55
รวมภาคกลาง (ไม่รวมกรุงเทพฯ)	3,628,903	+ 6.01	1,246,908	+ 5.68	2,381,995	+ 6.19
กาญจนบุรี	742,687	+ 7.55	276,745	+ 9.51	465,942	+ 6.43
ชะอำ	300,239	+ 4.37	221,542	+ 4.42	78,697	+ 4.22
หัวหิน	350,811	+ 0.78	327,520	+ 0.46	23,291	+ 5.48
ลพบุรี	502,216	- 2.71	19,685	- 17.51	482,531	- 2.00
อยุธยา	998,774	+ 10.97	157,381	+ 15.96	841,393	+ 10.08
สุพรรณบุรี	12,376	+ 9.92	5,835	+ 13.48	6,541	+ 6.93
อื่น ๆ	721,800	+ 7.84	238,200	+ 6.20	483,600	+ 8.67

หมายเหตุ : อื่น ๆ รวม สิงห์บุรี อ่างทอง สระบุรี ชัยนาท นครปฐม นนทบุรี ราชบุรี สมุทรปราการ สมุทรสงคราม สมุทรสาคร ปทุมธานี

ตารางที่ 3 - 5 : เปรียบเทียบจำนวนคืนพักและระยะเวลาพำนักเฉลี่ยของนักท่องเที่ยว

ภาคกลาง

หน่วย : วัน

แหล่งท่องเที่ยว	2543			2542	Δ (%)
	จำนวนคืนพัก	สัดส่วน	ระยะเวลาพำนักเฉลี่ย	จำนวนคืนพัก	
กรุงเทพมหานคร	48,941,261	100.00	2.83	45,180,135	+ 8.32
รวมภาคกลาง (ไม่รวมกรุงเทพฯ)	13,850,506	100.00	1.90	14,375,083	- 3.65
กาญจนบุรี	2,544,206	18.37	1.76	2,402,239	+ 5.91
ชะอำ	2,682,325	19.37	2.07	2,620,674	+ 2.35
หัวหิน	3,515,979	25.39	3.02	3,496,088	+ 0.57
ลพบุรี	736,443	5.32	1.46	760,635	- 3.18
อยุธยา	1,100,802	7.95	2.08	1,028,393	+ 7.04
สุพรรณบุรี	390,868	2.82	1.59	384,644	+ 1.62
อื่นๆ	2,879,883	20.78	1.38	3,682,410	- 21.79

ตารางที่ 3 - 6 : เปรียบเทียบจำนวนคืนพักของนักท่องเที่ยวคนไทย

ภาคกลาง

หน่วย : วัน

แหล่งท่องเที่ยว	2543			2542	Δ (%)
	จำนวนคืนพัก	สัดส่วน	ระยะเวลา พำนักรเฉลี่ย	จำนวนคืนพัก	
กรุงเทพมหานคร	25,616,690	100.00	2.78	23,739,145	+ 7.91
รวมภาคกลาง (ไม่รวมกรุงเทพฯ)	9,584,874	100.00	1.59	10,221,156	- 6.23
กาญจนบุรี	1,597,739	16.67	1.37	1,537,927	+ 3.89
ชะอำ	1,734,126	18.09	1.61	1,710,517	+ 1.38
หัวหิน	1,871,829	19.53	2.24	1,862,698	+ 0.49
ถพบุรี	707,507	7.38	1.46	725,555	- 2.49
อยุธยา	790,762	8.25	2.12	761,035	+ 3.91
สุพรรณบุรี	381,766	3.98	1.59	376,674	+ 1.35
อื่น ๆ	2,501,145	26.10	1.35	3,246,750	- 22.96

ตารางที่ 3 - 7 : เปรียบเทียบจำนวนคืนพักของนักท่องเที่ยวชาวต่างประเทศ

ภาคกลาง

หน่วย : วัน

แหล่งท่องเที่ยว	2543			2542	Δ (%)
	จำนวนคืนพัก	สัดส่วน	ระยะเวลา พำนักเฉลี่ย	จำนวนคืนพัก	
กรุงเทพมหานคร	23,324,571	100.00	2.89	21,440,990	+ 8.78
รวมภาคกลาง (ไม่รวมกรุงเทพฯ)	4,265,632	100.00	3.42	4,153,927	+ 2.69
กาญจนบุรี	946,467	22.19	3.42	864,312	+ 9.51
ชะอำ	948,199	22.23	4.28	910,157	+ 4.18
หัวหิน	1,644,150	38.54	5.02	1,633,390	+ 0.66
ลพบุรี	28,936	0.68	1.47	35,080	- 17.51
อยุธยา	310,040	7.27	1.97	267,358	+ 15.96
สุพรรณบุรี	9,102	0.21	1.56	7,970	+ 14.20
อื่น ๆ	378,738	8.88	1.59	435,660	- 13.07

ตารางที่ 3 - 8 : เปรียบเทียบรายได้จากการเดินทางท่องเที่ยวภายในประเทศ จำแนกตามประเภทของผู้เยี่ยมเยือนปี 2543

ภาคกลาง

แหล่งท่องเที่ยว	รวม				คนไทย				ชาวต่างประเทศ			
	รายได้ (ล้านบาท)	Δ (%)	ค่าใช้จ่ายเฉลี่ย (บาท/คน/วัน)	Δ (%)	รายได้ (ล้านบาท)	Δ (%)	ค่าใช้จ่ายเฉลี่ย (บาท/คน/วัน)	Δ (%)	รายได้ (ล้านบาท)	Δ (%)	ค่าใช้จ่ายเฉลี่ย (บาท/คน/วัน)	Δ (%)
กรุงเทพมหานคร	195,399.92	+ 10.32	3,258.12	+ 2.65	93,706.55	+ 9.78	2,702.95	+ 2.82	101,693.37	+ 10.83	4,198.48	+ 1.98
รวมภาคกลาง (ไม่รวมกรุงเทพฯ)	31,809.30	+ 5.33	1,025.86	+ 1.66	19,615.83	+ 4.98	955.90	+ 1.63	12,193.47	+ 5.90	1,322.77	+ 1.29
กาญจนบุรี	6,014.08	+ 9.19	1,084.46	+ 2.57	4,580.60	+ 7.19	1,108.22	+ 2.15	1,433.48	+ 16.11	970.92	+ 5.29
ชะอำ	6,975.72	+ 4.97	1,268.09	+ 1.84	3,964.54	+ 4.49	1,118.75	+ 1.77	3,011.18	+ 5.62	2,593.66	+ 1.37
หัวหิน	8,725.43	+ 2.06	1,733.98	+ 0.92	3,744.08	+ 2.32	1,434.06	+ 1.04	4,981.35	+ 1.87	2,891.03	+ 1.00
ลพบุรี	1,981.63	+ 3.37	824.19	+ 1.39	1,588.46	+ 4.50	844.15	+ 0.93	393.17	- 0.96	760.87	+ 2.28
อยุธยา	2,803.60	+ 10.27	868.56	+ 3.03	1,600.62	+ 7.46	778.35	+ 3.18	1,202.98	+ 14.26	999.79	+ 2.09
สุพรรณบุรี	544.28	+ 5.72	663.68	+ 3.05	531.13	+ 5.57	660.92	+ 3.07	13.15	+ 12.30	802.65	+ 1.25
อื่น ๆ	4,764.56	+ 5.34	793.10	+ 1.34	3,606.40	+ 4.66	715.49	+ 1.18	1,158.16	+ 7.52	1,240.75	+ 0.44

หมายเหตุ : ค่าใช้จ่ายไม่นับรวมค่าพาหนะเดินทางระหว่างจังหวัด

ตารางที่ 3 - 9 : เปรียบเทียบรายได้จากการเดินทางท่องเที่ยวภายในประเทศ ปี 2543

ภาคกลาง

แหล่งท่องเที่ยว	ผู้เยี่ยมชมเยือน				นักท่องเที่ยว				นักท่องเที่ยว			
	รายได้ (ล้านบาท)	Δ (%)	ค่าใช้จ่ายเฉลี่ย (บาท/คน/วัน)	Δ (%)	รายได้ (ล้านบาท)	Δ (%)	ค่าใช้จ่ายเฉลี่ย (บาท/คน/วัน)	Δ (%)	รายได้ (ล้านบาท)	Δ (%)	ค่าใช้จ่ายเฉลี่ย (บาท/คน/วัน)	Δ (%)
กรุงเทพมหานคร	195,399.92	+ 10.32	3,258.12	+ 2.65	184,593.52	+ 10.49	3,762.19	+ 2.00	10,806.40	+ 7.44	1,803.80	+ 3.19
รวมภาคกลาง (ไม่รวมกรุงเทพฯ)	31,809.30	+ 5.33	1,025.86	+ 1.66	22,696.92	+ 4.37	1,430.55	+ 1.87	9,112.38	+ 7.80	775.32	+ 2.32
กาญจนบุรี	6,014.08	+ 9.19	1,084.46	+ 2.57	3,409.55	+ 9.99	1,419.44	+ 3.12	2,604.53	+ 8.16	914.69	+ 2.29
ชะอำ	6,975.72	+ 4.97	1,268.09	+ 1.84	5,508.70	+ 4.70	1,765.55	+ 2.39	1,467.02	+ 6.01	880.42	+ 1.90
หัวหิน	8,725.43	+ 2.06	1,733.98	+ 0.92	8,211.55	+ 1.92	2,098.70	+ 1.38	513.88	+ 4.44	949.86	+ 1.04
ลพบุรี	1,981.63	+ 3.37	824.19	+ 1.39	808.03	- 1.57	1,097.18	+ 1.66	1,173.60	+ 7.07	737.66	+ 2.15
อยุธยา	2,803.60	+ 10.27	868.56	+ 3.03	1,304.85	+ 9.51	1,188.61	+ 2.34	1,498.75	+ 10.95	780.22	+ 3.34
สุพรรณบุรี	544.28	+ 5.72	663.68	+ 3.05	325.74	+ 3.72	833.44	+ 2.70	218.54	+ 8.85	557.22	+ 4.22
อื่นๆ	4,764.56	+ 5.34	793.10	+ 1.34	3,128.50	+ 4.24	1,070.48	+ 1.33	1,636.06	+ 7.53	585.53	+ 2.17

หมายเหตุ : ค่าใช้จ่ายไม่นับรวมค่าพาหนะเดินทางระหว่างจังหวัด

ตารางที่ 3 - 10 : เปรียบเทียบรายได้จากการเดินทางท่องเที่ยวภายในประเทศของคนไทย ปี 2543

ภาคกลาง

แหล่งท่องเที่ยว	ผู้เยี่ยมชม				นักท่องเที่ยว				นักท่องเที่ยว			
	รายได้ (ล้านบาท)	Δ (%)	ค่าใช้จ่ายเฉลี่ย (บาท/คน/วัน)	Δ (%)	รายได้ (ล้านบาท)	Δ (%)	ค่าใช้จ่ายเฉลี่ย (บาท/คน/วัน)	Δ (%)	รายได้ (ล้านบาท)	Δ (%)	ค่าใช้จ่ายเฉลี่ย (บาท/คน/วัน)	Δ (%)
กรุงเทพมหานคร	93,706.55	+ 9.78	2,702.95	+ 2.82	84,566.33	+ 10.07	3,301.22	+ 2.00	9,140.22	+ 7.11	1,686.06	+ 3.13
รวมภาคกลาง (ไม่รวมกรุงเทพฯ)	19,615.83	+ 4.98	955.90	+ 1.63	12,656.77	+ 3.62	1,287.40	+ 1.86	6,959.06	+ 7.56	742.61	+ 2.29
กาญจนบุรี	4,580.60	+ 7.19	1,108.22	+ 2.15	2,402.79	+ 6.55	1,503.87	+ 2.56	2,177.81	+ 7.91	914.44	+ 2.17
ชะอำ	3,964.54	+ 4.49	1,118.75	+ 1.77	2,595.61	+ 3.68	1,496.78	+ 2.27	1,368.93	+ 6.06	862.27	+ 1.96
หัวหิน	3,744.08	+ 2.32	1,434.06	+ 1.04	3,257.56	+ 2.03	1,740.31	+ 1.53	486.52	+ 4.30	939.75	+ 0.99
ลพบุรี	1,588.46	+ 4.50	844.15	+ 0.93	773.47	- 0.88	1,093.23	+ 1.65	814.99	+ 10.18	735.25	+ 1.94
อยุธยา	1,600.62	+ 7.46	778.35	+ 3.18	889.68	+ 5.48	1,125.09	+ 1.52	710.94	+ 10.04	658.55	+ 4.47
สุพรรณบุรี	531.13	+ 5.57	660.92	+ 3.07	316.78	+ 3.45	829.77	+ 2.71	214.35	+ 8.86	555.80	+ 4.27
อื่น ๆ	3,606.40	+ 4.66	715.49	+ 1.18	2,420.88	+ 3.73	967.91	+ 1.18	1,185.52	+ 6.61	513.10	+ 1.97

หมายเหตุ : ค่าใช้จ่ายไม่นับรวมค่าพาหนะเดินทางระหว่างจังหวัด

ตารางที่ 3 - 11 : เปรียบเทียบรายได้จากการเดินทางท่องเที่ยวภายในประเทศของชาวต่างประเทศ ปี 2543

ภาคกลาง

แหล่งท่องเที่ยว	ผู้เยี่ยมชมเยือน				นักท่องเที่ยว				นักท่องเที่ยว			
	รายได้ (ล้านบาท)	Δ (%)	ค่าใช้จ่ายเฉลี่ย (บาท/คน/วัน)	Δ (%)	รายได้ (ล้านบาท)	Δ (%)	ค่าใช้จ่ายเฉลี่ย (บาท/คน/วัน)	Δ (%)	รายได้ (ล้านบาท)	Δ (%)	ค่าใช้จ่ายเฉลี่ย (บาท/คน/วัน)	Δ (%)
กรุงเทพมหานคร	101,693.37	+ 10.83	4,198.48	+ 1.98	100,027.19	+ 10.85	4,288.49	+ 1.90	1,666.18	+ 9.27	2,923.80	+ 2.56
รวมภาคกลาง (ไม่รวมกรุงเทพฯ)	12,193.47	+ 5.90	1,322.77	+ 1.29	10,040.15	+ 5.34	2,122.76	+ 0.69	2,153.32	+ 8.59	904.00	+ 2.26
กาญจนบุรี	1,433.48	+ 16.11	970.92	+ 5.29	1,006.76	+ 19.16	1,063.70	+ 8.82	426.72	+ 9.49	915.82	+ 2.88
ชะอำ	3,011.18	+ 5.62	2,593.66	+ 1.37	2,913.09	+ 5.63	3,072.23	+ 1.39	98.09	+ 5.25	1,246.44	+ 0.99
หัวหิน	4,981.35	+ 1.87	2,891.03	+ 1.00	4,953.99	+ 1.84	3,013.10	+ 1.18	27.36	+ 7.08	1,174.58	+ 1.51
ลพบุรี	393.17	- 0.96	760.87	+ 2.28	34.56	- 14.88	1,194.39	+ 3.20	358.61	+ 0.62	743.19	+ 2.67
อยุธยา	1,202.98	+ 14.26	999.79	+ 2.09	415.17	+ 19.26	1,339.09	+ 2.85	787.81	+ 11.79	936.32	+ 1.55
สุพรรณบุรี	13.15	+ 12.30	802.65	+ 1.25	8.96	+ 14.29	983.82	+ 0.02	4.19	+ 8.27	641.02	+ 1.39
อื่น ๆ	1,158.16	+ 7.52	1,240.75	+ 0.44	707.62	+ 6.00	1,868.35	+ 0.44	450.54	+ 10.01	931.63	+ 1.23

หมายเหตุ : ค่าใช้จ่ายไม่นับรวมค่าพาหนะเดินทางระหว่างจังหวัด

สถิติการท่องเที่ยวภาคตะวันออก

ภาวะการท่องเที่ยวภายในภาคตะวันออกมีสัดส่วนการครองตลาดอยู่ในระดับร้อยละ 10.59 ของผู้เยี่ยมชมทั้งหมดและมีอัตราการขยายตัวเพิ่มขึ้นจากปีที่ผ่านมาในระดับร้อยละ 5 แหล่งท่องเที่ยวที่ได้รับนักท่องเที่ยวมากที่สุดยังคงเป็นแหล่งท่องเที่ยวในพัทยา รองลงมาเป็นแหล่งท่องเที่ยวในจังหวัดระยอง หากพิจารณาถึงการเติบโตโดยพิจารณาจากอัตราการขยายตัวจะเห็นว่าแหล่งท่องเที่ยวในจังหวัดตราดมีอัตราการขยายตัวสูงถึงร้อยละ 21 ซึ่งเป็นการขยายตัวทั้งคนไทยและชาวต่างประเทศที่เดินทางเข้าพักท่องเที่ยว/พักผ่อนในช่วงวันหยุดเสาร์-อาทิตย์ และวันหยุดทั่วไป และข้ามไปพักผ่อนตามเกาะรอบ ๆ จังหวัด

ในการเดินทางเข้ามาท่องเที่ยวในแต่ละครั้งนักท่องเที่ยวมีการพักผ่อนในแหล่งท่องเที่ยวประมาณ 2.70 วัน แหล่งท่องเที่ยวส่วนใหญ่มีวันพักประมาณ 1 วัน ยกเว้นแหล่งท่องเที่ยวตราด ระยองและพัทยา ซึ่งนักท่องเที่ยวเข้าไปท่องเที่ยววัน 2-4 วัน จากขยายตัวของวันพักดังกล่าวทำให้ภูมิภาคนี้มีคืนพักเพิ่มขึ้นจากปีที่ผ่านมา 5.35 หรือมีคืนพักจำนวน 19.31 ล้านคืนพัก

สำหรับรายได้ที่ภูมิภาคนี้ได้รับจากการเดินทางท่องเที่ยวของคนไทยและชาวต่างประเทศรวมเป็นจำนวนทั้งสิ้น 49,893.51 ล้านบาท โดยเฉลี่ยผู้เยี่ยมชมที่เดินทางเข้ามาท่องเที่ยวในภูมิภาคนี้มีการใช้จ่ายเฉลี่ยต่อวันประมาณ 1,828.30 บาท ร้อยละ 70 หรือ 35,066.60 ล้านบาทเป็นรายได้ที่เกิดจากการท่องเที่ยวของชาวต่างประเทศที่เดินทางเข้ามาท่องเที่ยวในภูมิภาคนี้ และมีอัตราการขยายตัวเพิ่มขึ้นจากปีที่ผ่านมาร้อยละ 9.28 โดยรายได้ส่วนใหญ่เป็นรายได้ที่กระจายอยู่ในพื้นที่พัทยา

ตารางที่ 4 - 1 : การกระจายตัวการเดินทางภายในประเทศ ปี 2543

จำแนกตามประเภทของผู้เยี่ยมเยือน ภาคตะวันออก

หน่วย : คน-ครั้ง

แหล่งท่องเที่ยว	รวม		คนไทย		ชาวต่างประเทศ	
	จำนวน	Δ(%)	จำนวน	Δ(%)	จำนวน	Δ(%)
รวม	9,554,495	+ 5.43	6,583,869	+ 4.36	2,970,626	+ 7.89
พัทยา	3,652,465	+ 5.73	1,120,761	+ 7.09	2,531,704	+ 5.14
ระยอง	2,323,964	+ 6.99	2,026,739	+ 5.04	297,225	+ 22.46
ตราด	384,733	+ 21.23	307,905	+ 19.67	76,828	+ 27.93
นครนายก	681,621	+ 6.60	674,012	+ 6.23	7,609	+ 53.75
บางแสน	1,056,278	+ 3.66	1,033,137	+ 3.66	23,141	+ 3.65
จันทบุรี	413,484	- 7.49	390,815	- 11.48	22,669	+ 313.37
อื่น ๆ	1,041,950	+ 2.86	1,030,500	+ 2.73	11,450	+ 15.66

หมายเหตุ : อื่น ๆรวมปราจีนบุรี สระแก้ว และฉะเชิงเทรา

ตารางที่ 4 - 2 : การกระจายตัวการเดินทางภายในประเทศ ปี 2543

ภาคตะวันออก

หน่วย : คน-ครั้ง

แหล่งท่องเที่ยว	ผู้เยี่ยมชมเยือน		นักท่องเที่ยว		นักท่องเที่ยว	
	จำนวน	Δ(%)	จำนวน	Δ(%)	จำนวน	Δ(%)
รวม	9,554,495	+ 5.43	7,153,976	+ 5.40	2,400,519	+ 5.53
พัทยา	3,652,465	+ 5.73	3,404,537	+ 5.55	247,928	+ 8.16
ระยอง	2,323,964	+ 6.99	1,548,303	+ 7.26	775,661	+ 6.44
ตราด	384,733	+ 21.23	340,157	+ 22.64	44,576	+ 11.45
นครนายก	681,621	+ 6.60	280,648	+ 7.68	400,973	+ 5.86
บางแสน	1,056,278	+ 3.66	451,865	+ 4.66	604,413	+ 2.93
จันทบุรี	413,484	- 7.49	290,966	- 12.18	122,518	+ 5.93
อื่นๆ	1,041,950	+ 2.86	837,500	+ 2.41	204,450	+ 4.74

หมายเหตุ : อื่น ๆรวมปราจีนบุรี สระแก้ว และฉะเชิงเทรา

ตารางที่ 4 - 3 : การกระจายตัวการเดินทางภายในประเทศของคนไทย ปี 2543

ภาคตะวันออก

หน่วย : คน-ครั้ง

แหล่งท่องเที่ยว	ผู้เยี่ยมชม		นักท่องเที่ยว		นักท่องเที่ยว	
	จำนวน	Δ(%)	จำนวน	Δ(%)	จำนวน	Δ(%)
รวม	6,583,869	+ 4.36	4,330,730	+ 4.06	2,253,139	+ 4.93
พัทยา	1,120,761	+ 7.09	928,172	+ 6.82	192,589	+ 8.42
ระยอง	2,026,739	+ 5.04	1,308,783	+ 4.55	717,956	+ 5.94
ตราด	307,905	+ 19.67	271,601	+ 20.99	36,304	+ 10.63
นครนายก	674,012	+ 6.23	276,397	+ 7.11	397,615	+ 5.63
บางแสน	1,033,137	+ 3.66	438,397	+ 4.91	594,740	+ 2.76
จันทบุรี	390,815	- 11.48	275,380	- 15.94	115,435	+ 1.36
อื่น ๆ	1,030,500	+ 2.73	832,000	+ 2.34	198,500	+ 4.42

หมายเหตุ : อื่น ๆรวมปราจีนบุรี สระแก้ว และฉะเชิงเทรา

ตารางที่ 4 - 4 : การกระจายตัวการเดินทางภายในประเทศของชาวต่างประเทศปี 2543

ภาคตะวันออก

หน่วย : คน-ครั้ง

แหล่งท่องเที่ยว	ผู้เยี่ยมชม		นักท่องเที่ยว		นักท่องเที่ยว	
	จำนวน	Δ(%)	จำนวน	Δ(%)	จำนวน	Δ(%)
รวม	2,970,626	+ 7.89	2,823,246	+ 7.51	147,380	+ 15.59
พัทยา	2,531,704	+ 5.14	2,476,365	+ 5.09	55,339	+ 7.28
ระยอง	297,225	+ 22.46	239,520	+ 24.95	57,705	+ 13.12
ตราด	76,828	+ 27.93	68,556	+ 29.66	8,272	+ 15.18
นครนายก	7,609	+ 53.75	4,251	+ 64.70	3,358	+ 41.81
บางแสน	23,141	+ 3.65	13,468	- 2.79	9,673	+ 14.18
จันทบุรี	22,669	+ 313.37	15,586	+ 321.02	7,083	+ 297.47
อื่น ๆ	11,450	+ 15.66	5,500	+ 14.58	5,950	+ 16.67

หมายเหตุ : อื่น ๆรวมปราจีนบุรี สระแก้ว และฉะเชิงเทรา

ตารางที่ 4 - 5 : เปรียบเทียบจำนวนคืนพักและระยะเวลาพำนักเฉลี่ยของนักท่องเที่ยว

ภาคตะวันออก

หน่วย : วัน

แหล่งท่องเที่ยว	2543			2542	Δ(%)
	จำนวนคืนพัก	สัดส่วน	ระยะเวลาพำนักเฉลี่ย	จำนวนคืนพัก	
รวม	19,308,974	100.00	2.70	18,328,202	+ 5.35
พัทยา	12,690,384	65.72	3.73	12,036,864	+ 5.43
ระยอง	3,238,437	16.77	2.09	3,017,139	+ 7.33
ตราด	766,746	3.97	2.24	620,013	+ 23.67
นครนายก	342,602	1.77	1.22	318,165	+ 7.68
บางแสน	598,751	3.10	1.36	589,539	+ 1.56
จันทบุรี	574,709	2.98	2.01	666,794	- 13.81
อื่น ๆ	1,097,345	5.69	1.32	1,079,688	+ 1.64

ตารางที่ 4 - 6 : เปรียบเทียบจำนวนคืนพักและระยะเวลาพำนักเฉลี่ยของคนไทย

ภาคตะวันออก

หน่วย : วัน

แหล่งท่องเที่ยว	2543			2542	Δ(%)
	จำนวนคืนพัก	สัดส่วน	ระยะเวลาพำนักเฉลี่ย	จำนวนคืนพัก	
รวม	7,603,853	100.00	1.77	7,353,647	+ 3.40
พัทยา	1,967,724	25.88	2.11	1,833,410	+ 7.33
ระยอง	2,539,039	33.39	1.96	2,453,541	+ 3.48
ตราด	537,769	7.07	1.98	444,468	+ 20.99
นครนายก	337,204	4.43	1.22	314,810	+ 7.11
บางแสน	578,684	7.61	1.37	572,498	+ 1.08
จันทบุรี	553,513	7.28	2.02	661,760	- 16.36
อื่น ๆ	1,089,920	14.34	1.32	1,073,160	+ 1.56

ตารางที่ 4 - 7 : เปรียบเทียบจำนวนคืนพักและระยะเวลาพำนักเฉลี่ยของชาวต่างประเทศ

ภาคตะวันออก

หน่วย : วัน

แหล่งท่องเที่ยว	2543			2542	Δ(%)
	จำนวนคืนพัก	สัดส่วน	ระยะเวลาพำนักเฉลี่ย	จำนวนคืนพัก	
รวม	11,705,121	100.00	4.18	10,974,555	+ 6.66
พัทยา	10,722,660	91.61	4.33	10,203,454	+ 5.09
ระยอง	699,398	5.98	2.94	563,598	+ 24.10
ตราด	228,977	1.96	3.32	175,545	+ 30.44
นครนายก	5,398	0.05	1.30	3,355	+ 60.89
บางแสน	20,067	0.17	1.23	17,041	+ 17.76
จันทบุรี	21,196	0.18	1.36	5,034	+ 321.06
อื่นๆ	7,425	0.05	1.36	6,528	+ 13.74

ตารางที่ 4 - 8 : เปรียบเทียบรายได้จากการเดินทางท่องเที่ยวภายในประเทศ จำแนกตามประเภทของผู้เยี่ยมเยียน ปี 2543

ภาคตะวันออก

แหล่งท่องเที่ยว	รวม				คนไทย				ชาวต่างประเทศ			
	รายได้ (ล้านบาท)	Δ (%)	ค่าใช้จ่ายเฉลี่ย (บาท/คน/วัน)	Δ (%)	รายได้ (ล้านบาท)	Δ (%)	ค่าใช้จ่ายเฉลี่ย (บาท/คน/วัน)	Δ (%)	รายได้ (ล้านบาท)	Δ (%)	ค่าใช้จ่ายเฉลี่ย (บาท/คน/วัน)	Δ (%)
รวม	49,893.51	+ 8.47	1,828.30	+ 2.87	14,826.91	+ 6.59	1,358.89	+ 2.55	35,066.60	+ 9.28	2,868.67	+ 1.97
พัทยา	37,893.23	+ 8.49	2,802.70	+ 2.92	5,173.02	+ 11.08	2,319.94	+ 3.52	32,720.21	+ 8.09	3,016.42	+ 2.85
ระยอง	6,480.43	+ 10.15	1,467.31	+ 2.51	4,742.19	+ 5.10	1,363.35	+ 1.25	1,738.24	+ 26.78	2,176.24	+ 3.32
ตราด	1,427.47	+ 25.53	1,663.65	+ 2.30	923.33	+ 22.59	1,567.63	+ 2.13	504.14	+ 31.29	2,048.46	+ 1.52
นครนายก	552.77	+ 9.52	723.30	+ 2.64	544.81	+ 9.02	721.45	+ 2.54	7.96	+ 59.52	886.42	+ 4.55
บางแสน	1,485.45	+ 3.01	1,183.76	+ 1.19	1,443.27	+ 2.66	1,180.25	+ 1.29	42.18	+ 16.65	1,340.57	- 2.64
จันทบุรี	825.54	- 9.58	1,132.40	+ 1.46	784.76	- 13.14	1,116.37	+ 0.31	40.78	+ 328.81	1,408.60	+ 3.20
อื่นๆ	1,228.62	+ 3.27	930.90	+ 1.15	1,215.53	+ 3.15	930.47	+ 1.15	13.09	+ 16.03	970.88	+ 0.84

หมายเหตุ : ค่าใช้จ่ายไม่นับรวมค่าพาหนะเดินทางระหว่างจังหวัด

ตารางที่ 4 - 9 : เปรียบเทียบรายได้จากการเดินทางท่องเที่ยวภายในประเทศ ปี 2543

ภาคตะวันออก

แหล่งท่องเที่ยว	ผู้เยี่ยมชม				นักท่องเที่ยว				นักท่องเที่ยว			
	รายได้ (ล้านบาท)	Δ (%)	ค่าใช้จ่ายเฉลี่ย (บาท/คน/วัน)	Δ (%)	รายได้ (ล้านบาท)	Δ (%)	ค่าใช้จ่ายเฉลี่ย (บาท/คน/วัน)	Δ (%)	รายได้ (ล้านบาท)	Δ (%)	ค่าใช้จ่ายเฉลี่ย (บาท/คน/วัน)	Δ (%)
รวม	49,893.51	+ 8.47	1,828.30	+ 2.87	47,722.81	+ 8.45	2,138.36	+ 2.86	2,170.71	+ 8.80	904.27	+ 3.10
พัทยา	37,893.23	+ 8.49	2,802.70	+ 2.92	37,486.26	+ 8.42	2,887.28	+ 2.87	406.97	+ 14.61	1,641.52	+ 5.97
ระยอง	6,480.43	+ 10.15	1,467.31	+ 2.51	5,744.18	+ 10.24	1,726.89	+ 2.29	736.25	+ 9.48	949.20	+ 2.86
ตราด	1,427.47	+ 25.53	1,663.65	+ 2.30	1,385.24	+ 25.94	1,757.52	+ 1.80	42.23	+ 13.37	947.32	+ 1.71
นครนายก	552.77	+ 9.52	723.30	+ 2.64	330.33	+ 10.39	964.11	+ 2.52	222.44	+ 8.24	554.75	+ 2.25
บางแสน	1,485.45	+ 3.01	1,183.76	+ 1.19	957.54	+ 2.43	1,598.88	+ 0.81	527.91	+ 4.08	873.43	+ 1.12
จันทบุรี	825.54	- 9.58	1,132.40	+ 1.46	726.94	- 11.76	1,270.29	+ 2.74	98.60	+ 10.55	804.84	+ 4.37
อื่น ๆ	1,228.62	+ 3.27	930.90	+ 1.15	1,092.32	+ 2.93	995.41	+ 1.27	136.31	+ 6.09	666.70	+ 1.29

หมายเหตุ : ค่าใช้จ่ายไม่นับรวมค่าพาหนะเดินทางระหว่างจังหวัด

ตารางที่ 4 - 10 : เปรียบเทียบรายได้จากการเดินทางท่องเที่ยวภายในประเทศของคนไทย ปี 2543

ภาคตะวันออก

แหล่งท่องเที่ยว	ผู้เยี่ยมชมเยือน				นักท่องเที่ยว				นักท่องเที่ยว			
	รายได้ (ล้านบาท)	Δ (%)	ค่าใช้จ่ายเฉลี่ย (บาท/คน/วัน)	Δ (%)	รายได้ (ล้านบาท)	Δ (%)	ค่าใช้จ่ายเฉลี่ย (บาท/คน/วัน)	Δ (%)	รายได้ (ล้านบาท)	Δ (%)	ค่าใช้จ่ายเฉลี่ย (บาท/คน/วัน)	Δ (%)
รวม	14,826.91	+ 6.59	1,358.89	+ 2.55	12,871.26	+ 6.39	1,614.29	+ 2.59	1,955.65	+ 7.95	867.97	+ 2.88
พัทยา	5,173.02	+ 11.08	2,319.94	+ 3.52	4,870.18	+ 10.83	2,475.03	+ 3.26	302.84	+ 15.28	1,572.49	+ 6.33
ระยอง	4,742.19	+ 5.10	1,363.35	+ 1.25	4,084.33	+ 4.52	1,608.61	+ 1.00	657.86	+ 8.83	916.30	+ 2.73
ตราด	923.33	+ 22.59	1,567.63	+ 2.13	890.29	+ 22.99	1,655.53	+ 1.65	33.04	+ 12.61	910.07	+ 1.78
นครนายก	544.81	+ 9.02	721.45	+ 2.54	324.63	+ 9.75	962.71	+ 2.46	220.18	+ 7.96	553.75	+ 2.20
บางแสน	1,443.27	+ 2.66	1,180.25	+ 1.29	923.63	+ 1.96	1,596.08	+ 0.87	519.64	+ 3.92	873.73	+ 1.13
จันทบุรี	784.76	- 13.14	1,116.37	+ 0.31	693.49	- 15.03	1,252.88	+ 1.59	91.27	+ 4.51	790.70	+ 3.11
อื่น ๆ	1,215.53	+ 3.15	930.47	+ 1.15	1,084.71	+ 2.86	995.22	+ 1.27	130.82	+ 5.66	659.06	+ 1.20

หมายเหตุ : ค่าใช้จ่ายไม่นับรวมค่าพาหนะเดินทางระหว่างจังหวัด

ตารางที่ 4 - 11 : เปรียบเทียบรายได้จากการเดินทางท่องเที่ยวภายในประเทศของชาวต่างประเทศ ปี 2543

ภาคตะวันออก

แหล่งท่องเที่ยว	ผู้เยี่ยมชม				นักท่องเที่ยว				นักท่องเที่ยว			
	รายได้ (ล้านบาท)	Δ (%)	ค่าใช้จ่ายเฉลี่ย (บาท/คน/วัน)	Δ (%)	รายได้ (ล้านบาท)	Δ (%)	ค่าใช้จ่ายเฉลี่ย (บาท/คน/วัน)	Δ (%)	รายได้ (ล้านบาท)	Δ (%)	ค่าใช้จ่ายเฉลี่ย (บาท/คน/วัน)	Δ (%)
รวม	35,066.60	+ 9.28	2,868.67	+ 1.97	34,851.55	+ 9.24	2,942.25	+ 2.16	215.05	+ 17.18	1,459.19	+ 1.37
พัทยา	32,720.21	+ 8.09	3,016.42	+ 2.85	32,616.08	+ 8.07	3,041.79	+ 2.84	104.13	+ 12.73	1,881.72	+ 5.08
ระยอง	1,738.24	+ 26.78	2,176.24	+ 3.32	1,659.85	+ 27.38	2,373.25	+ 2.65	78.39	+ 15.31	1,358.46	+ 1.93
ตราด	504.14	+ 31.29	2,048.46	+ 1.52	494.95	+ 31.61	2,161.58	+ 0.90	9.19	+ 16.18	1,110.83	+ 0.84
นครนายก	7.96	+ 59.52	886.42	+ 4.55	5.70	+ 65.70	1,054.89	+ 2.92	2.26	+ 45.81	673.21	+ 2.81
บางแสน	42.18	+ 16.65	1,340.57	- 2.64	33.91	+ 17.01	1,689.68	- 0.65	8.27	+ 15.18	854.50	+ 0.85
จันทบุรี	40.78	+ 328.81	1,408.60	+ 3.20	33.45	+ 337.25	1,578.15	+ 3.89	7.33	+ 294.09	1,035.52	- 0.88
อื่น ๆ	13.09	+ 16.03	970.88	+ 0.84	7.61	+ 15.06	1,024.29	+ 1.19	5.48	+ 17.41	921.50	+ 0.58

หมายเหตุ : ค่าใช้จ่ายไม่นับรวมค่าพาหนะเดินทางระหว่างจังหวัด

สถิติการท่องเที่ยวในภาคตะวันออกเฉียงเหนือ

ภาคตะวันออกเฉียงเหนือมีจำนวนการเดินทางท่องเที่ยวคิดเป็นร้อยละ 15.24 ของการเดินทางท่องเที่ยวภายในประเทศ มีอัตราการเติบโตร้อยละ 18.15 โดยทุกแหล่งท่องเที่ยวมีการขยายตัวเพิ่มขึ้นยกเว้น นครพนม ซึ่งมีแนวโน้มขยายตัวอยู่ในภาวะชะลอตัวลง การกระจายการเดินทางท่องเที่ยวคนไทยมีอัตราการขยายตัวสูงถึงร้อยละ 18.68 ขณะที่ชาวต่างประเทศแม้ว่าอัตราการขยายตัวจะไม่สูงเท่ากับคนไทยแต่ก็มีแนวโน้มที่ดี หากพิจารณาตามประเภทของผู้เยี่ยมชมเยือนประเภทค้างคืนและไม่ค้างคืนพบว่านักท่องเที่ยวประเภทค้างคืนมีการขยายตัวเพิ่มขึ้นสูงถึงร้อยละ 21.17 โดยส่วนใหญ่เป็นนักท่องเที่ยวคนไทยที่มีการค้างคืนตามบ้านญาติ/เพื่อน และมีระยะพำนักเฉลี่ยอยู่ในแหล่งท่องเที่ยวนี้ประมาณ 2.92 วัน ขณะที่ชาวต่างประเทศแม้จะมีอัตราการขยายตัวไม่สูงเท่าคนไทยแต่มีอัตราการขยายตัวเพิ่มขึ้นอย่างต่อเนื่องเช่นกัน

จากจำนวนการเดินทางท่องเที่ยว 13.75 ล้านคน ร้อยละ 63 หรือ 8.63 ล้านคน เป็นการเดินทางของนักท่องเที่ยวและมีระยะพำนักเฉลี่ยในแต่ละพื้นที่ท่องเที่ยวประมาณ 2.92 วัน ก่อให้เกิดคืนพักของนักท่องเที่ยวในภูมิภาคนี้จำนวน 25.16 ล้านคืนพัก แหล่งท่องเที่ยวที่นักท่องเที่ยวพักนานเกิน 3 วันคือแหล่งท่องเที่ยวในจังหวัดหนองคาย อุดรธานี อุบลราชธานี บุรีรัมย์ กาฬสินธุ์และชัยภูมิ

จากจำนวนคืนพักดังกล่าวก่อให้เกิดรายได้หมุนเวียนในภูมิภาคมีจำนวน 16,485.01 ล้านบาท นักท่องเที่ยวใช้จ่ายเฉลี่ยต่อคนต่อวัน 655.09 บาท ส่วนนักท่องเที่ยวมีการใช้จ่ายเฉลี่ยต่อวัน 517.20 บาท ทำให้เกิดรายได้ในภูมิภาคนี้ 2,650.52 ล้านบาท รวมเป็นรายได้จากการท่องเที่ยวที่เกิดจากการท่องเที่ยวในภูมิภาคนี้ทั้งสิ้น 19,135.53 ล้านบาท โดยผู้เยี่ยมชมมีการใช้จ่ายเฉลี่ยต่อคนต่อวัน 631.76 บาทโดยค่าใช้จ่ายส่วนใหญ่เป็นค่าซื้อสินค้าและของที่ระลึก ค่าอาหารและเครื่องดื่ม ค่าบริการเดินทางท่องเที่ยวในจังหวัด และค่าที่พัก

ตารางที่ 5 - 1 : การกระจายตัวการเดินทางภายในประเทศ ปี 2543

จำแนกตามประเภทของผู้เยี่ยมเยือน ภาคตะวันออกเฉียงเหนือ

หน่วย : คน-ครั้ง

แหล่งท่องเที่ยว	รวม		คนไทย		ชาวต่างประเทศ	
	จำนวน	Δ (%)	จำนวน	Δ (%)	จำนวน	Δ (%)
รวม	13,753,569	+ 18.15	13,126,984	+ 18.68	626,585	+ 7.98
ขอนแก่น	1,703,894	+ 1.20	1,674,594	+ 1.00	29,300	+ 14.17
นครพนม	476,036	- 0.17	446,895	- 0.40	29,141	+ 3.56
นครราชสีมา	2,950,637	+ 4.29	2,873,285	+ 4.08	77,352	+ 12.60
อ. เมือง	2,244,127	+ 5.00	2,181,656	+ 4.68	62,471	+ 17.51
อ. ปากช่อง	706,510	+ 2.10	691,629	+ 2.24	14,881	- 4.21
หนองคาย	866,828	+ 3.76	576,232	+ 0.89	290,596	+ 9.96
อุดรธานี	1,360,627	+ 2.44	1,292,097	+ 2.37	68,530	+ 3.88
อุบลราชธานี	997,832	+ 2.88	955,399	+ 2.72	42,433	+ 6.79
มุกดาหาร	639,398	+ 3.92	596,112	+ 2.94	43,286	+ 19.61
ศรีสะเกษ	613,418	+ 4.12	611,032	+ 4.34	2,386	- 31.42
เลย	614,908	+ 4.14	611,829	+ 4.35	3,079	- 25.07
สุรินทร์	619,833	-	610,061	-	9,772	-
บุรีรัมย์	637,387	-	610,319	-	27,068	-
กาฬสินธุ์	254,771	-	253,328	-	1,443	-
ชัยภูมิ	545,700	-	545,351	-	349	-
อื่น ๆ	1,472,300	-	1,470,450	-	1,850	-

หมายเหตุ : อื่น ๆ รวม มหาสารคาม ยโสธร ร้อยเอ็ด สกลนคร หนองบัวลำภู และอำนาจเจริญ

ตารางที่ 5-2 : การกระจายตัวการเดินทางภายในประเทศ ปี 2543

ภาคตะวันออกเฉียงเหนือ

หน่วย : คน-ครั้ง

แหล่งท่องเที่ยว	ผู้เยี่ยมชมเยือน		นักท่องเที่ยว		นักท่องเที่ยว	
	จำนวน	Δ (%)	จำนวน	Δ (%)	จำนวน	Δ (%)
รวม	13,753,569	+ 18.15	8,628,777	+ 21.17	5,124,792	+ 13.38
ขอนแก่น	1,703,894	+ 1.20	1,263,239	+ 2.60	440,655	- 2.60
นครพนม	476,036	- 0.17	231,241	- 0.36	244,795	+ 0.02
นครราชสีมา	2,950,637	+ 4.29	1,729,056	+ 4.59	1,221,581	+ 3.86
อ. เมือง	2,244,127	+ 5.00	1,450,046	+ 4.64	794,081	+ 5.65
อ. ปากช่อง	706,510	+ 2.10	279,010	+ 4.32	427,500	+ 0.70
หนองคาย	866,828	+ 3.76	400,121	+ 4.51	466,707	+ 3.13
อุดรธานี	1,360,627	+ 2.44	1,049,761	+ 2.66	310,866	+ 1.70
อุบลราชธานี	997,832	+ 2.88	827,088	+ 2.53	170,744	+ 4.62
มุกดาหาร	639,398	+ 3.92	190,175	+ 7.73	449,223	+ 2.39
ศรีสะเกษ	613,418	+ 4.12	349,152	+ 4.57	264,266	+ 3.54
เลย	614,908	+ 4.14	345,911	+ 4.50	268,997	+ 3.69
สุรินทร์	619,833	-	514,878	-	104,955	-
บุรีรัมย์	637,387	-	328,019	-	309,368	-
กาฬสินธุ์	254,771	-	167,385	-	87,386	-
ชัยภูมิ	545,700	-	280,951	-	264,749	-
อื่น ๆ	1,472,300	-	951,800	-	520,500	-

หมายเหตุ : อื่น ๆ รวม มหาสารคาม ยโสธร ร้อยเอ็ด สกลนคร หนองบัวลำภู และอำนาจเจริญ

ตารางที่ 5-3 : การกระจายตัวการเดินทางภายในประเทศของคนไทย ปี 2543

ภาคตะวันออกเฉียงเหนือ

หน่วย : คน-ครั้ง

แหล่งท่องเที่ยว	ผู้เยี่ยมชม		นักท่องเที่ยว		นักท่องเที่ยว	
	จำนวน	Δ (%)	จำนวน	Δ (%)	จำนวน	Δ (%)
รวม	13,126,984	+ 18.68	8,418,890	+ 21.58	4,708,094	+ 13.82
ขอนแก่น	1,674,594	+ 1.00	1,235,208	+ 2.37	439,386	- 2.67
นครพนม	446,895	- 0.40	227,536	- 0.66	219,359	- 0.13
นครราชสีมา	2,873,285	+ 4.08	1,663,614	+ 4.26	1,209,671	+ 3.84
อ. เมือง	2,181,656	+ 4.68	1,397,910	+ 4.15	783,746	+ 5.64
อ. ปากช่อง	691,629	+ 2.24	265,704	+ 4.86	425,925	+ 0.68
หนองคาย	576,232	+ 0.89	360,006	+ 4.64	216,226	- 4.79
อุดรธานี	1,292,097	+ 2.37	1,021,344	+ 2.46	270,753	+ 1.99
อุบลราชธานี	955,399	+ 2.72	803,102	+ 2.55	152,297	+ 3.62
มุกดาหาร	596,112	+ 2.94	187,550	+ 7.82	408,562	+ 0.85
ศรีสะเกษ	611,032	+ 4.34	348,719	+ 4.65	262,313	+ 3.92
เลย	611,829	+ 4.35	342,832	+ 4.87	268,997	+ 3.69
สุรินทร์	610,061	-	505,219	-	104,842	-
บุรีรัมย์	610,319	-	326,657	-	283,662	-
กาฬสินธุ์	253,328	-	165,942	-	87,386	-
ชัยภูมิ	545,351	-	280,711	-	264,640	-
อื่น ๆ	1,470,450	-	950,450	-	520,000	-

หมายเหตุ : อื่น ๆ รวม มหาสารคาม ยโสธร ร้อยเอ็ด สกลนคร หนองบัวลำภู และอำนาจเจริญ

ตารางที่ 5 - 4 : การกระจายตัวการเดินทางภายในประเทศของชาวต่างประเทศ ปี 2543

ภาคตะวันออกเฉียงเหนือ

หน่วย : คน-ครั้ง

แหล่งท่องเที่ยว	ผู้เยี่ยมชมเยือน		นักท่องเที่ยว		นักท่องเที่ยว	
	จำนวน	Δ (%)	จำนวน	Δ (%)	จำนวน	Δ (%)
รวม	626,585	+ 7.98	209,887	+ 6.71	416,698	+ 8.64
ขอนแก่น	29,300	+ 14.17	28,031	+ 13.54	1,269	+ 30.02
นครพนม	29,141	+ 3.56	3,705	+ 22.28	25,436	+ 1.30
นครราชสีมา	77,352	+ 12.60	65,442	+ 13.75	11,910	+ 6.64
อ. เมือง	62,471	+ 17.51	52,136	+ 19.96	10,335	+ 6.52
อ. ปากช่อง	14,881	- 4.21	13,306	- 5.42	1,575	+ 7.44
หนองคาย	290,596	+ 9.96	40,115	+ 3.32	250,481	+ 11.10
อุดรธานี	68,530	+ 3.88	28,417	+ 10.30	40,113	- 0.23
อุบลราชธานี	42,433	+ 6.79	23,986	+ 2.02	18,447	+ 13.69
มุกดาหาร	43,286	+ 19.61	2,625	+ 1.51	40,661	+ 21.00
ศรีสะเกษ	2,386	- 31.42	433	- 33.18	1,953	- 31.01
เลย	3,079	- 25.07	3,079	- 25.07	-	-
สุรินทร์	9,772	-	9,659	-	113	-
บุรีรัมย์	27,068	-	1,362	-	25,706	-
กาฬสินธุ์	1,443	-	1,443	-	-	-
ชัยภูมิ	349	-	240	-	109	-
อื่น ๆ	1,850	-	1,350	-	500	-

หมายเหตุ : อื่น ๆ รวม มหาสารคาม ยโสธร ร้อยเอ็ด สกลนคร หนองบัวลำภู และอำนาจเจริญ

ตารางที่ 5 - 5 : เปรียบเทียบจำนวนคืนพักและระยะเวลาพำนักเฉลี่ยของนักท่องเที่ยว

ภาคตะวันออกเฉียงเหนือ

แหล่งท่องเที่ยว	2543			2542	Δ (%)
	จำนวนคืนพัก	สัดส่วน	วันพักเฉลี่ย	จำนวนคืนพัก	
รวม	25,164,560	100.00	2.92	20,569,945	+ 22.34
ขอนแก่น	3,622,394	14.39	2.87	3,497,580	+ 3.57
นครพนม	681,071	2.71	2.95	685,901	- 0.70
นครราชสีมา	4,899,741	19.47	2.83	4,728,441	+ 3.62
อ. เมือง	4,255,739	16.91	2.93	4,105,538	+ 3.66
อ. ปากช่อง	644,002	2.56	2.31	622,903	+ 3.39
หนองคาย	1,323,927	5.26	3.31	1,216,991	+ 8.79
อุดรธานี	3,630,435	14.43	3.46	3,335,721	+ 8.84
อุบลราชธานี	2,695,588	10.71	3.26	2,630,890	+ 2.46
มุกดาหาร	479,527	1.91	2.52	444,907	+ 7.78
ศรีสะเกษ	1,001,292	3.98	2.87	953,736	+ 4.99
เดช	892,122	3.55	2.58	848,928	+ 5.09
สุรินทร์	1,515,278	6.02	2.94	-	-
บุรีรัมย์	1,045,632	4.16	3.19	-	-
กาฬสินธุ์	508,028	2.02	3.04	-	-
ชัยภูมิ	965,898	3.84	3.44	-	-
อื่นๆ	1,903,627	7.55	2.00	2,226,850	-

ตารางที่ 5 - 6 : เปรียบเทียบจำนวนคืนพักและระยะเวลาทำน้กเฉลี่ยของคนไทย

ภาคตะวันออกเฉียงเหนือ

แหล่งท่องเที่ยว	2543			2542	Δ (%)
	จำนวนคืนพัก	สัดส่วน	วันพักเฉลี่ย	จำนวนคืนพัก	
รวม	24,592,209	100.00	2.92	19,998,458	+ 22.97
ขอนแก่น	3,532,695	14.37	2.86	3,414,629	+ 3.46
นครพนม	668,956	2.72	2.94	675,721	- 1.00
นครราชสีมา	4,724,326	19.21	2.84	4,559,132	+ 3.62
อ. เมือง	4,123,835	16.77	2.95	3,986,455	+ 3.45
อ. ปากช่อง	600,491	2.44	2.26	572,677	+ 4.86
หนองคาย	1,216,820	4.95	3.38	1,100,902	+ 10.53
อุดรธานี	3,554,277	14.45	3.48	3,259,460	+ 9.04
อุบลราชธานี	2,618,113	10.65	3.26	2,553,069	+ 2.55
มุกดาหาร	476,377	1.94	2.54	441,830	+ 7.82
ศรีสะเกษ	1,000,824	4.07	2.87	953,043	+ 5.01
เลย	887,935	3.61	2.59	843,422	+ 5.28
สุรินทร์	1,500,500	6.10	2.97	-	-
บุรีรัมย์	1,042,036	4.24	3.19	-	-
กาฬสินธุ์	502,804	2.04	3.03	-	-
ชัยภูมิ	965,646	3.93	3.44	-	-
อื่นๆ	1,900,900	7.72	2.00	2,197,250	-

ตารางที่ 5- 7 : เปรียบเทียบจำนวนคืนพักและระยะเวลาพำนักเฉลี่ยของชาวต่างประเทศ

ภาคตะวันออกเฉียงเหนือ

แหล่งท่องเที่ยว	2543			2542	Δ (%)
	จำนวนคืนพัก	สัดส่วน	วันพักเฉลี่ย	จำนวนคืนพัก	
รวม	572,351	100.00	2.73	571,487	+ 0.15
ขอนแก่น	89,699	15.67	3.20	82,951	+ 8.13
นครพนม	12,115	2.12	3.27	10,180	+ 19.01
นครราชสีมา	175,415	30.65	2.68	169,309	+ 3.61
อ. เมือง	131,904	23.05	2.53	119,083	+ 10.77
อ. ปากช่อง	43,511	7.60	3.27	50,226	- 13.37
หนองคาย	107,107	18.71	2.67	116,089	- 7.74
อุดรธานี	76,158	13.31	2.68	76,261	- 0.14
อุบลราชธานี	77,475	13.54	3.23	77,821	- 0.44
มุกดาหาร	3,150	0.55	1.20	3,077	+ 2.37
ศรีสะเกษ	468	0.08	1.08	693	- 32.47
เลย	4,187	0.73	1.36	5,506	- 23.96
สุรินทร์	14,778	2.58	1.53	-	-
บุรีรัมย์	3,596	0.63	2.64	-	-
กาฬสินธุ์	5,224	0.91	3.62	-	-
ชัยภูมิ	252	0.04	1.05	-	-
อื่น ๆ	2,727	0.48	2.02	29,600	-

ตารางที่ 5 - 8 : เปรียบเทียบรายได้จากการเดินทางท่องเที่ยวภายในประเทศ จำแนกตามผู้เยี่ยมชมเยือน ปี 25423
ภาคตะวันออกเฉียงเหนือ

แหล่งท่องเที่ยว	รวม				คนไทย				ชาวต่างประเทศ			
	รายได้ (ล้านบาท)	Δ(%)	ค่าใช้จ่าย เฉลี่ย (บาท/คน/วัน)	Δ(%)	รายได้ (ล้านบาท)	Δ(%)	ค่าใช้จ่าย เฉลี่ย (บาท/คน/วัน)	Δ(%)	รายได้ (ล้านบาท)	Δ(%)	ค่าใช้จ่าย เฉลี่ย (บาท/คน/วัน)	Δ(%)
รวม	19,135.53	+ 10.14	631.76	- 4.18	18,110.11	+ 10.47	618.09	- 4.57	1,025.42	+ 4.59	1,036.77	+ 1.56
ขอนแก่น	3,249.76	+ 2.96	764.97	+ 1.58	3,146.79	+ 2.73	758.63	+ 1.56	102.97	+ 10.29	1,127.27	- 1.75
นครพนม	608.73	+ 0.87	570.62	+ 1.20	579.80	+ 0.50	599.54	+ 8.33	28.93	+ 8.84	704.54	- 3.46
นครราชสีมา	3,967.30	+ 5.59	622.65	+ 1.59	3,753.88	+ 5.49	609.50	+ 1.60	213.42	+ 7.43	1,110.89	- 2.17
อ. เมือง	3,387.94	+ 6.05	666.22	+ 0.37	3,224.97	+ 5.64	653.32	+ 0.28	162.97	+ 15.00	1,116.66	- 2.32
อ. ปากช่อง	579.39	+ 2.97	480.91	+ 1.20	528.94	+ 4.59	467.75	+ 1.54	50.45	- 11.41	1,092.97	- 1.49
หนองคาย	1,264.18	+ 8.67	749.47	+ 1.97	909.48	+ 9.60	616.42	+ 1.03	354.70	+ 6.38	1,013.31	+ 0.84
อุดรธานี	3,324.79	+ 9.48	834.16	+ 1.11	3,184.88	+ 9.87	813.82	+ 1.11	139.91	+ 1.23	1,217.59	+ 0.61
อุบลราชธานี	2,010.52	+ 4.12	716.38	+ 1.31	1,900.66	+ 4.16	698.18	+ 1.29	109.86	+ 3.37	1,126.05	+ 0.09
มุกดาหาร	648.10	+ 6.73	705.95	+ 1.56	603.80	+ 5.85	684.24	+ 1.17	44.30	+ 20.35	1,005.03	+ 0.86
ศรีสะเกษ	638.55	+ 6.21	493.85	+ 1.20	636.65	+ 6.30	492.73	+ 1.19	1.90	- 18.45	781.81	+ 18.42
เลย	621.96	+ 6.06	478.53	+ 0.97	618.09	+ 6.30	476.30	+ 1.14	3.87	- 21.98	923.29	+ 2.38
สุรินทร์	703.51	-	419.37	-	693.09	-	414.91	-	10.42	-	697.71	-
บุรีรัมย์	607.64	-	400.56	-	598.81	-	406.33	-	8.83	-	270.61	-
กาฬสินธุ์	207.82	-	300.30	-	203.82	-	297.64	-	4.00	-	766.79	-
ชัยภูมิ	421.83	-	313.21	-	421.58	-	312.98	-	0.25	-	673.12	-
อื่นๆ	860.81	-	355.10	-	858.75	-	354.72	-	2.06	-	638.36	-

ตารางที่ 5 - 9 : เปรียบเทียบรายได้จากการเดินทางท่องเที่ยวภายในประเทศปี 2543
ภาคตะวันออกเฉียงเหนือ

แหล่ง ท่องเที่ยว	ผู้เยี่ยมเยือน				นักท่องเที่ยว				นักท่องเที่ยว			
	รายได้ (ล้านบาท)	Δ(%)	ค่าใช้จ่าย เฉลี่ย (บาท/คน/วัน)	Δ(%)	รายได้ (ล้านบาท)	Δ(%)	ค่าใช้จ่าย เฉลี่ย (บาท/คน/วัน)	Δ(%)	รายได้ (ล้านบาท)	Δ(%)	ค่าใช้จ่าย เฉลี่ย (บาท/คน/วัน)	Δ(%)
รวม	19,135.53	+ 10.14	631.76	- 4.18	16,485.01	+ 12.04	655.09	- 6.98	2,650.52	- 0.35	517.20	- 12.11
ขอนแก่น	3,249.76	+ 2.96	764.97	+ 1.58	2,986.92	+ 3.34	823.86	+ 1.26	262.84	- 1.24	596.48	+ 1.40
นครพนม	608.73	+ 0.87	570.62	+ 1.20	510.30	+ 0.74	750.61	+ 1.34	98.43	+ 1.53	402.09	+ 1.48
นครราชสีมา	3,967.33	+ 5.59	622.65	+ 1.59	3,294.43	+ 5.55	673.26	+ 1.35	672.90	+ 5.81	550.86	+ 1.87
อ. เมือง	3,387.94	+ 6.05	666.22	+ 0.37	2,876.69	+ 5.87	677.08	+ 1.11	511.25	+ 7.09	643.84	+ 1.37
อ. ปากช่อง	579.39	+ 2.97	480.91	+ 1.20	417.74	+ 3.38	648.15	+ 1.84	161.65	+ 1.92	378.15	+ 1.22
หนองคาย	1,264.18	+ 8.67	749.47	+ 1.97	883.48	+ 9.50	667.09	- 0.84	380.70	+ 6.80	815.72	+ 3.56
อุดรธานี	3,324.79	+ 9.48	834.16	+ 1.11	3,083.63	+ 10.03	848.97	+ 0.76	241.16	+ 2.88	775.75	+ 1.22
อุบลราชธานี	2,010.52	+ 4.12	716.38	+ 1.31	1,869.37	+ 3.96	693.31	+ 1.12	141.15	+ 6.31	826.62	+ 1.62
มุกดาหาร	648.10	+ 6.73	705.95	+ 1.56	327.90	+ 9.20	681.48	- 0.36	320.20	+ 4.32	712.79	+ 1.88
ศรีสะเกษ	638.55	+ 6.21	493.85	+ 1.20	515.43	+ 6.47	514.37	+ 0.69	123.12	+ 5.14	465.86	+ 1.54
เลย	621.96	+ 6.06	478.53	+ 0.97	536.01	+ 6.23	600.61	+ 90.43	85.95	+ 5.05	319.52	+ 1.31
สุรินทร์	703.51	-	419.37	-	673.70	-	445.05	-	29.81	-	284.04	-
บุรีรัมย์	607.64	-	400.56	-	513.44	-	490.70	-	94.20	-	304.49	-
กาฬสินธุ์	207.82	-	300.30	-	195.68	-	384.57	-	12.14	-	138.92	-
ชัยภูมิ	421.83	-	313.21	-	353.92	-	366.19	-	67.91	-	256.46	-
อื่น ๆ	860.81	-	355.10	-	740.80	-	389.15	-	120.01	-	230.57	-

ตารางที่ 5 - 10 : เปรียบเทียบรายได้จากการเดินทางท่องเที่ยวภายในประเทศของคนไทย ปี 2543
ภาคตะวันออกเฉียงเหนือ

แหล่ง ท่องเที่ยว	ผู้เยี่ยมเยือน				นักท่องเที่ยว				นักท่องเที่ยว			
	รายได้ (ล้านบาท)	Δ(%)	ค่าใช้จ่าย เฉลี่ย (บาท/คน/วัน)	Δ(%)	รายได้ (ล้านบาท)	Δ(%)	ค่าใช้จ่าย เฉลี่ย (บาท/คน/วัน)	Δ(%)	รายได้ (ล้านบาท)	Δ(%)	ค่าใช้จ่าย เฉลี่ย (บาท/คน/วัน)	Δ(%)
รวม	18,110.11	+ 10.47	618.09	- 4.57	15,865.04	+ 12.44	645.12	- 8.48	2,245.07	- 1.68	476.85	- 13.61
ขอนแก่น	3,146.79	+ 2.73	758.63	+ 1.56	2,885.19	+ 3.12	816.71	+ 1.25	261.60	- 1.35	595.38	+ 1.35
นครพนม	579.80	+ 0.50	599.54	+ 8.33	499.71	+ 0.38	747.00	+ 1.10	80.09	+ 1.28	365.10	+ 1.41
นครราชสีมา	3,753.88	+ 5.49	609.50	+ 1.60	3,091.01	+ 5.43	654.23	+ 1.41	662.87	+ 5.77	547.99	+ 1.86
อ. เมือง	3,224.97	+ 5.64	653.32	+ 0.28	2,722.55	+ 5.37	660.20	+ 1.24	502.42	+ 7.08	641.06	+ 36.63
อ. ปากช่อง	528.94	+ 4.59	467.75	+ 1.54	368.49	+ 5.82	613.65	+ 0.92	160.45	+ 1.85	376.72	+ 1.17
หนองคาย	909.48	+ 9.60	616.42	+ 1.03	787.18	+ 11.94	646.92	+ 0.33	122.30	- 3.43	565.64	+ 1.43
อุดรธานี	3,184.88	+ 9.87	813.82	+ 1.11	2,993.55	+ 10.32	842.24	+ 1.04	191.33	+ 3.30	706.64	+ 1.36
อุบลราชธานี	1,900.66	+ 4.16	698.18	+ 1.29	1,779.46	+ 4.11	679.67	+ 1.25	121.20	+ 5.02	795.79	+ 1.35
มุกดาหาร	603.80	+ 5.85	684.24	+ 1.17	323.13	+ 9.28	678.30	+ 0.95	280.67	+ 2.16	686.97	+ 1.30
ศรีสะเกษ	636.65	+ 6.30	492.73	+ 1.19	515.03	+ 6.51	514.62	+ 0.98	121.62	+ 5.44	463.65	+ 1.45
เลย	618.09	+ 6.30	476.30	+ 1.14	532.14	+ 6.51	599.31	+ 0.83	85.95	+ 5.05	319.52	+ 1.31
สุรินทร์	693.09	-	414.91	-	663.30	-	442.05	-	29.79	-	284.11	-
บุรีรัมย์	598.81	-	406.33	-	511.02	-	490.42	-	87.79	-	309.49	-
กาฬสินธุ์	203.82	-	297.64	-	191.68	-	381.23	-	12.14	-	138.92	-
ชัยภูมิ	421.58	-	312.98	-	353.71	-	366.29	-	67.87	-	256.43	-
อื่น ๆ	858.75	-	354.72	-	738.90	-	388.71	-	119.85	-	555.36	-

ตารางที่ 5 - 11 : เปรียบเทียบรายได้จากการเดินทางท่องเที่ยวภายในประเทศของชาวต่างประเทศ ปี 2543
ภาคตะวันออกเฉียงเหนือ

แหล่ง ท่องเที่ยว	ผู้เยี่ยมเยือน				นักท่องเที่ยว				นักท่องเที่ยว			
	รายได้ (ล้านบาท)	Δ(%)	ค่าใช้จ่าย เฉลี่ย (บาท/คน/วัน)	Δ(%)	รายได้ (ล้านบาท)	Δ(%)	ค่าใช้จ่าย เฉลี่ย (บาท/คน/วัน)	Δ(%)	รายได้ (ล้านบาท)	Δ(%)	ค่าใช้จ่าย เฉลี่ย (บาท/คน/วัน)	Δ(%)
รวม	1,025.42	+ 4.59	1,036.77	+ 1.56	619.97	+ 2.67	1,083.20	- 1.25	405.45	+ 7.66	973.01	- 0.90
ขอนแก่น	102.97	+ 10.29	1,127.27	- 1.75	101.73	+ 10.07	1,134.13	- 1.78	1.24	+ 31.91	975.86	+ 1.39
นครพนม	28.93	+ 8.84	704.54	- 3.46	10.59	+ 21.58	873.89	- 0.69	18.34	+ 2.63	721.11	+ 1.33
นครราชสีมา	213.42	+ 7.43	1,110.89	- 2.17	203.39	+ 7.39	1,159.70	- 2.95	10.03	+ 8.32	842.68	+ 1.60
อ. เมือง	162.97	+ 15.00	1,116.66	- 2.32	154.14	+ 15.44	1,168.61	- 3.41	8.83	+ 7.81	854.64	+ 1.26
อ. ปากช่อง	50.45	- 11.41	1,092.97	- 1.49	49.25	- 11.86	1,131.89	- 1.46	1.20	+ 12.15	764.18	+ 4.25
หนองคาย	354.70	+ 6.38	1,013.31	+ 0.84	96.30	- 7.07	899.13	- 2.35	258.40	+ 12.45	1,031.60	+ 1.20
อุดรธานี	139.91	+ 1.23	1,217.59	+ 0.61	90.08	+ 1.20	1,182.76	- 0.52	49.83	+ 1.28	1,242.26	+ 1.51
อุบลราชธานี	109.86	+ 3.37	1,126.05	+ 0.09	89.91	+ 1.11	1,160.55	- 0.24	19.95	+ 14.92	1,081.19	+ 1.09
มุกดาหาร	44.30	+ 20.35	1,005.03	+ 0.86	4.77	+ 3.70	1,512.06	+ 1.32	39.53	+ 22.73	972.30	+ 1.46
ศรีสะเกษ	1.90	- 18.45	781.81	+ 18.42	0.40	- 31.03	864.21	+ 2.82	1.50	- 14.29	763.54	+ 23.36
เดช	3.87	- 21.98	923.29	+ 2.38	3.87	- 21.98	923.29	+ 2.38	-	-	-	-
สุรินทร์	10.42	-	697.71	-	10.40	-	703.34	-	0.02	-	216.28	-
บุรีรัมย์	8.83	-	270.61	-	2.42	-	674.13	-	6.41	-	249.23	-
กาฬสินธุ์	4.00	-	766.79	-	4.00	-	766.79	-	-	-	-	-
ชัยภูมิ	0.25	-	673.12	-	0.21	-	827.97	-	0.04	-	332.16	-
อื่นๆ	2.06	-	638.36	-	1.90	-	696.74	-	0.16	-	320.00	-

สถิติการท่องเที่ยวในภาคใต้

การกระจายตัวการเดินทางเพื่อการท่องเที่ยวมีการกระจายตัวในสัดส่วนร้อยละ 14.33 ของการเดินทางทั้งหมดและมีอัตราการขยายตัวอยู่ในภาวะทรงตัว ปี 2543 การกระจายตัวอยู่ในภาวะชะลอตัวทั้งผู้เยี่ยมเยือนประเภทค้างคืนและไม่ค้างคืน โดยผู้เยี่ยมเยือนประเภทค้างคืนหรือนักท่องเที่ยวมีจำนวนการเดินทาง 9.92 ล้านคนและผู้เยี่ยมเยือนประเภทไม่ค้างคืนหรือนักทัศนาจรมีจำนวนการเดินทาง 3.01 ล้านคน รวมเป็นจำนวนการเดินทางในรอบปีนี้จำนวนทั้งสิ้น 12.93 ล้านคน หากพิจารณาอัตราการขยายตัวการเดินทางท่องเที่ยวของคนไทยและชาวต่างประเทศพบว่าชาวต่างประเทศยังคงเดินทางเข้าไปทุกแหล่งท่องเที่ยวยกเว้นเบตง มีอัตราการขยายตัวเพิ่มขึ้นอย่างต่อเนื่อง ส่วนตลาดเบตงตลาดส่วนใหญ่มาจากมาเลเซียและมีการปรับตัวตามภาวะเศรษฐกิจและการเมืองในประเทศ ขณะที่คนไทยมีแนวโน้มการเดินทางท่องเที่ยวลดลงโดยเฉพาะในแหล่งท่องเที่ยว นครศรีธรรมราช สุโขทัย ภูเก็ต หาดใหญ่ และสมุย

ในการเดินทางท่องเที่ยวแต่ละครั้งของผู้เยี่ยมเยือนมีระยะพำนักเฉลี่ยในแต่ละพื้นที่ท่องเที่ยวประมาณ 3.45 วัน ก่อให้เกิดคืนพักของนักท่องเที่ยวในภูมิภาคนี้จำนวน 34.24 ล้านคืนพัก มีอัตราลดลงจากปีที่ผ่านมาร้อยละ 5.65 ทั้งนี้ส่วนหนึ่งเป็นผลจากการเปลี่ยนแปลงพฤติกรรมนักท่องเที่ยวของนักท่องเที่ยวในภูมิภาคนี้ โดยมีการท่องเที่ยวแบบวันเดียวมากขึ้น

จากการใช้จ่ายที่นักท่องเที่ยวมีค่าใช้จ่ายในแต่ละวันเฉลี่ย 3,127.37 บาท เมื่อนำมาคำนวณหารายได้เกิดจากการกระจายตัวของนักท่องเที่ยวท่องเที่ยวในแต่ละพื้นที่รวม 107,069.06 ล้านบาท อีกร้อยละ 4.38 หรือ 4,909.64 ล้านบาท เป็นรายได้จากนักทัศนาจร เมื่อรวมรายได้ทั้งหมดที่เกิดจากการท่องเที่ยวภายในประเทศของภูมิภาคนี้ โดยไม่นับรวมค่าใช้จ่ายเดินทางระหว่างจังหวัดรวมเป็นจำนวนเงินทั้งสิ้น 111,978.70 ล้านบาท เพิ่มขึ้นจากปีที่ผ่านมา ร้อยละ 0.53

ตารางที่ 6 - 1 : การกระจายตัวการเดินทางภายในประเทศ ปี 2543

จำแนกตามประเภทของผู้เยี่ยมเยือน ภาคใต้

หน่วย : คน-ครั้ง

แหล่งท่องเที่ยว	รวม		คนไทย		ชาวต่างประเทศ	
	จำนวน	Δ (%)	จำนวน	Δ (%)	จำนวน	Δ (%)
รวม	12,933,073	- 0.61	6,046,969	- 12.99	6,886,104	+ 13.58
กระบี่	1,236,229	+ 12.70	591,149	+ 4.46	645,080	+ 21.48
ตรัง	448,767	+ 2.54	414,396	+ 1.01	34,371	+ 25.51
นครศรีธรรมราช	793,568	+ 0.27	774,030	- 0.71	19,538	+ 64.57
สุโขทัย	721,467	+ 14.14	169,703	- 9.76	551,764	+ 24.26
ภูเก็ต	3,459,573	+ 12.21	961,093	+ 4.99	2,498,480	+ 15.25
หาดใหญ่	2,200,902	- 1.08	1,333,708	- 7.17	867,194	+ 10.02
เกาะสมุย	823,122	+ 5.96	130,684	- 6.14	692,438	+ 8.60
ชุมพร	463,275	+ 5.91	424,962	+ 1.21	38,313	+ 118.79
ระนอง	276,854	+ 11.31	258,998	+ 8.24	17,856	+ 88.77
พังงา	1,875,404	+ 10.13	597,940	+ 7.43	1,277,464	+ 11.44
เบตง	243,412	+ 1.10	87,306	+ 140.54	156,106	- 23.65
อื่นๆ	390,500	- 70.86	303,000	- 76.01	87,500	+ 13.64

หมายเหตุ อื่นๆ : รวม พัทลุง ปัตตานีและสตูล

ตารางที่ 6 - 2 : การกระจายตัวการเดินทางภายในประเทศ ปี 2543

ภาคใต้

หน่วย : คน-ครั้ง

แหล่งท่องเที่ยว	ผู้เยี่ยมชมเยือน		นักท่องเที่ยว		นักท่องเที่ยว	
	จำนวน	Δ (%)	จำนวน	Δ (%)	จำนวน	Δ (%)
รวม	12,933,073	- 0.61	9,919,854	- 0.40	3,013,219	- 1.32
กระบี่	1,236,229	+ 12.70	1,024,430	+ 14.80	211,799	+ 3.50
ตรัง	448,767	+ 2.54	343,679	+ 3.67	105,088	- 0.97
นครศรีธรรมราช	793,568	+ 0.27	549,607	+ 14.45	243,961	- 21.60
สุโขทัย	721,467	+ 14.14	578,436	+ 7.65	143,031	+ 50.91
ภูเก็ต	3,459,573	+ 12.21	3,334,613	+ 12.49	124,960	+ 5.11
หาดใหญ่	2,200,902	- 1.08	1,898,565	+ 0.77	302,337	- 11.28
เกาะสมุย	823,122	+ 5.96	812,690	+ 6.41	10,432	- 20.35
ชุมพร	463,275	+ 5.91	404,091	+ 17.23	59,184	- 36.17
ระนอง	276,854	+ 11.31	202,803	+ 0.64	74,051	+ 56.82
พังงา	1,875,404	+ 10.13	369,493	+ 9.03	1,505,911	+ 10.40
เบตง	243,412	+ 1.10	188,447	+ 20.19	54,965	- 34.54
อื่นๆ	390,500	- 70.86	213,000	- 79.98	177,500	- 35.69

หมายเหตุ อื่นๆ : รวม พัทลุง ปัตตานีและสตูล

ตารางที่ 6 - 3 : การกระจายตัวการเดินทางภายในประเทศของคนไทย ปี 2543

ภาคใต้

หน่วย : คน-ครั้ง

แหล่งท่องเที่ยว	ผู้เยี่ยมชม		นักท่องเที่ยว		นักท่องเที่ยว	
	จำนวน	Δ (%)	จำนวน	Δ (%)	จำนวน	Δ (%)
รวม	6,046,969	- 12.99	4,674,893	- 13.77	1,372,076	- 10.23
กระบี่	591,149	+ 4.46	496,093	+ 5.09	95,056	+ 1.27
ตรัง	414,396	+ 1.01	315,241	+ 2.19	99,155	- 2.58
นครศรีธรรมราช	774,030	- 0.71	534,597	+ 12.89	239,433	- 21.74
สุโขทัย	169,703	- 9.76	141,959	- 12.11	27,744	+ 4.54
ภูเก็ต	961,093	+ 4.99	890,742	+ 5.23	70,351	+ 2.04
หาดใหญ่	1,333,708	- 7.17	1,136,071	- 4.82	197,637	- 18.68
เกาะสมุย	130,684	- 6.14	125,161	- 2.98	5,523	- 45.97
ชุมพร	424,962	+ 1.21	377,004	+ 13.55	47,958	- 45.42
ระนอง	258,998	+ 8.24	190,631	- 1.94	68,367	+ 52.40
พังงา	597,940	+ 7.43	229,642	- 6.48	368,298	+ 18.41
เบตง	87,306	+ 140.54	62,752	+ 117.03	24,554	+ 232.62
อื่นๆ	303,000	- 76.01	175,000	- 83.11	128,000	- 43.61

หมายเหตุ อื่นๆ : รวม พัทลุง ปัตตานีและสตูล

ตารางที่ 6 - 4 : การกระจายตัวการเดินทางภายในประเทศของชาวต่างประเทศ ปี 2543

ภาคใต้

หน่วย : คน-ครั้ง

แหล่งท่องเที่ยว	ผู้เยี่ยมชมเยือน		นักท่องเที่ยว		นักท่องเที่ยว	
	จำนวน	Δ (%)	จำนวน	Δ (%)	จำนวน	Δ (%)
รวม	6,886,104	+ 13.58	5,244,961	+ 15.58	1,641,143	+ 7.62
กระบี่	645,080	+ 21.48	528,337	+ 25.72	116,743	+ 5.40
ตรัง	34,371	+ 25.51	28,438	+ 23.36	5,933	+ 36.96
นครศรีธรรมราช	19,538	+ 64.57	15,010	+ 126.16	4,528	- 13.51
สุโขทัย	551,764	+ 24.26	436,477	+ 16.15	115,287	+ 68.94
ภูเก็ต	2,498,480	+ 15.25	2,443,871	+ 15.39	54,609	+ 9.35
หาดใหญ่	867,194	+ 10.02	762,494	+ 10.42	104,700	+ 7.13
เกาะสมุย	692,438	+ 8.60	687,529	+ 8.31	4,909	+ 70.75
ชุมพร	38,313	+ 118.79	27,087	+ 113.82	11,226	+ 131.80
ระนอง	17,856	+ 88.77	12,172	+ 71.44	5,684	+ 140.95
พังงา	1,277,464	+ 11.44	139,851	+ 49.85	1,137,613	+ 8.03
เบตง	156,106	- 23.65	125,695	- 1.70	30,411	- 60.29
อื่นๆ	87,500	+ 13.64	38,000	+ 35.71	49,500	+ 1.02

หมายเหตุ อื่นๆ : รวม พัทลุง ปัตตานีและสตูล

ตารางที่ 6 - 5 : เปรียบเทียบจำนวนคืนพักและระยะเวลาพักเฉลี่ยของนักท่องเที่ยว

ภาคใต้

หน่วย : วัน

แหล่งท่องเที่ยว	2543			2542	Δ (%)
	จำนวนคืนพัก	สัดส่วน	ระยะเวลา พักเฉลี่ย	จำนวนคืนพัก	
รวม	34,236,173	100.00	3.45	36,284,472	- 5.65
กระบี่	4,321,703	12.62	4.22	4,229,620	+ 2.18
ตรัง	981,850	2.87	2.86	985,501	- 0.37
นครศรีธรรมราช	1,079,273	3.15	1.96	1,177,846	- 8.37
สุโขทัย	1,175,114	3.43	2.03	1,386,732	- 15.26
ภูเก็ต	16,327,973	47.69	4.90	15,042,909	+ 8.54
หาดใหญ่	4,059,499	11.86	2.14	4,926,928	- 17.61
เกาะสมุย	3,473,048	10.14	4.27	4,122,695	- 15.76
ชุมพร	852,427	2.49	2.11	644,186	+ 32.33
ระนอง	434,400	1.27	2.14	370,585	+ 17.22
พังงา	957,399	2.80	2.59	938,272	+ 2.04
เบตง	237,427	0.69	1.26	343,518	- 30.88
อื่นๆ	336,060	0.99	1.58	2,115,680	- 84.12

ตารางที่ 6 - 6 : เปรียบเทียบจำนวนคืนพักและระยะเวลาพำนักเฉลี่ยของคนไทย

ภาคใต้

หน่วย : วัน

แหล่งท่องเที่ยว	2543			2542	Δ (%)
	จำนวนคืนพัก	สัดส่วน	ระยะเวลาพำนักเฉลี่ย	จำนวนคืนพัก	
รวม	11,856,421	100.00	2.54	14,483,532	- 18.14
กระบี่	1,627,185	13.72	3.28	1,892,992	- 14.04
ตรัง	873,217	7.36	2.77	882,229	- 1.02
นครศรีธรรมราช	1,053,156	8.88	1.97	1,160,258	- 9.23
สุโขทัย	310,890	2.62	2.19	390,892	- 20.47
ภูเก็ต	3,179,948	26.82	3.57	2,971,085	+ 7.03
หาดใหญ่	2,374,388	20.03	2.09	3,055,641	- 22.29
เกาะสมุย	324,166	2.73	2.59	358,628	- 9.61
ชุมพร	784,168	6.61	2.08	620,877	+ 26.30
ระนอง	417,481	3.52	2.19	353,829	+ 17.99
พังงา	567,215	4.78	2.47	690,017	- 17.80
เบตง	89,107	0.75	1.42	55,804	+ 59.68
อื่นๆ	255,500	2.18	1.46	2,051,280	- 87.54

ตารางที่ 6 - 7 : เปรียบเทียบจำนวนคืนพักและระยะเวลาพำนักเฉลี่ยของชาวต่างประเทศ

ภาคใต้

หน่วย : วัน

แหล่งท่องเที่ยว	2542			2542	Δ (%)
	จำนวนคืนพัก	สัดส่วน	ระยะเวลา พำนักเฉลี่ย	จำนวนคืนพัก	
รวม	22,379,752	100.00	4.27	21,800,940	+ 2.65
กระบี่	2,694,518	12.04	5.10	2,336,628	+ 15.32
ตรัง	108,633	0.49	3.82	103,272	+ 5.19
นครศรีธรรมราช	26,117	0.12	1.74	17,588	+ 48.49
สุโขทัย	864,224	3.86	1.98	995,840	- 13.22
ภูเก็ต	13,148,025	58.75	5.38	12,071,824	+ 8.91
หาดใหญ่	1,685,111	7.53	2.21	1,871,287	- 9.95
เกาะสมุย	3,148,882	14.07	4.58	3,764,067	- 16.34
ชุมพร	68,259	0.31	2.52	23,309	+ 192.84
ระนอง	16,919	0.08	1.39	16,756	+ 0.97
พังงา	390,184	1.74	2.79	248,255	+ 57.17
เบตง	148,320	0.66	1.18	287,714	- 48.45
อื่นๆ	80,560	0.35	2.12	64,400	+ 25.09

ตารางที่ 6 - 8 : เปรียบเทียบรายได้จากการเดินทางท่องเที่ยวภายในประเทศ จำแนกตามประเภทของผู้เยี่ยมชม เดือน ปี 2543

ภาคใต้

แหล่งท่องเที่ยว	รวม				คนไทย				ชาวต่างประเทศ			
	รายได้ (ล้านบาท)	Δ(%)	ค่าใช้จ่ายเฉลี่ย (บาท/คน/วัน)	Δ(%)	รายได้ (ล้านบาท)	Δ(%)	ค่าใช้จ่ายเฉลี่ย (บาท/คน/วัน)	Δ(%)	รายได้ (ล้านบาท)	Δ(%)	ค่าใช้จ่ายเฉลี่ย (บาท/คน/วัน)	Δ(%)
รวม	111,978.70	+ 0.53	3,006.19	+ 19.77	28,367.02	- 13.49	2,144.39	+ 11.73	83,611.68	+ 6.38	3,480.79	+ 18.91
กระบี่	12,089.93	+ 28.99	2,462.05	+ 25.39	3,883.85	+ 13.89	2,200.32	+ 33.27	8,206.08	+ 37.62	2,701.90	+ 23.25
ตรัง	1,918.27	+ 7.87	1,642.78	+ 12.17	1,681.85	+ 7.50	1,621.32	+ 13.38	236.42	+ 10.57	1,901.38	+ 4.59
นครศรีธรรมราช	1,796.55	- 19.08	1,335.24	- 4.69	1,743.28	- 19.96	1,326.73	- 4.94	53.27	+ 25.84	1,672.29	- 3.27
สุโขทัย-ลก	3,318.62	- 43.30	2,455.56	- 33.42	650.30	- 49.50	1,860.24	- 37.57	2,668.32	- 41.55	2,638.67	- 33.29
ภูเก็ต	62,248.70	+ 11.73	3,645.60	+ 0.41	9,148.88	+ 17.14	2,750.12	+ 8.24	53,099.82	+ 10.85	3,990.07	+ 1.77
หาดใหญ่	12,981.71	- 31.81	2,945.66	- 14.32	6,399.64	- 41.82	2,487.59	- 21.19	6,582.07	- 18.11	3,650.13	- 6.67
เกาะสมุย	9,850.16	+ 3.82	2,790.60	+ 11.87	793.59	+ 15.50	2,386.53	+ 17.91	9,056.57	+ 2.91	2,866.86	+ 13.94
ชุมพร	1,298.30	+ 80.76	1,396.37	+ 48.62	1,170.85	+ 73.60	1,386.35	+ 51.28	127.45	+ 190.92	1,507.41	+ 0.79
ระนอง	793.37	+ 52.47	1,516.53	+ 27.55	756.12	+ 54.50	1,510.23	+ 28.42	37.25	+ 20.32	1,607.81	+ 5.95
พังงา	4,484.27	+ 37.93	1,697.10	+ 51.64	1,557.04	- 4.80	1,595.99	+ 18.03	2,927.23	+ 81.17	1,744.43	+ 72.86
เบตง	599.15	- 51.82	2,054.45	- 22.12	170.27	+ 189.28	1,475.81	+ 58.82	428.88	- 63.80	2,378.07	- 19.15
อื่นๆ	599.67	- 72.61	1,167.67	+ 27.19	411.35	- 79.37	1,072.62	+ 22.41	188.32	- 3.54	1,447.95	- 9.74

หมายเหตุ : ค่าใช้จ่ายไม่นับรวมค่าพาหนะเดินทางระหว่างจังหวัด

ตารางที่ 6 - 9 : เปรียบเทียบรายได้จากการเดินทางท่องเที่ยวภายในประเทศปี 2543

ภาคใต้

แหล่งท่องเที่ยว	ผู้เยี่ยมชม				นักท่องเที่ยว				นักท่องเที่ยว			
	รายได้ (ล้านบาท)	Δ(%)	ค่าใช้จ่ายเฉลี่ย (บาท/คน/วัน)	Δ(%)	รายได้ (ล้านบาท)	Δ(%)	ค่าใช้จ่ายเฉลี่ย (บาท/คน/วัน)	Δ(%)	รายได้ (ล้านบาท)	Δ(%)	ค่าใช้จ่ายเฉลี่ย (บาท/คน/วัน)	Δ(%)
รวม	111,978.70	+ 0.53	3,006.19	+ 19.77	107,069.06	- 1.00	3,127.37	+ 4.01	4,909.64	+ 51.88	1,629.37	+ 53.91
กระบี่	12,089.93	+ 28.99	2,462.05	+ 25.39	11,718.57	+ 28.08	2,637.63	+ 21.94	371.36	+ 66.02	1,622.54	+ 48.43
ตรัง	1,918.27	+ 7.87	1,642.78	+ 12.17	1,812.32	+ 5.70	1,836.81	+ 5.48	105.95	+ 66.54	1,002.15	+ 67.15
นครศรีธรรมราช	1,796.55	- 19.08	1,335.24	- 4.69	1,503.28	- 19.90	1,394.34	- 12.49	293.27	- 14.63	1,202.12	+ 8.90
สุโขทัย	3,318.62	- 43.30	2,455.56	- 33.42	3,065.34	- 46.69	2,624.89	- 36.72	253.28	+ 147.22	1,770.81	+ 63.82
ภูเก็ต	62,248.70	+ 11.73	3,645.60	+ 0.41	62,015.04	+ 11.82	3,655.80	- 0.93	233.66	- 8.54	2,060.79	- 4.10
หาดใหญ่	12,981.71	- 31.81	2,945.66	- 14.32	12,173.34	- 34.07	2,988.96	- 20.39	808.37	+ 40.66	2,673.63	+ 58.54
เกาะสมุย	9,850.16	+ 3.82	2,790.60	+ 11.87	9,831.38	+ 3.80	2,803.30	+ 11.45	18.78	+ 12.73	1,800.23	+ 41.53
ชุมพร	1,298.30	+ 80.76	1,396.37	+ 48.62	1,235.87	+ 86.92	1,446.38	+ 40.87	62.43	+ 9.35	1,054.85	+ 71.35
ระนอง	793.37	+ 52.47	1,516.53	+ 27.55	702.12	+ 45.79	1,620.30	+ 27.07	91.25	+ 135.42	1,232.25	+ 50.06
พังงา	4,484.27	+ 37.93	1,697.10	+ 51.64	2,059.29	- 2.19	2,050.84	- 8.56	2,424.98	+ 111.65	1,520.20	+ 80.99
เบตง	599.15	- 51.82	2,054.45	- 22.12	517.98	- 53.00	2,222.96	- 29.40	81.17	- 42.59	1,476.76	- 12.30
อื่นๆ	599.67	- 72.61	1,167.67	+ 27.19	434.53	- 77.37	1,293.01	+ 43.20	165.14	- 38.72	930.37	- 4.71

หมายเหตุ : ค่าใช้จ่ายไม่นับรวมค่าพาหนะเดินทางระหว่างจังหวัด

ตารางที่ 6 - 10 : เปรียบเทียบรายได้จากการเดินทางท่องเที่ยวภายในประเทศของคนไทยปี 2543

ภาคใต้

แหล่งท่องเที่ยว	ผู้เยี่ยมชม				นักท่องเที่ยว				นักท่องเที่ยว			
	รายได้ (ล้านบาท)	Δ(%)	ค่าใช้จ่ายเฉลี่ย (บาท/คน/วัน)	Δ(%)	รายได้ (ล้านบาท)	Δ(%)	ค่าใช้จ่ายเฉลี่ย (บาท/คน/วัน)	Δ(%)	รายได้ (ล้านบาท)	Δ(%)	ค่าใช้จ่ายเฉลี่ย (บาท/คน/วัน)	Δ(%)
รวม	28,367.02	- 13.48	2,144.39	+ 11.75	26,359.92	- 15.31	2,223.26	+ 3.23	2,007.10	+ 20.92	1,462.82	+ 34.70
กระบี่	3,883.85	+ 13.89	2,200.32	+ 33.27	3,716.09	+ 12.67	2,283.75	+ 31.07	167.76	+ 49.93	1,764.85	+ 48.05
ตรัง	1,681.85	+ 7.50	1,621.32	+ 13.38	1,580.59	+ 5.13	1,810.07	+ 6.21	101.26	+ 66.08	1,021.24	+ 70.48
นครศรีธรรมราช	1,743.28	- 19.96	1,326.73	- 4.94	1,454.85	- 21.01	1,381.42	- 12.97	288.43	- 14.21	1,204.64	+ 9.62
สุโขทัย-ลก	650.30	- 49.50	1,860.24	- 37.57	615.80	- 50.32	1,980.77	- 37.54	34.50	- 28.39	1,243.51	- 31.50
ภูเก็ต	9,148.88	+ 17.14	2,750.12	+ 8.24	9,037.17	+ 17.83	2,841.92	+ 10.09	111.71	- 20.56	1,587.90	- 22.15
หาดใหญ่	6,399.64	- 41.82	2,487.59	- 21.19	5,908.11	- 44.32	2,487.68	- 28.36	491.53	+ 26.12	2,487.08	+ 55.09
เกาะสมุย	793.59	+ 15.50	2,386.53	+ 17.91	784.67	+ 16.16	2,420.57	+ 15.57	8.92	- 23.10	1,615.07	+ 42.33
ชุมพร	1,170.85	+ 73.60	1,386.35	+ 51.28	1,120.32	+ 79.95	1,428.68	+ 42.48	50.53	- 2.58	1,053.64	+ 78.54
ระนอง	756.12	+ 54.50	1,510.23	+ 28.42	671.68	+ 48.35	1,608.89	+ 27.80	84.44	+ 130.52	1,235.10	+ 51.24
พังงา	1,557.04	- 4.80	1,595.99	+ 18.03	1,030.47	- 24.82	1,862.61	- 6.23	526.57	+ 98.80	1,429.74	+ 67.89
เบตง	170.27	+ 189.28	1,475.81	+ 58.82	140.05	+ 168.50	1,571.69	+ 68.17	30.22	+ 351.04	1,230.76	+ 35.52
อื่น ๆ	411.35	- 79.32	1,072.62	+ 22.71	300.12	- 83.22	1,174.64	+ 34.70	111.23	- 44.56	868.98	- 1.68

หมายเหตุ : ค่าใช้จ่ายไม่นับรวมค่าพาหนะเดินทางระหว่างจังหวัด

ตารางที่ 6 - 11 : เปรียบเทียบรายได้จากการเดินทางท่องเที่ยวภายในประเทศของชาวต่างประเทศ ปี 2543

ภาคใต้

แหล่งท่องเที่ยว	ผู้เยี่ยมชมเยือน				นักท่องเที่ยว				นักท่องเที่ยว			
	รายได้ (ล้านบาท)	Δ(%)	ค่าใช้จ่ายเฉลี่ย (บาท/คน/วัน)	Δ(%)	รายได้ (ล้านบาท)	Δ(%)	ค่าใช้จ่ายเฉลี่ย (บาท/คน/วัน)	Δ(%)	รายได้ (ล้านบาท)	Δ(%)	ค่าใช้จ่ายเฉลี่ย (บาท/คน/วัน)	Δ(%)
รวม	83,611.68	+ 6.38	3,480.79	+ 18.91	80,709.14	+ 4.78	3,606.35	+ 1.17	2,902.54	+ 84.64	1,768.61	+ 71.57
กระบี่	8,206.08	+ 37.62	2,701.90	+ 23.25	8,002.48	+ 36.77	2,969.92	+ 18.61	203.60	+ 82.13	1,488.92	+ 47.53
ตรัง	236.42	+ 10.57	1,901.38	+ 4.59	231.73	+ 9.74	2,133.14	+ 4.33	4.69	+ 76.98	790.49	+ 29.22
นครศรีธรรมราช	53.27	+ 25.84	1,672.29	- 3.27	48.43	+ 38.29	1,854.31	- 6.87	4.84	- 33.79	1,068.90	- 23.45
สุโขทัย-ลก	2,668.32	- 41.55	2,638.67	- 33.29	2,449.54	- 45.69	2,834.39	- 37.42	218.78	+ 303.13	1,897.70	+ 138.62
ภูเก็ต	53,099.82	+ 10.85	3,990.07	+ 1.77	52,977.87	+ 10.86	4,029.34	+ 1.78	121.95	+ 6.19	2,233.15	- 2.89
หาดใหญ่	6,582.07	- 18.11	3,650.13	- 6.67	6,265.23	- 20.22	3,735.84	- 10.98	316.84	+ 71.32	3,025.79	+ 59.89
เกาะสมุย	9,056.57	+ 2.91	2,866.86	+ 13.94	9,046.71	+ 2.85	2,872.98	+ 14.03	9.86	+ 94.86	2,008.55	+ 14.12
ชุมพร	127.45	+ 190.92	1,507.41	+ 0.79	115.55	+ 199.43	1,692.81	+ 2.26	11.90	+ 127.97	1,060.04	- 1.64
ระนอง	37.25	+ 20.32	1,607.81	+ 5.95	30.44	+ 5.58	1,799.15	+ 4.58	6.81	+ 219.72	1,198.10	+ 32.06
พังงา	2,927.23	+ 81.17	1,744.43	+ 72.86	1,028.82	+ 40.00	2,359.91	- 20.28	1,898.41	+ 115.52	1,668.77	+ 99.49
เบตง	428.88	- 63.80	2,378.07	- 19.15	377.93	- 64.01	2,548.08	- 30.18	50.95	- 62.17	1,675.38	- 4.74
อื่นๆ	188.32	- 3.31	1,447.95	- 9.53	134.41	+ 6.19	1,668.45	- 15.11	53.91	- 20.95	1,089.09	- 21.75

หมายเหตุ : ค่าใช้จ่ายไม่นับรวมค่าพาหนะเดินทางระหว่างจังหวัด

อัตราการกระจายตัวของนักท่องเที่ยวระหว่างประเทศ

จากจำนวนนักท่องเที่ยวระหว่างประเทศที่เดินทางเข้ามาประเทศไทย จำนวน 9.51 ล้านคน ได้กระจายตัวเข้าพักแรมตามสถานประกอบการในพื้นที่หลัก 43 แหล่งท่องเที่ยว รวม 18.33 ล้านคน-ครั้ง โดยเฉลี่ยได้กระจายตัวไปยังแหล่งท่องเที่ยวต่างๆ ประมาณ 1.93 แหล่งท่องเที่ยวต่อการเดินทางเข้าประเทศไทย 1 ครั้ง โดยพักแรมในกรุงเทพมหานครร้อยละ 82 และพักแรมตามแหล่งท่องเที่ยวหลักอื่น ๆ ประมาณ 1.11 แหล่งท่องเที่ยวต่อการเดินทางเข้าประเทศไทย 1 ครั้ง

เมื่อพิจารณาตามกลุ่มสัญชาติ พบว่า สัญชาติยุโรปทุกสัญชาติ ยกเว้น อิตาลี เนเธอร์แลนด์ และสหราชอาณาจักร มีการกระจายตัวไปยังแหล่งท่องเที่ยวต่างๆ ค่อนข้างสูง โดยเฉลี่ยเกินกว่า 3 แหล่งท่องเที่ยว ส่วนกลุ่มอเมริกา ตะวันออกกลาง และ เอเชียเนียบ มีการกระจายตัวไม่เกิน 2 แหล่งท่องเที่ยว ส่วนกลุ่มเอเชียเดินทางท่องเที่ยวเฉลี่ย 1 แหล่งแต่ไม่เกิน 2 แหล่งท่องเที่ยว ยกเว้น ฮองกง มีการเดินทางท่องเที่ยวสูงถึง 2.74 แหล่งท่องเที่ยว

*****จบ

ตารางที่ 1-7 : อัตราการกระจายตัวของนักท่องเที่ยวระหว่างประเทศในแหล่งท่องเที่ยวหลัก
จำแนกตามสัญชาติปี 2543 (เฉพาะผู้เข้าพักแรมในสถานประกอบการ)

สัญชาติ	รวมทั้งประเทศ	ในแหล่งท่องเที่ยวหลัก					
		รวม		กรุงเทพมหานคร		อื่น ๆ	
		จำนวน	สัดส่วน	จำนวน	สัดส่วน	จำนวน	สัดส่วน
รวม	9,508,623	18,331,510	1.93	7,797,094	0.82	10,534,416	1.11
1. มาเลเซีย	1,111,687	1,255,992	1.13	227,510	0.20	1,028,482	0.93
2. สิงคโปร์	563,679	890,078	1.58	461,212	0.82	428,866	0.76
3. จีน	753,781	1,393,261	1.85	741,127	0.98	652,134	0.87
4. ฮองกง	243,952	669,162	2.74	359,002	1.47	310,160	1.27
5. ญี่ปุ่น	1,202,164	1,840,793	1.53	1,163,978	0.97	676,815	0.56
6. เกาหลี	451,347	638,958	1.42	420,009	0.93	218,949	0.49
7. ไต้หวัน	706,482	1,080,700	1.53	378,363	0.54	702,337	0.99
8. ออสเตรเลีย	52,240	186,309	3.57	31,598	0.60	154,711	2.96
9. เบลเยียม	52,256	186,793	3.57	61,399	1.17	125,394	2.40
10. เดนมาร์ก	79,040	247,795	3.14	54,605	0.69	193,190	2.44
11. ฝรั่งเศส	256,948	944,148	3.67	326,431	1.27	617,717	2.40
12. เยอรมนี	390,030	1,431,380	3.67	331,352	0.85	1,100,028	2.82
13. อิตาลี	133,247	393,149	2.95	97,859	0.73	295,290	2.22
14. เนเธอร์แลนด์	126,848	376,093	2.96	91,892	0.72	284,201	2.24
15. สวีเดน	150,515	511,351	3.40	96,437	0.64	414,914	2.76
16. สวิสเซอร์แลนด์	105,591	367,118	3.48	98,980	0.94	268,138	2.54
17. สหราชอาณาจักร	619,659	1,277,568	2.06	385,650	0.62	891,918	1.44
18. สหรัฐอเมริกา	518,053	931,668	1.80	471,072	0.91	460,596	0.89
19. แคนาดา	112,540	211,272	1.88	81,772	0.73	129,500	1.15
20. ตะวันออกกลาง	182,408	355,487	1.95	198,256	1.09	157,231	0.86
21. ออสเตรเลีย	314,531	589,474	1.87	252,217	0.80	337,257	1.07
22. นิวซีแลนด์	62,585	124,889	2.00	56,395	0.90	68,494	1.09
23. อินเดีย	224,104	275,022	1.23	198,342	0.89	76,680	0.34
24. ลาว	70,985	14,963	0.21	-	-	14,963	0.21
25. รัสเซีย	46,417	88,892	1.92	-	-	88,892	1.92
26. อื่นๆ	977,534	2,049,195	2.10	1,211,636	1.24	837,559	0.86

หมายเหตุ : นักท่องเที่ยวชาวต่างประเทศมีการกระจายตัวไปพักแรมตามแหล่งท่องเที่ยวต่าง ๆ 1.93 แหล่งท่องเที่ยว

REFERENCE FOR

สำนักงาน