



การทอ้งเที่ยวห่งประเทศไทย



Thailand  
GRAND INVITATION  
2006

# คู่มือ ๒๐ เส้นทาง ถวายพระพร



915.93

ทคส

ฉ.1

ห้องสมุดการทอ้งเที่ยวฯ

T20479



คู่มือ 20 เส้นทางถวายพระพร

915.93

ทคส

ฉ.1

ปีแห่งการเฉลิมฉลอง ทอ้งเที่ยวทัวไทย

คู่มือ 20 เส้นทางถวายพระพร

ลิขสิทธิ์ของ : การท่องเที่ยวแห่งประเทศไทย (ททท.)

จัดทำโดย : การท่องเที่ยวแห่งประเทศไทย (ททท.)

พิมพ์ครั้งแรก : เมษายน 2549

คณะที่ปรึกษา : นางจุฬามาศ ศิริวรรณ ผู้ว่าการการท่องเที่ยวแห่งประเทศไทย

นายสันติชัย เอื้องประสิทธิ์ รองผู้ว่าการฝ่ายสินค้าการท่องเที่ยว

นางสาวเพ็ญสุดา ไพโรอราม รองผู้ว่าการฝ่ายบริหาร

นางพรศิริ มโนหาญ รองผู้ว่าการฝ่ายตลาดต่างประเทศ

นายสุรพล เสวตเศรณี รองผู้ว่าการฝ่ายเผยแพร่

และประชาสัมพันธ์

นางจุฬาทพร เรืองรณอาษา รองผู้ว่าการฝ่ายตลาดในประเทศ

นายวันเสด็จ กาวรสุษ ผู้อำนวยการฝ่ายโฆษณา

และประชาสัมพันธ์

นางสาวสมมาศ ศิริวงศ์ ผู้อำนวยการกองกลยุทธ์การโฆษณา

และประชาสัมพันธ์

ข้อมูล การท่องเที่ยวแห่งประเทศไทย (ททท.) บริษัท ศรีเอทีพี จูช จีวัน จำกัด

บริษัท สยามไฟโต้ เฟรนด์ จำกัด

ถ่ายภาพ บริษัท สยามไฟโต้ เฟรนด์ จำกัด

เกรียงไกร ไวกิจ

สุทัศน์ รุ่งศิริศิลป์

วีระพันธ์ ไชยศิริ

บรรยาย สายสุนีย์ สิงห์ทัศน์

นพดล กันบัว

พิชญ์ เยาว์ภิรมย์

สายัณห์ ชื่นอุดมสวัสดิ์

อาทิตย์ จันเทศ

ศรัณย์ บุญประเสริฐ

สาทิพย์ ทองนาคโคกกรวด

ปรีชา ศิริบุญรณกิจ

จิระศักดิ์ ไตเลิศมงคล

บุญเวช เตียว

ปิยาภรณ์ บัณทุชัย





# Thailand

## GRAND INVITATION

### 2006

แหล่งที่มา... อภินันทนาการ  
เลขทะเบียน... 20479  
เลขเรียกหนังสือ...  
วันที่... 3/11/2549

(ค.1)  
915.93  
ทตส  
ฉ.1

Handwritten text in a non-Latin script, possibly Cyrillic, written diagonally across the top of the page. The text is partially obscured by a red stamp.



A hand holding a fountain pen, writing on the lined paper. The pen is positioned at the bottom of the frame, with the nib touching the paper. The handwriting is in the same non-Latin script as the text at the top.

# คำนำ

## คู่มือ 20 เส้นทางถวายพระพร

เนื่องในโอกาสที่พระบาทสมเด็จพระเจ้าอยู่หัวทรงครองสิริราชสมบัติครบ 60 ปี นับว่ามีความสำคัญอย่างมากสำหรับคนไทยทุกคน เพราะตลอดระยะเวลา 60 ปีที่ผ่านมา เป็นเวลาที่เราได้อาศัยอยู่บนแผ่นดินไทยอย่างร่มเย็นเป็นสุข...โดยไม่เคยเว้นแม้แต่วันเดียว

เพื่อให้คนไทยได้แสดงถึงความรักที่มีต่อในหลวง การท่องเที่ยวแห่งประเทศไทย จึงได้จัดทำสมุดลงนามถวายพระพรขึ้นเป็นพิเศษ เพื่อเปิดโอกาสให้คนไทย ได้มีโอกาสที่จะบอกความในใจที่มีต่อในหลวง ด้วยการร่วมลงนามถวายพระพรในสมุดลงนามดังกล่าว ซึ่งจะถูกจัดตั้งไว้ตามเส้นทางหลักของคู่มือ 20 เส้นทางถวายพระพร ที่มีอยู่ทั่วภูมิภาคของเมืองไทย ซึ่งทุกถ้อยคำของคนไทย ที่ได้บันทึกเอาไว้ จะนำขึ้นทูลเกล้าฯถวายแด่พระบาทสมเด็จพระเจ้าอยู่หัวในภายหลัง

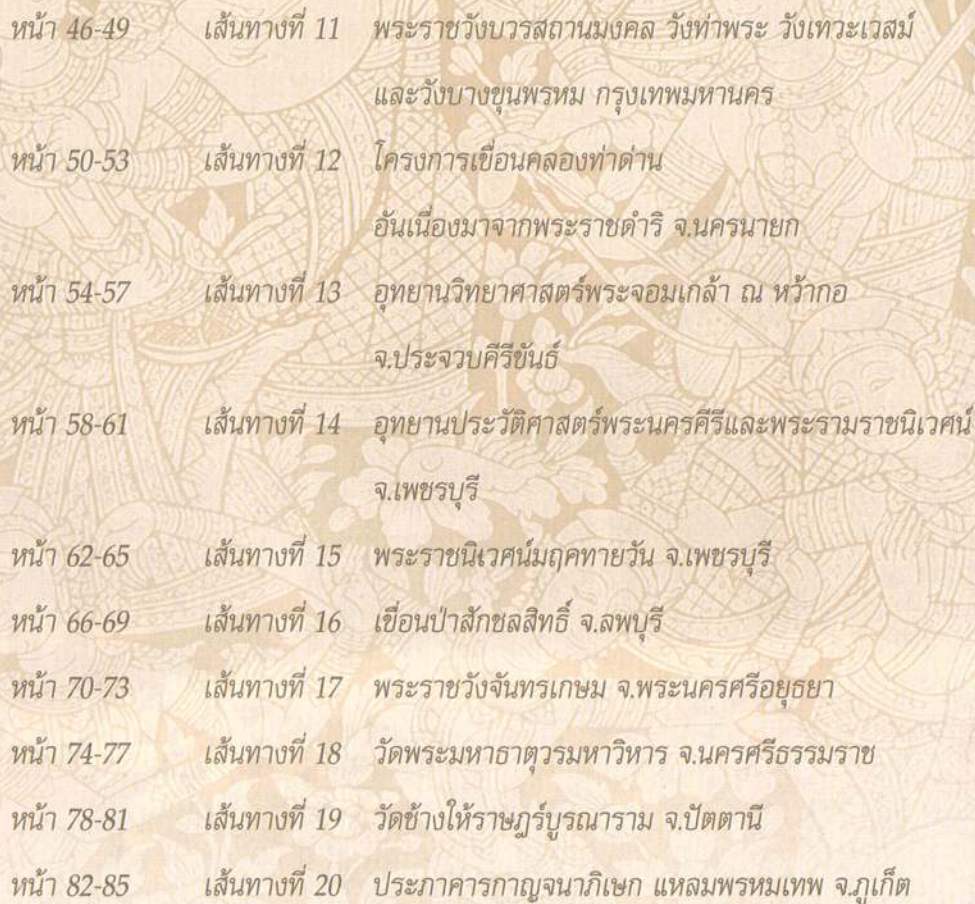
จึงนับว่าปีนี้คนไทยโชคดีกว่าใคร เพราะนอกจากได้เดินทางท่องเที่ยวไปกับ 20 เส้นทางถวายพระพรที่สวยงามและมีชื่อเสียงทั่วเมืองไทยแล้ว พวกเรายังได้ทำหน้าที่ของคนไทย ด้วยการแสดงความรักที่มีต่อในหลวงอย่างเต็มภาคภูมิ



การท่องเที่ยวแห่งประเทศไทย

# สารบัญ

หน้า 6-9	เส้นทางที่ 1	พระตำหนักดอยตุง จ.เชียงใหม่
หน้า 10-13	เส้นทางที่ 2	ศูนย์พัฒนาโครงการหลวงอ่างขาง จ.เชียงใหม่
หน้า 14-17	เส้นทางที่ 3	เขื่อนภูมิพล จ.ตาก
หน้า 18-21	เส้นทางที่ 4	วัดหนองแวง จ.ขอนแก่น
หน้า 22-25	เส้นทางที่ 5	วัดพระธาตุพนมวรมหาวิหาร จ.นครพนม
หน้า 26-29	เส้นทางที่ 6	วัดถ้ำกลองเพล จ.หนองบัวลำภู
หน้า 30-33	เส้นทางที่ 7	ศูนย์ศิลปวัฒนธรรมกาญจนาภิเษก จ.อุบลราชธานี
หน้า 34-37	เส้นทางที่ 8	ศูนย์ศึกษาการพัฒนาอ่าวคุ้งกระเบน อันเนื่องมาจากพระราชดำริ จ.จันทบุรี
หน้า 38-41	เส้นทางที่ 9	หอสมุดสมเด็จพระเจ้าบรมวงศ์เธอ กรมพระยาดำรงราชานุภาพ ณ วังวรดิศ กรุงเทพมหานคร
หน้า 42-45	เส้นทางที่ 10	พระราชวังพญาไทและวังสวนผักกาด กรุงเทพมหานคร

- 
- หน้า 46-49 เส้นทางที่ 11 พระราชวังบวรสถานมงคล วังท่าพระ วังเทเวศน์  
และวังบางขุนพรหม กรุงเทพมหานคร
- หน้า 50-53 เส้นทางที่ 12 โครงการเขื่อนคลองท่าด่าน  
อันเนื่องมาจากพระราชดำริ จ.นครนายก
- หน้า 54-57 เส้นทางที่ 13 อุทยานวิทยาศาสตร์พระจอมเกล้า ณ หว้ากอ  
จ.ประจวบคีรีขันธ์
- หน้า 58-61 เส้นทางที่ 14 อุทยานประวัติศาสตร์พระนครศรีอยุธยาและพระรามราชนิเวศน์  
จ.เพชรบุรี
- หน้า 62-65 เส้นทางที่ 15 พระราชนิเวศน์มฤคทายวัน จ.เพชรบุรี
- หน้า 66-69 เส้นทางที่ 16 เขื่อนป่าสักชลสิทธิ์ จ.ลพบุรี
- หน้า 70-73 เส้นทางที่ 17 พระราชวังจันทน์เกษม จ.พระนครศรีอยุธยา
- หน้า 74-77 เส้นทางที่ 18 วัดพระมหาธาตุวรมหาวิหาร จ.นครศรีธรรมราช
- หน้า 78-81 เส้นทางที่ 19 วัดช้างให้ราษฎร์บูรณาราม จ.ปัตตานี
- หน้า 82-85 เส้นทางที่ 20 ประภาคารกาญจนภิเษก แหลมพรหมเทพ จ.ภูเก็ต







# พระตำหนักดอยตุง อ.แม่ฟ้าหลวง จ.เชียงราย

“เยือนดอยตุง สัมผัสสวนสวรรค์บนดอยสูง”

พระตำหนักดอยตุงเป็นพระตำหนักของสมเด็จพระศรีนครินทราบรมราชชนนี หรือสมเด็จพระเจ้าพี่นางเธอ เจ้าสิริกิติ์ พระบรมราชินีนาถ พระบรมราชชนนีพันปีหลวง เพื่อรำลึกถึงดินแดนที่พระองค์ทรงเคยใช้ชีวิตอยู่กับพระบาทสมเด็จพระเจ้าอยู่หัวในวัยเยาว์ที่ต่างประเทศ ภายในตกแต่งเรียบง่าย งดงาม ด้านในห้องโถงกลางของตำหนักโดดเด่นด้วยเพดานดาว ซึ่งแกะสลักจากไม้สนเป็นรูปกลุ่มดาวต่างๆ ในเอกภพ ด้านหลังพระตำหนักเป็นระเบียงยาวปลูกดอกไม้แบบบ้านยุโรป มองออกไปเห็นสวนแม่ฟ้าหลวง ซึ่งงดงามด้วยดอกไม้เมืองหนาวนานาพรรณ และมีประติมากรรมต่อเนื่อง ฝีมือปั้นของมิเชียม ยิปอินชอย วางเด่นอยู่หน้าพระตำหนัก นับว่าเป็นพระตำหนักงดงามที่สุดหลังหนึ่งในเมืองไทย



สอบถามข้อมูลเพิ่มเติมได้ที่สำนักงาน ททท.  
ภาคเหนือ เขต 2 โทร. 0 5371 7433 และ 0 5374 4674  
มูลนิธิแม่ฟ้าหลวง โทร. 0 5376 7015-7

## การเดินทาง

จากตัวเมืองเชียงราย ไปตามทางหลวงหมายเลข 1  
เมื่อถึงทางเข้า อ.แม่ฟ้าหลวง แยกซ้ายเข้าทางหลวง  
หมายเลข 1149 ไปอีกราว 15 กม. จากทางแยก อ.แม่ฟ้าหลวง  
เป็นทางขึ้นเขาต้องใช้ความระมัดระวังในการขับขึ้นเขาพาหนะ

## ฤดูกาลท่องเที่ยว

สามารถเที่ยวชมได้ตลอดทั้งปี เปิดให้เข้าชมทุกวัน  
เวลา 07.00-18.00 น. อัตราค่าเข้าชมพระตำหนัก คนละ 70 บาท  
สวนแม่ฟ้าหลวง 80 บาท  
การเข้าชมพระตำหนักมีเจ้าหน้าที่นำชม

## ท่องเที่ยวบนเส้นทาง

หลังชมความงดงามของพระตำหนักดอยตุงและสวนแม่ฟ้าหลวงกันแล้ว ไปขับรถเที่ยวดินแดนล้านนาตะวันออก เริ่มจากเรียนรู้ประวัติศาสตร์ล้านนาที่พิพิธภัณฑ์สถานแห่งชาติ เชียงแสน บนทางหลวงหมายเลข 1129 จากนั้นขับรถเลียบริมฝั่งโขงมุ่งไปยัง กิ่ง อ.กุยช้าง จ.พะเยา อาบน้ำตกอุ่นและชมถ้ำหินงอกหินย้อย ในเขตอุทยานแห่งชาติกุยช้าง แล้วไปจ.น่าน เข้าอุทยานแห่งชาตินันทบุรี ชมดอยผาจิ อดีตฐานที่มั่นของ พคท. แล้วออกมายัง อ.สอง จ.แพร่ สักการะพระธาตุพระลอ หรือพระธาตุหินลัม



พิพิธภัณฑ์สถานแห่งชาติ เชียงแสน จ.เชียงราย  
จัดแสดงเรื่องราวทางประวัติศาสตร์ล้านนา  
ที่น่าสนใจที่สุดในประเทศไทย



อุทยานแห่งชาติภูซาง จ.พะเยา  
โดดเด่นด้วยน้ำตกอุ่นที่มีอุณหภูมิร้อน  
33 องศาเซลเซียส และยังมีถ้ำหินงอกหินย้อย  
ถ้ำน้ำลอด รวมทั้งเส้นทางศึกษาธรรมชาติ

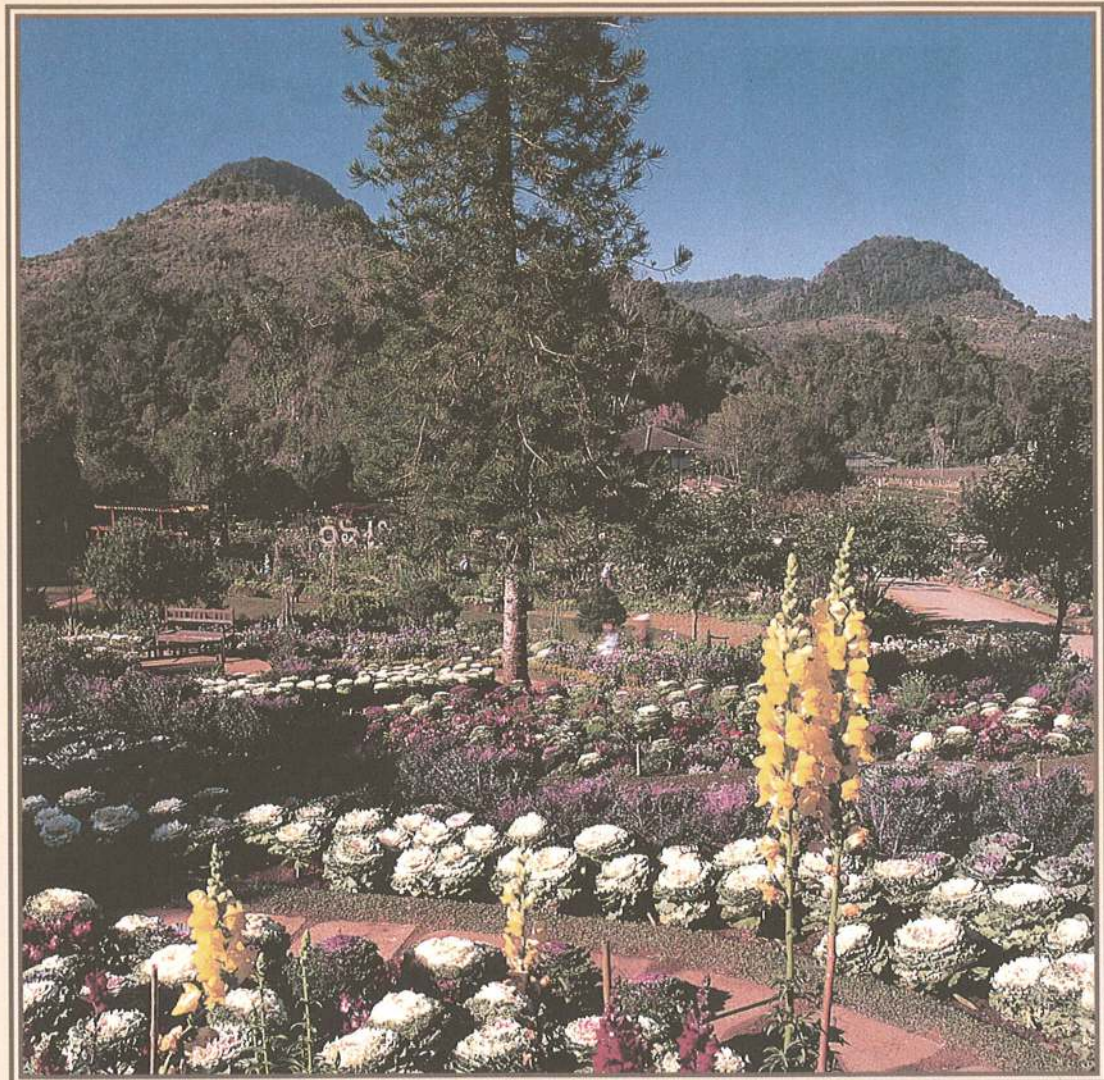


อุทยานแห่งชาตินันทบุรี เขต จ.น่าน  
เคยเป็นฐานบัญชาการใหญ่ของ  
พรรคคอมมิวนิสต์แห่งประเทศไทย  
มีการต่อสู้ระหว่างเจ้าหน้าที่ของรัฐ  
กับ พคท. ดังปรากฏในสมรภูมิมรดก  
ที่ ลือลั่นในชื่อว่า "ยุทธภูมิตอยผาจี"



พระธาตุพระลือ ลั่นนิษฐานว่าสร้างขึ้น  
ในสมัยอยุธยาตอนปลาย มีตำนานเกี่ยวกับ  
เมืองเวียงสอง กล่าวไว้ในวรรณคดีไทยเรื่อง  
ลิลิตพระลอ เป็นที่ประดิษฐานพระศรีสรรเพชญ์  
พระพุทธรูปคู่บ้านคู่เมืองของ อ.สอง จ.แพร่







# ศูนย์พัฒนาโครงการหลวงอ่างขาง อ.ฝาง จ.เชียงใหม่

## “ดอยอ่างขาง โครงการหลวงแห่งแรกของเมืองไทย”

“อ่างขาง” ขุนเขาสูง แหล่งท่องเที่ยวยอดนิยมแห่งหนึ่งในเมืองไทย อยู่บนยอดดอยซึ่งสูงถึง 1,939 ม. ที่นี่ไม่เพียงมีภูมิทัศน์งดงาม และอากาศเย็นสบาย หากยังเป็นสถานที่จัดตั้งโครงการหลวงแห่งแรกของเมืองไทย ในปี พ.ศ. 2512 เมื่อครั้งที่พระบาทสมเด็จพระเจ้าอยู่หัวได้เสด็จพระราชดำเนินเยือนราษฎรและชาวเขาบนดอยอ่างขาง ด้วยสายพระเนตรอันกว้างไกลของพระองค์ จึงทรงมีพระราชดำริให้จัดตั้งโครงการทดลองปลูกพืชเมืองหนาวแทนการปลูกฝิ่นและทำไร่เลื่อนลอยของชาวเขา และพัฒนาต่อมาให้เป็นอาชีพหลักแล้วจึงส่งเสริมให้ดอยอ่างขางกลายเป็นแหล่งท่องเที่ยวที่มีชื่อเสียงสืบมาจนทุกวันนี้



สอบถามข้อมูลเพิ่มเติมได้ที่ สำนักงาน ททท.  
ภาคเหนือ เขต 1 โทร. 0 5324 8604 และ 0 5324 8607  
มูลนิธิโครงการหลวง โทร. 0 5381 0765-8

### การเดินทาง

จากตัวเมืองเชียงใหม่ ใช้ทางหลวงหมายเลข 107 (เชียงใหม่-ฝาง) ราว กม.ที่ 137 แยกซ้ายที่บ้านยาง ตลาดแม่ข้า ไปตามถนนลาดยาง สูงชันและคดเคี้ยวผ่านสันเขา ระยะทาง 26 กม. ผู้ขับขี่ควรมีความชำนาญ และควรใช้รถสภาพดีที่มีกำลังเครื่องขันทันสูง

### ฤดูกาลท่องเที่ยว

สามารถเที่ยวชมได้ตลอดทั้งปี โดยเฉพาะในฤดูหนาว อากาศเย็นสบาย ดอกไม้งามบานทั่วดอย อัตราค่าชมสถานีเกษตรหลวงอ่างขาง คนละ 30 บาท รถยนต์พร้อมคนขับ 50 บาท

## ท่องเที่ยวบนเส้นทาง

ไปสัมผัสศตวรรษสูง “อ่างช้าง” กันแล้ว ขากลับเข้าเมืองเชียงใหม่โดยทางหลวงหมายเลข 107 แวะชมพระตำหนักเก่าแก่ของพระราชชายาเจ้าดารารัศมี พระตำหนักดารากิริมย์ ที่ อ.แมริม ก่อนมุ่งหน้าไปชมกุหลาบหลากพันธุ์ดอกโต และนกเมืองหนาวสีสดใสบนพระตำหนักกุฟิงค์ราชนิเวศน์ แล้วเข้าสู่ จ.ลำพูน สักการะพระธาตุนฤขัย ใช้ทางหลวงหมายเลข 11 สู่อ.ห้างฉัตร จ.ลำปาง ชมการแสดงอันแสนน่ารักที่ศูนย์อนุรักษ์ช้างไทย เลาะเข้าทางหลวงหมายเลข 1034 ต่อไป อ.เกาะคา สักการะวัดพระธาตูลำปางหลวง



พระตำหนักกุฟิงค์ราชนิเวศน์ บนดอยสุเทพ จ.เชียงใหม่ เป็นที่ประทับแปรพระราชฐานของ ร.9 งดงามด้วยไม้ดอกเมืองหนาวและทิวทัศน์บนภูเขา เปิดให้ชมเฉพาะวันศุกร์-อาทิตย์ และวันหยุดราชการ และจะต้องเป็นช่วงที่พระบาทสมเด็จพระเจ้าอยู่หัว มิได้เสด็จไปประทับ



วัดพระธาตุลำปางหลวง วัดไม้ที่สมบูรณ์ที่สุดแห่งหนึ่งของไทย เก่าแก่คูเมืองลำปางมาตั้งแต่สมัยพระนางจามเทวี เป็นพระธาตุประจำปีเกิดของคนปิลลูลุ ชมความอัศจรรย์ของเงาพระธาตุกลับหัว Unseen Thailand



ศูนย์อนุรักษ์ช้างไทย จ.ลำปาง สถานที่ฝึกช้างเพียงแห่งเดียวในประเทศไทย เคยได้รับรางวัลอุตสาหกรรมท่องเที่ยวดีเด่นประเภทแหล่งท่องเที่ยวทางธรรมชาติ ในศูนย์ฯ มีโฮมสเตย์และกิจกรรมท่องเที่ยวมากมาย



พระบรมธาตุหริภุญชัย ในเมืองลำพูน ประดิษฐานพระเกศธาตุของพระสัมมาสัมพุทธเจ้า เป็นปูชนียสถานสำคัญที่สุดแห่งหนึ่งในแผ่นดินล้านนามาแต่โบราณ





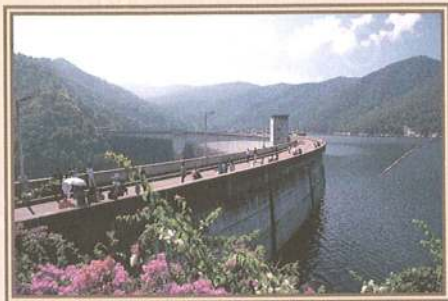




## เขื่อนภูมิพล อ.สามเงา จ.ตาก

“เขื่อนภูมิพล อลังการเขื่อนคอนกรีต หนึ่งเดียวในเมืองไทย”

เป็นเขื่อนคอนกรีตรูปโค้งสูงใหญ่แห่งเดียวของไทยและในภูมิภาคเอเชียอาคเนย์ สูงติดอันดับ 8 ของโลก สร้างเพื่อปิดกั้นลำน้ำปิง ในเขต อ.สามเงา จ.ตาก พระบาทสมเด็จพระเจ้าอยู่หัวได้พระราชทานนามให้ว่า “เขื่อนภูมิพล” ในฐานะที่เป็นเขื่อนใหญ่เอนกประสงค์แห่งแรกในเมืองไทย ปัจจุบันเป็นสถานที่ท่องเที่ยวสำคัญของ จ.ตาก ผู้มาเยือนนิยมล่องเรือชมทิวทัศน์ในทะเลสาบ ชมพระพุทธรูปบาทเขาหนาม เกาะวาเลนไทน์ เขาคันเบ็ด และวัดพระธาตุแก่งสร้อย บริเวณเขื่อนมีสวนเฉลิมพระเกียรติ สร้างถวายที่ทรงครองราชย์ครบ 50 ปี สวนน้ำพระทัย สร้างในวโรกาสทรงมีพระชนมายุ 60 พรรษา และอาคารเฉลิมพระเกียรติ สร้างในวโรกาสเฉลิมพระชนมพรรษาครบ 6 รอบ



สอบถามข้อมูลเพิ่มเติมได้ที่ สำนักงาน ททท.  
ภาคเหนือ เขต 4 โทร. 0 5551 4341-3  
เขื่อนภูมิพล โทร. 0 5554 9509-10 และ 0 5559 9093-7

### การเดินทาง

จากตัวเมืองตาก ใช้ทางหลวงหมายเลข 1  
ถึงบริเวณ กม.ที่ 463-464  
แยกซ้ายเข้าไปราว 17 กม. ถึงตัวเขื่อนภูมิพล

### ฤดูกาลท่องเที่ยว

สามารถท่องเที่ยวได้ตลอดทั้งปี

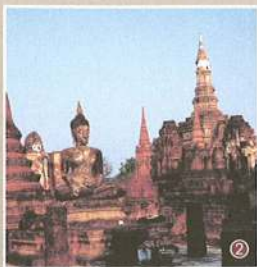
## ท่องเที่ยวบนเส้นทาง

เส้นทางสู่เขื่อนภูมิพลนี้ ไม่ควรพลาดแวะไปชมแหล่งมรดกโลก ที่อุทยานประวัติศาสตร์ กำแพงเพชร จากนั้นใช้ทางหลวงหมายเลข 1 มุ่งหน้าสู่อ.สามเงา ชมความอลังการของเขื่อนภูมิพล เขื่อนเอนกประสงค์แห่งแรกของเมืองไทย ขากลับแวะไป จ.สุโขทัย โดยทางหลวงหมายเลข 12 ชมรูปรอยแห่งความเจริญกับราชธานีเก่า ที่ได้รับการยกย่องให้เป็นเมืองมรดกโลกที่อุทยานประวัติศาสตร์สุโขทัย แล้วไปยัง อ.คีรีมาศ เดินป่าผจญภัยขึ้นสู่ยอดเขาหลวงภายในอุทยานแห่งชาติรามคำแหง ปิดท้ายที่น้ำตกปอย จ.พิษณุโลก น้ำตกgrimถนน ซึ่งเที่ยวชมได้ตลอดทั้งปี



อุทยานประวัติศาสตร์กำแพงเพชร ครอบคลุมพื้นที่สองฝั่งแม่น้ำปิง โบราณสถานส่วนใหญ่เป็นศาสนสถานสมัยสุโขทัยถึงอยุธยา ซึ่งส่วนมากอยู่ฝั่งตะวันตกของแม่น้ำปิง พบพระเครื่องลือชื่อ เช่น พระซุ้มกอ ลีลาเม็ดยนุ ทูงเศรษฐี





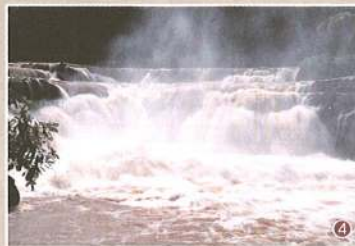
อุทยานประวัติศาสตร์สุโขทัย เป็นเมืองมรดกโลก  
ที่ประกาศจากองค์การยูเนสโกเมื่อปี พ.ศ. 2534  
เคยเป็นราชธานีที่มีความเจริญรุ่งเรือง  
ซึ่งยังหลงเหลือร่องรอยของสถานที่สำคัญ  
เช่น วัดมหาธาตุ วัดศรีชุม



อุทยานแห่งชาติรามคำแหง จ.สุโขทัย  
จุดเด่นอยู่ที่ยอดเขาหลวง สูงถึง  
1,200 ม. อากาศหนาวเย็นตลอดปี  
จากยอดเขามองเห็นทิวทัศน์น้ำ  
"สิริตภกค์" ที่สร้างขึ้นในสมัยสุโขทัย  
และตัวเมืองสุโขทัยได้ชัดเจน



น้ำตกบอย จ.พิษณุโลก  
อยู่ในบริเวณสวนป่ากระยาง เป็นน้ำตก  
ขนาดกลางกลางลำน้ำเข็ก อยู่ใกล้  
ถนนสายหลักจึงมีคนนิยมมาเที่ยวมาก







## วัดหนองแขวง อ.เมือง จ.ขอนแก่น

“พระมหาธาตุแก่นนคร หลักเมือง หลักใจของคนขอนแก่น”

วัดหนองแขวง ตั้งอยู่ที่ริมฝั่งบึงบอน (บึงแก่นนคร) ผู้สร้างวัดนี้คือ เพี้ยเมืองแพน หรือพระนครศรีบริรักษ์ สร้างขึ้นเมื่อครั้งนำไพร่พลมาตั้งถิ่นฐานอยู่บริเวณนี้ ในปี พ.ศ. 2539 วิศวกรที่พระบาทสมเด็จพระเจ้าอยู่หัว ทรงครองสิริราชสมบัติครบ 50 ปี ทางวัดได้สร้างพระมหาธาตุแก่นนคร หรือพระธาตุเก้าชั้น มีเรือนยอด เป็นทรงเจดีย์ ซึ่งจำลองแบบจากพระธาตุขามแก่น โดยองค์พระธาตุสูงถึง 80 ม. และมีพระจุลธาตุ 4 องค์ อยู่ 4 มุม ลักษณะเป็นศิลปะสมัยทวารวดีผสมผสานกับศิลปะของอินโดจีน นับเป็นพระธาตุที่งดงามและ ยิ่งใหญ่ที่สุดใน จ.ขอนแก่น จากยอดเจดีย์มองเห็นทิวทัศน์ของบึงแก่นนครและตัวเมืองได้อย่างชัดเจน



สอบถามข้อมูลเพิ่มเติมได้ที่ สำนักงาน ททท.  
ภาคตะวันออกเฉียงเหนือ เขต 3 โทร. 0 4324 4498-9

### การเดินทาง

อยู่ในตัวเมืองขอนแก่น ริมบึงแก่นนคร  
บน ด.กลางเมือง ใกล้สนามกีฬาากลางจังหวัดขอนแก่น

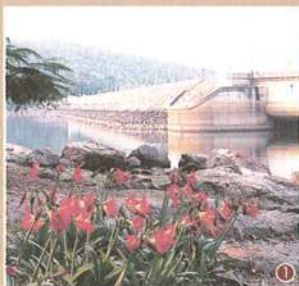
### ฤดูกาลท่องเที่ยว

สามารถเที่ยวชมได้ตลอดทั้งปี  
เปิดทุกวัน เวลา 08.00-18.00 น.

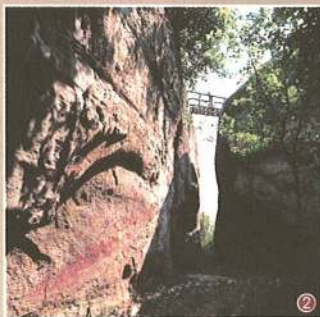
## ท่องเที่ยวบนเส้นทาง

มาถึงขอนแก่นแล้ว ควรไปชมเขื่อนอุบลรัตน์ (เขื่อนน้ำพอง) เขื่อนเอนกประสงค์ใหญ่ที่สุดของภาคอีสาน จากนั้นขับรถเลาะริมเขื่อนไปยังอุทยานแห่งชาติน้ำพอง ซึ่งอยู่ติดกับเขื่อนอุบลรัตน์ วกกลับเข้าเมืองขอนแก่นตามทางหลวงหมายเลข 12 เดินทางต่อไปยังมหาสารคาม ผ่านตัวเมืองไปตามทางหลวงหมายเลข 208 (มหาสารคาม-ร้อยเอ็ด) ชมการทำเครื่องปั้นดินเผาที่ ต.เขวา ซึ่งชาวบ้านแทบทุกหลังคาเรือนมีอาชีพปั้นหม้อเป็นหลัก แล้วปิดท้ายกันที่พระธาตุนาดูน พุทธมณฑลแห่งแดนอีสานใน จ.มหาสารคาม

เขื่อนอุบลรัตน์ จ.ขอนแก่น  
สร้างกันลำน้ำพอง มีทิวทัศน์  
ธรรมชาติสวยงาม ชาวขอนแก่น  
นิยมมาเที่ยวพักผ่อนริมทะเลสาบ  
น้ำจืดบริเวณเขื่อนเสมอ



อุทยานแห่งชาติน้ำพอง เป็นป่าบนเทือกเขา  
หินทรายติดกับเขื่อนอุบลรัตน์  
มีแหล่งท่องเที่ยว เช่น จุดชมวิวดินข้างสี  
ผาสวรรค์ และพลาญขาด หรือลานขาดคำโพน  
ซึ่งเป็นป้อมหินกลมคล้ายปล่องภูเขาไฟ





หมู่บ้านปั้นหม้อ ในเขตเมืองมหาสารคาม  
หมู่บ้านใหญ่กว่าร้อยหลังคาเรือน ซึ่งทุกบ้าน  
มีอาชีพปั้นหม้อดินเผา โดยยังใช้กรรมวิธีการปั้น  
แบบโบราณดั้งเดิมอยู่



พระธาตุนาดูน จ.มหาสารคาม  
เป็นแหล่งโบราณคดีที่แสดงถึง  
ความเจริญรุ่งเรืองในอดีต มีการขุดพบสถูป  
ซึ่งมีพระบรมสารีริกธาตุบรรจุในดัลับทองคำ  
เงิน และสำริด มีอยู่ในสมัยทวารวดี



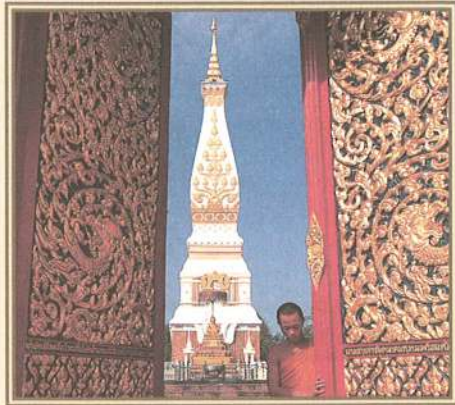




# วัดพระธาตุพนมวรมหาวิหาร อ.ธาตุพนม จ.นครพนม

“พระธาตุยิ่งใหญ่ ศูนย์รวมจิตใจชาวไทยอีสาน ปูนียสถานคู่ฝั่งโขง”

ริมฝั่งแม่น้ำโขง บริเวณ อ.ธาตุพนม จ.นครพนม คือที่ตั้งอันโดดเด่นของพระธาตุเก่าแก่ที่สร้างขึ้นในยุคอาณาจักรศรีโคตรบอง “พระธาตุพนม” พระธาตุประจำปีเกิดคนปีวอก ซึ่งอยู่ภายในวัดพระธาตุพนมวรมหาวิหาร พระอารามหลวงชั้นเอก องค์พระธาตุบรรจุพระอุรังคธาตุของพระสัมมาสัมพุทธเจ้า ต่อมาในปี พ.ศ. 2518 องค์พระธาตุล้มทลายลง เนื่องจากพายุฝนรุนแรงติดต่อกันหลายวัน ยิ่งความโศกเศร้าให้กับผู้คนทั้งสองฝั่งโขง ประชาชนทั้งประเทศจึงได้รวบรวมทุนทรัพย์ ก่อสร้างองค์พระธาตุขึ้นใหม่ตามแบบดั้งเดิม นับเป็นแรงศรัทธามหาชนที่มีต่อวัดแห่งนี้เป็นอย่างมาก



สอบถามข้อมูลเพิ่มเติมได้ที่ สำนักงาน ททท.  
ภาคตะวันออกเฉียงเหนือ เขต 4 โทร. 0 4251 3490-1

## การเดินทาง

จากตัวเมืองนครพนม ใช้ทางหลวงหมายเลข 212  
เลียบบฝั่งโขง ผ่านแยก อ.เรณูนคร ถึง  
อ.ธาตุพนม ระยะทางราว 50 กม.

## ฤดูกาลท่องเที่ยว

สามารถเที่ยวชมได้ตลอดทั้งปี

## ห้องเที่ยวบนเส้นทาง

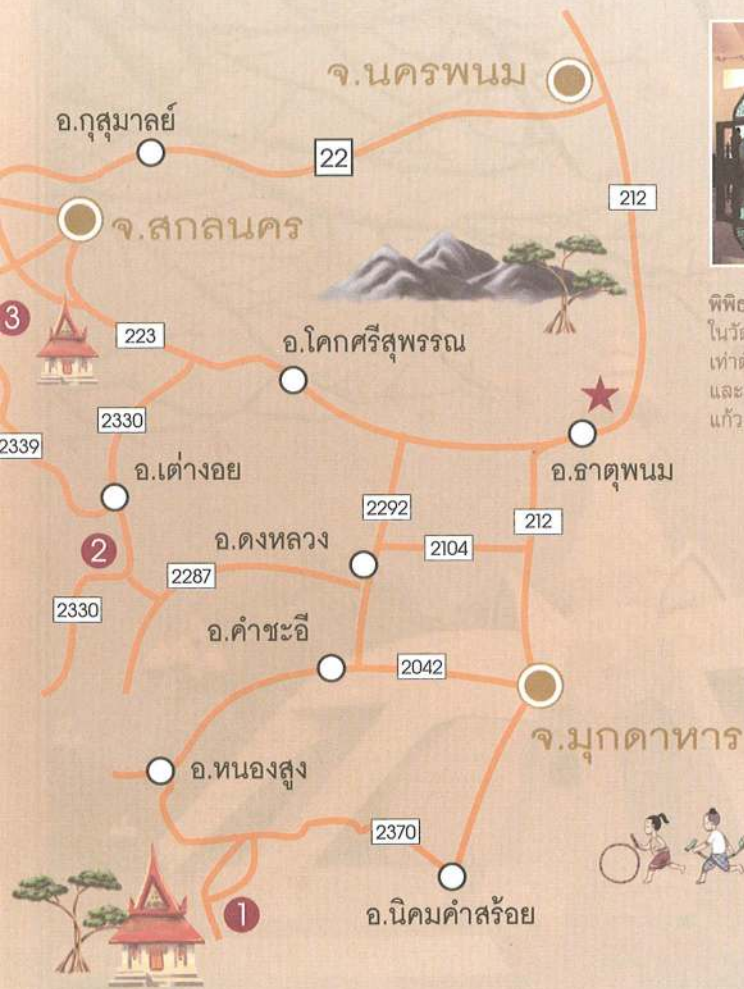
นมัสการพระธาตุพนม พระธาตุอันยิ่งใหญ่ ศูนย์รวมใจชาวไทยอีสานแล้ว ควรแวะไปเที่ยวจังหวัดใกล้เคียงอย่าง จ.มุกดาหาร นมัสการเขมปัตตเจดีย์หลวงปู่หล้า เขมปัตโต พระวัดป่าในสายอาจารย์มั่น ฎิริทัตโต แล้วย้อนกลับทางเดิม ไปชมภาพเขียนโบราณในอุทยานแห่งชาติภูผายล จากนั้นเดินทางสู่ จ.สกลนคร ชมพิพิธภัณฑ์อาจารย์มั่น ฎิริทัตโต บน ถ.สุขเกษม ตรงข้ามกับศูนย์ราชการจังหวัด ขึ้นสู่เทือกเขาภูพาน เที่ยวชมสวนดอกไม้และความงดงามภายในพระตำหนักภูพานราชนิเวศน์



พระตำหนักภูพานราชนิเวศน์ จ.สกลนคร ที่ประทับของ ร.9 รอบพระตำหนักรมรินทร์ เต็มไปด้วยสวนไม้ดอกไม้ประดับตกแต่งไว้อย่างสวยงาม ระหว่างไม่ได้ประทับอยู่ที่นี้ เปิดให้ประชาชนทั่วไปเข้าชมได้ทุกวัน โดยต้องทำหนังสือถึงสำนักเลขาธิการพระราชวัง ในพระบรมมหาราชวัง ถนนหน้าพระลาน กรุงเทพฯ



อุทยานแห่งชาติภูผายล จัดตั้งเป็นอุทยานแห่งชาติเพื่อเฉลิมพระเกียรติในวโรกาสเฉลิมพระชนมพรรษาครบ 5 รอบ จุดเด่นของที่นี่คือ ภูผายล ซึ่งมีภาพแกะสลักที่สันนิษฐานว่ามีอายุไม่ต่ำกว่า 3,000 ปี



พิพิธภัณฑ์อาจารย์มั่น ภูริทัตโต  
 ในวัดป่าสุทธาวาส จ.สกลนคร ในวัดมีรูปหล่อ  
 เท้าตัวจริงของพระอาจารย์มั่น ภูริทัตโต  
 และตู้กระจกบรรจุอัฐิของท่านที่แปรสภาพเป็น  
 แก้วผลึกใส รวมทั้งประวัติและผลงานของท่าน



เขมปัตตเจดีย์หลวงปู่หล้า เขมปัตโต  
 ในวัดภูจ้อก้อ (วัดบรรพตคีรี) อ.คำชะอี  
 จ.มุกดาหาร อยู่บนยอดเขาที่มีทิวทัศน์  
 งดงาม ต้องขึ้นบันไดไปราว 200 ขั้น  
 ในวัดมีพิพิธภัณฑ์ที่แสดงประวัติ ผลงาน  
 และประดิษฐานหุ่นขี้ผึ้งจำลองหลวงปู่







# วัดถ้ำกลองเพล อ.เมือง จ.หนองบัวลำภู

“ธรรมสถานของหลวงปู่ขาว อนาลโย อริยสงฆ์รูปสำคัญแดนอีสาน”

ณ บริเวณเชิงเขาภูพาน วัดป่าซึ่งมีชื่อเสียงที่สุดของ จ.หนองบัวลำภู “วัดถ้ำกลองเพล” สร้างขึ้นโดยหลวงปู่ขาว อนาลโย เกจิอาจารย์ชื่อดังในสายของพระอาจารย์มั่น ภูริทัตโต ด้วยหลวงปู่ขาวเปรียบเสมือนศูนย์รวมใจของชาวอีสาน วัดแห่งนี้จึงมีผู้คนมาสักการะบูชาอยู่ไม่ขาดสาย บริเวณวัดมีหมู่หินใหญ่น้อยกระจายทั่วไป หลวงปู่ขาวจึงใช้หมู่หินที่มีหลืบและชะงักหิน ก่อเป็นหลังคาคอนกรีตเชื่อมถึงกัน เป็นที่บำเพ็ญวิปัสสนาจนมรณภาพ ภายในถ้ำประดิษฐานรูปปั้นของท่านและกลองโบราณสองหน้าที่ชาวบ้านเรียกกลองเพล อันเป็นที่มาของชื่อวัด



สอบถามข้อมูลเพิ่มเติมได้ที่ สำนักงาน ททท.  
ภาคตะวันออกเฉียงเหนือ เขต 5 โทร. 0 4232 5406-7

## การเดินทาง

จากหนองบัวลำภูไปตามทางหลวงหมายเลข 210  
(หนองบัวลำภู-อุดรธานี) ราว 13 กม.  
แยกขวาเข้าไปอีกประมาณ 2 กม.

## ฤดูกาลท่องเที่ยว

สามารถเที่ยวชมได้ตลอดทั้งปี

## ท่องเที่ยวบนเส้นทาง

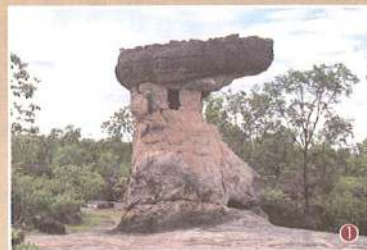
หลังสักการะรูปปั้นของหลวงปู่ขาว อนาลโย เกจิอาจารย์ชื่อดังแห่งภาคอีสานจากวัดถ้ำกลองเพลแล้ว มุ่งหน้าสู่ จ.อุดรธานี ไปชมประติมากรรมหินผา ซึ่งธรรมชาติสร้างสรรค์ไว้ในอุทยานประวัติศาสตร์ภูพระบาท จากนั้นเข้าสู่ อ.ศรีเชียงใหม่ จ.หนองคาย ขับรถเลียบริมฝั่งแม่น้ำโขง โดยทางหลวงหมายเลข 211 แวะวัดหินหมากเป้ง แล้วย้อนไปสักการะพระธาตุบังพวน เข้าสู่เมืองหนองคาย ไปเลือกซื้อสินค้าสารพัดที่ตลาดท่าเสาดีจ ก่อนออกไปชมสะพานมิตรภาพไทย-ลาว



วัดหินหมากเป้ง จ.หนองคาย ตั้งขึ้นโดยอาจารย์เทศก์ เทสรังสี เพื่อเป็นสถานปฏิบัติธรรมของภิกษุสงฆ์และผู้แสวงบุญทั้งหลาย อยู่ติดแม่น้ำโขง มีความเงียบสงบ ร่มรื่นด้วยไม้نانาพรรณ

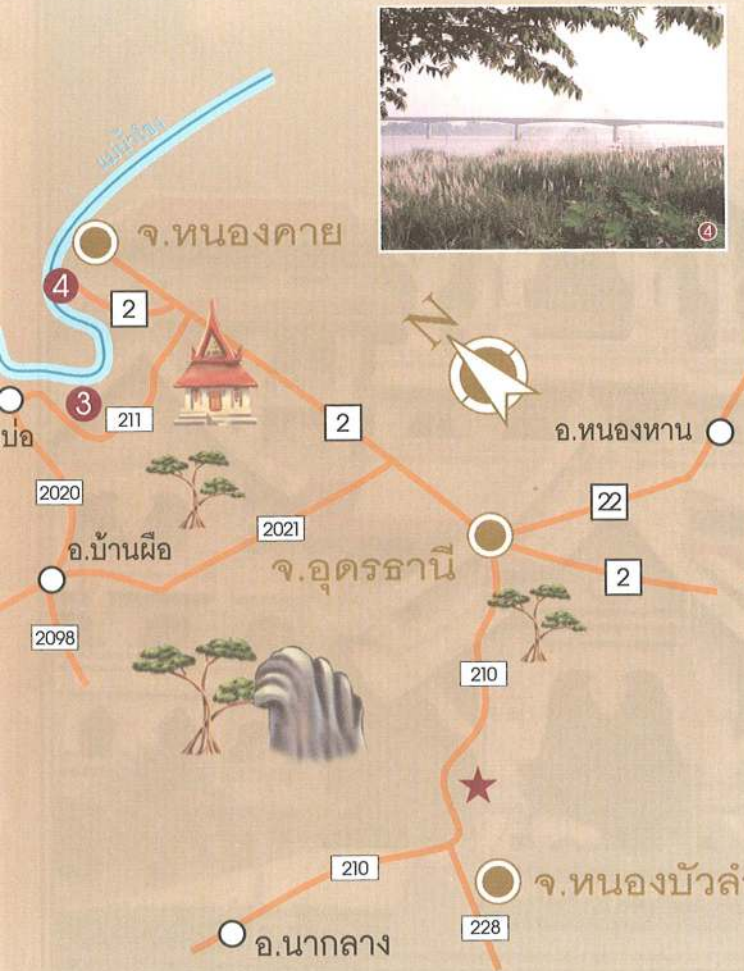


อุทยานประวัติศาสตร์ภูพระบาท จ.อุดรธานี แหล่งโบราณคดีที่พบภาพเขียนสีตามถ้ำและเพิงหินต่างๆ ทั้งยังพบรอยพระพุทธรูปอีกหลายแห่ง จึงเป็นที่มาของชื่อ ภูพระบาท



## สปป.ลาว





สะพานมิตรภาพไทย-ลาว จ.หนองคาย เป็นสะพานแห่งแรกที่สร้างข้ามแม่น้ำโขง บนพรมแดนระหว่างไทย-ลาว เป็นจุดชมวิวแม่น้ำโขงที่สวยงาม ใกล้กันคือ ตลาดท่าเสด็จ มีร้านค้าจำหน่ายสินค้าที่ส่งมาจากฝั่งลาว



พระธาตุบังพวน จ.หนองคาย ภายใต้วัดมีสถูปมหาสถาน สถานที่สำคัญ 7 แห่งในพุทธประวัติหลังจากที่ สมเด็จพระสัมมาสัมพุทธเจ้าได้ทรงตรัสรู้แล้ว ได้เสด็จประทับเลวยิมุตีสถูขแห่งละ 7 วัน ไกลองค์พระธาตุมีสระปีพพนาศ ชาวหนองคายจะใช้น้ำในสระนี้ไปประกอบ พิธีมงคลต่างๆ



ศูนย์ศิลปวัฒนธรรมกาญจนาภิเษกอุบลราชธานี  
UBOL RATCHATHANI CULTURAL CENTER





# ศูนย์ศิลปวัฒนธรรมกาญจนาภิเษก อ.เมือง จ.อุบลราชธานี

“สัมผัสความลงตัวขององค์ความรู้และประโยชน์ใช้สอย”

ศูนย์ศิลปวัฒนธรรมกาญจนาภิเษก สร้างขึ้นในวโรกาสที่พระบาทสมเด็จพระเจ้าอยู่หัวทรงครองสิริราชสมบัติครบ 50 ปี ซึ่งสมเด็จพระเทพรัตนราชสุดาฯ สเด็็จพระราชดำเนินเป็นองค์ประธาน ประกอบพิธีเปิดเมื่อวันที่ 11 ธันวาคม พ.ศ. 2544 เป็นอาคารสูง 7 ชั้น สร้างโดยเน้นความงามตามแบบสถาปัตยกรรมอีสานประยุกต์ แต่แฝงความทรูทรูภายใน และประโยชน์ใช้สอยแบบเอนกประสงค์ นอกจากจะมีหอวัฒนธรรมอุบลนัทศน์ ซึ่งเป็นศูนย์การเรียนรู้ท้องถิ่นของชุมชนและแหล่งรวบรวมภูมิปัญญาท้องถิ่นแล้ว ยังมีศูนย์กลางการประชุมสัมมนาทางวิชาการ โรงละคร รวมทั้งสิ่งอำนวยความสะดวกต่างๆ มากมาย

จุดลงนามถวายพระพร

★ ศูนย์ศิลปวัฒนธรรมกาญจนาภิเษกอุบลราชธานี



สอบถามข้อมูลเพิ่มเติมได้ที่ สำนักงาน ททท.  
ภาคตะวันออกเฉียงเหนือ เขต 2 โทร. 0 4524 3770  
และ 0 4525 0714 ศูนย์ศิลปวัฒนธรรมกาญจนาภิเษกอุบลราชธานี  
โทร. 0 4535 2031 และ 0 4526 2901-2

การเดินทาง

อยู่ในตัวเมืองอุบลราชธานี

ภายในมหาวิทยาลัยราชภัฏอุบลราชธานี ถ.แจ้งสนิท อ.เมือง

ฤดูกาลท่องเที่ยว

สามารถเที่ยวชมได้ตลอดทั้งปี

## ท่องเที่ยวบนเส้นทาง

มาอุบลฯ แล้วควรไปศึกษาประวัติศาสตร์พื้นบ้านถิ่นอีสานที่พิพิธภัณฑฯ อุบลราชธานี ในตัวเมือง แล้วออกเดินทางไปยังจังหวัดใกล้เคียงอย่าง จ.ศรีสะเกษ ชมความงามดงามขององค์พระธาตุเรืองรอง ที่สร้างโดยผสมผสานศิลปะพื้นบ้านชาวอีสานใต้ จากนั้นมุ่งหน้าสู่ จ.สุรินทร์ ไปตามเส้นทาง สุรินทร์-ปราสาท ชมทัศนียภาพบนยอดเขาที่วนอุทยานพนมสวาย ก่อนมุ่งหน้าสู่อุทยานประวัติศาสตร์พนมรุ้ง ชมภาพแกะสลักนารายณ์บรรทมสินธุ์ ศิลปะสมัยขอม สมบัติไทยที่ควรค่าแก่การชื่นชมยิ่ง

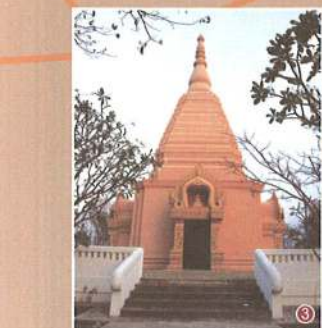


อุทยานประวัติศาสตร์พนมรุ้ง ปราสาทหินพนมรุ้ง  
เทวสถานในศาสนาฮินดู สร้างด้วยหินทรายสีชมพู  
แกะสลักลวดลายตามส่วนต่างๆ ภาพสลักที่มีชื่อเสียง  
ที่สุดคือ นารายณ์บรรทมสินธุ์ ความอัศจรรย์ของ  
ปราสาทหินแห่งนี้เกิดขึ้นปีละ 2 ครั้ง โดยแสงอาทิตย์  
ยามเช้าจะส่องทะลุผ่านประตูทั้ง 15 ช่อง  
ในวันขึ้น 15 ค่ำ เดือน 5 และขึ้น 15 ค่ำ เดือน 11





พิพิธภัณฑ์สถานแห่งชาติ อุบลราชธานี  
เคยเป็นศาลากลางจังหวัดมาก่อน ต่อมากรมศิลปากร  
ได้จัดตั้งเป็นพิพิธภัณฑ์ฯ เปิดให้เข้าชม เวลา 09.00-16.00 น.  
ทุกวันพุธ-อาทิตย์ เว้นวันหยุดนักขัตฤกษ์ อัตราค่าเข้าชม  
ผู้ใหญ่ 10 บาท เด็ก 5 บาท



วนอุทยานพนมสวาย จ.สุรินทร์ เป็นภูเขาที่มียอดเขา 3 ยอด  
ชื่อ "พนมสวาย" เป็นภาษาเขมร หมายถึง ภูเขาสามยอด  
นอกจากเป็นที่พักผ่อนแล้ว ที่นี่ยังเป็นแหล่งแสงบุญ  
มีประเพณีท้องถิ่นเดินขึ้นยอดเขาในวันขึ้น 1 ค่ำ เดือน 5  
ซึ่งเป็นวันหยุดงานตามประเพณีของชาวสุรินทร์แต่โบราณ



พระธาตุเรืองรอง จ.ศรีสะเกษ สร้างโดยพลมพสาน  
ศิลปะพื้นบ้านของผู้คนที่อาศัยอยู่แถบถิ่นอีสานใต้ทั้ง  
4 กลุ่มชนได้อย่างสวยงาม ภายในมีพิพิธภัณฑ์พื้นบ้าน  
ชั้น 6 ประดิษฐานพระบรมสารีริกธาตุ และเป็น  
จุดชมทัศนียภาพรอบองค์พระธาตุ





# ศูนย์ศึกษาการพัฒนาอ่าวคุ้งกระเบน อันเนื่องมาจากพระราชดำริ อ.ท่าใหม่ จ.จันทบุรี

“เที่ยวหาดทรายและป่าชายเลนงดงามที่สุดแห่งทะเลตะวันออก”

ศูนย์ฯ อ่าวคุ้งกระเบน เกิดขึ้นภายใต้พระราชดำริของพระบาทสมเด็จพระเจ้าอยู่หัว โดยมุ่งหวังให้พัฒนาพื้นที่ป่าชายเลนบริเวณทะเลตะวันออกให้เป็นพื้นที่ชายฝั่งที่สมบูรณ์ และเป็นแหล่งเรียนรู้แก่ผู้ที่สนใจในสภาพธรรมชาติวิทยาของป่าชายเลน จัดตั้งขึ้นที่อ่าวคุ้งกระเบน จ.จันทบุรี ในปี พ.ศ. 2525 ต่อมาภายในปี พ.ศ. 2545 ได้รับรางวัลอุตสาหกรรมท่องเที่ยวประเภทองค์กรส่งเสริมและพัฒนาการท่องเที่ยว ภายในมีเส้นทางเดินศึกษาธรรมชาติบนสะพานไม้ยาวกว่า 850 ม. และได้จัดพิพิธภัณฑ์ธรรมชาติมีชีวิต อีกทั้งยังมีพรรณไม้มงคล พรรณไม้ป่าชายหาดและป่าชายเลน



สอบถามข้อมูลเพิ่มเติมได้ที่ สำนักงาน ททท.  
ภาคกลาง เขต 4 โทร. 0 3865 5420-1 และ 0 3864 4585  
ศูนย์ฯ อ่าวคุ้งกระเบน โทร. 0 3938 8116-8

## การเดินทาง

จากตัวเมืองจันทบุรีไปตาม ถ.สุขุมวิท (ทางหลวงหมายเลข 3)  
ถึงหลัก กม.ที่ 301 มีแยกเลี้ยวซ้ายเข้าไปตาม  
ทางหลวงหมายเลข 3399 อีก 18 กม.  
รวมระยะทางจากจันทบุรี ประมาณ 50 กม.

## ฤดูกาลท่องเที่ยว

สามารถท่องเที่ยวได้ตลอดทั้งปี บริเวณศูนย์ฯ สามารถพักผ่อนโดยการ  
กางเต็นท์ ดิตต่อขอเช่าได้ราคา 80 บาท/คน/คืน และถ้านำเต็นท์  
มาเอง ราคาคนละ 20 บาท หากมาจันทบุรีในช่วงฤดูผลไม้ ราวเดือน  
พ.ค.-มิ.ย. สามารถท่องเที่ยวซื้อและชิมผลไม้ตามสวนของเกษตรกร

## ห้องเที่ยวบนเส้นทาง

เที่ยวอ่าวคุ้งกระเบนในจันทบุรีแล้ว ใกล้กันเป็นเส้นทางเลียบทะเล ควรแวะไปหาดคุ้งวิมาน ชายหาดที่สงบเงียบ ตั้งอยู่ตรงข้ามกับศูนย์ฯ หรือจะเลยไปกินลมชมวิว นั่งเรือท่องกระเจก ชมปะการังน้ำตื้นที่หน้าหาดเจ้าหลาว กลับเข้าตัวเมืองไปชมวังสวนบ้านแก้ว ในเขต มหาวิทยาลัยราชภัฏรำไพพรรณี แล้วไปตามทางหลวงหมายเลข 316 ถึงอุทยานแห่งชาติน้ำตกพลิว มุ่งหน้าต่อไปที่ จ.ตราด ด้วยทางหลวงหมายเลข 3 เข้าตัวเมือง ชมวัดบุปผาราม วัดที่มีหมู่กุฏิเล็กทรงไทย ซึ่งสร้างได้ถูกต้องตามพระวินัย มีขนาดพอแค้กิษุจำวัดได้รูปเดียวเท่านั้น



หาดคุ้งวิมาน อยู่ในเขต อ.นายายอาม จ.จันทบุรี เป็นหาดที่เงียบสงบ มีร้านอาหารและที่พักแรมหลายราคาสำหรับนักท่องเที่ยวที่รักสงบ และไม่ชอบความพลุกพล่าน



หาดเจ้าหลาว อยู่ห่างจากแหลมเสด็จ มีหาดทรายสีสวยนวลตา หาดยาวเหยียด ห่างจากฝั่งไปไม่กี่กิโลฯ มีปะการังน้ำตื้นครอบคลุมพื้นที่ถึง 14 ตร.กม. ซึ่งเป็นสิ่งที่ยามชมได้ไม่ยากนัก



วังสวนบ้านแก้ว  
มหาวิทยาลัยราชภัฏ  
รำไพพรรณี

316

3

3399

1

2

จ.จันทบุรี

อ่าวไทย



อุทยานแห่งชาติน้ำตกพลั่ว  
ใน อ.แหลมสิงห์ จุดเด่นอยู่ที่น้ำตกพลั่ว  
น้ำตกขนาดกลาง มีน้ำตลอดทั้งปี



วัดบุปผาราม วัดเก่าแก่ที่สุดใน จ.ตราด  
สร้างขึ้นตั้งแต่สมัยอยุธยา ในวัดมี  
พิพิธภัณฑ์ท้องถิ่น รวบรวมโบราณวัตถุมากมาย







# หอสมุดสมเด็จพระเจ้าบรมวงศ์เธอ กรมพระยาดำรงราชานุภาพ ณ วังวรดิศ กรุงเทพมหานคร

“...วังวรดิศ คลังปัญญาแห่งพระบิดาของประวัติศาสตร์ไทย...”

ใจกลางกรุงเทพมหานคร คือที่ตั้งของพระตำหนักวังวรดิศ ซึ่ง ร.6 และสมเด็จพระศรีพัชรินทราบรมราชชนนี ทรงสร้างขึ้น เพื่อเป็นที่ประทับของสมเด็จพระเจ้า กรมพระยาดำรงราชานุภาพ พระบิดาแห่งประวัติศาสตร์และโบราณคดีไทย ทั้งยังทรงเป็นคนไทยคนแรกที่ยุเนสโกยกย่องให้เป็นบุคคลสำคัญของโลก วังแห่งนี้เป็นตึกสองชั้นแบบเรอเนสซองส์ หลังคาทรงสูง ออกแบบโดย คาร์ล ดอห์ริง สถาปนิกชาวเยอรมันซึ่งมีชื่อเสียงที่สุดในยุคนั้น ภายในตกแต่งอย่างสวยงาม ปัจจุบันยังคงสภาพดีเหมือนเมื่อครั้งท่านทรงมีพระชนม์ชีพอยู่ ยูเนสโกจึงเสนอชื่อให้ที่นี่เป็นอาคารประวัติศาสตร์โลก เนื่องจากรักษาสภาพได้ดีมาถึง 9 ทศวรรษ

จุดลงนามถวายพระพร

★ หอสมุดสมเด็จพระเจ้า กรมพระยาดำรงราชานุภาพ ณ วังวรดิศ



สอบถามข้อมูลเพิ่มเติมได้ที่  
ศูนย์ส่งเสริมการท่องเที่ยวกรุงเทพมหานคร  
โทร. 0 2225 7612 วังวรดิศ โทร. 0 2282 9110

## การเดินทาง

วังวรดิศ ตั้งอยู่บน ถนนหลานหลวง ใกล้สะพานขาว เขตป้อมปราบศัตรูพ่าย ปัจจุบันเปิดเป็นพิพิธภัณฑ์ และหอสมุดสมเด็จพระเจ้า กรมพระยาดำรงราชานุภาพ

## ฤดูกาลท่องเที่ยว

สามารถเที่ยวชมได้ตลอดทั้งปี เข้าชมได้ทุกวัน ในเวลาราชการ เว้นวันหยุดราชการ ไม่เสียค่าธรรมเนียม แต่ต้องเข้าชมเป็นหมู่คณะ โดยทำจดหมายขออนุญาต ถึงประธานมูลนิธิพิพิธภัณฑ์วังวรดิศ

## ท่องเที่ยวบนเส้นทาง

หาความรู้ในหอสมุดฯ และได้ชมความงดงามของวังวรดิศ อาคารประวัติศาสตร์โลกแล้ว ยังมีสถานที่น่าชมในบริเวณใกล้เคียงกัน คือ พิพิธภัณฑ์พระบาทสมเด็จพระปกเกล้าเจ้าอยู่หัว พิพิธภัณฑ์เกี่ยวกับพระมหากษัตริย์แห่งแรกที่สมบูรณ์แบบด้วยเทคโนโลยีทันสมัย ถัดจากนั้นเดินไปชมโลหะปราสาทแห่งเดียวในโลกที่วัดราชนันทคาราม แล้วชมทิวทัศน์กรุงเทพฯ ยามเย็นบนภูเขาทอง ปิดท้ายด้วยการไปหาของอร่อยกินที่ ถ.เยาวราช ย่านโซนาทาวนของกรุงเทพฯ แหล่งอาหารเลิศรสบรรยากาศหลากหลายสีสันของเมืองกรุงที่ไม่ควรพลาดอย่างยิ่ง

พิพิธภัณฑ์พระบาทสมเด็จพระปกเกล้าเจ้าอยู่หัว ที่อาคารกรมโยธาธิการเดิม อยู่เชิงสะพานผ่านฟ้าลีลาศ ภายในมีนิทรรศการ พระราชประวัติ พระราชกรณียกิจต่างๆ ของ ร.7 กษัตริย์พระองค์แรกภายใต้การปกครองระบอบประชาธิปไตย



โลหะปราสาท ภายในวัดราชนันทคารามวรวิหาร เจดีย์ปราสาทที่นี้สร้างด้วยโลหะ ผู้คนจึงนิยมเรียกกันว่า "โลหะปราสาท" มีเจดีย์ยอดปราสาทล้อมรอบ 37 องค์ เป็นโลหะปราสาทแห่งเดียวที่เหลืออยู่ในโลก เพราะอีก 2 แห่งคือที่ประเทศอินเดียและศรีลังกาได้พังทลายไปแล้ว



คลองผดุงกรุงเกษม

ก.กรุงเทพฯ

ก.หลานหลวง

ก.ม.นครสวรรค์

ก.ราชดำเนินนอก

คลองรอบกรุง

ก.พระสุเมรุ

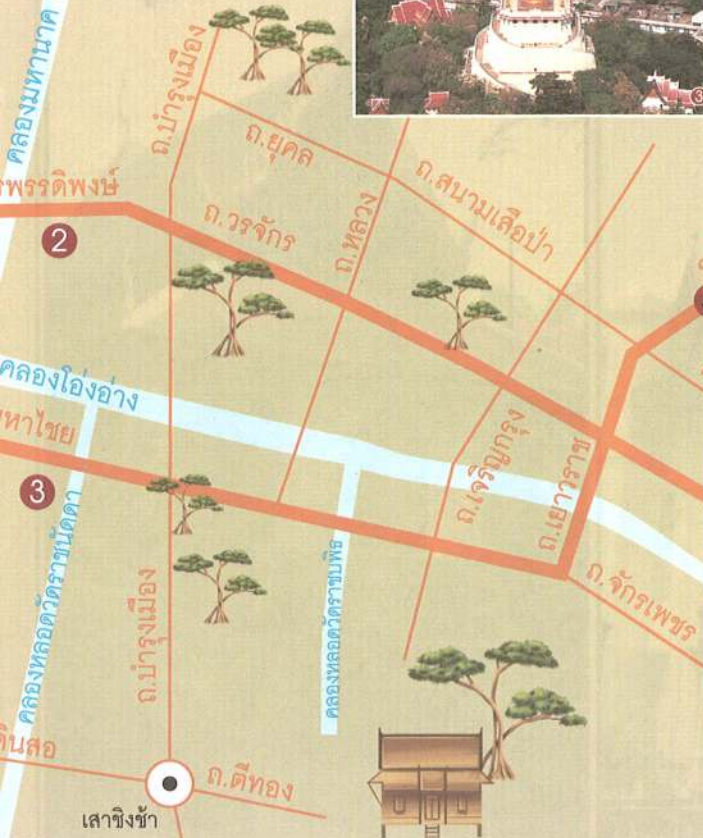
ก.ราชดำเนินกลาง

ก.ประชาธิปไตย

อนุสาวรีย์ประชาธิปไตย



ภูเขาทอง วัดสระเกศ สร้างในสมัย ร.3 ให้เหมือนอย่างภูเขาทองในอยุธยา บนยอดบรรจพระบรมสารีริกธาตุ มีบันไดเวียนขึ้นไปจนถึงพระเจดีย์ นอกจากไปนมัสการพระบรมสารีริกธาตุแล้ว ยังชมสภาพบ้านเมืองจากมุมสูงได้ด้วย

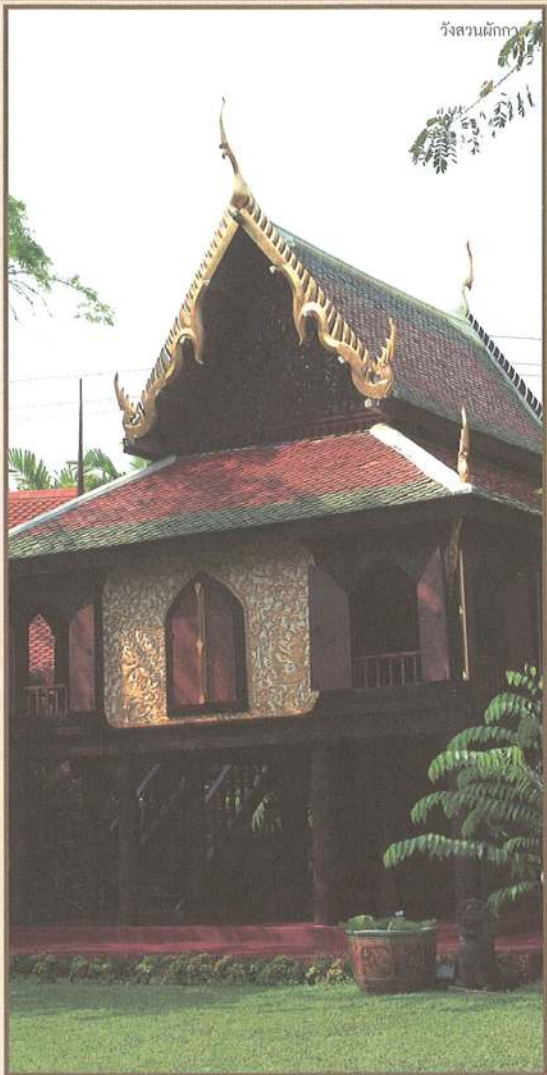


เยาวราช แหล่งอาหารเลิศรส ถนนสายนี้กำเนิดขึ้นในสมัย ร.5 โดยเป็นชุมชนและย่านธุรกิจการค้าของชาวจีน มีร้านค้าทองคำมากที่สุดเกือบตลอดสาย ย่านค้าคินจะเป็นถนนสายอาหารที่มีความยาวที่สุดสายหนึ่งของเมืองไทย

พระราชวังพญาไท



วังสวนผักกาด





# พระราชวังพญาไทและวังสวนผักกาด กรุงเทพมหานคร

“พระราชวังพญาไท งดงามแบบตะวันตก วังสวนผักกาด งามหมดจดแบบไทย”

จากที่สวนและที่นาซึ่ง ร.5 ทรงซื้อไว้ด้วยพระราชทรัพย์ส่วนพระองค์ ต่อมาโปรดให้สร้างพระราชวังพญาไทขึ้น เพื่อเป็นสถานที่เสด็จประพาสนอกเมือง ต่อมาในสมัย ร.6 ได้สร้างพระที่นั่งเพิ่มเติมจากเดิม เป็นสถาปัตยกรรมตะวันตก คือ พระที่นั่งเทวราชสภารมย์ พระที่นั่งพิมานจักรี พระที่นั่งไวกูณฐเทพยสถาน พระที่นั่งศรีสุทธอนิवास พระที่นั่งอุดมวนาภรณ์ รวมทั้งพระตำหนักอื่นๆ ปัจจุบันยังคงสภาพดี เป็นส่วนหนึ่งของโรงพยาบาลพระมงกุฎเกล้า ไม่ไกลจากพระราชวังพญาไทมีกลุ่มเรือนไทยที่งดงามที่สุดในเมืองหลวง นั่นคือ วังสวนผักกาด ที่ประทับของ กรมหมื่นนครสวรรค์ศักดิพินิต และ ม.ร.ว.หญิงพันธุ์ทิพย์ บริพัตร ประกอบด้วยหมู่เรือนไทย 8 หมู่ จัดแสดงศิลปวัตถุโบราณต่างๆ บางส่วนจัดทำเป็นพิพิธภัณฑ์โซน พิพิธภัณฑ์ดนตรีหูลกระหม่อมบริพัตร และพิพิธภัณฑ์บ้านเชียง



สอบถามข้อมูลเพิ่มเติมได้ที่  
ศูนย์ส่งเสริมการท่องเที่ยวกรุงเทพมหานคร  
โทร. 0 2225 7612 วังสวนผักกาด โทร. 0 2245 4934  
ชมรมคนรักวัง โทร. 0 2354 7987



## การเดินทาง

พระราชวังพญาไท อยู่ในบริเวณโรงพยาบาลพระมงกุฎเกล้า  
ด.ราชวิถี ใกล้อนุสาวรีย์ชัยสมรภูมิ ส่วนวังสวนผักกาด  
อยู่ ด.ศรีอยุธยา ใกล้สถานีรถไฟพญาไท

## ฤดูกาลท่องเที่ยว

ทั้งสองแห่งสามารถเที่ยวชมได้ตลอดทั้งปี วังสวนผักกาด  
เปิดให้เข้าชมทุกวัน เวลา 09.00-16.00 น. ค่าผ่านประตู ชาวไทย 50 บาท  
ชาวต่างประเทศ 80 บาท พระราชวังพญาไท เปิดให้เข้าชม  
ทุกวันเสาร์ เวลา 09.30 น. และ 13.30 น.

## ห้องเที่ยวบนเส้นทาง

จากพระราชวังพญาไท ในโรงพยาบาลพระมงกุฎเกล้า ลัดเลาะไปตาม ถ.พญาไท ขมเรือนไทยที่ตั้งตรงกลางเมืองในบริเวณวังสวนผักกาด จากนั้นไปเที่ยวชมความงดงามของสถาปัตยกรรมแห่งวัดเบญจมบพิตร บน ถ.ศรีอยุธยา แล้วมาต่อที่พระที่นั่งวิมานเมฆ ชมพระที่นั่งไม้สักทองหลังใหญ่ที่สุดในโลกที่ ถ.ราชวิถี แล้วไปชมพระที่นั่งอนันตสมาคม ที่มีหลังคารูปโดมแบบเดียวกับมหาวิทยาลัยเซนต์ปีเตอร์ในกรุงโรม หรือหากอยากชมงานศิลปะวัฒนธรรมก็ไปดูในมหาวิทยาลัยราชภัฏสวนสุนันทา ซึ่งอยู่ไม่ไกลนัก



พระที่นั่งอนันตสมาคม สร้างในสมัย ร.5 จุดเด่นคือ หลังคารูปโดมแบบเดียวกับมหาวิทยาลัยเซนต์ปีเตอร์ในกรุงโรม เป็นศิลปะแบบเรอเนสซองส์ ใช้เวลาสร้างถึง 8 ปี พระที่นั่งนี้เป็นที่ประทับของ ร.9 ภายใต้อาณาจักรสยามที่เสด็จขึ้นครองราชย์เป็นปฐมกษัตริย์แห่งราชอาณาจักรไทย



ถ.สามเสน

ถ.ราชวิถี



สำนักศิลปะวัฒนธรรม มหาวิทยาลัยราชภัฏสวนสุนันทา อยู่ที่อาคารสายสุทธาณพศล เดิมเป็นที่ประทับของ สมเด็จพระวิมาดาเธอ กรมพระสุทธาสินีนาฏ พระอัครชายาใน ร.5 ผู้ทรงทำให้ตำหนักสวนสุนันทา เป็นศูนย์รวมของราชสำนักฝ่ายใน



วัดเบญจมบพิตร ร.5 โปรดให้สร้างขึ้น มีพระอุโบสถซึ่งได้ชื่อว่าเป็น "สถาปัตยกรรมที่สมบูรณ์แบบของศิลปะไทย" สร้างด้วยหินอ่อนอิตาลี เป็นทรงจตุรมุขหลังคาซ้อน 4 ชั้น ถือเป็นวัดประจำรัชกาลของ ร.5

พระที่นั่งวิมานเมฆ ภายในพระราชวังดุสิต โดยเมื่อปี พ.ศ. 2444 มีการรื้อพระที่นั่งม้านธาดูรัตนโรจน์จากเกาะสีชัง ขะลอกมาปลูกขึ้นใหม่ สร้างด้วยไม้สักทองทั้งหลัง เป็นตำหนักหรือพระที่นั่งไม้สักทองซึ่งใหญ่ที่สุดในโลก





พิพิธภัณฑสถานแห่งชาติ



วังท่าพระ



วังบางขุนพรหม





# พระราชวังบวรสถานมงคล วังท่าพระ วังเทเวศน์ และวังบางขุนพรหม กรุงเทพมหานคร

“...รื่นรมย์ชมวังเก่ากลางเกาะรัตนโกสินทร์...”

พระราชวังและวังของบรรดาพระอนุชา พระราชโอรส และพระราชนัดดาของกษัตริย์สมัยรัตนโกสินทร์ ในกรุงเทพมหานครนั้นมีอยู่หลายแห่งที่มีความสวยงาม และปัจจุบันได้ใช้ประโยชน์ในทางราชการ เช่น พระราชวังบวรสถานมงคล หรือวังหน้า ซึ่ง ร.1 โปรดให้สร้างขึ้นพร้อมกับพระราชวังหลวง เพื่อเป็นที่ประทับของกรมพระราชวังบวรมหาสุรสิงหนาท พระอนุชา วังท่าพระ หรือมหาวิทยาลัยศิลปากรในปัจจุบัน ก็เป็นวังที่โปรดให้สร้างพระราชทานพระราชนัดดา คือ เจ้าฟ้ากรมขุนกษัตริยาธิราช ส่วนวังที่ ร.5 โปรดให้สร้างขึ้นก็มี วังบางขุนพรหม พระราชทานสมเด็จพระเจ้าบรมวงศ์เธอ เจ้าฟ้าบริพัตรสุขุมพันธุ์ กรมพระนครสวรรค์วรพินิต ปัจจุบันเป็นที่ตั้งธนาคารแห่งประเทศไทย ไม่ไกลจากวังบางขุนพรหม เป็นที่ตั้งของวังเทเวศน์ ซึ่ง ร.6 โปรดให้สร้างพระราชทานกรมพระยาเทเวศน์วงศ์ไพบูลย์

สอบถามข้อมูลเพิ่มเติมได้ที่

ศูนย์ส่งเสริมการท่องเที่ยวกรุงเทพมหานคร โทร. 0 2225 7612

พิพิธภัณฑ์สถานแห่งชาติ พระนคร โทร. 0 2224 1333

วังท่าพระ โทร. 0 2221 3841

วังเทเวศน์ โทร. 0 2283 5286 และ 0 2283 6723

วังบางขุนพรหม โทร. 0 2283 5283 และ 0 2283 5265-6



จุดลงนามถวายพระพร

- ★ วังท่าพระ (มหาวิทยาลัยศิลปากร)
- ★ พระราชวังบวรสถานมงคล (พิพิธภัณฑ์สถานแห่งชาติ พระนคร)
- ★ วังเทเวศน์และวังบางขุนพรหม (ธนาคารแห่งประเทศไทย)

## การเดินทาง

เริ่มต้นจากวังท่าพระ ลัดเลาะผ่านสนามหลวงไปยัง  
พิพิธภัณฑ์สถานแห่งชาติ พระนคร  
หรือพระราชวังบวรสถานมงคล  
แล้วต่อไปยังวังเทเวศน์ และวังบางขุนพรหม

## ฤดูกาลท่องเที่ยว

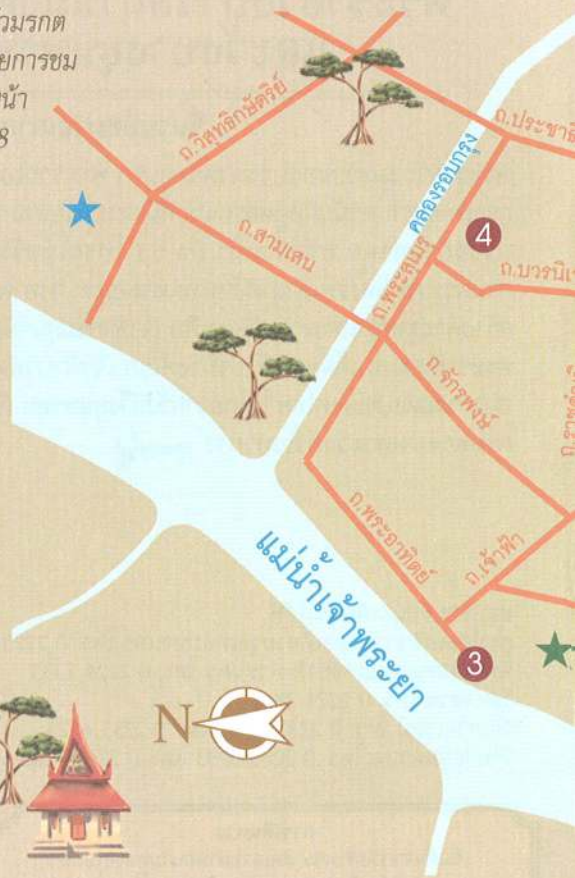
พิพิธภัณฑ์สถานแห่งชาติ พระนคร เปิดให้เข้าชมทุกวันพุธ-วันอาทิตย์ ยกเว้น  
วันหยุดนักขัตฤกษ์ อัตราค่าเข้าชมชาวไทย 20 บาท วังท่าพระเปิดให้เข้าชม  
ทุกวันจันทร์-เสาร์ วังเทเวศน์ เปิดให้เข้าชมทุกวันจันทร์-ศุกร์  
ต้องติดต่อขออนุญาตเข้าชมล่วงหน้า วังบางขุนพรหม เปิดให้เข้าชม  
ทุกวันจันทร์-ศุกร์หากต้องการวิสาขบูชาต้องติดต่อขออนุญาตล่วงหน้า

## ท่องเที่ยววนเส้นทาง

เที่ยวชมพิพิธภัณฑ์สถานแห่งชาติ พระนคร แล้วเดินเลาะไปชมงานศิลปะ  
ในวังท่าพระ มหาวิทยาลัยศิลปากร ไปสักการะพระแก้วมรกต  
พระพุทธรูปคู่บ้านคู่เมืองของไทยในวัดพระแก้ว ต่อด้วยการชม  
พระที่นั่งต่างๆ ภายในพระบรมมหาราชวัง จากนั้นมุ่งหน้า  
ไปยังวัดโพธิ์ สักการะพระพุทธรูปไสยาสน์พระบาทมงกุฎ 108  
หรือคล้ายเมื่อยด้วยการนวดแผนไทยในแบบฉบับวัดโพธิ์  
ก่อนเข้าสู่เขตย่านร้านอาหารอร่อย อีกทั้งยังได้ชม  
ตึกเก่าสมัยต้นกรุงรัตนโกสินทร์ บริเวณ ถ.ท่าช้าง  
ท่าพระจันทร์และท่าพระอาทิตย์ จากนั้นแวะไปชม  
สถาปัตยกรรม และจิตรกรรมฝาผนังทรงค่าที่  
วัดบวรนิเวศน์วิหาร แล้วเข้าสู่เขตของวังเทเวศน์  
และวังบางขุนพรหม ที่จัดเป็นพิพิธภัณฑ์อยู่ใน  
อนุสาวรีย์ประเทศไทย



วัดบวรนิเวศวิหาร มีสิ่งน่าสนใจในวัด คือ  
พระอุโบสถที่เป็นอาคารตรีมุขมีปีกยื่นสองข้าง  
และภาพจิตรกรรมฝาผนังภายในโบสถ์  
ซึ่งเป็นภาพฝรั่งแสดงปรีชาธรรม ฝีมือรวินโข





วัดพระเชตุพนวิมลมังคลารามราชวรมหาวิหาร (วัดโพธิ์) เป็นอารามหลวงชั้นเอกที่สถาปนาขึ้นพร้อมกับพระบรมมหาราชวัง ได้ชื่อว่าเป็นมหาวิทยาลัยแห่งแรกของประเทศไทย



พระบรมมหาราชวัง สมัยที่ ร.1 เลด็จขึ้นครองราชย์ ทรงให้ย้ายราชธานีจากกรุงธนบุรีมายังฝั่งพระนคร และโปรดให้สร้างพระบรมมหาราชวังเป็นศูนย์กลางสำหรับพระนครใหม่ ภายในมีทั้งหมู่หม่อมมณเฑียร มหาปราสาท และพระที่นั่งต่างๆ



เส้นทางความอร่อยแบบดั้งเดิม เกาะรัตนโกสินทร์ มีความเก่าแก่ในฐานะเป็นจุดกำเนิดของกรุงเทพมหานคร และยังนับเป็นชุมชนเก่าแก่ โดยเฉพาะ ย่านท่าช้าง-ท่าพระจันทร์-ท่าพระอาทิตย์ และบางลำภู นอกจากนี้เป็นย่านเก่าที่สำคัญแล้วยังเป็นแหล่งรวมร้านอาหารทั้งควาวหวานมากมาย

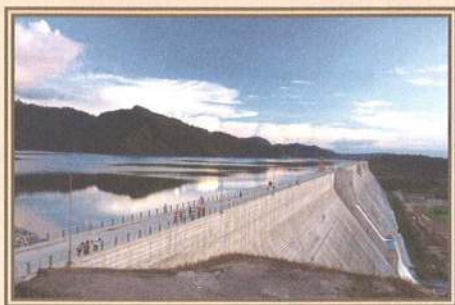




# โครงการเขื่อนคลองท่าด่านอันเนื่องมาจากพระราชดำริ อ.เมือง จ.นครนายก

“เขื่อนในพระราชดำริ...เขื่อนคอนกรีตบดอัดใหญ่ที่สุดในโลก”

จากสายพระเนตรอันกว้างไกล และน้ำพระราชหฤทัยของพระบาทสมเด็จพระเจ้าอยู่หัว ที่ทรงห่วงใยราษฎรในเขต จ.นครนายก เนื่องจากประสบปัญหาอุทกภัยบ่อยครั้ง จึงทรงมีพระราชดำริให้กรมชลประทานสร้างอ่างเก็บน้ำที่คลองท่าด่าน อ.เมือง จ.นครนายก ต่อมาได้พัฒนาและก่อสร้างเป็นเขื่อนคอนกรีตประเภทบดอัดใหญ่ที่สุดในโลก ส่งผลและคุณประโยชน์ใหญ่หลวงแก่ราษฎร ทั้งยังส่งผลดีถึงการเกษตรกรรม รวมไปถึงการท่องเที่ยวในบริเวณแม่น้ำนครนายก สามารถล่องแก่ง พายเรือเที่ยวได้ตลอดปี นครนายกในวันนี้จึงเป็นเมืองท่องเที่ยวมีชื่อ และยังเป็นศูนย์กลางการท่องเที่ยวเชิงผจญภัยในเขตภาคกลางด้วย



สอบถามข้อมูลเพิ่มเติมได้ที่ สำนักงาน ททท.  
ภาคกลาง เขต 8 โทร. 0 3731 2282 และ 0 3731 2284

## การเดินทาง

จากกรุงเทพฯ ไปตามทางหลวงหมายเลข 33 ถึง จ.นครนายก แล้วใช้ทางหลวงหมายเลข 3049 สู่ น้ำตกนางรอง พอผ่านอุทยานวังตะไคร้ แยกขวาเข้าสู่เขื่อน หรือจากนครนายก ใช้ทางหลวงหมายเลข 3239 ตรงเข้าสู่เขื่อนคลองท่าด่านฯ

## ฤดูกาลท่องเที่ยว

สามารถท่องเที่ยวได้ตลอดทั้งปี หากสนใจล่องแก่งหรือพายเรือคายักในแม่น้ำนครนายก ควรเดินทางในช่วงเดือน มิ.ย.-ต.ค.



## ท่องเที่ยวบนเส้นทาง

ชมทัศนียภาพบริเวณเขื่อนคลองท่าด่านฯ จนครนายกแล้ว ควรท่องเที่ยวต่อตามทางหลวงหมายเลข 33 สู่อ.ปราจีนบุรี ชมความงามคลาสสิก หรือจะนวดไทยผ่อนคลายความอ่อนล้าที่ตึกเจ้าพระยาอภัยภูเบศร ต่อเข้าทางหมายเลข 319 สู่อ.ศรีมโหสถ ชมโบราณสถานศรีมโหสถ ก่อนขึ้นไปชื่นชมธรรมชาติและเลือกสนุกกับกิจกรรมท่องเที่ยวผจญภัยบนอุทยานแห่งชาติเขาใหญ่ ขับรถเลาะเลียบบอุทยานฯ ตามทางหลวงหมายเลข 304 ไปสุดไฮโซนแสนบริสุทธ์ที่ อ.วังน้ำเขียว จนครราชสีมา ซึ่งได้ชื่อว่าเป็นแหล่งไฮโซอันดับ 7 ของโลก



ตึกเจ้าพระยาอภัยภูเบศร อยู่ใน  
ร.พ. เจ้าพระยาอภัยภูเบศร สร้างเพื่อถวาย  
เป็นที่ประทับของ ร.5 ยามเสด็จประพาส  
มณฑลปราจีน เป็นตึกยุโรปศิลปะเรอเนสซองส์  
ภายในเป็นพิพิธภัณฑ์การแพทย์แผนไทย





อุทยานแห่งชาติเขาใหญ่ เป็นอุทยานาแห่งชาติแห่งแรกของไทย มีป่าดงดิบที่อุดมสมบูรณ์ด้วยสัตว์ป่านานาชนิด นอกจากนี้มีน้ำตกหึ่งดงามแล้ว ยังมีเส้นทางศึกษาธรรมชาติให้สัมผัสและกิจกรรมผจญภัยให้เลือกหลากหลาย



4 อ.วังน้ำเขียว



วังน้ำเขียว อำเภอทางตอนใต้ของ จ.นครราชสีมา พื้นที่ส่วนใหญ่เป็นภูเขาสูง ฝนชุก หมอกมาก อากาศเย็นสบายตลอดปี ทำให้ได้ฉายาว่าเป็น "สวีตเซอร์แลนด์แดนอีสาน" มีแหล่งท่องเที่ยวเชิงเกษตรมากมาย เที่ยวชมได้ทั้งปี

33



33 อ.ประจันตคาม

304



304



โบราณสถานศรีมโหสถ เมืองโบราณสมัยทวารวดี ภายในมีโบราณสถานที่เกี่ยวข้องกับศาสนาฮินดูมากมาย ส่วนใหญ่สร้างด้วยหินศิลาแลง



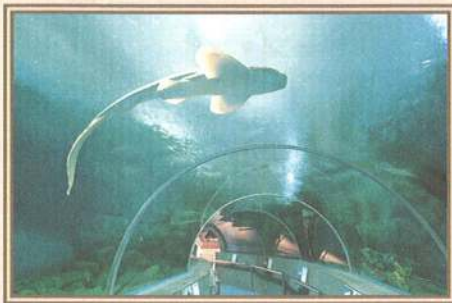




# อุทยานวิทยาศาสตร์พระจอมเกล้า ณ หว้ากอ อ.เมือง จ.ประจวบคีรีขันธ์

“เปิดประตูสู่โลกดาราศาสตร์...ที่อุทยานวิทยาศาสตร์หว้ากอ”

ชายทะเลหว้ากอ จ.ประจวบคีรีขันธ์ เป็นที่รู้จักอย่างดีของนักดาราศาสตร์ชาวไทยและชาวต่างชาติ เนื่องจากเป็นสถานที่ซึ่ง ร.4 “พระบิดาแห่งวิทยาศาสตร์ไทย” ได้มาตั้งกล้องสังเกตการณ์การเกิดสุริยุปราคา เต็มดวงเป็นครั้งแรกในเมืองไทย เมื่อวันที่ 18 สิงหาคม พ.ศ. 2411 ปัจจุบันได้สร้าง “อุทยานวิทยาศาสตร์พระจอมเกล้า ณ หว้ากอ” ขึ้น โดยได้รับพระราชทานชื่อจากพระบาทสมเด็จพระเจ้าอยู่หัว รัชกาลปัจจุบัน สถานที่แห่งนี้เป็นสถานศึกษาของนักเรียนและกลุ่มผู้สนใจทั่วไป จุดที่น่าสนใจ คือ อาคารดาราศาสตร์ สวนผีเสื้อ อาคารแสดงสัตว์น้ำ และพบโบราณสถานที่ชาวฝรั่งเศสได้ก่อสร้างไว้



สอบถามข้อมูลเพิ่มเติมได้ที่ สำนักงาน ททท.  
ภาคกลาง เขต 2 โทร. 0 3247 1005-6  
อุทยานวิทยาศาสตร์ฯ โทร. 0 3266 1098 และ 0 3266 1104 ต่อ 16

## การเดินทาง

จากตัวเมืองประจวบฯ ไปตามทางหลวง  
หมายเลข 4 (ถ.เพชรเกษม) ถึง กม.ที่ 335 มีทางแยกซ้ายมือ  
ระยะทางจากตัวเมืองประจวบฯ 12 กม.

## ฤดูกาลท่องเที่ยว

สามารถเที่ยวชมได้ตลอดทั้งปี เปิดให้ชมทุกวัน  
เวลา 08.30-16.30 น. ไม่เสียค่าใช้จ่าย

## ท่องเที่ยววนเส้นทาง

เส้นทางท่องเที่ยวก่อนถึงอุทยานวิทยาศาสตร์ฯ ควรแวะรับลมทะเลที่ท่าเมืองประจวบฯ แล้วเข้าสู่อ่าวมะนาว ชายทะเลแห่งประวัติศาสตร์ ใกล้กันไปชมความน่ารักของค่างแว่นถิ่นใต้ที่เขาล้อมหมวก ออกจากตัวเมืองประจวบฯ แล้วแวะไปชายทะเลบ้านกรูด ขึ้นไปชมวิวนบนเขาธงชัย ชมความยิ่งใหญ่ของพระมหาธาตุเจดีย์ภักดีประกาศ จากนั้นเข้าตัว จ.ชุมพร เลียบทะเลเพื่อไปยังอุทยานแห่งชาติหมู่เกาะชุมพร แล้วล่องใต้สู่ถิ่นธรรมชาติ สวนโมกข์พลาราม ในเขต อ.ไชยา จ.สุราษฎร์ธานี



อ่าวมะนาวและเขาล้อมหมวก ในตัวเมืองประจวบฯ ใค้งอ่าวมนงามเหมือนผลมะนาว ชายหาดต้นคลื่นลมไม่แรง เพียบพร้อมด้วยกิจกรรมทางน้ำมากมาย ส่วนเขาล้อมหมวกอยู่ในพื้นที่ของกองบิน 53 สุดอ่าวมะนาว ตัวภูเขาล้อมรอบด้วยทะเล มีค่างแว่นถิ่นใต้ชุกชุม



เขาชองชัย อยู่สุดชายหาดบ้านกรูด บรรยากาศเงียบสงบ มองเห็นโค้งอ่าวบ้านกรูดสุดสายตา บนยอดเขาประดิษฐาน พระมหาธาตุเจดีย์ภักดีประกาศ (มหาเจดีย์ 9 ยอด) สร้างขึ้นในวโรกาสครองราชย์ครบรอบ 50 ปี ของ ร.9



อุทยานแห่งชาติหมู่เกาะชุมพร มีหมู่เกาะน้อยใหญ่ รวบรวม 40 เกาะ มีชายหาดงดงามหลายแห่ง คือ อ่าวทุ่งวัวแล่น หาดทรายรี สวนโลกใต้ทะเลแล่น เกาะมัดตราและเกาะลังกาจิว ได้ชื่อว่าเป็นแหล่งปะการังที่ดีแห่งหนึ่งของท้องทะเลฝั่งอ่าวไทย

สวนโมกขพลาราม จ.สุราษฎร์ธานี ก่อตั้งโดย ท่านพุทธทาสภิกขุ อริยสงฆ์ที่มีผู้นับถือทั่วทั้งประเทศ แม้ท่านจะมรณภาพไปนานแล้ว แต่สวนแห่งนี้ก็ยังเป็นสถานที่ซึ่งมีผู้นิยมเดินทางไปปฏิบัติธรรม







# อุทยานประวัติศาสตร์พระนครคีรีและพระรามราชนิเวศน์ อ.เมือง จ.เพชรบุรี

“รามราชนิเวศน์เป็นศรี พระนครคีรีเป็นสง่า สองวังล้ำค่าแห่งเพชรบุรี”

เพชรบุรีได้ชื่อว่าเป็นจังหวัดที่มีพระราชวังอยู่หลายแห่ง หนึ่งในนั้นคือ “พระนครคีรี” หรือเขาวัง ซึ่ง ร.4 โปรดให้สร้างขึ้นเมื่อปี พ.ศ. 2401 มีหมู่พระที่นั่ง ปราสาทราชมณเฑียร โรงมหรสพ และหอดูดาว เป็นสถานที่ซึ่ง ร.4 และ ร.5 ได้เสด็จประทับเป็นประจำ รวมทั้งพระบาทสมเด็จพระเจ้าอยู่หัวและสมเด็จพระนางเจ้าฯ พระบรมราชินีนาถ ก็เคยเสด็จพระราชดำเนินเยือน และโปรดให้มีการซ่อมแซมจนมีสภาพดีเช่นปัจจุบัน ส่วนในตัวเมืองเพชรบุรี ยังมีพระราชวังอีกแห่ง นั่นคือ พระรามราชนิเวศน์ หรือพระราชวังบ้านปืน ซึ่ง ร.5 โปรดให้สร้างเป็นที่ประทับแรมในฤดูฝน และทรงใช้เป็นที่รับรองแขกเมือง นับเป็นสถาปัตยกรรมยุโรปในเมืองไทยที่งดงาม ควรค่าแก่การไปชม



สอบถามข้อมูลเพิ่มเติมได้ที่ สำนักงาน ททท.  
ภาคกลาง เขต 2 โทร. 0 3247 1005-6  
อุทยานประวัติศาสตร์พระนครคีรี โทร. 0 3242 5600  
ค่ายพระรามราชนิเวศน์ โทร. 0 3242 8506-10

## การเดินทาง

พระนครคีรีและพระรามราชนิเวศน์  
อยู่ในตัวเมืองเพชรบุรีทั้งสองแห่ง

## ฤดูกาลท่องเที่ยว

สามารถเที่ยวชมได้ตลอดทั้งปี อุทยานประวัติศาสตร์พระนครคีรี  
เปิดให้เข้าชมทุกวัน เวลา 08.30-16.30 น. อัตราค่าเข้าชม คนไทย 20 บาท  
ชาวต่างประเทศ 40 บาท พระรามราชนิเวศน์ เปิดให้เข้าชมทุกวัน  
เวลา 08.00-16.00 น. อัตราค่าเข้าชม ผู้ใหญ่ 20 บาท เด็ก 10 บาท

## ท่องเที่ยวบนเส้นทาง

ชมสองพระราชวังในเมืองเพชรบุรีแล้ว ไปเที่ยวชมโครงการไทย-อิสราเอลเพื่อพัฒนาชนบทหุบกระพงในพระราชดำริ บนทางหลวงหมายเลข 4 ขากลับเข้ากรุงเทพฯ ผ่านเมืองสมุทรสงคราม แวะวัดศรีท่าธารรม ชมพระอุโบสถไม้สักทองผนังฝังมุก แล้วชมเรือนไทยโบราณที่อุทยานฯ ร.2 อ.อัมพวา เมื่อผ่าน จ.สมุทรสงคราม แยกเข้าทางหลวงหมายเลข 3091 เข้าไปชมโบสถ์มหาอุดในวัดนางสาว และเมื่อสุดถนนหมายเลข 35 เลี้ยวขวาสู่ อ.พระสมุทรเจดีย์ ไปชมบ่อนพระจุลจอมเกล้า



โครงการไทย-อิสราเอลเพื่อพัฒนาชนบทหุบกระพง จ.เพชรบุรี เป็นโครงการที่ ร.9 ทรงมีพระราชดำริที่จะช่วยเหลือเกษตรกรในนิคมเขื่อนเพชร โดยจัดตั้งเป็นสหกรณ์การเกษตรหุบกระพง หาชื่อผลิตภัณฑ์ทางการเกษตรได้ที่ตลาดหน้าศูนย์สาธิต อีกทั้งยังมีชื่อเสียงในโครงการศิลปาชีพซึ่งทำจากบ้านนครนารายณ์





อุทยานพระบรมราชานุสรณ์ ร.2 สร้างขึ้นเพื่อ  
 สอนองพระมหากษัตริย์คุณที่ได้พระราชทาน  
 ศิลปวัฒนธรรมอันงดงามไว้เป็นมรดกแก่ชาติ  
 ภายในจัดแสดงความเป็นอยู่แบบไทยโบราณ  
 มีโรงละครกลางแจ้ง รวมถึงสวนพฤกษชาติ  
 พรรณไม้ในวรรณคดีนานาชนิด



อ.อัมพวา

2

325

จ.สมุทรสงคราม

อ.กระทุ่มแบน

3

3091

วัดศรีท่าธรรม

จ.สมุทรสาคร

35

303

อ.พระสมุทรเจดีย์

4

จ.สมุทรปราการ



ป้อมพระจุลจอมเกล้า มีความสำคัญทางประวัติศาสตร์ในยุคล่าอาณานิคม  
 ตั้งอยู่บริเวณปากน้ำเจ้าพระยา อ.พระสมุทรเจดีย์ จ.สมุทรปราการ ภายใน  
 ป้อมมีห้องนิทรรศการและพิพิธภัณฑ์เรือรบหลวงแม่กลอง ด้านนอกมีปืนใหญ่  
 อารัมสตรอง หรือ "ปืนเสือหมอบ" จำนวน 7 กระบอก







# พระราชนิเวศน์มฤคทายวัน อ.ชะอำ จ.เพชรบุรี

“พระราชวังแห่งความรักและความหวัง บนฝั่งทะเลไทย”

พระบาทสมเด็จพระมงกุฎเกล้าเจ้าอยู่หัวโปรดให้หรือพระตำหนักที่หาดเจ้าสำราญมาปลูกขึ้นใหม่ เมื่อปี พ.ศ. 2466 เพื่อเป็นสถานที่พักผ่อนตามคำแนะนำของแพทย์ เป็นพระที่นั่ง 3 หมู่ สร้างด้วยไม้สักทอง ทั้งหมด ประกอบด้วยอาคาร 13 หลัง สถาปัตยกรรมไทยผสมยุโรป ภายในโปร่งโล่ง สมนับเป็นสถานที่พักผ่อนอากาศ อาคารเรือนไม้ชั้นเดียวใต้ถุนสูงเปิดโล่ง ไม้กันห้อง ทางเดินเชื่อมถึงกัน ออกแบบโดยสถาปนิกชาวอิตาเลียนนาม อีโค มันเฟรดี ที่มีชื่อเสียงในสมัยนั้น ได้รับขนานนามว่า “พระราชนิเวศน์แห่งความรักและความหวัง” ปัจจุบันมีการบูรณะปฏิสังขรณ์ใหม่และเปิดให้ประชาชนเข้าไปเที่ยวชม นับเป็นวังตากอากาศเก่าที่ไม่ควรพลาดชม



จุดลงนามถวายพระพร  
พระราชนิเวศน์มฤคทายวัน

สอบถามข้อมูลเพิ่มเติมได้ที่ สำนักงาน ททท.  
ภาคกลาง เขต 2 โทร. 0 3247 1005-6  
พระราชนิเวศน์มฤคทายวัน โทร. 0 3250 8033

## การเดินทาง

อยู่ในบริเวณค่ายพระรามหก ด.เพชรเกษม  
(ทางหลวงหมายเลข 4)  
บริเวณ กม.ที่ 216 เลี้ยวหาดชะอำไป 8 กม.

## ฤดูกาลท่องเที่ยว

สามารถเที่ยวชมได้ตลอดทั้งปี เปิดให้เข้าชมทุกวัน  
วันจันทร์-ศุกร์ เวลา 08.00-16.00 น. วันเสาร์-อาทิตย์  
และวันหยุดราชการ เวลา 08.00-17.00 น.  
อัตราค่าเข้าชม ผู้ใหญ่ 30 บาท เด็ก 15 บาท

## ท่องเที่ยวบนเส้นทาง

ชมพระราชนิเวศน์มฤคทายวัน สถานตากอากาศที่ได้ชื่อว่าเป็นพระราชวังแห่งความรักและความหวัง บนฝั่งทะเลไทยกันแล้ว เดินทางต่อไปยังศูนย์เพาะเลี้ยงและขยายพันธุ์สัตว์ป่าห้วยทราย ในเขต ศูนย์ฯ ห้วยทราย ชมสัตว์ป่านานาชนิด แล้วใช้ถนนเส้นเลี่ยงเมืองมุ่งสู่นอุทยานปราณบุรี ชมปาก แม่น้ำปราณอันมีทิวทัศน์งดงามและสงบเงียบ จากนั้นไปชมถ้ำพระยานคร จุดชมวิวเขาแดง และหาดสามพระยา แหล่งท่องเที่ยวโดดเด่นในอุทยานแห่งชาติเขาสามร้อยยอด ขากลับเข้าเมือง หัวหิน อย่าลืมแวะซื้อของติดไม้ติดมือได้ที่ศูนย์รัชนิมไทย



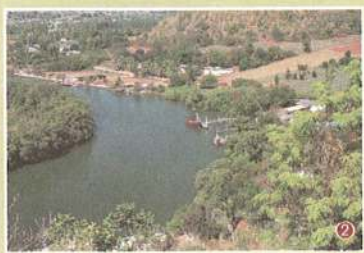
รัชนิมไทย แหล่งรวมองค์ความรู้และผลิตภัณฑ์ไทย  
ใหญ่ที่สุดในหัวหิน นอกจากไหมไทยหลากหลายรูปแบบแล้ว  
ที่นี่ยังมีพิพิธภัณฑ์ไหมไทย ที่รวบรวมขั้นตอนวิธีการผลิตผ้าไหม  
ตามแบบฉบับอีสานดั้งเดิมให้ชมอย่างละเอียด



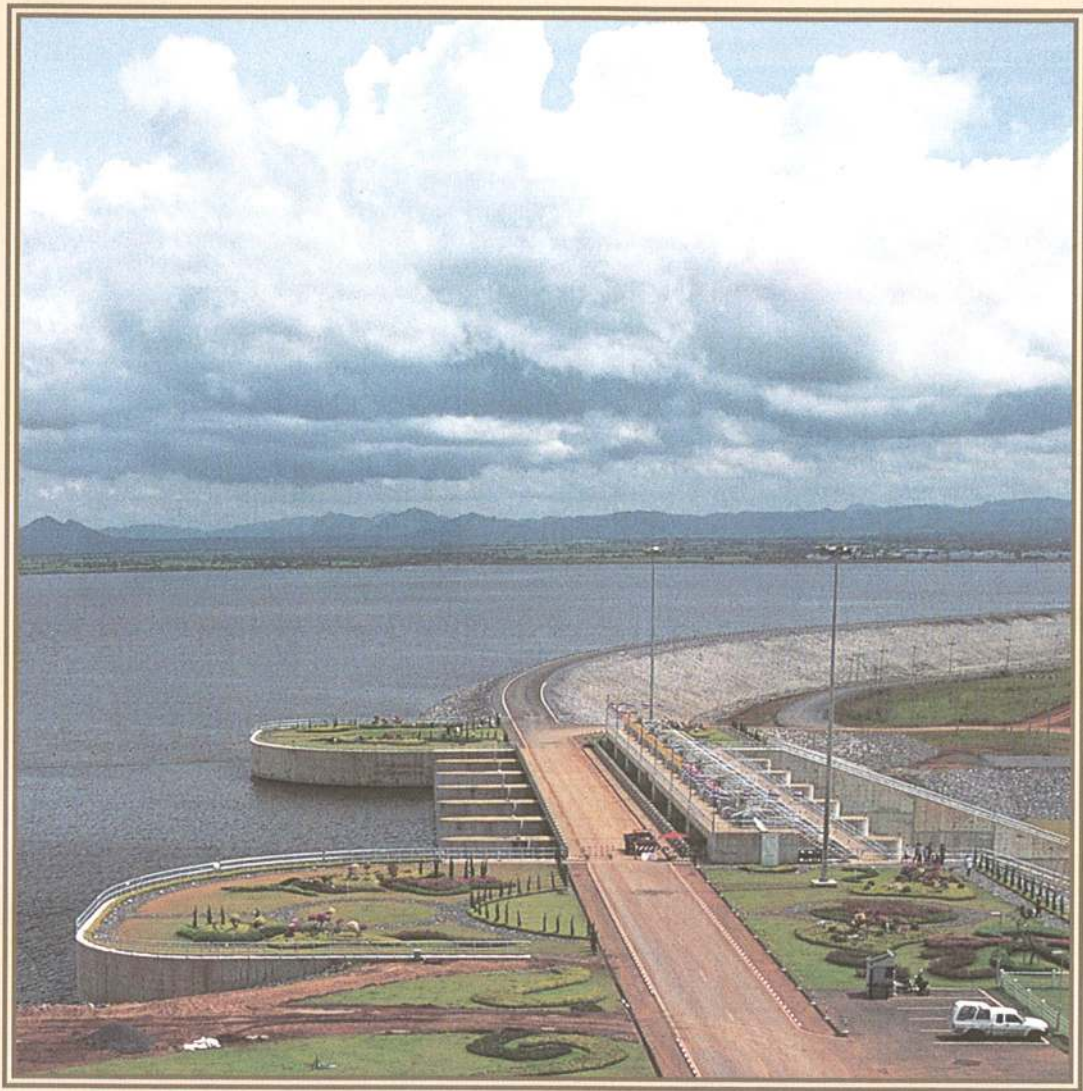
ศูนย์เพาะเลี้ยงและขยายพันธุ์สัตว์ป่าห้วยทราย  
ภายในโครงการศูนย์ศึกษาการพัฒนาห้วยทราย  
อันเนื่องมาจากพระราชดำริ จ.เพชรบุรี  
เป็นศูนย์อนุรักษ์และขยายพันธุ์สัตว์ป่าหลายชนิด  
อาทิ กวาง เก้ง เนื้อทราย ไก่ฟ้า เปิดให้เข้าชมทุกวัน



อุทยานแห่งชาติเขาสามร้อยยอด  
อุทยานฯ ประเภทชายฝั่งทะเลแห่งแรกของไทย  
เป็นเทือกเขาหินปูนสลักรับลมมรสุมตะวันออกเฉียงใต้  
ริมฝั่งทะเล จึงมีนกนานาชนิดอพยพมาอยู่  
และพบมากในช่วงเดือน พ.ย.-ก.พ.



วนอุทยานปราณบุรี เป็นโครงการพัฒนาป่าไม้  
ปากน้ำปราณบุรี ตามพระราชประสงค์ของ  
สมเด็จพระนางเจ้าฯ พระบรมราชินีนาถ  
เป็นป่ากษลมป่าชายเลน มีแม่น้ำปราณบุรี  
ไหลผ่านกลางพื้นที่ มีทิวทัศน์และหาดทรายสวยงาม

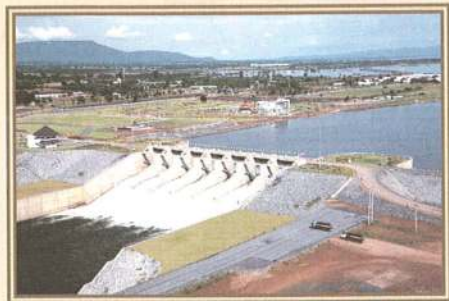




# เขื่อนป่าสักชลสิทธิ์ อ.พัฒนานิคม จ.ลพบุรี

## “ทางรถไฟสายอีสาน ที่พาดผ่านทะเลสาบใหญ่”

แม่น้ำป่าสัก แม่น้ำสายหลักที่มีต้นกำเนิดจากเทือกเขาเพชรบูรณ์ในเขต อ.ด่านซ้าย จ.เลย ไหลผ่าน จ.เพชรบูรณ์ ลพบุรี และสระบุรี ไปบรรจบกับแม่น้ำเจ้าพระยาที่ จ.พระนครศรีอยุธยา ในแต่ละปี จ.ลพบุรี เกิดอุทกภัย และภัยแล้ง พระบาทสมเด็จพระเจ้าอยู่หัวจึงทรงมีพระราชดำริให้สร้างเขื่อนป่าสักชลสิทธิ์ขึ้น โดยเป็น เขื่อนแกนดินเหนียวที่ยาวที่สุดในประเทศไทย ด้วยพระอัจฉริยภาพและพระปรีชาสามารถในการเล็งเห็น การณ์ไกล ที่นี่กลายเป็นแหล่งท่องเที่ยวชื่อดัง ด้วยความงดงามของทะเลสาบน้ำจืดซึ่งมีทางรถไฟสายอีสาน พาดผ่านกลางเวียงน้ำกว้าง อีกทั้งยังมีพิพิธภัณฑ์ลุ่มน้ำป่าสัก จึงนับเป็นความโชคดีของชาวไทยที่มี พระมหากษัตริย์ซึ่งเปี่ยมไปด้วยน้ำพระราชหฤทัยอันไพศาลยิ่ง



สอบถามข้อมูลเพิ่มเติมได้ที่ สำนักงาน ททท.  
ภาคกลาง เขต 7 โทร. 0 3642 2768-9

### การเดินทาง

จากตัวเมืองลพบุรี ใช้เส้นทางลพบุรี-โคกตูม-พัฒนานิคม (ทางหลวงหมายเลข 3017) ระยะทาง 48 กม. หรือใช้บริการท่องเที่ยวทางรถไฟขบวนพิเศษ กรุงเทพฯ-เขื่อนป่าสักชลสิทธิ์ ซึ่งมีในวันเสาร์-อาทิตย์ และวันหยุดราชการ

### ฤดูกาลท่องเที่ยว

สามารถเที่ยวชมได้ตลอดปี โดยเฉพาะในช่วงเวลาเดือน พ.ย.-ม.ค. ซึ่งดอกทานตะวันสองข้างทางรถไฟ จะบานสะพรั่งอวดสีเหลืองสดอย่างงดงาม

## ท่องเที่ยวบนเส้นทาง

ชมทัศนียภาพยามเย็นริมเขื่อนป่าสักฯ แล้วกลับเข้าสู่ จ.ลพบุรี ไปศึกษาหาความรู้เพิ่มเติมในพิพิธภัณฑ์สถานแห่งชาติ สมเด็จพระนารายณ์ จากนั้นใช้ทางหลวงหมายเลข 1 ไปยัง จ.สระบุรี นมัสการรอยพระพุทธรูปชื่อดังที่สุดของไทย ที่วัดพระพุทธรูปทรงรวมทวารวิหาร แล้วแวะชมพรรณไม้ในสวนพฤกษศาสตร์ภาคกลาง (พศค.) สวนพฤกษศาสตร์แห่งแรกของเมืองไทย ก่อนไปสัมผัสธรรมชาติในอุทยานแห่งชาติพระพุทธฉาย หรือน้ำตกสามหลั่น



พิพิธภัณฑ์สถานแห่งชาติ สมเด็จพระนารายณ์ อยู่ในพระราชวังนารายณ์ราชนิเวศน์ จัดแสดงศิลปะวัตถุโบราณตั้งแต่สมัยก่อนประวัติศาสตร์ที่พบจากแหล่งโบราณคดีในลุ่มแม่น้ำเจ้าพระยา และ จ.ลพบุรี ส่วนพิพิธภัณฑ์เปิดให้เข้าทุกวันพุธ-อาทิตย์



อ.วังม่วง

อ.พัฒนานิคม



สวนพฤกษศาสตร์ภาคกลาง มักเรียกกันย่อๆในชื่อ พุแค อยู่ในเขต อ.เฉลิมพระเกียรติ จ.สระบุรี ภายในมีบริเวณกว้างขวาง บรรยากาศร่มรื่น ลำธารไหลผ่าน เป็นแหล่งรวบรวมพรรณพืชต่างๆ



อ.เฉลิมพระเกียรติ

จ.สระบุรี



อุทยานแห่งชาติพระพุทธฉาย หรือรู้จักในชื่อ “ป่าเขาสามหลั่น” สถาปัตยกรรมชาติป่าเขาและน้ำตกอันงดงาม โดยเฉพาะน้ำตกเขาสามหลั่น นอกจากนี้ยังมีพระพุทธฉายและอนุสรณ์สงครามโลกครั้งที่ 2 ของกองทัพญี่ปุ่นที่เขาแดง



3042

4

วัดพระพุทธบาทราชวรมหาวิหาร ที่ประดิษฐานรอยพระพุทธบาท มีงานเทศกาลนมัสการพระพุทธบาททุกปี ปีละ 2 ครั้ง ในเดือน 3 และ 4 ส่วนวันเข้าพรรษาของ มีงานประเพณีตักบาตรดอกไม้ ประเพณีที่สำคัญของ อ.พระพุทธบาท จ.สระบุรี









## ท่องเที่ยวบนเส้นทาง

จากกรุงเทพฯ ไปสวนนกบางไทรในศูนย์ศิลปาชีพบางไทร ชมนกกว่า 150 ชนิด จากนั้นไปพระราชวังบางปะอิน ชมพระที่นั่งที่สร้างด้วยศิลปะไทย จีน และโรมัน เข้าสู่เกาะเมืองอยุธยา เที่ยวรอบอุทยานประวัติศาสตร์พระนครศรีอยุธยา เมืองมรดกโลก ยังมีพระราชวังจันทร์เกษม วังเก่าแก่สร้างสมัยสมเด็จพระนเรศวรมหาราช ทั้งยังเป็นที่พักของพระมหากษัตริย์และพระมหากุฎราชถึง 8 พระองค์ จากอยุธยา ไปตามทางหลวงหมายเลข 309 เลือกซื้อเลือกชมตุ๊กตาชาววังที่ศูนย์ตุ๊กตาบ้านบางเสด็จ ด้านข้างวัดท่าสุทธาวาส ก่อนไป จ.สิงห์บุรี สักการะวัดพระนอนจักรสีห์ พระอารามหลวงชั้นตรี ที่สร้างในสมัยอยุธยา



วัดพระนอนจักรสีห์วรวิหาร จ.สิงห์บุรี ภายในวิหารเป็นที่ประดิษฐานพระพุทธรูปปางไสยาสน์ขนาดใหญ่ พุทธลักษณะแบบสุโขทัย นับเป็นพระพุทธรูปปางไสยาสน์ที่มีขนาดใหญ่ที่สุดองค์หนึ่งของไทย





พระราชวังบางปะอิน สร้างในสมัย ร.5 เพื่อเป็นที่แปรพระราชฐานและต้อนรับแขกเมือง ประกอบด้วยพระที่นั่งต่างๆ เช่น พระที่นั่งไอศวรรย์ทิพยอาสน์ เป็นปราสาทกลางสระน้ำ ศิลปะไทย พระที่นั่งวโรภาษพิมาน อาคารทรงวิหารกรีกแบบคอรีนเธียน พระที่นั่งอุทยานภูมิเสถียร พระที่นั่งเรือนไม้หมู่แบบขาลเตชะของสวิส พระที่นั่งเวหาศน์จำรูญ สร้างตามแบบสถาปัตยกรรมจีน



อุทยานประวัติศาสตร์ พระนครศรีอยุธยา มีพื้นที่ครอบคลุมบริเวณพระราชวังโบราณหรือพระราชวังหลวง อาทิ วัดพระศรีสรรเพชญ์ วัดราชบูรณะ วัดมงคลพิตร เป็นมรดกทางวัฒนธรรมที่มีคุณค่าโดดเด่น ได้รับการขึ้นทะเบียนเป็นมรดกโลกทางวัฒนธรรม เมื่อปี พ.ศ. 2536



ศูนย์ศิลปาชีพบางไทร ตั้งขึ้นเพื่อฝึกอาชีพเกี่ยวกับงานศิลปะหัตถกรรมต่างๆ เช่น แกะสลัก จักสาน ทำตุ๊กตา และทำดอกไม้ประดิษฐ์ ผลิตภัณฑ์ที่ทำเสร็จแล้วส่งไปจำหน่ายที่ร้านจัดรถลดาทุกสาขาทั่วประเทศ







# วัดพระมหาธาตุวรมหาวิหาร อ.เมือง จ.นครศรีธรรมราช

“พระบรมธาตุนครศรีธรรมราช ศูนย์รวมใจของชาวไทยถิ่นใต้”

พระบรมธาตุนครศรีธรรมราช พุทธสถานที่สำคัญและเก่าแก่ที่สุดของภาคใต้ อยู่ภายในวัดพระมหาธาตุวรมหาวิหาร จุดเด่นอยู่ที่เจดีย์องค์ใหญ่ที่บรรจุพระบรมสารีริกธาตุของสมเด็จพระสัมมาสัมพุทธเจ้า ตามตำนานกล่าวว่า สร้างเมื่อปี พ.ศ. 854 โดยเจ้าชายธนกุมารและพระนางเหมชาลาเป็นผู้นำเสด็จพระบรมธาตุมาประดิษฐาน ต่อมาพระเจ้าศรีธรรมไตรราชได้สร้างเมืองนครศรีธรรมราชขึ้น พร้อมกับก่อสร้างเจดีย์ใหม่เป็นทรงสาณูจิ ในปี พ.ศ. 1093 ดังที่เห็นอยู่ทุกวันนี้ ทุกปีจะมีประเพณีแห่ผ้าขึ้นธาตุ ซึ่งเป็นประเพณียิ่งใหญ่และสำคัญของเมืองนครศรีธรรมราช



สอบถามข้อมูลเพิ่มเติมได้ที่ สำนักงาน ททท.  
ภาคใต้ เขต 2 โทร. 0 7534 6515-6

## การเดินทาง

วัดพระมหาธาตุวรมหาวิหารอยู่ริม ถ.ราชดำเนิน  
ในตัวเมืองนครศรีธรรมราช

## ฤดูกาลท่องเที่ยว

สามารถเที่ยวชมได้ตลอดทั้งปี

## ท่องเที่ยวบนเส้นทาง

จากตัวเมืองนครศรีธรรมราช ไปตามทางหลวงหมายเลข 4013 ผ่าน อ.ปากพ่อง เข้าชมพิพิธภัณฑ์เฉลิมพระเกียรติเพื่อพัฒนาพื้นที่ลุ่มน้ำปากพ่อง ล่องลงใต้เลียบบทะเลตามเส้นทางหมายเลข 408 จนถึง อ.สิงหนคร จ.สงขลา ศึกษาและชมศิลปวัฒนธรรมพื้นบ้านของชาวใต้ที่สถาบันทักษิณคดีศึกษา ไกล่เชิงสะพานตึณสูงลานนท์ข้ามสะพานเข้าสู่ตัวเมืองสงขลา ชมทิวทัศน์ทะเลสาบอันกว้างใหญ่ สักการะพระธาตุประจำเมืองสงขลา บนเขาตังกวน กลับเข้าเมืองหาดใหญ่โดยทางหลวงหมายเลข 414 ออกไปยัง อ.ควนขนุน จ.พัทลุง เดินทางสู่ทะเลน้อย พื้นที่ชุ่มน้ำที่สำคัญระดับโลกแห่งแรกของเมืองไทย



สถาบันทักษิณคดีศึกษา ไกล่เชิงสะพานตึณสูงลานนท์ ตั้งขึ้นเพื่อศึกษารวบรวมเรื่องราวเกี่ยวกับศิลปวัฒนธรรมของภาคใต้ ภายในมีนิตรรศการสำคัญ 5 ส่วนคือ พิพิธภัณฑ์คติชนวิทยา อุทยานวัฒนธรรมศูนย์วิทยุ บริการด้านวัฒนธรรม งานส่งเสริมและเผยแพร่ และหมู่บ้านวัฒนธรรมสาธิต ผู้สนใจเข้าชมได้ทุกวัน ในเวลาราชการ



พิพิธภัณฑ์เฉลิมพระเกียรติเพื่อพัฒนาพื้นที่ลุ่มน้ำปากพ่อง ในโครงการพัฒนาพื้นที่ลุ่มน้ำปากพ่องอันเนื่องมาจากพระราชดำริ ชมห้องทรงงานส่วนพระองค์ของ ร.9 ห้องประชุม และห้องนิทรรศการเกี่ยวกับเมืองปากพ่องในอดีต สอบถามข้อมูลเพิ่มเติมได้ที่ โทร. 0 7551 7933 และ 0 7551 7534





เขาดังกวน อยู่ใกล้แหลมสมิหลา จ.สงขลา  
 บนยอดเขามีพระธาตุเจดีย์คู่เมืองสงขลา  
 ศิลปะทวารวดี สร้างในสมัยอาณาจักร  
 นครศรีธรรมราช มีตำหนักและศาลาวิหารแดง  
 ซึ่งเป็นพลับพลาที่ประทับ สร้างในสมัย ร.5



ทะเลน้อย บึงน้ำกว้างส่วนหนึ่งของ  
 ทะเลสาบสงขลา งดงามด้วยบัวแดง  
 เบ่งบานสะพรั่งเป็นสีชมพูเต็มบึงทุกเช้า  
 เป็นแหล่งอาศัยของนกนานาพันธุ์  
 จัดตั้งเป็นเขตห้ามล่าสัตว์ป่าแห่งแรกของไทย  
 และได้รับการประกาศให้เป็นแรมซาร์ไซต์  
 นับเป็นแหล่งท่องเที่ยวที่โดดเด่นที่สุดของ จ.พัทลุง









# วัดช้างให้ราษฎร์บูรณาราม อ.เมือง จ.ปัตตานี

“เขื่อนอารามของอริยสงฆ์แดนทักษิณ”

วัดช้างให้ราษฎร์บูรณาราม วัดเก่าแก่ที่สร้างขึ้นมานานกว่า 300 ปี ตั้งแต่สมัยกรุงศรีอยุธยา ถือเป็นวัดสำคัญของ จ.ปัตตานี เพราะเป็นสถานที่จำพรรษาของหลวงพ่อดาว หรือหลวงปู่ทวดเหยียบน้ำทะเลจืด พระอริยสงฆ์อันเป็นที่เคารพและศรัทธารวมจิตใจของคนทั่วประเทศ พุทธศาสนิกชนในปัตตานีและละแวกใกล้เคียงนิยมเดินทางมาสักการบูชา เจดีย์บรรจุอัฐิธาตุของหลวงปู่อยู่ภายในวัด อีกทั้งในวิหารยังมีรูปปั้นหลวงปู่ทวดท่าองค์จริงประดิษฐานอยู่ ชาวบ้านและนักท่องเที่ยวนิยมมาสักการะนมัสการรูปเหมือนท่านเสมอ



สอบถามข้อมูลเพิ่มเติมได้ที่ สำนักงาน ททท.  
ภาคใต้ เขต 3 โทร. 0 7352 2411 และ 0 7354 2345

## การเดินทาง

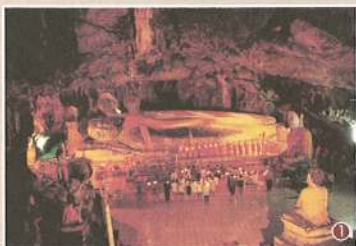
จากตัวเมืองปัตตานี 30 กม. ใช้ทางหลวงหมายเลข 42 (ปัตตานี-โคกโพธิ์) ผ่านสามแยกนาเกตุ ตรงไปตามทางหลวงหมายเลข 409 (ปัตตานี-ยะลา) ผ่านเทศบาลนาประดู่ไปราว 4 กม. วัดตั้งอยู่ริมทางรถไฟ

## ฤดูกาลท่องเที่ยว

สามารถเที่ยวได้ตลอดปี เปิดให้เข้าชมทุกวัน เวลา 08.00-17.00 น. มีงานประจำปี สรงน้ำอัฐิหลวงปู่ทวดในวันแรม 1 ค่ำ เดือน 5

## ท่องเที่ยวบนเส้นทาง

สักการะหลวงพ่อทวดในวัดช้างให้แล้ว ล่องใต้ต่อตามทางหลวงหมายเลข 409 สู่อ.ยะลา และแวะวัดคูหาภิมุข สักการะพุทธไสยาสน์ขนาดใหญ่ในถ้ำ แล้วต่อเข้าเส้นทางไป จ.นราธิวาส เทียบชมการทดลองวีจัยเกี่ยวกับดินภายในศูนย์การศึกษาพัฒนาพิภุลทอง อันเนื่องมาจากพระราชดำริ จากนั้นเข้าสู่ อ.ตากใบ ไปชมวัดที่ได้ชื่อว่าเป็นวัดพิทักษ์แผ่นดินไทย ที่วัดชลธาราสিংเห ปิดท้ายที่ อ.สุโหงปาตี ชมป่าพรุผืนสุดท้ายของเมืองไทยที่ศูนย์วิจัยและศึกษาธรรมชาติป่าพรุสิรินธร



วัดคูหาภิมุข วัดที่สำคัญและเก่าแก่ของ จ.ยะลา สร้างในสมัย ร.4 ภายในวัดมี พระพุทธไสยาสน์ในถ้ำ และมีพิพิธภัณฑ์วีจัย เป็นสถานที่สำคัญทางโบราณคดีและประวัติศาสตร์ ควรค่าแก่การศึกษาอย่างยิ่ง



### ศูนย์การศึกษาพัฒนาพิภพทอง

อันเนื่องมาจากพระราชดำริ

ร.9 ทรงมีพระราชดำริให้สร้างขึ้นเพื่อเป็นศูนย์การศึกษาและค้นคว้าข้อมูลต่างๆ เกี่ยวกับการพัฒนาที่ดินทำกินของราษฎร รวมถึงเป็นแหล่งท่องเที่ยวแก่ผู้สนใจ การเกษตรได้เป็นอย่างดี



วัดชลาธาราสিংเห ริมแม่น้ำตากใบ จ.นราธิวาส ได้ชื่อว่าเป็นวัดพุทธกษัตริย์แผ่นดินไทย เนื่องจากในสมัย ร.5 สยามเสียดินแดนให้กับอังกฤษ โดยอังกฤษพยายามจะรวมเมืองนราธิวาสไว้ในเขตมลายู ฝ่ายสยามจึงได้ยกพุทธศาสนา วัดและศิลปะของวัดแห่งนี้ เป็นเหตุผลในการแบ่งเขตแดน อังกฤษยอมรับโดยใช้แม่น้ำโก-ลกเป็นเส้นแบ่งเขตแดนแทน



### ศูนย์วิจัยและศึกษาธรรมชาติป่าพรุสิรินธร

อยู่ริมพรุสิรินธรซึ่งเป็นส่วนหนึ่งของป่าพรุโต๊ะแดง เป็นป่าพรุนาดใหญ่ผืนสุดท้ายของไทย ออกมไปด้วยสัตว์ป่าและพรรณไม้มากมาย ในศูนย์ฯ มีสะพานไม้เดินศึกษาธรรมชาติ ยาว 1,200 ม. เปิดทุกวัน เวลา 08.00-16.00 น. ไม่เสียค่าเข้าชม



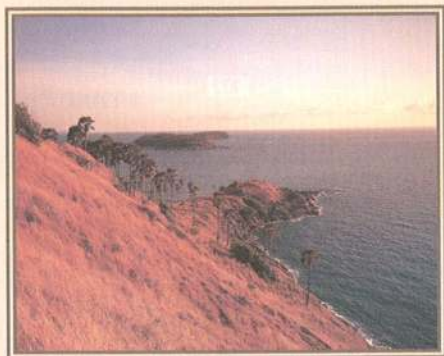




# ประกาศการกาญจนภิเษก แหลมพรหมเทพ อ.เมือง จ.ภูเก็ต

## “ชมอาทิตย์อัสดง บนประทีปแห่งทะเลอันดามัน”

ประกาศการกาญจนภิเษก อยู่บริเวณแหลมพรหมเทพ หน้าผาสู่ทางใต้สุดของเกาะภูเก็ต ซึ่งเป็นจุดชมพระอาทิตย์ตกอันสวยงามมากที่สุดแห่งหนึ่ง ประกาศนี้สร้างเสร็จในปี พ.ศ. 2539 สูง 50 ฟุต หมายถึง ปีที่พระบาทสมเด็จพระเจ้าอยู่หัวเสด็จเถลิงถวัลยราชสมบัติครบ 50 ปี ฐานกว้าง 9 ม. หมายถึง ทรงเป็นพระมหากษัตริย์องค์ที่ 9 แห่งราชวงศ์จักรี แสงไฟจากประกาศนี้มองเห็นไกลถึง 39 กม. บริเวณประกาศนี้มีลานชมวิว ส่วนภายในมีห้องแสดงนิทรรศการการเดินทาง การคำนวณ และแสดงเวลาพระอาทิตย์ขึ้นและตก



★ จุดลงนามถวายพระพร  
★ ประกาศการกาญจนภิเษก แหลมพรหมเทพ

สอบถามข้อมูลเพิ่มเติมได้ที่ สำนักงาน ททท.  
ภาคใต้ เขต 4 โทร. 0 7621 1036 และ 0 7621 2213

### การเดินทาง

จากตัวเมืองภูเก็ต ไปตามทางหลวงหมายเลข 4024  
ผ่านอ่าวฉลองและหาดราไวย์ไปอีก 2 กม.

### ฤดูกาลท่องเที่ยว

สามารถเที่ยวชมได้ตลอดทั้งปี  
และจะสวยงามเป็นพิเศษในช่วงฤดูกาล  
ที่ทะเลอันดามันเปิด ช่วงเดือน พ.ย.-เม.ย.

## ท่องเที่ยวบนเส้นทาง

เที่ยวชมประกาศฯ และชมพระอาทิตย์ตกที่ดงามบริเวณแหลมพรหมเทพ แล้วมาตามทางหลวงหมายเลข 402 ผ่าน อ. กลาง แวะวัดพระนางสร้างสักการะพระพุทธรูปดีบุกอันเก่าแก่และใหญ่ที่สุดในโลก แล้วเดินทางสู่อ่าวปอนั่งเรือไปเที่ยวเกาะขวาน้อย แหล่งท่องเที่ยวเชิงอนุรักษ์ ได้รับรางวัลอุตสาหกรรมท่องเที่ยว จาก ททท. พักแบบโฮมสเตย์สัมผัสกับชีวิตของชาวประมงพื้นบ้าน แล้วต่อเรือไปขึ้นฝั่งที่ จ.พังงา ระหว่างทางผ่านอุทยานแห่งชาติอ่าวพังงา ชมภูเขาหินปูนหลากหลายรูปร่าง ออกจากท่าเรือตะกั่วทุ่งเดินทางต่อไปยัง อ.อ่าวลึก จ.กระบี่ ชมศูนย์ส่งเสริมและพัฒนาอาชีพการเกษตรที่เปิดท้าย



วัดพระนางสร้าง เคยเป็นที่ตั้งค่ายรวมพลของ คุณหญิงจันและนางมุก เพื่อสู้รบกับพม่าเมื่อครั้งศึกถลาง ภายในอุโบสถประดิษฐานพระพุทธรูปดีบุกเก่าแก่และใหญ่ที่สุดในโลก สร้างไว้ในพระอุทรของพระพุทธรูปหล่อองค์ใหญ่อีกชั้นหนึ่ง มีจำนวน 3 องค์ จึงเรียกว่า พระในพุง หรือ พระสามกษัตริย์





อุทยานแห่งชาติอ่าวพังงา จ.พังงา เป็นอุทยานแห่งชาติทางทะเลแห่งที่ 2 ของประเทศ อยู่ในเวียงอ่าวพังงา ดงงามด้วยป่าเกาะ เขาหินปูนรูปลักษณ์แปลกตา เช่น เขาพิงกัน เขาตาปู อุทมนสมบูรณ์ด้วยป่าชายเลน แหล่งขยายพันธุ์สัตว์น้ำ และยังสัมผัสวิถีชีวิต ชาวมุสลิมแห่งเกาะปันหยี หมู่บ้านซึ่งลอยอยู่ กลางทะเลได้อีกด้วย



ศูนย์ส่งเสริมและพัฒนาอาชีพการเกษตร จ.กระบี่ ภายในศูนย์ฯ มีแปลงปลูกพืชหลายชนิด ที่น่าสนใจ คือ เรือนกล้วยไม้ และหน้าวัวหลากหลายพันธุ์ ยังมีโครงการนำร่องเห่านารีเหลืองกระบี่ สายพันธุ์ ของ จ.กระบี่ ที่หายาก กลับไปไว้ในป่าอันเป็นที่ ถิ่นกำเนิดตามธรรมชาติอีกด้วย



เกาะยาวน้อย ชุมชนส่วนใหญ่บนเกาะนี้ เป็นชาวมุสลิม ประกอบอาชีพประมงพื้นบ้าน ชาวบ้านได้รวมตัวกันอนุรักษ์ทรัพยากรชายฝั่ง เป็นพลังสำคัญที่ทำให้ยาวพังงายังคงอุดมสมบูรณ์



ทุกถ้อยคำ ในทุกหน้า จะถูกเขียนจากใจคนไทยทุกคน



การท่องเที่ยวแห่งประเทศไทย ขอเชิญคนไทยร่วมใจถวายพระพร  
เนื่องในวโรกาสที่พระบาทสมเด็จพระเจ้าอยู่หัวทรงครองสิริราชสมบัติครบ 60 ปี  
การท่องเที่ยวแห่งประเทศไทยได้จัดทำ สมุดลงนามถวายพระพร เพื่อเปิดโอกาสให้นักท่องเที่ยว  
ได้ร่วมลงนามถวายพระพร โดยจัดตั้งไว้ทั่วประเทศ ณ กระทรวงการท่องเที่ยวและกีฬา  
การท่องเที่ยวแห่งประเทศไทย สำนักงานใหญ่ สำนักงาน ททท. เขตในส่วนภูมิภาค  
ศาลากลางจังหวัด รวมทั้งแหล่งท่องเที่ยวสำคัญๆ อย่่างทั่วถึง

สอบถามข้อมูลเพิ่มเติมโทร. 1672  
หรือ [www.tourismthailand.org](http://www.tourismthailand.org)

  
Thailand  
GRAND INVITATION  
2006

 การท่องเที่ยวแห่งประเทศไทย

ปีแห่งการเฉลิมฉลอง ท่องเที่ยวทั่วไทย





การท่องเที่ยวแห่งประเทศไทย

  
*Thailand*  
GRAND INVITATION  
2006

สัมปัสความอลังการ  
เหนือ่านน้ำเจ้าพระยา  
พระราชพิธีพืชมุทยาตราชลมารค  
12 มิถุนายน 2549

Call Center 1672

ปีแห่งการเฉลิมฉลอง ท่องเที่ยวทั่วไทย



แก๊สโซลีนใหม่  
SUPER FAST 91 95

Wash Boost Up Cleaner  
สะอาดกว่า แรงกว่า ประหยัดกว่า

10000  
41169 2429



ผู้นำพลังงานภาคแทน

## สถานที่ลงนามถวายพระพรเพิ่มเติม

### 1. กระทรวงการท่องเที่ยวและกีฬา

4 ถ.ราชดำเนินนอก แขวงวัดโสมนัส  
เขตป้อมปราบศัตรูพ่าย กรุงเทพฯ 10100  
โทรศัพท์ 0 2283 1500  
โทรสาร 0 2356 0746

สำนักงาน ททท. ภาคเหนือ เขต 2 (จ.เชียงราย)  
(เชียงราย พระยา แพร่ น่าน)  
448/16 ถ.สิงห์โคกล อ.เมือง จ.เชียงราย 57000  
โทรศัพท์ 0 5371 7433, 0 5374 4674-5  
โทรสาร 0 5371 7434

### 2. ศาลากลางจังหวัดทั่วประเทศ

### 3. สำนักงานการท่องเที่ยวแห่งประเทศไทย (ททท.)

การท่องเที่ยวแห่งประเทศไทย (สำนักงานใหญ่)

1600 ถนนเพชรบุรีตัดใหม่ แขวงมักกะสัน  
เขตราชเทวี กรุงเทพฯ 10400  
โทรศัพท์ 0 2250 5500 (อัตโนมัติ 120 เลขหมาย)  
โทรสาร 0 2250 5511 (อัตโนมัติ 2 เลขหมาย)  
Call Center 1672

Website : <http://www.tourismthailand.org/>  
และ <http://www.tat.or.th/thai/>

### สำนักงานในประเทศ

#### ภาคเหนือ

สำนักงาน ททท. ภาคเหนือ เขต 1 (จ.เชียงใหม่)  
(เชียงใหม่ ลำพูน ลำปาง แม่ฮ่องสอน)  
105/1 ถ.เชียงใหม่-ลำพูน ต.วัดเกต อ.เมือง  
จ.เชียงใหม่ 50000 โทรศัพท์ 0 5324 8604,  
0 5324 8607, 0 5324 1466 โทรสาร 0 5324 8605

#### สำนักงาน ททท. ภาคเหนือ เขต 3 (จ.พิษณุโลก)

(พิษณุโลก เพชรบูรณ์ สุโขทัย อุตรดิตถ์)  
209/7-8 ศูนย์การค้าสุรัสวดี ถ.บรมไตรโลกนาถ  
อ.เมือง จ.พิษณุโลก 65000  
โทรศัพท์ 0 5525 2742-3 , 0 5525 9907  
โทรสาร 0 5523 1063

#### สำนักงาน ททท. ภาคเหนือ เขต 4 (จ.ตาก)

(ตาก พิจิตร กำแพงเพชร นครสวรรค์)  
193 ถ.ตากสิน ต.หนองหลวง อ.เมือง จ.ตาก 63000  
โทรศัพท์ 0 5551 4341-3  
โทรสาร 0 5551 4344

#### ภาคกลาง

สำนักงาน ททท. ภาคกลาง เขต 1 (จ.กาญจนบุรี)  
(กาญจนบุรี นครปฐม ราชบุรี สุพรรณบุรี)  
ถ.แสงชูโต ต.บ้านเหนือ อ.เมือง จ.กาญจนบุรี 71000  
โทรศัพท์ 0 3451 1200, 0 3451 2500  
โทรสาร 0 3451 1200

สำนักงาน ททท. ภาคกลาง เขต 2 (ชะอำ)  
(เพชรบุรี (ชะอำ) ประจวบคีรีขันธ์ สมุทรสาคร สมุทรสงคราม)  
5000/51 ถ.เพชรเกษม อ.ชะอำ จ.เพชรบุรี 76120  
โทรศัพท์ 0 3247 1005-6  
โทรสาร 0 3247 1502

สำนักงาน ททท. ภาคกลาง เขต 3 (พัทยา)  
พัทยา (ชลบุรี) 609 หมู่ 10 ถ.พระตำหนัก ต.หนองปรือ  
อ.บางละมุง จ.ชลบุรี 20260  
โทรศัพท์ 0 3842 7667, 0 3842 8750  
โทรสาร 0 3842 9113

สำนักงาน ททท. ภาคกลาง เขต 4 (จ.ระยอง)  
(ระยอง จันทบุรี) 153/4 ถ.สุขุมวิท ต.ตะพง อ.เมือง  
จ.ระยอง 21000 โทรศัพท์ 0 3865 5420-1, 0 3864 4585  
โทรสาร 0 3865 5422

สำนักงาน ททท. ภาคกลาง เขต 5 (จ.ตราด)  
(ตราดและหมู่เกาะ) 100 หมู่ 1 ถ.ตราด-แหลมงอบ  
ต.แหลมงอบ อ.แหลมงอบ จ.ตราด 23120  
โทรศัพท์ 0 3959 7259-60 โทรสาร 0 3959 7255

สำนักงาน ททท. ภาคกลาง เขต 6 (จ.พระนครศรีอยุธยา)  
(พระนครศรีอยุธยา อ่างทอง ปทุมธานี นนทบุรี )  
108/22 หมู่ 4 ต.ประตู่ชัย อ.พระนครศรีอยุธยา  
จ.พระนครศรีอยุธยา 13000  
โทรศัพท์ 0 3524 6076-7 โทรสาร 0 3524 6078

สำนักงาน ททท. ภาคกลาง เขต 7 (จ.ลพบุรี)  
(ลพบุรี สิงห์บุรี ชัยนาท อุทัยธานี สระบุรี)  
ถ.รอบวัดพระธาตุ อ.เมือง จ.ลพบุรี 15000  
โทรศัพท์ 0 3642 2768-9 โทรสาร 0 3642 4089

สำนักงาน ททท. ภาคกลาง เขต 8 (จ.นครนายก)  
(นครนายก ฉะเชิงเทรา ปราจีนบุรี สมุทรปราการ สระแก้ว)  
182/88 หมู่ 1 ถ.สุวรรณศร ต.ท่าช้าง อ.เมือง จ.นครนายก 26000  
โทรศัพท์ 0 3731 2282, 0 3731 2284 โทรสาร 0 3731 2286

#### ภาคตะวันออกเฉียงเหนือ

สำนักงาน ททท. ภาคตะวันออกเฉียงเหนือ เขต 1  
(จ.นครราชสีมา) (นครราชสีมา บุรีรัมย์ สุรินทร์ ชัยภูมิ)  
2102-2104 ถ.มิตรภาพ ต.ในเมือง อ.เมือง จ.นครราชสีมา 30000  
โทรศัพท์ 0 4421 3666, 0 4421 3030 โทรสาร 0 4421 3667

สำนักงาน ททท. ภาคตะวันออกเฉียงเหนือ เขต 2 (จ.อุบลราชธานี)  
(อุบลราชธานี อำนาจเจริญ ศรีสะเกษ ยโสธร)  
264/1 ถ.เขื่อนธานี อ.เมือง จ.อุบลราชธานี 34000  
โทรศัพท์ 0 4524 3770, 0 4525 0714 โทรสาร 0 4524 3771

สำนักงาน ททท. ภาคตะวันออกเฉียงเหนือ เขต 3 (จ.ขอนแก่น)  
(ขอนแก่น ร้อยเอ็ด มหาสารคาม ) 15/5 ถ.ประชาสโมสร  
ต.ในเมือง อ.เมือง จ.ขอนแก่น 40000  
โทรศัพท์ 0 4324 4498-9 โทรสาร 0 4324 4497

สำนักงาน ททท. ภาคตะวันออกเฉียงเหนือ เขต 4 (จ.นครพนม)  
(นครพนม สกลนคร มุกดาหาร กาฬสินธุ์)  
184/1 ถ.สุนทรวิจิตร ต.ในเมือง อ.เมือง จ.นครพนม 48000  
โทรศัพท์ 0 4251 3490-1 โทรสาร 0 4251 3492

สำนักงาน ททท. ภาคตะวันออกเฉียงเหนือ เขต 5 (จ.อุดรธานี)  
(อุดรธานี หนองบัวลำภู หนองคาย เลย)  
16/5 ถ.มูขมมนตรี ต.หมากแข้ง อ.เมือง จ.อุดรธานี 41000  
โทรศัพท์ 0 4232 5406-7 โทรสาร 0 4232 5408

ภาคใต้

สำนักงาน ททท. ภาคใต้ เขต 1 (หาดใหญ่)  
(สงขลา (หาดใหญ่) สตูล) 1/1 ซอย 2 นิพัทธ์อุทิศ 3  
อ.หาดใหญ่ จ.สงขลา 90110 โทรศัพท์ 0 7423 1055,  
0 7423 8518, 0 7424 3747 โทรสาร 0 7424 5986

สำนักงาน ททท. ภาคใต้ เขต 2 (จ.นครศรีธรรมราช)  
(นครศรีธรรมราช ตรัง พัทลุง) สนามหน้าเมือง  
ถ.ราชดำเนิน อ.เมือง จ.นครศรีธรรมราช 80000  
โทรศัพท์ 0 7534 6515-6 โทรสาร 0 7534 6517

สำนักงาน ททท. ภาคใต้ เขต 3 (จ.นราธิวาส)  
(นราธิวาส ยะลา ปัตตานี) 102/3 หมู่ 2 ต.กะลุวอเหนือ  
อ.เมือง จ.นราธิวาส 96000 โทรศัพท์ 0 7351 6144,  
0 7352 2411, 0 7352 2413 โทรสาร 0 7352 2412

สำนักงาน ททท. ภาคใต้ เขต 4 (จ.ภูเก็ต)  
(ภูเก็ต พังงา กระบี่)  
73-75 ถ.ภูเก็ต อ.เมือง จ.ภูเก็ต 83000  
โทรศัพท์ 0 7621 1036, 0 7621 2213  
โทรสาร 0 7621 3582

สำนักงาน ททท. ภาคใต้ เขต 5 (จ.สุราษฎร์ธานี)  
(สุราษฎร์ธานี ชุมพร ระนอง) 5 ถ.ตลาดใหม่ บ้านดอน  
อ.เมือง จ.สุราษฎร์ธานี 84000  
โทรศัพท์ 0 7728 8818-9 โทรสาร 0 7728 2828

4. สำนักงานศูนย์ประสานงานการท่องเที่ยว  
ศูนย์ประสานงานการท่องเที่ยวจังหวัดแม่ฮ่องสอน  
ถ.ขุนลุมประพาส อ.เมือง จ.แม่ฮ่องสอน 58000  
โทรศัพท์ 0 5361 2982-3 โทรสาร 0 5361 2984

ศูนย์ประสานงานการท่องเที่ยวจังหวัดเลย  
ที่ว่าการอำเภอเมืองเลย (หลังเก่า)  
ถ.เจริญรัฐ ต.กุดป่อง อ.เมือง จ.เลย 42000  
โทรศัพท์ 0 4281 2812 โทรสาร 0 4281 1480

ศูนย์ประสานงานการท่องเที่ยวอำเภอเกาะสมุย  
เยื้องที่ทำการไปรษณีย์หน้าทอน 370/3 ต.อ่างทอง  
อ.เกาะสมุย จ.สุราษฎร์ธานี 84140  
โทรศัพท์, โทรสาร 0 7742 0720-2, 0 7742 0504



915 93

ททท

จ 1

ห้องสมุดการท่องเที่ยวฯ

T20479



คู่มือ 20 เส้นทางถวายพระพร





บอกเล่าความในใจแต่ “พอหลวง” แล้วเดินทางท่องเที่ยวอย่างใส่ใจ

การเดินทางไปถวายพระพรใน 20 เส้นทาง ที่นำเสนอในคู่มือฉบับนี้ ไม่เพียงช่วยให้คุณได้แสดงความจงรักภักดีต่อ “ในหลวง” แต่ยังเป็นโอกาสดีที่คุณจะได้ไปเที่ยวชมสถานที่ท่องเที่ยวต่างๆ ทั้งวัด วัง โครงการอันเนื่องมาจากพระราชดำริ และแหล่งท่องเที่ยวอันเชื่อมโยงอยู่กับองค์พระบาทสมเด็จพระเจ้าอยู่หัวอันเป็นที่รักยิ่งของเรา

ก่อนเปิดประตูเดินทาง การเตรียมตัวรู้จักเรื่องราวต่างๆ ตามเส้นทางล้วนเป็นสิ่งที่น่าสนใจ ในวัด วังอันเก่าแก่ การเคารพกฎและข้อปฏิบัติของที่นั้นๆ เป็นเรื่องสำคัญ เสื้อผ้ามิดชิดสีเรียบกับรองเท้านุ่มสัน ทัศนียภาพข้อมูลน่าเที่ยวไป อาจทำให้มีส่วนร่วมและเข้าใจในรายละเอียดอันเก่าแก่งดงาม ว่ามีค่าควรแก่การเรียนรู้เพียงใด

หากสัมผัสธรรมชาติอันร่มเย็น และไปแคมป์ปิ้ง เตรียมอุปกรณ์จำเป็นไปให้พร้อม เพื่อเข้าถึงบรรยากาศ พกคู่มือศึกษาธรรมชาติ คุณอาจพบว่า รอบตัวเราล้วนเต็มไปด้วยการพึ่งพาของหลายชีวิต

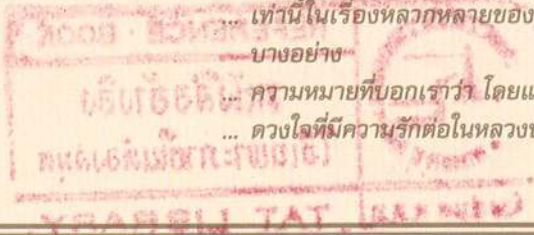
ผู้คนก็เช่นกัน แม้วิถีชีวิตของเขาจะแตกต่าง แต่ในความเป็นเอกลักษณ์อันน่าสัมผัสใส่ใจ เคารพในความต่าง อ่อนน้อมสุภาพก็จะทำให้รู้สึกได้ว่า ความห่างไกลระหว่างเรากับเขานั้น เปี่ยมค่ายิ่งที่จะค้นค้นหา

... เหล่านี้อาจมีรายละเอียดลึกลับ แต่ก็แสนง่ายที่จะเรียนรู้ ยอมรับ และเข้าใจ

... เท่านั้นในเรื่องหลวงหลายของแต่ละเส้นทาง คุณอาจพบความหมายบางอย่าง

... ความหมายที่บอกเราว่า โดยแท้เราต่างมีหัวใจดวงเดียวกัน

... ดวงใจที่มมีความรักต่อในหลวงปร่มเต็มอยู่ข้างใน







การท่องเที่ยวแห่งประเทศไทย

[www.tourismthailand.org](http://www.tourismthailand.org)

Call Center 1672