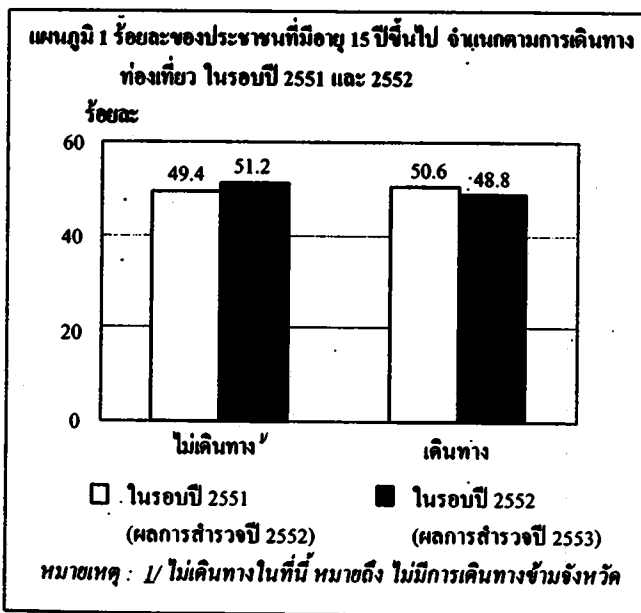


สำนักงานสถิติแห่งชาติร่วมกับการท่องเที่ยวแห่งประเทศไทย (ททท.) ทำการสำรวจพฤติกรรมการเดินทางท่องเที่ยวของชาวไทยขึ้นเป็นครั้งแรกในปี 2552 และครั้งนี้เป็นครั้งที่ 2 โดยมีวัตถุประสงค์เพื่อทราบข้อมูลเกี่ยวกับพฤติกรรมการเดินทางท่องเที่ยวของชาวไทยในรอบปีที่ผ่านมา ทั้งในเรื่องการเดินทางท่องเที่ยว ลักษณะการเดินทาง วัตถุประสงค์ในการเดินทาง กิจกรรมที่ทำระหว่างการเดินทาง การจัดการเดินทาง ค่าใช้จ่ายในการเดินทาง การเดินทางท่องเที่ยวต่างประเทศ รวมทั้งความคิดเห็นเกี่ยวกับการท่องเที่ยว โดยเก็บรวบรวมข้อมูลในเดือนมีนาคม-พฤษภาคม 2553 จากประชาชนที่มีอายุ 15 ปีขึ้นไปที่ถูกเป็นตัวอย่างทั่วประเทศ จำนวน 50,295 ราย

ผลจากการสำรวจ สรุปได้ดังนี้

1. การเดินทางท่องเที่ยวต่างจังหวัด

1.1 การเดินทาง และลักษณะการเดินทาง



ผลการสำรวจพฤติกรรมการเดินทางท่องเที่ยวของประชาชนที่มีอายุ 15 ปีขึ้นไปทั่วประเทศเกี่ยวกับการเดินทางจากถิ่นที่อยู่อาศัยประจำในจังหวัดหนึ่งไปยังสถานที่ที่อยู่ในอีกจังหวัดหนึ่งเป็นการชั่วคราว โดยมีจุดประสงค์เพื่อการท่องเที่ยวพักผ่อน เยี่ยมครอบครัว/ญาติมิตร ประชุมหรือสัมมนา เล่นหรือ ดูกีฬา ประกอบพิธีทางศาสนา รวมทั้งการเดินทางเพื่อไปรับการรักษาตัว หรือประกอบภารกิจอื่น ๆ ที่ไม่ใช่เพื่อทำงานประจำหรือเพื่อการศึกษา และต้องไม่ใช่การเดินทางที่มีวัตถุประสงค์หลักเพื่อซื้อสินค้ามาจำหน่าย ซึ่งถือเป็นการเดินทางท่องเที่ยว พบว่า ในรอบปีที่ผ่านมา (ในรอบปี 2552) มีสัดส่วนของประชาชนที่เดินทางท่องเที่ยวไม่แตกต่างจากในรอบปี 2551 มากนัก คือ ร้อยละ 50.6 ในรอบปี 2551 และร้อยละ 48.8 ในรอบปี 2552 (แผนภูมิ 1)



สำหรับกลุ่มผู้ที่เดินทางท่องเที่ยวในรอบปี 2552 พบว่ามีลักษณะการเดินทางแบบไม่พักค้างคืนซึ่งถือว่าเป็นนักท่องเที่ยวประมาณร้อยละ 32.7 ส่วนผู้ที่เดินทางมีลักษณะการพักค้างคืนอย่างน้อย 1 คืนซึ่งถือว่าเป็นนักท่องเที่ยวมีประมาณร้อยละ 67.3 (รวมผู้ที่เดินทางแบบพักค้างคืน และผู้ที่เดินทางทั้ง 2 ลักษณะ)

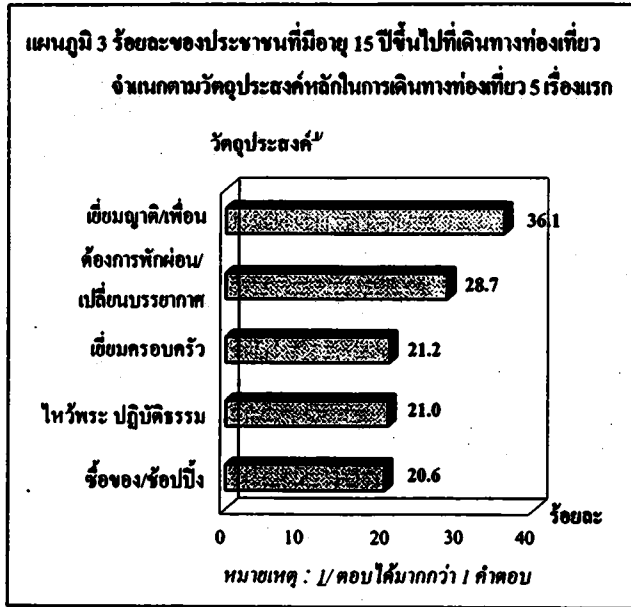
สำหรับผู้ที่ไม่ได้เดินทางท่องเที่ยวในรอบปี 2552 ได้ให้เหตุผลที่ไม่เดินทาง 5 ลำดับแรก ได้แก่ ไม่มีเวลาว่าง ไม่มีทุนทรัพย์เพียงพอสำหรับการเดินทาง ไม่ชอบเดินทาง สภาพเศรษฐกิจไม่ค่อยดี และมีปัญหาเรื่องสุขภาพ (ตาราง 1)

ตาราง 1 ร้อยละของประชาชนที่มีอายุ 15 ปีขึ้นไปที่ไม่เดินทางท่องเที่ยวในรอบปี 2552 จำนวนตามเหตุผลที่ไม่เดินทางท่องเที่ยว

> ไม่มีเวลาว่าง	57.4
> ไม่มีทุนทรัพย์เพียงพอสำหรับการเดินทาง	55.5
> ไม่ชอบเดินทาง	27.8
> สภาพเศรษฐกิจไม่ค่อยดี	27.5
> มีปัญหาเรื่องสุขภาพ	18.0
> ราคามันสูง	10.6
> ไม่มั่นใจในความปลอดภัยของการเดินทาง	5.0
> ปัญหาความไม่มั่นคงทางการเมือง	2.8
> ขาดข้อมูลในการตัดสินใจ	0.9
> อื่นๆ	1.4

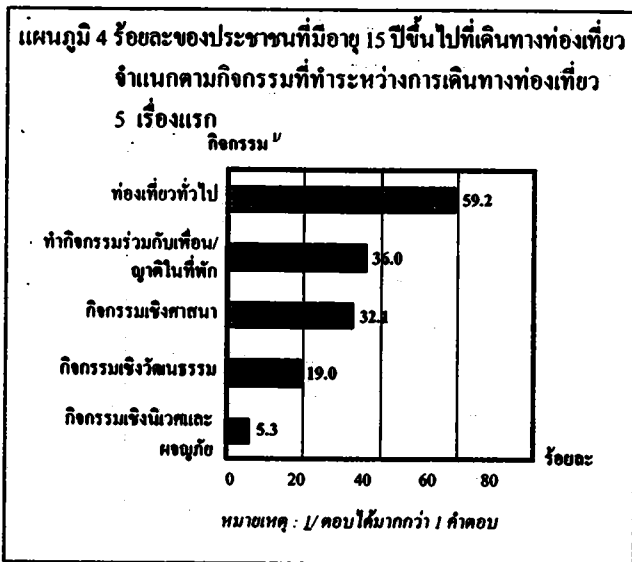
หมายเหตุ 1/ ตอบได้มากกว่า 1 คำตอบ

### 1.2 วัตถุประสงค์หลักในการเดินทางท่องเที่ยว



วัตถุประสงค์หลักในการเดินทางท่องเที่ยวในภาพรวม 5 เรื่องแรก ได้แก่ 1) เพื่อเยี่ยมญาติ/เพื่อน ร้อยละ 36.1 2) ต้องการพักผ่อน / เปลี่ยนบรรยากาศ ร้อยละ 28.7 3) เยี่ยมครอบครัว ร้อยละ 21.2 4) ไหว้พระ ปฏิบัติธรรม ร้อยละ 21.0 5) ซื้อของ/ซื้อปิ้ง ร้อยละ 20.6

### 1.3 กิจกรรมที่ทำการระหว่างการเดินทางท่องเที่ยว



สำหรับกิจกรรมที่ทำการระหว่างการเดินทางท่องเที่ยว 5 เรื่องแรก ได้แก่ 1) ท่องเที่ยวทั่วไป ร้อยละ 59.2 2) ทำกิจกรรมร่วมกับเพื่อน/ญาติในที่พัก ร้อยละ 36.0 3) กิจกรรมเชิงศาสนา ร้อยละ 32.1 4) กิจกรรมเชิงวัฒนธรรม ร้อยละ 19.0 5) กิจกรรมเชิงนิเวศและผจญภัย ร้อยละ 5.3

## 2. การจัดการเดินทาง

### 2.1 ผู้ร่วมเดินทาง ผู้ตัดสินใจเลือกการเดินทาง และลักษณะการจัดการเดินทาง

ผู้ที่เดินทางท่องเที่ยวในภาพรวมกว่าครึ่งหนึ่ง (ร้อยละ 59.0) จะเดินทางท่องเที่ยวกับครอบครัว/ญาติ รองลงมาเดินทางกับเพื่อน/เพื่อนร่วมงาน ร้อยละ 25.6 เดินทางคนเดียว ร้อยละ 10.6 มีเพียงส่วนน้อย (ร้อยละ 4.6) ที่เดินทางไปกับคู่รัก/แฟน สำหรับการตัดสินใจเลือกการเดินทาง ผู้ที่เดินทางท่องเที่ยวประมาณ ร้อยละ 45.2 ระบุว่า ครอบครัว/ญาติเป็นผู้ตัดสินใจ ตัดสินใจเอง ร้อยละ 30.6 เพื่อน/เพื่อนร่วมงาน ร้อยละ 15.4 นอกจากนั้น เป็นบริษัท/ ที่ทำงาน คู่รัก/แฟน และอื่น ๆ (ร้อยละ 4.8 ร้อยละ 3.7 และร้อยละ 0.3 ตามลำดับ)

สำหรับลักษณะการจัดการเดินทาง ส่วนใหญ่ร้อยละ 84.1 จัดการการเดินทางเองทั้งหมด รองลงมามีหน่วยงาน/คณะจัดการให้ ร้อยละ 12.9 จัดการเองบางส่วนและให้บริษัทนำเที่ยวบางส่วน ร้อยละ 1.2 และจัดการเดินทางผ่านบริษัทนำเที่ยวทั้งหมด ร้อยละ 1.0

ส่วนวัน/เวลาที่เดินทางท่องเที่ยวส่วนใหญ่จะเดินทางวันเสาร์-อาทิตย์ ร้อยละ 37.6 รองลงมาเดินทางช่วงวันหยุดยาว ร้อยละ 28.1 วันธรรมดา ร้อยละ 31.3

### 2.2 การหาข้อมูลข่าวสารสำหรับการเดินทาง

ผู้เดินทางท่องเที่ยวส่วนใหญ่ร้อยละ 77.6 ยังไม่ค้นหาข้อมูลข่าวสารสำหรับการเดินทาง มีเพียงร้อยละ 22.4 ที่หาข้อมูลข่าวสารสำหรับการเดินทาง โดยในกลุ่มนี้ได้ระบุแหล่งข้อมูล ดังนี้ ส่วนใหญ่ร้อยละ 70.7 สอบถามจากเพื่อน/ญาติ/ครอบครัว รองลงมา เว็บไซต์การท่องเที่ยวแห่งประเทศไทย ร้อยละ 18.0 นิตยสารท่องเที่ยว ร้อยละ 16.9 หนังสือ/Brochure แนะนำแหล่งท่องเที่ยว ร้อยละ 11.8 เว็บไซต์อื่นๆ ร้อยละ 11.2 และแหล่งอื่นๆ (เช่น โทรทัศน์ วิทยุ หนังสือพิมพ์ เป็นต้น) ร้อยละ 10.8

### 2.3 พาหนะที่ใช้ในการเดินทาง

ผู้เดินทางท่องเที่ยวส่วนใหญ่ร้อยละ 56.9 นิยมที่จะเดินทางด้วยพาหนะส่วนตัว/รถยนต์ รองลงมาเดินทางด้วยรถทัวร์ / รถโดยสารประจำทาง ร้อยละ 24.2 รถเช่า เช่น รถตู้ รถยนต์ รถทัวร์/รถบัส ร้อยละ 16.0 รถไฟ ร้อยละ 1.9 มีเพียงส่วนน้อย ร้อยละ 0.9 ที่เดินทางด้วยเครื่องบิน

### 2.4 สถานที่พักแรม

สำหรับสถานที่พักแรมส่วนใหญ่ที่ใช้บริการและจำนวนวันเฉลี่ยที่พักของกลุ่มผู้เดินทางท่องเที่ยวแบบพักค้างคืน พบว่าประมาณร้อยละ 61.8 นิยมที่จะพักแรมที่บ้าน/ที่พักของครอบครัว/ญาติ/เพื่อนเพราะไม่ต้องเสียค่าใช้จ่าย ร้อยละ 16.4 นิยมความสะดวกสบายเข้าพักแรมที่โรงแรม ร้อยละ 9.1 พักตามรีสอร์ท ร้อยละ 1.7 พักที่บ้านพักรับรองของทางราชการ/เอกชน และอีกร้อยละ 1.4 พักแรมในที่พักที่เป็นของอุทยานแห่งชาติต่างๆ ซึ่งเก็บค่าที่พักในราคาที่ไม่แพง สำหรับโฮมสเตย์ซึ่งนักท่องเที่ยวจะต้องพักรวมกับเจ้าของบ้านภายใต้ชายคาเดียวกันและศึกษารัชมชาติ วิถีชีวิตไทย หรือวัฒนธรรมไทยโดยมีการจัดบริการสิ่งอำนวยความสะดวกตามสมควรนั้นมีร้อยละ 0.6 ส่วนค่าเฉลี่ยของจำนวนวันที่เดินทางท่องเที่ยวอยู่ที่ 4.0 วัน

### 3. ค่าใช้จ่ายในการเดินทาง

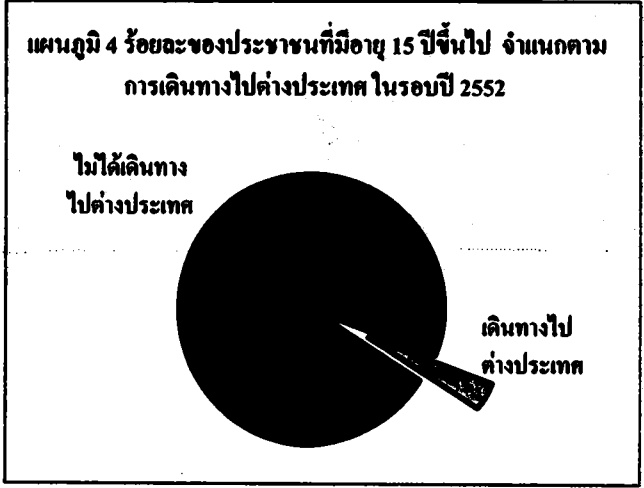
เมื่อพิจารณาค่าใช้จ่ายในการเดินทางท่องเที่ยวครั้ง/ทริปล่าสุดก่อน พบว่า ในภาพรวมอยู่ที่ประมาณ 2,312 บาทต่อคน หากเป็นการเดินทางแบบไม่พักค้างคืนอยู่ที่ 1,206 บาทต่อคน แบบพักค้างคืน 3,188 บาทต่อคน หากพิจารณาตามภาคที่อยู่อาศัย พบว่า ภาคใต้มีค่าใช้จ่ายในการเดินทางเฉลี่ยต่อคนสูงสุด คือ 2,993 บาทต่อคน รองลงมาภาคตะวันออกเฉียงเหนือ 2,880 บาทต่อคน กรุงเทพมหานครและปริมณฑล 2,799 บาทต่อคน ภาคเหนือตอนบน 2,208 บาทต่อคน ภาคตะวันออกเฉียงเหนือ 2,065 บาทต่อคน ภาคเหนือตอนล่าง 1,904 บาทต่อคน และต่ำสุดในภาคกลางอยู่ที่ประมาณ 1,656 บาทต่อคน (ตาราง 2)

ตาราง 2 ค่าใช้จ่ายในการเดินทางครั้ง/ทริปล่าสุดเฉลี่ยต่อคน จำแนกตาม

ลักษณะการเดินทาง และภาค	ค่าใช้จ่ายเฉลี่ยต่อคน(บาท)		
	รวม	ไม่พักค้างคืน	พักค้างคืน
รวม	2,312	1,206	3,188
กรุงเทพฯ และปริมณฑล	2,799	1,336	3,693
กลาง	1,656	1,042	2,375
ตะวันออก	2,880	1,380	3,686
เหนือตอนบน	2,208	1,096	3,181
เหนือตอนล่าง	1,904	1,260	2,336
ตะวันออกเฉียงเหนือ	2,065	1,153	2,827
ใต้	2,993	1,382	4,216

หมายเหตุ : ปริมณฑล คือ นนทบุรี ปทุมธานี สมุทรปราการ

### 4. การเดินทางท่องเที่ยวต่างประเทศ



สำหรับการเดินทางท่องเที่ยวต่างประเทศของประชาชนที่มีอายุ 15 ปีขึ้นไปในรอบปี 2552 มีเพียงร้อยละ 3.6 โดยเป็นการเดินทางในช่วงเดือนเมษายน - มิถุนายน และเดือนตุลาคม - ธันวาคมในสัดส่วนที่ใกล้เคียงกัน คือประมาณร้อยละ 32.1 และร้อยละ 32.0 ของผู้เดินทางไปต่างประเทศ ตามลำดับ เดือนมกราคม - มีนาคม ร้อยละ 24.1 เดือนกรกฎาคม - กันยายน ร้อยละ 11.8 ส่วนจำนวนครั้งที่เดินทางท่องเที่ยวต่างประเทศต่อปี พบว่า โดยเฉลี่ยเดินทาง 1.6 ครั้งต่อปี

### 5. ความคิดเห็นเกี่ยวกับการเดินทางท่องเที่ยว

#### 5.1 การวางแผน/จัดสรรเงินสำหรับการเดินทางท่องเที่ยว

ผลการสำรวจ พบว่า คนไทยส่วนใหญ่ร้อยละ 86.9 ไม่มีการวางแผน/จัดสรรเงินสำหรับการเดินทางท่องเที่ยวไว้ล่วงหน้า มีเพียงส่วนน้อย (ร้อยละ 13.1) ที่มีการวางแผน/จัดสรรเงิน โดยมีการจัดสรรเงินไว้ 2,001-5,000 บาทต่อปี ร้อยละ 4.7 จัดสรร 5,001-10,000 บาทต่อปี ร้อยละ 3.2 จัดสรรไม่เกิน 2,000 บาทต่อปี ร้อยละ 2.3 จัดสรร 10,001-20,000 บาทต่อปี ร้อยละ 1.8 จัดสรร 20,001-30,000 บาทต่อปี และจัดสรรมากกว่า 30,000 บาท ต่อปี ร้อยละ 0.6 และร้อยละ 0.5 ตามลำดับ

#### 5.2 การรับรู้/ทราบสโลแกน “เที่ยวไทยครีกครีน เศรษฐกิจไทยคึกคัก”

การท่องเที่ยวแห่งประเทศไทยได้ทำการประชาสัมพันธ์การท่องเที่ยวภายใต้สโลแกน “เที่ยวไทยครีกครีน เศรษฐกิจไทยคึกคัก” เพื่อกระตุ้นและส่งเสริมการท่องเที่ยวภายในประเทศเพื่อช่วยเหลือผู้ประกอบการด้านการท่องเที่ยว หลังจากประสบภาวะวิกฤตเศรษฐกิจ ผลการสำรวจ พบว่า คนไทยส่วนใหญ่ร้อยละ 72.4 รับรู้/ทราบสโลแกนนี้ โดยส่วนใหญ่ร้อยละ 71.4 รับรู้/ทราบจากโทรทัศน์ รองลงมาวิทยุ ร้อยละ 12.9 ป้ายโฆษณา ร้อยละ 8.6 และแผ่นโปสเตอร์ ร้อยละ 2.8

สำหรับความรู้สึกเมื่อได้เห็น/ได้ยินสโลแกน “เที่ยวไทย วิกฤตขึ้น เศรษฐกิจไทยตกต่ำ” มีประชาชนประมาณร้อยละ 62.7 ระบุว่าสโลแกนนี้ทำให้รู้สึกอยากเดินทางท่องเที่ยว และอีกร้อยละ 37.3 ที่รู้สึกเฉย ๆ นอกจากนี้ผลการสำรวจยังพบว่าประชาชนส่วนใหญ่ประมาณร้อยละ 60.5 มีความเห็นว่าการท่องเที่ยวเป็นส่วนหนึ่งของชีวิต

#### 6. สรุป

จากผลการสำรวจดังกล่าวข้างต้น สรุปได้ว่า ประชาชนที่ได้เดินทางท่องเที่ยว และไม่ได้เดินทางท่องเที่ยวในรอบปีที่ผ่านมา มีสัดส่วนที่ใกล้เคียงกัน คือ ร้อยละ 48.8 และร้อยละ 51.2 การที่สัดส่วนของประชาชนที่เดินทางท่องเที่ยวยังมีไม่ถึงร้อยละ 50 ทั้งนี้อาจเนื่องจากประชาชนยังไม่มีความพร้อมที่จะเดินทางท่องเที่ยว ดังจะเห็นได้จากเหตุผลของผู้ที่ไม่เดินทางท่องเที่ยวที่ได้ระบุว่าไม่มีเวลาว่าง ไม่มีทุนทรัพย์เพียงพอสำหรับการเดินทาง ไม่ชอบเดินทาง สภาพเศรษฐกิจไม่ค่อยดี มีปัญหาเรื่องสุขภาพ เป็นต้น

อย่างไรก็ตามประชาชนส่วนใหญ่ยังมีความต้องการที่จะเดินทางท่องเที่ยวเพราะเห็นว่าการเดินทางท่องเที่ยวเป็นส่วนหนึ่งของชีวิต และมีความรู้สึกอยากเดินทางท่องเที่ยวมากขึ้นเมื่อได้เห็น/ได้ยินการประชาสัมพันธ์ของการท่องเที่ยวแห่งประเทศไทย ดังนั้นหน่วยงานภาครัฐ ภาคเอกชนที่เกี่ยวข้องกับอุตสาหกรรมท่องเที่ยวที่ต้องการให้ประชาชนเดินทางท่องเที่ยวควรมีนโยบายหรือมาตรการต่าง ๆ เพื่อส่งเสริมสนับสนุนให้ประชาชนเดินทางท่องเที่ยวไปยังแหล่งท่องเที่ยวต่าง ๆ เพิ่มมากขึ้น