



บทสรุปสำหรับผู้บริหาร

การสำรวจพฤติกรรมการเดินทางท่องเที่ยวของชาวไทย พ.ศ. 2552

สำนักงานสถิติแห่งชาติร่วมกับกรมการท่องเที่ยวแห่งประเทศไทย (ททท.) ทำการสำรวจพฤติกรรมการเดินทางท่องเที่ยวของชาวไทย พ.ศ. 2552 ขึ้นเป็นครั้งแรก โดยมีวัตถุประสงค์เพื่อทราบข้อมูลเกี่ยวกับพฤติกรรมการเดินทางท่องเที่ยวของชาวไทย ในรอบปี 2551 ทั้งในเรื่องการเดินทางท่องเที่ยว ลักษณะการเดินทาง วัตถุประสงค์ในการเดินทาง กิจกรรมที่ทำระหว่างการเดินทาง การจัดการเดินทาง ค่าใช้จ่ายในการเดินทาง การเดินทางท่องเที่ยวต่างประเทศ รวมทั้งความคิดเห็นเกี่ยวกับการท่องเที่ยว โดยเก็บรวบรวมข้อมูลในเดือนเมษายน-พฤษภาคม 2552 จากประชาชนที่มีอายุ 15 ปีขึ้นไป ตกเป็นตัวอย่างทั่วประเทศ จำนวน 15,440 ราย

ผลจากการสำรวจ สรุปได้ดังนี้

1. การเดินทางท่องเที่ยวต่างจังหวัด

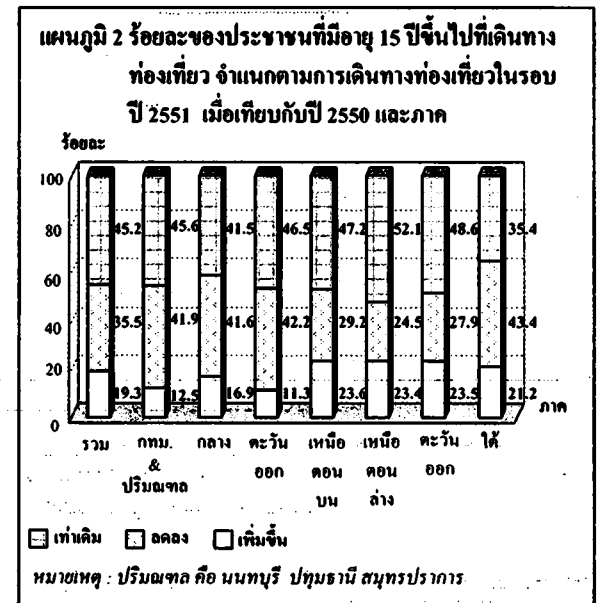
1.1 การเดินทาง และลักษณะการเดินทาง



ผลการสำรวจพบว่า พฤติกรรมการเดินทางท่องเที่ยวของชาวไทย ในรอบปี 2551 มีผู้ที่เดินทางท่องเที่ยว และไม่เดินทางท่องเที่ยวในสัดส่วนที่ใกล้เคียงกัน คือ ร้อยละ 50.6 และร้อยละ 49.4 ตามลำดับ หากพิจารณากลุ่มที่เดินทางท่องเที่ยวเกี่ยวกับลักษณะการเดินทาง พบว่า เป็นผู้ที่เดินทางท่องเที่ยวแบบพักค้างคืนซึ่งตามเกณฑ์กำหนดจะนับว่าเป็นนักท่องเที่ยว ร้อยละ 48.0 แบบไม่พักค้างคืนจะนับเป็นนักท่องเที่ยว ร้อยละ 31.8 และเป็นผู้ที่เดินทางทั้ง 2 ลักษณะอีกร้อยละ 20.2 สำหรับกลุ่มที่ไม่เดินทางท่องเที่ยวส่วนใหญ่อ้อยละ 60.6 ให้เหตุผลว่าไม่มีทุนทรัพย์เพียงพอสำหรับการเดินทาง

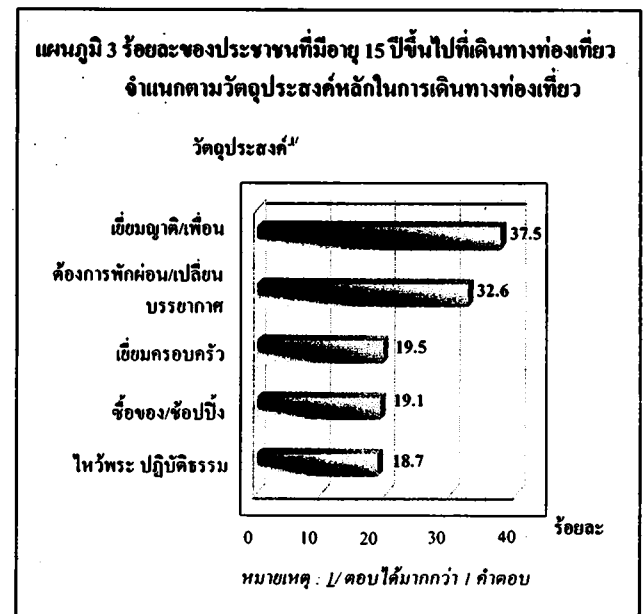
รองลงมา คือ ไม่มีเวลาว่าง ร้อยละ 54.0 สภาพเศรษฐกิจไม่ค่อยดี ร้อยละ 31.2 และไม่ชอบเดินทางร้อยละ 29.3

1.2 การเดินทางท่องเที่ยวในรอบปี 2551 เมื่อเทียบกับปี 2550



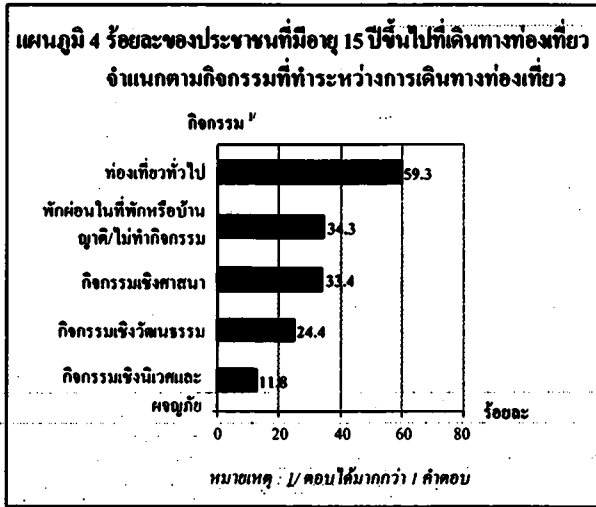
เมื่อพิจารณาในภาพรวมผู้ที่เดินทางท่องเที่ยวประมาณ 1 ใน 3 (ร้อยละ 35.5) เดินทางท่องเที่ยวลดลงในปี 2551 เมื่อเทียบกับปี 2550 โดยมีภาคที่มีสัดส่วนของผู้ที่เดินทางท่องเที่ยวในปี 2551 ลดลง มากกว่า 1 ใน 3 คือ ภาคใต้ ร้อยละ 43.4 ภาคตะวันออก ร้อยละ 42.2 กรุงเทพมหานครและปริมณฑล ร้อยละ 41.9 และภาคกลาง ร้อยละ 41.6

1.3 วัตถุประสงค์หลักในการเดินทางท่องเที่ยว



วัตถุประสงค์หลักในการเดินทางท่องเที่ยวที่สำคัญ 5 เรื่องแรกได้แก่ 1) เพื่อเยี่ยมญาติ/เพื่อน ร้อยละ 37.5 2) ต้องการพักผ่อน/เปลี่ยนบรรยากาศ ร้อยละ 32.6 3) เข้มครอบครัวร้อยละ 19.5 4) ซื่อของ/ซื่อปิ้ง ร้อยละ 19.1 5) ไหว้พระปฏิบัติธรรม ร้อยละ 18.7

1.4 กิจกรรมที่ทำระหว่างเดินทางท่องเที่ยว



สำหรับกิจกรรมที่ทำการเดินทางท่องเที่ยว 5 เรื่องแรก ได้แก่ 1) ท่องเที่ยวทั่วไป ร้อยละ 59.3 2) พักผ่อนในที่พักบ้านญาติ/ไม่ทำกิจกรรม ร้อยละ 34.3 3) กิจกรรมเชิงศาสนา ร้อยละ 33.4 4) กิจกรรมเชิงวัฒนธรรม ร้อยละ 24.4 5) กิจกรรมเชิงนิเวศและผจญภัย ร้อยละ 11.8

2. การจัดการเดินทาง

2.1 ผู้ร่วมเดินทาง ผู้ตัดสินใจเลือกการเดินทาง และลักษณะการจัดการเดินทาง

ในภาพรวมแล้วผู้ที่เดินทางท่องเที่ยวมากกว่าครึ่งหนึ่ง (ร้อยละ 56.6) จะเดินทางท่องเที่ยวกับครอบครัว/ญาติ รองลงมาเดินทางกับเพื่อน/เพื่อนร่วมงาน ร้อยละ 26.2 เดินทางคนเดียว ร้อยละ 10.8 มีเพียงส่วนน้อย (ร้อยละ 6.4) ที่เดินทางไปกับคู่รัก/แฟน สำหรับการตัดสินใจเลือกการเดินทาง ผู้ที่เดินทางท่องเที่ยวประมาณ ร้อยละ 40.9 ระบุว่า ครอบครัว/ญาติเป็นผู้ตัดสินใจตัดสินใจเอง ร้อยละ 34.8 เพื่อน/เพื่อนร่วมงาน ร้อยละ 13.6 นอกจากนั้น เป็นบริษัท/ที่ทำงาน คู่รัก/แฟน และอื่น ๆ (ร้อยละ 5.7 ร้อยละ 4.9 และร้อยละ 0.1 ตามลำดับ)

ส่วนลักษณะการจัดการเดินทาง ส่วนใหญ่ร้อยละ 81.7 จัดการการเดินทางเองทั้งหมด รองลงมามีหน่วยงาน/คณะจัดการให้ ร้อยละ 14.4 จัดการเองบางส่วนและให้บริษัทนำเที่ยวบางส่วน ร้อยละ 2.5 และจัดการเดินทางผ่านบริษัทนำเที่ยวทั้งหมดร้อยละ 1.4

ส่วนวัน/เวลาที่เดินทางท่องเที่ยวส่วนใหญ่จะเดินทางวันเสาร์-อาทิตย์ ร้อยละ 41.2 รองลงมาเดินทางช่วงวันหยุดยาว ร้อยละ 29.8 วันธรรมดา ร้อยละ 25.8 และอื่น ๆ ร้อยละ 3.2

2.2 การหาข้อมูลข่าวสารสำหรับการเดินทาง

ผลการสำรวจ พบว่า ผู้เดินทางท่องเที่ยวส่วนใหญ่ร้อยละ 67.7 ยังไม่ค้นหาข้อมูลข่าวสารสำหรับการเดินทาง มีผู้ที่เดินทางท่องเที่ยวเพียง ร้อยละ 32.3 ที่หาข้อมูลสำหรับการเดินทาง โดยในกลุ่มนี้ได้ระบุแหล่งข้อมูล ดังนี้ ส่วนใหญ่ร้อยละ 72.6 สอบถามจากเพื่อน / ญาติ / ครอบครัว รองลงมามีนิตยสารท่องเที่ยว ร้อยละ 17.5 เว็บไซต์การท่องเที่ยวแห่งประเทศไทย ร้อยละ 16.1 หนังสือ / Brochure แนะนำแหล่งท่องเที่ยว ร้อยละ 12.9 และแหล่งอื่น ๆ (เช่น โทรทัศน์ วิทยุ หนังสือพิมพ์ เป็นต้น) ร้อยละ 11.8

2.3 พาหนะที่ใช้ในการเดินทาง

ผู้เดินทางท่องเที่ยวส่วนใหญ่ร้อยละ 53.8 นิยมที่จะเดินทางด้วยพาหนะส่วนตัว/รถยนต์ รองลงมาเดินทางด้วยรถทัวร์/รถโดยสารประจำทาง ร้อยละ 26.0 รถเช่า เช่น รถตู้ รถยนต์ รถทัวร์/รถบัส ร้อยละ 17.1 รถไฟ ร้อยละ 2.3 มีเพียงส่วนน้อย ร้อยละ 0.7 ที่เดินทางด้วยเครื่องบิน

2.4 สถานที่พักแรม

สำหรับผู้เดินทางแบบพักค้างคืนมากกว่าครึ่งหนึ่ง (ร้อยละ 58.9) นิยมที่จะพักแรมที่บ้าน/ที่พักของครอบครัว/ญาติ /เพื่อน เพราะไม่ต้องเสียค่าใช้จ่าย ร้อยละ 19.6 นิยมความสะดวกสบายเข้าพักแรมที่โรงแรม ร้อยละ 10.3 พักตามรีสอร์ท และอื่กร้อยละ 1.8 พักแรมในที่พักที่เป็นของอุทยานแห่งชาติ ต่างๆ ซึ่งเก็บค่าที่พักในราคาที่ไม่แพง ส่วนโฮมสเตย์ซึ่งนักท่องเที่ยวจะต้องพักรวมกับเจ้าของบ้านภายใต้ชายคาเดียวกัน และศึกษาธรรมชาติ วิถีชีวิตไทย หรือวัฒนธรรมไทยโดยมีการจัดบริการสิ่งอำนวยความสะดวกตามสมควรนั้นมีร้อยละ 0.7 สำหรับวิธีการจอง/จัดหาที่พักแรมนั้น ส่วนใหญ่ ร้อยละ 69.5 ติดต่อเข้าพักเองโดย ไม่มีการจองล่วงหน้า

3. ค่าใช้จ่ายในการเดินทาง

เมื่อพิจารณาค่าใช้จ่ายในการเดินทางท่องเที่ยวครึ่ง/ทริปล่าสุดต่อคน พบว่า ในภาพรวมอยู่ที่ประมาณ 2,228 บาทต่อคน หากเป็นการเดินทางแบบไม่พักค้างคืนอยู่ที่ 1,154 บาทต่อคน แบบพักค้างคืน 3,062 บาทต่อคน หากพิจารณาเป็นรายภาค พบว่า ภาคใต้มีค่าใช้จ่ายในการเดินทางเฉลี่ยต่อคนสูงสุด คือ 2,873 บาทต่อคน รองลงมาภาคตะวันออก 2,535 บาทต่อคน กรุงเทพมหานครและปริมณฑล 2,477 บาทต่อคน ภาคเหนือตอนบน 2,323 บาทต่อคน ภาคตะวันออกเฉียงเหนือ 2,104 บาทต่อคน ภาคเหนือตอนล่าง 1,809 บาทต่อคน และต่ำสุดในภาคกลางอยู่ที่ประมาณ 1,760 บาทต่อคน

ตาราง 1 ค่าใช้จ่ายในการเดินทางครึ่ง/ทริปล่าสุดเฉลี่ยต่อคน จำแนกตามลักษณะการเดินทาง และภาค

ภาค	รวม	ค่าใช้จ่ายเฉลี่ยต่อคน	
		ลักษณะการเดินทาง	
		ไม่พักค้างคืน (นักท่องเที่ยว)	พักค้างคืน (นักท่องเที่ยว)
รวม	2,228	1,154	3,062
กรุงเทพฯ และปริมณฑล	2,477	1,287	3,354
กลาง	1,760	1,100	2,544
ตะวันออก	2,535	1,171	3,394
เหนือตอนบน	2,323	964	3,332
เหนือตอนล่าง	1,809	930	2,358
ตะวันออกเฉียงเหนือ	2,104	1,096	2,777
ใต้	2,873	1,390	4,129

หมายเหตุ : ปริมณฑล คือ นนทบุรี ปทุมธานี สมุทรปราการ

4. การเดินทางท่องเที่ยวต่างประเทศ

สำหรับการเดินทางท่องเที่ยวต่างประเทศของประชาชนที่มีอายุ 15 ปีขึ้นไปในรอบปี 2551 มีเพียงร้อยละ 3.9 และเป็นการเดินทางในช่วงเดือนเมษายน - มิถุนายน มากที่สุด คือประมาณร้อยละ 31.4 ของผู้ที่เดินทางไปต่างประเทศ เดือนตุลาคม - ธันวาคมร้อยละ 29.0 เดือนมกราคม - มีนาคม ร้อยละ 27.6 เดือนกรกฎาคม - กันยายน ร้อยละ 12.0 ส่วนจำนวนครั้งที่เดินทางท่องเที่ยวต่างประเทศต่อปี พบว่า โดยเฉลี่ยเดินทาง 1.8 ครั้งต่อปี

5. ความคิดเห็นเกี่ยวกับการเดินทางท่องเที่ยว

5.1 การวางแผน/จัดสรรเงินสำหรับการเดินทางท่องเที่ยว

ผลการสำรวจ พบว่า คนไทยส่วนใหญ่ร้อยละ 84.1 ไม่มีการวางแผน/จัดสรรเงินสำหรับการเดินทางท่องเที่ยวไว้ล่วงหน้า มีเพียงส่วนน้อย (ร้อยละ 15.9) ที่มีการวางแผน/จัดสรรเงิน โดยมีการจัดสรรเงินไว้ 2,001-5,000 บาทต่อปี ร้อยละ 5.5 5,001-10,000 บาทต่อปี ร้อยละ 4.3 10,001-20,000 บาทต่อปี ร้อยละ 2.4 ไม่เกิน 2,000 บาทต่อปี ร้อยละ 2.3 20,001-30,000 บาทต่อปี และมากกว่า 30,000 บาทต่อปี ร้อยละ 0.9 และร้อยละ 0.6

5.2 การรับรู้/ทราบสโลแกน "เที่ยวไทยครีกครีน เศรษฐกิจไทยคึกคัก"

การท่องเที่ยวแห่งประเทศไทยได้ทำการประชาสัมพันธ์การท่องเที่ยวภายใต้สโลแกน "เที่ยวไทยครีกครีน เศรษฐกิจไทยคึกคัก" เพื่อกระตุ้นและส่งเสริมการท่องเที่ยวภายในประเทศ เพื่อช่วยเหลือผู้ประกอบการด้านการท่องเที่ยว หลังจากประสบภาวะวิกฤตเศรษฐกิจ ผลการสำรวจ พบว่า คนไทยส่วนใหญ่ร้อยละ 69.9 รับรู้/ทราบสโลแกนนี้ โดยส่วนใหญ่ร้อยละ 68.7 รับรู้/ทราบจากโทรทัศน์ รองลงมา วิทยุ ร้อยละ 10.3 ป้ายโฆษณา ร้อยละ 6.4 แผ่นโปสเตอร์ ร้อยละ 2.0

สำหรับความรู้สึกเมื่อได้เห็น/ได้ยินสโลแกน "เที่ยวไทยครีกครีน เศรษฐกิจไทยคึกคัก" พบว่า กว่าครึ่งหนึ่ง (ร้อยละ 59.1) ระบุว่าสโลแกนนี้ทำให้รู้สึกอยากเดินทางท่องเที่ยว อย่างไรก็ตาม ยังมีอีกร้อยละ 40.9 ที่รู้สึกเฉยๆ ทั้งนี้อาจเนื่องมาจากยังไม่มีความพร้อมที่จะเดินทางท่องเที่ยว