



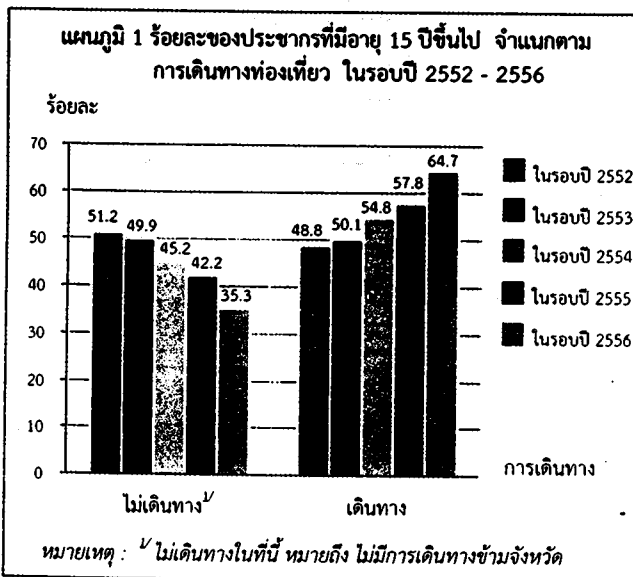
สำนักงานสถิติแห่งชาติ ร่วมกับการท่องเที่ยวแห่งประเทศไทย (ททท.) ทำการสำรวจพฤติกรรมการเดินทางท่องเที่ยวของชาวไทย ขึ้นเป็นครั้งแรกในปี 2552 และครั้งนี้เป็นครั้งที่ 6 โดยมีวัตถุประสงค์เพื่อทราบข้อมูลเกี่ยวกับพฤติกรรมการเดินทางท่องเที่ยวของชาวไทยในรอบปีที่ผ่านมา ทั้งในเรื่องการเดินทางท่องเที่ยว ลักษณะการเดินทาง วัตถุประสงค์ในการเดินทาง กิจกรรมที่ระหว่างการเดินทาง การจัดการเดินทาง ค่าใช้จ่ายในการเดินทาง การเดินทางท่องเที่ยวต่างประเทศ รวมทั้งความคิดเห็นเกี่ยวกับการท่องเที่ยว โดยเก็บรวบรวมข้อมูลในเดือนมกราคม - มีนาคม 2557 จากประชากรที่มีอายุ 15 ปีขึ้นไป ที่ตกเป็นตัวอย่างทั่วประเทศ จำนวน 63,060 ราย

ผลจากการสำรวจ สรุปได้ดังนี้

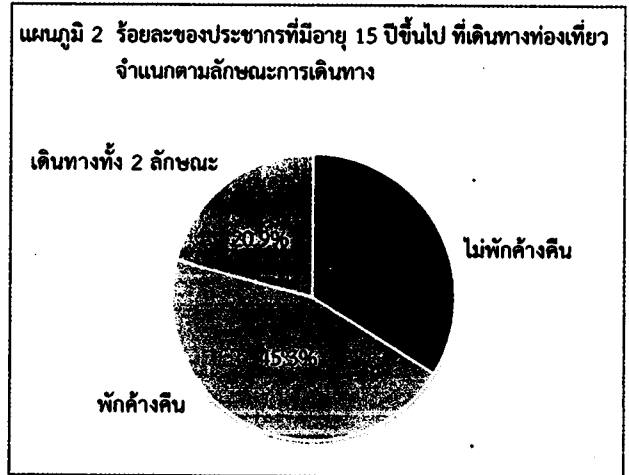
1. การเดินทางท่องเที่ยวต่างจังหวัด

1.1 การเดินทาง และลักษณะการเดินทาง

ผลการสำรวจพฤติกรรมการเดินทางท่องเที่ยวของประชากรที่มีอายุ 15 ปีขึ้นไปทั่วประเทศ เกี่ยวกับการเดินทางจากที่อยู่อาศัยประจำในจังหวัดหนึ่ง ไปยังสถานที่อยู่ในอีกจังหวัดหนึ่งเป็นการชั่วคราว โดยมีจุดประสงค์เพื่อการท่องเที่ยวพักผ่อน เยี่ยมครอบครัว/ญาติมิตร ประชุมหรือสัมมนา เล่นหรือดูกีฬา ประกอบพิธีทางศาสนา รวมทั้งการเดินทางเพื่อไปรับการรักษาตัว หรือประกอบภารกิจอื่น ๆ ที่ไม่ใช่เพื่อทำงานประจำ หรือเพื่อการศึกษา และต้องไม่ใช่การเดินทางที่มีวัตถุประสงค์หลักเพื่อซื้อสินค้ามาจำหน่าย ซึ่งถือว่าเป็นการเดินทางท่องเที่ยว พบว่าในรอบปีที่ผ่านมา (ในรอบปี 2556) มีจำนวนร้อยละของประชากรที่เดินทางท่องเที่ยวเพิ่มขึ้นเป็นร้อยละ 64.7 โดยในรอบปี 2552 - 2555 มีผู้เดินทางท่องเที่ยว ร้อยละ 48.8 50.1 54.8 และ 57.8 ตามลำดับ (แผนภูมิ 1)



สำหรับกลุ่มผู้ที่เดินทางท่องเที่ยวในรอบปี 2556 พบว่ามีลักษณะการเดินทางแบบไม่พักค้างคืนซึ่งถือว่าเป็นนักท่องเที่ยวประมาณร้อยละ 33.8 ส่วนผู้ที่เดินทางมีลักษณะการพักค้างคืนอย่างน้อย 1 คืน ร้อยละ 45.3 และผู้ที่เดินทางทั้ง 2 ลักษณะคือทั้งพักและไม่พักค้างคืน ร้อยละ 20.9 (แผนภูมิ 2)



สำหรับผู้ที่ไม่ได้เดินทางท่องเที่ยวในรอบปี 2556 ได้ให้เหตุผลที่ไม่ได้เดินทาง 5 ลำดับแรก ได้แก่ ไม่มีเวลาว่าง ไม่มีทุนทรัพย์เพียงพอสำหรับการเดินทาง ไม่ชอบเดินทาง สภาพเศรษฐกิจไม่ค่อยดี และมีปัญหาเรื่องสุขภาพ (ตาราง 1)

ตาราง 1 ร้อยละของประชากรที่มีอายุ 15 ปีขึ้นไปที่ไม่ได้เดินทางท่องเที่ยว ในรอบปี 2556 จำแนกตามเหตุผลที่ไม่ได้เดินทางท่องเที่ยว

เหตุผลที่ไม่ได้เดินทางท่องเที่ยว <sup>v</sup>	ร้อยละ
> ไม่มีเวลาว่าง	55.4
> ไม่มีทุนทรัพย์เพียงพอสำหรับการเดินทาง	45.7
> ไม่ชอบเดินทาง	39.0
> สภาพเศรษฐกิจไม่ค่อยดี	32.2
> มีปัญหาเรื่องสุขภาพ	25.2
> ราคาน้ำมันสูง	13.8
> ไม่มั่นใจในความปลอดภัยของการเดินทาง	10.5
> ปัญหาความวุ่นวายทางการเมือง	7.5
> ขาดข้อมูลในการตัดสินใจ และอื่น ๆ	3.1

หมายเหตุ: <sup>v</sup> ตอบได้มากกว่า 1 คำตอบ

เมื่อพิจารณาภาคที่ประชากรเดินทางไปท่องเที่ยวพบว่า ประชากรเดินทางไปท่องเที่ยวในพื้นที่ภาคกลางมากที่สุด ร้อยละ 34.2 รองลงมาเป็นภาคตะวันออกเฉียงเหนือ ร้อยละ 30.4 ภาคตะวันออก ร้อยละ 18.2 (ตาราง 2)

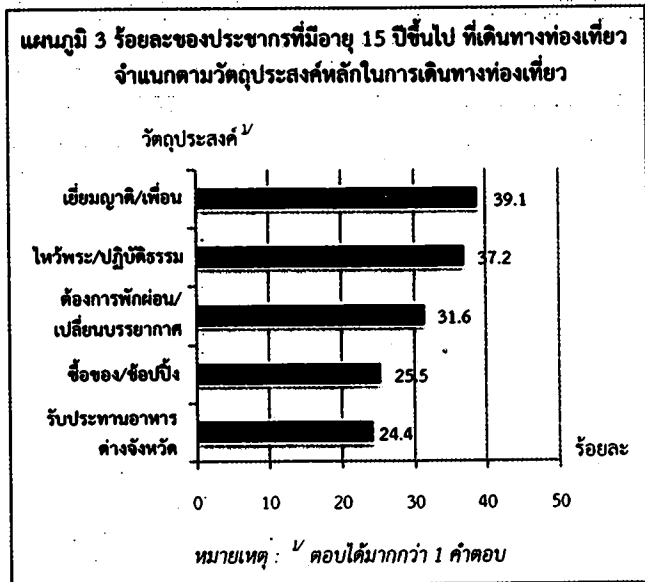
ตาราง 2 ร้อยละของประชากรที่มีอายุ 15 ปีขึ้นไป ที่เดินทางท่องเที่ยว จำแนกตามภาคที่เดินทางไปท่องเที่ยว

ภาคที่เดินทางไปท่องเที่ยว <sup>1/</sup>	ร้อยละ
กรุงเทพฯ และปริมณฑล <sup>2/</sup>	17.2
ภาคกลาง <sup>3/</sup>	34.2
ภาคตะวันออก	18.2
ภาคเหนือตอนบน	15.7
ภาคเหนือตอนล่าง	12.8
ภาคตะวันออกเฉียงเหนือ	30.4
ภาคใต้	12.8

หมายเหตุ : <sup>1/</sup> ตอบได้มากกว่า 1 คำตอบ  
<sup>2/</sup> จังหวัดปริมณฑล ได้แก่ นนทบุรี ปทุมธานี สมุทรปราการ  
<sup>3/</sup> ไม่รวม กรุงเทพมหานคร และจังหวัดปริมณฑล

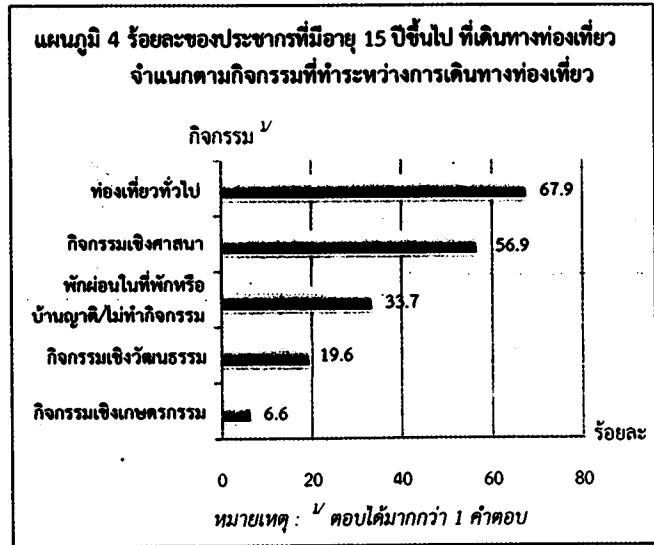
### 1.2 วัตถุประสงค์หลักในการเดินทางท่องเที่ยว

วัตถุประสงค์หลักในการเดินทางท่องเที่ยว 5 อันดับแรก ได้แก่ เยี่ยมญาติ/เพื่อน ร้อยละ 39.1 ไหว้พระ/ปฏิบัติธรรม ร้อยละ 37.2 ต้องการพักผ่อน/เปลี่ยนบรรยากาศ ร้อยละ 31.6 ซื้อของ/ช้อปปิ้ง ร้อยละ 25.5 และรับประทานอาหารต่างจังหวัด ร้อยละ 24.4 (แผนภูมิ 3)



### 1.3 กิจกรรมที่ทำระหว่างการเดินทางท่องเที่ยว

สำหรับกิจกรรมที่ทำระหว่างการเดินทางท่องเที่ยว 5 อันดับแรก ได้แก่ ท่องเที่ยวทั่วไป ร้อยละ 67.9 กิจกรรมเชิงศาสนา ร้อยละ 56.9 พักผ่อนในที่พักหรือบ้านญาติ/ไม่ทำกิจกรรม ร้อยละ 33.7 กิจกรรมเชิงวัฒนธรรม ร้อยละ 19.6 กิจกรรมเชิงเกษตรกรรม ร้อยละ 6.6 (แผนภูมิ 4)



## 2. การจัดการเดินทาง

### 2.1 ผู้ร่วมเดินทาง ผู้ตัดสินใจเลือกการเดินทาง ลักษณะการจัดการเดินทาง และการหาข้อมูล

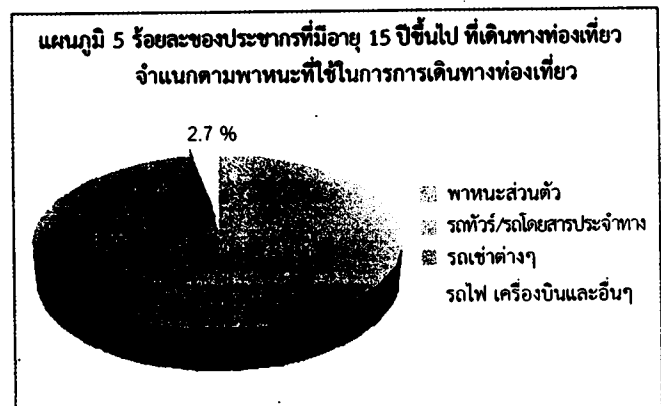
ผู้เดินทางท่องเที่ยวมากกว่าครึ่งหนึ่ง จะเดินทางท่องเที่ยวกับครอบครัว/ญาติ ร้อยละ 63.5 รองลงมาเดินทางกับเพื่อน/เพื่อนร่วมงาน ร้อยละ 21.6 สำหรับการตัดสินใจเลือกการเดินทาง ผู้เดินทางท่องเที่ยวส่วนใหญ่ตัดสินใจเอง ร้อยละ 65.8 รองลงมาจะเป็นครอบครัว/ญาติ ร้อยละ 22.1

สำหรับลักษณะการจัดการเดินทางส่วนใหญ่จัดการเดินทางเองทั้งหมด ร้อยละ 89.1 รองลงมามีหน่วยงาน/คณะจัดการให้ ร้อยละ 9.7 ส่วนวัน/เวลาที่เดินทางท่องเที่ยว ส่วนใหญ่จะเดินทางวันเสาร์-อาทิตย์ ร้อยละ 38.9 รองลงมาวันหยุดยาว ร้อยละ 31.9

ประชากรที่เดินทางท่องเที่ยว ส่วนใหญ่ไม่นิยมหาข้อมูลข่าวสารสำหรับการเดินทางในทุกแหล่งข้อมูล แต่อย่างไรก็ตามยังมีประชากรที่เดินทางท่องเที่ยว ส่วนใหญ่จะหาข้อมูลข่าวสารสำหรับการเดินทางจากเพื่อน ญาติ ครอบครัว ร้อยละ 43.3

### 2.2 พาหนะที่ใช้ในการเดินทาง

ผู้เดินทางท่องเที่ยวส่วนใหญ่ นิยมเดินทางด้วยพาหนะส่วนตัว/รถยนต์ ร้อยละ 63.1 รองลงมาเดินทางด้วยรถทัวร์/รถโดยสารประจำทาง ร้อยละ 19.8 รถเช่า เช่น รถตู้ รถยนต์ รถทัวร์/รถบัส ร้อยละ 14.4 รถไฟ ร้อยละ 1.6 มีเพียงส่วนน้อยที่เดินทางด้วยเครื่องบิน ร้อยละ 1.1 (แผนภูมิ 5)



### 2.3 สถานที่พักแรม

ผู้ที่เดินทางท่องเที่ยวแบบพักค้างคืนส่วนใหญ่นิยมที่จะพักแรมที่บ้าน/ที่พักของครอบครัว/ญาติ/เพื่อน เพราะไม่ต้องเสียค่าใช้จ่าย ร้อยละ 62.6 พักที่โรงแรม ร้อยละ 16.2 พักที่รีสอร์ท ร้อยละ 11.6 พักที่บังกละ ร้อยละ 2.6 พักที่วัด/สถานที่ปฏิบัติธรรม ร้อยละ 2.3 พักที่อุทยานแห่งชาติ ร้อยละ 1.1 พักที่บ้านพักรับรองทางราชการ/เอกชน และโฮมสเตย์ ร้อยละ 0.9 และมีส่วนน้อยเลือกพักที่เกสต์เฮาส์ และโรงพยาบาล ส่วนค่าเฉลี่ยของจำนวนวันที่เดินทางท่องเที่ยวอยู่ที่ 3.8 วัน

### 3. ค่าใช้จ่ายในการเดินทาง

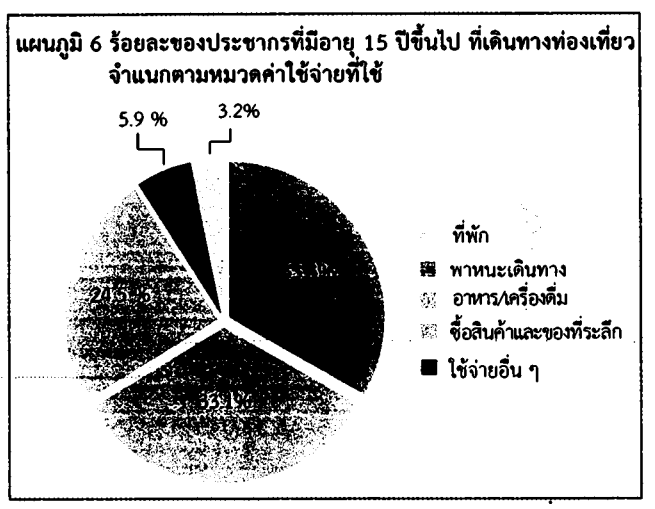
สำหรับค่าใช้จ่ายในการเดินทางท่องเที่ยวครั้ง/ทริปล่าสุดก่อนของผู้ที่เดินทางท่องเที่ยว พบว่า อยู่ที่ประมาณ 2,776 บาทต่อคน หากเป็นการเดินทางแบบไม่พักค้างคืนอยู่ที่ 1,418 บาทต่อคน แบบพักค้างคืน 3,914 บาทต่อคน หากพิจารณาตามภาคที่อยู่อาศัย พบว่า คนภาคตะวันออก ใช้เงินในการเดินทางท่องเที่ยวเฉลี่ยต่อคนสูงสุด คือ 3,776 บาทต่อคน รองลงมากรุงเทพมหานครและปริมณฑล 3,554 บาทต่อคน ภาคใต้ 3,219 บาทต่อคน ภาคตะวันออกเฉียงเหนือ 2,460 บาทต่อคน ภาคเหนือตอนบน 2,374 บาทต่อคน ภาคกลาง 2,137 บาทต่อคน และต่ำสุดในภาคเหนือตอนล่างอยู่ที่ประมาณ 1,675 บาทต่อคน (ตาราง 3)

ตาราง 3 ค่าใช้จ่ายในการเดินทางต่อครั้ง/ทริปล่าสุดเฉลี่ยต่อคน จำแนกตามลักษณะการเดินทางและภาคที่อยู่อาศัย

ภาคที่อยู่อาศัย	รวม	ค่าใช้จ่ายเฉลี่ยต่อคน(บาท)	
		ลักษณะการเดินทาง	
		ไม่พักค้างคืน	พักค้างคืน
รวม	2,776	1,418	3,914
กรุงเทพฯ และปริมณฑล <sup>1/</sup>	3,554	1,632	4,815
กลาง <sup>2/</sup>	2,137	1,333	3,322
ตะวันออก	3,776	1,759	4,912
เหนือตอนบน	2,374	1,236	3,447
เหนือตอนล่าง	1,675	1,219	2,104
ตะวันออกเฉียงเหนือ	2,460	1,375	3,279
ใต้	3,219	1,402	4,692

หมายเหตุ : <sup>1/</sup> จังหวัดปริมณฑล ได้แก่ นนทบุรี ปทุมธานี สมุทรปราการ  
<sup>2/</sup> ไม่รวม กรุงเทพมหานคร และจังหวัดปริมณฑล

เมื่อพิจารณาค่าใช้จ่ายในการเดินทางท่องเที่ยวเพื่อทราบว่าในการเดินทางใช้จ่ายไปในหมวดใดมากที่สุด พบว่า ผู้ที่เดินทางท่องเที่ยวใช้เป็นค่าพาหนะเดินทางมากที่สุด ร้อยละ 33.3 รองลงมาซึ่งไม่แตกต่างกันมากนักเป็นค่าอาหารและเครื่องดื่ม ร้อยละ 33.1 และซื้อสินค้าและของที่ระลึก ร้อยละ 24.5 (แผนภูมิ 6)



### 4. การเดินทางท่องเที่ยวต่างประเทศ

สำหรับการเดินทางท่องเที่ยวต่างประเทศของประชากรที่มีอายุ 15 ปีขึ้นไป ในรอบปี 2556 มีเพียงร้อยละ 4.1 โดยนิยมเดินทางในช่วง เดือนเมษายน - มิถุนายน มากที่สุด ร้อยละ 33.3 รองลงมาใกล้เคียงกันคือ เดือนตุลาคม - ธันวาคม ร้อยละ 30.4 เดือนมกราคม - มีนาคม ร้อยละ 22.9 เดือนกรกฎาคม - กันยายน ร้อยละ 13.4 ส่วนจำนวนครั้งที่เดินทางท่องเที่ยวต่างประเทศต่อปี ในภาพรวมโดยเฉลี่ยเดินทาง 1.5 ครั้งต่อปี

### 5. ความคิดเห็นเกี่ยวกับการเดินทางท่องเที่ยว

#### 5.1 การวางแผนล่วงหน้า และการจัดสรรเงินสำหรับการเดินทางท่องเที่ยว

สำหรับความคิดเห็นเกี่ยวกับการเดินทางท่องเที่ยวส่วนใหญ่ไม่มีการวางแผนล่วงหน้าก่อนการเดินทาง ร้อยละ 58.1 ที่มีการวางแผน มีร้อยละ 41.9 ส่วนการจัดสรรเงินสำหรับการเดินทางท่องเที่ยว พบว่า ส่วนใหญ่ไม่มีการจัดสรรเงินไว้ ร้อยละ 77.2 ที่มีการจัดสรรเงินไว้สำหรับการเดินทาง มีเพียงร้อยละ 22.8

#### 5.2 การรับรู้/ทราบสโลแกน “เที่ยวหัวใจใหม่ เมืองไทย ยั่งยืน” ของ ททท.

การรับรู้/ทราบสโลแกน “เที่ยวหัวใจใหม่ เมืองไทย ยั่งยืน” ส่วนใหญ่ไม่เคยรับรู้/ไม่ทราบสโลแกนดังกล่าว ร้อยละ 56.1 ส่วนที่เคยรับรู้/ทราบสโลแกน มีร้อยละ 43.9 โดยส่วนใหญ่รับรู้/ทราบจากโทรทัศน์ ร้อยละ 94.6 รองลงมาจากวิทยุ ร้อยละ 15.9

#### 5.3 ประโยชน์ที่ได้รับจากการเดินทางท่องเที่ยว

จากการสำรวจประชากรอายุ 15 ปีขึ้นไป มีความเห็นว่าจะได้รับประโยชน์จากการเดินทางท่องเที่ยวในทุกประเด็น โดย 3 ประเด็นแรก ได้แก่ ได้รับประสบการณ์และความรู้ ความเข้าใจเกี่ยวกับประเทศไทยมากขึ้น ร้อยละ 50.8 ทำให้เกิดความเข้าใจสนิทสนมมากขึ้นภายในหมู่ญาติ ร้อยละ 50.3 และทำให้ชีวิตมีความสุขมากขึ้น ร้อยละ 49.1