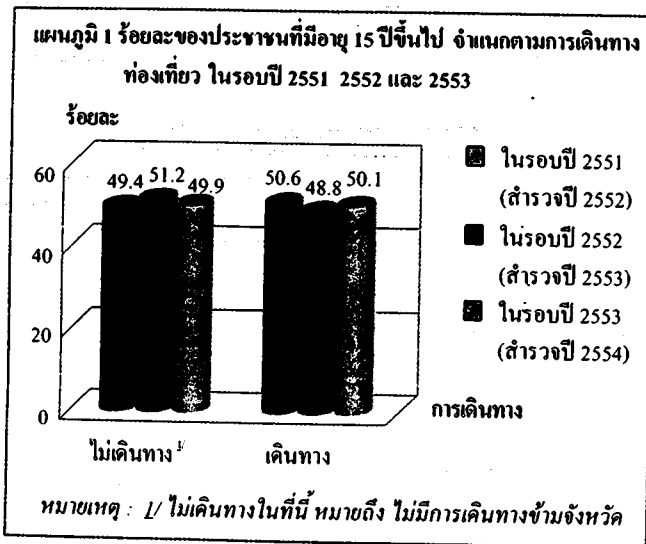


สำนักงานสถิติแห่งชาติร่วมกับการท่องเที่ยวแห่งประเทศไทย (ททท.) ทำการสำรวจพฤติกรรมการเดินทางท่องเที่ยวของชาวไทย ขึ้นเป็นครั้งแรกในปี 2552 และครั้งนี้เป็นครั้งที่ 3 โดยมีวัตถุประสงค์เพื่อทราบข้อมูลเกี่ยวกับพฤติกรรมการเดินทางท่องเที่ยวของชาวไทยในรอบปีที่ผ่านมา ทั้งในเรื่องการเดินทางท่องเที่ยว ลักษณะการเดินทาง วัตถุประสงค์ในการเดินทาง กิจกรรมที่ทำระหว่างการเดินทาง การจัดการเดินทาง ค่าใช้จ่ายในการเดินทาง การเดินทางท่องเที่ยวต่างประเทศ รวมทั้งความคิดเห็นเกี่ยวกับการท่องเที่ยว โดยเก็บรวบรวมข้อมูลในเดือนมีนาคม-พฤษภาคม 2554 จากประชาชนที่มีอายุ 15 ปีขึ้นไป ที่ตกเป็นตัวอย่างทั่วประเทศ จำนวน 54,705 ราย

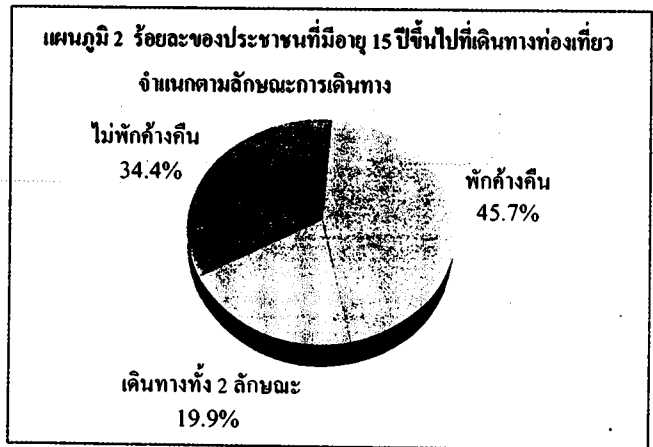
ผลจากการสำรวจ สรุปได้ดังนี้

1. การเดินทางท่องเที่ยวต่างจังหวัด

1.1 การเดินทาง และลักษณะการเดินทาง



ผลการสำรวจพฤติกรรมการเดินทางท่องเที่ยวของประชาชนที่มีอายุ 15 ปีขึ้นไปทั่วประเทศเกี่ยวกับการเดินทางจากถิ่นที่อยู่อาศัยประจำในจังหวัดหนึ่งไปยังสถานที่ที่อยู่ในอีกจังหวัดหนึ่งเป็นการชั่วคราว โดยมีจุดประสงค์เพื่อการท่องเที่ยวพักผ่อน เยี่ยมครอบครัว/ญาติมิตร ประชุมหรือสัมมนา เล่นหรือดูกีฬา ประกอบพิธีทางศาสนา รวมทั้งการเดินทางเพื่อไปรับการรักษาตัวหรือประกอบภารกิจอื่น ๆ ที่ไม่ใช่เพื่อทำงานประจำหรือเพื่อการศึกษา และต้องไม่ใช่การเดินทางที่มีวัตถุประสงค์หลักเพื่อซื้อสินค้ามาจำหน่าย ซึ่งถือว่าเป็นการเดินทางท่องเที่ยว พบว่า ในรอบปีที่ผ่านมา (ในรอบปี 2553) มีสัดส่วนของประชาชน ที่เดินทางท่องเที่ยวเพิ่มขึ้นเล็กน้อยจากในรอบปี 2552 โดยจะใกล้เคียงกับในรอบปี 2551 คือ ร้อยละ 50.1 ในรอบปี 2553 ร้อยละ 48.8 ในรอบปี 2552 และร้อยละ 50.6 ในรอบปี 2551 (แผนภูมิ 1)



สำหรับกลุ่มผู้ที่เดินทางท่องเที่ยวในรอบปี 2553 พบว่ามีลักษณะการเดินทางแบบไม่พักค้างคืนซึ่งถือว่าเป็นนักท่องเที่ยวประมาณร้อยละ 34.4 ส่วนผู้ที่เดินทางมีลักษณะการพักค้างคืนอย่างน้อย 1 คืนซึ่งถือว่าเป็นนักท่องเที่ยวมีประมาณร้อยละ 65.6 (รวมผู้ที่เดินทางแบบพักค้างคืน และผู้ที่เดินทางทั้ง 2 ลักษณะ)

สำหรับผู้ที่ไม่ได้เดินทางท่องเที่ยวในรอบปี 2553 ได้ให้เหตุผลที่ไม่เดินทาง 5 ลำดับแรก ได้แก่ ไม่มีเวลาว่าง ไม่มีทุนทรัพย์เพียงพอสำหรับการเดินทาง สภาพเศรษฐกิจไม่ค่อยดี ไม่ชอบเดินทาง และราคาน้ำมันสูง (ตาราง 1)

ตาราง 1 ร้อยละของประชาชนที่มีอายุ 15 ปีขึ้นไปที่ไม่เดินทางท่องเที่ยว ในรอบปี 2553 จำนวนตามเหตุผลที่ไม่เดินทางท่องเที่ยว

เหตุผลที่ไม่เดินทางท่องเที่ยว ^{1/}	ร้อยละ
> ไม่มีเวลาว่าง	61.0
> ไม่มีทุนทรัพย์เพียงพอสำหรับการเดินทาง	54.3
> สภาพเศรษฐกิจไม่ค่อยดี	37.9
> ไม่ชอบเดินทาง	34.0
> ราคาน้ำมันสูง	20.9
> มีปัญหาเรื่องสุขภาพ	20.7
> ไม่มั่นใจในความปลอดภัยของการเดินทาง	7.5
> ปัญหาความไม่มั่นคงทางการเมือง	2.7
> ขาดข้อมูลในการตัดสินใจ	1.7
> อื่นๆ	1.6

หมายเหตุ 1/ ตอบได้มากกว่า 1 คำตอบ

เมื่อพิจารณาภาคที่ประชาชนเดินทางไปท่องเที่ยวในภาพรวมพบว่า ประชาชนประมาณ 1 ใน 3 (ร้อยละ 33.3) เดินทางไปท่องเที่ยวในพื้นที่ภาคตะวันออกเฉียงเหนือ รองลงมาภาคกลาง ร้อยละ 31.3 ภาคตะวันออก และกรุงเทพฯ ปริมณฑลเท่ากัน ร้อยละ 18.7 (ตาราง 2)

ตาราง 2 ร้อยละของประชาชนที่มีอายุ 15 ปีขึ้นไปที่เดินทางท่องเที่ยว
ในรอบปี 2553 จำแนกตามภาคที่เดินทางไปท่องเที่ยว

ภาคที่เดินทางไปท่องเที่ยว ^๑	ร้อยละ
กรุงเทพฯ ปริมณฑล ^๒	18.7
ภาคกลาง ^๒	31.3
ภาคตะวันออก	18.7
ภาคเหนือตอนบน	16.0
ภาคเหนือตอนล่าง	11.8
ภาคตะวันออกเฉียงเหนือ	33.3
ภาคใต้	15.5

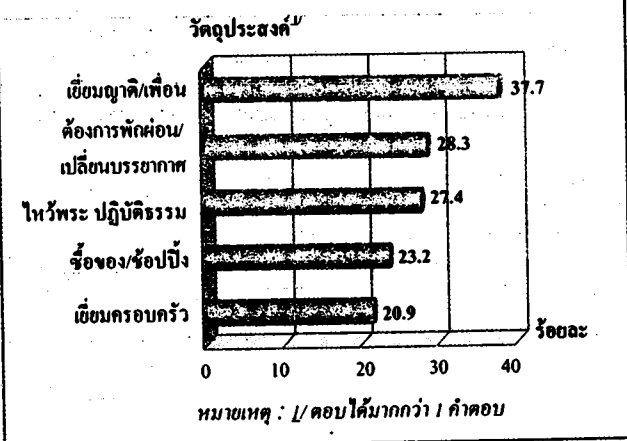
หมายเหตุ : 1/ ตอบได้มากกว่า 1 คำตอบ

2/ จังหวัดปริมณฑล ได้แก่ นนทบุรี ปทุมธานี สมุทรปราการ

3/ ไม่รวม กทม. นนทบุรี ปทุมธานี สมุทรปราการ

1.2 วัตถุประสงค์หลักในการเดินทางท่องเที่ยว

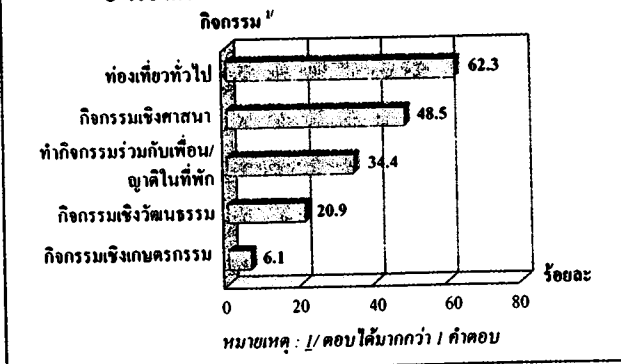
แผนภูมิ 3 ร้อยละของประชาชนที่มีอายุ 15 ปีขึ้นไปที่เดินทางท่องเที่ยว
จำแนกตามวัตถุประสงค์หลักในการเดินทางท่องเที่ยว 5 เรื่องแรก



วัตถุประสงค์หลักในการเดินทางท่องเที่ยวในภาพรวม 5 เรื่องแรกได้แก่ 1) เพื่อเยี่ยมญาติ/เพื่อน ร้อยละ 37.7 2) ต้องการพักผ่อน / เปลี่ยนบรรยากาศ ร้อยละ 28.3 3) ไหว้พระ ปฏิบัติธรรม ร้อยละ 27.4 4) ซื้อของ/ซื้อปิ้ง ร้อยละ 23.2 5) เยี่ยมครอบครัว ร้อยละ 20.9

1.3 กิจกรรมที่ทำระหว่างการเดินทางท่องเที่ยว

แผนภูมิ 4 ร้อยละของประชาชนที่มีอายุ 15 ปีขึ้นไปที่เดินทางท่องเที่ยว
จำแนกตามกิจกรรมที่ทำระหว่างการเดินทางท่องเที่ยว 5 เรื่องแรก



สำหรับกิจกรรมที่ทำระหว่างการเดินทางท่องเที่ยว 5 เรื่องแรก ได้แก่ 1) ท่องเที่ยวทั่วไป ร้อยละ 62.3 2) กิจกรรมเชิงศาสนา ร้อยละ 48.5 3) ทำกิจกรรมร่วมกับเพื่อน/ญาติในที่พัก ร้อยละ 34.4 4) กิจกรรมเชิงวัฒนธรรม ร้อยละ 20.9 5) กิจกรรมเชิงเกษตรกรรม ร้อยละ 6.1

2. การจัดการเดินทาง

2.1 ผู้ร่วมเดินทาง ผู้ตัดสินใจเลือกการเดินทาง และ ลักษณะการจัดการเดินทาง

ผู้เดินทางท่องเที่ยวในภาพรวมกว่าครึ่งหนึ่ง (ร้อยละ 59.3) จะเดินทางท่องเที่ยวกับครอบครัว/ญาติ รองลงมาเดินทางกับเพื่อน/เพื่อนร่วมงาน ร้อยละ 24.8 สำหรับการตัดสินใจเลือกการเดินทาง ผู้ที่เดินทางท่องเที่ยวส่วนใหญ่ (ร้อยละ 59.7) ระบุว่าตัดสินใจเอง รองลงมาครอบครัว/ญาติเป็นผู้ตัดสินใจ ร้อยละ 23.6

สำหรับลักษณะการจัดการเดินทาง ส่วนใหญ่ (ร้อยละ 84.7) จัดการเดินทางเองทั้งหมด รองลงมามีหน่วยงาน/คณะจัดการให้ ร้อยละ 13.7 ส่วนวัน/เวลาที่เดินทางท่องเที่ยว ส่วนใหญ่จะเดินทางวันเสาร์-อาทิตย์ ร้อยละ 37.8 รองลงมาวันธรรมดา ร้อยละ 30.8

2.2 การหาข้อมูลข่าวสารสำหรับการเดินทาง

ในภาพรวมประชาชนที่เดินทางท่องเที่ยว ส่วนใหญ่ยังไม่หาข้อมูลข่าวสารสำหรับการเดินทางในทุกแหล่งข้อมูล อย่างไรก็ตามยังมีประชาชนที่เดินทางท่องเที่ยวกว่า 1 ใน 3 (ร้อยละ 35.3) ที่หาข้อมูลข่าวสารสำหรับการเดินทางจากเพื่อน ญาติ ครอบครัว

2.3 พาหนะที่ใช้ในการเดินทาง

ผู้เดินทางท่องเที่ยวส่วนใหญ่ร้อยละ 56.5 นิยมที่จะเดินทางด้วยพาหนะส่วนตัว/รถยนต์ รองลงมาเดินทางด้วยรถทัวร์/รถโดยสารประจำทาง ร้อยละ 25.4 รถเช่า เช่น รถตู้ รถยนต์ รถทัวร์/รถบัส ร้อยละ 15.7 รถไฟ ร้อยละ 1.6 มีเพียงส่วนน้อย ร้อยละ 0.8 ที่เดินทางด้วยเครื่องบิน

2.4 สถานที่พักแรม

กลุ่มผู้เดินทางท่องเที่ยวแบบพักค้างคืนส่วนใหญ่ (ร้อยละ 61.2) นิยมที่จะพักแรมที่บ้าน/ที่พักของครอบครัว/ญาติ/เพื่อน เพราะไม่ต้องเสียค่าใช้จ่าย ร้อยละ 17.8 นิยมความสะดวกสบายเข้าพักแรมที่โรงแรม ร้อยละ 9.4 พักตามรีสอร์ท ร้อยละ 3.4 พักบังกะโล ร้อยละ 1.4 พักที่บ้านพักรับรองของทางราชการ/เอกชน ร้อยละ 1.0 พักแรมในที่พักที่เป็นของอุทยานแห่งชาติต่างๆ ร้อยละ 0.8 พักที่เกสต์เฮาส์ และอีกร้อยละ 0.7 พักโฮมสเตย์ ส่วนค่าเฉลี่ยของจำนวนวันที่เดินทางท่องเที่ยวอยู่ที่ 3.9 วัน

3. ค่าใช้จ่ายในการเดินทาง

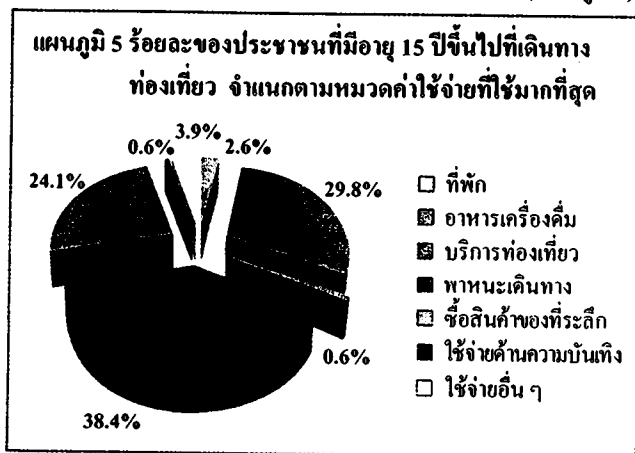
สำหรับค่าใช้จ่ายในการเดินทางท่องเที่ยวครั้ง/ทริปล่าสุดต่อคนของกลุ่มผู้ที่เดินทางท่องเที่ยว พบว่า ในภาพรวมอยู่ที่ประมาณ 2,490 บาทต่อคน หากเป็นการเดินทางแบบไม่พักค้างคืนอยู่ที่ 1,392 บาทต่อคน แบบพักค้างคืน 3,410 บาทต่อคน หากพิจารณาตามภาคที่อยู่อาศัย พบว่า ในภาพรวมคนภาคใต้ใช้เงินในการเดินทางท่องเที่ยวเฉลี่ยต่อคนสูงสุด คือ 3,343 บาทต่อคน รองลงมาภาคตะวันออก 3,141 บาทต่อคน กรุงเทพมหานครและปริมณฑล 2,836 บาทต่อคน ภาคตะวันออกเฉียงเหนือ 2,427 บาทต่อคน ภาคเหนือตอนบน 2,336 บาทต่อคน ภาคเหนือตอนล่าง 1,899 บาทต่อคน และต่ำสุดในภาคกลางอยู่ที่ประมาณ 1,837 บาทต่อคน (ตาราง 3)

ตาราง 3 ค่าใช้จ่ายในการเดินทางครั้ง/ทริปล่าสุดเฉลี่ยต่อคน จำแนกตามลักษณะการเดินทาง และภาคที่อยู่อาศัย

ภาคที่อยู่อาศัย	รวม	ค่าใช้จ่ายเฉลี่ยต่อคน(บาท)	
		ลักษณะการเดินทาง	
		ไม่พักค้างคืน (นักท่องเที่ยว)	พักค้างคืน (นักท่องเที่ยว)
รวม	2,490	1,392	3,410
กรุงเทพฯ และปริมณฑล ^{1/}	2,836	1,561	3,595
กลาง ^{2/}	1,837	1,190	2,721
ตะวันออก	3,141	1,595	4,054
เหนือตอนบน	2,336	1,177	3,429
เหนือตอนล่าง	1,899	1,353	2,350
ตะวันออกเฉียงเหนือ	2,427	1,395	3,258
ใต้	3,343	1,684	4,645

หมายเหตุ : 1/ จังหวัดปริมณฑล ได้แก่ นนทบุรี ปทุมธานี สมุทรปราการ
2/ ไม่รวม กทม. นนทบุรี ปทุมธานี สมุทรปราการ

เมื่อพิจารณาค่าใช้จ่ายในการเดินทางท่องเที่ยวเพื่อทราบว่าในการเดินทางใช้จ่ายไปในหมวดใดมากที่สุด พบว่า ในภาพรวมผู้ที่เดินทางท่องเที่ยวใช้เป็นค่าพาหนะเดินทางมากที่สุด ร้อยละ 38.4 รองลงมาใช้เป็นค่าอาหารและเครื่องดื่ม ร้อยละ 29.8 (แผนภูมิ 5)



4. การเดินทางท่องเที่ยวต่างประเทศ

สำหรับการเดินทางท่องเที่ยวต่างประเทศของประชาชนที่มีอายุ 15 ปีขึ้นไปในรอบปี 2553 มีเพียงร้อยละ 3.7 โดยเป็นการเดินทางในช่วงเดือนเมษายน-มิถุนายนมากที่สุด ร้อยละ 32.0 รองลงมาเดือนตุลาคม-ธันวาคม ร้อยละ 28.5 เดือนมกราคม-มีนาคม ร้อยละ 26.5 เดือนกรกฎาคม-กันยายน ร้อยละ 13.0 ส่วนจำนวนครั้งที่เดินทางท่องเที่ยวต่างประเทศต่อปี ในภาพรวมโดยเฉลี่ยเดินทาง 1.8 ครั้งต่อปี

5. ความคิดเห็นเกี่ยวกับการเดินทางท่องเที่ยว

5.1 การวางแผนล่วงหน้า และการจัดสรรเงินสำหรับการเดินทางท่องเที่ยว

คนไทยส่วนใหญ่ร้อยละ 72.4 ไม่มีการวางแผนล่วงหน้าก่อนการเดินทาง มีเพียงร้อยละ 27.6 ที่มีการวางแผน ส่วนการจัดสรรเงินสำหรับการเดินทางท่องเที่ยว พบว่า คนไทยส่วนใหญ่ (ร้อยละ 83.4) ก็ไม่มีการจัดสรรเงินไว้เช่นเดียวกัน มีเพียงร้อยละ 16.6 ที่มีการจัดสรรเงินไว้สำหรับการเดินทาง

5.2 การรับรู้/ทราบสโลแกน “ถอดเมืองไทย ให้หายเหนื่อย”

คนไทยส่วนใหญ่ (ร้อยละ 57.0) รับรู้/ทราบสโลแกน “ถอดเมืองไทย ให้หายเหนื่อย” โดยส่วนใหญ่ร้อยละ 56.1 รับรู้/ทราบจากโทรทัศน์ รองลงมา วิทยุ ร้อยละ 7.6

ความรู้สึกเมื่อได้เห็น/ได้ยินสโลแกนนี้ โดยสอบถามทั้งผู้ที่เคยและไม่เคยรับรู้/ทราบสโลแกนนี้มาก่อนว่ารู้สึกอย่างไรกับสโลแกนนี้ พบว่า ในภาพรวมประชาชนประมาณร้อยละ 50.9 รู้สึกเฉย ๆ เมื่อได้ยินสโลแกนนี้ ร้อยละ 49.0 รู้สึกอยากเดินทางท่องเที่ยวมากขึ้น และอื่น ๆ ร้อยละ 0.1