



รายงานการวิจัย

เรื่อง

การออกแบบระบบป้ายสัญลักษณ์สำหรับการท่องเที่ยว
ของจังหวัดสมุทรสงคราม

โดย

นายพิบูล ไวกิจตรกรรม

ได้รับทุนอุดหนุนจากมหาวิทยาลัยราชภัฏสวนสุนันทา

ปีงบประมาณ 2553

ISBN XXX-XXX-XXX-X

รายงานการวิจัย

เรื่อง

การออกแบบระบบป้ายสัญลักษณ์สำหรับการท่องเที่ยว
ของจังหวัดสมุทรสงคราม

โดย

นายพิบูล ใจจิตรกรรม คณะเทคโนโลยีอุตสาหกรรม

ได้รับทุนอุดหนุนจากมหาวิทยาลัยราชภัฏสวนสุนันทา

ปีงบประมาณ 2553

ISBN XXX-XXX-XXX-X

บทคัดย่อ

ชื่อรายงานการวิจัย : การออกแบบระบบป้ายสัญลักษณ์สำหรับการท่องเที่ยว
ของจังหวัดสมุทรสงคราม

ชื่อผู้วิจัย : นายพิบูล ไวจิตรกรรม

ปีที่ทำการวิจัย : 2552

การวิจัยเรื่องนี้มีจุดมุ่งหมายเพื่อ 1) วิเคราะห์ปัญหาของป้ายสัญลักษณ์การท่องเที่ยว 2) วิเคราะห์อัตลักษณ์ 3) ประยุกต์ใช้อัตลักษณ์ของจังหวัดสมุทรสงครามสำหรับการออกแบบป้ายสัญลักษณ์การท่องเที่ยว ให้มีเอกลักษณ์แบบสมุทรสงครามและมีมาตรฐานเดียวกันทั้งจังหวัด เครื่องมือวิจัยและกลุ่มตัวอย่างที่ใช้ คือ การสัมภาษณ์และแบบสอบถาม ที่ใช้กับผู้ให้ข้อมูลสำคัญในพื้นที่ 19 คน รวมทั้งแบบสำรวจป้ายสัญลักษณ์ในสถานที่ท่องเที่ยว 200 ป้าย ในอำเภอเมือง อำเภออัมพวาและอำเภอบางคนที โดยใช้การวิเคราะห์ข้อมูลเชิงเนื้อหาและใช้สถิติบรรยายช่วยในการอภิปรายผลให้ชัดเจนมากขึ้น

ผลการวิจัยพบว่า 1) ปัญหาที่เกิดขึ้นกับป้ายสัญลักษณ์การท่องเที่ยว คือ ไม่มีหน่วยงานกลางที่ดูแลรับผิดชอบป้ายสัญลักษณ์สำหรับการท่องเที่ยว ปัญหาทางกายภาพของป้ายสัญลักษณ์การท่องเที่ยว คือ ความไม่เป็นระเบียบ ไม่มีมาตรฐาน รูปแบบไม่แน่นอน อยู่ในตำแหน่งที่ไม่เหมาะสม ป้ายมีขนาดไม่เหมาะสม ไม่แสดงอัตลักษณ์ของสมุทรสงคราม ไม่เป็นเอกภาพ 2) ความคิดเห็นของผู้ให้ข้อมูลสำคัญในพื้นที่ ที่มีต่ออัตลักษณ์ของจังหวัด คือ ควรใช้อัตลักษณ์ในด้านประวัติศาสตร์และบุคคลสำคัญ อัตลักษณ์ในด้านธรรมชาติ ทิวทัศน์ แหล่งท่องเที่ยว อัตลักษณ์ในด้านศาสนา ศาสนสถาน วัด โบสถ์ อัตลักษณ์ในด้านศิลปินและผู้ที่สร้างชื่อเสียงให้จังหวัด อัตลักษณ์ในการเกษตร พืช ผลไม้ อัตลักษณ์ในด้านอาหารท้องถิ่น หอยหลอด ปลาหูไก่แม่ น้ำ อัตลักษณ์ในด้านวัฒนธรรมพื้นเมือง ดนตรี นาฏศิลป์ 3) รูปแบบป้ายสัญลักษณ์การท่องเที่ยวของจังหวัด คือ ควรสื่อสารแบบสากล มีความเป็นไทย มีภาพลักษณ์ของจังหวัดสมุทรสงคราม ควรใช้ข้อความภาษาไทยและอังกฤษ ควรมีป้ายสัญลักษณ์ประเภทบอกทิศทาง ป้ายสัญลักษณ์ประเภทระบุสถานที่และป้ายสัญลักษณ์ประเภทให้ข้อมูลข่าวสาร องค์ประกอบที่ใช้ในการออกแบบ ควรใช้ภาพถ่าย ภาพวาด กราฟิก ภาพลายเส้น ภาพการ์ตูน ตัวอักษรและสีเส้นที่สดใส

Abstract

Research Title : The Application of Samut Songkhram Identity for
Tourism Signage
Author : Mr. Pibool Waijittragum
Year : 2009

The purposes of this research are 1) to analyses tourism signage problem 2) to analyses Samut Songkhram identity and 3) apply Samut Songkhram identity to the tourism signage system with corporate identity and format. The research methodologies employed in this study are the structured interviews, Questionnaire and Survey Sheet. Nineteen experts and two hundred tourism signage were the respondents.

Overall, the findings of this research reveal were as following: 1) Samut Songkhram Province tourism signage system problem is: there are no tourism signage hub to control tourism signage system for standard and unity 2) experts opinion for Samut Songkhram Province tourism signage system consist of image of history, image of nature, image of temple, image of artist and celebrity, image of agriculture and fruit, image of Thai folk music and dance 3) the suitable tourism signage systems are Direction Sign, Information Sign and Identifying Sign.

In addition, it is found that the tourism signage system should be international communication format with Thai style and also appear in Samut Songkhram identities, should be bilingual text in Thai and English. The design elements for tourism signage systems consist of text, picture, graphic, sign and vivid color.

กิตติกรรมประกาศ

การวิจัยเรื่อง การออกแบบระบบป้ายสัญลักษณ์สำหรับการท่องเที่ยวของจังหวัดสมุทรสงคราม สำเร็จลุล่วงลงได้ด้วยทุนอุดหนุนการวิจัย จากมหาวิทยาลัยราชภัฏสวนสุนันทา ปีงบประมาณ 2553 และด้วยความกรุณาจากบุคคลหลายท่าน ที่ให้ข้อเสนอแนะ คำปรึกษา ความคิดเห็นและให้กำลังใจ

ขอขอบคุณ ผู้อำนวยการ รองผู้อำนวยการและบุคลากรทุกท่านของสถาบันวิจัยและพัฒนา มหาวิทยาลัยราชภัฏสวนสุนันทา ที่อำนวยความสะดวกและช่วยประสานงานเป็นอย่างดี

ขอขอบคุณ คณบดี คณะเทคโนโลยีอุตสาหกรรม มหาวิทยาลัยราชภัฏสวนสุนันทา ที่ให้โอกาสได้ทำงานวิจัย ให้ข้อเสนอแนะและคำปรึกษา

ขอขอบคุณ เจ้าหน้าที่หน่วยงานภาครัฐ อันได้แก่ ผู้อำนวยการและนักวิชาการวัฒนธรรม สำนักงานวัฒนธรรมจังหวัด, รองผู้อำนวยการฝ่ายวิศวกรรม สำนักงานบำรุงทางสมุทรสงคราม, ผู้ช่วยผู้อำนวยการ การท่องเที่ยวแห่งประเทศไทย สำนักงานสมุทรสงคราม

ขอขอบคุณ เจ้าหน้าที่หน่วยงานปกครองส่วนท้องถิ่น อันได้แก่ นายกเทศมนตรีเทศบาล อำเภอเมือง เทศบาลตำบลอัมพวา เทศบาลตำบลกระดังงา เทศบาลตำบลบางนกแขวก และเทศบาลตำบลเหมืองใหม่

ขอขอบคุณ เจ้าหน้าที่หน่วยงานวัฒนธรรมจังหวัด อันได้แก่ ประธานวัฒนธรรมอำเภอเมือง อำเภอบางคนทีและอำเภออัมพวา, เจ้าหน้าที่โครงการอัมพวา ชัยพัฒนานุรักษ์ มูลนิธิชัยพัฒนา

ขอขอบคุณ เจ้าหน้าที่หน่วยงานในชุมชน อันได้แก่ ผู้ใหญ่บ้าน สมาชิกชุมชน และประธานชุมชนตลาดน้ำบางนกแขวก ชุมชนตลาดน้ำบางน้อย ชุมชนตลาดน้ำอัมพวา, ประธานที่ปรึกษาชุมชนตลาดน้ำอัมพวา

ขอกราบขอบพระคุณ บุรพาจารย์ทุกท่านที่ให้อุปถัมภ์ให้ความรู้ ขอขอบคุณ ภรรยาที่ช่วยประสานงาน ลงพื้นที่ในการเก็บข้อมูลและกำลังใจมาตลอด

นายพิบูล

ไวจิตรกรรม

15 กันยายน 2553

สารบัญ

หน้า	
บทคัดย่อ	(i)
Abstract	(j)
กิตติกรรมประกาศ	(k)
สารบัญ	(l)
สารบัญตาราง	(n)
สารบัญภาพ	(p)
สารบัญแผนภูมิ	(r)
บทที่ 1 บทนำ	1
ความเป็นมาและความสำคัญของปัญหา	1
ปัญหาของการวิจัย	2
วัตถุประสงค์ของการวิจัย	2
ขอบเขตของการวิจัย	3
กรอบแนวความคิดของการวิจัย	4
วิธีการดำเนินการวิจัย	5
ประโยชน์ที่คาดว่าจะได้รับ	6
นิยามคำศัพท์	6
บทที่ 1 แนวคิด ทฤษฎีและงานวิจัยที่เกี่ยวข้อง	7
แนวคิดและทฤษฎีของการวิจัย	8
งานวิจัยที่เกี่ยวข้อง	13
บทที่ 3 วิธีดำเนินการวิจัย	15
หลักเกณฑ์การให้คะแนน	27
การวิเคราะห์ข้อมูล	27
บทที่ 4 ผลการวิจัย	29
ข้อมูลด้านประชากร	29
ข้อมูลด้านความคิดเห็นของผู้ให้ข้อมูลหลักในพื้นที่	32
ปัญหาของป้ายสัญลักษณ์การท่องเที่ยวของจังหวัดสมุทรสงคราม	32

หน้า	
อัตลักษณ์ของสมุทรสงคราม	37
รูปแบบป้ายสัญลักษณ์การท่องเที่ยวของจังหวัดสมุทรสงคราม	48
บทที่ 5 อภิปรายผลและข้อเสนอแนะ	49
ข้อเสนอแนะ	53
บรรณานุกรม	54
ภาคผนวก	
ภาคผนวก ก	56
ภาคผนวก ข	58
ภาคผนวก ค	63
ประวัติผู้วิจัย	76

สารบัญตาราง

ตารางที่ หน้า

4.1 แสดงจำนวนและร้อยละของกลุ่มตัวอย่าง จำแนกตามอำเภอ	29
4.2 แสดงจำนวนและร้อยละของกลุ่มตัวอย่าง จำแนกตามเพศ	29
4.3 แสดงจำนวนและร้อยละของกลุ่มตัวอย่าง จำแนกตามอายุ	30
4.4 แสดงจำนวนและร้อยละของกลุ่มตัวอย่าง จำแนกตามระดับการศึกษา	30
4.5 แสดงจำนวนและร้อยละของกลุ่มตัวอย่าง จำแนกตามอาชีพ	31
4.6 แสดงจำนวนและร้อยละของกลุ่มตัวอย่าง จำแนกตามบทบาทหน้าที่ในชุมชน	32
4.7 แสดงความคิดเห็นของผู้ให้ข้อมูลเกี่ยวกับ หน่วยงานที่รับผิดชอบเกี่ยวกับป้ายสัญลักษณ์สำหรับการท่องเที่ยวของจังหวัด	32
4.8 แสดงความคิดเห็นของผู้ให้ข้อมูลเกี่ยวกับ หน่วยงานที่รับผิดชอบเกี่ยวกับป้ายสัญลักษณ์สำหรับการท่องเที่ยวของจังหวัด	33
4.9 แสดงความคิดเห็นของผู้ให้ข้อมูลเกี่ยวกับ ปัญหาของป้ายสัญลักษณ์สำหรับการท่องเที่ยวของจังหวัด	34
4.10 แสดงความคิดเห็นของผู้ให้ข้อมูลเกี่ยวกับ การแสดงเอกลักษณ์ของจังหวัดสมุทรสงคราม ในป้ายสัญลักษณ์สำหรับการท่องเที่ยวของจังหวัด	35
4.11 แสดงความคิดเห็นของผู้ให้ข้อมูลเกี่ยวกับ การมีเอกภาพทางความคิดในป้ายสัญลักษณ์สำหรับการท่องเที่ยวของจังหวัด	36
4.12 แสดงความคิดเห็นของผู้ให้ข้อมูลเกี่ยวกับ รูปแบบของป้ายสัญลักษณ์สำหรับการท่องเที่ยวของจังหวัด	36
4.13 แสดงความคิดเห็นของผู้ให้ข้อมูลเกี่ยวกับ ภาษาที่ควรใช้ป้ายสัญลักษณ์สำหรับการท่องเที่ยวของจังหวัด	37
4.14 แสดงความคิดเห็นของผู้ให้ข้อมูลเกี่ยวกับ ภาพลักษณ์ของป้ายสัญลักษณ์สำหรับการท่องเที่ยวของจังหวัด	37
4.15 ค่าเฉลี่ย ส่วนเบี่ยงเบนมาตรฐานและระดับความคิดเห็น ในเอกลักษณ์แต่ละด้านของจังหวัด ที่สื่อถึงจังหวัดสมุทรสงครามในภาพรวม	39
4.16 ค่าเฉลี่ย ส่วนเบี่ยงเบนมาตรฐานและระดับความคิดเห็น ในเอกลักษณ์แต่ละด้านของจังหวัด ที่สื่อถึงจังหวัดสมุทรสงคราม จำแนกตามอำเภอ	41

ตารางที่ หน้า

4.17 ค่าเฉลี่ย ส่วนเบี่ยงเบนมาตรฐานและระดับความคิดเห็นเรื่อง ประเภทของป้าย สัญลักษณ์การท่องเที่ยวของจังหวัด	44
4.18 ค่าเฉลี่ย ส่วนเบี่ยงเบนมาตรฐานและระดับความคิดเห็นเรื่อง องค์ประกอบ ของป้ายสัญลักษณ์การท่องเที่ยวของจังหวัด	44
4.19 แสดงการวิเคราะห์ป้ายสัญลักษณ์สำหรับการท่องเที่ยวที่สำคัญของจังหวัด	47

สารบัญแผนภูมิ

แผนภูมิที่ หน้า

- | | |
|---|----|
| 1.1 แสดงกรอบแนวคิดของการวิจัย | 4 |
| 3.1 แสดงระเบียบวิธีวิจัยที่สอดคล้องกับวัตถุประสงค์ของการวิจัย | 15 |

สารบัญญภาพ

ภาพที่ หน้า

1.1	แสดงปัญหาของป้ายสัญลักษณ์สำหรับการท่องเที่ยวของจังหวัดสมุทรสงคราม	3
3.1	ตัวอย่างบางส่วนของป้ายสัญลักษณ์สำหรับการท่องเที่ยวของจังหวัดสมุทรสงคราม	17
3.2	ผู้อำนวยการสำนักงานวัฒนธรรมจังหวัด	18
3.3	รองผู้อำนวยการฝ่ายวิศวกรรม สำนักงานบำรุงทางสมุทรสงคราม	18
3.4	ผู้ช่วยผู้อำนวยการ การท่องเที่ยวแห่งประเทศไทย สำนักงานสมุทรสงคราม	19
3.5	นายกเทศมนตรีเทศบาลอำเภอเมือง	19
3.6	นายกเทศมนตรีเทศบาลตำบลอัมพวา	20
3.7	นายกเทศมนตรีเทศบาลตำบลกระดังงา	20
3.8	นายกเทศมนตรีเทศบาลตำบลบางนกแขวก	21
3.9	นายกเทศมนตรีเทศบาลตำบลบางเหมืองใหม่	21
3.10	ประธานวัฒนธรรมอำเภอเมือง	22
3.11	ประธานวัฒนธรรมอำเภอบางคนที	22
3.12	ประธานวัฒนธรรมอำเภออัมพวา	23
3.13	เจ้าหน้าที่โครงการอัมพวา ชัยพัฒนานุรักษ์ มูลนิธิชัยพัฒนา	23
3.14	สมาชิกชุมชนตลาดน้ำบางนกแขวก	24
3.15	สมาชิกชุมชนตลาดน้ำบางนกแขวก	24
3.16	ประธานชุมชนตลาดน้ำบางนกแขวก	25
3.17	ประธานชุมชนตลาดน้ำบางน้อย	25
3.18	สมาชิกชุมชนตลาดน้ำบางน้อย	26
3.19	ประธานที่ปรึกษาชุมชนตลาดน้ำอัมพวา	26
3.14	สมาชิกชุมชนตลาดน้ำบางนกแขวก	27
4.1	แสดงการสำรวจป้ายสัญลักษณ์สำหรับการท่องเที่ยวของจังหวัดสมุทรสงคราม	46
5.1	ตัวอย่างขององค์ประกอบที่ใช้ในการออกแบบป้ายสัญลักษณ์สำหรับการท่องเที่ยวของจังหวัดสมุทรสงคราม	53

ภาพที่ หน้า

5.2 ตัวอย่างงานออกแบบป้ายสัญลักษณ์สำหรับการท่องเที่ยว
ของจังหวัดสมุทรสงคราม

53

บทที่ 1

บทนำ

ความเป็นมาและความสำคัญของปัญหา

ป้ายสัญลักษณ์การท่องเที่ยวเป็นส่วนหนึ่งของป้ายสาธารณประโยชน์ (Public Service Signage) ที่มักจะใช้กับการเดินทางสัญจร เช่น ป้ายทางเข้าเมือง ป้ายต้อนรับ ป้ายจราจร ป้ายแสดงจุดเด่นของเมือง แสดงสถานที่ท่องเที่ยว สถานที่สำคัญ โบราณสถาน ป้ายสัญลักษณ์ควรจะแสดงเอกลักษณ์ของท้องถิ่น แสดงถึงสภาพการเป็นอยู่ ความเป็นระเบียบ ความเจริญรุ่งเรือง สะท้อนถึงรสนิยมและวัฒนธรรมท้องถิ่น สร้างความจดจำ ความประทับใจ ป้ายสัญลักษณ์อาจจะประกอบด้วยรูปภาพ ตัวอักษรและสัญลักษณ์ อย่างไรก็ดีอย่างหนึ่งหรือทั้งหมด ป้ายสัญลักษณ์จะติดตั้งในตำแหน่งที่เห็นได้ชัดเจน ไม่กีดขวางทางสัญจรและต้องไม่สร้างมลพิษทางสายตา

ป้ายสัญลักษณ์ในประเทศไทย เริ่มมีใช้กันมาตั้งแต่ ปีพ.ศ. 2440 เป็นยุคที่เริ่มมีถนนและมีรถยนต์ใช้ในกรุงเทพฯ ป้ายสัญลักษณ์ที่ใช้กันในยุคนั้นจึงเป็นป้ายอำนวยความสะดวกในการจราจร ต่อมาเมื่อสภาพบ้านเมือง อุตสาหกรรมและการค้าพัฒนามากขึ้น ป้ายสัญลักษณ์ก็เพิ่มความสำคัญในขอบเขตที่กว้างขึ้นด้วย เช่น ป้ายสัญลักษณ์เพื่อบอกทิศทาง (Directional Sign) ป้ายสัญลักษณ์ให้ข้อมูล ข่าวสาร (Informational Sign) ป้ายสัญลักษณ์ระบุสถานที่ (Identifying Sign) ป้ายสัญลักษณ์แสดงพื้นที่ทางวัฒนธรรม (Landmark Sign) และป้ายสัญลักษณ์สำหรับการควบคุม บังคับ (Control and Restrictive Sign) (เอื้อเอ็นดู ดิศกุล ณ อยุธยา, 2543: 5-6)

การขยายตัวของเมืองและการเพิ่มขึ้นของจำนวนประชากร ทำให้สภาพชุมชนหลายๆ แห่งเปลี่ยนไป และเมื่อธุรกิจการท่องเที่ยวเติบโตขึ้น ก็จะทำให้เกิดการเปลี่ยนแปลงในด้านแหล่งท่องเที่ยว โรงแรมที่พัก ร้านอาหาร ศูนย์การค้า ย่านธุรกิจ ตลาดสด พื้นที่สาธารณะและจุดให้บริการต่างๆ การไม่มีการวางแผนล่วงหน้า ต่างคนต่างทำมักจะสร้างปัญหาให้กับการสื่อสารของประชากรในพื้นที่ ทำให้อัตลักษณ์ท้องถิ่นผิดเพี้ยนไป การที่ป้ายสัญลักษณ์สำหรับการท่องเที่ยวไม่มีมาตรฐานกลาง ไม่สอดคล้องกัน ก่อให้เกิดการสื่อความหมายที่คลาดเคลื่อน ไม่เป็นเอกภาพ สาเหตุหลักๆ มักจะเกิดจากความไม่ชัดเจนของแนวคิด (Concept) และองค์ประกอบทางการออกแบบ (Graphic Design Elements) ทั้งสองส่วนนี้เป็นปัจจัยหลักสำหรับการออกแบบป้ายสัญลักษณ์ นอกจากนี้ ความไม่เหมาะสมในด้านต่างๆ ของป้ายสัญลักษณ์ก็เป็นสาเหตุของ

ปัญหามากมาย เช่น ความไม่เหมาะสมของขนาดของป้าย ทำให้เกิดปัญหาในการสื่อสาร ดูไม่ชัด อ่านไม่ออก อ่านไม่ทัน ความไม่เหมาะสมของตำแหน่งการติดตั้งป้าย ทำให้เกิดขวางทางสัญจร สร้างปัญหาการจราจร ก่อให้เกิดอุบัติเหตุ ความไม่เหมาะสมของจำนวนของป้าย ทำให้เกิดปัญหามลพิษทางสายตา รบกวนสมาธิและทำลายบรรยากาศ แต่ถ้ามีป้ายน้อยเกินไป ก็จะไม่ช่วยส่งเสริมการท่องเที่ยว เพราะอาจทำให้นักท่องเที่ยวหลงทาง หาแหล่งท่องเที่ยวไม่พบ ไม่อยากกลับมาเที่ยวซ้ำ

ปัญหาของการวิจัย

การขยายตัวของเมืองและการเพิ่มขึ้นของจำนวนประชากร ทำให้สภาพชุมชนหลายๆ แห่งเปลี่ยนแปลงไป การเติบโตของธุรกิจท่องเที่ยว เช่น ตลาดน้ำ โฮมสเตย์ แหล่งท่องเที่ยว ฯลฯ ที่ไม่มีการวางแผนล่วงหน้า ต่างคนต่างทำ ทำให้อัตลักษณ์ท้องถิ่นผิดเพี้ยนไป ป้ายสัญลักษณ์สำหรับการท่องเที่ยวที่ใช้ในจังหวัดก็ไม่มีมาตรฐานกลาง ไม่สอดคล้องกัน ก่อให้เกิดการสื่อความหมายที่คลาดเคลื่อน ไม่เป็นเอกภาพ ผู้วิจัยตั้งข้อสงสัยว่า สาเหตุ น่าจะเกิดจาก ความไม่ชัดเจนของแนวคิด (Concept) และองค์ประกอบทางการออกแบบ (Graphic Design Elements) ทั้งสองส่วนนี้เป็นปัจจัยหลักสำหรับการออกแบบป้ายสัญลักษณ์ จังหวัดสมุทรสงครามก็ประสบปัญหาแบบนี้ด้วยเช่นกัน ซึ่งอาจเกิดจากหลายๆ สาเหตุ เช่น การพัฒนาของทางราชการที่ไม่เชื่อมโยงกับหน่วยงานวัฒนธรรมท้องถิ่น ความไม่รู้ของคนในพื้นที่ การเข้ามาประกอบการจากคนนอกพื้นที่ที่นำวัฒนธรรมและวิถีชีวิตของคนต่างถิ่นมาเผยแพร่ ฯลฯ

ในการวิจัยครั้งนี้ ผู้วิจัยมีความสนใจที่จะแก้ปัญหาระบบป้ายสัญลักษณ์สำหรับการท่องเที่ยวของจังหวัดสมุทรสงคราม ที่มีรูปแบบหลากหลายเกินไป ดูไม่เป็นชุดเดียวกัน และต้องการนำทุนทางวัฒนธรรมท้องถิ่นมาประยุกต์ใช้ ผลการวิจัยจะถูกใช้ในการจัดระเบียบสภาพแวดล้อมทางสายตา การสร้างสุนทรียภาพและแก้ปัญหาการสื่อสาร

วัตถุประสงค์ของการวิจัย

1. เพื่อวิเคราะห์ปัญหาของป้ายสัญลักษณ์การท่องเที่ยวของจังหวัดสมุทรสงคราม
2. เพื่อวิเคราะห์อัตลักษณ์ของจังหวัดสมุทรสงคราม
3. เพื่อประยุกต์ใช้อัตลักษณ์ของจังหวัดสำหรับการออกแบบป้ายสัญลักษณ์การท่องเที่ยว ให้มีเอกลักษณ์แบบสมุทรสงครามและมีมาตรฐานเดียวกันทั้งจังหวัด



ภาพที่ 1.1 แสดงปัญหาของป้ายสัญลักษณ์สำหรับการท่องเที่ยวของจังหวัดสมุทรสงคราม

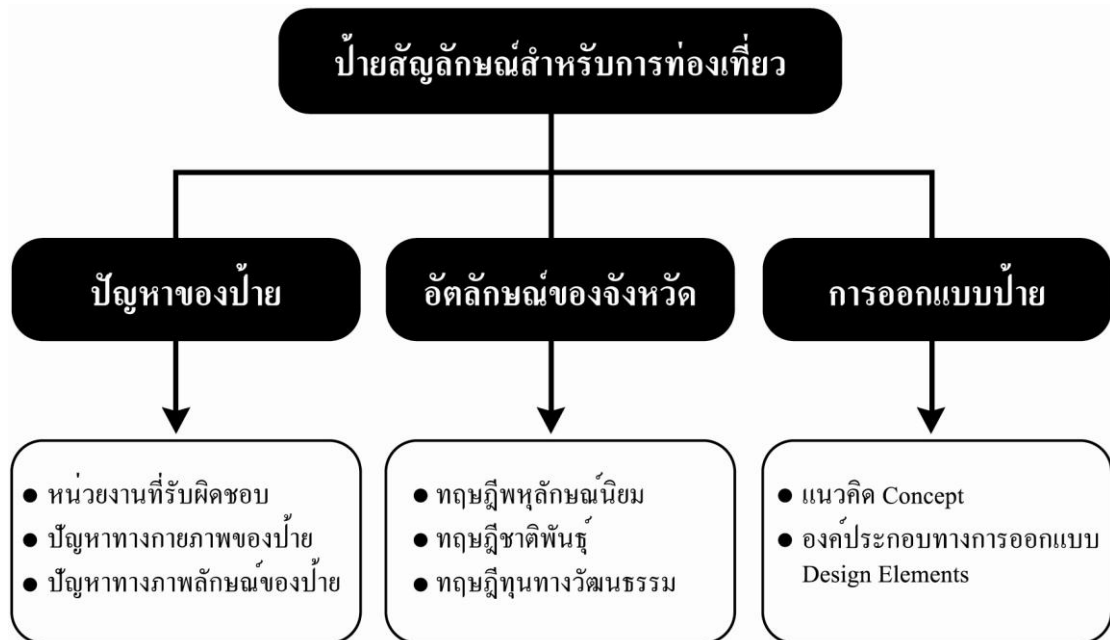
แหล่งที่มา: จากการสำรวจป้ายในพื้นที่วิจัยและบันทึกภาพโดยผู้วิจัย

ขอบเขตของการวิจัย

การวิจัยเรื่องนี้จะศึกษาปัญหาของป้ายสัญลักษณ์สำหรับการท่องเที่ยว และอัตลักษณ์ของจังหวัดสมุทรสงคราม ที่มีอิทธิพลต่อการออกแบบระบบป้ายสัญลักษณ์สำหรับการท่องเที่ยวของจังหวัด ซึ่งมีหน้าที่ใช้สอยตามมาตรฐานของระบบป้ายสัญลักษณ์ คือ ป้ายสัญลักษณ์เพื่อบอกทิศทาง (Direction Sign) ป้ายสัญลักษณ์เพื่อให้ข้อมูลข่าวสาร (Information Sign) และป้ายสัญลักษณ์เพื่อระบุสถานที่ (Identifying Sign)

กรอบแนวความคิดของการวิจัย

การวิจัยนี้ มีกรอบแนวคิดในเรื่องการออกแบบป้ายสัญลักษณ์สำหรับการท่องเที่ยว ตามหลักการของการออกแบบเรขศิลป์¹ และออกแบบสื่อสิ่งพิมพ์² ในขั้นตอนของการออกแบบต้องใช้นโยบายความคิด³ และองค์ประกอบทางการออกแบบ⁴ มาประกอบกับผลการวิจัย ซึ่งจะใช้เป็นโจทย์ในการออกแบบ เพื่อแก้ปัญหาของป้ายและถ่ายทอดอัตลักษณ์ของจังหวัด ในตอนท้าย จะสังเคราะห์สิ่งที่ได้จากการวิจัยเป็นความรู้ นำไปประยุกต์ใช้สำหรับการออกแบบป้ายสัญลักษณ์การท่องเที่ยวของจังหวัด ให้มีเอกลักษณ์แบบสมุทรสงครามและมีมาตรฐานเดียวกันทั้งจังหวัด



แผนภูมิที่ 1.1 แสดงกรอบแนวคิดของการวิจัย

¹ เรขศิลป์ (Graphic Design) ออกแบบสื่อสัญลักษณ์ ตราสัญลักษณ์ เครื่องหมาย

² สื่อสิ่งพิมพ์ (Print Media) งานออกแบบที่ต้องอาศัยการมองเห็นเป็นหลัก ส่วนมากใช้วิธีพิมพ์ในระนาบ 2 มิติ เช่น หนังสือ แผ่นพับ โบปลิว

³ แนวความคิด (Concept) สำหรับการออกแบบ จะเกี่ยวข้องกับหลักการออกแบบ (Principles of Design) เช่น การซ้ำ การเคลื่อนที่ การกระจาย จังหวะ ขนาดและสัดส่วน ความแตกต่าง ความคล้ายคลึง การคลี่คลาย การเปลี่ยนรูปร่าง มโนทัศน์และการกำหนดเป้าหมาย

⁴ องค์ประกอบทางการออกแบบ (Design Elements) จะเกี่ยวข้องกับองค์ประกอบศิลปะ เช่น ตัวอักษร ภาพประกอบ สีเส้น รูปร่าง รูปทรง พื้นผิว วัสดุ

วิธีการดำเนินการวิจัย

การวิจัยเรื่องนี้ ใช้ระเบียบวิธีวิจัยทั้งเชิงคุณภาพ (Qualitative) และเชิงปริมาณ (Quantitative) เริ่มต้นโดยการสัมภาษณ์เจาะลึก (In-depth Interview) จากผู้ให้ข้อมูลสำคัญในพื้นที่ (Key-informant) เครื่องมือที่ใช้ คือ แบบสัมภาษณ์อย่างมีโครงสร้าง (Interview Sheet) เพื่อรวบรวมประเด็นปัญหาและความคิดเห็นของผู้ให้ข้อมูลแต่ละคน จากนั้น จะวิเคราะห์ความคิดเห็นเหล่านั้น แล้วนำไปสร้างแบบสอบถาม (Questionnaire) แบบมาตราส่วนประมาณค่า (Rating Scale) เพื่อใช้กับผู้ให้ข้อมูลชุดเดิมอีกรอบ สุดท้าย จะเก็บข้อมูลโดยการสำรวจป้ายสัญลักษณ์ในสถานที่ท่องเที่ยวในจังหวัด เครื่องมือที่ใช้ คือ แบบสำรวจ (Survey Sheet) ประชากรและกลุ่มตัวอย่าง ที่จะใช้ในการวิจัยนี้ ประกอบด้วย

1. ประชากรประเภทบุคคล คือ ชาวจังหวัดสมุทรสงครามที่มีความรู้ความสามารถ มีความเชี่ยวชาญในวัฒนธรรมท้องถิ่น มีบทบาทในชุมชน ในการปกครองท้องถิ่น และในส่วนราชการ
2. เลือกพื้นที่เก็บข้อมูลแบบเจาะจง (Purposive Sampling) ในชุมชนที่กระจายตัวอยู่ในอำเภอเมือง อำเภออัมพวาและอำเภอบางคนที
3. กลุ่มตัวอย่างที่ใช้ จะเลือกแบบบังเอิญ (Accidental Sampling) จากตัวแทนในแต่ละชุมชนที่มีคุณสมบัติตามที่ระบุไว้ข้างต้น เริ่มจากการสัมภาษณ์เจาะลึกครั้งละ 1 คน เมื่อได้ข้อมูลซ้ำๆ แล้วจึงหยุดการสัมภาษณ์ จากกระบวนการนี้ได้ผู้ให้ข้อมูลสำคัญในพื้นที่ 19 คน หลังจากนั้นจึงใช้แบบสอบถาม อีก 1 รอบ
4. ประชากรประเภทวัตถุ คือ ป้ายสัญลักษณ์ที่ใช้ในสถานที่ท่องเที่ยว รวม 200 ป้าย ในอำเภอเมือง อำเภออัมพวาและอำเภอบางคนที

เก็บข้อมูลจากการสัมภาษณ์ผู้ให้ข้อมูลสำคัญในพื้นที่ รวม 19 คน ดังนี้ ผู้อำนวยการสำนักงานวัฒนธรรมจังหวัด, นายกเทศมนตรี 5 คน ได้แก่ เทศบาลอำเภอเมือง เทศบาลตำบลอัมพวา เทศบาลตำบลกระดังงา เทศบาลตำบลบางนกแขวก และเทศบาลตำบลเหมืองใหม่, รองผู้อำนวยการฝ่ายวิศวกรรม สำนักงานบำรุงทางสมุทรสงคราม, ประธานวัฒนธรรมอำเภอ 3 คน ได้แก่ อำเภอเมือง อำเภออัมพวาและอำเภอบางคนที, ผู้ใหญ่บ้าน สมาชิกชุมชน และประธานชุมชนตลาดน้ำบางนกแขวก ชุมชนตลาดน้ำบางน้อย ชุมชนตลาดน้ำอัมพวา, ประธานที่ปรึกษาชุมชนตลาดน้ำอัมพวา, เจ้าหน้าที่โครงการอัมพวา ชัยพัฒนานุรักษ์ มูลนิธิชัยพัฒนา และผู้ช่วยผู้อำนวยการ การท่องเที่ยวแห่งประเทศไทย สำนักงานสมุทรสงคราม จากนั้นผู้ให้ข้อมูลชุดเดิม ทั้ง 19 คน ตอบแบบสอบถามแบบมาตราส่วน รวมทั้งการสำรวจป้ายสัญลักษณ์ที่ใช้ในสถานที่

ท่องเที่ยว รวม 200 ป้าย ในอำเภอเมือง อำเภออัมพวาและอำเภอบางคนที โดยใช้การวิเคราะห์ ข้อมูลเชิงเนื้อหาและใช้สถิติบรรยายช่วยในการอภิปรายผลให้ชัดเจนมากขึ้น

ประโยชน์ที่คาดว่าจะได้รับ

1. ทราบปัญหาของป้ายสัญลักษณ์การท่องเที่ยวของจังหวัดสมุทรสงคราม
2. ได้รูปแบบของอัตลักษณ์ของจังหวัดสมุทรสงคราม
3. ได้แนวทางในการ ประยุกต์ใช้อัตลักษณ์ของจังหวัดสำหรับการออกแบบป้าย สัญลักษณ์การท่องเที่ยว ให้มีเอกลักษณ์แบบสมุทรสงครามและมีมาตรฐานเดียวกันทั้งจังหวัด

นิยามคำศัพท์

ระบบป้ายสัญลักษณ์สำหรับการท่องเที่ยว	หมายถึง ป้ายที่ใช้สื่อสัญลักษณ์หรือสัญลักษณ์ ในสถานที่ท่องเที่ยว
เอกลักษณ์เฉพาะท้องถิ่น	หมายถึง รากฐานของท้องถิ่นที่ปรากฏมา นานจนเป็นเอกลักษณ์ที่ไม่เหมือนที่อื่น
ท้องถิ่นวิวัฒน์	หมายถึง กระแสท้องถิ่นที่มีรากฐานทาง ทรัพยากร ภูมิปัญญาและประวัติศาสตร์
การสื่อสารเอกลักษณ์	หมายถึง การสื่อสารที่สามารถแสดงให้เห็น ภาพลักษณ์ที่โดดเด่น
ทัศนะสื่อสาร	หมายถึง การสื่อสารที่สามารถแสดงให้เห็น เป็นภาพ
ออกแบบเรขศิลป์	หมายถึง สื่อสิ่งพิมพ์ สื่อเพื่อสภาพแวดล้อม และสื่อเอกลักษณ์องค์กร
สื่อสิ่งพิมพ์	หมายถึง หนังสือ นิตยสาร เอกสาร โปสเตอร์
สื่อเพื่อสภาพแวดล้อม	หมายถึง ป้ายสัญลักษณ์ ป้ายประชาสัมพันธ์
สื่อเอกลักษณ์องค์กร	หมายถึง ตราสัญลักษณ์ อุปกรณ์เครื่องใช้

บทที่ 2

แนวคิด ทฤษฎีและงานวิจัยที่เกี่ยวข้อง

จังหวัดสมุทรสงคราม เดิมชื่อแม่กลอง เป็นจังหวัดที่มีเนื้อที่น้อยที่สุดของประเทศไทย คือ ประมาณ 416 ตารางกิโลเมตร หรือ 260,441 ไร่ ตั้งอยู่ทางภาคกลางตอนล่าง ห่างจากกรุงเทพฯ ไปทางตะวันตกเฉียงใต้ประมาณ 65 กิโลเมตร คำขวัญประจำจังหวัด คือ เมืองหอยหลอด ยอดลิ้นจี่ มีอุทยาน รัชกาลที่ 2 แม่กลองไหลผ่าน นมัสการหลวงพ่อบ้านแหลม สีประจำกลุ่มจังหวัด คือ สีเหลือง ต้นไม้ประจำจังหวัด คือ สนทะเล ดอกไม้ประจำจังหวัด คือ จิกทะเล มีประชากรทั้งสิ้น 194,054 คน (พ.ศ. 2551) เป็นอันดับที่ 75 ของประเทศ (มีประชากรน้อยเป็นอันดับ 2 ของประเทศ ด้วย) ความหนาแน่น 465.69 คน ต่อ 1 ตารางกิโลเมตร (อันดับที่ 7) จังหวัดสมุทรสงครามมี 3 อำเภอ คือ อำเภอเมือง อำเภออัมพวาและอำเภอบางคนที องค์การบริหารส่วนจังหวัด 1 แห่ง เทศบาล 5 แห่ง องค์การบริหารส่วนตำบล 33 แห่ง

สมุทรสงคราม เป็นจังหวัดที่มีเอกลักษณ์เฉพาะท้องถิ่นที่โดดเด่น มีการพึ่งพาตัวเองได้อย่างยั่งยืน เป็นจังหวัดที่มีความมั่นคงของมนุษย์สูงที่สุดในประเทศไทย โดยประกาศของกระทรวงการพัฒนาสังคมและความมั่นคงของมนุษย์ เผยผลสำรวจดัชนีความมั่นคงของมนุษย์ในปี พ.ศ. 2550 เอกลักษณ์เฉพาะท้องถิ่นของสมุทรสงครามมีหลายด้าน เช่น ด้านอาชีพ มีการทำสวนมะพร้าว ลิ้นจี่ ส้มโอ ทำนาเกลือ ประมง เลี้ยงสัตว์น้ำ กุ้ง หอย ปู ปลา ปศุสัตว์ อุตสาหกรรมห้องเย็นและแช่แข็ง น้ำปลา น้ำตาลสด ด้านชุมชน มีชุมชนที่เก็บรักษาวิถีชีวิตดั้งเดิมไว้หลายแห่ง เช่น ชุมชนแม่น้ำอ้อม ชุมชนแม่น้ำแม่กลอง ชุมชนเขายี่สารและชุมชนบ้านแหลม การมีชุมชนมากมาย และอาชีพที่หลากหลาย ไม่ทำให้จังหวัดสมุทรสงครามต้องสูญเสียเอกลักษณ์ทางธรรมชาติเลย เพราะมีทั้งป่าชายเลน ดอนหอยหลอด แม่น้ำแม่กลอง การมีวิถีชีวิตที่หลากหลายบนภูมิประเทศที่แตกต่างกัน ทำให้มองเห็นเอกลักษณ์ทางด้านสถานที่ท่องเที่ยว เช่น อุทยาน รัชกาลที่ 2 ค่ายบางกุ้ง ดอนหอยหลอด ตลาดน้ำท่าคา วัดบางกะพ้อม ตลาดน้ำอัมพวา และที่พักอาศัยแบบโฮมสเตย์

เอกลักษณ์ด้านประวัติศาสตร์ เนื่องจากจังหวัดสมุทรสงครามมีความเกี่ยวข้องกับประวัติศาสตร์ไทยมาตั้งแต่สมัยอยุธยา ทำให้เกิดเอกลักษณ์ทางวัฒนธรรม เช่น โบราณสถาน โบราณวัตถุ ศิลปวัตถุ อนุสรณ์สถานศิลปกรรม หัตถกรรม งานช่าง คนตรี นาฏศิลป์และการละเล่นพื้นบ้าน ตำนาน นิทานพื้นบ้าน พิธีกรรม ความเชื่อ ไปจนถึงอาหาร เอกลักษณ์ของชาวสมุทรสงครามอีกอย่างหนึ่ง คือ เป็นสถานที่สำคัญของพระมหากษัตริย์และพระบรมวงศานุวงศ์ เช่น

พระบาทสมเด็จพระพุทธเลิศหล้านภาลัย รัชกาลที่ 2 สมเด็จพระอมรินทราบรมราชินี ในรัชกาลที่ 1 สมเด็จพระศรีสุริเยนทราบรมราชินี ในรัชกาลที่ 2 เป็นภูมิลำเนาบุคคลที่มีชื่อเสียง เช่น หลวงประดิษฐไพเราะ นักดนตรีไทย จอมพลผิน ชุณหะวัณ บิดาของ พลเอกชาติชาย ชุณหะวัณ ครูเอื้อ สุนทรสนาน นักแต่งเพลง นักร้อง ศาสตราจารย์ ดร.อุทิศ นาคสวัสดิ์ ศิษย์เอกของหลวงประดิษฐไพเราะ บุญยัง เกตุคง ศิลปินแห่งชาติ สาขาศิลปะการแสดง (ลิเก) ช่าง มุลพินิจ ศิลปินอิสระ ศรีศรี ศรีประจวบ นักร้องเพลงลูกทุ่ง แผลดสยาม อิน-จัน ผาแผลดตัวติดกันที่มีชื่อเสียง อภิเดช ศิษย์หิรัญ นักมวยไทย และเปลว สีเงิน นักหนังสือพิมพ์

แนวคิดและทฤษฎีของการวิจัย

แนวคิดหลักของการวิจัยนี้ คือ เอกลักษณะท้องถิ่น ความแตกต่างของชาติพันธุ์ ทูนาทางวัฒนธรรม ทฤษฎีที่ใช้จะเป็นตัวกำหนดขอบเขตของศาสตร์ที่จะต้องศึกษา เช่น ทฤษฎีท้องถิ่นภิวัตน์ (Localization) เป็นแนวคิดที่มีฐานมาจากที่ตั้งทางภูมิศาสตร์ เศรษฐกิจ การเมืองและวัฒนธรรมเฉพาะถิ่น ชุมชนท้องถิ่นไทยเป็นส่วนหนึ่งของกระแสโลกภายนอก ที่ต้องมีกระบวนการยื่นหยัดต่อสู้ บูรณะฟื้นฟู เอกลักษณะและจิตวิญญาณของชุมชนท้องถิ่น

1. ทฤษฎีพหุลักษณะนิยม (Pluralism) เป็นการยอมรับความแตกต่างหลากหลายทางชีวภาพ กายภาพและวัฒนธรรม ความต่างต่างนั้นสามารถคงอยู่ร่วมกันได้ที่ปรากฏในรูปแบบของสังคม วัฒนธรรม ทรัพยากร ความรู้และอำนาจ สิ่งที่ทำให้มองเห็นความแตกต่าง คือ ความเป็นปัจเจก ซึ่งศึกษาได้จากทฤษฎีอัตลักษณ์ (Identity) เป็นแนวคิดหรือการปฏิบัติในท้องถิ่นที่ปรากฏในปัจเจกบุคคลและกลุ่มชุมชน เป็นจิตสำนึกส่วนตัวที่ย้ำเตือนว่า ตัวเองเป็นใคร มีที่มาอย่างไร ต่างจากคนอื่นอย่างไร

2. ทฤษฎีชาติพันธุ์ (Ethnicity) เป็นรูปแบบของการแสดงออกซึ่งความเป็นท้องถิ่น ความเป็นสมาชิกของสังคม การมีวิถีชีวิตและวัฒนธรรมเดียวกัน การมีสังคม ทำให้เกิดการติดต่อสื่อสาร การถ่ายทอดและการรับรู้ โดยถูกกล่าวไว้ในทฤษฎีสัญวิทยา (Semiotic) เป็นระบบของสัญลักษณ์ที่ปรากฏในความคิดของมนุษย์และทุกสิ่งทุกอย่างที่อยู่รอบตัวเรา เช่น ภาษา รหัส สัญลักษณ์ เครื่องหมาย การศึกษาสัญวิทยาเป็นการหาความสัมพันธ์กันระหว่างรูปสัญลักษณ์ (Signifier) และความหมายสัญลักษณ์ (Signified)

3. ทฤษฎีทุนทางวัฒนธรรม (Cultural Capital) บัณฑิตยี่ห้อหนึ่งที่ใช้ในการพัฒนาประเทศ คือ ทุน ซึ่งไม่ได้หมายถึงเฉพาะทุนที่เป็นเงินทองเพียงอย่างเดียว แต่หมายถึง ทุนทางวัฒนธรรม ทุนทางปัญญาและทุนทางสังคม วัฒนธรรมเป็นสิ่งที่มีความสำคัญต่อวิถีชีวิตของสังคมและให้มูลค่าในทางใดทางหนึ่ง แต่วัฒนธรรมก็เป็นสิ่งที่ไม่จีรังยั่งยืน เปลี่ยนแปลงไปตามสิ่งแวดล้อมและเทคโนโลยี เช่น การทอผ้าที่เป็นวิถีชีวิตดั้งเดิมของคนไทย เมื่อมีโรงงาน มีเครื่องจักรเข้ามา ซึ่งได้ความเร็วและราคาถูกกว่ามาแทนที่ ความต้องการของผู้คนก็เริ่มเปลี่ยนแปลงไป จึงเกิดแนวคิดเรื่องการพัฒนาอย่างยั่งยืน หมายถึง การพัฒนาที่เอาวัฒนธรรมเป็นตัวตั้ง เพราะวัฒนธรรม คือ วิถีชีวิตที่อยู่ร่วมกัน เป็นการผสมผสานทุกสิ่งเข้าด้วยกัน ที่เรียกว่า บูรณาการ ทั้งนี้ การรวมกันก็เพื่อความสมดุล เมื่อมีความสมดุลก็จะเกิดความยั่งยืน ความยั่งยืนก็จะเข้าไปในสิ่งแวดล้อม ในเศรษฐกิจ ในสังคม ในจิตใจ ในสุขภาพและในการเรียนรู้

ฐานของการพัฒนาประเทศต้องเชื่อมโยงกับวัฒนธรรม เช่น เศรษฐกิจที่มีฐานอยู่ในวัฒนธรรม เป็นการแข่งขันโดยใช้จุดแข็งทางวัฒนธรรมที่มีเฉพาะท้องถิ่น ศิลปะที่มีฐานอยู่ในวัฒนธรรม เป็นการถ่ายทอดจินตนาการที่ต่างจากท้องถิ่น เพราะสร้างสรรค์โดยศิลปินในท้องถิ่น ที่รู้จักพื้นที่นั้นเป็นอย่างดี การศึกษา การวิจัยและการสื่อสารที่มีฐานอยู่ในวัฒนธรรม เป็นการเรียนรู้จากชีวิต การเรียนรู้ร่วมกันในสังคม การอนุรักษ์ที่มีฐานอยู่ในวัฒนธรรม ผู้ที่จะดูแลสิ่งแวดล้อมได้ดีที่สุด ก็คือ คนที่อาศัยอยู่บริเวณนั้นนั่นเอง สุขภาพที่มีฐานอยู่ในวัฒนธรรม การใช้สมุนไพรและการแพทย์แผนไทยจากภูมิปัญญาของชาวบ้านย่อมเป็นผลดีต่อสุขภาพของคน ต่อเศรษฐกิจและสิ่งแวดล้อมในท้องถิ่น ความสัมพันธ์ที่มีฐานอยู่ในวัฒนธรรม เป็นโอกาสที่ดีที่จะได้แลกเปลี่ยน เรียนรู้ สร้างความสัมพันธ์และมิตรภาพระหว่างคนต่างถิ่น

วัฒนธรรมเป็นสินค้ามีคุณประโยชน์ (Merit goods) ในเชิงเศรษฐศาสตร์ การผลิตและการบริโภคสินค้า ไม่เพียงเป็นความพอใจของผู้บริโภคและผู้ผลิต แต่ยังมีคุณประโยชน์ต่อสังคมส่วนรวม หลักการสำคัญ คือ การเพิ่มคุณค่าของสินค้าและบริการ (Value Creation) โดยใช้องค์ความรู้และนวัตกรรม ผสมกับจุดแข็งในด้านความหลากหลายของทรัพยากรธรรมชาติ วัฒนธรรม และวิถีชีวิตความเป็นไทย

ปีแยร์ บูร์ดิเยอ (2550) อธิบายไว้ใน เศรษฐกิจของทรัพย์สินเชิงสัญลักษณ์ ว่า ทุนทางวัฒนธรรมจะปรากฏใน 3 รูปแบบ คือ

1. สิ่งที่มีอยู่ในตัวคนหรือกลุ่มคน เช่น ความคิด จินตนาการ ความเชื่อ
2. เป็นสิ่งที่ปรากฏเป็นรูปธรรม เป็นตัวตน เช่น ภาพวาด เครื่องมือ อุปกรณ์ สิ่งก่อสร้าง สถานที่

3. ความเป็นสถาบัน เช่น กติกา การยอมรับที่หลาย ๆ คนเห็นร่วมกัน เช่น การยอมรับในสถาบันพระมหากษัตริย์ วัด โรงเรียน ทำให้เกิดความสามัคคี ประเพณี หรือกิจกรรมร่วมกันของสังคม

ทุนทางวัฒนธรรม คือ กระแสสังคมที่ตั้งอยู่บนความรู้ ความคุ้นเคย ความรู้สึกกับสิ่งที่เกิดขึ้นและวิถีของวัฒนธรรมที่ครอบงำหรือมีอำนาจในสังคมนั้นเป็นเรื่องธรรมดา ทุนวัฒนธรรมรวมไปถึงภูมิหลังของครอบครัว สถานภาพทางสังคม การลงทุนและความผูกพันกับการศึกษา และทรัพยากรอื่น ๆ ที่มีผลต่อความสำเร็จด้านวิชาการ

ดิเรก ปัทมสิริวัฒน์ (2547) อธิบายว่า ทุนทางวัฒนธรรมเกี่ยวข้องกับคุณค่า ความรู้ ภูมิปัญญาและการสร้างสรรค์ ที่เกิดจากคนในท้องถิ่น รวมถึง ค่านิยมและความผูกพันทางสังคม ส่วนรังสรรค์ ณะพรพันธุ์ (2546) กล่าวถึงทุนที่ใช้กับการผลิตสินค้าและบริการที่เกี่ยวข้องกับทุนทางวัฒนธรรมว่า นั่นคือ วัฒนธรรมที่ฝังตัวอยู่ในสินค้าหรือบริการ ชัยอนันต์ สมุทวณิช (2540) กล่าวว่า วัฒนธรรมเป็นทุนได้และมีการเปลี่ยนแปลงอยู่เสมอ วัฒนธรรมเปรียบเสมือนมรดก ไม่สามารถทำลายลงไปได้ในพริบตา แต่ต้องมีการสานต่อเพื่อรักษาคุณค่าเอาไว้ ไม่อย่างนั้นคุณค่าจะลดลงเรื่อยๆ แล้วก็หมดไป และสำนักงานคณะกรรมการพัฒนาเศรษฐกิจและสังคมแห่งชาติ (2549) ได้ให้ความเห็นไว้ว่า ทุนทางวัฒนธรรมเป็นองค์ประกอบที่สำคัญของสังคม ที่สามารถเชื่อมโยงกับเศรษฐกิจ ทรัพยากรธรรมชาติและสิ่งแวดล้อม เป็นส่วนเสริมให้ประชาชนอยู่ดีมีสุข

ความมีเสน่ห์น่าหลงใหลของสมุทรสงคราม ทำให้ธุรกิจการท่องเที่ยวของจังหวัดเติบโตอย่างรวดเร็ว มีกิจกรรมที่ส่งเสริมการท่องเที่ยวเกิดขึ้นมากมาย เช่น การท่องเที่ยวเชิงอนุรักษ์ การท่องเที่ยวเชิงเกษตร การท่องเที่ยวเชิงศิลปะและวัฒนธรรมท้องถิ่น การส่งเสริมสินค้าอุตสาหกรรม สินค้าเกษตรและกิจกรรมความบันเทิง ทำให้สมุทรสงครามประสบปัญหาความไม่ชัดเจนทางวัฒนธรรมเช่นเดียวกับจังหวัดท่องเที่ยวอื่นๆ ในการวิจัยครั้งนี้ ผู้วิจัยมีความสนใจที่จะวิเคราะห์ทุนทางวัฒนธรรมของจังหวัดสมุทรสงคราม ที่มีรูปแบบเฉพาะตัวแต่กำลังถูกเจือด้วยกิจกรรมการท่องเที่ยวจากคนต่างถิ่น ซึ่งอาจทำให้ภาพลักษณ์ของจังหวัดเปลี่ยนไป ทำให้คล้ายคลึงกับจังหวัดอื่นๆหรือในท้ายที่สุด ประเทศไทยอาจมีวัฒนธรรมแบบเดียวกันหมดทั่วประเทศ

4. ทฤษฎีการจัดองค์ประกอบ (Composition) เป็นหลักการพื้นฐานที่นักออกแบบใช้สื่อความหมายให้ปรากฏเป็นภาพตามแนวทางที่กำหนด เป็นการนำองค์ประกอบพื้นฐาน (Graphic Elements) มาจัดวางตามทฤษฎีหลาย ๆ แขนง หลักการจัดองค์ประกอบในการออกแบบ มีดังนี้

4.1 ความสมดุล (Balance) เกิดจากการใช้องค์ประกอบซ้ำกัน ทำให้เห็นภาพรวมในความรู้สึกแบบเท่ากัน สมดุลกัน

4.2 ความแตกต่าง (Contrast) เกิดจากการใช้องค์ประกอบไม่ซ้ำกัน ทำให้เห็นภาพรวมในความรู้สึกแบบขัดแย้ง แตกต่างกัน เกิดการเปรียบเทียบ

4.3 สัดส่วนและขนาด (Proportion / Scale) เกิดจากความสัมพันธ์กันของขนาดองค์ประกอบที่ปรากฏจากการจัดวางและการเปรียบเทียบ

4.4 ความเป็นเอกภาพ (Unity) เกิดจากการใช้องค์ประกอบในลักษณะที่ทำให้เห็นภาพรวมในความรู้สึกที่เป็นหนึ่งเดียวกัน กลมกลืนกัน เห็นภาพรวมอย่างเด่นชัด

4.5 ความกลมกลืน (Harmony) เกิดจากความสัมพันธ์ขององค์ประกอบต่าง ๆ ในลักษณะที่ทำให้เห็นภาพรวมในความรู้สึกแบบผสมผสาน กลมกลืน เป็นไปในทิศทางเดียวกัน ไม่ขัดแย้งกัน

4.6 การซ้ำ (Repetition) เกิดจากการนำองค์ประกอบมาใช้ซ้ำ ๆ กัน สภาพการซ้ำสามารถเกิดกับองค์ประกอบแบบเดี่ยวและแบบกลุ่ม

4.7 การแผ่ขยาย (Radiation) เป็นสภาพการซ้ำที่มีจุดเริ่มต้นจากศูนย์กลาง แล้วแผ่ขยายออกไป

4.8 การลดหลั่น (Gradation) เป็นการเปลี่ยนแปลงสภาพขององค์ประกอบในเชิงเพิ่มขึ้นหรือลดลงอย่างมีลำดับ ค่อยเป็นค่อยไป

4.9 ความคล้ายคลึง (Similarity) เกิดจากการใช้องค์ประกอบที่หลากหลายแต่มีความคล้ายคลึงกันในสภาพที่ใกล้เคียงกัน

4.10 การรวมตัว (Concentration) เกิดจากสภาพการกระจายตัวขององค์ประกอบที่ทำให้เห็นภาพรวมในความรู้สึกที่ไม่มีความสม่ำเสมอ ไม่มีแบบแผน ในบริเวณที่มีความหนาแน่นน้อยจะรู้สึกถึงการกระจายออกในบริเวณที่มีความหนาแน่นมากจะรู้สึกถึงการรวมตัวเข้าหากัน

4.11 ความผิดปกติ (Anomaly) เกิดจากการผสมผสานกันระหว่างองค์ประกอบที่ปกติในจำนวนมาก ๆ กับองค์ประกอบที่ไม่ปกติในจำนวนที่น้อยกว่า

4.12 โครงสร้าง (Structure) เป็นตัวกำหนดรูปร่างทำให้องค์ประกอบที่ใช้เกิดการสัมพันธ์กันอย่างมีแบบแผน

4.13 การเคลื่อนไหว (Movement) เกิดจากการจัดลำดับขององค์ประกอบที่ทำให้เห็นภาพรวมในลักษณะก่อนและหลัง รู้สึกถึงการไม่หยุดนิ่ง

4.14 การเน้น (Emphasis) เกิดจากการทำให้องค์ประกอบในบริเวณที่ต้องการให้ความสำคัญมีจุดสนใจ จุดรวมสายตา ทำให้ชัดเจน โดดเด่นจากบริเวณอื่น

4.15 จังหวะ (Rhythm) เกิดจากการจัดลำดับขององค์ประกอบที่มีสภาพต่อกัน ในสภาวะแบบสม่ำเสมอและไม่สม่ำเสมอ ทำให้เห็นภาพรวมที่ให้อารมณ์เคลื่อนไหว เป็นจังหวะ

5. ทฤษฎีสีในระบบมันเซลล์ (The Munsell Color System) ชิเกโนบุ โทบายาชิ (1990: 10) กล่าวถึงสีว่า เป็นสัญลักษณ์ที่ชัดเจนที่สุดในการแยกองค์ประกอบต่าง ๆ จากสภาพแวดล้อมโดยตรง สีเป็นองค์ประกอบทางเรขาคณิตที่มีความสำคัญมาก การศึกษาถึงทฤษฎีสีในระบบมันเซลล์นี้มีการนำมาใช้ครั้งแรก โดยอัลเบิร์ต เอช. มันเซลล์ (Albert Henry Munsell) ซึ่งเป็นจิตรกรและครูสอนศิลปะชาวอเมริกัน เขาเริ่มต้นในปี 1898 ในการสร้างวงจรัสสี (Color Sphere) แล้วได้ตีพิมพ์ออกเป็นหนังสือของเขาที่ชื่อว่า "A Color Notation" นับเป็นหนึ่งในทฤษฎีสีที่มีมาตรฐานและได้รับการยอมรับกันอย่างแพร่หลายในสหรัฐอเมริกาตั้งแต่นั้นมา

ระบบของมันเซลล์ ตั้งอยู่บนพื้นฐานของสี (Hue) ทั้งหมด 10 สี และมีสีหลัก ๆ อยู่ 5 สี ได้แก่ แดง เหลือง เขียว น้ำเงิน และม่วง ส่วนอีก 5 สี ที่เกิดจากการผสมกันของ 5 สีหลัก นั่นคือ สีเหลือง-แดง เขียว-เหลือง น้ำเงิน-เขียว ม่วง-น้ำเงิน และแดง-ม่วง สีใช้เพื่อเรียกชื่อความสนใจได้ดีกว่าองค์ประกอบอื่น ตามมาด้วยภาพและสัญลักษณ์ต่าง ๆ จากนั้นจึงเป็นตัวอักษร ตามมาด้วยรูปทรง ข้อความและลวดลายต่างๆ สีใช้เพื่อดึงความสนใจของคนดูได้ได้นานกว่าการใช้สีขาวดำ สีใช้เพื่อสื่อสารข้อมูล ทำให้ผู้ดูจดจำข้อมูลสื่อสารและงานออกแบบนั้นได้เป็นอย่างดีระดับการสื่อสารของสีมีหลายประเภท เพื่อกระตุ้นประสาทสัมผัสอื่น ๆ และสื่อสารอารมณ์ ความรู้สึก

6. ทฤษฎีตัวอักษรไทย (Thai typeface) ตัวอักษรเป็นองค์ประกอบทางการออกแบบเรขาคณิตที่มีความสำคัญมากอย่างหนึ่ง เพราะเป็นสิ่งที่สามารถสื่อสารให้ผู้พบเห็นเข้าใจได้ดี งานวิจัยฉบับนี้นำเอาเกณฑ์การแบ่งประเภทของตัวอักษรไทยในงานวิจัยของธีรวัฒน์ พจนินบูลศิริ (2543: 31) ซึ่งได้ทำการวิจัยเรื่อง การใช้ตัวอักษรไทยเพื่อสื่อสารบุคลิกลักษณะในงานออกแบบเรขาคณิต¹ โดยสรุปแบบตัวอักษรไทยที่ใช้กับเครื่องคอมพิวเตอร์ในปัจจุบัน ดังนี้

6.1 ตัวเนื้อความแบบตัวมีหัวกลม แบบตัวอักษรในกลุ่มนี้ถือเป็นแบบตัวอักษรที่ใช้ในการพิมพ์เป็นข้อความให้อ่าน การจัดกลุ่มก็จะทำการเลือกแบบตัวอักษรที่มีหัวกลม ทั้งที่มีน้ำหนักเส้นอักษรเท่าและไม่เท่ากันเน้นประโยชน์ในด้านการอ่านเป็นหลัก

6.2 ตัวตกแต่งแบบตัวมีหัว แบบตัวอักษรในกลุ่มนี้ไม่ได้ใช้เป็นแบบสำหรับพิมพ์เป็นข้อความให้อ่าน แต่จะใช้สำหรับเป็นหัวเรื่องหรือข้อความสั้น ๆ เท่านั้น แบบตัวอักษรในกลุ่มนี้ถือได้ว่ามีความสามารถในการแยกแยะค่อนข้างสูง

¹ เป็นวิธีการแบ่งที่อ้างอิงจากเกณฑ์ของราชบัณฑิตยสถานและเกณฑ์ที่แบ่งแบบสากลเป็นหลัก

6.3 ตัวตกแต่งแบบตัวไม่มีหัวหรือมีหัวเป็นจะงอยหรือเชิง แบบตัวอักษรในกลุ่มนี้ต่างจากตัวตกแต่งแบบตัวไม่มีหัวหรือมีหัวเป็นจะงอยหรือเชิง ตรงที่ไม่มีหัวตัวอักษร แต่จะมีลักษณะเป็นเชิงหรือจะงอยเล็กๆยื่นออกมาแทน รวมทั้งแบบตัวอักษรที่ไม่มีหัวตัวอักษรเลย แบบตัวอักษรในกลุ่มนี้ถือได้ว่ามีความสามารถในการแยกแยะ (Legibility) ค่อนข้างน้อย

6.4 ตัวอักษรณ์ แบบตัวอักษรณ์นับได้ว่าเป็นแบบที่คุ้นตาคนไทยมาเป็นเวลานาน เพราะส่วนมากเป็นการปรับจากแบบตัวอักษรคัดลายมือในสมัยก่อน ซึ่งสังเกตได้จากลักษณะน้ำหนักเส้นที่เป็นเอกลักษณ์ มีความเป็นไทยสูง เหมาะสำหรับการใช้ในหัวเรื่องหรือข้อความที่เกี่ยวกับความเป็นไทย หรือต้องการเอกลักษณ์เก่า ๆ ในงานออกแบบ

6.5 ตัวลายมือเขียน แบบตัวลายมือเขียนเกิดจากการนำแบบลายมือไปสร้างแบบเพื่อใช้ในเครื่องคอมพิวเตอร์แบบตัวอักษรแต่ละแบบ มีความเป็นตัวของตัวเองสูง ไม่เหมาะในการนำไปจัดข้อความเพื่อการอ่านที่มีข้อความยาว ๆ เพราะอ่านยาก และแบบตัวอักษรเหล่านี้ก็ยังมีรูปแบบที่ไม่สวยงามนัก นักออกแบบเลือกใช้ออยู่เป็นประจำเพียงบางแบบตัวอักษรเท่านั้น

งานวิจัยที่เกี่ยวข้อง

ช่วงเวลา 20 ปีที่ผ่านมา มีงานวิจัยและโครงการอนุรักษ์ ที่เกี่ยวกับจังหวัดสมุทรสงคราม นับร้อยเรื่อง เช่น ในปี พ.ศ. 2535 นางลักษณ์ บริการหัตถกิจ ศึกษาวิเคราะห์ผลกระทบจากการพัฒนาต่อสภาพเศรษฐกิจ สังคม สิ่งแวดล้อม : ศึกษาเฉพาะกรณี หมู่บ้านเขายี่สาร หมู่ที่ 1 ตำบลยี่สาร อำเภอกอฉก จ.สมุทรสงคราม งานวิจัยแนวอนุรักษ์ฟื้นฟู เช่น นิธิ ลิคนินท์ ศึกษาแนวทางการอนุรักษ์และฟื้นฟูชุมชนริมน้ำคลองอัมพวา จังหวัดสมุทรสงคราม ในปี พ.ศ. 2544 ส่วนเพียรกานต์ วงศ์วณิชศิลป์ เลือกศึกษาชุมชนคลองบางน้อย ในปี พ.ศ. 2550 ก่อนหน้านั้นองค์การสถาบันการศึกษาที่ศึกษาด้านนี้เช่นกัน โดยสำนักบริการวิชาการ จุฬาลงกรณ์มหาวิทยาลัย มีการจัดทำแผนการจัดการอนุรักษ์สิ่งแวดล้อมธรรมชาติ บริเวณดอนหอยหลอด ในปี พ.ศ. 2539 ต่อมา กองอนุรักษ์สิ่งแวดล้อมธรรมชาติและศิลปกรรม สำนักงานนโยบายและแผนทรัพยากรธรรมชาติและสิ่งแวดล้อม ทำโครงการอนุรักษ์สิ่งแวดล้อมศิลปกรรมและแผนที่แหล่งสิ่งแวดล้อมทางวัฒนธรรมจังหวัดสมุทรสงคราม ในปี พ.ศ. 2548

การวิจัยเกี่ยวกับโฮมสเตย์เป็นหัวข้อยอดนิยมมาหลายปีแล้ว เช่น การปรับที่อยู่อาศัยเดิมเป็น "โฮมสเตย์" ของชมรมอนุรักษ์ธรรมชาติและสิ่งแวดล้อม ตำบลปลายโพรง อำเภอกอฉก จ.สมุทรสงคราม โดยนราธิป ผลบุญรักษ์ ในปี พ.ศ. 2547 ต่อมา สุรเชษฐ์ บุญพงษ์มณี ศึกษาการจัดการที่อยู่อาศัยโฮมสเตย์ ณ บ้านท่าคา อำเภอกอฉก จ.สมุทรสงคราม ในปี

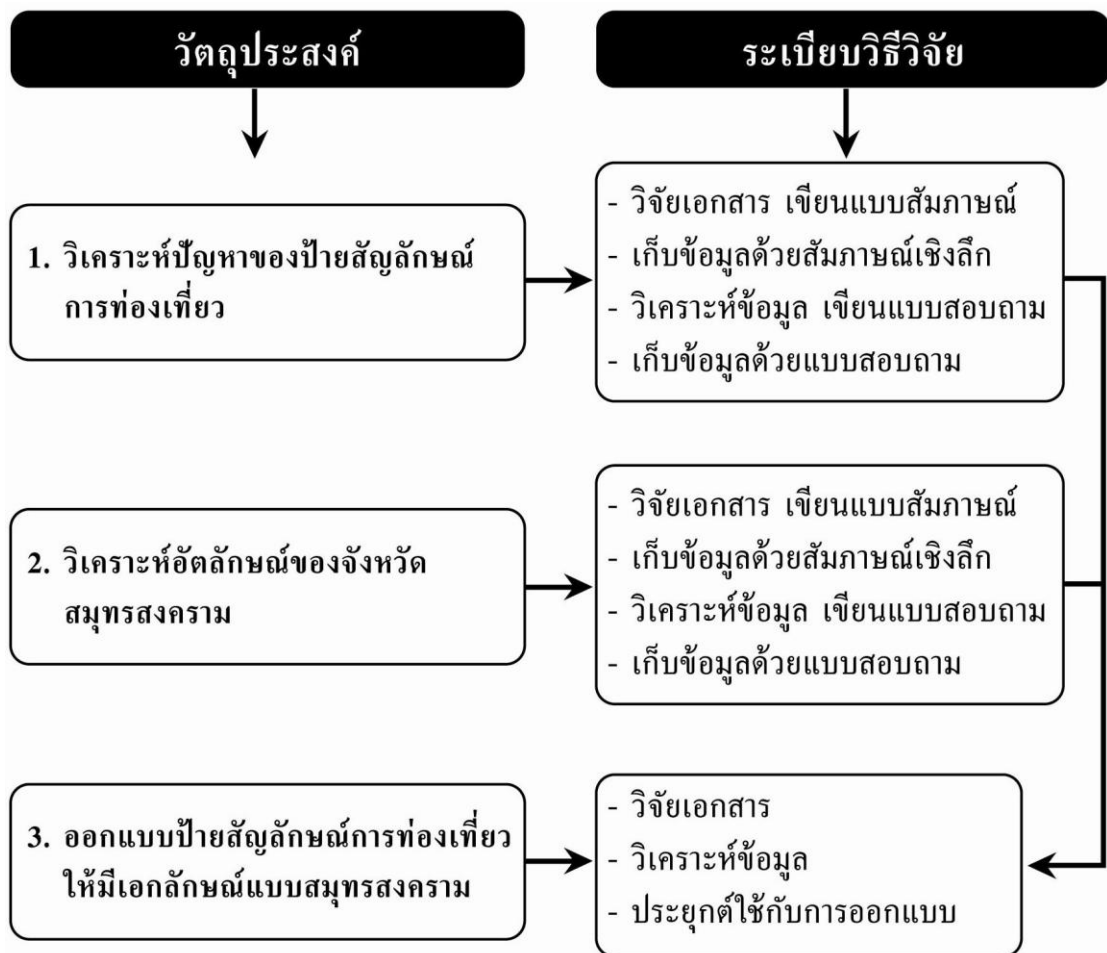
พ.ศ. 2549 แต่ก่อนหน้านั้น ภัทรวรรณ เลิศสุชาตวนิช ทำวิจัยประเมินผลกระทบจากการท่องเที่ยวแบบโฮมสเตย์ต่อประชากรหึ่งห้อย ณ บ้านโคกเกตุ จังหวัดสมุทรสงคราม ในปี พ.ศ. 2548

การท่องเที่ยวก็เป็นประเด็นเด่นที่ถูกยกขึ้นมาศึกษากันมากมาย เช่น นำเที่ยวชุมชนอัมพวา จังหวัดสมุทรสงคราม โดยทางเดินเท้าและจักรยาน โดยภาควิชาการวางแผนภาคและเมือง คณะสถาปัตยกรรมศาสตร์ จุฬาลงกรณ์มหาวิทยาลัย ในปี พ.ศ. 2548 ต่อมาในปี พ.ศ. 2551 จาตุรนต์ ภัคดีวานิช นุชเนตร กาฬสมุทรและวีรญา บริบูรณ์ ได้ทำการศึกษาความคิดเห็นของนักท่องเที่ยวชาวไทยที่มีต่อการพัฒนาการท่องเที่ยวเชิงอนุรักษ์ อำเภออัมพวา จังหวัดสมุทรสงคราม ในขณะที่มีนตรา ตีรณปริชญ์ ศึกษาการพัฒนาการท่องเที่ยวโดยชุมชนบริเวณเทศบาลตำบลอัมพวาและพื้นที่ใกล้เคียง และวรรณศิลป์ พีรพันธุ์ ศึกษาแผนที่มรดกทางวัฒนธรรม ชุมชนอัมพวา จังหวัดสมุทรสงคราม ในปี พ.ศ. 2548 ก่อนหน้านั้น มีการศึกษาทางนิเวศวิทยาในแหล่งท่องเที่ยวของจังหวัด เรื่อง ปัจจัยที่ส่งผลต่อการพัฒนาการจัดการท่องเที่ยวเชิงนิเวศแบบ Home stay: กรณีศึกษา หมู่บ้านทรงไทย ตำบลปลายโพงพาง อำเภออัมพวา จังหวัดสมุทรสงคราม โดยบุญชู ไตรทิพย์พาณิชย์ ในปี พ.ศ. 2547 มาชะวรรตน์ บุญยศิริโรตม์ ศึกษาทัศนคติของชาวสมุทรสงคราม ต่อการพัฒนาการท่องเที่ยวในจังหวัดสมุทรสงคราม ในปี พ.ศ. 2546 ซึ่งก่อนหน้านั้น ในปี พ.ศ. 2545 ยาใจ ศรีวิโรจน์และคณะ ได้ทำการวิจัยเพื่อสร้างระบบมาตรฐานคุณภาพการจัดการท่องเที่ยว ตำบลปลายโพงพาง อำเภออัมพวา จังหวัดสมุทรสงคราม วิทยานิพนธ์เรื่อง ทูทางวัฒนธรรมเพื่อการท่องเที่ยวของชุมชนอัมพวา โดยยานุมาศ สร้อยเสื่อ ในปี พ.ศ. 2551 พบว่า ทูทางวัฒนธรรมของชุมชนอัมพวา ประกอบด้วย ทูทางด้านบุคคล ทูทางด้านสิ่งปลูกสร้างและทูทางด้านประวัติศาสตร์

บทที่ 3

วิธีดำเนินการวิจัย

การวิจัยนี้ จะศึกษาปัญหาของป้ายสัญลักษณ์การท่องเที่ยว และศึกษาอัตลักษณ์ของจังหวัด ที่มีอิทธิพลต่อการออกแบบป้ายสัญลักษณ์การท่องเที่ยวของจังหวัดสมุทรสงคราม ซึ่งป้ายสัญลักษณ์นี้มีหน้าที่ใช้สอยตามมาตรฐานของระบบป้ายสัญลักษณ์ คือ ป้ายสัญลักษณ์เพื่อบอกทิศทาง (Direction Sign) ป้ายสัญลักษณ์เพื่อให้ข้อมูลข่าวสาร (Information Sign) และป้ายสัญลักษณ์เพื่อระบุสถานที่ (Identifying Sign)



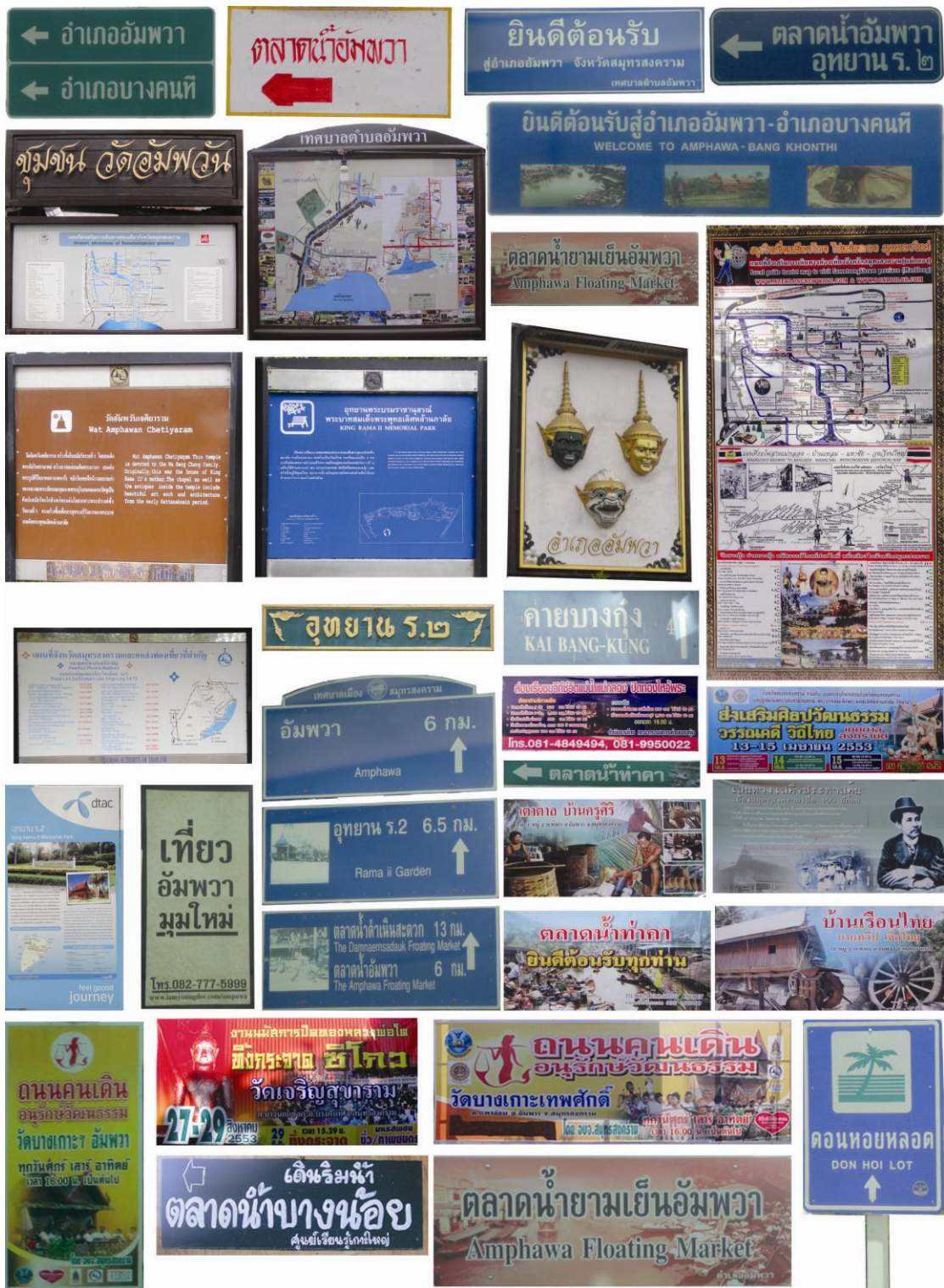
แผนภูมิที่ 3.1 แสดงระเบียบวิธีวิจัยที่สอดคล้องกับวัตถุประสงค์ของการวิจัย

การวิจัยเรื่องนี้ ใช้ระเบียบวิธีวิจัยเชิงคุณภาพ (Qualitative) ร่วมกับการวิจัยเชิงปริมาณ (Quantitative) กระบวนการเก็บข้อมูล มีดังนี้

1. สัมภาษณ์เจาะลึก (In-depth Interview) จากผู้ให้ข้อมูลสำคัญในพื้นที่ (Key-informant) เครื่องมือที่ใช้ คือ แบบสัมภาษณ์อย่างมีโครงสร้าง (Interview Sheet) เพื่อรวบรวมประเด็นปัญหาและความคิดเห็นของผู้ให้ข้อมูลแต่ละคน
2. วิเคราะห์ความคิดเห็นจากผู้ให้ข้อมูลในรอบแรก แล้วนำไปสร้างแบบสอบถาม (Questionnaire) แบบมาตราส่วนประมาณค่า (Rating Scale) เพื่อใช้กับผู้ให้ข้อมูลชุดเดิมอีกรอบ
3. สัมภาษณ์สัญลักษณ์ในสถานที่ท่องเที่ยวในจังหวัด เครื่องมือที่ใช้ คือ แบบสำรวจ (Survey Sheet)

ประชากรและกลุ่มตัวอย่าง ที่จะใช้ในการวิจัยนี้ ประกอบด้วย

1. ประชากรประเภทบุคคล คือ ชาวจังหวัดสมุทรสงครามที่มีความรู้ความสามารถ มีความเชี่ยวชาญในวัฒนธรรมท้องถิ่น มีบทบาทในชุมชน ในการปกครองท้องถิ่น และในส่วนราชการ
2. เลือกพื้นที่เก็บข้อมูลแบบเจาะจง (Purposive Sampling) ในชุมชนที่กระจายตัวอยู่ในอำเภอเมือง อำเภออัมพวาและอำเภอบางคนที
3. กลุ่มตัวอย่างที่ใช้ จะเลือกแบบบังเอิญ (Accidental Sampling) จากตัวแทนในแต่ละชุมชนที่มีคุณสมบัติตามที่ระบุไว้ข้างต้น เริ่มจากการสัมภาษณ์เจาะลึกครั้งละ 1 คน เมื่อได้ข้อมูลซ้ำๆ แล้วจึงหยุดการสัมภาษณ์ จากกระบวนการนี้ ได้ผู้ให้ข้อมูลสำคัญในพื้นที่ 19 คน หลังจากนั้นจึงใช้แบบสอบถาม อีก 1 รอบ
4. ประชากรประเภทวัตถุ คือ ป้ายสัญลักษณ์ที่ใช้ในสถานที่ท่องเที่ยว รวม 200 ป้าย ในอำเภอเมือง อำเภออัมพวาและอำเภอบางคนที



ภาพที่ 3.1 ตัวอย่างบางส่วนของป้ายสัญลักษณ์สำหรับการท่องเที่ยวของจังหวัดสมุทรสงคราม

แหล่งที่มา: จากการสำรวจป้ายในพื้นที่วิจัยและบันทึกภาพโดยผู้วิจัย

[18]

ผู้ให้ข้อมูลสำคัญในพื้นที่ รวม 19 คน ซึ่งประกอบด้วยกลุ่มบุคคล ดังนี้

1. กลุ่มหน่วยงานภาครัฐ ได้แก่ ผู้อำนวยการสำนักงานวัฒนธรรมจังหวัด , รองผู้อำนวยการฝ่ายวิศวกรรม สำนักงานบำรุงทางสมุทรสงคราม, ผู้ช่วยผู้อำนวยการ การท่องเที่ยวแห่งประเทศไทย สำนักงานสมุทรสงคราม



ภาพที่ 3.2 ผู้อำนวยการสำนักงานวัฒนธรรมจังหวัด

แหล่งที่มา: จากการเก็บข้อมูลในพื้นที่วิจัยและบันทึกภาพโดยผู้วิจัย



ภาพที่ 3.3 รองผู้อำนวยการฝ่ายวิศวกรรม สำนักงานบำรุงทางสมุทรสงคราม

แหล่งที่มา: จากการเก็บข้อมูลในพื้นที่วิจัยและบันทึกภาพโดยผู้วิจัย



ภาพที่ 3.4 ผู้ช่วยผู้อำนวยการ การท่องเที่ยวแห่งประเทศไทย สำนักงานสมุทรสงคราม

แหล่งที่มา: จากการเก็บข้อมูลในพื้นที่วิจัยและบันทึกภาพโดยผู้วิจัย

2. กลุ่มหน่วยงานปกครองส่วนท้องถิ่น ได้แก่ นายกเทศมนตรีเทศบาลอำเภอเมือง เทศบาลตำบลอัมพวา เทศบาลตำบลกระดังงา เทศบาลตำบลบางนกแขวก และเทศบาลตำบลเหมืองใหม่



ภาพที่ 3.5 นายกเทศมนตรีเทศบาลอำเภอเมือง

แหล่งที่มา: จากการเก็บข้อมูลในพื้นที่วิจัยและบันทึกภาพโดยผู้วิจัย



ภาพที่ 3.6 นายกเทศมนตรีเทศบาลตำบลอัมพวา

แหล่งที่มา: จากการเก็บข้อมูลในพื้นที่วิจัยและบันทึกภาพโดยผู้วิจัย



ภาพที่ 3.7 นายกเทศมนตรีเทศบาลตำบลกระดังงา

แหล่งที่มา: จากการเก็บข้อมูลในพื้นที่วิจัยและบันทึกภาพโดยผู้วิจัย



ภาพที่ 3.8 นายกเทศมนตรีเทศบาลตำบลบางนกแขวก

แหล่งที่มา: จากการเก็บข้อมูลในพื้นที่วิจัยและบันทึกภาพโดยผู้วิจัย



ภาพที่ 3.9 นายกเทศมนตรีเทศบาลตำบลบางเหมืองใหม่

แหล่งที่มา: จากการเก็บข้อมูลในพื้นที่วิจัยและบันทึกภาพโดยผู้วิจัย

3. กลุ่มหน่วยงานวัฒนธรรมจังหวัด ได้แก่ ประธานวัฒนธรรมอำเภอเมือง อำเภอบางคนทีและอำเภออัมพวา, เจ้าหน้าที่โครงการอัมพวา ชัยพัฒนานุรักษ์ มูลนิธิชัยพัฒนา



ภาพที่ 3.10 ประธานวัฒนธรรมอำเภอเมือง

แหล่งที่มา: จากการเก็บข้อมูลในพื้นที่วิจัยและบันทึกภาพโดยผู้วิจัย



ภาพที่ 3.11 ประธานวัฒนธรรมอำเภอบางคนที

แหล่งที่มา: จากการเก็บข้อมูลในพื้นที่วิจัยและบันทึกภาพโดยผู้วิจัย



ภาพที่ 3.12 ประธานวัฒนธรรมอำเภออัมพวา

แหล่งที่มา: จากการเก็บข้อมูลในพื้นที่วิจัยและบันทึกภาพโดยผู้วิจัย



ภาพที่ 3.13 เจ้าหน้าที่โครงการอัมพวา ชัยพัฒนานุรักษ์ มูลนิธิชัยพัฒนา

แหล่งที่มา: จากการเก็บข้อมูลในพื้นที่วิจัยและบันทึกภาพโดยผู้วิจัย

4. กลุ่มหน่วยงานในชุมชน ได้แก่ ผู้ใหญ่บ้าน สมาชิกชุมชน และประธานชุมชนตลาดน้ำบางนกแขวก ชุมชนตลาดน้ำบางน้อย ชุมชนตลาดน้ำอัมพวา, ประธานที่ปรึกษาชุมชนตลาดน้ำอัมพวา



ภาพที่ 3.14 สมาชิกชุมชนตลาดน้ำบางนกแขวก

แหล่งที่มา: จากการเก็บข้อมูลในพื้นที่วิจัยและบันทึกภาพโดยผู้วิจัย



ภาพที่ 3.15 สมาชิกชุมชนตลาดน้ำบางนกแขวก

แหล่งที่มา: จากการเก็บข้อมูลในพื้นที่วิจัยและบันทึกภาพโดยผู้วิจัย



ภาพที่ 3.16 ประธานชุมชนตลาดน้ำบางนกแขวก

แหล่งที่มา: จากการเก็บข้อมูลในพื้นที่วิจัยและบันทึกภาพโดยผู้วิจัย



ภาพที่ 3.17 ประธานชุมชนตลาดน้ำบางน้อย

แหล่งที่มา: จากการเก็บข้อมูลในพื้นที่วิจัยและบันทึกภาพโดยผู้วิจัย



ภาพที่ 3.18 สมาชิกชุมชนตลาดน้ำบางน้อย

แหล่งที่มา: จากการเก็บข้อมูลในพื้นที่วิจัยและบันทึกภาพโดยผู้วิจัย



ภาพที่ 3.19 ประธานที่ปรึกษาชุมชนตลาดน้ำอัมพวา

แหล่งที่มา: จากการเก็บข้อมูลในพื้นที่วิจัยและบันทึกภาพโดยผู้วิจัย

หลักเกณฑ์การตอบแบบสอบถาม ด้วยการให้คะแนนในคำตอบที่ต้องการเลือก ระดับ
คะแนนที่ใช้ คือ

- 5 คือ เห็นด้วยมากที่สุด
- 4 คือ เห็นด้วยมาก
- 3 คือ เห็นด้วยปานกลาง
- 2 คือ เห็นด้วยน้อย
- 1 คือ เห็นด้วยน้อยที่สุด

วิเคราะห์ข้อมูล โดยใช้ เกณฑ์การพิจารณาในระดับคะแนน ตั้งแต่ 4 คะแนนขึ้นไป คือ
ระดับความเห็นด้วยมากและเห็นด้วยมากที่สุด โดยใช้วิธีสถิติทดสอบ (Inferential) หาค่าคะแนน
ความคิดเห็น T-Test ตั้งเกณฑ์กำหนด มีนัยสำคัญที่ .05

สูตรที่ใช้

$$t = \frac{\bar{x} - \mu}{s/\sqrt{n}}$$

ส่วนเบี่ยงเบนมาตรฐาน

$$s = \sqrt{\frac{\sum (x - \bar{x})^2}{n}}$$

ใช้วิธีสถิติบรรยาย (Descriptive) หาค่าความถี่ เป็นร้อยละ

สูตรที่ใช้

$$x = \frac{\sum x}{n}$$

ค่าที่กำหนด

$$\mu = 4$$

$$\alpha = .05$$

[28]

การทดสอบคะแนนเฉลี่ยความคิดเห็นของผู้เชี่ยวชาญ น้อยกว่า 4 คะแนนหรือไม่?

ใช้สมมติฐาน

$$H_0 : \mu \geq 4$$

$$H_1 : \mu < 4$$

คำตอบที่ไม่ผ่านเกณฑ์ที่กำหนด มีสมมติฐาน ดังนี้

$\text{SIG. (2-Tailed)} < \alpha$ ที่กำหนด และค่า t-Test เป็นลบ

2

บทที่ 4

ผลการวิจัย

การวิจัยเรื่องนี้ มีวัตถุประสงค์ในการวิเคราะห์ปัญหาของป้ายสัญลักษณ์การ
ท่องเที่ยวของจังหวัดสมุทรสงคราม วิเคราะห์อัตลักษณ์ของจังหวัดสมุทรสงคราม และ
ประยุกต์ใช้อัตลักษณ์ของจังหวัดสำหรับการออกแบบป้ายสัญลักษณ์การท่องเที่ยว ให้มีเอกลักษณ์
แบบสมุทรสงครามและมีมาตรฐานเดียวกันทั้งจังหวัด ผลการวิจัย มีดังนี้

ข้อมูลด้านประชากร

ตารางที่ 4.1 แสดงจำนวนและร้อยละของกลุ่มตัวอย่าง จำแนกตามอำเภอ

อำเภอ	จำนวน	ร้อยละ
อำเภอ เมือง	4	21.1
อำเภอ อัมพวา	10	52.6
อำเภอ บางคนที	5	26.3
รวม	19	100.00

จากตารางที่ 4.1 พบว่า กลุ่มตัวอย่างส่วนใหญ่เป็นสมาชิกใน อำเภออัมพวา จำนวน 10 คน คิด
เป็นร้อยละ 52.6 รองลงมาเป็นสมาชิกในอำเภอบางคนที จำนวน 5 คน คิดเป็นร้อยละ 26.3 และ
สมาชิกในอำเภอเมือง จำนวน 4 คน คิดเป็นร้อยละ 21.1

ตารางที่ 4.2 แสดงจำนวนและร้อยละของกลุ่มตัวอย่าง จำแนกตามเพศ

เพศ	จำนวน	ร้อยละ
ชาย	16	84.2
หญิง	3	15.8
รวม	19	100.00

จากตารางที่ 4.2 พบว่า กลุ่มตัวอย่างส่วนใหญ่เป็นเพศชาย จำนวน 16 คน คิดเป็นร้อยละ 84.2 รองลงมาเป็นเพศหญิง จำนวน 3 คน คิดเป็นร้อยละ 15.8

ตารางที่ 4.3 แสดงจำนวนและร้อยละของกลุ่มตัวอย่าง จำแนกตามอายุ

อายุ	จำนวน	ร้อยละ
ต่ำกว่า 25 ปี	-	-
26 - 35 ปี	2	10.5
36 - 45 ปี	1	5.3
46 - 55 ปี	7	36.8
56 - 65 ปี	7	36.8
มากกว่า 66 ปีขึ้นไป	2□	10.5□
รวม	19	100.00

จากตารางที่ 4.3 พบว่า กลุ่มตัวอย่างในกลุ่มที่มีอายุ 46 ถึง 55 ปี และกลุ่มอายุ 56 ถึง 65 ปี มีมากเป็นอันดับแรก มีจำนวนเท่ากัน คือ 7 คน คิดเป็นร้อยละ 36.8 รองลงมาเป็น กลุ่มอายุ 26 ถึง 35 ปี และกลุ่มอายุ 66 ปีขึ้นไป มีจำนวนเท่ากัน คือ 2 คน คิดเป็นร้อยละ 10.5 และอายุ 36 ถึง 45 ปี มี 1 คน คิดเป็นร้อยละ 5.3

ตารางที่ 4.4 แสดงจำนวนและร้อยละของกลุ่มตัวอย่าง จำแนกตามระดับการศึกษา

ระดับการศึกษา	จำนวน	ร้อยละ
ประถมศึกษา	1	5.3
มัธยมศึกษา/เทียบเท่า	5	26.3
อนุปริญญา/เทียบเท่า	4	21.1
ปริญญาตรี	5	26.3
ปริญญาโท	4	21.1
ปริญญาเอก	-□	-
รวม	19	100.00

จากตารางที่ 4.4 พบว่า กลุ่มตัวอย่างที่มีการศึกษาระดับมัธยมศึกษาหรือเทียบเท่า และกลุ่มที่มีการศึกษาระดับปริญญาตรี มีมากเป็นอันดับแรก มีจำนวนเท่ากัน คือ 5 คน คิดเป็นร้อยละ 26.3 รองลงมาเป็นกลุ่มที่มีการศึกษาระดับอนุปริญญาหรือเทียบเท่า และกลุ่มที่มีการศึกษาระดับปริญญาโท มีจำนวนเท่ากัน คือ 4 คน คิดเป็นร้อยละ 21.1 ส่วนการศึกษาระดับประถมศึกษา มี 1 คน คิดเป็นร้อยละ 5.3

ตารางที่ 4.5 แสดงจำนวนและร้อยละของกลุ่มตัวอย่าง จำแนกตามอาชีพ

อาชีพ	จำนวน	ร้อยละ
เกษตรกร	1	5.3
ค้าขาย	6	31.6
ธุรกิจส่วนตัว	5	26.3
รับราชการ	4	21.1
อาจารย์ - นักวิชาการ	1	5.3
แม่บ้าน	-	-
พนักงานรัฐวิสาหกิจ	-	-
รับจ้างทั่วไป	-	-
อื่นๆ	2 □	10.5 □
รวม	19	100.00

จากตารางที่ 4.5 พบว่า กลุ่มตัวอย่างที่มีอาชีพค้าขาย มีมากเป็นอันดับแรก จำนวน 6 คน คิดเป็นร้อยละ 31.6 รองลงมาเป็นกลุ่มที่มีอาชีพธุรกิจส่วนตัว จำนวน 5 คน คิดเป็นร้อยละ 26.3 กลุ่มที่มีอาชีพรับราชการ จำนวน 4 คน คิดเป็นร้อยละ 21.1 กลุ่มที่ไม่ระบุอาชีพ จำนวน 2 คน คิดเป็นร้อยละ 10.5 ที่มีอาชีพอาจารย์ - นักวิชาการและเกษตรกร มีจำนวนเท่ากัน คือ 1 คน คิดเป็นร้อยละ 5.3

ตารางที่ 4.6 แสดงจำนวนและร้อยละของกลุ่มตัวอย่าง จำแนกตามบทบาทหน้าที่ในชุมชน

บทบาทหน้าที่ในชุมชน	จำนวน	ร้อยละ
มีตำแหน่ง	10	52.6
ไม่มีตำแหน่งใดๆ	9	47.4 □
รวม	19	100.00

จากตารางที่ 4.6 พบว่า กลุ่มตัวอย่างที่มีตำแหน่งหน้าที่ในชุมชน มีมากเป็นอันดับแรก จำนวน 10 คน คิดเป็นร้อยละ 52.6 รองลงมาเป็นกลุ่มที่ไม่มีตำแหน่งหน้าที่ในชุมชน จำนวน 9 คน คิดเป็นร้อยละ 47.4

ข้อมูลด้านความคิดเห็นของผู้ให้ข้อมูลหลักในพื้นที่

เป็นผลการวิจัยที่ตอบคำถามเรื่อง ปัญหาของป้ายสัญลักษณ์การท่องเที่ยวของจังหวัดสมุทรสงครามและอัตลักษณ์ของจังหวัดสมุทรสงคราม เก็บข้อมูลโดยการสัมภาษณ์ผู้ให้ข้อมูลสำคัญในพื้นที่ เครื่องมือที่ใช้ คือ แบบสัมภาษณ์ เพื่อรวบรวมประเด็นปัญหาและความคิดเห็นของผู้ให้ข้อมูลแต่ละคน แล้วนำไปสร้างแบบสอบถาม แบบมาตราส่วนประมาณค่า โดยใช้กับผู้ให้ข้อมูลชุดเดิมอีกรอบ ผลการวิจัย มีดังนี้

1. ปัญหาของป้ายสัญลักษณ์การท่องเที่ยวของจังหวัดสมุทรสงคราม

1.1 ปัญหาเรื่องหน่วยงานที่ดูแลรับผิดชอบป้ายสัญลักษณ์การท่องเที่ยวของจังหวัด

ตารางที่ 4.7 แสดงความคิดเห็นของผู้ให้ข้อมูลเกี่ยวกับ หน่วยงานที่รับผิดชอบเกี่ยวกับป้ายสัญลักษณ์สำหรับการท่องเที่ยวของจังหวัด

หน่วยงานที่รับผิดชอบเกี่ยวกับป้ายสัญลักษณ์สำหรับการท่องเที่ยวของจังหวัด	จำนวน	ร้อยละ
มี	10	47.4
ไม่มี	9	52.6
รวม	19	100.00

จากตารางที่ 4.7 พบว่า ร้อยละ 52.6 ของผู้ให้ข้อมูลเห็นว่า มีหน่วยงานมาดูแลรับผิดชอบ ส่วนที่เหลือร้อยละ 47.4 ของผู้ให้ข้อมูลเห็นว่า ไม่มีหน่วยงานใดๆ เป็นผู้ดูแลรับผิดชอบ

ตารางที่ 4.8 แสดงความคิดเห็นของผู้ให้ข้อมูลเกี่ยวกับ หน่วยงานที่รับผิดชอบเกี่ยวกับป้ายสัญลักษณ์สำหรับการท่องเที่ยวของจังหวัด (เฉพาะผู้ให้ข้อมูล 10 คน ที่ตอบว่ามี และสามารถตอบได้มากกว่า 1 ข้อ)

n = 10

หน่วยงานที่รับผิดชอบเกี่ยวกับป้ายสัญลักษณ์ สำหรับการท่องเที่ยวของจังหวัด	จำนวน	ร้อยละ
การท่องเที่ยว	7	70.0
เทศบาล	6	60.0
กรมทางหลวง	5	50.0
จังหวัด	5	50.0
อบต. / อบจ.	3	30.0
สภาวัฒนธรรม	2	20.0

จากตารางที่ 4.8 พบว่า ในผู้ให้ข้อมูล 10 คน ที่ตอบว่ามีหน่วยงานมาดูแลรับผิดชอบ มีเห็นว่า หน่วยงานที่เกี่ยวข้องเป็นอันดับ 1 คือ สำนักงานการท่องเที่ยวประจำจังหวัด มีจำนวน 7 คน คิดเป็นร้อยละ 70 อันดับ 2 คือ เทศบาล มีจำนวน 6 คน คิดเป็นร้อยละ 60 อันดับ 3 คือ หน่วยงานราชการส่วนจังหวัดและกรมทางหลวง มีจำนวน 5 คนเท่ากัน คิดเป็นร้อยละ 50 อันดับ 4 คือ องค์การบริหารการปกครองระดับท้องถิ่น มีจำนวน 3 คน คิดเป็นร้อยละ 30 อันดับสุดท้าย คือ สำนักงานวัฒนธรรมจังหวัด มีจำนวน 2 คน คิดเป็นร้อยละ 20

“หน่วยงานหลักที่ดูแลป้ายในจังหวัด คือ สำนักงานบำรุงทาง กรมทางหลวง ส่วนใหญ่เป็นป้ายทางหลวง ป้ายริมทาง มีแต่ตัวอักษรอย่างเดียว อย่างอื่นไม่ควรมี เพราะเวลารถแล่น อ่านไม่ทันหรือก ป้ายบอกทางแหล่งท่องเที่ยวของ อบต. ก็มาให้ทำ มีภาพประกอบด้วย มองภาพไม่ค่อยทัน”

(พิสิษฐ์ จันทร์กล้า, สัมภาษณ์, 25 พฤษภาคม 2553)

“ชาวบ้านทำกันเอง วัสดุอุปกรณ์ไม่ค่อยมี ทำเท่าที่หาได้ นี่ การท่องเที่ยวก็เข้ามาคุยด้วย แต่ก็ยังไม่มียอะไร อยากได้ป้ายประชาสัมพันธ์เทศบาลต่างๆ ที่แขวนที่โป๊ะท่าหน้า มีสปอนเซอร์ทำให้”

(สุนัน หนูน้อย, สัมภาษณ์, 10 พฤษภาคม 2553)

1.2 ปัญหาทางกายภาพที่เกิดขึ้นกับป้ายสัญลักษณ์สำหรับการท่องเที่ยวของจังหวัด

ตารางที่ 4.9 แสดงความคิดเห็นของผู้ให้ข้อมูลเกี่ยวกับ ปัญหาของป้ายสัญลักษณ์สำหรับการท่องเที่ยวของจังหวัด

n = 19

ป้ายสัญลักษณ์สำหรับการท่องเที่ยวของจังหวัด	จำนวน	ร้อยละ
จำนวนน้อย	5	26.3
ตำแหน่งไม่เหมาะสม	7	36.8
ขนาดไม่เหมาะสม	5	26.3
รูปแบบไม่แน่นอน	10	52.6
ตัวอักษรไม่เหมาะสม	2	10.5
ไม่มีงบประมาณสนับสนุน	1	5.3
ไม่มีป้ายบอกทาง	3	15.8
สภาพทรุดโทรม	2	10.5
สันสนไม่เป็นระเบียบ	13	68.5
ไม่มีเอกลักษณ์	4	21.1
ไม่มีภาษาอังกฤษ	1	5.3

จากตารางที่ 4.9 พบว่า ผู้ให้ข้อมูลเห็นว่า ปัญหาของป้ายสัญลักษณ์สำหรับการท่องเที่ยวของจังหวัด อันดับ 1 คือ ความไม่เป็นระเบียบของป้าย จำนวน 13 คน คิดเป็นร้อยละ 68.5 อันดับ 2 คือ การไม่มีมาตรฐาน การมีรูปแบบที่ไม่แน่นอน จำนวน 10 คน คิดเป็นร้อยละ 52.6 อันดับ 3 คือ อยู่ในตำแหน่งที่ไม่เหมาะสม จำนวน 7 คน คิดเป็นร้อยละ 36.8 อันดับ 4 คือ ป้ายบอกทางมีน้อยเกินไปและป้ายมีขนาดไม่เหมาะสม จำนวน 5 คนเท่ากัน คิดเป็นร้อยละ 26.3 อันดับ 5 คือ ไม่มีเอกลักษณ์ที่น่าสนใจ จำนวน 4 คน คิดเป็นร้อยละ 21.1 อันดับ 6 คือ แหล่งท่องเที่ยวบางแห่งไม่มีป้ายบอกทาง จำนวน 3 คน คิดเป็นร้อยละ 15.8 อันดับ 7 คือ ป้ายอยู่ในสภาพทรุดโทรมและ

ตัวอักษรที่ใช้ไม่เหมาะสม จำนวน 2 คนเท่านั้น คิดเป็นร้อยละ 10.5 สุดท้ายคือ ป้ายไม่มีข้อความภาษาอังกฤษและไม่ได้รับเงินสนับสนุนจากภาครัฐ จำนวน 1 คนเท่านั้น คิดเป็นร้อยละ 5.3

“ผู้ประกอบการ ทำกันเอง ทั้งร้านค้า ร้านอาหาร โฮมสเตย์ รีสอร์ท เรือจ้าง ต่างคนต่างทำ ทำแล้วก็ติดชื้อกันไปชื้อกันมา บางครั้งทำป้ายใหญ่มากตั้งไว้ที่ปากทาง รถเลี้ยวเข้าออกลำบาก มองไม่เห็นรถที่แล่นมา เกิดอุบัติเหตุบ่อยๆ แต่จะไปโทษเค้าก็ไม่ได้ เพราะในเขตเทศบาล หน่วยงานอื่นไม่เข้ามาก้าวกาย แค่ขออนุญาตเทศบาลก็ดีแล้ว อยากให้มีป้ายมาตรฐานกลาง ป้ายบอกทาง ป้ายประวัติสถานที่ ป้ายข่าวสาร ประชาสัมพันธ์ แผนที่บอกทางไปที่พัก ร้านอาหาร รวบรวมให้เป็นที่เป็นทาง เป็นระเบียบเรียบร้อย สะดวกในการค้นหา อะไรทำนองนี้”

(พัชโรดม อุนสุวรรณ, สัมภาษณ์, 12 พฤษภาคม 2553)

1.3 ปัญหาเรื่องภาพลักษณ์ที่เกิดขึ้นกับป้ายสัญลักษณ์สำหรับการท่องเที่ยวของจังหวัด

ตารางที่ 4.10 แสดงความคิดเห็นของผู้ให้ข้อมูลเกี่ยวกับ การแสดงเอกลักษณ์ของจังหวัดสมุทรสงครามในป้ายสัญลักษณ์สำหรับการท่องเที่ยวของจังหวัด

แสดงเอกลักษณ์ของจังหวัด	จำนวน	ร้อยละ
แสดง	1	5.3
ไม่แสดง	18	94.7
รวม	19	100.00

จากตารางที่ 4.10 พบว่า ผู้ให้ข้อมูล 18 คน คิดเป็นร้อยละ 94.7 เห็นว่าป้ายสัญลักษณ์สำหรับการท่องเที่ยวของจังหวัดสมุทรสงครามไม่มีการแสดงเอกลักษณ์ของจังหวัด ส่วนที่เหลือ 1 คน คิดเป็นร้อยละ 5.3 เห็นว่าป้ายสัญลักษณ์สำหรับการท่องเที่ยวของจังหวัดสมุทรสงครามมีการแสดงเอกลักษณ์ของจังหวัด

ตารางที่ 4.11 แสดงความคิดเห็นของผู้ให้ข้อมูลเกี่ยวกับ การมีเอกภาพทางความคิดในป้ายสัญลักษณ์สำหรับการท่องเที่ยวของจังหวัด

แสดงเอกภาพทางความคิด	จำนวน	ร้อยละ
แสดง	1	5.3
ไม่แสดง	18	94.7
รวม	19	100.00

จากตารางที่ 4.11 พบว่า ผู้ให้ข้อมูล 18 คน คิดเป็นร้อยละ 94.7 เห็นว่าป้ายสัญลักษณ์สำหรับการท่องเที่ยวของจังหวัดสมุทรสงครามไม่มีเอกภาพทางความคิด ส่วนที่เหลือ 1 คน คิดเป็นร้อยละ 5.3 เห็นว่าป้ายสัญลักษณ์สำหรับการท่องเที่ยวของจังหวัดสมุทรสงครามมีเอกภาพทางความคิด

ตารางที่ 4.12 แสดงความคิดเห็นของผู้ให้ข้อมูลเกี่ยวกับ รูปแบบของป้ายสัญลักษณ์สำหรับการท่องเที่ยวของจังหวัด

รูปแบบของป้ายสัญลักษณ์สำหรับการท่องเที่ยวของจังหวัด	จำนวน	ร้อยละ
แบบสากล	-	-
แบบไทย	12	63.2
อื่นๆ	7	36.8
รวม	19	100.00

จากตารางที่ 4.12 พบว่า ผู้ให้ข้อมูล 12 คน คิดเป็นร้อยละ 63.2 เห็นว่า ป้ายสัญลักษณ์สำหรับการท่องเที่ยวของจังหวัดสมุทรสงครามควรมีรูปแบบไทยๆ ส่วนที่เหลือ 7 คน คิดเป็นร้อยละ 36.8 เห็นว่า ป้ายสัญลักษณ์สำหรับการท่องเที่ยวของจังหวัดสมุทรสงครามควรมีรูปแบบอื่นๆ ซึ่งหมายถึง การมีรูปแบบผสมผสานแบบไทยกับแบบสากล

“ไม่ค่อยมีเอกลักษณ์ของจังหวัดหรอก ส่วนราชการจะใช้สัญลักษณ์กล่อง ที่จริงก็เหมาะสมนะ เพราะเดิมเราชื่อจังหวัดแม่กลอง ของอัมพวาเป็นมะม่วง อัมพวาแปลว่า ต้นมะม่วง ยังไม่เห็นมีโครงการไหนของอัมพวา ใช้ภาพมะม่วงเลย ถ้าสุดท้ายอัมพวาทำโครงการอนุรักษ์ชุมชนตลาดอัมพวา เราใช้รูปช้าง สมัยก่อนเคยมีการ

ใช้ภาพข้างมาก่อนและข้างก็คู่ควรกับเมืองที่เป็นเมืองประสูติของรัชกาลที่สอง
ที่นี้เป็นเมืองราชานิกูลมาตั้งแต่รัชกาลที่หนึ่งมาจนถึงรัชกาลที่สอง”

(ประพัฒน์ กลิ่นจงกล, สัมภาษณ์, 11 พฤษภาคม 2553)

2. อัตลักษณ์ของสมุทรสงคราม

2.1 รูปแบบของป้ายสัญลักษณ์สำหรับการท่องเที่ยวของจังหวัด

ตารางที่ 4.13 แสดงความคิดเห็นของผู้ให้ข้อมูลเกี่ยวกับ ภาษาที่ควรใช้ป้ายสัญลักษณ์สำหรับการท่องเที่ยวของจังหวัด

ภาษาที่ควรใช้	จำนวน	ร้อยละ
ภาษาอังกฤษ	-	-
ภาษาไทย	7	36.8
อื่นๆ	12	63.2
รวม	19	100.00

จากตารางที่ 4.13 พบว่า ผู้ให้ข้อมูล 12 คน คิดเป็นร้อยละ 63.2 เห็นว่าป้ายสัญลักษณ์สำหรับการท่องเที่ยวของจังหวัดสมุทรสงครามควรใช้ภาษาอื่นๆ ซึ่งหมายถึง ภาษาไทยผสมผสานกับภาษาอังกฤษ ส่วนที่เหลือ 7 คน คิดเป็นร้อยละ 36.8 เห็นว่าป้ายสัญลักษณ์สำหรับการท่องเที่ยวของจังหวัดสมุทรสงครามควรใช้ภาษาไทย

ตารางที่ 4.14 แสดงความคิดเห็นของผู้ให้ข้อมูลเกี่ยวกับ ภาพลักษณ์ของป้ายสัญลักษณ์สำหรับการท่องเที่ยวของจังหวัด

ภาพลักษณ์ของป้ายสัญลักษณ์สำหรับการท่องเที่ยวของจังหวัด	จำนวน	ร้อยละ
แบบสมุทรสงคราม	17	89.5
เหมือนจังหวัดอื่น	1	5.3
อื่นๆ	1	5.3
รวม	19	100.00

จากตารางที่ 4.14 พบว่า ผู้ให้ข้อมูล 12 คน คิดเป็นร้อยละ 89.5 เห็นว่า ป้ายสัญลักษณ์สำหรับการท่องเที่ยวของจังหวัดสมุทรสงครามควรมีภาพลักษณ์แบบสมุทรสงคราม ผู้ให้ข้อมูล 1 คน คิดเป็นร้อยละ 5.3 เห็นว่า ป้ายสัญลักษณ์สำหรับการท่องเที่ยวของจังหวัดสมุทรสงครามควรมีภาพลักษณ์เหมือนจังหวัดอื่น ส่วนผู้ให้ข้อมูลอีก 1 คนที่เหลือ คิดเป็นร้อยละ 5.3 เห็นว่า ป้ายสัญลักษณ์สำหรับการท่องเที่ยวของจังหวัดสมุทรสงครามควรมีภาพลักษณ์แบบอื่นๆ ซึ่งหมายถึงมีภาพลักษณ์แบบสมุทรสงครามผสมผสานกับภาพลักษณ์ของจังหวัดอื่น

“ภาพรวมควรมีความเป็นไทย ดูแล้วต้องรู้ว่าเป็นจังหวัดสมุทรสงคราม คนส่วนใหญ่ไม่รู้ว่าเป็นจังหวัดไหนคือสมุทรสาคร จังหวัดไหนคือสมุทรสงคราม แต่รู้ว่าเมืองแม่กลองอยู่ถัดจากมหาชัย ขึ้นเหนือไปนิดเดียวก็คลองดำเนินสะดวก ราชบุรีแล้ว”

(พูนศักดิ์ ตันติเดชามงคล, สัมภาษณ์, 10 พฤษภาคม 2553)

“มีชาวต่างชาติมาเที่ยวยังไม่เยอะหรอก นานๆมาที อาจเป็นเพราะเขามาไม่ถูก อ่านป้ายไม่ออก ที่จริงแล้ว มีภาษาอังกฤษในป้ายก็ดีนะ ตัวหนังสือเล็กๆ ไม่ต้องตัวใหญ่มาก ตอนนี้อย่างไม่จำเป็นเท่าไร แต่อีกหน่อยต้องมี”

(สมาน แก้วละเอียด, สัมภาษณ์, 12 พฤษภาคม 2553)

2.2 เอกลักษณ์ของจังหวัดที่ควรนำไปใช้ประกอบในป้ายสัญลักษณ์การท่องเที่ยว
ของจังหวัด

ตารางที่ 4.15 ค่าเฉลี่ย ส่วนเบี่ยงเบนมาตรฐานและระดับความคิดเห็น ในเอกลักษณ์แต่ละด้าน
ของจังหวัด ที่สื่อถึงจังหวัดสมุทรสงครามในภาพรวม (เกณฑ์การพิจารณา คือ ระดับความคิดเห็น
ตั้งแต่ 4 ขึ้นไป)

เอกลักษณ์ที่สื่อถึงจังหวัดสมุทรสงคราม	ระดับความคิดเห็น		
	Mean	SD.	ลำดับ
เอกลักษณ์ในด้านประวัติศาสตร์และบุคคลสำคัญ	4.79	.54	1
เอกลักษณ์ในด้านธรรมชาติ ทิวทัศน์ แหล่งท่องเที่ยว	4.63	.83	2
เอกลักษณ์ในด้านศาสนา ศาสนสถาน วัด โบสถ์	4.63	.60	3
เอกลักษณ์ในด้านอาหารท้องถิ่น หอยหลอด ปลาทุ กุ้ง แม่น้ำ	4.53	.61	4
เอกลักษณ์ในด้านการเกษตร พืช ผลไม้	4.53	.77	5
เอกลักษณ์ในด้านศิลปินและผู้สร้างสรรค์ชื่อเสียงให้จังหวัด	4.53	.84	6
เอกลักษณ์ในด้านวัฒนธรรมพื้นเมือง ดนตรี นาฏศิลป์	4.42	.61	7
เอกลักษณ์ในด้านสถาปัตยกรรม บ้านริมน้ำ เรือนไทย	4.11	.66	8
เอกลักษณ์ในด้านประเพณีท้องถิ่น เทศกาลประจำปี	4.11	.81	9
เอกลักษณ์ในด้านสังคม ความเป็นมิตรของชุมชน ความ ปลอดภัย	4.05	.52	10
เอกลักษณ์ในด้านอาหารท้องถิ่น อาหารไทย อาหาร พื้นเมือง	3.84	.69	11
เอกลักษณ์ในด้านอาหารท้องถิ่น ขนมไทย ของหวาน	3.79	.63	12
เอกลักษณ์ในด้านเศรษฐกิจ การค้าที่มั่นคง ผลิตภัณฑ์อุตสาหกรรม ผลิตภัณฑ์ท้องถิ่น OTOP	3.74	.65	13
รวม	4.28	.34	

จากตารางที่ 4.15 พบว่า เอกลักษณ์ที่สื่อถึงจังหวัดสมุทรสงคราม ในอันดับที่ 1 คือ เอกลักษณ์ในด้านประวัติศาสตร์และบุคคลสำคัญ ค่าเฉลี่ย 4.79 ส่วนเบี่ยงเบนมาตรฐาน 0.5 อันดับ 2 คือ เอกลักษณ์ในด้านธรรมชาติ ทิวทัศน์ แหล่งท่องเที่ยว ค่าเฉลี่ย 4.63 ส่วนเบี่ยงเบนมาตรฐาน 0.83 อันดับ 3 คือ เอกลักษณ์ในด้านศาสนา ศาสนสถานวัด โบสถ์ ค่าเฉลี่ย 4.63 ส่วนเบี่ยงเบนมาตรฐาน 0.60 อันดับ 4 คือเอกลักษณ์ในด้านอาหารท้องถิ่น หอยหลอด ปลาทุ กุ้งแม่น้ำ ค่าเฉลี่ย 4.53 ส่วนเบี่ยงเบนมาตรฐาน 0.61 อันดับ 5 คือเอกลักษณ์ในด้านการเกษตร พืช ผลไม้ ค่าเฉลี่ย 4.53 ส่วนเบี่ยงเบนมาตรฐาน 0.77 อันดับ 6 คือเอกลักษณ์ในด้านศิลปป็นและผู้ที่สร้างชื่อเสียงให้จังหวัด ค่าเฉลี่ย 4.53 ส่วนเบี่ยงเบนมาตรฐาน 0.84 อันดับ 7 คือเอกลักษณ์ในด้านวัฒนธรรมพื้นเมือง ดนตรี นาฏศิลป์ ค่าเฉลี่ย 4.42 ส่วนเบี่ยงเบนมาตรฐาน 0.61 อันดับ 8 คือเอกลักษณ์ในด้านสถาปัตยกรรม บ้านริมน้ำ เรือไทย ค่าเฉลี่ย 4.11 ส่วนเบี่ยงเบนมาตรฐาน 0.66 อันดับ 9 คือเอกลักษณ์ในด้านประเพณีท้องถิ่น เทศกาลประจำปี ค่าเฉลี่ย 4.11 ส่วนเบี่ยงเบนมาตรฐาน 0.81 อันดับ 10 คือเอกลักษณ์ในด้านสังคม ความเป็นมิตรของชุมชน ความปลอดภัย ค่าเฉลี่ย 4.05 ส่วนเบี่ยงเบนมาตรฐาน 0.52 ส่วนเอกลักษณ์ในด้านอาหารท้องถิ่น อาหารไทย อาหารพื้นเมือง เอกลักษณ์ในด้านอาหารท้องถิ่น ขนมไทย ของหวาน และเอกลักษณ์ในด้านเศรษฐกิจ การค้าที่มั่นคงผลิตภัณฑ์อุตสาหกรรม ผลิตภัณฑ์ท้องถิ่น OTOP มีค่าเฉลี่ยไม่ผ่านเกณฑ์ที่กำหนดไว้

ตารางที่ 4.16 ค่าเฉลี่ย ส่วนเบี่ยงเบนมาตรฐานและระดับความคิดเห็น ในเอกลักษณ์แต่ละด้าน ของจังหวัด ที่สื่อถึงจังหวัดสมุทรสงคราม จำแนกตามอำเภอ (เกณฑ์การพิจารณา คือ ระดับความคิดเห็นตั้งแต่ 4 ขึ้นไป)

เอกลักษณ์ที่สื่อถึงจังหวัดสมุทรสงคราม	เมือง n = 4		อัมพวา n = 10		บางคนที่ n = 5	
	Mean	SD.	Mean	SD.	Mean	SD.
เอกลักษณ์ในด้านประวัติศาสตร์และบุคคลสำคัญ	5.00	.00 □	4.60	.70 □	5.00	.00 □
เอกลักษณ์ในด้านธรรมชาติ ทิวทัศน์ แหล่งท่องเที่ยว	4.75	.50 □	4.50	1.08 □	4.80	.45 □
เอกลักษณ์ในด้านสถาปัตยกรรม บ้านริมน้ำ เวียดนาม	3.75	.50 □	4.20	.63 □	4.20	.84 □
เอกลักษณ์ในด้านศาสนา ศาสนสถาน วัด โบสถ์	4.75	.50 □	4.50	.71 □	4.80	.45 □
เอกลักษณ์ในด้านวัฒนธรรมพื้นเมือง ดนตรี นาฏศิลป์	4.25	.50 □	4.40	.70 □	4.60	.55 □
เอกลักษณ์ในด้านประเพณีท้องถิ่น เทศกาลประจำปี	4.25	.50 □	3.90	.99 □	4.40	.55 □
เอกลักษณ์ในด้านสังคม ความเป็นมิตรของชุมชน ความปลอดภัย	4.25	.50 □	4.00	.47 □	4.00	.71 □
เอกลักษณ์ในด้านเศรษฐกิจ การค้าที่มั่นคง ผลิตภัณฑ์อุตสาหกรรม ผลิตภัณฑ์ท้องถิ่น OTOP	4.00	.82 □	3.70	.67 □	3.60	.55 □
เอกลักษณ์ในด้านศิลปินและผู้สร้างชื่อเสียง ให้จังหวัด	4.75	.50 □	4.30	1.06 □	4.80	.45 □
เอกลักษณ์ในการเกษตร พืช ผลไม้	4.75	.50 □	4.30	.95 □	4.80	.45 □
เอกลักษณ์ในด้านอาหารท้องถิ่น หอยหลอด ปลาทุ กุ้งแม่น้ำ	4.50	.58 □	4.40	.70 □	4.80	.45 □
เอกลักษณ์ในด้านอาหารท้องถิ่น อาหารไทย อาหารพื้นเมือง	3.75	.50 □	3.80	.63 □	4.00	1.00 □
เอกลักษณ์ในด้านอาหารท้องถิ่น ขนมไทย ของหวาน	3.50	.58 □	3.90	.57 □	3.80	.84 □
ภาพรวม	4.33	.24 □	4.19	.33 □	4.43	.42 □

จากตารางที่ 4.16 เป็นผลของค่าเฉลี่ย ส่วนเบี่ยงเบนมาตรฐานและระดับความคิดเห็น ใน
 เอกลักษณ์แต่ละด้านของจังหวัด ที่สื่อถึงจังหวัดสมุทรสงคราม โดยจำแนกตามอำเภอ พบว่า
 ในอำเภอเมือง อันดับที่ 1 คือ เอกลักษณ์ในด้านประวัติศาสตร์และบุคคลสำคัญ
 ค่าเฉลี่ย 5.00 ส่วนเบี่ยงเบนมาตรฐาน 0 อันดับ 2 มี 4 คำตอบ คือเอกลักษณ์ในด้านธรรมชาติ
 ทิวทัศน์ แหล่งท่องเที่ยว เอกลักษณ์ในด้านศาสนา ศาสนสถาน วัด โบสถ์ เอกลักษณ์ในด้านศิลป
 และผู้สร้างชื่อเสียงให้จังหวัดและเอกลักษณ์ในด้านการเกษตร พืช ผลไม้ ค่าเฉลี่ย 4.75 ส่วน
 เบี่ยงเบนมาตรฐาน 0.50 เท่ากัน อันดับ 3 คือ เอกลักษณ์ในด้านอาหารท้องถิ่น หอยหลอด ปลา
 กุ้งแม่น้ำ ค่าเฉลี่ย 4.50 ส่วนเบี่ยงเบนมาตรฐาน 0.58 อันดับ 4 มี 3 คำตอบ คือ เอกลักษณ์ในด้าน
 วัฒนธรรมพื้นเมือง ดนตรี นาฏศิลป์ เอกลักษณ์ในด้านประเพณีท้องถิ่น เทศกาลประจำปีและ
 เอกลักษณ์ในด้านสังคม ความเป็นมิตรของชุมชน ความปลอดภัย ค่าเฉลี่ย 4.25 ส่วนเบี่ยงเบน
 มาตรฐาน 0.50 เท่ากัน อันดับ 5 คือ เอกลักษณ์ในด้านเศรษฐกิจ การค้าที่มั่นคง
 ผลิตภัณฑ์อุตสาหกรรม ผลิตภัณฑ์ท้องถิ่น OTOP ค่าเฉลี่ย 4.00 ส่วนเบี่ยงเบนมาตรฐาน 0.82
 ส่วนเอกลักษณ์ในด้านสถาปัตยกรรม บ้านริมน้ำ เรือไทย เอกลักษณ์ในด้านอาหารท้องถิ่น
 อาหารไทย อาหารพื้นเมืองและเอกลักษณ์ในด้านอาหารท้องถิ่น ขนมไทย ของหวาน มีค่าเฉลี่ยไม่
 ผ่านเกณฑ์ที่กำหนดไว้

ในอำเภอมัทพวา อันดับที่ 1 คือ เอกลักษณ์ในด้านประวัติศาสตร์และบุคคลสำคัญ
 ค่าเฉลี่ย 4.60 ส่วนเบี่ยงเบนมาตรฐาน 0.70 อันดับ 2 มี 2 คำตอบ คือ เอกลักษณ์ในด้านธรรมชาติ
 ทิวทัศน์ แหล่งท่องเที่ยว ค่าเฉลี่ย 4.50 ส่วนเบี่ยงเบนมาตรฐาน 1.08 และเอกลักษณ์ในด้าน
 ศาสนา ศาสนสถาน วัด โบสถ์ ค่าเฉลี่ย 4.50 ส่วนเบี่ยงเบนมาตรฐาน 0.71 อันดับ 3 มี 2 คำตอบ
 คือ เอกลักษณ์ในด้านวัฒนธรรมพื้นเมือง ดนตรี นาฏศิลป์และเอกลักษณ์ในด้านอาหารท้องถิ่น
 หอยหลอด ปลา กุ้งแม่น้ำ ค่าเฉลี่ย 4.40 ส่วนเบี่ยงเบนมาตรฐาน 0.70 เท่ากัน อันดับ 4 มี 2
 คำตอบ คือ เอกลักษณ์ในด้านศิลปและผู้สร้างชื่อเสียงให้จังหวัด ค่าเฉลี่ย 4.30 ส่วนเบี่ยงเบน
 มาตรฐาน 1.06 และเอกลักษณ์ในด้านการเกษตร พืช ผลไม้ ค่าเฉลี่ย 4.30 ส่วนเบี่ยงเบน
 มาตรฐาน 0.95 อันดับ 5 คือ เอกลักษณ์ในด้านสถาปัตยกรรม บ้านริมน้ำ เรือไทย ค่าเฉลี่ย
 4.20 ส่วนเบี่ยงเบนมาตรฐาน 0.63 และอันดับที่ 6 คือ เอกลักษณ์ในด้านสังคม ความเป็นมิตรของ
 ชุมชน ความปลอดภัย ค่าเฉลี่ย 4.00 ส่วนเบี่ยงเบนมาตรฐาน 0.47 ส่วนเอกลักษณ์ในด้านอาหาร
 ท้องถิ่น อาหารไทย อาหารพื้นเมือง เอกลักษณ์ในด้านอาหารท้องถิ่น ขนมไทย ของหวาน
 เอกลักษณ์ในด้านประเพณีท้องถิ่น เทศกาลประจำปี และเอกลักษณ์ในด้านเศรษฐกิจ การค้าที่
 มั่นคง ผลิตภัณฑ์อุตสาหกรรม ผลิตภัณฑ์ท้องถิ่น OTOP มีค่าเฉลี่ยไม่ผ่านเกณฑ์ที่กำหนดไว้

ในอำเภอบางคนที่ อันดับที่ 1 คือ เอกลักษณะในด้านประวัติศาสตร์และบุคคลสำคัญ ค่าเฉลี่ย 5.00 ส่วนเบี่ยงเบนมาตรฐาน 0 อันดับ 2 มี 5 คำตอบ คือ เอกลักษณะในด้านธรรมชาติ ทิวทัศน์ แหล่งท่องเที่ยว เอกลักษณะในด้านศาสนา ศาสนสถาน วัด โบสถ์ เอกลักษณะในด้านศิลป และผู้ที่สร้างชื่อเสียงให้จังหวัด เอกลักษณะในการเกษตร พืช ผลไม้และเอกลักษณะในด้านอาหารท้องถิ่น หอยหลอด ปลาหู กุ้งแม่น้ำ ค่าเฉลี่ย 4.80 ส่วนเบี่ยงเบนมาตรฐาน 0.45 เท่ากัน อันดับ 3 คือ เอกลักษณะในด้านวัฒนธรรมพื้นเมือง ดนตรี นาฏศิลป์ ค่าเฉลี่ย 4.60 ส่วนเบี่ยงเบนมาตรฐาน 0.55 อันดับ 4 คือ เอกลักษณะในด้านสถาปัตยกรรม บ้านริมน้ำ เรือไทย ค่าเฉลี่ย 4.20 ส่วนเบี่ยงเบนมาตรฐาน 0.84 อันดับ 5 มี 2 คำตอบ คือ เอกลักษณะในด้านสังคม ความเป็นมิตร ของชุมชน ความปลอดภัย ค่าเฉลี่ย 4.00 ส่วนเบี่ยงเบนมาตรฐาน 0.71 และเอกลักษณะในด้านอาหารท้องถิ่น อาหารไทย อาหารพื้นเมือง ค่าเฉลี่ย 4.00 ส่วนเบี่ยงเบนมาตรฐาน 1.00 ส่วน เอกลักษณะในด้านอาหารท้องถิ่น ขนมไทย ของหวาน เอกลักษณะในด้านเศรษฐกิจ การค้าที่มั่นคง ผลิตภัณฑ์อุตสาหกรรม ผลิตภัณฑ์ท้องถิ่น OTOP มีค่าเฉลี่ยไม่ผ่านเกณฑ์ที่กำหนดไว้

“สมุทรสงครามมีประวัติศาสตร์มายาวนานตั้งแต่สมัยอยุธยา มีบุคคลสำคัญและราชินิกุลหลายสาย พุดถึงอุทยาน ร.2 ไคร้ๆ ก็รู้จัก เป็นอันดับหนึ่งของจังหวัด รองลงมา ก็ตลาดน้ำอัมพวา ที่นี้ยังมีสวนในสภาพสมบูรณ์ มีคลองเป็นร้อยๆ สาย คนมาสัมผัสธรรมชาติกันเยอะ วัดเราก็เยอะนะ อย่างหลวงพ่อบ้านแหลม ต้องมาไหว้กันทั้งนั้น มากินลิ้นจี่ ส้มโอ ปลาหู”

(ภัทรภรณ์ บรรเทาทุกข์, สัมภาษณ์, 11 พฤษภาคม 2553)

2.3 องค์ประกอบที่ควรนำไปใช้ในการออกแบบป้ายสัญลักษณ์การท่องเที่ยวของจังหวัด

ตารางที่ 4.17 ค่าเฉลี่ย ส่วนเบี่ยงเบนมาตรฐานและระดับความคิดเห็นเรื่อง ประเภทของป้ายสัญลักษณ์การท่องเที่ยวของจังหวัด (เกณฑ์การพิจารณา คือ ระดับความคิดเห็นตั้งแต่ 4 ขึ้นไป)

ประเภทของป้ายสัญลักษณ์	ระดับความคิดเห็น		
	Mean	SD.	ลำดับ
ป้ายสัญลักษณ์สำหรับบอกทิศทาง (Direction Sign)	4.79	.42	1
ป้ายสัญลักษณ์สำหรับระบุสถานที่ (Identifying Sign)	4.58	.51	2
ป้ายสัญลักษณ์สำหรับให้ข้อมูลข่าวสาร (Information Sign)	4.47	.61	3

จากตารางที่ 4.17 พบว่า ประเภทของป้ายสัญลักษณ์การท่องเที่ยวของจังหวัด อันดับที่ 1 คือ ป้ายสัญลักษณ์สำหรับบอกทิศทาง ค่าเฉลี่ย 4.79 ส่วนเบี่ยงเบนมาตรฐาน 0.42 อันดับที่ 2 คือ ป้ายสัญลักษณ์สำหรับระบุสถานที่ ค่าเฉลี่ย 4.58 ส่วนเบี่ยงเบนมาตรฐาน 0.51 อันดับที่ 3 คือ ป้ายสัญลักษณ์สำหรับให้ข้อมูลข่าวสาร ค่าเฉลี่ย 4.47 ส่วนเบี่ยงเบนมาตรฐาน 0.61

ตารางที่ 4.18 ค่าเฉลี่ย ส่วนเบี่ยงเบนมาตรฐานและระดับความคิดเห็นเรื่อง องค์ประกอบของป้ายสัญลักษณ์การท่องเที่ยวของจังหวัด (เกณฑ์การพิจารณา คือ ระดับความคิดเห็นตั้งแต่ 4 ขึ้นไป)

องค์ประกอบของป้ายสัญลักษณ์การท่องเที่ยว	ระดับความคิดเห็น		
	Mean	SD.	ลำดับ
ใช้สัญลักษณ์ของจังหวัด	4.74	.65	1
ใช้ตัวอักษร ข้อความหรือคำบรรยาย	4.68	.67	2
ใช้ภาพถ่าย	4.58	.69	3
ใช้สีล้วน	4.42	.84	4
ใช้ภาพวาด เช่น ภาพสีน้ำ สีนํ้ามัน สีโปสเตอร์ สีชอล์ก	4.16	.96	5
การใช้กราฟิกหรือภาพลายเส้น ภาพการ์ตูน	3.68	.95	6
รวม	4.46	.37	

จากตารางที่ 4.18 พบว่า องค์ประกอบของป้ายสัญลักษณ์การท่องเที่ยวของจังหวัด อันดับที่ 1 คือ ใช้สัญลักษณ์ของจังหวัด ค่าเฉลี่ย 4.74 ส่วนเบี่ยงเบนมาตรฐาน 0.65 อันดับที่ 2 คือ ใช้ตัวอักษรข้อความหรือคำบรรยาย ค่าเฉลี่ย 4.68 ส่วนเบี่ยงเบนมาตรฐาน 0.67 อันดับที่ 3 คือ ใช้ภาพถ่าย ค่าเฉลี่ย 4.58 ส่วนเบี่ยงเบนมาตรฐาน 0.69 อันดับที่ 4 คือ ใช้สีสັນ ค่าเฉลี่ย 4.42 ส่วนเบี่ยงเบนมาตรฐาน 0.84 อันดับที่ 5 คือ ใช้ภาพวาด เช่น ภาพสีน้ำ สีน้ำมัน สีโปสเตอร์ สีชอล์ก ค่าเฉลี่ย 4.16 ส่วนเบี่ยงเบนมาตรฐาน 0.96 ส่วนการใช้กราฟิกหรือภาพลายเส้น ภาพการ์ตูน มีค่าเฉลี่ยไม่ผ่านเกณฑ์ที่กำหนดไว้

“ต้องมีป้ายบอกทางก่อนถึงทางเข้าให้ถี่ๆ บอกเลยว่า อีกรี่ร้อยเมตรจะถึง ให้เลี้ยวไปทางไหนบอกไปเลย ไม่อย่างนั้น ขับรถเลยกันหมดทุกคัน ที่จอดรถมีป้ายแผนที่ ป้ายบอกประวัติความเป็นมา คนมาเที่ยวจะได้รู้ สมัยก่อนเคยเห็นป้ายงานวัด เขาวาดภาพวิว สวยกว่าของจริงหลายเท่า คนวาดต้องฝีมือดีมาก ๆ สมัยนี้เห็นแต่ภาพถ่าย ดูนานๆก็เบื่อ แต่ก็สะดวกนะ ไม่ใส่ภาพมีแต่ตัวหนังสือก็ไม่ทันสมัย ต้องใช้สีสັນสดใสให้ดึงดูดสายตา การ์ตูนก็ดีนะ แต่หาโอกาสใช้ยาก”

(คมกฤษดา ทันทกาญจน์พันธุ์, สัมภาษณ์, 10 พฤษภาคม 2553)

2.4 การวิเคราะห์ป้ายสัญลักษณ์สำหรับการท่องเที่ยวที่สำคัญของจังหวัด ใน 3 อำเภอ คือ อำเภอเมือง อำเภออัมพวาและอำเภอบางคนที พบว่า ป้ายสัญลักษณ์สำหรับการท่องเที่ยวอยู่ในการดูแลรับผิดชอบของหลายหน่วยงาน เช่น กรมทางหลวง เทศบาล การท่องเที่ยวและองค์การปกครองระดับท้องถิ่น ซึ่งแบ่งพื้นที่รับผิดชอบตามเขตปกครอง ป้ายที่อยู่ในการดูแลของหน่วยงานราชการ มักจะมีรูปแบบเรียบง่าย มีมาตรฐาน มีความเป็นเอกภาพ ส่วนภาคเอกชนมักจะเป็นผู้ประกอบการที่ต้องการป้ายสัญลักษณ์เพื่อการพาณิชย์ จะไม่มีรูปแบบแน่นอน ไม่มีมาตรฐานกลาง ไม่มีเอกภาพและเป็นปัญหาในหลายๆด้าน

จำแนกป้ายสัญลักษณ์สำหรับการท่องเที่ยวของจังหวัดตามประเภทของป้าย พบว่า ป้ายบอกทางมีมากที่สุด รองลงมา คือ ป้ายระบุสถานที่ ส่วนป้ายข้อมูลข่าวสารมีน้อยที่สุด

จำแนกป้ายสัญลักษณ์สำหรับการท่องเที่ยวของจังหวัดตามองค์ประกอบ พบว่า มีการใช้ตัวอักษรมากที่สุด รองลงมา คือ ใช้สีสັນและใช้ภาพถ่าย ส่วนภาพวาด ภาพลายเส้น แผนที่และสัญลักษณ์ มีการใช้ค่อนข้างน้อย



ภาพที่ 4.1 แสดงการสำรวจป้ายสัญลักษณ์สำหรับการท่องเที่ยวของจังหวัดสมุทรสงคราม

แหล่งที่มา: จากการสำรวจป้ายในพื้นที่วิจัยและบันทึกภาพโดยผู้วิจัย

ตารางที่ 4.19 แสดงการวิเคราะห์ป้ายสัญลักษณ์สำหรับการท่องเที่ยวที่สำคัญของจังหวัด

สถานที่	หน่วยงานที่รับผิดชอบ	ประเภทของป้าย			องค์ประกอบของป้าย					
		ป้ายบอกทาง	ป้ายระบุสถานที่	ป้ายข้อมูลข่าวสาร	ภาพถ่าย	ภาพวาด	ลายเส้นหรือแผนที่	ตัวอักษร	สี	สัญลักษณ์ของจังหวัด
ถนนสายหลัก	กรมทางหลวง	✓						✓		
ถนนสายรอง	กรมทางหลวงและเทศบาล	✓						✓		
อำเภอเมือง	เทศบาล	✓		✓			✓	✓	✓	✓
อ.อัมพวา อุทยาน ร.2	เทศบาลและเอกชนและการท่องเที่ยว	✓	✓	✓	✓		✓	✓	✓	✓
อ.อัมพวาชุมชน อัมพวา	เทศบาลและเอกชนและการท่องเที่ยว	✓	✓	✓	✓		✓	✓	✓	✓
อ.บางคนที ชุมชนบางนกแขวก	เทศบาลและเอกชน	✓	✓					✓		
อ.บางคนที ชุมชนบางน้อย	เทศบาลและเอกชน	✓	✓	✓				✓		
อ.อัมพวาชุมชน ท่าคา	เทศบาลและเอกชน	✓	✓	✓	✓		✓	✓	✓	
อ.อัมพวาชุมชน บางจาก	เทศบาลและเอกชน		✓	✓		✓	✓	✓	✓	
อ.อัมพวาชุมชน แควอ้อม	เทศบาลและเอกชน	✓	✓	✓	✓	✓		✓	✓	
อ.อัมพวาชุมชน วัดประดู่	เทศบาลและเอกชน	✓	✓		✓			✓	✓	
อ.เมือง ดอนหอยหลอด	เทศบาลและเอกชน	✓	✓		✓		✓	✓	✓	

จากตารางที่ 4.19 การวิเคราะห์ป้ายสัญลักษณ์สำหรับการท่องเที่ยวที่สำคัญของจังหวัด 200 ป้าย ใน 3 อำเภอ คือ อำเภอเมือง อำเภออัมพวาและอำเภอบางคนที พบว่า ประเภทของป้ายสัญลักษณ์ การท่องเที่ยวของจังหวัด ส่วนใหญ่ คือ ป้ายบอกทิศทาง รองลงมา คือ ป้ายระบุสถานที่และป้าย ข้อมูลข่าวสาร องค์ประกอบของป้ายสัญลักษณ์การท่องเที่ยวของจังหวัด ที่พบเป็นส่วนใหญ่ คือ ตัวอักษร รองลงมา คือ สี ลายเส้นหรือแผนที่ ภาพถ่าย ภาพวาดและสัญลักษณ์ของจังหวัด

3. รูปแบบป้ายสัญลักษณ์การท่องเที่ยวของจังหวัดสมุทรสงคราม

เมื่อนำผลการวิเคราะห์เรื่อง ปัญหาที่เกิดขึ้นกับป้ายสัญลักษณ์สำหรับการท่องเที่ยวของจังหวัดและอัตลักษณ์ของจังหวัดสมุทรสงคราม มาประยุกต์ใช้กับหลักการออกแบบรูปแบบป้ายสัญลักษณ์สำหรับการท่องเที่ยว ทำให้ได้ป้ายสัญลักษณ์การท่องเที่ยวของจังหวัดสมุทรสงคราม ดังนี้

3.1 แนวคิดที่ใช้ในการออกแบบ คือ แสดงความเป็นไทย โดยใช้อัตลักษณ์ของสมุทรสงคราม เช่น ประวัติศาสตร์และบุคคลสำคัญ ธรรมชาติ ทิวทัศน์ แหล่งท่องเที่ยว วัด โบสถ์ ใช้หลักการสื่อสารแบบสากล ให้ชาวต่างชาติสามารถเข้าใจได้ สอดคล้องกับทฤษฎีทุนทางวัฒนธรรม (Cultural Capital) ทฤษฎีชาติพันธุ์นิยม (Ethnicity) ทฤษฎีสัญวิทยา (Semiotic) ที่มีความสัมพันธ์กันระหว่างรูปสัญลักษณ์ (Signifier) และความหมายสัญลักษณ์ (Signified) ทฤษฎีพหุลักษณะนิยม (Pluralism) และทฤษฎีอัตลักษณ์ (Identity)

3.2 ใช้อองค์ประกอบในการออกแบบที่แสดงอัตลักษณ์ของสมุทรสงคราม คือ ไข่ลายดอกจิกทะเล ใช้สีโทนเหลือง ส้มและน้ำตาล แทนสีประจำจังหวัด ใช้สัญลักษณ์ของจังหวัด เช่น กลองแทนจังหวัด ผลมะม่วงแทนอำเภออัมพวา ใช้ภาพถ่ายสถานที่ท่องเที่ยว ใช้ตัวอักษรไทยและอังกฤษ เพื่อระบุสถานที่ท่องเที่ยวและให้ข้อมูลข่าวสาร ตามทฤษฎีการจัดองค์ประกอบทางการออกแบบ (Composition) ทฤษฎีสีในระบบมันเซลล์ (The Munsell Color System) ทฤษฎีตัวอักษรไทย (Thai typeface)

บทที่ 5

อภิปรายผลและข้อเสนอแนะ

จากผลการวิเคราะห์ข้อมูล ทำให้ได้ข้อสรุปของงานวิจัยเรื่องนี้ ซึ่งตอบคำถามตามวัตถุประสงค์ของการวิจัย ในเรื่องปัญหาของป้ายสัญลักษณ์สำหรับการท่องเที่ยวของจังหวัดสมุทรสงคราม เรื่องอัตลักษณ์ของจังหวัดสมุทรสงคราม และเรื่องการประยุกต์ใช้อัตลักษณ์ของจังหวัด สำหรับการออกแบบป้ายสัญลักษณ์สำหรับการท่องเที่ยว ให้มีเอกลักษณ์แบบสมุทรสงครามและมีมาตรฐานเดียวกันทั้งจังหวัด โดยจะอภิปรายผล ดังนี้

1. ปัญหาที่เกิดขึ้นกับป้ายสัญลักษณ์สำหรับการท่องเที่ยวของจังหวัด คือ ไม่มีหน่วยงานกลางที่จะดูแลรับผิดชอบงานป้ายสัญลักษณ์สำหรับการท่องเที่ยวของจังหวัด ให้มีมาตรฐานกลางหรือมีรูปแบบที่ชัดเจนและมีเอกลักษณ์ของจังหวัด งานป้ายสัญลักษณ์สำหรับการท่องเที่ยวของจังหวัดอยู่ในสถานะแบบต่างคนต่างทำ ทั้งภาครัฐและผู้ประกอบการเอกชนจำนวนมาก หน่วยงานที่ดูแลรับผิดชอบงานป้ายของจังหวัด จะแยกงานรับผิดชอบเป็นส่วนๆ ไม่มีการเชื่อมโยงกัน เช่น สำนักงานบำรุงทาง กรมทางหลวง จะผลิตป้ายบอกทางหรือสถานที่หลักๆ ของจังหวัดเป็นส่วนใหญ่ ไม่ได้ผลิตป้ายระบุสถานที่ท่องเที่ยวหรือป้ายให้ข้อมูลข่าวสาร ทำให้คนทั่วไปไม่ทราบว่า มีหน่วยงานที่ดูแลรับผิดชอบงานป้ายท่องเที่ยวของจังหวัด ไม่ทราบถึงมาตรฐานป้าย ไม่ทราบกฎระเบียบและข้อพึงปฏิบัติ หน่วยงานเทศบาลและองค์กรปกครองส่วนท้องถิ่น จะผลิตป้ายในเขตท้องถิ่น ในชุมชน หน่วยงานการท่องเที่ยวในจังหวัด จะสนับสนุนการผลิตป้ายในสถานที่ท่องเที่ยวเท่านั้น ส่วนผู้ประกอบการภาคเอกชนซึ่งมีจำนวนมากที่สุด ซึ่งไม่ได้รับเงินสนับสนุนจากภาครัฐ ก็จะผลิตป้ายทุกอย่างเองตามที่ต้องการ เช่น ป้ายบอกทาง ป้ายสถานที่ท่องเที่ยว ป้ายชุมชน ป้ายร้านค้า ป้ายที่พักแรม และป้ายบอกข้อมูลข่าวสารอีกมากมายมหาศาล

ป้ายที่ปรากฏจึงสร้างปัญหาทางด้านการสื่อสาร ทำให้สับสน ความไม่ปลอดภัยของผู้ใช้รถใช้ถนน เกิดมลภาวะทางสายตา บางสถานที่มีป้ายมากเกินไป ซ้ำซ้อนกัน ทำให้สิ้นเปลืองทรัพยากร แรงงานและงบประมาณ ป้ายส่วนใหญ่ไม่เป็นไปตามมาตรฐานของกรมทางหลวง ไม่ได้รับอนุญาตจากเจ้าหน้าที่ท้องถิ่นหรือขออนุญาตแบบหนึ่ง แต่ทำอีกอย่างหนึ่ง ความไม่เป็นระเบียบ ไม่มีมาตรฐาน รูปแบบไม่แน่นอน อยู่ในตำแหน่งที่ไม่เหมาะสม บางสถานที่ไม่มีป้ายบอกทางหรือมีป้ายบอกทางมีน้อยเกินไป ขนาดของป้ายไม่เหมาะสม ไม่เกิดประโยชน์อย่างแท้จริง ป้ายในบาง

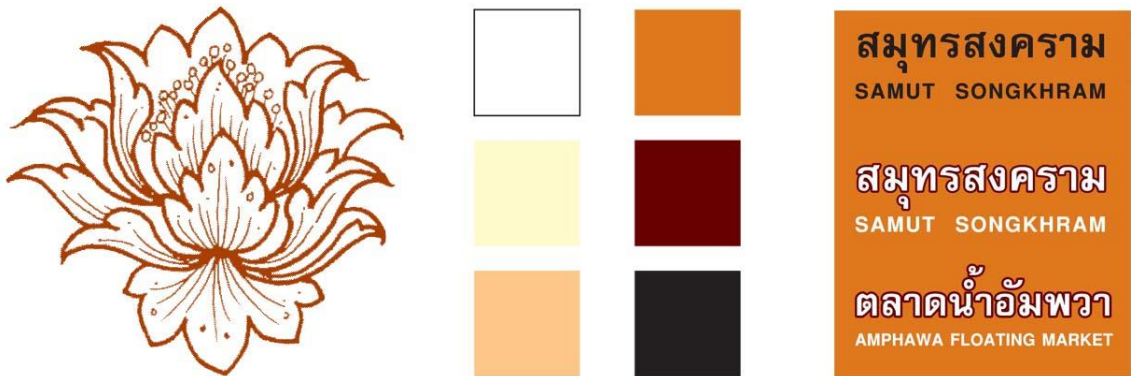
สถานที่ไม่มีเอกลักษณ์ที่น่าสนใจ ป้ายอยู่ในสภาพทรุดโทรม ขนาดของตัวอักษรที่ใช้ ไม่เหมาะสม ไม่มีข้อความภาษาอังกฤษ

2. อัตลักษณ์ของท้องถิ่นที่เหมาะสม ที่จะนำไปใช้ในการออกแบบป้ายสัญลักษณ์สำหรับการท่องเที่ยวของจังหวัด ควรใช้เอกลักษณ์ของจังหวัดเสริมเข้าไปในป้ายสำหรับการท่องเที่ยว เช่น เอกลักษณ์ในด้านประวัติศาสตร์และบุคคลสำคัญ เอกลักษณ์ในด้านธรรมชาติ ทิวทัศน์ แหล่งท่องเที่ยว เอกลักษณ์ในด้านศาสนา ศาสนสถาน วัด โบสถ์ เอกลักษณ์ในด้านศิลป และผู้ที่สร้างชื่อเสียงให้จังหวัด เอกลักษณ์ในด้านการเกษตร พืช ผลไม้ เอกลักษณ์ในด้านอาหารท้องถิ่น หอยหลอด ปลาทุ กุ้งแม่น้ำ เอกลักษณ์ในด้านวัฒนธรรมพื้นเมือง ดนตรี นาฏศิลป์ เอกลักษณ์ในด้านประเพณีท้องถิ่น เทศกาลประจำปี เอกลักษณ์ในด้านสถาปัตยกรรม บ้านริมน้ำ เรือนไทย เอกลักษณ์ในด้านสังคม ความเป็นมิตรของชุมชน ความปลอดภัย เอกลักษณ์ในด้านอาหารท้องถิ่น อาหารไทย อาหารพื้นเมือง เอกลักษณ์ในด้านเศรษฐกิจ การค้าที่มั่นคง ผลิตภัณฑ์อุตสาหกรรม ผลิตภัณฑ์ท้องถิ่น OTOP และเอกลักษณ์ในด้านอาหารท้องถิ่น ขนมไทย ของหวาน เอกลักษณ์เหล่านี้เป็นที่รู้จักดีสำหรับนักท่องเที่ยวและเป็นสิ่งที่ชาวสมุทรสงครามภูมิใจเป็นอย่างยิ่ง จะต้องใช้ให้เหมาะสมตามประเภทของป้าย ไม่ใช้มากเกินไปจนรบกวนจุดประสงค์ในการสื่อสารที่เป็นหลักใหญ่

3. รูปแบบของป้ายสัญลักษณ์สำหรับการท่องเที่ยวของจังหวัดที่ควรจะเป็น คือ ควรมีมาตรฐานในด้านการสื่อสารที่เป็นสากล ควรใช้ข้อความภาษาไทยเป็นหลักและมีภาษาอังกฤษเสริมเข้ามาสำหรับชาวต่างชาติ เพื่ออำนวยความสะดวกทำความเข้าใจ เช่น ป้ายบอกทาง ส่วนป้ายระบุสถานที่ท่องเที่ยว อาจใส่ความเป็นไทยหรือให้มีภาพลักษณ์ของจังหวัดสมุทรสงคราม โดยไม่ควรเหมือนกับจังหวัดอื่น ป้ายบอกทิศทาง (Direction Sign) มีความสำคัญมากต่อการเดินทาง ควรให้ความสำคัญกับตัวอักษรที่มีขนาดได้มาตรฐาน อ่านง่าย สั้นกระชับได้ใจความ ป้ายระบุสถานที่สำหรับการท่องเที่ยว (Identifying Sign) และป้ายให้ข้อมูลข่าวสารสำหรับการท่องเที่ยว (Information Sign) มีความสำคัญต่อการส่งเสริมการท่องเที่ยว อาจใช้ภาพถ่าย ภาพวาด เช่น ภาพสีน้ำ สีน้ำมัน สีโปสเตอร์ สีชอล์ก กราฟิกรหรือภาพลายเส้น ภาพการ์ตูน ใช้แผนที่และสัญลักษณ์ต่างๆ ของจังหวัด เพื่อสร้างเอกลักษณ์เฉพาะ ง่ายต่อการจดจำ ใช้สีสดใสแต่ต้องไม่รบกวนองค์ประกอบหลักของป้าย รูปแบบของป้ายสัญลักษณ์สำหรับการท่องเที่ยวของจังหวัดสมุทรสงคราม ได้จากการใช้ผลการวิจัยในด้านปัญหาของป้ายและอัตลักษณ์ของจังหวัด โดยประยุกต์เข้ากับหลักการออกแบบ ที่มีรายละเอียด ดังนี้

3.1 แนวคิดที่ใช้ในการออกแบบ คือ แสดงความเป็นไทย โดยใช้อัตลักษณ์ของ สมุทรสงคราม เช่น ประวัติศาสตร์และบุคคลสำคัญ ธรรมชาติ ทิวทัศน์ แหล่งท่องเที่ยว วัด โบสถ์ ใช้หลักการสื่อสารแบบสากล ให้ชาวต่างชาติสามารถเข้าใจได้ สอดคล้องกับทฤษฎีทุนทาง วัฒนธรรม (Cultural Capital) ของ ปิแยร์ บูร์ดิเยอ ที่ว่าทุนไม่ได้หมายถึงเฉพาะทุนที่เป็นเงินทอง เพียงอย่างเดียว แต่หมายถึง ทุนทางวัฒนธรรม ทุนทางปัญญาและทุนทางสังคม วัฒนธรรมเป็นสิ่งที่ มีคุณค่าต่อวิถีชีวิตของสังคมและให้มูลค่าในทางใดทางหนึ่ง สำหรับจังหวัดสมุทรสงครามมีทุน ทางวัฒนธรรมครบทุกมิติ ส่วนหนึ่งเป็นไปตามทฤษฎีชาติพันธุ์ (Ethnicity) muj เป็นรูปแบบของการ แสดงออกซึ่งความเป็นท้องถิ่น ความสังคม การมีวิถีชีวิตและวัฒนธรรมเดียวกัน ทำให้เกิดการ ติดต่อสื่อสาร การถ่ายทอดและการรับรู้ ซึ่งสนับสนุนทฤษฎีสัญวิทยา (Semiotic) ที่เป็นระบบของ สัญลักษณ์ทางความคิดของมนุษย์และทุกสิ่งทุกอย่างที่อยู่รอบตัวเรา เช่น ภาษา รหัส สัญลักษณ์ เครื่องหมาย เป็นความสัมพันธ์กันระหว่างรูปสัญลักษณ์ (Signifier) และความหมายสัญลักษณ์ (Signified) และมีความเชื่อมโยงกับทฤษฎีพหุลักษณะนิยม (Pluralism) ที่เป็นการยอมรับความ แตกต่างหลากหลายทางชีวภาพ กายภาพและวัฒนธรรม ความแตกต่างนั้นสามารถอยู่ร่วมกัน ได้ที่ปรากฏในรูปแบบของสังคม วัฒนธรรม ทรัพยากร ความรู้และอำนาจ สิ่งที่ทำให้มองเห็นความ แตกต่าง คือ ความเป็นปัจเจก ซึ่งศึกษาได้จากทฤษฎีอัตลักษณ์ (Identity) เป็นแนวคิดหรือการ ปฏิบัติในท้องถิ่นที่ปรากฏในปัจเจกบุคคลและกลุ่มชุมชน เป็นจิตสำนึกส่วนตัวที่ย้ำเตือนว่า ตัวเอง เป็นใคร มีที่มาอย่างไร ต่างจากคนอื่นอย่างไร

3.2 ใช้อองค์ประกอบในการออกแบบที่แสดงอัตลักษณ์ของสมุทรสงคราม คือ ใช้ลาย ดอกจิกทะเล ใช้สีโทนเหลือง ส้มและน้ำตาล แทนสีประจำจังหวัด ใช้สัญลักษณ์ของจังหวัด เช่น กลองแทนจังหวัด ผลมะม่วงแทนอำเภออัมพวา ใช้ภาพถ่ายสถานที่ท่องเที่ยว ใช้ตัวอักษรไทยและ อังกฤษ เพื่อระบุสถานที่ท่องเที่ยวและให้ข้อมูลข่าวสาร ตามทฤษฎีการจัดองค์ประกอบทางการ ออกแบบ (Composition) ทฤษฎีสีในระบบมันเซลล์ (The Munsell Color System) ทฤษฎีตัว อักษรไทย (Thai typeface) ตามหลักการออกแบบป้ายสัญลักษณ์สำหรับการท่องเที่ยว สิ่งแรกที่ต้อง พิจารณา คือ การสื่อสารที่ชัดเจนในเวลาอันสั้น นั้นหมายถึง การสื่อสารด้วยตัวอักษรหรือ ข้อความที่อ่านง่ายไม่ยาวเยิ่นเย้อ ใช้สีตัดกันที่ทำให้มองเห็นอย่างชัดเจน เห็นได้ดีในทุกสภาพ อากาศ สภาพของแสง การสื่อสารด้วยตัวอักษร ได้ผลดีกว่าการใช้ภาพ เพราะต้องใช้เวลาแปล ความหมายนานกว่า แต่ถ้าเป็นป้ายระบุสถานที่ การมีภาพประกอบจะช่วยเสริมข้อความ เสริม บรรยากาศ การใช้กราฟิกหรือลวดลายประดิษฐ์สามารถเสริมรสนิมได้ แต่อาจทำให้ภาพลักษณ์ดู แข็งกระด้าง ดูเป็นแบบแผนมากเกินไป



ภาพที่ 5.1 ตัวอย่างขององค์ประกอบที่ใช้ในการออกแบบป้ายสัญลักษณ์สำหรับการท่องเที่ยวของจังหวัดสมุทรสงคราม

แหล่งที่มา: จากผลการวิจัย



ภาพที่ 5.2 ตัวอย่างงานออกแบบป้ายสัญลักษณ์สำหรับการท่องเที่ยวของจังหวัดสมุทรสงคราม

แหล่งที่มา: จากผลการวิจัย

ข้อเสนอแนะ

สำหรับการวิจัยในครั้งต่อไป อาจศึกษามาตรฐานป้ายสัญลักษณ์การท่องเที่ยวของต่างประเทศ เพื่อประยุกต์ใช้กับประเทศไทยให้ได้รูปแบบที่เป็นสากล หรือศึกษาปัญหาและอัตลักษณ์ของจังหวัดในภาคอื่นๆ ที่มีจุดเด่นทางการท่องเที่ยวที่ต่างออกไป ข้อเสนอแนะ มีดังนี้

1. ข้อเสนอแนะเชิงนโยบาย

ปัญหาเรื่องป้ายสัญลักษณ์สำหรับการท่องเที่ยวของจังหวัดมีมานานแล้ว ผู้ให้ข้อมูลสำคัญในพื้นที่ ตอบตรงกันทุกคน เป็นเรื่องใหญ่ที่ไม่สามารถแก้ไขได้ด้วยคนกลุ่มใดกลุ่มหนึ่ง ต้องปรับตัวกันทั้งหมด ตั้งแต่ระดับจังหวัดลงไปถึงผู้ประกอบการ เพื่อสร้างมาตรฐานกลาง มีหน่วยงานดูแลรับผิดชอบเป็นหลัก มีรูปแบบที่เหมาะสมกับทุกวัตถุประสงค์ ทุกสถานที่ ภาครัฐควรสนับสนุนงบประมาณในการผลิตป้ายหรือเป็นผู้ผลิตป้ายให้กับทุกภาคส่วนที่ต้องการ เพื่อลดการผลิตป้ายขึ้นมาใช้กันเอง

2. ข้อเสนอแนะเชิงปฏิบัติการ

ควรสร้างความเข้าใจกับผู้ประกอบการทุกระดับ ให้เห็นถึงข้อดีของการมีระบบมาตรฐานป้ายสัญลักษณ์สำหรับการท่องเที่ยวของจังหวัด ให้เห็นถึงผลเสียของการไม่มีมาตรฐานป้าย เช่น มลภาวะทางสายตา อุบัติเหตุจากป้ายที่อยู่ในตำแหน่งไม่เหมาะสม ความสิ้นเปลืองด้านต่างๆ ที่ต้องลงทุน

3. ข้อเสนอแนะเชิงวิชาการ

ควรสร้างระบบมาตรฐานป้ายสัญลักษณ์สำหรับการท่องเที่ยวของจังหวัด ให้มีมาตรฐานตามแบบสากล แต่ให้มีความเป็นไทยและมีภาพลักษณ์เฉพาะของจังหวัดสมุทรสงคราม โดยใช้สัญลักษณ์ที่แสดงอัตลักษณ์ของจังหวัดในป้ายบอกทาง ใช้สัญลักษณ์ที่แสดงอัตลักษณ์ของแต่ละอำเภอหรือชุมชนในป้ายระบุสถานที่และป้ายให้ข้อมูลข่าวสาร อาจสร้างเอกลักษณ์เฉพาะจากการใช้องค์ประกอบต่างๆ ในการออกแบบ เช่น ภาพวาด ภาพลายเส้น กราฟิกและการใช้สีที่สดใส

บรรณานุกรม

คณะกรรมการฝ่ายประมวลเอกสารและจดหมายเหตุ. 2544. วัฒนธรรม พัฒนาการทางประวัติศาสตร์ เอกลักษณ์และภูมิปัญญาจังหวัดสมุทรสงคราม.

กรุงเทพฯ : กระทรวงมหาดไทย.

จุฑาพรรณี (จามจุรี) ผดุงชีวิต. 2550. วัฒนธรรม การสื่อสารและอัตลักษณ์.

กรุงเทพฯ : สำนักพิมพ์แห่งจุฬาลงกรณ์มหาวิทยาลัย.

ชัยอนันต์ สมุทวณิช. 2540. วัฒนธรรมคือทุน.

กรุงเทพฯ : สำนักพิมพ์ พี เพรส.

ประเวศ วะสี. 2547. การพัฒนาต้องเอาวัฒนธรรมเป็นตัวตั้ง.

กรุงเทพฯ : สำนักงานคณะกรรมการวัฒนธรรมแห่งชาติ กระทรวงวัฒนธรรม.

_____. 2551. จุดเปลี่ยนประเทศไทย หัวใจคือชุมชน.

กรุงเทพฯ : สำนักพิมพ์ กรีน ปัญญาญาณ.

_____. 2547. ปัญญาเพื่อการพัฒนาประเทศ.

กรุงเทพฯ : สถาบันคลังสมองของชาติ.

_____. 2541. ยุทธศาสตร์ชาติ เพื่อความเข้มแข็งทางเศรษฐกิจ สังคมและศีลธรรม.

กรุงเทพฯ : สำนักพิมพ์หมอชาวบ้าน.

ยาใจ ศรีวิโรจน์และคณะ. 2545. ระบบมาตรฐานคุณภาพการจัดการท่องเที่ยวตำบลปลายโพงปางอำเภอมัทพวา จังหวัดสมุทรสงคราม.

กรุงเทพฯ : สำนักงานกองทุนสนับสนุนการวิจัย.

วรรณศิลป์ พิรพันธุ์และคณะ. 2548. แผนที่มรดกทางวัฒนธรรมชุมชนอำเภอมัทพวา จังหวัดสมุทรสงคราม .

กรุงเทพฯ : คณะสถาปัตยกรรมศาสตร์ จุฬาลงกรณ์มหาวิทยาลัย.

สำนักงานนโยบายและแผนทรัพยากรธรรมชาติและสิ่งแวดล้อม. 2548.

แผนที่สิ่งแวดล้อมทางวัฒนธรรมจังหวัดสมุทรสงคราม . กรุงเทพฯ.

เชื้อเอ็นดู ดิศกุล ณ อยุธยา. 2543. ระบบป้ายสัญลักษณ์.

กรุงเทพฯ : บริษัท พลัสเพลส จำกัด.

Bourdieu, Pierre. 2003. The social structures of the economy.

Cambridge : Polity Press.

Kobayashi, S. 1991. Color image scale.

Tokyo : Kodansha International.

Storey, John. 1999. Cultural consumption and everyday life.

London, UK: Arnold.

Throsby, D. 2001. Economics and culture.

London : Cambridge University Press.

Wong, W. 1993. Principles of form and design.

New York : Van Nostrand Reinhold.

ภาคผนวก ก

โครงการสัมภาษณ์

เรื่อง เอกลักษณ์ของจังหวัดและป้ายสัญลักษณ์สำหรับการท่องเที่ยวของจังหวัดสมุทรสงคราม

การสัมภาษณ์นี้เป็นส่วนหนึ่งของการทำวิจัย เรื่อง การออกแบบระบบป้ายสัญลักษณ์สำหรับการท่องเที่ยวของจังหวัดสมุทรสงคราม ของอาจารย์จากคณะเทคโนโลยีอุตสาหกรรม มหาวิทยาลัยราชภัฏสวนสุนันทา โดยความเห็นชอบจากมหาวิทยาลัยฯ จึงใคร่ขอความร่วมมือจากท่าน ในการตอบคำถามตามความเป็นจริง เนื่องจากข้อมูลที่ได้รับจะเป็นประโยชน์อย่างมากในการวิจัย และหวังเป็นอย่างยิ่งว่า จะเป็นประโยชน์ต่อชาว สมุทรสงครามทุกท่าน ทั้งนี้ ผู้วิจัยขอกราบขอบพระคุณมา ณ โอกาสนี้ด้วย

1. หน่วยงานที่คุณดูแลรับผิดชอบ ป้ายสัญลักษณ์สำหรับการท่องเที่ยวของจังหวัดสมุทรสงคราม
2. เป็นหน่วยงานประเภทใด
3. หน่วยงานดังกล่าว ทำงานร่วมกับหน่วยงานอะไรบ้าง
4. ปัญหาหลักของ ป้ายสัญลักษณ์สำหรับการท่องเที่ยวของสมุทรสงคราม มีอะไรบ้าง
5. ป้ายสัญลักษณ์สำหรับการท่องเที่ยวของจังหวัด แสดงเอกลักษณ์ของสมุทรสงครามหรือไม่
6. ป้ายสัญลักษณ์สำหรับการท่องเที่ยวของสมุทรสงคราม มีแนวความคิดที่เป็นเอกภาพไปในทิศทางเดียวกันหรือไม่
7. องค์ประกอบของ ป้ายสัญลักษณ์สำหรับการท่องเที่ยวของจังหวัดสมุทรสงคราม มีอะไรบ้าง
8. ป้ายสัญลักษณ์สำหรับการท่องเที่ยวของจังหวัดสมุทรสงคราม ควรมีแนวทางแบบใด
9. ป้ายสัญลักษณ์สำหรับการท่องเที่ยวของจังหวัดสมุทรสงคราม ควรมีรูปแบบอย่างไร
10. ป้ายสัญลักษณ์สำหรับการท่องเที่ยวของจังหวัดสมุทรสงคราม ควรแสดงเอกลักษณ์อะไรบ้าง

11. ทักษะคดีเกี่ยวกับเอกลักษณ์ของจังหวัดสมุทรสงคราม เช่น ตลาดน้ำ วัด บ้านริมน้ำ ทะเล ผลไม้ ศิลปะไทย อาหารทะเล เมืองเก่า สถานีรถไฟแม่กลอง อุทยาน ร.2
12. ทักษะคดีเกี่ยวกับการใช้ภาพถ่าย ในป้ายสัญลักษณ์สำหรับการท่องเที่ยวของสมุทรสงคราม
13. ทักษะคดีเกี่ยวกับการใช้ภาพวาด ในป้ายสัญลักษณ์สำหรับการท่องเที่ยวของสมุทรสงคราม
14. ทักษะคดีเกี่ยวกับการใช้กราฟิกหรือรูปทรงเรขาคณิต ในป้ายสัญลักษณ์สำหรับการท่องเที่ยวของสมุทรสงคราม
15. ทักษะคดีเกี่ยวกับการใช้ตัวอักษร ข้อความหรือคำบรรยาย ในป้ายสัญลักษณ์สำหรับการท่องเที่ยวของสมุทรสงคราม
16. ทักษะคดีเกี่ยวกับการใช้สีสັນ ในป้ายสัญลักษณ์สำหรับการท่องเที่ยวของสมุทรสงคราม
17. ทักษะคดีเกี่ยวกับการใช้สัญลักษณ์ของจังหวัด ในป้ายสัญลักษณ์สำหรับการท่องเที่ยวของสมุทรสงคราม

ภาคผนวก ข

แบบสอบถาม

เรื่อง เอกลักษณ์ของจังหวัดและป้ายสัญลักษณ์สำหรับการท่องเที่ยวของจังหวัดสมุทรสงคราม

แบบสอบถามฉบับนี้เป็นส่วนหนึ่งของการทำวิจัย เรื่อง การออกแบบระบบป้ายสัญลักษณ์สำหรับการท่องเที่ยวของจังหวัดสมุทรสงคราม ของอาจารย์จากคณะเทคโนโลยีอุตสาหกรรม มหาวิทยาลัยราชภัฏสวนสุนันทา โดยความเห็นชอบจากมหาวิทยาลัยฯ จึงใคร่ขอความร่วมมือจากท่าน ในการตอบคำถามตามความเป็นจริง เนื่องจากข้อมูลที่ได้รับจะเป็นประโยชน์อย่างมากในการวิจัย และหวังเป็นอย่างยิ่งว่า จะเป็นประโยชน์ต่อชาวสมุทรสงครามทุกท่าน ทั้งนี้ ผู้วิจัยขอกราบขอบพระคุณมา ณ โอกาสนี้ด้วย

ส่วนที่ 1 ข้อมูลทางประชากร

คำชี้แจง : โปรดกรอกข้อมูลและทำเครื่องหมาย ✓ ในช่องที่ท่านคิดว่าเหมาะสมที่สุด

1. เพศ

ชาย หญิง

2. อายุ

18 - 25 ปี 26 - 35 ปี 36 - 45 ปี

46 - 55 ปี 56 - 65 ปี 66 ปีขึ้นไป

3. ระดับการศึกษา

ประถมศึกษา มัธยมศึกษา

อนุปริญญา (ปวช./ปวส.) ปริญญาตรี

ปริญญาโท ปริญญาเอก

4. อาชีพ

เกษตรกร ค้าขาย ธุรกิจส่วนตัว

ข้าราชการ อาจารย์ - นักวิชาการ ใบ้าน

พนักงานรัฐวิสาหกิจ รับจ้างทั่วไป อื่นๆ.....

5. บทบาทหน้าที่ในส่วนปกครองท้องถิ่น

มีตำแหน่ง เป็น..... ไม่มีตำแหน่ง

6. บทบาทหน้าที่ในชุมชน

มีตำแหน่ง เป็น..... ไม่มีตำแหน่ง

ส่วนที่ 2 ความคิดเห็นของสมาชิกในชุมชน

คำชี้แจง : โปรดกรอกข้อมูลที่ท่านคิดว่าเหมาะสมที่สุด

1. จังหวัดสมุทรสงคราม มีหน่วยงานเกี่ยวกับป้ายสัญลักษณ์สำหรับการท่องเที่ยวของจังหวัดหรือไม่

มี ไม่มี

2. ถ้ามี กรุณาแจ้งชื่อหน่วยงาน

.....
.....

3. หน่วยงานดังกล่าว ทำงานร่วมกับหน่วยงานอะไรบ้าง

.....
.....
.....
.....
.....

4. ปัญหาหลักของป้ายสัญลักษณ์สำหรับการท่องเที่ยวของจังหวัด มีอะไรบ้าง

.....
.....
.....
.....
.....

5. ท่านคิดว่า ภาพรวมของ ป้ายสัญลักษณ์สำหรับการท่องเที่ยวของจังหวัด แสดงเอกลักษณ์ของจังหวัดสมุทรสงคราม หรือไม่

แสดง ไม่ ดง

6. ท่านคิดว่า ภาพรวมของ ป้ายสัญลักษณ์สำหรับการท่องเที่ยวของจังหวัด มีแนวความคิดที่เป็นเอกภาพไปในทิศทางเดียวกัน หรือไม่

มีเอกภาพ ไม่มีเอกภาพ

7. ท่านคิดว่า องค์ประกอบของ ป้ายสัญลักษณ์สำหรับการท่องเที่ยวของจังหวัดสมุทรสงคราม มีอะไรบ้าง (ตอบได้มากกว่า 1 ข้อ)

ภาพถ่าย

ภาพวาด

กราฟิกหรือ ทรงเรขาคณิต

ตัวอักษร ความ คำบรรยาย

การใช้สี

สัญลักษณ์ของจังหวัด

8. ท่านคิดว่า ป้ายสัญลักษณ์สำหรับการท่องเที่ยวของจังหวัดสมุทรสงคราม ควรมีแนวทางแบบใด แบบสากล แบบไทย อื่นๆ..........

9. ท่านคิดว่า ป้ายสัญลักษณ์สำหรับการท่องเที่ยวของจังหวัดสมุทรสงคราม ควรมีรูปแบบอย่างไร แบบ สมุทรสงคราม จังหวัดอื่น อื่นๆ..........

10. ท่านคิดว่า ป้ายสัญลักษณ์สำหรับการท่องเที่ยวของจังหวัดสมุทรสงคราม ควรแสดงเอกลักษณ์อะไรบ้าง (ตอบได้มากกว่า 1 ข้อ)

ประวัติศาสตร์

ภูมิประเทศ ธรรมชาติ

ชุมชนและ ปัตถกรรม

ศาสนาและ นธรรม

สังคมและ ษฐกิจ

ศิลปะและบุคคลสำคัญ

คำชี้แจง : โปรดตอบคำถามแต่ละข้อ โดยทำเครื่องหมาย ✓ ในช่องที่ท่านคิดว่าเหมาะสมที่สุด
 ความหมายของค่าระดับคะแนน : 5 = เห็นด้วยมากที่สุด, 4 = เห็นด้วยมาก, 3 = เห็นด้วยปานกลาง,
 2 = เห็นด้วยน้อย, 1 = เห็นด้วยน้อยที่สุด

ท่านเห็นด้วยแค่ไหน ในเรื่องต่อไปนี้	5 มาก ที่สุด	4 มาก	3 ปาน กลาง	2 น้อย	1 น้อย ที่สุด
1. เอกลักษณ์ของจังหวัดสมุทรสงคราม คือ ตลาดน้ำ					
2. เอกลักษณ์ของจังหวัดสมุทรสงคราม คือ วัด					
3. เอกลักษณ์ของจังหวัดสมุทรสงคราม คือ บ้านริมน้ำ					
4. เอกลักษณ์ของจังหวัดสมุทรสงคราม คือ ทะเล					
5. เอกลักษณ์ของจังหวัดสมุทรสงคราม คือ ผลไม้					
6. เอกลักษณ์ของจังหวัดสมุทรสงคราม คือ ศิลปะไทย					
7. เอกลักษณ์ของจังหวัดสมุทรสงคราม คือ อาหารทะเล					
8. เอกลักษณ์ของจังหวัดสมุทรสงคราม คือ เมืองเก่า					
9. เอกลักษณ์ของจังหวัดสมุทรสงคราม คือ สถานีรถไฟแม่กลอง					
10. เอกลักษณ์ของจังหวัดสมุทรสงคราม คือ อุทยาน ร.2					

คำชี้แจง : โปรดตอบคำถามแต่ละข้อ โดยทำเครื่องหมาย ✓ ในช่องที่ท่านคิดว่าเหมาะสมที่สุด
 ความหมายของค่าระดับคะแนน : 5 = เห็นด้วยมากที่สุด, 4 = เห็นด้วยมาก, 3 = เห็นด้วยปานกลาง,
 2 = เห็นด้วยน้อย, 1 = เห็นด้วยน้อยที่สุด

ท่านเห็นด้วยแค่ไหน ในเรื่องต่อไปนี้	5 มาก ที่สุด	4 มาก	3 ปาน กลาง	2 น้อย	1 น้อย ที่สุด
1. ใช้ภาพถ่าย ในป้ายสัญลักษณ์สำหรับการท่องเที่ยวของจังหวัดสมุทรสงคราม					
2. ใช้ภาพวาด ในป้ายสัญลักษณ์สำหรับการท่องเที่ยวของจังหวัดสมุทรสงคราม					
3. ใช้กราฟหรือรูปทรงเรขาคณิต ในป้ายสัญลักษณ์สำหรับการท่องเที่ยวของจังหวัดสมุทรสงคราม					
4. ใช้ตัวอักษร ข้อความหรือคำบรรยาย ในป้ายสัญลักษณ์สำหรับ					

การท่องเที่ยวของจังหวัดสมุทรสงคราม					
5. ใช้สีส้ม ในป้ายสัญลักษณ์สำหรับการท่องเที่ยวของจังหวัดสมุทรสงคราม					
6. ใช้สัญลักษณ์ของจังหวัด ในป้ายสัญลักษณ์สำหรับการท่องเที่ยวของจังหวัดสมุทรสงคราม					

ภาคผนวก ค

ส่วนของการออกแบบ

การออกแบบระบบป้ายสัญลักษณ์สำหรับการท่องเที่ยวของจังหวัดสมุทรสงคราม

1. อัตลักษณ์ของท้องถิ่นที่เหมาะสมที่จะนำไปใช้ในการออกแบบป้ายสัญลักษณ์สำหรับการท่องเที่ยวของจังหวัดสมุทรสงคราม



ภาพที่ 6.1 เอกลักษณ์ในด้านประวัติศาสตร์

แหล่งที่มา: จากผลการวิจัย



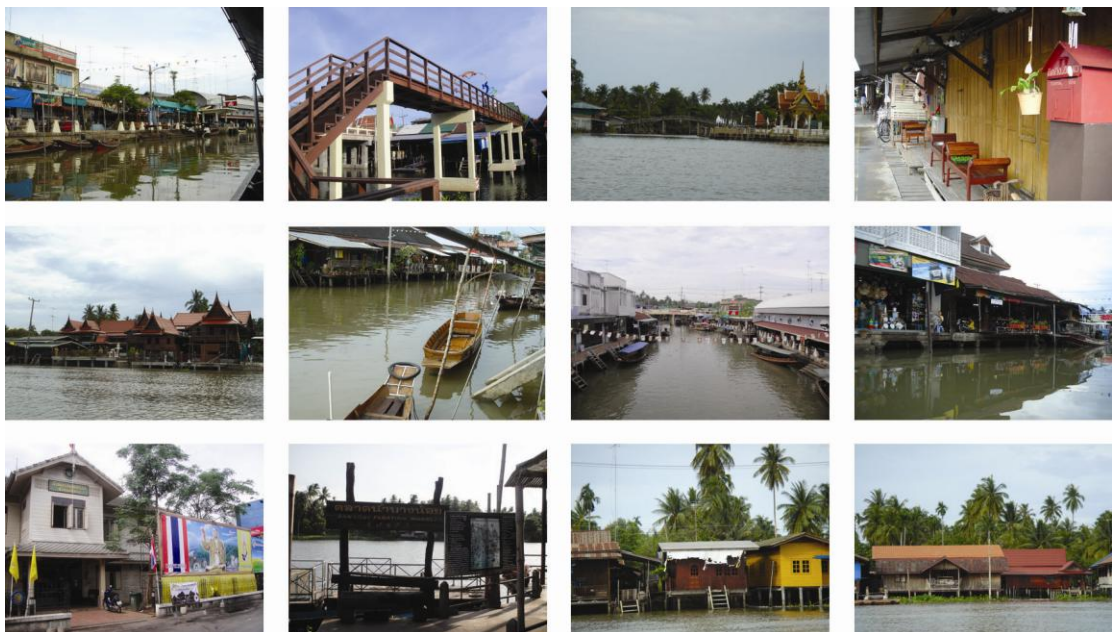
ภาพที่ 6.2 เอกลักษณ์ในด้านบุคคลสำคัญ

แหล่งที่มา: จากผลการวิจัย



ภาพที่ 6.3 เอกลักษณะในด้านศิลปินและผู้สร้างชื่อเสียงให้จังหวัด

แหล่งที่มา: จากผลการวิจัย



ภาพที่ 6.4 เอกลักษณะในด้านธรรมชาติ ทิวทัศน์ แหล่งท่องเที่ยว

แหล่งที่มา: จากผลการวิจัย



ภาพที่ 6.5 เอกลักษณะในด้านศาสนา ศาสนสถาน วัด โบสถ์

แหล่งที่มา: จากผลการวิจัย



ภาพที่ 6.6 เอกลักษณะในด้านการเกษตร พืช ผลไม้

แหล่งที่มา: จากผลการวิจัย



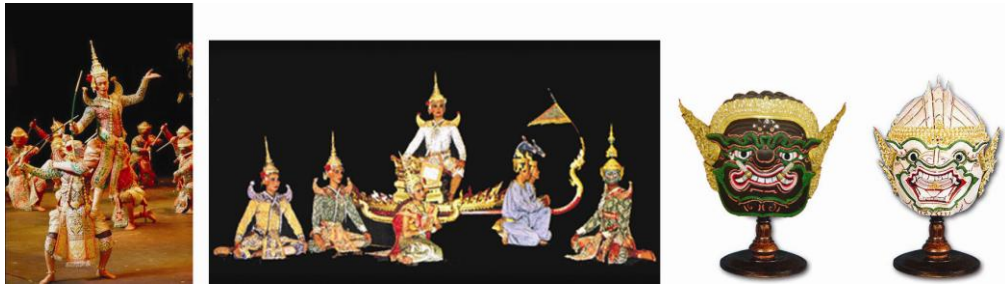
ภาพที่ 6.7 เอกลักษณะในด้านอาหารท้องถิ่น หอยหลอด ปลาทุ กุ้งแม่น้ำ

แหล่งที่มา: จากผลการวิจัย



ภาพที่ 6.8 เอกลักษณะในด้านอาหารท้องถิ่น ขนมไทย ของหวาน

แหล่งที่มา: จากผลการวิจัย



ภาพที่ 6.9 เอกลักษณะในด้านวัฒนธรรมพื้นเมือง นาฏศิลป์

แหล่งที่มา: จากผลการวิจัย



ภาพที่ 6.10 เอกลักษณะในด้านวัฒนธรรมพื้นเมือง ดนตรี

แหล่งที่มา: จากผลการวิจัย



ภาพที่ 6.11 เอกลักษณะในด้านเศรษฐกิจ การค้าที่มั่นคง ผลิตภัณฑ์อุตสาหกรรม ผลิตภัณฑ์ท้องถิ่น OTOP

แหล่งที่มา: จากผลการวิจัย



ภาพที่ 6.12 เอกลักษณะในด้านสังคม ความเป็นมิตรของชุมชน ความปลอดภัย

แหล่งที่มา: จากผลการวิจัย

2. องค์ประกอบที่จะนำไปใช้ในการออกแบบป้ายสัญลักษณ์สำหรับการท่องเที่ยวของจังหวัดสมุทรสงคราม



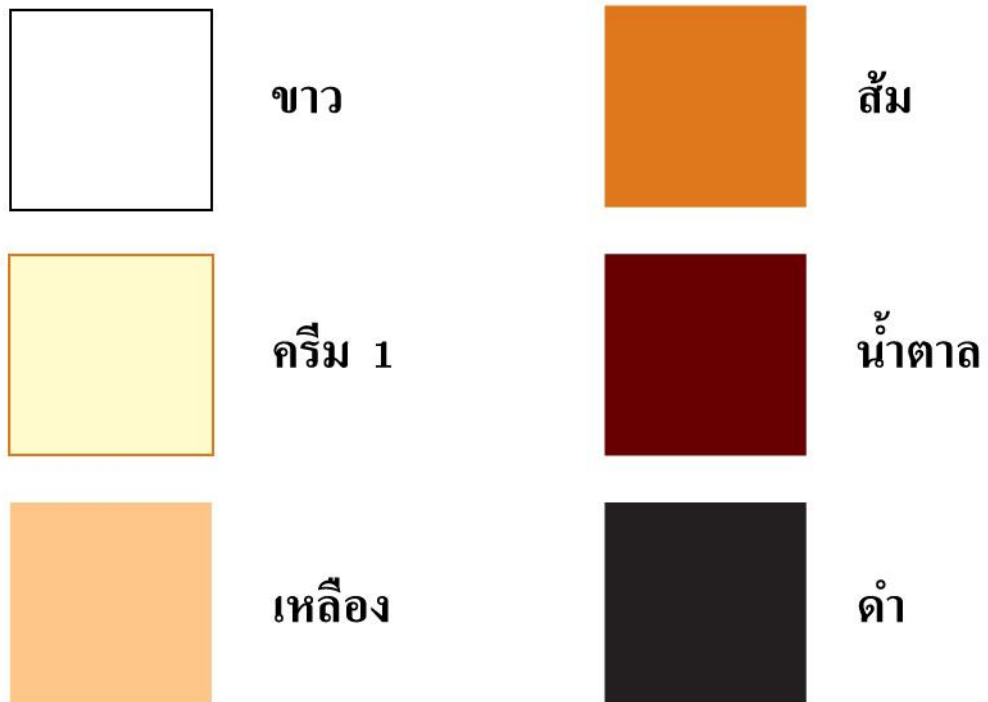
ภาพที่ 6.13 องค์ประกอบที่เป็นตัวอักษร

แหล่งที่มา: จากผลการวิจัย



ภาพที่ 6.14 องค์ประกอบที่เป็นภาพถ่าย

แหล่งที่มา: จากผลการวิจัย



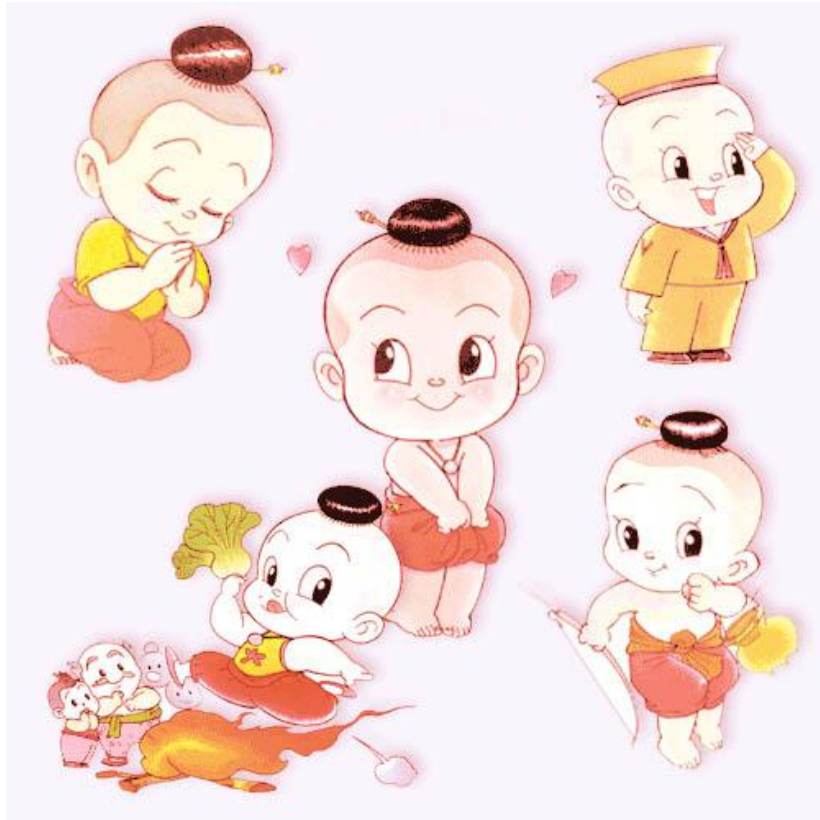
ภาพที่ 6.15 องค์ประกอบที่เป็นสี

แหล่งที่มา: จากผลการวิจัย



ภาพที่ 6.16 องค์ประกอบที่เป็นภาพวาด

แหล่งที่มา: จากผลการวิจัย



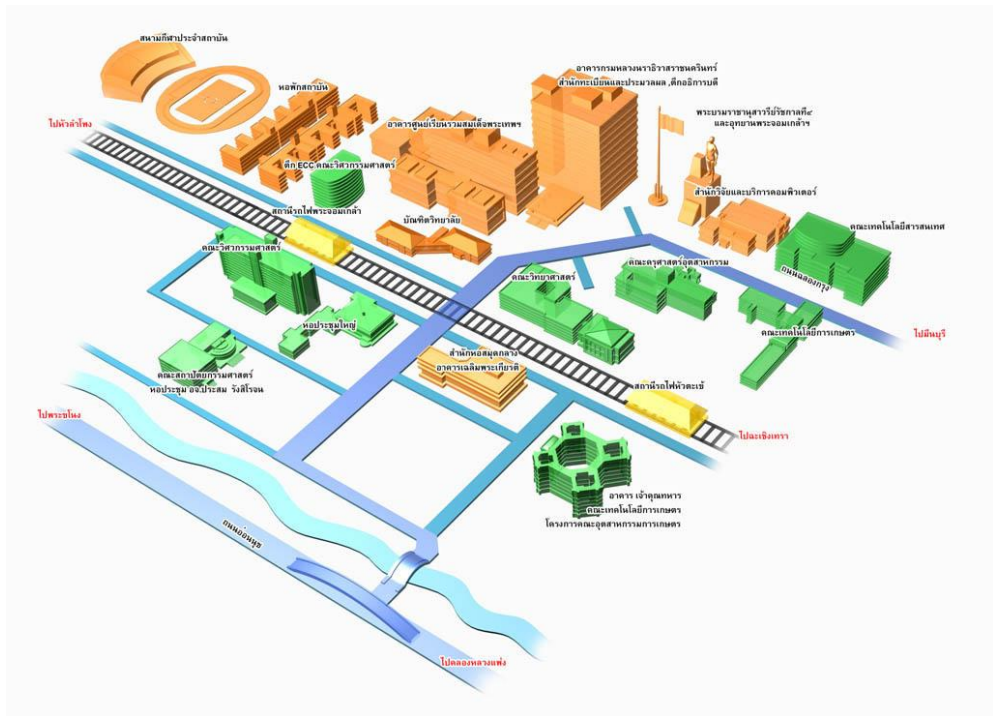
ภาพที่ 6.17 องค์ประกอบที่เป็นภาพการ์ตูน

แหล่งที่มา: จากผลการวิจัย



ภาพที่ 6.18 องค์ประกอบที่เป็นภาพกราฟิกและลายเส้น

แหล่งที่มา: จากผลการวิจัย



ภาพที่ 6.19 องค์ประกอบที่เป็นแผนที่

แหล่งที่มา: จากผลการวิจัย



ภาพที่ 6.20 องค์ประกอบที่เป็นลายไทย

แหล่งที่มา: จากผลการวิจัย

3. รูปแบบป้ายสัญลักษณ์สำหรับการท่องเที่ยวที่ควรจะเป็นของจังหวัดสมุทรสงคราม



ภาพที่ 6.21 ตัวอย่างป้ายสัญลักษณ์สำหรับการท่องเที่ยว ประเภทป้ายระบุสถานที่

แหล่งที่มา: จากผลการวิจัย



ภาพที่ 6.22 ตัวอย่างป้ายสัญลักษณ์สำหรับการท่องเที่ยว ประเภทป้ายบอกทิศทาง

แหล่งที่มา: จากผลการวิจัย



ภาพที่ 6.23 ตัวอย่างป้ายสัญลักษณ์สำหรับการท่องเที่ยว ประเภทป้ายให้ข้อมูลข่าวสาร

แหล่งที่มา: จากผลการวิจัย



ภาพที่ 6.24 ตัวอย่างป้ายสัญลักษณ์สำหรับการท่องเที่ยว ประเภทป้ายบอกทิศทาง

แหล่งที่มา: จากผลการวิจัย

ประวัติผู้วิจัย

นายพิบูล ไวจิตรกรรม

ตำแหน่งและสถานที่ทำงานปัจจุบัน

อาจารย์ประจำสาขาวิชาออกแบบกราฟิกและมัลติมีเดีย

คณะเทคโนโลยีอุตสาหกรรม มหาวิทยาลัยราชภัฏสวนสุนันทา

การศึกษา

2534 ศิลปกรรมศาสตรบัณฑิต ออกแบบกราฟิก คณะศิลปกรรมศาสตร์ จุฬาลงกรณ์มหาวิทยาลัย

2548 ศิลปกรรมศาสตรมหาบัณฑิต ออกแบบกราฟิกและความคิดสร้างสรรค์ทางโฆษณา
คณะศิลปกรรมศาสตร์ จุฬาลงกรณ์มหาวิทยาลัย

2551 กำลังศึกษา ศิลปกรรมศาสตรดุษฎีบัณฑิต สาขาการวิจัยและความคิดสร้างสรรค์
คณะศิลปกรรมศาสตร์ จุฬาลงกรณ์มหาวิทยาลัย

ผลงานทางวิชาชีพ

2533 – 2536 Production Designer : Pacific Inter Communication

2536 – 2539 Senior Graphic Designer : Prakit & FCB

2539 – 2551 Senior Graphic Art Director : J. Walter Thompson

2541 ACT Media Best Creative Awards

ผลงานทางวิชาการ

2549 – 2551 อาจารย์พิเศษ คณะนิเทศศาสตร์ มหาวิทยาลัยธุรกิจบัณฑิตย์

2549 – 2551 กรรมการหลักสูตร (สายวิชาชีพ) และอาจารย์พิเศษ คณะศิลปกรรมศาสตร์
มหาวิทยาลัยธุรกิจบัณฑิตย์

2549 – 2551 วิทยากรพิเศษ (การวิจัยและการโฆษณา) ภาควิชาคณิตศิลป์
คณะศิลปกรรมศาสตร์ จุฬาลงกรณ์มหาวิทยาลัย

2551 รางวัลดีเด่น จากการนำเสนอบทความวิจัยเรื่อง Women newspaper
design : the use of graphic design elements subject to the suitable

- character. ในการประชุมเสนอผลงานวิจัยระดับบัณฑิตศึกษาแห่งชาติ ครั้งที่ 9 ณ บัณฑิตวิทยาลัย มหาวิทยาลัยบูรพา 14 - 15 มีนาคม 2551
- 2552 บทความวิชาการเรื่อง “ปรากฏการณ์ดิจิทัล” ในวารสารวิชาการ คณะเทคโนโลยีอุตสาหกรรม ปีที่ 8 ฉบับที่ 8 ปีการศึกษา 2551 มหาวิทยาลัยราชภัฏสวนสุนันทา
- 2553 ทุนวิจัยเรื่อง ออกแบบระบบป้ายสัญลักษณ์สำหรับการท่องเที่ยวของจังหวัดสมุทรสงคราม ทุนวิจัยประเภทงบประมาณแผ่นดิน ปี 2553 มหาวิทยาลัยราชภัฏสวนสุนันทา
- 2553 บทความวิจัยเรื่อง Urban Culture and Islamic Design for Halal Products ในการประชุมเสนอผลงานวิจัยระดับบัณฑิตศึกษา The 8th Academic Forum on Urban Culture Research “Empowering Urban Culture and Creativity: Art, Publicity and Transformation” ณ บัณฑิตวิทยาลัย จุฬาลงกรณ์มหาวิทยาลัย 9 – 10 มีนาคม 2553
- 2553 บทความวิจัยเรื่อง การออกแบบระบบป้ายสัญลักษณ์สำหรับการท่องเที่ยวของจังหวัดสมุทรสงคราม ในการประชุมเสนอผลงานวิจัยระดับบัณฑิตศึกษา ณ บัณฑิตวิทยาลัย มหาวิทยาลัยราชภัฏรำไพพรรณี 14 - 15 มิถุนายน 2553
- 2553 บทความวิจัยเรื่อง การประยุกต์ใช้อัตลักษณ์ของจังหวัดสมุทรสงครามสำหรับป้ายสัญลักษณ์การท่องเที่ยว ในการนำเสนอผลงานวิจัยแห่งชาติ 2553 ณ ศูนย์ประชุมบางกอกคอนเวนชันเซ็นเตอร์ 26 - 30 สิงหาคม 2553
- 2553 บทความวิชาการเรื่อง อิสลาม ความงามและการออกแบบ ในวารสารวิชาการ คณะเทคโนโลยีอุตสาหกรรม ปีที่ 9 ฉบับที่ 9 ปีการศึกษา 2553 มหาวิทยาลัยราชภัฏสวนสุนันทา