



รายงานการวิจัย

เรื่อง

รูปแบบโฮมสเตย์ที่สะท้อนอัตลักษณ์ทางสถาปัตยกรรมของจังหวัดสมุทรสงคราม

โดย

ผู้วิจัย สังกัด

นาย วินัย หมั่นคิธรรม

คณะเทคโนโลยีอุตสาหกรรม

ได้รับทุนอุดหนุนจากมหาวิทยาลัยราชภัฏสวนสุนันทา

ปีงบประมาณ 2554

ISBN

## บทคัดย่อ

การศึกษารูปแบบสถาปัตยกรรมพื้นถิ่นจะสะท้อนให้เห็นถึงสภาพความเป็นอยู่ของผู้คนในอดีตที่มีวิถีในการดำรงชีวิตภายใต้บริบทของสภาพแวดล้อมตามถิ่นที่อยู่ เมื่อกาลเวลาเปลี่ยนไปอิทธิพลวัฒนธรรมสมัยใหม่แพร่กระจายเข้าสู่สังคมชนบท ประกอบกับการที่ภาครัฐได้หันมาให้ความสำคัญในเรื่องการท่องเที่ยวเชิงนิเวศมากขึ้น ชาวบ้านในพื้นที่จึงนิยมนำบ้านที่ตนเองพักอยู่มาทำเป็นโฮมสเตย์เพื่อรองรับนักท่องเที่ยวที่เพิ่มขึ้น รูปแบบของโฮมสเตย์ จึงมีความหลากหลาย ด้วยเหตุนี้จึงเป็นที่มาของการศึกษาวิจัยนี้ โดยแบ่งเนื้อหาที่ทำการศึกษากออกเป็น 3 ประเด็นได้แก่ 1) ลักษณะของสถาปัตยกรรมพื้นถิ่นในจังหวัดสมุทรสงคราม 2) การรวบรวมและจัดหมวดหมู่ของกลุ่มอาคารที่พักแบบโฮมสเตย์และ 3) วิเคราะห์การเปลี่ยนแปลงรูปแบบของสถาปัตยกรรมพื้นถิ่น

สำหรับระเบียบวิธีวิจัยจะใช้การวิจัยเชิงคุณภาพโดยวิธีการสำรวจ อาคารที่พักแบบ โฮมสเตย์ในจังหวัด ทั้ง 3 อำเภอ จำนวน 60 แห่ง รวมถึงการสัมภาษณ์จากผู้ประกอบการ และการสังเกตแบบมีส่วนร่วม เพื่อสืบถึงประวัติความเป็นมาของอาคารและเหตุผลในการปรับเปลี่ยนอาคาร เมื่อได้กลุ่มเป้าหมายครบจะทำการคัดแยกและจัดกลุ่มของโฮมสเตย์ตามลักษณะทางกายภาพของอาคาร จากนั้นจะทำประชุมกลุ่มย่อย (Focus Group Discussion) โดยเชิญผู้ประกอบการ จำนวน 8 ท่าน เพื่อหาข้อสรุปในการวิจัย

ผลของการวิจัยพบว่าลักษณะของสถาปัตยกรรมพื้นถิ่นในพื้นที่จังหวัดสมุทรสงคราม มีด้วยกัน 2 แบบ แบบแรกคือแบบเรือนไทยที่มีลักษณะหลังคาทรงสูงแบบพู่ระหง มีความอ่อนช้อยงดงาม ส่วนแบบที่สอง เป็นหลังคาทรงมนิลาทรงเตี้ย และเมื่อศึกษารูปแบบทางสถาปัตยกรรมของของอาคารที่พักแบบโฮมสเตย์ ภายในจังหวัดสามารถจัดกลุ่มของโฮมสเตย์ได้ เป็น 6 กลุ่ม โดยมีกลุ่มเรือนสมัยใหม่มากที่สุด รองลงมาได้แก่กลุ่มเรือนพื้นบ้าน กลุ่มเรือนไทยที่มีการดัดแปลง กลุ่มเรือนไทย กลุ่มเรือนแถว และกลุ่มเรือนพิเศษตามลำดับ สำหรับประเด็นของสาเหตุที่ก่อให้เกิดของการเปลี่ยนแปลงตัวเรือน มาจากเหตุผลหลัก 6 ประการ ได้แก่ 1) สาเหตุจากการผูกพันและเสื่อมสลายของวัสดุ 2) จากการขาดความรู้ทางด้าน การอนุรักษ์และขาดผู้ให้คำแนะนำวิธีการดูแลรักษา 3) จากการอพยพย้ายถิ่นฐาน 4) จากการขาดแคลนช่างฝีมือ 5) จากการราคาวัสดุมีราคาแพง และ 6) จากค่านิยมที่ต้องการมีบ้านสมัยใหม่แบบคอนกรีตเสริมเหล็ก

## คำนำ

โครงการรูปแบบโฮมสเตย์ที่สะท้อนอัตลักษณ์ทางสถาปัตยกรรมของจังหวัดสมุทรสงคราม (Homestay style reflective Architectural Identities of samutsongkharm Province) ฉบับนี้เป็นงานวิจัยที่มุ่งหวังไปสู่การศึกษาความเป็นอัตลักษณ์ของชุมชนว่าภายในชุมชนนั้น ๆ มีลักษณะเด่น หรือมีอัตลักษณ์ที่โดดเด่นตรงจุดไหนที่ภายในชุมชนอื่น ๆ ไม่มีในจุดนั้น โดยนำไปสู่การส่งเสริมและเผยแพร่ลักษณะเด่นเหล่านั้นไปเป็นจุดขายอีกทั้งการส่งเสริมให้ผู้ประกอบการสามารถนำผลการวิจัยที่ได้ไปใช้ประโยชน์ได้อย่างแพร่หลายได้

ในขณะที่เดียวกันการพัฒนาและปรับปรุงในส่วนต่าง ๆ ที่เกิดขึ้นผู้วิจัยได้กำหนดกรอบในการพัฒนาและปรับปรุงไว้อย่างชัดเจนซึ่งอิงจากแนวทางการพัฒนาที่เน้นบทบาทการพัฒนาชุมชนและสร้างรายได้ให้กับชุมชนโดยใช้การท่องเที่ยวเชิงนิเวศเป็นจุดขาย จึงทำให้เกิดการท่องเที่ยวในลักษณะมีการพักผ่อน ทานอาหารทำกิจกรรมร่วมชาวบ้านในที่พักที่เรียกว่า โฮมสเตย์ เกิดขึ้น และเมื่อความนิยมในการท่องเที่ยวลักษณะนี้เป็นที่นิยมมากขึ้นการเติบโตของโฮมสเตย์จึงเกิดขึ้นอย่างมากมายตามชุมชนต่าง ๆ ในขณะที่การเกิดใหม่ของจำนวนโฮมสเตย์มากขึ้น ลักษณะกายภาพของอาคารก็จะมีหลากหลายมากขึ้นด้วย จึงทำให้รูปแบบทางสถาปัตยกรรมของโฮมสเตย์แบบบ้านโบราณดั้งเดิมลดน้อยลงและถูกละเลย ขาดความเป็นอัตลักษณ์ของสถาปัตยกรรมท้องถิ่นและชาวบ้านส่วนใหญ่ก็ขาดความเข้าใจในเรื่องของอัตลักษณ์ทางสถาปัตยกรรมอย่างแท้จริงไปดังนั้นผู้วิจัยจึงได้รวบรวมข้อมูลและจัดทำรูปแบบอาคารโฮมสเตย์ในรูปแบบต่าง ๆ ไว้ทั้งหมดเพื่อให้ผู้ที่สนใจสามารถใช้เป็นฐานข้อมูลในการศึกษาถึงรูปแบบสถาปัตยกรรมแบบต่าง ๆ ตั้งแต่แบบดั้งเดิมจนถึงแบบปัจจุบัน

ท้ายสุดนี้ผู้วิจัยหวังว่าข้อมูลต่าง ๆ ในงานวิจัยฉบับนี้คงเป็นประโยชน์และเป็นแนวทางในการปรับปรุงและพัฒนา รูปแบบโฮมสเตย์ในภาคภาคหน้าและหากมีข้อผิดพลาดประการใดผู้วิจัยขอน้อมรับเพื่อนำมาปรับปรุงแก้ไขให้สมบูรณ์ยิ่งขึ้นในโอกาสต่อไป

วินัย หมั่นคิธรรม

## กิตติกรรมประกาศ

งานวิจัยฉบับนี้สามารถดำเนินการให้สำเร็จลุล่วงได้ด้วยความร่วมมือและอำนวยความสะดวกจาก คุณศรีสุดา ประยูรหงส์ , คุณวารยา กงชีพ , คุณชมพูนุช สะริมาน , คุณปัญญา อุดมสวัสดิ์ , คุณบุญเลิศ มโนเวชพันธ์ , คุณชิตชล คงศรี , คุณทรงพล ทับทิมทอง ขอขอบคุณ ไอซ์ อู๋ บิว กลุ่มนักศึกษาเทคโนโลยีคอมพิวเตอร์เพื่องานสถาปัตยกรรมชั้นปี 4 ที่ช่วยในเรื่องการเก็บกลุ่มตัวอย่างและรวบรวมและเรียบเรียงข้อมูล และสุดท้ายขอขอบคุณกลุ่มชุมชนที่ประกอบธุรกิจโฮมสเตย์

วินัย หมั่นคิธรรม

## สารบัญ

หน้า

บทคัดย่อภาษาไทย.....	ก
คำนำ.....	ข
กิตติกรรมประกาศ.....	ค
สารบัญ.....	จ
สารบัญภาพ.....	ฉ
สารบัญตาราง.....	ญ
<b>บทที่ 1 บทนำ</b>	
ความเป็นมาและความสำคัญของปัญหา.....	1
วัตถุประสงค์งานวิจัย .....	2
ขอบเขตงานวิจัย.....	3
ระเบียบวิธีวิจัย.....	3
นิยามศัพท์.....	4
ระยะเวลาในการทำวิจัย.....	5
ประโยชน์ที่คาดว่าจะได้รับ.....	6
<b>บทที่ 2 แนวความคิดทฤษฎีและงานวิจัยที่เกี่ยวข้อง</b>	
ข้อมูลจังหวัดสมุทรสงคราม .....	7
ลักษณะทางกายภาพ.....	7
อาณาเขตติดต่อ.....	7
แหล่งท่องเที่ยวที่สำคัญ.....	8
เรือนพื้นถิ่นภาคกลาง.....	16
รูปแบบกายภาพกับความเข้าใจเกี่ยวกับเรือนพื้นถิ่น.....	16
เรือนไทยประเภทต่างๆ.....	17
ลักษณะของเรือน.....	20
ข้อมูลเบื้องต้นเกี่ยวกับ โฮมสเตย์ (Homestays) .....	22

## สารบัญ(ต่อ)

	หน้า
ความหมายของโฮมสเตย์.....	22
ประวัติและที่มาของโฮมสเตย์.....	23
นักท่องเที่ยวโฮมสเตย์.....	25
มาตรฐานของโฮมสเตย์.....	27
แนวคิดทางด้านอัตลักษณ์.....	29
ปัจเจกสภาพในสังคมวิทยา.....	29
ตัวตน : ปัจเจกสภาพในปฏิสัมพันธ์เชิงสัญลักษณ์ .....	31
อัตลักษณ์ : ปัจเจกสภาพในแนวคิดหลังสมัยใหม่.....	32
ตัวตน กับอัตลักษณ์: ภาพต่างทางแนวคิด.....	33
<b>บทที่ 3 การเก็บและวิเคราะห์ข้อมูล</b>	
การกำหนดกลุ่มประชากร .....	35
เครื่องมือที่ใช้ในการวิจัย.....	35
การเก็บรวบรวมข้อมูล.....	36
การวิเคราะห์ข้อมูล.....	40
วิเคราะห์ข้อมูลเชิงคุณภาพ.....	40
การวิเคราะห์ข้อมูลเชิงสถิติ.....	40
<b>บทที่ 4 ผลการวิจัย</b>	
รูปแบบของโฮมสเตย์.....	43
รูปแบบบ้านไทยดั้งเดิม.....	44
รูปแบบเรือนไทยแบบหลังคามนิลาทรงเตี้ย.....	56
การจัดหมวดหมู่ลักษณะของอาคารที่พักแบบโฮมสเตย์.....	58
สรุปสาเหตุการเปลี่ยนแปลงลักษณะทางสถาปัตยกรรม.....	63

## สารบัญ(ต่อ)

หน้า

<b>บทที่ 5 สรุปรายงานผลการวิจัย</b>	
ขั้นตอนการดำเนินงาน และการสรุปผลการวิจัย.....	65
รวบรวมข้อมูลเบื้องต้น.....	66
ขั้นตอนการสำรวจ.....	66
สรุปผลการวิจัย.....	66
แนวทางสร้างองค์ความรู้ที่ดีต่อชุมชน.....	67
สรุปปัจจัยที่เกี่ยวข้องกับงานวิจัย.....	67
สภาพดินฟ้าอากาศ.....	67
อุปสรรคจากการเดินทาง.....	67
การเข้าถึงพื้นที่ลำบาก.....	67
ข้อเสนอแนะจากผลการวิจัย.....	68
<b>ประวัติผู้วิจัย.....</b>	<b>69-</b>



## สารบัญภาพ

ภาพที่	หน้า
2.1 แผนที่แสดงขอบเขตของจังหวัดสมุทรสงคราม.....	8
2.2 แผนที่แสดงขอบเขตและแหล่งท่องเที่ยวของอำเภอเมือง.....	10
2.3 แผนที่แสดงขอบเขตและแหล่งท่องเที่ยวของอำเภออัมพวา.....	14
2.4 แผนที่แสดงขอบเขตและแหล่งท่องเที่ยวของอำเภอบางคนที.....	16
2.5 ลักษณะเรือนเครื่องผูก.....	18
2.6 ลักษณะเรือนเครื่องสับ.....	19
2.7 ลักษณะเรือนกึ่งเครื่องหรือเรือนกึ่งเครื่องสับ.....	20
3.1 ขอบเขตของพื้นที่อำเภอภายในจังหวัดสมุทรสงคราม.....	37
4.1 ลักษณะเรือนไทยริมน้ำแบบดั้งเดิม.....	43
4.2 ลักษณะเรือนไทยหลังคามนิลาทรงเตี้ย.....	43
4.3 รูปแบบบ้านไทยดั้งเดิมภายใน จ.สมุทรสงคราม.....	44
4.4 บ้านเรือนไทยริมคลอง ๑.....	45
4.5 ภาพลายเส้นหน้าต่างบานเปิดทรงสูงจากพื้นเรือนถึงท้องอะเส.....	45
4.6 หน้าต่างบานเปิดทรงสูงจากพื้นเรือนถึงท้องอะเส.....	46
4.7 บ้านเรือนไทยโสมสเด็จ.....	46
4.8 ใต้ถุนบ้านยกสูงมีชานพักด้านล่าง.....	47
4.9 หลังคาทรงจั่ว หน้าจั่วลูกฟัก มีเหงาปั้นลม.....	47
4.10 ฝาเรือนแบบฝาปะกนลูกฟัก.....	47
4.11 บ้านเบญจรงค์คอนไก่อดี.....	48
4.12 หลังคาจั่วมุงกระเบื้อง ชายคาจั่วลายไม้สวยงาม.....	48
4.13 หลังคาจั่วปั้นลมรูปหางปลา ชายคาจั่วลายไม้สวยงาม.....	49
4.14 ฝาเรือนแบบฝาปะกนลูกฟัก.....	49
4.15 บ้านเรือนไทยพื้นบ้านริมคลอง.....	49
4.16 ประตูบานเฟี้ยม.....	50

4.17 บ้านมโนเวชพันธุ์.....50

**สารบัญญภาพ(ต่อ)**

ภาพที่	หน้า
4.18 หน้าต่างติคระแนงไม้เพื่อกันขโมย.....	51
4.19 ฝาเรือนแบบฝาปะกนลูกฟัก.....	51
4.20 บ้านเรือนไทยกลางสวน.....	51
4.21 หลังคาจั่ว หน้าจั่วลูกฟัก มีเหงาปั้นลม.....	52
4.22 กลางเรือนเปิดโล่ง ฝาเรือนแบบฝาปะกนลูกฟัก.....	52
4.23 ใต้ถุนบ้านยกสูงมีตั้งสำหรับนอนเล่น.....	53
4.24 บ้านเรือนไทยแบบเรือนหมู่.....	53
4.25 ชุ่มประตูทางเข้า-ออก.....	54
4.26 ฝาเรือนแบบฝาปะกนลูกฟัก.....	54
4.27 ใต้ถุนเรือนยกสูงสำหรับจอดรถและพักผ่อน.....	54
4.28 บ้านเรือนไทย.....	55
4.29 ฝาเรือนแบบฝาเรือนสำหรับหวด.....	55
4.30 หน้าต่างติคระแนงไม้เพื่อกันขโมย.....	56
4.31 บ้านเรือนไทยหลังคาทรงมณฑา.....	56
4.32 บ้านสวนนงนุช.....	57
4.33 หน้าต่างบานเปิดเดี่ยว.....	58
4.34 หน้าต่างบานกระทุ้ง.....	58
4.35 ผนังฉาบเรียบทาสี.....	58
4.36 ลักษณะอาคารเรือนไทยดั้งเดิม.....	59
4.37 ลักษณะอาคารเรือนไทยที่มีการดัดแปลง.....	60
4.38 ลักษณะอาคารเรือนพื้นบ้าน.....	61
4.39 ลักษณะอาคารเรือนแถว.....	61
4.40 ลักษณะอาคารเรือนสมัยใหม่.....	62
4.41 ลักษณะอาคารเรือนพิเศษ.....	63

4.42 กราฟแสดงสาเหตุที่ก่อให้เกิดการเปลี่ยนแปลงลักษณะทางสถาปัตยกรรมพื้นถิ่น.....64

### สารบัญตาราง

ตารางที่	หน้า
1.1 แสดงแผนการทำงาน.....	5
1.2 กิจกรรมและระยะเวลาที่สัมพันธ์กับงบประมาณ.....	5
3.1 โสมสเดย์ในเขตอำเภอ บางคนที.....	37
3.2 โสมสเดย์ในเขตอำเภอ เมือง.....	39
3.3 โสมสเดย์ในเขตอำเภอ อัมพวา.....	40

# บทที่ 1

## บทนำ

### 1.1 ความเป็นมาและความสำคัญของปัญหา

การท่องเที่ยวในรูปแบบเชิงอนุรักษ์ หรือที่เรียกว่า การท่องเที่ยวเชิงนิเวศ (Eco-tourism) กำลังเป็นที่นิยมเป็นอย่างมากจากนักท่องเที่ยวทั้งในประเทศและต่างประเทศ ซึ่งเป็นรูปแบบการท่องเที่ยวที่วอล์กชณะนี้ สามารถสร้างกระแสการท่องเที่ยวแบบใหม่ขึ้นมาและทำให้อุตสาหกรรมการท่องเที่ยวเติบโตอย่างรวดเร็วและหลากหลาย กล่าวได้ว่าในระยะ 20 ปี ที่ผ่านมามีการขยายตัวของนักท่องเที่ยวเชิงนิเวศมีอัตราการขยายตัวรวดเร็วทั่วทุกภูมิภาคของโลก และคาดว่าจะยังคงเติบโตอย่างต่อเนื่องในอนาคต

จากแผนพัฒนาฯ ฉบับที่ 8 เป็นต้นมาที่เน้นบทบาทการพัฒนาชุมชน และการที่รัฐบาลออกกฎหมาย การกระจาย อำนาจสู่ ท้องถิ่น เป็นแรงผลักดันให้องค์กร ท้องถิ่น และ หน่วยงานต่างๆ ให้ความสำคัญกับ การสร้างรายได้ ให้กับชุมชน โดยใช้ การท่องเที่ยวเป็นจุดขาย จึงทำให้เกิดกิจกรรม การท่องเที่ยว หลายรูปแบบในชุมชน มีการจัดรูปแบบการท่องเที่ยวเชิงนิเวศ ที่นักท่องเที่ยวสามารถเข้าไปศึกษาวัฒนธรรมเรียนรู้ถึงชีวิตความเป็นอยู่ของชุมชน ได้อย่างใกล้ชิด ซึ่งจะมีการพักผ่อน ทานข้าวและทำกิจกรรมต่าง ๆ ร่วมกับชาวบ้าน เราที่เรียกที่ที่พักชณะนี้กันว่า “โฮมสเตย์” (Home stay) การจัดกิจกรรมแบบท้องถิ่นต่าง ๆ นั้นเป็นการช่วยสร้างความน่าสนใจของการท่องเที่ยวชณะนี้ ก่อให้เกิดรายได้หมุนเวียนในชุมชนและเป็นรายได้ที่ไม่ต้องออกไปแสวงหาจากภายนอก เมื่อความนิยมในการท่องเที่ยวชณะนี้เป็นที่รู้จักและนิยมมากขึ้นเพิ่มขึ้น การเติบโตของธุรกิจโฮมสเตย์จึงเกิดขึ้นอย่างมากมายตามชุมชนต่าง ๆ ซึ่งในปัจจุบัน จำนวนของโฮมสเตย์ มีมากถึง 50 แห่ง ถือว่าเป็น 1 ใน 3 ของจำนวนที่พักแบบรีสอร์ทของจังหวัด<sup>1</sup>

ในขณะที่การเกิดใหม่ของจำนวนโฮมสเตย์เพิ่มมากขึ้น ลักษณะทางกายภาพของอาคารก็จะมีหลากหลายมากขึ้นด้วย ซึ่งจะขึ้นอยู่กับเจ้าของเดิมว่ามีที่อยู่อาศัยแบบใดมาก่อน หรือใน

<sup>1</sup> จากข้อมูลการสำรวจจำนวนนักท่องเที่ยวและที่พัก สำนักงานการท่องเที่ยวและกีฬาจังหวัดสมุทรสงคราม 2552

บางแห่งมีการสร้างอาคารขนาดเล็กขึ้นมาใหม่ในลักษณะแบบรีสอร์ท แต่ยังคงเรียกว่าตัวเองว่าเป็นโฮมสเตย์อยู่ก็มีจำนวนหนึ่ง ซึ่งรูปแบบของอาคารทั้งสองกรณี ส่วนมากจะเป็นในทางอาคารสมัยใหม่เสียส่วนใหญ่ ซึ่งคาดว่าจะมีมากกว่า 80%ของจำนวนโฮมสเตย์ทั้งหมด<sup>2</sup> และจะมีที่เป็นแบบที่พักแบบบ้านโบราณดั้งเดิมไม่มากนัก รูปแบบทางสถาปัตยกรรมก็ถูกละเลย ขาดความเป็นอัตลักษณ์ของสถาปัตยกรรมท้องถิ่น โดยชาวบ้านและผู้ประกอบการส่วนใหญ่ยังขาดความเข้าใจในเรื่องอัตลักษณ์ทางสถาปัตยกรรมอย่างแท้จริง ไปคำนึงแต่เรื่องความสวยงาม ความทันสมัยของวัสดุสมัยใหม่เป็นส่วนมาก ซึ่งจะทำให้อัตลักษณ์ของสถาปัตยกรรมท้องถิ่น ไม่สามารถบอกได้ว่าอัตลักษณ์ทางสถาปัตยกรรมของโฮมสเตย์ในจังหวัดสมุทรสงครามเป็นอย่างไร ซึ่งอัตลักษณ์ในที่นี้จะครอบคลุมทั้งทางด้านกายภาพของตัวบ้านเรือน การใช้อุปกรณ์ในการตกแต่งภายในและสภาพภูมิทัศน์โดยรอบด้วย

ในความหมายของคำว่า “อัตลักษณ์” (อ่านว่า อัด-ตะ-ลัก) ประกอบด้วยคำว่า อัด (อัด-ตะ) ซึ่งหมายถึง ตน หรือ ตัวเอง กับ ลักษณ์ ซึ่งหมายถึง สมบัติเฉพาะตัว. ดังนั้นจึงหมายถึง ผลรวมของลักษณะเฉพาะของสิ่งใดสิ่งหนึ่งซึ่งทำให้สิ่งนั้นเป็นที่รู้จักหรือจำได้<sup>3</sup> เมื่อนำมาให้นิยามในงานวิจัยนี้จึงสามารถแปลความหมายได้ว่า “ลักษณะเฉพาะของสถาปัตยกรรมโฮมสเตย์ที่มีสมบัติเฉพาะตัว มีความโดดเด่นและแตกต่างจากสถาปัตยกรรมที่อื่นๆ” จึงเป็นที่มาของคำถามในงานวิจัยดังต่อไปนี้

- 1 โฮมสเตย์ในจังหวัดสมุทรสงครามนั้น มีอัตลักษณ์ทางสถาปัตยกรรมหรือไม่
- 2 อัตลักษณ์ทางสถาปัตยกรรมที่ได้จากการวิจัยจะสามารถนำมาเผยแพร่ได้หรือไม่ และจะมีวิธีการเผยแพร่อย่างไร
- 3 เมื่อได้มาซึ่งผลการวิจัยต้นแบบโฮมสเตย์จะมีแนวทางในการดำเนินการพัฒนาและปรับปรุงอย่างไร

## 1.2 วัตถุประสงค์งานวิจัย

เป้าหมายสูงสุดในการวิจัยนี้จะนำไปสู่การพัฒนาและปรับปรุงโฮมสเตย์ในจังหวัดสมุทรสงครามให้มีอัตลักษณ์ของตนเอง มีความสอดคล้องกับวิถีชีวิต ความเป็นอยู่ รวมถึงสภาพแวดล้อมโดยรอบและจะมีการส่งเสริมให้ผู้ประกอบการสามารถนำผลการวิจัยที่ได้ไปใช้ประโยชน์ได้อย่างแพร่หลาย โดยได้กำหนดวัตถุประสงค์ไว้ดังต่อไปนี้

<sup>2</sup> ข้อมูลจากการสำรวจพื้นที่เบื้องต้นของนักวิจัย

<sup>3</sup> แปลความหมายจากพจนานุกรมราชบัณฑิตยสถาน

1. เพื่อสำรวจลักษณะอาคารที่พักแบบโฮมสเตย์ภายในพื้นที่จังหวัดสมุทรสงคราม
2. เพื่อวิเคราะห์ถึงรูปแบบเฉพาะและมีความเป็นเอกลักษณ์ของสถาปัตยกรรมพื้นถิ่น ในจังหวัดสมุทรสงคราม
3. เพื่อค้นหาความพร้อมของผู้ประกอบการและชุมชน ทางด้านพัฒนาและปรับปรุงโฮมสเตย์ให้มีอัตลักษณ์ประจำถิ่น

### 1.3 ขอบเขตงานวิจัย

ขอบเขตในการวิจัย สามารถแบ่งได้ดังนี้

1. ขอบเขตด้านพื้นที่  
ศึกษาพื้นที่ทั้งจังหวัด โดยแบ่งออกเป็น 3 อำเภอ ได้แก่ อำเภอเมือง อำเภออัมพวาและอำเภอบางคนที จำนวนกลุ่มตัวอย่างทั้งหมด 60 แห่ง
2. ขอบเขตด้านเนื้อหา  
เนื้อหาที่จะศึกษาจะครอบคลุมดังต่อไปนี้
  - 2.1 วิถีชีวิต พฤติกรรมของคนในชุมชนท้องถิ่น
  - 2.2 สถาปัตยกรรมและภูมิสถาปัตยกรรม
  - 2.3 ความรู้เกี่ยวกับโฮมสเตย์
  - 2.4 ลักษณะทางกายภาพของอาคาร
  - 2.5 แนวทางการปรับปรุงและพัฒนา

### 1.4 ระเบียบวิธีวิจัย

การวิจัยนี้เป็นการวิจัยเพื่อค้นหา อัตลักษณ์ของงานสถาปัตยกรรมที่เป็นภูมิปัญญาพื้นถิ่นในพื้นที่จังหวัดสมุทรสงคราม ซึ่งเป็นงานวิจัยเพื่อพัฒนาพื้นที่ ดังนั้นจะใช้วิธีการวิจัยเชิงสำรวจ (Survey Research) และแบบการจัดสนทนากลุ่มของผู้ประกอบการ (Focus Group Discussion) โดยอาศัยวิธีการศึกษาเชิงคุณภาพ (Qualitative Research Method)

ขั้นตอนในการวิจัยได้แบ่งขั้นตอนการวิจัยออกเป็น 6 ขั้นตอนได้แก่

1. ศึกษาข้อมูลทางด้านปฐมภูมิ (Primary Data) และทุติยภูมิ (Secondary Data) โดยการเก็บข้อมูลเบื้องต้นจากแหล่งข้อมูลต่าง ๆ อาทิเช่น เอกสาร ตำรา งานวิจัย สิ่งพิมพ์ ทัศนศึกษาและแนวคิดที่เกี่ยวข้องทั้งหมด ฯลฯ เพื่อใช้เป็นฐานข้อมูลในการวางแผนงานวิจัยต่อไป

2. ลงสำรวจพื้นที่เพื่อศึกษาถึงลักษณะทางสถาปัตยกรรมของโฮมสเตย์ การทำงานนี้จะมีผู้วิจัยและทีมงานประมาณ 10 คน ทำการเก็บข้อมูลลักษณะกายภาพของโฮมสเตย์ทั้งหมด
3. แยกแยะและจัดกลุ่มข้อมูล เพื่อสร้างฐานข้อมูลของโฮมสเตย์ในพื้นที่ รวมถึงทำการวิเคราะห์ถึงลักษณะกายภาพของอาคารในสภาพปัจจุบัน
4. จัดประชุมกลุ่มย่อย (Focus Group Discussion) โดยเชิญผู้ประกอบการ และผู้รู้จำนวน 8-10 คน เพื่อสอบถามถึงสภาพปัญหา ความพร้อม ประโยชน์ที่จะได้รับและแนวทางในการปรับปรุง
5. วิเคราะห์และแปลผลที่ได้จากฐานข้อมูลโฮมสเตย์ที่รวบรวมได้กับข้อมูลของผู้ประกอบการ เพื่อสร้างภาพโฮมสเตย์ต้นแบบด้วย โปรแกรม 3D ที่แสดงรายละเอียดตัวอาคารและพื้นที่ใช้สอยต่าง ๆ เพื่อให้เห็นรายละเอียดของอาคารอย่างชัดเจน รวมทั้งนำเสนอแนะแนวทางในการปรับปรุงพัฒนา
6. จัดประชุมกลุ่มย่อย (Focus Group Discussion) ช้าแต่ขยายกลุ่มให้มีจำนวนมากขึ้นประมาณ 10-30 คน โดยมีกลุ่มทั้งภาครัฐและเอกชน เป็นการเผยแพร่ถึงอัตลักษณ์ทางสถาปัตยกรรมที่ได้สร้างขึ้นจากภาพโฮมสเตย์ต้นแบบ พร้อมทั้งจัดทำการเผยแพร่ และประเมินข้อมูลที่ได้จากการวิจัย ด้วยแผ่นพับ โปสเตอร์ และเอกสารให้แก่กลุ่มเป้าหมายและหน่วยงานที่เกี่ยวข้อง
7. สรุปผลการวิจัยและข้อเสนอแนะ  
สำหรับการดำเนินงานวิจัยครั้งต่อไปสำหรับพื้นที่ที่จะทำการศึกษานั้นกำหนด จะทำการศึกษาโฮมสเตย์ในเขตพื้นที่จังหวัดสมุทรสงครามประกอบด้วย 3 อำเภอ ได้แก่ อำเภอเมือง อำเภออัมพวาและอำเภอบางคนที

## 1.5 นิยามศัพท์

รูปแบบโฮมสเตย์ หมายถึง ลักษณะทางกายภาพของโฮมสเตย์ ที่แสดงให้เห็นถึงลักษณะของอาคาร พื้นที่ใช้สอย องค์ประกอบที่สำคัญและอื่น ๆ ที่ปรากฏอยู่ในท้องถิ่นนี้ ซึ่งอาคารนั้นยังคงมีการพักอาศัยและใช้สอยอย่างต่อเนื่อง

อัตลักษณ์ทางสถาปัตยกรรม หมายถึง ลักษณะเด่นเฉพาะทางด้านสถาปัตยกรรมที่มีความสำคัญ อย่างโดดเด่น มีการแสดงให้เห็นและรับรู้ในลักษณะเฉพาะได้อย่างชัดเจนและยังคงอนุรักษ์ รักษาและสืบทอดต่อ ๆ กันมา

## 1.6 ระยะเวลาในการทำวิจัย

ตารางที่ 1.1 แสดงแผนการทำงาน

ลำดับ	กิจกรรม	เดือน												หมายเหตุ	
		พ.ย.	ธ.ค.	ม.ค.	ก.พ.	มี.ค.	เม.ย.	พ.ค.	มิ.ย.	ก.ค.	ส.ค.	ก.ย.	ต.ค.		
1	ศึกษาลักษณะและที่ตั้งและมาตรฐานต่าง ๆ	■	■	■											
2	สำรวจชุมชนและโฮมสเตย์ในพื้นที่			■	■										
3	แยกแยะข้อมูลและจัดกลุ่ม					■									
4	ประชุมกลุ่มย่อยครั้งที่ 1						■	■							
5	วิเคราะห์และแปรผล								■	■					
6	ประชุมกลุ่มย่อยครั้งที่ 2										■	■			
7	สรุปผลการวิจัย												■	■	

หมายเหตุ : ระยะเวลาดำเนินการประมาณ 12 เดือน

ตารางที่ 1.2 กิจกรรมและระยะเวลาที่สัมพันธ์กับงบประมาณ

กิจกรรม	ช่วง เวลา	สถานที่	รูปแบบ	ผู้เข้าร่วม	เป้าหมาย
1.ศึกษาลักษณะและที่ตั้งและมาตรฐานต่าง ๆ	พ.ย.52- ม.ค.53	จ.สมุทรสงครามและ มหาวิทยาลัยราชภัฏ สวนสุนันทา	เอกสาร คำรา งานวิจัย ฯลฯ	ทีม งานวิจัย	ศึกษาข้อมูลพื้นฐานและ กำหนดเกณฑ์ในการทำงาน
2.สำรวจชุมชนและโฮมส เตย์ในพื้นที่	ก.พ..53	จ.สมุทรสงคราม	ลงพื้นที่	ทีม งานวิจัย	ได้มาซึ่งลักษณะกายภาพ ของโฮมสเตย์
3.แยกแยะข้อมูลและจัด กลุ่ม	มี.ค.53- เม.ย.53	มหาวิทยาลัยราชภัฏ สวนสุนันทา	งานเอกสารและคัด แยกข้อมูล	ทีม งานวิจัย	จำแนกและจัดกลุ่มข้อมูล
4.ประชุมกลุ่มย่อยครั้งที่ 1	เม.ย.53	กลุ่มตัวแทนโฮมสเตย์ ที่คัดเลือก	สัมมนา	กลุ่ม ตัวแทน	ขอความคิดเห็นจากผู้รู้
5.วิเคราะห์และแปรผล	พ.ค.53- มิ.ย.53	มหาวิทยาลัยราชภัฏ สวนสุนันทา	วิเคราะห์ข้อมูล ทั้งหมด	ทีม งานวิจัย	วิเคราะห์ผลที่ได้และสร้าง เป็นต้นแบบ
6.ประชุมกลุ่มย่อยครั้งที่ 2	ส.ค.53	กลุ่มตัวแทนโฮมสเตย์ ที่คัดเลือก	นำเสนอแก่กลุ่ม สัมมนาเพื่อคัดเลือก	กลุ่ม ตัวแทน	ให้ผู้เกี่ยวข้องคัดเลือก
7.สรุปผลการวิจัย	ต.ค.53	จ.สมุทรสงคราม	สรุปขอบเขตและ เนื้อหาในแบบสอบถาม และประมวลผล	ทีม งานวิจัย	ได้ต้นแบบที่ผ่านการคัด เลือกตามขั้นตอนการวิจัย



## 1.7 ประโยชน์ที่คาดว่าจะได้รับ

ในการวิจัยนี้จะก่อให้เกิดกับผู้เกี่ยวข้องดังต่อไปนี้

### กลุ่มชุมชนโฮมสเตย์ในท้องถิ่น

1. เป็นการสร้างภาพลักษณ์ของงานสถาปัตยกรรมพื้นถิ่นให้กับชุมชนอย่างถูกต้อง ทั้งด้านตัวอาคาร การใช้พื้นที่ภายใน สถาปัตยกรรมศาสตร์ ซึ่งจะเป็นสิ่งที่ช่วยดึงดูดนักท่องเที่ยวให้เดินทางมาพักผ่อนและท่องเที่ยวเชิงนิเวศในจังหวัดสมุทรสงครามด้วยรูปลักษณ์ทางสถาปัตยกรรมเฉพาะถิ่น อย่างแท้จริง

### กลุ่มหน่วยงานที่เกี่ยวข้องทางด้านศิลปวัฒนธรรม และสถาปัตยกรรม

1. ได้รูปแบบทางสถาปัตยกรรมซึ่งสามารถใช้เป็น ฐานข้อมูลในการเผยแพร่ อัตลักษณ์ของสถาปัตยกรรมพื้นถิ่นในจังหวัดสมุทรสงคราม และเป็นการอนุรักษ์สถาปัตยกรรมพื้นถิ่นที่มีเหลืออยู่จำนวนไม่มากมิให้สูญหายไปกลับกระแสวัตถุนิยมและการเปลี่ยนแปลงตามสภาพเศรษฐกิจ

2. สืบทอดภูมิปัญญาในการก่อสร้างอาคารที่อยู่อาศัยของชุมชน ให้มีความต่อเนื่องจากรุ่นสู่รุ่น อาทิเช่น ภูมิปัญญาการสร้างเรือน การกำหนดลักษณะการใช้พื้นที่ การเข้าเดือยไม้ หรือแม้แต่การจัดภูมิทัศน์ ที่มีความสอดคล้องกับวิถีชีวิตและกิจกรรมที่เกิดขึ้น

### กลุ่มหน่วยงานที่เกี่ยวข้องทางการส่งเสริมการท่องเที่ยว

1. ได้ฐานข้อมูลในการพัฒนามาตรฐานของรูปแบบทางสถาปัตยกรรมของที่พักโฮมสเตย์ (Home stay) ในจังหวัด สมุทรสงคราม ทำให้การกำหนดมาตรฐานตัวชี้วัดเป็นไปอย่างสมบูรณ์และเหมาะสมกับขนาดของที่พักโฮมสเตย์

2. ได้ประโยชน์ในการวางแผนพัฒนาแหล่งท่องเที่ยวเชิงนิเวศของจังหวัด โดยสามารถตรวจสอบถึงความพร้อมของชุมชน และการพัฒนาศักยภาพของชุมชนให้มีคุณภาพที่ดี รวมถึงการวางมาตรการป้องกันผลกระทบสิ่งแวดล้อมของจังหวัดด้วย

### มหาวิทยาลัยราชภัฏสวนสุนันทา

1. เป็นการบูรณาการความรู้ด้านสถาปัตยกรรมกับการท่องเที่ยวเชิงนิเวศ เข้าด้วยกัน ทำให้เกิดความผสมผสานและสอดคล้องซึ่งผลที่ได้จะสามารถนำไปใช้ในการเรียนการสอนแก่นักศึกษาทั้งกลุ่มวิชาสถาปัตยกรรม กลุ่มวิชาการจัดการสิ่งแวดล้อม และกลุ่มวิชาการท่องเที่ยว ได้เป็นอย่างดี นักศึกษาจะได้เรียนรู้จากประสบการณ์จริง ในการลงพื้นที่และทำงานร่วมกับชุมชน อีกทั้งทางมหาวิทยาลัย ฯ ยังได้ขบวนการวิจัยในการสร้างฐานองค์ความรู้ทางการสืบสานภูมิปัญญาสถาปัตยกรรมท้องถิ่นเพื่อให้เกิดความยั่งยืน

## บทที่ 2

### ทฤษฎีและงานวิจัยที่เกี่ยวข้อง

#### 2.1 ข้อมูลจังหวัดสมุทรสงคราม

##### 2.1.1 ลักษณะทางกายภาพ

สมุทรสงคราม เป็นจังหวัดเล็กๆที่อยู่ไม่ไกลจากกรุงเทพมหานคร มีขนาดพื้นที่เล็กที่สุดของประเทศ คือประมาณ 416.7 ตารางกิโลเมตร ทั้งยังมีจำนวนประชากรน้อยที่สุดเป็นอันดับ 2 ของประเทศด้วย นับเป็นจังหวัดที่มีความอุดมสมบูรณ์ทางทรัพยากรธรรมชาติสิ่งแวดล้อมและมีชายฝั่งทะเลติดอ่าวไทยยาวประมาณ 23 กิโลเมตร ไม่มีภูเขาหรือเกาะ มีลักษณะเป็นที่ราบลุ่มโดยพื้นที่ฝั่งตะวันตกจะสูงกว่าฝั่งตะวันออกเล็กน้อย

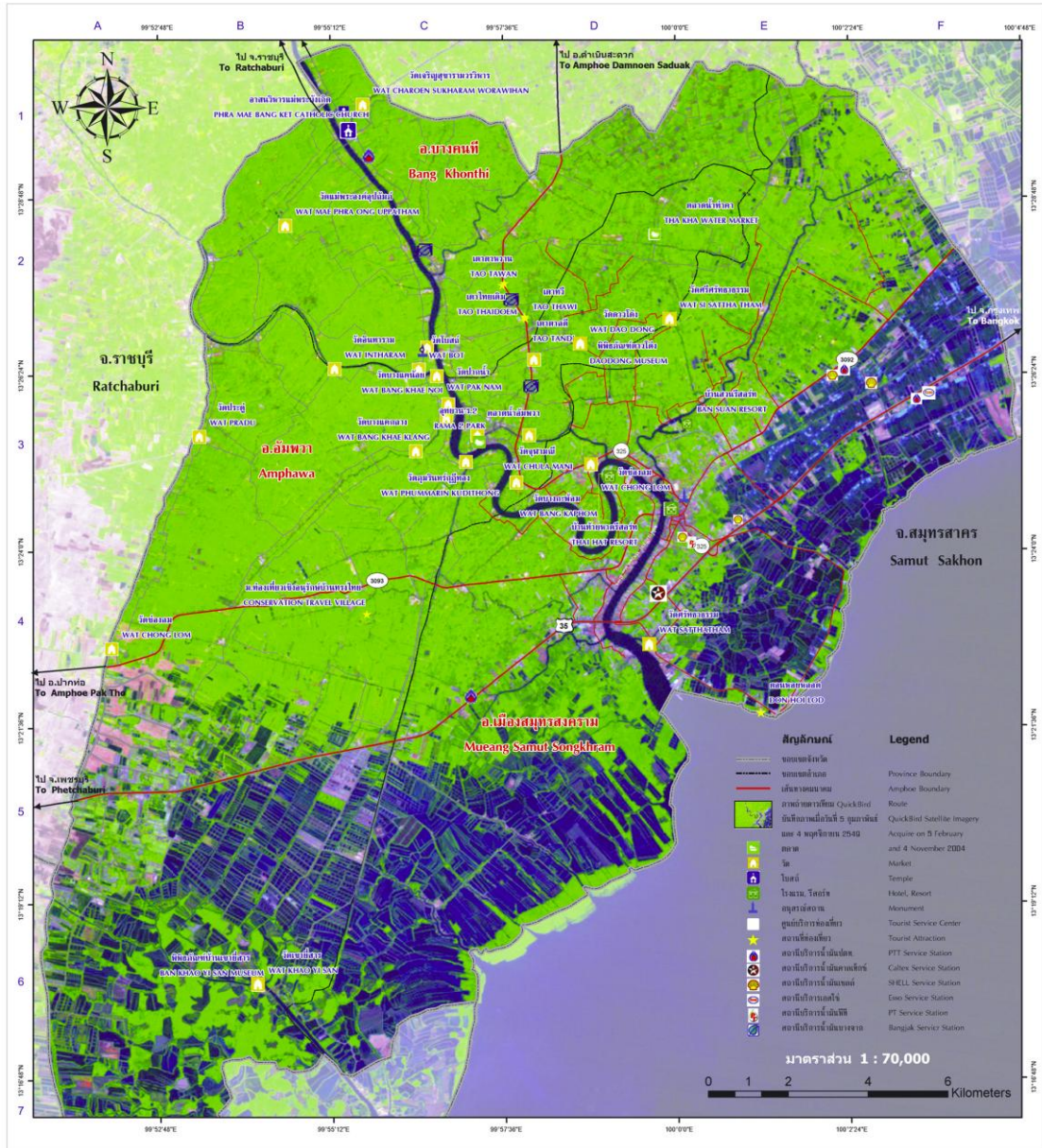
เมืองสมุทรสงครามสร้างขึ้นเมื่อใดไม่ปรากฏหลักฐาน เดิมเข้าใจว่าเป็นแขวงหนึ่งของเมืองราชบุรีเรียกว่า “สวนนอก” ต่อมาเมื่อสมัยอยุธยาจึงแยกจากราชบุรีเรียกว่า “เมืองแม่กลอง” สมุทรสงครามมีความสำคัญในสมัย พระเจ้าตากสินมหาราชตั้งกรุงธนบุรีเป็นราชธานี พม่าส่งกองกำลังผ่านเข้ามาถึงบริเวณตำบลบางกุ้ง พระเจ้าตากสินมหาราชทรงรวบรวมผู้คนสร้างค่ายป้องกันทัพพม่าจนกระทั่งข้าศึกพ่ายแพ้ไป ณ บริเวณค่ายบางกุ้ง นับเป็นการป้องกันการรุกรานของพม่าครั้งสำคัญจังหวัดสมุทรสงครามอยู่ห่างจากกรุงเทพมหานคร ประมาณ 72 กิโลเมตร มีพื้นที่ประมาณ 416 ตารางกิโลเมตร แบ่งการปกครองเป็น 3 อำเภอ ได้แก่ อำเภอเมือง อำเภออัมพวาและอำเภอบางคนที

##### 2.1.2 อาณาเขตติดต่อ

พื้นที่จังหวัดสมุทรสงครามมีพื้นที่ติดกับจังหวัดอื่น ๆ ดังนี้

- ทิศเหนือ จรดจังหวัดราชบุรีและจังหวัดสมุทรสาคร
- ทิศตะวันออก จรด อ่าวไทยชั้นใน (พื้นที่เขตจังหวัดสมุทรสงครามทางทะเลติดต่อกับจังหวัดสมุทรสาคร และจังหวัดเพชรบุรี<sup>15]</sup>)
- ทิศใต้ จรดจังหวัดเพชรบุรี (อำเภอเขาชัย และอำเภอบ้านแหลม)

• ทิศตะวันตก จรดจังหวัดราชบุรี



ภาพที่ 2.1 แผนที่แสดงขอบเขตของจังหวัดสมุทรสงคราม

2.1.3 แหล่งท่องเที่ยวที่สำคัญ

2.1.3.1 อำเภอเมือง

1) ดอนหอยหลอด สถานที่ท่องเที่ยวที่มีชื่อเสียงของจังหวัดสมุทรสงครามเป็นสันดอนตั้งอยู่ปากแม่น้ำแม่กลองเกิดจากการตกตะกอนของดินทราย หรือที่ชาวบ้านเรียกว่า“ทรายขี้เป็ด” ดอนหอยหลอดมีอาณาบริเวณ กว้างประมาณ 3 กิโลเมตร ยาว 5 กิโลเมตร ครอบคลุมพื้นที่ 2

แห่ง แห่งแรกได้แก่ ดอนนอก อยู่บริเวณปากอ่าวแม่กลอง เดินไปได้โดยเรือคอนใน อยู่ที่ชายหาด หมู่บ้านจู้ที่ ตำบลบางจะเกร็ง และอีกแห่งคือ ชายหาดหมู่บ้านบางบ่อ ตำบลบางแก้ว สามารถเดินทางไปได้โดยรถยนต์ บริเวณสันดอนมีหอยอาศัยอยู่หลายชนิด ได้แก่หอยหลอด หอยลาย หอยปุก หอยแครง แต่พบว่าหอยหลอดเป็นหอยที่มีจำนวนมากที่สุดจึงเป็นจุดเด่นของสถานที่ท่องเที่ยวแห่งนี้

2) วัดเขยี่สาร ตั้งอยู่บ้านเขยี่สาร ตำบลเขยี่สาร เป็นวัดเก่าแก่สันนิษฐานว่าสร้างมาแต่ครั้งกรุงศรีอยุธยาตอนปลาย สิ่งที่น่าสนใจได้แก่ พระวิหารบนยอดเขามีลักษณะเป็นรูปเรือ เป็นที่ประดิษฐานพระพุทธรูปสี่รอยซึ่งเป็นองค์ประธานของวัดพระมณฑปและบานประตูสลักไม้ศิลปะสมัยอยุธยาตอนปลายนับเป็นงานประณีตศิลป์ชั้นสูง พระอุโบสถบูรณะใหม่ประดิษฐานลวดลายปูนปั้นด้วยฝีมือช่างเพชร ภายในมีภาพจิตรกรรมฝีมือเดิม บานหน้าต่างเป็นรูปบุคคลในพงศาวดารจีน ถ้า พระนอนประดิษฐานพระพุทธรูปไสยาสน์ซึ่งมีนิ้วพระบาทเก้านิ้ว นอกจากนี้ด้านล่างยังมีศาลประดิษฐานหลวงพ่อบุญศรีราชามีความศักดิ์สิทธิ์เป็นที่เคารพนับถือของชาวบ้านทั่วไป มีงานนมัสการหลวงพ่อบุญกลางเดือนอ้ายของทุกปี

3) พิพิธภัณฑสถานเขยี่สาร ตั้งอยู่ในบริเวณวัดเขยี่สาร โดยใช้อาคารศาลาการเปรียญของวัดเป็นพิพิธภัณฑสถานเริ่มก่อตั้งเมื่อพ.ศ. 2535 ด้วยความร่วมมือร่วมใจชาวบ้าน ชุมชนเขยี่สารเป็นชุมชนเก่าแก่โบราณร่วมสมัยกับการเกิดกรุงศรีอยุธยา มีชาวบ้านอาศัยอย่างต่อเนื่อง เรื่องราวเหล่านี้เป็นข้อมูลสำคัญที่น่าสนใจ โดยจัดแสดงภูมิปัญญาชาวบ้าน สมุนไพรพื้นบ้าน เครื่องใช้ไม้สอย

4) วัดบ้านแหลม หรือ วัดเพชรสมุทรวรวิหาร ตั้งอยู่ในตัวอำเภอเมืองบริเวณถนนเพชรสมุทรมุข เดิมชื่อวัดศรีจำปา เป็นวัดสำคัญของจังหวัดตามพงศาวดารฉบับราชหัตถเลขา ปี พ.ศ. 2307 พม่ายกทัพเข้ามาตีเมืองเพชรบุรี แต่กองทัพของกรุงศรีอยุธยายกทัพมาช่วยรักษาเมืองไว้ได้ทัน ชาวบ้านแหลมในเขตเมืองเพชรบุรีอพยพหนีพมามาดังบ้านเรือนอยู่บริเวณตำบลแม่กลองเหนือวัดจำปา จึงเรียกหมู่บ้านนี้ว่า “บ้านแหลม” ตามชื่อเดิมของเมืองเพชรและช่วยกันบูรณะวัดศรีจำปาใหม่ และเรียกชื่อตามเดิมว่า “วัดบ้านแหลม” ต่อมาได้รับการยกฐานะเป็นพระอารามชั้นตรีวรวิหาร ได้รับพระราชทานนามว่า “วัดเพชรสมุทรวรวิหาร”

5) อนุสรณ์สถานแผ่นดิน-จันและพิพิธภัณฑสถานเรือ ตั้งอยู่ตำบลลาดใหญ่ ริมถนนเอกชัย (ห่างศาลากลางจังหวัดประมาณ 4 กม.) สร้างเพื่อเป็นอนุสรณ์สถานแก่แผ่นดิน-จันที่ได้สร้างชื่อให้กับประเทศไทยไปทั่วโลก ภายในเป็นบริเวณกว้างที่ตั้งอยู่ประดับด้วยต้นไม้ดอกไม้ด้านหน้ามีสระน้ำขนาดใหญ่นอกจากนี้ยังมีอาคารโถงจัดแสดงชีวประวัติของแผ่นดิน-จัน “แผ่นดินสยามอิน-จัน” ภายในห้องโถงยังแบ่งพื้นที่เป็นพิพิธภัณฑสถานเรือรวบรวมเรือพื้นบ้านหลายชนิดมาจัดแสดงไว้ เพื่อเป็นที่ศึกษาค้นคว้าเกี่ยวกับชีวิตความเป็นอยู่ชาวแม่กลอง





เสมอ จึงมีคำกล่าวว่า “บางช้างสวนนอกบางกอกสวนใน” อำเภออัมพวาจึงเป็นเมืองที่มีความสำคัญเกี่ยวข้องกับประวัติศาสตร์ไทยมายาวนาน

1) **วัดจุฬามณี** ตั้งอยู่บนทางหลวงหมายเลข 325 (สมุทรสงคราม-บางแพ) กิโลเมตร 34-35 ตำบลบางช้าง เป็นวัดโบราณริมฝั่งคลองอัมพวาต่อเนื่องกับคลองผีหลอก วัดนี้สร้างขึ้นตั้งแต่สมัยกรุงศรีอยุธยาตอนปลาย ในรัชกาลสมเด็จพระเจ้าปราสาททอง ต้นราชวงศ์บางช้างเป็นผู้สร้างขึ้น บริเวณหลังวัดเป็นนิเวศสถานของคุณนาค

2) **วัด บาง กระ พ้อ ม** ตั้งอยู่บนทางหลวงหมายเลข 325 (สมุทรสงคราม-บางแพ)ตั้งอยู่กิโลเมตร 37-38 เป็นวัดเก่าแก่สมัยกรุงศรีอยุธยาตอนปลาย สิ่งที่น่าสนใจอยู่ภายในวิหารเก่าแก่ของวัด ผนังวิหารด้านบนเป็นภาพจิตรกรรมฝาผนังลักษณะแตกต่างจากทั่วไป คือเป็นลายปูนปั้นแสดงเรื่องเกี่ยวกับพุทธประวัติ ผนังด้านล่างโดยรอบมีช่องเจาะประดิษฐานพระพุทธรูป นอกจากนั้นกลางวิหารมีรอยพระพุทธรูปบาทจำลองขนาดใหญ่ซ้อนกันสี่รอยลดหลั่นกันไป

3) **อุทยานพระบรมราชานุสรณ์ พระบาทสมเด็จพระพุทธเลิศหล้านภาลัย (อุทยาน ร.2)** เป็นโครงการเฉลิมพระเกียรติพระบาทสมเด็จพระพุทธเลิศหล้านภาลัย ของมูลนิธิพระบรมราชานุสรณ์พระบาทสมเด็จพระพุทธเลิศหล้านภาลัยในพระราชูปถัมภ์ เพื่อเป็นการสนองพระมหากรุณาธิคุณที่ได้พระราชทานศิลปวัฒนธรรมอันงดงามไว้เป็นมรดกแก่ชาติ จนได้รับยกย่องให้เป็นบุคคลสำคัญของโลกจาก องค์การศึกษาวิทยาศาสตร์และวัฒนธรรม แห่ง สหประชาชาติ (UNESCO) บริเวณที่ก่อสร้างอุทยานพระบรมราชานุสรณ์นี้ พระราชสมุทร์เมธี เจ้าอาวาสวัดอัมพวันเจติยารามเป็นผู้มอบเกล้าฯถวาย มีพื้นที่ประมาณ 11 ไร่ พื้นที่บริเวณนี้มีความสำคัญเพราะเป็นสถานที่พระราชสมภพของพระบาทสมเด็จพระพุทธเลิศหล้านภาลัย (รัชการที่ 2) ภายในอุทยานพระบรมราชานุสรณ์ มีสิ่งที่น่าสนใจได้แก่

4) **พิพิธภัณฑ์พระบาทสมเด็จพระพุทธเลิศหล้านภาลัย** ลักษณะเป็นอาคารทรงไทย 4 หลัง แบ่งออกเป็นส่วนต่างๆ เช่น หอกลาง ภายในประดิษฐานพระบรมรูปรัชกาลที่ 1 และจัดแสดงศิลปะโบราณวัตถุสมัยต้นรัตนโกสินทร์ เช่น เครื่องเบญจรงค์ เครื่องถ้วย หวี โขน ห้องชายจัดแสดงให้เห็นลักษณะความเป็นอยู่ของชายไทยที่มีความกล้าหาญ มีพระพุทธรูปสำหรับบูชา รวมทั้งแท่นพระบรมมหาราชวังซึ่งเชื่อว่าเป็นของพระบาท สมเด็จพระพุทธเลิศหล้านภาลัย ห้องหญิง แสดงให้เห็นลักษณะความเป็นอยู่ของหญิงไทยโบราณ โต๊ะเครื่องแป้ง คันฉ่อง ชานเรือน จัดแสดงตามแบบบ้านไทยโบราณ ตกแต่งด้วยกระถางไม้คัด ไม้ประดับห้องครัวและห้องน้ำ แสดงลักษณะครัวไทยมีเครื่องหุงต้มด้วยขามและห้องน้ำชนชั้นกลาง

5) **วัดภุมรินทร์กุฎีทอง** ตั้งอยู่ริมแม่น้ำแม่กลอง ตรงปากคลองประชาชื่นฝั่งตะวันตก ตำบลสวนหลวง สิ่งที่น่าสนใจภายในวัดมีมากมาย ได้แก่ กุฎีทอง ทำด้วยไม้สัก ประดิษฐานเกล้าว่า เศรษฐีบิดาของคุณนาค(สมเด็จพระอมรินทราบรมราชินีในรัชกาลที่ 1) ให้สมภารวัดบางลี่ตรวจดูดวงชะตาคุณนาคสมภารทำนายว่าจะได้เป็น พระราชินี เศรษฐีบิดาคุณนาคจึงให้คำมั่นว่า ถ้าเป็นจริงจะสร้างกุฎีทองถวายให้วัด วัดบางลี่จึงได้ชื่อว่า วัดบางลี่กุฎีทอง ต่อมาวัดบางลี่ถูกน้ำเซาะที่คั่นพังลง จึงรื้อกุฎีทองมาสร้างไว้ที่วัดภุมรินทร์ วัดนี้จึงได้ชื่อว่า วัดภุมรินทร์กุฎีทอง นอกจากนี้ยังมี พิพิธภัณฑ์วัดภุมรินทร์และอุทยานการศึกษา เป็นสถานที่เก็บรวบรวม โบราณวัตถุล้ำค่าสมควรแก่การศึกษาและอนุรักษ์ไว้เช่น พระพุทธรัดนวมกลหรือหลวงพ่อด และ พระบรมราชานุสาวรีย์พระบาทสมเด็จพระพุทธเลิศหล้านภาลัยประดิษฐาน

6) **วัดบางแคใหญ่** ตั้งอยู่ริมฝั่งแม่น้ำแม่กลอง บริเวณปากคลองบางแค ตำบลแค อ้อม สร้างขึ้นเมื่อ พ.ศ.2357 ภายในวัดมีโบราณสถานและโบราณวัตถุที่น่าสนใจได้แก่พระอุโบสถหลังใหญ่อายุกว่า 150 ปี ด้านหน้ามีเจดีย์เหลี่ยมย่อมุมสิบสองศิลปะสมัยกรุงศรีอยุธยา พระประธานในอุโบสถปางมารวิชัยปั้นด้วยศิลาแลง มีธรรมเจดีย์ 7 องค์สร้างเมื่อ พ.ศ. 2415 มีกำแพงแก้วล้อมรอบ และบนฝาประจัน (ฝากันห้อง) กุฎีสงฆ์มีภาพจิตรกรรมฝาผนังที่เขียนด้วยสีฝุ่นผสมกาวเขียนในปลายสมัยรัชการที่ 2 เป็นเรื่องราวการทำสงครามไทย-พม่า ซึ่งน่าจะเป็นครั้งที่ 2 ร.2 โปรดให้ไปขัดตาทัพที่ราชบุรี เมื่อปี พ.ศ. 2364ซึ่งไม่เปิดให้ชมทั่วไป ต้องขออนุญาต

7) **บ้านแม่วไทยโบราณ**เป็นสถานที่อนุรักษ์พันธุแม่วไทยโบราณตั้งอยู่ เลขที่ 2/1 หมู่ 7 ตำบลแคอ้อมบ้านแม่วไทยโบราณเกิดจากการรวมตัวของเพื่อนที่นิยมเลี้ยงแม่วไทย เพื่อส่งเสริมและสนับสนุนการอนุรักษ์แม่วไทยให้อยู่คู่กับประเทศไทยเป็นสมบัติของชาติตลอดไป และเพื่อเผยแพร่ความรู้เรื่องคุณ สมบัติและลักษณะที่ถูกต้องของแม่ว สนับสนุนด้านการค้นคว้าวิจัย และเปลี่ยนความคิดเห็นรวมทั้งเพิ่มพูนความรู้ระหว่างสมาชิก แลกเปลี่ยนเรื่องและประสบการณ์ การวิจัย การผสมพันธุ์กับองค์กรการเลี้ยงแม่วที่เกี่ยวข้อง คุณปรีชา พุคคะบุตร ผู้ร่วมก่อตั้งและเป็นผู้ดูแลบ้านแม่วไทยโบราณเล่าให้ฟังว่า “เดิมที่คุณแม่เป็นผู้เลี้ยงแม่วไทยสายพันธุ์วิเชียรมาศ สมัยนั้นผมยังเด็กไม่ค่อยสนใจ พอโตขึ้นถูกใช้ให้คลุกข้าวเลี้ยงแม่ว ช่วงนั้นมีแม่วอยู่ในบ้านไม่มากนัก เลี้ยงมาเรื่อยๆ แม่ววิเชียรมาศไม่เคยขาดบ้าน มีความผูกพันกับแม่มตลอด ต่อมาเพื่อนฝูงนิยมเลี้ยงแม่วมากขึ้น ไปมาหาสู่พูดคุยกันว่าน่าจะอนุรักษ์ไว้ เพราะแม่วไทยเป็นแม่วที่ฉลาด ช่างประจบ รักบ้านรักเจ้าของ และสวยสง่า มองดูสะอาดตา แม่วไทยมีหลายพันธุ์ ทั้งพันธุ์สีสวาด สุกลักษณะ โกลญาภายในบ้านแม่วไทย มีเรือนเพาะเลี้ยงแม่วไทย แบ่งเป็นกรงเลี้ยงแม่วไทยประเภทต่างๆ บ้านแม่วไทยโบราณ เป็นสถานที่น่าสนใจเหมาะแก่การศึกษาหาความรู้เรื่องแม่วไทยพันธุ์แท้ๆ

8) **วัดบางแค่น้อย** ตั้งอยู่ตำบลแควอ้อม ริมแม่น้ำแม่กลอง คุณหญิง จุ้ย(น้อย) วงศาโรจน์เป็นผู้สร้างเมื่อ2411 เดิมที่อุโบสถของวัดสร้างบนแพไม้ไผ่ ผูกไว้กับต้นโพธิ์ริมฝั่งแม่น้ำแม่กลอง ปัจจุบันวัดนี้ได้รับการบูรณะอย่างดี สิ่งที่น่าสนใจภายในวัดได้แก่ ผนังภายในพระอุโบสถทำจากไม้สักแกะสลักเป็นเรื่องราวในพุทธประวัติ การประสูติ ตรัสรู้ ปรีณิพพาน และเรื่องพระเจ้าสิบชาติ ลวดลายสวยงามชัดเจนโดยฝีมือช่างแกะสลักจังหวัดเพชรบุรีมีชื่อเสียงด้านการแกะสลักไม้ นับเป็นอุโบสถที่มีความงดงามในศิลปะการแกะสลักไม้

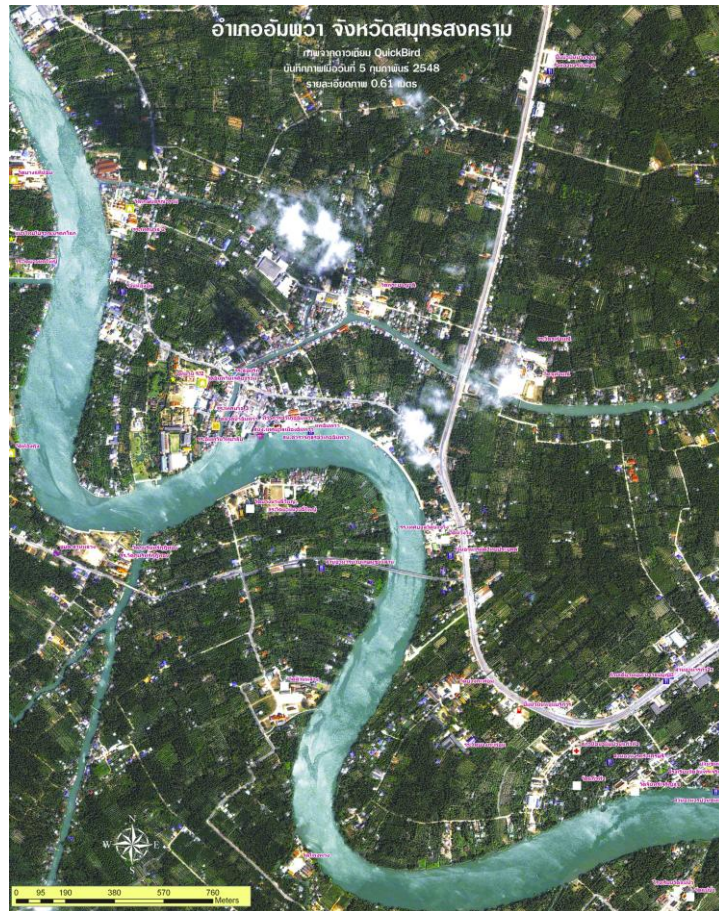
9) **วัดอินทาราม** ตั้งอยู่ที่ตำบลเหมืองใหม่ เป็นวัดโบราณสร้างเมื่อ พ.ศ. 2300 ในสมัยกรุงศรีอยุธยา แต่มาปฏิสังขรณ์ใหม่ในรัชกาลที่3 สิ่งที่น่าสนใจภายในวัดได้แก่ พระพุทธรูปหลวงพ่โตอายุกว่า 300ปี พระอุโบสถสร้างด้วยหินอ่อนทั้งหลัง บานหน้าต่าง และบานประตูเป็นไม้สักแกะสลักสวยงามตระการตา ทำน้ำของวัดเป็นอุทยานปลาตะเพียน นักท่องเที่ยวสามารถให้อาหารปลาได้ ส่วนหนึ่งของวัดจัดเป็นศูนย์ฟื้นฟูสภาพจิตใจที่ใช้สมุนไพรควบคู่กับการปฏิบัติธรรมรักษาผู้ติดยาเสพติดมีโครงการจัดทำพิพิธภัณฑ์เรื่องโบราณในอนาคค

10) **วัดอัมพวันเจติยาราม** อยู่ติดกับอุทยาน ร.2 เป็นวัดของตระกูลราชินิกุลบางช้าง สันนิษฐานว่าสร้างในสมัยรัชกาลที่ 1 หลังวัดแห่งนี้เคยเป็นนิเวศสถานเก่าของหลวงยกกระบัตร (พระบาทสมเด็จพระพุทธยอดฟ้าจุฬาโลกมหาราช ) และคุณนาค (สมเด็จพระอมรินทราบรมราชินีในรัชกาลที่ 1)และเป็นสถานที่พระราชสมภพของรัชกาลที่ 2 เชื่อกันว่าบริเวณพระปรารักษ์ของวัดอัมพวันเจติยารามเดิมเป็นเรือนที่คุณนาคใช้เป็นที่พักของคุณ จิม บุตรชาย ซึ่งต่อมาได้เป็น พระพุทธเลิศหล้านภาลัย วัดอัมพวันเจติยารามได้รับการบูรณะปฏิสังขรณ์โดยพระบาทสมเด็จพระเจ้าอยู่หัวรัชกาลที่ 3 4และ5 ปัจจุบันวัดอัมพวันเจติยารามเป็นพระอารามหลวงชั้นโท พระอุโบสถตลอดจนถาวรวัตถุในวัดนี้ส่วนใหญ่เป็นศิลปะและสถาปัตยกรรมในสมัยกรุงรัตนโกสินทร์ตอนต้น ซึ่งนับเป็นพระอุโบสถที่มีความงดงามนอกจากนี้ยังมีพระบรมราชานุสาวรีย์พระบาทสมเด็จพระพุทธเลิศหล้านภาลัยประดิษฐาน

11) **ตลาดน้ำยามเย็นอัมพวา** เป็นตลาดริมคลอง ตั้งอยู่ใกล้วัดอัมพวันเจติยาราม ทุกวันศุกร์เสาร์และอาทิตย์ ในช่วงเวลาเย็นตั้งแต่ช่วงเวลา 18.00-20.00 น. ในคลองจะมีพ่อค้า แม่ค้าพายเรือขายอาหารและเครื่องคิม เช่น หอยทอด ก๋วยเตี๋ยว ขนมหวานต่างๆ บรรยากาศสบายๆ มีเสียงเพลงฟัง ยามค่ำ เทีชมหิ่งห้อย

12) **ตลาดน้ำท่าคา** ตั้งอยู่ที่ตำบลท่าคา เป็นตลาดนัดทางน้ำที่ยังคงความเป็นธรรมชาติของวิถีชีวิตชาวบ้านซึ่งมีอาชีพทำสวนปลูกพืชผักต่างๆชาวบ้านจะพายเรือนำผลผลิตพืชผักและผลไม้จากสวน เช่น พริกไทยหอม กระเทียม น้ำตาลมะพร้าว ชมพู่ ส้มโอมายา แลกเปลี่ยนกันเฉพาะวันขึ้นหรือแรม 2 ค่ำ 7 ค่ำ 12ค่ำ (ทุกๆ5วัน) เวลา 8.00-11.00 น.





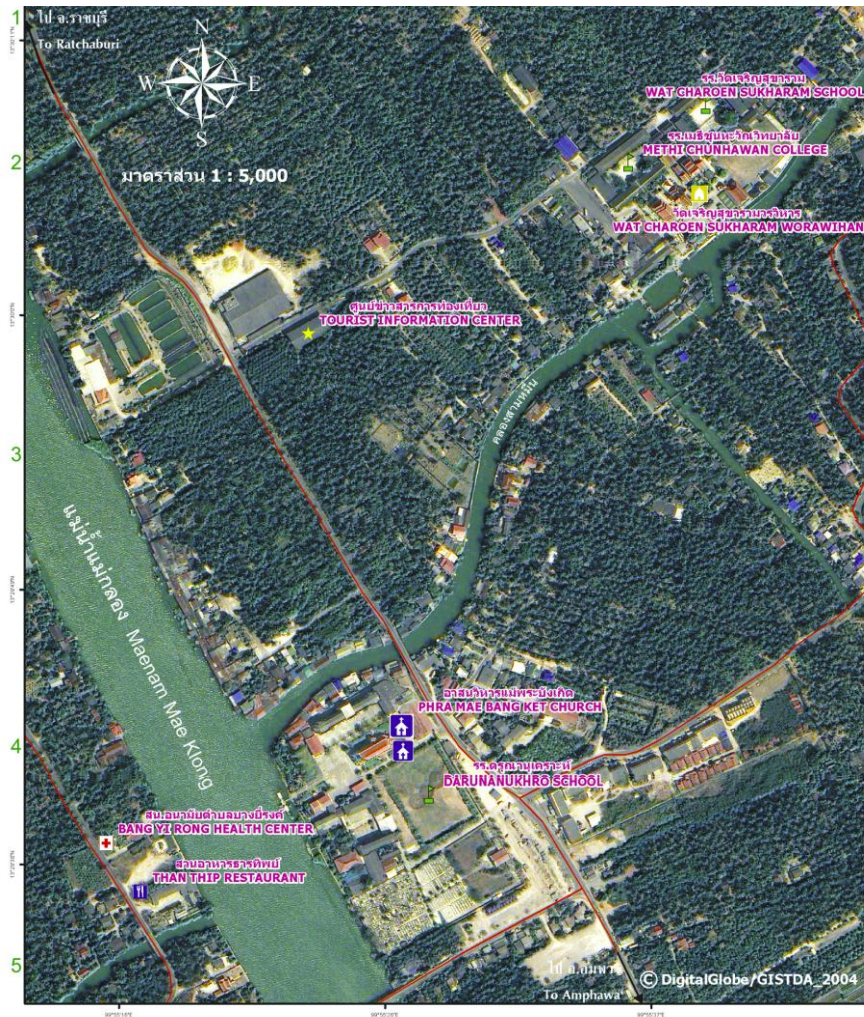
ภาพที่ 2.3 แผนที่แสดงขอบเขตและแหล่งท่องเที่ยวของอำเภออัมพวา

### 2.1.3.3 อำเภอบางคนที

1) **อาสนวิหารแม่พระบังเกิด** ตั้งอยู่หมู่ที่ 7 ตำบลบางนกแขวก โบสถ์นี้เป็นสถานที่สักการะอันศักดิ์สิทธิ์ ของคริสต์ชนที่อาศัยอยู่โดยรอบ สร้างขึ้นตั้งแต่ปี พ.ศ. 2433 (ค.ศ.1890) โดยบาทหลวงเปาโลซัลมอนมิชชันนารีชาวฝรั่งเศสได้รับทุนสนับสนุนจากญาติพี่น้องของท่านในประเทศฝรั่งเศส คณะมิชชันต่างประเทศแห่งกรุงปารีส กรุงโรมและ ผู้ใจบุญในกรุงเทพฯ ใช้เวลาสร้างถึง 6 ปี จึงจะเสร็จสมบูรณ์ ทำพิธีเปิดอย่างเป็นทางการในวันที่ 11 กุมภาพันธ์ พ.ศ. 2439 (ค.ศ. 1896) เป็นสถาปัตยกรรมแบบโกธิคของประเทศฝรั่งเศสฉาบด้วยปูนดำ ภายในประดับด้วยภาพกระจกสีสวยงาม มีรูปปั้น ธรรมาสันเทศน์ อ่างล้างบาป ขาเทียนลักษณะต่างๆ และรูปแกะสลักบรรยายประวัติในพระคัมภีร์คริสตศาสนา นับเป็นโบสถ์ที่มีความสวยงามไม่ไกลจากริมฝั่งแม่น้ำ

2) วัดเจริญสุขารามวรวิหาร ตั้งอยู่ที่ตำบลบางนกแขวก ห่างจากตัวอำเภอ ประมาณ 5 กิโลเมตร สิ่งที่น่าสนใจในวัดได้แก่ พระอุโบสถที่มีศิลปะการก่อสร้างเฉพาะตัว เพลาน โบสถ์เป็นรูปโค้งคล้ายประทุนเรือภายในประดิษฐานหลวงพ่อดิลกขณะเป็นพระปฏิมากรรม สุขโขทัยสร้างด้วยศิลาแลง ขนาดหน้าพระเพลากว้าง 178 เซนติเมตร สูงจากพื้นรองประทับถึงจุฬา 208 เซนติเมตร บริเวณทำนน้ำหน้าวัดมีฝูงปลาอาศัยอยู่เป็นจำนวนมากโดยเฉพาะปลาตะเพียนเงินและ ปลาตะเพียนทอง ประชาชนนิยมมาให้อาหารปลาและรับประทานก๋วยเตี๋ยวเรือรสชาดอร่อยบริเวณ ทำนน้ำ

3) ค่ายบางกุ้ง ตั้งอยู่หมู่ที่ 4 ตำบลบางกุ้ง เมื่อมาถึงบริเวณค่ายจะมองเห็นแนว กำแพงจำลองสร้างไว้เพื่อเป็นอนุสรณ์จากการสู้รบ ค่ายแห่งนี้เป็นค่ายทหารเรือไทยที่มีความสำคัญ ทางประวัติศาสตร์ หลังจากการเสียกรุงศรีอยุธยาครั้งที่ 2 เมื่อพ.ศ. 2310 สมเด็จพระเจ้าเอกทัศได้ โปรดให้ยกกองทัพเรือมาตั้งค่ายที่ตำบลบางกุ้ง เรียกว่า ค่ายบางกุ้ง เนื่องจากแม่กลองเป็นเส้นทางที่ กองทัพพม่าใช้ในการเดินทัพ โดยสร้างกำแพงล้อมวัดบางกุ้งให้อยู่กลางค่ายเพื่อเป็นที่ยึดเหนี่ยว จิตใจและเป็นที่เคารพบูชาของทหาร พระเจ้าตากสินมหาราชได้โปรดให้คนจีนจากระยอง ชลบุรี ราชบุรี และกาญจนบุรีรวบรวมผู้คนมาตั้งเป็นกองทหารรักษาค่าย ค่ายนี้จึงมีชื่อเรียกอีกชื่อหนึ่งว่า ค่ายจีนบางกุ้ง พระองค์ทรงให้ชื่อทหารเหล่านี้ว่า ทหารพัคคิอาสา ในปี พ.ศ. 2311พระเจ้ากรุงอังวะ ยกทัพผ่านกาญจนบุรีมาล้อมค่ายจีนบางกุ้ง พระเจ้าตากสินมหาราชและพระมหามนตรี(บุญมา) ร่วม รบขับไล่กองทัพพม่าทำให้ข้าศึกแตกพ่าย นับเป็นค่ายทหารไทยที่สร้างความเกรงขามให้กองทัพ พม่า สร้างขวัญกำลังใจให้คนไทยกลับคืนมา และเป็นสงครามครั้งแรกที่ไทยทำกับพม่าหลังจากที่ พระเจ้าตากสินมหาราชสถาปนากรุงธนบุรีเป็นราชธานี ค่ายบางกุ้งแห่งนี้ถูกปล่อยให้รกร้างเกือบ 200 ปีจนมาถึงปี พ.ศ. 2510 กระทรวงศึกษาธิการจึงได้ตั้งเป็นค่ายลูกเสือขึ้น เพื่อเป็นการ เทิดพระเกียรติ พระเจ้าตากสินมหาราช และได้สร้างศาลพระเจ้าตากสินไว้เป็นอนุสรณ์ โดยทำพิธี ยกศาล เมื่อวันที่ 20 มิถุนายน พ.ศ. 2511 ภายในบริเวณค่ายยังมีโบสถ์ที่สร้างขึ้นในสมัยกรุงศรี อยุธยา เป็นราชธานี ชาวบ้านเรียกว่า โบสถ์หลวงพ่อดำ ลักษณะพิเศษคือตัวโบสถ์จะมีต้นไม้ปกคลุม ทั้ง 4 ชนิดคือ ต้นโพธิ์ ต้นไทร ต้นไกร ต้นกร่าง ชาวบ้านเรียกว่าโบสถ์ปรกโพธิ์และไม้ไผ่กลั่นเป็นที่ ตั้งของอนุสาวรีย์สมเด็จพระเจ้าตากสินมหาราช



ภาพที่ 2.4 แผนที่แสดงขอบเขตและแหล่งท่องเที่ยวของอำเภอบางคนที

## 2.2 เรือนพื้นถิ่นภาคกลาง

### 2.2.1 รูปแบบกายภาพกับความเข้าใจเกี่ยวกับเรือนพื้นถิ่น

2.2.1.1 รูปแบบของ สถาปัตยกรรมพื้นถิ่นนั้นมีความแตกต่างจากสถาปัตยกรรมที่มีรูปแบบเป็นประเพณีที่เป็นแบบแผนชัดเจนที่ผู้คนส่วนใหญ่เข้าใจกันว่าเป็นเอกลักษณ์ของประเทศ ไทยแต่ในรูปแบบของ สถาปัตยกรรมพื้นถิ่นจะมินิกียมความหมายแตกต่างออกไปอย่างสิ้นเชิง เช่น หมายถึงสิ่งก่อสร้างต่างๆตลอดจนสภาพแวดล้อมทางกายภาพที่มนุษย์สร้างขึ้นในแต่ละท้องถิ่นที่มีลักษณะต่างกันไปตามสภาพแวดล้อม เพื่อตอบสนองความต้องการของชุมชนนั้นๆ<sup>17</sup> ดังนั้น สถาปัตยกรรมพื้นถิ่นที่ตอบสนองต่อความต้องการของชุมชนในพื้นที่นั้นๆก็จะมี ความแตกต่างกันออกไปตาม องค์ประกอบของชุมชนที่ต่างกัน ทั้งนี้สถาปัตยกรรมพื้นถิ่นอาจรวมถึง เรือนร้านค้า วัด ศาสนสถาน อาคารสาธารณะ ซึ่งอาจจะแบ่งเป็นประเภทใหญ่ๆตามฝีมือช่างคือช่างหลวงและ



ช่าง ชาวบ้าน ถ้าเราจะจำกัดความหมายให้แคบลงมาในเรื่องพื้นถิ่น : รูปแบบสำคัญของ สถาปัตยกรรมพื้นถิ่น (วิวัฒน์ เตมียพันธ์ , 2541) ด้วยถ้อยคำว่า “ สถาปัตยกรรมพื้นถิ่น หมายถึง รูปแบบของอาคารที่ชาวบ้านสร้างขึ้นในแต่ละท้องถิ่นและเน้นเฉพาะอาคารประเภทพักอาศัยคือ ตัว เรือนนั่นเอง”กล่าวได้ว่าสถาปัตยกรรมพื้นถิ่นในมุมมองนี้มีขอบเขตของความหมายจำกัดอยู่ เฉพาะ เรือนอันเป็นที่อยู่อาศัยเท่านั้น ไม่นับรวมสถาปัตยกรรมอื่น และเรือนนั้นต้องสร้างขึ้นโดย ชาวบ้าน จึงไม่ครอบคลุมเรือนที่สร้างขึ้นโดยช่างหลวงไปโดยปริยาย

ดังนั้นการมุ่งเน้นศึกษาเรือนพื้นถิ่นจึงเหมือนกับขั้นพื้นฐานการศึกษารากเหง้าของงาน สถาปัตยกรรมพื้นถิ่นรูปแบบของเรือนพื้นถิ่นจะมีความแตกต่างกันออกไปตามองค์ประกอบต่างๆ ที่ เกิดขึ้นในชุมชนนั้นๆ เช่นความแตกต่างของภูมิประเทศ ภูมิอากาศ ขนบธรรมเนียมประเพณี วัฒนธรรม วัสดุที่เกิดขึ้นในท้องถิ่นตามธรรมชาติ เป็นต้น ดังนั้นงานสถาปัตยกรรมเรือนพื้นถิ่นจึง มีโรงงานออกแบบเฉพาะตัวของสถาปนิกคนใดคนหนึ่งแต่หากเป็นงานออกแบบที่มีลักษณะร่วมกัน ของแต่ละสังคมนั้นๆ ทั้งนี้เรือนพื้นถิ่นก็มีใช้เรือนไทยเดิมในระบบเรือนหมู่เกาะชานกลางและ ไม่ใช่เรือนนอกระบบประเภทเรือนแฝด อาจจะสามารถกล่าวได้ว่าเรือนพื้นถิ่นเกิดจากการหล่อหลอมของ ภูมิปัญญาของคนในชุมชนนั้นๆ ผ่านระยะเวลาและการแก้ปัญหาเป็นเวลานานจนทำให้ เรือนพื้นถิ่นมีรูปแบบที่เหมาะสม สอดคล้องและดำรงอยู่กับสภาพแวดล้อมของชุมชนนั้นๆ ได้อย่าง กลมกลืน และใช้ภูมิปัญญาการแก้ปัญหามาโดยตรงไปตรงมา สิ่งต่างๆ เหล่านี้นั้นล้วนหล่อหลอม ทำ ให้เรือนพื้นถิ่นมีเอกลักษณ์เป็นเฉพาะในแต่ละท้องถิ่น

## 2.2.2 เรือนไทยประเภทต่างๆ

2.2.2.1 เรือนเครื่องผูก เรือนเครื่องผูกเป็นเรือนที่ปลูกสร้างแบบง่ายๆ ใช้วัสดุส่วนใหญ่ เป็นไม้ไผ่และหวายสำหรับผูกมัดส่วนต่างๆ ของตัวเรือน อันเป็นที่มาของชื่อเรือนเครื่องผูก ฝาเรือน ชนิดนี้ส่วนใหญ่เป็นฝาเรือนแบบขัดแตะ รูปแบบของเรือนเครื่องผูกปลูกสร้างขึ้นมาเป็น การจำลอง อาจเป็นการใช้เพียงชั่วคราวชั่วคราวระยะเวลาหนึ่งเช่นรูปแบบของเรือนกระท่อมเฝ้าทุ่งนา เรือนเครื่อง ผูกนี้ปลูกสร้างอย่างง่าย ความคงทนถาวรมีน้อยกว่าเรือนเครื่องสับมักเป็นเรือน สำหรับผู้ที่ตั้งหลัก ปักฐานประกอบอาชีพใหม่ ต่อเมื่อมีหลักฐานอาชีพมั่นคงและมีครอบครัวขยาย ใหญ่ขึ้น มีสมาชิก ในครอบครัวมากขึ้น จึงต้องปลูกเรือนที่มีความมั่นคงถาวร



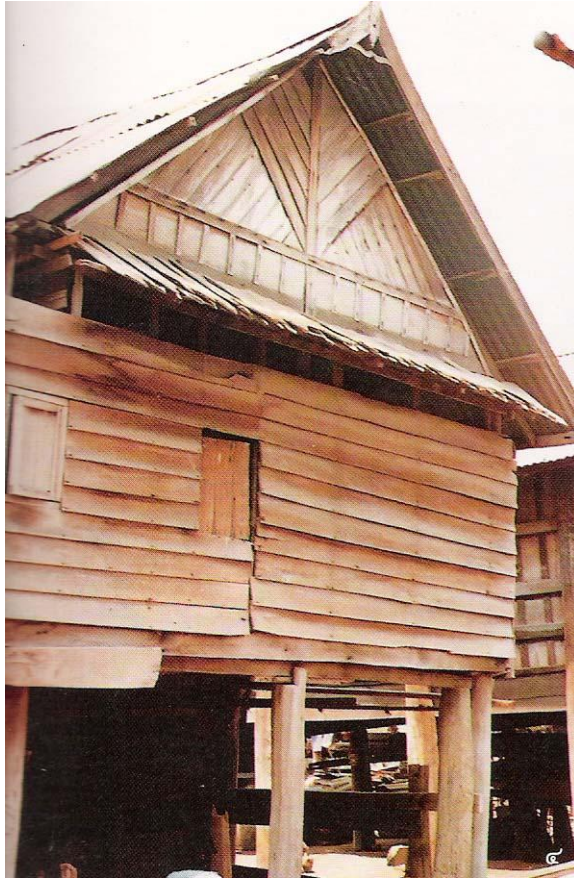
ภาพที่ 2.5 ลักษณะเรือนเครื่องผูก

2.2.2.2 เรือนเครื่องสับ เป็นเรือนไม้จริงหรือเรียกว่าเรือนไม้ฝากระดาน ที่เรียกว่าเรือนเครื่องสับนั้นเพราะในสมัยก่อนเครื่องมือในการปลูกสร้างยังมีไม่มากเหมือนในสมัยนี้ เครื่องมือส่วนใหญ่ที่ใช้ได้แก่ มีดเหน็บ หรือมีดดอกชนิดหัวใหญ่ ผึ่ง ขวาน สิวชนิดต่างๆ ซึ่งการ กิ่งเสา ถากพื้น เจาะรู เข้าลิ้น ไล่สลัก จะใช้ ผึ่ง ขวาน สิว ทั้งสิ้น จึงเรียกว่าเรือนเครื่องสับ อย่างไรก็ตาม ข้อความที่บ่งชี้ถึงเรือนเครื่องสับคือ เรือนไม้จริง ไม้จริงในส่วนที่เป็นโครงสร้างทั่วไป รวมทั้งฝาและพื้น จึงเรียกอีกอย่างหนึ่งว่าเรือนฝากระดาน ยังมีชื่อเรียกเจาะจงลงไปอีกตามชนิด ของฝาเรือน เช่น เรือนฝาปะกนก็มี นอกจากนี้ยังมีคำศัพท์เฉพาะว่าเรือนเครื่องประคูดอีกอย่างหนึ่ง จากการที่ไม้จริงในการก่อสร้างอีกทั้งยังใช้การบาก เจาะ และเข้าไม้โดยใช้เคียวแล้วสับ สอด ทำให้เรือนเครื่องสับมีความแข็งแรงคงทนถาวรกว่าเรือนเครื่องผูก เป็นเหตุให้สามารถบ่งบอกถึง ฐานะคนที่อยู่เรือนเครื่องสับน่าจะมีความฐานะดีกว่าคนที่อยู่เรือนเครื่องผูก



ภาพที่ 2.6 ลักษณะเรือนเครื่องสับ

2.2.2.3 เรือนกึ่งเครื่องผูกหรือเรือนกึ่งเครื่องสับ รูปแบบของเรือนพื้นดินนั้น มิใช่ว่าจะแบ่งแยกออกเป็นเรือนเครื่องผูกกับเรือนเครื่องสับออกจากกันโดยเด็ดขาดเลยทีเดียวแต่ ได้มีการผสมผสานนำเอาเรือนเครื่องผูกมาผสมกับเรือนเครื่องสับ วิธีการที่นำเอารูปแบบทั้งสอง อย่างนี้มาผสมผสานกันกลับมามีอย่างกว้างขวาง โดยที่ใช้ไม้จริงกับไม้ไผ่ในการปลูกสร้าง ไม้จริงมัก ใช้เป็นโครงสร้างหลักและเสาของเรือน โดยวิธีการเข้าไม้ของเรือนเครื่องสับ ส่วนไม้ไผ่ใช้วิธีการยึด โยงอย่างเครื่องผูก มักใช้เป็นโครงหลังคาและฝาเรือน เรือนที่ใช้วิธีการทั้งสองอย่างผสมผสานกันนี้ น่าจะเรียกว่า เรือนกึ่งเครื่องผูกหรือเรือนกึ่งเครื่องสับก็ได้ บางหลังอาจจะกระเด็นไปทางเรือนเครื่องผูกมากกว่าบางหลังอาจจะกระเด็นไปทางเรือนเครื่องสับมากกว่า เหตุที่เกิดการผสมผสานกันนี้อาจจะมาจากปัจจัยหลายด้านเช่น ฐานะความเป็นอยู่ของครอบครัว ฝีมือทางเชิงช่างของชาวบ้านที่มีจำกัดก็เป็นได้ แต่ไม่ว่าจะเป็นเรือนในประเภทใดก็ล้วนแต่จัดอยู่ในลักษณะที่เป็นเรือนพื้นดินด้วยกันทั้งนั้น เนื่องจากเป็นเรือนที่เกิดขึ้นจริงจากภูมิปัญญาชาวบ้านที่มีการแก้ปัญหาและสร้างสรรค์งานสถาปัตยกรรมที่มีความสอดคล้องเป็นอันหนึ่งอันเดียวกับสภาพแวดล้อม ดังนั้นเรือนที่กล่าวมานี้ก็สามารถจัดได้ว่าเป็นเรือนพื้นดินด้วยกันทั้ง 3 ประเภท



ภาพที่ 2.7 ลักษณะเรือนกึ่งเครื่องหรือเรือนกึ่งเครื่องสับ

### 2.2.3 ลักษณะของเรือน

นอกจากการแบ่งเรือนออกไปทางการใช้วัสดุบวกกับการปลูกสร้างในทางกายภาพเราก็สามารถแยกเรือนไทยออกเป็นประเภทของขนาด โดยที่ขนาดจะเป็นตัวบ่งบอกถึงลักษณะประเภทของเรือน และยังบ่งบอกในด้านอื่นๆ อีกด้วยเช่น ฐานะทางเศรษฐกิจ จำนวนของสมาชิกในครอบครัว สถาปัตยกรรมศาสตร์ เป็นต้น ดังนั้นประเภทของเรือนต่างๆ จึงสามารถแบ่งตาม ประเภทต่างๆ ได้ดังนี้

**2.2.3.1 เรือนครอบครัวเดี่ยว** เรือนประเภทนี้จะมีขนาดสำหรับครอบครัวที่มีขนาดเล็ก เช่น ครอบครัวที่ยังไม่มีลูก หรือครอบครัวที่มีลูกเล็กๆ ที่ยังไม่แต่งงาน ลักษณะโดยคร่าวๆ ของตัวเรือนจะประกอบด้วย เรือนนอน 1 หลัง เรือนครัว 1 หลัง และส่วนประกอบที่เป็นชานระเบียงและชานร่วม ส่วนเรือนนอนโดยทั่วไปจะมี 3 ช่วงเสา ช่วงเสาแรกจะเป็นห้องโถง ช่วงสองเสาที่เหลือจะเป็นส่วนของเรือนนอน ส่วนเรือนครัวจะมีขนาดเล็กลงมาและจะมีแค่ 2 ช่วงเสาเป็นส่วนใหญ่ ช่วงเสาแรกสำหรับทำครัว ช่วงที่ 2 สำหรับนั่งรับประทานอาหาร เรือนทั้งสองหลังจะมีชานเป็นตัวเชื่อม

**2.2.3.2 เรือนหมู่** เมื่อครอบครัวมีการขยายตัว ลูกๆ แต่งงานมีครอบครัวเกิดเป็นครอบครัวขยายจึงต้องมีการขยายเพิ่มเติมจึงจำเป็นต้องสร้างขึ้นเพิ่มแต่ยังมีความเชื่อมต่อกับเรือนหลังเดิมอยู่โดยใช้ชานเป็นตัวเชื่อม การขยายเรือนนอนลูก ครั้งแรกควรอยู่ตรงข้ามพ่อแม่ ซึ่งหันหน้าจั่วไปทางเดียวกัน ด้านหลังเป็นครัว ตรงข้ามกับเรือนครัวอาจจะสร้างขึ้นอีกหลังหนึ่งก็ได้เป็นเรือนขวางกับ เรือนนอน มักทำฝา 3 ด้าน ด้านติดกับชานโล่งไว้ใช้เป็นที่นั่งสำหรับพักผ่อน รับแขกนอน นั่งเล่น เลี้ยงพระ การขยายเรือนนอนเพิ่มทำได้ 3 ลักษณะคือ

- 1) ปลูกเรียงตามยาวต่อจากเรือนพ่อแม่ หรือเรือนนอนอยู่ตรงข้ามกับเรือนพ่อแม่
- 2) จัดวางตัวเรือนเป็นกลุ่มมีชานเชื่อมตรงกลาง ไม่มีหลังคาคลุม
- 3) ปลูกเรือนขึ้นใหม่ อยู่บริเวณใกล้ๆ เป็นหลังๆ ไม่มีหลังคาคลุม

**2.2.3.3 เรือนคหบดี** เป็นเรือนที่สร้างขึ้นสำหรับผู้มีฐานะ หรือมีศถาบรรดาศักดิ์ค่อนข้างมากเพราะลักษณะของเรือนนั้นจะมีขนาดใหญ่โต หรูหรา เรือนหมู่จะประกอบไปด้วย

- 1) เรือนนอน ซึ่งเป็นเรือนประธาน
- 2) เรือนลูกๆ ที่มีขนาดย่อมๆ ลงมา จะปลูกด้านตรงข้ามกับเรือนนอนและอยู่ในทิศทางตรงกันข้ามกับเรือนประธาน
- 3) เรือนขวาง ใช้เป็นห้องหรือหอกกลางมีฝา 3 ด้าน ด้านที่ติดกับชานเปิดโล่งสำหรับพักผ่อน รับแขก รับประทานอาหาร เลี้ยงพระ และใช้จัดงานตามประเพณี โคนจุกทำบุญ แต่งงาน เป็นต้น หอกกลางนี้ไม่จำเป็นต้องอยู่ตรงกลางบ้าน หรือจะอยู่ก็ได้
- 4) เรือนครัว ซึ่งจะอยู่ทางด้านหลังและขวางกับเรือนนอน ครัวของเรือนคหบดีมีขนาดใหญ่ ฝาใช้เป็นฝาขัดแตะ หน้าบันมีช่องเปิดใช้สำหรับระบายอากาศออกไป
- 5) หอนก พวกคหบดีมีฐานะจะมีงานอดิเรก คือ การเลี้ยงนก เลี้ยงปลา กัดเลี้ยงบอน ด้านข้างของหอกวางมีพื้นที่เหลือก็ปลูกเรือนที่มีขนาด 2 ช่วงเสาไว้แขวนกรงนกเล่น
- 6) ชาน ชานนั้นมีขนาดกว้างมากเรือนบางหลังอาจนำเอาธรรมชาติเข้ามาเป็นส่วนประกอบของอาคาร ได้แก่ การปลูกต้นไม้กลางชาน

#### 2.2.3.4 ลักษณะของเรือนไทยภาคกลาง

- 1) เป็นเรือนยกใต้ถุนสูง สูงจากพื้นดินประมาณพื้นสี่ระยะ รวมทั้งระเบียงและชานก็ยกสูง ด้วยการยกใต้ถุนสูงนี้มีระดับลด หลั่นกัน พื้นระเบียงลดจากพื้นห้องนอน 40 เซนติเมตร พื้นชานลดจากระเบียงอีก 40 เซนติเมตรและปิดด้วยไม้ระแนงตีเว้นช่องโปร่ง การลดระดับ พื้นทำให้ได้ประโยชน์ดังนี้ คือ ช่วยให้อากาศผ่านจากใต้ถุนขึ้นมาข้างบน สามารถมองลงมายังใต้ถุนชั้นล่างได้ และใช้ระดับลด 40 เซนติเมตรไว้เป็นที่นั่งห้อยเท้า



2) หลังคาทรงจั่วสูงชายคาขึ้นยาว หลังคาของเรือนไทยเป็นแบบทรงมนิลา ใช้ไม้ทำโครงและใช้จาก แผลกหรือกระเบื้องดินเผาเป็นวัสดุหลังคา วัสดุเหล่านี้ต้องใช้วิธีเรียงตามระดับองศาที่สูงชันมาก น้ำฝนจึงจะไหลได้เร็ว ไม่รั่ว การทำหลังคา ทรงสูงนี้มีผลช่วยบรรเทาความร้อนที่จะถ่ายเทลงมายังส่วนล่าง ทำให้ที่พักอาศัยหลับนอนเย็นสบาย สำหรับเรือนคร่าวทั่วไปตรงส่วนของหน้า จั่วทั้ง 2 ด้าน ทำช่องระบายอากาศ โดยใช้ไม้ตีเว้นช่องหรือ ทำเป็นรูปรัศมีพระอาทิตย์ เพื่อถ่ายเทควันไฟออกจากเรือนคร่าวได้สะดวก ชายคากันสาดให้ยื่นออกจากตัวเรือนมาก เพื่อกันแดดส่องและฝนสาด

3) ชานกว้าง โดยทั่วไปมีปริมาณถึงร้อยละ 40 ของพื้นที่ทั้งหมด ถ้ารวมพื้นที่ของระเบียงเข้าไปด้วยจะมีปริมาณถึงร้อยละ 60 พื้นที่นี้เป็นส่วนอาศัยภายนอก ส่วนที่อาศัยหลับนอนมีฝา กันเป็นห้อง มีเนื้อที่เพียงร้อยละ 40 ของพื้นที่ทั้งหมด สาเหตุที่พื้นที่อยู่อาศัยภายนอกมีปริมาณมาก เพราะดินฟ้าอากาศร้อนอบอ้าวนั่นเอง

## 2.3 ข้อมูลเบื้องต้นเกี่ยวกับโฮมสเตย์ (Homestays)

### 2.3.1 ความหมายของโฮมสเตย์

โฮมสเตย์ (Home Stay) การท่องเที่ยวแห่งประเทศไทยให้ความหมายว่า "ที่พักสัมผัสวัฒนธรรมชนบท" ซึ่งหมายถึง บ้านพักประเภทหนึ่งที่นักท่องเที่ยวพักร่วมกับเจ้าของบ้าน และมีวัตถุประสงค์ที่จะเรียนรู้วัฒนธรรมและวิถีชีวิตของชาวบ้าน ซึ่งเต็มใจที่จะถ่ายทอดวัฒนธรรม แลกเปลี่ยน ความรู้ซึ่งกันและกัน พร้อมทั้งจัดที่พักและอาหารให้กับนักท่องเที่ยว โดยได้รับค่าตอบแทนตามความเหมาะสม (นักรบ ระวังการณ, 2545)

สำนักงานพัฒนาการท่องเที่ยว (2548) ได้ให้คำจำกัดความของโฮมสเตย์มาตรฐานไทยไว้ว่า โฮมสเตย์มาตรฐานไทย หรือที่พักสัมผัสวัฒนธรรมชนบทมาตรฐานไทย หมายถึง บ้านที่อยู่ในชุมชน ชนบท ที่มีประชาชนในชุมชนเป็นเจ้าของ และเจ้าของบ้านหรือสมาชิกในครอบครัวอาศัยอยู่ประจำ หรือ ใช้ชีวิตประจำวันอยู่ในบ้านดังกล่าว นอกจากนี้บ้านดังกล่าวต้องมีความพร้อมในการเป็นโฮมสเตย์กล่าวคือ

- 1) เจ้าของบ้านและสมาชิกในครอบครัวต้องถือว่าการทำโฮมสเตย์เป็นเพียงรายได้ เสริม นอกเหนือรายได้จากอาชีพหลักของครอบครัวเท่านั้น
- 2) มีพื้นที่ใช้สอยภายในบ้านเหลือและ ไม่ได้ใช้ประโยชน์ สามารถนำมาดัดแปลงให้นักท่องเที่ยวเข้าพักได้

3) นักท่องเที่ยวต้องเข้าพักค้างแรมในบ้านเดียวกับที่เจ้าของบ้านอาศัยอยู่ โดยมีโอกาสแลกเปลี่ยนเรียนรู้วัฒนธรรมและวิถีชีวิตระหว่างกัน

4) สมาชิกในครอบครัวต้องมีความยินดีและเต็มใจที่จะรับนักท่องเที่ยวให้เข้ามาพักค้างแรมในบ้าน พร้อมทั้งถ่ายทอดวัฒนธรรมอันดีงามของท้องถิ่นนั้นแก่นักท่องเที่ยว

5) เจ้าของบ้านและสมาชิกในครอบครัว ให้ความร่วมมือกับชุมชนในการจัดการโฮมสเตย์เป็นอย่างดี

6) บ้านนั้นควรเป็นสมาชิกของกลุ่ม ชมรม หรือสหกรณ์ ที่ร่วมกันจัดการโฮมสเตย์ของชุมชนนั้น

จุดมุ่งหมายของสำนักงานพัฒนาการท่องเที่ยว กระทรวงการท่องเที่ยวและกีฬา คือ ต้องการให้โฮมสเตย์มาตรฐานไทย คงความเป็นเอกลักษณ์ และสามารถเชื่อมโยงกับกิจกรรมอื่นที่ก่อให้เกิดรายได้ของชุมชน เช่น สินค้าหนึ่งตำบล หนึ่งผลิตภัณฑ์ (OTOP) เป็นต้น อีกทั้งเพื่อให้โฮมสเตย์เป็นกิจกรรมที่เสริมรายได้เพิ่มเติมจากอาชีพหลักของชุมชน โดยก่อให้เกิดประโยชน์และสร้างความเข้มแข็งให้กับชุมชนอย่างแท้จริง

### 2.3.2 ประวัติและที่มาของโฮมสเตย์

#### ประวัติของโฮมสเตย์ในต่างประเทศ

มิเชล แมคนัลตี (Michael Macnulty, 2544: 10) กล่าวถึงจุดกำเนิดของโฮมสเตย์ว่า ในทวีปยุโรปยุคหลังสงครามโลกครั้งที่ 2 ผู้คนเริ่มแสวงหาความสงบสุข และการพักผ่อนที่เงียบสงบในพื้นที่ชนบทซึ่งห่างไกลจากชุมชนเมืองและความกดดันของสงครามที่เพิ่งผ่านพ้นมา อย่างไรก็ตามในยุคนั้น คนร่ำรวยเท่านั้นที่สามารถเข้าพักในโรงแรมที่หรูหรา ซึ่งตั้งอยู่ในชนบทที่มีวิวทัศนียภาพงดงาม ดังนั้น

แนวความคิดในการพักแรมกับเจ้าของบ้านในพื้นที่ชนบทและเพลิดเพลินกับสภาพธรรมชาติ เริ่มก่อตัวขึ้นและได้รับความสนใจเป็นอย่างมากประเทศออสเตรเลียดูเหมือนว่าจะเป็นประเทศแรกในภูมิภาคยุโรปที่มีการเที่ยวและพักแรมกับบ้านพักในฟาร์ม (Farmhouse) ซึ่งตั้งอยู่ในชนบทที่ห่างไกล หลังจากนั้นประเทศอื่นๆ ก็เริ่มดำเนินการบ้าง อาทิ อังกฤษ เยอรมนี ไอร์แลนด์ นับจากจุดนั้นก็เกิดการเรียกชื่อที่แตกต่างกันออกไปได้แก่ ที่พักพร้อมอาหารเช้า (Bed & Breakfast Houses : B&B) บ้านพักในฟาร์ม (Farmhouse) เกสต์เฮาส์ (Guesthouse) และโฮมสเตย์ (Home stay) ซึ่งขึ้นอยู่กับแต่ละประเทศ วัฒนธรรมและขนบธรรมเนียมประเพณีที่แตกต่างกันออกไป อย่างไรก็ตาม ไม่ว่าจะเรียกที่พักประเภทนี้ว่าอย่างไร ที่พักทั้งหมดในประเภทนี้จะตั้งอยู่ในชนบทที่ห่างออกไปจากเมืองและจากแหล่งชุมชนที่มีประชากรหนาแน่น ทั้งนี้การจัดทำโฮมส

เคยในประเทศไอร์แลนด์นั้น ถือว่าผู้ที่มาพักเป็นแขกของบ้านมิใช่นักท่องเที่ยว (Be a guest, not just a tourist) ถึงแม้ว่าการพัฒนาการท่องเที่ยวโดยทั่วๆ ไป จะถือว่าที่พักประเภท โฮมสเตย์ หรือที่พักพร้อมอาหารเช้า (B&B) เป็นที่พักที่ประหยัด มีราคาถูก แต่ในความเป็นจริงนั้น การพักโฮมสเตย์ผู้พักสามารถสัมผัสกับชีวิตความเป็นอยู่ของครอบครัวเจ้าของบ้านและชุมชนในพื้นที่รวมทั้งวัฒนธรรมและวิถีชีวิตที่แตกต่าง ความสงบเงียบ ตลอดจนกิจกรรมเฉพาะท้องถิ่นซึ่งชุมชนมีเวลาว่างที่จะเสนอสิ่งเหล่านี้ให้กับผู้ที่มาพักได้ รวมทั้งความเป็นมิตรที่มีพร้อมตลอดเวลา ซึ่งสิ่งต่างๆ ที่กล่าวมานี้นักท่องเที่ยวสามารถหาได้จากการพักโฮมสเตย์เท่านั้น ไม่ใช่สามารถหาจากการพักแรมประเภทอื่นๆ ได้ ความนิยมในที่พักแรมประเภทนี้เริ่มเพิ่มมากขึ้นกลายเป็นแนวความคิดใหม่ในอุตสาหกรรมการท่องเที่ยว นั่นคือการท่องเที่ยวชนบท (Rural Tourism) ในพื้นที่ชนบท นอกเหนือจากการพักโฮมสเตย์แล้ว นักท่องเที่ยวยังมีความต้องการประเภทที่พักแรมที่แตกต่างกันออกไปอีก อันครอบคลุมถึง กระท่อมหรือชาเลย์ ที่นักท่องเที่ยวสามารถประกอบอาหารได้เอง (Self-catering chalets & cottages) บ้านพักตากอากาศ (Rest house) บ้านพักในป่า (Forest lodges) แคมป์และคาราวาน (Camp & caravan) ซึ่งขณะนี้ได้รับความนิยมเป็นอย่างมากและมีส่วนแบ่งตลาดที่เพิ่มขึ้นเรื่อยๆ

### ประวัติของโฮมสเตย์ในประเทศไทย

1) ยุคเริ่มต้น ( ปี พ.ศ. 2503-2525)กระจายอยู่ในกลุ่มนิสิต นักศึกษา กลุ่มออกค่ายอาสาพัฒนาชนบท ต้องเรียนรู้วิถีชีวิต รับผิดชอบต่อปัญหาในชนบทเพื่อนำมาพัฒนาสังคมตามอุดมคติ และกระจายอยู่ในกลุ่มนักท่องเที่ยวชาวต่างชาติที่นิยมทัวร์ป่า โดยเฉพาะในแถบภาคเหนือของประเทศไทยนักท่องเที่ยวจะพักตามบ้านชาวเขาโดยจุดพักนั้นจะขึ้นอยู่กับเส้นทางเดินป่า

2) ยุคกลาง ( ปี พ.ศ. 2526-2536)กลุ่มนักท่องเที่ยวชาวต่างชาติที่นิยมทัวร์ป่าเริ่มได้รับความนิยมนมากขึ้น การพักค้างในรูปแบบโฮมสเตย์ได้รับการพัฒนารูปแบบและกิจกรรม โดยกระจายไปยังหมู่บ้านชาวเขาที่กว้างขวางมากขึ้น ในระยะนี้มีการท่องเที่ยวในรูปแบบทัวร์ป่าที่มีการจัดโฮมสเตย์ เริ่มสร้างปัญหาสังคม อาทิ ปัญหายาเสพติด ปัญหาโสเภณี ปัญหาการปล้น ขโมย ปัญหาการฆ่าชิงทรัพย์

3) ยุคตั้งแต่ปี พ.ศ. 2537 - ปัจจุบันยุคนี้เป็นการเน้นกระแสการพัฒนาสังคมสิ่งแวดล้อม ดังนั้นจะพบได้ว่าการท่องเที่ยวมีแนวโน้มที่จะเป็นการท่องเที่ยวเชิงอนุรักษ์ ในระยะประมาณปี พ.ศ. 2537-2539 ในกลุ่มนักท่องเที่ยวชาวไทยเริ่มมีการท่องเที่ยวในรูปแบบโฮมสเตย์ โดยกลุ่มนำร่องคือ กลุ่มที่เป็นนักกิจกรรมสังคมทั้งรุ่นเก่า และรุ่นใหม่ เท่าที่สืบค้นพบว่าพื้นที่ที่ดำเนินการเรื่องโฮมสเตย์ก็จะเป็นพื้นที่ที่องค์กรพัฒนาเอกชนไทยเข้าไปดำเนินการ เช่น เกาะยาว จ.พังงา ( กลุ่มประมงชายฝั่ง/อวนลาก อวนลุน) หลังจากพื้นที่เกาะยาว จ.พังงา ได้มีพื้นที่อื่นเพิ่มขึ้น อาทิ หมู่บ้าน

คีรีวง จ.นครศรีธรรมราช บ้านแม่ทา จ.เชียงใหม่ (กลุ่มเกษตรทางเลือก)บ้านผู้ใหญ่วิบูลย์ เขษเฉลิม (เกษตรยั่งยืน) ปี พ.ศ. 2539 เป็นต้นมา ได้มีการเคลื่อนไหวขึ้นในกลุ่มนักธุรกิจ ผู้ประกอบการ ด้านการท่องเที่ยวโดยนำเสนอรูปแบบ การท่องเที่ยวผสมผสานระหว่างการท่องเที่ยวเชิงนิเวศแบบผจญภัย (Adventure Ecotourism) และที่พักแบบโฮมสเตย์จากการที่รัฐบาลได้ประกาศให้ปี พ.ศ. 2541-2542 เป็นปีท่องเที่ยวไทย (Amazing Thailand) ทุกหน่วยงานของภาครัฐมีนโยบายสนับสนุนกิจกรรมทางการท่องเที่ยว ทำให้เกิดการจัดการท่องเที่ยวในแหล่งชุมชน และขยายกิจกรรมโฮมสเตย์เพิ่มมากขึ้น เช่น หมู่บ้านวัฒนธรรมผู้ไทยบ้านโคกโก่ง อ.กุฉินารายณ์ จ.กาฬสินธุ์ บ้านทรงไทยปลายโพงพาง อ.อัมพวา จ.สมุทรสงคราม รวมทั้งพื้นที่ชนกลุ่มน้อย หมู่บ้านชาวเขาก็กมีการสนับสนุนการจัดกิจกรรมโฮมสเตย์ ด้วยเช่นกัน

### 2.3.3 นักท่องเที่ยวโฮมสเตย์

จากความคิดเห็นของ มิเชล แมคนัลตี (Michael Macnulty, 2544: 11-12) ปัจจุบันอุตสาหกรรมท่องเที่ยวได้กลายเป็นอุตสาหกรรมที่ใหญ่ที่สุดอุตสาหกรรมหนึ่งของโลกแล้ว จากสถิติข้อมูลขององค์การการท่องเที่ยวโลก (World Tourism Organization) พบว่ามีนักท่องเที่ยวและนักเดินทางทั่วโลกเป็นจำนวนมากถึง 650 ล้านคน และก่อให้เกิดค่าใช้จ่ายถึง 35 ล้านล้านดอลลาร์สหรัฐ ใน 230 ประเทศทั่วโลก อุตสาหกรรมการท่องเที่ยวได้รับส่วนแบ่งร้อยละ 11 ของผลิตภัณฑ์มวลรวมภายในประเทศ (GDP) ของโลก ก่อให้เกิดการจ้างงานเป็นจำนวนมากกว่า 200 ล้านคน คิดเป็นร้อยละ 8ของงานทั้งหมดของโลก

2.3.3.1 ลักษณะของนักท่องเที่ยวโฮมสเตย์ ถือเป็นกลุ่มหนึ่งของตลาดการท่องเที่ยวชนบทซึ่งขณะนี้เป็นส่วนแบ่งตลาดที่สำคัญมาก นักท่องเที่ยวโฮมสเตย์เป็นส่วนหนึ่งของนักท่องเที่ยวระดับกลาง(Middle Ground) ซึ่งมีลักษณะแตกต่างจากนักท่องเที่ยวปริมาณ (Mass tourism) ซึ่งส่วนใหญ่สนใจแต่เฉพาะทะเล แสงแดด และหาดทราย นักท่องเที่ยวระดับกลาง มีลักษณะเฉพาะดังนี้

- 1) เป็นนักท่องเที่ยวอิสระ
- 2) มีความต้องการและความสนใจที่หลากหลาย
- 3) มีกำลังซื้อสูง
- 4) เป็นนักศึกษาหรือนักเรียนรู้หาประสบการณ์

ตลาดนักท่องเที่ยวระดับกลาง ได้แก่

- 1) นักท่องเที่ยวภายในประเทศ
- 2) นักท่องเที่ยวของประเทศเพื่อนบ้าน
- 3) นักท่องเที่ยวระยะไกล

2.3.3.2 ความต้องการของนักท่องเที่ยวโฮมสเตย์ ทั้งนี้ไม่ว่าจะเป็นนักท่องเที่ยวประเภทใดหรือระดับใด มีกฎสากลเกี่ยวกับความต้องการของนักท่องเที่ยวหรือ ความต้องการพื้นฐาน 10 ประการของนักท่องเที่ยว ตามที่ องค์การการท่องเที่ยวโลก (WTO) และการท่องเที่ยวแห่งประเทศไทยแนะนำดังนี้

- 1) เติงนอนที่สบายในราคาสมเหตุสมผล
- 2) ห้องน้ำและส้วมที่สะอาด
- 3) อาหารพื้นบ้านง่ายๆ แต่ปรุงมาอย่างดี
- 4) ทิวทัศน์และธรรมชาติของชนบทที่สวยงาม
- 5) ประวัติและวัฒนธรรมของท้องถิ่น
- 6) กิจกรรมการท่องเที่ยวในพื้นที่ชนบท อาทิ เดินป่า ตกปลา ขี่ม้า ปีนเขา ขี่จักรยาน
- 7) ร้านค้าทั่วไปและร้านจำหน่ายสินค้าของที่ระลึก
- 8) ความบันเทิง อาทิ คอนเสิร์ต การเต้นรำ การละเล่นพื้นบ้าน และการแสดงต่างๆ
- 9) ความปลอดภัยของนักท่องเที่ยว
- 10) ความเป็นมิตรและรอยยิ้มเจ้าของบ้าน

2.3.3.3 เหตุผลที่นักท่องเที่ยวเลือกพักโฮมสเตย์

- 1) นักท่องเที่ยวรู้สึกได้ใกล้ชิดและได้สัมผัสกับธรรมชาติที่สวยงาม
- 2) นักท่องเที่ยวมีโอกาสที่จะพบปะกับชุมชนท้องถิ่นและแลกเปลี่ยนเรียนรู้วัฒนธรรมที่แตกต่าง
- 3) โฮมสเตย์มีราคาถูกกว่าการพักในโรงแรม

2.3.3.4 สิทธิและข้อพึงปฏิบัติของนักท่องเที่ยวไว้ องค์การการท่องเที่ยวโลก (World Tourism Organization, 2003) ยังได้ให้ข้อแนะนำสำหรับสิทธิและข้อพึงปฏิบัติของนักท่องเที่ยวไว้ดังนี้

## 1) สิทธิของนักท่องเที่ยว

- (1) นักท่องเที่ยวมีสิทธิที่จะเลือกพักได้
- (2) นักท่องเที่ยวมีสิทธิจะเข้าออกที่พักตลอดช่วงระยะเวลาที่มีสิทธิพัก
- (3) ได้รับความปลอดภัยของทรัพย์สิน
- (4) ได้รับความปลอดภัยของตนเอง

## 2) ข้อพึงปฏิบัติของนักท่องเที่ยว

- (1) ชำระค่าที่พัก อาหาร และบริการที่ได้รับตามที่ได้ตกลงกันไว้
- (2) ชำระค่าใช้จ่ายเองเมื่อเกิดอุบัติเหตุ
- (3) ให้ความเคารพประเพณี วัฒนธรรมของชุมชนที่เข้าไปท่องเที่ยว โดยการแต่งกายให้สุภาพ และไม่ก่อประพฤติกกรรมที่ไม่เหมาะสม

**2.3.4 มาตรฐานของโฮมสเตย์**

นักรบ ระวังการณ์ และคณะ (2547) ได้กล่าวถึงคุณลักษณะที่พักสัมผัสวัฒนธรรมชนบทที่เหมาะสมว่าน่าจะมีองค์ประกอบหรือมาตรฐาน 7 ด้าน โดยในแต่ละด้านมีรายละเอียดดังนี้

## 2.3.4.1 ด้านที่พัก ประกอบด้วย

- 1) โครงสร้างบ้านพักมีความมั่นคง
- 2) บ้านพักมีอากาศถ่ายเทได้สะดวกและแสงสว่างส่องเข้าไม่มีกลิ่นอับ มีหลังคาที่สามารถกันน้ำฝนได้
- 3) มีเตียงนอนที่สบาย
- 4) มีห้องอาบน้ำและส้วมที่สะอาด
- 5) มีการเปลี่ยนผ้าปูที่นอนและอุปกรณ์สำหรับนอนทุกครั้ง เมื่อนักท่องเที่ยวเข้าพัก
- 6) มีการกำจัดแมลงที่เป็นอันตรายต่อสุขภาพอยู่เสมอ
- 7) มีการดูแลสภาพแวดล้อมของบ้านพักอยู่เสมอ

## 2.3.4.2 ด้านกิจกรรมการท่องเที่ยวในพื้นที่ ประกอบด้วย

- 1) มีกิจกรรมการท่องเที่ยว เช่น เดินป่า ตกปลา ขี่ม้า ปีนเขา ขี่จักรยาน ฯลฯ
- 2) มีกิจกรรมฝึกหัดศิลปหัตถกรรมพื้นบ้าน เช่น ทอผ้า จักสาน
- 3) มีกิจกรรมต้อนรับตามประเพณีของท้องถิ่น เช่น บายศรีสู่ขวัญ
- 4) มีกิจกรรมบันเทิง เช่น ดนตรี การเดินรำ การแสดงพื้นบ้าน
- 5) มีกิจกรรมการท่องเที่ยวที่ไม่ทำลายสิ่งแวดล้อม

#### 2.3.4.3 ด้านความปลอดภัยของนักท่องเที่ยว ประกอบด้วย

- 1) มีการจัดเวรยามดูแลความปลอดภัย
- 2) มีเครื่องมือและวิธีการสื่อสารกับเจ้าหน้าที่เมื่อเกิดเหตุร้าย
- 3) มีเครื่องมือตลอดจนการเคลื่อนย้ายที่เหมาะสม กรณีนักท่องเที่ยวเจ็บป่วย
- 4) มีการแจ้งเตือนนักท่องเที่ยวเรื่องการเก็บรักษาทรัพย์สิน
- 5) มีการดูแลและซ่อมแซมสิ่งก่อสร้างต่าง ๆ ในที่พักเพื่อความปลอดภัยอยู่เสมอ

#### 2.3.4.4 ด้านการบริหารจัดการและบริการ ประกอบด้วย

- 1) มีการรวมกลุ่มของชาวบ้าน จัดการในรูปของชมรม สหกรณ์ หรือกลุ่มชาวบ้าน
- 2) มีคณะกรรมการบริหาร โครงการเป็นรูปธรรม
- 3) มีการกำหนดข้อปฏิบัติสำหรับนักท่องเที่ยว เพื่อมิให้เกิดปัญหาที่ขัดต่อวัฒนธรรม  
จารีตประเพณี และความเชื่อของชุมชน
- 4) มีระบบการจองล่วงหน้าและลงทะเบียนเพื่อทราบข้อมูลเกี่ยวกับนักท่องเที่ยว
- 5) มีรายละเอียดเกี่ยวกับค่าธรรมเนียมและบริการต่าง ๆ ให้นักท่องเที่ยวทราบชัดเจน
- 6) มีข้อมูลกิจกรรมท่องเที่ยวอย่างละเอียดให้นักท่องเที่ยวเลือก
- 7) ชุมชนไม่มุ่งหวังจะสร้างรายได้จากโฮมสเตย์อย่างเดียว และต้องไม่มีผลกระทบต่ออาชีพดั้งเดิมของชุมชน
- 8) มีผู้นำเที่ยวหรือมัคคุเทศก์ที่เป็นเยาวชนท้องถิ่น

#### 2.3.4.5 ด้านสภาพแวดล้อม ประกอบด้วย

- 1) มีแหล่งโบราณคดี โบราณสถาน ประวัติศาสตร์
- 2) มีแหล่งท่องเที่ยวทางธรรมชาติ
- 3) มีการดูแลรักษาสภาพแวดล้อมอยู่เสมอ
- 4) มีสถานพยาบาล ไพรศณีย์ ธนาคารอยู่ไม่ไกลเกินไป
- 5) พื้นที่หลักยังคงสภาพเดิมของชุมชนท้องถิ่น รักษาวัฒนธรรมและประเพณีเก่าแก่

#### 2.3.4.6 ด้านมูลค่าเพิ่ม ประกอบด้วย

- 1) มีร้านขายของที่ระลึก
- 2) มีผลิตภัณฑ์ที่ผลิตโดยชาวบ้านและใช้วัตถุดิบในท้องถิ่นผลิต
- 3) มีโอกาสได้เผยแพร่วัฒนธรรมของชุมชน
- 4) มีโอกาสพัฒนาศักยภาพของบุคลากรในชุมชน ในด้านการให้บริการที่ประทับใจ

#### 2.3.4.7 ด้านส่งเสริมการตลาดและการประชาสัมพันธ์ ประกอบด้วย

- 1) มีคู่มือการท่องเที่ยวเป็นของตนเอง
- 2) มี เว็บไซต์ (Website) เผยแพร่ข้อมูลการท่องเที่ยว
- 3) มีรายชื่ออยู่ในคู่มือการท่องเที่ยวโฮมสเตย์ของกระทรวงฯ
- 4) มีแผนที่แสดงที่พักและเส้นทางไปยังแหล่งท่องเที่ยว
- 5) มีตารางกิจกรรมที่หลากหลายให้เลือก

สำนักงานพัฒนาการท่องเที่ยวได้สร้างกรอบมาตรฐานของโฮมสเตย์ขึ้น โดยเรียกว่าเป็นกรอบดัชนีชี้วัดคุณภาพมาตรฐานที่พักสัมผัสวัฒนธรรมชนบท (Home stay) ไว้โดยประกอบไปด้วยตัวชี้วัด 6 ด้าน ได้แก่ ด้านที่พัก ด้านอาหารและโภชนาการ ด้านความปลอดภัย ด้านการจัดการ ด้านกิจกรรมท่องเที่ยว ด้านสภาพแวดล้อม ด้านมูลค่าเพิ่ม และด้านการส่งเสริมการตลาด โดยแต่ละข้อมีการกำหนดรายละเอียดที่โฮมสเตย์ควรปฏิบัติเอาไว้ (ดูในภาคผนวก ข) โดยรายละเอียดของดัชนีในส่วนที่เกี่ยวกับการจัดการ จะเน้นการจัดการที่เกิดจากการร่วมมือของกลุ่มชาวบ้าน

การท่องเที่ยวแห่งประเทศไทย และ องค์การการท่องเที่ยวโลก (World Tourism Organization, 2003) ได้แนะนำมาตรฐานขั้นต่ำของโฮมสเตย์ (Home Stay Minimum Standards) โดยเสนอแนะเกี่ยวกับการรักษาบ้านพักให้สะอาด มีการจัดสรรพื้นที่สำหรับนอนของนักท่องเที่ยวอย่างเป็นสัดส่วน และควรประกอบด้วยเครื่องนอนที่สะอาด มีความปลอดภัยในการพักอาศัย ห้องน้ำในบ้านจะเป็นแบบไทยหรือตะวันตกก็ได้ แต่ควรปูกระเบื้องและทำความสะอาดอย่างน้อยวันละ 1 ครั้ง มีห้องครัวที่สะอาดแยกเป็นสัดส่วน และมีพื้นที่สำหรับพักผ่อนและรับประทานอาหารภายในบ้านนอกจากนี้ยังได้ เสนอรายการตรวจสอบประจำวันสำหรับเตรียมความพร้อมของโฮมสเตย์ที่เจ้าของบ้านควรทำด้วย

## 2.4 แนวคิดทางด้านอัตลักษณ์

สำหรับแนวคิดด้านอัตลักษณ์ จะศึกษาถึงแนวคิดของ ปัจเจกนิยม (Individualism)

### 2.4.1 ปัจเจกสภาพในสังคมวิทยา (Individualism in Sociology)



แนวคิดต่างๆ ที่แพร่หลายและได้รับอิทธิพลปัจเจกนิยม (Individualism) อยู่ในปลายศตวรรษที่ 19 ไม่ว่าจะเป็นเสรีนิยมทางเศรษฐกิจ หรือปรัชญาการเมือง เสรีนิยมมักจะวิเคราะห์พฤติกรรมของปัจเจกบุคคล ทำให้ดูเหมือนว่าปัจเจกบุคคลมีมาก่อนและสามารถแยกออกได้จากสังคม ขณะที่ผู้บุกเบิกสาขาสังคมวิทยาอย่าง August Comte และ Emile Durkheim ซึ่งอยู่ภายใต้ร่มเงาของปรัชญาปฏิฐานนิยม (Positivism) ที่เน้นความสำคัญต่อสังคม และต่างปฏิเสธแนวคิดที่เห็นว่าปัจเจกบุคคลเป็นอิสระ ดังนั้น พฤติกรรมของมนุษย์จึงถูกศึกษาในฐานะเป็นปรากฏการณ์ของสังคม (Social Phenomenal)

ทางด้าน Karl Marx ต้นตอของแนวคิดที่ทรงอิทธิพลอีกสายหนึ่งในสังคมวิทยา คือ ทฤษฎีความขัดแย้ง (Conflict Theory) และแนวทางการศึกษาตามกระแสวิพากษ์ (Critical Stream) เป็นอีกผู้หนึ่งที่ทำให้ความสำคัญกับการกำหนดโครงสร้าง (Structure) มากกว่าปัจเจก หรือผู้กระทำการ (Agency) เขาเชื่อว่าแนวคิดเรื่องชนชั้น (Class) จะเป็นตัวเชื่อมโยงปัจเจกเข้ากับโครงสร้าง และเป็นสิ่งกำหนดอัตลักษณ์ (Identity) ของปัจเจก รวมถึงความคิดที่ว่ามนุษย์จะกลายเป็นผู้กระทำการที่มีความหมายเพียงพอเมื่อเขาตระหนักถึงอัตลักษณ์ทางชนชั้นของตนเอง (Class Consciousness)

ขณะที่ผู้ตรงข้ามของ Marx อย่าง Max Weber กลับให้ความสำคัญต่อปัจเจกบุคคล โดยเขาเชื่อว่าสังคมวิทยาเป็นศาสตร์ที่ศึกษาพฤติกรรมมนุษย์จากมุมมองและความเข้าใจของผู้กระทำ อย่างไรก็ตาม หน่วยการวิเคราะห์ในผลงานต่างๆ ของ Weber กลับเป็นระดับกลุ่ม (Collective) เสมอ หากได้ใช้ปัจเจกบุคคลเป็นหลักแต่อย่างใด

จะเห็นได้ว่าเหล่านักคิดข้างต้น ไม่ว่าจะเป็น August Comte ที่ได้รับการยกย่องว่าเป็นบิดาของสังคมวิทยา Emile Durkheim, Karl Marx และ Max Weber สามเสาหลักของสังคมวิทยาต่างให้ความสำคัญของปัจเจกสภาพในระดับที่ต่ำ แต่กลับเน้นไปที่โครงสร้างหรือกลุ่มทางสังคม แต่ก็จะจะไม่มียุคสังคมวิทยาที่สนใจต่อปัจเจกสภาพเลย ข้อยกเว้นแรกคือ Georg Simmel ที่เห็นว่าสังคมไม่ได้เป็นอิสระจากปัจเจกบุคคล เขาเห็นว่าการรวมกลุ่มเกิดขึ้นในปฏิสัมพันธ์ระหว่างบุคคล (Personal Interaction) แต่การรวมกลุ่มนั้นมักเป็นผลให้คนนำออกมาซึ่งคุณสมบัติที่มีคุณภาพต่ำ ส่วนสิ่งที่ดีจะถูกสงวนรักษาไว้เพื่อให้เป็นคุณสมบัติเฉพาะตน นอกจากนี้ในข้อยกเว้นประการต่อมาได้แก่นักคิดในสายตระกูลปฏิสัมพันธ์เชิงสัญลักษณ์ (Symbolic Interaction Theory) และแนวคิดหลังสมัยใหม่ (Postmodern)

#### 2.4.2 ตัวตน : ปัจเจกสภาพในปฏิสัมพันธ์เชิงสัญลักษณ์ ( Self in Symbolic Interaction Theory)

นักคิดสายทฤษฎีปฏิสัมพันธ์เชิงสัญลักษณ์ ( Symbolic Interaction Theory) แม้ว่าจะให้ นำหน้าเป็นอันมากต่อปัจเจกบุคคลในฐานะประธาน ( Subject) หรือผู้กระทำการ ( Agency) แต่ก็ เห็นว่า อัตลักษณ์ คือ สิ่งที่เกิดขึ้นในกระบวนการปฏิสัมพันธ์ทางสังคม ( Social Interaction Process) Charles Cooley เชื่อว่าสังคมและปัจเจกบุคคลเป็นปรากฏการณ์ที่ไม่สามารถแยกออกจากกันได้ สังคมเกิดจากการผสมผสานของตัวตนเชิงจิต (Mental Selves) ของหลายๆ คนที่มีปฏิสัมพันธ์ต่อกัน ความรู้สึกเกี่ยวกับตัวเราเองพัฒนาขึ้นจากปฏิริยาของเราต่อความคิดเห็นของผู้อื่นเกี่ยวกับตัวเรา Cooley เรียกตัวตนที่เกิดจากกระบวนการนี้ว่า ตัวตนในกระจกเงา ( The Looking Glass Self) ซึ่ง ประกอบด้วยภาพลักษณ์ของเราที่เรามีต่อตนเอง และจินตนาการเกี่ยวกับความคิดของผู้อื่นต่อ ภาพลักษณ์นั้น รวมถึงปฏิริยาและความรู้สึกของเรามีต่อจินตนาการดังกล่าว ทั้งหมดนี้หลอม รวมกันก่อนเป็นความรู้สึกที่มีต่อตนเอง เช่น ความภาคภูมิใจ ความรู้สึกต่ำต้อยด้อยค่า และจากการให้ ความสำคัญต่อปฏิสัมพันธ์นี้เองทำให้กลุ่มทางสังคมเป็นประเด็นที่สำคัญของการศึกษา

ทางด้านนักคิดคนสำคัญอีกคนหนึ่งของทฤษฎีปฏิสัมพันธ์เชิงสัญลักษณ์ คือ George Herbert Mead ได้ทำการศึกษาพัฒนาการที่ความรู้สึกเกี่ยวกับตัวตน ที่ค่อยๆ ก่อร่างสร้างตนจาก กระบวนการปฏิสัมพันธ์ โดยเขาชี้ให้เห็นว่ากลไกสำคัญต่อการสร้างตัวตน คือ การเรียนรู้ที่จะสวม บทบาท (Role Taking) ของผู้อื่น และหัวใจสำคัญของการเรียนรู้นี้ คือ ภาษา ซึ่งเป็นช่องทางการ ถ่ายทอดระบบสัญลักษณ์และกฎเกณฑ์ร่วมของสังคม ซึ่งเมื่อมองถึงจุดนี้อาจดูราวกับว่าสังคมได้ แสดงบทบาทครบจำและสร้างตัวตนของปัจเจกบุคคล ดังนั้น Mead ได้พยายามรักษาอิสรภาพของ ปัจเจก ด้วยการเสนอแนวคิดที่ว่าตัวตนนี้มีสองด้านที่ปะทะสังสรรค์กันอยู่ตลอดเวลา ด้านหนึ่ง คือ “me” ซึ่งเป็นตัวตนที่เกิดจากความเห็นและปฏิสัมพันธ์กับผู้อื่น และ “I” ซึ่งเป็นตัวตนตาม ลักษณะเฉพาะของเราเอง โดยทั้ง me และ I ต่างก็สัมพันธ์กับสิ่งแวดล้อมภายนอกตัวเราทั้งคู่ เพียงแต่ me เป็นผลจากการประเมินและซึมซับจากทรศนะของผู้อื่น ส่วน I เป็นคำตอบและความ พยายามที่จะประสาน me ที่หลากหลายเข้าด้วยกัน และถือเป็นศักยภาพของความคิดสร้างสรรค์

ขณะที่ Erving Goffman ก็ได้จำแนกแยกแยะความแตกต่างระหว่างอัตลักษณ์ส่วนบุคคล กับอัตลักษณ์ทางสังคม โดยเขาได้นิยามความคิดหรือความรู้สึกที่ปัจเจกมีต่อตนเองว่า Ego Identity ส่วนภาพของปัจเจกในสายตาของคนอื่น ในฐานะที่เป็นบุคคลที่มีเอกลักษณ์เฉพาะตัว เขาเรียกว่า Personal Identity

จะเห็นได้ว่า ปัจเจกสภาพในทฤษฎีปฏิสัมพันธ์เชิงสัญลักษณ์มิได้เป็นภาพที่ตีความ ต่อเนื่องเป็นอันหนึ่งอันเดียว บางส่วนแยกจากกันเด็ดขาด แต่ก็มิใช่น้อยที่มีการซ้อนทับกันของ

บทบาท ทั้งนี้เนื่องจากตัวตนของคนเรานั้น ประกอบด้วยภาพลักษณ์ของเราที่มีต่อตนเอง [นั่นคือ “I” หรือ Ego Identity] และจินตนาการเกี่ยวกับความคิดของผู้อื่นต่อภาพลักษณ์นั้น [นั่นคือ “me” หรือ Personal Identity] กล่าวโดยสรุปได้ว่า ตัวตน (Self) ในทฤษฎีปฏิบัติสัมพันธ์เชิงสัญลักษณ์ เป็นเงาสะท้อนปัจเจกสภาพที่มีขนาดเล็ก หรืออยู่เบื้องหลังสภาพของปัจเจกบุคคลที่ปรากฏอยู่เบื้องหน้า ในฐานะอัตลักษณ์ที่ปรากฏตัว และแสดงตน ต่อสาธารณะของปัจเจกบุคคล

### 2.4.3 อัตลักษณ์ : ปัจเจกสภาพในแนวคิดหลังสมัยใหม่ (Identity in Postmodern)

ในปัจจุบันการมองภาพของสังคมด้วยกรอบแนวคิดทฤษฎีกระแสหลัก ได้ถูกท้าทายด้วยกลุ่มความคิดที่ทรงพลัง แปลกใหม่ ก้าวหน้า และท้าทายมหาบรรณาธิบาย (Grand Narrative) ต่างๆ ที่ครอบงำสังคมของบรรดาทฤษฎีดังกล่าว แนวคิดที่ว่านี้ คือ แนวคิดหลังสมัยใหม่ (Postmodern) ซึ่งเราอาจสรุปลักษณะเด่นของแนวคิดนี้ได้ดังนี้

- 1) การตั้งข้อสงสัยกับเหตุผลในฐานะเป็นเครื่องมือที่ช่วยให้เข้าถึงความเป็นจริง
- 2) การเปลี่ยนแปลงฐานะและความสัมพันธ์ระหว่างผู้ศึกษากับผู้ถูกศึกษา นั่นคือ ญาณวิทยา (Epistemology) ที่ว่าด้วยการเข้าถึงความจริง
- 3) การเปลี่ยนแปลงฐานะของทฤษฎีที่ถูกมองว่าเป็นสิ่งครอบงำปัญญาของมนุษย์ และสมควรที่จะปฏิเสธมันเสีย

จากลักษณะเด่นดังกล่าวของแนวคิดหลังทันสมัย สร้างผลกระทบต่ออารมณ์มองปัจเจกสภาพ ในฐานะของอัตลักษณ์ (Identity) เป็นอย่างมาก เนื่องจากการวิจารณ์แนวคิดสารัตถนิยม (Essentialism) ที่พยายามแสวงหาคำตอบสุดท้ายให้แก่คำถามต่างๆ โดยเสนอคุณสมบัติบางอย่างที่เป็นพื้นฐานของธรรมชาติและพฤติกรรมมนุษย์ และยืนอยู่บนหลักของเหตุผล ย่อมทำให้เกิดการไร้ซึ่งสารัตถอันเป็นสากลของปัจเจกภาพ ดังนั้น แทนที่ปัจเจกภาพจะเป็นที่มาของความหมายและประสบการณ์ ที่มีความสมบูรณ์ในตัวเอง แนวคิดนี้กลับเห็นว่าแนวคิดปัจเจกภาพดังกล่าว เป็นเพียงผลกระทบ (Effect) ของชุดวาทกรรมต่างๆ บทบาทของตัวตนแบบต่างๆ ที่วาทกรรมหยิบยื่นให้เปลี่ยนแปลงไปตามสถานการณ์ ดังนั้น สิ่งที่เป็นตัวตนของเราจึงมีอยู่ในเฉพาะสถานการณ์เท่านั้น

จากที่กล่าวมาในข้างต้น อาจกล่าวได้ว่าแนวคิดหลังทันสมัยเชื่อว่า ความเป็นปัจเจกถูกเน้นในฐานะที่เป็นกระบวนการทางสังคมของการสร้างอัตลักษณ์ มากกว่าที่จะเป็นแก่นแกนของคุณสมบัติบางอย่างที่มีลักษณะตายตัว

ความเป็นตัวตนมีลักษณะคล้ายเหรียญที่มีสองด้านซ้อนทับกันอยู่ วาทกรรมจะสร้างภาพตัวแทน (Representative) ของตัวเรา เช่น การเป็นหญิง/ชาย ความเป็นไทย/เทศ ฯลฯ อัตลักษณ์เหล่านี้จะหล่อหลอมและยึดเหนี่ยวตำแหน่งแห่งที่ทางสังคม และการันตีประสบการณ์ความเป็นตัวเรา

ในแง่มุมต่างๆ ให้ ทั้งนี้ คุณสมบัติที่สำคัญที่สุดของความเป็นตัวเราในกระบวนการนี้ คือ การโยกย้ายตำแหน่งแห่งที่ ( Dislocation) นั่นคือการไม่อาจถูกตรึงติดกับคุณสมบัติบางอย่างที่ตายตัวหยุดนิ่ง ซึ่งหมายถึงกระบวนการที่ปัจเจกต่อรอง ตั้งคำถาม หรือปฏิเสธตำแหน่งทางสังคมที่ถูกยึดเยียบมาให้ และแน่นอนว่าอัตลักษณ์กับปัจเจกภาพในแนวคิดหลังสมัยใหม่นี้ไม่สามารถที่จะซ้อนทับกันได้อย่างสนิท

#### 2.4.4 ตัวตน กับอัตลักษณ์ : ภาพต่างทางแนวคิด (Differentiation of Self & Identity)

จะเห็นได้ว่าปัจเจกภาพในแนวคิดทั้งสองแนว คือ ทฤษฎีปฏิสัมพันธ์เชิงสัญลักษณ์ (Symbolic Interaction Theory) และแนวคิดหลังสมัยใหม่ ( Postmodern) มีความแตกต่างกันในประเด็นของแนวคิดที่แตกต่างกันอยู่พอสมควร โดยเฉพาะประเด็นความต้องการองค์ประธาน (Subject) ของทฤษฎีปฏิสัมพันธ์เชิงสัญลักษณ์ ขณะที่แนวคิดหลังสมัยใหม่มักกลับหันหลังให้องค์ประธาน และความเชื่อที่ว่าปัจเจกภาพจะเป็นที่มาของความหมายและประสบการณ์ และมีความสมบูรณ์ในตัวเอง ล้วนเป็นเพียงภาพลวงตาที่เกิดจากผลกระทบของชุดวาทกรรมต่างๆ เท่านั้นเอง

นอกจากนี้ ในทฤษฎีปฏิสัมพันธ์เชิงสัญลักษณ์ เชื่อว่าตัวตน (Self) ที่มีทั้งแบบที่เกิดจากความเห็นและปฏิสัมพันธ์กับผู้อื่น และแบบที่เป็นตัวตนจริงแท้ของเรา ถือเป็นเงาสะท้อนปัจเจกภาพที่มีขนาดเล็ก ที่อยู่เบื้องหลังสภาพของปัจเจกบุคคลที่ปรากฏอยู่เบื้องหน้าในฐานะอัตลักษณ์ที่ปรากฏตัวและแสดงตนต่อสาธารณะของปัจเจกบุคคล ส่วนแนวคิดหลังสมัยใหม่ เชื่อว่าอัตลักษณ์ มีความไหลเลื่อนมากกว่าที่จะเป็นผลผลิตสำเร็จรูปจากวาทกรรม และไม่สามารถซ้อนทับกับปัจเจกภาพได้อย่างสนิทแน่น

ในการศึกษาถึงเรื่องอัตลักษณ์นั้น ไม่เพียงแต่จำกัดเฉพาะงานสถาปัตยกรรมเพียงอย่างเดียว เรื่องอัตลักษณ์ยังสามารถบอกถึงความเป็นตัวตนในด้านต่าง ๆ ไม่ว่าจะเป็นเรื่องวิถีชีวิต ความเป็นอยู่ สังคมและวัฒนธรรมต่าง ๆ อย่างเช่นในงานวิจัยของ เกศสิรินทร์ แพทอง, 2546 ได้ศึกษาถึงอัตลักษณ์สำคัญของชาวมอญพระประแดง การรักษา ปรับเปลี่ยน และการดำรงไว้ซึ่งอัตลักษณ์ของชาวมอญ ใช้กลุ่มเป้าหมายเป็นชาวบ้านจำนวน 21 คน ใช้วิธีการศึกษาเชิงคุณภาพ มีการเก็บข้อมูลแบบสัมภาษณ์เจาะลึก ผลการวิจัยสามารถสรุปได้ดังนี้

- 1) อัตลักษณ์ทั่วไปจะประกอบด้วย อัตลักษณ์ทางสังคมและอัตลักษณ์วัฒนธรรม โดยมีสิ่งบ่งชี้ความเป็นชาวมอญ คือ ประเพณี ภาษาและการแต่งกาย
- 2) อัตลักษณ์ที่สำคัญคืออัตลักษณ์ด้านประเพณี อัตลักษณ์ด้านการทำบุญและอัตลักษณ์ด้านภาษา

3) การปรับเปลี่ยนอัตลักษณ์ พบว่า อาหาร ที่อยู่อาศัย การแต่งกายและอื่น ๆ มีการ  
เปลี่ยนไปเกือบหมด

4) วิชการดำรงรักษามีทั้งวิธีแบบนามธรรมและรูปธรรม รวมถึงสร้างความเข้าใจใน  
กลุ่มชาวบ้านและครอบครัว

## บทที่ 3

### การเก็บและวิเคราะห์ข้อมูล

การวิจัยนี้เป็นการวิจัยเพื่อค้นหา อັตลักษณ์ของงานสถาปัตยกรรมที่เป็นภูมิปัญญาพื้นถิ่นในพื้นที่จังหวัดสมุทรสงคราม ซึ่งเป็นงานวิจัยเพื่อพัฒนาพื้นที่ ดังนั้นจะใช้วิธีการวิจัยเชิงสำรวจ (Survey Research) และแบบการจัดสนทนากลุ่มของผู้ประกอบการ (Focus Group Discussion) โดยอาศัยวิธีการศึกษาเชิงคุณภาพ (Qualitative Research Method)

#### 3.1 การกำหนดกลุ่มประชากร

กลุ่มประชากรของการวิจัยครั้งนี้ใช้จำนวนโฮมสเตย์ (หลังคาเรือน) ในพื้นที่ โดยกำหนดขอบเขตการศึกษาครอบคลุมพื้นที่ทั้งหมด 3 อำเภอ ประมาณ 60 หลัง<sup>1</sup> ขนาดของกลุ่มตัวอย่างจึงใช้วิธีการเก็บจำนวนของกลุ่มเป้าหมายให้มากที่สุด โดยวิธีการสำรวจ (Survey Research) ซึ่งจำนวนของกลุ่มตัวอย่างที่เก็บได้ จึงเปรียบเสมือนเป็นตัวแทนของกลุ่มโฮมสเตย์ทั้งจังหวัด สำหรับเกณฑ์ในการเลือกกลุ่มเป้าหมายจะไม่มีกำหนดเงื่อนไขของกลุ่มเป้าหมาย เพราะต้องการข้อมูลจากสภาพความเป็นจริงของชุมชนและผู้ประกอบการ

ในการเก็บข้อมูลจากกลุ่มเป้าหมายจะใช้วิธีดังต่อไปนี้

3.1.1 โดยการเก็บข้อมูลทางกายภาพของสภาพอาคารและสถานที่

3.1.2 โดยวิธีการสัมภาษณ์ (Interview) เจ้าของบ้านซึ่งเป็นการศึกษาวิจัยเชิงคุณภาพ

#### 3.2 เครื่องมือที่ใช้ในการวิจัย

ในการวิจัยเชิงคุณภาพจะใช้การเก็บข้อมูลจากการสำรวจและแบบสัมภาษณ์แบบมีโครงสร้าง

---

<sup>1</sup> จากการตรวจสอบจำนวนของโฮมสเตย์ภายในจังหวัด ไม่มีฐานข้อมูลที่ระบุจำนวนได้อย่างแน่ชัดเพราะบางแห่งไม่ได้ขึ้นทะเบียนและบางแห่งเป็นรีสอร์ทแต่ใช้ชื่อโฮมสเตย์

3.2.1 เครื่องมือที่ใช้สำรวจ จะเป็นเครื่องมือที่สำรวจและรวบรวมรายชื่อ โฮมสเตย์ พื้นที่ทั้ง 3 อำเภอ ภายในจังหวัดสมุทรสงคราม จะใช้การหาตำแหน่งจากเอกสารท่องเที่ยว เว็บไซต์ คำแนะนำจากชาวบ้าน โดยจะเก็บข้อมูลทางด้านชื่อโฮมสเตย์ ชื่อประธานหรือกรรมการ หมายเลข โทรศัพท์ ที่ตั้ง แผนที่การเดินทาง ลักษณะทางสถาปัตยกรรมทั้งภายในและภายนอก สภาพแวดล้อม โดยรอบ ฯลฯ

3.2.2 เครื่องมือในการสัมภาษณ์แบบมีโครงสร้าง สำหรับรายละเอียดในการสัมภาษณ์ เจ้าของบ้าน จะแบ่งประเด็นในการสัมภาษณ์ออกเป็น 7 ประการดังนี้

- 3.2.2.1 ประวัติส่วนตัว
- 3.2.2.2 ประวัติความเป็นมาและลักษณะทางกายภาพของอาคาร
- 3.2.2.3 เหตุผลในการเข้าสู่การประกอบธุรกิจโฮมสเตย์
- 3.2.2.4 ลักษณะการจัดห้องและจำนวนลูกค้าที่รองรับ
- 3.2.2.5 การปรับปรุงและต่อเติมอาคาร
- 3.2.2.6 ความเข้าใจและทัศนคติในสถาปัตยกรรมพื้นถิ่น
- 3.2.2.7 ปัญหาและอุปสรรค

### 3.3 การเก็บรวบรวมข้อมูล

ข้อมูลจากการสำรวจโฮมสเตย์ทั้ง 60 แห่ง แบ่งพื้นที่การเก็บข้อมูลในส่วนของเขตอำเภอบางคนที จำนวน 23 แห่ง เขตอำเภอเมือง 21 แห่งและเขตอำเภออัมพวา 16 แห่ง มีรายละเอียดของพื้นที่ดังต่อไปนี้



ภาพที่ 3.1 ขอบเขตของพื้นที่อำเภอภายในจังหวัดสมุทรสงคราม

### 3.3.1 อำเภอบางคนที

ตารางที่ 3.1 โฮมสเตย์ในเขตอำเภอ บางคนที

ลำดับ	เจ้าของ	ชื่อโฮมสเตย์	ลักษณะเรือน
1	คุณบุญเลิศ มโนเวชพันธ์	บ้านสวนมโนเวชพันธ์	เรือนไทยคัดแปลง
2	คุณณรงค์ พูลละมัย	เรือนไทยโฮมสเตย์	เรือนไทยคัดแปลง
3	คุณรุ่งรัช ช่วงสุวรรณ	เรือนบุษบา	เรือนพื้นบ้าน
4	คุณสมบูรณ์ จันท์พิภพ	ปลายคลองไทรโฮมสเตย์	เรือนพื้นบ้าน
5	คุณทรงยศ แสงตะวัน	บ้านสวนแสงตะวันโฮมสเตย์	เรือนไทยคัดแปลง
6	อาจารย์วรรัชชล พิงอำนาจ	เรือนสารภี	เรือนสมัยใหม่
7	คุณลำไย ไชยกิจ	บ้านสวนทรายทอง	เรือนสมัยใหม่
8	คุณนวลจันทร์ กรณีสุข	บ้านนวลจันทร์	เรือนสมัยใหม่



ตารางที่ 3.1 (ต่อ)

ลำดับ	เจ้าของ	ชื่อโฮมสเตย์	ลักษณะเรือน
9	คุณสิวลี วงศาโรจน์	ปุดากลม โฮมสเตย์	เรือนสมัยใหม่
10	คุณอนันต์ คงศรี	บ้านซิดซด	เรือนสมัยใหม่
11	คุณปัญญา อุดมสวัสดิ์	บ้านสวนพวงทอง	เรือนไทยดัดแปลง
12	คุณวิไล ชังวัฒนา	บ้านสวนคุณยาย	เรือนไทยดัดแปลง
13	-	บ้านสวนสุขเจริญ	เรือนสมัยใหม่
14	ก้านันท	ก้านันท โฮมสเตย์	เรือนไทยดัดแปลง
15	คุณสมสิทธิ์ มหาตมวดี	บางคนที่โฮมสเตย์	
16	-	บ้านกุสุมา	
17	-	บ้านสวนสองครู	
18	คุณพยัค งามวาทีน	บ้านสวนสอยดาว	
19	-	บ้านสวนสุขเจริญ	
20	คุณทรงยศ แสงตะวัน	บ้านสวนแสงตะวัน	
21	คุณภาณุวัฒน์ สายสนิท	บ้านสายสนิท	
22	-	อุดม โฮมสเตย์	
23	คุณภิรมย์ ประดิษฐ์ฐาน	บ้านหยกโฮมสเตย์	

ตารางที่ 3.2 โฮมสเตย์ในเขตอำเภอ เมือง

ลำดับ	เจ้าของ	ชื่อโฮมสเตย์	ลักษณะเรือน
24	คุณสาวิตรี ทิพย์โสศฎาน	บ้านสาวิตรี	เรือนไทยดั้งเดิม
25	คุณวนิดา ศักดิ์สกุลพรเลิศ	บ้านพักครัวแม่อุไร	เรือนสมัยใหม่
26	คุณฉิรดา เอกแก่นำชัย	บ้านริมคลอง โฮมสเตย์	เรือนไทยดัดแปลง
27	คุณวิณา ศรีอ่วม	บ้านสวนทนาย	เรือนสมัยใหม่
28	คุณประวิทย์ บุญทรง	บ้านสวนรัก	เรือนสมัยใหม่
29	คุณ ไอ้	เดอะริเจนท์แม่กลอง	เรือนอนุรักษ์
30	คุณนางเกลี้ยง ปานมา	-	เรือนพื้นบ้าน
31	คุณนางแนน ปานมา	-	เรือนไทยดั้งเดิม
32	คุณบุญส่ง ขศวิปาน	-	เรือนไทยดั้งเดิม
33	คุณไกล่ เมืองรัมย์	-	เรือนไทยดั้งเดิม
34	คุณสมพงษ์ เมืองรัมย์	-	เรือนพื้นบ้าน
35	คุณสุนทร ขศวิปาน	-	เรือนพื้นบ้าน
36	คุณประภา บุญพัศ	-	เรือนสมัยใหม่
37	คุณอรุณ กลิ่นทอง	-	เรือนพื้นบ้าน
38	คุณอารมณั ประสพแสง	-	เรือนสมัยใหม่
39	คุณทองดี มาประกอบ	-	เรือนไทยดัดแปลง
40	คุณกุมรี สระคง	-	เรือนไทยดัดแปลง
41	คุณอารี พุ่มเทียน	ชีเรนทร โฮมสเตย์	เรือนพื้นบ้าน
42	คุณนันทพร กลิ่นมาลี	กึ่งแม่น้ำโฮมสเตย์	
43	คุณเทพ นาคะศิริ	กึ่งรับลม โฮมสเตย์	
44	คุณศุวัฒน์ สิงห์จันทร์	ดาวทองโฮมสเตย์	

ตารางที่ 3.3 โฮมสเตย์ในเขตอำเภอ อัมพวา

ลำดับ	เจ้าของ	ชื่อโฮมสเตย์	ลักษณะเรือน
45	คุณทองหยิบ แก้วนิลกุล	บ้านห้วยหาด	เรือนสมัยใหม่
46	คุณ ฉวีวดี บุญพัช	บ้านทรงไทยปลาย โพรงพง	เรือนไทยคัดแปลง
47	คุณสุวัฒน์ สิงห์จันทร์	บ้านดาวทอง โฮมส เตย์	เรือนสมัยใหม่
48	คุณลิขิต สิงห์จันทร์	บ้านสุปราณี	เรือนสมัยใหม่
49	คุณเพ็ญศรี เรืองขจร	บ้านคุณยายสายน้ำ	
50	คุณนพมาศ อ่อนุเคราะห์	บ้านทรัพย์เกษม	เรือนสมัยใหม่
51	คุณปัญญา วงศิริ	บุษบงโฮมสเตย์	
52	คุณบุญสม ชีรเลิศรัตน์	บ้านกามเทพ	เรือนสมัยใหม่
53	คุณขนิษฐา	บ้านม่วงไม้	เรือนแถว
54	คุณทับทิม สมสกุล	บ้านกว้างทอง โฮมส เตย์	เรือนพื้นบ้าน
55	คุณนพมาศ อ่อนุเคราะห์	บ้านทรัพย์เกษม	เรือนไทยดั้งเดิม
56	คุณชัยยันต์ อยู่ศิริ	บ้านดาหลา	เรือนพื้นบ้าน
57	คุณทับทิม สมสกุล	บ้านกว้างทอง โฮมส เตย์	เรือนไทยดั้งเดิม
58	คุณธีรยุทธ พฤษหัตถพงษ์	บ้านแม่อารมย์	เรือนไทยคัดแปลง
59	คุณน้อย	บ้านบุษผา	เรือนแถว
60	คุณพีรณิธิ รัตนพงศ์ระ	ผู้ใหญ่ชงค์โฮมสเตย์	เรือนไทยคัดแปลง

### 3.4 การวิเคราะห์ข้อมูล

3.4.1 วิเคราะห์ข้อมูลเชิงคุณภาพ โดยวิเคราะห์ข้อมูลที่ได้จากการสำรวจ, การสัมภาษณ์, แบบสอบถาม และข้อมูลทุติยภูมิต่างๆ โดยใช้การพรรณนาเชิงวิเคราะห์เพื่อให้ได้คำตอบตามวัตถุประสงค์ และสมมติฐาน

3.4.2 การวิเคราะห์ข้อมูลเชิงสถิติ โดยนำข้อมูลที่ได้มาจากการสำรวจ, การสัมภาษณ์, แบบสอบถาม และข้อมูลทุติยภูมิต่างๆ มาวิเคราะห์ในเชิงสถิติ โดยอาศัยโปรแกรมคอมพิวเตอร์ SPSS ช่วยในการวิเคราะห์ข้อมูล

จากวิธีวิจัยที่กล่าวมาสามารถแสดงได้ดังแผนภูมิที่ 3.2 โดยเริ่มตั้งแต่การกำหนดหัวข้อในการศึกษา ดำรวจข้อมูลพื้นฐานและศึกษาทฤษฎี แนวความคิดและงานวิจัยที่เกี่ยวข้อง และตั้งวัตถุประสงค์ใจการศึกษา กำหนดขอบเขตการศึกษา ตั้งสมมติฐาน แล้วจึงทำการ สร้างเครื่องมือในการเก็บรวบรวมข้อมูล ทดสอบการเก็บข้อมูล เก็บรวบรวมข้อมูล แล้วจึงวิเคราะห์ข้อมูล และสรุปผล

การนำไปสู่การค้นหารูปแบบสถาปัตยกรรมพื้นถิ่นของพื้นที่จังหวัดสมุทรสงครามนั้น จะใช้ระเบียบวิธีวิจัยเชิงคุณภาพโดยเริ่มต้นจากการใช้วิธีการสำรวจอาคารที่พักแบบโฮมสเตย์ในจังหวัดทั้ง 3 อำเภอ จำนวน 60 แห่ง (ไม่รวมกลุ่มรีสอร์ท และกลุ่มโรงแรม) ทั้งจากภาคเอกสารและสภาพพื้นที่จริง รวมถึงการทำการเก็บข้อมูลแบบสัมภาษณ์จากผู้ประกอบการ และการสังเกตแบบมีส่วนร่วม เพื่อสืบถึงประวัติความเป็นมาของอาคารและเหตุผลในการปรับเปลี่ยนอาคาร เมื่อได้กลุ่มเป้าหมายครบจะทำการคัดแยกและจัดกลุ่มของโฮมสเตย์ตามลักษณะทางกายภาพของอาคาร จากนั้นจะทำประชุมกลุ่มย่อย (Focus Group Discussion) โดยเชิญผู้ประกอบการ จำนวน 8 ท่าน เพื่อหาข้อสรุปในการวิจัย

ในการวิจัยนี้จะใช้แบบสัมภาษณ์และตัวอย่างภาพ ในการเก็บรวบรวมข้อมูล ระหว่างการสัมภาษณ์จะมีการเก็บข้อมูลด้วยการจดบันทึก ถ่ายภาพนิ่งทั้งภายในและภายนอก รวมถึงการบันทึกเสียง โดยเนื้อหาในแบบสัมภาษณ์นั้นจะแบ่งประเด็นในการสัมภาษณ์ดังนี้

1. ประวัติส่วนตัว
2. ประวัติความเป็นมาและลักษณะทางกายภาพของอาคาร
3. เหตุผลในการเข้าสู่การประกอบธุรกิจโฮมสเตย์
4. ลักษณะการจัดห้องและจำนวนลูกค้าที่รองรับ
5. การปรับปรุงและต่อเติมอาคาร
6. ความเข้าใจและทัศนคติในสถาปัตยกรรมพื้นถิ่น
7. ปัญหาและอุปสรรค

สำหรับตัวอย่างภาพนั้นจะเป็นภาพของสถาปัตยกรรมพื้นถิ่นในรูปแบบต่าง ๆ ซึ่งจะประกอบด้วย อาคารเรือนไทยเครื่องสับ เรือนไทยเครื่องผูก องค์กรประกอบที่สำคัญต่าง ๆ อาทิเช่น ปันลม หลังคากระเบื้องว่าว ผ้าม่านผาประคน รูปแบบประตูและหน้าต่าง ค้ำยัน เป็นต้น

การวิเคราะห์ข้อมูลด้านเอกสารและงานวิจัย จะเป็นการวิเคราะห์โดยใช้หลักทฤษฎีและเหตุผล มานำเสนอในรูปแบบบรรยาย เพื่อทบทวนความรู้ทั้งหมดที่เกี่ยวข้องและกลั่นกรองข้อมูลให้ชัดเจนยิ่งขึ้น ส่วนข้อมูลจากการสัมภาษณ์และการสังเกตแบบมีส่วนร่วม นั้น เป็นการสืบถึงภูมิหลังและทัศนคติของผู้ประกอบการ ว่ามีเหตุผลในการต่อเติมเปลี่ยนแปลงอาคารอย่างไรและมีความเข้าใจในด้านการอนุรักษ์สถาปัตยกรรมพื้นถิ่นมากน้อยเพียงไร เพื่อนำไปสู่การผลสรุปต่อไป

## บทที่ 4

### ผลการวิจัย

หลังจากได้กลุ่มตัวอย่างพร้อมข้อมูลเบื้องต้นที่ได้จากการสัมภาษณ์ทางเจ้าของบ้าน ในขั้นตอนต่อไปจะคัดแยกกลุ่มและเจาะลึกในรายละเอียดของแต่ละกลุ่ม ดังนี้

#### 4.1 รูปแบบของโฮมสเตย์

การสรุปผลการวิจัยครั้งนี้จะทำการศึกษาตามวัตถุประสงค์ที่ได้กำหนดไว้ข้างต้น โดยในประการแรกสามารถสรุปลักษณะทางสถาปัตยกรรมพื้นถิ่นของจังหวัดสมุทรสงครามได้ว่าลักษณะเรือนไทยพื้นถิ่นในจังหวัดสมุทรสงคราม สามารถแบ่งเป็น 2 แบบ ได้แก่ เรือนไทยดั้งเดิม และเรือนไทยแบบหลังคามนิลาทรงเตี้ย



ภาพที่ 4.1 ลักษณะเรือนไทยริมน้ำแบบดั้งเดิม



ภาพที่ 4.2 ลักษณะเรือนไทยหลังคามนิลาทรงเตี้ย

#### 4.1.1 รูปแบบบ้านไทยดั้งเดิม

แบบแรกเป็นลักษณะเรือนไทยแบบดั้งเดิมที่มีความสวยงาม ถูกตัดส่วนตามหลักการสร้างเรือนไทย คุณภาพงานได้รับจากฝีมือช่างที่ดีมีความประณีตในการสร้างเรือน ชิ้นส่วนทางสถาปัตยกรรมมีความงดงาม โดยเฉพาะฝาปะกนที่มีความประณีตงดงามมีทั้งแบบลูกฟักและแบบขัดตะ เทรงหลังคาที่เป็นพู่ระหงอ่อนช้อย แสดงให้เห็นถึงความตั้งใจในการสร้างงานสถาปัตยกรรมของช่างยุคโบราณที่เก็บรายละเอียดของงานได้อย่างดีเยี่ยม



ภาพที่ 4.3 รูปแบบบ้านไทยดั้งเดิมภายใน จ.สมุทรสงคราม

ลักษณะทางด้านโครงสร้างมีทั้งแบบที่เป็นโครงสร้างไม้เดิมทั้งหมด และมีการตัดแปลงต่อเติมตามยุคสมัย การจัดวางอาคารจะเป็นตามแบบการวางเรือนแบบเรือนหมู่ คือ การปลูกเรือนที่เดียวกันหลายหลังในพื้นที่เดิม โดยมีชานตรงกลางเป็นตัวเชื่อมระหว่างเรือนถึงเรือน มีองค์ประกอบหลัก ดังนี้ ส่วนนอน เรือนเล็ก เรือนครัว ชานเรือน ห้องส้วม ใต้ถุนเรือน เป็นต้น

#### 4.1.1.1. ตัวอย่างเรือนไทยดั้งเดิมที่ปรากฏอยู่ภายใน จ.สมุทรสงคราม

##### 1) บ้านเรือนไทยริมคลอง ๑

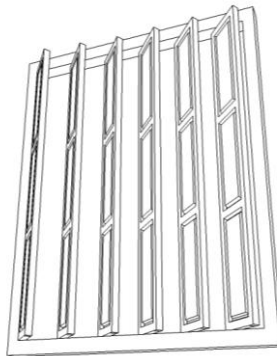


ภาพที่ 4.4 บ้านเรือนไทยริมคลอง ๑

- ลักษณะอาคาร ลักษณะอาคารเป็นเรือนไทย 3 หลังติดกัน ติดกับริมคลอง มีชานเชื่อมระหว่างบ้าน 3 หลัง มีชานหน้าบ้านเพื่อไปลงเรือที่ทำหน้าที่ใช้เส้นทางสัญจร ตัวอาคารยกใต้ถุน โถงเพื่อนั่งเล่น มีห้องน้ำที่เป็น ส้วมอยู่ภายในบ้าน 1 หลัง ห้องส้วมนอกบ้าน 1 หลัง

- ลักษณะโครงสร้างอาคาร เป็นโครงสร้างไม้ทั้งหมด มีลักษณะที่เป็นเอกลักษณ์ที่เป็นเรือนไทยภาค กลาง

- ลักษณะทางสถาปัตยกรรม ลักษณะของหลังคาเป็นจั่วทรงสูงมุงสังกะสี หน้าจั่วลูกฟัก ปั้นลมเป็นตัวแหงหรือแหงปั้นลม รูปแบบของฝาเรือนเป็นแบบ ฝาปะกนลูกฟัก สวยงามปราณีตตามแบบบ้านเรือนไทยโบราณ พื้นไม้ ประตูเป็นบานลูกฟักเปิดคู่ หน้าต่างบานเปิด ทรงสูงจากพื้นเรือนถึงท้องอะเส



ภาพที่ 4.5 ภาพลายเส้นหน้าต่างบานเปิดทรงสูงจากพื้นเรือนถึงท้องอะเส





ภาพที่ 4.6 หน้าต่างบานเปิดทรงสูงจากพื้นเรือนถึงท้องอะเส

## 2) บ้านเรือนไทยโฮมสเตย์



ภาพที่ 4.7 บ้านเรือนไทยโฮมสเตย์

- ลักษณะอาคาร ลักษณะอาคารเป็นเรือนไทยประยุกต์ด้านบนเป็นเรือนไม้ ส่วนด้านล่างเป็นอาคาร ค.ส.ล. ติดกับริมคลอง ใต้ถุนบ้านยกสูง มีชานพักด้านบนก่อนเข้าบ้านชั้น 2 และมีศาลาหน้าบ้านติดริมคลอง มีห้องน้ำแยกส่วนอาบกับส้วมอยู่ภายในบ้าน

- ลักษณะโครงสร้างอาคาร มีทั้งโครงสร้างไม้และโครงสร้าง ค.ส.ล.เป็น การประยุกต์บ้านเรือนไทยสมัยใหม่ที่ต้องการรูปแบบบ้านแบบเดิมแต่เพิ่มเติมส่วนที่เป็นพื้นที่ใช้ สอยจำเป็นเข้าไป

- ลักษณะทางสถาปัตยกรรม ลักษณะตัวเรือนเป็นแบบผสมระหว่างไทย โบราณที่เป็นไม้กับสมัยใหม่ที่เป็นอาคาร ค.ส.ล. หลังคาเป็นทรงจั่วสูง หน้าจั่วลูกฟักสวยงาม ปั้นลมตัวหงาหรือหงापั้นลม หลังคา มุงสังกะสี ฝาเรือนของบ้านชั้น 2 เป็นฝาปะกนลูกฟัก ประตู และหน้าต่างเป็นบานลูกฟักเปิดคู่



ภาพที่ 4.8 ได้ถุนบ้านยกสูงมีชานพักด้านล่าง



ภาพที่ 4.9 หลังคาทรงจั่ว หน้าจั่วลูกฟัก มีเพิงปั้นลม



ภาพที่ 4.10 ฝาเรือนแบบฝาปะกนลูกฟัก

## 3) บ้านเบญจรงค์คอนไก่อดี



ภาพที่ 4.11 บ้านเบญจรงค์คอนไก่อดี

- ลักษณะอาคาร เป็นอาคารผสมระหว่างเรือนไทยในบ้านชั้น 2 และเป็นค.ส.ล.ด้านล่าง เป็นเรือน 3 หลังติดกันมีชานเชื่อมตรงกลางระหว่างเรือนแต่ละเรือน ตัวอาคารยกใต้ถุนโล่งเพื่อเป็นส่วนพักผ่อน

- ลักษณะโครงสร้างอาคาร เป็นโครงสร้างคอนกรีตเสริมเหล็กทั้งหลัง มีลักษณะเป็นเรือนไทยประยุกต์

- ลักษณะทางสถาปัตยกรรม หลังคาเป็นจั่วหน้าสูงมุงกระเบื้องและไม้ฝา ผนังฉาบ จั่วเป็นจั่วลูกฟัก มีบันลุ่มทั้งเป็นแบบตัวเหงาและเป็นรูปหางปลา ชายคาจั่วลายไม้สวยงาม ผนังอาคารมีทั้งแบบที่เป็นคอนกรีตปูอิฐหินเทียม กระเบื้อง เป็นฉนวน และเป็นผนังไม้ ฝาปะกนลูกฟัก ในส่วนห้องพระ ผนังไม้ ฝาสำหรับ ในส่วนของครัวเพื่อระบายอากาศ พื้นปูกระเบื้องทั้งหลัง ประตู-หน้าต่างเป็นบานลูกฟักเปิดคู่



ภาพที่ 4.12 หลังคาจั่วมุงกระเบื้อง ชายคาจั่วลายไม้สวยงาม



ภาพที่ 4.13 หลังคาจั่วปั้นลมรูปหางปลา ชายคาฉลุลายไม้สวยงาม



ภาพที่ 4.14 ฝาเรือนแบบฝาปะกนลูกฟัก

#### 4) บ้านเรือนไทยพื้นบ้านริมคลอง



ภาพที่ 4.15 บ้านเรือนไทยพื้นบ้านริมคลอง

- ลักษณะอาคาร ลักษณะอาคารเป็นเรือนไทย แบบพื้นบ้าน เป็นเรือนเดี่ยว มีทำน้ำเชื่อมกับทางสัญจรหน้าบ้าน ใต้ถุนบ้านยกสูง
- ลักษณะโครงสร้างอาคาร เป็นโครงสร้างไม้



- ลักษณะทางสถาปัตยกรรม มีหลังคาเป็นจั่วธรรมดา มุงสังกะสี ฝาเรือนเป็นแผ่นไม้ต่อกันแบบเรียบง่าย ประตูเป็นประตูบานเฟี้ยม หน้าต่างเป็นหน้าต่างบานลูกฟักกระจกเปิดด้านเดียว



ภาพที่ 4.16 ประตูบานเฟี้ยม

#### 5) บ้านมโนเวชพันธุ์



ภาพที่ 4.17 บ้านมโนเวชพันธุ์

- ลักษณะอาคาร ลักษณะอาคารเป็นเรือนไทย 3 หลังติดกัน ติดกับริมคลอง มีชานเรือนเชื่อมด้านในและด้านนอกเรือน มีศาลาท่าน้ำหน้าบ้าน ยกได้สูงชัน มีส่วนต่อเติมที่เป็นค.ส.ล.อยู่ใต้ถุนบ้าน

- ลักษณะโครงสร้างอาคาร มีทั้งโครงสร้างไม้และค.ส.ล.ยึดลักษณะแบบเรือนเป็นไทยดั้งเดิม

- ลักษณะทางสถาปัตยกรรม ลักษณะของหลังคาเป็นจั่วมุงกระเบื้อง หน้าจั่วใบปรือ ปั้นลมเป็นตัวหงาหรือหงาปั้นลม รูปแบบของฝาเรือนเป็นแบบ ฝาปะกนลูกฟักสวยงาม

ปราณีตตามแบบบ้านเรือนไทยโบราณ พื้นเป็นไม้ ประตูเป็นบานลูกฟักเปิดคู่ หน้าต่างบานเปิดทรงสูงจากพื้นเรือนถึงท้องอะเส และหน้าต่างติดระแนงไม้เพื่อกันขโมย



ภาพที่ 4.18 หน้าต่างติดระแนงไม้เพื่อกันขโมย



ภาพที่ 4.19 ฝาเรือนแบบฝาปะกนลูกฟัก

#### 6) บ้านเรือนไทยกลางสวน

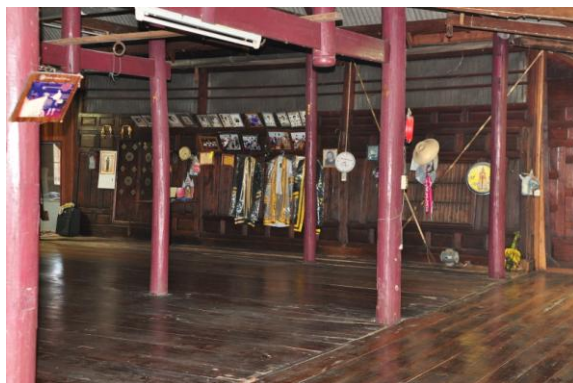


ภาพที่ 4.20 บ้านเรือนไทยกลางสวน

- ลักษณะอาคาร ลักษณะอาคารเป็นบ้านไม้เป็นเรือนไทย 3 หลังติดกัน มีชานเชื่อมระหว่างเรือนถึงเรือน ยกใต้ถุนสูง มีห้องน้ำแยกห้องอาบน้ำและห้องส้วมอยู่ภายในบ้าน ภายในเรือนโล่งโปร่ง
- ลักษณะโครงสร้างอาคาร เป็นโครงสร้างไม้ทั้งหมด มีลักษณะเป็นเรือนไทยภาคกลาง
- ลักษณะทางสถาปัตยกรรม ลักษณะของหลังคาเป็นทรงจั่วสูงมุงสังกะสี หน้าจั่วลูกฟัก มีหางปั้นลม รูปแบบของฝาเรือนเป็นแบบ ฝาปะกนลูกฟัก พื้นเป็นไม้ ประติมากรรมบานลูกฟักเปิดคู่ หน้าต่างบานเปิดเดี่ยว



ภาพที่ 4.21 หลังคาจั่ว หน้าจั่วลูกฟัก มีหางปั้นลม



ภาพที่ 4.22 กลางเรือนเปิดโล่ง ฝาเรือนแบบฝาปะกนลูกฟัก



ภาพที่ 4.23 ใต้ถุนบ้านยกสูงมีเตียงสำหรับนอนเล่น

#### 7) บ้านเรือนไทยแบบเรือนหมู่



ภาพที่ 4.24 บ้านเรือนไทยแบบเรือนหมู่

- ลักษณะอาคาร ลักษณะอาคารเป็นบ้านไม้ เรือนหมู่ที่มีบ้านการสร้างบ้าน  
เพิ่มในพื้นที่เดิม เป็นเรือนไม้ยกใต้ถุนสูง มีศาลาสำหรับนั่งพักผ่อนบนบ้าน มีชานเรือนเชื่อม  
ระหว่างเรือนแต่ละหลัง มีซุ้มทางเข้า-ออกหน้าบ้านก่อนเข้าถึงเรือนภายใน

- ลักษณะโครงสร้างอาคาร เป็นโครงสร้างไม้ทั้งหมด มีลักษณะที่เป็น  
เอกลักษณ์ที่เป็นเรือนไทยภาค กลาง

- ลักษณะทางสถาปัตยกรรม หลังคาเป็นจั่วทรงสูงมุงสังกะสี หน้าจั่วใบ  
ปรือมีปั้นลมแบบตัวเหงา ชายคาจั่วลอยไม้สวยงาม ฝาเรือนเป็นแบบฝาปะกนลูกฟัก ประตูและ  
หน้าต่างเป็นบานลูกฟักเปิดคู่





ภาพที่ 4.25 ชุ่มประตูทางเข้า-ออก



ภาพที่ 4.26 ฝาเรือนแบบฝาปะกนลูกฟัก



ภาพที่ 4.27 ใต้ถุนเรือนยกสูงสำหรับจอดรถและพักผ่อน

## 8) บ้านเรือนไทย

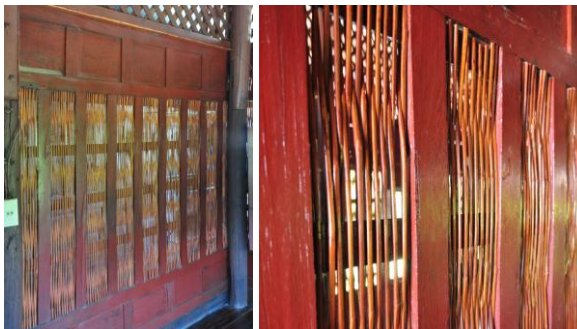


ภาพที่ 4.28 บ้านเรือนไทย

- ลักษณะอาคาร ลักษณะอาคารเป็นบ้านเรือนไทยภาคกลาง ติดกับริมคลอง มีลานเรือนด้านข้างจากบ้านเพื่อไปที่ศาลาท่าน้ำ ตัวอาคารยกได้สูงโล่ง มีลานพักผ่อนหน้าบ้าน

- ลักษณะโครงสร้างอาคาร เป็นโครงสร้างไม้ทั้งหลัง มีลักษณะเป็นเรือนไทยภาคกลาง

- ลักษณะทางสถาปัตยกรรม หลังคาเป็นจั่วหน้าสูงมุงสังกะสี จั่วเป็นจั่วลูกฟัก มีบันลุ่มแบบตัวหงา ฝาเรือนมีทั้งที่เป็นแบบฝาปะกนลูกฟักและเป็นฝาเรือนแบบฝาสำหรับวด ประตู-หน้าต่างเป็นบานลูกฟักเปิดคู่ และหน้าต่างติดระแนงไม้เพื่อกันขโมย



ภาพที่ 4.29 ฝาเรือนแบบฝาเรือนสำหรับวด



ภาพที่ 4.30 หน้าต่างติดระแนงไม้เพื่อกันขโมย

#### 4.1.2 รูปแบบเรือนไทยแบบหลังคามนิลาทรงเตี้ย

สำหรับเรือนไทยอีกลักษณะหนึ่งเป็นแบบหลังคามนิลาทรงเตี้ย รูปทรงหลังคาคูเตี้ย และแบน ขาดความงดงาม นิยมทำหลังคาเล็ก ๆ กลุ่มชานซ้อน 2 ชั้น ส่วนใหญ่จะตั้งอยู่ริมคลอง มากกว่าในสวน ความประณีตของงานฝีมือช่างจะมีความละเอียดน้อยกว่าเรือนไทยแบบแรก รูปแบบทางด้านสถาปัตยกรรมค่อนข้างเรียบง่ายเน้นการใช้งานมากกว่าความสวยงาม เพราะอาจจะ เป็นฝีมือช่างในยุคหลัง

ลักษณะทางด้านโครงสร้างมีทั้งแบบที่เป็นโครงสร้างไม้เดิมทั้งหมด และมีการ ดัดแปลงต่อเติมตามยุคสมัย ใต้ถุนเรือนยกสูงสำหรับถ่ายเทอากาศ มีองค์ประกอบการใช้งานภายใน อิงการติดตามแบบเรือนไทยเดิม และเสริมเติมแต่งตามยุคสมัย

##### 4.1.2.1. ตัวอย่างเรือนไทยแบบหลังคามนิลาทรงเตี้ยที่ปรากฏอยู่ภายใน จ.

##### สมุทรสงคราม

##### 1) บ้านเรือนไทยหลังคาทรงมนิลา



ภาพที่ 4.31 บ้านเรือนไทยหลังคาทรงมนิลา

- ลักษณะอาคาร ลักษณะอาคารเป็นเรือนแบบเรือนเดี่ยวแบบเรียบง่าย ติดกับริมคลอง มีชานเรือนยื่นออกมาทางริมน้ำเป็นทางสัญจร ตัวอาคารยกใต้ถุนโล่ง
- ลักษณะโครงสร้างอาคาร เป็นโครงสร้างไม้ทั้งหมด
- ลักษณะทางสถาปัตยกรรม หลังคาเป็นหลังคามนิลาทรงเตี้ย มุงกระเบื้อง มีช่องลมระบายอากาศฝาเรือนเป็นไม้แบบเรียบง่าย ประตูเป็นประตูบานเฟี้ยม มีหน้าต่างเป็นบานลูกฟักกระจกเปิดเดี่ยว พื้น ไม้

## 2) บ้านสวนนนุช



ภาพที่ 4.32 บ้านสวนนนุช

- ลักษณะอาคาร ลักษณะอาคารเป็นเรือนแบบเรือนเดี่ยวสมัยใหม่ ตัวอาคารยกใต้ถุนสูงโล่ง เป็นอาคาร ก.ส.ล. มีชานยื่นออกมาด้านหน้าบ้าน มีบันไดทางขึ้น 3 ทาง มีห้องน้ำอยู่ภายในตัวอาคาร
- ลักษณะโครงสร้างอาคาร เป็นโครงสร้างเป็นโครงสร้างค.ส.ล. ทั้งหมด
- ลักษณะทางสถาปัตยกรรม หลังคาเป็นหลังคามนิลาทรงเตี้ย มุงกระเบื้องผนังอาคารภายในเป็นผนังคอนกรีตฉาบเรียบทาสี ส่วนผนังภายนอกเป็นผนังคอนกรีตปิดทับด้วยแผ่นไม้ฝาฉลอร่า เรียบง่าย ประตูหน้าบ้านเป็นบานลูกฟักกระจกเปิดคู่ส่วนประตูเปิดภายในบ้านเป็นบานลูกฟักเปิดด้านเดียว หน้าต่างมีหน้าต่างบานกระทุ้งในส่วนห้องน้ำและบานเปิดเดี่ยว พื้นเป็นพื้น ไม้



ภาพที่ 4.33 หน้าต่างบานเปิดเดี่ยว



ภาพที่ 4.34 หน้าต่างบานกระทุ้ง



ภาพที่ 4.35 ผ้าม่านเรียบทาสี

#### 4.1.3 การจัดหมวดหมู่ลักษณะของอาคารที่พักแบบโฮมสเตย์

ในส่วนของการจัดหมวดหมู่ลักษณะของอาคารที่พักแบบโฮมสเตย์สามารถแบ่งออกตามลักษณะทางสถาปัตยกรรมโดยแบ่งเป็นหมวดหมู่อาคารได้เป็น 6 กลุ่มใหญ่ ๆ ได้แก่



#### 4.1.3.1 กลุ่มเรือนไทย

กลุ่มเรือนไทยดั้งเดิมเป็นกลุ่มคนดั้งเดิม แต่ด้วยเรือนไทยเดิมเกิดการผุพังไปตามกาลเวลา จึงมีการรื้อถอนและสร้างเลียนแบบของเดิม ดังนั้นเรือนไทยดั้งเดิมที่เป็นเป็นโฮมสเตย์ในปัจจุบันแทบไม่มีเหลือให้พบเห็น จะมีก็เพียงแต่เรือนไทยที่สร้างขึ้นใหม่เลียนแบบของเดิม รูปทรงและสัดส่วนของเรือนยังคงความสวยงามเหมือนในอดีต แต่มีการดัดแปลงพื้นที่ภายในบางส่วนให้เหมาะกับการพักอาศัยและสามารถประกอบธุรกิจโฮมสเตย์ได้



ภาพที่ 4.36 ลักษณะอาคารเรือนไทยดั้งเดิม

- ลักษณะอาคาร ลักษณะอาคารเรือนไทยดั้งเดิมที่เป็นโฮมสเตย์ในปัจจุบันจะมีลักษณะอาคาร เป็นเรือนไทย 3 หลังติดกันและยังคงสภาพของความเป็นเรือนไทยดั้งเดิมไว้ ตั้งอยู่ริมคลองเป็นส่วนใหญ่ ด้านหน้าหรือด้านข้างของอาคารจะมีลักษณะเป็นชานบ้านที่ยื่นออกจากตัวบ้านเพื่อเป็นทางเดินลงสู่ท่าเรือ ยกใต้ถุนสูง

- ลักษณะโครงสร้างอาคาร เป็นโครงสร้างไม้ทั้งหมด มีลักษณะที่เป็นเอกลักษณ์ที่เป็นเรือนไทยภาค กลาง

- ลักษณะทางสถาปัตยกรรม หลังคาที่ใช้ มีทั้งหลังคาทรงจั่วมีหางขึ้นลม และทรงมณฑาแบบไทยดั้งเดิม ฝาเรือนเป็นฝาปะกน ประตูเป็นบานลูกฟักเปิดคู่ หน้าต่างมีทั้งที่เป็นบานลูกฟักเปิดคู่-เดี่ยว และหน้าต่างบานเปิดทรงสูงจากพื้นเรือนถึงท้องอะเส พื้นเป็นพื้นไม้

#### 4.1.3.2 กลุ่มเรือนไทยที่มีการดัดแปลง

เป็นกลุ่มเรือนที่ได้มรดกมาจากบรรพบุรุษ เป็นกลุ่มคนที่ตั้งถิ่นฐานมาเนิ่นนาน ลักษณะเรือนมีลักษณะและสัดส่วนของอาคารตามแบบฉบับสถาปัตยกรรมพื้นถิ่นอย่างแท้จริง มีการซ่อมแซมและเปลี่ยนแปลงองค์ประกอบของอาคารบางส่วน ซึ่งเป็นผลมาจากการเสื่อมสภาพของวัสดุไปตามกาลเวลา รวมถึงมีการขยายต่อเติมตัวเรือนให้กว้างขวางมากขึ้น เพื่อรองรับการใช้งานในกิจกรรมต่าง ๆ เช่น เพิ่มส่วนหลังคาใหม่ เพิ่มจำนวนห้องน้ำ ดัดแปลงพื้นที่โล่งให้เป็นห้องเอนกประสงค์ ฯลฯ



ภาพที่ 4.37 ลักษณะอาคารเรือนไทยที่มีการดัดแปลง

- ลักษณะอาคาร ลักษณะอาคารเรือนไทยประยุกต์ที่เป็นโฮมสเตย์ในปัจจุบันจะมีลักษณะอาคาร ยกใต้ถุนสูง เป็นเรือนไทยที่เป็นไม้ทั้งหลังแต่ก็มีการต่อเติม ค.ส.ล. เข้าไปในส่วนของอาคารบางส่วนและมีการตกแต่งส่วนต่าง ๆ ของอาคารเพิ่มขึ้นรวมทั้งการเพิ่มสีสัน ลวดลายเข้าไปแต่ก็ยังคงสภาพของเรือนไทยไว้

- ลักษณะโครงสร้างอาคาร เป็นโครงสร้างไม้และค.ส.ล.ในบางส่วนที่มีการต่อเติม

- ลักษณะทางสถาปัตยกรรม ยึดรูปแบบสถาปัตยกรรมตามแบบดั้งเดิมที่มาคือ หลังคาจั่วมีหางปั้นลม หรือเป็นทรงมนิลา ประตูหน้าต่างเป็นบานลูกฟักเปิดคู่ ฝาเรือนเป็นฝาปะกนและมีผนังคอนกรีตปูกระเบื้อง พื้นเป็นพื้นไม้และคอนกรีตปูกระเบื้อง

#### 4.1.3.3 กลุ่มเรือนพื้นบ้าน

เรือนพื้นบ้านนี้ส่วนใหญ่เป็นเรือนชาวสวนชาวบ้าน ส่วนหนึ่งเป็นกลุ่มคนในพื้นที่ดั้งเดิม แต่ได้รื้อถอนเรือนไทยเดิมออกแล้วสร้างใหม่ กับกลุ่มที่อพยพมาจากหลักท่ามาหากินในพื้นที่ จึงมีการสร้างที่อยู่อาศัยให้เป็นลักษณะแบบเรือนพื้นบ้านที่เน้นความเรียบง่าย งบประมาณไม่สูง มีพื้นที่ใช้สอยตามความจำเป็นในการดำรงชีวิต เรือนประเภทนี้ส่วนใหญ่เป็นเรือน 2 ชั้น มีเพียงส่วนน้อยที่มีการยกใต้ถุนสูง รูปทรงหลังคานิยมทำเป็นทรงจั่วเดี่ยว ๆ วัสดุส่วนใหญ่ที่ใช้จะเป็นแบบผสมผสานทั้งไม้และคอนกรีต



ภาพที่ 4.38 ลักษณะอาคารเรือนพื้นบ้าน

- ลักษณะอาคาร ลักษณะอาคารเรือนพื้นบ้านที่เป็น โสมสเคย์ในปัจจุบันจะมีลักษณะอาคารเป็นบ้านไม้ติดกับคลอง ลักษณะของตัวอาคารจะมีความเรียบง่าย แต่คงยังมีการแยกอาคารออกเป็นสัดส่วนตามบ้านเรือนไทยทั่วไป และมีศาลาริมน้ำ ที่เชื่อมกับตัวอาคาร ยกได้สูง
- ลักษณะโครงสร้างอาคาร เป็นโครงสร้างไม้
- ลักษณะทางสถาปัตยกรรม รูปทรงหลังคาทำเป็นทรงจั่วมุงหลังคาสังกะสี วัสดุที่ใช้จะผสมผสานทั้งไม้และคอนกรีต

#### 4.1.3.4 กลุ่มเรือนแถว

เป็นกลุ่มเรือนที่มีจำนวนค่อนข้างน้อยสำหรับประกอบธุรกิจ โสมสเคย์ ลักษณะเป็นเรือนชั้นเดียว หน้าที่ติดคลองมีทางเดินหน้าบ้าน อาชีพดั้งเดิมส่วนใหญ่ประกอบธุรกิจค้าขาย วัสดุเรือนเป็นโครงสร้างไม้ทั้งหมด เน้นความเรียบง่ายทางด้านประโยชน์ใช้สอย รูปทรงหลังคาส่วนใหญ่จะนิยมทรงจั่วที่ไม่สูงชัน ลักษณะสำคัญประการหนึ่งของเรือนกลุ่มนี้คือจะใช้บานเฟี้ยมเป็นประตูทางเข้าด้านหน้า ซึ่งในบางเรือนจะมีรายละเอียดและลวดลายที่งดงาม



ภาพที่ 4.39 ลักษณะอาคารเรือนแถว



- ลักษณะอาคาร ลักษณะอาคารเรือนแถวที่เป็นโฮมสเตย์ในปัจจุบันมีลักษณะเป็นอาคารไม้ทั้งหลัง ดิคริมคดอง มีการกั้นผนังอาคารของแต่ละหลังแต่ใช้หลังคาพื้นเดียวกันยาวตลอดแนวเรือน ด้านหน้าของเรือนจะมีชานที่เชื่อมถึงกันเป็นทางเดินยาวตลอดทั้งแนว
- ลักษณะโครงสร้างอาคาร เป็นโครงสร้างไม้ ทั้งหลัง
- ลักษณะทางสถาปัตยกรรม รูปทรงหลังคาทำเป็นทรงจั่วมุงสังกะสีเป็นแผ่นยาวตามความยาวของเรือนหลังแรกถึงหลังสุดท้าย ประตูที่นิยมใช้กับเรือนประเภทนี้คือ ประตูบานเฟี้ยม ที่มีลายสลักงดงาม

#### 4.1.3.5 กลุ่มเรือนสมัยใหม่

กลุ่มเรือนลักษณะนี้จัดได้ว่าเป็นกลุ่มเรือนที่มีจำนวนมากที่สุด ลักษณะอาคารนั้นเป็นอาคาร ค.ส.ล มีทั้งแบบ 2 ชั้นและชั้นเดียว รูปทรงสมัยใหม่ มีความหลากหลายของเรือนมาก ซึ่งจะขึ้นอยู่กับรสนิยมส่วนตัวของเจ้าของบ้านเป็นส่วนใหญ่จะนิยมรูปทรงหลังคาทรงจั่ว



ภาพที่ 4.40 ลักษณะอาคารเรือนสมัยใหม่

- ลักษณะอาคาร ลักษณะอาคารเรือนสมัยใหม่ที่เป็นโฮมสเตย์ในปัจจุบันจะมีลักษณะอาคารเป็นอาคาร ค.ส.ล มีระเบียงหน้าบ้าน อาคารบางหลังก็ทำให้ระเบียงหน้าบ้านมีที่นั่งพัก ตัวอาคารมีการตกแต่งเป็นสีสันทตามความชอบของเจ้าของบ้าน เรือนสมัยใหม่บางหลังก็จะเป็นอาคารที่มีการยกใต้ถุนสูง
- ลักษณะโครงสร้างอาคาร เป็นโครงสร้าง ค.ส.ล ทั้งหลัง
- ลักษณะทางสถาปัตยกรรม รูปทรงหลังคาทำเป็นทรงจั่ว ประตู-หน้าต่างเป็นบานลูกฟักกระฉก ผนังไม้ฝาฉลอร่า พื้นปูกระเบื้อง

#### 4.1.3.6 กลุ่มเรือนพิเศษ

เรือนลักษณะนี้ถือเป็นเรือนลักษณะพิเศษที่พบเห็นในพื้นที่น้อยมาก เป็นเรือน 2 ชั้น มีการก่อสร้างรูปทรงสไตล์ยุโรปผสมผสาน วัสดุเป็นค.ส.ล เน้นความหรูหรา



ภาพที่ 4.41 ลักษณะอาคารเรือนพิเศษ

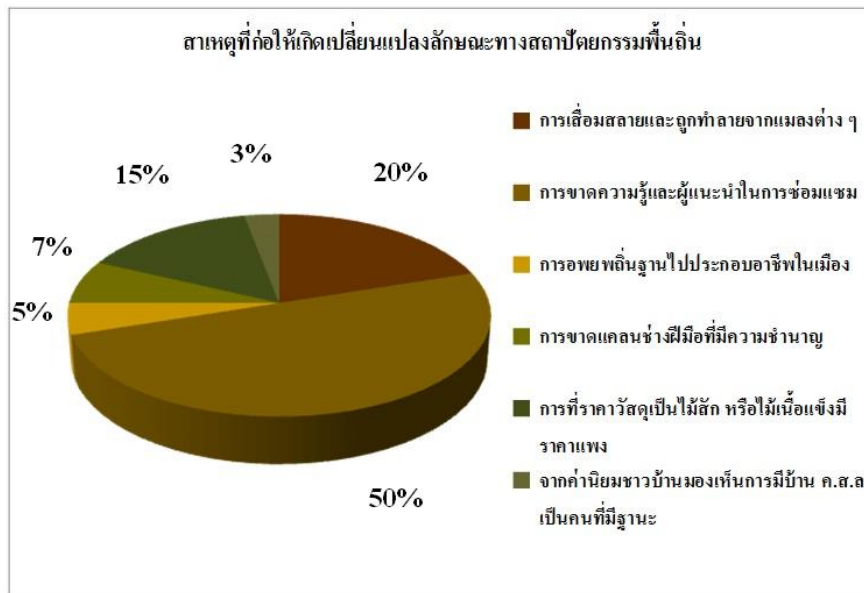
- ลักษณะอาคาร ลักษณะอาคารเรือนพิเศษที่เป็นโฮมสเตย์ในปัจจุบันจะมีลักษณะอาคารเป็นอาคาร ค.ส.ล 2 ชั้น ลักษณะของอาคารจะเป็นการผสมผสานเอาความโค้งที่เป็นรูปทรงสไตล์ยุโรปเข้ามาประกอบ ชั้น 2 ของอาคารมีการนำเอาระจกเข้ามาประกอบ จึงทำให้อาคารดูโอ่โถง

- ลักษณะโครงสร้างอาคาร เป็นโครงสร้าง ค.ส.ล ทั้งหลัง

- ลักษณะทางสถาปัตยกรรม มีการผสมผสานระหว่างสถาปัตยกรรมไทยและยุโรปเข้าด้วยกัน คือ มีส่วนโค้งบนช่องประตูและหน้าต่าง

#### 4.1.4 สรุปสาเหตุการเปลี่ยนแปลงลักษณะทางสถาปัตยกรรม

การวิเคราะห์ถึงสาเหตุที่ก่อให้เกิดเปลี่ยนแปลงลักษณะทางสถาปัตยกรรมพื้นถิ่น จะใช้ข้อมูลจากการสังเกตแบบมีส่วนร่วม การสัมภาษณ์เจ้าของบ้าน และความเห็นจากตัวแทนผู้ประกอบการ 8 ท่าน มาประกอบการวิเคราะห์ สามารถสรุปผลได้ดังต่อไปนี้



ภาพที่ 4.42 กราฟแสดงสาเหตุที่ก่อให้เกิดการเปลี่ยนแปลงลักษณะทางสถาปัตยกรรมพื้นถิ่น

4.1.4.1 จากการเสื่อมสลายและผุพังของวัสดุที่ใช้ในเรือน ซึ่งจะเป็นไม้เกือบทั้งหมด รวมถึงการถูกทำลายจากปลวก มอดและแมลงต่าง ๆ ซึ่งความเสียหายที่เกิดขึ้น ในบางเรือนก็เพียงแค่ปรับเปลี่ยนในบางส่วนเช่นเปลี่ยนผนังหรือกระเบื้องผนังหลังคา แต่สำหรับบางเรือนถ้ามีความเสียหายมากจำเป็นต้องรื้อทิ้ง คิดเป็นสัดส่วนประมาณ 20%

4.1.4.2 จากการขาดความรู้ทางด้านการอนุรักษ์และขาดผู้ให้คำแนะนำวิธีในการซ่อมแซมและบำรุงรักษาเรือนอย่างถูกต้องตามหลักวิชาการ ส่วนใหญ่จะอาศัยการไต่ถามถึงวิธีซ่อมแซมจากช่างทั่ว ๆ ไป คิดเป็นสัดส่วนประมาณ 50%

4.1.4.3 จากการอพยพถิ่นฐานเข้าไปประกอบอาชีพในเมืองหลวง จึงขายบ้านเรือนเดิมที่เป็นมรดกทิ้ง คิดเป็นสัดส่วนประมาณ 5%

4.1.4.4 จากการขาดแคลนช่างฝีมือที่มีความชำนาญในการซ่อมแซมเรือนไทย ที่เป็นช่างพื้นถิ่น ช่างฝีมือส่วนใหญ่ไม่ได้อยู่ในพื้นที่ การว่าจ้างมาทำงานต่างถิ่นจะมีราคาค่าจ้างที่สูง คิดเป็นสัดส่วนประมาณ 7%

4.1.4.5 จากการที่ราคาวัสดุที่ใช้ส่วนใหญ่เป็นไม้สัก หรือไม้เนื้อแข็ง ซึ่งมีราคาค่อนข้างแพง ทำให้ต้นทุนในการซ่อมแซมสูงกว่าอาคาร ค.ส.ล มาก คิดเป็นสัดส่วนประมาณ 15%

4.1.4.6 จากค่านิยมของชาวบ้านบางกลุ่ม มองเห็นการมีบ้านที่เป็น ค.ส.ล เป็นคนที่มีฐานะดีกว่าคนที่อยู่บ้านเรือนไทย จึงไม่คิดที่จะอนุรักษ์เรือนเก่า ๆ ไว้ เพราะจะเป็นภาระในการดูแล คิดเป็นสัดส่วนประมาณ 3%

## บทที่ 5

### สรุปรายงานการวิจัย

#### 5.1 ขั้นตอนการดำเนินงาน และการสรุปผลการวิจัย

การวิจัย โครงการรูปแบบโฮมสเตย์ที่สะท้อนอัตลักษณ์ทางสถาปัตยกรรม จังหวัดสมุทรสงคราม เป็นงานวิจัยของมหาวิทยาลัยราชภัฏสวนสุนันทา มีวัตถุประสงค์การวิจัยเพื่อศึกษารูปแบบลักษณะเฉพาะของสถาปัตยกรรมโฮมสเตย์ เพื่อนำไปเป็นแนวทางสร้างองค์ความรู้ให้กับชุมชนให้คนในชุมชนนำองค์ความรู้ที่ได้ไป พัฒนาและปรับปรุง รูปแบบ โฮมสเตย์ให้มีลักษณะเฉพาะ หรือมีความเป็นอัตลักษณ์ สอดคล้องกับวิถีชีวิต ความเป็นอยู่ รวมถึงสภาพแวดล้อมโดยรอบ บ และส่งเสริมให้ผู้ประกอบการ ภายในชุมชน นำผลที่ได้จากการวิจัยไปใช้ประโยชน์ ภายในชุมชนหรือจังหวัด ได้อย่างแพร่หลาย

การดำเนินการวิจัยจะใช้การวิจัยเชิงคุณภาพโดยวิธีการสำรวจ สัมภาษณ์จากผู้ประกอบการ และการสังเกตแบบมีส่วนร่วม

##### 5.1.1 รวบรวมข้อมูลเบื้องต้น

การดำเนินการวิจัยเบื้องต้นเริ่มจากการเก็บรวบรวมข้อมูลที่เกี่ยวข้องกับโครงการและศึกษารูปแบบลักษณะเฉพาะของสถาปัตยกรรมโฮมสเตย์ ก่อนลงศึกษาในพื้นที่จริง โดยแบ่งเนื้อหาที่ทำการศึกษาออกเป็น 3 ประเด็นได้แก่

- 1) ลักษณะของสถาปัตยกรรมพื้นที่ในจังหวัดสมุทรสงคราม
- 2) การรวบรวมและจัดหมวดหมู่ของกลุ่มอาคารที่พักแบบโฮมสเตย์
- 3) วิเคราะห์การเปลี่ยนแปลงรูปแบบของสถาปัตยกรรมพื้นถิ่น

##### 5.1.2 ขั้นตอนการสำรวจ

ทำการสำรวจ อาคารที่พักแบบ โฮมสเตย์โด ยกกำหนดขอ บเขตการศึกษาครอบคลุมพื้นที่ทั้งหมด ภายในจังหวัด สมุทรสงคราม 3 อำเภอ จำนวน 60 แห่ง โดยทำ การเก็บข้อมูลจากกลุ่มเป้าหมายจากข้อมูลทางกายภาพของสภาพอาคารสถานที่ สัมภาษณ์จากผู้ประกอบการ และก ร

สังเกตแบบมีส่วนร่วม เพื่อสืบถึงประวัติความเป็นมาของอาคารและเหตุผลในการปรับเปลี่ยนอาคาร เมื่อได้กลุ่มเป้าหมายครบจะทำการคัดแยกและจัดกลุ่มของโฮมสเตย์ตามลักษณะทางกายภาพของอาคาร จากนั้นจะทำประชุมกลุ่มย่อย (Focus Group Discussion) โดยเชิญผู้ประกอบการ จำนวน 8 ท่าน เพื่อหาข้อสรุปในการวิจัย

### 5.1.3 สรุปผลการวิจัย

จากผลของการวิจัยเชิงคุณภาพโดยวิธีการสำรวจพบว่าลักษณะของสถาปัตยกรรมพื้นถิ่นภายในพื้นที่จังหวัดสมุทรสงคราม มี ลักษณะของสถาปัตยกรรมพื้นถิ่น ด้วยกัน 2 แบบ แบบแรกคือแบบเรือนไทยดั้งเดิมที่มีลักษณะหลังคาทรงสูงแบบพู่ระหง มีความอ่อนช้อยงดงาม ส่วนแบบที่สองเป็นหลังคาทรงมนิลาทรงเตี้ย ซึ่งทั้งสองแบบนี้ เป็นลักษณะงานสถาปัตยกรรมพื้นถิ่นที่มีความงดงามและอ่อนช้อย มีขนาดและสัดส่วนของเรือนถูกต้องตามสัดส่วน

การจัดกลุ่มของรูปแบบอาคารประเภทที่พักอาศัยแบบโฮมสเตย์ สามารถคัดแยกและจัดกลุ่มตามลักษณะสถาปัตยกรรมได้เป็น 6 กลุ่ม ได้แก่ กลุ่มเรือนสมัยใหม่ กลุ่มเรือนพื้นบ้าน กลุ่มเรือนไทยที่มีการดัดแปลง กลุ่มเรือนไทย กลุ่มเรือนแถว และกลุ่มเรือนพิเศษตามลำดับ ซึ่งเมื่อพิจารณาตามข้อมูลที่ได้กลุ่มเรือนสมัยใหม่จะนิยมเข้าสู่ธุรกิจโฮมสเตย์มากที่สุด จึงแสดงให้เห็นถึงการรณรงค์ส่งเสริมการท่องเที่ยวเชิงอนุรักษ์ในพื้นที่สมุทรสงครามได้ผลตอบรับจากคนในพื้นที่ค่อนข้างดี ชาวบ้านเห็นถึงการเติบโตทางธุรกิจและเป็นการเพิ่มรายได้ภายในครอบครัว โดยไม่ต้องออกไปทำงานนอกพื้นที่ จะเกิดความรักและความหวงแหนในถิ่นที่อยู่ของตนเองมากขึ้น

สาเหตุที่ก่อให้เกิดของการเปลี่ยนแปลงตัวเรือน มาจากเหตุผลหลัก 6 ประการ ได้แก่

- 1) สาเหตุจากการผุพังและเสื่อมสลายของวัสดุ
- 2) จากการขาดความรู้ทางด้านการอนุรักษ์และขาดผู้ให้คำแนะนำวิธีการดูแลรักษา
- 3) จากการอพยพย้ายถิ่นฐาน
- 4) จากการขาดแคลนช่างฝีมือ
- 5) จากการราคาวัสดุมีราคาแพง
- 6) จากค่านิยมที่ต้องการมีบ้านสมัยใหม่แบบคอนกรีตเสริมเหล็ก

#### 5.1.4 แนวทางสร้างองค์ความรู้ที่ดีต่อชุมชน

จากผลสรุปของการวิจัยในครั้งนี้ทำให้ได้รูปแบบของแนวทางการสร้างองค์ความรู้ให้กับชุมชนในหลายๆรูปแบบ เช่น จัดอบรมสัมมนา หรือการเชิญนักวิชาการมาบรรยายพิเศษ เป็นต้น เพื่อต้องการให้ชุมชนได้ให้เห็นและตระหนักถึงจุดดีจุดด้อยของสถาปัตยกรรมในพื้นที่ส่งผลถึงการสร้างอัตลักษณ์ให้กับชุมชน โดยเป็นการสร้างเข้าใจ ความภาคภูมิใจในความเป็นอัตลักษณ์ของตนเอง และสามารถนำไปเผยแพร่ได้ อีกทั้งยังเป็นการปลูกจิตสำนึกด้านการอนุรักษ์ของชุมชนไปพร้อมกันอีกด้วย

### 5.2 สรุปปัจจัยที่เกี่ยวข้องกับงานวิจัย

ปัจจัยที่เกี่ยวข้องกับงานวิจัยที่ส่งผลโดยตรงและทางอ้อมให้กับการทำงานวิจัย เกิดจากตัวแปรทางด้านกายภาพที่ไม่สามารถควบคุมได้ที่ทำให้การดำเนินงานวิจัยติดขัด ล่าช้า ได้แก่

#### 5.2.1 สภาพดินฟ้าอากาศ

เนื่องจากสภาพดินฟ้าอากาศที่เกิดการเปลี่ยนแปลงกระทันหัน ทำให้การลงพื้นที่เก็บข้อมูลจากการสำรวจเพื่อดำเนินงานวิจัยอาจต้องหยุดกลางคัน เช่น ช่วงหน้าฝนที่อาจคาดเดาอากาศยาก เป็นต้น

#### 5.2.2 อุปสรรคจากการเดินทาง

เนื่องจากสถานที่สำหรับเก็บข้อมูลเพื่อทำงานวิจัยเป็นพื้นที่ที่อยู่นอกเขตตัวเมืองกรุงเทพมหานคร เวลาเดินทางอาจเกิดอุปสรรคทางการจราจร เช่น การจราจรติดขัด อุบัติเหตุทางรถยนต์ เป็นต้น

#### 5.2.3 การเข้าถึงพื้นที่ลำบาก

เส้นทางสัญจรภายในพื้นที่ที่สำรวจเก็บข้อมูลค่อนข้างคับแคบ ถนนขรุขระในบางช่วง บางพื้นที่ที่เข้าทำการสำรวจต้องใช้การสัญจรทางน้ำเพียงอย่างเดียวทำให้ค่อนข้างลำบากแก่การเข้าถึง

### 5.3 ข้อเสนอแนะจากผลการวิจัย

จากผลการวิจัย โครงการรูปแบบโฮมสเตย์ที่สะท้อนอัตลักษณ์ทางสถาปัตยกรรม จังหวัดสมุทรสงคราม มีข้อเสนอแนะที่จะต้องพิจารณาเพิ่มเติมจากการวิจัย ได้แก่ การกำหนดขอบเขตการวิจัย เนื่องจากการกำหนดขอบเขตการวิจัยและกลุ่มเป้าหมายด้านพื้นที่อาจยังไม่ครอบคลุมพื้นที่ทั้งหมดภายในจังหวัด ส่วนขอบเขตด้านเนื้อหาอาจศึกษาเจาะจงเนื้อหาที่มีความเกี่ยวข้องกับรูปแบบการเปลี่ยนแปลงทางสถาปัตยกรรมพื้นถิ่นและโฮมสเตย์เป็นหลัก ดังนั้นหากต้องการข้อมูลที่มีความชัดเจนมากขึ้น อาจต้องพิจารณาขอบเขตด้านพื้นที่ให้มีการครอบคลุมที่กว้างขึ้นและกำหนดกลุ่มเป้าหมายเพื่อทำการสำรวจเก็บข้อมูลให้มากกว่าที่ผู้ทำวิจัยได้ทำการวิจัยมา ส่วนขอบเขตด้านเนื้อหาอาจต้องศึกษาเนื้อหาที่ครอบคลุมตั้งแต่ประวัติความเป็นมาของพื้นที่ที่ทำการวิจัยตลอดจนถึงเนื้อหาหลักของการวิจัย เพื่อเก็บรายละเอียดความเป็นไปของการเกิดการเปลี่ยนแปลงทางสถาปัตยกรรมพื้นถิ่นกับปัจจุบัน และการคงอยู่ของอัตลักษณ์ที่สะท้อนออกมาในรูปแบบของสถาปัตยกรรม

## ประวัติผู้เขียน

1. ชื่อ-สกุล (ภาษาไทย) นาย วินัย มั่นคดิธรรม  
(ภาษาอังกฤษ) Mr.Winai Mankhatitham
2. เลขหมายบัตรประจำตัวประชาชน 3110400555283
3. ตำแหน่งปัจจุบัน หัวหน้าสาขาวิชาเทคโนโลยีคอมพิวเตอร์เพื่องานสถาปัตยกรรม
4. ที่อยู่ เลขที่ 226/10 ถ.สุขสวัสดิ์ ต.บางฟุ้ง อ.พระประแดง จ.สมุทรปราการ 10130  
โทรศัพท์ 02-4626408 มือถือ 081-8097070 E-mail: winai\_555@hotmail.com  
ที่ทำงาน มหาวิทยาลัยราชภัฏสวนสุนันทา เลขที่ 1 ถ.อุททองนอก แขวง วชิระ เขต ดุสิต  
กรุงเทพฯ 10300 โทรศัพท์ 02-1601450 โทรสาร 02-1601440
5. ประวัติการศึกษา  
ปริญญาตรี วท.บ เทคโนโลยีสถาปัตยกรรม วิทยาครูพระนคร  
ปริญญาโท สด.ม สถาปัตยกรรมเขตร้อน สถาบันเทคโนโลยีพระจอมเกล้า  
เจ้าคุณทหารลาดกระบัง
6. สาขาวิชาการที่มีความชำนาญพิเศษทางด้านคอมพิวเตอร์และการประหยัดพลังงาน
7. ประสบการณ์ที่เกี่ยวข้องกับการบริหารงานวิจัยทั้งภายในและภายนอกประเทศ งานวิจัยที่  
ทำเสร็จแล้ว
  - งานวิจัยเรื่องการศึกษารูปแบบทางสถาปัตยกรรมของอาคารโบราณสถานในสถาบัน  
ราชภัฏสวนสุนันทา กรณีศึกษา : อาคารพิสมัยพิมลสัตย์  
ปีที่พิมพ์ พ.ศ.2547 การเผยแพร่ เอกสารวิชาการของมหาวิทยาลัยราชภัฏสวนสุนันทา  
แหล่งทุน สำนักวิจัยและพัฒนา มหาวิทยาลัยราชภัฏสวนสุนันทา
  - งานวิจัยเรื่องศิลปวัฒนธรรมรัตนโกสินทร์ กลุ่ม ศิลปกรรมและโบราณคดี  
ปีที่พิมพ์ พ.ศ.254 8 การเผยแพร่ เอกสารวิชาการของมหาวิทยาลัยราชภัฏสวนสุนันทา  
แหล่งทุน สำนักวิจัยและพัฒนา มหาวิทยาลัยราชภัฏสวนสุนันทา



- งานวิจัยเรื่องการพัฒนาผังแม่บทของมหาวิทยาลัยราชภัฏสวนสุนันทา เพื่อเป็นศูนย์กลางทางด้านศิลปวัฒนธรรมแห่งกรุงรัตนโกสินทร์  
ปีที่พิมพ์ พ.ศ.25 51 การเผยแพร่ เอกสารวิชาการ “การนำเสนอผลงานวิจัยแห่งชาติ 2552” (Thailand Research Expo 2009) แหล่งทุน สำนักวิจัยและพัฒนา มหาวิทยาลัยราชภัฏสวนสุนันทา
  - งานวิจัยเรื่อง โครงการศึกษาประสิทธิภาพกรอบอาคารเพื่อการประหยัดพลังงาน  
กรณีศึกษา : อาคารสำนักงานอธิการบดีและศูนย์วิทยบริการ  
มหาวิทยาลัยราชภัฏสวนสุนันทา  
ปีที่พิมพ์ พ.ศ.2552 การเผยแพร่ เอกสารวิชาการของมหาวิทยาลัยราชภัฏสวนสุนันทา  
แหล่งทุน สำนักวิจัยและพัฒนา มหาวิทยาลัยราชภัฏสวนสุนันทา
-

## รายการอ้างอิง

### ภาษาไทย

กรุงเทพมหานคร : การท่องเที่ยวแห่งประเทศไทย, 2544.

กรุณา เดชาดิวงษ์ ณ อุทยาน. 2547. Homestay: รูปแบบการท่องเที่ยวแบบใหม่. (ม.ป.ท)

กรุณา เดชาดิวงษ์ ณ อุทยาน. Home stay : รูปแบบการท่องเที่ยวแนวใหม่. (ม.ป.ท.), 2537.

การท่องเที่ยวแห่งประเทศไทย. (ม.ป.ท.), 2545.

การท่องเที่ยวแห่งประเทศไทย. คู่มือแนวทางการจัดที่พักสัมผัสวัฒนธรรมชนบท (Bann Phak) : การ

ท่องเที่ยวแห่งประเทศไทย. สรุปการสัมมนาทางวิชาการ จัด Home stay อย่างไรไม่ให้ผิดทาง

เชิงนิเวศน์ แบบโฮมสเตย์ของนักท่องเที่ยวชาวไทย. วิทยานิพนธ์ปริญญาโทบริหารธุรกิจ,

ณัฐชามณูย์ สุวิทย์พันธุ์. การเปิดรับข่าวสาร ความรู้ ทักษะ และแนวโน้มพฤติกรรมนักท่องเที่ยว

ที่มัมพร ลอยศักดิ์วงศ์. 2547. การศึกษารูปแบบเรือนพื้นถิ่น ต.คลองจิก อ.บางปะอิน จ.

พระนครศรีอยุธยา: แบบแผนดั้งเดิม พัฒนาการและแนวทางการพัฒนา. วิทยานิพนธ์สถาปัตยกรรม

ศาสตร์บัณฑิต สาขาวิชาสถาปัตยกรรม บัณฑิตวิทยาลัย มหาวิทยาลัยเกษตรศาสตร์.

ภาควิชาการ ประชาสัมพันธ์ คณะนิเทศศาสตร์ จุฬาลงกรณ์มหาวิทยาลัย, 2545.

ฤทัย ใจจรงค์,รศ. 2539. เรือนไทยเดิม. กรุงเทพฯ: มหาวิทยาลัยธรรมศาสตร์.

วิโรฒ ศรีสุโร. 2543.สถาปัตยกรรมพื้นถิ่นนั้นสำคัญไฉนในความหลากหลายในเรือนพื้นถิ่นไทย.

กรุงเทพฯ: คณะสถาปัตยกรรมศาสตร์ มหาวิทยาลัยศิลปากร.

ศรีศักร วัลลิโกดม. เรือนไทย บ้านไทย. (ม.ป.ท.), 2545.

ศูนย์บริการวิชาการ จุฬาลงกรณ์มหาวิทยาลัย 2546. โครงการนำร่องเพื่อการอนุรักษ์และพัฒนา

สภาพแวดล้อมคลองอัมพวา. กรุงเทพฯ.

สมภพ ภิมย์ ร.น. ราชบัณฑิต. ปกัณกะคดี หมายเลข 13 บ้านไทยภาคกลาง. (ม.ป.ท., ม.ป.ป.).

สัมภาษณ์, 16 กุมภาพันธ์ 2547.

สำนักงานพัฒนาการท่องเที่ยว กระทรวงการท่องเที่ยวและกีฬา. 2551.มาตรฐานโฮมสเตย์ไทย พ.ศ.

2551. พิมพ์ครั้งที่3. กรุงเทพฯ : จุฬาลงกรณ์มหาวิทยาลัย.

สุวิน จันทรวิรัช (2553, 29 มิถุนายน). ผู้เชี่ยวชาญเรื่องเรือนไทยพื้นถิ่น. สัมภาษณ์.

อรศิริ ปาณินท์. 2534. บ้านและหมู่บ้านพื้นถิ่น.พิมพ์ครั้งที่2. กรุงเทพฯ : สมาคมสถาปนิกสยามใน

พระบรมราชูปถัมภ์.

อรุณศรี ศรีเมฆานนท์ ศาสตรานิติ. ผู้อำนวยการกองส่งเสริมการท่องเที่ยวแห่งประเทศไทย.

## ภาษาอังกฤษ

Data of Samut Songkhram province. <http://www.songkhram.html> [ 2003 , October 16].

Ruethai Chaichongrak, Somchai Nil-athi Panin and Saowalak Posayanonda,

The Thai House History and Evolution. Bangkok : Bangkok Printing, 2002.

## ประวัติผู้เขียน

- ชื่อ-สกุล (ภาษาไทย) นาย วินัย มั่นคดิธรรม  
(ภาษาอังกฤษ) Mr. Winai Mankhatitham
- เลขหมายบัตร ประจำตัวประชาชน 3110400555283
- ตำแหน่งปัจจุบัน หัวหน้าสาขาวิชาเทคโนโลยีคอมพิวเตอร์เพื่องานสถาปัตยกรรม
- ที่อยู่ เลขที่ 226/10 ถ.สุขสวัสดิ์ ต.บางพิง อ.พระประแดง จ.สมุทรปราการ 10130  
โทรศัพท์ 02-4626408 มือถือ 081-8097070 E-mail: winai\_555@hotmail.com  
ที่ทำงาน มหาวิทยาลัยราชภัฏสวนสุนันทา เลขที่ 1 ถ.อุทองนอก แขวง วชิระ เขต ดุสิต  
กรุงเทพฯ 10300 โทรศัพท์ 02-1601450 โทรสาร 02-1601440
- ประวัติการศึกษา  
ปริญญาตรี วท.บ เทคโนโลยีสถาปัตยกรรม วิทยาครูพระนคร  
ปริญญาโท สด.ม สถาปัตยกรรมเขตร้อน สถาบันเทคโนโลยีพระจอมเกล้า  
เจ้าคุณทหารลาดกระบัง
- สาขาวิชาการที่มีความชำนาญพิเศษทางด้านคอมพิวเตอร์และการประหยัดพลังงาน
- ประสบการณ์ที่เกี่ยวข้องกับการบริหารงานวิจัยทั้งภายในและภายนอกประเทศ  
งานวิจัยที่ทำเสร็จแล้ว
  - งานวิจัยเรื่องการศึกษารูปแบบทางสถาปัตยกรรมของอาคาร โบราณสถานในสถาบัน  
ราชภัฏสวนสุนันทา กรณีศึกษา : อาคารพิสมัยพิมลสัตย์  
ปีที่พิมพ์ พ.ศ.2547 การเผยแพร่ เอกสารวิชาการของมหาวิทยาลัยราชภัฏสวนสุนันทา  
แหล่งทุน สำนักวิจัยและพัฒนา มหาวิทยาลัยราชภัฏสวนสุนันทา
  - งานวิจัยเรื่องศิลปวัฒนธรรมรัตนโกสินทร์ กลุ่ม ศิลปกรรมและโบราณคดี  
ปีที่ พิมพ์ พ.ศ.2548 การเผยแพร่ เอกสารวิชาการของมหาวิทยาลัยราชภัฏสวนสุนันทา  
แหล่งทุน สำนักวิจัยและพัฒนา มหาวิทยาลัยราชภัฏสวนสุนันทา
  - งานวิจัยเรื่องการพัฒนาผังแม่บทของมหาวิทยาลัยราชภัฏสวนสุนันทา เพื่อเป็น  
ศูนย์กลาง ทางด้านศิลปวัฒนธรรมแห่งกรุงรัตนโกสินทร์  
ปีที่ พิมพ์ พ.ศ.25 51 การเผยแพร่ เอกสารวิชาการ “การนำเสนอผลงานวิจัยแห่งชาติ  
2552” (Thailand Research Expo 2009) แหล่งทุน สำนักวิจัยและพัฒนา มหาวิทยาลัย  
ราชภัฏสวนสุนันทา

- งานวิจัยเรื่อง โครงการศึกษาประสิทธิภาพรอบอาคารเพื่อการประหยัดพลังงาน  
กรณีศึกษา : อาคารสำนักงานอธิการบดีและศูนย์วิทยบริการ  
มหาวิทยาลัยราชภัฏสวนสุนันทา  
ปีที่พิมพ์ พ.ศ.2552 การเผยแพร่ เอกสารวิชาการของมหาวิทยาลัยราชภัฏสวนสุนันทา  
แหล่งทุน สำนักวิจัยและพัฒนา มหาวิทยาลัยราชภัฏสวนสุนันทา
-