



## รายงานการวิจัย

เรื่อง

ความสนใจของนักท่องเที่ยวต่อทรัพยากรการท่องเที่ยวอำเภอบางคนที  
จังหวัดสมุทรสงคราม

โดย

สมศักดิ์ คล้ายสังข์

ได้รับทุนอุดหนุนจากมหาวิทยาลัยราชภัฏสวนสุนันทา

ปีงบประมาณ 2554

# รายงานการวิจัย

เรื่อง

ความสนใจของนักท่องเที่ยวต่อทรัพยากรการท่องเที่ยวอำเภอบางคนที่  
จังหวัดสมุทรสงคราม

โดย

สมศักดิ์ คล้ายสังข์  
คณะวิทยาการจัดการ

ได้รับทุนอุดหนุนจากมหาวิทยาลัยราชภัฏสวนสุนันทา

ปีงบประมาณ 2554



**ชื่อเรื่อง** : ความสนใจของนักท่องเที่ยวต่อทรัพยากรการท่องเที่ยว อำเภอบางคนที  
จังหวัดสมุทรสงคราม  
**ผู้วิจัย** : นายสมศักดิ์ คล้ายสังข์  
**ปีที่ทำการวิจัย** : 2554

---

#### บทคัดย่อ

การวิจัยครั้งนี้มีวัตถุประสงค์ คือ เพื่อศึกษาทรัพยากรด้านการท่องเที่ยว อำเภอบางคนที จังหวัดสมุทรสงคราม เพื่อศึกษาความสนใจของนักท่องเที่ยวต่อทรัพยากรด้านการท่องเที่ยวอำเภอบางคนที จังหวัดสมุทรสงคราม โดยกลุ่มตัวอย่างที่ใช้ในการวิจัยได้จากการสุ่มแบบไม่ทราบความน่าจะเป็น (Non -Probability Technique) ด้วยวิธีการสุ่มแบบบังเอิญ ( Accidental Sampling Technique) จากนักท่องเที่ยวที่เดินทางมาท่องเที่ยวในสถานที่ท่องเที่ยวในพื้นที่ จังหวัดสมุทรสงคราม จำนวน 400 คน โดยเครื่องมือที่ใช้ในการวิจัยได้แก่ แบบสอบถาม ซึ่งใช้กับการสำรวจข้อมูลในกระบวนการวิจัยเชิงปริมาณ

#### ผลการวิจัยพบว่า

นักท่องเที่ยวให้ความสนใจในการเดินทางท่องเที่ยวในพื้นที่ อำเภอบางคนที จังหวัดสมุทรสงคราม โดยตลาดน้ำบางน้อยได้รับความสนใจมากที่สุด และในอันดับรองลงมาคือสถานที่ท่องเที่ยวเชิงประวัติศาสตร์อย่างค่ายบางกุ้งที่นักท่องเที่ยวให้ความสนใจอยู่ในระดับปานกลางโดยไปท่องเที่ยวเพื่อศึกษาข้อมูลทางประวัติศาสตร์ นอกจากนี้ยังมีสถานที่ท่องเที่ยวทางศาสนาพุทธและคริสต์ที่นักท่องเที่ยวให้ความสนใจ คือ อาสนวิหารแม่พระบังเกิด บางนกแขวก (สังฆมณฑลราชบุรี) ที่เหตุผลของการไปท่องเที่ยวคือ เพื่อเที่ยวชมสถาปัตยกรรมทางคริสต์ จักรและวัดเจริญสุขาราม หรือ "วัดประตุน้ำบางนกแขวก" โดยเหตุผลของการท่องเที่ยว คือ เพื่อขอพรสิ่งศักดิ์สิทธิ์

ในด้านสิ่งอำนวยความสะดวกจากแหล่งท่องเที่ยว อำเภอบางคนที จังหวัดสมุทรสงคราม นักท่องเที่ยวเห็นว่าสิ่งอำนวยความสะดวกที่มีความจำเป็นและต้องการให้ถูกจัดไว้อย่างเป็นระบบเรียงลำดับจากมากไปน้อยคือ การมีป้ายแนะนำสถานที่, ความสะอาดของสถานที่, การบริการห้องสุขาอย่างเพียงพอ, มีที่จอดรถสำหรับนักท่องเที่ยวอย่างเพียงพอ, การให้คำแนะนำและความช่วยเหลือจากเจ้าหน้าที่ ส่วนสิ่งที่นักท่องเที่ยวต้องการมากที่สุดคือ 5 ประเด็น ตามลำดับดังนี้ การให้ความรู้ ข้อมูลพื้นฐานเกี่ยวกับสถานที่ท่องเที่ยว ,การจัดวิทยากรบรรยายประวัติ

(2)

ความเป็นมา ,กิจกรรมส่งเสริมการท่องเที่ยวในวันหยุด ,การจัดโปรแกรมการท่องเที่ยวโดย  
หน่วยงานของรัฐ และการจัดโปรแกรมการท่องเที่ยวโดยบริษัทเอกชน

## Abstract

Topic : The attention for tourism resources of tourists in Bangkontee  
Samut Songkhram.  
Researcher : Mr.Somsak Klaysung  
Year : 2011

---

This research is conducted with aims to study The attention for tourism resources of tourists in Bangkontee Samut Songkhram. Sampling size has been defined according to Non-probability technique by use of Accidental Sampling Technique to interview 400 tourists visiting attractions on Samut Songkhram. The tools used in this study were questionnaire based on a survey of the quantitative research methodology.

### Findings indicate that :

Results of the study is the tourists interested in traveling in the Bangkontee Samut Songkhram.

The Bangnoi floating Market is the first place of the tourists interested and the second place are the historical places, Bangkung camp, the tourists interested in the medium level . In addition, they interested in the attractions of Buddhism and Christianity are The Nativity of Our Lady Cathedral for to see the architecture of the church and Charoen sukha-ram temple for get anything ready from the holy thing.

In terms of tourist facilities, the tourists want the label on each, cleanliness of the place, adequate toilets and parking for visitors, provide advice from the staffs. The most tourists need are 5 points, information about tourist attractions, history of the speaker, activities for tourist on holidays, The program by travel agencies and the itinerary by private companies.

## กิตติกรรมประกาศ

การดำเนินการวิจัยครั้งนี้ ผู้วิจัยได้รับความอนุเคราะห์เป็นอย่างดีจากสถาบันวิจัยและพัฒนา มหาวิทยาลัยราชภัฏสวนสุนันทา ในการสนับสนุนเงินทุนในการวิจัยครั้งนี้ นอกจากนี้ ผู้วิจัยยังได้รับคำแนะนำและข้อเสนอแนะที่เป็นประโยชน์อย่างมากสำหรับ ใช้เป็นแนวทางในการดำเนินการวิจัย ซึ่งผู้วิจัยต้องขอขอบคุณไว้ ณ โอกาสนี้ ได้แก่ อาจารย์ ดร.วิทยา เมฆขำ ผู้อำนวยการสถาบันวิจัยและพัฒนา อาจารย์ ดร.สมเดช รุ่งศรีสวัสดิ์ คณบดี คณะวิทยาการจัดการ มหาวิทยาลัยราชภัฏสวนสุนันทา

ขอขอบคุณคุณชุตติมา คล้ายสังข์และคุณจุฑาทิพย์ โพธิ์ทิ ที่ช่วยประสานงานและช่วยให้คำแนะนำด้านสถิติ ตลอดจนบุคลากรที่มีส่วนเกี่ยวข้องทุกท่าน ซึ่งผู้วิจัยต้องขอขอบคุณไว้ ณ โอกาสนี้ด้วย

งานวิจัยครั้งนี้ หากก่อให้เกิดประโยชน์แก่ผู้ที่เกี่ยวข้องและผู้สนใจ ผู้วิจัยขอขอบคุณความดีครั้งนี้ให้แก่ บิดา มารดา ครูอาจารย์ และผู้ที่มีส่วนเกี่ยวข้องทุกท่านที่มีส่วนช่วยให้งานวิจัยครั้งนี้ สำเร็จลุล่วงไปด้วยดี และหากมีข้อบกพร่องประการใดจากการวิจัยครั้งนี้ ผู้วิจัยขออภัยไว้แต่เพียงผู้เดียว

นายสมศักดิ์ คล้ายสังข์

มีนาคม 2555

## สารบัญ

	หน้า
บทคัดย่อ	(1)
ABSTRACT	(3)
กิตติกรรมประกาศ	(4)
สารบัญ	(5)
สารบัญตาราง	(7)
สารบัญแผนภูมิ	(8)
สารบัญภาพ	(9)
บทที่ 1 บทนำ	1
1.1 ความเป็นมาและความสำคัญของปัญหา	1
1.2 วัตถุประสงค์	3
1.3 ขอบเขตในการวิจัย	3
1.4 ประโยชน์ที่คาดว่าจะได้รับ	4
1.5 นิยามศัพท์ปฏิบัติการ	5
บทที่ 2 ผลงานวิจัยและงานเขียนอื่น ๆ ที่เกี่ยวข้อง	6
2.1 แนวคิดทฤษฎีเกี่ยวกับการท่องเที่ยว	6
2.2 ข้อมูลทรัพยากรทางการท่องเที่ยวในพื้นที่อำเภอบางคนที จังหวัดสมุทรสงคราม	15
2.3 งานวิจัยที่เกี่ยวข้อง	23
บทที่ 3 วิธีการวิจัย	31
3.1 รูปแบบการวิจัย	31
3.2 การรวบรวมข้อมูล	31
3.3 เครื่องมือที่ใช้ในการวิจัย	33
3.4 การตรวจสอบคุณภาพแบบสอบถาม	34
3.5 การประมวลผลวิเคราะห์	35
3.6 กรอบความคิดในการวิจัย	36
3.7 การนำเสนอข้อมูล	36



บทที่ 4	ผลของการวิจัย	37
	4.1 ผลการวิเคราะห์ข้อมูลจากแบบสอบถาม	37
บทที่ 5	สรุปผลการศึกษาและข้อเสนอแนะ	47
	5.1 สรุปผล	47
	5.2 อภิปรายผล	49
	5.3 ข้อเสนอแนะ	51
	บรรณานุกรม	53
	ภาคผนวก	58
	แบบสอบถามความคิดเห็นของนักท่งเกี่ยว เรื่อง ความสนใจของ	59
	นักท่งเกี่ยวต่อทรัพยากรการท่งเกี่ยวอำเภอบางคนที จังหวัดสมุทรสงคราม	
	ประวัติผู้วิจัย	63

## สารบัญตาราง

ตารางที่	หน้า
3.1 ตารางกำหนดขนาดของกลุ่มตัวอย่างของทาโร ยามาเน่ ที่ระดับความเชื่อมั่น 95 % และความคลาดเคลื่อนต่างๆ	32
3.2 แสดงระดับการวัดของคำตอบของข้อมูลพื้นฐาน	33
3.3 แสดงลำดับความสนใจที่มีต่อแหล่งท่องเที่ยวในพื้นที่อำเภอบางคนที่ จังหวัดสมุทรสงครามพร้อมทั้งเลือกเหตุผล	34
3.4 แสดงระดับการวัดของคำตอบในด้านความคิดเห็นเพิ่มเติม และข้อเสนอแนะ	34
3.5 แสดงความเที่ยงของแบบสอบถาม	35
4.1 ค่าสถิติพื้นฐานของตัวแปรคุณลักษณะของกลุ่มตัวอย่าง	38
4.2 ค่าสถิติพื้นฐานของระดับความสนใจ และเหตุผลในการเลือกแหล่ง ท่องเที่ยวในพื้นที่อำเภอบางคนที่ จังหวัดสมุทรสงคราม	40
4.3 ค่าสถิติพื้นฐานของระดับความต้องการด้านสิ่งอำนวยความสะดวกจาก แหล่งท่องเที่ยวในพื้นที่อำเภอบางคนที่ จังหวัดสมุทรสงคราม	45

## สารบัญแผนภูมิ

แผนภูมิที่	หน้า	
4.1	ประมาณค่าร้อยละของเหตุผลในการท่องเที่ยวค่ายบาง กุ้ง	41
4.2	ประมาณค่าร้อยละของเหตุผลในการท่องเที่ยวอาสน วิหารแม่พระบังเกิด บางนกแขวก (สังฆมณฑลราชบุรี)	42
4.3	ประมาณค่าร้อยละของเหตุผลในการท่องเที่ยววัดเจริญ สุขารามวรวิหาร	43
4.4	ประมาณค่าร้อยละของเหตุผลในการท่องเที่ยวตลาดน้ำ คลองบางน้อย	44
4.5	ค่าเฉลี่ยของระดับความต้องการสิ่งอำนวยความสะดวก	46

# บทที่ 1

## บทนำ

### 1.1 ความเป็นมาและความสำคัญของปัญหา

ในปัจจุบัน อุตสาหกรรมท่องเที่ยวเป็นอุตสาหกรรมที่มีการขยายตัวสูง มีบทบาทความสำคัญต่อระบบเศรษฐกิจและสังคมของประเทศไทยเป็นอย่างมาก เป็นแหล่งรายได้ที่สำคัญนำมาซึ่งเงินตราต่างประเทศ การสร้างงาน และการกระจายความเจริญไปสู่ภูมิภาค นอกจากนี้การท่องเที่ยวยังมีส่วนสำคัญในการพัฒนาระบบโครงสร้างพื้นฐานของการคมนาคมขนส่ง รวมไปถึงการค้าและการลงทุน เมื่อประเทศประสบภาวะวิกฤตทางเศรษฐกิจ การท่องเที่ยวมีบทบาทสำคัญในการสร้างรายได้ให้กับประเทศสามารถช่วยให้เศรษฐกิจฟื้นตัวได้ในเวลาที่รวดเร็วกว่าภาคผลิตและบริการอื่นๆ (แผนพัฒนาการท่องเที่ยวแห่งชาติ พ.ศ.2555-2559 : 5)

ในภาพรวม สถานการณ์ทางการเมืองยังคงส่งผลกระทบต่อการท่องเที่ยวสถานการณ์ทางการเมืองที่ยังไม่นิ่ง ไม่สามารถคาดการณ์ได้ว่าจะเกิดความรุนแรงหรือไม่ ทำให้สถานการณ์การท่องเที่ยวของไทยในช่วงระยะเวลาต่อไปมีความท้าทายมากขึ้น สถานการณ์ทางแผนพัฒนาการท่องเที่ยวแห่งชาติ พ.ศ. 2555 - 2559 การเมืองได้กลายเป็นปัจจัยสำคัญที่ส่งผลกระทบต่อจำนวนนักท่องเที่ยว และภาพลักษณ์ของประเทศนับตั้งแต่การเกิดรัฐประหาร ในปี 2549 การปิดท่าอากาศยานนานาชาติสุวรรณภูมิ ในระหว่างวันที่ 25 พฤศจิกายน - 3 ธันวาคม 2551 และเหตุการณ์ความไม่สงบทางการเมือง ระหว่างวันที่ 8-14 เมษายน 2552 ทำให้นักท่องเที่ยวขาดความมั่นใจ ส่งผลให้จำนวนการเดินทางเข้าประเทศไทย ของนักท่องเที่ยวลดลงอย่างรุนแรง ถึงแม้จำนวนนักท่องเที่ยวจะเพิ่มขึ้นในไตรมาสที่ 4 ของปี 2552 แต่วิกฤตทางการเมืองที่เกิดขึ้นในเดือนมีนาคม - เมษายน 2553 ได้ส่งผลให้สถานการณ์ท่องเที่ยวเลวร้ายลงอีก จากการเผยแพร่ข่าวไปทั่วโลก รวมทั้งการออก Travel Warning ของประเทศต่างๆ เพื่อแจ้งเตือนประชาชนถึงความเสี่ยงในการเดินทางมาประเทศไทย ส่งผลลบต่อภาพลักษณ์ด้านความปลอดภัยของประเทศไทย

ประเทศไทยต้องประสบกับปัญหาวิกฤตและ การเผชิญหน้ากับ ความเสี่ยงด้านการท่องเที่ยวในช่วงระยะเวลา 4-5 ปี ที่ผ่านมา ทั้งวิกฤตการณ์โรคซาร์ส (SARS) เหตุการณ์สึนามิ (Tsunami) การรัฐประหาร การเกิดวิกฤตราคาน้ำมัน โรคระบาดไข้หวัดสายพันธุ์ใหม่ 2009 เป็นเงื่อนไขข้อจำกัดในการรักษาตลาดเดิมและขยายตลาดใหม่ โดยผลกระทบจากวิกฤตในแต่ละ

ครั้งได้ส่งผลกระทบต่อเปลี่ยนแปลงของจำนวนนักท่องเที่ยวอย่างเด่นชัด เช่น ภายหลังจากเกิดเหตุวิกฤตการณ์โรคซาร์สส่งผลให้นักท่องเที่ยวลดลงถึง 50% ภายใน 3 เดือน เหตุการณ์สึนามิส่งผลให้นักท่องเที่ยวลดลง 30% ภายใน 2 เดือน อย่างไรก็ตามพบว่าภายหลังจากเกิดวิกฤตในประเทศไทยก็มีแนวโน้มที่นักท่องเที่ยวจะกลับเข้ามาท่องเที่ยวอีกครั้งในระยะเวลาไม่นานนัก (แผนพัฒนาการท่องเที่ยวแห่งชาติ พ.ศ.2555-2559 : 9)

มุมมองในด้าน ทรัพยากร การท่องเที่ยวจะเห็นว่าเป็นสิ่งสำคัญในการชักจูงใจนักท่องเที่ยวให้เข้าท่องเที่ยวในพื้นที่ ซึ่งแต่ละท้องถิ่นสร้างสมมาเป็นระยะเวลายาวนาน และสามารถสร้างรายได้หล่อเลี้ยงชุมชนในพื้นที่ได้อย่างยั่งยืน นอกจากนี้ยังมีส่วนสำคัญในการถ่ายทอดวัฒนธรรมของท้องถิ่นได้เป็นอย่างดีอีกด้วย จะเห็นได้ว่าภาครัฐยังคงให้ความสำคัญกับเรื่องของการท่องเที่ยวอย่างต่อเนื่อง เห็นได้ชัดด้วยการจัดตั้งกระทรวงการท่องเที่ยวและกีฬา เพื่อดูแลภารกิจด้านการท่องเที่ยวและการกีฬาของประเทศโดยเฉพาะ ทำให้การท่องเที่ยวมีระบบในการส่งเสริมและการบริหารจัดการที่เป็นระบบมากยิ่งขึ้น ซึ่งดร.ชนิษฐ์วัฒน์คุณภาพของทรัพยากรและระบบการท่องเที่ยวคือ จำนวนของนักท่องเที่ยว ฉะนั้นการพัฒนาการท่องเที่ยวในเบื้องต้นคงต้องปรับปรุงส่วนต่างๆของปัจจัยส่งเสริมการท่องเที่ยว เช่น การมีสื่อที่มีประสิทธิภาพในการสร้างการรับรู้และสามารถใช้งานได้สะดวกและรวดเร็วในการ แนะนำข้อมูลด้านต่างๆ เช่น ที่ตั้ง จุดเด่น ความน่าสนใจให้แก่นักท่องเที่ยวได้ทราบ

ในด้านการพัฒนาสื่อเพื่อส่งเสริมการท่องเที่ยว ตามพันธกิจของมหาวิทยาลัยราชภัฏสวนสุนันทา ในการพัฒนาผลงาน วิจัย สร้างวัฒนธรรม และองค์ความรู้ ผู้การพัฒนาท้องถิ่น ตลอดจนงานพัฒนาภูมิปัญญาไทยสู่สากล โดยคณะวิทยาการจัดการได้สนองนโยบายในรูปแบบของการพัฒนางานวิจัยที่สอดคล้องกับการส่งเสริมการท่องเที่ยวมาอย่างต่อเนื่อง ด้วยนโยบายในการบริหารจัดการของคณะวิทยาการจัดการยุทธศาสตร์ที่ 4 คือ ยกคุณภาพและมาตรฐานงานวิจัย สร้างองค์ความรู้และนวัตกรรมสู่การพัฒนาที่ยั่งยืน ด้วยกลยุทธ์ในการพัฒนาและส่งเสริมการวิจัยสู่สากลร่วมด้วยจัดกระบวนการส่งเสริมการวิจัยศิลปะและวัฒนธรรมในท้องถิ่น

พื้นที่หนึ่งในแผนการพัฒนาศูนย์การศึกษาของมหาวิทยาลัยราชภัฏสวนสุนันทา ซึ่งส่งเสริมงานวิจัยเพื่อการพัฒนาท้องถิ่น คือ จังหวัดสมุทรสงคราม ตั้งอยู่ห่างจากกรุงเทพฯ ไปทางทิศตะวันตกเฉียงใต้ ประมาณ 65 กิโลเมตร มีขนาด ลักษณะภูมิประเทศ เป็นจังหวัดที่มีความอุดมสมบูรณ์ทางทรัพยากรธรรมชาติ มีชายฝั่งทะเลติดอ่าวไทยไม่มีภูเขาหรือเกาะ มีลักษณะเป็นที่ราบลุ่มริมทะเล มีพื้นที่ติดกับ อ่าวไทย จังหวัดเพชรบุรี จังหวัดราชบุรี และจังหวัดสมุทรสาคร เป็นจังหวัดที่มีศักยภาพในการผลิตสินค้าการเกษตรที่สำคัญหลายชนิด ตลอดจนภาคการประมง

และการท่องเที่ยวเชิงอนุรักษ์ ประชากรส่วนใหญ่ประกอบอาชีพเกษตรกรรม การประมง และอุตสาหกรรมขนาดเล็ก และในอำเภอบางคนที่พื้นที่พร้อมไปด้วยสถานที่ท่องเที่ยวตามธรรมชาติ ศาสนสถานวัฒนธรรมที่ยังอนุรักษ์รูปแบบดั้งเดิมไว้อย่างน่าชื่นชม พื้นที่อำเภอบางคนที่จังหวัดสมุทรสงคราม จึงเป็นแหล่งรวมของมรดกทางวัฒนธรรมอันล้ำค่าที่ชาวไทยทุกคนภาคภูมิใจและควรได้รับการส่งเสริมด้านการท่องเที่ยว

ผู้วิจัยจึงเห็นว่าการศึกษาครั้งนี้จะสามารถ รวบรวมข้อมูลด้านทรัพยากรการท่องเที่ยวและความต้องการของนักท่องเที่ยวที่มีต่อสถานที่ท่องเที่ยวต่างๆในอำเภอบางคนที่จังหวัดสมุทรสงคราม เพื่อจะได้นำข้อมูลที่ได้ไปใช้เพื่อการพัฒนาแหล่งท่องเที่ยวและเป็นข้อมูลสำหรับนักท่องเที่ยวต่อไป

## 1.2 วัตถุประสงค์

การวิจัย เรื่อง ความสนใจของนักท่องเที่ยวต่อทรัพยากรการท่องเที่ยว อำเภอบางคนที่จังหวัดสมุทรสงคราม(The attention for tourism resources of tourists in Bangkotee Samut Songkhram.)

ผู้วิจัยมีวัตถุประสงค์ในการวิจัยดังนี้

1. เพื่อศึกษาทรัพยากรด้านการท่องเที่ยวอำเภอบางคนที่ จังหวัดสมุทรสงคราม
2. เพื่อศึกษาความสนใจของนักท่องเที่ยวต่อทรัพยากรด้านการท่องเที่ยว อำเภอบางคนที่ จังหวัดสมุทรสงคราม

## 1.3 ขอบเขตในการวิจัย

การวิจัย เรื่อง ความสนใจของนักท่องเที่ยวต่อทรัพยากรการท่องเที่ยว อำเภอบางคนที่จังหวัดสมุทรสงคราม(The attention for tourism resources of tourists in Bangkotee Samut Songkhram.) ผู้วิจัยมีขอบเขต ในการวิจัยดังนี้

### 1.3.1 ขอบเขตด้านเนื้อหา

ผู้วิจัยมุ่งสำรวจข้อมูลด้าน ศึกษาทรัพยากรด้านการท่องเที่ยว และความสนใจของนักท่องเที่ยวต่อทรัพยากรด้านการท่องเที่ยวอำเภอบางคนที่ จังหวัดสมุทรสงคราม

### 1.3.2 ประชากรที่ศึกษา

ประชากรที่ผู้วิจัยใช้ในการศึกษาคั้งนี้ คือ ผู้ที่เดินทางท่องเที่ยวตามสถานที่ท่องเที่ยวต่างๆ ในพื้นที่อำเภอบางคนที่ จังหวัดสมุทรสงคราม

### 1.3.3 พื้นที่ที่จะศึกษาวิจัย

พื้นที่อำเภอบางคนที่ จังหวัดสมุทรสงคราม

### 1.3.4 ระยะเวลา

ผู้วิจัยดำเนินการวิจัยในช่วงเดือน พฤษภาคม – สิงหาคม 2554 โดยดำเนินการ ศึกษา ข้อมูลเบื้องต้น จากเอกสาร งานวิจัยที่เกี่ยวข้องและทำการ ออกแบบเครื่องมือ คือแบบสอบถาม (Questionnaire) ทำการ เก็บข้อมูล จากนักท่องเที่ยวจำนวน 420 ชุด แล้วจึงนำมาวิเคราะห์ อภิปรายและสรุปผล

## 1.4 ประโยชน์ที่คาดว่าจะได้รับ

การวิจัย เรื่อง ความสนใจของนักท่องเที่ยวต่อทรัพยากรการท่องเที่ยว อำเภอบางคนที่ จังหวัดสมุทรสงคราม(The attention for tourism resources of tourists in Bangkontee Samut Songkhram.) ผู้วิจัยคาดว่าจะได้รับประโยชน์ ดังนี้

1. ได้รับข้อมูลทรัพยากรด้านการท่องเที่ยวอำเภอบางคนที่ จังหวัดสมุทรสงคราม
2. ได้รับทราบข้อมูลด้านความสนใจของนักท่องเที่ยวต่อทรัพยากรการท่องเที่ยว จังหวัดสมุทรสงคราม

การที่ได้รับทราบข้อมูลเกี่ยวกับ ความสนใจของนักท่องเที่ยวต่อทรัพยากรการท่องเที่ยว จังหวัดสมุทรสงคราม นั้นทำให้ประชาคมในท้องถิ่นและหน่วยงานที่เกี่ยวข้องกับการท่องเที่ยว สามารถที่จะนำข้อมูลไปใช้ประโยชน์ในการ พัฒนาการให้ บริการด้านการท่องเที่ยว และสามารถ แก้ไขปัญหาที่อาจเกิดขึ้นให้กับนักท่องเที่ยวได้ตรงตามความ สนใจ ของนักท่องเที่ยวมากที่สุด ทั้งนี้เพื่อส่งเสริมการท่องเที่ยวอำเภอบางคนที่ จังหวัดสมุทรสงคราม

## 1.5 นิยามศัพท์ปฏิบัติการ

การวิจัย เรื่อง ความสนใจของนักท่องเที่ยวต่อทรัพยากรการท่องเที่ยว อำเภอบางคนที จังหวัดสมุทรสงคราม(The attention for tourism resources of tourists in Bangkotee Samut Songkhram.) ผู้วิจัยมีศัพท์ปฏิบัติการวิจัยที่ต้องนิยาม ดังต่อไปนี้

1. **แหล่งท่องเที่ยว** หมายถึง แหล่งท่องเที่ยวทางศาสนา ธรรมชาติ ศิลปวัฒนธรรม แหล่งขายสินค้าอุปโภคบริโภคหรือสถานบันเทิงในพื้นที่จังหวัดสมุทรสงคราม
2. **พื้นที่** หมายถึง แหล่งท่องเที่ยวในพื้นที่อำเภอบางคนที จังหวัดสมุทรสงคราม
3. **แหล่งท่องเที่ยวศาสนสถานและโบราณสถาน** หมายถึง สถานที่ประกอบพิธีทางศาสนาอันได้แก่ วัด มัสยิด โบสถ์ใน คริสตจักร หรือสถานที่ ประเภทวัง พระราชวัง ตำหนักของพระมหากษัตริย์ มีอายุการก่อสร้างมากกว่า 100 ปีและมีความสำคัญกับกรุงเทพมหานครและประเทศในด้านของประวัติศาสตร์และศิลปวัฒนธรรม
4. **แหล่งท่องเที่ยวทางธรรมชาติ** หมายถึง แหล่งท่องเที่ยวที่เกิดขึ้นตามธรรมชาติหรือเกิดจากการก่อสร้างขึ้นแล้วมีความสวยงาม กลายเป็นสถานที่ท่องเที่ยวพักผ่อนหย่อนใจของประชาชนทั่วไป
5. **แหล่งท่องเที่ยว ทางศิลปวัฒนธรรม** หมายถึง แหล่งท่องเที่ยวที่มีกิจกรรมหรือผลิตภัณฑ์ที่ส่งเสริมและแสดงถึงเอกลักษณ์ความเป็นไทย มีการประดิษฐ์ สืบทอด เผยแพร่กันมาตั้งแต่อดีตจนถึงปัจจุบัน
6. **แหล่งขายสินค้าอุปโภคบริโภค** หมายถึง แหล่งที่มีการจำหน่ายและซื้อสินค้าทั้งที่เป็นเครื่องอุปโภค บริโภคและ ของที่ระลึกต่างๆ ที่เป็นผลผลิตมาจากฝีมือหรือภูมิปัญญาของประชาชนในท้องถิ่น
7. **ความสนใจ** หมายถึง ทักษะคติและพฤติกรรมที่แสดงออกในรูปแบบของท่องเที่ยว



## บทที่ 2

### ผลงานวิจัยและงานเขียนอื่น ๆ ที่เกี่ยวข้อง

การวิจัย เรื่อง ความสนใจของนักท่องเที่ยวต่อทรัพยากรการท่องเที่ยว อำเภอบางคนที่ จังหวัดสมุทรสงคราม(The attention for tourism resources of tourists in Bangkontee Samut Songkhram.) ผู้วิจัยได้ศึกษาเอกสารและงานวิจัยที่เกี่ยวข้อง แล้วจึงนำมาประมวล เพื่อใช้ข้อมูลในการออกแบบการวิจัย ครั้งนี้ ดังต่อไปนี้

2.1 แนวคิดทฤษฎีเกี่ยวกับการท่องเที่ยว

2.2 ข้อมูลทรัพยากรทางด้านการท่องเที่ยวในพื้นที่อำเภอบางคนที่ จังหวัดสมุทรสงคราม

2.3 งานวิจัยที่เกี่ยวข้อง

#### 2.1 แนวคิดทฤษฎีเกี่ยวกับการท่องเที่ยว

##### 2.1.1 นิยามและความหมายของการท่องเที่ยว

การท่องเที่ยว (Tourism) คือ กิจกรรมอย่างหนึ่งที่มนุษย์ กระทำนอกเหนือจากการดำเนินชีวิตประจำวันและการกระทำกิจกรรมเพื่อตอบสนองของความต้องการพื้นฐานอื่นๆ ( Basic Need) เป็นกิจกรรมที่มนุษย์กระทำเมื่อมีเวลาว่าง ( Leisure) และจัดอยู่ในประเภทกิจกรรมการนันทนาการ ( Recreation) อย่างหนึ่ง ทั้งนี้กิจกรรมส่วนใหญ่ ที่เกิดขึ้นจากการท่องเที่ยว มักมีการเดินทาง (Travel) ร่วมกันไปด้วย

ความหมายของคำว่า การท่องเที่ยว ตาม หลักการแล้วอาจกำหนดได้ ด้วย เงื่อนไข 3 ประการ (การท่องเที่ยวแห่งประเทศไทย, 2536 : 19-20) ดังต่อไปนี้

1. เดินทางที่อยู่อาศัยปกติไปยังที่อื่นเป็นการชั่วคราว (Temporary)
2. เดินทางด้วยความสมัครใจ (Voluntary)
3. เดินทางด้วยวัตถุประสงค์ใดๆก็ตามที่ไม่ใช่เพื่อการประกอบอาชีพหรือรายได้

การท่องเที่ยวโดยเข้าไปสัมผัสวัฒนธรรมชาติซึ่งต้องการได้ความรู้ทางนิเวศวิทยาจากผู้มีความรู้ในเรื่องนั้นๆอย่างแท้จริง เพื่อให้นักท่องเที่ยวที่เข้าไปมีความรู้เพิ่มขึ้น รวมถึงการสัมผัสสภาพ ธรรมชาติ วิถีชีวิต ความเป็นมาของประชากรในท้องถิ่นและความเป็นเอกลักษณ์เฉพาะท้องถิ่นที่ ต้องรักษาไว้ (สถาบันวิจัยวิทยาศาสตร์และเทคโนโลยีแห่งประเทศไทย, 2540)

(พงศ์ศานต์ พิทักษ์มหาเกตุ , 2538 : 37) กล่าวว่า “การท่องเที่ยว คือ การท่องเที่ยวที่มุ่งเน้นการให้ความรู้ ความเข้าใจแก่นักท่องเที่ยวในด้านระบบนิเวศของทรัพยากรการท่องเที่ยว ซึ่งประกอบด้วยธรรมชาติ ป่าไม้และแหล่งท่องเที่ยวต่างๆ ตลอดจนคุณค่า ความเชื่อ ค่านิยม วัฒนธรรม ฯลฯ ของชุมชนนั้นๆ เมื่อนักท่องเที่ยวมีความเข้าใจดีแล้วนักท่องเที่ยวยุติปฏิบัติให้กลายเป็นส่วนหนึ่งของธรรมชาติหรือชุมชนนั้นๆ โดยไม่ก่อให้เกิดผลกระทบต่อระบบนิเวศของสิ่งแวดล้อม สังคมหรือต่อชุมชนนั้น” รวมทั้งได้ ให้ความหมายของการท่องเที่ยวที่ยั่งยืน และการท่องเที่ยวเชิงอนุรักษ์ไว้ดังนี้

1. การพัฒนาการท่องเที่ยวให้มีความยั่งยืนนั้น จำเป็นต้องพิจารณาทั้งมิติ ด้านเศรษฐกิจ สังคม และสิ่งแวดล้อม ควบคู่ขนานกันไปตลอด ในรูปแบบของการท่องเที่ยว นั้นเป็นการใช้ประโยชน์จากทรัพยากรธรรมชาติและวัฒนธรรมอย่างต่อเนื่องไม่ก่อให้เกิดความเสียหาย เสื่อมโทรมต่อทรัพยากร
2. การท่องเที่ยวเชิงอนุรักษ์ ( Ecotourism) เป็นการเดินทางท่องเที่ยวในพื้นที่ที่เป็นธรรมชาติวัฒนธรรมท้องถิ่น มีขอบเขตจำกัดโดยรูปแบบของการท่องเที่ยว สถานที่ ตลอดจนกลุ่มของนักท่องเที่ยว

## 2.1.2 ประเภทของผู้มาท่องเที่ยว

การที่เราเดินทางจากที่หนึ่งไปยังอีกที่หนึ่ง ไม่ว่าจะด้วยจุดประสงค์ใดก็ตาม ถือได้ว่าเป็นการเดินทางเช่นกัน ดังนั้นการแบ่งการเดินทางเพื่อการท่องเที่ยวออกจากการเดินทางในลักษณะอื่น จึงนำหลักเกณฑ์เรื่องจุดประสงค์ของการเดินทางมาพิจารณาคือการเดินทางท่องเที่ยวจะต้องมีการเดินทางเพื่อการประกอบอาชีพหารายได้ นอกจากนั้นยังได้นำเงื่อนไขเรื่องเวลา มาพิจารณาในการแบ่งผู้มาท่องเที่ยวเป็นกลุ่มๆ ดังนี้

2.1.2.1 ระยะเวลาการมาท่องเที่ยวของผู้มาท่องเที่ยว สามารถแบ่งเป็น 2 ประเภทใหญ่ๆ (การท่องเที่ยวแห่งประเทศไทย, 2536 : 19) คือ

นักท่องเที่ยวที่พักค้างคืน (Tourists) ได้แก่ ผู้เดินทางมาเยือนชั่วคราว ซึ่งพักอยู่ในประเทศที่มาเยือนตั้งแต่ 24 ชั่วโมงขึ้นไป และเดินทางมาเยือนเพื่อพักผ่อน พักผ่อน ทักตักศึกษา ประกอบศาสนกิจ ร่วมการแข่งขันกีฬา ติดต่อธุรกิจ ร่วมการประชุม สัมมนา ฯลฯ เป็นต้น

นักท่องเที่ยวไม่ได้พักค้างคืน ( Excursionists) ได้แก่ ผู้เดินทางมาเยือนชั่วคราวและอยู่ในประเทศที่มาเยือนน้อยกว่า 24 ชั่วโมง

พร้อมกันนี้ก็ได้อำหนดคำนิยามของ “นักท่องเที่ยวภายในประเทศที่ค้างคืน

(Domestic Tourist)” คือ บุคคลทุกสัญชาติที่มีที่พักอาศัยถาวรอยู่ในราชอาณาจักรไทย และเดินทางไปยังสถานที่หนึ่งในอีกจังหวัดหนึ่งที่ไม่ใช่เป็นถิ่นที่อยู่ประจำของเขา เพื่อพักผ่อน เยี่ยมญาติมิตร ศึกษาหาความรู้ การกีฬา การศาสนา ประชุมสัมมนา ติดต่อธุรกิจหรือประกอบ ภารกิจใดๆ แต่ทั้งนี้ต้องมีได้รับแจ้งในการประกอบภารกิจนั้นจากผู้ใด ณ สถานที่แห่งนั้น และระยะเวลาที่พำนักอยู่ไม่เกิน 60 วัน บุคคลดังกล่าวจำแนกได้เป็น 2 ประเภท คือ “นักท่องเที่ยว ภายในประเทศค้างคืน” และ “นักท่องเที่ยวภายในประเทศที่ไม่ค้างคืน” (การท่องเที่ยวแห่งประเทศไทย 2536 : 14)

**2.1.2.2 เชื้อชาติของผู้มาท่องเที่ยว** สามารถแบ่งกลุ่มของผู้มาท่องเที่ยว เป็น 2 ประเภทใหญ่ๆ คือ

(1) ผู้มาท่องเที่ยวชาวไทย

ส่วนมากเป็นไปตามวัตถุประสงค์ในการพักผ่อนหย่อนใจมากกว่าอย่างอื่น มีความสนใจ ชื่อของทีระลึกไม่ค่อยสูง และไม่คาดหวังในเรื่องการกำหนดทิศทาง (Orientation) ของตัวเองมากนัก เนื่องจากสามารถสอบถามเองได้โดยง่าย และไม่ค่อยคาดหวังในเรื่องของเอกลักษณ์ของแหล่งท่องเที่ยวเท่าใดนัก ซึ่งต่างจากผู้มาท่องเที่ยวชาวต่างประเทศ

(2) ผู้มาท่องเที่ยวชาวต่างชาติ

มักมีความกระตือรือร้นในการท่องเที่ยวสำหรับวัตถุประสงค์ในด้านการให้ความสำคัญ และความสนใจต่อศิลปวัฒนธรรมอย่างมาก เพราะเป็นที่แปลกไปจากพวกเขาเคยพบเห็น มีความสนใจในการชื่อของทีระลึก ความคาดหวังในเรื่องการกำหนดทิศทางมากกว่าผู้มาท่องเที่ยวชาวไทย เพราะจะอาศัยการสอบถามเองได้ลำบากด้วยติดขัดเรื่องภาษา และยังมีความคาดหวังในเรื่องของเอกลักษณ์ในแหล่งท่องเที่ยวสูงกว่าผู้มาท่องเที่ยวชาวไทยอีกด้วย

**2.1.2.3 พฤติกรรมการมาท่องเที่ยวของผู้มาท่องเที่ยว** สามารถแบ่งเป็น 2 ประเภทใหญ่ๆ คือ

(1) ผู้มาท่องเที่ยวที่มาโดยลำพัง

ได้แก่ ผู้มาท่องเที่ยวที่มีได้ใช้บริการของบริษัทท่องเที่ยว แต่มาด้วยตนเอง ผู้มาท่องเที่ยว ประเภทนี้ได้รับคำแนะนำจากเอกสารการท่องเที่ยว จึงไม่คาดหวังในเรื่องความสะดวกสบายของการเดินทางและการเข้าชมแหล่งท่องเที่ยวมากนัก แต่มักให้ความสำคัญในเรื่องของการกำหนดทิศทางค่อนข้างสูงและมีความต้องการรู้ทิศทางในแหล่งท่องเที่ยวอย่างมาก

(2) ผู้ที่มาท่องเที่ยวเป็นกลุ่ม

ได้แก่ ผู้ที่มาท่องเที่ยวที่ใช้บริการของบริษัทท่องเที่ยว มักต้องการรวมกลุ่มและการได้รับการบอกเล่าเกี่ยวกับรายละเอียดของแหล่งท่องเที่ยว และมีความต้องการในเรื่องดังกล่าวค่อนข้างสูง แรงกระตุ้น ( Motivator) ที่ทำให้เกิดการเดินทางท่องเที่ยว ( R.W.Mcintosh 1972 : 52) มี 4 ประเภท คือ

1. แรงกระตุ้นทางกายภาพ ( Physical Motivators) เป็นตัวกระตุ้นให้เกิดความปรารถนาในการเดินทางเพื่อผ่อนคลายทางด้านกายภาพ เช่น กิจกรรมทางด้านกีฬา หรือ พักผ่อนร่างกาย
2. แรงกระตุ้นทางวัฒนธรรม ( Cultural Motivators) เป็นตัวกระตุ้นให้เกิดความปรารถนาในการเดินทางเพื่อเรียนรู้เกี่ยวกับวัฒนธรรมของคนในสถานที่นั้น เช่น ความเป็นอยู่ของชาวพื้นเมือง โบราณสถาน ประเพณี และการละเล่นต่างๆ
3. แรงกระตุ้นเฉพาะภายในบุคคล ( Interpersonal Motivators) เป็นตัวกระตุ้นให้เกิดความปรารถนาในการเดินทางเพื่อเหตุผลเฉพาะบุคคล เช่น การเดินทางเพื่อเยี่ยมญาติพี่น้อง เพื่อนฝูง หรือพบเพื่อนใหม่ๆ เพื่อหาความคิดเห็นใหม่ๆ
4. แรงกระตุ้นทางสถานภาพและเกียรติยศ ( Status & Prestige Motivators) เป็นตัวกระตุ้นให้เกิดความปรารถนาในการเดินทางเพื่อสถานภาพและเกียรติยศของบุคคล อยู่ในลักษณะเป็นการเดินทางเพื่อการดูงาน ประกอบธุรกิจ และเลื่อนขั้นทางอาชีพแต่มีค่าใช้จ่ายได้

### 2.1.3 วัตถุประสงค์ของการท่องเที่ยว

จากแรงกระตุ้นในการเดินทางที่แตกต่างกัน ทำให้ผู้มาท่องเที่ยวตัดสินใจเดินทางท่องเที่ยวด้วยวัตถุประสงค์ที่แตกต่างๆกันดังนี้

1. การท่องเที่ยวที่เกิดขึ้นจากความอยากรู้อยากเห็นด้านต่างๆ เป็นการท่องเที่ยวที่เกิดขึ้นเพื่อได้พบเห็นสิ่งแปลกใหม่ ได้แก่ วัฒนธรรมประเพณีที่แตกต่างออกไป ทั้งทางด้านการเมือง ด้านสมาคม และบุคคล ด้านลักษณะพิเศษของสภาพธรรมชาติ ปรากฏการณ์ทางธรรมชาติ กล่าวคือ การได้รับรู้เรื่องราวที่แตกต่างไปจากที่ตนเองเคยได้รับรู้นั่นเอง
2. การท่องเที่ยวที่เกิดขึ้นจากความต้องการที่พักผ่อนหย่อนใจ เพื่อเป็นการผ่อนคลายความเครียดจากภารกิจประจำวัน ได้แก่ การไปเล่นกีฬาประเภทต่างๆ การเดินทางท่องเที่ยวตามแหล่งบริเวณที่มีความสวยงามตามธรรมชาติ งานศิลปะ และการดนตรี หรือความบันเทิงอย่างอื่นฯ ซึ่งรวมถึงการท่องเที่ยวตามสวนสนุก สวนสัตว์ บาร์ ผับ และการจับจ่ายซื้อของไว้ด้วย ทั้งนี้ก็เพื่อการพักผ่อนหย่อนใจของผู้ท่องเที่ยวเอง
3. การท่องเที่ยวที่เกิดขึ้นจากความสนใจทางด้านศาสนาและไสยศาสตร์ซึ่งได้แก่

การจารึกแสวงบุญ การนมัสการศาสนสถานหรือเกจิอาจารย์ที่มีชื่อเสียงที่ผู้มาท่องเที่ยวนับถือ รวมถึงการท่องเที่ยวตามสถานที่สำคัญทางประวัติศาสตร์หรือศาสนาและกิจกรรมทางศาสนา

4. การท่องเที่ยวที่เกิดขึ้นจากอาชีพและธุรกิจของผู้ท่องเที่ยวได้แก่ การเดินทางเพื่อสำรวจ ค้นคว้า การประชุม การสัมมนา การดูงาน การศึกษา ซึ่งเปรียบเสมือนการเดินทางทัศนศึกษา เพื่อเพิ่มพูนความรู้หรือเพื่อเป็นเกียรติและศักดิ์ศรีของผู้ท่องเที่ยวเอง

5. การท่องเที่ยวที่เกิดขึ้นจากสาเหตุอื่นๆ เช่น การเดินทางมาเพื่อเยี่ยมญาติพี่น้องเพื่อนฝูง ในต่างถิ่น มักเกิดขึ้นในช่วงวันหยุดสุดสัปดาห์ หรือวันหยุดนักขัตฤกษ์ และวันหยุดเทศกาลต่างๆ

#### 2.1.4 ประเภทของแหล่งท่องเที่ยว

แต่เดิมนั้น การท่องเที่ยวจะเกิดขึ้น เฉพาะ ตามแหล่งท่องเที่ยวที่มีอยู่โดยธรรมชาติก่อน ต่อมาก็มีการพัฒนาขึ้นเรื่อยๆ กลายเป็นอุตสาหกรรมชนิดหนึ่ง เรียกว่า อุตสาหกรรมการท่องเที่ยว (Tourist Industry) และมีแหล่งท่องเที่ยวที่เกิดขึ้นใหม่อย่างมากมาย จนสามารถแบ่งประเภทของแหล่งท่องเที่ยวตามลักษณะกำเนิด ระยะเวลาที่แหล่งท่องเที่ยวมีขึ้น การท่องเที่ยวเกิดขึ้น และตามลักษณะอันโดดเด่นหรือทรัพยากรการท่องเที่ยวของแหล่งท่องเที่ยวมีขึ้นได้ ดังนี้

1. ลักษณะการกำเนิดแหล่งท่องเที่ยว แบ่งแหล่งท่องเที่ยวเป็น 2 ประเภท คือ

1.1 แหล่งท่องเที่ยวที่มีอยู่เดิม

เป็นแหล่งท่องเที่ยวที่มนุษย์ได้จัดสร้างขึ้น มักจะได้แก่ แหล่งท่องเที่ยวทางธรรมชาติ ทางประวัติศาสตร์ โบราณวัตถุ โบราณสถาน ศาสนาและทางศิลปวัฒนธรรมประเพณี กิจกรรมดั้งเดิมของท้องถิ่น เป็นต้น

1.2 แหล่งท่องเที่ยวที่มนุษย์สร้างขึ้น

อาจมีจุดประสงค์เพื่อการศึกษาหรือเพื่อการพักผ่อนหย่อนใจก็ได้ เป็นแหล่งดึงดูดผู้มาท่องเที่ยวได้เช่นกัน ได้แก่ ศูนย์การค้า สถานเริงรมย์ สวนสัตว์ ศูนย์ศิลปวัฒนธรรม และพิพิธภัณฑ์

2. ระยะเวลาที่แหล่งท่องเที่ยวมีการท่องเที่ยวเกิดขึ้น แบ่งแหล่งท่องเที่ยวเป็น 2 ประเภท

2.1 แหล่งท่องเที่ยวถาวร

คือ แหล่งท่องเที่ยวที่มีกิจกรรมการท่องเที่ยวเกิดขึ้นเสมอตลอดปี แต่อาจมีช่วงที่ผู้มาท่องเที่ยวเพิ่มขึ้นมากขึ้น เช่น ในวันหยุดพิเศษ วันนักขัตฤกษ์ซึ่งเป็นได้ทั้งแหล่งท่องเที่ยวทางธรรมชาติและประวัติศาสตร์

2.2 แหล่งท่องเที่ยวชั่วคราว

คือ แหล่งท่องเที่ยวที่มีกิจกรรมการท่องเที่ยวเกิดขึ้นเฉพาะวัน หรือเฉพาะช่วงระยะเวลาสั้นๆ มักจะเป็นวันที่มีการเฉลิมฉลองหรือวันที่มีเทศกาลต่างๆ อาจเป็นศาสนา การแข่งขัน การประกวดหรืออื่นๆ เช่น เทศกาลหุ่นฟางนก จังหวัดชัยนาท, เทศกาลหมุย่าง จังหวัดตั้ง

3. ลักษณะอันโดดเด่นหรือทรัพยากรการท่องเที่ยวของแหล่งท่องเที่ยว แบ่งแหล่งท่องเที่ยวออกเป็น 4 ประเภท

### 3.1 แหล่งท่องเที่ยวทางธรรมชาติ

ได้แก่ สถานที่ที่มีความสวยงามตามธรรมชาติ เช่น ภูเขา น้ำตก ถ้ำ บ่อน้ำพุร้อน เขตรักษาพันธุ์สัตว์ป่า สวนสัตว์เปิด ( Open Zoo) อุทยานแห่งชาติ ทะเล หาดทราย หาดหิน ทะเลสาบ เกาะ อ่างเก็บน้ำ แหล่งน้ำจืด (ห้วย หนอง คลอง บึง) เป็นต้น

### 3.2 แหล่งท่องเที่ยวประเภทประวัติศาสตร์

ได้แก่ วัด โบราณสถาน อุทยานประวัติศาสตร์ ชุมชนโบราณ พิพิธภัณฑสถาน พิพิธภัณฑ์ คุ้มเมือง ศาสนสถาน กำแพงเมือง อนุสาวรีย์ อนุสรณ์สถาน เป็นต้น

### 3.3 แหล่งท่องเที่ยวประเภทศิลปวัฒนธรรม ประเพณี และกิจกรรม

ได้แก่ งานประเพณี ความเป็นอยู่ วิถีชีวิต ศูนย์วัฒนธรรม สินค้าพื้นเมือง ไร่สวน พืชผัก ผลไม้ และเหมือง เป็นต้น

### 3.4 แหล่งท่องเที่ยวอื่นๆ

เช่น สถานเริงรมย์ ศูนย์การค้า และตลาดนัด เป็นต้น

## 2. 1.5 ระบบการท่องเที่ยว (Tourism System)

การพิจารณาการท่องเที่ยวในเชิงระบบ จะทำให้สามารถเข้าใจสภาพและการเปลี่ยนแปลงของการท่องเที่ยวได้อย่างชัดเจน ทั้งนี้หมายถึงการพิจารณาระบบย่อยและองค์ประกอบ หน้าที่ของแต่ละองค์ประกอบและความสัมพันธ์ระหว่างองค์ประกอบเหล่านั้น ซึ่งแหล่งท่องเที่ยวแต่ละแห่งนั้นมีลักษณะแตกต่างกันออกไป โดยต้องพิจารณารวมไปถึงสิ่งแวดล้อมของระบบท่องเที่ยวด้วย ซึ่งอาจเป็นระบบนิเวศวิทยา หรือระบบการบริหารและปกครอง เป็นต้น จำแนกได้ 3 ระบบย่อย คือ

### (1) ทรัพยากรท่องเที่ยว (Tourism Resources)

อันประกอบด้วยแหล่งท่องเที่ยวตลอดจนทรัพยากรที่เกี่ยวข้องกับแหล่งท่องเที่ยวต่างๆ ส่วนใหญ่จะหมายถึงสภาพกายภาพของทรัพยากรนั้นๆ ซึ่งอาจเป็นทรัพยากรทางธรรมชาติ สิ่งที่มีมนุษย์สร้างขึ้น ตลอดจนวัฒนธรรมของท้องถิ่น

### (2) บริการการท่องเที่ยว (Tourism Service)

ได้แก่ การบริการเพื่อการท่องเที่ยวต่างๆ ที่มีอยู่ในพื้นที่หรือที่มีผลเกี่ยวกับการท่องเที่ยวของพื้นที่

### (3) ตลาดการท่องเที่ยว (Tourism Market)

เป็นส่วนของอุปสงค์ (Demand) ในการท่องเที่ยว ที่เกี่ยวข้องกับการท่องเที่ยว การตลาด อาจพิจารณาได้ทั้งตัวนักท่องเที่ยวเอง และกิจกรรม รูปแบบ หรือกระบวนการท่องเที่ยวที่เกิดขึ้นในพื้นที่

#### 2.1.6 ปัจจัยที่เอื้ออำนวยต่อการท่องเที่ยว(ฐิติทธิ ชูชาติ, 2538)

##### 1. สิ่งดึงดูดใจ (Attractions)

ได้แก่ ความน่าสนใจของแหล่งท่องเที่ยวประเภทต่างๆ ที่กล่าวข้างต้น

##### 2. สิ่งอำนวยความสะดวก (Facilities)

ได้แก่สิ่งต่างๆ ที่ทำให้การเดินทางท่องเที่ยวเป็นไปด้วยความสะดวก มีอยู่ 4 ข้อ คือ

2.1 ที่พัก ซึ่งต้องเช่าอาศัยอยู่ชั่วคราวในแหล่งท่องเที่ยว เช่นโรงแรม รีสอร์ท

2.2 ร้านอาหารและเครื่องดื่ม

2.3 สถานบริการ เช่น ร้านขายของใช้ ร้านขายของที่ระลึก ร้านซักรีด

2.4 ปัจจัยพื้นฐานทางการท่องเที่ยว เช่น โทรศัพท์ และระบบการสื่อสารต่างๆ

##### 3. การเข้าถึง (Accessibility) แหล่งท่องเที่ยว

ได้แก่ การคมนาคมขนส่ง (Transportation) ประเภทต่างๆ

##### 4. การต้อนรับ (Hospitality)

ได้แก่ อัธยาศัยไมตรีอันดีของผู้คนท้องถิ่นในสถานที่ท่องเที่ยว เจ้าของธุรกิจ และพนักงานปัจจัยต่างๆ ข้างต้น เป็นส่วนสำคัญที่ทำให้ผู้มาท่องเที่ยวตัดสินใจเลือกไปท่องเที่ยวยังสถานที่ท่องเที่ยวที่มีความพร้อมในเรื่องปัจจัยเหล่านี้ และยังเป็นส่วนสำคัญที่ทำให้เกิดความประทับใจต้องการที่จะกลับมาเที่ยวอีกในโอกาสต่อไป โดยเฉพาะในข้อ 4 การต้อนรับของเจ้าของบ้าน เจ้าถิ่นในแหล่งท่องเที่ยว นับว่ามีส่วนสำคัญมากในการเสริมสร้างเจตคติที่ดีต่อการท่องเที่ยวในแหล่งท่องเที่ยวนั้นๆ ของผู้มาท่องเที่ยว

#### 2.1.7 ปัญหาและอุปสรรคในการท่องเที่ยว(สุนิศา โพธิ์เตี้ย 2535)

จากการรวบรวมความคิดเห็นของผู้มาท่องเที่ยว และผู้นำทางท่องเที่ยวในแหล่งท่องเที่ยวที่พบว่าการท่องเที่ยวตามแหล่งท่องเที่ยวต่างๆ ในปัจจุบัน ผู้มาท่องเที่ยวมักประสบปัญหาดังนี้

1. ขาดการบอกทิศทางในแหล่งท่องเที่ยว และส่วนบริการต่างๆ ในแหล่งท่องเที่ยว

ซึ่งควรมีการบอกทิศทางที่ชัดเจนขึ้น อาจเป็นรูปของป้ายบอกทางด้วยอักษร ด้วยแผนที่รูปภาพ หรือการออกแบบสถานที่ให้สามารถสื่อการเข้าถึงจุดต่างๆได้โดยง่าย

## 2. ขาดความสะดวกสบายในบริเวณแหล่งท่องเที่ยว

เนื่องจากในกิจกรรมการท่องเที่ยวนั้น ผู้มาท่องเที่ยวต้องการสิ่งบริการอื่นๆ ประกอบในการท่องเที่ยวด้วย เช่น บริการด้านห้องน้ำ ห้องส้วม ศาลา หรือบริเวณที่พักผ่อนหย่อนใจของนักท่องเที่ยว เป็นต้น ซึ่งบริการเหล่านี้มักมีจำนวนไม่เพียงพอ หรือไม่ก็คุณภาพไม่ดีพอ

## 3. การที่แหล่งท่องเที่ยวมีขนาดเอกลักษณ์

เนื่องจากถูกทำลายเพราะการเข้าชมของผู้มาท่องเที่ยวหรือการที่ผู้ประกอบการในแหล่งท่องเที่ยวต่างๆ ประพฤติตามใจชอบในการแสวงหาผลประโยชน์ของตนเอง จนทำให้เกิดผลเสียต่อแหล่งท่องเที่ยวและสภาพธรรมชาติบริเวณโดยรอบ เช่น การปลูกสร้างอาคารสูง บดบังวัด โบราณสถานที่สวยงาม มีคุณค่าทางประวัติศาสตร์ ทำให้เสียทัศนียภาพหรือการทิ้งขยะเกลื่อนกลาด การขูดขีดผนังกำแพง หรือต้นไม้ของผู้มาท่องเที่ยว และการปล่อยน้ำเสียจากกิจการของตนลงในแม่น้ำลำคลองของบรรดาผู้ประกอบการ ทำให้แหล่งท่องเที่ยวบริเวณโดยรอบเสื่อมสภาพ สูญเสียเอกลักษณ์ที่เคยงดงาม เป็นต้น

## 4. ความไม่สะดวกในการเข้าถึงจุดต่างๆ ในแหล่งท่องเที่ยว

ส่วนใหญ่เป็นเพราะถนนนั้นมีความคับแคบเกินไป เกรงจะเกิดอันตรายระหว่างคนเดินเท้ากับผู้ที่ใช้รถยนต์พาหนะขึ้นได้

## 5. แหล่งท่องเที่ยวมีความแออัด หรือขาดการระบายอากาศที่ดี

เนื่องจากมีผู้มาท่องเที่ยวเข้าชมสถานที่ท่องเที่ยวต่างๆ มากจนเกินกว่าที่ความสามารถของสถานที่นั้นๆ จะรองรับได้

## 6. ขาดความต่อเนื่องของเส้นทางในแหล่งท่องเที่ยว

ทำให้การเข้าชมสถานที่ที่น่าสนใจสำหรับผู้มาท่องเที่ยวไม่อาจจะกระทำได้ เนื่องจากไม่มีทางเดินที่ต่อเนื่อง หรือบาทวิถีคับแคบเกินไป

## 7. อากาศร้อน มีฝุ่นมาก และเสียงดังหนวกหูจากขบวนพาหนะ

ทำให้บรรยากาศในแหล่งท่องเที่ยวไม่สงบ ไม่ร่มรื่น ไม่น่าเข้าดูเข้าชม

ปัญหาและอุปสรรคต่างๆ ข้างต้น เป็นส่วนสำคัญที่ทำให้ผู้มาท่องเที่ยวเกิดเจตคติที่ไม่ดีต่อแหล่งท่องเที่ยวเหล่านั้น อาจไม่ต้องการกลับมาเที่ยวอีกในโอกาสต่อไป โดยเฉพาะในข้อที่ 3 การขาด เอกลักษณ์ของแหล่งท่องเที่ยว นับว่ามีส่วนสำคัญมาก มูลเหตุที่ทำให้เกิดการท่องเที่ยวขึ้น มีองค์ประกอบสำคัญ 2 ส่วน (สุนิสา โพธิ์เตี้ย 2534) คือ



### 1. อุปสงค์ในการท่องเที่ยว (Tourism Demand)

หมายถึง ความต้องการของนักท่องเที่ยวที่จะเดินทางไปใช้บริการซื้อสินค้ายังสถานที่เกี่ยวข้อง หรือจุดหมายปลายทางของนักท่องเที่ยว โดยที่นักท่องเที่ยวนั้นจะต้องมีความต้องการ มีความสามารถ และมีความเต็มใจที่จะจ่ายค่าราคาสินค้าและบริการที่กำหนดไว้ในเวลานั้นๆ ด้วย

### 2. อุปทานในการท่องเที่ยว (Tourism Supply)

หรือการเสนอขายสินค้าและบริการการท่องเที่ยว หมายถึง สินค้าและบริการทุกชนิดที่เจ้าของแหล่งท่องเที่ยวจะต้องจัดให้เป็นให้มี เพื่อตอบสนองอุปสงค์ของนักท่องเที่ยว ไม่ว่าจะเป็นอุปทานที่ปรากฏในลักษณะที่เป็นรูปธรรม นามธรรม หรือสิ่งที่มีอยู่ เป็นอยู่ตามธรรมชาติ รวมทั้งสิ่งที่มีมนุษย์คิดค้นขึ้น อุปทานจะเป็นสิ่งดึงดูดให้นักท่องเที่ยวตัดสินใจเดินทางไปยังแหล่งท่องเที่ยววันนั้นๆ

#### 2.1.8 ผลกระทบของการท่องเที่ยวต่อวัฒนธรรม

ผลกระทบของการท่องเที่ยวต่อวัฒนธรรมเป็นผลกระทบทางบวกและทางลบ ดังต่อไปนี้ (ศรัณยู วรากลวิทย์ 2546) การท่องเที่ยวเกิดผลดีต่อวัฒนธรรม ดังนี้

การแลกเปลี่ยนวัฒนธรรม อุตสาหกรรมการท่องเที่ยวเป็นสื่อในกาเผยแพร่ และแลกเปลี่ยนวัฒนธรรมระหว่างเจ้าบ้านคือผู้คนในท้องถิ่นและผู้มาเยือนคือ นักท่องเที่ยว ก่อให้เกิดความเข้าใจระหว่างกัน เช่น วัฒนธรรมการรับประทานอาหารของคนท้องถิ่นเลียนแบบ รสนิยมการรับประทานอาหารประเภทต่างๆจากนักท่องเที่ยว คนท้องถิ่นนิยมรับประทานอาหาร แฮมเบอร์เกอร์ และเครื่องดื่มต่างๆเป็นต้น ในขณะเดียวกันนักท่องเที่ยวชาวต่างประเทศติดใจ ในรสชาติอาหารไทย สิ่งเหล่านี้เป็นการแลกเปลี่ยนวัฒนธรรมซึ่งกันและกัน

##### 1.1 การฟื้นฟูและเผยแพร่วัฒนธรรมท้องถิ่น

##### 1.2 การติดต่อสื่อสารระหว่างประชาชนในท้องถิ่นต่างๆของประเทศ

และของโลกกระตุ้นให้ประชากรมีการฝึกหัดการเรียนรู้ภาษาต่างประเทศอย่างกว้างขวางเพื่อใช้เป็น เครื่องมือในการติดต่อสื่อสาร

##### 1.3 ส่งเสริมการฟื้นฟูศิลปกรรมพื้นบ้าน ซึ่งเป็นผลิตภัณฑ์ที่แสดงถึงวิถีชีวิต

ของผู้คนในท้องถิ่นนั้นๆ เช่น การแกะสลักไม้ เครื่องจักรสาน ผลงานเหล่านี้เป็นที่นิยม ในหมู่นักท่องเที่ยวที่นิยมซื้อเป็นของที่ระลึกหรือเป็นของฝากให้แก่ญาติมิตร

### 2. การท่องเที่ยวส่งผลกระทบต่อวัฒนธรรม มีดังนี้

#### 2.1 การบิดเบือนวัฒนธรรม ขนบธรรมเนียมประเพณี ประเพณีท้องถิ่น

การพัฒนาอุตสาหกรรมท่องเที่ยว ทำให้มีนักท่องเที่ยวเพิ่มขึ้นจำนวนมาก วัฒนธรรมพื้นบ้าน

ได้รับการฟื้นฟูและส่งเสริมมากขึ้น เช่น การเล่นเพลงพื้นบ้านประเภทต่างๆ ถ้าวัฒนธรรมต่างๆ เหล่านั้นถูกนำมาจัดแสดงให้นักท่องเที่ยวชม ไม่ถูกกาลเวลาที่ควรเป็น หรือนำมาดัดแปลง ในเชิงพาณิชย์ ที่มุ่งแสวงหารายได้และกำไรเพียงอย่างเดียว โดยไม่ตระหนักถึงการอนุรักษ์วัฒนธรรมดั้งเดิมไว้ วัฒนธรรมเหล่านั้นจะถูกดัดแปลงและในที่สุดวัฒนธรรมพื้นบ้านก็จะมีอะไรเหลืออยู่

2.2 การลอกเลียนศิลปะ(Plastic Art Appearance) ศิลปะเป็นสิ่งดึงดูดใจอย่างหนึ่งที่นักท่องเที่ยวมีความสนใจศึกษา จึงหลีกเลี่ยงไม่ได้ที่ต้องมีสินค้าลอกเลียนศิลปะผลิตออกมา จำหน่ายให้แก่นักท่องเที่ยว

2.3 การเปลี่ยนค่านิยม อุตสาหกรรมการท่องเที่ยวทำให้เกิดการลอกเลียนแบบระหว่างนักท่องเที่ยวและประชาชนในแหล่งท่องเที่ยว การให้ความสำคัญกับค่านิยมต่างๆของสังคมตะวันตก ทำให้อาจะละทิ้งขนบธรรมเนียมประเพณีและวัฒนธรรมดั้งเดิม เช่น การแต่งกาย นิยมโป๊งและกางเกง นิยมอาหารตะวันตก เช่น อาหารจานด่วน พิซซ่า และเคเอฟซี เป็นต้น การชื่นชมกับชีวิตแบบตะวันตก ได้แก่ การท่องเที่ยวในสถานเริงรมย์ยามราตรี เป็นต้น (ศรัญญา วรากุลสีลา 29-30)

(Douglas Pearce, 1981 : อ้างถึงใน สุธิรา อินทร์พรหม, 2547 : 32) ได้สรุปข้อเสนอแนวทางการศึกษาเรื่องกระทบด้านสังคมและวัฒนธรรมของการท่องเที่ยวโดยนำเอาแนวคิดของนักคิดที่ทำการศึกษาเรื่อง ผลกระทบด้านสังคมและวัฒนธรรมของการท่องเที่ยวในสังคมต่างๆ โดยเสนอว่าการศึกษาผลกระทบของการท่องเที่ยวเมื่อมุ่งพิจารณาด้านสังคมและวัฒนธรรมน่าจะพิจารณาในประเด็น ดังต่อไปนี้

1. ผลกระทบของการท่องเที่ยวต่อโครงสร้างประชากร เช่น การย้ายถิ่น
2. การเปลี่ยนแปลงอาชีพ
3. การเปลี่ยนแปลงค่านิยม
4. ขนบธรรมเนียมประเพณี
5. รูปแบบการบริโภค
6. ผลกระทบที่เกิดประโยชน์หรือผลเสียในแหล่งท่องเที่ยว

## 2.2 ข้อมูลทรัพยากรทางการท่องเที่ยวในพื้นที่อำเภอบางคนที จังหวัด

### สมุทรสงคราม

จากการศึกษาข้อมูล จังหวัดสมุทรสงคราม เป็นจังหวัดในภาคกลาง ของประเทศไทย คู่กันเคยกันในชื่อ “แม่กลอง” ประกอบด้วย 3 อำเภอ คือ อำเภอเมืองสมุทรสงคราม อำเภออัมพวา และอำเภอบางคนที



- สัญลักษณ์ประจำจังหวัดคือ “สนทะเล”
- ดอกไม้ประจำจังหวัด คือ “จิกทะเล”
- สีประจำจังหวัด คือ “สีเหลือง”
- คำขวัญคือ “เมืองหอยหลอด ยอดลิ้นจี่ มีอุทยาน

ร.2 แมกลองไหลผ่าน นมัสการหลวงพ่อบ้านแหลม”

จังหวัดสมุทรสงครามตั้งอยู่ห่างจากกรุงเทพฯ ไปทางทิศตะวันตกเฉียงใต้ ประมาณ 65 กิโลเมตร มีขนาด ลักษณะภูมิประเทศเป็นจังหวัดที่มีความอุดมสมบูรณ์ทางทรัพยากรธรรมชาติ มีชายฝั่งทะเลติดอ่าวไทยยาวประมาณ 23 กิโลเมตร ไม่มีภูเขาหรือเกาะ มีลักษณะเป็นที่ราบ ลุ่มริมทะเล โดยพื้นที่ฝั่งตะวันตกจะสูงกว่าฝั่งตะวันออกเล็กน้อย สภาพของดินเป็นดินเหนียวปนทราย เดิมเคยมีป่าโกงกาง ไม้แสม ตามชายฝั่งทะเลและมีป่าจากตามปากแม่น้ำ แต่ปัจจุบันได้มีการใช้ประโยชน์จากพื้นที่ดังกล่าวในการเลี้ยงกุ้งกุลาดำเกือบทั้งหมด ต่อมาการเลี้ยงกุ้งประสบปัญหาการขาดทุนจึงเลิกการเลี้ยงกุ้ง พื้นที่เลี้ยงกุ้งจึงมีได้นำไปใช้ประโยชน์เป็นจำนวนมาก แม่น้ำสำคัญที่ไหลผ่าน คือ แม่น้ำแม่กลอง นอกจากนี้มีลำคลองใหญ่น้อยมากมายกระจายอยู่ทั่วพื้นที่ จากสภาพภูมิประเทศเช่นนี้ ทำให้เกิดความสะดวกในด้านการคมนาคมทางน้ำ และการประกอบอาชีพด้านกสิกรรม

พื้นที่จังหวัดสมุทรสงคราม มีพื้นที่ติดกับจังหวัดอื่นๆ คือ ทิศตะวันออก จรดอ่าวแม่กลอง (อ่าวไทย) ทิศใต้ จรด จังหวัดเพชรบุรี ทิศตะวันตก จรด จังหวัดราชบุรี ทิศเหนือ จรด จังหวัดราชบุรีและสมุทรสาคร มีประชากร 206,452 คน รายได้เฉลี่ยประชากร 57,817 บาท เป็นจังหวัดที่มีศักยภาพในการผลิตสินค้าการเกษตรที่สำคัญหลายชนิด ตลอดจนภาคการประมง และการท่องเที่ยวเชิงอนุรักษ์ ประชากรส่วนใหญ่ประกอบอาชีพเกษตรกรรม และการประมง ส่วนอุตสาหกรรมนั้นส่วนใหญ่เป็นอุตสาหกรรมขนาดเล็ก โดยอุตสาหกรรมที่สำคัญ ได้แก่ อุตสาหกรรมผลิตน้ำตาล อุตสาหกรรมอาหาร อุตสาหกรรมแปรรูปสัตว์น้ำ อุตสาหกรรมแปรรูปผลผลิตทางการเกษตร มี โรงงานทั้งสิ้น 270 โรงงาน ส่วนใหญ่เป็นอุตสาหกรรมน้ำตาล อาหารทะเลแปรรูป ห้องเย็นเก็บ สัตว์น้ำ โรงงานผลิตน้ำกะทิสด โรงงานผลิตน้ำตาลมะพร้าวเป็นต้น สภาวะเศรษฐกิจโดยรวมของ จังหวัดสมุทรสงครามขยายตัวเพิ่มขึ้น และการประมงเป็นสาขาการผลิตที่ทำรายได้สูงสุดของจังหวัด รองลงมาคือ กสิกรรม และการแปรรูปสินค้าเกษตรอย่างง่าย

## วิสัยทัศน์ของจังหวัดสมุทรสงคราม

จังหวัดสมุทรสงครามมีวิสัยทัศน์ คือ "เป็นเมืองแห่งอาหารทะเลและผลไม้ปลอดภัยจากสารพิษ ศูนย์กลางการพักผ่อน การท่องเที่ยวเชิงอนุรักษ์ทางลำคลองระดับชาติ ดินแดนแห่งประชาชนรักถิ่นกำเนิด อนุรักษ์สิ่งแวดล้อมและวัฒนธรรมอันดีงาม"

**ยุทธศาสตร์ของจังหวัดสมุทรสงคราม** กำหนดไว้ 4 ยุทธศาสตร์ได้แก่

1. การพัฒนาและส่งเสริมจังหวัดให้เป็นเมืองอาหารทะเล และผลไม้ปลอดสารพิษ
2. การพัฒนาให้จังหวัดเป็นศูนย์กลางการพักผ่อนและการท่องเที่ยวเชิงอนุรักษ์ทางลำคลอง
3. การปลูกจิตสำนึกให้ชาวจังหวัดสมุทรสงครามรักถิ่นกำเนิด อนุรักษ์สิ่งแวดล้อม และวัฒนธรรมอันดีงาม
4. ดำรงรักษาความเป็นเมืองที่มีระบบนิเวศ 3 น้ำ

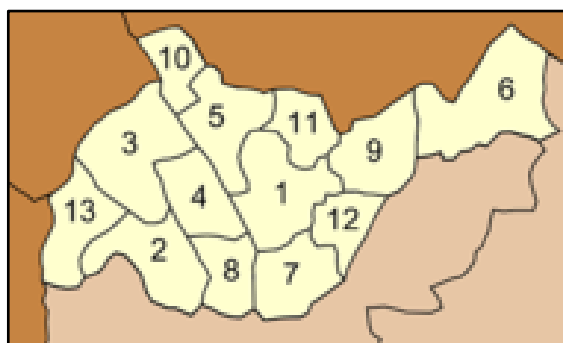
โดยเฉพาะสำหรับพื้นที่อำเภออัมพวา มีอาณาเขตติดต่อกับอำเภอข้างเคียง ดังนี้ ทิศเหนือ ติดต่อกับอำเภอบางคนที ทิศใต้ ติดต่อกับอำเภอเมืองสมุทรสงคราม ทิศตะวันออก ติดต่อกับอำเภอเขาย้อยและอำเภอบ้านแหลม (จังหวัดเพชรบุรี) ทิศตะวันตก ติดต่อกับอำเภอปากท่อและอำเภอวัดเพลง (จังหวัดราชบุรี) อำเภอมีประชากรทั้งสิ้น 57,111 คน อัมพวามีความสำคัญและเกี่ยวข้องกับประวัติศาสตร์ไทยในสมัยกรุงศรีอยุธยาถึงต้นกรุงรัตนโกสินทร์ สมัยก่อนเรียกกันว่า “แขวงบางช้าง” เป็นชุมชนเล็ก ๆ ที่มีความเจริญทั้งในด้านการเกษตรและการพาณิชย์ มีหลักฐานเชื่อได้ว่าในสมัยสมเด็จพระเจ้าปราสาททองนั้น แขวงบางช้างมีตลาดค้าขายเรียกว่า “ตลาดบางช้าง” นอกจากนี้ยังมีสถานที่สำคัญอีกมากมาย ซึ่งล้วนแล้วแต่มีประวัติความเป็นมาที่น่าสนใจ น่าสัมผัส และน่าศึกษาเป็นอย่างยิ่ง อาทิ ตลาดน้ำอัมพวา ตลาดน้ำท่าคา วัดจุฬามณี วัดบางกระพ้อม วัดอัมพวันเจติยาราม อุทยานพระบรมราชานุสรณ์ บ้านพญาซอ วัดมุนีรินทร์-กุฎีทอง บ้านดนตรี วัดบางแคใหญ่ บ้านแมวไทยโบราณ และวัดบางแคน้อย เป็นต้น นอกจากนี้จากการศึกษาข้อมูลยังพบว่าอัมพวา เป็นแหล่งท่องเที่ยวที่นักท่องเที่ยวสนใจที่จะมาท่องเที่ยว ติดอันดับ 1 ใน 9 ของ “9 สุดยอดสถานที่ท่องเที่ยวของเมืองไทย” อีกด้วย

## 2.3 ข้อมูลทรัพยากรทางการด้านการท่องเที่ยวในพื้นที่อำเภอบางคนที

### อาณาเขตและที่ตั้ง

อำเภอบางคนทีมีอาณาเขตติดต่อกับอำเภอข้างเคียง ดังนี้

- **ทิศเหนือ** ติดต่อกับอำเภอดำเนินสะดวก (จังหวัดราชบุรี)
- **ทิศตะวันออก** ติดต่อกับอำเภอเมืองสมุทรสงคราม
- **ทิศใต้** ติดต่อกับอำเภออัมพวา
- **ทิศตะวันตก** ติดต่อกับอำเภอวัดเพลงและอำเภอเมืองราชบุรี (จังหวัดราชบุรี)



1. กระดังงา (Kradang-nga)	13 หมู่บ้าน	8. บางกุ้ง (Bang Kung)	7 หมู่บ้าน
2. บางสะแก (Bang Sakae)	7 หมู่บ้าน	9. จอมปลวก (Chom Pluak)	7 หมู่บ้าน
3. บางยี่รงค์ (Bang Yi Rong)	10 หมู่บ้าน	10. บางนกแขวก (Bang Nok Khwaek)	7 หมู่บ้าน
4. โรงหีบ (Rong Hip)	9 หมู่บ้าน	11. ยายแพ่ง (Yai Phaeng)	5 หมู่บ้าน
5. บางคนที (Bang Khonthi)	9 หมู่บ้าน	12. บางกระบือ (Bang Krabue)	5 หมู่บ้าน
6. ดอนมะโนรา (Don Manora)	8 หมู่บ้าน	13. บ้านปราโมทย์ (Ban Pramot)	6 หมู่บ้าน
7. บางพรม (Bang Phrom)	8 หมู่บ้าน		

## สถานที่ท่องเที่ยวในพื้นที่อำเภอบางคนที

### 1. ค่ายบางกุ้ง

ค่ายบางกุ้ง เป็นค่ายทหารเรือไทยที่มีความสำคัญทางประวัติศาสตร์ สมเด็จพระเจ้าเอกทัศน์ ทรงโปรดเกล้าฯ ให้ยกกองทัพเรือมาตั้งค่ายที่ค่ายบางกุ้ง เรียกว่า "ค่ายบางกุ้ง" โดยสร้างกำแพงล้อมวัดบางกุ้งให้อยู่กลางค่าย เพื่อเป็นที่ยึดเหนี่ยวจิตใจและเป็นที่พักพิงของทหาร ภายหลังเสียกรุงครั้งที่ 2 ค่ายบางกุ้งก็ร้างไปจนกระทั่งพระบาทสมเด็จพระเจ้าตากสินมหาราช ทรงสถาปนากรุงธนบุรี เป็นราชธานีจึงทรงโปรดเกล้าฯ ให้ชาวจีนจากระยอง ชลบุรี ราชบุรี และกาญจนบุรีรวบรวมผู้คนมาตั้งกองทหารรักษาค่าย จึงมีชื่อเรียกอีกหนึ่งว่า "ค่ายจีนบางกุ้ง" ในปี พ.ศ. 2311 พระเจ้ากรุงอังวะทรงยกทัพผ่านกาญจนบุรีมาล้อมค่ายจีนบางกุ้ง สมเด็จพระเจ้าตากสินมหาราชทรงโปรดเกล้าฯ ให้พระมหามนตรี (บุญมา) เป็นแม่ทัพยกไปช่วยเหลือทหารจีนขับไล่กองทัพพม่าทำให้เข้าศึกแตกพ่าย หลังจากนั้นค่ายบางกุ้งแห่งนี้ก็ถูกปล่อยให้รกร้างเกือบ 200 ปี จนมาถึง พ.ศ. 2510 กระทรวงศึกษาธิการ จึงได้ตั้งเป็นค่ายลูกเสือขึ้น (ปัจจุบันได้ยกเลิกไปแล้ว) และได้สร้างศาลพระเจ้าตากสินไว้เป็นอนุสรณ์

- โบสถ์ปรกโพธิ์

เป็นอุโบสถหลังเดิมที่สร้างตั้งแต่สมัยกรุงศรีอยุธยาเป็นราชธานี จะถูกปกคลุมด้วยรากไม้ใหญ่ทั้งโพ ไทร ไกร และกร่าง มองจากภายนอกคิดว่าเป็นกลุ่มต้นไม้ใหญ่ มากกว่ามีโบสถ์อยู่ข้างใน รากไม้เหล่านี้ช่วยให้โบสถ์คงรูปอยู่ได้ ทั้งยังให้ความร่มชดอีกด้วย ภายในมีพระพุทธรูปประดิษฐาน ชาวบ้านเรียกว่า หลวงพ่อโบสถ์น้อย (หลวงพ่อนิลมณี) และเรียกโบสถ์ว่า "โบสถ์ปรกโพธิ์" และมีภาพจิตรกรรมฝาผนัง สมัยปลายกรุงศรีอยุธยาเป็นเรื่องราวเกี่ยวกับพุทธประวัติ

- วัดบางกุ้ง

เป็นวัดเก่าแก่สมัยกรุงศรีอยุธยาเช่นกัน อยู่คนละฝั่งกับค่ายบางกุ้งโดยมีถนนผ่านกลาง สิ่งที่น่าสนใจในวัดนี้ได้แก่ คัมภีร์โบราณ ส่วนมากจะเป็นตำรายาโบราณ และบริเวณหน้าวัดด้านที่ติดกับแม่น้ำแม่กลอง จะมีปลาน้ำจืดต่างๆ อาศัยอยู่เป็นจำนวนมาก จนได้ชื่อว่า "วังมัจฉา"

- การเดินทาง

เดินทางด้วยรถยนต์ จากตัวเมืองสมุทรสงคราม ไปตามเส้นทางหลวงหมายเลข 325 (แม่กลอง-อัมพวา) ประมาณ 5 กม. เลี้ยวขวาที่กิโลเมตร 5 (ยังไม่ถึงตลาดอัมพวา) ให้สังเกตทางแยกซ้ายมือ เลี้ยวซ้ายข้ามสะพานข้ามแม่น้ำแม่กลอง(สะพานสมเด็จพระศรีสุริเยนทร์) ตรงไปถึงสามแยกเลี้ยวขวา ตรงไปผ่านวัดภูมรินทร์ จนถึงสามแยก (มีวัดบางแคใหญ่อยู่ขวามือ) เลี้ยวขวา ตรงไปผ่านวัดบางแคน้อย วัดปากน้ำ ข้ามสะพานคลองแควอ้อม สังเกตค่ายบางกุ้งอยู่ซ้ายมือ จะเห็นแนวกำแพงของค่ายรถประจำทางจากตัวเมืองสมุทรสงคราม นั่งรถโดยสารสองแถวสายแม่กลอง-วัดปราโมทย์ คิวรถอยู่บริเวณธนาคารนครหลวงไทย สาขาสมุทรสงคราม รถจะวิ่งผ่านค่าย

## 2. อาสนวิหารแม่พระบังเกิด บางนกแขวก (สังฆมณฑลราชบุรี)

สร้างขึ้นในปี พ.ศ. 2390 มีคริสตชนประมาณ 200 คน ได้ช่วยกันสร้างวัดขึ้นในที่ดินของฟรังซิสโก ไร่ เป็นเรือนไม้หลังคามุงจาก มีชื่อว่า "วัดศาลาแดง" หรือบางคนเรียกว่า "วัดรางยาว" ตามลักษณะของสีทาวัดและทำเลที่ตั้ง อยู่ริมคลองที่ชาวจีนขุดต่อกับแม่น้ำแม่กลองเพื่อนำน้ำมาทำสวนผัก ต่อมาได้ย้ายมาอยู่ที่ปากคลองบางนกแขวก ที่พระบาทสมเด็จพระจอมเกล้าเจ้าอยู่หัว รัชกาลที่ 4 ทรงสั่งขุดเชื่อมระหว่างแม่น้ำแม่กลองกับแม่น้ำท่าจีน เป็นเส้นทางคมนาคมทางน้ำมุ่งไปสู่กรุงเทพฯ และได้สร้างวัดหลังใหม่ที่นั่น โดยมีชื่อว่า "แม่พระบังเกิด" ปี พ.ศ. 2433 บาทหลวงเปาโลซัลมอน หรือที่ชาวบ้านเรียกท่านว่า "คุณพ่อเปา" ได้เริ่มลงมือสร้างวัดหลังนี้ให้เป็นรูปเป็นร่างขึ้น โดยได้รับทุนสนับสนุนจากญาติพี่น้องของท่านในฝรั่งเศส จากคณะมิสซังต่างประเทศแห่งกรุงปารีส จากกรุงโรม หาทุนในการสร้างจนแล้วเสร็จ ทำพิธีเสกและเปิดใช้อย่างเป็นทางการ ในวันที่ 11 กุมภาพันธ์ พ.ศ. 2439 ส่วนวัสดุของวัดหลังเก่าได้ถูกนำไปสร้างไว้ที่คลองขวางล่าง โดยมีนามชื่อว่า "วัดพระแม่องค์อุปถัมภ์" หรือที่ชาวบ้านเรียกว่า "วัดโน"

ต่อมาในปี พ.ศ. 2537 สังฆมณฑลราชบุรี ได้ทำการบูรณะซ่อมแซมวัดครั้งใหญ่ เพื่อฉลองครบ 100 ปี ในปี 2539 ดังนั้นอาสนวิหารแห่งนี้ จึงเป็นวัดที่สวยงามและเก่าแก่ที่สุดในประเทศไทย อาสนวิหารแห่งนี้ เป็นวัดที่สร้างมานานกว่าหนึ่งศตวรรษมาแล้ว เป็นศิลปะแบบโกธิค ของประเทศฝรั่งเศส สร้างด้วยอิฐเผา ฉาบด้วยปูนตักกับน้ำเชื่อมจากอ้อยใส่สีดำ ภายในประดับด้วยกระจกสีที่สวยงามจากประเทศฝรั่งเศส เป็นเรื่องเล่าของพระนางมารีพรหมจารีย์จากพระคัมภีร์ และภาพของบรรดานักบุญชายหญิง มีรูปปั้น ธรรมชาติเทคนิ อ่างล้างบาป ขาเทียนลักษณะต่างๆ และรูปแกะสลักบรรยายเกียรติประวัติในพระคัมภีร์คริสต์ศาสนา นับเป็นโบสถ์ที่มีความสวยงาม

ตั้งอยู่ริมฝั่งแม่น้ำแม่กลอง การเข้าชมควรติดต่อขออนุญาตจากบาทหลวงผู้รับผิดชอบก่อน  
 ล่วงหน้า โทรศัพท์ 034-761347

- การเดินทาง

ไปตามเส้นทางสาย สมุทรสงคราม-บางนกแขวก (เส้นทางเดียวกับ ตลาดน้ำยามเย็นที่อัมพวา และอุทยาน ร. 2) อาสนวิหารแม่พระบังเกิด อยู่เลยแยกสะพานสมเด็จพระอัมรินทร์ไปประมาณ 100 เมตร

### 3. วัดเจริญสุขารามวรวิหาร และอุทยานมัจฉา

วัดเจริญสุขารามวรวิหาร ตั้งอยู่ริมคลองบางนกแขวก (คลองดำเนินสะดวก) ห่างจากอาสนะแม่พระบังเกิดประมาณ 500 เมตร เดิมเป็นวัดร้างไม่ทราบว่าจะสร้างขึ้นตั้งแต่เมื่อใด แต่มาได้รับการปฏิสังขรณ์ขึ้นใหม่ในปี พ.ศ. 2426 เรียกกันว่า "วัดกลางคลอง" หรือ "วัดต้นชมพู" และต่อมาเมื่อมีการสร้าง "ประตุน้ำบางนกแขวก" ในปี พ.ศ. 2451 ชาวบ้านจึงเรียกกันว่า "วัดประตุน้ำบางนกแขวก" ก่อนที่จะเปลี่ยนมาเป็น "วัดเจริญสุขาราม" วัดนี้ได้รับการยกฐานะเป็นอารามหลวงชั้นตรีชนิดวรวิหารในปี พ.ศ.2500

- หลวงพ่อโต

ภายในพระอุโบสถมีหลวงพ่โตเป็นพระประธาน ทำด้วยศิลาแลง ปางมารวิชัย มีขนาดหน้าตักกว้าง 1.79 เมตร สูงจากฐานถึงยอดศรี 2.09 เมตร หลวงพ่อโตนี้เคยประดิษฐานที่วัดร้างแห่งหนึ่งในจังหวัดราชบุรี ก่อนจะอัญเชิญมาเป็นพระประธานที่วัดแห่งนี้

- อุทยานมัจฉา

บริเวณ หน้าวัดนี้จะติดกับคลองดำเนินสะดวก มีฝูงปลาอยู่อาศัยอยู่บริเวณนี้เป็นจำนวนมากนับหมื่นตัว ส่วนมากจะเป็นปลาตะเพียนเงิน ปลาตะเพียนทองมากที่สุด เมื่อนักท่องเที่ยวให้อาหารฝูงปลาจะขึ้นมา ให้เห็นเต็มไปหมด เป็นที่น่าตื่นตาตื่นใจ และบริเวณดังกล่าวยังมีบริการเรือถีบให้นักท่องเที่ยวได้ถีบเรือเที่ยวเล่น ไปตามลำคลองด้วย

- การเดินทาง

- โดยรถยนต์ จากอำเภออัมพวา ไปตามถนนสายอัมพวา-บางนกแขวก ระยะทางประมาณ 7 กม. ผ่านอุทยาน ร. 2 - อาสนวิหารฯ ข้ามสะพานบางนกแขวก เลยไปประมาณ 500 เมตร ทางเข้าวัดอยู่ขวามือ



- รถประจำทาง

ที่ท่ารถ บขส. สมุทรสงคราม นั่งรถสาย 333 (แม่กลอง-บางนกแขวก) ปลายทางจังหวัดราชบุรี แต่รถจะแวะจอดที่วัดแห่งนี้ บริการตั้งแต่เวลา 06.00-17.30 น. รถออกทุก 30 นาที

#### 4. ตลาดน้ำบางน้อย ตำบลกระดังงา

ตลาดน้ำคลองบางน้อย เปิดให้บริการเป็น ประจำทุกวันเสาร์และวันอาทิตย์ ตั้งแต่เวลาประมาณ 09.00 – 15.00 น. ตั้งอยู่ที่ ปากคลองบางน้อย หน้าวัดเกาะแก้ว ตำบลกระดังงา อำเภอบางคนที อยู่ห่างจากอุทยาน ร. 2 อำเภออัมพวา ประมาณ 5 กิโลเมตร ชุมชน ปากคลองบางน้อย หรือ บางน้อยนอก เคยเป็นย่านการค้าทางน้ำ ที่สำคัญมาก จุดหนึ่งในลุ่มน้ำแม่กลอง สินค้าที่จำหน่าย จะเป็นผลผลิต ทางการเกษตร จากชาวนวน ซึ่งมีทั้ง ลิ้นจี่ มะม่วง ส้มโอ มะเฟือง ชมพู่ กัญชง เป็นต้น รวมทั้งอาหารคาวหวาน อันขึ้นชื่อของสมุทรสงคราม อย่างกะปิคลองโคกลิน และ มะนาวดอง ที่ชาวตลาด จะซื้อมะนาว จาก ชาวนวนมาดองเอง สามารถเดินเลียบบคลองชมบรรยากาศบ้านไม้เก่าแก่ ริมน้ำคลองบางน้อย และ นั่งเรือแจว ที่ให้บริการฟรี เพื่อไปเยี่ยมชม วัดไทร วัดเก่าแก่แห่งคลองบางน้อย ชุมชน ปาก คลองบางน้อย หรือ บางน้อยนอก เป็นชุมชนริมน้ำเก่าแก่ที่สุด แห่งหนึ่งของจังหวัดสมุทรสงคราม ตั้งอยู่ บริเวณจุดตัดของแม่น้ำ แม่กลองกับคลองบางน้อย

ในอดีตชุมชนนี้เป็นศูนย์กลาง การค้าทางน้ำที่สำคัญ ของโครงข่าย ลุ่มน้ำแม่ กลอง-ท่าจีน ว่ากันว่า (ตลาด)น้ำ ที่คลองบางน้อย เคยเป็น ตลาดนัด ที่คึกคักมาก มีเรือมา ตัดน้ำที่หลายร้อยลำ ตั้งแต่ หน้าวัดเกาะแก้ว เรื่อยไป ตาม คลอง จนถึงวัดไทร โดยบริเวณด้านหน้า วัดเกาะแก้ว เป็นน้ำตื้นน้ำตลิ่งที่ใหญ่ที่สุด ในจังหวัดสมุทรสงคราม ส่วนด้านในคลองเป็นน้ำตื้นกับข้าวและสินค้าทั่วไป พ่อค้า แม่ค้า ที่มานัดบางน้อย นอกจากจะเป็น ชาวนวนใน ละแวกนั้น เช่น ดำเนินสะดวก ดอนมะโนรา ท่าคา ก็ยังมาจากถิ่นอื่นด้วย เช่น ราชบุรี นครปฐม อยุธยา ปทุมธานี สุพรรณบุรี และกรุงเทพฯ แต่ละถิ่นก็ต่างนำผลผลิตในท้องถิ่น ของตนมาขายหรือแลกเปลี่ยนกัน ความเจริญรุ่งเรือง ของชุมชนบางน้อยนอกแม้ว่าในปัจจุบัน ชุมชนบางน้อยจะเปลี่ยนสภาพจาก ย่านการค้าทางน้ำที่จอแจเป็นเพียง ชุมชนอยู่อาศัยที่เงียบสงบ ซึ่งเป็นผลจากการก่อสร้างถนนที่ทำให้ความเจริญย้ายจากลำคลองสู่ริมถนนเมื่อ ประมาณ 30ปี ที่ผ่านมาหากแต่ชุมชนแห่งนี้ยังคงรักษาเอกลักษณ์ของมรดกทางวัฒนธรรมชุมชนริมน้ำดั้งเดิม ไว้ได้เป็นอย่างดี ไม่ว่าจะเป็นรูปแบบ การตั้งถิ่นฐาน สถาปัตยกรรม วิถีชีวิต ตลอดจนจนสภาพแวดล้อมคลองและสวน ผลไม้ที่อุดมสมบูรณ์ ซึ่งมีคุณค่าควรแก่การอนุรักษ์และศึกษาเยี่ยมชมอย่างยิ่ง

นอกจากเราจะได้ชมห้องแถวไม้เก่าๆ ร้านค้าเก่าที่หาดูได้ยากแล้ว ตลาดน้ำคลองบางน้อย ยังมีสิ่งที่น่าสนใจอีกมากมาย เพียงก้าวแรกที่เรามาถึงตลาดน้ำคลองบางน้อย ก็จะได้เห็นพ่อค้าแม่ค้า นำผลไม้จากสวนมา วางขาย ทั้งกล้วย มะพร้าว ส้มโอ เดินข้ามป้ายตลาดน้ำคลองบางน้อย ก็เจอพิพิธภัณฑ์ตั้งเชื่อมสะพานห้องแถวไม้ ภายในจัดแสดงของโบราณนานาชนิดบอกเล่าเรื่องราววิถีชีวิตของผู้คนในช่วง 100-300 ปี ก่อน ด้วยลักษณะทรง สั้นมาวางแสดง ทราบว่า ในอดีตที่ผ่านมาเขาจะใช้เป็นบ้ำพิมพ์น้ำตลาดมะพร้าว ซึ่งมีจำนวนเยอะมาก ไม่น่าเชื่อว่าสิ่ง ของเหล่านี้จะมี ขึ้นมาจากแม่น้ำแม่กลอง พิพิธภัณฑ์ตั้งเชื่อมสะพาน ไม่เก็บค่าเข้าชม สามารถเข้าชมได้

- การเดินทาง

- โดยรถยนต์ส่วนตัว

ถ้ามารถยนต์ส่วนตัว เพียงขับรถตรงมาตามทางที่มา จ. สมุทรสาคร แต่ไม่ต้องเข้าตัวเมืองสมุทรสาคร ให้ขับตรง ต่อ มาที่สมุทรสงครามเข้าทางเดียวกับตลาดน้ำอัมพวา แต่เพียงแค่ขับรถเลยออกมาประมาณ 4 กิโลเมตรก็จะถึง ตลาดน้ำบางน้อย

- รถสาธารณะ

จากสายใต้ใหม่ มีรถทัวร์มาลงที่ จ.สมุทรสงคราม- จากอนุสาวรีย์ชัยฯ มีรถตู้มาลงแม่กลอง คิวรถอยู่บริเวณใต้ ทางด่วน และสามารถต่อรถสาย 333 จากแม่กลองไปลงตลาดน้ำบางน้อยได้เลย

## 2.3 งานวิจัยที่เกี่ยวข้อง

### 2.3.1 งานวิจัยที่เกี่ยวข้องกับการท่องเที่ยว

(พระอธิการสุพจน์ ศรีปัญญา , 2552) ได้ทำการวิจัย เรื่อง ท่องเที่ยวท่องเที่ยวธรรม : แนวทางการพัฒนาศักยภาพวัดจังหวัดนครราชสีมาด้านการท่องเที่ยวทางวัฒนธรรม ผลการวิจัยพบว่า ความเป็นมาของพระพุทธศาสนาในจังหวัดนครราชสีมาพระพุทธศาสนานิกายหินยาน (เถรวาท) เป็นศาสนาหลักได้แผ่ขยายเข้ามาสู่จังหวัดนครราชสีมาประมาณพุทธศตวรรษที่ 12 มีความเปลี่ยนแปลงไปพร้อม ๆ กับพระพุทธศาสนาในประเทศไทยส่วนใหญ่ การสร้างวัดของจังหวัดนครราชสีมา มีการสร้างในสมัยอยุธยา พ.ศ. 1893 – ปัจจุบันวัดที่เก่าแก่มากได้แก่ วัดพระนารายณ์และวัดบึง ด้านการท่องเที่ยวทางวัฒนธรรม การสร้างวัดทางพระพุทธศาสนา ในจังหวัดนครราชสีมา มีจุดมุ่งหมายเพื่อเป็นที่สักการะเคารพบูชา มีการปรับปรุงเปลี่ยนแปลงมาโดยลำดับ เมื่อเวลาผ่านไปมีผู้สนใจมาศึกษาหาความรู้ และเยี่ยมชมวัดทางพระพุทธศาสนาเพิ่มขึ้น

การท่องเที่ยวทางวัฒนธรรมในวัดของจังหวัดนครราชสีมาแบ่งออกได้ 4 ด้าน คือ ด้านศิลปกรรมโบราณสถานโบราณวัตถุและจิตรกรรม ด้านกิจกรรมทางด้านสิ่งแวดล้อม ทั้งธรรมชาติและสิ่งปลูกสร้าง และด้านการจัดสำนัก วิปัสสนากรรมฐานด้านการพัฒนาศักยภาพ วัดและปัญหาพบว่า วัดในจังหวัดนครราชสีมาด้านการท่องเที่ยวทางวัฒนธรรม 4 ด้าน คือ ศิลปกรรม กิจกรรมทางศาสนา สิ่งแวดล้อม และวิปัสสนา มีปัจจัยในการพัฒนาศักยภาพ 4 ด้าน คือ ปัจจัยจูงใจ ปัจจัยประกอบ ปัจจัยสนับสนุน และปัจจัยด้านโครงสร้าง สำหรับแนวทางการพัฒนาศักยภาพวัดพบว่า การพัฒนาศักยภาพวัดจังหวัดนครราชสีมา ด้านการท่องเที่ยวทางวัฒนธรรมทั้ง 4 ด้าน คือด้านศิลปกรรม โบราณสถานโบราณวัตถุ ด้านกิจกรรมทางวัดที่จัดขึ้นได้แก่งานประเพณีต่าง ๆ ด้านสิ่งแวดล้อมภูมิทัศน์ลักษณะมีความสวยงามและด้านสำนักวิปัสสนา ควรพัฒนาทั้ง 4 ประกอบกันไปเพราะเป็นสิ่งที่จะช่วยสนับสนุนและส่งเสริมกันและกันซึ่งได้แก่ การพัฒนาศักยภาพด้านปัจจัยจูงใจ การพัฒนาศักยภาพด้านปัจจัยประกอบการพัฒนาศักยภาพด้านปัจจัยสนับสนุน และการพัฒนาศักยภาพด้านปัจจัยโครงสร้างโดยสรุป องค์ความรู้ใหม่ที่ได้คือ จังหวัดนครราชสีมาได้มีแนวทางในการจัดการท่องเที่ยวทางวัฒนธรรม และยังมีปัจจัยภายนอก ได้แก่ การร่วมมือกันระหว่างหน่วยงานรัฐกับวัด มัคคุเทศก์เป็นผู้แนะนำให้ความรู้กับผู้ที่มาท่องเที่ยว นโยบายรัฐ การส่งเสริมการท่องเที่ยวของรัฐ การบริการด้านสาธารณะ เป็นการบริการนอกเหนือจากที่ทางวัดได้จัดให้ การจราจร มีการขอกำลังตำรวจจราจร การตรวจตรารักษาความปลอดภัยของเจ้าหน้าที่ตำรวจ และการเข้ามาขายสินค้าหรือบริการสำหรับพ่อค้าแม่ค้าในวัด นอกจากนั้นแล้วการท่องเที่ยวในวัดยังเป็นการส่งเสริมพระพุทธศาสนาและเผยแผ่ศาสนา อีกทางหนึ่งด้วย

(กฤษดา ชูย์อาภัย, 2552) ได้ทำการวิจัย เรื่อง การท่องเที่ยวเชิงวัฒนธรรม : กรณีศึกษา บ้านหลวงเหนือ ตำบลหลวงเหนือ อำเภอดอยสะเก็ด จังหวัดเชียงใหม่ มีวัตถุประสงค์เพื่อศึกษา ความต้องการของนักท่องเที่ยวทั้งชาวไทยและชาวต่างประเทศในการท่องเที่ยวเชิงวัฒนธรรมที่ลือ บ้านหลวงเหนือ ศึกษาถึงศักยภาพ ความพร้อม วิเคราะห์สาเหตุของปัญหาและผลกระทบจากการท่องเที่ยว เพื่อเสนอแนวทางที่เหมาะสมในการพัฒนาการท่องเที่ยวเชิงวัฒนธรรม ผลการวิจัย พบว่า นักท่องเที่ยวไทยมีความเห็นว่า ปัจจัยทางการตลาดการท่องเที่ยวมีอิทธิพลมากที่สุด ในการตัดสินใจมาเที่ยวเชียงใหม่ คือ ศิลปวัฒนธรรม ประเพณี และวิถีชีวิต ส่วนการประชาสัมพันธ์ ทั้งนักท่องเที่ยวชาวไทยและชาวต่างประเทศเห็นว่าการบอกต่อจากคนใกล้ชิด หรือคนรู้จัก

และอินเทอร์เน็ต มีอิทธิพลมากที่สุด รวมทั้งผู้ประกอบการส่วนใหญ่เห็นว่าการท่องเที่ยวเชิงวัฒนธรรมควรจัดขึ้นในรูปแบบของโฮมสเตย์และต้องอาศัยการสนับสนุนจากภาครัฐ

(สมศักดิ์ คล้ายสังข์, 2551) ได้ทำการวิจัย เรื่อง การพัฒนาสื่อวีดิทัศน์และแผนที่การท่องเที่ยวในพื้นที่รอบเกาะรัตนโกสินทร์ กรุงเทพมหานคร มีวัตถุประสงค์เพื่อศึกษาทรัพยากรทางการท่องเที่ยว เพื่อสำรวจความต้องการของนักท่องเที่ยวที่มีต่อแหล่งท่องเที่ยว และเพื่อพัฒนาสื่อแนะนำสถานที่แผนที่เส้นทางและรูปแบบในการท่องเที่ยวในพื้นที่รอบเกาะรัตนโกสินทร์ กรุงเทพมหานคร โดยได้รวบรวมข้อมูลเบื้องต้น จากกลุ่มเป้าหมายเพื่อการวิจัยในส่วนของ ความสนใจที่มีต่อสถานที่ท่องเที่ยวในพื้นที่จังหวัดสมุทรสงคราม ซึ่งมีเครื่องมือที่ใช้ในการวิจัยได้แก่แบบสอบถาม (Questionare) ซึ่งใช้กับการสำรวจข้อมูลในส่วนของ การวิจัยเชิงปริมาณและใช้ข้อมูลเชิงประจักษ์ (Empirical Data) ที่ได้จากการเดินทางไปสำรวจสถานที่ท่องเที่ยวต่างๆ ผลการวิจัยพบว่า กิจกรรมที่กลุ่มตัวอย่างทำมากที่สุดในวันหยุดเมื่อมีเวลาว่าง คือ การดูโทรทัศน์ ส่วนกลุ่มตัวอย่างที่ใช้เวลาว่างในวันหยุดไปท่องเที่ยวตามสถานที่ท่องเที่ยวต่างๆ จำนวนน้อยมาก ซึ่งประเภทของสถานที่ท่องเที่ยวที่กลุ่มตัวอย่างชอบไปมากที่สุดในพื้นที่รอบเกาะรัตนโกสินทร์ กรุงเทพมหานคร คือ แหล่งท่องเที่ยวทางธรรมชาติมากที่สุดกลุ่มตัวอย่างมีประสบการณ์ในการท่องเที่ยวตามสถานที่ต่างๆ ในพื้นที่รอบเกาะรัตนโกสินทร์ที่ผู้วิจัยได้สำรวจรายชื่อมา 18 แห่ง ซึ่งสถานที่ท่องเที่ยวที่กลุ่มตัวอย่างเคยไปท่องเที่ยว วมมากที่สุดคือ วัดพระศรีรัตนศาสดาราม กลุ่มตัวอย่างมีวิธีการเลือกและยังเห็นว่าควรรับรู้ข้อมูลด้านสถานที่ท่องเที่ยวจากโทรทัศน์มากที่สุด และมีประสิทธิภาพสูงสุดด้วย สิ่งอำนวยความสะดวกที่กลุ่มตัวอย่างมีความต้องการ จากสถานที่ท่องเที่ยวมากที่สุดคือ คือ การบริการห้องน้ำและการมีพื้นที่จอดรถสำหรับนักท่องเที่ยวอย่างเพียงพอ ส่วนผลการสำรวจแหล่งทรัพยากรทางการท่องเที่ยวในพื้นที่รอบเกาะรัตนโกสินทร์ กรุงเทพมหานคร โดยแบ่งออกเป็น 6 เส้นทาง ได้นำเสนอในรูปแบบสื่อวีดิทัศน์ประเภท DVD รายการสารคดีแนะนำการท่องเที่ยวความยาว 30 นาที

(ปิยะธิดา ลิ้มสิทธิรานันท์, 2551) ได้ทำการวิจัย เรื่อง การพัฒนาโปรแกรมแนะนำเส้นทาง การท่องเที่ยวจังหวัดอุบลราชธานีบนระบบอินเทอร์เน็ต ในปัจจุบันระบบอินเทอร์เน็ตเป็นระบบเครือข่ายคอมพิวเตอร์ที่สามารถสื่อสารติดต่อกันได้ทั่วโลก เป็นแหล่งในการเผยแพร่ข้อมูล การประชาสัมพันธ์รวมถึงการใช้อินเทอร์เน็ต เพื่อการค้นคว้าข้อมูลต่างๆ ที่น่าสนใจและข้อมูลส่วนใหญ่เป็นสารสนเทศที่เชื่อถือได้ เว็บไซต์ที่เผยแพร่ข้อมูลเกี่ยวกับสถานที่ท่องเที่ยวในปัจจุบัน

ยังไม่สามารถที่จะบอกเส้นทางในการเดินทางไปยังสถานที่ท่องเที่ยวต่างๆ ได้ทำให้ผู้ที่ต้องการจะเดินทางไปสถานที่ท่องเที่ยวลับสนและไม่เข้าใจในเส้นทางในการเดินทาง การออกแบบเว็บไซต์ เรื่องการพัฒนาโปรแกรมแนะนำเส้นทางการท่องเที่ยวจังหวัดอุบลราชธานีบนระบบอินเทอร์เน็ต ในครั้งนี้เพื่อเผยแพร่ข้อมูลที่เกี่ยวข้องกับการท่องเที่ยวเส้นทางในการเดินทาง ข้อมูลการเดินทางรถ ข้อมูลสถานีมีตั้ง ข้อมูลสถานที่ท่องเที่ยว การค้นหาภายในเว็บไซต์ สมุดเยี่ยม การทดสอบได้ จำลองเครื่องคอมพิวเตอร์แม่ข่ายขึ้นมาเพื่อทำการทดสอบการใช้งานของเว็บไซต์โดยใช้โปรแกรม Apache 1.3.24 Web Server และใช้ MySQL เป็นฐานข้อมูล ซึ่งผลการนำเว็บไซต์เรื่องการพัฒนาโปรแกรมแนะนำเส้นทางการท่องเที่ยวจังหวัดอุบลราชธานี

(สมศักดิ์ คล้ายสังข์, 2550) ได้ทำการวิจัย เรื่อง การพัฒนาสื่อการท่องเที่ยวตามลำน้ำ ยานฝั่งธนบุรี โดยได้ทำการวิจัย มีวัตถุประสงค์ เพื่อสำรวจความต้องการของนักท่องเที่ยวที่มีต่อแหล่งท่องเที่ยวตามลำน้ำ ยานฝั่งธนบุรี เพื่อศึกษาทรัพยากรทางการท่องเที่ยวของพื้นที่ตามลำน้ำ ยานฝั่งธนบุรี เพื่อพัฒนาสื่อและแผนที่แนะนำการท่องเที่ยวของพื้นที่ตามลำน้ำ ยานฝั่งธนบุรี และเพื่อพัฒนารูปแบบการบริหารจัดการสินค้าและบริการของชุมชนที่มีศักยภาพในการรองรับการท่องเที่ยวในพื้นที่ตามลำน้ำ ยานฝั่งธนบุรี โดยได้เดินทางไปสำรวจสถานที่ท่องเที่ยวต่างๆ เพื่อการถ่ายทำสื่อวีดิทัศน์ในรูปแบบ DVD รวมถึงการรวบรวมข้อมูลด้วยวิธีการสัมภาษณ์เชิงลึก (Depth Interview) จากเป้าหมายเพื่อการวิจัยในส่วนของการศึกษาเชิงคุณภาพผลปรากฏว่า กลุ่มตัวอย่างมีวิธีการเลือกสถานที่ท่องเที่ยว ด้วยวิธีการฟังและรับรู้ข้อมูลจากการบอกเล่าของคนรู้จักมากที่สุดสิ่งอำนวยความสะดวกที่กลุ่มตัวอย่างมีความต้องการ จากสถานที่ท่องเที่ยวมากที่สุดคือ ความสะอาดของสถานที่ การมีป้ายแนะนำสถานที่และการ บริการห้องสุขาอย่างเพียงพอ นำเสนอในรูปแบบสื่อวีดิทัศน์ประเภท DVD โดยแบ่งออกเป็น 3 ส่วน คือ รายการสารคดี การท่องเที่ยว การพัฒนาสื่อการท่องเที่ยวตามลำน้ำ ยานฝั่งธนบุรี

(มทียา เลิศไกร ,2549) ได้ทำการวิจัย เรื่อง การวิเคราะห์อุปสงค์การท่องเที่ยว: กรณีศึกษา ชะอำ-หัวหิน ดังนี้ ชะอำและหัวหิน เป็นแหล่งท่องเที่ยวที่เป็นที่นิยมทั้งนักท่องเที่ยวชาวไทยและชาวต่างชาติมาเป็นเวลานานจากข้อมูลปี พ.ศ. 2546 ชะอำและหัวหินประสบปัญหา นักท่องเที่ยวลดลง ซึ่งในระยะเวลาดังกล่าวเกิดภาวะการรั้งและการร้ายและภาวะโรคระบาด SAR การศึกษาจะวิเคราะห์ปัจจัยกำหนดอุปสงค์การท่องเที่ยวของชาวไทยและชาวต่างประเทศ และศึกษาผลของการก่อการร้ายและโรคระบาด SAR ที่มีต่อปริมาณนักท่องเที่ยวของชะอำและหัวหิน

การศึกษาในครั้งนี้อาศัยข้อมูลทุติยภูมิรายไตรมาสระหว่างปี พ.ศ. 2535-2547 โดยใช้เทคนิคแบบถดถอยเชิงซ้อนสำหรับสร้างสมการอุปสงค์ และใช้ Linear Log ในการประมาณค่าสัมประสิทธิ์และค่าความยืดหยุ่นเพื่อใช้เป็นข้อเสนอแนะกลยุทธ์ส่งเสริมการท่องเที่ยว ผลการศึกษานักท่องเที่ยวชาวไทยพบว่า ตัวแปรค่าใช้จ่ายเฉลี่ยต่อคนต่อวันของแต่ละแหล่งท่องเที่ยว จำนวนนักท่องเที่ยวต่อห้องพักของแต่ละแหล่งท่องเที่ยว รายได้ต่อหัวของประเทศไทย ภาวะฤดูกาลท่องเที่ยว เป็นปัจจัยที่สำคัญในการกำหนดอุปสงค์นักท่องเที่ยวชาวไทยทั้งชะอำและหัวหิน ส่วนภาวะโรคระบาด SAR ไม่มีผลต่อนักท่องเที่ยวชาวไทยทั้งที่ชะอำและหัวหิน ผลการศึกษานักท่องเที่ยวชาวต่างชาติพบว่า อัตราแลกเปลี่ยน ค่าใช้จ่ายเฉลี่ยต่อคนต่อวันของแต่ละแหล่งท่องเที่ยว จำนวนนักท่องเที่ยวต่อห้องพักของแต่ละแหล่งท่องเที่ยว ผลิตรถยนต์มวลรวมต่อหัวของแต่ละประเทศภาวะโรคระบาด SAR และภาวะฤดูกาลท่องเที่ยว เป็นปัจจัยสำคัญในการกำหนดอุปสงค์นักท่องเที่ยวของต่างชาติในการเดินทางมาท่องเที่ยวที่ชะอำ (ยกเว้นนักท่องเที่ยวชาวฮ่องกงที่อัตราแลกเปลี่ยน และภาวะโรคระบาด SAR ของนักท่องเที่ยวชาวอังกฤษที่ไม่มีผลอย่างมีนัยสำคัญ) สำหรับหัวหิน ปัจจัยที่กำหนดอุปสงค์เหมือนกับชะอำ โดยโรคระบาด SAR และการก่อการร้ายไม่มีผลอย่างมีนัยสำคัญ

(กฤษฎา สุริยวงศ์ ,2549) ได้ทำการวิจัย เรื่อง การสื่อสารเพื่อส่งเสริมการท่องเที่ยวของหมู่บ้านท่องเที่ยวเชิงอนุรักษ์บ้านทรงไทยปลายโพงพาง การวิจัยครั้งนี้เป็นการวิจัยเชิงคุณภาพ มีวัตถุประสงค์เพื่อศึกษาถึงปัจจัยที่ส่งเสริมการท่องเที่ยวของหมู่บ้านเชิงอนุรักษ์บ้านทรงไทยปลายโพงพาง รูปแบบการสื่อสารเพื่อส่งเสริมการท่องเที่ยวของหมู่บ้านท่องเที่ยวเชิงอนุรักษ์บ้านทรงไทยปลายโพงพาง โดยใช้วิธีการสำรวจเอกสาร ( Documentary Research) การสัมภาษณ์เชิงลึก (In-Depth Interview) และการสังเกตการณ์แบบมีส่วนร่วม ( Participant Observation) โดยมีกลุ่มเป้าหมายในการวิจัยครั้งนี้ จำนวน 38 คน อันประกอบด้วย กลุ่มผู้นำชุมชน กลุ่มชาวบ้าน กลุ่มบุคคลภายนอกชุมชน(เจ้าหน้าที่จากภาครัฐ) และกลุ่มนักท่องเที่ยว ผลการวิจัยพบว่า

1. ปัจจัยที่ส่งเสริมการท่องเที่ยวของหมู่บ้านท่องเที่ยวเชิงอนุรักษ์บ้านทรงไทยปลายโพงพาง ประกอบไปด้วย 2 ปัจจัยที่สำคัญ คือ (1) ปัจจัยภายนอก ได้แก่ ปัจจัยที่เป็นบริบท (สิ่งแวดล้อม) ภายนอกของหมู่บ้านอันประกอบด้วย นโยบายของกรมการพัฒนาชุมชน นโยบายของการท่องเที่ยวแห่งประเทศไทย (ททท.)และการส่งเสริมจากสื่อมวลชน ( 2) ปัจจัยภายใน ได้แก่ ปัจจัยที่เกิดขึ้นภายในหมู่บ้าน บทบาทของผู้นำชุมชนและผลประโยชน์จากรายได้ที่ได้รับ
2. รูปแบบการสื่อสารเพื่อส่งเสริมการท่องเที่ยวของหมู่บ้านท่องเที่ยวเชิงอนุรักษ์บ้านทรงไทยปลายโพงพาง

ประกอบไปด้วย 4 รูปแบบที่สำคัญ คือ (1) รูปแบบการสื่อสารสองทางที่ไม่เป็นทางการ (2) รูปแบบการสื่อสารสองทางที่เป็นทางการ และมีปฏิริยาโต้ตอบกันมาก (3) รูปแบบการสื่อสารสองทางที่เป็นทางการและมีปฏิริยาโต้ตอบกันน้อย (4) รูปแบบการสื่อสารทางเดียวที่ไม่เป็นทางการ 3. การใช้สื่อประชาสัมพันธ์ เพื่อส่งเสริมการท่องเที่ยวของหมู่บ้านท่องเที่ยวเชิงอนุรักษ์บ้านทรงไทยปลายโพงพาง มีการใช้สื่อที่หลากหลาย ประกอบไปด้วย 4 สื่อที่สำคัญ คือ (1) สื่อบุคคล ได้แก่ ผู้นำชุมชนและชาวบ้านในหมู่บ้านท่องเที่ยว เพื่อนฝูง และญาติพี่น้องของนักท่องเที่ยวที่เคยมาเที่ยว เจ้าหน้าที่ของบริษัทนำเที่ยว และเจ้าหน้าที่ของการท่องเที่ยวแห่งประเทศไทย (2) สื่อเฉพาะกิจ ได้แก่ แผ่นพับ ป้ายบอกทางหนังสือคู่มือการท่องเที่ยว เอกสารทางวิชาการ และสินค้าของที่ระลึก (3) สื่อมวลชน ได้แก่ โทรทัศน์ วิทยุหนังสือพิมพ์ และนิตยสาร/วารสาร (4) สื่ออินเทอร์เน็ต ได้แก่ บริการข้อมูลบนกระดานข่าวที่มีการโพสต์กันในกระทู้ของเว็บไซต์และบริการข้อมูลทางเว็บไซต์ (www) อันประกอบไปด้วย บริการข้อมูลทางเว็บไซต์ที่หน่วยงานภายนอกจัดทำ และบริการข้อมูลทางเว็บไซต์ที่ทางหมู่บ้านท่องเที่ยวจัดทำขึ้นเอง

กล่าวโดยสรุปได้ว่า การส่งเสริมการท่องเที่ยวของหมู่บ้านท่องเที่ยวเชิงอนุรักษ์บ้านทรงไทยปลายโพงพางประสบความสำเร็จในปัจจุบันได้นั้น ต้องประกอบไปด้วยการมีปัจจัยเกื้อหนุนทั้งปัจจัยภายนอกและปัจจัยภายในที่เป็นตัวสนับสนุน การมีรูปแบบการสื่อสารที่ช่วยพัฒนาให้เกิดการมีส่วนร่วมและการใช้สื่อประชาสัมพันธ์ที่หลากหลาย เป็นตัวผลักดันไปสู่ความสำเร็จในการส่งเสริมการท่องเที่ยวของหมู่บ้านได้อย่างยั่งยืนตลอดไป

(กมลธรรณ์ พรหมพิทักษ์, 2548) ได้ทำการวิจัย เรื่อง ศักยภาพการท่องเที่ยวเชิงสปาในเขตพื้นที่จังหวัดภูเก็ต พังงา กระบี่ โดยได้ทำการวิจัยศักยภาพการท่องเที่ยวเชิงสปาของสถานประกอบการเดย์สปาและรีสอร์ทสปาตลอดจนศึกษาถึงลักษณะและความต้องการของนักท่องเที่ยวสำหรับการท่องเที่ยวเชิงสปาของทั้ง 3 จังหวัด ซึ่งผลการวิจัยพบว่า ศักยภาพในการรองรับ การท่องเที่ยวเชิงสปาของทั้ง 3 จังหวัดอยู่ในเกณฑ์ดี แต่ควรมีการปรับปรุงในเรื่องของความปลอดภัย สำหรับลูกค้า และความปลอดภัยในการดำเนินงาน โดยเฉพาะในจังหวัดพังงาและกระบี่ นอกจากนี้ลักษณะของนักท่องเที่ยวสำหรับการท่องเที่ยวเชิงสปา มีลักษณะคล้ายคลึงกัน ทั้ง 3 จังหวัด คือ นักท่องเที่ยวส่วนมากเป็นผู้หญิงอายุระหว่าง 25-34 ปี เป็นผู้ที่มีการศึกษาระดับปริญญาตรีขึ้นไปและเป็นนักท่องเที่ยวที่มีระดับกำลังซื้อสูงอยู่ในเกณฑ์ที่สูง สำหรับความต้องการ การท่องเที่ยวเชิงสปาของนักท่องเที่ยวยังอยู่ในเกณฑ์ค่อนข้างต่ำทั้งนี้เนื่องมาจากแรงจูงใจหลัก

ในการเลือกเดินทางมายังจังหวัดภูเก็ต พังงา กระบี่ คือความสวยงามทางธรรมชาติและบรรยากาศที่ดีของแหล่งท่องเที่ยว

(ชนิศา ครูจิรานวัฒน์, 2546) ได้ทำการวิจัยเรื่อง เจตคติของผู้ประกอบการด้านที่พักแบบ สัมผัสวัฒนธรรมชนบทในเขตภาคกลางของประเทศไทย พบว่า เจตคติของผู้ประกอบการด้านที่พักแบบสัมผัสวัฒนธรรมชนบทในภาพรวมพบว่า ผู้ประกอบการมีเจตคติอยู่ในระดับเห็นด้วยอย่างยิ่งและผู้ประกอบการที่มีเพศที่ต่างกันและระดับการศึกษาสูงสุดที่แตกต่าง จะมีระดับเจตคติในการประกอบการด้านที่พักแบบสัมผัสวัฒนธรรมชนบทไม่แตกต่างกัน แต่ผู้ประกอบการที่มีอาชีพหลัก รายได้ต่อเดือน ระยะเวลาที่อาศัยอยู่ในชุมชน มีระดับเจตคติในการประกอบการด้านที่พักแบบสัมผัสวัฒนธรรมชนบทแตกต่างกัน

(นงลักษณ์ อยู่เย็นดี , 2546) ได้ทำการวิจัยเรื่อง ปัจจัยที่มีความสัมพันธ์กับความชอบในการเข้าร่วมกิจกรรมโฮมสเตย์ของนักท่องเที่ยวชาวไทย พบว่า ปัจจัยทางด้านประชากรที่มีความสัมพันธ์กับความชอบในการเข้าร่วมกิจกรรมโฮมสเตย์ทั้งในพื้นที่ธรรมชาติและในพื้นที่วัฒนธรรม คือ อายุ อาชีพ รายได้และภูมิลำเนาโดยที่เพศและระดับการศึกษาไม่มีความสัมพันธ์กับความชอบของนักท่องเที่ยวและยังศึกษาปัจจัยด้านแรงจูงใจพบว่า แรงจูงใจที่มีความสัมพันธ์กับความชอบของนักท่องเที่ยวโฮมสเตย์ของพื้นที่ธรรมชาติและวัฒนธรรมคือ แรงจูงใจด้านความสะดวกสบายในการเดินทางเข้าถึงแหล่งท่องเที่ยว แรงจูงใจการเรียนรู้วัฒนธรรม ประเพณี วิถีชีวิต แรงจูงใจด้านกิจกรรมการแสดง การละเล่น แรงจูงใจในเรื่องของทัศนียภาพของแหล่งท่องเที่ยวและแรงจูงใจด้านการพักผ่อนทางร่างกายและจิตใจโดยในพื้นที่ธรรมชาติ แรงจูงใจด้านการพักผ่อนทางร่างกายและจิตใจและความเป็นมิตรไมตรีของเจ้าของบ้านมีอิทธิพลส่วนในพื้นที่วัฒนธรรม แรงจูงใจด้านความปลอดภัยและแรงจูงใจในเรื่องความสะดวกสบายของสิ่งอำนวยความสะดวกมีอิทธิพลต่อความชอบของนักท่องเที่ยวมากที่สุด

(ชนิษฐา พอนอ่วมและสาทิศ สุขส่องศรี , 2543) ได้ทำการวิจัยเรื่องการท่องเที่ยวเชิงนิเวศกรณีศึกษาชุมชนคีรี วง นครศรีธรรมราชในส่วนของนักท่องเที่ยวพบว่า นักท่องเที่ยวที่เดินทางเข้าไปส่วนใหญ่เป็นนักท่องเที่ยวที่มีความสนใจพิเศษ (special interest) ซึ่งมีจำนวนไม่มากนักเมื่อเทียบกับแหล่งท่องเที่ยวอื่นๆ ในจังหวัดเดียวกัน สิ่งดึงดูดใจสำคัญที่ทำให้นักท่องเที่ยวเดินทางเข้าไปท่องเที่ยวคือความสวยงามตามธรรมชาติทั้งในส่วนของอุทยานแห่งชาติเขาหลวง



และภายในชุมชนคีรีวง ร่องรอยทางประวัติศาสตร์ที่เกิดอุทกภัยปี 2531 วิธีชีวิตวัฒนธรรมที่สั่งสมกันมากกว่าร้อยปี การประกอบอาชีพ การทำสวนผสมและความผูกพันอันญาติมิตรของชาวคีรีวง ทั้งนี้นักท่องเที่ยวมีความเห็นว่าค่าใช้จ่ายในกิจกรรมท่องเที่ยวค่อนข้างสูง การติดต่อประสานงานในเรื่องการท่องเที่ยวค่อนข้างสับสนและติดต่อยาก การรักษาสภาพแวดล้อมของชุมชนอยู่ในระดับปานกลางถึงต่ำ โดยควรปรับปรุงเรื่องการกำจัดขยะมูลฝอยและสภาพมลพิษ นอกจากนี้ในเรื่องของสิ่งอำนวยความสะดวกที่ควรจะต้องมีคือศูนย์บริการนักท่องเที่ยว ระบบการติดต่อสื่อสารและป้ายสื่อความหมาย

(กุลวรา สุวรรณพิมล , 2541) ได้ศึกษาถึงความต้องการความคิดเห็นและข้อเสนอแนะของนักท่องเที่ยวชาวไทยต่อแหล่งท่องเที่ยว จำนวนวันที่พัก โรงแรมที่พักและการบริการของบริษัทท่องเที่ยวในจังหวัดภูเก็ต พบว่านักท่องเที่ยวส่วนใหญ่มีความต้องการท่องเที่ยวในแหล่งท่องเที่ยวทางธรรมชาติมากที่สุด รองลงมาคือ แหล่งจำหน่ายสินค้าพื้นเมืองและของที่ระลึก โดยมีระยะเวลาท่องเที่ยวประมาณ 5-6 วัน ทั้งนี้ที่มีความต้องการใช้เวลาท่องเที่ยวประมาณ 7-8 วัน และพบว่าปัจจัยด้านภูมิหลังของนักท่องเที่ยวมีความสัมพันธ์กับการเลือกระดับและประเภทที่พักรวมและบริษัทนำเที่ยว

(พจนา สอนศรี, 2539) ได้ทำการศึกษาในเรื่องของการจัดการท่องเที่ยวโดยการมีส่วนร่วมของประชาชนและได้กล่าวถึงลักษณะของนักท่องเที่ยวที่เข้ามาท่องเที่ยวในชุมชนท่องเที่ยวว่าส่วนใหญ่จะมีลักษณะดังนี้

1. เป็นบุคคลที่ให้ความสนใจ ใส่ใจ เรื่องสิ่งแวดล้อมและทำให้คุณค่าความเป็นมนุษย์ ซึ่งพร้อมที่จะเรียนรู้ยอมรับและเข้าใจสิ่งต่างๆ ที่เกิดขึ้นระหว่างการเดินทางท่องเที่ยว
2. นักท่องเที่ยวที่เข้าไปท่องเที่ยวมักไม่ได้คาดหวังทางด้านการบริการจากชาวบ้านแบบนักท่องเที่ยวทั่วไป
3. นักท่องเที่ยวจะคาดหวังในเรื่องของการให้ข้อมูลและมนุษย์สัมพันธ์มากกว่าการบริการ

## บทที่ 3

### วิธีการวิจัย

การวิจัย เรื่อง ความสนใจของนักท่องเที่ยวต่อทรัพยากรการท่องเที่ยว อำเภอบางคนที่ จังหวัดสมุทรสงคราม(The attention for tourism resources of tourists in Bangkontee Samut Songkhram.) ผู้วิจัยมีวิธีดำเนินการวิจัย ดังต่อไปนี้

#### 3.1 รูปแบบการวิจัย

จากวัตถุประสงค์ของการวิจัย

1. เพื่อศึกษาทรัพยากรด้านการท่องเที่ยวอำเภอบางคนที่ จังหวัดสมุทรสงคราม
2. เพื่อศึกษาความสนใจของนักท่องเที่ยวต่อทรัพยากรด้านการท่องเที่ยว

อำเภอบางคนที่ จังหวัดสมุทรสงคราม

เป็นการวิจัยโดยใช้ระเบียบวิธีการวิจัยเชิงปริมาณเพื่อ ศึกษาทรัพยากรด้านการท่องเที่ยว อำเภอบางคนที่ จังหวัดสมุทรสงครามซึ่งผู้วิจัยได้รวบรวมข้อมูลไว้เบื้องต้นแล้วประกอบด้วยข้อมูลปฐมภูมิและข้อมูลทุติยภูมิ อันได้จากเอกสารต่างๆโดยการวิจัยในส่วนนี้เป็นการวิจัยที่เน้นการใช้ข้อมูลเชิงประจักษ์ (Empirical Data) จากการเดินทางไปสำรวจสถานที่ท่องเที่ยวต่างๆ และทำการสำรวจ ความสนใจของนักท่องเที่ยวต่อทรัพยากรการท่องเที่ยว อำเภอบางคนที่ จังหวัดสมุทรสงครามนำมาคำนวณสรุปข้อมูลความสนใจของนักท่องเที่ยวโดยอาศัยข้อมูลจากเครื่องมือที่ใช้ในการวิจัยคือ แบบสอบถามที่ได้จากกลุ่มตัวอย่างซึ่งเดินทางมาท่องเที่ยวในสถานที่ท่องเที่ยวในพื้นที่อำเภอบางคนที่ จังหวัดสมุทรสงคราม

#### 3.2 การรวบรวมข้อมูล

ผู้วิจัยได้รวบรวมข้อมูลจากนักท่องเที่ยวที่เดินทางมาท่องเที่ยวในพื้นที่จังหวัดสมุทรสงคราม จำนวน 4 20 คน การกำหนดขนาดของกลุ่มตัวอย่าง ในกรณีไม่ทราบขนาด ของประชากร ผู้วิจัยทราบเพียงว่ามีจำนวนมาก จึงกำหนดขนาดของกลุ่มตัวอย่างจากการเปรียบเทียบตามตารางสำเร็จรูปของ ทาโร ยามาเน่ (Yamane, 1973 อ้างใน จักรกฤษณ์ สัจจาบุญใจ, 2544) เป็นตารางที่ใช้สำหรับ หาขนาดของกลุ่มตัวอย่างเพื่อประมาณค่าสัดส่วนของประชากร โดยคาดว่า ประชากร นักท่องเที่ยวมีมาก

จึงไม่สามารถกำหนดขนาดได้ หรือ  $\infty$  จึงกำหนดขนาดของกลุ่มตัวอย่างที่ระดับความคลาดเคลื่อนเท่ากับ  $\pm 0.1\%$  จึงได้ 400 ตัวอย่าง ตามตาราง ดังนี้

**ตารางที่ 3.1** ขนาดของกลุ่มตัวอย่างของทาโร ยามาเน่ ที่ระดับความเชื่อมั่น 95 %  
และความคลาดเคลื่อนต่างๆ

ขนาดประชากร	ขนาดของกลุ่มตัวอย่างที่ระดับความคลาดเคลื่อน (e)					
	$\pm 1\%$	$\pm 2\%$	$\pm 3\%$	$\pm 4\%$	$\pm 5\%$	$\pm 10\%$
500	*	*	*	*	222	83
1,000	*	*	*	385	286	91
1,500	*	*	638	441	316	94
2,000	*	*	714	476	333	95
2,500	*	1,250	769	500	345	96
3,000	*	1,364	811	517	353	97
3,500	*	1,458	843	530	359	97
4,000	*	1,538	870	541	364	98
4,500	*	1,607	891	549	367	98
5,000	*	1,667	909	556	370	98
6,000	*	1,765	938	566	375	98
7,000	*	1,842	959	574	378	99
8,000	*	1,905	976	580	381	99
9,000	*	1,957	989	584	383	99
10,000	5,000	2,000	1,000	588	385	99
15,000	6,000	2,143	1,034	600	390	99
20,000	6,667	2,222	1,053	606	392	100
25,000	7,143	2,273	1,064	610	394	100
50,000	8,333	2,381	1,087	617	397	100
100,000	9,091	2,439	1,099	621	398	100
$\infty$	10,000	2,500	1,111	625	<u>400</u>	100

∞ หมายถึง ขนาดตัวอย่างไม่เหมาะสมที่จะ assume ให้เป็นการกระจายแบบปกติ จึงไม่สามารถใช้สูตรคำนวณขนาดของกลุ่มตัวอย่างได้  
ที่มา : (Yamane, 1973 อ้างใน จักรกฤษณ์ สำราญใจ, 2544)

ในการเก็บข้อมูลผู้วิจัยได้เก็บข้อมูลรวมทั้งสิ้น 400 ตัวอย่าง เนื่องจากผู้วิจัยไม่ทราบรายละเอียดของคุณลักษณะของประชากร ดังได้กล่าว แต่ต้องการให้ตัวอย่างที่รวบรวมสามารถเป็นตัวแทนประชากรได้ในระดับหนึ่ง จึงได้กำหนดเทคนิคโดยสุ่มแบบไม่ทราบความน่าจะเป็น (Non - Probability Technique) ด้วยการสุ่มแบบบังเอิญ (Accidental Sampling Technique) เพื่อให้กลุ่มตัวอย่างมีโอกาสถูกเลือกเท่าๆกัน และกระจายตัวเพียงพอที่จะเป็นตัวแทนประชากรได้จากประชาชนที่ไปท่องเที่ยวตามสถานที่ต่างๆ ในพื้นที่จังหวัดสมุทรสงคราม

### 3.3 เครื่องมือที่ใช้ในการวิจัย

เครื่องมือที่ใช้ในการวิจัยครั้งนี้ในส่วนของ การสำรวจ พฤติกรรมการท่องเที่ยว ความประทับใจและความสนใจที่มีต่อแหล่งท่องเที่ยวในพื้นที่อำเภอบางคนที จังหวัดสมุทรสงคราม โดยวิธีการวิจัยเชิงปริมาณ ออกเป็นแบบสอบถามแบบมีโครงสร้าง ซึ่งแบ่งออกเป็น ๒ ตอน คือ

#### ตอนที่ 1 ข้อมูลพื้นฐาน ประกอบด้วย

#### ตารางที่ 3.2 แสดงระดับการวัดของคำตอบของข้อมูลพื้นฐาน

คำถาม	ระดับการวัดของคำตอบ
เพศ	Norminal Scale
อายุ	Ordinal Scale
สถานภาพ	Norminal Scale
ที่อยู่	Norminal Scale
วุฒิการศึกษา	Ordinal Scale
อาชีพ	Norminal Scale
รายได้ต่อเดือน	Interval Scale
ชอบท่องเที่ยวในสถานที่ประเภทใดบ้าง	Norminal Scale

**ตอนที่ 2** แสดงพฤติกรรมการท่องเที่ยวที่วัดความประทับใจและความสนใจต่อแหล่งท่องเที่ยวแต่ละประเภทในพื้นที่อำเภอบางคนที จังหวัดสมุทรสงคราม

**ตารางที่ 3.3** แสดงลำดับความสนใจที่มีต่อแหล่งท่องเที่ยวในพื้นที่อำเภอบางคนที จังหวัดสมุทรสงครามพร้อมทั้งเลือกเหตุผล

สถานที่	ระดับการวัดของคำตอบ
ค่ายบางกุ้ง	Norminal Scale
อาสนวิหารแม่พระบังเกิด บางนกแขวก	Norminal Scale
วัดเจริญสุขารามวรวิหาร และอุทยานมัจฉา	Norminal Scale
ตลาดน้ำบางน้อย	Norminal Scale

**ตอนที่ 3** ความคิดเห็นเพิ่มเติมและข้อเสนอแนะ

**ตารางที่ 3.4** แสดงระดับการวัดของคำตอบในด้านความคิดเห็นเพิ่มเติมและข้อเสนอแนะ

ด้าน	ประเภทของคำถาม
ความคิดเห็นเพิ่มเติมและข้อเสนอแนะ	คำถามปลายเปิด

### 3.4 การตรวจสอบคุณภาพแบบสอบถาม

ผู้วิจัยได้ทำการตรวจสอบคุณภาพแบบสอบถามฉบับร่างโดยให้ผู้เชี่ยวชาญด้านการท่องเที่ยวพิจารณาตรวจสอบความตรงเชิงเนื้อหา ( Content Validity) โดยตรวจสอบความตรง ความครอบคลุมของหัวข้อด้านความสนใจต่อแหล่งท่องเที่ยวแต่ละประเภทในพื้นที่จังหวัดสมุทรสงคราม และลักษณะ ของสื่อวีดิทัศน์ที่มีประสิทธิภาพในการสร้างการรับรู้ด้านการท่องเที่ยวในพื้นที่จังหวัดสมุทรสงคราม ทั้ง 4 ตอน ซึ่งหลังจากทำการปรับแก้ไขแบบทดสอบตาม ข้อเสนอแนะของผู้เชี่ยวชาญแล้ว จากนั้นผู้วิจัยนำแบบสอบถามไปทดลองใช้กับกลุ่มตัวอย่าง 20 คน เพื่อหาความเที่ยง ( reliability) ของแบบสอบถามโดยใช้สัมประสิทธิ์แอลฟา ( $\alpha$  - Coefficient) โดยได้ผลดังตารางที่ 3. 6 หลังจากทดลองใช้แล้วผู้วิจัยจึงนำผลมาปรับแก้ไขเพื่อให้ได้ข้อคำถามที่ชัดเจนยิ่งขึ้นแล้วจึงนำไปใช้จริง

### ตารางที่ 3.5 แสดงความเที่ยงของแบบสอบถาม

ตัวแปร	ค่าความเที่ยง
1. ความสนใจต่อแหล่งท่องเที่ยวแต่ละประเภทในพื้นที่อำเภอบางคนที่ จังหวัดสมุทรสงคราม	0.82

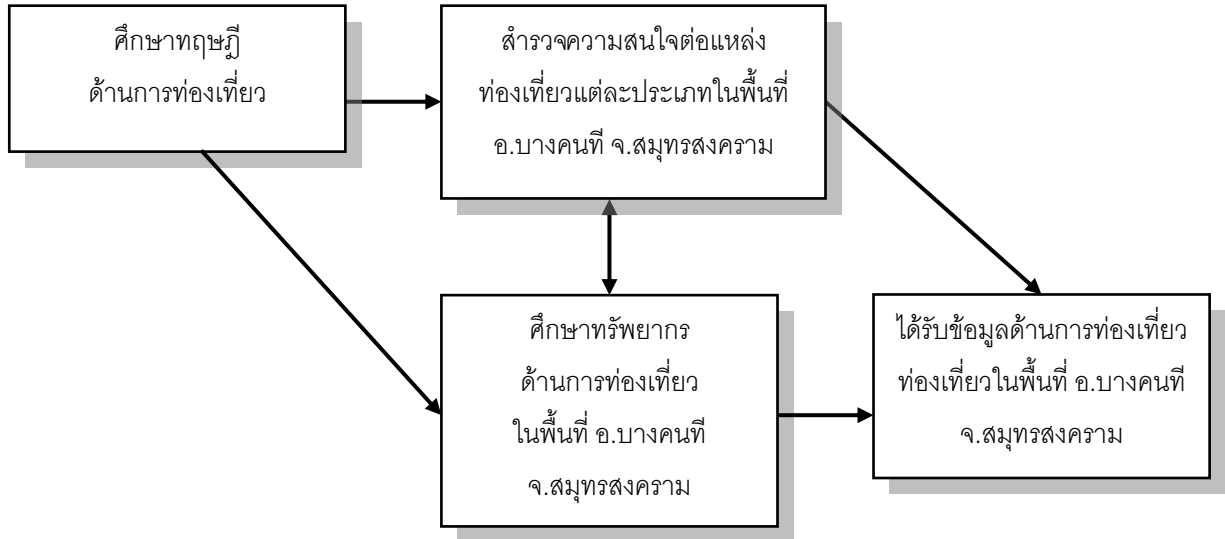
### 3.5 การประมวลผลวิเคราะห์

เมื่อได้รวบรวมข้อมูลจากนักท่องเที่ยวที่เดินทางมาท่องเที่ยวตามสถานที่ท่องเที่ยวต่างๆ ในพื้นที่จังหวัดสมุทรสงคราม จำนวนทั้งสิ้น 420 คน ผู้วิจัยได้นำมาตรวจความเรียบร้อย จากนั้นได้บันทึกลงในโปรแกรม SPSS for Windows แล้วจึงทำการประมวลผลและแสดงเป็นค่าสถิติ ดังนี้

**สถิติพรรณนา** (Descriptive statistics) ที่ใช้ประกอบด้วย

- ค่าร้อยละ (Percentage)
- ค่าเฉลี่ย ( $\bar{X}$ )
- ส่วนเบี่ยงเบนมาตรฐาน (Standard Deviation)

### 3.6 กรอบความคิดในการวิจัย



### 3.7 การนำเสนอข้อมูล

การวิจัย เรื่อง ความสนใจของนักท่องเที่ยวต่อทรัพยากรการท่องเที่ยว อำเภอบางคนที จังหวัดสมุทรสงคราม(The attention for tourism resources of tourists in Bangkante Samut Songkhram.) ผู้วิจัยนำเสนอในรูปแบบมาตรฐาน โดยเสนอเป็น 5 บท ดังต่อไปนี้

บทที่ 1 บทนำ

บทที่ 2 เอกสารและงานวิจัยที่เกี่ยวข้อง

บทที่ 3 วิธีดำเนินการวิจัย

บทที่ 4 ผลของการวิจัย

บทที่ 5 สรุปผลการศึกษาและข้อเสนอแนะ

บรรณานุกรม

ภาคผนวก

## บทที่ 4

### ผลการวิจัย

การวิจัยเรื่อง “ความสนใจของนักท่องเที่ยวต่อทรัพยากรการท่องเที่ยว อำเภอบางคนที จังหวัดสมุทรสงคราม ( The attention for tourism resources of tourists in Bangkotee Samut Songkhram.) ประชากรที่ผู้วิจัยศึกษาในครั้งนี้คือ นักท่องเที่ยวที่เดินทางท่องเที่ยว ในสถานที่ท่องเที่ยวต่างๆ ในพื้นที่จังหวัดสมุทรสงคราม ซึ่งมีคุณลักษณะที่แตกต่างกัน และมีความหลากหลาย ดังนั้นผู้วิจัยจึงสุ่มกลุ่มตัวอย่างโดยเทคนิคการสุ่มแบบไม่ทราบความน่าจะเป็น (Non-Probability Technique) ด้วยการสุ่มแบบบังเอิญ (Accidental Sampling Technique) เพื่อให้กลุ่มตัวอย่างมีโอกาสถูกเลือกเท่าๆ กัน มีการกระจายตัวเพียงพอ และสามารถเป็นตัวแทนของได้

#### 4.1 ผลการวิเคราะห์ข้อมูลจากแบบสอบถาม

การรวบรวมข้อมูลผู้วิจัยได้รวบรวมข้อมูลจากนักท่องเที่ยวที่เดินทางมาท่องเที่ยวตามสถานที่ต่างๆ ในพื้นที่จังหวัดสมุทรสงคราม จำนวน 400 คน ผู้วิจัยได้ทำการวิเคราะห์สถิติพื้นฐานของตัวแปรเกี่ยวกับคุณลักษณะของกลุ่มตัวอย่าง ได้แก่ อัตราร้อยละของตัวแปรคุณลักษณะ และผลการวิเคราะห์สถิติพื้นฐานของการตอบแบบสอบถามของกลุ่มตัวอย่าง ได้แก่ อัตราร้อยละของระดับความสนใจ และเหตุผลในการเลือกสถานที่ท่องเที่ยวต่างๆ รวมทั้งค่าเฉลี่ยและส่วนเบี่ยงเบนมาตรฐานของสถานที่ท่องเที่ยวแต่ละแห่ง ดังรายละเอียดการวิเคราะห์ข้อมูลต่อไปนี้

##### 1. ข้อมูลพื้นฐาน

ผลการวิเคราะห์สถิติพื้นฐานของตัวแปรเกี่ยวกับคุณลักษณะของกลุ่มตัวอย่าง จำนวน 400 คน กลุ่มตัวอย่างเป็นเพศหญิงมากกว่าเพศชาย คือเพศหญิงคิดเป็นร้อยละ 59 และเพศชายคิดเป็นร้อยละ 41 ส่วนใหญ่มีอายุระหว่าง 21-30 ปี คิดเป็นร้อยละ 28.3 รองลงมาคืออายุระหว่าง 18-20 ปี (ร้อยละ 21.3) และมีอายุระหว่าง 31-40 ปี (ร้อยละ 18.5) ตามลำดับ กลุ่มตัวอย่างร้อยละ 49 มีสถานภาพโสด และสมรสแล้ว ร้อยละ 45.5 มีเพียงร้อยละ 5.5 มีสถานภาพหย่าร้าง ที่อยู่ปัจจุบันของกลุ่มตัวอย่างอยู่ในกรุงเทพฯ มากที่สุด คือร้อยละ 65.3 และอยู่ในเขตปริมณฑล ร้อยละ 32.0 วุฒิการศึกษาส่วนใหญ่อยู่ในระดับปริญญาตรี (ร้อยละ 51.5) รองลงมาอยู่ในระดับต่ำกว่าปริญญาตรีคิดเป็นร้อยละ 38.5 ส่วนปริญญาโท และปริญญาเอกมีเพียงร้อยละ 6.5



และร้อยละ 3.5 ตามลำดับ อาชีพของกลุ่มตัวอย่างที่เป็นพนักงานบริษัทมากที่สุด คิดเป็นร้อยละ 25.3 รองลงมาประกอบธุรกิจส่วนตัว ร้อยละ 20.3 และมีอาชีพรับจ้างร้อยละ 19.3 ส่วนรายได้ต่อเดือนอยู่ที่ 5,001-10,000 บาทเป็นส่วนใหญ่ คิดเป็นร้อยละ 33.0 และมีรายได้ต่อเดือน 20,000-30,000 บาท และ 10,000-20,000 บาท จำนวนใกล้เคียงกันคือร้อยละ 24.8 และร้อยละ 24.5 ตามลำดับ เมื่อสอบถามถึงประเภทของแหล่งท่องเที่ยวที่กลุ่มตัวอย่างชอบเที่ยวในพื้นที่จังหวัดสมุทรสงคราม ซึ่งกลุ่มตัวอย่างสามารถเลือกตอบได้มากกว่า 1 ประเภท พบว่า กลุ่มตัวอย่างชอบแหล่งท่องเที่ยวประเภทแหล่งท่องเที่ยวทางธรรมชาติมากที่สุด คิดเป็นร้อยละ 73.3 รองลงมาคือ แหล่งจับจ่ายสินค้าและของที่ระลึก ร้อยละ 57.3 ศาสนสถาน ร้อยละ 46.8 และแหล่งศิลปวัฒนธรรม ร้อยละ 44.5 ส่วนประเภทแหล่งท่องเที่ยวอื่นๆ ที่กลุ่มตัวอย่างชอบไปท่องเที่ยว คือ พิพิธภัณฑ์ ร้อยละ 27.8 สถานที่แสดงนิทรรศการ ร้อยละ 19.8 และสถานบันเทิง ร้อยละ 8.8 ดังรายละเอียดในตารางที่ 4.1

ตารางที่ 4.1 ค่าสถิติพื้นฐานของตัวแปรคุณลักษณะของกลุ่มตัวอย่าง

ตัวแปรคุณลักษณะ	ร้อยละ
<b>เพศ</b>	
ชาย	41.0
หญิง	59.0
<b>อายุ</b>	
ต่ำกว่า 18 ปี	1.5
18-20 ปี	21.3
21-30 ปี	28.3
31-40 ปี	18.5
41-50 ปี	12.3
51-60 ปี	13.0
60 ปีขึ้นไป	5.3
<b>สถานภาพ</b>	
โสด	49.0
สมรส	45.5
หย่าร้าง	5.5

<b>ที่อยู่ปัจจุบัน</b>	
กรุงเทพมหานคร	65.3
เขตปริมณฑล	32.0
อื่นๆ	2.8
<b>วุฒิการศึกษา</b>	
ต่ำกว่าปริญญาตรี	38.5
ปริญญาตรี	51.5
ปริญญาโท	6.5
ปริญญาเอก	3.5
<b>อาชีพ</b>	
พนักงานบริษัท	25.3
ข้าราชการ/ พนักงานหน่วยงานของรัฐ	13.5
แม่บ้าน	6.8
รับจ้าง	19.3
ประกอบธุรกิจส่วนตัว	20.3
อื่นๆ	15.0
<b>รายได้ต่อเดือน</b>	
ต่ำกว่า 5,000 บาท	11.0
5,001-10,000 บาท	33.0
10,000-20,000 บาท	24.5
20,000-30,000 บาท	24.8
30,000-40,000 บาท	6.3
40,000 บาทขึ้นไป	0.5
<b>ประเภทแหล่งท่องเที่ยวที่ชอบในจังหวัดสมุทรสงคราม (ตอบได้มากกว่า 1 ข้อ)</b>	
ศาสนสถาน	46.8
แหล่งศิลปวัฒนธรรม	44.5
แหล่งท่องเที่ยวทางธรรมชาติ	73.3
แหล่งจับจ่ายสินค้าและของที่ระลึก	57.3
พิพิธภัณฑ์	27.8

สถานที่แสดงนิทรรศการ	19.8
สถานบันเทิง	8.8
อื่นๆ	0.0

## 2. ความสนใจ และเหตุผลในการเลือกแหล่งท่องเที่ยวในพื้นที่อำเภอบางคนที จังหวัดสมุทรสงคราม

ผลการวิเคราะห์สถิติพื้นฐานของการตอบแบบสอบถามของกลุ่มตัวอย่าง แบบสอบถามเป็นการถามเกี่ยวกับความสนใจที่มีต่อแหล่งท่องเที่ยวในพื้นที่อำเภอบางคนที จังหวัดสมุทรสงคราม จำนวน 4 แห่ง คือ ค่ายบางกุ้ง อาสนวิหารแม่พระบังเกิด บางนกแขวก (สังฆมณฑลราชบุรี) วัดเจริญสุขารามวรวิหาร และตลาดน้ำคลองบางน้อย โดยแบ่งระดับความสนใจเป็น 3 ระดับคือ ระดับ 3 มีความสนใจสูง ระดับ 2 มีความสนใจปานกลาง และระดับ 1 มีความสนใจต่ำ พร้อมทั้งให้เลือกเหตุผลในการไปท่องเที่ยวสถานที่ต่างๆ ดังรายละเอียดในตารางที่ 4.2

ตารางที่ 4.2 ค่าสถิติพื้นฐานของระดับความสนใจ และเหตุผลในการเลือกแหล่งท่องเที่ยวในพื้นที่อำเภอบางคนที จังหวัดสมุทรสงคราม

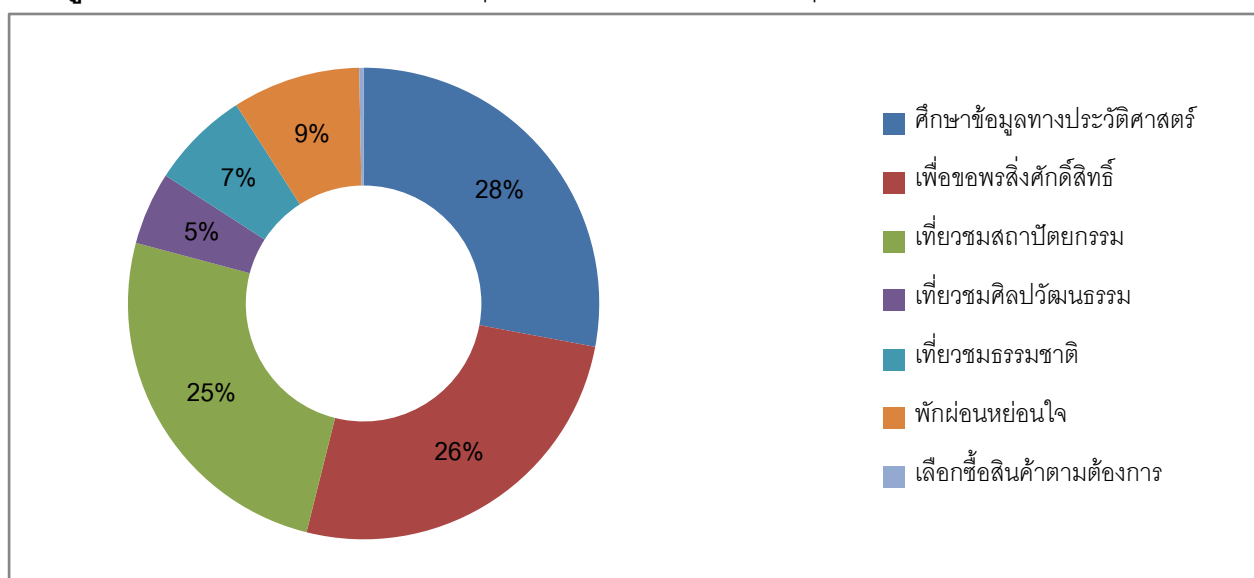
	ค่ายบางกุ้ง	อาสนวิหาร แม่พระบังเกิด	วัดเจริญสุขา	
			ราม วรวิหาร	ตลาดน้ำ คลองบางน้อย
<b>ร้อยละของระดับความสนใจ</b>				
สูง	28.3	30.5	32.3	67.5
ปานกลาง	69.8	65.0	66.0	32.3
ต่ำ	2.0	4.5	1.8	0.3
mean	2.26	2.26	2.31	2.67
S.D.	0.48	0.53	0.50	0.48
<b>เหตุผล</b>				
ศึกษาข้อมูลทาง				
ประวัติศาสตร์	28.0	16.8	9.0	1.3
เพื่อขอพรสิ่งศักดิ์สิทธิ์	26.0	23.8	52.3	0.8
เที่ยวชมสถาปัตยกรรม	25.3	39.5	17.0	0.5

เที่ยวชมศิลปวัฒนธรรม	5.0	6.8	4.3	2.8
เที่ยวชมธรรมชาติ	6.8	5.5	5.0	16.3
พักผ่อนหย่อนใจ	8.8	7.0	12.5	25.0
เลือกซื้อสินค้าตามต้องการ	0.3	0.8	0.0	53.5

เมื่อพิจารณาความสนใจและเหตุผลในการท่องเที่ยวสถานที่ต่างๆ แต่ละแห่ง จำนวน 4 แห่งดังกล่าวข้างต้น พบว่า

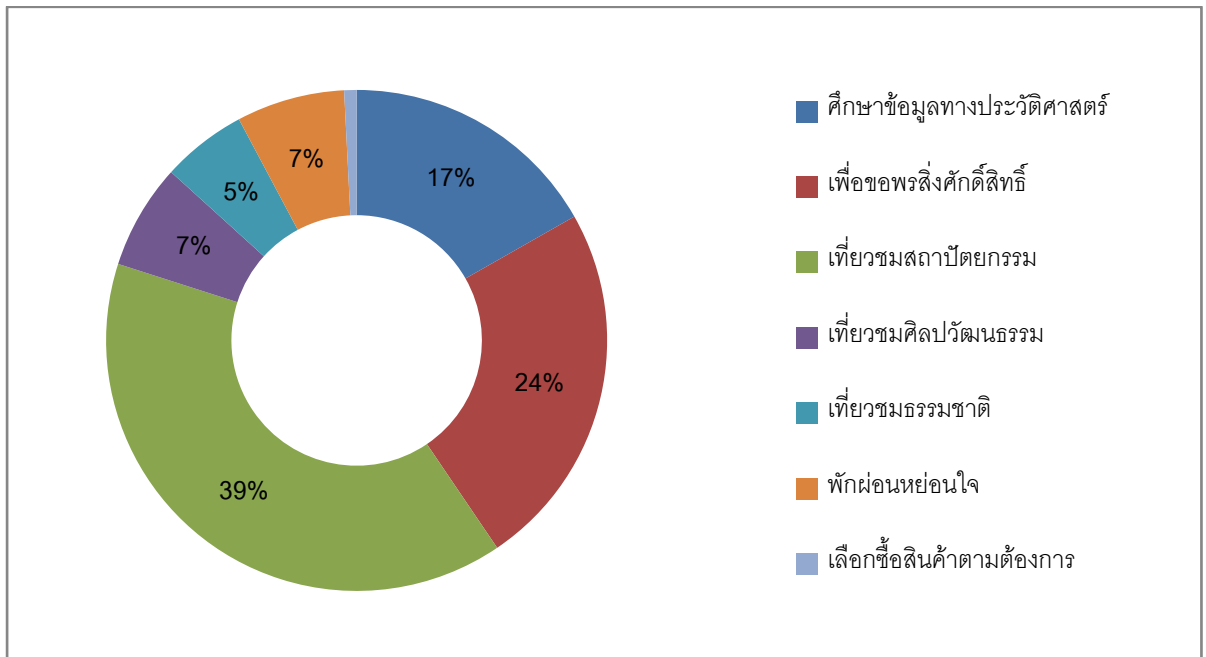
**ค่ายบางกุ่ม** กลุ่มตัวอย่างส่วนใหญ่ให้ความสนใจไปท่องเที่ยวอยู่ในระดับปานกลาง คิดเป็นร้อยละ 69.8 รองลงมาให้ความสนใจในระดับสูง คิดเป็นร้อยละ 28.3 มีเพียงร้อยละ 2.0 เท่านั้นที่ให้ความสนใจในระดับต่ำ และค่าเฉลี่ยของระดับความสนใจอยู่ที่ 2.26 ซึ่งอยู่ในระดับค่อนข้างสูง ส่วนเหตุผลของการไปท่องเที่ยวค่ายบางกุ่มของกลุ่มตัวอย่าง ส่วนใหญ่ไปท่องเที่ยวเพื่อศึกษาข้อมูลทางประวัติศาสตร์มากที่สุด คิดเป็นร้อยละ 28.0 รองลงมาคือ เพื่อขอพรสิ่งศักดิ์สิทธิ์ ร้อยละ 26.0 และเพื่อเที่ยวชมสถาปัตยกรรม ร้อยละ 25.3

**แผนภูมิที่ 4.1** ประมาณค่าร้อยละของเหตุผลในการท่องเที่ยวค่ายบางกุ่ม



**อาสนวิหารแม่พระบังเกิด บางนกแขวก (สังฆมณฑลราชบุรี)** กลุ่มตัวอย่างส่วนใหญ่ให้ความสนใจไปท่องเที่ยวอยู่ในระดับปานกลาง คิดเป็นร้อยละ 65.0 รองลงมาให้ความสนใจในระดับสูง คิดเป็นร้อยละ 30.5 และร้อยละ 4.5 ให้ความสนใจไปท่องเที่ยวในระดับต่ำ ค่าเฉลี่ยของระดับความสนใจไปท่องเที่ยวอยู่ที่ 2.26 ซึ่งอยู่ในระดับค่อนข้างสูง ส่วนเหตุผลของการไปท่องเที่ยว อาสนวิหารแม่พระบังเกิดของกลุ่มตัวอย่าง ส่วนใหญ่ไปท่องเที่ยวเพื่อเที่ยวชมสถาปัตยกรรม คิดเป็นร้อยละ 39.5 รองลงมาเพื่อขอพรสิ่งศักดิ์สิทธิ์ ร้อยละ 23.8 และเพื่อศึกษาข้อมูลทางประวัติศาสตร์ ร้อยละ 16.8

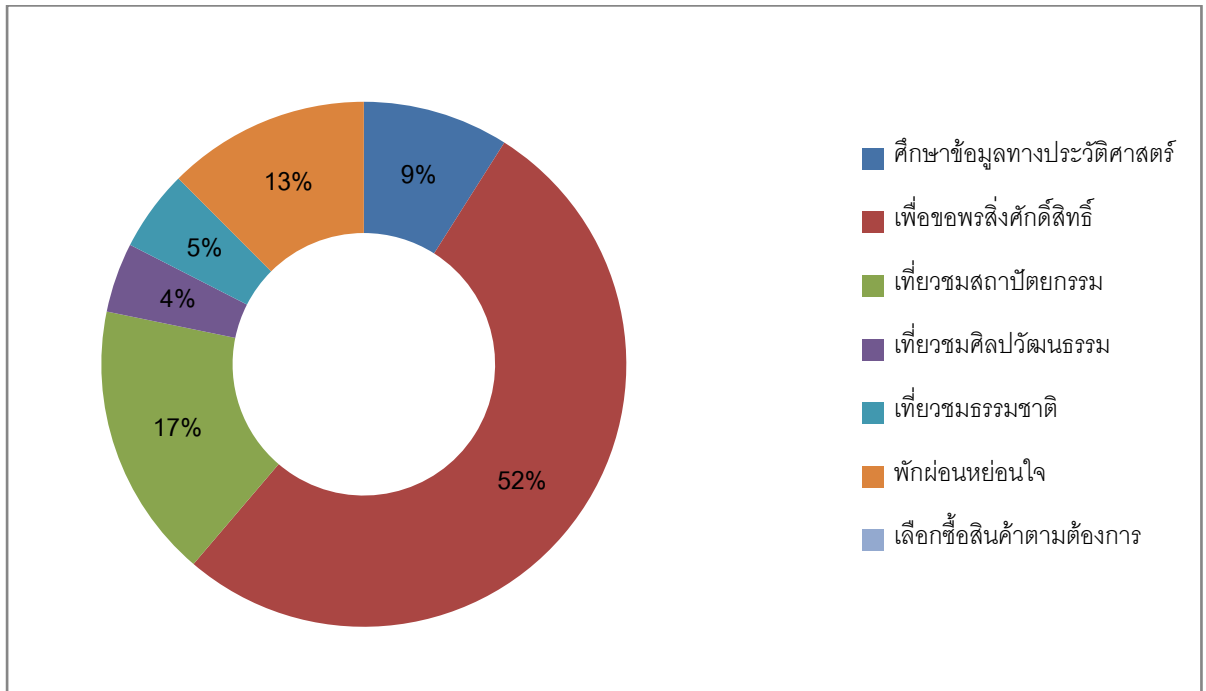
**แผนภูมิที่ 4.2** ประมาณค่าร้อยละของเหตุผลในการท่องเที่ยวอาสนวิหารแม่พระบังเกิด บางนกแขวก (สังฆมณฑลราชบุรี)



**วัดเจริญสุขารามวรวิหาร** กลุ่มตัวอย่างส่วนใหญ่ให้ความสนใจไปท่องเที่ยวอยู่ในระดับปานกลาง คิดเป็นร้อยละ 66.0 รองลงมาให้ความสนใจในระดับสูง คิดเป็นร้อยละ 32.3 มีเพียงร้อยละ 1.8 ให้ความสนใจไปท่องเที่ยวในระดับต่ำ และค่าเฉลี่ยของระดับความสนใจไปท่องเที่ยวอยู่ที่ 2.31 ซึ่งอยู่ในระดับค่อนข้างสูง ส่วนเหตุผลของการไปท่องเที่ยววัดเจริญสุขารามวรวิหาร ของ

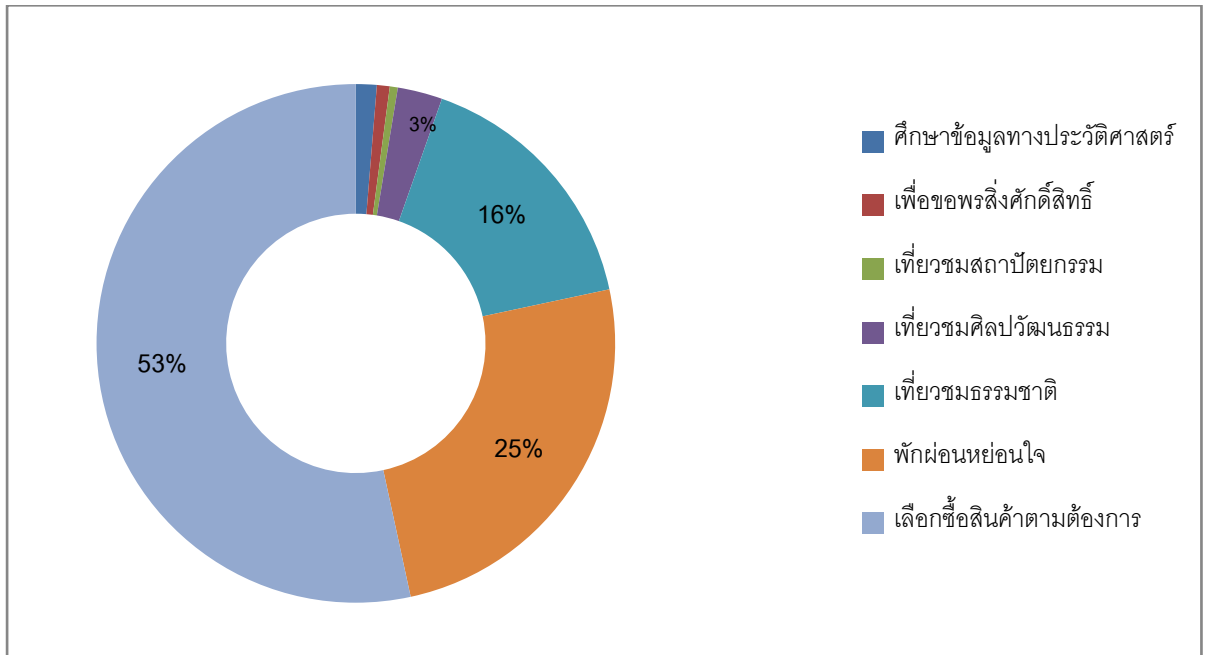
กลุ่มตัวอย่าง ไปท่องเที่ยวเพื่อขอพรสิ่งศักดิ์สิทธิ์มากที่สุด คิดเป็นร้อยละ 52.3 รองลงมาเพื่อเที่ยวชมสถาปัตยกรรม คิดเป็นร้อยละ 17.0 และเพื่อพักผ่อนหย่อนใจ ร้อยละ 12.5

**แผนภูมิที่ 4.3** ประมาณค่าร้อยละของเหตุผลในการท่องเที่ยววัดเจติยธุสมณารามวรวิหาร



**ตลาดน้ำคลองบางน้อย** กลุ่มตัวอย่างส่วนใหญ่ให้ความสนใจไปท่องเที่ยวอยู่ในระดับสูง คิดเป็นร้อยละ 67.5 รองลงมาให้ความสนใจในระดับปานกลาง คิดเป็นร้อยละ 32.3 มีเพียงร้อยละ 0.3 ให้ความสนใจไปท่องเที่ยวในระดับต่ำ และค่าเฉลี่ยของระดับความสนใจไปท่องเที่ยวอยู่ที่ 2.67 ซึ่งอยู่ในระดับค่อนข้างสูง ส่วนเหตุผลของการไปท่องเที่ยวตลาดน้ำคลองบางน้อยของกลุ่มตัวอย่าง ไปท่องเที่ยวเพื่อเลือกซื้อสินค้าตามต้องการมากที่สุด คิดเป็นร้อยละ 53.5 รองลงมาเพื่อพักผ่อนหย่อนใจ ร้อยละ 25.0 และเพื่อเที่ยวชมธรรมชาติ คิดเป็นร้อยละ 16.3

แผนภูมิที่ 4.4 ประมาณค่าร้อยละของเหตุผลในการท่องเที่ยวตลาดน้ำคลองบางน้อย



เมื่อพิจารณาระดับความสนใจของการไปท่องเที่ยวในสถานที่ต่างๆ ของอำเภอบางคนที จังหวัดสมุทรสงครามโดยภาพรวม พบว่า แหล่งท่องเที่ยวที่กลุ่มตัวอย่างส่วนใหญ่ให้ความสนใจอยู่ในระดับสูงมี 1 แห่ง คือ ตลาดน้ำคลองบางน้อย ส่วนค่ายบางกุ้ง อาสนวิหารแม่พระบางเกิด และวัดเจริญสุขารามวรวิหาร กลุ่มตัวอย่างส่วนใหญ่ให้ความสนใจไปท่องเที่ยวอยู่ในระดับปานกลาง และเมื่อพิจารณาค่าเฉลี่ยของระดับความสนใจในการท่องเที่ยว พบว่า ค่าเฉลี่ยของระดับความสนใจไปท่องเที่ยวตลาดน้ำคลองบางน้อยมีระดับสูงสุดคือ 2.67 รองลงมาคือ ค่ายบางกุ้ง และอาสนวิหารแม่พระบางเกิด ซึ่งมีค่าเฉลี่ยของระดับความสนใจเท่ากันคือ 2.26 และสุดท้ายคือ วัดเจริญสุขารามวรวิหาร มีค่าเฉลี่ยของระดับความสนใจเท่ากับ 2.31

### 3. ความต้องการด้านสิ่งอำนวยความสะดวกจากแหล่งท่องเที่ยว อำเภอบางคนที จังหวัดสมุทรสงคราม

ผลการวิเคราะห์สถิติพื้นฐานของการตอบแบบสอบถามของกลุ่มตัวอย่างเกี่ยวกับความต้องการด้านสิ่งอำนวยความสะดวกจากแหล่งท่องเที่ยว อำเภอบางคนที จังหวัดสมุทรสงคราม โดยแบ่งระดับความต้องการเป็น 5 ระดับคือ ระดับ 5 มีความต้องการมากที่สุด ระดับ 4 มีความต้องการมาก ระดับ 3 มีความต้องการปานกลาง ระดับ 2 มีความต้องการน้อย และระดับ 1

มีความต้องการน้อยที่สุด พบว่า กลุ่มตัวอย่างมีความต้องการมีป้ายแนะนำสถานที่ในระดับสูงที่สุด คือมีค่าเฉลี่ยของความต้องการเท่ากับ 4.41 (S.D. = 0.77) รองลงมาคือ ความต้องการความสะดวกของสถานที่ และการบริการห้องสุขาอย่างเพียงพอ ซึ่งมีค่าเฉลี่ยของความต้องการเท่ากันคือ 4.39 (S.D. = 0.80 และ 0.86 ตามลำดับ)

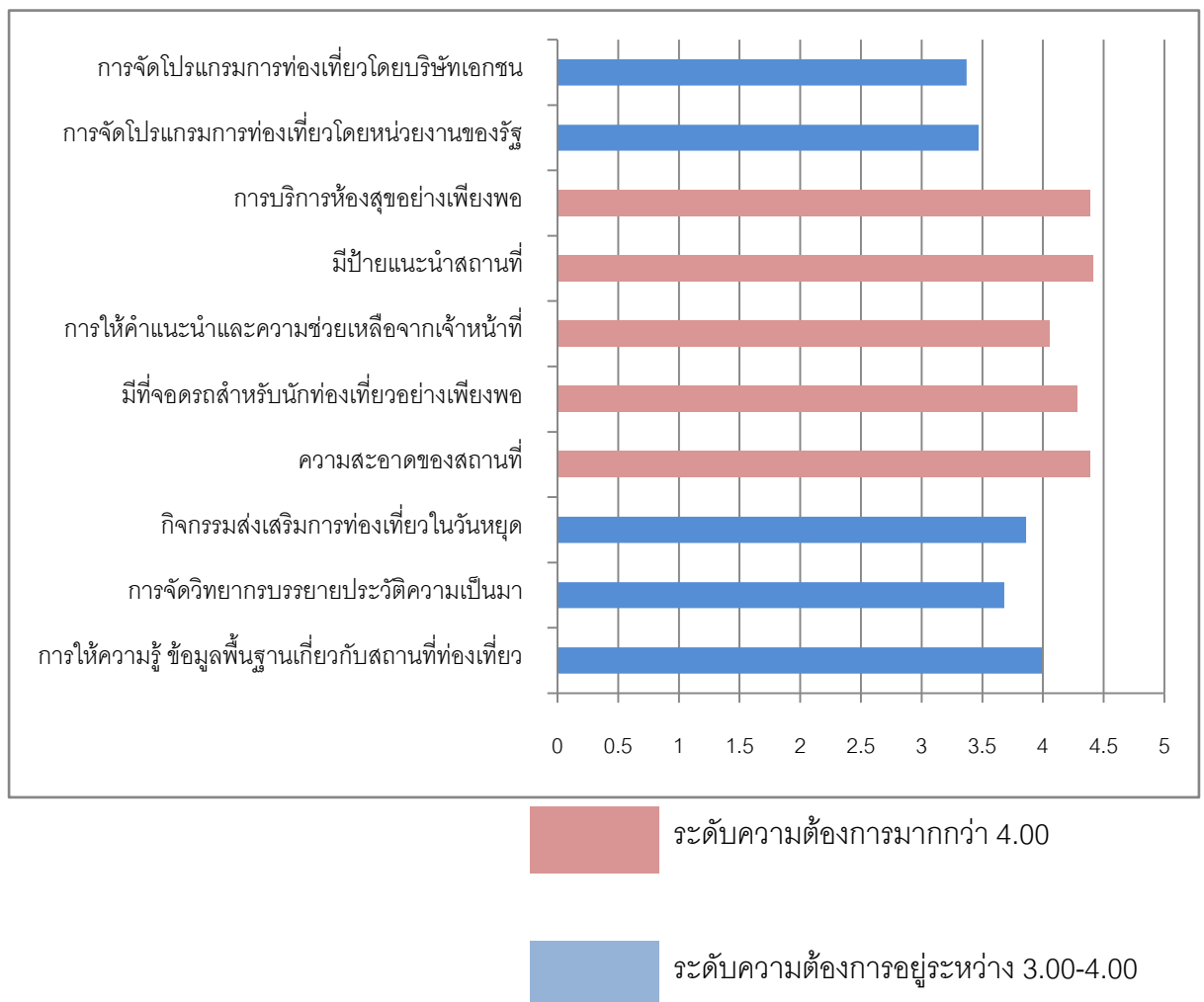
**ตารางที่ 4.3** ค่าสถิติพื้นฐานของระดับความต้องการด้านสิ่งอำนวยความสะดวกจากแหล่งท่องเที่ยวในพื้นที่อำเภอบางคนที จังหวัดสมุทรสงคราม

สิ่งอำนวยความสะดวก	ร้อยละของระดับความต้องการด้านสิ่งอำนวยความสะดวก						
	มากที่สุด	มาก	ปานกลาง	น้อย	น้อยที่สุด	mean	S.D.
1. การให้ความรู้ ข้อมูลพื้นฐานเกี่ยวกับสถานที่ท่องเที่ยว	29.0	42.8	26.0	2.3	0.0	3.99	0.80
2. การจัดวิทยากรบรรยายประวัติความเป็นมา	19.8	35.8	37.3	6.8	0.5	3.68	0.88
3. กิจกรรมส่งเสริมการท่องเที่ยวในวันหยุด	30.3	32.5	31.5	4.8	1.0	3.86	0.94
4. ความสะดวกของสถานที่	56.0	28.5	13.8	1.5	0.3	4.39	0.80
5. มีที่จอดรถสำหรับนักท่องเที่ยวอย่างเพียงพอ	50.8	29.5	17.0	2.0	0.8	4.28	0.87
6. การให้คำแนะนำและความช่วยเหลือจากเจ้าหน้าที่	33.5	40.8	23.3	2.5	0.0	4.05	0.82
7. มีป้ายแนะนำสถานที่	55.5	32.3	10.0	2.0	0.3	4.41	0.77
8. การบริการห้องสุขาอย่างเพียงพอ	61.3	18.5	17.8	2.5	0.0	4.39	0.86
9. การจัดโปรแกรมการท่องเที่ยวโดยหน่วยงานของรัฐ	23.3	27.3	29.8	12.8	7.0	3.47	1.18
10. การจัดโปรแกรมการท่องเที่ยวโดยบริษัทเอกชน	20.0	28.8	27.8	15.0	8.5	3.37	1.20



นอกจากนี้การมีที่จอดรถสำหรับนักท่องเที่ยวอย่างเพียงพอ และการให้คำแนะนำและความช่วยเหลือจากเจ้าหน้าที่ เป็นความต้องการของกลุ่มตัวอย่างที่อยู่ในระดับมากเช่นกัน คือมีค่าเฉลี่ยของความต้องการ 4.28 ส่วนเบี่ยงเบนมาตรฐาน 0.87 และ 4.05 ส่วนเบี่ยงเบนมาตรฐาน 0.82 ตามลำดับ ส่วนความต้องการสิ่งอำนวยความสะดวกอื่นๆ ของกลุ่มตัวอย่าง คือ การให้ความรู้ ข้อมูลพื้นฐานเกี่ยวกับสถานที่ท่องเที่ยว การจัดวิทยากรบรรยายประวัติความเป็นมา กิจกรรมส่งเสริมการท่องเที่ยวในวันหยุด การจัดโปรแกรมการท่องเที่ยวโดยหน่วยงานของรัฐ และการจัดโปรแกรมการท่องเที่ยวโดยบริษัทเอกชน มีค่าเฉลี่ยระดับความต้องการอยู่ระหว่าง 3.37-3.99 ซึ่งอยู่ในระดับค่อนข้างมาก ดังตารางที่ 4.3 และแผนภูมิที่ 4.5

**แผนภูมิที่ 4.5** ค่าเฉลี่ยของระดับความต้องการสิ่งอำนวยความสะดวก





## บทที่ 5

### สรุปผลการศึกษาและข้อเสนอแนะ

การวิจัยเรื่อง “ความสนใจของนักท่องเที่ยวต่อทรัพยากรการท่องเที่ยว อำเภอบางคนที จังหวัดสมุทรสงคราม (The attention for tourism resources of tourists in Bangkotee Samut Songkhram.) ในการสำรวจข้อมูลเกี่ยวกับความสนใจ เหตุผลในการเลือกแหล่งท่องเที่ยว และความต้องการสิ่งอำนวยความสะดวกในการท่องเที่ยว ผู้วิจัยจึงสุ่มกลุ่มตัวอย่างโดยเทคนิคการสุ่มแบบไม่ทราบความน่าจะเป็น (Non-Probability Technique) ด้วยการสุ่มแบบบังเอิญ (Accidental Sampling Technique) รวม 400 ชุด จากนั้นนำมาวิเคราะห์ ประมวลผล ซึ่งผลการวิเคราะห์ข้อมูลสามารถสรุปได้ดังนี้

#### 5.1 สรุปผล

##### 5.1.1 ข้อมูลพื้นฐาน

การสำรวจความคิดเห็นของนักท่องเที่ยวที่เดินทางมาท่องเที่ยวตามสถานที่ต่างๆ ในพื้นที่จังหวัดสมุทรสงคราม จำนวน 400 คน กลุ่มตัวอย่างเป็นเพศหญิงมากกว่าเพศชาย ส่วนใหญ่มีอายุระหว่าง 21-30 ปี มีสถานภาพโสด ที่อยู่อาศัยปัจจุบันของกลุ่มตัวอย่างอยู่ในกรุงเทพฯ มากที่สุด วุฒิกฎการศึกษาส่วนใหญ่อยู่ในระดับปริญญาตรี อาชีพของกลุ่มตัวอย่างเป็นพนักงานบริษัทมากที่สุด และมีรายได้ต่อเดือนอยู่ที่ 5,001-10,000 บาทเป็นส่วนใหญ่ ส่วนแหล่งท่องเที่ยวที่กลุ่มตัวอย่างชอบเที่ยวในพื้นที่จังหวัดสมุทรสงคราม ซึ่งกลุ่มตัวอย่างสามารถเลือกตอบได้มากกว่า 1 ประเภท พบว่า กลุ่มตัวอย่างชอบแหล่งท่องเที่ยวประเภทแหล่งท่องเที่ยวทางธรรมชาติมากที่สุด รองลงมาคือ แหล่งจับจ่ายสินค้าและของที่ระลึก และศาสนสถาน

##### 5.1.2 ความสนใจ และเหตุผลในการเลือกแหล่งท่องเที่ยวในพื้นที่อำเภอบางคนที จังหวัดสมุทรสงคราม

แหล่งท่องเที่ยวในพื้นที่อำเภอบางคนที จังหวัดสมุทรสงคราม จำนวน 4 แห่ง กลุ่มตัวอย่างมีความสนใจและมีเหตุผลในการท่องเที่ยวดังนี้

1. **ค่ายบางกุ้ง** กลุ่มตัวอย่างส่วนใหญ่ให้ความสนใจไปท่องเที่ยวอยู่ในระดับปานกลาง ค่าเฉลี่ยของระดับความสนใจอยู่ที่ 2.26 และเหตุผลของการไปท่องเที่ยวมากที่สุดคือ เพื่อศึกษาข้อมูลทางประวัติศาสตร์

2. **อาสนวิหารแม่พระบังเกิด บางนกแขวก (สังฆมณฑลราชบุรี)** กลุ่มตัวอย่างส่วนใหญ่ให้ความสนใจไปท่องเที่ยวอยู่ในระดับปานกลาง ค่าเฉลี่ยของระดับความสนใจไปท่องเที่ยวอยู่ที่ 2.26 และเหตุผลของการไปท่องเที่ยวมากที่สุดคือ เพื่อเที่ยวชมสถาปัตยกรรม
3. **วัดเจริญสุขารามวรวิหาร** กลุ่มตัวอย่างส่วนใหญ่ให้ความสนใจไปท่องเที่ยวอยู่ในระดับปานกลาง ค่าเฉลี่ยของระดับความสนใจไปท่องเที่ยวอยู่ที่ 2.31 และเหตุผลของการไปท่องเที่ยวมากที่สุดคือ เพื่อขอพรสิ่งศักดิ์สิทธิ์
4. **ตลาดน้ำคลองบางน้อย** กลุ่มตัวอย่างส่วนใหญ่ให้ความสนใจไปท่องเที่ยวอยู่ในระดับสูง ค่าเฉลี่ยของระดับความสนใจไปท่องเที่ยวอยู่ที่ 2.67 และเหตุผลของการไปท่องเที่ยวมากที่สุดคือ เพื่อเลือกซื้อสินค้าตามต้องการ

ระดับความสนใจของการไปท่องเที่ยวในสถานที่ต่างๆ ของอำเภอบางคนที่ จังหวัดสมุทรสงคราม พบว่า แหล่งท่องเที่ยวที่กลุ่มตัวอย่างให้ความสนใจอยู่ในสูงสุด คือ ตลาดน้ำคลองบางน้อย รองลงมาคือ ค่ายบางกุ้ง และอาสนวิหารแม่พระบังเกิดซึ่งมีระดับความสนใจเท่ากัน และวัดเจริญสุขารามวรวิหาร

### 5.1.3 ความต้องการด้านสิ่งอำนวยความสะดวกจากแหล่งท่องเที่ยว อำเภอ บางคนที่ จังหวัดสมุทรสงคราม

กลุ่มตัวอย่างมีความต้องการด้านสิ่งอำนวยความสะดวกจากแหล่งท่องเที่ยว อำเภอบางคนที่ จังหวัดสมุทรสงคราม ในระดับมากถึงมากที่สุด คือมีค่าเฉลี่ยความต้องการระหว่าง 4.00-5.00 จำนวน 5 ประเด็น เรียงลำดับจากมากไปน้อยคือ

1. การมีป้ายแนะนำสถานที่
2. ความสะอาดของสถานที่
3. การบริการห้องสุขาอย่างเพียงพอ
4. มีที่จอดรถสำหรับนักท่องเที่ยวเพียงพอ
5. การให้คำแนะนำและความช่วยเหลือจากเจ้าหน้าที่

และสิ่งอำนวยความสะดวกที่กลุ่มตัวอย่างต้องการอยู่ในระดับปานกลางถึงมาก คือมีค่าเฉลี่ยความต้องการระหว่าง 3.00-4.00 จำนวน 5 ประเด็น เรียงลำดับจากมากไปน้อยคือ

1. การให้ความรู้ ข้อมูลพื้นฐานเกี่ยวกับสถานที่ท่องเที่ยว
2. การจัดวิทยากรบรรยายประวัติความเป็นมา
3. กิจกรรมส่งเสริมการท่องเที่ยวในวันหยุด
4. การจัดโปรแกรมการท่องเที่ยวโดยหน่วยงานของรัฐ
5. การจัดโปรแกรมการท่องเที่ยวโดยบริษัทเอกชน

## 5.2 อภิปรายผล

จากสรุปผลการศึกษาศึกษาทรัพยากรด้านการท่องเที่ยว อำเภอบางคนที จังหวัดสมุทรสงคราม และศึกษา ความสนใจของนักท่องเที่ยวต่อทรัพยากรด้านการท่องเที่ยว อำเภอบางคนที จังหวัดสมุทรสงคราม พบว่า ระดับความสนใจของการไปท่องเที่ยวในสถานที่ต่างๆ ของอำเภอบางคนที จังหวัดสมุทรสงคราม พบว่า แหล่งท่องเที่ยวที่กลุ่มตัวอย่างให้ความสนใจอยู่ในสูงสุด คือ ตลาดน้ำคลองบางน้อย รองลงมาคือ ค่ายบางกุ้ง และอาสนวิหารแม่พระบางเกิดซึ่งมีระดับความสนใจเท่ากัน และวัดเจริณสุขารามวรวิหาร ซึ่งสามารถแสดงผลในการเดินทางไปท่องเที่ยวได้ดังนี้

1. **ตลาดน้ำคลองบางน้อย** นักท่องเที่ยว ให้ความสนใจไปท่องเที่ยวอยู่ในระดับสูง โดยเหตุผลของการไปท่องเที่ยวคือ เพื่อเลือกซื้อสินค้าตามต้องการ
2. **ค่ายบางกุ้ง** นักท่องเที่ยวให้ความสนใจไปท่องเที่ยวอยู่ในระดับปานกลาง และเหตุผลของการไปท่องเที่ยวคือ เพื่อศึกษาข้อมูลทางประวัติศาสตร์
3. **อาสนวิหารแม่พระบังเกิด บางนกแขวก (สังฆมณฑลราชบุรี)** นักท่องเที่ยวให้ความสนใจไปท่องเที่ยวอยู่ในระดับปานกลาง โดยมี เหตุผลของการไปท่องเที่ยวคือ เพื่อเที่ยวชมสถาปัตยกรรม
4. **วัดเจริณสุขารามวรวิหาร** นักท่องเที่ยวให้ความสนใจไปท่องเที่ยวอยู่ในระดับปานกลาง ในระดับเดียวกันกับ อาสนวิหารแม่พระบังเกิด บางนกแขวก (สังฆมณฑลราชบุรี) เหตุผลของการไปท่องเที่ยวคือ เพื่อขอพรสิ่งศักดิ์สิทธิ์

จากผลการวิจัยจะเห็นว่า นักท่องเที่ยวให้ความสนใจในการเดินทางท่องเที่ยวในพื้นที่อำเภอบางคนที จังหวัดสมุทรสงคราม โดยตลาดน้ำบางน้อยได้รับความนิยมมากที่สุด ซึ่งสอดคล้องกับ สมศักดิ์ คล้ายสังข์, 2553 ผลการวิจัย เรื่อง การพัฒนาสื่อวีดิทัศน์ส่งเสริมการท่องเที่ยวจังหวัดสมุทรสงคราม ที่พบว่า นักท่องเที่ยวให้ความสนใจแหล่งท่องเที่ยวประเภทตลาดน้ำในระดับค่อนข้างสูง ซึ่งยังแฝงความเป็นธรรมชาติแบบดั้งเดิมอยู่ ทั้งนี้นอกจากจะท่องเที่ยวเพื่อเลือกซื้อสินค้าอุปโภคและบริโภคแล้ว ยังเป็นการพักผ่อนหย่อนใจอีกด้วย และในอันดับรองลงมาคือสถานที่ท่องเที่ยวเชิงประวัติศาสตร์อย่างค่ายบางกุ้งที่นักท่องเที่ยวให้ความสนใจอยู่ในระดับปานกลางโดยไปท่องเที่ยวเพื่อ ศึกษาข้อมูลทางประวัติศาสตร์ เนื่องจากเดิมเป็นสถานที่ทางประวัติศาสตร์ของการสู้รบปกป้องอธิปไตยของชาติโดยการนำของ สมเด็จพระเจ้าเอกทัศ ทรงโปรดเกล้าฯ ให้ยกกองทัพเรือมาตั้งค่ายที่ค่ายบางกุ้งโดยสร้างกำแพงล้อมวัดบางกุ้งให้อยู่กลางค่าย เพื่อเป็นที่ยึดเหนี่ยวจิตใจและเป็นที่เคารพบูชาของทหาร ภายหลังเสียกรุงครั้งที่ 2 ค่ายบางกุ้งก็ร้างไปจนกระทั่งพระบาทสมเด็จพระเจ้าตากสินมหาราชทรงสถาปนากรุงธนบุรี เป็นราชธานีจึงทรงโปรดเกล้าฯ ให้ชาวจีนจากระยอง ชลบุรี ราชบุรี และกาญจนบุรีรวบรวมผู้คนมาตั้งกองทหารรักษาค่าย จึงมีชื่อเรียกอีกหนึ่งว่า "ค่ายจีนบางกุ้ง" นอกจากนี้ยังมีสถานที่ท่องเที่ยวทางศาสนา พุทธและคริสต์ที่นักท่องเที่ยวให้ความสนใจ คือ อาสนวิหารแม่พระบังเกิด บางนกแขวก (สังฆมณฑลราชบุรี) ที่เหตุผลของการไปท่องเที่ยวคือ เพื่อเที่ยวชมสถาปัตยกรรมทางคริสต์ จักรซึ่งบาทหลวงเปาโลซัลมอน หรือที่ชาวบ้านเรียกท่านว่า "คุณพ่อเปา" ได้สร้างขึ้น ในปี พ.ศ. 2433 เป็นวัดคริสต์ จักรที่สวยงามและเก่าแก่ที่สุดในประเทศไทย เป็นศิลปะแบบโกธิค ของประเทศฝรั่งเศส สร้างด้วยอิฐเผา ฉาบด้วยปูนดำกับน้ำเชื่อมจากอ้อยใส่สีดำ ภายในประดับด้วยกระจกสี ที่สวยงามจากประเทศฝรั่งเศส และในพุทธศาสนา สถานที่ท่องเที่ยวที่นักท่องเที่ยวสนใจคือ วัดเจริณสุขาราม หรือ "วัดประตุน้ำบางนกแขวก" โดยเหตุของการท่องเที่ยว คือ เพื่อขอพรสิ่งศักดิ์สิทธิ์ วัดเจริณสุขาราม เป็นอารามหลวงชั้นตรีชนิดวรวิหารในปี พ.ศ.2500 ภายในพระอุโบสถมีหลวงพ่อดำเป็นพระประธาน ทำด้วยศิลาแลง ปางมารวิชัย เป็นที่เคารพสักการะของประชาชนทั่วไป และนักท่องเที่ยว

ในด้านสิ่งอำนวยความสะดวกจากแหล่งท่องเที่ยว อำเภอบางคนที จังหวัดสมุทรสงคราม นักท่องเที่ยวเห็นว่าสิ่งอำนวยความสะดวกที่มีความจำเป็นและต้องการให้ถูกจัดไว้อย่างเป็นระบบ เรียงลำดับจากมากไปน้อยคือ การมีป้ายแนะนำสถานที่, ความสะอาดของสถานที่, การบริการห้องสุขาอย่างเพียงพอ, มีที่จอดรถสำหรับนักท่องเที่ยวอย่างเพียงพอ, การให้คำแนะนำและความช่วยเหลือจากเจ้าหน้าที่

ส่วนในด้านสิ่งอำนวยความสะดวกจากแหล่งท่องเที่ยว อำเภอบางคนที จังหวัดสมุทรสงคราม สิ่งนี้นักท่องเที่ยว ต้องการมากที่สุดคือ 5 ประเด็น ตามลำดับดังนี้ การให้ความรู้ ข้อมูลพื้นฐานเกี่ยวกับสถานที่ท่องเที่ยว ,การจัดวิทยากรบรรยายประวัติความเป็นมา ,กิจกรรมส่งเสริมการท่องเที่ยวในวันหยุด ,การจัดโปรแกรมการท่องเที่ยวโดยหน่วยงานของรัฐ และการจัดโปรแกรมการท่องเที่ยวโดยบริษัทเอกชน แสดงว่าการให้ ข้อมูลพื้นฐานเกี่ยวกับสถานที่ท่องเที่ยว เป็นสิ่งสำคัญที่นักท่องเที่ยวต้องการเพื่อความซาบซึ้งในการท่องเที่ยวหรือเป็นการเพิ่มคุณค่าของสถานที่ท่องเที่ยว การจัดกิจกรรมส่งเสริมการท่องเที่ยวในช่วงเวลาต่างๆ จะทำให้เกิดแรงจูงใจต่อนักท่องเที่ยวในการเดินทางมาท่องเที่ยวในพื้นที่อำเภอบางคนที จังหวัดสมุทรสงครามมากขึ้น

เมื่อพิจารณายุทธศาสตร์ของจังหวัดสมุทรสงคราม ผู้วิจัยคิดว่ามีความสอดคล้อง และเป็นส่งเสริมการท่องเที่ยวที่ตรงกับความสนใจของนักท่องเที่ยวในพื้นที่จังหวัดสมุทรสงคราม กล่าวคือ จังหวัดสมุทรสงครามจะมีการพัฒนาส่งเสริมให้เป็นเมืองอาหารทะเล ผลไม้ปลอดสารพิษ มีการพัฒนาจังหวัดให้เป็นศูนย์กลางพักผ่อนและการท่องเที่ยวเชิงอนุรักษ์ทางลำคลอง รักษาระบบนิเวศ 3 น้ำ และอีกอย่างหนึ่งที่ผู้วิจัยคิดว่ามีความสำคัญยิ่งคือ การปลูกจิตสำนึกให้ชาวจังหวัดสมุทรสงครามมีความรักถิ่นกำเนิด อนุรักษ์สิ่งแวดล้อม และวัฒนธรรม อันดีงาม ซึ่งความต้องการของนักท่องเที่ยวคือ อุปสงค์ในการท่องเที่ยว (Tourism Demand) และยุทธศาสตร์ของจังหวัดที่จะตอบสนองนักท่องเที่ยวนั่นคือ อุปทานในการท่องเที่ยว (Tourism Supply) ซึ่งองค์ประกอบสำคัญทั้ง 2 ส่วนนี้จะเป็นมูลเหตุให้การท่องเที่ยวเกิดขึ้นต่อไป (สุนิสา โภธิ์เตี้ย, 2534)

### 5.3 ข้อเสนอแนะ

การวิจัยเรื่อง “ความสนใจของนักท่องเที่ยวต่อทรัพยากรการท่องเที่ยว อำเภอบางคนที จังหวัดสมุทรสงคราม (The attention for tourism resources of tourists in Bangkotee Samut Songkhram.)” ผู้วิจัยขอเสนอแนะข้อมูลต่างๆที่ได้จากการเดินทาง ไปสำรวจข้อมูลในพื้นที่ เพื่อเป็นประโยชน์สำหรับผู้สนใจและต้องการค้นคว้าและอาจทำการศึกษาวิจัยต่อเนื่องจากผลสรุปของการวิจัยที่ได้นำเสนอไว้แล้ว ดังนี้

### 5.3.1 ข้อเสนอแนะทั่วไป

5.3.1.1 หน่วยงานที่เกี่ยวข้องทั้งระดับท้องถิ่นและระดับจังหวัดควรวีให้มีการสนับสนุนส่งเสริมในด้านการประชาสัมพันธ์ข้อมูลของสถานที่ท่องเที่ยวในพื้นที่ อำเภอบางคนที่ จังหวัดสมุทรสงครามเพิ่มมากขึ้นในสื่อประเภทโทรทัศน์และอินเทอร์เน็ต

5.3.1.2 หน่วยงานท้องถิ่นที่เกี่ยวข้องควรวีให้มีการสนับสนุนส่งเสริมการจัดกิจกรรมในด้านการท่องเที่ยวเพิ่มมากขึ้น เพราะการท่องเที่ยวจะสามารถเพิ่มรายได้ให้กับประชาชนในพื้นที่อำเภอบางคนที่ จังหวัดสมุทรสงครามเพิ่มมากขึ้น และสามารถช่วยสร้างแรงจูงใจให้กับนักท่องเที่ยวได้เป็นอย่างดี

5.3.1.3 ควรมีการสำรวจ พัฒนาและส่งเสริมแหล่งท่องเที่ยวใหม่ให้เกิดขึ้น เพื่อเพิ่มคุณค่าของแหล่งท่องเที่ยวในท้องถิ่นการกระจายรายได้สู่ท้องถิ่นให้ทั่วถึง

### 5.3.2 ข้อเสนอแนะเพื่อการวิจัย

5.3.2.1 ควรส่งเสริมให้มีการจัดทำผลงานวิจัยด้านการผลิตสื่อส่งเสริมการท่องเที่ยวในพื้นที่อื่นๆเพิ่มเติมอย่างต่อเนื่องเพื่อเป็นการส่งเสริมการท่องเที่ยว

5.3.2.2 ควรส่งเสริมให้มีการจัดทำผลงานวิจัยเชิงลึกของสถานที่ท่องเที่ยวต่างๆ ในแต่ละพื้นที่เพิ่มขึ้นเพื่อเป็นแหล่งข้อมูลอ้างอิงต่อไปในอนาคต



## บรรณานุกรม

- กรวีร์ เขมหมอก . 2542. “การศึกษาผลการเรียนและเจตคติต่อวิชาพุทธศาสนาจากการเรียนด้วยบทเรียนวีดิทัศน์แบบโปรแกรม .” ปริญญาโทปริญญาการศึกษา มหาวิทยาลัยเทคโนโลยีทางการศึกษา บัณฑิตวิทยาลัย มหาวิทยาลัยศรีนครินทรวิโรฒ ประสานมิตร.
- กฤษดา ชูย์อาภัย. 2552. การท่องเที่ยวเชิงวัฒนธรรม : กรณีศึกษาบ้านลวงเหนือ ตำบลลวงเหนือ อำเภอดอยสะเก็ด จังหวัดเชียงใหม่. วิทยานิพนธ์ ศิลปศาสตรมหาบัณฑิต (เศรษฐศาสตร์ การเมือง) บัณฑิตวิทยาลัย มหาวิทยาลัยเชียงใหม่. จังหวัดเชียงใหม่. อดุลานา.
- กฤษฎา สุริยวงศ์. 2549. “การสื่อสารเพื่อส่งเสริมการท่องเที่ยวของหมู่บ้านท่องเที่ยวเชิงอนุรักษ์ บ้านทรง ไทยปลายโพพาง.” วิทยานิพนธ์มหาบัณฑิต. นิเทศศาสตร์ (นิเทศศาสตร์) บัณฑิตวิทยาลัย มหาวิทยาลัยธุรกิจบัณฑิต.
- การท่องเที่ยวแห่งประเทศไทย. 2536. ผลกระทบของการท่องเที่ยวต่อสิ่งแวดล้อม. กรุงเทพฯ: อมรินทร์พริ้นติ้ง แอนด์ พับลิชชิ่ง.
- กองการท่องเที่ยว. 2551. เส้นกรุงเทพฯ คู่มือการท่องเที่ยว. กองการท่องเที่ยว สำนักวัฒนธรรม กีฬาและการท่องเที่ยว. กรุงเทพฯ :
- กิดานันท์มลิทอง 2543. เทคโนโลยีการศึกษาและนวัตกรรมครั้งที่ 2. กรุงเทพฯ: อรุณการพิมพ์.
- กุลวรา สุวรรณพิมล. 2541. “ การศึกษาความต้องการ ความคิดเห็นและข้อเสนอแนะของนักท่องเที่ยวชาวไทยต่อการท่องเที่ยว ในจังหวัดภูเก็ตและบริเวณใกล้เคียง.” คณะวิทยาการจัดการ สถาบันราชภัฏภูเก็ต, ภูเก็ต.
- เกศินี โชติกเสถียร. 2528. “รูปแบบรายการโทรทัศน์เพื่อการศึกษา .” ใน รายงานสัมมนา รูปแบบรายการโทรทัศน์เพื่อการศึกษา, 181. กรุงเทพมหานคร : มหาวิทยาลัยศรีนครินทรวิโรฒ ประสานมิตร
- กองการท่องเที่ยว. 2549.100 มุมมองใหม่กรุงเทพฯ กรุงเทพฯพิมพ์ที่ บริษัท แพลน โมทีฟจำกัด. \_\_\_\_\_ . 2549. คู่มือการท่องเที่ยวกรุงรัตนโกสินทร์ ล่องเจ้าพระยายามราตรี, จุลสารการท่องเที่ยว.สำนักปลัดกรุงเทพมหานคร.กรุงเทพฯ.
- ชนิษฐา พอนอ่วมและสาทิศ สุขส่องศรี.2543. “รายงานการวิจัย การท่องเที่ยวเชิงนิเวศ : กรณีศึกษาชุมชนศรีวัง ตำบลกำโลน อำเภอลานสกจังหวัดนครศรีธรรมราช. กระทรวงสาธารณสุข กรุงเทพฯ.

- ชนิศา ครูจิรานุกัณณ์. 2546. “เจตคติของผู้ประกอบการด้านที่พับแบบสัมผัสวัฒนธรรม  
ชนบทในเขตภาคกลางของประเทศไทย. ” วิทยานิพนธ์วิทยาศาสตรมหาบัณฑิต  
(วิทยาการจัดการอุตสาหกรรม) บัณฑิตวิทยาลัย , สถาบันเทคโนโลยีพระจอมเกล้าเจ้าคุณ  
ทหารลาดกระบัง.
- ชิน คล้ายปาน และคนอื่น ๆ. 2528. เทคนิคการผลิตรายการเทปโทรทัศน์ . กรุงเทพมหานคร :  
คณะกรรมการกลุ่มโสตทัศนศึกษา หอสมุดสถาบันอุดมศึกษา.
- ชูสิทธิ์ ชูชาติ. 2538.“องค์ประกอบพื้นฐานด้านการท่องเที่ยวจุลสารการท่องเที่ยว 14(4)42-43  
พงศศานต์ พิทักษ์มหาเกตุ. 2538. ชาวบ้านกับช่องทางประกอบธุรกิจท่องเที่ยว แนวคิดใน  
การจัดตั้งสหกรณ์บริการนำเที่ยวแนวอนุรักษ์แห่งประเทศไทย. กรุงเทพฯ.
- นงลักษณ์ อยู่เย็นดี. 2546. “ปัจจัยที่มีความสัมพันธ์กับความชอบในการเข้าร่วมกิจกรรม  
โฮมสเตย์ ของนักท่องเที่ยวชาวไทย. ” วิทยานิพนธ์วิทยาศาสตรมหาบัณฑิต (อุทยาน  
และนันทนาการ) บัณฑิตวิทยาลัย, มหาวิทยาลัยเกษตรศาสตร์. กรุงเทพฯ.
- นภาพรณ อัจฉริยะกุล และ พิไลพรรณ ปุกเหตุ. 2529. หลักการและทฤษฎีการสื่อสาร. นนทบุรี  
: สำนักพิมพ์มหาวิทยาลัยสุโขทัยธรรมมาธิราช.
- ประทีน คล้ายนาค. 2541. การผลิตรายการโทรทัศน์ทางการศึกษา. นครปฐม : คณะ  
ศึกษาศาสตร์มหาวิทยาลัยศิลปากร.
- ปิยะธิดา ลิ่มสถิรานันท์, 2551. การพัฒนาโปรแกรมแนะนำเส้นทางท่องเที่ยวจังหวัด  
อุบลราชธานีบนระบบอินเตอร์เน็ต. ปริญญาานิพนธ์. เทคโนโลยีคอมพิวเตอร์อุตสาหกรรม,  
มหาวิทยาลัยราชภัฏอุบลราชธานี
- พจนา สนวนศรี. 2539. การท่องเที่ยวโดยการมีส่วนร่วมของประชาชน. มูลนิธิอาสาสมัครเพื่อ  
สังคม (มอส.), กรุงเทพฯ.
- พระอธิการสุพจน์ ศรีปัญญา. 2552. ท่องเที่ยวท่องเที่ยวธรรม : แนวทางการพัฒนาศักยภาพวัดจังหวัด  
นครราชสีมาด้านการท่องเที่ยวทางวัฒนธรรม. วิทยานิพนธ์. ศิลปศาสตรมหาบัณฑิต.  
สาขาวิชาวัฒนธรรมศาสตร์,มหาวิทยาลัยมหาสารคาม
- พินิตวัฒน์ 2520. การผลิตรายการโทรทัศน์กรุงเทพมหานครมหาวิทยาลัยศรีนครินทรวิโรฒ ประสานมิตร  
พิศิษฐ์ กาญจนพิมาย. 2543. “การพัฒนารายการวีดิทัศน์เพื่อการอบรมการเป็นผู้ประกาศ  
ของกรมประชาสัมพันธ์.” ปริญญาานิพนธ์การศึกษามหาบัณฑิต สาขาเทคโนโลยี  
การศึกษามหาบัณฑิตวิทยาลัย มหาวิทยาลัยศรีนครินทรวิโรฒ ประสานมิตร.
- ไพบูลย์ จันทยศ. 2526. “วีดิโอก้าวหน้าของการสร้างตำราเรียน.” สารพัฒนาหลักสูตร.

ภราเดช พยัคฆวิเชียร. 2539:พัฒนาท่องเที่ยวไทยในทิศทางที่ยั่งยืน.จุลสารการท่องเที่ยว 15.

( เมษายน-มิถุนายน) : 13-21

มทียา เลิศไกร. 2549. “การวิเคราะห์อุปสงค์การท่องเที่ยว: กรณีศึกษา ชะอำ-หัวหิน.” วิทยานิพนธ์  
มหาบัณฑิต. เศรษฐศาสตร์(เศรษฐศาสตร์ธุรกิจ) บัณฑิตวิทยาลัย มหาวิทยาลัยธุรกิจ  
บัณฑิตย.

รัตนภรณ์ พิษผล. 2542. “การพัฒนารายการวีดิทัศน์ เรื่อง ตุ๊กตาชาววัง สำหรับนักเรียน  
ชั้นประถมศึกษาปีที่ 5 ในโครงการศูนย์ศิลปาชีพอางไทร .” วิทยานิพนธ์การศึกษา  
มหาบัณฑิตสาขาวิชาเทคโนโลยีทางการศึกษบัณฑิตวิทยาลัยมหาวิทยาลัยศรีนครินทรวิโรฒ  
ประสานมิตร

วสันต์ อดิศักดิ์. 2533. การผลิตเทปโทรทัศน์เพื่อการศึกษาและการฝึกอบรม.

กรุงเทพมหานคร :สำนักพิมพ์โอเดียนสโตร์.

วาสนา ซาวหา.2533. สื่อการเรียนการสอน. กรุงเทพมหานคร : โอเดียนสโตร์.

วิชาญ ดอนสุวรรณ. 2547. “การสร้างรายการวีดิทัศน์ เรื่อง โบราณที่สำคัญของจังหวัด  
สมุทรสาคร สำหรับนักเรียนชั้นประถมศึกษาปีที่ 5.” สารนิพนธ์ศึกษามหาบัณฑิต  
(เทคโนโลยี การศึกษา) บัณฑิตวิทยาลัย, มหาวิทยาลัยศิลปากร. กรุงเทพฯ.

วิภา อุดมฉันท. 2538. การผลิตสื่อโทรทัศน์และวีดิทัศน์. กรุงเทพมหานคร : โรงพิมพ์

จุฬาลงกรณ์มหาวิทยาลัย.

ศรัญญา วรากุลวิทย์. 2546. ปฐมนิเทศอุตสาหกรรมการท่องเที่ยว. เฟื่องฟ้า พรินติ้ง,กรุงเทพฯ

ศุภลักษณ์ ครุฑทอง. 2542. “ผลการใช้วีดิทัศน์การสอนวิชาศิลปศึกษาในเนื้อหา การรู้คุณค่า  
ทางศิลปะชั้นประถมศึกษาปีที่ 5.” วิทยานิพนธ์ศึกษามหาบัณฑิต สาขา  
เทคโนโลยีทางการศึกษา บัณฑิตวิทยาลัย มหาวิทยาลัยศรีนครินทรวิโรฒ ประสานมิตร.

สมศักดิ์ คล้ายสังข์. 2551. “การวิจัยเรื่อง การพัฒนาสื่อวีดิทัศน์และแผนที่การท่องเที่ยวในพื้นที่  
รอบเกาะรัตนโกสินทร์ กรุงเทพมหานคร”. คณะวิทยาการจัดการ มหาวิทยาลัยราชภัฏ  
สวนสุนันทา. กรุงเทพฯ.

\_\_\_\_\_. 2550. “การวิจัยเรื่อง การพัฒนาสื่อการท่องเที่ยวตามลำน้ำ ย่านฝั่งธนบุรี ”.

คณะวิทยาการจัดการ มหาวิทยาลัยราชภัฏสวนสุนันทา. กรุงเทพฯ.

\_\_\_\_\_. 2549. “การวิจัยเรื่อง “ยุทธศาสตร์การพัฒนาการท่องเที่ยวเชิงวัฒนธรรมย่านเยาวราช  
ศึกษากรณี: เทศกาลกินเจ คณะวิทยาการจัดการ มหาวิทยาลัยราชภัฏสวนสุนันทา กรุงเทพฯ.

\_\_\_\_\_. 2547. “การพัฒนาบทเรียนวีดิทัศน์ด้วยตนเอง ชุด แสงเพื่อการถ่ายภาพ ระดับปริญญาตรี”.

สารนิพนธ์. กศ.ม. (เทคโนโลยีทางการศึกษา). กรุงเทพฯ: บัณฑิตวิทยาลัย มหาวิทยาลัยศรีนครินทรวิโรฒ. อัดสำเนา.

สถาบันวิจัยวิทยาศาสตร์และเทคโนโลยีแห่งประเทศไทย. 2537. การศึกษากำหนดแนวทางการควบคุมการพัฒนาการท่องเที่ยว เกาะเต่าและเกาะนางยวน.

สันทัด ภิบาลสุข. 2527. การใช้เครื่องมือเทคโนโลยีทางการศึกษากรุงเทพฯ: ภาควิชาเทคโนโลยีทางการศึกษา มหาวิทยาลัยศรีนครินทรวิโรฒ บางเขน.

สุจิตรา ศรีสุโร. 2542. “ การสร้างชุดการสอนวีดิทัศน์ เรื่องการส่งเสริมพัฒนาการเด็กดาวน์ซินโดรมอายุแรกเกิด – 1ปี.” วิทยานิพนธ์การศึกษามหาบัณฑิต สาขาเทคโนโลยีการศึกษาบัณฑิตวิทยาลัย มหาวิทยาลัยศรีนครินทรวิโรฒ ประสานมิตร.

สุนิสา โปธิ์เตี้ย. 2534. “การศึกษารูปแบบการพัฒนาของชุมชนหัวหินอันเนื่องมาจากการท่องเที่ยว. ” วิทยานิพนธ์สถาปัตยกรรมศาสตร์มหาบัณฑิต(การวางผังเมือง) บัณฑิตวิทยาลัย, จุฬาลงกรณ์มหาวิทยาลัย.

สุจิตรา อินทร์พรหม. 2547. “ผลกระทบของอุตสาหกรรมการท่องเที่ยวต่อวิถีชีวิตของเกษตรกร : ศึกษากรณีชุมชนเขวง อำเภอเกาะสมุย จังหวัดสุราษฎร์ธานี.” วิทยานิพนธ์ศิลปศาสตรมหาบัณฑิต (พัฒนามนุษย์และสังคม) บัณฑิตวิทยาลัย, จุฬาลงกรณ์มหาวิทยาลัย.

สุพิทย์กาญจนพันธ์. 2541. รวมศัพท์เทคโนโลยีและสื่อสารเพื่อการศึกษากรุงเทพมหานครซีดีดุษฎีเกสร สำนักวัฒนธรรม กีฬา และการท่องเที่ยว กรุงเทพมหานคร. 2549. “ของดีกรุงเทพฯ”. กรุงเทพฯ : พิมพ์ที่ บริษัท คอมฟอร์ม พับลิชชิ่ง จำกัด.

ลำราญ คงเพชร. 2542. “ การเปรียบเทียบความคิดสร้างสรรค์ ของนักเรียนชั้นประถมศึกษาปีที่ 4 จากการเรียนด้วยรายการวีดิทัศน์ที่มีการดำเนินรายการต่างกัน.” วิทยานิพนธ์การศึกษามหาบัณฑิต สาขาวิชาเทคโนโลยีการศึกษา บัณฑิตวิทยาลัย มหาวิทยาลัยศรีนครินทรวิโรฒ ประสานมิตร.

อภิโชค เลขะกุล. 2547. “เส้นทางการท่องเที่ยวแบบจับจ่ายสินค้าศิลปหัตถกรรม.” มหาวิทยาลัยเชียงใหม่.

อนุพันธ์ บุญชื่น. 2543. “การพัฒนาและหาประสิทธิภาพรายการวีดิทัศน์ประกอบการเรียนการสอน วิชากายวิภาคศาสตร์พื้นฐาน เรื่อง ระบบกล้ามเนื้อ.” วิทยานิพนธ์การศึกษามหาบัณฑิตสาขาเทคโนโลยีการศึกษา บัณฑิตวิทยาลัย มหาวิทยาลัยศรีนครินทรวิโรฒ ประสานมิตร.

อรวรรณ จันทร์ชลอ. 2549. “การพัฒนาวิถีทัศน์การศึกษาเพื่อการเสริมสร้างจริยธรรมนักเรียน.”

ปรัชญาดุษฎีบัณฑิต สาขาวิชาเทคโนโลยีการศึกษา บัณฑิตวิทยาลัย มหาวิทยาลัย  
ศรีนครินทรวิโรฒประสานมิตร. อัดสำเนา.

Dimond,1964. Edgar. Audio – Visual Methods in Teaching. New York : The Dryden Press.

Douglas Pearce.1989. Tourism Development. Essex: Longman,

R.W.Mcintosh. 1972. Tourism : Principles, Practice, Philosophies. Ohio : Grid Inc.

Warshofsky, Fred W. 1979. “The Biggest thing Since Television.” The Reader’s Digest. 32 : 90

<http://www.teawmuangthai.com/samutsongkhram/038/> [Internet Expolrer] : 2011.

<http://www.maeklongdee.com/> [Internet Expolrer] : 2011.

[http://bangkoktourist.com/thai\\_places\\_canel\\_boattrip.php](http://bangkoktourist.com/thai_places_canel_boattrip.php) [Internet Expolrer] : 2011.

<http://www.maeklongtoday.com/> [Internet Expolrer] : 2011.

<http://www.samutsongkhram.go.th/2011V2/> [Internet Expolrer] : 2011.

<http://th.wikipedia.org> [Internet Expolrer] : 2011.

<http://www.moohin.com/003/> [Internet Expolrer] : 2011.

[http://www.tourthai.com/province/samut\\_songkhram/](http://www.tourthai.com/province/samut_songkhram/) [Internet Expolrer] : 2011.

<http://pr.prd.go.th/samutsongkhram/main.php?filename=index> [Internet Expolrer] : 2011.

<http://th.wikipedia.org>

[http://www.thai-tour.com/thai-tour/central/samutsongkram/data/place/pic\\_bangkok-camp.htm](http://www.thai-tour.com/thai-tour/central/samutsongkram/data/place/pic_bangkok-camp.htm) [Internet Expolrer] : 2011.

<http://www.qbicamphawa.com> [Internet Expolrer] : 2011.

[http://www.paiduaykan.com/76\\_province/central/samutsongkhram/bangnoi.html](http://www.paiduaykan.com/76_province/central/samutsongkhram/bangnoi.html)

[Internet Expolrer] : 2011.

## ประวัติผู้วิจัย

ชื่อ-นามสกุล นายสมศักดิ์ คล้ายสังข์

### ประวัติการศึกษา

พ.ศ.2542 กศ.บ. (เทคโนโลยีทางการศึกษา) มหาวิทยาลัยศรีนครินทรวิโรฒ  
(เกียรตินิยมอันดับ 2) ประสานมิตร

พ.ศ.2547 กศ.ม. (เทคโนโลยีการศึกษา) มหาวิทยาลัยศรีนครินทรวิโรฒ  
ประสานมิตร

พ.ศ. 2554 นศ.ด.(นิเทศศาสตรดุษฎีบัณฑิต) มหาวิทยาลัยธุรกิจบัณฑิต  
(กำลังศึกษา)

**ตำแหน่งปัจจุบัน** หัวหน้าสาขาวิชาการภาพยนตร์ กลุ่มสาขาวิชานิเทศศาสตร์

คณะวิทยาการจัดการ มหาวิทยาลัยราชภัฏสวนสุนันทา

**สถานที่ติดต่อ** คณะวิทยาการจัดการ มหาวิทยาลัยราชภัฏสวนสุนันทา

เลขที่ 1 ถนนอุทงนอก แขวงวชิระ เขตดุสิต กรุงเทพฯ 10300

โทรศัพท์ / โทรสาร 0-2160-1501 , 0-2160-1491

### ผลงานวิจัย

พ.ศ.2547 การพัฒนาบทเรียนวีดิทัศน์ศึกษาด้วยตนเอง ชุด แสงเพื่อการถ่ายภาพ  
ระดับปริญญาตรี

พ.ศ.2549 ยุทธศาสตร์การพัฒนาการท่องเที่ยวเชิงวัฒนธรรม

ย่านเยาวราช ศึกษากรณี : เทศกาลกินเจ

พ.ศ.2550 การพัฒนาสื่อการท่องเที่ยวตามลำน้ำ ย่านฝั่งธนบุรี

พ.ศ.2551 การพัฒนาสื่อวีดิทัศน์และแผนที่การท่องเที่ยวในพื้นที่

รอบเกาะรัตนโกสินทร์ กรุงเทพมหานคร

พ.ศ.2553 การพัฒนาสื่อวีดิทัศน์เพื่อส่งเสริมการท่องเที่ยวจังหวัดสมุทรสงคราม

### ผลงานอื่น ๆ

- บทความวิจัย เรื่อง เส้นทางการท่องเที่ยวรอบเกาะรัตนโกสินทร์

เสนองาน Research Expro 2009

- บทความ เรื่อง ประเภทและลักษณะของแสงเพื่อการถ่ายภาพ
- บทความ เรื่อง การถ่ายภาพด้วยแสงแฟลช
- บทความในคอลัมน์ “ช่องมองภาพ” <http://www.showded.com>  
ตั้งแต่ พ.ศ.2550-2552