



ห้องสมุดการท่องเที่ยวฯ

T15012



แนวทางการพัฒนาอุทยานและ

เขตสงวนเพื่อการท่องเที่ยว =

อุต

719.3

วน

# แนวทางการพัฒนา

## อุทยานแห่งชาติและเขตสงวน

### เพื่อการท่องเที่ยว

อุต

719.3

วน



การท่องเที่ยวแห่งประเทศไทย

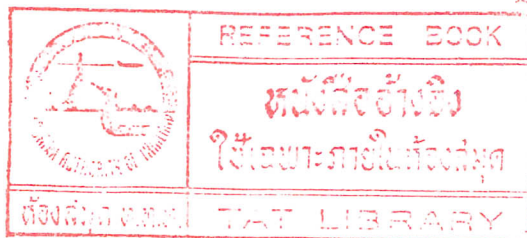


# II U

## วทางการพัฒนา

อุทยานแห่งชาติและเขตสงวน

เพื่อการท่องเที่ยว



ถอดความจาก

Guidelines: Development of National Parks and Protected Areas for Tourism

ซึ่งจัดทำโดย

The World Tourism Organization (WTO)

The United Nations Environment Programme (UNEP)

The International Union for the Conservation of Nature and Natural Resources (IUCN)



ที่มา: ๑๖๖๖๖๖๖๖  
เขียน 15012  
๐๓  
คณนังสี ๗๑.๓  
๑ ส.ต. 44



# สารบัญ

คำนำ .....	7
1. การท่องเที่ยว-ปรากฏการณ์ที่ไม่หยุดนิ่ง .....	7
2. เขตสงวนและอุทยานแห่งชาติ .....	8
3. วัตถุประสงค์ของหนังสือเล่มนี้ .....	8
4. ทิศทางของหนังสือเล่มนี้ .....	9
<b>บทที่ 1</b> ต้นทุนและกำไรของการท่องเที่ยวในเขตสงวน .....	<b>11</b>
1.1 บทบาทของการท่องเที่ยวในเขตอุทยานแห่งชาติในประเทศที่กำลังพัฒนา .....	11
1.2 เศรษฐกิจการท่องเที่ยวในเขตอุทยานแห่งชาติ .....	11
1.3 การให้สัมปทาน .....	13
1.4 ผลประโยชน์ทางเศรษฐกิจและสังคมจากการท่องเที่ยวในอุทยานทางทะเล .....	14
1.5 ผลกระทบในทางลบจากการท่องเที่ยวในเขตอุทยานแห่งชาติ .....	15
1.6 ความเสมอภาคของผลกระทบทางบวกและทางลบ .....	15
<b>บทที่ 2</b> การคัดเลือกพื้นที่เพื่อการท่องเที่ยวในเขตอุทยานแห่งชาติ .....	<b>19</b>
2.1 ศักยภาพทางการท่องเที่ยว .....	19
<b>บทที่ 3</b> ข้อจำกัดในการใช้ประโยชน์ : ขีดความสามารถในการรองรับทางการท่องเที่ยว .....	<b>23</b>
3.1 นิยามของคำว่า ขีดความสามารถในการรองรับ .....	23
3.2 ขีดความสามารถในการรองรับทางการท่องเที่ยวบนเกาะต่างๆ .....	24
<b>บทที่ 4</b> การวางแผนการท่องเที่ยวในเขตอุทยานแห่งชาติ .....	<b>27</b>
4.1 การวางแผนการจัดการ .....	27
4.2 การกำหนดเขต .....	31
4.3 การตลาด .....	32
4.4 อุทยานและการท่องเที่ยวในความหมายระดับภูมิภาค .....	32
<b>บทที่ 5</b> แนวทางการพัฒนาสิ่งอำนวยความสะดวกทางการท่องเที่ยวในอุทยานแห่งชาติ .....	<b>35</b>
5.1 การวางแผนสถานที่ .....	35
<b>บทที่ 6</b> แนวทางการให้การศึกษาและการถ่ายทอดแนวคิด .....	<b>37</b>
6.1 บทบาทของการศึกษาและการถ่ายทอดแนวคิด .....	37
6.2 เทคนิค .....	37
6.3 แนวทางการวางแผนการจัดนิทรรศการ .....	38
6.4 แนวทางการพัฒนาทางเดินธรรมชาติในเขตสงวน .....	38
6.5 ข้อเสนอแนะในการถ่ายทอดแนวคิดในอุทยานทางทะเล .....	40
6.6 การปฏิบัติตนของเจ้าหน้าที่อุทยาน .....	40
6.7 จรรยาบรรณสำหรับนักท่องเที่ยว .....	40
<b>บทส่งท้าย 1 : สิทธิมนุษยชนทางการท่องเที่ยวและจรรยาบรรณของนักท่องเที่ยว .....</b>	<b>43</b>
<b>บทส่งท้าย 2 : The Kathmandu Declaration เรื่อง กิจกรรมบนภูเขา .....</b>	<b>46</b>



# คำนำ

การเพิ่มขึ้นของจำนวนประชากรและสภาพความกดดันของการดำรงชีพในเมือง ทำให้มนุษย์เริ่มหันมาหาความสงบเงียบทางธรรมชาติ เป็นผลให้จำนวนนักท่องเที่ยวในอุทยานแห่งชาติและเขตสงวนเพิ่มจำนวนขึ้นเรื่อยๆ ในขณะที่การท่องเที่ยวไปยังอุทยานแห่งชาติแต่เดิมแล้วเป็นการท่องเที่ยวแต่ภายในประเทศเท่านั้น การท่องเที่ยวระหว่างประเทศยังเป็นองค์ประกอบสำคัญในหลายๆ พื้นที่ เช่น แอฟริกาเหนือ แอฟริกาใต้ คอสตาริกา อินเดีย เนปาล อินโดนีเซีย ออสเตรเลีย และสหรัฐอเมริกา

เขตสงวนมีส่วนสำคัญในการทำให้เกิดสังคมมนุษย์ที่ยั่งยืน โดยเฉพาะในการอนุรักษ์มรดกทางธรรมชาติและวัฒนธรรมของโลกไว้ คุณประโยชน์นั้นเริ่มตั้งแต่ การดำรงไว้ซึ่งตัวอย่างทางธรรมชาติในแต่ละท้องถิ่น และการคุ้มครองความหลากหลายทางชีวภาพ เพื่อที่จะรักษาความมั่นคงของสภาพแวดล้อมในพื้นที่นั้นๆ เอาไว้ เขตสงวนยังทำให้มีโอกาสในการพัฒนาชนบท และการใช้ประโยชน์จากพื้นที่ที่อยู่ห่างไกล เพื่อการค้นคว้า และดำเนินการเพื่อการอนุรักษ์ การศึกษารวมทั้ง เพื่อการพักผ่อนและการท่องเที่ยว ในปัจจุบันกว่า 130 ประเทศ ได้ประกาศเขตสงวนขึ้น ซึ่งเนื้อที่ทั้งหมดครอบคลุมพื้นผิวโลกเกือบ 5%

ระบบเขตสงวนนั้นมีความแตกต่างกันไปในแต่ละประเทศ ขึ้นอยู่กับความต้องการและลำดับความสำคัญ รวมทั้งความแตกต่างของการสนับสนุนทางกฎหมาย สถาบัน และการเงิน นอกจากนี้ ยังขึ้นอยู่กับบริการและประโยชน์ที่จะได้รับจากเขตสงวนนั้น กล่าวคือ วัตถุประสงค์ในการจัดการนั้นแตกต่างกันไป ดังนั้น IUCN (International Union For Conservation of Nature and Natural Resources) จึงได้จัดประเภทของเขตอุทยานแห่งชาติ ซึ่งเป็นที่รู้จักกันดี คือ อุทยานแห่งชาติ ซึ่งมีอยู่ประมาณ 1,400 แห่ง ครอบคลุมพื้นที่กว่า 300 ล้านเฮกเตอร์ (หรือเท่ากับประเทศอินเดียทั้งประเทศ)

## 1. การท่องเที่ยว-ปรากฏการณ์ที่ไม่หยุดนิ่ง

เมื่อการท่องเที่ยวได้กลายเป็นกิจกรรมทางเศรษฐกิจที่สำคัญประการหนึ่งของโลก ได้มีการ คาดการณ์ไว้ว่า ในปี พ.ศ. 2534 จะมีการเดินทางระหว่างประเทศถึง 449 ล้านรายทั่วโลก ในปี พ.ศ. 2533 การท่องเที่ยวได้กระจายรายได้ถึง 625 พันล้านดอลลาร์ ไปสู่ประเทศที่กำลังพัฒนา ยิ่งไปกว่านั้นการเดินทางและการท่องเที่ยวไปยังประเทศที่พัฒนาแล้ว เช่น สหรัฐอเมริกา ทำให้เกิดการแลกเปลี่ยน เงินตราซึ่งมีมูลค่ามากกว่าการส่งออกรถยนต์ ผลผลิตทางการเกษตร หรือ ผลิตภัณฑ์เคมี

การท่องเที่ยวทางธรรมชาติ หรือที่เรียกกันว่า Ecotourism นั้น เป็นปรากฏการณ์ใหม่ที่เป็นเพียงส่วนหนึ่งของอุตสาหกรรมการท่องเที่ยวทั้งหมด มีการจำกัดความ Ecotourism ไว้ว่า คือการเดินทางท่องเที่ยวไปยังพื้นที่ทางธรรมชาติที่ยังไม่ถูกทำลายโดยมีวัตถุประสงค์หลักที่จะศึกษา ชื่นชมและเพลิดเพลินไปกับทัศนียภาพสัตว์ป่า และพันธุ์ไม้ รวมทั้งวัฒนธรรมทั้งในอดีตและปัจจุบันที่คงอยู่ในพื้นที่นั้นๆ การท่องเที่ยวทางธรรมชาติ หรือ Ecotourism มีการเติบโตขึ้นอย่างรวดเร็ว ประมาณว่า ในปี พ.ศ. 2531 ประเทศที่กำลังพัฒนามีรายได้จากการท่องเที่ยวทางธรรมชาติถึง 12 พันล้านดอลลาร์ การท่องเที่ยวทางธรรมชาตินั้น แตกต่างจาก Mass Tourism หรือ การท่องเที่ยวไปยังรีสอร์ทต่างๆ คือ Ecotourism ส่งผลกระทบต่อสิ่งแวดล้อมน้อยกว่า และต้องการการพัฒนาสิ่งอำนวยความสะดวกน้อยกว่า Ecotourism เป็นปรากฏการณ์ที่ประกอบด้วยทางเลือกที่หลากหลาย นับตั้งแต่การศึกษาทางวิทยาศาสตร์ที่ซับซ้อน ไปจนถึงการแวะเยี่ยมชมสถานที่ทางธรรมชาติต่างๆ ในวันหยุดสุดสัปดาห์



## 2. เขตสงวนและอุทยานแห่งชาติ

อุทยานแห่งชาติได้ก่อตั้งขึ้นมาเพื่อการอนุรักษ์พื้นที่บริเวณกว้างซึ่ง

- 2.1 ระบบนิเวศยังไม่ถูกทำลายโดยมนุษย์ เป็นที่ที่สัตว์ป่าและพันธุ์ไม้ สถานที่ทาง Geomorphological ที่สิ่งมีชีวิตที่อยู่อาศัยมีความพิเศษทางวิทยาศาสตร์ นาคศึกษา หรือเป็นที่ ซึ่งมีทัศนียภาพทางธรรมชาติที่งดงาม
- 2.2 เจ้าหน้าที่ระดับสูงของประเทศได้เข้ามาป้องกัน หรือระงับการทำลาย หรือยึดครองพื้นที่ทั้งหมดและบังคับให้มีการให้ความสำคัญต่อลักษณะพิเศษทางระบบนิเวศ Geomorphological หรือความงามทางธรรมชาติ ซึ่งทำให้มีการจัดตั้งอุทยานแห่งชาติขึ้น
- 2.3 นักท่องเที่ยวสามารถเข้าชมเพื่อการศึกษาค้นคว้า และพักผ่อน

ดังนั้น ตามคำจำกัดความแล้ว อุทยานแห่งชาติจึงมีไว้เพื่อให้ประชาชนทั่วไปได้เข้าไปเยี่ยมชม ในการประชุม นานาชาติครั้งหนึ่งที่ กรุงนิวเดลี เมื่อเดือนพฤศจิกายน ปี 2512 ได้มีการตกลงกันเรื่องการเข้าเยี่ยมชมดังนี้

“อาจจะรวมกับหน้าที่เบื้องต้นของการอนุรักษ์ธรรมชาติในการแบ่งเขต ซึ่งเขตนั้นๆ อาจจะตั้งขึ้นในที่ที่มีถนนและทางเท้าเข้าถึง มีอาคารและโครงสร้างอื่นๆ ที่จะอำนวยความสะดวกให้การท่องเที่ยว และมีการบริหารงานในอุทยานด้วย ในเขตบริหาร/การท่องเที่ยวพิเศษนี้ ไม่ใช่เขตเพื่อการอนุรักษ์ธรรมชาติ แต่ตั้งขึ้นมาเพื่อทำให้เกิดอุปสรรคในการอนุรักษ์ธรรมชาติในอุทยานให้น้อยที่สุด อุทยานแห่งชาติอาจเสริมสร้างให้การท่องเที่ยวเป็นที่เพลิดเพลินมากขึ้น โดยการทำให้พื้นที่อุทยานบางส่วนหรือทั้งหมดนั้นเป็นป่า ซึ่งจำกัดไว้เพื่อการท่องเที่ยวบางประเภทเท่านั้น”

อย่างไรก็ตาม ยังมีเขตสงวนประเภทอื่นๆ ที่ตั้งขึ้นมาเพื่อการพักผ่อนและนักท่องเที่ยว (ตารางที่ 1 การแบ่งประเภทเขตสงวน) ความแตกต่างนั้นขึ้นอยู่กับวัตถุประสงค์ของการจัดการพื้นที่นั้นๆ โดยเฉพาะในส่วนผลประโยชน์ต่อประชาชนในท้องถิ่น ในเอกสารฉบับนี้จะใช้ “อุทยานแห่งชาติ” และ “เขตสงวน” ควบคู่กันในการอธิบายพื้นที่ทางธรรมชาติ ที่มีสถานะภาพที่เป็นที่ยอมรับกันในระดับนานาชาติว่าควรให้มีการป้องกันรักษาไว้ และกำหนดให้มีการเยี่ยมชมและท่องเที่ยวในระดับหนึ่งเท่านั้น

## 3. วัตถุประสงค์ของหนังสือเล่มนี้

คำชี้แจงบทบาทของการท่องเที่ยวในการคุ้มครองสภาพแวดล้อมนั้น จัดทำขึ้นโดย WTO (2526) และ Joint Declaration เรื่องการท่องเที่ยวและสิ่งแวดล้อม ได้ร่วมลงนามโดย UNEP ในเอกสารทั้ง 2 ฉบับนี้การกระตุ้นให้เกิดการพัฒนาการท่องเที่ยวที่เหมาะสมในเขตอุทยานแห่งชาติ และเขตสงวนนั้น WTO และ UNEP ได้ร่วมกับ IUCN เพื่อจัดทำแนวทาง ดังนี้

- แนวทางและวิธีการในการให้ประชาชนที่อยู่อาศัยภายในหรือรอบๆ เขตสงวนนั้นมีส่วนร่วมในอุทยานเพื่อทำให้ประชาชนเหล่านั้นได้รับผลประโยชน์ทางเศรษฐกิจสังคมจากการท่องเที่ยวเพิ่มมากขึ้น
- กำหนดระดับการท่องเที่ยวที่เหมาะสมสำหรับอุทยานแห่งชาติ
- ปรับปรุงการจัดการสิ่งมีค่าทางธรรมชาติในบางพื้นที่
- ออกแบบสิ่งอำนวยความสะดวกทางการท่องเที่ยวให้เหมาะสมกับอุทยานแห่งชาติ
- จัดหาบริการที่จะให้ความรู้และความเข้าใจที่ดีขึ้นสำหรับนักท่องเที่ยว
- กระตุ้นให้ผู้มาเยี่ยมชมซาบซึ้งถึงคุณค่าของอุทยานแห่งชาติ
- กำหนดวิธีการที่จะทำให้กิจกรรมทางการท่องเที่ยวในอุทยานนั้นเป็นกิจกรรมที่สามารถนำรายได้มาสู่อุทยานนั้นๆ และในขณะเดียวกันต้องเป็นกิจกรรมด้านการอนุรักษ์ไปพร้อมๆ กันด้วย



#### 4. ทิศทางของหนังสือเล่มนี้

แนวทางดังต่อไปนี้ได้จัดทำขึ้นมาเพื่ออุทยานแห่งชาติและเขตสงวน ในประเทศที่กำลังพัฒนา โดยให้ข้อมูลที่เป็นประโยชน์ในการจัดทำหรือแก้ไขแผนการจัดการอุทยานแห่งชาติและเขตสงวนในประเทศเหล่านั้น

##### ตารางที่ 1 ประเภทและวัตถุประสงค์ของการจัดการเขตสงวน

ในขณะที่เขตสงวนสามารถควบคุมการที่มนุษย์เข้ามาใช้ประโยชน์จากทรัพยากรในระดับหนึ่งนั้น ได้มีการจัดประเภทและลำดับที่มนุษย์สามารถใช้ประโยชน์จากอุทยานแห่งชาติและเขตสงวนได้ ดังนี้

1. เขตสงวนที่จัดตั้งขึ้นเพื่อวิทยาศาสตร์/เขตควบคุมธรรมชาติเข้มงวด  
เพื่อคุ้มครองธรรมชาติ และคงไว้ซึ่งกระบวนการทางธรรมชาติในพื้นที่ที่ยังไม่ถูกรบกวน เพื่อรักษาตัวอย่างทางระบบนิเวศของสภาพแวดล้อมทางธรรมชาติไว้เพื่อการศึกษาค้นคว้าทางวิทยาศาสตร์ การศึกษาและการดำเนินการด้านสิ่งแวดล้อม และเพื่อคงไว้ซึ่งทรัพยากรทางชีวภาพ ที่ไม่อยู่นิ่งและยังมีวิวัฒนาการต่อไป
2. อุทยานแห่งชาติจัดตั้งขึ้นเพื่อคุ้มครองพื้นที่ที่มีทัศนียภาพที่สวยงามทางธรรมชาติที่มีความสำคัญระดับประเทศหรือนานาชาติ ไว้เพื่อการศึกษาค้นคว้าทางวิทยาศาสตร์ และเพื่อการพักผ่อนหย่อนใจ ซึ่งมีพื้นที่ทางธรรมชาติจำนวนมากที่ยังไม่ถูกรบกวนจากกิจกรรมของมนุษย์ และไม่อนุญาตให้มีการใช้ประโยชน์ทางการค้าใดๆ ทั้งสิ้น
3. อนุสรณ์ทางธรรมชาติ/ลักษณะเด่นทางธรรมชาติ เพื่อรักษาและอนุรักษ์สภาพธรรมชาติที่มีความสำคัญระดับชาติเอาไว้ เนื่องจากมีความน่าสนใจพิเศษ และมีลักษณะเฉพาะตัว ซึ่งพื้นที่เหล่านี้จะมีขนาดเล็ก และมีการคุ้มครองสภาพทางธรรมชาติเฉพาะอย่าง
4. เขตควบคุมธรรมชาติ/เขตรักษาพันธุ์สัตว์ป่า เพื่อประกันว่าสภาพทางธรรมชาติ และสายพันธุ์สัตว์ป่าต่างๆ ที่มีความสำคัญรวมทั้งสภาพแวดล้อมทางธรรมชาติจะต้องได้รับการคุ้มครอง โดยให้มนุษย์เข้ามาเกี่ยวข้องเพื่อความคงอยู่ของสภาพเหล่านั้น
5. ทัศนียภาพที่ได้รับการคุ้มครอง เพื่อคงไว้ซึ่งลักษณะพิเศษของทัศนียภาพทางธรรมชาติที่มีความสำคัญระดับประเทศ ให้อยู่ในสภาพที่ความสัมพันธ์มีความสมดุลระหว่างมนุษย์ และพื้นดิน ในขณะที่เดียวกันก็ให้โอกาสกับประชาชนทั่วไปในการเข้ามาพักผ่อนหย่อนใจและท่องเที่ยว ด้วยกิจกรรมทางเศรษฐกิจ และความเป็นอยู่ที่เรียบง่ายของพื้นที่เหล่านี้
6. เขตอนุรักษ์ทรัพยากร เพื่อคุ้มครองทรัพยากรธรรมชาติในอุทยานเพื่อประโยชน์ในอนาคต และป้องกันหรือทำการพัฒนาที่มีผลกระทบต่อทรัพยากรที่อยู่ในระหว่างการคิดค้นวัตถุประสงค์ซึ่งอยู่บนฐานของการวางแผนและความรู้ที่เหมาะสม
7. พื้นที่ชีววิทยาทางธรรมชาติ/เขตมนุษย์วิทยา เพื่อทำให้การดำเนินชีวิตในสังคมเป็นไปอย่างราบรื่นสมดุลกับสภาพแวดล้อม เพื่อหลีกเลี่ยงการรบกวนจากวิทยาการสมัยใหม่ โดยการให้ประชาชนเข้ามามีส่วนร่วมในการคุ้มครองทรัพยากรในท้องถิ่นตามที่เคยปฏิบัติกันมา
8. เขตจัดการเอนกประสงค์/เขตจัดการทรัพยากร เพื่อการดำรงอยู่ของ น้ำ ป่าไม้ สัตว์ป่า และทุ่งหญ้า รวมทั้งการพักผ่อนกลางแจ้งโดยใช้การอนุรักษ์ธรรมชาติที่มุ่งสนับสนุนกิจกรรมทางเศรษฐกิจ (แม้ว่าบางเขตจะออกแบบมาเพื่อวัตถุประสงค์ในการอนุรักษ์บางอย่าง)  
ต้นทุนและกำไรของการท่องเที่ยวในเขตสงวน





อุทยานแห่งชาติ "เขาใหญ่"

# บทที่ 1

## ต้นทูลและกำไรของการท่องเที่ยวในเขตสงวน

### 1.1 บทบาทของการท่องเที่ยวในเขตอุทยานแห่งชาติในประเทศที่กำลังพัฒนา

นอกเหนือจากหน้าที่ในการป้องกันแหล่งน้ำ ดิน ปรับสภาพภูมิศาสตร์ รักษาจำนวนประชากร พืช และสัตว์ป่า การศึกษาค้นคว้าทางวิทยาศาสตร์ ปรับสภาพสิ่งแวดล้อม และรักษาคุณค่าทางวัฒนธรรมแล้ว อุทยานแห่งชาติยังมีบทบาทสำคัญในการส่งเสริมการท่องเที่ยวในประเทศที่กำลังพัฒนาเกือบทุกประเทศ เห็นได้จากแหล่งท่องเที่ยวในประเทศที่ได้รับ ความนิยมระดับนานาชาติ โดยเฉพาะในอาฟริกาใต้ และอาฟริกาตะวันออก คอสตาริกา เอกวาดอร์ อินเดีย เนปาล และ อินโดนีเซีย แม้แต่ประเทศส่วนใหญ่ในเอเชียและอเมริกาใต้ การไปท่องเที่ยวในอุทยานแห่งชาติ ก็ถือได้ว่าเป็น ปรากฏการณ์ระดับประเทศมาโดยตลอด จนกระทั่งไม่นานมานี้ที่การท่องเที่ยวไปยังต่างประเทศได้ลดระดับความนิยมลงมา ดังจะเห็นได้จาก อุทยาน เช่น IGUAZU ในบราซิลและอาเจนตินา ซึ่งมีนักท่องเที่ยวเข้าชมกว่า 2,000,000 คน ต่อปี และ นักท่องเที่ยวส่วนใหญ่มาจากประเทศใกล้เคียง Cibodas Reserve ในชวา อุทยานแห่งชาติเขาใหญ่ในประเทศไทย อุทยาน แห่งชาติ Bharatpur ในอินเดียเป็นสถานที่ตัวอย่างที่มีอัตราการเดินทางท่องเที่ยวในประเทศ เพื่อการพักผ่อนหย่อนใจใน ระดับสูง

### 1.2 เศรษฐกิจการท่องเที่ยวในเขตอุทยานแห่งชาติ

การเดินทางท่องเที่ยวไปยังพื้นที่ธรรมชาติ มีความสำคัญทางเศรษฐกิจอย่างมากในประเทศกำลังพัฒนาหลายๆ ประเทศ โดยเฉพาะที่อยู่ในเขตร้อน จุดที่น่าสนใจของธรรมชาติ ถูกนำมาใช้ในการส่งเสริมการท่องเที่ยวโดยไม่คำนึงถึงว่า อุทยานแห่งชาตินั้นๆ เหมาะสมสำหรับที่จะพัฒนาให้เป็นจุดท่องเที่ยวหรือไม่ ในหลายๆ ประเทศที่มีจุดท่องเที่ยวทาง ธรรมชาติที่โดดเด่น การท่องเที่ยวเปรียบเสมือนต้นเหตุสำคัญในการสร้างอุทยานแห่งชาติขึ้น เช่นในประเทศเคนยา มีราย ได้จากเงินตราต่างประเทศจากการท่องเที่ยวสูงสุด และมีมูลค่าถึง \$400 ล้าน ในปี 2531 ใน Parc National des Volcans ที่ประเทศรวันดา นักท่องเที่ยวที่ไปชมลิงกอริลลา ทำให้มีรายได้จากค่าผ่านประตู ประมาณ \$1 ล้านต่อปี รวมทั้งค่าใช้จ่าย อื่นๆ อีก \$2-3 ล้าน เนปาลมีรายได้จากนักท่องเที่ยวที่สนใจในสภาพภูมิประเทศทางธรรมชาติและวัฒนธรรมแถบเทือก เขาหิมาลัย ประมาณ \$45 ล้าน ในปี 2526 อุทยานแห่งชาติกาลาปาโกส ที่เอกวาดอร์ มีรายได้จากการท่องเที่ยวโดยตรง อย่างน้อย \$700,000 ต่อปี และมีแนวโน้มที่จะมีรายได้มากกว่า \$25 ล้าน ต่อปี ตัวอย่างทางเศรษฐกิจที่อุทยานแห่งชาติ Amboseli ในเคนยา ชี้ให้เห็นว่า สิงห์โตแต่ละตัวมีค่าถึง \$27,000 ต่อปี จากรายได้ทั้งหมดที่มาจาก การท่องเที่ยว ฟูงช้าง มีค่าประมาณ \$610,000 ต่อปี เพียงเพื่อสำหรับชมเท่านั้น สัตว์เหล่านี้ขณะที่มีชีวิตอยู่จะมีค่ามหาศาลสำหรับแหล่งท่องเที่ยว ส่วนรายได้จากการล่าสัตว์มีมูลค่าน้อยกว่า 10% ของรายได้ดังกล่าว ยิ่งไปกว่านั้นรายได้สุทธิของอุทยาน (ซึ่งได้จากการ ท่องเที่ยวเป็นส่วนใหญ่) ยังมีมูลค่าถึง \$40 ต่อเฮคเตอร์ต่อปี เปรียบเทียบกับรายได้จากการเกษตรที่สูงสุดแค่ 80 เซ็นต์ต่อ เฮคเตอร์ เท่านั้น

ในหมู่นักอนุรักษ์ในอาฟริกาตะวันออกนั้น มักจะได้ยินคติที่ว่า “Wildlife pays, so wildlife stays” แต่การ ท่องเที่ยวทางธรรมชาติที่พัฒนาแล้วนั้น ยังมีค่าทางธุรกิจอย่างเห็นได้ชัด เช่น ระบบอุทยานแห่งชาติของสหรัฐฯ ซึ่งเป็น ระบบอุทยานแห่งชาติที่ได้รับการยอมรับและปฏิบัติตามจากแหล่งท่องเที่ยวเกือบทุกๆ แห่งทั่วโลก โดยมีนักท่องเที่ยว เข้ามาเยี่ยมชมมากกว่า 270 ล้านคน ในปี 2532 และอุทยานในแต่ละรัฐ (ส่วนใหญ่บริหารโดยส่วนการปกครองในรัฐ นั้นๆ มากกว่ารัฐบาลกลาง) มีนักท่องเที่ยวเข้าชมมากกว่า 500 คนมีหลายรัฐที่รายงานการเข้าเยี่ยมชมในแต่ละปีมากกว่า



จำนวนประชากรทั้งหมดในรัฐถึง 5 เท่า ในแคนาดาจะมีผู้มาเที่ยวที่อุทยานแห่งชาติต่างๆ ถึง 20 ล้านคนต่อปี และอุทยานในแต่ละจังหวัดยังมีผู้มาเยี่ยมชมอีกประมาณ 47 ล้านคนต่อปี

ในปี พ.ศ. 2528 ประชากรสหรัฐอเมริกาที่มีอายุตั้งแต่ 16 ปี ขึ้นไป จำนวน 167.5 ล้านคน ได้เข้าร่วมในกิจกรรมพักผ่อนหย่อนใจที่เกี่ยวข้องกับสัตว์ป่า ทั้งรวมถึงกิจกรรมบริโภค (ล่าสัตว์และตกปลา) และกิจกรรมไม่บริโภค ซึ่งกิจกรรมส่วนหลังนี้มีมากกว่ากิจกรรมส่วนแรก ประชาชน 161 ล้านคนได้เข้าร่วมในกิจกรรมที่ไม่บริโภคอย่างน้อย 1 ชนิด ในทางกลับกัน 50.6 ล้านคนที่ตกปลา และ 18.5 ล้านคนล่าสัตว์ รายจ่ายสำหรับกิจกรรมที่ไม่บริโภคที่ได้จากชาวอเมริกันอายุตั้งแต่ 16 ปี ขึ้นไป มีประมาณ \$14 พันล้าน ซึ่งการเดินทางมีมูลค่าประมาณ \$4.4 พันล้าน นอกเหนือจากตัวเลขเหล่านั้น ชาวอเมริกันจำนวน 29.5 ล้านคน ที่มีอายุตั้งแต่ 16 ปี ขึ้นไป เดินทางเพื่อสังเกต ถ่ายภาพ และให้อาหารสัตว์ ประเภทหลักคือ การดูนก ประมาณ 25 ล้านคนนักท่องเที่ยวจำนวน 29.5 ล้านคน เดินทางประมาณ 274 ครั้ง และมีชาวอเมริกันจำนวน 1,130,000 คน ที่เดินทางไปต่างประเทศเพื่อชมธรรมชาติในปี 2528 ค่าใช้จ่ายเฉลี่ย US\$100 ต่อวัน คิดเป็นค่าใช้จ่ายทั้งสิ้นกว่า \$800 ล้าน

ผลประโยชน์ทางเศรษฐกิจ สังคมจากการท่องเที่ยวในอุทยานแห่งชาตินั้นมีหลายประการ เช่น

- การท่องเที่ยวทำให้เกิดการจ้างงานในท้องถิ่นทั้งในภาคท่องเที่ยวโดยตรง และในด้านการจัดการและการส่งเสริมทรัพยากร
- การท่องเที่ยวกระตุ้นให้เกิดอุตสาหกรรมที่ทำรายได้ในประเทศ เช่น โรงแรม ร้านอาหาร ระบบการขนส่ง การขายของที่ระลึก สินค้าหัตถกรรมและมรดกเทศก์
- การท่องเที่ยวทำให้เกิดรายได้จากการแลกเปลี่ยนเงินตราต่างประเทศ
- การท่องเที่ยวทำให้เศรษฐกิจในท้องถิ่นมีความหลากหลาย โดยเฉพาะในพื้นที่ชนบท ซึ่งมีการจ้างงานในภาคเกษตรเป็นตามฤดูกาล ไม่สามารถรองรับรายงานจำนวนมากได้
- การท่องเที่ยวกระตุ้นให้เกิดการปรับปรุงสิ่งอำนวยความสะดวกด้านการขนส่งและการสื่อสารภายในท้องถิ่น ซึ่งก่อให้เกิดประโยชน์ต่อประชาชนในพื้นที่นั้นๆ ด้วย
- เนื่องจากเขตสงวนที่พัฒนาขึ้นมาเพื่อรองรับการท่องเที่ยวเป็นสิ่งที่ขีดหน้าขีดตาของประเทศ การปกครองส่วนท้องถิ่นอาจจะจัดหาทรัพยากรเพิ่มเติมขึ้นเพื่อส่งเสริมการพัฒนาในพื้นที่โดยรอบ
- การท่องเที่ยวกระตุ้นการใช้ประโยชน์จากที่ดินซึ่งอยู่โดยรอบพื้นที่เกษตรกรรมทำให้พื้นที่ส่วนใหญ่ ยังคงปกคลุมไปด้วยพืชพันธุ์ทางธรรมชาติ
- การท่องเที่ยวทำให้เกิดความเข้าใจและการสื่อสารที่ดีระหว่างชนต่างวัฒนธรรม
- หากมีการปฏิบัติอย่างเหมาะสมแล้ว การท่องเที่ยวจะทำให้เกิดกลไกในการหาเงินทุนสำหรับเจ้าหน้าที่อุทยาน และจะเป็นเครื่องมือในการอนุรักษ์มรดกทางธรรมชาติด้วย
- การท่องเที่ยวทำให้มีการสร้างสิ่งอำนวยความสะดวกด้านสนันทนาการ ซึ่งชุมชนท้องถิ่นรวมทั้งนักท่องเที่ยวทั้งในประเทศและต่างประเทศ สามารถใช้ประโยชน์ได้
- การท่องเที่ยวส่งเสริมให้เกิดการอนุรักษ์โดยชักจูงให้เจ้าหน้าที่ของรัฐและประชาชนทั่วไปตระหนักในความสำคัญของพื้นที่ธรรมชาติ

ผลประโยชน์เหล่านี้เกี่ยวข้องกับพื้นที่ที่เป็นเขตสงวนเท่านั้น ซึ่งไม่สามารถนำไปใช้ประโยชน์ในด้านการเกษตรได้อีก และจะยังมีค่ามากขึ้นหากพื้นที่สนันทนาการประเภทอื่นๆ ลดลง ยิ่งไปกว่านั้นการท่องเที่ยวที่มีการจัดการและวางแผนอย่างเหมาะสม หรือ Ecotourism จะเป็นการท่องเที่ยวที่ไม่ก่อให้เกิดมลพิษ และสามารถปรับปรุงให้ดีขึ้นอีกได้

หาก Ecotourism มีความสำคัญเป็นอันดับแรกๆ ของแผนพัฒนาประเทศ โดยเฉพาะในประเทศที่กำลังพัฒนาแล้ว จะต้องมีความพยายามอย่างมากที่จะกระตุ้นให้ประชาชนในท้องถิ่นเข้ามามีบทบาทในการท่องเที่ยวโดยทั่วไปแล้วประชาชน

ในชนบทที่อาศัยอยู่ใกล้กับเขตสงวนมีรายได้ต่ำมาก เนื่องจากมีทางเลือกทางเศรษฐกิจค่อนข้างน้อย Ecotourism อาจจะเป็นทางเลือกใหม่สำหรับคนเหล่านั้น ซึ่งสามารถทำหน้าที่เป็นผู้ดูแลและนักอนุรักษ์ เขตสงวนนั้นๆ ได้อย่างมีประสิทธิภาพมากที่สุด เนื่องจากสวัสดิการของพวกเขาขึ้นอยู่กับการดูแลรักษาคุณภาพทางธรรมชาติของสิ่งแวดล้อมในเขตนั้นๆ บ่อยครั้งที่คนเหล่านั้นมีความรู้ด้านสภาพแวดล้อมทางธรรมชาติในพื้นที่ และแนวทางปฏิบัติที่ได้รับการถ่ายทอดจากบรรพบุรุษ และหากได้รับการอบรมก็จะสามารถพัฒนาให้เป็นมัคคุเทศก์ที่มีประสิทธิภาพได้ ประชาชนเหล่านี้สามารถเข้าร่วมในกิจกรรมทางเศรษฐกิจได้โดยตรง นับตั้งแต่การดำเนินกิจการโรงแรม ร้านอาหาร และบริการทางการท่องเที่ยวอื่นๆ มีหลายกรณีที่องค์กรชุมชนส่วนท้องถิ่นปฏิบัติตัวเป็นผู้ได้รับสัมปทานในการท่องเที่ยวหลังจากที่ได้รับการอบรมด้านการบริหารมาแล้วอย่างเหมาะสม

### 1.3 การให้สัมปทาน

โดยปกติแล้ว เจ้าหน้าที่บริหารเขตสงวน โดยเฉพาะในประเทศด้อยพัฒนา มักจะขาดทรัพยากรในการจัดการองค์กร ทรัพยากรด้านเศรษฐกิจรวมทั้งวิทยาการใหม่ๆ ซึ่งจำเป็นสำหรับการบริหาร และการพัฒนากิจกรรมการท่องเที่ยวให้มีประสิทธิภาพในเขตสงวนนั้นๆ ส่วนใหญ่เจ้าหน้าที่อุทยานจะให้สัมปทานแก่บุคคล บริษัทหรือชุมชนท้องถิ่น ในการจัดทำกิจกรรมทางการท่องเที่ยว เช่น ในอาคารและที่พักแรม ร้านอาหาร ร้านค้า สนามขี่ม้า การท่องเที่ยวทางเรือ และการขนส่งอื่นๆ การทัวร์เดินป่าโดยมัคคุเทศก์ และการดูนก สินค้าที่ระลึก ร้านหนังสือ มัคคุเทศก์นอกสถานที่รวมทั้งสินค้าและบริการอื่นๆ อีกมากมายที่จะช่วยส่งเสริมการท่องเที่ยว จึงเห็นได้ว่าการมีแผนบริหารอุทยานที่แน่นอนและเจ้าหน้าที่อุทยานจำเป็นต้องปฏิบัติตามแนวทางและกฎเกณฑ์ที่ระบุไว้อย่างเคร่งครัด จากการให้สัมปทาน ประชาชนในท้องถิ่นจะได้รับผลประโยชน์จากการท่องเที่ยวทางธรรมชาติและจะเป็นผู้ฟื้นฟูดูแลอุทยานได้ดีที่สุด นอกจากนี้สัมปทานยังทำให้มีกลไกการจัดสรรเงินที่นอกเหนือจากค่าผ่านประตูแก่เขตสงวนนั้นๆ เนื่องจากงบประมาณของรัฐฯ มีจำกัด



อุทยานแห่งชาติ "อ่าวพังงา"



## 1.4 ผลประโยชน์ทางเศรษฐกิจและสังคมจากการท่องเที่ยวในอุทยานทางทะเล

กิจกรรมดำน้ำทั้ง Scuba Diving และ Snorkeling วายน้ำ กระดานโต้คลื่น และอาบแดด ได้นำนักท่องเที่ยวมายังประเทศเล็กๆ ที่ไม่มีสิ่งน่าสนใจอย่างอื่น นอกจากสิ่งเหล่านี้ ความงามทางธรรมชาติของหมู่เกาะ Seychelles หาดทราย ประการัง แนวปะการัง และประวัติทางธรรมชาติล้วนเป็นปัจจัยที่สำคัญที่สามารถดึงดูดนักท่องเที่ยวให้มาเยี่ยมชมได้ ในแต่ละปีชาวอเมริกาเหนือ ญี่ปุ่น และยุโรป หลายล้านคนได้เดินทางไปยังหมู่เกาะ Caribbean และหมู่เกาะ Pacific ชายฝั่งเมดิเตอร์เรเนียน และหาดในรัฐฟลอริดาเพื่อพักผ่อน จึงกล่าวได้ว่าการท่องเที่ยวเป็นอุตสาหกรรมหลักในพื้นที่เหล่านี้ หลายๆ ประเทศมีงาน รายได้และการแลกเปลี่ยนเงินตราต่างประเทศเพิ่มขึ้น ดังนั้น เขตสงวนที่มีการวางแผนการบริหารที่เหมาะสมควรจะรวมอยู่ในแผนพัฒนาการท่องเที่ยวในประเทศที่มีชายฝั่งทะเลอุทยานทางทะเล ไม่เพียงแต่กระตุ้นความสนใจ ยังสามารถช่วยให้นักวิทยาศาสตร์เพื่อการพักผ่อนที่ดึงดูดใจนักท่องเที่ยวได้อีกด้วยหากมีการจัดการที่เหมาะสม

ผลประโยชน์ที่สำคัญที่เห็นได้ชัดในประเทศที่มีแนวปะการังที่ได้รับการคุ้มครองแล้ว เช่น The Netherland Antilles (Bonaire Marine Park) ซึ่งมีการท่องเที่ยวเพื่อดำน้ำเพิ่มมากขึ้น The Seychelles (Ste. Anne National Marine Park) เป็นที่ที่ประชาชนและนักท่องเที่ยวมาว่ายน้ำ เล่นเรือใบ ดำน้ำ และนั่งเรือท่องเที่ยวชมธรรมชาติ ที่ Fiji (Tai Island) กิจกรรมของนักท่องเที่ยวขยายตัวมากขึ้น เจ้าของกิจการตกปลาแบบดั้งเดิมที่หันมาทำกิจการรีสอร์ท และให้เช่าเรือที่ Cozumel Island (Mexican Caribbean) นักท่องเที่ยวทั้งในประเทศและต่างประเทศจำนวนมาก เข้ามาเยี่ยมชมปลาที่อยู่อาศัยตามแถบแนวปะการัง และที่ Krnya (Malindi/Watamu National Park and Reserves) การท่องเที่ยวทำให้เกิดรายได้จากการเก็บผ่านประตู มีคฤหาสน์ และค่างตั้งแคมป์พักผ่อน ค่าเช่าเรือ และอุปกรณ์และค่าใช้จ่ายสำหรับโรงแรม นอกจากนี้ยังมีผลประโยชน์ทางอ้อมจากการจ้างงานในโรงแรม มีคฤหาสน์ และคนขับเรือ

มีตัวแปรหลายประการที่สามารถนำมาวัดผลประโยชน์ด้านการเงินในการรักษาพื้นที่ชายฝั่งและทางทะเลได้แก่ :

- ค่าผ่านประตูหรือค่าใบอนุญาตเพื่อประมาณคุณค่าทางเศรษฐกิจของการท่องเที่ยวในเขตสงวนเป็นตัวชี้วัดความสมัครใจของประชาชนในการเสียเงินเพื่อการพักผ่อนในสถานที่นั้นๆ
- จำนวนนักท่องเที่ยวที่จับได้ที่ทำเรือทั้งหมดหรือการจับสัตว์น้ำรายย่อยเพื่อคำนวณผลประโยชน์ของเขตสงวนที่มาจากรายได้จากการประมง (คุณค่าทางเศรษฐกิจในการเพาะพันธุ์ทรัพยากรทางการประมง)
- รายได้จากกิจกรรมสันทนาการ การเช่าอุปกรณ์ ที่พัก อาหาร การขนส่ง เพื่อประมาณการประโยชน์ของเขตสงวนที่มาจากอุตสาหกรรมที่เกี่ยวข้อง
- บริการอาหารในโรงแรม การผลิต บรรจุหีบห่อ การผลิตอุปกรณ์ (โรงงาน) และการแจกจ่าย (Outlet) มีคฤหาสน์ และงานอื่นๆ ในอุตสาหกรรมที่เกี่ยวข้องกับเขตสงวน
- ค่าเสียหายของทรัพย์สิน(ถนน,อาคาร,ปลุสัตว์ และธัญพืช จากคลื่นลม พายุ ความเป็นไปได้ของความเสียหายจากพายุ (หลังจากการโค่นป่าชายเลน การเพาะปลูกบนสันดอน การทำลายแนวปะการัง) เพื่อประมาณการผลประโยชน์ต่อปีในการควบคุมความเสียหายที่เกิดจากพายุ
- การอนุรักษ์ระบบทางธรรมชาติจะต้องมีการยึดพื้นฐานวัตถุประสงค์ทางสังคมที่ไม่สามารถวัดปริมาณและวัดเป็นเงินได้
- จำนวนนักเรียนหรือกลุ่มนักเรียน ช่วงอายุ และจำนวนสถาบันที่จะประเมินคุณค่าของเขตสงวน เพื่อการศึกษา โดยเฉพาะก่อนและหลังการนับจะต้องระบุว่า การอนุรักษ์ธรรมชาติให้ประโยชน์ต่อการศึกษาอย่างไร
- จำนวนนักค้นคว้าโครงการต่างๆ และสิ่งพิมพ์เพื่อประเมินค่าเขตสงวนต่อการศึกษาค้นคว้า
- จำนวนนักท่องเที่ยวรายหัว รถบัส เรือ กลุ่มนักท่องเที่ยวเพื่อคำนวณประโยชน์โดยแสดงออกมาเป็นจำนวนเต็มหรือเปอร์เซ็นต์ ของประชากรในรัฐหรือประเทศ ทำให้มีการประเมินคุณค่าทางสังคมของพื้นที่นั้นๆ

## 1.5 ผลกระทบในทางลบจากการท่องเที่ยวในอุทยานแห่งชาติ

แม้ว่าจะได้รับการคุ้มครอง อุทยานแห่งชาติก็ยังคงถูกทำลายเนื่องมาจากการจัดการที่ไม่เหมาะสม ความกดดันจากประชากรที่อยู่รอบข้าง และการที่มีนักท่องเที่ยวมาใช้บริการมากเกินไป ปัญหาที่สำคัญประการหนึ่ง คือการให้บริการแก่นักท่องเที่ยวที่ต้องการพักผ่อนในสภาพธรรมชาติที่เพิ่มจำนวนมากขึ้น

มีสถานที่หลายแห่งที่มี Ecotourist ไปเยี่ยมชม มีความบอบบางทางระบบนิเวศ ไม่สามารถทนทานกับการเข้าชมมากเกินไป เช่น แผนการบริการเดิมของอุทยานแห่งชาติ Galapagos ทำไว้เพื่อรองรับนักท่องเที่ยวจำนวน 12,000 คน แต่ในความเป็นจริงแล้วจำนวนนักท่องเที่ยวได้เพิ่มขึ้นจาก 7,500 คน ในปี 2518 เป็น 32,595 คน ในปี 2530 และนักวิจัยจำนวนมากกำลังวิตกว่าการล้นหลามเข้ามาของนักท่องเที่ยวที่มากเกินไปก่อให้เกิดความเสื่อมโทรมทางธรรมชาติอย่างรุนแรงขึ้นได้

ในระดับหนึ่งนั้น การท่องเที่ยวได้ส่งผลกระทบในทางลบต่อสัตว์ป่าในพื้นที่เขตสงวน เช่น เสือชีตา และสิงห์โต จะลดปริมาณการล่าเหยื่อเมื่อถูกแวดล้อมด้วยรถ ประมาณ 6 คัน ที่ Annapurna และ Sagarmatha นักเดินป่าใช้ทรัพยากรทางธรรมชาติที่มีอยู่ไปในทางที่ไม่ยั่งยืน การตัดไม้เพื่อทำเป็นพื้นทำให้เกิดการเสื่อมโทรมของสภาพแวดล้อม

ผลกระทบทางลบด้านอื่นๆ มีดังนี้

- ประชาชนในท้องถิ่นอาจคิดว่าเขตสงวนตั้งขึ้นมาเพื่อชาวต่างชาติเท่านั้น ไม่ใช่เพื่อพวกเขา
- หลายพื้นที่ที่มีความสำคัญควรค่าแก่การอนุรักษ์เอาไว้ แต่ไม่ดึงดูดใจนักท่องเที่ยว (เช่น พื้นที่ป่าในเขตร้อน และหนองบึงในเขตป่าชายเลน) จึงไม่ได้รับความสนใจจากหน่วยงานบริหารมากเท่าที่ควร
- ถ้าผู้มีอำนาจในการตัดสินใจเชื่อว่าอุทยานต่างๆ มีขึ้นเพื่อผลประโยชน์ทางเศรษฐกิจเป็นอย่างแรกและไม่เป็นไปตามที่คาดไว้ อาจจะมีการมองหาวิธีการอื่นๆ ที่จะทำกำไรจากการใช้ประโยชน์จากพื้นดิน
- รัฐบาลอาจจะพยายามหาวิธีการที่จะทำให้เกิดผลประโยชน์จากอุทยานสูงสุด โดยการพัฒนาที่ไม่ถูกต้อง โรงแรมใหญ่ๆ ทางหลวง หรือสนามกอล์ฟ ที่ออกแบบมาเพื่อดึงดูดใจนักท่องเที่ยว อาจจะทำลายคุณค่าทางธรรมชาติของอุทยาน และพื้นที่เหล่านั้นจะกลายเป็นพื้นที่เพื่อ Mass Tourism มากกว่าเพื่อการอนุรักษ์

## 1.6 ความเสมอภาคของผลกระทบทางบวกและทางลบ

ผลประโยชน์จากการท่องเที่ยวในอุทยานแห่งชาติอาจจะมีมากมาย แต่ผลในทางกลับกันก็อาจเกิดขึ้นควบคู่มาด้วยอย่างหลีกเลี่ยงไม่ได้ ดังนั้นควรมีการวางแผนอย่างระมัดระวังและมีการจัดการที่มีประสิทธิภาพ

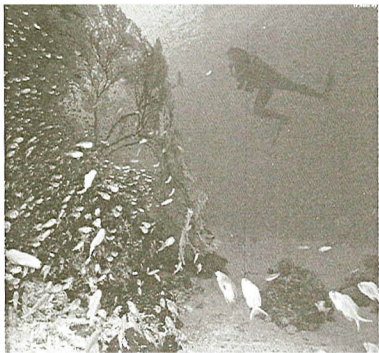
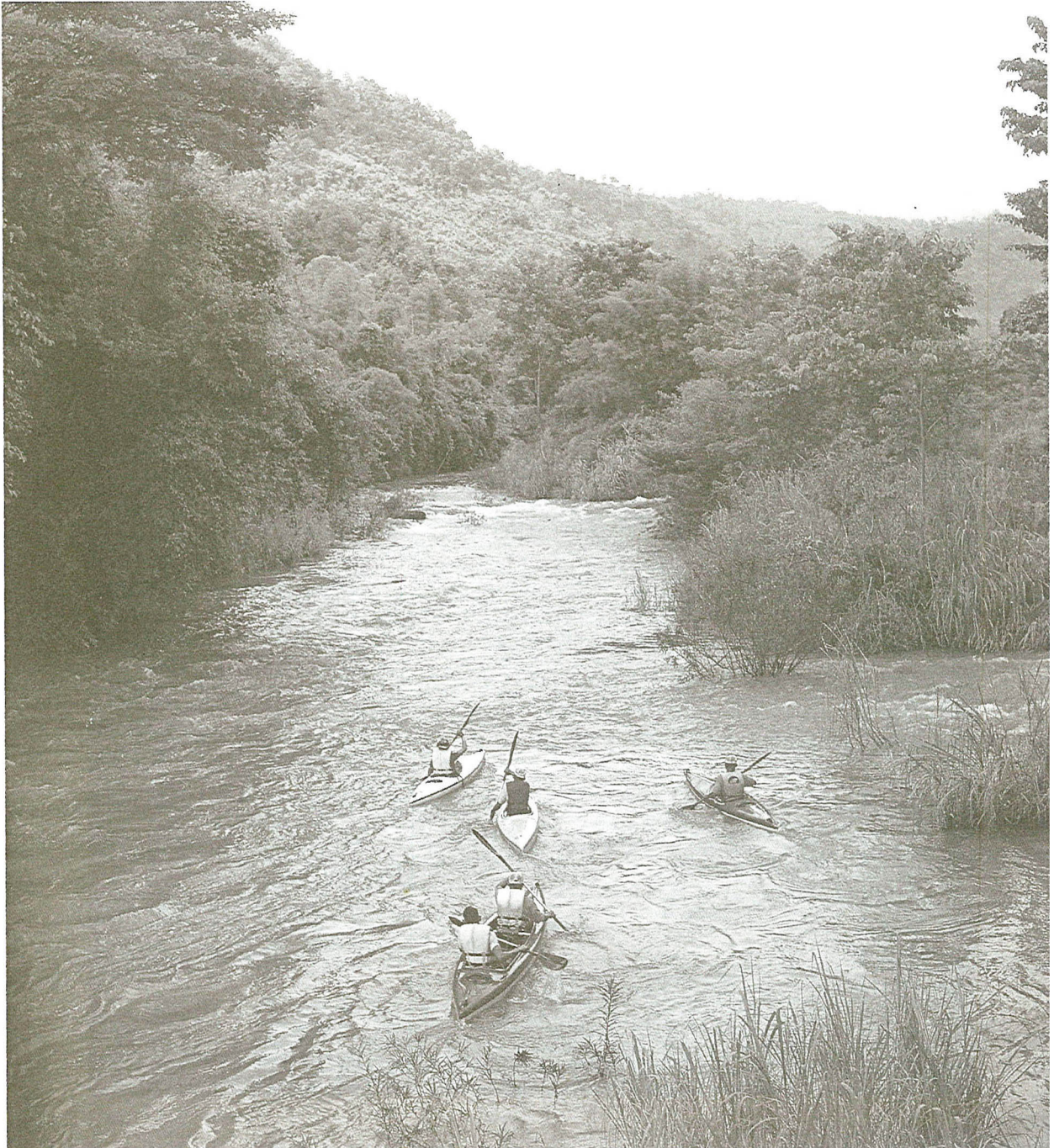
หลักปฏิบัติในการพัฒนาการท่องเที่ยวในอุทยานแห่งชาติ คือ การจัดการทรัพยากรธรรมชาติมนุษย์ เพื่อที่จะทำให้นักท่องเที่ยวมีความพึงพอใจสูงสุด ในขณะที่เดียวกันก็ลดผลกระทบในทางลบที่เกิดจากการพัฒนาการท่องเที่ยวนั้นด้วย ดังนั้น จะต้องมีการศึกษาผลกระทบในทางที่อาจเกิดขึ้น และศึกษาว่าทำอย่างไรจะสามารถควบคุมไม่ให้เกิดผลกระทบด้านลบนั้นได้ มีความผิดพลาดหลายประการเกิดขึ้นจากการพัฒนาการท่องเที่ยวในเขตสงวนทั่วโลก และผลที่เกิดขึ้นเห็นได้ชัดเจนตาราง 2 แสดงผลกระทบด้านลบที่อาจเกิดขึ้นจากการท่องเที่ยว



**ตาราง 2 ผลกระทบต่อสภาพแวดล้อมที่อาจเกิดขึ้นจากการท่องเที่ยวในเขตสงวนประเภทผลกระทบด้านลบที่เกิดจากนักท่องเที่ยวที่จะต้องมีการควบคุม**

ปัจจัยที่เกี่ยวข้อง	ผลกระทบต่อคุณภาพของธรรมชาติ	ข้อสังเกต
การที่มีนักท่องเที่ยวเข้ามาชมมากเกินไป	ความกดดันต่อสภาพแวดล้อม ทำให้สัตว์เปลี่ยนลักษณะนิสัย	รำคาญ คุณภาพลดลง จำเป็นต้องมีขีดจำกัด ของความสามารถในการรองรับหรือกฎหมาย ที่เข้มงวดขึ้น
การพัฒนามากเกินไป	การเกิดแหล่งเสื่อมโทรมจากการที่ มนุษย์ตั้งอาคารบ้านเรือนมากเกินไป	การพัฒนาเมืองที่ไม่น่าดู
การพักผ่อนหย่อนใจ เร็วเร็ว มลพิษทางเสียง ตกปลา การเดินป่าล่าสัตว์	รบกวนธรรมชาติ - รบกวนสัตว์ป่า	ความอ่อนแอช่วงแพร่พันธุ์ แข่งขันกับนักล่าเหยื่อในธรรมชาติ การใช้ทางเดินป่ามากเกินไปทำให้เกิดการเสื่อมโทรม
มลพิษ เสียง (วิทยุ ฯลฯ) ขยะมูลฝอย การทำลาย	รบกวนเสียงธรรมชาติ ทำลายทัศนียภาพทางธรรมชาติ ทำให้สัตว์ป่าเคยชินกับขยะมูลฝอย สิ่งอำนวยความสะดวกเสียหายและใช้การไม่ได้	ก่อความรำคาญให้สัตว์ป่าและนักท่องเที่ยวอื่นๆ ทำให้เกิดอันตรายต่อสุขภาพ และทำลายความสวยงาม ความเปลี่ยนแปลงของสภาพธรรมชาติ
การให้อาหารสัตว์ป่า	การเปลี่ยนแปลงลักษณะนิสัยอาจเป็นอันตราย ต่อนักท่องเที่ยว	การย้ายถิ่นฐานของสัตว์ป่า
ยานพาหนะ ความเร็ว การขับขี่ยานพาหนะนอกถนน	ทำลายชีวิตสัตว์ป่า ความเสียหายต่อดินและพันธุ์ไม้	ความเปลี่ยนแปลงทางระบบนิเวศ ผุพังถล่ม รบกวนธรรมชาติ
อื่นๆ การเก็บของที่ระลึก การทำลายสภาพธรรมชาติ การก่อไฟ การขุดเจาะถนน สายไฟฟ้า บ่อน้ำเทียมและการให้เกลือ การเพาะปลูกพันธุ์ไม้แปลกๆ และการเลี้ยงสัตว์ป่าที่หายาก	การเคลื่อนย้ายของสิ่งที่น่าสนใจทางธรรมชาติ พันธุ์ไม้ที่หายาก สัตว์ป่าขนาดเล็กเสียชีวิต ถิ่นที่อยู่ของสัตว์ป่าถูกทำลาย ถิ่นที่อยู่ของสัตว์ป่าถูกทำลาย ทางระบายน้ำ ทำลายพืชพันธุ์ ทำลายลักษณะธรรมชาติของสัตว์ป่า ทำลายพืชพันธุ์ การแข่งขันกับสัตว์ป่าในธรรมชาติ	เปลือกหอย ปะการัง เขาสัตว์ ผนังสัตว์ การแข่งพลังงานทางธรรมชาติ ทำลายทัศนียภาพ ทำลายความสวยงาม การทดแทนดิน ความสับสนของนักท่องเที่ยว









อุทยานแห่งชาติ “ตะรุเตา”

## บทที่ 2

### การคัดเลือกพื้นที่เพื่อการท่องเที่ยวในเขตอุทยานแห่งชาติ

#### 2.1 ศักยภาพทางการท่องเที่ยว

ในหลายๆ ประเทศ การท่องเที่ยวมีบทบาทสำคัญในการจัดตั้งเขตสงวน และพื้นที่ที่มีศักยภาพในการดึงดูดใจนักท่องเที่ยว จำนวนนักท่องเที่ยวที่เดินทางไปพักผ่อนในประเทศเขตร้อนได้เพิ่มจำนวนมากขึ้น เนื่องจากต้องการแสวงหาธรรมชาติที่แปลกใหม่ น่าประทับใจเพื่อที่จะบันทึกภาพเอาไว้ บางครั้งก็ต้องการเดินทางด้วยความสะดวกสบาย บางครั้งก็ต้องการผจญภัยไปพร้อมๆ กับได้รับความบันเทิง เช่น การอาบน้ำแร่ วายน้ำ และช้อปปิ้ง

ดังนั้น Package Tour ที่ประสบความสำเร็จจะต้องรวมสิ่งที่น่าสนใจหลายๆ อย่างเข้าด้วยกัน เช่น กีฬา สัตว์ป่า ประเพณีท้องถิ่น สถานที่สำคัญทางประวัติศาสตร์ ทัศนียภาพอันงดงาม อาหาร เต็นท์ และการท่องเที่ยวทางน้ำ เช่น ทะเล ทะเลสาบ แม่น้ำ สระวายน้ำ และน้ำตก ล้วนแต่มีคุณค่าควรแก่การพักผ่อนหย่อนใจ โดยเฉพาะสำหรับการท่องเที่ยวภายในประเทศ

อย่างไรก็ตาม แนวโน้มในปัจจุบันแสดงให้เห็นว่า นักท่องเที่ยวจำนวนมากจากประเทศพัฒนาแล้วหันมาสนใจในการท่องเที่ยวที่เน้นวัฒนธรรมและธรรมชาติที่แปลกใหม่ซึ่งส่วนมากจะปรากฏอยู่เฉพาะในประเทศที่กำลังพัฒนาเท่านั้น ปรากฏการณ์นี้ส่งผลให้มีนักท่องเที่ยวจำนวนมาก เดินทางไปยังอุทยานที่ไม่ค่อยมีคนไป เช่น Sagarmatha (เนปาล) เกาะ Komodo (อินโดนีเซีย) Manu (เปรู) หมู่เกาะ Galapagos (เอกวาดอร์) น้ำตก Igazu (บราซิล-อาร์เจนตินา) และเขตอนุรักษ์ปลาวาฬสีเทา ใน Baja California (เม็กซิโก)

อย่างไรก็ตาม ศักยภาพของนักท่องเที่ยวที่ไปยังเขตสงวนส่วนมากจะลดลง เนื่องจากเสียค่าใช้จ่ายและ เวลา มากรวมทั้งไม่ได้รับความสะดวกสบายหรือมีอันตรายในการเข้าไปยังอุทยานเหล่านั้น อุทยานแห่งชาติ Nairobi มีนักท่องเที่ยวที่มาจากอุทยานในเคนยา เพราะเป็นอุทยานที่อยู่ใกล้เมืองหลวงมากที่สุด และนักท่องเที่ยวเดินทางไปได้สะดวก สิ่งมีชีวิตทางธรรมชาติที่หลากหลายที่สงวนไว้ในอุทยาน Costa Rica ทำให้ประเทศนี้เป็นที่รู้จักแพร่หลายในหมู่นักท่องเที่ยวธรรมชาติ

สัตว์ป่าซึ่งเป็นปัจจัยสำคัญที่ดึงดูดนักท่องเที่ยวให้มายังแอฟริกาและเอเชีย สัตว์บางประเภทอ่อนไหวง่าย เช่น สิงห์โต เสือดำ เสือโคร่ง ช้าง แรด และกอริลลา ซึ่งเป็นที่สนใจของนักท่องเที่ยวจำนวนมาก แต่สัตว์อื่นๆ ที่เป็นที่น่าสนใจของนักวิทยาศาสตร์ไม่เป็นที่น่าสนใจเท่าที่ควร การรับประกันว่านักท่องเที่ยวจะได้เห็นสัตว์พวกนั้นเป็นปัจจัยสำคัญ นักท่องเที่ยวส่วนมากต้องการคำยืนยันว่าพวกเขาจะได้เห็นเสือโคร่งแน่นอนก่อนที่จะพากันเดินทางมาเป็นจำนวนมาก

ยิ่งไปกว่านั้น นักท่องเที่ยวบางคนอาจจะเคยชินกับ ภาพยนตร์เกี่ยวกับชีวิตสัตว์ และสัตว์ป่าในสวนสัตว์และอาจจะไม่พอใจกับสภาพที่แท้จริงของเขตสงวนพันธุ์สัตว์ป่าที่ไม่น่าประทับใจเท่าที่ควร ทางออกประการหนึ่งคือการจ้างมัคคุเทศก์ท้องถิ่นที่มีความรู้จะทำให้การดูสัตว์ป่ามีความน่าสนใจและมีผลตอบแทนให้มากที่สุดเท่าที่จะเป็นไปได้ อย่างไรก็ตามมีสัตว์บางประเภทเท่านั้น ที่สามารถเข้าไปดูได้ง่าย



ในป่าดงดิบนั้น ซึ่งโดยผิวเผินแล้วนักท่องเที่ยวอาจจะเห็นว่าไม่ค่อยมีสัตว์ป่า แต่จะมีการตกแต่งสภาพป่าทำให้หน้าสนใจมากขึ้นก็ได้ ด้วยการเสนอรูปแบบในจินตนาการ มีการใช้ทางเดินลอยฟ้า ทางเดินไม้ หอสังเกตการณ์ ห้างสำหรับการท่องเที่ยว สิ่งเหล่านี้จำเป็นมากเมื่อเปรียบเทียบกับสัตว์ที่น่าสนใจนานาชนิดในทุ่งsavannaในแอฟริกา หรือเมื่อเทียบกับทัศนียภาพอันงดงามแถบเทือกเขาหิมาลัย

บทบาทของการบริหารเขตสงวน ในการอำนวยความสะดวกให้แก่นักท่องเที่ยวจะต้องมีการพัฒนาโดยความร่วมมือจากหน่วยงานทางการท่องเที่ยวทั้งระดับภูมิภาค และระดับประเทศ คณะกรรมการการท่องเที่ยวอาจให้ความช่วยเหลือด้านการเงินเพื่อพัฒนาสิ่งอำนวยความสะดวกในเขตสงวน หัวหน้าเขตสงวนจะต้องชี้แจงให้เจ้าหน้าที่ทราบว่า ข้อจำกัดของเขตสงวนขึ้นอยู่กับจำนวนนักท่องเที่ยวเข้ามาเยี่ยมชม ทั้งนี้เพื่อไม่ให้มีการบริการมากเกินไปจนขีดความสามารถในการรองรับของเขตสงวนนั้นๆ ได้ หากไม่มีการควบคุมอย่างระมัดระวังแล้ว จำนวนนักท่องเที่ยวจะส่งผลกระทบต่อเขตสงวน และอาจจะทำลายทรัพยากรที่มีความสำคัญต่อการท่องเที่ยวในอุทยานได้ที่อุทยานแห่งชาติ Amboseli ในเคนยา นักท่องเที่ยวจำนวนมากมุ่งไปยังพื้นที่เล็กๆ นั้น และรถที่ไปห้อมล้อมสัตว์เพียงตัวเดียวทำให้สัตว์ เช่น เสือชีตาห์ เกิดความเครียดรุนแรง มีการทำลายสิ่งมีชีวิตในอุทยานโดยไม่จำเป็นส่งผลให้ทำคามพึงพอใจของนักท่องเที่ยวลดลง รัฐบาลเนปาล ได้ออกกฎระเบียบในการเดินทางไปยังอุทยานแถบเทือกเขาซึ่งเป็นการพยายามในการจัดการพื้นที่ที่อาจจะได้รับผลกระทบทางการท่องเที่ยวสูง



อุทยานแห่งชาติ “หมู่เกาะติมิรัน”



**ตารางที่ 3 ศักยภาพทางการท่องเที่ยวในเขตสงวน**

เขตสงวน	พื้นที่สงวนมี
<ul style="list-style-type: none"> <li>- อยู่ใกล้กับสนามบินนานาชาติ หรือศูนย์กลางการท่องเที่ยวหรือไม่</li> <li>- ไกล</li> <li>- ไกลมาก</li> </ul>	<ul style="list-style-type: none"> <li>- ความน่าสนใจทางวัฒนธรรมสูง</li> <li>- แหล่งท่องเที่ยวทางวัฒนธรรมหลายแห่ง</li> <li>- แหล่งท่องเที่ยวทางวัฒนธรรม 2-3 แห่ง</li> </ul>
การเดินทางไปยังเขตสงวน	เขตสงวนนี้
<ul style="list-style-type: none"> <li>- ง่ายและสะดวกสบาย</li> <li>- ลำบาก</li> <li>- อันตราย</li> </ul>	<ul style="list-style-type: none"> <li>- มีความโดดเด่นไม่เหมือนที่อื่น</li> <li>- แตกต่างเล็กน้อย</li> <li>- เหมือนกับที่อื่นๆ</li> </ul>
เขตสงวน	เขตสงวนมี
<ul style="list-style-type: none"> <li>- มีสัตว์ที่เป็นที่สนใจของนักท่องเที่ยวมาก</li> <li>- สัตว์อื่นๆ ที่น่าสนใจ</li> <li>- สัตว์ป่าอื่นๆ</li> <li>- การดูสัตว์ป่าที่น่าสนใจโดยการเดินเท้า นั่งเรือหรือนั่งช้าง</li> </ul>	<ul style="list-style-type: none"> <li>- สิ่งอำนวยความสะดวกเพื่อการสนทนา การบริเวณชายหาด หรือริมทะเลสาบ</li> <li>- แม่น้ำ น้ำตก หรือสระว่ายน้ำ</li> <li>- ไม่มี</li> </ul>
การดูสัตว์	พื้นที่เขตสงวนอยู่ใกล้กับสถานที่อื่น่าที่นักท่องเที่ยวสนใจ และอยู่ในเส้นทางเดียวกัน
<ul style="list-style-type: none"> <li>- เห็นแน่นอน</li> <li>- เห็นเป็นบางครั้งบางคราว</li> <li>- ขึ้นอยู่กับโชค และฤดูกาล</li> </ul>	<ul style="list-style-type: none"> <li>- ใช่ อยู่ใกล้กับแหล่งท่องเที่ยวที่น่าสนใจ</li> <li>- มีความน่าสนใจปานกลาง</li> <li>- มีความน่าสนใจต่ำ หรือไม่มีเลย</li> </ul>
เขตสงวน	บริเวณรอบข้าง
<ul style="list-style-type: none"> <li>- มีสิ่งที่น่าสนใจหลายประเภท</li> <li>- มีสิ่งที่น่าสนใจมากกว่า 1 ประเภท</li> <li>- มีสิ่งที่น่าสนใจเพียงประเภทเดียว</li> </ul>	<ul style="list-style-type: none"> <li>- มีทัศนียภาพที่สวยงาม หรือน่าสนใจอย่างแท้จริง</li> <li>- น่าสนใจมาก</li> <li>- ธรรมดา</li> </ul>
มาตรฐานของอาหารและที่พักอาศัย	
<ul style="list-style-type: none"> <li>- สูง</li> <li>- กลาง</li> <li>- ต่ำ</li> </ul>	





อุทยานแห่งชาติ “หาดนพรัตน์ธารา-หมู่เกาะพีพี”

## บทที่ 3

### ข้อจำกัดในการใช้ประโยชน์ : ชีตความสามารถในการรองรับทางการท่องเที่ยว

#### คำนำ

เมื่อมีการตกลงเลือกสถานที่สำหรับอุทยานแห่งชาติแล้ว มีความจำเป็นอย่างยิ่งที่จะต้องประเมินขีดความสามารถของพื้นที่ในการรองรับนักท่องเที่ยวเพื่อให้มีการใช้ประโยชน์อย่างยั่งยืน WTO UNEP และหน่วยงานอื่นๆ ได้ให้ความสำคัญต่อประเด็นนี้ และได้สรุปเกณฑ์การวัดระดับขีดความสามารถออกมาดังนี้

#### 3.1 นิยามของคำว่า ชีตความสามารถในการรองรับ

“ขีดความสามารถในการรองรับ” คือ ระดับการใช้ประโยชน์ของนักท่องเที่ยวในพื้นที่ที่ทำให้นักท่องเที่ยวมีความพอใจในระดับสูง และก่อให้เกิดผลกระทบต่อทรัพยากรน้อยมาก แนวคิดนี้แสดงให้เห็นว่าการที่นักท่องเที่ยวเข้ามาเยี่ยมชมมีข้อจำกัด การคำนวณขีดความสามารถในการรองรับมีหลายปัจจัย แต่ในที่สุดต้องขึ้นอยู่กับความคิดเห็นของผู้บริหารในการที่จะกำหนดระดับการใช้ประโยชน์ให้ยั่งยืน ปัจจัยที่สำคัญในการคำนวณขีดความสามารถในการรองรับ ได้แก่ สภาพแวดล้อม สภาพสังคม และการบริหารงาน

Boullon ได้คิดสูตรเพื่อหาขีดความสามารถในการรองรับนักท่องเที่ยวของพื้นที่หนึ่งๆ ขึ้นมา โดยการหารพื้นที่สำหรับนักท่องเที่ยวด้วยพื้นที่เฉลี่ยต่อบุคคล (ตารางเมตร/คน) อย่างไรก็ตามพื้นที่ต่อคน ขึ้นอยู่กับแต่ละกรณี เนื่องจากมีความเกี่ยวข้องกับตัวแปรด้านขีดความสามารถ 3 ประการ ดังนี้ วัตถุประสงค์ จิตวิทยา และระบบนิเวศ แต่เมื่อได้พื้นที่เฉลี่ยต่อคนในพื้นที่นั้นๆ แล้ว จะได้สูตร ดังนี้

$$\text{ขีดความสามารถในการรองรับ} = \frac{\text{พื้นที่สำหรับนักท่องเที่ยว}}{\text{พื้นที่เฉลี่ยต่อคน}}$$

จำนวนนักท่องเที่ยวทั้งหมดที่ให้เข้าไปอุทยานต่อวัน คำนวณได้ดังนี้

$$\text{จำนวนนักท่องเที่ยวต่อวัน} = \text{ขีดความสามารถในการรองรับ} \times \text{อัตราหมุนเวียน}$$

$$\text{อัตราหมุนเวียน} = \frac{\text{จำนวนชั่วโมงที่เปิดให้เข้า}}{\text{จำนวนครั้งที่เข้าชมโดยเฉลี่ย}}$$



### ปัจจัยทางสภาพแวดล้อมในการพิจารณาขีดความสามารถในการรองรับ ดังนี้

- ขนาดของพื้นที่และพื้นที่ใช้สอย เช่น อุทยานแห่งชาติ Iguazu ในบราซิล มีพื้นที่ถึง 170,000 เฮกเตอร์ แต่นักท่องเที่ยวสามารถเข้าถึงพื้นที่เพียงส่วนน้อยเท่านั้น
- ความเปราะบางของสภาพแวดล้อมบนพื้นดินและสภาพแวดล้อมในพื้นที่บางแห่งมีสภาพอ่อนแอมากเช่น พืชพันธุ์บริเวณสันทราย, เขตเทือกเขาแอลป์
- ทรัพยากรสัตว์ป่า ขีดความสามารถในการรองรับจะได้รับผลกระทบจากสัตว์ป่าจำนวนมากที่กระจุก กระจาย ฤดูกาล พันธ์สัตว์ป่า และถิ่นฐาน
- ภูมิประเทศและพันธุ์พืช ลักษณะภูมิประเทศที่มีพุ่มไม้ จะช่วยอำพรางนักท่องเที่ยวได้ ในทุ่งราบจะเห็นรถยนต์ได้ชัดทำให้ขีดความสามารถในการรองรับลดลง
- ลักษณะนิสัยของสัตว์บางประเภท ต่อการที่มนุษย์เข้ามาเยี่ยมชม เช่น ในอุทยานดา ได้กำหนดไว้ว่าให้นักท่องเที่ยวอย่างมาก 4 คน ต่อเที่ยว ในการเข้าชมลิงกอริลลา ตั้งแต่ปี 2532 ในระยะทดลองโครงการฟื้นฟูและพัฒนาท่องเที่ยวดู กอริลลา

### ปัจจัยทางสังคมในการพิจารณาขีดความสามารถในการรองรับมีดังนี้

- รูปแบบการเข้าชมกระจายหรือเป็นกลุ่ม (ที่อุทยานแห่งชาติ Amboseli เคนยา 90% ของการท่องเที่ยวในอุทยานเกิดขึ้นในพื้นที่ 10% และ 50% ของการท่องเที่ยวอยู่ในช่วง 15.30-18.30 น.)
- ทางเลือกของนักท่องเที่ยว ถ้ามีสถานที่น่าสนใจน้อยก็เกิดความแออัดขึ้น (ที่ Amboseli จะมีผู้คนจำนวนมากมาเยี่ยมชมสิงหิโต ซึ่งเป็นสิ่งดึงดูดใจเป็นลำดับแรกของอุทยานแห่งนี้)
- ความคิดเห็นของนักท่องเที่ยวว่าให้คะแนนอุทยานแห่งนี้อย่างไร และมีความคิดเห็นอย่างไรกับการแออัด
- สิ่งอำนวยความสะดวก จำนวนของเตียงพัก และสถานที่พักผ่อน เป็นปัจจัยควบคุมที่สำคัญ

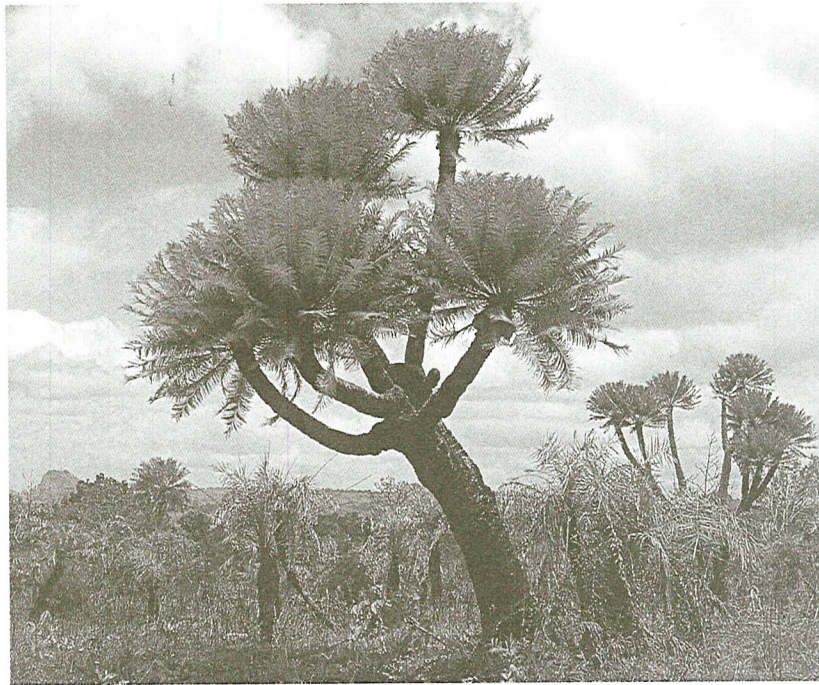
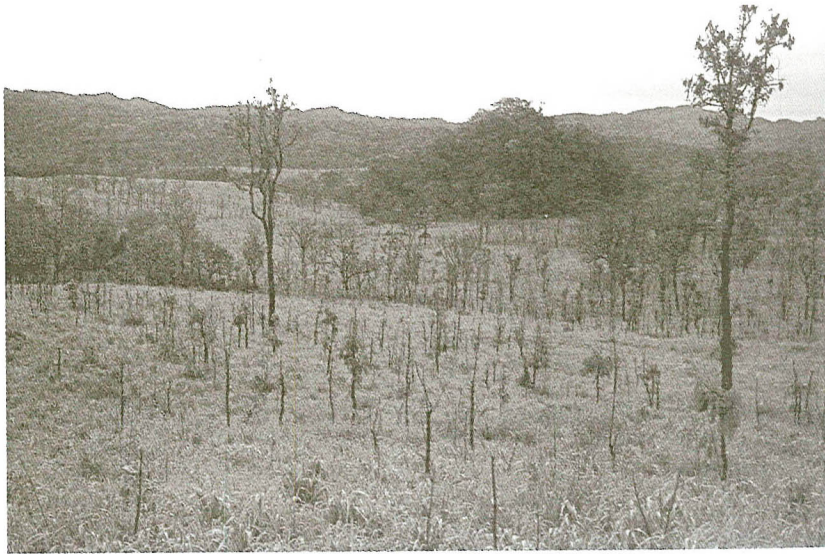
### ขั้นตอนในการจัดการเพื่อเพิ่มขีดความสามารถในการรองรับ มีดังนี้

- ออกแบบเส้นทางเข้าชม เพื่อให้มีการกระจายไปในพื้นที่
- ลดปัญหาการแข่งขัน (แบ่งเขตระหว่างการจัดแคมป์หรือโรงแรม)
- จัดหาข้อมูลและบริการสื่อความหมายให้พอเพียง
- เพิ่มความทนทานของทรัพยากรที่มีการใช้มาก (วัตถุที่อยู่พื้นผิว)
- จัดหาสิ่งอำนวยความสะดวกและคิดค้นนโยบายที่ส่งเสริมการเข้ามาเที่ยวในช่วงฤดูฝน หรือ ช่วง off season

### 3.2 ขีดความสามารถในการรองรับทางการท่องเที่ยวบนเกาะต่าง ๆ

แม้ว่าสิ่งอำนวยความสะดวกขั้นพื้นฐานจำเป็นอย่างยิ่ง และ Mass Tourism ได้ก่อให้เกิดความเปลี่ยนแปลงต่อสภาพแวดล้อม รัฐบาลไม่เคยบังคับให้เจ้าของกิจการการท่องเที่ยวต่างๆ หาทางแก้ไขปัญหาสิ่งแวดล้อมและปัญหาสังคมที่เกิดจากการที่มีนักท่องเที่ยวจำนวนมากขึ้นมาบนเกาะหรือที่อื่นๆ ขีดความสามารถในการรองรับของอุทยานจึงขึ้นอยู่กับจำนวนนักท่องเที่ยว ระยะเวลาที่มาเที่ยว หรือลักษณะนิสัย นักท่องเที่ยวที่มาเป็น Package เดินทางโดยทางรถบัสจากสนามบินไปยังโรงแรม สร้างผลกระทบต่อธรรมชาติที่ต่างไปจากนักท่องเที่ยวเดินทางเป็นกลุ่มเล็กๆ ในการพัฒนาและการจัดการอุทยานแห่งชาติจำเป็นต้องมีการสำรวจผลกระทบที่แตกต่างกันขึ้นอยู่กับประเภทของนักท่องเที่ยว เช่นเดียวกันควรมีการศึกษาผลกระทบจากการที่นักท่องเที่ยวขึ้นไปบนเกาะเพื่อให้เป็นข้อมูลเบื้องต้นในการกำหนดขีดความสามารถในการรองรับและทำให้มีการอนุรักษ์สิ่งมีชีวิตบนเกาะนั้นด้วย





เขตรักษาพันธุ์สัตว์ป่า “ห้วยขาแข้ง”





เขตรักษาพันธุ์สัตว์ป่า“เชียงดาว”

## บทที่ 4

### การวางแผนการท่องเที่ยวในเขตอุทยานแห่งชาติ

#### 4.1 การวางแผนการจัดการ

ในอุทยานแห่งชาติต่างๆ แห่งครจะมีแผนการจัดการที่ครอบคลุมการพัฒนาทุกอย่างที่จะเกิดขึ้นในอุทยานนั้นๆ และครอบคลุมวัตถุประสงค์ของอุทยานในแง่ของพื้นที่ขนาดใหญ่ การวางแผนเพื่อการท่องเที่ยวในอุทยานเป็นส่วนหนึ่งของกระบวนการแผนการจัดการในอุทยานแห่งชาติ มาตรฐานของ IUCN ซึ่งเป็นที่ยอมรับกำหนดไว้ของประเทศเขตร้อนหลายประเทศ การวางแผนการพัฒนาอุทยานแห่งชาติ ประกอบด้วยสิ่งสำคัญ 4 ประการดังนี้

- การจัดการและการคุ้มครองทรัพยากร
- การใช้ประโยชน์โดยมนุษย์ (รวมถึงการท่องเที่ยว)
- การค้นคว้าวิจัย
- การบริหาร

ขั้นตอนในการเตรียมแผนการพัฒนาการท่องเที่ยวมีดังนี้

#### ขั้นที่ 1 รวบรวมและวิเคราะห์ข้อมูล

เพื่อให้มีความเข้าใจอย่างถ่องแท้ถึงลักษณะของทรัพยากรท้องถิ่นปัจจัยทางเศรษฐกิจ-สังคม เพื่อให้การตัดสินใจเป็นไปในทางที่เหมาะสม เจ้าหน้าที่อุทยานการเก็บรวบรวมข้อมูลและตัวแปรอื่นๆ ที่เกี่ยวข้องและนำมาวิเคราะห์ด้วย

การท่องเที่ยวยังหมายถึงการดำเนินการในส่วนที่มีประชาชนเข้ามาเกี่ยวข้องอีกด้วย ดังนั้นจึงควรทำความเข้าใจกับตัวแปรด้านมนุษย์ และจำเป็นอย่างยิ่งที่จะต้องมีการเก็บข้อมูลของนักท่องเที่ยวที่เข้ามาในพื้นที่นั้นๆ เช่นเกี่ยวกับการจัดการทรัพยากร ข้อมูลของนักท่องเที่ยวที่มีความสำคัญต่อ 1. การจัดทำงบประมาณ การคิดค่าผ่านประตู 2. จัดสรรบุคลากร 3. จัดเวลาการบำรุงรักษา 4. ความเข้าใจในนักท่องเที่ยว ติดตามแนวโน้มของนักท่องเที่ยว และ 6. การวางแผน

ผู้จัดการอุทยานควรรวบรวมข้อมูลทางการท่องเที่ยวดังต่อไปนี้

- จำนวนนักท่องเที่ยวที่มาในอุทยาน ผ่านทางเข้าควรระบุว่ามีอย่างไร (เครื่องบิน รถยนต์ รถบัส)
- รูปแบบของการท่องเที่ยว และกิจกรรมของนักท่องเที่ยว (มาดูลสัตว์ ตั้งแคมป์ ปิกนิก เดิน ตกปลา และหาความรู้)
- ระยะเวลาการมาเที่ยว เพื่อที่จะได้มีการอำนวยความสะดวกให้เพียงพอในช่วงฤดูกาลท่องเที่ยว
- ถิ่นฐานของนักท่องเที่ยว เพื่อกำหนดตลาดและจะได้มีการเตรียมการเรื่องภาษาที่ใช้
- ระยะเวลาการมาพำนักของนักท่องเที่ยว
- ระดับความพอใจของนักท่องเที่ยว และข้อเสนอแนะ

#### ขั้นที่ 2 รวบรวมปัญหาทางด้านทรัพยากร

เจ้าหน้าที่อุทยานควรรวบรวมปัญหาของทรัพยากรที่มีอยู่เพื่อหาวิธีการแก้ไขปัญหานั้นๆ (รวมทั้งต้นทุนและกำไรของวิธีการนั้นๆ)



ปัญหาการใช้ทรัพยากรทางการท่องเที่ยว และชีวิตความเป็นอยู่ของประชาชนในท้องถิ่น ควรได้รับการแก้ไข เจ้าหน้าที่อุทยานควรวางหาวิธีการที่จะทำให้การพัฒนาทรัพยากรและการพัฒนาการท่องเที่ยวมีความสอดคล้องกับวิถีชีวิต และวัฒนธรรมความเป็นอยู่ของประชาชนในท้องถิ่น สำหรับการพัฒนาการท่องเที่ยวในพื้นที่ชายฝั่งและเกาะต่างๆ นั้น ปัญหาด้านทรัพยากรที่อาจเกิดขึ้นมีการแบ่งไว้เป็นหัวข้อดังนี้

#### ● การจับสัตว์น้ำ

การจับสัตว์น้ำในปริมาณปานกลางหรือในบางท้องที่อาจทำให้เกิดความสมดุล แต่ความต้องการที่สูงขึ้นซึ่งอาจมาจากการพัฒนาการท่องเที่ยวบางประการ ทำให้การจับสัตว์น้ำที่เคยปฏิบัติกันมาขาดความสมดุลขึ้น นำไปสู่การจับสัตว์น้ำมากเกินไป ราคาสัตว์น้ำสูงขึ้นทำให้ประชาชนในท้องถิ่นขาดแคลนอาหารจำพวกโปรตีน ดังนั้น ในแผนพัฒนาการท่องเที่ยวต่างๆ ควรกำหนดขั้นตอนการจัดการด้านการประมงไว้ด้วยซึ่งครอบคลุมระบบรายงานปริมาณสัตว์น้ำที่จับได้ เพื่อให้ทราบจำนวนสัตว์น้ำที่เหลืออยู่ การคุ้มครองบริเวณเพาะพันธุ์ การใช้แหและอวนที่มีขนาดมาตรฐานเพื่อป้องกันการจับสัตว์น้ำที่ยังโตไม่เต็มที และสัตว์น้ำขนาดเล็ก กำหนดเขตพื้นที่ซึ่งมีการห้ามจับสัตว์น้ำทุกประเภท (เขตนี้ควรอยู่ในบริเวณที่มีประการังที่สวยงาม และอาจพัฒนาให้เป็นสถานที่ที่นักท่องเที่ยวเข้าไปชมสัตว์น้ำเหล่านั้นได้ด้วยเรือท่องเที่ยวกระจกหรือดำน้ำ)

#### ● ป่าชายเลน

ระบบนิเวศในบริเวณป่าชายเลนมีบทบาทสำคัญในฐานะแหล่งอาหารของปลาที่มีความสำคัญทางเศรษฐกิจ รวมถึงสัตว์น้ำประเภทอื่นๆ ด้วย ป่าชายเลนจะช่วยควบคุมความสมดุลของน้ำจืดและน้ำเค็ม ดังนั้นการรักษาป่าชายเลนจึงมีความสำคัญอย่างยิ่งต่อปริมาณการผลิตของน่านน้ำชายฝั่ง มีการกำหนดนโยบายด้านสิ่งแวดล้อมระดับชาติที่เหมาะสม การจัดการและการอนุรักษ์ป่าชายเลน และควรจะมีการนำไปใช้ในแผนพัฒนาการท่องเที่ยวต่างๆ

#### ● แหล่งท่องเที่ยวที่สวยงามมีเอกลักษณ์

การจัดการแหล่งท่องเที่ยวที่สวยงามเป็นเอกลักษณ์นั้น เป็นสิ่งที่จำเป็นเร่งด่วนอย่างยิ่งสำหรับพื้นที่ที่มีการก่อสร้างสิ่งอำนวยความสะดวกแก่นักท่องเที่ยว รวมทั้งการเข้ามาตั้งรกราก ซึ่งเป็นการทำลายสถานที่ธรรมชาติอันไปการพัฒนาโดยเอกชน เช่นการสร้างโรงแรม มักจะใช้พื้นที่ที่ใกล้กับชายหาดซึ่งงดงามให้มากที่สุด ดังนั้น ก่อนที่จะมีการพัฒนาควรจะมีการวางแผนการจัดการการแบ่งเขตและการลงทุนเสียก่อน เพื่อให้มีการอนุรักษ์ทรัพยากรธรรมชาติ และให้ประชาชนได้รับประโยชน์จากแหล่งท่องเที่ยวโดยเฉพาะในพื้นที่ชายฝั่งหรือแหล่งท่องเที่ยวอื่นๆ

#### ● สถานที่ที่มีความสำคัญทางธรรมชาติ

พื้นที่บางแห่งที่มีปริมาณการผลิตสูง เช่น หนองน้ำ ป่าหญ้าทะเล ปะการัง และป่าดงดิบ ควรได้รับการอนุรักษ์ และมีมาตรการคุ้มครองเป็นลำดับแรก ในพื้นที่ที่มีการทำลายหรือมีความเปลี่ยนแปลงอย่างรุนแรงเกิดขึ้น ควรมีการคำนวณต้นทุนและผลประโยชน์อย่างระมัดระวัง พื้นที่ที่มีความสวยงามแปลกใหม่อาจมีความสำคัญต่ออุตสาหกรรมการท่องเที่ยว ดังนั้นการพัฒนาในเขตท่องเที่ยวอาจส่งเสริมให้มีการกำหนดหรือปรับปรุงการบริหารอุทยานแห่งชาติในพื้นที่ชายฝั่ง ระบบนิเวศในบริเวณแนวปะการังควรได้รับการดูแลเป็นพิเศษและควรมีการกำหนดบังคับกฎหมายอีกด้วย

#### ขั้นที่ 3 กำหนดวัตถุประสงค์

เจ้าหน้าที่อุทยานควรรักษาหรือหรือตกลงกับผู้ที่เกี่ยวข้องในการกำหนดวัตถุประสงค์สำหรับเขตท่องเที่ยวที่เหมาะสมโดยละเอียด

การตั้งวัตถุประสงค์เป็นขั้นตอนที่สำคัญที่สุดในการประเมินว่าสิ่งอำนวยความสะดวกประเภทใดจะอนุญาตให้มีขึ้นในเขตท่องเที่ยวได้ หากวัตถุประสงค์มีความกำกวมอาจทำให้มีการตีความต่างกันไป ดังนั้น ผู้บริหารระดับสูงควรระบุวัตถุประสงค์ให้ชัดเจน อย่างน้อยควรมีการพิจารณาหัวข้อดังนี้

### ● ผู้ที่ได้รับประโยชน์

ใครจะเป็นผู้ได้รับผลประโยชน์เป็นลำดับแรก ประชาชนในท้องถิ่น (ควรอยู่ในลำดับสูงสุด) นักลงทุนต่างชาติ (นำเงินทุนจากต่างประเทศเข้ามาในระดับต่างๆ กัน) บริษัทนำเที่ยว นักลงทุนภายในประเทศที่อยู่นอกเขต (เช่นจากเมืองหลวง) ประเภทของการพัฒนาจะแตกต่างกันไปตามประเภทของผู้ที่ได้รับผลประโยชน์ ในขณะที่เดียวกันผู้ได้รับผลประโยชน์เป็นลำดับแรกจะต้องอาศัยทรัพยากรการท่องเที่ยวมากที่สุด

### ● การพึ่งพาอาศัย

พื้นที่ควรพึ่งพาการท่องเที่ยวมากที่สุดเพียงใด 1. การท่องเที่ยวควรเป็นแกนสำคัญของเศรษฐกิจในท้องถิ่นและกระตุ้นให้ประชาชนในท้องถิ่นเข้ามามีส่วนร่วมให้มากที่สุด 2. การท่องเที่ยวควรเป็นสิ่งที่ช่วยเสริมให้กับประชาชนในท้องถิ่นอย่างไรก็ตามประชาชนควรจะยืนหยัดอยู่ด้วยการดำรงชีวิตแบบดั้งเดิม(ทำการเกษตรหรือประมง) 3. ประชาชนในท้องถิ่นควรจะเข้ามาเกี่ยวข้องในการพัฒนาให้น้อยที่สุดโดยการนำแรงงานจากพื้นที่อื่นเข้ามาแทนที่ (ข้อนี้อาจจะนำมาพิจารณาเมื่อรัฐบาลเห็นว่าวัฒนธรรมท้องถิ่นอาจถูกทำลายไปโดยนักท่องเที่ยว เช่นกรณีที่เกิดขึ้นในพื้นที่แถบลุ่มน้ำอเมซอน) ผลที่เกิดขึ้นจาก 3 ข้อนี้ อาจสรุปได้ดังนี้

### ● อัตราส่วน

เมื่อพิจารณาถึงประเด็นของผู้ได้รับประโยชน์ และการพึ่งพาอาศัยแล้ว เราควรจะมีการส่งเสริมการท่องเที่ยวในระดับเท่าใด ควรมีการระบุไว้ให้ชัดเจนในเรื่องการวางแผนการแบ่งเขตท่องเที่ยวว่า ในระดับใดจะไม่จำกัดการเจริญเติบโตของการท่องเที่ยว การรักษาคุณภาพชีวิตบนเกาะเล็กๆ หรือบริเวณพื้นที่ชายฝั่งจำเป็นต้องมีการกำหนดขีดความสามารถในการรองรับ ซึ่งจะแตกต่างกันไปตามความเปราะบางของพื้นที่และลักษณะกิจกรรมของนักท่องเที่ยว

ในการจัดความสัมพันธ์ระหว่างผู้ได้รับประโยชน์ การพึ่งพาอาศัยกัน และอัตราส่วนควรให้ความสำคัญต่อผลกระทบทางสังคมที่มีต่อชุมชนในท้องถิ่นที่เกิดจากการส่งเสริม Mass Tourism ซึ่งรวมถึงผลกระทบที่เกี่ยวกับความเปลี่ยนแปลงของรูปแบบการบริโภคและลักษณะนิสัยของประชาชนในท้องถิ่น ควรมีการกันประชาชนในท้องถิ่นให้อยู่นอกขอบเขตการตัดสินใจของนักพัฒนาบางคนที่น่าสนใจในการขยายตัวในระยะสั้น และการกึ่งกำไรจากที่ดิน

### ● ตลาด

แหล่งใดที่ควรให้ความสำคัญลำดับแรก 1. ตลาดในท้องถิ่น (ความสามารถทางเศรษฐกิจที่อุปทานเป็นที่ยอมรับ) 2. ตลาดต่างประเทศ (แม้ว่าผลประโยชน์ทางเศรษฐกิจจากการแลกเปลี่ยนเงินตราจะสูงแต่อุปทานไม่แน่นอน) การท่องเที่ยวระหว่างประเทศเป็นการดึงเอาผู้คนจากหลายวัฒนธรรมมา ดังนั้น ควรคำนึงถึงความสนใจในกิจกรรมสันทนาการที่หลากหลาย ซึ่งจะมีผลต่อการออกแบบสิ่งอำนวยความสะดวก เขตท่องเที่ยวขนาดใหญ่จะสามารถตอบสนองความสนใจได้โดยการจัดที่พัก และสิ่งอำนวยความสะดวกประเภทกันไป สำหรับความมั่นคงในระยะยาวนั้นควรมีการพัฒนาและการส่งเสริมจากท้องถิ่นซึ่งควรจะทำให้เกิดผลประโยชน์สูงสุดต่อพื้นที่นั้นๆ

### ขั้นที่ 4 การปรับการท่องเที่ยวให้เข้ากับภูมิภาค

เนื่องจากการท่องเที่ยวมีความสัมพันธ์กับกิจกรรมอื่นๆ ที่เกี่ยวกับการใช้ที่ดินบนเกาะหรือตามชายฝั่ง การวางแผนและการส่งเสริมการท่องเที่ยวจึงควรเป็นหน้าที่ของเจ้าหน้าที่ระดับสูงของรัฐบาล และควรเป็นส่วนหนึ่งของแผนการจัดการทรัพยากรที่มีกฎเกณฑ์ทางระบบนิเวศที่มั่นคง

อุทยานแห่งชาติ ควรจะรวมอยู่ในแผนการใช้ที่ดิน เช่นเดียวกับแผนการพัฒนาการท่องเที่ยวในอุทยานก็ควรจะต้องคล้องกับแผนการใช้ที่ดินทั้งในระดับท้องถิ่นและระดับภูมิภาค แผนการใช้ที่ดินในระดับภูมิภาคทั้งหมด ควรคำนึงถึงผลประโยชน์ทางเศรษฐกิจที่จะเกิดขึ้นในภูมิภาคโดยการพัฒนาการท่องเที่ยว ในเขตท่องเที่ยวก็ควรจะมีการขยายบริการแก่ประชาชนตามไปด้วย ซึ่งจำเป็นต้องมีการร่วมมือกันระหว่างภาครัฐและเอกชน



## ขั้นที่ 5 การเตรียมการแผนการจัดการ

เจ้าหน้าที่อุทยานแห่งชาติควรวางแผนร่วมกับหน่วยงานของรัฐอื่นๆ การปกครองส่วนท้องถิ่น สำหรับเขตท้องที่ต่างๆ ให้ครอบคลุมแง่ต่างๆ ที่เกี่ยวกับการท่องเที่ยวจะต้องมีการร่วมมือกับแผนของหน่วยอื่นๆ ในพื้นที่ แผนนี้ควรครอบคลุมการแบ่งเขต และการกำหนดกิจกรรมที่จะอนุญาตให้มีในเขตท่องเที่ยว

ปัจจัยขั้นพื้นฐานของอุตสาหกรรมท่องเที่ยวอาจจะทำลายความสมดุลทางธรรมชาติของทรัพยากรชายฝั่งและบนเกาะ ดังนั้นจึงควรมีการพิจารณานโยบายและประเภทของการท่องเที่ยวอย่างระมัดระวัง โดยการคำนึงถึงคุณค่าของทรัพยากร และการพัฒนาทรัพยากรในทางอื่นๆ

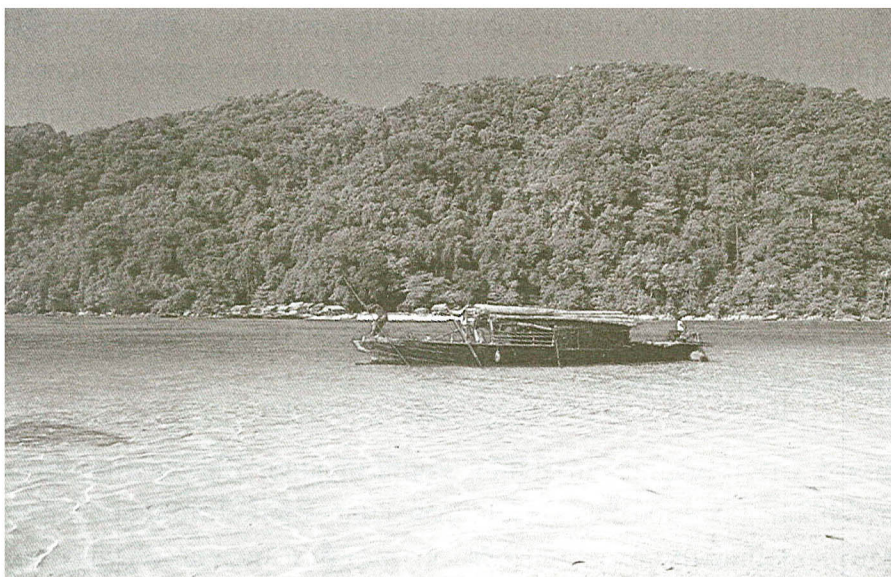
ในแผนการจัดการควรมีมาตรฐานการพัฒนารีสอร์ทในเรื่องของแบบและโครงสร้าง ระบบการกำจัดขยะและน้ำทิ้ง การอนุรักษ์พื้นที่โล่ง การให้ประชาชนเข้ามาใช้ประโยชน์ และการเข้าถึงชายหาดต่างๆ

## ขั้นที่ 6 การก่อสร้าง

วัตถุประสงค์วิธีการก่อสร้างควรออกแบบมาเพื่อให้เกิดผลกระทบต่อสภาพแวดล้อมให้น้อยที่สุด ในขณะที่ระดับการท่องเที่ยวเพิ่มขึ้น วัตถุประสงค์ในท้องถิ่นอาจจะมีการเสียภาษีสูง ทำให้มีการสูญเสียทรัพยากรไปอย่างไม่จำเป็น เช่น มีการนำประมงที่ยังมีชีวิตอยู่มาทำถนน โดยแลกกับการทำลายแหล่งเพาะพันธุ์สัตว์น้ำและแหล่งท่องเที่ยวที่สำคัญ ทราบายที่ใช้ในการก่อสร้างอาจนำมาจากชายฝั่ง ทำให้เกิดการกัดเซาะชายฝั่ง ซึ่งอาจมีผลกระทบที่ร้ายแรงต่อทะเลสาบหรืออ่าวได้

ควรมีการศึกษาเรื่องการกัดเซาะชายฝั่งโดยธรรมชาติ ก่อนที่จะทำการก่อสร้าง ในพื้นที่ที่มีการกัดเซาะชายฝั่งเป็นระยะทางหลายเมตรต่อปี ควรกำหนดให้เป็นเขตกันชนที่ยังไม่ได้รับการพัฒนา และใช้สำหรับการพักผ่อน ที่ไม่จำเป็นต้องมีสิ่งก่อสร้างถาวร

เมื่อมีการพัฒนาสิ่งอำนวยความสะดวกทางการท่องเที่ยว ย่อมก่อให้เกิดมลพิษในเขตท่องเที่ยวมากขึ้นปริมาณขยะมูลฝอยเพิ่มมากขึ้น ในขณะที่รายได้ส่วนบุคคลสูงขึ้นและมีสินค้าจำนวนมากที่ส่งมาจากพื้นที่นอกเขต แหล่งมลพิษในเขตท่องเที่ยว ได้แก่



อุทยานแห่งชาติ “หมู่เกาะสุรินทร์”

- **น้ำเสีย**

ควรมีการลงทุนในระบบกำจัดน้ำเสีย เพื่อไม่ให้ น้ำเสียไหลลงทะเล หรือลงไปกับน้ำบาดาล

- **ยาฆ่าแมลง**

เจ้าหน้าที่อุทยานควรร่วมมือกับกระทรวงสาธารณสุข และกระทรวงเกษตรในการคิดค้นวิธีการที่ไม่ทำให้ยาฆ่าแมลงไหลลง แม่น้ำ หนองบึง ทะเลสาบ หรือทะเล และส่งผลกระทบต่อน้ำและการประมงในเขตสงวน

- **ขยะมูลฝอย**

ควรมีการเก็บขยะมูลฝอยให้เป็นระบบ ลงทุนติดตั้งอุปกรณ์การกำจัดขยะในระยะยาวสำรวจแนวทางปฏิบัติจากภาครัฐและเอกชนจำกัดความประเภของสถานที่กำจัดขยะและนโยบายการคิดค่าบริการเก็บขยะไปทำลายจากผู้ก่อให้เกิดขยะเหล่านั้น และไม่ควรมีการกำจัดขยะในพื้นที่นั้น

- **เสียง**

เขตนกท่องเที่ยวในเขตอุทยานแห่งชาติส่วนมากจะเป็นที่สวยงามและเงียบสงบ จึงควรมีมาตรการควบคุมไม่ให้มีเสียงดังเกินไป เช่นให้ย้ายสนามบิน ควบคุมดีสโก้เรค และจักรยานยนต์ เสียงเครื่องบินจะมีผลกระทบต่อเขตสงวนโดยเฉพาะเขตสงวนขนาดเล็ก

### ขั้นที่ 7 ความก้าวหน้าในการดำเนินการ

การพัฒนาการท่องเที่ยวในอุทยานแห่งชาติแต่ละแห่งควรมีระบบการดำเนินการด้วยตัวเองได้ ในเรื่องของผลกระทบต่อสภาพแวดล้อม การแก้ไขปัญหาทรัพยากร การดำเนินการตามแผนหลัก ความร่วมมือในส่วนภูมิภาค คุณภาพของน้ำประปา ผลกระทบและคุณภาพของสิ่งก่อสร้างและการควบคุมมลพิษ สำหรับตัวแปรและจะต้องมีการทำรายงานประจำปี

## 4.2 การกำหนดเขต

เมื่อมีการกำหนดเขตแดนของเขตสงวน จะต้องมีการประเมินและแยกแยะที่ดินและพื้นน้ำ เพื่อให้เกิดการอนุรักษ์ทรัพยากรในอุทยานและเพื่ออำนวยความสะดวกที่เหมาะสม ซึ่งรวมการท่องเที่ยวด้วย ในฐานะที่เป็นเครื่องมือในการจัดการทรัพยากรเขตซึ่งเป็นสิ่งที่ชี้ว่าจะมีการพัฒนาทางกายภาพได้หรือไม่ เขตต่างๆ ในพื้นที่สงวนแต่ละแห่งนั้นจะต้องสอดคล้องกับวัตถุประสงค์ในการจัดตั้งเขตสงวนนั้นๆ โดยทั่วไปแล้วมีการแบ่งเขตเป็นเขตอนุรักษ์เข้มงวด (เขตอนุรักษ์พันธุ์สัตว์ป่าซึ่งไม่รวมมนุษย์) ป่า (ที่นักท่องเที่ยวสามารถเข้าไปได้โดยการเดินเท้า) การท่องเที่ยว (ซึ่งมีกิจกรรมสำหรับนักท่องเที่ยว) และการพัฒนา (ให้ความสำคัญกับสิ่งอำนวยความสะดวก) เขตท่องเที่ยวควรมีทรัพยากรที่สำคัญๆ ของอุทยานให้นักท่องเที่ยวได้ชื่นชม เขตนี้แบ่งออกเป็น 2 ประเภท เขตใช้งานมาก ซึ่งมีปัจจัยพื้นฐานของอุทยาน เช่น ถนน ทางเดินป่า สถานที่ตั้งแคมป์ จุดชมวิว และให้มีการสนทนาการในระดับต่ำ และเขตใช้งานเร่งรัด ซึ่งคาดว่าจะมีนักท่องเที่ยวเข้ามาเป็นจำนวนมาก

ประเภทหลังนี้ ส่วนมากจะเป็นพื้นที่ส่วนน้อยของอุทยาน จะมีบริการต่างๆ ให้กับนักท่องเที่ยว เช่น ทางเดิน ศูนย์นักท่องเที่ยว ร้านขายของที่ตั้งแคมป์ และที่พักแรม เนื่องจากมีนักท่องเที่ยวเข้ามามาก พื้นที่นี้จึงได้รับผลกระทบจากนักท่องเที่ยวและควรมีการจัดการที่ถูกต้อง เจ้าหน้าที่เขตสงวน ควรจะตั้งมาตรฐานสำหรับการพัฒนาการท่องเที่ยวและควรมีการจัดการที่ถูกต้อง เจ้าหน้าที่เขตสงวน ควรจะตั้งมาตรฐานสำหรับการพัฒนาการท่องเที่ยวในเขตท่องเที่ยว ในทางที่จะทำให้มีการส่งเสริมแหล่งท่องเที่ยวขึ้น ซึ่งควรกำหนดให้มีสิ่งอำนวยความสะดวกในเขตท่องเที่ยวให้น้อยที่สุดในการทำให้นักท่องเที่ยวพึงพอใจและเป็นการอนุรักษ์ทรัพยากรไปพร้อมๆ กัน

หากเป็นไปได้ โรงแรม ร้านค้า และร้านอาหารควรจัดให้อยู่นอกเขตอุทยาน เพื่อเป็นการลดผลกระทบที่เกิดจากมนุษย์ต่อพื้นที่สงวน



#### 4.3 การตลาด

เช่นเดียวกับการท่องเที่ยวประเภทอื่นๆ การท่องเที่ยวทางธรรมชาติหรือ Ecotourism จำเป็นต้องมีการดำเนินการด้านการตลาดระดับอาชีพที่ดี ในเขตสงวนแต่ละแห่งจะต้องมีการกำหนดวิธีการประชาสัมพันธ์และการตลาด (แผ่นพับ จดหมาย โทรทัศน์ วิทยุ หนังสือพิมพ์ โบปลิว โปสเตอร์ ฯลฯ)

ควรมีการแจกจ่ายข้อมูลของอุทยานแห่งชาติ และเขตสงวนให้กับผู้ประกอบการนำเที่ยว (ทั้งในและนอกประเทศ) เพื่อจะได้แจกจ่ายให้กับนักท่องเที่ยว

#### 4.4 อุทยานและการท่องเที่ยวในความหมายระดับภูมิภาค

ปัญหาหลักของการท่องเที่ยวคือ การอนุรักษ์ทรัพยากรและการพัฒนา ซึ่งส่วนมากจะเกิดขึ้นในเขตอุทยานในส่วน ของอุทยานและพื้นที่โดยรอบ ชุมชนใกล้เคียงเจริญเติบโตขึ้นตามความต้องการของนักท่องเที่ยวมักจะถูกวิจารณ์เป็นสิ่งที่ ไม่เหมาะสม

อีกประเด็นหนึ่งคือ ขอบเขตการบริหารงาน แม้ว่าอุทยานแห่งชาติจะบริหารโดยองค์กรหนึ่ง ซึ่งได้ตั้งนโยบายขึ้นมา แต่พื้นที่โดยรอบอยู่ในความควบคุมดูแลหลายๆ องค์กร ทั้งรัฐและเอกชน รวมทั้งผู้ถือประโยชน์นอกจากนี้ ยังมีปัญหาจาก นักลงทุนที่ไม่คำนึงถึงสภาพของท้องถิ่น และปัญหาอีกประการหนึ่ง คือปัญหาระหว่างประชาชนในท้องถิ่นและนักพัฒนา การท่องเที่ยว

การพัฒนาอุทยานมักจะก่อให้เกิดปัญหาความแออัดของนักท่องเที่ยว ทรัพยากรลดจำนวนลง ส่งผลให้นักท่องเที่ยวไม่ประทับใจเท่าที่ควร

ปัญหาเหล่านี้แก้ไขได้แต่จะต้องมีการวางแผนที่ครอบคลุม การที่จะผสมผสาน การพัฒนาอุทยานทางกายภาพให้ เข้ากับพื้นที่โดยรอบนั้น จะต้องมีการทบทวนตลาดที่มีศักยภาพในปัจจุบัน และสิ่งที่จะเสนอให้กับนักท่องเที่ยว

สำหรับอุทยานแห่งชาติตลาดการท่องเที่ยวอาจจะมาคู่กันกับนักท่องเที่ยวที่ต้องการหนีกลับไปสู่ธรรมชาติปัจจุบันนี้ แม้ว่าตลาดการท่องเที่ยวจะเติบโตขึ้น แต่มีนักท่องเที่ยวจำนวนมากพอใจที่จะสัมผัสกับอุทยานในระยะสั้น ดังนั้น จึง เป็นการดีที่จะรวมนักท่องเที่ยวเอาไว้ในทีเดียว จะสามารถควบคุมได้

การออกแบบและการวางแผนทางกายภาพจะช่วยส่งเสริมการบริการชุมชน อุตสาหกรรมการขนส่งและการท่องเที่ยวในอุทยานแห่งชาติ การพัฒนาทางการค้าที่เหมาะสม อาจเข้ากันได้กับอุทยาน ช่วยลดปัญหาความเสื่อมโทรม และ มลพิษของทรัพยากร และส่งผลกระทบต่อที่ต่ำสุด

ระบบการขนส่งเพื่อการท่องเที่ยว ควรจะสอดคล้องกับวัตถุประสงค์อื่นๆ เช่น อุตสาหกรรมการค้า ควรมีการปรับ แผนวิธีการเดินทางทั้งในและนอกอุทยาน โดยเฉพาะรถบัสที่ทันสมัย

อุทยานบางครั้งอาจจะเป็นเพียงทางผ่านที่จะไปยังจุดหมายปลายทาง ดังนั้น ในการวางแผนพัฒนาทางกายภาพ ควรจะสะท้อนถึงความสนใจของนักท่องเที่ยว และระยะเวลาการเที่ยวชมแหล่งท่องเที่ยวแต่ละแห่งในจุดหมายปลายทาง รวมทั้งในอุทยานด้วย

ขณะนี้สถานีและนักวางแผนทั่วโลกเริ่มมีประสบการณ์ด้านการพัฒนาการท่องเที่ยว ดังนั้น พื้นที่ เป้าหมายจะ มีการออกแบบให้สวยงามโดยคำนึงถึงคุณค่าของอุทยานแห่งชาติเป็นหลัก



อุทยานแห่งชาติ “แก่งกระจาน”

สถาปนิกและนักออกแบบเหล่านี้ต่างแข่งขันกันแสดงความสามารถและประสบการณ์ออกมาเนื่องจากการที่มีข้อตกลงที่น่าดึงดูดใจ ยังผลให้มีการอนุรักษ์ทรัพยากรทางธรรมชาติและลดผลกระทบทางสังคม

เนื่องจากหน่วยงานที่เข้ามามีส่วนร่วมในพื้นที่ท่องเที่ยววันนี้มีหลายหน่วยงาน ทั้งภาครัฐและเอกชน ดังนั้นในการกำหนดนโยบายและจัดทำแผนร่วมกัน จะต้องมีความสอดคล้องประสานกันอย่างดี ทั้งด้านการจัดสาธารณูปโภค สิ่งอำนวยความสะดวก และการจัดสรรประโยชน์ โดยทั้งนี้ จำเป็นต้องมีหน่วยงานหลักเป็นผู้นำโดยจัดตั้งเป็นองค์กรขึ้นมา

ชุมชนท้องถิ่นจะต้องเตรียมรับนักลงทุนซึ่งมุ่งที่จะพัฒนาแต่ไม่ได้คำนึงถึงคุณค่าของท้องถิ่น การเตรียมนี้อาจเกี่ยวกับความช่วยเหลือด้านการเงิน รวมทั้งการกำหนดแนวทางการวางแผนเพื่อที่จะป้องกันทรัพยากรท้องถิ่นที่มีค่า และในขณะที่เดียวกันก็พัฒนาการท่องเที่ยวไปด้วย

หลายพื้นที่ในอุทยานแห่งชาติ ธุรกิจที่ได้รับผลประโยชน์จากจำนวนนักท่องเที่ยวที่เข้ามาในอุทยานควรจะให้ความช่วยเหลือทางการเงินแก่อุทยาน เพราะอุทยานเป็นสิ่งที่ดึงดูดใจนักท่องเที่ยวให้เข้ามายังพื้นที่

เพื่อหลีกเลี่ยงการให้นักท่องเที่ยวสับสนและไม่พึงพอใจ ควรมีการร่วมมือกันทำกิจกรรมเผยแพร่และให้ข่าวสารเกี่ยวกับอุทยานนั้นๆในการวางแผนนี้จะทำให้ภาคเอกชนสามารถหลีกเลี่ยงการใช้ประโยชน์จากอุทยานแห่งชาติมากเกินไปได้





อุทยานแห่งชาติ “ปางสีดา”

# บทที่ 5

## แนวทางการพัฒนาสิ่งอำนวยความสะดวกทางการท่องเที่ยวในอุทยานแห่งชาติ

### 5.1 การวางแผนพื้นที่

นอกเหนือไปจากการวางแผนการจัดการแล้ว ยังจำเป็นต้องมีการวางแผนพื้นที่เพื่อรองรับการพัฒนาสิ่งอำนวยความสะดวก ดังนั้น แนวทางการพัฒนาสำหรับนักท่องเที่ยวและสิ่งอำนวยความสะดวกมีดังนี้

- สิ่งก่อสร้างโดยมนุษย์จะต้องรบกวนระบบนิเวศทางธรรมชาติให้น้อยที่สุด
  - สิ่งก่อสร้างจะต้องเรียบง่ายที่สุด ไม่บดบังความงามตามธรรมชาติ ควรสร้างจากวัสดุที่มาจากธรรมชาติและออกแบบให้กลมกลืนกับสภาพท้องถิ่น
  - การสร้างอาคารบนพื้นที่ที่เหมาะสมขึ้นอยู่กับพิจารณาหน้าที่ของอาคารนั้น ไม่ควรพิจารณาแค่นโยบายเพียงอย่างเดียว
  - ก่อนที่จะสร้างอาคารควรคำนึงถึงวิธีที่นักท่องเที่ยวจะสามารถเดินทางไปยังอาคารนั้นๆ ได้ สิ่งอำนวยความสะดวกก่อนนักท่องเที่ยวควรแยกออกมาจากที่ทำการ อาจจะมีการใช้ถนนเชื่อมโยงแต่ละอาคารเป็นวงจร และให้มีที่จอดรถเพียงด้านเดียวในศูนย์ข้อมูลที่จัดนิทรรศการควรจัดตามลำดับทำให้นักท่องเที่ยวเดินทางเป็นเส้นทางเดียวกันจนถึงทางออก
  - ควรมีการใช้ \*Ecotechniques\* เพื่อส่งเสริมการวางแผนทางกายภาพในการออกแบบและการก่อสร้างสิ่งอำนวยความสะดวก เช่น การใช้ระบบ Solar การเก็บสำรองน้ำฝนเพื่อนำมาใช้ ฯลฯ
  - การออกแบบศูนย์ Ecotourism ควรให้มี กระท่อม ทางเดินธรรมชาติ ป้ายสื่อความหมาย หอสั่งเหตุการณ์ ฯลฯ ควรมีระบบการเก็บสำรองพลังงาน และส่วนที่พักอาศัยของเจ้าหน้าที่อุทยานและนักวิจัย
  - ที่พักสำหรับนักนิยมธรรมชาติควรเรียบง่าย สะอาด แต่สะดวกสบาย ข้อนี้ทำให้ Ecotourism ได้เปรียบการท่องเที่ยวอื่นๆ เนื่องจากค่าที่พักในศูนย์ Ecotourism จะต่ำกว่าประมาณ 4-5 เท่า นักนิยมธรรมชาติชอบที่จะแสวงหาสถานที่ที่แปลกและมีความงามตามธรรมชาติมากกว่าป่าคอนกรีต และความหรูหราฟุ่มเฟือยของชีวิตในเมืองกรุง
  - ถนน ทางเดิน ความเรียบง่าย ควรให้มีลักษณะตามธรรมชาติ แวดล้อมด้วยต้นไม้ และเนินเขาเป็นต้น ควรออกแบบให้เป็นไปตามสภาพภูมิประเทศ มากกว่าที่จะตัดผ่านภูเขาหรือสิ่งกีดขวางอื่นๆ และควรออกแบบเพื่อช่วยลดการพังทลาย ดังนั้นควรมีระบบการระบายน้ำที่ดี
  - แม้ว่าถนนจะทำให้นักท่องเที่ยวเข้าไปดูสัตว์ได้ใกล้ๆ แต่ก็ควรหลีกเลี่ยงพื้นที่บางแห่ง เช่น แหล่งผสมพันธุ์นก
- นอกเหนือจากแนวทางเหล่านี้แล้ว กฎระเบียบต่อไปนี้จะช่วยในการประเมินความเหมาะสมและปริมาณการพัฒนาพื้นที่
- ทุกสิ่งทุกอย่างจะต้องมีจุดมุ่งหมาย
  - ออกแบบเพื่อนักท่องเที่ยว แม้ว่าจะมีขีดจำกัดแต่ก็มีความปลอดภัย และสะดวกสบาย
  - ออกแบบโดยคำนึงถึงข้อจำกัดของทรัพยากร โดยเฉพาะขีดความสามารถของสภาพแวดล้อม และผลกระทบที่อาจเกิดขึ้น
  - รูปแบบและหน้าที่ที่น่าพอใจ มีความสมดุลระหว่างเศรษฐกิจ มนุษย์ และสิ่งแวดล้อม
  - จัดหาสิ่งอำนวยความสะดวกที่เหมาะสมกับหน้าที่ของอาคารนั้น
  - คำนึงถึงความต้องการด้านเทคนิค
  - ก่อให้เกิดการใช้ประโยชน์อย่างมีประสิทธิภาพและปลอดภัย
  - สำรวจแนวทางในการจัดสิ่งอำนวยความสะดวกในระยะยาว
  - หากมีงบประมาณจำกัด ให้เริ่มก่อสร้างจากสิ่งก่อสร้างง่ายๆ จากวัสดุธรรมชาติ เช่น ไม้ไผ่ แปก ก่อนแล้วค่อยก่อสร้างอาคารถาวรภายหลัง





อุทยานแห่งชาติ "ไทรโยค"

## บทที่ 6

### แนวทางการให้การศึกษและการสื่อความหมาย

#### 6.1 บทบาทของการศึกษาและการสื่อความหมาย

การให้ความรู้และการสื่อความหมายเป็นวิธีการที่ผู้จัดการอุทยานจะสามารถควบคุมนักท่องเที่ยวได้ทางที่ดีที่สุดที่จะให้ประชาชนได้รู้จักเขตสงวน คือการได้มาเห็นด้วยตัวเอง และจะต้องได้รับความประทับใจด้วย จากการให้บริการข่าวสารและการสื่อความหมาย

บริการข่าวสารในอุทยานแห่งชาติจะเป็นการอธิบายแนวคิด ความหมายและความสัมพันธ์ของปรากฏการณ์ทางธรรมชาติ เช่น การช่วยกระตุ้นให้ประชาชนรับรู้ถึงจุดมุ่งหมายและนโยบายของอุทยานและทำให้เกิดความต้องการช่วยอนุรักษ์ ควรมีการให้ความรู้ว่ายูทยานมีความสำคัญเพียงใดต่อภูมิภาคและประเทศชาติทำให้นักท่องเที่ยวต้องการทราบเกี่ยวกับสภาพแวดล้อมทำให้การมาเที่ยวมีค่าขึ้น

วัตถุประสงค์ในการสื่อความหมายแก่นักท่องเที่ยว คือการให้ข้อมูล ความบันเทิง กระตุ้นและให้ความรู้ในสถานที่ที่น่าพอใจเพื่อทำให้นักท่องเที่ยวเห็นด้วยกับการจัดการอุทยานที่ดำเนินอยู่

ศูนย์บริการข่าวสารและสื่อความหมาย ส่วนมากจะอยู่ภายในบริเวณอุทยาน หมู่บ้าน และพื้นที่โดยรอบจึงจำเป็นที่จะต้องมีการประชาสัมพันธ์นอกเขตสงวนเพื่อดึงดูดนักท่องเที่ยวให้เข้ามา ข้อมูลที่ศูนย์ข่าวสารจะต้องบริการมี ดังนี้

- สิ่งที่น่าสนใจและกิจกรรมที่จะทำ
- วิธีที่จะเข้าไปดูสิ่งที่ต้องการ - แผนที่เขตสงวน
- สิ่งที่นักท่องเที่ยวจะได้เห็น ควรออกแบบให้น่าสนใจ และเข้าใจได้ง่าย
- ข้อควรปฏิบัติในเขตสงวน
- อะไรที่จะดึงดูดใจให้นักท่องเที่ยวกลับมาอีก
- และนักท่องเที่ยวจะสามารถช่วยอุทยานได้อย่างไร

#### 6.2 เทคนิค

วิธีการสื่อสารกับนักท่องเที่ยว มีดังนี้

- แผ่นพับและใบปลิว
- มัคคุเทศก์ที่มีความชำนาญ
- ทางเดินธรรมชาติที่นักท่องเที่ยวสามารถท่องเที่ยวเองได้
- ทางเดินป่า
- ศูนย์ให้ข่าวสารนักท่องเที่ยว
- ศูนย์ให้ความรู้
- สวนพฤกษชาติและที่เลี้ยงสัตว์
- การสนทนาอย่างเป็นกันเอง
- ความคิดเห็นของนักท่องเที่ยวและผลสะท้อน



### 6.3 แนวทางการวางแผนการจัดนิทรรศการ

การจัดแสดงเป็นสื่อที่ดีในอุทยาน เนื่องจาก

- มีอยู่ตลอดเวลา
- สามารถดำเนินไปได้เอง
- ใช้วัตถุของแท้
- สามารถจัดทั้งในและนอกอาคารได้ และสามารถเคลื่อนย้ายได้

แนวทางการวางแผนการจัดนิทรรศการมีดังนี้

- เลือกหัวข้อ เช่น ป่าดงดิบ
- กำหนดผู้เข้าชม
- กำหนดวัตถุประสงค์ เช่น ให้ความรู้ กระตุ้นหรือประชาสัมพันธ์
- เลือกประเภทของการจัดแสดง การแสดงข้อมูล วัตถุหรือแสดงด้วยสิ่งมีชีวิต

องค์ประกอบในการออกแบบนิทรรศการ มีดังนี้

- สถานที่ (ใน/นอกอาคาร ในศูนย์นักท่องเที่ยว)
- ถอดเก็บเคลื่อนย้ายได้เพื่อใช้งานอื่นๆ ต่อไป
- ทนทาน
- ตำแหน่งและระยะในการมองเห็น
- ระบบแสงไฟและแสงอาทิตย์ต่อสีสัน
- อุปกรณ์ที่ทำได้
- หัวข้อที่ดึงดูดใจ
- ป้ายสั้นๆ อ่านง่ายแต่ได้ใจความ
- ข้อมูลที่เพียงพอ
- การแบ่งส่วนนิทรรศการ
- การดูแลรักษาและการเชื่อม
- ใช้ยาฆ่าแมลงและยาฆ่าเชื้อรา
- กิจกรรมที่ให้นักท่องเที่ยวมีส่วนร่วม
- การแสดงของสัตว์จริงๆ เช่น อะควอเรียม
- การจัดแสดง แมลง ก้อนหิน และต้นไม้
- การจัดแสดงสัตว์

### 6.4 แนวทางการพัฒนาทางเดินธรรมชาติในเขตสงวน

เป็นวิธีการที่ดีที่สุดที่จะทำให้นักท่องเที่ยวได้สัมผัสธรรมชาติที่แท้จริง และในการสร้างทางเดินธรรมชาติควรคำนึงถึงสิ่งต่อไปนี้

#### 1. ลักษณะทั่วไป

- ทางเดินธรรมชาติควรมีระยะทางสั้นๆ ใช้เวลาเดินประมาณ 30-60 นาที
- ควรเป็นเส้นทางเดียว คือออกเดินทางไปแล้วก็จะกลับมาสู่จุดเริ่มต้นอีก
- ตามทางเดินธรรมชาตินี้ ควรจะมีป้ายอธิบายสิ่งต่างๆ ที่น่าสนใจ และมีหมายเลขอ้างอิงในคู่มือนักท่องเที่ยว

- ทางเดินธรรมชาติควรตกแต่งให้นำสำรวจ แต่ให้กลมกลืนกลับธรรมชาติ
- สะอาดและมีการดูแลรักษาอย่างดี

## 2. การสร้างและพัฒนาทางเดิน

- สำรวจพื้นที่ หาสิ่งที่น่าสนใจ ร่างแผนที่ และโยงสถานที่เหล่านี้เข้าด้วยกัน
- เดินทางตามเส้นทาง เพื่อสำรวจระยะทางและความเป็นไปได้ในการก่อสร้าง
- ระบายธรรมชาติให้น้อยที่สุด
- ทำทางเดินให้มีความคดเคี้ยว ซึ่งมีความน่าสนใจมากกว่า
- หลีกเลี้ยงที่สูงชัน และมีน้ำขัง ออกแบบให้น้ำไหลลงข้างทาง
- ที่จุดพักมีม้านั่ง อาจสร้างสะพานข้ามลำธาร ชูตเจาะหินหรือทำทางขึ้น ต้นไม้ที่ล้มอาจนำมาใช้เป็นทางข้ามก็ได้ หากปลอดภัย
- ทำทางเข้าให้มีสัญลักษณ์ และให้ข้อมูลพื้นฐาน ควรมีป้ายบอกทิศทางตามทางแยกต่าง ๆ

## 3. การสื่อความหมายตามทางเดิน

- หากเป็นไปได้ ควรมีหัวข้อและตั้งชื่อทางเดินที่สะท้อนให้เห็นถึงหัวข้อจะทำให้มีความน่าสนใจมากขึ้น
- เลือกระหว่างการใช้ป้ายข้อความกับป้ายตัวเลขที่อ้างถึงในคู่มือนักท่องเที่ยว
- อย่างน้อย ควรมีป้ายอธิบาย ประมาณ 12-30 ป้ายตามทางเดิน ข้อมูลควรให้สั้นน่าสนใจ ถูกต้องและเข้าใจง่าย
- มีแผนที่ อาจจะเป็นป้าย หรืออยู่ในเอกสารแจกก็ได้ ควรมีรายชื่อสิ่งที่จะได้เห็นตามทางเดินด้วย



อุทยานแห่งชาติ “ภูหลวง”



## 6.5 ข้อเสนอแนะในการสื่อความหมายในอุทยานทางทะเล

อุทยานทางทะเลแตกต่างจากอุทยานอื่นๆ จำเป็นต้องมีวิธีการสื่อความหมายที่แตกต่างออกไป ซึ่งอาจจะอยู่ในรูปของการเดินป่าด้วยตัวเองหรือมีมัคคุเทศก์นำ เช่น ทางเดินตามแถบลุ่มน้ำชายฝั่ง หรือทางเดินใต้ทะเลหรือห้องดูทัศนียภาพใต้น้ำ ควรมีการเผยแพร่สิ่งพิมพ์ การบรรยาย ภาพยนตร์ หรือสไลด์ ในอุทยานหรือตามชุมชน ห้องเรียนและสถาบันอื่นๆ รวมทั้งทางโทรทัศน์ด้วย

## 6.6 การปฏิบัติตนของเจ้าหน้าที่อุทยาน

เจ้าหน้าที่อุทยานควรให้ความช่วยเหลือแก่นักท่องเที่ยว มีความสุภาพเพื่อให้นักท่องเที่ยวเกิดความรู้สึกที่ดีต่ออุทยาน แม้ว่าในบางครั้งนักท่องเที่ยวอาจจะปฏิบัติตัวไม่เหมาะสมบ้าง เจ้าหน้าที่อุทยานควรปฏิบัติตนให้เป็นแบบอย่างแก่นักท่องเที่ยว และควรปฏิบัติตามกฎระเบียบของอุทยานตลอดเวลา ในบางครั้งอาจจำเป็นต้องจำกัดจำนวนนักท่องเที่ยวที่เข้าไปในอุทยาน และจะต้องปิดบริการชั่วคราว ในช่วงเวลาที่ไม่ปลอดภัยหรือในช่วงการบำรุงรักษาอุทยาน

เจ้าหน้าที่บริการอาจจะต้องเพิ่มความพยายามในการถ่ายทอดแนวคิด เช่น นักท่องเที่ยวอาจจะไม่รู้ว่าปูก็เป็นสัตว์ที่ต้องคุ้มครองด้วย ควรมีการสังเกตการณ์ปฏิกิริยาของนักท่องเที่ยวในพื้นที่ต่างๆ

## 6.7 จรรยาบรรณสำหรับนักท่องเที่ยว

ผู้จัดการอุทยานควรร่วมมือกับหน่วยงานส่งเสริมการท่องเที่ยวระดับชาติ ในการเตรียมและเผยแพร่จรรยาบรรณไปยังนักท่องเที่ยวที่เดินทางมาในประเทศในภาษาต่างๆ รวมทั้งให้ผู้ประกอบการนำเที่ยวเอกชนเอาไปเผยแพร่ด้วย



อุทยานแห่งชาติ “ภูกระดึง”

ເອກສາຣ໌ໄທ



# เอกสารแนบ 1

## สิทธิมนุษยชนทางการท่องเที่ยวและจรรยาบรรณของนักท่องเที่ยว

องค์การการท่องเที่ยวโลกได้จัดประชุมวิสามัญ ครั้งที่ 6 ที่ เมืองโซเฟีย บัลแกเรีย ระหว่างวันที่ 17-26 กันยายน 2528

1. ตระหนักถึงความสำคัญของการท่องเที่ยวที่มีต่อประชาชนเนื่องมาจากผลกระทบทางบวกโดยตรงในด้านเศรษฐกิจ สังคม วัฒนธรรม และการศึกษา นอกจากนี้การท่องเที่ยวยังช่วยส่งเสริมความเข้าใจอันดี และนำไปสู่ความร่วมมือระหว่างประเทศ

2. ตระหนักว่าองค์การการท่องเที่ยวโลกมีบทบาทประการเดียวในการพัฒนาการท่องเที่ยว เพื่อก่อให้เกิดการพัฒนาทางเศรษฐกิจ ความเข้าใจระหว่างประเทศ สันติภาพ ความรุ่งเรือง ความเคารพซึ่งกันและกัน การเคารพสิทธิมนุษยชน เสรีภาพขั้นพื้นฐาน โดยไม่คำนึงถึง เชื้อชาติ เพศ ภาษา หรือศาสนา

3. มนุษย์ทุกคนมีสิทธิในการพักผ่อนและบันเทิง รวมทั้งมีการจำกัดช่วงเวลาทำงานและวันหยุดที่ได้รับค่าจ้าง

4. พิจารณาการแก้ไขปัญหา และข้อเสนอแนะที่จะช่วยส่งเสริมการพัฒนาการท่องเที่ยวในประเทศต่างๆ

5. ดำเนินการตามกฎหมายระเบียบที่ให้ความสำคัญต่อการท่องเที่ยวของมนุษย์ ตระหนักถึงบทบาทใหม่ของการท่องเที่ยวในฐานะที่เป็นเครื่องมือในการปรับปรุงคุณภาพชีวิตของประชาชน และเป็นกำลังสำคัญที่ก่อให้เกิดสันติภาพ และความเข้าใจอันดีระหว่างประเทศ และเป็นตัวกำหนดหน้าที่ของรัฐที่มีต่อการท่องเที่ยว โดยเฉพาะในการกระตุ้นให้ประชาชนเข้าใจในการท่องเที่ยวและช่วยกันอนุรักษ์ทรัพยากรทางการท่องเที่ยว ซึ่งเป็นมรดกของมวลมนุษย์ ในทางที่จะก่อให้เกิดระเบียบทางเศรษฐกิจระหว่างประเทศ

6. ทุกๆ คนมีสิทธิขั้นพื้นฐานในการพักผ่อนหย่อนใจ และมีวันหยุดที่ได้รับเงินค่าจ้าง และสามารถในวันหยุดนั้นเพื่อพักผ่อนและท่องเที่ยวได้อย่างอิสระ เพื่อแสวงหาความรู้ความบันเทิงและความสนุกสนานไปกับการท่องเที่ยวในประเทศหรือต่างประเทศ

7. รัฐจะต้องกำหนดสิทธิมนุษยชนทางการท่องเที่ยวและจรรยาบรรณของนักท่องเที่ยว และนำมาใช้ในการกำหนดกฎหมายและระเบียบในประเทศ

## สิทธิมนุษยชนทางการท่องเที่ยว

### มาตรา 1

1.1 มนุษย์ทุกคนมีสิทธิในการพักผ่อนหย่อนใจ โดยมีการกำหนดชั่วโมงการทำงาน สามารถลาพักผ่อนโดยได้รับเงินค่าจ้าง และมีเสรีภาพในการเดินทาง ซึ่งอยู่ในขอบเขตของกฎหมาย

1.2 การใช้สิทธิข้างต้นนี้เป็นปัจจัยของความสมดุลทางสังคม

### มาตรา 2

ผลสืบเนื่องของสิทธินี้ คือ รัฐควรกำหนดและดำเนินการตามนโยบายที่จะช่วยส่งเสริมการพัฒนาที่สอดคล้องกับการท่องเที่ยวทั้งในประเทศและนอกประเทศกับกิจกรรมนันทนาการ เพื่อประโยชน์ของผู้ที่มีส่วนเกี่ยวข้อง

### มาตรา 3

รัฐควรดำเนินการ ดังนี้

3.1 ส่งเสริมการขยายตัวทางการท่องเที่ยวทั้งในประเทศและต่างประเทศให้มีความเป็นระเบียบและสอดคล้องกัน

3.2 ผสมผสานนโยบายทางการท่องเที่ยวและนโยบายในการพัฒนาในทุกๆระดับ ท้องถิ่น ภูมิภาคระดับชาติ และระหว่างประเทศ ขยายความร่วมมือทางการท่องเที่ยวในระดับ 2 ฝ่าย หรือหลายฝ่าย ซึ่งรวมองค์การการท่องเที่ยวโลกด้วย

3.3 ให้ความสำคัญต่อกฎที่ว่า ในการกำหนดและดำเนินการตามนโยบายการท่องเที่ยว โครงการและแผนงานของประเทศ ควรจะให้สอดคล้องกับขอบข่ายของแผนงานองค์การการท่องเที่ยวโลก

#### มาตรา 4

##### รัฐควร

- 4.1 ส่งเสริมให้นักท่องเที่ยวทั้งในประเทศและต่างชาติเข้าไปยังอุทยาน
- 4.2 ส่งเสริมให้มีความระมัดระวังในการท่องเที่ยว และอำนวยความสะดวกในการติดต่อระหว่างนักท่องเที่ยว และเจ้าของชุมชนให้มีความเข้าใจที่ตรงกัน
- 4.3 ให้ความปลอดภัยแก่นักท่องเที่ยวและทรัพย์สิน โดยกำหนดให้มีมาตรการคุ้มครองป้องกัน
- 4.4 ปรับปรุงบริการด้านสาธารณสุขและป้องกันโรคติดต่อรวมทั้งอุบัติเหตุ
- 4.5 ป้องกันการใช้การท่องเที่ยวไปในทางลบ เช่น การค้าประเวณี
- 4.6 กำหนดมาตรการป้องกันการใช้จ่ายที่ผิดกฎหมาย

#### มาตรา 5

- 5.1 รัฐควรอนุญาตให้นักท่องเที่ยวเดินทางได้อย่างอิสระ
- 5.2 รัฐไม่ควรใช้มาตรการกีดกันใดๆ ต่อนักท่องเที่ยว
- 5.3 รัฐควรให้บริการทางกฎหมายให้แก่นักท่องเที่ยว รวมทั้งตัวแทนให้คำแนะนำปรึกษา
- 5.4 รัฐควรให้ข้อมูลแก่นักท่องเที่ยวเพื่อสร้างความเข้าใจในขนบธรรมเนียมของประชาชนในท้องถิ่นเมื่อนักท่องเที่ยวเดินทางเข้ามาในประเทศ

#### มาตรา 6

- 6.1 ประชาชนในพื้นที่มีอิสระในการเดินทางไปยังแหล่งท่องเที่ยวได้
- 6.2 นักท่องเที่ยวจะต้องเข้าใจและเคารพขนบธรรมเนียม ศาสนา และวัฒนธรรม ซึ่งเป็นมรดกของคนในท้องถิ่น
- 6.3 ในการสร้างความเข้าใจและความนับถือดังกล่าว จะต้องมีการให้ข้อมูลที่ถูกต้องในเรื่อง
  - ขนบธรรมเนียมประเพณีและข้อปฏิบัติทางศาสนา ข้อห้าม สถานที่ศักดิ์สิทธิ์ และโบสถ์
  - ศิลปะ โบราณสถาน โบราณวัตถุ วัฒนธรรมที่ควรอนุรักษ์ไว้
  - สัตว์ป่า และทรัพยากรธรรมชาติซึ่งจะต้องสงวนไว้

#### มาตรา 7

ประชาชนในพื้นที่ควรจะต้องต้อนรับนักท่องเที่ยวด้วยความมีน้ำใจเพื่อก่อให้เกิดความสัมพันธ์ที่ดี

#### มาตรา 8

1. ผู้มีอาชีพที่เกี่ยวกับการท่องเที่ยวและธุรกิจการท่องเที่ยว ควรสนับสนุนการพัฒนาการท่องเที่ยว และดำเนินการตามสิทธิมนุษยชนนี้
2. และควรนำหลักมนุษยชนนี้มาปฏิบัติในกิจกรรมต่างๆ เพื่อให้มีผลผลิตที่มีคุณภาพทางด้านมนุษยวิทยา
3. และควรหลีกเลี่ยงการใช้การท่องเที่ยวไปในทางที่ก่อให้เกิดผลเสีย

#### มาตรา 9

การให้ความช่วยเหลือแก่ผู้ที่ประกอบอาชีพทางการท่องเที่ยวโดยการออกกฎหมายที่เหมาะสมเพื่อให้เกิด

1. การดำเนินการกิจกรรมให้เป็นไปได้ด้วยดี ไม่มีอุปสรรคและการกีดกัน
2. ผลประโยชน์จากการอบรมทางวิชาการทั้งในประเทศและต่างประเทศ เพื่อให้มีบุคลากรที่มีความชำนาญ
3. ร่วมมือกันกับเจ้าหน้าที่ของรัฐ เพื่อปรับปรุงการประสานงาน กิจกรรม และคุณภาพการบริการ



#### มาตรา 10

นักท่องเที่ยวควรปฏิบัติตนให้เกิดความเข้าใจที่ดีและความสัมพันธ์อันดีกับคนอื่น ๆ ซึ่งจะก่อให้เกิดสันติภาพที่ยั่งยืน

#### มาตรา 11

11.1 นักท่องเที่ยวจะต้องเคารพกฎเกณฑ์ทางการเมือง สังคม ศีลธรรม และศาสนา รวมทั้งกฎหมายและข้อบังคับ

11.2 นอกจากนี้ นักท่องเที่ยวควรจะปฏิบัติตน ดังนี้

- เข้าใจในวัฒนธรรมความเชื่อและการปฏิบัติ ของประชาชนในท้องถิ่น แสดงความเคารพในมรดกทางวัฒนธรรมและทางธรรมชาติ

- หลีกเลี่ยงการเน้นความแตกต่างทางเศรษฐกิจสังคมและวัฒนธรรมกับประชาชนในท้องถิ่น
- ยอมรับวัฒนธรรมท้องถิ่น
- หลีกเลี่ยงการค้าประเวณี
- หลีกเลี่ยงการขมขื่นเสียดสีหรือยาต้องห้าม

#### มาตรา 12

ในระหว่างการเดินทางจากประเทศหนึ่งไปอีกประเทศหนึ่ง นักท่องเที่ยวควรจะได้รับประโยชน์จาก

- การผ่อนผันการควบคุมด้านการเงิน
- การขนส่งที่มีประสิทธิภาพ

#### มาตรา 13

13.1 นักท่องเที่ยวมีอิสระในการเดินทางภายในและนอกประเทศ ไปยังสถานที่ๆ น่าสนใจ ภายใต้กฎระเบียบบางประการ

13.2 ในระหว่างเดินทาง นักท่องเที่ยวควรจะได้รับผลประโยชน์จาก

- วัตถุประสงค์ ข้อมูลที่เกี่ยวข้องในเรื่องของสภาพและสิ่งอำนวยความสะดวก
- ความปลอดภัยในด้านบุคคลและทรัพย์สิน รวมทั้งสิทธิของผู้บริโภค
- ระบบสาธารณสุขในด้านที่พัก อาหาร และการขนส่ง ข้อมูลเกี่ยวกับการป้องกันโรคติดต่ออุบัติเหตุ และบริการ

ที่เกี่ยวข้องกับสุขภาพ

- ระบบการขนส่งที่มีประสิทธิภาพและรวดเร็ว
- ขั้นตอนทางกฎหมายในการบริการและการคุ้มครองสิทธิส่วนบุคคล
- สามารถปฏิบัติตามหลักศาสนาของตนและสามารถใช้สถานที่สาธารณะสำหรับการนั้นได้

#### มาตรา 14

นักท่องเที่ยวทุกคนมีสิทธิที่ทางกฎหมายและเจ้าหน้าที่ของรัฐจะต้องดำเนินการใดๆ เพื่อให้นักท่องเที่ยวเหล่านั้นสามารถใช้สิทธิในการพักผ่อนหย่อนใจ รวมทั้งได้รับผลประโยชน์จากการท่องเที่ยวตามความพอใจภายใต้กฎหมายที่มีอยู่



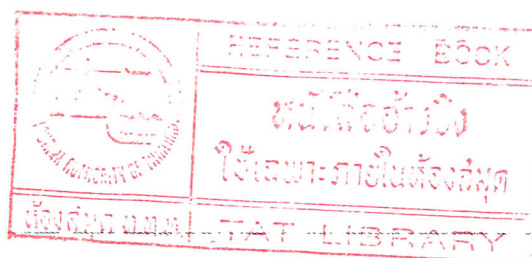
๐๓  
719.3  
๖๓

ห้องสมุดการท่องเที่ยวฯ

T15012



แนวทางการพัฒนาอุทยานและ  
เขตสงวนเพื่อการท่องเที่ยว =



---

---

## เอกสารแนบ 2

---

### The Kathmandu Declaration เรื่อง กิจกรมบนภูเขา

บทนำ

The International Union of Associations (IUAA) ได้ประชุมวิสามัญ ครั้งที่ 44 และฉลองครบรอบ 50 ปีของการก่อตั้งเมื่อวันที่ 10-16 ตุลาคม 2525

เป็นครั้งแรกในประวัติศาสตร์ของ IUAA ที่มีการประชุมครั้งสำคัญเช่นนี้ในทวีปเอเชีย โดยเฉพาะท่ามกลางเทือกเขาหิมาลัย

มีผู้แทนจำนวน 135 คน จาก 26 ประเทศ เข้าแลกเปลี่ยนความคิดเห็นและประสบการณ์จากปัญหาต่างๆ ที่เกี่ยวข้องกับกิจกรรมบนภูเขา

จากการประเมินปัญหาเหล่านี้ ทำให้มีการลงมติใหม่ขึ้น ที่ประชุม IUAA เห็นพ้องกันในการใช้กฎและแนวทางดังต่อไปนี้ เพื่อทำให้เกิดการกระทำที่เป็นรูปธรรม หรือ The Kathmandu Declaration

เนื้อหา

1. เป็นความจำเป็นเร่งด่วนที่จะต้องอนุรักษ์ภูมิประเทศและสภาพแวดล้อมบริเวณเทือกเขาอย่างมีประสิทธิภาพ
2. พืช พันธุ์ไม้ และทรัพยากรทางธรรมชาติทุกชนิด จะต้องได้รับการสนใจและเอาใจใส่ดูแล
3. ควรส่งเสริมให้มีกิจกรรมที่ช่วยลดผลกระทบในทางลบที่เกิดจากการกระทำของมนุษย์
4. มรดกทางวัฒนธรรมและศักดิ์ศรีของประชาชนในท้องถิ่นไม่ควรถูกลบหลู่
5. ควรกระตุ้นให้มีกิจกรรมที่จะช่วยฟื้นฟู บูรณะ โลกแห่งภูเขาเอาไว้
6. ส่งเสริมให้มีการติดต่อสื่อสารกันระหว่างนักไต่เขาจากทุกๆ พื้นที่ เพื่อเพิ่มพูนสัมพันธภาพฉันท์มิตรและเคารพซึ่งกันและกัน รวมทั้งสันติภาพด้วย
7. การเผยแพร่ข้อมูล ความรู้ในการปรับปรุงความสัมพันธ์ระหว่างมนุษย์และธรรมชาติให้กว้างขวางยิ่งขึ้น
8. นำเทคโนโลยีด้านการพลังงานที่เหมาะสมมาใช้ และควรให้ความสำคัญต่อการกำจัดเศษขยะบนภูเขา
9. จำเป็นต้องมี การสนับสนุนจากต่างประเทศ ทั้งในระดับรัฐบาลและเอกชน เพื่อพัฒนาประเทศที่มีเทือกเขาให้มีการอนุรักษ์สภาพแวดล้อม
10. ความจำเป็นในการขยายการเข้าไปในบริเวณภูเขาไม่ควรเกี่ยวข้องกับเหตุผลทางการเมืองใดๆ



