



รายงานการประเมินผล

งานเทศกาลตรุษจีน – ภูเก็ตเพอรานากัน

เสนอ

การท่องเที่ยวแห่งประเทศไทย

เสนอโดย

สำนักวิจัยเศรษฐกิจและประเมินผล

บริษัท เอ็กเซลเลนซ์ บิซิเนส แมเนจเม้นท์ จำกัด



รายงานการประเมินผล

งานเทศกาลตรุษจีน – ภูเก็ตพอรานากัน

เสนอ

การท่องเที่ยวแห่งประเทศไทย

เสนอโดย

สำนักวิจัยเศรษฐกิจและประเมินผล

บริษัท เอ็กเซลเลนท์ บิซิเนส แมเนจเม้นท์ จำกัด

สารบัญเนื้อหา

	หน้า
บทที่ 1 บทนำ	1-1 – 1-2
1. ความเป็นมา	1-1 – 1-2
2. การเก็บรวบรวมข้อมูล	1-2
บทที่ 2 ผลการสำรวจข้อมูล	2-1 – 2-27
1. สรุปจำนวนผู้เข้าร่วมงานและค่าใช้จ่ายจากการเข้าร่วมงาน	2-1 – 2-2
1.1 การประมาณการจำนวนผู้เข้าร่วมงาน	2-1
1.2 ค่าใช้จ่ายจากการเข้าร่วมงาน	2-1 – 2-2
2. ผลการประเมินการจัดทำสื่อประชาสัมพันธ์	2-2 – 2-4
2.1 ลักษณะของกลุ่มตัวอย่างที่สำรวจ	2-2 – 2-3
2.2 การรับทราบข่าวการจัดงาน	2-3
2.3 ระดับความเข้าใจของผู้ร่วมงาน	2-4
3. ผลการประเมินผู้เข้าร่วมงาน	2-4 – 2-27
3.1 ผู้เข้าร่วมงานคนไทย	2-4 – 2-16
3.2 ผู้เข้าร่วมงานชาวต่างชาติ	2-17 – 2-23
3.3 ผู้ประกอบการร้านค้า	2-24 – 2-27
บทที่ 3 บทสรุป	3-1 – 3-5
1. ผลการบรรลุวัตถุประสงค์การจัดงาน	3-1 – 3-3
1.1 เพื่อให้ทราบถึงประสิทธิภาพและประสิทธิผลการจัดงาน เทศกาลตรุษจีนปี 2549	3-1 – 3-2
1.2 เพื่อให้ทราบถึงประสิทธิภาพและประสิทธิผลการโฆษณาประชาสัมพันธ์	3-2 – 3-3
1.3 เพื่อให้ทราบถึงผลกระทบด้านเศรษฐกิจจากการจัดงาน เทศกาลตรุษจีนปี 2549	3-3
2. ปัญหาและอุปสรรคจากการประเมิน	3-3 – 3-4
2.1 ด้านการประชาสัมพันธ์	3-3 – 3-4
2.2 ด้านการบริหารจัดการและสิ่งอำนวยความสะดวก	3-4
2.3 ด้านการจัดกิจกรรมภายในงาน	3-4

สารบัญเนื้อหา

	หน้า
บทที่ 3 บทสรุป (ต่อ)	3-1 – 3-5
3. ข้อเสนอแนะ	3-4 – 3-5
3.1 ด้านการประชาสัมพันธ์	3-4 – 3-5
3.2 ด้านการบริหารจัดการและสิ่งอำนวยความสะดวก	3-5
3.3 ด้านกิจกรรมภายในงาน	3-5
ภาคผนวกที่ 1 ข้อมูลกลุ่มตัวอย่างการประเมินผลการจัดทำสื่อประชาสัมพันธ์	ผ1-1 – ผ1-3
ภาคผนวกที่ 2 ข้อมูลผู้เข้าร่วมงานชาวไทย	ผ2-1 – ผ2-9
ภาคผนวกที่ 3 ข้อมูลผู้เข้าร่วมชาวต่างชาติ	ผ3-1 – ผ3-6
ภาคผนวกที่ 4 ข้อมูลผู้ประกอบการร้านค้า	ผ4-1 – ผ4-3

สารบัญตาราง

	หน้า
ตารางที่ 2-1 เงินหมุนเวียนทางตรงจากการจัดงาน	2-2
ตารางที่ 2-2 ค่าใช้จ่ายเฉลี่ยของผู้เข้าร่วมงาน	2-2
ตารางที่ 2-3 สัดส่วนแหล่งข้อมูลที่ผู้เข้าร่วมงานได้รับทราบข่าวการจัดงาน	2-11
ตารางที่ 2-4 ระดับความพึงพอใจของผู้เข้าร่วมงานชาวไทย	2-14
ตารางที่ 2-5 สัดส่วนผู้เข้าร่วมงานกับการตั้งใจกลับมาเข้าร่วมงานในครั้งต่อไป	2-16
ตารางที่ 2-6 สัดส่วนของผู้เข้าร่วมงานกับการแนะนำเพื่อน/ญาติให้มาเข้าร่วมงาน ในครั้งต่อไป	2-16
ตารางที่ 2-7 ระดับความพึงพอใจของผู้เข้าร่วมงานชาวต่างชาติ	2-22
ตารางที่ 2-8 สัดส่วนระดับความคิดเห็นของผู้เข้าร่วมงานชาวต่างชาติ	2-23
ตารางที่ 2-9 ผลการเปรียบเทียบการจัดงานเทศกาลตรุษจีน ในปีนี้กับปีที่ผ่านมา	2-25
ตารางที่ 2-10 ระดับความพึงพอใจของผู้ประกอบการร้านค้า	2-26
ตารางที่ 2-11 สัดส่วนผลกระทบด้านจำนวนผู้ซื้อ ปริมาณการจำหน่าย และการจ้างงาน	2-27

สารบัญแผนภาพ

	หน้า
แผนภาพที่ 2-1 โครงสร้างอายุและรายได้ของกลุ่มตัวอย่าง	2-3
แผนภาพที่ 2-2 สัดส่วนการรับทราบข่าวและสื่อที่รับทราบข่าว	2-3
แผนภาพที่ 2-3 สัดส่วนผู้เข้าร่วมงานจำแนกตามถิ่นที่อยู่และเพศ	2-5
แผนภาพที่ 2-4 สัดส่วนผู้เข้าร่วมงานจำแนกตามอายุและการศึกษา	2-5
แผนภาพที่ 2-5 สัดส่วนผู้เข้าร่วมงานจำแนกตามอาชีพ	2-6
แผนภาพที่ 2-6 สัดส่วนผู้เข้าร่วมงานจำแนกตามรายได้	2-7
แผนภาพที่ 2-7 สัดส่วนการเคยเข้าร่วมงานเทศกาลตรุษจีนและจังหวัดที่เคยเข้าร่วม	2-8
แผนภาพที่ 2-8 สัดส่วนการเคยเข้าร่วมงานเทศกาลตรุษจีนภูเก็ตและการเปรียบเทียบ การจัดงาน	2-8
แผนภาพที่ 2-9 สัดส่วนการเข้าร่วมงานโดยตั้งใจและกิจกรรมที่สนใจ	2-9
แผนภาพที่ 2-10 สัดส่วนผู้เข้าร่วมงานจำแนกตามลักษณะการเดินทาง	2-10
แผนภาพที่ 2-11 สัดส่วนการรับทราบข่าวการจัดงานและแหล่งข้อมูลที่รับทราบข่าว	2-11
แผนภาพที่ 2-12 สัดส่วนของวันและกิจกรรมที่ได้เข้าร่วม	2-15
แผนภาพที่ 2-13 สัดส่วนผู้เข้าร่วมงานชาวต่างชาติจำแนกตามเพศและถิ่นที่อยู่	2-17
แผนภาพที่ 2-14 สัดส่วนผู้เข้าร่วมงานชาวต่างชาติจำแนกตามอายุและการศึกษา	2-18
แผนภาพที่ 2-15 สัดส่วนผู้เข้าร่วมงานชาวต่างชาติจำแนกตามอาชีพและรายได้	2-18
แผนภาพที่ 2-16 สัดส่วนสื่อที่รับทราบข่าวของผู้เข้าร่วมงานชาวต่างชาติและของ นักท่องเที่ยว	2-20
แผนภาพที่ 2-17 สัดส่วนลักษณะการเดินทางมาร่วมงาน	2-20
แผนภาพที่ 2-18 สัดส่วนการกลับมาเข้าร่วมงานและการแนะนำเพื่อน/ญาติ	2-23
แผนภาพที่ 2-19 สัดส่วนประเภทของผู้ประกอบการร้านค้า	2-24
แผนภาพที่ 2-20 สัดส่วนการจำหน่ายสินค้าในพื้นที่งานและเหตุผลการเข้าร่วมงาน	2-25
แผนภาพที่ 2-21 สัดส่วนของผู้ประกอบการที่มีปัญหาและประเภทของปัญหาและอุปสรรค	2-27

จังหวัดภูเก็ต
งานเทศกาลตรุษจีน – ภูเก็ตเพอรานากัน

บทที่ 1

บทนำ

1. ความเป็นมา

จังหวัดภูเก็ตเป็นจังหวัดเดียวในประเทศไทยที่มีลักษณะภูมิประเทศเป็นเกาะ และเป็นแหล่งท่องเที่ยวที่มีชื่อเสียงระดับโลก โดยเฉพาะชายหาดและท้องทะเลที่งดงาม ดังที่ได้รับการกล่าวขานว่า “ไข่มุกแห่งอันดามัน” นอกจากนี้ จังหวัดภูเก็ตยังมีชนพื้นเมืองดั้งเดิมหลายเชื้อชาติไม่ว่าจะเป็นเงาะซาไก ชาวน้ำ ชาวอินเดีย ชาวไทย และชาวจีน ซึ่งส่วนใหญ่เป็นชาวจีนฮกเกี้ยนอพยพเข้ามา ทำให้จังหวัดภูเก็ตในปัจจุบันมีการผสมผสานของวัฒนธรรมของชาติต่างๆ จนกลายมาเป็นเอกลักษณ์ของชาวภูเก็ตสืบเนื่องมาถึงปัจจุบัน

ภูเก็ตเพอรานากันเป็นอีกวัฒนธรรมหนึ่งที่เป็นเอกลักษณ์ของชาวภูเก็ต ซึ่งวัฒนธรรมเพอรานากันนั้น มีความเป็นมาจากการที่ชาวจีนในอดีตที่มามีที่ตั้งรกรากถิ่นฐานและแต่งงานกับคนพื้นเมืองตามประเทศต่างๆ ในคาบสมุทรมลายู รวมทั้งจังหวัดภูเก็ตจนเกิดการผสมผสานทางวัฒนธรรม และมีวิถีชีวิตความเป็นอยู่ในแบบของตนเอง และเรียกกันว่า วัฒนธรรมเพอรานากัน (Peranakan) ซึ่งเป็นภาษามลายู แปลว่า คนท้องถิ่น โดยในปีนี้การท่องเที่ยวแห่งประเทศไทย สำนักงานภาคใต้เขต 4 องค์การบริหารส่วนจังหวัดภูเก็ต และเทศบาลนครภูเก็ต ได้ร่วมกันจัดงานเทศกาลตรุษจีนขึ้น โดยใช้ชื่อว่า งานเทศกาลตรุษจีน-ภูเก็ตเพอรานากัน เพื่อสืบทอดประเพณีเทศกาลตรุษจีนและ ส่งเสริมและอนุรักษ์วัฒนธรรมดั้งเดิมของชาวภูเก็ตให้คนรุ่นหลังได้รู้จักความเป็นมาของภูเก็ตเพอรานากัน และส่งเสริมการท่องเที่ยวในตัวเมืองจังหวัดภูเก็ต

งานเทศกาลตรุษจีน-ภูเก็ตเพอรานากัน จัดขึ้นตั้งแต่วันที่ 31 ม.ค. – 2 ก.พ. 2549 ณ บริเวณพิพิธภัณฑสถานภูเก็ตไทยหัว ถนนดินุ๊ก (ช่วงแยกถนนสตูลและถนนเยาวราช) อำเภอเมืองภูเก็ต ซึ่งภายในงานมีกิจกรรมต่างๆ มากมาย เช่น

- การเสวนาเรื่องราวภูเก็ตเพอรานากัน
- การแสดงของวงดนตรีท้องถิ่น
- การแสดงของคณะนาฏศิลป์จีนในราชสำนัก จากเมืองซีอาน
- การแสดงงิ้วพากย์ไทยโดยนักศึกษามหาวิทยาลัยธรรมศาสตร์
- การแสดงของนักเรียน โรงเรียนภูเก็ตวิทยาลัย
- การแสดงแฟชั่นโชว์วิวัฒนาการแต่งกายของเพอรานากันภูเก็ต
- การประกวดการแต่งกายสตรีภูเก็ตในชุด โสร่งเคบาย่าและชุดบาจูดาลัม
- การแสดงนิทรรศการเรื่องราวภูเก็ตเพอรานากัน ในอาคารพิพิธภัณฑสถานภูเก็ตไทยหัว

- การออกร้านขายอาหารและขนมพื้นเมืองดั้งเดิมของคนภูเก็ต
- การออกร้านจำหน่ายสินค้าต่างๆ

2. การเก็บรวบรวมข้อมูล

การเก็บรวบรวมข้อมูลดำเนินการ โดยการเก็บรวบรวมข้อมูลทุติยภูมิจากรายงานและเอกสารต่างๆ ที่เกี่ยวข้อง และข้อมูลปฐมภูมิที่ได้จากการสำรวจข้อมูลภาคสนามโดยการสัมภาษณ์กลุ่มตัวอย่างต่างๆ และการสัมภาษณ์เชิงลึก โดยดำเนินการในช่วงการจัดงานระหว่างวันที่ 31 มกราคม – 2 กุมภาพันธ์ 2549 ซึ่งมีจำนวนกลุ่มตัวอย่างที่ได้ทำการสัมภาษณ์รวมทั้งสิ้น 433 คน รายละเอียดดังนี้

- 1) การรับรู้สื่อประชาสัมพันธ์ของคนไทย จำนวน 55 ราย
- 2) การสัมภาษณ์ผู้เข้าร่วมงานชาวไทยจำนวน 217 ราย
- 3) การสัมภาษณ์ผู้เข้าร่วมงานชาวต่างชาติ จำนวน 129 ราย
- 4) การสัมภาษณ์ผู้ประกอบการจำนวน 32 ราย
- 5) การสัมภาษณ์เชิงลึกผู้มีส่วนเกี่ยวข้องอื่นๆ เช่น คณะกรรมการจัดงาน และการสังเกตการณ์ในบริเวณงาน เป็นต้น

บทที่ 2

ผลการสำรวจข้อมูล

ในการสำรวจข้อมูลภาคสนามงานเทศกาลตรุษจีน-ภูเก็ตพอรานากัน ในระหว่างวันที่ 31 มกราคม – 2 กุมภาพันธ์ 2549 เป็นการเก็บรวบรวมข้อมูลโดยใช้วิธีการสัมภาษณ์แบบ Face-to-face โดยใช้แบบสอบถามที่ได้จัดทำขึ้น และเริ่มทำการสำรวจหลังจากที่ผู้เข้าร่วมงานได้เข้าร่วมงานได้ช่วงระยะเวลาหนึ่ง และผลที่ได้จากการสำรวจนำมาประมวลผลโดยใช้โปรแกรม SPSS ซึ่งประเด็นต่างๆ ที่ได้จากการประมวลผลการสำรวจข้อมูลภาคสนาม สามารถสรุปได้ดังนี้

1. สรุปจำนวนผู้เข้าร่วมงานและค่าใช้จ่ายจากการเข้าร่วมงาน

1.1 การประมาณการจำนวนผู้เข้าร่วมงาน

ในการประมาณการจำนวนผู้เข้าร่วมงาน เนื่องจากพื้นที่จัดงานอยู่ในบริเวณพิพิธภัณฑ์ภูเก็ตไทหัว จึงใช้วิธีการนับจำนวนผู้เดินทางมาเข้าร่วมงานเฉลี่ยในแต่ละช่วงเวลา คูณด้วยระยะเวลาตั้งแต่เริ่มกิจกรรมจนกระทั่งกิจกรรมสิ้นสุด ซึ่งจากการประมาณการดังกล่าว สามารถสรุปได้ว่า จำนวนผู้เข้าร่วมงานเทศกาลตรุษจีน-ภูเก็ตพอรานากันมีจำนวนทั้งสิ้น 2,920 คน โดยแบ่งเป็นผู้เข้าร่วมงานคนไทย 2,662 คน และผู้เข้าร่วมงานชาวต่างชาติ 258 คน คิดเป็นสัดส่วนร้อยละ 91.2 และ 8.8 ตามลำดับ อย่างไรก็ตาม เมื่อเปรียบเทียบกับปี 2548 พบว่า มีจำนวนผู้เข้าร่วมงานทั้งสิ้น 112,600 คน ซึ่งการลดลงของจำนวนผู้เข้าร่วมงานในปีนี้อาจเป็นผลมาจากการจัดงานเทศกาลตรุษจีนในปีที่ผ่านมาได้มีการปิดถนนภูเก็ตระยะทางประมาณ 1 กิโลเมตร และมีการจัดงานในบริเวณสองข้างทางของถนนตลอดทั้งสาย ทำให้มีจำนวนผู้เข้าร่วมงานเป็นจำนวนมาก ในขณะที่การจัดงานเทศกาลตรุษจีนในปีนี้อัดขึ้นเฉพาะในบริเวณพิพิธภัณฑ์ภูเก็ตไทหัวเท่านั้น

1.2 ค่าใช้จ่ายจากการเข้าร่วมงาน

1) เงินหมุนเวียนทางตรงจากการจัดงาน

งานเทศกาลตรุษจีน-ภูเก็ตพอรานากัน ก่อให้เกิดเงินหมุนเวียนทางตรงทั้งสิ้น 1.2 ล้านบาท โดยเป็นเงินหมุนเวียนที่เกิดจากค่าใช้จ่ายของผู้เข้าร่วมงานชาวไทยประมาณ 0.5 ล้านบาท และค่าใช้จ่ายของผู้เข้าร่วมงานชาวต่างชาติประมาณ 0.8 ล้านบาท หรือคิดเป็นสัดส่วนร้อยละ 39.1 และ 60.9 ตามลำดับ นอกจากนี้ เมื่อเปรียบเทียบกับปี 2548 ซึ่งมีเงินหมุนเวียนเท่ากับ 50.8 ล้านบาท พบว่า ในปี 2549 มีเงินหมุนเวียนทางตรงจากการจัดงานลดลงร้อยละ 97.6 จากปี 2548 (ตารางที่ 2-1)

ตารางที่ 2-1 เงินหมุนเวียนทางตรงจากการจัดงาน

ผู้เข้าร่วมงาน	จำนวน (บาท)	สัดส่วน (ร้อยละ)
ชาวไทย	480,527.80	39.1
ชาวต่างชาติ	748,450.24	60.9
รวม	1,228,978.04	100.0

2) ค่าใช้จ่ายเฉลี่ยของผู้เข้าร่วมงาน

จากการสำรวจโครงสร้างค่าใช้จ่ายเฉลี่ยของผู้เข้าร่วมงาน พบว่า ผู้เข้าร่วมงานคนไทยมีค่าใช้จ่ายโดยเฉลี่ยคนละ 180.51 บาท โดยค่าใช้จ่ายที่มากที่สุด คือ ค่าเดินทาง ส่วนผู้เข้าร่วมงานชาวต่างชาติมีค่าใช้จ่ายเฉลี่ยคนละ 2,900.97 บาท โดยค่าใช้จ่ายที่มากที่สุด คือ ค่าเดินทาง เช่นเดียวกับผู้เข้าร่วมงานชาวไทย (ตารางที่ 2-2)

ตารางที่ 2-2 ค่าใช้จ่ายเฉลี่ยของผู้เข้าร่วมงาน

(หน่วย : บาทต่อคน)

รายการ	ชาวไทย	ชาวต่างชาติ
ค่าเดินทาง	123.74	2,024.53
ค่าที่พัก	8.76	281.17
ค่าอาหารและเครื่องดื่ม	45.08	333.29
ค่าซื้อสินค้าและของที่ระลึก	2.94	130.68
ค่าใช้จ่ายอื่นๆ	-	131.29
รวม	180.51	2,900.97

2. ผลการจัดทำสื่อประชาสัมพันธ์

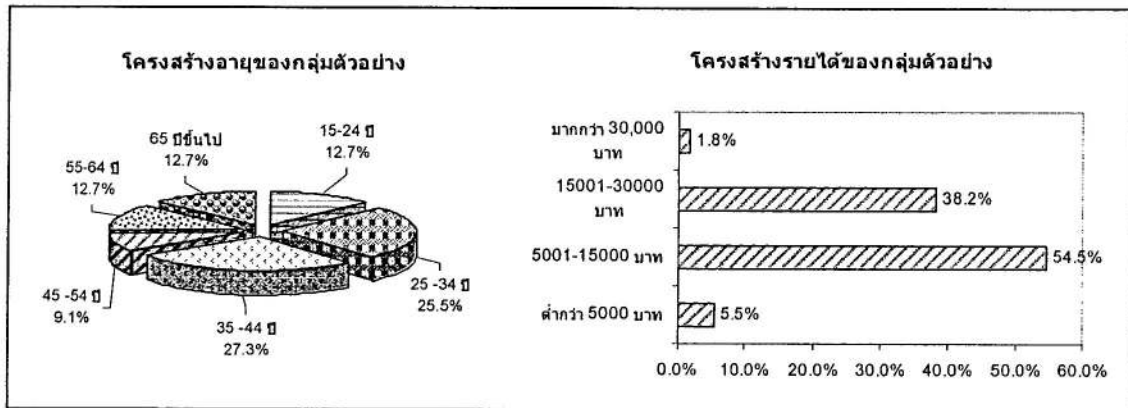
ในการประเมินผลการจัดทำสื่อประชาสัมพันธ์การจัดงานเทศกาลตรุษจีน-ภูเก็ตเพอรานากัน ได้ทำการสำรวจความคิดเห็นของผู้ที่อยู่ในอำเภอเมืองภูเก็ต รวมทั้งสิ้น 55 คน ซึ่งสามารถสรุปผลการสำรวจได้ดังนี้

2.1 ลักษณะของกลุ่มตัวอย่างที่สำรวจ

กลุ่มตัวอย่างที่สำรวจมีส่วนของเพศหญิงและเพศชายไม่แตกต่างกันมากนัก (ร้อยละ 49.1 และ 50.9 ตามลำดับ) โดยมากกว่าครึ่งหนึ่ง (ร้อยละ 52.8) มีอายุระหว่าง 25 – 44 ปี

และเกือบ 2 ใน 3 (ร้อยละ 61.8) มีระดับการศึกษาต่ำกว่าปริญญาตรี และเมื่อพิจารณาถึงรายได้พบว่า มากกว่าครึ่งหนึ่ง (ร้อยละ 60.0) มีรายได้ต่ำกว่า 15,000 บาทต่อเดือน และอีกร้อยละ 38.2 มีรายได้ระหว่าง 15,001 – 30,000 บาท มีเพียงร้อยละ 1.8 เท่านั้นที่มีรายได้มากกว่า 30,000 บาท (แผนภาพที่ 2-1)

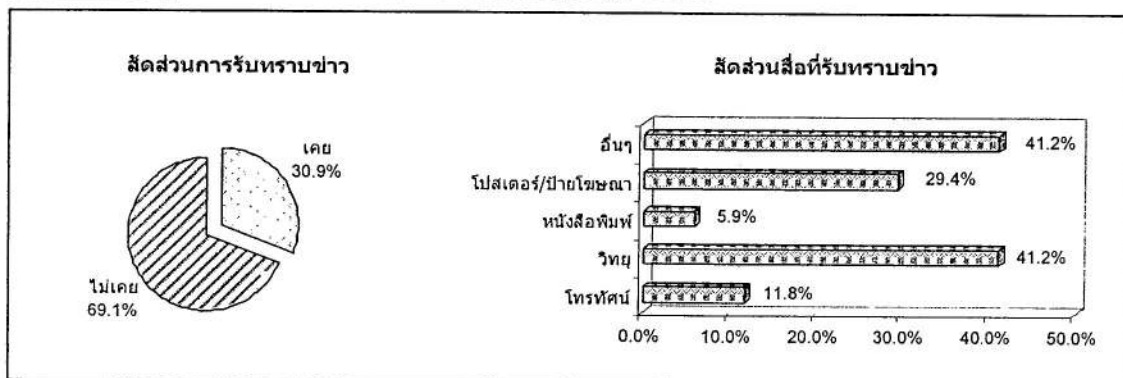
แผนภาพที่ 2-1 โครงสร้างอายุและรายได้ของกลุ่มตัวอย่าง



2.2 การรับทราบข่าวการจัดงาน

กลุ่มตัวอย่างประมาณ 1 ใน 3 เคยได้ยิน/ได้เห็นสื่อประชาสัมพันธ์การจัดงานเทศกาลตรุษจีน-ภูเก็ตเพอรานากัน โดยวิทยุโดยเฉพาะคลื่นวิทยุชุมชน เป็นสื่อประชาสัมพันธ์ที่มีอัตราการรับรู้สูงสุด คือ ร้อยละ 41.2 รองลงมา คือ ไปสเตอร์/แผ่นป้ายโฆษณา โทรทัศน์ และหนังสือพิมพ์ โดยมีสัดส่วนเท่ากับร้อยละ 29.4, 11.8 และ 5.9 ตามลำดับ ส่วนแหล่งข้อมูลอื่นๆ ที่รับทราบข่าว เช่น คำบอกเล่าของเพื่อน เห็นการตกแต่งสถานที่ หรือสอบถามจากผู้ที่อาศัยอยู่ในบริเวณนั้น เป็นต้น (แผนภาพที่ 2-2)

แผนภาพที่ 2-2 สัดส่วนการรับทราบข่าวและสื่อที่รับทราบข่าว



2.3 ระดับความสนใจเข้าร่วมงาน

จากการสำรวจพบว่า กลุ่มตัวอย่างที่เคยได้เห็น/ได้ยินสื่อประชาสัมพันธ์การจัดงานเพียงร้อยละ 21.4 เท่านั้น ที่เห็นว่า การรับทราบข่าวการจัดงานจากสื่อประชาสัมพันธ์ต่างๆ มีผลต่อการตัดสินใจเข้าร่วมงาน โดยกลุ่มตัวอย่างประมาณครึ่งหนึ่ง (ร้อยละ 56.4) จะเข้าร่วมงานแน่นอน และอีกร้อยละ 43.6 คาดว่าจะไม่เข้าร่วม สะท้อนให้เห็นว่า การจัดทำสื่อประชาสัมพันธ์การจัดงาน ยังไม่มีประสิทธิผลในการสร้างแรงจูงใจให้กลุ่มเป้าหมายเกิดความสนใจเดินทางมาเข้าร่วมงานได้ดีเท่าที่ควร

3. ผลการประเมินผู้เข้าร่วมงาน

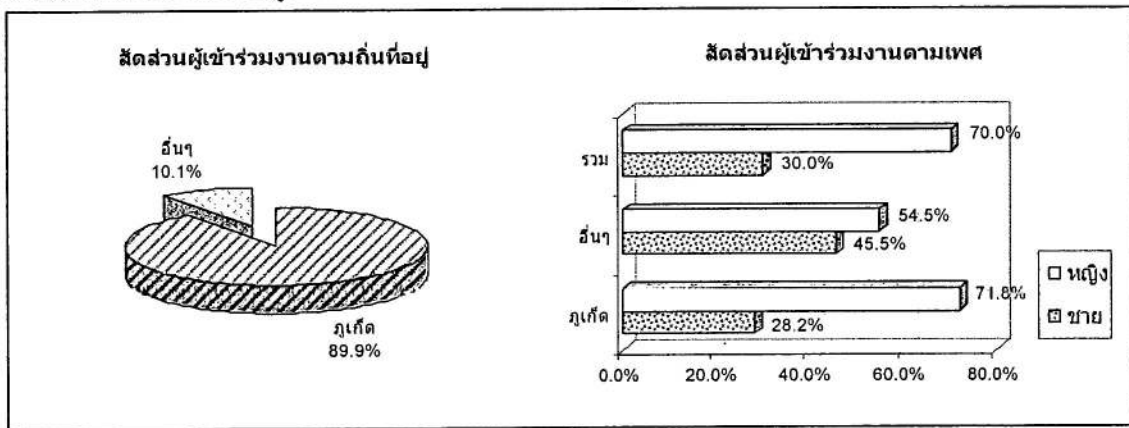
3.1 ผู้เข้าร่วมงานคนไทย

3.1.1 ลักษณะของผู้เข้าร่วมงาน

1) พิจารณาตามเพศและถิ่นที่อยู่อาศัย

จากการสำรวจพบว่า ผู้เข้าร่วมงานส่วนใหญ่เป็นคนในพื้นที่ (ร้อยละ 89.9) ส่วนที่เหลืออีกร้อยละ 10.1 เป็นผู้เยี่ยมชมที่มาจากจังหวัดต่างๆ เช่น กรุงเทพฯ พังงา กระบี่ ยะลา และหาดใหญ่ เป็นต้น โดยสัดส่วนของผู้เยี่ยมชมที่มีถิ่นที่อยู่ในกรุงเทพฯ และปริมณฑลมีสัดส่วนร้อยละ 59.0 ในขณะที่ผู้เยี่ยมชมที่มาจากจังหวัดอื่นๆ มีสัดส่วนเท่ากับร้อยละ 41.0 ซึ่งสัดส่วนของผู้เยี่ยมชมโดยรวมในปีนี้อลดลงจากร้อยละ 37.0 เมื่อเปรียบเทียบกับปีที่ผ่านมา และเมื่อพิจารณาถึงสัดส่วนของผู้เข้าร่วมงาน โดยรวมจำแนกตามเพศ พบว่า มีสัดส่วนของเพศหญิงมากกว่าเพศชาย (ร้อยละ 70.0 และ 30.0 ตามลำดับ) โดยผู้เข้าร่วมงานที่เป็นคนในพื้นที่มีสัดส่วนของผู้เข้าร่วมงานที่เป็นเพศหญิงสูงกว่าเพศชายค่อนข้างมาก (ร้อยละ 71.8 และ 28.2) ในขณะที่ผู้เยี่ยมชมมีสัดส่วนของเพศหญิงและเพศชายไม่แตกต่างกันมากนัก (ร้อยละ 54.5 และ 45.5) ผลการประเมินดังกล่าว สะท้อนให้เห็นว่า การจัดงานเทศกาลตรุษจีนของภูเก็ตในปีนี้อาจดึงดูดความสนใจของผู้เยี่ยมชมให้เดินทางมาเข้าร่วมงานได้น้อยลงกว่าปีที่ผ่านมา (แผนภาพที่ 2-3)

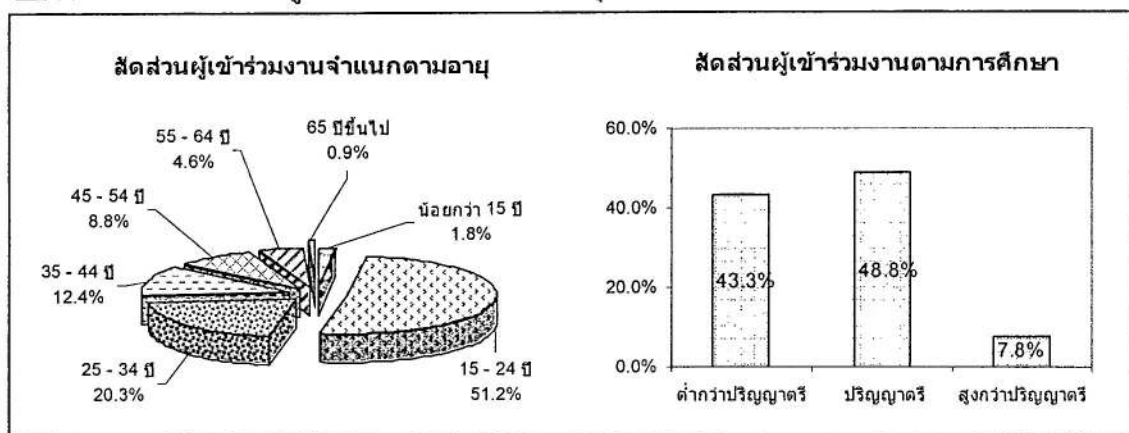
แผนภาพที่ 2-3 สัดส่วนผู้เข้าร่วมงานจำแนกตามถิ่นที่อยู่และเพศ



2) พิจารณาตามช่วงอายุและการศึกษา

ผู้เข้าร่วมงานประมาณครึ่งหนึ่ง (ร้อยละ 51.2) อยู่ในช่วงอายุระหว่าง 15 – 24 ปี รองลงมา คือ 25 – 34 ปี, 35 – 44 ปี และ 45 – 54 ปี โดยมีสัดส่วนเท่ากับร้อยละ 20.3, 12.4 และ 8.8 ตามลำดับ ดังนั้น โครงสร้างอายุของผู้เข้าร่วมงานในปีนี้อ่อนกระจุกตัวอยู่ในกลุ่มวัยรุ่นและวัยกลางคน ซึ่งโครงสร้างอายุของผู้เข้าร่วมงานในปีนี้อันแตกต่างจากปีที่ผ่านมาอย่างมาก นอกจากนี้ มากกว่าครึ่งหนึ่ง (ร้อยละ 56.6) มีการศึกษาตั้งแต่ระดับปริญญาตรีขึ้นไป ซึ่งเมื่อเปรียบเทียบกับปีที่ผ่านมาซึ่งมีสัดส่วนของผู้เข้าร่วมงานที่มีการศึกษาระดับปริญญาตรีขึ้นไปเพียงร้อยละ 41.0 แสดงให้เห็นว่า โดยรวมแล้วผู้เข้าร่วมงานในปีนี้มีระดับการศึกษาสูงกว่าปีที่ผ่านมา (แผนภาพที่ 2-4)

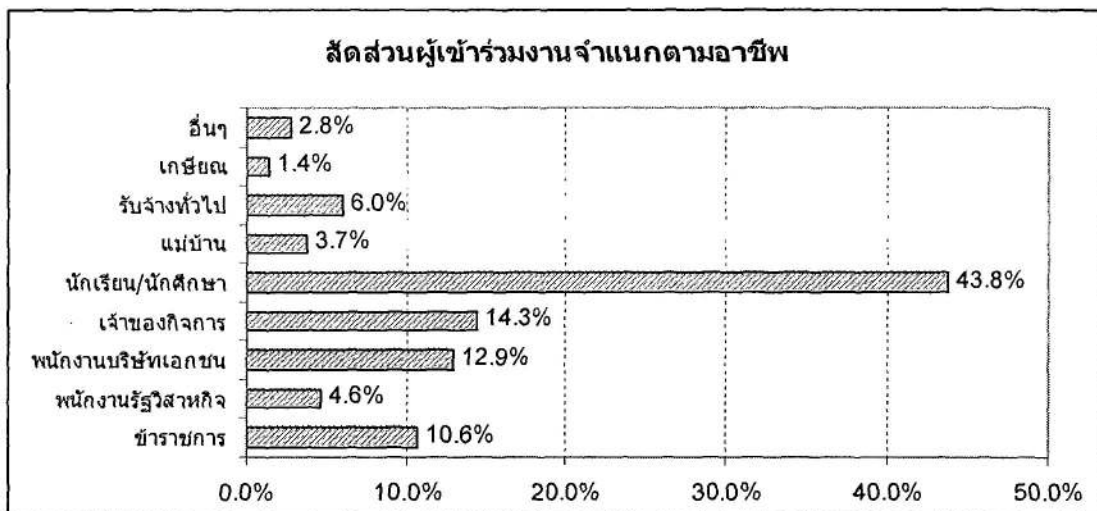
แผนภาพที่ 2-4 สัดส่วนผู้เข้าร่วมงานจำแนกตามอายุและการศึกษา



3) พิจารณาตามอาชีพ

จากการสำรวจพบว่า กลุ่มนักเรียน/นักศึกษาเป็นกลุ่มที่มีสัดส่วนสูงสุด คือ ร้อยละ 43.8 รองลงมา คือ เจ้าของกิจการ พนักงานบริษัทเอกชน และข้าราชการ โดยมีสัดส่วนเท่ากับร้อยละ 14.3, 12.9 และ 10.6 ตามลำดับ ซึ่งสอดคล้องกับโครงสร้างอายุของผู้เข้าร่วมงานที่กว่าครึ่งหนึ่ง (ร้อยละ 51.2) อยู่ในช่วงอายุระหว่าง 15 – 24 ปี และเมื่อเปรียบเทียบกับปีที่ผ่านมาพบว่า ไม่แตกต่างกันมากนัก กล่าวคือ ในปี 2548 มีสัดส่วนของผู้เข้าร่วมงานที่เป็นนักเรียน/นักศึกษาและพนักงานบริษัทเอกชนเท่ากับร้อยละ 46.0 และ 12.0 ตามลำดับ (แผนภาพที่ 2-5)

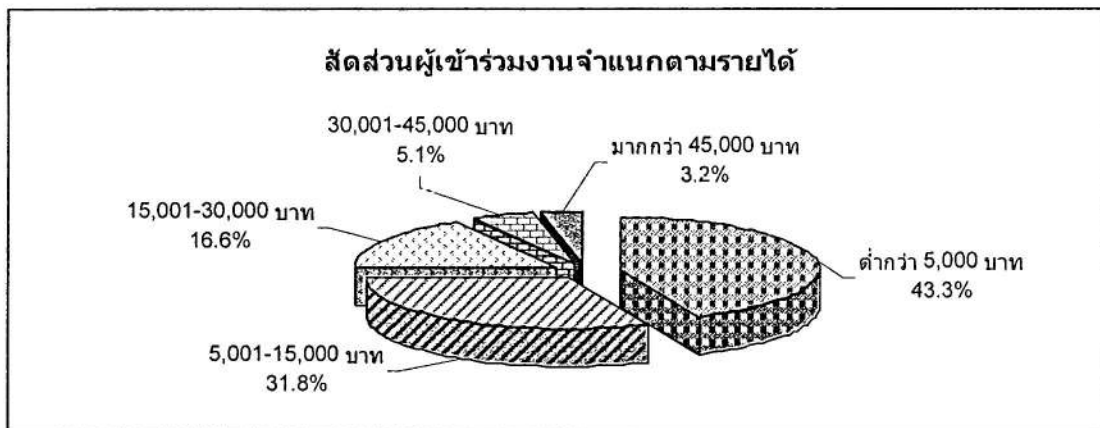
แผนภาพที่ 2-5 สัดส่วนผู้เข้าร่วมงานจำแนกตามอาชีพ



4) พิจารณาตามรายได้

จากการสำรวจพบว่า ผู้เข้าร่วมงานเกือบครึ่งหนึ่ง (ร้อยละ 43.3) มีรายได้ต่ำกว่า 5,000 บาท รองลงมา คือ 5,001 – 15,000 บาท และ 15,001 – 30,000 บาท โดยมีสัดส่วนเท่ากับร้อยละ 31.8 และ 16.6 ตามลำดับ มีเพียงร้อยละ 8.3 เท่านั้นที่มีรายได้มากกว่า 30,000 บาทต่อเดือน และเมื่อเปรียบเทียบกับปีที่ผ่านมาพบว่า ไม่แตกต่างกันมากนัก โดยในปี 2548 สัดส่วนของผู้ที่มีรายได้ต่ำกว่า 5,000 บาทเท่ากับร้อยละ 33.0 ในขณะที่ผู้ที่มีรายได้ตั้งแต่ 30,000 บาทขึ้นไปมีสัดส่วนเท่ากับร้อยละ 9.0 ตามลำดับ (แผนภาพที่ 2-6)

แผนภาพที่ 2-6 สัดส่วนผู้เข้าร่วมงานจำแนกตามรายได้



3.1.2 ผลการประเมินการสร้างแรงบันดาลใจให้เกิดการเดินทางมาร่วมงาน

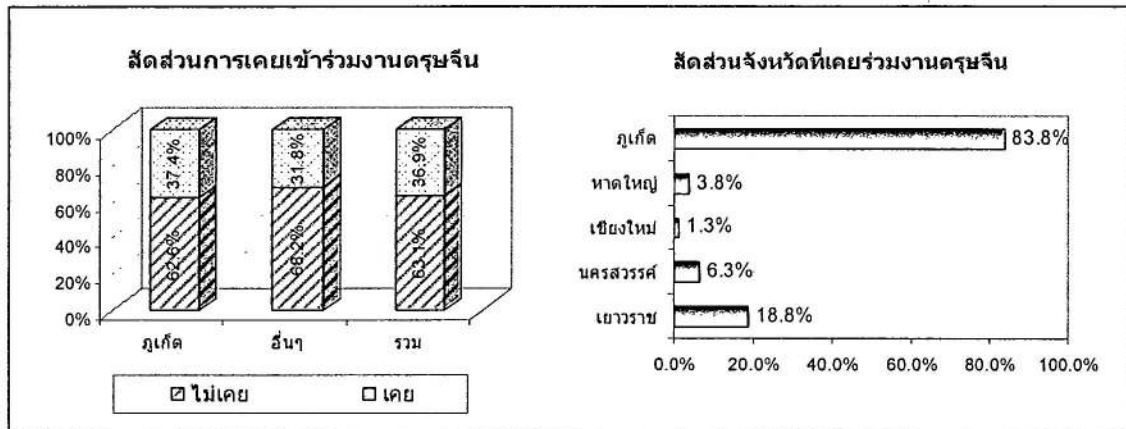
1) การเคยเข้าร่วมกิจกรรมในปีที่ผ่านมา

จากการทดสอบความสัมพันธ์ระหว่างการเคยเข้าร่วมงานเทศกาลตรุษจีนกับการเข้าร่วมงานโดยตั้งใจ พบว่า มีความสัมพันธ์อย่างมีนัยสำคัญทางสถิติที่ระดับความเชื่อมั่น 95% แสดงให้เห็นว่า การเคยเข้าร่วมงานเทศกาลตรุษจีนในปีที่ผ่านมา มีผลต่อการกระตุ้นหรือจูงใจให้มาเข้าร่วมงานในปีนี้อีก โดยมีผลเฉพาะผู้เข้าร่วมงานที่เป็นคนในพื้นที่ (ผู้ที่มีถิ่นพำนักอยู่ในจังหวัดภูเก็ต) ซึ่งส่วนหนึ่งเป็นผลมาจากการจัดงานเทศกาลตรุษจีนเป็นงานที่เกี่ยวข้องกับประเพณีของชาวไทยเชื้อสายจีน และจังหวัดภูเก็ตก็มีจำนวนของชาวไทยเชื้อสายจีนเป็นจำนวนมาก อีกทั้งการจัดงานเทศกาลตรุษจีนในปีนี้มีวัตถุประสงค์เพื่ออนุรักษ์วัฒนธรรมเพอรานากัน ซึ่งเป็นวัฒนธรรมที่เป็นเอกลักษณ์เฉพาะของชาวภูเก็ต ซึ่งแตกต่างจากแนวคิดของการจัดงานเทศกาลตรุษจีนภูเก็ตในปีที่ผ่านมา ดังนั้นจึงไม่สามารถกล่าวได้ว่า การจัดกิจกรรมต่างๆ ภายในงานเป็นปัจจัยหลักที่กระตุ้น/จูงใจให้กลับมาเข้าร่วมงานอีก สำหรับผลการประเมินการเคยเข้าร่วมงานในปีที่ผ่านมา ประกอบด้วย การเคยเข้าร่วมงานเทศกาลตรุษจีน ซึ่งครอบคลุมทั้งที่จัดในภูเก็ต และจังหวัดอื่นๆ และการเคยเข้าร่วมงานเทศกาลตรุษจีนภูเก็ต

(1) การเคยเข้าร่วมงานเทศกาลตรุษจีน จากการทดสอบพบว่า ผู้เข้าร่วมงานประมาณ 1 ใน 3 (ร้อยละ 36.9) เคยเข้าร่วมงานเทศกาลตรุษจีนในปีที่ผ่านมา ซึ่งสัดส่วนการเคยเข้าร่วมงานเทศกาลตรุษจีนของคนในพื้นที่และผู้เยี่ยมเยือนมีสัดส่วนไม่แตกต่างกันมากนัก (ร้อยละ 37.4 และ 31.8 ตามลำดับ) และเมื่อพิจารณาเกี่ยวกับจังหวัดที่เคยเข้าร่วมงานเทศกาลตรุษจีน พบว่า

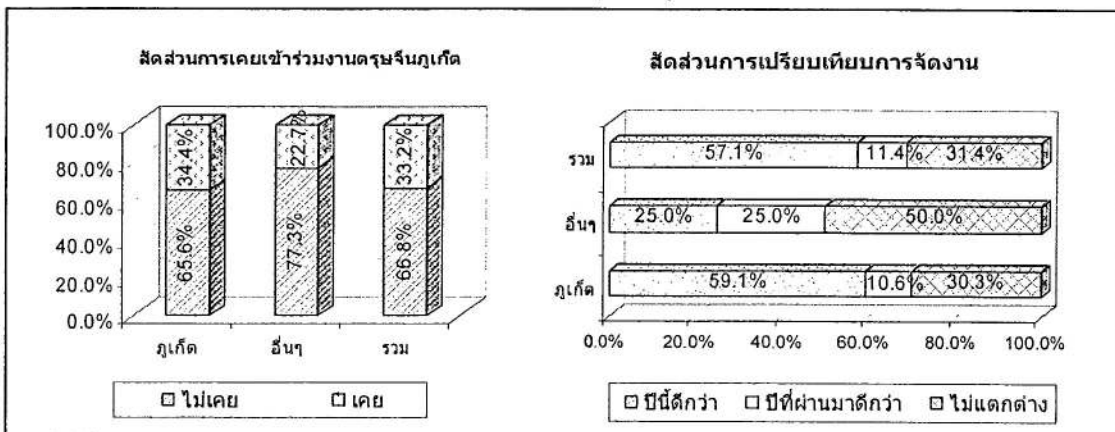
ภูเก็ตมีสัดส่วนสูงสุด คือ ร้อยละ 83.8 เนื่องจากผู้เข้าร่วมงานส่วนใหญ่เป็นคนในพื้นที่ รองลงมา คือ กรุงเทพมหานคร โดยมีสัดส่วนเท่ากับร้อยละ 18.8 และ 6.3 ตามลำดับ (แผนภาพที่ 2-7)

แผนภาพที่ 2-7 สัดส่วนการเคยเข้าร่วมงานเทศกาลตรุษจีนและจังหวัดที่เคยเข้าร่วม



(2) การเคยเข้าร่วมงานเทศกาลตรุษจีนภูเก็ต โดยภาพรวมผู้เข้าร่วมงานประมาณ 1 ใน 3 เคยเข้าร่วมงานเทศกาลตรุษจีนภูเก็ตในปีที่ผ่านมา โดยคนในพื้นที่ที่มีสัดส่วนการเคยเข้าร่วมงานสูงกว่าผู้เยี่ยมชมเล็กน้อย (ร้อยละ 34.4 และ 22.7 ตามลำดับ) นอกจากนี้ เมื่อเปรียบเทียบการจัดงานในปีนี้กับปีที่ผ่านมา พบว่า โดยรวมแล้วผู้เข้าร่วมงานมากกว่าครึ่งหนึ่ง (ร้อยละ 57.1) เห็นว่า การจัดงานเทศกาลตรุษจีนในปีที่ดีกว่าปีที่ผ่านมา เนื่องจากกิจกรรมภายในงานมีความหลากหลายมากขึ้น ทั้งในส่วนของ การแสดงเกี่ยวกับวัฒนธรรมจากประเทศจีน การแสดงจากของนักเรียนจาก โรงเรียนต่างๆ และการแสดงงิ้วของนักศึกษาจากมหาวิทยาลัยธรรมศาสตร์ เป็นต้น ส่วนอื่กร้อยละ 31.4 เห็นว่า การจัดงานในปีไม่แตกต่างจากปีที่ผ่านมา มีเพียงร้อยละ 11.4 เท่านั้นที่เห็นว่า ปีที่ผ่านมาจัดงานได้ดีกว่าปีนี้ โดยส่วนใหญ่ให้เหตุผลว่า การประชาสัมพันธ์การจัดงานในปีนี้มีค่อนข้างน้อย สถานที่จัดงานคับแคบ และการจัดเวทีการแสดงยังไม่ได้มาตรฐาน เป็นต้น (แผนภาพที่ 2-8)

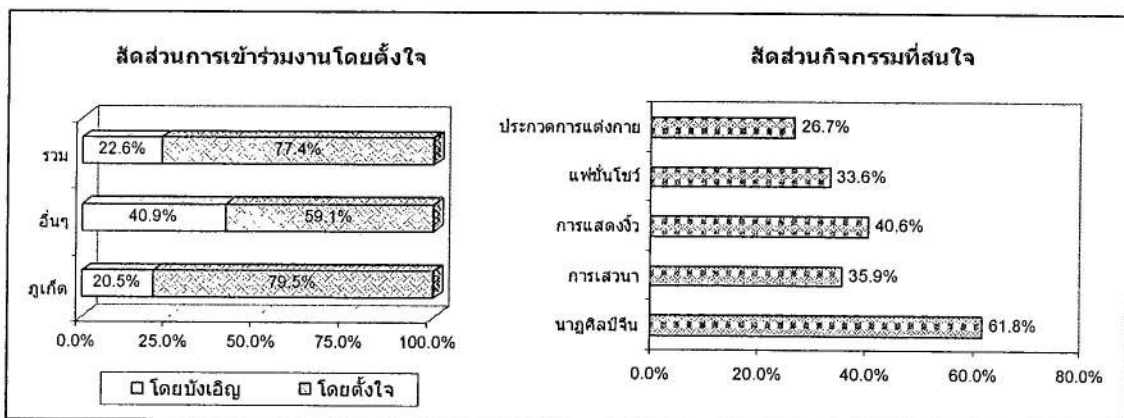
แผนภาพที่ 2-8 สัดส่วนการเคยเข้าร่วมงานเทศกาลตรุษจีนภูเก็ตและการเปรียบเทียบการจัดงาน



2) เหตุผลและความตั้งใจของการมาเข้าร่วมงาน

โดยรวมแล้วผู้เข้าร่วมงานกว่า 3 ใน 4 (ร้อยละ 77.4) เข้าร่วมงานโดยตั้งใจ และเมื่อพิจารณาถึงอัตราการเข้าร่วมงานโดยตั้งใจจำแนกตามถิ่นที่อยู่ พบว่า คนในพื้นที่ที่มีอัตราการเข้าร่วมงานโดยตั้งใจสูงกว่าผู้เยี่ยมชมค่อนข้างมาก (ร้อยละ 79.5 และ 59.1 ตามลำดับ) แสดงให้เห็นว่า การจัดงานเทศกาลตรุษจีนภูเก็ตในปีนี่ยังไม่สามารถสร้างความสนใจให้แก่ผู้เยี่ยมชมให้ตั้งใจเดินทางมาเข้าร่วมงานได้มากนัก สำหรับกิจกรรมที่ผู้เข้าร่วมงานโดยรวมให้ความสนใจมากที่สุด 3 อันดับแรก ได้แก่ การแสดงนาฏศิลป์/ดนตรีจีนในราชสำนักซีอาน การแสดงงิ้วพากย์ไทย ของนักศึกษา และการเสวนานาฏเกิดเพอรานากัน โดยมีสัดส่วนเท่ากับร้อยละ 61.9, 40.6 และ 35.9 ตามลำดับ ซึ่งกิจกรรมดังกล่าวล้วนเป็นกิจกรรมที่เป็นจุดเด่นของงานเทศกาลตรุษจีนภูเก็ตในปีนี้อย่างไรก็ตาม เมื่อเปรียบเทียบกับปีที่ผ่านมา พบว่า อัตราการเข้าร่วมงานโดยตั้งใจในปีนี้ลดลงจากร้อยละ 85.0 ในปี 2548 สะท้อนให้เห็นว่า โดยรวมแล้วการจัดงานเทศกาลตรุษจีน-ภูเก็ตเพอรานากันสร้างความสนใจและดึงดูดให้กลุ่มเป้าหมายตั้งใจเดินทางมาเข้าร่วมงานได้น้อยกว่าปีที่ผ่านมา (แผนภาพที่ 2-9)

แผนภาพที่ 2-9 สัดส่วนการเข้าร่วมงานโดยตั้งใจและกิจกรรมที่สนใจ



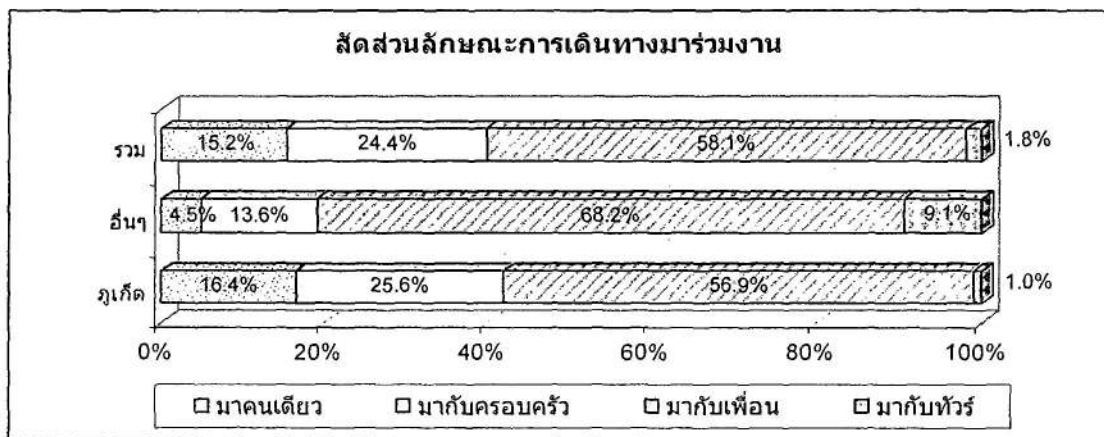
3) ลักษณะการเดินทางมาร่วมงาน

ผู้เข้าร่วมงานกว่าครึ่งหนึ่ง (ร้อยละ 58.1) เดินทางมาเข้าร่วมงานกับเพื่อน รองลงมา คือ มากับครอบครัวและมาคนเดียว โดยมีสัดส่วนเท่ากับร้อยละ 24.4 และ 15.2 ตามลำดับ และมีผู้เข้าร่วมงานประมาณร้อยละ 1.8 มาเข้าร่วมงานกับคณะทัวร์ และเมื่อพิจารณาลักษณะการมาร่วมงานจำแนกตามถิ่นที่อยู่พบว่า ผู้เยี่ยมชมมีสัดส่วนการมาร่วมงานกับเพื่อนสูงกว่าคนในพื้นที่ ในขณะที่คนในพื้นที่จะมาครอบครัวสูงกว่าผู้เยี่ยมชม ซึ่งอาจเป็นผลจากงานเทศกาลตรุษจีนภูเก็ตมีการจัดต่อเนื่องเป็นประจำทุกปี และกิจกรรมต่างๆ ภายในงานก็ส่งเสริมให้ผู้เข้าร่วม

งานได้รับทั้งความเพลิดเพลินและความรู้เกี่ยวกับวัฒนธรรมพอรานากันที่เป็นเอกลักษณ์ของชาวภูเก็ต ทำให้สามารถมาเข้าร่วมได้ทั้งครอบครัว

นอกจากนี้ เมื่อเปรียบเทียบกับปีที่ผ่านมา พบว่า มีโครงสร้างคล้ายกัน กล่าวคือ กว่าครึ่งหนึ่ง (ร้อยละ 52.0) มากับเพื่อน รองลงมา คือ มากับครอบครัว และมาคนเดียว ตามลำดับ (แผนภาพที่ 2-10)

แผนภาพที่ 2-10 สัดส่วนผู้เข้าร่วมงานจำแนกตามลักษณะการเดินทาง



3.1.3 การรับทราบข่าวการจัดงานก่อนเดินทางมาร่วมงาน

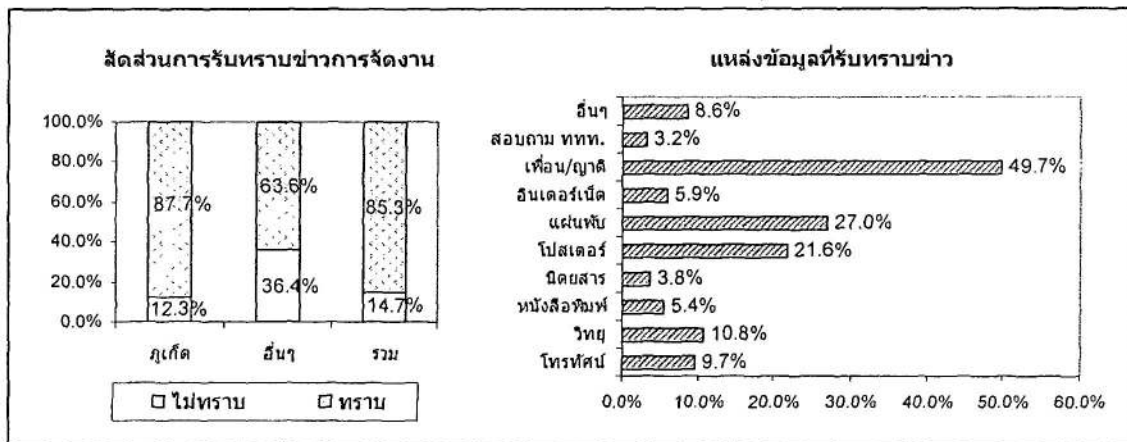
โดยรวมแล้ว ผู้เข้าร่วมงานส่วนใหญ่ (ร้อยละ 85.3) ทราบข่าวการจัดงานเทศกาลตรุษจีน – ภูเก็ตพอรานากันก่อนเดินทางมาร่วมงาน โดยคนในพื้นที่ที่มีอัตราการทราบข่าวสูงกว่าผู้เยี่ยมชม (ร้อยละ 87.7 และ 63.6 ตามลำดับ) และแหล่งข้อมูลที่มีสัดส่วนการทราบข่าวสูงสุด คือ เพื่อน/ญาติ โดยมีสัดส่วนเท่ากับร้อยละ 49.7 รองลงมา คือ แผ่นพับ โปสเตอร์/แผ่นป้ายโฆษณา วิทยู และโทรทัศน์ โดยมีสัดส่วนเท่ากับร้อยละ 27.0, 21.6, 10.8 และ 9.7 ตามลำดับ และเมื่อเปรียบเทียบกับปีที่ผ่านมา พบว่า สัดส่วนการรับทราบข่าวลดลงจากร้อยละ 98.0 ในขณะที่โครงสร้างของสื่อประชาสัมพันธ์ที่ทราบข่าวการจัดงานไม่แตกต่างจากปีนี้นัก กล่าวคือ ทราบข่าวจากเพื่อน/ญาติสูงสุด รองลงมา คือ ป้ายโฆษณา ใบปลิว และ โปสเตอร์ ตามลำดับ แสดงให้เห็นว่า ในภาพรวมนอกเหนือจากคำบอกเล่าของเพื่อน/ญาติแล้ว สื่อประชาสัมพันธ์ที่มีประสิทธิภาพในการสร้างการรับรู้และมีประสิทธิผลในการสร้างแรงจูงใจให้มาเข้าร่วมงานเทศกาลตรุษจีน-ภูเก็ตพอรานากันได้ดีที่สุด คือ แผ่นพับ และ โปสเตอร์/แผ่นป้ายโฆษณา (แผนภาพที่ 2-11)

นอกจากนี้ เมื่อพิจารณาการทราบข่าวการจัดงานจำแนกตามถิ่นที่อยู่ พบว่า ทั้งคนในพื้นที่และผู้เยี่ยมชมทราบข่าวจากเพื่อน/ญาติสูงสุด (ร้อยละ 49.7 และ 50.0) และสื่อที่มีสัดส่วนการรับรู้รองลงมาของกลุ่มคนในพื้นที่ คือ แผ่นพับ โปสเตอร์/แผ่นป้ายโฆษณา และวิทยู

โดยมีสัดส่วนเท่ากับร้อยละ 28.7, 21.6 และ 11.1 ตามลำดับ ในขณะที่ผู้เข้าร่วมงานจังหวัดอื่นๆ ทราบข่าวจากอินเทอร์เน็ต แผ่นป้ายโฆษณา หนังสือพิมพ์ และ โทรทัศน์ ในสัดส่วนเท่ากับร้อยละ 21.4, 21.4, 14.3 และ 14.3 ตามลำดับ สะท้อนให้เห็นว่า การจัดทำสื่อประชาสัมพันธ์ผ่านทาง สื่อสารมวลชนเช่น หนังสือพิมพ์ หรือ โทรทัศน์ รวมไปถึงอินเทอร์เน็ตสามารถเข้าถึงกลุ่มผู้เยี่ยมชม เยือนและจูงใจให้มาเข้าร่วมงานได้ดี (ตารางที่ 2-3)

จากการทดสอบความสัมพันธ์ระหว่างการรับทราบข่าวการจัดงานก่อนเดินทาง มาร่วมงานกับการเข้าร่วมงาน โดยตั้งใจ พบว่า มีความสัมพันธ์อย่างมีนัยสำคัญทางสถิติที่ระดับ ความเชื่อมั่น 95% แสดงให้เห็นว่า การทราบข่าวการจัดงานมีผลต่อผู้เข้าร่วมงานในการตัดสินใจ เดินทางมาเข้าร่วมงานอย่างตั้งใจ อย่างไรก็ตาม ไม่มีสื่อประชาสัมพันธ์ประเภทใดที่มีความสัมพันธ์ อย่างมีนัยสำคัญทางสถิติกับการเข้าร่วมงาน โดยตั้งใจ

แผนภาพที่ 2-11 สัดส่วนการรับทราบข่าวการจัดงานและแหล่งข้อมูลที่รับทราบข่าว



ตารางที่ 2-3 สัดส่วนแหล่งข้อมูลที่ผู้เข้าร่วมงานได้รับทราบข่าวการจัดงาน

(หน่วย : ร้อยละ)

แหล่งข้อมูล	ภูเก็ต	อื่นๆ
โทรทัศน์	9.4	14.3
วิทยุ	11.1	7.1
หนังสือพิมพ์	4.7	14.3
นิตยสาร	4.1	-
โปสเตอร์/แผ่นป้ายโฆษณา	21.6	21.4
แผ่นพับ	28.7	7.1
อินเทอร์เน็ต	4.7	21.4
เพื่อน/ญาติ	49.7	50.0
สอบถามจาก ททท.	3.5	-
ทราบว่าจัดเป็นประจำ	12.9	-
อื่นๆ	8.2	14.3

3.1.4 ระดับความพึงพอใจของผู้เข้าร่วมงาน

ในการประเมินระดับความพึงพอใจและระดับความคิดเห็นของผู้เข้าร่วมงาน แบ่งออกเป็น 5 ระดับ โดยใช้วิธีการแบ่งคะแนนแบบ Summated Scale ซึ่งประกอบด้วย ระดับมากที่สุด มาก ปานกลาง น้อย และน้อยที่สุด นอกจากนี้ ยังกำหนดเกณฑ์เพื่อใช้วัดระดับการบรรลุวัตถุประสงค์ของการประเมิน โดยกำหนดให้ตัวชี้วัดแต่ละตัวต้องมีสัดส่วนความพึงพอใจระดับมากขึ้นไปมากกว่าหรือเท่ากับร้อยละ 60

ช่วงคะแนน	ระดับความพึงพอใจ	ระดับความคิดเห็น
1.00 – 1.80	พอใจน้อยที่สุด	เห็นด้วยน้อยที่สุด
1.81 – 2.60	พอใจน้อย	เห็นด้วยน้อย
2.61 – 3.40	พอใจปานกลาง	เห็นด้วยปานกลาง
3.41 – 4.20	พอใจมาก	เห็นด้วยมาก
4.21 – 5.00	พอใจมากที่สุด	เห็นด้วยมากที่สุด

การประเมินความพึงพอใจของผู้เข้าร่วมงาน แบ่งตัวชี้วัดออกเป็น 3 กลุ่ม ประกอบด้วย ความพึงพอใจโดยรวม ความพึงพอใจต่อการจัดการ/สิ่งอำนวยความสะดวก และความพึงพอใจต่อกิจกรรมภายในงาน

(1) ความพึงพอใจต่อการจัดการ/สิ่งอำนวยความสะดวก ผู้เข้าร่วมงานมีความพึงพอใจต่อการจัดการและสิ่งแวดล้อมในระดับปานกลางถึงมาก แต่มีเพียงความเหมาะสมของสถานที่เท่านั้นที่มีสัดส่วนความพึงพอใจสูงกว่าเกณฑ์ที่กำหนด ซึ่งประเด็นที่มีผู้เข้าร่วมงานมีความพึงพอใจต่ำสุดคือ สิ่งอำนวยความสะดวกภายในงาน โดยเฉพาะในเรื่องห้องน้ำและที่นั่งภายในบริเวณงานที่มีค่อนข้างน้อย ทำให้ผู้เข้าร่วมงานที่มาเป็นหมู่คณะไม่สามารถหาที่นั่งได้ รวมถึงเรื่องของสถานที่จอดรถ เนื่องจากสถานที่จัดงานอยู่ในบริเวณพิพิธภัณฑสถานภูเก็ตที่หัวซึ่งมีบริเวณค่อนข้างคับแคบและมีที่จอดรถค่อนข้างจำกัด ทำให้เกิดความไม่สะดวกแก่ผู้เข้าร่วมงานที่ต้องไปจอดรถในบริเวณอื่นที่อยู่ไกลออกไปและเดินมาเข้าร่วมงาน นอกจากนี้ ผู้เข้าร่วมงานยังเห็นว่า ภายในบริเวณงาน ไม่มีการจัดทำป้ายบอกสถานที่และป้ายชี้ทางเข้าชมงานที่ชัดเจน เป็นต้น

(2) ความพึงพอใจต่อกิจกรรมภายในงาน ผู้เข้าร่วมงานมีความพึงพอใจในระดับมากต่อทุกกิจกรรมภายในงาน และมีสัดส่วนความพึงพอใจสูงกว่าเกณฑ์ที่กำหนด ยกเว้นกิจกรรมการเสวนาภูเก็ตพอรานากัน ซึ่งผู้เข้าร่วมงานให้เหตุผลว่า เนื่องจากเป็นกิจกรรมที่เป็นการให้ความรู้แก่ผู้เข้าร่วมงานเกี่ยวกับความเป็นมาของวัฒนธรรมพอรานากัน แต่ใช้ระยะเวลาในการ

เสวนาค่อนข้างนาน ประกอบกับผู้เข้าร่วมงานต่างก็รอที่จะชมกิจกรรมการแสดงอื่นๆ ที่มีกำหนดการแสดงต่อภารกิจกรรมการเสวนา ไม่ว่าจะเป็นการแสดงของวงดนตรี หรือการแสดงของคณะนาฏศิลป์จีน เป็นต้น ทำให้ความน่าสนใจของกิจกรรมการเสวนาลดน้อยลง สำหรับกิจกรรมที่ผู้เข้าร่วมงานได้รับความพึงพอใจสูงสุด 3 อันดับแรก คือ

(2.1) การแสดงของคณะนาฏศิลป์/ดนตรีจีนในราชสำนักจากเมืองซีอาน ซึ่งถือเป็นไฮไลท์ของงานเทศกาลตรุษจีน – ภูเก็ตเพอรานากัน โดยเป็นการแสดงของนักแสดงจากราชสำนักจำนวน 32 คน และมีการแสดงหลายชุด เช่น ระบุว่า โคมอวยพรแด่อาคันตุกะ ระบุว่าในราชสำนักของเหล่านางใน ระบุว่าเจ้าแม่กวนอิมพันมือ การแสดงเครื่องดนตรีพิณโบราณของจีน การแสดงเครื่องดนตรีกู่เจิงโบราณของจีน เป็นต้น

(2.2) การแสดงจิวพากย์ไทยของนักศึกษาจากมหาวิทยาลัยธรรมศาสตร์ ซึ่งได้รับความสนใจจากผู้เข้าร่วมงานค่อนข้างมาก เนื่องจากในการแสดงมีการสอดแทรกเนื้อหาที่เป็น การล้อเลียนการเมือง ทำให้การแสดงมีสีสันมากขึ้น

(2.3) การแสดงแฟชั่นโชว์วิวัฒนาการแต่งกายของเพอรานากันภูเก็ต ซึ่งประกอบด้วย การประกวดการแต่งกายสตรีภูเก็ตในชุด โสร่งเคบาย่า (ย่าหยา) และการประกวดการแต่งกายในชุดบาจูดาลัม (คอตั้งแขนจีบ) ซึ่งเป็นการแต่งกายแบบดั้งเดิมของสตรีภูเก็ตเพอรานากัน

(3) ความพึงพอใจโดยรวม ผู้เข้าร่วมงานมีความพึงพอใจโดยรวมในระดับมาก และมีสัดส่วนความพึงพอใจในระดับมากขึ้น ไปสูงกว่าเกณฑ์ที่กำหนด อันเป็นผลมาจากความพึงพอใจต่อกิจกรรมภายในงาน และเมื่อเปรียบเทียบกับความพึงพอใจโดยรวมต่อการจัดงานในปีที่ผ่านมา พบว่า ในปีนี้มีสัดส่วนความพึงพอใจโดยรวมในระดับมากขึ้น ไปลดลงเล็กน้อยจากร้อยละ 62.0 เป็นร้อยละ 61.8 (ตารางที่ 2-4)

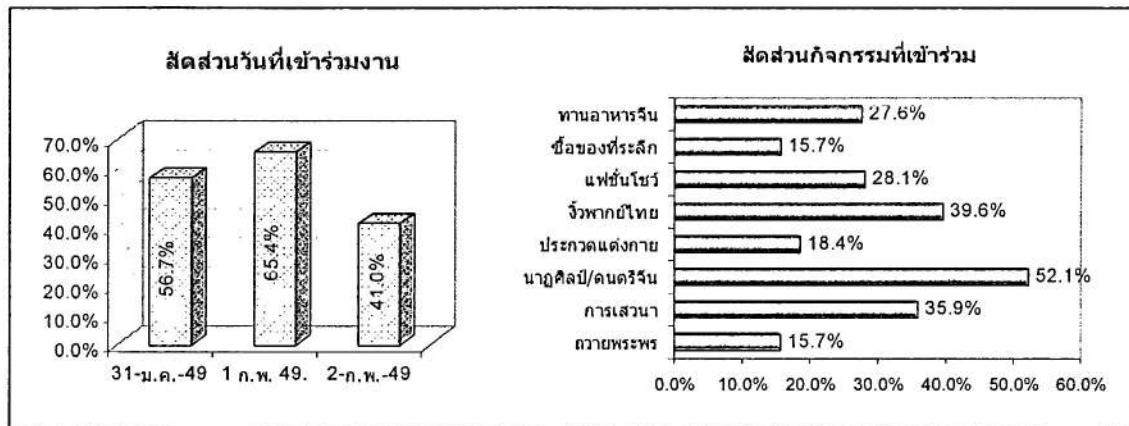
ตารางที่ 2-4 ระดับความพึงพอใจของผู้เข้าร่วมงานชาวไทย

รายการ	ระดับความพึงพอใจ		พึงพอใจระดับมากขึ้นไป	
	คะแนนเฉลี่ย	ความหมาย	สัดส่วน	เปรียบเทียบกับเกณฑ์
(1) การจัดการ/สิ่งอำนวยความสะดวก				
(1.1) ความเหมาะสมของสถานที่	3.76	มาก	65.4	สูงกว่าเกณฑ์
(1.2) ป้ายชี้ทางเข้าชมงาน	2.99	ปานกลาง	30.9	ต่ำกว่าเกณฑ์
(1.3) ความเหมาะสมของวันและเวลาการจัดงาน	3.52	มาก	54.8	ต่ำกว่าเกณฑ์
(1.4) ปริมาณกิจกรรมภายในงาน	3.38	ปานกลาง	47.5	ต่ำกว่าเกณฑ์
(1.5) ความหลากหลายของกิจกรรมภายในงาน	3.40	ปานกลาง	45.6	ต่ำกว่าเกณฑ์
(1.6) การประชาสัมพันธ์กิจกรรมภายในงาน	3.02	ปานกลาง	34.1	ต่ำกว่าเกณฑ์
(1.7) สิ่งอำนวยความสะดวกภายในงาน	3.04	ปานกลาง	30.4	ต่ำกว่าเกณฑ์
(2) กิจกรรมภายในงาน				
(2.1) การเสวนาภูเก็ตเพอรานากัน	3.54	มาก	52.6	ต่ำกว่าเกณฑ์
(2.2) การแสดงนาฏศิลป์/ดนตรีจีนในราชสำนักชื้ออัน	3.98	มาก	74.6	สูงกว่าเกณฑ์
(2.3) การประกวดการแต่งกายสตรี	3.72	มาก	60.6	สูงกว่าเกณฑ์
(2.4) การแสดงจิวพากย์ไทยของนักศึกษา	3.79	มาก	65.6	สูงกว่าเกณฑ์
(2.5) การแสดงแฟชั่นโชว์วิวัฒนาการแต่งกายของเพอรานากันภูเก็ต	3.71	มาก	61.1	สูงกว่าเกณฑ์
(3) ความพึงพอใจโดยรวม	3.75	มาก	61.8	สูงกว่าเกณฑ์

3.1.5 วันและกิจกรรมที่ได้เข้าร่วม

ในวันที่ 1 กุมภาพันธ์ 2549 มีสัดส่วนของผู้เข้าร่วมงานสูงสุด คือ ร้อยละ 65.4 รองลงมาคือ วันที่ 31 มกราคม และ 2 กุมภาพันธ์ โดยมีสัดส่วนเท่ากับร้อยละ 56.7 และ 41.0 ตามลำดับ และเมื่อสำรวจเกี่ยวกับกิจกรรมที่ได้เข้าร่วม พบว่า กิจกรรมที่มีสัดส่วนของผู้เข้าร่วมงานสูงสุด 5 อันดับแรก คือ การร่วมถวายพระพรและเฉลิมฉลองสิริราชสมบัติ การแสดงจิวพากย์ไทยของนักศึกษา การเสวนาภูเก็ตเพอรานากัน การแสดงแฟชั่นโชว์วิวัฒนาการแต่งกายของเพอรานากันภูเก็ต และการรับประทานอาหารจีน โดยมีสัดส่วนเท่ากับร้อยละ 52.1, 39.6, 35.9, 28.1 และ 27.6 ตามลำดับ (แผนภาพที่ 2-12)

แผนภาพที่ 2-12 สัดส่วนของวันและกิจกรรมที่ได้เข้าร่วม



3.1.6 ผลกระทบจากการจัดงาน

1) การเดินทางท่องเที่ยวในจังหวัดอื่น

จากการสำรวจการเดินทางท่องเที่ยวในจังหวัดอื่นๆ ก่อน/หลังการเข้าร่วมงานของผู้เข้าร่วมงานที่เป็นผู้เยี่ยมชม พบว่า มีเพียงร้อยละ 36.4 เท่านั้นที่มีการเดินทางท่องเที่ยวในจังหวัดอื่นก่อน/หลังเข้าร่วมงาน สะท้อนให้เห็นว่า การจัดงานเทศกาลตรุษจีน-ภูเก็ตเพอรานากันไม่สามารถก่อให้เกิดการเดินทางท่องเที่ยวต่อเนื่องได้ ซึ่งส่วนหนึ่งอาจเนื่องมาจากจังหวัดภูเก็ตเป็นสถานที่ท่องเที่ยวที่สำคัญของภาคใต้ และมีแหล่งท่องเที่ยวที่น่าสนใจภายในจังหวัดมากมาย ทำให้ผู้เข้าร่วมงานตัดสินใจที่จะท่องเที่ยวในจังหวัดภูเก็ตแทนการเดินทางไปท่องเที่ยวในจังหวัดอื่นๆ ในช่วงก่อน/หลังการเข้าร่วมงาน

2) การเพิ่มจำนวนวันพัก

จากการสำรวจจำนวนวันพักของผู้เข้าร่วมงานที่เป็นผู้เยี่ยมชม พบว่า โดยเฉลี่ยแล้วมีจำนวนวันพักโดยเฉลี่ย 7.60 วัน และการจัดงานเทศกาลตรุษจีน-ภูเก็ตเพอรานากันทำให้ผู้เยี่ยมชมร้อยละ 13.6 มีวันพักในจังหวัดภูเก็ตเพิ่มขึ้นจากจำนวนวันพักเฉลี่ยเดิม 9.67 วัน เป็น 14.67 วัน แสดงให้เห็นว่า การจัดงานเทศกาลตรุษจีน-ภูเก็ตเพอรานากันสามารถดึงดูดให้ผู้เยี่ยมชมเยือนท่องเที่ยวหรือพำนักในจังหวัดภูเก็ตให้นานขึ้นได้แต่ยังไม่มากนัก

3) การกลับมาเข้าร่วมงานในครั้งต่อไป

จากการสำรวจแนวโน้มการกลับมาเข้าร่วมงานในครั้งต่อไป พบว่า ส่วนใหญ่ (ร้อยละ 78.3) จะกลับมาเข้าร่วมงานในครั้งต่อไปแน่นอน และอีกร้อยละ 20.3 ยังไม่แน่ใจว่า

จะกลับมาเข้าร่วมหรือไม่ มีเพียงร้อยละ 1.4 เท่านั้นที่คาดว่าจะไม่กลับมาเข้าร่วมงานในปีต่อไป ซึ่งลดลงจากร้อยละ 9.0 เมื่อเปรียบเทียบกับปีที่ผ่านมา และเมื่อพิจารณาสัดส่วนความตั้งใจกลับมาเข้าร่วมงานจำแนกตามถิ่นที่อยู่ พบว่า คนในพื้นที่ที่มีสัดส่วนของผู้ที่ตั้งใจกลับมาเข้าร่วมงานแน่นอนสูงกว่า ในขณะที่ผู้เยี่ยมชมจะมีสัดส่วนของผู้ที่ไม่แน่ใจสูงกว่า เนื่องจากยังไม่ทราบว่าจะมีเวลาว่างหรือมีโอกาสเดินทางมาจังหวัดภูเก็ตในช่วงเทศกาลตรุษจีนอีกหรือไม่ (ตารางที่ 2-5)

ตารางที่ 2-5 สัดส่วนผู้เข้าร่วมงานกับการตั้งใจกลับมาเข้าร่วมงานในครั้งต่อไป

(หน่วย : ร้อยละ)

การกลับมาเข้าร่วมงานในครั้งต่อไป	ภูเก็ต	จังหวัดอื่นๆ	รวม
เข้าร่วมแน่นอน	80.5	59.1	78.3
ไม่เข้าร่วม	1.5	-	1.4
ไม่แน่ใจ	17.9	40.9	20.3
รวม	100.0	100.0	100.0

4) การแนะนำเพื่อน/ญาติให้มาเข้าร่วมงานในปีต่อไป

โดยรวมแล้ว ผู้เข้าร่วมงานเกือบทั้งหมด (ร้อยละ 97.2) จะแนะนำให้เพื่อน/ญาติมาเข้าร่วมงานเทศกาลตรุษจีนในปีต่อไป โดยผู้เยี่ยมชมทุกคนจะแนะนำเพื่อน/ญาติให้มาเข้าร่วมงาน แสดงให้เห็นว่า การจัดงานเทศกาลตรุษจีน-ภูเก็ตเพอรานากันสามารถสร้างความประทับใจให้แก่ผู้เข้าร่วมงานได้เป็นอย่างดี และการบอกต่อหรือการชักชวนให้เพื่อน/ญาติมาเข้าร่วมงานในปีต่อไปถือเป็นช่องทางที่สำคัญช่องทางหนึ่งในการประชาสัมพันธ์จัดงานเทศกาลตรุษจีนของภูเก็ตเนื่องจากเกือบครึ่งหนึ่งผู้เข้าร่วมงานในปีนีรับทราบข่าวการจัดงานจากเพื่อน/ญาติ

ตารางที่ 2-6 สัดส่วนของผู้เข้าร่วมงานกับการแนะนำเพื่อน/ญาติให้มาเข้าร่วมงานในครั้งต่อไป

(หน่วย : ร้อยละ)

การแนะนำเพื่อน/ญาติ	ภูเก็ต	จังหวัดอื่นๆ	รวม
แนะนำ	96.9	100.0	97.2
ไม่แนะนำ	3.1	-	2.8
รวม	100.0	100.0	100.0

3.2 ผู้เข้าร่วมงานชาวต่างชาติ

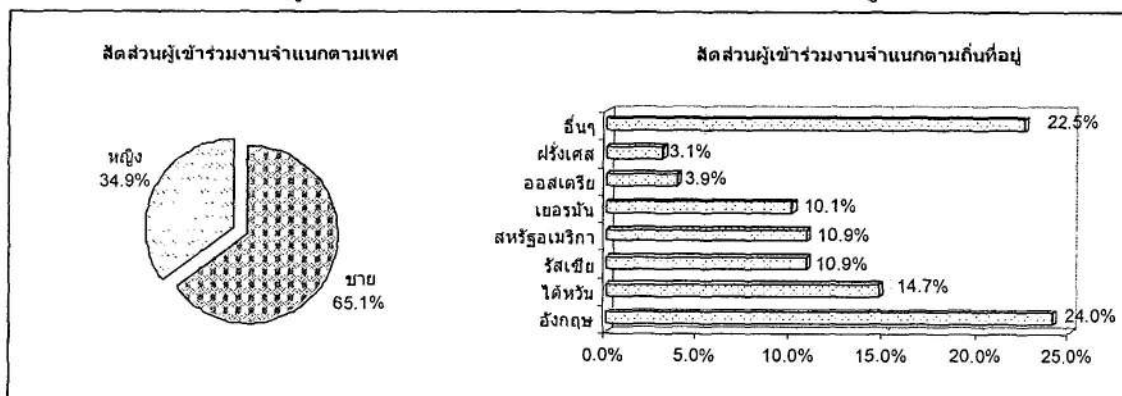
การสำรวจความคิดเห็นของผู้เข้าร่วมงานชาวต่างชาติคํ ำเนินการโดยวิธีการสัมภาษณ์ โดยใช้แบบสอบถาม โดยมีกลุ่มตัวอย่างที่เป็นผู้เข้าร่วมงานชาวต่างชาติทั้งสิ้น 129 ราย ประกอบด้วยนักท่องเที่ยวชาวต่างชาติ (Tourist) จำนวน 82 คน และนักท่องเที่ยวชาวต่างชาติที่พำนักอยู่ในประเทศไทย (Domestic Tourist) จำนวน 42 คน ซึ่งสามารถสรุปผลการสำรวจได้ดังนี้

3.2.1 ลักษณะของผู้เข้าร่วมงานชาวต่างชาติ

1) พิจารณาตามเพศและถิ่นที่อยู่

โดยรวมแล้วผู้เข้าร่วมงานชาวต่างชาติมีสัดส่วนของเพศชายมากกว่าเพศหญิง (ร้อยละ 65.1 และ 34.9) และจากการสำรวจถิ่นที่อยู่ของผู้เข้าร่วมงานพบว่า เกือบ 1 ใน 4 มาจากประเทศอังกฤษ รองลงมา ได้แก่ ไต้หวัน รัสเซีย สหรัฐอเมริกา และเยอรมัน โดยมีสัดส่วนเท่ากับร้อยละ 14.7, 10.9, 10.9 และ 10.1 ตามลำดับ ซึ่งผู้เข้าร่วมงานชาวต่างชาติ 5 อันดับแรกมีสัดส่วนรวมกันเท่ากับร้อยละ 70.6 จึงถือว่าถิ่นที่อยู่ของผู้เข้าร่วมงานชาวต่างชาติค่อนข้างกระจุกตัวอยู่ในกลุ่มประเทศดังกล่าว (แผนภาพที่ 2-13)

แผนภาพที่ 2-13 สัดส่วนผู้เข้าร่วมงานชาวต่างชาติจำแนกตามเพศและถิ่นที่อยู่

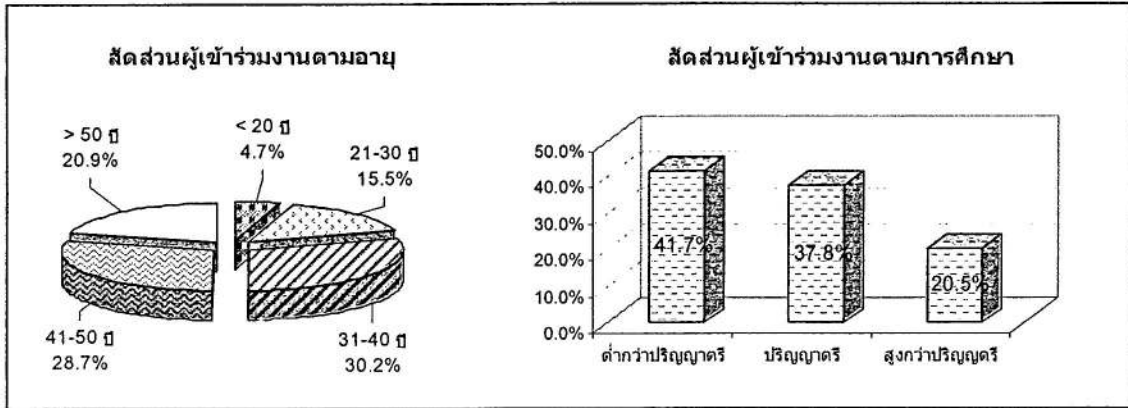


2) พิจารณาตามอายุและการศึกษา

ประมาณ 1 ใน 3 (ร้อยละ 30.2) ของผู้เข้าร่วมงานอยู่ในช่วง 31 – 40 ปี และประมาณครึ่งหนึ่ง (ร้อยละ 49.7) มีอายุมากกว่า 40 ปีขึ้นไป และเมื่อเปรียบเทียบกับปีที่ผ่านมาพบว่า มีสัดส่วนของผู้เข้าร่วมงานที่มีอายุตั้งแต่ 40 ปีขึ้นไปเพียงร้อยละ 23.0 เท่านั้น สำหรับระดับการศึกษาของผู้เข้าร่วมงานพบว่า มากกว่าครึ่งหนึ่ง (ร้อยละ 58.3) มีการศึกษาตั้งแต่ระดับปริญญา

ตรุษจีนไป ในขณะที่ปีที่ผ่านมา มีสัดส่วนเพียงร้อยละ 27.0 เท่านั้น แสดงให้เห็นว่า ผู้เข้าร่วมงานชาวต่างชาติในปีนี้มีกลุ่มวัยกลางคนและวัยสูงอายุมากกว่า และมีการศึกษาโดยรวมสูงกว่าเมื่อเปรียบเทียบกับผู้เข้าร่วมงานในปีที่ผ่านมา (แผนภาพที่ 2-14)

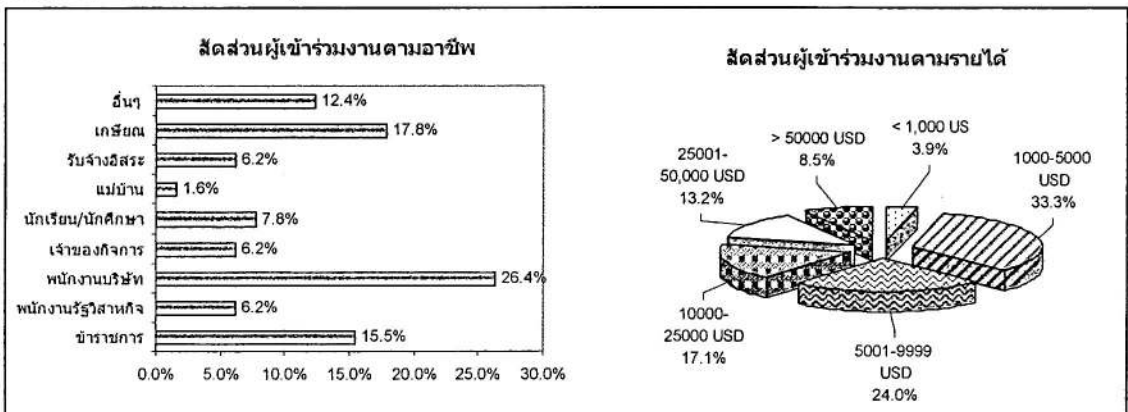
แผนภาพที่ 2-14 สัดส่วนผู้เข้าร่วมงานชาวต่างชาติจำแนกตามอายุและการศึกษา



3) พิจารณาตามอาชีพและรายได้

ประมาณ 1 ใน 4 (ร้อยละ 26.4) ของผู้เข้าร่วมงานเป็นพนักงานบริษัทเอกชน รองลงมา คือ เกษียณ ข้าราชการ และนักเรียน/นักศึกษา โดยมีสัดส่วนเท่ากับร้อยละ 17.8, 15.5 และ 7.8 ตามลำดับ ซึ่งสอดคล้องกับโครงสร้างอายุที่ส่วนใหญ่อยู่ในวัยกลางคนและวัยสูงอายุ นอกจากนี้ เมื่อพิจารณาระดับรายได้ของผู้เข้าร่วมงาน พบว่า ประมาณ 1 ใน 3 มีรายได้ระหว่าง 1,000 – 5,000 เหรียญสหรัฐฯ รองลงมา คือ 5,001 – 9,999 เหรียญสหรัฐฯ และ 10,000 – 25,000 เหรียญสหรัฐฯ โดยมีสัดส่วนเท่ากับร้อยละ 24.0 และ 17.1 ตามลำดับ (แผนภาพที่ 2-15)

แผนภาพที่ 2-15 สัดส่วนผู้เข้าร่วมงานชาวต่างชาติจำแนกตามอาชีพและรายได้



3.2.2 การเข้าร่วมงานโดยตั้งใจ

ผู้เข้าร่วมงานชาวต่างชาติส่วนใหญ่ (ร้อยละ 73.6) ตั้งใจเดินทางมาเข้าร่วมงาน และร้อยละ 10.2 ของนักท่องเที่ยวชาวต่างชาติเดินทางมาประเทศไทยเพื่อเข้าร่วมงานเทศกาลตรุษจีน โดยเฉพาะ และเมื่อสอบถามถึงเหตุผลหลักที่เดินทางมายังบริเวณงาน พบว่า สิ่งที่ดึงดูดความสนใจของนักท่องเที่ยวได้มากที่สุด 3 อันดับแรก คือ การแสดงจากประเทศจีนและประเทศไทย กิจกรรมที่หลากหลายภายในงาน และการตกแต่งประดับประดาสถานที่และร้านค้า นอกจากนี้เมื่อเปรียบเทียบกับปีที่ผ่านมา พบว่า อัตราการตั้งใจเข้าร่วมงานเพิ่มขึ้นจากร้อยละ 48.0 แต่กิจกรรมที่สร้างความสนใจให้แก่ผู้เข้าร่วมงานมากที่สุด คือ กิจกรรมการแสดงต่างๆ ทั้งจากประเทศจีนและประเทศไทยเช่นกัน

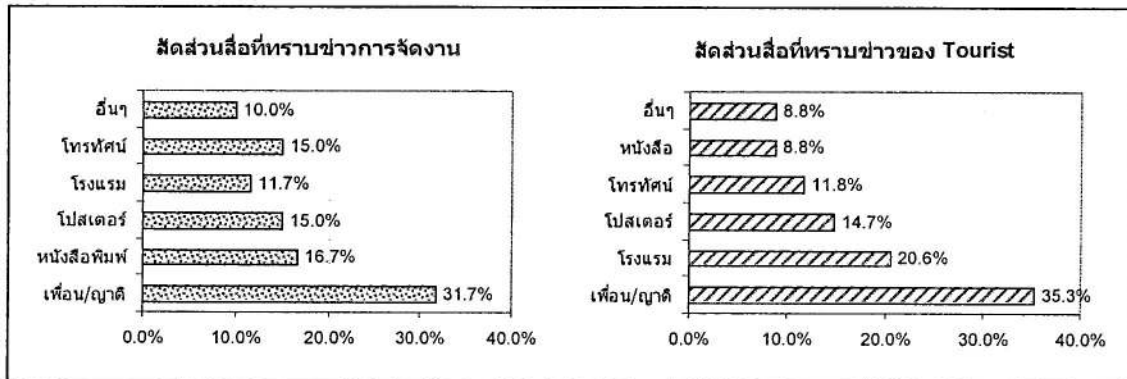
3.2.3 การรับทราบข่าวการจัดงาน

จากการสำรวจพบว่า ผู้เข้าร่วมงานร้อยละ 71.4 ทราบข่าวการจัดงานเทศกาลตรุษจีน-ภูเก็ตพอรานากัน โดยร้อยละ 11.9 รับทราบข่าวก่อนการเดินทางมายังประเทศไทย และอีกร้อยละ 59.5 ทราบข่าวการจัดงานระหว่างที่พำนักอยู่ในประเทศไทย ส่วนอีกร้อยละ 28.6 ไม่เคยทราบข่าวการจัดงานเทศกาลตรุษจีน-ภูเก็ตพอรานากันมาก่อน อย่างไรก็ตาม เมื่อเปรียบเทียบกับปีที่ผ่านมา พบว่า อัตราการรับทราบข่าวการจัดงานของผู้เข้าร่วมงานชาวต่างชาติลดลงจากร้อยละ 96.0 ในปี 2548 แสดงให้เห็นว่า การดำเนินการด้านการประชาสัมพันธ์การจัดงานในปีนี้สร้างการรับรู้ในกลุ่มนักท่องเที่ยวชาวต่างชาติไม่น้อยกว่าปีที่ผ่านมา และส่วนใหญ่จะรับทราบข่าวภายหลังจากที่เดินทางมาถึงประเทศไทยแล้ว

เมื่อสอบถามถึงประเภทของสื่อประชาสัมพันธ์ที่ผู้เข้าร่วมงานทราบข่าว พบว่า โดยรวมแล้วประมาณ 1 ใน 3 ทราบข่าวจากเพื่อน/ญาติ รองลงมา คือ หนังสือพิมพ์ ป้ายโฆษณา/โปสเตอร์/แผ่นพับ และโทรทัศน์ โดยมีสัดส่วนเท่ากับร้อยละ 16.7, 15.0 และ 15.0 ตามลำดับ แสดงให้เห็นว่า คำบอกเล่าของเพื่อน/ญาติเป็นแหล่งข้อมูลที่สำคัญที่สุดในการประชาสัมพันธ์การจัดงาน ในขณะที่สื่อประชาสัมพันธ์ในพื้นที่ เช่น หนังสือพิมพ์ โปสเตอร์/แผ่นพับและโทรทัศน์ ก็สามารถสร้างการรับรู้ให้แก่นักท่องเที่ยวได้ดีเช่นกัน นอกจากนี้ เมื่อพิจารณาถึงประเภทของสื่อประชาสัมพันธ์ที่นักท่องเที่ยวต่างชาติ (Tourist) ทราบข่าวการจัดงาน พบว่า สื่อที่มีสัดส่วนการทราบข่าวสูงสุด 2 อันดับแรก คือ เพื่อน/ญาติ และ โรงแรม โดยมีสัดส่วนเท่ากับร้อยละ 35.3 และ 20.6 ตามลำดับ ดังนั้น การประชาสัมพันธ์การจัดงานผ่านทางเครือข่ายโรงแรมจึงเป็นช่องทางในการประชาสัมพันธ์งานเทศกาลตรุษจีน-ภูเก็ตพอรานากันให้แก่นักท่องเที่ยวต่างชาติที่มีประสิทธิภาพช่องทางหนึ่ง

นอกจากนี้ จากการสำรวจพบว่า ผู้เข้าร่วมงานที่รับทราบข่าวการจัดงานส่วนใหญ่ (ร้อยละ 82.6) เห็นว่า ข่าวการจัดงานที่รับทราบดึงดูดให้มาเข้าร่วมงาน จากผลการประเมินดังกล่าว สะท้อนให้เห็นว่า การดำเนินการด้านการประชาสัมพันธ์การจัดงานยังไม่สามารถสร้างการรับรู้ในกลุ่มเป้าหมายได้มากเท่าที่ควร แต่มีประสิทธิผลในการสร้างแรงจูงใจให้มาเข้าร่วมงานได้ดี (แผนภาพที่ 2-16)

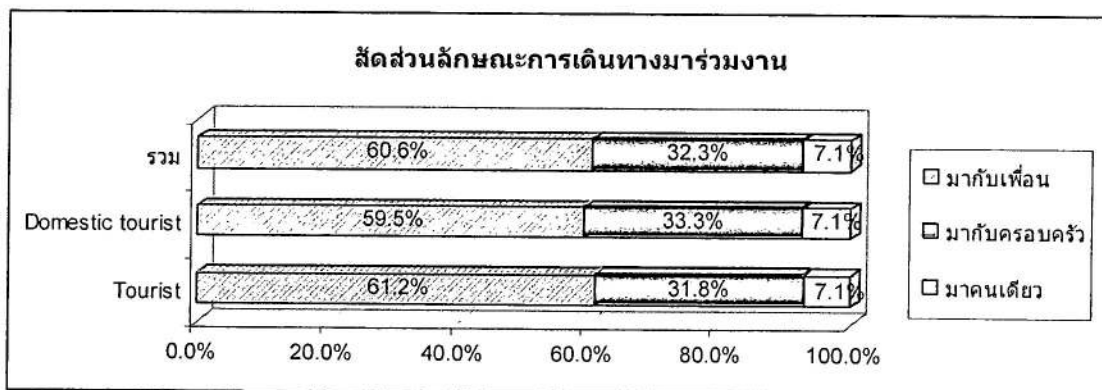
แผนภาพที่ 2-16 สัดส่วนสื่อที่รับทราบข่าวของผู้เข้าร่วมงานชาวต่างชาติและของนักท่องเที่ยว



3.2.4 ลักษณะการเข้าร่วมงาน

โดยรวมแล้วผู้เข้าร่วมงานชาวต่างชาติร้อยละ 60.6 มาเข้าร่วมงานกับเพื่อน และอีกร้อยละ 32.3 มาร่วมงานกับครอบครัว มีเพียงร้อยละ 7.1 ที่มาเข้าร่วมงานคนเดียว ซึ่งลักษณะการเดินทางมาเข้าร่วมงานดังกล่าวไม่มีความแตกต่างกันระหว่างนักท่องเที่ยวชาวต่างชาติ (Tourist) และชาวต่างชาติที่พำนักอยู่ในประเทศไทย (Domestic Tourist) และเมื่อเปรียบเทียบกับปีที่ผ่านมา ซึ่งมีสัดส่วนของผู้เข้าร่วมงานที่มาคนเดียวสูงถึงร้อยละ 35.0 สะท้อนให้เห็นว่า ผู้เข้าร่วมงานในปีนี้ มาร่วมงานเป็นหมู่คณะมากขึ้น (แผนภาพที่ 2-17)

แผนภาพที่ 2-17 สัดส่วนลักษณะการเดินทางมาร่วมงาน



3.2.5 ระดับความพึงพอใจของผู้เข้าร่วมงานชาวต่างชาติ

การประเมินความพึงพอใจของผู้เข้าร่วมงาน แบ่งตัวชี้วัดออกเป็น 4 กลุ่ม ได้แก่ ความพึงพอใจต่อการบริหารจัดการ ความพึงพอใจต่อสิ่งอำนวยความสะดวก ความพึงพอใจต่อกิจกรรมภายในงาน และความพึงพอใจโดยรวม โดยมีผลการประเมินดังนี้

(1) **ความพึงพอใจต่อการบริหารจัดการ** ผู้เข้าร่วมงานมีความพึงพอใจต่อการบริหารจัดการในระดับมาก และมีสัดส่วนความพึงพอใจสูงกว่าเกณฑ์ที่กำหนด ยกเว้นในประเด็นของการให้ความช่วยเหลือนักท่องเที่ยว เนื่องจากภายในบริเวณงานไม่มีการจัดตั้งศูนย์ให้ความช่วยเหลือนักท่องเที่ยวที่สามารถให้นักท่องเที่ยวเข้าไปสอบถามหรือขอข้อมูลเกี่ยวกับการจัดงานเพิ่มเติมได้ เนื่องจากกิจกรรมส่วนใหญ่ภายในงานเป็นกิจกรรมเกี่ยวข้องกับประเพณีและวัฒนธรรมของไทยที่นักท่องเที่ยวส่วนใหญ่ให้ความสนใจ นอกจากนี้ ภายในงานยังไม่มีการจัดวิทยากรเพื่อบรรยายประกอบ หรือจัดทำคำอธิบายประกอบกิจกรรมการแสดงต่างๆ หรือจัดทำคำอธิบายประกอบการแสดงนิทรรศการเรื่องราวของภูเก็ตพอรานากันเป็นภาษาอังกฤษ ทำให้นักท่องเที่ยวไม่เข้าใจหรือไม่ได้รับความบันเทิงจากการเข้าชมกิจกรรมต่างๆ เท่าที่ควร

(2) **ความพึงพอใจต่อสิ่งอำนวยความสะดวก** ผู้เข้าร่วมงานมีความพึงพอใจต่อสิ่งอำนวยความสะดวกในระดับปานกลางถึงมาก แต่มีสัดส่วนความพึงพอใจในระดับมากขึ้นไปต่ำกว่าเกณฑ์ที่กำหนด โดยเฉพาะห้องน้ำซึ่งมีจำนวนไม่เพียงพอกับความต้องการและไม่สะอาด และไม่มีป้ายชี้ทางเข้าชมงานที่ชัดเจนรวมทั้งรายละเอียดการจัดงานต่างๆ สำหรับนักท่องเที่ยวชาวต่างชาติ นอกจากนี้ ผู้เข้าร่วมงานชาวต่างชาติยังเห็นว่า การจัดทำสื่อประชาสัมพันธ์การจัดงานมีค่อนข้างน้อย

(3) **ความพึงพอใจต่อกิจกรรมภายในงาน** ผู้เข้าร่วมงานมีความพึงพอใจต่อกิจกรรมภายในงานในระดับมาก และมีสัดส่วนความพึงพอใจในระดับมากขึ้นไปสูงกว่าเกณฑ์ที่กำหนดในทุกกิจกรรม โดยกิจกรรมที่ได้รับความพึงพอใจสูงสุด คือ กิจกรรมเทศกาลอาหาร เนื่องจากภายในงานมีการออกร้านจำหน่ายอาหารและขนมพื้นเมืองดั้งเดิมของคนภูเก็ตมากมายหลายชนิดซึ่งหาซื้อได้ยากในปัจจุบัน รองลงมา คือ การแสดงดอกไม้ไฟ กิจกรรมการแสดงทางวัฒนธรรม และการแสดงดนตรี ตามลำดับ

(4) **ความพึงพอใจโดยรวม** ผู้เข้าร่วมงานมีความพึงพอใจโดยรวมต่อการจัดงานในระดับมาก และมีสัดส่วนความพึงพอใจในระดับมากขึ้นไปสูงกว่าเกณฑ์ที่กำหนด อันเป็นผลมาจากความพึงพอใจต่อการบริหารจัดการและกิจกรรมภายในงาน นอกจากนี้ เมื่อเปรียบเทียบกับปีที่

ผ่านมา พบว่า ระดับความพึงพอใจโดยเพิ่มขึ้นเล็กน้อยจากร้อยละ 67.0 ในปี 2548 เป็นร้อยละ 69.6 สะท้อนให้เห็นว่า การจัดงานเทศกาลตรุษจีน-ภูเก็ตพอรานากันสามารถสร้างความพึงพอใจให้แก่นักท่องเที่ยวต่างชาติได้ดีกว่าปีที่ผ่านมา (ตารางที่ 2-7)

ตารางที่ 2-7 ระดับความพึงพอใจของผู้เข้าร่วมงานชาวต่างชาติ

รายการ	ระดับความพึงพอใจ		ความพึงพอใจระดับมากขึ้นไป	
	คะแนนเฉลี่ย	ความหมาย	สัดส่วน	เมื่อเปรียบเทียบกับเกณฑ์
(1) การบริหารจัดการ				
(1.1) ความเหมาะสมของสถานที่	4.18	มาก	75.2	สูงกว่าเกณฑ์
(1.2) รูปแบบการจัดงาน	3.91	มาก	70.4	สูงกว่าเกณฑ์
(1.3) การให้ความช่วยเหลือนักท่องเที่ยว	3.55	มาก	52.9	ต่ำกว่าเกณฑ์
(1.4) ระบบการรักษาความปลอดภัย	3.84	มาก	61.2	สูงกว่าเกณฑ์
(2) สิ่งอำนวยความสะดวก				
(2.1) ที่จอดรถ	3.44	มาก	49.6	ต่ำกว่าเกณฑ์
(2.2) ป้ายชี้ทางเข้าชมงาน	3.42	มาก	45.1	ต่ำกว่าเกณฑ์
(2.3) ห้องน้ำ	3.37	ปานกลาง	46.5	ต่ำกว่าเกณฑ์
(2.4) การประชาสัมพันธ์	3.43	มาก	50.4	ต่ำกว่าเกณฑ์
(3) กิจกรรมภายในงาน				
(3.1) เทศกาลอาหาร	4.00	มาก	70.0	สูงกว่าเกณฑ์
(3.2) การแสดงดนตรี	3.79	มาก	60.2	สูงกว่าเกณฑ์
(3.3) กิจกรรมการแสดงทางวัฒนธรรม	3.85	มาก	63.9	สูงกว่าเกณฑ์
(3.4) การแสดงดอกไม้ไฟ	3.91	มาก	69.2	สูงกว่าเกณฑ์
(4) ความพึงพอใจโดยรวม	3.94	มาก	69.6	สูงกว่าเกณฑ์

3.2.6 ผลกระทบจากการจัดงาน

1) การสร้างความประทับใจให้กลับมาเที่ยวประเทศไทย

ผู้เข้าร่วมงานเห็นด้วยในระดับปานกลางว่าเทศกาลตรุษจีนดึงดูดให้ใช้เวลาพักผ่อนในประเทศไทยนานขึ้น และเห็นด้วยในระดับมากกว่ากิจกรรมภายในงานดึงดูดให้เดินทางมาร่วมงาน และความประทับใจจากการเข้าร่วมงานในครั้งนี้ดึงดูดให้เดินทางมาประเทศไทยอีก แต่สัดส่วนความเห็นด้วยในระดับมากขึ้นไปต่ำกว่าเกณฑ์ที่กำหนด สะท้อนให้เห็นว่า การจัดงานเทศกาลตรุษจีน-ภูเก็ตพอรานากันยังไม่สามารถใช้เป็นกิจกรรมหลักในการดึงดูดนักท่องเที่ยวต่างชาติให้เดินทางมาท่องเที่ยวในประเทศไทย รวมทั้งใช้เวลาพักผ่อนและท่องเที่ยวในประเทศไทยให้นานขึ้นได้ (ตารางที่ 2-8)

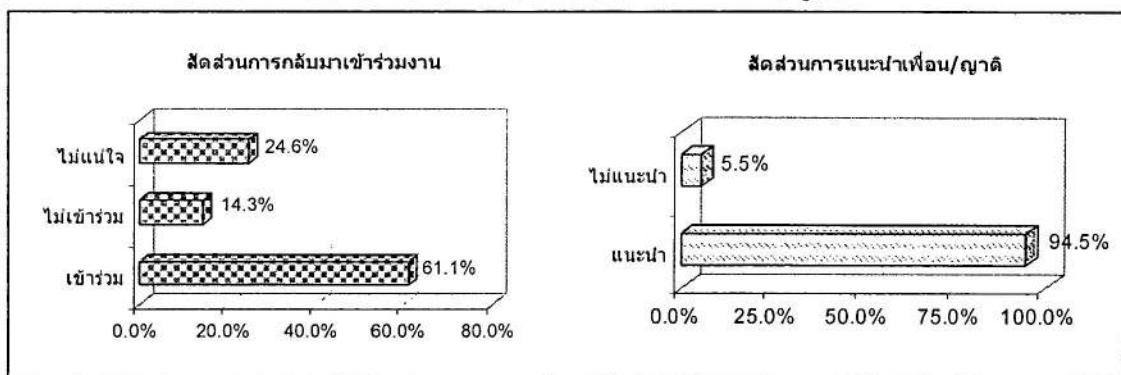
ตารางที่ 2-8 สัดส่วนระดับความคิดเห็นของผู้เข้าร่วมงานชาวต่างชาติ

ข้อความ	ความเห็นด้วย		เห็นด้วยระดับมากขึ้นไป	
	ค่าเฉลี่ย	ความหมาย	สัดส่วน	ความหมาย
กิจกรรมภายในงานดึงดูดให้ท่านเดินทางมาร่วมงานเทศกาลนี้ดึงดูดให้ท่านใช้เวลาพักผ่อนในประเทศไทยนานขึ้น	3.66	มาก	58.3	ต่ำกว่าเกณฑ์
งานเทศกาลนี้สามารถเปรียบเทียบกับงานนานาชาติที่ประเทศอื่นๆ จัดขึ้นได้	3.37	ปานกลาง	45.4	ต่ำกว่าเกณฑ์
ในระหว่างที่เดินทางท่องเที่ยวในประเทศไทย ท่านรู้สึกปลอดภัย	3.55	มาก	52.5	ต่ำกว่าเกณฑ์
ความประทับใจจากการเข้าร่วมงานในครั้งนี้ดึงดูดให้ท่านเดินทางมาประเทศไทยอีก	3.65	มาก	55.7	ต่ำกว่าเกณฑ์
ความประทับใจจากการเข้าร่วมงานในครั้งนี้ดึงดูดให้ท่านเดินทางมาประเทศไทยอีก	3.62	มาก	53.2	ต่ำกว่าเกณฑ์

2) การกลับมาเข้าร่วมงานและการแนะนำเพื่อน/ญาติ

มากกว่าครึ่งหนึ่ง (ร้อยละ 61.1) ของผู้เข้าร่วมงานคาดว่าจะกลับมาเข้าร่วมงานเทศกาลตรุษจีนภูเก็ตอีกในปีต่อไป และร้อยละ 24.6 ยังไม่แน่ใจ ส่วนที่เหลืออีกร้อยละ 14.3 คาดว่าจะไม่กลับมาเข้าร่วมงาน โดยส่วนใหญ่ให้เหตุผลว่าอาจจะไม่ได้พักอยู่ในประเทศไทยในช่วงเวลาดังกล่าว และเมื่อเปรียบเทียบกับปีที่ผ่านมา พบว่า อัตราการกลับมาเข้าร่วมงานในปีนี้มีลดลงจากร้อยละ 96.0 ในปี 2548 สะท้อนให้เห็นว่า ความประทับใจจากการเข้าร่วมงานในปีนี้มียังไม่สามารถสร้างความสนใจและดึงดูดให้นักท่องเที่ยวกลับมาเข้าร่วมงานอีกในปีต่อไปได้มากนัก อย่างไรก็ตาม เมื่อพิจารณาถึงสัดส่วนการแนะนำให้เพื่อน/ญาติมาเข้าร่วมงานเทศกาลตรุษจีนในปีต่อไป พบว่า ผู้เข้าร่วมงานเกือบทั้งหมด (ร้อยละ 94.5) จะแนะนำให้เพื่อน/ญาติมาเข้าร่วมงาน ซึ่งสัดส่วนดังกล่าวแสดงให้เห็นว่า การได้เข้าร่วมงานเทศกาลตรุษจีน-ภูเก็ตเพอรานากันยังสร้างความประทับใจให้แก่นักท่องเที่ยวจนก่อให้เกิดการบอกต่อหรือแนะนำให้เพื่อน/ญาติมาเข้าร่วมงานได้ดี (แผนภาพที่ 2-18)

แผนภาพที่ 2-18 สัดส่วนการกลับมาเข้าร่วมงานและการแนะนำเพื่อน/ญาติ



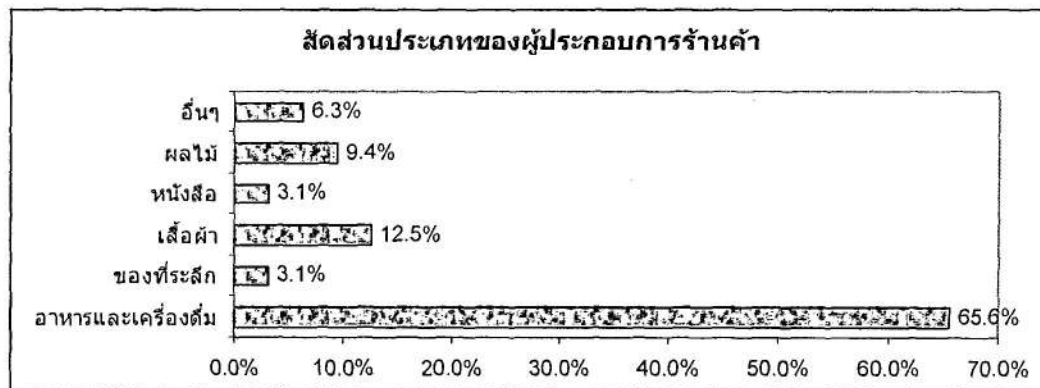
3.3 ผู้ประกอบการร้านค้า

ในการประเมินผลกลุ่มผู้ประกอบการร้านค้าในบริเวณงานได้ทำการสำรวจความคิดเห็นของจำนวนตัวอย่างผู้ประกอบการและร้านค้าทั้งสิ้น 32 ร้าน ซึ่งสามารถสรุปผลการสำรวจได้ดังนี้

3.3.1 ลักษณะของผู้ประกอบการร้านค้า

ผู้ประกอบการร้านค้าที่สำรวจมากกว่าครึ่งหนึ่ง (ร้อยละ 65.6) เป็นร้านจำหน่ายอาหารและเครื่องดื่ม รองลงมา คือ ร้านเสื้อผ้า และร้านผลไม้ โดยมีสัดส่วนเท่ากับร้อยละ 12.5 และ 9.4 ตามลำดับ ส่วนที่เหลือเป็นร้านหนังสือ ร้านของที่ระลึก ร้านขายยา เป็นต้น (แผนภาพที่ 2-19)

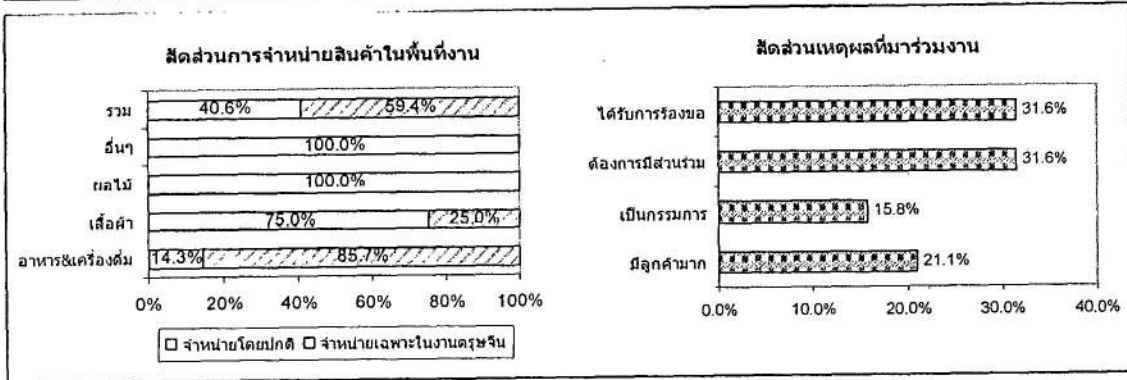
แผนภาพที่ 2-19 สัดส่วนประเภทของผู้ประกอบการร้านค้า



3.3.2 การจำหน่ายสินค้าในงานเทศกาลตรุษจีน

ผู้ประกอบการร้านค้าที่สำรวจกว่าครึ่งหนึ่ง (ร้อยละ 59.4) จำหน่ายสินค้าในพื้นที่จัดงานเฉพาะในช่วงเทศกาลตรุษจีน และอีกร้อยละ 40.6 จำหน่ายสินค้าในพื้นที่งานโดยปกติ โดยร้านจำหน่ายอาหารและเครื่องดื่มส่วนใหญ่ (ร้อยละ 95.7) จำหน่ายสินค้าในบริเวณงานเฉพาะช่วงเทศกาลตรุษจีน ในขณะที่ผู้ประกอบการร้านค้าอื่นๆ ส่วนใหญ่จำหน่ายสินค้าอยู่ในพื้นที่งานอยู่แล้ว และเมื่อพิจารณาถึงเหตุผลที่ผู้ประกอบการร้านค้ามาร่วมจำหน่ายสินค้าภายในงาน พบว่าประมาณ 1 ใน 3 ได้รับการร้องขอจากหน่วยงาน/สมาคมที่เกี่ยวข้อง และต้องการมีส่วนร่วมในการจัดงาน รองลงมา คือ มีลูกค้ามากกว่าในช่วงปกติ และเป็นกรรมการจัดงานเทศกาลตรุษจีน โดยมีสัดส่วนเท่ากับร้อยละ 21.1 และ 15.8 ตามลำดับ (แผนภาพที่ 2-20)

แผนภาพที่ 2-20 สัดส่วนการจำหน่ายสินค้าในพื้นที่งานและเหตุการณ์เข้าร่วมงาน



3.3.3 การเปรียบเทียบการจัดงานในปีนี้กับปีที่ผ่านมา

จากการสำรวจพบว่า มีผู้ประกอบการร้านค้าเพียง 3 ราย หรือร้อยละ 9.4 เท่านั้นที่เคยเข้าร่วมจำหน่ายสินค้าในงานเทศกาลตรุษจีนในปีที่ผ่านมา และจากการเปรียบเทียบการจัดงานในปีนี้กับปีที่ผ่านมา พบว่า โดยรวมแล้วไม่มีความแตกต่างกัน ทั้งในด้านของจำนวนผู้ซื้อสินค้า ปริมาณการซื้อขาย การจัดระเบียบร้านค้า หรือพื้นที่จำหน่ายสินค้า เป็นต้น (ตารางที่ 2-9)

ตารางที่ 2-9 ผลการเปรียบเทียบการจัดงานเทศกาลตรุษจีนในปีนี้กับปีที่ผ่านมา

ประเด็น	เพิ่มขึ้น		คงที่		ลดลง	
	จำนวน	สัดส่วน	จำนวน	สัดส่วน	จำนวน	สัดส่วน
จำนวนนักท่องเที่ยว	-	-	3	100.0	-	-
จำนวนผู้ซื้อสินค้า	-	-	3	100.0	-	-
ปริมาณการซื้อขาย	-	-	3	100.0	-	-
การประชาสัมพันธ์	-	-	2	66.7	1	33.3
จำนวนกิจกรรม	1	33.3	2	66.7	-	-
การจัดระเบียบร้านค้า	-	-	3	100.0	-	-
พื้นที่จัดงานกิจกรรม	-	-	3	100.0	-	-
ความปลอดภัย	1	33.3	2	66.7	-	-
พื้นที่จำหน่าย	1	33.3	2	66.7	-	-

3.3.4 ระดับความพึงพอใจของผู้ประกอบการร้านค้า

จากการสำรวจความพึงพอใจของผู้ประกอบการร้านค้า พบว่า ผู้ประกอบการมีความพึงพอใจโดยรวมต่อการจัดงานในระดับปานกลาง แต่มีสัดส่วนความพึงพอใจต่ำกว่าเกณฑ์ที่กำหนด โดยประเด็นที่มีความพึงพอใจต่ำที่สุด คือ การประชาสัมพันธ์การจัดงาน โดยให้ความเห็นว่า การประชาสัมพันธ์ในปีนี้น้อยมาก ทำให้เกิดการรับรู้ได้น้อย คนที่ทราบส่วนใหญ่จะเป็นคนในสำนักวิจัยเศรษฐกิจและประเมินผล

พื้นที่จัดงาน หรือมีความเกี่ยวข้องกับการจัดงาน หรือผ่านมาในบริเวณงานทำให้ทราบว่ามีการจัดงาน เป็นต้น ทำให้จำนวนผู้มาเข้าร่วมงานในปีนี้น้อย ดังจะเห็นได้จากระดับความพึงพอใจเกี่ยวกับจำนวนนักท่องเที่ยวที่มาเข้าร่วมงานที่มีสัดส่วนความพึงพอใจต่ำเป็นอันดับสองรองจากประเด็นด้านการประชาสัมพันธ์ (ตารางที่ 2-10)

ตารางที่ 2-10 ระดับความพึงพอใจของผู้ประกอบการร้านค้า

รายการ	ระดับความพึงพอใจ		พึงพอใจระดับมากขึ้นไป	
	คะแนนเฉลี่ย	ความหมาย	สัดส่วน	เทียบกับเกณฑ์
1. การอำนวยความสะดวกในการเปิดร้าน	3.27	ปานกลาง	27.3	ต่ำกว่าเกณฑ์
2. ความปลอดภัย	3.19	ปานกลาง	33.3	ต่ำกว่าเกณฑ์
3. การจัดสรรพื้นที่ให้เข้าร้านค้า	2.82	ปานกลาง	17.6	ต่ำกว่าเกณฑ์
4. จำนวนนักท่องเที่ยวที่มาร่วมงาน	2.45	น้อย	10.3	ต่ำกว่าเกณฑ์
5. การประชาสัมพันธ์การจัดงาน	2.16	น้อย	9.7	ต่ำกว่าเกณฑ์
6. การประสานงานและการให้ข้อมูลที่ต่อเนื่อง	2.52	น้อย	19.0	ต่ำกว่าเกณฑ์
7. ปริมาณและความหลากหลายของกิจกรรม	2.81	ปานกลาง	23.1	ต่ำกว่าเกณฑ์
8. การจัดระเบียบร้านค้า	3.30	มาก	39.1	ต่ำกว่าเกณฑ์
9. การรักษาความสะอาด	3.12	ปานกลาง	32.0	ต่ำกว่าเกณฑ์
10. การจัดระบบการจราจร	2.75	ปานกลาง	17.9	ต่ำกว่าเกณฑ์
11. การประสานงานระหว่างร้านค้ากับผู้จัดการงาน	3.05	ปานกลาง	35.0	ต่ำกว่าเกณฑ์
12. ความพึงพอใจโดยรวม	3.29	ปานกลาง	33.3	ต่ำกว่าเกณฑ์

3.3.5 ผลกระทบจากการจำหน่ายสินค้าในช่วงเทศกาลตรุษจีน

จากการประเมินผลกระทบจากการจัดงานเทศกาลตรุษจีนด้านจำนวนผู้ซื้อสินค้า ปริมาณการจำหน่าย และการจ้างงาน โดยเปรียบเทียบกับภาวะปกติที่ไม่มีการจัดงาน พบว่าผู้ประกอบการร้านค้าส่วนใหญ่เห็นว่า จำนวนผู้ซื้อและปริมาณการจำหน่ายสินค้าในช่วงระหว่างงานเทศกาลตรุษจีนไม่มีความแตกต่างกับภาวะปกติที่ไม่มีการจัดงาน (ร้อยละ 93.8 และ 96.9 ตามลำดับ) และผู้ประกอบการทุกรายเห็นว่า การจำหน่ายสินค้าในช่วงงานเทศกาลไม่มีผลกระทบต่อการทำงาน (ตารางที่ 2-11)

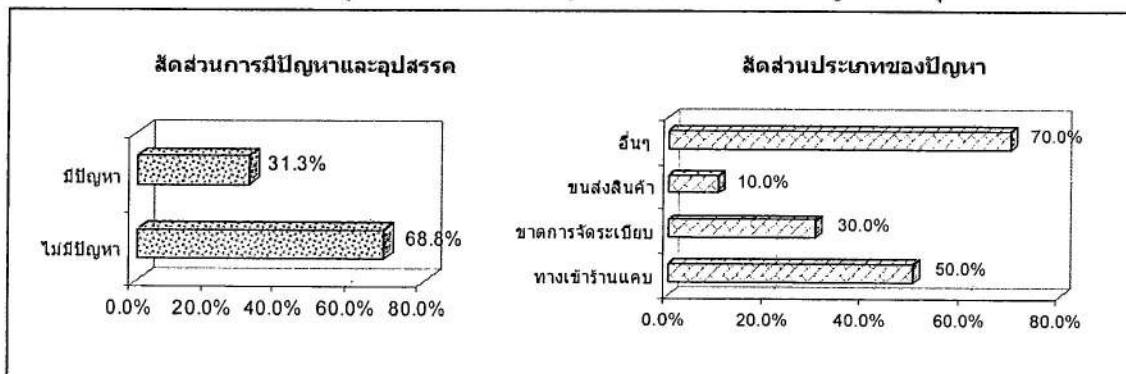
ตารางที่ 2-11 สัดส่วนผลกระทบด้านจำนวนผู้ซื้อ ปริมาณการจำหน่าย และการจ้างงาน

ผลกระทบ	จำนวนผู้ซื้อ		ปริมาณการจำหน่าย		การจ้างงาน	
	จำนวน	สัดส่วน	จำนวน	สัดส่วน	จำนวน	สัดส่วน
เพิ่มขึ้น	2	6.3	1	3.1	-	-
ไม่เปลี่ยนแปลง	30	93.8	31	96.9	32	100.0
ลดลง	-	-	-	-	-	-
รวม	32	100.0	32	100.0	32	100.0

3.3.6 ปัญหาและอุปสรรคจากการเข้าร่วมงาน

จากการสำรวจพบว่า ผู้ประกอบการประมาณ 1 ใน 3 (ร้อยละ 31.3) ประสบปัญหาและอุปสรรคจากการเข้าร่วมจำหน่ายสินค้าในงานเทศกาลตรุษจีน-ภูเก็ตเพอรานากัน โดยปัญหาที่มีสัดส่วนสูงสุด คือ ทางเข้าร้านค้าแคบ รองลงมา คือ ขาดการจัดระเบียบร้านค้า และการขนส่งสินค้าไปยังบริเวณงานทำได้ไม่สะดวก และปัญหาอื่นๆ ได้แก่ ตำแหน่งของร้านค้าตั้งอยู่ในบริเวณมุมอับทำให้มีคนที่มาซื้อสินค้าน้อย และปัญหาด้านการโฆษณาประชาสัมพันธ์ที่มีน้อยเกินไป เป็นต้น (แผนภาพที่ 2-21)

แผนภาพที่ 2-21 สัดส่วนของผู้ประกอบการที่มีปัญหาและประเภทของปัญหาและอุปสรรค



บทที่ 3

บทสรุป

1. ผลการบรรลุวัตถุประสงค์การจัดงาน

จากการประเมินผลการจัดงานเทศกาลตรุษจีน-ภูเก็ตพอรานากันสามารถสรุปผลการจัดงานต่อการบรรลุวัตถุประสงค์ของโครงการในแต่ละข้อได้ดังนี้

1.1 เพื่อให้ทราบถึงประสิทธิภาพและประสิทธิผลการจัดงานเทศกาลตรุษจีนปี 2549

1) ประสิทธิภาพการจัดงานเทศกาลตรุษจีนปี 2549

จำนวนผู้เข้าร่วมงานโดยรวมในปีนี้ลดลงจากปีที่ผ่านมา โดยมีจำนวนผู้เข้าร่วมงานทั้งสิ้น 2,920 คนประกอบด้วยผู้เข้าร่วมงานชาวไทย 2,662 และผู้เข้าร่วมงานชาวต่างชาติ 258 คน คิดเป็นสัดส่วนร้อยละ 91.2 และ 8.8 ตามลำดับ ซึ่งจำนวนผู้เข้าร่วมงานในปีนี้ลดลงค่อนข้างมากเมื่อเปรียบเทียบกับผลประเมินการจัดงานเทศกาลตรุษจีนในปีที่ผ่านมาซึ่งมีผู้เข้าร่วมงานประมาณ 112,600 คน ซึ่งเป็นผลจากรูปแบบการจัดงานในปีนี้ได้ไม่มีการปิดถนนจัดงานเหมือนในปีที่ผ่านมา ทำให้จำนวนผู้เข้าร่วมงานโดยรวมลดลง ดังนั้น การดำเนินการจัดงานเทศกาลตรุษจีน-ภูเก็ตพอรานากันจึงไม่มีประสิทธิภาพในด้านการเพิ่มขึ้นของจำนวนผู้เข้าร่วมงาน

2) ประสิทธิภาพการจัดงานเทศกาลตรุษจีนปี 2549

(1) การกระตุ้นและจูงใจให้เข้าร่วมงาน ผู้เข้าร่วมงานชาวไทยร้อยละ 10.1 เป็นผู้เยี่ยมชมที่มาจากจังหวัดต่างๆ ลดลงจากร้อยละ 37.0 ในปี 2548 และมีสัดส่วนของผู้เข้าร่วมงานชาวไทยที่เข้าร่วมงานโดยตั้งใจเท่ากับร้อยละ 77.4 ลดลงจากร้อยละ 85.0 เมื่อเปรียบเทียบกับปีที่ผ่านมา โดยกิจกรรมที่ผู้เข้าร่วมงานชาวไทยให้ความสนใจมากที่สุด คือ การแสดงนาฏศิลป์/ดนตรีจีนในราชสำนักซีอาน สำหรับผู้เข้าร่วมงานชาวต่างชาติ พบว่า มีอัตราการเข้าร่วมงานโดยตั้งใจเท่ากับร้อยละ 73.6 เพิ่มขึ้นจากร้อยละ 48.0 ในปี 2548 โดยกิจกรรมที่ผู้เข้าร่วมงานชาวต่างชาติให้ความสนใจมากที่สุด คือ กิจกรรมการแสดงต่างๆ จากประเทศจีนและประเทศไทย ดังนั้น การจัดงานเทศกาลตรุษจีน-ภูเก็ตพอรานากันจึงยังไม่บรรลุวัตถุประสงค์ในการกระตุ้นและจูงใจให้นักท่องเที่ยวชาวไทยมาเข้าร่วมงานได้ แต่สามารถจูงใจให้นักท่องเที่ยวชาวต่างชาติเดินทางมาเข้าร่วมงานได้ดีขึ้นเมื่อเปรียบเทียบกับปีที่ผ่านมา

(2) **คุณภาพและผลสำเร็จของการจัดกิจกรรม** ทั้งผู้เข้าร่วมงานชาวไทยและชาวต่างชาติมีความพึงพอใจต่อการจัดงานโดยรวมในระดับมาก และมีสัดส่วนความพึงพอใจในระดับมากขึ้นไปสูงกว่าเกณฑ์ที่กำหนด โดยผู้เข้าร่วมงานชาวไทยมีความพึงพอใจต่อกิจกรรมภายในงานสูงกว่าเกณฑ์ในเกือบทุกกิจกรรม ยกเว้นการเสวนาภูเก็ตเพอรานากัน โดยกิจกรรมที่มีความพึงพอใจสูงสุด คือ การแสดงนาฏศิลป์/ดนตรีจีนในราชสำนักซีอาน สำหรับผู้เข้าร่วมงานชาวต่างชาติมีความพึงพอใจสูงกว่าเกณฑ์ในทุกกิจกรรม โดยกิจกรรมที่มีความพึงพอใจสูงสุด คือ กิจกรรมเทศกาลอาหาร นอกจากนี้ เมื่อพิจารณาสัดส่วนความต้องการกลับมาเข้าร่วมงานในครั้งต่อไปและอัตราการแนะนำเพื่อน/ญาติให้มาเข้าร่วมงานของทั้งผู้เข้าร่วมงานชาวต่างชาติและผู้เข้าร่วมงานชาวไทยซึ่งสูงกว่าเกณฑ์ที่กำหนด แสดงให้เห็นว่าการจัดงานเทศกาลตรุษจีน-ภูเก็ตเพอรานากันสามารถสร้างความประทับใจให้แก่ผู้เข้าร่วมงานและดึงดูดให้กลับมาเข้าร่วมงานอีกครั้งในปีต่อไปได้ดี

จากผลการประเมินดังกล่าว สะท้อนให้เห็นว่าโดยรวมแล้วการบริหารจัดการ การจัดการสิ่งอำนวยความสะดวก และกิจกรรมภายในงานเทศกาลตรุษจีน-ภูเก็ตเพอรานากัน สามารถสร้างความประทับใจให้แก่ผู้เข้าร่วมงานทั้งชาวไทยและชาวต่างชาติได้เป็นอย่างดี อีกทั้งยังก่อให้เกิดการบอกต่อหรือแนะนำให้เพื่อน/ญาติมาเข้าร่วมงานเทศกาลตรุษจีนภูเก็ตในปีต่อไป ซึ่งจัดเป็นช่องทางในการประชาสัมพันธ์งานเทศกาลตรุษจีนที่มีประสิทธิภาพช่องทางหนึ่ง

1.2 เพื่อให้ทราบถึงประสิทธิภาพและประสิทธิผลการโฆษณาประชาสัมพันธ์

1) **ประสิทธิภาพของการโฆษณาประชาสัมพันธ์** ผู้เข้าร่วมงานชาวไทยร้อยละ 85.3 ทราบข่าวการจัดงานเทศกาลตรุษจีน-ภูเก็ตเพอรานากันก่อนเดินทางมาร่วมงาน ซึ่งลดลงจากร้อยละ 98.0 สำหรับสื่อประชาสัมพันธ์ที่มีอัตราการรับรู้สูงสุด คือ เพื่อน/ญาติและแผ่นพับ สำหรับผู้เข้าร่วมงานชาวต่างชาติ พบว่า ร้อยละ 71.4 ลดลงจากร้อยละ 96.0 เมื่อเปรียบเทียบกับปีที่ผ่านมา และมีสัดส่วนของผู้เข้าร่วมงานชาวต่างชาติที่ทราบข่าวระหว่างพำนักอยู่ในประเทศไทยสูงกว่าผู้ที่ทราบข่าวก่อนการเดินทางมายังประเทศไทย (ร้อยละ 59.5 และ 11.9 ตามลำดับ) โดยสื่อประชาสัมพันธ์ที่มีอัตราการรับรู้สูงสุด คือ เพื่อน/ญาติ และหนังสือพิมพ์ สะท้อนให้เห็นว่า การดำเนินการโฆษณาประชาสัมพันธ์การจัดงานในปีนี้มีประสิทธิภาพสำเร็จในการสร้างการรับรู้ให้แก่ผู้เข้าร่วมงานชาวไทยและชาวต่างชาติเนื่องจากอัตราการรับทราบข่าวสูงกว่าเกณฑ์ที่กำหนด แต่ประสิทธิภาพในการเข้าถึงกลุ่มเป้าหมายโดยรวมลดลงเมื่อเปรียบเทียบกับปีที่ผ่านมา

2) **ประสิทธิผลของการโฆษณาประชาสัมพันธ์** ร้อยละ 21.4 ของกลุ่มตัวอย่างที่เคยได้เห็น/ได้ยินการโฆษณาประชาสัมพันธ์งานเทศกาลตรุษจีน-ภูเก็ตเพอรานากันเห็นว่า การรับทราบ

ข่าวการจัดงานจากสื่อประชาสัมพันธ์มีผลต่อการตัดสินใจเข้าร่วมงาน และร้อยละ 56.4 คาดว่าจะเข้าร่วมงานแน่นอน แสดงให้เห็นว่า การดำเนินการด้านการโฆษณาประชาสัมพันธ์การจัดงานเทศกาลตรุษจีน-ภูเก็ตพอรานากันยังไม่มีประสิทธิผลในการสร้างความสนใจให้แก่ผู้รับข่าวสาร และกระตุ้นให้เกิดการเดินทางมาร่วมงานได้มากนัก

1.3 เพื่อให้ทราบถึงผลกระทบทางเศรษฐกิจจากการจัดงานเทศกาลตรุษจีนปี 2549

การจัดงานเทศกาลตรุษจีน-ภูเก็ตพอรานากัน ก่อให้เกิดเงินหมุนเวียนทางตรงที่มาจากค่าใช้จ่ายของผู้เข้าร่วมงานซึ่งประกอบไปด้วย ค่าใช้จ่ายในการเดินทาง ค่าที่พัก ค่าอาหารและเครื่องดื่ม ค่าซื้อสินค้าและบริการ และค่าใช้จ่ายอื่นๆ รวมทั้งสิ้น 1.2 ล้านบาท โดยเป็นเงินหมุนเวียนที่เกิดจากค่าใช้จ่ายของผู้เข้าร่วมงานชาวไทยประมาณ 0.5 ล้านบาท และค่าใช้จ่ายของผู้เข้าร่วมงานชาวต่างชาติประมาณ 0.8 ล้านบาท หรือคิดเป็นสัดส่วนร้อยละ 39.1 และ 60.9 ตามลำดับ นอกจากนี้ การจัดงานเทศกาลตรุษจีน-ภูเก็ตพอรานากันยังก่อให้เกิดเงินหมุนเวียนทางอ้อมอื่นๆ เช่น การผลิตสินค้าเพื่อรองรับกับความต้องการที่เกิดขึ้นในช่วงเทศกาล หรือการใช้เทศกาลตรุษจีนเป็นกิจกรรมการท่องเที่ยวควบคู่ไปกับการท่องเที่ยวของจังหวัดภูเก็ตเพื่อดึงนักท่องเที่ยวต่างชาติ เป็นต้น

อย่างไรก็ตาม เมื่อเปรียบเทียบกับการจัดงานในปี 2548 ซึ่งมีเงินหมุนเวียนเท่ากับ 50.8 ล้านบาท พบว่า ในปี 2549 เงินหมุนเวียนทางตรงจากการจัดงานลดลงร้อยละ 97.6 จากปี 2548 ซึ่งเป็นผลมาจากการลดลงของจำนวนผู้เข้าร่วมงาน

2. ปัญหาและอุปสรรคจากการประเมินผล

2.1 ด้านการประชาสัมพันธ์

จากการสำรวจพบว่า ปัญหาเรื่องการประชาสัมพันธ์เป็นปัญหาหลักที่ทั้งผู้เข้าร่วมงานและผู้ประกอบการร้านค้าที่ร่วมจำหน่ายสินค้าภายในงานเห็นว่าดำเนินการในด้านนี้ยังมีน้อยเกินไป ยังไม่สามารถสร้างการรับรู้ให้กับนักท่องเที่ยวทั้งชาวไทยและชาวต่างชาติได้อย่างทั่วถึง แม้แต่ผู้ที่พักอาศัยอยู่ในบริเวณใกล้กับสถานที่จัดงานยังไม่ทราบว่ามีการจัดงานเทศกาลตรุษจีน ประกอบกับสถานที่จัดงานในปีนี้เป็นพิพิธภัณฑสถาน ซึ่งมีพื้นที่จัดงานจำกัด และรูปแบบการจัดงานเป็นแบบปิด ไม่ได้มีการปิดถนนจัดงานเหมือนที่ผ่านมา เมื่อการประชาสัมพันธ์การจัดงานมีน้อย ทำให้คนส่วนใหญ่ไม่ทราบว่ามีการจัดงาน และบางรายไม่กล้าเข้าไปในงานเนื่องจากเกรงว่าเป็นงานส่วนตัว ดังนั้น ผู้ที่มาเข้าร่วมงานในปีนี้มีจำนวนค่อนข้างน้อย

นอกจากนี้ จังหวัดภูเก็ตเป็นจังหวัดที่มีนักท่องเที่ยวต่างชาติเดินทางไปท่องเที่ยวเป็นจำนวนมากในแต่ละปี ซึ่งกิจกรรมที่เกี่ยวข้องกับประเพณีและวัฒนธรรม เช่น กิจกรรมงานเทศกาลตรุษจีน-ภูเก็ตพอรานากันก็จัดเป็นอีกกิจกรรมหนึ่งที่นักท่องเที่ยวส่วนใหญ่ให้ความสนใจ แต่สื่อประชาสัมพันธ์การจัดงานไม่มีการจัดทำเป็นภาษาอังกฤษ ทั้งในส่วนของโปสเตอร์/แผ่นพับที่ติดนอกบริเวณงาน และการประชาสัมพันธ์ภายในบริเวณที่จัดงานเอง เช่น การบรรยายประกอบ หรือ การจัดทำคำอธิบายประกอบสไลด์ ทำให้นักท่องเที่ยวไม่เข้าใจเกี่ยวกับกิจกรรมต่างๆ ภายในงาน และไม่ได้รับความบันเทิงและความสนุกสนานจากการเข้าร่วมงานเท่าที่ควร

2.2 ด้านการบริหารจัดการและสิ่งอำนวยความสะดวก

เนื่องจากการจัดงานเทศกาลตรุษจีน ในปีนี้จัดในพิพิธภัณฑสถานแห่งชาติภูเก็ต ไทหัว ซึ่งเป็นสถาปัตยกรรมโบราณที่มีความสวยงาม แต่มีข้อจำกัดในเรื่องของสถานที่จอดรถและห้องน้ำ ซึ่งมีปริมาณไม่เพียงพอต่อความต้องการของผู้เข้าร่วมงาน นอกจากนี้ การจัดสถานที่นั่งชมกิจกรรมต่างๆ ภายในบริเวณงานก็ยังมีไม่เพียงพอ ทำให้ผู้เข้าร่วมงานที่มาเป็นกลุ่มหรือเป็นหมู่คณะไม่สามารถหาที่นั่งชมได้

2.3 ด้านกิจกรรมภายในงาน

กิจกรรมภายในงานยังไม่มีหลากหลายเพียงพอ เนื่องจากกิจกรรมภายในงานส่วนใหญ่เป็นกิจกรรมที่เกี่ยวข้องกับการส่งเสริมความรู้ทางด้านประเพณีและวัฒนธรรม ทั้งการเสวนา การแสดงนาฏศิลป์/ดนตรีจีน และการประกวดการแต่งกาย เป็นต้น ซึ่งส่วนใหญ่จะได้รับความสนใจจากกลุ่มผู้ใหญ่ แต่ยังไม่มียุทธศาสตร์ที่สามารถดึงดูดความสนใจของกลุ่มเด็กหรือกลุ่มวัยรุ่นได้มากนัก ซึ่งเด็กหรือวัยรุ่นที่มาร่วมงานจะเป็นกลุ่มที่มาครอบครัวเป็นส่วนใหญ่

3. ข้อเสนอแนะ

3.1 ด้านการประชาสัมพันธ์

ควรจัดทำการโฆษณาประชาสัมพันธ์การจัดงานให้มากขึ้น โดยเฉพาะในส่วนของการประชาสัมพันธ์ผ่านทางสื่อท้องถิ่น เช่น วิทยุท้องถิ่น รวมไปถึงสื่อสิ่งพิมพ์ เช่น โปสเตอร์หรือแผ่นป้ายโฆษณา เนื่องจากผลการสำรวจการรับรู้สื่อประชาสัมพันธ์พบว่า สื่อดังกล่าวมีอัตราการรู้สูงสุด นอกจากนี้ ควรจัดทำสื่อเป็นภาษาต่างประเทศ เช่น ภาษาอังกฤษ หรือภาษาจีน ให้มากขึ้น เพื่อให้

นักท่องเที่ยวต่างชาติสามารถเข้าใจได้ นอกจากนี้ ควรเพิ่มการประชาสัมพันธ์ในบริเวณที่เป็นแหล่งท่องเที่ยวที่สำคัญให้มากขึ้น เช่น ชายหาดต่างๆ เนื่องจากในบริเวณดังกล่าวมีนักท่องเที่ยวเป็นจำนวนมาก การประชาสัมพันธ์เฉพาะในบริเวณใกล้เคียงกับสถานที่จัดงานอาจไม่เพียงพอ

นอกจากนี้ ภายในบริเวณงานควรจัดให้มีศูนย์การประชาสัมพันธ์ โดยจัดเป็นศูนย์กลางในการให้ความช่วยเหลือและให้ข้อมูลต่างๆ เกี่ยวกับกิจกรรมภายในให้แก่นักท่องเที่ยวทั้งชาวไทยและชาวต่างชาติ เพื่อเป็นการอำนวยความสะดวกให้แก่นักท่องเที่ยว อีกทั้งยังช่วยให้นักท่องเที่ยวสามารถเข้าใจกิจกรรมต่างๆ ที่จัดขึ้นภายในงานได้ดีขึ้น ดังจะเห็นได้จากระดับความพึงพอใจของนักท่องเที่ยวเกี่ยวกับกิจกรรมการแสดงทางวัฒนธรรม ซึ่งแม้จะอยู่ในระดับมากแต่ยังต่ำกว่ากิจกรรมทางด้านการออกร้านอาหาร ซึ่งส่วนหนึ่งอาจเกิดจากปัญหาทางด้านภาษา ดังนั้น การบรรยายเป็นภาษาอังกฤษ หรือจัดทำคำอธิบายประกอบสไลด์เป็นภาษาอังกฤษเพิ่มเติม จะช่วยให้นักท่องเที่ยวเข้าใจในกิจกรรมต่างๆ ได้มากขึ้น ซึ่งเป็นแนวทางในการประชาสัมพันธ์ประเพณีและวัฒนธรรมของงานเทศกาลตรุษจีน และวัฒนธรรมพอรานากันได้ดีขึ้น

3.2 ด้านการบริหารจัดการและสิ่งอำนวยความสะดวก

แม้ว่าผู้เข้าร่วมงานจะมีความพึงพอใจของความเหมาะสมของวันและเวลาการจัดงาน แต่เนื่องจากวันที่จัดงานไม่ตรงกับวันตรุษจีน เพื่อให้ผู้เข้าร่วมงานรู้สึกมีส่วนร่วมมากขึ้น นอกจากนี้ พื้นที่จัดงานควรมีบริเวณกว้างกว่านี้ รวมทั้งควรปรับปรุงเวทีการแสดงให้ได้มาตรฐานและควรมีพื้นที่บริเวณหน้าเวทีและจัดเก้าอี้สำหรับนั่งชมการแสดงให้เพียงพอ เพื่อให้ผู้เข้าร่วมงานที่ชมการแสดงสามารถนั่งชมได้สะดวก รวมทั้งจัดเตรียมสถานที่จอดรถและห้องน้ำเคลื่อนที่ เพื่อให้บริการแก่ผู้มาเข้าร่วมงานอย่างเพียงพอ

3.3 ด้านกิจกรรมภายในงาน

กิจกรรมภายในงานส่วนใหญ่เป็นกิจกรรมที่ให้ความรู้เกี่ยวกับวัฒนธรรมพอรานากัน ภูเก็ตให้แก่ผู้เข้าร่วมงานได้เป็นอย่างดี และเพื่อเป็นการเพิ่มความสนุกสนานและความบันเทิงให้แก่ผู้เข้าร่วมงาน จึงควรจัดกิจกรรมเสริมที่ผู้เข้าร่วมงานสามารถมีส่วนร่วมได้ เช่น การแข่งขันตอบคำถามเกี่ยวกับวัฒนธรรมพอรานากัน เพื่อชิงรางวัล ซึ่งอาจเป็นเงินรางวัล หรือของที่ระลึกของงานเทศกาลตรุษจีน-ภูเก็ตพอรานากัน เป็นต้น นอกจากนี้ ร้านอาหารและร้านจำหน่ายสินค้าต่างๆ ที่มาออกร้านภายในงานมีจำนวนค่อนข้างน้อย ทำให้ไม่ดึงดูดให้มาเข้าร่วมงานได้มากนัก จึงควรเชิญร้านค้าให้มาเข้าร่วมงานให้มากขึ้น และควรเน้นร้านที่ขายอาหารพื้นเมืองของภูเก็ตให้มากกว่านี้ เพื่อสร้างบรรยากาศของความเป็นภูเก็ตพอรานากันให้มากขึ้น

ภาคผนวกที่ 1
ข้อมูลกลุ่มตัวอย่างการประเมินผล
การจัดทำสื่อประชาสัมพันธ์

ตารางที่ ผ1-1 จำนวนและสัดส่วนกลุ่มตัวอย่างจำแนกตามอายุ

อายุ	ชาย		หญิง		รวม	
	จำนวน	สัดส่วน	จำนวน	สัดส่วน	จำนวน	สัดส่วน
15 - 24 ปี	5	17.9%	2	7.4%	7	12.7%
25 - 34 ปี	5	17.9%	9	33.3%	14	25.5%
35 - 44 ปี	9	32.1%	6	22.2%	15	27.3%
45 - 54 ปี	3	10.7%	2	7.4%	5	9.1%
55 - 64 ปี	2	7.1%	5	18.5%	7	12.7%
65 ปีขึ้นไป	4	14.3%	3	11.1%	7	12.7%
รวม	28	100.0%	27	100.0%	55	100.0%

ตารางที่ ผ1-2 จำนวนและสัดส่วนกลุ่มตัวอย่างจำแนกตามระดับการศึกษา

การศึกษา	ชาย		หญิง		รวม	
	จำนวน	สัดส่วน	จำนวน	สัดส่วน	จำนวน	สัดส่วน
ต่ำกว่าระดับปริญญาตรี	16	57.1	18	66.7	34	61.8
ปริญญาตรี	12	42.9	7	25.9	19	34.5
สูงกว่าปริญญาตรี	-	-	2	7.4	2	3.6
รวม	28	100.0	27	100.0	55	100.0

ตารางที่ ผ1-3 จำนวนและสัดส่วนกลุ่มตัวอย่างจำแนกตามอาชีพ

อาชีพ	ชาย		หญิง		รวม	
	จำนวน	สัดส่วน	จำนวน	สัดส่วน	จำนวน	สัดส่วน
ข้าราชการ	6	21.4	5	18.5	11	20.0
พนักงานบริษัทเอกชน	2	7.1	5	18.5	7	12.7
เจ้าของกิจการ	9	32.1	6	22.2	15	27.3
นักเรียน/นักศึกษา	5	17.9	2	7.4	7	12.7
แม่บ้าน	-	-	5	18.5	5	9.1
รับจ้างทั่วไป	3	10.7	4	14.8	7	12.7
เกษียณ	2	7.1	-	-	2	3.6
อื่นๆ	1	3.6	-	-	1	1.8
รวม	28	100.0	27	100.0	55	100.0

ตารางที่ ผ1-4 จำนวนและสัดส่วนกลุ่มตัวอย่างจำแนกตามรายได้

รายได้	ชาย		หญิง		รวม	
	จำนวน	สัดส่วน	จำนวน	จำนวน	สัดส่วน	จำนวน
ต่ำกว่า 5,000 บาท	1	3.6	2	7.4	3	5.5
5,001 - 15,000 บาท	10	35.7	20	74.1	30	54.5
15,001 - 30,000 บาท	16	57.1	5	18.5	21	38.2
มากกว่า 30,000 บาท	1	3.6	-	-	1	1.8
รวม	1	3.6	2	7.4	3	5.5

ตารางที่ ผ1-5 จำนวนและสัดส่วนประเภทของสื่อที่รับทราบข่าวการจัดงาน

ประเภทของสื่อที่รับทราบข่าว	จำนวน	สัดส่วน
โทรทัศน์	2	11.8
วิทยุ	7	41.2
หนังสือพิมพ์	1	5.9
โปสเตอร์/แผ่นป้าย/แผ่นพับ	5	29.4
อื่นๆ	7	41.2

ตารางที่ ผ1-6 จำนวนและสัดส่วนกลุ่มตัวอย่างกับผลของสื่อต่อการตัดสินใจเข้าร่วมงาน

ผลของสื่อต่อการตัดสินใจเข้าร่วมงาน	ชาย		หญิง		รวม	
	จำนวน	สัดส่วน	จำนวน	จำนวน	สัดส่วน	จำนวน
ไม่มี	7	100.0	4	57.1	11	78.6
มี	-	-	3	42.9	3	21.4
รวม	7	100.0	7	100.0	14	100.0

ตารางที่ ผ1-7 จำนวนและสัดส่วนกลุ่มตัวอย่างกับการเข้าร่วมงาน

การเข้าร่วมงาน	ชาย		หญิง		รวม	
	จำนวน	สัดส่วน	จำนวน	จำนวน	สัดส่วน	จำนวน
ไม่เข้าร่วม	10	35.7	14	51.9	24	43.6
เข้าร่วม	18	64.3	13	48.1	31	56.4
รวม	28	100.0	27	100.0	55	100.0

ภาคผนวกที่ 2
ข้อมูลผู้เข้าร่วมงานชาวไทย

ตารางที่ ผ2-1 จำนวนและสัดส่วนผู้เข้าร่วมงานชาวไทยจำแนกตามเพศ

เพศ	จำนวนผู้เข้าร่วมงานที่สำรวจ	ถิ่นที่อยู่		รวม
		ภูเก็ต	อื่นๆ	
ชาย	จำนวน (คน)	55	10	65
	เปรียบเทียบภายในจังหวัด	(28.2)	(45.5)	
	เปรียบเทียบกับจำนวนทั้งหมด	(25.3)	(4.6)	(30.0)
หญิง	จำนวน (คน)	140	12	152
	เปรียบเทียบภายในจังหวัด	(71.8)	(54.5)	
	เปรียบเทียบกับจำนวนทั้งหมด	(64.5)	(5.5)	(70.0)
รวม	จำนวน (คน)	195	22	217
	เปรียบเทียบภายในจังหวัด	(100.0)	(100.0)	
	เปรียบเทียบกับจำนวนทั้งหมด	(89.9)	(10.1)	(100.0)

ตารางที่ ผ2-2 จำนวนและสัดส่วนผู้เข้าร่วมงานชาวไทยจำแนกตามอายุ

อายุ	จำนวนผู้เข้าร่วมงานที่สำรวจ	ถิ่นที่อยู่		รวม
		ภูเก็ต	อื่นๆ	
น้อยกว่า 15 ปี	จำนวน (คน)	4	-	4
	เปรียบเทียบภายในจังหวัด	(2.1)	-	
	เปรียบเทียบกับจำนวนทั้งหมด	(1.8)	-	(1.8)
15 - 24 ปี	จำนวน (คน)	97	14	111
	เปรียบเทียบภายในจังหวัด	(49.7)	(63.6)	
	เปรียบเทียบกับจำนวนทั้งหมด	(44.7)	(6.5)	(51.2)
25 - 34 ปี	จำนวน (คน)	38	6	44
	เปรียบเทียบภายในจังหวัด	(19.5)	(27.3)	
	เปรียบเทียบกับจำนวนทั้งหมด	(17.5)	(2.8)	(20.3)
35 - 44 ปี	จำนวน (คน)	26	1	27
	เปรียบเทียบภายในจังหวัด	(13.3)	(4.5)	
	เปรียบเทียบกับจำนวนทั้งหมด	(12.0)	(0.5)	(12.4)
45 - 54 ปี	จำนวน (คน)	18	1	19
	เปรียบเทียบภายในจังหวัด	(9.2)	(4.5)	
	เปรียบเทียบกับจำนวนทั้งหมด	(8.3)	(0.5)	(8.8)
55 - 64 ปี	จำนวน (คน)	10	-	10
	เปรียบเทียบภายในจังหวัด	(5.1)	-	
	เปรียบเทียบกับจำนวนทั้งหมด	(4.6)	-	(4.6)
65 ปีขึ้นไป	จำนวน (คน)	2	-	2
	เปรียบเทียบภายในจังหวัด	(1.0)	-	
	เปรียบเทียบกับจำนวนทั้งหมด	(0.9)	-	(0.9)
รวม	จำนวน (คน)	195	22	217
	เปรียบเทียบภายในจังหวัด	(100.0)	(100.0)	
	เปรียบเทียบกับจำนวนทั้งหมด	(89.9)	(10.1)	(100.0)

ตารางที่ ผ2-3 จำนวนและสัดส่วนของผู้ร่วมงานชาวไทยจำแนกตามระดับการศึกษา

ระดับการศึกษา	จำนวนผู้เข้าร่วมงานที่สำรวจ	ถิ่นที่อยู่		รวม
		ภูเก็ต	อื่นๆ	
ต่ำกว่าระดับปริญญาตรี	จำนวน (คน)	89	5	94
	เปรียบเทียบภายในจังหวัด	(45.6)	(22.7)	
	เปรียบเทียบกับจำนวนทั้งหมด	(41.0)	(2.3)	(43.3)
ปริญญาตรี	จำนวน (คน)	91	15	106
	เปรียบเทียบภายในจังหวัด	(46.7)	(68.2)	
	เปรียบเทียบกับจำนวนทั้งหมด	(41.9)	(6.9)	(48.8)
สูงกว่าปริญญาตรี	จำนวน (คน)	15	2	17
	เปรียบเทียบภายในจังหวัด	(7.7)	(9.1)	
	เปรียบเทียบกับจำนวนทั้งหมด	(6.9)	(0.9)	(7.8)
รวม	จำนวน (คน)	195	22	217
	เปรียบเทียบภายในจังหวัด	(100.0)	(100.0)	
	เปรียบเทียบกับจำนวนทั้งหมด	(89.9)	(10.1)	(100.0)

ตารางที่ ผ2-4 จำนวนและสัดส่วนของผู้ร่วมงานชาวไทยจำแนกตามระดับรายได้เฉลี่ยต่อเดือน

รายได้	จำนวนผู้เข้าร่วมงานที่สำรวจ	ถิ่นที่อยู่		รวม
		ภูเก็ต	อื่นๆ	
ต่ำกว่า 5,000 บาท	จำนวน (คน)	90	4	94
	เปรียบเทียบภายในจังหวัด	(46.2)	(18.2)	
	เปรียบเทียบกับจำนวนทั้งหมด	(41.5)	(1.8)	(43.3)
5,001-15,000 บาท	จำนวน (คน)	56	13	69
	เปรียบเทียบภายในจังหวัด	(28.7)	(59.1)	
	เปรียบเทียบกับจำนวนทั้งหมด	(25.8)	(6.0)	(31.8)
15,001-30,000 บาท	จำนวน (คน)	33	3	36
	เปรียบเทียบภายในจังหวัด	(16.9)	(13.6)	
	เปรียบเทียบกับจำนวนทั้งหมด	(15.2)	(1.4)	(16.6)
30,001-45,000 บาท	จำนวน (คน)	10	1	11
	เปรียบเทียบภายในจังหวัด	(5.1)	(4.5)	
	เปรียบเทียบกับจำนวนทั้งหมด	(4.6)	(0.5)	(5.1)
45,001-60,000 บาท	จำนวน (คน)	5	1	6
	เปรียบเทียบภายในจังหวัด	(2.6)	(4.5)	
	เปรียบเทียบกับจำนวนทั้งหมด	(2.3)	(0.5)	(2.8)
มากกว่า 60,000 บาท	จำนวน (คน)	1	-	1
	เปรียบเทียบภายในจังหวัด	(0.5)	-	
	เปรียบเทียบกับจำนวนทั้งหมด	(0.5)	-	(0.5)
รวม	จำนวน (คน)	195	22	217
	เปรียบเทียบภายในจังหวัด	(100.0)	(100.0)	
	เปรียบเทียบกับจำนวนทั้งหมด	(89.9)	(10.1)	(100.0)

ตารางที่ ผ2-5 จำนวนและสัดส่วนของผู้ร่วมงานชาวไทยจำแนกตามอาชีพ

อาชีพ	จำนวนผู้เข้าร่วมงานที่สำรวจ	ถิ่นที่อยู่		รวม
		ภูเก็ต	อื่นๆ	
ข้าราชการ	จำนวน (คน)	22	1	23
	เปรียบเทียบภายในจังหวัด	(11.3)	(4.5)	
	เปรียบเทียบกับจำนวนทั้งหมด	(10.1)	(0.5)	(10.6)
พนักงานรัฐวิสาหกิจ	จำนวน (คน)	9	1	10
	เปรียบเทียบภายในจังหวัด	(4.6)	(4.5)	
	เปรียบเทียบกับจำนวนทั้งหมด	(4.1)	(0.5)	(4.6)
พนักงานบริษัทเอกชน	จำนวน (คน)	25	3	28
	เปรียบเทียบภายในจังหวัด	(12.8)	(13.6)	
	เปรียบเทียบกับจำนวนทั้งหมด	(11.5)	(1.4)	(12.9)
เจ้าของกิจการ	จำนวน (คน)	30	1	31
	เปรียบเทียบภายในจังหวัด	(15.4)	(4.5)	
	เปรียบเทียบกับจำนวนทั้งหมด	(13.8)	(0.5)	(14.3)
นักเรียน/นักศึกษา	จำนวน (คน)	83	12	95
	เปรียบเทียบภายในจังหวัด	(42.6)	(54.5)	
	เปรียบเทียบกับจำนวนทั้งหมด	(38.2)	(5.5)	(43.8)
แม่บ้าน	จำนวน (คน)	6	2	8
	เปรียบเทียบภายในจังหวัด	(3.1)	(9.1)	
	เปรียบเทียบกับจำนวนทั้งหมด	(2.8)	(0.9)	(3.7)
รับจ้างทั่วไป	จำนวน (คน)	11	2	13
	เปรียบเทียบภายในจังหวัด	(5.6)	(9.1)	
	เปรียบเทียบกับจำนวนทั้งหมด	(5.1)	(0.9)	(6.0)
เกษียณ	จำนวน (คน)	3	-	3
	เปรียบเทียบภายในจังหวัด	(1.5)	-	
	เปรียบเทียบกับจำนวนทั้งหมด	(1.4)	-	(1.4)
อื่นๆ	จำนวน (คน)	6	-	6
	เปรียบเทียบภายในจังหวัด	(3.1)	-	
	เปรียบเทียบกับจำนวนทั้งหมด	(2.8)	-	(2.8)
รวม	จำนวน (คน)	195	22	217
	เปรียบเทียบภายในจังหวัด	(100.0)	(100.0)	
	เปรียบเทียบกับจำนวนทั้งหมด	(89.9)	(10.1)	(100.0)

ตารางที่ ผ2-6 จำนวนและสัดส่วนผู้เข้าร่วมงานชาวไทยที่เคยเข้าร่วมงานเทศกาลตรุษจีนในปีที่ผ่านมา

การเข้าร่วมงานเทศกาลตรุษจีนในปีที่ผ่านมา	จำนวนผู้เข้าร่วมงานที่สำรวจ	ถิ่นที่อยู่		รวม
		ภูเก็ต	อื่นๆ	
เคย	จำนวน (คน)	122	15	137
	เปรียบเทียบภายในจังหวัด	(62.6)	(68.2)	
	เปรียบเทียบกับจำนวนทั้งหมด	(56.2)	(6.9)	(63.1)
ไม่เคย	จำนวน (คน)	73	7	80
	เปรียบเทียบภายในจังหวัด	(37.4)	(31.8)	
	เปรียบเทียบกับจำนวนทั้งหมด	(33.6)	(3.2)	(36.9)
รวม	จำนวน (คน)	195	22	217
	เปรียบเทียบภายในจังหวัด	(100.0)	(100.0)	
	เปรียบเทียบกับจำนวนทั้งหมด	(89.9)	(10.1)	(100.0)

ตารางที่ ผ2-7 จำนวนและสัดส่วนผู้เข้าร่วมงานชาวไทยที่เคยเข้าร่วมงานตรุษจีนภูเก็ตในปีที่ผ่านมา

เข้าร่วมงานตรุษจีนภูเก็ตในปีที่ผ่านมา	จำนวนผู้เข้าร่วมงานที่สำรวจ	ถิ่นที่อยู่		รวม
		ภูเก็ต	อื่นๆ	
เคย	จำนวน (คน)	67	5	72
	เปรียบเทียบภายในจังหวัด	(34.4)	(22.7)	
	เปรียบเทียบกับจำนวนทั้งหมด	(30.9)	(2.3)	(33.2)
ไม่เคย	จำนวน (คน)	128	17	145
	เปรียบเทียบภายในจังหวัด	(65.6)	(77.3)	
	เปรียบเทียบกับจำนวนทั้งหมด	(59.0)	(7.8)	(66.8)
รวม	จำนวน (คน)	195	22	217
	เปรียบเทียบภายในจังหวัด	(100.0)	(100.0)	
	เปรียบเทียบกับจำนวนทั้งหมด	(89.9)	(10.1)	(100.0)

ตารางที่ ผ2-8 จำนวนและสัดส่วนผู้เข้าร่วมงานกับการเปรียบเทียบการจัดงานในปีกับปีที่ผ่านมา

การเปรียบเทียบ	จำนวนผู้เข้าร่วมงานที่สำรวจ	ถิ่นที่อยู่		รวม
		ภูเก็ต	อื่นๆ	
ปีนี้จัดได้ดีกว่า	จำนวน (คน)	39	1	40
	เปรียบเทียบภายในจังหวัด	(59.1)	(25.0)	
	เปรียบเทียบกับจำนวนทั้งหมด	(55.7)	(1.4)	(57.1)
ปีนี้จัดได้ไม่ดีกว่า	จำนวน (คน)	7	1	8
	เปรียบเทียบภายในจังหวัด	(10.6)	(25.0)	
	เปรียบเทียบกับจำนวนทั้งหมด	(10.0)	(1.4)	(11.4)
ไม่แตกต่าง	จำนวน (คน)	20	2	22
	เปรียบเทียบภายในจังหวัด	(30.3)	(50.0)	
	เปรียบเทียบกับจำนวนทั้งหมด	(28.6)	(2.9)	(31.4)
รวม	จำนวน (คน)	66	4	70
	เปรียบเทียบภายในจังหวัด	(100.0)	(100.0)	
	เปรียบเทียบกับจำนวนทั้งหมด	(94.3)	(5.7)	(100.0)

ตารางที่ ผ2-9 จำนวนและสัดส่วนผู้เข้าร่วมงานกับการเข้าร่วมงาน โดยตั้งใจ

การเข้าร่วมงานตรุษจีน โดยตั้งใจ	จำนวนผู้เข้าร่วมงานที่สำรวจ	ถิ่นที่อยู่		รวม
		ภูเก็ต	อื่นๆ	
โดยบังเอิญ	จำนวน (คน)	40	9	49
	เปรียบเทียบภายในจังหวัด	(20.5)	(40.9)	
	เปรียบเทียบกับจำนวนทั้งหมด	(18.4)	(4.1)	(22.6)
โดยตั้งใจ	จำนวน (คน)	155	13	168
	เปรียบเทียบภายในจังหวัด	(79.5)	(59.1)	
	เปรียบเทียบกับจำนวนทั้งหมด	(71.4)	(6.0)	(77.4)
รวม	จำนวน (คน)	195	22	217
	เปรียบเทียบภายในจังหวัด	(100.0)	(100.0)	
	เปรียบเทียบกับจำนวนทั้งหมด	(89.9)	(10.1)	(100.0)

ตารางที่ ผ2-10 จำนวนและสัดส่วนของผู้เข้าร่วมงานกับการรับทราบข่าวการจัดงาน

ทราบข่าวการจัดงาน	จำนวนผู้เข้าร่วมงานที่สำรวจ	ถิ่นที่อยู่		รวม
		ภูเก็ต	อื่นๆ	
ไม่เคยทราบข่าวมาก่อน	จำนวน (คน)	24	8	32
	เปรียบเทียบภายในจังหวัด	(12.3)	(36.4)	
	เปรียบเทียบกับจำนวนทั้งหมด	(11.1)	(3.7)	(14.7)
ทราบข่าวก่อนเดินทาง มาร่วมงาน	จำนวน (คน)	171	14	185
	เปรียบเทียบภายในจังหวัด	(87.7)	(63.6)	
	เปรียบเทียบกับจำนวนทั้งหมด	(78.8)	(6.5)	(85.3)
รวม	จำนวน (คน)	195	22	217
	เปรียบเทียบภายในจังหวัด	(100.0)	(100.0)	
	เปรียบเทียบกับจำนวนทั้งหมด	(89.9)	(10.1)	(100.0)

ตารางที่ ผ2-11 จำนวนและสัดส่วนของผู้เข้าร่วมงานจำแนกตามลักษณะการเดินทางมาร่วมงาน

ลักษณะการเดินทาง	จำนวนผู้เข้าร่วมงานที่สำรวจ	ถิ่นที่อยู่		รวม
		ภูเก็ต	อื่นๆ	
มาคนเดียว	จำนวน (คน)	32	1	33
	เปรียบเทียบภายในจังหวัด	(16.4)	(4.5)	
	เปรียบเทียบกับจำนวนทั้งหมด	(14.7)	(0.5)	(15.2)
มากับครอบครัว	จำนวน (คน)	50	3	53
	เปรียบเทียบภายในจังหวัด	(25.6)	(13.6)	
	เปรียบเทียบกับจำนวนทั้งหมด	(23.0)	(1.4)	(24.4)
มากับเพื่อน	จำนวน (คน)	111	15	126
	เปรียบเทียบภายในจังหวัด	(56.9)	(68.2)	
	เปรียบเทียบกับจำนวนทั้งหมด	(51.2)	(6.9)	(58.1)
มากับทัวร์	จำนวน (คน)	2	2	4
	เปรียบเทียบภายในจังหวัด	(1.0)	(9.1)	
	เปรียบเทียบกับจำนวนทั้งหมด	(0.9)	(0.9)	(1.8)

ตารางที่ ผ2-12 จำนวนและสัดส่วนของผู้เข้าร่วมงานที่รับทราบข่าวการจัดงานจากสื่อต่างๆ

แหล่งข้อมูล	จำนวนผู้เข้าร่วมงานที่สำรวจ	ถิ่นที่อยู่		รวม
		ภูเก็ต	อื่นๆ	
โทรทัศน์	จำนวน (คน)	16	2	18
	เปรียบเทียบภายในจังหวัด	(9.4)	(14.3)	
	เปรียบเทียบกับจำนวนทั้งหมด	(8.6)	(1.1)	(9.7)
วิทยุ	จำนวน (คน)	19	1	20
	เปรียบเทียบภายในจังหวัด	(11.1)	(7.1)	
	เปรียบเทียบกับจำนวนทั้งหมด	(10.3)	(0.5)	(10.8)
หนังสือพิมพ์	จำนวน (คน)	8	2	10
	เปรียบเทียบภายในจังหวัด	(4.7)	(14.3)	
	เปรียบเทียบกับจำนวนทั้งหมด	(4.3)	(1.1)	(5.4)
นิตยสาร	จำนวน (คน)	7	-	7
	เปรียบเทียบภายในจังหวัด	(4.1)	-	
	เปรียบเทียบกับจำนวนทั้งหมด	(3.8)	-	(3.8)
โปสเตอร์/แผ่นป้าย โฆษณา	จำนวน (คน)	37	3	40
	เปรียบเทียบภายในจังหวัด	(21.6)	(21.4)	
	เปรียบเทียบกับจำนวนทั้งหมด	(20.0)	(1.6)	(21.6)
แผ่นพับ	จำนวน (คน)	49	1	50
	เปรียบเทียบภายในจังหวัด	(28.7)	(7.1)	
	เปรียบเทียบกับจำนวนทั้งหมด	(26.5)	(0.5)	(27.0)
อินเทอร์เน็ต	จำนวน (คน)	8	3	11
	เปรียบเทียบภายในจังหวัด	(4.7)	(21.4)	
	เปรียบเทียบกับจำนวนทั้งหมด	(4.3)	(1.6)	(5.9)
เพื่อน/ญาติ	จำนวน (คน)	85	7	92
	เปรียบเทียบภายในจังหวัด	(49.7)	(50.0)	
	เปรียบเทียบกับจำนวนทั้งหมด	(45.9)	(3.8)	(49.7)
สอบถามจาก ททท.	จำนวน (คน)	6	-	6
	เปรียบเทียบภายในจังหวัด	(3.5)	-	
	เปรียบเทียบกับจำนวนทั้งหมด	(3.2)	-	(3.2)
ทราบว่าเป็นประจำ	จำนวน (คน)	22	-	22
	เปรียบเทียบภายในจังหวัด	(12.9)	-	
	เปรียบเทียบกับจำนวนทั้งหมด	(11.9)	-	(11.9)
อื่นๆ	จำนวน (คน)	14	2	16
	เปรียบเทียบภายในจังหวัด	(8.2)	(14.3)	
	เปรียบเทียบกับจำนวนทั้งหมด	(7.6)	(1.1)	(8.6)

ตารางที่ ผ2-13 ระดับความพึงพอใจที่ได้รับจากการเข้าชมงานของผู้เข้าร่วมงานชาวไทย

ความพึงพอใจ	ระดับความพึงพอใจ					เฉลี่ย	ระดับ
	1	2	3	4	5		
1. การจัดการ/สิ่งอำนวยความสะดวก							
ความเหมาะสมของสถานที่	1.4	4.6	28.6	47.9	17.5	3.76	มาก
ป้ายชี้ทางเข้าชมงาน	7.4	22.1	39.6	25.8	5.1	2.99	ปานกลาง
ความเหมาะสมของวันและเวลาการจัดงาน	1.8	8.8	34.6	45.2	9.7	3.52	มาก
ปริมาณกิจกรรมภายในงาน	3.7	8.8	40.1	41.0	6.5	3.38	ปานกลาง
ความหลากหลายของกิจกรรมภายในงาน	3.7	9.2	41.5	34.6	11.1	3.40	ปานกลาง
การประชาสัมพันธ์กิจกรรมภายในงาน	7.4	21.7	36.9	29.5	4.6	3.02	ปานกลาง
สิ่งอำนวยความสะดวกภายในงาน	5.5	19.4	44.7	26.3	4.1	3.04	ปานกลาง
2. กิจกรรมภายในงาน							
การเสวนาภูเก็ตเพอรานากัน	0.5	7.1	39.8	43.4	9.2	3.54	มาก
การแสดงนาฏศิลป์/ดนตรีจีนในราชสำนักชื้อาน	0.5	2.0	22.9	48.8	25.9	3.98	มาก
การประกวดการแต่งกายสตรีภูเก็ต	-	4.1	35.2	45.1	15.5	3.72	มาก
การแสดงงิ้วพากย์ไทยของนักศึกษา	0.5	3.6	30.3	47.2	18.5	3.79	มาก
การแสดงแฟชั่นโชว์วิวัฒนาการแต่งกายของภูเก็ต	0.5	4.7	33.7	45.6	15.5	3.71	มาก
3. ความพึงพอใจโดยรวม	0.5	2.3	35.5	45.6	16.1	3.75	มาก

ตารางที่ ผ2-14 จำนวนและสัดส่วนของผู้เข้าร่วมงานจำแนกตามวันที่เข้า/คาดว่าจะเข้าร่วมงาน

วันที่เข้าร่วมงาน	จำนวนผู้เข้าร่วมงานที่สำรวจ	ถิ่นที่อยู่		รวม
		ภูเก็ต	อื่นๆ	
31-ม.ค.-49	จำนวน (คน)	111	12	123
	เปรียบเทียบภายในจังหวัด	(56.9)	(54.5)	
	เปรียบเทียบกับจำนวนทั้งหมด	(51.2)	(5.5)	(56.7)
1-ก.พ.-49	จำนวน (คน)	129	13	142
	เปรียบเทียบภายในจังหวัด	(66.2)	(59.1)	
	เปรียบเทียบกับจำนวนทั้งหมด	(59.4)	(6.0)	(65.4)
2-ก.พ.-49	จำนวน (คน)	79	10	89
	เปรียบเทียบภายในจังหวัด	(40.5)	(45.5)	
	เปรียบเทียบกับจำนวนทั้งหมด	(36.4)	(4.6)	(41.0)

ตารางที่ ผ2-15 จำนวนและสัดส่วนผู้เข้าร่วมงานชาวไทยกับการท่องเที่ยวก่อน/หลังเข้าร่วมงาน

การท่องเที่ยวก่อน/หลังร่วมงาน	จำนวน	สัดส่วน
ไม่เดินทาง	14	63.6
เดินทาง	8	36.4
รวม	22	100.0

ตารางที่ ผ2-16 จำนวนและสัดส่วนผู้เข้าร่วมงานชาวไทยที่พักอยู่ในภูเก็ตนานขึ้น

พักในภูเก็ตนานขึ้น	จำนวน	สัดส่วน
ใช่	3	13.6
ไม่ใช่	19	86.4
รวม	22	100.0

ตารางที่ ผ2-17 จำนวนและสัดส่วนผู้เข้าร่วมงานชาวไทยกับการเข้าร่วมงานในครั้งต่อไป

การเข้าร่วมงานในครั้งต่อไป	จำนวนผู้เข้าร่วมงานที่สำรวจ	ถิ่นที่อยู่		รวม
		ภูเก็ต	อื่นๆ	
เข้าร่วม	จำนวน (คน)	157	13	170
	เปรียบเทียบภายในจังหวัด	(80.5)	(59.1)	
	เปรียบเทียบกับจำนวนทั้งหมด	(72.4)	(6.0)	(78.3)
ไม่เข้าร่วม	จำนวน (คน)	3	-	3
	เปรียบเทียบภายในจังหวัด	(1.5)	-	
	เปรียบเทียบกับจำนวนทั้งหมด	(1.4)	-	(1.4)
ไม่แน่ใจ	จำนวน (คน)	35	9	44
	เปรียบเทียบภายในจังหวัด	(17.9)	(40.9)	
	เปรียบเทียบกับจำนวนทั้งหมด	(16.1)	(4.1)	(20.3)
รวม	จำนวน (คน)	195	22	217
	เปรียบเทียบภายในจังหวัด	(100.0)	(100.0)	
	เปรียบเทียบกับจำนวนทั้งหมด	(89.9)	(10.1)	(100.0)

ตารางที่ ผ2-18 จำนวนและสัดส่วนผู้เข้าร่วมงานชาวไทยกับการแนะนำให้เพื่อน/ญาติมาเข้าร่วมงาน

แนะนำเพื่อน/ญาติ	จำนวนผู้เข้าร่วมงานที่สำรวจ	ถิ่นที่อยู่		รวม
		ภูเก็ต	อื่นๆ	
แนะนำ	จำนวน (คน)	189	22	211
	เปรียบเทียบภายในจังหวัด	(96.9)	(100.0)	
	เปรียบเทียบกับจำนวนทั้งหมด	(87.1)	(10.1)	(97.2)
ไม่แนะนำ	จำนวน (คน)	6	-	6
	เปรียบเทียบภายในจังหวัด	(3.1)	-	
	เปรียบเทียบกับจำนวนทั้งหมด	(2.8)	-	(2.8)
รวม	จำนวน (คน)	195	22	217
	เปรียบเทียบภายในจังหวัด	(100.0)	(100.0)	
	เปรียบเทียบกับจำนวนทั้งหมด	(89.9)	(10.1)	(100.0)

ภาคผนวกที่ 3
ข้อมูลผู้เข้าร่วมงานชาวต่างชาติ

ตารางที่ ผ3-1 จำนวนและสัดส่วนผู้เข้าร่วมงานชาวต่างชาติจำแนกตามเพศ

เพศ	จำนวนผู้เข้าร่วมงาน	ประเภทของนักท่องเที่ยว		รวม
		Tourist	Domestic tourist	
ชาย	จำนวน (คน)	49	35	84
	เปรียบเทียบในกลุ่มเดียวกัน	(56.3)	(83.3)	
	เปรียบเทียบกับจำนวนทั้งหมด	(38.0)	(27.1)	(65.1)
หญิง	จำนวน (คน)	38	7	45
	เปรียบเทียบในกลุ่มเดียวกัน	(43.7)	(16.7)	
	เปรียบเทียบกับจำนวนทั้งหมด	(29.5)	(5.4)	(34.9)
รวม	จำนวน (คน)	87	42	129
	เปรียบเทียบในกลุ่มเดียวกัน	(100.0)	(100.0)	
	เปรียบเทียบกับจำนวนทั้งหมด	(67.4)	(32.6)	(100.0)

ตารางที่ ผ3-2 จำนวนและสัดส่วนผู้เข้าร่วมงานชาวต่างชาติจำแนกตามอายุ

อายุ	จำนวนผู้เข้าร่วมงาน	ประเภทของนักท่องเที่ยว		รวม
		Tourist	Domestic tourist	
ต่ำกว่า 20 ปี	จำนวน (คน)	6	-	6
	เปรียบเทียบในกลุ่มเดียวกัน	(6.9)	-	
	เปรียบเทียบกับจำนวนทั้งหมด	(4.7)	-	(4.7)
21-30 ปี	จำนวน (คน)	20	-	20
	เปรียบเทียบในกลุ่มเดียวกัน	(23.0)	-	
	เปรียบเทียบกับจำนวนทั้งหมด	(15.5)	-	(15.5)
31 - 40 ปี	จำนวน (คน)	25	14	39
	เปรียบเทียบในกลุ่มเดียวกัน	(28.7)	(33.3)	
	เปรียบเทียบกับจำนวนทั้งหมด	(19.4)	(10.9)	(30.2)
41-50 ปี	จำนวน (คน)	24	13	37
	เปรียบเทียบในกลุ่มเดียวกัน	(27.6)	(31.0)	
	เปรียบเทียบกับจำนวนทั้งหมด	(18.6)	(10.1)	(28.7)
มากกว่า 50 ปี	จำนวน (คน)	12	15	27
	เปรียบเทียบในกลุ่มเดียวกัน	(13.8)	(35.7)	
	เปรียบเทียบกับจำนวนทั้งหมด	(9.3)	(11.6)	(20.9)
รวม	จำนวน (คน)	87	42	129
	เปรียบเทียบในกลุ่มเดียวกัน	(100.0)	(100.0)	
	เปรียบเทียบกับจำนวนทั้งหมด	(67.4)	(32.6)	(100.0)

ตารางที่ ผ3-3 จำนวนและสัดส่วนผู้เข้าร่วมงานชาวต่างชาติจำแนกตามอาชีพ

อาชีพ	จำนวนผู้เข้าร่วมงาน	ประเภทของนักท่องเที่ยว		รวม
		Tourist	Domestic tourist	
ข้าราชการ	จำนวน (คน)	17	3	20
	เปรียบเทียบในกลุ่มเดียวกัน	(19.5)	(7.1)	
	เปรียบเทียบกับจำนวนทั้งหมด	(13.2)	(2.3)	(15.5)
พนักงานรัฐวิสาหกิจ	จำนวน (คน)	4	4	8
	เปรียบเทียบในกลุ่มเดียวกัน	(4.6)	(9.5)	
	เปรียบเทียบกับจำนวนทั้งหมด	(3.1)	(3.1)	(6.2)
พนักงานบริษัทเอกชน	จำนวน (คน)	22	12	34
	เปรียบเทียบในกลุ่มเดียวกัน	(25.3)	(28.6)	
	เปรียบเทียบกับจำนวนทั้งหมด	(17.1)	(9.3)	(26.4)
เจ้าของกิจการ	จำนวน (คน)	5	3	8
	เปรียบเทียบในกลุ่มเดียวกัน	(5.7)	(7.1)	
	เปรียบเทียบกับจำนวนทั้งหมด	(3.9)	(2.3)	(6.2)
นักเรียน/นักศึกษา	จำนวน (คน)	10	-	10
	เปรียบเทียบในกลุ่มเดียวกัน	(11.5)	-	
	เปรียบเทียบกับจำนวนทั้งหมด	(7.8)	-	(7.8)
อาชีพอิสระ	จำนวน (คน)	1	1	2
	เปรียบเทียบในกลุ่มเดียวกัน	(1.1)	(2.4)	
	เปรียบเทียบกับจำนวนทั้งหมด	(0.8)	(0.8)	(1.6)
เกษียณ	จำนวน (คน)	4	4	8
	เปรียบเทียบในกลุ่มเดียวกัน	(4.6)	(9.5)	
	เปรียบเทียบกับจำนวนทั้งหมด	(3.1)	(3.1)	(6.2)
อื่นๆ	จำนวน (คน)	12	11	23
	เปรียบเทียบในกลุ่มเดียวกัน	(13.8)	(26.2)	
	เปรียบเทียบกับจำนวนทั้งหมด	(9.3)	(8.5)	(17.8)

ตารางที่ ผ3-4 จำนวนและสัดส่วนผู้เข้าร่วมงานชาวต่างชาติจำแนกตามระดับการศึกษา

การศึกษา	จำนวนผู้เข้าร่วมงาน	ประเภทของนักท่องเที่ยว		รวม
		Tourist	Domestic tourist	
ต่ำกว่าปริญญาตรี	จำนวน (คน)	34	19	53
	เปรียบเทียบในกลุ่มเดียวกัน	(40.0)	(45.2)	
	เปรียบเทียบกับจำนวนทั้งหมด	(26.8)	(15.0)	(41.7)
ปริญญาตรี	จำนวน (คน)	35	13	48
	เปรียบเทียบในกลุ่มเดียวกัน	(41.2)	(31.0)	
	เปรียบเทียบกับจำนวนทั้งหมด	(27.6)	(10.2)	(37.8)
สูงกว่าปริญญาตรี	จำนวน (คน)	16	10	26
	เปรียบเทียบในกลุ่มเดียวกัน	(18.8)	(23.8)	
	เปรียบเทียบกับจำนวนทั้งหมด	(12.6)	(7.9)	(20.5)
รวม	จำนวน (คน)	85	42	127
	เปรียบเทียบในกลุ่มเดียวกัน	(100.0)	(100.0)	
	เปรียบเทียบกับจำนวนทั้งหมด	(66.9)	(33.1)	(100.0)

ตารางที่ ผ3-5 จำนวนและสัดส่วนผู้เข้าร่วมงานชาวต่างชาติจำแนกตามรายได้

รายได้	จำนวนผู้เข้าร่วมงาน	ประเภทของนักท่องเที่ยว		รวม
		Tourist	Domestic tourist	
ต่ำกว่า 1,000 USD	จำนวน (คน) เปรียบเทียบในกลุ่มเดียวกัน เปรียบเทียบกับจำนวนทั้งหมด	5 (5.7) (3.9)	- - -	5 (3.9)
1,001 - 5,000 USD	จำนวน (คน) เปรียบเทียบในกลุ่มเดียวกัน เปรียบเทียบกับจำนวนทั้งหมด	34 (39.1) (26.4)	9 (21.4) (7.0)	43 (33.3)
5,001 - 9,999 USD	จำนวน (คน) เปรียบเทียบในกลุ่มเดียวกัน เปรียบเทียบกับจำนวนทั้งหมด	20 (23.0) (15.5)	11 (26.2) (8.5)	31 (24.0)
10,000 - 25,000 USD	จำนวน (คน) เปรียบเทียบในกลุ่มเดียวกัน เปรียบเทียบกับจำนวนทั้งหมด	13 (14.9) (10.1)	9 (21.4) (7.0)	22 (17.1)
25,001 - 50,000 USD	จำนวน (คน) เปรียบเทียบในกลุ่มเดียวกัน เปรียบเทียบกับจำนวนทั้งหมด	9 (10.3) (7.0)	8 (19.0) (6.2)	17 (13.2)
รวม	จำนวน (คน) เปรียบเทียบในกลุ่มเดียวกัน เปรียบเทียบกับจำนวนทั้งหมด	6 (6.9) (4.7)	5 (11.9) (3.9)	11 (8.5)

ตารางที่ ผ3-6 จำนวนและสัดส่วนผู้เข้าร่วมงานชาวต่างชาติกับการรับทราบข่าวการจัดงาน

การรับทราบข่าว การจัดงาน	จำนวนผู้เข้าร่วมงาน	ประเภทของนักท่องเที่ยว		รวม
		Tourist	Domestic tourist	
ทราบก่อนเดินทางมาถึง ประเทศไทย	จำนวน (คน) เปรียบเทียบในกลุ่มเดียวกัน เปรียบเทียบกับจำนวนทั้งหมด	10 (11.9) (7.9)	5 (11.9) (4.0)	15 (11.9)
ทราบระหว่างอยู่ที่ ประเทศไทย	จำนวน (คน) เปรียบเทียบในกลุ่มเดียวกัน เปรียบเทียบกับจำนวนทั้งหมด	45 (53.6) (35.7)	30 (71.4) (23.8)	75 (59.5)
ไม่เคยทราบมาก่อน	จำนวน (คน) เปรียบเทียบในกลุ่มเดียวกัน เปรียบเทียบกับจำนวนทั้งหมด	29 (34.5) (23.0)	7 (16.7) (5.6)	36 (28.6)
รวม	จำนวน (คน) เปรียบเทียบในกลุ่มเดียวกัน เปรียบเทียบกับจำนวนทั้งหมด	84 (100.0) (66.7)	42 (100.0) (33.3)	126 (100.0)

ตารางที่ ผ3-7 จำนวนและสัดส่วนผู้เข้าร่วมงานชาวต่างชาติกับการดึงดูดของสื่อให้มาเข้าร่วมงาน

ข่าวที่ได้รับดึงดูดให้ มาเข้าร่วมงาน	จำนวนผู้เข้าร่วมงาน	ประเภทของนักท่องเที่ยว		รวม
		Tourist	Domestic tourist	
ใช่	จำนวน (คน)	62	33	95
	เปรียบเทียบในกลุ่มเดียวกัน	(79.5)	(89.2)	
	เปรียบเทียบกับจำนวนทั้งหมด	(53.9)	(28.7)	(82.6)
ไม่ใช่	จำนวน (คน)	16	4	20
	เปรียบเทียบในกลุ่มเดียวกัน	(20.5)	(10.8)	
	เปรียบเทียบกับจำนวนทั้งหมด	(13.9)	(3.5)	(17.4)
รวม	จำนวน (คน)	78	37	115
	เปรียบเทียบในกลุ่มเดียวกัน	(100.0)	(100.0)	
	เปรียบเทียบกับจำนวนทั้งหมด	(67.8)	(32.2)	(100.0)

ตารางที่ ผ3-8 จำนวนและสัดส่วนผู้เข้าร่วมงานชาวต่างชาติจำแนกตามลักษณะการเดินทาง

ลักษณะการเดินทาง	จำนวนผู้เข้าร่วมงาน	ประเภทของนักท่องเที่ยว		รวม
		Tourist	Domestic tourist	
มากับเพื่อน	จำนวน (คน)	52	25	77
	เปรียบเทียบในกลุ่มเดียวกัน	(61.2)	(59.5)	
	เปรียบเทียบกับจำนวนทั้งหมด	(40.9)	(19.7)	(60.6)
มากับครอบครัว	จำนวน (คน)	27	14	41
	เปรียบเทียบในกลุ่มเดียวกัน	(31.8)	(33.3)	
	เปรียบเทียบกับจำนวนทั้งหมด	(21.3)	(11.0)	(32.3)
มาคนเดียว	จำนวน (คน)	6	3	9
	เปรียบเทียบในกลุ่มเดียวกัน	(7.1)	(7.1)	
	เปรียบเทียบกับจำนวนทั้งหมด	(4.7)	(2.4)	(7.1)
รวม	จำนวน (คน)	85	42	127
	เปรียบเทียบในกลุ่มเดียวกัน	(100.0)	(100.0)	
	เปรียบเทียบกับจำนวนทั้งหมด	(66.9)	(33.1)	(100.0)

ตารางที่ ผ3-9 ระดับความพึงพอใจของผู้เข้าร่วมงานชาวต่างชาติ

ความพึงพอใจ	ระดับความพึงพอใจ					เฉลี่ย	ระดับ
	1	2	3	4	5		
1. การจัดการ							
ความเหมาะสมของสถานที่	-	4.7	20.2	27.9	47.3	4.18	มาก
รูปแบบการจัดงาน	1.6	1.6	26.4	44.8	25.6	3.91	มาก
การให้ความช่วยเหลือแก่นักท่องเที่ยว	3.3	10.7	33.1	33.9	19.0	3.55	มาก
ความปลอดภัย	1.7	2.5	34.7	32.2	28.9	3.84	มาก
2. สิ่งอำนวยความสะดวก							
ที่จอดรถ	5.2	13.9	31.3	30.4	19.1	3.44	มาก
ป้ายชี้ทาง	6.2	11.5	37.2	23.9	21.2	3.42	มาก
ห้องน้ำ	6.1	15.8	31.6	28.1	18.4	3.37	ปานกลาง
การประชาสัมพันธ์	10.1	11.8	27.7	26.1	24.4	3.43	มาก
3. กิจกรรมภายในงาน							
เทศกาลอาหาร	1.7	1.7	26.7	35.0	35.0	4.00	มาก
การแสดงดนตรี	1.7	5.9	32.2	32.2	28.0	3.79	มาก
การแสดงศิลปวัฒนธรรม	-	5.9	30.3	37.0	26.9	3.85	มาก
การแสดงดอกไม้ไฟ	1.9	5.6	23.4	38.3	30.8	3.91	มาก
4. ความพอใจรวม	-	0.8	29.6	44.0	25.6	3.94	มาก

ตารางที่ ผ3-10 จำนวนและสัดส่วนผู้เข้าร่วมงานชาวต่างชาติกับการเข้าร่วมงานในครั้งต่อไป

การเข้าร่วมงาน ในครั้งต่อไป	จำนวนผู้เข้าร่วมงาน	ประเภทของนักท่องเที่ยว		รวม
		Tourist	Domestic tourist	
เข้าร่วมแน่นอน	จำนวน (คน)	42	35	77
	เปรียบเทียบในกลุ่มเดียวกัน	(49.4)	(85.4)	
	เปรียบเทียบกับจำนวนทั้งหมด	(33.3)	(27.8)	(61.1)
ไม่เข้าร่วม	จำนวน (คน)	15	3	18
	เปรียบเทียบในกลุ่มเดียวกัน	(17.6)	(7.3)	
	เปรียบเทียบกับจำนวนทั้งหมด	(11.9)	(2.4)	(14.3)
ไม่แน่ใจ	จำนวน (คน)	28	3	31
	เปรียบเทียบในกลุ่มเดียวกัน	(32.9)	(7.3)	
	เปรียบเทียบกับจำนวนทั้งหมด	(22.2)	(2.4)	(24.6)
รวม	จำนวน (คน)	85	41	126
	เปรียบเทียบในกลุ่มเดียวกัน	(100.0)	(100.0)	
	เปรียบเทียบกับจำนวนทั้งหมด	(67.5)	(32.5)	(100.0)

ภาคผนวกที่ 4
ข้อมูลผู้ประกอบการร้านค้า

ตารางที่ ๔4-1 จำนวนและสัดส่วนผู้ประกอบการจำแนกตามประเภทสินค้า/บริการ

ประเภทร้านค้า	จำนวน	สัดส่วน
อาหารและเครื่องดื่ม	21	65.6
ของที่ระลึก	1	3.1
เสื้อผ้า	4	12.5
หนังสือ	1	3.1
ผลไม้	3	9.4
อื่นๆ	2	6.3
รวม	32	100.0

ตารางที่ ๔4-2 จำนวนและสัดส่วนผู้ประกอบการตามการจำหน่ายสินค้าในพื้นที่จัดงาน

ประเภทร้านค้า	จำหน่ายสินค้าในพื้นที่นี้โดยปกติ		จำหน่ายสินค้าเฉพาะในงานตรุษจีน	
	จำนวน	สัดส่วน	จำนวน	สัดส่วน
อาหารและเครื่องดื่ม	3	14.3	18	85.7
เสื้อผ้า	3	75.0	1	25.0
ผลไม้	3	100.0	-	-
อื่นๆ	4	100.0	-	-
รวม	13	40.6	19	59.4

ตารางที่ ๔4-3 จำนวนและสัดส่วนของผู้ประกอบการกับการมาจำหน่ายสินค้าในงานตรุษจีนปีที่ผ่านมา

การมาจำหน่ายสินค้าในงานตรุษจีน	จำนวน	สัดส่วน
เคยมาจำหน่ายในปีที่ผ่านมา	3	9.4
ไม่เคยจำหน่ายในปีที่ผ่านมา	29	90.6
รวม	32	100.0

ตารางที่ ๔4-4 ระดับความพึงพอใจของผู้ประกอบการ

ประเด็น	ระดับความพึงพอใจ					เฉลี่ย	ระดับ
	1	2	3	4	5		
1. การอำนวยความสะดวกในการเปิดร้าน	9.1	-	63.6	9.1	18.2	3.27	ปานกลาง
2. ความปลอดภัย	4.8	9.5	52.4	28.6	4.8	3.19	ปานกลาง
3. การจัดสรรพื้นที่ให้เข้าร้านค้า	11.8	11.8	58.8	17.6	-	2.82	ปานกลาง
4. จำนวนนักท่องเที่ยวที่มาร่วมงาน	6.9	51.7	31.0	10.3	-	2.45	น้อย
5. การประชาสัมพันธ์การจัดงาน	25.8	41.9	22.6	9.7	-	2.16	น้อย
6. การประสานงานและการให้ข้อมูลที่ต่อเนื่อง	19.0	28.6	33.3	19.0	-	2.52	น้อย
7. ปริมาณและความหลากหลายของกิจกรรมภายในงาน	15.4	19.2	42.3	15.4	7.7	2.81	ปานกลาง
8. การจัดระเบียบร้านค้า	8.7	4.3	47.8	26.1	13.0	3.30	ปานกลาง
9. การรักษาความสะอาด	4.0	16.0	48.0	28.0	4.0	3.12	ปานกลาง
10. การจัดระบบการจราจร	7.1	32.1	42.9	14.3	3.6	2.75	ปานกลาง
11. การประสานงานระหว่างร้านค้ากับผู้จัดงาน	10.0	20.0	35.0	25.0	10.0	3.05	ปานกลาง
12. ความพึงพอใจโดยรวมจากการร่วมเปิดร้านในงาน	4.2	20.8	41.7	8.3	25.0	3.29	ปานกลาง

ตารางที่ ๒4-5 จำนวนและสัดส่วนผู้ประกอบการกับผลกระทบจากการจำหน่ายสินค้าในช่วงตรุษจีน

ผลกระทบ	จำนวนผู้ซื้อสินค้า		ปริมาณสินค้าที่จำหน่าย		การจ้างงาน	
	จำนวน	สัดส่วน	จำนวน	สัดส่วน	จำนวน	สัดส่วน
เพิ่มขึ้น	2	6.3	1	3.1	-	-
ไม่เปลี่ยนแปลง	30	93.8	31	96.9	32	100.0
รวม	32	100.0	32	100.0	32	100.0

ตารางที่ ๒4-6 จำนวนและสัดส่วนของผู้ประกอบการกับการมีปัญหาและอุปสรรคจากการเข้าร่วมงาน

ปัญหาและอุปสรรค	จำนวน	สัดส่วน
ไม่มีปัญหาและอุปสรรค	22	68.8
มีปัญหาและอุปสรรค	10	31.3
รวม	32	100.0

ตารางที่ ๒4-7 จำนวนและสัดส่วนของผู้ประกอบการกับประเภทของปัญหาและอุปสรรคที่พบ

ปัญหาและอุปสรรค	จำนวน	สัดส่วน
ทางเข้าร้านค้าคับแคบ	5	50.0
ขาดการจัดระเบียบร้านค้า	3	30.0
ไม่สามารถขนส่งสินค้าเข้าในบริเวณงาน	1	10.0
อื่นๆ	7	70.0



โครงการประเมินผลการจัดกิจกรรมการท่องเที่ยว ปี 2549

(งานเทศกาลตรุษจีน ประจำปี 2549)

ชื่อผู้สัมภาษณ์.....

แบบสอบถามสื่อประชาสัมพันธ์ (ภูเก็ต)

วัน/เดือน/ปี.....

ส่วนที่ 1 ความเห็นต่อการการประชาสัมพันธ์งานเทศกาลตรุษจีน

1. ท่านเคยเห็น/ได้ยินสื่อประชาสัมพันธ์งานเทศกาลตรุษจีนภูเก็ต ประจำปี 2549 หรือไม่

- (1) ไม่เคย (กรุณาข้ามไปตอบ ข้อ 4)
- (2) เคย

2. เฉพาะผู้ที่เคยเห็น/ได้ยินสื่อประชาสัมพันธ์ ท่านรับทราบจากสื่อ/แหล่งใด (ตอบได้มากกว่า 1 ข้อ) และจุดเด่นของสื่อที่ท่านจำได้

- | | |
|------------------------------------|---------------------------|
| (1) โทรทัศน์ ระบุช่อง..... | จุดเด่นที่ท่านจำได้ |
| (2) วิทยุ ระบุคลื่น/รายการ..... | จุดเด่นที่ท่านจำได้ |
| (3) หนังสือพิมพ์ ระบุชื่อ..... | จุดเด่นที่ท่านจำได้ |
| (4) นิตยสาร ระบุชื่อ..... | จุดเด่นที่ท่านจำได้ |
| (5) ไปสเตอร์/แผ่นป้ายโฆษณา/แผ่นพับ | จุดเด่นที่ท่านจำได้ |
| (6) อินเทอร์เน็ต | จุดเด่นที่ท่านจำได้ |
| (7) อื่นๆ โปรดระบุ..... | จุดเด่นที่ท่านจำได้ |

3. จากสื่อที่คุณได้ยิน/ได้เห็น มีผลต่อการตัดสินใจเข้าร่วมงานเทศกาลตรุษจีนหรือไม่

- (1) ไม่มี (สาเหตุโปรดระบุ.....)
- (2) มี (สาเหตุโปรดระบุ.....)

4. ท่านเข้าร่วมงานตรุษจีนประจำปี 2549 หรือไม่

- (1) ไม่เข้าร่วม (สาเหตุโปรดระบุ.....)
- (2) เข้า (สาเหตุโปรดระบุ.....)

5. แนวทางการปรับปรุงการจัดทำสื่อประชาสัมพันธ์งานเทศกาลตรุษจีนในอนาคต



โครงการประเมินผลการจัดกิจกรรมการท่องเที่ยว ปี 2549
(งานเทศกาลตรุษจีน ประจำปี 2549)

ส่วนที่ 2 ข้อมูลทั่วไปผู้ตอบแบบสอบถาม

1. เพศ (1) ชาย (2) หญิง

2. อายุ

- (1) น้อยกว่า 15 ปี (2) 15-24 ปี (3) 25-34 ปี (4) 35-44 ปี
(5) 45-54 ปี (6) 55-64 ปี (7) 65 ปีขึ้นไป

3. ระดับการศึกษาสูงสุด

- ต่ำกว่าปริญญาตรี ปริญญาตรี สูงกว่าปริญญาตรี

4. อาชีพ

(1) ข้าราชการ	(2) พนักงานรัฐวิสาหกิจ	(3) พนักงานบริษัทเอกชน
(4) เจ้าของกิจการ	(5) นักเรียน/นักศึกษา	(6) แม่บ้าน
(7) รับจ้างทั่วไป	(8) เกษียณ	(9) อื่นๆ โปรดระบุ.....

5. รายได้เฉลี่ยต่อเดือน

(1) ต่ำกว่า 5,000 บาท	(2) 5,001-15,000 บาท	(3) 15,001-30,000 บาท
(4) 30,001-45,000 บาท	(5) 45,001-60,000 บาท	(6) มากกว่า 60,000 บาท

ในนามของการท่องเที่ยวแห่งประเทศไทย ขอขอบคุณท่านที่ให้ความร่วมมือตอบแบบสอบถาม



โครงการประเมินผลการจัดกิจกรรมการท่องเที่ยว ปี 2549

(งานเทศกาลตรุษจีน ประจำปี 2549)

ชื่อผู้สัมภาษณ์.....

แบบสอบถามสำหรับผู้ร่วมงาน (ภูเก็ต)

วัน/เดือน/ปี.....

ส่วนที่ 1 ความเห็นต่อการจัดงานเทศกาลตรุษจีน

1. ท่านเคยเข้าร่วมงานเทศกาลตรุษจีนในปีที่ผ่านมาหรือไม่

(1) ไม่เคย

(2) เคย (สถานที่โปรดระบุ)

เขาวราช	นครสวรรค์	เชียงใหม่	นครราชสีมา	หาดใหญ่	ภูเก็ต	พัทยา
(1)	(2)	(3)	(4)	(5)	(6)	(7)

2. ท่านเคยเข้าร่วมงานเทศกาลตรุษจีนภูเก็ต ในปีที่ผ่านมาหรือไม่

(1) เคยร่วมงาน ประมาณ.....ครั้ง (ไม่รวมครั้งนี้)

(2) ไม่เคย (กรุณาข้ามไปตอบที่ข้อ 4)

3. กรุณาเปรียบเทียบการจัดงานโดยรวมในปีนี้กับปีที่ผ่านมา

(1) ครั้งนี้จัดได้ดีกว่า เพราะ.....

(2) ครั้งนี้จัดได้ไม่ดีเท่าครั้งที่ผ่านมา เพราะ.....

(3) ไม่แตกต่างกัน

4. กรุณาจัดอันดับเหตุผลหลัก 2 อันดับแรกที่ท่านมายังบริเวณนี้ (ให้ 1=เหตุผลที่สำคัญที่สุด และ 2= เหตุผลสำคัญรองลงไป)

_____ เพื่อมาร่วมงานเทศกาลตรุษจีน	_____ เพื่อมาท่องเที่ยวและพักผ่อน
_____ เพื่อติดต่อธุรกิจ/ทำงาน	_____ เพื่อเยี่ยมญาติ/เพื่อน
_____ พักอาศัยในพื้นที่จัดงาน	_____ อื่นๆ (โปรดระบุ.....)

5. ท่านเข้าร่วมงานเทศกาลตรุษจีนด้วยความตั้งใจหรือไม่

(1) เข้าร่วมงานโดยบังเอิญ

(2) ตั้งใจเข้าร่วมงานโดยเฉพาะ (กรุณาจัดอันดับความน่าสนใจของกิจกรรมต่างๆ ภายในงาน (โดย 1=น่าสนใจมากที่สุด))

_____ การเสวนาภูเก็ตเพอรานากัน	_____ การแสดงนาฏศิลป์/ดนตรีจีนในราชสำนักชื้ออัน
_____ การประกวดการแต่งกายสตรีภูเก็ต	_____ การแสดงงิ้วพากย์ไทยของนักศึกษา
_____ การแสดงแฟชั่นโชว์วิวัฒนาการแต่งกายของเพอรานากันภูเก็ต	_____ อื่นๆ โปรดระบุ.....

6. ท่านทราบข่าวการจัดงานเทศกาลตรุษจีนครั้งนี้ก่อนเดินทางมาร่วมงานหรือไม่ (ตอบได้มากกว่า 1 ข้อ)

(1) ไม่เคยทราบข่าวก่อนเดินทางมาร่วมงาน

(2) ทราบข่าวก่อนเดินทางมาร่วมงาน (โปรดระบุสื่อที่ได้รับ (ตอบได้มากกว่า 1 ข้อ))

(2.1) โทรทัศน์ ระบุช่อง.....	(2.7) อินเทอร์เน็ต
(2.2) วิทยุ ระบุคลื่น/รายการ.....	(2.8) เพื่อน/ญาติ
(2.3) หนังสือพิมพ์ ระบุชื่อ.....	(2.9) สอบถามจากการท่องเที่ยวฯ (ททท.)
(2.4) นิตยสาร ระบุชื่อ.....	(2.10) ไม่เคยทราบมาก่อน
(2.5) ไปสเตอร์/แผ่นป้ายโฆษณา บริเวณที่เห็นบ่อยที่สุด.....	(2.11) ทราบว่ามีจัดงานเป็นประจำทุกปี
(2.6) แผ่นพับ	(2.12) อื่นๆ ระบุ.....



โครงการประเมินผลการจัดกิจกรรมการท่องเที่ยว ปี 2549

(งานเทศกาลตรุษจีน ประจำปี 2549)

7. ลักษณะการเข้าร่วมงานเทศกาลตรุษจีน

(1) เดินทางมาเอง (โปรดระบุลักษณะการเดินทาง)		
(1.1) มาคนเดียว		(1.2) มากับครอบครัว จำนวนทั้งหมด.....คน
(1.3) มากับเพื่อน จำนวนทั้งหมด.....คน		(1.4) อื่นๆ โปรดระบุ.....
(2) มากับกรุ๊ปทัวร์ รวมทั้งหมด.....คน		

หมายเหตุ : จำนวนทั้งหมด หมายถึงรวมผู้ตอบแบบสอบถาม

8. ค่าใช้จ่ายทั้งหมดจากการเข้าร่วมงานเทศกาลตรุษจีนในวันนี้

รายการ	ค่าใช้จ่าย	ครอบคลุมจำนวน (คน)	เฉลี่ยต่อคน
(1) ค่าเดินทาง (ค่าโดยสารพาหนะต่างๆ ค่าน้ำมัน ที่จอดรถ ฯลฯ)			
(2) ค่าที่พัก			
(3) ค่าอาหารและเครื่องดื่ม			
(4) ค่าซื้อสินค้า/ของที่ระลึก/บริการภายในงาน			
(5) ค่าบริการนำเที่ยว (Package Tour)			
(6) ค่าใช้จ่ายอื่นๆ โปรดระบุ.....			

9. ความพึงพอใจที่ได้รับจากการเข้าร่วมงานเทศกาลตรุษจีน

รายการ	ระดับความพึงพอใจ					
	น้อยที่สุด (1)	น้อย (2)	ปานกลาง (3)	มาก (4)	มากที่สุด (5)	ไม่ทราบ (9)
(1) การจัดการ/สิ่งอำนวยความสะดวก						
(1.1) ความเหมาะสมของสถานที่ (ทัศนียภาพ ที่เลที่ตั้ง การเดินทาง)	(1)	(2)	(3)	(4)	(5)	
(1.2) ป้ายชี้ทางเข้าชมงาน	(1)	(2)	(3)	(4)	(5)	
(1.3) ความเหมาะสมของวันและเวลาการจัดงาน	(1)	(2)	(3)	(4)	(5)	
(1.4) ปริมาณกิจกรรมภายในงาน	(1)	(2)	(3)	(4)	(5)	
(1.5) ความหลากหลายของกิจกรรมภายในงาน	(1)	(2)	(3)	(4)	(5)	
(1.6) การประชาสัมพันธ์กิจกรรมภายในงาน เช่น ป้ายประชาสัมพันธ์ แผ่นพับ การประกาศ จุดติดต่อสอบถาม	(1)	(2)	(3)	(4)	(5)	
(1.7) สิ่งอำนวยความสะดวกภายในงาน เช่น การจราจร สุขา ความปลอดภัย	(1)	(2)	(3)	(4)	(5)	
(2) กิจกรรมภายในงาน						
(2.1) การเสวนาถกเถียงเพอรานากัน	(1)	(2)	(3)	(4)	(5)	(9)
(2.2) การแสดงนาฏศิลป์/ดนตรีจีนในราชสำนักชื้ออัน	(1)	(2)	(3)	(4)	(5)	(9)
(2.3) การประกวดการแต่งกายสตรีภูเก็ต	(1)	(2)	(3)	(4)	(5)	(9)
(2.4) การแสดงงิ้วพากย์ไทยของนักศึกษา	(1)	(2)	(3)	(4)	(5)	(9)
(2.5) การแสดงแฟชั่นโชว์วิวัฒนาการแต่งกายของเพอรานากันภูเก็ต	(1)	(2)	(3)	(4)	(5)	(9)
(3) ความพึงพอใจต่อการจัดงานเทศกาลตรุษจีนโดยรวม	(1)	(2)	(3)	(4)	(5)	

10. ระยะเวลาที่ใช้ในการเข้าร่วมงานในวันนี้.....ชั่วโมง.....นาที

11. ท่านได้ร่วมงาน หรือคาดว่าจะร่วมงานในวันใดบ้าง

(1) วันที่ 31 มกราคม 2549

(2) วันที่ 1 กุมภาพันธ์ 2549

(3) วันที่ 2 กุมภาพันธ์ 2549



โครงการประเมินผลการจัดกิจกรรมการท่องเที่ยว ปี 2549
(งานเทศกาลตรุษจีน ประจำปี 2549)

12. สิ่งที่ท่านได้รับจากการเข้าร่วมงานเทศกาลตรุษจีนในครั้งนี้ (ตอบได้มากกว่า 1 ข้อ)

(1) ร่วมถวายพระพรและเฉลิมฉลองสิริราชสมบัติ	(2) การเสวนาภูเก็ตเพอรานากัน
(3) การแสดงนาฏศิลป์/ดนตรีจีนในราชสำนักชืออัน	(4) การประกวดการแต่งกายสตรีภูเก็ต
(5) การแสดงงิ้วพากย์ไทยของนักศึกษา	(6) การแสดงแฟชั่นโชว์วิวัฒนาการแต่งกายของเพอรานากันภูเก็ต
(7) การซื้อของที่ระลึก	(8) การรับประทานอาหารจีน
(9) อื่นๆ โปรดระบุ.....	

13. ในรอบปี 2548 ท่านมาเที่ยวภูเก็ต รวม.....ครั้ง เฉลี่ยครั้งละ.....วัน (กรณีมีถิ่นพำนักอยู่ในภูเก็ต ให้ข้ามไป
ตอบ ข้อ 16)

14. ในการเดินทางมาภูเก็ต ครั้งนี้ ท่านเดินทางท่องเที่ยวในจังหวัดอื่นก่อน/หลังเข้าร่วมงานหรือไม่

(1) ไม่เดินทางท่องเที่ยวเฉพาะกรุงเทพฯ

(2) เดินทางท่องเที่ยวในจังหวัดอื่นๆ ด้วย

(2.1) จังหวัดที่ท่องเที่ยวก่อนร่วมงาน (โปรดระบุ.....)

(2.2) จังหวัดที่ท่องเที่ยวหลังร่วมงาน (โปรดระบุ.....)

15. การจัดงานเทศกาลตรุษจีนภูเก็ต ครั้งนี้ ทำให้ท่านท่องเที่ยวหรือพักอยู่ในภูเก็ต นานวันขึ้นหรือไม่

(1) ใช่ พักนานวันขึ้น อีก.....วัน จากเดิมที่ตั้งใจไว้.....วัน

(2) ไม่ใช่ พักอยู่เป็นเวลาตามที่ตั้งใจไว้เดิม เท่ากับ.....วัน

16. ท่านคิดว่าจะเข้าร่วมงานเทศกาลตรุษจีนอีกในครั้งต่อไปหรือไม่

(1) เข้าร่วม เพราะ.....

(2) ไม่เข้าร่วม เพราะ.....

(3) ไม่แน่ใจ เพราะ.....

17. ท่านจะแนะนำให้เพื่อนหรือญาติมาร่วมงานเทศกาลตรุษจีนภูเก็ตในครั้งต่อไปหรือไม่

(1) แนะนำ

(2) ไม่แนะนำ เพราะ.....

18. ข้อเสนอแนะสำหรับการปรับปรุงแก้ไขการจัดงานเทศกาลตรุษจีนในปีต่อไป



โครงการประเมินผลการจัดกิจกรรมการท่องเที่ยว ปี 2549
(งานเทศกาลตรุษจีน ประจำปี 2549)

ส่วนที่ 2 ข้อมูลทั่วไปผู้ตอบแบบสอบถาม

1. เพศ (1) ชาย (2) หญิง
2. ที่อยู่ปัจจุบัน (1) กรุงเทพฯ (2) ปริมณฑล (นนทบุรี, สมุทรปราการ, สมุทรสาคร และปทุมธานี)
(3) ภูเก็ต (4) จังหวัดอื่นๆ (โปรดระบุ.....)
3. อายุ
(1) น้อยกว่า 15 ปี (2) 15-24 ปี (3) 25-34 ปี (4) 35-44 ปี
(5) 45-54 ปี (6) 55-64 ปี (7) 65 ปีขึ้นไป
4. ระดับการศึกษาสูงสุด
 ต่ำกว่าปริญญาตรี ปริญญาตรี สูงกว่าปริญญาตรี

5. อาชีพ

(1) ข้าราชการ	(2) พนักงานรัฐวิสาหกิจ	(3) พนักงานบริษัทเอกชน
(4) เจ้าของกิจการ	(5) นักเรียน/นักศึกษา	(6) แม่บ้าน
(7) รับจ้างทั่วไป	(8) เกษียณ	(9) อื่นๆ โปรดระบุ.....

6. รายได้เฉลี่ยต่อเดือน

(1) ต่ำกว่า 5,000 บาท	(2) 5,001-15,000 บาท	(3) 15,001-30,000 บาท
(4) 30,001-45,000 บาท	(5) 45,001-60,000 บาท	(6) มากกว่า 60,000 บาท

ในนามของการท่องเที่ยวแห่งประเทศไทย ขอขอบคุณท่านที่ให้ความร่วมมือตอบแบบสอบถาม



Questionnaire for Chinese New Year Festival 2006 (Phuket)

Questionnaire No.....

Date.....

1. Country of residence.....

2. You are :

- Tourists (Holiday purpose)
- Domestic tourist (Doing business /Working (Expat) / Studying / Living in Thailand)

3. When did you arrive Thailand?.....(If you are domestic tourists, please continue Q.7)

4. How long will you stay in Thailand?days or months.

5. In general, how often do you visit Thailand?.....(times/year)

6. The main purpose of visiting Thailand is :

- For holiday purpose For joining Chinese New Year Festival 2006
- Other, please specify.....

7. Please rank your first 2 reasons for visiting this area. (Given 1 = most significance)

- | | |
|---|--|
| _____ Decoration/setup | _____ Public relations |
| _____ Various performances
(from China and Thailand) | _____ Purchase items/souvenirs including
food from various stalls |
| _____ Various performances and activities | _____ Local food and various items |
| _____ Pay respect or make merit to sacred place /think | _____ Others specify |

8. When have you been informed about “Chinese New Year Festival 2006”? And from which sources?

- Before arriving Thailand, and I’ve got information from.....
- While staying in Thailand, and I’ve got information from.....
- I haven’t known about this festival before. (Continue Q.10)

9. Does the information you received attract you to join this festival?

- Yes No, because.....

10. To join this festival, you :

- Come with friends.....persons (Incl. you) Come with family.....persons (Incl. you)
- Come alone



Questionnaire for Chinese New Year Festival 2006 (Phuket)

11. How much do you expect to spend in this festival today?

Items	Expense (Baht/US. Dollar)	For how many people	Average (per person)
1. Travel expenses (transportation costs ie. fuel, parking)			
2. Accommodation			
3. Food and beverage			
4. Souvenir and other services			
5. Other expenses			
Total			

12. Did / will you visit other places in Thailand apart from Phuket?

- Yes, I visited or will visit (provinces)
- No, I didn't

13. Did / will join other Events or Festivals held in Thailand apart from this festival?

- Yes, I joined or will join (events/ festivals)
- No, I won't.

14. Please rate your satisfaction levels after joining this festival.

Given 5= most satisfaction, 1= least satisfaction/ no satisfaction, and 9= do not know / did not attend

Aspects	Your Satisfaction Levels					
	5	4	3	2	1	9
14.1 Management						
Appropriateness of location	5	4	3	2	1	9
Design of this festival	5	4	3	2	1	9
Tourist assistance	5	4	3	2	1	9
Security management	5	4	3	2	1	9
14.2 Facilities						
The arrangement of parking lots	5	4	3	2	1	9
Directional signs to the festival	5	4	3	2	1	9
Toilets/ WC	5	4	3	2	1	9
Public Relations (ie. Brochure)	5	4	3	2	1	9
14.3 Interest of each activity						
Food fair	5	4	3	2	1	9
Music Zone	5	4	3	2	1	9
Cultural performance	5	4	3	2	1	9
The Countdown activity	5	4	3	2	1	9
Fire work display	5	4	3	2	1	9
Other activities, please specify.....	5	4	3	2	1	9
14.4 Overall Satisfaction	5	4	3	2	1	9

15. Will you recommend your friend(s) to join this festival in Thailand?

- Yes, because.....
- No, because.....



Questionnaire for Chinese New Year Festival 2006 (Phuket)

16. Please rate your opinion about the following phrases/statements. Given 5 = Strongly agree and 1 = Strongly disagree.

Phrases / Statements	Your opinion					Don't know
	5	4	3	2	1	
1. The activities of this festival attract you to come here.	5	4	3	2	1	9
2. This festival is a magnet for you to spend your time for holiday longer.	5	4	3	2	1	9
3. This festival is comparable to the international levels of other countries' events.	5	4	3	2	1	9
4. While traveling in Thailand, you feel safe as staying at home.	5	4	3	2	1	9
5. The impression from joining this event is likely to bring you back to Thailand again. (For domestic tourists, please select 9)	5	4	3	2	1	9

17. Will you attend this festival in Thailand again?

- Absolutely attend No, because..... Not sure

18. In your opinion, which city in South East Asia is the most fascinating for tourists?

19. Your recommendations or suggestions to improve this event:

General Information

1. Sex Male Female

2. Age years

- =< 20 years 21-30 years 31-40 years 41-50 years >50 years

3. Your education level

- High school/College Bachelor Higher

4. Occupation

- Government Officer State Enterprise Private company
- Entrepreneur Students House Wife
- Freelance Retirement Others, please specify

5. For statistic records, we would like to know your monthly income.

- <US\$ 1,000 US\$ 1,000-5,000 US\$ 5,001-9,999
- US\$ 10,000-25,000 US\$25,001-50,000 >US\$ 50,000

On behalf of TAT would like to thank you for your time and your great contribution



โครงการประเมินผลการจัดกิจกรรมการท่องเที่ยว ปี 2549

(งานเทศกาลตรุษจีน ประจำปี 2549)

ชื่อผู้สัมภาษณ์.....

แบบสอบถามสำหรับผู้ประกอบการร้านค้า

วัน/เดือน/ปี.....

1. สถานที่จัดงาน

เขาราช	นครสวรรค์	เชียงใหม่	นครราชสีมา	หาดใหญ่	ภูเก็ต
(1)	(2)	(3)	(4)	(5)	(6)

2. ประเภทของสินค้าและบริการที่จำหน่าย

(1) อาหารและเครื่องดื่ม	(2) ทองรูปพรรณ/เครื่องประดับ	(3) ของที่ระลึก
(4) เสื้อผ้า	(5) หนังสือ	(6) ผลไม้
(7) อื่นๆ โปรดระบุ.....		

3. ตำแหน่งของผู้ตอบแบบสอบถาม

(1) เจ้าของกิจกรรม

(2) ผู้จัดการ

(3) พนักงาน/ลูกจ้าง

4. การจำหน่ายสินค้าในพื้นที่จัดงานเทศกาลตรุษจีน

(1) จำหน่ายสินค้าในพื้นที่นี้โดยปกติ

(2) จำหน่ายสินค้าเฉพาะในงานเทศกาลตรุษจีน (สาเหตุโปรดระบุ)

(2.1) มีลูกค้ามากกว่าในช่วงปกติ (2.2) เป็นกรรมการจัดงานเทศกาลตรุษจีน

(2.3) ต้องการมีส่วนร่วมในการจัดงาน (2.4) ได้รับการร้องขอจากสมาคมที่เกี่ยวข้อง

(2.5) อื่นๆ โปรดระบุ.....

5. ท่านเคยจำหน่ายสินค้าในงานเทศกาลตรุษจีนปีที่ผ่านมาหรือไม่

(1) เคยจำหน่ายในปีที่ผ่านมา

(2) ไม่เคยจำหน่ายในปีที่ผ่านมา (ข้ามไปตอบข้อ 6)

6. กรุณาเปรียบเทียบการจัดงานเทศกาลตรุษจีนในปีนี้กับปีที่ผ่านมา

	เพิ่มขึ้น/มากขึ้น/ดีขึ้น	คงที่/ไม่เปลี่ยนแปลง	ลดลง
(1) จำนวนนักท่องเที่ยว	(1)	(2)	(3)
(2) จำนวนผู้ซื้อสินค้า	(1)	(2)	(3)
(3) ปริมาณการซื้อสินค้า	(1)	(2)	(3)
(4) การประชาสัมพันธ์	(1)	(2)	(3)
(5) จำนวนกิจกรรม	(1)	(2)	(3)
(6) การจัดระเบียบร้านค้า	(1)	(2)	(3)
(7) พื้นที่จัดงานกิจกรรม	(1)	(2)	(3)
(8) ความปลอดภัย	(1)	(2)	(3)
(9) พื้นที่จำหน่าย	(1)	(2)	(3)



โครงการประเมินผลการจัดกิจกรรมการท่องเที่ยว ปี 2549
(งานเทศกาลตรุษจีน ประจำปี 2549)

7. ความพึงพอใจต่อการจัดงานเทศกาลตรุษจีนครั้งนี้

รายการ	ระดับความพึงพอใจ					
	น้อยที่สุด (1)	น้อย (2)	ปานกลาง (3)	มาก (4)	มากที่สุด (5)	ไม่ทราบ (9)
(1) การอำนวยความสะดวกในการเปิดร้าน	(1)	(2)	(3)	(4)	(5)	(9)
(2) ความปลอดภัย	(1)	(2)	(3)	(4)	(5)	(9)
(3) การจัดสรรพื้นที่ให้เช่าร้านค้า	(1)	(2)	(3)	(4)	(5)	(9)
(4) จำนวนนักท่องเที่ยวที่มาร่วมงาน	(1)	(2)	(3)	(4)	(5)	(9)
(5) การประชาสัมพันธ์การจัดงาน	(1)	(2)	(3)	(4)	(5)	(9)
(6) การประสานงานและการให้ข้อมูลที่ต่อเนื่องของผู้จัดงาน	(1)	(2)	(3)	(4)	(5)	(9)
(7) ปริมาณและความหลากหลายของกิจกรรมในงาน	(1)	(2)	(3)	(4)	(5)	(9)
(8) การจัดระเบียบร้านค้า	(1)	(2)	(3)	(4)	(5)	(9)
(9) การรักษาความสะอาด	(1)	(2)	(3)	(4)	(5)	(9)
(10) การจัดระบบการจราจร	(1)	(2)	(3)	(4)	(5)	(9)
(11) การประสานงานระหว่างร้านค้าและผู้จัดงาน	(1)	(2)	(3)	(4)	(5)	(9)
(12) ความพึงพอใจโดยรวมจากการร่วมเปิดร้านค้าในงานเทศกาลตรุษจีน	(1)	(2)	(3)	(4)	(5)	(9)

8. ผลกระทบจากการจำหน่ายสินค้าในช่วงเทศกาลตรุษจีน

รายการ	ภาวะปกติ	เทศกาลตรุษจีน			
	จำนวน	จำนวน	เพิ่มขึ้น	ร้อยละ	ไม่เปลี่ยนแปลง
(1) จำนวนผู้ซื้อสินค้าโดยเฉลี่ย			(1)		(2)
(2) ปริมาณสินค้าที่จำหน่ายได้			(1)		(2)
(3) การจ้างงาน			(1)		(2)
(4) อื่นๆ โปรดระบุ.....					

9. ปัญหาและอุปสรรคที่พบจากการเข้าร่วมงาน

- (1) ไม่มีปัญหาและอุปสรรค
(2) มีปัญหาและอุปสรรค (โปรดระบุ (ตอบได้มากกว่า 1 ข้อ))

(2.1) มีร้านค้าตั้งบังหน้าร้าน	(2.2) ทางเข้าร้านคับแคบ	(2.3) ขาดการจัดระเบียบร้านค้า
(2.4) ผู้จัดการไม่ให้ความร่วมมือกับร้านค้า	(2.5) ไม่สามารถขนส่งสินค้าเข้าสู่บริเวณจัดงาน	
(2.6) อื่นๆ โปรดระบุ.....		

10. ข้อเสนอแนะสำหรับการปรับปรุงแก้ไขการจัดงานเทศกาลตรุษจีนในปีต่อไป

ในนามของการท่องเที่ยวแห่งประเทศไทย ขอขอบคุณท่านที่ให้ความร่วมมือตอบแบบสอบถาม

