



รายงานวิจัยเพื่อท้องถิ่นฉบับสมบูรณ์

โครงการวิจัย

รูปแบบการจัดการท่องเที่ยวโดยชุมชนอย่างมีส่วนร่วมทั้ง 4 หย่อมบ้าน
ของชุมชนบ้านโป่งน้ำร้อน ตำบลดอยฮาง อำเภอเมือง จังหวัดเชียงราย
ระยะที่ 1

จัดทำโดย

นายเดชา เตมียะ และคณะ

ธันวาคม 2553

สกว.ฝ่ายวิจัยเพื่อท้องถิ่น
เลขที่รับ TRF/10.....110.....
วันที่รับ.....๘..DEC..2010...

รายงานวิจัยเพื่อท้องถิ่นฉบับสมบูรณ์

โครงการวิจัย

รูปแบบการจัดการท่องเที่ยวโดยชุมชนอย่างมีส่วนร่วมทั้ง 4 หย่อมบ้าน
ของชุมชนบ้านโป่งน้ำร้อน ตำบลดอยฮาง อำเภอเมือง จังหวัดเชียงราย
ระยะที่ 1

จัดทำโดย

- | | |
|---------------------------|----------------|
| 1. นายเดชา เตมียะ | หัวหน้าโครงการ |
| 2. นายเอนก วุฒินันชัย | นักวิจัย |
| 3. นายอดุลย์ ตระกูลมีนั๊ก | นักวิจัย |
| 4. นายสมจิต วงศ์แสง | นักวิจัย |
| 5. นายสุทัศน์ ยี่ป่า | นักวิจัย |
| 6. นายอาแม่ อามอ | นักวิจัย |

ธันวาคม 2553

บอกเล่าเพื่อความเข้าใจร่วมกัน

งานวิจัยเพื่อท้องถิ่นเป็นกระบวนการที่คนในชุมชนได้มาร่วมคิดทบทวนสถานการณ์ ตั้งคำถาม วางแผน หาข้อมูล ทดลองทำ วิเคราะห์ สรุปผลการทำงานและหาคำตอบเพื่อปรับปรุงงานต่อไป” กล่าวคือ งานวิจัยเพื่อ ท้องถิ่นเป็นเครื่องมือหนึ่งที่เน้นการให้ “คน” ในชุมชนเข้ามาร่วมใน กระบวนการวิจัย ตั้งแต่การเริ่มคิด การตั้งคำถาม การวางแผน และค้นหาคำตอบอย่างเป็นระบบเป็น รูปธรรม โดยเรียนรู้จากการปฏิบัติการจริง (Action Research) อันทำให้ชุมชนได้เรียนรู้ สร้างผลงาน มี ความก้าวหน้าในการแก้ปัญหาของตนเอง และสามารถใช้กระบวนการนี้ในการแก้ไขปัญหาอื่นๆ ใน ท้องถิ่น โดยมีกระบวนการศึกษาเรียนรู้อย่างเป็นเหตุเป็นผล ดังนั้นจุดเน้นของงานวิจัยเพื่อท้องถิ่น จึง อยู่ที่ “กระบวนการ” มากกว่า “ผลลัพธ์” เพื่อให้ชาวบ้านได้ประโยชน์จากงานวิจัยโดยตรง และให้ งานวิจัยมีส่วนในการแก้ปัญหของชาวบ้าน รวมทั้งเกิดการเปลี่ยนแปลงขึ้นจริงในชุมชน ซึ่งจะต้อง อาศัย “เวที” (การประชุม เสวนา พุดคุยถกเถียง) เป็นวิธีการเพื่อให้คนในชุมชน ทั้งชาวบ้าน ครู นักพัฒนา สมาชิกอบต. กรรมการสหกรณ์ ข้าราชการ หรือกลุ่มคนอื่นๆ เข้ามาร่วมหา ร่วมใช้ “ปัญญา” ในกระบวนการวิจัย

“กระบวนการวิจัยเพื่อท้องถิ่น” หมายถึง การทำงานอย่างเป็นขั้นตอน เพื่อตอบ “คำถาม” หรือ “ความสงสัย” บางอย่าง ดังนั้นสิ่งสำคัญคือประเด็น “คำถาม” ต้องคมชัด โดยมีการแยกแยะ ประเด็นว่า ข้อสงสัยอยู่ตรงไหน มีการหา “ข้อมูล” ก่อนทำ มีการวิเคราะห์ความน่าเชื่อถือของข้อมูล มี การ “วางแผน” การทำงานบนฐานข้อมูลที่มีอยู่ และในระหว่างลงมือทำมีการ “บันทึก” มีการ “ทบทวน” ความก้าวหน้า “วิเคราะห์” ความสำเร็จและอุปสรรคอย่างสม่ำเสมอ เพื่อ “ถอด” กระบวนการเรียนรู้ที่เกิดขึ้นออกมาให้ชัดเจน ในที่สุดก็จะสามารถ “สรุปบทเรียน” ตอบคำถามที่ตั้งไว้ แล้วอาจจะทำใหม่ให้ดีขึ้น ตลอดจนสามารถนำไปใช้เป็นบทเรียนสำหรับเรื่องอื่นๆ หรือพื้นที่อื่นๆ ต่อไป ซึ่งทั้งหมดนี้กระทำโดย “ผู้ที่สงสัย” ซึ่งเป็นคนในท้องถิ่นนั่นเอง ดังนั้นกระบวนการงานวิจัย เพื่อท้องถิ่นจึงเป็นงานวิจัยอีกแบบหนึ่งที่ไม่ยึดติดกับระเบียบแบบแผนทางวิชาการมากนัก แต่เป็นการ สร้างความรู้ในตัวตนท้องถิ่น โดยคนท้องถิ่น เพื่อคนท้องถิ่น โดยมุ่งแก้ไขปัญหาด้วยการทดลองทำจริง และมีการบันทึกและวิเคราะห์อย่างเป็นระเบียบ การวิจัยแบบนี้จึงไม่ใช่เครื่องมือทางวิชาการ ไม่ใช่ของ ศักดิ์สิทธิ์ที่ผูกขาดอยู่กับครูบาอาจารย์ แต่เป็นเครื่องมือธรรมดาที่ชาวบ้านก็ใช้เป็น เป็นประโยชน์ใน ชีวิตประจำวันได้

สกว.สำนักงานภาค ได้ใช้วิธีการสนับสนุนงานวิจัยเพื่อท้องถิ่นตามแนวคิดและหลักการดังกล่าวมาแล้วในระยะเวลาหนึ่ง พบว่า ชาวบ้านหรือทีมวิจัยส่วนใหญ่สามารถสะท้อนการดำเนินงานด้วยการบอกเล่าได้เป็นอย่างดี ในขณะที่เดียวกันก็พบว่า การเขียนรายงาน เป็นปัญหาที่สร้างความหนักใจให้แก่นักวิจัยเป็นอย่างยิ่ง ดังนั้นด้วยความตระหนักถึงสถานการณ์ปัญหาดังกล่าว สกว.สำนักงานภาค จึงได้ปรับรูปแบบการเขียนรายงานวิจัย ให้มีความยืดหยุ่น และมีความง่ายต่อการนำเสนองานออกมาใน รูปแบบที่นักวิจัยถนัด โดยไม่ยึดติดในเรื่องของภาษาและรูปแบบที่เป็นวิชาการมากเกินไป ซึ่งเป้าหมายสำคัญของรายงานวิจัยยังคงมุ่งเน้นการนำเสนอให้เห็นภาพของกระบวนการวิจัยมากกว่าผลลัพธ์ที่ได้จากการวิจัย โดยกลไกสำคัญที่จะช่วยให้นักวิจัยให้มีความสามารถเขียนรายงานที่นำเสนอกระบวนการวิจัยได้ชัดเจนยิ่งขึ้น คือ ศูนย์ประสานงานวิจัย (Node) ในพื้นที่ ซึ่งทำหน้าที่เป็นที่เลี้ยงโครงการวิจัยมาตั้งแต่เริ่มต้นจนกระทั่งจบการทำงานวิจัย ดังนั้น Node จะรับรู้พัฒนาการของโครงการวิจัยมาโดยตลอด บทบาทการวิเคราะห์เนื้อหาหรือกิจกรรมของโครงการจึงเป็นการทำงานร่วมกันระหว่าง Node และนักวิจัย ซึ่งความร่วมมือดังกล่าวได้นำมาซึ่งการถอดบทเรียน โครงการวิจัยสู่การเขียนมาเป็นรายงานวิจัยที่มีคุณค่าในที่สุด

อย่างไรก็ตาม รายงานวิจัยเพื่อท้องถิ่นอาจไม่สมบูรณ์แบบดังเช่นรายงานวิจัยเชิงวิชาการโดยทั่วไป หากแต่ได้คำตอบและเรื่องราวต่างๆ ที่เกิดขึ้นจากกระบวนการวิจัย ซึ่งท่านสามารถเข้าไปค้นหา ศึกษาและเรียนรู้เพิ่มเติมได้จากพื้นที่

สกว. ฝ่ายวิจัยเพื่อท้องถิ่น

คำนำ

โครงการ “การศึกษารูปแบบการท่องเที่ยวโดยชุมชนอย่างมีส่วนร่วมทั้ง 4 หอ่อมบ้านของชุมชนบ้านโป่งน้ำร้อน ตำบลคอยฮาง อำเภอเมือง จังหวัดเชียงราย” เป็นงานวิจัยชาวบ้าน ที่เรียกว่า การวิจัยเพื่อท้องถิ่น เน้นการสร้างกระบวนการเรียนรู้ และการแก้ไขปัญหาของชุมชนในท้องถิ่น ซึ่งสามารถทำให้ชุมชนเข้ามามีบทบาทสำคัญในการร่วมกันกำหนดแนวทางการดำเนินกิจกรรมในรูปแบบต่างๆ ในการบริหารจัดการการท่องเที่ยวโดยชุมชน รวมทั้งชุมชนทราบถึงบทบาทของชุมชนที่จะนำเอาทรัพยากรธรรมชาติที่มีคุณค่าในท้องถิ่น มาใช้ให้เกิดประโยชน์กับชุมชนสูงสุด โดยใช้การท่องเที่ยวมาเป็นเครื่องมือ ในการให้ชุมชนสามารถเข้ามาบริหารจัดการ ควบคู่ไปกับการอนุรักษ์ทรัพยากรธรรมชาติ และสิ่งแวดล้อม

รายงานวิจัยเพื่อท้องถิ่น ฉบับสมบูรณ์นี้ ได้รวบรวมข้อมูลจากการทำกิจกรรมในทุกกิจกรรม เพื่อสะท้อนให้เห็นสภาพข้อเท็จจริงของการวิจัย ได้รวบรวมข้อมูลศักยภาพของชุมชนที่เอื้อต่อการจัดการท่องเที่ยวของชุมชนทั้ง 4 หอ่อมบ้าน ชุมชน โป่งน้ำร้อน ต.คอยฮาง อ.เมือง จ.เชียงราย กระบวนการทำงานอย่างมีส่วนร่วมของคนในชุมชน และแนวทางการจัดการท่องเที่ยวโดยชุมชนของทั้ง 4 หอ่อมบ้าน ในชุมชนโป่งน้ำร้อนที่จะนำไปทดลองดำเนินการในระยะที่ 2 ซึ่งเป็นข้อมูลให้สำนักงานกองทุนสนับสนุนการวิจัย (สกว.) ฝ่ายวิจัยเพื่อท้องถิ่น ได้รับทราบและพิจารณาสนับสนุนงบประมาณในการวิจัยช่วงต่อไป

ขอขอบคุณเจ้าหน้าที่ทุกหน่วยงาน ชาวบ้านชุมชนโป่งน้ำร้อนที่เสียสละเวลาให้ความร่วมมือ งานวิจัยระยะที่ 1 สำเร็จลงได้ด้วยดี และขอขอบคุณสำนักงานกองทุนสนับสนุนการวิจัย (สกว.) ฝ่ายวิจัยเพื่อท้องถิ่น ที่กรุณาให้คำแนะนำและให้งบประมาณสนับสนุนการวิจัยเพื่อท้องถิ่น ชุมชน โป่งน้ำร้อนในครั้งนี้

คณะทีมวิจัย

สารบัญ

	หน้า
บอกเล่าเพื่อความเข้าใจร่วมกัน	ก
คำนำ	ค
บทที่ 1 บทนำ	
ความเป็นมาและความสำคัญของปัญหา	1
คำถามวิจัย	2
วัตถุประสงค์	2
วัตถุประสงค์การดำเนินงาน (ระยะที่ 1)	2
ผลที่คาดว่าจะได้รับ	2
กรอบแนวคิดการทองเทียวโดยชุมชน	3
ขอบเขตการดำเนินงาน	3
นิยามศัพท์เฉพาะ	4
บทที่ 2 แนวคิด ทฤษฎี และวรรณกรรมที่เกี่ยวข้อง	
แนวคิดและทฤษฎี	6
วรรณกรรมที่เกี่ยวข้อง	10
บทที่ 3 วิธีดำเนินการศึกษา	
ประชากร	12
เครื่องมือที่ใช้ในการเก็บรวบรวมข้อมูล	12
ขั้นตอนการสร้างและหาคุณภาพของเครื่องมือ	13
วิธีการเก็บรวบรวมข้อมูล	13
กิจกรรมที่ 1 เวทีเตรียมความพร้อมทีมวิจัยในการออกแบบเครื่องมือการเก็บข้อมูล	14
กิจกรรมที่ 2 เวทีสร้างความเข้าใจโดยภาพรวมอง โครงการ	15
กิจกรรมที่ 3 เวทีริมระเบียบงานวิจัย : ความรู้สู่ความเข้าใจครั้งที่ 12	16
กิจกรรมที่ 4 อบรมเตรียมความพร้อมการเก็บข้อมูล	17
กิจกรรมที่ 5 การเก็บรวบรวมข้อมูลประวัติศาสตร์ชุมชน	18
กิจกรรมที่ 6 การเก็บรวบรวมข้อมูลวิถีชีวิตการทำสวนชา และการทำสวนเมียง	19

สารบัญ (ต่อ)

	หน้า
กิจกรรมที่ 7 การเก็บรวบรวมข้อมูลประเพณี ความเชื่อทั้ง 4 หย่อมบ้าน	20
กิจกรรมที่ 8 การเก็บรวบรวมข้อมูลเรื่อง ภูมิปัญญาท้องถิ่น/ผู้รู้ และปราชญ์ชาวบ้าน	21
กิจกรรมที่ 9 การเก็บรวบรวมข้อมูลผลิตภัณฑ์/ของที่ระลึก งานหัตถกรรมของชุมชน	22
กิจกรรมที่ 10 การเก็บรวบรวมข้อมูลทรัพยากรธรรมชาติ/เส้นทางเดินป่า/สมุนไพรฯ	23
กิจกรรมที่ 11 เวทีนำเสนองานวิจัย	24
บทที่ 4 ผลการดำเนินงานวิจัย	
ประวัติศาสตร์ที่มาของชุมชน	27
ทรัพยากรธรรมชาติ	31
ชา เมียง กาแฟ	36
ประเพณี ความเชื่อ 4 กลุ่มชาติพันธุ์	43
ภูมิปัญญาท้องถิ่น ผู้รู้การรักษา โรค คนตรีชนเผ่า เพลง นิทาน	46
สมุนไพร	48
ผลิตภัณฑ์ ของที่ระลึก หัตถกรรม	54
ข้อมูลด้านนักท่องเที่ยวที่เข้ามาในชุมชนและ โดยรอบชุมชน	55
บทที่ 5 สรุป วิเคราะห์ และอภิปรายผลการวิจัย	
สรุปผลการศึกษา	56
อภิปรายผล	57
ปัญหาและอุปสรรค	59
ข้อเสนอแนะการนำผลการศึกษาไปใช้	59
ข้อเสนอแนะการศึกษาครั้งต่อไป	59
บรรณานุกรม	61
ภาคผนวก ก รูปกิจกรรม	
ภาคผนวก ข ประวัติทีมวิจัย	

สารบัญตาราง

	หน้า
ตารางที่ 1 จำนวนหอพักบ้าน และครัวเรือน	27
ตารางที่ 2 ประเพณี 12 เดือน	44
ตารางที่ 3 วิถีชีวิต 4 ชนเผ่า	46

สารบัญรูปภาพ

	หน้า
รูปภาพที่ 1 แผนที่ตั้งของหมู่บ้าน โป่งน้ำร้อน	30
รูปภาพที่ 2 ทรัพยากรป่าต้นน้ำ	32
รูปภาพที่ 3 ทรัพยากรแหล่งต้นน้ำ	32
รูปภาพที่ 4 ทรัพยากรป่าไม้	33
รูปภาพที่ 5 ทรัพยากรสัตว์ป่า (ตัวต่อ)	33
รูปภาพที่ 6 ทรัพยากรแหล่งท่องเที่ยว (สวนชา บ้านสองแคว)	34
รูปภาพที่ 7 ทรัพยากรแหล่งท่องเที่ยว (โฮมสเตย์บ้านอาแป)	34
รูปภาพที่ 8 ยอดเขาสูงช่วงฤดูหนาว	35
รูปภาพที่ 9 ทรัพยากรแหล่งท่องเที่ยว (น้ำตกห้วยแก้ว)	35
รูปภาพที่ 10 การคว่ไผชา	37
รูปภาพที่ 11 ไผชาที่นวดด้วยมือ	38
รูปภาพที่ 12 ไผชาที่นวดด้วยเครื่องยนต์	38
รูปภาพที่ 13 เครื่องยนต์นวดไผชา	39
รูปภาพที่ 14 ไผชาแห้งพร้อมจำหน่าย	39
รูปภาพที่ 15 ไผเมียง	40
รูปภาพที่ 16 กว๊วภาชนะเก็บเมียงหมัก	41
รูปภาพที่ 17 ไผเมียงมัดเป็นกำ	41
รูปภาพที่ 18 ไผเมียงที่หมักแล้วพร้อมจำหน่าย	42
รูปภาพที่ 19 ดันกาแพ	43
รูปภาพที่ 20 หน้าคอตุง	48
รูปภาพที่ 21 คนเฒ่าหลังถาย	49
รูปภาพที่ 22 เป่าป็นล่า	49

สารบัญรูปภาพ (ต่อ)

	หน้า
รูปภาพที่ 23 กาสามปึก	50
รูปภาพที่ 24 หญ้า 32 ราก	50
รูปภาพที่ 25 ว่านหัวสีบ	51
รูปภาพที่ 26 เกล็ดปลาปิ้ง	51
รูปภาพที่ 27 ไคถ้ำน้ำ	52
รูปภาพที่ 28 คิงว้า	52
รูปภาพที่ 29 ขมิ้น	53
รูปภาพที่ 30 เฟอ์นิเจอร์ทำจากไม้ไผ่	54

บทที่ 1

บทนำ

ความเป็นมาและความสำคัญของปัญหา

จังหวัดเชียงราย เป็นจังหวัดที่อยู่เหนือสุดของประเทศไทย มีชายแดนติดต่อกับประเทศเพื่อนบ้าน คือ พม่า และลาว จังหวัดเชียงรายเป็นอีกจังหวัดหนึ่งที่ถูกกำหนดให้เป็นพื้นที่ท่องเที่ยวทางประวัติศาสตร์ วัฒนธรรมและทางธรรมชาติ นอกจากนี้ยังเป็นพื้นที่ที่สามารถใช้ทางผ่านหรือประตูทองของวัฒนธรรมล้านนาและการค้าสู่สากล จึงทำให้จังหวัดเชียงราย เป็นที่สนใจของกลุ่มนักลงทุนที่จะเข้ามาประกอบธุรกิจกันมากขึ้น เห็นได้ชัดจากการซื้อ ขายที่ดิน เพื่อ สร้างโรงแรม รีสอร์ท บ้านพัก ฯลฯ ล้วนแต่เป็นการจัดการโดยภาคธุรกิจสร้างประโยชน์และกำไรเฉพาะกลุ่มเท่านั้น ชาวบ้านในพื้นที่ในฐานะคนในท้องถิ่น ไม่มีส่วนได้เสียหรือมีส่วนร่วม เนื่องจากยังขาดประสบการณ์ในการลงทุน ไม่รู้เท่าทันข้อมูลข่าวสาร ทำให้รูปแบบการจัดการท่องเที่ยวชุมชนที่คนในท้องถิ่นควรเป็นเจ้าของยังไม่เห็นถึงความสำคัญมากนัก

การท่องเที่ยวโดยชุมชน (Community Based Sustainable Tourism) คือ การท่องเที่ยวที่คำนึงถึงความยั่งยืนของสิ่งแวดล้อม สังคม และวัฒนธรรม กำหนดทิศทางโดยชุมชน จัดการโดยชุมชน เพื่อชุมชน และชุมชนมีบทบาทเป็นเจ้าของ มีสิทธิในการจัดการดูแลเพื่อให้เกิดการเรียนรู้แก่ผู้มาเยือน โดยมองว่าการท่องเที่ยวต้องทำงานครอบคลุม 5 ด้าน พร้อมกัน คือด้านการเมือง เศรษฐกิจ สังคม วัฒนธรรม และสิ่งแวดล้อม โดยชุมชนเป็นเจ้าของและมีส่วนร่วมในการจัดการ นอกจากนี้การท่องเที่ยวยังสามารถเป็นเครื่องมือในการพัฒนา โดยใช้การท่องเที่ยวเป็นเงื่อนไขและสร้างโอกาสให้องค์กรชุมชนเข้ามามีบทบาทสำคัญในการวางแผนพิชิตทางการพัฒนาชุมชนของตนในชุมชนโดยเฉพาะอย่างยิ่งในชุมชนบ้านโป่งน้ำร้อน มีแนวโน้มว่าการท่องเที่ยวกำลังจะรุกคืบเข้าไปถึง และต้องการเปิดเผยชุมชนของตนให้เป็นที่รู้จักในวงกว้าง

สถานการณ์การท่องเที่ยวในพื้นที่ชุมชนบ้านโป่งน้ำร้อน ตำบลดอยฮาง อำเภอเมืองเชียงราย จังหวัดเชียงราย ถือเป็นพื้นที่แหล่งท่องเที่ยวเชิงวัฒนธรรม และธรรมชาติ มาอย่างยาวนานหลายสิบปีมาแล้ว มีแหล่งท่องเที่ยวในพื้นที่ และพื้นที่ใกล้เคียง ที่น่าสนใจ เช่น น้ำตกห้วยแก้ว สวนชา หมู่บ้านวัฒนธรรม เป็นต้น มีนักท่องเที่ยวเดินทางมาท่องเที่ยวเป็นจำนวนมาก ทั้งชาวไทยและชาวต่างชาติ โดยการนำเที่ยวของมัคคุเทศก์ท้องถิ่น ถึงแม้ว่าการท่องเที่ยวที่เกิดขึ้นในพื้นที่จะมีมาอย่างยาวนานหลายสิบปี แต่คนในชุมชนบ้านโป่งน้ำร้อน ก็ยังไม่ได้มีส่วนร่วมในการจัดการท่องเที่ยวชุมชนอย่างจริงจัง

ดังนั้น คนในชุมชนและตัวแทนจากทั้ง 4 หย่อมบ้านจึงมีแนวคิดที่จะร่วมกันพัฒนาศักยภาพของคนในพื้นที่ด้านการจัดการท่องเที่ยวโดยชุมชน ซึ่งโครงการดังกล่าวจะเน้นการมีส่วนร่วมของคนในพื้นที่ หารูปแบบการท่องเที่ยวที่เหมาะสมโดยชุมชน และร่วมรับผลประโยชน์ที่จะเกิดขึ้นกับชุมชน เพื่อนำไปสู่การสร้างกระบวนการเรียนรู้ของคนในชุมชนบ้านโป่งน้ำร้อน ต่อการพัฒนาการท่องเที่ยวต่อไป

คำถามวิจัย

รูปแบบการจัดการท่องเที่ยวที่เหมาะสม โดยการมีส่วนร่วมของทั้ง 4 หย่อมบ้านในชุมชนโป่งน้ำร้อน เป็นอย่างไร

วัตถุประสงค์

1. เพื่อค้นหารูปแบบการจัดการท่องเที่ยวโดยชุมชนอย่างมีส่วนร่วมของทั้ง 4 หย่อมบ้านในชุมชนโป่งน้ำร้อน
2. เพื่อสร้างสำนึกและความตระหนักของชุมชน ต่อการดูแลพื้นที่ท่องเที่ยวชุมชนบ้านโป่งน้ำร้อน ให้เกิดความยั่งยืน

วัตถุประสงค์การดำเนินงาน (ระยะที่ 1)

1. เพื่อศึกษารวบรวมข้อมูลศักยภาพของชุมชนที่เอื้อต่อการจัดการท่องเที่ยวของชุมชนโป่งน้ำร้อน ทั้ง 4 หย่อมบ้าน
2. เพื่อสร้างกระบวนการทำงานอย่างมีส่วนร่วมของคนในชุมชนทั้ง 4 หย่อมบ้าน ของชุมชนบ้านโป่งน้ำร้อน
3. เพื่อศึกษาแนวทางการจัดการท่องเที่ยวโดยชุมชนของทั้ง 4 หย่อมบ้านในชุมชนโป่งน้ำร้อน ที่จะนำไปทดลองดำเนินการในระยะที่ 2

ผลที่คาดว่าจะได้รับ

1. เพื่อทราบถึงข้อมูลศักยภาพของชุมชนที่เอื้อต่อการจัดการการท่องเที่ยวโดยชุมชนบ้านโป่งน้ำร้อน
2. เพื่อทราบถึงรูปแบบการท่องเที่ยวที่เหมาะสม โดยชุมชนบ้านโป่งน้ำร้อน
3. ประชาชนในพื้นที่ มีการพัฒนาคุณภาพด้านการสื่อสาร ที่ดีขึ้น
4. ชุมชนบ้านโป่งน้ำร้อน มีการพัฒนากิจกรรมการท่องเที่ยวที่เหมาะสม
5. ชุมชนบ้านโป่งน้ำร้อน ได้จัดทำปฏิทินการท่องเที่ยว

กรอบแนวคิดการท่องเที่ยวโดยชุมชน

การศึกษารูปแบบการจัดการท่องเที่ยวโดยชุมชน ครั้งนี้ใช้หลักการแนวคิดเรื่องการจัดการท่องเที่ยวโดยชุมชน ที่ประกอบด้วย

1. องค์ประกอบด้านพื้นที่ เป็นการท่องเที่ยวในแหล่งท่องเที่ยวที่เกี่ยวข้องกับธรรมชาติเป็นหลัก มีธรรมชาติที่เป็นเอกลักษณ์เฉพาะถิ่น ทั้งนี้ รวมถึงแหล่งวัฒนธรรมและประวัติศาสตร์ที่เกี่ยวข้องกับระบบนิเวศในพื้นที่

2. องค์ประกอบด้านการจัดการ เป็นการท่องเที่ยวที่มีความรับผิดชอบและจะต้องไม่มีผลกระทบต่อสิ่งแวดล้อมและสังคม มีการจัดการที่ยั่งยืนครอบคลุมถึงการอนุรักษ์ทรัพยากรธรรมชาติ การจัดการสิ่งแวดล้อม การป้องกันและกำจัดมลพิษ ควบคุมการพัฒนาการท่องเที่ยวอย่างมีขอบเขต เป็นการท่องเที่ยวที่มีการจัดการอย่างยั่งยืน

3. องค์ประกอบด้านกิจกรรม เป็นการท่องเที่ยวที่เอื้อต่อกระบวนการเรียนรู้ ให้การศึกษาเกี่ยวกับสภาพแวดล้อมและระบบนิเวศของแหล่งท่องเที่ยว เพิ่มพูนความรู้ ประสบการณ์ ความประทับใจ สร้างความตระหนักและปลูกจิตสำนึกที่ถูกต้อง ของนักท่องเที่ยวต่อชุมชน

4. องค์ประกอบด้านการมีส่วนร่วม เป็นการท่องเที่ยวที่คำนึงถึงการมีส่วนร่วมของชุมชนตลอดกระบวนการ ก่อให้เกิดผลประโยชน์ต่อท้องถิ่น ทั้งการกระจายรายได้ การยกระดับคุณภาพชีวิต การได้รับผลตอบแทนกลับมาบำรุงรักษา และจัดการแหล่งท่องเที่ยว

ขอบเขตการดำเนินงาน

ศึกษารวบรวมข้อมูลในประเด็นต่าง ๆ ดังนี้

1. ประวัติศาสตร์ที่มาของชุมชน
2. ธรรมชาติ เช่น ป่าชุมชน แหล่งดินน้ำ น้ำตก
3. ชา เมี่ยง กาแฟ
4. ประเพณี ความเชื่อ 4 กลุ่มชาติพันธุ์
5. วิถีชีวิต 4 ชนเผ่า ด้านการกิน อยู่ หลับนอน การแต่งกาย
6. ภูมิปัญญาท้องถิ่น ผู้รู้การรักษาโรค คนตรีชนเผ่า เพลง นิทาน
7. สมุนไพร
8. สัตว์ป่า
9. ผลิตภัณฑ์ ของที่ระลึก หัตถกรรม
10. ข้อมูลด้านนักท่องเที่ยวที่เข้ามาเที่ยวในชุมชนและโดยรอบชุมชน

นิยามศัพท์เฉพาะ

ชุมชนบ้านโป่งน้ำร้อน หมายถึง บ้านโป่งน้ำร้อน หมู่ที่ 7 ตำบลคอยาง อำเภอเมือง เชียงราย จังหวัดเชียงราย เป็นชุมชนที่จะดำเนินการศึกษารูปแบบการท่องเที่ยวที่เหมาะสม ของทั้ง 4 หย่อมบ้าน

หย่อมบ้าน หมายถึง หมู่บ้านบริวาร 4 หย่อมบ้าน ที่มีอยู่ในชุมชนบ้านโป่งน้ำร้อน อันได้แก่

1. หย่อมบ้านสองแคว
2. หย่อมบ้านอาแป
3. หย่อมบ้านน้ำบ่อไก่อ
4. หย่อมบ้านคนเมือง

บทที่ 2

แนวคิด ทฤษฎี และวรรณกรรมที่เกี่ยวข้อง

การศึกษารูปแบบการท่องเที่ยวที่เหมาะสมโดยชุมชนอย่างมีส่วนร่วมทั้ง 4 หย่อมบ้านของชุมชนบ้านโป่งน้ำร้อน ตำบลคอยฮาง อำเภอเมืองเชียงราย จังหวัดเชียงราย ครั้งนี้ คณะผู้ศึกษาได้ใช้แนวคิดทฤษฎีและงานวิจัยที่เกี่ยวข้องกับการจัดการรูปแบบการท่องเที่ยวของชุมชน เพื่อเป็นแนวทางสำหรับการวิเคราะห์ให้เป็นไปตามวัตถุประสงค์ของการศึกษา ดังนี้

1. ประวัติศาสตร์ที่มาของชุมชน
2. ธรรมชาติ เช่น ป่าชุมชน แหล่งต้นน้ำ น้ำตก
3. ชา เมียง กาแฟ
4. ประเพณี ความเชื่อ 4 กลุ่มชาติพันธุ์
5. วิถีชีวิต 4 ชนเผ่า ด้านการกิน อยู่หลับนอน การแต่งกาย
6. ภูมิปัญญาท้องถิ่น ผู้รู้การรักษาโรค คนตรีชนเผ่า เพลง นิทาน
7. สมุนไพร
8. สัตว์ป่า
9. ผลิตภัณฑ์ ของที่ระลึก หัตถกรรม
10. ข้อมูลด้านนักท่องเที่ยวที่เข้ามาเที่ยวในชุมชนและโดยรอบชุมชน
11. งานวิจัยที่เกี่ยวข้อง

แนวคิดและทฤษฎี

การท่องเที่ยวโดยชุมชน¹

Community-Based Tourism: CBT

แนวคิดหลักในการบริหารงานวิจัย

การส่งเสริมการท่องเที่ยวที่ใช้ชุมชนเป็นฐานในการจัดบริหารจัดการ Community-based Tourism หรืออาจเรียกอีกอย่างหนึ่งว่า “Host Management” ในช่วง 2 ทศวรรษที่ผ่านมาได้ขยายตัวอย่างรวดเร็ว และในอนาคตมีแนวโน้มที่จะเติบโตขึ้นเป็นเครือข่ายมากขึ้นทั้งนี้รูปแบบของการจัดการโดยชุมชนถูกคาดหวังว่าเป็นวิธีการจัดการท่องเที่ยวแบบหนึ่งที่มีศักยภาพ โดยเน้นกระบวนการมีส่วนร่วมของชุมชนในการจัดการ และสนับสนุนการอนุรักษ์ทรัพยากรธรรมชาติรวมทั้งทรัพยากรการท่องเที่ยวในตัวเอง ในขณะที่เดียวกันก็เกิดประโยชน์แก่เศรษฐกิจชุมชนของคนในท้องถิ่นอีกด้านหนึ่งด้วย นอกจากนี้หากมองในด้านของการตลาดด้วยแล้วปรากฏว่าตลาดของการท่องเที่ยวโดยชุมชนยังเป็นกลุ่มเฉพาะ และบ่อยครั้งคำว่า “การท่องเที่ยวโดยชุมชน” (Community-Based Tourism) หรือ “การท่องเที่ยวเชิงนิเวศ” (Ecotourism) หรือ “การท่องเที่ยวเชิงอนุรักษ์” (Conservation tourism) และการเรียกชื่ออื่นในลักษณะคล้ายกัน ได้ถูกนำมาใช้เป็นเพียงสื่อการโฆษณาประชาสัมพันธ์ เพื่อส่งเสริมภาพพจน์ของการท่องเที่ยว แต่ในทางตรงกันข้ามกลับส่งผลกระทบต่อฐานทรัพยากรสิ่งแวดล้อม สังคมและวัฒนธรรม ประเพณีของคนในท้องถิ่น

สำหรับประเทศไทยแล้ว ตั้งแต่เริ่มมีแผนพัฒนาเศรษฐกิจและสังคมแห่งชาติฉบับที่ 1 - 9 อาจกล่าวได้ว่า อุตสาหกรรมการท่องเที่ยวถือว่าเป็นแหล่งรายได้หลักที่สำคัญส่วนหนึ่งของประเทศ อย่างไรก็ตาม การท่องเที่ยวที่ผ่านมากได้ส่งผลกระทบต่อทรัพยากร สิ่งแวดล้อม วัฒนธรรม และขนบธรรมเนียมประเพณีของประเทศ อันเป็นเหตุปัจจัยให้เกิดการปรับตัวของระบบการท่องเที่ยวเป็นอย่างมาก และหากพิจารณาถึงองค์ความรู้ทางการท่องเที่ยวโดยชุมชนรวมทั้งกระบวนการบริหารจัดการแล้ว พบว่าหน่วยงานภาครัฐ เอกชน รวมทั้งผู้ประกอบการที่ให้การสนับสนุนและใช้ประโยชน์จากการท่องเที่ยวในรูปแบบดังกล่าว กลับยังมีความไม่ชัดเจนในด้านแนวความคิดและหลักการวิธีการและกระบวนการ รวมทั้งการบริหารจัดการฐานทรัพยากรการท่องเที่ยวและการกระจายผลประโยชน์ให้ชุมชนท้องถิ่น จากความสำคัญดังกล่าวสำนักงานกองทุนสนับสนุนการวิจัย (สกว.) จึงได้สนับสนุนให้เกิดการวิจัยและพัฒนาเพื่อสร้างทางเลือกให้กับระบบการท่องเที่ยวแนวใหม่ที่แตกต่าง

¹ “การท่องเที่ยวโดยชุมชน แนวคิดและประสบการณ์พื้นที่ภาคเหนือ”. สันธุ์ สโรบล, สุภาวณี ทรงพรพาณิชย์,

อนงนาญ ปัญญาใหญ่ และเบญจวรรณ วงศ์คำ. จัดพิมพ์โดย สำนักงานกองทุนสนับสนุนการวิจัย (สกว.)

สำนักงานภาค : กรกฎาคม 2546

จากเดิม โดยเน้นการวิจัยเชิงปฏิบัติการแบบมีส่วนร่วมในรูปแบบของ “การท่องเที่ยวโดยชุมชน” โดยมุ่งพัฒนาให้ “คนในชุมชน” เป็นหัวใจสำคัญของการจัดการท่องเที่ยวและไม่เพียงแต่ตอบสนองความต้องการของนักท่องเที่ยวเท่านั้น แต่ได้เน้นถึงการสร้างศักยภาพของคนในท้องถิ่น ผู้ประกอบการ ผู้ให้บริการ โดยใช้งานวิจัยเป็นเครื่องมือสร้างกระบวนการเรียนรู้ให้คนในท้องถิ่นเข้ามามีส่วนร่วมในการจัดการท่องเที่ยวของชุมชน เพื่อนำไปสู่การดูแลรักษาและฟื้นฟูทรัพยากรธรรมชาติโดยไม่มีผลกระทบต่อภูมิปัญญาท้องถิ่นและอัตลักษณ์ทางวัฒนธรรมรวมทั้งการเกื้อกูลต่อเศรษฐกิจของชุมชนในอนาคต ทั้งนี้อาจกล่าวได้ว่างานวิจัยและพัฒนาที่ดำเนินงานมาตลอด 3 – 4 ปีที่ผ่านมาเป็นการวางรากฐานความรู้และประสบการณ์ที่หน่วยงานด้านนโยบายการท่องเที่ยวสามารถเข้ามาเชื่อมร้อยนำไปสู่การสร้างรูปแบบการท่องเที่ยวของประเทศได้อย่างดี

นอกจากนี้ องค์การสหประชาชาติได้ประกาศให้ปี 2545 เป็นปีสากลแห่งการท่องเที่ยวเชิงนิเวศ ซึ่งคณะกรรมการสหประชาชาติได้เรียกร้องให้องค์กรระหว่างประเทศ รัฐบาล และภาคเอกชนเข้ามามีส่วนร่วมในการจัดกิจกรรมส่งเสริมและสนับสนุนปีสากลแห่งการท่องเที่ยวเชิงนิเวศ ซึ่งประเทศไทยโดยการท่องเที่ยวแห่งประเทศไทยได้กำหนดนโยบายและแผนยุทธศาสตร์การพัฒนาการท่องเที่ยวในทิศทางดังกล่าวให้ชาวบ้านเข้ามามีส่วนร่วมในการจัดการทรัพยากร เพื่อนำไปสู่การท่องเที่ยวที่ใช้ประโยชน์จากทรัพยากรธรรมชาติ สังคม และวัฒนธรรมอย่างสมดุลมากขึ้นนอกจากนี้ยังส่งเสริมให้ชาวบ้านได้เรียนรู้ด้านการจัดการท่องเที่ยว การจัดการรายได้ และการกระจายรายได้จากการท่องเที่ยวสู่คนทุกกลุ่มในชุมชนอย่างเป็นธรรม ดังนั้น สำนักงานกองทุนสนับสนุนการวิจัย (สกว.) จึงให้การสนับสนุนงานวิจัยเพื่อเป็นการยกระดับ “การท่องเที่ยวโดยชุมชน” ในมิติของ “การจัดการท่องเที่ยวเชิงนิเวศโดยชุมชน” ให้เป็นแนวทางหนึ่งในการจัดการท่องเที่ยวอย่างยั่งยืนที่จะสอดคล้องกับกระแสการเปลี่ยนแปลงด้านการท่องเที่ยวของโลกดังกล่าว

การท่องเที่ยวโดยชุมชน : ฐานคิดจากงานวิจัยเพื่อท้องถิ่น

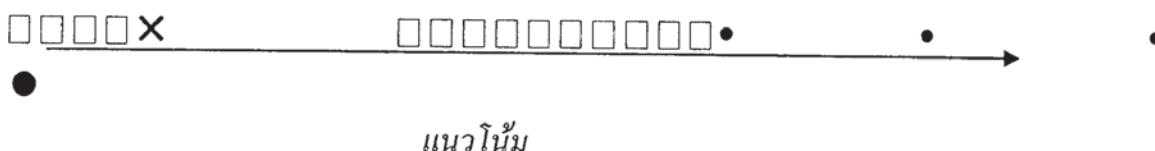
กระแสการพัฒนาอย่างยั่งยืนของโลก เมื่อครั้งมีการประชุมสุดยอดสิ่งแวดล้อมโลก หรือ “Earth Summit” เมื่อปี 2535 ที่ เมืองริโอ เดอ จานโร ประเทศบราซิล มีส่วนผลักดันให้เกิดกระแสการพัฒนาการท่องเที่ยว 3 ประการ ประกอบด้วย (1) กระแสความต้องการการอนุรักษ์สิ่งแวดล้อมและทรัพยากรธรรมชาติ (2) กระแสความต้องการของตลาดการท่องเที่ยวในด้านการศึกษาเรียนรู้และ (3) กระแสความต้องการพัฒนาคน จากกระแสการพัฒนาทั้ง 3 ประการดังกล่าวมีผลต่อการปรับตัวของระบบการท่องเที่ยวและระบบการจัดการท่องเที่ยวในการหาการท่องเที่ยวทางเลือกใหม่ (Alternative Tourism) เพื่อตอบสนองต่อความต้องการและทดแทนการท่องเที่ยวตามประเพณีนิยม (Conventional Tourism) แบบเดิม ๆ ที่เคยปฏิบัติกันมา ดังนั้นแนวคิดในการนำเสนอการท่องเที่ยวอันเป็นทางเลือก

ใหม่นี้จึงมีชื่อเรียกอย่างหลากหลายเช่น Green Tourism , Bio Tourism , Sustainable Tourism , Conservation Tourism , Responsible Tourism และการจัดการท่องเที่ยวที่นิยมและแพร่หลายที่สุดในเวลานี้และมีนัยยะเชิงความหมายที่เข้าใกล้กับการท่องเที่ยวโดยชุมชนมากที่สุด คือการท่องเที่ยวเชิงนิเวศ (Ecotourism) และบางครั้งอาจเรียกว่า “การท่องเที่ยวเชิงนิเวศโดยชุมชน” (Community-based Ecotourism) ซึ่งโดยภาพรวมแล้วการท่องเที่ยวเชิงนิเวศเป็นคำที่ใช้เรียกการท่องเที่ยวธรรมชาติเป็นหลัก แต่ในการอ้างอิงอย่างเป็นทางการ ไม่มีชื่อภาษาไทย บางครั้งก็เรียกว่าการท่องเที่ยวเชิงอนุรักษ์ การท่องเที่ยวเชิงศึกษาระบบนิเวศ การท่องเที่ยวเพื่อศึกษาสิ่งแวดล้อม การท่องเที่ยวเพื่อการอนุรักษ์สิ่งแวดล้อม การท่องเที่ยวเพื่อการอนุรักษ์นิเวศสัตว์จร นิเวศท่องเที่ยว ด้วยเหตุนี้การปรับตัวขององค์กรและชุมชนที่ดำเนินงานด้านการท่องเที่ยวในประเทศไทยจึงอนุโลมให้มีการเรียก “Ecotourism” ว่าหมายถึง “การท่องเที่ยวเชิงนิเวศ”

อย่างไรก็ตาม ท่ามกลางกระแสท่องเที่ยวที่นิยม ที่มุ่งเน้นให้มีการกระจายอำนาจสู่ท้องถิ่น และให้ความสำคัญกับสิทธิชุมชนท้องถิ่น ดังจะเห็นได้จากรัฐธรรมนูญแห่งราชอาณาจักรไทย พุทธศักราช 2540 ในมาตรา 46 และมาตรา 56 ที่ได้กล่าวถึงการให้สิทธิชุมชนท้องถิ่นในการมีส่วนร่วมจัดการทรัพยากรธรรมชาติและสิ่งแวดล้อมของชุมชน มีการกระจายอำนาจให้ท้องถิ่นพึ่งตนเองและการตัดสินใจในกิจการท้องถิ่นตาม มาตรา 78 รวมทั้งกระแสการเรียกร้องของชุมชนท้องถิ่นท่ามกลางแนวคิดการพัฒนาแบบมีส่วนร่วม ดังนั้น เครือข่ายการเรียนรู้และประสานงานวิจัยการท่องเที่ยวโดยชุมชน สำนักงานกองทุนสนับสนุนการวิจัย (สกว.) สำนักงานภาค จึงให้ความสำคัญกับบทบาทของชุมชนในการจัดการท่องเที่ยวของตนเองตามเจตนารมณ์ของรัฐธรรมนูญและกระแสการเปลี่ยนแปลงของโลกดังกล่าว ทั้งนี้ได้ประมวลนิยามและให้ความหมายเชิงปฏิบัติการของการท่องเที่ยวโดยชุมชน (Community-based Tourism) ว่าหมายถึง “ทางเลือกในการจัดการท่องเที่ยวที่ชุมชนเข้ามามีบทบาทในการจัดการท่องเที่ยวบนฐานคิดที่ว่าชาวบ้านทุกคนเป็นเจ้าของทรัพยากรและเป็นผู้มีส่วนได้เสียจากการท่องเที่ยว โดยการนำเอาทรัพยากรที่มีอยู่ในท้องถิ่นด้านต่าง ๆ ไม่ว่าจะเป็น ธรรมชาติ ประวัติศาสตร์ วัฒนธรรมประเพณี วิถีชีวิตและวิถีการผลิตของชุมชน มาใช้เป็นต้นทุนหรือปัจจัยในการจัดการท่องเที่ยวอย่างเหมาะสม รวมทั้งมีการพัฒนาศักยภาพของคนในชุมชนให้มีความรู้ความสามารถและบทบาทที่สำคัญในการดำเนินงานตั้งแต่การตัดสินใจ การวางแผน การดำเนินงาน การสรุปบทเรียน และมุ่งเน้นให้เกิดความยั่งยืนสู่คนรุ่นลูกหลานและเกิดประโยชน์ต่อท้องถิ่น โดยคำนึงถึงความสามารถในการรองรับของธรรมชาติเป็นสำคัญ” ทั้งนี้ความหมายเชิงปฏิบัติการดังกล่าวได้ถูกเขียนขึ้นภายใต้ข้อสรุปที่เกิดจากการดำเนินงานวิจัยการท่องเที่ยวโดยชุมชน ของชุมชน และเพื่อชุมชน อันเป็นความพยายามของชุมชนเองที่จะสร้างอัตลักษณ์ด้านการท่องเที่ยว (Tourism identity) ให้กับพื้นที่ทางสังคมของชุมชนที่ถูกท่องเที่ยว

สกว. สำนักงานภาค ได้ตั้งคำถามว่า “ทำอย่างไรจะให้ชุมชนท้องถิ่นได้ใช้ประโยชน์จากงานวิจัยการท่องเที่ยวโดยชุมชน ? ” (ปี 2541) ดังนั้น จึงเป็นโจทย์วิจัยของคณะทำงานที่จะต้องแสวงหาวิธีการสนับสนุนการสร้างองค์ความรู้ในมิติต่าง ๆ และเน้นการเสริมสร้างความเข้มแข็งชุมชนโดยใช้ “การวิจัยเป็นเครื่องมือ” เพื่อการบูรณาการในระดับชุมชนหรือพื้นที่ (Community / Area-Based Approach) ซึ่งเป็นแนวทางใหม่ที่เรียกได้ว่าเป็นการทำงานแบบ “ฐานรากขึ้นสู่ข้างบน” อย่างแท้จริงเพราะโจทย์ของการทำงานวิจัยและพัฒนาได้เกิดวางไว้ก่อนเช่นเดิม แต่เป็นการพัฒนาโจทย์วิจัยที่มาจากความร่วมมือของชุมชนทั้งนี้ เพื่อให้งานวิจัยที่เกิดขึ้นเป็นงานเชิงปฏิบัติการของชุมชนเป็นประโยชน์ต่อชุมชนในตัวกระบวนการเองโดยไม่ต้องได้ถามว่าใครจะได้อะไรจากงานวิจัยนี้และทั้งกระบวนการอาจเรียกรวมว่าเป็น “กระบวนการเรียนรู้ร่วมกัน” โดยผ่านกระบวนการวิจัย ดังนั้นกระบวนการเรียนรู้ร่วมกันผ่านโครงการวิจัยการท่องเที่ยวโดยชุมชน จึงถือได้ว่าเป็นทางเลือกหนึ่งที่ชุมชนจะแสวงหาองค์ความรู้ของตนเองเพื่อเป้าหมายในการเข้าไปช่วยจัดการกับสภาพของปัญหาด้านทรัพยากร ด้านเศรษฐกิจ ด้านสังคมและการฟื้นฟูวัฒนธรรมของชุมชนที่เคยมีมาตั้งแต่อดีต และในปัจจุบันได้ถูกมองข้ามและเปลี่ยนแปลงไป จากการดำเนินงานที่ผ่านมา 3 – 4 ปี พบว่าการมีส่วนร่วมในกระบวนการวิจัยของชาวบ้านมีหลายระดับตามความเข้มข้น (รูปที่ 1) ตั้งแต่การเป็นผู้ “ถูกวิจัย” (ปลายซ้ายสุด) ซึ่งเป็นภาพในอดีต ไปจนถึงการคิดงานวิจัยเอง ทำงานวิจัยเองได้ (ปลายขวาสุด) ซึ่งเป็นเป้าหมายสำคัญของงานวิจัยเพื่อท้องถิ่นในอนาคต แต่ในปัจจุบันรูปธรรมชัดเจนที่มักพบคือจุดที่อยู่ระหว่างปลายทั้งสอง กล่าวคือชาวบ้าน “ร่วม” เป็นผู้วิจัย “ร่วม” ตัดสินใจในกระบวนการวิจัย เลือกวิธีการแก้ปัญหาของตนเอง โดยยังต้องมีคนภายนอกช่วยเหลืออยู่บางส่วน อย่างไรก็ตามทัศนคติสถานภาพนี้ควรจะเคลื่อนไปทางขวาเรื่อย ๆ เมื่อชาวบ้านมีประสบการณ์และความชำนาญมากขึ้น

(อดีต)	(ปัจจุบัน)	(อนาคต)
คนภายนอก	จุดเริ่มต้นของชาวบ้าน	ชาวบ้านคิดเอง
ทำวิจัยให้	ในงานวิจัยการ	ทำวิจัยเองเพื่อจัด
ชาวบ้าน “ถูกวิจัย”	ท่องเที่ยวในขณะนี้	การท่องเที่ยวของชุมชน



เส้นทางการมีส่วนร่วมของชุมชนในการวิจัยการท่องเที่ยวบนฐานทรัพยากรของชุมชน

(ปรับปรุงจาก ปิยะวัตติ บุญหลง และคณะ, การวิจัยเพื่อท้องถิ่น, 2543)

วรรณกรรมที่เกี่ยวข้อง

คารณี บุญธรรม (2543 : บทคัดย่อ) ได้ศึกษาเรื่อง ศักยภาพของชุมชนมั่งในการจัดการท่องเที่ยวเชิงนิเวศ กรณีศึกษาบ้านน้ำเคระ ตำบลผาซำงน้อย อำเภอปง จังหวัดพะเยา จากการศึกษาพบว่า ชาวไทยภูเขาเผ่าม้งมีวิถีชีวิตการดำรงชีวิตที่ผูกพันกับธรรมชาติ ทั้งในด้านการดำรงชีพ ความเชื่อ และการประกอบอาชีพ คนม้งเชื่อว่ามีภูตผีคอยปกป้องธรรมชาติบริเวณที่ตั้งถิ่นฐานอยู่ และผีเหล่านั้นจะคอยให้ความช่วยเหลือ และคุ้มครองให้พ้นจากภัยอันตรายต่าง ๆ สิ่งเหล่านี้แสดงให้เห็นว่า ภูตผีและธรรมชาติกับคนม้งมีความสัมพันธ์กันอย่างใกล้ชิด ลักษณะการตั้งถิ่นฐานในป่าเขาซึ่งเป็นสภาพแวดล้อมที่ดี มีภูมิประเทศที่สวยงาม ตลอดจนมีจุดเด่นในวัฒนธรรมประเพณีที่แตกต่างจากสังคมอื่น ๆ นับว่าเป็นศักยภาพของคนม้งที่จะนำมาใช้ให้เกิดประโยชน์ต่อชุมชนอันเป็นหนทางที่จะช่วยแก้ไขปัญหาเกี่ยวกับสภาวะทางสังคม เศรษฐกิจ ทรัพยากร และวัฒนธรรม ถึงแม้ว่าในกระบวนการทำงานของชุมชนจะมีข้อจำกัดในเรื่องของการสื่อสาร ความรู้เกี่ยวกับการท่องเที่ยวเชิงนิเวศ และการใช้ชีวิตอยู่ร่วมกันกับบุคคลภายนอกก็ตาม ทั้งนี้เนื่องจากการติดต่อสื่อสารและการคมนาคมที่ได้รับการพัฒนาขึ้นในระยะเวลาที่ผ่านมาจะช่วยให้ชาวม้งมีโอกาสที่จะเรียนรู้และพัฒนาตนเองให้สามารถลดข้อจำกัดเหล่านี้ลงได้

ยศ สันตสมบัติ และคณะ (2544 : 201-208) ได้ศึกษาเรื่องการท่องเที่ยวเชิงนิเวศ : ความหลากหลายทางวัฒนธรรม และการจัดการทรัพยากร โดยศึกษาในพื้นที่ของจังหวัดแม่ฮ่องสอน ได้ข้อสรุปที่น่าสนใจ คือ ภาครัฐได้ทำการส่งเสริมการท่องเที่ยว โดยใช้จุดขายในเรื่องของความงามตามธรรมชาติและความหลากหลายทางด้านวัฒนธรรมของกลุ่มชนบทที่สูงเป็นหลัก แต่ไม่มีนโยบายที่ชัดเจนว่า กลุ่มชนที่เป็นจุดขายนั้นควรจะได้รับพัฒนา หรือได้รับผลประโยชน์จากการท่องเที่ยวอย่างไร ผลประโยชน์จากการท่องเที่ยวส่วนใหญ่ตกอยู่ในมือของบริษัทเอกชน ซึ่ง “ให้ความสนใจกับการตัดดวงผลกำไรอย่างมั่งคั่ง โดยไม่คำนึงถึงสภาพแวดล้อมและอัตลักษณ์ทางวัฒนธรรม” คนส่วนใหญ่จะมองการท่องเที่ยวเฉพาะในประเด็นของเม็ดเงินการสร้างรายได้และความเจริญทันสมัย “แต่ประเด็นที่มองข้ามไปโดยจงใจก็คือ การท่องเที่ยวมีผลกระทบอย่างไรต่อวิถีชีวิต วัฒนธรรม ประเพณี ศักดิ์ศรีและอัตลักษณ์ทางชาติพันธุ์ ของกลุ่มชนที่ถูกเที่ยว” จากการศึกษาดังกล่าวผู้วิจัยได้เสนอแนะวิธีการเตรียมความพร้อมของชุมชนเพื่อการท่องเที่ยวเชิงนิเวศ ไว้ดังต่อไปนี้

1. ให้ชาวบ้านคัดเลือกคณะกรรมการท่องเที่ยวของหมู่บ้านขึ้นมา เพื่อทำหน้าที่วางแผนจัดการท่องเที่ยว โดยประสานงานกับคณะกรรมการหมู่บ้าน องค์การบริหารส่วนตำบล องค์การพัฒนาเอกชน จัดทำโปรแกรมท่องเที่ยวของหมู่บ้าน กำหนดราคาตอบแทนและการจัดสรรผลประโยชน์และหักรายได้ส่วนหนึ่งเข้ากองทุนชุมชน

2. จัดทำแผนงานเส้นทางการท่องเที่ยวสถานที่สำคัญ ๆ รอบ ๆ หมู่บ้าน กำหนดบทบาทหน้าที่ของกลุ่มต่าง ๆ รวมถึงการทำรายละเอียดของสถานที่ท่องเที่ยว
3. เตรียมแผนการโฆษณาประชาสัมพันธ์การท่องเที่ยวของชุมชน
4. เตรียมความพร้อมด้านการให้บริการการท่องเที่ยว เช่น เรื่องของที่พักรัก ห้องน้ำ การรักษาความสะอาดของชุมชน การพัฒนาบุคลากรด้านการบริการ การพัฒนาด้านสินค้า หัตถกรรม การบรรจุหีบห่อเพื่อจำหน่าย
5. คณะกรรมการการท่องเที่ยวของหมู่บ้านต้องทำการประชุม ปรึกษาหารือ ติดตามงาน ตลอดจนการแก้ปัญหาข้อขัดแย้งต่าง ๆ

นิรุจิน ไส้พันธ์ (2544 : บทคัดย่อ) ได้ศึกษาเรื่อง ศักยภาพและแนวทางการพัฒนาการท่องเที่ยวเชิงนิเวศ อุทยานแห่งชาติภูจองนายอย จังหวัดอุบลราชธานี โดยสรุปว่า อุทยานแห่งชาติภูจองนายอย มีศักยภาพด้านพื้นที่ธรรมชาติที่เกี่ยวเนื่องกับระบบนิเวศและด้านการจัดการสิ่งแวดล้อม และการท่องเที่ยวอย่างยั่งยืนสูง เหมาะสมต่อการเป็นแหล่งท่องเที่ยวเชิงนิเวศ ส่วนด้านกิจกรรมการท่องเที่ยวที่เป็นสิ่งแวดล้อมศึกษามีศักยภาพปานกลาง และด้านการมีส่วนร่วมของชุมชนในการจัดการท่องเที่ยวมีศักยภาพต่ำ และได้นำข้อมูลจากการศึกษาระดับศักยภาพมาวิเคราะห์เพื่อเสนอแนวทางในการพัฒนาอุทยานแห่งชาติภูจองนายอย ให้เป็นแหล่งท่องเที่ยวเชิงนิเวศ 6 ด้าน คือ ด้านการจัดการทรัพยากรท่องเที่ยวและสิ่งแวดล้อม ด้านการให้การศึกษาและสร้างจิตสำนึก ด้านการมีส่วนร่วมของประชาชนท้องถิ่น ด้านการส่งเสริมการตลาดและการนำเที่ยวด้านการพัฒนาโครงสร้างพื้นฐานและการบริการ และด้านการส่งเสริมการลงทุน

บทที่ 3

วิธีดำเนินการศึกษา

การศึกษารูปแบบการท่องเที่ยวโดยชุมชนอย่างมีส่วนร่วมทั้ง 4 หย่อมบ้านของชุมชนบ้านโป่งน้ำร้อน ตำบลคอยาง อำเภอเมือง จังหวัดเชียงราย ได้ดำเนินการตามวิธีการดังต่อไปนี้

1. ประชากร
2. เครื่องมือที่ใช้ในการเก็บรวบรวมข้อมูล
3. วิธีการเก็บรวบรวมข้อมูล
4. การจัดทำกับข้อมูลและวิเคราะห์ข้อมูล

ประชากร

ประชากรที่ใช้ในการศึกษามีจำนวน 427 คน ทั้งหมด 4 หย่อมบ้าน ได้แก่

1. หย่อมบ้านสองแคว
2. หย่อมบ้านอาแป
3. หย่อมบ้านน้ำบ่อไก่อ
4. หย่อมบ้านคนเมือง

เครื่องมือที่ใช้ในการเก็บรวบรวมข้อมูล

เครื่องมือที่ใช้ในการศึกษา แบ่งออกเป็น 3 รูปแบบ คือ

1. แบบสัมภาษณ์ โดยใช้สัมภาษณ์ ประชากรทั้ง 4 หย่อมบ้าน ซึ่งแบบสัมภาษณ์จะประกอบด้วยข้อมูลทางด้านเศรษฐกิจ วัฒนธรรม ประเพณี แหล่งท่องเที่ยวในชุมชน และทรัพยากรธรรมชาติและสิ่งแวดล้อม โดยมีหัวข้อคำถามหลักๆ ดังต่อไปนี้

1.1 ด้านเศรษฐกิจ ประกอบด้วยข้อมูล อาชีพ รายได้ ผลิตภัณฑ์ สินค้าชุมชน และ กิจกรรมส่งเสริมอาชีพของคนในชุมชนบ้านโป่งน้ำร้อน

1.2 ด้านวัฒนธรรม ประกอบด้วยข้อมูล วิธีการดำเนินชีวิต ประเพณีและวัฒนธรรมด้านการประกอบพิธีกรรม ตลอดจนกิจกรรมต่างๆ ของคนในชุมชนตลอดทั้งปี

1.3 ด้านทรัพยากรธรรมชาติและสิ่งแวดล้อม ประกอบด้วยข้อมูล แหล่งทรัพยากรธรรมชาติที่มีอยู่ในพื้นที่ของชุมชนบ้านโป่งน้ำร้อน เช่น ทรัพยากรป่าไม้ แหล่งต้นน้ำลำธาร สัตว์ป่า เป็นต้น

1.4 แหล่งท่องเที่ยวในชุมชน ประกอบด้วยข้อมูล แหล่งท่องเที่ยวเชิงนิเวศ แหล่งท่องเที่ยวทางวัฒนธรรม และกิจกรรมระหว่างที่นักท่องเที่ยวเดินทางมาท่องเที่ยวในชุมชนบ้านโป่งน้ำร้อน

2. การบันทึกภาพ หรือบันทึกเทป / วิดีโอ
3. การจัดเวที เพื่อระดมข้อมูล และสร้างกระบวนการมีส่วนร่วมให้กับคนในชุมชน
4. การสำรวจ

ขั้นตอนการสร้างและหาคุณภาพของเครื่องมือ

ในการสร้างเครื่องมือที่ใช้ในการเก็บรวบรวมข้อมูล คณะทำงานของ โครงการวิจัย รูปแบบการท่องเที่ยวโดยชุมชนอย่างมีส่วนร่วมทั้ง 4 หย่อมบ้านของชุมชนบ้านโป่งน้ำร้อน ตำบลคอยฮาง อำเภอเมืองเชียงราย จังหวัดเชียงราย ได้ดำเนินการตามขั้นตอนดังต่อไปนี้

1. ศึกษาจากเอกสารงานวิจัยที่เกี่ยวข้องเพื่อใช้เป็นแนวทางในการสร้างแบบสัมภาษณ์
2. กำหนดโครงร่างของแบบสัมภาษณ์ตามประเด็น ความมุ่งหมายของการศึกษาและขอบเขตของการศึกษา
3. แต่งตั้งคณะกรรมการผู้เชี่ยวชาญตรวจสอบความถูกต้องของแบบสัมภาษณ์
4. นำแบบสัมภาษณ์ให้ผู้เชี่ยวชาญตรวจสอบความถูกต้อง
5. นำแบบสัมภาษณ์ไปทดลองเก็บรวบรวมข้อมูลในพื้นที่ที่ทำการศึกษา
6. นำแบบสัมภาษณ์ไปปรับปรุงแก้ไขข้อความสำนวนก่อนนำไปใช้จริง

วิธีการเก็บรวบรวมข้อมูล

การศึกษาครั้งนี้จะเก็บข้อมูลจากแหล่งข้อมูลดังต่อไปนี้

1. ข้อมูลปฐมภูมิ (Primary Data)

ใช้วิธีการเก็บรวบรวมข้อมูลจากการสัมภาษณ์ ประชากรทั้ง 4 หย่อมบ้านของชุมชนบ้านโป่งน้ำร้อน อำเภอเมืองเชียงราย จังหวัดเชียงราย

2. ข้อมูลทุติยภูมิ (Secondary Data)

โดยการศึกษาเอกสารที่เกี่ยวข้องกับชุมชนบ้านโป่งน้ำร้อน ตำบลคอยฮาง อำเภอเมืองเชียงราย จังหวัดเชียงราย หนังสือ วารสาร สิ่งพิมพ์ เอกสารอื่นๆ ที่เกี่ยวข้อง

กระบวนการดำเนินงานของโครงการวิจัยตามที่ทีมวิจัยได้กำหนดไว้ในแผนงานนั้น มีการดำเนินงานทั้งตามแผนและนอกเหนือจากที่ได้กำหนดในแผนงาน เพื่อตอบ โจทย์ของโครงการวิจัย โดยสามารถให้รายละเอียดตามกิจกรรมได้ ดังนี้

กิจกรรมที่ 1 เวทีเตรียมความพร้อมทีมวิจัยในการออกแบบเครื่องมือการเก็บข้อมูล

วันที่ 27 – 28 เมษายน 2552 ณ ธรรมชาติรีสอร์ท อ.เมือง จ.เชียงราย

วัตถุประสงค์

1. เข้าร่วมการฝึกอบรมเตรียมความพร้อมนักวิจัยในการออกแบบเครื่องมือในการเก็บรวบรวมข้อมูลวิจัย

วิธีการ

1. ทีมวิจัยหลักประสานนัดหมายประชุมทีมวิจัยหลัก ทีมวิจัยร่วม แกนนำชุมชน เพื่อชี้แจงวัตถุประสงค์ของโครงการอบรมเตรียมความพร้อมในการเก็บข้อมูล
2. จัดประชุมคัดเลือกตัวแทนนักวิจัย และชุมชนเข้าร่วมฝึกอบรมเตรียมความพร้อมนักวิจัยในการออกแบบเครื่องมือในการเก็บรวบรวมข้อมูลวิจัย ของสถาบันการทอเกี่ยวโดยชุมชน เมื่อวันที่ 27 – 28 เมษายน 2553 ณ ธรรมชาติรีสอร์ท ต.คอยฮาง อ.เมือง จ.เชียงราย จำนวน 17 คน ดังนี้

- | | |
|--------------------------|---------------------------|
| (1) คุณสุทัศน์ ยี่ป่า | (10) คุณธนพร ใจแดง |
| (2) คุณจะต่า รักชาติ | (11) คุณเคชา เตมิยะ |
| (3) คุณสม จวี | (12) คุณสมจิต วงศ์แสง |
| (4) คุณจางฟู รักชาติ | (13) คุณอคุลย์ จิรเมธิกุล |
| (5) คุณวรภาส รักชาติ | (14) คุณสะอือ สิงห์แก้ว |
| (6) คุณทวิชัย ดิน้อย | (15) คุณจะวะ สิงห์แก้ว |
| (7) คุณต่อม บุตรธินันชัย | (16) คุณยันต่า แซ่จาง |
| (8) คุณอาแม่ อามอ | (17) คุณจะฮือ จะลา |
| (9) คุณทวิชัย แซ่ถิ | |

การแบ่งบทบาทหน้าที่และความรับผิดชอบ

1. ประธานผู้เข้าร่วมประชุม ผู้รับผิดชอบ ทีมวิจัย และพี่เลี้ยง
2. คัดเลือกตัวแทนทีมวิจัยในการเข้าร่วมประชุม ผู้รับผิดชอบ ทีมวิจัย
3. บันทึกการเข้าร่วมประชุม ผู้รับผิดชอบ ทีมวิจัย

ผลที่เกิดขึ้นโดยสรุปของกิจกรรม

การเข้าร่วมอบรมในครั้งนี้ทำให้ทีมวิจัยหลัก ทีมวิจัยร่วม ได้เข้าใจกระบวนการ และวิธีการในการเก็บข้อมูลมากขึ้นที่ไม่ต้องใช้แบบสอบถามเพียงอย่างเดียว มีการออกแบบตารางเก็บข้อมูล การกำหนดประเด็นคำถามในการสัมภาษณ์ ตลอดจนการจดบันทึก รวมทั้งยังได้มีการทำความเข้าใจเรื่องการจัดทำเอกสารการเงินตามหลักการของ สกว.ฝ่ายวิจัยเพื่อท้องถิ่น

กิจกรรมที่ 2 เวทีสร้างความเข้าใจโดยภาพรวมของโครงการ

วันที่ 10 พฤษภาคม 2553 ณ ศาลาเอนกประสงค์บ้านโป่งน้ำร้อน

วัตถุประสงค์

1. เพื่อให้เกิดความรู้ความเข้าใจร่วมกันเกี่ยวกับแนวคิดการท่องเที่ยวโดยชุมชน
2. เพื่อให้เกิดรับรู้ถึงแผนการดำเนินงานวิจัยของทีมวิจัย
3. เพื่อให้คนในชุมชนได้มองเห็นคุณค่าของความร่วมมือร่วมใจในการทำกิจกรรมสร้างสรรค์ที่เกิดประโยชน์ต่อตนเองและสังคม
4. เพื่อให้คนในชุมชนได้มองเห็นระบบในการแสวงหาผลประโยชน์ร่วมกัน
5. เพื่อให้คนในชุมชนรู้จักปรับตัวเข้ากับสภาพแวดล้อมที่ทรงคุณค่า

วิธีการ

1. ทีมวิจัยหลักประธานผู้เข้าร่วมประชุมทั้ง 4 หย่อมบ้าน
2. จัดประชุมทีมวิจัยหลักทีมวิจัยร่วมและชาวบ้านทั้ง 4 หย่อมบ้าน 1 วัน
3. แสวงหาผู้ที่เป็นแกนนำในชุมชนที่มีคุณสมบัติเป็นคนดี มีความรู้ เป็นที่เคารพศรัทธา ผู้นำชนเผ่า ผู้มีประสบการณ์นัดมาประชุมพูดคุย
4. นัดประชุมใหญ่เพื่อนำเสนอของดีในชุมชนทั้งบุคคล ผลงาน กิจกรรม ทรัพยากรธรรมชาติ
5. ประเพณี วิถีชีวิต และวัฒนธรรมสร้างข้อกำหนดวิธีการจัดการกับทรัพยากรที่มีอยู่ในชุมชนร่วมกัน เพื่อเป็นแนวทางปฏิบัติร่วมกัน

การแข่งขันบทบาทหน้าที่และความรับผิดชอบ

1. ประธานผู้เข้าร่วมประชุม ผู้รับผิดชอบ ทีมวิจัย และพี่เลี้ยง
2. แสวงหาคนที่มีความรู้ ความสามารถให้เหมาะสม กับงาน และคัดเลือกเป็นหัวหน้ากลุ่ม ผู้รับผิดชอบ ทีมวิจัย
3. ตั้งกรรมการกลางจากสมาชิกแกนนำในโครงการ ซึ่งเป็นผู้ที่มีความรู้มีความสามารถ ทำหน้าที่ ประธาน ควบคุม และเก็บข้อมูลในการปฏิบัติงาน
4. บันทึกการเข้าร่วมประชุม ผู้รับผิดชอบ ทีมวิจัย

ผลที่เกิดขึ้นโดยสรุปของกิจกรรม

- เกิดความรู้ความเข้าใจร่วมกันของทีมวิจัยและชาวบ้านในชุมชนเรื่องแนวการจัดการจัดการท่องเที่ยวโดยชุมชน
- เกิดการรับรู้เกี่ยวกับงานวิจัยและแผนการดำเนินงานวิจัยของทีมวิจัย
- คนในชุมชนทุกกลุ่มชาติพันธุ์ได้เกิดการเรียนรู้ เข้าใจในการปฏิบัติกิจกรรมร่วมกัน ทำให้การดำเนินงานของกิจกรรมเป็นไปตามขีดความสามารถของคนในชุมชนที่มองเห็นได้อย่างเป็นรูปธรรม

กิจกรรมที่ 3 เวที ริมระเบียงงานวิจัย : ความรู้สู่ความเข้าใจครั้งที่ 12

วันที่ 15 – 17 พฤษภาคม 2552 ณ ธรรมชาติ รีสอร์ท ต.คอยฮาง อ.เมือง จ.เชียงราย

วัตถุประสงค์

1. เพื่อนำเสนอความก้าวหน้าของการดำเนินงานวิจัย
2. เพื่อพบปะ แลกเปลี่ยน เรียนรู้สร้างเครือข่าย “ชุมชนวิจัยท่องเที่ยว”
3. เพื่อสร้างพลังและความสุขการทำงานร่วมกันตามยุทธศาสตร์ของเครือข่ายการท่องเที่ยวโดยชุมชนภาคเหนือ”

วิธีการ

1. ทีมวิจัยหลักประธานนัดหมายประชุมทีมวิจัยหลัก ทีมวิจัยร่วม เพื่อชี้แจงวัตถุประสงค์ของเวที ริมระเบียงงานวิจัย : ความรู้สู่ความเข้าใจครั้งที่ 12
3. คัดเลือกตัวแทนนักวิจัย เข้าร่วมเวทีริมระเบียงงานวิจัย : ความรู้สู่ความเข้าใจครั้งที่ 12 จัดโดย สถาบันการท่องเที่ยวโดยชุมชน เมื่อวันที่ 15 – 17 พฤษภาคม 2553 ณ ธรรมชาติรีสอร์ท ต.คอยฮาง อ.เมือง จ.เชียงราย จำนวน 2 คน คือ นายเดชา เตมิยะ และนางชนพร ใจแดง

การแบ่งบทบาทหน้าที่และความรับผิดชอบ

1. ประธานผู้เข้าร่วมประชุม ได้แก่ ทีมวิจัยหลัก และทีมวิจัยชุมชน ผู้รับผิดชอบ พี่เลี้ยงโครงการ และทีมวิจัย
2. คัดเลือกตัวแทนทีมวิจัยในการเข้าร่วมประชุม ผู้รับผิดชอบ ทีมวิจัย
3. บันทึกการเข้าร่วมประชุม ผู้รับผิดชอบ ทีมวิจัย

ผลที่เกิดขึ้นโดยสรุปของกิจกรรม

จากเข้าร่วมเวทีครั้งนี้ ทีมวิจัยได้ร่วมแลกเปลี่ยนประสบการณ์การทำงานวิจัยประเด็นการท้องเที่ยวโดยชุมชนจากเครือข่ายชุมชนท้องเที่ยว รวมทั้ง ได้สร้างพลังและความสุขการทำงานร่วมกัน ตามยุทธศาสตร์ของเครือข่ายการท้องเที่ยวโดยชุมชนภาคเหนือ ซึ่งได้ดำเนินงานการจัดทำแผนแม่บทเครือข่ายการท้องเที่ยวโดยชุมชนภาคเหนือขึ้น รวมทั้งกำหนดยุทธศาสตร์ แผนงาน โครงสร้าง ภารกิจ และกลุ่มสมาชิกเครือข่ายเป็นรูปธรรมที่ชัดเจนตามแผนงานกลไกการทำงานของ “ศูนย์ประสานงานเครือข่ายการท้องเที่ยวโดยชุมชนภาคเหนือ”

กิจกรรมที่ 4 อบรมเตรียมความพร้อมการเก็บข้อมูล

วันที่ 19 พฤษภาคม 2552 ณ ศาลาเอนกประสงค์บ้านโป่งน้ำร้อน

วัตถุประสงค์

1. เพื่อให้กลุ่มคนในชุมชนได้รับรู้ได้เข้าใจปฏิบัติตนในการสร้างผลงานให้กับโครงการอย่างมีประสิทธิภาพ
2. เพื่อสร้างความสัมพันธ์อันดีต่อกันในกลุ่มคนของชุมชน
3. เพื่อเตรียมคนให้เหมาะสมกับงาน

วิธีการ

1. นัดประชุมแกนนำกลุ่มย่อยแล้วประชุมกลุ่มให้ ศึกษาแนวทางและวิธีการจัดการข้อมูลของโครงการ
2. นัดแกนนำร่วมปรึกษาหารือแนวทาง วิธีการดำเนินงาน ความเป็นไปได้
3. กำหนดบุคคลเป็นแกนนำในการดำเนินงานโครงการคัดเลือกจากสมาชิกของโครงการ

การแบ่งบทบาทหน้าที่และความรับผิดชอบ

1. ประธานผู้เข้าร่วมประชุม ได้แก่ ทีมวิจัยหลัก และทีมวิจัยชุมชน ผู้รับผิดชอบ พี่เลี้ยงโครงการ และทีมวิจัย
2. กำหนดตำแหน่งหน้าที่รับผิดชอบ ผู้รับผิดชอบ ทีมวิจัย

3. บันทึกการเข้าร่วมประชุม ผู้รับผิดชอบ ทีมวิจัย

ผลที่เกิดขึ้นโดยสรุปของกิจกรรม

จากกิจกรรมในครั้งนี้ ทีมวิจัยได้วางกรอบประเด็นในการเก็บข้อมูล ได้แก่ (1) ประวัติศาสตร์ชุมชน (2) วิถีชีวิตการทำสวนชา-เมี่ยง (3) ประเพณี ความเชื่อของ 4 หย่อมบ้าน (4) ภูมิปัญญาท้องถิ่น/ ผู้รู้-ปราชญ์ชาวบ้าน (5) ทรัพยากรธรรมชาติ และ (6) สมุนไพร และแบ่งบทบาทหน้าที่ความรับผิดชอบ ดังนี้

1. นายอดุลย์ จิราเมธิกุล	ประธานกรรมการ
2. นายเอนก วุฒินันชัย	รองประธาน
3. นายสมจิตร วงศ์แสง	เหรัญญิก
4. นายต่วน บุตรธินันชัย	กรรมการ
5. นายหลั่น คำจ้อย	กรรมการ
6. นายบุญเลิศ คีน้อย	กรรมการ
7. นายทวิชัย คีน้อย	กรรมการ
8. นางบุตร เตมิยะ	ประชาสัมพันธ์
9. นายเฉชา เตมิยะ	เลขานุการ / หัวหน้ากลุ่มงาน

กิจกรรมที่ 5 การเก็บรวบรวมข้อมูลประวัติศาสตร์ชุมชน

วันที่ 24 พฤษภาคม 2552 ณ ชุมชนโป่งน้ำร้อน

วัตถุประสงค์

1. เพื่อให้ได้ข้อมูลที่เกี่ยวข้องด้านประวัติศาสตร์ที่มาจากชุมชน
2. เพื่อถ่ายทอดวิถีชีวิตความเป็นมาของบรรพบุรุษสู่คนรุ่นหลังได้ทราบ
3. เพื่อสร้างความผูกพันซึ่งกันและกันแก่คนในชุมชน
4. เพื่อเป็นต้นแบบของการดำเนินชีวิตให้แก่คนรุ่นหลังในชุมชน

วิธีการ

1. ประชุมร่วมกับผู้เกี่ยวข้องในชุมชนระดมข้อมูล
2. ลงพื้นที่เก็บข้อมูลทั้ง 4 หย่อมบ้าน
3. เก็บข้อมูลจากเอกสารมือสอง
4. สอบถามผู้นำกลุ่มผู้นำชุมชนผู้เฒ่าผู้แก่ในชุมชนให้แก่นำแต่ละกลุ่มดำเนินการ

5. นำข้อมูลที่ได้แต่ละกลุ่มมารวบรวมเพื่อจัดเก็บเข้าโครงการ
6. เสนอข้อมูลที่ได้ต่อที่ประชุมใหญ่เพื่อสร้างความเข้าใจร่วมกัน

การแบ่งบทบาทหน้าที่และความรับผิดชอบ

1. ออกสำรวจเก็บข้อมูลในกลุ่มตามหัวข้อที่กำหนด ผู้รับผิดชอบ หัวหน้ากลุ่มงานพร้อมสมาชิกในทีม
2. นำเสนอข้อมูลต่อคณะกรรมการ แคนนำโครงการเพื่อรวบรวมแล้วบันทึกจัดเก็บ ผู้รับผิดชอบ หัวหน้ากลุ่ม
3. จัดเก็บข้อมูล และจัดทำรูปเล่ม ผู้รับผิดชอบ เลขานุการ

ผลที่เกิดขึ้นโดยสรุปของกิจกรรม

จากกิจกรรมครั้งนี้ ทีมวิจัยได้ข้อมูลด้านประวัติศาสตร์ความเป็นมาของชุมชน รวมทั้งสมาชิกแกนนำของโครงการทุกคน ได้ปฏิบัติงานตามหน้าที่ที่ได้รับมอบหมายตามที่ได้รับมอบหมายเต็มกำลังความสามารถ คนในชุมชนทุกกลุ่ม ได้ทราบภูมิหลังของตนเอง

กิจกรรมที่ 6 การเก็บรวบรวมข้อมูลวิถีชีวิตการทำสวนชา และการทำสวนเมือง

วันที่ 26 พฤษภาคม 2552 ณ ชุมชนโป่งน้ำร้อน และ

วันที่ 14 มิถุนายน 2552 ณ ชุมชนโป่งน้ำร้อน

วัตถุประสงค์

1. เพื่อให้ได้ข้อมูลเกี่ยวกับวิถีชีวิตของกลุ่มห้อมบ้านที่ทำการเกษตรด้านสวนชา และเมือง
2. เพื่อเผยแพร่เทคนิคและวิธีการในการประกอบอาชีพทำชา – เมือง
3. เพื่อให้ได้เกิดการเรียนรู้ในการประกอบอาชีพทำชา – เมือง
4. เพื่อให้ได้รู้คุณค่าของ ชา – เมือง ที่เป็นทรัพยากรที่ให้ประโยชน์

วิธีการ

1. จัดเวทีประชุมเก็บข้อมูลกับผู้เกี่ยวข้อง
2. ลงพื้นที่สำรวจข้อมูลทั้ง 2 ห้อมบ้านที่เกี่ยวข้อง
3. นัดหมายผู้ประกอบการ มาสาธิตและอธิบายถึงเทคนิคและวิธีการทำชา – เมือง
4. ให้แกนนำกลุ่มเข้าชม และปฏิบัติในการทำชา – เมือง
5. นำข้อมูลที่ได้ เข้าร่วมสนทนาอภิปรายในที่ประชุมแกนนำโครงการเพื่อจัดเก็บ

การแบ่งบทบาทหน้าที่และความรับผิดชอบ

1. ประชาสัมพันธ์โครงการนัดหมายผู้ประกอบการทำชา – เมี่ยง ผู้รับผิดชอบ ทีมวิจัย
2. เข้าชมการสาธิตทำชา – เมี่ยง ตามวันเวลาที่กำหนด ทีมวิจัย
3. จัดทำบันทึก และรวบรวมข้อมูล ผู้รับผิดชอบ เลขานุการ

ผลที่เกิดขึ้นโดยสรุปของกิจกรรม

จากกิจกรรมครั้งนี้ ทีมวิจัยได้ข้อมูลด้านการทำสวนชา และวิธีการทำเมี่ยงของชุมชน ที่เกี่ยวข้องในพื้นที่ รวมทั้งได้ทราบข้อมูลเทคนิควิธีการทำชา – เมี่ยง สามารถถ่ายทอดเผยแพร่ให้คนอื่นเข้าใจได้

กิจกรรมที่ 7 การเก็บรวบรวมข้อมูลประเพณี ความเชื่อทั้ง 4 กลุ่มชนเผ่า จาก 4 หย่อมบ้าน

วันที่ 31 พฤษภาคม 2552 ณ ชุมชนโป่งน้ำร้อน

วัตถุประสงค์

1. เพื่อเก็บข้อมูลเกี่ยวกับประเพณีและความเชื่อ ของกลุ่ม 4ชนเผ่าที่อยู่ในพื้นที่ร่วมกัน
2. เพื่อเก็บรวบรวมข้อมูลวิถีชีวิตความเป็นอยู่ที่เกี่ยวข้องในพื้นที่ต่อการจัดการท่องเที่ยวของ 4 กลุ่มชาติพันธุ์
3. เพื่อให้ทุกคนได้เกิดการเรียนรู้ เข้าใจวิถีชีวิต ประเพณี ของแต่ละกลุ่มคน
4. เพื่อรวบรวมข้อมูลการดำเนินชีวิตของผู้คนในชุมชนภายใต้ลักษณะการยอมรับของทุกคนในกลุ่ม
5. เพื่อเผยแพร่ความแตกต่างของวิถีชีวิต ประเพณี 4 ชนเผ่าในชุมชน

วิธีการ

1. จัดประชุม ร่วมกับชุมชนและผู้รู้ในพื้นที่ 4 หย่อมบ้าน
2. จัดประชุมร่วมกับกลุ่มผู้เกี่ยวข้องและคนในชุมชนตามหย่อมบ้านทั้ง 4 หย่อมบ้าน (4 ครั้ง)
3. สัมภาษณ์กลุ่มผู้อาวุโสและผู้เกี่ยวข้องด้านวิถีชีวิต
4. นัดหมายบุคคลที่เป็นแกนนำของชุมชนเช่นผู้นำหมู่บ้าน ผู้นำกลุ่ม ผู้รู้ ผู้เฒ่าผู้แก่ เข้าร่วม สนทนาอภิปรายถึงวิถีชีวิต ประเพณีทั้ง 4 ชนเผ่า
5. นัดหมายประชุมแกนนำของโครงการเพื่อทำความเข้าใจร่วมกัน
6. จัดเก็บข้อมูลโดยเลขานุการของโครงการ

การแบ่งบทบาทหน้าที่และความรับผิดชอบ

1. ประธานผู้เข้าร่วมประชุม ผู้รับผิดชอบ ทีมวิจัย
2. แบ่งงานออกเป็นฝ่ายสถานที่ ประชาสัมพันธ์ บันทึกข้อมูล พิธีกรนำสนทนาอภิปราย ผู้รับผิดชอบ ทีมวิจัย
3. วางแผนการหาแนวทางประชาสัมพันธ์เผยแพร่ข้อมูล ผู้รับผิดชอบ ทีมวิจัย ชุมชน และที่ปรึกษาโครงการ
4. โครงการบันทึกข้อมูลที่ได้จากการสนทนา อภิปราย และจัดเก็บข้อมูล ผู้รับผิดชอบ เลขานุการ

ผลที่เกิดขึ้นโดยสรุปของกิจกรรม

จากกิจกรรมครั้งนี้ ทีมวิจัยได้ข้อมูลด้านประเพณีและความเชื่อของ 4 กลุ่มชาติพันธุ์ที่เป็นเอกลักษณ์เด่นของพื้นที่ รวมทั้งข้อมูลความรู้ด้านวิถีชีวิตของคน 4 กลุ่มชาติพันธุ์ของบ้านโป่งน้ำร้อน ตลอดจนเกิดกระบวนการเรียนรู้เรื่องการทำงานของทีมงานของทีมวิจัย ทุกคนในชุมชนได้มองเห็นคุณค่าของชีวิตที่มีความเป็นมาที่แตกต่างกัน ควรแก่การอนุรักษ์และเผยแพร่

กิจกรรมที่ 8 การเก็บข้อมูลรวบรวมเรื่อง ภูมิปัญญาท้องถิ่น/ผู้รู้ และปราชญ์ชาวบ้าน ของชุมชน 4 หย่อมบ้าน

วันที่ 7 มิถุนายน 2552 ณ ชุมชน โป่งน้ำร้อน

วัตถุประสงค์

1. เพื่อเก็บรวบรวมข้อมูลด้านองค์ความรู้ภูมิปัญญา รวมทั้งผู้รู้ ปราชญ์ของชุมชนที่มีอยู่ใน 4 หย่อมบ้าน
2. เพื่อดำรงรักษาไว้ซึ่งความรู้ความสามารถเฉพาะตัวของคนในชุมชน
3. เพื่อสืบสานความรู้สู่คนรุ่นหลัง
4. เพื่อพัฒนาองค์ความรู้สู่การยอมรับที่เป็นสากล

วิธีการ

1. จัดประชุมผู้เกี่ยวข้องร่วมกันทั้ง 4 หย่อมบ้าน 1 ครั้ง
2. ลงพื้นที่เก็บข้อมูลในชุมชน ทั้ง 4 หย่อมบ้าน
3. ออกสำรวจ คัดเลือกผู้มีความรู้ ความสามารถพิเศษ ที่สร้างผลงานเป็นที่ยอมรับในสังคม และชุมชน
4. พิจารณาจัดอันดับความรู้ ความสามารถโดยคณะกรรมการโครงการ เพื่อบรรจุเข้าโครงการ

5. ร่วมกันพัฒนาเสริมสร้างความรู้ ความสามารถที่ได้คัดเลือกให้เป็นที่ยอมรับแก่คนทั่วไป

การแบ่งบทบาทหน้าที่และความรับผิดชอบ

1. ประธานแกนนำแต่ละกลุ่ม ออกสำรวจผู้ที่มีความรู้ ความสามารถพิเศษในแต่ละกลุ่ม ผู้รับผิดชอบ ทีมวิจัย
2. ประธานนำเพื่อจัดประชุมพิจารณา คัดเลือกจัดอันดับความรู้ ความสามารถของแต่ละคน แต่ละกลุ่ม โดยสมาชิกแกนนำโครงการเป็นผู้ดำเนินการ ผู้รับผิดชอบ ทีมวิจัย
3. จัดเก็บข้อมูลเข้าโครงการ เพื่อวางแผนเข้าสู่ระบบในการพัฒนา ผู้รับผิดชอบ เลขานุการ

ผลที่เกิดขึ้นโดยสรุปของกิจกรรม

จากกิจกรรมครั้งนี้ ทีมวิจัยได้ข้อมูลด้านองค์ความรู้ภูมิปัญญา รวมทั้งผู้รู้ ปราชญ์ของชุมชนที่มีอยู่ใน 4 หย่อมบ้าน ทุกคนในชุมชนได้มองเห็นและได้รับประโยชน์จากความรู้ ความสามารถเฉพาะตัว ที่เกิดขึ้นในชุมชน และรู้คุณค่า ควรแก่การอนุรักษ์ และเผยแพร่

กิจกรรมที่ 9 การเก็บรวบรวมข้อมูลผลิตภัณฑ์/ของที่ระลึก งานหัตถกรรม ของชุมชน 4 หย่อมบ้าน
วันที่ 21 มิถุนายน 2552 ณ ชุมชนโป่งน้ำร้อน

วัตถุประสงค์

1. เพื่อศึกษารวบรวมข้อมูลด้านผลิตภัณฑ์/ของที่ระลึกและงานหัตถกรรมที่มีอยู่ของชุมชนทั้ง 4 หย่อมบ้าน
2. เพื่อเสริมสร้างผลผลิตในชุมชนจนนำไปสู่อาชีพที่ถาวร
3. เพื่อพัฒนาขีดความสามารถในการผลิตของคนในชุมชน
4. เพื่อผลผลิตของชุมชนออกสู่สายตาของคนทั่วไป

วิธีการ

1. จัดประชุมกลุ่มผู้เกี่ยวข้อง ทั้ง 4 หย่อมบ้าน
2. ลงพื้นที่เก็บข้อมูลในแต่ละหย่อมบ้านบ้าน 1 ครั้ง รวมทั้งสิ้น 4 ครั้ง
3. มอบหมายให้แกนนำในโครงการที่อยู่ประจำกลุ่มชนเผ่า นำผลผลิตของคนในกลุ่มมาเสนอต่อที่ประชุมแกนนำ เพื่อศึกษาถึงรายละเอียด
4. สนับสนุนแนวทางและวิธีการผลิตของคนในชุมชนให้เกิดการพัฒนาไปสู่คุณภาพและเป็นที่ยอมรับของผู้อื่น
5. จัดเก็บรายละเอียดของผลิตภัณฑ์ที่ได้อยู่ในหลักเกณฑ์มาตรฐาน เพื่อบรรจุเข้าโครงการ

การแบ่งบทบาทหน้าที่และความรับผิดชอบ

1. ประธานผู้เข้าร่วมประชุม ผู้รับผิดชอบ ทีมวิจัย
2. ประธานแกนนำในกลุ่มนำผลผลิตที่มีในกลุ่มชนเผ่านำมาเสนอในที่ประชุมแกนนำโครงการตามวัน เวลาที่นัดหมาย ผู้รับผิดชอบ ทีมวิจัย
3. คณะกรรมการแกนนำในโครงการร่วมกันคัดเลือกผลิตภัณฑ์ที่อยู่ในเกณฑ์ เพื่อเป็นการแสดงออกด้านความคิด ความสวยงาม และประโยชน์ที่ใช้ โดยใช้วัสดุในชุมชน ผู้รับผิดชอบ ทีมวิจัย และผู้ที่ได้รับมอบหมาย
4. ส่งเสริมให้ทุกคนเผ่าสร้างผลผลิตที่นำวัสดุในท้องถิ่นทำเป็นเอกลักษณ์ของชนเผ่า ผู้รับผิดชอบ ทีมวิจัย
5. จัดเก็บข้อมูลเข้าโครงการ เพื่อวางแผนเข้าสู่ระบบในการพัฒนา ผู้รับผิดชอบ เลขานุการ

ผลที่เกิดขึ้นโดยสรุปของกิจกรรม

จากกิจกรรมครั้งนี้ ทีมวิจัยได้ข้อมูลด้านผลิตภัณฑ์/ของที่ระลึกและงานหัตถกรรมต่างๆ ของชุมชนทั้ง 4 หย่อมบ้านในชุมชนโป่งน้ำร้อน ทุกคนในแต่ละชนเผ่าได้แสดงออกทางความคิดที่สร้างสรรค์ ที่จะเสนอผลงานของตนเองออกสู่สายตาผู้อื่น

กิจกรรมที่ 10 การเก็บข้อมูลทรัพยากรธรรมชาติ/ป่าชุมชน/น้ำตก/เส้นทางเดินป่า/สัตว์ป่า/นก/สมุนไพร

วันที่ 27 กรกฎาคม 2552 ณ ชุมชนโป่งน้ำร้อน

วันที่ 2 สิงหาคม 2552 ณ ชุมชนโป่งน้ำร้อน

วัตถุประสงค์

1. เพื่อให้ได้ข้อมูลเกี่ยวกับทรัพยากรธรรมชาติ/ป่าชุมชน/น้ำตก และเส้นทางเดินป่า
2. เพื่อเก็บรวบรวมข้อมูลเกี่ยวกับสัตว์ป่า และชนิดต่างๆที่มีอยู่ในพื้นที่ของ 4 หย่อมบ้าน
3. เพื่อให้แกนนำทุกคนเผ่าได้สัมผัสกับธรรมชาติโดยการออกสำรวจแหล่งท่องเที่ยวทางธรรมชาติที่สำคัญในชุมชน
4. เพื่อให้คนในชุมชนได้มองเห็นผลประโยชน์จากแหล่งทรัพยากรธรรมชาติที่มีอยู่ในชุมชน
5. เพื่อให้ทุกคนเห็นคุณค่าและร่วมกันอนุรักษ์แหล่งท่องเที่ยวทางธรรมชาติที่สำคัญในชุมชน

วิธีการ

1. จัดเวทีประชุมร่วมกับผู้รู้และผู้เกี่ยวข้องระดมข้อมูล
2. เก็บข้อมูลจากเอกสารมือสอง

3. ลงพื้นที่สำรวจข้อมูล
4. ลงพื้นที่สำรวจตามชุมชน 4 หย่อมบ้าน 2 ครั้ง
5. จัดประชุมแกนนำโครงการ สนทนาอภิปราย แหล่งทรัพยากรธรรมชาติในชุมชน ที่เป็นที่ยอมรับของคนส่วนใหญ่เพื่อหาข้อมูลรายละเอียด
6. นัดหมายวัน เวลา เพื่อออกเดินทางสำรวจเส้นทางแหล่งท่องเที่ยวธรรมชาติ โดยสมาชิกแกนนำโครงการและแบ่งกลุ่มจัดเก็บข้อมูล ดังเช่น (1) เส้นทางเดิน (2) แหล่งท่องเที่ยวธรรมชาติ (3) แหล่งอาหาร สมุนไพร (4) แหล่งทรัพยากรธรรมชาติและสัตว์ป่า
7. นำข้อมูลของแต่ละกลุ่มงานเสนอต่อที่ประชุมเพื่อสร้างความเข้าใจและจัดเก็บเข้าโครงการ

การแบ่งบทบาทหน้าที่และความรับผิดชอบ

1. ประธานผู้เข้าร่วมประชุมและสำรวจพื้นที่ ผู้รับผิดชอบ นักวิจัย
2. เก็บข้อมูลจากเอกสารมือสอง ผู้รับผิดชอบ นักวิจัย
3. จัดแบ่งกลุ่มคนให้เข้ากับงานที่ออกสำรวจ ในแต่ละกลุ่มมีหัวหน้าทำหน้าที่ควบคุม อำนวยความสะดวกและ เลขานุการกลุ่มจดบันทึกข้อมูล ผู้รับผิดชอบ นักวิจัย
4. เก็บรวบรวมข้อมูลที่ได้ทั้งหมด เพื่อนำไปสู่แนวทางการปฏิบัติ ผู้รับผิดชอบ นักวิจัย
5. จัดทำแผนผัง เส้นทางเดิน แหล่งท่องเที่ยวธรรมชาติ และจัดเก็บข้อมูลเข้าโครงการ ผู้รับผิดชอบ เลขานุการ

ผลที่เกิดขึ้นโดยสรุปของกิจกรรม

จากกิจกรรมครั้งนี้ ทีมวิจัยได้ข้อมูลด้านทรัพยากรธรรมชาติ/ป่าชุมชน/น้ำตก และเส้นทางเดินป่ารอบชุมชน รวมทั้งมูลเกี่ยวกับสัตว์ป่า และชนิดของนก รวมทั้งจำนวนของนกที่มีอยู่ในพื้นที่ นอกจากนี้ทีมวิจัยและตัวแทนชุมชนการท่องเที่ยวสัมผัสกับธรรมชาติและได้ข้อมูลจริง ซึ่งสามารถนำมากำหนดเส้นทางท่องเที่ยวได้

กิจกรรมที่ 11 เวทีนำเสนองานวิจัย

วันที่ 26 มีนาคม 2553 ณ น้ำพุร้อนผาเสริฐ ต.คอยฮาง อ.เมือง จ.เชียงราย

วัตถุประสงค์

1. เพื่อนำเสนอวัตถุประสงค์และแผนงานของโครงการวิจัยฯ
2. เพื่อนำเสนอผลการวิจัย โครงการ “รูปแบบการท่องเที่ยวโดยชุมชนอย่างมีส่วนร่วมทั้ง 4 หย่อมบ้าน ของชุมชนบ้านโป่งน้ำร้อน ตำบลคอยฮาง อำเภอเมือง จังหวัดเชียงราย” ที่ผ่านมา
3. เพื่อรับฟังข้อเสนอแนะความคิดเห็นต่อการจัดการท่องเที่ยวของพื้นที่ในอนาคต

วิธีการ

1. ทีมวิจัยที่เป็นตัวแทนจากกลุ่ม 4 หย่อมบ้านประสานชาวบ้าน หน่วยงาน และผู้เกี่ยวข้องเข้าร่วมประชุมรับฟังข้อมูล
2. จัดเวทีประชุมนำเสนอข้อมูลที่ทีมวิจัยดำเนินการเก็บรวบรวม และกระบวน การทำงานของทีมวิจัย
3. ผู้เข้าร่วมประชุมร่วมตรวจสอบข้อมูลและเพิ่มเติมข้อมูลกับทีมวิจัย

การแบ่งบทบาทหน้าที่และความรับผิดชอบ

1. ทีมวิจัยมอบหมายและแบ่งบทบาทหน้าที่ออกเป็น (1) ผู้ประสานคนเข้าร่วมเวทีนำเสนอผลงานวิจัย ได้แก่ ชาวบ้าน หน่วยงานในพื้นที่และที่เกี่ยวข้อง (2) จัดเตรียมสถานที่ (3) เตรียมข้อมูลในการนำเสนอ และ (4) เตรียมอาหารและอาหารว่าง

ผลที่เกิดขึ้นโดยสรุปของกิจกรรม

จากกิจกรรมครั้งนี้ ทีมวิจัยได้นำเสนอข้อมูลด้านต่างๆ ของชุมชน จากการศึกษาวิจัยกับกลุ่มชาวบ้านชุมชน โป่งน้ำร้อน รวมทั้งเกิดการตรวจสอบข้อมูลร่วมกันของทีมวิจัยและชาวบ้านทั้ง 4 หย่อมบ้านของชุมชน โป่งน้ำร้อน ตลอดจนได้ร่วมแลกเปลี่ยนกับผู้เข้าร่วมจากภาคี และหน่วยงานในพื้นที่ ซึ่งได้ให้เสนอแนะด้านต่างๆ ดังนี้

- ด้านข้อมูล : เพิ่มเติมข้อมูลด้านนักท่องเที่ยว และจากข้อมูลที่มีประเมินความพร้อมด้านการจัดการการท่องเที่ยว สิ่งที่มีอยู่ และสิ่งที่ยังขาด ต้องการเพิ่มเติม
- งานวิจัยระยะที่ 2 : ในการทำงานวิจัยในระยะต่อไปอยากให้องค์การปกครองส่วนท้องถิ่นเข้ามามีส่วนร่วม มีการเชื่อมกับแผนพัฒนาท้องถิ่น รวมทั้งดึงเยาวชนคนรุ่นใหม่เข้ามามีส่วนมากขึ้น
- การท่องเที่ยวที่ยั่งยืน : การมีส่วนร่วม และการรับรู้ความเป็นเจ้าของร่วมกัน จะทำให้เกิดการท่องเที่ยวที่ยั่งยืนได้

บทที่ 4

ผลการดำเนินงานวิจัย

การศึกษาวิจัย “รูปแบบการจัดการท่องเที่ยวโดยชุมชนอย่างมีส่วนร่วมทั้ง 4 หอ่อมบ้านของชุมชนบ้านโป่งน้ำร้อน ตำบลคดยาง อำเภอเมือง จังหวัดเชียงราย” มีเป้าหมายเพื่อค้นหารูปแบบการท่องเที่ยวโดยชุมชนอย่างมีส่วนร่วมของทั้ง 4 หอ่อมบ้านในชุมชน โป่งน้ำร้อน รวมทั้งสร้างจิตสำนึกและความตระหนักของชุมชนต่อการดูแลพื้นที่ท่องเที่ยวชุมชนบ้านโป่งน้ำร้อนให้เกิดความยั่งยืน โดยแบ่งงานออกเป็น 2 ระยะ ในระยะที่ 1 เน้นการศึกษารวบรวมข้อมูลศักยภาพของชุมชนที่เอื้อต่อการจัดการท่องเที่ยว สร้างกระบวนการทำงานอย่างมีส่วนร่วมของคนในชุมชน และศึกษาแนวทางการจัดการท่องเที่ยวโดยชุมชนของทั้ง 4 หอ่อมบ้านในชุมชน โป่งน้ำร้อนที่จะนำไปทดลองดำเนินการในระยะที่ 2

จากผลการดำเนินงานของโครงการวิจัย ระยะที่ 1 สามารถประมวลสรุปผลได้ ดังนี้

1. ผลการดำเนินงานวิจัย

- ประวัติศาสตร์ที่มาของชุมชน
- ธรรมชาติ เช่น ป่าชุมชน แหล่งต้นน้ำ น้ำตก
- ชา เมี่ยง กาแฟ
- ประเพณี ความเชื่อ 4 กลุ่มชาติพันธุ์
- วิถีชีวิต 4 ชนเผ่า ด้านการกิน อยู่ หลับนอน การแต่งกาย
- ภูมิปัญญาท้องถิ่น ผู้รู้การรักษาโรค คนตรีชนเผ่า เพลง นิทาน
- สมุนไพร
- สัตว์ป่า
- ผลิตภัณฑ์ ของที่ระลึก หัตถกรรม
- ข้อมูลด้านนักท่องเที่ยวที่เข้ามาเที่ยวในชุมชนและโดยรอบชุมชน

2. ผลการดำเนินงานรายกิจกรรม

- บันทึกการทำกิจกรรมทุกครั้ง
- วิเคราะห์ผลการดำเนินงาน

ผลการดำเนินงานวิจัย

● ประวัติศาสตร์ที่มาของชุมชน

บ้านโป่งน้ำร้อน หมู่ที่ 7 ตำบลคอยฮาง อำเภอเมืองเชียงราย จังหวัดเชียงราย เป็นหมู่บ้านที่มีผู้เข้ามาอยู่อาศัยในปี พ.ศ. 2480 โดยการเดินเท้าจากลำน้ำกก ผู้คนเดินทางมาพักที่ลำน้ำกกฝั่งซ้าย ซึ่งเป็นหมู่บ้านผาเสริฐ ตำบลคอยฮาง อำเภอเมืองเชียงราย จังหวัดเชียงราย ในปัจจุบัน เดิมเป็นบ้านโป่งน้ำร้อน ทั้งสองหมู่บ้านรวมเป็นหมู่บ้านเดียว ต่อมาได้มีการแบ่งการปกครองระหว่าง ตำบลแม่กรณ์ และตำบลแม่ยาว จึงทำให้บ้านโป่งน้ำร้อนได้แยกเป็นสองหมู่บ้าน บ้านโป่งน้ำร้อนเดิมอยู่ในการปกครองของตำบลแม่กรณ์ และหมู่บ้านผาเสริฐอยู่ในความปกครองของตำบลแม่ยาว

ลักษณะทางกายภาพ

ตารางที่ 1 จำนวนห่อมบ้าน และครัวเรือน

ลำดับที่	ชื่อห่อมบ้าน	จำนวนครัวเรือน
1	บ้านสองแคว	28
2	บ้านอาแป	21
3	บ้านน้ำบ่อไก่อ	14
4	บ้านคนเมือง	31
รวม (ครัวเรือน)		94

บ้านโป่งน้ำร้อน มีชนเผ่าที่มีความหลากหลายชาติพันธุ์ เมื่อมีการอพยพเข้ามาอาศัย อยู่ เช่น จีนยูนนาน เข้ามาในปี พ.ศ. 2522 ต่อมาชนเผ่าอาข่า เข้ามาอยู่ในปี พ.ศ. 2525 และชนเผ่าลีซอ เข้ามาในปี พ.ศ. 2535 จำนวนครัวเรือน มีทั้งหมด 94 ครัวเรือน จำนวนประชากรทั้งชาย และหญิง จำนวน 465 คน บ้านโป่งน้ำร้อนในปัจจุบันอยู่ในเขตการปกครองตำบลคอยฮาง เป็นชุมชนขนาดใหญ่ที่มีบ้านบริวารถึง 4 ห่อมบ้าน ได้แก่

บ้านโป่งน้ำร้อนในปัจจุบัน อยู่ในเขตการปกครองตำบลคอยฮาง อำเภอเมืองเชียงราย จังหวัดเชียงราย เป็นชุมชนขนาดใหญ่ที่มีบ้านบริวารถึง 4 ห่อมบ้าน ได้แก่

1. ห่อมบ้านสองแคว

ผู้ก่อตั้งหมู่บ้านสองแคว คือ นายจะหา รักชาติ (เลาซาง แซ่หั่วอ) ย้ายมาจาก ตำบลลาวี อำเภอแม่สรวย จังหวัดเชียงราย พ.ศ. 2521 ซึ่งมาอยู่กับ นายเสาร์คำ วรวิษณ์อดิษฐ์ และได้ย้ายไป

ก่อตั้งบ้านเรือนเป็นของตนเองที่บ้านสองแควเมื่อปี พ.ศ. 2524 ส่วนใหญ่เป็นที่อยู่อาศัยของชนเผ่าจีนยูนาน มีแม่น้ำสองสายมาบรรจบกัน เป็นที่มาของห่อมบ้านสองแคว ชนเผ่าจีนยูนาน ส่วนใหญ่ประกอบอาชีพเกษตรกรรม เช่น ทำสวนชา ผลิตผลไม้อบแห้ง และอาชีพรับจ้างทั่วไป จำนวนครัวเรือนทั้งสิ้น 28 ครัวเรือน มีการเปลี่ยนแปลงฐานะความเป็นอยู่ในปี พ.ศ. 2533 ปัจจุบันมีผู้นำคือ นายจะฟู รักษาติ (ผู้นำคุ้ม)

ประเพณีวัฒนธรรมของชุมชน

ส่วนใหญ่จะมีวัฒนธรรมเป็นของตนเอง ได้แก่

- การไหว้บรรพบุรุษ
- มีเครื่องแต่งกายประจำชนเผ่า (ลีซอ-มูเซอ)
- มีการใช้ภาษาท้องถิ่น คือภาษาจีนยูนาน ภาษาลีซอ-มูเซอ
- มีสถานปฏิบัติธรรมไถ่จิ้ง สร้างเมื่อปี พ.ศ. 2544

2. ห่อมบ้านอาแป

โดยการนำของ นายอาโซ เขซ้อ ได้ย้ายมาจากบ้านห้วยขม ตำบลแม่ยาว เมื่อปี พ.ศ. 2523 ได้ตั้งหมู่บ้านอยู่หัวน้ำห้วยนางหล่อ ในช่วงการปกครองของผู้ใหญ่บ้าน นายประพจน์ พรหมมินท์ ก่อตั้งหมู่บ้านได้ประมาณ 5 ปี ก็ได้ย้ายหมู่บ้านมาตั้งอยู่ข้างน้ำตกห้วยแก้ว เมื่อปี พ.ศ. 2528 โดยการนำของนายอาแป อามอ ส่วนใหญ่เป็นที่อยู่ของกลุ่มชาติพันธุ์อาข่า ที่ตั้งบ้านเรือนอยู่บนเนินเขามีทรัพยากรธรรมชาติที่อุดมสมบูรณ์ มีแหล่งท่องเที่ยวทางธรรมชาติ เช่น น้ำตกห้วยแก้ว นอกจากนี้ยังมีวัฒนธรรมที่ยังคงเอกลักษณ์ของชนเผ่าอาข่า ที่สมบูรณ์ ชาวบ้านส่วนใหญ่ประกอบอาชีพเกษตรกรรม เช่น ทำไร่ ทำสวน และอาชีพรับจ้างทั่วไป จำนวนครัวเรือนทั้งสิ้น 21 ครัวเรือน มีการเปลี่ยนแปลงฐานะความเป็นอยู่ในปี พ.ศ. 2530 ปัจจุบันมีผู้นำคือ นายสมชาย เขซ้อ (ผู้นำคุ้ม)

ประเพณีวัฒนธรรมของชุมชน

- มีวัฒนธรรมที่นับถือผี และได้เปลี่ยนแปลงมานับถือศาสนาคริสต์เมื่อ พ.ศ. 2528
- มีการใช้ภาษาท้องถิ่น ของชนเผ่าอาข่า
- มีประเพณีชนเผ่าอาข่า

3. ห่อมบ้านน้ำบ่อไก่อ

โดยการนำของ นายลีเส่อ ยี่ปา เดิมหมู่บ้านตั้งอยู่ที่หัวน้ำตก บ้านห้วยแก้ว ตำบลห้วยชมภู อำเภอเมืองเชียงราย จังหวัดเชียงราย ต่อมาได้มาสร้างบ้านจำนวน 6 หลังคา เมื่อปี พ.ศ. 2537 ตั้งอยู่ในเขตน้ำบ่อไก่อ เป็นบ้านชนเผ่าลีซอ พื้นที่ตั้งอยู่บนเนินเขา สามารถชมทิวทัศน์ของบ้านโป่งน้ำร้อนได้ทั้งหมด ชาวบ้านส่วนใหญ่ประกอบอาชีพเกษตรกรรม เช่น ทำสวนชา สวนเมี่ยง และอาชีพรับจ้าง

ทั่วไป จำนวนครัวเรือนทั้งสิ้น 14 ครัวเรือน มีการเปลี่ยนฐาน เมื่อปี พ.ศ. 2550 ปัจจุบันมีผู้นำ คือ นายจะอ้อ สิงห์แก้ว (ผู้นำคุ้ม)

ประเพณีวัฒนธรรมของชุมชน

- มีวัฒนธรรม นับถือผี
- มีการใช้ภาษาท้องถิ่น คือภาษาผสมจีน-มูเซอ
- มีประเพณีชนเผ่าลือชอ

4. หย่อมบ้านคนเมือง

หย่อมบ้านคนเมือง เป็นบ้านหลักมีคนพื้นเมืองอาศัยอยู่มีการประกอบอาชีพ ทำชา สวนเมี่ยง ไร่ข้าว ซึ่งสภาพโดยรวมของหมู่บ้านไปงน้ำร้อน เป็นที่ราบภูเขาสภาพแวดล้อมยังคงมีป่าอุดมสมบูรณ์ยังคงเป็นธรรมชาติ

กลุ่มคนที่เข้ามาก่อตั้งหมู่บ้าน มีดังนี้

- พ.ศ. 2460 โดยพ่อหนานวงศ์ ไม่ทราบนามสกุล
- พ.ศ. 2475 โดยพ่อเลี้ยงอินทร์ ไม่ทราบนามสกุล
- พ.ศ. 2480 โดยนายมา วุฒินันชัย (เข้ามาทำเมี่ยง)

กลุ่มคนที่ย้ายเข้ามาอย่างเป็นทางการเป็น ดังนี้

- พ.ศ. 2484 โดยนายมา สลีสองสม (เข้ามาทำชา)
- พ.ศ. 2490 โดยนายอ้าย จิตนาง (สร้างที่พักสงฆ์ สร้างบ้านเรือนเป็นกระท่อม)
- พ.ศ. 2497 โดยนายอินทร์ธา กันทวี (สร้างทางคมนาคม ทางบกและทางน้ำ)
- พ.ศ. 2524 โดยนายประพจน์ พรหมมินทร์ ได้เริ่มนำรถเข้ามาใช้เป็นคนแรก
- พ.ศ. 2532 โดยนายเจริญ คีน้อย
- พ.ศ. 2545-ปัจจุบัน โดยนายเอนก วุฒินันชัย เป็นผู้นำหมู่บ้าน
และมีนายเลิศ คีน้อย เป็นผู้นำคุ้ม

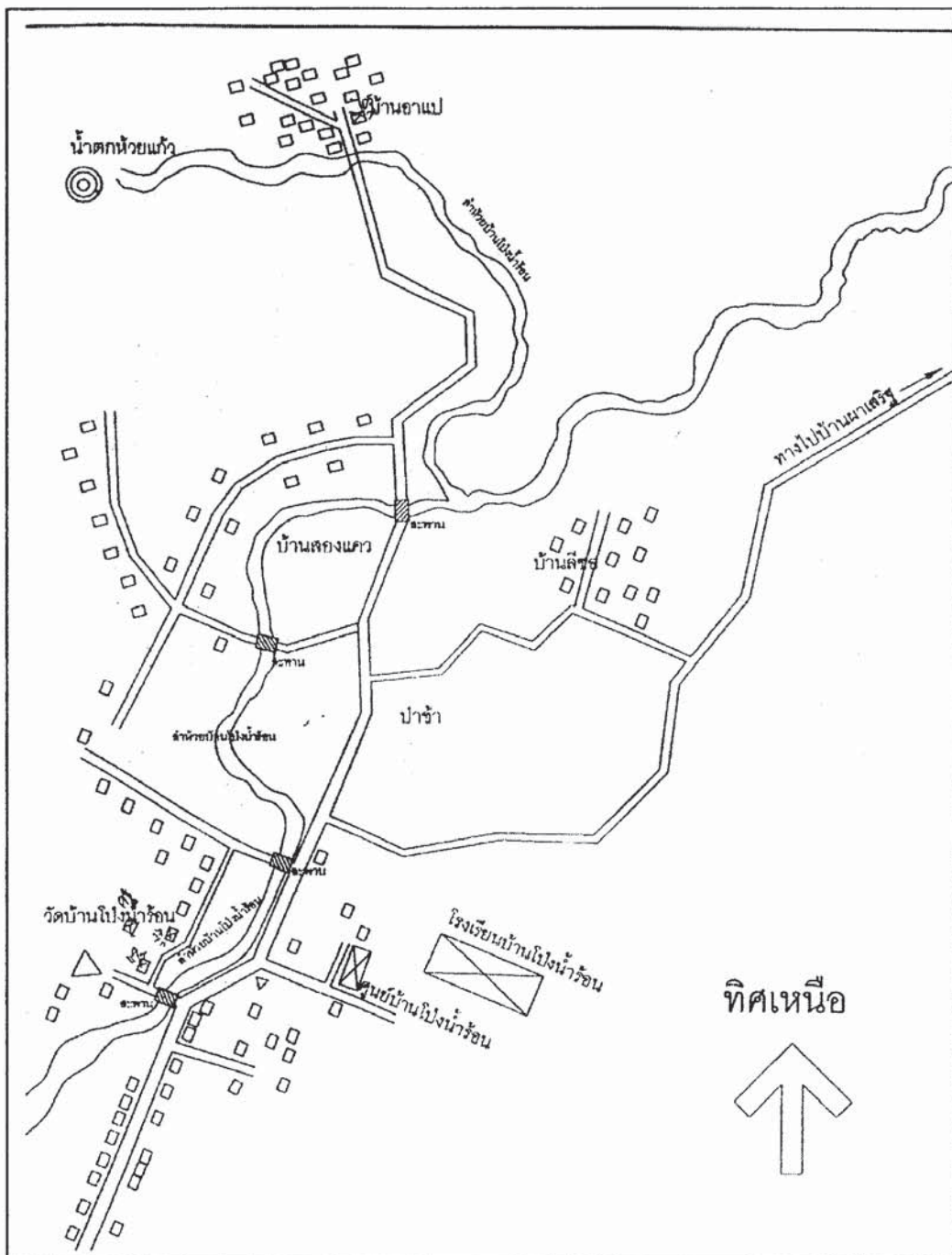
ลักษณะทางภูมิศาสตร์ ภูมิประเทศ สถานที่ตั้ง การเดินทาง

ที่ตั้งภูมิศาสตร์ของชุมชนไปงน้ำร้อน

- ทิศเหนือ ติดกับ บ้านผาเสริฐ ตำบลคอยฮาง อำเภอเมืองเชียงราย จังหวัดเชียงราย
- ทิศใต้ ติดกับ ตำบลแม่กรณ์ อำเภอเมืองเชียงราย จังหวัดเชียงราย
- ทิศตะวันออก ติดกับ บ้านยางคำ ตำบลคอยฮาง อำเภอเมืองเชียงราย จังหวัดเชียงราย
- ทิศตะวันตก ติดกับ บ้านห้วยแก้ว ตำบลห้วยชมภู อำเภอเมืองเชียงราย จังหวัดเชียงราย

จำนวนพื้นที่ร้อยละ 80 เป็นพื้นที่ภูเขา และจำนวนพื้นที่ร้อยละ 20 เป็นพื้นที่ราบ เส้นทาง
การคมนาคม มีระยะทางจากตัวเมืองจังหวัดเชียงรายประมาณ 30 กิโลเมตร เส้นทางสัญจร มี 2
เส้นทาง คือ ทางบก โดย รถยนต์ เดินเท้า และทางน้ำ โดยนั่งเรือหางยาวมาที่บ้านผาเสริฐ

รูปภาพที่ 1 แผนที่ตั้งของหมู่บ้านโป่งน้ำร้อน หมู่ที่ 7 ตำบลคอยฮาง อำเภอเมืองเชียงราย
จังหวัดเชียงราย



ที่มา : (องค์การบริหารส่วนตำบลคอยฮาง. 2548)

สภาพทางเศรษฐกิจ สังคม

บ้านโป่งน้ำร้อน เป็นชุมชนที่มีแหล่งท่องเที่ยวทางธรรมชาติที่สวยงาม และยังคงมีความอุดมสมบูรณ์อยู่ สถานการณ์การท่องเที่ยวในชุมชนและพื้นที่ใกล้เคียง ก็มีแหล่งท่องเที่ยวที่น่าสนใจ มีนักท่องเที่ยวเดินทางมาเที่ยวกันจำนวนมาก ทั้งชาวไทย และชาวต่างชาติ เข้ามาโดยการนำของมัคคุเทศก์ท้องถิ่น กิจกรรมการท่องเที่ยวก็เป็นการพานักท่องเที่ยวเดินป่าบริเวณรอบชุมชนและพักค้างแรมในป่าพร้อมกับเที่ยวชมน้ำตก ถึงแม้การท่องเที่ยวที่เกิดขึ้นในพื้นที่จะมีมายาวนานหลายสิบปี แต่ชาวบ้านในชุมชนกลับไม่ได้มีส่วนร่วมกับการท่องเที่ยวที่เกิดขึ้นอย่างจริงจัง จะมีบ้างก็แค่เป็นคนนำทางในป่า เป็นลูกหาบ หรือไม่ก็เป็นบ้านพักที่มัคคุเทศก์พานักท่องเที่ยวมานอนค้างแรม และได้ค่าตอบแทนเพียงไม่กี่บาท

สถานการณ์การท่องเที่ยวในชุมชนบ้านโป่งน้ำร้อนเองนั้น มีชาวบ้านได้ประกอบกิจการจัดสร้างบ้านพักให้บริการนักท่องเที่ยวแบบรีสอร์ท หรือห้องพัก มานานกว่า 5 ปี โดยมีชื่อว่า อาจำฮิลล์เฮ้า ซึ่งได้รับรางวัลมาตรฐานโฮมสเตย์ จากกระทรวงการท่องเที่ยวและกีฬา มีการนำนักท่องเที่ยวเข้ามาพัก และท่องเที่ยวในชุมชน และมีกิจกรรมให้บริการนักท่องเที่ยว มีผลิตภัณฑ์และของที่ระลึกจำหน่ายให้แก่นักท่องเที่ยว โดยเฉพาะห่ออบบ้านอาแปะ ที่เป็นชนเผ่าอาข่า การจัดการท่องเที่ยวและผลประโยชน์ที่เกิดขึ้นจากการท่องเที่ยวก็กลายเป็นของผู้ประกอบแต่เพียงผู้เดียว ชาวบ้านไม่ได้เข้าไปมีส่วนร่วมในการจัดการและรับประโยชน์ในทรัพยากรของท้องถิ่นเลย

● ทรัพยากรธรรมชาติ

บ้านโป่งน้ำร้อน เป็นพื้นที่ที่มีทรัพยากรธรรมชาติอุดมสมบูรณ์ มีความหลากหลายมาก และเหมาะสมในการเป็นแหล่งเรียนรู้ด้านทรัพยากรธรรมชาติและสิ่งแวดล้อมได้เป็นอย่างดี ทรัพยากรธรรมชาติที่มีอยู่ในพื้นที่ เช่น มีป่าไม้ มีแหล่งต้นน้ำลำธาร เส้นทางท่องเที่ยวทางธรรมชาติ

รูปภาพที่ 2 ทรัพยากรป่าต้นน้ำ



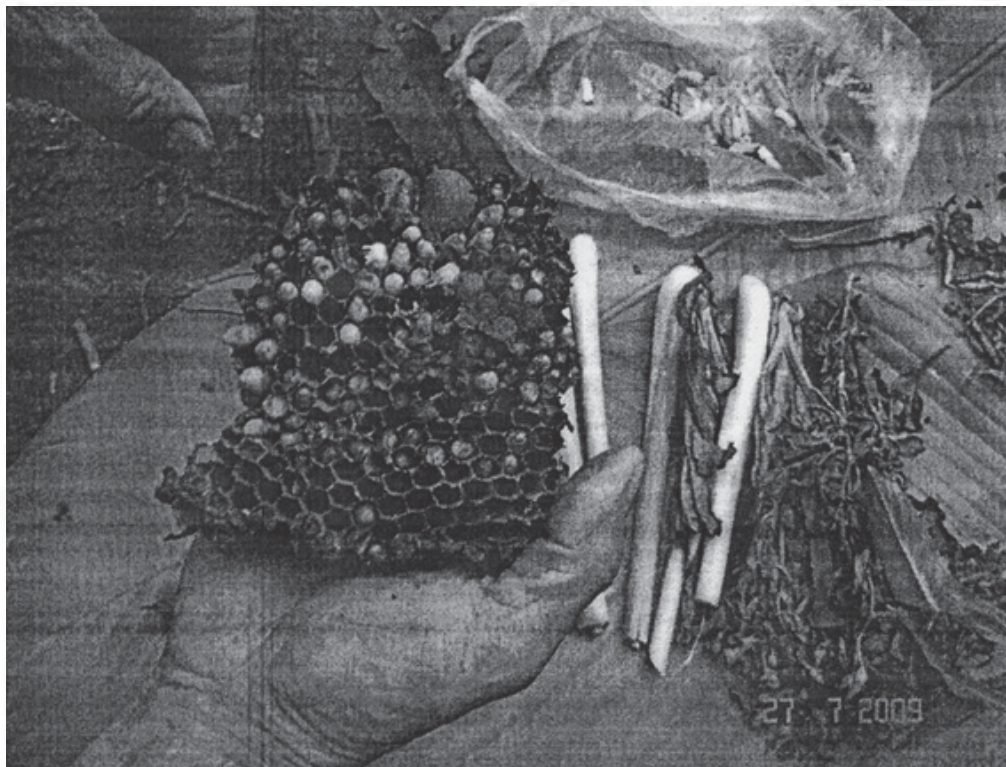
รูปภาพที่ 3 ทรัพยากรแหล่งต้นน้ำ



รูปภาพที่ 4 ทรัพยากรป่าไม้



รูปภาพที่ 5 ทรัพยากรสัตว์ป่า (ตัวต่อ)



รูปภาพที่ 6 ทรัพยากรแหล่งท่องเที่ยว (สวนชา บ้านสองแคว)



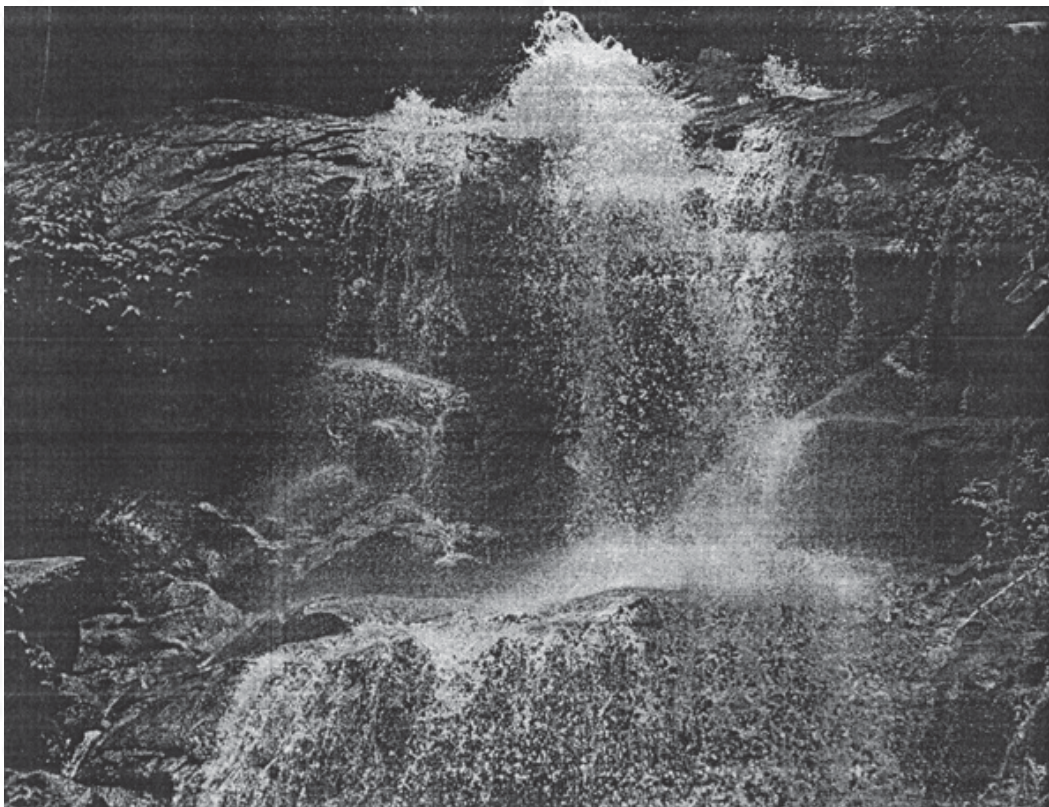
รูปภาพที่ 7 ทรัพยากรแหล่งท่องเที่ยว (โฮมสเตย์บ้านอาแป)



รูปภาพที่ 8 ยอดเขาสูง ช่วงฤดูหนาวบรรยากาศดีมาก มองเห็นทะเลหมอกและพระอาทิตย์ขึ้น



รูปภาพที่ 9 ทรัพยากรแหล่งท่องเที่ยว (น้ำตกห้วยแก้ว)



• ชา เมี่ยง กาแฟ

บ้านโป่งน้ำร้อน เป็นชุมชนที่มีพื้นที่ทำการเกษตรส่วนใหญ่ ชาวบ้านปลูก ชา และ เมี่ยง ซึ่งเป็นที่ขึ้นชื่อของหมู่บ้านโป่งน้ำร้อนกว่าได้ นอกจากนั้นยังมีผลไม้ อาทิเช่น ลิ้นจี่ ลูกพลับ ลูกจุกี้ เป็นต้น เนื่องจากหมู่บ้านโป่งน้ำร้อน มีสวนชา และสวนเมี่ยง จึงทำให้ชาวบ้านมีวิธีการทำชาอัสสัม และวิธีการทำเมี่ยง เพื่อเป็นการเผยแพร่ประชาสัมพันธ์ให้กับคนนอกพื้นที่ได้รับรู้ ก็จะมีวิธีการทำดังต่อไปนี้

1. ชาอัสสัม

ชาอัสสัม	เป็นพืชขึ้นต้นใบเลี้ยงเดี่ยวมีหยักขอบใบ
วิธีการปลูก	ปลูกระยะห่างประมาณ 2 เมตร
การเก็บ	เก็บยอดอ่อนหลังใบที่ 3
อุปกรณ์เก็บชา	ขอไม้ไผ่มีเชือก เล็บ มีด และถุงข่าม

วิธีการทำชาอัสสัม มี 2 วิธี ดังนี้

1.1 อุปกรณ์การทำชา โดยการใช้ไหนด

- หม้อคั่ว
- ไหนด
- เครื่องยนต์
- เตอบ

วิธีทำ

นำใบชาที่เก็บมาคั่วให้สุกแล้วนำออกมาใส่ไห นวดให้เป็นเส้นนำออกมาเขย่าไม้ให้เป็นก้อน แล้วนำไปตากแดดหรือเข้าเตอบหรืออย่างไรให้แห้ง 80% จะนำมาคั่วให้แห้ง นำมาผึ่งให้เย็นแล้วเก็บใส่ถุงพลาสติกปิดปากถุงให้สนิท เก็บไว้ในที่แห้ง

1.2 อุปกรณ์การทำชา โดยการใช้มือนวด

- กระทะ
- กระด้ง
- ผ้าใบ
- เตาไฟ
- เตอบ

วิธีทำ

นำใบชาที่เก็บได้มาคั่วในกระทะให้สุก นำออกมาใส่กระด้งใช้มือนวดให้เป็นเส้นแล้วเขย่าไม่ให้เป็นก้อน นำไปตากแดดบนผ้าใบ หรือตากบนกระด้ง แห้ง 80% นำมาคั่วกับกระทะใช้ไฟอ่อน ๆ แล้วนำมาผึ่งให้เย็นแล้วเก็บใส่ถุงพลาสติกปิดปากให้สนิท เก็บไว้ในที่แห้ง

รูปภาพที่ 10 การคั่วใบชา

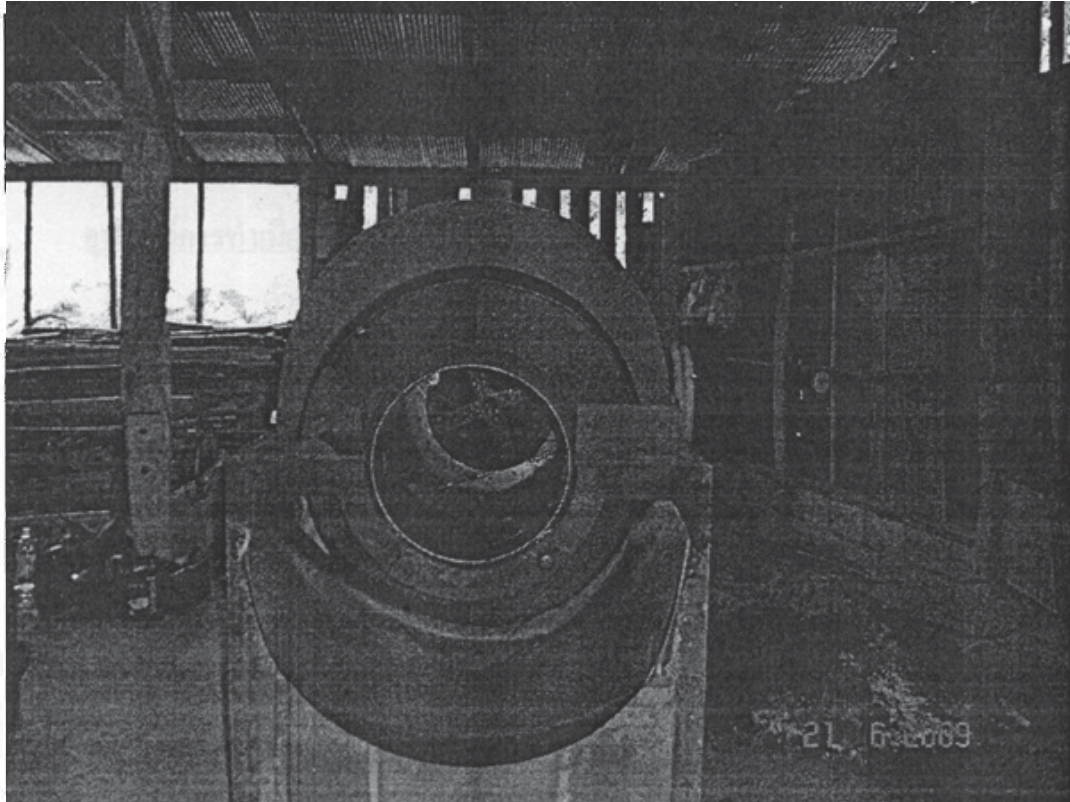
รูปภาพที่ 11 ใบชาที่นวดด้วยมือ



รูปภาพที่ 12 ใบชาที่นวดด้วยเครื่องยนต์



รูปภาพที่ 13 เครื่องขนดัดนวดใบชา



รูปภาพที่ 14 ใบชาแห้งพร้อมจำหน่าย



2. เฌียง

เฌียง	เป็นพืชขึ้นต้นใบเลี้ยงเดี่ยวมีหยักขอบใบ
การปลูก	ปลูกตามไหล่เขาที่มีความชื้น มีระยะห่างในการปลูก 2 เมตร
การเก็บ	เมื่อหยุดการทอดยอด ให้เก็บ เศษ 1 ส่วน 2 หรือ เศษ 3 ส่วน 4 ของใบ
อุปกรณ์เก็บเฌียง	ขอไม้ตัดเชือก เล็บ ดอก ก้าว และมิด

อุปกรณ์การทำเฌียง

- ก้าว ทำจากไม้ไผ่
- ใบคองกล้วย
- ถุงพลาสติก
- ไม้ไผ่แหลมเป็นหย่อง

วิธีการทำเฌียง

1. นำเฌียงมานึ่งกับไผ่ เหมือนกับการนึ่งข้าวเหนียว นึ่งใบเฌียงให้สุกสังเกตได้ว่าเมื่อใบเฌียงสุกแล้วจะมีสีเหลือง
2. มัดเป็นกำขนาดเต็มกำมือ
3. นำเฌียงใส่ภาชนะรองพื้นด้วยถุงพลาสติกแล้วใส่น้ำหมัก
4. นำเฌียงที่หมักไปใส่ถ้วยที่รองพื้นด้วยใบคองและถุงพลาสติก

รูปภาพที่ 15 ใบเฌียง



รูปภาพที่ 16 ถ้วยภาชนะเก็บเม็ขงหมัก



รูปภาพที่ 17 ใบเม็ขงมัดเป็นกำ



รูปภาพที่ 18 ใบเมี่ยงที่หมักแล้วพร้อมจำหน่าย



แหล่งที่มาของผลิตภัณฑ์ สามารถสั่งซื้อได้จากกลุ่มคนในชุมชน ดังมีรายชื่อต่อไปนี้

เมียง สามารถสั่งซื้อได้ที่

- บ้านผู้ใหญ่บ้าน
- - บ้านนายหลั่น คำจ้อย
- - บ้านนายต่วน บุตรอินชัย
- - บ้านนายแก้ว เตมิยะ

ชา สามารถสั่งซื้อได้ที่

- บ้านนายเดชา เตมิยะ
- บ้านนางบุญปิ่น จิราเมธิกุล

ชาหอมดอกลิ้น สามารถสั่งซื้อได้ที่

- บ้านนางบุญปิ่น ตระกูลมีนั๊ก

3. กาแฟ

ในชุมชนยังมีการปลูกต้นกาแฟ เพื่อบริโภคเอง และเมื่อเหลือจากการบริโภคแล้วก็นำไปจำหน่าย

รูปภาพที่ 19 ต้นกาแฟ



- ประเพณี ความเชื่อ 4 กลุ่มชาติพันธุ์

บ้านโป่งน้ำร้อน เนื่องจากเป็นกลุ่มคนพื้นเมือง และมีหลากหลายชนเผ่า จึงมีความชำนาญในเรื่องของการจักสานต่าง ๆ สำหรับกลุ่มชนเผ่าต่าง ๆ ก็ยังคงธำรงรักษาประเพณีของชนเผ่า โดยจะเห็นได้จากการแต่งกายชุดชนเผ่า และการปักผ้าตามลวดลายต่าง ๆ เพื่อใช้เองหรือจำหน่ายเป็นที่ระลึก

ตารางประเพณี

ตารางที่ 2 ประเพณี 12 เดือน

หย่อมบ้าน	ม.ค.	ก.พ.	มี.ค.	เม.ย.	พ.ค.	มิ.ย.	ก.ค.	ส.ค.	ก.ย.	ต.ค.	พ.ย.	ธ.ค.
คนเมือง	-	ตานข้าวใหม่	-	ปีใหม่เมือง	-	เลี้ยงผีบ้าน	-	-	-	-	ประเพณีชี่เป็ง	-
สองแคว	ตรุษจีน		เลี้ยงเจ้าที่	วันเซ่งเม้ง	ปะจ่าง	-	เลี้ยงผีไร่	วันไว้พระจันทร์ สารทจีน		-	เลี้ยงป่าสุสาน	-
ลือซอ	ตรุษจีน		เลี้ยงเจ้าที่	วันเซ่งเม้ง	ปะจ่าง	-	เลี้ยงผีไร่	วันไว้พระจันทร์ สารทจีน		-	เลี้ยงป่าสุสาน	-
อาข่า	กินข้าวใหม่		-	ปีใหม่ชนไข่แดง	-	-	-	ประเพณีไล่ชิงช้า		-	-	วันคริสมาส

ความเชื่อ

บ้านโป่งน้ำร้อน เป็นชุมชนที่มีความหลากหลายทางวัฒนธรรมและสังคม การนับถือศาสนา จึงมีทั้งศาสนาพุทธ และศาสนาคริสต์ โดยมีวัด 1 แห่ง และโบสถ์ 1 แห่ง สถานปฏิบัติธรรมไท้จง 1 แห่ง นอกจากคนในชุมชนจะนับถือศาสนาแล้วยังนับถือผี และยังคงมีความเชื่อที่นับถือกันมาอย่างช้านาน อันได้แก่

- ผีปู่ผีย่า คือ เป็นผีบรรพบุรุษต้นตระกูล มีการเลี้ยงผีปู่ผีย่าทุกปี หากทำผิดประเพณีต่างตระกูลก็ถือว่าผิดผี
- ผีป่าผินางไม้ คือ ผีที่สิงห์สถิตอยู่ตามต้นไม้ใหญ่ หากใครลบหลู่หรือคิดทำลาย ก็จะส่งผลให้คน ๆ นั้นไม่สบาย
- วันดี วันเสีย เดือนดี เดือนเสีย คือ เป็นการถือฤกษ์ยาม เวลาในการประกอบพิธีกรรมหรืองานมงคลต่าง ๆ
- ผีตายโหง คือ ผีผู้ที่เสียชีวิตโดยถูกกระทำ จะเป็นผีที่ขอส่วนบุญจากคนเป็น

- หมอผี คือ ผู้ที่ทำพิธีกรรมทางผี เช่น ปรายผี เลี้ยงผี บนบานศาลกล่าว เป็นต้น
- ร่างทรง คือ เป็นผู้ที่สามารถสื่อสารระหว่างคนเป็นกับคนตายได้ ตามคำสั่งของที่หายให้กลับคืนมาได้

- เทวดาเจ้าที่ คือ พระแม่ธรณีที่คอยปกป้องรักษาผืนแผ่นดินทุกพื้นที่
- เรียกขวัญ คือ พิธีกรรมอย่างหนึ่ง ตัวอย่างเช่น เมื่อมีการประสบอุบัติเหตุ ขวัญที่อยู่กับตัวก็จะออกจากร่าง ก็จะมีการจัดพิธีกรรมเรียกขวัญ

- พิธีกรรมเผาศพ (ชนเผ่า) หากผู้ตายอายุ 30 ปีขึ้นไป จะใช้วิธีการฝังโดยการโยนไข่เพื่อเสี่ยงทายที่ฝังศพ โดยให้ไข่ที่โยนแตก การฝังศพมักจะไม่ทำในเดือน 3 6 และเดือน 9 ก็จะใช้วิธีการเผาแทน และหากผู้ตายอายุต่ำกว่า 30 ลงมาที่ตายโดยอุบัติเหตุ ก็จะทำพิธีเผาศพ โดยไม่มีการเสี่ยงทายโยนไข่

- ภูมิปัญญาท้องถิ่น ผู้รู้การรักษาโรค ดนตรีชนเผ่า เพลง นิทาน

บ้านโป่งน้ำร้อน เนื่องจากเป็นกลุ่มคนพื้นเมือง และมีหลากหลายชนเผ่า จึงมีความชำนาญในเรื่องของการจักสาน ต่าง ๆ และการทำอุปกรณ์ดักจับสัตว์น้ำ สัตว์ป่า เช่น ก๊วย กระดิ่ง เสือ ไซดักจับปลา ข้อง สุ่มไก่อ่ คู้ม ขอ เหิง ปลูกมิด แซะ ครกกระเดื่อง แผลมยิงปลา แส้วคักสัตว์ เช่น นก ไก่ป่า หมูป่า กระรอก หนูนา ตัวเม่น เป็นต้น ในด้านของสุขภาพ ก็เช่นกัน ชาวบ้านส่วนใหญ่รู้จักวิธีการใช้สมุนไพรที่หาในพื้นที่มารักษาบาดแผลเบื้องต้น อย่างเช่น หญ้าสาบเสือไว้สำหรับใส่แผลสด เป็นต้น นอกจากนั้นยังมีหมอบ้าน ซึ่งเป็นผู้รอบรู้ในด้านการรักษาโดยมีความเชื่อแฝงอยู่ เช่น การเป่า การเซ็ด การนวดคิงขา

1. ผู้รู้การรักษาโรค

1.1 นายคำ คีน้อย

ผู้รู้การรักษา ด้านการเป่า หรือเซ็ด เมื่อผู้ป่วยมีอาการปวดตามจุดต่างๆ

1.2 นายจะลอ รักษาดี

ผู้รู้การรักษา ด้านยาสมุนไพร เช่น ผู้ป่วยมีอาการเท้าชา มือชา และปวดตามร่างกาย เป็นต้น

1.3 นายหย่างดำ แซ่ย่าง

ผู้รู้การรักษา ด้านการต้มสมุนไพร ให้ผู้ที่ป่วยในการปวดท้อง หรือผู้ที่มีอาการปวดเมื่อยตามร่างกาย เป็นต้น

1.4 นายอาจู เยซ้อ

ผู้รู้การรักษา ด้านการรักษาบาดแผล เมื่อมีการได้รับบาดเจ็บ จะมียาสมุนไพรประคบหรือทาที่บาดแผล

2. ดนตรีชนเผ่า

2.1 คนเมือง จะมีเครื่องดนตรีประเภท สะล้อซอซึง

2.2 อาข่า จะมีเครื่องดนตรีประเภท กอง น้อง ฉาบ

2.3 จีนยูนาน จะมีเครื่องดนตรีประเภท ซึง แคน มโหรี

2.4 ลีซอ หรือ ลีซู จะมีเครื่องดนตรีประเภท ซึง แคน เป็นต้น

3. เพลง

เพลงท้องถิ่นบ้านโป่งน้ำร้อน “เมี่ยง”

กำรื่อง พรชนก คำดี และ บุพิน เตมิยะ

ทำนอง กุหลาบเวียงพิงค์

เนื้อเพลง

<p>“ มาเก็บเมื่งกัน ช่วยเกษตรกรของไทย อยู่เข้าเฝ้าเรือน ช่วยกันคิดพลิกฟื้นแผ่นดิน บ้านใหม่แต่งงาน งานใดใดใช้เมื่งในพิธี ไม่ลืมแทนคุณ ส่งลูกหลานจบปริญญาตรี</p>	<p>ให้สุขสันต์ทั้งกายและใจ ให้มีเงินใช้และรักแผ่นดิน ไม่แซ่เชื่อนทำงานไกลถิ่น ให้รักท้องถิ่นที่มี เมื่งเรานั้นใช้กันได้ดี ต้อนรับน้องพี่ที่มาร่วมงาน เมื่งช่วยหนุนให้เราได้ดี พวกเราน้องที่อยู่สุขสบาย ”</p>
--	--

4. นิทาน

นิทานพื้นบ้านของชุมชนบ้าน โป่งน้ำร้อน “เมื่งน้อยผจญภัย”

เนื้อเรื่อง

“ ในยุคที่สิ่งมีชีวิตและไม่มีชีวิต สามารถเคลื่อนไหวและพูดจาสื่อสารได้ ยังมีครอบครัวของเมื่งน้อย ซึ่งประกอบไปด้วยพ่อผู้ใจดี แม่ผู้โอบอ้อมอารี และเมื่งน้อยผู้น่ารัก

เมื่งน้อยได้อาศัยอยู่บนยอดเขาสูง อากาศเย็น ฝนตกสม่ำเสมอ อาศัยอยู่บนดินร่วนที่ระบายน้ำดี ทำให้ครอบครัวของเมื่งน้อยอยู่กันอย่างมีความสุข

วันหนึ่งเกิดเหตุการณ์ไม่คาดฝัน มีชาวบ้านอพยพจากพื้นราบมาอาศัยอยู่กับครอบครัวของเมื่งน้อย ตอนแรกทุกคนก็มีความรักใคร่กัน สามัคคีกันเป็นอย่างดี ครอบครัวเมื่งน้อยให้ผลผลิตเมื่งแก่ชาวบ้าน ชาวบ้านก็เฝ้ากำจัดศัตรูที่คอยแย่งอาหารของเมื่ง

ตอนแรกชาวบ้านจะอาศัยอยู่ในถ้ำ ด้วยนิสัยขี้เกียจ รักความสบาย ต่อมาชาวบ้านไม่อยากอยู่ถ้ำ จึงตัดต้นไม้มาสร้างบ้าน จนในที่สุดต้นไม้เหลือเพียงไม่กี่ต้น ฝนก็ไม่ตก ดินก็แห้ง อากาศก็ร้อน เมื่งน้อยพบว่าตัวเองผอมลง เหี่ยวแห้ง สีไม่ค่อยเขียว เริ่มมีจุดตุ่มเล็ก ๆ ตามตัว

ต่อมาพ่อแม่พร้อมกับญาติพี่น้องได้จากเมื่งน้อยไปก่อนวัยอันควร ท่ามกลางความเศร้าเสียใจของเมื่งน้อย พ่อชาวบ้านเห็นดังนั้น ก็ได้คิดว่า ถ้าเราไม่เห็นแก่ความเป็นมิตรกับธรรมชาติ เท่ากับเป็นการทำลายตัวเอง ไม่มีอาหารการกิน ไม่สามารถเก็บผลผลิต เมื่ง จึงไปขอโทษครอบครัวเมื่งน้อย พร้อมกับช่วยกันปลูกป่า

พอมีป่าที่อุดมสมบูรณ์ ฝนก็ตกตามปกติ อากาศเย็น ทำให้เมื่งน้อยมีสุขภาพดีขึ้น โรคต่าง ๆ หายไป และเริ่มสืบพันธุ์ เดี่ยวนี้เมื่งน้อยกลายเป็นแม่เมื่งแล้ว เริ่มมีความหวังที่จะเป็นย่าของเมื่งน้อยอื่น ๆ ที่กำลังผลิบานเขียวขจีในผืนป่า ”

• สมุนไพร

บ้านโป่งน้ำร้อนมีทรัพยากรธรรมชาติที่อุดมสมบูรณ์ เป็นพื้นที่ราบเชิงเขา มักมีพืชสมุนไพรขึ้นเองตามธรรมชาติ อาทิเช่น

- เกล็ดปลาปิ้ง สรรพคุณ แก้ปวดเอว
- หน้าคอตุ้ง สรรพคุณ ช่วยเจริญอาหาร
- กาสามปึก สรรพคุณ แก้ปวดท้อง
- คิงว้า สรรพคุณ แก้กินผิด ขับพิษ
- ไคล้ น้ำ สรรพคุณ แก้กินผิด
- คนเฒ่าหลังลาย สรรพคุณ แก้ปวดหลัง
- เป้าป็นล่า สรรพคุณ แก้ปวดหลังปวดเอว
- ว่านหัวสีบ สรรพคุณ แก้ปวดหลังปวดเอว
- มะโหกโตน สรรพคุณ แก้ไข้ป่า
- เครื่องเงิน/เงินเครือ สรรพคุณ แก้ริดสีดวงทวารหนัก
- หน้า 32 ราก สรรพคุณ แก้ความดันโลหิต และอาการปัสสาวะคั้น
- หน้าสาบเสือ สรรพคุณ สมานแผล
- ขมิ้น สรรพคุณ แก้ท้องอืด ท้องเฟ้อ
- เปลือกกออินดิน / ผักฮ้วนหมู / ข้าวเจ้าเปลือก ใช้เป็นยาแก้ลมพิษ

รูปภาพที่ 20 หน้าคอตุ้ง



ชื่อ	หน้าคอตุ้ง
สรรพคุณ	ช่วยเจริญอาหาร

รูปภาพที่ 21 คนเฒ่าหลังลาย



ชื่อ	คนเฒ่าหลังลาย
สรรพคุณ	แก้ปวดหลัง

รูปภาพที่ 22 เป้าปืนล้า



ชื่อ	เป้าปืนล้า
สรรพคุณ	แก้ปวดหลัง ปวดเอว

รูปภาพที่ 23 กาสามปีก



ชื่อ	กาสามปีก
สรรพคุณ	แก้ปวดท้อง

รูปภาพที่ 24 หญ้า 32 ราก



ชื่อ	หญ้า 32 ราก
สรรพคุณ	แก้ความดันโลหิต และอาการปัสสาวะคั้น

รูปภาพที่ 25 ว่านหัวสืบ



ชื่อ	ว่านหัวสืบ
สรรพคุณ	แก้ปวดหลัง ปวดเอว

รูปภาพที่ 26 เกล็ดปลาปุง



ชื่อ	เกล็ดปลาปุง
สรรพคุณ	แก้ปวดเอว

รูปภาพที่ 27 ไคล้หน้า



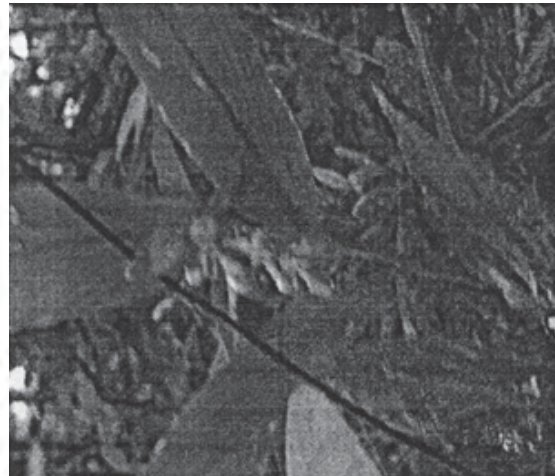
ชื่อ	ไคล้หน้า
สรรพคุณ	แก้กินผิด

รูปภาพที่ 28 คิงว้า



ชื่อ	คิงว้า
สรรพคุณ	แก้กินผิด ขับพิษ

รูปภาพที่ 29 ขมื่น



ชื่อ	ขมื่น
สรรพคุณ	แก้ท้องอืด ท้องเฟ้อ

• สัตว์ป่า

มีสัตว์ป่า นานาชนิด อาทิเช่น

- หมูป่า
- เก้ง
- อีเห็น
- กระรอก
- กระรอกบิน
- งูจงอาง
- งูเหลือม
- งูสิงห์
- งูเขียว
- นกปลอดหัวจุก
- นกปูดัน
- ไก่ป่า
- นกม้าย้าย
- นกกวิดเหลือง
- นกเค้าแมว
- นกกินปลี
- นกบ่างออก
- งูไซ เป็นต้น

● **ผลิตภัณฑ์ ของที่ระลึก หัตถกรรม**

บ้านโป่งน้ำร้อน เป็นชุมชนที่มีพื้นที่ทำการเกษตรส่วนใหญ่ ชาวบ้านปลูก ชา เมี่ยง และการเย็บปักถักร้อยตามรูปแบบที่เป็นเอกลักษณ์ของตนเอง เพื่อทำเป็นผลิตภัณฑ์จำหน่ายให้กับนักท่องเที่ยว หรือจำหน่ายให้กับคนในพื้นที่ ซึ่งเป็นที่ขึ้นชื่อของหมู่บ้านโป่งน้ำร้อนก็ว่าได้ ตัวอย่างเช่น

- ชา มีทั้ง ชาอัสสัม ชาเมี่ยง ใช้สำหรับดื่ม นอกจากนั้นยังแปรรูปผลิตภัณฑ์เป็นชาหอม ดูดกลิ่นอีกด้วย
- เมี่ยง มีทั้ง เมี่ยงสับ เมี่ยงฝาด และเมี่ยงทอ
- แคมเบจ มี 2 แบบ คือ แคมเบจหลอด และแคมเบจเส้น
- น้ำผลไม้ เป็นน้ำผลไม้ที่ได้จากการหมักดอง หรือจะทานเป็นน้ำผลไม้สดก็ได้
- เฟอร์นิเจอร์ไม้ไผ่ เช่น โต๊ะ เก้าอี้ ชั้นวางของ ม้านั่ง เป็นต้น
- เครื่องจักสานจากไม้ไผ่ เช่น สุ่มไก่ แชะ ตะกร้า ไซ คุ่ม ข้อง เป็นต้น
- ผ้าปักด้วยมือ เป็นงานประเภทฝีมือมีลวดลายที่เป็นเอกลักษณ์ เช่น ย่ามใส่ของ ผ้าพันคอ สายรัดข้อมือ ซองที่ใส่ขวดน้ำ หรือแม้กระทั่งเครื่องแต่งกายประจำเผ่า ก็จะแตกต่างกันแต่ละชนเผ่าจะมีชุดชนเผ่าที่สวยงาม สามารถสั่งซื้อได้ที่ บ้านนายอาม อามอ

รูปภาพที่ 30 เฟอร์นิเจอร์ทำจากไม้ไผ่



ข้อมูลการติดต่อสอบถาม หรือสั่งซื้อผลิตภัณฑ์ชุมชนได้จาก

- แคบเจ สมุนไพร และน้ำผลไม้ สามารถสั่งซื้อได้ที่บ้านนายจะสือ รักษาติ (ผู้ช่วยผู้ใหญ่บ้าน)
- เฟอ์นิจเจอร์ไม้ไผ่ สามารถสั่งซื้อได้ที่บ้านนายหลั่น คำจ้อย*
- เครื่องจักสานจากไม้ไผ่ สามารถสั่งซื้อได้ที่
 - บ้านนายจางคำ แซ่จาง
 - บ้านนายหย่างคำ แซ่จาง
 - บ้านนายจะหวะ สิงห์แก้ว

● ข้อมูลด้านนักท่องเที่ยวที่เข้ามาในชุมชนและโดยรอบชุมชน

บ้านโป่งน้ำร้อน เป็นชุมชนที่มีแหล่งท่องเที่ยวทางธรรมชาติที่สวยงาม และยังคงมีความอุดมสมบูรณ์อยู่ สถานการณ์การท่องเที่ยวในชุมชนและพื้นที่ใกล้เคียง ก็มีแหล่งท่องเที่ยวที่น่าสนใจ มีนักท่องเที่ยวเดินทางมาเที่ยวกันจำนวนมาก ทั้งชาวไทย และชาวต่างชาติ เข้ามาโดยการนำของมัคคุเทศก์ท้องถิ่น กิจกรรมการท่องเที่ยวก็เป็นการพานักท่องเที่ยวเดินป่าบริเวณรอบชุมชนและพักค้างแรมในป่าพร้อมกับเที่ยวชมน้ำตก ถึงแม้การท่องเที่ยวที่เกิดขึ้นในพื้นที่จะมีมาช้านานหลายสิบปีแต่ชาวบ้านในชุมชนกลับไม่ได้มีส่วนร่วมกับการท่องเที่ยวที่เกิดขึ้นอย่างจริงจัง จะมีบ้างก็แค่เป็นคนนำทางในป่า เป็นลูกหาบ หรือไม่ก็เป็นบ้านพักที่มัคคุเทศก์พานักท่องเที่ยวมานอนค้างแรม และได้ค่าตอบแทนเพียงไม่กี่บาท

สถานการณ์การท่องเที่ยวในชุมชนบ้านโป่งน้ำร้อนเองนั้น มีชาวบ้านได้ประกอบกิจการจัดสร้างบ้านพักให้บริการนักท่องเที่ยวแบบรีสอร์ต หรือห้องพัก มานานกว่า 5 ปี โดยมีชื่อว่า อาซ่าฮิลล์เฮ้า ซึ่งได้รับรางวัลมาตรฐานโฮมสเตย์จากกระทรวงการท่องเที่ยวและกีฬา มีการนำนักท่องเที่ยวเข้ามาพัก และท่องเที่ยวในชุมชน และมีกิจกรรมให้บริการนักท่องเที่ยว มีผลิตภัณฑ์และของที่ระลึกจำหน่ายให้นักท่องเที่ยว โดยเฉพาะห่อหมกบ้านอาแป่ ที่เป็นชนเผ่าอาข่า การจัดการท่องเที่ยวและผลประโยชน์ที่เกิดขึ้นจากการท่องเที่ยวก็กลายเป็นของผู้ประกอบแต่เพียงผู้เดียว ชาวบ้านไม่ได้เข้าไปมีส่วนร่วมในการจัดการและรับประโยชน์ในทรัพยากรของท้องถิ่นเลย

บทที่ 5

สรุป วิเคราะห์และอภิปรายผลการวิจัย

การศึกษาวิจัย “รูปแบบการจัดการท่องเที่ยวโดยชุมชนอย่างมีส่วนร่วมทั้ง 4 หย่อมบ้านของชุมชนบ้านโป่งน้ำร้อน ตำบลคอยฮาง อำเภอเมือง จังหวัดเชียงราย” เป็นการศึกษาวิจัยที่ผู้วิจัยมุ่งศึกษารวบรวมข้อมูลศักยภาพของชุมชนที่เอื้อต่อการจัดการท่องเที่ยวของชุมชนทั้ง 4 หย่อมบ้าน และสร้างกระบวนการทำงานอย่างมีส่วนร่วมของคนในชุมชนบ้านโป่งน้ำร้อน รวมทั้งเพื่อศึกษาแนวทางการจัดการท่องเที่ยวโดยชุมชนของทั้ง 4 หย่อมบ้านในชุมชนโป่งน้ำร้อนที่จะนำไปทดลองดำเนินการใน ระยะที่ 2 ต่อไป ผลการศึกษาสรุปได้ ดังนี้

สรุปผลการศึกษา

จากการศึกษา ทีมวิจัยได้แบ่งผลสรุปออกเป็น 2 ตอน ดังต่อไปนี้

รูปแบบการจัดการท่องเที่ยวที่เหมาะสม โดยชุมชน จากการมีส่วนร่วมของทั้ง 4 หย่อมบ้าน ในชุมชนบ้านโป่งน้ำร้อน ตำบลคอยฮาง อำเภอเมืองเชียงราย จังหวัดเชียงราย พบว่า ทั้ง 4 หย่อมบ้าน มีเอกลักษณ์เฉพาะแสดงให้เห็นได้ชัดเจน แต่การสร้างบทบาทให้คนในชุมชนได้จัดการรูปแบบการท่องเที่ยวยังไม่เกิดขึ้น เนื่องจากก่อนหน้านี้ยังไม่เคยมีการจัดกิจกรรมร่วมกันเพื่อรวบรวมข้อมูลที่แท้จริง แต่เมื่อคณะทีมวิจัยได้จัดทำโครงการดังกล่าวขึ้น ก็สามารถรวบรวมกลุ่มแกนนำชุมชน ทำกิจกรรมร่วมกัน ทำให้ได้รับทราบข้อมูลด้านต่างๆ ดังต่อไปนี้

1. ข้อมูลด้านทรัพยากรธรรมชาติ และทรัพยากรแหล่งท่องเที่ยว
2. ข้อมูลกลุ่มชาติพันธุ์ แต่ละหย่อมบ้าน
3. ข้อมูลประวัติศาสตร์ชุมชน
4. ข้อมูลศักยภาพของแต่ละชุมชน

จึงทำให้สามารถกำหนดรูปแบบการท่องเที่ยวที่เหมาะสมโดยชุมชน คือ ให้ชุมชนทั้ง 4 หย่อมบ้าน นำเสนอสิ่งดี ๆ ให้นักท่องเที่ยวได้รับทราบ และเห็นเป็นรูปธรรม แบบครบวงจร ทั้งด้านวิถีชีวิตความเป็นอยู่ แหล่งทรัพยากรธรรมชาติในชุมชน แหล่งท่องเที่ยวทางธรรมชาติในชุมชนของตนเอง เมื่อมีการนำเสนอถึงศักยภาพของแต่ละหย่อมบ้านแล้ว ก็จะมีการสรุป และรวบรวมกิจกรรมทั้ง 4 หย่อมบ้าน เพื่อจัดทำปฏิทินการท่องเที่ยว และประชาสัมพันธ์ให้นักท่องเที่ยวได้ทราบและเข้าถึงแหล่งท่องเที่ยวโดยประสานผ่านชุมชน ซึ่งจะทำให้คนในชุมชนมีรายได้เพิ่มขึ้น

การสร้างจิตสำนึกและความตระหนักของคนในชุมชน ต่อการดูแลพื้นที่แหล่งท่องเที่ยวของชุมชนบ้านโป่งน้ำร้อน ตำบลคอยฮาง อำเภอเมืองเชียงราย จังหวัดเชียงราย ให้เกิดความยั่งยืน ควรแก่การอนุรักษ์เพื่อจะเป็นแหล่งท่องเที่ยวทางธรรมชาติ กลุ่มนักท่องเที่ยวส่วนใหญ่จะเป็นชาวต่างชาติชอบการเรียนรู้สิ่งใหม่ ๆ ที่อยู่ตามเมืองที่เจริญด้วยวัตถุถาวรแล้ว แต่ให้ความสนใจด้านแหล่งท่องเที่ยววัฒนธรรม และแหล่งท่องเที่ยวที่เป็นธรรมชาติสร้างขึ้นเอง เนื่องจากพื้นที่วิจัย เป็นพื้นที่ที่ได้เปรียบด้านความอุดมสมบูรณ์ของทรัพยากรธรรมชาติ คณะที่วิจัย จึงร่วมกันสร้างจิตสำนึกของคนในชุมชน ให้รู้จักรักษาขนบธรรมเนียมประเพณี ผืนป่าธรรมชาติ ระบบนิเวศน์ แหล่งทรัพยากรธรรมชาติที่เป็นทุนทางสังคมของชุมชนบ้านโป่งน้ำร้อน

อภิปรายผล

จากการศึกษารูปแบบการท่องเที่ยวโดยชุมชนอย่างมีส่วนร่วมทั้ง 4 หอ่อมบ้านของชุมชนบ้านโป่งน้ำร้อน ตำบลคอยฮาง อำเภอเมืองเชียงราย จังหวัดเชียงราย สามารถอภิปรายผลการศึกษาตามกรอบแนวคิดของการวิจัย คือ แนวคิดการจัดการท่องเที่ยวโดยชุมชน ซึ่งมี 4 องค์ประกอบ ดังนี้

1. องค์ประกอบด้านพื้นที่

บ้านโป่งน้ำร้อน ตั้งอยู่หมู่ที่ 7 ตำบลคอยฮาง อำเภอเมืองเชียงราย จังหวัดเชียงราย ในปัจจุบัน อยู่ในเขตการปกครองตำบลคอยฮาง อำเภอเมืองเชียงราย จังหวัดเชียงราย เป็นชุมชนขนาดใหญ่ที่มีบ้านบริวารถึง 4 หอ่อมบ้าน ได้แก่ (1) หอ่อมบ้านสองแคว ส่วนใหญ่เป็นที่อยู่อาศัยของชนเผ่าจีนยูนาน (2) หอ่อมบ้านอาแป่ ส่วนใหญ่เป็นที่อยู่ของกลุ่มชาติพันธุ์อาข่า (3) หอ่อมบ้านน้ำบ่อไก่อ เป็นบ้านชนเผ่าลีซอ (4) หอ่อมบ้านคนเมือง ส่วนใหญ่เป็นที่อยู่อาศัยของคนไทยพื้นเมือง

บ้านโป่งน้ำร้อน เป็นพื้นที่ที่มีทรัพยากรธรรมชาติอุดมสมบูรณ์ มีความหลากหลายมาก และเหมาะสมในการเป็นแหล่งเรียนรู้ด้านทรัพยากรธรรมชาติและสิ่งแวดล้อมได้เป็นอย่างดี ทรัพยากรธรรมชาติที่มีอยู่ในพื้นที่ เช่น มีป่าไม้ มีแหล่งต้นน้ำลำธาร เส้นทางท่องเที่ยวทางธรรมชาติ นอกจากนี้บ้านบริวาร 4 หอ่อมบ้าน ยังคงมีประเพณีวัฒนธรรมของชุมชนที่นับถือปฏิบัติสืบมาจนถึงปัจจุบัน

2. องค์ประกอบด้านการจัดการ

บ้านโป่งน้ำร้อน เป็นชุมชนที่มีแหล่งท่องเที่ยวทางธรรมชาติที่สวยงาม และยังคงมีความอุดมสมบูรณ์อยู่ สถานการณ์การท่องเที่ยวในชุมชนและพื้นที่ใกล้เคียง ก็มีแหล่งท่องเที่ยวที่

น่าสนใจ มีนักท่องเที่ยวเดินทางมาเที่ยวกันจำนวนมาก ทั้งชาวไทย และชาวต่างชาติ เข้ามาโดยการนำของมัคคุเทศก์ท้องถิ่น กิจกรรมการท่องเที่ยวก็เป็นการพานักท่องเที่ยวเดินป่าบริเวณรอบชุมชนและพักค้างแรมในป่าพร้อมกับเที่ยวชมน้ำตก ถึงแม้การท่องเที่ยวที่เกิดขึ้นในพื้นที่จะมีมายาวนานหลายสิบปี แต่ชาวบ้านในชุมชนกลับไม่ได้มีส่วนร่วมกับการท่องเที่ยวที่เกิดขึ้นอย่างจริงจัง จะมีบ้างก็แค่เป็นคนนำทางในป่า เป็นลูกหาบ หรือไม่ก็เป็นบ้านพักที่มัคคุเทศก์พานักท่องเที่ยวมานอนค้างแรม และได้ค่าตอบแทนเพียงไม่กี่บาท

นอกจากนี้ การท่องเที่ยวในชุมชนบ้านโป่งน้ำร้อนเองนั้น ยังเป็นการจัดการท่องเที่ยวโดยบุคคล ที่ได้ประกอบกิจการจัดสร้างบ้านพักให้บริการนักท่องเที่ยวแบบรีสอร์ท หรือห้องพัก มีการนำนักท่องเที่ยวเข้ามาพัก และท่องเที่ยวในชุมชน และมีกิจกรรมให้บริการนักท่องเที่ยว มีผลิตภัณฑ์และของที่ระลึกจำหน่ายให้นักท่องเที่ยว โดยเฉพาะห่ออบบ้านอาแปะ ที่เป็นชนเผ่าอาข่า การจัดการท่องเที่ยวและผลประโยชน์ที่เกิดขึ้นจากการท่องเที่ยวเป็นของผู้ประกอบแต่เพียงผู้เดียว ชาวบ้านยังไม่ได้เข้าไปมีส่วนร่วมในการจัดการและรับประโยชน์ในทรัพยากรของท้องถิ่น รวมทั้งยังไม่ได้ร่วมกันจัดการท่องเที่ยวที่คำนึงถึงความยั่งยืนที่ครอบคลุมถึงการอนุรักษ์ทรัพยากรธรรมชาติและสิ่งแวดล้อม

3. องค์ประกอบด้านกิจกรรม

จากศึกษาวิจัย ทีมวิจัยได้ข้อมูลด้านทรัพยากรธรรมชาติ/ป่าชุมชน/น้ำตก และเส้นทางเดินป่ารอบชุมชน รวมทั้งมูลเกี่ยวกับสัตว์ป่า และชนิดของนกรวมทั้งจำนวนของนกที่มีอยู่ในพื้นที่ ที่สามารถพัฒนาเป็นเส้นทางเดินป่าศึกษาธรรมชาติ นอกจากนี้ทีมวิจัยยังได้ข้อมูลด้านวิถีชีวิตการทำสวนชา และวิธีการทำเหมืองของชุมชน และข้อมูลเทคนิควิธีการทำชา – เมี่ยง ซึ่งสามารถถ่ายทอดเผยแพร่ให้คนอื่นเข้าใจได้ และข้อมูลด้านประเพณีและความเชื่อของ 4 กลุ่มชาติพันธุ์ที่เป็นเอกลักษณ์เด่นของพื้นที่ รวมทั้งข้อมูลประเพณีและวัฒนธรรมของคน 4 กลุ่มชาติพันธุ์ของบ้านโป่งน้ำร้อน ถือเป็นกิจกรรมท่องเที่ยวที่ทำให้นักท่องเที่ยวได้สัมผัสและเรียนรู้วิถีชีวิต และทุกคนในชุมชนได้มองเห็นคุณค่าของชีวิตที่มีความเป็นมาที่แตกต่างกัน ควรแก่การอนุรักษ์เผยแพร่

4. องค์ประกอบด้านการมีส่วนร่วม

จากการดำเนินงานวิจัยทีมวิจัยรู้จักสร้างกระบวนการทำงานอย่างมีส่วนร่วมของคนในชุมชนบ้านโป่งน้ำร้อน ทั้ง 4 ห่อมบ้าน มีเป้าหมายร่วมกันที่จะศึกษารูปแบบการจัดการท่องเที่ยว

โดยชุมชนอย่างมีส่วนร่วมทั้ง 4 หย่อมบ้านของชุมชนบ้านโป่งน้ำร้อน ตำบลคอยฮาง อำเภอเมือง จังหวัดเชียงราย เพื่อให้เกิดการใช้ประโยชน์ของทรัพยากรท้องถิ่นร่วมกัน เกิดการกระจายรายได้ในชุมชน รวมทั้งร่วมกันอนุรักษ์ทรัพยากรธรรมชาติและสิ่งแวดล้อม เพื่อการจัดการท่องเที่ยวที่ยั่งยืน

ปัญหาและอุปสรรค

1. จำกัดด้วยเวลา ซึ่งขณะที่มีวิจัยแต่ละท่านมีเวลาว่างไม่ตรงกัน
2. การสื่อสารไม่ตรงกัน เนื่องจากมีการใช้ภาษาท้องถิ่น ของแต่ละหย่อมบ้าน
3. ขณะที่วิจัยยังขาดความรู้ความเข้าใจเกี่ยวกับแนวทางการทำวิจัย โดยชุมชน
4. การเรียบเรียงหรือบรรยายเป็นภาษาวิชาการยังไม่ดีเท่าที่ควร

ข้อเสนอแนะการนำผลการศึกษาไปใช้

จากการศึกษา ทีมวิจัยสามารถสรุปผลการศึกษาค้นคว้า ได้ว่า รูปแบบการท่องเที่ยวโดยชุมชนอย่างมีส่วนร่วมทั้ง 4 หย่อมบ้านของชุมชนบ้านโป่งน้ำร้อน ตำบลคอยฮาง อำเภอเมืองเชียงราย จังหวัดเชียงราย คณะทีมวิจัยมีข้อเสนอแนะเพื่อการปรับปรุงแก้ไขและการพัฒนารูปแบบการจัดการท่องเที่ยวโดยชุมชน ดังนี้

1. ควรเตรียมความพร้อมสำหรับการต้อนรับนักท่องเที่ยวที่เป็นชาวต่างชาติโดยการจัดฝึกอบรมด้านภาษาและการสื่อสารให้แก่คนในชุมชน เพื่อให้บริการแก่นักท่องเที่ยว
2. จัดทำประวัติความเป็นมาของแต่ละหย่อมบ้านให้ชัดเจน

ข้อเสนอแนะการศึกษาครั้งต่อไป

1. ควรคัดเลือกคณะกรรมการท่องเที่ยวของหมู่บ้านขึ้นมา เพื่อทำหน้าที่วางแผนรูปแบบการจัดการท่องเที่ยว โดยประสานงานกับคณะกรรมการหรือกลุ่มแกนนำแต่ละหย่อมบ้าน องค์การบริหารส่วนตำบล องค์กรพัฒนาเอกชน จัดทำปฏิทินท่องเที่ยวของชุมชน กำหนดราคา หรือค่าตอบแทนและการจัดสรรผลประโยชน์และหักรายได้ส่วนหนึ่งเข้ากองทุนชุมชน
2. กำหนดบทบาทหน้าที่ของกลุ่มต่างๆ รวมถึงการทำรายละเอียดของสถานที่ท่องเที่ยว
3. เตรียมแผนการ โฆษณาประชาสัมพันธ์การท่องเที่ยวของชุมชน
4. จัดทำปฏิทินการท่องเที่ยวของชุมชน

5. เตรียมความพร้อมด้านการให้บริการการท่องเที่ยว เช่น เรื่องของที่พักรัก ห้างน้ำ การรักษาความสะอาดของชุมชน การพัฒนาบุคลากรด้านการบริการ การพัฒนาด้านสินค้าหัตถกรรม การบรรจุหีบห่อเพื่อจำหน่าย
6. คณะกรรมการการท่องเที่ยวของชุมชน ต้องทำการประชุม ปรึกษาหารือ ติดตามงาน ตลอดจนการแก้ปัญหาข้อขัดแย้งต่าง ๆ

บรรณานุกรม

- สินธุ์ สโรบล, สุภาวดี ทรงพรวาณิชย์, อนงนาฏ ปัญญาใหญ่ และเบญจวรรณ วงศ์คำ.
 “การท่องเที่ยวโดยชุมชน แนวคิดและประสบการณ์พื้นที่ภาคเหนือ”.
 กองทุนสนับสนุนการวิจัย (สกว.) สำนักงานภาค, กรกฎาคม 2546.
- คาร์ณี บุญธรรม. ศักยภาพของชุมชนมั่งในการจัดการท่องเที่ยวเชิงนิเวศ : กรณีศึกษาบ้านน้ำเค
 ตำบลผาช้างน้อย อำเภอปง จังหวัดพะเยา. การศึกษาอิสระ ศศ.ม. (การจัดการมนุษย์กับ
 สิ่งแวดล้อม) เชียงใหม่ : มหาวิทยาลัยเชียงใหม่, 2543.
- นิรุจิน ไล่พันธ์. ศักยภาพและแนวทางการพัฒนาการท่องเที่ยวเชิงนิเวศ อุทยานแห่งชาติจอง
 นายอย จังหวัดอุบลราชธานี. วิทยานิพนธ์ ศศ.ม. (การจัดการมนุษย์กับสิ่งแวดล้อม)
 เชียงใหม่ : มหาวิทยาลัยเชียงใหม่, 2544.
- ยศ สันตสมบัติ และคณะ. การท่องเที่ยวเชิงนิเวศ : ความหลากหลายทางวัฒนธรรม และการจัดการ
 ทรัพยากร. เชียงใหม่ : โรงพิมพ์แสงศิลป์, 2547.
- สาริกา ชัยคั่น. ผลตอบแทนจากการดำเนินธุรกิจอาบน้ำแร่บ้านผาเสริฐ ตำบลคอยฮาง อำเภอเมือง
 จังหวัดเชียงราย. การศึกษาอิสระ บธ.ม. (การจัดการทั่วไป) เชียงราย : มหาวิทยาลัยราชภัฏ
 เชียงราย, 2550.
- องค์การบริหารส่วนตำบลคอยฮาง. แผนที่ตั้งของหมู่บ้านโป่งน้ำร้อน หมู่ที่ 7 ตำบลคอยฮาง อำเภอ
 เมืองเชียงราย จังหวัดเชียงราย, 2548.

ภาคผนวก ก

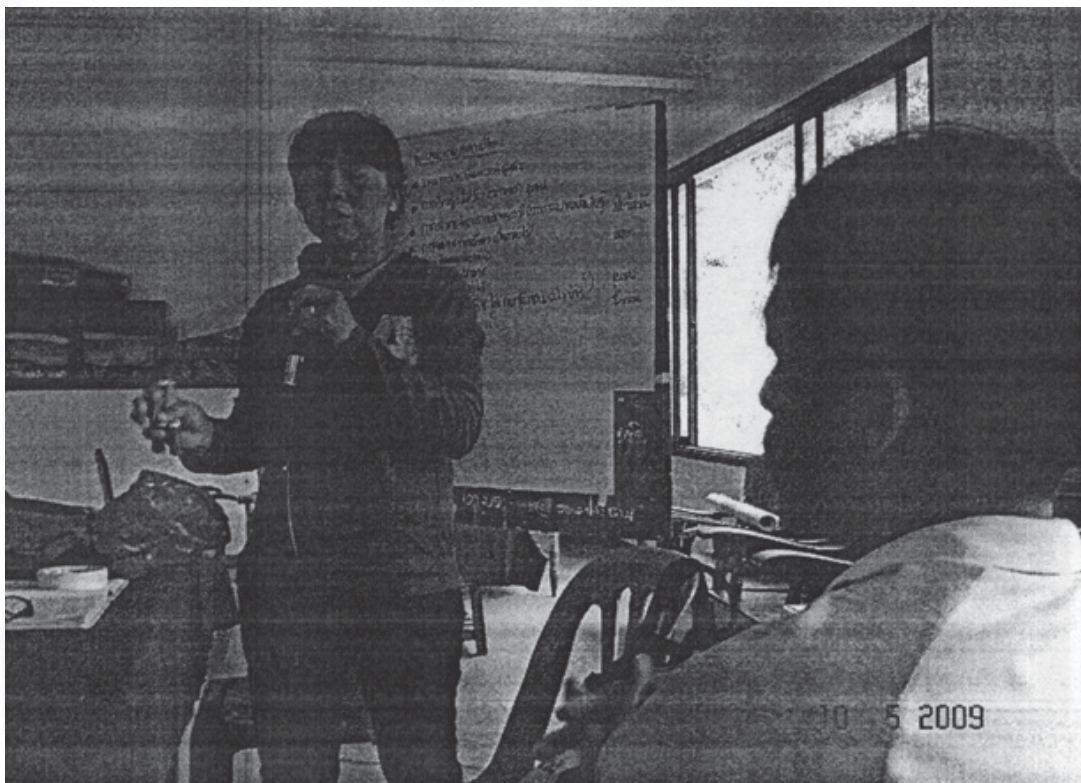
รูปกิจกรรม

ภาพกิจกรรม

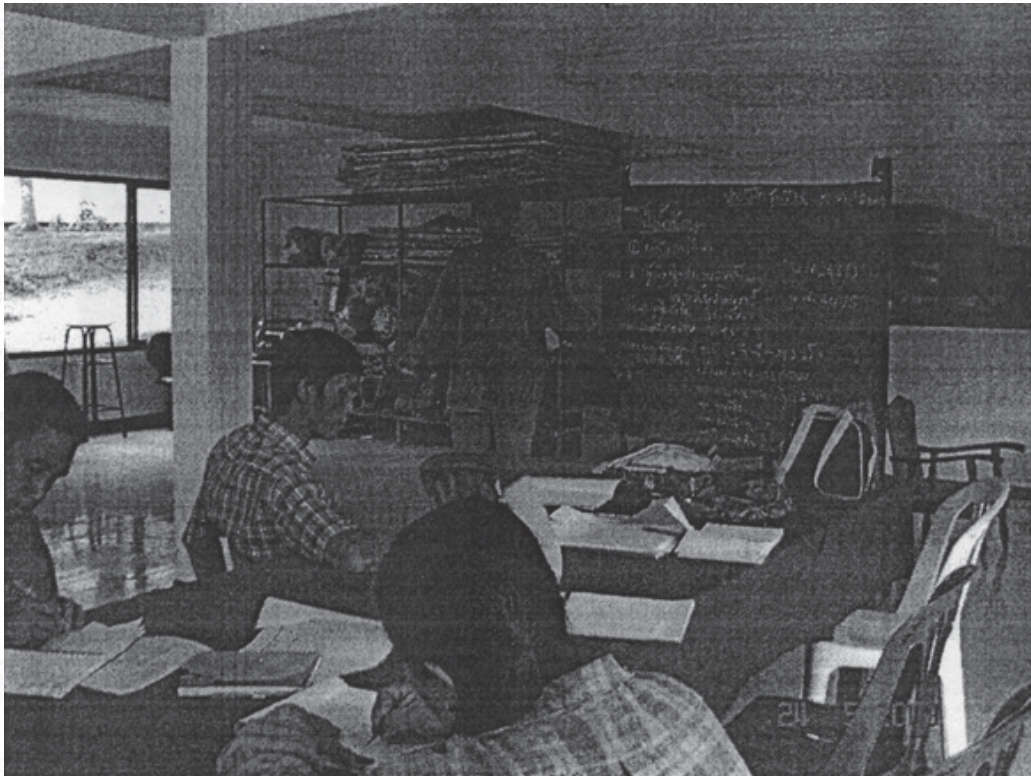
รูปภาพที่ 31 กิจกรรมหารือแกนนำชุมชนแต่ละหมู่บ้าน



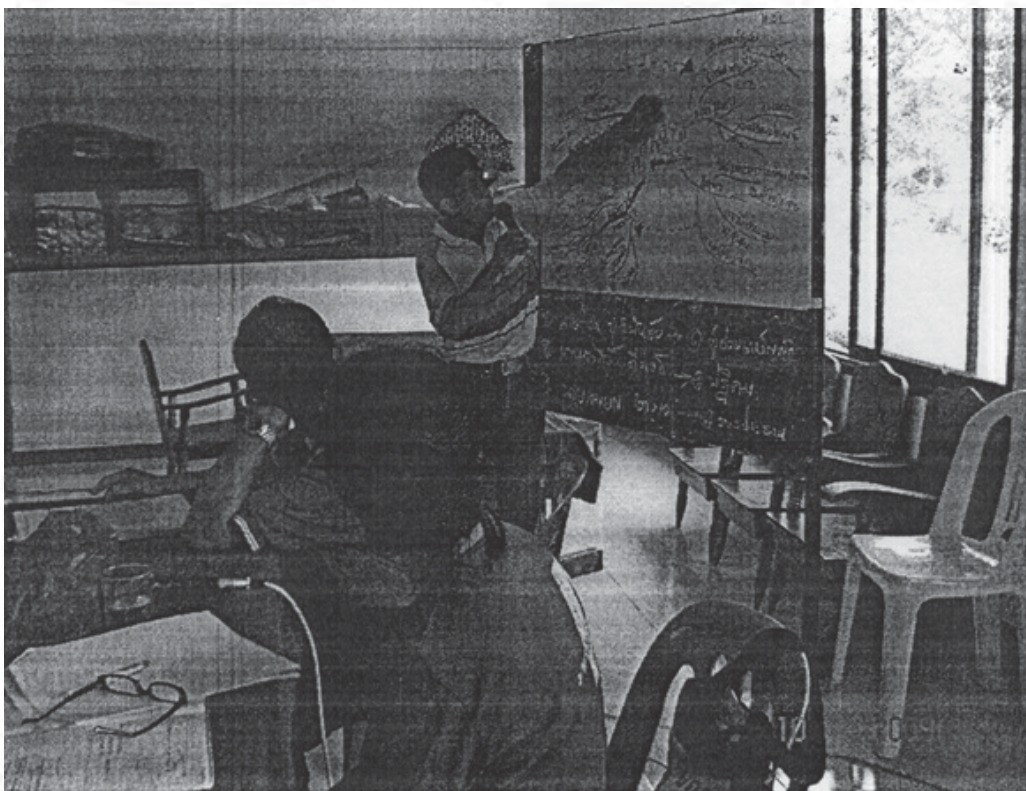
รูปภาพที่ 32 กิจกรรมแนะแนวแผนการดำเนินโครงการ



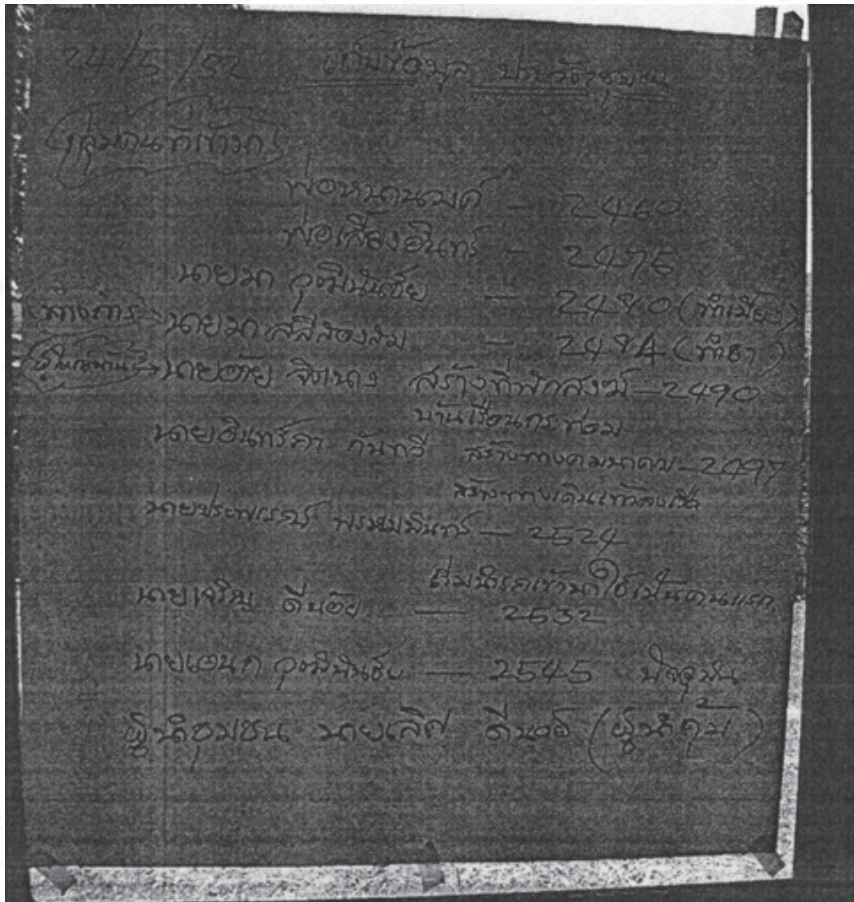
รูปภาพที่ 33 กิจกรรมเสนอแนวทางปฏิบัติโครงการ



รูปภาพที่ 34 กิจกรรมแนะแนวกลุ่มเป้าหมาย



รูปภาพที่ 35 กิจกรรมเก็บรวบรวมข้อมูล (ประวัติชุมชน)



รูปภาพที่ 36 กิจกรรมสำรวจแหล่งทรัพยากรธรรมชาติ



รูปภาพที่ 37 กิจกรรมเช่นไหว้เจ้าป่าเจ้าเขา



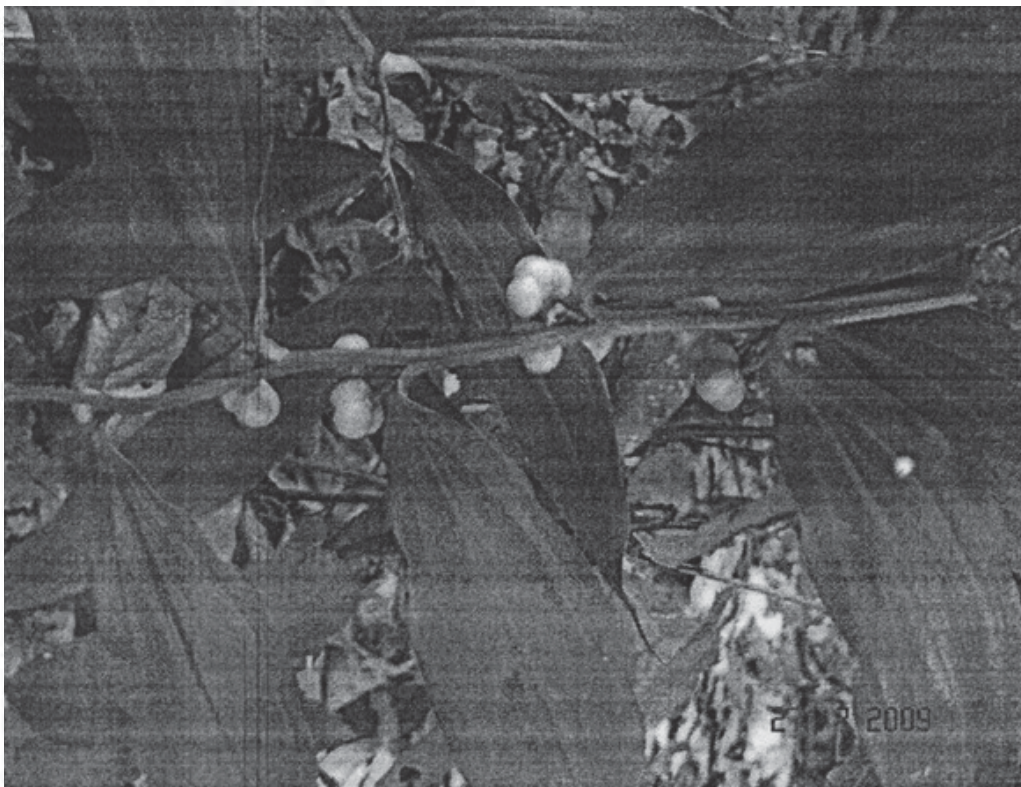
รูปภาพที่ 38 กิจกรรมพักแรมในป่า



รูปภาพที่ 39 กิจกรรมประกอบอาหารด้วยวัสดุธรรมชาติ



รูปภาพที่ 40 กิจกรรมสำรวจพืชสมุนไพร



ภาคผนวก ข
ประวัติที่มวิจัย

ประวัติทีมวิจัย



1. นายเดชา เตมียะ
ที่อยู่ บ้านเลขที่ 150 หมู่ 7 บ้านโป่งน้ำร้อน ตำบลคอกยาง อำเภอเมืองเชียงราย จังหวัดเชียงราย
อาชีพ ทำสวน
2. นายเอนก วุฒินันชัย
ที่อยู่ บ้านเลขที่ 119 หมู่ 7 บ้านโป่งน้ำร้อน ตำบลคอกยาง อำเภอเมืองเชียงราย จังหวัดเชียงราย
อาชีพ ทำสวน
3. นายอดุลย์ จิราเมธิกุล
ที่อยู่ บ้านเลขที่ 81 หมู่ 7 บ้านโป่งน้ำร้อน ตำบลคอกยาง อำเภอเมืองเชียงราย จังหวัดเชียงราย
อาชีพ ค้าขาย
4. นายสมจิต วงศ์แสง
ที่อยู่ บ้านเลขที่ 102 หมู่ 7 บ้านโป่งน้ำร้อน ตำบลคอกยาง อำเภอเมืองเชียงราย จังหวัดเชียงราย
อาชีพ รับจ้าง
5. นายสุทัศน์ ยี่ป่า
ที่อยู่ บ้านเลขที่ 147 หมู่ 7 บ้านโป่งน้ำร้อน ตำบลคอกยาง อำเภอเมืองเชียงราย จังหวัดเชียงราย
อาชีพ รับจ้าง
6. นายอานเม อามอ
ที่อยู่ บ้านเลขที่ 131 หมู่ 7 บ้านโป่งน้ำร้อน ตำบลคอกยาง อำเภอเมืองเชียงราย จังหวัดเชียงราย
อาชีพ รับจ้าง



1. นางคำหน้อย วุฒินันชัย
ที่อยู่ บ้านเลขที่ 119 หมู่ 7 บ้านโป่งน้ำร้อน ตำบลคอกขาง อำเภอเมืองเชียงราย จังหวัดเชียงราย
อาชีพ ทำสวน
2. นางบุญปิ่น จิระเมธิกุล
ที่อยู่ บ้านเลขที่ 81 หมู่ 7 บ้านโป่งน้ำร้อน ตำบลคอกขาง อำเภอเมืองเชียงราย จังหวัดเชียงราย
อาชีพ ค้าขาย
3. นายคว่น บุคธินันชัย
ที่อยู่ บ้านเลขที่ 50/1 หมู่ 7 บ้านโป่งน้ำร้อน ตำบลคอกขาง อำเภอเมืองเชียงราย จังหวัดเชียงราย
อาชีพ ทำสวน
4. นายเลิศ คีน้อย
ที่อยู่ บ้านเลขที่ 32 หมู่ 7 บ้านโป่งน้ำร้อน ตำบลคอกขาง อำเภอเมืองเชียงราย จังหวัดเชียงราย
อาชีพ รับจ้าง
5. นายจะคำ รักษาติ
ที่อยู่ บ้านเลขที่ 122 หมู่ 7 บ้านโป่งน้ำร้อน ตำบลคอกขาง อำเภอเมืองเชียงราย จังหวัดเชียงราย
อาชีพ ทำสวน
6. นายจางคำ แซ่จาง
ที่อยู่ บ้านเลขที่ -- หมู่ 7 บ้านโป่งน้ำร้อน ตำบลคอกขาง อำเภอเมืองเชียงราย จังหวัดเชียงราย
อาชีพ รับจ้าง
7. นายอย่างคำ แซ่ย่าง
ที่อยู่ บ้านเลขที่ -- หมู่ 7 บ้านโป่งน้ำร้อน ตำบลคอกขาง อำเภอเมืองเชียงราย จังหวัดเชียงราย
อาชีพ รับจ้าง
8. นายจะฟู รักษาติ
ที่อยู่ บ้านเลขที่ -- หมู่ 7 บ้านโป่งน้ำร้อน ตำบลคอกขาง อำเภอเมืองเชียงราย จังหวัดเชียงราย
อาชีพ รับจ้าง

9. นายจะอื้อ สิงห์แก้ว
ที่อยู่ บ้านเลขที่ 156 หมู่ 7 บ้านโป่งน้ำร้อน ตำบลคอยฮาง อำเภอเมืองเชียงราย จังหวัดเชียงราย
อาชีพ รับจ้าง
10. นายจะอื้อ จะลา
ที่อยู่ บ้านเลขที่ -- หมู่ 7 บ้านโป่งน้ำร้อน ตำบลคอยฮาง อำเภอเมืองเชียงราย จังหวัดเชียงราย
อาชีพ รับจ้าง
11. นายสม แสนทวี
ที่อยู่ บ้านเลขที่ -- หมู่ 7 บ้านโป่งน้ำร้อน ตำบลคอยฮาง อำเภอเมืองเชียงราย จังหวัดเชียงราย
อาชีพ รับจ้าง
12. นายจะปา ใจแส
ที่อยู่ บ้านเลขที่ 155 หมู่ 7 บ้านโป่งน้ำร้อน ตำบลคอยฮาง อำเภอเมืองเชียงราย จังหวัดเชียงราย
อาชีพ รับจ้าง
13. นายจะหวะ สิงห์แก้ว
ที่อยู่ บ้านเลขที่ -- หมู่ 7 บ้านโป่งน้ำร้อน ตำบลคอยฮาง อำเภอเมืองเชียงราย จังหวัดเชียงราย
อาชีพ รับจ้าง
14. นายสมชาย แซ่ฮ้อ
ที่อยู่ บ้านเลขที่ 106 หมู่ 7 บ้านโป่งน้ำร้อน ตำบลคอยฮาง อำเภอเมืองเชียงราย จังหวัดเชียงราย
อาชีพ รับจ้าง
15. นางธนพร ใจแดง
ที่อยู่ บ้านเลขที่ -- หมู่ 1 บ้านคอยฮางนอก ตำบลคอยฮาง อำเภอเมืองเชียงราย จังหวัดเชียงราย
อาชีพ ธุรกิจส่วนตัว