



รายงานวิจัยฉบับสมบูรณ์
(ระยะที่ 1)

โครงการศึกษาการจัดการท่องเที่ยวเชิงนิเวศในหมู่บ้านชาวเขา
ตามโครงการเงินกู้ OECF จังหวัดเชียงราย : กรณีศึกษา
บ้านจะคือ ตำบลห้วยชมพู อำเภอเมือง จังหวัดเชียงราย

โดย ดร. มานิตย์ มณีธรรม และคณะ

มกราคม 2545

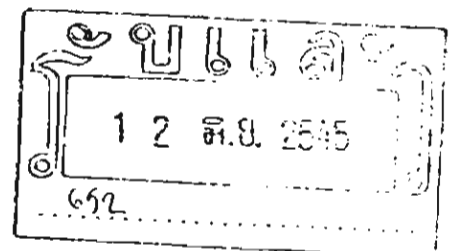


รายงานวิจัยฉบับสมบูรณ์
(ระยะที่ 1)

โครงการศึกษาการจัดการท่องเที่ยวเชิงนิเวศในหมู่บ้านชาวเขา
ตามโครงการเงินกู้ OECF จังหวัดเชียงราย : กรณีศึกษา
บ้านจะคือ ตำบลห้วยชมพู อำเภอเมือง จังหวัดเชียงราย

โดย ดร. มานิตย์ มณีธรรม และคณะ

มกราคม 2545



รายงานวิจัยฉบับสมบูรณ์ (ระยะที่ 1)

โครงการศึกษาการจัดการท่องเที่ยวเชิงนิเวศในหมู่บ้านชาวเขา
ตามโครงการเงินกู้ OECF จังหวัดเชียงราย : กรณีศึกษาบ้านจะคือ
ตำบลห้วยชมพู อำเภอเมือง จังหวัดเชียงราย

คณะผู้วิจัย

- | | | |
|----------------|------------|---|
| 1. ดร. มานิตย์ | มณีธรรม | ศูนย์พัฒนาและสงเคราะห์ชาวเขา จังหวัดกำแพงเพชร |
| 2. นางสาวภี | ศิลา | สถาบันวิจัยชาวเขา กรมประชาสงเคราะห์ |
| 3. นายวรภิจ | เรืองเจริญ | ศูนย์พัฒนาและสงเคราะห์ชาวเขา จังหวัดเชียงราย |

สนับสนุนโดยสำนักงานกองทุนสนับสนุนการวิจัย
ชุดโครงการท่องเที่ยวเชิงนิเวศ

บทคัดย่อ

โครงการศึกษาวิจัย เรื่องการจัดการท่องเที่ยวเชิงนิเวศในหมู่บ้านชาวเขาตามโครงการเงินกู้ OECF จังหวัดเชียงราย: กรณีศึกษาบ้านจะคือ ตำบลห้วยชมภู อำเภอเมือง จังหวัดเชียงราย มีวัตถุประสงค์เพื่อศึกษาศักยภาพของชุมชนในการจัดการท่องเที่ยวตามโครงการ OECF และหาแนวทางพัฒนารูปแบบและการจัดการให้ได้มาตรฐานเหมาะสมกับท้องถิ่น

ลักษณะการศึกษาคือเป็นลักษณะเชิงคุณภาพโดยเน้นการเก็บข้อมูลโดยการเสวนาเวทีชาวบ้าน สัมภาษณ์ สังเกตการณ์ และเปิดโอกาสให้ชุมชนเสนอความคิดเห็นได้อย่างอิสระปราศจากรูปแบบ

ผลการศึกษาพบว่า การดำเนินงานที่ผ่านมา ชาวบ้านมีความพร้อมในการดำเนินงานทุกด้าน ทั้งการจัดรายการท่องเที่ยว การบริการที่พัก อาหาร มัคคุเทศก์ท้องถิ่น ชุมชนมีทัศนคติดีด้านบวกกับการดำเนินงานตามโครงการและให้ความคิดเห็นว่าการส่งเสริมการท่องเที่ยวมีผลถึงความกระตือรือร้นในการอนุรักษ์วัฒนธรรม ทรัพยากรธรรมชาติและสิ่งแวดล้อม

ปัญหาในการจัดการคือ การประชาสัมพันธ์ การคมนาคม สิ่งที่ชุมชนเกรงจะส่งผลกระทบต่อในอนาคต คือ พฤติกรรมลอกเลียนแบบนักท่องเที่ยวของเยาวชน และความขัดแย้งในการแบ่งปันผลประโยชน์

แนวทางในการแก้ไขปัญหา ควรดำเนินการทั้งภายใน คือสร้างความโปร่งใส และสร้างความตระหนักถึงคุณค่าสิ่งดีงามแก่เยาวชน เพิ่มการประชาสัมพันธ์ และเปิดโลกทัศน์แก่ชุมชน โดยการศึกษาจากชุมชนอื่น ๆ

ข้อเสนอแนะ แนวทางที่ดำเนินการต่อไป ด้านการพัฒนาองค์กร ต้องมีการขยายเครือข่าย สนับสนุนการประชุมเพื่อวิเคราะห์ปัญหาและการแก้ไข ด้านการตลาดต้องประสานกับบริษัทการท่องเที่ยว จังหวัดเชียงราย จังหวัดเชียงใหม่ และสร้างความมั่นใจด้วยความปลอดภัยในการท่องเที่ยวทางเรือ กลุ่มลูกค้าควรมุ่งกระจายสู่คนไทยทั่วไปด้วย การพัฒนาคุณภาพการท่องเที่ยวนอกจากการเปิดโลกทัศน์ผู้มีส่วนเกี่ยวข้องแล้วการทบทวนถึงสิ่งที่ควรปรับปรุงพัฒนา ร่วมกันจำเป็นต้องดำเนินการบ่อย ๆ และต่อเนื่อง การประชาสัมพันธ์ควรเน้นการสร้างภาพประทับใจและบอกต่อ นอกจากนั้นรัฐต้องเข้าช่วยดำเนินการ รวมทั้งการพัฒนาผลิตภัณฑ์ท้องถิ่น เพื่อขายนักท่องเที่ยวด้วย

คำนำ

การศึกษาวิจัยเรื่องการจัดการท่องเที่ยวเชิงนิเวศในหมู่บ้านชาวเขา ตามโครงการเงินกู้ OECF จังหวัดเชียงใหม่ กรณีศึกษาวานจะคือ ตำบลห้วยชมภู อำเภอเมือง จังหวัดเชียงใหม่ เป็นโครงการที่ได้รับการสนับสนุนงบประมาณจากสถาบันวิจัยชาวเขาให้ดำเนินการเพื่อนำผลไปสู่การพัฒนาการท่องเที่ยวเชิงนิเวศในชุมชนให้มีประสิทธิภาพต่อไป รายงานฉบับนี้เป็นเพียงการศึกษาในระยะที่ 1 เพื่อค้นหาข้อเท็จจริงเกี่ยวกับศักยภาพชุมชน ผลกระทบ และแนวทางในการดำเนินงานต่อไป ซึ่งการพัฒนาจะบรรลุผลหรือไม่นั้นต้องเกิดจากการศึกษาวิจัยเชิงปฏิบัติการที่จะต้องนำผลจากการศึกษาวิจัยระยะที่ 1 ไปดำเนินการในระยะที่ 2 เพื่อศึกษาและปรับปรุงการดำเนินงานให้สอดคล้อง เหมาะสมกับชุมชน และเอื้อประโยชน์ต่อชุมชน

คณะผู้วิจัยขอขอบพระคุณคณะที่ปรึกษา ที่ให้แนวทาง และข้อเสนอแนะในการศึกษาวิจัยมาโดยตลอด และขอขอบพระคุณชาวบ้านจะคือ และผู้ที่มีส่วนเกี่ยวข้องในการดำเนินงานตามโครงการ OECF ทุกท่าน

คณะผู้จัดทำ

สารบัญ

| | หน้า |
|---|------|
| คำนำ | |
| บทคัดย่อ | |
| Abstract | |
| บทที่ 1 บทนำ | 1 |
| - ความเป็นมา ความสำคัญของปัญหา | 1 |
| - วัตถุประสงค์ | 2 |
| - ประโยชน์ที่คาดว่าจะได้รับ | 3 |
| - ขอบเขตการศึกษา | 3 |
| - ขั้นตอนการศึกษา | 4 |
| - ผู้รับผิดชอบโครงการ | 5 |
| - ระยะเวลาดำเนินการ | 5 |
| บทที่ 2 แนวคิด ทฤษฎี และวรรณกรรมที่เกี่ยวข้อง | 6 |
| - แนวคิดเกี่ยวกับการท่องเที่ยวแบบยั่งยืน | 6 |
| - แนวคิดองค์ประกอบของการท่องเที่ยว | 9 |
| - แนวคิดการจัดการท่องเที่ยว | 10 |
| - แนวคิดการมีส่วนร่วมของชุมชนของชุมชน | 12 |
| - แนวคิดการพัฒนาที่ยั่งยืน | 17 |
| - กรอบแนวคิดการศึกษาวิจัยการท่องเที่ยวเชิงนิเวศ | 21 |
| บทที่ 3 มูเซอแดงบ้านจะคือ | 25 |
| - ข้อมูลด้านชาติพันธุ์ | 26 |
| - ลักษณะทางกายภาพบ้านจะคือ | 28 |
| - ข้อมูลชุมชน | 29 |
| - ข้อมูลด้านเศรษฐกิจ | 29 |
| - ข้อมูลด้านสังคม | 30 |

| | หน้า |
|---|------|
| - พิธีกรรม ความเชื่อ | 31 |
| - ภูมิปัญญาท้องถิ่น | 33 |
| - องค์กรชุมชน | 39 |
| - ปัญหาชุมชน | 39 |
| - สรุป | 39 |
| | |
| บทที่ 4 ผลการศึกษาการดำเนินงานส่งเสริม | |
| - การท่องเที่ยวตามโครงการ OCEF ในชุมชนจะคือ | 40 |
| - สถานการณ์การท่องเที่ยวก่อนเริ่มโครงการ | 40 |
| - การดำเนินงานส่งเสริมการท่องเที่ยวตามโครงการ OCEF | 40 |
| - รูปแบบและบริการการท่องเที่ยว | 41 |
| - ความคิดเห็นของชาวบ้านและผู้เกี่ยวข้องต่อการท่องเที่ยวของชุมชน | 43 |
| - ความคิดเห็นของชุมชนต่อการแก้ไขปัญหา | 44 |
| - ผลการดำเนินงานตามโครงการ OCEF | 44 |
| | |
| บทที่ 5 สรุปผล และข้อเสนอแนะ | 47 |
| - สรุปผล | 47 |
| - ข้อเสนอแนะ | 49 |
| - กิจกรรมหรือแผนงานที่ควรดำเนินการ เพื่อสร้างความต่อเนื่อง | 50 |
| | |
| บทที่ 6 บทวิเคราะห์ | 52 |
| - การเรียนรู้ของชุมชน | 52 |
| - ปัญหาอุปสรรคในการทำงานของทีมวิจัย | 53 |

บรรณานุกรม

บทที่ 1

บทนำ

การศึกษาการจัดการท่องเที่ยวเชิงนิเวศในหมู่บ้านชาวเขา
ตามโครงการเงินกู้ OECF จังหวัดเชียงราย : กรณีศึกษาบ้านจะคือ
ต.ห้วยชมภู อ.เมือง จ.เชียงราย

ความเป็นมาความสำคัญของปัญหา

"เชียงราย" เป็นจังหวัดชายแดนเหนือสุดยอดของประเทศไทย มีอาณาเขตติดต่อกับประเทศพม่าเป็นแนวยาวนานร้อยกิโลเมตรและทางทิศตะวันออกเฉียงเหนือของจังหวัดติดต่อกับประเทศสาธารณรัฐประชาธิปไตยประชาชนลาว สภาพภูมิประเทศของจังหวัดเชียงรายส่วนใหญ่เป็นภูเขาสูงสลับซับซ้อนตามแนวชายแดนมีที่ราบลุ่มซึ่งเหมาะสมต่อการผลิตในภาคเกษตรอยู่จำนวนมากมีสภาพอากาศที่ค่อนข้างหนาวเย็นในฤดูหนาวมีประชากรทั้งสิ้นประมาณ 180,000 คน โดยเฉพาะอย่างยิ่งมีประชากรชาวเขาอยู่ถึง 180,000 คน ประกอบด้วยกลุ่มชาติพันธุ์บนพื้นที่สูงมากมายเช่น ม้ง ลีซอ อาข่า จีนฮ่อ ปกาเกอญอ มูเซอ เย้า ขมุ ลัวะ และถิ่นส่วนบริเวณพื้นที่ราบเป็นแหล่งชุมชนของชาติพันธุ์ต่าง ๆ อีกมากมายเช่น ชาวไต หรือ ไทใหญ่ ซึ่งตั้งรกรากพำนักอาศัยอยู่ในจังหวัดเชียงรายมานานเป็นร้อยปี

จังหวัดเชียงราย เป็นพื้นที่ที่เหมาะสมกับการจัดการท่องเที่ยวเชิงนิเวศ โดยเฉพาะอย่างยิ่งการส่งเสริมแพดตามลำน้ำกก จากท่าตอน จังหวัดเชียงใหม่ไปยังท่าเรือแม่ฟ้าหลวงจังหวัดเชียงรายพร้อมกับการท่องเที่ยวชมหมู่บ้านชาวเขาเผ่าต่าง ๆ ที่ตั้งบ้านเรือนริมน้ำกกมาเป็นเวลานานแล้ว โดยการจัดการของบริษัชนำเที่ยว ซึ่งนักท่องเที่ยวส่วนใหญ่จะเป็นชาวต่างประเทศ ที่มีความนิยมเที่ยวป่าและเที่ยวแบบผจญภัย

ปัจจุบันนักท่องเที่ยวทั้งชาวไทยและชาวต่างประเทศได้มาท่องเที่ยวที่จังหวัดเชียงรายในแต่ละปีเป็นจำนวนมากเพราะสภาพธรรมชาติอันสวยงามรวมทั้งยังมีชายแดนติดกับประเทศเมียร์มาและสาธารณรัฐประชาธิปไตยประชาชนลาวสามารถเดินทางข้ามไปเที่ยวทั้งสองประเทศได้อย่างสะดวกสบายและจากนโยบายส่งเสริมการท่องเที่ยวของประเทศไทยเพื่อเพิ่มรายได้ได้อย่างสะดวกสบายและจากนโยบายส่งเสริมการท่องเที่ยวของประเทศไทยเพื่อเพิ่มรายได้เข้าประเทศในช่วงปี พ.ศ.2539 การท่องเที่ยวของประเทศไทยได้ จัดสรรโครงการเงินกู้ OECF มายังหมู่บ้านชาวเขาตามจังหวัดต่างๆ ที่มีชาวเขาอาศัยอยู่และจังหวัดเชียงรายเป็นจังหวัดหนึ่งที่มีโครงการลงตัวเป็นการส่งเสริมให้ชุมชนเข้ามามีส่วนร่วมในการจัดการท่องเที่ยวโดยการเข้าไปสร้างศูนย์การจัดการท่องเที่ยวในชุมชน ประกอบด้วย ลานการแสดง เรือนชาวเขาตัวอย่าง ร้านอาหาร

ห้องจัดแสดงพิพิธภัณฑ์ชาวเขาและสถานที่จำหน่ายสินค้า แต่ศูนย์จัดการท่องเที่ยวดังกล่าวไม่เกิดการใช้ประโยชน์เท่าที่ควร เนื่องจากชาวบ้านไม่มีส่วนร่วมในการดำเนินการแต่อย่างใด

บ้านจะถือเป็นหมู่บ้านชาวเขาเผ่ามูเซอหมู่บ้านหนึ่งที่มีการจัดสร้างศูนย์การจัดการท่องเที่ยวตามโครงการเงินกู้ OECF เนื่องจากบ้านจะถือเป็นจุดแวะชมจุดหนึ่งในรายการท่องเที่ยวตามเส้นทางริมน้ำกกที่มีนักท่องเที่ยวชาวต่างประเทศเข้ามาเยี่ยมชมเยยงอยู่ตลอดเวลา คณะกรรมการหมู่บ้านจึงได้พยายามปรับการใช้ประโยชน์จากศูนย์ดังกล่าวให้เข้ากับการจัดกิจกรรมการท่องเที่ยวของหมู่บ้านจะคือ โดยการจัดที่พักแบบ Home Stay ขึ้น และจัดกิจกรรมต้อนรับนักท่องเที่ยว อาทิ เช่น การทำห้องอาหารท้องถิ่นไว้บริการและจัดการแสดงการเต้นจะคือ สำหรับนักท่องเที่ยวในช่วงกลางคืน อย่างไรก็ตามการดำเนินกิจกรรมการส่งเสริมการท่องเที่ยวเชิงนิเวศในหมู่บ้านชาวเขายังไม่มีระบบการจัดการที่ดี การดำเนินงานจึงยังไม่บรรลุผลตามเป้าประสงค์ที่วางไว้และนโยบายของรัฐบาลในชุดปัจจุบันก็มุ่งส่งเสริมการท่องเที่ยวเพื่อเพิ่มรายได้ให้กับประเทศ ดังนั้นศูนย์พัฒนาและสงเคราะห์ชาวเขาจังหวัดเชียงราย จึงจัดทำโครงการการศึกษาการจัดการท่องเที่ยวเชิงนิเวศในหมู่บ้านชาวเขาตามโครงการเงินกู้ OECF จังหวัดเชียงราย : กรณีศึกษาบ้านจะคือ ตำบลห้วยชมภู อำเภอเมือง จังหวัดเชียงราย เพื่อพัฒนาการท่องเที่ยวเชิงนิเวศ (Ecotourism) ของจังหวัดเชียงรายขึ้น โดยส่วนหนึ่งของโครงการนี้เป็นความพยายามที่จะตอบคำถามว่า จะพัฒนารูปแบบและวิธีการจัดการท่องเที่ยวเชิงนิเวศที่ดำเนินการตามการสนับสนุนของโครงการเงินกู้ OECF ให้ได้มีมาตรฐานที่เหมาะสมกับท้องถิ่นได้อย่างไร และตลอดระยะเวลาที่ผ่านมา การท่องเที่ยวมีผลกระทบต่อการปรับตัวทางวัฒนธรรมและมีศักยภาพของชุมชนในการจัดการทรัพยากรอย่างไร รวมทั้งจะเสริมสร้างความเข้มแข็งขององค์กรชุมชนและระบบการจัดการทรัพยากรเพื่อรองรับการท่องเที่ยวเชิงนิเวศได้อย่างไร ผลของโครงการจะนำไปสู่การวางแผนการท่องเที่ยวเพื่อให้เกิดการพัฒนาในลักษณะที่เป็นธรรมชาติและมีการใช้ประโยชน์จากสภาพแวดล้อมธรรมชาติอย่างยั่งยืน

วัตถุประสงค์

1. เพื่อศึกษาศักยภาพของชุมชน กรรมการหมู่บ้านและผู้ที่เกี่ยวข้องต่อการจัดการการท่องเที่ยวเชิงนิเวศตามโครงการเงินกู้ OECF
2. เพื่อหาแนวทางปรับปรุงแก้ไขและพัฒนารูปแบบการจัดการท่องเที่ยวเชิงนิเวศให้ได้มาตรฐานคุณภาพเหมาะสมกับท้องถิ่น

คำถามหลักของการวิจัย

จะพัฒนารูปแบบและวิธีการจัดการการท่องเที่ยวเชิงนิเวศที่ดำเนินการตามการสนับสนุนของโครงการเงินกู้ OECF ให้ได้มาตรฐานที่เหมาะสมกับท้องถิ่นได้อย่างไร

ประโยชน์ที่คาดว่าจะได้รับ

1. ได้แกนนำชุมชนเข้าร่วมโครงการวิจัย
2. ทราบข้อมูลชุมชน ด้านเศรษฐกิจ สังคม ขนบธรรมเนียม ประเพณี วัฒนธรรม

และวิถีชีวิตของชาวเขาเผ่ามูเซอ

3. ได้บทเรียนการจัดการท่องเที่ยวเชิงนิเวศที่ผ่านมากภายใต้การสนับสนุนของ

โครงการเงินกู้ OECF

4. ได้กลไกการเสริมสร้างและพัฒนาศักยภาพของชุมชนให้มีความรู้ความเข้าใจ

ต่อการจัดการท่องเที่ยวเชิงนิเวศภายในหมู่บ้านตนเอง

5. ได้กระบวนการพัฒนาพัฒนาศักยภาพความรู้ความสามารถและกระบวนการ

มีส่วนร่วมของชุมชนในวางแผนการจัดการท่องเที่ยวเชิงนิเวศ

6. ได้แนวทางแก้ไขปัญหาต่าง ๆ ที่เกิดขึ้นจากการท่องเที่ยวภายในหมู่บ้าน

7. ได้แนวทางการจัดการการท่องเที่ยวเชิงนิเวศที่เหมาะสมกับหมู่บ้านจะคือ

ขอบเขตการศึกษา

การวิจัยครั้งนี้เป็นการศึกษาการจัดการท่องเที่ยวเชิงนิเวศในหมู่บ้านชาวเขาตามโครงการเงินกู้ OECF จังหวัดเชียงราย กรณีศึกษานี้จะเป็น ตำบลห้วยชมภู อำเภอเมือง จังหวัดเชียงราย เป็นโครงการวิจัยเชิงปฏิบัติการ (Action Research) ซึ่งมุ่งเป็นการกระทำวิจัยในลักษณะการสังเกตการณ์ แบบมีส่วนร่วม (Participant observation) โดยเน้นค้นหาพัฒนารูปแบบและวิธีการจัดการท่องเที่ยวเชิงนิเวศที่ดำเนินการตามการสนับสนุนของโครงการเงินกู้ OECF ให้ได้มาตรฐานที่เหมาะสมกับท้องถิ่น รวมทั้งแสวงหาแนวทางกิจกรรมที่เหมาะสมต่อการพัฒนาการท่องเที่ยวเชิงนิเวศ และส่งเสริมความเข้มแข็งของคณะกรรมการหมู่บ้านในการจัดการทรัพยากรการท่องเที่ยวเชิงนิเวศไปพร้อมๆ กัน

1. สถานที่ดำเนินการวิจัย

พื้นที่ในการศึกษาวิจัยที่หมู่บ้านจะคือ หมู่ที่ 6 ตำบลห้วยชมภู อำเภอเมือง จังหวัดเชียงราย เป็นชาวไทยภูเขาเผ่ามูเซอ

2. กลุ่มเป้าหมาย

งานวิจัยเรื่องนี้มีกลุ่มต่างๆ ภายในหมู่บ้านและบุคคลนอกชุมชนที่เกี่ยวข้องกับการเข้ามามีส่วนร่วมในการให้ข้อมูลโดยการสัมภาษณ์ และเสวนาเวทีชาวบ้าน ในการวิจัยครั้งนี้หลายกลุ่มด้วยกันคือ

2.1 คณะกรรมการหมู่บ้าน ได้ก่อตั้งขึ้นเมื่อปี พ.ศ. 2509 โดยมีนายประวิทย์ ประดับขมภู ซึ่งเป็นประธานคณะกรรมการหมู่บ้าน มีคณะกรรมการจำนวน 10 คน

2.2 องค์กรกลุ่มสตรี กลุ่มสตรีของหมู่บ้านจะคือ ได้ก่อตั้งขึ้นเมื่อปี พ.ศ. 2523 โดยมีนางเรณู ธรรมบัญญัติ เป็นประธาน มีสมาชิกกลุ่ม 50 คน

2.3 องค์กรกลุ่มเยาวชน กลุ่มเยาวชนของหมู่บ้านจะคือ จัดตั้งขึ้นเมื่อปี พ.ศ. 2523 โดยมีนายแจ้จูลู จะจำ เป็นประธาน มีสมาชิกจำนวน 40 คน

2.4 กลุ่มผู้นำทางศาสนาและอาวโธ เป็นกลุ่มที่มีความเชี่ยวชาญในการประกอบพิธีกรรมทางศาสนา ชาวบ้านจะให้ความเคารพนับถืออย่างมาก และบุคคลกลุ่มนี้จะเป็นตัวอย่างที่ดีสำหรับทุกคนทั้งในและนอกหมู่บ้าน มีสมาชิกอยู่จำนวน 20 คน

2.5 ชาวบ้านห้วยน้ำริน ซึ่งเป็นชุมชนมุสลิมชอใกล้เคียงบ้านจะคือ

2.6 เจ้าหน้าที่ ครู นักท่องเที่ยว ผู้ประกอบการธุรกิจการท่องเที่ยว

ขั้นตอนการศึกษาวิจัย

ผู้วิจัยและผู้ช่วยนักวิจัย ได้มีการวางแผนการเก็บรวบรวมข้อมูลไว้ดังนี้

1. จัดประชุมแกนนำในหมู่บ้าน เพื่อหาทีมงานวิจัยในท้องถิ่นเพื่อชี้แจงการดำเนินโครงการและเตรียมทีมงานวิจัย
2. คึกษารวบรวมข้อมูลทั่วไป และวิเคราะห์ชุมชนด้านเศรษฐกิจ สังคม ขนบธรรมเนียมประเพณี วัฒนธรรม วิถีการดำเนินชีวิตของชาวเขาเผ่ามูเซอจากตำราเอกสารงานวิจัยและจากเจ้าหน้าที่ในชุมชน
3. การจัดเวทีสัมมนา ทีมงานวิจัยร่วมกับนักวิจัยท้องถิ่น คณะกรรมการหมู่บ้าน ชาวบ้าน และหน่วยงานต่างๆ ที่มีส่วนเกี่ยวข้องกับการท่องเที่ยวเชิงนิเวศภายในหมู่บ้าน เพื่อถอดบทเรียนและประสบการณ์ของชุมชนจากการที่โครงการเงินกู้ CECF เข้ามาสนับสนุนอย่างละเอียดทุกขั้นตอน
4. นักวิจัยสังเกตการณ์การดำเนินการบริหารของชุมชนในขณะที่มีการท่องเที่ยวเข้าไปในหมู่บ้านพร้อมถอดประสบการณ์ไว้อย่างละเอียดทุกขั้นตอน (Case study) ทั้งการเข้าเยี่ยมชมหมู่บ้านแบบไป-กลับและค้างคืน

5. ร่วมวิเคราะห์ และสรุปการทำงานของชุมชนร่วมกับหน่วยงานที่เกี่ยวข้องกับการดำเนินการท่องเที่ยวเชิงนิเวศของชุมชน

ผู้รับผิดชอบโครงการ

คณะนักวิจัย

นายมานิตย์ มณีธรรม ผู้อำนวยการศูนย์พัฒนาและ หัวหน้าโครงการ
สงเคราะห์ชาวเขาจังหวัดกำแพงเพชร

นางสารภี ศิลา สถาบันวิจัยชาวเขา

นายวรกิจ เรืองเจริญ ผู้อำนวยการศูนย์พัฒนาและ
สงเคราะห์ชาวเขาจังหวัดเชียงราย

ที่ปรึกษาโครงการ

นายธีรฤดี อรุณเวช ผู้เชี่ยวชาญด้านสังคมศาสตร์ 9
กรมประชาสงเคราะห์

นายสุวิษ ศรีเพชรวรรณดี ผู้อำนวยการกองสงเคราะห์ชาวเขา
กองสงเคราะห์ชาวเขา กรมประชาสงเคราะห์
กระทรวงแรงงานและสวัสดิการสังคม

ระยะเวลาที่ใช้ในการวิจัย

วันที่ 1 ตุลาคม พ.ศ.2544 – 31 ธันวาคม พ.ศ. 2544

บทที่ 2

แนวคิด ทฤษฎี และวรรณกรรมที่เกี่ยวข้อง

การศึกษาวิจัยนี้มีแนวคิด ทฤษฎีและวรรณกรรมที่เกี่ยวข้องซึ่งได้จากการศึกษาค้นคว้าจากเอกสารหลากหลาย ซึ่งสามารถสรุปได้ ดังนี้

1. แนวคิดเกี่ยวกับการท่องเที่ยวแบบยั่งยืน

การท่องเที่ยวแห่งประเทศไทย (2538) ได้ให้ความหมายการท่องเที่ยวแบบยั่งยืนไว้ว่า หมายถึงการท่องเที่ยวรวมทั้งการจัดบริการอื่นๆ ทั้งในปัจจุบันและอนาคตโดย

1. ต้องดำเนินการภายใต้ขีดความสามารถของธรรมชาติ ชุมชน วัฒนธรรม นิยมประเพณี วัฒนธรรม วิถีชีวิตที่มีต่อขบวนการท่องเที่ยว
2. ต้องตระหนักดีต่อการมีส่วนร่วมของประชาชน ชุมชน วัฒนธรรม นิยมประเพณี วัฒนธรรม วิถีชีวิต ที่มีต่อขบวนการท่องเที่ยว
3. ต้องยอมรับให้ประชาชนทุกส่วนได้รับผลประโยชน์ทางเศรษฐกิจที่เกิดจากการท่องเที่ยวอย่างเสมอภาคเท่าเทียมกัน
4. ต้องชี้้นำภายใต้ความปราถนาของประชาชนท้องถิ่นและชุมชนในพื้นที่ท่องเที่ยว

ที่ประชุมสหประชาชาติว่าด้วยสิ่งแวดล้อมและพัฒนา (Earth Summit Conference) ณ ประเทศบราซิล เมื่อเดือนมิถุนายน 2535 ได้ให้ความหมายการท่องเที่ยวแบบยั่งยืนว่า "หมายถึงการท่องเที่ยวที่ไม่เป็นอันตรายต่อสิ่งแวดล้อมทุกรูปแบบไม่ว่าจุดหมายปลายทางจะเป็นที่ใดจะเป็นกลุ่มใหญ่หรือกลุ่มเล็กทั้งในเมืองและชนบท"

บุญเลิศ จิตตั้งวัฒนา (2542) กล่าวว่า การท่องเที่ยวแบบยั่งยืนหมายถึงการท่องเที่ยวกลุ่มใหญ่และกลุ่มเล็กที่มีการจัดการอย่างดีเยี่ยม เพื่อสามารถดำรงไว้ซึ่งทรัพยากรท่องเที่ยวให้มีความดึงดูดใจอย่างไม่เสื่อมคลาย ธุรกิจท่องเที่ยวมีการปรับปรุงคุณภาพให้มีผลกำไรอย่างเป็นธรรม ชุมชนท้องถิ่นมีส่วนร่วม ได้รับผลประโยชน์ตอบแทนอย่างเหมาะสม โดยนักท่องเที่ยวเข้ามาเยี่ยมเยือนสม่ำเสมอ อย่างเพียงพอแต่มีผลกระทบทางลบต่อสิ่งแวดล้อมน้อยที่สุด หรือไม่มีเลยอย่างยั่งยืนยาว

พจนา สอนศรี (2542) กล่าวว่า "การท่องเที่ยวแบบยั่งยืนโดยชุมชนเป็นฐาน (Community Based Sustainable Tourism หรือ (CBST) หมายถึง

1. การจัดการท่องเที่ยวโดยชุมชน โดยชาวบ้านมีจิตสำนึกความเป็นเจ้าของและมีส่วนร่วมในการจัดการท่องเที่ยว
2. ตั้งอยู่บนฐานความเข้มแข็งของชุมชน มีการผลิตที่พึ่งตนเอง มีการใช้ทรัพยากรอย่างยั่งยืน และมีของดีที่ชุมชนสามารถเผยแพร่ สร้างการรับรู้และความประทับใจได้
3. ส่งเสริมความภาคภูมิใจในตนเองและศักดิ์ศรีความเป็นมนุษย์
4. ยกระดับคุณภาพชีวิต ให้ประชาชนมีมาตรฐานชีวิตประจำวันดีขึ้นและมีรายได้เพิ่มขึ้น

นอกจากนั้น พจนายังกล่าวอีกว่า การท่องเที่ยวแบบยั่งยืนโดยชุมชน เน้นให้ความสำคัญกับชุมชนและบทบาทของชุมชนในฐานะ "เจ้าของ" ไม่ใช่เพียงแค่ความร่วมมือหรือประโยชน์ที่ถูกจัดสรรและจัดการจากภายนอก ซึ่งจะส่งผลต่อชาวบ้านและนักท่องเที่ยวดังนี้

ผลที่เกิดขึ้นจากชาวบ้าน

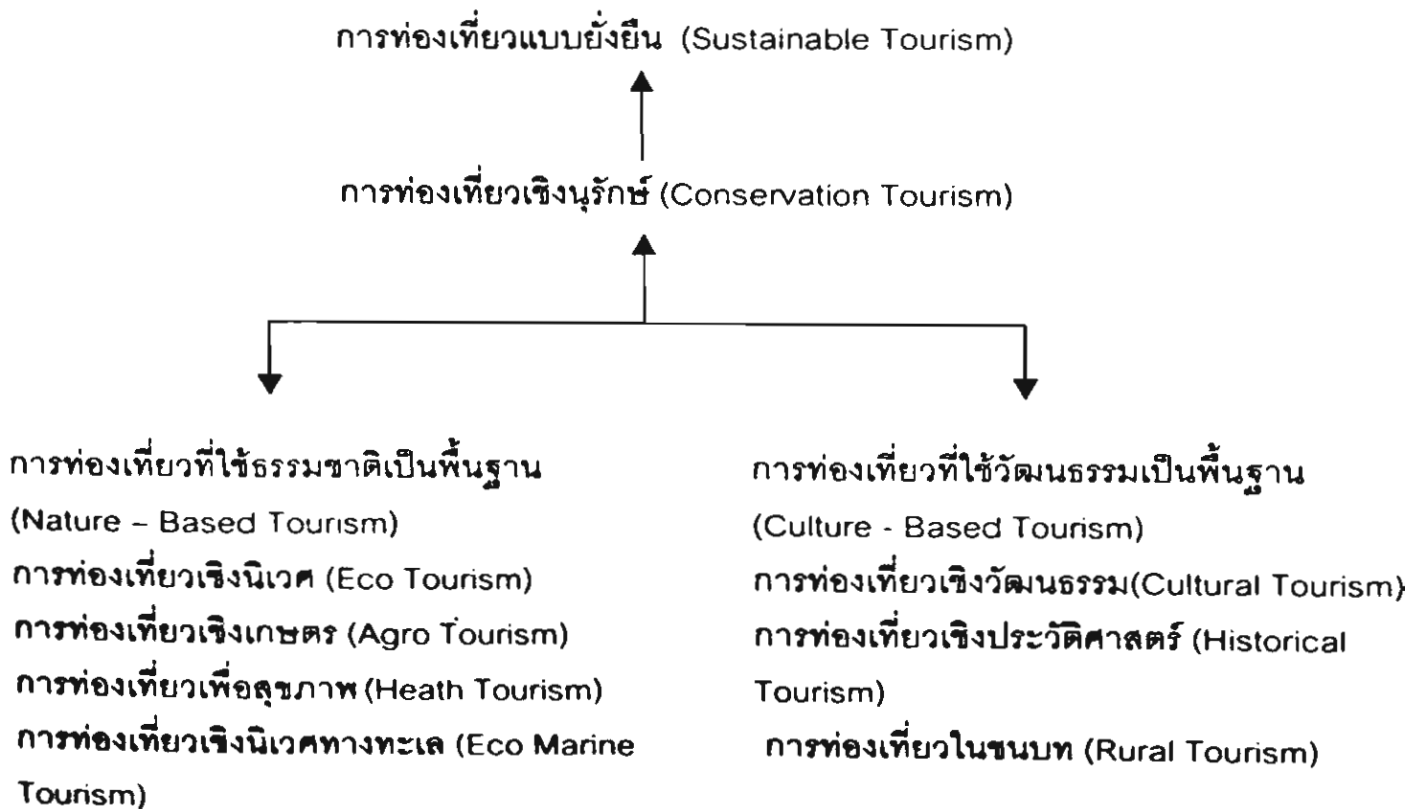
1. เกิดการเรียนรู้ภูมิปัญญาและวัฒนธรรมภายในหมู่บ้าน คนหนุ่มสาวเริ่มสืบค้นภูมิปัญญาจากผู้อาวุโสเพื่อถ่ายทอดแก่นักท่องเที่ยว
2. การทำงานร่วมกันก่อให้เกิดการแลกเปลี่ยน เรียนรู้ กระจายบทบาทการทำงาน สร้างผู้นำ
3. กระบวนการแลกเปลี่ยน เรียนรู้กับ นักท่องเที่ยว ทำให้เกิดความมั่นใจในตัวเอง ภูมิใจในวัฒนธรรมและวิถีชีวิตของตนเอง เห็นความสำคัญของการอนุรักษ์ทรัพยากรเพื่อส่วนรวม
4. การตั้งคำถามและข้อคิดเห็นของนักท่องเที่ยว สร้างกระบวนการคิด-วิเคราะห์ให้กับชาวบ้าน ทำให้สามารถพัฒนาเนื้อหาและรูปแบบกิจกรรมให้สอดคล้องกับนักท่องเที่ยวแต่ละกลุ่มได้
5. เกิดผลตอบแทนทางเศรษฐกิจโดยไม่ต้องเปลี่ยนแปลงการใช้ชีวิตมากนัก และใช้เงินลงทุนน้อยมาก
6. เกิดผลตอบแทนทางสังคม ชาวบ้านไม่รู้สึกลดเดี่ยว มีเพื่อนจากภายนอกที่เข้าใจในสิ่งที่เป็นอยู่ทั้งในแง่ดีงามและปัญหาที่เผชิญ

ผลที่เกิดขึ้นกับนักท่องเที่ยว

1. เกิดการรับรู้และมีความเข้าใจในเรื่องชุมชนชนบท ความสัมพันธ์ระหว่างคนกับทรัพยากรธรรมชาติและประเด็นทางสังคมมากขึ้น

2. เกิดความรู้สึกที่ดีต่อชาวบ้าน เกิดความรู้สึกผูกพันเป็นเพื่อนเป็นมิตรกับชาวบ้านและชุมชน
3. เรียนรู้คุณค่าภายในตัวตน (จิตวิญญาณ) มากขึ้น
4. เกิดกระบวนการแลกเปลี่ยน เรียนรู้ ระหว่างนักท่องเที่ยวด้วยกัน เกิดกลุ่มเพื่อนที่มีแนวคิดหรือความสนใจใกล้เคียง

กรมประชาสัมพันธ์ กระทรวงแรงงานและสวัสดิการสังคม (ม.ป.ป.) ได้กล่าวถึงรายละเอียดเกี่ยวกับการท่องเที่ยวเชิงนิเวศ (Eco Tourism) ว่าเป็นส่วนหนึ่งของการท่องเที่ยวเชิงอนุรักษ์ และเป็นรูปแบบหนึ่งของการท่องเที่ยวแบบยั่งยืน (Sustainable Tourism) (ดูจากแผนภูมิที่ 1) การท่องเที่ยวเชิงนิเวศ คือการท่องเที่ยวอย่างมีความรับผิดชอบต่อแหล่งท่องเที่ยวธรรมชาติ ที่มีเอกลักษณ์เฉพาะถิ่น และแหล่งวัฒนธรรมที่เกี่ยวข้องกับระบบนิเวศ สิ่งแวดล้อม และการท่องเที่ยว โดยมีกระบวนการเรียนรู้ร่วมกันของผู้ที่เกี่ยวข้อง ภายใต้การจัดการอย่างมีส่วนร่วมของท้องถิ่นเพื่อมุ่งให้เกิดจิตสำนึกต่อการรักษาระบบนิเวศอย่างยั่งยืนซึ่งแสดงเป็นแผนภูมิได้ดังนี้



ภาพที่ 1 แผนภูมิแสดงรูปแบบการท่องเที่ยวแบบยั่งยืน

ที่มา : คู่มือปฏิบัติงานการส่งเสริมการท่องเที่ยวเชิงอนุรักษ์บนพื้นที่สูง กรมประชาสัมพันธ์

จากแนวคิดการท่องเที่ยวแบบยั่งยืนดังกล่าวข้างต้น จะเห็นว่าเป็นการท่องเที่ยวที่มุ่งเน้นคุณค่าและความเป็นเอกลักษณ์ของแหล่งท่องเที่ยว มีความรับผิดชอบต่อทรัพยากรการท่องเที่ยวและสิ่งแวดล้อมในแหล่งท่องเที่ยว โดยให้นักท่องเที่ยวได้สัมผัส เรียนรู้ และได้รับประสบการณ์ที่เกี่ยวข้องกับธรรมชาติและวัฒนธรรม ให้ผลตอบแทนแก่ผู้ประกอบการท่องเที่ยวอย่างยั่งยืน รวมทั้งคืนประโยชน์กลับสู่ทรัพยากรและสิ่งแวดล้อมของชุมชน ซึ่งการท่องเที่ยวในชุมชนสมควรที่จะสอดคล้องกับแนวคิดการท่องเที่ยวแบบยั่งยืน เพราะการท่องเที่ยวทางวัฒนธรรมการท่องเที่ยวเชิงนิเวศ ล้วนเป็นส่วนหนึ่งของการท่องเที่ยวแบบยั่งยืน

2. แนวคิดองค์ประกอบของการท่องเที่ยว

แหล่งท่องเที่ยวเป็นจุดที่น่าสนใจของนักท่องเที่ยวซึ่งต้องประกอบด้วยองค์ประกอบหลายๆ อย่างผสมผสานกัน

Mill & Morrison (1992) กล่าวว่าโดยสรุปว่าแหล่งท่องเที่ยวต้องประกอบด้วยสิ่งดึงดูดใจ (Attraction) ในด้านความสวยงาม ความน่าประทับใจ สิ่งอำนวยความสะดวก (Facilities) ในเรื่องที่พัก ร้านอาหาร ร้านขายของที่ระลึก หรือบริการอื่นๆ ปัจจัยพื้นฐาน (Infrastructure) ในเรื่องระบบการสื่อสาร และสาธารณูปโภค การขนส่ง (Transportation) และการต้อนรับอย่างมิตรไมตรี (Hospitality)

Mcintosh & Goeldner (1986) ได้ให้ความเห็นตรงกันว่า แหล่งท่องเที่ยวต้องประกอบด้วยทรัพยากรท่องเที่ยวทางธรรมชาติ ปัจจัยพื้นฐาน ระบบการขนส่ง สิ่งอำนวยความสะดวก การต้อนรับอย่างมิตรไมตรี และทรัพยากรท่องเที่ยวด้านวัฒนธรรม

Mill (1990) ได้กล่าวคล้ายกันว่า แหล่งท่องเที่ยวต้องประกอบด้วยองค์ประกอบพื้นฐาน 4 ประการ คือ สิ่งดึงดูดใจ (Attraction) การเข้าถึงแหล่งท่องเที่ยว (Accessibility) และสิ่งอำนวยความสะดวกอื่นๆ (Amenity)

บุญเลิศ จิตตั้งวัฒนา (2542) กล่าวว่าโดยสรุปไว้ว่า การที่จะให้มีนักท่องเที่ยวเข้าไปเยี่ยมชมทรัพยากรท่องเที่ยวใดๆ ก็ตามย่อมขึ้นอยู่กับปัจจัยสำคัญ 3 ประการ คือ

1. ทรัพยากรการท่องเที่ยวจะต้องมีสิ่งดึงดูดใจ เช่น ความสวยงามของธรรมชาติ ศิลปวัฒนธรรม โบราณสถาน สถานที่ทางประวัติศาสตร์ เป็นต้น
2. ทรัพยากรท่องเที่ยวต้องมีสิ่งอำนวยความสะดวก เช่น มีบริการอำนวยความสะดวก น้ำประปา ไฟฟ้า การสื่อสาร การขนส่ง ที่พักแรม อาหาร น้ำดื่มจำหน่ายสินค้าที่ระลึก เป็นต้น

3. ทรัพยากรท่องเที่ยวจะต้องมีเส้นทางคมนาคมเข้าถึง เป็นปัจจัยสำคัญของ ทรัพยากรท่องเที่ยวที่ต้องมีเส้นทางหรือโครงข่ายคมนาคมที่สามารถเข้าถึงแหล่งท่องเที่ยว นั้นตลอดจนสามารถเชื่อมโยงกันระหว่างแหล่งท่องเที่ยวกับบริเวณใกล้เคียง

จากความหมายดังกล่าวข้างต้น สรุปได้ว่า แหล่งท่องเที่ยวที่มีศักยภาพต้อง ประกอบด้วยองค์ประกอบสำคัญ 3 ประการ ได้แก่ องค์ประกอบด้านสิ่งดึงดูดใจ องค์ประกอบด้าน สิ่งอำนวยความสะดวก และองค์ประกอบด้านการคมนาคมขนส่งที่สามารถเข้าถึงแหล่งท่องเที่ยว ได้ รวมทั้งความมีมิตรไมตรีของเจ้าของแหล่งท่องเที่ยวต่างๆ ด้วย เพื่อช่วยสนับสนุนให้นักท่องเที่ยวสามารถเดินทางท่องเที่ยวในแหล่งท่องเที่ยวได้อย่างสะดวกสบาย และมีความสุข

3. แนวคิดการจัดการท่องเที่ยว

Adriana (อ้างในเดชา โด้งสูงเนิน, 2543) กล่าวว่า การท่องเที่ยวเป็นกิจกรรม ทางเศรษฐกิจ เป็นเครื่องมือที่มีอำนาจให้มีการเปลี่ยนแปลงพื้นที่ได้อย่างมากถ้าการท่องเที่ยวมีการจัดการและการบริหารที่ดี ก็จะสามารถใช้พื้นที่ที่เป็นทรัพยากรธรรมชาตินั้นได้โดยไม่ได้ทำให้ มันเสื่อมโทรมลง การพัฒนาการท่องเที่ยวอย่างยั่งยืนจำเป็นต้องมีการวางแผนนโยบายที่ชัดเจน และมีความสอดคล้องกับความคิดเห็นและเหตุผลของคนในท้องถิ่น เพื่อจะได้ให้การส่งเสริมในระดับชาติ นโยบายควรที่จะเจาะจงลงไปในแต่ละด้านโดยพิจารณาปัจจัยที่สำคัญพื้นฐานของชุมชน ถ้าเป็นไปได้ก็ควรจะให้มีการแข่งขันเพื่อเพิ่มจุดเด่นในตลาด การสร้างแนวทางการจัดการสิ่งแวดล้อมให้มีการใช้ทรัพยากรอย่างยั่งยืนตลอดไป การตอบสนองนั้นต้องไม่มีการกีดกันในการมีส่วนร่วมของประชาชนในพื้นที่ด้วย

Adhikary, M. (อ้างในเดชา โด้งสูงเนิน, 2543) ได้เสนอรูปแบบการจัดการท่องเที่ยว (7's Model) เพื่อมาปรับใช้กับการท่องเที่ยวเชิงอนุรักษ์ไว้ ดังนี้

1. Strategy หมายถึงกลยุทธ์ที่จะสะท้อนให้เห็นถึงความผสมผสานกลมกลืนกัน ระหว่างวัตถุประสงค์ การจัดลำดับความสำคัญ การควบคุม และขอบเขตของกิจกรรมต่างๆ ของการท่องเที่ยวเชิงอนุรักษ์ โดยการเลือกกลยุทธ์ที่เหมาะสมที่สุด ซึ่งต้องประกอบไปด้วยกลยุทธ์ในการวางแผนการดำเนินงานที่สามารถปฏิบัติได้ และต้องเป็นไปตามนโยบายของการท่องเที่ยวแห่งชาติด้วย เช่น บริษัทที่ทำธุรกิจเกี่ยวกับการท่องเที่ยวจะต้องมีเป้าหมายที่ชัดเจนเพื่อที่จะสามารถหากลยุทธ์ที่เหมาะสมที่นำไปสู่เป้าหมายนั้น

2. Structure หมายถึงโครงสร้างในองค์กรซึ่งควรจะเกี่ยวข้องข้องกับการจัดลำดับชั้นและการแบ่งหน้าที่ให้เหมาะสม เพราะมีโครงสร้างที่ดีจะเป็นกุญแจที่สำคัญที่นำไปสู่ความสำเร็จในการจัดการการท่องเที่ยว ในบางประเทศกระทรวงการท่องเที่ยวซึ่งจะเป็นผู้จัดการและดูแล

แลทุกอย่างที่เกี่ยวข้องกับการท่องเที่ยว ทั้งองค์การการท่องเที่ยวระดับชาติ เจ้าของธุรกิจการนำเที่ยว ตัวแทนการท่องเที่ยวของภาคเอกชนที่มีส่วนเกี่ยวข้องรวมทั้งเจ้าของโรงแรม ที่พัก ยานพาหนะ มัคคุเทศก์ โดยแต่ละหน่วยจะทำงานในลักษณะเชื่อมโยงกัน มีเครือข่ายจัดการที่เหมาะสม เช่น ถ้ามีแนวคิดทางด้านระบบนิเวศ แนวคิดนี้ก็จะสามารถเข้าไปในนโยบายของกระทรวง และสามารถดำเนินงานได้อย่างต่อเนื่องในทุกระดับทั้งภาครัฐและเอกชน ดังนั้นการมีโครงสร้างที่ดีและเป็นรูปธรรมก็สามารถทำให้การพัฒนาการท่องเที่ยวประสบผลสำเร็จได้ อย่างไรก็ตามโดยที่โครงสร้างองค์กรยังขึ้นอยู่กับรูปแบบของ RASI ด้วยซึ่งหมายถึง ความรับผิดชอบ (Responsibility) อำนาจหน้าที่ (Authority) การสนับสนุน (Support) และข่าวสารข้อมูล (Information) เพราะการจัดการท่องเที่ยวเชิงอนุรักษ์ก็เหมือนกับธุรกิจอื่นๆ ที่จะต้องมีอำนาจคอยควบคุมดูแลแบ่งหน้าที่รับผิดชอบไปตามลำดับชั้น มีผู้นำมีการจัดกิจกรรมการท่องเที่ยว การให้บริการแก่นักท่องเที่ยวในเรื่องต่างๆ และที่สำคัญคือการให้ข่าวสารข้อมูลแก่นักท่องเที่ยวซึ่งควรเริ่มตั้งแต่จุดแรกที่นักท่องเที่ยวมาถึง เช่น ท่าอากาศยาน สถานีรถไฟ และสถานีขนส่ง

3. System หมายถึงระบบในการจัดการการท่องเที่ยวซึ่งมีความหมายที่ครอบคลุมไปถึงระบบการจัดการข้อมูล ระบบการดำเนินงาน การปฏิบัติการ การเงิน การจัดการทรัพยากรมนุษย์ การตลาดและระบบอื่นๆ ด้วย โดยทุกระบบต้องมีการประสานความร่วมมือกัน และมีความสัมพันธ์กันในทุกขั้นตอน

4. Staff บุคลากรนับเป็นส่วนสำคัญที่จะทำให้การดำเนินการต่างๆ สำเร็จลุล่วงไปด้วยดี โดยเฉพาะบุคคลที่ทำหน้าที่บริการนักท่องเที่ยวจะต้องพิจารณาอย่างรอบคอบ โดยคัดสรรบุคคลให้มีความละเอียดรอบคอบ มีความผูกพันกับงาน มีความรับผิดชอบ ให้ความช่วยเหลือนักท่องเที่ยวด้วยความเต็มใจ มีความจริงใจซื่อสัตย์ ทำงานดีประสบผลสำเร็จและสามารถทำให้นักท่องเที่ยวพึงพอใจเป็นสำคัญ

5. Skill ในการทำงานทุกอย่างจะต้องอาศัยความชำนาญ งานจึงจะดีและมีประสิทธิภาพโดยขึ้นอยู่กับปัจจัย 3 อย่าง คือ ความรู้ ทักษะ และทัศนคติต่องาน ความรู้ในงานเป็นสิ่งจำเป็นอันดับแรกในการที่จะทำให้การทำงานต่างๆ มีประสิทธิภาพ ความรู้ไม่ได้หมายถึงเพียงแต่รู้ว่าทำอะไร แต่ต้องรู้ทุกอย่างว่าคืออะไร ที่ไหน อย่างไรและทำไม รวมทั้งเข้าใจและสามารถนำไปประยุกต์ใช้ได้ ซึ่งความรู้นั้นอาจเป็นความรู้ทั้งที่เป็นทางการและไม่เป็นทางการซึ่งได้มาจากการประสบการณ์ในการทำงานก็ได้ ดังนั้นผู้ที่ทำงานด้านการท่องเที่ยวควรจะมีทั้งความรู้และทักษะในงานที่เกี่ยวข้องเฉพาะสาขาคด้วย เพราะธุรกิจด้านการท่องเที่ยวต้องการผู้ที่มีความรู้และทักษะเฉพาะทางเป็นพิเศษ

6. Style หมายถึงรูปแบบในการดำเนินการซึ่งแต่ละพื้นที่ที่จะมีรูปแบบในการดำเนินงานที่แตกต่างกัน ในการจัดการ

7. Share หมายถึงการแบ่งปันการแลกเปลี่ยนประสบการณ์ความคิดเห็นความรู้ซึ่งนำไปสู่การจัดการการท่องเที่ยวได้ดีที่สุด นักท่องเที่ยวแต่ละประเทศจะมีความแตกต่างกันในหลายๆ ด้านการแลกเปลี่ยนประสบการณ์จะทำให้ได้รับความรู้และประสบการณ์มากมายที่เป็นประโยชน์ นับว่าเป็นสิ่งสำคัญและจำเป็นโดยเฉพาะผู้ที่เริ่มจะทำธุรกิจทางการท่องเที่ยวได้นำข้อมูลต่างๆ มาวางแผนเพื่อนำไปสู่เป้าหมายที่ได้กำหนดไว้

โครงการศึกษาวิจัยมนุษย์กับสิ่งแวดล้อมและสถาบันดำรงราชานุภาพ (2541) ยังได้เสนอถึงหลักการบริหารและจัดการการท่องเที่ยวว่า ประกอบด้วย

1. ชุมชนท้องถิ่นมีส่วนร่วมในการกำหนดศักยภาพ ในการพัฒนาการท่องเที่ยวเชิงนิเวศของแหล่งท่องเที่ยว ในพื้นที่ที่เกี่ยวข้องกับชุมชน โดยพิจารณาจากที่ตั้ง กิจกรรมความพร้อมและความต้องการของชุมชน รวมทั้งมีส่วนร่วมในการจัดการท่องเที่ยวเชิงนิเวศในรูปแบบของการเป็นคณะกรรมการ การรับผิดชอบดำเนินการ การสนับสนุนภาครัฐ เป็นต้น

2. องค์กรต่างๆ ในพื้นที่ เช่น สมาคมตำบล องค์กรบริหารส่วนตำบล กำนัน ผู้ใหญ่บ้าน และผู้นำท้องถิ่นมีส่วนร่วมในการสนับสนุนแผนงาน โครงการ และกิจกรรมที่เกี่ยวข้องกับการท่องเที่ยวเชิงนิเวศ รวมทั้งการสนับสนุนการดำเนินการองค์กรประชาชนอื่นๆ

3. ภาคธุรกิจการท่องเที่ยว องค์กรท้องถิ่น องค์กรด้านสิ่งแวดล้อม และรัฐมีหน้าที่จะต้องทำงานร่วมกันอย่างเสมอภาคกัน

ประชาชนในท้องถิ่นจะต้องมีส่วนร่วมในการตัดสินใจในโครงการต่างๆ ที่จะมีผลกระทบต่อวิถีชีวิตคนส่วนใหญ่ในพื้นที่

กล่าวโดยสรุปการจัดการท่องเที่ยว ก็คือการกระทำอย่างมีเป้าหมายที่สอดคล้องกับหลักการ ทฤษฎีและแนวคิดที่เหมาะสม ยิ่งไปกว่านี้ต้องคำนึงถึงสภาพที่แท้จริง รวมทั้งข้อจำกัดต่างๆ ของสังคมและสภาพแวดล้อม การกำหนดแนวทาง มาตรการ และแผนปฏิบัติการที่ดีต้องคำนึงถึงกรอบแนวคิดที่ได้กำหนดไว้ มิฉะนั้นการจัดการท่องเที่ยวจะดำเนินไปอย่างไร ทิศทาง ประสบความสำเร็จ

4. แนวคิดการมีส่วนร่วมของชุมชน

"การมีส่วนร่วมของประชาชน" (People's Participation) เป็นคำนิยามที่ใช้กันมากในปัจจุบันทั้งในวงวิชาการและวงราชการ โดยถูกนำมาใช้ในวงของแผนพัฒนาเศรษฐกิจและสังคมแห่งชาติ ฉบับที่ 5 (พ.ศ. 2525 – 2529) เป็นต้นมา แต่เนื่องจากได้มีนักวิชาการหลาย

ท่านให้ความหมาย ของคำไว้แตกต่างหลายความหมาย และจะเห็นได้ว่าที่ผ่านมารัฐได้นำเอา ความหมายของการมีส่วนร่วมของประชาชนไปใช้เป็นเครื่องมือในการให้ประชาชนเข้าร่วมกิจกรรม หรือโครงการที่เจ้าหน้าที่ของรัฐ เป็นผู้กำหนด อันเนื่องมาจากการตีความหมายของการมีส่วนร่วม ลักษณะที่ยังไม่ตรงกันและไม่เป็นที่ยอมรับโดยทั่วไป เพื่อให้เกิดความเข้าใจในความหมายของ การมีส่วนร่วมได้ดียิ่งขึ้น จึงควรที่จะได้ศึกษาถึงความหมายของการมีส่วนร่วมที่ได้มีผู้ให้ความ หมายไว้แตกต่างกันดังต่อไปนี้

Cohen และ Uphoff (อ้างในศูนย์ศึกษาและฝึกอบรมการศึกษาทางสังคมศาสตร์ สำนักงานคณะกรรมการการศึกษาแห่งชาติ, 2531) ได้ให้ความหมายของการมีส่วนร่วมว่า หมายถึง การมีส่วนร่วมในการตัดสินใจ แต่ก็ไม่ได้หมายความว่า จะเป็นการตัดสินใจแต่เพียงอย่างเดียว ยังใช้การตัดสินใจควบคู่ไปกับการดำเนินงาน (Implementation) ด้วย เช่น ในการจัดองค์การ การกำหนดกิจกรรมพัฒนาเป็นต้น และการตัดสินใจยังเกี่ยวกับประชาชนในเรื่องของผลประโยชน์ (Benefits) การประเมินผล (Evaluation) ในกิจกรรมการพัฒนาด้วย นอกจากนี้ Cohen และ Uphoff ยังได้แบ่งชนิดของการมีส่วนร่วมออกเป็น 4 ชนิด คือ

1. การมีส่วนร่วมในการตัดสินใจ ประกอบด้วย 3 ขั้นตอน คือ ริเริ่มตัดสินใจ ดำเนินการตัดสินใจและตัดสินใจปฏิบัติการ
2. การมีส่วนร่วมในการปฏิบัติการ ประกอบด้วย การสนับสนุนด้านทรัพยากร การบริหาร และการประสานขอความร่วมมือ
3. การมีส่วนร่วมในผลประโยชน์ ไม่ว่าจะเป็นผลประโยชน์ทางด้านวัตถุ ผลประโยชน์ทางสังคม หรือผลประโยชน์ส่วนบุคคล
4. การมีส่วนร่วมในการประเมินผล

นิรันดร์ จงวุฒิเวศย์ (2527) กล่าวว่า ความสำเร็จร่วมกันหมายถึงความตั้งใจ ของบุคคลที่จะมาทำงานร่วมกัน เพื่อบรรลุวัตถุประสงค์ของกลุ่ม การประสานงาน หมายถึง หนึ่ง เวลา และลำดับเหตุการณ์ที่มีประสิทธิภาพในการทำกิจกรรมหรือการงาน ความรับผิดชอบ หมายถึง ความรู้สึกผูกพันในการกระทำงานและในการทำให้เชื่อถือไว้วางใจ ดังนั้น การมีส่วนร่วมจึงอาจ หมายถึง การทำงานร่วมกับกลุ่ม เพื่อให้บรรลุวัตถุประสงค์ด้วยความตั้งใจ (ความร่วมมือร่วมใจ) โดยกระทำการงานดังกล่าวในหนึ่งเวลาและลำดับเหตุการณ์ที่ทรงประสิทธิภาพ คือ ถูกจังหวะและ เหมาะสม (การประสานงาน) กับทั้งกระทำการงานดังกล่าว ด้วยความรู้สึกผูกพันให้ประจักษ์ว่า เชื่อถือไว้ใจได้ (ความรับผิดชอบ) ซึ่งอาจสรุปได้ดังนี้

การมีส่วนร่วม = ความร่วมมือร่วมใจ + การประสานงาน + ความรับผิดชอบ

Anticipation = cooperation + coordination + responsibility

โดยนัยดังกล่าวนี้ การมีส่วนร่วม จึงเป็นหัวใจของการเสริมสร้างพลังการทำงานร่วมกันเป็นกลุ่ม (Teamwork) อีกด้วย

ทวิทอง หงษ์วิวัฒน์ (2537) ได้อธิบายไว้ว่า การมีส่วนร่วมของประชาชน คือ การที่ประชาชนหรือชุมชนพัฒนาขีดความสามารถของตนในการจัดการและควบคุมการใช้และกระจายทรัพยากรและปัจจัยการผลิตที่มีอยู่สังคมเพื่อประโยชน์ต่อการดำรงชีพทางเศรษฐกิจและสังคมตามความจำเป็นอย่างสมศักดิ์ศรีในฐานะสมาชิกสังคม ในการมีส่วนร่วมประชาชนได้พัฒนาการรับรู้และภูมิปัญญา ซึ่งแสดงออกในรูปการตัดสินใจในการกำหนดชีวิตของตน อย่างเป็นตัวของตัวเอง

วิรัช วิรัชนิภาพรรณ (2533) กล่าวว่าประชาชนยากจนในชนบทเข้ามาเกี่ยวข้อง ในการพัฒนาชนบทมากขึ้นเพียงใด ขึ้นอยู่กับปัจจัยที่สำคัญ 3 อย่าง ดังนี้

1. นโยบายหรือรูปแบบการพัฒนาของรัฐบาล กล่าวคือ การพัฒนาแบบเสรี และการพัฒนาแบบมีการสนับสนุนประชาชนให้เข้ามามีส่วนร่วมได้มากกว่าแบบบังคับ
2. บทบาทของระบบราชการที่มีต่อการพัฒนาชนบทเมื่อใดก็ตามที่มีการรวมอำนาจในการพัฒนาไว้ที่ระบบราชการมาก ก็ย่อมทำให้การมีส่วนร่วมของประชาชนลดน้อยลง
3. โครงสร้างทางการเมือง และสังคมของชนบท มีส่วนสำคัญทำให้ประชาชนในชนบทเข้ามามีส่วนร่วมในการบริหารและการจัดการทรัพยากรธรรมชาติน้อยมากต่างกัน

นอกจากนี้แล้ว วิรัช วิรัชนิภาพรรณ ยังได้กล่าวอีกว่า การที่ประชาชนในชนบทเข้ามามีส่วนร่วมนั้น ควรเข้ามาตั้งแต่เริ่มต้นจนกระทั่งสิ้นสุดโครงการพัฒนาชนบท โดยเข้ามามีส่วนร่วมในการคิด การตัดสินใจ การวางแผน และการลงมือปฏิบัติงาน หรือเข้ามามีส่วนร่วมในการกำหนดปัญหา การวางแผนการดำเนินงาน การประเมินผล และการบำรุงรักษา ในอีกแง่หนึ่ง การมีส่วนร่วมของประชาชนในชนบทในการบริหารการจัดการกิจกรรมพัฒนา อาจอยู่ในระดับใดระดับหนึ่ง หรือหลายระดับ คือ การตัดสินใจ การกลั่นกรอง และการรวบรวมข้อมูล ซึ่งระดับการเข้ามามีส่วนร่วมของประชาชนในชนบทจะมีความสัมพันธ์กับระดับการให้ความช่วยเหลือของรัฐแก่ประชาชนในชนบท ดังนี้

1. หากประชาชนในชนบทเข้ามามีส่วนร่วมในการพัฒนาชนบทระดับสูงหรือประชาชนมีความพร้อมมาก ระดับการช่วยเหลือของรัฐที่ให้แก่ประชาชนกลุ่มนี้จะมีน้อยมาก คือ รัฐเพียงให้คำปรึกษาแนะนำหรือให้ความช่วยเหลือเป็นคำปรึกษา แนะนำทางวิชาการเท่านั้น
2. หากประชาชนในชนบทเข้ามามีส่วนร่วมในระดับปานกลาง คือ มีความพร้อมในระดับปานกลาง ระดับการช่วยเหลือของรัฐที่ให้แก่ประชาชนกลุ่มนี้ก็ยังคงอยู่ในระดับปานกลางด้วย คือ เป็นการช่วยเหลือสนับสนุนบางส่วน

3. หากประชาชนในชนบทเข้ามามีส่วนร่วมในระดับต่ำ โดยประชาชนไม่มีความพร้อม หรือมีความพร้อมน้อยมาก ระดับการช่วยเหลือของรัฐที่ให้แก่ประชาชน กลุ่มนั้นก็จะมีมากคือรัฐต้องส่งเจ้าหน้าที่เข้าคลุกคลีกับประชาชนในชนบท มีการกระตุ้นเร่งเร้า และให้ความช่วยเหลือส่งเสริมทุกวิถีทางอย่างครบวงจร

พิมพิวัล และคณะ (อ้างในทวีทอง นงษ์วิวัฒน์, 2537) ได้ศึกษาลักษณะการมีส่วนร่วมของประชาชนในกองทุนยาและเวชภัณฑ์ประจำหมู่บ้าน โดยสรุปไว้ดังนี้

1. การมีส่วนร่วมของชุมชนในกระบวนการริเริ่ม เป็นการเรียนรู้การประเมินและสรุปถึงสภาพปัญหาสุขภาพที่ชุมชนประสบอยู่ การจัดลำดับความสำคัญของปัญหาและการสำรวจ ศักยภาพความพร้อมตลอดจนถึงการค้นหาปัญหาและเลือกใช้วิธีการและเครื่องมือที่เหมาะสมเพื่อการแก้ไขปัญหาค้นพบตามลำดับก่อนหลัง

2. การมีส่วนร่วมของชุมชนในการวางแผนกำหนดโครงสร้างคณะกรรมการบริหารกองทุน กระบวนการได้มาซึ่งตัวบุคคลที่จะดำรงตำแหน่งในคณะกรรมการและกระบวนการในการกำหนดราคาหุ้น

3. การมีส่วนร่วมของชุมชนในการดำเนินกิจกรรมเป็นไปในรูปของการเสียสละแรงงาน เงินทอง หรือรับผิดชอบกิจกรรมทั้งหมดของการบริหารการจัดการกองทุน

4. การมีส่วนร่วมในกระบวนการควบคุมและประเมินผล ถือเป็นบทบาทขั้นสูงในกระบวนการของการมีส่วนร่วมรับผิดชอบ โครงการการพัฒนาที่เกี่ยวข้องกับชีวิตชุมชน

ไพรัช เตชะรินทร์ (2527) ได้เสนอหลักการและแนวทางการพัฒนาให้เกิดการมีส่วนร่วม ไว้ดังนี้

1. ยึดหลักความต้องการและปัญหาของประชาชนเป็นจุดเริ่มต้นของกิจกรรม หากกิจกรรมที่จะนำไปให้ประชาชนเป็นเรื่องใหม่ ต้องใช้เวลาในการกระตุ้นเร่งเร้าความสนใจให้ ความรู้ความเข้าใจจากประชาชน ยอมรับความจำเป็นและประโยชน์ในการที่จะทำกิจกรรมเหล่านั้น

2. กิจกรรมต้องดำเนินการในลักษณะกลุ่มเพื่อสร้างพลังกลุ่มในการรับผิดชอบร่วมกัน สร้างความสัมพันธ์ระหว่างสมาชิกกลุ่ม ปลุกฝังทัศนคติพฤติกรรมที่เห็นส่วนรวมมากกว่าส่วนตัว

3. แนวทางการพัฒนากิจกรรมต่างๆ ในชุมชนต้องคำนึงถึงขีดความสามารถของประชาชนที่ได้รับการดำเนินการต่อไป โดยไม่พึ่งพาทายนอกเฉพาะในระยะเริ่มแรกต้องไม่ทุ่มเทในลักษณะการให้เปล่าโดยสิ้นเชิง ต้องทำให้ประชาชนเกิดความสำนึกความเป็นเจ้าของกิจกรรม และต้องสามารถทำต่อไปได้เอง

4. กิจกรรมพัฒนาที่นำเข้าไปในชุมชนต้องสอดคล้องกับสภาพแวดล้อมพร้อมกับสภาพชุมชน ซึ่งหมายรวมถึงการใช้ทรัพยากรชุมชนสอดคล้องกับขนบธรรมเนียมประเพณี

5. การเริ่มต้นกิจกรรมต้องอาศัยผู้นำชุมชน คือผู้นำตามธรรมชาติที่ชาวบ้านเคารพนับถือ ผู้นำทางศาสนา ผู้นำที่ได้รับเลือกตั้งหรือแต่งตั้งจากราชการเพื่อให้เป็นผู้บุกเบิก ชักนำ

6. ขั้นตอนการดำเนินงานต่างๆ ต้องให้ประชาชนเข้ามามีส่วนร่วมตั้งแต่ขั้นต้น คือการร่วมค้นคว้าหาข้อมูล ศึกษาปัญหาและสาเหตุของปัญหาที่เกิดขึ้น การร่วมคิดหาและสร้างรูปแบบเพื่อแก้ไขปัญหาแต่ละปัญหา การร่วมปรึกษาหารือ วางนโยบาย ร่วมกันตัดสินใจการใช้ทรัพยากรที่มีจำกัดให้เป็นประโยชน์ต่อส่วนรวม การร่วมจัดหรือปรับปรุงระบบการบริหารงานพัฒนาให้มีประสิทธิภาพและประสิทธิผล การร่วมลงทุนในกิจกรรมโครงการตามขีดความสามารถของตนและหน่วยงานที่วางไว้ การร่วมการวางแผน การร่วมปฏิบัติตามนโยบายแผนงานโครงการ และกิจกรรมให้บรรลุตามเป้าหมาย การร่วมควบคุมติดตาม ประเมินผล จนถึงการร่วมบำรุงรักษาโครงการระยะยาว

บุญเลิศ จิตตั้งวัฒนา (2542) กล่าวว่า "การมีส่วนร่วมของชุมชนท้องถิ่นทางการท่องเที่ยวแบบยั่งยืนเป็นการเปิดโอกาสให้แก่สมาชิกของชุมชนท้องถิ่นอย่างเท่าเทียมกัน ในการเข้าร่วมรับผลประโยชน์จากการท่องเที่ยวแบบยั่งยืน โดยถือเป็นกระบวนการเรียนรู้ที่กระตุ้นให้ชุมชนท้องถิ่นเข้ามามีส่วนร่วมในฐานะเจ้าหน้าที่หรือนักวางแผน มีการเรียนรู้ร่วมกัน และเข้าร่วมประชุมตัดสินใจในการวางแผนพัฒนาการท่องเที่ยว ในขณะที่เดียวกันเจ้าหน้าที่ของรัฐที่ต้องฝึกฟังความคิดเห็น ปัญหา และความต้องการของชุมชนท้องถิ่นด้วย เพื่อให้ชุมชนท้องถิ่นมีบทบาทในการวางแผนกำกับดูแล ควบคุมการท่องเที่ยวให้มากขึ้น อันจะทำให้ชุมชนท้องถิ่นเกิดความรู้สึกเป็นเจ้าของเกิดความรัก ความหวงแหน และสร้างจิตสำนึกในการดูแลปกป้องรักษาทรัพยากรท่องเที่ยวและสิ่งแวดล้อมให้ยั่งยืน จึงต้องให้ชุมชนท้องถิ่นมีส่วนร่วมในการวางแผนพัฒนาการท่องเที่ยวแบบยั่งยืนทุกขั้นตอน"

จากแนวคิดเรื่องขั้นตอนการมีส่วนร่วมของประชาชนที่ได้ศึกษา ทำให้สามารถกำหนดขั้นตอนของการมีส่วนร่วมเพื่อใช้เป็นแนวทางในการศึกษาออกเป็น 4 ขั้นตอน คือ

1. ศึกษาการมีส่วนร่วมในการตัดสินใจริเริ่ม การสำรวจศักยภาพความพร้อมการค้นหาปัญหาและสาเหตุของปัญหา ขั้นตอนนี้เป็นขั้นตอนเริ่มแรกที่สำคัญที่สุดเพราะถ้าคนท้องถิ่นยังไม่สามารถเข้าใจกิจกรรมต่างๆ ที่ตามมาก็ไม่มีประโยชน์

2. การมีส่วนร่วมในการวางแผนการดำเนินกิจกรรม การวางแผนดำเนินกิจกรรมเป็นขั้นตอนต่อไปที่ขาดไม่ได้เพราะถ้าหากเจ้าหน้าที่ หรือนักพัฒนาต้องการเพียงแต่ผลงานการ

พัฒนาให้เสร็จสิ้นโดยรวดเร็ว ก็จะดำเนินกิจกรรมการวางแผนงานด้วยตนเอง ผลที่ตามมาก็คือ เมื่อขาดเจ้าหน้าที่แล้วคนท้องถิ่นก็ไม่สามารถจะดำเนินการวางแผนได้ด้วยตนเองในอนาคต และความรู้สึกเป็นส่วนหนึ่งของการวางแผนจึงเป็นสิ่งที่มีความสำคัญอย่างยิ่ง

3. การมีส่วนร่วมในการลงทุนและปฏิบัติงาน ถึงแม้คนท้องถิ่นจะยากจนและขาดแคลนทุนทรัพย์ แต่ก็มีทรัพยากรท้องถิ่นและแรงงานที่สามารถเข้ามามีส่วนร่วมในการลงทุนและการปฏิบัติงานได้ การร่วมลงทุนและการปฏิบัติงานจะทำให้เขาคิดต้นทุนให้กับตนเองในการดำเนินงานและจะระมัดระวังรักษากิจกรรมที่สร้างขึ้นเพราะเขาจะมีความรู้สึกร่วมกันเจ้าของ ซึ่งต่างไปจากสภาพการลงทุนและการปฏิบัติงานทั้งหมดที่มาจากปัจจัยภายนอกถ้าเกิดมีอะไรเสียหายก็ไม่ต้องเดือดร้อนมากนัก อีกทั้งยังไม่สนใจในการบำรุงรักษา เพราะเมื่อเขาารู้สึกว่าไม่มีส่วนร่วมเป็นเจ้าของ จึงไม่มีความรักและความห่วงแหน นอกจากนั้นการร่วมปฏิบัติงานด้วยตนเองจะทำให้ได้เรียนรู้การดำเนินกิจกรรมอย่างใกล้ชิดและเมื่อเห็นประโยชน์ก็จะสามารถดำเนินกิจกรรมชนิดนั้นด้วยตนเองต่อไปได้

4. การมีส่วนร่วมในการติดตามประเมินผลงานและรับผลประโยชน์ ขั้นตอนนี้เป็นขั้นตอนสุดท้ายที่สำคัญอย่างยิ่งอีกขั้นตอนหนึ่ง เพราะถ้าหากการติดตามงานและประเมินผลงานขาดการมีส่วนร่วมของคนในท้องถิ่น ก็จะทำให้เขาไม่ได้ประเมินตนเองว่างานที่ทำไปนั้นได้รับผลดี ได้รับประโยชน์หรือไม่อย่างไร การดำเนินกิจกรรมอย่างเดียวกันในโอกาสต่อๆ ไป จึงอาจประสบความยากลำบากเพราะชาวชนบทไม่ได้ประเมินด้วยตนเองให้รู้แจ้งว่าดีหรือไม่ดีอย่างไร และไม่รู้สึคว่าตนเองนั้นเป็นส่วนสำคัญของกิจกรรมของชุมชน

5. แนวคิดการพัฒนาที่ยั่งยืน

จากการประชุมสหประชาชาติว่าด้วยสิ่งแวดล้อม และการพัฒนา (The United Nations Conference on Environment and Development) หรือการประชุม EARTH SUMMIT ที่กรุงริโอ เดอจาเนโร ประเทศบราซิล ได้ให้ความหมายของการท่องเที่ยวแบบยั่งยืน (Sustainable Tourism) ว่าเป็นการท่องเที่ยวที่ไม่เป็นอันตรายต่อสิ่งแวดล้อมทุกรูปแบบ ไม่ว่าจะจุดหมายปลายทางจะเป็นที่ใด จะเป็นกลุ่มใหญ่ (Mass Tourism) หรือกลุ่มขนาดเล็กทั้งในเมืองและชนบท

การพัฒนาการท่องเที่ยวแบบยั่งยืน เป็นการพัฒนาการท่องเที่ยวที่สนองความต้องการของคนในปัจจุบันให้ยืนยาวไปจนถึงคนรุ่นลูกหลานที่จะเกิดขึ้นในอนาคต ทั้งนี้ต้องไม่เป็นการไปเพิ่มภาระหรือสร้างเงื่อนไขที่ยากลำบากให้แก่คนในยุคต่อไปต้องขบคิดหาทางแก้ไข การพัฒนาการท่องเที่ยวนั้นควรมีความความยั่งยืน ควรมีอย่างน้อย 3 ประการ คือ

1. ความยั่งยืนทางด้านเศรษฐกิจ (Economic Sustainability)

1.1 การเติบโตต้องอยู่ในอัตราที่บริหารจัดการได้อย่างมีประสิทธิภาพ หากโตเร็วไปอาจทำให้สิ่งรองรับนักท่องเที่ยวด้านต่างๆ ไม่พร้อม ไม่เพียงพอ เช่น โครงสร้างพื้นฐาน คุณภาพของแรงงาน และการให้บริการอาจมีผลทำให้นักท่องเที่ยวหงุดหงิดไม่พอใจ ขาดความนิยม ไม่เดินทางมาท่องเที่ยว ทำให้เศรษฐกิจตกต่ำในระยะยาว

1.2 การเติบโตของการท่องเที่ยวอาจทำให้คนหันมาประกอบอาชีพเกี่ยวกับการท่องเที่ยวหมด เกิดผลกระทบต่อเศรษฐกิจในภาคอื่นๆ เช่น ภาคการเกษตร การกสิกรรม การอุตสาหกรรม

1.3 การเติบโตที่ต้องอาศัยวัสดุอุปกรณ์ แรงงาน และผู้เชี่ยวชาญจากต่างประเทศ เป็นผลทำให้เงินตราต่างประเทศรั่วไหลออกไปนอกประเทศ

2. ความยั่งยืนทางด้านสังคม (Social Sustainability)

2.1 การหลั่งไหลของนักท่องเที่ยวต่างประเทศมากเกินไปและรวดเร็วเกินไปมีผลกระทบต่อชุมชนที่มีความเป็นเอกลักษณ์ในท้องถิ่น

2.2 การใช้จ่ายอย่างง่ายดายของนักท่องเที่ยว ซึ่งมีกำลังซื้อสูงกว่าคนในท้องถิ่น การใช้ชีวิตที่หรูหรา หรืออย่างอิสระเสรี ซึ่งทะลักเข้าสู่ชุมชนหนึ่งๆ อาจกลายเป็นแม่เหล็กดึงดูดใจให้คนหนุ่มสาวในท้องถิ่นหลงใหลมัวเมาต่อเงินทองหรือความสำราญที่หาได้ง่ายๆ ทำให้เกิดปัญหาสังคมติดตามมากมาย

2.3 อาชีพขายตัวทั้งหญิงชาย การขายยาเสพติด การละทิ้งคุณค่าทางวัฒนธรรมของท้องถิ่น อาจนำไปสู่ความล่มสลายทางโครงสร้างวัฒนธรรมดั้งเดิมของชุมชน ซึ่งมีผลทำให้ชุมชนมีทัศนคติที่ไม่ดีต่อนักท่องเที่ยวว่าเป็นการทำให้สังคมเสื่อม ซึ่งบางครั้งอาจจะสะท้อนออกมาในรูปของการกระทำที่รุนแรงต่อนักท่องเที่ยว

3. ความยั่งยืนทางด้านสิ่งแวดล้อม (Environmental Sustainability)

3.1 การพัฒนาการท่องเที่ยวที่ขาดการควบคุม อาจกลายเป็นสิ่งแวดล้อม ซึ่งเป็นคุณค่าหรือความเป็นตัวตน กำเนิดของกิจกรรมการท่องเที่ยวนั้นๆ เสียเอง เช่น จำนวนนักท่องเที่ยวที่ล้นหลาม ความแออัด ยัดเยียด ความสกปรกกรุงรัง และอื่นๆ

3.2 การเร่งรัดพัฒนาโดยใช้เทคนิคก่อสร้างที่ไม่เหมาะสม ทำให้เกิดการพังทลายอย่างถาวรของหน้าดิน หาดทราย ชายทะเล การสูญเสียสภาพภูมิทัศน์ ฯลฯ

3.3 การก่อสร้างอาคารหรือสิ่งก่อสร้างในตำแหน่งที่ผิดพลาดอาจทำให้วงจรทางธรรมชาติเกิดความแปรปรวน

3.4 การเก็บเอาพันธุ์ไม้ไปจากพื้นที่ อาจทำลายระบบนิเวศวิทยาที่เปราะบางของพื้นที่บางแห่งไป

3.5 กิจกรรมของนักท่องเที่ยวจำนวนมาก ทำให้เกิดปริมาณของเสียอย่างมหาศาล เช่น ขยะ เศษอาหารเหลือ ขยะ ฯลฯ ทำให้เกิดมลภาวะและสิ่งแวดล้อมได้อย่างมากมาย

การท่องเที่ยวแบบยั่งยืนมีหลักการดังนี้

Using Resource Sustainably : การอนุรักษ์และทรัพยากรอย่างพอดี ทั้งที่เป็นทรัพยากรธรรมชาติ สังคม และวัฒนธรรมเป็นสิ่งสำคัญและเป็นแนวทางการทำธุรกิจในระยะยาว

Reducing Over – Consumption and Waste : การลดการบริโภคที่มากเกินไป ความจำเป็นและการลดของเสีย จะช่วยลดค่าใช้จ่ายในการทำนุบำรุงสิ่งแวดล้อมที่ถูกทำลายในระยะยาว และเป็นการเพิ่มคุณภาพของการท่องเที่ยว

Maintaining Diversity : การรักษาและส่งเสริมความหลากหลายของธรรมชาติ สังคม และวัฒนธรรม มีความสำคัญต่อการท่องเที่ยวในระยะยาว และช่วยขยายฐานของอุตสาหกรรมท่องเที่ยว

Integrating Tourism into Planning : การประสานการพัฒนาการท่องเที่ยวเข้ากับกรอบแผนกลยุทธ์การพัฒนาแห่งชาติ การพัฒนาท้องถิ่น และการประเมินผลกระทบสิ่งแวดล้อมจะช่วยขยายศักยภาพการท่องเที่ยวในระยะยาว

Supporting Local Economic : การท่องเที่ยวที่รองรับกิจกรรมทางเศรษฐกิจของท้องถิ่นโดยคำนึงถึงราคา และการพัฒนาคุณค่าของสิ่งแวดล้อมไว้ ไม่เพียงแต่ทำให้เกิดการประหยัด แต่ยังป้องกันสิ่งแวดล้อมไม่ให้ถูกทำลายอีกด้วย

Involving Local Communities : การมีส่วนร่วมอย่างเต็มที่ของท้องถิ่นในสาขาการท่องเที่ยว ไม่เพียงแต่สร้างผลตอบแทนแก่ประชาชนและสิ่งแวดล้อมโดยรวม แต่ยังช่วยยกระดับคุณภาพการจัดการท่องเที่ยวอีกด้วย

Consulting Stakeholders and the Public : การปรึกษาหารือสม่ำเสมอระหว่าง ผู้ประกอบการ ประชาชนท้องถิ่น องค์กร และสถาบันที่เกี่ยวข้อง มีความจำเป็นในการที่จะร่วมงานไปในทิศทางเดียวกัน รวมทั้งร่วมแก้ปัญหา และข้อขัดแย้งในผลประโยชน์ที่แตกต่างกัน

Training Staff : การฝึกอบรมบุคลากร โดยสอดแทรกแนวคิดและวิธีปฏิบัติในการพัฒนานุเคราะห์ท้องถิ่นทุกๆ ระดับ จะช่วยยกระดับการบริการการท่องเที่ยว

Marketing Tourism Responsibly : การตลาดที่จัดเตรียมข้อมูลข่าวสารอย่างพร้อมมูล จะทำให้นักท่องเที่ยวเข้าใจในสิ่งแวดล้อมทางธรรมชาติ สังคม และวัฒนธรรมของแหล่งท่องเที่ยว และรวมทั้งช่วยยกระดับความพอใจของนักท่องเที่ยวด้วย

Undertaking Research : การศึกษาและการติดตามตรวจสอบอย่างมีประสิทธิภาพจำเป็นต่อการช่วยแก้ปัญหา และช่วยเพิ่มผลประโยชน์ที่แหล่งท่องเที่ยว นักท่องเที่ยว และนักลงทุนจะได้รับ

ภราเดช พยัฆวิเชียร (2539) ได้กล่าวถึงการพัฒนาการท่องเที่ยวให้มีความยั่งยืนว่าจำเป็นต้องมีการพิจารณาทั้งมิติด้านเศรษฐศาสตร์ สังคม และสิ่งแวดล้อมควบคู่กันไป โดยตลอด การพัฒนาที่ยั่งยืน โดยความหมายทั่วไป นั้นหมายถึง การพัฒนาที่จะใช้ประโยชน์ในปัจจุบัน โดยไม่กระทบกระเทือนผลประโยชน์ที่พึงมีในอนาคต หรืออีกความหมายหนึ่ง คือ การใช้ประโยชน์ในเชิงเศรษฐกิจ จากวัฒนธรรมหรือธรรมชาติในระดับที่ให้วัฒนธรรมหรือธรรมชาติยังคงสภาพอยู่ได้อย่างถาวร

มนัส สุวรรณ (2542) กล่าวว่า การพัฒนาแหล่งท่องเที่ยวเพื่อให้ประสบผลสำเร็จมิใช่สิ่งที่จะทำได้โดยง่ายเพียงว่ามีสถานที่แล้วจะปรับปรุงหรือเปลี่ยนแปลงสภาพให้เป็นสถานที่พัฒนาแหล่งท่องเที่ยวก็สามารถทำได้ มีสิ่งสำคัญที่ต้องนำมาประเมินเพื่อประกอบการตัดสินใจในการพัฒนาแหล่งท่องเที่ยวอย่างน้อยที่สุด 4 ประการ คือ

1. ความปรารถนาของผู้ท่องเที่ยว
2. ความสามารถในการให้บริการ (Ability) ของผู้ท่องเที่ยว
3. ความสะดวกในการเดินทางและการเข้า (Mobility & Accessibility)
4. ความสามารถที่จะรับได้ของพื้นที่ ซึ่งพิจารณาได้ เป็น 3 ประเด็น คือ ความสามารถที่จะได้รับเชิงกายภาพ (Physical Carrying Capacity) ความสามารถที่จะรับได้ทางสังคม (Social Carrying Capacity) และความสามารถที่จะได้รับเชิงนิเวศวิทยา (Ecological Carrying Capacity)

บุญเลิศ จิตตั้งวัฒนา (2542) ได้กล่าวว่า การวางแผนพัฒนาการท่องเที่ยวแบบยั่งยืนหมายถึง การกำหนดแนวทางการพัฒนาการท่องเที่ยวแบบยั่งยืนขึ้นล่วงหน้าว่า จะดำเนินงานอะไร จะดำเนินงานไปทำไม จะดำเนินงานที่ไหน จะดำเนินงานอย่างไร จะดำเนินงานเมื่อไร และใครจะเป็นผู้ดำเนินงานหรือรับผิดชอบ โดยกำหนดวัตถุประสงค์และเป้าหมายเพื่อพัฒนาทั้งทางเศรษฐกิจ สังคม วัฒนธรรม และสิ่งแวดล้อมควบคู่กันไป ในขณะที่เดียวกันก็ให้ชุมชนท้องถิ่นมีส่วนร่วมได้รับผลประโยชน์จากการท่องเที่ยว และสร้างจิตสำนึกแก่ฝ่ายที่เกี่ยวข้องช่วยกันอนุรักษ์สิ่งแวดล้อมให้อยู่ในสภาพดีตลอดไป

การท่องเที่ยวแห่งประเทศไทย (2539) กล่าวว่าเป้าหมายที่สำคัญที่สุดของการพัฒนาการท่องเที่ยว นั้น คือ ความพยายามที่จะก่อให้เกิดการพัฒนาที่ยั่งยืน ซึ่งจะพิจารณาได้จากองค์ประกอบ 4 ประการ คือ

1. ต้องดำเนินการในเรื่องขอบเขตความสามารถของธรรมชาติ ชุมชน ขนบธรรมเนียม ประเพณีวัฒนธรรม วิถีชีวิตที่มีต่อขบวนการด้านการท่องเที่ยว
2. ต้องตระหนักต่อการมีส่วนร่วมของประชาชน ชุมชน ขนบธรรมเนียม ประเพณี วัฒนธรรมวิถีชีวิตที่มีต่อขบวนการด้านการท่องเที่ยว
3. ต้องให้ประชาชนทุกส่วนได้รับประโยชน์ทางเศรษฐกิจที่เกิดจากการท่องเที่ยวอย่างเสมอภาคและเท่าเทียมกัน
4. ต้องชี้้นำตามความปรารถนาของประชาชนในท้องถิ่นและชุมชนนั้นๆ

กล่าวโดยสรุป การพัฒนาการท่องเที่ยวที่ยั่งยืนจำเป็นต้องเห็นถึงความสำคัญในการพัฒนาการท่องเที่ยวและการพัฒนาสิ่งแวดล้อมควบคู่กันไป โดยใช้ประโยชน์จากสิ่งแวดล้อมอย่างถูกต้อง เหมาะสม เปิดโอกาสให้ประชาชนมีส่วนร่วม และมีรายได้เข้าสู่ชุมชน แต่ยังคงรักษาขนบธรรมเนียมประเพณีไว้ได้ มีการศึกษาและวางแผนเพื่อส่งเสริม และสร้างสรรค์ให้เกิดประโยชน์แก่ส่วนรวมอย่างคุ้มค่ายาวนานที่สุด ในขณะที่เดียวกันต้องอนุรักษ์สิ่งแวดล้อมให้คงอยู่หรือเสื่อมสภาพน้อยที่สุดด้วย

6. กรอบแนวคิดการศึกษาวิจัยการท่องเที่ยวเชิงนิเวศ

ยศ ลันดลัมบัตติ (2544) ได้เสนอกรอบแนวคิดไว้อย่างครอบคลุม และสามารถใช้เป็นแนวทางเพื่อการศึกษาวิจัยนี้ได้อย่างดี 5 ประการ คือ

แนวคิดประการแรก คือ การมองการท่องเที่ยวเชิงนิเวศในบริบทของการเปลี่ยนแปลงโครงสร้างทางเศรษฐกิจ การเมือง และสภาพแวดล้อมธรรมชาติ ในลักษณะเช่นนี้ การท่องเที่ยวเชิงนิเวศมิได้เป็นปรากฏการณ์ที่หยุดนิ่งไร้ความเคลื่อนไหวแต่เป็นการปรับตัวของชุมชนโดยสัมพันธ์กับเงื่อนไขภายนอกในระดับมหภาค การมองการท่องเที่ยวเชิงนิเวศในบริบทของการเปลี่ยนแปลงโครงสร้างทางเศรษฐกิจ การเมือง และธรรมชาติแวดล้อมเป็นแนวคิดที่ช่วยให้เราสามารถเชื่อมโยงปรากฏการณ์ในท้องถิ่นกับเงื่อนไขภายนอก และช่วยชี้ให้เห็นทิศทางของการพัฒนาประเทศที่มีผลต่อวิถีชีวิตของชุมชนท้องถิ่นอย่างชัดเจน การที่ภาคเอกชนเข้ามาผูกขาดธุรกิจท่องเที่ยวซึ่งเน้นการสร้างรายได้และความเจริญเติบโตของธุรกิจท่องเที่ยวแต่เพียงอย่างเดียว อาจทำให้ภาคธุรกิจอุตสาหกรรมการท่องเที่ยวได้ประโยชน์แต่ในขณะเดียวกัน ก็มีผล

ในด้านของการทำลายวัฒนธรรมท้องถิ่น ก่อให้เกิดความเสื่อมโทรมของสภาพแวดล้อมธรรมชาติและ ความยากจน เพราะชุมชนท้องถิ่นขาดอำนาจในการจัดการท่องเที่ยวและไม่สามารถพัฒนา ศักยภาพของการพึ่งตนเองได้อย่างต่อเนื่อง การพิจารณาการท่องเที่ยวในบริบทของการพัฒนาที่ เน้นทิศทางเดียว คือ การเจริญเติบโตขยายตัวทางเศรษฐกิจเท่านั้น ช่วยให้เราทำความเข้าใจกับ ปัญหาความสัมพันธ์ระหว่างชุมชนท้องถิ่นกับสังคมภายนอกได้อย่างชัดเจน

แนวคิดประการที่สอง คือ การมองการท่องเที่ยวเชิงนิเวศจากมิติของความ สัมพันธ์ระหว่างมนุษย์กับธรรมชาติในฐานะเป็นวิถีชีวิตในระบบนิเวศเดียวกัน โดยไม่แบ่ง แยกออกจากกันได้โดยเด็ดขาดในลักษณะเช่นนี้ การท่องเที่ยวเชิงนิเวศจึงเป็นรูปแบบหนึ่งของการ สร้างแรงจูงใจเพื่อให้ชุมชนท้องถิ่นทำการใช้ประโยชน์จากทรัพยากรธรรมชาติอย่างยั่งยืน และเป็น ธรรมชาติได้หลักการที่ว่าคนที่ดูแลรักษาทรัพยากรย่อมสมควรได้รับประโยชน์จากการดูแลรักษา นั้น การท่องเที่ยวเชิงนิเวศจึงเป็นการปรับเปลี่ยนความสัมพันธ์ระหว่างมนุษย์กับธรรมชาติให้มี ลักษณะเป็นการอนุรักษ์และพัฒนาอย่างเข้มข้นยิ่งขึ้น โดยเน้นการรักษาสภาพความอุดมสมบูรณ์ ของผืนป่า สายน้ำ ผืนดิน ป่า นก และสัตว์ป่าไว้ให้นักท่องเที่ยวได้ชื่นชมและชุมชนได้ประโยชน์จาก กิจกรรมการท่องเที่ยว ในขณะที่เดียวกันมีการกระจายผลประโยชน์จากการท่องเที่ยวออกไปใน วงกว้าง เพื่อให้สมาชิกของชุมชนทั้งหมดได้รับอนิสงค์จากการท่องเที่ยวโดยตรง การพิจารณาการ ท่องเที่ยวเชิงนิเวศในบริบทของความสัมพันธ์ระหว่างมนุษย์กับธรรมชาติช่วยให้เรามองเห็นว่า ความเป็นธรรมทางสังคมเป็นเงื่อนไขสำคัญของความเป็นธรรมของระบบนิเวศ การท่องเที่ยวเชิง นิเวศจะประสบความสำเร็จได้ มิใช่บนพื้นฐานของสำนึกในคุณค่าของการอนุรักษ์ธรรมชาติแวดล้อม เท่านั้น แต่ยังขึ้นอยู่กับหลักการสำคัญของการสร้างแรงจูงใจให้ผู้ที่ทำการอนุรักษ์ธรรมชาติ แวดล้อมได้รับประโยชน์โดยตรงจากการกระทำของตนเอง

แนวคิดประการที่สาม คือ การมองการท่องเที่ยวเชิงนิเวศจากมิติทางวัฒนธรรม ในลักษณะเช่นนี้ การท่องเที่ยวเชิงนิเวศเป็นการให้ความเคารพแก่อัตลักษณ์ และความ หลากหลายทางวัฒนธรรมของกลุ่มชาติพันธุ์ต่างๆ ซึ่งมีวิถีชีวิตและจารีตประเพณีแตกต่างกันออกไป มุมมองทางด้านวัฒนธรรมเน้นการให้ความเคารพแก่ศักดิ์ศรีและสิทธิในทางเป็นมนุษย์ของ กลุ่มชาติพันธุ์ต่างๆ มิใช่มองคนเป็นสัตว์ประหลาดและเปิดโอกาสให้การท่องเที่ยวส่งผลให้เกิด การละเมิดจากจ้วงความเชื่อ วัฒนธรรม ประเพณีและพิธีกรรมของชุมชนท้องถิ่น ในทางตรงกันข้าม การท่องเที่ยวเชิงนิเวศมุ่งเน้นให้ชุมชนท้องถิ่นมีสำนึกและความภาคภูมิใจในอัตลักษณ์ทาง ชาติพันธุ์และวัฒนธรรมประเพณีของตน สามารถอธิบายให้คนนอกหรือนักท่องเที่ยวได้รับรู้และ เข้าใจในวิถีชีวิตและวัฒนธรรมท้องถิ่นว่ามีความสวยงามและมีคุณค่าอย่างไร เพื่อให้ชุมชน

ท้องถิ่นและนักท้องถิ่นมีส่วนร่วมในกระบวนการเรียนรู้ซึ่งกันและกัน อันเป็นบ่อเกิดแห่งความเข้าใจและเอกภาพในความหลากหลายทางวัฒนธรรมของมนุษย์

แนวคิดประการที่สี่ คือ การมองการท้องถิ่นเชิงนิเวศในฐานะเป็นขบวนการทางสังคม หรือความพยายามของชุมชนในการปรับตัวภายในบริบทและสภาวะการณ์ที่เปลี่ยนแปลงไปอย่างต่อเนื่อง เพื่อสร้างดุลยภาพระหว่างการผลิตในภาคเกษตร และการประกอบอาชีพของชาวบ้านกับระบบนิเวศตลอดจนการสร้างความเป็นธรรมภายในสังคม และการรวมตัวกันเพื่อต่อสู้กับการเอารัดเอาเปรียบจากบริษัทนำเที่ยวจากภายนอก บ่อยครั้งที่การท้องถิ่นเชิงนิเวศมิได้จำกัดตัวเองอยู่แต่เพียงชุมชนหมู่บ้านแห่งใดแห่งหนึ่งอย่างโดดๆ หากแต่มีการรวมตัวกันของชุมชนหลายแห่งเป็นเครือข่ายเพื่อทำการจัดการทรัพยากรร่วมกัน หรือจัดโปรแกรมการท่องเที่ยวร่วมกันเป็นต้น ในแง่นี้การจัดการท้องถิ่นเชิงนิเวศจึงเป็นขบวนการปรับตัวทางสังคมที่เกิดขึ้นทั้งในระดับชุมชนและระดับเครือข่ายภายในบริบทของระบบนิเวศชุดหนึ่ง เพื่อทำการปกป้องและผลประโยชน์และทำการจัดการทรัพยากรธรรมชาติอย่างยั่งยืนและเป็นธรรมการมองการท้องถิ่นเชิงนิเวศจากแง่มุมของขบวนการทางสังคม ทำให้เราจำต้องให้ความสำคัญกับการจัดองค์ประกอบทั้งระดับชุมชนและระดับเครือข่ายเพื่อทำการบริหารจัดการโปรแกรมการท่องเที่ยว เพื่อสร้างกระบวนการเรียนรู้ทางสังคม เพื่อจัดการทรัพยากรและสร้างอำนาจต่อรองกับภายนอกอย่างเป็นระบบ

แนวคิดประการที่ห้า คือ การมองการท้องถิ่นเชิงนิเวศในบริบทของการพัฒนาชนบทและการอนุรักษ์ฟื้นฟูธรรมชาติแวดล้อมอย่างยั่งยืน โดยนัยนี้ การท้องถิ่นเชิงนิเวศ เป็นกระบวนการแสวงหาทางเลือกเพื่อกำหนดทิศทางการพัฒนาของตนเอง บนพื้นฐานของวัฒนธรรมและจารีตประเพณีอันหลากหลายของชุมชนและกลุ่มชาติพันธุ์ต่างๆ และยังเป็นความพยายามในการอนุรักษ์ฟื้นฟูธรรมชาติแวดล้อมไปพร้อมกัน ในสภาวะที่ชุมชนชนบทมากมายหลายแห่งทั่วประเทศกำลังเผชิญหน้ากับปัญหาวิกฤติในด้านของความยากจนและปัญหาความเสื่อมโทรมของธรรมชาติแวดล้อม การท้องถิ่นเชิงนิเวศจึงน่าจะเป็นส่วนหนึ่งของคำตอบในการแก้ปัญหาอันพึงได้รับการส่งเสริมสนับสนุนเป็นอย่างยิ่ง การมองการท้องถิ่นเชิงนิเวศในบริบทของการพัฒนาอย่างยั่งยืนยังเป็นแนวคิดที่ให้ความสำคัญกับการนำเอารายได้จากการท่องเที่ยวมาใช้ในโครงการพัฒนาชุมชนด้วยตัวเองในรูปแบบต่างๆ ทั้งในด้านของการสร้างกองทุนชุมชน การพัฒนาอาชีพและมีมือแรงงานในการประดิษฐ์หัตถกรรมพื้นบ้าน และการพลิกฟื้นกระบวนการเรียนรู้ของชุมชนในด้านของการจัดการทรัพยากรพันธุกรรม การอนุรักษ์และพัฒนาสายพันธุ์พืชพื้นบ้านและการเชื่อมต่อกุมิปัญญาท้องถิ่นกับวิทยาศาสตร์สมัยใหม่ เป็นต้น

ได้กรอบความคิดดังกล่าวข้างต้น เราอาจนิยามความหมาย "การท่องเที่ยวเชิงนิเวศ" ว่าเป็นการรวมตัวกันขององค์กรประชาชนในระดับชุมชน และ / หรือ ในระดับเครือข่ายภายในระบบนิเวศชุดหนึ่งเพื่อแสวงหาทางเลือกในการพัฒนาตนเอง รวมทั้งการจัดการและใช้ประโยชน์จากธรรมชาติแวดล้อมสำหรับการท่องเที่ยวอย่างยั่งยืนและเป็นธรรมบนฐานของภูมิปัญญาท้องถิ่น ซึ่งเน้นหลักการทางศีลธรรมและความมั่นคงในการยังชีพของชุมชนและความสมดุลของสภาพแวดล้อมธรรมชาติเป็นสำคัญ

บทที่ 3

มุเซอแดงบ้านจะคือ

ข้อมูลด้านชาติพันธุ์

มุเซอในประเทศไทยประกอบด้วยกลุ่มย่อย 6 กลุ่ม คือ มุเซอแดง (ละหู่ญี) มุเซอดำ (หู่ณะ) มุเซอทะเล (ละหู่แซแล) มุเซอเหลือง (ละหู่ซี กลุ่มนี้มีสาขาย่อย 2 สาขา คือ ละหู่ซีบานลา และ ละหู่ซีบาเกี้ยว) มุเซอขาว (ละหู่ฟู) และมุเซอบาลา เป็นกลุ่มที่เข้ามาหลังสุดอยู่แถบอำเภอแม่สาย และอำเภอแม่ฟ้าหลวง จังหวัดเชียงราย จำนวนประชากรจากการรวบรวมข้อมูล ของฝ่ายบริการและเผยแพร่ สถาบันวิจัยชาวเขา เมื่อปี 2542 พบว่ามี 84,262 คน อยู่ใน 7 จังหวัด ประกอบด้วย จังหวัดเชียงใหม่ เชียงราย แม่ฮ่องสอน ตาก ลำปาง กำแพงเพชร และ เพชรบูรณ์

มุเซอแดงเป็นกลุ่มที่มีประชากรมากที่สุด ประมาณร้อยละ 40 ของประชากรมุเซอทั้งหมดในประเทศไทย กระจายตัวอยู่ใน 3 จังหวัด คือ เชียงใหม่ เชียงราย และแม่ฮ่องสอน

ประวัติความเป็นมา จากหลักฐานบันทึกเอกสารโบราณของจีนก่อน ค.ศ. ที่ 10 ค้นคว้าโดยศาสตราจารย์ต้วนลีเซิง จากมหาวิทยาลัยซุนยัตเซน สาธารณรัฐประชาชนจีน กล่าวว่า มุเซอจัดอยู่ในพวกชาวตีเจียนเดิมอาศัยอยู่ที่ราบสูงธิเบต-ชิงไห่ เป็นพวกเลี้ยงสัตว์ จึงมีชีวิตเร่ร่อนอพยพตามสัตว์เลี้ยง

Anthony R. Walker นักมานุษยวิทยาชาวอเมริกัน ซึ่งมีผลงานการศึกษาค้นคว้าเกี่ยวกับมุเซอมากที่สุดคนหนึ่ง กล่าวว่า แต่เดิมมุเซอจะรวมตัวกันมากทางดินแดนตะวันตกเฉียงใต้ของมณฑลยูนนาน เมื่อจีนแผ่นดินใหญ่ส่งทหารเข้าปกครอง ด้วยความเป็นชนเผ่ารักอิสระจึงทำให้มุเซอกลุ่มหนึ่งไม่พอใจ ลุกขึ้นต่อสู้ ผลคือพ่ายแพ้ ทำให้บางกลุ่มยอมจำนนอยู่ภายใต้การปกครองของจีน ส่วนที่เหลือก็อพยพเข้าสู่พม่า และเคลื่อนย้ายเข้าสู่ไทยในที่สุด

กลุ่มมุเซอแดงกล่าวได้ว่าเป็นมุเซอกลุ่มแรกที่อพยพเข้ามาอยู่ในประเทศไทย โดยเข้ามาตั้งบ้านเรือนอยู่แถบอำเภอเวียงป่าเป้า และอำเภอแม่สรวย จังหวัดเชียงราย กว่า 100 ปีมาแล้ว

ลักษณะชุมชน มุเซอแดงนิยมตั้งบ้านเรือนอยู่บนที่ราบหุบเขาในระดับความสูงประมาณ 700-800 เมตร จากระดับน้ำทะเล ลักษณะบ้านยกพื้นสูง ฝาฟากไม้ไผ่ขัดแตะหรือไม้จริง มุงด้วยหญ้าคาหรือตองติง ทั้งนี้ขึ้นอยู่กับสภาพพื้นที่ แปลนบ้านแบบง่าย ๆ หน้าบ้านมีนอกชานเข้าไปในตัวบ้านเป็นส่วนรับแขก มีเตาไฟ ส่วนในที่สุดเป็นที่นอนของสมาชิกในบ้าน

ขนาดชุมชนถาวรเฉลี่ยประมาณ 20-30 หลังคาเรือน

ศาสนาและความเชื่อ มูเซอแดงส่วนใหญ่นับถือศาสนาพุทธควบคู่กับความเชื่อและศรัทธาแบบดั้งเดิมคือนับถือเทพกือซา และเชื่อว่าเทพกือซาคือผู้สร้างสรรพสิ่งทั้งปวง และบันดาลให้เกิดความเป็นไปต่างๆ นานา เทพกือซาจะคุ้มครองผู้ประพฤติปฏิบัติดี เพราะอำนาจเหนือภูติผีทั้งปวง การติดต่อกับกือซาต้องผ่านผู้มีคุณสมบัติพิเศษ และบุคคลนี้ถือเป็นผู้นำศาสนาของชุมชน เรียกว่าตูโบ ตูโบมีผู้ช่วย 3 คน คือ อาจ่า สล่า และล่าจ่อ นอกจากนั้นบางชุมชนยังมีหญิงผู้ทำหน้าที่สื่อต่อกือซาได้ เรียกว่า ตะละหลวง

ศาสนสถานของมูเซอ เรียกว่า “หอเหยง” เป็นสถานที่ที่ชาวบ้านจะมาทำบุญล้างบาปทุกวันขึ้นและแรม 15 ค่ำ แต่ก่อนวันถือศีลเป็นวันสำคัญที่ชาวบ้าน จะต้องหยุดงานในไร้อยู่กับบ้าน ถือศีลงดการบริโภคเนื้อสัตว์ ปัจจุบันมีบางชุมชนเท่านั้นที่ยังคงถือปฏิบัติอย่างเคร่งครัด ตกเย็นชาวบ้านจะพากันเดินรำอย่างสนุกสนาน โดยเชื่อว่าเทพกือซาได้มารับรู้การเฉลิมฉลองด้วย

ความสัมพันธ์และการปกครอง แต่ก่อนมูเซอแดงจะมีการอพยพย้ายถิ่นบ่อยๆ ขึ้นอยู่กับความอุดมสมบูรณ์ของดินที่อยู่ การย้ายแต่ละครั้งก็จะชักชวนกลุ่มญาติ พี่น้องไปด้วยกัน ในแต่ละชุมชนจึงมีความผูกพันกันฉันเครือญาติ แต่ก็มีความสัมพันธ์แบบหลวมๆ การนับถือสายเครือญาติ จะให้ความสำคัญกับญาติทางฝ่ายภรรยามากกว่า เพราะเมื่อแต่งงาน ฝ่ายชายจะต้องไปอยู่กับครอบครัวฝ่ายหญิง ทำงานให้ครอบครัวพ่อตาแม่ยาย เมื่อจะแยกครอบครัวใหม่ พ่อตา แม่ยาย จะออกทุนให้ปลูกบ้าน ซื่ออุปกรณ์ เครื่องใช้ พื้นที่ปลูกบ้านก็จะอยู่บริเวณใกล้เคียงกับครอบครัวฝ่ายหญิง นั่นเอง

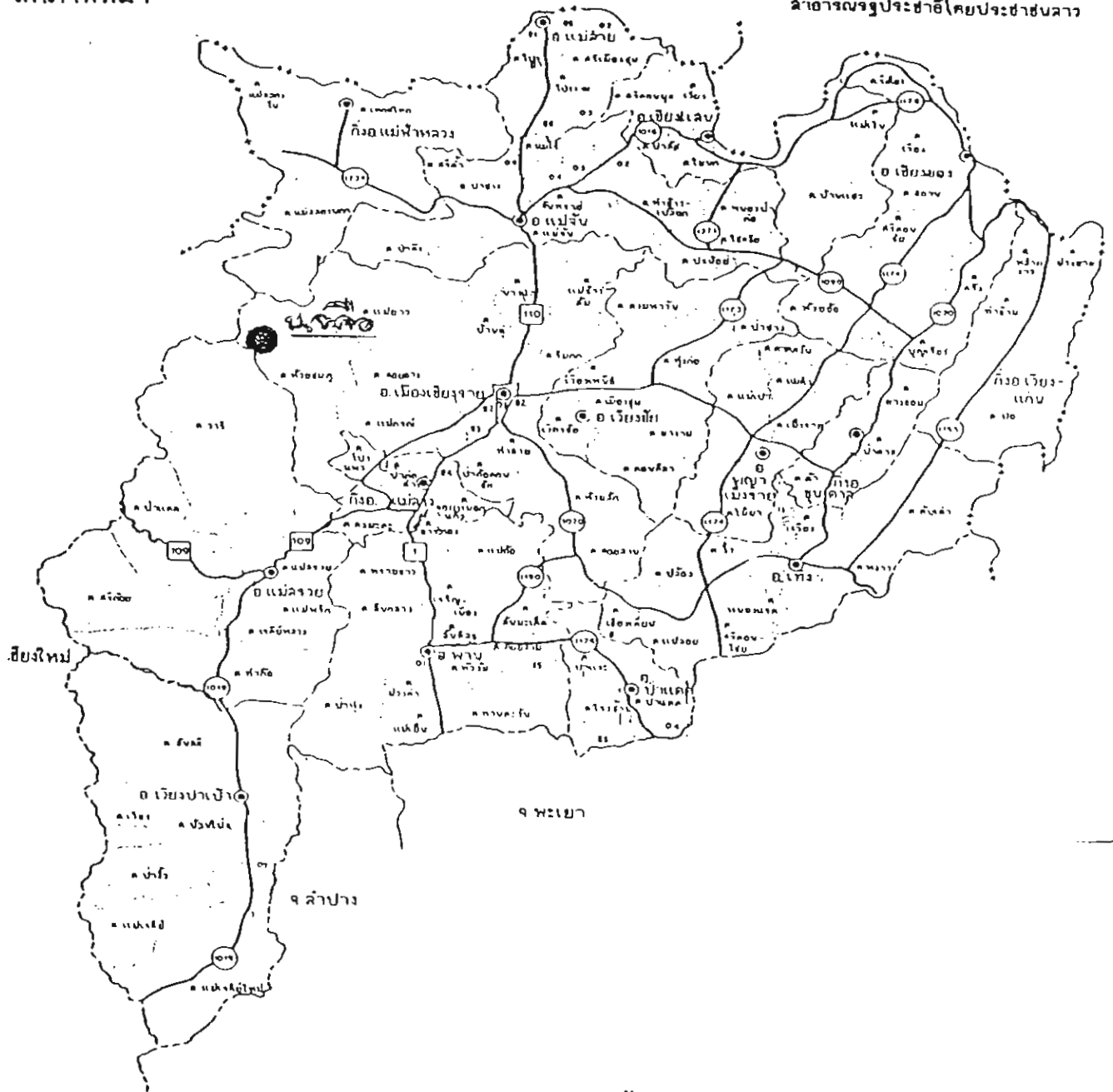
ด้านการปกครอง ผู้มีบทบาทสำคัญในการควบคุมความสงบเรียบร้อยในสังคมมูเซอแดงแต่ดั้งเดิมจะประกอบด้วยกลุ่มบุคคลดังต่อไปนี้ คือ

| | |
|----------|--|
| ตูโบ | เป็นผู้นำทางศาสนา รับผิดชอบทุกด้านที่เกี่ยวกับวัด |
| สล่า | เป็นผู้ช่วยอันดับหนึ่งของตูโบ |
| อาจ่า | เป็นผู้ช่วยอันดับสองของตูโบ |
| ล่าจ่อ | เป็นผู้ช่วยอันดับสามของตูโบ |
| ตะละหลวง | เป็นหญิงผู้สามารถติดต่อกับกือซาได้โดยไม่ต้องไปที่วัด |
| คะแรม่า | คือผู้นำการตั้งบ้านเรือน บางครั้งเรียก ปูแสน |

แผนที่แสดงพื้นที่หมู่บ้านจะคือ ตำบลหน่วยชมภู อำเภอเมือง จังหวัดเชียงราย

ลทภาพหม่า

สาธารณรัฐประชาธิปไตยประชาชนลาว



แผนที่จังหวัดเชียงราย (13)



ลักษณะทางกายภาพของบ้านจะคือ

บ้านจะคือ หมู่ที่ 10 ตำบลห้วยชมภู อำเภอเมือง จังหวัดเชียงราย ตั้งอยู่ในระดับความสูงจากระดับน้ำทะเลประมาณ 500 เมตร "การเดินทาง" สามารถเดินทางได้ 3 ทาง คือ 1) ทางเรือจากอำเภอเมืองเชียงรายลงเรือที่ท่าเรือสีอาร์ บริเวณเชิงสะพานแม่น้ำกก ระยะทางประมาณ 50 กิโลเมตร ใช้เวลาประมาณ 2 ชั่วโมง 2) ทางรถยนต์และทางเรือโดยที่รถยนต์จากอำเภอเมืองเชียงราย ไปตามทางหลวงหมายเลข 1 (พหลโยธิน) ข้ามสะพานแม่น้ำกก แยกซ้ายไปตามถนนเลียบบแม่น้ำกกผ่านหมู่บ้านชาวเขาหลายแห่ง ประมาณ 40 กิโลเมตร จะถึงบ้านผาขวางลงเรือที่นี่ไปอีกประมาณ 30 นาที 3) ทางรถยนต์ จากอำเภอเมืองเชียงราย ไปตามทางหลวงหมายเลข 1(พหลโยธิน) จนถึงอำเภอแม่จัน แล้วแยกซ้ายไปตามถนนแม่จัน-แม่สาย (จ.เชียงใหม่) รวมระยะทาง 100 กิโลเมตร จากบ้านแม่สลักไปตามถนนลูกรังอีกประมาณ 9 กิโลเมตร

อาณาเขต

| | |
|-------------|-------------------|
| ทิศเหนือ | ติดแนวแม่น้ำกก |
| ทิศใต้ | ติดแนวเขตป่าชุมชน |
| ทิศตะวันออก | ติดบ้านห้วยน้ำริน |
| ทิศตะวันตก | ติดแนวเขตป่าชุมชน |

สภาพภูมิประเทศ บ้านจะคือตั้งอยู่บนที่ราบเชิงเขา สูงจากระดับน้ำทะเลประมาณ 500 เมตร ด้านลาดเขาติดแม่น้ำกก มีป่าล้อมรอบ 2 ด้าน ทำให้ชุมชนมีสภาพชุ่มชื้น และมีไม้ยืนต้น ส่วนใหญ่เป็นไม้ผล กระจายอยู่ในชุมชน ทำให้ร่มรื่น น่าอยู่

สภาพชุมชนและสิ่งแวดล้อม ชาวบ้านจะคือ ปลูกบ้านอยู่ใกล้ๆ กันเป็นกลุ่มๆ ไม่มีแผนผังที่เป็นระเบียบ ลักษณะบ้านเป็นแบบคนพื้นราบมากขึ้น โดยมีลักษณะเป็นบ้าน 2 ชั้น หลายหลัง บ้านแบบเดิมยังพอมองให้เห็นอยู่บ้าง สภาพชุมชนโดยรวมดูร่มรื่น สะอาดตาไม่มีขยะเกลื่อนกลาด สัตว์เลี้ยงก็ล้อมคอกไว้เป็นสัดส่วน

ระบบสาธารณูปโภค มีระบบประปาชุมชน แต่ยังไม่มีการใช้ไฟฟ้าใช้

ในชุมชนมีศูนย์วัฒนธรรม ซึ่งใช้จัดแสดงนิทรรศการเกี่ยวกับชีวิตความเป็นอยู่ของชุมชนไว้บริการนักท่องเที่ยว มีโรงเรียนอยู่ใกล้กับศูนย์วัฒนธรรม

ข้อมูลชุมชน

ประวัติความเป็นมา เดิมชาวบ้านจะคืออยู่ที่อำเภอแม่จัน จังหวัดเชียงราย ปี พ.ศ.2509 พ่อเผ่าจะคือ ซึ่งชอบออกป่าล่าสัตว์ และเดินทางมาพบสถานที่ตั้งบ้านจะคือปัจจุบัน เห็นว่าพื้นที่อุดมสมบูรณ์ดี จึงขวนญาติพี่น้อง 15 ครอบครัว อพยพมาอยู่ ระยะแรกประสบปัญหา ยากลำบากในการติดต่อกับโลกภายนอก หลายครอบครัวอยากกลับไปเดิม ต่อมาก็มีคนล้มตาย เพราะไข้ป่าอีกหลายคน คนที่เหลือท้อแท้ แต่สุดท้ายหลังจากนั้นอีก 4-5 ปี ก็ปรับตัวได้มากขึ้น ประกอบกับการคมนาคมสะดวกขึ้น จึงอยู่ที่นั่นอย่างมีความสุข และมีญาติพี่น้องจากหมู่บ้านเดิม อพยพมาเพิ่มอยู่เรื่อย จนเป็นชุมชนขนาดใหญ่ถึงปัจจุบัน

จำนวนประชากร ปัจจุบันบ้านจะคือมีประชากร 133 หลังคาเรือน 149 ครอบครัว 1,148 คน แม้ว่าหมู่บ้านนี้จะตั้งขึ้นอย่างถูกกฎหมาย แต่ก็ยังมีประชากรที่ยังไม่ได้รับสัญชาติไทยอยู่อีกประมาณ 300 คน

ลักษณะโครงสร้างประชากร

| อายุ | ชาย | หญิง |
|-----------------|------------|------------|
| ต่ำกว่า 6 ปี | 26 | 28 |
| 6 – 15 ปี | 193 | 181 |
| > 15 ปี – 60 ปี | 363 | 329 |
| > 60 ปี | 10 | 13 |
| รวม | 197 | 551 |

สถิติรวบรวมรวมจากการสำรวจข้อมูลพื้นฐานหมู่บ้านชาวเขาเดือนกันยายน พ.ศ. 2543

ข้อมูลด้านเศรษฐกิจ

ชาวบ้านส่วนใหญ่ทำการเกษตรโดยปลูกข้าว และข้าวโพดเป็นพืชหลัก พื้นที่ทำกิน เป็นที่นาดำ 45 ไร่ พื้นที่ไร่ 455 ไร่ พื้นที่สวน 100 ไร่ ผลผลิตข้าวส่วนใหญ่เพียงพอบริโภคตลอดปี รายได้เฉลี่ยต่อครอบครัวประมาณ 13,000 บาท/ปี ปัจจุบันชาวบ้านมีรายจ่ายเพิ่มขึ้นจากการส่งลูกเรียนในเมือง ซื้อรถจักรยานยนต์ ซื้อเครื่องมือทำการเกษตรแบบใหม่ เช่น รถไถนา ผลผลิตข้าวที่ได้ชาวบ้านไม่ขาย เอาไว้บริโภคอย่างเดียว ส่วนข้าวโพดเก็บไว้เลี้ยงสัตว์ ดังนั้นชาวบ้านจำต้องแสวงหาแหล่งรายได้ที่จะนำมาซึ่งเงินสดมากขึ้น เช่น ออกไปรับจ้างชุมชนใกล้เคียง อัตราวันละ 70 บาท ซึ่งไม่ค่อยมีผู้จ้างนัก บางครอบครัวจึงผลิตงานหัตถกรรมขาย ปัจจุบันมีผู้ประสบปัญหาจนและเป็นหนี้สิน 23 ครอบครัว

ข้อมูลด้านสังคม

การศึกษา ชุมชนจะถือเป็นชุมชนที่มีผู้จบการศึกษาค่อนข้างมากเมื่อเทียบกับชุมชนมุเซออื่นๆ แต่ขณะเดียวกันก็ยังมีผู้ที่ยังอ่านภาษาไทยไม่ออกและเขียนชื่อตัวเองไม่ได้อยู่จำนวนหนึ่งเช่นกัน

| ระดับการศึกษา | ชาย | หญิง |
|---------------------|-----|------|
| ประถมศึกษา | 57 | 35 |
| มัธยมศึกษา | 14 | 12 |
| มัธยมปลาย ปวช. ปกศ. | 8 | 5 |
| ปริญญาตรี | 1 | 1 |
| ปริญญาโท | 1 | - |

ผู้ที่ยังอ่านภาษาไทยไม่ออก เขียนชื่อตัวเองไม่ได้

| อายุ | ชาย | หญิง |
|--------------|-----|------|
| > 5 - 14 ปี | 13 | 16 |
| > 14 - 60 ปี | 104 | 244 |

ความสัมพันธ์ในชุมชน ชาวบ้านจะคือส่วนใหญ่เป็นญาติพี่น้องกัน พี่พาคอาศัยและเอื้ออาทรต่อกัน ยังมีการลงแรงช่วยเหลือกันทำไร่ ทำนา มีความสามัคคีและมีส่วนร่วมในกิจกรรมส่วนรวมของชุมชนดีมาก โดยจะเห็นได้จากความรับผิดชอบในการดูแล ป้องกันป่าชุมชน การจัดเวรยามเพื่อป้องกันไฟป่า ที่ปฏิบัติสืบต่อมาอย่างราบรื่น

การปกครอง ผู้นำชุมชนคนปัจจุบัน ได้แก่ผู้ใหญ่บ้านที่ชาวบ้านเลือกตั้งขึ้นมา แต่ในการพัฒนาชุมชน คนในหมู่บ้านล้วนร่วมมือร่วมใจกันโดยมีแกนนำ คือ อสม. ประธานกลุ่มสตรี กลุ่มคนรุ่นใหม่ เป็นหลัก แต่ก็ยังคงให้ความสำคัญกับกลุ่มผู้อาวุโสไม่เสื่อมคลาย

ดูโบหรือผู้นำศาสนา นับว่าเป็นผู้มีบทบาทสำคัญในระดับเดียวกับผู้นำชุมชน ดูโบนอกจากจะเป็นผู้ที่คนในชุมชนเคารพนับถือแล้ว ยังมีบทบาทในการบำบัดยาเสพติดให้กับผู้ติดยาในชุมชนด้วย โดยจะรับบำบัดครั้งละ 10 คน เป็นอย่างต่ำ การบำบัดรักษาจะทำในชุมชน โดยผู้มารับการบำบัดรักษาต้องมีความเชื่อมั่นและมีความตั้งใจสูงในการที่จะเลิกยาเสพติด ในระหว่างการบำบัดทั้งผู้รับการบำบัดและดูโบจะกินอาหารเจทุกวัน มีชาวบ้านเชื่อว่าผู้เข้ารับการบำบัดรักษาถ้าเป็นคนมีบาปจะหายขาดยาก เช่น เป็นคนเคยฆ่าคน หรือเคยเป็นชู้กับสามี-ภรรยาคนอื่น ผู้เข้ารับการบำบัดเมื่อมีความตั้งใจแล้วจะสารภาพบาปด้วยการยอมเสียเงิน 150 บาท ให้

กับดูโบ เงินจำนวนนี้ดูโบไม่ได้นำไปใช้ส่วนตัวแต่จะกระจายประโยชน์ให้ชุมชน โดยส่วนมากจะซื้อเกลือแจกให้ชาวบ้านทุกคน เรียกว่านำเงินไปทำทาน ผู้เข้ารับการบำบัดรักษาจะเสียเงินคนละ 80 บาท ในการรักษา เงินจำนวนนี้ดูโบจะนำไปซื้อเทียนไขในพิธีการบำบัดรักษา อาหารสำหรับผู้เข้ารับการบำบัด เงินทุกบาททุกสตางค์ดูโบไม่ได้นำมาใช้เป็นการส่วนตัวแต่อย่างใด แต่จะใช้เพื่อผู้เข้ารับการบำบัดหรือเพื่อส่วนรวมของชุมชน

ผู้เข้ารับการบำบัดรักษาจะหายขาดประมาณ 70% ส่วนมากจะเป็นคนที่ตั้งใจจะเลิกยาจริงจึงจะได้ผล พวกที่ถูกบังคับเลิกมักบำบัดไม่สำเร็จ

วิธีการรักษาก็จะสวดเป็นคาถาและบิบนวดให้กับผู้รับการบำบัด หลังจากนั้นก็จะร่วมกันเดินรำทั้งผู้บำบัดและผู้ร่วมพิธีเพื่อให้เกิดความเพลิดเพลิน นึกถึงแต่สิ่งที่ดีในอนาคต

พิธีกรรม ความเชื่อ

ชาวบ้านจะคือส่วนใหญ่ นับถือศาสนาพุทธควบคู่กับการประกอบพิธีกรรม ตามแบบดั้งเดิม โดยมีดูโบ เป็นผู้นำทางศาสนาพิธีกรรมสำคัญของชุมชนในรอบปี ประกอบด้วย

1. พิธีทำบุญวันศีล จะทำทุกวันขึ้นและแรม 15 ค่ำ จะมีความสำคัญต่อชาวชุมชนแดงที่นับถือศาสนาพุทธ + ความเชื่อดั้งเดิมทุกคน คือในวันนี้ชาวบ้านจะไม่ออกไปทำงาน ไม่รับประทานเนื้อสัตว์ จะรับประทานอาหารประเภทผัก ถ้ามีผู้ที่ออกไปทำงาน รับประทานอาหารเนื้อสัตว์ และไม่สนใจประเพณี ถือว่าเป็นบาป

ในตอนเช้าทุกคนจะไปรวมกันที่ลานประเพณี หรือที่วัด โดยผู้หญิงจะนำขวดน้ำหรือกาน้ำ หรือขันน้ำ มาด้วย เพื่อทำการล้างมือ หรือเป็นการขอขมาลาโทษกัน หรือเป็นการชำระล้างสิ่งที่ไม่ดีออกไปจากตัว ในพิธีล้างมือนี้ จะมีผู้หญิงคนหนึ่งเป็นผู้นำในการทำพิธีการล้างมือ เรียกเป็นภาษามูเซอร์ว่า “ ลอชอมา ” ลอชอมาจะขึ้นไปนำเอากระบอกลมไม้ไผ่มา 2 กระบอกลมที่หัวแถวของผู้ชายทั้งหมด ในพิธีนี้ผู้หญิงจะเป็นผู้ทำพิธีล้างมือแก่ผู้ชาย และผู้หญิงจะล้างมือกันด้วยเช่นกัน

เมื่อทุกคนนำน้ำมา ลอชอมาจะเป็นผู้เอาน้ำของตนเทใส่กระบอกลมไม้ไผ่ก่อน โดยจะเทใส่ทั้ง 2 กระบอกลม หลังจากนั้นผู้หญิงคนอื่นๆ จึงจะนำน้ำของตนเทใส่กระบอกลม นิ่งเรียงกันหัวแถว คือผู้ใหญ่บ้านดูโบ (ผู้นำศาสนา) และชาวบ้านคนอื่นๆ จนครบทุกคน จากนั้นผู้หญิงคนอื่นๆ ก็นำน้ำของตนล้างมือผู้ชายทุกคนและกลุ่มผู้หญิงด้วยจนครบทุกคน จากนั้นลอชอมานำกาน้ำของตนวางลงบนพื้น ผู้หญิงคนต่อไปก็เอาน้ำในกาของตนเทใส่ในการนำของลอชอมาแล้ววางกาน้ำต่อ ผู้หญิงคนอื่นๆ ก็เทน้ำและวางกาน้ำทางซ้ายมือ คนอื่นๆ ก็ทำตามกันจนครบทุกคน

ลอสชอมาจะนำกาน้ำของตนเทน้ำใส่กาของผู้หญิงคนอื่นๆ จนครบแล้วก็ล้างมือ กลุ่มผู้ชายอีกครั้ง จนครบ ผู้หญิงคนอื่นๆ ก็ล้างมือกลุ่มผู้ชายอีก แล้วล้างกลุ่มผู้หญิงด้วยกันอีกครั้งหนึ่ง ลอสชอมาเอากะบอกน้ำไม้ไผ่กระบอกแรกให้ผู้ใหญ่บ้าน และอีกกระบอกให้ตุโบ ตุโบก็จะนำน้ำใส่แก้ววางไว้บนหิ้งในวัดและตีฆ้องหนึ่งครั้ง จากนั้น นำน้ำรดที่เสาทูกต้น ส่วนกระบอกน้ำที่ให้หมู่บ้าน ผู้ใหญ่บ้านจะนำมาใส่แก้วที่วางอยู่บนหิ้งในห้องนอน เปลี่ยนน้ำทุกๆ คืนวันศีล ในตอนค่ำที่บ้าน ผู้ใหญ่บ้านและบ้านตุโบ จะมีการทำเทียนที่บ้านผู้ใหญ่บ้าน 3 คู่ บ้านตุโบ 6 คู่ แต่ตุโบจะแบ่งไปจุดเทียนที่บนหิ้ง 1 คู่ บนปากกระบอกน้ำ 2 คู่ ส่วนที่บ้านผู้ใหญ่บ้าน และบ้านตุโบจุดที่หิ้ง 1 คู่ บนปากกระบอกน้ำเช่นกัน เพื่อเป็นการถวายแก่พระพุทธเจ้า

ชาวบ้านไปรวมตัวกันที่ลานประเพณี โดยมีการตีกลองเรียกชาวบ้านมาพร้อมกัน และก่อนการเดินจะตี โดโบจะจุดเทียนกลางลานประเพณี จากนั้นจึงจะเดินจะตีกันได้ เครื่องดนตรีที่ใช้ในการเดินจะตีมีกลอง แคน น้ำเต้า ฉาบ ฉิ่ง ถ้ามีคนไม่สบายจะมีการปั้นดินเหนียวเป็นรูปกรวย 2 อัน แล้วนำไม้ไผ่ผ่าซีกขนาดเล็กยาวหนึ่งคืบประมาณ 2 กำ มีมัดรวมกันเอาวางไว้หัวนอน เชื่อว่าถ้าทำแบบนี้ ผู้ป่วยก็จะหายเป็นปกติ

ประเพณีทานศาลา ประเพณีนี้จะทำกันในเดือน 6 หรือเดือนพฤษภาคม จะทำหลังจากวันศีลขึ้น 15 ค่ำ เดือน 6 จะเป็นพิธีการทำบุญ ขอบุญจากกือชา คือ จะมีการทำประเพณีนี้ก่อนการปลูกข้าว งาม ข้าวโพด เป็นการขอพรจากพระผู้เป็นเจ้า ให้พืชผลทางการเกษตรงอกงาม มีผลผลิตมากมาย จะมีการทำกิจกรรม หรือพิธีกรรมที่ศาลา โดยจะมีการสร้างศาลาด้านที่ชาวบ้านทำไร่ ทำนา ทิศนั้นมาก ในวันที่ทุกคนจะนำข้าวสารอาหารของตนไปรวมกันที่ศาลา จากนั้นก็จะแบ่งใส่ในกรวยที่สานจากไม้ไผ่จำนวน 10 ต้น ทุกคนจะนำข้าว อาหารใส่ในกรวยที่สานนั้นจนครบทุกต้น และจะมีเทียนปักกรวยละ 2 เล่ม จากนั้นนำไปปักไว้ข้างๆ เสาศาลา 9 ต้น และอีกต้นจะปักด้านนอกห่างจากศาลาประมาณ 5 เมตร แล้วทุกคนจะนำเอาเมล็ดพันธุ์ข้าว งาม ข้าวโพด ใส่จานใหญ่รวมกัน ซึ่งจะแบ่งเป็นแต่ละอย่าง แล้วมีเทียนปักในจานเมล็ดพันธุ์ 2 อัน ทุกคนจะนั่งอยู่ในศาลา ในศาลานั้น จะมีด้ายสายสิญจน์มัดด้านบนแล้วห้อยลงมา โดยทุกคนจะต้องมีด้ายสายสิญจน์ห้อยลงมาถึงตนเอง คนละ 1 เส้น โดโบก็จะทำพิธีขอบุญ ขอพรจากพระผู้เป็นเจ้า ให้เมล็ดพันธุ์พืชที่เจริญงอกงาม ได้ผลผลิตมากมาย ถ้าเสร็จพิธีแล้วทุกคนจะร่วมรับประทานอาหารกันที่ศาลานั้น จากนั้นก็จะแบ่งเมล็ดพันธุ์พืชกันครบทุกคน

ประเพณีदानข้าวใหม่ (ให้ทาน) ประเพณีนี้จะทำในช่วงเดือน 12 หรือ พฤศจิกายน เป็นช่วงที่ชาวบ้านเก็บเกี่ยวข้าวกันแล้ว ก่อนถึงวันที่จะมีประเพณีदानข้าวใหญ่ 1 วัน จะมีการฆ่าหมูแล้วแบ่งให้ทุกบ้าน (ที่นับถือศาสนาพุทธ-ความเชื่อผี) เพื่อประกอบอาหารนำมาในวันทานข้าวใหม่ คือวันนี้ทุกคนจะนำข้าวอาหารมารวมกันที่ใดที่หนึ่ง (รวมกันที่โรงเรียน) จากนั้นจะ

ตักข้าว 1 จาน อาหาร 1 ถ้วย ใส่ในขันโตก ในขันโตกจะมีเทียน 2 เล่ม แล้วตูโบจะจุดเทียน แล้วทำพิธีถวายอาหารแด่พระผู้เป็นเจ้าของบ้าน เป็นการถวายข้าวใหม่แก่พระผู้เป็นเจ้าของบ้าน จากนั้นชาวบ้านก็จะร่วมกันรับประทานอาหาร

ประเพณีตักผี ประเพณีนี้จะทำหลังจากประเพณีปีใหม่แล้วเสร็จ แต่จะเป็นวันโตกก็ตกลงกันอีกที ในการทำประเพณีนี้เพื่อเป็นการล้างบาป เอาสิ่งที่ไม่ดี หรือผีที่ไม่ดีออกจากตัวไหลไปตามสายน้ำ ในช่วงเช้าทุกคนจะช่วยกันสร้างศาลาไม้ใหญ่สัก 1 หลัง โดยจะพาดไม้คร่อมลำน้ำ แล้วจะทำฝาทั้ง 4 ด้าน และประตูเข้า - ออก 1 ประตู ส่วนหลังคาจะนำใบไม้มาผูกจากนั้นก็เอาไม้ไผ่มาทำเป็นภาชนะสมมุติ เช่น หม้อ ช้อน กระทะ ทัพพี จาน ถ้วย ชันน้ำ ซึ่งจะแขวนไว้ด้านบนภายในศาลา นอกจากนี้ยังทำครกกระเดื่องจำลองขนาดเล็กวางไว้กลางศาลา และจะทำตาแหลว 9 ชั้น แขวนไว้บนประตู พอเย็นใกล้ตะวันตกดินทุกคนจะไปรวมกันที่นั่น ทุกคนจะเข้าไปนั่งในศาลา นั่งหันหลังให้หม้อผี ส่วนหม้อผีจะนั่งอยู่ด้านนอกศาลา หม้อผีจะมีจานใส่เงิน เงินนี้จะเก็บกันบ้านละ 40 บาท มีข้าวตอก เทียน ซึ่งแต่ละบ้านจะนำเทียนไปบ้านละ 2 เล่ม และจะมีไข่ดิบ จากนั้นหม้อผีจะจุดเทียน 1 คู่ แล้วทำพิธีล้างบาปหรือบอกให้สิ่งที่ไม่ดี หรือผีที่ไม่ดีออกจากตัวคน ขณะที่หม้อผีพูดทำพิธีอยู่นั้น ก็จะกำทรายปาที่ศาลา ตลอดจนกล่าวทำพิธีจนเสร็จ จากนั้นก็นำเอาไข่ไก่ดิบปาข้ามศาลา ถ้าไข่ไก่ดิบไม่แตกถือว่า สิ่งที่ไม่ดีนั้นได้ออกจากตัวคนแล้ว โดยจะไหลไปตามกระแสน้ำก็ถือว่าทำพิธีตักผีแล้วเสร็จ จากนั้นทุกคนก็เดินทางกลับ ส่วนศาลาจะปล่อยให้ลอยไปอย่างนั้นให้ยุบพังไปเอง

วันศีลใหญ่ (ขึ้น 15 ค่ำ เดือน 12) ในตอนสายของวันศีลใหญ่ ชาวบ้านทุกคนจะมาพร้อมกันที่ลานประเพณี เพื่อร่วมกันทำพิธีล้างมือ เป็นการขอขมาลาโทษกัน ทำเช่นเดียวกับพิธีล้างมือในวันศีลน้อย จะแตกต่างกันเฉพาะการนำผลผลิตที่ได้จากการเก็บเกี่ยวไปวัดด้วยเท่านั้น เนื่องจากเป็นช่วงฤดูเก็บเกี่ยวพืชไร่

ภูมิปัญญาท้องถิ่น

ด้านหัตถกรรม มุเซอแดงปกติผู้ชายจะมีความชำนาญในการจักสาน และผู้หญิงจะสามารถทอผ้าหน้าแคบ และเย็บเสื้อผ้าตกแต่งเป็นลวดลายริ้วสลัปสีไต้ดงงาม ปัจจุบันที่บ้านจะคือ ยังคงมีผู้สามารถจักสานฝีมือดีอยู่หลายคน โดยเฉพาะผู้อาวุโส ผลิตภัณฑ์ที่ทำอยู่มีตะกร้าแบกของ (ถ่วง) ปลูกมีด ตะกร้าเล็กใส่ของกระจุกกระจิก โตก เป็นต้น สิ่งของเหล่านี้เป็นวัสดุที่ใช้ในชีวิตประจำวันของพวกเขา ส่วนผู้หญิงทุกคนต้องมีชุดประจำเผ่า เพื่อสวมใส่ในวันสำคัญของคนชน บางครอบครัวก็ซื้อผ้ามาเย็บเอง บางครอบครัวไม่มีผู้เย็บเป็นก็ต้องจ้าง หรือสั่งซื้อจากหมู่บ้านอื่น ขณะนี้จึงมีความพยายามรวมกลุ่มกันเพื่อรื้อฟื้นการทอผ้า และเย็บตกแต่งแบบ

ดั้งเดิม ซึ่งอาจจะผสมผสานลดขั้นตอนการผลิตด้วยการใช้จักรเย็บ แต่ยังคงรูปแบบ ลวดลาย และสีสันทันเดิม

ด้านการรักษาพยาบาล ชาวบ้านจะคือ ส่วนใหญ่แม้จะเลือกไปรับการรักษาพยาบาลจากสาธารณสุขตำบล หรือเข้าไปรักษาในเมืองเชียงรายก็ตาม แต่สำหรับโรคพื้นๆ ทั่วไป ยังคงทำการรักษาด้วยวิธีพื้นบ้านก่อนเป็นเบื้องต้น โดยจะใช้การเรียกขวัญ รักษาด้วยสมุนไพร หรือรักษาด้วยวิธีที่บอกต่อกันมา เช่น ตัวอย่างการรักษาโรคทั่วไปแบบพื้นบ้าน มีดังนี้

การรักษาอาการเจ็บป่วยโดยใช้ยาป่า (นะวีแฮปีเคาะเว)

| อาการ | ยาป่า | วิธีใช้ |
|--------------------------|--|--|
| 1. บาดแผลเลือดไหลไม่หยุด | - ไบยาสูบ - ไบมะซ้อปาย (ไบแมงวาย, หรือไบสาบเสื่อ) | - ใช้ไบยาสูบหรือไบมะซ้อปาย อย่างใดอย่างหนึ่ง เคี้ยวปิด บาดแผล |
| 2. แผลเป็นหนอง อักเสบ | - ต้นกะนะกู แอะเกอเว - ชี้เก๋า - ต้นมะชู หรือมะกอก หรือต้น อะไรก็ได้ที่มีรสฝาด | - นำเอาเปลือกแห้ง ๆ มาผิงไฟ แล้วใช้มีดขูดเอาผงโรยแผล หนองจะแห้ง - นำมาโรยสะดือเด็กที่เป็นหนอง แผลจะแห้ง - ถากเปลือกของต้นไม้ที่มีรสฝาด นำมาตากแห้งเก็บไว้ เมื่อเป็นแผลอักเสบมีหนอง ให้ขูด เปลือกไม้เป็นผงโรยแผลจะแห้ง และหายไว |
| 3. ตกขาว | - ต้นจีปอ - ต้นวือนะเต | - เอาเครือของต้นไม้ทั้ง 2 ชนิดนี้ มาต้มรวมกัน อบทั้งตัวโดยใช้ ผ้าห่มคลุม |
| 4. ผิดเดือน | - ข้าวสาร 1 หยิบมือ - เขากวางอ่อน | - นำมาต้มรวมกัน และรินน้ำดื่ม ไปเรื่อย ๆ จนกว่าจะหาย |

| อาการ | ยาป่า | วิธีใช้ |
|---|---|--|
| 5. ท้องอืด ผลในท้อง | <ul style="list-style-type: none"> - ต้นก้อเคอเจ ลักษณะเป็นไม้พุ่ม สูงท่วมหัว ใบใหญ่ขนาดฝ่ามือ สีของใบ 2 ด้านไม่เหมือนกัน - หมี่ซึนชะ หรือต้นปุเลย (ไพล) - บัวโลมา | <ul style="list-style-type: none"> - เอาใบมาต้ม รินน้ำให้เด็กดื่ม - เอาส่วนหัวตากแห้ง ชงน้ำร้อน หรือต้มรินน้ำดื่ม - เอาใบมาผิงไฟพอกที่ท้อง |
| 6. ท้องเสีย (เฉพาะเด็ก) ปวดท้อง ท้องเสีย (ทั่วไป) อาการ | <ul style="list-style-type: none"> - ชี้เต้า - อาผะแวง ลักษณะเป็นเครือ ยาป่า - มะก้วย หรือฝรั่ง | <ul style="list-style-type: none"> - เอาชี้เต้าผสมน้ำให้ดื่มจะหาย - เอารากมาต้ม รินน้ำดื่มเรื่อยๆ <p>วิธีใช้</p> <p>อาการปวดท้องจะหายและหยุดถ่าย</p> <ul style="list-style-type: none"> - เอาใบมาต้มน้ำดื่มหลายๆครั้ง ความฝาดจะทำให้หยุดถ่าย |
| 7. ปากเป็นแผล เจ็บปาก | <ul style="list-style-type: none"> - ต้นเหมะก้อเลี้ยงกู๋ - ยางเปลือกไม้มะตือ หรือไม้ก้อ และไม้ประดู่ อย่างใดอย่างหนึ่ง - พริกแดงทั้งเม็ด | <ul style="list-style-type: none"> - ใช้ลูกซึ่งมีลักษณะกลม ๆ เล็กๆ เมื่อสุกมีสีดาร์สฝาด นำมาอม หรือทาแผนในปาก จะหายภายใน 1-2 วัน - เอายางทาที่แผลในปากเรื่อยๆ จะหายภายใน 1-2 วัน - ใช้เฉพาะอาการที่เกิดกับเด็ก โดยนำพริกแดงทั้งเม็ดกวาดในปากเด็ก แผลในปากจะหายปกติ เมื่อคลอดใหม่ๆ คนแก่จะเอาพริกกวาดปากทันที เป็น การกวาดเสมหะ และแก้เคล็ดไม่ให้ปากเจ็บ |
| 8. ปวดฟัน ฟันผุ | <ul style="list-style-type: none"> - ต้นชึคิตุ เป็นไม้เลื้อย เปลือกมีรสฝาด | <ul style="list-style-type: none"> - ใช้เครือต้นชึคิตุ นำมาทุบ แล้วอมฟันและปากจะเป็นสีดำ อม 2-3 ครั้ง อาการปวดฟันจะหาย |

| อาการ | ยาป่า | วิธีใช้ |
|---------------------------------|--|--|
| 9. มีลูกมาก | <ul style="list-style-type: none"> - ดินหมี่ - ต้นปี่เป็ดแล ลักษณะเป็นไม้เครือ ต้นไม้สูงมากน้ก ขึ้นบนดอยสูง ที่อากาศเย็น ๆ หน้าหนาวออก ดอกเล็กๆ สีแดงจัดหายาก มีคน นำมาปลูกกันในหมู่บ้าน พวก ผู้ชายรู้จะตัดทิ้ง | <p>ป้องกันฟันผุได้ด้วย คนเฒ่า คนแก่มักอมเป็นประจำ รักษา ฟัน</p> <ul style="list-style-type: none"> - ใช้ดินหมี่ใส่ในในโพรงฟันที่ผุ อาการปวดฟันจะหายทันที ได้ ผลชะงัดมาก - หักเอาเครือมากินกับมะขาม มะนาว หรือส้มโอ จะทำให้มีลูก ห่าง หรือไม่มีลูก ใช้เป็นยาคุม กำเนิดได้ |
| 10. น้านมน้อย | <ul style="list-style-type: none"> - ต้นจ้ป่าแจ้ เป็นต้นไม้ที่มีลูกตกลงมา นกกก็กิน หนูก็กิน - ไม้ขาง ไม้หกที่มีแมลงเจาะ เป็นรู - ต้นจ้ป่าณะเขา เป็นไม้กินหัว ขึ้นเองในไร่ - ต้นยาแก่พัวะ และยาแก่แนะ (เผือกขาว หรือเผือกแดง) | <ul style="list-style-type: none"> - ตัดเอากิ่งเฉพาะด้านตะวันตก 1 อัน ตะวันออก 2 อัน นำมาต้ม กับไม้ขาง ไม้หก รินน้ำกิน - เอาแต่หัวมาต้มกับไข่ ตับหมู และไก่ กิน - นำมาต้ม รินน้ำดื่ม |
| 11. ทำความสะอาดผม และ หนังศีรษะ | <ul style="list-style-type: none"> - ต้นต้นอะตุ่ตัวโลซี่ เป็นไม้ ขนาดใหญ่ ลูกมีลักษณะกลม ๆ เปลือกเหลือง ข้างในดำเหมือน ลูกป็น ชาวบ้านจะเก็บเอามาไว้ ที่ละเยอะ ๆ เวลาสุก สามารถ เก็บไว้ได้ 1-2 ปี ลูกจะแก่ ประมาณเดือน พย. – ธค. ปัจจุบันใช้ขัดเครื่องเงิน | <ul style="list-style-type: none"> - บีเอาแต่เนื้อของผลที่สุก สระผม ถูตัว |

| อาการ | ยาป่า | วิธีใช้ |
|----------------------------|--|--|
| 12. ลดไข้ | - ต้นนอ เป็นพืชล้มลุกมีทั่วไปทั้งในป่าและในหมู่บ้าน | - เอาใบมาโขลก และพอกที่หัว นิ้วมือทั้ง 2 ข้าง พอกแล้ว เปลี่ยนหลายๆครั้ง อาการไข้ จะลดลง |
| 13. อีสุกอีใส | - ต้นเคาะชือเอนาะ หรือถั่ว มะแฮะ - ต้นอะตะ หรือต้นใบเหม็น | - นำใบถั่วมะแฮะและใบอะตะมา ตำรวมกัน ทิ้งให้เย็นแล้วให้ผู้ป่วยเป็นอีสุกอีใสอาบ หรือลูบตัว บ่อยๆ |
| 14. แก้พิษงู หรือแมลงต่างๆ | - ใบอะชิล เป็นต้นไม้ล้มลุก ใบมีขนาดประมาณ 3 นิ้ว เก็บไว้ใช้ได้ทั้งแห้งและสด ชาวบ้าน มักนำติดตัวไปด้วยเวลาเดินทางเข้าป่า - รากละไก่อู้ หรือไมยราบ คนพื้นเมืองเรียกหญ้าไก่อ (ร้อง) ให้ มีรสเผ็ด | - นำใบอะชิลและรากละไก่อู้มา ตำรวมกัน ผสมน้ำเล็กน้อย แล้วนำมาพอกแผลที่ถูกงูกัด หรือโดนพิษแมลงกัดต่อย |
| 15. เด็กเป็นซางตานขโมย | - ต้นมะเดื่อ | - เลือกต้นมะเดื่อขนาดกลางๆ ขูดโคนต้นเป็นโพรงจนถึงราก แก้ว ตัดรากแก้วออก แล้วเอาภาชนะรองตรงแผลรากแก้วจะมีน้ำหยดลงมา รองไว้เช่นนี้ 2-3 วัน จนน้ำไม่มีหยดลงมา แล้วนำน้ำในภาชนะนั้นไปให้เด็กดื่มหรือผสมน้ำอาบร่วมด้วย เด็กจะอุจจาระออกมาเป็นสีขาวหลักจากนั้นจะกินข้าวได้ และหายอาการเป็นซางตานขโมย |

| อาการ | ยาป่า | วิธีใช้ |
|-------------------------|--|--|
| 16. ผอมแห้งแรงน้อย | - ยาแก่ เป็นต้นไม้ใหญ่ขึ้นในป่า ถ้าจะให้มีความปลอดภัยต้องใช้รากของต้นยาแก่ขนาดใหญ่ ปัจจุบันหายาก ชาวบ้านจึงใช้ต้นขนาดกลางๆ แทน | - เอาแต่รากมาต้ม รินน้ำดื่มบำรุงกำลัง |
| 17. หย่อนสมรรถภาพทางเพศ | - รากต้นละไก่อู หรือไมยราบ | - นำรากละไก่อูมาดองเหล้าดื่มเป็นประจำ จะทำให้มีสมรรถภาพทางเพศดี |
| 18. ชัดเบา หรือเป็นนิ่ว | - รากมะอือซี (มะเฟือง) - รากยี่อเก้อ (หญ้าคา) - รากยะเดาะมือ (ไมยราบเล็ก) (ต้นมะเดาะมือ เป็นต้นไม้ที่มุเซอเชื่อว่าใช้เสี้ยงทายการมีคู่ครองสำหรับสาวแก่ แม่ม่าย ถ้าใครแตะต้นมะเดาะมือแล้วยังแม่เป็นปกติไม่สะดุ้งหุบใบแสดงว่าจะได้สามี) | - นำรากของพืชทั้ง 3 ชนิดมาต้มรวมกับข้าวเปลือกจ้าว 1 กำมือ รินน้ำดื่มเรื่อยๆ จะหาย |
| 19. พยาธิ | - ดินหอม หรืออาเหยะ ปกติมุเซอจะเก็บดินชนิดนี้มาไว้ที่ห้องไฟตลอดเพื่อให้เด็กกินและสำหรับเป็นส่วนผสมยาพื้นบ้านชนิดอื่นๆ แหล่งดินหอมจะมีเฉพาะที่ชาวบ้านจะสังเกตจากรอยสัตว์ที่เข้าไปกิน | - กินได้ตามปกติ ไม่ต้องผสมกับอะไรก็มีสรรพคุณเป็นยาถ่ายพยาธิได้เลย โดยให้ดื่มน้ำตามมากๆ |
| 20. มือ เท้าแตก | - ต้นหน้าเดาะหมา ต้นสูงท่วมหัวในเรื่อยๆ ลูกสุกมีสีแดงนกชอบกิน | - เอาใบมาขยำๆ ชัดเท้าและมือ บริเวณที่แตก จะทำให้ไม่เจ็บและรอยแตกจะหายเร็ว |

| อาการ | ยาป่า | วิธีใช้ |
|-------------|----------------------------------|---|
| 21. เป็นเหา | - ไข่เหา | - ไข่เหาหมักไว้ 2-3 ชั่วโมง แล้วล้างออก |
| 22. ไอ | - ยี่อฮอหมา ต้นไม้หอม หรือตะไคร้ | - เอาต้นมาทุบต้มใส่เกลือเล็กน้อย รินน้ำจิบแก้ไอ |
| 23. คัน | - หัวข่า | - เอาหัวข่ามาโขลกผสมกับเหล้าทาแก้ผด ผื่น คันได้ |

องค์กรชุมชน

องค์กรชุมชนที่รวมตัวกันอย่างเข้มแข็งในหมู่บ้านก็คือ มีหลายกลุ่ม เช่น กลุ่มผู้นำ กลุ่มสตรี กลุ่มเยาวชน ฯลฯ แต่ละกลุ่มมีการรวมตัวกันมานานกว่า 10 ปี มีกิจกรรมที่ดำเนินการมาอย่างต่อเนื่อง บางกลุ่มแม้จะล้มเลิกไป เช่น กลุ่มหัตถกรรม แต่ชาวบ้านก็เกิดกระบวนการเรียนรู้ในการจัดการกลุ่ม จนสามารถนำบทเรียนมาปรับใช้ในการบริหารจัดการกลุ่มที่รวมตัวกันขึ้นใหม่ได้

ปัญหาชุมชน

ชุมชนมุเซอบ้านก็คือ เกิดจากการรวมตัวกันของญาติพี่น้องที่อพยพตามกันมา มีโอกาสร่วมทุกข์ ร่วมสุขด้วยกัน ฉะนั้น คนในชุมชนจึงค่อนข้างมีความรักใคร่ สามัคคีกันสูง ปัญหาความขัดแย้งมีบ้างตามปกติของการอยู่ร่วมกัน แต่ก็ได้รับการไกล่เกลี่ย และคลี่คลายไปอย่างรวดเร็ว โดยกลุ่มอาวุโสซึ่งเป็นที่เคารพนับถือของชุมชน ฉะนั้นปัญหาความขัดแย้งในชุมชนก็คือ จึงกล่าวได้ว่ามีน้อยมาก

สรุป

บริบทของบ้านก็คือ กล่าวได้ว่ามีสภาพทางกายภาพ และลักษณะทางสังคม เศรษฐกิจที่เอื้อต่อการส่งเสริมการท่องเที่ยว ชุมชนก็คือตั้งอยู่ริมน้ำตก ซึ่งอยู่ในเส้นทางท่องเที่ยวของบริษัททัวร์ส่วนใหญ่ของจังหวัดเชียงราย การดำรงชีวิตแม้จะเปลี่ยนแปลงไป จากวิถีดั้งเดิมบ้าง เช่น การแต่งกาย ซึ่งจะเห็นได้เฉพาะวันสำคัญ สภาพบ้านเรือนที่เปลี่ยนไป แต่การดำรงไว้ซึ่งพิธีกรรม และภูมิปัญญาดั้งเดิมยังคงมีปรากฏให้เห็นเป็นเสน่ห์ของการท่องเที่ยว สภาพเศรษฐกิจของชุมชนนี้สะท้อนให้เห็นถึงความจำเป็นที่ชาวบ้านต้องมีทางเลือกในการประกอบอาชีพเสริมมากขึ้น เนื่องจากประชากรมีรายได้เฉลี่ยเพียงครอบครัวละ 13,000 บาทปี การรวมตัวกันของชุมชน การจัดระเบียบ การดำเนินงานขององค์กรที่มีประสิทธิภาพ นับเป็นปัจจัยที่จะเอื้อต่อการโครงการพัฒนาการท่องเที่ยวในชุมชนนี้ให้ยั่งยืนต่อไป

บทที่ 4

ผลการศึกษาดำเนินงานส่งเสริมการท่องเที่ยว ตามโครงการ OECF ในชุมชนจะคือ

สถานการณ์การท่องเที่ยวก่อนเริ่มโครงการ

นายประวิทย์ ประดับชมพู ผู้ใหญ่บ้านเล่าว่า นักท่องเที่ยวได้เข้ามาเที่ยวบ้านจะคือก่อนนี้นานแล้ว บริษัททัวร์ที่จัดการท่องเที่ยวทางเรือโดยล่องแม่น้ำกก นักท่องเที่ยวจะได้แวะชมหมู่บ้านประมาณครึ่งชั่วโมงแล้ว ต่อมาชาวบ้านเห็นว่าเวลานักท่องเที่ยวเข้ามามักจะขอซื้อผลิตภัณฑ์จากชุมชน ปี พ.ศ. 2539 ก็เลยรวมกลุ่มกันจัดตั้งกลุ่มหัตถกรรมขึ้น โดยมีวัตถุประสงค์เพื่อรวมหุ้นกันเปิดศูนย์หัตถกรรมเพื่อจัดแสดงและจำหน่ายผลิตภัณฑ์ของชุมชนขึ้น โดยรวมกันได้ 35 คน ลงหุ้น ๆ ละ 500 บาท สร้างศูนย์หัตถกรรมขึ้นที่ริมน้ำกก จัดหาหัตถกรรมพื้นบ้านมาแสดงโชว์เป็นนิทรรศการ เก็บค่าเข้าชมจากนักท่องเที่ยว 50 บาท/คน หรือแล้วแต่จะบริจาค ช่วงแรกมีนักท่องเที่ยวเข้ามาชมมาก กลุ่มมีรายได้ดีต่อมานักท่องเที่ยวเริ่มน้อยลง และผลิตภัณฑ์ในศูนย์ก็มีน้อยไม่ดึงดูดนักท่องเที่ยวทำให้รายได้ไม่พอค่าใช้จ่ายในการจ้างคนเฝ้าศูนย์ฯ ศูนย์ฯ ทชุดโทรมลงไม่มีเงินซ่อมแซมสุดท้ายจึงล้มเลิกไปในที่สุด เงินที่เหลืออยู่ก็แบ่งหุ้นคืนสมาชิก

การดำเนินงานส่งเสริมการท่องเที่ยวตามโครงการ OECF

ปี พ.ศ. 2541 ศูนย์พัฒนาและสงเคราะห์ชาวเขา จังหวัดเชียงราย ได้รับงบประมาณจาก OECF มาสนับสนุนการจัดตั้งศูนย์วัฒนธรรมชุมชน โดยมีแนวคิดให้เป็นศูนย์รวมทางวัฒนธรรมของชุมชนที่ประกอบด้วย อาคารพิพิธภัณฑ์ 1 หลัง บ้านสำหรับนักท่องเที่ยวพัก 2 หลัง ห้องน้ำ ห้องส้วม รั้วชายของที่ระลึก และลานกิจกรรม ชาวบ้านจึงเลือกพื้นที่โล่งติดโรงเรียนเป็นที่ก่อสร้าง

เจ้าหน้าที่ของกองสงเคราะห์ชาวเขา กรมประชาสงเคราะห์ที่รับผิดชอบด้านการส่งเสริมการท่องเที่ยวได้จัดกิจกรรมเพื่อสนับสนุนโครงการนี้อย่างต่อเนื่องทั้งการเตรียมชุมชน การจัดเวทีชาวบ้านพิจารณากิจกรรม รวมกลุ่มรับผิดชอบกิจกรรม การจัดโปรแกรมการท่องเที่ยว และสนับสนุนการส่งเยาวชนเข้าอบรมเป็นมัคคุเทศก์ รวมทั้งการประชาสัมพันธ์การท่องเที่ยวของชุมชนทางสื่อต่าง ๆ และเชิญผู้สื่อข่าวเข้ามาท่องเที่ยวในชุมชนเหล่านี้ โดยเปิดโอกาสให้ชาวบ้านแสดงศักยภาพของตัวเองด้านการจัดการและบริการท่องเที่ยวทั้งหมด

รูปแบบและบริการการท่องเที่ยว

ปัจจุบันนักท่องเที่ยวที่เข้ามาในหมู่บ้านจะคือ จะมี 2 ลักษณะ และชุมชนได้จัดบริการสำหรับนักท่องเที่ยวไว้ดังนี้ คือ

1. กลุ่มนักท่องเที่ยวที่เข้ามาภายใต้การรณรงค์และประชาสัมพันธ์โดยทางหน่วยงานของทางราชการ เช่น สำนักงานการท่องเที่ยวแห่งประเทศไทย ศูนย์พัฒนาและสงเคราะห์ชาวเขาจังหวัดเชียงราย ซึ่งการท่องเที่ยวในรูปแบบนี้จะมีลักษณะจัดเป็นกลุ่มทัวร์เข้ามาโดยมีรายการท่องเที่ยวให้เลือก คือ

1.1 โปรแกรมการท่องเที่ยว 2 คืน 3 วัน โดยมีโปรแกรดังนี้

โปรแกรมวันที่ 1

เวลา 13.00 น. – 15.00 น.

นักท่องเที่ยวเดินทางมาถึงท่าเรือหมู่บ้านจะคือชาวบ้านพร้อมทั้งคณะกรรมการหมู่บ้าน , กลุ่มสตรี,กลุ่มเยาวชน , กลุ่มดูโบ และไกด์ท้องถิ่นมารวมต้อนรับนักท่องเที่ยวดูโบรดน้ำที่มีมือเป็นการต้อนรับนักท่องเที่ยวและนำนักท่องเที่ยวไปศูนย์วัฒนธรรมหรือศาลากลางบ้าน ผู้นำหมู่บ้านกล่าวต้อนรับและให้ข้อมูลหมู่บ้านแนะนำบ้านพัก (Home stay) ให้กับนักท่องเที่ยวและมัคคุเทศก์นำนักท่องเที่ยวเข้าที่พักจากนั้นพักผ่อนตามอัธยาศัย

เวลา 18.30 น. – 21.00 น.

เชิญนักท่องเที่ยวรับประทานอาหารร่วมกันที่ศูนย์วัฒนธรรม มีการจัดเลี้ยงขันโตก อาหารพื้นบ้านของชาวเขาเผ่ามูเซอ ชมการแสดงของกลุ่มหนุ่มสาว นักท่องเที่ยวสนทนากับชาวบ้าน และเข้าที่พักผ่อน

โปรแกรมที่ 2

เวลา 07.00 น.

นักท่องเที่ยวรับประทานอาหารเช้าที่บ้านพัก (Home stay)

เวลา 08.00 น.

ชาวบ้านที่เป็นสมาชิก (Home stay) นำนักท่องเที่ยวไปรวมที่ศูนย์วัฒนธรรม

เวลา 09.00 น.

มัคคุเทศก์ท้องถิ่นนำนักท่องเที่ยวไปเยี่ยมชมกิจกรรมต่าง ๆ ภายใน หมู่บ้าน ชมหมู่บ้าน, ขึ้นดอยชมวิว, ชมหอแห่ง , ดูโรงเรียน, ชมการ ตีเหล็กของชาวบ้าน, ดูวิธีการทอผ้าของกลุ่มสตรี, ชมหัตถกรรมพื้นบ้านจากร้านค้าเดินทางไปหมู่บ้าน ห้วยน้ำรินเพื่อชมบ้านดั้งเดิมของเผ่ามูเซอ

เวลา 12.00 น.

นักท่องเที่ยวพักรับประทานอาหารที่บ้านพัก (Home stay)

- เวลา 13.00 น. จะมีกิจกรรมอยู่ 2 กิจกรรม แล้วแต่นักท่องเที่ยวจะเลือกเที่ยว คือ
1. ไปบ้านผาแตก, บ้านต้นผึ้ง, แล้วนั่งเรือกลับบ้านจะคือ (ที่พัก)
 2. ใต้น้ำตกห้วยรินแล้วนั่งเรือกลับบ้านพักที่บ้านจะคือ
- เวลา 17.00 น. นักท่องเที่ยวพักรับประทานอาหารตามอัธยาศัยเจ้าของบ้าน
- เวลา 08.00 น. และมัคคุเทศก์นำนักท่องเที่ยวมารวมกันที่หอแห่ง เพื่อทำกิจกรรมเรียกขวัญมัดข้อมือให้กับนักท่องเที่ยว โดยดูโบเป็นผู้ทำพิธี

ต่อจากนั้นชาวบ้าน, กลุ่มสตรี, กลุ่มเยาวชน และมัคคุเทศก์ส่งนักท่องเที่ยวที่ทำเรือ

1.2 โปรแกรมการท่องเที่ยว 1 คืน 2 วัน โดยมีโปรแกรมดังนี้

- เวลา 13.000 – 15.00 น. ชาวบ้านกลุ่มต่าง ๆ รับนักท่องเที่ยวที่ทำเรือ จากนั้นมีพิธีต้อนรับผู้นำกล่าวต้อนรับ และจัดนักท่องเที่ยวเข้าพักตามบ้านชาวบ้าน (Home stay)
- เวลา 15.00 - 18.00 น. มัคคุเทศก์ท้องถิ่นนำนักท่องเที่ยวเยี่ยมชมกิจกรรมภายในหมู่บ้าน
- เวลา 18.00 - 21.00 น. เชิญนักท่องเที่ยวรับประทานอาหารพื้นบ้านของกลุ่มแม่บ้านชมการแสดงเต้นจะคีของกลุ่มเยาวชน สนทนากับชาวบ้านและพักผ่อนตามอัธยาศัย
- เวลา 06.00 – 07.00 น. ตื่นนอน รับประทานอาหารที่บ้านพัก (Home stay)
- เวลา 08.00 - 09.00 น. พานักท่องเที่ยวเยี่ยมชมหมู่บ้านและเข้าหอแห่ง ดูโบผูกข้อมือให้พรนักท่องเที่ยวชาวบ้านพร้อมกลุ่มต่าง ๆ ไปส่งนักท่องเที่ยวที่ทำเรือ

ค่าใช้จ่ายในการท่องเที่ยวคิดจากรายละเอียดของแต่ละกิจกรรมดังนี้

- ค่าอาหาร 50 บาท/คน/มื้อ
- ค่าที่พัก 100 บาท/คน/วัน
- ค่ามัคคุเทศน์ 150 บาท/คน/วัน
- การแสดงเต้นจะคี ชุดเล็ก 800 บาท ชุดใหญ่ 1,500 บาท
- ค่าเรือ
 - เชียงรายถึงบ้านจะคือ 120 บาท/คน/เที่ยว
 - ท่าดอนถึงบ้านจะคือ 120 บาท/คน/เที่ยว
 - บ้านห้วยรินถึงบ้านจะคือ 10 บาท/คน/เที่ยว

2. นักท่องเที่ยวอิสระที่เดินทางโดยการเช่ารถขับเข้ามาเอง หรือนั่งรถเช่าเข้ามาในหมู่บ้าน นักท่องเที่ยวกลุ่มนี้ส่วนใหญ่จะเป็นชาวต่างประเทศที่เข้ามาท่องเที่ยวในจังหวัดเชียงราย และสืบตามข้อมูลเกี่ยวกับสถานที่ท่องเที่ยวต่างๆ ไปเรื่อย ๆ จุดที่น่าสนใจของบ้านจะคือที่ทำให้ นักท่องเที่ยวกลุ่มนี้เดินทางมาคือสภาพหมู่บ้านยังคงเป็นหมู่บ้านแบบดั้งเดิมมีสินค้าหัตถกรรม ชาวเขาว่างขายไว้เป็นของที่ระลึก มีศูนย์วัฒนธรรมในหมู่บ้านให้นักท่องเที่ยวชม

ความคิดเห็นของชาวบ้านและผู้ที่เกี่ยวข้องต่อการท่องเที่ยวของชุมชน

ชาวบ้าน ในการศึกษาวิจัยได้ทำการจัดเสวนากลุ่มย่อยผู้มีส่วนเกี่ยวข้องกับการท่องเที่ยว พบว่าส่วนใหญ่มีความหวังว่า การท่องเที่ยวจะทำให้เกิดรายได้ขึ้นในชุมชนแต่ในการจัดการบางคนมีความคิดเห็นที่ ขึ้นอยู่กับกลุ่มใด กลุ่มหนึ่งมากเกินไป พวกเขาไม่กล้าแสดงความคิดเห็นเพราะพูดไม่เก่ง เกรงว่าซักถามมาก ๆ จะถูกรังเกียจ การกระจายผลประโยชน์ถ้ามีมาก ๆ อาจมีปัญหา เพราะผู้นำจะชักจูงไปให้คนใกล้ชิดของตนเองหมด

กลุ่มเยาวชน ส่วนหนึ่งมีความหวังว่าจะทำให้ตนเอง เรียนรู้การพูดภาษาอังกฤษ ได้เร็วขึ้น และสามารถทำงานเป็นมัคคุเทศก์นอกชุมชนได้ และบางคนก็แสดงความคิดเห็นว่าเป็นห่วงว่าเด็ก ๆ อาจซึมซับเอาพฤติกรรมของนักท่องเที่ยวบางด้านที่ไม่เหมาะสม เช่น การแต่งกาย การโอบกอด

กลุ่มสตรี เป็นกลุ่มที่มีความกระตือรือร้นมากในการสนับสนุนกิจกรรมเพื่อการท่องเที่ยว และอยากให้มีการท่องเที่ยวต่อเนื่อง เพราะนอกจากจะได้อดฝีมือทำอาหารจัดแสดงต้อนรับแล้ว ยังขายผลิตภัณฑ์ได้ด้วย แต่การจัดการชาวบ้านยังต้องเรียนรู้อีกมาก

กลุ่มผู้อาวุโส เป็นห่วงว่าเด็กๆ จะเอาอย่างนักท่องเที่ยว เช่นการแสดงความรักอย่างเปิดเผย การแต่งกาย นักท่องเที่ยวบางคนก็น่ารัก จิตใจดี มีบางคนกลับมาช่วยชุมชน ให้ทุนการศึกษาเด็ก ๆ

กล่าวโดยสรุป ชุมชนมีทัศนคติที่ดีต่อการท่องเที่ยว และคาดหวังว่าการท่องเที่ยวจะเป็นทางเลือกหนึ่งในการเสริมรายได้แก่ชุมชน แต่ก็ยังเป็นห่วงเรื่องการกระจายผลประโยชน์ การซึมซับพฤติกรรมที่ไม่เหมาะสมจากการท่องเที่ยว

เจ้าหน้าที่ในพื้นที่ ซึ่งประกอบด้วยเจ้าหน้าที่ของหน่วยพัฒนาและสงเคราะห์ ชาวเขาในพื้นที่ปฏิบัติงานกับชุมชน และครู ต่างให้ความคิดเห็นคล้ายคลึงกัน คือชุมชนนี้มีศักยภาพในการจัดการท่องเที่ยว แต่ปัญหาที่เป็นอยู่คือ การตลาด และการประชาสัมพันธ์ อุปสรรคสำคัญอีกประการหนึ่ง คือ

การเดินทางโดยรถยนต์ค่อนข้างไกลใช้เวลามาก ส่วนการเดินทางด้วยเรือบางครั้งนักท่องเที่ยวก็ไม่น่าสนใจในความปลอดภัย ปัญหาเสพติดในหมู่บ้านก็มีผลมากต่อภาพพจน์ของชุมชนในทางลบ

ผู้ประกอบการท่องเที่ยว ให้ความเห็นว่า จะคือมีความพร้อมและทรัพยากรธรรมชาติก็เอื้อต่อการท่องเที่ยว แต่ถ้าเทียบกับบ้านห้วยน้ำรินจะมีทำเลดีกว่า แต่ศักยภาพของชาวบ้านจะคือมีความพร้อมกว่าห้วยน้ำริน สิ่งที่ต้องปรับปรุงคือการแต่งกาย นักท่องเที่ยวต้องการเห็นภาพของชาวเขาที่เป็นชาวเขาจริงๆ สวมใส่เสื้อผ้าที่คงเอกลักษณ์สภาพชุมชนจะคือก็เปลี่ยนแปลงมาก หากจะจัดศูนย์วัฒนธรรมให้ชมต้องทำให้ดูดีจริงๆ ไม่ใช่ปล่อยให้ทรุดโทรม Home stay ควรเป็นครอบครัวที่มีบ้านแบบดั้งเดิม อยู่ในทำเลใกล้แม่น้ำจึงจะทำให้ให้นักท่องเที่ยวสนใจมากกว่า

นักท่องเที่ยว จากการสัมภาษณ์นักท่องเที่ยวพบว่าส่วนใหญ่มีความเห็นว่าชาวบ้านอภัยาคือดี แต่การแต่งกาย สภาพบ้านเรือนดูธรรมดาไม่เรียกร่องความสนใจ "ฉันต้องการดูบ้านมุเซอ ชีวิตมุเซอ ไม่ใช่แบบที่เห็นข้างทางทั่วไป" (คำพูดนักท่องเที่ยวชาวเยอรมันคนหนึ่ง) ของที่ระลึกไม่น่าซื้อ ควรมีการปรับปรุง ศูนย์วัฒนธรรมไม่มีของจัดแสดงเท่าที่ควร ข้อมูลน้อย มีคฤหาสน์ที่ท้องถิ่นพูดภาษาอังกฤษไม่ได้ แต่ก็ประทับใจกับการต้อนรับของชาวบ้าน

ความคิดเห็นของชุมชนต่อการแก้ไขปัญหา

จากการเสวนาเวทีชาวบ้านได้นำเสนอปัญหาเรื่องยาเสพติดว่าจะแก้ไขอย่างไร กลุ่มผู้นำว่าชาวบ้านจะต้องช่วยกันเป็นหูเป็นตาสอดส่องและให้ข้อมูล ส่วนผู้ติดขอให้เลิกเสพโดยจะให้ชุมชนช่วยประสานเรื่องสถานที่บำบัดก็ได้

เรื่องการดูแลศูนย์วัฒนธรรม ชาวบ้านมีความเห็นว่า ของจัดแสดงมีไม่มาก เพราะของมีค่าจะเอาไว้จัดแสดงก็เกรงจะหาย หากนักท่องเที่ยวมาเป็นคณะชาวบ้านก็จะร่วมมือกันนำมาจัดแสดงให้ชม ส่วนการดูแลซ่อมแซมไม่ให้ทรุดโทรมนั้น ก็ได้มอบหมายหน้าที่จัดเวรไว้แล้ว แต่ขาดงบประมาณในการซ่อมแซม เนื่องจากยังไม่มีรายได้เข้ามาเพียงพอ และนักท่องเที่ยวก็ไม่เลือกที่จะพักที่ศูนย์วัฒนธรรม แต่เลือกที่จะพักบ้านชาวบ้านมากกว่า

ผลการดำเนินงานตามโครงการ OECF

จากการศึกษาวิจัยพบว่า ทำให้ชุมชนเกิดความตื่นตัว และสามารถเรียนรู้การจัดการต่าง ๆ ได้หลายด้าน เช่น

- การจัดโปรแกรมการท่องเที่ยวอย่างสัมพันธ์กับทรัพยากรที่มีอยู่ในชุมชนและบริเวณใกล้เคียง
- การจัดบริการแก่นักท่องเที่ยวระหว่างอยู่ในชุมชน
- การรวมตัวกันเพื่อฟื้นฟู และสืบทอดวัฒนธรรมที่ดั่งงามของชุมชน
- ความภาคภูมิใจในเผ่าพันธุ์ชุมชนของตนเองและตระหนักในคุณค่าของวัฒนธรรม
- เยาวชนจำนวน 8 คน สามารถเรียนรู้การเป็นมัคคุเทศก์ท้องถิ่น และสามารถถ่ายทอดความรู้สู่คนในชุมชนเพื่อเป็นแนวร่วมได้ ฯลฯ

และในขณะเดียวกันก็พบว่ายังมีปัญหาคืออุปสรรคอีกหลายด้านที่ยังต้องปรับปรุงแก้ไข ซึ่งปัญหานี้ส่งผลต่อการลดลงของนักท่องเที่ยว ดังนี้

1. ขาดการประชาสัมพันธ์อย่างต่อเนื่อง
2. การคมนาคมไม่สะดวก เดินทางโดยรถยนต์ได้เฉพาะหน้าแล้งทางเรือก็ไม่มีระบบความปลอดภัย ที่นักท่องเที่ยวมั่นใจ
3. การติดต่อสื่อสารยังไม่ดีพอ ยังไม่มีโทรศัพท์ใช้ภายในหมู่บ้านและโทรศัพท์มือถือก็ไม่มีคลื่นสัญญาณแม้แต่ชนิดเดียวการติดต่อมาเที่ยวหมู่บ้านนี้ต้องติดต่อผ่านทางศูนย์พัฒนาและสงเคราะห์ชาวเขาจังหวัดเชียงราย เพียงแห่งเดียว
4. ความไม่เข้าใจด้านภาษาระหว่างนักท่องเที่ยวกับชาวบ้านในชุมชน
5. ชาวบ้านในชุมชนส่วนใหญ่ขาดการศึกษาทำให้การดำเนินกิจกรรมต่างๆไม่จะเป็นการฝึกอบรมหรือให้ความรู้กับชุมชนทำได้ยาก
6. ชุมชนนี้ยังมีปัญหาด้านยาเสพติดที่ผ่านมานับว่าเป็นจุดนัดพบและเป็นเส้นทางลำเลียงยาบ้า เพื่อส่งต่อไปยังจุดอื่นๆ
7. รูปแบบของการท่องเที่ยวเชิงนิเวศที่ดำเนินการจัดการอยู่ยังไม่ชัดเจนโปรแกรมต่างๆ มีคนเข้าใจเพียงไม่กี่คน ดังนั้นเวลาที่มีกิจกรรมหรือนักท่องเที่ยวเข้ามาใช้บริการ ชุมชนยังสนับสนุนและดำเนินกิจกรรมให้กับนักท่องเที่ยวได้ไม่เต็มที่
8. การบริหารการจัดการท่องเที่ยวเชิงนิเวศในชุมชน ยังต้องมีการประสานงานในกลุ่มต่างๆ อีกมาก

9. สถานที่พักส่วนกลางคือที่ศูนย์วัฒนธรรมและบ้านพักของชาวบ้าน (Home stay) ยังไม่สะดวกพอและยังไม่มีระเบียบ
10. ยังขาดการดูแลบำรุงรักษาสถานที่ท่องเที่ยว เช่น พิพิธภัณฑ์ชาวบ้านประจำหมู่บ้านชาวเขา น้ำตกห้วยริน เป็นต้น

ข้อเสนอแนะสำหรับการปรับปรุงแก้ไขมีดังนี้

1. ดำเนินการจัดการวางแผนเพื่อพัฒนาศักยภาพของชุมชน คณะกรรมการหมู่บ้าน และผู้มีส่วนเกี่ยวข้องต่อการจัดการท่องเที่ยวเชิงนิเวศ
2. ชาวบ้านส่วนใหญ่ยังขาดการมีส่วนร่วมในการดำเนินงาน
3. ควรมีการปรับปรุงกิจกรรม สถานที่ท่องเที่ยว สถานที่พักของนักท่องเที่ยวให้อยู่ในสภาพที่เหมาะสมตลอดทั้งปี

บทที่ 5

สรุปผลและข้อเสนอแนะ

สรุปผล

การศึกษาวิจัยเรื่อง การจัดการท่องเที่ยวเชิงนิเวศในหมู่บ้านชาวเขา ตามโครงการเงินกู้ OECF จังหวัดเชียงราย : กรณีศึกษาบ้านจะคือ ตำบลห้วยชมภู จังหวัดเชียงราย มีวัตถุประสงค์เพื่อศึกษาศักยภาพของชุมชนในการจัดการการท่องเที่ยวตามโครงการ OECF และหาแนวทางปรับปรุงแก้ไข พัฒนารูปแบบการจัดการให้ได้มาตรฐานเหมาะสมกับท้องถิ่น โดยพยายามจะตอบคำถามที่ว่า

- จะพัฒนารูปแบบและวิธีการจัดการท่องเที่ยวเชิงนิเวศที่ดำเนินการตามการสนับสนุนของโครงการเงินกู้ OECF ให้ได้มาตรฐานเหมาะสมกับท้องถิ่นได้อย่างไร
- ตลอดระยะเวลาที่ผ่านมาการท่องเที่ยวมีผลกระทบต่อวัฒนธรรมชุมชน และการจัดการทรัพยากรอย่างไร
- จะสามารถเสริมสร้างความเข้มแข็งขององค์กรชุมชนและพัฒนาชุมชนให้มีระบบจัดการเพื่อรองรับการท่องเที่ยวเชิงนิเวศได้อย่างไร

การศึกษานี้ เป็นการศึกษาวิจัยที่เปิดโอกาสให้ชุมชนมีส่วนร่วมในการแสดงความคิดเห็นอย่างอิสระและไม่จำกัดว่าต้องเป็นรูปแบบใด แม้กิจกรรมหลักส่วนใหญ่ ของโครงการคือ เสนวนาเวทิตาวบ้าน การสัมภาษณ์ แต่โดยข้อเท็จจริงแล้วกลับพบว่าการพูดคุยกับชาวบ้านอย่างไม่เป็นทางการบ่อยๆ ต่อเนื่องและทั่วถึงกับผู้คนในชุมชนกลับพบว่าได้ข้อมูลที่เป็นประโยชน์และหลากหลายมากกว่า

ผลการศึกษา พบว่าการดำเนินงานตามโครงการเงินกู้ OECF เป็นการดำเนินงานที่เกิดขึ้นเพื่อสนับสนุนการดำเนินงานด้านการท่องเที่ยวที่ชุมชนได้ดำเนินการมาก่อนแล้ว โดยพิจารณาว่าชุมชนมีความสนใจ และกระตือรือร้นที่จะดำเนินการ การดำเนินงานของโครงการจึงมุ่งสนับสนุนและส่งเสริมให้ชุมชนมีการดำเนินงานที่มีคุณภาพขึ้น โดยสนับสนุนการสร้างศูนย์วัฒนธรรมชาวเขาขึ้นในชุมชน พัฒนาด้านการจัดการ การบริการ การผลิตสินค้าเพื่อขายนักท่องเที่ยว การอบรมเยาวชนเป็นมัคคุเทศก์ท้องถิ่น ประชาสัมพันธ์ และโครงการนี้ได้ดำเนินการมากกว่า 1 ปี แล้ว ผลการดำเนินงานพบว่าชุมชนมีความกระตือรือร้นร่วมมือกับโครงการอย่างดียิ่ง และต่างคาดหวังว่าจะมีรายได้เข้าชุมชนมากและต่อเนื่อง ชาวบ้านร่วมกันคิด วางแผนจัดรายการท่องเที่ยวสามารถดึงดูดนักท่องเที่ยวทางสังคม ซึ่งประกอบด้วยจุดเด่นทางวัฒนธรรมและธรรมชาติแวดล้อมรวมทั้งการสร้างเครือข่ายกับชุมชนใกล้เคียง มาเป็นจุดขายในการท่องเที่ยว มีการจัดระบบการให้

บริการ และการกระจายรายได้ให้ทั่วถึงทุกกลุ่ม กล่าวได้ว่าชุมชนมีความพร้อมสูงมากในการจัดการท่องเที่ยว ขอเพียงให้มีนักท่องเที่ยวเข้ามาชุมชนอย่างต่อเนื่องเท่านั้น

ปัญหาในการจัดการการท่องเที่ยวที่ผ่านมาพบว่า นักท่องเที่ยวเริ่มเข้าสู่ชุมชนน้อยลง ซึ่งสามารถสรุปสาเหตุจากการสอบถามนักท่องเที่ยวและจากความคิดเห็นของผู้ประกอบการ คือ การคมนาคมไม่สะดวก นักท่องเที่ยวไม่มั่นใจความปลอดภัยในการเดินทางทางเรือ การติดต่อยาก ชุมชนเหมือนชุมชนคนพื้นราบมาก บ้านพักเป็นแบบสมัยใหม่เกินไป ชาวบ้านไม่แต่งกายประจำเผ่า ในด้านบวก นักท่องเที่ยวและผู้ประกอบการล้วนมีความคิดเห็นว่า ชุมชนมีความเป็นกันเอง มีมิตรภาพ และให้การต้อนรับนักท่องเที่ยวได้ดีเยี่ยม

ในส่วนของชุมชน ผู้อาวุโสยังกังวลถึงพฤติกรรมของนักท่องเที่ยวที่อาจส่งผลถึงเยาวชนในชุมชนได้ ในส่วนของการกระจายผลประโยชน์ ก็พบว่ายังมีบางส่วนที่ยังกลางแกลง ไม่มั่นใจในระบบการจัดการว่าจะสามารถกระจายรายได้ทั่วชุมชนอย่างยุติธรรม ผบกระทบต่อทรัพยากรธรรมชาติและสิ่งแวดล้อมชุมชนมีความเห็นว่ามันก่อให้เกิดผลกระทบทางลบ แต่จะยังทำให้ชุมชนร่วมมือกันรักษาทรัพยากรธรรมชาติและสภาพแวดล้อมให้ดีขึ้น เพราะตระหนักว่ามีผลต่อการส่งเสริมการท่องเที่ยวในชุมชน

แนวทางแก้ไขปัญหา ความคิดเห็นที่ได้จากการเสวนาเวทีชาวบ้านกลุ่มต่างๆ ในชุมชน เช่นกลุ่มผู้นำ กลุ่มผู้อาวุโส กลุ่มสตรี กลุ่มเยาวชน ครู และเจ้าหน้าที่ในพื้นที่ ต่างมีความคิดเห็นว่าการปรับปรุงและพัฒนาการดำเนินงานในด้านต่างๆ ดังนี้

- ภายในชุมชน ต้องกระตุ้นให้คนในชุมชนหันมาแต่งกายแบบดั้งเดิมให้มากขึ้น รมรงค์ให้เยาวชนเรียนรู้ศิลปะต่างๆ ของเผ่า เช่น การเล่นดนตรี เต้นรำ ตัดเย็บเสื้อผ้า และสนับสนุนการร่วมพิธีกรรมของชุมชน ผู้ใหญ่ต้องสั่งสอนลูกหลานให้ประพฤติปฏิบัติตัวอยู่ในกรอบของประเพณีวัฒนธรรมที่ดีงาม เพื่อป้องกันไม่ให้เยาวชนหลงไหลไปกับพฤติกรรมที่ไม่เหมาะสมทั้งจากนักท่องเที่ยวและโลกภายนอก

- ภายนอกชุมชน ต้องมีการประชาสัมพันธ์มากขึ้น โดยรัฐต้องช่วยสนับสนุนและประสานงานกับบริษัทท่องเที่ยว จังหวัดเชียงใหม่ และจังหวัดเชียงราย ผู้มีส่วนเกี่ยวข้องในการจัดการต้องออกไปเรียนรู้ ศึกษาการจัดการการท่องเที่ยวจากชุมชนข้างนอกด้วยเพื่อเปิดโลกทัศน์ให้เกิดการแลกเปลี่ยนความคิดเห็น และประสบการณ์

ข้อเสนอแนะสำหรับการปรับปรุงการส่งเสริมการท่องเที่ยวเชิงนิเวศในชุมชนจะคือให้เกิดความยั่งยืน

1. ด้านการพัฒนาองค์กรเพื่อจัดการท่องเที่ยว วัตถุประสงค์ในการจัดองค์กรเพื่อการท่องเที่ยว มีเป้าหมายเพื่อให้ชุมชนที่สามารถจัดการท่องเที่ยวเชิงนิเวศได้อย่างเข้มแข็ง มีประสิทธิภาพ และมีการจัดสรรผลประโยชน์ที่เป็นธรรมแก่ทุกฝ่าย

องค์กรชุมชนที่บ้านจะคือ นับว่ามีการรวมตัวที่เข้มแข็งและทำงานอย่างมีประสิทธิภาพอยู่แล้ว โดยเฉพาะกลุ่มผู้นำ และกลุ่มสตรี นอกจากนั้นยังมีกลุ่มเยาวชนที่ได้รับการอบรมเป็นมัคคุเทศก์ท้องถิ่นอีกจำนวนหนึ่ง ซึ่งกลุ่มเหล่านี้สมควรได้รับการสนับสนุนด้วยการเปิดโลกทัศน์ เช่น การดูงานการจัดการจากพื้นที่อื่น หรือได้รับข้อมูลข่าวสารด้านการพัฒนาการท่องเที่ยว การอนุรักษ์ทรัพยากรธรรมชาติและสิ่งแวดล้อม

ครูและเจ้าหน้าที่ของกรมประชาสัมพันธ์ นับว่ามีบทบาทอย่างยิ่งกับการสนับสนุนการดำเนินงาน ฉะนั้นควรจัดให้มีการประชุมเพื่อพบปะให้ข้อมูลข่าวสาร และแลกเปลี่ยนความคิดเห็นกันอย่างต่อเนื่อง และกิจกรรมนี้จะมีความจำเป็นอย่างยิ่งในสถานการณ์ที่ชุมชนเริ่มไม่มีนักท่องเที่ยวเข้ามา การประชุมทำให้สามารถร่วมกันวิเคราะห์หาสาเหตุ หาทางแก้ไข และให้กำลังใจซึ่งกันและกัน มิฉะนั้นแล้วกลุ่มซึ่งเคยรวมตัวกันจะค่อยๆ สลายไปโดยยากที่จะรวมตัวกันได้อีก

ควรสนับสนุนให้มีการประสานความร่วมมือประชุมวางแผนกับองค์กรชุมชนบ้านน้ำริน เพื่อเป็นเครื่องช่วยในการจัดการท่องเที่ยวอย่างใกล้ชิดต่อไป

2. การพัฒนาการตลาด สถานการณ์การท่องเที่ยวของบ้านจะคือขณะนี้กล่าวได้ว่าเป็นไปยังไม่เป็นที่น่าพอใจนัก รักท่องเที่ยวลดลงและการเข้าท่องเที่ยวก็ขาดความต่อเนื่อง ชาวบ้านไม่คาดหวังปริมาณ แต่คาดหวังให้มีความต่อเนื่องและเกิดการบอกต่อ ฉะนั้นการพัฒนาการตลาดในที่นี้ จึงมีความสัมพันธ์กับการสร้างความประทับใจให้เกิดกับกลุ่มที่มาก่อนเพื่อการบอกต่อ การพัฒนาคุณภาพการท่องเที่ยวจังหวัดเชียงใหม่ และจังหวัดเชียงราย ที่จัดการท่องเที่ยวแถบแม่น้ำกก สิ่งสำคัญที่สุดของการพัฒนาการตลาด คือ ต้องทำให้นักท่องเที่ยวสนใจและมั่นใจในคุณภาพการท่องเที่ยวของชุมชน กลุ่มลูกค้าไม่จำเป็นต้องมุ่งสู่ชาวต่างประเทศ แม้คนไทยก็นิยมการท่องเที่ยวเชิงนิเวศมากขึ้นแล้ว

3. การพัฒนาคุณภาพการท่องเที่ยว เป็นประเด็นสำคัญที่สุดที่ชุมชนต้องมานั่งทบทวนกันใหม่ และประเมินผลการดำเนินงานที่ผ่านมาว่าได้รับความสนใจจากนักท่องเที่ยวมากแค่ไหน อย่างไร โดยร่วมกันพิจารณาไปแต่ละกิจกรรม ได้แก่ การฟื้นฟูด้านวัฒนธรรม เช่น การแต่งกายประจำเผ่า ผลิตภัณฑ์พื้นบ้าน ศูนย์วัฒนธรรมการแสดง บริการที่พัก บริการ

มีคฤหาสน์ท้องถิ่น โดยพิจารณาครอบคลุมไปถึงความคุ้มค่า ความพึงพอใจ ภาวะความรับผิดชอบ และที่สำคัญต้องนำเรื่องผลกระทบมาคุยกันให้ชัดเจน เพื่อการป้องกันและแก้ไขปัญหาค่าที่จะตามมา

การวางแผนร่วมกันกับชุมชนห้วยน้ำริน ต้องเร่งดำเนินการให้เกิดเครือข่ายและการจัดสรรประโยชน์ที่ชัดเจน เพื่อไม่ให้เกิดความขัดแย้งตามมา

4. การพัฒนาสื่อและประชาสัมพันธ์ ขณะนี้ความพร้อมของสื่อและการประชาสัมพันธ์เพื่อนำข่าวสารสู่ภายนอก มีความพร้อมอยู่แล้ว แต่ทั้งนี้ที่สำคัญที่สุดคือชุมชนต้องพัฒนาคุณภาพและความพร้อมเพียงพอ นอกจากการประชาสัมพันธ์กับภายนอกแล้ว ชุมชนต้องจัดการประชาสัมพันธ์ในระดับชุมชนด้วย เช่น การประสานกับเครือข่ายการท่องเที่ยวกับชุมชนอื่นๆ เพื่อฝากข่าวประชาสัมพันธ์แก่นักท่องเที่ยวที่เข้าไปยังพื้นที่นั้นๆ เป็นต้น การทำแผนนำเสนอรายการท่องเที่ยวยังเป็นความจำเป็นอย่างยิ่งที่ต้องมีทั้งภาษาไทย และอังกฤษ

องค์กรที่เข้าไปสนับสนุนต้องช่วยในการนำข้อมูลข่าวสารของชุมชนเข้าระบบ Internet ด้วย

5. การพัฒนาสินค้าเพื่อขายแก่นักท่องเที่ยว เนื่องจากปัจจุบันบ้านจะคือได้บริการส่งเสริมให้ผลิตสินค้าประเภทของที่ระลึกแก่นักท่องเที่ยว และเมื่อนักท่องเที่ยวเริ่มลดลงหรือบางช่วงไม่มีเลย ทำให้กลุ่มผู้ผลิตต้องขนขวายหาตลาดจากภายนอก แต่ทั้งนี้ก็สามารถกล่าวได้ว่า บ้านจะคือมีความพร้อมในด้านผลิตสินค้าพื้นบ้านเพื่อขายเป็นที่ระลึกแก่นักท่องเที่ยว แต่ก็พบว่าบางคนก็รับสินค้าจากนอกชุมชนเข้าไปขาย ทำให้นักท่องเที่ยวเกิดความรู้สึกที่ไม่ประทับใจ สินค้าที่ชุมชนสามารถนำมาขายไม่ควรจำกัดเฉพาะผลิตภัณฑ์จากสิ่งทอ การจำลองรูปแบบเครื่องจักสานและเครื่องมือ เครื่องใช้เล็กๆ น่าจะได้รับการสนับสนุนให้ผู้อาวุโสในชุมชนรวมกลุ่มกันทำ ซึ่งนอกจากจะเป็นกิจกรรมที่ทำให้บุคคลเหล่านี้ได้รวมกลุ่มกันประกอบกิจกรรม และใช้ภูมิปัญญาของตน เกิดความรู้สึกมีคุณค่ามากขึ้นแล้ว ผลิตภัณฑ์เหล่านี้ยังมีมูลค่าเพิ่มขึ้นได้อีกในแง่ที่เป็นฝีมือของกลุ่มผู้สูงอายุ

กิจกรรมหรือแผนงานที่ควรดำเนินการเพื่อสร้างความต่อเนื่อง

จากผลการวิเคราะห์และข้อเสนอแนวทางในการปรับปรุงการส่งเสริมการท่องเที่ยวเชิงนิเวศ สามารถสรุปเป็นกิจกรรมหรือแผนงานที่ดำเนินการในชุมชน ดังนี้

1. การจัดเวทีชาวบ้าน เพื่อสะท้อนภาพทั้งหมดที่เป็นผลจากการศึกษาให้ชาวบ้านทราบ และกระตุ้นให้เกิดการวิพากษ์วิจารณ์ด้านต่างๆ

2. วิเคราะห์แนวโน้มของการท่องเที่ยวที่จะเข้าไปในชุมชนร่วมกับชาวบ้าน โดยการประสานข้อมูลกับบริษัทท่องเที่ยวในท้องที่จังหวัดเชียงราย เชียงใหม่ และเสนอข้อมูลนี้ให้ชาวบ้านพิจารณา เพื่อทราบทำที่ว่ากลุ่มไหนจะต้องการดำเนินการต่อเนื่อง ทั้งบ้านจะคือ และบ้านห้วยน้ำริน

3. นำกลุ่มที่ต้องการจะดำเนินการต่อเนื่องมาประชุมวิเคราะห์บทเรียนที่ผ่านมา ร่วมกัน หาแนวทางแก้ไขปัญหากรณีที่ต้องปรับปรุงแก้ไข และวางแผนเพิ่มคุณภาพ และประสิทธิภาพการทำงานร่วมกัน โดยกำหนดเป็นแผนอย่างชัดเจน

4. ดำเนินงานตามแผนกิจกรรมที่วางไว้ โดยเจ้าหน้าที่ที่มีส่วนเกี่ยวข้องจะร่วมเป็นพี่เลี้ยงสนับสนุนการดำเนินงาน นักวิจัยจะร่วมกระตุ้นกิจกรรม และศักยภาพ

5. ในการดำเนินกิจกรรมตามแผนจะมีการประเมินผลทุกระยะๆ และปรับการทำงานร่วมกันตลอดเวลา ทั้งนี้การจัดกิจกรรมต่างๆ จะต้องขึ้นอยู่กับความพร้อมของชุมชน ชุมชนจะเป็นผู้กำหนดเงื่อนไขต่างๆ ด้วยตัวเอง

บทที่ 6

บทวิเคราะห์

การเรียนรู้ของชุมชน

แม้ผลการวิจัยนี้จะได้ตอบคำถามที่เป็นประเด็นสำคัญของการวิจัยแล้ว แต่สิ่งสำคัญที่ได้จากการวิจัยเชิงปฏิบัติการแบบมีส่วนร่วมได้ก่อให้เกิดทักษะที่เรียกว่า "คิดเป็น" ให้เกิดขึ้นในชุมชนอย่างเห็นได้เด่นชัด โดยกระบวนการวิจัย นอกจากการเข้าไปศึกษาข้อมูลจากชุมชนแล้ว ยังได้เติมเต็มข้อมูลให้กับชาวบ้าน กระตุ้นให้ชาวบ้านรู้จักนำข้อมูลมาใช้เพื่อวิเคราะห์ประกอบการตัดสินใจในเรื่องต่างๆ อย่างมีเหตุ มีผล คำนึงถึงผลกระทบที่จะเกิดขึ้นทั้งระยะสั้น ระยะยาว มีแนวทางป้องกันและแก้ไขปัญหาย่างมีระบบ เปิดโอกาสให้ชาวบ้านแสดงความคิดเห็นอย่างเต็มที่ โดยใช้วิธีการเสวนาเวทีชาวบ้านตลอดการศึกษาวิจัยในพื้นที่ ทำให้ชาวบ้านเกิดพัฒนาการทางความคิดที่เห็นได้เป็นลำดับดังนี้

1. ชาวบ้านเกิดความตระหนักว่า การท่องเที่ยวไม่ใช่เกิดขึ้นเฉพาะชาวบ้านกับนักท่องเที่ยว แต่ยังมีเงื่อนไขจากภายนอกอีกมากมายที่เข้ามาเกี่ยวข้อง ทั้งระบบธุรกิจจากภายนอก ฤดูกาลท่องเที่ยวของแต่ละประเทศ กฎหมาย ฯลฯ ข้อมูลเหล่านี้ทำให้ชาวบ้านกระตือรือร้นอยากเรียนรู้มากขึ้น และมีความคิดถึงขั้นเปิดตัวเองเพื่อติดต่อกับบริษัทท่องเที่ยวภายนอกเพื่อประชาสัมพันธ์ และหาทางจัดบริการร่วมกัน โดยมีการแบ่งสรรรายได้อย่างเป็นธรรม เน้นการปรับตัวเองให้สอดคล้องกับเงื่อนไขภายนอก

2. ชาวบ้านเริ่มให้ความสำคัญกับผลกระทบทางลบที่จะเกิดขึ้นกับชุมชน ซึ่งแต่เดิมชาวบ้านมุ่งแต่จะหารายได้ ประสบการณ์จากการจัดการที่ล้มเหลวคราวแรก และการเข้าร่วมโครงการ OECF ทำให้ชาวบ้านเริ่มตระหนักถึงผลของการที่นักท่องเที่ยวเข้ามาในชุมชน และชุมชนไม่สามารถควบคุมพฤติกรรมของคนเหล่านี้ได้ ทั้งโดยอุปสรรคด้านภาษา และอำนาจจัดการซึ่งไม่รู้ว่าควรจะเป็นของใคร คนแก่จะเฝ้ามองพฤติกรรมของนักท่องเที่ยวเหล่านั้นอย่างกังวล การนุ่งน้อยห่มน้อย แสดงอาการรักใคร่กันประเจิดประเจ้อ บางกลุ่มดื่มเหล้ากันอย่างเมามัน ขัดกับข้อปฏิบัติของชุมชน ซึ่งการดื่มเหล้าเป็นของต้องห้าม ต้องออกไปดื่มนอกชุมชน เมื่อเกิดเวทีเสวนา คณะนักวิจัยจึงเป็นเหมือนคนกลางที่เข้าไปกระตุ้นให้เกิดการแสดงออก เพื่อนำไปสู่การแก้ไขและนำความสบายใจมาสู่ทุกฝ่าย ประเด็นเหล่านี้เมื่อมีการนำเสนอ ชาวบ้านต่างเห็นด้วย และร่วมกันหาวิธีป้องกันไม่ให้เกิดขึ้น โดยให้พ่อ แม่ อบรมสั่งสอนเด็กให้ประพฤติตัวตามขนบธรรมเนียมและกลุ่มผู้นำจะประสานผู้ประกอบการท่องเที่ยวให้แจ้งแก่นักท่องเที่ยวก่อนเข้าชุมชน และจะขอความร่วมมือครูช่วยกันเขียนป้ายประกาศหรือควรปฏิบัติของนักท่องเที่ยว เมื่อเข้ามาในชุมชนเป็นภาษาอังกฤษ ต่อไป

3. ชาวบ้านเรียนรู้ที่จะดึงจุดเด่นทางวัฒนธรรมและทรัพยากรธรรมชาติมาเป็นจุดขายของการท่องเที่ยวอย่างระมัดระวังโดยตระหนักถึงคุณค่าและความยั่งยืน กระบวนการวิจัยได้เปิดโอกาสให้ชาวบ้านทบทวนบทเรียนจากประสบการณ์การ จัดรายการท่องเที่ยวตามโครงการ OECF ซึ่งได้นำภูมิปัญญาต่างๆ มานำเสนอนักท่องเที่ยว เช่น การตีเหล็ก ทอผ้า พานักท่องเที่ยวไปชมชุมชนดั้งเดิมมุเซอ ชาวบ้านได้สะท้อนถึงความกังวล และหวังว่าภูมิปัญญาเหล่านี้มีผู้สามารถทำได้อยู่น้อยมาก หากไม่มีการสืบทอด ก็จะสูญหายไป จะคาดหวังการสืบทอดจากเยาวชนก็เป็นไปได้ยาก เพราะเยาวชนส่วนใหญ่จะเข้าโรงเรียน เมื่อจบแล้วก็มักไปทำงานนอกชุมชน จึงได้มีการนำเสนอให้โอกาสกับใครก็ได้ที่มีใจรักได้มีโอกาสเรียนรู้ โดยไม่ต้องเสียค่าใช้จ่ายแต่ต้องไปเป็นลูกมือช่วยทำและเรียนรู้จนกว่าจะทำได้ ส่วนการทอผ้าได้มีการนำไปสอนในหลักสูตรของโรงเรียนประจำชุมชนแล้ว และในโอกาสต่อไป ชาวบ้านมีแนวคิดจะจัดประกวดผลิตภัณฑ์ และประกาศเกียรติคุณผู้เป็น "ครูท้องถิ่น" ของชุมชน

จาก 3 ตัวอย่างดังกล่าว แสดงให้เห็นว่ากระบวนการวิจัยศึกษาที่เข้าไปศึกษาการดำเนินงานของโครงการ OECF นั้น นอกจากจะเป็นการศึกษาการดำเนินงานตามโครงการแล้วยังใช้โครงการ OECF และการรวมกลุ่มเพื่อผลิตหัตถกรรมขายนักท่องเที่ยวซึ่งชาวบ้านเคยดำเนินการเองเป็นบทเรียนกระตุ้นให้ชาวบ้านเกิดการคิดอย่างเป็นระบบ ผลของกระบวนการศึกษาวิจัยได้นำไปสู่การสร้างกระบวนการเรียนรู้ให้เกิดขึ้นแก่ชุมชน โดยชุมชนสามารถนำไปประยุกต์ใช้ในการตัดสินใจ และวางแผนดำเนินกิจกรรมอื่นๆ เพื่อการพัฒนาได้ในระยะยาวต่อไป

ปัญหาอุปสรรคในการทำงานของทีมวิจัย

1. การปรับเปลี่ยนทีมวิจัย การวิจัยนี้ เป็นโครงการระยะสั้นเพียงชั่วคราวระยะเวลา 3 เดือน ซึ่งการวางแผนในระยะแรก ทีมวิจัยเป็นบุคคลในพื้นที่ คาดว่าจะดำเนินการได้อย่างคล่องตัว สะดวก ไม่มีปัญหาอุปสรรค เมื่อหัวหน้าทีมโยกย้าย การทำงานจึงชะงักลงต้องเริ่มต้นสร้างทีมวิจัยใหม่ และปรับกระบวนการวิจัยทำให้ต้องใช้เวลา และงบประมาณเกินกว่าที่วางแผนไว้

2. การค้นพบระหว่าง ดำเนินการวิจัยไประยะหนึ่ง ทำให้พบว่า แผนการดำเนินงานที่วางไว้ต้องขยายเวลาออกไปทุกกิจกรรม เนื่องจากกรวิจัยแบบมีส่วนร่วม ต้องใช้เวลา และให้เวลากับชุมชนเพื่อเรียนรู้และปรับตัว กระบวนการเช่นนี้หากดำเนินการอย่างเร่งรีบ และรวบรัด จะไม่ก่อให้เกิดกระบวนการเรียนรู้ที่มีประสิทธิภาพทั้งแก่ชุมชนและทีมวิจัย ฉะนั้นจึงกล่าวได้ว่า

ประสบการณ์นี้เป็นบทเรียนที่มีค่ายิ่งที่จะนำไปใช้ในการวางแผนวิจัยแบบมีส่วนร่วมในโครงการอื่น ๆ ต่อไป

ปัญหาต่างๆ ดังกล่าวไม่ใช่อุปสรรคสำคัญในการดำเนินงานวิจัย เมื่อเทียบกับผลที่ได้จากการดำเนินงานตามกระบวนการทั้งหมด เพราะผลจากการจัดกิจกรรมเสวนาแบบต่อเนื่องทำให้ชาวบ้านทุกเพศ วัยเกิดความกระตือรือร้น เข้ามามีส่วนร่วมในการคิด ทำ แก้ปัญหา และเสนอแนะการปรับปรุงการดำเนินงานอย่างเห็นได้เด่นชัด เป็นพัฒนาการที่น่าชื่นชมและเป็นนิมิตหมายที่ดีที่จะนำไปสู่ศักยภาพที่เข้มแข็งของชุมชนต่อไป และนั่นคือสิ่งที่ทำให้นักวิจัยมีความสุขกับการทำงานอย่างยิ่ง

บรรณานุกรม

- กาญจนา และกนกศักดิ์ แก้วเทพ. 2530. การพึ่งพาตนเอง : ศักยภาพในการพัฒนาชนบท. กรุงเทพฯ: สมาคมทอิลิคแห่งประเทศไทยเพื่อการพัฒนา.
- การท่องเที่ยวแห่งประเทศไทย. 2540. สรุป นโยบายการท่องเที่ยวเชิงนิเวศ. กรุงเทพฯ : การท่องเที่ยวแห่งประเทศไทย
- คู่มือปฏิบัติงานโครงการส่งเสริมการท่องเที่ยวเชิงอนุรักษ์บนพื้นที่สูง. มปป. กองสงเคราะห์ชาวเขา กรมประชาสงเคราะห์. (อัดสำเนา)
- โครงการวิถีสัน. 2540. วิถีไทย : การท่องเที่ยวทางวัฒนธรรม. กรุงเทพฯ อัมรินทร์พริ้นติ้ง แอนด์พับลิชชิ่ง.
- เจิมศักดิ์ ปิ่นทอง. 2528. การระดมประชาชนเพื่อการพัฒนาชนบท. เอกสารวารสารเศรษฐศาสตร์ปริทัศน์ คณะเศรษฐศาสตร์ จุฬาลงกรณ์มหาวิทยาลัย กรุงเทพมหานคร: โอเดียนสโตร์.
- ชาญวิทย์ เกษตรศิริ. 2540. การท่องเที่ยวทางวัฒนธรรม. กรุงเทพฯ : อัมรินทร์พริ้นติ้งแอนด์พับลิชชิ่ง.
- เดชา ไต้สูงเนิน. 2543. การบริหารจัดการการท่องเที่ยวเกษตร กรณีศึกษาบ้านม่วงคำ ตำบลบ้านโป่งแยง อำเภอแมริม จังหวัดเชียงใหม่. การค้นคว้าอิสระ ศิลปศาสตรมหาบัณฑิต. สาขามนุษย์กับสิ่งแวดล้อม บัณฑิตวิทยาลัย มหาวิทยาลัย เชียงใหม่.
- ทวีทอง หงษ์วิวัฒน์. 2537. การมีส่วนร่วมของชุมชน นโยบายและกลวิธี. กรุงเทพฯ : สำนักพิมพ์ศักดิ์โสภาคการพิมพ์.
- นิรันดร์ จงวุฒิเวศน์. 2527. การมีส่วนร่วมของประชาชนในงานพัฒนาชุมชน. ศูนย์นโยบาย สาธารณสุข มหาวิทยาลัยมหิดล. กรุงเทพฯ: สำนักพิมพ์ศักดิ์โสภาคการพิมพ์.
- เนตรชนก นันท์. 2544. การพัฒนาแหล่งท่องเที่ยวทางวัฒนธรรม : กรณีศึกษาชุมชนวัดพระบาทห้วยต้ม อ.ลี้ จ.ลำพูน. วิทยานิพนธ์ศิลปศาสตรมหาบัณฑิต สาขาวิชาจัดการอุตสาหกรรมท่องเที่ยว บัณฑิตวิทยาลัย มหาวิทยาลัยเชียงใหม่.
- นำชัย ทนุผล. 2529. การตอบสนองของประชาชนที่มีต่อโครงการพัฒนาท้องถิ่น เอกสารงานวิจัย ภาควิชาการส่งเสริมการเกษตร สถาบันเทคโนโลยีการเกษตรแม่โจ้.

- บุญเลิศ จิตตั้งวัฒนา. 2542. การพัฒนาการท่องเที่ยวแบบยั่งยืน. เชียงใหม่: คณะมนุษยศาสตร์ มหาวิทยาลัยเชียงใหม่.
- พจนาน สุวรรณศรี. 2542. การท่องเที่ยวที่ยั่งยืนโดยชุมชน. เอกสารประกอบการบรรยายหลักสูตรปริญญาโท สาขาวิชาการจัดการอุตสาหกรรมท่องเที่ยว มหาวิทยาลัยเชียงใหม่. (อัดสำเนา)
- ภราเดช พัทม์วิเชียร. 2539. พัฒนาการท่องเที่ยวในทิศทางยั่งยืน. จุลสารการท่องเที่ยว. 15 : 2 (เมษายน – มิถุนายน)
- ยศ สันตสมบัติ และคณะ. 2544. การท่องเที่ยวเชิงนิเวศความหลากหลายทางวัฒนธรรมและการจัดการทรัพยากร. เชียงใหม่ : โรงพิมพ์นพบุรีการพิมพ์.
- สถาบันดำรงราชานุภาพ สำนักปลัดกระทรวงมหาดไทยและคณะ. 2543. รายงานผลการศึกษาวิจัย เรื่องการมีส่วนร่วมของชุมชนท้องถิ่นในการบริหารจัดการด้านการท่องเที่ยวเชิงอนุรักษ์. กรุงเทพฯ : สำนักพิมพ์แอล - พี เพลสจำกัด
- Adhikary, M.1995. Management of Ecotourism. Bangkok : Srinakarinwirot University. (mimeograph).
- Burkart, A.J and S.Medrik. 1981. Tourism: Past, Present and Future.2 nd.ed.Oxford: Butterworth Hienemann Ltd.
- Mill, Robert Christie. (1990). Tourism. The International Business. New Jersey: Prentice Hall Inc.
- World Tourism Organization. 1995. Global Tourism Forecasts to the Year 2000 and Beyond: The world. Volume 1. Madrid
-

ภาคผนวก

ประชุมกลุ่มย่อย



กลุ่ม คณะกรรมการ



กลุ่มเยาวชน

สำรวจเส้นทางการท่องเที่ยว



เส้นทางเดินป่า



นำตก ห้วยริน

กิจกรรมการท่องเที่ยว



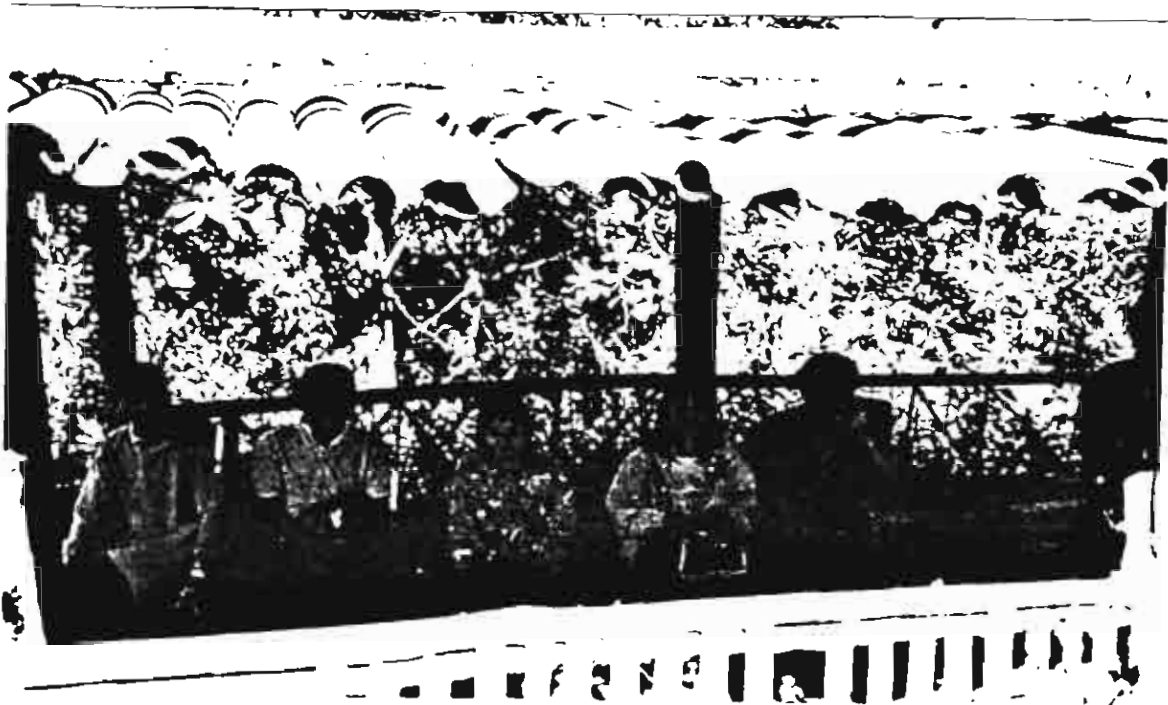
การแสดงของกลุ่มเยาวชน



กลุ่มนักท่องเที่ยว

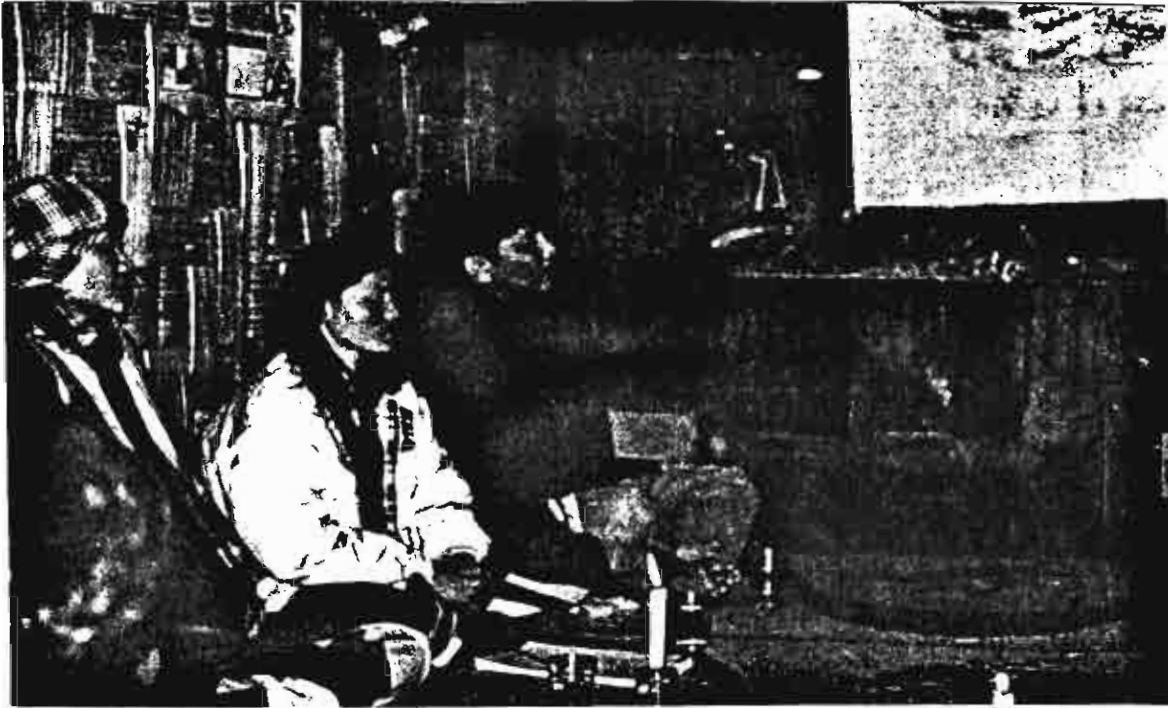


สภาพภายในบ้านพักตัวอย่าง



ที่พักระหว่างทางเดิน

ประชุมกลุ่มใหญ่



ชี้แจงรายละเอียดก่อนแบ่งกลุ่ม



ผู้ให้ข้อมูล



มัคคุเทศก์ท้องถิ่น