



รายงานการวิจัย

เรื่อง

เสริมสร้างความเข้มแข็งประชาคมตำบล
เพื่อกำหนดมาตรฐานคุณภาพการจัดการ
การท่องเที่ยวเชิงนิเวศ ตำบลตะโหมด
อำเภอตะโหมด จังหวัดพัทลุง

โดย

นายวีระศักดิ์ อนันตมงคล

ศูนย์ช่วยเหลือทางวิชาการพัฒนาชุมชนเขตที่ ๑

กรมการพัฒนาชุมชน

กระทรวงมหาดไทย

สนับสนุนโดย

สำนักงานกองทุน

สนับสนุนการวิจัย



รายงานการวิจัย

เรื่อง

เสริมสร้างความเข้มแข็งประชาคมตำบล
เพื่อกำหนดมาตรฐานคุณภาพการจัดการ
การท่องเที่ยวเชิงนิเวศ ตำบลตะโหมด
อำเภอตะโหมด จังหวัดพัทลุง

โดย

นายวีระศักดิ์ อนันตมงคล

ศูนย์ช่วยเหลือทางวิชาการพัฒนาชุมชนเขตที่ ๘

กรมการพัฒนาชุมชน
กระทรวงมหาดไทย

สนับสนุนโดย

สำนักงานกองทุน
สนับสนุนการวิจัย

รายงานการวิจัย เติบโตสร้างความเข้มแข็งประชาคมตำบล เพื่อกำหนดมาตรฐานคุณภาพ การจัดการท่องเที่ยวเชิงนิเวศ ตำบลตะโหมค อำเภอตะโหมค จังหวัด พัทลุง

ประเภทหนังสือ รายงานการวิจัย
หนา 68 หน้า
พิมพ์ครั้งแรก กรกฎาคม 2545
จำนวน เล่ม

คณะผู้วิจัย
ที่ปรึกษาโครงการ นายวิชุด มนต์เอื้อศิริ
รองอธิบดีกรมการพัฒนาชุมชน
หัวหน้าโครงการ นายวีระศักดิ์ อนันตมงคล
ผู้อำนวยการศูนย์ช่วยเหลือทางวิชาการพัฒนาชุมชนเขตที่ 9

นักวิจัยหลัก

1. นายสำราญ จิตมานะ
หัวหน้ากลุ่มงานส่งเสริมกิจกรรมชุมชน
2. นายไกรวุฒิ ช่วยสถิตย์
นักวิชาการพัฒนาชุมชน 8 ว
3. นายสุเมธ บุญยก
นักวิชาการพัฒนาชุมชน 7 ว
4. นายกฤษณ์พงศ์ สมอวิล
นักพัฒนาทรัพยากรบุคคล 6

ทีมวิจัยสนาม พระครูสังฆรักษ์วิชาญ
เลขานุการสภาสถานวัดตะโหมค
นายวรรณ ชุนจันทร์
รองประธานสภาสถานวัดตะโหมค
นายเจริญ ราชวาริ
ประธานป่าชุมชนเขาหัวช้าง

นายฉวาท ทองรักษ์
ประธานชมรมไม้ผล
นายสมบูรณ์ จิตสารอาภรณ์
กรรมการป่าชุมชนเขาหัวช้าง
นายสมเกียรติ บัญชาพัฒนศักดิ์
กรรมการป่าชุมชนเขาหัวช้าง
นายกมล ชุนจันทร์
กรรมการป่าชุมชนเขาหัวช้าง
นายมะแอน พลน้อย
กรรมการกลุ่มพัฒนาเขาหัดไก่เขาพระ
นายบุญชอบ เพ็ญจรัส
รองประธานป่าชุมชนเขาหัวช้าง
นางสาวชื่นกมล ชุนจันทร์
กรรมการป่าชุมชนเขาหัวช้าง
นายสมบูรณ์ ชั่วราชการ
กรรมการป่าชุมชนเขาหัวช้าง
นางสาวอุทา วิจารณ์
กรรมการป่าชุมชนเขาหัวช้าง

ผู้ส่วนในการเสริมสร้างความรู้ ประสบการณ์

นายปิยะ กิจถาวร
สำนักงานสนับสนุนการวิจัยเพื่อท้องถิ่นภาคใต้ตอนล่าง
กองบริหารการศึกษามหาวิทยาลัยสงขลานครินทร์ วิทยาเขตปัตตานี
นางวิภชนก ทองขจร
สำนักงานสนับสนุนการวิจัยเพื่อท้องถิ่นภาคใต้ตอนล่าง
กองบริหารการศึกษามหาวิทยาลัยสงขลานครินทร์ วิทยาเขตปัตตานี

สารบัญ

	หน้า
คำนำ	
บทคัดย่อ	
บทที่ 1 บทนำ	
1.1 ความเป็นมา	1
1.2 วัตถุประสงค์	1
1.3 คำถามหลักของการวิจัย	2
1.4 ประโยชน์ที่คาดว่าจะได้รับ	2
1.5 แนวทางการขับเคลื่อน กระบวนการให้เกิดประชาคมตำบลที่เข้มแข็ง	2
1.6 กรอบแนวคิดเชิงทฤษฎีในการวิจัย	3
บทที่ 2 แนวคิดทฤษฎีงานวิจัยที่เกี่ยวข้องและงานพัฒนาที่ผ่านมา	
2.1 การวิจัยปฏิบัติการแบบมีส่วนร่วม	4
2.2 แนวคิดเรื่องข้อมูลการมีส่วนร่วมของชุมชน	5
2.3 แนวคิดประชาคมตำบล	7
2.4 แนวคิดเกี่ยวกับวิถีชีวิต	10
2.5 ผลงานวิจัยความเข้มแข็งของชุมชน “ปัจจัยที่ก่อให้เกิดความเป็นประชาคมตำบลของบางขุนไทร”	14
2.6 ผลงานวิจัย องค์ความรู้ การท่องเที่ยวเชิงนิเวศ ชุมชนกรุงชิง โดยโครงการวิจัยการจัดการท่องเที่ยวเชิงอนุรักษ์อย่างมีส่วนร่วมตำบลกรุงชิง	16
2.7 สรุปความคิดเห็นของคณะวิจัยและประชาคมตำบลถึงความสำคัญ ของเรื่องที่จะวิจัย	17
บทที่ 3 วิธีดำเนินการวิจัย	
3.1 ขอบเขตของการศึกษา	20
3.2 กลุ่มบุคคลเป้าหมายและทีมวิจัย	21
3.3 ผู้มีส่วนร่วมในการเสริมความรู้ ประสพการณ์	22
3.4 แหล่งข้อมูลและวิธีการเก็บข้อมูล	22

สารบัญ(ต่อ)

หน้า

บทที่ 4	วิธีการเสริมสร้างความเข้มแข็งประชาคมตำบลตะโหนดและหอของ การเสริมสร้างความเข้มแข็งประชาคมตำบล เพื่อกำหนดมาตรฐาน คุณภาพการจัดการท่องเที่ยวเชิงนิเวศ ตำบลตะโหนด อำเภอตะโหนด จังหวัดพัทลุง	
4.1	วิธีการเสริมสร้างความเข้มแข็งประชาคมตำบลตะโหนด	23
	1) ภาวะการนำและความเป็นผู้นำ	24
	2) ช่องทางการสื่อสารของคน หรือกลุ่มองค์กร ในตำบล	25
	3) การสำนึกความเป็นพลเมือง	26
	4) การแก้ปัญหาท้องถิ่นร่วมกัน	28
	5) ความสัมพันธ์ระหว่างคน องค์กรและสถาบัน	30
	6) ความรู้สึกของประชาชน ในด้านที่เกี่ยวกับความเป็นชุมชน หรือความสัมพันธ์ระหว่างกันของชุมชน และบรรทัดฐาน ของความร่วมมือกันในชุมชน	31
4.2	ผลการเสริมสร้างความเข้มแข็งของประชาคมตำบล เพื่อกำหนด มาตรฐานคุณภาพการจัดการท่องเที่ยวเชิงนิเวศ ตำบลตะโหนด อำเภอตะโหนด จังหวัดพัทลุง	
	4.2.1) บริบทของตำบลตะโหนด	32
	4.2.2) การศึกษาวิถีชีวิตและขนบธรรมเนียมประเพณีของชาวตะโหนด กับความสัมพันธ์กับระบบธรรมชาติ	42
4.3	รูปแบบมาตรฐานการจัดการท่องเที่ยวเชิงนิเวศที่เหมาะสมกับท้องถิ่น	48
4.4	ระเบียบของการท่องเที่ยวเชิงนิเวศตะโหนด	57
4.5	ระเบียบของคณะกรรมการการท่องเที่ยวตะโหนด	58
4.6	ตัวอย่างโปรแกรมการท่องเที่ยวเชิงนิเวศตะโหนด	59
4.7	ทำอย่างไร ให้ชุมชนตะโหนดมีความเข้มแข็ง และมีส่วนร่วมในการ จัดการท่องเที่ยว	61

สารบัญ(ต่อ)

	หน้า
บทที่ 5 สรุปผลการวิจัย อภิปรายผล และข้อเสนอแนะ	
5.1 ขอบเขตของการเสริมสร้างความเข้มแข็ง ฯลฯ	62
5.2 ขอบเขตเนื้อหาสาระ	62
5.3 วิธีเก็บข้อมูล	62
5.4 การวิเคราะห์และประมวลผลข้อมูล	63
5.5 สรุปผลการศึกษา	63
5.6 อภิปรายผล	67
5.7 ข้อเสนอแนะ	68
5.8 ปัญหาอุปสรรค	68

บรรณานุกรม

ภาคผนวก

สารบัญแผนภาพ

	หน้า
1. แผนภาพแสดงความสัมพันธ์ของการขับเคลื่อนประชาคมตำบลตะโหมค ในการกำหนดมาตรฐานการท่องเที่ยวเชิงนิเวศ ตำบลตะโหมค	19
2. แผนภาพแสดงช่องทางการสื่อสารของคนหรือกลุ่มองค์กร ในตำบล	25
3. แผนภาพแสดงการสำนึกความเป็นพลเมือง การแก้ไขปัญหาท้องถิ่น ร่วมกับของชุมชนตะโหมค	29
4. แผนภาพแสดงความสัมพันธ์ของคน องค์กร และสถาบัน	30
5. แผนภาพแสดงความสัมพันธ์ระหว่างวิถีชีวิต และขนบธรรมเนียม ประเพณี ที่มีความสัมพันธ์กับระบบธรรมชาติของชาวตะโหมค	47

บทที่ 1

บทนำ

1.1 ความเป็นมา

การท่องเที่ยว คือ การที่บุคคลได้เคลื่อนย้ายตัวเองไปยังพื้นที่อื่น ๆ นอกเหนือจากที่พักอาศัยหรือที่ทำงาน ซึ่งอาจจะเป็นภายในหรือภายนอกประเทศ หรือคนจากต่างประเทศเข้ามาท่องเที่ยวในประเทศไทยของเรา รูปแบบการท่องเที่ยวที่พบเห็น ได้แก่ การท่องเที่ยวในแหล่งธรรมชาติ แหล่งโบราณสถาน แหล่งบันเทิง หรือการกีฬาต่าง ๆ การประชุมหรือสัมมนา ฯลฯ ซึ่งจะเห็นได้ว่านโยบายส่งเสริมการท่องเที่ยวของภาครัฐก่อให้เกิดผลดีทางด้านเศรษฐกิจและสังคม ทั้งในระดับครอบครัว ชุมชน สังคม เนื่องจากมีนักท่องเที่ยวทั้งในและต่างประเทศเข้ามาเยือนเป็นจำนวนมาก จึงสามารถดึงเงินตราต่างประเทศเข้ามาหมุนเวียนภายในประเทศได้มากเช่นกัน แต่ในขณะเดียวกันนักท่องเที่ยวเหล่านี้ก็ได้สร้างผลกระทบต่อแหล่งท่องเที่ยวทำให้เสื่อมโทรมลงจนไม่เป็นที่ดึงดูดใจอีกต่อไป

บ้านตะโหมค อำเภอตะโหมค จังหวัดพัทลุง เป็นชุมชนเก่าแก่แห่งหนึ่งที่มีศักยภาพด้านการท่องเที่ยว ตั้งอยู่เชิงเขาบรรทัด มีลำคลอง ลำห้วยหลายสายไหลจากต้นน้ำ มีภูมิทัศน์อันสวยงามและมีแหล่งท่องเที่ยวหลายแห่ง ได้แก่ น้ำตกสวนหม่อมขุย น้ำตกท่าช้าง และประเพณีวัฒนธรรมต่าง ๆ จึงเป็นที่ดึงดูดใจให้นักท่องเที่ยวเข้าไปเยี่ยมชมอย่างมากมายเสมอ ดังนั้น เพื่อส่งเสริมให้ชาวชุมชนบ้านตะโหมคได้เข้ามามีส่วนร่วมในการจัดการท่องเที่ยวเชิงนิเวศ ที่เหมาะสมกับท้องถิ่น คณะผู้วิจัยร่วมกับผู้นำชุมชนตะโหมค (ทีมวิจัยสนาม) จึงทำการศึกษาเสริมสร้างความเข้มแข็งประชาคมตำบล เพื่อกำหนดมาตรฐานคุณภาพการจัดการการท่องเที่ยวเชิงนิเวศ ตำบลตะโหมค อำเภอตะโหมค จังหวัดพัทลุงขึ้นเพื่อให้ชุมชนตะโหมคได้มีการจัดการท่องเที่ยวเชิงนิเวศให้มีความยั่งยืนตลอดไป

1.2 วัตถุประสงค์

1.2.1 เพื่อศึกษาวิถีชีวิต และขนบธรรมเนียม ประเพณี ของชาวตะโหมค มีความสัมพันธ์กับระบบธรรมชาติอย่างไร

1.2.2 เพื่อค้นหารูปแบบมาตรฐานการจัดการท่องเที่ยวที่เหมาะสมกับท้องถิ่น

1.2.3 ทำอย่างไรให้ชุมชนตะโหมคมีความเข้มแข็งและการมีส่วนร่วมในการจัดการท่องเที่ยวเชิงนิเวศ

1.5.2 ในการเตรียมสร้างให้เกิดประชาคมที่ยั่งยืนนั้น ต้องเกิดจากกระบวนการเรียนรู้ของคน
ในชุมชน

- เรียนรู้ถึงปัญหาต่างๆ ของชุมชน ร่วมกันทำให้ประชาชนมีจิตสำนึกร่วมต่อสิ่งที่กำลังเกิดขึ้นและเชื่อมั่นว่าประชาชนในท้องถิ่นเท่านั้นที่สามารถแก้ไขปัญหของท้องถิ่นได้

- การสื่อสาร 2 ทาง ทำให้คนในชุมชนเกิดการเรียนรู้ อันนำไปสู่การมีส่วนร่วม

- การมีสถานที่ทำกิจกรรมต่าง ๆ ร่วมกันช่วยให้คนในชุมชนเกิดการเรียนรู้

- การเรียนรู้จากปฏิบัติการจริง เป็นการเรียนรู้ที่ถาวร อันนำไปสู่การเปลี่ยนแปลง

ของชุมชน

- การแลกเปลี่ยนประสบการณ์ตรง ช่วยให้เกิดการเรียนรู้

1.5.3 กระบวนการมีส่วนร่วมของชุมชนจะก่อให้เกิดสำนึกความเป็นชุมชน การกำหนด
มาตรฐานการท้องถิ่นของชุมชน และการพึ่งพาตนเอง

จากแนวทางดังกล่าว คณะผู้วิจัยได้เป็นแนวทางขับเคลื่อนกระบวนการในการเตรียมสร้าง
ความเข้มแข็งของประชาคมตำบลตะโหมค เพื่อจะได้ตอบคำถามหลักของการวิจัย

1.6 กรอบความคิดเชิงทฤษฎีในการวิจัย

1.6.1 วิถีชีวิตและขนบธรรมเนียมประเพณีของชาวตะโหมค สัมพันธ์กับระบบธรรมชาติ
เพราะระบบธรรมชาติเป็นปัจจัยสำคัญในการกำหนดระบบเศรษฐกิจ/อาชีพของชาวตะโหมค ซึ่งจะ
ส่งผลต่อให้เกิดวิถีคิด (Way of Thinking) วิถีพฤติกรรม (Way of Behaviour) และวิถีชีวิตของชาว
ตะโหมค (Way of Life)

1.6.2 แนวทางการขับเคลื่อนให้เกิดประชาคมตำบล สามารถทำให้ชุมชนตะโหมคกำหนด
มาตรฐานคุณภาพการจัดการท้องถิ่นเชิงนิเวศของชุมชนได้

บทที่ 2

แนวคิดทฤษฎีงานวิจัยที่เกี่ยวข้องและงานพัฒนาที่ผ่านมา

การเสริมสร้างความเข้มแข็งประชาคมตำบล เพื่อกำหนดมาตรฐานคุณภาพการจัดการท่องเที่ยวเชิงนิเวศ ตำบลตะโหมค อำเภอตะโหมค จังหวัดพัทลุง คณะผู้วิจัยได้ศึกษาแนวคิด ทฤษฎีและงานพัฒนาที่ผ่านมา ดังนี้

- 2.1 การวิจัยปฏิบัติการแบบมีส่วนร่วม (Participatory Action Research (PAR))
- 2.2 แนวคิดเรื่องข้อมูลกับการมีส่วนร่วมของชุมชน
- 2.3 แนวคิดประชาคมตำบล
- 2.4 แนวคิดเกี่ยวกับวิถีชีวิต
- 2.5 ผลงานวิจัยที่เกี่ยวข้อง
 - ปัจจัยที่ก่อให้เกิดความเป็นประชาคมตำบลบางขุนไทร
 - องค์ความรู้การท่องเที่ยวเชิงนิเวศชุมชนกรุงชิง
- 2.6 สรุปความคิดเห็นของคณะวิจัย และประชาคมตำบลถึงความสำคัญของงานวิจัย

I. การวิจัยปฏิบัติการแบบมีส่วนร่วม (Participatory Action Research (PAR))

PAR คือการวิจัย ค้นคว้า แสวงหาความรู้ตามหลักการของการวิจัยเชิงวิทยาศาสตร์ต่างๆ ไปต่างกันเพียงแต่คำว่า PAR นั้น มีวัตถุประสงค์มุ่งไปที่การแก้ไขปัญหาในการพัฒนาแนวคิด ในการพัฒนาที่กำลังนำมาใช้ในสังคมไทย คือ การพัฒนาแบบมีส่วนร่วม (Participatory Action) ของประชาชนและเพื่อให้เกิดการเรียนรู้ในการพัฒนา จึงทำงานในรูปแบบของการวิจัยปฏิบัติ (Action Research) ซึ่งเป็นการวิจัยที่จัดทำเป็นกลุ่มเป็นคณะ และจัดการวิจัยโดยผู้ปฏิบัติงานเอง (กรมอุตสาหกรรมพิเศษ: 2537)

การมีส่วนร่วมของชุมชนในการพัฒนาแลกเปลี่ยนพฤติกรรมของคนในชุมชนนั้น ทำให้ประชาชนได้ทำงานร่วมกันและเรียนรู้ถึงทักษะในการจัดการชุมชน ในขณะที่ได้ร่วมงานการพัฒนาชุมชนของตน การวิจัยปฏิบัติการแบบมีส่วนร่วมจึงเป็นเครื่องมือส่งเสริมให้ประชาชนมีส่วนร่วมในการแก้ไขปัญหาของตนเอง

ความแตกต่างของการวิจัยปฏิบัติการแบบมีส่วนร่วม กับการวิจัยในการพัฒนาแบบดั้งเดิมที่
แล้ว ๆ มา จะเห็นว่าประชาชนให้ความร่วมมือในการรวบรวมข้อมูลให้กับนักวิจัย โดยที่ประชาชน
เกือบไม่ได้อะไรจากการวิจัย อันเป็นองค์ความรู้เหล่านั้นเลย จึงแตกต่างจากการวิจัยปฏิบัติการแบบ
มีส่วนร่วม PAR ที่ประชาชนเข้ามามีส่วนร่วมในกระบวนการวิจัยทุกขั้นตอน PAR เป็นกระบวนการ
วิจัยที่มีการทำงานร่วมกันของนักวิจัยกับประชาชนในการสืบสวน ค้นคว้าหาปัญหาและข้อโต้แย้ง
ร่วมกันเป็นกลุ่ม วิเคราะห์สาเหตุของปัญหา (ทางเศรษฐกิจ สังคม การเมือง การปกครอง
วัฒนธรรม) และร่วมกันแก้ไขปัญหานั้น ๆ ทั้งระยะสั้น ระยะยาว มีการอาศัยภูมิปัญญาชาวบ้านที่
ถูกต้องตามที่ประชาชนได้รับการสืบทอดต่อเนื่องเป็นประจำอย่างหลากหลาย ดังนั้น PAR
จึงให้น้ำหนักต่อการเรียนรู้จากประสบการณ์เป็นอย่างมาก ผลที่เกิดจากการวิจัยปฏิบัติการแบบมี
ส่วนร่วม

1. ประชาชนได้รับการเรียนรู้เพิ่มขึ้น
2. ประชาชนมีการกระทำมากขึ้น
3. ประชาชนมีการเผยแพร่ถึงความรู้กันมากขึ้น

ซึ่งในการวิจัย เสริมสร้างความเข้มแข็งประชาคมตำบลเพื่อกำหนดมาตรฐานคุณภาพการ
จัดการการท่องเที่ยวเชิงนิเวศ ตำบลตะโหมศ อำเภอตะโหมศ จังหวัดพัทลุง คณะผู้วิจัยได้ใช้การ
วิจัยปฏิบัติการแบบมีส่วนร่วมเป็นรูปแบบของการวิจัย

2. แนวคิดเรื่องข้อมูลกับการมีส่วนร่วมของชุมชน

การเสริมสร้างความเข้มแข็งประชาคม ต้องศึกษาข้อมูลของชุมชนเพื่อวิเคราะห์ว่า ชุมชนนั้นมี
มีทุนอะไรในชุมชนที่เป็นโอกาสของการพัฒนาและมีปัญหาความต้องการอย่างใดที่ต้องใช้กระบวนการ
พัฒนาแบบมีส่วนร่วม เพื่อให้ปัญหานั้นเป็นโอกาสของการพัฒนา จึงต้องทำความเข้าใจเรื่องข้อมูล
ของชุมชน ซึ่งโดยสรุป ดังนี้ (อุษา เทียนทอง, 2540)

1. โครงสร้างของชุมชน จะมีโครงสร้างทางด้านต่างๆ ที่ต้องศึกษา ดังนี้
 - 1.1 โครงสร้างทางด้านเศรษฐกิจ
 - 1.2 โครงสร้างทางด้านการเมืองการปกครอง
2. ข้อมูล (Data) ไม่ว่าจะป็นระดับปัจเจกชนหรือชุมชนก็ตาม ข้อมูลมี 2 ชนิด คือ
 - 2.1 ข้อมูลที่ได้มาเป็นตัวเลข เช่น จำนวนประชากร จำนวนครัวเรือน
 - 2.2 ข้อมูลที่วัดเป็นตัวเลขไม่ได้ เช่น สภาพภูมิศาสตร์ สิ่งแวดล้อม

ข้อมูลทั้ง 2 ชนิดนี้ มีความจำเป็นต่อการวางแผนที่เอามาเพียงส่วนใดส่วนหนึ่ง จะทำให้ข้อมูลไม่สมบูรณ์

แหล่งข้อมูล มี 3 แหล่ง คือ

1. จากคำบอกของบุคคล
2. จากเอกสาร
3. จากบริบททางสังคมที่เห็นได้ด้วยตา จากการสังเกตจากสภาพความเป็นจริงที่ปรากฏ

วิธีการเก็บรวบรวมข้อมูลในชุมชน

1. แหล่งข้อมูลที่เป็นบุคคล จะใช้วิธีการสัมภาษณ์ กรอกแบบสอบถาม
2. แหล่งข้อมูลที่เป็นเอกสาร จะใช้วิธีการอ่าน วิเคราะห์
3. แหล่งข้อมูลบริบททางสังคม จะใช้วิธีสังเกต
4. การเก็บข้อมูล โดยการสัมภาษณ์

การวิเคราะห์ข้อมูล

การวิเคราะห์ข้อมูลจะต้องถูกต้อง มีความเที่ยงตรง ไม่ลำเอียงและต้องให้ชุมชนมีส่วนร่วมในการวิเคราะห์ข้อมูล

การจัดเวทีสะท้อนข้อมูล

1. เพื่อให้ชุมชนมีส่วนร่วมในการวิเคราะห์ข้อมูล
2. เป็นการตรวจสอบข้อมูลว่ามีความเห็นตรงกันหรือไม่ว่า ปัญหาและความต้องการของ

คนในชุมชนคืออะไร

3. คนในชุมชนได้รู้จักกันมากขึ้น
4. รู้จักชุมชนของตนเองในแง่มุมต่าง ๆ มากขึ้น

ซึ่งในการวิจัยครั้งนี้ ผู้วิจัยได้ใช้แนวคิดดังกล่าวที่จะทำให้ชุมชนเรียนรู้ถึงปัญหาต่าง ๆ ของชุมชนร่วมกัน ทำให้ประชาชนมีจิตสำนึกร่วมต่อสิ่งที่กำลังจะเกิดขึ้น ซึ่งจะทำให้ประชาชนกล้าแสดงความคิดเห็นและสามารถตอบคำถามหลักของการวิจัย

3. แนวคิดประชาคมตำบล

ความหมาย ได้มีนักวิชาการให้ความหมายไว้มาก พอที่จะสรุปได้ว่า ประชาคม น่าจะหมายถึง การที่คนในสังคมซึ่งมีจิตสำนึกร่วมกันมารวมตัวกัน ในลักษณะที่เป็นหุ้นส่วนกัน (Partner Ship) ในการกระทำบางอย่าง ทั้งนี้ ด้วยความรักและความเอื้ออาทรต่อกัน ภายใต้ระบบการจัดการให้เกิดความรู้ร่วมกัน ประชาคมก่อให้เกิดอำนาจที่ตามมา นอกเหนือจากอำนาจรัฐและอำนาจธุรกิจ อำนาจที่ตามนี้อาจไม่ต้องการคนจำนวนมาก แต่เป็นกลุ่มเล็กกลุ่มน้อย กระจุกกระจายและมีความเชื่อมโยงเป็นเครือข่ายย่อย ๆ (อุษา เทียงทอง, 2540 : 11 - 14)

การรวมตัวในลักษณะประชาคม จะเป็นการก่อให้เกิดโครงสร้างแนวใหม่ที่มีความสัมพันธ์กันในแนวราบ ซึ่งหากประสานกับโครงสร้างที่มีความสัมพันธ์ในแนวตั้งด้วยความสามัคคีแล้ว จะทำให้สังคมทั้งสังคมมีความเข้มแข็ง เหมือนผ้าที่มีเส้นใยแนวตั้งและแนวนอนดักทอกันเป็นผืนผ้าที่มีความงามและแข็งแรง

องค์ประกอบของประชาคม

ปรากฏการณ์ที่เรียกว่าประชาคมนั้น จะต้องประกอบด้วยองค์ประกอบที่สำคัญ 3 ส่วน คือ

1. จิตสำนึกประชาคม หมายถึง การมีความคิดและความยอมรับในเรื่องการรวมตัวกันด้วยความรัก ความเอื้ออาทร มีความคิดที่จะยอมรับความคิดเห็นซึ่งกันและกันในการแก้ไขปัญหาที่เผชิญอยู่ และมีความคิดที่จะเรียนรู้ร่วมกัน หรือแก้ปัญหาที่เผชิญอยู่ การรวมตัวกัน จึงเป็นลักษณะหุ้นส่วนกัน เป็นความสัมพันธ์แนวราบ เป็นอิสระมีการเรียนรู้ร่วมกัน การรวมกลุ่มที่มีลักษณะจัดตั้งขึ้นมา ขาดการสร้างความเป็นหุ้นส่วน ไม่มีการเรียนรู้ร่วมกัน และมีลักษณะความสัมพันธ์ในแนวตั้ง แม้จะเกิดอยู่ในชุมชน ไม่ว่าจะสนับสนุนโดยภาครัฐ หรือองค์กรเอกชนก็ไม่เรียกว่าประชาคมได้ เพราะขาดจิตสำนึกประชาคม

2. โครงสร้างองค์กรประชาคม เมื่อมีการรวมกลุ่มหรือรวมตัวกัน จะต้องประกอบด้วยสมาชิกของกลุ่มตั้งแต่ 2 คนขึ้นไป สมาชิกของกลุ่มอาจจะประกอบด้วยบุคคลในภาครัฐ ภาคธุรกิจ ประชาชน นักบวช กลุ่มที่เกิดจากการรวมตัวกันนี้มักเป็นองค์กรสาธารณประโยชน์ เช่น สมาคม ชมรม ชุมนุม สหกรณ์ กลุ่มออมทรัพย์ หรือกลุ่มต่าง ๆ ที่คนในกลุ่มมีจิตสำนึกประชาคมร่วมกัน มีระบบการจัดการเพื่อให้เกิดการเรียนรู้ร่วมกันในการปฏิบัติและนำไปสู่การแก้ไขปัญหา รูปแบบที่เห็นมากที่สุดคือ องค์กรเอกชน สาธารณประโยชน์ในลักษณะต่างๆ เช่น มูลนิธิ สมาคม ชมรม สมาพันธ์ สหกรณ์ กลุ่มออมทรัพย์ เป็นต้น

3. เครือข่ายประชาคม หมายถึง โครงสร้างและกระบวนการซึ่งเชื่อมโยงสมาชิกในกลุ่มหรือเชื่อมโยงองค์กรประชาคมต่าง ๆ เข้าด้วยกัน การสร้างให้เกิดเครือข่ายกัน จะก่อให้เกิดพลังสร้างสรรค์ มีการนำพลังที่หลากหลายจากคนในกลุ่มเดียวกัน หรือต่างกลุ่มกันมาเชื่อมต่อกัน ให้เกิดอำนาจที่ตามที่มีความเข้มแข็งในสังคมขึ้นมาก่อให้เกิดสังคมเข้มแข็ง ปัจจัยสำคัญของเครือข่ายประชาคมคือ ระบบการสื่อสารที่มีประสิทธิภาพและการสัมพันธ์กันด้วยความรัก

ความหมายประชาคมตำบล

ประชาคมตำบล หมายถึง ความเป็นชุมชน หรือการมีความผูกพันร่วมกันของคนในตำบล โดยมีกลไกกระบวนการในการรวมตัวของกลุ่มและองค์กรต่างๆ ของประชาชนในลักษณะภาคี เพื่อร่วมคิดกำหนดแนวทางการพัฒนาของตำบล เพื่อประโยชน์โดยรวมของประชาชนในตำบล

จากแนวทางการพัฒนาประเทศ ในแผนพัฒนาเศรษฐกิจและสังคมแห่งชาติ ฉบับที่ 8 ได้เน้น คน เป็นศูนย์กลางการพัฒนายุทธศาสตร์หลักของการพัฒนา คือ การยึดพื้นที่และชุมชนเป็นหลักในการกำหนดเป้าหมายและกิจกรรมการพัฒนา โดยใช้การมีส่วนร่วมและการทำงานร่วมกันของภาคีต่างๆ ในการพัฒนาได้แก่ ภาคราชการ ธุรกิจ องค์กรพัฒนาเอกชน นักวิชาการ สื่อมวลชน ชุมชนและองค์กรประชาชน

ดังนั้น ในการปกครองส่วนท้องถิ่น ไม่ว่าจะเน้นในรูปของสภาตำบล หรือองค์การบริหารส่วนตำบล(อบต.)ก็ดี จึงควรมีหลักการสำคัญเหมือนกัน คือ ให้ประชาชนในตำบลมีอำนาจในการบริหารงานมีอำนาจในการคิด การวางแผน การปฏิบัติกิจกรรมต่าง ๆ ที่เป็นการพัฒนาตำบล หมู่บ้านของตนเองภายใต้การมีส่วนร่วมของทุกองค์กรในตำบลเข้าร่วมคิด ร่วมกันวางแผน ร่วมกันปฏิบัติ ร่วมกันติดตามผล ร่วมรับผลประโยชน์ในการพัฒนาตำบลด้วยจิตสำนึกร่วมกันที่ต้องการให้ตำบลมีการพัฒนาทุกด้าน ทั้งด้านเศรษฐกิจ การศึกษา วัฒนธรรม สิ่งแวดล้อม เพื่อให้การพัฒนาของตำบลเป็นการพัฒนาที่ยั่งยืน เกิดเป็นสังคมที่เข้มแข็งมีอำนาจในตนเองที่จะต่อสู้กับอำนาจอื่น ๆ ที่เข้ามาทำลายความเจริญของตำบล

บทบาทหน้าที่ของประชาคมตำบล

1. เป็นเวที หรือกลไกของการระดมความคิดเห็นในการกำหนดแนวทางการพัฒนาหรือการแก้ไขปัญหาของตำบล บนพื้นฐานของการมีส่วนร่วมขององค์กรต่าง ๆ

2. ร่วมปฏิบัติกิจกรรมต่าง ๆ ที่เป็นการพัฒนาแก้ไขปัญหาในด้านต่าง ๆ ของตำบล บนพื้นฐานของการให้เกิดการเรียนรู้ ที่จะกำหนดแนวทางการแก้ปัญหาด้วยตนเองมีการประเมินศักยภาพ และความสามารถของตนเองและท้องถิ่น เห็นความสำคัญของกิจกรรมต่างๆ ที่สร้างสรรค์ขึ้น ควรเปิดโอกาสอย่างกว้างขวางให้คนในตำบล ไม่ว่าจะหญิงชาย เด็ก ผู้สูงอายุ ได้ใช้ความสามารถที่หลากหลาย

เข้าร่วมกันแก้ไขปัญหา หรือกิจกรรมพัฒนาของตนเอง การรวมกลุ่มปฏิบัติกิจกรรมต่าง ๆ ร่วมกันนี้ จะมีการเชื่อมโยง แลกเปลี่ยนประสบการณ์ซึ่งกันและกันของกลุ่มองค์กรต่างๆ มากขึ้น

3. ร่วมคิดตามผล ประเมินผลการดำเนินงานขององค์กรต่าง ๆ และผลักดันให้มีการปฏิบัติกิจกรรม ตามแนวทางที่วางแผนร่วมกันไว้

4. เผยแพร่ข่าวสารเกี่ยวกับแนวทางการพัฒนา และแก้ปัญหาของตำบลแก่ประชาชน เพื่อให้เกิดการเรียนรู้ร่วมกันและเข้ามามีส่วนรวมในการพัฒนา

ประโยชน์ของประชาคม

จากปัญหาที่สลับซับซ้อนและยากมากขึ้นเรื่อย ๆ ต่อการทำความเข้าใจและการแก้ไข วิเคราะห์ และการดำเนินการพัฒนาและแก้ปัญหา โดยแต่ละหน่วยงานต่างคิดต่างทำอย่างที่ผ่านมาจะมีพลังไม่เพียงพอและไม่สามารรถแก้ปัญหา หรือพัฒนาที่ยั่งยืนได้ ความหมายของการพัฒนาที่ยั่งยืน (ประเวศ วะสี.2541) หมายถึงการดำรงอยู่อย่างยาวนานของวัฒนธรรม เศรษฐกิจ สุขภาพ สิ่งแวดล้อม และการดำรงวิถีชีวิตที่เป็นอยู่ การรวมกลุ่มขององค์กรต่าง ๆ ในลักษณะประชาคมจะก่อให้เกิดประโยชน์ต่อทั้งคนในตำบลและชุมชนส่วนร่วม ดังนี้

ประโยชน์ต่อคนในตำบล

1. คนในตำบลได้เข้ามามีส่วนร่วมในการแก้ปัญหาของตำบล ทำให้เกิดการเรียนรู้ถึงปัญหาที่แท้จริงของตำบล รู้ที่มาสาเหตุของปัญหา รู้วิธีแก้ปัญหาที่ตรงกับสาเหตุ เป็นการแก้ปัญหาที่มีความเป็นไปได้อย่างสูง เพราะเกิดจากกระบวนการคิดวิเคราะห์ หาทางแก้ไขร่วมกันภายใต้บริบทของตำบล

2. คนในตำบลจะช่วยกันผลักดันให้เกิดการแก้ปัญหา เพราะตระหนักดีว่าเป็นปัญหาร่วมกันของคนในตำบล หากไม่แก้ไขจะส่งผลกระทบต่อคนในตำบล พลังของประชาชนในตำบล ทำให้เกิดการแก้ไขปัญหา ได้บรรลุตามวัตถุประสงค์

3. รวมกลุ่มประชาคมตำบล ในกระบวนการของการให้ความร่วมมือ ทำให้ทุกคนได้เกิดการเรียนรู้ร่วมกันในการพัฒนาและแก้ไขปัญหาของชุมชนตำบล เป็นการเพิ่มศักยภาพของคนในตำบลให้สูงขึ้น

ประโยชน์ต่อชุมชนส่วนรวม

1. การพัฒนาและแก้ไขปัญหา ดำเนินการ ได้ตรงกับสภาพปัญหาและความต้องการของคนในชุมชน ปัญหาเร่งด่วนจะได้รับการแก้ไขอย่างทันที จากแรงผลักดันของคน ในตำบล

2. มีการวิเคราะห์ภาพในอนาคตที่คนในตำบลต้องการจะเป็น มีการวางแผนพัฒนาาร่วมกัน เพื่อให้เกิดความสำเร็จดังที่ตั้งเป้าหมายไว้

3. ชุมชนเข้มแข็งสามารถพึ่งพาตนเองได้ และสามารถช่วยเหลือสังคมและผู้อื่น ได้

ซึ่งในการวิจัยครั้งนี้ ได้ใช้แนวคิดดังกล่าวในการขับเคลื่อนประชาคมตะโหนดให้เข้มแข็ง และสามารถตอบคำถามหลักของการวิจัย

4. แนวคิดเกี่ยวกับวิถีชีวิต

4.1.1 ความหมายของวิถีชีวิต

การให้ความหมายของคำว่า วิถีชีวิต โดยผู้รู้ต่าง ๆ มักพูดถึงวิถีชีวิตในรูปของ วัฒนธรรม ดังเช่น

เสถียร โกศต, 2501 (อ้างในสุนันท์ธนา แสสนประเสริฐ, 2540 : 5) กล่าวว่า วัฒนธรรม ประกอบด้วยสิ่งอันเป็นวิถีชีวิต ของคน ซึ่งมีองค์ประกอบ คือ

1. วัฒนธรรมทางวัตถุ (material culture) มีขึ้นแก่สังคม เนื่องด้วยความรู้ 2 ประการ คือ

1.1 เทคโนโลยีวิทยา (technology) คือความรู้ความสามารถ และมีมือ ความชำนาญ ที่มนุษย์ใช้เป็นปัจจัยสร้างสิ่งอันจำเป็นแก่ชีวิต เช่น การประกอบอาชีพต่างๆ เป็นความรู้เกี่ยวกับ วิทยาศาสตร์ประยุกต์ (applied science) มีเรื่องสร้างเรื่องใช้ เครื่องจักรเครื่องยนต์กลไก ซึ่งเปลี่ยนแปลง วิถีชีวิตของมนุษย์ เป็นทั้งความเจริญก้าวหน้าและก่อให้เกิดปัญหาสังคมด้วย

1.2 กิจกรรมทางเศรษฐกิจ (economic activity) คือการใช้การบริโภคสิ่งที่ผลิต สร้างขึ้น ซึ่งต้องมีการเคลื่อนย้ายขนส่ง การสะสมและการแลกเปลี่ยน ซื้อขาย ซึ่งจะเป็นผลทำให้เกิด การพาณิชย์กรรม

2. สถาบันสังคม (social institution) ซึ่งเป็นวิถีทางให้บุคคลในสังคมดำเนินชีวิตได้ ราบรื่นตั้งแต่เกิดจนตาย เนื่องจากมนุษย์เป็นสัตว์สังคม จึงต้องการความปลอดภัยต้องการป้องกัน คนอื่นรุกราน และต้องการมีฐานะและบทบาทของตนในหมู่คณะ ตามสิทธิและหน้าที่ที่ตนมีอยู่ จึง ต้องสร้างวัฒนธรรมที่มีลักษณะเป็นสถาบันสังคมขึ้นเพื่อสวัสดิภาพ สังคม โดยสถาบันทางสังคมที่ คนสังคมจะกำหนดฐานะและบทบาท ซึ่งต้องปฏิบัติตามที่สังคมคาดหวังไว้ ดำเนินตามระเบียบ ข้อบังคับของสังคมที่สังคมตั้งขึ้น

3. จิตใจ เนื่องจากความรู้จักเอาศึคมปรับเพื่อคาดการณ์ในอนาคต จึงมีวัฒนธรรม ทางความเชื่อ เพื่อบำรุงใจเมื่อได้รับความทุกข์ ความเดือดร้อน สะเทือนใจอย่างรุนแรง หรือหวั่นวิตก ต่อภัย

4. สุนทรียภาพ มนุษย์ถ้ามีเวลาว่างเหลืออยู่จากการงาน ก็จะหาทางให้เพลิดเพลิน สนบายนใจ เพื่อบำรุงจิตใจให้มีความร่าเริงและสดชื่น กระชุ่มกระชวยต่อชีวิต จึงสร้างสิ่งอันเป็นความงาม

ความไพเราะขึ้น ซึ่งจะมีรูปลักษณะอย่างไร ก็แล้วแต่ทรัพยากรธรรมชาติ ความสามัคคีในหมู่คณะ และการปกครองเป็นเงื่อนไขในการสร้างศิลปกรรมขึ้น

5. ภาษา วัฒนธรรมจะอินองและมีความเจริญงอกงามได้ ก็เพราะมนุษย์มีภาษา สำหรับสื่อสารความรู้ ความรู้สึก ให้แก่กัน

รูธ เบนเนดิก (Ruth Benedict), 1934 (อ้างในสุนันท์ธนา แสตนประเสริฐ, 2540 : 8) ได้แสดงทรรศนะเกี่ยวกับวัฒนธรรมว่า วัฒนธรรมเกิดขึ้นจากความพยายามของมนุษย์ในการแก้ไขปัญหาต่าง ๆ ที่มนุษย์ประสบในชีวิตประจำวัน มนุษย์ต่างเผ่าพันธุ์จะเลือกสรรวิธีการแก้ไขปัญหาเหล่านี้ต่างกัน ยังผลให้ลักษณะของพฤติกรรมของมนุษย์ต่างเผ่าพันธุ์ต่าง ๆ เหล่านี้ไม่เหมือนกัน ลักษณะของพฤติกรรมจะได้รับการเลือกสรรและพัฒนาต่อไปเรื่อยๆ จนกระทั่งกลายเป็นแบบแผนซึ่งมนุษย์ส่วนใหญ่ในสังคมยอมรับว่าดีงามและถือปฏิบัติสืบต่อกันมา

สนิท สมัยการ, 2523 (อ้างในสุนันท์ธนา แสตนประเสริฐ, 2540 : 7) กล่าวว่า วิถีชีวิตโดยส่วนรวมของประชากรกลุ่มหนึ่ง (a total way of life of people) รวมเรียกว่า วัฒนธรรม

วัฒนธรรมเป็นระบบคุณค่าที่ยึดเหนี่ยวจิตใจของคนในสังคม เป็นแบบแผนกำหนดพฤติกรรมของคน วัฒนธรรมเป็นสิ่งที่ได้รับการปลูกฝังและถ่ายทอดจากคนรุ่นหนึ่งสู่คนอีกรุ่นหนึ่งเพื่อความต่อเนื่องและอยู่รอดของสังคมนั้น

วัฒนธรรมหรือวิถีชีวิตของคน เป็นสิ่งที่เปลี่ยนแปลงอยู่เสมอ ไม่มีการหยุดนิ่ง การเปลี่ยนแปลงทางวัฒนธรรมอาจเกิดขึ้นจากกระบวนการภายในสังคม หรืออาจเกิดขึ้นจากสังคมนั้น ต้องปรับตัวเพื่อตอบสนองต่อสิ่งเปลี่ยนแปลงที่มาจากภายนอก เช่น วิทยาการและเทคโนโลยีสมัยใหม่ หรือจากกระแสผลักดันทางเศรษฐกิจและการเมือง ดังนั้นการเปลี่ยนแปลงจึงเป็นลักษณะที่สำคัญของวัฒนธรรมและเกิดขึ้นอยู่ตลอดเวลา

เจลิชว บุริภักดิ์, 2533 (อ้างในสุนันท์ธนา แสตนประเสริฐ, 2540 : 7) นิยามคำว่า วัฒนธรรมว่าหมายถึง (1) วิธีในการดำเนินชีวิตซึ่งหมายถึง วิธีกิน วิธีอยู่ วิธีแต่งกาย วิธีพักผ่อน วิธีแสดงอารมณ์ วิธีสื่อความ วิธีจราจรและขนส่ง วิธีอยู่ร่วมกันเป็นหมู่คณะ ตลอดจนวิธีแสวงหาความสุขทางใจ (2) หลักเกณฑ์การดำเนินชีวิต และ (3) เครื่องมือเครื่องใช้ วัตถุสิ่งของต่าง ๆ ที่นำมาใช้เพื่อการเหล่านี้ จะเป็นสิ่งของที่มาจากธรรมชาติหรือคิดค้นประดิษฐ์ขึ้นมาใหม่ก็ตาม หรือวัฒนธรรมคือวิธีการต่าง ๆ ที่มนุษย์คิดค้นเพื่อใช้ในการดำเนินชีวิตท่ามกลางสิ่งแวดล้อมที่อยู่รอบคน

Hafen, 1981 (อ้างในอัมพวัลย์ วิศวธีรานนท์, 2541 : 5) กล่าวว่าวิธีการดำเนินชีวิต หมายถึง การดำเนินชีวิตประจำวัน ได้แก่ อาหารที่รับประทาน ทางที่ไปทำงาน คนที่อาศัยอยู่ด้วย ฮา บุหรี่ แอลกอฮอล์แรกที่ทำแล้วรื่นเริง กีฬา ซึ่งทั้งหมดนี้มีผลต่อสุขภาพ

อุทุมพร จามรมาน, 2528 (อ้างในอัมพวัลย์ วิศวกรรมนท์, 2541 : 6) กล่าวว่า วิธีการดำเนินชีวิตเป็นลักษณะทางชีวิตและสังคม ซึ่งคนที่อาศัยอยู่ในชุมชนนั้น ประพฤติปฏิบัติและเป็นพฤติกรรมทั้งหลายที่บุคคลสามารถควบคุมได้ อาจจะมากหรือน้อยรวมไปถึงการกระทำต่าง ๆ ที่มีผลเกี่ยวกับปัจจัยเสี่ยงต่อสุขภาพของคน

Flynn and Giffin, 1984 (อ้างในอัมพวัลย์ วิศวกรรมนท์, 2541 : 6) กล่าวว่า วิธีการดำเนินชีวิตเป็นการดำเนินชีวิตประจำวัน ไม่ใช่ทั้งความเจ็บป่วยหรือสุขภาพ แต่หมายถึงการปฏิบัติในเรื่องอาหาร ปัญหาน้ำหนักตัว ภาวะทุพโภชนาการ การออกกำลังกายสม่ำเสมอ การลดภาวะเครียด การมีมนุษยสัมพันธ์ หรือหมายถึง การระวังภาวะเสี่ยงต่อสุขภาพทั้งที่ทำงานและที่บ้าน

อุทุมพร จามรมาน, 2528 (อ้างในอัมพวัลย์ วิศวกรรมนท์, 2541 : 6) กล่าวว่า วิธีการดำเนินชีวิตเป็นลักษณะทางชีวิตและสังคม ซึ่งคนที่อาศัยอยู่ในชุมชนนั้น ประพฤติปฏิบัติ และเป็นพฤติกรรมทั้งหลายที่บุคคลสามารถควบคุมได้ อาจจะมากหรือน้อยรวมไปถึงการกระทำต่าง ๆ ที่มีผลเกี่ยวกับปัจจัยเสี่ยงต่อสุขภาพของคน

ผ่องพันธุ์ มณีรัตน์, 2528 (อ้างในสุนันทธนา แสนประเสริฐ, 2540 : 6) ได้กล่าวถึงองค์ประกอบของวัฒนธรรมว่า ประกอบด้วย ส่วนที่เป็นนามธรรมและรูปธรรม ซึ่งถ้านำมาจัดระบบสามารถแยกได้เป็นระบบย่อย 3 ส่วน ได้แก่

1. ระบบย่อยทางเทคนิควิทยา (technological subsystem) ประกอบด้วย เครื่องมือและเทคนิคที่มนุษย์ใช้เพื่อให้ได้รับพลังงานมาเพื่อดำรงชีวิต ปรับปรุงและรักษาวัฒนธรรม
2. ระบบย่อยทางสังคมวิทยา (sociological subsystem) ประกอบด้วยสถาบันทางสังคม เศรษฐกิจ การเมือง การศึกษา และอื่น ๆ ซึ่งอยู่ได้โดยอาศัยพลังงานที่สร้างจากระบบเทคนิควิทยา ความซับซ้อนของระบบย่อยทางสังคมจะขึ้นอยู่กับจำนวนพลังงาน ซึ่งได้จากระบบเทคนิควิทยา
3. ระบบย่อยทางอุดมคติวิทยา หรืออุดมการณ์ (ideological subsystem) ประกอบด้วย ความเชื่อในรูปแบบต่าง ๆ เช่น โสยศาสตร์(science) ระบบย่อยทางอุดมคติวิทยาจะมีผลต่อระบบย่อยทางเทคนิควิทยาและสังคมวิทยาในแง่ที่ว่า ความก้าวไกลทางเทคนิคมักจะมีเริ่มต้นจากทฤษฎีทางปรัชญา และทฤษฎีทางวิทยาศาสตร์เสมอ

ชยันต์ วรรณะภูมิ, 2529 (อ้างในสุนันทธนา แสนประเสริฐ, 2540 : 7) ได้ให้ความหมายของวัฒนธรรมในฐานะของวิถีชีวิตว่า วัฒนธรรมคือวิถีชีวิตของคนในสังคมหนึ่ง ๆ ครอบคลุมชีวิตมนุษย์ทุกด้าน ทั้งด้านท่ามาหาเลี้ยงชีพ ความเชื่อ ระบบการเมืองการปกครอง และสังคม วัฒนธรรมเป็นสิ่งที่คนในสังคมยอมรับว่ามีประโยชน์และมีคุณค่า ในการที่จะก่อให้เกิดความสัมพันธอันดีระหว่างคนในสังคมนั้น

องค์การอนามัยโลก (WHO. Health Education Unit. 1986 : 118) ให้ความหมายของวิถีการดำเนินชีวิตว่า หมายถึงแบบแผนของการแสดงพฤติกรรมของบุคคล ซึ่งเป็นไปตามสภาพสังคม เศรษฐกิจ และความสามารถในการเลือกแสดงพฤติกรรมนั้น

Kulbox, Earls and Montgomery, 1988 (อ้างในอัมพวัลย์ วิจารณ์านนท์, 2541 : 5) ได้ให้ความหมายของวิถีการดำเนินชีวิตว่า หมายถึงพฤติกรรมการดำรงชีวิต ซึ่งบุคคลแสดงออกโดยที่มีผลกระทบต่อสุขภาพร่างกายของบุคคลนั้น ไม่ว่าจะไปในด้านดีหรือไม่ก็ตาม

พระเทพเวที, 2532 (อ้างในสุนันท์ธนา แสนประเสริฐ, 2540 : 7) ได้กล่าวถึง องค์ประกอบของวัฒนธรรมว่า วัฒนธรรมรวมไปถึงวิถีชีวิตความเป็นอยู่ทั้งหมดในสังคม ตั้งแต่ภายในจิตใจของคนมีค่านิยม คุณค่าทางจิตใจ คุณธรรม ลักษณะนิสัย แนวความคิดและสติปัญญา ออกมาจนถึงท่าที และวิธีปฏิบัติของมนุษย์ต่อร่างกายและจิตใจของคนลักษณะความสัมพันธ์ระหว่างมนุษย์ ตลอดจนความรู้ความเข้าใจ ท่าทีการมองและการปฏิบัติของมนุษย์ต่อธรรมชาติแวดล้อม

ยศ สันตสมบัติ, 2532 (อ้างในสุนันท์ธนา แสนประเสริฐ, 2540 : 7) ได้ให้ความหมายคำว่า วัฒนธรรมว่า วัฒนธรรมไม่ใช่พฤติกรรมที่เราสังเกตเห็นได้ แต่เป็นระบบความเชื่อ และค่านิยมทางสังคมซึ่งอยู่เบื้องหลังพฤติกรรมของมนุษย์ วัฒนธรรมคือ กฎระเบียบหรือมาตรฐานของพฤติกรรมที่คนในสังคมยอมรับ วัฒนธรรมคือวิถีชีวิต (way of life) ของคนในสังคม เป็นวิถีการดำเนินชีวิตของคนกลุ่มใดกลุ่มหนึ่ง มีการเปลี่ยนแปลงและการสืบทอดจากคนรุ่นหนึ่งไปสู่อีกรุ่นหนึ่ง

ศุภางค์ จันทวานิช, 2533 (อ้างในสุนันท์ธนา แสนประเสริฐ, 2540 : 8) ได้ให้ความหมายของวิถีชีวิตในฐานะของวัฒนธรรมไว้ว่า วัฒนธรรมหมายถึง วิถีชีวิตและแบบแผนพฤติกรรมที่คนกลุ่มหนึ่งใช้ร่วมกัน คือคนกลุ่มหนึ่งก็มีวิถีชีวิตแบบหนึ่ง ต่างกันก็ต่างวิถีชีวิต และต่างพฤติกรรมต่างลักษณะการแสดงออกทางสังคม ซึ่งหากคนกลุ่มหนึ่งกลุ่มใดมีวิถีชีวิตซึ่งเป็นลักษณะของกลุ่มที่แตกต่างจากกลุ่มอื่น ก็อาจกล่าวได้ว่า คนกลุ่มนั้น มีวัฒนธรรมเฉพาะของตน

อมรา พงศาพิชญ์, 2534 (อ้างในสุนันท์ธนา แสนประเสริฐ, 2540 : 7) กล่าวว่า เมื่อสังคมมีขนาดใหญ่ขึ้น จำเป็นต้องมีระบบระเบียบมากขึ้น ต้องมีการตกลงกันว่าอะไรควรทำ อะไรไม่ควรทำ ข้อตกลงต่าง ๆ เกี่ยวกับวิถีชีวิตเกี่ยวกับการประพฤติปฏิบัติ ความคิดความเชื่อ จึงเกิดขึ้นในสังคมมนุษย์ ซึ่งอาจเรียกรวมๆ ว่า วัฒนธรรม

ประเวศ วชิ, 2535 (อ้างในสุนันท์ธนา แสนประเสริฐ, 2540 : 6) กล่าวว่า มนุษย์ในฐานะหน่วยชีวิตที่ดำรงอยู่ท่ามกลางสิ่งแวดล้อม จะมีกระบวนการปรับตัวเข้ากับสิ่งแวดล้อม ซึ่งเป็นกระบวนการที่ต่อเนื่องเพื่อรักษาดุลยภาพกับสิ่งแวดล้อม ทั้งการปรับตัวในเชิงพฤติกรรมและการปรับในระดับจิตสำนึก ซึ่งการปรับตัวอย่างต่อเนื่องนี้ก่อให้เกิดแบบแผนความสัมพัทธ์กับ

ถึงแนวคิดอย่างหนึ่งขึ้นมา ในระดับบุคคลเราเรียกว่า วิถีชีวิต แต่หากแบบแผนดังกล่าวเกิดขึ้นอย่าง สอดคล้องกันทั้งชุมชนหรือสังคม และมีการตีบทคัดย่อเนื่องกัน ก็ย่อมจะกลายเป็นวัฒนธรรมขึ้นมา

ทิสนา แคมมณี, 2536 (อ้างในสุนันท์ธนา แสณประเสริฐ, 2540 : 7) ให้ความหมายวิถีชีวิต ไทยว่าหมายถึง การดำเนินชีวิตในบริษัทของสังคมไทย อันได้แก่ การดำเนินชีวิตตามหลักความเชื่อ ทางพุทธศาสนา และวัฒนธรรมไทย

เอี่ยม ทองสี, 2538 (อ้างในสุนันท์ธนา แสณประเสริฐ, 2540 : 8) ได้ให้ความหมายของ วัฒนธรรมไว้ดังนี้

วัฒนธรรม หมายถึง ลักษณะทางกายภาพ รูปแบบ วิธีการ กระบวนการ เครื่องมือ เครื่องใช้ ประเพณี พิธีกรรม ความเชื่อ ความรู้ ภูมิปัญญา สภาพแวดล้อม การเปลี่ยนแปลงและผลกระทบที่เกิดขึ้นเป็นมาจากอดีตจนกลายเป็นเอกลักษณ์ทางสังคมของชุมชน วัฒนธรรมได้เปลี่ยนแปลง พัฒนามาตามเหตุปัจจัยในยุคสมัยต่าง ๆ บนพื้นฐานของภูมิปัญญาและเทคโนโลยีที่สืบเนื่องมาเป็น ถัดไป

จากผู้ให้ความหมายของวิถีการดำเนินชีวิตดังกล่าวข้างต้น ผู้ศึกษาพอจะสรุปได้ว่า วิถีการ ดำเนินชีวิต หมายถึง แบบแผนการแสดงพฤติกรรมของบุคคลในชีวิตประจำวันเกี่ยวกับการดูแล สุขภาพอนามัย การศึกษาและบุคคลอื่น โดยต่างกลุ่มกันก็จะมี การแสดงพฤติกรรม หรือลักษณะการ แสดงออกที่แตกต่างกัน ซึ่งมีผลกระทบต่อร่างกายของบุคคลนั้น ๆ ทั้งทางด้านที่ดีและไม่ดี

ซึ่งในการวิจัยครั้งนี้ ผู้ศึกษาได้ใช้แนวคิดดังกล่าว ในการค้นหาคำตอบของคำถามหลักของ การวิจัยที่ว่า วิถีชีวิตและขนบธรรมเนียมประเพณีของชาวตะโหมด มีความสัมพันธ์กับระบบ ธรรมชาติอย่างไร

5. ผลงานวิจัยความเข้มแข็งของชุมชน "ปัจจัยที่ก่อให้เกิดความเป็นประชาคมของตำบล บางขุนไทร (อุษา เทียนทอง, 2541)

ผลการศึกษาพบว่า ปัจจัยที่ทำให้เกิดความเป็นประชาคมตำบลบางขุนไทร ดังนี้

1. โครงสร้างพื้นฐานสาธารณะและช่องทางการสื่อสาร ปัจจัยที่พบคือ
 - 1.1 มีสถานที่และกิจกรรมที่ผู้คนสามารถพูดคุยถึงปัญหาพร้อมที่เป็นทางการ เช่น เวที หรือ การประชุมของชุมชน

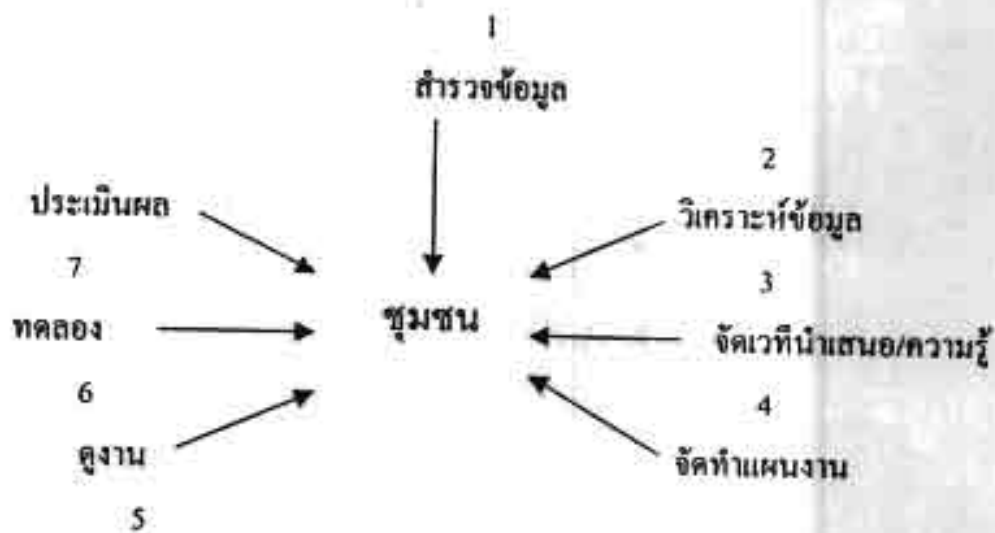
- 1.2 มีสถานที่และกิจกรรมที่มีการรวมกลุ่ม ที่เป็นงานด้านใดด้านหนึ่ง เป็นองค์กรระดับที่เชื่อมองค์กรอื่นเข้าด้วยกัน
 - 1.3 มีกิจกรรมที่แสดงการยอมรับให้กับคนนอกชุมชน มีโอกาสเข้าร่วมในชุมชน
 - 1.4 มีกิจกรรมที่แสดงควมมีส่วนร่วม แสดงความผูกพันของคนในชุมชน
 2. กระบวนการเรียนรู้ของชุมชน ปัจจัยที่พบ คือ
 - 2.1 มีกระบวนการสื่อสารของคนในชุมชน
 - 2.2 มีกระบวนการตัดสินใจของคนในชุมชน(มีความสัมพันธ์ ปฏิสัมพันธ์ การแลกเปลี่ยน)
 - 2.3 มีเวทีพูดคุยแลกเปลี่ยนด้านความคิดเห็น
 3. ภาวะการนำภาวะผู้นำ ปัจจัยที่พบ คือ
 - 3.1 ผู้นำสร้างโอกาสในการเข้ามามีส่วนร่วมของคนในชุมชน
 - 3.2 มนุษย์สัมพันธ์ของผู้นำกับคนในชุมชน
 - 3.3 ไม่ผูกขาดการเป็นเจ้าของชุมชน
 - 3.4 ผู้นำพร้อมให้มีการเปลี่ยนแปลง เพื่อสิ่งที่ดีกว่าและพร้อมที่จะเรียนรู้จากสถานการณ์
 - 3.5 ผู้นำมีวิสัยทัศน์
 4. กรอบแนวคิดเรื่องการพึ่งพาตนเอง ปัจจัยที่พบคือ
 - 4.1 การแบ่งปันหน้าที่รับผิดชอบ
 - 4.2 มีการกระจายอำนาจ การดำเนินงาน
 - 4.3 การยอมรับในบทเรียนจากชุมชนอื่น การเรียนรู้และประยุกต์ใช้
 - 4.4 การยอมรับความคิดเห็นของผู้อื่น
 - 4.5 มีพฤติกรรมที่แสดงว่าคนในชุมชนพึ่งตนเองได้
 5. ความสัมพันธ์ระหว่างคนกับสถาบัน ปัจจัยที่พบ คือ
 - 5.1 เกิดความร่วมมือไม่ร่วมมือกัน
 - 5.2 มีพฤติกรรมที่บ่งบอกว่า มีความเชื่อมั่นว่าชุมชนมีความสามารถในการต่อสู้ปัญหา
 - 5.3 ทักษะคติที่ดีต่อการทำงานร่วมกัน
- ซึ่งในการวิจัยครั้งนี้ ได้ใช้ปัจจัยดังกล่าวเป็นแนวทางในการเสริมสร้างความเข้มแข็งของประชาคมตำบลตะโหนด เพื่อจะได้ตอบคำถามหลักของการวิจัย

6. ผลงานวิจัย องค์ความรู้การท่องเที่ยวเชิงนิเวศ ชุมชนกรุงชิง โดยโครงการวิจัยการจัดการท่องเที่ยวเชิงอนุรักษ์อย่างมีส่วนร่วมตำบลกรุงชิง

การท่องเที่ยวใน ต.กรุงชิง ได้เริ่มจัดการท่องเที่ยวในลักษณะเชิงอนุรักษ์ มาตั้งแต่ปี 2538 โดยการริเริ่มของ อบต.กรุงชิง และคณะบุคคลผู้เชี่ยวชาญจากภายนอก โดยได้มีการจัดการท่องเที่ยวแก่กลุ่มนักท่องเที่ยว โดยให้เรือยาง นับจากนั้นมา ทำให้เกิดกิจกรรมต่อเนื่องต่าง ๆ มากมาย เช่น ที่พักเอกชน ที่พักในอุทยาน การนำเที่ยว โดยการดำเนินการทั้งหมดเป็นการดำเนินการในส่วนพื้นที่ ๆ เป็นพื้นที่อนุรักษ์เป็นส่วนใหญ่ จนในบางครั้งได้ส่งผลกระทบต่อในมิติต่าง ๆ เกิดขึ้นหลายอย่าง เช่น ผลกระทบต่อทรัพยากรท่องเที่ยว ผลกระทบต่อวิถีชีวิตและวัฒนธรรมของชุมชน ผลกระทบด้านขยะมูลฝอยต่อชุมชน เป็นต้น

ในส่วนของการมีส่วนร่วมของประชาชน ในปัจจุบัน นับว่ายังอยู่ในระดับต่ำมาก ทั้งการมีส่วนร่วมโดยตรงหรืออ้อม จึงทำให้เกิดการดำเนินโครงการวิจัยตั้งแต่มีนาคม 2544 จนทำให้ได้องค์ความรู้ชุดหนึ่งขึ้น

กระบวนการทำงาน



จุดแข็งของชุมชนกรุงชิง

1. ทุนหลากหลายทางทรัพยากรธรรมชาติ
2. ทุนทางสังคม วัฒนธรรม ประเพณี
3. ทุนทรัพยากรมนุษย์
4. ทุนทางเศรษฐกิจ

จุดอ่อนของชุมชนกรุงชิง

1. ความรู้ทางวิชาการ
2. ความขัดแย้งภายใน
3. ผู้นำกร่วม (สาธารณะ)
4. การยอมรับกันเอง
5. คำนิยามจากภายนอก

} ปัญหาโครงสร้างทางสังคม

ซึ่งการวิจัยครั้งนี้ ได้นำเอาองค์ความรู้ดังกล่าวข้างต้นของกรุงชิง โดยเฉพาะจุดอ่อนของกรุงชิง มาพัฒนาให้เป็นจุดแข็งของการวิจัย ครั้งนี้ คือ ต้องเสริมสร้างความเข้มแข็งของประชาคมตำบลตะโหมค เพื่อกำหนดมาตรฐานคุณภาพการจัดการท่องเที่ยวเชิงนิเวศของตำบลตะโหมค

7. สรุปความคิดเห็นของคณะวิจัยและประชาคมตำบล ถึงความสำคัญของเรื่องที่จะวิจัย

ก่อนที่จะดำเนินการวิจัยเชิงปฏิบัติในเรื่องดังกล่าว คณะผู้วิจัยได้เข้าร่วมประชุมทำความเข้าใจกับประชาคมตำบลตะโหมค โดยได้มีมติการพระครูสุนทร กิจจานุโศค(ประธานสถานวัดตะโหมค) เป็นผู้เปิดเวทีโดยมีผู้เข้าร่วมประชุม 47 คน ท่านเจ้าคุณได้เกริ่นนำถึงวิถีชีวิตของชาวตะโหมคที่มีความเชื่อมโยงสัมพันธ์กับป่า โดยได้ยกตัวอย่างป่าเขาหัวช้างที่เป็นที่ทิ้งทางจิตใจของชาวตะโหมค จนชาวบ้านตั้งชื่อตามความเชื่อว่าเป็น "ทวดเขาหัวช้าง" โดยตั้งเป็นกลุ่มองค์กรชื่อว่า คณะกรรมการป่าชุมชนเขาหัวช้าง และได้ทำความเข้าใจถึงผลเสียของการท่องเที่ยว ที่ประชุมทุกคนจึงเห็นความสำคัญของการวิจัยฯ ดังกล่าว โดยสรุปคือประชาคมตำบลตะโหมคจำเป็นต้องเข้ามามีส่วนร่วมในการศึกษาศึกษาสภาพด้านต่าง ๆ ของชุมชน อาทิ ระบบนิเวศ แหล่งท่องเที่ยว เพื่อกำหนดรูปแบบมาตรฐานการจัดการท่องเที่ยวเชิงนิเวศ ที่เหมาะสมกับท้องถิ่นของตนเอง อันจะเป็นการเสริมสร้างความเข้มแข็งของชุมชนในการจัดการท่องเที่ยวที่ยั่งยืนสืบไป

ซึ่งในกระบวนการเสริมสร้างความเข้มแข็งนั้น ต้องใช้แนวทางการขับเคลื่อน
กระบวนการเกิดประชาคมตำบลที่เข้มแข็ง โดยมีแนวทางในการขับเคลื่อนดังนี้

7.1 ภาวะการเป็นผู้นำ

7.2 กระบวนการเรียนรู้ของคนในชุมชน

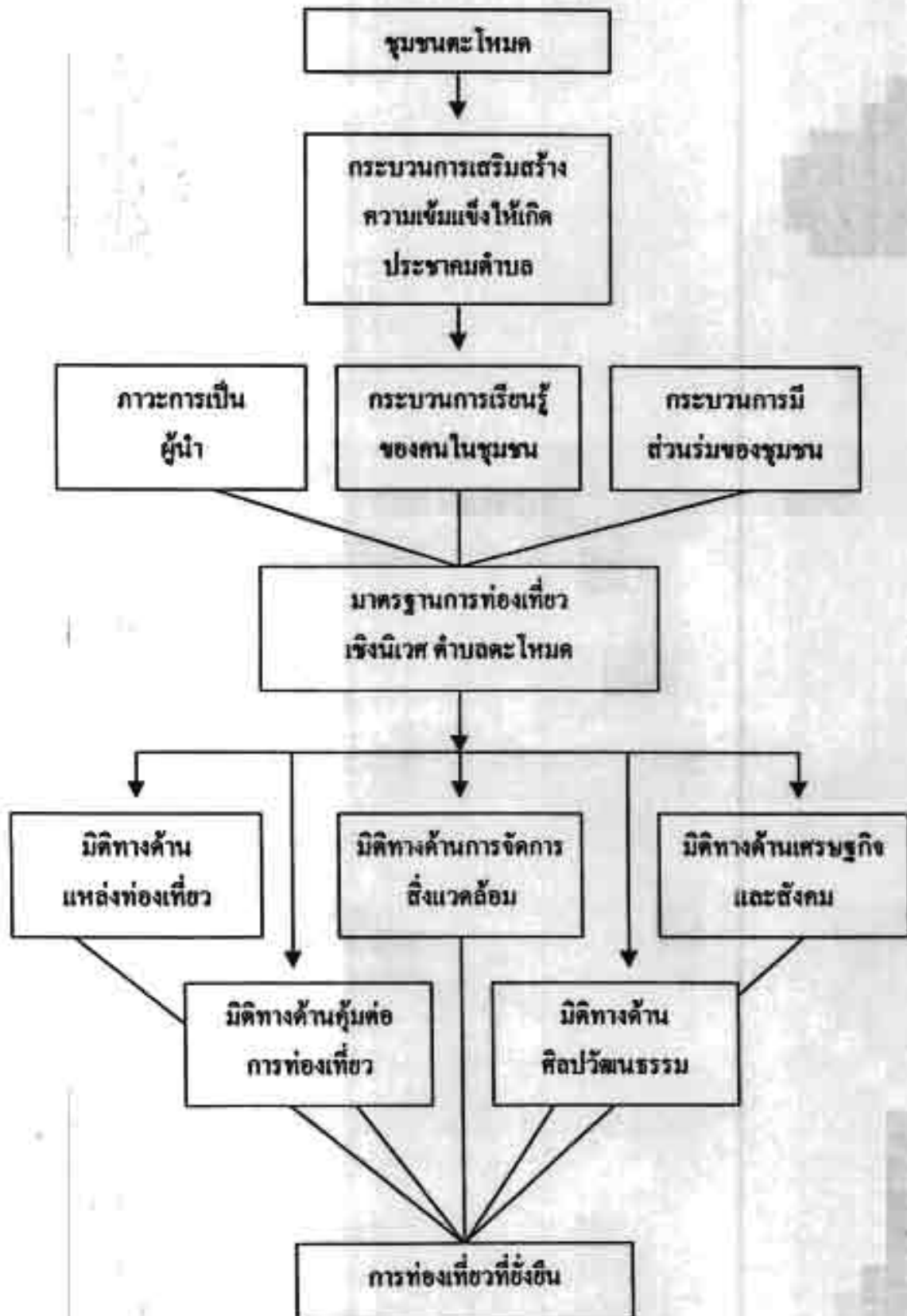
7.3 กระบวนการมีส่วนร่วมของชุมชน

จากกระบวนการดังกล่าว สามารถนำไปสู่มาตรฐานการท้องถิ่นเชิงนิเวศ ของตำบล
ละหมอคในมิติทางด้านต่าง ๆ คือ

- 1) มิติทางด้านแหล่งท่องเที่ยว ประกอบด้วย การเข้าถึงแหล่งท่องเที่ยว
- 2) มิติทางด้านการจัดการสิ่งแวดล้อม ประกอบด้วย การจัดการขยะมูลฝอย
น้ำ, เสียง, ความประปราย
- 3) มิติทางด้านเศรษฐกิจ สังคม ประกอบด้วยผลประโยชน์ต่อชุมชน
- 4) มิติทางด้านคุณค่าต่อการท่องเที่ยว ประกอบด้วย การมีส่วนร่วม
- 5) มิติทางด้านศิลปวัฒนธรรม ประกอบด้วย ด้านอัตลักษณ์ คุณค่าทาง
ปัญญา คุณค่าทางสุนทรียภาพ

จากกระบวนการแนวคิดดังกล่าว สามารถสรุปเป็นแผนภูมิแห่งความ
สัมพันธได้ ดังนี้

แผนภาพที่ 1 แสดงความสัมพันธ์ของการขับเคลื่อนประชาคมตำบลโหมค
ในการกำหนดมาตรฐานการท่องเที่ยวเชิงนิเวศ ตำบลโหมค



บทที่ 3

วิธีดำเนินการวิจัย

การวิจัยเรื่องเสริมสร้างความเข้มแข็งประชาคมตำบลเพื่อกำหนดมาตรฐานคุณภาพ การจัดการการท่องเที่ยวเชิงนิเวศตำบลตะโหมค อำเภอตะโหมค จังหวัดพิจิตร ได้ใช้วิธี ดำเนินการวิจัย ดังนี้

3.1 ขอบเขตของการศึกษา

3.1.1 ขอบเขตของการเสริมสร้างความเข้มแข็งประชาคมตำบลเพื่อใช้เป็นตัวขับเคลื่อนกระบวนการ ได้ใช้กรอบแนวคิดเป็นแนวทางในการดำเนินงาน โดยมีปัจจัยหลัก ดังนี้

1. โครงสร้างพื้นฐานสาธารณะและช่องทางการสื่อสาร
2. กระบวนการเรียนรู้ของชุมชน
3. ภาวะผู้นำและผู้นำชุมชน
4. การพึ่งพาตนเอง
5. ความสัมพันธ์ระหว่างคนกับสถาบัน
6. ความรู้สึกของประชาชนเกี่ยวกับความเป็นชุมชน หรือความผูกพันระหว่างกันของชุมชนและบรรทัดฐานของความร่วมมือกันในชุมชน

3.1.2 ขอบเขตเพื่อกำหนดมาตรฐานคุณภาพการจัดการการท่องเที่ยวเชิงนิเวศ ได้ กำหนดขอบเขต ดังนี้

1. ขอบเขตด้านเนื้อหาสาระ เป็นการค้นหาคำตอบในประเด็นคำถามหลัก ดังนี้
 - 1) วิถีชีวิตและขนบธรรมเนียมประเพณีของชาวตะโหมคมีความสัมพันธ์กับระบบธรรมชาติอย่างไร
 - 2) รูปแบบมาตรฐานการจัดการการท่องเที่ยวเชิงนิเวศที่เหมาะสมกับท้องถิ่นเป็นอย่างไร และทำอย่างไรให้ชุมชนตะโหมคมีความเข้มแข็งและมีส่วนร่วมในการจัดการท่องเที่ยวเชิงนิเวศ
2. ขอบเขตทางด้านพื้นที่

ดำเนินการในพื้นที่ตำบลตะโหมค โดยแบ่งพื้นที่ในการสำรวจระบบนิเวศเพื่อกำหนดมาตรฐาน จำนวน 3 จุด คือ

1. เขาหัวช้าง
 2. น้ำตกลานหม่อมขุย
 3. เขาหลักไก่
3. ขอบเขตด้านระยะเวลา

ดำเนินการระหว่างเดือนพฤศจิกายน 2544 – 15 กรกฎาคม 2545

3.2 กลุ่มบุคคลเป้าหมายและทีมวิจัย

ในการศึกษาครั้งนี้ มีคณะวิจัยหลัก จำนวน 5 คน คือ

1. นายวีระศักดิ์ อนันตมงคล ผู้อำนวยการศูนย์ช่วยเหลือทางวิชาการ
พัฒนาชุมชนเขตที่ 9 เป็นหัวหน้าโครงการวิจัย
2. นายสำราญ จิตมานะ หัวหน้ากลุ่มงานส่งเสริมกิจกรรมชุมชน
3. นายไกรวุฒิ ช่วยสถิตย์ นักวิชาการพัฒนาชุมชน 8 ว
4. นายสุเมธ บุญยก นักวิชาการพัฒนาชุมชน 7 ว
5. นายกฤษณ์พงษ์ สมถวิล นักพัฒนาทรัพยากรบุคคล 6 เป็นนักวิจัยหลัก
และเลขานุการ

โดยมีผู้นำองค์กรต่าง ๆ ของประชาคมตำบลกะโหมด จำนวน 12 คน เป็นทีมวิจัย
ซึ่งประกอบด้วย

1. พระครูตั้งจรัลวิชาญ (เลขานุการสภาสถานวัดกะโหมด)
2. นายวรรณ ขุนจันทร์ (รองประธานสภาสถานวัดกะโหมด)
3. นายจรัญ ราชวารี (ประธานป่าชุมชนเขาหัวช้าง)
4. นายสวาท ทองรักษ์ (ประธานชมรมไม้ผล)
5. นายสมบูรณ์ จิตสารอาภรณ์ (กรรมการป่าชุมชนเขาหัวช้าง)
6. นายสมเกียรติ บัญชาพัฒนศักดิ์ (กรรมการป่าชุมชนเขาหัวช้าง)
7. นายกมล ขุนจันทร์ (กรรมการป่าชุมชนเขาหัวช้าง)
8. นายมะแอน พลน้อย (กรรมการกลุ่มพัฒนาเขาหลักไก่ เขาพระ)
9. นายบุญชอบ เพ็ญจำรัส (รองประธานป่าชุมชนเขาหัวช้าง)
10. น.ส.ฉันทกมล ขุนจันทร์ (กรรมการป่าชุมชนเขาหัวช้าง)
11. นายสมบูรณ์ ช่วยราชการ (กรรมการป่าชุมชนเขาหัวช้าง)
12. น.ส.สุพา วัชร่ม (กรรมการป่าชุมชนเขาหัวช้าง)

3.3 ผู้มีส่วนในการเสริมความรู้ประสบการณ์ ได้แก่

เจ้าหน้าที่จากหน่วยประสานสำนักงานกองทุนสนับสนุนการวิจัยเพื่อท้องถิ่น ภาคใต้
ตอนล่าง จำนวน 2 คน คือ

1. นายปิยะ กิจฉาวร
2. นางรักชนก ทองขจร

3.4 แหล่งข้อมูลและวิธีการเก็บข้อมูล

3.4.1 ประเภทข้อมูล มี 2 ประเภท คือ

- ข้อมูลที่ได้มาเป็นตัวเลข เช่น จำนวนประชากร, คร่าวเรือน, จำนวนนักท่องเที่ยว, จำนวนกลุ่มองค์กร เป็นต้น
- ข้อมูลที่วัดเป็นตัวเลขไม่ได้ เช่น สภาพภูมิศาสตร์ ระบบนิเวศ, วิถีชีวิตของประชาชน

3.4.2 วิธีเก็บข้อมูล

- ข้อมูลที่เป็นตัวเลข ศึกษาค้นคว้าจากเอกสาร เช่น ข้อมูล จปฐ., กชช.2ค., ทะเบียนราษฎร์
- ข้อมูลที่เป็นบริบททางสังคม จะใช้วิธีการจัดเวทีประชาคมและถอดบทเรียน โดยใช้เทคนิคการมีส่วนร่วมของประชาคม คือ เทคนิค AIC, FSC, Time Line แผนที่ความคิด และใช้วิธีสำรวจ, สังเกต ควบคู่กันไป

3.4.3 การวิเคราะห์และประมวลผลข้อมูล ดำเนินการตามขั้นตอน ดังนี้

1. คณะผู้วิจัย มีการตรวจสอบข้อมูล โดย
 - จัดระบบข้อมูลที่เป็นตัวเลข
 - จัดระบบข้อมูลที่ไม่เป็นตัวเลข
 - หาความสัมพันธ์ระหว่างข้อมูล
 - ตีความให้ความหมาย
2. จัดเวทีสะท้อนข้อมูลชุมชน เพื่อให้ชุมชนได้รับประโยชน์ ดังนี้
 - ชุมชนมีส่วนร่วมในการวิเคราะห์ข้อมูล ในเรื่องบริบทของชุมชน
 - เป็นการตรวจสอบข้อมูลว่ามีความเห็นตรงกันหรือไม่ว่าปัญหาและความต้องการของคนในชุมชน คืออะไร(การตอบคำถามการวิจัย)
 - คนในชุมชน ได้รู้จักกันมากขึ้น
 - รู้จักชุมชนของตนเองในแง่มุมต่าง ๆ มากขึ้น

บทที่ 4

วิธีการเสริมสร้างความเข้มแข็งประชาคมตำบลละโฮมด และผลของการเสริมสร้าง ความเข้มแข็งประชาคมตำบล เพื่อกำหนดมาตรฐานคุณภาพการจัดการ การท่องเที่ยวเชิงนิเวศตำบลละโฮมด อำเภอละโฮมด จังหวัดพัทลุง

4.1 วิธีการเสริมสร้างความเข้มแข็งประชาคมตำบลละโฮมด

1. วางแผนการศึกษาชุมชน

- คณะผู้วิจัย ได้ศึกษาข้อมูลพื้นฐานของตำบลละโฮมดจากเจ้าท้าวที่พัฒนาชุมชน
อำเภอละโฮมดเกี่ยวกับสภาพสังคมของคนในชุมชน, ข้อมูล จปร., กชช. 2 ค. เพื่อนำมาเป็น
ข้อมูลวางแผนการศึกษา กระบวนการ เสริมสร้างความเข้มแข็งประชาคมตำบล

- สร้างเครื่องมือการเก็บข้อมูลเชิงคุณภาพ ประกอบข้อมูลเบื้องต้นเพื่อศึกษาว่า
ในตำบลมีพื้นฐานความเป็นประชาคมอยู่ในระดับใด เพื่อวางแผนการเสริมสร้างตามข้อมูล
ของตำบล

2. การศึกษาชุมชน

2.1 ทีมวิจัย เก็บข้อมูลกับตัวแทนประชาชนและผู้นำ/กลุ่มองค์กรต่าง ๆ ตาม
กรอบความเป็นประชาคมในด้าน

- ภาวะความเป็นผู้นำ
- การสื่อสารของคนหรือกลุ่มองค์กรในตำบล
- การมีสำนึกความเป็นพลเมืองของชุมชน
- การแก้ปัญหาท้องถิ่นร่วมกัน
- ความสัมพันธ์ระหว่างคน องค์กร และสถาบัน
- ความรู้สึกของประชาชนเกี่ยวกับความเป็นชุมชน หรือความผูกพันระหว่าง
กันของชุมชน และบรรทัดฐานของความร่วมมือกันในชุมชน

2.2 วิเคราะห์ข้อมูล โดยนำข้อมูลมาจัดหมวดหมู่ตามประเด็นความเป็นประชาคม
และกลุ่มผู้ตอบ

2.3 จัดเวทีประชุม โดยวิธีการแบบมีส่วนร่วม โดยใช้เทคนิค AIC , FSC, แผนที่
ความคิดแผนผังเวนน์ โดยใช้กรอบความเป็นประชาคม ตามข้อ 2.1 เป็นแนวทางในการค้น
หาคำตอบของคำถามวิจัย จำนวน 2 ข้อ คือ

1. วิถีชีวิตและขนบธรรมเนียมประเพณีของชาวคะโฮมค มีความสัมพันธ์กับระบบธรรมชาติอย่างไร

2. รูปแบบมาตรฐานการจัดการท่องเที่ยวเชิงนิเวศที่เหมาะสมกับท้องถิ่นเป็นอย่างไร และทำอย่างไรให้ชุมชนคะโฮมคมีความเข้มแข็งและมีส่วนร่วมในการจัดการท่องเที่ยวเชิงนิเวศ

การขับเคลื่อนกระบวนการดังกล่าว ได้ดำเนินการ ณ สถานีวิจัยคะโฮมค เมื่อวันที่ 9 พฤศจิกายน 2545 มีการเข้าร่วมเวที 60 คน ซึ่งผลจากการจัดเวทีได้ข้อมูลความเข้มแข็งของประชาคมตำบลคะโฮมค ตามกรอบที่วางไว้ ดังนี้

1) ภาวะการนำและความเป็นผู้นำ

เมื่อตั้งคำถามกับตัวแทนประชาชน ผู้นำกลุ่ม องค์กรต่าง ๆ ใครคือผู้นำธรรมชาติ หลายกลุ่มในเวทีได้พูดคุย แลกเปลี่ยนความคิดเห็นในประเด็นร่วมกัน จนระยะเวลาผ่านไปประมาณ 10 นาที เริ่มมีการพูดถึงบุคคลหลาย ๆ คน ที่เป็นผู้นำธรรมชาติ และในที่สุดที่ประชุมสามารถบอกถึงผู้นำทางธรรมชาติได้ คือ

1. ท่านพระครูอุทิศกิจจาร
2. ท่านพระครูสุนทรกิจจานุโยค
3. ท่านพระครูผู้นำสังฆรักษ์วิชาญ สัมปิณฺญ โฉ
4. นายวรรณ ขุนจันทร์
5. นายสวาท ทองรักษ์

ฯลฯ

จากรายชื่อบุคคลดังกล่าวข้างต้น แสดงให้เห็นว่าชุมชนตำบลคะโฮมค มีผู้นำธรรมชาติที่โดดเด่น จะเห็นว่ามีผู้นำที่เป็นทางการน้อยมาก ทีมวิจัยได้ศึกษาภาวะความเป็นผู้นำพบว่า มีทั้งจุดอ่อน จุดแข็ง ดังนี้

จุดแข็ง

1. เป็นผู้มีจิตสาธารณะ ทำงานเพื่อส่วนรวม และมองเห็นปัญหาส่วนรวม
2. มีความรับผิดชอบในงานที่ปฏิบัติ มุ่งให้เกิดความสำเร็จ
3. เป็นผู้ที่มีการศึกษาหลายด้าน เพราะเข้ารับการศึกษาอบรม ศึกษาจากหน่วยงานต่าง ๆ อยู่เสมอ

จากหน่วยงานต่าง ๆ อยู่เสมอ

จุดอ่อน
มีความมั่นใจในตนเอง บางครั้งไม่ยอมรับฟังความคิดเห็นของผู้อื่น และ
หยิ่งในศักดิ์ศรี

2) ช่องทางการสื่อสารของคนหรือกลุ่มองค์กรในตำบล

การศึกษาช่องทางการสื่อสารของคน หรือกลุ่มองค์กรในตำบล ตะโหนด คณะผู้วิจัย ได้ดำเนินการต่อไปจากการค้นหา ภาวะการนำและความเป็นผู้นำ วิธีการที่นำมาใช้ในการศึกษา คือการจัดทำแผนผัง เวเน่ (Venn Diagram) โดยใช้ชุมชนตะโหนด เป็นศูนย์กลางและใช้ลูกศรที่มีความหนาบางต่างกัน แสดงปริมาณและทิศทางความสัมพันธ์ ช่องทางการสื่อสาร ซึ่งพบว่า การสื่อสารของประชาชนในชุมชนตะโหนด ส่วนมาก กลุ่มองค์กร กลุ่มผู้ประกอบการอาชีพเดียวกัน จะสื่อสารต่อกันในวิถีชีวิตทั่วไป คือ พูดคุย แลกเปลี่ยนปรึกษาหารือต่อกันเป็นธรรมชาติ สถานการณ์วัดตะโหนดจะเป็นศูนย์รวมข้อมูล แจ้งข่าวสารต่าง ๆ เมื่อผู้นำประชุมรับรู้ว่าข่าวสารอะไรที่ต้องแจ้งให้ประชาชนในชุมชนทราบ จะแจ้งโดยเชิญผู้นำจากทุกหมู่บ้านมาที่สถานวัดตะโหนด หรือแจ้งโดยวิธีประกาศเสียงตามสาย หรือคิดประกาศที่ศาลาในหมู่บ้าน นอกจากสถานวัดตะโหนด จะเป็นศูนย์รวมของช่องทางสื่อสาร แล้วร้านค้าก็เป็นอีกสถานที่หนึ่งที่คนตะโหนดใช้เป็นแหล่งพูดคุย ในรูปของประชาคม สถานการณ์วัด ตะโหนด(รายละเอียดตามแผนผังเวเน่)

แผนภาพที่ 2 แสดงช่องทางการสื่อสารของคน หรือกลุ่มองค์กรในตำบล



3) การสำนึกความเป็นพลเมือง

หลังจากการค้นหาช่องทางสื่อสารของคน หรือกลุ่ม องค์กรในตำบล ตะโหนดแล้ว ในช่วงบ่ายคณะทีมวิจัย ได้เปิดเวทีแลกเปลี่ยนเรียนรู้ ในการสำนึกความเป็นพลเมืองของชุมชนตะโหนด โดยมีขั้นตอนแรก คณะผู้วิจัย ได้ให้ความหมายในเรื่องสำนึกความเป็นพลเมืองของชุมชน คือการที่คนในชุมชนมีความคิดในเรื่องเดียวกับที่ เป็นประโยชน์ต่อชุมชน ร่วมมือทำเพื่อความเป็นชุมชน เพื่อมีเอกลักษณ์ของชุมชน ช่วยกันทำให้เรื่องที่เป็นสาธารณะประโยชน์ต่อชุมชน โดยวิธีการแจกบัตรคำ และระดมสมอง และทำแผนที่ความคิด ซึ่งปรากฏว่า ชุมชนตะโหนดมีความสำนึกในความเป็นพลเมืองในระดับที่ค่อนข้างสูง ซึ่งออกมาในรูปของกิจกรรมดังต่อไปนี้

(3.1) สถานการณ์วัดตะโหนด

ในเวทีประชาคมได้สรุปและชี้ให้เห็นว่าในปี 2535 ได้มีการจัดตั้ง สถานการณ์วัดตะโหนด โดยมีสำนักงานตั้งอยู่ที่วัดตะโหนด มีเครื่องหมายเป็นรูปศรียะร่วมกัน ภายใต้ปรัชญาที่ว่า "สร้างปัญญา พัฒนาสังคม ระดมความคิด เพื่อชีวิตประชาชน" โดยมี องค์กรประกอบของสถานการณ์วัด 3 ฝ่าย คือ ฝ่ายสมาชิกสภา, ฝ่ายกรรมการบริหารสภา, ฝ่ายที่ปรึกษาของสภา

1) ขึ้นกำหนดนโยบาย คณะกรรมการบริหารสภา มีหน้าที่กำหนดนโยบายในด้านต่าง ๆ ประกอบด้วย ด้านเศรษฐกิจ ด้านสังคม ด้านการศึกษา ศาสนาและวัฒนธรรม ด้านสิ่งแวดล้อมและการท่องเที่ยว

2) ขึ้นปฏิบัติการ มีหน้าที่จัดทำโครงการและแผนงานตามนโยบายที่วางไว้ และแบ่งงานกันรับผิดชอบ

3) ขึ้นประเมินผล

ผลการดำเนินงานที่ผ่านมา มีดังนี้

1. ติดต่อโทรศัพท์เข้ามาในหมู่บ้าน
2. สร้างป้อมยามตำรวจในชุมชน
3. แก้ปัญหาการปล่อยน้ำเสีย
4. สร้างศูนย์วัฒนธรรมบ้านตะโหนด
5. ขยายปณสถานที่หน้าควน

และเมื่อวันที่ 13 - 14 เมษายน 2545 ที่ผ่านมามีการจัดกิจกรรม
แสดงผีเสื้อ "ย้อนดูวิถีชีวิตชาวตะโหนด อีกหนึ่งความภาคภูมิใจของชาวตะโหนด คู่ความ
สำนึกรักแผ่นดินเกิด

(3.2) ขนบธรรมเนียมประเพณี

นอกจากสภาพานวัดตะโหนดแล้ว ชุมชนตะโหนดยังใช้ขนบธรรมเนียม
ประเพณีในการสำนึกความเป็นพลเมืองของชาวตะโหนด และที่เด่นกว่าที่อื่นคือ เทศกาล
สงกรานต์ สรงน้ำบึงทอง ห่มผ้าผี แก้วบนขมโคห้อยท่านช่วย

(3.3)เอกลักษณ์ของภาษาและวรรณกรรมถิ่น

การสำนึกในความเป็นพลเมือง นอกจากออกมาในรูปของสภาพาน
วัดตะโหนด, ขนบธรรมเนียมประเพณีแล้ว ชุมชนตะโหนดยังมีความสำนึกและรักษา
วรรณกรรมถิ่น ที่เป็นเอกลักษณ์เฉพาะ เช่น

1. ถ้อยคำและสำนวน	ความหมาย
- เอาไข่แยงล่อง	หาเรื่องใส่ตัว
- เอาผ้าไปครั้นวานหมี่	ทำอะไรเกินความสามารถของตน
- กินขอนเพื่อน	ทำตามเพื่อนดู
- หื้อคเหมือนพร้าววัวคืออก	ไม่เจริญเติบโต ไม่เจริญก้าวหน้า
- จังกาบ	ซุกมาก
- จักหวัด	บริการช่วยเหลือ
ฯลฯ	

2. เพลงกล่อมเด็ก

นอกจากถ้อยคำและสำนวนแล้ว ชุมชนตะโหนด ยังมีความสำนึกในการรักษา
เอกลักษณ์ของเพลงกล่อมเด็ก เช่น นางเอียด ขุนจันทร์ ได้จับเพลงกล่อมเด็กที่ชื่อว่า "ไก่จัน"
ให้ที่ประชุมฟังว่า

ฮาแฮคันแคะเหอ	แลแลอีกกลายเป็นคันรัก
อฮาแลนองนิก	คว้อฮาฮัก หัก ไปเสียปลาปลา
ทำบาวเสี่ยให้วิคตุง	ไม่ได้หนิงนุงน่อง ไม่เอา
อฮามัวมาเพลงที่ชายเพลา	หลบปลาพ้อขุนหัวเหอ

4) การแก้ปัญหาท้องถิ่นร่วมกัน

จากที่ได้กล่าวมาแล้ว ชุมชนตะโหมคได้มีการจัดตั้งสภาตำบลตะโหมค เพื่อเป็นเวทีในการแก้ปัญหาต่าง ๆ และเป็นการเสริมสร้างความเข้มแข็งของประชาชนที่ต้องทำงานเคียงคู่ไปกับองค์กรปกครองส่วนท้องถิ่น และการแก้ไขปัญหาด้านต่าง ๆ

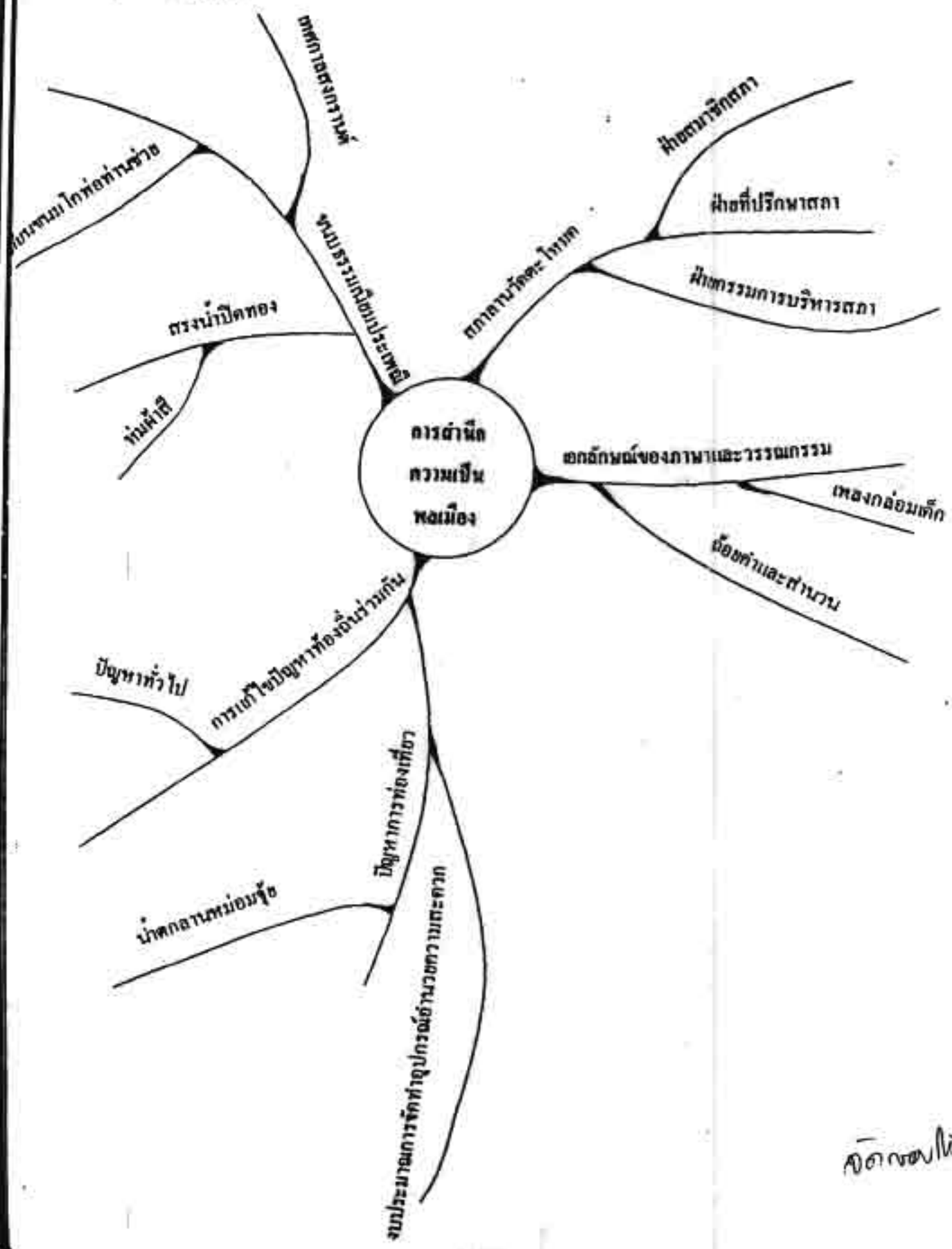
จากการเปิดเวทีประชาคมของสภาตำบลตะโหมคในวันต่อมา ได้เปิดเวทีประเด็นเรื่อง การท่องเที่ยวของตำบลตะโหมค ขณะนี้กำลังประสบปัญหาอะไรบ้าง โดยใช้วิธีการแจกบัตรคำ โดยให้ทุกคนเขียนปัญหาและนำเสนอในที่ประชุม ซึ่งสรุปปัญหาได้ดังนี้

ปัญหาการท่องเที่ยวของตำบลตะโหมค

1. จัดการกับแหล่งท่องเที่ยวที่อยู่ในความดูแลของส่วนราชการ(น้ำตกลานหม่อมจ้อย)
2. งบประมาณในการจัดทำอุปกรณ์อำนวยความสะดวกนักท่องเที่ยว

ดังนั้น การจัดเวทีให้ชาวบ้าน ได้มาร่วมกันรับรู้เรื่องอันตราย ผลกระทบต่อแหล่งท่องเที่ยว ถ้าชุมชนตะโหมคปล่อยปละละเลย ใครจะเป็นผู้รับผิดชอบนั้น ซึ่งจะเป็นการกระตุ้นให้กับชุมชน เกิดแนวคิดใหม่ ทำงานสาธารณะของชุมชนเองได้

แผนภาพที่ 3 แสดงการดำเนินกิจกรรมเป็นพลเมือง การแก้ไขปัญหาท้องถิ่นร่วมกันของชุมชนตะไทรทอง



จิตอาสา

4) การแก้ปัญหาท้องถิ่นร่วมกัน

จากที่ได้กล่าวมาแล้ว ชุมชนตะโหมค ได้มีการจัดตั้งสถานาวัดตะโหมค เพื่อเป็นเวทีในการแก้ปัญหาต่าง ๆ และเป็นการเสริมสร้างความเข้มแข็งของประชาชนที่ค้องทำงานเคียงคู่ไปกับองค์กรปกครองส่วนท้องถิ่น และการแก้ไขปัญหาด้านต่าง ๆ

จากการเปิดเวทีประชาคมของสถานาวัดตะโหมคในวันต่อมา ได้เปิดเวทีประเด็นเรื่อง การท่องเที่ยวของตำบลตะโหมค ขณะนี้กำลังประสบปัญหาอะไรบ้าง โดยใช้วิธีการแจกบัตรคำ โดยให้ทุกคนเขียนปัญหาและนำเสนอในที่ประชุม ซึ่งสรุปปัญหาได้ดังนี้

ปัญหาการท่องเที่ยวของตำบลตะโหมค

1. จัดการกับแหล่งท่องเที่ยวที่อยู่ในความดูแลของส่วนราชการ(น้ำตกถ่านหม่อมซุย)
2. งบประมาณในการจัดทำอุปกรณ์อำนวยความสะดวกนักท่องเที่ยว

ดังนั้น การจัดเวทีให้ชาวบ้าน ได้มาร่วมกันรับรู้เรื่องอันตราย ผลกระทบต่อแหล่งท่องเที่ยว ถ้าชุมชนตะโหมคปล่อยปละละเลย ใครจะเป็นผู้รับผิดชอบนั้น ซึ่งจะเป็นการกระตุ้นให้กับชุมชน เกิดแนวคิดใหม่ ทำงานสาธารณะของชุมชนเองได้

5) ความสัมพันธ์ระหว่างคน องค์กร และสถาบัน

ในตำบลตะโหมค มีหน่วยงานของรัฐและสถาบันสำคัญหลายแห่งด้วยกัน คือ

- 1) เทศบาลตำบลตะโหมค
- 2) องค์กรบริหารส่วนตำบลตะโหมค
- 3) สถานาานวัดตะโหมค
- 4) คณะกรรมการป่าชุมชนเขาหัวช้าง
- 5) หน่วยพิทักษ์ป่าบ้านตะโหมค
- 6) ศูนย์ส่งเสริมและพัฒนาป่าชุมชนในพื้นที่แนวกันชน
- 7) โรงเรียนประชาบำรุง
- 8) โรงเรียนวัดตะโหมค

ฯลฯ

เมื่อตั้งคำถามถึงความสัมพันธ์ระหว่างคน องค์กร และสถาบันในเวทีประชาคม ความสัมพันธ์ของคนในชุมชน กับหน่วยงานของรัฐ หรือสถาบันเหล่านี้ ซึ่งที่ปรากฏอยู่ ณ วันนี้คือ มีทั้งการเกี่ยวเนื่องกัน เฉพาะหน้าที่ความรับผิดชอบของแต่ละสถาบัน ผสมผสานกับการเข้ามามีส่วนร่วมในการพัฒนาชุมชนหรือแก้ปัญหาาร่วมกัน ทุกหน่วยงานจะให้ความร่วมมือกับชุมชน และเมื่อจัดทำแผนผังเวนน์ (Venn Diagram) โดยใช้สถานานวัดตะโหมค ซึ่งเป็นสถาบันที่เป็นศูนย์กลางของชุมชน เป็นศูนย์กลางเชื่อมความสัมพันธ์กับองค์กรต่าง ๆ จะพบว่า มีความสัมพันธ์อยู่ในระดับที่สูงเกือบทุกองค์กร

แผนภาพที่ 4 แสดงความสัมพันธ์ของคน องค์กร และสถาบัน



6) ความรู้สึกของประชาชนในด้านที่เกี่ยวกับความเป็นชุมชน หรือความสัมพันธ์
ระหว่างกันของชุมชน และบรรทัดฐานของความร่วมมือกันในชุมชน

จากการเปิดเวทีประชาคม เพื่อวิเคราะห์ความสัมพันธ์ของคนในชุมชนตะ โหมคใน
ประเด็นต่าง ๆ รวมกันได้ 2 ประเด็นคือ

1. ความผูกพันในการประกอบอาชีพ จากลักษณะอาชีพของคนในตำบลตะ โหมค
สามารถแบ่งได้ในภาพรวมใหญ่ ๆ 4 ประเด็น คือ

- 1.1) ชาวบ้านที่ประกอบอาชีพทำสวนยาง
- 1.2) ชาวบ้านที่ประกอบอาชีพทำสวนผลไม้
- 1.3) ชาวบ้านที่ประกอบอาชีพทำนา
- 1.4) ชาวบ้านที่ประกอบอาชีพหาของป่า

ชาวบ้านที่ประกอบอาชีพทั้ง 4 อาชีพ จะเห็นได้ว่า ต้องมีความผูกพันกับ
ธรรมชาติ โดยลักษณะของอาชีพทำให้ชาวบ้านที่ประกอบอาชีพทั้ง 4 กลุ่ม คิดต่อกัน พึ่งพา
อาศัยกันและกันมาโดยตลอด

2. ความผูกพันลักษณะเครือญาติ ชาวตำบลตะ โหมคส่วนใหญ่จะเป็นคนในพื้นที่
ที่อยู่สืบต่อกันมาหลายชั่วอายุคน มีลูกหลานสืบต่อกันมาชยาวนาน มีผู้ย้ายถิ่นออกไปน้อยมาก
เพราะคนในตำบลนี้ สามารถทำมาหากินด้วยการประกอบอาชีพดังกล่าวข้างต้น ได้ดีถึงคนใน
ตำบลตะ โหมค จะมีความสัมพันธ์ในลักษณะเครือญาติและลักษณะอาชีพก็ตาม คนในตำบล
ตะ โหมคจะมีความสัมพันธ์กันในลักษณะของเครือธรรม เช่น การร่วมค้ำช่วยกันในงาน
ประเพณีต่าง ๆ โดยเฉพาะประเพณีวันว่าง

จากวิเคราะห์พื้นฐานความเป็นประชาคมตำบล สรุปเป็นประเด็นใหญ่ ๆ
ตามกรอบของการขับเคลื่อนความเป็นประชาคมได้ว่า ประชาคมตำบล มีความเข้มแข็งพอ
สมควร อาจจะมีข้อที่ยังเป็นข้อบกพร่องหรือจุดอ่อนของประชาคม ก็คือ จากความร่วมมือ
ในการคิด คัดสินใจขององค์กรต่าง ๆ ในท้องถิ่น เช่น อบต. , เทศบาล, หน่วยงานวิสาหกิจ

จากข้อมูลที่แสดงให้เห็นถึงศักยภาพของประชาคมตำบลตะ โหมค จึงเป็นสิ่งที่
จำเป็นอย่างยิ่งในการให้ประชาคมตำบลตะ โหมคเข้ามามีส่วนร่วมรับผิดชอบในการจัดการ
ท้องถิ่นเชิงนิเวศน์ของตำบลตะ โหมค ซึ่งหลายคนบอกว่า ถึงแม้จะเป็นเรื่องที่ยาก แต่ก็จำเป็น
คือต้องทำเพื่อป้องกันผลกระทบที่เกิดจากการท่องเที่ยวและเพื่ออนุรักษ์ไว้ ซึ่งเอกลักษณ์
ของตะ โหมค

แดนน้ำตกคืนฉาย	ธรรมชาติเขียวจี
ประเพณีสองศาสนา	ช่างพราหมณ์สวย
ไร่รวบไม้ผลบุคคไลดี	บารมีพ่อท่านช่วย
ไปได้สวยกลุ่มทำนา	มีสภาพของชุมชน

จากผลของการขับเคลื่อนกระบวนการเพื่อเสริมสร้างความเข้มแข็งประชาคม ตำบลตะโหนด เพื่อกำหนดมาตรฐาน คุณภาพ การจัดการการท่องเที่ยวเชิงนิเวศ โดยมีขั้นตอน การดำเนินการ ดังต่อไปนี้

1. ศึกษาบริบทของตำบลตะโหนด
 2. เปิดเวทีประชาคม เพื่อศึกษาวิถีชีวิตและขนบธรรมเนียมประเพณีของ ชาวตะโหนด กับความสัมพันธ์กับระบบธรรมชาติ
 3. เปิดเวทีประชาคมเพื่อกำหนดรูปแบบมาตรฐานการจัดการท่องเที่ยวเชิง นิเวศที่เหมาะสมกับท้องถิ่น
- ซึ่งนำเสนอผลการศึกษาดังลำดับ ดังนี้

4.2 ผลของการเสริมสร้างความเข้มแข็งประชาคมตำบลเพื่อกำหนดมาตรฐานคุณภาพการ จัดการการท่องเที่ยวเชิงนิเวศ ตำบลตะโหนด อำเภอตะโหนด จังหวัดพัทลุง

4.2.1 บริบทของตำบลตะโหนด

1. สภาพพื้นที่

1.1 ประวัติศาสตร์ชุมชน

จากการพูดคุยกับผู้เฒ่าผู้แก่และประชาคมตำบลตะโหนดได้เล่าให้ฟัง โดย กล่าวถึงเส้นทางค้าขายของชาวอินเดีย ซึ่งเดินทางจากฝั่งทะเลอันดามัน (บริเวณอำเภอ ปะเหลียน จังหวัดศรีสะเกษ) ซึ่งเป็นเมืองท่าที่สำคัญทางชายฝั่งทะเลอันดามัน ข้ามเทือกเขา บรรทัดทางช่องเขาตระผ่านชุมชนตะโหนดบริเวณบ้านเขาหัวช้าง ซึ่งมีถ้ำคลองหัวช้าง(คลอง โห้ทะหนูน) คลองสายนี้ไหลไปรวมกับคลองสายอื่นอีกหลายสายเป็นคลองท่ามะคือไหลลงสู่ทะเลสาบสงขลา บริเวณอำเภอบางแก้ว ซึ่งเส้นทางสายนี้ ไปขึ้นที่เมืองสติงพระหรือ

ตติงพาราเมตี(อำเภอตติงพระ จังหวัดสงขลาในปัจจุบัน) ทางฝั่งทะเล่าวไทย จากการเดินทางด้วยเส้นทางคังกล่าวก็เกิดมีชุมชนเล็ก ๆ ขึ้น และพัฒนาเป็นชุมชนบ้านตะโหมคในปัจจุบัน โดยมีร่องรอยทางโบราณคดีมีปรากฏหลงเหลืออยู่ในปัจจุบัน นอกจากนี้ มีทำวัดเป็นชื่อทำน้ำของบ้านหัวช้างและถ้ำพระอยู่บริเวณเขาหัวช้าง ซึ่งเป็นทางผ่านของเส้นทางเดินนี้และเส้นทางสายนี้ก็ยังเป็นเส้นทางที่ชาวบ้านใช้เป็นเส้นทางเดินป่าล่าสัตว์และหาของป่า จากบ้านตะโหมคไปยังฝั่งตะวันตกของเทือกเขาบรรทัดจนถึงปัจจุบัน

ซึ่งจากคำานบอกเล่าและแหล่งวรรณคดีที่ปรากฏน่าจะเชื่อถือได้ว่าตะโหมคเป็นชุมชนที่มีการตั้งถิ่นฐานชุมชนมานานแล้วอย่างน้อยก็น่าจะเป็นช่วงสมัยอยุธยาตอนต้น หลักฐานค้นพบ เช่น พระพุทธรูปสำริดปางมารวิชัย ขนาดหน้าตัก 20 เซนติเมตร ศิลปะอุทงขุดพบในสระน้ำของวัดเหนือ (ร้าง) เป็นวัดอยู่ทางทิศใต้ของวัดตะโหมคห่างกันไม่มากนัก และมีวัดถ้ำพระเป็นวัดร้างตั้งอยู่ที่เขาพระบ้านหัวช้างตำบลตะโหมค ซึ่งติดกับเขาหลักไก่ และเขาหินป่าเป็นวัดที่สร้างขึ้นสมัยกรุงศรีอยุธยา ปรากฏหลักฐานในการเพลาวัดเขียนบางแก้วว่าเป็นวัดหนึ่ง ขึ้นกับคณะป่าแก้วหัวเมืองพัทลุง บริเวณมีถ้ำแห่งหนึ่งเรียกว่า ถ้ำหัวช้าง ปากถ้ำหันไปทางทิศใต้เดิมภายในถ้ำมีพระพุทธรูปปั้นปางไสยาสน์หนึ่งองค์ขนาดความยาว 14 เมตร ฐานพระมีรูปช้างปูนปั้นโผล่แยกเจ็ดเชือกและมีพระพุทธรูปปูนปั้นปางมารวิชัย พระพุทธรูปไม้จำหลักอีกหลายองค์ แต่น่าเสียดายพระพุทธรูปเหล่านี้ได้ถูกทำลายไปหมดแล้วราว ๆ พ.ศ.2484 นอกจากนี้ ได้มีการพบขวานหินขัดหรือขวานหินทุบเปลือกไม้เพื่อนำมาทอผ้าโดยพบที่โหล๊ะจันกระ ตำบลตะโหมค

ประวัติความเป็นมา คำว่า "ตะโหมค" จากข้อมูลคำบอกเล่าสันนิษฐานได้ว่า ตะโหมคมาจาก 2 แนวทาง คือ

1. มาจากคำว่า "ตระ" ตระเป็นชื่อของช่องเขา ซึ่งเป็นเส้นทางโบราณที่ใช้เดินทางจากอำเภอปะเหลียนข้ามเทือกเขาบรรทัด โดยผ่านช่องเขาตระและออกสู่ช่องเขาหัวช้าง ตำบลตะโหมค

2. มาจากคำว่า "โต๊ะหมุด" จากคำบอกเล่าของท่านผู้เล่าว่า ผู้ที่เข้ามาตั้งฐานครั้งแรกเป็นคนไทยมุสลิม เพราะปรากฏหลักฐานหลายอย่างที่มีส่วนร่วมเกี่ยวข้องกับชื่อชาวไทยมุสลิม เช่น นาปะเจ๊ะ (ที่ตั้งของ โรงเรียนวัดตะโหมคปัจจุบัน) และหัวทุ่งแขก เป็นต้น คำว่า

“ตะโหมค” ก็เรียกที่ชนจาก โตะหมุค ซึ่งเป็นผู้นำชาวไทยมุสลิมคนแรกที่เข้ามาตั้งถิ่นฐาน
อยู่ในตะโหมค

1.2 ที่ตั้ง - อาณาเขต

พื้นที่ตำบลตะโหมค มีอาณาเขตติดต่อกับพื้นที่ต่างๆ ดังนี้

ทิศเหนือ จดเขตอำเภอองครักษ์ อำเภอบางแก้ว จังหวัดพัทลุง

ทิศใต้ จดเขตอำเภอบ้านนา จังหวัดพัทลุง

ทิศตะวันออก จดเขตอำเภอบางแก้ว อำเภอบ้านนา จังหวัดพัทลุง

ทิศตะวันตก จดเขตอำเภอองครักษ์ จังหวัดพัทลุง อำเภอปะเหลียน
จังหวัดตรัง อำเภอตะรุ จังหวัดสตูล โดยมีเทือกเขาบรรทัด
เป็นแนวแบ่งเขต

2.2 ลักษณะที่ตั้งทางภูมิศาสตร์

ชุมชนตะโหมคตั้งอยู่เชิงเขาบรรทัดทางทิศตะวันออก บริเวณที่ตั้งของชุมชน
เป็นที่ราบ เหมาะสำหรับการทำนาข้าว รอบนอกออกไปเป็นที่ทำสวนมีลำคลองไหลผ่าน
4 สาย คือ คลองตะโหมค คลองกง คลองหัวช้างและคลองโหล๊ะจันกระ ลำคลองเหล่านี้
คั่นน้ำลำธารอยู่ที่เทือกเขาบรรทัด การตั้งบ้านเรือนจะอยู่กันเป็นกลุ่มบ้าน เรียกบ้านที่อยู่นั้น
ว่าบ้านโน บ้านนอก บ้านปากพอดิ และบ้านที่อยู่ออกไปเป็นบ้านหัวช้าง บ้านโหล๊ะจันกระ
ต่อมาเกิดกลุ่มบ้านที่เกิดขึ้นในชุมชนอีก มีบ้านควนอินนอโม บ้านปลักปอม บ้านคลองนุ้ย
บ้านควน และบ้านเหมืองตะกั่ว

พื้นที่ของชุมชนบ้านตะโหมคในปัจจุบันมีบริเวณครอบคลุมอำเภอตะโหมค
ซึ่งมีพื้นที่ประมาณ 165,162.32 ไร่ โดยแบ่งพื้นที่เป็นที่ราบ 109,717.33 ไร่ ภูเขา
55,444.99 ไร่ สามารถแบ่งพื้นที่ในแต่ละตำบลได้คือ

ตำบลแม่ขรี เนื้อที่ประมาณ 22,566.25 ไร่ คิดเป็นร้อยละ 13.65

ตำบลตะโหมค เนื้อที่ประมาณ 110,405.25 ไร่ คิดเป็นร้อยละ 66.85

ตำบลคลองใหญ่ เนื้อที่ประมาณ 32,200.23 ไร่ คิดเป็นร้อยละ 19.50

3. สภาพทางสังคมและวัฒนธรรม

3.1 ประชากร

ตามสถิติทะเบียนราษฎร ณ วันที่ 25 มีนาคม 2545 และจากการสำรวจข้อมูล จปฐ. ปี 2545 มีประชากรทั้งสิ้น 8,441 คน แยกเป็นชาย 4,082 หญิง 4,359 คน จำนวน 1,898 หลังคาเรือน

3.2 เส้นทางคมนาคม การติดต่อกับภายนอก

การเดินทางสมัยก่อนต้องเดินทางเท้าระยะหลายกิโลเมตรและหากเดินทางไปพักผ่อนจะต้องเดินทางไปขึ้นรถไฟที่สถานีรถไฟบางแก้ว พักค้างคืนที่บางแก้ว 1 คืน รุ่งเช้าจึงขึ้นรถไฟไปพักผ่อน การเดินทางต้องเดินทางผ่านท้องทุ่งและจะต้องเอาข้าวห่อไปกินระหว่างทาง เพราะไม่มีร้านค้า ในสมัยต้น ๆ ตลาดบางแก้วเป็นตลาดหลักในการขายสินค้า การขนส่งสินค้าโดยจะใช้ควายลากเกวียน ลากहनวน หรือใช้คนแบกหาม หลังสงครามโลกครั้งที่ 2 ได้มีการตัดถนนสายพัทลุง - หาดใหญ่ เรียกว่า ถนนสายยุทธศาสตร์ ผ่านตลาดแม่ขรี ขณะนั้นเป็นท้องทุ่งมีบ้านสวนไม่กี่หลัง แต่เนื่องจากบ้านแม่ขรีมีลักษณะที่ตั้งเป็นจุดศูนย์กลางระหว่างชุมชนตะโหมคและตลาดบางแก้ว และเป็นทางผ่านของถนนสายพัทลุง - หาดใหญ่ ปี พ.ศ.2499 ท่านพระครูฤทธิศักดิ์จาทรรและกำนันสวิง ชนะสิทธิ์ ซึ่งเป็นกำนันตำบลตะโหมค ในสมัยนั้นร่วมกับพี่น้องชาวตะโหมคได้เริ่มตัดถนนจากตะโหมคสู่แม่ขรี ถนนบางจุดจะมีการเปลี่ยนจากเส้นทางเดิมเป็นเส้นทางใหม่ ฉะนั้นการเดินทางในการส่งสินค้าออกสู่ตลาดหรือการติดต่อคมนาคมด้านต่าง ๆ จึงสะดวกสบายขึ้น โดยในช่วงแรกเป็นถนนดิน มีรถจักรยานยนต์รับจ้าง ต่อมาได้ปรับปรุงเป็นถนนลูกรัง จึงมีรถยนต์วิ่ง อุปสรรคในการเดินทางในช่วงฤดูฝน รถไม่สามารถวิ่งได้ ส่วนฤดูแล้งจะมีฝุ่นละอองมาก ต่อมาก็มีการลาดยางทำให้การคมนาคมสะดวกขึ้น

3.3 การศึกษา

การศึกษาในระบบ

การศึกษาในสมัยนั้นยังไม่มีโรงเรียน วัดจึงเป็นสถานที่ให้การศึกษา โดยพระเป็นผู้สอนหนังสือและในปี พ.ศ.2464 ทางราชการได้เปิดโรงเรียนประชาบาลขึ้นที่ตะโหมค โดยใช้ศาลาการเปรียญของวัดเป็นสถานที่เรียน ครูคนแรกคือนายล้อม ชนะสิทธิ์

ในปี พ.ศ.2496 ได้มีงบประมาณอาคารเรียนหลังใหม่ เพราะศาลาการเปรียญได้ชำรุดทรุดโทรมมาก แต่เนื่องจากงบประมาณที่ได้รับมีน้อย ทางวัดจึงเข้าไปช่วยดำเนินการจนกระทั่งสำเร็จ อาคารเรียนหลังใหม่ให้ชื่อว่า "โรงเรียนตะโหมค" (หมุนคณาสูตรณ์) ซึ่งเป็นโรงเรียนที่ตั้งอยู่ในที่ดินของวัด ทำการสอนจนถึงชั้นประถมศึกษาปีที่ 4 มีท่านเจ้าอาวาสเป็นผู้ให้การอุปถัมภ์ ต่อมาจำนวนนักเรียนมากขึ้น และนักเรียนมีความต้องการเรียนต่อในระดับสูงขึ้น จึงไม่สามารถออกไปเรียนข้างนอกได้ เพราะไม่สะดวกในการเดินทาง พ.ศ.2531 ได้มีการขยายชั้นเรียนจนถึงชั้นประถมศึกษาปีที่ 7 โดยใช้ศาลาการเปรียญของวัดตะโหมคเป็นสถานที่เรียน ในปี พ.ศ.2514 ทางราชการได้จัดสรรงบประมาณสร้างอาคารเรียนสำหรับตำบลตะโหมค 1 หลังและสร้างในปีถัดมา โดยได้แลกเปลี่ยนพื้นที่กันระหว่างที่ธรณีสงฆ์กับที่ดินของนายจัด ดุทธิเดช ซึ่งติดอยู่กับที่ดินวัดตะโหมคทางทิศตะวันตกแล้วได้ออกเป็นพระราชบัญญัติสำเร็จในปี พ.ศ.2516 นอกจากนี้ ประชาชนในชุมชนได้บริจาคที่ดิน สำหรับสร้างหอประชุม โดยได้รับการบริจาคจากนายอ่อง - นายเจริญไชยโยธา ปัจจุบันเปิดทำการสอนระดับอนุบาลจนถึงชั้นประถมศึกษาปีที่ 6 โดยมีผู้บริหารจำนวน 15 คน คือ นายล้อม ชนะสิทธิ์, นายสุข วรกาญจน์, นายแดง อรุณรัตน์, นายแคว้น วรณรัตน์, นายแป้น ยิ่งคำนุ่น, นายเทศน์ ศรีสุวรรณ, นายช่วง รอดรัตน์, นายประดิษฐ์ ชนะสิทธิ์, นายเที่ยง อักษรทอง, นายอ้อม แบนเพชร, นายอนันต์ ณ พัทลุง และปัจจุบัน นายสุจินต์ เพชรสังข์

ในปี พ.ศ.2522 ท่านพระครูอุทิศกิจจาทร กำนันเกลียว ชนิมทอุทธรวงศ์ และพี่น้องชาวบ้านตะโหมค ได้ร่วมกันตั้งโรงเรียนประชาบำรุงขึ้น เป็นโรงเรียนมัธยมศึกษาประจำตำบลตะโหมค สังกัดกรมสามัญศึกษา โดยได้รับการบริจาคที่ดินจากนายเคลือบเพชรหนู และลูก ๆ และนายไชย พลเพชร และลูก ๆ รวมเนื้อที่ประมาณ 38 ไร่ 1 งาน 83 ตารางวา ปัจจุบันได้เปิดทำการสอนระดับมัธยมศึกษาปีที่ 1-6 มีผู้บริหารจำนวน 4 คน คือ นายประมาณ ปรีชาติวงศ์, นายมาโนชญ์ บัวแก้ว, นายสุภชัย ชนะสงคราม และนายสว่าง รวมจินดา

3.4 วัฒนธรรมและประเพณี

มรดกทางวัฒนธรรมที่ปรากฏในชุมชนตะโหมค นับเป็นสิ่งที่มีความสำคัญที่คนรุ่นหลังได้สืบค้นและสืบทอดความเป็นมาของชุมชนตะโหมค วัฒนธรรมประเพณีของชุมชนตะโหมคที่ยังดำรงรักษาไว้ มีดังนี้

1. แหล่งโบราณคดี
2. ขนบธรรมเนียมประเพณี
3. ภาษาและวรรณกรรม

แหล่งโบราณคดี

1. วัดถ้ำหัวช้าง เป็นวัดร้างตั้งอยู่ภายใต้ถ้ำที่เขาระบ้านหัวช้าง ตำบลตะโหมค เป็นวัดที่สร้างขึ้นตั้งแต่สมัยอยุธยา ปรากฏหลักฐานในเพลาวัดเขียนบางแก้ว ว่าเป็นวัดที่ขึ้นกับคณะป่าแก้วหัวเมือง จังหวัดพัทลุง ภายในถ้ำมีร่องรอยพระพุทธรูปหลายองค์ แต่เป็นที่น่าเสียดายพระพุทธรูปเหล่านั้นได้ถูกทำลายไปเกือบหมดสิ้น

2. หลุมฝังศพ ใต้สะพานตม ตั้งอยู่บนเนินควนเส้นทางเข้าออกหมู่บ้าน หมู่ที่ 3 ตำบลตะโหมค เป็นสถานที่ฝังศพของบรรพบุรุษของชาวตะโหมคทั้งไทยและพุทธและไทยอิสลาม ในช่วงเทศกาลสงกรานต์ ประชาชนทั้งไทยพุทธและไทยอิสลามจะไปทำบุญร่วมกันทั้งทุกปี

3. พระหมัด เป็นพระพุทธรูปสำริดศิลปะพม่า ขนาดหน้าตักกว้าง 45 เซนติเมตร ดำเนินเกล้าว่า เป็นพระพุทธรูปที่อดีตเจ้าอาวาสพระอธิการช่วย อินทรโร นำมาจากประเทศพม่าแต่ฐานมีคำจารึกด้วยตัวอักษรไทย (ซึ่งน่าจะจารึกขึ้นภายหลัง) ว่า "พระคนอธางรบระ ปิติมากรสักหราชลวง 2443 ปี" อ่านได้ความว่า "พระคุณเจอรสร้างรูปพระปฏิมากรสักหราชลวง 2443 ปี" ปัจจุบันประดิษฐานอยู่ที่ศาลาการเปรียญวัดตะโหมค

4. พระพุทธรูปปางมารวิชัย หล่อด้วยสำริด ขนาดหน้าตักกว้าง 67 เซนติเมตร สูง 103 เซนติเมตร มีคำจารึกด้วยอักษรไทยว่า "พระสมุทรปาน อุบิษญาห์ พร้อมด้วยอุบาสกอุบาสิกา สร้างขึ้นเมื่อ พ.ศ.2481" เมื่อก่อนเป็นพระประธานอยู่ในพระอุโบสถหลังเก่าของวัดตะโหมคปัจจุบันประดิษฐานอยู่ในพระอุโบสถหลังใหม่ของวัดตะโหมค

5. พระพุทธรูปสำริดศิลปะอู่ทอง เป็นพระพุทธรูปปางมารวิชัย ขนาดหน้าตักกว้าง 20 เซนติเมตร ขุดพบในวัดเหนือ(ร้าง) เป็นพระพุทธรูปที่มีความเก่าแก่และงดงามมากที่สุดของชุมชนตะโหมค ปัจจุบันประดิษฐานอยู่ที่กุฏิเจ้าอาวาสวัดตะโหมค

ขนบธรรมเนียมประเพณี

ขนบธรรมเนียมประเพณีหลากหลายอย่างของชุมชนตะโหมคก็เหมือนกับชาวใต้ทั้งหลาย แต่ที่แตกต่างและมีลักษณะเด่นกว่าที่อื่น ๆ คือ เทศกาลสงกรานต์หรือที่เรียกว่า "วันว่าง"

วันว่าง วันที่ 13 - 17 เมษายนของทุกปี เป็นช่วงเวลาแห่งความสนุกสนาน เพราะเมื่อก่อนถือเป็นการฉลองรัชศักราชใหม่และเป็นช่วงเวลาที่ลูกหลานร่วมกันทำบุญ อุทิศส่วนกุศลให้แก่บรรพบุรุษด้วย นอกจากนี้ ทุกคนจะทำตัวให้ว่างจากงานการต่าง ๆ งานภาระที่เคยกทำมาก็จะหยุดทำในช่วงนี้ โดยการเตรียมเสื้อผ้าใหม่และอื่นๆ ที่จำเป็นเอาไว้ล่วงหน้า พอถึงเทศกาลมีการนำวัวมาชนกันที่กลางนา มีการเล่นการพนันกันในวัด เช่น กลิ้งกแก๊ก(ไฮโล) ปั่นแปะ ยิงบ้ำ ฟัดอีโลก แคนในภายหลังเมื่อประมาณ 40 กว่าปีมานี้ ได้ห้ามเล่นการพนันในวัดอย่างเด็ดขาด แต่ยังมีการเล่นกันตามบ้านบ้าง ในหมู่บ้านส่วนน้อย ส่วนการทำบุญก็เริ่มทำกันตั้งแต่วันที่ 13 โดยสถานที่แตกต่างกันในแต่ละวัน ดังนี้

13 เมษายน ทำบุญในวัดตะโหมคทางฝั่งคลองทิศเหนือ ทำพิธีในศาลาการเปรียญ พระสงฆ์ให้ศีลถวายพรพระ ประชาชนดับบาตรถวายภัตตาหารเพล คอนบ่ายก็นิมนต์พระบังสุกุล อัฐิบรรพบุรุษรดน้ำผู้เฒ่าและมีการสาดน้ำกัน

14 เมษายน ทำบุญในวัดตะโหมคทางฝั่งคลองทิศใต้ ทำพิธีในอุโบสถ พิธีกรรมเช่นเดียวกับวันที่ 13 คอนบ่ายสงน้ำพระและมีการแข่งการละเล่นพื้นบ้าน เช่น ขุนพลั่ง

15 เมษายน ทำบุญที่วัดเหนือ พิธีกรรมเช่นเดียวกับวันที่ 13

16 เมษายน ทำบุญที่บนควนศพรทวด ซึ่งมีลักษณะพิเศษกว่าวันอื่น ๆ และที่ใด ๆ เพราะชาวพุทธและมุสลิมทั้ง 2 ศาสนา มาร่วมกันทำบุญให้แก่บรรพบุรุษ อาหารที่นำมาวันนี้จะไม่มีอาหารที่ผิดหลักศาสนาอิสลาม เพราะชาวไทยพุทธจะแบ่งอาหารให้โต๊ะอิหม่ามประกอบพิธีนุหรือตามหลักศาสนาอิสลาม ขณะที่ชาวมุสลิมก็จะแบ่งอาหารถวายพระสงฆ์เช่นกัน

17 เมษายน ทำบุญที่ศพรทวดหัวช้าง บ้านหัวช้าง หมู่ที่ 2 ตำบลตะโหมค ประเพณีทำบุญวันว่างเกิดการเปลี่ยนแปลงในสมัยที่นายสมพร จนะสิทธิ์ เป็นกำนัน มีการพัฒนาน้ำคกลานหม่อมข้อยเป็นสถานที่ท่องเที่ยว จึงกำหนดวันและเวลาทำบุญว่างใหม่ คือ

15 เมษายน ทำบุญที่น้ำตกถ่านหม่อมจ้อย

16 เมษายน ทำบุญที่วัดเหนือ

17 เมษายน ทำบุญที่สวนศพรทวดโต๊ะละหมาด

ต่อมาในปี พ.ศ.2543 ถูกหลานชาวตะโหมดที่อยู่ต่างจังหวัดได้เรียกร้อง ให้วันที่ 15 เมษายน ทำบุญสวนศพรโต๊ะละหมาดเพื่อจะได้เข้าร่วมทำบุญด้วยเพราะเป็นช่วงวันหยุดราชการในเทศกาลสงกรานต์ พระครูอุทิศกิจจาทร จึงนำส่วนนั้นหารือกับประชาชนทั้งชาวไทยพุทธและมุสลิม ลงความเห็นเป็นเอกฉันท์ว่า ควรจะเปลี่ยนแปลงจึงประกาศให้วันที่ 15 เมษายน ของทุกปีตั้งแต่ปี 2544 เป็นต้นไป ทำบุญวันว่างที่สวนศพรทวดโต๊ะละหมาด

3.5 ศาสนา ความเชื่อ และการเคารพนับถือ

ศาสนาพุทธ

ในสมัยก่อนวัดตะโหมดตั้งอยู่ทางทิศใต้ของวัดในปัจจุบัน ชาวบ้านเรียกว่าวัดเหนือ เพราะตั้งอยู่ทางด้านเหนือน้ำ ที่ไหลผ่านหมู่บ้านลงมาทางใต้ วัดเหนือได้สร้างประมาณ พ.ศ.2370 โดยหลวงพ่อเปี้ย ซึ่งเดินทางมาจากวัดคอนตัน ตำบลอุตุ อำเภอสทิงพระ จังหวัดสงขลาได้มาเห็นป่าจึง เป็นสถานที่สงบ เหมาะสำหรับการปฏิบัติธรรม จึงได้สร้างถ้ำนักสงฆ์ (วัดตะโหมดปัจจุบัน) ซึ่งชาวบ้านเรียกว่า วัดใต้ ในปี พ.ศ.2452 ได้รับอนุญาตให้สร้างวัดและชาวบ้านได้ไปนิมนต์พระช่วย อินทสโร จากวัดข้างทองให้มาอยู่วัดตะโหมด เดิมท่านเป็นชาวจังหวัดปัตตานี ส่วนหลวงพ่อเปี้ยท่านชรามากแล้ว จึงเดินทางกลับภูมิลำเนาเดิม พ.ศ.2453 พระช่วย อินทสโร ได้รับการแต่งตั้งให้เป็นเจ้าอาวาสวัดตะโหมด ซึ่งเป็นเจ้าอาวาสรูปแรกของวัดตะโหมด ชาวบ้านเรียกว่า "พ่อท่านช่วย" ในปี พ.ศ.2581 หลวงพ่อช่วยได้มรณภาพ วัดตะโหมดไม่มีเจ้าอาวาสประมาณ 3 ปี หลังจากนั้นได้นิมนต์พระหนูน ฆมปาโล (พระครูทิมลชยานุรักษ์) จากวัดใหม่ไทรงามมาเป็นเจ้าอาวาส

ในปี พ.ศ.2500 พระครูหนูน ฆมปาโล ได้ไปอยู่วัดแม่จริยประชาราม แต่ท่านยังเป็นเจ้าอาวาสวัดตะโหมด พระปลัดจ้วน อัครโม (ท่านพระครูอุทิศกิจจาทร) รองเจ้าอาวาสได้ดูแลรักษาการแทนในปี พ.ศ. 2510 จึงได้รับการแต่งตั้งให้เป็นเจ้าอาวาสวัดตะโหมด นับเป็นเจ้าอาวาสรูปที่ 3 ในปัจจุบัน

พ.ศ.2526 กรมการศาสนา ยกให้วัดตะโหมคเป็นวัดพัฒนาตัวอย่าง
พ.ศ.2530 กรมการศาสนา ยกให้วัดตะโหมคเป็นวัดพัฒนาตัวอย่างดีเด่น
ความเชื่อ

ขนมบ้า พอง ลา

1. เดือนสิบ ซึ่งเชื่อว่าพวกเปรตจะมารับส่วนบุญมีการทำขนมเบจัม

2. การชักพระ มีการทำดัม

3. การตาย

3.1 การตายโหง (อุบัติเหตุต่าง ๆ) มีความเชื่อว่าจะต้องไม่นำศพเข้า
บ้าน ไม่มีการสวดพระอภิธรรมให้นำศพไปเผาเลยและไม่มีโลงศพสำหรับใส่ศพ

3.2 ตายดี จะทำโลงศพแต่ไม่มีฝาปิด ไม่มีการฉีกตา ไม่ตั้งศพไว้
บนเรือน แต่จะตั้งศพไว้ข้างบ้าน

3.3 การอาบน้ำศพ มีน้ำมะพร้าว ข่านบ้า การให้อาบน้ำศพต้องอาบ
ในวันที่มีการตาย ห้ามข้ามไปวันใหม่

4. การแต่งงาน

4.1 มีการทำบุญเข้าบ่าว

4.2 เข้าบ่าวนุ่งผ้าขาวเหน็บกริช

4.3 ไม่มีการนิมนต์พระสงฆ์มาร่วมพิธีในการให้พรคู่บ่าวสาวแต่จะ
มีการทำกันในหมู่ของญาติมิตรหรือผู้รู้

5. การเกิด

5.1 การเกิดจะมีหมอดำแย

5.2 เมื่อเกิดแล้วต้องนอนผิงไฟ (อยู่ไฟ) ใช้ไม้พรา ไม้ขน ไม้มูย

5.3 ใช้ก้อนเส้าประคบ

5.4 กินของร้อน เช่น ข้าวต้ม

5.5 การขึ้นเปล สำหรับทารกมีอุปกรณ์ที่สำคัญคือ

- เข็ม หมายถึง ทำให้เกิดความเจ็บแสบ

- มีดโกน หมายถึง การป้องกันรักษา (เพชรหนูกัณฑ์)

- หิน หมายถึง ความแข็งแกร่ง
- ทราชทองคลอง หมายถึง การอยู่เย็นเป็นสุข
- การขึ้นแปล ให้ขึ้นโดยนับจากวันที่เกิด 3 วัน
- วันนอก หมายถึง วันหลังจากวันเกิด 1 วัน
- วันมรณะ หมายถึง วันที่ไม่คิของคนไม่ควรทำกิจการใด ๆ

3.6 การปกครองของตำบลและภาวะผู้นำ (ผู้นำทางการเมืองและผู้นำธรรมชาติ)

ชุมชนตะโหนดอยู่ในเขตพื้นที่ตำบลตะโหนด มีบริเวณครอบคลุมพื้นที่ทั้งหมด 22 หมู่บ้าน แบ่งการ ปกครอง 2 แบบ คือ

1. การปกครองส่วนภูมิภาค

ตำบลตะโหนด มีทั้งหมด 12 หมู่บ้าน ดังนี้

หมู่ที่	ชื่อบ้าน
1	บ้านทุ่งโพธิ์
2	บ้านหัวช้าง
3	บ้านตะโหนด
4	บ้านโพธิ์
5	บ้านคลองน้อย
6	บ้านโหล๊ะจันกระ
7	บ้านควนดินนอโม
8	บ้านโหล๊ะเหือง
9	บ้านป่าพงค์
10	บ้านทุ่งสบาย
11	บ้านนาถ้อง
12	บ้านโนโปีะ

2. การปกครองส่วนท้องถิ่น ประกอบด้วย

ตำบลตะโหนด มีการปกครองส่วนท้องถิ่นรวม 2 ส่วน คือ เทศบาลตำบลตะโหนด และองค์การบริหารส่วนตำบลตะโหนด

4.2 การศึกษา วิถีชีวิตและขนบธรรมเนียมประเพณีของชาวตะโหนดกับความสัมพันธ์กับระบบธรรมชาติ

จากความหมายของวิถีชีวิต กล่าวว่ามีมนุษย์ในฐานะหน่วยชีวิตที่ดำรงอยู่ท่ามกลางสิ่งแวดล้อมจะมีกระบวนการปรับตัวเข้ากับสิ่งแวดล้อม ซึ่งเป็นกระบวนการที่ต่อเนื่อง เพื่อรักษาดุลยภาพกับสิ่งแวดล้อม ทั้งการปรับตัวในเชิงพฤติกรรมและการปรับตัวในระดับจิตสำนึก ซึ่งการปรับตัวอย่างต่อเนื่องนี้ก่อให้เกิดแบบแผนความสัมพันธ์กับสิ่งแวดล้อมอย่างหนึ่งขึ้นมาในระบบบุคคล เรียกว่า วิถีชีวิต แต่ก่อนที่จะเป็นวิถีชีวิตนั้น จะต้องผ่านขั้นตอนของวิถีคิด(Way of Thinking)และจะพัฒนาไปสู่วิถีพฤติกรรม(Way of Behavior) และสู่การเป็นวิถีชีวิตในที่สุด และหากแบบแผนของ วิถีชีวิตดังกล่าวเกิดขึ้นอย่างสอดคล้องกัน ทั้งชุมชนหรือทั้งสังคมและมีการสืบทอดต่อเนื่องกัน ช่อมจะกลายเป็นวัฒนธรรมขึ้นมา

จากการศึกษาบริบทของตำบลตะโหนดและเมื่อตั้งคำถามกับคนในตำบลตะโหนดว่า วิถีชีวิตและขนบธรรมเนียม ประเพณีของชาวตะโหนด มีความสัมพันธ์กับระบบธรรมชาติอย่างไร โดยใช้เทคนิคการระดมสมองอย่างสร้างสรรค์(AIC) โดยให้ทุกคนมองภาพความสัมพันธ์ในอดีต ความสัมพันธ์ในปัจจุบันและความสัมพันธ์ในอนาคต โดยใช้เวทีแลกเปลี่ยนเรียนรู้ถอดบทเรียนร่วมกัน ซึ่งในที่สุดทีมวิจัยได้ศึกษาและสรุปได้ดังนี้

4.2.1 ความสัมพันธ์ในอดีต

การมองภาพย้อนยุควิถีชีวิตของชาวตะโหนดที่ชาวไทยมุสลิมมีท่านโต๊ะหุมุดเป็นหัวหน้า ได้อพยพมาตั้งถิ่นฐานที่บ้านตะโหนดตั้งแต่สมัยกรุงศรีอยุธยาตอนต้น วิถีชีวิตมีความเกี่ยวข้องกับธรรมชาติ ป่าเขาถ้ำเนาไพร ถ้ำน้ำและสัตว์ป่าระบบเศรษฐกิจ การทำมาหาเลี้ยงชีพ ต้องอาศัยป่า เช่น การทำน้ำมันยาง การเจาะยาง การเผายาง การตักน้ำมันยาง และการทำไม้ การจองผึ่ง การจับผึ่ง การแค การตีผึ่ง

นายวรรณ ขุนจันทร์ เป็นรองประธานสภาตำบลตะโหนด ได้เล่าให้ที่ประชุมฟังว่า การทำน้ำมันยางและและได้นั้น กว่าจะได้มาเป็นเม็ดเงินก็มีความลำบากยากเข็ญเป็นอย่างมาก เนื่องจากคนทำน้ำมันยางต้องคืนตั้งแต่เช้าอาข้าวห่อที่มีน้ำขุบเคปลาและเกลือเป็นอาหาร เพราะในยุคนั้น อาหารคหิหรืออาหารสำเร็จรูปไม่มี บนบ่าหาบปีบ เพื่อเอาไว้ใส่น้ำมัน

ยางพร้อมคบเพลิงที่ทำด้วยนกมะพร้าวแห้ง เพื่อจุดไฟในเวลาเผายาง มุ่งหน้าเดินสู่ป่าเขา ซึ่งเป็นระยะทางหลายกิโลเมตร ทางฝ่ายแม่บ้านก็เดินตามหลังทูนภาชนะที่ภาษาถิ่นเรียกว่า "บลัง" ไว้สำหรับใส่ขี้ขี้ เพื่อเอามาทำได้บางวันก็ค้ำมีดค้ำค้อน ทำให้ถูกน้อยที่อยู่ทางบ้าน ต้องนั่งรอคอยพ่อแม่ด้วยความรังทิดใจ เพราะไม่รู้ว่าวันนี้พ่อแม่จะหลงทาง หรือเหตุร้ายประการใด

บางแก้ว เป็นตลาดหลักในการค้าขายตลาดน้ำมันยาง และได้ในยุคสมัยนั้นเป็นระยะทางประมาณ 20 กิโลเมตร ต้องใช้ควายลากจูงเกวียน และหนวนเป็นพาหนะในการขนส่งคนทำน้ำมันยางและได้ เสื้อผ้าและหน้าตามอมแมม เพราะคราบของน้ำมันยาง ซึมซับอยู่ตลอดเวลา แต่ก็มีความสุขที่ประกอบอาชีพอย่างสุจริต

นายเจียง ขุนจันทร์ ซึ่งเป็นผู้เช่าผู้่ออีกคนหนึ่งและเป็นแกนนำในเวทีประชาคม ได้กล่าวว่า นอกจากจะมีอาชีพการทำน้ำมันยางและได้ขายแล้ว การทำนาก็เป็นอีกอาชีพหนึ่งที่ตั้งอยู่ด้วยความเสี่ยงในขณะที่ชาวบ้านร้านถิ่นกำลังนอนหลับอย่างสบาย อย่างมีความสุข แต่ส่วนหนึ่งของสังคมคือ ชาวนา ต้องตื่นตั้งแต่ไก่ขัน แบกคันไถงู่วิวไปสู่ท้องนา มีลูกตัวเล็ก ๆ คอยไล่วิ่ง ตามหลังท่ามกลางความหนาวเหน็บของอากาศ และสายฝนสายหมอกที่โปรยลงมาในยามเช้า การทำนามีการไถตะ การราดคี้ขี้ตะ(คือ กรรมวิธีการทำก่อนดินให้เป็นเม็ดละเอียด) การไถแปรการราดหม การลาดเทือก และการปักดำ ชาวนาต้องเอาหลังสู้ฟ้า เอาหน้าสู้ดิน เมื่อถึงฤดูกาลเก็บเกี่ยวในท่ามกลางแสงแดดที่ร้อนระอุ และแดดเผาลงมา แต่ชาวนาต้องต่อสู้ กว่าจะได้ข้าวมาบริโภคก็ต้องกรำฝนทนแดด จนผิวกร้านดำ แล้วยังต้องผ่านการนวด การตาก และการตีด้วยครกสาก นายบรรณ ขุนจันทร์ ยังเล่าต่อไปว่า ความคิดของชาวตะโหมคสมัยนั้น สัมพันธ์กับป่าในลักษณะที่ว่า การดำเนินชีวิตของคนในชุมชนต้องพึ่งพาทรัพยากรป่าไม้ เพราะป่าเป็นแหล่งอาหาร สมุนไพรที่สามารถนำมาใช้ในการรักษาพิษของคนในชุมชน ได้อาศัยป่าในการดำเนินชีวิต เพราะฉะนั้นป่าไม้จึงเป็นทรัพยากรและทุนทางสังคมที่หล่อเลี้ยงวิถีชีวิตของคนท้องถิ่นตะโหมคในสมัยนั้น

4.2.2 ความสัมพันธ์ในปัจจุบัน

ปัจจุบันถึงแม้ว่าความเจริญทางด้านวัตถุได้เข้ามาสู่ตะโหมค ทำให้สิ่งต่าง ๆ เปลี่ยนไปบ้างแต่การทำนํ้ามันกันชาก็ยังมีการทำกันอยู่ การทำนํ้าก็ยังคงทำกันอยู่เหมือนเดิม ซึ่งมีการใช้เทคโนโลยีสมัยใหม่ เข้ามาใช้บ้าง แต่วิถีชีวิตก็ยังผูกพันกับธรรมชาติ ป่าเขา ถิ่นนาไพร นายวรรณ ขุนจันทร์ ได้กล่าวต่อไปว่า ในปีพุทธศักราช 2470 บรรพบุรุษผู้มีวิสัยทัศน์ ได้นำอาหารเข้ามาปลูก วิถีชีวิตของคนตะโหมคก็ยังผูกพันกับป่าไม้มากขึ้น มีการออกไปโหละชาง การตัดชาง การเก็บชาง ซึ่งปัจจุบันได้กลายเป็นอาชีพหลักของชาวตะโหมค และนอกจากนั้น อาชีพที่หลากหลายก็ยังมีเกิดขึ้น เช่น การทำสวนผลไม้ ทุเรียน เงาะ ลองกอง ลางสาด ลำไย มังคุด ท่านพระครูสังฆรักษ์วิชาญ เลขานุการสภาตำบลตะโหมค ได้กล่าวเพิ่มเติมถึงอาชีพ ของชาวตะโหมคที่ผูกพันกับธรรมชาติและป่าไม้ คือ การได้นำพันธุ์ไม้ขึ้นต้น เช่น ตะเคียนทอง เทียน ไม้มะยมหอม พะยอม มาปลูกตามหัวไร่ปลายนานา และโบสถาน เพื่อเป็นการรักษาระบบนิเวศ ของตะโหมคให้คงไว้ในสภาพเดิม

4.2.3 ความสัมพันธ์ในอนาคต

เมื่อถูกตั้งคำถามถึงความผูกพันกับธรรมชาติของชาวตะโหมคในอนาคตจะเป็นอย่างไร ซึ่งเป็นเรื่องที่ทุกคนยังมองไม่เห็น แต่ทุกคนในที่ประชุมได้กล่าวเป็นเสียงเดียวกันว่า วิถีชีวิต ขนบธรรมเนียม ประเพณีของชาวตะโหมค จะต้องมีความเกี่ยวข้องกับระบบธรรมชาติ ป่าเขา ถิ่นนาไพร ต่อไป เพราะสิ่งเหล่านี้ ได้กลายเป็น วิถีคิด วิถีพฤติกรรม และวิถีชีวิตของชาวตะโหมคไปเรียบร้อยแล้ว

นายจรัญ ราชราวี ประธานป่าชุมชนเขาหัวช้าง ได้กล่าวถึง อาชีพของตนเองในปัจจุบันว่า ตนเองทำสวนผลไม้ 10 ไร่ ประกอบด้วย มังคุด ลองกอง ทุเรียน สวนยางพารา 30 ไร่ ทำนา 5 ไร่ มีการปลูกไม้ริมสวน ตามหัวไร่ปลายนานา ซึ่งพื้นที่ปลูกส่วนใหญ่อยู่ในที่ราบเชิงเขา นายวรรณ ขุนจันทร์ ได้กล่าวว่า เหตุผลที่ต้องรณรงค์ให้มีการปลูกไม้ขึ้นต้น เนื่องจากมองว่า ในอนาคตเมื่อชุมชนมีมากขึ้น ต่อไปไม้ใช้สอยจะขาดแคลน ถ้าจะไปเอาไม้ในป่าจะเป็นการทำลายทรัพยากรธรรมชาติ จึงส่งเสริมให้มีการปลูกไม้ใช้สอย เพื่อให้ลูกหลานในอนาคตได้ใช้และเป็นแบบอย่างของชีวิตที่ผูกพันกับระบบธรรมชาติ นายวรรณ ขุนจันทร์ ได้กล่าวสรุปว่า ชุมชนเมืองมีปัญหาในเรื่องมลภาวะ ซึ่งมีผลกระทบต่อวิถีชีวิต ไม่มีต้นไม้ จึงมีการรณรงค์ให้มีการสร้างปอด คือการปลูกต้นไม้ แต่ต้องดูแลรักษา และลงขัน เพื่อจําไรต์ ซึ่งเป็นรองประธานป่าชุมชนเขาหัวช้าง ได้กล่าวว่า เนื่องจากมองเห็นว่า

เดิชนี่ปากำลังจะหมดไป ที่เหลือจะต้องรักษาไว้ อย่าให้ถูกทำลายไปมากกว่านี้ เพื่อประกาศเจตนารมณ์ จึงได้สมัครเข้ามาเป็นกรรมการป่าชุมชนเขาหัวช้าง

นายสมเกียรติ บัญชาพัฒนศึกษา ในฐานะเจ้าหน้าที่ศูนย์ส่งเสริมและพัฒนาป่าชุมชนในพื้นที่แนวกันชน ซึ่งเป็นส่วนหนึ่งของประชาคม ได้กล่าวเสริมว่า ถ้าดูในสภาพปัจจุบันแล้ว ชุมชนเองที่มีความสัมพันธ์กับวิถีชีวิตกับธรรมชาติ ตั้งแต่อดีตมาจนถึงปัจจุบัน จะมีการดูแล ส่งเสริมให้มีการปลูก การรักษาค้นไม้ เมื่อดูแนวคิดนี้ จึงน่าจะนำเอาภูมิปัญญาของท้องถิ่นมาใช้ประกอบในการดูแลจัดการทรัพยากรของชุมชนที่มีอยู่ในรูปแบบที่ชุมชนสามารถเข้ามามีส่วนร่วมในการจัดการ ทรัพยากรดังกล่าว จึงมีแนวคิดจะส่งเสริมให้ชุมชนเข้ามามีบทบาทในการจัดการในรูปแบบของป่าชุมชน ฉะนั้น รูปแบบของการจัดการป่าชุมชนนั้น ชุมชนจะเป็นคนบริหาร เป็นคนจัดการ จึงเป็นโอกาสที่ชุมชนสามารถนำภูมิปัญญาท้องถิ่นมาจัดการทรัพยากรในชุมชน โดยใช้ภูมิปัญญาท้องถิ่นเป็นเครื่องมือในการจัดการท่องเที่ยวเชิงนิเวศ เช่น การตีผึ้งในอศิต ซึ่งต้องรอจังหวะที่ผึ้งแทงขาม(ผึ้งแครง เพื่อผลิตลูกอ่อน ดังเกิดได้จากผึ้งจะนำลูกอ่อนมาถ่าย หักบิน ซึ่งจะมีน้ำผึ้งมาก) ซึ่งภูมิปัญญานี้จำเป็นที่จะต้องการถ่ายทอดจากคนรุ่นหนึ่งไปสู่คนอีกรุ่นหนึ่ง ในรูปแบบของการจัดทำหลักสูตรไว้ในสถานศึกษา เช่น หลักสูตร "ตะโหมคศึกษา" และหลักสูตร "ป่าของชุมชน" ส่วนบุคคลทั่ว ๆ ไปในชุมชนที่ไม่ได้อยู่ในระบบการศึกษาสัมผัสได้ในรูปของการจัดการท่องเที่ยวเชิงนิเวศ เช่น ศึกษาความเป็นชุมชนของตะโหมค, การศึกษาประวัติศาสตร์, การศึกษาวิถีชีวิต เส้นทางศึกษารวมชาติ

นายกมล ขุนจันทร์ กรรมการป่าชุมชนเขาหัวช้าง ซึ่งเป็นผู้หนึ่งในแกนนำเวทีประชาคม ได้กล่าวว่า ป่าชุมชนเขาหัวช้าง ได้มีทุนทางธรรมชาติที่ควรจะได้ศึกษา เช่น พันธุ์ไม้ พันธุ์สัตว์ พันธุ์พืช สมุนไพร ตัวอย่าง เช่น ต้นตะเคียนหิน, จันทอม, ไม้จิกุล, จำปา จำพวกสัตว์ปีก เช่น นกนานาชนิดที่เห็นมากคือ นกพญาไพร, นกขุนแผน, นกเขียวก้านทอง, นกกาง, พวกพืชสมุนไพร เช่น ขมิ้นแดง, ปริศนา, สะค้าน, กะวาน, เปล้านเงิน, เปล้าทอง เป็นต้น

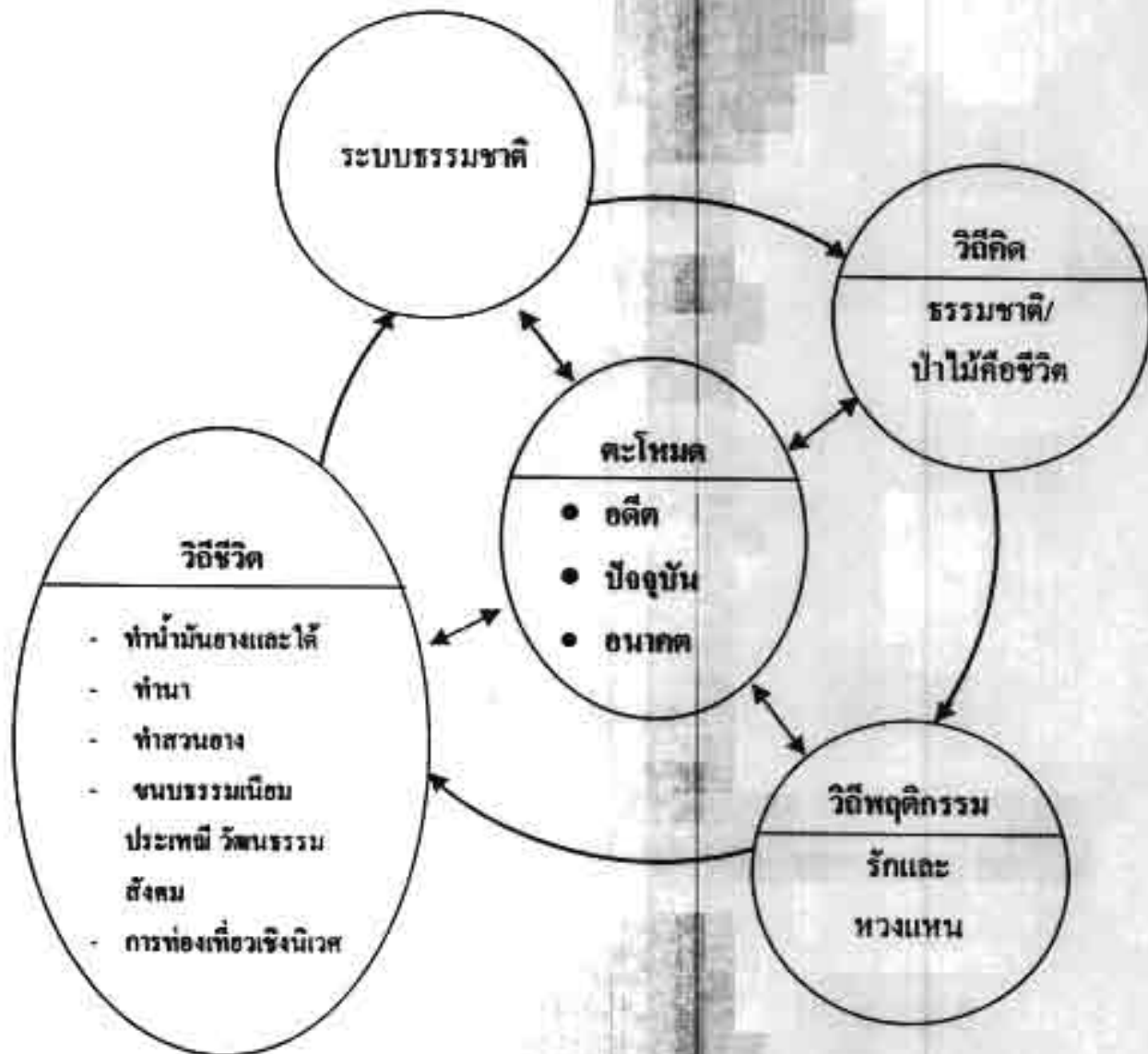
ท่านพระครูสังฆรักษ์วิชาญ ได้กล่าวเสริมว่า นอกจากวิถีชีวิตจะมีความผูกพันกับระบบธรรมชาติแล้ว สิ่งหนึ่งที่ชาวตะโหมคไม่เคยเปลี่ยนแปลงคือ สังคมตะโหมคเป็นสังคมเครือญาติและสังคมเครือธรรม มีความเอื้อเพื่อเอื้อแก่ และเอื้ออาทรต่อกัน ผู้ใหญ่ก็ให้ความเมตตาปราณีและสงเคราะห์แก่ผู้น้อยตามวิถีของผู้เป็นบุพการี ส่วนบรรดาอุกหลานก็ให้ความเคารพนับถือและเชื่อฟัง มีความกตัญญู ซึ่งได้กล่าวเป็นคำกลอนไว้ว่า

คอยสอดคอยส่อง	คอยมองคอยเมียง
บ้านใกล้เรือนเคียง	คอยเรียกคอยขาน
ไต่ถามยามทุกข์	ข้าวสุกข้าวสาร
ช่วยเหลือเจือจาน	กันค้ำว้น้ำใจ
พริกอยู่บ้านเหนือ	เกลืออยู่เรือนบ้านใต้

น้องให้ไก่อมาที่เขาปลาไป วิสัยคนโทอันใจเมตตา
 เนกาตี ทรายเตสูงัง องค์พระพุทธรัง ท่านครีต
 กินคนเคียวถึงจะอ้วนพี แค่มันก็ไม่คี่เลย

จากที่กล่าวมาข้างต้น สามารถสรุปได้ว่า วิถีชีวิตและขนบธรรมเนียมประเพณีของชาวตะโหนดมีความสัมพันธ์กับระบบชนบทยาคือระบบชนบทยาคือเป็นปัจจัยสำคัญในการประกอบอาชีพเพื่อดำรงชีวิตของชาวตะโหนดที่มีความสัมพันธ์กัน จนแยกไม่ออก จนได้กลายเป็นวิถีคิด วิถีพฤติกรรม และวิถีชีวิตของชาวตะโหนด ดังแสดงได้ตามภาพดังนี้

แผนภาพที่ 5 แสดงความสัมพันธ์ระหว่างวิถีชีวิตและชนบรรมนิยมประเพณีที่มีความสัมพันธ์กับระบบชนบรรมชาติของชาวคะโฮมค



4.3 รูปแบบมาตรฐานการจัดการท่องเที่ยวเชิงนิเวศที่เหมาะสมกับท้องถิ่น

จากการศึกษาวิถีชีวิตของชาวตะโหนดว่ามีความผูกพันกับธรรมชาติป่าเขาถ้ำนาไพร ตั้งแต่อดีต ปัจจุบัน และอนาคต ในขณะที่เดียวกัน ปัจจุบันเริ่มมีนักท่องเที่ยวทั้งในและต่างประเทศ เริ่มเข้ามาเที่ยวที่ตะโหนดมากขึ้นเป็นลำดับ ซึ่งในอนาคตต้องมีผลกระทบต่อแหล่งท่องเที่ยว ทำให้เสื่อมโทรมลง และเมื่อดังกล่าวตามในเวทีประชาคมตำบลว่ารูปแบบมาตรฐานการจัดการท่องเที่ยวเชิงนิเวศที่เหมาะสมกับตะโหนดเป็นอย่างไร โดยแบ่งเวทีออกเป็น 3 กลุ่ม คือ

1. ป่าชุมชนเขาหัวช้าง
2. ถ้ำพระ, ถ้ำฝ่าย, ถ้ำกรบค
3. น้ำตกลานหม่อมจ้อย

โดยให้แต่ละกลุ่มไปคิดเรื่องมาตรฐานที่ควรจะเป็น ใช้เวลา 1 อาทิตย์ และหลังจากนั้น นำข้อมูลของทุกกลุ่ม นำสู่เวทีประชาคมตำบลเพื่อปรับปรุงแก้ไข ซึ่งในที่สุดได้ข้อสรุปถึงรูปแบบมาตรฐานการจัดการท่องเที่ยวของตะโหนดดังนี้

1. ป่าชุมชนเขาหัวช้าง

1.1 มิติทางด้านแหล่งท่องเที่ยว	คุณลักษณะ	เกณฑ์มาตรฐาน	ตัวชี้วัด	สิ่งที่ขาด
ที่ตั้ง หมู่ที่ 9 ล.ตะโหนด	เป็นภูเขาหินปูนที่มีความอุดมสมบูรณ์ ทั้งสัตว์ป่า พืช ต้นไม้ต่างๆ ชนิด สัตว์ป่า สมุนไพรและแหล่งน้ำ	1. ต้องมีความร่มรื่น 2. มีต้นไม้สมบูรณ์ มีสัตว์ป่ามากมาย มีน้ำในลำคลองไหลตลอด	มีความร่มรื่น มีสัตว์ป่า มีสายน้ำในลำคลองตลอดปี	
การเข้าถึง	- มีความปลอดภัย - มีเส้นทางมีคุณภาพ สะดวกปลอดภัย	1. ถนน 3 สาย 2. ป้ายสื่อ-บอกทาง 3. การบริการดูแล 4. ยานพาหนะ	1. ถนนอัสคบลูกรัง 2. มีป้ายบอกเส้นทาง 10 ป้าย และป้ายบอกเส้นทางศึกษาธรรมชาติ 50 ป้าย	1. อัสคบอนนสายหัวช้าง-โทะ๊ะหนูน ระยะทาง 300 เมตร 2. ปรับปรุงถนนอัสคบลูสายคลองน้ำ-โทะ๊ะหนูน ระยะทาง 3.5 กม.

1.3 มิติทางด้านเศรษฐกิจ-สังคม	คุณลักษณะ	เกณฑ์มาตรฐาน	ตัวชี้วัด	สิ่งที่ขาด
ผลประโยชน์ต่อชุมชน	1. เป็นที่พักผ่อน 2. เป็นที่แลกเปลี่ยนความรู้ 3. เป็นแหล่งอาหารชุมชน 4. เป็นแหล่งรายได้ของชุมชน	1. มีสถานที่พักผ่อน 1 ที่ 2. มีเส้นทางศึกษาธรรมชาติ 3 สาย	1. ที่มีพักจำนวน 7 หลัง 2. มีป้ายชื่อ 3. มีกลุ่มในการบริการด้านต่างๆ	-
1.4 มิติทางด้านคุณค่าต่อการท่องเที่ยว	สะอาด สะดวกสบาย ปลอดภัย ได้รับความรู้	1. การให้ความรู้ที่ดี 2. บริการให้ความสะดวก	นักท่องเที่ยวมีความประทับใจ	-
การมีส่วนร่วม	1. ประชาคมตำบลละโฮมด และประชาชน ต้องมีส่วนร่วมในการจัดการการท่องเที่ยว 2. มีกฎระเบียบในการเข้าเที่ยว	1. มีความปลอดภัย 2. มีการดูแลสุขภาพ 3. มีกลุ่มมัคคุเทศก์ 4. มีกลุ่มแม่บ้าน 5. ที่พัก 6. มีกิจกรรมร่วมเป็นประจำทุกปี 7. มีจุดซื้อตั๋วและป้ายชื่อของกลุ่มต่าง ๆ 1. ห้ามพกพาอาวุธเข้าในพื้นที่ 2. ห้ามนำสิ่งของในพื้นที่ออกมา 3. ห้ามอุปกรณ์เครื่องดื่ม เช่น ขวด แก้ว พลาสติก เข้าในพื้นที่	จัดให้มีกลุ่มต่าง ๆ	

เศรษฐกิจ-สังคม	คุณลักษณะ	เกณฑ์มาตรฐาน	ตัวชี้วัด	สิ่งที่ขาด
		4. ห้ามนำยาเสพติด เข้าในพื้นที่ 5. ห้ามแต่งกาย ไม่เหมาะสม ในการอบน้ำ ในถังคดอง 6. ให้ทุกคนนำถุง รื่องไปทุกครั้ง (อุปกรณ์ชนิดหนึ่ง ใช้ป้ามือเหลือง)		
1.5 มิติทางด้าน ศิลปวัฒนธรรม	คุณลักษณะ	เกณฑ์มาตรฐาน	ตัวชี้วัด	สิ่งที่ขาด
อัตลักษณ์	1. วิถีชีวิตเอกลักษณ์ เฉพาะถิ่น มี ความหลากหลาย ในพื้นที่ 2. ถูกต้อง อุปกรณ์ สื่อ สัตว์	1. มีมัสยิด ท้องถิ่น 2. เรื่องราวเป็น วิถีชีวิตในอดีต 3. ทำจาก ไม้ไผ่	1. จัดทำคู่มือสื่อ เส้นทางศึกษา ธรรมชาติ 2. นักท่องเที่ยว จะต้องนำติดตัว ตลอด	-
คุณค่าทาง ภูมิปัญญา	ความรู้ของชุมชน	1. ด้านอนุรักษ์ 2. สมุนไพร 3. สัตว์ป่า	จัดรวบรวมภูมิ ปัญญาในท้องถิ่น	-
คุณค่าทาง สุนทรียภาพ	1. มีถังคดองสวยงาม 2. มีจุดชมวิว 3. มีร่องแก่นาวี 4. มีนกนา ๆ ชนิด 5. มีสมุนไพรนานา ชนิด	1. มีคลองสะอาด 2. มีสัตว์ให้ดู 3. มีดอกไม้พรรณ ไม้ให้ดู 4. มีสมุนไพร เพื่อ ศึกษาหาความรู้	ต้องอยู่ใน สภาพเดิม	- รวบรวมจัดทำเป็น เอกสาร - ภาพถ่าย

1.6 มิติทางด้านประวัติศาสตร์	คุณลักษณะ	เกณฑ์มาตรฐาน	ตัวชี้วัด	สิ่งที่ขาด
	<ul style="list-style-type: none"> - ที่ตั้งที่โดดเด่นยาวทางจิตใจของชุมชน - เป็นที่ตั้งของชุมชนในอดีต - ทางเดินผ่าน - เส้นทางการเดินของชาวอินเดีย 	<ul style="list-style-type: none"> - สถานที่สักการะบูชา - จัดทำป้ายบอกสถานที่ 	<ul style="list-style-type: none"> - ทำศาลาพร้อมรูปสัญลักษณ์ - ทำป้ายบอกสถานที่ 2 แห่ง 	<ul style="list-style-type: none"> - ศาลาขนาดกว้าง 3 x 4 x 2 เมตร - หลังกนุงกระเบื้อง - ทำป้าย 2 ป้าย

2. ถ้าพระ ถ้าฝ่าย ถ้าครอบครัว

มิติทางด้านแหล่งท่องเที่ยว	คุณลักษณะ	เกณฑ์มาตรฐาน	ตัวชี้วัด	สิ่งที่ขาด
	<ul style="list-style-type: none"> - ที่ตั้งบ้านหัวช้าง ม.2 ต.ตะโพนคม - มีทางเดินเท้าปูด้วยซีเมนต์ - บล็อก ขนาดกว้าง 2.00 เมตร ห่างจากถนนสายปายอน-คลองหมวย ประมาณ 1,500 เมตร - บริเวณทางเดินยังมีพันธุ์ไม้หลายชนิด ที่นำศึกษา(ต้นกูด) 	<ol style="list-style-type: none"> 1. ทำให้ประชาชนเกิดความหวงแหนถ้าพระ,ถ้าฝ่าย,ถ้าครอบครัวมากขึ้นเพราะจะทำให้เกิดรายได้ในชุมชน และได้มีการศึกษา วิถีชีวิต ความเป็นอยู่ของชาวบ้านหัวช้าง - มีการศึกษาประวัติศาสตร์ของถ้าพระ-วังวัด ทวดศพรหัวช้าง และบรรพบุรุษ 	<ul style="list-style-type: none"> - มีศูนย์ข้อมูลการท่องเที่ยวเชิงนิเวศ ระดับตำบลตั้งอยู่ที่วัดตะโพนคม - มีศูนย์ข้อมูลการท่องเที่ยวเชิงนิเวศระดับหมู่บ้าน ตั้งอยู่ที่บ้านหัวช้าง ม.2 ต.ตะโพนคม - ที่เก็บขยะมูลฝอยอยู่เป็นระยะ ตามเส้นทางเดินเท้า - มีวิธีกำจัดขยะโดยฝังกลบ 	<ul style="list-style-type: none"> - ทางเดินเท้าระยะทาง 1,500 ม. - ที่เก็บขยะมูลฝอย - ป้ายบอกสถานที่ - ไฟฟ้า 1,500 ม. - ศูนย์บริการท่องเที่ยวหมู่บ้าน

มิติทางด้าน แหล่งท่องเที่ยว	คุณลักษณะ	เกณฑ์มาตรฐาน	ตัวชี้วัด	สิ่งที่ขาด
	<ul style="list-style-type: none"> - อำเภอมีความกว้างประมาณ 6 เมตร ยาวประมาณ 30 เมตร ฝาคอนกรีตเป็นผิวเรียบ มีภาพลายเส้นพระพุทธรูปในสมัยโบราณ - ห่างจากอำเภอประมาณ 250 เมตร มีฝาคอนกรีตกับอาคารกวดมมีความสวยงาม - มีกรรมการ/มีผู้นำเที่ยวคอยให้บริการทุกชั้นคอน - มีศูนย์บริการข้อมูลการท่องเที่ยวเชิงนิเวศภายในหมู่บ้าน - เป็นแหล่งกำเนิดผลิตภัณฑ์น้ำมัน อีกรแหล่งแรกในชุมชนตะโหนด - เคยเป็นสถานที่ตั้งวัดในสมัย 	<ul style="list-style-type: none"> - ได้ชมหินย้อยรูปร่างต่าง ๆ ที่เกิดขึ้นตามธรรมชาติที่งดงามภายในถ้ำครกบดและถ้ำฝาย - ได้ศึกษาพันธุ์ไม้หายากชนิดและยังสามารถเดินทางเชื่อมต่อไปยังชุมชนป่าเขาหัวช้าง 1. น้ำตกท่าช้าง-น้ำตกถานหม่อมซู่ 2. หันทำถาวรระบบธรรมชาติในถ้ำทุกชนิดและหันนำออกจากถ้ำ 	<ul style="list-style-type: none"> - ชาวบ้านมีจิตใจโอบอ้อมอารี - มีคณะทำงานคอยให้บริการทุกชั้นคอน 	

มิติทางค้ำ แห่งท่งเทิว	คุณลักษณะ	เกณฑ์มาตรฐาน	ตัวชี้วัด	สิ่งทีซาด
	- โบราณ จาก เพลาวัดตะเพียน บางแก้วเคอเป็น ที่ตั้งวัดในสมัย อยุธยา			

3. น้ำคกถานหม่อมจู้ย

แห่งท่งเทิว	คุณลักษณะ	เกณฑ์มาตรฐาน	ตัวชี้วัด	สิ่งทีซาดอยู่
น้ำคกถาน หม่อมจู้ย	ที่ตั้ง หน่วซ 9 บ้ำน ตะโหมค ม.11 ค.ตะโหมค อ.ตะโหมค จ.พัทลุง เป็นพื้นที่ส่วนหน่ง ของเขตรักษาพันธ์ สัตว์ป่าเขาบรรด บริเวณน้ำคกเป็นพื้นที่ ทีที่มีความสวยงาม คามธรรมชาติ เหมาะ เป็นแห่งพักค่อน หย่อนใจ, แห่งศึกษา หาควารู้ทางค้ำ ธรรมชาติวิทษา	1. การเข้าถึง - มีความ ปลอดภัย 2. การรักษา คุณ ภาพของ สิ่งแวด ล้อม - การกำจัดขยะมูล ฝอย 3. เศรษฐกิจ สังคม - ผลประ โยชน์ค่อ ชุมชน - ความค้ำค่าของ การ เทื่อชม - การมีส่วนร่วม ของ ชุมชน	1. มีถนนเข้าถึง ตัวน้ำคก 2. มีป่าชยอก 3. ชาวบ้าน สามารถ จ้างนำชคคิต ภักคค์ของหญ บ้าน 4. ชาวบ้านเข้าไป มีส่วนร่วมใน ค้ำนการบริหาล จัดการและ พัฒนา	

แหล่งท่องเที่ยว	คุณลักษณะ	สถานี่มาตรฐาน	ตัวชี้วัด	สิ่งที่ขาดอยู่
		4. ศิลปะวัฒนธรรม - คุณค่าทางภูมิปัญญา - คุณค่าทางประวัติศาสตร์	5. ผลิตภัณฑ์กลุ่มแม่บ้าน 6. ศูนย์ฝึกศิลปะที่บ้าน 7. เป็นพื้นที่ประวัติศาสตร์	- จัดสร้างอนุสาวรีย์ - ทำนบฝักร่วมบวร - ทำป้ายประวัติทวดโต๊ะเถิม
		5. คุณค่าของการเรียนรู้และการศึกษา 6. การบริหาร จัดการ	8. เป็นแหล่งศึกษารวมชาติ 7. จัดชุดรักษาความปลอดภัยร่วมกับเจ้าหน้าที่ป่าไม้และตำรวจท่องเที่ยว 8. จัดระเบียบรถ	- จัดสร้างศูนย์สัมมนาพร้อมอุปกรณ์ศูนย์ - จัดอบรมด้านภาษาให้กับบุคลากรในพื้นที่ - จัดชุดรักษาความปลอดภัยร่วมกับเจ้าหน้าที่ป่าไม้ ตำรวจและตำรวจท่องเที่ยว - เขียนป้ายห้ามนักท่องเที่ยวพกพาอาวุธ - เก็บค่าบริการรถจักรยานยนต์คันละ 10 บาท

แหล่งท่องเที่ยว	คุณลักษณะ	เกณฑ์มาตรฐาน	ตัวชี้วัด	สิ่งที่ขาดอยู่
			<ul style="list-style-type: none"> - จัดระเบียบร้านค้า, มีป้ายบอกราคาสินค้า - ใช้วัสดุจากธรรมชาติในการบรรจุอาหาร - จัดการเรื่องขยะมูลฝอย 	<p>20 บาท</p> <ul style="list-style-type: none"> - มีป้ายบอกราคาสินค้า - ร้านค้า, การแต่งกายของพ่อค้าแม่ค้าต้องถูกหลักอนามัย - จำกัดพื้นที่ของร้านค้าและพื้นที่รับประทานอาหาร - ใช้วัสดุจากธรรมชาติในการบรรจุอาหาร - แยกประเภทขยะ

4.4 ระเบียบของการเข้าท่องเที่ยวเชิงนิเวศะโหมค

ที่ประชุมประชาคมตำบลตะโหมค ได้กำหนดระเบียบของการเข้าท่องเที่ยว, ระเบียบของคณะกรรมการ ตัวอย่างโปรแกรมการท่องเที่ยวเชิงนิเวศ ตามรายละเอียด ดังนี้

1. ต้องแจ้งศูนย์การท่องเที่ยวเชิงนิเวศะโหมค พร้อมจ่ายค่าธรรมเนียมในการเข้ามาเที่ยวทุกครั้ง
2. การเข้ามาท่องเที่ยวเชิงนิเวศะโหมคจะต้องมีัคคุเทศก์ท้องถิ่นเข้าไปด้วยทุกครั้ง
3. กรณีมีการพักแรม ค้างคืนในป่า จะต้องมีผู้ดูแลเข้าไปทุกครั้ง
4. อาหารสำหรับบริการนักท่องเที่ยวที่พักในชุมชนและในป่า จะต้องเป็นอาหารในชุมชนหรืออาหารในท้องถิ่น
5. การแต่งกายอาบน้ำในลำคลอง ในห้วย ต้องเหมาะสม
6. ห้ามเก็บพืชและสัตว์ ตลอดจนจนถึงของในป่าออกมา (ยกเว้นขยะต่าง ๆ)
7. ห้ามเอาขวน้ำพลาสติก ขวดแก้วเข้าไปในป่า (เว้นแต่ถุงขยะ)
8. ห้ามนำยาเสพติดเข้าไปในพื้นที่
9. ห้ามนำอาวุธปืน เข้าไปในป่า (เว้นแต่คณะกรรมการดูแลความปลอดภัย)
10. ห้ามนำสุราหรือของมึนเมาเข้าไปในป่า
11. ห้ามจุดก่อกองไฟ นอกเหนือจากจุดที่กำหนดให้
12. ในการเข้าไปเส้นทางศึกษาธรรมชาติหรือในป่าจะต้องนำ "ลูกร้อง" ติดตัวไปด้วยทุกครั้ง
13. หากไม่มีเหตุอันสมควรห้ามเป่า "ลูกร้อง" (เว้นแต่ช่องทางขอความช่วยเหลือหรืออันตราย)
14. กรณีนักท่องเที่ยวทำอุปกรณ์การท่องเที่ยวเสียหาย จะต้องชดใช้ค่าเสียหายตามความเป็นจริง

4.5 ระเบียบของคณะกรรมการการท่องเที่ยวทะเลไหมค

1. ในการเข้าไปทำหน้าที่ของคณะกรรมการจะต้องแสดงบัตรประจำตัวกรรมการการท่องเที่ยวทะเลไหมค พร้อมกับรายงานตัวให้นักท่องเที่ยวทราบทุกครั้ง
2. การแต่งกาย สุภาพ เรียบร้อย เหมาะสม (ตามเอกลักษณ์ของชุมชน)
3. การพูดจา สุภาพ อ่อนน้อม
4. มีคุณเทศก์ ต้องเป็นคนในท้องถิ่น
5. มีคุณเทศก์ คุณแลความปลอดภัย พยาบาล ลูกหาบ แม่บ้าน รอรับส่งนักท่องเที่ยว ต้องผ่านการฝึกอบรม การฝึกงาน และต้องผ่านการพิจารณาจากคณะกรรมการการท่องเที่ยวทะเลไหมค
6. คณะกรรมการ, คณะทำงานตามข้อ 5 จะต้องเป็นสมาชิกของกลุ่มใดกลุ่มหนึ่งของเครือข่ายการท่องเที่ยวทะเลไหมค
7. ไม่ดื่มสุราหรือของมึนเมาขณะปฏิบัติหน้าที่
8. กรณีคณะทำงานหรือคณะทำงาน ไม่ปฏิบัติตามระเบียบของศูนย์การท่องเที่ยวทะเลไหมค ถือว่าได้ขาดคุณสมบัติในการเป็นคณะกรรมการหรือคณะทำงาน (ข้อ 5) ของศูนย์การท่องเที่ยวทะเลไหมค

4.6 ตัวอย่างโปรแกรมการท่องเที่ยวเชิงนิเวศตะโหนด

1 วัน

1.1	เช้า - ศึกษาเส้นทางธรรมชาติป่าชุมชนเขาแก้วช้าง เที่ยง - อาหารท้องถิ่น 1 มื้อ บ่าย - ศึกษาป่าประวัติศาสตร์(ถ้ำพระ) - ถ้ำครกบด
1.2	เช้า - ศึกษาเส้นทางธรรมชาติ น้ำตกหม่อมข่อย เที่ยง - อาหารท้องถิ่น 1 มื้อ บ่าย - ชมห้องสมุด - ฟังบรรยายสภาพถ้ำ
1.3	เช้า - เที่ยวชมน้ำตกท่าช้าง เที่ยง - อาหารท้องถิ่น 1 มื้อ บ่าย - ฟังบรรยายกลุ่มเกษตรกรทำนาตะโหนด - ชมกลุ่มแม่บ้านนำพริกใบต้มมัง
1.4	เช้า - ชมสวนระบบ นวเกษตร เที่ยง - อาหารท้องถิ่น 1 มื้อ บ่าย - ชมศูนย์วัฒนธรรม - ชมฟังการบรรยายสรุปวิถีชีวิตชาวตะโหนด

อัตราค่าบริการ 1 โปรแกรม / 1 ท่าน / 550 บาท

2 วัน

2.1	วันแรก	เที่ยง	- ชมและฟังบรรยายสรุปห้องสมุดเฉลิมพระเกียรติ
		บ่าย	- ศึกษาเส้นทางศึกษาธรรมชาติน้ำตกหม่อมจุ้ย
		เย็น	- อาหารท้องถิ่น/กาแฟ 1 มื้อ
		กลางคืน	- ทำกิจกรรม
วันที่สอง	เช้า		- อาหารท้องถิ่น/กาแฟ 1 มื้อ
			- ศึกษาธรรมชาติป่าชุมชนเขาหัวช้าง
		เที่ยง	- อาหารท้องถิ่น 1 มื้อ
		บ่าย	- ฟังบรรยายสรุปกลุ่มเกษตรกรทำนาตะโพนค - ชมการสาธิตการทำน้ำพริกใบตำมัง

2.2	วันแรก	เที่ยง	- ชมและฟังบรรยายสรุปห้องสมุดเฉลิมพระเกียรติ
		บ่าย	- เดินชมธรรมชาติน้ำตกท่าช้าง
		เย็น	- อาหารท้องถิ่น/กาแฟ 1 มื้อ
		กลางคืน	- กิจกรรมวิถีชีวิตชุมชนในอดีต
วันที่สอง	เช้า		- อาหารท้องถิ่น/กาแฟ 1 มื้อ
			- ชมสวนระบบ นวนกขจร
		เที่ยง	- ชมถ้ำประวัติศาสตร์(ถ้ำพระ) - ผจญภัย (ถ้ำครกบด)

อัตราค่าบริการ 1 โปรแกรม/1 ท่าน/990 บาท

4.4 ทำอย่างไรให้ชุมชนตะโหมมีความเข้มแข็งและมีส่วนร่วมในการจัดการ ท่องเที่ยวเชิงนิเวศ ซึ่งเป็นงานต่อเนื่องที่จะต้องดำเนินการ

จากการค้นหาคำตอบของประเด็นคำถามในข้อที่ 1 โดยใช้กรอบแนวคิดความเข้มแข็ง
ของประชาคมตำบล เป็นแนวทางในการขับเคลื่อนกระบวนการ ฉะนั้น ในขั้นตอนต่อไปจะ
ต้องดำเนินการ คือ การสร้างความเข้มแข็งของประชาคมตำบล ตามกรอบแนวคิด 5 ประการ
ดังนี้

1. โครงสร้างเชิงระบบสาธารณะและช่องทางสื่อสาร
2. กระบวนการเรียนรู้ของชุมชน
3. ภาวะการนำและผู้นำชุมชน
4. การพึ่งตนเอง
5. ความสัมพันธ์ระหว่างคนกับสถาบัน
6. ความรู้สึกของประชาชนเกี่ยวกับความเป็นชุมชนหรือความผูกพันระหว่างกัน
ของชุมชนและบรรทัดฐานของความร่วมมือกันในชุมชน

ซึ่งจะต้องทำการศึกษาและสนับสนุนการจัดกิจกรรมในรูปแบบต่าง ๆ เพื่อขับเคลื่อน
ประชาคมตำบลตะโหมอย่างต่อเนื่อง เพื่อให้มีความเข้มแข็งและมีส่วนร่วมในการจัดการ
ท่องเที่ยวเชิงนิเวศ และในการแก้ไขปัญหาต่าง ๆ ของตำบล

บทที่ 5

สรุปผลการวิจัย อภิปรายผลและข้อเสนอแนะ

การเสริมสร้างความเข้มแข็งประชาคมตำบล เพื่อกำหนดมาตรฐานคุณภาพการจัดการท่องเที่ยวเชิงนิเวศ ตำบลตะโหนด อำเภอตะโหนด จังหวัดพิจิตร มีวัตถุประสงค์เพื่อศึกษาวิถีชีวิตและ ขนบธรรมเนียมประเพณี ของชาวตะโหนดมีความสัมพันธ์กับระบบธรรมชาติอย่างไร และเพื่อค้นหารูปแบบมาตรฐานการจัดการท่องเที่ยวที่เหมาะสมกับท้องถิ่น และทำอย่างไรให้ชุมชนตะโหนดมีความเข้มแข็งและมีส่วนร่วมในการจัดการท่องเที่ยวเชิงนิเวศ โดยมีขอบเขตของการศึกษา ดังนี้

5.1 ขอบเขตของการเสริมสร้างความเข้มแข็งประชาคมตำบล เพื่อใช้เป็นตัวขับเคลื่อนกระบวนการ ได้ใช้กรอบแนวคิดเป็นแนวทางในการดำเนินงาน โดยยึดข้อยึดหลัก ดังนี้

1. โครงสร้างพื้นฐานสาธารณะและช่องทางสื่อสาร
2. กระบวนการเรียนรู้ของชุมชน
3. ภาวะการนำและผู้นำชุมชน
4. การพึ่งตนเอง
5. ความสัมพันธ์ระหว่างคนกับสถาบัน
6. ความรู้สึกของประชาชนเกี่ยวกับความเป็นชุมชนหรือความผูกพันระหว่างกันของชุมชนและบรรทัดฐานของความร่วมมือกันในชุมชน

5.2 ขอบเขตด้านเนื้อหาสาระ เป็นการศึกษาค่าตอบในประเด็นคำถามหลัก ดังนี้

1. วิถีชีวิตและขนบธรรมเนียมประเพณีของชาวตะโหนด มีความสัมพันธ์กับระบบธรรมชาติอย่างไร
2. รูปแบบมาตรฐานการจัดการท่องเที่ยวเชิงนิเวศที่เหมาะสมกับท้องถิ่นเป็นอย่างไร และทำอย่างไรให้ชุมชนตะโหนดมีความเข้มแข็งและมีส่วนร่วมในการจัดการท่องเที่ยวเชิงนิเวศ

5.3 วิธีเก็บข้อมูล

- ข้อมูลที่เป็นตัวเลข ศึกษาค้นคว้าจากเอกสาร ส่วนข้อมูล จปฐ. , กชช.2 ก.

ทะเบียนราษฎร์

- ข้อมูลที่เป็นบริบททางสังคม จะใช้วิธีจัดเวทีประชาคม และถอดบทเรียน โดย
ใช้เทคนิค AIC, FSC แผนผังวงกลม และใช้วิธีสำรวจ สังเกต ควบคู่กันไป

5.4 การวิเคราะห์และประมวลผลข้อมูล ดำเนินการตามขั้นตอน ดังนี้

1. คณะผู้วิจัยมีการตรวจสอบข้อมูล โดย
 - จัดระบบข้อมูลที่เป็นตัวเลข
 - จัดระบบข้อมูลไม่เป็นตัวเลข
 - หาคความสัมพันธ์ระหว่างข้อมูล
 - ตีความให้ความหมาย
2. จัดเวทีสะท้อนข้อมูลชุมชน เพื่อให้ชุมชนได้รับประโยชน์ ดังนี้
 - ชุมชนมีส่วนร่วมในการวิเคราะห์ข้อมูลในเรื่อง บริบทของชุมชน
 - เป็นการตรวจสอบข้อมูลว่ามีความเห็นตรงกันหรือไม่ว่า ปัญหาและ
ความต้องการของคนในชุมชน คืออะไร (การตอบคำถามการวิจัย)
 - คนในชุมชนรู้จักกันมากขึ้น
 - รู้จักชุมชนของตนเองในแง่มุมต่าง ๆ มากขึ้น
 - เพื่อขับเคลื่อนกระบวนการตามกรอบประชาคม

5.5 สรุปผลการศึกษา

5.5.1. กรอบความเป็นประชาคม เพื่อแสดงถึงความเข้มแข็งของประชาคม

ตำบลตะโหมด

1. ภาวะความเป็นผู้นำ

ชุมชนตำบลตะโหมดมีผู้นำที่เป็นธรรมชาติที่โดดเด่น โดยมีทั้งจุดเด่น

และจุดด้อย คือ

จุดแข็ง

1. เป็นผู้มีจิตสาธารณะ ทำงานเพื่อส่วนร่วม และมองเห็นปัญหาส่วนรวม
2. มีความรับผิดชอบในงานที่ปฏิบัติ มุ่งให้เกิดความสำเร็จ
3. เป็นผู้ที่มิประสพการณ์หลายด้านเพราะเข้ารับการศึกษาอบรม ศึกษา

ดูงานจากหน่วยงานต่าง ๆ อยู่เสมอ

จุดอ่อน

มีความมั่นใจในตนเองสูง บางครั้งไม่ยอมรับความคิดเห็นของผู้อื่นและ

ห้อยในศักดิ์ศรี

2. ช่องทางสื่อสารของคน หรือกลุ่มองค์กรในตำบล

ช่องทางการสื่อสารของคน หรือกลุ่มองค์กรในตำบลตะโหมค ส่วนมาก กลุ่มองค์กร กลุ่มผู้ประกอบการอาชีพเดียวกันจะสื่อสารต่อกันในวิถีชีวิตทั่วไป สถานานวัดตะโหมคจะเป็นศูนย์ข้อมูล แจ้งข่าวสารต่าง ๆ นอกจากนี้ ร้านค้าก็เป็นอีกสถานที่หนึ่งที่คนตะโหมคใช้เป็นแหล่งพูดคุย

3. การสำนึกความเป็นพลเมือง

ในเรื่องของการสำนึกความเป็นพลเมืองของชุมชนตะโหมค อยู่ในระดับที่ค่อนข้างสูง ซึ่งออกมาในรูปของกิจกรรมดังต่อไปนี้

- 3.1 สถานานวัดตะโหมค
- 3.2 ชนบธรรมเนียนประเพณี
- 3.3 เอกลักษณ์ของภาษาและวรรณกรรมอื่น

4. การแก้ไขปัญหาท้องถิ่นร่วมกัน

ในการแก้ไขปัญหาท้องถิ่นร่วมกัน ชุมชนตะโหมค ได้มีการจัดตั้งสถานานวัดตะโหมค เพื่อเป็นเวทีในการแก้ไขปัญหาต่างๆ และเป็นการส่งเสริมความเข้มแข็งของประชาชนที่ต้องทำงานเคียงคู่ไปกับองค์กรปกครองส่วนท้องถิ่นและการแก้ไขปัญหาในด้านต่าง ๆ

5. ความสัมพันธ์ระหว่างคน องค์กร และสถาบัน

ในตำบลตะโหมค มีหน่วยงานของรัฐและสถาบันที่สำคัญหลายแห่งด้วยกัน ซึ่งสถาบันเหล่านี้มีทั้งการเกี่ยวเนื่องกันเฉพาะหน้าที่ความรับผิดชอบของแต่ละสถาบัน ผสมผสานกับการเข้ามามีส่วนร่วมในการพัฒนาชุมชนหรือแก้ไขปัญหาาร่วมกัน โดยใช้สถานานวัดตะโหมค ซึ่งเป็นสถาบันที่เป็นศูนย์กลางของชุมชนเป็นศูนย์กลางเชื่อมความสัมพันธ์กับองค์กรต่าง ๆ

6. ความรู้สึกของประชาชนในด้านที่เกี่ยวกับความเป็นชุมชน หรือความผูกพันระหว่างกันของชุมชนและบรรทัดฐานของความร่วมมือกันในชุมชน

ประชาชนตำบลตะโหมคจะมีความผูกพันของคน ในชุมชนรวมกันได้

2 ประเด็น คือ

- 6.1 ความผูกพันในการประกอบอาชีพ
- 6.2 ความผูกพันในลักษณะเครือญาติ

5.5.2. การศึกษาวิถีชีวิตและขนบธรรมเนียมประเพณีของชาวตะโหมคกับความสัมพันธ์กับระบบชนวนชาติ

จากผลการศึกษาวิถีชีวิตและขนบธรรมเนียมประเพณีของชาวตะโหมค มีความสัมพันธ์กับระบบชนวนชาติอย่างไร โดยใช้เทคนิคการระดมสมองแบบมีส่วนร่วมอย่างสร้างสรรค์ (AIC) โดยให้ทุกคนมองภาพความสัมพันธ์ ในอดีต ปัจจุบัน และอนาคต และสามารถสรุปได้ว่า วิถีชีวิตขนบธรรมเนียมประเพณีของชาวตะโหมคมีความสัมพันธ์กับระบบชนวนชาติของชาวตะโหมค คือ ระบบชนวนชาติ เป็นปัจจัยสำคัญในการประกอบอาชีพ เพื่อดำรงชีวิตของชาวตะโหมค มีความสัมพันธ์จนแยกไม่ออก จนได้กลายเป็นวิถีคิด วิถีพฤติกรรม และวิถีชีวิตของชาวตะโหมค

5.5.3. การศึกษารูปแบบมาตรฐานการจัดการท่องเที่ยวเชิงนิเวศที่เหมาะสมกับท้องถิ่น

การศึกษาได้แบ่งเวทีออกเป็น 3 กลุ่ม คือ ป่าชุมชนเขาหัวช้าง, อำเภอถ้ำผา, อำเภอถ้ำครก, น้ำตกสวนหม่อมจ้อย โดยให้แต่ละกลุ่มไปคิด ในเรื่องมาตรฐานที่ควรจะเป็น ซึ่งสามารถสรุปผลการศึกษาได้ ดังนี้

1) กลุ่มป่าชุมชนเขาหัวช้าง ที่ตั้ง หมู่ที่ 9 ต.ตะโหมค มีเกณฑ์มาตรฐาน ดังนี้

1. ต้องมีความร่มรื่น มีต้นไม้สมบูรณ์ มีสัตว์ป่ามากมาย
2. มีแม่น้ำในลำคลองตลอดปี
3. ป่าชบออกสื่อ - บอทาง
4. มีการบริการดูแลนักท่องเที่ยว
5. ยานพาหนะเข้าถึง
6. ไม่มีขยะมูลฝอยทิ้งเรี่ยราด
7. น้ำบริโภคด้วยกระบอกไม้ไผ่
8. ไม่ส่งเสียงดังรบกวนชนวนชาติ
9. การดูแลแหล่งท่องเที่ยวด้วยความระมัดระวัง โดยเฉพาะจุดที่เปราะบาง
10. มีป้ายบอกสื่อจุดต่าง ๆ โดยเฉพาะจุดที่มีความเปราะบาง
11. มีสถานที่พักผ่อน 1 ที่
12. มีเส้นทางศึกษาชนวนชาติ 3 สาย
13. การให้ความรู้แก่นักท่องเที่ยว
14. บริการให้ความสะดวกแก่นักท่องเที่ยว และมีความปลอดภัยและมีความประทับใจ

15. มีจุดเสียด้านและป้ายชื่อของคณะกรรมการ
16. ห้ามพกพาอาวุธเข้าไปในพื้นที่
17. ห้ามนำสิ่งของไปพื้นที่ออกมา
18. ห้ามอุปกรณ์เครื่องคัม, ฮาตพคิต เช่น ขวดแก้วพลาสติก เข้าในพื้นที่

2. กลุ่มถ้าพระ ถ้าฝ่าย ถ้าครกบค มีมาตรฐาน ดังนี้

ต้องทำให้ประชาชนและนักท่องเที่ยวเกิดความหวงแหนถ้าพระ ถ้าฝ่าย ถ้าครกบค เพราะจะทำให้เกิดรายได้ในชุมชนและยังได้มีการศึกษาวิถีชีวิต ความเป็นอยู่ ของชาวบ้านหัวช้าง และบรรพบุรุษ โดยห้ามทำลายระบบธรรมชาติในถ้าทุกชนิด และห้ามนำออกจากถ้า

3. กลุ่มนำคถานหม่อมจื้อ มีเกณฑ์มาตรฐาน ดังนี้

การเข้าถึง มีความปลอดภัย การรักษาคุณภาพของ สิ่งแวดล้อม การกำจัดขยะมูลฝอย เศรษฐกิจ สังคม ผลประโยชน์ต่อชุมชน ความคุ้มค่าของการ เที่ยวชม การมีส่วนร่วมของชุมชน ศิลปวัฒนธรรม คุณค่าทางภูมิปัญญา คุณค่าทางประวัติศาสตร์ คุณค่าของการเรียนรู้และการศึกษา

5.5.4 ทำอย่างไรให้ชุมชนตระโหมคมีความเข้มแข็งและมีส่วนร่วมในการจัดการท่องเที่ยวเชิงนิเวศ ซึ่งเป็นงานต่อเนื่องที่จะต้องดำเนินการ

ในการที่จะให้ชุมชนตระ โหมคมีความเข้มแข็งและมีส่วนร่วมในการจัดการท่องเที่ยวเชิงนิเวศ ซึ่งเป็นขั้นตอนต่อไปที่จะต้องดำเนินการ คือ การสร้างความเข้มแข็งของประชาคมตำบล ตามกรอบแนวคิด 5 ประการ ดังนี้

1. โครงสร้างพื้นฐานสาธารณะและช่องทางสื่อสาร
2. กระบวนการเรียนรู้ชุมชน
3. ภาวะการนำและผู้นำชุมชน
4. การพึ่งตนเอง
5. ความสัมพันธ์ระหว่างคนกับสถาบัน

5.6 อภิปรายผล

จากการที่คณะผู้วิจัย ได้ใช้กรอบแนวคิด ของความเป็นประชาคมตำบล เป็นแนวทางในการขับเคลื่อน เพื่อให้เกิดการจัดการท่องเที่ยวเชิงนิเวศ ซึ่งจะเห็นได้ว่า กรอบแนวคิดดังกล่าวสามารถให้เป็นตัวขับเคลื่อนได้ ซึ่งสอดคล้องกับงานวิจัยของอุษา เทียนทอง ที่ใช้กรอบดังกล่าว ศึกษาถึงปัจจัยที่ก่อให้เกิดความเป็นประชาคมตำบลขุนไทร ทั้งนี้เพราะกรอบแนวคิดดังกล่าวสอดคล้องกับปรากฏการณ์ที่เรียกว่า ประชาคม คือ จิตสำนึกของประชาคม, โครงสร้างองค์กรประชาคม และเครือข่ายประชาคม โดยประชาคมมีบทบาทหน้าที่ คือ การเป็นเวที, การร่วมปฏิบัติกิจกรรมต่าง ๆ , การร่วมติดตามผล และการเผยแพร่ข่าวสารเกี่ยวกับแนวทางการพัฒนาและงานวิจัยดังกล่าว สามารถแก้ไขจุดอ่อนของโครงการวิจัยการจัดการท่องเที่ยวเชิงอนุรักษ์อย่างมีส่วนร่วมของตำบลกรุงชิงได้ เพราะจุดอ่อนของกรุงชิง คือ ความขัดแย้งภายใน, ตำนีกร่วม, การยอมรับกันเอง ทั้งนี้สืบเนื่องมาจากการวิจัยครั้งนี้ใช้กรอบแนวคิดของการเป็นประชาคมเป็นตัวขับเคลื่อนให้เกิดกิจกรรมดังกล่าว ซึ่งสามารถต่อยอดงานวิจัยของกรุงชิงได้ แต่อย่างไรก็ตาม สิ่งที่ยังเป็นจุดอ่อนอยู่ ซึ่งเหมือนกับของกรุงชิง คือ ความรู้ทางวิชาการและค่านิยมจากภายนอก ซึ่งถ้าประชาคมตำบลกะโหมคมีความเข้มแข็งก็จะสามารถแก้ไขปัญหาได้

ในเรื่องวิถีชีวิตและขนบธรรมเนียมประเพณีของชาวตะโหมคกับความสัมพันธ์กับระบบธรรมชาติ ซึ่งจากการศึกษาพบว่า ระบบธรรมชาติเป็นปัจจัยสำคัญในการดำรงชีวิตของชาวตะโหมค ตั้งแต่อดีต ปัจจุบัน และอนาคต คือการทำนํ้ามันยาง การเจาะยาง การเผายาง การคั่นนํ้ามันยางและทำได้ สู่การทำไร่่นานและการทำสวนยาง การปลูกไม้ดอกและไม้ประดับ การทำสวนผลไม้ ซึ่งสอดคล้องกับ สนิท สมัยครุการ ที่กล่าวว่า วิถีชีวิตโดยส่วนรวมของประชากรกลุ่มหนึ่งรวมเรียกว่า วัฒนธรรม และวัฒนธรรมเป็นระบบคุณค่าที่ยึดเหนี่ยวจิตใจของคนในสังคม เป็นแบบแผนกำหนดพฤติกรรมของคน วัฒนธรรมเป็นสิ่งที่ได้รับการปลูกฝังและถ่ายทอดจากคนรุ่นหนึ่งไปสู่คนอีกรุ่นหนึ่ง เพื่อความต่อเนื่องและความอยู่รอดของสังคมหนึ่ง แต่อย่างไรก็ตามในการที่ตะโหมคยังมีจุดอ่อนอยู่ คือ ค่านิยมจากภายนอก ซึ่งถ้าไม่มีการควบคุมหรือป้องกัน จะทำให้เกิดการเปลี่ยนแปลงที่จะเป็นผลกระทบต่อทุนทางสังคมเดิมในด้านลบได้ เพราะวัฒนธรรมหรือวิถีชีวิตของคนเป็นสิ่งที่เปลี่ยนแปลงอยู่เสมอ ไม่มีการหยุดนิ่ง การเปลี่ยนแปลงทางวัฒนธรรม อาจเกิดขึ้นจากกระบวนการภายในสังคม หรืออาจเกิดขึ้นจากสังคมนั้น ต้องปรับตัวเพื่อตอบสนองต่อสื่อเปลี่ยนแปลงที่มาจาก

ภายนอก เช่น วิชาการ และเทคโนโลยีสมัยใหม่ หรือจากกระแสหลักคั่นทางเศรษฐกิจ
การเมือง

5.7 ข้อเสนอแนะ

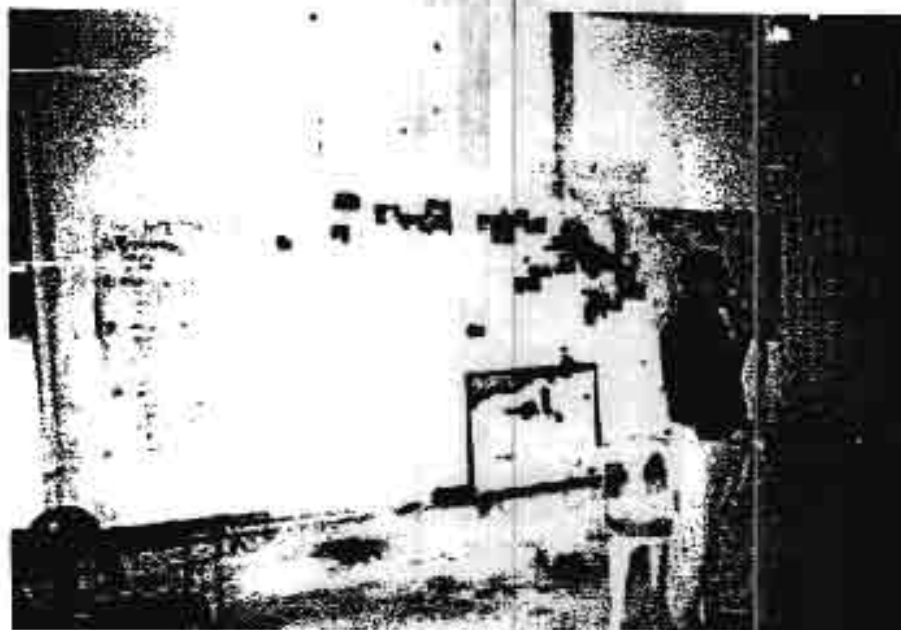
1. เพื่อเสริมความเข้มแข็งให้กับชุมชนตะโหนดในการมีส่วนร่วมขององค์กรต่าง ๆ ที่เกี่ยวข้อง เช่น เทศบาลตำบลตะโหนด, อบต.ตะโหนด ควรมีการระดมสมองร่วมกันจัดทำแผนแม่บทการท่องเที่ยวเชิงนิเวศของตำบลตะโหนด
2. เนื่องจากกลุ่มองค์กร/ชุมชน ภายนอกตลอดจนสถานศึกษาเห็นความสำคัญของการดำรงชีพของชาวตะโหนดว่ามีความเป็นมาอย่างไร โดยเฉพาะกระบวนการการขับเคลื่อนของสถานวัดตะโหนด จึงทำให้ชุมชนเกิดความเข้มแข็งจนถึงปัจจุบัน จึงควรรวบรวมองค์ความรู้ (การถอดบทเรียนการทำงานของสถานวัดตะโหนด) ออกเผยแพร่เพื่อเป็นคู่มือใช้เป็นแนวทางปฏิบัติกับชุมชนของตนเองต่อไป
3. ควรมีการจัดตั้งศูนย์ประสานงานและบริหารการท่องเที่ยวเชิงนิเวศของตำบลตะโหนด ที่วัดตะโหนด ด้วยวัดตะโหนดเป็นศูนย์กลางของชุมชนเป็นจุดศูนย์กลางทางการท่องเที่ยวและมีบุคคลที่พร้อมที่จะให้ข้อมูลแก่นักท่องเที่ยวและผู้สนใจ
4. ควรมีการสนับสนุนการจัดกิจกรรมในรูปแบบต่าง ๆ เพื่อขับเคลื่อนประชาคมตำบลตะโหนด อย่างต่อเนื่องให้มีความเข้มแข็งและมีส่วนร่วมในการจัดการท่องเที่ยวเชิงนิเวศและในการแก้ไขปัญหาต่าง ๆ ของตำบล

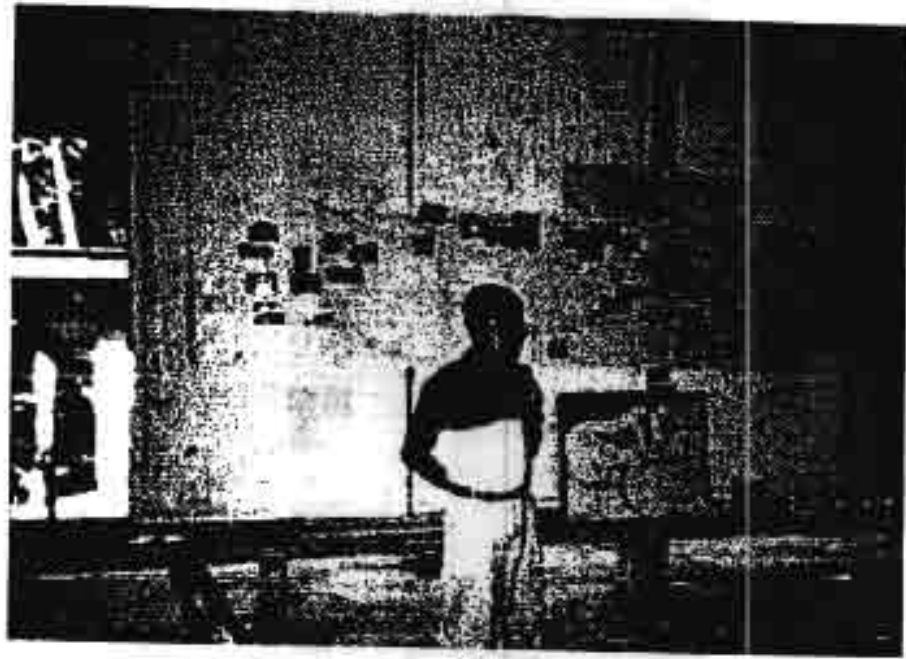
5.8 ปัญหาอุปสรรค

1. พื้นที่การท่องเที่ยวที่อยู่ในการควบคุมดูแลของหน่วยงานภาครัฐบางส่วน ซึ่งต้องปฏิบัติตามนโยบายของหน่วยงาน ทำให้ขาดการเชื่อมต่อของเจ้าหน้าที่ผู้รับผิดชอบ ซึ่งมีไม่เป็นคนในพื้นที่
2. องค์กรปกครองส่วนท้องถิ่นยังยึดรูปแบบการรับฟังคำสั่งจากเบื้องบนตามสายการบังคับบัญชา ทำให้เป็นอุปสรรคในการทำงานในแนวราบ ตามรูปแบบของประชาคม



สรุปองค์ความรู้/กำหนดมาตรฐานการท่องเที่ยวร่วมกัน มีนายไพบุลย์ เกียรติสุขเกษม
รอง ผวจ.พัทลุง มาร่วม ท่านให้ข้อคิดว่า โครงการแบบนี้ต้องมี "เจ้าภาพ"
บังเอิญวันนี้ ตัวแทน ททท.ภาคใต้ เขต 2 ก็มาร่วมด้วย





บริเวณน้ำตกลานหม่อมจู่ นอกจากใช้เป็นแหล่งพักผ่อนศึกษาธรรมชาติแล้ว
ยังมีอาคารอเนกประสงค์และที่พัก เหมาะแก่การใช้เป็นเวทีเสวนา แลกเปลี่ยน
เรียนรู้ สงบ เยียบ ธรรมชาติสวยงาม





ถ้าพระ เป็นอีกจุดหนึ่งที่ต้องบูรณะ ให้ชนรุ่นหลัง ได้ศึกษา
อยู่ในความดูแลของกลุ่มพัฒนาเขาหลักไถ่



เหมือนน้ำตกท่าช้าง มีถ้ำ เหมาะแก่การพักผ่อน



ร่วมสรุปบทเรียนในการสำรวจระบบนิเวศทุกครั้ง





สภาพค่ายพักแรมของป่าชุมชนเขาหัวช้าง
เหมาะสำหรับเป็นที่ศึกษาเรียนรู้ของผู้สนใจ





ทีมงานวิจัย ประกอบด้วย พระภิกษุ นักวิชาการ นักอนุรักษ์
กลุ่มผู้นุรักษ์ป่า ร่วมกันสำรวจระบบนิเวศ เพื่อสานฝันให้เป็นจริง



ต้นไม้ใหญ่ในเขตป่าชุมชนเขาหัวช้างมีอีกมากมาย
เหมาะสำหรับเป็นแหล่งศึกษาเรียนรู้ของคนรุ่นหลัง

บรรณานุกรม

- กมล สุตประเสริฐ. การวิจัยปฏิบัติการแบบมีส่วนร่วมของผู้ปฏิบัติงานสำนักงานโครงการพัฒนาทรัพยากรมนุษย์ : กระทรวงศึกษาธิการ, 2537.
- ประเวศ วะสี. ประชาคมตำบลอุตสาหกรรมเพื่อเศรษฐกิจพอเพียง ศิลธรรม และสุขภาพ. กรุงเทพฯ : สำนักพิมพ์มติชน, 2541.
- สุนันท์ธนา แสตนประเสริฐ. วิถีชีวิตผู้ประกอบการค้าแผงลอย อาหารในเขตเทศบาลเมืองถพบุรี. ภาคนิพนธ์ คณะพัฒนาสังคม สถาบันบัณฑิตพัฒนบริหารศาสตร์, 2540
- อัมพวัลย์ วิศธีรานนท์. วิถีชีวิตของคนไทยรุ่นใหม่. ภาคนิพนธ์ คณะพัฒนาสังคม สถาบันพัฒนบริหารศาสตร์, 2541
- อุษา เทียนทอง และคณะ. รายงานการวิจัย ปัจจัยที่ส่งผลต่อความเป็นประชาคมตำบลบางขุนไทร อำเภอบ้านแหลม จังหวัดเพชรบุรี. กรุงเทพฯ : มูลนิธิสถาบันชุมชนท้องถิ่นพัฒนา, 2541. อัดสำเนา
- องค์ความรู้การท่องเที่ยวเชิงนิเวศ ชุมชนกรุงชิง : โดยโครงการวิจัยการจัดการท่องเที่ยวเชิงอนุรักษ์อย่างมีส่วนร่วมตำบลกรุงชิง, เอกสารอัดสำเนา

